



HAL
open science

L'imprimeur du roi à Lyon au XVIIIe siècle

Charlène Beziat

► **To cite this version:**

| Charlène Beziat. L'imprimeur du roi à Lyon au XVIIIe siècle. Histoire. 2011. dumas-00707537

HAL Id: dumas-00707537

<https://dumas.ccsd.cnrs.fr/dumas-00707537>

Submitted on 12 Jun 2012

HAL is a multi-disciplinary open access archive for the deposit and dissemination of scientific research documents, whether they are published or not. The documents may come from teaching and research institutions in France or abroad, or from public or private research centers.

L'archive ouverte pluridisciplinaire **HAL**, est destinée au dépôt et à la diffusion de documents scientifiques de niveau recherche, publiés ou non, émanant des établissements d'enseignement et de recherche français ou étrangers, des laboratoires publics ou privés.

Diplôme national de master

Domaine - sciences humaines et sociales

Mention - histoire, histoire de l'art et archéologie

Spécialité - cultures de l'écrit et de l'image

L'imprimeur du roi à Lyon au XVIII^e siècle (annexes)

Charlène BEZIAT

Sous la direction de Dominique Varry
Professeur des Universités en histoire du livre et des bibliothèques à l'École
nationale supérieure des sciences de l'information et des bibliothèques

Droits d'auteurs

Droits d'auteur réservés.

Toute reproduction sans accord exprès de l'auteur à des fins autres que strictement personnelles est prohibée.

Table des annexes

| | |
|------------------------|-----------|
| ANNEXE 1 | 7 |
| ANNEXE 2 | 11 |
| ANNEXE 3 | 18 |
| ANNEXE 4 | 20 |
| ANNEXE 5 | 24 |
| ANNEXE 6 | 26 |
| ANNEXE 7 | 29 |
| ANNEXE 8 | 30 |
| ANNEXE 9 | 32 |
| ANNEXE 10 | 35 |
| ANNEXE 11 | 36 |
| ANNEXE 12 | 37 |
| ANNEXE 13 | 41 |
| ANNEXE 14 | 43 |
| ANNEXE 15 | 56 |
| ANNEXE 16 | 57 |
| ANNEXE 17 | 59 |
| ANNEXE 18 | 61 |

Annexe 1

ANNEXE – MÉMOIRE DES TRAVAUX D'IMPRESSIONS RÉALISÉS PAR PIERRE II VALFRAY. 1732.¹

| Date | Nombre | Nature | Prix |
|---------|--------|---|-----------|
| 09-janv | 12 | Copies de l'arrêt du quinze decembre qui fixe les droits de sortie sur les éventails | 1 lt 16 s |
| 28-janv | 12 | Arrêts du onze septembre concernant les quittances que les receveurs de tailles seront tenus de délivrer chacun an aux collecteurs ledit arrêt sur deux cayers a six pieces | 3 lt 12 s |
| 06-févr | 12 | Ordonnances du Roy du vingt-sept janvier qui ordonne que la porte du cimetièrre de Saint Medard sera fermée | 1 lt 16 s |
| 12-févr | 12 | Arrêts du Parlement du vingt-huit fevrier 1731 qui maintient M[onsieur] Antoine De Recouart secrétaire du Roy dans les droits d'entrée du vin de son cru | 1 lt 16 s |
| 06-mars | 12 | Arrêts du Parlement du quatre février pour echeniller ou faire echeniller les arbres dans ses héritages | 1 lt 16 s |
| 25-mars | 12 | Arrêts du vingt-six fevrier concernant les collecteurs de taille en avance au jour de la publication de l'arrêt de remise | 1 lt 16 s |
| 14-avr | 12 | Arrêts du dix-huit mars qui a condamné le S[ieur] Le Brun et le S[ieur] Julien a remettre au S[ieur] Jean Baptiste Le Blanc les droits de presentation [...] congés [...] par eux reçus | 1 lt 16 s |
| 19-avr | 12 | Arrêts du dix-huit mars qui ont ordonnés que tous les ouvrages de couteline de Thiers auront une seconde marque dont l'empreinte portera le mot Thiers | 1 lt 16 s |
| 21-avr | 12 | Arrêts du onze mars qui deffend l'entrée dans le royaume des vieux habits de soldat | 1 lt 16 s |
| | 12 | Arrêts du onze mars qui ordonne qu'il sera estably dans la ville de Regny un bureau pour la marque des toiles qui sy fabriquent ou y sont apportées. | 1 lt 16 s |
| 02-mai | 12 | Arrêts du premier avril qui interdit l'entrée dans le royaume de la racine appellée Raponthie | 1 lt 16 s |
| 06-mai | 12 | Declarations du roy du vingt-cinq mars concernant les inscriptions des faux | 1 lt 16 s |
| 10-mai | 12 | Arrêts du quinze avril concernant les créations du S[ieur] Fargès pour la représentation de leurs titres | 1 lt 16 s |
| | 12 | Ordonnances de M[onsieur] l'Intendant en faveur du fermier des coches, carosses, diligences et messagerie de Paris à Lyon | 1 lt 16 s |

¹ Charlene BEZIAT, *Le Consulat, l'imprimeur et le libraire à Lyon aux XVII^e et XVIII^e siècles, Tome 2*. Sous la direction d'Olivier Zeller, 2010, Mémoire de maîtrise, Cultures de l'écrit et de l'image, École nationale supérieure des sciences de l'information et des bibliothèques, Université Lumière Lyon II, p. 53.

| | | | |
|---------|----|--|-----------|
| | | | |
| 12-mai | 12 | Arrêts du quinze avril qui a ordonné que dans le courant de juillet et aoust les propriétaires des maisons seront tenus de fournir au recevoir de la capitation des déclarations du nom de ceux qui occupent leurs maisons | 1 lt 16 s |
| | | | |
| | 12 | Ordonnances de M[onsieur] du bureau des finances au sujet des propriétaires des peages et bacs de cette généralité | 1 lt 16 s |
| | | | |
| 02-juin | 12 | Lettres patentes de sa majesté du vingt-cinq mai adressées à son Parlement | 1 lt 16 s |
| | | | |
| 20-juin | 12 | Arrêts du onze juin qui ordonne la suppression des secondes marques en parchemin et en plomb sur les toiles de cotton mousseline [...] provenant des pays de la concession de la Compagnie des Indes | 1 lt 16 s |
| | | | |
| 23-juin | 12 | Arrêts du 16 juin qui casse celui du Parlement du treize au sujet du mandement donné par le S[ieur] Archevêque de Paris | 1 lt 16 s |
| | | | |
| | 12 | Arrêts cy dessus du dix-huit avril au sujet des déclarations des propriétaires des maisons | 1 lt 16 s |
| | | | |
| | 12 | Lettres patentes du vingt-cinq mai adressées au Parlement | 1 lt 16 s |
| | | | |
| 25-juin | 12 | Ordonnances du Roy | 1 lt 16 s |
| | | | |
| 26-juin | 12 | Arrêts du vingt-sept novembre qui fait deffence à tous pescheurs de pescher avec des filets et [...] deffendus tant dans les rivieres naviguables et flotables que dans celles qui ne le sont pas | 1 lt 16 s |
| | | | |
| | 12 | Ordonnances du Roy qui deffend de couper les bleds et autres grains dans les paroisses aux environs de Villefranche sans le consentement des propriétaires | 1 lt 16 s |
| | | | |
| 11-juil | 12 | Ordonnances du Roy du neuf juin portant que lorsqu'il y aura des postes vacants dans les villes et bourgs ou qu'il y en aura d'establis les communautés des lieux en feront le service | 1 lt 16 s |
| | | | |
| 12-juil | 12 | Ordonnances du Roy du quinze juin pour une revue générale des troupes de milice dans le courant de septembre prochain | 1 lt 16 s |
| | | | |
| 28-juil | 12 | Ordonnances de M[onsieur] l'Intendant du vingt- six juin qui ordonne Louis Delorme a l'amende de 3000 lt et en la confiscation de 3 ballots de soie | 1 lt 16 s |
| | | | |
| 14-août | 12 | Arrêts du huit juillet qui exempte des droits dus au Roy et des peages les grains qui seront transportés des provinces du Royaume dans celle de Provence | 1 lt 16 s |

| | | | |
|---------|----|--|-----------|
| 17-août | 12 | Arrêts du vingt-deux juillet pour l'ouverture de l'annuel 1733 | 1 lt 12 s |
| | | | |
| | 12 | Relations de ce qui s'est passé en la conquête ou recouvrement de la place d'Oran en Afrique contenant deux cayers à six pièces | 3 lt 12 s |
| | | | |
| 21-août | 12 | Arrêts du douze août concernant le paiement des salaires des témoins. | 1 lt 12 s |
| | | | |
| 04-sept | 12 | Arrêts du vingt-cinq juillet qui a ordonné qu'il ne sera perçu qu'un seul droit d'insinuation suivant la qualité du testateur pour tous les héritiers rappelés. | 1 lt 12 s |
| | | | |
| | 12 | Arrêts du cinq août concernant les droits d'insinuation des substitutions testamentaires | 1 lt 12 s |
| | | | |
| | 12 | Arrêts du cinq août concernant les droits d'insinuation des donations entre veufs | 1 lt 12 s |
| | | | |
| | 12 | Arrêts du cinq août concernant l'abonnement des droits de contrôle des actes [...] dans la province du Hainaut | 1 lt 12 s |
| | | | |
| | 12 | Arrêts du vingt-six juillet qui ordonne qu'il ne sera perçu aucuns droits de contrôle pour les endossements des billets à ordre. | 1 lt 12 s |
| | | | |
| 05-sept | 12 | Déclarations du Roy du vingt-huit août au sujet du Parlement sur deux cayers | 3 lt 12 s |
| | | | |
| | 12 | Déclarations du Roy du trois août qui proroge pendant six années la levée de différens droits et enonces contenant deux cayers | 3 lt 12 s |
| | | | |
| | 6 | Relations de la prise d'Oran | 1 lt 12 s |
| | | | |
| 10-sept | 12 | Arrêts du douze août qui proroge jusqu'au dernier decembre 1734 les droits d'entrée sur les bestiaux venant des pays étrangers | 1 lt 12 s |
| | | | |
| | 12 | Ordonnances de M[onsieur] l'Intendant qui maintient M[onsieur] Rousset greffier civil et criminel d'Ainay dans les fonctions et dans l'exercice de sa charge | 1 lt 12 s |
| | | | |
| 16-sept | 12 | Arrêts pour la prise des possessions du bail des fermes generalles unies sous le nom de M[onsieur] Nicoles Rebours pendant six années commencé au premier octobre 1732 sur deux cayers | 3 lt 12 s |
| | | | |
| | 12 | Copies de procès verbal de ce qui s'est passé au lit de justice tenu par le Roy à Versailles le trois septembre 1732 contenant huit cayers | 7 lt 4 s |
| | | | |
| 18-sept | 12 | Arrêts de la Cour des monnays de Lyon du quinze septembre au sujet des registres qui doivent être tenus par les orfevres de la ville | 1 lt 12 s |

| | | | |
|-------------------------|----|---|------------|
| 09-oct | 12 | Arrêts du vingt-trois septembre qui proroge pendant un an l'exemption des droits portés par l'arrêt du onze septembre 1731 sur les bleds froments farines et légumes transportés d'une province à une autre | 1 lt 12 s |
| 18-oct | 12 | Déclarations du Roy du vingt-trois septembre concernant des affirmations des procès verbaux des employés de toutes les fermes | 1 lt 12 s |
| | 12 | Ordonnances de M[onsieur] l'Intendant du vingt- sept septembre au sujet des soyes graises qui sont envoyées dans les villes de Saint Chamond Virieu et autres villes pour y être ouvrées et moulonnées | 1 lt 12 s |
| 25-oct | 12 | Arrêts du quatorze qui exempte des droits dus au Roy[...] fermiers et des droits de peages les grains qui seront transportés des provinces du Royaume dans celle du Dauphiné. | 1 lt 12 s |
| 27-nov | 12 | Copies imprimées des prix proposés au public pour la [...] des arts | 1 lt 12 s |
| 24-déc | 12 | Copies de l'arrêt du neuf decembre qui proroge jusqu'au dernier decembre 1733 le prix des anciennes copees et matieres d'or et d'argent | 1 lt 12 s |
| | 88 | Plus fourny pendant le courant de l'année les gazettes de France que j'ay fait porter chaque semaine chez les prévosts des marchans et échevins exconsuls et autres suivant l'ordre qui m'en a été donné a raison de 10 lt pour chaque corps de gazette d'une année et les quatre-vingt-huit corps de gazettes. | 880 lt |
| Total | | | 992 lt 12s |
| Modéré à 992 lt 12 s | | | |

Annexe 2

ANNEXE – DÉPENSES LIÉES AUX FRAIS D'IMPRESSIONS ORDINAIRES DU CONSULAT LYONNAIS DE 1651 À 1751²

| | 1651 | 1652 | 1653 | 1654 |
|--|----------------------|-----------------------------|--------------------------------------|--|
| Guichard II Jullieron impr. ord. de la ville | 100 lt | 100 lt + 330 lt | 100 lt | 100 lt + 300 lt |
| sous-total | 100 lt | 430 lt | 100 lt | 400 lt |
| Jean Aimé Candy impr. ord. du roi | 207 lt 10 s + 175 lt | 120 lt + 120 lt + 100 lt | 120 lt + 120 lt + 120 lt + 120 lt | 150 lt + 30 lt + 120 lt + 120 lt + 120 lt |
| sous-total | 382 lt 10 s | 340 lt | 480 lt | 540 lt |
| Guillaume I Barbier impr/reli. ord. du roi | 100 lt + 60 lt | / | / | / |
| sous-total | 160 lt | | | |
| Robert Rigaud impr. en taille douce | 150 lt | / | / | / |
| sous-total | 150 lt | | | |
| Louis Pinchard impr. en taille douce | 120 lt | / | / | / |
| sous-total | 120 lt | | | |
| Total par année | 912 lt 10 s | 770 lt | 580 lt | 940 lt |

| | 1655 | 1656 | 1657 | 1658 |
|--|--------------------------------------|--------------------------------------|--------------------------------------|--------------------------------------|
| Guichard II Jullieron impr. ord. de la ville | 100 lt + 250 lt | 100 lt + 275 lt | 100 lt + 250 lt | 100 lt + 290 lt |
| sous-total | 350 lt | 375 lt | 350 lt | 390 lt |
| Jean Aimé Candy impr. ord. du roi | 150 lt + 150 lt + 150 lt + 150 lt | 150 lt + 150 lt + 150 lt + 150 lt | 145 lt + 125 lt + 120 lt + 120 lt | / |
| sous-total | 600 lt | 600 lt | 510 lt | |
| Clemence Candy Veuve Candy | / | / | / | 120 lt + 120 lt + 120 lt + 145 lt |
| sous-total | | | | 505 lt |
| Michel Liberal imprimeur | / | / | / | 200 lt |
| sous-total | | | | 200 lt |
| Total par année | 950 lt | 975 lt | 860 lt | 1095 lt |

² Charlène BEZIAT, *op. cit.*, p. 20.

| | 1659 | 1660 | 1661 | 1662 |
|--|-----------------------------|--------------------------------------|-----------------------------|--------------------------------------|
| Guichard II Jullieron impr. ord. de la ville | 100 lt + 200 lt + 306 lt | 100 lt + 200 lt | 100 lt | 100 lt + 200 lt + 200 lt |
| sous-total | 606 lt | 300 lt | 100 lt | 500 lt |
| Clemence Candy Veuve Candy | 120 lt + 120 lt + 120 lt | / | / | / |
| sous-total | 360 lt | | | |
| Guillaume I Barbier impr. ord. du roi | 139 lt | / | 561 lt | 64 lt + 663 lt |
| sous-total | 139 lt | | 561 lt | 727 lt |
| Jacques Olier imprimeur | 128 lt | 120 lt + 120 lt + 120 lt + 120 lt | 120 lt + 120 lt + 120 lt | 120 lt + 120 lt + 120 lt + 120 lt |
| sous-total | 128 lt | 480 lt | 360 lt | 480 lt |
| Michel Liberal imprimeur | 100 lt + 100 lt | 100 lt | 100 lt + 100 lt | 100 lt + 100 lt |
| sous-total | 200 lt | 100 lt | 200 lt | 200 lt |
| Anthoine Emeric impr/reli. | / | / | 723 lt | / |
| sous-total | | | 723 lt | |
| Total par année | 1433 lt | 880 lt | 1944 lt | 1907 lt |

| | 1663 | 1664 | 1665 | 1666 |
|---|-----------------------------|--------------------------------------|--------------------------------------|---|
| G. II et A. Jullieron impr. ord. de la ville et du roi | 100 lt + 250 lt | 100 lt | 100 lt + 1369 lt + 731 lt | 100 lt + 450 lt |
| sous-total | 350 lt | 100 lt | 2200 lt | 550 lt |
| Guillaume I Barbier impr. ord. du roi | 35 lt | / | / | / |
| sous-total | 35 lt | | | |
| Jacques Olier imprimeur | 125 lt + 125 lt + 125 lt | 125 lt + 125 lt + 125 lt + 125 lt | 125 lt + 125 lt + 125 lt + 125 lt | 125 lt + 120 lt + 100 lt + 125 lt + 125 lt |
| sous-total | 375 lt | 500 lt | 500 lt | 595 lt |
| Claude Chancey imprimeur | | 75 lt + 55 lt + 36 lt | 40 lt | 40 lt |
| sous-total | | 166 lt | 40 lt | 40 lt |
| Michel Liberal imprimeur | 100 lt + 100 lt | 100 lt | / | / |
| sous-total | 200 lt | 100 lt | | |
| Fleury Martin imprimeur | / | 18 lt | / | / |
| sous-total | | 18 lt | | |
| Total par année | 960 lt | 884 lt | 2740 lt | 1185 lt |

| | 1667 | 1668 | 1669 | 1670 |
|---|---|---|---|---|
| Anthoine Jullieron impr. ord. de la ville et du roi | 3800 lt + 100 lt | 650 lt | / | / |
| sous-total | 3900 lt | 650 lt | | |
| Catherine Candy Veuve Olier | 137 lt 10s + 137 lt 10s + 137 lt 10s + 125 lt | 137 lt 10s + 137 lt 10s + 137 lt 10s + 137 lt 10s | 137 lt 10s + 137 lt 10s + 137 lt 10s + 137 lt 10s | 137 lt 10s + 137 lt 10s + 137 lt 10s + 137 lt 10s |
| sous-total | 536 lt 30 s | 548 lt 40 s | 548 lt 40 s | 548 lt 40 s |
| Anthoine Valançol imprimeur | / | / | / | 300 lt + 225 lt 15 s |
| sous-total | | | | 525 lt 15 s |
| Total par année | 4437 lt 10 s | 2000 lt | 550 lt | 1075 lt 15 s |

| | 1671 | 1672 | 1673 | 1674 |
|---|---|---|---------------------|-----------------|
| Anthoine Jullieron impr. ord. de la ville et du roi | / | / | 550 lt + 1600 lt | 550 lt + 660 lt |
| sous-total | | | 2150 lt | 1210 lt |
| Catherine Candy Veuve Olier | 137 lt 10s + 137 lt 10s + 137 lt 10s + 137 lt 10s | 137 lt 10s + 137 lt 10s + 137 lt 10s + 137 lt 10s | / | / |
| sous-total | 550 lt | 550 lt | | |
| G. II et F. Barbier impr. ord. du roi | / | | 44 lt + 273 lt 15 s | 35 lt + 60 lt |
| sous-total | | | 317 lt 15 s | 95 lt |
| Anthoine Valançol imprimeur | 490 lt | 280 lt 4 s 6 d | / | / |
| sous-total | 490 lt | 280 lt 4 s 6 d | | |
| Total par année | 1040 lt | 830 lt 4 s 6 d | 2467 lt 15 s | 1305 lt |

| | 1675 | 1676 | 1677 | 1678 |
|---|-------------|-------------|-------------|---------------------------|
| Anthoine Jullieron impr. ord. de la ville et du roi | 550 lt | 550 lt | 275 lt | Année sans impressions |
| sous-total | 550 lt | 550 lt | 275 lt | |
| Total par année | 550 lt | 550 lt | 275 lt | / |

| | 1679 | 1680 | 1681 | 1682 |
|---|---------------------------|---------------------------|-------------|---------------------------|
| Anthoine Jullieron impr. ord. de la ville et du roi | Année sans impressions | Année sans impressions | 200 lt | Année sans impressions |
| sous-total | | | 200 lt | |
| Total par année | / | / | 200 lt | / |

| | 1683 | 1684 | 1685 | 1686 |
|---|-------------------------------|-------------|-------------|-------------|
| Anthoine Jullieron impr. ord. de la ville et du roi | 550 lt + 4062 lt + 2000 lt | 550 lt | 550 lt | 550 lt |
| sous-total | 6612 lt | 550 lt | 550 lt | 550 lt |
| Total par année | 6612 lt | 550 lt | 550 lt | 550 lt |

| | 1687 | 1688 | 1689 | 1690 |
|---|-------------|---------------------------|---------------------------|---------------------------|
| Anthoine Jullieron impr. ord. de la ville et du roi | 600 lt | Année sans impressions | Année sans impressions | Année sans impressions |
| sous-total | 600 lt | | | |
| Total par année | 600 lt | / | / | / |

| | 1691 | 1682 | 1693 | 1694 |
|---|---------------------------|------------------|-------------|-------------|
| Anthoine Jullieron impr. ord. de la ville et du roi | Année sans impressions | 2600 lt + 528 lt | 575 lt | 511 lt 2 s |
| sous-total | | 3128 lt | 575 lt | 511 lt 2 s |
| François Barbier impr. ord. du roi | | 550 lt | 550 lt | 181 lt |
| sous-total | | 550 lt | 550 lt | 181 lt |
| Total par année | / | 3678 lt | 1125 lt | 692 lt 2 s |

| | 1695 | 1696 | 1697 | 1698 |
|---|-------------|-------------|-------------|-------------|
| Anthoine Jullieron impr. ord. de la ville et du roi | 450 lt | 350 lt | / | 1300 lt |
| sous-total | 450 lt | 350 lt | | 1300 lt |
| François Barbier impr. ord. du roi | 400 lt | 400 lt | 400 lt | 428 lt 6 s |
| sous-total | 400 lt | 400 lt | 400 lt | 428 lt 6 s |
| Total par année | 850 lt | 750 lt 10 s | 400 lt | 1728 lt 6 s |

| | 1699 | 1700 | 1701 | 1702 |
|---------------------------------------|-------------|-------------|-------------|-------------|
| François Barbier impr. ord. du roi | 455 lt | 230 lt | 327 lt 12 s | 310 lt |
| sous-total | 455 lt | 230 lt | 327 lt 12 s | 310 lt |
| Veuve Jullieron | / | / | / | 400 lt |
| sous-total | | | | 400 lt |
| Total par année | 455 lt | 230 lt | 327 lt 12 s | 710 lt |

| | 1703 | 1704 | 1705 | 1706 |
|--|-------------|-----------------|---------------------------|--------------------|
| François Barbier impr. ord. du roi | 390 lt | 209 lt 12 s | 509 lt 3 s | 536 lt 18 s |
| sous-total | 390 lt | 209 lt 12 s | 509 lt 3 s | 536 lt 18 s |
| Veuve Jullieron | / | 560 lt + 760 lt | 682 lt + 260 lt | / |
| sous-total | | 1320 lt | 942 lt | |
| André I Laurent impr. ord. de la ville | / | / | 797lt 11 s 9 d + 110lt | 300 lt + 500 lt |
| sous-total | | | 907 lt 11 s 9 d | 800 lt |
| Total par année | 390 lt | 1529 lt 12 s | 2358 lt 14 s 9 d | 1336 lt 18 s |

| | 1707 | 1708 | 1709 | 1710 |
|--|-------------------|-----------------|------------------|----------------------|
| François Barbier impr. ord. du roi | 581 lt 2 s | 530 lt | 560 lt | 560 lt |
| sous-total | 581 lt 2 s | 530 lt | 560 lt | 560 lt |
| André I Laurent impr. ord. de la ville | 400 lt + 600 lt | 560 lt + 400 lt | 810 lt + 1000 lt | 660 lt + 732 lt 15 s |
| sous-total | 1000 lt | 960 lt | 1810 lt | 1392 lt 15 s |
| Total par année | 1581 lt 2 s | 1490 lt | 2370 lt | 1952 lt 15 s |

| | 1711 | 1712 | 1713 | 1714 |
|--|------------------|-----------------|----------------------|-------------------|
| François Barbier impr. ord. du roi | 535 lt | 551 lt | 591 lt 3 s | 605 lt 8 s |
| sous-total | 535 lt | 551 lt | 591 lt 3 s | 605 lt 8 s |
| André I Laurent impr. ord. de la ville | 630 lt + 1200 lt | 712 lt + 772 lt | 748 lt 10 s + 920 lt | 1600 lt + 1380 lt |
| sous-total | 1830 lt | 1484 lt | 1668 lt 10 s | 2980 lt |
| Total par année | 2365 lt | 2035 lt | 2259 lt 13 s | 3585 lt 8 s |

| | 1715 | 1716 | 1717 | 1718 |
|--|------------------|---------------------------|-----------------|-------------------|
| A. I et A. II Laurent impr. ord. de la ville | 700 lt + 1200 lt | 670 lt + 1000 lt | 690 lt + 780 lt | 1058 lt |
| sous-total | 1900 lt | 1670 lt | 1470 lt | 1058 lt |
| Veuve Barbier | / | 546 lt 4 s + 618 lt 6s | 525 lt | 534 lt 16 s |
| sous-total | | 1164 lt 10 s | 525 lt | 534 lt 16 s |
| Pierre II Valfray impr. ord. du roi | / | / | 1357 lt | 161 lt 5 s |
| sous-total | | | 1357 lt | 161 lt 5 s |
| Total par année | 1900 lt | 2834 lt 10 s | 3352 lt | 1754 lt 1 s |

| | 1719 | 1720 | 1721 | 1722 |
|--|------------------------------|---------------------|-------------------|-------------------|
| A. I et A. II Laurent impr. ord. de la ville | 550 lt + 750 lt + 1180 lt | 2900 lt + 750 lt | 1365 lt + 1400 lt | 1475 lt + 1820 lt |
| sous-total | 2480 lt | 3650 lt | 2765 lt | 3295 lt |
| Pierre II Valfray impr. ord. du roi | 308 lt | / | 270 lt + 460 lt | / |
| sous-total | 308 lt | | 730 lt | |
| Veuve Barbier | / | 507 lt + 529 lt 4 s | 520 lt | 565 lt |
| sous-total | | 1036 lt 4 s | 520 lt | 565 lt |
| Total par année | 2788 lt | 4686 lt 4 s | 4015 lt | 3860 lt |

| | 1723 | 1724 | 1725 | 1726 |
|--|-------------------|----------------------|-------------------------|-------------------|
| A. I et A. II Laurent impr. ord. de la ville | 1059 lt + 1350 lt | 1250 lt + 1200 lt | 590 lt + 1093 lt 10s | 445 lt + 900 lt |
| sous-total | 2409 lt | 2450 lt | 1683 lt 10 s | 1345 lt |
| Pierre II Valfray impr. ord. du roi | 586 lt + 340 lt | 277 lt 14 s + 370 lt | / | 418 lt 4 s |
| sous-total | 926 lt | 647 lt 14 s | | 418 lt 4 s |
| Veuve Barbier | 538 lt | 562 lt | / | / |
| sous-total | 538 lt | 562 lt | | |
| J-J Barbier imprimeur | / | / | 567 lt 12 s | 538 lt |
| sous-total | | | 567 lt 12 s | 538 lt |
| Total par année | 3873 lt | 3659 lt 14 s | 2251 lt 2 s | 2301 lt 4 s |

| | 1727 | 1728 | 1729 | 1730 |
|--|--------------------|------------------|-----------------|----------------------|
| André II Laurent impr. ord. de la ville | 450 lt + 1179 lt | 960 lt + 1000 lt | 700 lt + 856 lt | 900 lt + 2059 lt 12s |
| sous-total | 1629 lt | 1960 lt | 1556 lt | 2959 lt 12 s |
| Pierre II Valfray impr. ord. du roi | 928 lt 12 s | 937 lt | 1026 lt | 1076 lt 2 s |
| sous-total | 928 lt 12 s | 937 lt | 1026 lt | 1076 lt 2 s |
| Total par année | 2557 lt 12 s | 2897 lt | 2582 lt | 4035 lt 14 s |

| | 1731 | 1732 | 1733 | 1734 |
|--|---------------------|--------------------|-------------------|---------------------|
| André II Laurent impr. ord. de la ville | 1050 lt + 1300 lt | 980 lt + 1400 lt | 1060 lt + 1788 lt | 1800 lt |
| sous-total | 2350 lt | 2380 lt | 2848 lt | 1800 lt |
| Pierre II Valfray impr. ord. du roi | 1032 lt 16 s | 992 lt 12 s | 1160 lt | 1349 lt 13 s |
| sous-total | 1032 lt 16 s | 992 lt 12 s | 1160 lt | 1349 lt 13 s |
| Total par année | 3382 lt 16 s | 3372 lt 12 s | 4008 lt | 3149 lt 13 s |

| | 1735 | 1736 | 1737 | 1738 |
|--|------------------------------------|-------------------|--------------------|--------------------|
| André II Laurent impr. ord. de la ville | 1160 lt + 1925 lt + 1345 lt 5 s | / | / | / |
| sous-total | 4430 lt 5 s | | | |
| Pierre II Valfray impr. ord. du roi | 988 lt | 1204 lt | 1032 lt 4 s | 1053 lt 8 s |
| sous-total | 988 lt | 1204 lt | 1032 lt 4 s | 1053 lt 8 s |
| Françoise Barmont Veuve Laurent | / | 1150 lt + 1800 lt | 1350 lt + 1200 lt | 1100 lt + 1300 lt |
| sous-total | | 2950 lt | 2550 lt | 2400 lt |
| Total par année | 5418 lt 5 s | 4154 lt | 3582 lt 4 s | 3453 lt 8 s |

| | 1739 | 1740 | 1741 | 1742 |
|---|---------------------|---------------------|-------------------|-------------------|
| Françoise Barmont Veuve Laurent | 750 lt + 2300 lt | / | / | / |
| sous-total | 3050 lt | | | |
| Pierre II Valfray impr. ord. du roi | 1141 lt 11 s | / | / | / |
| sous-total | 1141 lt 11 s | | | |
| Aimé Delaroche impr. ord. de la ville | 1150 lt | 2642 lt + 2300 lt | 2366 lt + 2356 lt | 1320 lt + 2500 lt |
| sous-total | 1150 lt | 4942 lt | 4722 lt | 3820 lt |
| Pierre III Valfray impr. ord. du roi | / | 1015 lt 12 s | 1130 lt | 1071 lt |
| sous-total | | 1015 lt 12 s | 1130 lt | 1071 lt |
| Total par année | 5341 lt 11 s | 5957 lt 12 s | 5852 lt | 4891 lt |

| | 1743 | 1744 | 1745 | 1746 |
|---|-------------------|-------------------|-------------|--------------------------------|
| Aimé Delaroche impr. ord. de la ville | 1978 lt + 2700 lt | 2125 lt + 3100 lt | 3700 lt | 1170 lt + 4200 lt + 1750 lt |
| sous-total | 4678 lt | 5225 lt | 3700 lt | 7120 lt |
| Pierre III Valfray impr. ord. du roi | 1248 lt | 1296 lt | / | 1405 lt |
| sous-total | 1248 lt | 1296 lt | | 1405 lt |
| Total par année | 5926 lt | 6521 lt | 3700 lt | 8525 lt |

| | 1747 | 1748 | 1749 | 1750 |
|---|--------------------------------|-------------------|-------------------|---------------------|
| Aimé Delaroche impr. ord. de la ville | 2800 lt + 4200 lt + 2350 lt | 2700 lt + 4100 lt | 2800 lt + 4172 lt | 4776 lt 16 s |
| sous-total | 9350 lt | 6800 lt | 6972 lt | 4776 lt 16 s |
| Pierre III Valfray impr. ord. du roi | 1234 lt + 1263 lt | 1540 lt | 1328 lt | 1367 lt 16 s |
| sous-total | 2497 lt | 1540 lt | 1328 lt | 1367 lt 16 s |
| Total par année | 11847 lt | 8340 lt | 8300 lt | 6143 lt 32 s |

| | 1751 |
|--|-------------------|
| Aimé Delaroche impr. ord. de la ville | 4560 lt + 2600 lt |
| sous-total | 7160 lt |
| Pierre II Valfray impr. ord. du roi | 1000 lt |
| sous-total | 1000 lt |
| Total par année | 8160 lt |

Annexe 3

ANNEXE – LETTRES PATENTES DU ROI QUI NOMME PIERRE II VALFRAY À LA CHARGE DE SEUL IMPRIMEUR ET LIBRAIRE DU ROI DANS LA VILLE DE LYON. 1716.³

« Lettres Patentes en forme de Provision/

De l'Etat et charge du[dit] Seul Imprimeur et Libraire du Roi dans/ la Ville de Lyon octroyées par sa Majesté à Sieur P[ierre] Valray fils/ données à Paris le 12^e Janvier 1716./

Louis Par la grace de Dieu Roy de France et de Navarre à tous ceux qui ces/ presentes lettres verront, Salut, la charge de notre Imprimeur et Libraire étant venue/ à Vacquer par le décès de François Barbier dernier Titulaire nous en aurions fait/ expédier des provisions le 10^e [novem]bre dernier à P[ierre] Valfray et comme il en a fait depuis/ Sa demission volontaire pure et simple en nos mains, nous Sommes bien aises de/ remplir cette charge d'une personne capable de s'en acquitter dignement ; nous avons pour/ cet effet jetté les yeux sur notre bien aimé P[ierre] Valfray Son fils qui exerce la profession de Libraire et Imprimeur dans notre S[ainte] ville à la satisfaction du public/ et nommement du Sieur Archevêque de Lyon qui nous en a rendu des témoignages/ avantageux ; Pour ces causes et autres a ce nous Mouvans après avoir vu la d[it]te/ démission cy attachée avec les provisions Expédiées au d[it] Sieur P[ierre] Valfray Pere/ Sous le contre scel de notre Chancellerie, de l'avis de notre très amé et très cher/ Oncle le Duc d'Orléans regent, de notre très cher et très amé Cousin le Duc/ de Bourbon ; de notre très cher et très amé oncle Duc de Maine, de notre/ très cher et très amé oncle le Comte de Toulouse et autres Pairs de France grands/ et notables personnages de notre Royaume, nous avons au dit Valfray donné/ et octroyé et par ces présentes signées de notre main donnons et octroyons/ la d[it]te charge de notre imprimeur et Libraire en notre Ville de Lyon vacante/ tant par le decès de François Barbier que par la demission de P[ierre] Valfray pour/ la voir tenir, et d'oresnavant exercer avec pouvoir et permission d'Imprimer/ et mettre en Lumière nos édits, ordonnances, arrêts, reglemens, Baux de nos/ fermes, quittances et autres choses endependantes, arrêts de nos Cours/ Supérieures, et autres choses qui seront par nous envoyées en notre [ditte] Ville,/ Icelles vendre et débiter Seul, ainsy que font nos imprimeurs etablis dans/ les autres villes du Royaume et qu'on fait ou pu faire ses predecesseurs/ En la ditte charge faisant a cet effet déffense à tout autres Imprimeurs/ ou Libraires de L'imiter ou contrefaire et Sous quelque pretexte que ce soit/ à peine de trois mille livres d'amande, confiscation des Exemplaires/ des pieces qui se trouveront contrefaites et de tout autre impression que/ de La Sienne ou de ceux qui auront droit de Lui, Sy donnons en mandement/ à nos amis et féaux Conseillers les gens tenant nos Cours de Parlement de/ Paris, Senechal de Lyon ou son Lieutenant et autres, nos officiers et justiciers/qu'il appartiendra que leur étant apparu des Bonnes, Vies Mœurs, Conversation/ et religion Catholique apostolique et romaine du S[ieur] Valfray et de Lui, pris et reçu le Serment en tel cas reçu et accoutumé, ils le mettent et/ Instituent ou fassent mettre et Instituer de par nous en jouissance et/ Possession de la d[it]te charge, l'en faisant jouir et user ensemble des honneurs/ Privileges et avantages qui y appartiennent plainement et paisiblement/ sans souffrir qu'il y Soit mis ou donné aucun Empechement, nonobstant/ par ces présentes

³ A.D.R., 1C 221.

car tel est notre plaisir en témoin de Quoi nous/ avons fait mettre notre Scel a ces presentes données à Paris le/ douzieme Janvier L'An de grace mil sept cent Seize et de notre/ regne le premier Signé Louis et Sur le reply par Le Roi Le Duc/ D'Orléans regent Present Signé Philippaux »

Annexe 4

ANNEXE – ARRÊT DU CONSEIL D'ÉTAT DU ROI QUI MAINTIENT PIERRE II VALFRAY DANS SA CHARGE DE SEUL IMPRIMEUR DU ROI DANS LA VILLE DE LYON. 1717.⁴

« ARREST/ DU CONSEIL D'ETAT/ DU ROY,/

Qui maintient, garde [et] conserve Pierre Valfray/ dans les fonctions de la Charge de SEUL Imprimeur/ & Libraire de SA MAJESTE dans la Ville de/ Lyon, conformément à ses Lettres de Provisions./

Du 16 Mars 1717./

Extrait des Registres du Conseil d'Estat./

Veü par le Roy étant en son Conseil la Requête/ présentée en iceluy par Antoinette de la Faye/ Veuve de François Barbier, seul Imprimeur [et]/ Libraire de sa Majesté dans la Ville de Lyon, contenant que depuis la mort de son mary le S[ieu]r Valfray/ pourvû de la même Charge, luy a suscité des Procés parde-/ vant le S[ieu]r Lieutenant General de Police de ladite Ville,/ pour des Contraventions supposées [et] pour l'empêcher de/ jouir du Privilege qui est attaché à sa qualité de Veuve de/ seul Imprimeur [et] Libraire de Sa Majesté, que ce Privilege/ de travailler comme son mary sa vie durant, pour contri-/ buer à l'éducation [et] à l'entretien de la nombreuse famille/ dont elle est chargée, devroit d'autant moins luy être con-/ testé que de temps immemorial ceux de la famille de son/ mary, tant du côté paternel que maternel, ont été suc-/ cessivement Imprimeurs du Roy en ladite Ville [et] que dans/ leur profession ils ont touÿjours donné des marques de leur/ fidelité [et] de leur affection, comme il est établi par les Let-/ tres Patentes accordées audit défunt Barbier son mary le 18./ Avril 1708. Requeroit à ces causes qu'il plût à sa Majesté/ la maintenir [et] garder dans ledit Privilege, [et] Ordon-/ ner que la Suppliante en jouïra en la même manière dont les/ Veuves des Imprimeurs de sa Majesté à Paris en jouïssent/ durant leur viduité. La REPONSE de Pierre Valfray fils,/ SEUL Imprimeur de Sa Majesté dans ladite Ville de Lyon, à/ la Requête de ladite Veuve Barbier à luy communiquée,/ contenant qu'ayant été pourvû par Sa Majesté le 12. Jan-/ vier 1716. de la Charge de son SEUL Imprimeur [et] Libraire/ à Lyon, y ayant été reçû [et] installé, [et] ses Lettres enre-/ gistrées par tout où besoin a été, il avoit lieu de croire que/ personne ne luy contesterait le Privilege de pouvoir seul/ imprimer, vendre [et] debiter des Edits, Declarations, Ordon-/ nances, Arrêts du Conseil [et] des Cours Superieures , Baux/ des Fermes, [et] generalement tout ce qui est envoyé de la/ part de Sa Majesté, concernant son Service [et] Affaires, avec/ défenses à tous autres Imprimeurs [et] Libraires de l'imiter ou/ contrefaire aux peines y portées, ainsi que le tout est plus au/ long énoncé dans ses Provisions : Cependant ladite Veuve/ Barbier n'a pas laissé de vouloir s'attribuer le même Privilege,/ [et] même de se donner la qualité d'Imprimeure du Roy./ Ces Contraventions frequentes [et] publiques ont obligé/ le Suppliant de se pourvoir pardevant le Lieutenant General/ de Police à Lyon, lequel par Sentence du 28. Aoust dernier/ luy a fait défenses de continuer , [et] l'a condamnée aux dé-/ pens ; Elle

⁴ B.M.L., F.A., 210251.

ne s'est point tenuë à cette condamnation, elle/ s'est pourvuë vers Sa Majesté pour demander d'être mainte-/ nuë dans le même Privilege qu'avoit son mary ; mais elle/ doit être informée que les Rois predecesseurs de Sa Ma-/ jesté ont toujurs reconnu l'Imprimerie comme un Art , [et]/ non comme un métier, qu'ils n'ont jamais permis l'impres-/ sion de leurs Edits, Declarations [et] Ordonnances qu'à ceux/ qu'ils choissoient entre les plus capables, comme il est éta-/ bli entre autres par une Declaration du Roy Louis XIII. du/ 2. Janvier 1620. [et] par un Arrest du Conseil du 21. Juillet/ 1705. rendu en faveur de Frederic Leonard fils, Imprimeur/ de Sa Majesté à Paris. Ces Charges, dont il n'y en a qu'une/ dans les principales Villes du Royaume sont personnelles,/ [et] les Privileges qui y sont attachés se perdent par le decés/ de ceux qui en sont pourvûs, sans que les veuves [et] heri-/ tiers, en qui on n'auroit pas la même confiance, puissent s'en/ prevaloir ; ce qui est si vray qu'après le decés d'Antoine/ Jullieron predecesseur dudit Barbier, sa Veuve n'a jamais/ prétendu jouïr du Privilege attribué à sa Charge, [et] n'a for-/ mé aucune contestation audit Barbier, c'est pourquoy la/ Veuve dudit Barbier doit se contenter de continuer le com-/ merce de l'Imprimerie [et] de la Librairie, comme il luy est per-/ mis par les Reglemens de ladite Ville de Lyon ; mais elle ne/ doit pas pretendre de jouïr du Privilege attaché à la Charge/ d'imprimeur du Roy, d'autant plus qu'il est vray de dire que/ ledit défunt Barbier ne l'avoit jamais été, puisqu'il ne s'étoit/ point fait recevoir au Parlement, [et] n'avoit point presté ser-/ ment, [et] qu'il s'étoit seulement contenté de faire enregistrer/ ses Provisions au Greffe de la Police de Lyon, en sorte que/ par ces défauts, n'ayant jamais été veritablement Imprimeur/ de Sa Majesté, sa Veuve est mal fondée de vouloir jouïr d'un/ Privilege qui n'est point transmissible, [et] dont il n'auroit/ pas dû jouïr luy-même. REQUEROIT à ces Causes, qu'il/ plût à Sa Majesté debouter ladite Veuve Barbier de sa de-/ mande [et] pretentions, [et] en consequence maintenir le Sup-/ pliant dans les droits [et] prérogatives à luy accordés par/ lesdites Provisions, sans permettre qu'il y soit derogé./ LES REPLIQUES de ladite Veuve Barbier à la réponse/ dudit S[ieu]r Valfray, contenant que ledit S[ieu]r Valfray met tout/ en usage pour luy ravir le Privilege que sa qualité de Veuve/ luy donne, quoique sa condition ne doive pas être pire que/ celle des Veuves d'Imprimeurs du Roy à Paris, lesquelles/ jouissent constamment pendant leur viduité du Privilege/ d'imprimer [et] debiter les Edits [et] Declarations de Sa Ma-/ jesté [et] les Arrests de son Conseil qui leurs sont remis par des/ gens d'Affaires, après qu'ils ont paru dans le public, c'est/ un usage fondé sur cette loy d'équité qu'il ne seroit pas juste/ qu'une Veuve fit tout à la fois la double perte de son mary/ [et] de son bien, que la Veuve Jullieron auquel ledit défunt/ Barbier avoit succédé a jouï de ce Privilege sans aucun trou-/ ble pendant tout le temps de sa viduité, que ce fait est de/ notoriété publique, [et] que la Suppliante seroit en état de le/ prouver, s'il luy étoit permis d'en faire une Enquête, que/ mal à propos ledit Valfray a avancé que la Suppliante a/ voulu s'attribuer son Privilege, [et] prendre la qualité d'Im/ primeur du Roy, puisqu'elle n'a jamais prétendu empê-/ cher l'effet des Provisions dudit Valfray, [et] qu'elle n'a/ travaillé que sur la foy publique, [et] sur un usage qui jusqu'à/ present n'a été contesté, la Declaration du 2. Fevrier 1620./ [et] l'Arrest du Conseil du 21. Juillet 1705. ne font rien à la/ presente question, puis qu'il ne s'agissoit point du Privilege/ des Veuves dans lesdites Declarations [et] Arrest. Enfin ledit/ Valfray contre sa propre connoissance ose avancer que/ ledit défunt Barbier n'a jamais été Imprimeur du Roy, [et]/ qu'ainsi la Suppliante est mal fondée de pretendre jouïr/ d'un Privilege dont son mary n'avoit pas dû jouïr luy-mê-/ me ; mais cette allegation se détruit en premier lieu, par les/ Lettres Patentes en forme de Provisions accordées audit Bar-/ bier, [et] en deuxième lieu par les Provisions mêmes de la/ Charge dudit Valfray, qui n'en a été revêtu que par le/ decés dudit Barbier qui en étoit pouvû, de sorte que ledit/ Valfray paroît ne chercher qu'à en imposer pour exclurre/ la Suppliante d'un Privilege que nul autre que luy n'a osé/

contredire. Il est vray qu'il y a une Sentence du Juge de/ Police de Lyon qui défend à la Suppliante d'imprimer [et] de/ prendre la qualité d'Imprimeur du Roy, mais la Suppliante, n'y a point acquiescé, elle a fait ses protestations en payant/ les dépens ausquels elle avoit été condamnée par ladite Sen-/ tence. Requeroit à ces causes, qu'il plût à Sa Majesté luy/ permettre d'imprimer [et] de vendre pendant sa viduité les/ Edits, Declarations [et] Arrests du Conseil qui luy seront re-/ mis par des gens d'Affaires, après qu'ils auront paru, ce qui/ est d'autant plus juste, que s'il n'étoit permis qu'audit/ Valfray il pourroit exiger ce que bon luy sembleroit, sans/ qu'on pût l'éviter. LA REPOSE dudit Valfray, à la Repli-/ que de lad[ite] Veuve Barbier, contenant que cette Veuve ne/ se fonde que sur des faits supposés, puisque le Privilege des/ Veuves, tant de Lyon que de Paris, ne consiste suivant les/ Reglemens, que dans la faculté de continuer le commerce/ d'Imprimerie [et] de Librairie, [et] que le Privilege d'Imprimeur/ du Roy est personnel, qu'elle est si convaincuë de cette ve-/ rité, qu'elle se réduit à demander qu'il luy soit permis/ d'imprimer les Edits, Declarations [et] Arrests du Conseil seu-/ lement après qu'ils auront paru : Mais outre que cette fa-/ culté seroit directement contre la volonté de Sa Majesté/ clairement expliquée dans les Provisions du Suppliant, elle/ seroit encore préjudiciable à son service [et] à l'interest du/ public, comme il est prouvé par les Edits [et] Déclarations des/ Rois predecesseurs de Sa Majesté, [et] il n'y a que la Veuve/ Barbier qui se soit avisé de vouloir se conserver les droits [et]/ prerogatives d'une Charge qui se perd par le decés de celui/ qui en étoit revêtu. Il est même constant que la Veuve Jullie-/ ron a cessé de faire imprimer après le decés de son mary, ainsi/ la Veuve Barbier n'a point dû avancer qu'elle en seroit la/ preuve ; mais quand cela seroit il n'y avoit personne qui eût/ été en droit de l'en empêcher, parce qu'il n'y avoit alors aucun/ Imprimeur du Roy à Lyon, ledit Barbier n'ayant été pourvû/ comme il est expliqué dans ses Provisions, que plusieurs an-/ nées après le decés de Jullieron. La Sentence du Lieutenant/ General de Police de Lyon est une preuve des Contraven-/ tions de ladite Veuve Barbier, elle en a payé les dépens sans/ avoir osé reclamer ; Enfin le Suppliant a eu raison de dire que/ ledit Barbier n'avoit jamais été Imprimeur du Roy, puisqu'il/ n'y avoit point été reçu ny rempli les formalités requises, [et]/ par consequent sa Veuve ne doit pas pretendre jouïr d'un/ Privilege dont il n'auroit pas dû jouïr luy-même. Requeroit/ à ces causes qu'il plut à Sa Majesté le conserver dans le droit/ qui luy a été accordé d'imprimer [et] vendre SEUL dans la/ Ville de Lyon les Edits, Ordonnances [et] Declarations de Sa/ Majesté [et] Arrests de son Conseil, [et] tout ce qui s'imprime/ par ses Ordres [et] pour son Service ; Veu aussi copie colla-/ tionnée des Provisions dudit défunt Barbier, autre copie/ des Provisions dudit Valfray, la Declaration dudit jour/ 2. Fevrier 1620. ledit Arrest du Conseil du 21. Juillet 1705./ la Sentence du Lieutenant General de Police de Lyon dudit/ jour 27. Aoust 1716. [et] autres pieces justificatives de la de-/ mande dudit Valfray. Oüy le Rapport [et] tout conside-/ ré, LE ROY ETANT EN SON CONSEIL,/ de l'avis de Monsieur le Duc d'Orléans Regent, a de-/ bouté [et] deboute ladite Antoinette de la Faye Veuve dudit/ Barbier de sa demande [et] pretentions, sauf à elle de conti-/ nuer la profession [et] le commerce d'Imprimerie [et] Librairie,/ comme font ou peuvent faire toutes les autres Veuves des/ Imprimeurs [et] Libraires de ladite Ville de Lyon, conformé-/ ment aux Statuts [et] Reglemens de l'Imprimerie de lad[ite] Ville,/ sans qu'elle puisse prétendre partager avec ledit Valfray les/ fonctions de SEUL Imprimeur [et] Libraire de Sa Majesté en/ ladite Ville de Lyon, dans lesquelles Sa Majesté l'a maintenu,/ gardé [et] conservé ; maintient, garde [et] conserve, conformé-/ ment ausdites Lettres de Provisions qui luy en ont été expe-/ diées ledit jour 12. Janvier 1716. FAIT au Conseil d'Etat/ du Roy, SA MAJESTE Y ETANT, tenu à Paris le 16. Mars/ mil sept cens dix-sept. Signé PHELYPEAUX.

LOUIS PAR LA GRACE DE DIEU ROY DE FRANCE/ ET DE NAVARRE : Au premier nôtre Huissier ou Ser-/ gent sur ce requis, NOUS, de l'avis de nôtre tres-cher [et]/ tres-amé Oncle le DUC D'ORLEANS Regent, te mandons/ [et] commandons par ces Presentes signées de nôtre main,/ que l'Arrest ce jourdh'huy rendu en nôtre Conseil d'Etat,/ NOUS Y ETANT, dont l'Extrait est cy-attaché sous le Con-/ trescel de nôtre Chancellerie en faveur du S[ieu]r Valfray,/ nôtre SEUL Imprimeur en nôtre Ville de Lyon, tu ayes à si-/ gnifier à tous qu'il appartiendra à ce que nul n'en ignore,/ faisant pour l'entiere execution d'iceluy tous Actes de Justi-/ ce requis [et] necessaires, sans pour ce demander autre permis-/ sion : CAR TEL EST NÔTRE PLAISIR. DONNE/ à Paris le seizième Mars l'an de Grace mil sept cens dix-sept,/ [et] de nôtre Regne le deuxième. Signé LOUIS ; Et plus bas,/ Par le Roy, LE DUC D'ORLEANS Regent present. Signé/ PHELYPEAUX. Et scellé du grand Sceau de cire jaune.

MATHIEU GAYOT Chevalier, Seigneur de la/ Bussiere [et] d'Ausserre, President au Bureau des/ Finances, [et] Subdelegué General de l'Intendance/ de Lyon.

VEU l'Arrest du Conseil cy-dessus./

NOUS Ordonnons qu'il sera executé selon sa/ forme et teneur, [et] signifié à qui il appartiendra. FAIT/ à Lyon le 30. Avril 1717./ Signé GAYOT./

Collationné aux Originaux par Nous Conseiller Secretaire/ du Roy, Maison Couronne de France [et] de ses Finances. »

Annexe 5

ANNEXE – VENTE DU FONDS DE COMMERCE DE PIERRE I VALFRAY À SON FILS PIERRE II VALFRAY. 1715.⁵

« C[...] de Vente de fond de Commerce [et] [...]qui Le[dit] s[ieu]r Valfray pere , Le[dit] s[ieu]r Valfray Fils/
Du XI May 1715/

Pard[evant] [et] furent P[rese]nt sieur Pierre/ Valfray bourgeois de Lyon d'Une part, Et sieur, pierre/ Valfray son fils marchand Libraire a Lyon d'autre part/ Lesquelz delivre qui[ls] ont reconnu avoir fait Entre Eux/ Un Inventaire general du fond de Commerce de librairie/ [et] d'Imprimerie dud[it] sieur Valfray père, Lequel ils ont/ [...] [et] signé Le huitie[sme] du presans mois de May/ Et s'est trouvé monter La Somme de Cens douze mil Trois Cens/ vingt livres et trois sols, D[e] laquelle Led[it] sieur Valfray pere/ deduisant Celle de deux mil trois Cent vingt Livres trois Solz/ pour Compensation des rabais que les marchands pourroient faire/ sur ce qu'il [...] Et de quelques articles contestés dont le prix/ Leur aparu trop haut, tant Led[it] fond se trouver reduit a la/ somme de Cens dix mil Livres, pour Laquelle somme/ Led[it] sieur Valfray père vend, cedde quitte, remet son / transport purement [et] simplement sans autre maintenue/ que de s'est fait aud[it] sieur Valfray son fils ausstant toutes/ Les marchandises [...] Et autres Effets Contenus aud[it]/ Inventaire, duquel chacun en avez double, pour par led[it] Sieur/ Valfray fils en Joins reunion Lesd[its] [...] / Et [...] en faire et disposer comme de sa chose propre [et]/ Legitiment Vendus led[it] sieur son pere faisant a son proffit/ [...] subrogations requises mesmes en les[dits] privileges. Le Compte de lad[ite] somme de Cens dix mil Livres En demeure/ Imputé et desduit Ceux de Soixante mil Livres pour acquittement/ de la Constitution que led[it] s[ieu]r Valfray a fait aud[it] sieur son fils/ par le contrat de son mariage avec dem[oisel]le Anne Marie/ Besseville en datte du huitie[sme] decembre dernier receu par Vernoz / L'un des no[taires] soubz [...], E son confrere, En sorte qu'aumoy de large/ Compensation Led[it] sieur Valfray pere demeure quitte de lad[ite]/ somme de Soixante mil Livres, Comme led[it] s[ieu]r Valfray fils l'Enquitte/ Et pour Les Cinquante mil Livres restentes Led[it] s[ieu]r Valfray fils / promet les payer aud[it] s[ieu]r son pere scavoir six mil Livres dans/ un an prochain Et quarante quatre mil Livres dans Cinq ans a compte/ du premier Janvier prochain Et cependant Les Interestz annuellement/ a raison de Cinq pour Cent a quatre termes de trois en trois mois/ dont le premier paiement sera fait seulement au premier avril/ de l'année prochaine Le seront huis mois apres et ainssy sera/ Continué de trois en trois mois, Et aud[it] s[ieu]r Valfray desiroit/ avant lescheance dusud[it] terme recevoir plustost Jusques a la somme/ de dix mil Livres Led[it] s[ieu]r son fils les luy payera en en advissant/ trois mois auparavant Lors d'Iceux le paiement [...]/ diminution a proportion, Et jusques a l'entier acquittement desd[its]/ Cinquante mil Livres et Interestz Les[dits] [...] et Privileges dud[it]/ S[ieu]r Valfray Luy demeurant réservés sur led[it] fond de Commerce/ Et sont les[dites] marchandises qui y Entreront dont par subrogation de Celles qui/ seront vendus Et moyennant Lesud[it] prix Led[it] S[ieu]r Valfray pere/ cedde aud[it] s[ieu]r son fils son droit de maitre Imprimeur Consentant qu'il/ si fasse recevoir en son lieu [et] place, Et quant aux loyers tant de la/ maison rue Merciere quil occupent que des magasins [et] boutiques/ d'Imprimerie tans a louage par led[it] S[ieu]r Valfray pere Icelluy Sieur/ Valfray pere y subroge led[it] s[ieu]r son fils astant pour les temps/ restans des beaux dont il luy a remis les Clez depuis le douze avril/ dernier, a

⁵ A.D.R., 3E 8197.

la charge par luy s[ieu]r Valfray fils d'en payer les prix/ a compte de Noel dernier, a l'exception que led[it] s[ieu]r Valfray pere/ se reserve Les appartements qu'il occupe a present dont lad[ite] Maison/ en rue Merciere, Consistant en une Chambre et Cuisine au deuxie[sme]/ Estage, Une interchambre au troisie[sme] Estage, La grande Cave du/ costé de rue Merciere , une autre Cave sans la Cour, pour les occuper/ pendant Le restant du bail moyennant La somme de deux Cens/ Cinquante livres par année quil payera aud[it] s[ieu]r Valfray son fils a deux term[es]/ St Jean Bap[tis]te [et] Noel dont le premier terme Eschoura a la[dite] St Jean/ Bap[tis]te prochain ou luy tiendra compte dans la suite sur les/ susd[its] interest , a Esté Comme Entre lesd[its] [...] que pour/ Lesd[its] effets et livres Imparfait qui ne sont [...] passé au[dit]/ Inventaire ils resteront aud[it] s[ieur] Valfray père qui les pourra/ vendre et en disposer a sa volonté a Condition qu'il fournira/ aud[it] s[ieu]r Valfray Les feuilles desd[its] Effets qui luy sont necess[aire] pour/ parfaire ses livres. Ainsy Comme Et promis [...] sans/ y Contenir directem[ent] ny Indirectem[ent] app[...] de tous/ depend dommage [et] Interest par [...] de soubz [...] / a toutes [...] [et] clauses faict et a[...] aud[it] [...] / et Estat [...] le Unziesme May mil Sept Cens quinze/ Et ont signés

Valfray pere
Valfray fils
Vervion
Brusset »

Annexe 6

ANNEXE – VENTE DU FONDS DE LIBRAIRIE DE PIERRE III VALFRAY À AIMÉ DELAROCHE. 1749.⁶

« Dépôt de la chambre des notaires de Lyon, François Durand, 1749./

Ventes Delaroche Valfray V[euv]e Delaroche du 25 [septem]bre 1749/

Par devant les Conseillers du Roi Notaires/ a Lyon soussignés fut present Pierre Valfray/ Ecuyer sieur De Salornay, Imprimeur du Roy/ a Lyon, de Monseigneur L'Archeveque et du Clergé de la / même ville, Lequel a vendu cédé remis et transporté/ a sieur Aime Delaroche Libraire Imprimeur a Lyon, de la / ville et du Gouvernement, le fonds de librairie appartenant/ aud[it] sieur vendeur et compris dans l'état ou inventaire/ qui en a été fais, reconnu entre led[it] sieur Vendeur et ledit/ sieur Acquereur et déposé a Durand l'un des notaires/ soussignés pour être joint aux présents après avoir été/ signé par led[it] sieur Vendeur et led[it] sieur acquereur et/ à leur réquisition paraphé par les Notaires soussignéz/ Lequel fond de librairie estoit renfermé en partie dans led[it]/ magasins dud[it] sieur Valfray ruë St. Dominique et est/ pour le surplus actuellement renfermé dans les magasins et/ apartemens que ledit sieur vendeur tient a louage,/ dependants d'une maison situé en cette ville rue thomassin/ appartenante a sieur Martial Dumarest, de même que/ chez les Relieurs et ailleurs. Cede pareillement led[it] sieur/ vendeur aud[it] sieur Delaroche les privilèges et permissions qu'il/ peut avoir au sujet des livres compris dans led[it] inventaire/

Pour s'en prevaloir par led[it] sieur Delaroche a ses risques aimy/ qu'il avisera, Renonceant même ledit sieur Valfray en faveur/ dud[it] sieur Delaroche a tous nouveaux privilèges ou permissions/ qui pourroient lui etre acordés dans la suite pour l'impression/ des usages Romains et autres livres compris dans lad[ite] vente/ sous quelque presente que ce soit, a l'exception de tous les/ livres et usages concernant l'Archeveché et le Clergé de/ Lyon et autres dioceses, que ledit sieur Valfray se réserve/ ainsy que son fond d'imprimerie, tous les droits de sa/ charge d'Imprimeur du Roy et de sa qualité d'imprimeur/ de Monseigneur L'Archeveque et du Clergé de Lyon./ La présente vente faite moyennant le prix/ et somme de Cent vingt cinq mille livres/ que led[it] sieur Delaroche promet payer audit sieur/ vendeur savoir dix mille livres en paiement des/ saints prochain, Cinq mille livres au paiement/ de paques mil sept cens cinquante ; Vingt mille livres/ en paiement des Saints de la même année, Et les/ Quatre vingt dix mille livres restantes en quatre/ payemens egaux et par quart en chaque paiement / des saints des années mil sept cens cinquante/ un, mil sept cens cinquante deux, mil/ sept cens cinquante trois et mil sept/ cens cinquante quatre, Le tout sans interets jusques a l'echeance de chacun desd[its] termes passé lequel les interets de/ ce qui sera deu et [...], courrons de droit exemts de tous/ dixieme vingtième cinquantième deux sols pour livres et de/ toutes autres taxes et impositions mises et à mettre ; Tous/ lesquels payemens seront faits par led[it] sieur Delaroche aud[it]/ sieur Valfray en especes d'or ou d'argent sans aucuns billets/ Royaux ny autres papiers quelque cours qu'ils puissent avoir/ et nonobstant tous édits declarations et arrêts contraires/ intervenus et à intervenir au benefice desquels ledit sieur/ Delaroche renonce expressement, Ce qui est une condition/ formelle de la presente vente et sans laquelle led[it] sieur/ Delaroche reconnoit qu'elle n'auroit été faite. A été/ convenu qu'il demeure permis audit sieur

⁶ A.D.R., 3E 4696.

acquireur/ de payer lesdites sommes, par anticipation des termes, a/ la charge que le paiement ne pourra être au dessous de/ Mille livres, et qu'en cas d'anticipation led[it] sieur vendeur/ bonifiera audit sieur acquireur l'excompte a raison de trois/ pour cens par année et à proportion du tems qui restera à/ expirer depuis ledit paiement jusqu'à l'echeance desd[its] termes/ Même cinq pour cent annuellement et à même proportion/ de tems pour raison des payemens que led[it] sieur acquireur/ fera par anticipation de la somme de dix mille livres et/ au dessus ; Tous lesquels payemens par anticipation ne/ pourront néanmoins être faits qu'en l'un des quatre/ payemens de la place de Lyon et en en avertissant même/ par led[it] sieur acquireur led[it] sieur vendeur au plûtard le/ quinziesme jour des mois destinés pour les payemens de/ cette place, Ce qui est une condition expresse sans laquelle/ led[it] sieur acquireur consent dez a present de demeurer/ dechu de lad[ite] faculté, se réservant led[it] sieur Vendeur/ expressement jusques au parfait paiement de lad[ite] somme/ de cens vingt cinq mille livres son privilege tant sur/ led[it] fond de librairie que sur les livres et autres effets qui/ y seront substitués ; led[it] sieur Valfray aians déjà delivré/ aud[it] sieur Delaroche qui le reconnoit ainsy, Tous les/ livres qui estoient dans ses magasins situés dans la ruë/ St. Dominique, et promettant de lui délivrer ceux étant/ chez les relieurs Même d'acquiter ce qui/ sera deu aux relieurs, au moyen duquel/ paiement ledit sieur Delaroche renonce/ a pouvoir rien rep[e]ter dud[it] sieur Valfray pour raison des/ livres qu'il a vendus depuis la confection dud[it] inventaire/ le prix de laquelle vente les parties ont reconnu monter à/ la somme de dix neuf cens vingt cinq livres. Et pour la/ seureté dud[it] sieur Valfray, les Magasins dans lesquels/ est renfermé le surplus dud[it] fond de librairie, ont été/ après la reconnaissance de ce même fond sur ledit/ inventaire, fermés à deux serrures dont la clef de/ l'une a été remise aud[it] sieur Delaroche ainsy qu'il le reconnoit, et l'autre aud[it] sieur Valfray pour rester/ en son pouvoir jusques a ce qu'il ait reçu le paiement/ de la somme de Vingt mille livres payable en/ paiement des saints mil sept cens cinquante, et/ etre remise apres ce paiement aud[it] sieur Delaroche/ qui entrera pour lors en la possession et jouissance/ dud[it] fond de librairie de même que des Magasins/ et apartemens renfermans ledit fond a l'effet de quoi led[it] sieur Vendeur le subroge dez à present aux deux/ baux qui luy ont été passés desd[its] magasins et/ apartemens par sieur Antoine [..]juinet marchand et maitre/ Passementier de cette ville, le premier par acte du onze/ juillet mil sept cens quarante trois par devant M[aitre]/ [V-P]ernon et son confrère no[tai]res en cette ville, au prix de cens/ vingt livres par année, le deuxiesme par acte sous/ signatures privées du vingt neuf fevrier mil sept cens / quarante quatre, au prix de soixante livres aussi par/ année, lesd[its] deux baux deurement contrôlés et pour le/ tems restant a expirer desd[its] baux dont led[it] sieur/ acquireur demeurera tenu d'acquiter le prix a compter/ de la fete de noël prochain exclusivement, lesd[its] deux baux luy aiant été remis ainsy qu'il le reconnoit/ apres que celui sous signature privée a été paraphé/ et certifié veritable par led[it] sieur Valfray. Sera/ neanmoins permis audit sieur Delaroche de vendre dans/ toutes les ocasions qui se présenteront les livres contenus/ dans lesd[its] magasins dans l'intervalle qui doit s'écouler/ jusques au paiement des saints mil sept cens cinquante/ à l'effet de quoi led[it] sieur Valfray sera tenu d'ouvrir/ ou faire ouvrir lesd[its] magasins avec la clef qui reste/ en son pouvoir En payant cependant par led[it] sieur/ Delaroche aud[it] sieur Valfray lors de la delivrance desdits/ livres leur prix sur le pied marchand, lequel paiement/ sera en deduction du terme le plus prochain et dont led[it]/ sieur Valfray bonifiera a proportion de tems avoit le s[ieur]/ Delaroche l'excompte ainsy qu'il vient d'etre expliqué/ Aux présentes est intervenuë dem[oiselle] Marguerite/ Perrin veuve de sieur Leonard Delaroche Libraire/ à Lyon, Laquelle a vendu cédé remis et transporté/ aud[it] sieur Aimé Delaroche son fils acceptant le fond/ de Librairie à elle appartenant et duquel led[it] sieur/ Delaroche a déclaré dez a present etre en possession,/ Elle lui a

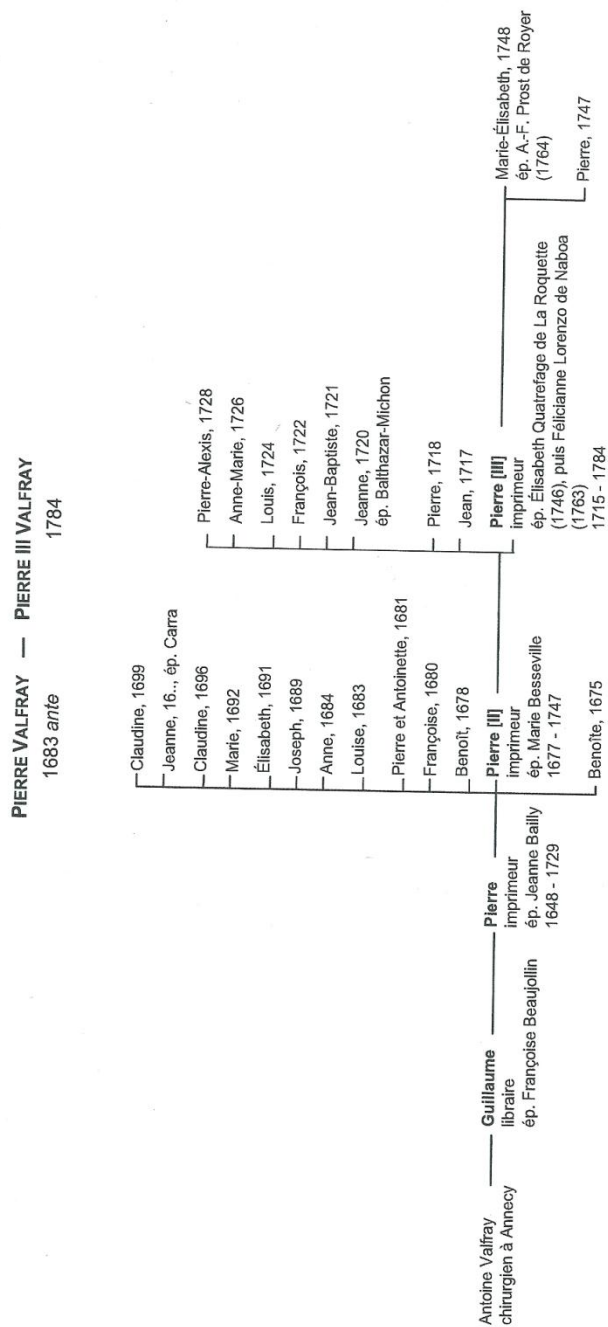
aussi cédé les privilèges qu'elle a pour/ l'impression de partie desd[its] livres, lesquels il reconnoit/ pareillement avoir en son pouvoir Pour s'en/ prevaloir a ses risques ainsy qu'il avisera. La/ présente vente faite Moyennant la somme/ de Douze mille livres que led[it] s[ieur]Delaroche promet/ de payer avec interet annuellement a raison de cinq/ pour cens.

Et pour seureté de partie du prix de la vente faite par/ led[it] sieur Valfray aud[it] s[ieur] Delaroche, lad[ite] dame Perrin/ s'est rencrié caution dud[it] sieur Delaroche jusques a/ concurrence de la somme de douze Mille livres au/ paiement de laquelle elle s'oblige solidairement avec/ luy, En consequence a cédé remis et transporté/ au promesse de maintenir fournir et faire valoir/ en tous tems aud[it] Valfray acceptant ladite/ somme de douze mille livres a prendre et recevoir aud[it] sieur Delaroche en paiement des saints mil/ sept cens cinquante quatre et pour le comptettement/ et la somme de Vingt deux mille cinq cens livres/ qui sera pour lors deuë par led[it] sieur Delaroche/ au[dit] sieur Valfray auquel lad[ite] Dame Perrin avec/ aussy tous ses droits et privilèges qu'elle se réserve expressement vis avis dud[it] sieur son fils jusques au/ parfait paiement de lad[ite] somme de douze mille/ livres et interets sur led[it] fond de librairie, se/ reservant ladite dame Perrin les interets Maistre/ somme de douze Mille Livres à échoir à compter/ de ce jour, jusques au paiement des saints mil/ sept cens cinquante quatre, Et lesquels interets/ elle cedde dez à present aud[it] sieur Valfray à/ compte du paiement des saints mil sept cens/ cinquante quatre, a deffaut par le sieur Delaroche/ de paiement dans le meme terme de la somme/ de vingt deux mille cinq cent livres qu'il devra/ pour lors aud[it] sieur Valfray pour le/ complètement de celle de cent vingt cinq mille/ livres apres lequel ladite dame Perrin/ rentrera dans tous ses droits contre ledit sieur/ Delaroche lequel a accepté la présente cession/ Ainsy convenu et redigé entre les parties/ Et par elles promis etre respectivement observé/ sous les peines obligations soumissions renonciations/ et autres clauses en tel cas requises Dont/ [...] faire passé à Lyon et étudié les/ vingt cinquième de septembre avant midy mil sept/ cens quarante neuf, Et ont signé avec lavis de leurs/ conseils

Valfray de Salornay, Delaroche, Veuve Delaroche, Durand »

Annexe 7

ANNEXE – ARBRE GÉNÉALOGIQUE DE LA FAMILLE VALFRAY ÉTABLI PAR MARIUS AUDIN⁷

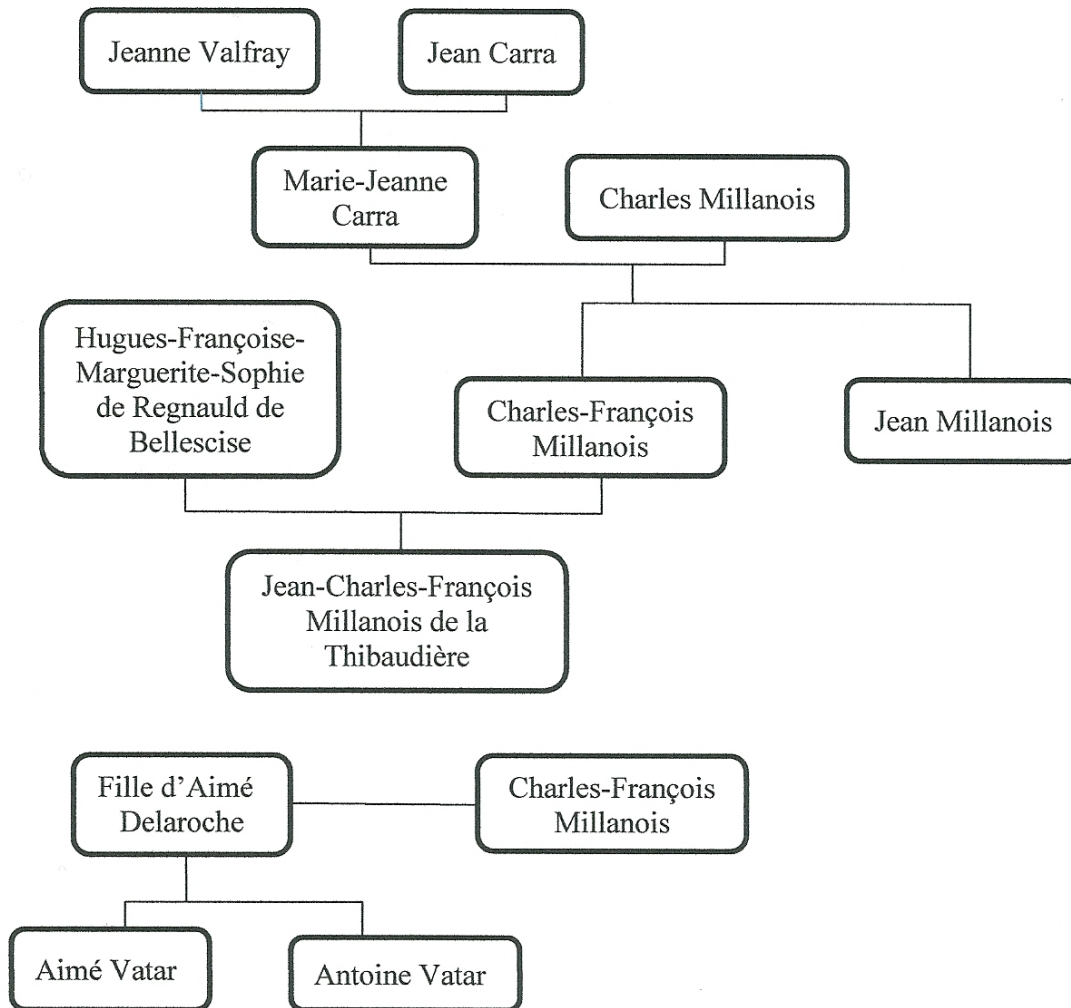


⁷ Marius AUDIN, *Somme typographique : l'imprimerie à Lyon aux XVIII^e et XIX^e siècles, Volume 6. VI-III (P-W)*, Lyon, Musée de l'imprimerie et de la banque de Lyon, Institut d'histoire du livre, 2007 (pas de pagination).

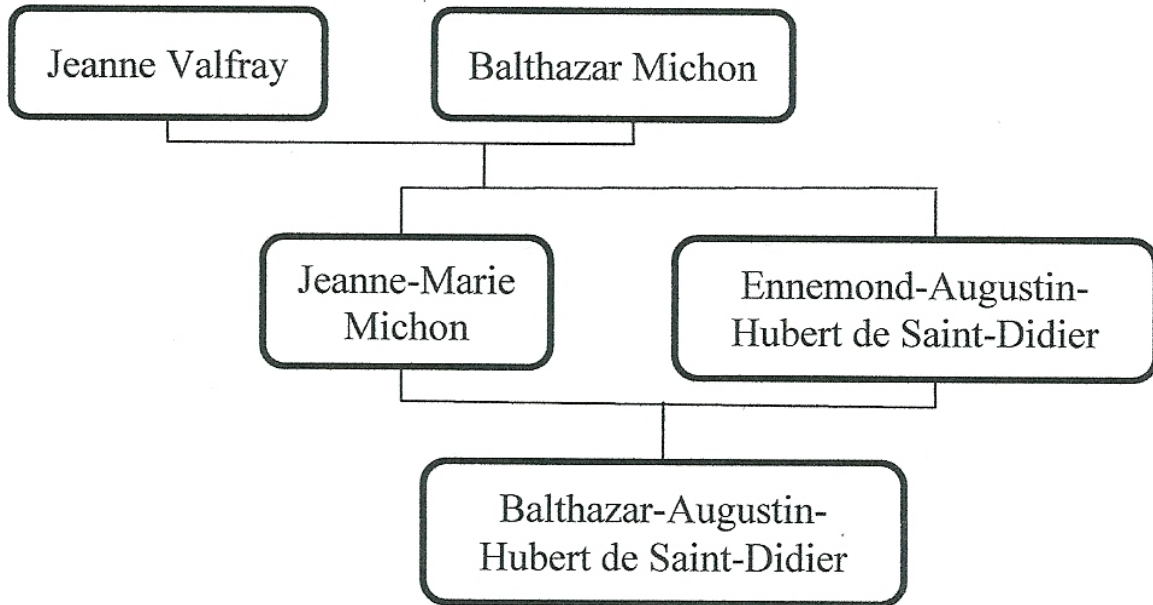
Annexe 8

ANNEXE – QUELQUES SUITES À L'ARBRE GÉNÉALOGIQUE DE LA FAMILLE VALFRAY

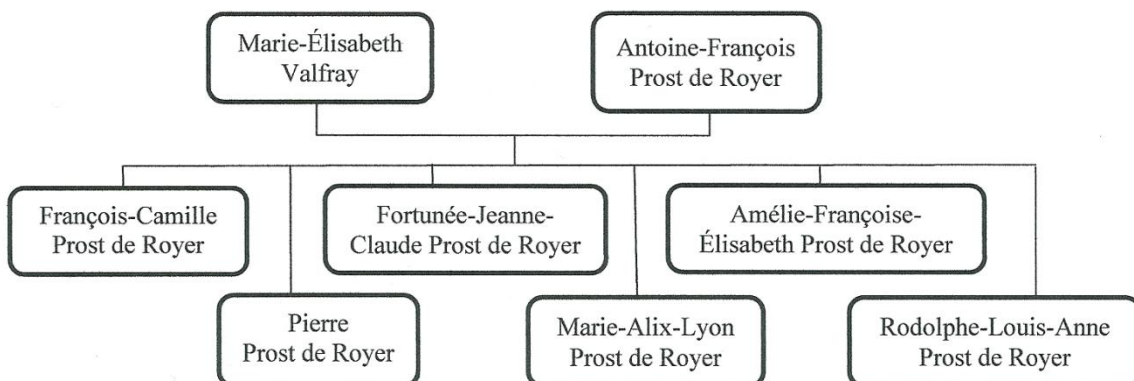
Annexe – Branche Valfray-Carra-Millanois



Annexe – Branche Valfray-Michon-Saint-Didier



Annexe – Branche Valfray-Prost de Royer



Annexe 9

ANNEXE – TESTAMENT DE PIERRE I VALFRAY. 1696.⁸

« Au nom de Dieu amen Pardevant/ Les Con[seillers] du Roy no[tai]res a Lyon, soubz[...]/ fut present sieur Pierre Valfray maistre Imprimeur et/ marchand Libraire a Lyon Lequel de gré sein de sa/ personne et de ses sens son paru le memoire & Entendement/ Considerant quil ny a rien plus Certain que la mort ny rien de/ plus incertain que l'heure d'Icelle, Desirant disposer des biens/ qu'il a plus a dieu Luy donner afin qu'apres son deced proces/ n'arrivant a raison de son hoirie, A Ces Causes Et autres a ce/ Le mourant apres sestre munny du signe De la Croix/ recommande son ame a Dieu Imploré sa misericorde et/ L'Intercession de la tres glorieuse Vierge Marie Et de tous les/ S[ain]ts [et] S[ain]tes Il a fait dicté son testament [...]/ [...] de derniere volonté comme suit Premier a [...]/ sa sepulture dans L'esglize des R[everen]d P[ere] Cordeliers S[ain]t/ Bonaventure de Cette ville [...] vas ou tombeau ou sa deffuncte/ mere et le s[ieu]r Gregoire son Gran pere ont estes Inhumes/ Quand a ses frais funeraires prieres aumosnes & obseques/ il s'en remet [et] confie a la discretion de son heritier/ univ[er]sel apres nommé, Ordonne Neantmoins qu'il/ soit dit [et] Cellebré dans Lad[ite] Esglize ou ailleurs un/ annuel de Messes basses de l'office [...] Et deux Grandes/ L'une a son Enterement ou Service [et] l'autre a l'an [...] Le tout/ pour le repos de son ame, Comme aussy qu'il soit Cellebré/ Incontinant apres son deceds deux Cens messes basses dud[it]/ office Et a mesme Intention, Item donnees [et] legue aux pauvres/ de l'hostel dieu nostre dame de pitié du pont du Rosne Et a Ceux/ de L'aumosne generale de Cette ville a chacune des maisons/ La somme de Cent livres payables six mois apres son deced/ Legue aux pauvres de la paroisse s[ain]t Nizier de Ceste ville la/ somme de Cent livres qui seront distribues manuellement par son/ heritiere apres nommée a Ceux quelle Jugera a propos aussy six/ mois apres son deceds Item donne [et] legue a Beaujolin femme du nommé Vian tainturier de fils a Lyon/ La somme de Cinquante livres payables six mois apres son/ deceds, Item donne [et] legue a soeur Benoiste Valfray/ sa fille aisnée Religieuse au Monastere de S[ain]te Eslizabet des/ deux Amans une pension annuelle [et] viagere de la somme/ de trente six Livres chacun an pour Estre Employée et/ continuée a ses mesme necessités de Religieuse payable/ Entre ses mains soubz ses simples/ quittances de main pri[...] sans aucune participation de ses/ superieures Le premier payement/ commancant apres le deuil dud[it] S[ieu]r testateur/ Le second apres Et ainsy Continuant Jusques/ au decedz de sad[ite] fille par lequel Lad[ite] pension viagere/ demeurera Estaincte [...] Led[it] Monastere voudroit s'en/ appropriers quelque close au[dit] cas il revoque Lad[ite] pension/Item donne & legue a titre d'Institution particuliere/ a Pierre Valfray son fils aîné La somme de Neuf mil/ Livres payables a sa majorité sans Interestz Jusques aud[it]/ temps Et a pour tous droitz noms raisons & actions/ qu'il pourroit avoir [et] pretendre en ses biens et hoirie / le faisant et Instituant [...] son heritier particulier/ Item donne [et] legue a mesme titre d'Institution/ particuliere a Jean Baptiste, Jeane et Claudine/ Valfray ses Enfants et au postume ou postume don dam[oise]lle/ Jeane Bailly sa femme pourroit Estre de present et/ cy apres Enseinte du faict dud[it] testament a chacun des[dits] / Enfants postumes La somme de Sept mil livres payables/ aux malles a leur majorite Et aux filles aud[it] age de/ majorite et si elles viennent a se marier avant le[dit] age de/ majorite au[dit] cas Il veut leurs maris [...] majeure/ Qui leur soit paye moitie aud[it] Mariage [et] Lautre/ moitié Lorsquelles auront Vingt Cinq ans En Ratiffiant prealablement Les quittances de lad[ite]

⁸ A.D.R., 3E 8178.

moitié quelle/ auront poss[...] en minorité Et sans Interest Jusques a leur/ majorite ou mariages Et pour tous droits noms/ raisons et actions qu'il pourroient avoir pretendre en ses/ biens et hoirs Les faisant et Instituant en [...] ses heritiers particuliers, Et au cas que lesd[its] Pierre et Jean Baptiste/ Valfray sesd[its] fils veuillent Excercer l'art d'Imprimerie et/ le negoce de Librairie Il veut qu'il soyent obliges de/ prendre en paiement de leurd[its] legs Les deux tiers en/ marchandises de librairie [et] Imprimerie de Ceux dud[it]/ testateur lesd[ites] marchandises au prix quelle reviennent/ papier et façon ainsy que du fond d'Imprimerie suivant / que le tout [...] par lad[ite] dem[oiselle] Bailly avec deux de / Leurs parans ou amis Communs et aud[it] Cas Ils partageront/ Entre Eux un assortiment de librairie [et] d'Imprimerie prenans/ de toutes les sortes Jusques au montant des deux tiers de leurd[it] leg Entendant neanmoins led[it] S[ieur] testateur/ qu'il soit au choix de son heritier universel de les payer / en argent ou les[dits] deux tiers en librairie [et] Imprimerie/ declare led[it] S[ieur] testateur que ou Il viendrait cy apres a faire/ quelques avantages a ses[dits] Enfants ou aucun d'eux pour leur / Etablissement ou par Constitution de mariage Qui veut/ que le montant desd[its] avantages soit deduit [et] precompte/ sur leur[dit] leg s'ils sont de moindre sommes et s'ils sont/ de semblables ou plus grandes qu'ils Leurs tiennent lieux/ de leur[dit] leg. Au Residu de tous [et] une chaume lesd[its]/ biens dud[it] S[ieur] testateur meubles Immeubles et droicts noms raisons / et actions presents [et] advenir quelconques qu'il na cy dessus/ donne ny legue donnera ou leguera cy apres [...] leg/ Frais funeraires premier paye[ment] [et] acquitte[ment] Il a fait/ [...] institue[et] nomme de sa propre bouche son heritiere/ universelle assavoir Lad[ite] dem[oise]lle Jeane Bailly sa chere/ et bien aymee femme a laquelle Il vent [et] Entend les[dits] Residu/ de ses biens Es[...]vir et advenir de plain droit Incontinent/ son deceds advenu, La priant d'accepter son hoirie purement/ simplement sans Estre obligé a faire faire aucun/ Inventaire de ses effets mobiliers par Justice ny autrem[ent]/ voulant que son hoirie demeure [...] sur le pied du/ dernier Inventaire qu'il se trouve a avoir fait [et] signé de sa main En prohibant [et] deffendant tous Expresement tous/ autres a peyne d'en supporter les fais par le requerant/ Deffere led[it] S[ieur] testateur a lad[ite] Dam[oise]lle sa femme la tutelle [et]/ curatelle Régie [et] administration des personnes [et] biens de ses/ Enfants postumes sans quelle soit obligé de leur rendre aucun/ Compte ny prestation de reliqua des suis [et] [...] / biens [...] elle y seroit contraincte Il luy donne [et] legue/ [...] reliqua et [...] reliqua Il y a Et en Ceste consideration/ [...] lad[ite] Institution Il charge sad[ite] femme de les nourrir/ [et] entretenir scavoir les filles Jusques a ce quelles se marient/ ou ayent atteint l'age de majorité Et les malles Jusques/ a ce qu'ils ayent pris un Estat sortable a eux sois le Negoce/ de librairie ou d'Imprimerie ou autre suivant leur/ Inclination Lequel Estat Elle leur fera aprendre a ses frais/ Et ou sesd[its] fils ne viivoient pas de bonne Intelligence avec/ Leurd[its] mere de qu'ils voulussent se separer avant leur/ majorité aud[it] cas Ils ne pourront demander pour leur/ pension [et] Entretien que la somme de deux cent livres chacun/ pour chacun an que lad[ite] dam[oise]lle Bailly leur payera de six en six/ mois a la mesure du temps qu'ils seront en apprentissage qu'elle ne/ leur payera a aucune chose et quelle demeure charge de leur/ entretien durant Icelle d'en payer les prix/ Et advenant que Lad[ite] heritiere universelle convole a seconde/ nosces aud[it] cas il veut que des lors dud[it] convolat Elle/ remette son hoirie a sesd[its] Enfants sur laquelle Elle se/ retiendra la somme de dix neuf mil livres scavoir douze mil/ Livres a laquelle il a liquide ses droits argent bagues / Joyaux [...] toutes ses/ Conventions matrimoniales Et ce qu'il a receu de Ses biens / [et] droits don Il ne luy a passé quittance Et sept mil livre/ Qu'il lui legue aud[it] cas Ensemble tous les meubles/ meublans linge joyaux [et] argenterie monnayé qu'il/ aura de Raison pour en jouir par Elle faire [et] dispose de/ comme bon luy semblera nonobstant led[it] Convolat / subsituer led[it] S[ieur] testateur sesd[its] Enfans [...] / [...] leurd[it] leg des

uns aux autres avec lad[ite]/ dam[oise]lle Bailly [...] en cas de deux avant Estre/ mariés ou avoir atteint l'age de la majorité Et ou tous/ deux devoient avant led[it] age de majorité ou mariage/ il substitue au denier lad[ite] Dam[oiselle] Bailly, Veut [et] Entend/ led[it] testateur que si aucun ou aucune de sesd[its] Enfants viennent a se/ faire Religieux ou Religieuse que aud[it] cas Ils ne puissent/disposer desd[its] legs et avantages que Jusques au montant de la somme de/ Cinq mil livres pour chacun Et que le surplus arrive a leur frere [et] / sœur [...] »

Reste un paragraphe illisible.

Annexe 10

ANNEXE – CONTRAT DE MARIAGE PASSÉ ENTRE PIERRE II VALFRAY ET ANNE-MARIE BESSEVILLE. 1714.⁹

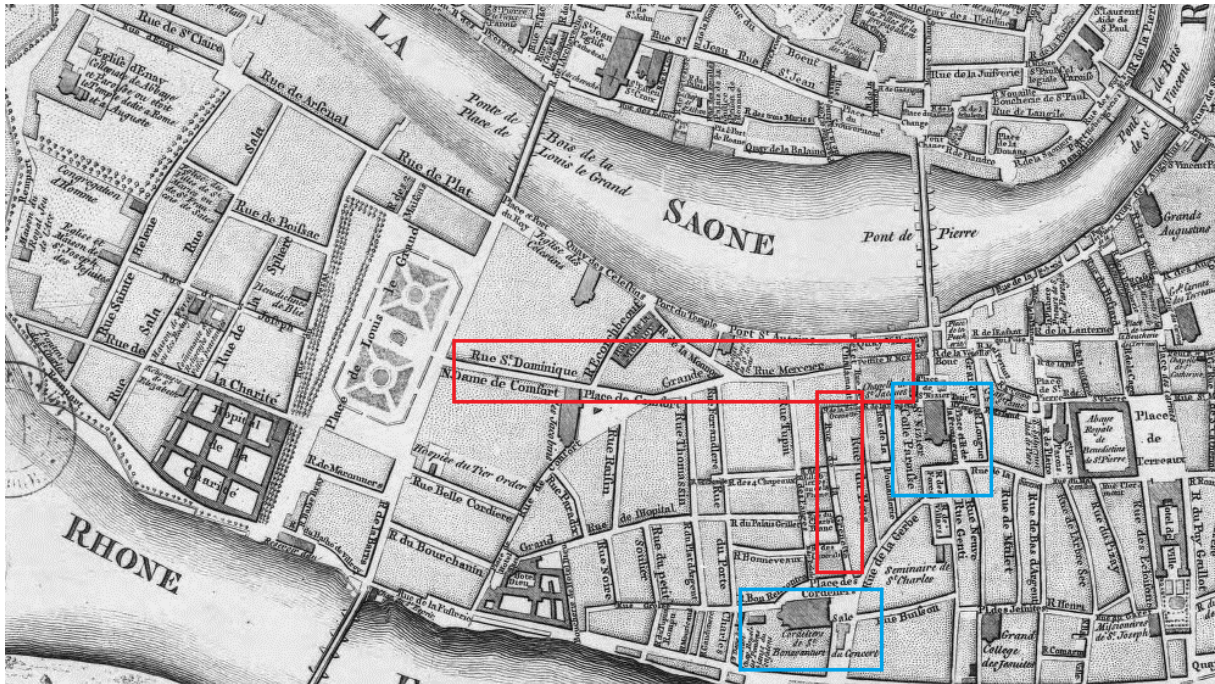
« Mariage Sieur Valfray Demoiselle Besseville Du 8 decembre 1714/

Pard[evan]t Les C[onseill]er du Roy no[tai]res a lyon/ soubz[...] furent presans sieur Pierre Valfray marchand/ bourgeois de lyon fils de sieur Pierre Valfray aussy/ marchand bourgeois au[dit] Lyon Et de dame Jeane Bailly/ Epoux advenir d'une pars [...] Demoiselle anne Marie/ Besseville fille de sieur Alexis Besseville marchand/ ce cette ville et de la deffuncte dame anne Berrier Epouze/ advenir d'autre par tous deux demeurant paroisse S[ain]t Nizier/ Lesquels de leurs grés procedans Led[it] sieur Epoux futur/ de L'authorité des[dits] sieur et dame ses pere et mere cy p[resen]t/ Et la[dite] dem[oise]lle Epouse future Comme majeure et de l'avis/ de Sieur Charles Besseville son oncle Bourgeois de Paris/ aussy cy pre[sen]t Ont les[dits] sieur [et] dem[oise]lle Epoux et Epouze/ future faits Les promesses de mariage Constitutions/ et donations suivants Premier promettent de se presenter/ En face de nostre mere S[aint]e Eglise pour y recevoir La/ benediction nuptiale a la premiere requisition de/ ses deux Par faveur du Mariage Led[it] sieur Valfray père/ a donne et Constitue au[dit] sieur Epoux futur son fils/ a[...]ant de son autorité La somme de Soixante mil/ Livres En marchandises de son fonds de Commerce/ qui seront Esvalue au prix de papier [et] [...] qu'il/ promet Luy delivrer a la g[...], Et de plus Il Institue/ par Ces presentes Led[it] sieur son fils son heritier universel/ soubz Les legs clauses et Conditions qui seront portés par/ son dernier testament, Ce qui a este [...] par le[dit] S[ieur] son fils/ Epoux futur qui en a remercie led[it] S[ieur] son père/ En mesme faveur lad[ite] dem[oise]lle Epouse future/ se Constitue en dot tous et un chacun ses biens ses droits presans et advenir Et par Special La Somme/ de trente sept mil cinq cens Livres qui luy est Eschouer/ en lad[ite] suscription dud[it] sieur son père scavoir trente cinq/ mil cinq cent livres en deniers comptant Et deux mil/ Livres en meubles, Quelle promet apporter et remettre/ aud[it] Sieur son Epoux futur a La g[...], Et Pour Le tout demande Ensigne et recevoir a qui Il/ appartiendra Elle a fait [et] consigné son procureur/ general special [et] Irrevocable led[it] sieur/ son Epoux futur auquel Elle donne pouvoir/ d'en passer quittance Et [...] en dispose / Comme bien dotal, a la charge qu'il luy/ passera quittance a mesure de [...] / faisant Led[it] sieur Epoux futur au[dit] g[...] a lad[ite] / Dem[oise]lle son Epouse future au Cas qu'il decede avant/ Elle de La Somme de dix huit mil Sept Cens Cinquante/ Livres a Cause de lad[ite] Constitution Speciale Et/ en outre de la moitié de la valleur de ce qu'il recevra/ En vertu de la [...] en denier ou Effets mobiliers/ et [...] de la valeur des Immeubles s'il luy en estoit/ Et de plus Il promet de L'habiller [et] En [...] / suivant Leur Condition [...] Il luy/ faict don au Cas quelle le Survive, Imposant/ [...] et assignant [...] de [...] led[it] S[ieur] / Epoux futur sur tous ses biens et droits presans/ et advenir, Ainsy sont les parties [...] d'accord Et en promettant L'observation/ sans y Con[...] directement ny indirectement / a peyne de tous de [...] dommage et Interests/ par obligation de biens, soumission et toutes/ Cours V[...]iations et clauses faict / et [...] aud[it] Lyon en l'habitation de lad[ite] Dem[oise]lle Espouze future apres midy L'an mil Sept cens/ quatorze huitiesme Decembre En presence des n[otai]res Leurs parans [...] soubz[...] avec/ Lesd[ites] parties »
(suivent une vingtaine de signatures)

⁹ A.D.R., 3E 8196.

Annexe 11

ANNEXE – ESPACES DANS LESQUELS ÉVOLUENT LES VALFRAY DANS LA VILLE DE LYON¹⁰



Légende

- Localisation des locations des Valfray liées à leurs activités professionnelles (rue Mercière, rue Saint-Dominique, Halles de la Grenette)
- Églises Saint-Nizier (baptême) et Saint-Bonaventure (sépulture)

¹⁰ Claude SÉRAUCOURT, Mary Ann ROCQUE, *Plan de Lion / Levé par le Sr. C. SERAUCOURT ; Verifié et Orienté par le R.P. GREGOIRE, de LION*, Londres, [s.n.], 1746 (disponible sur le site < <http://gallica.bnf.fr/ark:/12148/btv1b77113822.r=Lyon.langFR.html> >) (consulté en juillet 2011).

Annexe 12

ANNEXE – INVENTAIRE APRÈS DÉCÈS D'ANNE-MARIE BESSEVILLE. 1754.¹¹

« Jérôme Edoüard lou[...] du Roy et/ enquêteur Commissaire Examineur/ de la sénéchaussée et Siège presidial de Lyon/ scavoir faisons que le jourdhuy vingtième mars mil sept cens/ cinquante quatre sur les deux heures de relevée à la requ[...] / de M[âitr]e Resson Lainé prot. de pierre Valfray Ecuier Sieur de Salornay/ et en consequence [...] ord[inaire] [...] par M. Le premier president / de la cour des Monnayses et Lieutenant General de lad[ite] senechee / de cette ville [...] des remontrances à luy présentées/ par ledit M[âitr]e Resson qualités quil agit le 17^e du present mois/ de Mars icelles signées Guerindebaricourt Greffier deument/ [...] et scellées portant qu'acte est octroyée audit s[ieur] Valfray/ de ses remontrances et requisitions ensembles de la declaration/ par luy faite quil accepte Lhoirie et [...] / Marie Besseville sa Mere sous benefice d'inventaire auquel il/ sera précessament procedé par Le premier de nous Requis de/ siège a la manière accoutumée la presence des partyes/ interessées et opposants aux icelles au duement apellés en/ L'Etude de leur procureurs et ordonne en autre qu'apres/ ledit inventaire Les Effets, Titres et papiers qui y seront/ compris seront remis et delaissés audit s[ieur] Pierre Valfray/ Ecu[yer] en chargeant par luy au bas du susd[it] inventaire pour en rendre / compte quant il en sera requis au [...] ordonné et passé autre/ nonobstant [...] Nous lou[...] du Roy Commissaire [...] pour proceder/ au [...] de ladite ord[onance] nous sommes transportés assisté dudit M[âitr]e Resson, / Ledit s[ieur] Valfray sa partye, du Greffier Soussigné/ et de Claude Rivoirou huissier royal present à Lyon, dans une/ petite [...] au devant de l'Eglise des dames religieuses du second Monastere/ de la [Vi]sitation de S[ain]te Marie dit L'anticaille en Etants nous y avons/ trouver M[onsieu]r Baltazard Michon Chevalier lou[...] du Roy et son avocat/ au Bureau des finances de la Generalité de Lyon Mary et Maître/ des droits de dame Jeanne Valfray et M[onsieu]r Charles Milanois lou[...] / du Roy directeur de la Monnaie de Lyon fondé de la procuracy/ de Louïs Valfray Ecuier avocat au parlement demeurant a Paris/ par acte du II du courant recû par M[onsieu]r Varin et confrere N[otaires]/ a Paris et D'Alexis Valfray de Salornay Ecuier Lieutenant au/ Regiment des dragons de la Reyne par acte du II du present recû par M[onsieur] Verron et son confrere no[taire] a S[ain]te Anne et ayant tiré le Cordon/ de la cloche de la porte du couv[ent] une dame Religieuse de lad[ite] Communauté/ s'Etant présentée nous l'avons invité de Nous faire faire ouverture de la/ principale porte d'Entrée dud[it] monastere apres luy avoir fait scavoir/ le fait de notre transport a laquelle invitation ayant adhéree elle nous/ a fait faire ouverture de la porte donnant entrée de lad[ite] Cour dans/ Led[it] Monastere En étant entré nous y avons trouvé Les Dames/ officiaires et plusieurs autres deux desquelles ont déclaré/ etre la Supérieure et La Seconde l'Econome et sapellent La premiere/ Madame pralard et Chollier et Lesquelles nous auroient conduits/ dans un dortoir dud[it] Monastere et ensuite par un petit escallier/ de bois audevant de la porte de [...] chambre qu'elles nous ont dit/ etre celle occupée par ladite dame Besseville V[eu]ve Valfray ou nous/ avons reconnu en presence de tous les Cy devant nommés/ et desd[ites] deux dames Religieuses Les scellés apposés par M[onsieu]r/ Dumolin lou[...] notre confrere par le Trou et Ecusson de la/ serrure de lad[ite] porte faire en entier et ouverture faite dycelle/ avec la clef etant en Nôtrepouvoir sommes entrés dans icelle/ Les fenestres de laquelle se sont trouvées bien et deument fermées/ Les ayant fait ouvrir nous avons

¹¹ A.D.R., BP 2194.

reconnû qu'elle prend ses/ vus sur une vigne du côté [...] et du côté du Septentrion/ ou nous avons procedé a la description des meubles et effets etants/ dans lad[ite] chambre et desuite Led[it] Rivoirou e l'Estimation diceux/ en presence de tous Les susnommés a l'Exception desd[ites] dames Religieuses/ qui se sont retirées ainsy quil suit./

Prem[ieremen]t une petite table à toilette bois noyer garny de son tiroir/ vuide, deux chaises ambulantes couvertes de paille, deux autres chaises a dossier, un tabouret et un fauteuil couvert de tapisserie un autre fauteuil percé garny de son coussin couvers de Mauquette Le tout Tres usé estimé à Trente Livres

Trois Chandeliers , un porte manchette, trois rinets airain, une manchette fert, deux assiettes, une ecuelle avec son couvercle eteint fin et un bassin de chaise eteint [...] Estimé Ensemble à six Livres

Trois rideaux de fenestres Toille [...], deux tringles fert deux portières [...]une Tringle fert Estimés ensemble vingt quatre Livres

Une petite Tablette Bois de noyer sur laquelle vingt deux Volumes de livres in douze de devotion, un petit miroir a Toilette son cadre Bois pin, deux petits Tableaux Estampes garnys de leurs verres leurs cadres Bois dorés, deux autres petits Tableaux L'un en decoup[...] et Lautre En papier, un Benitier verre, une petite Basle en ozier et deux arses de Chaise Mauquette doublées de peau Estimés Ensemble six livres

Une couchette Bois Noyer sur laquelle un garde paille, un Matelat Laine estimés ensemble Trente livres

Deux coussins, un Traversin plume, une couverture Laine Blanche, une autre couverture Toille piquée Estimé Ensemble vingt livres

Le tour dud[it] Lit [...] bardé d'un petit Ruban Cramoisy Estimé avec sons Chassis Bois et Tringles verts La somme de Cinquante Livres

Six pièces Tapisserie Toille peinte faisant partie Le tour de lad[ite] Chambre estimé Ensemble vingt quatre Livres

Une commode Bois noyer fermant à Trois tiroirs garnys en cuivre Estimée seize livres

Ouverture faite desd[its] Trois Tirroirs sy est Trouvé une nappe Toile a la Venize, un Manteau et une [...] Taffetas [...], une Robe de satin Rayée doublée d'un Taffetas aussy rayé, un jupon de même satin doublé de Toille verte, un paire Mi[...] velour noir, un Mouchoir de soye Couleur Brun, un paire de Gand peau Blanche, un Mouchoir Toille peinte, un Sac d'ouvrage Taffetas vuide et un [...] garny en Baleine double de Toille Estimé Le tout Ensemble La somme de quarante Livres

Un draps, un [...], deux manteaux [...], une Robe [...] Noire [...], un jupon Taffetas Blanc, un autre jupon dames, une Robe de Taffetas gry et une paire souliers [...] de dames Blanc, le tout à l'usage de la deffunte Estimé ensemble La somme de Cinquante Livres

Un jupon [...] noir un autre jupon de [...] double de Maille, un autre jupon [...], un jupon satin sur fil violet Le tout très usé estimé vingt quatre livres

Un Garderobe Bois noyer fermant a deux portes et une serrure estimé vingt Livres

Ouverture faite dicelle avec la clef y Etant sy est trouvé Trente deux serviettes Toille facon a la Venize, Six draps Toille grossière Tres usès Estimé ensemble Vingt livres

Quinze Essuiemains Toile serpillière, Trois lassets à l'usage de femme et [...] Le Tout Très usé Estimé Ensemble quatre livres

Cinquante neuf chemises à l'usage de femme En partye usées Estimées Ensemble La somme de quarante Livres

Soixante dix sept mouchoirs Toille Blanche a la Venize en partye usés Estimés Trente Livres

Cinquante Serviettes Toille facon à la Venize en partye usées Estimées La somme de Vingt quatre Livres

Un jupon de flanelle, [...], un manteau de Tafetas noir et un Manchon Marte Le tout Tres usé estimé La somme de six Livres

Un mantelet de dames Blanc, une paire de poche [...] et cinq paires Manche en Mousseline Estimés Ensemble huit Livres

Une robe Taffetas, un jupon de perciame une autre robe de satin en partie usés Estimés ensemble La somme de quarante Livres

Deux paires de souliers, une petite Casette couverte de peau vuide, une Basle en ozier aussi vuide, un carton dans lequel deux coueffes montées, une livre de fil a coudre, un paresoleil couvert de [...], une autre coueffe Mousseline, un Tablier de [...], [...], deux autres paires de manche Mousseline, Six couffes garnies en [...] et Mousseline Estimé avec cinq paires Bas de fil Le tout usé La somme de douze Livres

Une petite Casette Bois noyer fermant a clef estimée vingt sols

Ouverture faite dycelle avec La clef y etant sy trouvé quelques papiers L'Examen vérification et description desquels nous avons renvoyé a Cy apres.

Dans une armoire en forme de placard protégée dans le mur sy est Trouvé un moulin a café, un paire de sucre de quatre livres, six assiettes Terre façon fayence, une ecuelle en Eteint estimé Le Tout ensemble Cinq Livres

Une Ecuelle avec son couvercle, un gobelet, un cuiliere, une fourchette argent fin, peusant ensemble deux mares quatre onces Estimé a raison de quarante livres Le Mare La somme de quatre Vingt six livres

Nous avons Ensuite reconnû les Scellés aposés par Led[it] M[onsieur] Dumolin sur Le Trou et Ecusson de la ferrure des portes donnant entrée a la chambre servant de decharge [...] entière ouverture faite dicelle avec la clef etant en notre pouvoir nous avons reconnû quelle prend ses vues sur Le chemin tendant de la Ville de Lyon a fourviere dans laquelle S'est Trouvé quatre chemises a l'usage de femme Toille de Menage, deux draps meme Toille et Sept serviettes Toille facon a la Venize Estimé La somme de quinze livres

Une bassinoire cuivre rouge, un bassin de lit et un pot [...] eteint, une quaisse sapin vuide, une basle ozier dans laquelle plusieurs aillions, et une robe de chambre Toille peinte avec un mouchoir de soye couleur Brune Le Tout estimé Ensemble La somme de dix huit livres

Une petite table de nuit Bois noyer, [...], une table ozier, un tapis draps Verd, [...], deux serviettes, deux [...] usés Estimés Le tout quarante sols

Nous somme ensuite rentré dans La première chambre cy devant decrite ou nous avons fait ouverture de la casette Bois noyer fermant a clef et avons fait sorty les papiers y Etants sous Lesquels sy est Trouvé une petite filoche soye dans laquelle sy est trouvé deux Louis de Vingt quatre Livres cinq Ecus de six Livres un de Trois une pièce de douze sols et deux pièces de deux sols montant Ensemble La somme de quatre Vingt une livres Seize sols

Laquelle somme a Eté sur le Champ remise et delaissée aud[it] S[ieur] Valfray et avons Ensuite procédé a l'Examen, vérification et description desd[its] papiers comme il suit.

Prem(ièrement) une promesse signée Valfray en datte du 29 [décembre] 1753 En faveur de lad[ite] dame V[euv]e Valfray de la somme de Vingt mille quatre cent Livres payable en payement de paques prochain par nous paraphé et signé au bas et datté au dos au numéro premier.

Une reconnaissance faite par Led[it] S[ieur] Recteur administrateur de Lhopital General de la Charité de Lyon En faveur de lad[ite] dame V[euv]e Valfray Le 29 mars 1753 de la somme de quarante mille Livres fournie par Lad[ite] Dame aud[it] hopital payable En

Toute partye a Sa Requisition Lad[ite] promesse signée de Cheuré chantre Compte de Lyon et autres icelle par nous paraphé signé au Bas et datté au dos au numero deux.

Une promesse Signée Dupuit et Damange Dupuit En faveur de lad[ite] d[ame] Valfray En datte du 26 jan[vier] 1754 de la somme de six cent neuf Livres payable au 26 avril prochain par nous parraphé signé au bas et datté au dos au numero Trois.

Une quittance Signée Marthe Pralard supérieure du second monastere de la Visitation de S[ain]te Marie de Lyon a l'anticaille En datte du 21 [octobre] 1753 En faveur de lad[ite] dame Veuve Valfray de la Somme de deux cent Livres pour six mois de se pension payée d'avance et dont le terme se ferra Le 20 avril prochain par nous paraphé et signé au bas et datté au dos au numero quatre.

Ce fait et ny ayant plus aucuns autres meubles, effets/ vaisselle d'argent, or et argent Monnayé, a inventairier/ ny papier a decrire et que la deffunte n'avoit aucun/ domestique a son service dans le presente Monastere Lors de son deceds ainsy que led[it] s[ieur] Valfray nous l'a declaré/ Nous avons delaissé tous lesd[its] meubles et effets, argenterie,/ or, argent monnayé et papiers compris au present/ inventaire au pouvoir et puissance dud[it] Pierre Valfray/ Ecuyer Lequel S[ieur] [...] volontairement chargé comme/ depositaire de justice pour rendre compte quant il en sera/ requis ou par justice ordonné a qui de droit appartiendra et/ conformement à l'ord[onnance] en vertu de laquelle nous procedons/ pour raison de quoy il a fait les promesses et soumissions en Telles requises [...] faite dans Lad[ite] chambre par nous lou[...] du Roy [...] lesd[its] jours et an que dessus et ont Tous Les susnommés Signés avec Nous aussy que Lesd[ites] dames Pralard et Cholier Religieuses.

Signatures : Valfray de Salornay, Millanois, Edvüard, sœur Marie Marthe Pralard supérieure, S[oeu]r M[.] B[.] Cholier Econome, Resson, Queridebarcourt , Michon,

[Coût de l'inventaire :]

Premierement a M[onsieu]r Dumolin pour L'appo[sition] de scellé La somme de sept Livres dix sols

A M[âtr]e Resson Lainé prot. de S[ieu]r Valfray Ecuyer Requerant L'app[osition] de scellé la somme de quatre livres

Au Greff[ie]r pareille somme de quatre Livres

A Tourtier Lainé huissier, la somme de trois Livres dix sols

A nous pour une Vaca[tion] Extraordinaire procedant au present inventaire La somme de douze Livres

A M[onsieu]r Resson Lainé prot. dud[it] Valfray Requerant Le present inventaire La somme de huit Livres

A Rivoirou huissier pour son assistance au présent inventaire la somme de sept Lvires

Touttes Lesquelles Taxes Montant a la Totalle de quarante six Livres seront payées par Led[it] S[ieu]r Valfray sauf a luy a les repeter contre qui il avisera bon etre fait a Lyon par nous lou[...] du Roy Com[missaire] [...] Lesd[its] jours et en que dessus.

Signature:

Edoüard »

Annexe 13

ANNEXE – CERTIFICAT DE RÉSIDENCE DANS LA VILLE DE LYON DÉLIVRÉ À ALEXANDRINE-THADÉE-FRANÇOISE VALFRAY. AN X (1802).¹²

Annexe – Première pièce

« Dossier Valfray (Alexandrine Thadée)

N°618 du Greffe. Procuration du C[...] Jean Pollet, tendante à obtenir un Certificat de Résidence à 3 Temoins./

Pardevant Les Notaires/ a Paris soussigné / Fut présente D^{lle} Alexandrine Thadé/ françoise Valfray, fille majeure dem[eurant]/ auparavant à Lyon quay S^t. Benoit n°81/ Département du Rhone, et aujourd'hui à Paris/ rue de Marivaux n°32 [...] Lepelletier./ Laquelle a par ces présentes fait et/ Constitué pour son procureur général et [...]/ Le C[...] Jean Pollet./

Auquel elle donne pouvoir de pour elle et en / Son nom se presenter devant tous bureaux que/ besoin fera à l'effet d'y obtenir la délivrance/ d'un Certificat de Résidence à Lyon de puis/ mil sept cent quatre vingt neuf, jusqu'à l'époque/ ou ladite constituante en est sortie./

Présenter a cet effet tout mémoire et/ petitions, ensuivre l'effet, faire toute/ declarations necessaires, faire et signer/ tout actes et generalement faire tout/ Ce qui sera le plus avantageux pour/ l'intérêt de la constituante substituer /Promettant [...] / fait et passé à Paris en l'étude le/ quatorze Messidor an Dix et a signe/

Alexandrine Valfray
Paulmier
Cabal

Nous Maire du deuxieme arrondissement de / Paris, Certifions et attestons que les signatures / apposées aubas de l'acte cy dessus, sont celles véritables/ des C[...] Paulmier et Cabal notaires en cette/ Ville, es Résidens dans notre arrondissement/ Paris ce quatorze Messidor en dix/

Picard »

Annexe – Deuxième pièce

« Cejourd'hui Vingtième Messidor, an Dix de la Rép[ublique] f[rançai]se/

Par devant le Maire de la Division de / [...] de la Ville de Lyon, S'est présenté le/ C[...] Jean Pollet, Rentier demeurent en cette Ville/ Rue du Charbon Blanc n°77 lequel nous a ca[...]/ procuration à lui passée par Mademoiselle Alexandrine/ Thadée Françoise Valfray à la date du 14 Messidor an Dix/ Par devant Cabal et Paulmier, notaires Publier à Paris/ Laquelle procuration nous a été remise pour être/ déposée au Secretariat de la Mairie, et donnée/ autorisation audit C[...] Pollet, de faire certifier la/ Résidence à Lyon de la Susdite D^{lle} Valfray depuis/ l'an mil sept cent quatre vingt neuf jusqu'au/ mois de

¹² A.M.L., 2I29 film 23.

Thermidor an Six de la République française/ L'exposant vous a prié en Consequence de vouloir/ bien Recevoir et lui donner acte de la Déclaration/ faite par les Témoins ci après./

- 1^e Philibert Caguard faiseur de Bas Rue Grenette n°88
- 2^e Charles Perinet M[archan]d de vin Rue Thomassin n°12
- 3^e Jean Lathélise Poilier Rue Thomassin n°10
- 4^e Claude Morel fab[rican]t de Bas, Rue Confort n°92

Lesquels nous ont tous individuellement et collectivement/ déclaré avoir Connu et connaitre parfaitement la Susdite/ Demoiselle Alexandrine Thadée françoise Valfray, Rentièrè/ native de Lyon dép[artemen]t du Rhône, agée actuellement/ de Vingt huit ans taille d'un mètre 652 millimètres/ Cheveux et Sourcils noirs, front moyen, yeux bruns/ nez ordinaire, Bouche moyenne, menton Rond ;/ visage rond/

Qu'il est à leur pleine Connaissance que cette/ Demoiselle, dont ils viennent de nous donner le/ signalement à résidé Sans interruption à Lyon/ Quai de S[ain]t Benoit maison des cidevant Religieuses/ de ce Nom n°80 depuis le quinze août mil Sept cent/ quatre vingt neuf jusques au vingt Thermidor, an/ Six de la République française./

Et que ladite D[emoiselle] Valfray est partie de Lyon/ à ladite époque du 20 Thermidor an Six pour se/ rendre à Paris où elle est encore pour arrangement/ d'affaires de famille. Ce que tous les Déclarants ont/ affirmé Sincères et véritables et ont signé en notre/ présence avec Le C[...] Pollet fondé de pouvoir./

Pollet
Charles Perinet
Cagnard
Latelise
Morel

Delaquelle Déclaration le Maire soussigné à/ donné acte pour Servir et valoir ce que de raison/ à l'hôtel de La Mairie, Lyon les dits jours et ans.

Rambaud Brosse »

Annexe 14

ANNEXE – INVENTAIRE DU FONDS DE LIBRAIRIE DE PIERRE III VALFRAY. 1749.¹³

| Nbr d'ex. en stock | Titre | Nbr de vol. | Format | Date d'éd. | Lieu d'éd. | Langue |
|------------------------|--|-------------|----------------|------------|------------|--------|
| Livres d'Usages | | | | | | |
| 962 | <i>Missale Romanum</i> | / | Fol. Vignettes | 1735 | / | / |
| 1691 | [<i>Missale Romanum</i>] | / | Fol. Petits | 1746 | / | / |
| 1560 | [<i>Missale Romanum</i>] | / | In-4° Grands | 1745 | / | / |
| 2041 | [<i>Missale Romanum</i>] | / | In-4° Petits | 1747 | / | / |
| 8 | [<i>Missale</i>] <i>Cartusiensis Ordinis</i> | / | Fol. Grands | 1713 | / | / |
| 1321 | <i>Missae pro Defunctis</i> | / | Fol. | 1737 | / | / |
| 2045 | [<i>Missae pro Defunctis</i>] | / | In-4° | 1746 | / | / |
| 693 | <i>Bréviaire romain</i> | 4 | In-4° | 1745 | / | Fr. |
| 546 | [<i>Bréviaire romain</i>] | 2 | In-4° | / | / | Fr. |
| 1 | [<i>Bréviaire romain</i>] | 4 | In-4° | / | / | Lat. |
| 1 | [<i>Bréviaire romain</i>] | 2 | In-4° | / | / | Lat. |
| 71 | [<i>Bréviaire romain</i>] | 1 | In-4° | / | / | Lat. |
| 1956 | [<i>Bréviaire romain</i>] | 4 | In-12° | 1740 | / | Lat. |
| 457 | [<i>Bréviaire romain</i>] | 4 | In-12° | / | / | / |
| 386 | [<i>Bréviaire romain</i>] | 2 | In-12° | / | / | Lat. |
| 685 | [<i>Bréviaire romain</i>] | 1 | In-12° | 1743 | / | / |
| 174 | [<i>Bréviaire romain</i>] | 1 | In-12° | 1713 | / | / |
| 8 | [<i>Bréviaire romain</i>] | 1 | In-12° | 1727 | Paris | / |
| 728 | [<i>Bréviaire romain</i>] | 4 | In-18° | 1732 | / | / |
| 8 | [<i>Bréviaire romain</i>] | 4 | In-24° | / | / | / |
| 2 | [<i>Breviarium</i>] <i>Monasticum ad usum Bened[ictum]</i> | 4 | In-18° | 1698 | Paris | / |
| 1474 | <i>Diurnal Romain</i> | / | In-4° | 1740 | / | Fr. |
| 362 | [<i>Diurnal Romain</i>] | / | In-8° | / | / | / |
| 38 | [<i>Diurnal Romain</i>] | / | In-8° | / | / | Lat. |
| 524 | [<i>Diurnal Romain</i>] | / | In-18° | / | / | Lat. |
| 174 | [<i>Diurnal Romain</i>] | / | In-24° | / | / | Lat. |
| 929 | [<i>Diurnal Romain</i>] | / | In-24° | / | / | Fr. |
| 4082 | <i>Diurnal Romain</i> | / | In-32° | / | / | Lat. |
| 21 | [<i>Diurnal Romain</i>] | / | In-32° | / | / | / |
| 9 | [<i>Diurnal Romain</i>] | / | In-32° | 1739 | Paris | / |
| 1 | [<i>Diurnal</i>] <i>Ord. Praed.</i> | / | In-8° | 1687 | Paris | / |

¹³ A.D.R., 3E 4696.

| | | | | | | |
|------|--|---|------------|------|-------|---------------|
| 6 | [Diurnal Ord. Praed.] | / | In-32° | 1690 | Paris | / |
| 2 | [Diurnal] Cisterciense | / | In-32° | 1690 | Paris | / |
| 6 | [Diurnal] du Brév[iaire] Rom[ain] à l'usage des Carmes & Carmélites déchaussés | / | In-8° | 1703 | Paris | / |
| 439 | Antiphonarium Romanum | / | Fol. Magno | 1730 | / | / |
| 901 | [Antiphonarium Romanum] | / | In-4° | / | / | / |
| 1257 | [Antiphonarium Romanum] | / | In-12° | / | / | / |
| 19 | Graduale Romanum | / | Fol. Magno | 1730 | / | / |
| 1250 | Id. | / | Fol. | 1749 | / | / |
| 466 | [Graduale Romanum] | / | In-4° | / | / | / |
| 2022 | [Graduale Romanum] | / | In-12° | / | / | / |
| 679 | Psalterium Romanum | / | Fol. Magno | 1730 | / | / |
| 525 | Cantus diversi | / | In-12° | / | / | / |
| 1876 | Office de Noel | / | In-8° | / | / | / |
| 567 | Passiones in majori Hebdomada Cantari solitae | / | In-4° | / | / | / |
| 800 | Lamentationes Jeremiae | / | In-4° | / | / | / |
| 1313 | Rituale Rom. | / | In-12° | 1726 | / | / |
| 408 | Rituel de Lyon | / | In-12° | / | / | / |
| 1063 | Manière d'administrer les sacrements pour les Religieuses de S[ainte] Ursule | / | In-8° | / | / | / |
| 125 | Cérémonial desdites | / | In-8° | / | / | / |
| 816 | Series ordinationum | / | In-12° | / | / | / |
| 1800 | Te igitur, Lavabo & Evangile | / | Fol. Fig. | / | / | / |
| 50 | [Te igitur, Lavabo & Evangile] | / | Fol. Magno | / | / | / |
| 2400 | Praeparatio ad Missam | / | Fol. | / | / | / |
| 2274 | Gratiarum Actiones | / | Fol. | / | / | / |
| 640 | Entretiens durant la[dit]e S. Messe | / | In-12° | / | / | / |
| 1025 | Id. | / | In-24° | / | / | / |
| 1015 | Conduite à la Conf. & Comm. | / | In-18° | / | / | / |
| 782 | Semaine S[ainte] | / | In-8° | / | / | Lat. / Franc. |
| 660 | [Semaine S[ainte]] | / | In-18° | / | / | Franc. |
| 370 | Officium B. M. V. | / | In-24° | / | / | / |
| 17 | [Officium B. M. V.] | / | In-32° | / | / | / |
| 597 | Messes nouvelles, ou Supplément du Missel | / | Fol. | / | / | / |

| | | | | | | |
|---|---|---|------------------------------|------|------------|------|
| 77 | <i>Supplément Romain</i> | / | In-8° | / | / | / |
| 1620 | <i>Id.</i> | / | In-12° | / | / | / |
| + Offices & Messes de SS. nouveaux, Canons séparés, Messes de S. Franc. Propres des SS. d'Espagne, & autres pour les Missels & Bréviaires de différentes sortes & grandeurs : le tout évalué à environ 19. 335. | | | | | | |
| Autres Livres dudit Fonds, ou qui sont en plus grand nombre | | | | | | |
| 592 | <i>Adoration du S. Sacrement</i> | / | In-12° | 1722 | Lyon | / |
| 1818 | <i>A Kempis de Imitatione [xⁱ]</i> | / | In-32° | / | / | / |
| 68 | <i>Avis de S. Charles aux Confesseurs</i> | / | In-12° | 1693 | Lyon | / |
| 22 | <i>Amours de Théagène & de Cariclée</i> | / | In-12° | 1729 | Paris | / |
| 2 | <i>Architecture de Scamozzi</i> | / | Fol. Fig. | 1685 | Paris | / |
| 49 | <i>S. Bernardi Opera</i> | 2 | Fol. | 1679 | Lugd[unum] | / |
| 1 | <i>S. Bonaventura opera</i> | 7 | Fol. | 1668 | Lugd[unum] | / |
| 927 | <i>Biblia S[acra]</i> | / | In-8° Pap[ier] fin | 1733 | Lugd[unum] | / |
| 1 | <i>[Biblia Sacra] cum not. Duhamel</i> | / | Fol. | 1705 | Paris | / |
| 10 | <i>Considérations de Crasset</i> | 4 | In-12° | 1737 | Lyon | / |
| 5 | <i>Conférences de Bornier</i> | 2 | In-4° | 1730 | / | / |
| 2200 | <i>Catéchisme du Diocèse de Lyon</i> | / | In-12° Pap[ier] commun | / | / | / |
| 777 | <i>Id.</i> | / | Pap[ier] fin | / | / | / |
| 1178 | <i>[Catéchisme] de la Tonsure</i> | / | In-12° | / | / | / |
| 12 | <i>[Catéchisme] de Montpellier</i> | / | In-4° | / | / | / |
| 474 | <i>Catechismus Cincilii Trid[enti...]</i> | / | In-18° | / | / | / |
| 1015 | <i>Concordantia Bibliorum</i> | / | In-4° | 1726 | Lugd[unum] | / |
| 1 | <i>S [aint] Ch[r]ysostomi Opera</i> | 6 | Fol. | 1687 | / | / |
| 50 | <i>Dictionnaire de Joubert</i> | / | In-8° | / | / | / |
| 13 | <i>[Dictionnaire]</i> | / | In-4° | / | / | / |
| 39 | <i>[Dictionnaire] de Danet</i> | / | In-4° | / | / | Fr. |
| 40 | <i>[Dictionnaire de Danet]</i> | / | In-4° | / | / | Lat. |
| 5 | <i>[Dictionnaire] de la Bible par Simon</i> | 2 | Fol. | / | / | / |
| 10 | <i>[Dictionnaire] de Moréri</i> | 6 | Fol. | / | / | / |
| 2 | <i>Id.</i> | 5 | Fol. | / | / | / |
| 3 | <i>[Dictionnaire de Moréri] Supplément</i> | 2 | Fol. | / | / | / |

| | | | | | | |
|------|--|----|--------------------|------|------------|------|
| 16 | [Dictionnaire] de Michelet | 2 | Fol. Pap[ier] fin | 1719 | / | / |
| 3 | Id. | 3 | Fol. | / | / | / |
| 1630 | Dévotion au cœur de Jésus | / | In-12° | 1735 | Lyon | / |
| 14 | Estius in Sententias | 2 | Fol. | 1696 | Paris | / |
| 71 | Entretiens de le Maître | 4 | In-12° | 1723 | Lyon | / |
| 34 | Elémens de l'histoire par Vallemont | 4 | In-12° | / | Par[is] | / |
| 39 | Examens particuliers de Tronçon | 2 | In-12° | / | Paris | / |
| 213 | Guide des Pécheurs | / | In-8° | / | / | / |
| 10 | Géométrie de Le Clerc | / | In-12° | 1682 | Paris | / |
| 1 | Histoire de France du P. Daniel | 9 | In-12° Imp[arfait] | / | Paris | / |
| 7 | [Histoire] Ecclésiastique de Fleuri | 36 | In-12° | / | Paris | / |
| 1 | [Histoire] du Peuple de Dieu | 10 | In-12° Imparf[ait] | / | / | / |
| 1126 | Homélies de Godeau | / | In-8° | / | / | / |
| 960 | Jansenius in Evangelia | / | In-4° | / | / | / |
| 566 | Imitation de Jésus-Christ | / | In-12° | 1715 | Lyon | / |
| 260 | Id. | / | In-32° | / | / | / |
| 614 | Indiculus universalis | / | In-12° | / | / | / |
| 770 | Instruction du Confesseur | / | In-12° | / | Lyon | / |
| 853 | [Instruction] du Pénitent | / | In-12° | / | / | / |
| 114 | Instruction sur le Sacrement de Confirm[ation] | / | In-12° | / | / | / |
| 43 | Laymann Theologia | / | Fol. | / | Lugd[unum] | / |
| 6 | Lettres de Bussi Rabutin | 7 | In-12° | 1727 | / | / |
| 40 | Méditations de Toniet | / | In-12° | 1668 | Lyon | / |
| 45 | Marchantii Hortus Pastorum | / | Fol. | / | / | / |
| 1017 | Martyrologe Romain | / | In-8° | / | / | / |
| 613 | Id. | / | In-8° | / | / | Lat. |
| 33 | Mémoires de L... (Lenet) | 2 | In-12° | 1729 | / | / |
| 2 | [Mémoires] de Tavanés | / | Fol. | / | / | / |
| 544 | Menochius in S. Scripturam | / | Fol. | / | Lugd[unum] | / |
| 1400 | Méthode du Plain-chant | / | In-8° | / | / | / |
| 546 | [Méthode] de l'Oraison mentale | / | In-24° | / | / | / |
| 116 | Missionnaire des Peuples de la Campagne | / | In-18° | / | / | / |
| 39 | Nouveau Testament | / | In-12° | 1720 | Paris | / |
| 679 | [Nouveau] d'Amelote | 2 | In-12° | 1710 | Lyon | / |
| 3754 | Novum Testamentum | / | In-24° | / | Lugd[unum] | / |

| | | | Pap[ier] fin | | | |
|------|--|---|-----------------|------|------------|---|
| 358 | <i>Ordonnance Synod. Du Diocèse de Lyon</i> | / | In-8° | / | / | / |
| 250 | <i>[Ordonnance] qui règle les honoraires dus aux curés</i> | / | In-8° | / | / | / |
| 117 | <i>Pastoral de S. Grégoire</i> | / | In-12° | / | / | / |
| 280 | <i>Prônes de Joly</i> | 4 | In-8° | / | Lyon | / |
| 3 | <i>Principes de l'Architecture par Felibien</i> | / | In-4° | / | Paris | / |
| 18 | <i>Perezus ad Instituta</i> | / | In-12° | 1737 | / | / |
| 54 | <i>Regia Parnassi</i> | / | In-8° | / | / | / |
| 2036 | <i>Règles de S. François</i> | / | In-24° | / | Lyon | / |
| 200 | <i>[Règles de S. François] imparf[ait] d'une demi-feuille</i> | / | / | / | / | / |
| 1222 | <i>Règles de S. Augustin & Constitutions pour les Religieuses de S[aint]e Ursule</i> | / | In-24° | / | / | / |
| 147 | <i>Règlement de vie</i> | / | In-12° | / | / | / |
| 57 | <i>Retraite de Nepveu</i> | / | In-12° | 1727 | / | / |
| 1133 | <i>[Retraite] de huit jour par le P[ere] Gallifet</i> | / | In-12° | / | / | / |
| 11 | <i>[Retraite] de Croiset</i> | 2 | In-12° | 1742 | Lyon | / |
| 16 | <i>Révolutions Romaines de Vertot</i> | 3 | In-12° | 1729 | / | / |
| 18 | <i>Science de la Chaire</i> | 8 | In-12° | 1730 | Liège | / |
| 226 | <i>Sermons de Massillon</i> | 6 | In-12° | 1715 | Trévoux | / |
| 6 | <i>Souffrances de Jésus-Christ</i> | 2 | In-12° | 1739 | Lyon | / |
| 876 | <i>Vie dévote</i> | / | In-32° | 1679 | Lyon | / |
| 920 | <i>[Vie] & Doctrine spirit[uelle] de Lallemand</i> | / | In-12° | / | / | / |
| 818 | <i>[Vie] du P[ere] Rigoleu</i> | / | In-12° | / | Lyon | / |
| 600 | <i>[Vie] de Mad[ame] Riantz</i> | / | In-12° | / | / | / |
| 1 | <i>Vies des Pères du Désert</i> | 5 | In-12° | 1737 | Paris | / |
| 24 | <i>[Vies] des SS. par un solitaire</i> | / | Fol. | / | Lyon | / |
| 83 | <i>Vossii Etymologicon Lingua Lat[ina]</i> | / | Fol. | 1664 | Lugd[unum] | / |
| 500 | <i>Rames Dessets.</i> | | | | | |

| Nbr d'ex. en stock | Titre | Nbr de vol. | Format | Date d'éd. | Lieu d'éd. | Langue | Reliure |
|----------------------|---|-------------|----------------|------------|------------|--------|----------------|
| Usages reliés | | | | | | | |
| 10 | <i>Missale Romanum</i> | / | Fol. Vignettes | / | / | / | Mar[oquin] |
| 3 | [<i>Missale Romanum</i>] | / | Fol. Magno | / | / | / | Mouton dorés |
| 104 | [<i>Missale Romanum</i>] | / | Fol. Parvo | / | / | / | Dorés |
| 8 | <i>Id. Avec les propres de S[aint] Franc.</i> | / | / | / | / | / | / |
| 92 | [<i>Missale Romanum</i>] | / | In-4° Magno | / | / | / | Dorés |
| 5 | <i>Id. Avec les propres de S[aint] Franc.</i> | / | / | / | / | / | / |
| 95 | [<i>Missale Romanum</i>] | / | In-4° Parvo | / | / | / | Dorés |
| 3 | <i>Id. Avec les propres de S[aint] Franc.</i> | / | / | / | / | / | / |
| 23 | <i>Missae pro Defunctis</i> | / | Fol. | / | / | / | Baz[ane] noire |
| 172 | [<i>Missae pro Defunctis</i>] | / | In-4° | / | / | / | / |
| 42 | <i>Missae Regia par Dumont</i> | / | In-8° | / | / | / | Brochés |
| 18 | <i>Breviarium Romanum</i> | 4 | In-4° | / | / | Fr. | Mar[oquin] |
| 4 | <i>Id. Avec l'office de S[aint] Franc.</i> | / | / | / | / | / | Mar[oquin] |
| 27 | [<i>Breviarium Romanum</i>] | 2 | In-4° | / | / | Fr. | Mar[oquin] |
| 3 | <i>Id. Avec l'office de S[aint] Franc.</i> | / | / | / | / | / | Mar[oquin] |
| 24 | [<i>Breviarium Romanum</i>] | 4 | In-12° | / | / | Lat. | Mar[oquin] |
| 5 | <i>Id.</i> | / | / | / | / | / | Mar[oquin] |
| 1 | [<i>Breviarium Romanum</i>] | 4 | In-12° | 1734 | / | / | Mar[oquin] |
| 53 | [<i>Breviarium Romanum</i>] | 2 | In-12° | / | / | | Dorés |
| 2 | <i>Id. Avec les Propres des Capucins.</i> | / | / | / | / | / | / |
| 223 | [<i>Breviarium Romanum</i>] | 1 | In-12° | / | / | / | Dorés |

| | | | | | | | |
|-----|---|---|----------------|------|-------|------|--------------------|
| 1 | <i>Id. Avec les SS. de S[aint] Franc.</i> | / | / | / | / | / | / |
| 1 | <i>Id. Avec les SS. d'Esp[agne]</i> | / | / | / | / | / | Dorés |
| 8 | <i>[Breviarium Romanum]</i> | 1 | In-12° | / | Paris | / | Dorés |
| 82 | <i>[Breviarium Romanum]</i> | 4 | In-18° | / | / | / | Dorés |
| 1 | <i>Id.</i> | / | / | / | / | / | Façon de veau |
| 3 | <i>[Breviarium Romanum]</i> | 4 | In-24° | / | / | / | Dorés |
| 4 | <i>[Breviarium] augustinianum</i> | 2 | In-12° | / | Paris | / | Dorés |
| 10 | <i>Breviarii Rom[...] Supplementum</i> | / | In-8° | / | / | / | Brochés |
| 121 | <i>Id.</i> | / | In-12° | / | / | / | Brochés |
| 23 | <i>Diurnal Romain</i> | / | In-4° | / | / | Fr. | Mar[oquin] |
| 1 | <i>Id. Avec les Propres des Carmélites</i> | / | / | / | / | / | Mar[oquin] |
| 5 | <i>Id. Avec les SS. De S[aint] Franc.</i> | / | / | / | / | / | Mar[oquin] |
| 33 | <i>[Diurnal Romain]</i> | / | In-8° | / | / | Fr. | Mar[oquin] |
| 1 | <i>[Diurnal Romain]</i> | / | In-8° | / | / | Lat. | Mar[oquin] |
| 1 | <i>Id. Avec les SS. De S[aint] Franc.</i> | / | / | / | / | / | Mar[oquin] |
| 28 | <i>[Diurnal Romain]</i> | / | In-18° | / | / | Lat. | Mar[oquin] |
| 2 | <i>Id. Avec les SS. De S[aint] Franc.</i> | / | / | / | / | / | Mar[oquin] |
| 7 | <i>[Diurnal Romain]</i> | / | In-24° | / | / | Lat. | Mar[oquin] |
| 7 | <i>Diurnale Rom[anorum] avec les SS. des Capucins</i> | / | In-24° | / | / | Lat. | Mar[oquin] |
| 117 | <i>[Diurnale Romanorum]</i> | / | In-24° | / | / | Fr. | Noir dorés |
| 102 | <i>[Diurnale Romanorum]</i> | / | In-32° | / | / | Lat. | Noir Mar[oquin] |
| 8 | <i>Id. Avec les SS. de S[aint] Franc.</i> | / | / | / | / | / | Mar[oquin] |
| 4 | <i>[Diurnale Romanorum]</i> | / | In-32° | / | / | / | Mar[oquin] |
| 6 | <i>[Diurnale Romanorum]</i> | / | In-32° | 1739 | Paris | / | Mar[oquin] |
| 1 | <i>Diurnum Augustinianum</i> | / | In-32° | / | / | / | Mar[oquin] |
| 37 | <i>Antiphonarium Rom[...]</i> | / | Fol. Magno. | / | / | / | Baz[ane] verte |
| 24 | <i>[Antiphonarium]</i> | / | In-4° | / | / | / | Baz[ane] |

| | | | | | | | |
|-----|---|---|-----------------------------|---|-------|---|--------------------------|
| | <i>Rom[..]</i> | | | | | | |
| 323 | <i>[Antiphonarium Rom[..]</i> | / | In-12° | / | / | / | Baz[ane] noire |
| 50 | <i>Graduale Romanum</i> | / | Fol. Magno | / | / | / | Baz[ane] verte |
| 26 | <i>[Graduale Romanum]</i> | / | In-4° | / | / | / | / |
| 1 | <i>[Graduale Romanum]</i> | / | In-8° Magno | / | Paris | / | / |
| 155 | <i>[Graduale Romanum]</i> | / | In-12° | / | / | / | / |
| 48 | <i>Psalterium Romanum</i> | / | Fol. Magno | / | / | / | / |
| 41 | <i>Cantus diversi</i> | / | In-12° | / | / | / | / |
| 11 | <i>Office de Noel</i> | / | In-8° | / | / | / | Brochés |
| 33 | <i>Passiones cum notis musicis</i> | / | In-4° | / | / | / | Brochés |
| 26 | <i>Lamentationes Jeremiae</i> | / | In-4° | / | / | / | Brochés |
| 109 | <i>Rituale Romanum</i> | / | In-12° | / | / | / | / |
| 54 | <i>Rituel de Lyon</i> | / | In-12° | / | / | / | / |
| 27 | <i>Cérémonial de S[ainte] Ursule</i> | / | In-8° | / | / | / | / |
| 18 | <i>Manière d'administrer les Sacrem[ents] aux dites</i> | / | In-8° | / | / | / | / |
| 27 | <i>Series Ordinationum</i> | / | In-12° | / | / | / | / |
| 4 | <i>Id.</i> | / | In-12° | / | / | / | Brochés |
| 11 | <i>Te igitur, Lavabo & Evangile</i> | / | Pet[it] pap[ier] encartonné | / | / | / | / |
| 10 | <i>Id.</i> | / | Grand pap[ier] | / | / | / | / |
| 18 | <i>Conduite à la Confession & Communion</i> | / | In-18° | / | / | / | / |
| 19 | <i>Entretiens durant la S[ainte] Messe</i> | / | In-12° | / | / | / | Mar[oquin] rouge et bleu |
| 15 | <i>Id.</i> | / | / | / | / | / | Mar[oquin] noir |
| 18 | <i>Id.</i> | / | / | / | / | / | Façon de veau |
| 27 | <i>[Entretiens durant la Sainte Messe]</i> | / | In-24° | / | / | / | Mar[oquin] rouge et bleu |

| | | | | | | | |
|--|---|----|--------------------------|------|----------------|-----------|---------------------|
| 23 | <i>Id.</i> | / | / | / | / | / | Mar[oquin] noir |
| 36 | <i>Id.</i> | / | / | / | / | / | Façon de veau |
| 23 | <i>Semaine S[aint]e</i> | / | In-8° | / | / | Lat.- Fr. | Mar[oquin] |
| 8 | <i>[Semaine Sainte]</i> | / | In-18° | / | / | Fr. | / |
| 4 | <i>Officium B.M.V.</i> | / | In-24° | / | / | / | Mar[oquin] |
| 11 | <i>Id.</i> | 3 | / | / | / | / | Mar[oquin] |
| 1 | <i>[Officium B.M.V.]</i> | 1 | In-32° | | | | Mar[oquin] |
| Autres Livres du Fonds, ou qui sont en plus grand nombre reliés | | | | | | | |
| 38 | <i>Adoration du S[aint] Sacrement</i> | / | In-12° | / | / | / | / |
| 5 | <i>A Kempis</i> | / | In-24° | / | / | Lat. | / |
| 67 | <i>[A Kempis]</i> | / | In-32° | / | / | Lat. | / |
| 2 | <i>Avis de S. Charles aux Confesseurs</i> | / | In-12° | / | / | / | / |
| 1 | <i>[Avis] sur l'état religieux</i> | 3 | In-12° | / | / | / | / |
| 2 | <i>Sanctus Bernardi Opera</i> | 2 | Fol. | / | / | / | / |
| 207 | <i>Biblia S[acra]</i> | / | In-8° Pap[ier] fin | / | / | / | / |
| 11 | <i>Id.</i> | / | / | / | / | / | Façon de veau |
| 1 | <i>[Biblia Sacra]</i> | / | In-4° | / | Lugd[u num] | / | / |
| 3 | <i>[Biblia Sacra]</i> | / | Fol. | / | Lugd[u num] | / | / |
| 293 | <i>Catéchisme de Lyon</i> | / | In-12° | / | / | / | / |
| 23 | <i>[Catéchisme] de la Tonsure</i> | / | In-12° | / | / | / | Brochés |
| 7 | <i>[Catéchisme] de Montpellier</i> | / | In-4° | / | / | / | / |
| 29 | <i>Catechismus Concilii Trid[...]</i> | / | In-18° | / | / | / | / |
| 39 | <i>Concordantia Bibliorum</i> | / | In-4° | / | / | / | / |
| 4 | <i>Conférences de Bornier</i> | 2 | In-4° | / | / | / | / |
| 7 | <i>Considérations de Crasset</i> | 4 | In-12° | / | / | / | / |
| 1 | <i>Corpus civile</i> | 6 | Fol. | / | / | / | Au lion moucheté |
| 1 | <i>Cujacii Opera Fabroti</i> | 10 | Fol. | 1658 | Paris | / | / |
| 35 | <i>Dévotion au</i> | / | In-12° | / | / | / | / |

| | | | | | | | |
|----|---|-------------|--------|------|-------|--------------|---------------|
| | <i>cœur de Jésus</i> | | | | | | |
| 1 | <i>Dictionnaire de Moréri</i> | 5 | Fol. | / | / | / | / |
| 1 | <i>Id.</i> | 6 | Fol. | / | / | / | / |
| 2 | <i>Supplément</i> | 2 | Fol. | / | / | / | / |
| 1 | <i>[Dictionnaire] de Corneille</i> | 3 | Fol. | / | / | / | / |
| 1 | <i>[Dictionnaire] de Michelet</i> | 2 | Fol. | / | / | / | / |
| 2 | <i>Id.</i> | 2 = 1 T. | Fol. | / | / | / | / |
| 1 | <i>Id.</i> | 3 | Fol. | / | / | / | / |
| 4 | <i>[Dictionnaire] de Danet</i> | / | In-4° | / | / | Fr.- Lat. | / |
| 5 | <i>[Dictionnaire de Danet]</i> | / | In-4° | / | / | Lat.- Fr. | / |
| 20 | <i>[Dictionnaire] de Joubert</i> | / | In-4° | / | / | / | / |
| 39 | <i>[Dictionnaire de Joubert]</i> | / | In-8° | / | / | / | / |
| 2 | <i>Elémens de l'Histoire par Vallemont</i> | 4 | In-12° | / | / | / | / |
| 5 | <i>Entretiens de la Maistre</i> | 4 | In-12° | / | / | / | / |
| 4 | <i>Id.</i> | 4 = 2 T. | / | / | / | / | / |
| 1 | <i>Estius in Sententias</i> | 2 | Fol. | / | / | / | / |
| 4 | <i>Examens particuliers de Tronçon</i> | 2 | In-12° | / | / | / | / |
| 1 | <i>Ferrarii & Baudrand Lexicon Geographicum</i> | / | Fol. | / | Paris | / | / |
| 3 | <i>Géométrie de Le Clerc</i> | / | In-12° | / | Paris | / | / |
| 20 | <i>Guide des Pécheurs</i> | / | In-8° | / | / | / | / |
| 1 | <i>Guillelmi Parisiensis opera</i> | 2 | Fol. | / | Paris | / | / |
| 2 | <i>Histoire du Peuple de Dieu</i> | 8 | In-4° | 1738 | / | / | Veau |
| 1 | <i>Id.</i> | 10 | In-12° | / | / | / | / |
| 1 | <i>[Histoire] Ecclésiastique</i> | 36 | In-12° | / | / | / | Façon de veau |
| 1 | <i>[Histoire] de l'Eglise par</i> | 11 | In-12° | 1740 | Paris | / | / |

| | | | | | | | |
|-----|---|----|-----------------------------|------|-------|---|---------------------------------|
| | <i>Choisy</i> | | | | | | |
| 2 | <i>[Histoire] anc[ienne] de Rollin</i> | 14 | In-12° | / | / | / | Veau |
| 1 | <i>Histoire ancienne de Rollin</i> | / | In-12° | / | / | / | Les 9 prem[iers] vol[umes] veau |
| 1 | <i>[Histoire] Romaine dudit</i> | 11 | In-12° | / | / | / | / |
| 2 | <i>Id.</i> | / | / | / | / | / | Les 3 prem[iers] vol[umes] veau |
| 1 | <i>[Histoire] de France par le P[ere] Daniel</i> | 9 | In-12° | / | / | / | Faç[on] de veau |
| 1 | <i>[Histoire] de Thou par Duryen</i> | 3 | Fol. | 1659 | Paris | / | / |
| 1 | <i>[Histoire] des Plantes par Dalechamp</i> | 2 | Fol. | / | / | / | / |
| 23 | <i>Homélie de Godeau</i> | / | In-8° | / | / | / | / |
| 30 | <i>Jansenius in Evangelia</i> | / | In-4° | / | / | / | / |
| 17 | <i>Imitation de Jésus</i> | / | In-12° | / | Lyon | / | / |
| 3 | <i>Id.</i> | / | In-12° Grosses let[tres] | / | / | / | / |
| 31 | <i>Id.</i> | / | In-32° | / | Lyon | / | / |
| 13 | <i>Indiculus universalis</i> | / | In-12° | / | / | / | / |
| 41 | <i>Instruction du Confesseur</i> | / | In-12° | / | / | / | / |
| 83 | <i>[Instruction] du Pénitent</i> | / | In-12° | / | / | / | / |
| 110 | <i>[Instruction] sur la Confirmation</i> | / | In-12° | / | / | / | Brochés |
| 6 | <i>[Instruction] de Gobinet</i> | 3 | In-12° | / | / | / | / |
| 1 | <i>Introduction à l'Ecrit[ure] S[ainte] de Lamy</i> | / | In-4° | / | / | / | / |
| 3 | <i>Inenin Compendium</i> | / | In-12° | / | Paris | / | / |
| 2 | <i>Laymann Theologia</i> | / | Fol. | / | / | / | / |
| 1 | <i>Leonis Contextus</i> | 2 | Fol. | / | / | / | / |

| | | | | | | | |
|----|--|---|--------|---|-------|------|---------------|
| 3 | <i>Lettres de Bussi Rabutin</i> | 7 | In-12° | / | / | / | / |
| 1 | <i>Manière d'Etudier les B[elles] L[ettres] de Rollin</i> | 4 | In-12° | / | / | / | Veau |
| 2 | <i>Marchantii Hortus Pastorum</i> | / | Fol. | / | / | / | / |
| 41 | <i>Martyrologue Romain</i> | / | In-8° | / | / | / | / |
| 21 | <i>[Martyrologue Romain]</i> | / | In-8° | / | / | Lat. | / |
| 3 | <i>Médecine des Pauvres par Hecquet</i> | 3 | In-12° | / | / | / | Veau |
| 2 | <i>Méditations de Toniet</i> | / | In-12° | / | / | / | / |
| 1 | <i>Mémoires & Histoire du card[inal] De Rich[elieu] Par Aubery</i> | 3 | Fol. | / | / | / | / |
| 6 | <i>[Mémoires] de Lenet</i> | 2 | In-12° | / | / | / | / |
| 1 | <i>[Mémoires] de Pierre le grand</i> | 5 | In-12° | / | / | / | Veau |
| 31 | <i>Menochius in San[ctus] Scripturam</i> | / | Fol. | / | / | / | / |
| 11 | <i>Nouveau Testament</i> | / | In-12° | / | Paris | / | / |
| 15 | <i>[Nouveau Testament] d'Amelote</i> | 2 | In-12° | / | / | / | / |
| 7 | <i>Id.</i> | / | In-24° | / | / | / | Façon de veau |
| 5 | <i>Ordonnances des Eaux & Forêts</i> | / | In-12° | / | / | / | / |
| 9 | <i>Prônes de Ioli</i> | 4 | In-8° | / | / | / | / |
| 11 | <i>Regia Parnassi</i> | / | In-8° | / | / | / | / |
| 44 | <i>Règle de S[aint] Francois</i> | / | In-32° | / | / | / | / |
| 43 | <i>[Règle] de S[aint] Ursule</i> | / | In-24° | / | / | / | / |
| 14 | <i>Règlement de vie</i> | / | In-12° | / | / | / | / |
| 1 | <i>Religion x^e [chrétienne] prouvée par les faits</i> | 3 | In-4° | / | / | / | Façon de veau |

| | | | | | | | |
|-----|--|---|--------|---|------------|-----------|---|
| 21 | <i>Retraite de Croiset</i> | 2 | In-12° | / | / | / | / |
| 12 | <i>[Retraite] de Nepveu</i> | / | In-12° | / | / | / | / |
| 3 | <i>[Retraite] de Gallifet</i> | / | In-12° | / | / | / | / |
| 7 | <i>Révolutions Romaines</i> | 3 | In-12° | / | / | / | / |
| 5 | <i>Salluste</i> | / | In-12° | / | / | Lat.- Fr. | / |
| 5 | <i>Science de la Chaire</i> | 8 | In-12° | / | / | / | / |
| 13 | <i>Sermons de Massillon</i> | 6 | In-12° | / | / | / | / |
| 11 | <i>Souffrances de Jésus</i> | 2 | In-12° | / | / | / | / |
| 50 | <i>Vie du P[ere] Lallemand</i> | / | In-12° | / | / | / | / |
| 27 | <i>[Vie] du P[ere] Rigoleu</i> | / | In-12° | / | / | / | / |
| 7 | <i>[Vie] de M[adam]e de Riants</i> | / | In-12° | / | / | / | / |
| 8 | <i>Vies des Saints par un Solitaire</i> | / | Fol. | / | / | / | / |
| 2 | <i>[Vies] des Pères du désert</i> | 5 | In-12° | / | / | / | / |
| 1 | <i>Vossii Etymologicon linguae</i> | / | Fol. | / | Lugd[unum] | Lat. | / |
| 33 | Volumes in folio reliés, vieux. | | | | | | |
| 120 | Volumes in Quarto, reliés, vieux. | | | | | | |
| 900 | Volumes in Octavo, in douze & in vingt-quatre, vieux | | | | | | |
| 300 | Rames assortimens communs | | | | | | |
| 200 | Rames maculature | | | | | | |

« Signé et paraphé suivant au desir de la vente passée par Pierre Valfray Ecuier sieur de Salornay a S[ieu]r Aimé Delaroche par contrat de ce jour vingt cinq[uième] septembre mil sept cens quarante neuf [...] M[ais]tr[e] Durand et son confrère notaires à Lyon. »

Annexe 15

ANNEXE – PRIVILÈGE ET APPROBATION DES INSTRUCTIONS FAMILIÈRES SUR L'ORAISON MENTALE...1686.¹⁴

« APPROBATION des Docteurs.

Nous sousignez Docteurs en Theologie de la Faculté de Paris, certifions avoir lû ce Livre Intitulé, *Instructions familiares sur l'Oraison Mentale, en forme de Dialogue*, ou l'on explique les divers degrez par lesquels on peut s'avancer dans ce saint exercice. Dans lequel nous n'avons rien remarqué qui ne soit conforme aux maximes de la Foi Catholique Apostolique & Romaine, & aux regles de la morale Chrétienne, mais l'avons cru tres utile pour aider les ames à s'avancer dans le saint Exercice de l'Oraison Mentale. Fait à Paris ce 6. Mars, 1685. BUREAU, Docteur de la Maison & Societé Sorbonne. CHANDOISEL . LE SAGE.

Autre approbation.

J'Ai lû ce Manuscrit intitulé *Instructions familiares sur l'Oraison Mentale, en forme de Dialogue*, ou l'on explique les divers degrez par lesquels on peut s'avancer dans ce saint Exercice. Fait à Paris, ce 2. Mars, 1685. COCQUELIN.

Extrait du Privilege du Roi.

PAR grace & Privilege du Roi. Donné a Versaille le 29. Mars, 1685. Signé par le Roi en son Conseil, LE PETIT, & scellé. Il est permis à ANTOINE UVARIN, Marchand Libraire à Paris, de faire Imprimer un Livre intitulé *Instructions familiares sur l'Oraison Mentale, en forme de Dialogue*, Durant le temps & espace de six années : avec deffenses à toutes personnes de quelque qualité & condition qu'elles soient, Imprimeurs, Libraires, ou autres, d'Imprimer, vendre, ny debiter, ledit Livre, sous quelque pretexte que ce soit, à peine de mille livres d'amende, & de tous dépens dommages & interêts, ainsi qu'il est plus amplement porté par lesdites Lettres de Privileges.

Registré sur le Livre de la Communauté des Libraires, & Imprimeurs de cette ville de Paris le 2. Avril 1685. Suivant l'Arrêt du Parlement du 8. Avril 1653. & celui du Conseil privé du Roi, du 27. Fevrier 1665. Signé ANGOT, syndic.

Achevé d'Imprimer pour la premiere fois, le 28. Juin 1685. »

¹⁴ B.M.L., 335003.

Annexe 16

ANNEXE – PRIVILÈGE ET APPROBATION DE LA RELATION ET DISSERTATION SUR LA PESTE DU GÉVAUDAN...1722.¹⁵

« PRIVILEGE DU ROY.

LOUIS PAR LA GRACE DE DIEU ROY DE FRANCE ET DE NAVARRE : A nos amez & feaux Conseillers les Gens tenans nos Cours de Parlement, Maîtres des Requêtes ordinaires de nôtre Hôtel, grand Conseil, Prevost de Paris, Baillifs, Sénéchaux, leurs Lieutenans civils, & autres nos Justiciers qu'il appartiendra ; SALUT. Nôtre bien amé PIERRE VALFRAY, nôtre Imprimeur ordinaire, & Libraire à Lyon, Nous ayant fait supplier de lui accorder nos Lettres de permission, pour l'impression d'un Livre intitulé, *Dissertation sur la Peste, pour servir de Réponse à une Lettre écrite, par Messieurs le MOINE & BAILLY, Médecins de Paris* ; Nous avons permis & permettons par ces presentes audit VALFRAY, d'imprimer ou faire imprimer ledit Livre, en telle forme, marges, caracteres, conjointement ou separément, & autant de fois que bon lui semblera, & de le vendre & débiter par tout nôtre Royaume, pendant le tems de trois années consecutives, à compter du jour de la datte desdites presentes. Faisons défenses à tous Imprimeurs-Libraires & autres personnes, de quelque qualité & condition qu'elles soient, d'en introduire d'impression Etrangère dans aucun lieu de nôtre obéissance ; A la charge que ces presentes seront enregistrées tout au long sur le Registre de la Communauté des Libraires & Imprimeurs de Paris, & ce dans trois mois de la datte d'icelles, que l'impression de ce Livre sera faite dans nôtre Royaume, & non ailleurs ; en bon papier & beau caractère conformément aux Reglemens de la Librairie, & qu'avant que de l'exposer en vente, le manuscrit ou imprimé qui aura servi de Copie à l'impression dudit Livre, sera remis dans le même état , où l'approbation y aura été donné es mains de nôtre très-cher & feal Chevalier Garde des Sceaux de France, le Sieur FLEURIAU D'ARMENONVILLE , & qu'il en sera ensuite remis deux Exemplaires dans nôtre Bibliotheque publique, un dans celle de nôtre Château du Louvre, & un dans celle de nôtre très-cher & feal Chevalier Garde des Sceaux de France, le Sieur FLEURIAU D'ARMENONVILLE, le tout à peine de nullité des Presentes. Du contenu desquelles Vous mandons & enjoignons de faire jouïr l'Exposant ou ses ayans cause pleinement & paisiblement, sans souffrir qu'il leur soit fait aucun trouble ou empêchement. VOULONS qu'à la copie desdites Presentes, qui sera imprimée tout au long au commencement ou à la fin dudit Livre, foy soit ajoûtée comme à l'Original. Commandons au premier nôtre Huissier ou Sergent de faire pour l'execution d'icelles, tous Actes requis & necessaires, sans demander autre permission, & nonobstant Clameur de Haro, Charte Normande & Lettres à ce contraires. CAR tel est nôtre plaisir. DONNÉ à Paris ledixième jour du mois de Juillet, l'an de Grace mil sept cent vingt-deux. Et de nôtre Regne le septième. *Par le Roy en son conseil.* SAINSON.

Registré sur le Registre 5. De la Communauté des Libraires et Imprimeurs de Paris, page 155. N°.176. conformément aux Reglemens, & notamment à l'Arrest du Conseil du 13. Aoust 1703. A Paris le 17. Juillet 1722. DELAUNE, Sindic. »

¹⁵ B.M.L., 354376.

APPROBATION.

J'Ay lû par ordre de Monseigneur le Garde des Sceaux, *une Dissertation sur la Peste, pour servir de Réponse à une Lettre écrite, par Messieurs le MOINE & BAILLY, Medecins de Paris*, députés par la Cour dans les Provinces du Gevaudan, à Monsieur Goiffon, Medecin Aggrégué au College de Lyon, où je n'ay rien remarqué qui soit contraire aux bonnes mœurs. A Lyon ce neuvième Juin, mil sept cent vingt-deux. DELAMONIERE, Doyen. »

Annexe 17

ANNEXE – PRIVILÈGE ET APPROBATION DE LA VIE DE LA VÉNÉRABLE MÈRE SUZANNE-MARIE DE RIANTS DE VILLEREY...1726.¹⁶

« APPROBATION.

J'AY lû par ordre de Monseigneur le Garde des Sceaux, la Vie en manuscrit *de la Venerable Mere SUZANNE-MARIE DE RIANTS DE VILLEREY, Religieuse de l'Ordre de la Visitation dans la Maison de l'Anticaille de Lyon* : C'est la Vie d'une vraie sainte, dont la lecture faite avec attention & reflexion, ne contribuera pas peu à en sanctifier d'autres. A Paris le 23. Juillet 1725. C. LEULLIER.

PRIVILEGE DU ROY.

LOUIS PAR LA GRACE DE DIEU ROY DE FRANCE ET DE NAVARRE : A nos amés & feaux Conseillers les Gens tenans nos Cours de Parlement, Maître des Requêtes ordinaires de nôtre Hôtel, Grand Conseil, Prevot de Paris, Baillifs, Sénéchaux, leurs Lieutenants Civils & autres nos Justiciers qu'il appartiendra ; SALUT. Nôtre bien amé PIERRE VALFRAY, nôtre Imprimeur ordinaire et Libraire à Lyon, Nous ayant fait remontrer qu'il lui auroit été mis en main un Manuscrit qui a pour titre, *La Vie de la Venerable Mere Suzanne-Marie de Riants de Villerey, Religieuse de l'Ordre de la Visitation de la Maison de l'Anticaille de Lyon*, qu'il souhaiteroit imprimer ou faire imprimer, & donner au public, s'il Nous plaisoit lui accorder nos Lettres de [p]rivilege sur ce necessaires ; offrant pour cet effet de le faire imprimer en bon papier et beaux caracteres, suivant la feuille imprimée cy-attachee pour modelle sous le Contre-Scel des Presentes. A CES CAUSES, voulant traiter favorablement ledit Exposant, Nous lui avons permis & permettons par ces Presentes d'imprimer ou faire imprimer ledit Livre cy-dessus specifie en un ou plusieurs volumes, conjointement ou séparément, & autant de fois que bon lui semblera, sur papier & caractere conformes à ladite feuille imprimée & attachée pour modelle sous le Contre-scel desdites Presentes ; & de le vendre, faire vendre & débiter par tout nôtre Royaume pendant le temps de cinq années consecutives à compter du jour de la datte desdites Presentes ; Faisons deffenses à toutes sortes de personnes, de quelque qualité & condition qu'elles soient, d'en introduire d'impression étrangere dans aucun lieu de nôtre obéissance ; comme aussi à tous Imprimeurs, Libraires & autres, d'imprimer, faire imprimer, vendre, faire vendre, debiter ni contrefaire ledit Livre en tout ni en partie, ni d'en faire aucuns Extraits sous quelque pretexte que ce soit d'augmentation, correction, changement de titre ou autrement sans la permission expresse & par écrit dudit Exposant, ou de ceux qui auront droit de lui ; à peine de confiscation des Exemplaires contrefaits, de quinze cens livres d'amende contre chacun des contrevenans, dont un tiers à Nous, un tiers à l'Hôtel-Dieu de Paris, l'autre tiers audit Exposant, & de tous dépens, dommages & interests ; à la charge que ces Presentes seront enregistrées tout au long sur le Registre de la Communauté des Imprimeurs & Libraires de Paris, & ce dans trois mois de la datte d'icelles ; que l'impression de ce Livre sera faite dans nôtre Royaume & non ailleurs, & que l'Impettant se conformera aux Reglemens de la Librairie, & notamment à celui du dixième Avril mil sept cens vingt-cinq, & qu'avant que de l'exposer en vente le

¹⁶ B.M.L., 325235.

Manuscrit ou Imprimé qui aura servi de copie à l'impression dudit Livre, sera remis dans le même état où l'Aprobation y aura été donnée es mains de nôtre très-cher & feal Chevalier Garde des Sceaux de France, le Sieur Fleuriau d'Armenonville, Commandeur de nos Ordres, & qu'il en soit ensuite remis deux Exemplaires dans nôtre Bibliotheque publique, un dans celle de nôtre Château du Louvre, & un dans celle de nôtre cher Chevalier Garde des Sceaux de France le Sr Fleuriau d'Armenonville Commandeur de nos Ordres, le tout à peine de nullité des Presentes. Du contenu desquelles vous mandons & enjoignons de faire jouïr l'Exposant ou ses Ayans cause pleinement & paisiblement, sans souffrir qu'il leur soit fait aucun trouble ni empêchement ; Voulons que la copie desdites Presentes qui sera imprimée tout au long au commencement ou à la fin dudit Livre, soit tenuë pour dûëment signifiée, & qu'aux Copies collationnées par l'un de nos amés & Feaux Conseillers-Secretaires, foy soit ajoutée comme à l'Original. Commandons au premier nôtre Huissier ou Sergent de faire pour l'execution d'icelles tous Actes requis & necessaires sans autre permission, & nonobstant Clameur de Haro, Charte Normande & Lettres à ce contraires ; CAR tel est nôtre plaisir. DONNÉ à Paris le vingt-huitième jour du mois de Juillet, l'an de grace mil sept cens vingt-cinq, & de nôtre Regne le dixième. Par le Roy en son Conseil. DE S. HILAIRE.

Registré sur le Registre VI. des Libraires & Imprimeurs de Paris N°. 267.fol.217. conformément aux anciens Reglemens, confirmés par celui du 28. Février 1723. A Paris le neuf Aoust mil sept cens vingt-cinq. BRUNET, Syndic. »

Annexe 18

ANNEXE – PRIVILÈGE ET APPROBATION DE LA VIE DU PÈRE JEAN RIGOLEU DE LA COMPAGNIE DE JÉSUS...1739.¹⁷

« *Permission du R. P. Provincial.*

JE soussigné Provincial de la Compagnie de JESUS, en la Province de France, permets à ESTIENNE MICHALLET, Imprimeur & Marchand Libraire, d'imprimer un Livre intitulé, *La Vie du P. Jean Rigoleu, de la Compagnie de JESUS, avec ses Traitez de dévotion & ses Lettres spirituelles* : composé par le P. CHAMPION, Religieux de la même Compagnie. Fait à Compiègne le 19. Fevrier 1685. JACQUES PALLU.

APPROBATION.

J'Ay lû un Manuscrit intitulé, *La Vie du P. Jean Rigoleu, de la Compagnie de JESUS, avec ses Traitez de dévotion & ses Lettres spirituelles*. Fait en Sorbonne ce 8. Janvier 1738. LESEIGNEUR.

PRIVILEGE DU ROY .

LOUIS par la grace de Dieu Roy de France & de Navarre : A nos amez & feaux Conseillers les Gens tenans nos Cours de Parlement, Maître des Requêtes ordinaires de nôtre Hôtel, Salut. Nôtre bien amé PIERRE VALFRAY, nôtre Imprimeur & Libraire ordinaire à Lyon ; Nous ayant fait supplier de lui accorder nos Lettres de Permission pour l'impression d'un Livre qui a pour titre remonter qu'il lui auroit été mis en main un Manuscrit qui a pour titre, *La Vie du Pere J. Rigoleu Jesuite avec les Traitez de Dévotion* ; offrant pour cet effet de l'imprimer ou faire imprimer en bon papier & beaux caracteres, suivant la feuille imprimée & attachée pour modèle sous le Contre-scel des Presentes, Nous lui avons permis & permettons par ces Presentes d'imprimer ou faire imprimer ledit Livre cy-dessus scpecificié, & de le vendre faire vendre & débiter par tout nôtre Royaume pendant le temps de trois années consécutives à compter du jour de la date desdites Presentes. Faisons défenses à tous , Imprimeurs, Libraires & autres personnes de quelque qualité & condition qu'elles soient d'en introduire d'impression étrangere dans aucun lieu de nôtre obéissance ; à la charge que ces Presentes seront enregistrées tout au long sur le Registre de la Communauté des Imprimeurs & Libraires de Paris, dans trois mois de la datte d'icelles. Que l'impression de ce Livre sera faite dans nôtre Royaume & non ailleurs ; & que l'Impettant se conformera aux Reglemens de la Librairie & notamment à celui du 19. Avril 1725. Et qu'avant que de l'exposer en vente le Manuscrit ou Imprimé qui aura servi de copie à l'impression dudit Livre, sera remis dans le même état où l'approbation y aura été donnée es mains de nôtre très-cher & féal Chevalier le Sieur Daguesseau, Chancelier de France, Commandeur de nos Ordres ; Et qu'il en sera ensuite remis deux Exemplaires dans nôtre Bibliotheque publique, un dans celle de nôtre Château du Louvre, & un dans celle de nôtre très-cher & féal Chevalier le Sieur Daguesseau, Chancelier de France, Commandeur de nos Ordres, le tout à peine de nullité des Presentes ; du contenu desquelles Vous mandons & enjoignons de faire joüir l'Exposant ou ses Ayans cause pleinement & paisiblement,

¹⁷ B.M.L., 355238.

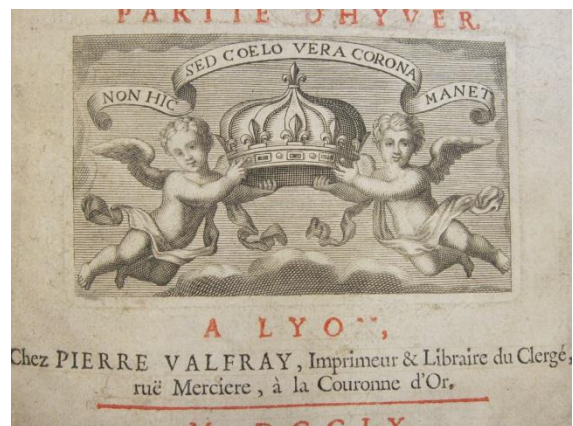
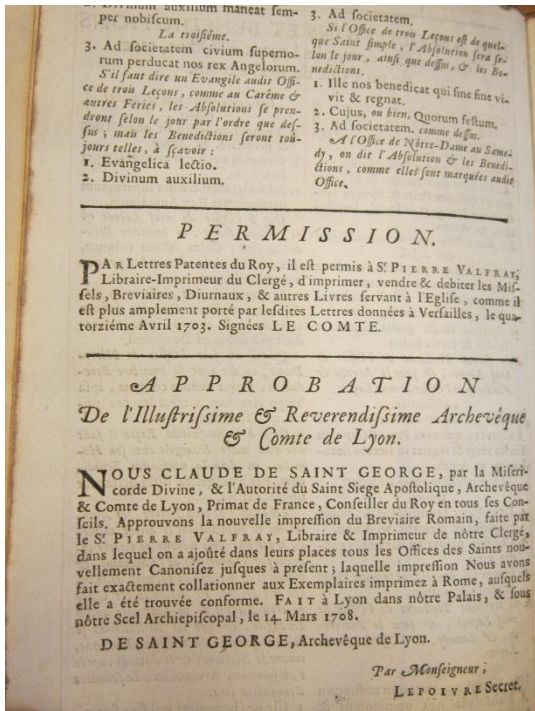
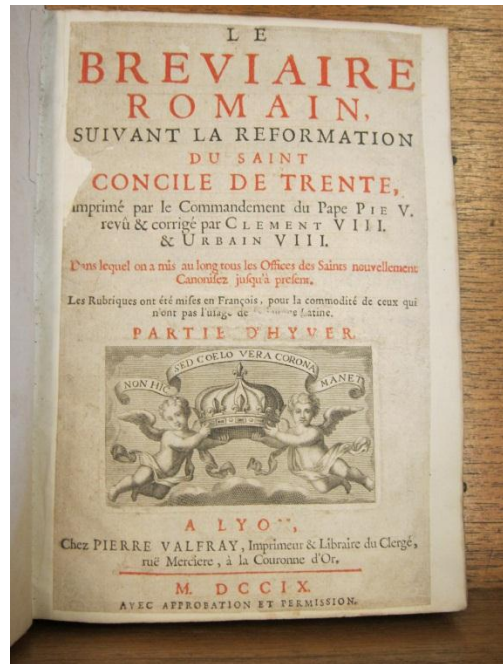
sans souffrir qu'il leur soit fait aucun trouble ou empêchement : Voulons qu'à la Copie desdites Presentes qui sera imprimée tout au long au commencement ou à la fin dudit Livre, foy soit ajoutée comme à l'Original : Commandons au premier nôtre Huissier, &c. CAR tel est nôtre plaisir. Donn      Versailles le 28. F  vrier l'an de grace 1738. & de nôtre Regne le vingt-troisi  me. Par le Roy en son Conseil. Sign   SAINSON.

Registr   sur le Registre IX. De la Chambre Syndicale des Libraires    Paris le 10. Mars 1738. Sign   LANGLOIS, Syndic. »

Table des illustrations

| | |
|----------------------------|-----------|
| ILLUSTRATION 1..... | 64 |
| ILLUSTRATION 2..... | 65 |
| ILLUSTRATION 3..... | 66 |
| ILLUSTRATION 4..... | 67 |
| ILLUSTRATION 5..... | 68 |
| ILLUSTRATION 6..... | 69 |
| ILLUSTRATION 7..... | 70 |
| ILLUSTRATION 8..... | 71 |
| ILLUSTRATION 9..... | 72 |

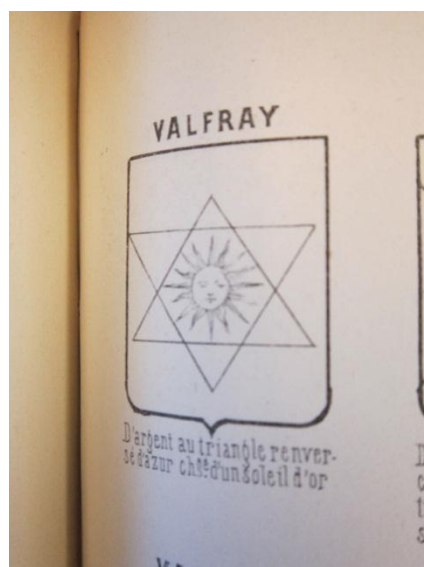
Illustration 1



Breviarium romanum, ex decreto sacro-sancti concilii Tridentini restitutum, Lyon, chez Pierre Valfray imprimeur du clergé, 1709¹⁸

¹⁸ B.M.L., SJ L 042/22,1T.01.

Illustration 2



Armoiries des Valfray 1¹⁹.

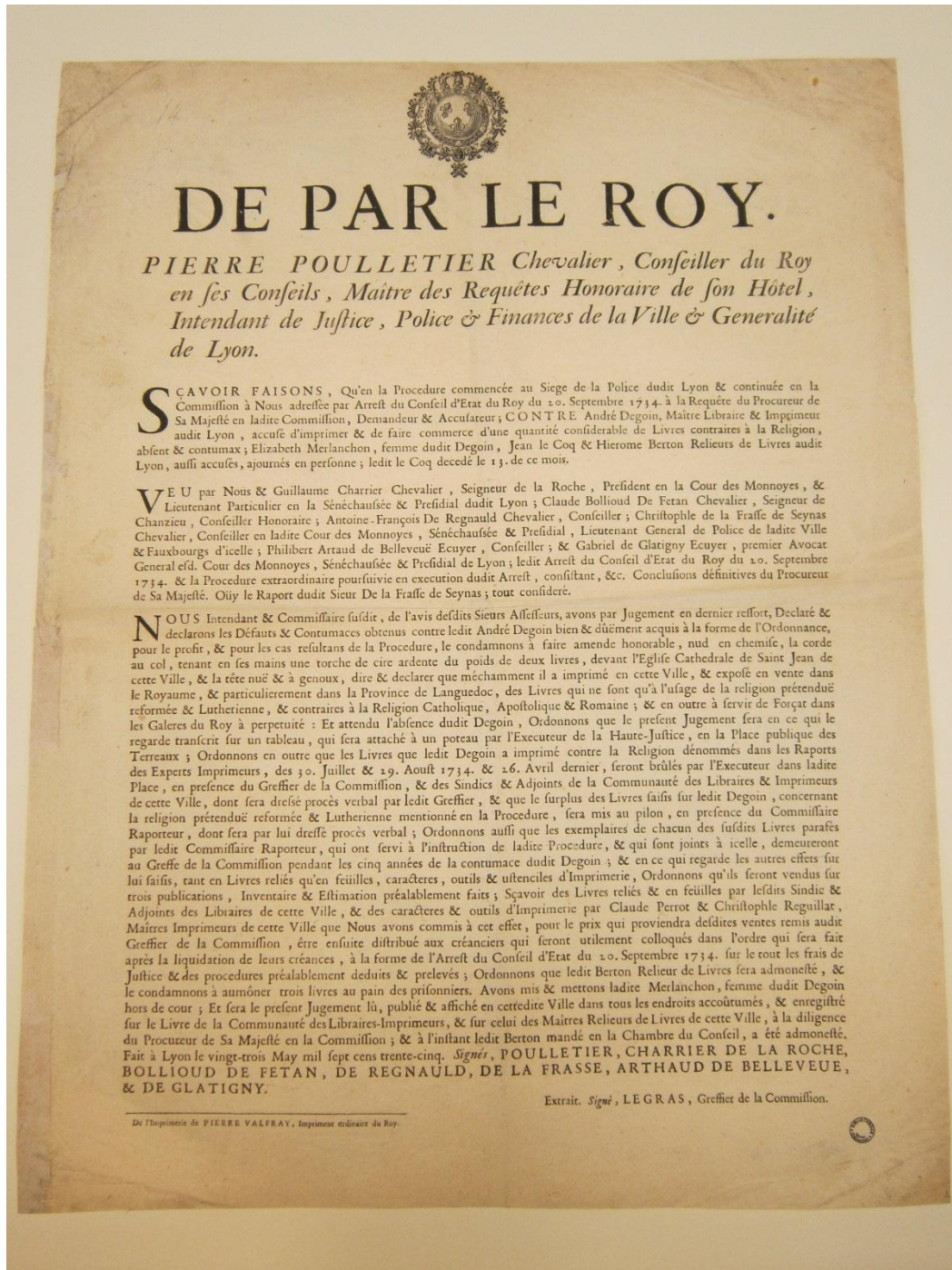


Armoiries des Valfray 2²⁰.

¹⁹ André STEYERT, *Armorial général du Lyonnais, Forez et Beaujolais*, Lyon, A. Brun, 1860, rééd. 1892, Paris, Éd. du Palais royal, 1974, rééd. Lyon, R. Georges, 1998, p. 63.

²⁰ A.-S. DES MARCHES, *Armorial des prévôts des marchands et échevins de la ville de Lyon, de 1596 à 1789*, Lyon, Lib. Rivoire, 1844.

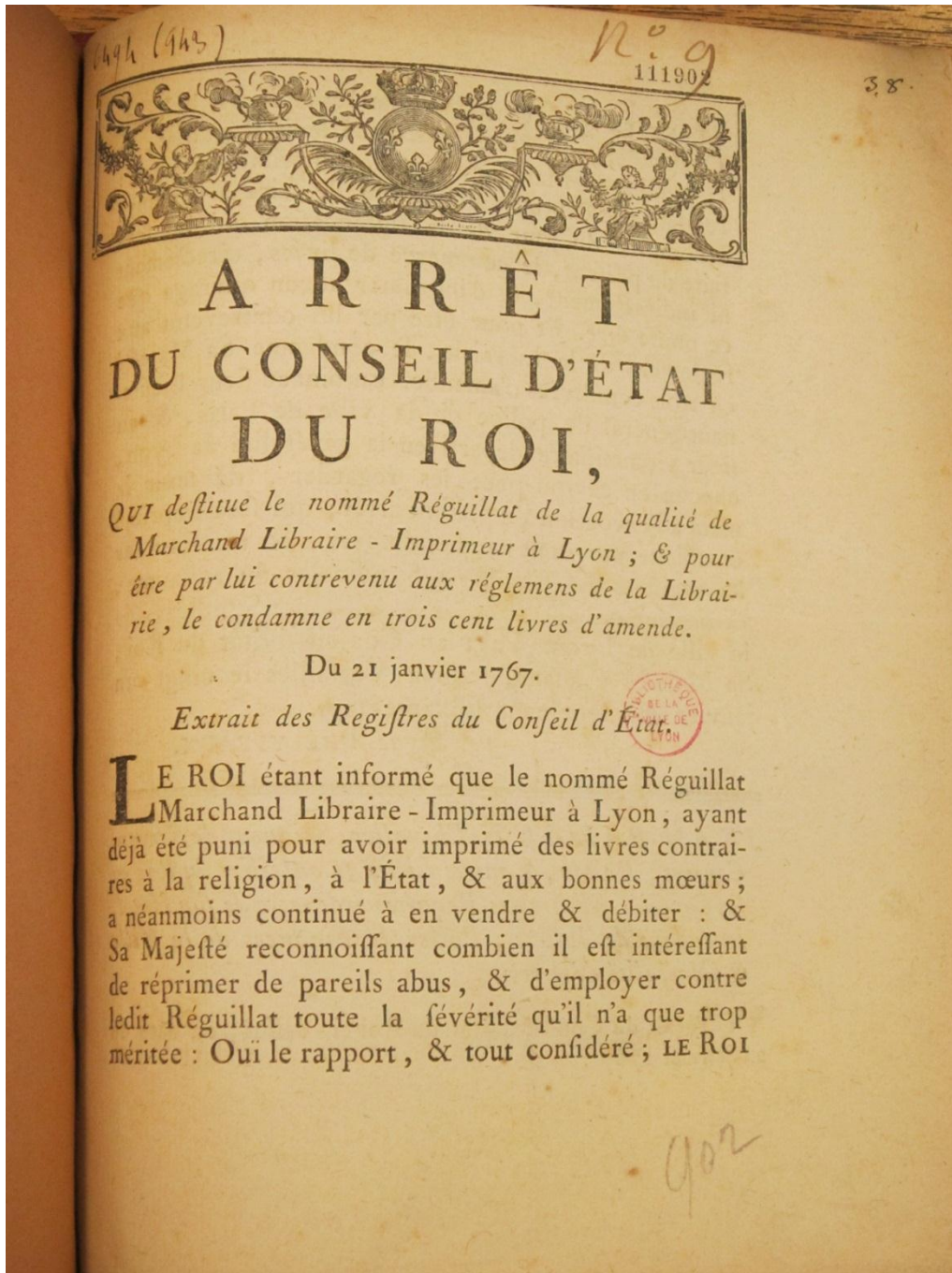
Illustration 3



Arrêt du Conseil d'Etat du roi contre André Degoin, Lyon, de l'Imprimerie de Pierre Valfray Imprimeur ordinaire du Roy, 1735²¹

²¹ B.M.L., Chomar Est 17134.

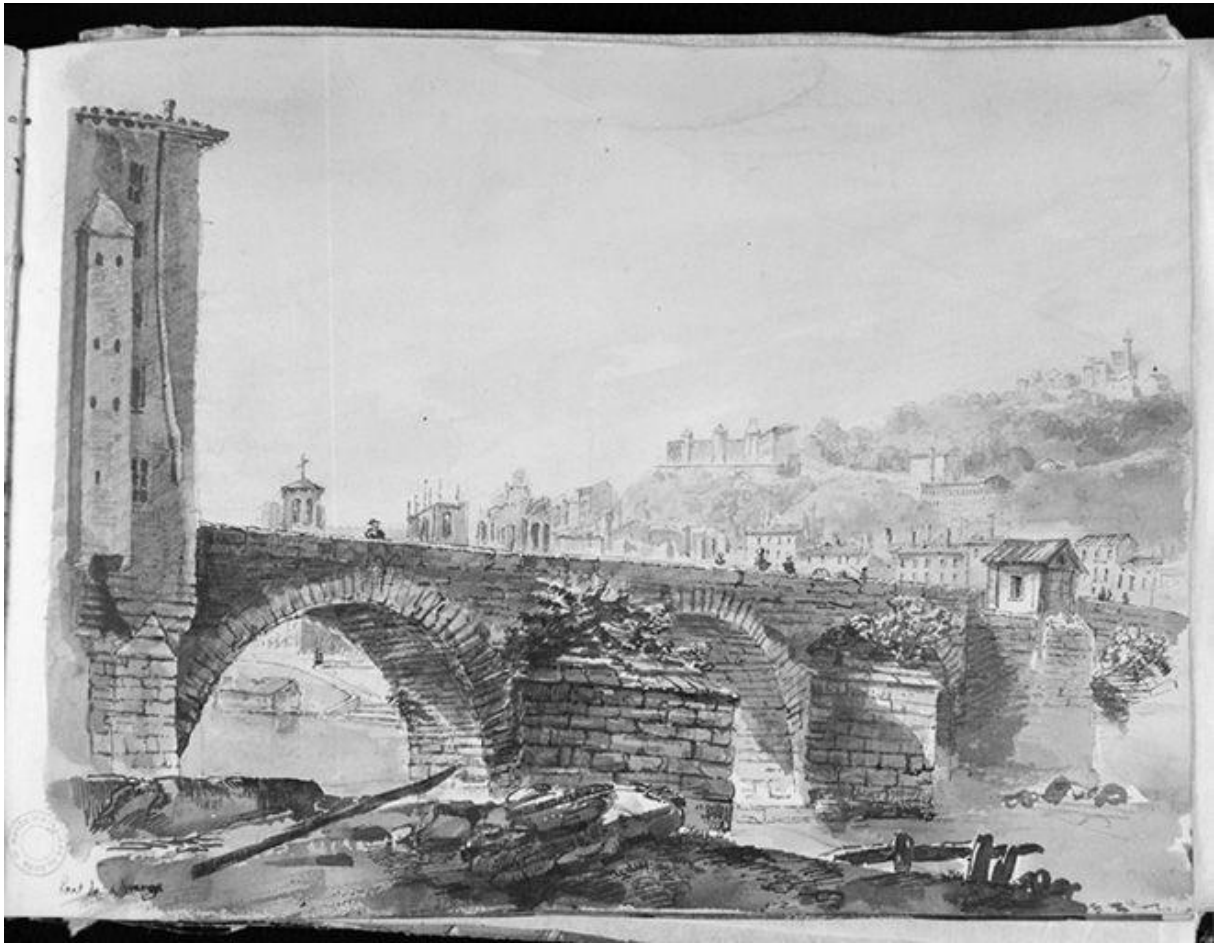
Illustration 4



Arrêt du Conseil d'Etat du Roi, qui destitue le nommé Réguillat de la qualité de Marchand Libraire-Imprimeur à Lyon..., Lyon, de l'Imprimerie de P. Valfray, Imprimeur du Roi, 1767²²

²² B.M.L., 111902.

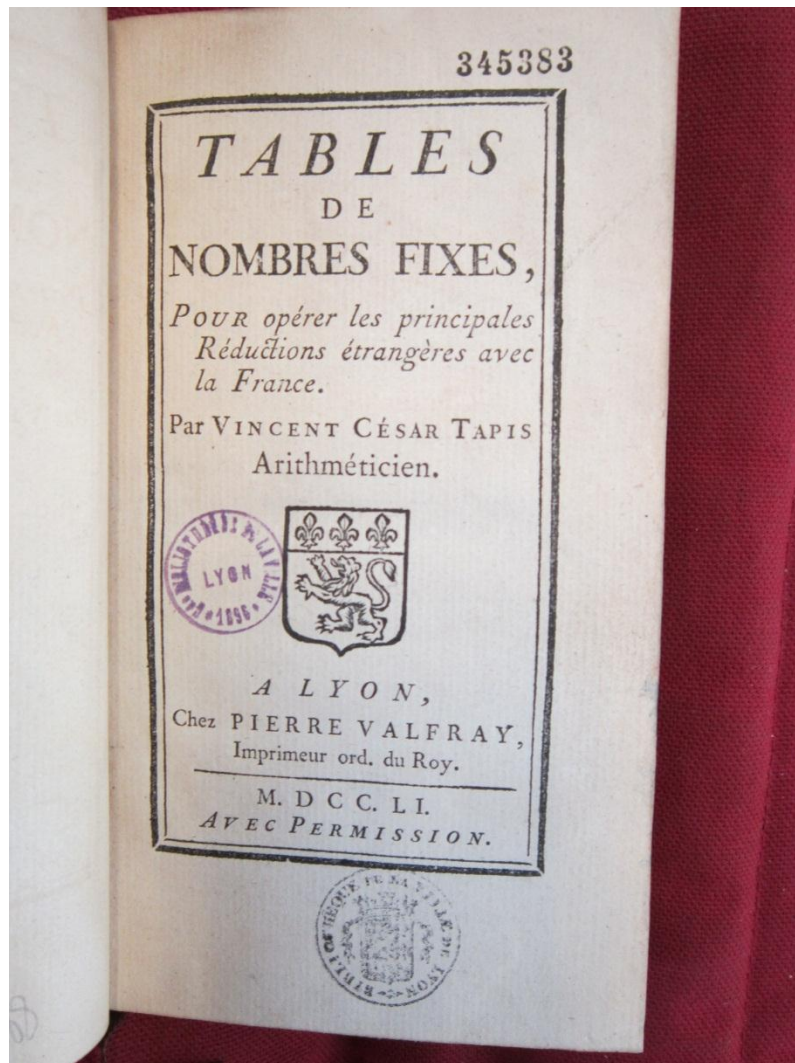
Illustration 5



Pont du change, détail, dessin et lavis de Balthazar-Augustin Hubert de Saint-Didier, 1829-1832, Musée Gadagne²³

²³Région Rhone-Alpes, *Dossiers électroniques de l'Inventaire général du Patrimoine Culturel de Rhône-Alpes*, 2001 (disponible sur le site : http://sdx.rhonealpes.fr/sdx/sribzh/main.xsp?execute=show_document&id=MERIMEEIA69005989&q=&n=&full_screen_id=ILLUSTRA2087.html) (consulté en août 2011).

Illustration 6



Vincent César TAPIS, *Tables de nombres fixes, pour opérer les principales Réductions étrangères avec La France*, Lyon, chez Pierre Valfray imprimeur ord. du Roy, 1751²⁴

²⁴ B.M.L., 345383.

Illustration 7

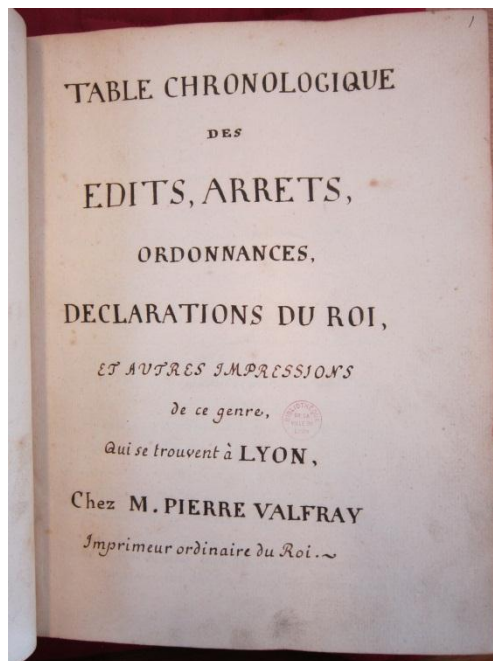
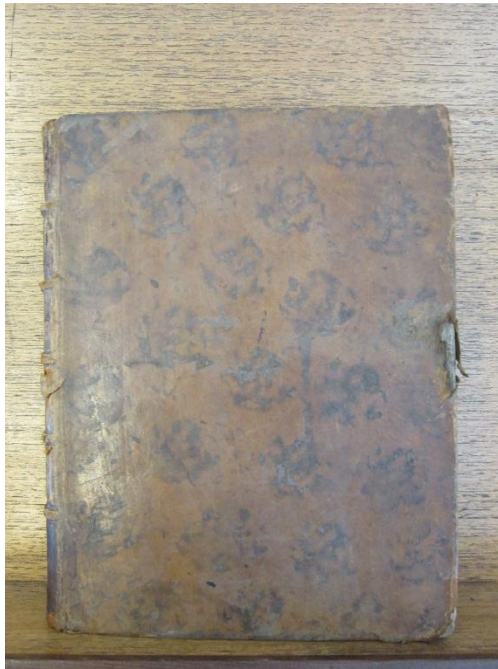
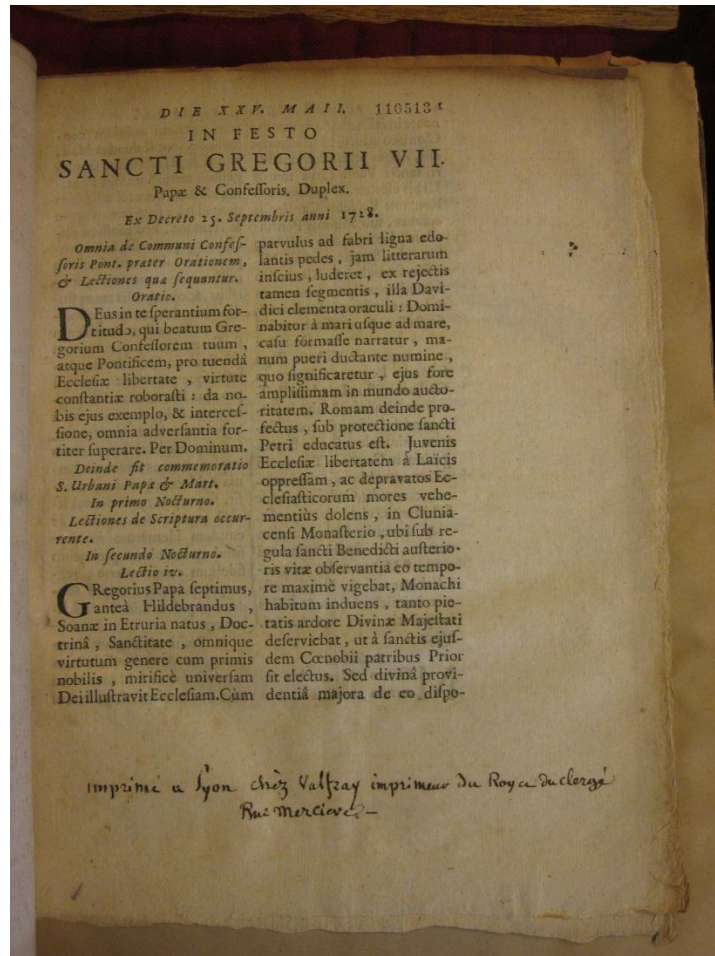


Table chronologique des édits, arrêts, ordonnances, déclarations du Roi et autres impressions de ce genre, qui se trouvent à Lyon chez M. Pierre Valfray, imprimeur ordinaire du Roy, (sans non d'auteur ni de date)²⁵

²⁵ B.M.L., Ms 1164.

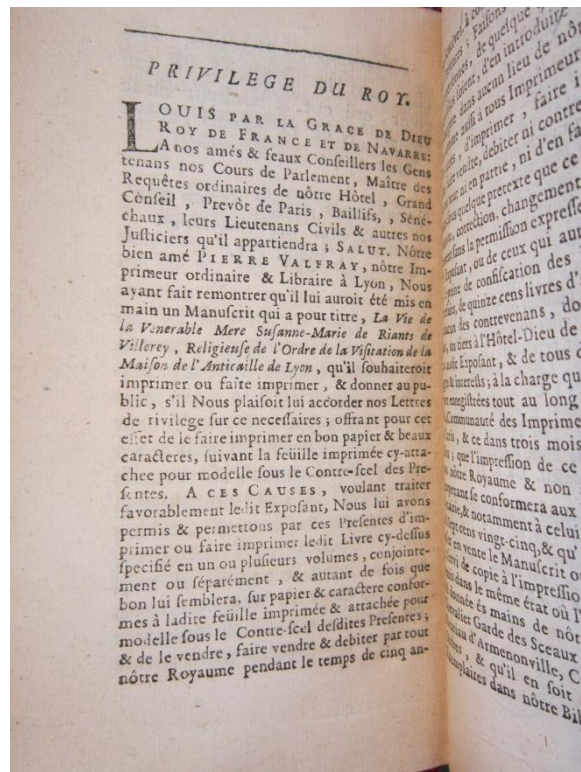
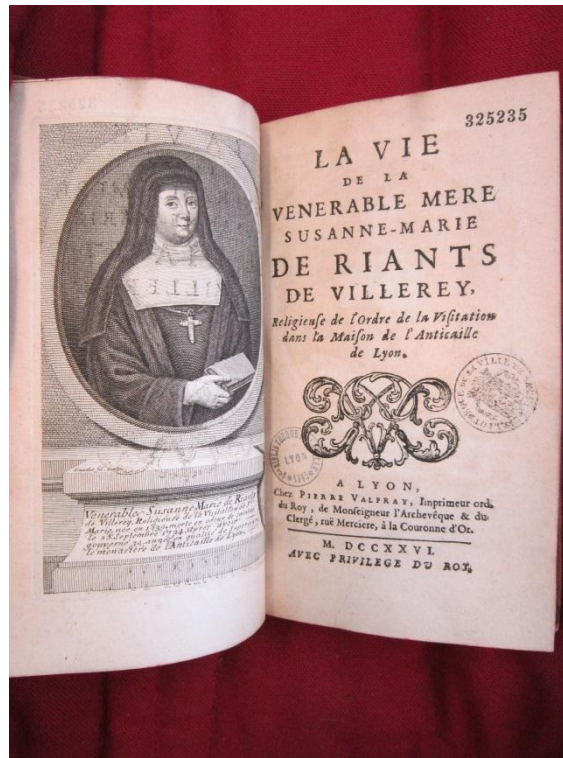
Illustration 8



Une des feuilles supprimées du *Bréviaire romain*, Lyon, chez Valfray imprimeur du Roy et du clergé, 1729²⁶

²⁶ 110513.

Illustration 9



La vie de la vénérable Mère Suzanne-Marie de Riants de Villerey, religieuse de l'ordre de la Visitation dans la maison de l'Antiquaille de Lyon, Lyon, Valfray, 1726²⁷

²⁷ B.M.L., 325235.

