

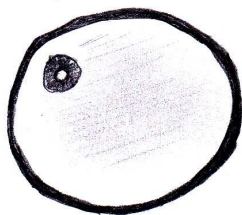
Annexe 1: Quelques fiches descriptives de grains de pollen de la collection de référence réalisés lors de ce stage. Les grains sont classés par types d'ouvertures, puis par type d'exine

III (menparé)

C) Exine intectée, ornementée

- Flagellaria (Flagellariaceae)

- Rond, qui se pie facilem^{nt}, planaperturé
- exine intectée, faiblement réticulée (on voit qu'il y a qq chose ms diff. à d'op.)
- pore annulé, ms \ominus visible que pr les Psaceae, annulus large

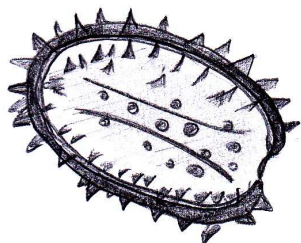


Vit ds la rainforest, ds les zones de forêt de taille moyenne (signe de la présence de l'H.)

⚠ ressemble aux Psaceae

- Pandanus (Pandaneaceae)

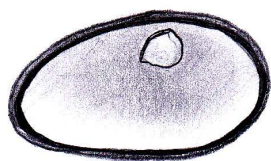
- un peu longiare, allongé
- exine fine, intectée, échinulée (fines et espacées, de grte taille)
- pore très ptt, non annulé, svr prolongé par un pseudo-sillon (on dirait un pli)
pore pas très visible: donne l'impress^o d'un aperturé



Vit ds les forêts coûtières voire près des plages, \rightarrow forêt de moyenne montagne

- Treycinetia (Pandaneaceae)

- allongé à sphérisq selon les vues
- exine très fine, lisse, intectée, scabrée. Pollen qui se pie facilem^{nt}
- pore gd, \pm rond, non annulé, à bords déchiquetés, ulculeux



\neq des Psaceae

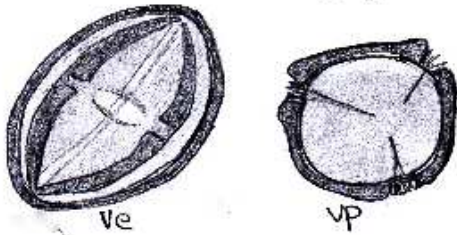
Vit ds la forêt des nuages, la forêt sub montagnaise

XIV. Pollen tricolporé

A) Exine intacte, non ornementée

- Diospyros (Ebenaceae)

- longiaxe, circulaire en vp \Rightarrow planaperturé
- exine fine, lisse, intacte, polée
- endopores visibles par l'entaille ds le sillon, assez blongate et lit en vp: larges et ac des ptts morceaux d'exine. Un peu annelés
- sillons lgs, fins et dnt, lisse vu de profil, déhispente vu de face



Vit ds les forêts marécageuses de basse altitude

- Myrtaceae

- triaxiale (svt vu en vp) et triangulaire en vp \Rightarrow angulaperturé
- pollen de ptte taille, "creux" entre les ouvertures
- exine lisse, fine, intacte, ms + granuleuse entre les ouvertures. exine + épaisse au niveau des ouvertures
- endopores spé de la famille: entièrement ds le grain, endexine se décolle de l'ectexine et celle-ci est au dessus du pore canal du pore dt, évasé vers le bas, \pm gd selon la genre
- sillons lgs, fins, dnt, à bords lisses, rayonné



Vit ds les forêt à Agathis et Calophyllum, forêt ss le vent, sèche (relativem²)
Forêt de montagne, marécageuse

- Elaeocarpus (Elaeocarpaceae)

- longiaxe à sphérique, trilobé en vp \Rightarrow angulaperturé
- exine simple: lisse, intacte, polée
- endopores + larges en surface, en relief (vp), exine * au dessus du pore
- sillons lgs, dnt et fins

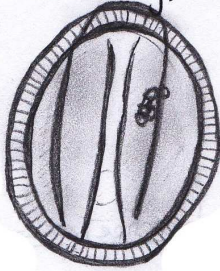


Vit ds les forêt à Agathis et Calophyllum
forêt exposée au vent, relativem² sèche
maj. alt., forêt marécageuse

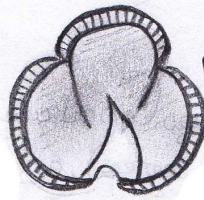
Suite d'une page : « tricolporé - exine tectée et ornementée »

- Premna (Verbenaceae)

- longiaxe, tectée en vp \Rightarrow angulaperturé
- exine tectée (finer adumelles assez espacées), réticulée finem^{te} (homobronchée), + mince au
apertures
- endopores très diff. à voir (en vp, on dirait un tricolpé), ronds, non annulés, non
en relief
- sillons pas d'rts, larges, à bords lisses ac un peu de marge



ve



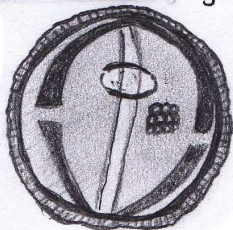
vp

pores vlt
visibles en
vp.

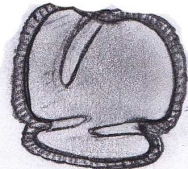
Vit ds les forêts
littorales et les
forêts marécageuses

- Heritiera (Sterculiaceae)

- sphériq à faible m^{te} longiaxe, plutôt circulaire en vp \Rightarrow planaperturé
- exine tectée (adumelles cartes pas tjrs bien visibles), réticulée (homobronchée), ac
de ptes lumière ou scabree \Rightarrow exine us en coupe ondulée. épaisseur p tt
- endopores ronds à l'ovigates, elliptiq, annulés, non en relief
- sillons d'rts, pas, plutôt fins, un peu diffus, emargés



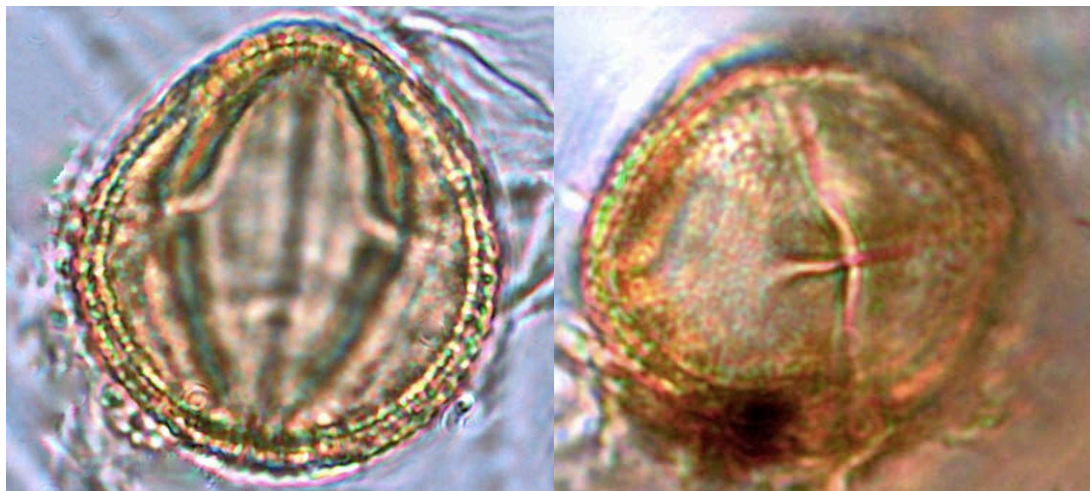
ve



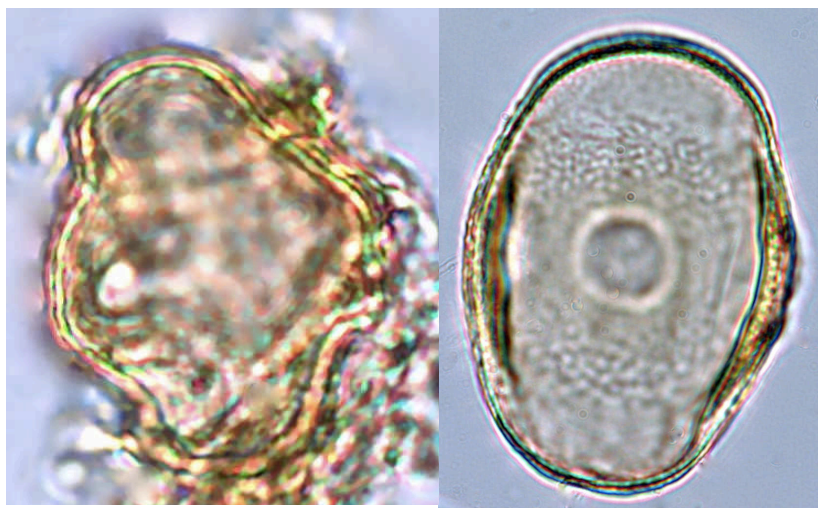
vp

Vit ds les format^o littorales
d'arrière-mangrove

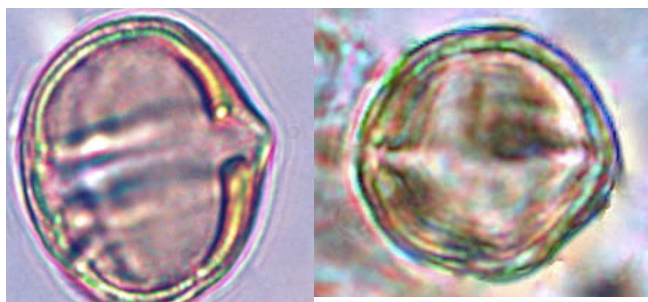
Association végétale : Mangrove et Littoral



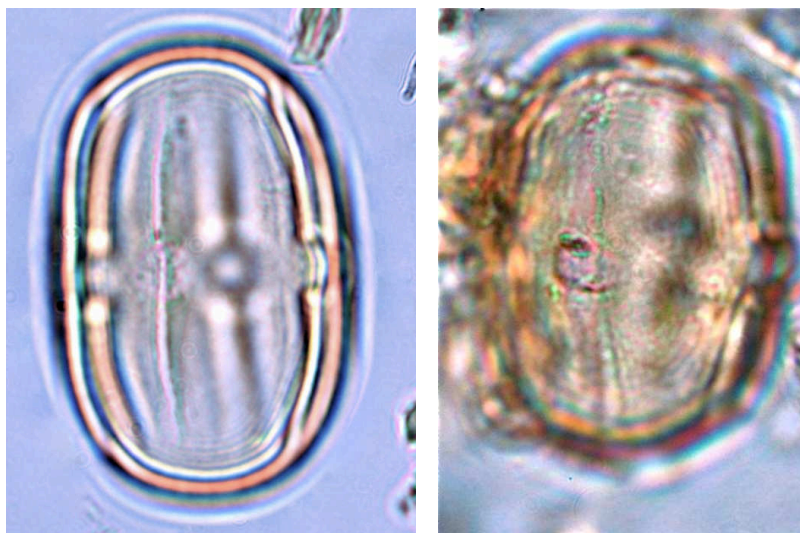
Excoecaria (Euphorbiaceae) fossile (à droite) et de la collection de référence (à gauche)



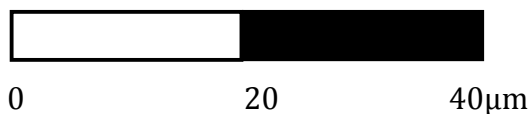
Sonneratia (Sonneratiaceae) fossile (à gauche) et de la collection de référence (à droite)



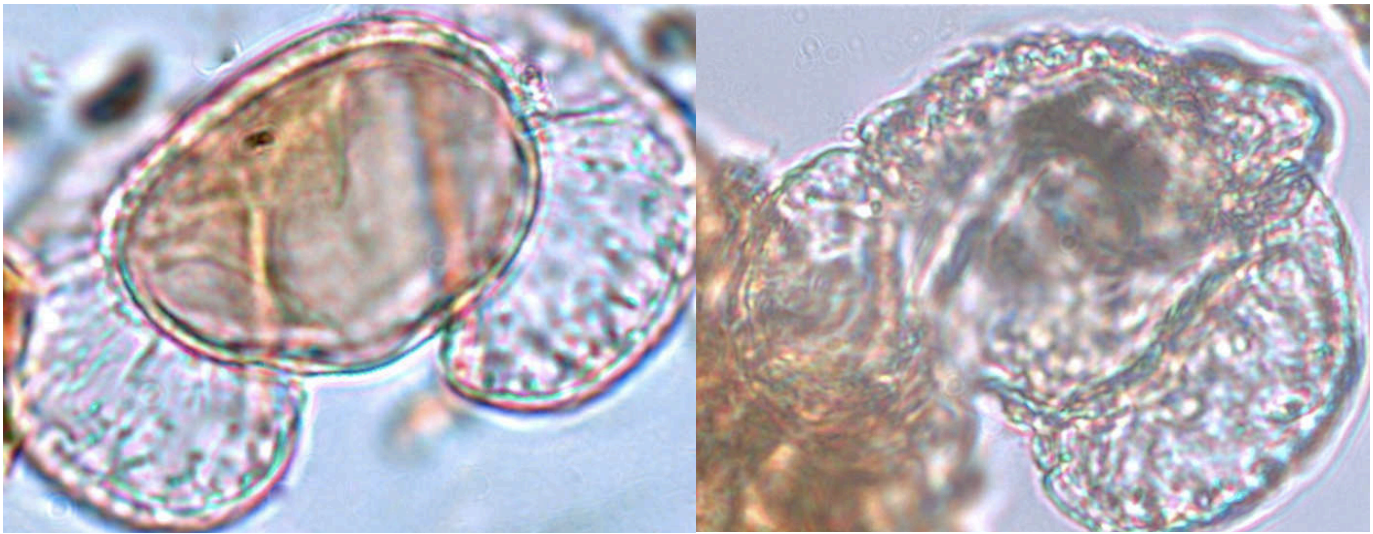
Rhizophora mucronata (Rhizophoraceae) de la collection de référence (à gauche) et une Rhizophoraceae fossile (à droite)



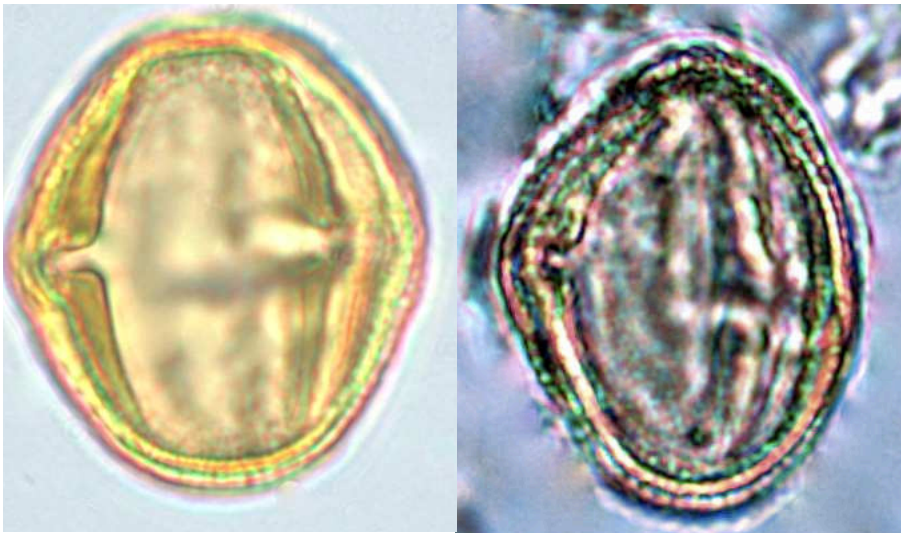
Sapotaceae de la collection de référence (à gauche) et fossile (à droite)



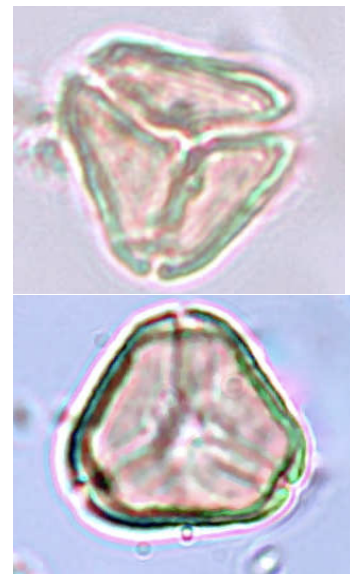
Association végétale : Rainforest



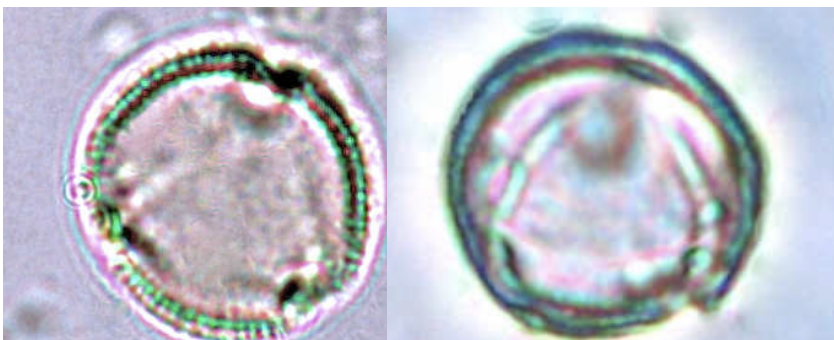
Podocarpus (Podocarpaceae) de la collection de référence (à droite) et fossile (à gauche)



Araliaceae de la collection de référence (à gauche) et fossile (à droite)



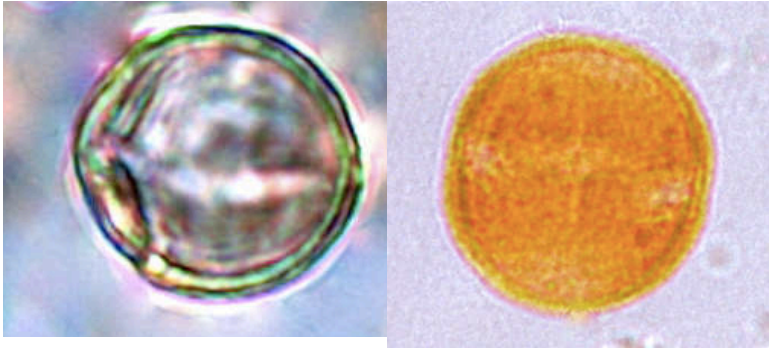
Syzygium (Myrtaceae) fossile (en haut) et de la collection de référence (en bas)



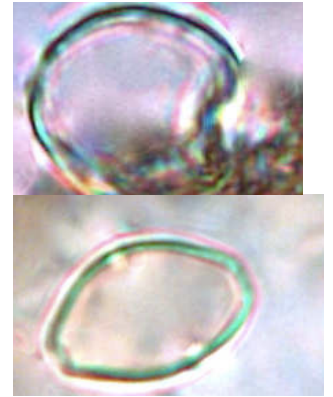
Nauclea (Rubiaceae) de la collection de référence (à gauche) et fossile (à droite)



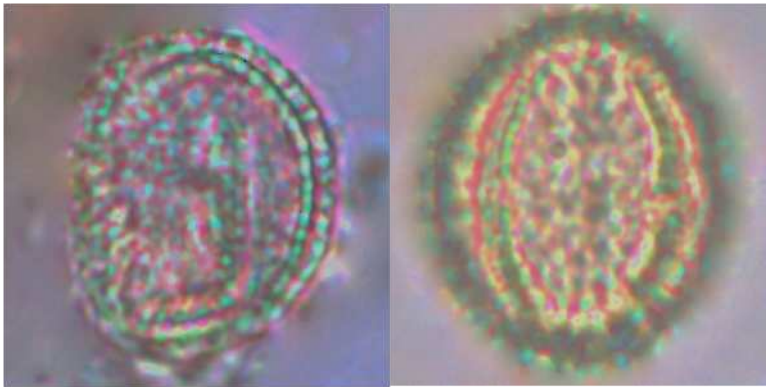
Association végétale : Forêt ouverte



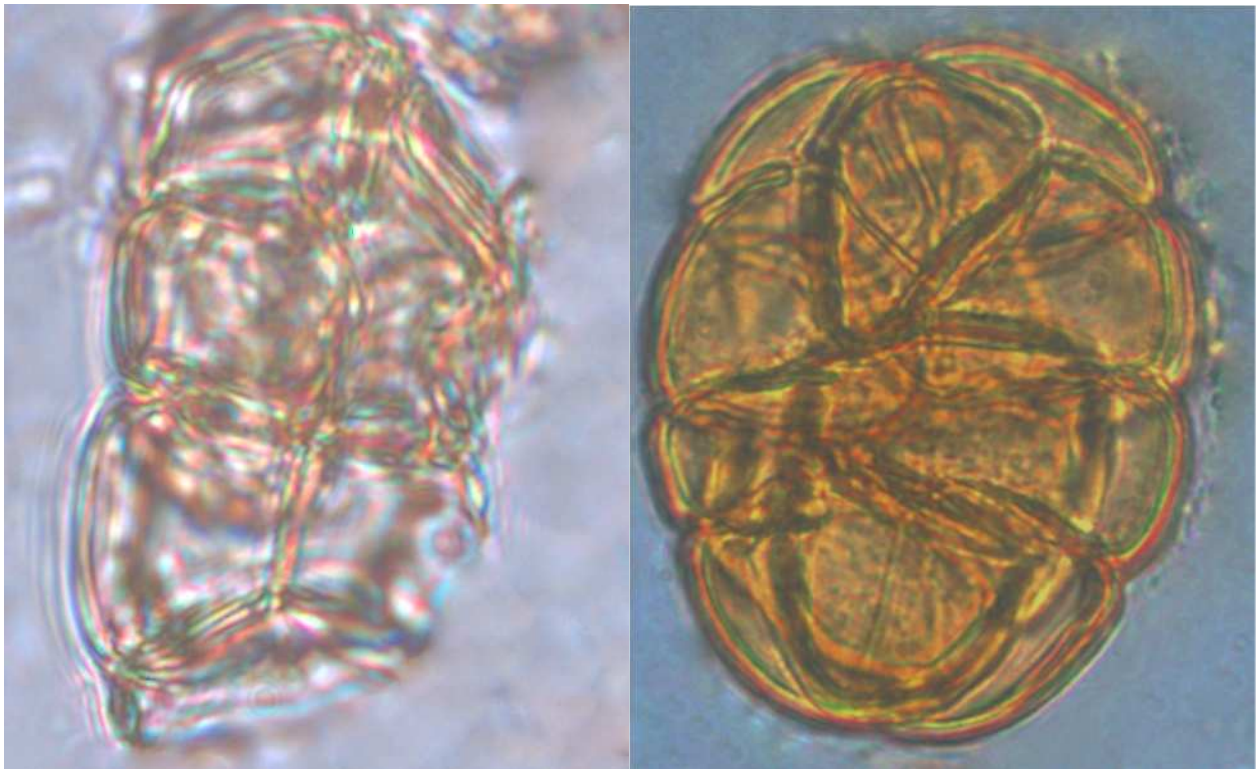
Macaranga (Euphorbiaceae) fossile (à gauche) et de la collection de référence (à droite)



Ficus (Moraceae) fossile (en haut) et de la collection de référence (en bas)



Euodia (Rutaceae) de la collection de référence (à droite) et fossile (à gauche)



Parkia (Mimosaceae) fossile (à gauche) et de la collection de référence (à droite)



Association végétale : Herbacées de marécages

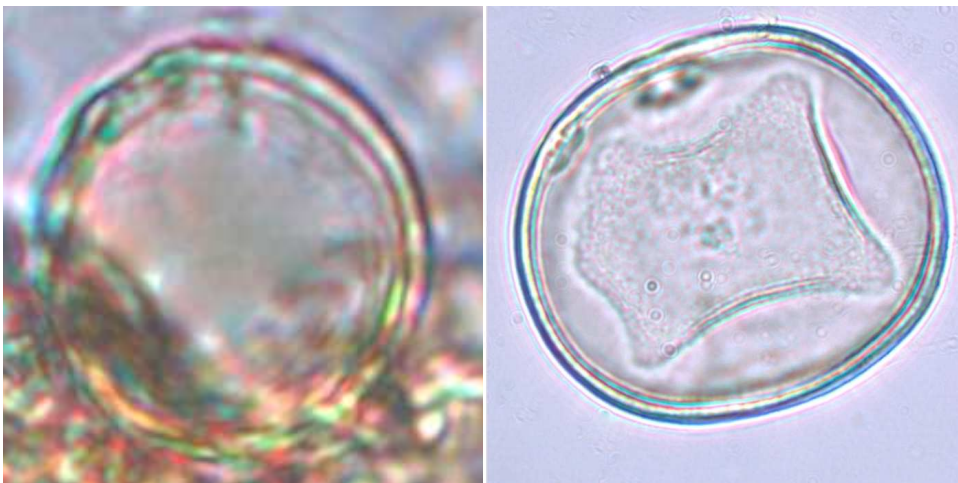


Cyperaceae de la collection de référence (à gauche) et fossile (mais pas le même genre – à droite)

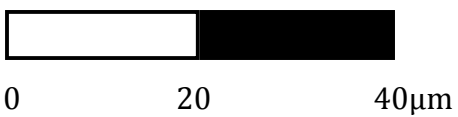


Typha (Typhaceae) de la collection de référence (à gauche) et fossile (à droite)

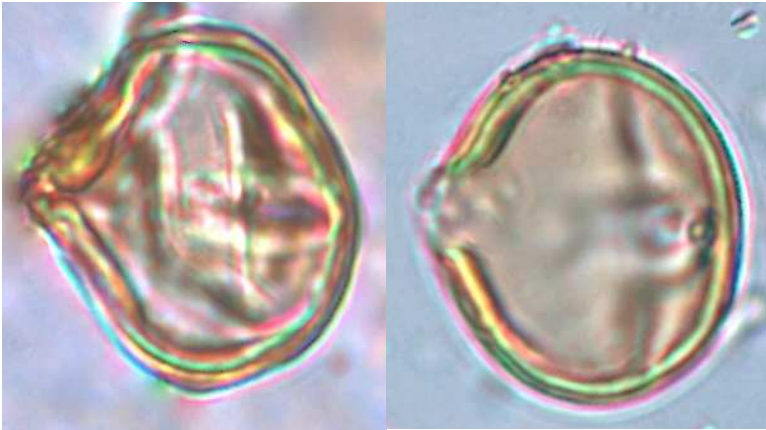
Autre herbacée rencontrée



Poaceae fossile (à gauche) et de la collection de référence (à droite)



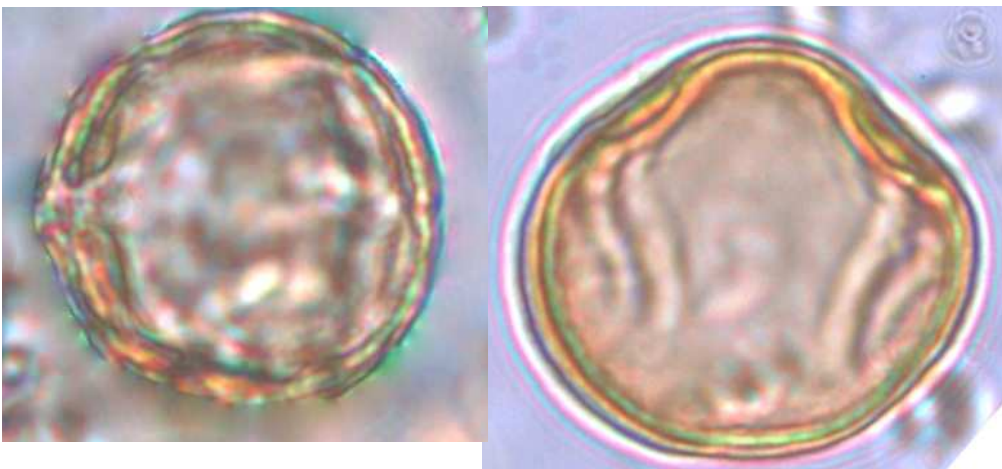
Quelques genres de Myrsinaceae



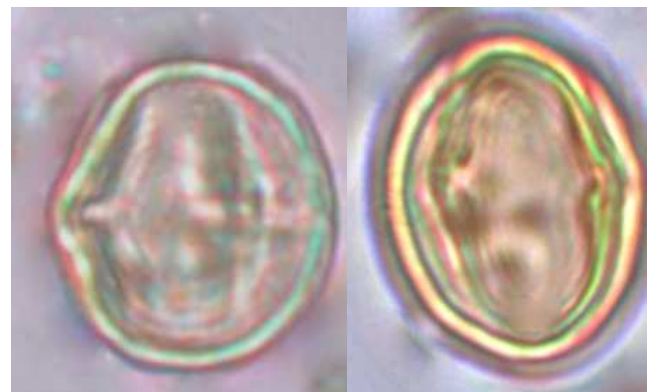
Aegiceras fossile (à gauche) et de la collection de référence (à droite)



Maesa fossile (en haut) et de la collection de référence (en bas)



Myrsine fossile (à gauche) et de la collection de référence (à droite)



Tapeinospermum fossile (à gauche) et de la collection de référence (à droite) ⁴⁸



0 10 20 30µm