



HAL
open science

La temporalité et l'aspectualité en français et en chinois (étude contrastive)

Haijin Sun

► **To cite this version:**

Haijin Sun. La temporalité et l'aspectualité en français et en chinois (étude contrastive). Linguistique. 2012. dumas-00743387

HAL Id: dumas-00743387

<https://dumas.ccsd.cnrs.fr/dumas-00743387>

Submitted on 18 Oct 2012

HAL is a multi-disciplinary open access archive for the deposit and dissemination of scientific research documents, whether they are published or not. The documents may come from teaching and research institutions in France or abroad, or from public or private research centers.

L'archive ouverte pluridisciplinaire **HAL**, est destinée au dépôt et à la diffusion de documents scientifiques de niveau recherche, publiés ou non, émanant des établissements d'enseignement et de recherche français ou étrangers, des laboratoires publics ou privés.



La temporalité et l'aspectualité en français et en chinois (étude contrastive)

**Nom : SUN
Prénom : Haijin**

UFR Langage, lettres et arts du spectacle, information et communication

Mémoire de master 2 recherche – 30 crédits – Mention Science du langage

Spécialité : Langage, Parole, Variations, Surdit 

Codirig  par Mme I. NOVAKOVA et Mme M.GIANNINOTO

Ann e universitaire 2011-2012



La temporalité et l'aspectualité en français et en chinois (étude contrastive)

Nom : SUN
Prénom : Haijin

UFR Langage, lettres et arts du spectacle, information et communication

Mémoire de master 2 recherche – 30 crédits – Mention Science du langage

Spécialité : Langage, Parole, Variations, Surdit 

Codirig  par Mme I. NOVAKOVA et Mme M.GIANNINOTO

Ann e universitaire 2011-2012

Remerciements

Je tiens à remercier tout particulièrement Mme. Iva Novakova, la directrice de mon mémoire pour m'accompagner dans la conduite du sujet de mon mémoire, et pour m'avoir fourni des dossiers de référence et Mme. Mariarosaria Gianninoto, la codirectrice de ce travail, qui m'a beaucoup aidé dans la partie concernant le chinois. Elles m'ont donné des conseils et des commentaires précieux tout au long de la rédaction de ce travail, qui m'ont permis d'avoir une nouvelle vision sur la linguistique comparée et d'approfondir mes connaissances en cette matière.

Mes sincères remerciements vont également à ma famille et à mes amis qui me soutiennent au cours de ce travail.

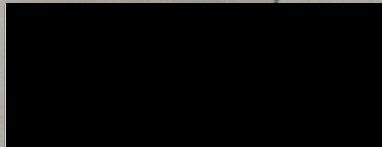
Je voudrais également exprimer ma gratitude à M. Francis Grossmann qui a accepté de participer au jury de ma soutenance.

DECLARATION

1. Ce travail est le fruit d'un travail personnel et constitue un document original.
2. Je sais que prétendre être l'auteur d'un travail écrit par une autre personne est une pratique sévèrement sanctionnée par la loi.
3. Personne d'autre que moi n'a le droit de faire valoir ce travail, en totalité ou en partie, comme le sien.
4. Les propos repris mot à mot à d'autres auteurs figurent entre guillemets (citations).
5. Les écrits sur lesquels je m'appuie dans ce mémoire sont systématiquement référencés selon un système de renvoi bibliographique clair et précis.

NOM : *SUN* PRENOM : *Haijin*

DATE : *21/09/2012*



Résumé

Notre travail cherche à montrer les différences et les similitudes dans le fonctionnement du système aspecto-temporel en chinois et en français dans une perspective contrastive. Le français dispose de formes simples et de formes composées pour montrer le temps et l'aspect). En l'absence de changement morphologique et de la forme grammaticale du temps, le chinois dispose d'un ensemble de particules aspectuelles pour exprimer l'aspect. Nous comparons les moyens d'expressions du temps et de l'aspect en français et en chinois à partir d'un corpus presse.

Mots-clés

temps ; aspect ; linguistique contrastive ; chinois ; français ; valeurs temporelles ; particules aspectuelles ; analyse ; corpus

SOMMAIRE

INTRODUCTION	3
CHAPITRE 1. TEMPS ET ASPECT EN FRANÇAIS	5
1.1 La catégorie du temps.....	5
1.1.1 Temps linguistique.....	6
1.1.2 Les repères temporels.....	6
1.2 La notion d'aspect.....	7
1.2.1 Les définitions de l'aspect.....	8
1.2.2 Les valeurs aspectuelles.....	10
1.3 Les différents types d'aspects.....	13
1.3.1 L'aspect lexical.....	13
1.3.1.1 L'opposition <i>perfectif</i> vs <i>imperfectif</i>	13
1.3.1.2 L'opposition <i>semelfactif</i> vs <i>itératif</i>	14
1.3.1.3 L'opposition <i>duratif</i> vs <i>ponctuel</i>	15
1.3.2 L'aspect grammatical.....	15
1.3.2.1 L'opposition <i>accompli</i> vs <i>inaccompli</i> vs <i>global</i>	15
1.3.2.2 L'opposition <i>non-sécant</i> vs <i>sécant</i>	18
1.3.3 L'aspect phasique : <i>inchoatif</i> vs <i>continuatif</i> vs <i>terminatif</i>	18
CHAPITRE 2. TEMPS ET ASPECT EN CHINOIS	21
2.1 Généralités de la langue chinoise.....	21
2.2 <i>Temps</i> et <i>aspect</i> chez les linguistes chinois.....	22
2.2.1 <i>Temps</i> et <i>aspect</i> chez Wang.....	24
2.2.2 <i>Temps</i> et <i>aspect</i> chez Gao.....	25
2.2.3 Analyse et comparaison chez Wang et Gao.....	25
2.2.3.1 Les similitudes entre Wang et Gao.....	25
2.2.3.2 Les différences entre Wang et Gao.....	28
2.2.3.3 Les autres types d'aspect chez Wang.....	31
2.2.3.4 Les autres types d'aspect chez Gao.....	32
2.3 Les morphèmes temporels en chinois.....	33
2.3.1 Les expressions temporelles en chinois.....	34
2.3.2 Les adverbes temporels.....	36
2.4 Les morphèmes aspectuels en chinois.....	37
2.4.1 Les morphèmes d'aspect grammatical.....	37
2.4.1.1 La particule 了 <i>le</i>	37
2.4.1.2 La particule 着 <i>zhe</i>	39
2.4.1.3 La particule 过 <i>guo</i>	40
2.4.1.4 La structure « 是 <i>shì</i>的 <i>de</i> ».....	43

2.4.1.5 Le redoublement du verbe.....	43
2.4.1.6 La forme négative 不 <i>bù</i> /没有 <i>méiyóu</i>	45
2.4.2 Les morphèmes d'aspect phasique.....	46
2.4.3 Les morphèmes d'aspect lexical : V+ classificateur verbal.....	48
2.4.4 Les morphèmes d'aspect lexico-grammatical.....	49
2.4.4.1 Les verbes directionnels.....	49
2.4.4.2 Les verbes résultatifs.....	50
2.4.5 L'aspect en chinois : une notion spatiale	52
CHAPITRE 3. LA COMPARAISON DES MOYENS D'EXPRESSION DE TEMPS ET DE L'ASPECT EN FRANÇAIS ET EN CHINOIS.....	54
3.1 Présentation du corpus.....	54
3.2 Analyse des données.....	56
3.2.1 Marqueurs aspectuels équivalents en chinois et en français.....	58
3.2.1.1 Aspect grammatical.....	58
3.2.1.1.1 Aspect accompli : la particule 了 <i>le1</i> /passé composé.....	60
3.2.1.1.2 Aspect accompli : la structure « 是 <i>shì</i>的 <i>de</i> »/passé composé ou le participé passé.....	60
3.2.1.1.3 Aspect inaccompli : la négation /passé composé.....	61
3.2.1.1.4 Aspect duratif: la particule 着 <i>zhe</i> /le participe présent ou le gérondif.....	62
3.2.1.1.5 Aspect d'expérience en chinois: la particule 过 <i>guo</i> 2/plus-queparfait.....	63
3.2.1.2 Aspect phasique.....	64
3.2.1.2.1 Aspect inchoatif	64
3.2.1.2.2 Aspect continuatif	65
3.2.1.3 Aspect itératif.....	66
3.2.2 Marqueurs temporels ajoutés en chinois.....	67
3.2.2.1 Futur simple, futur proche en français.....	67
3.2.2.2 Passé composé, l'imparfait, plus-que-parfait en français.....	68
3.2.3 Marqueurs aspectuels non-équivalents en français et en chinois.....	70
3.2.3.1 Marqueur aspectuel zéro en français.....	70
3.2.3.2 Aspect accompli en chinois, aspect inaccompli en français.....	72
3.2.3.2 Aspect phasique en chinois, aspect inaccompli en français.....	73
CONCLUSION.....	76
ANNEXE.....	78
BIBLIOGRAPHIE.....	92

INTRODUCTION

Ayant choisi comme objet de notre recherche les moyens d'expression du temps et de l'aspect en chinois et en français, nous nous proposons, dans une perspective contrastive, de montrer les différences et les similitudes dans le fonctionnement du système aspecto-temporel dans les deux langues.

La notion de l'aspect est entrée relativement tard dans la grammaire française, cependant son interprétation et son apparition dans la linguistique chinoise sont très récentes. Les sinologues cherchent à utiliser les théories des langues romanes pour exprimer les phénomènes aspectuels en chinois. Le français dispose de formes simples et de formes composées pour montrer le temps et l'aspect (accompli et inaccompli). En l'absence de changement morphologique et de la forme grammaticale du temps, le chinois dispose d'un ensemble de particules aspectuelles pour exprimer l'aspect.

Ce mémoire de recherche comporte trois parties :

Dans le **premier chapitre**, nous allons présenter le temps et l'aspect en français. Nous commencerons par la notion du temps sur le plan linguistique, les repères temporels et nous aborderons ensuite la notion d'aspect en français. Après une brève synthèse sur l'évolution de la notion de l'aspect, les trois repères selon lesquels se définissent les valeurs temporelles et aspectuelles seront introduits. Nous distinguerons les trois types d'aspects : aspect lexical, aspect grammatical, aspect phasique, et les analyserons l'un après l'autre. Les trois notions d'aspect : aspect inaccompli, accompli et global y seront explicitées. Les oppositions aspectuelles telle qu'aspect perfectif et imperfectif ; aspect inchoatif, continuatif et terminatif ; aspect semelfactif et itératif ; aspect duratif et ponctuel, seront également analysées.

La partie théorique concernant le temps et l'aspect en chinois sera introduite dans le **deuxième chapitre**. Après une brève présentation des généralités de la langue chinoise, nous nous pencherons sur le temps et l'aspect chez les deux linguistes chinois, Wang Li et Gao Mingkai. Nous allons également comparer leurs idées afin d'éclaircir les similitudes et les différences. Nous allons ensuite étudier les morphèmes temporels en chinois et les morphèmes aspectuels en chinois.

Le **troisième chapitre** sera consacré à la comparaison des moyens d'expression de temps et d'aspect en français et leurs équivalents en chinois. Notre analyse se basera sur un corpus

bilingue et parallèle qui a été élaboré à partir d'une soixantaine d'articles issus de deux sites internet : le premier site est le Carnet de J.-P. Raffarin dans lequel il y a 32 articles écrits qui sont traduits en chinois sur le site Ifeng; le deuxième site est 人民网 *rénmínwǎng* (*le Quotidien du Peuple en ligne*), dont 28 articles ont été choisis et qui ont été traduits du chinois vers le français. Nous finirons par la présentation et l'analyse du corpus.

Notre approche contrastive, surtout la confrontation des traductions dans les deux sens, nous permet de faire ressortir les points communs et les différences du système aspecto-temporel des deux langues, de vérifier les considérations théoriques introduites dans les deux premiers chapitres et de conclure sur les points intéressants pour les deux langues.

CHAPITRE 1. TEMPS ET ASPECT EN FRANÇAIS

Dans cette partie, nous allons aborder la notion du « temps », les repères temporels, la notion d'« aspect » et les valeurs aspectuelles en français.

1.1 La catégorie du temps

Nous allons d'abord signaler que le mot « temps » en français signifie premièrement *temps chronologique* comme *time* en anglais, et deuxièmement *temps grammatical* comme *tense* en anglais. Mais la perception du *temps chronologique* est exprimée dans la langue par le *temps grammatical*.

Pour les philosophes, la perception du temps passe par l'expérience sensorielle du changement : nos sens détectent dans notre environnement des événements que nous pouvons alors interpréter temporellement. (Weil-Barais, 2005, p. 187).

Nous allons voir comment les linguistes définissent le temps :

Pour J. Dubois, M. Giacomo, L. Guespin *et al.* (2007), dans leur ouvrage *Grand Dictionnaire Linguistique & Science du langage*, le temps est : « une catégorie grammaticale généralement associée au verbe et qui traduit diverses catégorisation du temps « réel » ou « naturel ». La catégorisation la plus fréquente est celle qui oppose le *présent*, moment de l'énoncé produit (ou « maintenant » au *non-présent*, ce dernier pouvant être le passé, avant le moment de l'énoncé (« avant maintenant »), et le *futur*, après le moment de l'énoncé (« après maintenant ») : ce sont les *temps absolus*¹ » (Dubois, Giacomo & al, 2007, p. 478)

Le linguiste belge M. Wilmet distingue le temps *cosmique* (la ligne du temps, l'axe chronologique du temps), le temps *climatique* (temps météorologique), le temps *physique* (réalité mesurable : scansion en périodes ou écoulement), le temps *humain* (l'individu instaure un face-face personnel avec le temps), le temps *relatif* (la mise en rapport des événements ou un événement avec lui-même), le temps de *conjugaison* (tiroir verbal) et le temps *linguistique*. (Wilmet M. , 2003, p. 165).

¹ La distinction du temps absolu et temps relatif sera introduit dans la section 1.1.2.

1.1.1 Temps linguistique

Toutes les langues possèdent des moyens lexicaux et grammaticaux variés pour exprimer le temps. Il s'agit de noms (p.ex. *durée, itération, reprise...*), d'adjectifs (p.ex. *actuel, contemporain, éloigné...*), d'adverbes (p.ex. *maintenant, hier, demain et les dates...*), conjonctions (p.ex. *quand, avant que, après que...*), de prépositions (p.ex. *depuis, il y a...*). (Wilmet M. , 2003, p. 166).

Par ailleurs, la classe grammaticale spécialisée pour exprimer le temps grammatical, c'est le verbe. C'est le « le temps de conjugaison » (Wilmet M. , Grammaire critique du français, 2003, p. 166).

1.1.2 Les repères temporels

Le temps chronologique est souvent divisé en trois époques : le passé, le présent, le futur qui trouvent chacune dans la langue leur propre moyen d'expression. Les temps verbaux sont classés en temps passés, présents, ou futur. Selon G. Guillaume, le *temps expliqué* (la localisation d'un procès dans le temps) n'est pas « le temps que le verbe retient en soi par définition, mais le temps divisible en moment distincts – passé, présent, futur et leur interprétation – que le discours lui attribue ». (Guillaume, 1929[1969], p. 176)

Dans son ouvrage *Elements of Symbolic Logic*, le logicien américain Hans Reichenbach (1947), décrit le système verbal de l'anglais à l'aide de trois repères :

- E, event point, le point de l'évènement
- S, speech point, le point de l'énonciation
- R, reference point, le point de référence²

Les trois époques : le passé, le présent et le futur, sont définies selon la localisation de E (le point de l'évènement) par rapport à S (le point de l'énonciation) :

--Si E (le point de l'évènement) coïncide avec S (le point de l'énonciation), le procès est situé dans le **présent** :

----- **E/S** -----

[1]. *Maintenant, il travaille.*

² C'est nous qui les traduisons.

-- Si E (le point de l'événement) se situe avant S (le point de l'énonciation), le procès est situé dans le **passé** :

-----**E**-----**S**-----

[2]. *Il a plu hier.*

-- Si E (le point de l'événement) se situe après S (le point de l'énonciation), le procès est situé dans le **futur** :

-----**S**-----**E**-----

[3]. *J'arriverai à Grenoble demain.*

Dans les trois exemples, le temps est exprimé par des moyens lexicaux, notamment par les adverbes : maintenant, hier, demain qui fournissent le repère permettant de localiser le procès, et par le temps du verbe.

Dans l'ouvrage *Grand Dictionnaire Linguistique & Science du langage*, on distingue souvent le temps absolu et le temps relatif. Le premier renvoie à une relation temporelle entre le moment d'événement et celui d'énonciation, comme nous l'avons évoqué. Le seconde est une relation temporelle de deux procès qui se déroulent soit antérieurement, soit postérieurement par rapport à un repère temporel différent du moment d'énonciation. Par exemple :

[4]. *Paul avait terminé son travail, lorsque Marie est arrivée.*

Dans cet exemple, le procès « terminer son travail » se déroule avant le procès « arriver ». Cette relation temporelle n'est pas déterminée par rapport au moment d'énonciation.

Dans la section suivante, nous allons examiner la notion grammaticale d'aspect.

1.2 La notion d'aspect

Selon Wilmet (2003), les études sur l'aspect se sont d'abord développées au XIXe siècle avec la tradition slavissante. En 1908, la notion de *l'aspectologie* est proposée par Agrell, auteur d'un copieux ouvrage sur le verbe polonais. Ensuite, la notion d'aspect est transmise des slavissantes, ensuite, aux germanistes, aux romanistes, aux anglicistes, puis aux sinologues, aux africanistes, aux amérindianistes... Dans la section suivante, nous allons aborder les définitions de l'aspect.

1.2.1 Les définitions de l'aspect

En français, c'est G. Guillaume (1929) [1969] qui est le premier à définir l'aspect en français. Pour lui, l'aspect ou « le temps *impliqué* est celui que le verbe avec soi, qui lui est inhérent, fait partie intégrante de sa substance et dont la notion est indissolublement liée à celle de verbe. [...] Il suffit de prononcer le nom d'un verbe comme « marcher » pour que s'éveille dans l'esprit, avec idée de procès, celle du temps destiné à en porter la réalisation ». En revanche, le temps ou « le temps *expliqué* « divisible en moment distincts – passé, présent, futur et leur interprétation – que le discours lui attribue ». (Guillaume, 1929[1969], pp. 47-49)

Comme le rappelle M. Wilmet (1995, pp 104-105), l'aspect a été redécouvert indépendamment par B. Comrie (1976) [1989]. Pour Comrie, l'aspect, contrairement au temps, n'est pas une catégorie déictique définie par rapport à la situation d'énonciation, mais relève du déroulement interne du procès : « [...] tense is a deictic category, i.e. locates situations in times, usually with reference to the present moment [...]. Aspect is not concerned with relating time of the situation to any other time-point, but rather with the internal temporal constituency of the one situation; one could state the difference as one between situation-internal time (aspect) et situation-external time (tense) » (Comrie, Aspect An introduction to the study of verbal aspect and related problems, 1976 [1989], p. 5)

Les définitions de l'aspect renvoient souvent à différentes étapes du déroulement du procès. C'est ce qui apparaît dans les définitions de M. Grévisse : « L'aspect du verbe est le caractère de l'action considérée dans son développement, l'angle particulier sous lequel ce déroulement (le « procès ») de cette action est envisagé, l'indication de la phrase à laquelle ce « procès » en est dans son déroulement : c'est donc en somme, la manière dont l'action se situe dans la durée ou dans les parties de la durée » (Grévisse, 1980, pp. 47-49).

La définition que M. Wilmet donne de l'aspect implique également l'idée de phases : « Soit un procès quelconque, exprimé par un verbe (ou par un nom déverbal : *marche*, *course*, *épluchure*, *épluchage*, etc.), allant d'un *terminus a quo* (α) à un *terminus ad quem* (ω). [...]. La totalité des informations touchant le pôle α (avec ses antécédents liés $< \alpha$), le pôle ω (avec ses antécédents liés $> \omega$) et l'intervalle α - ω intéressent l'aspect. » (Wilmet M. , Grammaire critique du français, 2003, p. 172)

Cependant, il y a aussi certains linguistes qui nient l'existence de l'aspect sur le plan grammatical en français. Comme l'affirme G. Mounin, l'aspect n'est pas une catégorie

grammaticale en français. Il s'agit pour lui de « valeurs sémantiques attribuées au verbe et au contexte ». (Mounin, 1974, pp. 41-42)

Il y a aussi des linguistes qui expriment des réserves vis-à-vis de la notion d'aspect, par exemple L. Tesnière rejette la notion d'aspect. D'après lui: « L'aspect est complètement étranger au français, bien que nombre de francophones, qui ne l'ont jamais pratiqué, c'est-à-dire senti en parlant réellement une langue slave, comme par exemple le russe, n'hésitent pas à en parler à tort et à travers.» (Tesnière, 1976, p. 76).

Depuis les années 90, la notion d'aspect est apparue dans beaucoup de méthodes de la grammaire française. En même temps, cette notion a été clairement définie et simplifiée. Comme l'écrit J. Gardes-Tamine : « Quant à l'aspect, il est difficile à définir. On dira de façon générale qu'il s'agit de la manière dont le sujet envisage l'événement dans son déroulement, et non plus, comme le mode, dans son degré de réalisation.» (Gardes-Tamine, 1990, p. 104).

Selon D. Leeman-Bouix, l'aspect est « [...] une représentation interne au verbe et propre à lui ; du fait de sa définition : « exprimer un procès, c'est-à-dire un état ou une action », le verbe comporte une image du temps puisque l'état ou l'action suppose un commencement, un déroulement et une fin » (Leeman-Bouix, 1994, p. 47).

Nous comparons aussi la définition de l'aspect donnée par D. Creissels : « [...] dans la morphologie d'un maximum de langues à travers les familles de langues les plus diverses se manifeste clairement la catégorie de l'aspect, définie comme la représentation du déroulement d'un procès relativement à un repère temporel qui ne coïncide pas nécessairement avec le moment de l'énonciation.». (Creissels, 1995, p. 174)

A travers ces considérations, nous pouvons remarquer que les avis sur l'aspect ont été développés depuis cette période récente. Il semble qu'aujourd'hui, l'aspect en tant que catégorie sur le plan grammaticale en français ne fait plus aucun doute.

1.2.2 Les valeurs aspectuelles

Du point de vue de l'analyse aspectuelle, nous distinguons la différente vision sur le déroulement du procès selon les différentes positions du repère de référence R par rapport au déroulement du procès.

Le déroulement du procès peut être représenté comme un intervalle avec bornes (ouvertes ou fermées³) ou sans bornes.

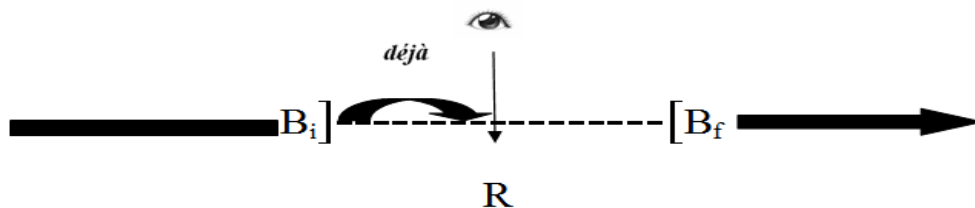
Comme l'indique I. Novakova, « les bornes délimitent l'intervalle, nécessaire au déroulement du procès. On distingue :

1. des procès *non bornés* (bornes inconcevables ou inconnues) : présent gnomique, imparfait gnomique du discours indirect, utilisé pour la formulation des vérités éternelles, lois mathématiques, états et évolutions de type cosmique. (par exemple: la Terre tourne autour du Soleil.)
2. des procès *bornés* :
 - partiellement bornés au départ (l'*inchoatif* : *s'en aller, s'endormir*) ou à l'arrivée (le *conclusif* : *atterrir, atteindre*)
 - doublement bornés (séquence programmées, vision globale : *se raser, déjeuner, dîner*) » (Novakova, 2001, p. 214)

Les localisations du repère de référence (R) par rapport à l'intervalle du procès *borné* donnent lieu aux valeurs aspectuelles suivantes :

Si le procès a deux bornes [B_i = borne initiale, B_f = borne finale] ouvertes (c'est-à-dire on ne connaît pas ni le début ni la fin du procès) et que le repère de (R) se trouve entre les deux bornes, soit R ou R', il s'agit du procès en cours, **l'aspect inaccompli**. Les tiroirs simples (sauf le passé simple) en français peuvent dénoter cet aspect. La vision est incidente.

³ Le concept de *bornes ouvertes et fermée*, fondamental pour l'étude de l'aspect dans les langues, a été introduit en France, comme l'indiquent J.-P. Desclés et Zl. Guenchéva (1996, p.27), par Culioli depuis 1970.



[5]. *A midi, il mangeait.*

En [5], on ne sait pas à quelle heure il a commencé à manger et ni à quelle heure il a fini de manger. On ne s'intéresse pas exactement au début ni à la fin du procès.

Si le procès a une borne initiale (B_i) ouverte et une borne finale (B_f) fermée (on n'est pas au courant du début de procès, mais on connaît la fin) et le repère (R) se situe après la borne finale, il s'agit de **l'aspect accompli**. En français, les trois tiroirs composés : le passé composé, le plus-que-parfait et le futur antérieur expriment l'aspect accompli. La vision est rétrospective.

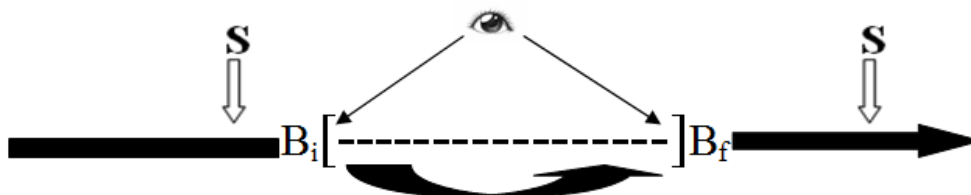


[6]. *Paul a déjà mangé.*

Dans cet exemple, l'énonciateur ne s'intéresse pas au moment exact où Paul a mangé. Il insiste sur le résultat de cet événement : *il n'a plus de faim*.

Si le procès a deux bornes fermées (son début et sa fin sont connus) et que le repère (R) coïncide complètement avec la borne initiale (B_i) et la borne finale (B_f), il s'agit de **l'aspect global**, la troisième notion aspectuelle introduite par certains linguistes comme M. Wilmet (1997), L. Gosselin (1996). Cette notion peut décrire les traits aspectuels du passé simple et du futur simple. Le moment d'énonciation (S^4) soit placé avant ou après le procès. La vision est globale.

⁴ Voir page 6, S : speech point, le point de l'énonciation



[7]. *Il mangea de 12 h à 13 h.*

[8]. *Demain, il mangera de 12h à 13h.*

Dans les deux exemples précédents, l'action de « manger » est de 12h à 13h. On insiste sur une vision ensemble d'un événement.

Pour distinguer les trois notions aspectuelles, nous nous appuyons sur ce que l'écrit Gosselin : « l'aspect aoristique⁵ offre une vue globale du procès, l'inaccompli en présente une vue partielle. L'aspect accompli nous fait voir l'état résultant du procès ». (Gosselin, 1996, p. 22).

I. Novakova précise également la distinction des trois notions aspectuelles : «[...] L'aspect **global** renvoie toujours à **un événement**. [...] L'aspect **inaccompli** renvoie à un **état**. [...] L'aspect **accompli** renvoie à un **état résultant**. » (Novakova, 2001, pp. 215-218)

Dans cette section, nous avons analysé les trois notions aspectuelles, l'aspect **accompli**, **inaccompli** et **global**, qui font partie de l'aspect grammatical. Il existe aussi d'autres oppositions aspectuelles qui relèvent de l'aspect lexical [l'aspect **perfectif** (*trouver*) et **imperfectif** (*chercher*), l'aspect **semelfactif** (*naître*) et **itératif** (*répéter*), l'aspect **duratif** (*vieillir*) et **ponctuel** (*exploser*)] et l'aspect phasique [l'aspect **inchoatif** (*commencer à*) **continuatif** (*être en train de*) et **terminatif** (*finir de*)]. Nous allons les traiter dans la section suivante.

⁵Un autre terme pour l'aspect global. Comme l'indique Gosselin, ce terme emprunté est introduit par A. Culioli (1980).

1.3 Les différents types d'aspects

L'aspect est dénoté par le système verbal français. Comme écrit J. Gardes-Tamine, l'aspect « tient à la fois au lexique du verbe, à ses marques flexionnelles et à la construction grammaticale » (Gardes-Tamine, 1990, p. 104).

Dans cette partie, nous allons introduire les oppositions aspectuelles en distinguant les trois types d'aspect : l'aspect lexical, l'aspect phasique et l'aspect grammatical.

1.3.1 L'aspect lexical

L'aspect lexical a été identifié, par les linguistes allemands, sous le nom d'*Aktionsart*, en français « mode d'action ». Pour ce type d'aspect, la valeur aspectuelle est définie par le sens lexical du verbe. Autrement dit, avec cette valeur, le procès n'a pas de relation avec la localisation entre le repère et les bornes.

1.3.1.1 L'opposition *perfectif* vs *imperfectif*

Dans cette section, nous étudions les deux oppositions de l'aspect lexical : l'aspect **perfectif** et **imperfectif**. Cette opposition lexicale est indiquée par le sémantisme du verbe.

Les oppositions *perfectif* et *imperfectif* peuvent être exprimées par le sens du verbe, même en dehors de contexte ou elles peuvent aussi être indiquées par le contexte syntaxique de la phrase.

L'aspect **perfectif** indique que le procès a atteint la borne finale. L'action du verbe ne peut pas aller au-delà de cette borne. Les verbes tels que *entrer, rentrer, sortir, naître, mourir, atteindre, trouver, ouvrir, fermer, tomber, perdre, gagner, exploser, casser, etc.* sont des verbes *perfectif*.

En revanche, l'aspect **imperfectif** indique l'absence de limite intrinsèque au procès. Voici quelques exemples de verbes *imperfectif* : *aimer, attendre, travailler, trainer, chercher, exister, marcher, regarder, durer, résider, vivre, etc.*

Il existe des verbes qui peuvent être *perfectif* ou *imperfectif* selon le contexte : *écrire/écrire une lettre, lire/lire un livre, occuper, traverser, boire, dessiner, conduire, courir*. Parmi les paramètres aspectuels liés à l'identification de la valeur aspectuelle du verbe de la phrase, nous devons mentionner la nature de sujet (singulier ou pluriel), la présence ou l'absence de C.O.D. et la nature des compléments circonstanciels.

a) Le circonstant du type *pendant/en* peut distinguer l'aspect exprimé par le verbe.

[9]. *Il a lu cet article pendant deux heures.* (Aspect imperfectif)

[10]. *Il a lu cet article en deux heures.* (Aspect perfectif)

b) La présence ou l'absence d'un complément d'objet peut aussi modifier l'aspect dénoté par le verbe.

[11]. *Elle écrit.* (Aspect imperfectif)

[12]. *Elle écrit un roman.* (Aspect perfectif)

c) Le singulier ou le pluriel du sujet peut différencier l'aspect. Nous regardons les deux exemples de Gross :

[13]. *Max a traversé la rivière (en vingt minutes).* (Aspect perfectif)

[14]. *Les soldats ont traversé la rivière (pendant une heure).* (Aspect imperfectif) (Gross, 1980, p. 75)

L'aspect peut être changé en fonction de ces paramètres syntaxiques et contextuels. Et dans ces contextes-là, les verbes peuvent véhiculer l'aspect perfectif et imperfectif. Ici le mode d'action est exprimé à la fois par le sens du verbe mais aussi par les contextes syntaxiques.

De ce point de vue, l'opposition *perfectif* et *imperfectif* n'est pas grammaticalisée en français. C'est également le cas du chinois.

1.3.1.2 L'opposition *semelfactif* vs *itératif*

L'aspect **semelfactif** indique que le procès ne peut avoir lieu qu'une fois. Il est dénoté par le sens propre du verbe, par exemple : *naître, mourir, se tuer*.

Le préfixe *re-* ou sa variante : *ré-*, exprime souvent la répétition ou la succession des actions verbales. Les verbes tel que *refaire (faire de nouveau), redire (dire de nouveau), réécouter (écouter de nouveau)* indiquent la répétition du procès verbal ; les verbes tels que *remplir (comblar un vide), rentrer (entrer après être sorti)*⁶ explique la continuité ou la succession d'une action. L'aspect **itératif** exprime un procès qui se répète ou se succède.

Les verbes qui ont les préfixes *a-* et *en-* tels que: *mener/amener, paraître/apparaître, porter/apporter, tirer/attirer, mener/emmener, fuir/s'enfuir* indiquent l'idée d'un résultat du

⁶ Exemple de M. Wilmet(1991, p.216)

procès. Comme l'indique M. Wilmet, les infixes tels que *-ot-* (p.ex. *cligner/clignoter*), *-el-* (p.ex. *craquer/craqueler*), *-ill-* (p.ex. *fendre/fendiller*), *-in-* (p.ex. *pleuvoir/pleuviner*), *-aill-* (p.ex. *crier/criailler*) ou *-ass-* (p.ex. *rêver/rêvasser*) multiplient le procès⁷. (Wilmet, 1991, p. 216)

L'aspect **itératif** peut être aussi indiqué par les compléments circonstanciels de temps tels que *parfois, souvent, toujours, tous les mois*, etc.

1.3.1.3 L'opposition *duratif vs ponctuel*

Un procès peut durer un certain temps (aspect **duratif**) ou la durée d'un procès est momentanée et très courte (aspect **ponctuel**).

L'aspect **duratif** peut être indiqué par les verbes tels que *vieillir, tenir, dormir, vivre*, etc. ; par contre, l'aspect **ponctuel** est exprimé par les verbes tels que *prendre, entrer, s'endormir, exploser*, etc. En chinois, les verbes duratifs et ponctuels (non-duratifs) occupent une place très importante.

1.3.2 L'aspect grammatical

L'aspect grammatical est le plus souvent exprimé par des morphèmes grammaticaux (essentiellement des flexions et/ou des auxiliaires). Dans cette catégorie de l'aspect, la valeur aspectuelle est liée aux marqueurs flexionnels et à la construction grammaticale.

1.3.2.1 L'opposition *accompli vs inaccompli vs global*

La valeur aspectuelle peut être indiquée par les temps verbaux, aussi appelé « tiroirs verbaux ». D'après Gardes-Tamine : « Le terme de temps est ambigu, puisqu'il renvoie aussi bien à la forme verbale qu'au temps extralinguistique, à la chronologie. On adoptera pour le premier sens l'expression maintenant bien répandue de **tiroir verbal** ». (Gardes-Tamine, 1990, p. 96)

Les tiroirs simples véhiculent l'aspect inaccompli à l'exception du passé simple, les tiroirs composés marquent l'aspect accompli.

⁷ L'aspect multiplicatif s'accompagne d'un effet secondaire de minimisation : pleuviner = 'pleuvoir à petites gouttes', criailler = 'pousser de petits cris', etc.

Dans les quatre modes : l'indicatif, l'impératif, le subjonctif et l'infinitif, le verbe comporte deux ensembles de formes, soit simples, soit composées. Regardons ce tableau avec le verbe « chanter » conjugué à la troisième personne singulier :

	Formes simples	Formes composées
Indicatif	présent (ex: <i>chante</i>)	passé composé (ex: <i>a chanté</i>)
	imparfait (ex: <i>chantait</i>)	plus-que-parfait (ex: <i>avait chanté</i>)
	passé simple (ex: <i>chanta</i>)	passé antérieur (ex: <i>eut chanté</i>)
	futur simple (ex: <i>chantera</i>)	futur antérieur (ex: <i>aura chanté</i>)
	conditionnel (ex: <i>chanterait</i>)	conditionnel passé (ex: <i>aurait chanté</i>)
Impératif	présent (ex: <i>chante</i>)	passé (ex: <i>aie chanté</i>)
Subjonctif	présent (ex: <i>qu'il chante</i>)	passé (ex: <i>qu'il ait chanté</i>)
	Imparfait (ex: <i>qu'il chantât</i>)	plus-que-parfait (ex: <i>qu'il eut chanté</i>)
Infinitif	présent (ex: <i>chanter</i>)	passé (ex: <i>avoir chanté</i>)

Tableau I. Les formes simples et les formes composées en français

Parmi les quatre modes, l'indicatif est le seul mode qui combine l'énonciation et l'actualité. Le verbe de l'indicatif présente différentes valeurs chronologiques. Nous allons étudier surtout les valeurs aspectuelles des tiroirs verbaux de l'indicatif.

Présent et passé composé

[15]. *Il lit la lettre.* (Il est en train de lire; aspect inaccompli)

[16]. *Il a lu la lettre.* (La lecture est déjà finie; aspect accompli)

Le présent peut indiquer l'aspect inaccompli, et le passé composé, l'aspect accompli.

Imparfait et plus-que-parfait

[17]. *Il lisait la lettre à ce moment-là.* (Il était en train de lire à ce moment-là ; aspect inaccompli)

[18]. *Il avait lu la lettre à ce moment-là.* (La lecture n'est plus en train de se produire mais a déjà fini à ce moment-là ; aspect accompli)

L'imparfait montre l'aspect inaccompli, et le plus-que-parfait, l'aspect accompli.

Passé simple et passé antérieur

[19]. *Ce jour-là, il travailla de 17h à 19h.* (Le procès « travailler » coïncide complètement entre 17h et 19h ; aspect global)

Le passé simple exprime l'aspect global : le procès est saisi globalement avec son début et sa fin. Le passé antérieur ne peut avoir d'interprétation accomplie que par opposition au passé simple. Le passé antérieur ne peut être employé que pour exprimer l'antériorité par rapport au passé simple :

[20]. *Quand il eut terminé la lettre, sa mère entra* (passé simple) *dans sa chambre.* (L'action de lecture est antérieure à l'entrée de la mère).

Futur simple et futur antérieur

[21]. *Il lira le livre demain.* (La lecture aura lieu demain ; aspect inaccompli)

[22]. *Il lira le livre pendant deux heures.*(la lecture durera deux heures, du début à la fin ; aspect global)

[23]. *Il aura lu le livre demain.* (La lecture sera finie demain; aspect accompli)

Le futur simple marque l'aspect inaccompli et l'aspect global, et le futur antérieur dénote l'aspect accompli. (Novakova, 2001, pp. 231-268)

Conditionnel et conditionnel passé

[24]. *Il lirait la lettre demain.* (La lecture aura peut-être lieu demain, aspect inaccompli)

[25]. *Il aurait lu la lettre demain.* (Demain, la lecture sera peut-être finie, aspect accompli)

Nous pouvons remarquer qu'en général, les formes simples marquent l'aspect inaccompli, alors que les formes composées manifestent l'aspect accompli. Mais le passé simple et le futur simple expriment l'aspect global. Le passé antérieur indique l'aspect accompli par rapport au passé simple qui est d'aspect global.

1.3.2.2 L'opposition *non-sécant* vs *sécant*

Le changement d'aspect peut être exprimé aussi par les désinences verbales. Ils opposent l'**aspect non-sécant** à l'**aspect sécant** (Wilmet, 1991, p. 216). Les désinences verbales du passé simple *-a-, -âmes-, etc.* et ceux du futur simple *-ai-, -as- etc.* manifeste l'**aspect non-sécant** dont le procès est saisi globalement et fermé dans des limites. L'aspect non-sécant a une borne finale.

[26]. *Il viendra à midi.* (Aspect non-sécant)

[27]. *Elle sortit de la maison à 8h du matin.* (Aspect non-sécant)

Dans les deux exemples, la borne finale des deux actions est précise : *midi* et *8h du matin*.

Les désinences verbales de l'imparfait de l'indicatif *-ais, -ait, etc.* exprime l'**aspect sécant** qui est considéré comme étant sans bornes, sans limites précises. Le commencement et la fin de cet événement ne sont pris en compte.

[28]. *Le grand-père lisait.* (Aspect sécant)

Dans cet exemple, le procès est vu en plein déroulement.

L'opposition morphologique *non-sécant* et *sécant*, manifestée dans les conjugaisons des verbes, s'accorde bien avec l'opposition *perfectif* et *imperfectif*. Dans les exemples [26] et [27], les verbes *perfectif* *venir, sortir* exprime la valeur non-sécante. L'exemple [26], le verbe *imperfectif* *lire* exprime la valeur sécante.

1.3.3 L'aspect phasique : *inchoatif* vs *continuatif* vs *terminatif*

L'aspect est parfois véhiculé par des périphrases verbales. Celle-ci exprime les phases du procès: la phase initiale (l'aspect **inchoatif**), la phase médiane (l'aspect **continuatif**) et la phase finale (l'aspect **terminatif**). Cet aspect est exprimé par des périphrases verbales. Donc, du point de vue de son expression, l'aspect phasique se situe à mi-chemin entre l'aspect lexical et l'aspect grammatical.

Le procès de l'aspect **inchoatif** est partiellement borné au départ. Le repère R coïncide avec la borne initiale (B_i) du procès. Cet aspect insiste sur le début du procès, c'est-à-dire sur la phase initiale de son déroulement. Les périphrases verbales telles que *se mettre à, commencer à* marquent l'aspect inchoatif.



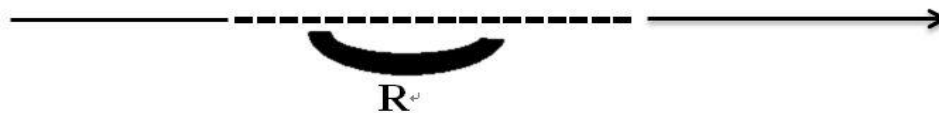
[9]. *Il commence à lire.* (Aspect inchoatif)

Au contraire, l'aspect **terminatif** marque la borne finale (B_f) fermée. Le repère R coïncide avec la fin du procès. Cet aspect insiste sur la fin de l'événement, soit la phase finale. Les périphrases verbales telles que *finir de*, *cesser de*, *terminer de*, *achever de* indiquent l'aspect terminatif.



[10]. *La mère finit de déjeuner.* (Aspect terminatif)

Les périphrases *être en train*, *continuer de* véhiculent l'aspect **continuatif** qui indique le développement progressif de l'action. Avec cet aspect, il n'y a pas la borne initiale (B_i) ni la borne finale (B_f). Le repère R dure un moment, mais on ne connaît ni le moment où il a commencé ni le moment où il finira.



[10]. *Ils sont en train de travailler.* (Aspect continuatif)

[11]. *Ils ont continué de l'aider jusqu'à la fin de leur vie.* (Aspect continuatif)

Dans cette section consacrée à la notion d'aspect en français, nous avons passé en revue l'évolution de la notion d'aspect en grammaire française. Ensuite nous avons expliqué les différentes valeurs aspectuelles après l'analyse des valeurs temporelles. Nous nous sommes centré enfin sur les deux catégories d'aspect, l'aspect lexical et grammatical. En même temps nous avons traité les oppositions aspectuelles.

Pour conclure, l'aspect en français indiqué par le système verbal est très complexe. Il est exprimé par différent moyens morphosyntaxiques et lexiques. En général, on distingue: l'aspect **lexical** dénoté par le sens du verbe ; l'aspect **phasique** exprimé par les périphrases verbales ; l'aspect **grammatical** indiqué par l'opposition entre temps simples et temps composés (la flexion verbale). L'aspect dépend aussi fortement du contexte et de la présence

de différents moyens lexicaux comme par exemple : les adverbes *soudainement* (aspect ponctuel), *souvent* (aspect itératif), etc.

A travers notre travail concernant la notion de temps et de l'aspect en français, nous remarquons qu'il est encore difficile de faire la distinction nette entre aspect et temps, car une certaine forme aspectuelle est souvent pareille avec certaine forme de temps. Mais notre analyse éclaircit cette différence.

CHAPITRE 2. TEMPS ET ASPECT EN CHINOIS

2.1 Généralités de la langue chinoise

Le terme « langue chinoise » ne désigne pas une langue unique mais l'ensemble des réalisations d'une famille linguistique qui se différencie en une multitude de dialectes. Ici, nous nous appuyons essentiellement sur le chinois contemporain.

Quand on parle du chinois contemporain, nous faisons référence au terme chinois 现代汉语 *xiàndài hànyǔ*. 汉语 *hànyǔ* qui signifie « la langue des Hans (éthnie majoritaire) », ou 普通话 *pǔtōnghuà*, littéralement est la « langue commune » (autrement dit, le chinois standard). Il est enseigné en Chine depuis 1911. Le chinois enseigné se nomme 国语 *guóyǔ* (langue nationale) à Taïwan et 华语 *huáyǔ* (langue chinoise) à Singapour où le chinois est aussi langue officielle.

Le chinois standard se base essentiellement, pour la grammaire et le vocabulaire, sur les dialectes du nord, et pour la prononciation, sur le dialecte de Pékin. La classification de la langue chinoise par Yuan en 1961 dans son livre 汉语方言概要 *Hànyǔ fāngyán gàiyào*, en français, *Le synopsis des dialectes chinois*, distingue sept familles de dialectes chinois : les dialectes du nord (le Mandarin), les dialectes Wú, les dialectes Xiāng, les dialectes Gàn, les dialectes Kèjiā (hakka), les dialectes Yuè (cantonais), et les dialectes Mǐn. (Yuan, 1960)

Sur le plan de la **morphosyntaxe**, le chinois, appartenant à la famille sino-tibétaine, est une langue à morphologie très pauvre par rapport aux langues indo-européennes. En chinois, les mots ne connaissent aucune variation morphologique en ce qui concerne les déclinaisons, la conjugaison, le genre, le nombre ou le cas. Déterminant pour leur fonction grammaticale, l'ordre des mots joue un rôle très important.

Regardons l'exemple: le nom 书 *shū* (livre), s'il n'est pas marqué par les déterminants (le numéral ou l'article), correspond à quatre interprétations en français : un livre ; le livre ; des livres ; les livres. Un autre exemple, le verbe 吃 *chī* (manger) n'a pas de variations morphosyntaxiques :

我 吃	你吃	你 们 吃
wǒ chī	nǐ chī	nǐ men chī
je-manger	tu-manger	tu-MEN ⁸ -manger
je mange	tu manges	vous mangez

Comment exprime-t-on en chinois le temps et l'aspect, si le verbe chinois est invariant du point de vue morphologique ? Existe-t-il des marques linguistiques spécifiques pour les deux catégories grammaticales (temps et aspect).

2.2 Temps et aspect chez les linguistes chinois

Nous commençons par les théories des deux linguistes chinois : Wang Li (1957 ; 1959) et Gao Mingkai (1986). Ces deux linguistes ont développé la problématique du *temps* et de l'*aspect* en chinois. Leurs travaux ont eu un impact important sur les études contemporaine du système verbal en chinois.

2.2.1 Temps et aspect chez Wang

Wang Li, l'un des fondateurs de la linguistique du chinois contemporain, a commencé à étudier la linguistique en France en 1927 à l'Université de Paris. Il était l'un des premiers à introduire la notion d'« aspect » en linguistique chinoise. Dans les années cinquante, il a consacré plusieurs pages de son ouvrage : 中国现代语法 *Zhōngguó xiàndài yǔfǎ* (*Grammaire chinoise contemporaine*) aux problèmes d'aspect en chinois. D'après Wang (1959), on insiste sur le moment où a lieu le procès et non pas sur pendant combien de temps le procès se déroule dans les langues romanes (telles que le français, l'italien, l'espagnol, etc.) ; par contre, on insiste sur pendant combien de temps le procès dure, s'il commence ou s'accomplit et non pas sur quand a lieu le procès en chinois. Voici comment il décrit l'aspect en chinois en comparaison avec les langues romanes⁹ :

« En chinois contemporain, nous avons l'expression du commencement du procès, l'expression de la continuité du procès, l'expression de la progression du procès, l'expression de l'accomplissement du procès, aussi l'expression de l'instantanéité du procès, etc. Bien que tous ces procès concernent le passé, le présent et le futur dans le temps, ces derniers ne constituent pas un élément essentiel. Ils expriment l'état du procès, aussi dit, l'**aspect** ». (WANG, 1959, p. 151)

⁸ MEN : suffixe qui se situe juste après les pronoms personnels singuliers pour former le pluriel.

⁹ Toutes les traductions tirées dans les ouvrages grammaticaux chinois nous appartient.

Le terme chinois utilisé pour l'aspect par ce linguiste est 情貌 *qíngmào*, un mot issu du chinois classique, traduction de l'anglais « aspect ». D'après lui, il y a sept aspects en chinois. Dans son ouvrage, il propose la version chinoise et son équivalent en anglais : 普通貌 *pǔtōngmào* (common aspect¹⁰), 进行貌 *jìnxíngmào* (progressive aspect), 完成貌 *wánchéngmào* (perfective aspect), 近过去貌 *jìnguòqùnmào* (recent aspect), 开始貌 *kāishǐmào* (inchoative or ingressive aspect), 继续貌 *jìxùmào* (successive aspect), 短时貌 *duǎnshímào* (transitory aspect). Voici un tableau récapitulatif des sept aspects selon Wang (1957) et ses équivalents en français :

Type d'aspect	Définition selon Wang Li	Marqueurs	Exemples ¹¹
common aspect	sans marque aspectuelle dans le procès, mais l'interlocuteur peut comprendre	sans marque	I write a letter every day; he will go tom-orrow ¹²
progressive aspect	tous les procès qui sont en train de se dérouler.	la particule 着 <i>zhe</i>	我在 ¹³ 写着字 <i>wǒ zài xiě zhe zì</i> je-en train de-écrire-ZHE-mot je suis en train d'écire.
perfective aspect	tous les procès qui sont accomplis	la particule 了 <i>le</i> qui suit directement le verbe	点了一点头 <i>diǎn le yì diǎn tóu</i> hoché-LE-un-hocher-la tête (il) a hoché la tête
recent aspect	tous les procès qui viennent de se produire	la particule 来着 <i>láizhe</i> se trouve à la fin de la phrase	il vient de partir ¹⁴
inchoative aspect	tous les procès qui commencent à se produire	le verbe directionnel 起来 <i>qǐlái</i> (<i>se mettre à</i>)	闹起来 <i>nào qǐlái</i> se quereler-commencer à commencer à se quereler
successive aspect	tous les procès qui continuent à se dérouler	le verbe directionnel 下去 <i>xiàqù</i> (descendre en s'éloignant)	闹下去 <i>nào xiàqù</i> se quereller-continuer à continuer à se quereler
transitory aspect	tous les procès qui se passent en très peu de temps	redoublement du verbe	看看 <i>kànkàn</i> regarder-regarder regarder un peu

Tableau II. Les sept aspects chez Wang (1957)

¹⁰ Les termes anglais sont définis par Wang

¹¹ Les exemples sont donnés par Wang.

¹² Exemple de Curme, cité par Wang, voir l'ouvrage de Curme, *Parts of Speech and Accidence*, p 232. Wang n'a pas donné des exemples en chinois.

¹³ Il faut signaler que la particule 在 *zài* « en train de » est aussi un marqueur aspectuel.

¹⁴ Wang a cité seulement un exemple en français

Quant au temps, Wang (1957) indique que le temps n'est pas marqué au niveau de la forme grammaticale, en l'absence de « tenses¹⁵ ». Nous allons analyser les différents types d'aspects dans les parties suivantes en le comparant avec ceux proposés par Gao Mingkai (1986).

2.2.2 Temps et aspect chez Gao

Dans cette section, nous détaillons les définitions du temps et de l'aspect chez Gao Mingkai (1986), un autre grand linguiste chinois. Il a aussi fait ses études de linguistique à l'Université de Paris de 1937 à 1942, dix ans après Wang Li.

Dans son ouvrage 汉语语法论 *Hànyǔ yǔfǎ lùn (De la grammaire chinoise)*, avant d'introduire l'aspect, il consacre une partie à la catégorie du temps intitulée « 汉语没有表时间的语法形式 » (Le chinois n'a pas de forme grammaticale exprimant le temps). Selon Gao (1986), le sens n'est pas nécessairement exprimé par un élément grammatical. Ainsi, les mots exprimant un procès n'ont pas forcément de formes grammaticales. Dans certaines langues, il n'existe aucune forme grammaticale qui puisse exprimer le procès. C'est le cas du chinois.

Plus loin, il définit l'aspect de la façon suivante :

« La notion du temps, comme nous l'avons évoqué ci-dessus, comporte trois étapes : le présent, le passé et le futur. Il n'y a que les trois étapes. Par contre, l'**aspect** renvoie à la façon dont les actions ou les procès se produisent pendant leur déroulement quel que les procès se produisent dans le présent, dans le passé ou dans le futur. Les procès peuvent être accomplis ou duratifs, inchoatifs ou résultatifs, etc. » (Gao, 1986, p. 188)

Le terme chinois utilisé par Gao Mingkai est 体 *tǐ*, traduction de l'anglais « aspect ». Le terme a été reconnu à cette époque-là et on garde toujours ce terme aujourd'hui. D'après cet auteur, les six aspects sont 进行体 *jìnxíngtǐ* (progressive¹⁶) ou 绵延体 *miányántǐ* (durative), 完成体 *wánchéngtǐ* (accomplished) ou 完全体 *wánquántǐ* (perfect), 结果体 *jiēguǒtǐ* (resultative), 起动物体 *qǐdòngtǐ* (momentary), 叠动物体 *diédòngtǐ* (iterative) ; 加强体 *jiāqiángtǐ* (intensive). Les termes en anglais sont proposés à côté des termes chinois.

Le tableau ci-dessous résume la définition en français et les marqueurs d'aspect chez Gao:

¹⁵ Le terme anglais est utilisé par Wang

¹⁶ Les termes anglais sont utilisés par Gao

Type d'aspect	Définition selon Gao	Marqueurs
aspect progressive ou duratif	tous les procès qui sont en train de se dérouler.	着 <i>zhe</i> (particule aspectuelle); 在 <i>zài</i> ou 正在 <i>zhèngzài</i> (être en train de); la combinaison « 正在 <i>zhèngzài</i> ...着 <i>zhe</i> »
aspect accompli ou perfectif	tous les procès qui marquent l'accomplissement d'une action	了 <i>le</i> (particule aspectuelle) qui suit directement le verbe ;
aspect résultatif	tous les procès qui marquent le résultat d'une action	着 <i>zháo</i> (réussir à), 住 <i>zhù</i> (stabiliser) ; 到 <i>dào</i> (parvenir à); 中 <i>zhòng</i> (atteindre);
aspect momentané	tous les procès commencent à se produire	刚 <i>gāng</i> , 才 <i>cái</i> , 恰 <i>qià</i> , 刚才 <i>gāngcái</i> (à peine)
aspect itératif	tous les procès qui se déclenchent ou s'arrêtent de façon répétitive	redoublement du verbe 看看 <i>kànkàn</i> regarder-regarder regarder un peu
aspect intensif	les verbes constitués par deux quasi-synonymes pour souligner l'intensité de l'action	看见 <i>kànjiàn</i> 叫唤 <i>jiàohuàn</i> regarder -voir crier- appeler voir en regardant crier en appelant

Tableau III. Les types d'aspects chez Gao (1986)

2.2.3 Analyse et comparaison chez Wang et Gao :

Comme nous l'avons déjà dit, les deux linguistes chinois ont fait leurs études en France. Donc ils étaient fortement influencés par les linguistes français. Dans leurs œuvres, ils ont tous cité la notion de temps et d'aspect chez Guillaume (1929). Ils ont aussi utilisé les phénomènes grammaticaux du français pour expliquer ceux en chinois. Dans leurs points théoriques, on constate des similitudes ainsi que des différences concernant les types d'aspect et leurs marqueurs.

2.2.3.1 Les similitudes entre Wang et Gao

Parmi les sept aspects de Wang et les six aspects de Gao, il y a seulement deux aspects qui sont pareils : l'aspect *progressif* (ou *duratif*) et l'aspect *accompli* (ou *perfectif*).

a) Aspect progressif

Wang a utilisé le terme d'aspect *progressif* tandis que Gao, celui d'aspect *progressif* ou *duratif*. D'après eux, la particule 着 *zhe* marque l'aspect *progressif*.

Il est difficile de trouver un équivalent en français à ce morphème 着 *zhe*. Il peut correspondre à « être en train de » (cf. exemple [1]), à un gérondif » (cf. exemple [2]) ou à un participe présent.

Voyons les deux exemples :

[1] 我 在 写 着 字。 (Wang, 1957, p. 204)

wǒ zài xiě **zhe** zì.

je-ZAI-écrire-ZHE-mot

Je **suis en train d'**écrire¹⁷.

[2] 贼 秃¹⁸ 嘻嘻的 笑 着 说道。 (Gao, 1986, p. 191)

zéi tū xī xī de xiào **zhe** shuōdao

malin- chauve -son de rire- rire- ZHE-parler

Il parle **en poussant** des petits rires.

D'après GAO, les particules 在 *zài*, 正在 *zhèngzài* et la combinaison « 正在 *zhèngzài*...着 *zhe* » qui signifie toutes « être en train de » expriment aussi l'aspect *progressif* ou *duratif*. Voici l'exemple donné par Gao (1986, p. 191):

[3] 他 有时 在 砍伐 林树, 有时 在 开凿 山岩。

tā yǒushí zài kǎnfá lín shù, yǒushí zài kāizáo shān shí.

Il- tantôt -ZAI-couper-arbre-, tantôt- ZAI-creuser-rocher

Tantôt il **est en train de** couper les arbres, tantôt il **est en train de** creuser les rochers.

Pour conclure, l'aspect progressif en chinois peut être marqué par les particules 着 *zhe*, 在 *zài*, 正在 *zhèngzài* et la combinaison « 正在 *zhèngzài*.....着 *zhe* ».

b) Aspect accompli

Pour les deux linguistes, la particule 了 *le* marque l'aspect *accompli* ou l'aspect *perfectif*. Chez Wang, 了 *le* peut marquer l'accomplissement du passé, du présent, ou du futur. Regardons les trois valeurs qu'il propose :

1) « Si 了 *le* est utilisé pour modifier le temps, nous pouvons considérer qu'il montre le « plus-que-parfait », qui est équivalent de « pluperfect » ou « perfect participles » en anglais (dont la forme est : having + past participle) » (Wang, 1957, p. 207)

¹⁷ Toutes les traductions des exemples tirés dans les ouvrages nous appartiennent.

¹⁸ Surnom de la personne

Nous constatons que 了 *le* dans l'exemple [4] marque l'accomplissement de l'action dans le passé.

[4] 点 了 一 点 头 就 走。
diǎn le yī diǎn tóu jiù zǒu
hocher-**LE**-un-hocher-tête-aussitôt après-partir
Aussitôt **après voir** hoché la tête, il est parti. (Passé)

2) « Si 了 *le* est utilisé dans les phrases simples ou les phrases principales des phrases complexes, nous le considérons comme l'aspect accompli du présent. Bien sûr, le présent peut être présent historique. Dans ce cas-là, il est équivalent du perfect ou du preterit en anglais ». (Wang, 1957, p. 207)

[5] 才 只 顾 说 话, 就 忘 了 你 了。
cái zhǐgù shuōhuà, jiù wàng le nǐ le
Tout à l'heure-s'absorber dans- parler, alors-oublier-**LE**-tu-**LE**'
J'ai parlé tout à l'heure sans cesse, et je t'**ai** oublié.

Dans cet exemple, il y a deux 了 *le*. 了 *le* 1 suit directement le verbe, 了 *le* 2 se trouve à la fin de la phrase. Mais Wang n'explique pas le rôle de 了 *le* 2 dans le déroulement du procès.

Nous nous interrogeons si 了 *le* 1 peut, à lui seul, marquer une action accomplie du présent ou bien est-il nécessaire d'avoir les deux 了 *le* pour exprimer l'accomplissement au présent ? Nous reviendrons là-dessus dans les parties suivantes.

3) « Si 了 *le* est utilisé pour le futur ou dans l'hypothèse, il peut être considéré comme aspectuel. C'est parce qu'en chinois, l'idée de futur et celle d'hypothèse sont toujours mélangés ». (Wang, 1957, p. 207)

[6] 等 你 明儿 做 了 一 品 夫 人、病 老 归 西 的 时 候 儿,
děng nǐ míng r zuò le yīpǐn fūrén, bìng lǎo guī xī de shíhou er
Attendre-tu-demain-devenir-**LE**-haut fonctionnaire-dame, malade-vieux-partir-ouest-DE moment
我 往 你 坟 上 替 你 驮 一 辈 子 碑 去。
wǒ wǎng nǐ fén shàng tì nǐ tuó yībèizi bēi qù
je-vers-toi-tombeau- dessus-pour-toi-porter sur le dos-toute la vie-stèle- aller
Quand tu **seras devenue** la femme de haut fonctionnaire et au moment où tu seras morte, je porterai la pierre de ton tombeau toute ma vie.

L'exemple est tiré du roman classique intitulé 红楼梦 *Hónglòumèng*¹⁹. Dans cette phrase, le mot du temps 明儿 *míng'r* qui signifie « demain » montre que l'action se réalisera dans le futur. La particule 了 *le* dans cette phrase marque l'action accomplie au futur.

Dans les explications de Gao sur l'étymologie de 了 *le*, celui-ci est issu de 了 *liǎo*, qui était un verbe plein signifiant 'finir'. En tant que particule en chinois, 了 *le* marque l'aspect *accompli*. Par contre, l'auteur n'a pas précisé que 了 *le* marque l'aspect accompli dans les différents valeurs temporelles, par exemple au futur.

Voici un autre exemple issu du roman classique 水浒传 *Shuǐhǔzhuàn*²⁰, cité par Gao (Gao, 1986, p. 193):

[7] 宋江 读 了, 口 中 不 说, 心 下 思 量。
Sòngjiāng dú le, kǒu zhōng bù shuō, xīn xià sīliang.
Nom de personne- lire-**LE**, bouche-dedans-NEGATION- dire, cœur-dessous- réfléchir
Après avoir lu (la lettre), Song Jiang n'a dit rien mais il y a réfléchi.

A travers ces exemples, il est facile de remarquer que 了 *le*, qui suit directement le verbe, marque l'aspect accompli ou perfectif en chinois soit au passé, soit au présent, soit au futur.

Par contre les deux linguistes chinois n'ont pas pris en compte qu'il y a deux 了 *le* en chinois. Wang n'a pas expliqué le rôle de 了 *le* 2, bien qu'il le mentionne dans son exemple.

2.2.3.2 Les différences entre Wang et Gao

Nous allons d'abord analyser l'aspect *inchoatif* et l'aspect *momentané*, ensuite les aspects marqués par le « redoublement du verbe », à la fin, les autres aspects proposés par chacun des deux auteurs.

a) Un procès commence à produire : aspect *inchoatif* ou *momentané* ?

Les deux linguistes chinois mentionnent un type d'aspect indiqué par un procès qui commence à produire. Wang le définit comme « aspect *inchoatif* », par contre, Gao, « aspect *momentané* ».

¹⁹ *Le rêve dans le Pavillon Rouge*, un roman classique chinois. L'auteur est Cao Xueqing, à l'époque des Qing, (18^e siècle après J.- C.)

²⁰ *Au bord de l'eau* est un autre romans classique chinois. Son auteur est Shi Nai'an, écrivain de l'époque des Ming (14^e siècle après J.- C.)

D'après Wang, l'aspect *inchoatif* en chinois est marqué par 起来 *qǐ lái* (se mettre à), fait partie des « verbes directionnels²¹ ». Selon P. Roche, « un directionnel est un verbe qui, placé après un verbe prédicat, permettra de préciser la direction que prendra le mouvement, le déplacement ». (Roche, 2007, p. 179).

Littéralement, le verbe 起 *qǐ* signifie *se lever*, 来 *lái* a le sens de *venir*. Le verbe directionnel 起来 *qǐ lái* peut exprimer : *se lever pour venir ; se mettre à ; joindre ; achever etc.* Quand il est placé après les verbes duratifs²² tels que 吃 *chī* (manger), 喝 *hē* (boire), 唱 *chàng* (chanter), 起来 *qǐ lái*, il signifie *se mettre à, commencer à*.

Voici l'exemple issu du roman 红楼梦 *Hónglòumèng* cité par Wang :

[8] 越发 伤心 大哭 起来。(Wang, 1959, p. 157)
yuèfā shāngxīn dà kū qǐlái
 de plus en plus- triste- pleurer à haute voix- **QILAI**
 (II) fut de plus en plus triste, finalement, il **se mit à** pleurer à haute voix.

Il a aussi précisé que quand il y a le complément d'objet direct, celui-ci est placé entre 起 *qǐ* et 来 *lái*. Dans l'exemple [9], le verbe est 纺纱²³ *fǎngshā* (tisser un tissu) dont COD 纱 *shā* (tissu) se place entre 起 *qǐ* (venir) et 来 *lái* (aller).

[9] 只 见 那 丫头 纺 起 纱 来。
zhǐ jiàn nà yātou fǎng qǐ shā lái.
 seulement- voir- ce- bonne-tisser- **QI-** [tissu] **-LAI**
 On voit seulement la bonne qui **se met à** tisser.

Nous voyons bien que l'ordre des mots joue un rôle très important en chinois. Nous constatons bien que 起来 *qǐ lái* (se mettre à) marque l'aspect *inchoatif*.

Par contre, selon Gao, les adverbes tels que 刚 *gāng*, 才 *cái*, 恰 *qià* et 刚才 *gāngcái*, qui signifient tous *à peine* marquent l'aspect *momentané*. D'après lui, cet aspect indique un procès qui commence à produire. Voici son exemple :

²¹ Pour les linguistes chinois, cette catégorie est appelée 趋向补语 *qùxiàngbǔyǔ*, complément directionnel.

²² En chinois, nous pouvons classer les verbes avec deux traits pertinents : les verbes duratifs ou non duratifs. Les verbes duratifs, ce sont les verbes dont le procès peut durer un moment ou un période, par exemple, le verbe 等 *děng* (*attendre*). Par contre, les verbes non duratifs, par exemple, le verbe 死 *sǐ* (*mourir*).

²³ Il s'agit de verbe de complément d'objet interne, comme *vivre sa vie, chanter la chanson* en français.

[10] 刚刚 登 门, 歇 上。(GAO, 1986, p. 197)

gānggāng dēng mén, xiē shàng.

A peine- entrer- la porte, se reposer- dessus

À peine fut-il entré, il se détendit.

Nous remarquons ici le rôle joué par 刚刚 *gānggāng* dans sa proposition d'aspect *momentané*. Nous nous demandons si ce morphème marque une valeur aspectuelle ? La réponse est plutôt négative, car les adverbes proposés marquent plutôt une valeur temporelle, précisément, une antériorité d'une action par rapport à une autre. Nous considérons que Gao n'est pas tout à fait précis, car ces adverbes impliquent une valeur temporelle plutôt qu'aspectuelle. D'ailleurs, le procès qui commence à produire indique l'aspect *inchoatif*, mais pas l'aspect *momentané*.

b) Le redoublement du verbe : aspect *transitoire* ou *itératif* ?

Le redoublement du verbe est considéré comme un marqueur aspectuel par les deux linguistes. Quelle valeur aspectuelle exprime cette forme grammaticale ?

Selon Wang, le redoublement du verbe marque l'**aspect transitoire**. Wang a remarqué que le verbe redoublé exprime une durée courte. Pour lui, le type d'aspect exprimé par ce procédé est l'aspect *transitoire*. Examinons cet exemple [11] :

[11] 别的姑娘又小, 托我照管 照管。(Wang, 1959, p. 158):

bié de gūniang yòu xiǎo, tuō wǒ zhàoguǎn zhàoguǎn

autre- DE- fille- encore- petit, confier-moi- **s'occuper de- s'occuper de**

Les autres filles sont encore petites. (il) me demande de **m'en occuper pendant un moment**.

Par contre, d'après Gao Mingkai, le redoublement du verbe marque l'**aspect itératif**. Il a remarqué une autre valeur exprimée par le redoublement du verbe : la répétition d'une action. Nous pouvons même définir comme un état, un aspect ponctuel itératif. Voici l'exemple qu'il donne issu du roman classique 红楼梦 *Hónglòumèng* (Gao, 1986, p. 198) :

[12] 只要 贾二爷 时常 到 他 那里 去 去 就是了。

zhǐyào Jiǎ èr yē shícháng dào tā nàlǐ qù qù jiùshìle.

Il suffit de- nom de personne-de temps en temps- arriver- lui- là-bas- **aller-aller-**c'est tout

Il suffit que Jia aille chez lui de temps en temps, c'est tout.

On constate bien qu'ici 去去 *qùqù* (aller aller) montre la répétition de l'action.

Nous pouvons donc dire que les deux linguistes avaient raison sur les valeurs aspectuelles exprimées par le redoublement du verbe. Mais chacun n'a explicité qu'une des deux valeurs aspectuelles du redoublement du verbe : la courte durée de l'action (aspect *ponctuel*) et sa répétition (aspect *itératif*).

2.2.3.3 Les autres types d'aspect chez Wang

A part les aspects mentionnés ci-dessus, chez WANG, il y a aussi des valeurs aspectuelles telles que : *common* aspect, *recent* aspect, *successive* aspect²⁴.

Common aspect, pour lui, c'est un aspect qui n'a pas de valeur aspectuelle et il n'a pas approfondi sur cet aspect.

D'après lui, *recent* aspect est marqué par la particule 来着 *lái zhe* (venir) qui se trouve à la fin de la phrase. L'auteur fait aussi remarquer qu'il n'y a aucune forme temporelle équivalente dans les langues indo-européennes. Regardons l'exemple cité par Wang. :

[13] 昨日 家里 问 我 来着 吗? (Wang, 1959, p. 156)

zuórì jīālǐ wèn wǒ lái zhe ma?

hier- dans la famille- chercher- moi- **venir**- PI.²⁵

*Est-ce qu'il y a quelqu'un de ma famille **vient de me chercher** hier ? (traduction mot à mot)

Successive aspect est marqué par 下去 *xià qù*, qui est aussi un verbe directionnel. Littéralement, le verbe 下 *xià* signifie *descendre*, 去 *qù* est dans le sens d'*aller*. Le sens propre de 下去 *xià qù* est *descendre en s'éloignant*. Le sens figuré est *continuer à*. Ce verbe directionnel, lors qu'il est placé après un verbe, indique que l'action se poursuit :

[14] 你 这样 办 下去, 一定 会 有 成绩 的。(Wang, 1959, p. 157):

nǐ zhèyàng bàn xiàqù, yīdìng huì yǒu chéngjī de.

tu- comme ça- faire- **XIAQU**, sûrement- pouvoir- avoir- résultat- DE

Continue à faire comme ça, tu auras de bons résultats.

Il nous semble que c'est le sens continuatif qui prévaut sur celui de la succession de procès. Nous estimons qu'il s'agit plutôt de l'aspect *continuatif* que l'aspect *successif*.

²⁴ Les termes anglais sont également proposé par Wang.

²⁵ Particule interrogative.

2.2.3.4 Les autres types d'aspect chez Gao

Gao a aussi proposé deux autres aspects : l'aspect *résultatif* et l'aspect *intensif*.

L'aspect *résultatif* en chinois qui marque le résultat d'une action, est exprimé par les verbes résultatifs tels que 着 *zháo* (réussir à), 住 *zhù* (habiter), 到 *dào* (arriver à), 中 *zhòng* (atteindre). Les verbes sont placés après un verbe pour indiquer l'accomplissement ou le résultat d'une action.

着 <i>zháo</i>	réussir à	睡 <i>shuì</i> (dormir)	睡着 <i>shuìzháo</i> (s'endormir)
住 <i>zhù</i>	habiter	记 <i>jì</i> (mémoriser)	记住 <i>jìzhù</i> (retenir en mémorisant)
到 <i>dào</i>	arriver à	找 <i>zhǎo</i> (chercher)	找到 <i>zhǎodào</i> (trouver en cherchant)
中 <i>zhòng</i>	atteindre	打 <i>dǎ</i> (frapper)	打中 <i>dǎzhòng</i> (atteindre en tirant)

Tableau IV. Les marqueurs qui indiquent l'aspect résultatif chez Gao

Voici ses exemples :

[15] 正 撞 着 卖 药 的 张 先生。
zhèng zhuàng zháo mài yào de zhāng xiānshēng.
 justement-heurter-**réussir** -vendre-médicaments- DE-nom de famille-monsieur
 (Il) est **tombé** Monsieur Zhang qui vend des médicaments

[16] 我 想 到 他 这 病 上, 我 心 里 如 同 针 戳 一 般。
wǒ xiǎng dào tā zhè bìng shàng, wǒ xīn lǐ rú tóng zhēn chuō yī bān
*je-penser-**arriver**-lui- ce-maladie-dessus, je-cœur-dedans-ressembler-aiguille- percer*
 Quand sa maladie **me vient à l'esprit**, il me semble qu'il y ait une aiguille qui perce dans mon cœur.

[17] 郝 思 文 赶 去, 被 他 打 中 一 石 子, 跌 下 马 来。
Hǎo sīwén gǎn qù, bèi tā dǎ zhòng yī shízi, diē xià mǎ lái
 Nom de personne-rattraper, BEI²⁶-lui-frapper-**atteindre**-un-caillou,tomber-dessous-cheval
 HAO Siwen le rattrapa, d'un coup, il fut **atteint** par un caillou et tomba de son cheval.

Les toirs verbes résultatif ci-dessus marquent l'aspect *accompli*.

Parmi les autres aspects défini par Gao, il y a l'aspect *intensif* qui marqué par les verbes constitués par deux quasi-synonymes pour souligner l'intensité de l'action. Il était et il est toujours le seul auteur à parler d'aspect intensif. Voici les verbes qu'il mentionne :

²⁶ Marqueur de la voix passive

看见 *kànjiàn* (regarder + voir) ; 叫唤 *jiàohuàn* (crier + appeler) ;

观看 *guānkàn* (observer + voir) ; 翻变 *fānbiàn* (tourner + changer).

Le sens de ces combinaisons peut être rendu par *voir en regardant, appeler en criant, voir en observant, changer en tournant*. Elles indiquent la façon dont se déroule le procès. Le premier verbe indique la manière, le deuxième, le résultat.

Dans cette partie, nous venons de présenter et analyser les aspects chez les deux linguistes chinois : Wang Li et Gao Mingkai en citant leurs exemples. En même temps, nous avons aussi ajouté quelques explications linguistiques pour certains termes.

Les deux linguistes chinois ont pu entreprendre une analyse bien détaillée des aspect en chinois et proposer une description systématique de la catégorie de l'aspect en chinois.

Nous avons remarqué certaines incohérences dans la terminologie sur les termes qu'ils ont choisis. Nous regrettons le fait qu'ils aient analysé les aspects en prenant les exemples dans à partir d'un corpus littéraire. C'est la raison pour laquelle, certaines de leurs analyses ne correspondent pas, à notre avis, aux caractéristiques du chinois contemporain.

2.3 Les morphèmes temporels en chinois

Comme Wang et Gao l'ont fait remarquer, le chinois n'a pas de catégorie morphologique ou grammaticale de « temps ». Autrement dit, le chinois est une langue qui n'a pas de forme grammaticale pour exprimer le temps. Le verbe chinois est invariable morphologiquement.

On peut se demander comment les Chinois conçoivent-ils le temps. Voici ce qu'écrit à ce sujet, le philosophe et le sinologue, François Julien, écrit-t-il dans son œuvre *Du « temps »* :

« Marcel Granet²⁷ est le premier à avoir avancé, avec la perspicacité qui fut la sienne, que la Chine n'avait pas élaboré de concept de temps. Ce ne sont pas comme des « lieux neutres » que le Temps et Espace apparaissent aux chinois ; [...] Il apparaît que les chinois ont pensé conjointement deux choses : le moment- *occasion* d'une part (notion de *shi*), la *durée* de l'autre (notion de *jiu*). Ils n'ont pas conçu, en revanche, une enveloppe qui contienne également tous deux et qui serait le « temps »[...] De ce que les Chinois n'aient pas pour autant conçu le « temps », en effet, nous en trouvons confirmation dans ce seul fait qu'ils en ont traduit - dû traduire – le terme en forgeant

²⁷ Philosophe et sinologue, auteur de *La pensée chinoise*, Paris, La Renaissance du Livre, 1934.

un néologisme, *via* le japonais, lorsqu'ils ont rencontré la pensée européenne, à la fin du XIX^e siècle. « Temps » a été traduit en chinois comme l' « entre-moment » (*jikan* en japonais, *shijian* en chinois ; parallèlement, à l'espace comme « entre-vide » : *kūkan* en japonais, *kongjian* en chinois. » (Julien, 2001, pp. 35, 38, 51)

Le terme 时间 *shíjiān* existe dans le chinois classique mais il signifie « maintenant, à présent ». Après les Japonais lui ont donné un nouveau sens : « temps » et il a été réintroduit en chinois contemporain. Les propos de Julien pourraient expliquer pourquoi la notion temporelle joue un rôle moins important dans la langue chinoise que la notion aspectuelle.

Le « temps » réel en chinois est principalement exprimé par les adverbes, le contexte ou les verbes auxiliaires.

2.3.1 Les expressions temporelles en chinois

En chinois, l'expressions du temps se fait à l'aide des postpositions locatives telles que : 上 *shàng* (dessus), 下 *xià* (dessous), 左 *zuǒ* (gauche), 右 *yòu* (droit), 前 *qián* (devant), 后 *hòu* (derrière). Les postpositions locatives sont utilisées avec une notion temporelle.

En chinois, nous distinguons ici deux manières de concevoir le temps : l'axe horizontal et l'axe vertical. Sur l'axe horizontal, on distingue deux orientations : 前 *qián* (devant) et 后 *hòu* (derrière). Les mots du temps avec 前 *qián* (devant) ont un sens de passé ou d'antériorité, et ceux avec 后 *hòu* (derrière) renvoie au futur ou la postériorité.

前 <i>qián</i> (devant)		后 <i>hòu</i> (derrière)	
前年 <i>qián nián</i> devant- année	il y a deux ans	后年 <i>hòu nián</i> derrière - année	dans deux ans
前妻 <i>qián qī</i> devant- femme	l'ex-femme	后妈 <i>hòu mā</i> derrière - mère	la belle mère (seconde femme du père)
前人 <i>qián rén</i> devant- homme	les anciens	后代 <i>hòudài</i> derrière - génération	les descendants
以前 <i>yǐ qián</i>	avant	以后 <i>yǐ hòu</i>	après

Tableau V. Les postpositions locatives 前 *qián* (devant) et 后 *hòu* (derrière)

Sur l'axe vertical, on distingue deux orientations : 上 *shàng* (dessus) et 下 *xià* (dessous). Le mot 上 *shàng* (dessus) le passé, et 下 *xià* (dessous) représente le futur.

上 <i>shàng</i> (dessus)		下 <i>xià</i> (dessous)	
上次 <i>shàng cì</i> dessus-fois	la dernière fois	下次 <i>xià cì</i> dessous-fois	la prochaine fois
上月 <i>shàng yuè</i> dessus - mois	le mois dernier	下月 <i>xià yuè</i> dessous -mois	le mois prochain

Tableau VI. Les postpositions locatives 上 *shàng* (dessus) et 下 *xià* (dessous)

La combinaison des deux postpositions locatives 左 *zuǒ* (gauche) et 右 *yòu* (droit) : 左右 *zuǒyòu* signifie *environ* en français.

Prenons un exemple :

一点左右
yī diǎn zuǒ yòu
un-heure-gauche-droit
environ une heure

A part postpositions locatives, les deux verbes directionnels tels que 来 *lái* (venir, s'approcher du locuteur), et 去 *qù* (aller, s'éloigner du locuteur) peuvent aussi utilisés dans les expressions temporelles :

来 <i>lái</i>		去 <i>qù</i>	
来年 <i>lái nián</i> venir-année	l'année à venir (l'année prochaine)	去年 <i>qù nián</i> aller-année	l'année passée (l'année dernière)
将来 <i>jiāng lái</i> bientôt- venir	l'avenir	过去 <i>guo qù</i> passer -aller	le passé

Tableau VII. Les verbes directionnels 来 *lái* (venir) et 去 *qù* (aller)

Les expressions ci-dessus nous indiquent que le temps en chinois est considéré comme s'éloignant du locuteur ou s'approchant du locuteur.

Nous constatons que les expressions temporelles sont souvent combinées avec un locatif et que le temps et l'espace en chinois sont indissociables. Nous pouvons ainsi dire que la notion temporelle en chinois est basée sur la notion spatiale. Est-ce que la notion aspectuelle est-elle aussi sur la notion spatiale ? Nous reviendrons là-dessus dans les parties suivantes.

2.3.2 Les adverbess temporels

La notion de temps est une notion importante et nécessaire dans toutes les langues du monde. Le chinois, dont les verbes ne se conjuguent pas, exprime aussi le temps par les adverbess du temps. Dans cette partie, nous allons étudier les mots qui expriment le présent, le passé et le futur.

a) Présent

Les adverbess temporels tels que 现在 *xiànzài* (maintenant), 此时 *cǐshí* (à ce moment), 如今 *rújīn* (à présent), 眼下 *yǎnxià* (pour le moment), 目前 *mùqián* (actuellement), 今天 *jīntiān* (aujourd'hui), 这会儿 *zhèhuìr* (en ce moment), 每天 *měitiān* (chaque jour), 每年 *měinián* (chaque année), 常常 *chángcháng* (souvent) expriment le présent.

[18] 如今 中国人 有 钱了。

rújīn, zhōngguó rén yǒu qián le.

à présent- Chine-peuple-avoir- argent- LE.

Aujourd'hui, les chinois deviennent riches.

b) Passé

Les adverbess temporels tels que 过去 *guòqù* (le passé), 以前 *yǐqián* (avant), 当时 *dāngshí* (à ce moment-là), 昨天 *zuótiān* (hier), 前天 *qiántiān* (avant-hier), 去年 *qùnián* (l'an dernier), 上月 *shàngyuè* (le mois dernier), 已 *yǐ*/已经 *yǐjīng* (déjà), 曾 *céng*/曾经 *céngjīng* (autrefois), 刚 *gāng*/刚刚 *gānggāng* (à peine) marquent le passé en chinois.

[19] 他 以前 是 老师。

tā yǐqián shì lǎoshī

Il- **auparavant**- être- professeur

Il **était** professeur **auparavant**.

Futur

Les adverbes temporels tels que 将来 *jiānglái* (le futur), 未来 *wèilái* (le futur), 今后 *jīnhòu* (désormais), 以后 *yǐhòu* (plus tard), 明天 *míngtiān* (demain), 后天 *hòutiān* (après demain), 下月 *xiàyuè* (le mois prochain), 立刻 *lìkè*/马上 *mǎshàng* (tout de suite) montrent le futur en chinois.

[20] 他 下月 回 法国。

Tā xiàyuè huí fǎguó

Il- dessous- mois- rentrer- France

Il **retra** en France **le mois prochain**.

Dans cette partie, nous avons présenté les adverbes temporels qui sont des marqueurs temporels et indique les valeurs temporelles.

2.4 Les morphèmes aspectuels en chinois

Le traitement linguistique de la notion d'aspect dans les recherches sur le chinois est assez récent. Le terme « aspect » en chinois que l'on utilise aujourd'hui est: 体 *tǐ*, traduit d'« aspect » en anglais par Gao Mingkai ou 动态 *dòngtài* (aspect verbal), utilisé par Fang (2008) Comme nous l'avons déjà évoqué, l'aspect en chinois, se traduit par des particules aspectuelles telles que 了 *le*, 着 *zhe*, ou par les verbes résultatifs comme 见 *jiàn* (voir), 到 *dào* (parvenir à), ou par les verbes directionnels tel que 起来 *qǐ lái* (se mettre à). Dans cette partie, nous allons analyser les morphèmes aspectuels en les classant en morphèmes d'aspect grammatical, morphèmes d'aspect phasique, morphèmes d'aspect lexical, et morphèmes lexico-grammatical.

2.4.1 Les morphèmes d'aspect grammatical

2.4.1.1 La particule 了 *le*

En chinois, nous distinguons deux 了 *le*: 了 *le 1* et 了 *le 2*. Ils ont la même forme et se distinguent par leur position dans la phrase. 了 *le 1* se situe entre le verbe et le complément. 了 *le 2* est se trouve à la fin de la phrase.

了 *le 1*, **particule aspectuelle**, exprime l'aspect *accompli* indépendamment du temps (passé, présent, futur). Il suit toujours le verbe et se trouve entre le verbe et le complément (ou d'autres constituants). Selon les statistiques de Dai (1993), la plupart des verbes peuvent être suivis de 了 *le*. Parmi 1266 verbes qu'il a étudié, 93,8% peuvent comporter 了 *le*. Selon les recherches diachroniques, 了 *le 1* est issu de 了 *liǎo*. « Autour de l'époque des Han (206 av. J.C. -220), 了 *liǎo (le)* était un verbe plein signifiant 'finir', 'accomplir' ». (Xu, 2008, p. 50)

Suite à la grammaticalisation de 了 *liǎo* en *le*, 了 *le 1* devient une particule aspectuelle qui exprime l'aspect accompli. Par exemple²⁸ :

[21] 昨晚, 我 吃 了 很多 东西。
Zuówǎn, wǒ chī le hěnduō dōngxi.
 Hier- soir-, je- manger- **LE**- beaucoup de - choses.
 J'ai trop **mangé** hier soir.

[22] 我 明天 吃 了 饭 找 你²⁹。
Wǒ míngtiān chī le fàn zhǎo nǐ.
 Je- demain - **manger**- **LE**- repas - chercher- toi
 Je te chercherai après **avoir mangé**.

Nous remarquons que l'exemple [21] se situe dans le passé et l'exemple [22] dans le futur. Le verbe, 吃 *chī* (manger) est marqué par 了 *le 1* comme action accomplie. 了 *le 1* tout seul ne marque que l'aspect accompli d'un événement indéfini par rapport au temps, soit le passé, soit le futur.

了 *le 2*, **particule finale**, se trouve à la fin de la phrase. Elle exprime deux valeurs aspectuelles : l'aspect *accompli* au présent quand il s'emploie ensemble avec 了 *le 1* (voir exemple [23]) ; l'aspect *inchoatif* quand elle est utilisée toute seule (voir exemple [23']).

[23] 他 的 妈妈 去 了 中国 了。
Tā de māma qù le zhōng guó le.
 Il- DE³⁰- mère- **aller**- **LE1**- Chine- LE2
 Sa mère **est allée** en Chine. (Sa mère est déjà en Chine.)

²⁸ Les exemples sont donnés par nous sauf ceux qui sont suivis par la citation.

²⁹ Dans cette phrase, nous trouvons deux verbes. En chinois, il y a une structure des verbes en série : V1+GN1+V2+GN2. Dans cet exemple, V1+GN1 est 吃饭, V2+GN2 est 找你.

³⁰ DE : particule structural de détermination 的 *de*

[23'] 他 的 妈 妈 去 中 国 了。

Tā de māma qù zhōngguó le.

Il- DE - mère- **aller** - Chine- **LE2**

Deux interprétations sont proposées :

- Sa mère **part, s'en va** en Chine. (Maintenant, elle est en route pour la Chine. L'aspect *inchoatif*)
- Sa mère **est allée** en Chine. (Maintenant, elle est déjà en Chine. La lecture b) de l'exemple [23'] coïncide avec [23].)

A travers la comparaison des deux exemples, nous pouvons remarquer que 了 *le 2* a un sens sous-entendu « maintenant » (cf. [23']), et que 了 *le 2* peut manifester l'aspect accompli au présent avec 了 *le 1*. La combinaison de 了 *le 1* et 了 *le 2* véhicule une valeur résultative (cf. [23]).

Dans l'exemple [24], 了 *le2* en fin de phrase peut être traduit « commencer » en français.

[24]. 你 的 手 流 血 了。

nǐ de shǒu liú xuě le.

Tu- DE- main-couler- sang- **LE**

Ta main saigne.³¹ (XU, 2008, p. 23)

L'exemple [24] peut être interprété littéralement comme : *Ta main commence à saigner*. Donc, 了 *le 2* exprime un changement d'état ou un commencement d'une autre phase, qui correspond à la valeur de l'aspect *inchoatif*.

Nous constatons que la particule aspectuelle 了 *le 1* exprime l'aspect *accompli* et que la particule finale 了 *le 2* exprime l'aspect *accompli* et l'aspect *inchoatif*.

2.4.1.2 La particule 着 *zhe*

La particule aspectuelle 着 *zhe* occupe une place très importante dans le système des aspects en chinois. Elle est issue d'un verbe 着 *zhuó* (s'attacher à). Comme pour 了 *liǎo*, la grammaticalisation de 着 *zhuó* commence à partir de VIII^e siècle. La particule 着 *zhe* se trouvant juste après le verbe, indique l'action en cours et exprime l'aspect *duratif*. Quels sont les verbes qui peuvent être marqués par la particule 着 *zhe* ?

³¹ Cf. Exemple de Xu, 2008, p.23

Suite à Ma (1981), nous distinguons deux catégories de verbes en chinois: verbes duratifs comme 等 *děng* (attendre), 看 *kàn* (regarder), 写 *xiě* (écrire) etc. ou verbes non-duratifs comme 死(mourir), 完(finir), 丢(perdre) etc. Le nombre de verbes non-duratifs est limité et ils sont obligatoirement marqués par 了 *le* ; la plupart des verbes en chinois sont des verbes duratifs qui peuvent être marqués par 了 *le* et 着 *zhe*. D'après Xu : « les verbes qui sont souvent marqués par 着 *zhe* sont ceux qui décrivent la posture des êtres humains et la position des objets ». (Xu, 2008, p. 55)

Voyons cet exemple :

[25] 他 睡 着 呢。
tā shuì zhe ne
 Il- dormir - **ZHE**- NE³²
 Il est en train de dormir.

Dans l'exemple [25], le verbe 睡 *shuì*, décrivant la posture des être humains est marqué par la particule 着 *zhe* qui indique une action en cours.

D'ailleurs, quand on veut exprimer la simultanéité de deux actions, le premier verbe est marqué par 着 *zhe*. La première action indique la façon de se dérouler de la seconde. La structure est : verbe 1 + 着 *zhe* + verbe 2.

[26] 他 坐 着 听 我 说话。
tā zuò zhe tīng wǒ shuō huà
 Il- asseoir- **ZHE**- écouter - moi- parler
 Il m'écoute **étant assis**.

Nous remarquons que la particule aspectuelle 着 *zhe* se trouvant juste après le verbe indique l'aspect *duratif*.

2.4.1.3 La particule 过 *guo*

La particule 过 *guo* en chinois vient du même verbe 过 *guò* qui signifie « traverser ». Suite à la grammaticalisation, elle commence à s'associer à d'autres verbes en tant que mot grammatical. La séquence V+过 *guo* commence à apparaître fréquemment à partir de la Dynastie Tang (de 619 à 907 après J.C).

³² NE : particule modale, indique aussi l'action en cours.

Le verbe 过 *guò*, en chinois contemporain, garde le sens de « traverser ». Par exemple : 过河 *guòhé* (traverser la rivière). En tant que mot grammatical, le sens sous-entendu de 过 *guo* est « au moins une fois ». Selon les statistiques de Dai (1993), la plupart des verbes peuvent être suivi de 过 *guo*. Parmi 1266 verbes qu'il a étudié, 92,3% peuvent comporter 过 *guo*. Mais il faut noter que les verbes de cognition tels que 明白 *míngbái* (comprendre), 知道 *zhīdào* (savoir), 认识 *rènshí* (connaître) ne sont pas compatibles avec 过 *guo*.

D'après FANG (Fang, 2008), on distingue deux 过 *guo* selon la cooccurrence avec 曾经 *céngjīng* (autrefois): 过 *guo* 1 qui ne peut pas être co-occurent avec 曾经 *céngjīng* (autrefois), marque l'aspect *accompli*; 过 *guo* 2 qui peut être associé avec 曾经 *céngjīng* (autrefois), indique l'aspect d'*expérience*.

La particule 过 *guo* 1 est postposé verbe. Elle indique la fin d'une action, autrement dit, l'aspect *accompli*. Nous remarquons que 过 *guo* 1 indique exactement la même valeur aspectuelle que 了 *le* 1 et qu'il peut aussi associer avec 了 *le* 2. Il y a des cas où les deux particules sont interchangeables.

[27] 她 吃 过 - 了 饭 就 去 工作 了。
tā chī guo- le fàn jiù qù gōngzuò le
 elle-manger- **GUO -LE1**-repas- alors-aller- travail-LE2
 Elle **est allée** au travail après avoir mangé.

La particule 过 *guo* 1, n'est pas compatible avec 曾经 *céngjīng* (autrefois), mais il s'accorde souvent avec 已经 *yǐjīng* (déjà).

[28] 他 *曾经- 已经 吃 过 饭了。
*tā *céngjīng-yǐjīng chī guo fàn le*
 il - une fois- déjà -manger- GUO1- repas -LE2
 Il a **déjà mangé**.

La particule 过 *guo* 2 marque une rupture totale avec le présent par rapport à 了 *le* 1 et 过 *guo* 1. Elle indique l'aspect d'*expérience*, en chinois 经验体 *jīngyàntǐ*, d'après Jin (Jin, 2002). Comme le terme l'indique, cet aspect revoie à l'expérience ou au vécu de telle ou telle chose.

Quant à 过 *guo*, en français, on ne trouve pas vraiment son équivalent et on le traduit souvent par « déjà ». En anglais, 过 *guo* parfois correspond à « have + participe passé ». En fait, en

chinois 过 *guo* a le sens sous-entendu de : « au moins une fois ». Regardons les deux exemples de Xu (Xu, 2008, p. 71):

[29] 他 断 了 一 条 腿。

tā duàn le yì tiáo tuǐ

Il- casser- **LE**- un- CL- jambe

Il **s'est cassé** une jambe. (Maintenant, il ne peut pas encore marcher.)

[29'] 他 断 过 一 条 腿。

tā duàn guo yì tiáo tuǐ

Il- casser - **GUO**- un- CL- jambe

Il **se cassa** une jambe. (Maintenant, il est complètement rétabli.)

Dans l'exemple [29], l'événement « casser » a été réalisé au moment de l'énonciation. Avec 了 *le*, il s'agit d'un aspect accompli qui renvoie à un état résultant. On fait attention à la conséquence actuelle. Par contre, dans l'exemple [29'], l'événement a eu lieu une fois dans le passé et ne dure pas jusqu'au aujourd'hui à cause de 过 *guo*.

La particule 过 *guo2* joue un rôle très important au niveau de l'aspect en chinois. Nous pouvons aussi dire que l'aspect d'*expérience* marqué par 过 *guo2* est une spécificité aspectuelle chinoise.

Nous constatons que 过 *guo1* marque l'aspect *accompli* et que 过 *guo2* marque l'aspect d'*expérience*.

Pour conclure, les similitudes entre les trois particules aspectuelles : 了 *le*, 着 *zhe* et 过 *guo*

1) Elles sont toutes issues d'un verbe en chinois classique.

了 *liǎo* (finir) → 了 *le* 着 *zhuó* (s'attacher à) → 着 *zhe* 过 *guò* (traverser) → 过 *guo*

2) Suite à leurs grammaticalisations, les trois verbes deviennent les mots grammaticaux. En chinois contemporain, elles sont toujours attachées aux autres verbes pour exprimer des valeurs aspectuelles.

Les trois particules aspectuelles 了 *le*, 着 *zhe* et 过 *guò* sont des phénomènes grammaticaux en chinois contemporain dus à la grammaticalisations depuis des siècles des verbes d'origine. Les aspects dénotés par les trois particules : l'aspect *accompli*, l'aspect *inchoatif*, l'aspect *duratif* et l'aspect d'*expérience* font partie du type de **l'aspect grammatical**.

2.4.1.4 La structure « 是³³shì……的 de »

La structure de focalisation « 是 shì……的 de » sert à mettre en évidence l'un des éléments de la phrase : le sujet, les circonstants, le prédicat, ou l'objet. Lorsque cette structure est employée pour encadrer une partie de la phrase, les événements concernés sont réalisés dans le passé. Par exemple, quand on insiste sur les circonstances des événements, la construction de focalisation est : sujet + 是 shì + quand- comment- pourquoi- où + prédicat + objet + 的 de :

Dans l'exemple [41], cette structure est : sujet (你) + 是 shì + comment (怎么)+ prédicat (去)+ objet (上海)+ 的 de :

[30] 你 是 怎么 去 上海 的?
nǐ shì zěnmē qù shànghǎi de ?
tu - SHI - comment - aller- Shanghai - DE
C'est comment que es-tu allé(e) à Shanghai ?

[30'] 你 怎么 去 上海 ?
nǐ zěnmē qù shànghǎi ?
tu - comment - aller - Shanghai
Comment vas-tu aller à Shanghai ?

Dans l'exemple [30], nous pouvons constater que l'action « aller à Shanghai » est une action déjà réalisée, une action accomplie. La structure « 是 shì……的 de » peut indiquer l'aspect accompli. Par contre, sans cette structure, l'exemple [30'] exprime que l'action sera réalisée dans l'avenir et indique l'aspect inaccompli.

2.4.1.5 Le redoublement du verbe

Comme nous avons déjà évoqué dans la section 2.2.3.2, le redoublement du verbe marque l'aspect *itératif* et *ponctuel*.

En chinois, nous distinguons verbes monosyllabiques et verbes bisyllabiques. Les formes du redoublement du verbe sont : AA, A —³⁴A, A 了 A pour les verbes monosyllabiques ; ABAB, AB 了 AB pour les verbes bisyllabiques.

³³是 shì : verbe auxiliaire « être », mais dans cette structure ce verbe n'est plus l'équivalent d' « être », il est juste une remarque d'accentuation.

³⁴ — yī : numérale, signifie : un ou une

Par exemple : le redoublement du verbe monosyllabique 看 *kàn* (regarder) est 看看, 看一看, et 看了看. Par contre, il n'y a que deux formes pour les verbes bisyllabiques 学习 *xuéxí* (étudier): 学习学习 et 学习了学习.

Il faut noter qu'en chinois, tous les verbes ne peuvent être redoublés. Selon le linguiste chinois Fang, 68,2% des verbes peuvent être redoublés, précisément, 83,3% des verbes simples et 48% des verbes composés parmi les verbes courants. (Fang, 2008)

D'après Roche :

« Seuls les verbes pouvant exprimer une idée de petite quantité pourront être redoublés. Le redoublement est donc impossible pour les verbes exprimant un changement, un développement, un état, l'existence, la possession, une direction, etc. » (Roche, 2007, p. 69)

On utilise le verbe redoublé souvent à l'oral. Selon le contexte, le verbe redoublé exprime une répétition ou une durée courte.

Le verbe redoublé indique l'aspect *itératif*, comme l'exemple [31] :

[31] 你 有 时间 联系联系 她。
Nǐ yǒu shíjiān liánxì liánxì tā
Tu - avoir - temps- **contacter-contacter**- elle
Recontacte-la-Essaie de la recontacter quand tu es libre.

Dans les deux exemples [31], les verbes redoublés 联系联系 *liánxì liánxì* expriment la répétition d'une action en indiquant l'aspect itératif.

Le verbe redoublé peut aussi exprimer l'aspect *ponctuel*, comme l'exemple [32]

[32] 你 上 床 躺 一 躺。
nǐ shàng chuáng tǎng yī tǎng
Tu- monter -lit -**s'étendre-un- s'étendre**
Étends-toi (un moment) sur le lit.

Pour résumer, le redoublement du verbe marque l'aspect *itératif* et l'aspect *ponctuel*.

2.4.1.6 La forme négative 不 *bù* /没有 *méiyóu*

Il faut mentionner que la forme négative en chinois peut indiquer la valeur aspectuelle. Il existe deux adverbes de négation : 不 *bù* et 没有 *méiyóu* (ou sa forme monosyllabique 没 *méi*).

La particule de négation 不 *bù* forme une négation sur une action qui n'a pas eu encore lieu. C'est-à-dire une négation sur l'aspect *inaccompli*.

Regardons l'exemple [33] :

- [33] 他 下月 不 回 法国。
Tā xiàyuè bù huí fǎguó
Il- dessous- mois- **Négation**-rentrer- France
Il **ne** rentra **pas** en France le mois d'après.

Dans cet exemple précédent, 不 *bù* forme une négation sur l'action 回 *huí* (rentrer) indique l'aspect *inaccompli*.

Par contre, les particules de négation 没有 *méiyóu* ou 没 *méi* s'appliquant aux actions réalisées indique l'aspect *accompli*.

Voici l'exemple [34] et [35] :

- [34] 昨晚, 我 没有/没 吃 很多 东西。
Zuówǎn, wǒ méiyóu/méi chī hěnduō dōngxī.
Hier-soir-, je- **Négation**- manger- beaucoup de - choses.
Je **n'ai pas mangé** beaucoup de choses hier soir.

- [35] 她 没有/没 吃 饭 就 去 工作 了。
tā méiyóu/méi chī fàn jiù qù gōngzuò le
elle- **Négation**- manger -repas- alors-aller- travail-LE2
Elle est allée au travail **sans rien** manger.

Nous constatons que dans les deux phrases, les deux particules qui indiquent l'aspect accompli sont supprimées à cause de la présence de 没有 *méiyóu* ou 没 *méi*. Nous pouvons ainsi dire que 没有 *méiyóu* ou 没 *méi* marque l'aspect *accompli* dans les deux phrases.

Pour conclure, l'aspect *accompli* peut être véhiculé par la structure de focalisation « 是 *shì*……的 *de* » ou par la forme négative 没有 *méiyóu* ; l'aspect *ponctuel* et *itératif* est

exprimé par le redoublement du verbe et l'aspect *inaccompli* par la forme négative 不 *bù*, appartiennent également à la catégorie de l'**aspect grammatical**.

Le tableau récapitule les morphèmes aspectuels grammaticaux et leurs valeurs aspectuelles :

Morphèmes d'aspectuel grammatical		Valeur aspectuelle
了 <i>le</i>	了 <i>le1</i>	aspect accompli
	了 <i>le2</i>	aspect inchoatif
	了 <i>le1</i> ... 了 <i>le2</i>	aspect accompli du présent
着 <i>zhe</i>		aspect duratif
过 <i>guo</i>	过 <i>guo1</i>	aspect accompli
	过 <i>guo2</i>	aspect d'expérience
la structure « 是 <i>shì</i> ……的 <i>de</i> »		aspect accompli
le redoublement du verbe		aspect itératif
		aspect ponctuel
不 <i>bù</i> (la forme négative)		l'aspect inaccompli
没有 <i>méiyou</i> /没 <i>méi</i> (la forme négative)		l'aspect accompli

Tableau VIII. Les morphèmes d'aspect grammatical et leurs valeurs aspectuelles

2.4.2 Les morphèmes d'aspect phasique

Les phases aspectuelles proposées par Wilmet (2003) renvoient à l'aspect *inchoatif*, l'aspect *continuatif* et l'aspect *terminatif*.

Wang Li a déjà analysé l'aspect *inchoatif* indiqué par le verbe directionnel 起来 *qǐlái* (se mettre à) et l'aspect *continuatif* par 下去 *xiàqù* (continuer à). (voir la section 2.2.3.2 et 2.2.3.3). Nous nous demandons s'il y d'autres morphèmes aspectuels peuvent indiquer l'aspect *phasique*.

Le verbe 开始 *kāishǐ* (commencer à) est l'équivalent de la périphrase verbale : *se mettre à, commencer* en français. L'aspect *inchoatif* en chinois peut être exprimé par 开始 *kāishǐ* (commencer à), qui insiste sur le commencement de l'action, d'un procès. Par exemple [36],

[36] 他 们 开 始 唱 歌。
 tā men kāishǐ chàng gē
 Il- MEN- **commencer** - chanter- chanson
 Ils **commencent** à chanter.

Dans cet exemple, le verbe 开始 *kāishǐ* (commencer) situé avant le verbe 唱歌 *chànggē* (chanter) saisit justement le début du procès « chanter ». Il indique l'aspect inchoatif.

Le morphème 在 *zài* signifie à, en en tant que préposition, se trouver, comme un verbe et être en train de quand il est suivi par un verbe. 在 *zài* + verbe, est l'équivalent de être en train de + infinitif en français. 正 *zhèng* a le sens de justement, 正在 *zhèngzài* renvoie davantage au moment ponctuel : être justement en train de...

[37] 我 在 看 书。
 wǒ zài kàn shū
 je- **ZAI** - regarder- livre
 Je suis **en train de** lire

[38] 我 正 在 学 习。
 wǒ zhèngzài xué xí
 je- **ZHENGZAI** - étudier
 Je suis **juste en train d'**étudier.

Dans les deux exemples [37] et [38], 在 *zài* -正在 *zhèngzài* + V exprime une action en cours en indiquant l'aspect *continuatif*.

Le verbe résultatif 完 *wán* (terminer) marque l'aspect *terminatif*. Cette action terminée doit être suivie par la particule 了 *le2* (à la fin de la phrase), ou par une autre action.

Regardons les deux exemples ci-dessus :

[39] 我 写 完 作 业 了。
 wǒ xiě wán zuòyè le
 Je- écrire- **terminer** - devoir- LE2
 J'**ai terminé** mon devoir.

[40] 我 写 完 作 业 找 你。
 wǒ xiě wán zuòyè zhǎo nǐ
 Je- écrire- **terminer** - devoir- chercher- toi
 Je te chercherai **après avoir terminé** mon devoir.

A travers les deux exemples, nous pouvons constater que : l'action terminée d'« écrire » suivie par la particule 了 *le2* dans l'exemple [39] se déroule dans le passé. Dans l'exemple [40], elle sera réalisée dans le futur. Mais par rapport l'action « chercher », 写 (écrire) est une action terminée et il n'y a pas de la particule 了 *le2* à la fin de la phrase.

Le verbe résultatif 完 *wán* (terminer) qui exprime l'aspect **terminatif**, est encore un phénomène de grammaticalisation en chinois contemporain.

Pour résumer,

Morphèmes d'aspect phasique	valeurs aspectuelles
开始 <i>kāishǐ</i> (commencer à)	l'aspect inchoatif
在 <i>zài</i> + V/正在 <i>zhèng zài</i> + V (être en train de)	l'aspect continuatif
完 <i>wán</i> (finir de)	l'aspect terminatif

Tableau IX. Les morphèmes d'aspect phasique et leurs valeurs aspectuelles

2.4.3 Les morphèmes d'aspect lexical : V+ classificateur verbal

Le classificateur verbal sert à « exprimer le temps, la fréquence, la périodicité et la manière de l'action » (Roche, 2007, p. 41). Normalement, les classificateurs sont placés après le verbe monosyllabique. Les plus courants sont au nombre d'une dizaine.

Parmi les classificateurs verbaux, ceux qui expriment la fréquence peuvent indiquer l'aspect **itératif** et ceux qui expriment la durée courte peuvent indiquer l'aspect **punctuel**.

Les classificateurs verbaux tels que 次 *cì*, 遍 *biàn*, 回 *huí*, signifient « fois »³⁵ en français. Pour exprimer la fréquence, ils doivent être déterminé par un numéral. Donc la forme est : « numéral + classificateur verbal ». On parle ici de l'aspect itératif, donc le numéral est supérieur à « un ». Par exemple, le numéral « trois » en chinois est 三 *sān*. Donc 三次 *sāncì*, 三遍 *sānbiàn*, 三回 *sānhuí* signifient tous *trois fois*. Pour exprimer l'aspect itératif : « verbe +

³⁵ Selon Roche (2007, p 41), leurs différences sont: « 次 *cì* : une fois sans préciser si l'acte s'est accompli du début à la fin ; 遍 *biàn* : une fois sans sa totalité, du début à la fin ; 回 *huí* :équivalent de 次, plutôt employé pour les actions exprimant un retour.

numéral + classificateur verbal ». Prenons un exemple, le verbe 去 *qù* (aller), 去三次 *qùsāncì* signifie *aller trois fois*.

Les classificateurs verbaux qui expriment la périodicité peuvent aussi indiquer l'aspect *punctuel*. Pour exprimer cet aspect, ils sont toujours marqués par le numéral « un », en chinois 一 *yī*. Généralement les deux suivants sont courants : 一下 *yīxià* (un coup), 一会儿 *yīhuìr* (un instant) Prenons un verbe 看 *kàn* (regarder), 看一下 *kànyīxià*, 看一会儿 *kàn yīhuìr* signifient : *regarder un peu ou un moment court*.

En résumé,

Morphèmes d'aspect lexical	valeurs aspectuelles
V+ le classificateur verbal	l'aspect itératif
	l'aspect duratif

Tableau X. Les morphèmes d'aspect lexical et ses valeurs aspectuelles

2.4.4 Les morphèmes d'aspect lexico-grammatical

2.4.4.1 Les verbes directionnels

Nous avons déjà évoqué les deux verbes directionnels 起来 *qǐlái* (se mettre à) et 下去 *xiàqù* (continuer à). 起来 *qǐlái* (se mettre à) marque l'aspect *inchoatif* et 下去 *xiàqù* (continuer à) indique l'aspect *continuatif*.

Dans cette section, nous allons présenter deux autres particules directionnels : les verbes 来 *lái* (venir, s'approcher du locuteur) et 去 *qù* (aller, s'éloigner du locuteur). En tant que mot grammatical, ils sont prononcés au ton neutre, comme les particules aspectuelles. Dans la section 3.3.1, nous avons déjà présenté leur fonction au niveau de la formulation des mots de temps. Quels rôles jouent-ils sur le plan d'aspect ?

Selon Fang (2008), 来 *lai* et 去 *qu* se trouvent à la fin de la phrase et indiquent une action qui aura lieu immédiatement. Par contre, à cause de leurs significations, il y a une différence dans les phrases. Voyons l'exemple³⁶ cité par lui: (Fang, 2008, p. 312)

[41]我 给 你 们 弄 壶 茶 来。

wǒ gěi nǐ men nòng hú chá lái

Je-pour-tu- MEN³⁷-prendre-CL-thé-LAI

Je **vais** chercher un pot de thé pour vous.

(Pour prendre du thé, le locuteur **s'approche** des autres)

[41']我 给 你 们 弄 壶 茶 去。

wǒ gěi nǐ men nòng hú chá qu

Je-pour-vous-prendre-CL-thé-QU

Je **vais** chercher un pot de thé pour vous.

(Pour prendre du thé, le locuteur **s'éloigne** des autres)

Nous remarquons que 来 *lai* et 去 *qu*, se trouvant à la fin de la phrase, indiquant non seulement la direction, mais aussi l'aspect *prospectif*, comme l'indique Novakova (2001) pour le français, « la forme *aller+infinitif*, couramment appelée en français *futur proche*, qui est affectée des traits relatifs à l'aspect **prospectif** » (Novakova, 2001, p. 262).

Cependant, l'expression V+来+V+去 marque la répétition d'une action, l'aspect *itératif*.

想 来 想 去

xiǎng lai xiǎng qu

réfléchir-LAI-réfléchir-QU

réfléchir et réfléchir

改 来 改 去

gǎi lai gǎi qu

corriger-LAI-corriger-QU

corriger sans arrêt

2.4.4.2 Les verbes résultatifs

Le verbe résultatif en chinois est « un verbe venant se placer après un premier verbe exprimant la volonté d'agir ou l'action, afin d'en préciser l'aboutissement logique » (Roche, 2007, p. 174)

GAO Mingkai a consacré une section sur l'aspect indiqué par les verbes résultatifs. Il a analysé les verbes tels que 着 *zháo* (réussir à), 住 *zhù* (habiter), 到 *dào* (arriver à), 中 *zhòng* (atteindre).

³⁶ Différents des ceux qui sont cités par Wang Li et Gao Mingkai, les exemples de Fang sont dans les romans du début de 20^e siècle, qui sont tout à fait en chinois contemporain.

³⁷ MEN : suffixe qui se situe juste après les pronoms personnels singuliers pour former le pluriel.

Mais l'auteur a omi de mentionner deux verbes résultatifs courants : 好 *hǎo* (bien achever), 见 *jiàn* (voir).

Pour le 好 *hǎo* (bien achever), comparez les deux exemples :

[42] 我 要 写 明天 的³⁸ 作业。

wǒ yào xiě míngtiān de zuòyè

Je- devoir- **écrire**- demain- DE- devoir

Je dois **écrire** le devoir de demain. (Je vais le terminer demain)

[42'] 我 要 写 好 明天 的 作业。

wǒ yào xiě hǎo míngtiān de zuòyè

Je- devoir- **écrire-HAO**- demain- DE- devoir

Je dois **finir d'écrire** le devoir de demain. (Je vais le terminer maintenant)

Dans l'exemples [42'], le 好 *hǎo* (bien achever), situé après le verbe 写 *xiě* (écrire) marque l'aspect *accompli*.

D'ailleurs, les trois verbes résultatifs 见 *jiàn* (voir), 到 *dào* (parvenir à), 着 *zháo* (réussir à) peuvent transformer certains verbes imperfectifs en verbes perfectifs. Prenons les deux verbes imperfectifs 看 *kàn* et 找 *zhǎo* comme exemple :

看 *kàn* (regarder) 看到 *kàndào*, 看见 *kànjiàn*, 看着 *kànzháo* (voir, apercevoir)

找 *zhǎo* (chercher) 找见 *zhǎojiàn*, 找到 *zhǎodào*, 找着 *zhǎozháo* (trouver)

Les verbes directionnels [起来 *qǐ lái* (se mettre à) et 下去 *xià qù* (continuer à)] et les verbes résultatifs [好 *hǎo* (bien achever), 见 *jiàn* (voir), 到 *dào* (parvenir à), 着 *zháo* (réussir à) et 完 *wán* (terminer)] peuvent exprimer les valeurs aspectuelles quand ils s'associent avec les verbes. Dans ce cas-là, ils sont des mots grammaticaux. Par contre, ils sont aussi des verbes à sens plein qui expriment le sens concret. On peut dire que les aspects marqués par ces verbes appartiennent à la catégorie de **l'aspect lexico-grammatical**.

Voyons ce tableau récapitulatif en dessous :

³⁸ Particule structural de détermination.

Morphèmes d'aspect lexico-grammatical	Valeurs aspectuelles
les verbes résultatifs	aspect accompli
起来 <i>qílái</i> (verbe directionnel : se mettre à)	aspect inchoatif
下去 <i>xiàqù</i> (verbe directionnel : continuer à)	aspect continuatif
来 <i>lái</i> (venir) à la fin de la phrase	aspect prospectif
去 <i>qù</i> (aller) à la fin de la phrase	
V+来 <i>lái</i> (venir) +V+去 <i>qù</i> (aller)	aspect itératif

Tableau XI. Les morphèmes d'aspect lexico-grammatical et leurs valeurs aspectuelles

2.4.5 L'aspect en chinois: une notion spatiale ?

Après avoir analysé les marqueurs aspectuels, nous reviendrons sur la question posée dans la section 3.3.1. Est-ce qu'en chinois l'aspect est-il basée aussi sur la notion spatiale ?

Parmi les marqueurs, 过 *guo*, et 在 *zài* sont des mots qui désignent à l'origine une notion spatiale. 过 *guo* signifie « traverser », c'est-à-dire « avoir fait quelque chose dans le passé » sur le plan d'aspect. 在 *zài* veut dire « se trouver », au sens aspectuel, « être dans un état de faire quelque chose.

Pour le verbe résultatif 着 *zháo* (réussir à), d'après Wang Li (Wang, 1958, p. 311), à l'époque des dynasties du sud et du Nord (420-589 après J.-C.), celui-ci indiquait une orientation de l'avant vers le bas.

Les verbes directionnels tels que 起来 *qílái* (se mettre à) et 下去 *xiàqù* (continuer à) et les particules directionnelles 来 *lái* et 去 *qù* sont évidemment des mots de l'orientation.

Nous pouvons ainsi dire que l'aspect en chinois est aussi basée sur la notion spatiale, comme celle de temps. Comme le dit Huang (Huang, 1980), les notions aspecto-temporelles en chinois sont basée sur des notions spatiales.

Pour conclure la partie concernant l'aspect en chinois, nous détaillons les différentes valeurs aspectuelles marqués par les morphèmes aspectuels (voir le tableau à la page suivante):

Aspect grammatical	Aspect accompli	了 <i>le1</i> (P.A. 了 <i>le</i> suit directement le verbe); 了 <i>le1</i> ... 了 <i>le2</i> (了 <i>le</i> à la fin de la phrase); 过 <i>guo 1</i> (P. A. 过 <i>guo</i> , incompatible avec 曾经 <i>céngjīng</i> (autrefois)); la structure de focalisation « 是 <i>shì</i> ...的 <i>de</i> »; 没有 <i>méiyǒu</i> ou 没 <i>méi</i> (la forme négative); les verbes résultatifs
	Aspect duratif	着 <i>zhe</i> (P.A.) la particule modale 呢 <i>ne</i> ;
	Aspect ponctuel	le redoublement du verbe (V+V);
	Aspect itératif	V+来+V+去 ; le redoublement du verbe ;
	Aspect d'expérience	过 <i>guo2</i> (P. A. 过 <i>guo</i> , compatible avec 曾经 <i>céngjīng</i> (autrefois))
	Aspect inaccompli	不 <i>bù</i> (la forme négative)
	Aspect inchoatif	了 <i>le2</i> (了 <i>le</i> à la fin de la phrase)
Aspect phasique	Aspect inchoatif	开始 <i>kāishǐ</i> (commencer à)
	Aspect continuatif	在 <i>zài</i> /正在 <i>zhèngzài</i> + V (être en train de)
	Aspect terminatif	le verbe résultatif 完 <i>wán</i> (finir de)
Aspect lexical	Aspect ponctuel	V+ classificateur verbal
	Aspect itératif	V+ classificateur verbal
Aspect lexico-grammatical	Aspect accompli	les verbes résultatifs
	Aspect inchoatif	起来 <i>qǐlái</i> (verbe directionnel : se mettre à)
	Aspect continuatif	下去 <i>xiàqù</i> (verbe directionnel : continuer à)
	Aspect prospectif	来 <i>lái</i> (venir), 去 <i>qù</i> (aller) à la fin de la phrase

Tableau XII Les morphèmes aspectuels et leurs valeurs en chinois

CHAPITRE 3. LA COMPARAISON DES MOYENS D'EXPRESSION DE TEMPS ET DE L'ASPECT EN FRANÇAIS ET EN CHINOIS

3.1 Présentation du corpus

Notre corpus est un corpus bilingue qui a été élaboré à partir d'une soixantaines d'articles sur 2 sites : le premier, c'est le Carnet de J.-P. Raffarin dans lequel il y a 32 articles écrits en 2009 et qui sont traduits en chinois sur le site Ifeng (<http://blog.ifeng.com/2085487.html>). Comme on peut le voir de la capture d'écran du site. La version en chinois (langue source) est en haut et l'origine en français (langue cible) est en bas, c'est parce que son carnet chinois vise lecteurs chinois.



博客 相册 | 报栏 | 左邻右舍 | 留言

离开广东 分享 0
2009-02-20 12:13:35 浏览 3163 次 | 评论 20 条

广东省委书记一职对于中央的重要性是毫无疑问的。汪洋先生选择将核能作为我们会谈的核心。中国正在规划建立四十余座新的核电站以解决对火力发电的过分依赖。汪洋先生表示与法国电力公司以及法国Aréva公司的合作对中国来说是非常重要的。

关于珠河的最新图像非常激动人心。这一定会使我的代表团成员们（其中包括5位众议员、5位参议员、5位来自妇女组织、议会以及社会组织的成员）产生支持这个将推进中法关系的计划的愿望。

我因外交工作而要离开，向法国驻华大使苏和先生道别。同时要感谢我的中国朋友们。我要向你们发出邀请，明天13:15法国电视2台见，我将在那里对我的中国之行做一个总结。

2009年2月14日

法语原文：
14.02.2009
Départ de Canton

Le secrétaire général du parti dans la province de Canton est, à l'évidence, quelqu'un qui compte à Pékin. M. Wang Yang a décidé de placer le choix de l'énergie nucléaire au coeur de nos entretiens. La Chine projette de construire une quarantaine de centrales nouvelles pour se libérer de la dépendance au charbon. La coopération avec Edf et Aréva est très positive selon mon interlocuteur.

Dernière image sur la "rivière des perles", émouvant. Juste ce qu'il faut aux membres de ma délégation (5 députés, 5 sénateurs et 5 membres de l'association Femmes, débats et société) pour avoir envie de poursuivre ce programme pour mieux connaître la relation franco-chinoise.

Je salue en partant le travail de nos diplomates sous l'autorité d'Hervé Ladsous. Merci, aussi, à mes amis chinois. Je vous donne rendez-vous demain sur France 2 à 13h15 pour faire le point sur ce voyage.

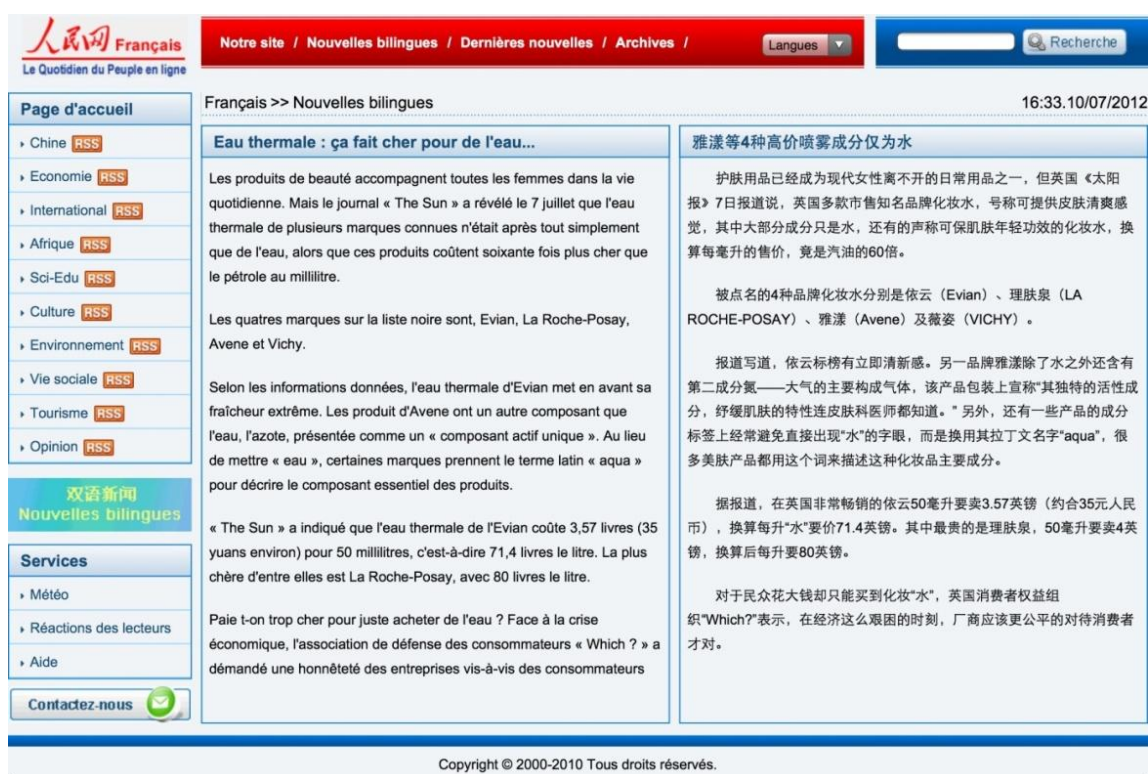
jpr

关于博主
法国前总理
拉法兰
加为好友

博文相关
· 归类
全部分类
· 归档
2009 (32) ▾

博主最近发表的 10 篇
René Monory 伟大企业政
重建法语地位的建议
达赖喇嘛：巴黎不是法国
欢迎中国在法国的投资
Europe1的邀请
向国际法语国家与地区组
使选举适应我们的制度
René Monory，一位伟大的
致大使馆的诗
中国贸易考察团即将赴法

Le deuxième site est celui du 人民网 *rénmínwǎng* (*le Quotidien du Peuple en ligne*), l'organe de presse officiel du Comité central du Parti communiste chinois. Il est publié en chinois et possède aussi des versions anglaises, japonaises, françaises, espagnoles russes et arabes. Voici l'adresse du site : <http://french.peopledaily.com.cn/101233/index.html>. Considérant la quantité de corpus sur le site précédent, nous avons choisi 28 articles traduites du chinois vers le français. Voyons la capture d'écran du site. Le texte en chinois (langue source) est à droite et sa version française (langue cible), à gauche. Les articles bilingues sont mis en ligne pour que les francophones puissent apprendre le chinois.



A l'aide de logiciel, nous pouvons savoir le nombre de mots dans les deux corpus :

Corpus	nombre approximatif de mots	
	texte source	texte cible
32 articles dans le Carnet de J.-P. Raffarin	français 7,559 mots	chinois 10,520 caractères ³⁹ (environ 5,000 mots)
28 articles dans <i>le Quotidien du Peuple en ligne</i>	chinois 12,288 caractères (environ 6,100 mots)	français 10,786 mots

Tableau XIII. Le nombre des mots dans le corpus

³⁹ On peut juste savoir le nombre de caractères en chinois dans le copus mais pas le nombre de mots. Un mot en chinois est toujours constitué par deux ou trois caractères.

A travers le tableau, on remarque que le français a besoin de beaucoup plus de mots pour exprimer la même phrase qu'en chinois. Nous remarquons aussi que le nombre de mots en français (dans les textes sources) est plus grand que celui en chinois dans notre corpus.

3.2 Analyse des données

Nous avons recueilli dans notre corpus 106 phrases (voir Annexe) selon l'existence des marqueurs aspectuels en chinois et en français. Dans cette section, nous allons présenter nos résultats en analysant les équivalents des moyens d'expression de l'aspect dans les deux langues.

Cette section contient trois parties selon le degré d'équivalence des marqueurs aspectuels dans les deux langues :

1. Marqueurs aspectuels équivalents en chinois et en français, c'est-à-dire, des morphèmes aspectuels équivalent dans les deux langues. Par exemple :

a) J'**ai participé** ce matin à un chat sur le site Ifeng.

今天上午, **参加了**凤凰网的访谈。

Jīntiān shàngwǔ, cānjiā le fēnghuáng wǎng de fǎngtán.

Aujourd'hui- matin, participer-**LE**- Ifeng- site- DE- entretien.

Dans l'exemple a), nous remarquons qu'il y a la particule aspectuelle 了 *le*, suivant le verbe 参加 *cānjiā* (participer), dans la phrase en chinois et que le verbe « participer » est au passé composé en français. 了 *le* et la forme passé composé marquent l'aspect accompli, nous pouvons donc dire que les morphèmes sont équivalents en chinois et en français.

2. Marqueurs temporels ajoutés en chinois. Autrement dit, nous trouvons des marqueurs aspectuels dans les phrases en français et des marqueurs temporels ajoutés en chinois, qui servent à la localisation temporelle du procès à cause de l'absence de morphologie verbale indiquant le temps dans cette langues. Voyons un exemple dans notre corpus :

b) Je **serai** en Chine la semaine prochaine avec le Comité France-Chine.

我下周**将**随中法委员会**访**华。

Wǒ xià zhōu jiāng suí zhōng fǎ wěiyuánhùi fǎng huá.

Je- prochain-semaine-**sur le point de**-avec-Chine-France-Comité-**visiter**-Chine.

Dans l'exemple b), le verbe « être » en français est au futur simple, qui marque l'aspect global, comme nous l'avons évoqué dans la première partie. En absence de changement morphologique, l'adverbe temporel 将 *jiāng* qui permet de localiser le procès dans un futur immédiat ou proche en chinois est ajouté dans la phrase.

3. Marqueurs aspectuels non-équivalents en français et en chinois. Nous distinguons ici deux cas : premièrement, les morphèmes aspectuels dans les phrases en français n'ont pas d'équivalents fonctionnel en chinois et nous ne trouvons non plus aucun adverbe temporel ajouté dans les phrases en chinois. (voir exemple c))

c) 汪洋先生选择将核能源作为我们会谈的核心。

Wāngyáng xiānshēng xuǎnzé jiāng hé néngyuán zuòwéi wǒmen huìtán de héxīn.

M. Wang Yang -**décider**-placer-nucléaire-énergie -comme-nos entretiens-DE-cœur

M. Wang Yang **a décidé** de placer le choix de l'énergie nucléaire au cœur de nos entretiens.

Le verbe « décider » en français est au passé composé qui marque l'aspect accompli en français. Par contre, dans la phrase en chinois, nous remarquons que le verbe 选择 *xuǎnzé* (décider) n'est marqué ni par les particules aspectuelles ni par les adverbes temporels liés à l'aspect (voir la section 2.3.2).

Deuxième, l'aspect dénoté par les morphèmes aspectuels en chinois ne correspond pas à celui en français. Nous trouvons les morphèmes aspectuels dans les phrases en chinois mais pas dans celles en français. Regardons cet exemple suivant :

d) 法国服装正寻求替代中国的产地。

Fàguó fúzhuāng zhèng xúnqiú tìdài zhōngguó de chǎndì.

France-vêtement- **en train de-chercher**-remplacer-Chine-DE-origine

La France **cherche** un autre pays fournisseur de vêtements pour remplacer la Chine.

Dans l'exemple d), le verbe en chinois 寻求 *xúnqiú* (chercher) est marqué par la particule 正 *zhèng* (en train de), qui montre l'aspect continuatif. Le verbe en français « chercher » au présent dénote l'aspect inaccompli.

3.2.1 Marqueurs aspectuels équivalents en chinois et en français

Parmi les 106 phrases repérées dans notre corpus, nous avons 49 phrases dont les marqueurs aspectuels sont équivalents dans les deux langues. Dans cette section, nous allons présenter les résultats du corpus où les marqueurs en chinois sont équivalents à ceux en français. Les différents types d'aspects repérés sont l'aspect grammatical (l'aspect accompli, l'aspect inaccompli, l'aspect duratif, l'aspect d'expérience), l'aspect phasique (l'aspect inchoatif, l'aspect continuatif), l'aspect itératif.

3.2.1.1 Aspect grammatical

3.2.1.1.1 Aspect accompli : la particule 了 *le1*/ passé composé

Les verbes des phrases des (1) à (31) (voir Annexe) en français sont au passé composé, et leurs équivalents en chinois sont marqués par la particule 了 *le1*. Regardons les deux exemples : l'exemple [1] est traduit du français vers le chinois, l'exemple [2] est traduit du chinois vers le français.

[1] J'**ai accepté** la proposition du site Ifeng de décliner en chinois mon carnet.

我 接受 了 凤凰网 关于 开办 我的 中文 博客 的 提议。

Wǒ jiēshòu le fènghuáng wǎng guānyú kāibàn wǒ de zhōngwén bóke de tíyì.

Je- **accepter**- **LE**- Ifeng- site- sur- ouvrir- mon- chinois- carnet- DE- proposition.

[2] 法国 总统 萨科齐 都 承受 了 很大的 压力。

Fàguó zǒngtǒng Sàkēqí dōu chéngshòu le hěn dà de yālì.

France- Président- Sarkozy- même - **subir** - **LE** - très- grand- pression.

Le Président français Nicolas Sarkozy **a subi** lui-même une grande pression.

Nous remarquons que dans les deux sens, l'aspect accompli en français dénoté par le passé composé correspond bien à celui en chinois indiqué par la particule 了 *le1*.

Dans l'exemple [3],

[3] 中国 找到 了 他 在 世界 舞台 上 的 位置。

Zhōngguó zhǎodào le tā zài shìjiè wǔtái shàng de wèizhì.

Chine- **trouver**- **LE**- il- en- mondial- scène- dessous- DE- place.

La Chine **a trouvé** sa place autour de la table du monde.

nous constatons que le verbe perfectif 找到 *zhǎodào* [找 *zhǎo* (chercher) + 到 *dào* (le verbe résultatif, arriver à)], équivalent de « trouver » en français, est aussi marqué par 了 *le1*. Ceci correspond au fait que les verbes résultatif sont compatible avec la particule 了 *le1*. (voir la section 2.4.4.2)

Nous trouvons aussi que dans certaines phrases du corpus, il y a non seulement des marqueurs aspectuels en chinois mais aussi des adverbes temporels ajoutés. Dans la version chinoise de [4], nous trouvons la particule 了 *le* indiquant l'aspect accompli et l'adverbe 已经 *yǐjīng* (déjà) localisant le procès dans le passé:

[4] Nous **avons** profondément **modifié** le texte.

因为 我们 **已经** 深层 **完善** 了 出自 国家议会 的文件。

Yīnwèi wǒmen yǐjīng shēncéng wánshàn le chūzì guójiā yìhuì de wénjiàn.

Parce que- nous- **déjà**- profondément- **améliorer**- **LE**- venir de- Parlement- DE- dossier

En français, le passé composé véhicule par lui même l'aspect accompli. En chinois, le traducteur a jugé nécessaire de rajouter « déjà », en chinois, 已经 *yǐjīng*, qui localise le procès dans le passé et complète la particule 了 *le1* dans l'expression de la valeur aspectuelle.

Dans la phrase [5], l'expression « 在 *zài* (à) ……后 *hòu* (derrière) » signifie *après*, exprime une notion temporelle : la postériorité d'une action vis-à-vis l'autre. Le verbe, dans la phrase subordonnée, marqué par 了 *le1*, est équivalent de la forme composée « avoir + participe passé » qui véhicule l'aspect accompli en français.

[5] 在 结束了 关于 阿富汗 的问题 后, 我们 感觉到 他与 巴基斯坦 的 形势 有所 联系。

Zài jiéshù le guānyú āfūhàn de wèntí hòu, wǒmen gǎnjué dào tāyǔ bājīstān de xíngshì yǒu suǒ liánxì

après - finir - LE- sur- Afghan- DE- question, nous- trouver-DAO- il- et- Pakistan- DE- situation- avoir- relation.

Après **avoir fait le point** sur le dossier Afghan, nous avons évoqué les liens de ce dossier avec la situation au Pakistan.

Dans [6] et [7], la particule 了 *le1* marque l'aspect accompli en chinois. Par contre, nous constatons qu'il y a deux verbes dans chaque phrase en chinois : le verbe 用 *yòng* (utiliser) et le verbe 结束 *jiéshù* (finir) dans l'exemple [6] ; le verbe 用 *yòng* (utiliser) et le verbe 锁定 *suǒdìng* (fixer) dans l'exemple [7].

[6] 围捕 仅 用 32 个 小时 就 结束 了 战斗。
Wéibù jǐn yòng 32 gè xiǎoshí jiù jiéshù le zhàndòu.

attaque- seulement- **utiliser**- 32-CL- heure- alors- **finir**- **LE**- combat

La police **a utilisé** seulement trente deux heures **pour mettre fin** au combat

[7] 仅 用 一 天 时间 就 锁定 了 嫌疑人。
jǐn yòng yì tiān shíjiān jiù suǒdìng le xiányí rén

Seulement- **utiliser**- un- jour- temps- alors-**fixer**-**LE**-suspect.

Il n'a **fallu** qu'une journée **pour connaître** l'auteur présumé de ces crimes.

Ce genre de phrases sont appelées, par Chappell, « constructions verbales en séries », l'une des caractéristiques essentielles des langues sinitiques ou chinoises :

«Elles mettent en jeu plusieurs verbes dans une même phrase qui entretiennent entre eux des relations sémantiques diverses et sont en effet la source diachronique des phrases prépositionnelles dont le groupe nominal établit les rôles tels que l'agent, l'objet, l'instrument, le comitatif ou le bénéficiaire » (Chappell, 2011)

Pour les constructions verbales en séries, la particule aspectuelle 了 *le1* se place toujours après le verbe qui exprime l'accomplissement. Dans les deux exemples précédents, 了 *le1* se trouve après les verbes 结束 *jiéshù* (finir) et 锁定 *suǒdìng* (fixer). Les verbes 结束 *jiéshù* (finir) et 锁定 *suǒdìng* (fixer) exprime le but de la première action « utiliser ». Nous trouvons ainsi qu'ils sont traduits par « pour + V_{inf.} » en français. Dans les deux cas, en français, l'aspectualité de la phrase est accompli.

3.2.1.1.2 Aspect accompli : la structure « 是 *shì*.....的 *de* » / passé composé ou le participé passé

En général, cette structure marque un procès déjà réalisé. En l'absence de cette structure, on interprète que le procès est au présent. Examinons à présent les deux phrases [8] et [9], qui contiennent en chinois la structure de focalisation«*是 shì*.....的 *de* ».

[8] Je crois cette amitié **fondée** sur la réciprocité du respect de nos sociétés.

我 相信 这 份 友谊 是 建立 在 对 双方 社会 相互 尊重的 基础 之 上 的。

Wǒ xiāngxìn zhè fèn yǒuyì shì jiànlì zài duì shuāngfāng shèhuì xiānghù zūnzhòng de jīchǔ zhī shàng de.

Je- croire- ce- CL- amitié- **SHI**- fonder- sur- deux parties- société- réciproque- respect- base- dessus- **DE**.

Dans l'exemple [8], le participe passé « fondée » qui indique l'aspect accompli est traduit par la structure 是 *shì*.....的 *de* en chinois. Dans la section 2.4.1.4, nous avons déjà évoqué que la structure de focalisation « 是 *shì*.....的 *de* » met en jeu une action réalisée. Cette structure correspond à « c'est ... que » en français. Nous pouvons interpréter cette phrase en français :

[8'] Je crois que cette amitié **est quelque chose qui est** fondée sur la réciprocité du respect de nos sociétés

Comme nous l'avons constaté, cette structure dans l'exemple [9] a été traduite par le passé composé en français.

[9] 这些 进口 不合格 食品、 化妆品 **是** 入境 口岸 实施 检验 检疫 时 发现的。

Zhèxiē jìnkǒu bù hégé shípǐn, huàzhuāngpǐn shì rùjìng kǒu'àn shíshī jiǎnyàn jiǎnyì shí fāxiàn de.

Ces- import- déqualifié- aliment, produits de beauté- **SHI**- port- exécuter- examen - moment- trouver- **DE**.

Ces aliments et produits de beauté importés déqualifiés **ont été trouvés** lors du contrôle mené dans les ports.

Pour la phase [9], nous pouvons aussi dire :

[9'] **C'est** dans un contrôle mené dans les ports **que** ces aliments et produits de beauté importés déqualifiés **ont été trouvés**.

3.2.1.1.3 Aspect accompli : la négation / passé composé

Les phrases de (32) à (35) (voir Annexe) sont toutes les phrases négatives. En français, les verbes au passé composé indiquent l'aspect accompli. La négation cependant indique que le procès lui-même n'a pas été réalisé dans le passé.

En chinois, ce sont les particule de négation tels que 未 *wèi* (ne...pas encore) dans l'exemple [10], ou 没有 *méiyǒu*, dans la phrase [11] qui marquent la négation de l'action réalisée.

[10] Le maire de Paris **n'a pas donné** un retentissement exceptionnel à son initiative qui se présente de ce fait comme la conclusion de son initiative de 2008.

巴黎 市长 并 未 做出 如同 预期的、正如 他在 2008 年 发起的行动。

Bāilí shìzhǎng bìng wèi zuòchū rúyīng yùqī de, zhèngrú tā zài 2008 nián fāqǐ de xíngdòng.

Paris- maire - **Négation- faire-** comme- prévu, comme- il- à- 2008- année- prendre l'initiative de- action.

[11] 瓜迪奥拉 依然 没有 在 续约合同 上 签字
Guādiàolā yīrán méiyǒu zài xùyuē héttóng shàng qiānzì.
 Gaudriola- toujours- **Négation**- à - contrat prolongé- dessus- **signer**
 Gaudriola **n'a toujours pas signé** le contrat proposé par le Barça.

Comme il a été indiqué dans la section 2.4.1.6, 没有 *méiyǒu* et 没 *méi* s'appliquant aux actions réalisées marque l'aspect accompli en chinois.

3.2.1.1.4 Aspect duratif: la particule 着 *zhe* /le participe présent ou le gérondif

Dans les phrases [12] et [13] en chinois, les verbes sont tous marqués par la particule 着 *zhe*, marqueur de l'aspect duratif. Ses équivalents en français sont le participe présent et le gérondif.

[12] Dans l'avion du retour, **regardant** le Poitiers par le hublot, un mot ne trompe pas : « on ne dit pas assez que la Vienne, c'est beau ! ».

在 回来 的 飞机 上 看 着 窗 外 的 普 瓦 捷, 他 说: “维 也 纳 省 真 美 !”
Zài huílái de fēijī shàng kàn zhe chuāngwài de pǔwǎjié, tā shuō: “Wéiyěnnà shěng zhēnměi!”
 Dans-retour-DE-avion-**regarder-ZHE**- hublot - de-Poitiers, il-dire-Vienne-vraiment-beau.

Le participe présent « regardant » qui exprime la simultanéité est traduit en chinois par 看着 *kàn zhe* (regarder+ la particule 着 *zhe*) indiquant l'aspect duratif. La particule 着 *zhe* marque une action en cours.

L'exemple [13] illustre le deuxième cas de figure : le gérondif en français correspond à la particule 着 *zhe*.

[13]参赛者 须 穿 着 内 衣 裤 裸 跑 3.5 公 里 以 完 成 比 赛.
Cānsài zhě xū chuān zhe nèiyī kù luǒ pǎo 3.5 Gōnglǐ yǐ wánchéng bǐsài
 Participant-devoir-s'**habiller-ZHE**-sous-vêtements-nu-courir-3.5-kilomètre-pour-finir-compétition.

Les participants ont du courir 3,5 km **en portant** seulement des sous-vêtements.

着 *zhe* dans cet exemple [13] est différent de celui dans la phrase de [12]. Il exprime un état ou une situation, on ne met pas l'accent sur le déroulement de l'action. Pour distinguer le 着 *zhe* précédent, Xu (2008) le nomme 着 *zhe* 2 :

« parmi les verbes [+duratif], quand le verbe exprime une action, *zhe* désigne la durée du procès dont la fin est non déterminée ; quand le verbe indique un résultat, *zhe*

insiste alors sur la durée, dont la fin est non limitée, de l'état résultant du procès antérieur. Pour faciliter la description, nous appelons *zhe 1* le premier, qui est lié à un verbe d'action, et *zhe 2* le deuxième, qui s'applique à un verbe exprimant le résultat. » (Xu, 2008, p. 61)

3.2.1.1.5 Aspect d'expérience en chinois: la particule 过 *guo 2*/ plus-que-parfait

Parmi les 106 phrases analysées, nous avons repéré juste deux phrases avec la particule 过 *guo 2* en chinois. Rappelons (Cf. la section 2.4.1.3) que la particule 过 *guo 1* indique exactement la même valeur aspectuelle que 了 *le 1*, c'est-à-dire, l'aspect accompli ; 过 *guo 2* indique l'aspect d'expérience.

[14]. Il **avait déclaré** : « Il y a trop d'étrangers en France ! ».

他说 过: “法国 的 外国人 太多了”

Tā shuō guò: “Fàguó de wàiguórén tài duō le”.

Il- **déclarer-GUO2**- France- DE- étranger- très- nombreux- particule modal.

[15]. Quant au Président Nicolas Sarkozy qui **avait occupé** autrefois le poste de Ministre de l'Intérieur, il a fait preuve cette fois-ci de sagacité et de lucidité, et surtout de hardiesse et de détermination, dans le traitement de cette affaire.

曾当过 内政 部长的 萨科齐 在这个事件的 处理上 非常 老道, 行事果断。

Céng dāngguò nèizhèng bùzhǎng de Sàkēqí zài zhège shìjiàn de chǔlǐ shàng fēicháng lǎodào, xíngshì guǒduàn.

Autrefois-occuper-GUO2-ministre de l'intérieur-Sarkozy-sur-cette-affaire-traitement-très sagace-déterminé

Les verbes *déclarer* et *occuper* en français sont au plus-que-parfait : « avait déclaré », « avait occupé » qui marquent l'antériorité et l'aspect accompli. On pourra aussi repérer le sens de l'expérience dans le plusque parfait en [15].

L'aspect accompli en chinois est souvent marqué par la particule 了 *le*, 过 *guo 1* ou les verbes résultatifs. Par contre, les deux verbes 说 *shuō* (déclarer) et 当 *dāng* (occuper) en chinois sont marqués par la particule 过 *guo 2*. Comme nous avons évoqué dans la section 2.4.1.3, l'aspect marqué par 过 *guo 2* revoie à l'expérience ou au vécu. Nous remarquons que « avait occupé », dans le phrase [15] exprime une expérience personnelle du sujet.

En plus, le traducteur a ajouté l’adverbe 曾 *céng* (forme monosyllabique de 曾经 *céngjīng*) qui est dans le sens de « autrefois » dans la phrase [15]. 过 *guo* 2 et 曾 *céng* localisant le procès dans le passé marque l’aspect d’expérience et l’aspect accompli.

La particule 过 *guo*2 joue un rôle très important dans l’aspect en chinois. Pourquoi y a-t-il si peu d’exemples ? C’est peut-être dû à la typologie de corpus et ses contraintes. Notre corpus se base sur les articles d’actualité, qui n’ont pas beaucoup de récits sur la vie personnelle. On trouverait forcément beaucoup d’expressions dans une autobiographie. C’est peut-être aussi la raison que nous n’avons pas trouvé 过 *guo*1 qui marque aspect accompli et qui est utilisé souvent à l’oral. Nous reprenons la phrase extraite d’un corpus littéraire de SUN (SUN, 2011, p. 48)

[16] 雁儿 说, 昨天 才 洗 过 头。

Yàn’ér shuō zuótiān cái xǐ guò tóu

Yan’er- dire , hier- CAI⁴⁰- **laver- GUO1**- tête

Yan’er protesta : « mais je les **ai lavés** hier ! ».

Le verbe 洗 *xǐ* (laver) suivi par 过 *guo*1 est traduit au passé composé en français. La particule 过 *guo*1 en chinois et le passé composé en français expriment l’aspect accompli.

3.2.1.2 Aspect phasique

Comme nous l’avons évoqué dans la section 2.4.2, parmi les trois aspects phasiques : l’aspect inchoatif est marqué par 开始 *kāishǐ* (commencer à) et le verbe directionnel 起来 *qǐlái* (se mettre à); l’aspect continuatif par la particule 在 *zài* /正在 *zhèngzài* (être en train de) et le verbe directionnel 下去 *xiàqù* (continuer à) et l’aspect terminatif par le verbe résultatif 完 *wán* (finir de).

3.2.1.2.1 Aspect inchoatif :

Nous n’avons trouvé dans notre corpus qu’une seule phrase qui exprime l’aspect inchoatif. Voici l’exemple [17]:

[17] 法国 女性 年轻 时 就 开始 出现 皱纹。

Fàguó nǚxìng niánqīng shí jiù kāishǐ chūxiàn zhòuwén

France- femme- jeune- moment-alors- **commencer**- apparaître- rides.

⁴⁰ Adverbe placé devant un verbe pour indiquer que l’action vient d’avoir lieu ou a lieu assez tard

Les femmes françaises **commencent à** les (rides) avoir quand elles sont jeunes.

Dans la phrase [17], 开始 *kāishǐ*, équivalent de « commencer à », marque l'aspect inchoatif en chinois.

3.2.1.2.2 Aspect continuatif

Nous avons repéré dans notre corpus cinq phrases (38-42, voir Annexe) qui dénotent l'aspect continuatif : une phrase dont l'aspect est marqué par le verbe « 继续 *jìxù* (continuer à) » en chinois, *continuer à* en français (l'exemple [18]); quatre phrases dont l'aspect est marqué par la structure « 正在 *zhèngzài* + V » en chinois, *être en train de* en français (l'exemple [19]).

[18] 中方 愿 同 各方 一道, 坚持 劝和 促谈, **继续** 为 解决 伊核 问题 发挥 建设 性 作用。

Zhōngfāng yuàn tóng gè fāng yīdào, jiānchí quàn hé cù tán, **jìxù** wèi jiějué yī hé wèntí fāhuī jiànshè xìng zuòyòng.

Chine- part- vouloir- avec- chaque- partie- ensemble, s'en tenir à- conciliation- conversation, **continuer à**- pour- résoudre- Iran- problème- mettre en valeur- constructif- rôle.

Nous entendons travailler avec les différentes parties pour poursuivre nos efforts pacificateurs et **continuer à** jouer un rôle constructif dans le règlement de cette question.

Le verbe 继续 *jìxù* dans l'exemple [19] signifie « continuer à », marque l'aspect continuatif en chinois. Nous distinguons ici de l'aspect continuatif dénoté par le verbe directionnel 下去 *xià qù* (continuer à), l'aspect lexico-grammatical mentionné dans la section 2.2.4.1. On trouve souvent 下去 *xià qù* (continuer à) à l'oral et 继续 *jìxù* (continuer à) à l'écrit. C'est la raison pour laquelle que nous ne repérons que 继续 *jìxù* (continuer à) dans notre corpus.

La structure « 正在 *zhèngzài* + V » en chinois est équivalent de *être en train de* en français. Voyons cette phrase [19]:

[19] 中国 正在 加强 与 它们的 “南南经济合作”。

Zhōngguó zhèngzài jiāqiáng yǔ tāmen de “nán nán jīngjì hézuò”

Chine- **être en train de**- renforcer- avec- leur- sud- sud- économie- coopération.

La Chine est **en train de renforcer** avec eux la « coopération économique Sud -- Sud »

Nous constatons que l'aspect continuatif peut être véhiculé par le verbe 继续 *jìxù* (continuer à) et la structure « 正在 *zhèngzài* + V » en chinois. Leurs équivalents en français *continuer à* et *être en train de* indique aussi l'aspect continuatif en français.

3.2.1.3 Aspect itératif

Rappelons que l'aspect itératif en français peut être indiqué par le préfixe *re-* ou sa variante : *ré-* (voir la section 1.3.1.2) et par les compléments circonstanciels de temps tels que *parfois*, *souvent*, *toujours*, *tous les mois*, etc. L'aspect itératif en français fait partie de l'aspect lexical. Par contre, l'aspect itératif en chinois est indiqué par « le redoublement du verbe » : 看看 *kànkàn* (regarder) et « V+ classificateur verbal » : 去三次 *qùsāncìs* (aller trois fois), fait partie de l'aspect lexico-grammatical.

Le verbe « réaffirmer » dans l'exemple [20] avec le préfixe « ré » qui marque la répétition d'une action. En absence de préfixe des verbes, 再次 *zàicì*, l'adverbe signifiant « encore une fois » a été ajouté dans la version chinoise.

[20] Elle **réaffirme** « sa politique d'une seule Chine ».

法国 再次 表示 “一个中国” 的 立场。

Fàguó zàicì biǎoshì “yīgè zhōngguó” de lìchǎng.

France- **encore une fois-** **exprimer-** un- Chine- point de position.

A travers notre analyse du corpus, nous remarquons que nous avons parfois recours aux adverbes tels que 再次 *zàicì* (encore une fois) pour exprimer la répétition de l'action. Cet aspect itératif appartient à la catégorie d'aspect lexical.

Pour conclure, regardons le tableau récapitulatif 15 :

type d'aspect		en français	en chinois
aspect grammatical	aspect accompli	passé composé, le participé passé	la particule 了 <i>le1</i> , la négation la structure 是 <i>shì</i>的 <i>de</i>
	aspect duratif	l'imparfait, le gérondif, le participe présent,	la particule 着 <i>zhe</i>
	aspect accompli VS aspect d'expérience	plus-que-parfait	la particule 过 <i>guo 2</i>
aspect phasique	aspect inchoatif,	commencer à	开始 <i>kāishǐ</i> (commencer à)
	aspect continuatif	être en train de, continuer à	正在 <i>zhèngzài</i> + V 继续 <i>jìxù</i> (continuer à)
aspect lexical	aspect itératif	le préfixe « ré »	再次 <i>zàicì</i> (encore une fois)

Tableau XIV Marqueurs aspectuels équivalents en français et en chinois dans le corpus

3.2.2 Marqueurs temporels ajoutés en chinois

Nous avons repéré 22 phrases (voir 50-73) dans lesquelles on ajoute les adverbes temporels en chinois. En chinois, on a recours aux adverbes temporels lié à l'aspect pour exprimer le temps et l'aspect. Dans cette section, nous allons présenter les marqueurs temporels qui expriment le futur et le passé dans notre corpus.

3.2.2.1 Futur simple, futur proche en français

Dans les phrases de (50) à (60) (voir Annexe), les verbes en français au futur simple marquent une action localisée dans le futur et l'aspect global. Dans les versions chinoises, l'adverbe 将 *jiāng* (bientôt) dans l'exemple [21] ou l'adverbe 会 *huì* (probablement) dans l'exemple [22], ou leur combinaison 将会 *jiāng huì* (bientôt probablement) dans l'exemple [23], qui expriment le futur y sont ajoutés.

[21] Je vous **parlerai** dans un prochain message de ma rencontre avec le Premier ministre chinois Wen Jiabao.

我 会 很快 在 文章 中 介绍 与 温家宝 总理 的 会面 情况。

Wǒ huì hěnkuài zài wénzhāng zhōng jièshào yǔ Wēn Jiābǎo zǒnglǐ de huìmiàn qíngkuàng

Je- **probablement**-ultérieurement-dans-article- **présenter**- avec-Wen Jiabao-Premier ministre-DE- rencontre- situation.

[22] Je **serai en Chine** la semaine prochaine avec le Comité France-Chine.

我 下周 将 随 中法 委员会 访华。

Wǒ xià zhōu jiāng suí zhōng fǎ wěiyuánhùi fǎng huá.

Je- prochaine- semaine- **bientôt** - avec- Chine- France- Comité- **visiter**- **Chine**.

[23] Je **rencontrerai** l'un et l'autre.

我 将会 与他们 一一 会面。

Wǒ jiāng huì yǔ tāmen yīyī huì miàn.

Je- **bientôt-probablement** - avec- eux- l'un et l'autre- **rencontrer**.

Dans l'exemple [24], nous trouvons que l'adverbe 即将 *jíjiāng* (bientôt), exprimant le futur en chinois, est ajouté. Le verbe « effectuer » dans la traduction française est au futur simple.

[24] 中国 总理 温家宝 即将 对 冰岛、瑞典、波兰 进行 正式 访问。

Zhōngguó zǒnglǐ Wēn Jiābǎo jíjiāng duì bīngdǎo, ruìdiǎn, bōlán jìnxíng zhèngshì fǎngwèn

Chine- Président- Wen Jiabao- **bientôt**-- faire face à- Islande- Suède- Pologne- **effectuer**- officielle- visite.

Le Premier Ministre chinois Wen Jiabao **effectuera** fin avril des visites officielles en Islande, en Suède et en Pologne.

Pour les exemples [25] et [26], les verbes en français « travailler », « creuser » au futur proche marquent un procès futur et l'aspect prospectif (voir la section 2.4.4.1). En chinois, on a ajouté des marqueurs qui expriment la valeur du futur tels que « 将 *jiāng* (bientôt) », « 将会 *jiāng huì* (bientôt être probable que) ». Le traducteur a aussi ajouté « 随后 *suíhòu* (ensuite) » dans la phrase [26] pour éclaircir le moment du procès.

[25]. Nous **allons y travailler** ensemble.

我们 将 共同 为之 努力。

Wǒmen jiāng gòngtóng wéi zhī nǔlì.

Nous- **bientôt** -ensemble- pour- ceci- **travailler avec effort**.

[26]. Je **vais creuser** cette proposition.

随后 我 将会 深入 研究 这 个 问题。

Suíhòu wǒ jiāng huì shēnrù yánjiū zhè ge wèntí.

Ensuite- je- **bientôt**- **probablement**- profondément- **creuser**- ce- CL.- question

Dans cette section, nous avons remarqué que l'aspect global indiqué par le futur simple et l'aspect prospectif indiqué par le futur proche en français peuvent être traduits en chinois par l'ajout des adverbes du temps qui montre la localisation temporelle dans le futur.

3.2.2.2 Passé composé, l'imparfait, plus-que-parfait en français

Dans les phrases [27] et [28], les verbes *faire*, *commencer* au passé composé marquent un procès dans le passé et surtout l'aspect accompli. Dans les phrases chinoises, nous repérons les adverbes temporels tels que « 已 *yǐ* (déjà) » ou « 已经 *yǐjīng* (déjà) » qui mettent l'accent sur le fait que l'action s'est réalisée.

[27] 中国 已 决定 扩大 国内 市场 以 应对 危机。

Zhōngguó yǐ juédìng kuòdà guó nèi shìchǎng yǐ yìngduì wéijī.

Chine- **déjà**- **décider**- développer- pays- intérieur- marché- pour- faire face à- crise.

La Chine **a fait le choix** de développer son marché intérieur pour faire face à la crise.

[28] 世行 新 行长 候选人 的 面试 已经 开始。

Shì xíng xīn xíngzhǎng hòuxuǎn rén de miànshì yǐjīng kāishǐ.

Banque mondiale- nouveau- président- candidat- DE- examen oral- **déjà**- **commencer**.

L'examen oral **a commencé** pour les candidats à la présidence de la Banque mondiale.

Dans la phrase [29], le verbe « déclarer » au l'imparfait marque une action dans le passé et surtout un aspect inaccompli. Mais dans son équivalent chinois, on a ajouté l'adverbe temporel 曾 *céng* (autrefois), qui insiste davantage sur la localisation du procès dans le passé que sur son déroulement.

[29] Son président Charles de Gaulle qui **déclarait** : « En vérité, il est clair que la France doit pouvoir entendre directement la Chine et aussi s'en faire écouter. »

法国 前 总统 戴高乐 **曾** 宣布： 事实很 明显， 法国 必须直接了解 中国 并 相互 倾听。

Fàguó qián zǒngtǒng Dàigāolè céng xuānbù: Shìshí hěn míngxiǎn, fàguó bìxū zhíjiē de liǎojiě zhōngguó bìng xiānghù qīngtīng.

France- ancien- Président- Charles de Gaulle- **autrefois-déclarer** - vérité- très- évident, France- devoir- directement- DE- savoir- Chine- l'un et l'autre- écouter.

Dans la phrase [30], on trouve l'adverbe temporel « 曾 *céng* (autrefois) » dans la phrase en chinois. Par contre, le verbe en français « être » est au plus-que-parfait qui marque l'antériorité et l'aspect accompli. Mais dans la phrase d'origine, on ne voit pas du tout l'antériorité d'une action par rapport à l'autre. Le traducteur l'aurait traduit à l'imparfait.

[30] 有**曾** 被 划入 “东方阵营” 的 俄罗斯。

Yǒu céng bèi huà rù “dōngfāng zhènyíng” de è luósī.

Avoir- **autrefois-être affecté à**- oriental Camp- DE- Russie.

Il y a la Russie qui **avait été** du « Camp oriental ».

Pour résumé, en absence de conjugaisons des verbes, le chinois a recours aux adverbes temporels pour situer le procès dans le passé ou le futur. A travers le tableau ci-dessous, nous faisons la synthèse des marqueurs temporels ajoutés dans notre corpus.

français tiroirs verbaux	chinois adverbes temporelles
Futur (futur simple, futur proche)	会 <i>huì</i> (bientôt), 将 <i>jiāng</i> (bientôt), 将会 <i>jiāng huì</i> (bientôt), 即将 <i>jíjiāng</i> (bientôt)
Passé (passé composé, l'imparfait)	已 <i>yǐ</i> (déjà) ou 已经 <i>yǐjīng</i> (déjà) 曾 <i>céng</i> (autrefois)

Tableau XV. Les marqueurs temporels ajoutés en chinois dans le corpus

3.2.3 Marqueurs aspectuels non-équivalents en français et en chinois.

Nous avons trouvé 22 phrases (les phrases de 74 à 95, voir Annexe) qui n'ont pas de marqueur aspectuels en chinois dans notre corpus. Nous avons également repéré 11 phrases (voir 96-106) dont l'aspect indiqué en chinois ne correspond pas à celui en français.

3.2.3.1 Marqueurs zéro en chinois

Parmi les phrases 74-90, les verbes en français au passé composé marquent l'aspect accompli. Tandis que leurs équivalents en chinois n'ont aucun marqueur aspectuel. Examinons l'exemple [31] qui est traduite du français vers le chinois :

[31] Après les incompréhensions de 2008, les deux chefs d'État, de Chine et de France, **ont souhaité** clarifier, par écrit, les fondements de notre amitié.

在 2008 的 不 理 解 之 后 ， 中 法 两 国 领 导 人 明 确 希 望 ， 签 署 文 件 ， 建 立 两 国 友 谊 基 础 。

Zài 2008 de bù lǐjiě zhīhòu, zhōng fǎ liǎng guó língdǎo rén míngquè xīwàng, qiānshǔ wénjiàn, jiànlì liǎng guó yǒuyì jīchǔ.

après-2008-DE-incompréhension, Chine-France-deux-pays-chef-clairement-souhaiter, signer-dossier, fonder-deux-pays-amitié-base

Nous constatons que le verbe au passé composé « ont souhaité » a été traduit par 希望 *xīwàng* (souhaiter) en chinois et que Le verbe « 希望 *xīwàng* » n'est pas marqué par la particule aspectuelle. Nous pouvons ainsi dire qu'il n'y a pas de marqueur aspectuel en chinois.

La phrase [32] est traduite du chinois vers le français :

[32] 2012 年 4 月 16 日 ， 外 交 部 发 言 人 刘 为 民 主 持 例 行 记 者 会 。

2012 Nián 4 yuè 16 rì, wàijiāo bù fāyán rén Liú Wèimín zhǔchí lì xíng jìzhě huì.

2012-année-4-mois-16-jour, Ministère des Affaires étrangères-le porte-parole-LiuWeimin -tenir- routine -conférence de presse

Le 16 avril 2012, le porte-parole du Ministère des Affaires étrangères Liu Weimin **a tenu** une conférence de presse.

Dans cet exemple précédent, le verbe « 主持 *zhǔchí* (tenir) » en chinois a été traduit au passé composé « a tenu » en français. Par contre, nous n'avons trouvé aucun marqueur aspectuel dans le texte source. C'est l'expression temporelle « 2012 年 4 月 16 日 » (Le 16 avril 2012)

qui localise le procès dans le passé par rapport le moment d'énonciation. Pour exprimer le passé et l'aspect accompli en français, le traducteur a choisi le passé composé.

Dans les exemples suivants [33]-[35], trafuit du chinois vers le français. On ne trouve aucun marqueur aspectuel en chinois.

Les deux verbes de la phrase [33] 进行 *jìnxíng* (effectuer) et 倡议 *chàngyì* (proposer) sont traduits à l'imparfait « **effectuait** », « **étaient convenus** ». Le mot « 期间 *qíjiān* (période de temps) » exprime la simultanéité des deux procès. Donc le traducteur a utilisé l'imparfait pour exprimer la simultanéité selon le contexte.

[33] 2010年11月, 中国 国家 主席 胡锦涛 对 法国 进行 国事 访问 期间, 与 法国 总统 萨科齐 在 巴黎 共同 倡议 2011年 两国 互办 中法 语言 年 活动。

2010 Nián 11 yuè, zhōngguó guójiā zhǔxí Hújǐntāo duì fàguó jìnxíng guóshì fǎngwèn qíjiān, yǔ fàguó zǒngtǒng Sàkēqí zài bālí gòngtóng chàngyì 2011 nián liǎng guó hù bàn zhōng fǎ yǔyán nián huódòng.

2010-année-11-mois, Chine -Président - HU Jintao-en France-**effectuer**-une visite d'état-**période de temps**-avec-France-Président-Sarkozy-à Paris-ensemble-**proposer**- 2011- deux pays-tenir-Chine-France-langue-année-activité

En novembre 2010, le Président de la République populaire de Chine, M. HU Jintao, qui **effectuait** lors d'une visite d'état en France, et le Président de la République française, M. Nicolas Sarkozy, **étaient convenus** de la mise en œuvre d'une année linguistique croisée entre la Chine et la France.

Le verbe de la phrase [34] 派 *pài* (envoyer) est au futur simple dans la traduction. Cette question est posée à la porte-parole de la Ministère des Affaires Étrangères par un journaliste. Le procès « envoyer » se situe dans le futur. En absence de changement morphologique, la phrase en chinois n'a aucun marqueur aspectuel. Pour exprimer en français, on utilise le futur simple qui marque l'aspect global.

[34] 中方 是否 派 团 赴 朝 观 摩 ?

Zhōngfāng shìfǒu pài tuán fù cháo guānmó?

Chine-oui ou non-**envoyer**-délégation-en RPDC-observer

Enverrez-vous une délégation d'observateurs en RPDC ?

Les verbes de la phrase [35] 是 *shì* (être) et 独立 *dúlì* (être indépendant) n'ont aucun marqueur aspectuel en chinois. Ces verbes sont traduits au passé simple en français. Le passé simple est utilisé à l'écrit comme temps de narration. Comme nous l'avons déjà évoqué dans la section 1.2.2, le passé simple marque l'aspect global.

[35] 苏联领导人 斯大林 的故乡 格鲁吉亚, 是 前苏联 加盟 共和国, 1991 年 4 月 9 日正式**独立**。

Sūlián lǐngdǎo rén Sīdàlín de gùxiāng gélǔjǐyà, shì qiánsūlián jiāméng gònghéguó, 1991 nián 4 yuè 9 rì zhèngshì dúlì.

Union soviétique-ancien-dirigeant-Staline-DE-pays natal-La Géorgie, **être**-Union soviétique-membre -1991-année-4-mois-9-jour-officiellement- **être indépendant**

La Géorgie, le pays natal de l'ex-dirigeant de l'Union soviétique Joseph Staline, **fut** membres de l'Union soviétique et **proclama son indépendance** le 9 avril 1991.

Nous remarquons bien la spécificité du chinois à travers cette section: en absence de conjugaisons du verbe, les valeurs temporelles et aspectuelles sont indiquées parfois par les noms de temps, ou par le sens sous-entendu du verbe, ou par le contexte.

3.2.3.2 Aspect accompli en chinois, aspect inaccompli en français

Il y a 6 phrases (96-101) en chinois qui dénotent l'aspect accompli, par contre, dans leurs équivalents en français, le verbe indique l'aspect inaccompli. L'aspect accompli en chinois est marqué par la particule aspectuelle 了 *le 1* (exemple [36]) et par la négation 没有 *méiyou* (exemple [37]).

Le verbe de [36] *célébrer* au présent est traduit en chinois par 庆祝 *qìngzhù* (célébrer) marqué par la particule 了 *le 1* d'aspect accompli. Dans ce contexte, nous remarquons que l'action « célébrer » est déjà réalisée. C'est logique que le verbe en chinois soit marqué par la particule aspectuelle. Le nom « reconnaissance » en français est traduit en chinois par 承认 *chéngrèn* (reconnaître) marqué par la particule 了 *le 1*. C'est la valeur du présent narratif qui donne de la vivacité au récit.

[36] Nous **célébrons** néanmoins l'anniversaire de la **reconnaissance** de la Chine par le général de Gaulle au nom de la France en 1964 dans la bonne humeur.

我们 仍然 在 良好的 氛围 下 庆祝 了 中法 建交 45 周年。1964 年, 戴高乐 将军 代表 法国 正式 承认 了 中国。

Wǒmen réngrán zài liánghǎo de fēnwéi xià qìngzhù le zhōng fǎ jiànjiāo 45 zhōunián. 1964 Nián, Dàigāolè jiāngjūn dàibiǎo fàguó zhèngshì chéngrèn le zhōngguó.

Nous-néanmoins-sous-bon--humeur-**célébrer-LE1**-Chine-France-établir-relation-45-anniversaire-1964-année-De Gaulle-le général-représenter -France -officiellement-**reconnaître-LE1**-Chine

La négation 没有 *méiyou*, dans [36] marquant l'aspect accompli (sur le plan grammatical, pas sémantique) en chinois, est sur le verbe 看到 *kàn dào* (voir) [看 *kàn* (regarder) +到 (verbe

résultatif, arriver à)], qui insiste sur le résultat. Il est traduit par « ne pas être courant de », une locution adjectivale en français, qui met l'accent sur l'état. C'est encore un choix de traducteur. Nous pouvons aussi le traduire comme « je n'ai pas vu » qui marque l'aspect accompli en chinois.

[36] 我还没有看到你提到的消息。

Wǒ hái méiyǒu kàn dào nǐ tí dào de xiāoxi.

Je-**Négation- regarder-arriver à** -tu-évoquer- DE-information

Je **ne suis pas au courant de** l'information que vous avez évoquée.

Nous remarquons que les verbes des phrases précédentes en chinois dénotent l'aspect accompli, mais dans leurs équivalents en français indiquent l'aspect inaccompli.

3.2.3.3 Aspect phasique en chinois, aspect inaccompli en français

Dans les trois phrases [37], [38] et [39], 正在 *zhèngzài* et 正 *zhèng* (être en train de), préposé aux verbes, marquent aspect continuatif (aspect phasique) en chinois. En français, les verbes sont au présent qui indique l'aspect inaccompli.

Dans la phrase [37],

[37] La Chine **projette** de construire une quarantaine de centrales nouvelles pour se libérer de la dépendance au charbon.

中国 **正在** 规划 建立 四十 余 座 新的 核电站 以 解决 对 火力 发电的 过分 依赖。

Zhōngguó zhèngzài guīhuà jiànli sishí yú zuò xīn de hédiànzhàn yǐ jiějué duì huǒlì fādiàn de guòfèn yīlài

Chine-**en train de-projeter**-construire-quarante-plus-CL.-nouvelles-nucléaire-centrales-pour-résoudre- charbon- production de l'électricité- DE-excessif- dépendance

Le sens sous-entendu du texte source : « La Chine projette de construire des centrales. Ils ont peut-être déjà leur plan ». Le traducteur a ajouté 正在 *zhèngzài* (être en train de) avant le verbe 规划 *guīhuà* (projeter). Mais selon la traduction chinoise, nous comprenons que ils sont en train de préparer leur plan. Il a choisi d'insister sur les continuités du déroulement du procès. Ainsi, l'aspect en chinois ne correspond pas tout à fait à celui en français.

Les deux phrases suivantes [38] et [39] sont traduites du chinois vers le français :

[38] 中国 富裕 人群 正在 推动 旅游 消费 的 发展。

Zhōngguó fùyù rénqún zhèngzài tuīdòng lǚyóu xiāofèi de fāzhǎn

Chine-riche-foule- **en train de -pousser**-tourisme-consommation -DE-développement

Les riches chinois **poussent** le développement de la consommation touristique.

[39] 法国服装正寻求替代中国的产地。

Fàguó fúzhuāng zhèng xúnqiú tìdài zhōngguó de chǎndì.

France-vêtement- **en train de-chercher**-remplacer- Chine-DE-origine

La France **cherche** un autre pays fournisseur de vêtements pour remplacer la Chine.

Nous constatons que les verbes 推动 *tuīdòng* (pousser) et 寻求 *xúnqiú* (chercher), précédés par 正在 *zhèngzài* ou 正 *zhèng* (être en train de) sont tous des verbes duratifs. Le chinois, ajoute systématiquement 正在 *zhèngzài* ou 正 *zhèng* (être en train de) avant les verbes duratifs en renforçant le procès en cours. Sans 正在 *zhèngzài* ou 正 *zhèng* (être en train de), la phrase est correcte. C'est une spécificité aspectuelles du chinois. La traducteur ne s'est pas trompé.

Pour conclure, nous avons effectué la comparaison à partir d'un corpus comparable (les actualités bilingues sur le site de l'ONU). Mais nous n'avons pu pas repérer un nombre suffisant de phrases pour continuer notre analyse. Nous avons ensuite travaillé sur un corpus parallèle. Pour comparer les moyens d'expression du temps et de l'aspect en français et en chinois, le corpus parallèle était sans doute un meilleur choix.

Enfin, nous pouvons dire que deux facteurs peuvent influencer les résultats de nos comparaison :

1) Le type de corpus. Comme nous le savons, notre corpus est un ensemble d'actualités. Donc, nous n'avons pas repéré des moyens d'expression du temps et de l'aspect appartenant au registre oral. Les marqueurs aspectuels tels que le redoublement du verbe, les verbes directionnels qui sont souvent utilisé à l'oral en chinois n'avaient pas été repérés.

2) La compétence et le choix du traducteur. Nous avons trouvé certaines erreurs ou incohérences commises par le traducteur. Ce qui probablement dû à la spécificité et à la différence des deux langues. Comme nous le constatons parfois, le choix des mots de traducteur peut changer l'aspect dénoté.

Dans notre corpus parallèle, nous avons repéré 106 phrases. Il y a 49 phrases (1-49) dont les marqueurs aspectuels sont équivalents en chinois et en français ; 24 phrases (50-73) dont le

temps et l'aspect en chinois sont véhiculés par l'ajout des marqueurs temporels; 33 phrases (74-106) dont les marqueurs aspectuels ne sont pas équivalants dans les deux langues, parmi lesquelles 22 phrases (74-95) n'ont pas de marqueur aspectuel en chinois et 11 phrases (96-106) dont les aspects véhiculés en chinois et en français ne correspondent pas.

Le *Figure I* illustre ces résultats.

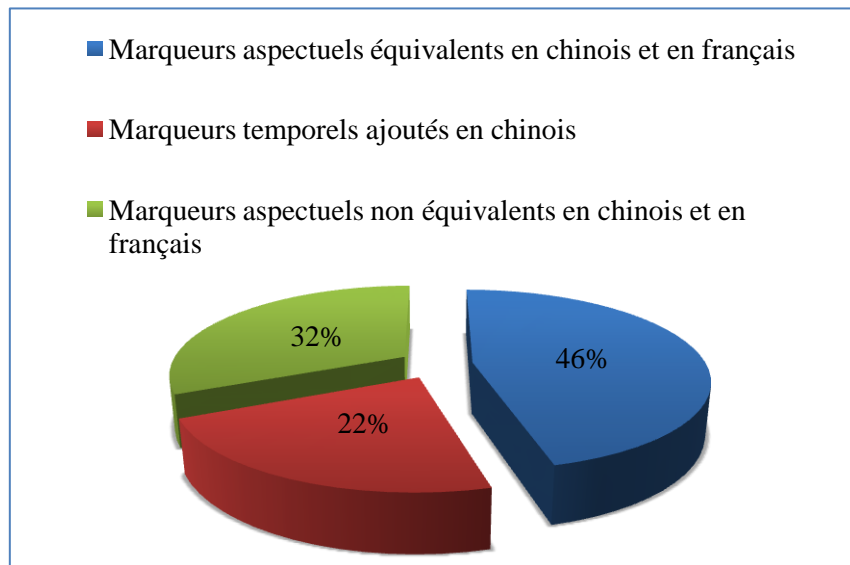


Figure I. Pourcentage des différents cas répertoriés dans le corpus

Nous ne trouvons que 46% des marqueurs aspectuels sont équivalents dans les deux langues. Ce chiffre ainsi que toutes nos analyses montre que les deux systèmes aspecto-temporels sont très différents.

Dans l'ensemble du corpus, il y a 33% des phrases dont l'aspect dénoté en chinois et celui en français ne correspondent pas vraiment.

L'aspect des 22% des phrases en chinois est véhiculé par les marqueurs temporels (plutôt les adverbes). Nous remarquons que les adverbes jouent un rôle important en chinois pour localiser le procès dans le temps : le présent, le passé et le futur.

CONCLUSION

Dans notre travail, nous avons essayé de comparer les systèmes aspecto-temporels en français et en chinois. Après avoir explicité les points théoriques essentiels sur le temps et l'aspect en français et en chinois, nous nous sommes penchés sur la comparaison des moyens d'expression du temps et de l'aspect des deux langues grâce à un corpus bilingue sur internet.

Cette étude contrastive nous permet de dégager quelques conclusions en ce qui concerne le fonctionnement du système aspecto-temporel dans les deux langues. Voici les conclusions dégagées à travers ce travail :

- 1) En français, le temps est une catégorie grammaticale. En chinois, il n'existe aucune forme grammaticale qui puisse exprimer le temps du procès.
- 2) Par rapport à la relation avec le temps, l'aspect en français et en chinois fonctionne de manière différente :
 - a. En français, le temps et l'aspect sont étroitement liés. Les marques de temps et d'aspect peuvent coexister dans le verbe, mais le temps et l'aspect restent des catégories bien distinctes comme catégories grammaticales. Les temps verbaux servent à localiser le procès dans le temps, mais aussi à véhiculer des valeurs aspectuelles à travers l'opposition entre temps simples et temps composés.
 - b. En chinois, le temps et l'aspect sont séparés à cause de l'absence de morphologie. Le chinois a recours aux différents marqueurs linguistiques : les valeurs temporelles sont exprimées par des lexèmes temporels en dehors ; les valeurs aspectuelles sont principalement indiquées par les particules aspectuelles.
- 3) Les quatre types principaux d'aspect dans les deux langues sont : l'aspect lexical, l'aspect grammatical, l'aspect phasique et l'aspect lexico-grammatical.
 - a. En français, l'aspect lexical est dénoté par le sens du verbe ; l'aspect phasique, par les périphrases ; l'aspect grammatical est indiqué par la flexion du verbe et la construction grammaticale.
 - b. En chinois, l'aspect lexical est dénoté par le sens du verbe et aussi par la structure *V+ classificateur verbal* ; et l'aspect phasique est exprimé aussi par le sens du verbe ; l'aspect grammatical est indiqué par les particules aspectuelles, par le redoublement du verbe, par la particule modale et par la structure de focalisation ; l'aspect lexico-grammatical est indiqué par les

verbes résultatifs et les verbes directionnels.

- 4) Les valeurs aspectuelles (telles que l'aspect accompli, inaccompli, inchoatif, terminatif, etc.) existent dans les deux langues. Mais en français, il y a l'aspect global (ou aoriste) ; en chinois, l'aspect d'expérience, spécifique de la langue chinoise, occupe une place importante.
- 5) Pour bien étudier les valeurs aspectuelles, on distingue en français les verbes perfectifs et imperfectifs. Par contre, en chinois, à part les verbes perfectifs et imperfectifs, les verbes duratifs et non-duratifs occupent aussi une place très importante.
- 6) Les notions aspecto-temporelles sont basées sur les notions spatiales.

Pour finir, si l'étude contrastive est compliquée à cause de la complexité des deux catégories linguistiques et aussi du choix du corpus (surtout un corpus bilingue), elle est aussi intéressante et permet de dégager les points communs et les différences dans les deux langues comparées.

Le système aspecto-temporel en français et en chinois est vraiment complexe et large. Nous n'avons pas pu et nous ne pouvons pas tout comparer et tout analyser dans notre travail. Il nous faudrait, sans doute, approfondir cette étude contrastive dans l'avenir.

ANNEXE

Corpus

Texte Source	Texte Cible
La rencontre avec le Premier ministre Wen Jiabao a été chaleureuse.	1. 温家宝总理热情地 接见了 我们。 <i>Wēn jiābǎo zǒnglǐ rèqíng de jiējiàn le wǒmen.</i> Wen Jiabao- Premier ministre -chaleureusement- rencontrer- LE- nous.
J' ai participé ce matin à un chat sur le site Ifeng.	2. 今天上午, 参加了 凤凰网的访谈。 <i>Jīntiān shàngwǔ, cānjiā le fēnghuáng wǎng de fǎngtán.</i> Aujourd'hui- matin, participer-LE- Ifeng- site- DE- entretien.
J' ai accepté la proposition du site Ifeng de décliner en chinois mon carnet.	3. 我 接受了 凤凰网关于开办我的中文博客的提议。 <i>Wǒ jiēshòu le fēnghuáng wǎng guānyú kāibàn wǒ de zhōngwén bóké de tíyì.</i> Je- accepter- LE- Ifeng- site- relatif à- ouvrir- mon- chinois- carnet- DE- proposition.
J' ai cosigné ce matin dans le Figaro une tribune avec	4. 今天上午我与在费加罗报上 联合签署 了一个专栏。 <i>Jīntiān shàngwǔ wǒ yǔ.....zài fèi jiā luō bào shàng liánhé qiānshǔ le yīgè zhuānlán.</i> Aujourd'hui- matin- je- avec-.....en- Figaro- dessus- ensemble- signer- LE- un- tribune.
La Chine a affirmé son rang d'acteur majeur du nouvel ordre mondial	5. 据世界报报道“中国在新的世界格局中 确认 了自己的主要角色” <i>Jù shìjiè bào bàodào “zhōngguó zài xīn de shìjiè géjú zhōng quèrèn le zìjǐ de zhǔyào juésè”</i> D'après- monde- journal- rapporter- Chine- dans- nouveaux- mondial- situation- dedans- affirmer- LE- propre- principal- role.
Je suis allé à Bruxelles avec Xavier Bertrand.	6. 我与 Xavier Bertrand 一同 去了 布鲁尔。 <i>Wǒ yǔ Xavier Bertrand yītóng qù le bùlúsài'ěr.</i> Je- et- Xavier Bertrand- ensemble- aller- LE- Bruxelles.
Il a reçu ce jour Luc Chatel.	7. 今天他 接见了 Luc Chatel。 <i>Jīntiān tā jiējiàn le Luc Chatel.</i> Aujourd'hui- il- recevoir- LE- Luc Chatel.
J' ai lu avec intérêt l'idée de Jacques relative aux dépenses obligatoires.	8. 我蛮有兴趣的 读了 Jacques 关于强制消费的主意。 <i>Wǒ mán yǒu xìngqù de dúle Jacques guānyú qiángzhì xiāofèi de zhǔyì.</i> Je- avoir- intérêt- DE- lire- LE- Jacques- sur- obligatoire- dépenser- DE- idée.
Évidemment cela a fait des mécontentements.	9. 当然这 引发 了一些不满。 <i>Dāngrán zhè yǐnfā le yīxiē bùmǎn.</i> Evidemment- cela- causer- LE- plusieurs- mécontentement.

<p>La rencontre entre Hu Jin tao et Nicolas Sarkozy a d'évidence changé le climat de nos relations.</p>	<p>10. 胡锦涛与萨科齐的会面显然改变了我们双方关系的气氛。 <i>Hújǐntāo yǔ sà kē qí de huìmiàn xiǎnrán gǎibiànlè wǒmen shuāngfāng guānxì de qìfēn.</i> Hu Jintao- et- Nicolas Sarkozy- DE- rencontre- évidence- changer- LE- notre- deux parties- relation- DE- climat.</p>
<p>Le Président a fait un certain nombre de déclarations.</p>	<p>11. 总统发表了一些具有良好意义声明。 <i>Zǒngtǒng fābiǎole yīxiē jùyǒu liánghǎo yìyì shēngmíng.</i> Président- publier- LE- certain nombre- avoir- bon-sens- declaration.</p>
<p>On a fait un primaire tout à fait convenable et tout à fait correct.</p>	<p>12. 我们进行了合适的正确的初选。 <i>Wǒmen jìnxíng le héshì de zhèngquè de chū xuǎn.</i> Nous- faire- LE- convenable- correct- primaire.</p>
<p>Les présidents Nicolas Sarkozy et Hu Jin tao ont signé un communiqué commun sur la question du Tibet.</p>	<p>13. 萨科齐总统和胡锦涛主席已共同签署了关于西藏问题的联合公报。 <i>Sà kē qí zǒngtǒng hé hújǐntāo zhǔxǐ yì gòngtóng qiānshǔle guānyú xīzàng wèntí de liánhé gōngbào.</i> Nicolas Sarkozy- Président- et- Hu Jintao- Président-déjà- ensemble- signer- LE- sur- Tibet- question- DE- commun- communiqué.</p>
<p>Les Américains ont été clairement placés devant leurs responsabilités financières.</p>	<p>14. 美国人已经明确的定位了他们对财政的责任。 <i>Měiguó rén yǐjīng míngquè de dìngwèile tāmen duì cáizhèng de zérèn.</i> Américain- déjà- clairement- placer- LE- ils- contre-financiere- resposabilité.</p>
<p>Au cours de la décennie écoulée, de profonds changements ont intervenus dans le monde.</p>	<p>15. 过去十年里, 世界发生了巨大变化 <i>Guòqù shí nián lǐ, shìjiè fāshēngle jùdà biànhuà</i> Passé- décennie- dedans, monde- se passer- LE- grand-changement.</p>
<p>La coopération économique entre la Chine et les principaux pays occidentaux est fructueuse et a obtenu des succès remarquables.</p>	<p>16. 现在中国和西方主流国家的经济合作已经取得了不错的成果。 <i>Xiànzài zhōngguó hé xīfāng zhǔliú guójiā de jīngjì hézuò yǐjīng qǔ dé le bùcuò de chéngguǒ.</i> Maintenant- Chine- et- occidental- principal- pays- économie- coopération- déjà- obtenir- LE- pas mal-résultat.</p>
<p>17. 法国警方围捕图卢兹枪击事件嫌犯行动 22 日上午终于画上了一个句号。 <i>Fàguó jǐngfāng wéibǔ túlú zī qiāngjī shìjiàn xiánfàn xíngdòng 22 rì shàngwǔ zhōngyú huà shàngle yīgè jùhào.</i> France- police- traque- Toulouse- fusillade- évènement- suspect- action- 22- matin- finalement- marquer- LE- un- point.</p>	<p>La traque par la police d'élite française du tueur en série a pris fin enfin à Toulouse le 22 courant dans la matinée.</p>

<p>18. 法国总统萨科齐都<u>承受了</u>很大的压力。 <i>Fàguó zǒngtǒng sà kē qí dōu chéngshòu le hěn dà de yālì.</i> France- Président- Sakozy- même - subir- LE - très- grand- pression.</p>	<p>Le Président français Nicolas Sarkozy a subi lui-même une grande pression.</p>
<p>19. 中方为推动复谈及对话取得成果作出了不懈努力。 <i>Zhōngfāng wéi tuīdòng fù tán jí duìhuà qǔdé chéngguǒ zuò chū le bùxiè nǚlì.</i> Chine- partie- pour- pousser- reprise- dialogue- et- conversation- obtenir- résultat- faire- LE- inlassable- efforts.</p>	<p>La Chine a beaucoup travaillé pour promouvoir la reprise du dialogue et le faire aboutir à des résultats positifs.</p>
<p>20. 仅用一天时间就<u>锁定了</u>嫌疑人。 <i>Wéibū jǐn yòng 32 gè xiǎoshí jiù jiéshù le zhàndòu.</i> Seulement- utiliser- un- jour- temps- fixer- LE- suspect.</p>	<p>Il n'a fallu qu'une journée pour connaître l'auteur présumé de ces crimes.</p>
<p>21. 围捕仅用 32 个小时就<u>结束了</u>战斗。 <i>Wéibū jǐn yòng 32 gè xiǎoshí jiù jiéshù le zhàndòu.</i> Traque- seulement- utiliser- 32-CL- heure- finir- LE- combat.</p>	<p>La police a utilisé seulement trente-deux heures pour mettre fin au combat.</p>
<p>22. 同时，“奢侈动车”显然也进一步<u>揭示了</u>这样的铁路真相。 <i>Tóngshí, "shēchǐ dòng chē" xiǎnrán yě jìnyībù jiēshì le zhèyàng de tiělù zhēnxiàng.</i> En même temps, luxueux- TGV- évidemment- aussi- faire un pas en avant- révéler- LE- tel- chemin de fer- vérité.</p>	<p>En même temps, il est évident que le TGV de luxe a révélé une autre vérité au secteur ferroviaire.</p>
<p>23. 北京时间 2 月 20 日凌晨 5:35, 2012 年威尔士公开赛决赛在纽波特中心<u>落下了</u>大幕。 <i>Běijīng shíjiān 2 yuè 20 rì língchén 5:35, 2012 Nián wēi'ěrshì gōngkāi sài juésài zài niǔ bō tè zhōngxīn luòxià le dà mù.</i> Pékin- heure- Février- 20- matin- 5:35, 2012- année- Welsh- Open- match final- à- Newport- centre- tomber- LE- scène.</p>	<p>Le 20 février à 5h35 (heure de Beijing), la finale de Walsh Open 2012 a pris fin au centre de Newport.</p>
<p>24. 我<u>走访了</u> 5 个投票站。 <i>Wǒ zǒufǎngle 5 gè tóupiào zhàn.</i> Je- visiter - LE- 5-CL- vote -bureau.</p>	<p>J'ai visité cinq bureaux de vote.</p>
<p>25. 研究人员在全球<u>选择了</u> 2347 家上市企业。 <i>Yánjiū rényuán zài quánqiú xuǎnzéle 2347 jiā shàngshì qǐyè.</i> Chercheur- dans- monde entier- choisir- LE- 2347-CL- faire son apparition sur le marché- société.</p>	<p>Les chercheurs ont choisi dans le monde entier au total 2347 sociétés cotées.</p>

<p>26. 苏丹南北之间爆发了两次绵延数十年的战争。</p> <p><i>Sūdān nánběi zhī jiān bàofāle liǎng cì miányán shù shí nián de zhànzhēng.</i></p> <p>Soudan- sud- nord- entre- éclater- LE- deux fois- durer- dizaine d'années- guerre.</p>	<p>Il a été éclaté entre le Nord et le Sud du pays deux guerres qui ont duré des dizaines d'années.</p>
<p>27. 南苏丹的独立获取了苏丹 3-4 的石油资源。</p> <p><i>Nán sūdān de dúlì huòqǔle sūdān 3-4 de shíyóu zīyuán.</i></p> <p>Sud- Soudan- indépendant- obtenir- LE- Soudan- 3-4- pétrole- ressource.</p>	<p>L'indépendance de son voisin du Sud, celui-ci a obtenu les trois quart des ressources pétrolières du Soudan.</p>
<p>28. 中国找到了他在世界舞台上的位置。</p> <p><i>Zhōngguó zhǎodàole tā zài shìjiè wǔtái shàng de wèizhì.</i></p> <p>Chine- trouver- LE- il- en- mondial- scène- dessous- DE- place.</p>	<p>La Chine a trouvé sa place autour de la table du monde.</p>
<p>29. Nous avons profondément modifié le texte.</p>	<p>因为我们已经深层完善了出自国家议会的文件。</p> <p><i>Yīnwèi wǒmen yǐjīng shēncéng wánshànle chūzì guójiā yìhuì de wénjiàn.</i></p> <p>Parce que- nous- déjà- profondément- améliorer- LE- émaner- Parlement- dossier.</p>
<p>30. 在结束了关于阿富汗的问题后，我们感觉到他与巴基斯坦的形势有所联系。</p> <p><i>Zài jiéshù le guānyú āfūhàn de wèntí hòu, wǒmen gǎnjué dào tā yǔ bājīstān de xíngshì yǒu suǒ liánxì.</i></p> <p>après - finir- LE- sur- Afghan- DE- question, nous- trouver-DAO- il- et- Pakistan- DE- situation- avoir- relation.</p>	<p>Après avoir fait le point sur le dossier Afghan, nous avons évoqué les liens de ce dossier avec la situation au Pakistan.</p>
<p>31. 基地组织犯下的罪行几乎涉及全世界各大洲，制造了成千上万男女老幼死亡的悲剧。</p> <p><i>Jīdì zǔzhī fàn xià de zuìxíng jīhū shèjí quán shìjiè gè dàzhōu, zhìzàole chéng qiān shàng wàn nǎnnǚ lǎo yòu sǐwáng de bēijù.</i></p> <p>Al-Qaïda- faire- crime- presque- toucher- tous- monde entier- chaque- continent, causer- LE- des milliers et des milliers-homme- femme- âgé-enfant- mort- DE- tragédie.</p>	<p>Les crimes d'Al-Qaïda ont touché la plupart des continents, causant des tragédies et la mort de milliers d'hommes, de femmes et d'enfants.</p>
<p>32. Le maire de Paris n'a pas donné un retentissement exceptionnel à son initiative qui se présente de ce fait comme la conclusion de son initiative de 2008.</p>	<p>巴黎市长并未做出如同预期的、正如他在 2008 年发起的行动。</p> <p><i>Bāilí shì zhǎng bìng wèi zuò chū rúyíng yùqī de, zhèngrú tā zài 2008 nián fāqǐ de xíngdòng.</i></p> <p>Paris- maire- Négation- faire- comme- prévu, comme- il- en- 2008- année- prendre l'initiative de- action.</p>

<p>33. 我目前没有听说有专家将赴朝观摩。</p> <p><i>Wǒ mùqián méiyǒu tīng shuō yǒu zhuānjiā jiāng fù cháo guānmó.</i></p> <p>Je- pour le moment- Négation- entendre dire- avoir- expert- aller- RPDC- visiter.</p>	<p>Je n'ai pas connaissance à ce jour d'envoi d'experts chinois en RPDC.</p>
<p>34. 将近2个月过去了,瓜迪奥拉依然没有在续约合同上签字。</p> <p><i>Jiāngjìn 2 gè yuè guòqùle, guā dí ào lā yīrán méiyǒu zài xù yuē hétóng shàng qiānzì.</i></p> <p>Presque- 2- mois- passer- LE, Guardiola- toujours- Négation- dans- convention additionnelle- contrat- dessus- signer.</p>	<p>Maintenant, deux mois se sont déjà écoulés et Guardiola n'a toujours pas signé le contrat proposé par le Barça</p>
<p>35. 但问题是,他至今没有在合同上签字。</p> <p><i>Dàn wèntí shì, tā zhìjīn méiyǒu zài hétóng shàng qiānzì.</i></p> <p>Mais- problème- être, il- jusqu'à- aujourd'hui- Négation- dans- contrat- dessus- signer</p>	<p>Cependant, le problème est qu'actuellement rien n'est encore signé.</p>
<p>Je crois cette amitié fondée sur la réciprocité du respect de nos sociétés</p>	<p>36. 我相信这份友谊是建立在双方社会相互尊重的基础之上的。</p> <p><i>Wǒ xiāngxìn zhè fèn yǒuyì shì jiànlì zài duì shuāngfāng shèhuì xiānghù zūnzhòng de jīchǔ zhī shàng de.</i></p> <p>Je- croire- ce- part- amitié- SHI- fonder- sur- deux- parties- société- réciproque- respect- base- dessus- DE.</p>
<p>37. 这些进口不合格食品、化妆品是入境口岸实施检验检疫时发现的。</p> <p><i>Zhèxiē jìnkǒu bù hégé shípǐn, huàzhuāngpǐn shì rùjìng kǒu'àn shíshī jiǎnyàn jiǎnyì shí fāxiàn de.</i></p> <p>Ces- importations- déqualifié- aliment, produit de beauté- SHI- entrer dans un pays- port- mettre à exécution- examiner- quarantaine- temps- trouver- DE.</p>	<p>Ces aliments et produits de beauté importés déqualifiés ont été trouvés lors du contrôle mené dans les ports.</p>
<p>38. 中方愿同各方一道,坚持劝和促谈, 继续为解决伊核问题发挥建设性作用。</p> <p><i>Zhōngfāng yuàn tóng gè fāng yīdào, jiānchí quàn hé cù tán, jìxù wèi jiějué yī hé wèntí fāhuī jiànshè xìng zuòyòng.</i></p> <p>Chine- partie- vouloir- avec- chaque- partie- ensemble, s'en tenir à- conciliation- conversation, continuer à- pour- résoudre- Iran- problème- mettre en valeur- constructif- rôle.</p>	<p>Nous entendons travailler avec les différentes parties pour poursuivre nos efforts pacificateurs et continuer à jouer un rôle constructif dans le règlement de cette question.</p>
<p>39. 中国正在加强与它们的“南南经济合作”。</p> <p><i>Zhōngguó zhèngzài jiāqiáng yǔ tāmen de “nán nán jīngjì hézuò”</i></p> <p>Chine- être en train de- renforcer- avec- leur- sud- sud- économie- coopération.</p>	<p>La Chine est en train de renforcer avec eux la « coopération économique Sud -Sud »</p>

<p>40. 法国现在正在寻求成本更加低廉的替代地。 <i>Fàguó xiànzài zhèngzài xúnqiú chéngběn gèngjiā dīlián de tìdài de.</i> France- maintenant- être en train de- chercher- coût de production- encore plus- moins cher- replacer- terre.</p>	<p>Le pays tricolore est maintenant en train de chercher d'autres pays pour limiter les coûts de production.</p>
<p>41. 有关部门正在对此进行调查。 <i>Yǒuguān bùmén zhèngzài duì cǐ jìnxíng diàochá.</i> Concerner- secteur- être en train de- à ce sujet- entreprendre- enquêter.</p>	<p>Les départements concernés sont en train d'enquêter sur cette affaire.</p>
<p>42. Il se trouvait à New York ce jour-là</p>	<p>那时他正在纽约。 <i>Nà shí tā zhèngzài niǔyūē.</i> Ce moment-là- il- être en train de- se trouver- New York.</p>
<p>Dans l'avion du retour, regardant le Poitiers par le hublot, un mot ne trompe pas : « on ne dit pas assez que la Vienne, c'est beau ! ».</p>	<p>43. 在回来的飞机上看着窗外的普瓦捷，他说：“维也纳省真美！” <i>Zài huílái de fēijī shàng kàn zhe chuāngwài de pǔ wǎ jié, tā shuō: "Wéiyěnnà shěng zhēnměi!"</i> Dans- retour- DE- avion- regarder-ZHE- fenêtre- extérieur- Poitiers, il- dire- Vienne- provinve- vraiment- beau.</p>
<p>44. 参赛者须穿着内衣裤裸跑 3.5 公里以完成比赛， <i>Cānsài zhě xū chuān zhe nèiyī kù luǒ pǎo 3.5 gōnglǐ yǐ wánchéng bǐsài</i> Participant- devoir- s'habiller-ZHE sous-vêtements - nu-courir- 3.5- kilometre- pour - finir- compétition.</p>	<p>Les participants ont dû courir 3,5 km en portant seulement des sous-vêtements.</p>
<p>Son épouse, très discrète et très humaine, a joué un rôle essentiel auprès de lui (René Monory).</p>	<p>45. 他非常的周到细致的妻子在他身后扮演着重要的角色。 <i>Tā fēicháng de zhōudào xìzhì de qīzi zài tā shēnhòu bàn yǎn zhe zhòngyào de juésè.</i> Il- très- discrète- discrète- femme- à- lui- derrière soi- jouer- ZHE- important- rôle.</p>
<p>46. Il avait déclaré : « Il y a trop d'étrangers en France ! ».</p>	<p>他说过：“法国的外国人太多了” <i>Tā shuōguò: "Fàguó de wàiguó rén tài duōle".</i> Il- déclarer-GUO2- France- étranger- très- beaucoup.</p>
<p>Quant au Président Nicolas Sarkozy qui avait occupé autrefois le poste de Ministre de l'Intérieur, il a fait preuve cette fois-ci de sagacité et de lucidité, et surtout de hardiesse et de détermination, dans le traitement de cette affaire.</p>	<p>47. 曾当过内政部长的萨科齐在这个事件的处理上非常老道，行事果断 <i>Céng dāngguò nèizhèng bùzhǎng de sà kē qí zài zhège shìjiàn de chǔlǐ shàng fēicháng lǎodào, xíngshì guǒduàn.</i> Autrefois- occuper- GUO2-ministre de l'intérieur- Nicolas Sarkozy- sur- cette- affaire- traitement- très- sagace, agir- déterminé</p>
<p>48. 法国女性年轻时就开始出现皱纹。 <i>Fàguó nǚxìng niánqīng shí jiù kāishǐ chūxiàn zhòuwén</i> France- femme- jeune- temps- commencer- apparaître- rides.</p>	<p>Les femmes françaises commencent à les (rides) avoir quand elles sont jeunes.</p>

<p>49. 法国再次表示“一个中国”的立场。 <i>Fàguó zàicì biǎoshì “yīgè zhōngguó” de lìchǎng.</i> France- encore une fois- exprimer- une- Chine- point de position.</p>	<p>Elle réaffirme « sa politique d’une seule Chine ».</p>
<p>Je vous parlerai dans un prochain message de ma rencontre avec le Premier ministre chinois Wen Jiabao.</p>	<p>50. 我会很快在文章中介绍与温家宝总理的会面情况。 <i>Wǒ huì hěn kuài zài wénzhāng zhōng jièshào yǔ wēn jiābǎo zǒnglǐ de huìmiàn qíngkuàng</i> Je- il est probable que - ultérieurement - dans- article- presenter- avec- Wen Jiabao- President- DE- rencontre- situation.</p>
<p>Avec Xavier Bertrand, je pense que le management de l’UMP sera plus ouvert.</p>	<p>51. 我认为在 Xavier Bertrand 的领导下，人民运动联盟将更加开放。 <i>Wǒ rènwéi zài Xavier Bertrand de lǐngdǎo xià, rénmín yùndòng liánméng jiāng gèngjiā kāifàng.</i> Je- croire- dessous- Xavier Bertrand- DE- management, population- mouvement- union- sur le point de - plus- ouvert.</p>
<p>Je publierai régulièrement des billets sur ce nouveau blog</p>	<p>52. 我将会在我的新博客上定期发表一些博文。 <i>Wǒ jiāng huì zài wǒ de xīn bóke shàng dìngqí fābiǎo yīxiē bówén</i> Je- sur le point de - il est probable que- sur- mon- nouveau- blog- régulièrement- publier- plusieurs- mémoires.</p>
<p>Je veillerai au respect de cette ligne qui engage la France.</p>	<p>53. 我将尊重法国所加入的这个战线。 <i>Wǒ jiāng zūnzhòng fàguó suǒ jiārù de hègezhànxiàn.</i> Je- sur le point de -veiller à- respecter- France- à quoi- se joindre- DE- cette- ligne.</p>
<p>Je serai en Chine la semaine prochaine avec le Comité France-Chine.</p>	<p>54. 我下周将随中法委员会访华。 <i>Wǒ xià zhōu jiāng suí zhōng fǎ wěiyuánhui fǎng huá.</i> Je- prochaine- semaine- sur le point de - avec- Chine- France- Comité- visiter- Chine.</p>
<p>Je rencontrerai l’un et l’autre.</p>	<p>55. 我将会与他们一一会面。 <i>Wǒ jiāng huì yǔ tāmen yīyī huì miàn.</i> Je- sur le point de - il est probable que - avec- eux- l’un et l’autre- rencontrer.</p>
<p>56. 除北京以外，基尔总统还将访问上海。 <i>Chú běijīng yǐwài, jī ěr zǒngtǒng hái jiāng fǎngwèn shànghǎi.</i> A part- Beijing-, Kiir- Président- encore- sur le point de - se rendre- Shanghai.</p>	<p>A part Beijing, le Président Salva Kiir Mayardit se rendra également à Shanghai.</p>
<p>57. 未来十年内，我国将在国际上确立人才竞争比较优势。 <i>Wèilái shí niǎnnèi, wǒguó jiāng zài guójì shàng quèlì réncái jìngzhēng bǐjiào yōushì.</i> Futur- dix années- dedans, mon pays- V.A-sur- international- établir- homme de talent- compétition- comparative- avantage.</p>	<p>Dans les dix années à venir, la Chine établira sur le plan international sa supériorité comparative.</p>

<p>58. 中国总理温家宝即将对冰岛、瑞典、波兰进行正式访问 Zhōngguó zǒnglǐ wēn jiābǎo jǐjiāng duì bīngdǎo, ruidiǎn, bōlán jìnxíng zhèngshì fāngwèn Chine- Président- Wen Jiabao- sur le point de- faire face à- Islande- Suède- Pologne- effectuer- officielle- visite.</p>	<p>Le Premier Ministre chinois Wen Jiabao effectuera fin avril des visites officielles en Islande, en Suède et en Pologne.</p>
<p>59. 两国总理还将参观大众汽车公司总部。 Liǎng guó zǒnglǐ hái jiāng cānguān dàzhòng qìchē gōngsī zǒngbù. Deux- Pays- Président- sur le point de -visiter- Volkswagen- automobile- entreprise- siège.</p>	<p>Wen Jiabao et son homologue allemand la Chancelière Angela Meckel effectueront ensemble une visite au siège de Volkswagen.</p>
<p>60. 中方将同国际社会有关各方一道为此做出自己的努力。 Zhōngfāng jiāng tóng guójiè shèhuì yǒuguān gè fāng yīdào wèi cǐ zuò chū zìjǐ de nǚlì. Chine- partie- sur le point de -avec- internationale- société- concerné- chaque- partie- ensemble- pour- ceci- faire- propre- effort.</p>	<p>La Chine, quant à elle, travaillera dans ce sens de concert avec les autres parties concernées de la communauté internationale.</p>
<p>Nous allons y travailler ensemble.</p>	<p>61. 我们将共同为之努力。 Wǒmen jiāng gòngtóng wéi zhī nǚlì. Nous- sur le point de -ensemble- pour- ceci- travailler avec effort.</p>
<p>Je vais creuser cette proposition.</p>	<p>62. 随后我将会深入研究这个问题。 Suíhòu wǒ jiāng huì shēnrù yánjiū zhègè wèntí. Ensuite- je- sur le point de -il est probable que -aller- profondément- creuser- cette- question.</p>
<p>63. 所有人都相信，瓜迪奥拉最终将与巴萨续约。 Suǒyǒu rén dōu xiāngxìn, guā dí ào lā zuìzhōng jiāng yǔ bāsà xù yuē. Tous le monde- total- penser, Guardiola- finalement- bientôt- avec- Barça-renouveler.</p>	<p>Tout le monde pense que Josep Guardiola va renouveler son contrat avec le Barça.</p>
<p>Un pacte mondial a été signé à Londres.</p>	<p>64. 一个世界性的条约已在伦敦签署。 Yīgè shìjiè xìng de tiáoyuē yǐ zài lúndūn qiānshǔ. Un- mondial- pacte- déjà- à- Londre- signer.</p>
<p>65. 中国已决定扩大国内市场以应对危机。 Zhōngguó yǐ juéding kuòdà guó nèi shìchǎng yǐ yìngduì wēijī. Chine- déjà- décidé- développer(élargir)- pays- intérieur- marché- pour- faire face à- crise.</p>	<p>La Chine a fait le choix de développer son marché intérieur pour faire face à la crise.</p>
<p>Le Président a redressé la barre.</p>	<p>66. 总统已经重新划定标准。 Zǒngtǒng yǐjīng chóngxīn huà dìng biāozhǔn. Président- déjà- redresser- barre.</p>

<p>67. 世行新行长候选人的面试<u>已经</u>开始。</p> <p><i>Shì xíng xīn xíng zhǎng hòuxuǎn rén de miànshì yǐjīng kāishǐ.</i></p> <p>Mondiale- Banque- nouveau- président- candidat- DE- examen oral- déjà- commencer.</p>	<p>L'examen oral a commencé pour les candidats à la présidence de la Banque mondiale.</p>
<p>68. 近来南北苏丹在边境地区爆发的武装冲突<u>已引起</u>国际社会普遍关注</p> <p><i>Jīnlái nánběi sūdān zài biānjìng dìqū bàofā de wǔ zhuāng chōngtú yǐ yǐnqǐ guójì shèhuì pǔbiàn guān zhù.</i></p> <p>Ces dernières jours- sud- nord- Soudan- à- frontière- région- éclater- DE- armé- conflit- déjà- attirer- international- communauté- général- attention.</p>	<p>Ces derniers jours, les conflits armés à la frontière entre le Soudan et le Soudan du Sud ont attiré l'attention générale de la communauté internationale.</p>
<p>69. 中国服装加工业工人工资<u>已经</u>涨到每月 180 欧元到 300 欧元。</p> <p><i>Zhōngguó fúzhuāng jiā gōngyè gōngrén gōngzī yǐjīng zhǎng dào měi yuè 180 ōuyuán dào 300 ōuyuán.</i></p> <p>Chine- vêtement- traitement- secteur- ouvrier- salaire- déjà- augmenter- chaque- moi- 180 euros- à- 300 euros.</p>	<p>Le salaire des ouvriers chinois dans le secteur du vêtement est passé de 180 euros à 300 euros par mois.</p>
<p>70. 事实上当今世界<u>已经</u>明白世界经济的增长现在依靠中国的消费。</p> <p><i>Shìshí shàng dāng jīn shìjiè yǐjīng míngbái shìjiè jīngjì de zēngzhǎng xiànzài yīkào zhōngguó de xiāofèi.</i></p> <p>En fait(vérité)- aujourd'hui- monde- déjà- comprendre- mondial- économie- DE- croissance- maintenant- dépendre de- chinois- consommation.</p>	<p>La vérité est que le monde aujourd'hui a compris que la croissance de l'économie mondiale dépendait maintenant du consommateur chinois.</p>
<p>71. 由 6 名联合国专家组成先遣小组<u>已</u>于 15 日<u>抵达</u>大马士革展开工作。</p> <p><i>Yóu 6 míng liánhéguó zhuānjiā zǔchéng xiānqiǎn xiǎozǔ yǐ yú 15 rì dǐdá dà mǎshìgē zhǎnkāi gōngzuò.</i></p> <p>Par- 6-CL- ONU- observateurs- organiser- premier groupe- déjà- à- le 15- arriver- Damas- se mettre à- travail.</p>	<p>Un premier groupe de six observateurs des Nations Unies est arrivé dimanche soir dans la capitale syrienne Damas.</p>
<p>Son président Charles de Gaulle qui déclarait : « En vérité, il est clair que la France doit pouvoir entendre directement la Chine et aussi s'en faire écouter. »</p>	<p>72. 法国前总统戴高乐<u>曾</u>宣布：事实很明显，法国必须直接的了解中国并相互倾听。</p> <p><i>Fàguó qián zǒngtǒng dài gāo lè céng xuānbù: Shìshí hěn míngxiǎn, fàguó bìxū zhíjiē de liǎojiě zhōngguó bìng xiānghù qīngtīng.</i></p> <p>France- ancien- Président- Charles de Gaulle- autrfois- déclarer - vérité- très- évident, France- devoir- directement- DE- savoir- Chine- et l'un et l'autre- écouter.</p>

<p>73. 有曾被划入“东方阵营”的俄罗斯。</p> <p><i>Yǒu céng bèi huà rù “dōngfāng zhènyíng” de èluósī.</i></p> <p>Avoir- autrfois-être affecté à- oriental Camp-DE- Russie.</p>	<p>Il y a la Russie qui avait été du « Camp oriental ».</p>
<p>Le vice-président du Conseil général de la Vienne, André Sénéchaud, m'a rejoint pour cette partie du programme.</p>	<p>74. Vienne 省 André Sénéchaud 副主席还特地就此事与我会面。</p> <p><i>Vienne shěng André Sénéchaud fù zhǔxí hái tèdì jiùcǐ shì yǔ wǒ huìmiàn.</i></p> <p>Vienne –AndréSénéchaud-vice-président-pour-cette-affaire-avec-je-se joindre</p>
<p>M. Wang Yang a décidé de placer le choix de l'énergie nucléaire au cœur de nos entretiens.</p>	<p>75. 汪洋先生选择将核能源作为我们会谈的核心。</p> <p><i>Wāngyáng xiānshēng xuǎnzé jiāng hé néngyuán zuòwéi wǒmen huìtán de héxīn.</i></p> <p>M.WangYang-décider-placer-nucléaire-énergie -comme-nos entretiens-DE-cœur</p>
<p>Le problème est que nos grands constructeurs nationaux ont toujours refusé le passage à la production industrielle.</p>	<p>76. 问题是我们的大型国家级制造厂总是拒绝向工业生产的过渡。</p> <p><i>wèntí shì wǒmen de dàxíng guójiā jī zhìzào chǎng zǒng shì jùjué xiàng gōngyè shēngchǎn de guòdù.</i></p> <p>problème-etre-nos-grand-national-constructeur - toujours-refuser-industrie-production-DE-passage</p>
<p>Le Président de la République s'est bien impliqué dans le dossier Heuliez.</p>	<p>77. 共和国总统很关注 Heuliez 公司的事。</p> <p><i>gònghéguó zǒngtǒng hěn guānzhù Heuliez gōngsī de shì.</i></p> <p>république-président-bien-s'impliquer-Heuliez-DE-affaire</p>
<p>J'ai appelé inlassablement la tenue d'un tel entretien pour au moins trois raisons.</p>	<p>78. 我坚持不懈的呼吁举行一个这样的会面至少有以下三点原因。</p> <p><i>wǒ jiānchí bùxiè de hūyù jǔxíng yīgè zhèyàng de huìmiàn zhīshǎo yǒu yǐxià sān diǎn yuányīn.</i></p> <p>je-inlassablement-appeler-tenir-un tel-entretien-au moins-trois raisons</p>
<p>Les journaux français ont tous titré sur la Chine, après Londres</p>	<p>79. 继伦敦之后，法国的报纸均以中国为标题</p> <p><i>Jì lúndūn zhīhòu, fàguó de bàozhǐ jūn yǐ zhōngguó wèi biāotí</i></p> <p>Après-Londres, France-DE-journal-sur-Chine-titrer</p>
<p>Après les incompréhensions de 2008, les deux chefs d'Etat, de Chine et de France, ont souhaité clarifier, par écrit, les fondements de notre amitié.</p>	<p>80. 在 2008 的不理解之后，中法两国领导人明确希望，签署文件，建立两国友谊基础。</p> <p><i>Zài 2008 de bù lǐjiě zhīhòu, zhōng fǎ liǎng guó lǐngdǎo rén míngquè xīwàng, qiānshù wénjiàn, jiànli liǎng guó yǒuyì jīchǔ.</i></p> <p>après-2008-DE-incompréhension, Chine-France-deux-pay-chef-clairement-souhaiter, signer-dossier, fonder-deux pays- amitié-base</p>

<p>81. 2012年4月16日, 外交部发言人刘为民主持例行记者会。 2012 Nián 4 yuè 16 rì, wàijiāo bù fāyán rén liúwèimin zhǔchí lì xíng jìzhě huì. 2012-année-4-mois-16-jour, Ministère des Affaires étrangères-le porte-parole-LiuWeimin -tenir-journaliste –conférence</p>	<p>Le 16 avril 2012, le porte-parole du Ministère des Affaires étrangères Liu Weimin a tenu une conférence de presse.</p>
<p>82. 我们同各方密切接触, 劝和促谈。 Wǒmen tóng gè fāng mìqiè jiēchù, quàn hé cù tán. Nous-avec-différentes parties-étroitement-contacter - pour-négociations</p>	<p>Nous avons eu des contacts étroits avec les différentes parties pour les inciter à retourner à la table de négociations.</p>
<p>83. 日本等国宣布进入全面戒备状态。 Rìběn děng guó xuānbù jìnrù quánmiàn jièbèi zhuàngtài. Japon-autres pays-déclarer-entrer -générale-alerte-état</p>	<p>Le Japon et d'autres pays se sont mis en état d'alerte générale.</p>
<p>84. 中方是否有应对措施? Zhōngfāng shìfǒu yǒu yìngduì cuòshī? Chine-oui ou non-avoir- précaution- mesures</p>	<p>Avez-vous pris des mesures de précaution ?</p>
<p>85. 南苏丹独立出来, 并于去年7月正式成为一个国家。 Nán sūdān dúlì chūlái, bìng yú qùnián 7 yuè zhèngshì chéngwéi yīgè guójiā. Soudan du Sud-independance, à-année dernière-juillet- officiellement-devenir-un pays</p>	<p>Soudan du Sud qui est devenu officiellement un pays au mois de juillet de 2011.</p>
<p>86. 冰岛是首个承认中国市场经济地位的西欧国家。 Bīngdǎo shì shǒu gè chéngrèn zhōngguó shìchǎng jīngjì dìwèi de xī'ōu guójiā Islande-être-le premier-reconnaitre- Chine - marché-économie-statut-DE-ouest-Europe-pays</p>	<p>Islande a été le premier parmi les pays de l'Europe occidentale à reconnaître le statut de l'économie du marché de la Chine</p>
<p>87. 8日, 上海交通大学与巴黎高科技工程师学校集团在沪签约。 8 Rì, shànghǎi jiāotōng dàxué yǔ bālí gāo kējì gōngchéngshī xuéxiào jítuán zài hù qiānyuē. 8-jour-Shanghai- communication-université- et-Paris-haut-technologie-ingénieur-école-institut-à Shanghai-signer</p>	<p>L'Université des Communications de Shanghai et Paris Tech, institut des sciences et technologies de Paris, ont signé conjointement, le 8 avril à Shanghai</p>
<p>88. 各方高度赞赏中方所作努力。 Gè fāng gāodù zànshǎng zhōngfāng suǒzuò nǚlì. Les différentes parties-hautement-apprécier-Chine- tous les efforts</p>	<p>Tous ces efforts ont été hautement appréciés par les différentes parties.</p>
<p>89. 重庆市副市长王立军于2月6日进入美国驻成都总领事馆。 Chóngqìng shì fù shì zhǎng wánglì jūn yú 2 yuè 6 rì jìnrù měiguó zhù chéngdū zǒng lǐngshìguǎn. Chóngqìng-mair adjoint-Wang Lijun-le 6 février-entrer- Etats-Unis-à Chengdu- consulat</p>	<p>Wang Lijun, maire adjoint de la ville de Chongqing, est entré le 6 février au consulat des Etats-Unis à Chengdu.</p>

<p>90. 安理会 4 月 16 日就朝鲜卫星发射问题发表主席声明, 对朝鲜 4 月 13 日的卫星发射表示强烈谴责。</p> <p><i>Ānlìhuì 4 yuè 16 rì jiù cháoxiǎn wèixīng fāshè wèntí fābiǎo zhǔxí shēngmíng, duì cháoxiǎn 4 yuè 13 rì de wèixīng fāshè biǎoshì qiángliè qiǎnzé.</i></p> <p>Le Conseil de sécurité des Nations Unies-le 16 avril-sur-la République populaire démocratique de Corée-satellite-fusée-problème-donner-président-déclaration-sur-RPDE -le 13 avril-DE- satellite-fusée -exprimer-fortement-condamnation</p>	<p>Le Conseil de sécurité des Nations Unies a vivement condamné lundi le tir d'une fusée par la République populaire démocratique de Corée (RPDC) le 13 avril.</p>
<p>91. 据了解, 金正恩今天就任朝鲜劳动党第一书记。</p> <p><i>Jùliǎojiě, Jīnzhèng ēn jīntiān jiùrèn cháoxiǎn láodòng dǎng dì yī shūjì</i></p> <p>selon-information, KimJong-un-aujourd'hui-prendre la fonction-Corée- Parti des Travailleurs -premier secrétaire</p>	<p>Kim Jong-un prendrait aujourd'hui la fonction du Premier Secrétaire du Parti des Travailleurs de Corée.</p>
<p>92. 2010 年 11 月, 中国国家主席胡锦涛对法国进行国事访问期间, 与法国总统萨科齐在巴黎共同倡议 2011 年两国互办中法语言年活动</p> <p><i>2010 Nián 11 yuè, zhōngguó guójiā zhǔxí hújǐntāo duì fàguó jìnxíng guóshì fāngwèn qíjiān, yǔ fàguó zōngtǒng sà kē qí zài bāli gòngtóng chàngyi 2011 nián liǎng guó hù bàn zhōng fǎ yǔyán nián huódòng.</i></p> <p>En novembre 2010- Chine -Président -M. HU Jintao-en France-effectuer-une visite d'état-période de temps avec-France-Pésident - M.Nicolas Sarkozy-à Paris-emsemble - proposer- 2011- deux pays- tenir-Chine-France-langue-année-activité</p>	<p>En novembre 2010, le Président de la République populaire de Chine, M. HU Jin tao, qui effectuait lors d'une visite d'état en France, et le Président de la République française, M. Nicolas Sarkozy, étaient convenus de la mise en œuvre d'une année linguistique croisée entre la Chine et la France.</p>
<p>93. 中方是否派团赴朝观摩?</p> <p><i>Zhōngfāng shìfǒu pài tuán fù cháo guānmó?</i></p> <p>Chine-oui ou non-envoyer-délégation-en RPDC- observer</p>	<p>Enverrez-vous une délégation d'observateurs en RPDC ?</p>
<p>94. 法国是否能够在本国制造电动汽车还是得要进口?</p> <p><i>Fàguó shìfǒu nénggòu zài běnguó zhìzào diàndòng qìchē háishì děi yào jìnkǒu?</i></p> <p>France-oui ou non-être capable- son territoire-fabriquer-véhicule électrique-ou-devoir – importer</p>	<p>La France sera-t-elle capable de fabriquer sur son territoire des véhicules électriques ou devra-t-elle les importer ?</p>

<p>95. 苏联领导人斯大林的故乡格鲁吉亚，是前苏联加盟共和国，1991年4月9日正式独立。</p> <p><i>Sūlián lǐngdǎo rén sīdàlín de gùxiāng gélǔjǐyà, shì qiánsūlián jiāméng gònghéguó, 1991 nián 4 yuè 9 rì zhèngshì dúlì.</i></p> <p>Union soviétique-ancien-dirigeant-Staline-DE-pays natal-La Géorgie, être-Union soviétique-membre -1991-année-4-mois-9-jour-officiellement-proclamer son indépendance</p>	<p>La Géorgie, le pays natal de l'ex-dirigeant de l'Union soviétique Joseph Staline, fut membres de l'Union soviétique et proclama son indépendance le 9 avril 1991.</p>
<p>Nous célébrons néanmoins l'anniversaire de la reconnaissance de la Chine par le général de Gaulle au nom de la France en 1964 dans la bonne humeur.</p>	<p>96. 我们仍然在良好的氛围下庆祝了中法建交 45 周年。1964 年，戴高乐将军代表法国正式承认了中国。</p> <p><i>Wǒmen réngrán zài liánghǎo de fēnwéi xià qìngzhù le zhōng fǎ jiànjiāo 45 zhōunián. 1964 Nián, dàigāolè jiāngjūn dài biǎo fǎguó zhèngshì chéngren le zhōngguó.</i></p> <p>Nous-néanmoins-dans-bonne humeur-célébrer -LE-Chine-France-établir-relation-45-anniversaire-en1964-De Gaulle-le général-représenter -France - officiellement-reconnaître-LE-Chine</p>
<p>97. 事实上，巨额的石油利益已经将南北苏丹紧紧捆绑在了一起。</p> <p><i>Shìshí shàng, jù'è de shíyóu lìyì yǐjīng jiāng nánběi sūdān jīn jīn kǔnbǎng zài le yìqǐ.</i></p> <p>En fait-énorme-pétrole-profit-déjà -Sud-Nord-Soudan-étroitement-resserrer</p>	<p>Il est de fait que l'énorme profit pétrolier resserre plus étroitement le Soudan et le Soudan du Sud</p>
<p>98. 法国巴黎高科集团成立于 1991 年，汇集了全法最具声望的 12 所工程研究生学校和商学院。</p> <p><i>Fàguó bāli gāokē jítuán chéngli yú 1991 nián, huījī le quán fǎ zuì jù shēngwàng de 12 suǒ gōngchéng yánjiūshēng xuéxiào hé shāng xuéyuàn.</i></p> <p>France-Paris-haute-technologie-institut-fonder-en 1991-rassembler-LE-toute la France-les plus prestigieuses-douze-ingénierie-école-et -commerce-école</p>	<p>Pour ce qui est de Paris Tech, institut des sciences et technologies de Paris, fondé et établi en 1991, il rassemble douze des plus prestigieuses grandes écoles françaises de l'ingénierie et du commerce.</p>
<p>J'assume ma mission de Sénateur en demandant au Président de la République de venir sur le site.</p>	<p>99. 我通过向共和国总统提出到实地考察的建议履行了的参议员职责。</p> <p><i>Wǒ tōngguò xiàng gònghéguó zǒngtǒng tíchū dào shídì kǎochá de jiànyì lǚxíng le de cān yìyuán zhízé.</i></p> <p>Je-par-vers-République-Président-poser-allier-sur-site-DE-projet-assumer-LE-Sénateur-mission</p>
<p>Les titres de la presse confirment ma conviction</p>	<p>100. 媒体的大标题坚定了我的决心。</p> <p><i>Méitǐ de dà biāotí jiāndìng le wǒ de juéxīn.</i></p> <p>presse-DE-titres-confirmer-LE -ma conviction</p>
<p>101. 我还没有看到你提到的消息。</p> <p><i>Wǒ hái méiyǒu kàn dào nǐ tí dào de xiāoxi.</i></p> <p>Je-Négation- regarder-DAO-tu-évoquer- DE-information</p>	<p>Je ne suis pas au courant de l'information que vous avez évoquée.</p>

<p>La Chine projette de construire une quarantaine de centrales nouvelles pour se libérer de la dépendance au charbon.</p>	<p>102. 中国正在规划建立四十余座新的核电站以解决对火力发电的过分依赖。</p> <p><i>Zhōngguó zhèngzài guīhuà jiànli sishí yú zuò xīn de hédiànzhàn yǐ jiějué duì huǒlì fādiàn de guòfēn yīlài</i> Chine-en train de-projeter-construire -quarantaine-nouvelles-nucléaire-centrales -pour-résoudre- DUI-charbon-DE- dépendance</p>
<p>103. 中国富裕人群正在推动旅游消费的发展。</p> <p><i>Zhōngguó fùyù rénpǔn zhèngzài tuīdòng lǚyóu xiāofèi de fā zhǎn</i> Chine-riche-foule- en train de -pousser-tourisme -consommation touristique-DE- développement</p>	<p>Les riches chinois poussent le développement de la consommation touristique.</p>
<p>104. 法国服装正寻求替代中国的产地。</p> <p><i>Fàguó fúzhuāng zhèng xúnqiú tìdài zhōngguó de chǎndì.</i> France-vêtement- en train de -chercher-remplacer- Chine-DE-origine</p>	<p>La France cherche un autre pays fournisseur de vêtements pour remplacer la Chine.</p>
<p>105. 基地组织并没有因为拉登的死去而消亡。它还在四处活动着，发展着它的成员，暗中策划着恐怖活动。</p> <p><i>Jīdì zǔzhī bìng méiyǒu yīnwèi lādēng de sǐqù ér xiāowáng. Tā hái zài sìchù huódòngzhe, fāzhǎnzhe tā de chéngyuán, ànzhōng cèhuàzhe kǒngbù huódòng.</i> Al-Qaïd -ne pas-car-Oussama ben Laden-DE- mort- disparaître-il-encore-dans-quatre-lieux- agir-ZHE - développer-ZHE -ses-effectifs- dans la coulisse- foment-ZHE-terrorist-activités</p>	<p>Al-Qaïda n'a aucunement disparu avec la mort d'Oussama ben Laden. Au contraire, il connaît un regain d'activité, continue à recruter des effectifs et à fomenter dans la coulisse toutes sortes d'activités et d'opérations de terrorisme.</p>
<p>106. 中方会继续就此与有关各方保持沟通。</p> <p><i>Zhōngfāng huì jìxù jiùcǐ yǔ yǒuguān gè fāng bǎochí gōutōng.</i> Chine-continuer-sur ce dossier-avec-les parties concernées- rester-contacter</p>	<p>Nous entendons rester en contact avec les parties concernées sur ce dossier.</p>

BIBLIOGRAPHIE

- Binnick. (1991). *Time and the Verbe*. New York: Oxford university press.
- Bruno, F. (1965). *La Pensée et la Langue*. Paris: Masson 3e édition.
- Chappell. (2011). Typologie de la phrase dans les langues chinoises. Consulté le 5 2, 2012, sur EHESS: Enseignement 2011-2012: <http://www.ehess.fr/fr/enseignement/enseignements/-2011/ue/1000/>
- Comrie, B. (1976 [1989]). *Aspect: An introduction to the study of verbal aspect and related problems*. New York: Cambridge University Press
- Creissels, D. (1995). *Element de syntaxe général*. Paris: P.U.F.
- Culioli, A. (1980). " Valeurs aspectuelles et opérations énonciative: l'aoristique". (J. e. David, Éd.). *La Notion D'aspect* , pp. 181-193.
- Dai, Y. (1993). "现代汉语短时体的语义分析"(Analyse sémantique de l'aspect duratif dans le chinois contemporain). *语文研究* (Recherches du chinois), pp. 51-56.
- Dubois, Giacomo, & al, G. e. (2007). *Grand Dictionnaire Linguistique & Science du Langage*. Paris: Larousse.
- Fang, Y. (2008). *实用汉语语法 A Practical Chinese Grammar*. Beijing: 北京语言大学出版社 (Beijing Language And Culture University Presse) .
- Gao, M. (1986). *汉语语法论 hànyǔ yǔfǎ lùn (De la grammaire chinoise)*. Beijing: 商务印书馆 La Presse Commerciale.
- Gardes-Tamine, J. (1987a). "Mode, temps, et aspect. *L'information grammaticale* (33), pp. 37-40.
- (1987b). " Les trois tiroirs verbaux". *L'information grammaticale* (35), pp. 42-45.
- (1990). *La Grammaire, t.2: syntaxe*, 4e édition[2010] (éd. 5e, Vol. II). Paris: Armand Colin.
- Gosselin, L. (1996). *Sémantique de la temporalité en français. Un modèle calculatoire et cognitif du temps et de l'aspect*. Louvain-la-Neuve: Duculot.
- Grévisse, M. (1980). *Le bon usage*. Duculot, 9e édition.

- Gross, M. (1980). "Deux remarques sur l'aspect", in David, J.& MARTIN, R(éd.), La Notion d'aspect, Actes du colloque organisé par le centre d'Analyse syntaxique de l'Université de Metz, 18-20 mai., (pp. 181-193).
- Guillaume, G. (1929[1969]). *Langage et science du langage*. Paris et Québec: Nizet et Presse de l'Université de Laval.
- Huang, J.-s. (1980). Aspect et temps en chinois modern, Thèse de Doctorat de troisième cycle, sous la direction de Rygaloff. Paris: Ecole des Hautes Etudes en Sciences Sociales.
- Iljic, R. (1986). "Les deux [le] du chinois contemporain: aspect et modalité." Aspects, modalité: problèmes de catégorisation grammaticale. Paris: Université de Paris VII, 23-39.
- Imbs, P. (1960). *L'emploi des temps verbaux en français moderne. Essai de grammaire descriptive*. Paris: Klincksieck.
- Jin, L. (2002). '着' '了' '过' 时体意义的对立及其语法条件. 'Zhe' 'le' 'guò' shí tǐ yìyì de duìlì jí qí yǔfǎ tiáojiàn. (Les confrontations des valeurs des particules: 'zhe' 'le' 'guò' et leurs contraintes linguistiques) 第七届国际汉语教学讨论会 Dì qī jiè guójì hànyǔ jiàoxué tāolùn huì. (Septième Séminaire International de l'enseignement du chinois). Shanghai.
- Julien, F. (2001). *Du temps*. Paris: Bernard Grasset.
- Leeman-Bouix, D. (1994). *Grammaire du verbe français, Des formes au sens*. Paris: Nathan.
- Ma, Q. (1981). 时量宾语和动词的类 *Shí liàng bīnyǔ hé dòngcí de lèi* (Les compléments d'objet du temps et la catégorie du verbe). *中国语文 Zhōngguó yǔwén* (Chinois de Chine) p.86-90.
- Mounin, G. (1974). *Dictionnaire de la linguistique*.
- Novakova, I. (1994). Moyen d'expression de l'aspect en français et en bulgare. Mémoire de DEA des Science du langage, Université Stendhal, Grenoble 3.
- (2001). *Sémantique du future (études comparées français-bulgare)*. Paris: L'Harmattan.
- (2001). "Fonctionnement comparé de l'aspect verbal en français et en Bulgare". *Rev. Études salves*, Paris: LXXIII, p.7-23.
- (2010). Descriptions syntaxique. Cours de l'UFR Science du langage, Université Stendhal, Grenoble 3.

- Paris, M.-C.(1988). L'expression de la durée en mandarin. Temps et aspect. (Acte du Colloque CNRS, Paris, 24-25 Octobre 1985).163-177. Paris : Selaf/ Peeters
- (2003). *Linguistique chinoise et linguistique générale*. Paris : L'Harmattan
- Pohl, J. (1958). L'expression de l'aspect verbal dans le français contemporain. *Revue belge de philologie et d'histoire*. Tome 36 fasc. 3. Langues et littératures modernes -Moderne talen en letterkunden. 861-868. Consulté le 02 janvier 2012 sur : http://www.persee.fr/web/revues/home/prescript/article/rbph_0035-0818_1958_num_36_3_2233
- Riegel, M.; Pellat, J-CH.; Rioul, R. (2004). *Grammaire méthotique du français*. Paris: PUF
- Roche, P. (2007). *Grammaire active du chinois*. Paris: Larousse.
- Tesnière, L. (1976). *Elément de syntaxe structural*. Paris: Klincksieck.
- Wang, L. (1957). *中国语法理论 zhōngguó yǔfǎ lǐlùn (Études théorique sur la grammaire chinoise)*. Beijing: 中华书局 Zhōnghuá Presse.
- (1958). *汉语史稿 Hànyǔ sǐgǎo (Histoire de la langue chinoise)*. Pékin: 科学出版社 kēxué chūbǎnshè.
- (1959). *中国现代语法 zhōngguó xiàndà iyǔfǎ (Grammaire chinoise contemporaine)*. Beijing: 商务印书馆 shāngwù yìnshūguǎn (La Presse Commerciale).
- Weil-Barais, A. (2005). *L'homme cognitif*. Paris: PUF.
- Wilmet, M. (1991). "L'aspect en français: essai de synthèse". *French Language Studies*, pp. 209-222.
- (1995). " L'articulation mode-temps-aspect dans le système du verbe français". *Modèles linguistiques*, 31, XVI, fasc.1, pp. 91-110.
- (2003). *Grammaire critique du français*. Duculot.
- Xu, D. (2008). *Initiation à la syntaxe chinoise*. Paris: L'Asiathèque- Maison des langues du monde.
- Yuan, J. (1960). *汉语方言概要 Hànyǔ fāngyán gàiyào, (Le synopsis des dialectes chinois)*. Beijing: Wenzhi Gaige Chubanshe.