



# GUIDE DE L'APPROCHE PAYSAGÈRE

Intégrer une démarche de paysage dans  
une étude de territoire

Le Morne Pitault : des limites, une identité

# SOMMAIRE

Préambule	<b>1</b>
Contexte	<b>2</b>
Les avantages de la démarche paysagère	<b>3</b>
La démarche suivie	<b>4</b>
A. La phase pré-terrain	<b>5</b>
B. La phase terrain	<b>20</b>
C. Synthèse et conclusions	<b>50</b>
D. Enjeux et pistes de réflexions	<b>54</b>

# PREAMBULE

## Qu'est-ce que le paysage ?

Pour le définir, nous nous appuyerons sur la définition de la Convention Européenne du Paysage, entrée en vigueur en France le 1er juillet 2006 (Décret n°2006-1643) qui donne une vision générale de la notion.

«Le paysage désigne une partie de territoire telle que perçue par les populations, dont le caractère résulte de l'action de facteurs naturels et/ou humains et de leurs interrelations.»

Il constitue « un élément essentiel du bien-être individuel et social, une ressource économique reconnue pour l'activité touristique, pour la promotion des produits du terroir comme pour l'attractivité et le développement de tous les territoires ».

Les points suivants doivent être soulignés:

### - la perception

Le paysage contient une part de subjectivité et fait appel au regard de chacun. C'est une interprétation de ce que l'on voit selon son vécu, sa culture et sa sensibilité personnelle. Ainsi, l'information et la participation du public est nécessaire.

### - l'évolution du paysage

Les paysages, dits naturels ou non, sont le fruit d'une coévolution d'événements d'origine naturelle et d'actions de l'homme. Ils fournissent à l'homme à travers la biodiversité notamment, des services et des produits.

### - la pluralité des paysages

Il faut reconnaître que le paysage est un élément important de la qualité de vie des populations, qu'il s'agisse de milieux urbains, ruraux, de territoires de grandes qualités ou dégradés, des espaces quotidiens aussi bien que remarquables.

### - l'importance de la culture

Le paysage représente une composante essentielle du patrimoine culturel et naturel d'un territoire. Il contribue et est à la fois tributaire des évolutions sociétales et donne son identité au territoire en question. Il est le véritable reflet des cultures.



La Montagne Pelée



Les Pitons du Carbet



La baie de Fort-de-France



La plage des Salines



La femme couchée



Des espaces agricoles



Les îlets du François



La route de la Trace

1

2

3

4

5

6

7

8

# CONTEXTE

## Quels paysages en Martinique ?

Malgré un territoire de taille restreinte, la Martinique jouit d'une pluralité de paysages exceptionnelle. Comme l'indique l'Atlas des Paysages, la diversité rencontrée est 4 à 5 fois plus élevée qu'en métropole. Elle rend alors le territoire de la Martinique plus grand qu'il l'est en réalité. En quelques kilomètres, on traverse des paysages luxuriants, des ambiances sèches presque désertique, des paysages de montagne, des plages de sable blanc ou encore de vastes plaines agricoles. La mer est un élément omniprésent de l'île et le littoral tantôt vaste, tantôt étriqué, joue le rôle de transition entre terre et mer. Aucun espace ne se trouve à une distance supérieure à 12 km de la côte. Vingt-sept unités paysagères ont été mises en évidence dans cet Atlas. Chacune possède des caractéristiques particulières qui s'appuient sur une histoire forte. Le système de plantations a mis en place une société rurale et terrienne, organisée autour des Habitations, mais la crise sucrière et l'abolition de l'esclavage ont permis l'essor des villes, véritable centre d'attraction pour l'emploi et ont complètement retourné l'espace martiniquais. A la suite de l'éruption de la Montagne Pelée en 1902, Saint-Pierre perd sa position de «capitale» et Fort-de-France devient le poumon économique de l'île. Aujourd'hui, la Martinique est polarisée par l'agglomération foyale qui concentre la majorité des infrastructures, emplois et services.

## Le cadre du guide

Le cadre général du guide donne pour objectif de mener une réflexion sur la mise en place d'une démarche paysagère dans les études et documents de planification.

## La démarche

La spécificité de chacune des études ne permet pas la production d'une méthodologie générale. Le cas d'étude suivant a donc été choisi et nous expliquons dans ce guide, la méthode adoptée étape par étape.

«Le bassin de vie du Morne Pitault : ses limites, ses dynamiques.»

## L'objectif

Chaque site ayant ses spécificités, ce guide ne donne pas la solution mais doit servir de support pour les études futures. Le lecteur doit s'intéresser aux questions soulevées, aux illustrations, au raisonnement et aux thématiques abordées.

# Les avantages de la démarche paysagère

Le paysage ne doit pas être uniquement considéré comme une thématique à traiter parmi tant d'autres.

Le paysage peut et doit permettre d'appréhender un territoire de manière globale. Il permet de croiser les approches sectorielles et leurs données. On obtient ainsi l'explication de la structuration d'un territoire. Une logique s'installe entre les différents éléments d'analyse et thématiques abordées.

L'approche est également dynamique et prend en considération l'histoire du site, son état actuel ainsi que les évolutions en cours et à prévoir.

Le paysage est l'occasion de croiser les regards des acteurs et les données de disciplines variées. La discussion peut ainsi s'instaurer et les idées s'échanger. On produit ainsi un projet cohérent et respectueux du site et de ses habitants avec l'ensemble de l'équipe de projet, de la maîtrise d'ouvrage à la maîtrise d'oeuvre. L'écoute, l'observation et l'échange sont au cœur de cette discipline. L'objectif est de trouver la solution qui semble la meilleure en confrontant les idées et les acteurs (cf. schéma ci-contre).

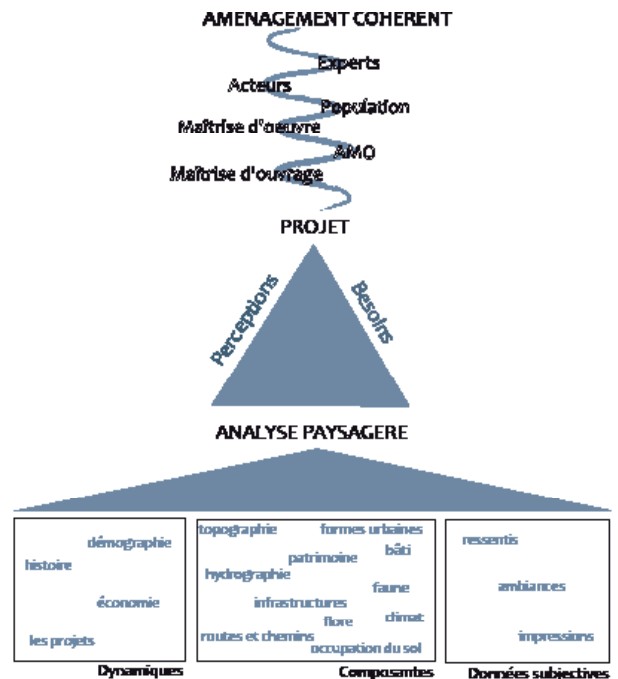


Schéma des étapes d'un projet - Hervouet A. - 2012

Le paysage n'est pas une science exacte, il n'y a pas de vérité absolue. Chacun peut donc apporter sa pierre à l'édifice et participer ainsi à l'évolution du territoire. La parole de tous a une importance et il serait inopportun de considérer uniquement le discours des experts.

S'affranchissant des limites administratives, l'analyse paysagère doit permettre de mettre en relation les dynamiques des différentes communes et rendre cohérent leur développement respectif.

## La démarche paysagère

1. Analyser le territoire dans son ensemble - Comprendre les spécificités et potentialités
2. Analyser les dynamiques et définir les enjeux pour le territoire - Prendre parti
3. Définir des orientations pour un projet de développement / Esquisses d'un aménagement cohérent

# La démarche suivie

## A - La phase pré-terrain

1. Eléments de contexte
2. Première approche du site
3. Connaissances générales
4. Démographie
5. Recherches historiques
6. Recherches iconographiques et sensibles
7. Le réseau de transport
8. Le relief
9. Evolution du bâti
10. Etude du réseau routier
11. Les risques

## B - Le terrain

1. Explication de la phase terrain
2. Retour de la phase terrain
3. Les analyses de la phase terrain
  - 3.1 Les impressions de la première sortie
  - 3.2 Les premières analyses
  - 3.3 Les premiers ressentis
  - 3.4 L'étude des couleurs
  - 3.5 L'étude des formes
  - 3.6 Le réseau routier
  - 3.7 Le bâti
  - 3.8 Le végétal
  - 3.9 L'agriculture
  - 3.10 Les points de vue
  - 3.11 Les éléments emblématiques
4. La consultation des habitants

## C - Synthèse

5. Conclusions
6. Les limites du site d'étude
7. L'identité du site

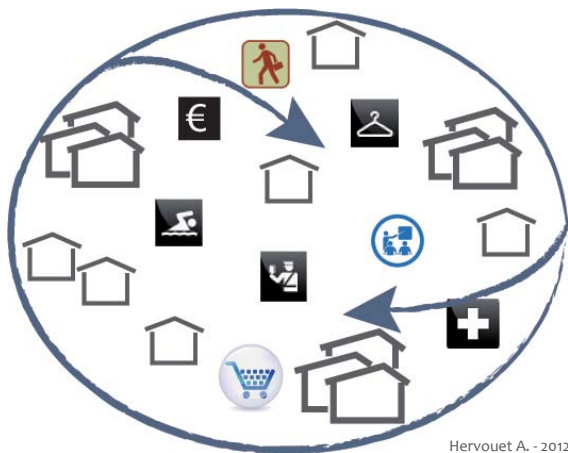
## D - Enjeux et pistes de réflexion



LAPHASE  
PRE-TERRAIN

# 1. Éléments de contexte

## La qualification du territoire à étudier



Hervouet A. - 2012

Un bassin de vie correspond au plus petit territoire sur lequel les habitants ont accès à la fois aux équipements et à l'emploi.

## Le raisonnement

Prendre en main le sujet ou la thématique.  
S'approprier les notions abordées.  
Quelles sont les définitions importantes ?

## La méthode

Comparer la définition de l'INSEE avec la réalité du terrain.  
Schématiser la définition.

## Les informations trouvées

La définition de l'INSEE semble difficile à appliquer sur notre site d'étude et peut-être plus généralement sur la Martinique. Les critères sur lesquels s'appuie l'INSEE sont difficiles à adapter sur l'île puisque Fort-de-France et le Lamentin concentrent la majorité des emplois et services.



Comment peut-on alors caractériser ce site ?

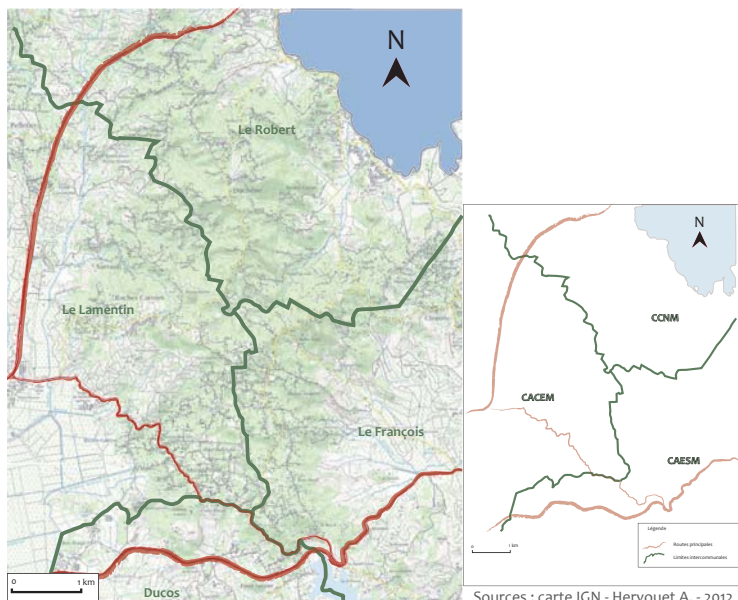
## Les sources consultées

site de l'INSEE  
sites internet des communes  
cartes IGN



## 2. Première approche du site

### La situation géographique



### Le raisonnement

Situer le site à étudier dans un contexte général.

Qu'est-ce que cet espace ?

Que désigne-t-on par Morne Pitault ?

### La méthode

A partir des cartes IGN et de la documentation, produire une carte zoomée sur le site d'étude et tracer les différentes limites administratives (SCoT et communes)

### Les informations trouvées

Le quartier du Morne Pitault se trouve sur la commune du Lamentin, à environ 8-10 km du centre. Trois autres communes se situent à proximité directe :

- Le Robert au Nord (à 9 km)
- Le François à l'Est (à 9 km)
- Ducos au Sud (à 9 km)

Trois SCoT sont donc en application sur cet espace.

C'est un espace à l'interface de multiples documents d'urbanisme.

Existe-t-il un ensemble paysager outrepassant les limites administratives ?

Les 4 communes ont-elles la même importance et influence sur le site ?

### Les sources consultées

IGN  
site des EPCI  
Documentation de l'ADUAM

### 3. Connaissances générales

#### Les limites de l'Atlas des Paysages de la Martinique



Source : carte IGN et Atlas des Paysages de Martinique  
Hervouet A. - 2012

#### Le raisonnement

Dans quelle unité définie par l'Atlas se trouve le site d'étude ?

#### La méthode

Ouvrir la carte des mornes Duchêne sous Illustrator puis sous un nouveau calque, une carte IGN vierge.

Appliquer ensuite une transparence à la carte de l'Atlas et retracer les limites sur la carte IGN.

#### Les informations trouvées

Notre site se situe au sein de l'unité paysagère «les Mornes de Duchêne» décrit comme suit : paysages spectaculaires dont les sommets des crêtes sont très raides. Les petites routes sont étroites et vertigineuses. Les vues sont remarquables sur la baie de Fort-de-France et la côte de François/le Robert avec des ouvertures grandioses. Les jardins et vergers créoles sont importants et contribuent à la qualité des paysages.

Suite à l'abolition de l'esclavage, on a observé une conquête des mornes qui explique l'urbanisation perchée sur les reliefs aujourd'hui.

Cet ensemble permet d'effectuer une première limite qui sera à affiner et vérifier lors des visites de terrain.

#### Les sources consultées

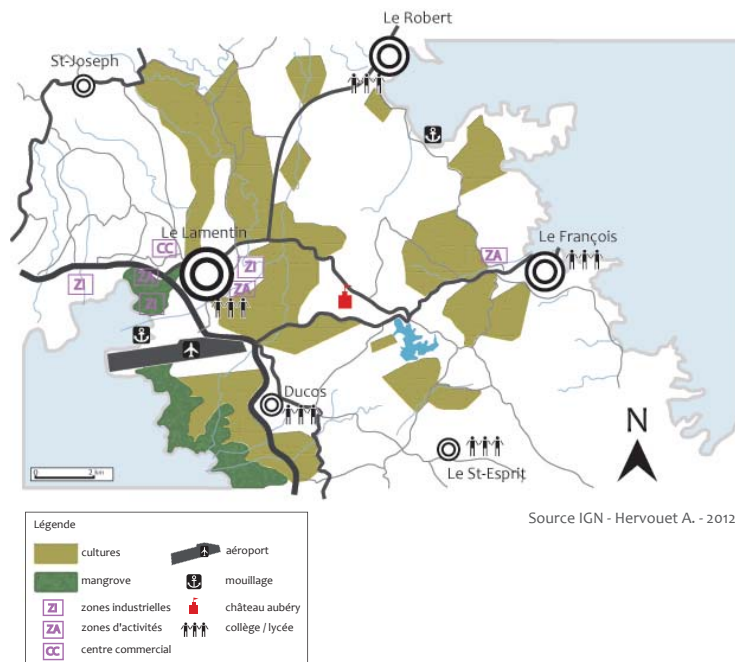
Carte IGN  
Atlas des Paysages de la Martinique



Les limites de l'Atlas correspondent-elles à une problématique de bassin de vie sur le morne Pitault ?

### 3. Connaissances générales

#### Représentation graphique des données



#### Le raisonnement

La représentation graphique permet d'attirer le regard sur des éléments essentiels. La compréhension du site et sa spatialisation sont ainsi facilitées.

#### La méthode

Retracer les éléments essentiels sur calque à partir de la carte IGN  
Scanner la carte puis la retravailler sous Illustrator.

#### Les informations trouvées

Les communes bordant notre site d'étude sont toutes équipées d'infrastructures scolaires.  
Cette carte montre le déséquilibre entre le Lamentin qui consacre la majorité des activités économique et les autres communes.  
On peut aussi noter la présence d'une «bande» agricole à l'ouest, allant de St-Joseph au sud de Ducos.  
Le réseau routier permet de bien desservir les communes alentours.

Quelles constatations est-il possible de faire ?

Où se rendent les habitants du Morne Pitault ?

#### Les sources consultées

carte IGN  
Sites internet des communes et EPCI  
Tableaux de bord 2009 de l'agglomération centre et Sud  
Tableau de bord 2010 de la Communauté Nord

### 3. Connaissances générales

#### L'utilisation de la ressource internet



Ci-contre : jardindebelair.fr.gd  
Ci-dessous : mairie-lamentin.com



#### Le raisonnement

Qu'est-ce qui est le plus important aux yeux des habitants et visiteurs sur ce site ?  
Comment le site est-il décrit et perçu ?  
Quels termes sont employés ?

#### La méthode

Consulter les différents sites internet qui apparaissent avec le site d'étude comme mot-clé.  
Relever les termes employés ou informations importantes et récurrentes.

#### Les informations trouvées

On retrouve sur internet de nombreux sites de location ou de vente de biens immobiliers. Mais aussi des blogs et le site d'un jardin.

On nous informe sur sa situation «(...) ce quartier, qui sans être isolé est fortement reculé.»

On utilise des qualificatifs «magnifique», «splendide», et aussi des expressions «A voir absolument», «tout est verdoyant», «le cadre est luxuriant et arboré», «la route offre des pentes d'une raideur inconnue»

Le site semble apprécié et la ville du Lamentin encourage même sa visite.

#### Les sources consultées

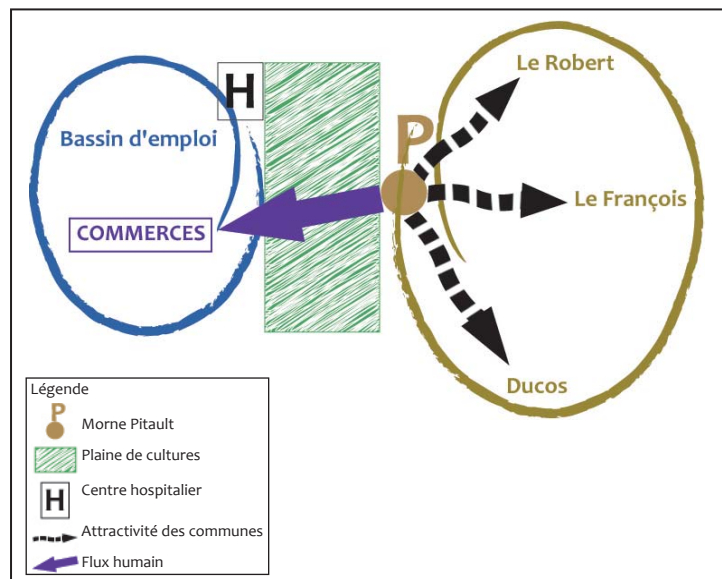
Google recherche et images  
sites internet des communes  
office de tourisme

Le site peut-il accueillir des visiteurs ?

Quelles sont les pressions foncières ?

### 3. Connaissances générales

#### 1ère supposition de fonctionnement du site d'étude



Hervouet A. - 2012

#### Le raisonnement

Se questionner sur les tendances en cours des points suivants : transports, équipements, urbanisation, activités et démographie.

#### La méthode

A partir des données collectées, produire un schéma de fonctionnement du site d'étude. Cette première représentation n'est qu'une supposition mais permet de mettre à plat les questions posées et les informations trouvées.

#### Les informations trouvées

Le Lamentin semble offrir de nombreux emplois et services à la population martiniquaise.

On suppose donc que l'attractivité du Lamentin doit être importante pour les habitants du Morne Pitault.

Selon les premières impressions, la commune du Lamentin serait un ensemble à part entière. De l'autre côté, le Robert, le François et Ducos en serait un autre.

Le document graphique est une hypothèse de fonctionnement découlant principalement de l'étude de la carte IGN et des données socio-économiques.

#### Les sources consultées

Tableau de bord 2009 de l'agglomération centre  
Internet

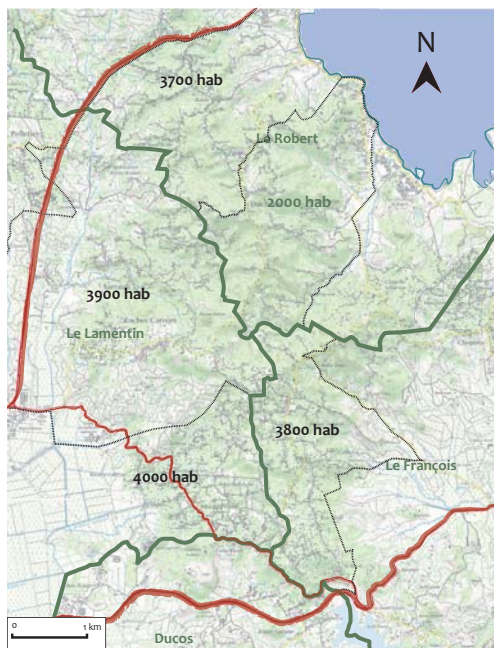
Sites des communes et communautés de communes



Quelle est l'attractivité des communes de la côte est et de Ducos ?

## 4. Démographie

### L'analyse des données démographiques



Source IGN - Hervouet A. - 2012



Comment s'organise le bâti ?

Quelles migrations observe-t-on ?

### Le raisonnement

Les photographies montrent un site très bâti. Combien de personnes habitent sur cet espace ?

### La méthode

A partir des données INSEE, réaliser une approximation du nombre d'habitants (utilisation du découpage IRIS).

Comparer ce chiffre avec les données d'une autre commune martiniquaise.

Retracer les limites IRIS sous Illustrator et reporter le nombre d'habitants.

### Les informations trouvées

Nous pouvons déduire de ces données que 10 000 personnes environ habitent sur le Morne Pitault. Il s'agirait alors de 10% de la population des 3 communes (Le Lamentin, le Robert et Le François).

Ce chiffre peut être comparé à celui de la population du Marin (9 000 habitants environ). Cependant le Marin s'étend sur une superficie de 31.5 km<sup>2</sup> alors que le Morne Pitault ne représente que 15km<sup>2</sup> environ, soit la moitié. Ce qui nous donne une densité de plus de 600 hab/km<sup>2</sup> contre 300 environ pour le Marin.

Nous voyons bien selon l'état des lieux réalisé que les infrastructures disponibles ne sont pas comparables.

### Les sources consultées

INSEE  
carte IGN

## 5. Les recherches historiques

### La cartographie ancienne



Source Banque Numérique du patrimoine martiniquais

### Le raisonnement

Comment le site était-il représenté ?  
Quels éléments apparaissent sur les cartes et quelle importance leur est-elle donnée ?

### La méthode

Consulter tous types de cartes anciennes.  
Observer l'agencement et les tailles des différents éléments.  
Rechercher également des écrits, récits, romans...

### Les informations trouvées

La représentation du relief semble donner autant d'importance à notre site d'étude qu'aux Pitons du Carbet ou la Montagne Pelée. On peut aussi remarquer que l'aspect moutonnant est beaucoup plus représenté à partir des années 1800. Certaines cartes nous donnent également le type d'exploitation agricole et leur superficie.

Une carte IGN dessinée en 1949 nous a permis de comprendre l'organisation du site avant la mise en place du réseau routier en 1954. On ne voit aucune impasse, il n'y a pas de route traversant du Nord au Sud, les routes sont des chemins d'exploitation.

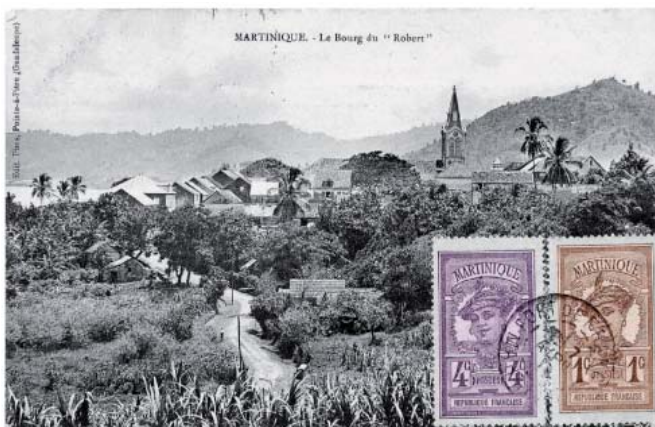
### Les sources consultées

Archives départementales  
Internet  
Carte IGN

Quelle perception du site peut-on trouver dans les autres documents ?

## 6. Les recherches iconographiques et sensibles

### La documentation iconographique



Source Banque numérique du patrimoine Martiniquais

### Le raisonnement

Quelle importance est donnée au site ?  
Quelle description en trouve-t-on ?  
Comprendre l'évolution et la structuration actuelle de l'espace.

### La méthode

Rechercher tous types de documents iconographiques (peintures, dessins, cartes postales...)  
Collecter des informations sensibles dans les livres, articles, bande-dessinées, films...  
Analyse ces documents pour comprendre le regard porté sur l'espace.

### Les informations trouvées

Seulement deux cartes postales anciennes ont été consultées. Toutes deux représentent la commune du Robert avec en arrière plan les mornes Chopotte et Duchêne.

Aucun autre document iconographique n'a été trouvé. Cela montre que notre site d'étude n'est pas un site emblématique de la Martinique.

### Les sources consultées

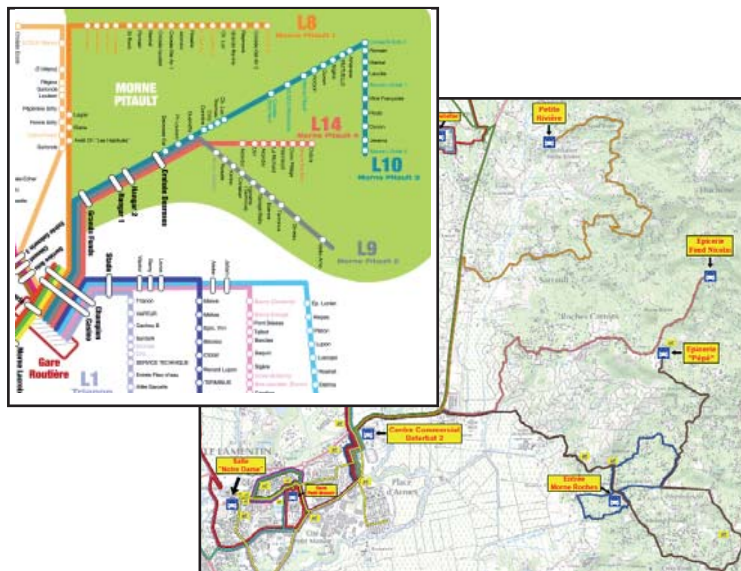
Ressources des Archives départementales  
Internet  
Bibliothèque

Quelles conséquences ces perceptions ont-elles sur le territoire ?



## 7. Le réseau de transport

### L'analyse du service de transport.



Sources : site internet mozaik ([www.mozaik.mq](http://www.mozaik.mq))  
site internet du François ([www.ville-francois.fr](http://www.ville-francois.fr))

### Le raisonnement

L'absence de bassin d'emploi au sein du site suggère des migrations pendulaires.

Etudier le réseau de transports en commun et sa fréquentation pour comprendre ce phénomène.

### La méthode

Consulter les sites internet des communes et compagnies de transports.

Relever ainsi les différentes lignes existantes et les espaces qu'elles desservent.

### Les informations trouvées

Huit lignes de bus desservent les environs du Morne Pitault (4 mènent à Lamentin et 4 au François)

La ligne de taxi co n°11 rejoint Fort-de-France au François et passe par la N2006 au pied du Morne Pitault.



Quelles sont les migrations quotidiennes ?

Vers quel espace urbain les habitants du Morne Pitault se dirigent-ils le plus ?

### Les sources consultées

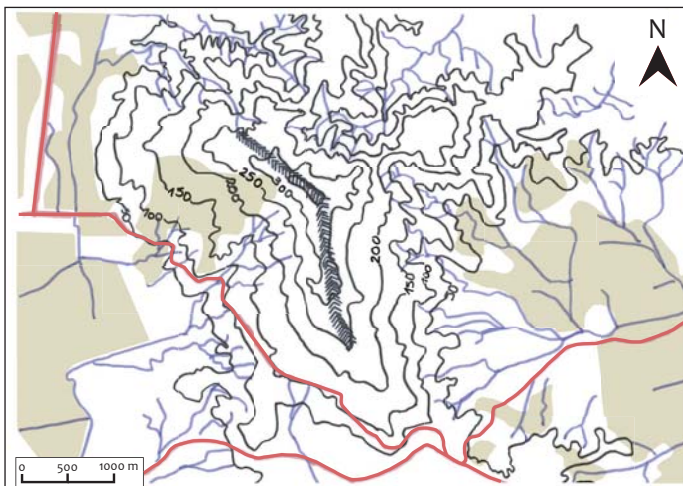
Site internet Mozaik (réseau de la CACEM)

Site internet de la ville du François (réseau Bel'Pasaj)

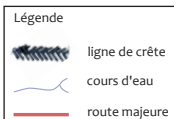
Site internet Trans'info

## 8. Le relief

### La représentation des courbes de niveau



Source : carte IGN - Hervouet A. - 2012



### Le raisonnement

Se faire une première impression du relief et du dénivelé sur le site.

Comprendre l'organisation du territoire en fonction du relief.

### La méthode

Repasser les courbes de niveau de la carte IGN sur calque.

Repérer également quelques autres éléments : routes principales, réseau hydrographique, espaces agricoles et lignes de crête.

### Les informations trouvées

Les courbes de niveau semblent dessiner des limites entre deux zones agricoles l'une à l'est et l'autre à l'ouest de notre site. Ces espaces sont relativement plats et très irrigués.

Le rapprochement des courbes de niveau nous montre que le dénivelé est assez conséquent.



La ligne de crête est-elle une frontière entre le Lamentin et l'Atlantique ?

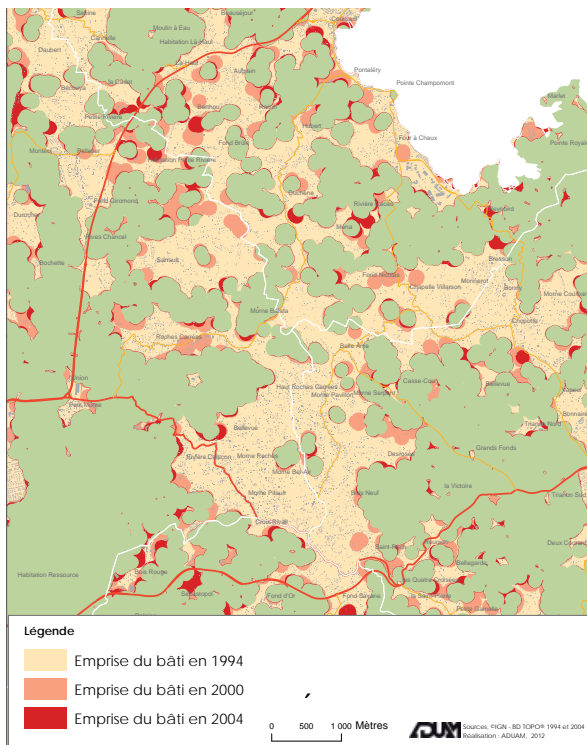
Les deux espaces de part et d'autre de cette ligne sont-ils sensiblement différents ?

### Les sources consultées

Carte IGN

## 9. Evolution du bâti

### L'utilisation du SIG pour constater les évolutions



Le bâti peut-il encore conquérir de nouveaux espaces ?

### Le raisonnement

L'Atlas fait état d'un mitage important du bâti.

Chercher à connaître l'évolution de l'urbanisation de cet espace.

### La méthode

A partir des couches SIG, cartographier l'évolution du bâti entre 1994 et 2004.

### Les informations trouvées

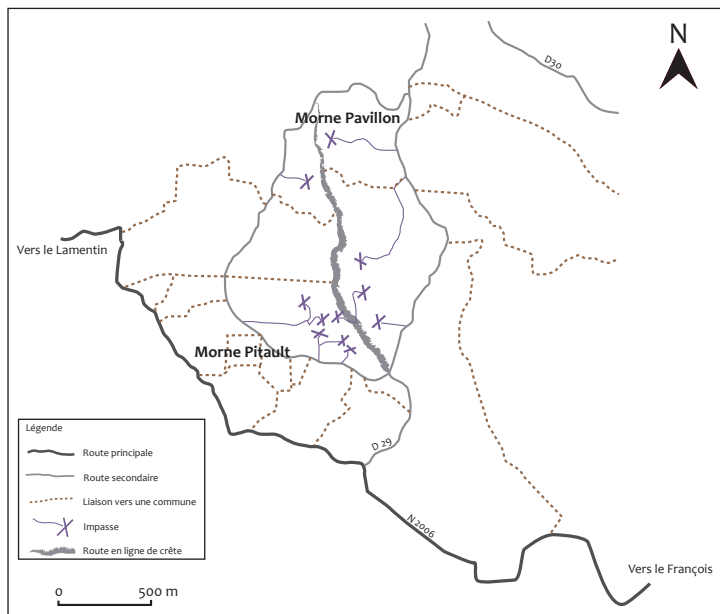
L'implantation du bâti sur l'espace du Morne Pitault s'est principalement réalisée avant 1994. Cette information est cohérente avec les données rapportées par les recherches historiques pré-terrain. Elles montrent que cet espace s'est urbanisé principalement à la suite de l'abolition de l'esclavage. Les évolutions remarquées contribuent à l'étalement urbain et au mitage. On constate plutôt une conquête de nouveaux espaces qu'un «remplissage de dents creuses».

### Les sources consultées

Pôle SIG  
Photographies aériennes

# 10. Le réseau routier

## Analyse des axes routiers



Source : carte IGN - Hervouet A. - 2012

### Le raisonnement

Comment s'organise le réseau routier ?  
Quelle importance ont les différents axes ?  
Chercher des indices sur le fonctionnement du site à partir des formes et de la structuration des routes.

### La méthode

Sur calque, repasser les axes routiers à l'aide de la carte IGN puis analyser les formes et les indices relevés en retirant le support IGN.  
(continuité des routes, longueur des axes, liaisons...)  
Mettre au propre sous Illustrator

### Les informations trouvées

Une route se situe sur la ligne de crête et deux autres l'encadrent en périphérie.  
Côté Ouest, on remarque de nombreuses liaisons qui desservent directement la route nationale pour rejoindre le Lamentin.  
Côté Est, les liaisons existent mais sont moins nombreuses et rejoignent des axes routiers d'ampleur moindre.  
On constate qu'il n'existe pas de continuité des liaisons au delà de la ligne de crête. De plus, de nombreuses impasses limitent la communication entre les deux versants.



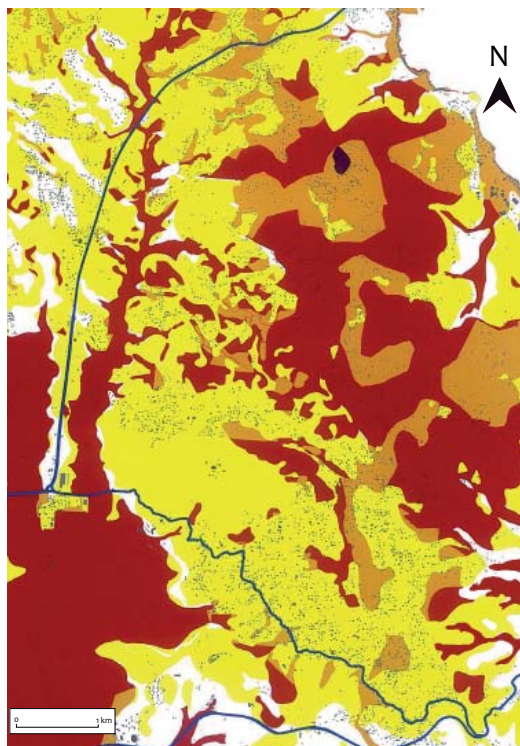
Les impasses indiquent-elles que les deux versants fonctionnent indépendamment l'un de l'autre ?

### Les sources consultées

Carte IGN

# 11. Les risques

## Le PPR comme source d'information



## Le raisonnement

L'étude du relief laisse supposer l'existence de risques conséquents sur le site.

## La méthode

Superposer la carte des risques et la carte IGN.

Analyser les espaces à risque élevé et ceux dont le risque est faible.

## Les informations trouvées

Nous pouvons constater que les cours d'eau constituent un risque important en plaine. Dans les hauteurs, les risques les plus forts se trouvent au Nord, dans les environs de Duchêne. Le noyau ne présente pas de risques importants excepté le long de la ligne de crête. Les zones agricoles représentent les risques les moins élevés.

Comment l'urbanisation peut-elle évoluer sur des zones contraintes ?

## Les sources consultées

PPR  
carte IGN



# LAPHASE TERRAIN



# 1. Explication de la phase terrain

## 1.1 Première sortie terrain

### Les objectifs

- \* Découvrir le territoire d'étude avec un regard naïf
- \* Avoir un aperçu global de l'ensemble du site depuis son intérieur et depuis l'extérieur
- \* Vérifier ou rejeter les hypothèses émises précédemment
- \* Décrypter des ambiances, des formes, des couleurs
- \* Observer les points de vue
- \* Relever l'état et l'importance des infrastructures et équipements constatés dans l'état des lieux

### La méthode

- \* Emprunter des petites routes, déambuler
- \* Se perdre pour mieux connaître les lieux
- \* Faire des schémas rapides, des croquis
- \* Ecrire ses impressions, ressentis et étonnements
- \* Se faire une banque de photos : Que voit-on ? A partir de quel endroit ?

## 1.2 Deuxième sortie terrain

### Les objectifs

- \* Visiter des zones d'ombre / de doute
- \* Parcourir les espaces inconnus
- \* Comprendre davantage le fonctionnement de l'espace
- \* Se constituer des points de repères
- \* Définir des points communs, une identité, des limites, des fractures, des accès...

### La méthode

- \* Avant le départ, repérer les points incontournables
- \* Visiter des espaces attisant la curiosité
- \* Faire des schémas de ressenti
- \* Avoir un œil critique et un esprit ouvert à toutes les thématiques
- \* Noter ce qui est surprenant, spécifique, identitaire

## 1.3 Sorties terrain suivantes

### Les objectifs

- \* Interroger les habitants et acteurs du site
- \* Préciser les limites de la zone
- \* Définir une identité

### La méthode

- \* Réaliser une enquête
- \* Se faire guider dans le site d'étude
- \* Etoffer la banque de photos

## 2. Le retour des phases terrain

### Tableau de références des photographies

date	n°	Où ?	description
05_23	1	sur la D28 après avoir quitté la N2006 direction Roches Carrées	carrefour entre N2006 et D28 autour, des champs de banane on voit également un arrêt de bus
05_23	3	sur la D28 en allant vers Roches Carrées	champs de bananiers
05_23	4	sur la D28 en allant vers Roches Carrées	idem
05_23	5	sur la D28 en allant vers Roches Carrées	un bus au loin
05_23	10	50m après le carrefour de l'Église	étalement des nouvelles constructions sur les hauteurs
05_23	11	sortie du lotissement Domaine de Roches Carrées	retour sur la D28 avec un arrêt de bus
05_23	13	depuis chemin de Morne Pavillon	vue sur la baie du Robert
05_23	14	depuis chemin de Morne Pavillon	la route étroite avec de forts dénivelés de part et d'autre
05_23	16	depuis chemin de Morne Pavillon	la baie de FdF avec les trois îlets et le lamentin/Ducos
05_23	17	depuis Morne Pavillon	Morne Balata à G et Bel Âme à D
05_23	18	depuis Morne Pavillon	morne balata et une maison en bord de route
05_23	19	depuis Morne Pavillon	baie du Robert et Duchêne sur la G
05_23	20		vue sur Duchêne ?
05_23	22	depuis route du Morne Pitault direction carrefour nord du noyau	idem + vue sur le château Aubéry
05_23	23	depuis route du Morne Pitault direction carrefour nord du noyau	vue sur le barrage de la Manzo et le montagne Vauclin
05_23	24	depuis route du Morne Pitault direction carrefour nord du noyau	le Lamentin et sa plaine de cultures
05_23	25	depuis route du Morne bel air direction carrefour nord du noyau	les plaines de culture du François
05_23	26	depuis route du Morne bel air direction carrefour nord du noyau	les plaines de culture du Lamentin
05_23	28	depuis route du Morne bel air direction carrefour nord du noyau	vue sur les cultures du François - morne vauclin et manzo
05_23	29	depuis route du Morne bel air direction carrefour nord du noyau	vue sur le chemin du Morne Pitault
05_23	30	sur le chemin du Morne Pitault	
05_23	31	sur chemin des Roses	vue sur le Morne Serpent
05_23	32	à la sortie de DesRoses sur la route menant à la D30 proche carrefour	retour des champs de bananiers
05_23	33	à la sortie de DesRoses sur la route menant à la D30 proche carrefour	retour des champs de bananiers
05_23	34	à la sortie de DesRoses au carrefours avec la D30	

Hervouet A. - 2012

### Le raisonnement

Le référencement des photographies de terrain est nécessaire pour une bonne exploitation des données qu'elles contiennent.

### La méthode

Relever chaque prise de vue sur une carte.  
Remplir un tableau contenant la date, le lieu de la prise de vue et une description.  
Décrire les éléments objectifs et les impressions, remarques, réflexions...  
Visionner l'ensemble des photos et lister les éléments remarquables et récurrents.

### Les informations trouvées

De nombreux points de vue s'offrent au visiteur, notamment sur la baie de Fort-de-France ainsi que sur la côte Atlantique.  
On remarque également un cône de vue très large sur la ligne de crête.

Des éléments sont-ils redondants ?

Comment s'organisent les points de vue ?

### Les sources consultées

Photographies de terrain  
Photographies de divers documents  
Carte IGN



# Aperçu de la banque photographique

## Photographies de terrain

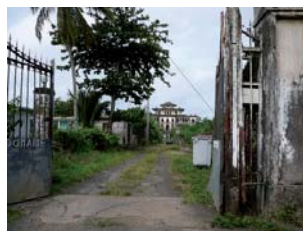
points de vue



bâti



points d'appel



réseau routier



urbanisation



relief



Atlas des Paysages



Sources extérieures

Observatoire Photographique des Paysages



### 3. Les analyses des phases terrain

#### Les différents documents produits

1. Les impressions de la première sortie
2. Les premières analyses
3. Les ressentis
4. Les couleurs
5. Les formes
6. Le réseau routier
7. Le bâti
8. Le végétal
9. L'agriculture
10. Les points de vue
11. Les éléments emblématiques

#### Le raisonnement

Il est important de conserver les observations prises à chaud pour les remobiliser ultérieurement.

#### La méthode

Prendre les notes prises sur le terrain et les compléter le jour suivant par de nouvelles réflexions, remarques ou ressentis.

Noter ses doutes et questionnements pour nourrir la réflexion ultérieurement et procéder à une vérification sur le terrain .

Prendre chaque propos pour l'illustrer.

#### Les informations trouvées

##### 1. Couleurs

Ensemble très vert – boisement des mornes et plaines de culture de part et d'autre. Tâches ponctuelles plus claires dues à l'implantation du bâti de manière diffuse

##### 2. Formes

Relief prononcé qui contraste beaucoup avec la plaine du Lamentin et de façon moindre celle du François. Mornes moutonnant entre les deux plaines de culture. Les routes serpentent dans le relief et atteignent parfois des dénivelés très importants. Le dénivelé de part et d'autre de la route est fort. Des à-pics

##### 3. Végétation

Très présente avec un bâti incorporé au sein de la végétation

##### 4. Description

Site proche de zones dynamiques mais coupé du monde, isolé. Atmosphère totalement différente, calme. Espace privilégié, camouflé (impression de voir sans être vu, on oublie que cet espace est très visible depuis les axes routiers et les communes limitrophes). Des maisons dispersées partout (sur la route ou à proximité)

Sur la ligne de crête, on domine le Robert, le Lamentin, Ducos et le François.

##### 5. Impressions

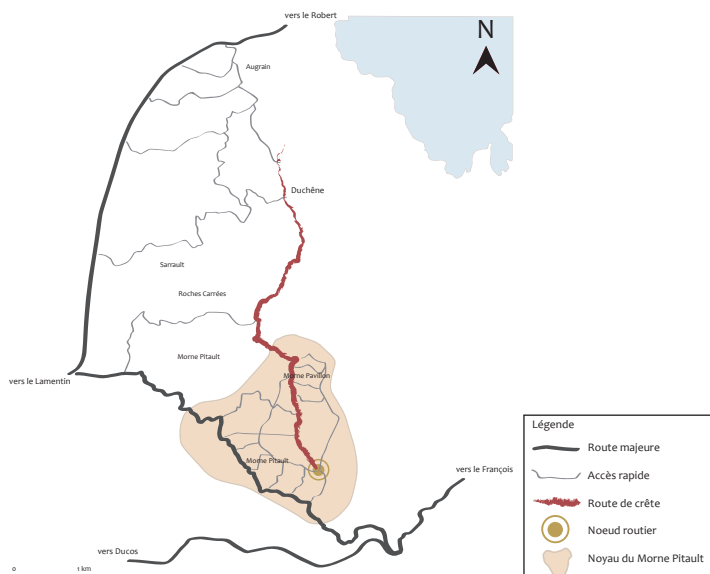
La ligne de crête traversant l'espace du Nord au Sud, semble avoir une importance quant aux zones d'influence et d'attractivité qui agissent sur elles. Le Lamentin est une zone attractive pour l'ouest de la ligne de crête, côté Morne Pitault. Les baies du Robert et du François sont attractives pour l'est de cette même ligne. L'ambiance y est d'ailleurs différente. Côté Robert/François, les maisons sont plus ouvertes et les routes semblent plus labyrinthiques, en plus mauvais état et plus difficiles d'accès avec notamment de très forts dénivelés. Pas d'axe principal permettant une desserte rapide vers le Robert ou le François. Côté Lamentin, les maisons ont des murs plus hauts et sont fermées sur elles-mêmes, clôturées. Elles sont davantage en bord de route. Deux routes structurent le côté Ouest de la crête. La N2006 qui relie le Lamentin à la N6 en direction du François et la N1 qui relie le Lamentin au Robert. La N2006 est très différente du reste et fait vraiment séparation entre le Lamentin et l'espace du Morne Pitault. Elle l'isole de la ville. L'espace semble plus organisé, plus urbain.

Il paraît strictement résidentiel. Les habitants ne peuvent y faire des courses (seulement quelques petites épiceries).

Pas de bassin d'emploi

## 3.1 Les impressions de la première sortie terrain

### Carte synthétique de la première visite



Source : carte IGN - Hervouet A. - 2012

### Le raisonnement

Après avoir réalisé un bilan écrit des impressions de terrain, les illustrer en les croisant avec les données de différents documents. Faire ressortir les informations principales.

### La méthode

Repasser sur Illustrator les éléments importants figurant sur la carte IGN et justifiant les propos. Figurer ensuite les ressentis et impressions de terrain.

Les éléments cartographiques peuvent confirmer les impressions de terrain et les justifier.

### Les informations trouvées

Les informations à retenir de cette première visite sont d'une part, l'existence d'un noyau au sein de l'ensemble du site du Morne Pitault, et d'autre part, la présence d'une route en ligne de crête du Nord au Sud. Cette dernière offre des vues imprenables sur Fort-de-France, Ducos, Le Lamentin, Les Trois-Ilets, Le Robert et Le François. De plus, on change d'ambiance lorsqu'on la dépasse pour rejoindre l'autre versant. Ce noyau semble former une entité à part.

Quelle est l'importance et le rôle de cette ligne de crête ?

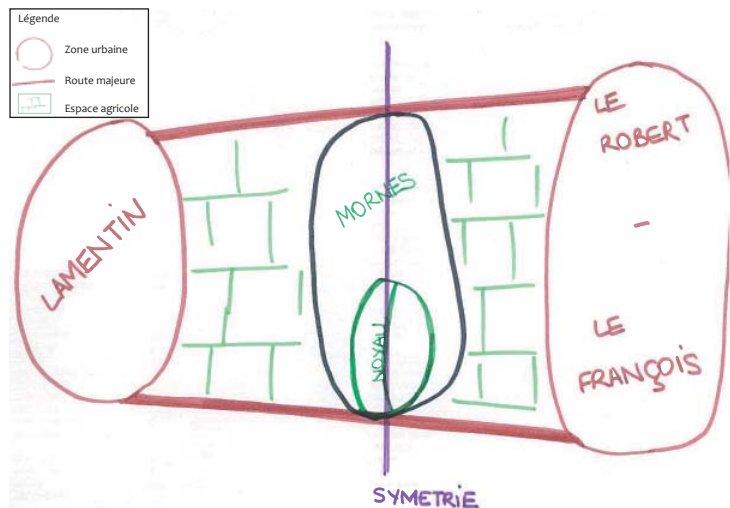
Quelles sont les caractéristiques du noyau ?

### Les sources consultées

Carte IGN  
Photographies

## 3.2 Les premières analyses

### Schématisation des formes générales



Hervouet A. - 2012

### Le raisonnement

Comprendre le fonctionnement du site et l'illustrer de manière synthétique.  
Comment l'espace est-il structuré ?

### La méthode

A partir des observations de terrain, représenter de manière schématique l'idée à démontrer.  
Réaliser ce schéma un ou plusieurs jours après le terrain pour que l'essentiel soit représenté.

### Les informations trouvées

Il existe une symétrie entre Le Lamentin et l'ensemble le Robert - le François. On peut placer l'axe de symétrie au niveau de la ligne de crête avec de part et d'autre des mornes et pentes abruptes, des parcelles agricoles et enfin une entité urbaine. L'espace que représente le noyau est également traversé par cet axe de symétrie matérialisé par la route de Bel Air. De part et d'autre on retrouve deux routes principales desservant un nombre important de maisons individuelles.

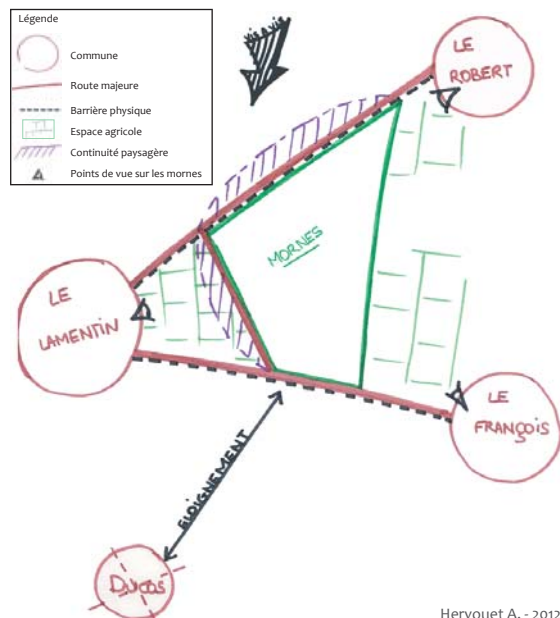
Ducos doit-il être inclus dans l'étude ?

Les deux côtés de l'axe de symétrie ont-ils des particularités ?

Les sources consultées

## 3.2 Les premières analyses

### Schématisation du fonctionnement global



Hervouet A. - 2012

### Le raisonnement

Comment l'espace est-il organisé ?

### La méthode

Quelques jours après la sortie terrain, réaliser un schéma pour faire ressortir le fonctionnement globale du site d'étude.

### Les informations trouvées

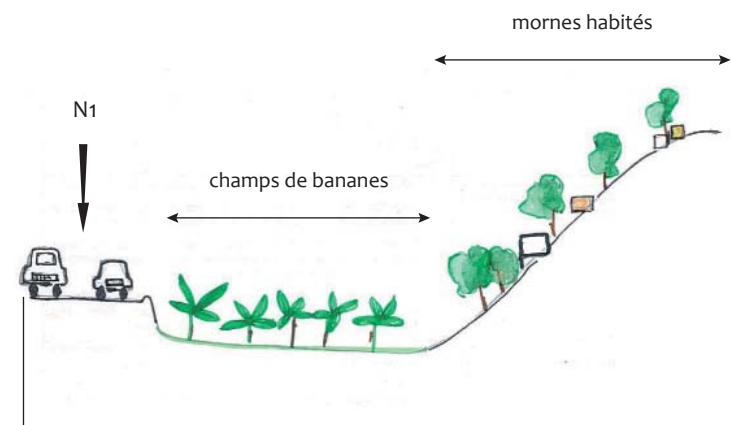
Il apparaît ici que le Morne Pitault fonctionne au sein d'un tryptique constitué par les communes du Lamentin, du Robert et du François. Toutes ont un accès facilité et une proximité physique. De plus, le site est très visible depuis les 3 communes, de même qu'elles le sont depuis le Morne Pitault. Ducos a été exclu de cet ensemble bien que ses limites administratives soient proches du Morne Pitault. Son éloignement est tel, qu'il n'est pas aisé de rejoindre le site. Le plus rapide étant de passer par la commune du Lamentin. Les espaces représentés en violet indiquent une continuité des structures paysagères de l'espace et une homogénéité. Cependant, les routes constituent des limites franches.

### Les sources consultées

Quelles sont les influences des communes sur le Morne Pitault ?

## 3.3 Les ressentis

### Représentation in situ grâce à la coupe



Coupe de synthèse - Hervouet A. - 2012

### Le raisonnement

La coupe permet de représenter de manière schématique le paysage observé à l'inverse de la photographie qui apporte des détails.

### La méthode

Représenter à main levée l'information observée.

L'observateur peut s'abstraire de l'échelle. Le ressenti sera l'objet de ce document.

La comparer aux données et réalités du terrain.

### Les informations trouvées

Les mornes habités sont isolés de la route principale par des champs de bananiers.

Les constructions s'étagent sur les hauteurs boisées.

On remarque également que cet isolement est accentué par la surélévation de la route sur les champs de bananiers. Le paysage est observé de haut, de loin, de l'extérieur.

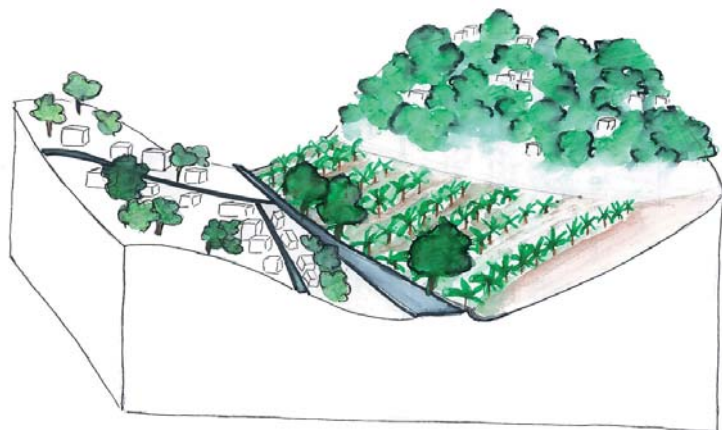


Comment peut-on représenter l'isolement du site ?

### Les sources consultées

## 3.3 Les ressentis

### L'utilisation du bloc-diagramme sensible



Bloc-diagramme sensible - Hervouet A. - 2012

#### Le raisonnement

Le bloc-diagramme permet de représenter en 3 dimensions les informations à retenir. Il omet les détails et confère un avantage au regard de la photographie.

#### La méthode

S'affranchir de l'échelle et des proportions pour représenter les éléments importants du paysage. Comparer les impressions mises en évidence aux données objectives et susciter des interrogations.

#### Les informations trouvées

On met ici en évidence l'importance du boisement sur les mornes. Les maisons sont présentes, mais bien camouflées au sein de cette végétation dense.

On remarque aussi qu'une autre pente habitée lui fait face de l'autre côté de la route. Les deux espaces sont en vis-à-vis mais ne sont pas reliés physiquement. La route et les champs les séparent et semblent constituer une véritable barrière.



Comment s'organise la vie sur ces mornes ?

#### Les sources consultées

## 3.4 Les couleurs

### La palette des couleurs



Les pentes habitées de Desroses et Morne Pavillon - Hervouet A. - 2012

### Le raisonnement

Vérifier les observations de terrain faisant état d'un ensemble verdoyant, ponctué de touches claires.

L'étude des couleurs permet de confirmer cette impression et de la visualiser.

### La méthode

Après avoir choisi une photographie représentative, simplifier le contenu sous Photoshop (effet «couteau à palette»).

Relever les teintes récurrentes et analyser ainsi la palette des couleurs du paysage.

### Les informations trouvées

Les mornes très boisés ainsi que les cultures à leur pied, offrent un cadre verdoyant au Morne Pitault.

La palette de vert est large et due à l'hétérogénéité de végétation, conséquence de l'impantation de jardins (notamment créoles) autour des maisons. On passe du vert clair des bananiers au vert sombre et brillant des arbres à pain. Ce dégradé de vert est ponctué de tâches plus claires et pâles allant du jaune au gris en passant par le bleuté, résultats des maisons accrochées aux pentes raides. Le foisonnement végétal laisse parfois uniquement entrevoir les toitures, aux couleurs plus vives (rouge principalement).

Quelle architecture observe-t-on sur le Morne Pitault, rendant le bâti visible ?

Un tel mitage est-il dérangeant d'un point de vue esthétique ?

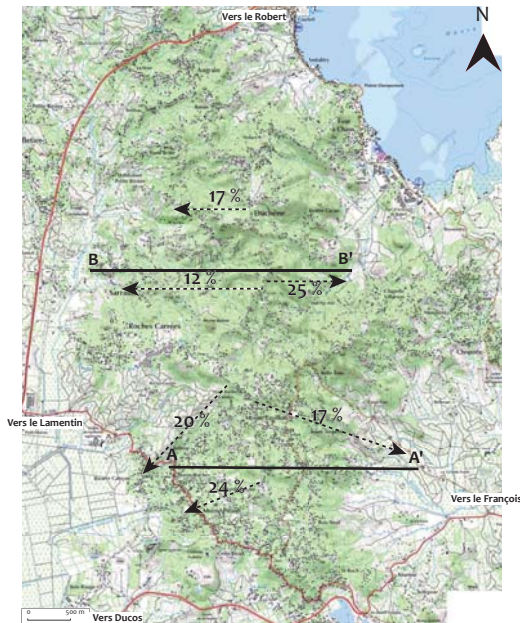
### Les sources consultées

Photographies de terrain



## 3.5 Les formes

### Le calcul des dénivelés



Source : carte IGN - Hervouet A. - 2012

### Le raisonnement

Vérifier les observations de terrain faisant état d'un relief prononcé.

### La méthode

Calculer les dénivelés et les reporter sur la carte IGN.

### Les informations trouvées

Au regard des chiffres obtenus, nous pouvons constater que les dénivelés sont très importants sur cet espace, allant de 12 à 25 %. Le relief doit donc être conséquent mais nous n'avons pas d'idée précise des formes qu'il adopte en réalité (pentes régulières ou non).



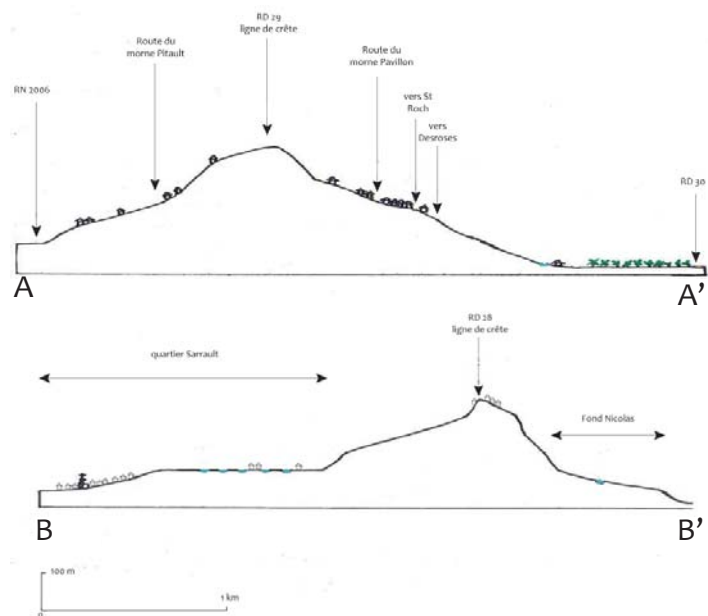
Comment s'est organisé le bâti sur de telles pentes ?

### Les sources consultées

Carte IGN

## 3.5 Les formes

### Coupes schématiques du relief



Hervouet A. - 2012



Comment s'organisent les routes dans de telles conditions de relief ?

### Le raisonnement

Le calcul de dénivelé ne suffit pas à se représenter l'importance du relief visuellement. Utiliser la coupe pour illustrer de façon correcte la topographie.

### La méthode

A partir de la carte IGN, reporter les distances et les cotes sur papier libre et réaliser le profil topographique. Représenter quelques points de repères (cours d'eau, routes, zones agricoles, bâti...).

### Les informations trouvées

On peut remarquer que les pentes sont arrondies au niveau du noyau (coupe AA'). Le dénivelé est réparti sur l'ensemble de l'espace. Au Nord du site, les pentes sont raides et des constructions s'y accrochent. Le dénivelé est concentré sur un espace beaucoup plus restreint.

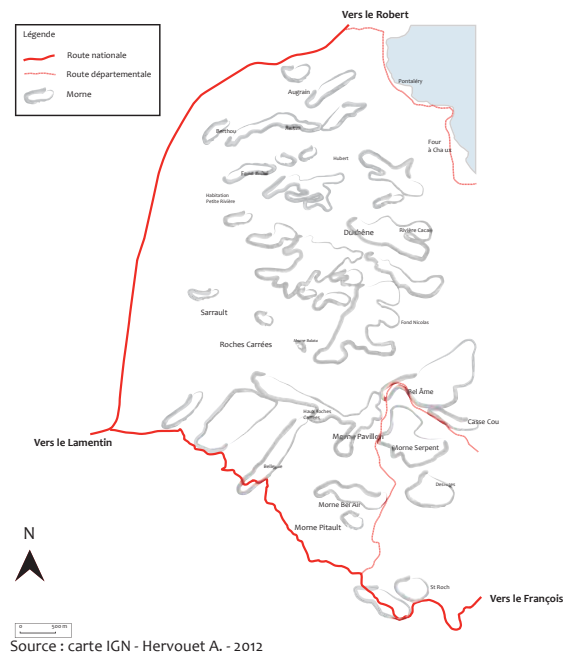
Sur la coupe BB', la route suspendue sur la ligne de crête est mise en évidence.

### Les sources consultées

Carte IGN

## 3.5 Les formes

### La structuration du relief



Le quartier Duchêne depuis la route du Morne Bel Air - Hervouet A. - 2012

#### Le raisonnement

Représenter le «moutonnement» des mornes constaté lors des visites de terrain.

#### La méthode

Retracer les contours des mornes (représentés par IGN grâce à des ombrages venant d'un éclairage virtuel nord-ouest).

#### Les informations trouvées

On constate bien que de nombreux mornes sont mis en évidence par cette illustration. Ils présentent des formes et tailles diverses qui confèrent à cet espace un rythme, une dynamique et des ambiances variées. Les routes principales contournent ces mornes pour rejoindre les communes que sont le Robert, Le François et Le Lamentin.

#### Les sources consultées

Carte IGN  
Photographie

Ce moutonnement est-il identitaire du Morne Pitault ?

## 3.5 Les formes

### L'analyse des contrastes



Ci-dessus : Le Lamentin, une vaste plaine agricole provoquant une rupture avec le paysage de morne (depuis Roches Carrées).

Ci-contre : Le François, une continuité du relief et les mornes du Vauclin en arrière plan (depuis Bel Âme).



### Le raisonnement

Le moutonnement est-il identitaire du site ?  
Relever les différences et points communs avec les espaces environnants.

### La méthode

Retracer les lignes de crête sous Illustrator.  
Coloriser éventuellement des éléments intéressants (ici, les zones agricoles)

### Les informations trouvées

On remarque que côté Lamentin, l'espace est vaste et très plat. Les premiers reliefs que l'on peut observer sont ceux de la commune des Trois-Ilets de l'autre côté de la baie de Fort-de-France. Cette différence de relief marque une véritable rupture dans le paysage. Les ambiances sont complètement différentes et on peut ainsi déterminer une première limite à notre site.

Côté François, les mornes sont omniprésents. La plaine est plus étroite et en-serrée de reliefs. Les îlets de la baie et les mornes du Vauclin accentuent encore davantage la continuité du moutonnement déjà observé au sein de l'ensemble du Morne Pitault. Ici, la limite n'est pas nette.

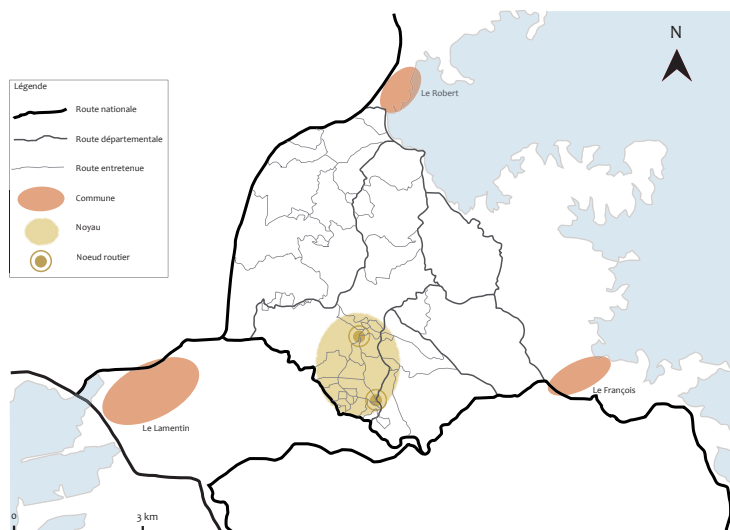
### Les sources consultées



Quelles sont alors les limites du Morne Pitault côté Atlantique ?

## 3.6 Le réseau routier

### Un réseau routier hétérogène



Source : OTM - Hervouet A. - 2012



La desserte est-elle équivalente sur les deux versants ?

### Le raisonnement

Comment s'explique la perte de repère constatée sur le Morne Pitault ?

Le noyau mis en évidence au retour des visites terrain présente-t-il une structure différente ?

### La méthode

Retracer l'ensemble des routes (excepté les impasses) selon leur importance et replacer les communes grâce à un fond de plan.

Analyser ensuite les formes qui ressortent du document.

### Les informations trouvées

On repère immédiatement une structuration différente du réseau routier au niveau du noyau décrit dans les impressions de terrain. Au nord du noyau, les routes découpent l'espace de manière régulière. On pourrait dénombrer environ 25 routes. Pour comparaison, on compte approximativement le même nombre d'axes au niveau du noyau sur un espace beaucoup plus réduit. Les routes y sont très nombreuses et l'organisation semble être plus brouillon.

Les itinéraires sont multiples et donnent une sensation labyrinthique. On remarque également deux points de confluence d'axes structurants.

Il semblerait que ce réseau routier soit une caractéristique du noyau du Morne Pitault.

Le réseau semble plus développé côté ouest avec des axes plus importants.

### Les sources consultées

Observatoire du Territoire Martiniquais  
carte IGN

## 3.6 Le réseau routier

### Des routes sinueuses et suspendues



La D28 vers Duchêne, une route sinueuse - Hervouet A. - 2012



RD 28 vers Duchêne, une route suspendue - Atlas des Paysages de la Martinique

### Les informations tirées

Les routes sont parfois vertigineuses et présentent des dénivelés très impressionnants de part et d'autre. Elles offrent donc des vues imprenables sur le littoral et l'ensemble des mornes.

Elles suivent pour certaines d'entre elles les courbes de niveau et sont par conséquent sinueuses. On découvre donc le paysage au fur et à mesure, au détour d'un virage, il change constamment au cours du trajet entraînant une perte complète de repère.

### Le raisonnement

Les points de vue permettent de constituer des repères mais varient très rapidement grâce à la sinuosité de la route.  
Comment peut-on l'illustrer ?

### La méthode

Retracer sur Illustrator la forme de la route et appliquer une transparence pour laisser paraître la photographie.

### Les sources consultées

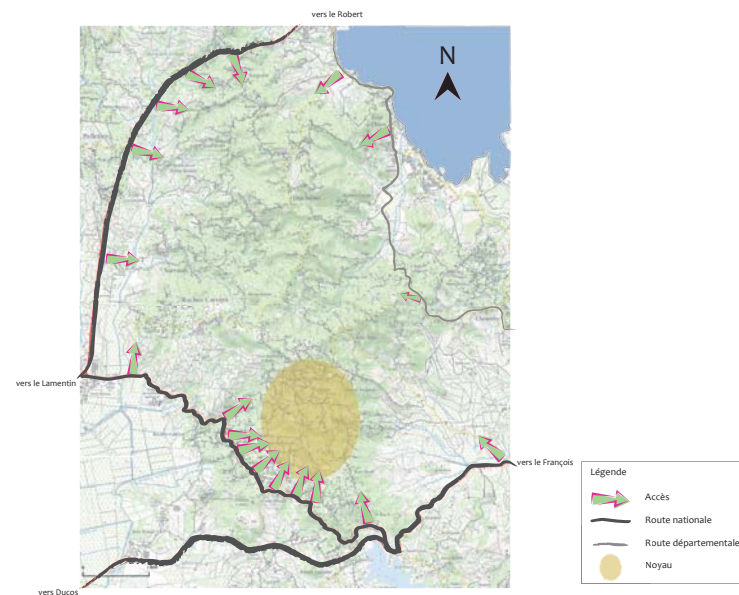
Atlas des Paysages de Martinique  
Carte IGN



Comment le réseau routier est-il structuré ?

## 3.6 Le réseau routier

### Des accès inégalement répartis



### Le raisonnement

Illustrer l'hypothèse suivante : l'accès au site est facilité par un réseau routier plus important et plus dense côté ouest.

### La méthode

A partir de la carte IGN, repérer les routes permettant d'atteindre le coeur du Morne Pitault du Nord au Sud.

### Les informations trouvées

Le nombre d'accès au site est incontestablement plus nombreux du côté ouest. Ils desservent directement les axes majeurs qui sont les routes nationales et qui permettent de rejoindre rapidement les communes du tryptique. La densité d'accès est notamment très élevée au niveau du noyau. Côté Atlantique, leur nombre est faible. Ils desservent la route départementale entre le Robert et le François, mais ces routes sont plutôt étroites et ne permettent pas de rejoindre de rapidement l'une ou l'autre des communes.

### Les sources consultées

Carte IGN

L'influence de l'agglomération se fait-elle sentir au sein du Morne Pitault ?

## 3.6 Le réseau routier

### Des qualités de routes inégales



En direction de Roches Carrées  
Hervouet A. - 2012



Vers Morne Pavillon  
Hervouet A. - 2012



Sur la ligne de crête, délimitation entre le Lamentin et  
le François  
Hervouet A. - 2012

### Le raisonnement

Vérifier l'impression de terrain faisant état d'une différence de qualité du réseau routier.

### La méthode

Consulter la banque de photographies et étudier les caractéristiques des axes routiers selon leur situation géographique.

### Les informations trouvées

Nous pouvons constater que plusieurs éléments contribuent à la différence de qualité des routes entre les deux versants.

Tout d'abord, le revêtement est constitué de béton côté Atlantique, alors qu'il est en enrobé côté Caraïbe.

Ensuite, les routes sont plus larges côté Lamentin où deux voies sont souvent tracées. Côté François, le croisement de deux véhicules est plus difficile. On comprend bien ici, que les communes n'ont pas les mêmes moyens au regard des travaux à réaliser. On remarque ainsi que sur les axes en limite administrative, les deux revêtements alternent.

### Les sources consultées

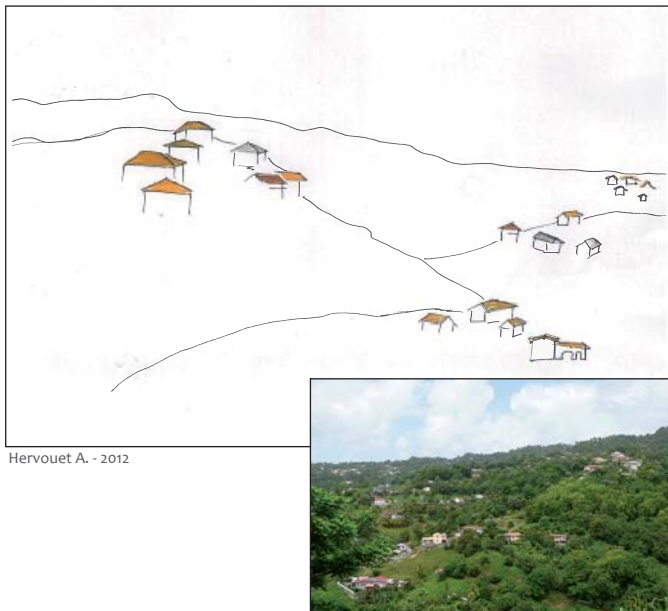
Photographies  
carte IGN

L'agglomération de Fort-de-France a-t-elle une influence ?



## 3.7 Le bâti

### Les formes urbaines / l'agencement du bâti



Hervouet A. - 2012

### Le raisonnement

Etudier la structuration du bâti que l'Atlas de Paysages met en avant, de même que les observations de terrain.

Comment s'agence ce bâti ?

### La méthode

D'après les observations de terrain, réaliser un croquis du groupement du bâti, puis prendre la photographie correspondante.

### Les informations trouvées

Le bâti est dispersé au sein d'une végétation plutôt dense. Nous pouvons cependant constater que les maisons ne sont jamais isolées mais constituent des groupes, ponctuant le paysage verdoyant de tâches de couleurs. On ne cherche pas plus qu'une «demi-solitude».



De quelle forme est le bâti ?

### Les sources consultées

Atlas des paysages de Martinique  
REVERT E., 1949, La Martinique  
Photographies

## 3.7 Le bâti

### Analyse de l'architecture



Maisons sur pilotis en gris et case rurale en blanc vers Hubert  
Hervouet A. - 2012

### Le raisonnement

Etudier la typologie d'habitat mise en avant dans plusieurs documents.

Quelles formes d'habitat observe-t-on ?

### La méthode

Consulter la banque photographique et nommer les types d'habitat en s'appuyant notamment sur la typologie réalisée par l'ADUAM.

### Les informations trouvées

Deux types d'habitat se retrouvent majoritairement sur le Morne Pitault. L'habitat traditionnel (cases rurales) et les maisons sur pilotis. Les premières sont en voie de disparition et datent de l'époque de l'abolition de l'esclavage au cours de laquelle les nouveaux affranchis se sont installés dans les mornes, à l'écart des Habitations. Depuis, elles n'ont subi aucune modification si ce n'est une consolidation en béton et un éventuel agrandissement. Les suivantes sont plus récentes. Au regard de leur hauteur, elles sont très visibles dans le paysage. Il s'agit d'habitats précaires car non adaptés aux mornes.



Peut-on observer des différences entre les deux versants du Morne Pitault ?

### Les sources consultées

PLU du François  
Photographies  
Typologie d'habitat de l'ADUAM

## 3.7 Le bâti

### Les ambiances



1

Photos 1 et 2 :  
Maisons encloses côté caraïbe  
Photos 3 et 4 : Maisons ouvertes côté  
Atlantique  
Hervouet A. 2012



2



3



4

### Le raisonnement

Les ambiances relevées lors des visites de terrain sont-elles une conséquence des formes de bâti ?

### La méthode

Etudier le bâti lors d'une sortie terrain.  
Réaliser une banque de photographies.

### Les informations trouvées

On remarque la présence de grandes propriétés côté Lamentin. Elles sont généralement clôturées par un muret et/ou un grillage, souvent de couleur blanche.

Côté Atlantique, les maisons sont plus modestes et ouvertes. Elles sont «pignon sur rue». Elles sont également davantage camouflées dans la végétation.

On ressent donc l'influence urbaine du côté caraïbe. On se sent proche de l'agglomération. A l'inverse, côté atlantique, on est complètement immergé dans une ambiance rurale.

### Les sources consultées

Comment se traduit cette ambiance rurale palpable sur le Morne Pitault ?



## 3.8 Le végétal

### La place du jardin



Ci-dessus :  
Atlas des Paysages de la  
Martinique

Ci-contre :  
Hervouet A. - 2012

### Le raisonnement

Les maisons sont principalement de type individuel entourées d'un jardin.  
De quel type est ce jardin ?

### La méthode

Etudier les espaces privatifs lors de la sortie terrain.  
Compléter la banque photographique sur ce thème.

### Les informations trouvées

Chaque parcelle est constituée d'une maison entouré d'un jardin. Historiquement, le bâti a été construit au milieu du lopin de terre acquis. On peut distinguer deux types de jardins. Tout d'abord les jardins créoles à but vivrier que l'on retrouve davantage du côté Atlantique de la ligne de crête. Ensuite, côté Caraïbe on rencontre plutôt des jardins ornementaux, bien entretenus. Cela met en avant les deux ambiances différentes: rurale et urbaine.



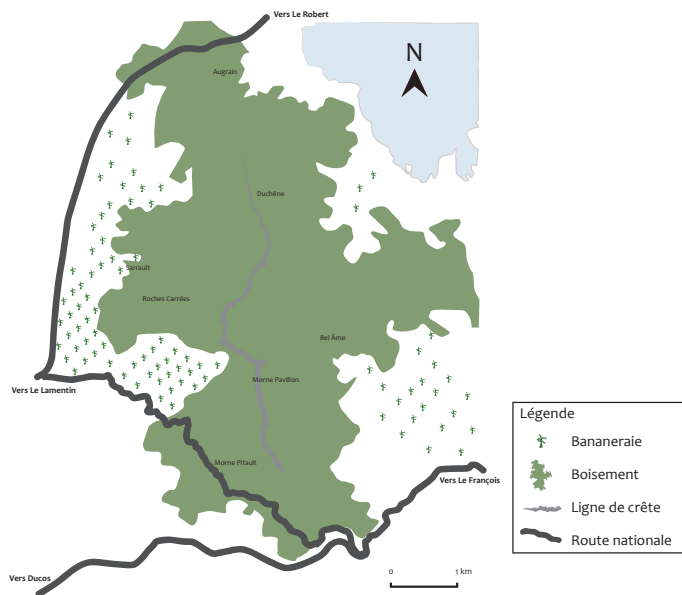
L'ambiance rurale est-elle en voie de disparition ?

### Les sources consultées

Atlas des Paysages de la Martinique  
REVERT E., 1949, La Martinique  
SALOMON A. Evolution du parc des Florales

## 3.8 Le végétal

### Le boisement



Source : carte IGN - Hervouet A. - 2012

### Le raisonnement

Vérifier les observations de terrain mettant en avant un boisement plus important côté Atlantique.

### La méthode

A l'aide du logiciel Illustrator, retracer les contours du boisement sur le site d'étude.

### Les informations trouvées

Nous remarquons que la taille du boisement de part et d'autre de la ligne de crête est quasiment équivalente. Cependant, l'enclave créée par l'exploitation bananière de Roches Carrées diminue cette ambiance boisée et accentue l'ambiance agricole. Côté Atlantique, les exploitations se situent plutôt en retrait du site d'étude. Elles ne constituent pas d'enclave dans le boisement. Les deux ambiances sont alors bien distinctes spatialement.

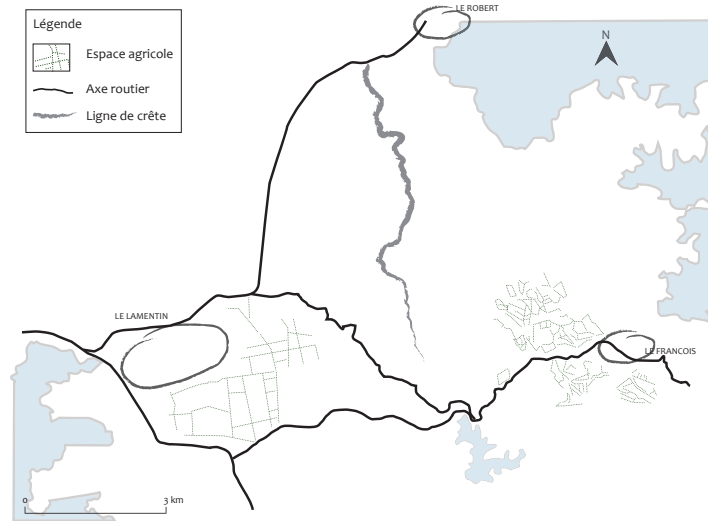
### Les sources consultées

carte IGN

Les exploitations agricoles de part et d'autre de la ligne de crête sont-elles semblables ?

## 3.9 L'agriculture

### Les formes des parcelles agricoles



Source : carte IGN - Hervouet A. - 2012

### Le raisonnement

Vérifier les impressions de terrain par une étude photographique et cartographique.

### La méthode

Retracer les limites de parcelles sous Illustrator à partir de la carte IGN.

NB : Selon sa qualité, il peut être plus confortable de travailler à partir de la photographie aérienne.

### Les informations trouvées

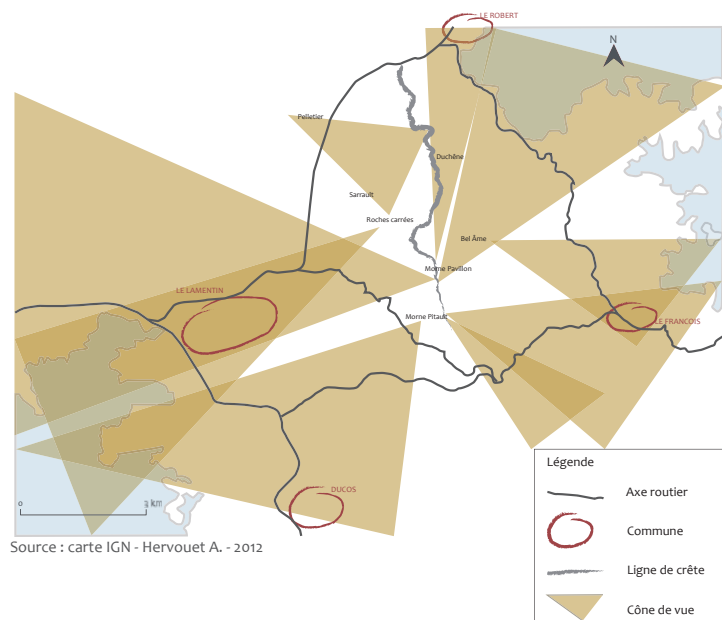
Nous pouvons remarquer que le dessin créé par les limites de parcelles est très différent de part et d'autre de la ligne de crête. La plaine du Lamentin révèle de grandes parcelles rectilignes. Elles sont alignées les unes aux autres. Le paysage est répétitif et la grandeur des parcelles s'impose au regard. Le François voit ses cultures organisées de manière moins monocorde. Les parcelles sont de petites tailles et les limites sont courbes. L'ambiance semble plus intimiste et l'agriculture, plus familiale.

### Les sources consultées

Carte IGN  
Photographies aériennes

## 3.10 Les points de vue

### De l'intérieur du site vers ses alentours



### Le raisonnement

Les visites de terrain ont soulevé la question suivante : de quelle manière sont organisés les points de vue sur le Morne Pitault ?

### La méthode

Reporter quelques cônes de vue à l'aide de la carte IGN, de la banque de photographies et des notes de terrain.

### Les informations trouvées

Nous pouvons remarquer que de nombreux points de vue existent sur le site d'étude et permettent d'obtenir une vue à 360° environ. Certains points de vue sont remarquables et balaient un large panorama. Il s'agit notamment de ceux situés sur la ligne de crête.

Le cône de vue sur la façade ouest est très large puisqu'il couvre un espace allant des Pitons du Carbet jusqu'à Ducos, en passant par les Trois-Ilets. Côté Atlantique, les cônes de vue sont plus étroits. On voit tantôt la baie du Robert, tantôt celle du François, mais jamais les deux à la fois.

### Les sources consultées

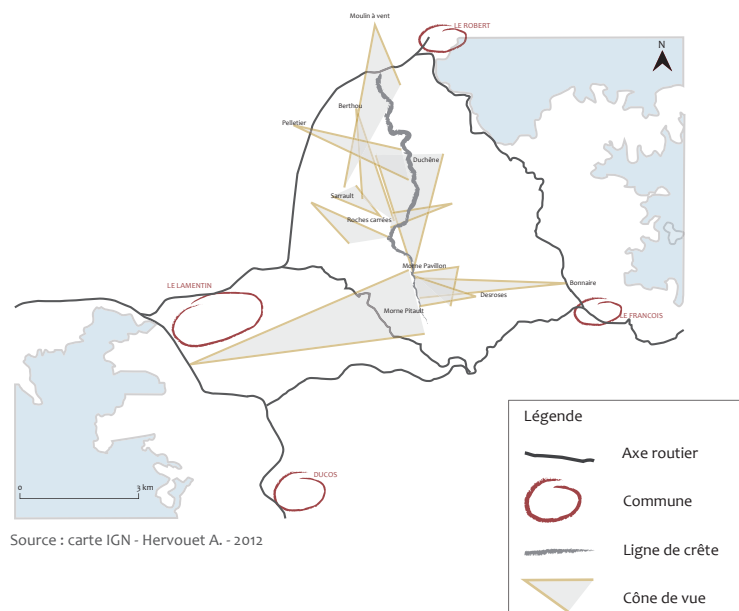
carte IGN  
Photographies  
Notes de terrain



Est-il possible de voir le site depuis son intérieur ?

## 3.10 Les points de vue

### De l'extérieur vers l'intérieur du site



Source : carte IGN - Hervouet A. - 2012

### Le raisonnement

Grâce à sa topographie, le Morne Pitault offre de nombreux points de vue sur l'extérieur. Existe-t-il des points de vue sur le site depuis son intérieur ?

### La méthode

Utiliser la méthode précédente.

### Les informations trouvées

Nous pouvons constater que très peu de points de vue interne donnent à voir le site du Morne Pitault. Les rares cas offrent soit un angle de vue limité, soit une profondeur de champ de vision restreinte. Les seules larges vues que nous pouvons obtenir proviennent de points éloignés, situés au-delà des axes routiers principaux.



Vers quels éléments le regard est-il attiré ?

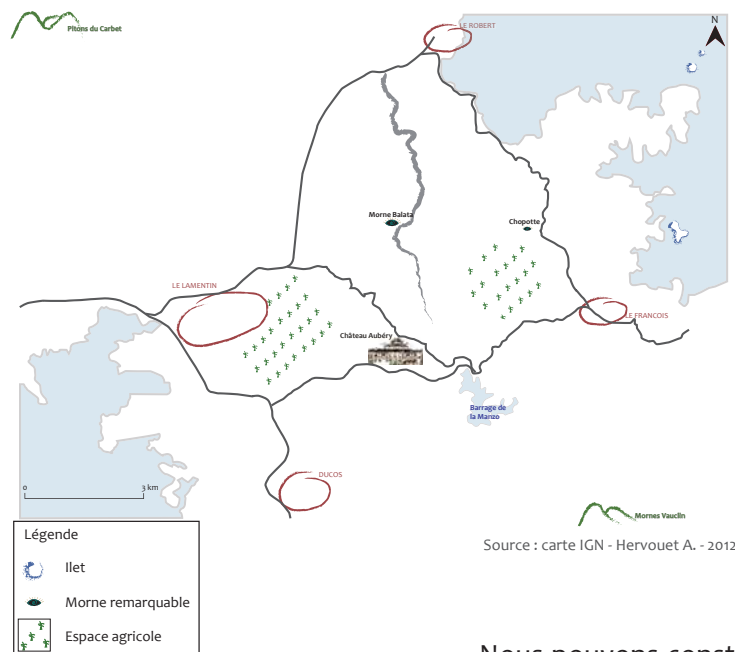
### Les sources consultées

carte IGN  
Photographies  
Notes de terrain



## 3.11 Les éléments emblématiques

### La représentation des points d'appel



### Le raisonnement

Le regard est souvent attiré par des éléments remarquables qui marquent le paysage et lui confèrent une identité. Existe-t-il de tels éléments sur le site ?

### La méthode

Signaler les éléments remarquables sur une carte à l'aide des observations de terrain, de l'étude de la banque photographique.

### Les informations trouvées

Nous pouvons constater que le morne Balata est un des éléments primordiaux du Morne Pitault. Visible depuis de nombreux endroits, il impose sa forme et sa grandeur dans le paysage du site. Les reliefs sont également des points remarquables (Pitons du Carbet et Mornes du Vauclîn) ainsi que les littoraux, les îlets, les espaces agricoles et les zones urbaines. Les monuments patrimoniaux attirent aussi le regard. Ici, il s'agit notamment du château Aubéry, visible uniquement depuis le quartier du Morne Pitault et la route nationale.

### Les sources consultées

carte IGN  
Photographies  
Notes de terrain

Les espaces agricoles de part et d'autre de la ligne de crête sont-ils semblables ?

## 3.11 Les éléments emblématiques

### Des formes récurrentes



### Le raisonnement

A partir des observations de terrain et des photographies, observer la récurrence des formes.

### La méthode

Revenir sur les observations de terrain et analyser la banque photographique pour déterminer les formes récurrentes à représenter.

Sous Illustrator, retracer leurs contours.

### Les informations trouvées

L'urbanisation dans les pentes et le relief prononcé permettent d'avoir des vues sur les toits des maisons. Ils accompagnent le regard le long des courbes. Il dévale la pente jusqu'à un point de vue en contrebas, dans la vallée à la manière des pas japonais.



Ces formes influencent-elles notre description de l'espace ?  
Sont-elles identitaires ?

### Les sources consultées

Photographies de terrain

## 4. La consultation des habitants

### Le raisonnement

La sensibilité des habitants sur leur lieu de vie est différente d'un individu extérieur.  
Comment perçoivent-ils le site?  
Comment s'organisent les déplacements ?

### La méthode

Réaliser une enquête auprès des habitants.  
OU  
Interroger les habitants de manière plus informelle, moins organisée.

### Les informations trouvées

Les habitants permettent de comprendre l'agencement de l'espace et l'organisation de la vie au sein du territoire d'étude.  
Ils donnent des informations sur leurs besoins et attentes vis-à-vis du site et donnent leur avis sur les éventuels projets en cours.  
Ils peuvent également mettre en avant des lieux inconnus ou non relevés par l'observateur qui ne fréquente pas le site au quotidien.

### Les sources consultées

Habitants du site (enfants et adultes)  
Elus  
Acteurs du site



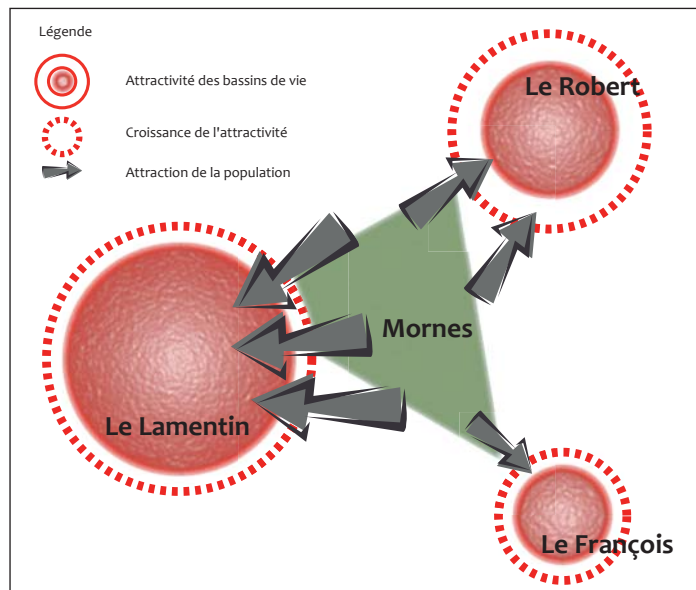


# SYNTHESE ET CONCLUSIONS



# 1. Conclusions

## Retour sur la contextualisation du site



Hervouet A. - 2012

## Le raisonnement

Les questions soulevées ont-elles toutes été résolues ?

## La méthode

Relire l'ensemble des questions posées et des analyses.

Traiter les questions laissées en suspens.

## Les informations trouvées

On peut indiquer que trois bassins de vie influencent le fonctionnement du Morne Pitault. Selon les migrations journalières et les activités de chaque habitant, son emplacement et sa manière de vivre seront différentes. Le Lamentin exerce une attractivité beaucoup plus forte que les deux autres communes compte tenu de son offre d'infrastructures, emplois et services. Le Robert semble être un pôle en développement. Il bénéficie d'une liaison rapide et directe avec l'agglomération foyalaise.



Comment vont évoluer ces bassins de vie ?

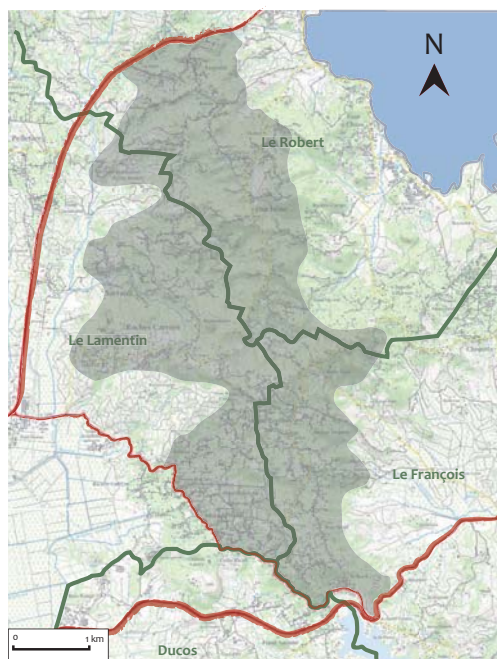
Quels sont donc les enjeux de demain ?

## Les sources consultées

Chercheur de l'UAG  
INSEE  
Carte IGN

## 2. Les limites du site

### Représentation des limites du site



Source : carte IGN - Hervouet A. - 2012

### Le raisonnement

A partir de l'ensemble des données collectées et analysées, quelles limites pouvons-nous donner à notre site d'étude ?

### La méthode

Retracer le contour approximatif du site sous Illustrator à partir du support IGN.

### Les informations trouvées

Le Morne Pitault se situe entre trois axes routiers qui sont la N1, la N6 et la N2006 qui constituent des frontières au site. Les espaces agricoles en sont exclus. On remarque également que trois communes sont concernées par ces délimitations avec une part plus importante sur Le Lamentin, puis, Le Robert et enfin, une superficie moindre au François.

### Les sources consultées

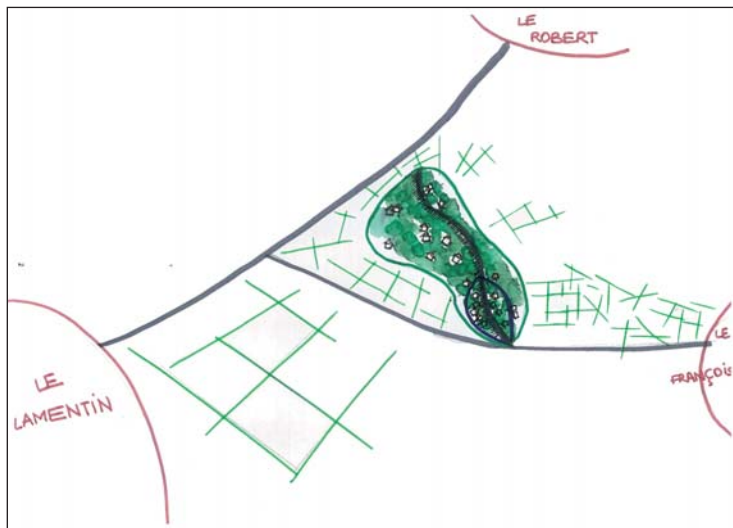
carte IGN  
Notes de terrain  
Banque photographique

Quelle est l'identité de ce site ?

Quelles en sont les caractéristiques ?

### 3. L'identité

#### Schématisation des éléments majeurs



Hervouet A. - 2012

#### Le raisonnement

Compléter les propos par une illustration graphique présentant les éléments essentiels identitaires du site.

#### La méthode

Dresser un portrait du site avec ses caractéristiques principales à partir des données et analyses réalisées.

Illustrer les propos à partir d'un croquis schématique permettant l'ouverture du débat.

#### Les informations trouvées

Notre site est un îlot isolé des communes par une étendue de parcelles agricoles. Il est caractérisé par des pentes boisées fortes où le bâti est omniprésent. Il s'agit d'un espace strictement résidentiel où chacun possède sa maison et son propre jardin.

La ligne de crête est un élément fondateur de notre site, qui le sépare en deux espaces aux ambiances distinctes.

Les grands axes routiers reliant le François et le Robert à la commune du Lamentin enserrment notre site et en constituent des limites.

Enfin, une partie se dégage du reste et forme un noyau avec ses caractéristiques propres.

#### Les sources consultées

Documents graphiques produits

Analyses

Notes de terrain et banque photos



Quelle influence ont les trois communes sur le Morne Pitault ?



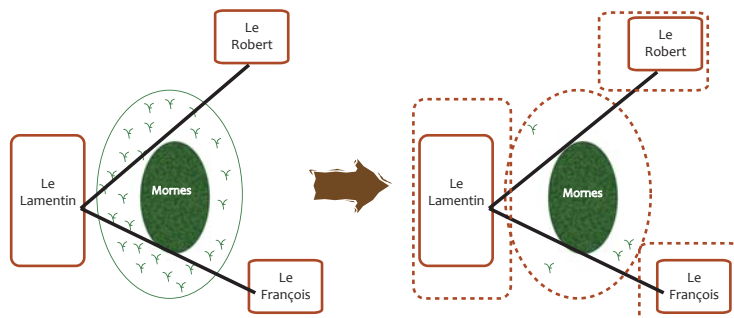
# ENJEUX ET PISTES DE REFLEXION





# 1. Les enjeux

## Schématisation des enjeux du site



Hervouet A. - 2012

## Le raisonnement

Se questionner sur le devenir du site à partir de l'état des lieux et des dynamiques.

## La méthode

A partir des analyses et des questions posées, dégager des enjeux forts pour le site.

## Les informations trouvées

Les trois communes enserrant l'îlot du Morne Pitault sont en croissance. Notre site d'étude subit donc une pression foncière importante. Le PPR est assez contraignant et les zones d'urbanisation possibles sont donc restreintes. On peut imaginer une densification du noyau et un grignotage des parcelles agricoles, seuls espaces présentant des risques plus faibles. On irait donc vers une continuité urbaine, où le Morne Pitault se retrouverait au carrefour des 3 communes. Il ne s'agirait donc plus d'un site que l'on contourne mais plutôt d'un espace traversant. Le site perdrait son identité rurale et on tendrait vers une périphérie urbaine, tendance déjà en cours actuellement.

## Les sources consultées

Qu'est-il possible de proposer pour éviter cette banalisation de l'espace ?

## 2. Des orientations d'aménagements

### Consultation des valeurs paysagères de l'Atlas



Source : Atlas des Paysages

**Le raisonnement**  
Quelles éléments sur le site sont à valoriser ?

**La méthode**  
Consulter l'Atlas et relever les valeurs paysagères en jeu.  
Déterminer d'autres valeurs si nécessaire.

### Les informations trouvées

Cinq valeurs paysagères décrites dans l'Atlas sont concernées ici. Il s'agit principalement de «la force des mornes habités» avec ses routes vertigineuses, ses maisons accrochées aux pentes et ses vues à la fois terriennes et aériennes. Egalement le «foisonnement des jardins créoles» qui diminue la visibilité du bâti et procure des ambiances végétales de qualité. Dans une moindre mesure, on relève «l'élégance du patrimoine architectural» avec les cases traditionnelles, la «multiplicité des paysages» rendue possible par les nombreux points de vue et «l'ampleur de la baie de Fort-de-France».

A ces valeurs, nous pouvons ajouter le découpage du littoral et les îlets, très visibles depuis le site.

### Les sources consultées

Atlas des Paysages

Comment peut-on préserver ces valeurs paysagères ?

## 2. Des orientations d'aménagements

### Consultation des valeurs paysagères de l'Atlas

#### Le raisonnement

A partir du diagnostic, des enjeux et des valeurs paysagères dégagées, quelles orientations d'aménagement peuvent être préconisées ?

#### La méthode

Déduire des différentes données et analyses les meilleures directions à prendre pour l'évolution du territoire.

Consulter les orientations de l'Atlas des paysages.

#### Les informations trouvées

Cinq orientations d'aménagement sont à préconiser.

1. Préserver les coupures d'urbanisation => favoriser la réhabilitation de bâti, densifier les centres urbains
2. Conserver un urbanisme végétal => valoriser les jardins créoles
3. Préserver l'espace agricole => soutenir les petites exploitations, agir sur les documents d'urbanisme pour éviter le grignotage des parcelles
4. Eviter le durcissement du bâti => régler les hauteurs, couleurs, formes de bâti et limites de propriété
5. Eviter l'artificialisation du littoral => agir sur les documents d'urbanisme, régler les constructions

#### Les sources consultées

Atlas des Paysages



### 3. Des pistes intéressantes

Au cours de cette étude, nombreuses thématiques ont été abordées. Cependant, chaque site étant spécifique, certains éléments ont pu être omis, ou mis de côté car ne prodiguant pas d'informations conséquentes. Voici quelques pistes à explorer :

- Les guides touristiques et agences de voyages (documents internet ou papier)

notamment <http://www.easyvoyage.com/martinique>

On s'intéresse aux descriptions faites, aux images montrées.

Sur quels sites l'accent est-il mis ?

Quelle est la perception des visiteurs ? Que recherchent-ils ?

Le site a-t-il une vocation touristique ?

- L'hydrographie et l'hydrologie

Notamment très important dans des espaces à vocation agricole.

Fournit également des indices sur les risques encourus dans cet espace.

- L'écologie

Etude de la faune et de la flore ordinaires et protégées.

Apporte des indices sur les enjeux futurs. Ils sont à prendre en considération dans l'analyse et la réalisation du projet.

- La toponymie

Donne des informations sur l'histoire du lieu et également sur ce qu'on peut ou pouvait y trouver.

- Les contraintes réglementaires

Les protections naturelles influencent le devenir de l'espace. Il est important de comprendre les enjeux de la protection appliquée et de les prendre en considération en amont.

- Les projets

Apporte des données quant au devenir du site.

L'analyse des PLU peut-être une source d'informations.

## 4. Des conseils

Au cours d'une analyse paysagère il est important de rester curieux et attentif. La perception de chacun est intéressante à considérer. Ainsi, on peut se laisser guider par des habitants, des élus et des acteurs du site afin qu'ils nous le fassent découvrir et nous l'expliquent. On peut alors compléter l'analyse paysagère en confrontant plusieurs regards.

L'important est de savoir remettre en cause les informations trouvées et les analyses réalisées.

Il ne faut pas hésiter à naviguer de thématiques en thématiques même si elles semblent s'éloigner de l'axe d'étude. Ces données collectées peuvent fournir de précieuses informations sur le fonctionnement du site.

Il est également primordial d'alterner les échelles de travail. Tantôt zoomer sur un espace précis, tantôt se mettre à l'échelle du site, tantôt s'intéresser aux environs et au contexte.

Il ne faut également pas hésiter à prendre un crayon en main. Les mots sont parfois interprétés différemment d'une personne à une autre, et le dessin semble être dans ce cas une bonne alternative de communication. Il traduit un ressenti et montre une certaine perception de l'espace.

Le paysage est une discipline où les regards sont croisés. Un travail en collaboration avec les différents partenaires est donc à mettre en avant. Chacun a une culture et un savoir qu'il peut mettre à contribution de tous pour la bonne réussite du projet.

Quelques références sont intéressantes pour continuer cette réflexion sur la démarche paysagère :

- <http://www.agriculture-et-paysage.fr/spip.php?rubrique12>

Ce site met en ligne des outils directement exploitables issus de travaux réalisés. Il s'agit de problématiques rurales mais elles sont tout à fait applicables pour tout type de territoire.

- [mairie-conseils.com](http://mairie-conseils.com)

Ce site a pour but d'informer et d'accompagner les élus locaux.

- Le magazine «le Moniteur»

Apporte des références sur l'actualité de l'aménagement.

- Les colloques et interventions des partenaires notamment le PNR, le CAUE et la DEAL



## Agence d'Urbanisme et D'Aménagement de Martinique

Immeuble G.A.N. - 30 bd du Général de Gaulle - 97200 Fort-de-France  
Tél : 05.96.71.79.77 - Fax : 05.96.72.59.27 - [aduam@aduam.com](mailto:aduam@aduam.com) - [www.aduam.com](http://www.aduam.com)

Document réalisé sous la direction de  
Joëlle TAÏLAMÉ

Rédaction  
Anaïs HERVOUET

Avec la participation de  
Muriel AURAN  
Myrène BLACODON  
Cénia BORRERO  
Yannick CAVALIER  
Christelle CÉLESTINE  
Christophe CLAIRIS  
Christophe DENISE  
Maryse DIJON  
Elsa GARNIER  
Emmanuel GUNOT  
Guy LAFONTAINE  
Vanessa LIBEROS  
Georges LOGIN  
Sandra LOUISON  
Anne PETERMANN  
Damien THÉODOSE

