



Agrocampus Ouest
65 rue de Saint Briec
CS 84215
35042 Rennes Cedex
Tél : 02 23 48 55 00

Agronomes et Vétérinaires Sans Frontières
18, rue de Gerland
69007 Lyon

Mémoire de Fin d'Etudes

DIPLOME D'INGENIEUR AGRONOME

Spécialisation : Génie de l'Environnement

Option : Agriculture Durable et Développement Territorial

La dynamique des micro-industries laitières dans le département de Huancavelica - Pérou: une reconnaissance et une valorisation de l'agriculture familiale et paysanne?

ANNEXES

Par : Melle Magalie LEJAILLE

Soutenu le: 14 Septembre 2012

Réalisé dans la structure : Agronomes et Vétérinaires Sans Frontières, sous la responsabilité d'Edwin Gutiérrez

Devant le jury :

C. CHAUVEAU

G. DURAND

C. HEINISCH

"Les analyses et les conclusions de ce travail d'étudiant n'engagent que la responsabilité de son auteur et non celle d'Agrocampus-Ouest".

Sommaire

ANNEXE I : Présentation du Pérou et du département de Huancavelica	3
I. Le Pérou, un pays hétérogène.....	3
1. Une géographie variée	3
2. Place de l'agriculture	4
II. Huancavelica, un département andin en marge du pays.....	5
1. Situation géographique: au cœur de la Cordillère des Andes	5
2. Les caractéristiques physiques du département.....	6
3. Le département de Huancavelica: un territoire historiquement en marge du pays.....	7
III. Le département de Huancavelica en photos	10
ANNEXE II : Méthodologie.....	13
I. Présentation de la méthode qualitative en sociologie.....	13
II. Grille d'analyse.....	13
III. Calendrier de stage	18
IV. Choix des études de cas	19
ANNEXE III : Les acteurs rencontrés	20
I. Description d'une partie des acteurs meso-macro rencontrés.....	20
II. Présentation et comparaison de trois ONG	22
1. Les trois ONG: AVSF, Cedinco et Atyipaq	22
2. Les projets menés par AVSF dans le département de Huancavelica depuis le début des années 2000	24
ANNEXE IV : Les micro-industries étudiées.....	26
I. Les micro-industries en photos.....	26
II. Frise chronologique	29
III. Présentation technique des micro-industries.....	31
IV. Les changements engendrés par la présence d'une micro-industrie	36
1. Cadre théorique: les différents types de ressources.....	36
2. Les changements engendrés par une micro-industrie	36
ANNEXE V: Quelques éléments de l'étude menée à Cusco	39
Bibliographie	41

ANNEXE I : Présentation du Pérou et du département de Huancavelica

I. Le Pérou, un pays hétérogène

1. Une géographie variée

Le Pérou est un pays d'Amérique Latine qui possède des frontières terrestres avec 5 pays : l'Équateur et la Colombie au Nord, le Brésil à l'Est, la Bolivie et le Chili au Sud.



Figure 1: Carte du Pérou (Rico Perou, site internet)

Carte d'identité

Superficie : 1 285 220 km²

Population : 28,2 millions (dont 28% est rurale)

Capitale : Lima (30% de la population)

Langues : Espagnol, Quechua, (officielles) Aymara et les langues amazoniennes

Monnaie : Nuevo Sol

Part des secteurs d'activités dans le PIB (2008) :

- ▶ Primaire : 7 %
- ▶ Secondaire : 25 %
- ▶ Tertiaire : 62 %

Forme de l'État : République présidentielle

Chef d'État : M. Ollanta Humala Tasso (nationaliste de gauche, élu juillet 2011)

Sources : Ministère des Affaires étrangères, Guide du routard, FAOSTAT, Pérou en Números

Le Pérou est constitué de trois zones géographiques (cf figure 1) :

- la Côte, située le long de l'Océan Pacifique. Elle représente 11% du territoire et concentre la moitié de la population.
- La « Sierra », qui correspond à la chaîne de montagnes de la Cordillère des Andes. Elle représente 32% du territoire national et concentre 32% de la population. Le grand plateau central situé à 4 000 m d'altitude constitue « l'altiplano » péruvien.
- La « Selva », qui correspond à la forêt amazonienne. Cette partie tropicale s'étend sur 57% du territoire et regroupe 11% de la population.

Administrativement, le pays se divise en 24 départements¹ dont celui de Huancavelica.

¹ Les départements correspondent aux régions françaises, les provinces aux départements et les districts aux cantons.

2. Place de l'agriculture

Le Pérou n'est pas un pays agricole en termes de richesses créées par l'agriculture (le secteur primaire ne représente que 7,6 % du PIB ; MINAG, site internet).

Cependant, malgré une faible occupation de l'espace (la superficie agricole ne représente que 15 % du territoire national), l'importance de l'agriculture au Pérou se mesure par son poids économique pour la population péruvienne. En effet, l'activité agricole est la principale source de revenu de 2,3 millions de familles, soit 34% des foyers péruviens (Libélula, 2011).

Les principales productions végétales sont le riz, le maïs, la pomme de terre, le blé, l'orge, le café (16ème producteur mondial), le coton, le sucre et l'asperge (1er exportateur mondial) (Boucher, 2004). Elles sont issues de grandes exploitations intensives, tournées vers l'exportation.

Les principales productions animales sont les oiseaux de basse-cour (45%) et l'élevage de bovins (18%), soit 64% de la valeur brute de la production animale (Libélula, 2011).

La majeure partie des agriculteurs péruviens sont de petits agriculteurs (85% des agriculteurs détiennent moins de 10 hectares), qui cultivent une diversité importante de productions pour l'autoconsommation.

La carte suivante, bien que très schématique, permet de visualiser la répartition des productions au Pérou.

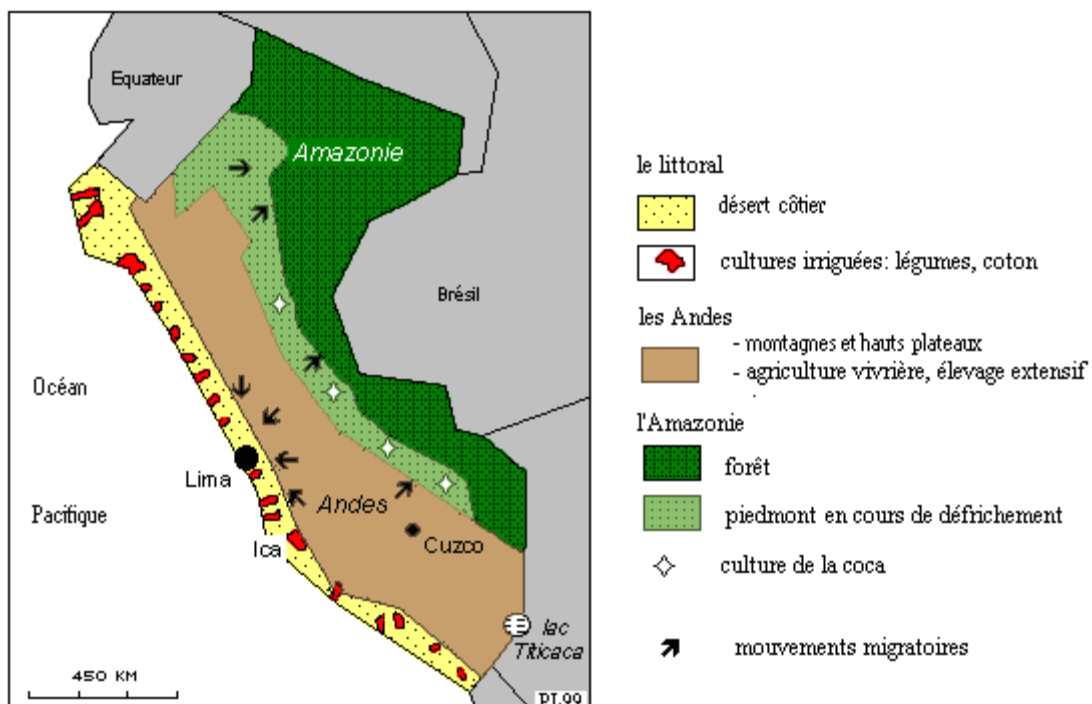


Figure 2: Répartition schématique des productions agricoles au Pérou (Académie de Rennes, site internet)

II. Huancavelica, un département andin en marge du pays

1. Situation géographique: au cœur de la Cordillère des Andes

Huancavelica est issu des mots quechuas « huanca » et « huillka » qui, accolés, signifient « idole de pierre », en référence à ses montagnes et à ses ressources minières.

Huancavelica² est un département situé dans la Cordillère des Andes, au centre du Pérou (cf fig. 3).



Figure 3: Localisation du département de Huancavelica (Peru Web Service, Peru Top Tours, sites internet)

Ce département s'étend sur 22 131 km², soit 1,71% de la superficie nationale (Gobierno Regional de Huancavelica, 2011). Sa capitale: Huancavelica, est située à 3 676 m d'altitude.

En 2007, la population du département était de 454 797 habitants, soit 1,7 % de la population nationale (Ministerio de Comercio Exterior y Turismo, 2005), avec une densité de population de 20,5 hab/km² (INEI, site internet).

Huancavelica est un département à dominante rurale (le 2^{ème} en termes de population rurale).

Il est divisé en 7 provinces : Huancavelica, Acobamba, Angaraes, Castrovirreyña, Churcampá, Huaytara et Tayacaja.

Du fait de sa situation, il est principalement peuplé d'indigènes andins. Il existe 568 communautés paysannes reconnues à Huancavelica, qui regroupent les ¾ de la population (Ravera, 2006) et gèrent 69% de la superficie (Gobierno Regional de Huancavelica, 2003).

² Le nom de Huancavelica correspond à un département, une province, un district ou une ville

2. Les caractéristiques physiques du département

a) Un relief escarpé

La région de Huancavelica est une région montagneuse de haute altitude (altitude moyenne: 3 350 m), traversée par une chaîne de montagnes et creusée de vallées. L'altitude varie de 1 900 à 5 328 mètres et il peut y avoir jusqu'à 2 000 m de dénivellé dans une même province.

Le relief très escarpé du département limite la circulation des personnes comme celle des biens et des services.

b) Une variabilité climatique importante

Le relief confère au département de Huancavelica une importante gamme de climats. Selon la classification de W. Koppen, il existe 8 climats différents dans ce département (Rubina, 2000).

Du fait de l'altitude, Huancavelica se caractérise par un climat plutôt froid et sec, avec de fréquents gels la nuit. Mais plus que la différence de température qui reste faible sur l'année, ce sont les pluies qui déterminent les saisons.

Comme le présente le graphique ci-dessous, la saison sèche hivernale s'étend de mai à octobre et la saison estivale, pluvieuse, de novembre à avril.

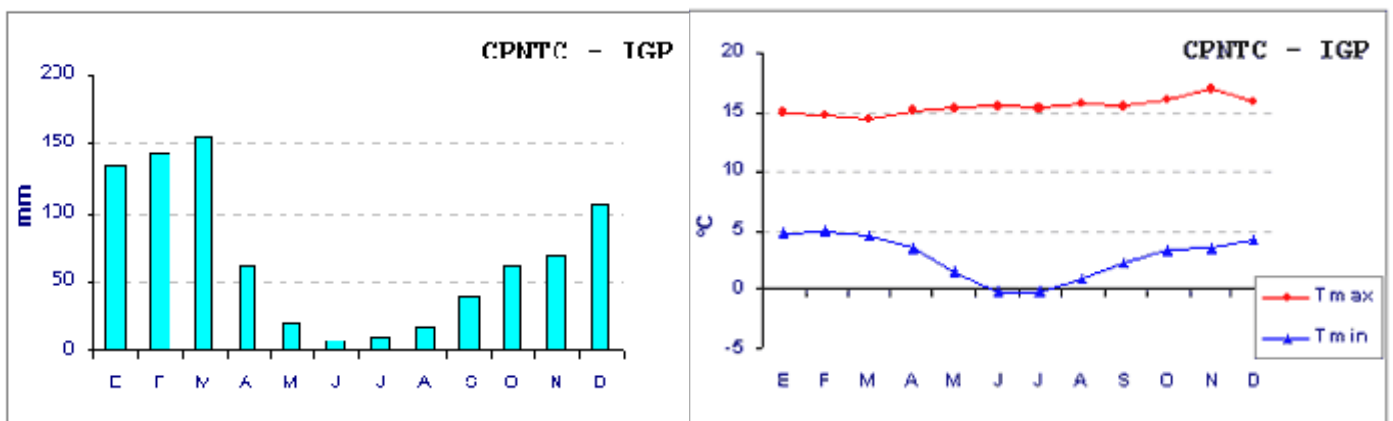


Figure 4: Précipitations et températures minimales et maximales moyennes à Huancavelica de 1963 à 1980 (MINAG, site internet)

Cependant le climat (températures et précipitations) varie en fonction de plusieurs facteurs: la saison, l'altitude, le versant. Ces variations climatiques conditionnent l'étagement écologique.

c) Une diversité des ressources naturelles, pas toujours valorisées

Le Pérou présente une grande diversité de ressources naturelles et le département de Huancavelica ne fait pas exception à la règle.

Diversité écologique : La combinaison de plusieurs facteurs (l'altitude, le climat, la topographie, l'hydrographie,...) permet de trouver de nombreux écosystèmes différents (forêts, toundra, déserts, steppes,...) abritant une grande variété faunistique (vigogne, puma, condor, oie andine, canard sauvage, lièvre des pampas,...) et floristique (eucalyptus, ichu, anis, cactus,...). L'absence d'inventaire ne permet pas d'évaluer cette diversité.

Ressources minérales : Une importante activité géologique depuis mille millions d'années a conféré au sol du département une grande quantité de ressources minérales (mercure, cuivre, argent, plomb, or...): Huancavelica est le 3ème département péruvien en termes de surfaces minières.

Ressources hydriques : Elle est composée de fleuves (principaux fleuves du département : Mantaro, Pampas, Grande, Ica, Pisco y San Juan), de rivières, de lacs de haute montagne (situés à plus de 4 000 m d'altitude) appelés « lagunes » et de neiges éternelles.

Ces ressources en eau ont permis d'installer des centrales hydroélectriques et thermiques. En 2009, le département de Huancavelica a contribué à hauteur de 21,7% de la production d'énergie électrique nationale, ce qui le place au rang de deuxième département producteur d'électricité (INEI, site internet).

La faiblesse des infrastructures d'irrigation dans le département ne permet pas d'exploiter de manière optimale la ressource hydrique dans l'agriculture.

3. Le département de Huancavelica: un territoire historiquement en marge du pays (Rubina, 2000; Ravera, 2006)

« La marginalité de la société andine est le résultat de siècles de dévalorisation de sa culture et de son organisation, de la difficulté ou impossibilité de s'insérer dans une économie de marché, de la concentration des pouvoirs et de l'économie dans la capitale, de l'exclusion dans la participation aux prises de décisions, et de l'austérité politique spécifique envers ces zones et ces communautés » (Ravera, 2006).

Il ne s'agit pas de détailler toute l'histoire du département mais plutôt de comprendre les raisons historiques de la situation actuelle.

a) Un territoire ancien

La présence humaine dans le département de Huancavelica remonte à 20 000 ans. Les nombreuses ressources qu'offre le territoire en font un espace de prédilection pour les peuples de chasseurs-cueilleurs.

Par la suite, les hommes initient un processus de domestication d'espèces animales comme le lama et l'alpaga, espèces qui deviendront les symboles de l'identité culturelle du pays.

Les recherches et les fouilles historiques ont permis d'identifier 15 peuples différents (Huari, Chanca,...) ayant vécu au cours du temps sur le territoire de Huancavelica. Cet héritage historique est source d'une grande diversité culturelle encore présente aujourd'hui.

Les Incas, furent également présents dans la zone et notamment dans le Nord du département où les ressources étaient plus importantes. Il reste d'ailleurs quelques édifices de cette époque.

b) Un territoire qui se développe avec l'arrivée des espagnols

La colonisation par les espagnols au XVII^{ème} siècle³ apporte un dynamisme à la région. La production de mercure permettait de fabriquer de l'argent, principale source de richesses de la Couronne Espagnole. L'exploitation des mines était une activité vitale. A cette époque, Huancavelica était le second centre minier le plus important d'Amérique (après les mines de Potosi en Bolivie). La mine la plus importante du département était alors la mine de Santa Barbara (exploitée de 1571 à 1696).

Grâce au développement de cette activité, le département et notamment la ville de Huancavelica se développent et occupent une place non négligeable dans le système colonial. A la fin du XVII^{ème} siècle, la ville de Huancavelica était peuplée de plus de 5 000 habitants. Cette population permet parallèlement le développement d'un marché de biens de consommation, notamment agricoles.

Au niveau agricole, les premières haciendas se créent à cette époque. Dans la région, ce sont principalement des haciendas d'élevage bovin. En effet, les espagnols ont développé cet élevage au Pérou afin de subvenir aux besoins en viande et en cuir des troupes militaires. Le système de production se spécialise peu à peu et se tourne vers l'exportation (à destination de l'Espagne).

Ces deux facteurs (les mines et les haciendas) laissent peu de place aux peuples indigènes qui sont exploités dans l'une comme dans l'autre (Merlet, Jamart, 2007).

c) L'indépendance, entre campagnes militaires et guerres externes

Les périodes pré et post indépendances (1821)⁴ sont caractérisées par de nombreuses campagnes militaires de récupération du pouvoir. Par ailleurs, deux guerres se déclenchent suite à l'indépendance, contre le Chili et l'Équateur en raison de frontières mal définies.

Dans ce contexte, la fermeture des mines et la dégradation des conditions pour la production agricole du fait des nombreux pillages et réquisitions affectent sévèrement l'économie régionale.

L'indépendance ne change rien au fonctionnement des haciendas. La terre est toujours concentrée aux mains des « haciendados ». Ces propriétaires terriens sont très influents dans le département et exercent une "oligarchie agraire".

d) Le XX^{ème} siècle : entre coups d'État militaire et crises économiques

Le XX^{ème} siècle au Pérou est marqué par une succession de coups d'État qui conduisent des militaires au pouvoir, avec de brefs passages par la démocratie. Il en résulte une grande instabilité du pays, marquée par des mouvements de rébellion et de revendication.

Pour le monde agricole, un des faits marquants de cette époque, source de beaucoup d'espoirs, est la réforme agraire. Initiée par le général Velasco Alvarado (1968-1975) en 1969, son objectif était de démanteler les haciendas pour redistribuer la terre aux paysans. En réalité elle a conduit à la création de coopératives agricoles. Le fonctionnement de ces entreprises associatives s'inspire largement de

3 Après 40 ans de conquête espagnole, l'Empire Inca se termine en 1572

4 Le général San Martin (aidé de Simon Bolívar) proclame l'indépendance du Pérou le 28 Juillet 1821

celui des haciendas et perpétue les inégalités (appropriation différentielles des ressources et catégorisation des travailleurs - Aubron, 2006). De plus, au cours des dix années qui suivirent la réforme agraire, une importante baisse des prix touche les produits agricoles du fait de la décapitalisation des haciendas.

Ainsi, les crises économiques, l'hyperinflation⁵ et l'aggravation de la pauvreté (qui touchent majoritairement les populations paysannes) entraînent l'apparition de mouvements révolutionnaires et de contestation dont une figure emblématique est le mouvement du sentier lumineux.

Le département de Huancavelica est l'un des départements les plus touchés par les violences politiques et sociales de ce mouvement, entraînant un exode massif vers Lima ainsi qu'une désactivation du système organisationnel, social et productif du monde paysan. Le mouvement du Sentier Lumineux⁶ est à l'origine de l'élimination définitive des coopératives agricoles (élimination initiée par le gouvernement d'Alain Garcia en 1985).

L'accession au pouvoir d'Alberto Fujimori en 1990, change le paysage politique péruvien. Alberto Fujimori met en place un libéralisme économique et un autoritarisme politique, connus sous le nom de « fujisock ». Le gouvernement de Fujimori met fin aux violences du mouvement du Sentier Lumineux par une répression très forte.

« A partir des années 90, les politiques de libéralisation du marché, de privatisation et de diminution de l'intervention de l'État mettent de côté les paysans supposés pas assez compétitifs. Ceux-ci ne reçoivent aucune aide de l'État pour l'accès aux ressources, aux crédits, à l'information...Le seul soutien des pouvoirs publics se traduit par des programmes sociaux d'assistance » (Ravera, 2006).

Les années 90 marquent une exclusion toujours plus importante des paysans de la Sierra et notamment de ceux du département de Huancavelica.

La décentralisation se met en place au Pérou avec la "Ley marco de descentralización" (Loi cadre de décentralisation) en 1998 mais n'est efficace qu'en 2002. Les débuts sont un peu chaotiques à Huancavelica et les activités sont gérées de manière désorganisée.

e) Le XXI^{ème} siècle: vers le changement?

En 2001, le président Toledo est élu. Il met en place une politique de privatisations forte. Les indicateurs macro-économiques sont en hausse mais cachent de fortes inégalités: 48% de la population vit toujours sous le seuil de pauvreté (Le Guide du Routard, 2011).

En 2006, Alan Garcia accède au pouvoir pour la seconde fois. Les politiques libérales continuent, avec notamment un accord de libre-échange avec les Etats-Unis. Mais la colère populaire monte.

Le président actuel, du parti nationaliste de gauche, est élu en 2011. Malgré son appartenance à un parti de gauche, il met plutôt en place des politiques plutôt de droite.

⁵ Sous le gouvernement d'Alain Garcia, on trouve une inflation de 3 000% en 1 an (Guide du Routard, 2011).

⁶ Le Sentier Lumineux est un mouvement communiste d'inspiration maoïste

III. Le département de Huancavelica en photos (source: Magalie Lejaille)

Sur la route de Castrovirreyna



Lagune de Pultoc (sur la route de Castrovirreyna)



Vue de haut de la ville de Huancavelica



Dans la communauté de Santa Barbara



Dans la région de Yauli



Dans la région de la communauté de Vista Alegre



Vache créole dans la communauté de Huanaspampa



ANNEXE II : Méthodologie

I. Présentation de la méthode qualitative en sociologie

Méthode qualitative

La méthode qualitative est une méthode utilisée en sociologie et qui s'oppose à la méthode quantitative. Elle permet de comprendre et d'expliquer un processus. Elle est issue du postulat sociologique que "le tout est contenu dans l'individu", c'est-à-dire que le fonctionnement de la société est le résultat de la somme des comportements individuels. Comme l'énonce Boudon, "*pour expliquer un phénomène social quelconque, il est indispensable de reconstruire les motivations des individus concernés par le phénomène en question et d'appréhender ce phénomène comme le résultat de l'agrégation des comportements individuels dictés par ces motivations*" (Boudon, 1979, cité dans "TD Introduction aux méthodes d'enquêtes").

"La recherche qualitative explicite les motivations et étudie ce qui peut les amener à modifier les comportements. L'objectif n'est pas d'avoir une représentation moyenne de la population mais d'obtenir un échantillon de personnes qui ont une caractéristique ou une expérience particulière à analyser. L'échantillon est destiné à inclure autant que possible les individus porteurs des critères pouvant affecter la variabilité des comportements" (Carette, 2009).

II. Grille d'analyse

Nous présenterons uniquement la structure des entretiens avec les producteurs (ci-dessous). Les autres entretiens sont construits sur le même modèle.

STRUCTURE DES ENTRETIENS PRODUCTEURS

Introduction :

- Présentation de l'enquêteur : qui, quelle étude et quels sont ses objectifs
- Contrat d'entretien
 - o Durée
 - o Objectifs de l'entretien
 - o Déroulé de l'entretien
 - o Anonymat
 - o Utilisation des données
 - o Autorisation pour enregistrement

Question d'ouverture : Présentation de la ferme

I. Présentation de la ferme et de la famille

Description

- ▲ Nom
- ▲ Lieu : Département, secteur, communauté
- ▲ Dispositif
- ▲ Personnes composant le foyer et âge de chaque personnes
- ▲ Date d'installation
- ▲ Niveau de formation
- ▲ Implication dans des réseaux sociaux (communauté, organisation de producteurs,...)

Histoire de la ferme

Moyens de production/capital

- Accès au foncier:
 - o Terres disponibles : en propriété, en location, de la communauté
 - o Terres cultivées
 - o Pâtures
 - o Terres irriguées
- Main d'œuvre (familiale, saisonnière)
- Matériel
- Capital animal :
 - o Nombre
 - o Race

Productions

- Productions végétales
 - ▲ quelles productions
 - ▲ destinations : vente/autoconsommée, circuits de commercialisation
 - ▲ systèmes de rotation
- Productions animales
 - ▲ quelles productions
 - ▲ destinations : vente/autoconsommée, circuits de commercialisation
- Lien élevages-cultures

Activités non agricoles

- lesquelles
- circuits de commercialisation
- part dans le revenu

Organisation du travail

- répartition des tâches au sein du foyer
- organisation du travail dans la ferme
- travail collectif (communauté) ?

Perspective d'évolution de la ferme (et de reprise?)

Qualité de vie

- Critères de qualité de vie selon la personne
- Selon vous, votre qualité de vie vous semble

Excellente / très satisfaisante / satisfaisante / assez satisfaisante / peu satisfaisante / insupportable

- Vous sentez vous isolé géographiquement, culturellement ou socialement?

Oui/Non/un peu

En particulier :

- Pourquoi élevage laitier ?
- Quelle histoire de la ferme ?

Demander si possible au producteur de faire un croquis de la ferme, et, si la ferme a changé entre « avant » et « après » le dispositif, un croquis « avant » aussi.

II. Trajectoire d'implication dans le dispositif

HISTOIRE ET DESCRIPTION DE L'IMPLICATION DANS LE DISPOSITIF

- Depuis quand ?
- Comment ? Éléments déclencheurs et facteurs favorisants : réseau, appui extérieur (technique, financier, recherche,...), initiative personnelle, opportunité,...
- Description du fonctionnement du dispositif
 - o Quels acteurs participent ou ont participé de manière directe ou indirecte
 - Producteurs
 - Acteurs de l'accompagnement financier, technique,...
 - Acteurs publics
 - o Fonctionnement du dispositif
 - Collecte (nombre de producteurs, rayon)
 - Transformation
 - Commercialisation
 - Prises de décisions
 - Assistance technique éventuelle
 - Modalités de paiement du lait aux producteurs (périodicité, différences entre membres et non-membres, flexibilité...)
 - o Place du dispositif dans le territoire
 - Reconnaissance des produits par les divers acteurs (acteurs de la filière, consommateurs, pouvoirs publics...)
 - Lien avec les autres dispositifs de même nature
 - Comment caractérisez-vous l'impact du dispositif sur le territoire ?
- Rôle personnel/particulier dans le dispositif
- Pouvoir de négociation, de décision, participation et capacités d'autonomie

MOTIVATIONS ET OBJECTIFS DE L'IMPLICATION DANS LE DISPOSITIF

- Économiques
- Sociales
- Moyen d'accéder au marché, à l'accompagnement technique, au crédit, aux ressources
- Meilleure reconnaissance du métier et/ou de l'identité de paysan, de l'identité territoriale...

FREINS/DIFFICULTES

*Lorsqu'un frein, qu'il soit technique, financier, politique, social/sociétal, réglementaire,... est mis en évidence par un acteur, **toujours lui demander son avis sur les moyens possibles de lever ce frein.***

Échelle des freins et difficultés	Temporalité des freins et difficultés
<ul style="list-style-type: none"> - Au niveau individuel - Au niveau collectif : organisation de l'association, qualité des produits - Au niveau plus global (politiques publiques ou absence de politiques publiques, normes et règlements,...) 	<ul style="list-style-type: none"> - Freins et difficultés rencontrés au cours de la trajectoire et quelles stratégies mises en œuvre pour les lever - Freins et difficultés rencontrés encore aujourd'hui

LEVIERS/ATOUS

Échelle des leviers et atouts	Temporalité des leviers et atouts
<ul style="list-style-type: none"> - Au niveau individuel - Au niveau collectif : organisation de l'association, qualité des produits - Au niveau plus global (politiques publiques nationales, régionales ou locales,...) 	<ul style="list-style-type: none"> - Atouts et leviers rencontrés au cours de la trajectoire (accompagnement par exemple) - Atouts et leviers rencontrés encore aujourd'hui

CHANGEMENTS INDUITS

- Techniques et agronomiques = changements au niveau du système de production
 - o Diversification/spécialisation, équilibre entre les diverses productions ?
 - o Usage des intrants ?
 - o Augmentation/diminution de la production ?
 - o Augmentation/diminution de la productivité (par animal) ?
 - o Amélioration de la qualité ?
- Devenir de la production
 - o Vendue/autoconsommée
 - o Circuits de commercialisation
 - o Part de la production transformée/non transformée

- Organisation
 - Au niveau du foyer
 - Répartition du travail au sein du foyer
 - Part des activités agricoles/non agricoles
 - Répartition des tâches entre les différents membres
 - Au niveau collectif (communauté)
 - Organisation de l'accès aux moyens de production (terre, eau,...)
 - Répartition des rôles et poids relatifs communauté/organisation
- Capital social
 - Évolution des réseaux individuels et collectifs (sociaux, techniques, financiers, politiques, institutionnels,...)
 - Évolution de la participation aux décisions à divers niveaux (foyer, communauté, organisation de producteurs, citoyen)
- Économique :
 - Revenu, prix de vente des produits
 - Accès au crédit
 - Part de l'activité agricole
- Humain
 - Auto-estime
 - Perception du « Ser campesino »
 - Conditions/qualité de vie
 - Connaissances et compétences (parents) et accès à l'éducation (enfants)

METIER DE PAYSAN

- Quelle perception personnelle du métier de paysan, de son rôle et de son statut dans et pour la société ? Cette perception a-t-elle évolué depuis l'implication dans le dispositif ?
- Quelle perception de la société et des politiques du paysan, de son rôle et de son statut ? Pensez-vous que ce type de dispositif contribue à la reconnaissance et à la valorisation de l'agriculture paysanne ?

PROSPECTIVE ET PROPOSITIONS

- Évolution de la ferme : souhaitée et tendancielle
 - Quels sont les facteurs qui permettraient de tendre vers les objectifs souhaités ?
 - L'appartenance au dispositif est-elle un facteur favorisant ?
 - Quels autres leviers, et à quels niveaux (micro/meso/macro et technique/politique/social/sociétal/réglementaire etc.)
- Évolution du dispositif : souhaitée et tendancielle
 - Quels sont les facteurs qui permettraient de tendre vers les objectifs souhaités ?
 - Quels autres leviers, et à quels niveaux ?
 - Pensez-vous qu'il est souhaitable de voir se développer ce type de dispositif sur le territoire ? Comment en assurer la pérennité, l'amélioration, la reproductibilité ? Quels autres types de dispositif de valorisation de l'agriculture paysanne imaginez-vous (ou connaissez-vous) ?

III. Calendrier de stage

Tableau 1: Calendrier de stage

Temporalité		Lieu	Description
Février	S4	Lima	Bibliographie (CEPES) Entretiens macro
Mars	S1		
	S2		
	S3	Huancavelica	Séjour à Huancavelica -> pré-enquête
Avril	S4	Lima	Bibliographie (CEPES) Rédaction de la monographie
	S1		Séjour de C. Heinisch: Méthodologie
	S2	Huancavelica	Monographie, Méthodologie, Choix des cas
	S3		Monographie, Choix des cas, Entretiens macro/meso
S4			
S1			
Mai	S2		
	S3		
	S4	Entretiens micro/meso/macro, Observations participantes	
Juin	S1	Huancavelica	Séjour de C. Heinisch: Comptes rendus et analyse
	S2		
	S3		Analyse, Présentation des 1ers résultats
	S4		
Juillet	S1	CUSCO	Analyse, Rédaction, Terrain avec la personne réalisant l'étude à Cusco, Congés
	S2		
	S3		
	S4		
Aout	S1	Huancavelica	Analyse, Rédaction, Présentations des résultats
	S2		
	S3	France	Rédaction
	S4		Préparation de l'oral
Septembre	S1	France	Préparation de l'oral
	S2		
	S3		

IV. Choix des études de cas

Tableau 2: Critères de choix par micro-industries

Nom du dispositif		Llactas	Florandina	Floriano	Azul-Huanas
Nom de la communauté		Sinto Esmeralda	Vista Alegre	CCeroncancha	Huanaspampa
Province		Castrovirreyna	Huancavelica	Huancavelica	Huancavelica
District		Ticrapo	Yauli	Yauli	Acoria
Nature du dispositif		Association familiale (1 famille)	Association de producteurs (4 familles)	Association familiale (1 famille)	Association de producteurs (14 familles)
Équipement et nombre de litres de lait transformé		Micro-industrie 120L / j	Micro-industrie 80-100 L / j (mais capacité des équipements : 500 L)	Micro-industrie 20L / j	Pas de micro-industrie 50L / j
Date de création		2002	2004	2008	2011
Lieux de vente		Huancavelica, Ica, Pisco (à des intermédiaires)	Huancavelica (à des intermédiaires)	Huancavelica (à des intermédiaires)	Huancavelica (en direct à la feria du vendredi)
Diversité des alliances	Appui lors de la création	Initiative personnelle	Atiypaq	Atiypaq	Municipalité provinciale de Huancavelica
	Alliances au cours de la vie de la micro-industrie	<ul style="list-style-type: none"> • Municipalité provinciale de Castrovirreyna • Agrorural • Agence Agraire de Castrovirreyna • Municipalité du district de Ticrapo • Cedinco (ONG) • AVSF (ONG) 	<ul style="list-style-type: none"> • Municipalité du district de Yauli • Ministère de l'Agriculture • Programme social "Vaso de Leche" • Atiypaq (ONG) • AVSF (ONG) 	<ul style="list-style-type: none"> • Agence agraire de Yauli • Atiypaq (ONG) • AVSF (ONG) 	<ul style="list-style-type: none"> • Municipalité provinciale de Huancavelica • AVSF (ONG)

ANNEXE III : Les acteurs rencontrés

I. Description d'une partie des acteurs meso-macro rencontrés

Le service de développement économique de la Municipalité Provinciale de Castrovirreyna gère les domaines suivants:

- la gestion de plusieurs commerces dans la ville de Castrovirreyna (hôtel, boulangerie, boutique d'artisanat...)
- le contrôle des aliments qui entrent et sortent de la province
- les propositions de règlements/ordonnances publiques
- la mise en œuvre de programmes de formation
- la gestion de concours agricoles

Le service de développement agricole de la Municipalité Provinciale de Huancavelica, fait partie du service de développement économique de la municipalité. Il a été créé en janvier 2012, suite à une loi. Il s'agit donc d'une structure qui est en train de se mettre en place. Actuellement, il gère deux projets sur l'irrigation.

Le service de la compétitivité agraire de la Direction Régionale de l'Agriculture, coordonne les agences agraires provinciales du département. Son thème principal est le développement des filières productives (potentiellement sur tous les produits du département: laine, produits laitiers, quinoa, cochon d'inde,...).

Agrorural est un programme existant depuis 2008 et dépendant directement du Ministère de l'Agriculture. Son objectif principal est la promotion de l'activité forestière. Agrorural est présent dans 14 régions et couvrent ainsi 80% du pays. Il travaille principalement avec des organisations de producteurs.

Agrorural est une prolongation du Programme National de Gestion et de Conservation des Sols et des Vallées Hydrographiques (PRONAMACH), créé en 1982. L'objectif de ce programme était de promouvoir la forestation pour limiter l'érosion des sols.

Agrorural s'autofinance par la production de plants forestiers.

Dans le département de Huancavelica, les projets actuels sont les suivants:

- boisement et reforestation
- promotion de l'agriculture biologique (l'objectif est d'obtenir une certification pour pouvoir commercialiser sur le marché international)

Aliados est le projet le plus important du Ministère de l'Agriculture. Il a une durée de 5 ans (2008-2012). Son nom complet est: "Programa de alianzas rurales productivas" ("Programme d'alliances rurales productives"), mais est connu sous le nom d'Aliados ("Alliés"). Il travaille principalement avec des organisations de producteurs.

Ce projet concerne 6 régions du centre du Pérou, affectées par les violences politiques des années 80. Il a pour objectif de diminuer la pauvreté et d'augmenter les revenus de ces populations.

Aliados est principalement financé par la Banque Mondiale et secondairement par l'Etat péruvien

Aliados gère 302 projets de 2 types:

- projets de développement communal, passant souvent par une diversification des cultures. Il s'agit de projets d'une durée de 2 ans et à financement fixe.

- projets de "négoce rural", favorisant l'accès au marché. Il s'agit de projets d'une durée de 1 an et à financements variables (70% provenant d'Aliados et 30% des participants).

"Vaso de Leche" est un programme social existant dans toutes les municipalités péruviennes depuis 1985. L'objectif de ce programme est de prévenir et de réduire la malnutrition infantile.

La population bénéficiaire est répartie en deux catégories (par ordre d'importance):

- les enfants de 0 à 6 ans, les enfants allaités jusqu'à 1 an, les mères enceintes
- les enfants de 7 à 13 ans, les enfants malnutris, les personnes âgées (homme à partir de 75 ans et femme à partir de 70 ans)

Vaso de Leche établit le diagnostic des personnes éligibles, gère la distribution des rations et met en place des formations de bonnes pratiques d'hygiène et de soin auprès de la population bénéficiaire (en partenariat avec le Ministère de la Santé).

Pour information, une ration contient (pour un total de 207 calories):

- trois pots de lait évaporé de 410gr
- un sac de soja/avoine de 1 250 gr

PRONAA: " Programa Nacional de Asistencia Alimentaria" (Programme National d'Assistance Alimentaire) existe depuis 2007, et dépend du gouvernement central. Il résulte d'une fusion de plusieurs programmes sociaux.

Le programme se divise en 3 sous-programmes:

- Un programme alimentaire.
- Un programme éducatif, au travers de formations dans les écoles sur l'hygiène, la sécurité alimentaire,...
- Un programme de monitoring et d'évaluation des 2 programmes ci-dessus.

Caritas est une association religieuse internationale. Elle intervient dans le département de Huancavelica depuis 15 ans, dans 5 districts et auprès de 48 communautés.

Actuellement, elle gère deux types de projets:

- l'amélioration des habitations
- le développement et l'amélioration de l'élevage tout au long de la chaîne de production

FEDECCH: "Federación Departamental de los Comunidades Campesinas de Huancavelica" (Fédération départementale des communautés paysannes de Huancavelica). Elle regroupe les représentants des provinces. Chaque communauté est représentée par son président ou son leader. A l'échelle de la province, un représentant est élu parmi ces personnes. La FEDECCH est adhérente à la "Fédération paysanne du Pérou".

La FEDECCH existe depuis 1970 de façon informelle. Elle a obtenu un statut légal en 1991.

II. Présentation et comparaison de trois ONG

1. Les trois ONG: AVSF, Cedinco et Atyipaq

Tableau 3: Présentation d'AVSF, de Cedinco et d'Atyipaq

ONG	AVSF	Cedinco	Atyipaq
Signification	Agronomes et Vétérinaires Sans Frontières	Centre de Développement Intégral des Communautés	"Pour pouvoir" en quechua
Date de création	2004: fusion de Vétérinaires Sans Frontières (créé en 1983) et du Centre International de Coopération pour le Développement Agricole (créé en 1977)	1993	2000
Dimension	ONG internationale	ONG nationale (mais elle n'intervient que dans le département de Huancavelica)	ONG locale
Zone d'intervention à Huancavelica	Tout le département de Huancavelica	Province de Castrovirreyna	Province de Huancavelica - District de Yauli
Historique	<p>Le Pérou a été le 1er pays d'intervention du CICDA. Puis ses actions se sont développées dans d'autres pays.</p> <p>Dans les années 1970, au Pérou, CICDA intervenait principalement dans la Sierra sud, sur le thème de la redistribution de la terre, dans un contexte de réforme agraire.</p> <p>La violence politique contraint l'ONG a se retirer de la zone. Elle revient à Huancavelica au début des années 2000, dans le cadre du projet FORTISA.</p>	<p>Cedinco a été créée par un ensemble de familles touchées par les suppressions de postes de fonctionnaires sous le gouvernement de Fujimori.</p> <p>Ces familles venant de la province de Castrovirreyna, elles ont décidé d'en faire leur zone d'intervention (bonne connaissance des acteurs et des besoins).</p> <p>Les premiers projets portaient sur le thème de la reconstruction sociale (après les violences politiques qui ont particulièrement touché Castrovirreyna).</p> <p>Un des membres de l'association a été élu maire de la province en 1998. Au cours de son mandat, les actions de Cedinco ont été ralenti car elles étaient mises en place au travers de la municipalité. En 2002, le nouveau maire n'a pas souhaité continuer ces actions. L'activité de Cedinco a donc repris.</p>	<p>L'association Atyipaq a été créée par une professeure de langue et de littérature. Elle travaillait auparavant dans une autre ONG EPRODICA (qui n'existe plus). Elle créa sa propre association.</p>

ONG	AVSF	Cedinco	Atyipaq
Objectifs	Aider les communautés rurales les plus menacées par l'exclusion et la précarité à se doter de revenus et de moyens d'existence durables afin qu'elles maîtrisent mieux les conditions de leur propre développement.	Contribuer et appuyer le développement intégral et durable des populations vulnérables	<ul style="list-style-type: none"> - Promouvoir et renforcer les processus socio-économiques et les capacités humaines des communautés - Contribuer au développement des capacités des organisations et institutions locales - Influencer sur les politiques publiques de développement économique et social en particulier à travers de la participation citoyenne - Apporter des services d'assistance technique et de conseil aux institutions publiques et privées
Actions	<ul style="list-style-type: none"> - Le développement de l'élevage et la santé animale - La gestion durable des ressources naturelles et des territoires - L'appui aux organisations paysannes sur les marchés locaux ou internationaux 	<ul style="list-style-type: none"> - Projets sociaux-politiques (plans de développement, propositions participatives, organisation civile...) - Projets de développement des filières productives: filières laitière et pommes de terre natives 	<ul style="list-style-type: none"> - Développement économique et social - Développement des filières productives (surtout autour du thème de la production laitière)
Particularités	<ul style="list-style-type: none"> - Travaille en partenariat avec des acteurs locaux et cherche à renforcer leurs capacités - Travaille avec des contreparties financières de la part des populations bénéficiaires 	<ul style="list-style-type: none"> - Bonne connaissance du territoire et de ses acteurs - Travaille avec des contreparties financières de la part des populations bénéficiaires 	<ul style="list-style-type: none"> - Travaille avec des contreparties financières de la part des populations bénéficiaires - La collaboration avec Madre Coraje lui permet d'accéder à des financements importants
Rencontre avec AVSF	-	Au travers du maire qui faisait partie du REMURPE, appuyé par AVSF.	EPRODICA était un partenaire d'AVSF

2. Les projets menés par AVSF dans le département de Huancavelica depuis le début des années 2000

Tableau 4: Présentation des projets menés par AVSF à Huancavelica

	Projet	Objectif	Axes	Zones d'intervention et partenaires	Financements
2000-2003	Projet FORTISA I	Renforcement des capacités de gestion des acteurs de la sécurité alimentaire de Huancavelica	<p>2 axes thématiques:</p> <ul style="list-style-type: none"> - gestion de l'irrigation et gestion concertée des ressources naturelles dans les bassins versants de Huancavelica - renforcement des capacités locales dans les filières commerciales de grains et de lait et la gestion de la sécurité alimentaire. <p>2 axes transversaux:</p> <ul style="list-style-type: none"> - appui, gestion et planification du développement local avec diverses ONG partenaires, les municipalités de Castrovirreyna et d'Angaraes Sud - renforcement de l'Université Nationale de Huancavelica 	<ul style="list-style-type: none"> - Angaraes Sud: renforcement de la gestion sociale de l'irrigation (GESORI I) - Castrovirreyna: renforcement de la filière lait en partenariat avec la Municipalité - Acobamba : renforcement de la filière grains et de l'Université - Huancavelica-Yauli: renforcement des filières grains et lait en partenariat avec Atyipaq 	Programme de Sécurité Alimentaire de l'Union Européenne
2004-2007	projet FORTISA II		<ul style="list-style-type: none"> - Contribuer à un meilleur positionnement des intérêts des familles paysannes et de leurs organisations dans la négociation des politiques et des projets de développement - Améliorer l'intervention concertée des agents de développement en accord avec la demande des paysans et de leurs organisations 		Union Européenne (dans le cadre du projet Andes)
2003-2005	Projet FORTISA "bis"	Renforcement des capacités des familles paysannes de	<ul style="list-style-type: none"> - Renforcement de 2 agro-industries laitières à Castrovirreyna, avec Cedinco - Renforcement d'une agro-industrie de grains et d'une laiterie à Yauli, avec Atyipaq 		Fond Contre Valeur Pérou France
2005-2006	projet ALEGRAH -> 2 ^{ème} phase du projet FORTISA bis	Huancavelica pour la gestion durable des filières laitière et de grains andins	<ul style="list-style-type: none"> - Renforcer la production de céréales, de lait et l'élevage bovin - Renforcer les capacités des agro-industries rurales locales 	<ul style="list-style-type: none"> - Castrovirreyna en partenariat avec Cedinco - Yauli en partenariat avec Atyipaq - Huando en partenariat avec Indesco 	Fond Contre Valeur Pérou France

	Projet	Objectif	Axes	Zones d'intervention et partenaires	Financements
2006-2009	projet PROGREHSU	Protection et gestion durable de la ressource hydrique et des sols des bassins versants des rivières Ichu et Pisco	<ul style="list-style-type: none"> - Gestion et protection des ressources hydriques - Gestion et valorisation des espaces de pâturage - Conservation des sols 	<ul style="list-style-type: none"> - Castrovirreyna en partenariat avec Cedinco - Yauli en partenariat avec Atyipaq - Huando en partenariat avec Indesco 	Fondation Ensemble (60%)
2006-2009	projet Alpaga (2 ^{ème} phase: 2009-?)	Améliorer la production et la commercialisation de la fibre d'alpaga	<ul style="list-style-type: none"> - Améliorer à partir d'un appui technique les capacités de production de la fibre d'alpaga des familles pastorales de Huancavelica - Améliorer les capacités d'organisation des familles d'éleveurs d'alpagas pour la commercialisation groupée de la fibre d'alpaga 	Province de Huancavelica	Rabobank
2008-2010	Projet GOVERNABILIDAD	Renforcement de la gouvernance et promotion de l'économie locale des communautés paysannes de Huancavelica	<ul style="list-style-type: none"> - Améliorer les conditions pour la mise en place de politiques de développement productif agricole qui favorisent le développement durable de la région de Huancavelica 	<ul style="list-style-type: none"> - Provinces de Huancavelica, Castrovirreyna et Tayacaja - Partenaires: Cedinco, Atyipaq, Indesco et la REMURPE. 	Union Européenne
2011-2013	Projet Mercados Campesinos	Systèmes alternatifs de commercialisation pour la sécurité alimentaire des familles paysannes et la souveraineté alimentaire des territoires andins	<ul style="list-style-type: none"> - Contribuer à la souveraineté alimentaire dans les territoires marginaux de la Cordillère des Andes, à travers le développement de systèmes alternatifs de commercialisation de produits paysans stratégiques de haute qualité et identitaires 	<ul style="list-style-type: none"> - Districts de Huando et Yauli - Partenaire: CEPES 	Union Européenne

ANNEXE IV : Les micro-industries étudiées

I. Les micro-industries en photos (source: Magalie Lejaille)

Llactas

Annexe de Llactas



Vue de la vallée (du haut des parcelles)



Fabrication du fromage



Fromages spéciaux au séchage



Aproade

Micro-industrie d'Aproade



Acobambilla

Vue de la communauté d'Acobambilla



Florandina

La micro-industrie



L'intérieur de la micro-industrie



La ferme de l'un des membres de Florandina



Les fromages de Florandina



"Floriano"

Une vue de la ferme de "Floriano"



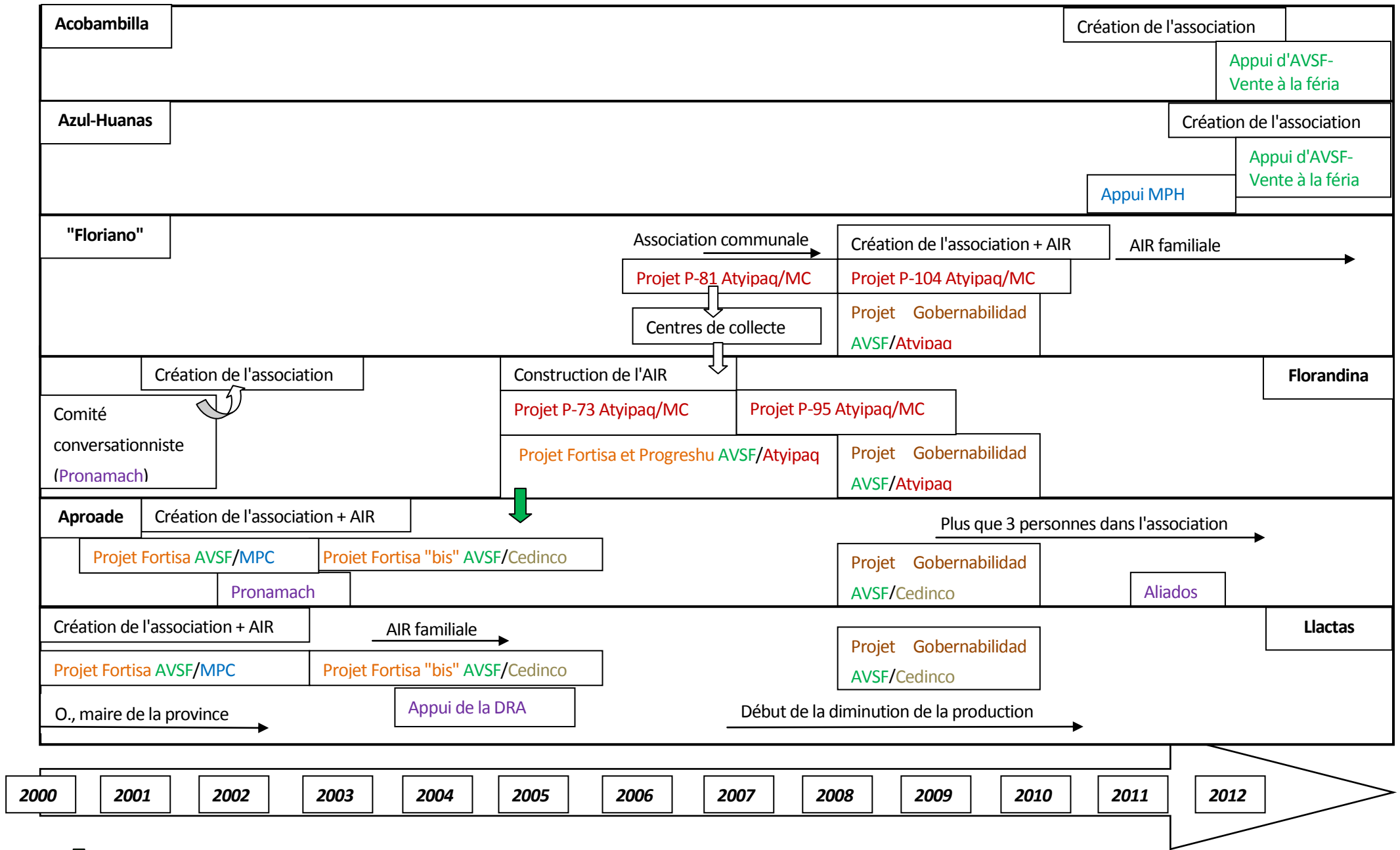
Une partie de la ferme de "Floriano"



II. Frise chronologique

La frise chronologique (page suivante) retrace l'histoire de chacune des micro-industries étudiées.

[MPH: Municipalité Provinciale de Huancavelica; MPC: Municipalité Provinciale de Castrovirreyna; DRA: Direction Régionale de l'Agriculture; MC: Madre Coraje]



↓ Voyage à Castrovirreyna: formations

Figure 5: Frise chronologique

III. Présentation technique des micro-industries

Tableau 5: Présentation technique des micro-industries de Llactas et d'Aproade

Localisation	Dispositif		Llactas	Aproade
	Département		Huancavelica	Huancavelica
	Province		Castrovirreyna	Castrovirreyna
	District		Ticrapo	Castrovierryna
	Communauté		Sinto Esmeralda, annexe de Llactas	Sinto Esmeralda, annexe d'Esmeralda
Forme	Nature du dispositif		Association de producteurs mais fonctionnement familial	Association de producteurs
	Equipements		Micro-industrie (propriété de l'association)	Micro-industrie (propriété de l'association)
	Capacité de la micro-industrie		350L	400L
Création	Date de création		2000	2001
	Appui lors de la création		- Municipalité Provinciale de Castrovirreyna (influence du maire) - Cedinco - AVSF	- Municipalité Provinciale de Castrovirreyna (influence du maire) - Cedinco - AVSF
	Nature et forme		Accompagnement technique (formations sur la production et la transformation, voyages d'étude) et financier (construction de la micro-industrie -> financement 50/50)	Accompagnement technique et apport financier
	Nombre de producteurs à la création		20 producteurs / 3 actifs	30 producteurs
Evolution	Nombres de producteurs aujourd'hui		8 personnes / 1 famille active	3 producteurs (1 transformateur et 2 commerçants)
	Appui au cours de la vie de la micro-industrie		Direction Régionale de l'Agriculture en 2003-2005, formations techniques	Pronamach en 2002-2003, appui financier (équipements)
				Aliados en 2011, appui financier (tank à eau)
Fonctionnement	Prises de décisions		Les décisions sont prises collectivement	
	Collecte du lait	A qui? (nombre de personnes)	Collecte du lait à l'échelle de l'annexe -> 10 personnes	Collecte du lait à l'échelle de l'annexe
		Nombre de litres collectés par jour	90L à 200L selon la saison	100L à 140L selon la saison

al .is	Dispositif		Llactas	Aproade
		Modalités de collecte	Certaines personnes apportent le lait, pour les autres, une personne de la famille va collecter le lait	Le transformateur va collecter le lait avec sa voiture entre 10h et 12h
Rayon de collecte		1 km	4 km	
Prix		De 0,90 soles/L à 1,20 soles/L (selon la saison) pour ceux chez lesquels ils vont collecter le lait De 1 sole/L à 1,30 soles/L (selon la saison) pour ceux qui amènent leur lait	De 1 sole/L à 1,10 soles/L selon la saison	
Modalités de paiement		Payement une fois par semaine: le dimanche Echange de produits alimentaires -> crédits	Payement une fois par semaine: le dimanche	
Transformation	Produits élaborés	Fromages (2 types: parilla et spécial -> fromages pasteurisés) et confiture de lait	Fromages (5 types: andin, artisanal, amélioré, telsit, parilla) Yaourts et beurre à la demande	
	Modalités de transformation	G. (l'époux) transforme avec l'aide de ses enfants et éventuellement de son épouse	Un producteur transforme seul chaque jour	
	Quantités produites	10 à 25 kg de fromage / jour suivant la saison et 5 kg de confiture de lait / mois	Au maximum 20 kg de fromage par jour (correspond à 140L de lait) et 20-30L de yaourt sur demande	
Commercialisation	Qui?	A. (l'épouse)	Les deux autres personnes de l'association	
	Où? Quantités?	- Huancavelica -> à des intermédiaires au marché couvert: 30kg de fromage en moyenne - Ica -> à des intermédiaires: 30 kg de fromage en moyenne - Pisco -> à des intermédiaires: 30 kg de fromage en moyenne -> la quantité vendue dépend de la saison et de la demande	- Huancavelica et Chincha -> à des intermédiaires: 120kg de fromage tous les 15 jours - Ica et Pisco -> à des intermédiaires: 120kg de fromage tous les 15 jours	
	Prix de vente	- Huancavelica: 11,50 à 13 soles/kg suivant la saison - Ica, Pisco: 12,50 à 14 soles/kg suivant la saison	Les prix varient selon la saison et la demande. Une estimation: fromage andin (13-15 soles/kg), artisanal (6-9 soles/kg), amélioré (12 soles/kg), telsit (15 soles/kg), parilla (12 soles/kg).	

Tableau 6: Présentation technique des micro-industries de Florandina et de Floriano

Localisation	Dispositif		Florandina	"Floriano"	
		Département		Huancavelica	Huancavelica
		Province		Huancavelica	Huancavelica
		District		Yauli	Yauli
		Communauté		Vista Alegre	Cceroncancha
Forme	Nature du dispositif		Association de producteurs	Association de producteurs mais la micro-industrie fonctionne à l'échelle familiale	
	Equipements		Micro-industrie (propriété de l'association)	Petite micro-industrie (peu d'équipements)	
	Capacité de la micro-industrie		500 L	50L	
Création	Date de création		Création de l'association en 2001-2002 et construction de la micro-industrie de 2005 à 2007	2008 (association et micro-industrie)	
	Appui lors de la création		- Atyipaq - AVSF	- Atyipaq - AVSF	
	Nature et forme		Formations techniques et apport financier	Formations techniques et apport financier (50/50)	
	Nombre de producteurs à la création		Une vingtaine de producteurs	12 familles	
Actuel	Nombres de producteurs aujourd'hui		4 personnes actives	10-12 personnes mais absence de liens entre l'association et la micro-industrie	
	Appui au cours de la vie de la micro-industrie		Futur projet avec la Direction Régionale de l'Agriculture ? (financement d'équipements)	-	
Fonctionnement	Prises de décisions		Prises de décisions collectivement	-	
	Collecte du lait	A qui? (nombre de personnes)	Collecte du lait à environ 30 personnes (dépend de la production) de la communauté	Collecte du lait de la ferme uniquement	
		Nombre de litres collectés par jour	100 à 200 L selon la saison	20L	
		Modalités de collecte	Les fournisseurs apportent le lait à la planta vers 9h, du lundi au samedi (ils vont éventuellement collecter le lait avec la camionnette si besoin)	-	
		Rayon de collecte	3 km	-	
		Prix	1 à 1,20 soles/L	-	
		Modalités de paiement	Paiement une fois par semaine	-	

1	2	Dispositif		Florandina	"Floriano"
		Transformation	Produits élaborés	Fromages Yaourts, confiture de lait et beurre, à la demande	Quesillo et fromages moulés
			Modalités de transformation	Chacun transforme pendant une semaine à tour de rôle	N. (l'épouse) transforme chaque jour avec l'aide des ses enfants
			Quantités produites	20 à 30 kg de fromage/j Yaourt, confiture de lait, beurre à la demande	6 kg de quesillo (30 quesillo de 200 gr environ) et 3 kg de fromage moulu
		Commercialisation	Qui?	Chacun vend ses produits	N. (l'épouse) vend tous les 2 jours
			Où? Quantités?	Vente de la totalité des produits à des intermédiaires à Huancavelica	Vente de la totalité des produits à un intermédiaire à Huancavelica
Prix de vente	Fromage: 12,50 à 14 soles/kg Yaourt: 4 soles/L Confiture de lait: 1 sol/100gr Beurre: 16 soles/kg		Quesillo: 1 sol/unité Fromage: 10-11 soles/kg		

Tableau 7: Présentation des micro-industries d'Azul-Huanas et d'Acobambilla

Localisation	Dispositif	Azul-Huanas	Association d'Acobambilla
	Département	Huancavelica	Huancavelica
	Province	Huancavelica	Huancavelica
	District	Acoria	Huando
	Communauté	Huanaspampa	Acobambilla
Forme	Nature du dispositif	Association de producteurs	Association de producteurs
	Equipements	Pas de micro-industrie (transformation dans les cuisines personnelles)	Pas de micro-industrie
	Capacité de la micro-industrie	-	-
Création	Date de création	Octobre 2011	Septembre 2010 (déclarée en 2011)
	Appui lors de la création	Municipalité Provinciale de Huancavelica	- Indesco - AVSF
	Nature et Forme	Formations techniques, mise à disposition d'un local de vente	Formations techniques

is	Dispositif		Azul-Huanas	Association d'Acobambilla
	Nombre de producteurs à la création		Environ 50 producteurs	44 producteurs
Actuel	Nombres de producteurs aujourd'hui		10 personnes	idem
	Appui au cours de la vie de la micro-industrie		AVSF, actuellement, (projet Mercados Campesinos), formations sur le thème de la transformation (et un peu sur la production)	AVSF, actuellement, (projet Mercados Campesinos), formations sur le thème de la transformation (et un peu sur la production)
Fonctionnement	Prises de décisions		Les décisions sont prises collectivement	Les décisions sont prises collectivement
	Collecte du lait	A qui? (nombre de personnes)	Collecte du lait des membres de l'association -> 10 personnes	Une collecte par semaine (le vendredi) à une dizaine de personnes (variable), membres de l'association
		Nombre de litres collectés par jour	Variable	Variable
		Modalités de collecte	Les personnes doivent amener le lait avant 12h à la maison de la personne qui assure la transformation	Le président collecte lui-même le lait
		Rayon de collecte	4 km	Variable
		Prix	1 sole à 1,20 soles/L suivant la saison	1,50 soles/L (prix de vente)
		Modalités de paiement	Payement immédiat	Au retour de la vente
	Transformation	Produits élaborés	Yaourts et confitures de lait	Pas de transformation pour le moment
		Modalités de transformation	Chaque semaine, un membre de l'association transforme dans sa cuisine	-
		Quantités produites	20L de yaourt et 10L de confiture de lait / semaine	-
	Commercialisation	Qui?	La personne qui a transformé est en charge de la commercialisation	Le président de l'association
		Où? Quantités?	Vente tous les vendredis à la feria à Huancavelica -> vente directe : 20L de yaourt et 10L de confiture de lait (en moyenne /semaine)	Vente de lait frais tous les vendredis à la feria à Huancavelica (quantité variable)
		Prix de vente	Yaourt: 4 soles/L	Lait: 1,50 soles/L

IV. Les changements engendrés par la présence d'une micro-industrie

1. Cadre théorique: les différents types de ressources

Afin de caractériser les micro-industries laitières étudiées, nous présenterons les différents changements engendrés par celle-ci.

Ces éléments sont étudiés à partir des différents types de ressources, issus des différents types de capital. Cependant, à la différence du capital qui suppose une accumulation, les ressources sont des éléments qui peuvent être "activés" et utilisés par les acteurs.

Les ressources sont de 4 types:

Ressources naturelles et physiques : Il s'agit des ressources liées aux espaces agricoles (terres, eau, biodiversité,...) et à leur gestion (techniques agronomiques et productions alimentaires), et aux éléments de technologie (infrastructures, outils,...)

Ressources sociales ou capital social: Le capital social est une notion introduite par le sociologue P. Bourdieu en 1983. Il définit le capital social comme « *agrégat des ressources réelles ou potentielles qui sont liées à la possession d'un réseau durable de plus ou moins de rapports institutionnalisés, de la connaissance et de l'identification mutuelles* » (Bourdieu, 1985, cité par Portes, 1998).

Cette notion a ensuite été reprise et retravaillée par d'autres auteurs pour dépasser la définition initiale. Bien qu'il existe plusieurs définitions, Portes explique qu'un consensus est en train de se former sur le fait que le capital social correspond aux "*capacité des acteurs à obtenir des bénéfices en raison de l'appartenance à un réseau social ou à d'autres structures sociales*" (Portes, 1998). Ainsi, le capital social est "*à la fois produit et cause des relations interpersonnelles en réseau et de l'action collective*" (Sabourin, 2007).

Le capital social regroupe donc des éléments tels que les relations, les normes institutionnelles, les réseaux, les mécanismes de commercialisation,...

Ressources économiques et financières: Cette catégorie regroupe tous les éléments qui ont un rapport avec l'argent: les revenus, l'accès au crédit, l'épargne,...

Ressources humaines : Les ressources humaines font référence aux capacités et aux connaissances des individus (éducation, connaissances, compétences, capacité de travail,...).

Cette répartition sous forme de ressources permet de guider la réflexion et de mettre en relations les différents éléments.

2. Les changements engendrés par une micro-industrie

Les changements étudiés peuvent être à une échelle individuelle ou collective.

Ressources naturelles et physiques

Tableau 8: Changements induits en termes de ressources naturelles et physiques

	Individuel		Collectif		Territoire
	Producteurs	Producteurs de l'association	Association	Communauté	
Agronomie	Amélioration de l'élevage: race améliorée, étable, pâtures cultivées, meilleure gestion de l'alimentation		Stabilisation, régularisation et augmentation de la production de lait		-> Vers une spécialisation ?
	Augmentation des pâtures cultivées (parfois au détriment des cultures)			Vers un surpâturage des terres communales?	
Transformation	Amélioration du savoir-faire en terme de techniques de transformation				Augmentation du nombre d'associations de producteurs fabricant du fromage
	Amélioration de la qualité des produits (meilleures pratiques d'hygiène...)				
Alimentation	Augmentation de la part autoconsommée -> meilleure alimentation (plus de viande et de produits laitiers)				Meilleur accès de la population aux produits laitiers -> augmentation de la demande en fromages

Ressources sociales ou capital social

Tableau 9: Changements induits en termes de capital social

	Individuel		Collectif		Territoire
	Producteurs	Producteurs de l'association	Association	Communauté	
Commercialisation		Augmentation du pouvoir de négociation	Augmentation du pouvoir de négociation		
		Diminution de l'asymétrie intermédiaires /producteurs	Meilleure maîtrise des circuits de commercialisation		
	Sécurisation du circuit d'achat du lait pour les producteurs				
Réseau		Augmentation de la participation au niveau de la communauté		Dynamisation de la communauté	Amélioration de la dimension participative
			Dynamisation des réseaux		Dynamisation des réseaux
			Accès à l'accompagnement technique		Les institutions donnent plus d'importance à ce type de dispositif

Ressources économiques et financières

Tableau 10: Changements induits en termes de ressources économiques et financières

Individuel		Collectif		Territoire
Producteurs	Producteurs de l'association	Association	Communauté	
Augmentation du revenu et surtout revenu régulier				Augmentation du prix du lait et du fromage (y compris du quesillo)
Diminution de la part de l'activité agricole dans le revenu -> plus d'autoconsommation				

Ressources humaines

Tableau 11: Changements induits en termes de ressources humaines

Individuel		Collectif		Territoire
Producteurs	Producteurs de l'association	Association	Communauté	
	Augmentation du travail (positif) et meilleures conditions de travail			
Amélioration des connaissances				
Meilleur accès des enfants à l'éducation				
Amélioration de la qualité de vie				
	Amélioration de l'auto-estime			
	Emancipation des femmes			
		Meilleure organisation des paysans		Meilleure considération de la société

ANNEXE V: Quelques éléments de l'étude menée à Cusco

Une étude comparable à celle menée dans le département de Huancavelica a été réalisée dans le département de Cusco par une autre personne. Cette étude est en cours d'analyse et de rédaction. Nous ne présenterons donc que quelques éléments de comparaison.



Figure 6: Localisation du département de Cusco

Le département de Cusco est situé à l'est du Pérou.

Ce département est plus étendu que celui de Huancavelica: il s'étend sur environ 72 000 km². Sa densité de population est en revanche assez faible: 17,83 habitants/ km² (20,5 à Huancavelica).

Il s'agit d'un département plus "riche" que celui de Huancavelica. Les nombreux sites touristiques (dont l'emblématique Machu Picchu) attirent chaque année des milliers de touristes. Cet élément est très important car il permet un débouché pour les produits agricoles.

Les indicateurs de pauvreté y sont, à priori, plus faibles que ceux du département de Huancavelica. Par exemple, le taux de mortalité infantile y était de 26,1 pour 1 000 naissances en 2007 (INEI, site internet).

Le département de Cusco est situé à une altitude moyenne moindre que le département de Huancavelica. Cusco, la capitale du département, se situe à 3 400 m d'altitude.

Le département est composé à la fois d'une zone de sierra et d'une zone de selva. Ce sont des zones géographiques très différenciées avec des écosystèmes très différents. Les populations de ces deux zones ont des modes de vie distincts.

Les deux départements sont très différents au niveau agricole. Dans le département de Cusco, on trouve à la fois des productions de zone de montagne (pomme de terre,...), des productions de zone de plaine (maïs,...), et des productions de zone tropicale (coca, ...). Certaines exploitations utilisent des tracteurs (ce qui n'est pas le cas dans le département de Huancavelica).

A titre d'exemple, quelques éléments issus d'un entretien avec une agricultrice de la sierra. Son exploitation est constitué de :

- 5ha de pâtures naturelles et 2ha de pâtures cultivées (aucune surface en culture)
- un troupeau de 13 bovins de race Holstein et Brown Swiss, produisant en moyenne 20 à 25 L/j/vache. Les vaches en lactation sont traitées deux fois par jour.

Selon la Direction régionale de l'Agriculture, le principal problème de ce département est l'accès à la terre : les agriculteurs possèdent parfois moins de 1ha.

Les institutions publiques semblent s'impliquer peu dans le développement de micro-industries rurales. Les producteurs sont surtout appuyés par des ONG. "*Las instituciones privadas estan haciendo el trabajo que el gobierno no puede hacer por falta de presupuesto y/o trabadores*"⁷ (un acteur public). "*No hay interes de las instituciones*"⁸ (un agriculteur).

L'entreprise Gloria est présente dans la région depuis 4-5 mois. Elle y collecte du lait, la transformation étant réalisée dans le département d'Arequipa. Gloria achète le lait à 0,90 sole/L. Même en si peu de temps, l'arrivée de cette entreprise semble déjà avoir fait évoluer les mentalités. Certains producteurs se tournent désormais vers les petites industries pour vendre leur lait: "*Prefero dar a mis companeros que a la Gloria*"⁹.

Les producteurs utilisent également l'entreprise pour limiter les fluctuations et la surcharge du marché: en période d'abondance, ils vendent le surplus de lait à Gloria.

Il serait très intéressant d'étudier l'évolution suite à l'implantation (encore très récente) de cette entreprise.

Dans le département de Cusco, les producteurs et les consommateurs semblent d'avantage s'impliquer que dans le département de Huancavelica: il y a plus d'initiatives personnelles et collectives. Au cours de ces dernières années, les acteurs ont constaté une augmentation des organisations formelles de producteurs ("*Hay un interes de los productores de asociarse*"¹⁰, un acteur public), ainsi qu'une évolution des habitudes des consommateurs.

Le marché de producteurs de Huancaro à Cusco, cas unique en son genre au Pérou, est un exemple de ces évolutions. Tous les samedis, il regroupe près de 2 000 producteurs et 25 000 consommateurs. C'est l'occasion pour les paysans du département de vendre en direct leurs productions aux consommateurs.

L'origine de ce marché est également exceptionnelle. Il est en effet issu d'une initiative des paysans eux-mêmes. Avant sa création, les producteurs vendaient dans les rues de Cusco, au risque de se faire confisquer leurs produits par les autorités de la ville. Ils ont donc décidé de se regrouper pour former un marché. Celui-ci s'est agrandi peu à peu et s'est installé sur un terrain prêté par la municipalité.

Aujourd'hui, le marché est géré par une association, l'ARPAC: Association de producteurs agricoles de Cusco.

Depuis environ 5 ans, le marché bénéficie du soutien d'AVSF, qui fait le constat que le marché ne cesse de s'agrandir et nécessiterait notamment la mise en place d'infrastructures.

⁷ Traduction: "Les institutions privées sont en train de faire le travail que le gouvernement ne peut faire par manque de budget et/ou de travailleurs".

⁸ Traduction: "Il n'y a pas d'intérêt des institutions".

⁹ Traduction: "Je préfère donner à mes compagnons que à la Gloria".

¹⁰ Traduction: "Il y a un intérêt de la part des producteurs à s'associer".

Bibliographie

OUVRAGES:

Aubron C. (2006), **Le lait des Andes vaut-il de l'or ? Logiques paysannes et insertion marchande de la production fromagère andine**. Thèse de doctorat en Agriculture comparée, INA P-G, Paris, 480 p.

CARETTE, C., 2009, **Evaluation des facteurs limitant et favorisant les projets d'installation en circuits courts sur deux parcs naturels régionaux**, Mémoire de fin d'études d'ingénieur agronome (FPNRF), Montpellier SupAgro, 54p. + annexes.

DARROT C. et BOUDES P., TD Introduction aux méthodes d'enquêtes

Gobierno Regional de Huancavelica: Dirección Regional Agraria, **Compendio Estadístico de la Región de Huancavelica 2000-2009**, Dirección de Información Agraria Huancavelica, 2011

Gobierno Regional de Huancavelica, **Plan Estratégico de Desarrollo Regional Concertado y Participativo de Huancavelica 2004 - 2015**, "Visión y Esfuerzo Concertado y Participativo para el Desarrollo Humano de Huancavelica", 2003

Guide du routard (2011), **Pérou, Bolivie**, édition 2011/2012, Guide du Routard Etranger, Hachette Guides Tourisme, 620 p.

Libélula, **Diagnostico de la agricultura en el Perú**, Informe final, 2011, 71 p.

Merlet M. et Jamart C. (2007), **Situation et devenir des agricultures familiales en Amériques Latine**, AGTer avec la collaboration du CCFD, Contribution aux travaux du séminaire organisé par la commission Agriculture et Alimentation de Coordination Sud, Paris, 11 décembre 2007

Ministerio de Comercio Exterior y Turismo, **Plan Estratégico Regional Exportador**, Región Huancavelica, 2005

Portes A. (1998), Social Capital: Its Origins and Applications in Modern Sociology, *Annual Review of Sociology*, Vol. 24., pp. 1-24.

Ravera F., **Sistematización de un proceso de participación y concertación para el desarrollo territorial en áreas de montaña: la experiencia en la Zona Centro de la Provincia de Huancavelica (Perú)**, CEPES, 2006

Rubina A. et Barreda J. (2000), **Atlas del departamento de Huancavelica**, Desco, Lima, 173p.

Sabourin E. (7 août 2007), Organisation paysannes au Brésil : capital social, réciprocité et valeurs humaines, *Revue du MAUSS permanente*

Webb R. et Fernandez Baca G. (2009), **Anuario estadístico: Perú en números 2009, estadísticas del progreso**, Cuánto

SITES INTERNET:

Académie de Rennes, **Agriculture et développement en Amérique Latine** (page consultée le 04/05/2012), http://www.ac-rennes.fr/pedagogie/hist_geo/ResPeda/AgriAmLatine/adal2.html

FAOSTAT, <http://faostat.fao.org/default.aspx>

INEI, <http://www.inei.gob.pe/>

MINAG, **Sector Agrario**, <http://www.minag.gob.pe/portal/sector-agrario/agricola>

Ministère des Affaires Etrangères, **Présentation du Pérou**, <http://www.diplomatie.gouv.fr/fr/pays-zones-geo/perou/presentation-du-perou/article/presentation-2613>

Perú Top Tours, **Mapa del departamento de Huancavelica**,
http://www.perutoptours.com/index08hv_mapa_departamento.html

Perú Web Service, **Departamento de Huancavelica**,
http://www.peruwebservice.com/huancavelica/huancavelica_peru.html

Rico Pérou, **Géographie et climat du Pérou**,
<http://www.rico-perou.com/Situation/geographie.php>