



**HAL**  
open science

# Évaluation d'enseignement du diplôme universitaire de pédagogie des sciences de la santé délocalisé à Oujda au Maroc (promotion 2010/2011)

Ihsan Alloubi

► **To cite this version:**

Ihsan Alloubi. Évaluation d'enseignement du diplôme universitaire de pédagogie des sciences de la santé délocalisé à Oujda au Maroc (promotion 2010/2011). Médecine humaine et pathologie. 2012. dumas-00826988

**HAL Id: dumas-00826988**

**<https://dumas.ccsd.cnrs.fr/dumas-00826988v1>**

Submitted on 28 May 2013

**HAL** is a multi-disciplinary open access archive for the deposit and dissemination of scientific research documents, whether they are published or not. The documents may come from teaching and research institutions in France or abroad, or from public or private research centers.

L'archive ouverte pluridisciplinaire **HAL**, est destinée au dépôt et à la diffusion de documents scientifiques de niveau recherche, publiés ou non, émanant des établissements d'enseignement et de recherche français ou étrangers, des laboratoires publics ou privés.

# **Faculté de Médecine et de Pharmacie d'Oujda**

**Diplôme universitaire de Pédagogie des sciences de la santé de Bordeaux II  
(délocalisé à Oujda)**

*Evaluation d'enseignement du diplôme universitaire de  
pédagogie des sciences de la santé délocalisé à Oujda au Maroc  
(promotion 2010/2011)*

**Présenté et soutenu publiquement le 21 Janvier 2012**

**Par**

**Dr Ihsan Alloubi**

## **1 - INTRODUCTION**

Les enseignants de médecine ont pour la plupart une formation académique basée sur les sciences fondamentales et la clinique aboutissant à une expertise clinique ou en recherche justifiant jusqu'à nos jours leur engagement en faculté de médecine. Juger cette condition comme suffisante pour accomplir une tâche d'enseignant n'est plus valable. Sans en nier l'importance, on reconnaît, suite aux développements scientifiques en éducation en général et dans leurs applications en pédagogie médicale, que l'expertise disciplinaire n'est plus suffisante et qu'enseigner la médecine nécessite des compétences pédagogiques qui peuvent être développées et améliorées. C'est dans cette logique que le diplôme universitaire de pédagogie à l'enseignement universitaire est devenu une obligation dans la formation des enseignants en Médecine au Maroc.

La faculté de Médecine de Oujda, consciente du dilemme et de la tâche qu'elle s'est fixée pour la formation des futurs médecins, a pu avoir un corps professoral dynamique et motivé à accomplir cet objectif; mais qui, néanmoins, manque d'expérience et de formation pédagogique adaptée. Pour apporter aux enseignants de notre faculté les outils nécessaires à l'enseignement de leurs disciplines, le diplôme universitaire de pédagogie dans l'enseignement supérieur, option sciences de la santé, a été organisé pour la première fois en 2010-2011 en collaboration avec le centre de recherches appliquées en méthodes éducatives de l'université de Bordeaux ; cette formation s'est déroulé sous forme de séminaires dans les locaux de la faculté d'Oujda pendant deux périodes de l'année et a mené à la soutenance des mémoires portant sur des travaux individuels en pédagogie d'enseignement.

Afin d'évaluer la pertinence de cette formation, son apport pédagogique et sa répercussion sur le savoir faire des enseignants, nous avons conduit une étude d'évaluation d'enseignement de ce diplôme, cette démarche nous paraît un élément essentiel du processus enseignement – apprentissage.

Ainsi, la présente contribution s'est donnée comme objectif d'apporter aux formateurs et aux lauréats les atouts et les points à améliorer dans l'organisation prochaine de cette formation.

Nous développerons à travers les résultats de ce travail, les différentes approches conceptuelles, certains aspects opérationnels et quelques perspectives que l'on peut entrevoir en ce domaine de la formation à l'enseignement de la médecine.

## **2 - ORGANISATION D.U PEDAGOGIE SESSION 2010/2011 A OUJDA**

L'organisation de la formation dans le cadre de notre diplôme de pédagogie a pu être effectuée en deux périodes (octobre et mai 2010) d'une semaine chacune. Nous exposons ci-dessous le programme réalisé lors de la session 2010/2011 à Oujda.

### **Semaine 1 (Octobre 2010)**

**Lundi : définitions des objectifs de formation des étudiants en médecine, définition des objectifs de la formation pédagogique.**

La journée comprenait quatre parties :

- **présentation du cursus des études médicales au Maroc par trois ou quatre enseignants parmi les participants**
- présentation des **aménagements** qui sembleraient susceptibles d'entraîner des améliorations notables.
- **débat** sur les hypothèses possibles de fonctionnement,
- proposer les **objectifs de formation** les plus appropriés aux besoins locaux.

### **Mardi : communication orale**

C'est le séminaire sur la communication tel qu'il est présenté dans la plaquette du D.U.

- Exposé introductif
- Succession de présentations de quelques minutes par chacun des participants
- discussion des présentations et des façons de faire.

**Mercredi : psychologie d'apprentissage : la mémoire. Les notions d'enseignement intégré et d'enseignement contextualisé. Construction de matrices d'enseignement intégré.**

- **la mémoire** – la mémoire sémantique – l'importance des représentations mentales
- Enseignement **contextualisé** ;
- Enseignement intégré : **intégration des enseignements théoriques et pratiques, des disciplines biologiques et cliniques** ;
- **construction de matrices d'enseignement intégré**

### **Jeudi : bonne pratique de PowerPoint**

Maîtrise des animations pour qu'elles soient porteuses de messages

**Vendredi : Travail portant sur la réalisation des mémoires de pédagogie**

Ce séminaire dépend en partie de la maîtrise des candidats à réaliser et rédiger un article original. Des exercices se sont dispensés pour transférer à la pédagogie une compétence acquise dans le domaine médical

### **Semaine 2 (Mai 2011)**

#### **Lundi :**

**Matinée : Rappel des notions ayant trait à la mémoire. Les exercices de « compréhension de situation ».**

**Après-midi : Le raisonnement – L'enseignement du raisonnement clinique. Exercices de « résolution de problèmes ».**

La plaquette du D.U pour ce séminaire qui reprend les notions sur « l'analyse de situation ».

#### **Mardi : Docimologie**

#### **Mercredi : Les jeux de rôles**

#### **Jeudi : Organisation d'enseignement**

**Objectifs : définir concrètement les modifications à apporter aux enseignements en respectant les impératifs nationaux**

#### **Vendredi et Samedi**

Soutenance des mémoires.

### **3 - MATERIEL ET METHODES**

#### Schéma d'étude

L'étude conduite était transversale rétrospective se focalisait sur les candidats ayant suivi la formation du diplôme de Pédagogie des Sciences de la Santé de Bordeaux délocalisé à Oujda.

#### Participants

L'étude portait sur la première promotion des enseignants inscrits en diplôme de Pédagogie de l'enseignement supérieur, option Sciences de la Santé pour l'année universitaire 2010-2011, tous étaient inclus dans ce travail

#### Questionnaire

Chaque candidat a reçu un questionnaire (page 5). Il est composé de deux sections :

- une réservée aux questions liées à l'évaluation globale du formateur et de la formation, et l'autre portant sur le contenu de la formation et son apport pratique sur le savoir faire des candidats
- Pour cette évaluation, il a été utilisé pour chaque question, une échelle d'appréciation qui comporte quatre items :
  - (++) tout à fait d'accord ;
  - (+) plutôt d'accord ;
  - (-) plutôt en désaccord ;
  - (--) tout à fait en désaccord.

Les données ont été extraites des questionnaires reçus directement par mail de la part des candidats ayant suivi cette formation. L'étude était exhaustive pour la promotion 2010/2011 excluant ainsi tout biais de recrutement. Aucune taille d'échantillon n'avait été fixée a priori.

#### Analyse statistique

Pour cette analyse, tout étudiant n'ayant pas répondu à la totalité du questionnaire ou ne l'ayant pas envoyé dans les délais a été exclu de l'analyse. Le recueil a été fait à l'aide d'Excel 2007. Le traitement et analyse des données est réalisée par méthode paramétrique et toutes les données sont exprimées en pourcentages.

## QUESTIONNAIRE

### Evaluation d'Enseignement du Diplôme Universitaire de Pédagogie des Sciences de la Santé de Bordeaux II (délocalisé à Oujda au Maroc)

Année 2010/2011

Merci de répondre au questionnaire, afin de vous proposer à l'avenir une formation adaptée à vos attentes.

**1 - A propos des séances du D.U de Pédagogie suivies en septembre 2010 et mai 2011 :**

**Commençons par une évaluation globale de la formation: Merci de remplir la grille suivante en cochant les cases correspondant à votre avis**

*1 : Pas d'accord du tout 2 : Plutôt pas d'accord 3 : Plutôt d'accord 4 : Tout à fait d'accord.*

	<i>Pas d'accord du tout</i>	<i>Plutôt pas d'accord</i>	<i>Plutôt d'accord</i>	<i>Tout à fait d'accord</i>
<i>Les interventions des experts étaient pertinentes</i>				
<i>Je maîtrise bien tous les concepts présentés lors de ce DU</i>				
<i>Les techniques pédagogiques utilisées ont favorisé le développement de mes compétences d'enseignant</i>				
<i>Cette formation d'enseignement universitaire a été ou va m'être utile dans ma pratique d'enseignant généraliste</i>				
<i>Ma motivation en tant qu'Enseignant a été renforcée</i>				
<i>Cette formation m'a permis d'améliorer mes rapports avec les étudiants</i>				
<i>J'ai pu exprimer mes idées librement</i>				
<i>Le format de formation en matinée et après midi pendant une semaine est convenable</i>				
<i>Globalement, je suis satisfait de cette formation</i>				

***Il serait maintenant très utile de nuancer vos réponses globales en faisant des commentaires libres en réponses aux questions suivantes***

*Que pensez-vous de l'animation, des exposés et des interventions de la formation ?*

*Quelles sont les notions qui vous paraissent a posteriori « utiles » pour votre pratique d'enseignant ?*

*Quels aspects de ces journées vous ont marqué le plus favorablement ?*

*Quels points négatifs souhaitez-vous signaler ?*

**2 - Application que vous avez déjà pu faire des concepts, techniques et astuces reçus lors du D.U**

*Avez-vous eu la possibilité de mettre en application vos acquis du D.U ? Si oui donnez quelques précisions*

*Alors que nous sommes à la fin de 1<sup>er</sup> trimestre de l'année universitaire 2011 – 2012, il est particulièrement intéressant de savoir où en sont ceux d'entre vous dont les mémoires faisaient état de projets ou d'évaluations (préalables indispensables avant de se lancer dans des changements).*

*Merci d'expliquer en quelques lignes où vous en êtes.*

*Si vous n'avez pas encore mis en application vos acquis du D.U précisez pourquoi*

*Avez-vous des difficultés ou des sujets de préoccupations dans votre relation les étudiants, les internes et résidents en tant qu'enseignant ?  
Merci de développer :*

**3 - La poursuite d'une formation pédagogique est envisageable.**

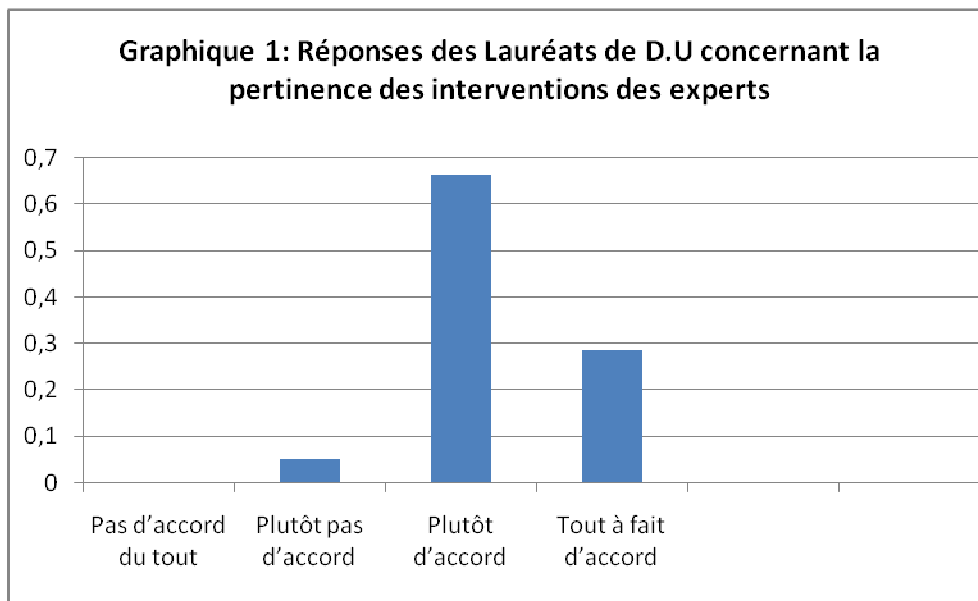
*Comment, sous quelle forme, l'envisageriez vous :*

*Rythme souhaité de formation continue en pédagogie d'enseignement universitaire :*

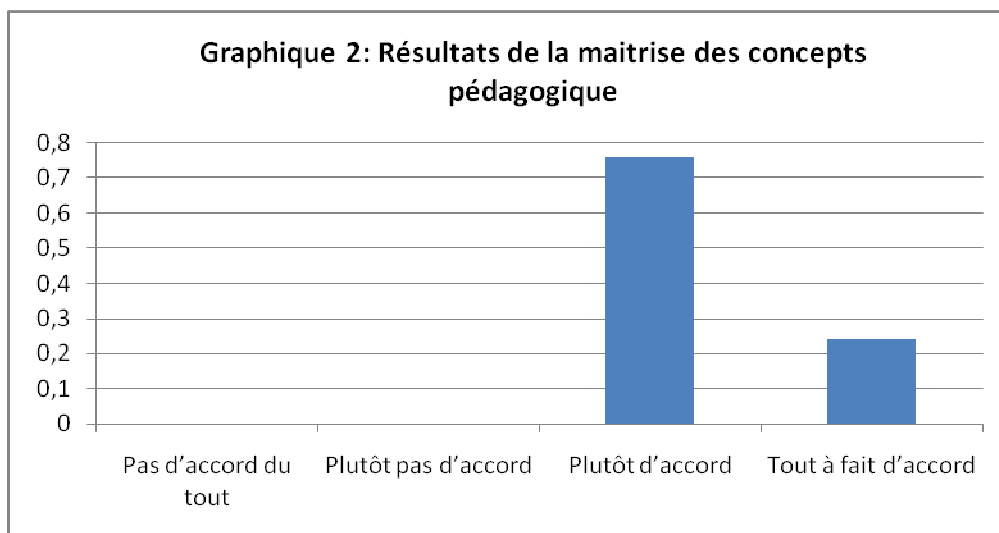
## **4 - RESULTATS**

Sur cette première partie de l'évaluation nos questions ont porté sur la satisfaction globale quant aux thèmes et à l'organisation de cette formation :

En demandant à nos candidats si les interventions des experts étaient pertinentes leurs réponses sont résumées dans la graphique suivante :

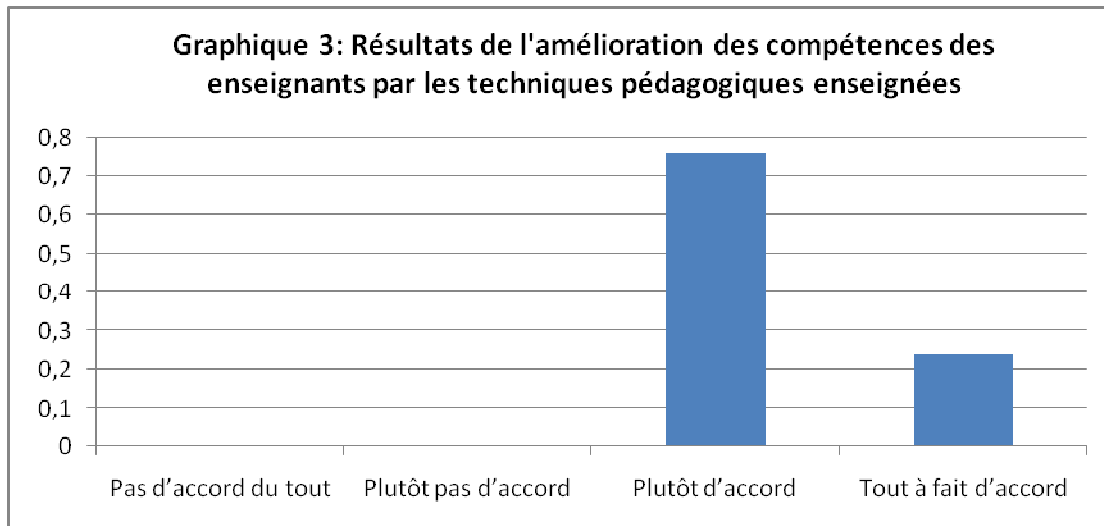


En demandant aux lauréats si leurs maîtrises des concepts pédagogiques présentés lors de la formation sont bonnes leurs réponses sont exprimées dans la graphique suivante :



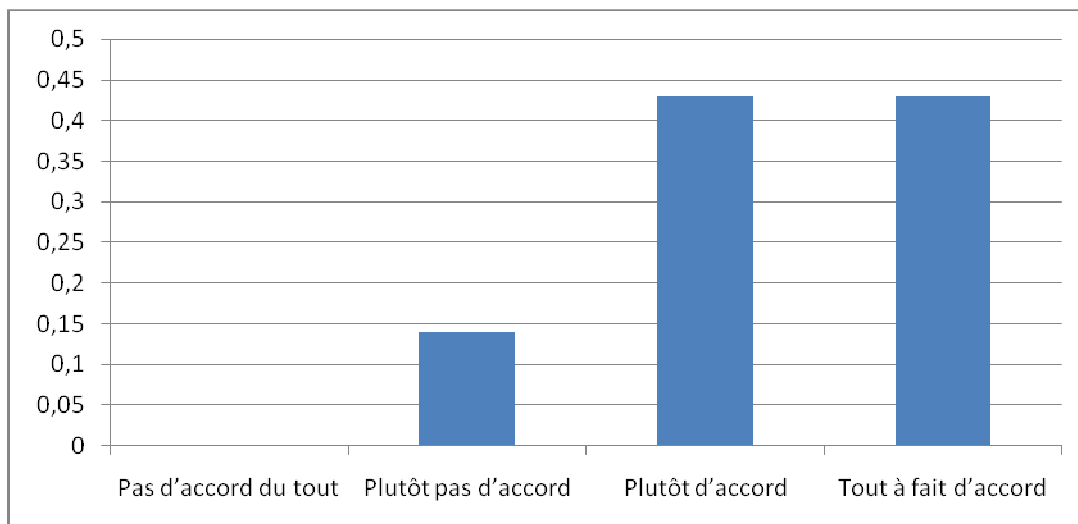
Concernant notre question sur les techniques pédagogiques utilisées ont-elles favoriser le développement des compétences d'enseignement chez nos enseignants ? Leurs avis sont résumés dans la graphique suivante :



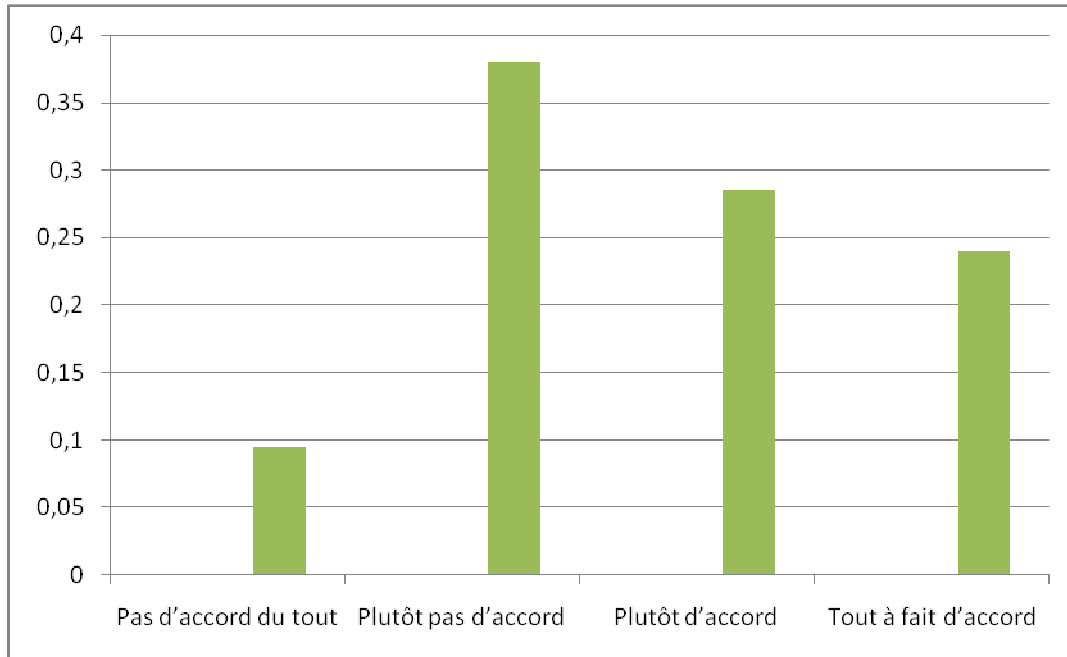


Afin d'évaluer l'avis des candidats concernant la libre expression lors de la formation, la graphique suivante nous résume leurs avis :

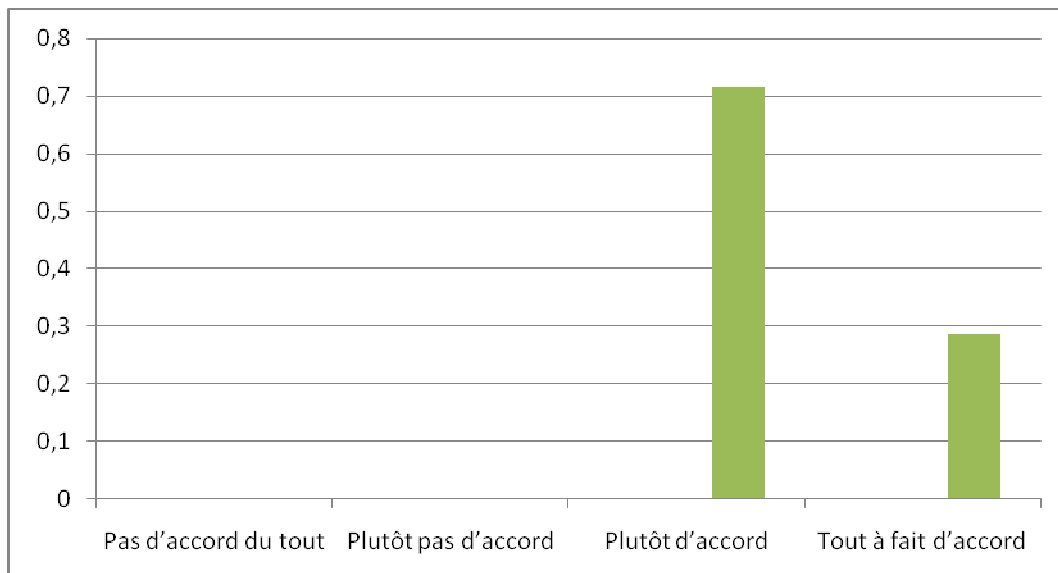
**Graphique 4 : satisfaction des candidats concernant la libre expression lors de la formation**



Afin d'évaluer l'avis des candidats quant aux horaires de formation « matinée et après midi pendant cinq jours de suite » les résultats sont exposés dans la graphique suivante :

**Graphique 6 : Avis des candidats concernant les horaires des séminaires lors de la formation**

Globalement les avis des candidats concernant leurs satisfactions vis-à-vis de la formation sont exposés dans la graphique suivante :

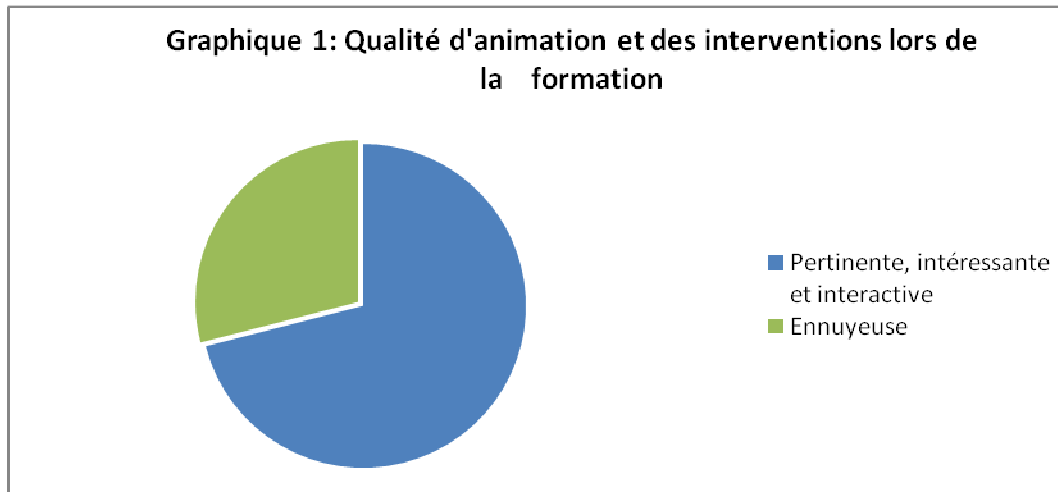
**Graphique 7 : satisfaction globale des candidats vis-à-vis de la formation dispensée**

## Deuxième partie de l'évaluation :

Dans la deuxième partie de ce questionnaire, l'évaluation a porté sur la qualité de l'enseignement dispensé et le contenu pédagogique. Les résultats sont résumés dans les graphiques suivantes :

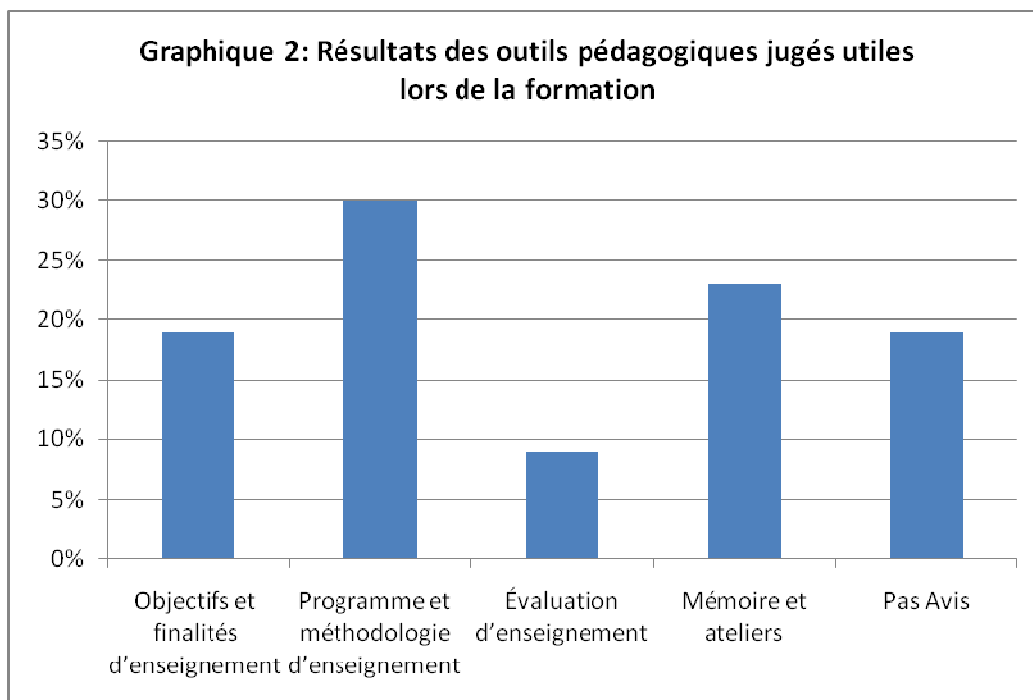
Concernant notre question :

1/ Que pensez-vous de l'animation, des exposés et des interventions de la formation ?



Concernant notre question :

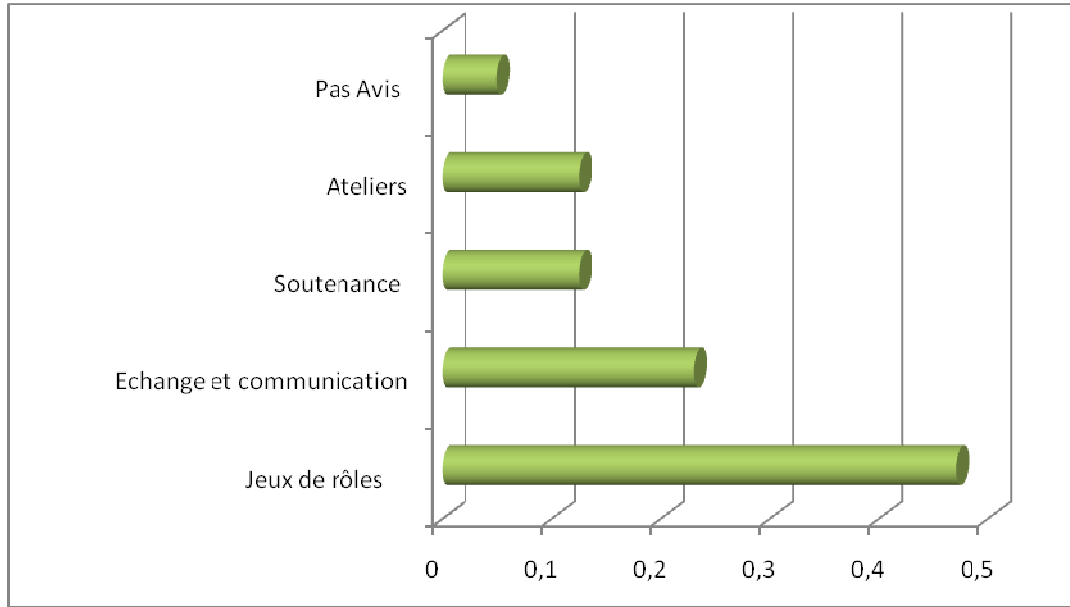
2/ Quelles sont les notions qui vous paraissent a posteriori « utiles » pour votre pratique d'enseignant ?



Concernant notre question :

*3/ Quels aspects de ces journées vous ont marqué le plus favorablement?*

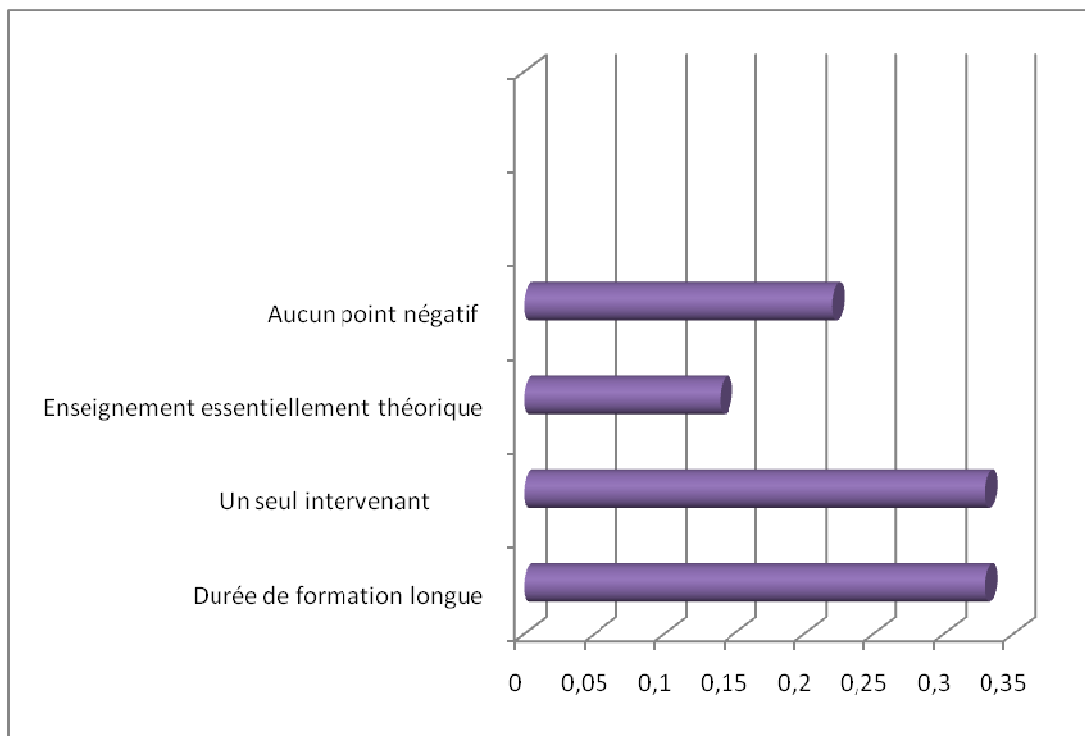
**Graphique 3 : Résultats des aspects favorables de la formation**



Concernant notre question :

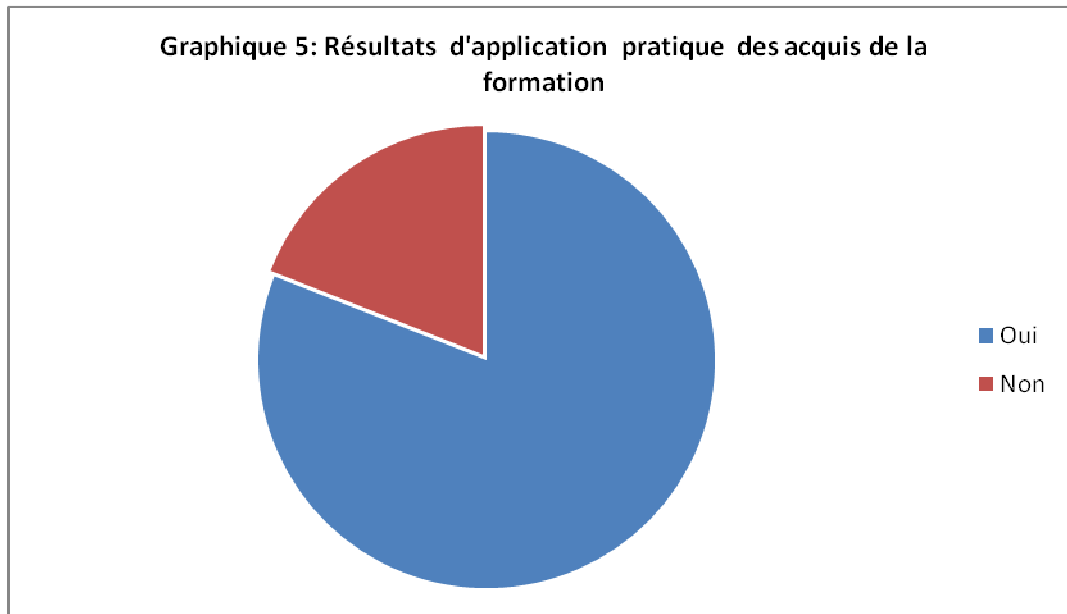
*4/ Quels points négatifs souhaitez-vous signaler ?*

**Graphique 4 : Résultats des aspects négatifs de la formation**



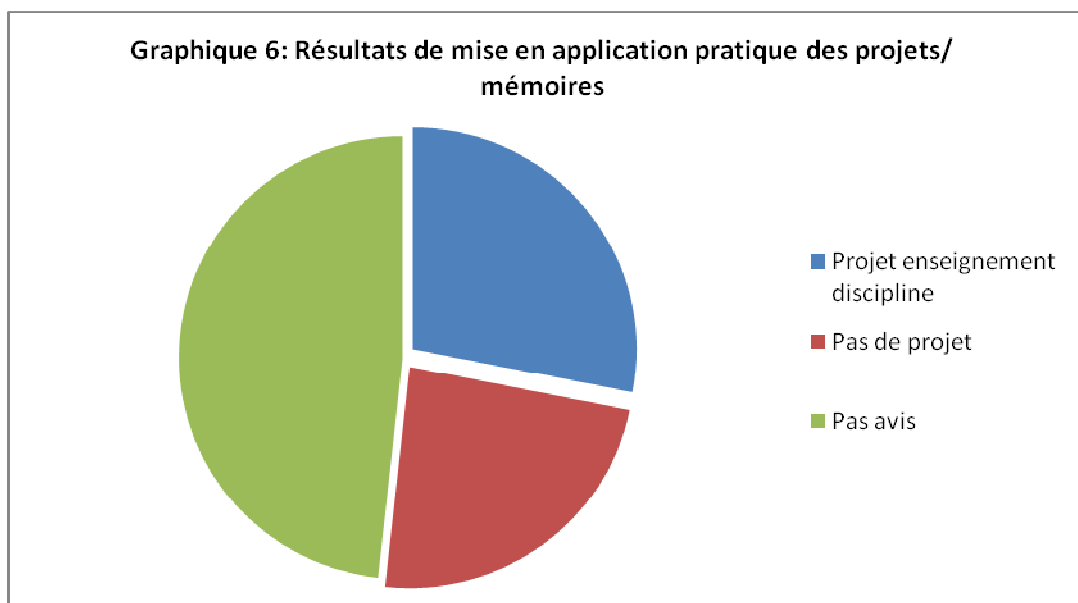
Concernant notre question :

*5/ Avez-vous eu la possibilité de mettre en application vos acquis du D.U ?*



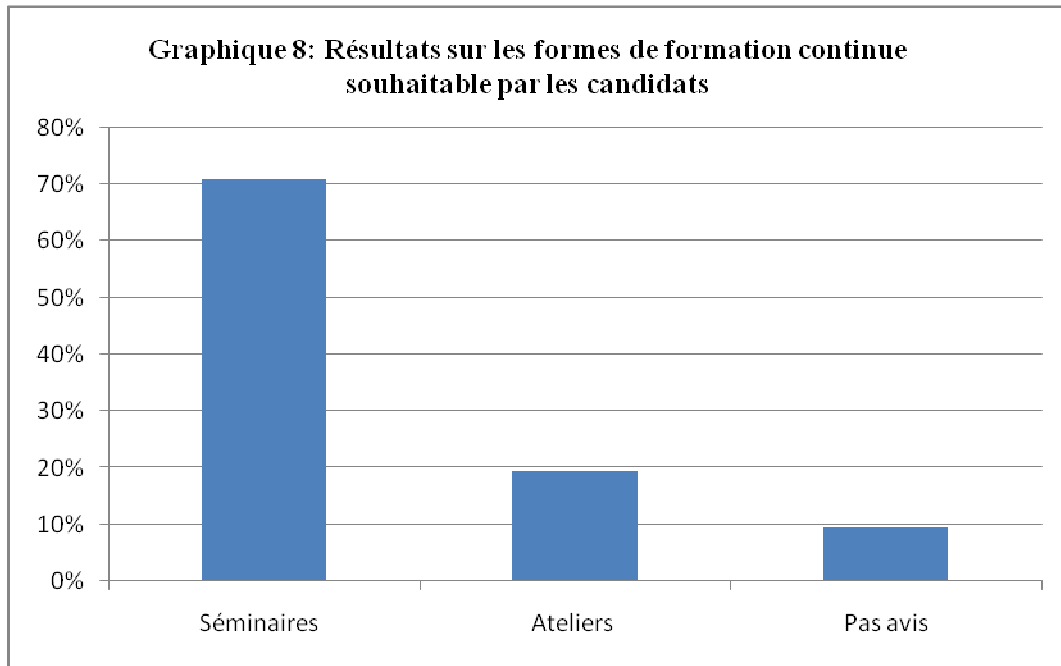
Concernant notre question :

*6/ les mémoires faisaient état de projets ou d'évaluations ?*



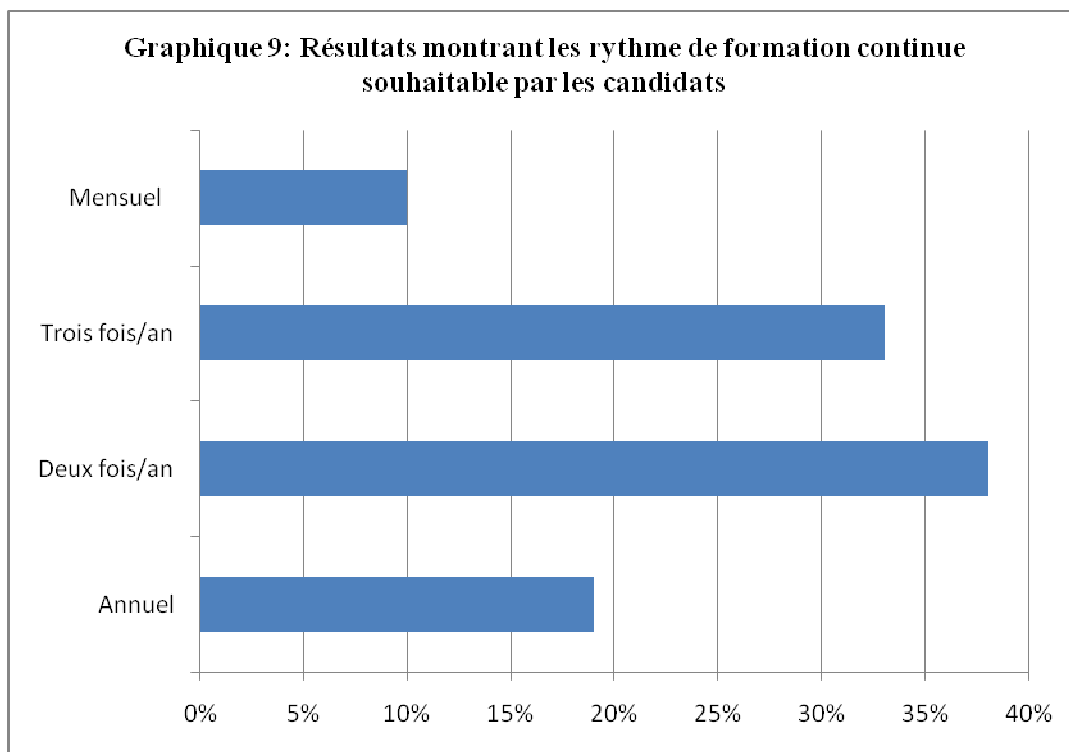
Concernant notre question :

*7/ Formation continue en pédagogie sous quelle forme vous souhaitez l'organisation dans le futur ?*



Concernant notre question :

*9/ A Quel rythme vous souhaitez cette formation ?*



## **5 - DISCUSSION**

Globalement, le programme et l'enseignement de cette première année de Diplôme Universitaire (D.U) de Pédagogie des sciences de la santé ont été appréciés. Les thèmes abordés ont été considérés pertinents par les participants au regard de leurs attentes et de leur pratique d'enseignement. L'enseignement était jugé en adéquation avec le programme pédagogique. L'appréciation globale de chaque thème était bonne même si les volumes horaires et la cadence des séminaires ainsi que le fait qu'il n'y ait qu'un intervenant demeurent les points à débattre dans ce travail. Les conditions matérielles et organisationnelles d'enseignement étaient jugées bonnes.

La non exhaustivité des réponses (21 sur 28) constitue la principale limite à l'interprétation des résultats de cette étude. Deux causes ont pu être identifiées. La première concerne trois candidats qui n'ont pas validés la totalité des séminaires effectués. La seconde est que quatre candidats malgré multitude sollicitations n'ont pas renvoyés leurs questionnaires via le net.

### **I / Pourquoi une formation en Pédagogie**

Tous les candidats n'ont pas eu de formation spécifique en pédagogie médicale, certes ils ont une expertise dans la discipline qu'il enseigne mais ceci n'est plus suffisant à lui seul pour dispenser de l'enseignement aux étudiants ; les méthodes éducatives applicables à la pédagogie sont des concepts admis aujourd'hui par le monde universitaire et l'expertise à l'enseignement obéit comme pour toute discipline à un apprentissage et à l'évaluation.

L'enseignement actuel des étudiants en médecine est souvent théorique et majoritairement académique alors que le souhait des enseignants s'oriente majoritairement vers des ateliers de jeux de rôles, des groupes de discussion et l'apprentissage par problème. Il semble toutefois que les concepts pédagogiques ont été assimilés lors de la formation et l'ensemble des candidats rapporte que ceci leur a permis d'avoir des compétences pour dispenser un enseignement plus novateur et attractif qu'un enseignement sous forme académique de base

Les répondeurs trouvent à 95% que les jeux de rôles, l'échange et la communication, couplés à d'autres modes d'enseignement tels que des ateliers et les discussions de groupes sont les modes novateurs pour une pédagogie d'enseignement efficace.

Ce sont également des thèmes non spécifiques tels que les statistiques, la rédaction médicale didactique, la communication, l'informatique, ainsi que l'élaboration des mémoires qui trouvent un bon écho auprès des candidats qui stipulent que leurs performances dans ces domaines a été améliorées par ce diplôme.

## II/ Pourquoi l'évaluation du programme du Diplôme Universitaire de Pédagogie D.U

Outre la nécessité de disposer d'un outil de "démarche-qualité" dans le processus pédagogique, l'évaluation de cet enseignement était importante pour deux raisons.

➤ La première c'est en raison de la nature de cet enseignement. L'inscription à un diplôme d'université est le plus souvent optionnelle. La pérennité d'un D.U dépend du nombre de ceux qui s'y inscrivent. L'attractivité du diplôme est donc nécessaire à sa survie. Pour ces raisons, le D.U doit répondre aux attentes des inscrits, par conséquent son contenu devra refléter la vocation à l'enseignement universitaire des candidats.

➤ La seconde raison est que ce D.U mis en place à Oujda en 2010 a été créé en 1992 à Bordeaux. L'année universitaire 2010-2011 correspond donc à la première année d'enseignement du D.U de pédagogie des sciences de la santé à Oujda. Dès lors, disposer d'une évaluation du programme pédagogique, du contenu de l'enseignement et des conditions d'enseignement devrait permettre la modification précoce des points jugés perfectibles et ainsi l'amélioration globale du D.U.

Ce type d'évaluation se voulant principalement dirigée vers les enseignements en rapport avec les champs de compétences déficitaires des inscrits. Ce concept de dépistage des déficits d'un programme d'enseignement s'apparente à celui de l'éducation basée sur les compétences (*competency based education*) qui vise à développer le curriculum pour les compétences que l'on veut que les candidats démontrent qu'ils les ont acquises plutôt que de décrire les objectifs pour un curriculum déjà en place [1]

Les candidats et les organisateurs ont perçus ce type de démarche comme plutôt utile, constructive et susceptible de les aider. Ainsi, la majorité d'entre eux reconnaît que l'évaluation aide à identifier les forces et faiblesses de leur enseignement, les commentaires écrits des candidats sont une source intéressante de suggestions, faisant nuance que un certain nombre de réponses peuvent aussi être « l'occasion de défoulement », les résultats sont présentés de façon claire, mais l'instrument questionnaire par mail a ses limites [2].



### **III/ De la perspective des attentes à la réalité des résultats**

La présente évaluation a permis d'apprécier la satisfaction des inscrits vis à vis du programme pédagogique dont ils jugent les thèmes abordés comme pertinents au regard de leurs pratiques d'enseignements. L'adéquation des enseignements avec les objectifs a été jugée bonne. Un bon enseignement est certes un enseignement adapté aux objectifs qu'il faut atteindre, mais également, il faut que les compétences acquises par les candidats en fin de la formation, doivent leur permettre d'élaborer des projets et des schémas d'enseignement plus différents que ceux d'antérieur.

Les participants ont trouvé que les interventions des experts étaient pertinentes. Ils ont pu exprimer leurs questionnements éventuels. Le développement de leurs compétences d'enseignant a pu être favorisé par les techniques pédagogiques utilisées. Ceci semble utile à leur pratique d'enseignant universitaire. Leur motivation a été renforcée, le lien entre enseignants et étudiants paraît amélioré, et globalement ils se sont dits satisfaits de cette formation.

Concernant la partie qualitative, les aspects de cette formation qui ont laissé aux candidats l'impression la plus favorable sont par ordre décroissant : les jeux de rôles, les échanges et la communication, la séance de soutenance des mémoires et enfin les ateliers de formation.

Comme points négatifs cités par ordre décroissant : la date et les horaires choisis pour cette formation, l'absence d'autres intervenants et d'application pratique pour les concepts pédagogiques enseignés

#### *a/ Les aspects positifs*

Cette formation a visiblement satisfait la majorité des participants : les appréciations des items évalués ont pour la plupart étaient dans la case plutôt d'accord ou tout à fait d'accord.

Certains des objectifs de cette formation ont été atteints : les participants sont tous des jeunes enseignants récemment admis dans le cycle universitaire, l'enseignement dispensé au cours de diplôme de pédagogie réactualisant et harmonisant leurs connaissances.

Pour ce faire, les techniques employées lors de cette formation puis la répartition en groupes ou sous groupes lors des ateliers, ont facilité la fluidité de ces échanges entre les candidats. Ils ont ainsi partagé avec leurs pairs les difficultés rencontrées lors des enseignements soit au cours magistral, ou au cours du stage hospitalier et enseignement dirigés. Ces techniques

mises en place ont contribué à l'amélioration de leurs compétences. (Annexe 2) La littérature va dans le même sens : la confrontation aux pratiques des pairs améliore la pratique d'enseignant [3]

Dans notre questionnaire sur la répercussion de cette formation sur la relation des enseignants avec les étudiants, les internes et les résidents, moins de 10% qui dit avoir quelques difficultés de communications, parler même de cette difficulté avec les subordonnés renforce la compétence de l'enseignant afin d'actualiser ses techniques pédagogiques de communication [4]. Cette formation ne se proclame pas un diplôme de communication, mais de part son contenu pédagogique fera naître chez les candidats un esprit critique de réflexion interhumaine.

#### *b/ Les points de vigilance*

##### 1 / L'ajustement des horaires

Le Comité d'organisation a eu l'inconvénient majeur d'avoir été chronophage par une formation condensée sur la journée pendant cinq jours de suite. Plus de la moitié des candidats ont jugé que ces horaires sont inadaptés pour assimiler quantitativement les informations dispensées vu la densité importante des cours dans l'après-midi qui rend la vigilance très médiocre. En fait, ce sont des nouveaux concepts pour la plupart des candidats, un rythme d'apprentissage plus lent paraîtrait raisonnable dans l'ensemble soutenus par les efforts de l'animateur.

Adapter les horaires à l'ensemble des objectifs lors de la planification est un exercice difficile, nécessitant après réalisation de cette formation un réajustement du temps, ou une diminution du nombre des objectifs demandés. Ceci permettra dans l'avenir de diminuer la cadence des exposés quitte à limiter les séminaires à des demi-journées alternatives visant les objectifs globaux et aux applications professionnelles. A notre avis, cette surcharge horaire de cours sera résolue lors de la prochaine session, puisque des cours théoriques seront dispensés à travers la plateforme d'enseignement à distance du centre pédagogique à Bordeaux. Ceci allégera le programme, et laissera plus de temps à l'écoute active des pairs et leurs permis à d'exposer longuement leur cas, et leurs problèmes d'enseignement.

## 2 / Le nombre d'intervenants

Presque le tiers des candidats estime qu'un seul intervenant n'est pas suffisant pour assurer la totalité de la formation. Il faut noter que c'est le directeur pédagogique lui-même qui assure cette formation en totalité avec l'intervention d'une psychanalyste lors de la deuxième période. Or techniquement parlant, il n'est pas possible de mobiliser plusieurs personnes dans un D.U délocalisé comme le notre. Ceci est d'autant plus vrai que les concepts pédagogiques, centre d'intérêt de tous les candidats sont enseignés par le même formateur dans le site même de ce D.U. Néanmoins, une organisation parfaite dans l'avenir permettra en accord avec le directeur pédagogique de faire appel à d'autres experts selon les objectifs recherchés. La plateforme à distance est une autre manière de faire intervenir d'autres interlocuteurs, c'est d'ailleurs notre nouveauté pour la seconde session de D.U qui tiendra lieu à partir de janvier 2012.

Lors de notre session de formation, et dans la rubrique psychologie d'apprentissage, une 2<sup>ème</sup> intervenante a été présente (psychanalyste) qui a pu soulever quelques questions sur la relation enseignant – étudiant et a permis d'apporter quelques outils de la psychothérapie analytique afin de pallier aux conflits interpersonnels dans le processus d'enseignement.

## 3/ Insuffisance d'application Pratique des concepts pédagogiques

Certes la satisfaction des participants ayant assisté à la formation a été bonne, mais il semble percevoir une possible difficulté de compréhension de certains concepts pédagogiques chez quelques participants, ce qui vraisemblablement explique que 30 % trouvent que les exposés sont non pertinents et que 20 % s'abstiennent de tout commentaire quant à l'utilité pratique de ces concepts en enseignements. Ceci montre la nécessité de marquer le pas, en présentant des exemples ou en suscitant un débat lors de l'introduction d'un nouveau concept pédagogique pour les participants.

## **IV / Mise en œuvre des concepts et des projets pédagogiques : état des lieux après six mois de la fin de la formation.**

Nous avons envoyé 28 questionnaires. Nous avons obtenu 21 réponses dont 17 (81%) affirment avoir mis en application les concepts pédagogiques dans l'enseignement que se soit en stage hospitalier ou aux cours à la faculté.

Néanmoins, les projets pédagogiques élaborés au cours de la soutenance des mémoires (**annexe 3**) n'ont été mis en application que dans un tiers des cas (**30%**). Les causes n'ont pu

être élucidés que dans un tiers des cas (contrainte de temps, administratives, logistique...), alors que les deux tiers des candidats n'ont donné aucun avis sur cette question.

En revanche, parmi les candidats qui ont suivi cette formation, il y a des personnes qui n'exercent pas une activité d'enseignement encore ou sont dans la préparation de concours d'accès à l'université (4 personnes). Ce taux relativement faible de mise en œuvre des projets pédagogique donne lieu à se poser la question sur l'intérêt de réaliser ces projets sans en construire un modèle pratique valable. À notre avis il y a une part de subjectivité avec une absence de motivation pour mettre à jour tous ces travaux réalisés. Certes certains mémoires proposés sont démesurés par rapport aux conditions actuelles d'exercice surtout en milieu hospitalier (en attente du CHU), néanmoins l'enseignement facultaire à lui seul offre déjà un climat serein pour remodeler nos principes pédagogiques.

L'enseignement facultaire est principalement réalisé sous la forme de l'association de cours magistraux et d'enseignements dirigés, parfois uniquement sous la forme de cours magistraux sans enseignements dirigés. L'accent a été mis lors de cette formation sur la nécessité d'interactivité dans l'enseignement, et à chaque enseignant de voir de quelle façon on peut la mettre en œuvre dans nos enseignements (jeux de rôles, groupe de discussion, ED pratique...). Très peu d'enseignants intègrent des séances interactives au cours de l'enseignement facultaire, les raisons invoquées le plus fréquemment étant le manque de temps, le nombre important d'étudiants, des objectifs préétablis inadaptés à l'actualité, en plus du caractère récent de l'expérience en enseignement.

L'enquête parmi les inscrits au D.U montre que notre faculté se voit novatrice dans ce domaine d'enseignement interactif puisque tous les lauréats expriment leurs souhaits d'organiser leurs cours dans le sens d'interactivité. Nos enseignants paraissent plus conscients des concepts pédagogiques et de leurs utilités pour dispenser des cours attractifs pour les étudiants. Certes, le cours magistral garde sa place dans certains enseignements dont le contenu pédagogique ou le volume horaire ne peuvent être réduits. Cependant, cette formation en D.U de pédagogie souligne l'intérêt de changement des méthodes éducatives, en élargissement la marge de manœuvre des étudiants par la participation active, et l'anticipation. Seuls les enseignements dirigés et les groupes de discussion favorisent cette motivation chez les étudiants.

L'évaluation est une étape décisive dans tout processus d'évolution, de ce fait, se mettre en cause doit être une pensée perpétuelle pour l'enseignant qui cherche le

perfectionnement et l'expertise. Notre formation de D.U consolide l'esprit d'autocritique en apportant aux candidats d'autres outils notamment l'évaluation d'enseignement par les étudiants.

Notre formation est considérée de niveau 2 dans la classification établie par CIDMEF (conférence internationale des doyens des facultés de Médecine) comme figurant dans **annexe 4.**

#### **V/ Rythme et Type de Formation Continue en pédagogie**

L'enquête auprès des candidats relève un souhait prépondérant à une formation continue en pédagogie médicale, 90% des répondants espèrent avoir une formation continue au moins deux fois par an sous forme de séminaires ou d'ateliers. Afin d'améliorer la connaissance des enseignants quant à la pédagogie d'enseignement, nous proposons de mettre en place une formation pédagogique de 2 jours par an destinés aux enseignants de la faculté puis de rédiger un document pédagogique annuel sur l'évaluation de notre enseignement. Il sera destiné aux enseignants cliniciens impliqués dans l'enseignement. Ceci nous permettra de mettre en cause nos pratiques quotidiens envers les étudiants ; de modifier nos concepts et d'opter pour une méthodologie d'enseignement efficace et adaptée à notre contexte.

#### **VI / Propositions de réflexions destinées à l'amélioration de l'enseignement du D.U de Pédagogie**

Les résultats de l'évaluation sont satisfaisants considérant l'absence de référence préalable: première année d'enseignement d'un DU de pédagogie. Pour les thèmes de l'évaluation globale de l'enseignement le résultat est considéré comme "bonne". La place de ces thèmes ainsi que leur intérêt pour la pratique des inscrits était jugées de "bonne" à "très bonne" témoignant de la pertinence du programme d'enseignement.

Par leurs commentaires libres, les inscrits suggèrent la diffusion des supports d'enseignement sur un site internet, néanmoins chaque candidat disposait d'un code pour la plate forme d'enseignement à distance où les supports pédagogiques peuvent être consultés. La motivation à cette consultation sera obligatoire et nécessaire lors de notre deuxième expérience de diplôme. Cette approche offre l'avantage d'un savoir mieux diffusé dans le cadre d'un enseignement optionnel chez des inscrits. Même si la supériorité de ce type d'apprentissage n'est pas démontrée par rapport à un apprentissage classique, elle est en revanche utile dans ce genre de D.U délocalisé [5].

L'amélioration des conditions matérielles de mise en œuvre des projets pédagogiques est une priorité qui doit être discuté au sein d'un comité de pilotage de ce diplôme. Ce comité sera créé cette année afin de structurer la formation pédagogique au sein de la faculté. Il sera un organisme unique entre les instances facultaire et les enseignants désireux d'innover dans leur discipline d'origine.

Ce comité aura également la tâche d'organiser cette deuxième session de diplôme de pédagogie 2011/2012, l'organisation sera certes différente de notre première expérience, la nouveauté comme on l'a déjà signalé c'est la continuité dans l'enseignement entre les formations en présentiel à Oujda.

En s'aidant de la plateforme d'enseignement du centre pédagogique de Bordeaux, les candidats prendront connaissance de textes, exécution d'exercices, prise de connaissance des commentaires faits sur les exercices. En accord avec le directeur pédagogique et s'appuyant sur les résultats de cette étude, une bonne assimilation des concepts pédagogiques ne se limite pas aux séminaires de formation à Oujda, mais par une formation continue à distance et l'organisation de journées pédagogiques annuelles.

#### **VII/ A La recherche d'une expertise**

Le candidat doit repartir avec des outils lui permettant d'améliorer son niveau de performance. La complémentarité des évaluations est recherchée. Les informations scientifiques exposées pendant les séminaires doivent être appliquées de retour dans les salles de cours au sein de la faculté ou les services. L'alternance avec le retour à l'exercice professionnel permet une recontextualisation. L'enseignant prendra conscience de ce qu'il sait et de la façon dont il enseigne. Il sera, à terme, capable d'animer des conférences, de mieux faire le choix des ses méthodes d'enseignement, et de guider des groupes d'étudiants dans l'apprentissage de l'art de soigner.

#### **VIII/ Les pistes de réflexion**

Notre expérience de délocalisation de diplôme de pédagogie des sciences médicales à Oujda est originale car elle permet à un nombre de candidats de bénéficier d'un enseignement de qualité dans des meilleures conditions. Harmoniser les pratiques et rationaliser les concepts sont des enjeux actuels d'enseignement dans notre institution. La création d'un observatoire pédagogique de la faculté nous paraît indispensable, il permettra d'optimiser l'écoute auprès du corps professoral et veillera à la continuité de la formation pédagogique.

## **IX - Conclusion**

En conclusion, bien qu'incomplète, cette évaluation a rapporté un jugement globalement positif de l'enseignement du D.U de Pédagogie. Pour sa première année, le programme du D.U a été conforme aux attentes des inscrits et l'enseignement semblait répondre aux objectifs pédagogiques. L'évaluation globale de l'enseignement des thèmes a été jugée bonne. Des ajustements concernant les conditions d'organisation vont être envisagés. Cette évaluation pourrait secondairement être complétée par une démarche basée sur les compétences afin de pouvoir ajuster le programme d'enseignement aux déficits des inscrits.

## **Références**

- [1]. Barrier JH, Balde N, Brazeau-Lamontagne L, Normand S, Essoussi A, Fiche M, Koumare K, Nawar T, Pottier P, Quinton A, Toure M, (2006) L'évaluation de l'enseignement : pour quelles décisions ? Pédagogie médicale 7: 238-247
- [2]. Normand S, Bernard H, (2002) Les professeurs cliniciens se prononcent sur l'évaluation de l'enseignement. Pédagogie médicale 3: 202-209
- [3] GIRARDEAU S, BERNAT J, BORNERT-ESTRADE C, PARTHENAY P, LEVESQUE JL, VALETTE T, GOMES J, Formation pédagogique continue des ECA : s'initier aux groupes d'échange de pratique d'enseignants cliniciens ambulatoires (GEP-ECA), Poster Département de Médecine Générale - Faculté de Médecine de Poitiers, Congrès national du CNGE Toulouse 2009.
- [4] BOUCHARD B, M. Sc, CMA : Université du Québec en Abitibi-Témiscamingue ; CALVEZ V, D. Ph : groupe ESSCA ; JOLY A, D. (Ph) : HEC Montréal « L'approche de l'incident critique en tant que mode d'enseignement en classe : plaidoyer pour sa revitalisation. » XIV Conférence Internationale de Management Stratégique, Pays de la Loire, Angers 2005
- [5] Pisacane A. Rethinking continuing medical education. BMJ. 2008 Aug 14;337:a973.

## Organisation d'une formation pédagogique de niveau 2

### 1 - Buts de la formation

Etre capable de planifier, de réaliser et d'évaluer une activité de formation centrée sur les besoins de l'étudiant

### 2 - A qui s'adresse cette formation ?

La population cible est représentée par tout universitaire ou professionnel de la santé qui vise ou a une fonction pédagogique permanente. Sont concernées la formation médicale initiale et la formation médicale continue.

### 3 - Objectifs de la formation

Après cette formation, l'enseignant sera capable :

- 1°/ d'analyser les besoins d'apprentissage;
- 2°/ d'identifier les différents types d'objectifs d'apprentissage et de les rédiger ;
- 3°/ de comparer, choisir, et mettre en œuvre la (les) méthode(s) d'enseignement / apprentissage appropriée(s) aux objectifs ;
- 4°/ de comparer, choisir, et mettre en œuvre les différents moyens d'évaluation appropriés aux objectifs ;
- 5°/ d'évaluer l'activité pédagogique mise en place par l'enseignant.

### 4 - Les moyens et méthodes de la formation

La méthode pédagogique privilégiera un **projet pédagogique personnel**

- 1°/ A partir d'un projet individuel, les participants à cette formation auront à mettre en application chacune des étapes de la démarche de planification systématique de l'enseignement
- 2°/ Il s'agira donc d'une série d'activités axées sur la production échelonnées dans le temps (entre 10 à 15 demi-journées)
- 3°/ Le groupe restreint (dans la mesure du possible) devra être l'unité de fonctionnement et de support privilégié de l'apprentissage afin de tirer profit des échanges entre enseignants participant à la formation. Pour favoriser une démarche participative, chacun présente l'élaboration de son projet à des moments déterminés. Lors de cette démarche, l'analyse des productions des collègues se fait en groupe.

Quelques exemples de **thèmes d'ateliers**

Principes de l'apprentissage / Analyse des besoins de formation / Objectifs d'apprentissage / Méthodes pédagogiques (en grand groupe - cours magistral) / Méthodes pédagogiques (en petits groupes interactifs) / Méthodes pédagogiques spécifiques (APP - ARC) / Méthodes pédagogiques (modules d'auto-enseignement) / Supports didactiques (production) / Supports didactiques (utilisation) / Stages pratiques (hospitaliers - en milieu ambulatoire) / Evaluation (qualités et défauts des instruments d'évaluation) / Evaluation (production d'instruments d'évaluation) / Expression individuelle etc.



## 5 - Durée

Entre 10 à 15 demi-journées de formation structurée (regroupement des participants avec confrontation avec les experts); n'est pas comptabilisée la durée du travail individuel ou interindividuel.

## 6 - Evaluation

L' évaluation de cette formation devrait être centrée sur une production personnelle; les modalités de l'évaluation sont à définir (cf. 7).

## 7 - Recommandations générales sur l'organisation de la formation de niveau 2

Elle nécessite la mise en place préalable d'une **commission / comité de planification pédagogique de la formation** qui aura été mandatée par l'institution. Elle nécessite donc la disponibilité d'une équipe ressource (experts formateurs de niveau 3) en tout ou partie locale et/ou extérieure à la Faculté. Les intervenants extérieurs ne sont pas obligatoires mais ont l'avantage d'enrichir et de crédibiliser l'expertise locale tout en favorisant, chez des formateurs débutants locaux, le développement d'une expertise avancée.

Cette formation de niveau 2 doit être **réaliste et souple** tout en comportant obligatoirement les cinq objectifs présentés dans le paragraphe "objectifs de la formation". La souplesse étant fonction de la stratégie privilégiée par l'institution et des ressources dont elle dispose.

Il faudra veiller à la **cohérence du plan de formation** (organisation des journées de formation):

- ainsi, en ce qui concerne les thèmes d'ateliers, il faudra prévoir leur articulation en terme de progression pédagogique, quelque soit le choix des thèmes qui auront été privilégiés;
- il y aura pour chaque séquence pédagogique une bonne articulation "pratique - théorie - pratique", c'est à dire "analyse des pratiques pédagogiques des participants - théorisation par l'expert - remise en pratique des participants avec évaluation";
- la commission pédagogique mettant en place cette formation veillera à une adéquation et une **mise en phase** systématique entre le contenu théorique des journées de formation et les projets personnels des participants;
- enfin, s'il y a projet personnel, la commission pédagogique devra l'évaluer de façon individuelle et formative (directeur de projet); elle pourra organiser une session spécifique d'évaluation sommative jugeant soit le projet finalisé et tenant compte des apports théoriques (mémoire), soit au mieux la réalisation concrète du projet.

## Annexe 3

Module d'enseignement de la Cancérologie à la Faculté de Médecine et de Pharmacie d'Oujda	Pr Tijani EL HARROUDI (Maroc) Pr Mohammed EL HFID (Maroc) Mme Pr Zouhour BOURHALEB (Maroc)	2011
Enquête sur l'absentéisme aux cours des étudiants de 3 <sup>e</sup> année de la Faculté de Médecine d'Oujda	Pr Tarik EL HAOUARI (Maroc)	2011
Evaluation de l'enseignement de Biochimie	Pr Mohammed CHOUKRI (Maroc)	2011
Module des maladies de l'appareil digestif – Enseignement dirigé	Mme Pr Camélia BERHILI (Maroc)	2011
Projet d'enseignement de la séméiologie vasculaire à la faculté de médecine d'Oujda	Pr Adnane BENZIRAR (Maroc)	2011
Le portfolio de l'interne en Néphrologie	Pr Yassamine BENTATA (Maroc)	2011
Organisation pédagogique de l'enseignement du module de chirurgie pédiatrique par les étudiants de quatrième année de médecine	Pr El Houssaine BENHADDOU (Maroc) Pr Mohamed BELHACEN	2011
Etude d'évaluation de la satisfaction des étudiants en médecine de la Faculté de Fès concernant leur formation en chirurgie pédiatrique	Pr Driss AZZOUZI (Maroc)	2011
Evaluation de stage des étudiants de 6 <sup>e</sup> année de médecine de stage dans le service de gynécologie obstétrique	Dr Sanaa ERRARAY (Maroc)	2011
Module des maladies de l'appareil digestif – enseignement dirigé	Pr KAMAOUI	2011
Module d'Enseignement de la Cancérologie à la Faculté de Médecine et de Pharmacie d'Oujda	Mme Pr Loubna MEZOUAR	2011
Projet de développement d'un centre d'apprentissage médical par stimulateur à la faculté de médecine d'Oujda	Pr Brahim HOUSNI	2011
Evaluation préliminaire des besoins de formation en rhumatologie des médecins du service d'accueil des urgences au sein du centre hospitalier régional d'Oujda	Mme Pr Linda ICHCHOU	2011
Projet de développement d'un centre d'apprentissage médical par stimulateur à la faculté de médecine d'Oujda	Pr Ahmed MIMOUNI	2011
Projet d'enseignement d'ophtalmologie à la faculté de médecine d'Oujda	Pr Rachid SAKHSOUKH	2011
Enseignement de l'imagerie médicale au cours du deuxième cycle des études médicales à la faculté de médecine et de pharmacie d'Oujda	Pr Imane SKIKER	2011
Encadrement des étudiants de 4 <sup>e</sup> année de médecine dans le stage de Traumatologie-Orthopédie à la faculté de médecine et de pharmacie d'Oujda	Pr Hicham YACOUBI	2011

Evaluation du stage des internes en médecine dans le stage de gynéco-obstétrique	Pr Hanane SAADI (Maroc)	2011
L'apport du stage hospitalier dans la formation médicale des étudiants	Pr Noha EL OUAFI (Maroc)	2011
Mise en application de l'apprentissage par problème dans le stage hospitalier de chirurgie vasculaire	Pr Omar EL MAHI (Maroc)	2011

## Annexe 4

**Université Victor Segalen Bordeaux 2 (France)**  
**DU de Pédagogie des Sciences de la Santé**  
*niveau 2*

### I - Conditions d'Inscription

Ce DU est ouvert :

- à tous les enseignants en Sciences Médicales, Pharmaceutiques et Odontologiques de l'Université Victor Segalen Bordeaux 2, ainsi que des autres universités françaises et étrangères,
- aux docteurs en médecine, en soin dentaire, aux pharmaciens de l'Université Victor Segalen Bordeaux 2, ainsi que des autres Universités françaises et étrangères.
- aux internes de spécialités de dernière année avant leur nomination aux fonctions de CCA ou d'AHU,
- aux résidents de médecine de 2<sup>ème</sup> année.

Tous les candidats doivent avoir obtenu une autorisation écrite d'inscription délivrée par le Conseil pédagogique.

Les demandes sont reçues en octobre (joindre un CV) et la réponse est adressée en novembre.

Une inscription directe en deuxième année peut être accordée par le conseil pédagogique aux candidats ayant validé au moins deux séminaires de formation avant l'année universitaire 1996-1997.

### II - Contenu de la Formation

#### • **Durée des études**

La formation se fait sous forme de séminaires sur une période de deux ans, avec participation à au moins 3 séminaires par an. Elle comporte un volume horaire total de 80 à 100 heures.

#### • **Formation**

**Tronc commun** : objectifs, moyens d'enseignement, docimologie, évaluation des enseignements, communication dans l'enseignement, recherche documentaire.

**Modules spécifiques** aux maîtres de stages.

### III - Validation

La validation du DU est placée sous la responsabilité du conseil pédagogique. Elle repose :

1) sur la participation à au moins six séminaires (des formations validées hors de l'Université Victor Segalen Bordeaux 2, peuvent représenter des équivalences après avis du conseil pédagogique, dans la mesure où elles ne représentent pas plus de la moitié des séminaires exigés).

Les candidats qui justifient avoir validé un séminaire ou plus avant l'année universitaire 1995-1996 en gardent le bénéfice pour l'obtention du DU.

2) sur la réalisation d'un mémoire au cours de la deuxième année (il concerne une initiative pédagogique originale soumise au préalable à l'avis et à l'accord du conseil), ce travail pouvant mener à la réalisation d'une thèse, d'une communication ou d'une publication.

**Renseignements** : Professeur André QUINTON

Directeur du CRAME (Centre de Recherches Appliquées en Méthodes Educatives)

Université Victor Segalen Bordeaux 2

146, rue Léo Saignat - 33076 BORDEAUX cedex (France)

Tél. : (33) 5 57 57 13 54 - Fax : (33) 5 57 57 15 89