



UNIVERSITÉ DE PAU ET DES PAYS DE L'ADOUR

UFR des LETTRES, LANGUES, SCIENCES HUMAINES ET SPORTS

**MASTER RECHERCHE**

« CULTURE ARTS ET SOCIÉTÉ »

SPÉCIALITÉ ARTS : HISTOIRE, THÉORIES, PRATIQUES

PARCOURS HISTOIRE DE L'ART MODERNE

PREMIÈRE ANNÉE

# Annexes

VOLUME 2/2

Travail d'Etude et de Recherche  
Présenté par Mme Mélanie Marty  
Sous la direction de M. le Professeur Dominique Dussol et M. Daniele Rivoletti

Juillet 2014

## Table des matières

Corpus	
Mention archivistique .....	1
Inventaires et marchés. Manufacture de Beauvais.....	1
Époque de la famille Behagle (1684-1711) .....	1
Époque de Jean-Noël Mérou (1722 – 1734) .....	2
Collections .....	3
Tenture de <i>l’Histoire de l’Empereur de Chine</i> – Notice générale .....	5
I.    Les Astronomes .....	6
Notice générale .....	6
Corpus détaillé.....	7
Collections muséales .....	7
Collections particulières .....	9
II.   Le Thé de l’Impératrice.....	13
Notice générale. ....	13
Corpus détaillé.....	14
Collections muséales .....	14
Collections particulières .....	17
III.  Le Retour de la chasse.....	20
Notice générale. ....	20
Corpus détaillé.....	21
Collections muséales .....	21
Collections particulières .....	22
IV.   L’Embarquement de l’Empereur .....	24
Notice générale .....	24
Corpus détaillé.....	25
Collections muséales .....	25
Collections particulières .....	29
V.    L’Embarquement de l’Impératrice .....	30
Notice générale .....	30
Corpus détaillé.....	31
Collections particulières .....	31
VI.   La Récolte des ananas .....	33
Notice générale .....	33

Corpus détaillé.....	34
Collections muséales .....	34
Collections particulières .....	37
VII.    La Collation .....	40
Notice générale .....	40
Corpus détaillé.....	41
Collections muséales .....	41
Collections particulières .....	43
VIII.    L'Empereur en voyage.....	48
Notice générale .....	48
Corpus détaillé.....	49
Collections muséales .....	49
Collections particulières .....	54
IX.    L'Audience de l'Empereur .....	62
Notice générale .....	62
Corpus détaillé.....	63
Collections muséales .....	63
Collections particulières .....	67
IX bis.    La Favorite .....	72
Analyse du corpus .....	73
Décompte .....	73
Ensembles identifiables.....	74
Tenture du comte de Toulouse, entre 1697 et 1703 .....	74
Tenture de Fleuriau d'Armenonville, 1724 .....	74
Tenture de François-Louis de Wittelsbach, entre 1716 et 1729 .....	74
Ensemble avec la bordure aux grotesques et personnages chinois (set du Louvre), entre 1690 et 1722.....	74
Ensemble avec la bordure simulant un cadre doré simple avec cartouches aux chinois (set bavarois), entre 1722 et 1732. ....	74
Ensemble avec la bordure simulant un cadre doré à frise d'acanthes et cartouches aux chinois (set de l'Ermitage), entre 1722 et 1732. ....	74
Bordures .....	74
Type 1, aux armes et au chiffre du comte de Toulouse. ....	74
Type 2, grotesques aux chinois. ....	74
Type 3, aux cartouches feuillus avec des têtes de chinois et de dragons.....	75

Type 4, fleurdelisées.....	75
Type 5, à acanthes.....	75
Type 6, à rubans.....	75
Type 7, aux coquilles.....	75
Comparaisons iconographique	
Liées à des récits de voyages.....	76
Les Astronomes.....	76
Le Retour de la Chasse.....	81
L’Embarquement de l’Empereur.....	82
L’Embarquement de l’Impératrice.....	86
La Récolte des ananas.....	90
La Collation.....	94
L’Empereur en voyage.....	95
L’Audience de l’Empereur.....	103
Liées à des objets.....	106
Le Thé de l’Impératrice.....	106
L’Embraquement de l’Empereur.....	107
La Collation.....	108
L’Empereur en voyage.....	111
L’Audience de l’Empereur.....	112
Liées à des œuvres.....	113
Bordures grotesques aux chinois.....	113
Le Thé de l’Impératrice.....	115
Le Retour de la chasse.....	117
L’Embarquement de l’Empereur.....	118
L’Embarquement de l’Impératrice.....	119
La Collation.....	121
L’Empereur en voyage.....	122
L’Audience de l’Empereur.....	123
Table des illustrations	
Tenture Histoire du roi.....	124
Tenture des Mois Arabesques.....	131
Tenture des Triomphes des Dieux.....	133
Tenture des Anciennes Indes.....	134
Tenture des Grotesques à fond jaune.....	137

Gravures – Estampes .....	140
Peinture .....	146
Divers.....	146

Corpus

## MENTION ARCHIVISTIQUE

### **Inventaires et marchés. Manufacture de Beauvais**

*Époque de la famille Behagle (1684-1711)*

Mémoire du directeur de la manufacture royale de tapisserie de Beauvais, Philippe Behagle, sur la production de ladite manufacture, non daté. Écrit entre 1690 et 1705.

« Etat du produit de quelques marchandises fabriquées dans la manufacture royale de tapisseries de Beauvais

- ✂ Autre dessin de *Chinoise* fait par quatre illustre peintre.
- ✂ Faicte la première tenture avec de l'or sur trois aunes et demy de haut sur environ 21 aunes de cours, vendu par M. d'Isrode à Monseigneur le duc du Maine, vigt mil livres ; il y a plus d'un tiers de gain.
- ✂ Autre tenture fait après le mesme dessin de 20 aunes de cours à 3 aunes et demy de haut, vendu à M. d'Isrode quatorze mil livres ; aussy un bon tiers de gain.
- ✂ Autre tenture du même dessin, vendu à mondit sieur d'Isrode, dix mil livres, à moins de cours et moins d'auteur. Un tier de gain.
- ✂ Autre de mesme dessin de Chinoise, faicte pour Monseigneur le comte de Toulouse, monte à 10.565 livres ; environ un tiers de gain. »

Archives nationales F12 1456 A, vers 1700, cité par Jules Badin, *La manufacture de tapisseries de Beauvais depuis ses origines jusqu'à nos jours*, Paris, Société de propagation des livres d'art, 1909, p. 13.

Rapport sur l'état de la manufacture royale de tapisserie de Beauvais, établi par le directeur de ladite manufacture, Philippe Behagle, afin de solliciter de nouveau prêt, daté de 1703.

- ✂ « Pour quatre desseins, un des *Métamorphoses* peint par M. Houasse, trois autres représentant des *Grotesques*, l'histoire du Roy et des sujets chinois peint par Mrs Baptiste, Fontenay et consors...15 400 l. »

Archives Nationales, F12 1456 A. cité par Jean Coural et Chantal Gastinel-Coural, *Beauvais: Manufacture nationale de tapisserie*, Paris, Centre national des arts plastiques, 1992, p.29

Extrait du registre des ventes du magasin de Paris, dépôt de la manufacture royale de tapisserie de Beauvais, enregistré par Jean-Baptiste Behagle, daté de 1705.

« Vente du 26 janvier 1705, à Jacques Le Roy, huissier priseur rue des Barres, de sept tapisseries de haute lisse (deux de l'*Histoire de la Chine*[...]) et du 8 mai d'une tenture *Chinoise* en huit pièces à Jean-Charles Lecomte pour 4 100 l. »

Archives Nationales, F12 1456 A. cité Jean Coural et Chantal Gastinel-Coural, *Beauvais: Manufacture nationale de tapisserie*, Paris, Centre national des arts plastiques, 1992, p. 24.

Inventaire des biens de la manufacture royale de tapisserie de Beauvais après-décès de Philippe Behagle, magasin de Paris, daté de 1706.

« Procès-verbal dressé le 6 avril 1706 après la mort de Ph. Behagle. Livre des tapisseries, magasins de Paris (gestion assurée par Jean-Baptiste Behagle, fils de Philippe Behagle, depuis 1702) :

- ✂ Une *tenture chinoise* en six pièces.
- ✂ Une pièce *chinoise* pour le comte de Toulouse.
- ✂ Trois autres pièces *chinoises*. »

Archives Nationales, F12 1457. cité par Jean Coural et Chantal Gastinel-Coural, *Beauvais: Manufacture nationale de tapisserie*, Paris, Centre national des arts plastiques, 1992, p. 25.

Inventaire des dessins et peintures servant à la manufacture royale de tapisserie de Beauvais, dressé par les peintres Simon De Pape et Claude Gillot, daté du 26 avril 1710.

« Inventaire des desseins et peintures servant à la manufacture, dressé le 26 avril 1710 :

- ✂ *Histoire de la Chine* (7 pièces) »

Archives Nationales, F12 1457. cité par Jean Coural et Chantal Gastinel-Coural, *Beauvais: Manufacture nationale de tapisserie*, Paris, Centre national des arts plastiques, 1992, p. 28.

*Époque de Jean-Noël Mérou (1722 – 1734)*

Inventaire de la production de la manufacture royale de tapisserie de Beauvais, établi par le directeur de ladite manufacture, Jean-Noël Mérou, entre le 15 août 1722 et le 25 juillet 1724.

« État des tapisseries qui ont été fabriquées dans la Manufacture Royale de Beauvais par le sieur Mérou depuis le 15 août 1722, qu'il a pris la possession de la dite manufacture, jusqu'au 25 juillet 1724 :

- ✂ Six pièces du dessein des *Chinois* pour Monseigneur le Garde des Sceaux.

Tapisseries montées sur les métiers, avancées de plus de trois quarts :

- ✂ Six pièces du dessein des *Chinois*, avec bordure d'un dessein nouveau. »

Cité par Jules Badin, *La manufacture de tapisseries de Beauvais depuis ses origines jusqu'à nos jours*, Paris, Société de propagation des livres d'art, 1909, p. 18-19.

Inventaire des tapisseries dressé par le directeur de la manufacture royale de tapisserie de Beauvais, Jean-Noël Mérou, daté du 3 février 1731.

« État des tapisseries dont la manufacture de Beauvais est chargée, les sujets qu'elles représentent, les prix, cours et hauteurs, tant de celles qui ont été exécutées sur les nouveaux desseins, que celles qui l'ont été sur les anciens qui sont de nulle valeur, qu'on ne peut répéter.

- ✂ Une tenture du dessein des *Chinois*, par les sieurs Batiste, Fontenay et Vernensal, en six pièces, de 3 aunes de France de hauteur, sur 18 aunes ½ de cours, estimée la somme de 9.965 liv. 5 s. (faite en 1724 ; au magasin de Paris).
- ✂ Une autre tenture du même dessein, en cinq pièces, et la 6<sup>e</sup> est sur le métier, sur même hauteur et cours, estimée pareille somme 9.965 liv. 5s. (Fait en 1727 ; au magasin de Paris)

Fait à Beauvais, ce 3 février 1731. Signé de Mérou. »



Cité par Jules Badin, *La manufacture de tapisseries de Beauvais depuis ses origines jusqu'à nos jours*, Paris, Société de propagation des livres d'art, 1909, p. 21.

État des tapisseries présentes dans les magasins de la manufacture royale de tapisserie de Beauvais, établi par le directeur de ladite manufacture, Jean-Noël Mérou, daté du 15 octobre 1732.

« 15 octobre 1732.

Au magasin à Paris chez le sieur Barrere :

- ✂ Une tenture de *Chinois*, en six pièces, de 20 aunes 7/16 de cours sur 3 aunes de haut 10 000 [livres.]

Signé de Mérou »

Archives Nationales, O1, 2037 cité par Jules Badin, *La manufacture de tapisseries de Beauvais depuis ses origines jusqu'à nos jours*, Paris, Société de propagation des livres d'art, 1909, p. 24.

Inventaire des ustensiles, dessins et autres petits matériel appartenant au directeur démissionnaire de la manufacture royale de tapisserie de Beauvais, Jean-Noël Mérou, dressé par le dit directeur, daté du 3 novembre 1732.

« Inventaires des ustensiles, desseins et autres effets servans tant à la fabrique des tapisseries qu'à la teinturerie, qui m'appartiennent, et qui n'ont rien de commun avec les desseins et autres effets qui appartiennent à sa Majesté dans la manufacture de Beauvais.

3 novembre 1732.

Premièrement, dans la galerie des peintures :

- ✂ Plus, deux petits tableaux servans d'esquisses, du dessin des *Chinois*, avec leurs bordures, vendu par les dits sieurs Filleul....100 liv.
- ✂ Plus, la bordure des *Chinois*, aussy faite par Rolly, payée...350 liv. »

Cité par Jules Badin, *La manufacture de tapisseries de Beauvais depuis ses origines jusqu'à nos jours*, Paris, Société de propagation des livres d'art, 1909, p. 25-26.

## Collections

Inventaire après décès de Jean-Baptiste Janiau, dressé le 4 mai 1731 et conservé dans le minutier central des notaires de la ville de Paris.

« Inventaire après décès de Jean-Baptiste Janiau, dit Baron, marchand tapissier, dressé le 4 mai 1731, à son domicile, vieille rue du temple, à la requête de Marie-Marthe Lesage, sa veuve :

- ✂ *Chinois*, Beauvais, six pièces, 20 aunes de cours sur 3... 2000 l. »

Cité par Mireille Rambaud, *Documents du minutier central concernant l'histoire de l'art*, 2 vol., vol. 2, S.E.V.P.E.N., 1964, p. 1081.

Inventaire après décès du Duc du Maine, dressé le 4 juin 1736, concernant ses biens de l'Hôtel du Maine à Paris et conservé dans le minutier central des notaires de la ville.

« Inventaire après décès du Duc du Maine dressé le 4 juin 1736. Hôtel du Maine, rue de Bourbon.

✂ *Des chinois avec des portiques*, Beauvais, 3 pièces rehaussées d'or, 3 pièces, 9 aunes de cours sur 3 ½, n°26.... 2700 l. »

Cité par Mireille Rambaud, *Documents du minutier central concernant l'histoire de l'art*, 2 vol., vol. 2, S.E.V.P.E.N., 1964, p. 1086.

Inventaire après décès du Duc du Maine, dressé le 4 juin 1736, concernant ses biens du Château de Sceaux et conservé dans le minutier central des notaires de la ville de Paris.

« Inventaire après décès du duc du Maine dressé le 4 juin 1736. Château de Sceaux :

✂ *Des Chinois*, tapisserie à grands cartouches, haute lisse, 6 pièces, 18 aunes de cours, n° 850... 5400 l. »

Cité par Mireille Rambaud, *Documents du minutier central concernant l'histoire de l'art*, 2 vol., vol. 2, S.E.V.P.E.N., 1964, p. 1086.

Inventaire des biens du château de Rambouillet appartenant au comte de Toulouse, daté de 1718. (ref. Montié et de Dion, « Quelques documents sur le Duché-pairie de Rambouillet », *Mémoires et Documents publiés par la Société archéologique de Rambouillet*, 7 (1886), pp. 208 et 227.)

« Inventaire du château de Rambouillet appartenant au comte de Toulouse, dressé en 1718 :

✂ *Histoire du roi de la Chine*, sur trois aunes et demi de haut, manufacture de Beauvais, faite par Behagle.  
Six pièces accrochées dans l'antichambre du roi, trois dans la chambre du roi et une remisées au-dessus des écuries. »

Cité par Charissa Bremer-David, *French tapestries & textiles in the J. Paul Getty Museum*, Los Angeles, J. Paul Getty Museum, 1997, p. 93 – 94.

## TENTURE DE L'HISTOIRE DE L'EMPEREUR DE CHINE – NOTICE GÉNÉRALE

La tenture de l'*Histoire de l'Empereur de Chine*, dite également *Première tenture chinoise*, est une série de tapisseries fabriquée pour la première fois par la manufacture royale de tapisserie de Beauvais entre 1684 et 1690. Elle fût par la suite l'objet de nombreux retissages. D'après les sources archivistiques les cartons ont été peints par les peintres Guy-Louis Vernansal (1648 – 1729), Jean-Baptiste Monnoyer (1636 – 1699), et Jean-Baptiste B(e)lin de Fontenay (1653 -1715). La participation d'un quatrième peintre et son identification restent débattues. Le premier tissage a été effectué sous la direction de Philippe Behagle, directeur de la manufacture de 1684 à 1705, en soie, laine et fils d'or et d'argent et a été acheté par le duc du Maine, fils illégitime de Madame de Montespan et de Louis XIV. Il a malheureusement aujourd'hui disparu, probablement anéanti lors des destructions révolutionnaires afin d'en extraire les métaux précieux. Un autre ensemble de dix pièces a été commandé peu après par son frère, le comte de Toulouse, dont les pièces subsistantes se trouvent réparties entre le J. Paul Getty Museum de Los Angeles (États-Unis) et le musée national du Château de Compiègne (France).

La série est composée de neuf scènes portraiturant le quotidien de la cour de Chine sous les empereurs de la dynastie Qing Shun-chih (r. 1644 – 1662) et K'ang-hsi (r. 1662 – 1723) : *Les Astronomes*, *Le Thé de l'Impératrice*, *Le Retour de la chasse*, *L'Embarquement de l'Empereur*, *L'Embarquement de l'Impératrice*, *La Récolte des ananas*, *La Collation*, *L'Empereur en voyage* et *L'Audience de l'Empereur*. Une dixième scène a été identifiée dans l'ouvrage de Jules Badin<sup>1</sup> et reprise dans l'essai d'Adolph C. Cavallo<sup>2</sup> : *La Récolte du Thé*, mais si elle a effectivement existé, aucune pièce de cette scène ne nous est parvenue. L'ensemble s'appuie sur une connaissance littéraire de la cour de Pékin, à travers les récits de voyages, et en présente une vision occidentalisée et quelque peu imaginaire.

### Bibliographie

#### Monographies et Articles

- ⌘ Badin J., 1909, pp. 11 -13, 18-19, 25-26.
- ⌘ Boccara J., 1988, p. 306-315
- ⌘ Cordier H., 1910, p. 39
- ⌘ Coural J., et Gastinel-Coural, C., 1992, p. 17 – 29.
- ⌘ Gruber A., 1992, p. 227–323.
- ⌘ Jarry M., 1981, p. 16 -24
- ⌘ Jarry M., 1980, p. 173 – 183.
- ⌘ Morena F., 2009, p. 64-68 et 106.

#### Catalogues d'exposition.

- ⌘ Campbell Thomas P. (dir.), 2007, p. 407-439.
- ⌘ Dupont-Logié Cécile (dir.), 2003, p. 94 -99.
- ⌘ Musée Cernuschi, 2007, p. 150 – 160 ( ?)

---

<sup>1</sup> Jules Badin, *La manufacture de tapisseries de Beauvais depuis ses origines jusqu'à nos jours*, Paris, Société de propagation des livres d'art, 1909, p. 15.

<sup>2</sup> Adolph C. Cavallo, *Tapestries of Europe and Colonial Peru in the Museum of Fine Arts. The Emperor on a journey.*, Boston, 1970, p. 170-176.

## I. LES ASTRONOMES

### Notice générale



Collection du J. P. Getty Museum, Malibu (Californie), États-Unis.

Inv. 83.DD.338

Dimensions : H. : 424 cm L. : 319 cm

Laine et soie.

#### Historique

Tenture de Louis-Alexandre de Bourbon (1678-1737), comte de Toulouse et duc de Penthièvre, parmi un set de dix pièces de la Chambre du Roi et de l'Antichambre du Roi du château de Rambouillet en 1718 ; par filiation à son fils, Louis-Jean-Marie de Bourbon, duc de Penthièvre (1725 – 1793) ; par filiation à sa fille, Louise-Marie-Adélaïde de Bourbon (1753 – 1821) ; par filiation à son fils, Louis-Philippe d'Orléans, Roi des français (1773-1850) – six tapisseries du set ont été vendues au Domaine de Monceaux les 25-27 janvier 1852, lot n°8 – acquis lors de cette vente par le duc

d'Uzès et placées au château de Bonnelles, Seine-et-Oise ; par filiation à Thérèse d'Albert-Luynes d'Uzès, château de Bonnelles, Seine-et-Oise ; Georges Haardt and Company, Inc., New-York, 1925 ; French & Company, New-York (stock n°. 27965-2 à 27965-6) ; collection John Thomson Dorrance Senior, Newport (Rhode Island, USA) ; par filiation à John Thomson Dorrance Junior ; Rosenberg and Stiebel, Inc., New-York, 1983 ; collection du J. P. Getty Museum, Malibu (Californie, USA), 1983.

#### Notice descriptive

Cette scène montre un groupe d'astronomes discutant autour d'une sphère céleste et devant l'empereur. Les érudits ont été identifiés comme étant les missionnaires jésuites envoyés à la cour de Chine. Une comparaison avec une gravure tirée de l'ouvrage d'Athanasie Kircher<sup>1</sup> permet de reconnaître dans le vieillard au compas le père Johann Adam Schall von Bell, directeur de l'Observatoire de Pékin et conseiller de l'empereur Shun-chih (r. 1644 – 1662). Il est probable que le jeune enfant soit le prince K'ang-hsi (r. 1662 – 1723) sous le règne duquel arriveront les missionnaires envoyés par Louis XIV. Enfin l'homme au livre pourrait être le père Ferdinand Verbiest (1623 – 1688), successeur du père Schall von Bell, et conseiller du futur empereur.

---

<sup>1</sup> Athanasius Kircher, *La Chine d'Athanasie Kirchere: ... illustrée de plusieurs monuments tant sacrés que profanes et de quantité de recherches de la nature & de l'art ... avec un dictionnaire chinois & françois ...*, traduit par F. S. Dalquié, Amsterdam, Jean Jansson et Héritiers d'Elizée Weyerstraet, 1670.

## Bordures

Simulant un cadre sculpté, doré, auquel sont accrochées des guirlandes de fruits et de fleurs avec une rangée extérieure de feuilles d'acanthe en trompe l'œil. De chaque côté, un cartouche central doré encadre un ovale bleu contenant le monogramme LA, pour Louis-Alexandre de Bourbon, comte de Toulouse. Sur les bordures verticales une corbeille de fruits repose sur le cartouche central. Chaque coin porte les armoiries des Bourbon placées sous un bâton de maréchal et une couronne des *enfants de France* ; les bras d'une ancre sont suspendus en dessous. Chaque bouclier d'armoirie est entouré par le collier des chevaliers de l'ordre de Saint-Michel et celui de l'ordre du Saint-Esprit.

## Bibliographie

### Monographies et articles

- ⌘ Bremer-David Charissa, 1997, p. 95.
- ⌘ Sassoon Adrian, et Wilson, Gillian, 1986.
- ⌘ Sassoon Adrian, Wilson, Gillian, et Bremer-David Charissa, 1984, p. 173-180.
- ⌘ Standen Edith A., 1976, p. 103–117.

## Corpus détaillé

### *Collections muséales*



⌘ Collection nationale bavaroise, Résidence de Munich, Munich, Allemagne.  
Inv. BSV.WA0139  
Dimensions : H. : 350 cm L. : 410 cm  
Laine et soie.

### Historique

Collection de la Résidence de Munich, appartements de l'électrice, depuis 1815.

### Bordures

Imitant un cadre doré avec des cartouches feuillus ornés de têtes

de chinois et de têtes de dragons au centre et dans les angles. Cette bordure est très probablement celle commandée par Mérou entre 1722 et 1724 et faite par Rolly. (ref. J. Badin, 1909, pp. 18-19 et pp. 25-26) (ref. E. Standen, 1976, p. 114).



§ Collection du musée Leblanc-Duvernoy, Auxerre, France.

Inv.

Dimensions : H. : 346 cm L. : 306 cm

Laine et soie.

#### Historique

Collection Paul Le Blanc Duvernois, Auxerre (France) ; léguée avec les trois autres à la ville d'Auxerre à sa mort en 1936.

#### Bordures

Simulant un cadre à fond rouge avec un enroulement de feuilles d'acanthés dorées sur les bordures horizontales et une frise de feuilles d'acanthés dorées sur les bordures verticales.

#### Bibliographie

Catalogue d'exposition

∅ Musée Leblanc-Duvernoy, 1995.



§ Collection du musée de Tessé, Le Mans, France.

Inv. 1928.19.0 (dépôt de l'Etat)

Dimensions : H. : 320 cm L. : 390 cm.

Laine et soie.

Bordures imitant un cadre rouge avec une frise de feuilles d'acanthé dorées.

#### Historique

Collection du chapitre de la cathédrale du Mans, dépôt à l'évêché, 1877 ;

collection de l'État français, dépôt à l'évêché du Mans, 1907 ; collection du musée de Tessé, Le Mans, 1928.

## Bibliographie

Catalogue d'exposition.

∅ Château-musée des Ducs de Bretagne, 2010.

### *Collections particulières.*

*Reproduction  
non disponible*

∞ Une pièce aux armes de Fleuriau d'Armenonville, d'une tenture de six.

Dimensions : H. : 345 cm L. : 315 cm.

Laine et soie.

### Historique

Tenture en six pièces offerte par la Compagnie des Secrétaires du Roi en 1724 à Joseph-Jean-Baptiste Fleuriau d'Armenonville, Garde des Sceaux, à Paris ; par filiation à Charles-Jean-Baptiste Fleuriau d'Armenonville, à Paris ; par filiation au comte et à la comtesse de la Rochefoucauld (née Fleuriau), Surgères ; château de Lumigny ; vente Galerie Charpentier, 12 mars 1937, n°C.

### Bordures

Fleurdelisées avec les armes de Joseph-Jean-Baptiste Fleuriau d'Armenonville.



∞ Collection du comte du Manoir de Juaye, Calvados, France.

Dimensions :  
(hypothèse) H. : 355 cm  
L. : 397 cm

Laine et soie

Bordures imitant un cadre rouge avec une frise de feuilles d'acanthé dorées.

### Historique

Collection du comte du manoir de Juaye, château de Juaye-

Mondaye (Calvados), 1925.

Hypothèse : Château de Chiffrevast ; Succession de René Le Doux, vente Beaussant –Lefèvre, Paris, 23 octobre 2006, (achetée ?) MM. Bacot, de Lencquesaing ; Galerie Kugel, Paris, 2010.

Constat d'état

Petit manque à la bordure supérieure à droite.



§ Collection  
Francis L. Kellogg, New  
York, États-Unis.  
Dimensions : H. : 310  
cm L. : 543 cm  
Laine et soie.

Bordures imitant un  
cadre rouge avec une  
frise de feuilles  
d'acanthé dorées.

Historique

Collection Francis. L.

Kellogg ; prêt anonyme au Metropolitan Museum of Art, New York (inv. des prêts L. 5513-2) (ref. E. A. Standen, 1976, p. 106)

Remarque

Raccordée à gauche avec une partie de *l'Empereur en voyage* (représentation du temple avec le missionnaire jésuite, le serviteur qui tient des fleurs et les deux personnages prosternés.)

Bibliographie

Monographies et Articles

∅ Standen E. A., 1976, p. 103–117.

∅ Standen, Edith A., 1981, p. 44

§ Une pièce.

Dimensions : H. : 313 cm L. : 282 cm

Laine et soie.

Bordures imitant un cadre rouge avec une frise de feuilles  
d'acanthé dorées.

Historique

Vente palais Galliera, 30 mai 1973, n° A

Constat d'état

Petit trou et réparations dans le haut à gauche.

*Reproduction  
non disponible*



*Reproduction  
non disponible*

⌘ Une pièce  
Dimensions : H. : 320 cm L. : 410 cm  
Laine et soie

Bordures imitant un cadre rouge avec une frise de feuilles d'acanthé dorées.

Historique

Vente Sotheby's New York, 31 janvier 1997, n° 294; vente M<sup>es</sup> Bresset, Galteau et Leperlier, Christie's Paris, 7 décembre 2001. (ref. *L'art et les Enchères en France*, édition 2002, Paris : Drouot Holding, p. 235)



⌘ Une pièce  
Archive French & Company.  
Dimensions : H. : 302 cm L. : 317 cm  
Laine et soie

Bordures imitant un cadre rouge avec une frise de feuilles d'acanthé dorées.

Historique

Achat par French & Co. à J. Seligmann Sons, reçue le 16 juin 1920; vendue à I. M. Stettenheim le 10 novembre 1921 (22 711 \$); achat par French & Co. à collection de Fred

Stettenheim, reçue le 14 septembre 1949; vendue à Giovanni Agnelli le 14 juin 1954 (80 677\$)

*Reproduction  
non disponible*

⌘ Une pièce  
Dimensions : H. : 313 cm L. : 282 cm  
Laine et soie

Sans bordures

Historique

Collection Beistegui, vente Beistegui, Venise Palais Labia, 6-10 mai 1964, n°579 c.

Reproduction

*Arte figurativo*, 1964, n°68. Une reproduction en couleur sur la couverture et deux en noir et blanc à l'intérieur.

*Reproduction  
non disponible*

§ Une pièce

Dimensions : H. : 168 cm L. : 163 cm.

Laine et soie.

Historique

Vente Sotheby's, 25 mars 1966, numéro inconnu.

Reproduction

Connaissance des Arts, octobre 1966, n°176, p.133

## II. LE THÉ DE L'IMPÉRATRICE.

### Notice générale.



§ Collection du J. Paul Getty Museum, Malibu (Californie), États-Unis.

Inv. 89.DD.62

Dimensions : H. : 419 cm L. : 195 cm.

Laine et soie.

### Historique

Tenture de Louis-Alexandre de Bourbon (1678-1737), comte de Toulouse et duc de Penthièvre, parmi un set de dix pièces de la Chambre du Roi et de l'Antichambre du Roi du château de Rambouillet en 1718 ; par filiation à son fils, Louis-Jean-Marie de Bourbon, duc de Penthièvre (1725 – 1793) ; par filiation à sa fille, Louise-Marie-Adélaïde de Bourbon (1753 – 1821) ; par filiation à son fils, Louis-Philippe d'Orléans, Roi des français (1773-1850) – six tapisseries du set ont été vendues au Domaine de Monceaux les 25-27 janvier 1852, lot n°8 – acquies lors de cette vente par le duc d'Uzès et placées au château de Bonnelles, Seine-et-Oise ; par filiation à Thérèse d'Albert-Luynes d'Uzès, château de Bonnelles, Seine-et-Oise ; Georges Haardt and Company, Inc., New-York, 1925 ; French & Company, New-York (stock n°. 27965-2 à 27965-6) ; collection John Thomson Dorrance Senior, Newport (Rhode Island, USA) ; par filiation à

John Thompson Dorrance Junior ; par filiation collection d'Elinor Dorrance Hill Ingersoll (Mrs. Stuart H. Ingersoll), Newport; collection de la Preservation Society of Newport County, Château-sur-Mer, Newport, 1970; collection du J. P. Getty Museum, Malibu (Californie, USA), 1989.

### Notice descriptive

Sous une construction légère, l'impératrice prend une collation avec trois servantes, l'une lui présente une corbeille de fruits, une autre lui sert le thé tandis que la troisième porte une ombrelle. Il s'agit de l'une des deux scènes portraiturant l'impératrice et dont l'empereur est absent.

### Bordures

Simulant un cadre sculpté, doré, auquel sont accrochées des guirlandes de fruits et de fleurs avec une rangée extérieure de feuilles d'acanthe en trompe l'œil. De chaque côté, un cartouche central doré encadre un ovale bleu contenant le monogramme LA, pour Louis-Alexandre de Bourbon, comte de Toulouse. Sur les bordures verticales une corbeille de fruits repose sur le cartouche central. Chaque coin porte les armoiries des Bourbon placées sous un bâton de maréchal et une couronne des *enfants de France* ; les bras d'une ancre sont suspendus en dessous. Chaque bouclier d'armoire est entouré par le collier des chevaliers de l'ordre de Saint-Michel et celui de l'ordre du Saint-Esprit.

## Bibliographie

### Monographies et articles

- ⌘ Bremer-David Charissa, 1997, p. 95.
- ⌘ Sassoon Adrian, et Wilson, Gillian, 1986.
- ⌘ Sassoon Adrian, Wilson, Gillian, et Bremer-David Charissa, 1984, p. 173-180.
- ⌘ Standen Edith A., 1976, p. 103–117.

## Corpus détaillé

### *Collections muséales*



ℵ Collection du musée du Louvre, Paris, France.

Inv. OAR 107.

Dimensions : H. : 417 cm L. : 142 cm.

Laine et soie.

### Historique

Collection du général Morgon, 1938 avec trois autres (également au Louvre) ; collection de Nicolas Matzneff entreposée en gage à la banque de l'Union Parisienne (MAE/ARD/RA/C 406 P 48-CH17 : ENQUÊTE DU MINISTÈRE PUBLIC SUR ADRIAN ET LES AUTRES, SUR L'ATTEINTE À LA SURETÉ EXTÉRIEURE DE L'ÉTAT, EXTRAIT CONCERNANT NICOLAS MATZNEFF, DU 17 AU 20 MAI 1947), 1944 ; vente à Hildebrandt Gurlitt pour le compte du Landesmuseum de Linz avec les autres sous le numéro d'inventaire XXIV/3/12 (MAE/ARD/RA/C 235 B 75 : SUPPLÉMENT DU 15 JANVIER 1946 AU RAPPORT LANE FAISON : LINZ HITLER'S MUSEUM AND LIBRARY, p.51 et MAE/ARD/RA/C 578 R 31 : LIST OF THE PROPERTY CARDS-FRENCH ORIGIN PART III) ; cachée dans la mine de sel d'Alt Ausse près de Salzbourg et retrouvée par les américains, envoyée au Collecting Point de Munich (CCP) ; restituée par le Haut-Commissariat américain en Allemagne (CCP de Munich) à l'Office des Biens et Intérêts Privés (OBIP), délégation du ministère français des affaires étrangères pour les restitutions, en France le 21 janvier 1948 par le 23<sup>e</sup> convoi de Munich (MAE/ARD/RA/C 442 P 101 : LISTE DES ŒUVRES D'ART DU 23<sup>e</sup> CONVOI DE MUNICH DU 21 JANVIER 1948, SCHEDULE « A », PAGE 3.) ; inscrite sur la liste des œuvres mises à la disposition des Musées nationaux par l'OBIP (DMF : CARTON RÉCUPÉRATION) ; retenue par la commission de choix du 19 décembre 1949 (AMN/z<sup>15</sup>B4AA1) ; confiée par la Direction des Musées de France au département des objets d'art du Louvre, décision confirmée par l'arrêté d'attribution du Ministre de l'Éducation nationale du 16 mai 1951 (MAE/ARD/RA/C 583 R 39) ; inscrite dans l'*Inventaire Objets d'Art Récupération*, établis par Hubert Landais, sous le numéro OAR 107 (ARCHIVES D. DOAL).

### Bordures

Simulant un cadre doré avec un liseré à frise d'oves. Bordure supérieure dite aux chinois : un personnage de type asiatique avec le teint mat et une moustache tombante blanche est allongé, vêtu d'une cuirasse à l'antique rose recouverte par une cape bleue, portant des collants rouges et des sandales avec dans sa main droite un hanap, sous un dais simulant une coquille Saint-Jacques. Il est encadré de part et d'autre par des enroulements de feuilles d'acanthes et des corbeilles de fleurs.

Cette bordure pourrait être une bordure ancienne conçue par Guy-Louis Vernansal dans le même esprit que la bordure proposée pour la tenture contemporaine des *Grotesques à fond jaune* de la manufacture de Beauvais.

#### Bibliographie

##### Catalogue d'exposition

☞ Ribou (de) Marie Hélène, 2004, p. 222-226

*Reproduction  
non disponible*

☞ Collection nationale bavaroise, Palais de Nymphenburg, Munich, Allemagne.

Dimensions : H. : 352 cm L. : 197 cm

Laine et soie.

##### Historique

Collection nationale bavaroise depuis 1815, Palais des Princes-Évêques de Bamberg, 1934 ; Palais de Nymphenburg, Munich, 2013.

#### Bordures

Imitant un cadre doré avec des cartouches feuillus ornés de tête de chinois et de tête de dragons au centre et dans les angles. Cette bordure est très probablement celle commandée par Mérou entre 1722 et 1724 et faite par Rolly. (ref. J. Badin, 1909, pp. 18-19 et pp. 25-26) (ref. E. Standen, 1976, p. 114).



☞ Collection de l'Ermitage, Saint-Pétersbourg, Russie.

Inv. T 15364

Dimensions : H. : 351 cm L. : 170 cm

Laine et soie.

##### Historique

Collection privée; collection du musée de l'Ermitage, Saint-Pétersbourg, 1946.

##### Bordures

Imitant un cadre à fond bleu pâle orné de rinceaux fleuris dorés et de cartouches feuillus avec des têtes de chinois et des têtes de dragons au centre et dans les angles. Cette bordure est très probablement celle commandée par Mérou entre 1722 et 1724 et faite par Rolly. (ref. J. Badin, 1909, pp. 18-19 et pp. 25-26) (ref. E. Standen, 1976, p. 114).

#### Bibliographie

Monographies et Articles

☞ Birioukova, Nina, 1974, n°57-60.



☞ Collection du musée Leblanc-Duvernoy, Auxerre, France.

Inv.

Dimensions : H. : 346 cm L. : 220 cm

Laine et soie

Bordures imitant un cadre rouge avec une frise de feuilles d'acanthé dorées.

Historique

Collection Paul Le Blanc Duvernois, Auxerre (France) ; léguée avec les trois autres à la ville d'Auxerre à sa mort en 1936.

Bibliographie

Catalogue d'exposition

☞ Musée Leblanc-Duvernoy, 1995.

*Reproduction  
non disponible*

☞ Collection Wernher, Ranger's House, Londres, Royaume-Uni.

Inv. n°88259602

Dimensions : H. : 220,5 cm L. : 331,5 cm

Laine et soie.

Bordures imitant un cadre rouge avec une frise de feuilles d'acanthé dorées.

Historique

Collection de la baronne de Gargan ; vente Galerie Georges Petit, 6 mai 1904, n° 71 ; Collection Sir Julius Wernher (1850 – 1912), Luton Hoo (Angleterre) ; English Heritage, collection Wernher, Ranger's House – Londres (Royaume-Uni).

Constat d'état

Important traitement de restauration en 2002.

## Collections particulières



⌘ Une pièce d'entrefenêtre.

Dimensions : H. : 304 cm L. : 170 cm

Laine et soie

Bordures imitant un cadre rouge avec une frise de feuilles d'acanthé dorées.

Historique

Douane de 1978 (dimensions : H. : 308 cm L. : 170 cm) ; collection particulière Munich ; vente Christie's Londres, 18 mai 1995, n°205 (dimensions actuelles); vente Christie's Londres, 14 décembre 1995, n°213 ; douane de 1996 ; collection de la Galerie Chevalier (ref. *catalogue de la Biennale des Antiquaires*, Paris, 1996 et *Connaissance des Arts*, juin 1996, n°529, p. 116-117) ; vente Christie's New York, 22-23 octobre 2003, n°530 ; vente Sotheby's New York, 26 octobre 2012, n°265 (110500\$).



⌘ Une pièce.

Dimensions : H. : 295 cm L. : 142 cm

Laine et soie

Bordures imitant un cadre rouge avec une frise de feuilles d'acanthé dorées.

Historique

Vente M<sup>e</sup> Edmond Petit, Drouot Paris, salle 6, 29-30 mai 1933, n°218 (dimensions : H. : 293 cm L. : 145 cm) ; collection V. Benadour, Paris, rue royale ; douane de 1969 ; dans une collection privé de Milan (dimensions : H. : 300 cm L. : 145 cm) ; collection David Havelin ; vente de la collection, Christie's Londres, 14 février 2001, n°65 (dimensions actuelles, 35250£)

Constat d'état

Légèrement réduit en largeur ; bordure supérieure postérieure ; quelques lacunes dans les soies ivoires ; quelques zones restaurées.

*Reproduction  
non disponible*

ℵ Collection du comte du Manoir de Juaye, Calvados, France.

Dimensions : (hypothèse) H. : 352 cm L. : 220 cm

Laine et soie.

Bordures imitant un cadre rouge avec une frise de feuilles d'acanthé dorées.

Historique

Collection du comte du Manoir de Juaye, château de Juaye-Mondaye (Calvados), France, 1925.

Hypothèse : Château de Chiffrevast ; vente Beaussant –Lefèvre, Paris, 23 octobre 2006 ; préempté par le mobilier national (166 800€). (ref. Malvoisin Armelle, « Un goût pour l'Extrême-Orient », dans le *Journal des Arts*, 10/09/2010, n°330)

*Reproduction  
non disponible*

ℵ Une pièce d'une série de neuf.

Dimensions : H. : 313 cm L. : 151 cm

Laine et soie

Bordures imitant un cadre rouge avec une frise de feuilles d'acanthé dorées.

Historique

Vente Palais Galliera, 30 mai 1973, n° F.

ℵ Une pièce d'une série de neuf.

Dimensions : H. : 323 cm L. : 168 cm

Laine et soie

Bordures imitant un cadre rouge avec une frise de feuilles d'acanthé dorées.

Historique

Vente Palais Galliera, 30 mai 1973, n° B.

*Reproduction  
non disponible*

ℵ Une pièce.

Dimensions : H. : 232 cm L. : 176 cm

Laine et soie

Bordures imitant un cadre rouge avec une frise de feuilles d'acanthé dorées.

Historique

Vente Christie's New York, 10 janvier 1995, n°149.

*Reproduction  
non disponible*





⌘ Une pièce Archives French & Company

Dimensions : H. : 314 cm L. : 140 cm

Laine et soie.

Bordures imitant un cadre rouge avec une frise de feuilles d'acanthé dorées.

Historique

Achat French & Co. à J. Seligmann Sons, reçue le 15 juin 1920 ; vente à I. M. Stettenheim (22 711\$), 10 novembre 1921 ; achat French & Co. à la collection Fred Stettenheim, reçue le 14 septembre 1949 ; vente à Giovanni Agnelli (80 677\$), 14 juin 1954.



⌘ Une pièce Archives French & Company

Dimensions : H. : 326 cm L. : 183 cm

Laine et soie

Bordures imitant un cadre rouge avec une frise de feuilles d'acanthé dorées.

Historique

French & Co.

### III. LE RETOUR DE LA CHASSE.

#### Notice générale.



Collection du J. Paul Getty museum, Malibu (Californie), États-Unis.

Inv. 83.DD.340

Dimensions : H. : 421 cm L. : 290 cm

Laine et soie.

#### Historique

Tenture de Louis-Alexandre de Bourbon (1678-1737), comte de Toulouse et duc de Penthièvre, parmi un set de dix pièces de la Chambre du Roi et de l'Antichambre du Roi du château de Rambouillet en 1718 ; par filiation à son fils, Louis-Jean-Marie de Bourbon, duc de Penthièvre (1725 – 1793) ; par filiation à sa fille, Louise-Marie-Adélaïde de Bourbon (1753 – 1821) ; par filiation à son fils, Louis-Philippe d'Orléans, Roi des français (1773-1850) – six tapisseries du set ont été vendues au Domaine de Monceaux les 25-27 janvier 1852, lot n°8 – acquis lors de cette vente par le duc d'Uzès et placées au château de Bonnelles, Seine-et-Oise ; par filiation à Thérèse d'Albert-Luynes d'Uzès, château de Bonnelles, Seine-et-Oise ; Georges

Haardt and Company, Inc., New-York, 1925 ; French & Company, New-York (stock n°. 27965-2 à 27965-6) ; collection John Thomson Dorrance Senior, Newport (Rhode Island, USA) ; par filiation à John Thompson Dorrance Junior ; Rosenberg and Stiebel, Inc., New-York, 1983 ; collection du J. P. Getty Museum, Malibu (Californie, USA), 1983.

#### Notice descriptive

Cette scène montre l'empereur encore équipé pour la chasse, avec arc et carquois, menant par la main l'impératrice jusqu'à ses trophées : une biche et des oiseaux. La scène prend place au sein d'une architecture élaborée et richement décorée. Elle est la seule scène qui dépeint l'empereur de Chine en guerrier. Certaines pièces plus larges montrent deux péristyles et d'autres serviteurs. On retrouvera le même décor dans une autre scène de la tenture, *l'Audience de l'Empereur*.

#### Bordures

Simulant un cadre sculpté, doré, auquel sont accrochées des guirlandes de fruits et de fleurs avec une rangée extérieure de feuilles d'acanthe en trompe l'œil. De chaque côté, un cartouche central doré encadre un ovale bleu contenant le monogramme LA, pour Louis-Alexandre de Bourbon, comte de Toulouse. Sur les bordures verticales une corbeille de fruits repose sur le cartouche central. Chaque coin porte les armoiries des Bourbon placées sous un bâton de maréchal et une couronne des *enfants*

*de France* ; les bras d'une ancre sont suspendus en dessous. Chaque bouclier d'armoirie est entouré par le collier des chevaliers de l'ordre de Saint-Michel et celui de l'ordre du Saint-Esprit.

Constat d'état

Cette tapisserie a été réduite en largeur. Cette réduction est intervenue avant 1852, le catalogue de la vente au Domaine de Monceaux indiquant des dimensions identiques aux dimensions actuelles. (ref. C. Bremer-David, A. Sassoon et G. Wilson, 1984, p.180)

Bibliographie

Monographies et articles

∅ Bremer-David Charissa, 1997, p. 95.

∅ Sassoon Adrian, et Wilson, Gillian, 1986.

∅ Sassoon Adrian, Wilson, Gillian, et Bremer-David Charissa, 1984, p. 173-180.

∅ Standen Edith A., 1976, p. 103–117.

## Corpus détaillé

*Collections muséales*

*Reproduction  
non disponible*

∞ Collection Wernher, Ranger's House, Londres, Royaume-Uni.

Inv. n°88259604

Dimensions : H. : 350 cm L. : 502 cm

Laine et soie

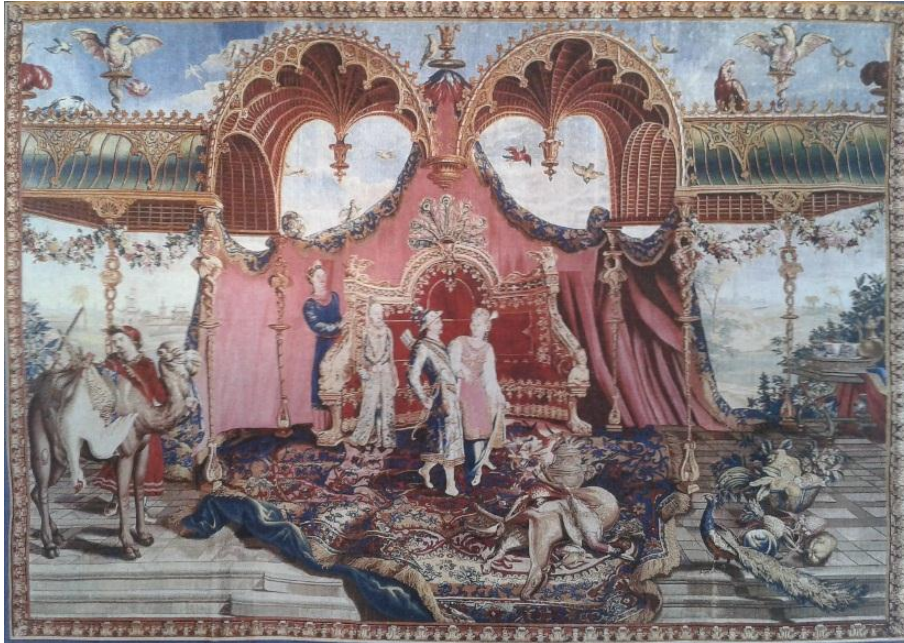
Bordures imitant un cadre rouge avec une frise de feuilles d'acanthé dorées.

Historique

Galerie George Petit, vente de 1904 ; Collection Sir Julius Wernher (1850 – 1912), Luton Hoo (Angleterre) ; English Heritage, collection Wernher, Ranger's House – Londres (Royaume-Uni).

Constat d'état

Important traitement de restauration en 2002.



§ Collection du Petit Palais, Paris, France.

Inv. PPO03526 / OA 77 146 / NICL 1948(56)

Dimensions : H. : 319 cm L. : 450 cm

Laine et soie.

Bordures imitant un cadre rouge avec une frise de feuilles d'acanthé dorées.

Historique

Collection du Petit

Palais.

## Bibliographie

### Catalogues d'exposition

- ⌘ Barbe Françoise, Patrick Lemasson, 2004, p.137
- ⌘ Boucher Christine, Chazal Martine, Lemasso Patrick (et al.) (dir.), 2002, cat. 140
- ⌘ Fondation Anne et Albert Proubost, 1981, cat. 13.
- ⌘ Martin Gropius Bau Berliner Festspiele, 1985, cat.10/54, ill.319.
- ⌘ Musée départemental de la tapisserie, 1983, cat. 11, ill. 11.

### Collections particulières

*Reproduction  
non disponible*

§ Une pièce d'une série de quatre

Dimensions : H. : 375 cm L. : 440 cm

Laine et soie

Bordures imitant un cadre rouge avec une frise de feuilles d'acanthé dorées.

Historique

Collection M<sup>e</sup> E. Ader, vente Galerie Charpentier, 5 décembre 1959, n°130.

*Reproduction  
non disponible*

№ Une pièce d'une série de neuf  
Dimensions : H. : 364 cm L. : 266 cm  
Laine et soie, fils métalliques.

Bordures imitant un cadre rouge avec une frise de feuilles  
d'acanthé dorées.

Historique

Vente Palais Galliera, 30 mai 1973, n° C

Remarque

Parties rentrayées et repliées, coutures.

*Reproduction  
non disponible*

№ Une pièce  
Dimensions : H. : L. :  
Laine et soie.

Historique

Vente Palais d'Orsay, 10 décembre 1979.

#### IV. L'EMBARQUEMENT DE L'EMPEREUR

##### Notice générale

*Reproduction  
non disponible*

ℵ Une pièce aux armes et au chiffre du comte de Toulouse

Dimensions : H. : 355 cm L. :

Laine et soie.

##### Historique

Tenture de Louis-Alexandre de Bourbon (1678-1737), comte de Toulouse et duc de Penthièvre, parmi un set de dix pièces de la Chambre du Roi et de l'Antichambre du Roi du château de Rambouillet en 1718 ; par filiation à son fils, Louis-Jean-Marie de Bourbon, duc de Penthièvre (1725 – 1793) ; par filiation à sa fille, Louise-Marie-Adélaïde de Bourbon (1753 – 1821) ; par filiation à son fils, Louis-Philippe d'Orléans, Roi des français (1773-1850) ; vente de deux pièces, Paris, 28 janvier 1852, n°13.

##### Notice descriptive

Cette tapisserie montre l'empereur ayant pris place dans une embarcation à la voile gonflée et regardant l'impératrice restée sur la rive. Cette tapisserie fait pendant à *l'Embarquement de l'Impératrice*. Ces deux scènes, plus rares, sont conçues comme un diptyque.

##### Bordures

Simulant un cadre sculpté, doré, auquel sont accrochées des guirlandes de fruits et de fleurs avec une rangée extérieure de feuilles d'acanthé en trompe l'œil. De chaque côté, un cartouche central doré encadre un ovale bleu contenant le monogramme LA, pour Louis-Alexandre de Bourbon, comte de Toulouse. Sur les bordures verticales une corbeille de fruits repose sur le cartouche central. Chaque coin porte les armoiries des Bourbon placées sous un bâton de maréchal et une couronne des *enfants de France* ; les bras d'une ancre sont suspendus en dessous. Chaque bouclier d'armoirie est entouré par le collier des chevaliers de l'ordre de Saint-Michel et celui de l'ordre du Saint-Esprit.

## Corpus détaillé

### Collections muséales



ℵ Collection du musée du Louvre, Paris, France.

Inv. OAR 108

Dimensions : H. : 410 cm L. : 324 cm.

Laine et soie.

### Historique

Collection du général Morgon, 1938 avec trois autres (également au Louvre) ; collection de Nicolas Matzneff entreposée en gage à la banque de l'Union Parisienne (MAE/ARD/RA/C 406 P 48-CH17 : ENQUÊTE DU MINISTÈRE PUBLIC SUR ADRIAN ET LES AUTRES, SUR L'ATTEINTE À LA SURETÉ EXTÉRIEURE DE L'ÉTAT, EXTRAIT CONCERNANT NICOLAS MATZNEFF, DU 17 AU 20 MAI 1947), 1944 ; vente à Hildebrandt Gurlitt pour le compte du Landesmuseum de Linz avec les autres sous le numéro d'inventaire XXIV/3/12 (MAE/ARD/RA/C 235 B 75 : SUPPLÉMENT DU 15 JANVIER 1946 AU RAPPORT LANE FAISON : LINZ HITLER'S MUSEUM AND LIBRARY, P.51 et MAE/ARD/RA/C 578 R 31 :

LIST OF THE PROPERTY CARDS-FRENCH ORIGIN PART III) ; cachée dans la mine de sel d'Alt Ausse près de Salzbourg et retrouvée par les américains, envoyée au Collecting Point de Munich (CCP) ; restituée par le Haut-Commissariat américain en Allemagne (CCP de Munich) à l'Office des Biens et Intérêts Privés (OBIP), délégation du ministère français des affaires étrangères pour les restitutions, en France le 21 janvier 1948 par le 23<sup>e</sup> convoi de Munich (MAE/ARD/RA/C 442 P 101 : LISTE DES ŒUVRES D'ART DU 23<sup>e</sup> CONVOI DE MUNICH DU 21 JANVIER 1948, SCHEDULE « A », PAGE 3.) ; inscrite sur la liste des œuvres mises à la disposition des Musées nationaux par l'OBIP (DMF : CARTON RÉCUPÉRATION) ; retenue par la commission de choix du 19 décembre 1949 (AMN/Z<sup>15</sup>B4AA1) ; confiée par la Direction des Musées de France au département des objets d'art du Louvre, décision confirmée par l'arrêté d'attribution du Ministre de l'Éducation nationale du 16 mai 1951 (MAE/ARD/RA/C 583 R 39) ; inscrite dans l'*Inventaire Objets d'Art Récupération*, établis par Hubert Landais, sous le numéro OAR 108 (ARCHIVES D. DOAL).

### Bordures

Simulant un cadre doré avec un liseré à frise d'oves. Bordures dites aux chinois sur trois côtés: personnages de type asiatique dans un décor de grotesque. Cette bordure pourrait être une bordure ancienne conçue par Guy-Louis Vernansal dans le même esprit que la bordure proposée pour la tenture contemporaine des *Grotesques à fond jaune* de la manufacture de Beauvais.

## Bibliographie

### Monographies et articles

☞ Standen Edith A., 1976, p. 103–117.

### Catalogues d'exposition.

☞ Ribou (de) Marie Hélène, 2004, p. 222-226



☞ Collection de l'Art Institute of Chicago (Illinois), États-Unis  
Inv. 2007.22

Dimensions : H. : 355 cm  
L. : 385cm  
Laine et soie, fils métalliques.

Bordures imitant un cadre rouge avec une frise de feuilles d'acanthe dorées.

### Historique

Collection François-Louis de Wittelsbach ; collection Clément-Auguste de Bavière (1700 – 1761),

commanderie d'Ellingen ; collection du prince de Wrede, château d'Ellingen ; vente Drouot Paris, 10 décembre 1948, n°77 ; collection Akram Ojjeh ; vente de la collection Christie's Monaco, 11 décembre 1999, n°21 ; vente Sotheby's New York, 24 octobre 2002, n° 780 ; fonds Mr. et Mrs. Charles H. Worcester, Art Institute of Chicago, depuis 2007.

### Remarque

En haut au centre est placé un écu portant les armoiries de François-Louis de Palatinat-Neubourg, représenté en tant qu'Archevêque de Trèves puisque l'écusson central est à la croix de gueules. La pièce a donc été réalisée entre 1716, moment de sa nomination au siège archiepiscopal de Trèves et 1729 date où il s'installe sur celui de Mayance. (ref. A. Bunel, 2010, n°50 ; A. Bunel, 2010, n°88) La liste des tapisseries vendues datée du 23 juin 1719 conservé aux Archives nationales mentionne également l'ensemble de l'électeur de Trèves, permettant de resserrer la datation entre 1716 et 1719. (ref. J. Coural et C. Gastinel-Coural, 1992, p.32)

### Constat d'état

Très larges restaurations.

## Bibliographie



Monographies et Articles

☞ Standen Edith A., 1976, p.115.



BEHAGLE,

Monographies et Articles

☞ Des Cars Laurence (dir), 2013, p. 188 – 189.

☞ Collection du cheikh Khalifa pour le musée du Louvre – Abu Dhabi, Émirats arabes unis.

Inv. LAD 2009-016

Dimensions : H. : 396 cm L. : 269

Laine et soie

Bordures imitant un cadre rouge avec une frise de feuilles d'acanthé dorées.

Historique

Collection particulière au Portugal ; Galerie Franes, Londres, présentée à la Biennale des Antiquaires 2006 ; vente Christie's Londres, 8 novembre 2007, n°206 ; marché de l'art français ; achat pour le musée du Louvre Abu Dhabi en 2009.

Remarque

Signée en bas à droite BEHAGLE en trompe l'oeil sur le quai.

Bibliographie



∞ Collection du Design museum Danmark.  
Inv.

Dimensions : H. : 385 cm L. : 365 cm

Laine et soie

Bordures imitant un cadre rouge avec une frise de feuilles d'acanthé dorées.

Historique

Collection Dario Boccaro ; douane de 1988 ; collection nationale danoise, Design museum Danmark.



∞ Collection du  
Württembergisches  
Landesmuseum de Stuttgart,  
Allemagne.

Inv. Nr. 1976-44

Dimensions : H. : 305 cm L. : 260

Laine et soie

Bordures imitant un cadre rouge  
avec une frise de feuilles d'acanthé  
dorées.

Historique

Collection du Württembergisches  
Landesmuseum, Stuttgart, 1976  
(achat à Paris.)

Remarque

Bordures ajoutées  
postérieurement.

Bibliographie

Monographies et articles

∅ Ruth Grönwoldt, 1978, pp 232-235.

*Collections particulières*



⌘ Une pièce d'une série de neuf  
Dimensions : H. : 318 cm L. : 272 cm  
Laine et soie, fils métalliques.

Bordures imitant un cadre rouge avec une frise de feuilles d'acanthé dorées.

Historique

Vente Palais Galliera, 30 mai 1973, n° 121 D.

Constat d'état

Bordures rapportées et parties repliées.



⌘ Une pièce  
Dimensions : H. : 342 cm L. : 305 cm  
Laine et soie

Bordures imitant un cadre rouge avec un enroulement de rubans dorés.

Historique

Collection du comte de Cadogan (Royaume-Unis) ; vente de la collection Christie's Londres, 1<sup>er</sup> mai 1947, n°139 ; vente Christie's Londres, 11 décembre 2003, n°60 ; vente (avec une autre pièce représentant *La Récolte des Ananas*) de la collection Deane F. Johnson, Christie's New York, 21 octobre 2004, n°1012 (365 900\$)

Constat d'état

Restaurations et retissages mineurs

sur les soies claires du fonds, légère réduction de la hauteur du bord inférieur.

## V. L'EMBARQUEMENT DE L'IMPÉRATRICE

### Notice générale



1850) ; vente de deux pièces, Paris, 28 janvier 1852, n°13 ; collection du J. P. Getty Museum, Malibu (Californie, USA), 1999.

### Notice descriptive

Cette tapisserie montre l'impératrice et ses suivantes ayant pris place dans une embarcation à la voile gonflée. Cette tapisserie fait pendant à *l'Embarquement de l'Empereur*. Ces deux scènes, plus rares, sont conçues comme un diptyque.

### Bordures

Simulant un cadre sculpté, doré, auquel sont accrochées des guirlandes de fruits et de fleurs avec une rangée extérieure de feuilles d'acanthe en trompe l'œil. De chaque côté, un cartouche central doré encadre un ovale bleu contenant le monogramme LA, pour Louis-Alexandre de Bourbon, comte de Toulouse. Sur les bordures verticales une corbeille de fruits repose sur le cartouche central. Chaque coin porte les armoiries des Bourbon placées sous un bâton de maréchal et une couronne des *enfants de France* ; les bras d'une ancre sont suspendus en dessous. Chaque bouclier d'armoire est entouré par le collier des chevaliers de l'ordre de Saint-Michel et celui de l'ordre du Saint-Esprit.

Collection du J. P. Getty Museum, Malibu (Californie), États-Unis.

Inv. 99.DD.29

Dimensions : H. : 389 cm L. : 320 cm  
Laine et soie.

### Historique

Tenture de Louis-Alexandre de Bourbon (1678-1737), comte de Toulouse et duc de Penthièvre, parmi un set de dix pièces de la Chambre du Roi et de l'Antichambre du Roi du château de Rambouillet en 1718 ; par filiation à son fils, Louis-Jean-Marie de Bourbon, duc de Penthièvre (1725 – 1793) ; par filiation à sa fille, Louise-Marie-Adélaïde de Bourbon (1753 – 1821) ; par filiation à son fils, Louis-Philippe d'Orléans, Roi des français (1773-

## Corpus détaillé

### *Collections particulières*



§ Une pièce, collection privée  
Dimensions : H. : 366 cm L. : 276 cm  
Laine et soie.

Bordures imitant un cadre rouge avec  
une frise de feuilles d'acanthé  
dorées.

#### Historique

Collection Roberto Polo ; vente de la  
collection avec une autre à la  
Direction of the Internal Revenue  
Service ; vente Christie's New York,  
9/10 janvier 2003, n°346

*Reproduction  
non disponible*

Une pièce  
Dimensions : H. : 320 cm L. : 350 cm  
Laine et soie

Bordures imitant un cadre rouge avec une frise de feuilles  
d'acanthé dorées.

#### Historique

Collection J.-Cl. Strobino à Genève en 1976

#### Remarque

Marque BEHAGLE ; pièce plus large avec deux chinois à gauche et quatre sous le dais de droite.

*Reproduction  
non disponible*

1984, n°155 A.

ℵ Une pièce d'une série de quatre  
Dimensions : H. : 375 cm L. : 285 cm  
Laine et soie.

Bordures imitant un cadre marron avec une frise de feuilles  
d'acanthé.

Historique

Vente, M<sup>e</sup> E. Ader, Galerie Charpentier, 5 décembre 1959,  
n°129 ; vente Monte Carlo Sporting d'Hiver, 11 novembre

*Reproduction  
non disponible*

ℵ Une pièce  
Dimensions : H. : 360 cm L. : 310 cm  
Laine et soie

Historique

Vente Palais Galliera, 7 mars 1967, n°152

Remarque

Chiffre du roi rapporté et coupure dans le bas.

## VI. LA RÉCOLTE DES ANANAS

### Notice générale



§ Collection du J. P. Getty Museum, Malibu (Californie), États-Unis.

Inv. 83.DD.337

Dimensions : H. : 415 cm L. : 258 cm

Laine et soie.

### Historique

Tenture de Louis-Alexandre de Bourbon (1678-1737), comte de Toulouse et duc de Penthièvre, parmi un set de dix pièces de la Chambre du Roi et de l'Antichambre du Roi du château de Rambouillet en 1718 ; par filiation à son fils, Louis-Jean-Marie de Bourbon, duc de Penthièvre (1725 – 1793) ; par filiation à sa fille, Louise-Marie-Adélaïde de Bourbon (1753 – 1821) ; par filiation à son fils, Louis-Philippe d'Orléans, Roi des français (1773-1850) – six tapisseries du set ont été vendues au Domaine de Monceaux les 25-27 janvier 1852, lot n°8 – acquis lors de cette vente par le duc d'Uzès et placées au château de Bonnelles, Seine-et-Oise ; par filiation à Thérèse d'Albert-Luynes d'Uzès, château de Bonnelles, Seine-et-Oise ; Georges Haardt and Company, Inc., New-York, 1925 ; French & Company,

New-York (stock n°. 27965-2 à 27965-6) ; collection John Thomson Dorrance Senior, Newport (Rhode Island, USA) ; par filiation à John Thompson Dorrance Junior ; Rosenberg and Stiebel, Inc., New-York, 1983 ; collection du J. P. Getty Museum, Malibu (Californie, USA), 1983.

### Notice descriptive

Dans une végétation luxuriante des personnages récoltent des ananas. Cette scène représente l'importance de l'activité agraire dans l'économie. Si l'ananas n'est pas originaire d'Asie il a toute sa place dans une tenture lié aux Indes, terme générique, qui, à la fin du XVIIe siècle, regroupait aussi bien le continent américain qu'asiatique.

### Bordures

Simulant un cadre sculpté, doré, auquel sont accrochées des guirlandes de fruits et de fleurs avec une rangée extérieure de feuilles d'acanthe en trompe l'œil. De chaque côté, un cartouche central doré encadre un ovale bleu contenant le monogramme LA, pour Louis-Alexandre de Bourbon, comte de Toulouse. Sur les bordures verticales une corbeille de fruits repose sur le cartouche central. Chaque coin porte les armoiries des Bourbon placées sous un bâton de maréchal et une couronne des *enfants de France* ; les bras d'une ancre sont suspendus en dessous. Chaque bouclier d'armoirie est entouré par le collier des chevaliers de l'ordre de Saint-Michel et celui de l'ordre du Saint-Esprit.

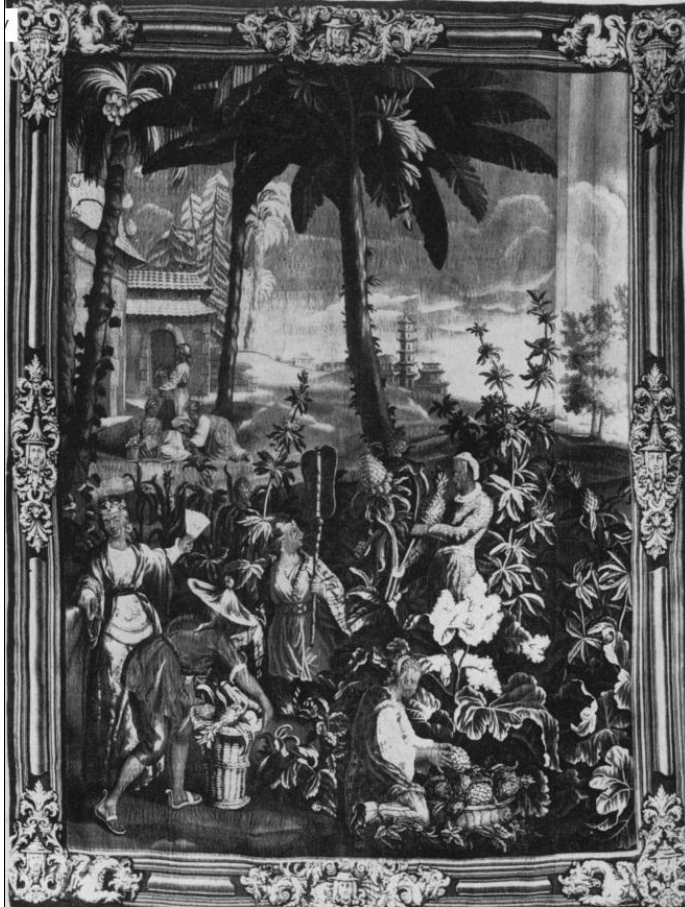
## Bibliographie

### Monographies et articles

- ⌘ Bremer-David Charissa, 1997, p. 95.
- ⌘ Sassoon Adrian, et Wilson, Gillian, 1986.
- ⌘ Sassoon Adrian, Wilson, Gillian, et Bremer-David Charissa, 1984, p. 173-180.
- ⌘ Standen Edith A., 1976, p. 103–117.

## Corpus détaillé

### *Collections muséales*



ℵ Collection nationale bavaroise, Résidence de Munich, Munich, Allemagne.

Inv. BSV.WA0138

Dimensions : H. : 351 cm L. : 278 cm

Laine et soie.

### Historique

Collection de la Résidence de Munich dans les appartements de l'électrice depuis 1815.

### Bordures

Imitant un cadre doré avec des cartouches feuillus ornés de tête de chinois et de tête de dragons au centre et dans les angles. Cette bordure est très probablement celle commandée par Mérou entre 1722 et 1724 et faite par Rolly. (ref. J. Badin, 1909, pp. 18-19 et pp. 25-26) (ref. E. Standen, 1976, p. 114.)





☞ Birioukova, Nina, 1974, n°57-60.

☞ Collection de l'Ermitage, Saint-Petersbourg, Russie.

Inv. T 16015

Dimensions : H. : 347 cm L. : 257 cm

Laine et soie.

Historique

Collection privée; collection musée de l'Ermitage, Saint-Petersbourg, 1958.

Bordures

Imitant un cadre à fond bleu pâle orné de rinceaux fleuris dorés et de cartouches feuillus avec des têtes de chinois et des têtes de dragons au centre et dans les angles. Cette bordure est très probablement celle commandée par Mérou entre 1722 et 1724 et faite par Rolly. (ref. J. Badin, 1909, pp. 18-19 et pp. 25-26) (ref. E. Standen, 1976, p. 114).

Bibliographie

Monographies et Articles



☞ Collection du Petit Palais, Paris, France.

Inv. PPO03560 / NICL1948 (53)

Dimensions : H. : 290 cm L. : 280 cm

Laine et soie.

Bordures imitant un cadre rouge avec une frise de feuilles d'acanthé dorées.

Historique

Collection du Petit Palais.

Bibliographie

Monographies et articles

☞ Niclause Juliette, 1948, p.44, cat. 53



∞ Collection du musée Leblanc-Duvernoy, Auxerre, France.

Inv.

Dimensions : H. : 346 cm L. : 285 cm

Laine et soie.

Bordures imitant un cadre rouge avec une frise de feuilles d'acanthé dorées.

Historique

Collection Paul Le Blanc Duvernois, Auxerre (France) ; léguée avec les trois autres à la ville d'Auxerre à sa mort en 1936.

Bibliographie

Catalogue d'exposition

∞ Musée Leblanc-Duvernoy, 1995.



∞ Collection du Philadelphia museum of art

Inv. n°1976-228-1

Dimensions : H. : 341,6 cm L. : 189,2 cm

Laine et soie.

Bordures imitant un cadre rouge avec une frise de feuilles d'acanthé dorées.

Historique

Collection privée ; donation anonyme au Philadelphia museum of art, 1976.

*Collections particulières*

*Reproduction  
non disponible*

ℵ Une pièce aux armes de Fleuriau d'Armenonville, d'une tenture de six

Dimensions : H. : 345 cm L. : 240 cm.

Laine et soie.

Historique

Tenture en six pièces offerte par la Compagnie des Secrétaires du Roi en 1724 à Joseph-Jean-Baptiste Fleuriau d'Armenonville, Garde des Sceaux, à Paris ; par filiation à Charles-Jean-Baptiste Fleuriau d'Armenonville, à Paris ; par filiation au Comte et à la Comtesse de la Rochefoucauld (née Fleuriau), Surgères ; château de Lumigny ; vente Galerie Charpentier, 12 mars 1937, n°E ; collection Jansen ; collection Akram Ojeh, vente Christie's Monaco, 11 décembre 1999, n°61.

Bordures

Fleurdelisées avec les armes de Joseph-Jean-Baptiste Fleuriau d'Armenonville.

*Reproduction  
non disponible*

ℵ Collection du comte du Manoir de Juaye, Calvados, France.

Dimensions : H. : cm L. : cm

Laine et soie

Bordures imitant un cadre rouge avec une frise de feuilles d'acanthé dorées.

Historique

Mondaye (Calvados), 1925

Collection du comte du manoir de Juaye, château de Juaye-



⌘ Une pièce Archives French & Company

Dimensions : H. : 314 cm L. : 247 cm

Laine et soie.

Bordures imitant un cadre rouge avec une frise de feuilles d'acanthé dorées.

Historique

Achat French & Co. à J. Seligmann Sons, reçu le 15 juin 1920 ; vendu à John Wanamaker le 4 septembre 1923.

*Reproduction  
non disponible*

⌘ Une pièce

Dimensions : H. : 310 cm L. : 210 cm

Laine et soie

Bordures imitant un cadre rouge avec une frise de feuilles d'acanthé dorées.

Historique

Collection R. et L. Hamot à Paris, 1911.

*Reproduction  
non disponible*

⌘ Une pièce d'une série de neuf

Dimensions : H. : 308 cm L. : 178 cm

Laine et soie

Bordures imitant un cadre rouge avec une frise de feuilles d'acanthé dorées.

Historique

Vente Palais Galliera, 30 mai 1973, n°E.



⌘ Une pièce

Dimensions : H. : 342 cm L. : 253 cm

Liane et soie

Bordures imitant un cadre rouge avec un enroulement de rubans dorés.

Historique

Collection du comte de Cadogan (Royaume-Unis) ; vente de la collection, Christie's Londres, 1<sup>er</sup> mai 1947, n°139 ; vente Christie's Londres, 11 décembre 2003, n°61 ; vente de la collection Deane F. Johnson, Christie's New York, 21 octobre 2004, n°1013 (119 500\$)

Constat d'état

Originellement conçu comme deux panneaux individuels, raccordés plus tardivement pour compléter le sujet avec, comme conséquences, des pertes mineures à la jonction ; bordure

inférieure remplacée sur environ cinq centimètres par une bordure probablement prise sur un panneau de la même série.



⌘ Une pièce

Dimensions : H. : 297 cm L. : 114 cm

Laine et soie

Sans bordure.

Historique

Achat French & Co. À Jacob Tabachnick, reçu le 11 janvier 1941 ; French & Co., collection Martin par M. Vance Kirkland (Université de Denver), le 6 février 1958 ; vente Sotheby's New York, 9/10 janvier 1990, n°348 ; vente Christie's New York, 22 octobre 2003, n° 774 ; vente Sotheby's New York, 26 octobre 2012, n° 266.

Constat d'état

Restauration en bas à gauche.

## VII. LA COLLATION

### Notice générale



ℵ Collection du J. P. Getty Museum, Malibu (Californie), États-Unis.

Inv. 83.DD.336

Dimensions : H. : 423 cm L. : 310 cm

Laine et soie.

#### Historique

Tenture de Louis-Alexandre de Bourbon (1678-1737), comte de Toulouse et duc de Penthièvre, parmi un set de dix pièces de la Chambre du Roi et de l'Antichambre du Roi du château de Rambouillet en 1718 ; par filiation à son fils, Louis-Jean-Marie de Bourbon, duc de Penthièvre (1725 – 1793) ; par filiation à sa fille, Louise-Marie-Adélaïde de Bourbon (1753 – 1821) ; par filiation à son fils, Louis-Philippe d'Orléans, Roi des français (1773-1850) – six tapisseries du set ont été vendues au Domaine de Monceaux les 25-27 janvier 1852, lot n°8 – acquis lors de cette vente par le duc d'Uzès et placées au château de

Bonnelles, Seine-et-Oise ; par filiation à Thérèse d'Albert-Luynes d'Uzès, château de Bonnelles, Seine-et-Oise ; Georges Haardt and Company, Inc., New-York, 1925 ; French & Company, New-York (stock n°. 27965-2 à 27965-6) ; collection John Thomson Dorrance Senior, Newport (Rhode Island, USA) ; par filiation à John Thompson Dorrance Junior ; Rosenberg and Stiebel, Inc., New-York, 1983 ; collection du J. P. Getty Museum, Malibu (Californie, USA), 1983.

#### Notice descriptive

Entourés de leurs serviteurs l'empereur et l'impératrice sont attablés autour d'une table basse ronde. Cette scène exprime le soutien aux arts, en témoigne les nombreuses porcelaines et soieries, dans lesquels les européens jugeaient les chinois habiles, et également l'appréciation des plaisirs esthétiques.

#### Bordures

Simulant un cadre sculpté, doré, auquel sont accrochées des guirlandes de fruits et de fleurs avec une rangée extérieure de feuilles d'acanthé en trompe l'œil. De chaque côté, un cartouche central doré encadre un ovale bleu contenant le monogramme LA, pour Louis-Alexandre de Bourbon, comte de Toulouse. Sur les bordures verticales une corbeille de fruits repose sur le cartouche central. Chaque coin porte les armoiries des Bourbon placées sous un bâton de maréchal et une couronne des *enfants de France* ; les bras d'une ancre sont suspendus en dessous. Chaque bouclier d'armoire est entouré par le collier des chevaliers de l'ordre de Saint-Michel et celui de l'ordre du Saint-Esprit.

## Bibliographie

### Monographies et articles

- ⌘ Bremer-David Charissa, 1997, p. 95.
- ⌘ Sassoon Adrian, et Wilson, Gillian, 1986.
- ⌘ Sassoon Adrian, Wilson, Gillian, et Bremer-David Charissa, 1984, p. 173-180.
- ⌘ Standen Edith A., 1976, p. 103–117.

## Corpus détaillé

### *Collections muséales*



§ Collection nationale bavaroise, Résidence de Munich, Munich, Allemagne.  
Inv. BSV.WA0137  
Dimensions : H. : 351 cm  
L. : 338 cm  
Laine et soie

### Historique

Collection de la Résidence de Munich dans les appartements de l'électrice depuis 1815.

### Bordures

Imitant un cadre doré avec des cartouches feuillus ornés de tête de chinois et de tête de dragons au centre et

dans les angles. Cette bordure est très probablement celle commandée par Mériou entre 1722 et 1724 et faite par Rolly. (ref. J. Badin, 1909, pp. 18-19 et pp. 25-26) (ref. E. Standen, 1976, p. 114.)



∞ Collection du Petit Palais,  
Paris, France.

Inv. PPO03629 / NICL1948 (54)

Dimensions : H. : 309,5 cm L. : 271  
cm

Laine et soie.

Bordures imitant un cadre rouge  
avec une frise de feuilles  
d'acanthé dorées.

Historique

Bibliothèque Forney ; collection  
du Petit Palais.

Constat d'état

Bordure latérale droite  
manquante.

Bibliographie

Monographies et articles

∞ Niclausse Juliette, 1948, p.44,  
cat. 54, pl. XX et XXI.

Catalogues d'exposition

∞ Boucher Christine, Chazal Martine, Lemasso Patrick (et al.) (dir.), 2002, cat. 141.





✂ Collection du  
 Württembergisches  
 Landesmuseum de  
 Stuttgart, Allemagne.  
 Inv. Nr. 1976-72  
 Dimensions : H. : 313 cm  
 L. : 298 cm  
 Laine et soie

Sans bordures.

Historique

Collection Beistegui ;  
 vente Beistegui, Venise,  
 Palais Labia, 6/10 mai  
 1964, n°579 b ; douane  
 française de 1976 ;  
 collection du  
 Württembergisches  
 Landesmuseum,  
 Stuttgart.

Bibliographie

Monographies et articles

✂ Ruth Grönwoldt, 1978, pp 232-235.

*Collections particulières*

*Reproduction  
non disponible*

✂ Une pièce aux armes de Fleuriau d'Armenonville,  
 d'une tenture de six  
 Dimensions : H. : 345 cm L. : 252 cm.  
 Laine et soie.

Historique

Tenture en six pièces offerte par la Compagnie des  
 Secrétaires du Roi en 1724 à Joseph-Jean-Baptiste Fleuriau  
 d'Armenonville, Garde des Sceaux, à Paris ; par filiation à  
 Charles-Jean-Baptiste Fleuriau d'Armenonville, à Paris ; par  
 filiation au Comte et à la Comtesse de la Rochefoucauld (née Fleuriau), Surgères ; château de Lumigny ;  
 vente Galerie Charpentier, 12 mars 1937, n°D ; collection Jansen ; bien spolié par l'occupant pendant  
 la seconde guerre mondiale.

Bordures

Fleurdelisées avec les armes de Joseph-Jean-Baptiste Fleuriau d'Armenonville.

*Reproduction  
non disponible*

ℵ Une pièce  
Dimensions : H. : 345 cm L. : 345 cm  
Laine et soie

Bordures imitant un cadre rouge avec une frise de feuilles d'acanthé dorées.

Historique

Collection Biddle ; vente de la collection Galerie Charpentier, 15 décembre 1959, n°114.

*Reproduction  
non disponible*

ℵ Une pièce  
Dimensions : H. : 345 cm L. : 330 cm  
Laine et soie

Bordures imitant un cadre rouge avec une frise de feuilles d'acanthé dorées.

Historique

Collection privée à Paris ; collection Dario Boccara ; douane française de 1982 ; collection américaine.

*Reproduction  
non disponible*

ℵ Une pièce  
Dimensions : H. : 330 cm L. : 350 cm  
Laine et soie

Bordures imitant un cadre rouge avec une frise de feuilles d'acanthé dorées.

Historique

Collection Dario Boccara ; collection privé française, 1971. (ref. Boccara Dario, 1971, p.136)

*Reproduction  
non disponible*

ℵ Une pièce d'une série de neuf  
Dimensions : H. : 313 cm L. : 293 cm  
Laine et soie

Bordures imitant un cadre rouge avec une frise de feuilles d'acanthé dorées.

Historique

Vente palais Galliera, 30 mai 1973, n°G.

Constat d'état

Réparations dans le ciel et au feuillage de droite.



⌘ Une pièce,  
archives French &  
Company

Dimensions : H. : 310  
cm L. : 347 cm

Laine et soie

Bordures imitant un  
cadre rouge avec une  
frise de feuilles  
d'acanthé dorées.

Historique

Vente collection  
Annette Lefortier,  
American Art  
Association, Anderson  
Galleries New York, 20  
novembre 1937,

n°136 ; achat French & Co. À Mrs. Garbisch, reçu le 19 juin 1943 ; vente à Jacques Thierry, 24 juillet 1953.



⌘ Une pièce,  
archives French &  
Company

Dimensions : H. : 310  
cm L. : 347 cm

Laine et soie

Bordures imitant un  
cadre rouge avec une  
frise de feuilles  
d'acanthé dorées.

Historique

Achat French & Co. à J.  
Seligmann Sons, reçu le  
15 juin 1920 ; vente à I.  
M. Stettenheim, 10  
novembre  
1921 (22 711 \$); achat  
French & Co. à

collection Fred Stettenheim, reçu le 14 septembre 1949 ; vente à Giovanni Agnelli, 14 juin 1954 (80 677 \$)



✂ Une pièce  
 Dimensions : H. : 326  
 cm L. : 356 cm  
 Laine et soie

Historique

Vente M<sup>es</sup> Ader, picard  
 et Trajan, Hôtel George  
 V, 18 mars 1981, n°77.

Bordures

Simulant un cadre doré  
 avec un motif de  
 feuilles d'acanthé  
 s'enroulant autour de  
 joncs et agrafes et de  
 mascarons aux angles  
 et aux milieux.

*Reproduction  
non disponible*

✂ Une pièce  
 Dimensions : H. : 325 cm L. : 335 cm  
 Laine et soie

Historique

Demande de certificat au musée du Louvre, 24 février 1993,  
 vente M<sup>es</sup> Ader et Tajan, Monaco, 14 mars 1993, n°210.

Bordures

Simulant un cadre doré.

*Reproduction  
non disponible*

✂ Une pièce  
 Dimensions : H. : L. :  
 Laine et soie

Historique

Collection du baron Philippe de Rothschild et de la baronne  
 Pauline de Rothschild, à Mouton-Rothschild, Pauillac, 1964.

*Reproduction  
non disponible*

ℵ Une pièce  
Dimensions : H. : L. : format carré  
Laine et soie

Historique

Exposition du centenaire du musée de Versailles, 1937, n°323.

*Reproduction  
non disponible*

ℵ Une pièce  
Dimensions : H. : 330 cm L. : 325 cm  
Laine et soie

Historique

Collection M. Fabre.

*Reproduction  
non disponible*

ℵ Une pièce  
Dimensions : H. : L. :  
Laine et soie

Historique

Collection Keck ; vente Sotheby's New York, 5/6 décembre  
1991, n°22.

## VIII. L'EMPEREUR EN VOYAGE

### Notice générale



§ Collection du J. P. Getty Museum, Malibu (Californie), États-Unis.

Inv. 83.DD.339

Dimensions : H. : 421 cm L. : 254 cm

Laine et soie.

### Historique

Tenture de Louis-Alexandre de Bourbon (1678-1737), comte de Toulouse et duc de Penthièvre, parmi un set de dix pièces de la Chambre du Roi et de l'Antichambre du Roi du château de Rambouillet en 1718 ; par filiation à son fils, Louis-Jean-Marie de Bourbon, duc de Penthièvre (1725 – 1793) ; par filiation à sa fille, Louise-Marie-Adélaïde de Bourbon (1753 – 1821) ; par filiation à son fils, Louis-Philippe d'Orléans, Roi des français (1773-1850) – six tapisseries du set ont été vendues au Domaine de Monceaux les 25-27 janvier 1852, lot n°8 – acquis lors de cette vente par le duc d'Uzès et placées au château de Bonnelles, Seine-et-Oise ; par filiation à Thérèse d'Albert-Luynes d'Uzès, château de Bonnelles, Seine-et-Oise ; Georges Haardt and Company, Inc., New-York, 1925 ; French & Company, New-York (stock n°.

27965-2 à 27965-6) ; collection John Thomson Dorrance Senior, Newport (Rhode Island, USA) ; par filiation à John Thompson Dorrance Junior ; Rosenberg and Stiebel, Inc., New-York, 1983 ; collection du J. P. Getty Museum, Malibu (Californie, USA), 1983.

### Notice descriptive

Porté par quatre serviteurs, l'empereur est installé dans un palanquin et accompagné d'une escorte à cheval. Dans les scènes plus larges on peut voir un temple bouddhiste sur les marches duquel se tient un jésuite, identifié par la gravure de l'ouvrage d'Athanase Kircher, comme étant le père Johann Adam Schall von Bell. Cette pièce illustre le voyage d'État, l'inspection des provinces, perçu comme l'un des piliers de la bonne gouvernance.

### Bordures

Simulant un cadre sculpté, doré, auquel sont accrochées des guirlandes de fruits et de fleurs avec une rangée extérieure de feuilles d'acanthe en trompe l'œil. De chaque côté, un cartouche central doré encadre un ovale bleu contenant le monogramme LA, pour Louis-Alexandre de Bourbon, comte de Toulouse. Sur les bordures verticales une corbeille de fruits repose sur le cartouche central. Chaque coin porte les armoiries des Bourbon placées sous un bâton de maréchal et une couronne des *enfants*

de France ; les bras d'une ancre sont suspendus en dessous. Chaque bouclier d'armoirie est entouré par le collier des chevaliers de l'ordre de Saint-Michel et celui de l'ordre du Saint-Esprit.

## Bibliographie

### Monographies et articles

- ☞ Bremer-David Charissa, 1997, p. 95.
- ☞ Sassoon Adrian, et Wilson, Gillian, 1986.
- ☞ Sassoon Adrian, Wilson, Gillian, et Bremer-David Charissa, 1984, p. 173-180.
- ☞ Standen Edith A., 1976, p. 103–117.

## Corpus détaillé

### Collections muséales



☞ Collection des musées et domaines nationaux de Compiègne, château de Compiègne, France. Inv. n°1089 / C.358c  
Dimensions : H. : 425 cm L. : 495 cm  
Laine et soie.

### Historique

Tenture de Louis-Alexandre de Bourbon (1678-1737), comte de Toulouse et duc de Penthièvre, parmi un set de dix pièces de la Chambre du Roi et de l'Antichambre du Roi du château de

Rambouillet en 1718 ; par filiation à son fils, Louis-Jean-Marie de Bourbon, duc de Penthièvre (1725 – 1793) ; par filiation à sa fille, Louise-Marie-Adélaïde de Bourbon (1753 – 1821) ; par filiation à son fils, Louis-Philippe d'Orléans, Roi des français (1773-1850) ; collection de l'impératrice Eugénie, château de Compiègne, salon de musique.

### Bordures

Simulant un cadre sculpté, doré, auquel sont accrochées des guirlandes de fruits et de fleurs avec une rangée extérieure de feuilles d'acanthe en trompe l'œil. De chaque côté, un cartouche central doré encadre un ovale bleu contenant le monogramme LA, pour Louis-Alexandre de Bourbon, comte de Toulouse. Sur les bordures verticales une corbeille de fruits repose sur le cartouche central. Chaque coin porte les armoiries des Bourbon placées sous un bâton de maréchal et une couronne des *enfants*

de France ; les bras d'une ancre sont suspendus en dessous. Chaque bouclier d'armoirie est entouré par le collier des chevaliers de l'ordre de Saint-Michel et celui de l'ordre du Saint-Esprit.

## Bibliographie

### Monographies et articles

∅ Standen Edith A., 1976, p. 103–117.



∞ Collection du musée du Louvre (Paris), France.  
Inv. OAR 106  
Dimensions : H. : 410 cm L. : 330 cm.  
Laine et soie.

### Historique

Collection du général Morgon, 1938 avec trois autres (également au Louvre) ; collection de Nicolas Matzneff entreposée en gage à la banque de l'Union Parisienne (MAE/ARD/RA/C 406 P 48-CH17 : ENQUÊTE DU MINISTÈRE PUBLIC SUR ADRIAN ET LES AUTRES, SUR L'ATTEINTE À LA SURETÉ EXTÉRIEURE DE L'ÉTAT, EXTRAIT CONCERNANT NICOLAS MATZNEFF, DU 17 AU 20 MAI 1947), 1944 ; vente à Hildebrandt Gurlitt pour le compte du Landesmuseum de Linz avec les autres sous le numéro d'inventaire XXIV/3/12 (MAE/ARD/RA/C 235 B 75 : SUPPLÉMENT DU 15 JANVIER 1946 AU RAPPORT LANE FAISON : LINZ HITLER'S MUSEUM AND LIBRARY, p.51 et MAE/ARD/RA/C 578 R 31 : LIST OF THE PROPERTY CARDS-FRENCH ORIGIN PART III) ; cachée dans la mine de sel d'Alt Ausse près de Salzbourg et retrouvée par les américains, envoyée au Collecting Point de Munich (CCP) ; restituée par le Haut-Commissariat américain

en Allemagne (CCP de Munich) à l'Office des Biens et Intérêts Privés (OBIP), délégation du ministère français des affaires étrangères pour les restitutions, en France le 21 janvier 1948 par le 23<sup>e</sup> convoi de Munich (MAE/ARD/RA/C 442 P 101 : LISTE DES ŒUVRES D'ART DU 23<sup>e</sup> CONVOI DE MUNICH DU 21 JANVIER 1948, SCHEDULE « A », PAGE 3.) ; inscrite sur la liste des œuvres mises à la disposition des Musées nationaux par l'OBIP (DMF : CARTON RÉCUPÉRATION) ; retenue par la commission de choix du 19 décembre 1949 (AMN/Z<sup>15</sup>B4AA1) ; confiée par la Direction des Musées de France au département des objets d'art du Louvre, décision confirmée par l'arrêté d'attribution du Ministre de l'Éducation nationale du 16 mai 1951 (MAE/ARD/RA/C 583 R 39) ; inscrite dans l'*Inventaire Objets d'Art Récupération*, établis par Hubert Landais, sous le numéro OAR 106 (ARCHIVES D. DOAL).

### Bordures

Simulant un cadre doré avec un liseré à frise d'oves. Bordures dites aux chinois sur trois côtés: personnages de type asiatique dans un décor de grotesque. Cette bordure pourrait être une bordure ancienne conçue par Guy-Louis Vernansal dans le même esprit que la bordure proposée pour la tenture contemporaine des *Grotesques à fond jaune* de la manufacture de Beauvais.



## Bibliographie

### Monographies et articles

☞ Standen Edith A., 1976, p. 103–117.

### Catalogues d'exposition.

☞ Ribou (de) Marie Hélène, 2004, p. 222-226



☞ Collection nationale bavaroise, Palais de Nymphenburg, Munich, Allemagne.  
Inv. BSV.WA0134  
Dimensions : H. : 352 cm L. : 464 cm  
Laine et soie.

### Historique

Collection national bavaroise depuis 1815, Palais des Princes-Évêques de Bamberg, 1934 ; Palais de Nymphenburg, Munich, 2013.

## Bordures

Imitant un cadre doré avec des cartouches feuillus ornés de tête de chinois et de tête de dragons au centre et dans les angles. Cette bordure est très probablement celle commandée par Mérou entre 1722 et 1724 et faite par Rolly. (ref. J. Badin, 1909, pp. 18-19 et pp. 25-26) (ref. E. Standen, 1976, p. 114.)



☞ Collection de  
 l'Ermitage, Saint-  
 Pétersbourg (Russie).  
 Inv. T 16010  
 Dimensions : H. : 346  
 cm L. : 479 cm  
 Laine et soie.

Historique

Collection privée;  
 collection musée de  
 l'Ermitage, Saint-  
 Pétersbourg, 1958.

Bordures

Imitant un cadre à fond

bleu pâle orné de rinceaux fleuris dorés et de cartouches feuillus avec des têtes de chinois et des têtes de dragons au centre et dans les angles. Cette bordure est très probablement celle commandée par Mériou entre 1722 et 1724 et faite par Rolly. (ref. J. Badin, 1909, pp. 18-19 et pp. 25-26) (ref. E. Standen, 1976, p. 114).

Bibliographie

Monographies et Articles

☞ Birioukova, Nina, 1974, n°57-60



☞ Collection du  
 musée Leblanc-  
 Duvernoy, Auxerre,  
 France.  
 Inv.  
 Dimensions : H. : 346 cm  
 L. : 460 cm  
 Laine et soie.

Bordures imitant un  
 cadre rouge avec une  
 frise de feuilles  
 d'acanthé dorées.

Historique

Collection Paul Le Blanc  
 Duvernois, Auxerre  
 (France) ; léguée avec

les trois autres à la ville d'Auxerre à sa mort en 1936.

## Bibliographie

### Catalogue d'exposition

☞ Musée Leblanc-Duvernoy, 1995.



☞ Collection du Museum of Fine Arts, Boston (Massachusetts), États-Unis.

Inv. n°65.1352

Dimensions : H. : 386 cm L. : 244 cm

Laine et soie

Bordures imitant un cadre rouge avec une frise de feuilles d'acanthé dorées.

### Historique

Collection Farid Abi-Raji Maluf, Boston, collection Mr. and Mrs. Edwin Sibley Webster, Boston, 1928 ; par filiation à sa fille Mrs. Henry Upham Harris (née Jane Hevey Webster), Glen Head, New York ; don de Mrs. Henry U. Harris au nom de Mrs. Edwin S. Webster, au Museum of Fine Arts de Boston, 10 novembre 1965



☞ Collection des Monuments nationaux, Château de Champs-sur-Marne, France.

Inv. CHS1936002126

Dimensions : H. : 340

L. : 600

Laine et soie.

Bordures imitant un cadre marron avec une frise de feuilles d'acanthé dorées.

### Historique

Collection Charles Cahen d'Anvers, château de Champs-sur-Marne ; donation à l'État le 7 janvier 1936.

Constat d'état

Nombreux retissages ponctuels ; relais décousus ; empoussièremement ; bordure supérieure retissée ; restauration Chevalier Conservation, 2001.



§ Collection du  
Württembergisches  
Landesmuseum de  
Stuttgart, Allemagne  
Inv. Nr. 1976-45  
Dimensions : H. : 350  
cm L. : 450 cm  
Laine et soie

Bordures imitant un  
cadre rouge avec une  
frise de feuilles  
d'acanthé dorées.

Historique

Collection du  
Württembergisches  
Landesmuseum,

Stuttgart, 1976 (achat à Paris.)

Bibliographie

Monographies et articles

∅ Ruth Grönwoldt, 1978, pp 232-235.

*Collections particulières*

*Reproduction  
non disponible*

§ Une pièce aux armes de Fleuriau d'Armenonville,  
d'une tenture de six

Dimensions : H. : 345 cm L. : 420 cm.

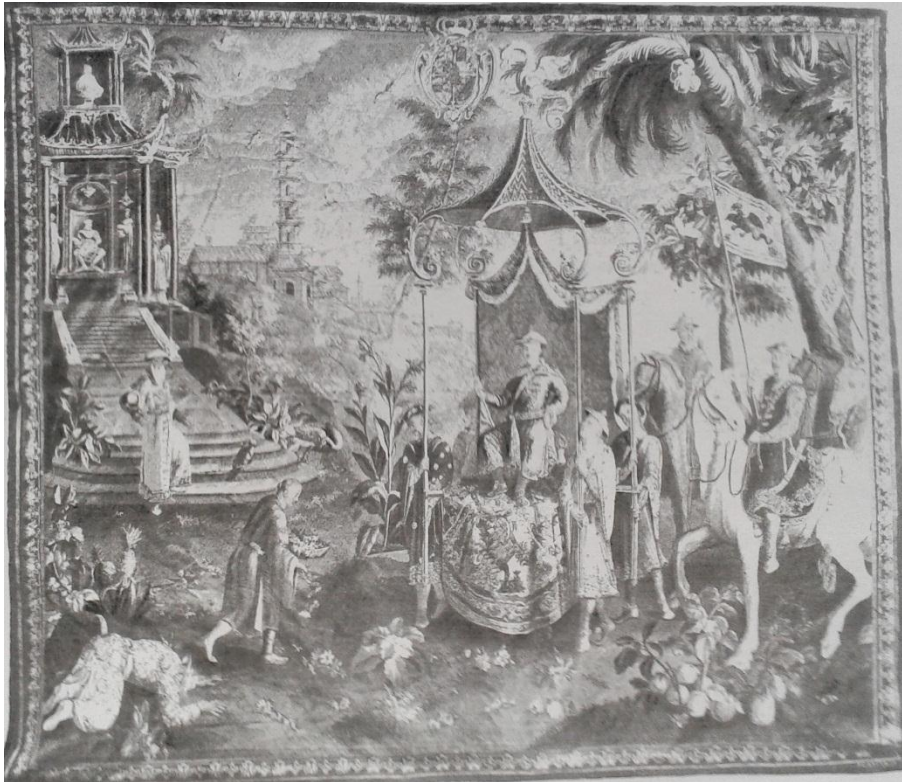
Laine et soie.

Historique

Tenture en six pièces offerte par la Compagnie des  
Secrétaires du Roi en 1724 à Joseph-Jean-Baptiste Fleuriau  
d'Armenonville, Garde des Sceaux, à Paris ; par filiation à  
Charles-Jean-Baptiste Fleuriau d'Armenonville, à Paris ; par  
filiation au Comte et à la Comtesse de la Rochefoucauld (née Fleuriau), Surgères ; château de Lumigny ;  
vente Galerie Charpentier, 12 mars 1937, n°A.

Bordures

Fleurdelisées avec les armes de Joseph-Jean-Baptiste Fleuriau d'Armenonville.



Une pièce aux armes de François-Louis de Wittelsbach (1664 – 1732), comte palatin de Neubourg, prince-archevêque de Trèves, prince-archevêque-électeur de Mayence, Grand-Maitre de l'Ordre Teutonique.

Dimensions : H. : 348 cm L. : 382 cm

Laine et soie

Bordures imitant un cadre rouge avec une frise de feuilles d'acanthé dorées.

#### Historique

Collection François-Louis de Wittelsbach ; collection Clément-Auguste de Bavière (1700 – 1761), commanderie d'Ellingen ; collection du prince de Wrede, château d'Ellingen ; vente Et. Ader, Drouot Paris, 10 décembre 1948, n°767 ; collection du baron James de Rothschild ; vente du 1<sup>er</sup> décembre 1966, n°104 ; collection parisienne : vente Sotheby's New York, 10 novembre 2006, n°73.

#### Remarque

En haut au centre est placé un écu portant les armoiries de François-Louis de Palatinat-Neubourg, représenté en tant qu'Archevêque de Trèves puisque l'écusson central est à la croix de gueules. La pièce a donc été réalisée entre 1716, moment de sa nomination au siège archiepiscopal de Trèves et 1729 date où il s'installe sur celui de Mayence. (ref. A. Bunel, 2010, n°50 ; A. Bunel, 2010, n°88) La liste des tapisseries vendues datée du 23 juin 1719 conservé aux Archives nationales mentionne également l'ensemble de l'électeur de Trèves, permettant de resserrer la datation entre 1716 et 1719. (ref. J. Coural et C. Gastinel-Coural, 1992, p.32)

*Reproduction  
non disponible*

2003, n°347.

ℵ Une pièce  
Dimensions : H. : 366 cm L. : 223 cm  
Laine et soie

Bordures imitant un cadre rouge avec une frise de feuilles d'acanthé dorées.

Historique

Collection Roberto ; vendu à la Direction of the Internal Revenue Service ; vente Christie's New York, 9/10 janvier

*Reproduction  
non disponible*

ℵ Une pièce  
Dimensions : H. : 360 cm L. : 480 cm  
Laine et soie

Bordures imitant un cadre rouge avec une frise de feuilles d'acanthé dorées.

Historique

Collection R. et L. Hamot, Paris, 1911.

*Reproduction  
non disponible*

ℵ Une pièce  
Dimensions : H. : 330 cm L. : 340 cm  
Laine et soie

Bordures imitant un cadre rouge avec une frise de feuilles d'acanthé dorées.

Historique

Collection Dutasta ; vente de la collection 6 juin 1926, n°195.

Remarque

Marque de Beauvais au centre de la lisière inférieure.



⌘ Une pièce d'entrefenêtre d'une série de quatre  
 Dimensions : H. : 366 cm L. : 233 cm  
 Laine et soie

Bordures imitant un cadre marron avec une frise de feuilles d'acanthé dorées.

Historique

Vente M<sup>e</sup> E. Ader, Galerie Charpentier, 5 décembre 1959, n°131 (ou 129) ; collection du prince Wolkonsky ; vente M<sup>e</sup> Ader, Monte Carlo, 11 novembre 1984, n°135 B ; collection de la Jacob Frère Gallery, 1985 ; collection Roberto Polo ; vente Sotheby's New York, 9/10 janvier 1990, n°347 C



⌘ Une pièce d'une série de neuf  
 Dimensions : H. : 350 cm L. : 450 cm  
 Laine et soie

Bordures imitant un cadre rouge avec une frise de feuilles d'acanthé dorées.

Historique

Vente Palais Galliera, 30 mai 1973, n°H ; collection Dario Boccara, Paris ; douane de 1973 pour la Biennale des

Antiquaire de Florence.

*Reproduction  
non disponible*

ℵ Une pièce  
Dimensions : H. : 360 cm L. : 385 cm  
Laine et soie

Bordures imitant un cadre rouge avec une frise de feuilles d'acanthé dorées.

Historique

Vente Drouot Paris, salle 4, n°168 (date inconnue).



ℵ Une pièce  
Dimensions : H. : 332 cm L. : 289 cm  
Laine et soie

Bordures imitant un cadre rouge avec une frise de feuilles d'acanthé dorées.

Historique

Collection privée ; vente  
Christie's Londres, 10  
novembre 2005, n°219.

Constat d'état

Réduite en taille à partir de la bordure latérale gauche ; bordures latérale en haut et en bas remplacées ; lacunes mineures et zone de retissage, surtout sur les soies claires du champ central, retissage en conséquence.





☞ Une pièce  
 Dimensions : H. : 382  
 cm L. : 347 cm  
 Laine et soie

Bordures imitant un  
 cadre rouge avec un  
 enroulement de rubans  
 dorés.

Historique

Vente Palais d'été de  
 Pékin ordonnée par le  
 Général Sir Hope Grant  
 (sac de Pékin) ;  
 collection du Major  
 Geoffrey Rhodes,  
 1860 ; donation Army  
 and Navy Club,  
 Londres, 1864 ; vente  
 Sotheby's Londres, 20

novembre 1964, n°4 ; vente Christie's Londres, 1<sup>er</sup> juillet 1982, n°1 ; vente Christie's Londres, 12 avril  
 1984, n°3 ; Sotheby's Monaco, 9 décembre 1984, n°948 ; Galerie Jaqueline Boccara, Paris ; vente M<sup>es</sup>  
 Chayette et Calmels, Drouot Paris salle 4, 17 décembre 1993, n°168 ; vente Et. Gros et Delettres,  
 Drouot Paris salle 5, 10 décembre 1995, n°137, collection privé anglaise ; Galerie Hadjer, 1997 ; vente  
 Sotheby's Londres, 7 décembre 2000, n°74.

☞ Une pièce  
 Dimensions : H. : 290 cm L. : 490 cm  
 Laine et soie

Sans bordures.

Historique

Collection Parissot ; vente lors de la succession, Drouot, 20/22  
 novembre 1911, n°296 ; collection Mr. De S... ; vente de la  
 collection 14 décembre 1937, n°55.

*Reproduction  
 non disponible*

*Reproduction  
non disponible*

ℵ Une pièce  
Dimensions : H. : 410 cm L. : 330 cm  
Laine et soie

Sans bordures.

Historique

Exposition de Buenos Aires, 1968, n°59.

*Reproduction  
non disponible*

ℵ Une pièce  
Dimensions : H. : 290 cm L. : 490 cm  
Laine et soie

Sans bordures.

Historique

Collection Parissot ; vente lors de la succession, Drouot, 20/22 novembre 1911, n°296 ; collection Mr. De S... ; vente de la collection 14 décembre 1937, n°55.



ℵ Une pièce  
Dimensions : H. : 343  
cm L. : 307 cm  
Laine et soie

Sans bordures

Historique

Collection de la baronne Lambert ; vente Parke-Bernet Galleries New York, 7 mars 1941, n°61 ; collection de Ganay ; vente Christie's New York, 19 octobre 2006, n°140.

*Reproduction  
non disponible*

ℵ Une pièce.

Dimensions : H. : 355cm L. : 437 cm

Laine et soie

Historique

Collection de la Fundacion Banco Santander, Sala de Arte,  
Boadilla del monte, Madrid, Espagne.

*Reproduction  
non disponible*

ℵ Un fragment, d'un ensemble de cinq.

Dimensions : H. : 275 cm L. : 240 cm

Laine et soie

Historique

Collection Ternicheff, Paris, 1900.

## IX. L'AUDIENCE DE L'EMPEREUR

### Notice générale



§ Collection des musées et domaines nationaux de Compiègne, château de Compiègne, France. Inv. n°1088 / C.357c  
Dimensions : H. : 425 cm L. : 540 cm  
Laine et soie.

### Historique

Tenture de Louis-Alexandre de Bourbon (1678-1737), comte de Toulouse et duc de Penthièvre, parmi un set de dix pièces de la Chambre du Roi et de

l'Antichambre du Roi du château de Rambouillet en 1718 ; par filiation à son fils, Louis-Jean-Marie de Bourbon, duc de Penthièvre (1725 – 1793) ; par filiation à sa fille, Louise-Marie-Adélaïde de Bourbon (1753 – 1821) ; par filiation à son fils, Louis-Philippe d'Orléans, Roi des français (1773-1850) ; collection de l'impératrice Eugénie, château de Compiègne, salon de musique.

### Notice descriptive

L'empereur en majesté sur un trône à haut dossier reçoit l'hommage de personnages prosternés, l'impératrice est assise sur un char à bras, à gauche de la scène. L'ensemble prend place dans un décor architectural monumental identique à celui représenté dans *Le Retour de la chasse*. Cette scène représente une cérémonie officielle impériale où l'empereur s'acquitte de ses responsabilités nécessaires à l'harmonie de l'État.

### Bordures

Simulant un cadre sculpté, doré, auquel sont accrochées des guirlandes de fruits et de fleurs avec une rangée extérieure de feuilles d'acanthé en trompe l'œil. De chaque côté, un cartouche central doré encadre un ovale bleu contenant le monogramme LA, pour Louis-Alexandre de Bourbon, comte de Toulouse. Sur les bordures verticales une corbeille de fruits repose sur le cartouche central. Chaque coin porte les armoiries des Bourbon placées sous un bâton de maréchal et une couronne des *enfants de France* ; les bras d'une ancre sont suspendus en dessous. Chaque bouclier d'armoire est entouré par le collier des chevaliers de l'ordre de Saint-Michel et celui de l'ordre du Saint-Esprit.

## Bibliographie

### Monographies et articles

∅ Standen Edith A., 1976, p. 103–117.

## Corpus détaillé

### *Collections muséales*



∞ Collection du musée du Louvre (Paris), France.

Inv. OAR 109

Dimensions : H. : 407 cm L. : 538 cm.

Laine et soie.

### Historique

Collection du général Morgon, 1938 avec trois autres (également au Louvre) ; collection de Nicolas Matzneff entreposée en gage à la banque de l'Union Parisienne

(MAE/ARD/RA/C 406 P 48-CH17 : ENQUÊTE DU MINISTÈRE PUBLIC SUR ADRIAN ET LES AUTRES, SUR L'ATTEINTE À LA SURETÉ

EXTÉRIURE DE L'ÉTAT, EXTRAIT CONCERNANT NICOLAS MATZNEFF, DU 17 AU 20 MAI 1947), 1944 ; vente à Hildebrandt Gurlitt pour le compte du Landesmuseum de Linz avec les autres sous le numéro d'inventaire XXIV/3/12 (MAE/ARD/RA/C 235 B 75 : SUPPLÉMENT DU 15 JANVIER 1946 AU RAPPORT LANE FAISON : LINZ HITLER'S MUSEUM AND LIBRARY, P.51 et MAE/ARD/RA/C 578 R 31 : LIST OF THE PROPERTY CARDS-FRENCH ORIGIN PART III) ; cachée dans la mine de sel d'Alt Ausse près de Salzbourg et retrouvée par les américains, envoyée au Collecting Point de Munich (CCP) ; restituée par le Haut-Commissariat américain en Allemagne (CCP de Munich) à l'Office des Biens et Intérêts Privés (OBIP), délégation du ministère français des affaires étrangères pour les restitutions, en France le 21 janvier 1948 par le 23<sup>e</sup> convoi de Munich (MAE/ARD/RA/C 442 P 101 : LISTE DES ŒUVRES D'ART DU 23<sup>e</sup> CONVOI DE MUNICH DU 21 JANVIER 1948, SCHEDULE « A », PAGE 3.) ; inscrite sur la liste des œuvres mises à la disposition des Musées nationaux par l'OBIP (DMF : CARTON RÉCUPÉRATION) ; retenue par la commission de choix du 19 décembre 1949 (AMN/Z<sup>15</sup>B4AA1) ; confiée par la Direction des Musées de France au département des objets d'art du Louvre, décision confirmée par l'arrêté d'attribution du Ministre de l'Éducation nationale du 16 mai 1951 (MAE/ARD/RA/C 583 R 39) ; inscrite dans l'*Inventaire Objets d'Art Récupération*, établis par Hubert Landais, sous le numéro OAR 109 (ARCHIVES D. DOAL).

### Bordures

Simulant un cadre doré avec un liseré à frise d'oves. Bordures dites aux chinois sur trois côtés: personnages de type asiatique dans un décor de grotesque. Cette bordure pourrait être une bordure ancienne conçue par Guy-Louis Vernansal dans le même esprit que la bordure proposée pour la tenture contemporaine des *Grotesques à fond jaune* de la manufacture de Beauvais.

#### Bibliographie

##### Monographies et articles

∅ Standen Edith A., 1976, p. 103–117.

##### Catalogues d'exposition.

∅ Ribou (de) Marie Hélène, 2004, p. 222-226.



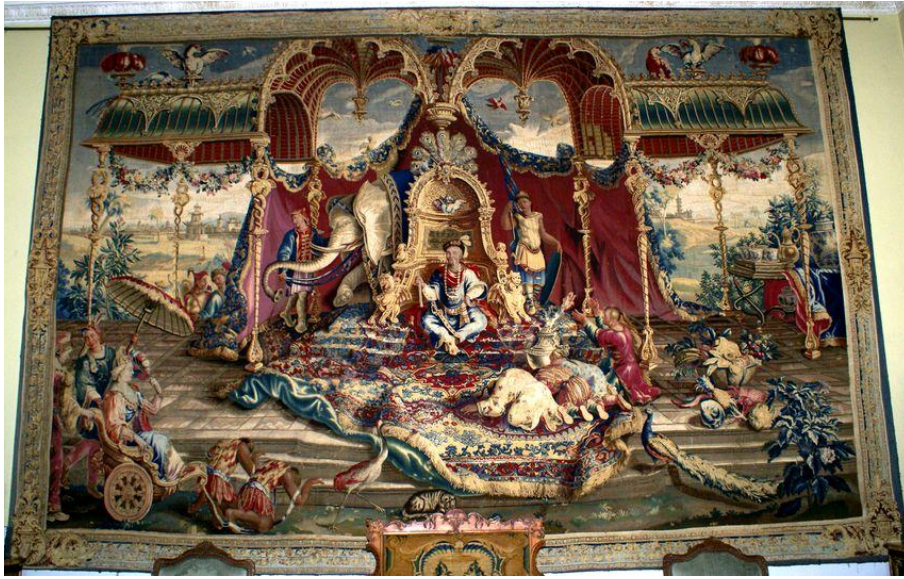
∞ Collection nationale bavaroise, Résidence de Munich, Munich, Allemagne.  
Inv. BSV.WA0136  
Dimensions : H. : 358 cm L. : 529 cm  
Laine et soie.

#### Historique

Dans la collection de la Résidence de Munich dans les appartements de l'électrice depuis 1815.

#### Bordures

Imitant un cadre doré avec des cartouches feuillus ornés de tête de chinois et de tête de dragons au centre et dans les angles. Cette bordure est très probablement celle commandée par Mérou entre 1722 et 1724 et faite par Rolly. (ref. J. Badin, 1909, pp. 18-19 et pp. 25-26) (ref. E. Standen, 1976, p. 114.)



∞ Collection de l'Ermitage, Saint-Pétersbourg (Russie).

Inv. T 15362

Dimensions : H. : 353 cm L. : 528 cm

Laine et soie.

Historique

Collection privée; collection musée de l'Ermitage, Saint-Pétersbourg, 1946.

Bordures

Imitant un cadre à fond bleu pâle orné de rinceaux fleuris dorés et de cartouches feuillus avec des têtes de chinois et des têtes de dragons au centre et dans les angles. Cette bordure est très probablement celle commandée par Mérout entre 1722 et 1724 et faite par Rolly. (ref. J. Badin, 1909, pp. 18-19 et pp. 25-26) (ref. E. Standen, 1976, p. 114).

Bibliographie

Monographies et Articles

∞ Birioukova, Nina, 1974, n°57-60.

*Reproduction  
non disponible*

∞ Collection Wernher, Ranger's House, Londres, Royaume-Uni.

Inv. n°88259603

Dimensions : H. : 355,3 cm L. : 503,5 cm

Laine et soie.

Bordures imitant un cadre rouge avec une frise de feuilles d'acanthé dorées.

Historique

Galerie George Petit, vente de 1904; collection Sir Julius Wernher (1850 – 1912), Luton Hoo (Angleterre) ; English Heritage, collection Wernher, Ranger's House – Londres (Royaume-Uni).

Constat d'état

Important traitement de restauration en 2002.



∞ Collection du Metropolitan Museum of Art, New York, États-Unis.

Inv. n°48.71

Dimensions : H. : 313,7 cm L. : 466,7 cm

Laine et soie.

Bordures imitant un cadre rouge avec une frise de feuilles d'acanthé dorées.

Historique

Collection R. et L. Hamot, Paris, 1911 ; collection French & Co., New York, 1925 ; collection William Randolph Hearst, jusqu'en 1943 ; collection Mrs. J. Insley Blair, 1943 ; donation au Metropolitan Museum of Art, New York, 1948.

Remarque

Marque BEAUVAIS en bas à droite en trompe l'œil.

Bibliographie

Monographies et articles

∞ Standen Edith A., 1976, p. 103–117.

∞ Standen Edith A., 1985, p. 461–468.



∞ Collection Roscoe et Margaret Oakes, M. H. de Young Memorial Museum, San Francisco, États-Unis.

Inv. n°59.49.1

Dimensions : H. : 317,5 cm L. : 503 cm

Bordures imitant un cadre rouge avec une frise de feuilles d'acanthé dorées.

Historique

Roscoe et Margaret Oakes Fondation, donation au M. H. de Young Memorial Museum (Fine Arts Museums of San Francisco).





§ Collection du Musée du Louvre, Paris, France.

Inv. OA 10446

Dimensions : H. : 400 cm L. : 508 cm

Laine et soie

Bordures imitant un cadre rouge avec une frise de feuilles d'acanthé dorées.

Historique

Vente Me E. Ader, Galerie Charpentier, 5 décembre 1959,

n°129 ; collection Samy Chalom, douane de 1967 pour la Biennale des Antiquaires de Florence ; collection Grog ; donation Grog-Carven au musée du Louvre sous réserve d'usufruit, 1973 ; déposée au musée en 1997.

*Collections particulières*

*Reproduction  
non disponible*

§ Une pièce aux armes de Fleuriau d'Armenonville, d'une tenture de six

Dimensions : H. : 345 cm L. : 430 cm.

Laine et soie.

Historique

Tenture en six pièces offerte par la Compagnie des Secrétaires du Roi en 1724 à Joseph-Jean-Baptiste Fleuriau d'Armenonville, Garde des Sceaux, à Paris ; par filiation à Charles-Jean-Baptiste Fleuriau d'Armenonville, à Paris ; par

filiation au Comte et à la Comtesse de la Rochefoucauld (née Fleuriau), Surgères ; château de Lumigny ; vente Galerie Charpentier, 12 mars 1937, n°B.

Bordures

Fleurdélisées avec les armes de Joseph-Jean-Baptiste Fleuriau d'Armenonville.

*Reproduction  
non disponible*

ℵ Une pièce aux armes de François-Louis de Wittelsbach (1664 – 1732), comte palatin de Neubourg, prince-archevêque de Trèves, prince-archevêque-électeur de Mayence, Grand-Maitre de l'Ordre Teutonique.

Dimensions : H. : 340 cm L. : 401 cm

Laine et soie

Bordures imitant un cadre rouge avec une frise de feuilles d'acanthé dorées.

Historique

Collection François-Louis de Wittelsbach ; collection Clément-Auguste de Bavière (1700 – 1761), commanderie d'Ellingen ; collection du prince de Wrede, château d'Ellingen ; ancienne collection S. Olive, Saint-Petersbourg (Russie), vers 1914.

Remarque

En haut au centre est placé un écu portant les armoiries de François-Louis de Palatinat-Neubourg, représenté en tant qu'Archevêque de Trèves puisque l'écusson central est à la croix de gueules. La pièce a donc été réalisée entre 1716, moment de sa nomination au siège archiepiscopal de Trèves et 1729 date où il s'installe sur celui de Mayence. (ref. A. Bunel, 2010, n°50 ; A. Bunel, 2010, n°88). La liste des tapisseries vendues datée du 23 juin 1719 conservé aux Archives nationales mentionne également l'ensemble de l'électeur de Trèves, permettant de resserrer la datation entre 1716 et 1719. (ref. J. Coural et C. Gastinel-Coural, 1992, p.32)

*Reproduction  
non disponible*

ℵ Une pièce

Dimensions : H. : 355 cm L. : 505 cm

Laine et soie

Bordures imitant un cadre rouge avec une frise de feuilles d'acanthé dorées.

Historique

Vente Paris, 25-28 mars 1912, n°266

ℵ Collection du comte du Manoir de Juaye (Calvados), France.

Dimensions : (hypothèse) H. : 345 cm L. : 568 cm

Laine et soie

Bordures imitant un cadre rouge avec une frise de feuilles d'acanthé dorées.

Historique

Collection du comte du manoir de Juaye, château de Juaye-Mondaye (Calvados), 1925.

Hypothèse : Château de Chiffrevast ; Succession de René Le Doux, vente Beaussant –Lefèvre, Paris, 23 octobre 2006, n°335.

*Reproduction  
non disponible*

☞ Une pièce  
Dimensions : H. : 350 cm L. : 500 cm  
Laine et soie

Bordures imitant un cadre rouge avec une frise de feuilles d'acanthé dorées.

Historique

Vente collection Octave Homberg, Drouot Paris, 15/16 mars 1933, n°104 ; vente Sotheby's Monaco, 22 juin 1991, n°235 C.

(ref. *L'Estampille. L'Objet d'Art*, juin 1991)



☞ Une pièce  
Dimensions : H. : 338 cm L. : 460 cm.  
Laine et soie

Bordures imitant un cadre rouge avec une frise de feuilles d'acanthé dorées.

Historique

Collection Paul Morand ; vente M<sup>es</sup> Ader, Pacard et Tajan, Palais d'Orsay (Paris), 17 novembre 1977, n° 273 bis ; vente

Sotheby's New York, 19 novembre 1993, n°78 ; vente Christie's New York, 22 octobre 2003, n° 776.

*Reproduction  
non disponible*

☞ Une pièce  
Dimensions : H. : 350 cm L. : 550 cm  
Laine et soie

Bordures imitant un cadre rouge avec une frise de feuilles d'acanthé dorées.

Historique

Collection privée, Paris, 1971.

*Reproduction  
non disponible*

ℵ Une pièce  
Dimensions : H. : 348 cm L. : 468 cm  
Laine et soie

Bordures imitant un cadre rouge avec une frise de feuilles d'acanthé dorées.

Historique

Vente collection Mme Rigdway, Paris Galerie Georges Petit, 3 décembre 1904 ; vente Venise Palazzo Labia, 6-10 avril 1964 ;

vente Palais Galliera, 30 mai 1973, n°1.

Constat d'état

Trous dans le ciel à gauche et dans le toit de la pagode.

*Reproduction  
non disponible*

ℵ Une pièce  
Dimensions : H. : 350 cm L. : 500cm  
Laine et soie

Bordures imitant un cadre rouge avec une frise de feuilles d'acanthé dorées.

Historique

Vente Sotheby's Monaco 22 juin 1991, n°535.

*Reproduction  
non disponible*

ℵ Une pièce  
Dimensions : H. : 280 cm L. : 215cm  
Laine et soie

Bordures simulant un cadre bleu marbré avec dans les angles des coquilles qui donnent naissance à des rinceaux fleuris.

Historique

Vente Drouot Parais, 8 décembre 1936, n°118.

*Reproduction  
non disponible*

ℵ Une pièce  
Dimensions : H. : 348 cm L. : 468cm  
Laine et soie

Sans bordures.

Historique

Collection Beistegui ; vente Beistegui, Venis Palais Labia, 6-10 mai 1964, n° 579 A. (ref. *Arte figurativo*, 1964, n°68).

*Reproduction  
non disponible*

⌘ Une pièce d'un ensemble de cinq.  
Dimensions : H. : 275 cm L. : 240cm  
Laine et soie

Historique

Collection Ternicheff, Paris, 1900.

*Reproduction  
non disponible*

⌘ Une pièce  
Dimensions : H. : 315 cm L. : 485cm  
Laine et soie

Sans bordures.

Historique

Collection du marquis de Clermont-Tonnerre, château de Villers-Bocage (Calvados) ; vente Delorme & Colin du Bocage, Drouot Paris, 14 décembre 2012, n°314.

*Reproduction  
non disponible*

⌘ Une pièce  
Dimensions : H. : L. :  
Laine et soie

Historique

Collection Conception Unzué de Casarès, 1939.

*Reproduction  
non disponible*

⌘ Un fragment sans personnage d'un ensemble de cinq  
Dimensions : H. : 275 cm L. : 140cm  
Laine et soie

Historique

Collection Ternicheff, Paris, 1900.

IX BIS. LA FAVORITE



Collection privée

Dimensions : H. : 275 cm L. : 135 cm

Laine et soie

Historique

Parmi un ensemble de 5, collection Ternicheff, Paris, 1900 ; vente 3 décembre 1938 ; vente 1<sup>er</sup> février 1943.

Notice descriptive

Cette pièce est en fait la partie gauche de l'*Audience de l'Empereur*. Les serviteurs noirs de l'impératrice ont été supprimés et remplacés par le paon tiré de la droite de la même scène. Le décor est les autres personnages sont identiques.

Bordures

Simulant un cadre bleu marbré avec dans les angles des coquilles qui donnent naissance à des rinceaux fleuris.

## ANALYSE DU CORPUS

### Décompte

<b>Pièce</b>	<b>Nombre</b>
<b>Les Astronomes</b>	12
<b>Le Thé de l'Impératrice</b>	14
<b>Le Retour de la chasse</b>	6
<b>L'Embarquement de l'Empereur</b>	8
<b>L'Embarquement de l'Impératrice</b>	5
<b>La Récolte des Ananas</b>	13
<b>La Collation</b>	18
<b>L'Empereur en voyage</b>	25
<b>L'Audience de l'Empereur</b>	23
<b>Total</b>	124

## Ensembles identifiables

*Tenture du comte de Toulouse, entre 1697 et 1703*

Dix pièces selon les archives ; neuf pièces localisées actuellement, une pièce localisation inconnue (*L'Embarquement de l'Empereur*) depuis 1852.

*Tenture de Fleuriau d'Armenonville, 1724*

Six pièces selon les archives ; cinq pièces répertoriées : *Les Astronomes* (dernière date, 1937), *La Récolte des Ananas* (dernière date, 1999), *La Collation* (dernière date, 1937) *L'Empereur en voyage* (dernière date, 1937), *L'Audience de l'Empereur* (dernière date, 1937)

*Tenture de François-Louis de Wittelsbach, entre 1716 et 1729*

Trois pièces répertoriées : *L'Embarquement de l'Empereur* (Art Institute of Chicago), *L'Empereur en voyage* (dernière date, 2006), *L'Audience de l'Empereur* (dernière date, 1914).

*Ensemble avec la bordure aux grotesques et personnages chinois (set du Louvre), entre 1690 et 1722.*

Quatre pièces : *Le Thé de l'Impératrice*, *L'embarquement de l'Empereur*, *L'Empereur en voyage*, *L'Audience de l'Empereur*.

*Ensemble avec la bordure simulant un cadre doré simple avec cartouches aux chinois (set bavarois), entre 1722 et 1732.*

Six pièces : *Les Astronomes*, *Le Thé de l'Impératrice*, *La Récolte des ananas*, *La Collation*, *L'Empereur en voyage*, *L'Audience de l'Empereur*.

*Ensemble avec la bordure simulant un cadre doré à frise d'acanthes et cartouches aux chinois (set de l'Ermitage), entre 1722 et 1732.*

Cinq pièces : quatre au musée de l'Hermitage, *Le Thé de l'Impératrice*, *La Récolte des ananas*, *L'Empereur en voyage*, *L'Audience de l'Empereur* ; une pièce dans une collection privée, *La Collation*.

Total : 31 pièces répertoriées.

## Bordures

*Type 1, aux armes et au chiffre du comte de Toulouse.*

Simulant un cadre sculpté, doré, auquel sont accrochées des guirlandes de fruits et de fleurs avec une rangée extérieure de feuilles d'acanthé en trompe l'œil. De chaque côté, un cartouche central doré encadre un ovale bleu contenant le monogramme LA, pour Louis-Alexandre de Bourbon, comte de Toulouse. Sur les bordures verticales une corbeille de fruits repose sur le cartouche central. Chaque coin porte les armoiries des Bourbon placées sous un bâton de maréchal et une couronne des *enfants de France* ; les bras d'une ancre sont suspendus en dessous. Chaque bouclier d'armoirie est entouré par le collier des chevaliers de l'ordre de Saint-Michel et celui de l'ordre du Saint-Esprit.

Nombre de pièces : 10

*Type 2, grotesques aux chinois.*

Grotesques proches de ceux de Jean Berain 1<sup>er</sup> (1638 -1711), au centre des bordures la frise est interrompue par des personnages chinois. Les bordures latérales accueillent une figure assise sur un trône, les bordures supérieures et inférieures présentent un chinois à longues moustaches tombantes



vêtu d'une cuirasse et de sandales. Il est protégé par un dais qui rappelle une coquille Saint-Jacques et lève un verre.

Similaire à la bordure de la tenture des *Grotesques à fond jaune*.

Nombre de pièces : 4

*Type 3, aux cartouches feuillus avec des têtes de chinois et de dragons.*

Variante simple

Au centre et dans les angles des cartouches feuillus, ornés de têtes de chinois aux longues moustaches tombantes et coiffées d'un chapeau conique ainsi que d'avant-trains de dragons, garnissent des bordures qui imitent de simples moulures feintes.

Variante à verdure.

Sur chaque côté se développe un rinceau fleuri qui semble s'enrouler autour d'une baguette. Au centre et dans les angles des cartouches feuillus sont ornés de tête de chinois aux longues moustaches tombantes et coiffées d'un chapeau conique. Aux bordures supérieures et inférieures les cartouches donnent naissance à des avant-trains de dragons.

Ce type de bordure est très probablement celui commandé par Mérou entre 1722 et 1724 et faite par Rolly. (ref. J. Badin, 1909, pp. 18-19 et pp. 25-26) (ref. E. Standen, 1976, p. 114.)

Nombre de pièces : 11

*Type 4, fleurdelisées.*

Bordures développées pour la tenture du Garde des Sceaux Fleuriau d'Armenonville, frise de fleur-de-lys.

Nombre de pièces : 5

*Type 5, à acanthes.*

Frises de feuilles d'acanthé dorées qui se détachent d'un fond rouge ou brun, simulant un cadre en bois sculpté. Type de bordure le plus commun.

Nombre de pièces : 67

*Type 6, à rubans.*

Enroulement de rubans dorés qui se détachent d'un fond rouge, simulant un cadre en bois sculpté. Peut-être une variante des bordures à acanthes ?

Nombre de pièces : 3

*Type 7, aux coquilles.*

Dans les angles des coquilles donnent naissance à des rinceaux de feuillages qui se détachent d'un fond bleu marbré, simulant un cadre.

Nombres de pièces : 2

Comparaisons iconographiques

LIÉES À DES RÉCITS DE VOYAGES.

Les Astronomes



Manufacture de Beauvais, *Histoire de l'Empereur de Chine : Les Astronomes* (détail), vers 1700, laine et soie, 424 x 319, The J. Paul Getty Museum, Los Angeles.

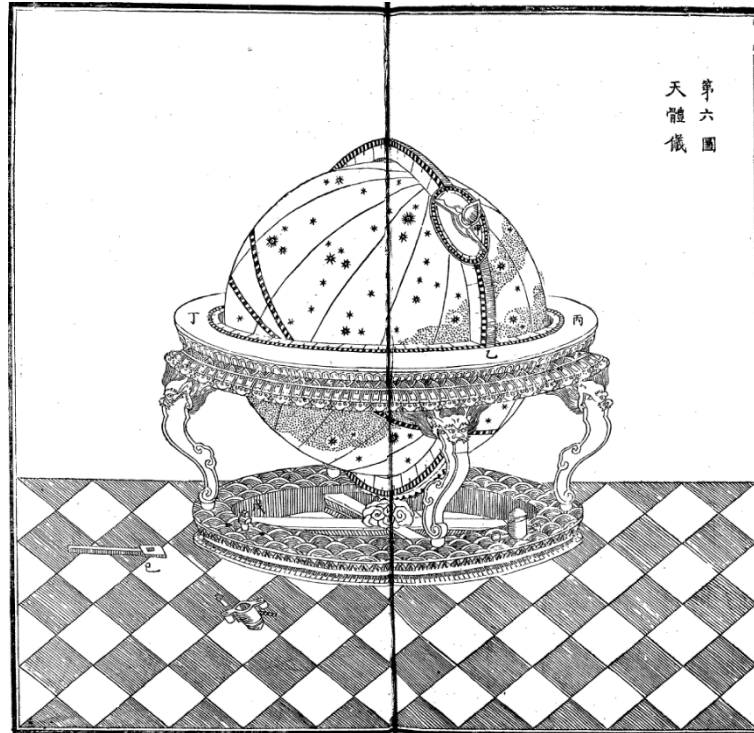


Athanasius Kircher, *La Chine illustrée de plusieurs monuments tant sacrés que profanes et de quantité de recherches de la nature & de l'art avec un dictionnaire chinois & françois*, Portrait du Père Johann Adam Schall von Bell, gravure, 1670, p. 193

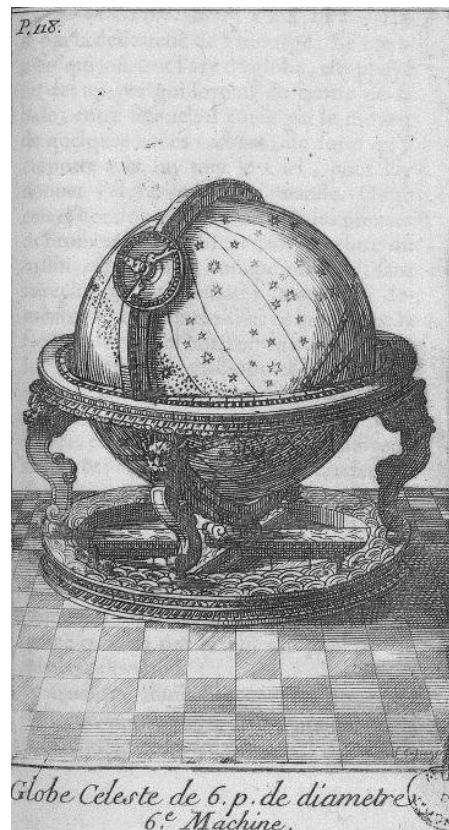


Manufacture de Beauvais, *Histoire de l'Empereur de Chine : Les Astronomes* (détail), vers 1700, laine et soie, 424 x 319, The J. Paul Getty Museum, Los Angeles.

Louis Le Comte, *Nouveaux mémoires sur l'état présent de la Chine*, Globe céleste, taille douce, 1690, p.118

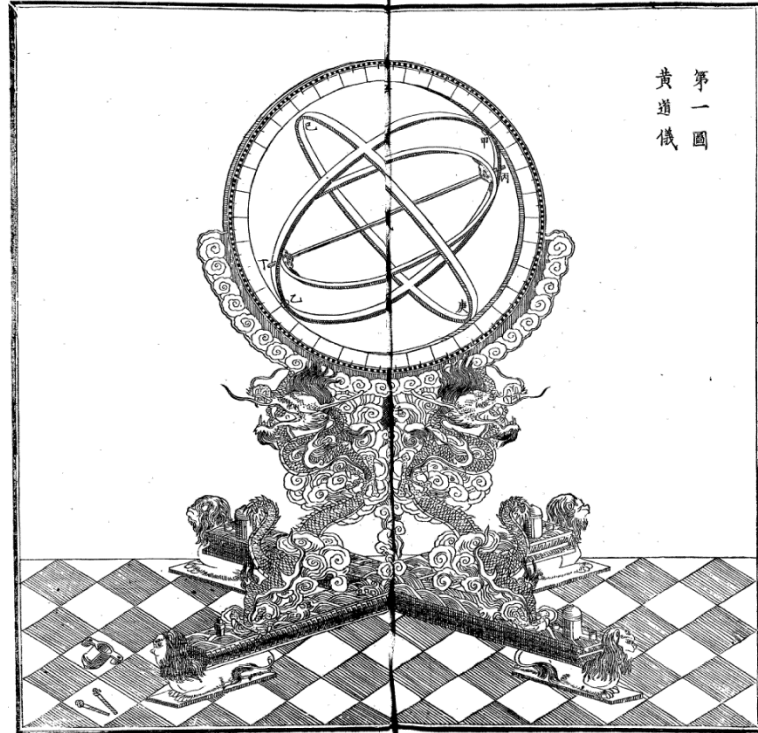


Ferninand Verbiest, *Compendium proponens XII posteriores figuras Libri observationum, nec non priores VIII figuras Libri organici. Astronomia europaea sub imperatore Cám Hý ex umbra in lucem revocata*, Globe céleste, xylographie, 1668, p.39

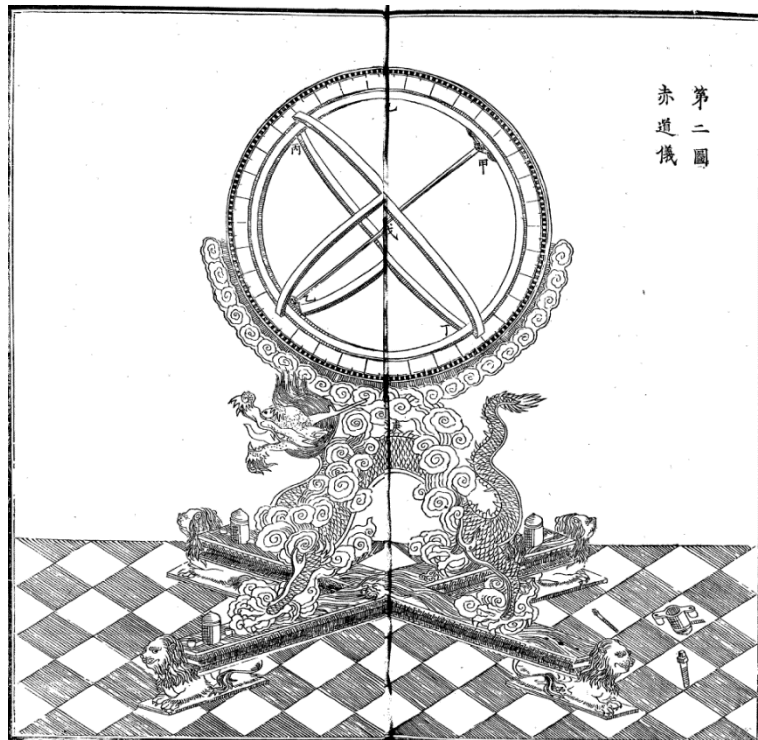




Manufacture de Beauvais, *Histoire de l'Empereur de Chine : Les Astronomes* (détail), vers 1700, laine et soie, 424 x 319, The J. Paul Getty Museum, Los Angeles.



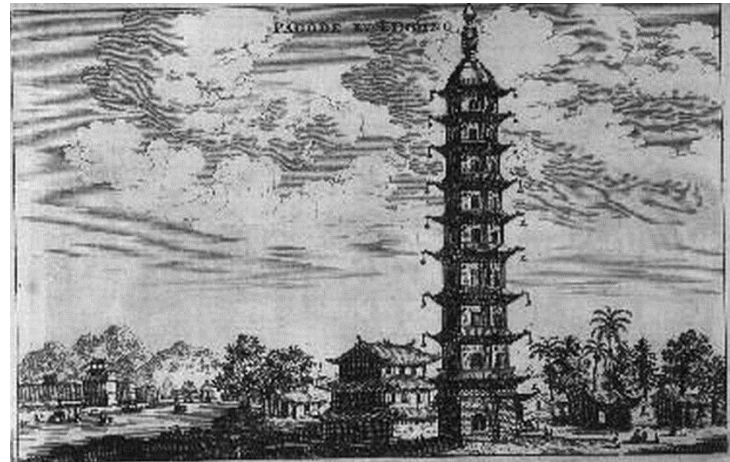
Fernidand Verbiest, *Astronomia europaea*, Sphère armillaire, xylographie, 1668, p.34



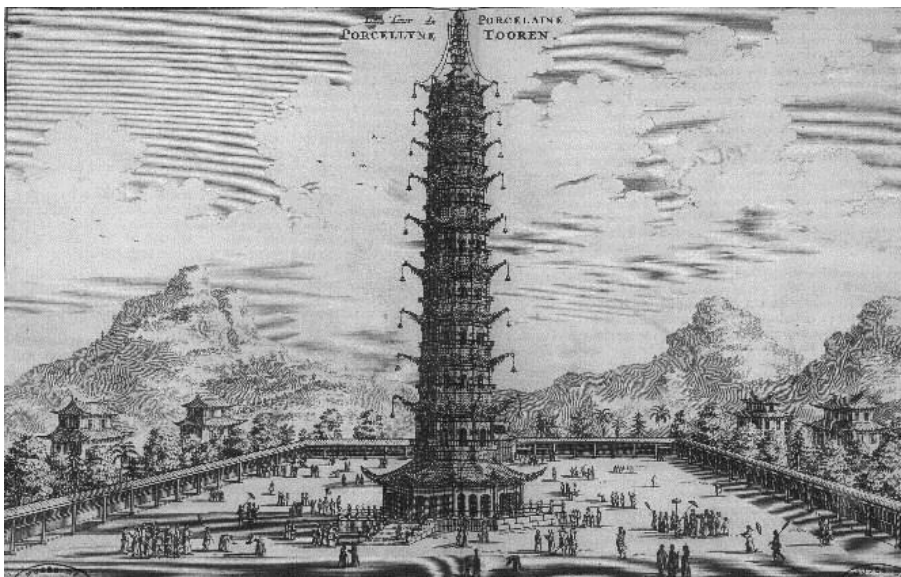
Fernidand Verbiest, *Astronomia*, Sphère equinoxial, xylographie, 1668, p.35



Manufacture de Beauvais, *Histoire de l'Empereur de Chine : Les Astronomes* (détail), vers 1700, laine et soie, 424 x 319, The J. Paul Getty Museum, Los Angeles.



Johannes Nieuhof, *L'Ambassade de la Compagnie orientale des Provinces Unies vers l'Empereur de la Chine ou du Grand Cam de Tartarie, faite par les Srs. Pierre de Goyer et Jacob de Keyser*, Pagode de Lincing, taille douce, 1665, p.180



Johannes Nieuhof, *L'Ambassade de la Compagnie orientale des Provinces Unies vers l'Empereur de la Chine ou du Grand Cam de Tartarie, faite par les Srs. Pierre de Goyer et Jacob de Keyser*, Pagode de porcelaine de Nankin, taille douce, 1665, p.138



Manufacture de Beauvais, *Histoire de l'Empereur de Chine : Les Astronomes* (détail), vers 1700, laine et soie, 424 x 319, The J. Paul Getty Museum, Los Angeles.



Athanasius Kircher, *La Chine illustrée*, Arbre Papaye, gravure, 1670, p. 318

## Le Retour de la Chasse



Manufacture de Beauvais, *Histoire de l'Empereur de Chine : Le Retour de la Chasse* (détail), premier tiers du XVIIIe siècle, laine et soie, 319 x 450, Musée du Petit Palais, Paris.



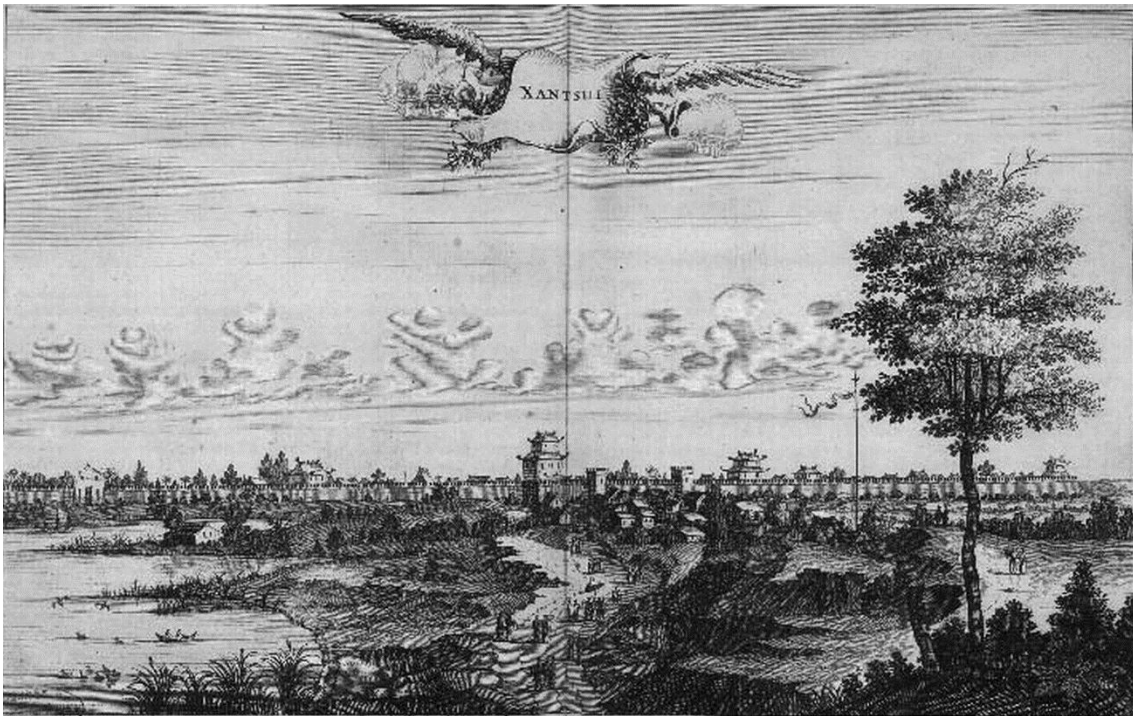
Athanasius Kircher, *La Chine illustrée*, Ananas, gravure, 1670, p.320



## L'Embarquement de l'Empereur



Manufacture de Beauvais, *Histoire de l'Empereur de Chine : L'Embarquement de l'Empereur* (détail), 1716 - 1729, laine, soie et fils métalliques, 355 x 385, Art Institute of Chicago.



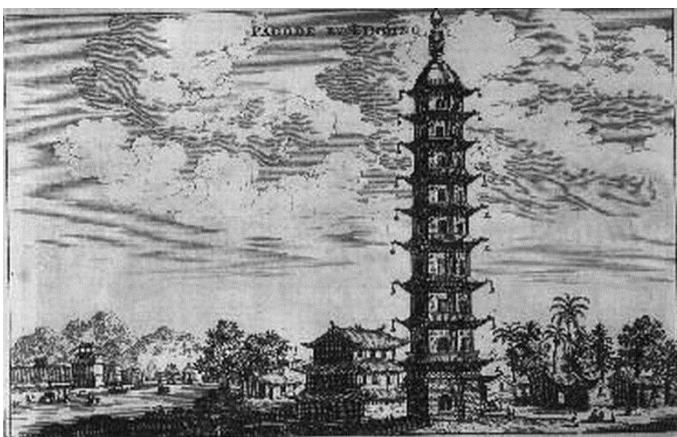
Johannes Nieuhof, *L'Ambassade de la Compagnie orientale des Provinces Unies*, Vue de la ville de Xantui, taille douce, 1665, p.174



Johannes Nieuhof, *L'Ambassade de la Compagnie orientale des Provinces Unies*, Vue de la ville et du port de Tongisou, taille douce, 1665, p.199



Johannes Nieuhof, *L'Ambassade de la Compagnie orientale des Provinces Unies*, Temple de Teywanmiao, taille douce, 1665, p.176



Johannes Nieuhof, *L'Ambassade de la Compagnie orientale des Provinces Unies*, Pagode de Lincing, taille douce, 1665, p.180



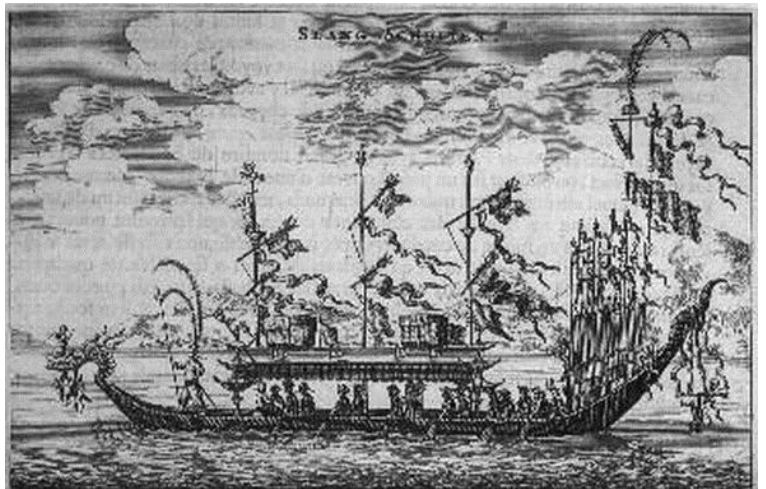
Manufacture de Beauvais, *Histoire de l'Empereur de Chine : L'Embarquement de l'Empereur* (détail), 1716 - 1729, laine, soie et fils métalliques, 355 x 385, Art Institute of Chicago.



Johannes Nieuhof, *L'Ambassade de la Compagnie orientale des Provinces Unies*, Idole, taille douce, 1665, p.60



Manufacture de Beauvais, *Histoire de l'Empereur de Chine : L'Embarquement de l'Empereur* (détail), 1716 - 1729, laine, soie et fils métalliques, 355 x 385, Art Institute of Chicago.



Johannes Nieuhof, *L'Ambassade de la Compagnie orientale des Provinces Unies*, Bateau chinois, taille douce, 1665, p.147



Manufacture de Beauvais, *Histoire de l'Empereur de Chine : L'Embarquement de l'Empereur* (détail), 1716 - 1729, laine, soie et fils métalliques, 355 x 385, Art Institute of Chicago.



Johannes Nieuhof, *L'Ambassade de la Compagnie orientale des Provinces Unies*, Homme chinois, taille douce, 1665, p.46

## L'Embarquement de l'Impératrice



Manufacture de Beauvais, *Histoire de l'Empereur de Chine* : *L'Embarquement de l'Impératrice* (détail), vers 1700, laine et soie, 389 x 320, The J. Paul Getty Museum, Los Angeles.



Johannes Nieuhof, *L'Ambassade de la Compagnie orientale des Provinces Unies*, Farceur, taille douce, 1665, p.33



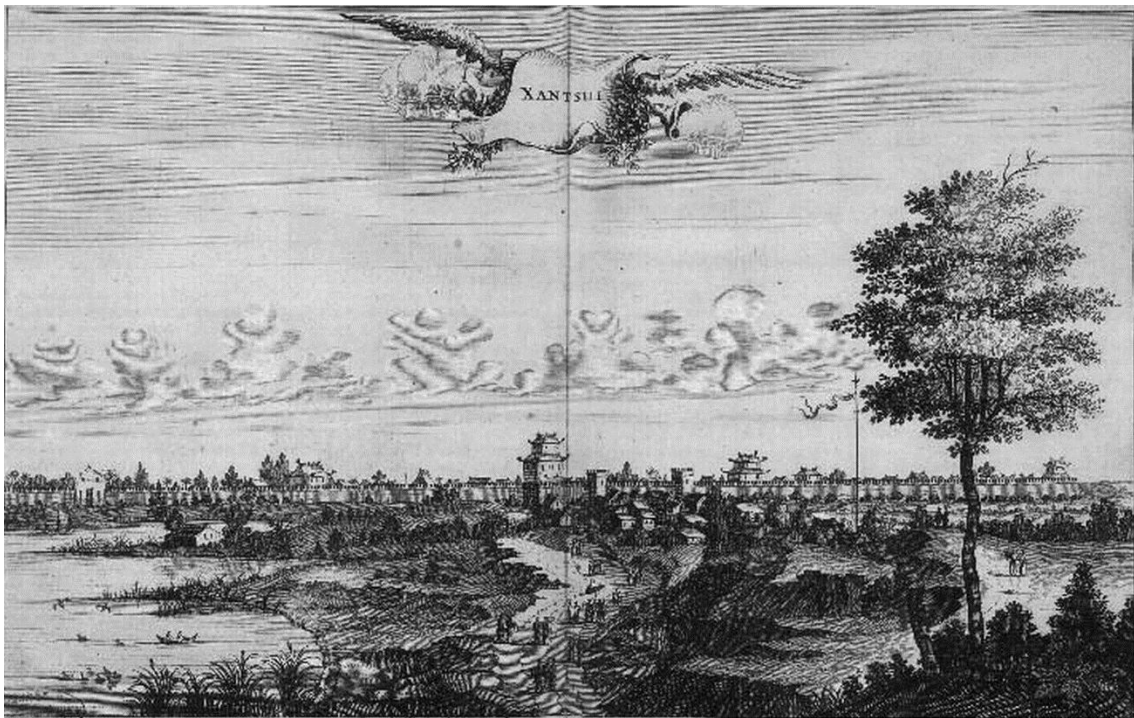
Manufacture de Beauvais, *Histoire de l'Empereur de Chine* : *L'Embarquement de l'Impératrice* (détail), vers 1700, laine et soie, 389 x 320, The J. Paul Getty Museum, Los Angeles.



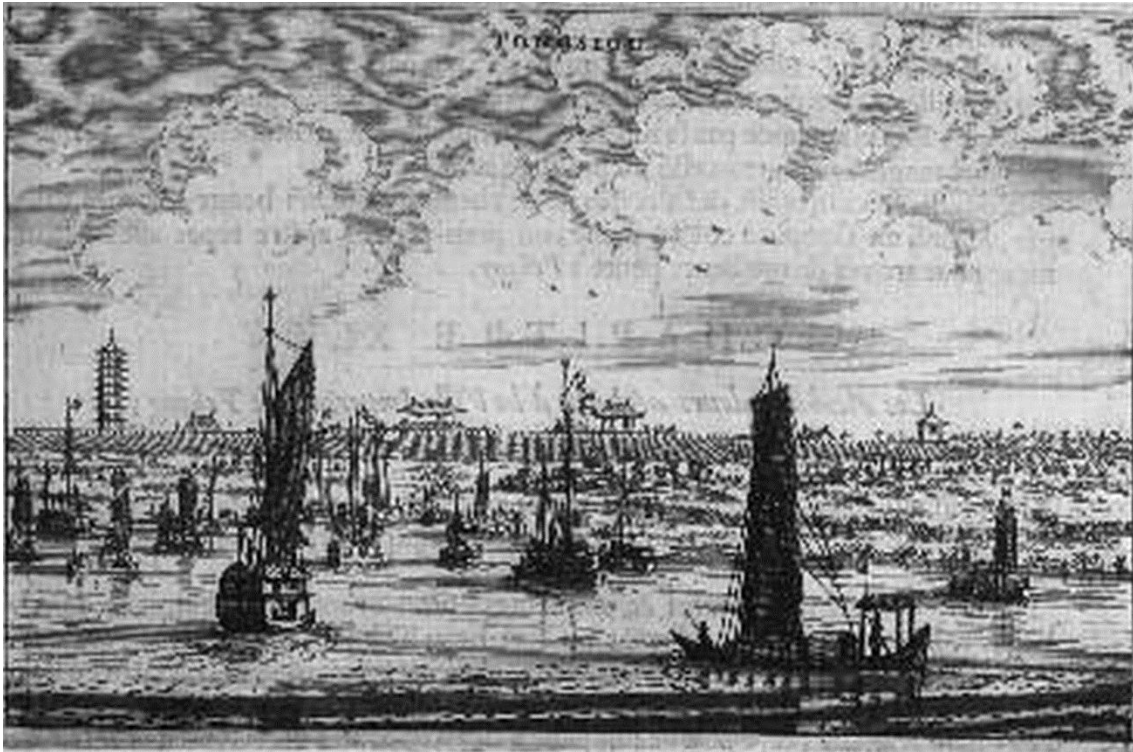
Johannes Nieuhof, *L'Ambassade de la Compagnie orientale des Provinces Unies*, Farceur, taille douce, 1665, p.33



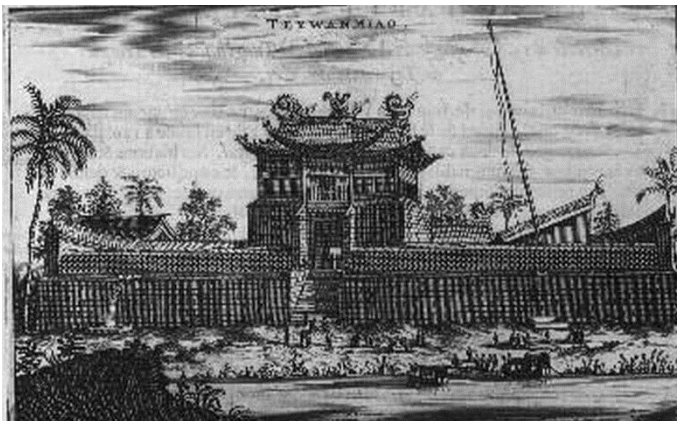
Manufacture de Beauvais, *Histoire de l'Empereur de Chine : L'Embarquement de l'Impératrice* (détail), vers 1700, laine et soie, 389 x 320, The J. Paul Getty Museum, Los Angeles.



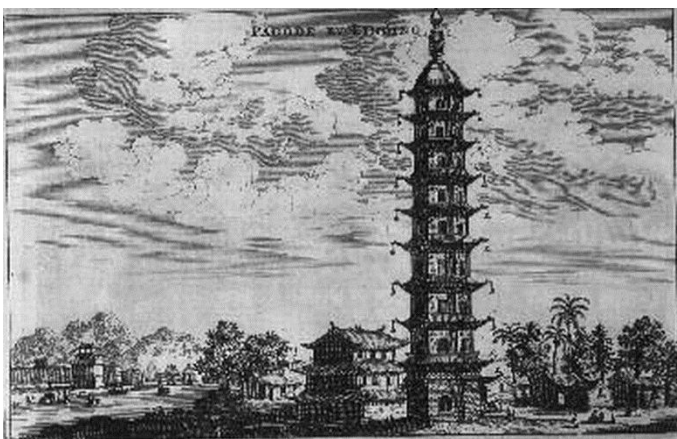
Johannes Nieuhof, *L'Ambassade de la Compagnie orientale des Provinces Unies*, Vue de la ville de Xantui, taille douce, 1665, p.174



Johannes Nieuhof, *L'Ambassade de la Compagnie orientale des Provinces Unies*, Vue de la ville et du port de Tongisou, taille douce, 1665, p.199



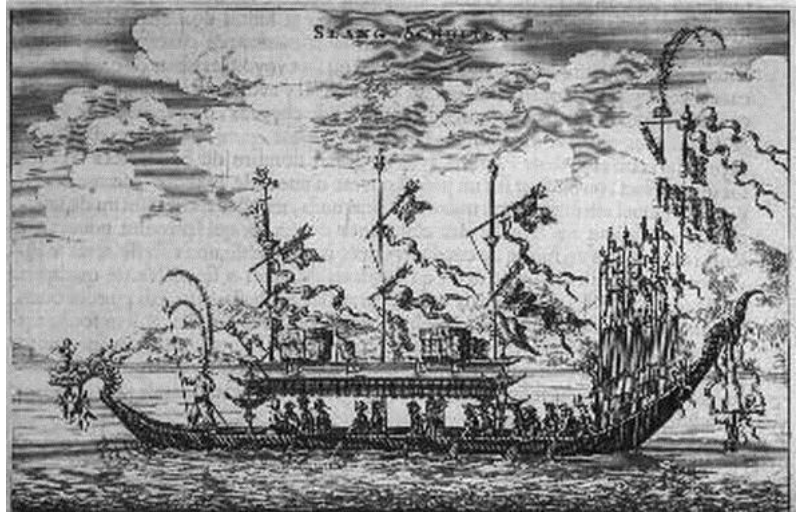
Johannes Nieuhof, *L'Ambassade de la Compagnie orientale des Provinces Unies*, Temple de Teywanmiao, taille douce, 1665, p.176



Johannes Nieuhof, *L'Ambassade de la Compagnie orientale des Provinces Unies*, Pagode de Lincing, taille douce, 1665, p.180



Manufacture de Beauvais, *Histoire de l'Empereur de Chine : L'Embarquement de l'Impératrice* (détail), vers 1700, laine et soie, 389 x 320, The J. Paul Getty Museum, Los Angeles.



Johannes Nieuhof, *L'Ambassade de la Compagnie orientale des Provinces Unies*, Bateau chinois, taille douce, 1665, p.147



## La Récolte des ananas



Manufacture de Beauvais, *Histoire de l'Empereur de Chine : La Récolte des ananas* (détail), vers 1700, laine et soie, 415 x 258, The J. Paul Getty Museum, Los Angeles.



Athanasius Kircher, *La Chine illustrée*, Ananas, gravure, 1670, p.320



Athanasius Kircher, *La Chine illustrée*, Ficus Indica ou Figuier de Barbarie, gravure, 1670, p.320



Manufacture de Beauvais, *Histoire de l'Empereur de Chine : La Récolte des ananas* (détail), vers 1700, laine et soie, 415 x 258, The J. Paul Getty Museum, Los Angeles.



Athanasius Kircher, *La Chine illustrée*, Rhubarbe, gravure, 1670, p.320



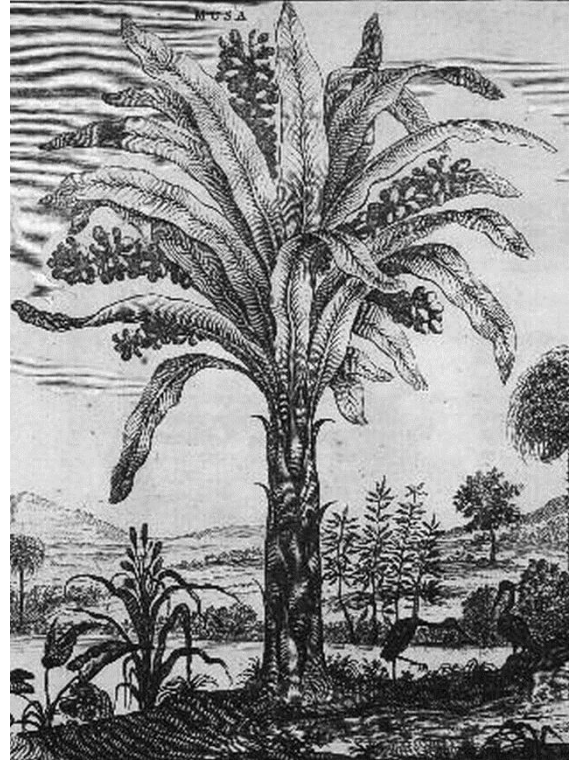
Manufacture de Beauvais, *Histoire de l'Empereur de Chine : La Récolte des ananas* (détail), vers 1700, laine et soie, 415 x 258, The J. Paul Getty Museum, Los Angeles.



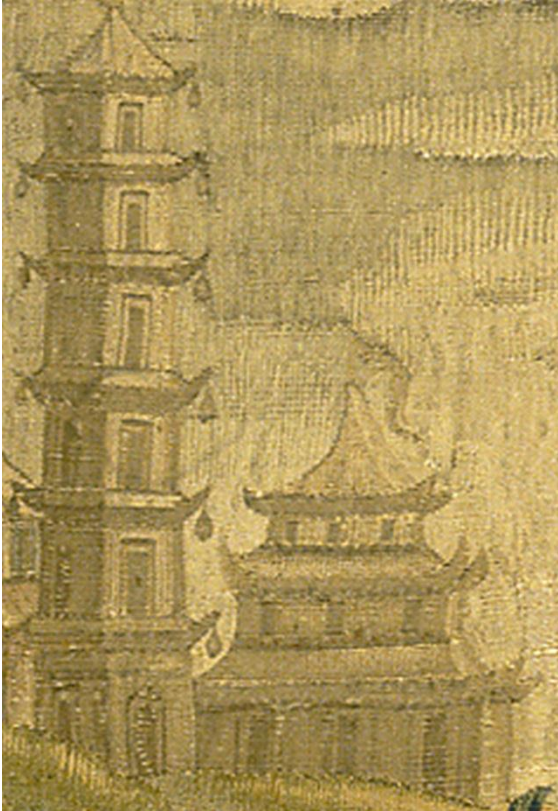
Athanasius Kircher, *La Chine illustrée*, Thé, gravure, 1670, p.309



Manufacture de Beauvais, *Histoire de l'Empereur de Chine : La Récolte des ananas* (détail), vers 1700, laine et soie, 415 x 258, The J. Paul Getty Museum, Los Angeles.



Johannes Nieuhof, *L'Ambassade de la Compagnie orientale des Provinces Unies vers l'Empereur de la Chine ou du Grand Cam de Tartarie, faite par les Srs. Pierre de Goyer et Jacob de Keyser*, Arbre Musa (bananier), taille douce, 1665, p.92.

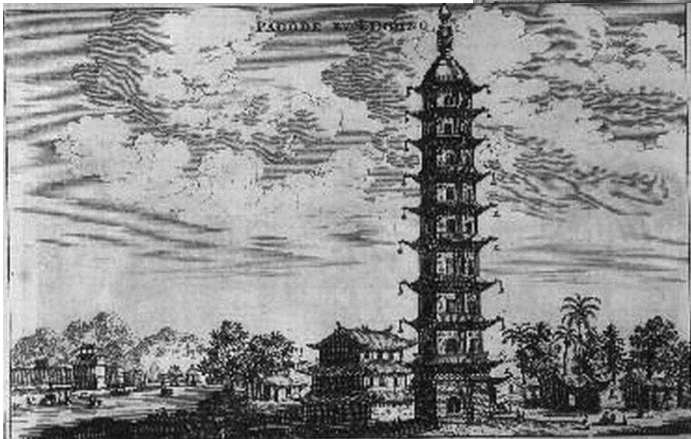
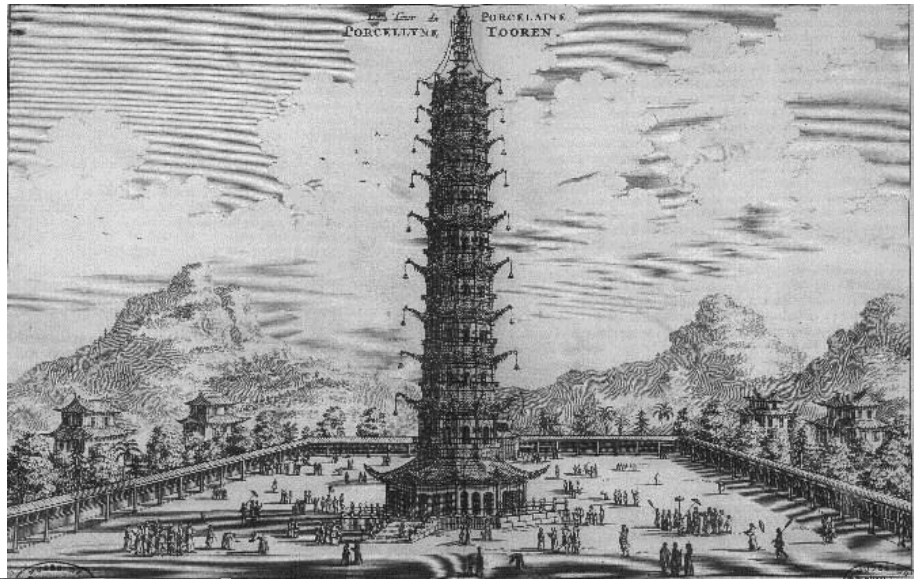


Manufacture de Beauvais, *Histoire de l'Empereur de Chine : La Récolte des ananas* (détail), vers 1700, laine et soie, 415 x 258, The J. Paul Getty Museum, Los Angeles.



Johannes Nieuhof, *L'Ambassade de la Compagnie orientale des Provinces Unies vers l'Empereur de la Chine ou du Grand Cam de Tartarie, faite par les Srs. Pierre de Goyer et Jacob de Keyser*, Pagode de Sinkicien, taille douce, 1665, p.192

Johannes Nieuhof, *L'Ambassade de la Compagnie orientale des Provinces Unies vers l'Empereur de la Chine ou du Grand Cam de Tartarie, faite par les Srs. Pierre de Goyer et Jacob de Keyser*, Pagode de porcelaine de Nankin, taille douce, 1665, p.138



Johannes Nieuhof, *L'Ambassade de la Compagnie orientale des Provinces Unies vers l'Empereur de la Chine ou du Grand Cam de Tartarie, faite par les Srs. Pierre de Goyer et Jacob de Keyser*, Pagode de Lincing, taille douce, 1665, p.180

## La Collation



Manufacture de Beauvais, *Histoire de l'Empereur de Chine : La Collation* (détail), vers 1700, laine et soie, 423 x 310, The J. Paul Getty Museum, Los Angeles.



Johannes Nieuhof, *L'Ambassade de la Compagnie orientale des Provinces Unies, Hommes chinois, taille douce*, 1665, p. 46

## L'Empereur en voyage



Manufacture de Beauvais, *Histoire de l'Empereur de Chine : L'Empereur en voyage* (détail), vers 1700, laine et soie, 421 x 254, The J. Paul Getty Museum, Los Angeles.



Athanasius Kircher, *La Chine illustrée*, Monarque Tartare (K'ang Hsi), gravure, 1670, p.187



Johannes Nieuhof, *L'Ambassade de la Compagnie orientale des Provinces Unies vers l'Empereur de la Chine ou du Grand Cam de Tartarie, faite par les Srs. Pierre de Goyer et Jacob de Keyser*, Empereur de Chine trônant, taille douce, 1665, frontispice.



Manufacture de Beauvais, *Histoire de l'Empereur de Chine : L'Empereur en Voyage* (détail), premier tiers du XVIIIe siècle, laine et soie, 350 x 450, Württembergisches Landesmuseum de Stuttgart.



Athanasius Kircher, *La Chine illustrée*, Portrait du Père Johann Adam Schall von Bell, gravure, 1670, p. 193



Manufacture de Beauvais, *Histoire de l'Empereur de Chine : L'Empereur en Voyage* (détail), premier tiers du XVIIIe siècle, laine et soie, 350 x 450, Württembergisches Landesmuseum de Stuttgart.



Athanasius Kircher, *La Chine illustrée*, Vénération d'une idole (Kow tow), gravure, 1670, p. 193





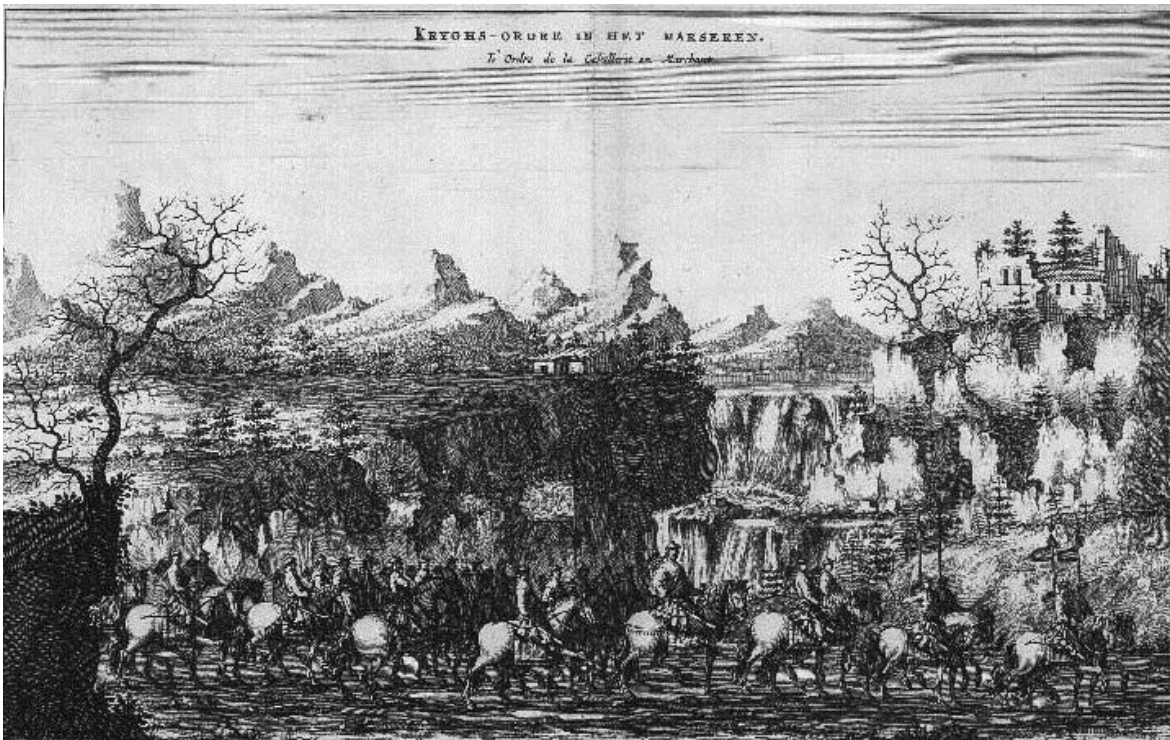
Manufacture de Beauvais, *Histoire de l'Empereur de Chine : L'Empereur en voyage* (détail), vers 1700, laine et soie, 421 x 254, The J. Paul Getty Museum, Los Angeles.



Johannes Nieuwhof, *L'Ambassade de la Compagnie orientale des Provinces Unies vers l'Empereur de la Chine ou du Grand Cam de Tartarie, faite par les Srs. Pierre de Goyer et Jacob de Keyser, Portrait du jeune vice-roi de Canton*, taille douce, 1665, p.77.



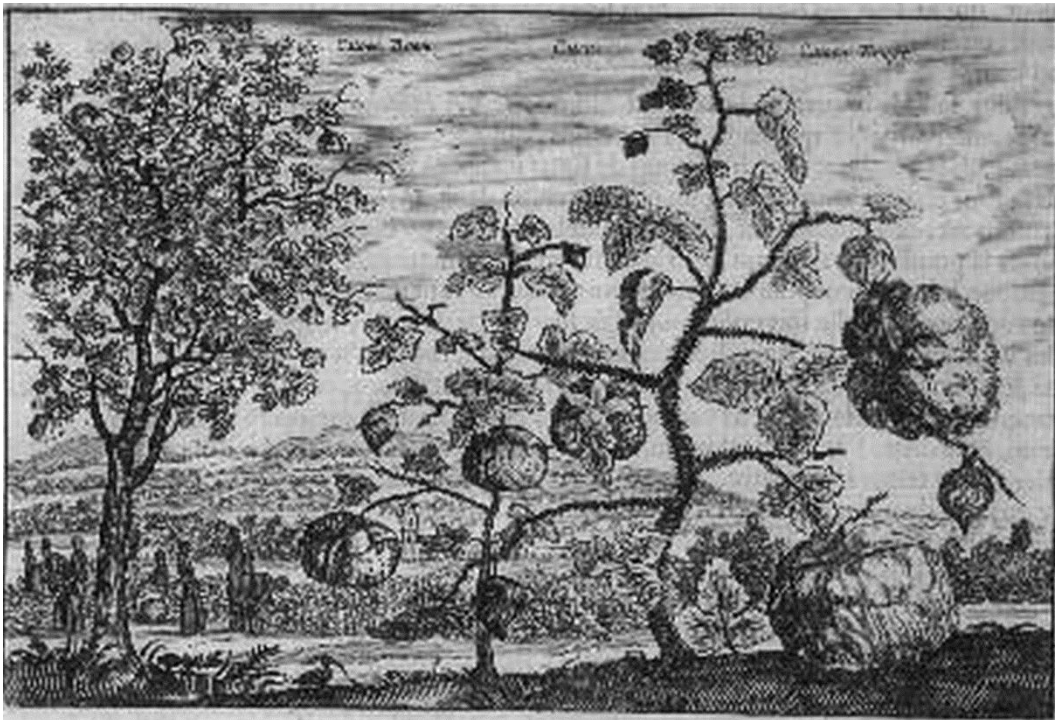
Manufacture de Beauvais, *Histoire de l'Empereur de Chine : L'Empereur en Voyage* (détail), premier tiers du XVIIIe siècle, laine et soie, 350 x 450, Württembergisches Landesmuseum de Stuttgart



Johannes Nieuhof, *L'Ambassade de la Compagnie orientale des Provinces Unies*, *Ordre de cavalerie en marche*, taille douce, 1665, p.110



Manufacture de Beauvais, *Histoire de l'Empereur de Chine : L'Empereur en Voyage* (détail), premier tiers du XVIIIe siècle, laine et soie, 350 x 450, Württembergisches Landesmuseum de Stuttgart



Johannes Nieuhof, *L'Ambassade de la Compagnie orientale des Provinces Unies*, Cotonnier, taille douce, 1665, p. 76



Manufacture de Beauvais, *Histoire de l'Empereur de Chine : L'Empereur en Voyage* (détail), premier tiers du XVIIIe siècle, laine et soie, 350 x 450, Württembergisches Landesmuseum de Stuttgart.



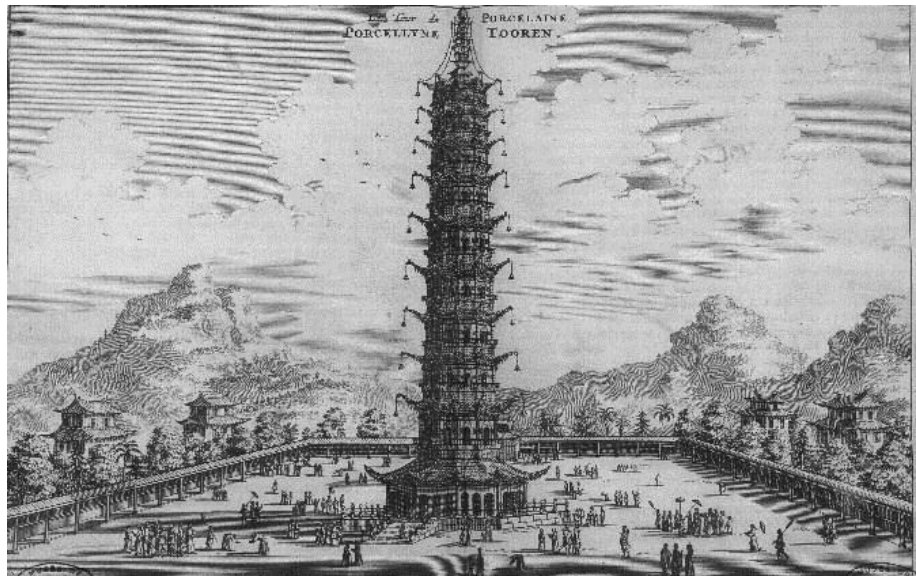
Johannes Nieuhof, *L'Ambassade de la Compagnie orientale des Provinces Unies*, Cotonnier, taille douce, 1665, p. 61



Manufacture de Beauvais, *Histoire de l'Empereur de Chine : L'Empereur en Voyage* (détail), premier tiers du XVIIIe siècle, laine et soie, 350 x 450, Württembergisches Landesmuseum de Stuttgart



Johannes Nieuhof, *L'Ambassade de la Compagnie orientale des Provinces Unies*, Muscadier, taille douce, 1665, p. 84



Johannes Nieuhof, *L'Ambassade de la Compagnie orientale des Provinces Unies*, Pagode de porcelaine de Nankin, taille douce, 1665, p.138

## L'Audience de l'Empereur



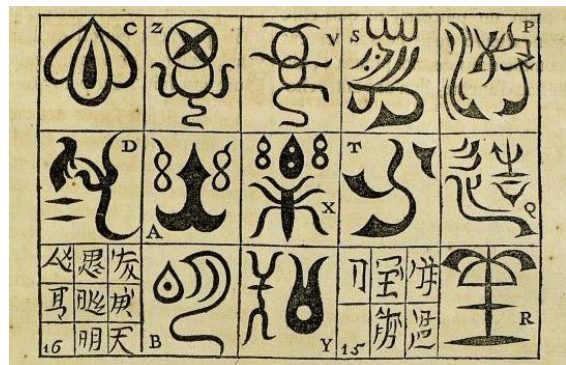
Manufacture de Beauvais, *Histoire de l'Empereur de Chine : L'Audience de l'Empereur* (détail), premier tiers du XVIIIe siècle, laine et soie, 313,7 x 466,7, Metropolitan Museum of Art, New York.



Johannes Nieuhof, *L'Ambassade de la Compagnie orientale des Provinces Unies, Empereur de Chine trônant*, taille douce, 1665, frontispice.

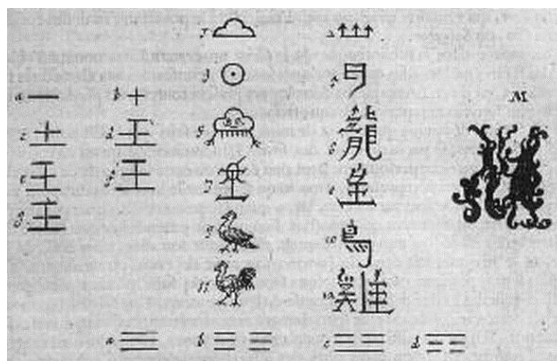


Manufacture de Beauvais, *Histoire de l'Empereur de Chine : L'Audience de l'Empereur* (détail), premier tiers du XVIIIe siècle, laine et soie, 313,7 x 466,7, Metropolitan Museum of Art, New York.



Athanasius Kircher, *La Chine illustrée*, Formes des lettres, gravure, 1670, p. 377

Johannes Nieuhof,  
*L'Ambassade de la Compagnie orientale des Provinces Unies*,  
modèle d'écriture, taille douce,  
1665, p. 11





Manufacture de Beauvais, *Histoire de l'Empereur de Chine : L'Audience de l'Empereur* (détail), premier tiers du XVIIIe siècle, laine et soie, 313,7 x 466,7, Metropolitan Museum of Art, New York.



Johannes Nieuhof, *L'Ambassade de la Compagnie orientale des Provinces Unies, Ambassadeurs Studases*, taille douce, 1665, p.210



Manufacture de Beauvais, *Histoire de l'Empereur de Chine : L'Audience de l'Empereur* (détail), premier tiers du XVIIIe siècle, laine et soie, 313,7 x 466,7, Metropolitan Museum of Art, New York.



Athanasius Kircher, *La Chine illustrée, Ananas*, gravure, 1670, p.320



Manufacture de Beauvais, *Histoire de l'Empereur de Chine : L'Audience de l'Empereur* (détail), premier tiers du XVIIIe siècle, laine et soie, 313,7 x 466,7, Metropolitan Museum of Art, New York.



Athanasius Kircher, *La Chine illustrée*, Vénération d'une idole (Kow tow), gravure, 1670, p. 193



LIÉES À DES OBJETS.

Le Thé de l'Impératrice



Manufacture de Beauvais, *Histoire de l'Empereur de Chine : Le Thé de l'Impératrice* (détail), vers 1700, laine et soie, 419 x 195, The J. Paul Getty Museum, Los Angeles.



Vase poire, porcelaine bleue et blanche, vers 1640, Chine, vente Sotheby's Londres, 11 novembre 2012.



Vase *guanyin* à base cintrée, porcelaine bleue et blanche, période Kangxi, Chine, vente Sotheby's Paris, 18 décembre 2012.

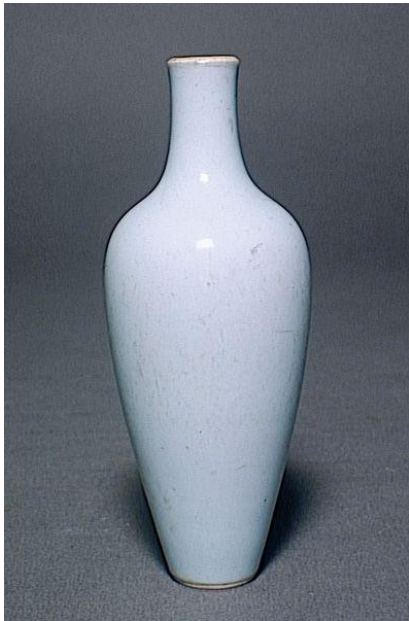
## L'Embraquement de l'Empereur



Manufacture de Beauvais, *Histoire de l'Empereur de Chine : L'Embarquement de l'Empereur* (détail), 1716 - 1729, laine, soie et fils métalliques, 355 x 385, Art Institute of Chicago.



Vase « maillet » à épaules anguleuses, porcelaine verte, période Kangxi, Chine, musée Guimet, Paris.



Vase « en feuille de saule », porcelaine, période Kangxi, Chine, musée Guimet, Paris.

## La Collation



Manufacture de Beauvais, *Histoire de l'Empereur de Chine : La Collation* (détail), vers 1700, laine et soie, 423 x 310, The J. Paul Getty Museum, Los Angeles.



Luth Renaissance, copie d'instrument ancien, collection d'instruments historiques, Kunsthistorisches Museum, Vienne.



Pipa contemporain, instrument à corde pincée chinois.



Manufacture de Beauvais, *Histoire de l'Empereur de Chine : La Collation* (détail), vers 1700, laine et soie, 423 x 310, The J. Paul Getty Museum, Los Angeles.



Boite et couvercle, porcelaine bleue et blanche, période Kangxi, Chine, vente Sotheby's Londres, 7 novembre 2012.



Manufacture de Beauvais, *Histoire de l'Empereur de Chine : La Collation* (détail), vers 1700, laine et soie, 423 x 310, The J. Paul Getty Museum, Los Angeles.



Vase *guanyin* à pied étroit et couvercle, porcelaine bleue et blanche, période Kangxi, Chine, vente Sotheby's Londres, 6 novembre 2013, lot 423.



Manufacture de Beauvais, *Histoire de l'Empereur de Chine : La Collation* (détail), vers 1700, laine et soie, 423 x 310, The J. Paul Getty Museum, Los Angeles.



Pot à pinceaux, porcelaine bleue et blanche, période Kangxi, Chine, vente Sotheby's Londres, 7 novembre 2012, lot 342.

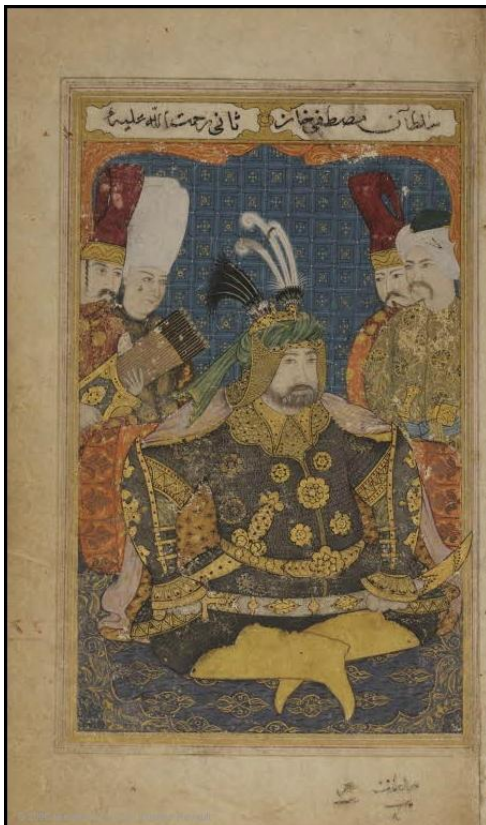
## L'Empereur en voyage



Manufacture de Beauvais, *Histoire de l'Empereur de Chine : L'Empereur en voyage* (détail), vers 1700, laine et soie, 421 x 254, The J. Paul Getty Museum, Los Angeles.



Cimeterre avec fourreau, XVIIe siècle, Perse, Metropolitan Museum of Art, New York.



Levni, *Mustafa II en armure*, début du XVIIIe siècle, Turquie, Gouache, argent et or sur papier, 16,50 x 10,80, musée du Louvre, Paris.

## L'Audience de l'Empereur



Manufacture de Beauvais, *Histoire de l'Empereur de Chine : L'Audience de l'Empereur* (détail), premier tiers du XVIIIe siècle, laine et soie, 313,7 x 466,7, Metropolitan Museum of Art, New York.



Manufacture de Beauvais, *Histoire de l'Empereur de Chine : L'Audience de l'Empereur* (détail), premier tiers du XVIIIe siècle, laine et soie, 313,7 x 466,7, Metropolitan Museum of Art, New York.



Jarre ovoïde, porcelaine bleue et blanche, période Kangxi, Chine, musée Guimet, Paris.



Tasse, porcelaine bleue et blanche, période Kangxi, Chine, vente Sotheby's Londres, 7 novembre 2012.

LIÉES À DES ŒUVRES.

**Bordures grotesques aux chinois.**



Manufacture de Beauvais, *Histoire de l'Empereur de Chine : Le Thé de l'Impératrice* (détail), premier tiers du XVIIIe siècle, laine et soie, 417 x 142, musée du Louvre, Paris.



Manufacture de Beauvais, *Grottesques à fond jaune : Le Chameau* (détail), 1690 -1730, laine et soie, 320 x 400, The J. Paul Getty Museum, Los Angeles.





Manufacture de Beauvais, *Histoire de l'Empereur de Chine : L'Audience de l'Empereur* (détail), premier tiers du XVIIIe siècle, laine et soie, 407 x 538, musée du Louvre, Paris.

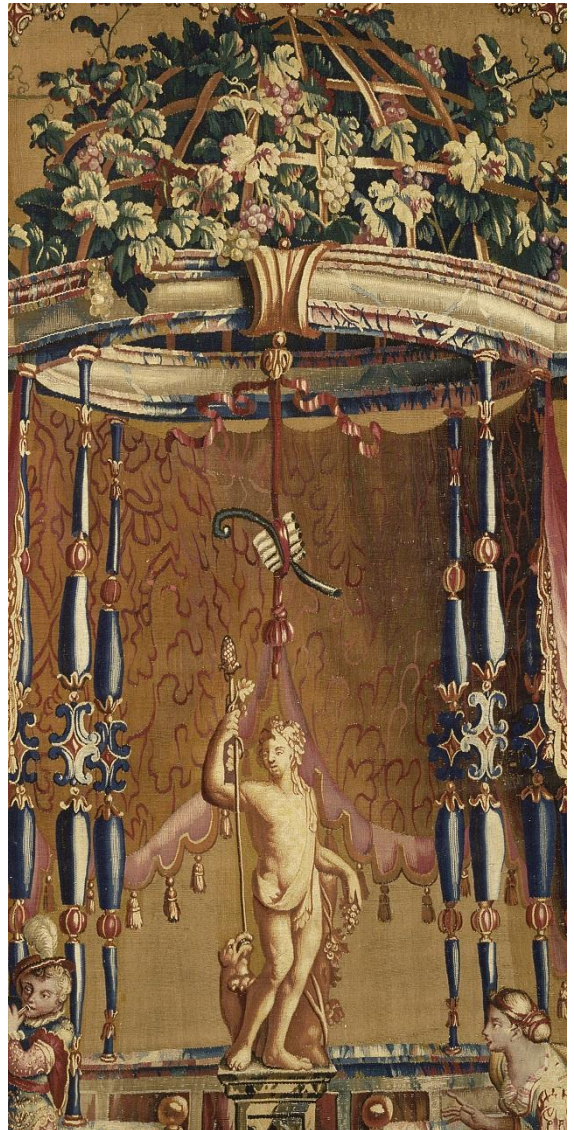


Manufacture de Beauvais, *Grotesques à fond jaune : Offrande à Bacchus* (détail), 1690 -1730, laine et soie, 300 x 209, The J. Paul Getty Museum, Los Angeles.

## Le Thé de l'Impératrice



Manufacture de Beauvais, *Histoire de l'Empereur de Chine : Le Thé de l'Impératrice* (détail), vers 1700, laine et soie, 419 x 195, The J. Paul Getty Museum, Los Angeles.



Manufacture de Beauvais, *Grotesques à fond jaune : Offrande à Bacchus* (détail), 1690 -1730, laine et soie, 300 x 209, The J. Paul Getty Museum, Los Angeles.



Manufacture de Beauvais, *Histoire de l'Empereur de Chine : Le Thé de l'Impératrice* (détail), vers 1700, laine et soie, 419 x 195, The J. Paul Getty Museum, Los Angeles.



Etienne-Jehandier Desrochers, *Anne-Louis-Bénédicte de Bourbon, duchesse du Maine (1676-1735)*, estampe, 15 x 10,5, châteaux de Versailles et de Trianon, Versailles.

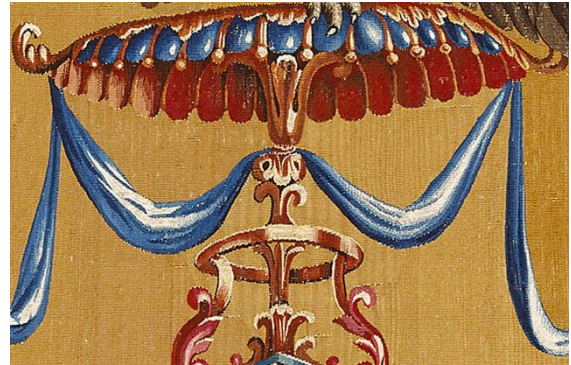


École française, *Anne-Louise-Bénédicte de Bourbon, duchesse du Maine (1676-1735)*, estampe coloriée à l'aquarelle, 29 x 19, châteaux de Versailles et de Trianon, Versailles.

Le Retour de la chasse.



Manufacture de Beauvais, *Histoire de l'Empereur de Chine : Le Retour de la chasse* (détail), vers 1700, laine et soie, 421 x 290, The J. Paul Getty Museum, Los Angeles.



Manufacture de Beauvais, *Grottesques à fond jaune : L'Offrande à Pan (détail)*, 1690 -1730, laine et soie, 304,7 x 274,2, The J. Paul Getty Museum, Los Angeles.



Manufacture de Beauvais, *Histoire de l'Empereur de Chine : Le Retour de la chasse* (détail), vers 1700, laine et soie, 421 x 290, The J. Paul Getty Museum, Los Angeles.



Etienne-Jehandier Desrochers, *Anne-Louis-Bénédicte de Bourbon, duchesse du Maine (1676-1735)*, estampe, 15 x 10,5, châteaux de Versailles et de Trianon, Versailles.

## L'Embarquement de l'Empereur



Manufacture de Beauvais, *Histoire de l'Empereur de Chine : L'Embarquement de l'Empereur* (détail), 1716 - 1729, laine, soie et fils métalliques, 355 x 385, Art Institute of Chicago.



Manufacture de Beauvais, *Grotesques à fond jaune : Les Musiciens* (détail), 1690 -1730, laine et soie, 304,7 x 518, The J. Paul Getty Museum, Los Angeles.

## L'Embarquement de l'Impératrice



Manufacture de Beauvais, *Histoire de l'Empereur de Chine* : *L'Embarquement de l'Impératrice* (détail), vers 1700, laine et soie, 389 x 320, The J. Paul Getty Museum, Los Angeles.



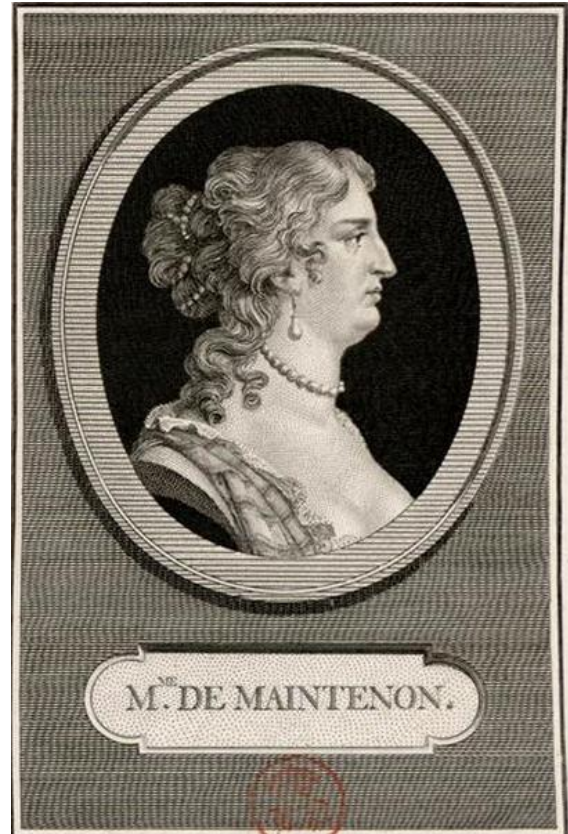
Manufacture de Beauvais, *Grotesques à fond jaune : Les Musiciens* (détail), 1690 -1730, laine et soie, 304,7 x 518, The J. Paul Getty Museum, Los Angeles.



Manufacture de Beauvais, *Grotesques à fond jaune : Les Musiciens* (détail), 1690 -1730, laine et soie, 304,7 x 518, The J. Paul Getty Museum, Los Angeles.



Manufacture de Beauvais, *Histoire de l'Empereur de Chine : L'Embarquement de l'Impératrice* (détail), vers 1700, laine et soie, 389 x 320, The J. Paul Getty Museum, Los Angeles.



Augustin de Saint-Aubin, *Françoise d'Aubigné, marquise de Maintenon*, estampe au burin et à l'eau-forte, 17,7 x 18,8, Châteaux de Versailles et de Trianon, Versailles.

## La Collation



Manufacture de Beauvais, *Histoire de l'Empereur de Chine : La Collation* (détail), vers 1700, laine et soie, 423 x 310, The J. Paul Getty Museum, Los Angeles.



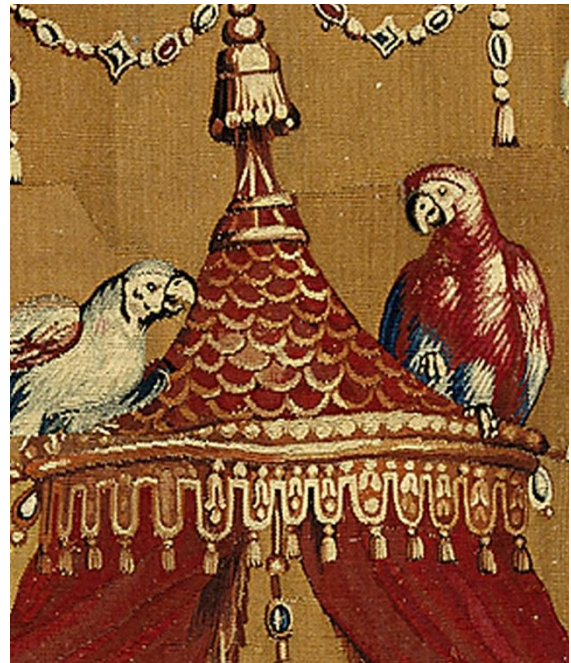
Manufacture de Beauvais, *Grottesques à fond jaune : L'Éléphant* (détail), 1690 -1711, laine et soie, 294,6 x 459,7, The Metropolitan Museum of Art, New York.



## L'Empereur en voyage



Manufacture de Beauvais, *Histoire de l'Empereur de Chine : L'Empereur en voyage* (détail), vers 1700, laine et soie, 421 x 254, The J. Paul Getty Museum, Los Angeles.

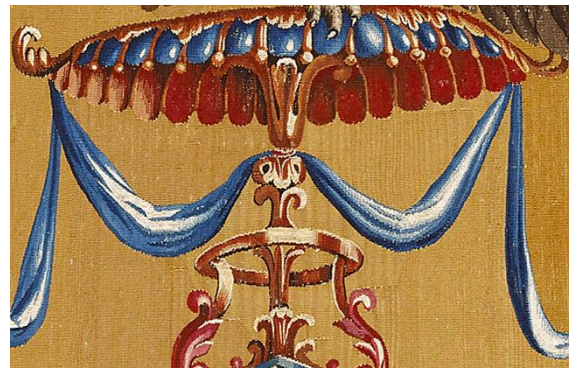


Manufacture de Beauvais, *Grotesques à fond jaune : Le Chameau* (détail), 1690 -1730, laine et soie, 320 x 400, The J. Paul Getty Museum, Los Angeles.

## L'Audience de l'Empereur



Manufacture de Beauvais, *Histoire de l'Empereur de Chine : L'Audience de l'Empereur* (détail), premier tiers du XVIIIe siècle, laine et soie, 313,7 x 466,7, Metropolitan Museum of Art, New York.



Manufacture de Beauvais, *Grotesques à fond jaune : L'Offrande à Pan* (détail), 1690 -1730, laine et soie, 304,7 x 274,2, The J. Paul Getty Museum, Los Angeles.



Manufacture de Beauvais, *Histoire de l'Empereur de Chine : L'Audience de l'Empereur* (détail), premier tiers du XVIIIe siècle, laine et soie, 313,7 x 466,7, Metropolitan Museum of Art, New York.



Manufacture de Beauvais, *Grotesques à fond jaune : Les Musiciens* (détail), 1690 -1730, laine et soie, 304,7 x 518, The J. Paul Getty Museum, Los Angeles.

## Table des illustrations

## TENTURE HISTOIRE DU ROI



Manufacture des Gobelins d'après Charles Le Brun, *Histoire du roi : Groupe de cavaliers dit le Départ de Turenne*, commencé vers 1680, laine, soie, fil d'or, 450 x 365, Mobilier National, Paris.



Manufacture des Gobelins d'après Charles Le Brun, *L'Histoire du Roi (4e tenture à or) : L'Audience du Légat (29 juillet 1664)*, entre-fenêtre, 1713, laine, soie, fil d'or, basse lisse, haute lisse, 370 x 335, Mobilier National, Paris.



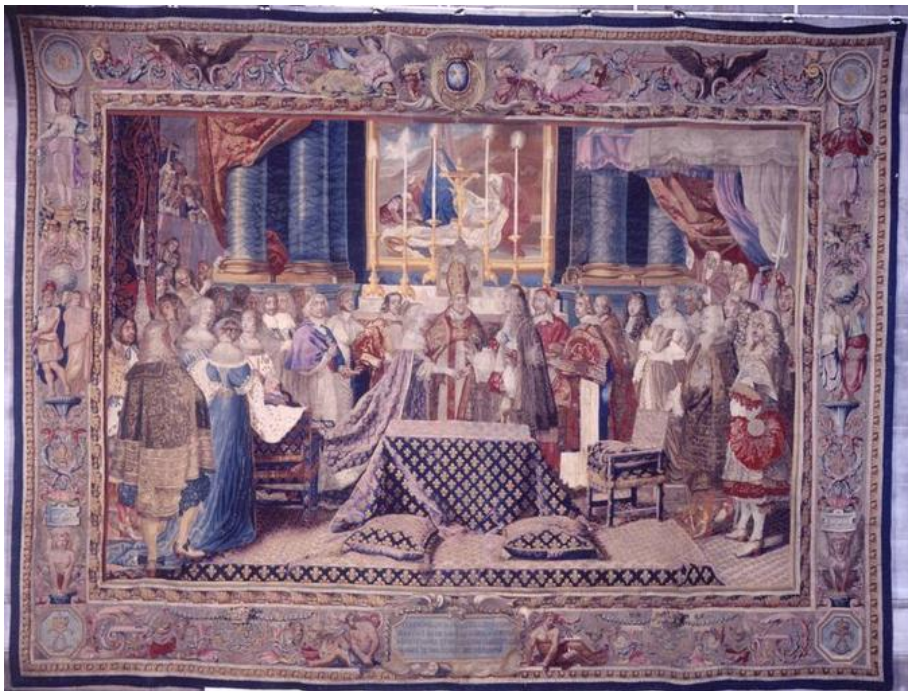
Manufacture des Gobelins d'après Charles Le Brun, *L'Histoire du Roi (1ère tenture à or) : La défaite du comte de Marsin*, 1675, laine, soie, fil d'or, haute lisse, 517 x 695, Mobilier National, Paris.



Manufacture des Gobelins d'après Charles Le Brun, *L'Histoire du Roi (6e tenture à or) : La reddition de Marsal*, 1731, laine, soie, fil d'or, basse lisse, 382 x 580, Mobilier National, Paris.



Manufacture des Gobelins d'après Charles Le Brun, *L'Histoire du Roi (1ère tenture à or) : La satisfaction donnée par l'ambassadeur d'Espagne*, 1680, laine, soie, fil d'or, haute lisse, 505 x 693, Mobilier National, Paris.



Manufacture des Gobelins d'après Charles Le Brun, *L'Histoire du Roi (1ère tenture à or) : Le mariage du Roi*, 1672, laine, soie, fil d'or, haute lisse, 508 x 680, Mobilier National, Paris.



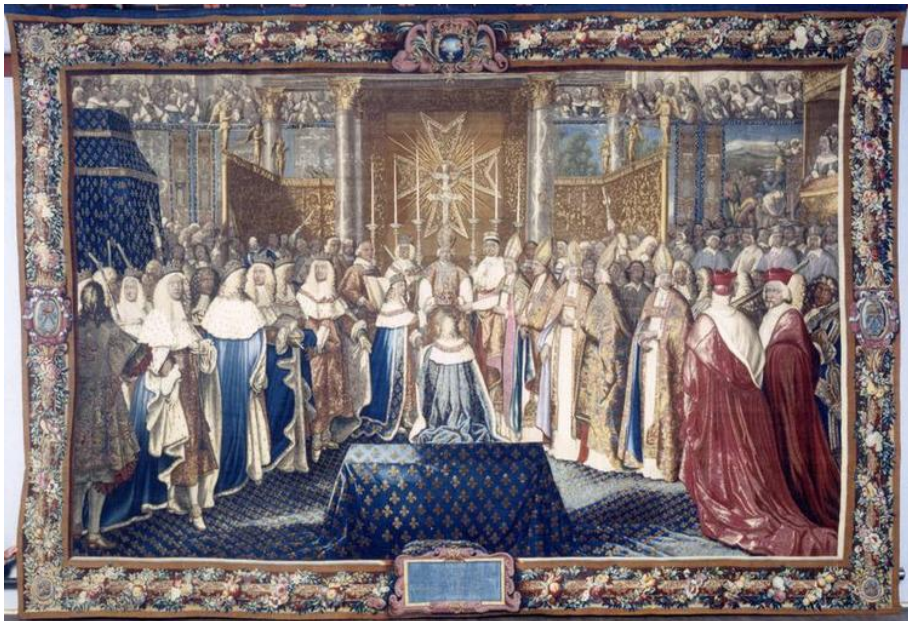
Manufacture des Gobelins d'après Charles Le Brun, *L'Histoire du Roi (1ère tenture à or) : Le roi visitant les Gobelins*, 1680, laine, soie, fil d'or, haute lisse, 510 x 700, Mobilier National, Paris.



Manufacture des Gobelins d'après Charles Le Brun, *L'Histoire du Roi (1ère tenture à or) : L'entrevue de Philippe IV et de Louis XIV*, 1668, laine, soie, fil d'or, haute lisse, 495 x 689, Mobilier National, Paris.



Manufacture des Gobelins d'après Charles Le Brun, *L'Histoire du Roi (1ère tenture à or) : Renouvellement de l'alliance avec les Suisses*, 1675, laine, soie, fil d'or, haute lisse, 507 x 695, Mobilier National, Paris.



Manufacture des Gobelins d'après Charles Le Brun, *L'Histoire du Roi (6e tenture à or) : Le sacre du Roi*, 1734, laine, soie, fil d'or, basse lisse, 385 x 575, Mobilier National, Paris.





Manufacture des Gobelins d'après Charles Le Brun, *L'Histoire du Roi (6e tenture à or) : Le siège de Tournai, 1732*, laine, soie, fil d'or, basse lisse, 375 x 580, Mobilier National, Paris.



Manufacture des Gobelins d'après Charles Le Brun, *L'Histoire du Roi (7e tenture sans or) : La prise de la ville de Lille, 1737*, laine, soie, basse lisse, 420 x 560, Mobilier National, Paris.



Manufacture des Gobelins d'après Charles Le Brun, *Etablissement de l'Académie des Sciences et fondation de l'Observatoire 1666*, 3<sup>ème</sup> quart du 17<sup>e</sup> siècle, peinture à l'huile, toile, 348 x 590, Mobilier National, Paris.

## TENTURE DES MOIS ARABESQUES



Manufacture des Gobelins d'après Jules Romain, *Les Mois Arabesques : Juillet - Jupiter - La moisson ; aussi dit Les Mois grotesques*, vers 1688, laine, soie, basse lisse, 324 x 436, Musée national du château de Pau, Pau.



Manufacture des Gobelins d'après Jules Romain, *Les mois arabesques (1ère tenture sans or) : Mars, Pallas*, 1688, laine, soie, basse lisse, 380 x 375, Musée national du château de Pau, Pau.



Manufacture des Gobelins d'après Jules Romain, *Les Mois Arabesques : Juin - Mercure - Vente des cerises ; dit aussi : Les Mois grotesques*, vers 1688, laine, soie, basse lisse, 298 x 325, Musée national du château de Pau, Pau.



Manufacture des Gobelins d'après François Verdier, *Les Mois Arabesques : Novembre - Diane - Battage du blé ; dit aussi : Les Mois grotesques*, 1688, laine, soie, basse lisse, 298 x 368, Musée national du château de Pau, Pau.



Manufacture des Gobelins d'après Jules Romain, *Les mois arabesques (1ère tenture sans or) : Octobre, Mars, 1688*, laine, soie, basse lisse, 380 x 365, Mobilier national, Paris.

## TENTURE DES TRIOMPHERS DES DIEUX



Manufacture des Gobelins d'après Noël Coypel, *Triomphes des Dieux (2e tenture à or)* : *Le triomphe de la Religion*, 1697, laine, soie, fil d'or, haute lisse, 483 x 507, Mobilier national, Paris.



Manufacture des Gobelins d'après Noël Coypel, *Triomphes des Dieux (2e tenture à or)* : *Le triomphe de Minerve*, 1697, laine, soie, fil d'or, haute lisse, 487 x 526, Mobilier national, Paris.

## TENTURE DES ANCIENNES INDES



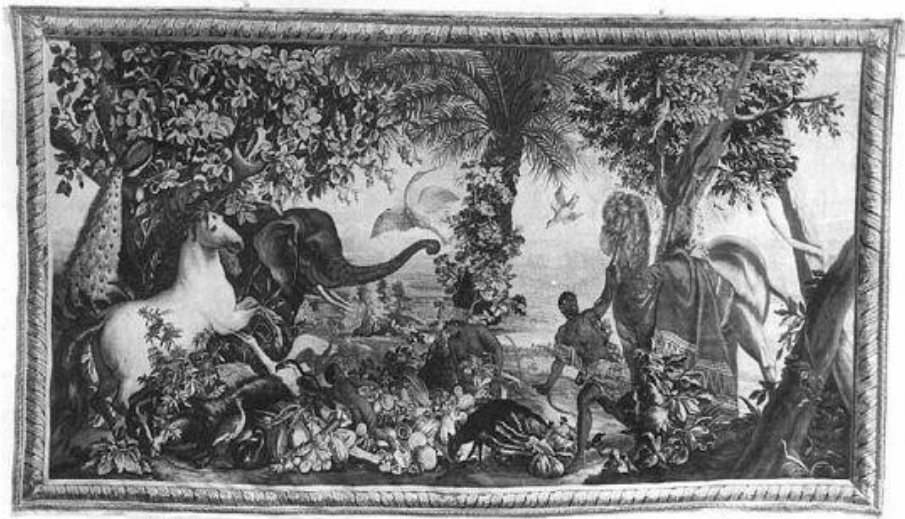
Manufacture des Gobelins d'après Albert Eckhout, *Roi porté par deux Maures (Tenture des Anciennes Indes)*, 1720, laine et soie, 280 x 373, Collection privée.



Manufacture des Gobelins d'après Albert Eckhout, *Le cheval rayé (Tenture des Anciennes Indes)*, 1690, laine et soie, 330 x 574, The J. Paul Getty Museum, Los Angeles.



Manufacture des Gobelins d'après Albert Eckhout, *Combat d'animaux (Tenture des Anciennes Indes, 5e)*, entre 1690 et 1720, laine, soie, basse lisse, 243 x 251, Musée du Louvre, Département des Arts décoratifs, Paris.



Manufacture des Gobelins d'après Albert Eckhout, *L'éléphant, ou le cheval Isabelle (Tenture des Anciennes Indes)*, 1690, laine et soie, 329 x 588, Musée du Louvre, Département des Arts décoratifs, Paris.



Manufacture des Gobelins d'après Albert Eckhout, *Les anciennes Indes (2e tenture sans or)* : *Le chasseur indien*, 1690, laine, soie, haute lisse, 460 x 340, Mobilier national, Paris.



Manufacture des Gobelins d'après Albert Eckhout, *Les anciennes Indes (7e tenture sans or)* : *Les pêcheurs*, 1727, laine, soie, haute lisse, 410 x 255, Mobilier national, Paris.



Manufacture des Gobelins d'après Albert Eckhout, *Le Cheval pommelé ou L'Indien à Cheval*, 1687-1689, laine, soie, haute lisse, 458 x 344, Collection privée.



Manufacture des Gobelins d'après Albert Eckhout, *Les anciennes Indes Le roi porté par deux Maures*, 1697-1689, laine et soie, 467 x 325, Collection Privée.



## TENTURE DES GROTESQUES À FOND JAUNE



Manufacture de Beauvais d'après Jean-Baptiste Monnoyer, *Grotesques à fond jaune : Le Chameau*, entre 1690 et 1730, laine et soie, 320 x 400, The J. Paul Getty Museum, Los Angeles.



Manufacture de Beauvais d'après Jean-Baptiste Monnoyer, *Grotesques à fond jaune : L'éléphant*, entre 1690 et 1711, laine et soie, 294 x 459, The Metropolitan museum of Art, New York.



Manufacture de Beauvais d'après Jean-Baptiste Monnoyer, *Grottesques à fond jaune : Les Musiciens*, 1690 -1730, laine et soie, 304,7 x 518, The J. Paul Getty Museum, Los Angeles.



Manufacture de Beauvais d'après Jean-Baptiste Monnoyer, *Grottesques à fond jaune : L'Offrande à Pan (détail)*, 1690 -1730, laine et soie, 304,7 x 274,2, The J. Paul Getty Museum, Los Angeles.



Manufacture de Beauvais d'après Jean-Baptiste Monnoyer, *Grotesques à fond jaune : Joueurs de violon et de luth*, fin 17<sup>ème</sup> début 18<sup>ème</sup>, laine et soie, 297 x 193, The Metropolitan museum of Art, New York.



Manufacture de Beauvais d'après Jean-Baptiste Monnoyer, *Grotesques à fond jaune : L'Offrande à Bacchus*, 1690 -1711, laine et soie, 292 x 203, The J. Paul Getty Museum, Los Angeles.

GRAVURES – ESTAMPES



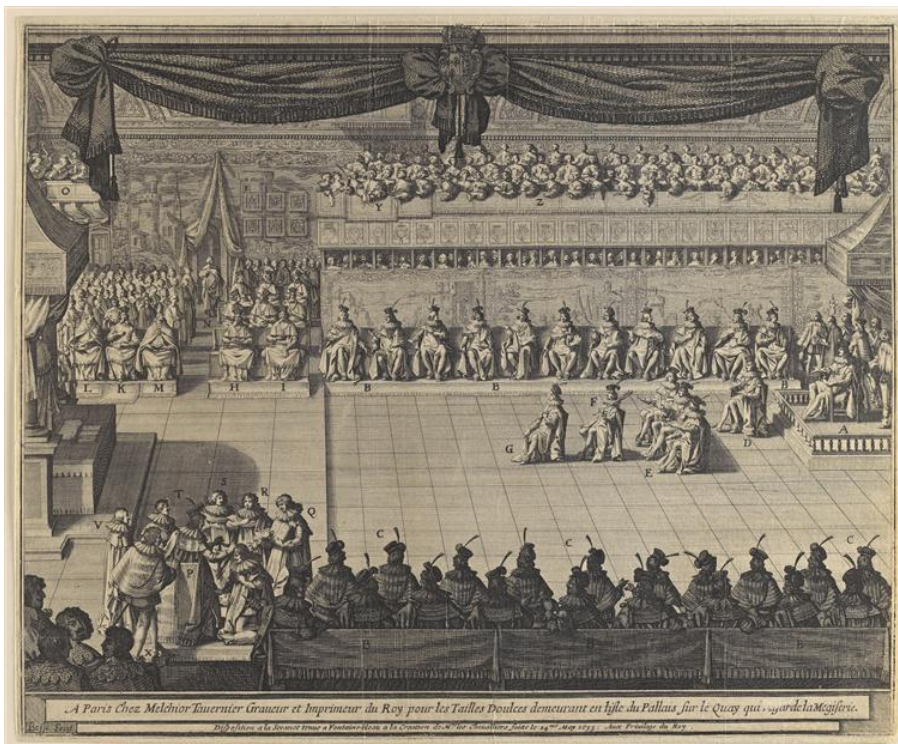
Abraham Bosse, *Le bal*, 1634, burin, eau-forte, 26 x 34, Musée du Louvre, Paris.



Abraham Bosse, *Les femmes à table en l'absence de leurs maris*, 1636, burin, eau-forte, 26 x 34, Musée du Louvre, Paris.



Abraham Bosse, *Le clystère*, 1632-1633, burin, eau-forte, 21 x 30, Musée du Louvre, Paris.



Abraham Bosse, *Les noms, surnoms, qualités, armes et blasons des chevaliers du Saint*, 1633, burin, eau-forte, 28 x 34, Musée du Louvre, Paris.



Abraham Bosse, *Les Vierges folles s'entretiennent des plaisirs mondains*, 1635, eau-forte, 26 x 33, Musée du Louvre, Paris.



Abraham Bosse, *Les Vierges sages s'entretiennent des félicités célestes*, 1635, eau-forte, 26 x 33, Musée du Louvre, Paris.



Anonyme, *Almanach Royal pour l'année 1687 : l'ambassade de Siam reçue à Versailles, le 4 septembre 1686*, 1687, eau-forte, 87 x 54, châteaux de Versailles et de Trianon, Versailles.



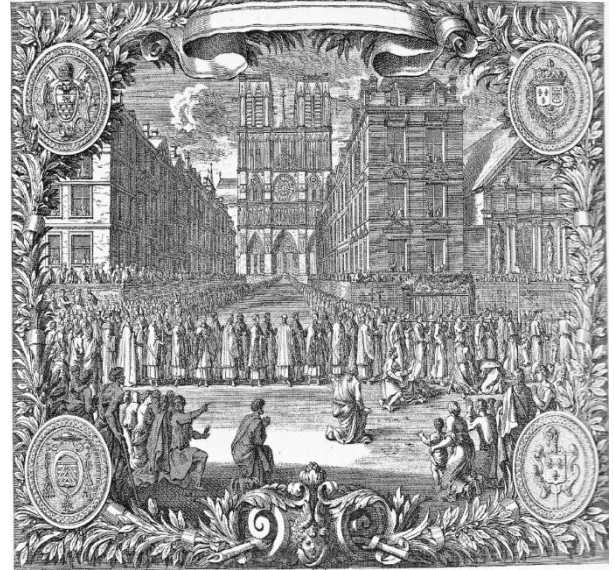
Anonyme, *L'ambassade de Siam reçue à Versailles, le 4 septembre 1686* (*Almanach Royal pour l'année 1687*, 1687, eau-forte, 87 x 55, châteaux de Versailles et de Trianon, Versailles.



Anonyme, *Louis XIV reçoit à Versailles les ambassadeurs du roi de Siam 1 septembre 1686*, 1685, eau-forte, 82 x 52, Musée du Louvre, Paris.



Anonyme, *Audience aux ambassadeurs de Siam*, almanach édité chez François Jollain 1687, 1687, eau-forte, 68 x 50, Musée du Louvre, Paris.



Jean Le Pautre, *Procession du reliquaire de Sainte- Geneviève vers l'abbaye de Sainte- Geneviève*, 1679, gravure, 23 x 31, Bibliothèque Nationale de France, Paris.



Anonyme, *L'ambassade de Siam reçue à Versailles, le 4 septembre 1686 (Almanach Royal pour l'année 1687)*, 1687, eau-forte, 87 x 55, châteaux de Versailles et de Trianon, Versailles



Jean Le Pautre, *le Sacre de Louis XIV (le 7 juin 1654 à Reims)*, 1679, gravure, 67 x 52, châteaux de Versailles et de Trianon, Versailles.





Jacques Le Hay, *Recueil de cent estampes représentant les diverses nations du Levant*, Femme Turque qui fume sur le Sopha, estampe, 23 x 31, page 131, 1707-1708, Bibliothèque nationale de France, département Estampes et photographie, Paris.



Jacques Le Hay, *Recueil de cent estampes représentant les diverses nations du Levant*, La Sultane Asseki ou Sultane Reine, estampe, 23 x 31, page 47, 1707-1708, Bibliothèque nationale de France, département Estampes et photographie, Paris.

## PEINTURE



Carle Van Loo, *Une sultane buvant du café*, 1752, peinture sur toile, 120 x 127, Musée de l'Ermitage, Saint-Pétersbourg.

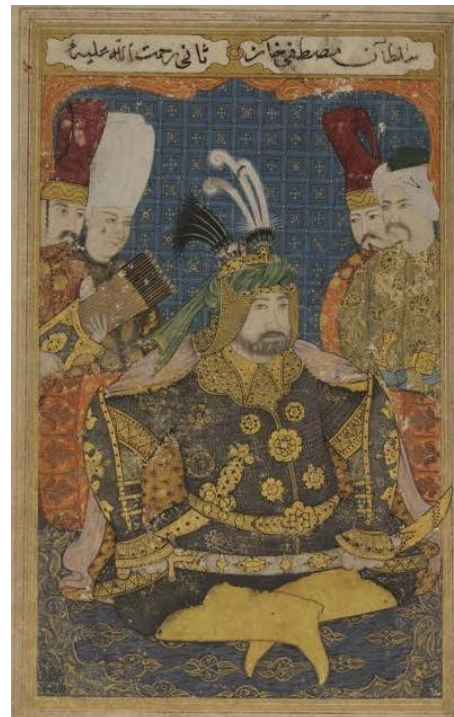


Carle Van Loo, *Deux sultanes faisant de la broderie*, 1752, peinture sur toile, 120 x 127, Musée de l'Ermitage, Saint-Pétersbourg.

## DIVERS



Cimeterre avec fourreau, XVIIe siècle, Perse, Metropolitan Museum of Art, New York.



Levni, *Mustafa II en armure*, début du XVIIIe siècle, Turquie, Gouache, argent et or sur papier, 16,50 x 10,80, musée du Louvre, Paris.