



HAL
open science

L'écriture chinoise dans la pratique interpersonnelle de la téléphonie mobile

Yiting Wang

► **To cite this version:**

Yiting Wang. L'écriture chinoise dans la pratique interpersonnelle de la téléphonie mobile. Sciences de l'information et de la communication. 2015. dumas-01203116

HAL Id: dumas-01203116

<https://dumas.ccsd.cnrs.fr/dumas-01203116>

Submitted on 22 Sep 2015

HAL is a multi-disciplinary open access archive for the deposit and dissemination of scientific research documents, whether they are published or not. The documents may come from teaching and research institutions in France or abroad, or from public or private research centers.

L'archive ouverte pluridisciplinaire **HAL**, est destinée au dépôt et à la diffusion de documents scientifiques de niveau recherche, publiés ou non, émanant des établissements d'enseignement et de recherche français ou étrangers, des laboratoires publics ou privés.



Université Stendhal Grenoble III

UFR Science de la communication

Institut de la Communication et des Médias

Master 1 RETIC

L'écriture chinoise dans la pratique interpersonnelle de la téléphonie mobile

Yiting WANG

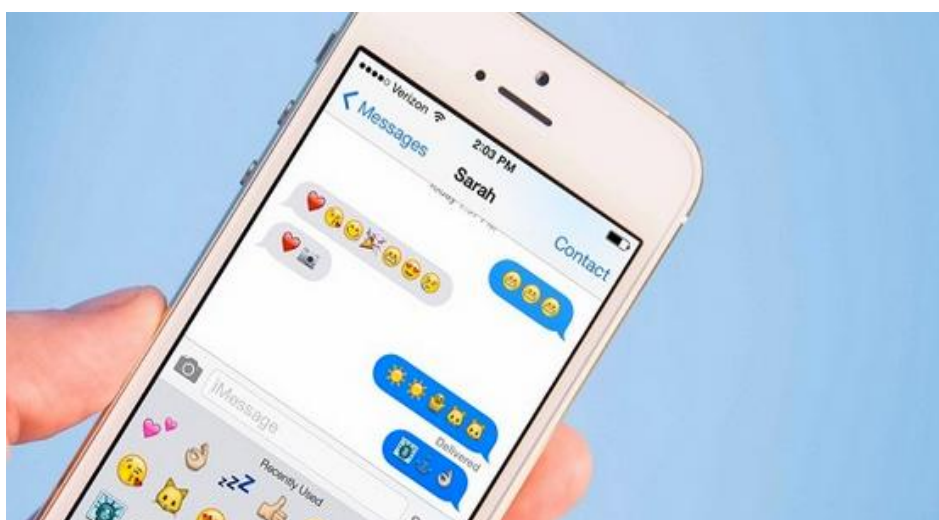
Directeur de recherche: M. Philippe Quinton

Master 1 Recherche et Etudes en Science de l'information et de la
communication

11 juin 2015



L'écriture chinoise dans la pratique interpersonnelle de la téléphonie mobile



Remerciements

Je tiens à remercier très sincèrement Philippe Quinton, mon directeur de mémoire, pour m'avoir guidée dès le début de ma recherche, alors que j'en étais aux premiers tâtonnements. Mais aussi pour sa grande disponibilité et sa compétence de chercheur et de tuteur de mémoire: il a lu attentivement chacune de mes ébauches, me prodiguant remarques et critiques qui m'ont permis de progresser. Enfin, pour ses nombreux encouragements, sans quoi, le présent travail n'existerait pas.

Mes remerciements vont également au professeur Bertrand Cabedoche, qui m'a éclairée et qui m'a offert des lieux de réflexion et de débats riches, favorisant l'évolution de ma recherche.

Je pense aussi à mes collègues de l'ICM à l'université Stendhal, et plus particulièrement à Céline qui m'a donné des conseils de recherche très utiles et Manon qui a bien voulu revoir mon travail. Mes remerciements à Xu et Wei, qui m'ont conseillée sur les ouvrages théoriques et techniques nécessaires à cette étude, ainsi qu'à mon ami Jinyan qui a répondu à mon enquête attentivement et sérieusement. Que tous soient vivement et chaleureusement remerciés pour les nombreux encouragements qu'ils m'ont apportés ainsi que les moments de détente et de rire.

Merci enfin à toute ma famille en Chine. A mon père et ma mère, dont le soutien n'a jamais failli.

Sommaire

INTRODUCTION.....	3
I. LES NOUVELLES TECHNIQUES D'ECRITURE DE LA « GENERATION SMS » ET L'ECRITURE CHINOISE	7
1. APPROCHE THEORIQUE : LA RELATION ENTRE LANGUE ET COMMUNICATION	7
2. LA PLACE DE L'ECRITURE DANS LA LANGUE CHINOISE	9
3. L'IDEOGRAMME CHINOIS MENACE PAR DE NOUVELLES TECHNIQUES D'ECRITURE DE LA GENERATION SMS .	11
<i>a. La notion de l'idéogramme chinois.....</i>	<i>12</i>
<i>b. L'écriture chinoise en SMS mobilise l'idéogramme chinois.....</i>	<i>13</i>
4. UNE TECHNIQUE D'ECRITURE DE LA GENERATION SMS ET LE PICTOGRAMME.....	14
<i>a. La notion de pictogramme.....</i>	<i>14</i>
<i>b. Le pictogramme et l'idéogramme : valeurs historique et symbolique</i>	<i>15</i>
<i>c. L'écrire SMS en pictogramme</i>	<i>16</i>
<i>d. Le support technique permet d'écrire en SMS en pictogramme</i>	<i>17</i>
<i>e. La communication sans un mot d'écrit mais seulement avec des emojis</i>	<i>19</i>
5. UNE TECHNIQUE D'ECRITURE DE LA GENERATION SMS ET LA CALLIGRAPHIE CHINOISE.....	20
<i>a. La notion de calligraphie chinoise : l'art des arts.....</i>	<i>21</i>
<i>b. Écrire SMS en calligraphie</i>	<i>22</i>
CONCLUSION PARTIELLE.....	24
II. ECRIRE PAR SMS : UNE MANIFESTATION INDIVIDUELLE DE LA COMMUNICATION.....	25
1. UNE APPROCHE THEORIQUE : LA COMMUNICATION INTERPERSONNELLE	25
2. LANGAGE SMS : UNE « NOUVELLE LANGUE » ET « UNE NOUVELLE ECRITURE ».....	27
<i>a. Langue martienne</i>	<i>28</i>
<i>b. Les smileys : une nouvelle formule d'écriture</i>	<i>28</i>
<i>c. Un dispositif graphique : le graphics interchange Format.....</i>	<i>30</i>
3. L'ECRIRE SMS CONSIDEREE COMME « MACHINE A ECRIRE »	31

<i>a. Un dispositif de l'écriture : « Pinyin »</i>	33
<i>b. La méthode Pinyin</i>	33
<i>c. La génération « tibiwangzi »</i>	37
CONCLUSION PARTIELLE.....	40
III. ANALYSE DES ENTRETIENS	41
1. LA CONNAISSANCE DE L'ECRITURE CHINOISE	42
2. LES RAISONS DE PRATIQUE DE LA CALLIGRAPHIE CHINOISE SONT VARIEES	42
3. LA CONNAISSANCE DE LANGAGE SMS	43
<i>a. L'avantage d'utilisation de ce langage SMS est varié</i>	43
<i>b. L'inconvénient d'utilisation du langage SMS</i>	43
4. LA PRATIQUE INTERPERSONNELLE D'ECRITURE SMS	44
<i>a. Les avantages de Pinyin</i>	44
<i>b. Les inconvénients de Pinyin</i>	44
CONCLUSION PARTIELLE.....	45
CONCLUSION	46
BIBLIOGRAPHIE	48
SITOGRAFIE	49
ANNEXE	51
<i>ANNEXE 1 L'ENTRETIEN SEMI-DIRECTIF</i>	51
<i>ANNEXE 2 L'ENTRETIEN SEMI-DIRECTIF</i>	55
<i>ANNEXE 3 L'ENTRETIEN SEMI-DIRECTIF</i>	59

Introduction

Dans le monde entier, depuis le début de l'écriture, progrès de l'humanité, cinq anciennes écritures sont particulièrement reconnues: l'écriture cunéiforme¹, l'écriture hiéroglyphique², l'écriture linéaire³, l'écriture alphabétique⁴ et l'écriture chinoise⁵. L'écriture chinoise se différencie de l'alphabet latin. Elle a été influencée par la civilisation et l'histoire chinoise et s'est aussi développée grâce à la technique, notamment par l'invention de l'imprimerie en 1454 qui a permis de simplifier l'écriture idéographique. Les chinois peuvent diffuser et partager la richesse de leur culture et de leur civilisation grâce à cette invention. L'apparition de la téléphonie mobile au 20^{ème} siècle a aussi apporté une autre façon de communiquer. L'écriture doit s'adapter aux SMS qui doivent, pour leur part, s'adapter à la complexité de la prononciation chinoise. Ce nouveau moyen de communication a beaucoup influencé les personnes issues de la génération des années 70 à 80. La téléphonie mobile est née avec cette nouvelle génération, que l'on appelle aussi : "Digital Natives". Nous nous intéresserons donc à l'influence de ces nouvelles technologies, en particulier la téléphonie mobile, sur l'écriture chinoise dans le domaine de la communication.

La téléphonie mobile est un outil de transmission des voix, messageries, images et vidéos. C'est un moyen de communication qui s'est largement développé à partir des années 90. De nos jours, la téléphonie mobile connaît un important succès d'utilisation aux vues de son perpétuel développement et de son évolution. La téléphonie mobile fait partie de notre quotidien en se rendant indispensable. De nombreux usages, notamment chez les jeunes, ont créé un besoin de recherche de nouveaux gadgets pouvant équiper leurs appareils.

¹ Écriture composée de signes ressemblant à des petits coins, en latin : cunese. Elle était utilisée par les Sumériens, les Babyloniens et les Assyriens pendant des millénaires. (Source : http://www.funsci.com/fun3_fr/ecriture/ecriture.htm)

² Écriture à aspect pictographique des symboles. L'origine de l'écriture hiéroglyphique est proche de l'écriture cunéiforme. Le terme de hiéroglyphe vient du Grec et signifie écriture sacrée, utilisée par les égyptiens.

³ Écriture utilisée par les Minoens en Crète au IIème millénaire av. JC. Elle est écrite sur des tablettes d'argile.

⁴ Écriture composée d'un système d'écriture contenant seulement 22 signes. Les signes employés sont appelées lettres. La collection de lettres est nommée alphabet.

⁵ Écriture remontant à la dynastie des Shang (1500-1028 av. JC). Elle est composée de signes qui ont à la fois une valeur sémantique et syllabique.

Ces dernières années, avec le développement technologique et communicationnel, la Chine est un des acteurs majeur en termes d'innovation et de fabrication dans le domaine de la téléphonie mobile. En effet, 77 % des mobiles mondiaux seraient fabriqués en Chine⁶. Huawei⁷, ZTE⁸, Xiaomi⁹, Oppo¹⁰, Meizu¹¹ sont les plus grandes marques de Smartphones chinois. De plus en plus de mobiles chinois apparaissent dans le monde, surtout en Europe, où ils jouent un rôle important et omniprésent dans la vie moderne.

Après ce bref résumé de la téléphonie mobile, approchons nous de la situation d'usage des messages écrits transmis par mobile en Chine. Dans le champ socialisé et interpersonnalisés, la *génération SMS* agit dans les relations interpersonnelles en Chine, la téléphonie mobile joue alors un rôle social et montre un usage social. Cette *génération SMS* se caractérise par des utilisateurs de téléphonie mobile envoyant des *Short Message* via diverses applications ou sites internet (WhatsApp, Facebook Messenger, etc.). Une caractéristique généralisée du SMS, et que l'on utilise des dits « langages SMS¹² » pendant la communication. Ainsi, l'expansion des SMS transforme les usages de l'écriture, et par conséquent de l'écriture chinoise, et pourrait ainsi modifier certains aspects de la tradition chinoise, notamment les particularités de l'écriture idéographique.

Dans ce contexte, nous nous intéresserons à l'écriture dans la pratique interpersonnelle de la téléphonie mobile en Chine. Autours de cette problématique, nous nous demanderons si les techniques d'écriture développées par la génération SMS menacent la tradition de l'écriture chinoise, aux bases d'une culture et d'une civilisation. Nous nous interrogeons aussi sur le fait que cette façon d'écrire en langage SMS soit ou non une manifestation individuelle en communication.

⁶ <http://tech.qq.com/a/20141109/022327.htm> (consulté le 03/06/2015)

⁷ Huawei : fournisseur de solutions numériques en terminaux, réseaux et Cloud, pour les entreprises, consommateurs et opérateurs. Shenzhen, Chine.

⁸ ZTE : équipementier en télécom fondé en 1985 à Shenzhen en Chine.

⁹ Xiaomi : entreprise chinoise d'électronique et d'informatique spécialisée dans la téléphonie mobile intelligente. Pékin, Chine.

¹⁰ Oppo : entreprise de produit électronique. Donguan, Chine.

¹¹ Meizu : entreprise de mobiles intelligents. Zhuhai, Chine.

¹² Le langage SMS est un langage réduit, il diminue ses caractères dans le but de communiquer avec des gens (ceux ne sachant pas bien écrire écrivent des mots avec des fautes orthographiques ou grammaticales). Le langage SMS est devenu de plus en plus populaire, bien qu'on utilise des langues très différentes, on invente le langage SMS pour communiquer.

Une première approche sera celle de la relation entre la communication et la langue. Il s'agit donc, dans un premier temps, de comprendre les raisons de l'apparition d'un langage, spécialement de l'écriture chinoise. Le message s'échange par le biais de la langue dans un contexte de communication. Nous supposons alors que l'expansion des SMS transforme les usages de l'écriture chinoise. Précisément, nous estimerons qu'une certaine façon d'écrire de la génération SMS menacerait l'idéogramme, le pictogramme et la calligraphie chinoise.

Une seconde approche concerne la communication interpersonnelle. L'apparition du mobile influence forcément la communication interpersonnelle par son ubiquité. Quand nous abordons de la communication interpersonnelle, il faut prendre en compte la relation entre la langue et le langage, ainsi que la conception de la pratique interpersonnelle. Nous supposons aussi qu'une façon d'écrire en SMS est une manifestation individuelle en communication. Le langage SMS joue alors un rôle important dans la communication interpersonnelle.

Après avoir mis en lumière nos hypothèses, le travail de terrain s'est déroulé en deux étapes : des recherches documentaire et bibliographique afin de construire le cadre théorique de l'étude et la mise en place d'un entretien semi-directif.

« Dans l'approche qualitative, les méthodes les plus utilisées en SIC sont l'entretien (surtout du type semi-directif) et l'observation en situation » (Olivesi, 2007). L'entretien semi-directif est une méthode qualitative de recueil d'information. Le corpus de notre recherche sera constitué à partir d'entretiens semi-directifs réalisés sur le terrain, en France. Nous allons nous entretenir à Grenoble avec des personnes chinoises, étudiants et travailleurs (Annexe 1). Les entretiens se demandent quelle est la perception des personnes interrogées quant à la situation de l'écriture chinoise et l'utilisation de la téléphonie mobile. Les entretiens semi-directifs ont été menés sur la base d'un guide d'entretien avec des questions flexibles et ouvertes. Notre guide d'entretien se compose de quatre parties: l'identité, la connaissance de l'écriture chinoise, la connaissance du langage SMS et la pratique interpersonnelle d'écriture de SMS.

Nous organiserons ce mémoire de la façon suivante. Dans une première partie, nous indiquerons les notions de l'idéogramme, du pictogramme, de la calligraphie chinoise et de l'origine de l'écriture chinoise. Puis, nous aborderons la façon d'écrire de la génération SMS, menaçant le pictogramme et l'idéogramme chinois, éléments portant pourtant des valeurs historique et symbolique avec une image significative. Et nous verrons quelles peuvent être les menaces sur la calligraphie chinoise d'une telle technique d'écriture.

Dans une deuxième partie, nous considérerons le langage SMS comme une « nouvelle langue » et « une nouvelle écriture ». En effet, l'utilisation de l'écrit SMS dans la communication a créé une nouvelle relation au message. Nous verrons des exemples par la *langue martienne*¹³, les *smileys*¹⁴ et le *graphics interchange format*¹⁵ mobilisant l'écriture chinoise tout en renouvelant la controverse de l'impact du langage SMS sur l'usage de l'écrit et des idéogrammes en particulier en téléphonie mobile. Ensuite, nous évoquerons que l'écriture SMS est considérée comme « une machine à écrire » : certains dispositifs de l'écriture, par exemple l'apparition du « Pinyin »¹⁶, ont changé la forme d'écriture et la façon de communiquer, et font partie du quotidien. La méthode de « Pinyin » mène à une manifestation individuelle de la communication conduisant à un phénomène social : « ti bi wang zi »¹⁷. Littéralement « prendre stylo, oublier caractère ».

Dans une troisième partie et dernière partie, nous construirons un guide d'entretien semi-directif. Puis nous recueillerons et analyserons les informations pour éclaircir complètement nos hypothèses. Ceci permettra alors de répondre à notre problématique grâce à des témoignages de personnes directement concernées par ces questions.

¹³ Langue martienne : mélange du chinois avec une autre langue, utilisant des codes symboliques.

¹⁴ Smiley ou émoticônes (par exemple : « :-) » et « ; -) »). Désigner des visages et exprimer des émotions.

¹⁵ Le *graphics interchange format* : format utilisant des images numériques en couleur avec de support Flash.

¹⁶ Le pinyin : système de romanisation du chinois mandarin, il a été adopté par l'Organisation internationale de normalisation en 1979. C'est un système de transcription phonétique des caractères.

¹⁷ Ti bi wang zi en Chinois 提笔忘字 est un phénomène déjà bien établi. Ceci dénomme ceux qui ne savent plus écrire à la main.

I. Les nouvelles techniques d'écriture de la « génération SMS » et l'écriture chinoise

1. Approche théorique : la relation entre langue et communication

La langue, dans un premier temps, est le premier et le plus important outil de communication que l'Homme ait inventé. Bruno Ollivier, dans son ouvrage *Les sciences de la communication* explique que « la connaissance de la langue au service de l'interprétation des textes. Et aussi la langue est mise au service de l'interprétation de toutes les littératures » (2008, p.7). Dans le cadre des sciences de la communication, la langue est montrée comme un outil de l'interprétation. Il faut d'abord connaître la langue, puis comprendre les textes et les littératures. La langue est un moyen d'apporter des contenus dans la société grâce à un codage commun à un groupe de personnes. La communication sert à transmettre ces contenus au public.

La langue est un code de la communication, elle donne du sens, qui pourra être différent selon les contextes de réception. Pour analyser une situation d'échange des messages dans un contexte de sciences de la communication, Ollivier annoncera qu'« un message est constatif quand il possède un rapport à la réalité et qu'il est vrai ou faux. Il est performatif quand il vise à transformer la réalité et qu'il réussit ou échoue » (2007). Le message s'échange par la langue dans un contexte de communication, il peut être diffusé dans un processus de l'énonciation entre l'émetteur, qui transforme le message, et le récepteur, qui reconstruit le message. Revenons alors sur la théorie de Jakobson :

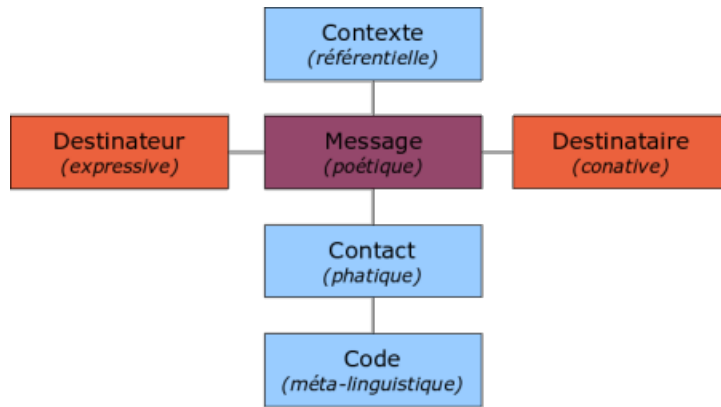


Figure 1: Schéma général de la communication humaine d'après Jakobson¹⁸

La fonction de la communication de Jakobson (1896-1982)

- a) La fonction expressive : renvoie à l'émetteur et concerne les affects, manifestant d'une intention de dire, d'exprimer les choses.
- b) La fonction conative : renvoie au récepteur et concerne l'effet du message, impliquant dans le discours.
- c) La fonction phatique : concerne le contact, c'est un moyen d'assurer, de maintenir le contact et la communication.
- d) La fonction métalinguistique : concerne les codes utilisés et fait référence à autre chose par le code.
- e) La fonction référentielle : concerne le contexte, précisant la relation entre le référent et le contexte.
- f) La fonction poétique: concerne le message, selon son style et son expression.

Ce schéma de la communication nous permet de comprendre la fonction de chaque facteur dans chaque situation de la communication, correspondant à six fonctions. Nous verrons que ce processus de la communication se limite de l'échange verbal à la transmission d'un message. Nous voyons ici, que pour un message passer, il faut présenter le code. Le code est

¹⁸ Skadge (2005) http://commons.wikimedia.org/wiki/File:Schema_communication_generale_jakobson.png (09/06/15)

sous une connaissance commune, nous avons montré précédemment que la langue est un outil de communication important, elle permet de communiquer. La langue peut donc être considérée comme code pour le processus de communication.

Après avoir expliqué la relation entre la langue et la communication, nous aborderons le point suivant étant la différence entre langue et langage. Jean Caune différencie ces deux notions en stipulant que « la langue ne se différencie pas d'emblée des autres phénomènes sociaux qui interviennent dans les actes de discours. La langue ne se confond pas avec le langage : elle n'en est qu'une partie déterminée, essentielle, il est vrai, ajoute Saussure. Celui-ci se propose donc de distinguer, dans le langage, la langue qui en est la partie sociale, extérieure à l'individu, et la parole qui concerne l'activité du sujet. » (Caune, 2006, p.32).

« La langue peut être évoquée dans sa singularité, comme idiome empirique et historique particulier » (ibid.). La langue est une base de la communication dans un contexte historique et sociétal. Elle est une représentation et une réflexion d'un individu. La communication peut trouver son point de vue dans le message, elle est comme l'expression d'une conscience d'un individu.

De plus, Jean Caune précise que « par le langage, il exerce une influence et est influencé par les autres membres de la communauté. Le langage dans son fonctionnement, c'est-à-dire dans son utilisation par les sujets parlants pour les besoins de la communication, ne peut se réduire à cette dimension instrumentale. Il est le fondement de la société humaine, tant sur le plan de son identité que sur celui de son évolution » (2006, p.31). Dans un contexte de communication, le langage peut être influencé et être influencé par les communautés. Il est nécessaire dans un processus de communication, nous l'utilisons pour communiquer et échanger des idées. Le langage peut évoluer au fil du temps. Nous comprenons que le langage se compose de deux aspects : la langue et la parole. La langue est alors l'instrument et le produit de la parole. La langue est essence et indépendante de l'individu, elle est aussi un instrument de communication.

Maintenant, penchons nous plus particulièrement sur la langue chinoise en se concentrant notamment sur son écriture.

2. La place de l'écriture dans la langue chinoise

À l'origine, l'écriture chinoise se présente sous forme de dessins ou de figures ayant pour but d'enregistrer ce qui s'est passé au fil du temps. Cette écriture comporte les caractères les plus

anciens de l'humanité, on en a découvert des traces sur des carapaces de tortue ou des os d'animaux datant d'environ trois mille quatre cents années. Celles-ci ont atteint une phase mûre du développement de l'écriture (Wu, Wang, p.343). Il convient de souligner que l'écriture, dans la langue chinoise, est non seulement considérée comme des signes linguistiques, mais aussi comme des signes symboliques principalement issus de graphiques et dessins. Bien qu'elle ait évolué progressivement au cours des siècles faisant disparaître les graphiques et dessins, elle garde toujours une formation graphique et peut être considérée comme la transformation de figures. Le schéma suivant nous permet de comprendre l'évolution des signes d'un dessin au caractère actuel :



Figure 2 : Evolution des signes¹⁹

L'objectif n'étant pas d'analyser l'évolution de l'écriture chinoise, mais bien d'expliquer son origine et son évolution afin d'éclaircir pourquoi et en quoi la langue chinoise peut être considérée comme un système de signes/symboles.

Plus précisément, l'écriture chinoise compte deux formes: une forme complexe et une simplifiée. Par exemple, « 學 » est une forme complexe, « 学 » est une forme simplifiée pour le même mot qui signifie « apprendre ». Depuis des milliers d'années, les Chinois ont eu recours à la forme complexe de l'écriture chinoise. Mais celle-ci étant difficile à apprendre, à enseigner, à retenir et à écrire, elle constitue une contrainte pédagogique. C'est pourquoi depuis 1949, date de la fondation de la République Populaire de la Chine, le gouvernement chinois a entrepris la simplification de cette forme de manière générale en unifiant l'écriture chinoise par la transformation de quelques deux mille caractères complexes en caractères simplifiés. Actuellement, l'écriture chinoise sous forme simplifiée, communément nommée le

¹⁹ <http://ll.univ-poitiers.fr/llappli/wiki2015/wakka.php?wiki=GabrielleGlaisLavalley> (consulté le 19/05/2015)

*mandarin*²⁰, est l'écriture officielle en Chine. Pour le même caractère avec les différentes compositions de terme ou de locution, la prononciation pourra être différente. Concrètement, le terme « 教育 » prononcé Jiào yù, signifie l'« éducation », mais quant au caractère « 教 » qui est utilisé sous sa forme verbale, sa prononciation change, car il est prononcé « Jiāo ». Nous pouvons remarquer clairement un changement d'accent qui s'opère.

Après avoir vu le développement de l'écriture chinoise, nous verrons les conséquences opérant sur l'usage de l'écrit et des idéogrammes chinois dans la téléphonie mobile, qui est l'un des supports de l'information et la communication. L'écrit à l'écran en mode de taper de pinyin, est un système alphabétique qui le transforme vers un caractère chinois, que nous aborderons dans la partie suivante. Le caractère chinois apparaît toujours comme une figure graphique et symbolique dans la téléphonie mobile. L'échange de parole de l'écrit à l'écran nous permet de se comprendre et de communiquer silencieusement à distance. Alors, en quoi cette nouvelle technique d'écriture à l'écran a-t-elle une influence sur l'écriture traditionnelle chinoise?

3. L'idéogramme chinois menacé par de nouvelles techniques d'écriture de la génération SMS

L'idéogramme est un système d'écriture visuelle. Les travaux d'Anne-Marie Christin nous permettent de comprendre les systèmes graphiques de communication sur l'écriture chinoise. Celle-ci explique que « l'assimilation de l'idéogramme au mot n'est pas seulement due à une erreur d'approche linguistique. Elle est née de l'analogie que l'on a voulu établir entre le signe idéographique envisagé comme une unité iconique et la figuration graphique, elle-même interprétée comme une représentation réaliste des choses... » (Christin, 1995, 41). L'idéogramme a non seulement une valeur linguistique, mais aussi une valeur figurative et symbolique. Il va présenter et représenter quelque chose en réalité, il se rapprochera de quelque chose de semblable du réel. De même, sa forme d'écriture représentative a un lien avec l'icône et la graphie.

²⁰ Terme d'origine indienne signifiant « conseiller »

a. La notion de l'idéogramme chinois

L'idéogramme chinois est l'existence d'une originalité de figure métaphorique dans la langue chinoise. Chaque idéogramme chinois a un sens unique et une expression métaphorique. Il s'agit de former des caractères par des signes susceptibles de suggérer des objets. Dans *L'écriture poétique chinoise*, François Cheng indique que dans le caractère de la langue chinoise apparaît une structure spéciale et une combinaison de deux éléments : l'image et l'organisation. Il précise dans son œuvre que « en réalité, ce sont les images symboliques chargées de contenus subjectifs qui ont permis, dans un vers, la suppression de certains éléments de liaison ou de narration » (Cheng, 1996, p.77). Il évoque que l'ensemble des idéogrammes constitue un système métaphoro-métonymique²¹. La combinaison de chaque idéogramme est devenue un nouvel idéogramme, et ce nouvel idéogramme exprime une nouvelle « figure » métaphorique. L'auteur incite trois genres de cette figure métaphorique dans la langue chinoise:

a) Idéogramme (ou caractères) composé de deux éléments

Ex: cœur 心 + automne 秋 = mélancolie, tristesse 愁

Deux simples caractères cœur "心" + automne"秋" se combinent et se transforment en un nouveau mot mélancolie ou tristesse "愁". Nous pouvons imaginer un homme qui a un cœur fragile et sensible, qui sent le vent et voit les feuilles tomber en automne. Toutes les images font penser à la mélancolie et la tristesse. Le moment où on écrit ce mot mélancolie ou tristesse "愁", il nous fait penser au cœur et l'automne. Cette mémoire associative est un lien imaginable avec l'utilisation de ces caractères particuliers.

b) Termes a deux caractères formant des métaphores

Ex: ciel 天 + terre 地 = univers 天地

Ces deux caractères chinois ciel "天" + terre"地" sont devenus une locution proverbiale. On pense que le ciel et la terre construisent l'univers.

c) Syntagmes formant des expressions symboliques:

²¹ Terme venant de Rosolato. La *paroscillation métaphoro-métonymique* est la corrélation qui réunit la métaphore et la métonymie. Elles n'opèrent jamais isolément dans l'inconscient, il se produit entre elles un mouvement oscillatoire qui les renvoie sans cesse de l'une à l'autre. (<http://semen.revues.org/2426#tocto1n4>)

Ex: vent "风" printanier "春天的" = succès, satisfaction 春风得意

pleine "满的" lune "月亮" = réunion des êtres séparés 满月

L'auteur voit le langage chinois comme un langage poétique, « le langage poétique et le langage ordinaire s'alimentent mutuellement » (ibid.), c'est la raison pour laquelle nous devons rechercher son origine. Donc, le « vent », « printanier », la « lune » et « pleine » sont des choses ordinaires dans un environnement ordinaire. Dans un environnement signifiant, le vent "风" et printanier "春天的" forment une expression symbolique de succès, satisfaction "春风得意" ; pleine "满的" et la lune "月亮" forment une expression symbolique de réunion une fois unis "满月".

Mais alors, est-ce que l'écriture chinoise en langage SMS change l'idéogramme chinois ? Nous allons alors nous intéresser à l'écriture du SMS en chinois afin de répondre à ce questionnement.

b. L'écriture chinoise en SMS mobilise l'idéogramme chinois

Certains mots issus du langage SMS chinois sont mobilisés dans l'idéogramme chinois. Le sens de ces mots n'a aucun lien avec les caractères qui le composent. Le sens de ces mots ne peut pas être compris en dehors de l'environnement précis où ils sont émis. Ici, nous montrons trois exemples :

1. "酱紫" *Jiangzi* est une expression utilisée sur internet. Le mot est utilisé à plusieurs reprises dans les chats en ligne, de nombreuses personnes en ignorent la signification si ils ne le maîtrisent pas en chat. En effet, "酱紫" *Jiangzi* est né par une lecture de vitesse, ce mot se rapproche de la prononciation du mot "这样子" *Zheyangzi* (« comme ça »). C'est une expression pour exprimer le mépris et faire semblant d'être surpris, ce mot a été inventé par les internautes et n'existe pas dans la langue chinoise, il n'a pas de sens littéraire. Dans la conversation humaine, cette expression a une figure métaphorique.

2. "醉了" *Zuile*, qui signifie littéralement "être ivre". Avec internet, cette expression de défense avec une humeur silencieuse apparaît dans les situations suivantes : les caractères ou quelque autre chose sont étranges ; une incapacité de communiquer et de comprendre ; présence de choses surprenantes etc. Cette expression est largement utilisée dans n'importe quelle situation à laquelle les chinois peuvent être confrontés.

3. 甦²² Duang est un néologisme chinois devenu viral malgré un sens incertain. Le mot a été inventé dans une publicité, d'ailleurs considérée comme médiocre, pour Bawang Shampoo (2004) dans laquelle Jackie Chan apparaît et dit : « *après le tournage, les effets visuels sont ajoutés, les cheveux Duang, deviennent noirs, très brillants...* »²³. Ensuite, cette expression est devenue très populaire dans les conversations SMS. L'attention a été portée sur ce mot par le media *BBC News* qui dira « *for readers of Chinese characters, the Jackie Chan theme is also apparent from the quirky way in which the word is written: a combination of Chan's names written in Chinese* ». ²⁴

A travers ces trois exemples, on constate que Duang est seulement une onomatopée. Mais le langage SMS Jiangzi modifie profondément l'idéographie chinoise. En standard, Jiang zi n'a pas de signification. Actuellement, sur Internet, Jiangzi signifie "comme ça". En prolongeant, Biao Jiangzi signifie "n'être pas comme ça". Biao est déformé de Bu qui signifie le négatif.

酱 Jiang (sauce)+紫 zi (couleur pourpre) = comme ça

表 Biao(montre) +酱 Jiang(sauce)+紫 zi (couleur pourpre) = n'être pas comme ça

En standard, Biao Jiangzi est fait de trois mots dans le langage chinois. Or, sur Internet ces trois mots forment une seule expression. Cette expression inventée ne respecte plus une forme de l'idéogramme chinois, mais elle est pourtant devenue très populaire sur internet.

4. Une technique d'écriture de la génération SMS et le pictogramme

a. La notion de pictogramme

« Le pictogramme est une copie du réel, l'idéogramme ne fait que le prolonger, il est donc lui aussi une copie » (Christin, 1995, p.41). Anne-Marie Chirstin présente le pictogramme comme une structure picturale, certains caractères modernes demeurent dans leurs formes anciennes en exprimant une chose véritable. Par la lecture on peut reconnaître exactement ce qui est représenté par le visuel (voir figure 3).

²² <http://www.bbc.com/news/blogs-trending-31689148> (consulté le 27/05/2015)

²³ <http://en.wikipedia.org/wiki/Duang> (consulté le 27/05/2015)

²⁴ <http://www.bbc.com/news/blogs-trending-31689148> (consulté le 27/05/2015)

Archaïques							
Sigillaires							
Modernes	人 rén	女 nǚ	子 zǐ	日 rì	月 yuè	山 shān	川 chuān
Simplifiés	—	—	—	—	—	—	—
Sens	homme	femme	enfant	soleil	lune	montagne	rivière

Figure 3 : Exemples de pictogrammes²⁵

Les sept caractères représentent respectivement un homme avec les jambes écartées, une femme avec un corps désirable, un enfant avec une grosse tête et des bras étendus, un croissant de lune, le sommet d'une montagne et une rivière.

Au début de l'apparition de l'écriture chinoise, un certain nombre de caractères archaïques est créé (*guwen* 古文: ancien écriture) ainsi que sigillaires (*zhuanwen* 篆文: écriture à la gravure ou à la fonte en bronze). Ils sont des caractères composés de signes pictographiques. La façon d'écrire reste abstraite à ce moment-là. Au fil du temps, avec la progression de l'intelligence humaine, l'écriture chinoise change progressivement en se transformant en caractères plus courants.

b. Le pictogramme et l'idéogramme : valeurs historique et symbolique

« L'écriture humaine est apparue en Chine dans les marges de l'écriture divine lisible sur les carapaces de tortues, comme son prolongement et sa réponse. Ce système de signes inédit qui se fondait en même temps sur le voisinage physique et l'abstraction, sur l'espace et sur la trace, s'est mué, selon l'expression de Léon Vandermeersch, en "langue graphique" » (Christin, 1995, p.106). Le pictogramme et l'idéogramme présentent autant une valeur historique que symbolique. Notamment, ils ont fait leur apparition par le biais d'histoires mythiques ou poétiques en Chine. Ils sont finalement comme une représentation du réel. Pour

²⁵ http://lingalog.net/dokuwiki/_media/cours/jpc/stic/trx/01.jpg?w=700 (consulté le 12/05/2015)

comprendre le pictogramme et l'idéogramme chinois, il faut connaître l'histoire mythique qui les accompagne. Ils ne présentent pas seulement des écritures, mais aussi une civilisation et une culture.

« L'écriture chinoise représente un état d'équilibre unique dans l'histoire humaine, celui d'une écriture qui permet (malgré tout) de traduire assez fidèlement les mathématiques ou la biologie sans perdre la possibilité du recours au plus vieux système d'expression graphique, juxtaposition de symboles qui créent non pas des phrases mais des groupes d'images significatives. » (Leroi-Gourhan, 1964, p.289). L'écriture chinoise est faite d'une longue histoire, elle était maîtrisée pour comprendre les sciences, dont la physique et les mathématiques. L'écriture est née de l'image, l'image est une autre façon de représentation de l'écriture. L'écriture chinoise et son image significative se sont donc mutuellement complétées.

L'écriture chinoise n'est pas restreinte par l'usage de mots, elle est plutôt construite par un ordre poétique. Chaque mot a un sens variable et une signification poétique et signifiée. Un caractère isolé n'aura parfois pas le même sens que lorsqu'il est associé à une phrase ou même un texte. Nous pensons que « la décomposition des caractères est un jeu qui fait intervenir le sens traditionnellement attaché aux éléments graphiques » (Alleton, 1997, p.199).

c. L'écriture SMS en pictogramme

Dans le domaine de la téléphonie mobile, en 2010, chaque seconde environ 200 000 SMS²⁶ étaient envoyés à travers le monde. Avec le développement de la technologie mobile, nous arrivons à dessiner des images ou envoyer des photos via les téléphones mobiles. De plus en plus des jeunes s'intéressent alors à l'écriture en pictogramme sur mobiles pour communiquer et mieux se comprendre. Des fois, la peine d'écrire un mot ne sera plus prise, celui-ci sera remplacé par un simple pictogramme envoyé par SMS. Cette tendance est très populaire en Chine, surtout chez les jeunes. Le pictogramme apporte l'avantage, en comparaison au langage classique, d'être vivant, remarquable et compréhensible.

Le pictogramme peut être qualifié de déterminatif. Le pictogramme "福" (le bonheur), a fortement été utilisé entre les familles et les amis par SMS pendant les célébrations du nouvel an chinois, il est comme un déterminatif signifiant "le bonheur va arriver". C'est un acte de

²⁶ Statistiques de Planetoscope: <http://www.planetoscope.com/electronique/718-nombre-de-sms-envoyes-dans-le-monde.html>

parole graphique métaphorique, l'utilisation d'un pictogramme s'attribue dans l'espace social et la culture populaire chinoise. En voici un exemple :



Figure 4 : Exemple de pictogramme intégré ²⁷

d. Le support technique permet d'écrire en SMS en pictogramme

Aujourd'hui, certaines applications (Android ou iOS) permettent d'envoyer directement des SMS en pictogrammes. Ces applications proposent un large panel de petites *pictos* (images signifiées en référence, en couleur ou noir et blanc) et d'*emojis* (figuration symbolique de sentiments). Un exemple de *Picokeyboard* est présenté en figure 5, *Picokeyboard* est un *tweak* qui permet de rajouter des pictogrammes aux SMS classiques. Iphone a ajouté un paramètre du *tweak* dans le menu de paramétrage du clavier.

²⁷ <http://soso.nipic.com/新春祝福> (consultée le 03/06/2015)



Figure 5 : Picokeyboard²⁸

La communication avec des icônes graphiques rajoutées à la base d'image, permet une communication plus proche des gens. Avec l'aide de la technologie, le pictogramme permet d'échanger les paroles non alphabétiques, les « non-dits ». Le pictogramme a donc un impact important sur la façon d'écrire les SMS. Ces petites images sont inspirées par le pictogramme.

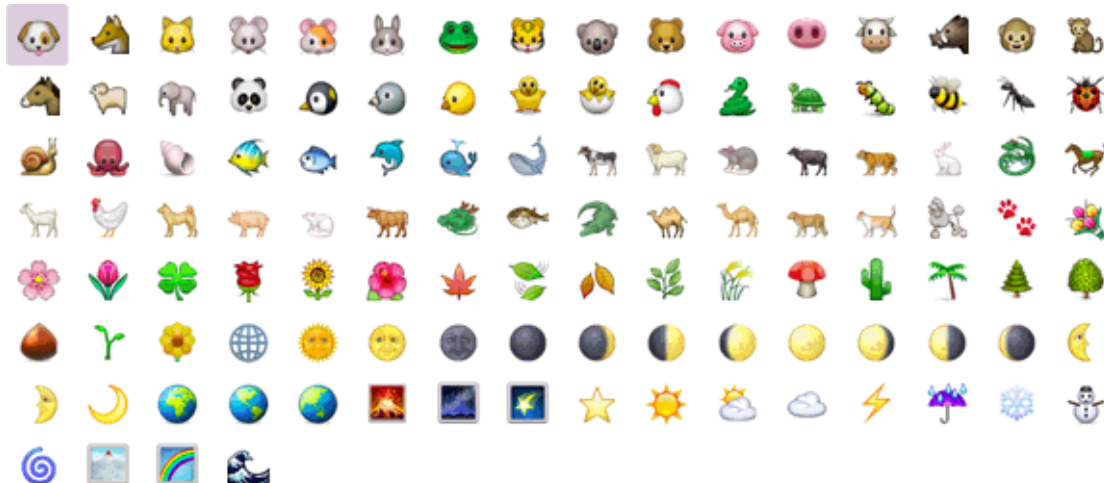


Figure 6 : Exemple d'emojis sur iphone²⁹

²⁸ <http://www.iphonote.com/actu/22328/pictokeyboard-de-nouveaux-claviers-avec-des-pictogrammes> (consulté le 12/05/2015)

Iphone met à jour passera des émoticônes à *emoji*, qu'on appelle 表情符号 (biao qing fu hao) en Chine. C'est une figuration symbolique pour exprimer son sentiment et son émotion personnels par une communication brève remplaçant l'écrit. L'*emoji* propose un grand panel avec les *smileys*, mais aussi les images composées de nature, d'animaux et de personnages. Nous trouverons que la lune et le soleil sont exactement transformés de l'écriture chinoise ancienne (lune "月", soleil "日"). L'*emoji* de la lune et le soleil ont la même image symbolique que le dessin ancien chinois. Ces *emojis* sont parallèles comme l'expression d'un langage muet avec une forme de communication graphique, c'est un langage graphique d'après Léon Vandermeersch.

e. La communication sans un mot d'écrit mais seulement avec des emojis

Lors d'une situation d'incompréhension, l'expression française dira : « c'est du chinois ». Le chinois est en effet une des langues les plus difficiles du monde. Pour communiquer, cette langue doit être connue (écrite ou parlée) par plusieurs. Aujourd'hui, une nouvelle façon de communiquer apparaît, c'est la communication sans écrire un mot, non verbale, en remplaçant les mots par des *emojis*. Les *emojis* seraient alors devenus un langage permettant de communiquer sans autre mot (figure 7).

²⁹ <http://lowendmac.com/2014/the-great-emoji-controversy/> (consulté le 13/05/2015)



Figure 7 : Conversation à l'aide de langage emojis³⁰

Ici, nous pouvons comprendre le sens global de ce dialogue, un ami propose à l'autre d'aller boire un verre et faire du sport. Bien qu'il n'apparaisse pas un mot, le dialogue est compréhensible entre eux.

5. Une technique d'écriture de la génération SMS et la calligraphie chinoise

« L'écriture, c'est la main, c'est donc le corps : ses pulsions, ses contrôles, ses rythmes, ses pesées, ses glissements, ses complications, ses fuites » (Barthes, 1995, p.73). Comme Barthes le dit, le geste de l'écriture porte sur le corps, l'esprit personnel, le mouvement. La calligraphie chinoise est une mise au point sur l'esprit, le rythme et le contrôle.

³⁰ <http://www.androidpit.com/app/com.clicksco.emojicate.app> (consulté le 12/05/2015)

a. La notion de calligraphie chinoise : l'art des arts

Jacques Chirac, président de la cinquième République française (1995-2007), a affirmé « en Chine, la calligraphie est l'art des arts. De génération en génération, elle ne cesse de transmettre la mémoire de cette nation. Cette forme d'art, peu connue de notre civilisation occidentale qui combine rarement la peinture et l'écriture, est à la fois merveilleuse et charmante. » (Xu, 2009, p.98). La calligraphie chinoise comprend plusieurs concepts réunissant divers univers comme la peinture, le dessin, la couleur, l'émotion personnelle, la gestion et la mémoire. La calligraphie chinoise n'est pas qu'une gestion d'écriture. Elle désigne « l'art de former les caractères chinois avec un pinceau, considérée comme "l'art des arts" » (ibid.).

Tenir un pinceau, tremper dans l'encre, prendre ce pinceau et écrire sur une feuille blanche avec une inspiration et toute son attention, respirer et inspirer en sentant son corps. C'est l'ordre artistique de la calligraphie chinoise. L'encre noire et la feuille blanche « fait rappel aux conceptions chinoise du yin et du yang, du vide et du plein, du haut et du bas » (ibid.). L'harmonie entre le noir et le blanc, entre le mouvement et la quiétude, entre le yin et le yang, entre l'esprit humain et l'univers (ibid.). C'est la beauté de l'art, l'esprit humain naturel, l'harmonie de la nature. Elle est visée à la valeur esthétique et artistique de l'écriture chinoise. Comme l'auteur a cité : « grâce à sa conception artistique, la calligraphie chinoise s'est orientée vers l'art dès le début. Les sinogrammes, différents des autres écritures, ne sont pas un simple système de signes, mais plutôt un outil pour exprimer les valeurs esthétiques de la nation chinoise. L'âme de la calligraphie chinoise réside justement dans cette forme morale. Les chinois consacrent toute leur énergie et même leur vie à son étude. Pourquoi ? Car en plus de perfectionner la technique, le plus important est de parfaire sa personnalité » (ibid.). Derrière chaque modèle d'écriture, il y a une réflexion de la personnalité. Car, si nous voulons maîtriser écriture parfaite, il faut passer beaucoup de temps à réfléchir, pas seulement la technique d'écriture, mais aussi la culture profonde.

Le style régulier n'étant pas exclusif, il n'est pas ressenti comme un carcan. En effet, la calligraphie participe de la norme et la dépasse. Presque tous les grands calligraphes ont pratiqué aussi bien la régulière kaishu 楷书 et la cursive sage xingshu 行书 que la cursive folle caoshu 草书. Même en écriture régulière, la norme, qui porte sur la forme et la direction des traits, leur nombre, leur ordre d'écriture, l'ordre des éléments, ne m'empêche pas le talent du scripteur de s'exprimer. En effet, chaque caractère pose une infinité de problèmes de composition : équilibré, centre de gravité, dissymétrie,

proportion des parties entre elles et par rapport aux blancs dans le carré imaginaire. (Alleton, 1997, p. 198)

Le style régulier de l'écriture chinoise est comme un standard de forme d'écriture. Elle ne limite pas la calligraphie pratiquée par des calligraphes. Le style régulier de l'écriture chinoise doit suivre un ordre d'écriture, la proportionnalité avec la grille de croix, enseigné au lycée en cours obligatoire de chinois. Les étudiants chinois sont alors attentifs non seulement à la calligraphie mais aussi au style régulier.

b. Écrire SMS en calligraphie

Aujourd'hui, certains exploitent des applications pour l'apprentissage de la calligraphie. Les chinois ont le sentiment d'apprécier la calligraphie. Par cette application, les gens peuvent facilement trouver des stages et pratiquer leur culture. Elle permet aussi d'échanger avec des contacts (figure 8).



Figure 8 : Application de calligraphie³¹

³¹ <http://www.playpcesor.com/2014/02/android-app.html> (consulté le 13/05/2015)

Les trois mots yong "永", zi "字" et ba "八" ont été écrits dans les différentes écritures calligraphiques. Nous pouvons taper ces trois mots avec Pinyin, qui expliquera le processus calligraphique.

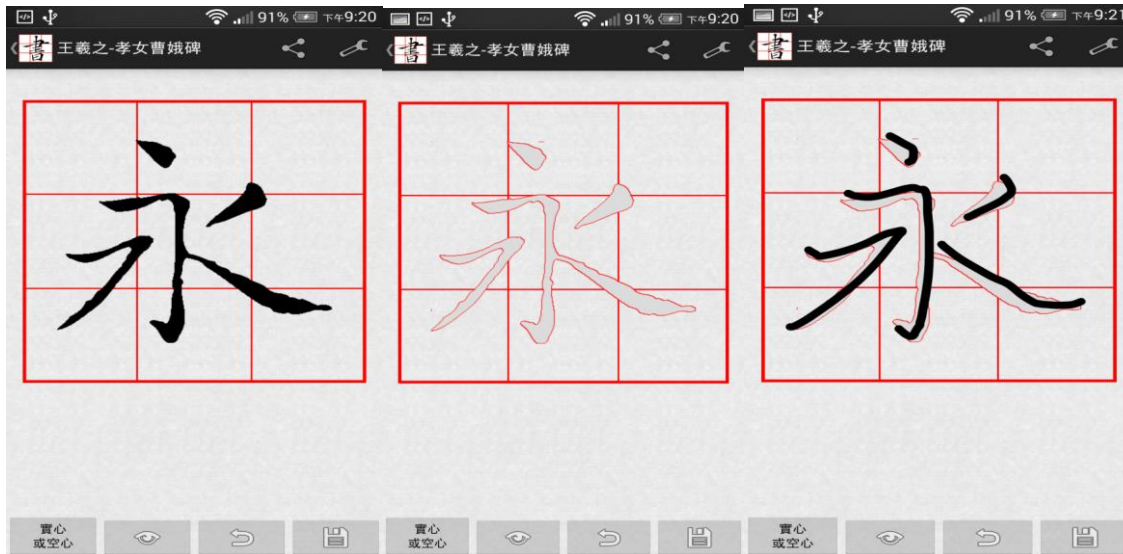


Figure 9 : Pinyin³²

L'importance de la calligraphie est de positionner la construction dans la grille croix. Cette application s'adapte donc bien. La technologie numérique fait bouger la passion d'apprentissage, et la connaissance calligraphique. Donc la calligraphie chinoise traditionnelle n'a pas entièrement été menacée par les nouveaux supports techniques. Sa perception a cependant évolué. En revanche, les nouveaux supports techniques enrichissent la calligraphie chinoise. Nous allons voir l'utilisation des polices d'écriture en caractères chinois.

Généralement, la forme d'art des caractères se réfère à un caractère chinois : qui ne peut évidemment pas écrire les caractères directement avec un stylo, qui est lisse (pas de flou, brosse plume craqué). La forme d'art se réfère au nombre de polices d'impression spéciale non-régulières, habituellement dans le but d'embellir la mise en page. La forme d'art a un but dans la visualisation, elle est couramment utilisée dans la couverture de livres ou de la disposition de la section d'en-tête. Ce type de police est très vaste, "卡通体" Katongti sera par exemple un style associé à la bande dessinée. Ses caractéristiques s'utilisent sur certains emballages, des bandes dessinées et des publications pour enfants.

³² Ibid.

卡通体

Figure 10³³

Ming ou Song "宋体" sont des catégories de polices de caractères utilisées pour afficher les caractères chinois, ce sont actuellement les styles les plus communs pour l'impression en Chine. Les caractéristiques des polices Ming sont les suivantes : une structure de base de l'écriture régulière, des traits verticaux épais et contrastés et de minces traits horizontaux triangles (Figure 11).

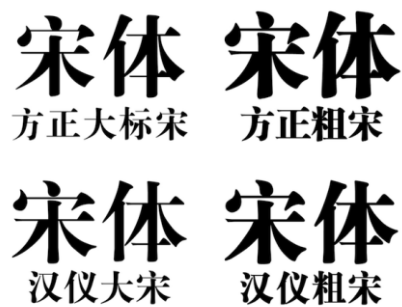


Figure 11 : Police Ming³⁴

Conclusion partielle

L'idéogramme chinois a une valeur figurative et symbolique faisant exister une originalité de figure métaphorique. Chaque idéogramme chinois a à la fois un sens unique et une expression métaphorique. Sa forme d'écriture représentative a un lien avec l'icône et la graphie et il s'agit de former des caractères par des signes susceptibles de suggérer les objets. Or, l'écriture SMS, surtout les expressions inventées sur internet, ne respectent pas la forme de l'idéogramme chinois. Elle ne portera plus les valeurs figurative et symbolique. L'écriture SMS menace donc l'idéogramme chinois dans ce sens.

³³ <http://zh.wikipedia.org/wiki/卡通体>(consulté le 27/05/2015)

³⁴ <http://www.typeisbeautiful.com/2011/08/4351/> (consulté le 27/05/2015)

Le pictogramme chinois a, lui, une valeur significative en tant qu'être image. Son image significative et l'écriture chinoise se complètent mutuellement. L'écriture SMS s'adapte au pictogramme, et inversement, avec l'aide de technologie, nous pouvons s'échanger les paroles non alphabétiques, mais avec l'image. Le pictogramme a un grand avantage sur la façon d'écrire par SMS. L'appariation d'emoji permet de s'exprimer par une façon plus captivante et plus vivante, mais aussi de transmettre des données non-verbales.

La calligraphie chinoise s'adapte bien à la technologie numérique, qui fait bouger la passion d'apprentissage, et la connaissance calligraphique. La calligraphie chinoise traditionnelle n'a pas été menacée par les nouveaux supports techniques mais évolue avec eux en interagissant. En revanche, les nouveaux supports techniques s'enrichissent la calligraphie chinoise.

II. Ecrire par SMS : une manifestation individuelle de la communication

La langue est un outil et un code de communication. Comme nous l'avons montré dans la partie précédente, l'écriture SMS menace l'idéogramme, mais apporte des avantages sur le pictogramme et la calligraphie chinoise. La communication ne consiste pas seulement à transmettre un message, un contenu, elle est aussi fondamentalement un acte social. Cet acte social s'inscrit dans une interaction sociale. Laurence Allard pense que « nous avons thématiqué la téléphonie mobile comme relevant des "technologies du soi" et pouvant être décrit comme une topique de la subjectivité des individus, comme un support d'expression de l'intériorité des sujets » (Allard, 2014)³⁵. Dans cette partie, nous estimerons qu'une façon d'écrire en SMS manifeste une individualisation de la communication. « Nous pensons d'ailleurs que, de la même manière que le cadre participatif reproduisant l'ordre interactionnel se trouve instancié dans les dispositifs de communication médiatisée par ordinateur, ceux-ci actualisent également à leur manière le procès de civilisation » (Pierre, 2014).

1. Une approche théorique : la communication interpersonnelle

Nous allons aborder la question de la communication interpersonnelle, celle qui est fondée sur l'échange entre l'émetteur et le récepteur. L'approche d'Erving Goffman, correspond

³⁵ Laurence Allard "Express Yourself 3.0!Le mobile comme technologie pour soi et quelques autres entre double agir communicationnel et continuum disjonctif soma-technologique." *Téléphonie mobile et création*, édition: Paris, A. Collin.2014 (Document en ligne: <http://culturesexpressives.fr/ExpressYourself3.pdf>)

strictement aux relations interpersonnelles. Il étudie l'évidence de nos comportements, révélateurs de nos relations sociales. Goffman analyse les micro-interactions, telles que le face-à-face et il pense l'ordre des interactions invisibles. Avec la logique goffmanienne, nous avons la possibilité, dans un contexte interactionnel, de transformer notre identité, étant le fruit de nos relations. La relation d'individu de l'un aux autres se place dans un cadre communicationnel. Du point de vue de Goffman, les relations interpersonnelles sont fondées par un phénomène communicationnel.

Dans une communication interpersonnelle, chaque acteur exprime son identité : sa personnalité, ses valeurs, sa culture, son expérience, ses opinions. L'enjeu de l'échange pour un acteur correspond à ce qu'il peut y perdre ou y gagner sur un plan identitaire (une légitimité, une crédibilité, une image de soi) et/ou sur un plan opérationnel (une simple approbation ou confirmation). Il donne lieu à une stratégie d'influence, consciente ou non, qui traduit l'intention de l'acteur dans l'échange : informative, conflictuelle, coopérative. (Catinaud, 2008, p.23)

Dans son livre *La présentation de soi*, Goffman pense que la vie est comme un théâtre, que chacun de nous joue des rôles. Il définit ce rôle comme « l'actualisation de droits et de devoirs attachés à un statut donné, on peut dire qu'un social rôle recouvre un ou plusieurs rôles (parts) et que l'acteur peut présenter chacun de ces rôles, dans toute une série d'occasions, à des publics du même type ou bien à un seul public constitué par les mêmes personnes » (Goffman, 1973, p.24). Nous sommes donc sur des logiques de construction d'image. Comment nous mettons-nous en scène pour respecter les règles de la société ? Aujourd'hui, le contrôle social est de plus en plus fort. Nous devons intégrer corporellement cette mise en scène de soi. Le soi est donc un produit de la vie sociale, un fragment de l'individu qui se construit dans l'échange. Nous pouvons communiquer autrement en jouant un autre rôle, replacer la personne que nous sommes. Nous ne sommes plus que des êtres naturels, nous pouvons jouer un rôle particulier dans un lieu de la mise en scène. Nous allons aussi être conduits à actualiser notre face, notre soi. Nous construisons nous-mêmes notre image, ce que nous allons présenter aux autres. La communication permet de se "mettre en scène" dans une interaction interpersonnelle. Cette notion conduit au cadre participatif et à la reproduction à l'intérieur de ce cadre d'un ensemble de conventions microsociales que Goffman appellera « ordre interactionnel ».

Nous verrons également que ce modèle peut interroger les interactions sociales quand elles sont médiatisées par mobile : Dans quel cadre est écrit un message sur mobile? Quels agents le délimitent ? Dans quelle mesure ces messages ont été envoyés de l'un aux autres ? Écrire en SMS est-elle une manifestation communicationnelle et/ou interactionnelle ?

Elias stipule que l'environnement de la communication au niveau macro peut très bien se situer au niveau micro. Nous parlons donc de pratique interpersonnelle dans la communication au niveau micro. La communication interpersonnelle est composée de la communication verbale et la communication non-verbale. La communication verbale se manifeste par la voix, l'intonation... En revanche, la communication non-verbale se manifeste par la gestuelle, le comportement... Goffman a aussi influencé les chercheurs en communication non-verbale en termes de pictogramme et du langage des émotions par exemple. La communication orale peut se faire entre deux individus ou au sein d'un groupe de personnes. La compréhension orale se doit obligatoirement d'avoir un environnement culturel et historique et une conscience intellectuelle. Lors de la communication par la gestuelle, la compréhension du message passe par la posture, le mouvement du visage et du corps qui peuvent donner tout son sens à l'interaction. Lors de communication téléphonique, on écoute et parle. Lors de communication écrite, on peut le faire par du papier ou d'un outil technique. Dans notre travail de recherche, nous nous concentrerons en particulier sur la communication non-verbale dans l'écriture SMS.

Nous parlons ici de la communication interpersonnelle, l'émetteur et le récepteur sont dans un contexte interactionnel, ils ont transformé leur identité par une « nouvelle langue » et une « nouvelle écriture » via la téléphonie mobile. Chacun peut jouer un rôle individuel et présenter son image personnelle qui est celle qu'il veut.

L'utilisation de l'écrit SMS dans la communication crée une nouvelle relation au message. Nous verrons un exemple de l'invention de langue maternelle et la façon dont les *smiley* mobilisent l'écriture chinoise. Ceci renouvelle la controverse de l'impact du langage SMS sur l'usage de l'écrit et des idéogrammes, en particulier avec le clavier chinois en téléphonie mobile.

2. Langage SMS : une « nouvelle langue » et « une nouvelle écriture »

Le langage SMS est devenu un langage électronique que nous qualifierons de « nouvelle technique ». Il est certain que la situation de production et la situation de communication vont

changer et influencer l'emploi du langage dans la communication individuelle. C'est-à-dire que nous vivons dans une société changeable et moderne, le langage change dans le but de s'adapter à l'évolution de la société. D'une part, les gens peuvent créer et simplifier les caractères du mot pour s'amuser, s'adapter aux tendances, gagner du temps et éviter la timidité face à l'inconnu. D'autre part, les personnes utilisent un jargon incompréhensible, avec un risque de laisser une mauvaise impression derrière soi. L'orthographe a l'air d'avoir perdu son importance avec un certain désintéressement pour la linguistique et l'orthographe. Par contre, ils s'intéressent à la communication avec les autres.

a. Langue martienne

Certaines personnes pensent le langage SMS comme un « nouveau langage ». Ce langage peut paraître étrange, inexistant et incompréhensible. En Chine, ce nouveau langage est apparu il y a plusieurs années, il est appelé *Langue martienne* 火星文 (huǒxīng wén), c'est le surnom de la représentation des caractères chinois en ligne. La *langue martienne* est nommée comme cela car elle présente un mélange du chinois avec une autre langue, comme le japonais et des codes symboliques. « Le langage SMS donne l'illusion de la nouveauté dans la mesure où il parvient souvent à concentrer de façon spectaculaire une série de procédés déjà anciens dans la langue » (Fairon, Klein et Paumier, 2006)³⁶. Par exemple, 星 (xing) est signifié littéralement « étoile », ce mot chinois peut être remplacé par "☆", un symbole représentant visuellement une étoile réelle. 的 (de) est généralement remplacé par ㊀ (en japonais: no), car il a la même signification en japonais.

Le but de l'utilisation de cette langue est mise en évidence et suit une tendance, une mode. Les jeunes vont présenter un caractère individuel et spécial, notamment interpersonnel. Ils font de choses différentes par rapport aux autres personnes. Bien qu'il y ait des mots ou des caractères que peu de personnes comprennent, les jeunes chinois les utilisent pour «show their style», se créer une image.

b. Les smileys : une nouvelle formule d'écriture

Dans le chat, il y a une limite posée par la discussion indirecte, cette discussion entre deux ou plusieurs personnes ne se fait pas en face à face. Mais si nous désirons montrer une émotion :

³⁶ <http://www.cairn.info/revue-langage-et-societe-2008-2-page-129.htm>

content ou triste, comment faire ? Nous utilisons des *smileys*. C'est une façon intelligente et utile de s'exprimer, les humains ont une capacité à transformer le message par un dessin depuis des milliers d'années. Nous avons déjà abordé le pictogramme et l'idéogramme, mais l'écriture vient aussi du dessin. Un *smiley* s'apparente à un dessin, il permet de comprendre et de transmettre des émotions. Un *smiley* est un « champ sémantique des expressions du visage » se formant à partir de plusieurs « clés » qui initialisent le regard (les yeux), la bouche et le nez (Martin, 2007).

Le *smiley* vient de l'Occident, après une grande évolution de «web 2.0» ces images sont apparues et se sont répandus dans la communication mondiale. Les pays d'Orient comme le Japon, la Thaïlande et la Chine ont reçu l'idée d'émoticônes depuis l'Occident. De plus en plus de gens utilisent et produisent des nouveaux émoticônes de plus en plus complexes :

< (^ ~ ^) >	Satisfait et fier
< (^ ~ ^) /	Satisfait et être d'accord
< (@ ^ ~ ^ @) >	Satisfait et rougir
(# ^ ▽ ^ #)	Timide

Par rapport aux français, les chinois utilisent plus de *smileys* et les développent fortement. Ils produisent et reproduisent les émoticônes pour enrichir les *smileys* qui ne sauront plus se limiter à seulement des yeux, une bouche et un nez, on y rajoutera des mains, de la sueur, des objets etc. Dans ce cas là, certains mobiles ajoutent des applications numériques, insérant des algorithmes permettant de faire apparaître ce nouveau langage que nous appelons l'émoticône dans le mobile. Cette évolution d'émoticône dans la téléphonie mobile montre une nouvelle communication qui facilite la langue à communiquer.



Figure 12 : Exemple de smileys³⁷

Nous interviendrons donc par le dispositif pour communiquer via le mobile, ce dispositif de communication nous permet alors de maintenir des liens interpersonnels d'après la théorie de D. Peraya. Le dispositif sémio-pragmatique est utilisé pour décoder des images et divers graphiques, tels que les émoticônes que nous avons utilisés pour communiquer. Nous nous intéresserons ensuite aux dispositifs numériques présents sur le web 2.0.

c. Un dispositif graphique : le graphics interchange Format

Le graphics interchange Format (GIF) est à l'origine utilisé pour télécharger une image en couleur. Il prend la forme d'un algorithme de compression. Ce sont aujourd'hui des images numériques en couleur animées présentes sur le web 2.0 transmissibles rapidement grâce à des supports Flash.

³⁷ <http://www.hzhuti.com/help/iphone/58105.html> (consulté le 16/05/2015)



Figure 13 : Exemple de GIF³⁸

Cette évolution de l'image numérique issue du pictogramme peut évoluer et se transformer. Les images ne sont plus immobiles, elles sont visuelles en couleur et communicables avec des visuels rappelant la vie quotidienne. L'image numérique crée une curiosité, elle permet de rendre la communication plus intéressante et vivante pour les acteurs de la communication.

Le langage SMS sous forme *langue maternelle*, *smiley* et GIF a avant tout été composée par l'écriture SMS. Cette écriture SMS nous permet de communiquer en exprimant la posture, le mouvement du visage et du corps en format numérique afin d'améliorer la compréhension, ils peuvent décrire l'interaction dans tout son sens. Nous communiquons par l'écriture SMS, cette façon d'écriture par un outil technique en particulier est une communication non-verbale.

D'ailleurs, nous évoquerons l'état de l'écriture SMS pour les gens qui communiquent, d'un point de vue, écrire avec la téléphonie mobile peut être rapporté à une « machine à écrire ».

3. L'écriture SMS considérée comme « machine à écrire »

Maurizio Ferraris, dans son article *Écrire avec le téléphone: le téléphone considéré comme « une machine à écrire »*. L'auteur montre trois fonctions dans le domaine de communication en utilisant la téléphonie mobile³⁹ :

³⁸ <http://www.yihaolunwen.com/show/0Ll36yTeoS4qhqGG.html> (consulté le 12/05/2015)

1. la possibilité de manipulation.

« Le SMS apparaît alors comme une ressource dont on dispose pour faire au lieu de simplement penser, désirer, rêver, fantasmer. Par l'entremise de ce dispositif expressif à disposition, souvent mobilise sous le coup de l'impulsion, sa partagent des traces de la vie de l'esprit et des affects qui auraient pu rester, comme on dit, "lettre morte" » (Jarrigeon et Menrath, 2014, p.197)⁴⁰. L'auteur nous indique que le SMS est un dispositif expressif ayant pour objectif de partager facilement. Cette façon d'écrire plus efficace nous permet de saisir les sens que nous voulons exprimer. La téléphonie mobile nous donne un moyen d'enrichir et arrondir les phrases.

2. la possibilité de sauvegarder

Sauver des textes ou des images conservés personnellement à distance que nous pouvons récupérer quand nous en avons besoin.

3. l'idéalisation.

Nous pensons que l'écriture peut permettre caractériser une personne. Autrement dit, à travers l'écriture de quelqu'un, nous pouvons savoir sa personnalité (ouvert ou fermé, ...). Mais par l'écriture SMS, nous ne pouvons plus appliquer cette technique parce que l'écriture est commune à tous, c'est une langue électronique et formalisée. Donc l'écriture SMS avec la téléphonie mobile est en fait une idéalisation d'une phrase.

Le SMS nous offre la possibilité de partager facilement notre vie et d'échanger des nouvelles. Au lieu de communiquer en face à face, le SMS permet de communiquer à distance. Mais il peut parfois engendrer des contresens. Nous présenterons un exemple particulier apparu en Chine. Comme nous avons déjà vu dans la première partie de ce travail de recherche, l'écriture chinoise a son type complexe et spécifique. Donc pour faciliter leur écriture, les chinois utilisent notamment la méthode Pinyin pour rentrer une écriture en SMS avec la téléphonie mobile. D'abord nous aborderons l'apparition du Pinyin, celui qui mobilise les

³⁹ Laurence Allard, Laurent Creton, Roger Odin, *Téléphonie mobile et création*, édition: Paris, A. Collin.2014:31

⁴⁰ Anna Jarrigeon et Joelle Menrath, *Le SMS entre forme et geste: analyse d'une pratique d'écriture*, ouvrage *Téléphonie mobile et création*, édition: Paris, A. Collin.2014:97

techniques d'écriture chinoises. Ensuite, nous expliquerons comment cette manière d'écrire a changé la communication interpersonnelle.

a. Un dispositif de l'écriture : « Pinyin »

L'apparition du « Pinyin » mobilise l'écriture chinoise. C'est un système de romanisation du chinois mandarin, adopté par l'Organisation internationale de normalisation en 1979. Cette apparition a permis de prononcer les caractères chinois et de simplifier l'écriture chinoise. Le « Pinyin » a apporté une mise au point de transcription phonétique des caractères.

Le processus est simple : il suffit, par exemple, de taper les sept lettres de beijing "北京" pour se voir proposer les caractères appropriés. Il n'y a donc plus besoin de mémoriser les treize traits qui constituent le mot *beijing*.

Les caractères chinois font face à une grande tendance de l'utilisation de l'informatique dans les années 1980. Dans un contexte de concurrence mondiale, l'avenir de l'écriture chinoise doit s'adapter à l'écriture sur ordinateur. Toute transcription phonétique serait arbitraire. Ce n'est pas la représentation objective d'une réalité phonétique, mais avant tout une convention qui ne saurait avoir de valeur absolue (Guyvallet, 2006, p.11). Le « Pinyin » est traité comme une convention officielle dans la transcription de la langue chinoise, l'objectif étant de diffuser la langue commune favorablement à une écriture phonétique.

b. La méthode Pinyin

La méthode « Pinyin » est une méthode d'entrée. L'objectif est de permettre à un utilisateur de produire des caractères chinois sans signes d'intonation. Cette méthode va aussi proposer une liste de caractères qui correspondent à cette prononciation étant donné que le chinois présente de nombreux homophones. Elle permet de coder les caractères chinois dans la téléphonie mobile ou sur ordinateur et d'autres appareils électroniques, c'est une technologie importante de traitement d'information chinoise. Il existe dix milliers de mots en caractères chinois, il n'y a alors pas de correspondance entre le clavier et le téléphone pour saisir des caractères chinois. À chaque encodage doit être lié un caractère unique, tels que le codage phonétique chinois, ou de suivre la structure en forme des caractères chinois. Les caractères chinois sont divisés en sous-parties, associées à des touches du clavier pour produire une sorte de contact, de sorte que les gens puissent entrer des caractères chinois par l'intermédiaire du clavier en fonction de certaines règles.

La Chine est le plus envoyant le plus de SMS au monde et la plupart des chinois utilisent quotidiennement la méthode « Pinyin ». Celle-ci s'applique sur certaines technologies de communication : l'ordinateur, le mobile, la tablette etc. Elle est une production de la technologie sociale de la communication.

Il existe deux méthodes d'entrées notamment utilisées en « pinyin ». L'une s'appelle la méthode « d'entrée complète » (全拼输入法), l'utilisateur doit taper le mot entièrement de façon juste orthographiquement. Par exemple: au lieu de taper"中国", qui signifie la Chine, seront seulement tapés la méthode de Pinyin en zhong et guo.

L'autre méthode s'appelle la méthode « d'entrée sur la première lettre » (首字母输入法), l'utilisateur peut taper la première lettre d'un mot pour saisir un mot complet. Par exemple: au lieu de taper"中国", qui signifié la Chine, seront seulement tapés la méthode de Pinyin en z et g. La méthode d'entrée sur la première lettre est la plus répandue chez la génération SMS. Elle est aussi appelée « Pinyin intelligent » dans le sens des facilités pour accroître la vitesse d'encodage. L'outil propose des caractères chinois après chaque entrée, et introduit des prononciations différentes.

La variété de l'application de méthode de Pinyin est utile à l'utilisateur. Le développement de la technologie permet de faire avancer la communication individuelle et interpersonnelle. Voici quelques exemples d'application de l'entrée principale :

1. Microsoft Pinyin IME (微软拼音输入法)

C'est une méthode d'entrée en pinyin, mise en œuvre par Microsoft et l'institut technologique Harbin. Elle est basée sur une vaste connaissance phonétique intelligente avec une capacité d'assimilation de nouveaux mots pour un enrichissement constant du vocabulaire.

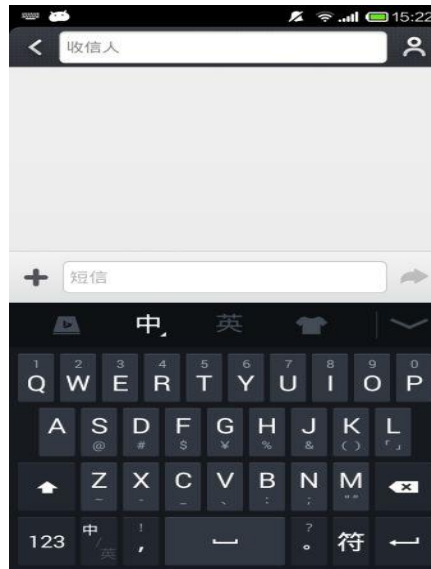


Figure 14 : Microsoft Pinyin IME ⁴¹

2. Sogou Pinyin (搜狗拼音输入法)

C'est la méthode d'entrée en Pinyin la plus populaire en Chine, développée par Sohu.com⁴². Sogou Pinyin fournit des fonctionnalités de son dictionnaire, le dictionnaire de Sogou Pinyin qui peut être enrichi en ajoutant des dictionnaires avec des mots spécialisés et de nouveaux mots apparaissant sur internet.

⁴¹ <http://down.tech.sina.com.cn/3gsoft/soft.php?id=7731>(consulté le 18/05/2015)

⁴² C'est une société internet chinoise. Le moteur de recherche a été lancé en 1998, Sohu a été le sponsor et fournisseur officiel des sites internet lors des Jeux Olympiques en Pékin en 2008.



Figure 15 : Sogou Pinyin ⁴³

3. Google Pinyin (谷歌拼音输入法)

C'est une méthode d'entrée et de saisie de texte en mandarin, développée par Google Labs Chine. Cette méthode de Pinyin permet de taper une pleine phrase et l'application va trouver la meilleure combinaison dans sa base de données.

⁴³ <http://down.tech.sina.com.cn/3gsoft/soft.php?id=17>(consulté le 18/05/2015)

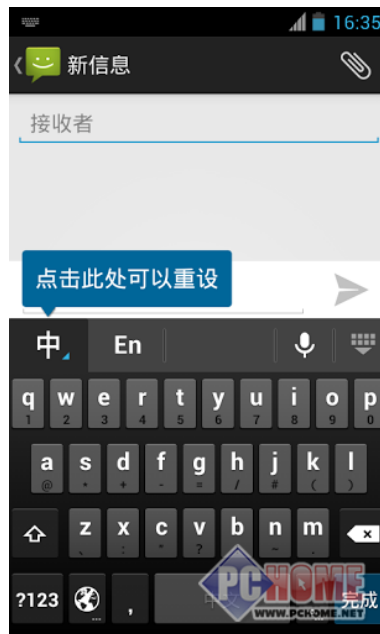


Figure 16 : Google Pinyin ⁴⁴

Avec le développement de la méthode d'entrée pour la téléphonie mobile, particulièrement la méthode d'entrée en Pinyin, nous passons de plus en plus de temps devant l'écran et de moins en moins de personnes prennent un stylo pour écrire à la main. Ces techniques d'écrit à l'écran menacent donc la maîtrise de l'écrit à la main. Cette génération s'appelle «tibiwangzi».

c. La génération « tibiwangzi »⁴⁵

Le phénomène est assez récent et s'est massivement développé. Il a été nommé «tibiwangzi», littéralement «prendre stylo, oublier caractère». Il montre le risque de la perte de l'écriture chinoise. Cette génération présente un risque d'oubli de l'écriture manuelle, à cause de l'apparition de nouvelles techniques et technologies, les jeunes préfèrent écrire au clavier plutôt que manuellement.

La cause profonde du « tibiwangzi » est la possibilité d'entrer dans l'ère de l'internet, les personnes ont de moins en moins besoin d'écrire, de nombreuses personnes n'utilisent alors que l'ordinateur et le téléphone. Par la méthode Pinyin au moment de la taper un mot, il n'y aura plus besoin de penser le caractère de ce mot, les gens risquent alors d'oublier la forme du mot. Ici nous avons deux exemples du dialogue en SMS avec la téléphonie mobile:

⁴⁴ <http://download.pchome.net/mobile/System/ime/detail-27914.html>(consulté le 18/05/2015)

⁴⁵ GUIVELLIC Benoît, « La génération SMS menace les idéogrammes chinois », *Rue89*, article en ligne: <http://rue89.nouvelobs.com/2010/07/23/chine-la-generation-tibiwangzi-oublie-lalphabet-traditionnel-159658>.



Figure 17 : Conversation SMS⁴⁶

C'est un dialogue entre deux personnes: l'un est un client, qui veut acheter une chose sur internet, l'autre est vendeur, qui est en train de répondre la question de ce client. Voici une traduction, correcte et incorrecte, de la conversation ci-dessus :

- *J'achète cinq produits chez vous, est-ce que je peux prendre un rendez-vous avec toi ?*
(*J'achète cinq produits chez vous, est-ce que je peux avoir un tarif préférentiel ?*)

- *Un diner si vous voulez.*

- *Vous avez la boutique de cadavres ? (Vous avez la boutique ?)*

- *Non, c'est impossible.*

- *Je peux vivre jusqu'à l'encaissement ? (Je peux payer sur place ?)*

- *Bon courage, tu verras.*

- *Est-ce que je peux vous embrasser ? (Est-ce que je peux vous poser une question ?)*

- *Eh...*

⁴⁶ tw.gigacircle.com (consulté le 04/06/2015)

- *Quand vous vous fâchez ? (Quand vous livrerez ?)*

- *Bientôt, tu peux changer une méthode de Pinyin correcte ?*

Le client a entré des mots incorrects par la méthode Pinyin, il a donc écrit les caractères chinois avec des fautes, la raison est telle que ces mots ont le même alphabet phonétique. Youhui "幽会"(le rendez-vous secret) en remplaçant "优惠"(préférentiel), Shiti "尸体店" (le boutique de cadavre) en remplaçant "实体店"(le boutique), Huodao "活到" (vivre jusqu'à) en remplaçant "货到"(payer sur place), Wenni"吻你"(s'embrasser) en remplaçant"问你" (demander), Fahuo "发火" (se fâcher) en remplaçant "发货"(livrer des marchandises). Le vendeur a du mal à comprendre le sens des demandes de ce client.

Nous verrons un autre exemple :



Figure 18 : Conversation SMS 2⁴⁷

-*Papa, c'est quoi mon groupe sanguin?*

-*Le groupe B, n'entends pas à ta mère, il est marqué sur ton certificat de l'animal. (Le groupe B, n'entends pas à ta mère, il est marqué sur ton certificat de naissance).*

-*Quoi??*

C'est un dialogue entre un fils et son père. Le fils demande son groupe sanguin à son père, son père a répondu le groupe B, mais il a dit le groupe B a prouvé dans son certificat d'animal

⁴⁷ neihantu.cc (consulté le 04/06/2015)

domestique : Chusheng zhengming"畜生证明" en remplaçant son certificat de naissance : Chusheng zhengming"出生证明".

Avec ces caractères incorrects en communication, les deux personnes ont du mal à comprendre le sens de leurs dires. La personne va prendre le contresens des paroles de l'autre personne. Les contresens vont arriver une fausse interprétation lors de la communication.

Conclusion partielle

La communication ne consiste pas seulement à transmettre un message. Elle consiste aussi fondamentalement en un acte social. Cet acte social s'inscrit dans une interaction sociale. La communication interpersonnelle a une fonction de présentation de soi, un esprit, un affect.

Le SMS offre une possibilité de partager facilement la vie et de s'échanger des nouvelles. Au lieu de communiquer en face à face, le SMS permet de communiquer à distance. Le langage SMS sous forme *langue maternelle*, *smiley* et GIF sont des écritures SMS qui permettent de communiquer avec la compréhension du message qui passera par la posture, le mouvement du visage et du corps en format numérique, ils peuvent ajouter du sens à l'interaction. Nous communiquons par l'écriture SMS, cette façon d'écriture par un outil technique en particulier est une communication non-verbale. Mais des fois, il amène des situations de contresens.

En chine, la méthode « Pinyin » permet de faciliter l'écriture chinoise dans l'ère internet. En revanche, la méthode « Pinyin » ne distingue pas clairement les homophonies. Les mots homophones en Chinois sont nombreux et la méthode Pinyin peut conduire à des situations ambiguës.

III. Analyse des entretiens

Pour compléter notre analyse, nous avons construit un guide d'entretien semi-directif posé à différentes personnes d'origine chinoise en France.

Le guide d'entretien semi-directif

Termes	Questions
Identité	<ul style="list-style-type: none">- Nom et prénom- Age- Profession actuelle
L'écriture chinoise	<ul style="list-style-type: none">- Quel est votre niveau d'éducation ?- Connaissez-vous l'histoire de l'écriture chinoise ?- Connaissez-vous la calligraphie chinoise ?- Pratiquez-vous la calligraphie chinoise ? Pour quelles raisons ?
La connaissance de langage SMS	<ul style="list-style-type: none">- Connaissez-vous la langue martienne ? Si oui, l'avez-vous déjà utilisée et pour quelle raison ?- Utilisez-vous les GIF ? Pour quelle raison ?- Utilisez-vous le langage SMS (ex : Jiangzi, Zuile, Duangduang etc.) pour la téléphonie mobile? Pourquoi ?- Pensez-vous que ce langage SMS a une influence sur l'idéogramme chinois?- Avez-vous déjà communiqué seulement avec les emojis, sans un mot écrit ?- Utilisez-vous des <i>smileys</i> sur la téléphonie mobile ?- Pratiquez-vous la calligraphie sur le téléphone? Pour quelle raison ?- Avez-vous utilisé différentes polices d'écriture en caractères chinois? Pour quelle raison?

<p>La pratique interpersonnelle d'écriture SMS</p>	<p>- Connaissez-vous la méthode de Pinyin? Quel est l'avantage de son utilisation?</p> <p>-Vous arrive-t-il d'oublier comment écrire à la main ? Qu'en pensez-vous ?</p> <p>-Avez-vous envoyé des messages incorrects avec la méthode Pinyin?</p>
--	---

1. La connaissance de l'écriture chinoise

Nous avons choisi trois personnes chinoises en France à interviewer : WANG Jingyuan et YU Wei, étudiantes dans les disciplines de la culture et la communication. FENG Xu est un ingénieur informatique, qui a une compétence de l'application informatique.

Les trois personnes interviewées ont toutes une connaissance générale de l'écriture chinoise de l'époque ancienne à l'époque contemporaine. Deux des personnes interviewées ont reçu l'enseignement de la calligraphie chinoise à l'école quand ils étaient petits. Ils ont tous une expérience de pratique de la calligraphie chinoise et la pratiquent de temps en temps dans leur vie quotidienne actuelle.

L'écriture chinoise a toujours montré un lien avec l'histoire de la Chine et de la littérature chinoise. YU Wei a même précisé *« les chinois sont fiers de leur écriture et considèrent l'écriture chinoise comme une partie de la culture chinoise. Donc beaucoup de chercheurs mentionnent l'histoire d'écriture et son évolution dans leurs œuvres pour indiquer l'importance et la spécificité d'écriture dans l'histoire de la culture chinoise. »* (Annexe 3).

2. Les raisons de pratique de la calligraphie chinoise sont variées

- Manque de pratique du chinois

WANG Jingyuan explique qu'elle écrit moins à la main, elle manque de pratique du chinois : *« Je pratique souvent la calligraphie chinoise. Parce que on l'utilise moins et on l'écrit moins maintenant. »* (Annexe 1)

- Retenir la culture associée

FENG Xu exprime qu'il pratique la calligraphie chinoise, pour s'entraîner et retenir la culture associée. Il connaît très bien l'histoire de la calligraphie chinoise et des grands calligraphes en chinois (Annexe 2).

- L'occasion de pratiquer à l'école

YU Wei explique qu'elle pratique la calligraphie chinoise grâce à l'école : « *En Chine, dès l'âge de 7 ans, on peut s'inscrire à l'école primaire pour commencer à étudier. Le régulier Kaishu est appris comme calligraphie officielle. Donc, je pratique cette calligraphie.* » (Annexe 3)

3. La connaissance de langage SMS

Les trois personnes interviewées ont toutes une connaissance générale sur le nouveau langage SMS. Celui-ci leur a principalement été amené par internet, le public, les médias et les réseaux sociaux.

a. L'avantage d'utilisation de ce langage SMS est varié

- La mode : influencé par les médias et les amis proches, une façon d'exprimer intéressante et drôle ;
- L'intérêt personnel : intéressant, montrer des images actives, vivantes, partager avec les plaisirs, facile de s'exprimer ;
- La peur de l'éloignement : rester proche avec des amis, puisque tous les amis utilisent ce genre de langage ;
- L'impression pas stricte : « *Donc au début et à la fin du dialogue, on peut utiliser seulement des emojis pour présenter le sentiment et pour faire finir la phrase pas très stricte* ». (Annexe 2)
- La pragmatique : « *c'est pratique, pas très stricte, intéressant. Et on peut modifier le sentiment dans une ambiance harmonique* ». (Annexe 2)

b. L'inconvénient d'utilisation du langage SMS

- La mobilisation de l'idéogramme chinois : « *parce qu'en utilisant ces caractères, ce langage, on n'utilise plus les caractères normaux, en les remplaçant par les caractères qui ont ou qui ressemblent à la même prononciation. Donc cela devient un langage orienté prononciation, à*

la place de l'idéogramme chinois. » (Annexe 2). Les trois personnes interviewées ont les mêmes points de vue sur la mobilisation de l'idéogramme chinois par l'écriture SMS.

- L'expression de langage SMS reste peu claire et ambiguë: *« je crois quelques fois les mots ne peuvent pas présenter toutes les choses ce que je veux m'exprimer ».* (Annexe 2)

- La limitation de l'usage : *« Et aussi je ne les utilise pas parce que ces caractères martiens sont limités par des méthodes de saisie. Dans beaucoup de méthodes de saisie, ces caractères ne sont pas supportés. »* (Annexe 2)

- Manque de l'intérêt personnel : *« je n'ai pas beaucoup aimé de cette manière (caractères martiens) d'expression ni cette façon d'écriture. »* (Annexe 2)

4. La pratique interpersonnelle d'écriture SMS

a. Les avantages de Pinyin

- La facilité pour écrire (pratique, rapide) : *« Pinyin c'est beaucoup plus rapide à utiliser pour saisir dans les terminaux digitaux une grande quantité de caractères. »* (Annexe2)

- Lien facile avec d'autres langues : facile d'accepter

- Productif et efficient : *« rappeler des mots qu'on ne se souvient plus sa façon d'écriture. »* (Annexe 2)

- La mémorisation de la fréquence d'utilisation de l'utilisateur : *« Pinyin peuvent permuter dynamiquement l'ordre des caractères candidats proposés en fonction de la fréquence d'utilisation de l'utilisateur. »* (Annexe 2)

b. Les inconvénients de Pinyin

- Oublier d'écrire à la main : *« l'utilisation de Pinyin a causé en même temps une connaissance très limitée de nombre de caractères. »* (Annexe 2)

- Une situation d'analphabétisme, illettrisme : *« Je me sens un peu triste face à cette situation. Parce que toutes les années d'éducation ont un des objectifs de m'apprendre à écrire. »* (Annexe 3)

Conclusion partielle

A travers ces analyses d'entretiens semi-directifs, nous avons compris que le pictogramme et la calligraphie chinois sont fréquemment utilisés dans la communication écrite par téléphonie mobile. Les nouvelles technologies ont élargi les fonctions d'utilisation de pictogrammes et de calligraphie chinois. Au contraire, la même circonstance ne porte pas sur l'idéogramme chinois.

Le phénomène de Tibiwangzi se présente pour les trois personnes interviewées, « *Il n'est pas facile de se souvenir de l'écriture de bout en bout. Des composants des caractères sont souvent oubliés en écrivant. Mais ce genre de situation arrive moins aux caractères moins complexes ou fréquemment utilisés* ». (Annexe 2)

La téléphonie mobile est considérée comme une machine à écrire, « *J'ai des fois oublié à écrire à la main. En fait, quand j'écris sur le téléphone, je frappe seulement Pinyin et puis les choix des mots présentent sur l'écran, donc je peux simplement choisir ce que je veux écrire. J'oublie de plus en plus des écritures sans le téléphone. Quelques fois, quand j'ai besoin d'écrire à la main et j'oublie comment écrire un mot, j'utilise mon téléphone pour trouver les écritures correctes.* » (Annexe 3).

Conclusion

Nous avons appréhendé quelque chose qui ne semblait pas soulever de questions à premières vues : l'écriture dans la pratique interpersonnelle de la téléphonie mobile en Chine. Autour de cette problématique, nous avons émis deux hypothèses : la première porte sur la mise en perspective de la génération SMS par rapport à l'écriture chinoise. L'autre s'attarde sur l'articulation entre la façon d'écrire des SMS et la communication interpersonnelle.

D'une part, nous argumentons sur le fait que la génération SMS menace l'écriture chinoise. Une première approche sur la relation entre la communication et la langue nous éclaire sur la spécificité de l'écriture chinoise dans le contexte de la communication. Nous confirmons l'idée que l'expansion des SMS transforme les usages de l'écriture chinoise. Précisément, nous estimons que le langage SMS menace l'idéogramme, le pictogramme et la calligraphie chinoise. L'idéogramme chinois a une valeur figurative, symbolique et métaphorique. Or, l'écriture SMS, surtout les expressions inventées sur internet, ne respectent pas la forme de l'idéogramme chinois. L'écriture SMS menace l'idéogramme chinois, lorsqu'elle ne comportera plus les valeurs figurative et symbolique qui le caractérisent. Toutefois, nous avons vu que le pictogramme et la calligraphie chinoise sont fréquemment utilisés dans la téléphonie mobile. En effet, les nouvelles technologies ont élargi leurs fonctions d'utilisation en intégrant le pictogramme et calligraphie chinois.

D'autre part, nous avançons que la façon de rédiger les SMS est une manifestation individuelle en communication. Une seconde approche sur la communication interpersonnelle nous conduit à montrer quelle est la relation entre la langue et le langage, puis quelle est la conception de la pratique interpersonnelle. Nous avons vu que le langage SMS joue un rôle important dans la communication interpersonnelle. Les pratiques conversationnelles par SMS, qui sont donc outillées, s'inscrivent dans une communication non-verbale plus à même de produire des contre-sens.

Notre travail de terrain, basé sur la recherche documentaire et des entretiens, nous a permis de compléter notre cadre théorique. Les entretiens semi-directifs font ressortir les représentations communes issues de la culture chinoises et les individuelles de chaque interviewé.

Ces analyses nous amènent également vers de nouveaux questionnements. Nous pouvons en effet analyser plus en profondeur l'écriture dans la communication orale *via* les nouvelles technologies.

Bibliographie

1. ALLARD Laurence, CRETON Laurent, ODIN Roger, *Téléphonie mobile et création*, édition: Paris, A. Collin.2014:31.
2. ALLETON Viviane, Dir. de publication, *Paroles à dire, paroles à écrire: Inde, Chine, Japon*, Paris: Éditions de l'École des hautes études en sciences sociales, 1997: 198-199.
3. BARTHES Roland, contre les idées reçues (Le Figaro, 27 juillet 1974), œuvre complètes. 1974-1980, tome III, Edition du Seuil, Paris, 1995: 73.
4. CATINAUD Sophie, LEOST Dominique, *F1, Soutien à la communication et aux relations internes et externes*, Paris : Hachette, coll. «Technique», 2008: 23.
5. CAUNE Jean, *Culture et Communication*. Grenoble: Presses universitaires de Grenoble, 2006: 32.
6. CHENG François, *L'écriture poétique chinoise, Suivi d'une Anthologie des poèmes des Tang Cheng*, Éd. du Seuil, 1996: 77.
7. CHRISTIN Anne-Marie, *L'image écrite ou la déraison graphique*, édition: Flammarion, 1995: 41.
8. GOFFMAN Erving. *La mise en scène de la vie quotidienne*. Tome 1: *La présentation de soi*, Paris : Minuit, 1973: 24.
9. GUYVALLET Jacqueline, *Memento du Pinyin: introduction à l'alphabet phonétique chinois*, édition Paris You Feng, 2006:11.
10. JARRIGEON Anna et MENRATH Joelle, *Le SMS entre forme et geste: analyse d'une pratique d'écriture*, article dans ouvrage *Téléphonie mobile et création*, édition: Paris, A. Collin.2014: 97.
11. LEROI-GOURHAN André, *Le geste et la parole*, t. I *Technique et Langage*, édition: Albin-Michel, 1964: 289.
12. OLLIVIER Bruno, *Les sciences de la communication*. Théories et acquis. Collection Armand, 2008: 7.
13. OLIVESI Stéphane (dir.), *Introduction à la recherche en SIC*, PUG, Grenoble, 2007: 291.
14. PIERRE Julien, *le cadre privatif: des données aux contextes: approche interdimensionnelle des enjeux de médiation de la vie privée*. Thèse en ligne: <https://tel.archives-ouvertes.fr/tel-00825826v2/document>.
15. WU Fei, WANG Xuecheng, *Les médias, la culture, la société*, p.343-345.
16. XU Jialu, *Cinq mille ans d'écriture chinoise*, édition: Foreign Languages Press, 2009: 98.

Sitographie

1. Android Apps (2014). Emojicate Emoji Only Chat App. Rperé à: <http://www.androidpit.com/app/com.clicksco.emojicate.app> (consulté le 12/05/2015)
2. BBC NEWS (2015). Millions share new Chinese character. Rperé à: <http://www.bbc.com/news/blogs-trending-31689148> (consulté le 27/05/2015)
3. Colourphilosophy (2011). "秀英体历史"L'histoire de calligraphie chinoise. Rperé à: <http://www.typeisbeautiful.com/2011/08/4351/> (consulté le 27/05/2015)
4. Dan Knight (2014). The Great Emoji Controversy. Rperé à: <http://lowendmac.com/2014/the-great-emoji-controversy/> (consulté le 13/05/2015)
5. Éditions de la Maison des sciences de l'homme (2008). Langue et société. Rperé à: <http://www.cairn.info/revue-langage-et-societe-2008-2-page-129.htm> (consulté le 13/05/2015)
6. HUANG Esor (2014). "書法字體免費搜尋下載 Android App 隨身臨摹書法家字帖字型"Pratiquer la calligraphie gratuite en telechargeant l'Android APP. Rperé à: <http://www.playpcesor.com/2014/02/android-app.html> (consulté le 13/05/2015)
7. Hzhuti.com (2014). "iphone5s 怎么添加表情符号 如何巧妙的输入"Comment rajouter l'emoji avec Iphone5s. Rperé à: <http://www.hzhuti.com/help/iphone/58105.html> (consulté le 16/05/2015)
8. Gabrielle Glais-Lavalley, Denis Moynet et Clotilde Texier (2015), Des pictogrammes en tant que langage visuel. Rperé à: <http://ll.univ-poitiers.fr/llappli/wiki2015/wakka.php?wiki=GabrielleGlaisLavalley> (consulté le 19/05/2015)
9. GUIVELLIC Benoît (2010), *La génération SMS menace les idéogrammes chinois*, article reperée à *Rue89*, Rperé à: <http://rue89.nouvelobs.com/2010/07/23/chine-la-generation-tibiwangzi-oublie-lalphabet-traditionnel-159658>. (consulté le 19/05/2015)
10. Gigacircle (2015). Rperé à: <http://tw.gigacircle.com/> (consulté le 04/06/2015)
11. Liqian (2012). Types de caractères. Rperé à: http://lingalog.net/dokuwiki/cours/jpc/stic/trx/types_de_caractere (consulté le 12/05/2015)
12. Neihantu (2015). Rperé à: <http://www.neihantu.cc/> (consulté le 04/06/2015)
13. Nipic (2008). "新春祝福图片"L'image de nouvel an. Rperé à: <http://soso.nipic.com/?q=新春祝福> (consultée le 03/06/2015)
14. PChome (2015). "谷歌拼音输入法 for Android 4.1.1.93780058"Google Pinyin. Rperé à: <http://download.pchome.net/mobile/System/ime/detail-27914.html>(consulté le 18/05/2015)
15. Rémi (2012). PictoKeyboard: De nouveaux claviers avec des pictogrammes. Rperé à: <http://www.iphonote.com/actu/22328/pictokeyboard-de-nouveaux-claviers-avec-des-pictogrammes> (consulté le 12/05/2015)
16. Skadge (2005) Schéma Jakobson de la communication. Rperé à: http://commons.wikimedia.org/wiki/File:Schema_communication_generale_jakobson.png (09/06/15)

17. TENGXUN TECHNOLOGIE (2014). "全球 77%手机产自中国：自主芯片不足 3%" 77% de la mobile fabrique en Chine : la puce indépendante à moins de 3%. Rpéré à: <http://tech.qq.com/a/20141109/022327.htm> (consulté le 03/06/2015)
18. Wikipédia (2015). Rpéré à: http://fr.wikipedia.org/wiki/Sch%C3%A9ma_de_Jakobson (consulté le 21/05/2015)
19. Wikipédia (2015). Rpéré à: <http://en.wikipedia.org/wiki/Duang> (consulté le 27/05/2015)
20. Wikipédia (2015). Rpéré à: <http://zh.wikipedia.org/wiki/卡通体> (consulté le 27/05/2015)
21. Xinlang technologie(2014). " 必应输入法 "Microsoft Pinyin. Rpéré à: <http://down.tech.sina.com.cn/3gsoft/soft.php?id=7731>(consulté le 18/05/2015)
22. Xinlang technologie (2014). " 搜狗手机输入法 "Sogou Pinyin. Rpéré à: <http://down.tech.sina.com.cn/3gsoft/soft.php?id=17>(consulté le 18/05/2015)
23. Yihaolunwen (2014). " 微信表情符号 "L'émoticône sur Wechat. Rpéré à: <http://www.yihaolunwen.com/show/0Ll36yTeoS4qhqGG.html> (consulté le 12/05/2015)

Annexe

Annexe 1 L'entretien semi-directif

Termes	Questions
Identité	<p>-Nom et prénom WANG Jingyan</p> <p>-L'âge 25 ans</p> <p>-Le profession actuelle Master 1 Français langue étrangère à Stendhal</p>
L'écriture chinoise	<p>-Quel est votre niveau d'éducation? Master 1</p> <p>-Connaissez-vous l'histoire de l'écriture chinoise? L'écriture chinoise a une longue histoire, on a des caractères à l'origine des images. Au début, quand on doit écrire quelques choses, on doit d'abord avoir les impressions sur des choses, petit à petit, on utilise des matériels comme des pierres dans la terre, sur les murs, seulement pour monter des images.</p> <p>-Connaissez-vous la calligraphie chinoise? Quand j'étais à l'école primaire, le prof nous enseignait la calligraphie chinoise, on avait beaucoup d'exercices, il faut pratiquer la calligraphie chinois avec le stylo (le pinceau).</p> <p>-Pratiquez-vous la calligraphie chinoise? Pour quelles raisons? Je pratique souvent la calligraphie chinoise. Parce que on l'utilise moins et on l'écrit moins maintenant. On a</p>

	<p>seulement des contactes par mail. Tu sais qu'on parle du pragmatique aujourd'hui, qui est le plus important pour le moment. En fait, j'ai écrit souvent avec mon stylo en pratiquant avec différentes calligraphies.</p>
<p>La connaissance de langage SMS</p>	<p>-Connaissez-vous la langue martienne? Si oui, l'avez-vous déjà utilisée et pour quelle raison?</p> <p>Je l'utilise seulement sur internet. Parce que je crois que cette sorte d'écriture n'est pas un processus diachronique. En revanche, c'est un processus synchronique. Parce que la langue martienne a développée avec le public, avec le media public, elle est à la mode.</p> <p>-Utilisez-vous les GIF? Pour quelle raison?</p> <p>Je la vue souvent dans mon blog, sur le Wechat, mais je l'utilise seulement pour télécharger les images et contacter avec mes amis, je ne sais pas comment il fait ça. Mais je crois c'est intéressant parce que elle peut montrer quelques choses actives, ça sera mieux que les images inactive.</p> <p>-Utilisez-vous le langage SMS (ex: Jiangzi, Zuile, Duangduang etc.) pour la téléphonie mobile? Pourquoi ?</p> <p>Oui, c'est un symbole du développement de langage contemporain. Les jeunes utilisent souvent ces caractères. Ça peut-être un phénomène éphémère.</p> <p>Je crois il est intéressant d'utiliser ce langage SMS. Le but est de pas très s'éloigner avec des amis. Parce que tout le monde dans mon réseau social, beaucoup de gens utilisent ce langage SMS.</p> <p>-Pensez-vous que ce langage SMS a une influence sur l'idéogramme chinois?</p>

Je crois que oui. Quelques fois, comme on utilise Duang, ce mot est composé par deux caractères chinois qui ont un lien avec un acteur chinois Cheng Long. Par rapport ce caractère, on peut savoir le sens et son source. On peut connaître la signification et le sens par rapport le caractère.

-Avez-vous déjà communiqué seulement avec les emojis, sans un mot écrit?

Quelque fois oui, quand on s'échange le dialogue, il y a un registre de langue, chaque registre est une partie solidaire. Donc au début et à la fin du dialogue, on peut utiliser seulement des emojis pour présenter le sentiment et pour faire finir la phrase pas très stricte.

-Utilisez-vous des *smileys* sur la téléphonie mobile ?

Oui souvent. Parce que je crois c'est pratique, pas très stricte, intéressant. Et on peut modifier le sentiment dans une ambiance harmonique.

-Pratiquez-vous la calligraphie sur le téléphone? Pour quelle raison?

Non, jamais. J'utilise que le Pinyin, il est plus pratique et rapide. L'attouchement de téléphone n'est pas très sensible pour pratiquer la calligraphie chinoise.

-Avez-vous utilisés différentes polices d'écriture en caractères chinois? Pour quelle raison?

Oui, quelques fois je l'utilise. Quand on écrit une carte d'anniversaire pour un mariage, on écrit strictement, comme Zhengkaizi" 正楷字" mais quelques fois on prend des brouillons et écrit seulement quelques choses pour moi-même, on peut écrire en Caoshu" 草书".

**La pratique interpersonnelle
d'écriture SMS**

-Connaissez-vous la méthode de Pinyin? Quel est l'avantage de son utilisation?

Oui, je n'utilise que le Pinyin pour envoyer SMS. L'avantage? Premièrement c'est plus pratique et rapide. Parce que le caractère chinois est beaucoup plus complexe que l'anglais. Il prend beaucoup de temps pour écrire. Deuxièmement, utiliser le Pinyin nous permet de faire un lien plus facile entre deux langues comme le chinois en pinyin et le français ou anglais. Je pense que pour les étrangers le Pinyin est beaucoup plus facile d'accepter que les caractères chinois.

-Vous arrive-t-il d'oublier comment écrire à la main ? Qu'en pensez-vous ?

Des fois, quand on voit quelques caractères chinois, on ne sait plus le sens de ce mot. Comme j'ai vue un caractère pendant 5 seconde, 10 seconde, j'ai commencée à trouver cette caractère est trop étrange et je ne connais pas. Peut-être dans autre cerveau, le caractère hérité dans une phrase, dans un groupe de lexique, dans une expression. Donc c'est plus difficile de maîtriser le mot unique.

Quand on utilise une autre langue depuis longtemps, on va oublier d'écrire. Comme moi, il y a quelque années j'habite en France, maintenant je ne sais plus comment dire les mots chinois et pareillement quand je rentre en Chine, j'oublie des mots chinois, je ne sais plus comment écrire et m'exprimer des mots chinois. Parce que ça fait longtemps on n'écrit pas le chinois.

-Avez-vous envoyé des messages incorrects avec la méthode Pinyin?

Oui, c'est aussi un phénomène à la mode dans quelques sites de consommation comme *Taobao*. Je crois qu'on doit éviter ce phénomène, mais je crois que

	<p>ce n'est pas très facile. En fait, le même Pinyin peut présenter les différents caractères. C'est du spécifique de caractères chinois. C'est aussi une expression traditionnelle chinoise. Donc il faut qu'on laisse hériter. Mais la méthode Pinyin n'est seulement qu'un moyen pour pratiquer et taper le caractère chinois, c'est une méthode d'entrée pour connaître les caractères, c'est seulement un outil. Si on veut vraiment connaître les caractères chinois on doit commencer avec les écritures pour approfondir la recherche.</p>
--	--

Annexe 2 l'entretien semi-directif

Termes	Questions
Identité	<p>-Nom et prénom FENG Xu</p> <p>-L'âge 26 ans</p> <p>-La profession actuelle Ingénieur logiciel</p>
L'écriture chinoise	<p>-Quel est votre niveau d'éducation? Diplôme d'ingénieur</p> <p>-Connaissez-vous l'histoire de l'écriture chinoise? Oui, un peu. Ca commence par les Jiaguwen "甲骨文" et les Jinwen "金文" (le caractère gravé sur les métaux ou sur les récipients métalliques). Ensuite, ce sont des Zhuanzi "篆字" (qui contient les Xiaozhuan "小篆" et Dazhuan "大篆"), ce sont des caractères traditionnels chinois arrondis qui étaient souvent écrits sur les</p>

	<p>tranches de bambou. Et à l'époque de la dynastie Jin, il a apparu de caractères traditionnels calligraphiques. Beaucoup de calligraphes sont apparus. Les rois du moment ont beaucoup adoré leur calligraphie. Un grand œuvre d'un fameux calligraphe a été enterré avec le roi de son époque. Ensuite, dans les années 1940s, les caractères traditionnels chinois sont simplifiés par la République Populaire de Chine en caractères simplifiés, qui deviennent après quelques modifications les caractères simplifiés d'aujourd'hui. Avec l'apparition des caractères emojis, quelques caractères très rarement utilisées dans la vie courante et qui ressemblent aux emojis, ont été retrouvés et redonnés la vie. De plus en plus de caractères emojis sont utilisés dans la communication courante. D'outre fois, certains caractères ont été créés exprès, souvent par les jeunes, pour s'exprimer lors de certaines occasions.</p> <p>-Connaissez-vous la calligraphie chinoise?</p> <p>Oui, la calligraphie chinoise comprend plusieurs branches, qui étaient représentées par les grands calligraphes de l'époque. Par exemple, WANG Xizhi et son fils WANG Xianzhi. YAN Zhenqing, LIU Gongquan, SU Shi, HUANG Tingjian, MI Fu et CAI Xiang. Il y a aussi quelques calligraphes contemporains, notamment MAO Zedong et QI Gong, qui sont beaucoup appréciés dans les années après la fondation de la République.</p> <p>-Pratiquez-vous la calligraphie chinoise? Pour quelles raisons?</p> <p>De temps en temps, pour m'entraîner et me faire retenir la culture associée.</p>
<p>La connaissance de langage SMS</p>	<p>-Connaissez-vous la langue martienne? Si oui, l'avez-vous déjà utilisée et pour quelle raison?</p>

Non, jamais utilisé, c'est plutôt pour les jeunes filles, ce n'est pas mon genre. Et aussi je ne les utilise pas parce que ces caractères martiens sont limités par des méthodes de saisie. Dans beaucoup de méthodes de saisie, ces caractères ne sont pas supportés.

-Utilisez-vous les GIF? Pour quelle raison?

Oui, pour m'exprimer dans les réseaux sociaux. Les GIF sont beaucoup plus vivants que les emojis.

-Utilisez-vous le langage SMS (ex: Jiangzi, Zuile, Duangduang etc.) pour la téléphonie mobile? Pourquoi ?

Moi non, ça dépend de la personnalité. Je suis une personne plutôt sérieuse, je n'ai pas beaucoup aimé de cette manière d'expression ni cette façon d'écriture.

-Pensez-vous que ce langage SMS a une influence sur l'idéogramme chinois?

Oui, parce qu'en utilisant ces caractères, ce langage, on n'utilise plus les caractères normaux, en les remplaçant par les caractères qui ont ou qui ressemblent à la même prononciation. Donc cela devient un langage orienté prononciation, à la place de l'idéogramme chinois.

-Avez-vous déjà communiqué seulement avec les emojis, sans un mot écrit?

Oui, pour certains cas, les emojis sont déjà suffisants pour remplacer les mots qui représentent une interjection ou une émotion qui est difficile à exprimer par les mots. Dans ce cas là, les emojis sont même plus pertinents, descriptifs, parlants et compréhensibles que les caractères.

-Utilisez-vous des *smileys* sur la

	<p>téléphonie mobile ?</p> <p>Oui, pour la même raison que les emojis.</p> <p>-Pratiguez-vous la calligraphie sur le téléphone? Pour quel raison?</p> <p>Non sur le téléphone, mais sur les tablettes de temps en temps. Parce que la taille de l'écran des téléphones est trop limitée pour pratiquer la calligraphie. Mais sur la tablette, en revanche, c'est moins contrainte. Les technologies de dessination digitale influencent beaucoup la qualité de la calligraphie digitale. La calligraphie dépend non seulement des supports sur lesquels on écrit, mais aussi des stylos et des brosses qu'on utilise.</p> <p>-Avez-vous utilisé différentes polices d'écriture en caractères chinois? Pour quelle raison?</p> <p>Oui, mais pas beaucoup. Pour la vie quotidienne, une seule police est déjà suffisante. Mais pour certaines occasions, des polices, par exemple, la police arrondie est plus adorée par les enfants, et pour des raisons anonymes, des fois il faudrait changer de police pour que l'écriture soit anonyme, et non facile à reconnaître par ses proches.</p>
<p>La pratique interpersonnelle d'écriture SMS</p>	<p>-Connaissez-vous la méthode de Pinyin? Quel est l'avantage de son utilisation?</p> <p>Oui, évidemment, Pinyin c'est beaucoup plus rapide à utiliser pour saisir dans les terminaux digitaux une grande quantité de caractères. Il est beaucoup plus productif et efficace. Un autre avantage de Pinyin est de pouvoir rappeler des mots dont on ne se souvient plus sa façon d'écriture.</p> <p>-Vous arrive-t-il d'oublier comment écrire à la main ? Qu'en pensez-vous ?</p> <p>C'est la génération après l'invention de l'ordinateur. Depuis l'utilisation fréquente de Pinyin, pour la saisie sur l'ordinateur,</p>

	<p>la nouvelle génération pratique de moins en moins l'écriture sur papier, L'utilisation de Pinyin a causé en même temps une connaissance très limitée de nombre de caractères. Parce que les méthodes de saisie Pinyin peuvent permuter dynamiquement l'ordre des caractères candidats proposés en fonction de la fréquence d'utilisation de l'utilisateur. C'est-à-dire, les mots les plus utilisées seront encore plus utilisées, en même temps, les mots moins utilisées seront encore moins utilisées.</p> <p>Des fois pour les caractères complexes ayant beaucoup de traits ou des composants. Il n'est pas facile de se souvenir de l'écriture de bout en bout. Des composants des caractères sont souvent oubliés en écrivant. Mais ce genre de situation arrive moins aux caractères moins complexes ou fréquemment utilisés.</p>
--	--

Annexe 3 L'entretien semi-directif

Termes	Questions
Identité	<p>-Nom et prénom YU Wei</p> <p>-L'âge 34 ans</p> <p>-Le profession actuelle Cherche d'emploi</p>
L'écriture chinoise	<p>-Quel est votre niveau d'éducation? Bac+9</p> <p>-Connaissez-vous l'histoire de l'écriture chinoise? Quand j'étais au collège et au lycée, j'ai</p>

appris brièvement l'histoire d'écriture chinoise dans les cours d'histoire de Chine et de littérature chinoise. Mais, à l'époque, je n'ai pas porté un intérêt particulier à l'histoire d'écriture chinoise. En fait, quand j'étais au laboratoire GRESEC en France, pour réaliser ma thèse, j'ai lu plusieurs documents sur l'histoire de la culture chinoise. Les Chinois sont fiers de leur écriture et considèrent l'écriture chinoise comme une partie de la culture chinoise. Donc beaucoup de chercheurs mentionnent l'histoire d'écriture et son évolution dans leurs œuvres pour indiquer l'importance et la spécificité d'écriture dans l'histoire de la culture chinoise. Dans ces cas, j'ai une bonne connaissance sur l'histoire d'écriture chinoise.

-Connaissez-vous la calligraphie chinoise?


Je connais les quatre calligraphies chinoises: le régulière Kaishu"楷书", la cursive sage Xingshu"行书", la cursive folle Caoshu"草书" et l'écriture chancellerie Lishu"隶书".

-Pratiquez-vous la calligraphie chinoise? Pour quelles raisons?

Je pratique les deux calligraphies chinoises: le régulière Kaishu et l'écriture chancellerie Lishu.

Le régulière Kaishu est une calligraphie ancienne qui a apparait avant jésus 151-230 ans et est utilisé jusqu'à aujourd'hui. En Chine, dès l'âge de 7 ans, on peut s'inscrire à l'école primaire pour commencer à étudier. Le régulière Kaishu est appris comme calligraphie officielle. Donc, je pratique cette calligraphie.

Quand j'étais en deuxième année à l'école primaire, le cours de l'art de calligraphie avec le pinceau à lavis qui est un stylo traditionnel chinois, a été une matière. Dans cette condition, j'ai appris

	<p>l'écriture chancellerie Lishu et commencé à aimer cette calligraphie. Du coup, jusqu'à maintenant, je fais souvent les exercices de l'écriture chancellerie Lishu.</p>  <p>48</p>
<p>La connaissance de langage SMS</p>	<p>-Connaissez-vous la langue martienne? Si oui, l'avez-vous déjà utilisée et pour quelle raison?</p> <p>Non, je ne connais pas la langue martienne.</p> <p>-Utilisez-vous les GIF? Pour quelle raison?</p> <p>Quelque fois. Quand il y a des amis m'envoient des images GIF intéressantes, je les envoie aux autres amis pour partager les plaisirs.</p> <p>-Utilisez-vous le langage SMS (ex: Jiangzi, Zuile, Duangduang etc.) pour la téléphonie mobile? Pourquoi ?</p> <p>Oui, je les utilise. Parce que ce langage est une façon de s'exprimer intéressante et rigolant. En plus il est à la mode et tous mes amis les utilisent.</p>

⁴⁸ <http://yishu.jguo.cn/zha/2013/0104/7442.html>

	<p>-Pensez-vous que ce langage SMS a une influence sur l'idéogramme chinois?</p> <p>Je ne pense que ce langage SMS à une influence à l'idéogramme chinois. Par exemple Duang, son écriture n'existe pas traditionnellement dans le langage chinois. Duang, son prononciation et son écriture ont apparait à cause d'un acteur chinois Jack Chen. Son prononciation est venue d'une publicité de Jack Chen. Son écriture est venue du nom chinois de cet acteur.⁴⁹</p> <p>Je me rappelle que dans l'histoire d'écriture chinoise, il y a une impératrice Wu Zetian⁵⁰ qui a crée 17 nouveaux mots selon la façon symbole. A l'époque là, ces 17 mots ont été utilisés populairement. En revanche, actuellement ces 17 mots ne sont pas appris à l'école et ne restent que dans l'histoire de langage chinois. On ne les utilise pas au quotidien.</p> <p>-Avez-vous déjà communiqué seulement avec les emojis, sans un mot écrit?</p> <p>Oui. Parce que les emojis sont vivants pour s'exprimer.</p> <p>-Utilisez-vous des smileys sur la téléphonie mobile ?</p> <p>Oui. C'est facile à s'exprimer.</p> <p>-Pratiquez-vous la calligraphie sur le</p>
--	--

⁴⁹ <http://www.straitstimes.com/news/asia/east-asia/story/china-goes-ga-ga-over-new-chinese-character-duang-20150303>

⁵⁰ Wu Zetian (武则天) fut la seule impératrice de toute l'histoire de Chine : le titre et la fonction d'empereur étaient exclusivement réservés, dans le système impérial, aux hommes, les femmes ne pouvant exercer provisoirement le pouvoir que dans le cadre d'une régence, d'un interrègne, et assistées le plus souvent d'un conseil de régence, sans avoir le titre d'empereur. Seule, Wu Zetian fonda sa propre dynastie, la dynastie Zhou (周), deuxième de ce nom, dont elle sera, sous le nom d'« empereur Shengshen » (聖神皇帝) de 690 à 705 le seul monarque.

	<p>téléphone? Pour quelle raison?</p> <p>Oui. Je pratique l'écriture chancellerie Lishu sur le téléphone. Parce que j'ai appris cette calligraphie quand j'étais en deuxième année à l'école primaire. J'aime bien cette calligraphie et pour faire présentable sur écran je l'utilise souvent.</p> <p>-Avez-vous utilisé différentes polices d'écriture en caractères chinois? Pour quelle raison?</p> <p>De temps en temps, j'utilise différentes polices d'écriture en caractères chinois pour faire présentable.</p>
<p>La pratique interpersonnelle d'écriture SMS</p>	<p>-Connaissez-vous la méthode de Pinyin? Quel est l'avantage de son utilisation?</p> <p>Bien sûr. Quand j'étais à l'école, Pinyin a été enseigné comme la prononciation officielle pour apprendre le chinois. Pinyin permet de faciliter à écrire.</p> <p>-Vous arrive-t-il d'oublier comment écrire à la main ? Qu'en pensez-vous ?</p> <p>J'ai des fois d'oublier à écrire à la main. En fait, quand j'écris sur la téléphone, je frappe seulement Pinyin et puis les choix des mots présentent sur l'écran, donc je peux simplement choisir ce que je veux écrire. J'oublie de plus en plus des écritures sans le téléphone. Quelques fois, quand j'ai besoin d'écrire à la main et j'oublie comment écrire un mot, j'utilise mon téléphone pour trouver les écritures corrects.</p> <p>Je me sens un peu triste face à cette situation. Parce que toutes les années d'éducation ont un des objectifs de m'apprendre à écrire. Cependant, je ne réussis pas à écrire ou écrire correctement à la main. Je me sens des fois comme analphabétisme.</p>

MOTS-CLÉS : téléphonie mobile, idéogramme, pictogramme, calligraphie, SMS, écriture chinoise...

RÉSUMÉ :

Aujourd'hui, le SMS est omniprésent dans la vie, l'expansion des SMS transforme les usages de l'écriture chinoise, et pourrait changer certains aspects de la tradition chinoise, notamment les particularités de l'écriture idéographique. La nouvelle façon d'écrire de la «génération SMS» menace-t-elle l'écriture chinoise? Est-ce que cette façon d'écrire les SMS est une manifestation individuelle en communication? A partir d'entretiens menés auprès de personnes chinoises nous tenterons d'apporter un début d'explication à ces questionnements.

KEYWORDS: mobile, ideogram, pictogram, calligraphy, SMS, Chinese character...

ABSTRACT:

Nowadays, SMS is ubiquitous in life, expanding the SMS generation turns of Chinese writing, and it could adapt and change certain aspects of Chinese tradition, especially the particulars of ideographic writing. Is this SMS writing generation threatening the Chinese writing? Is this way to write SMS an individual event in communication? From interviews with Chinese people, we will try to bring a beginning of explanation to these questions.

DECLARATION

1. Ce travail est le fruit d'un travail personnel et constitue un document original.
2. Je sais que prétendre être l'auteur d'un travail écrit par une autre personne est une pratique sévèrement sanctionnée par la loi.
3. Personne d'autre que moi n'a le droit de faire valoir ce travail, en totalité ou en partie, comme le sien.
4. Les propos repris mot à mot à d'autres auteurs figurent entre guillemets (citations).
5. Les écrits sur lesquels je m'appuie dans ce mémoire sont systématiquement référencés selon un système de renvoi bibliographique clair et précis.

NOM : WANG PRENOM : Yiting

DATE : 28/06/2015 SIGNATURE : [Signature]