

Évaluation de l'enseignement du nursing à l'école des Sciences infirmières de l'université Notre Dame d'Haïti en première année, exercice 2012-2013

Emmeline Dieujuste-Leonidas

► **To cite this version:**

Emmeline Dieujuste-Leonidas. Évaluation de l'enseignement du nursing à l'école des Sciences infirmières de l'université Notre Dame d'Haïti en première année, exercice 2012-2013. Médecine humaine et pathologie. 2014. dumas-01289504

HAL Id: dumas-01289504

<https://dumas.ccsd.cnrs.fr/dumas-01289504>

Submitted on 16 Mar 2016

HAL is a multi-disciplinary open access archive for the deposit and dissemination of scientific research documents, whether they are published or not. The documents may come from teaching and research institutions in France or abroad, or from public or private research centers.

L'archive ouverte pluridisciplinaire **HAL**, est destinée au dépôt et à la diffusion de documents scientifiques de niveau recherche, publiés ou non, émanant des établissements d'enseignement et de recherche français ou étrangers, des laboratoires publics ou privés.

Université de Bordeaux

UNIVERSITÉ
de BORDEAUX

Mémoire du Diplôme D'Université de Pédagogie des Sciences de la Santé

**Evaluation de l'enseignement du nursing
à l'école des Sciences infirmières de l'université Notre Dame d'Haïti en
première année, exercice 2012-2013**

Préparé par Emmeline DIEUJUSTE LEONIDAS

Sous la direction du Professeur André QUINTON

Août 2014

Remerciements

Je remercie le Doyen de la faculté de médecine et des sciences de la santé le Dr Jean Hugues Henrys pour cette belle opportunité et le soutien soutenu fourni au groupe tout le long de cette aventure.

Mes remerciements s'adressent à mon professeur de mémoire le Professeur Andre Quinton pour sa rigueur, sa méthode et sa bienveillance.

Enfin à mes fans inconditionnels : Charles Thierry, Carl-Henry et Hannah Crystel Leonidas.

Enfin ce travail est dédié à toutes mes étudiantes et partenaires

Plan

Introduction

Contexte

Evaluation par les monitrices

 Introduction

 Méthode

 Résultats

Evaluation par les étudiantes

 Introduction

 Méthode

 Résultats

Discussion

1- sur les méthodes

2- les résultats

Perspectives

Conclusion

References

Résumé

Cette étude " Evaluation de l'enseignement du cours de nursing de base en première année a l'école des Sciences infirmières de Notre Dame a pour but d'identifier les problèmes liés à l'enseignement du nursing a l'école, a la pratique a la salle de démonstration en utilisant a la fois les mannequins et les pairs et a la pratique au niveau des institutions hospitalières et ainsi d'améliorer cet enseignement.

C'est une quantitative descriptive a deux volets, c'est-à-dire que deux groupes ont été ciblés les monitrices de la première année au nombre de 10 d'une part et 100 étudiantes de la deuxième année d'autre part. Les résultats des enquêtes ont été consignés sous forme de tableau pour les monitrices et tableau et graphes pour les étudiantes.

Les points étudiés : pré requis des étudiantes, efficacité du lieu du stage, disponibilité du matériel.

Les résultats ont fait ressortir que les cours pouvaient être adéquats la pratique idéale mais tout ceci est conditionné par la qualité du centre hospitalier utilisé pour les stages c'est-à-dire la disponibilité du matériel, le taux d'occupation des services et la flexibilité de l'horaire. L'enseignement du nursing est complexe en raison des acteurs qui interviennent dans la formation. L'évaluation est importante pour le suivi car elle permet ainsi de vérifier l'atteinte des objectifs et de l'améliorer.

1-Introduction

L'enseignement du nursing ou soins infirmiers au niveau des écoles d'infirmières est un processus dynamique qui est sans cesse remis en question afin d'améliorer le profil des graduées. L'évaluation du cours de nursing de base en première année est un passage obligé pour une progression éclairée vers les étapes suivantes. Plusieurs acteurs interviennent et combinent leurs efforts dans le but de produire le résultat escompté où ces interrogations :

L'enseignement du nursing à l'ESI/UNDH en première année permet-il de développer les bases nécessaires à l'atteinte de l'objectif ?

Les cours théoriques et séances pratiques permettent-ils aux étudiantes d'exécuter les soins selon leur niveau de compétence ?

Les étudiantes trouvent-elles les ressources cliniques nécessaires pour réussir les stages ?

Le but de notre étude est une évaluation de l'enseignement du nursing de base dispensé en première année à l'école des Sciences Infirmières de Notre Dame d'Haïti ESI/UNDH pour l'exercice 2012- 2013 en répondant aux trois questions posées afin d'y apporter les corrections éventuelles et ainsi l'améliorer.

L'école des Sciences infirmières de Notre Dame d'Haïti, ESI/UNDH fondée en 1996 par la conférence épiscopale est une institution catholique d'enseignement supérieur des sciences infirmières. Cette école fut mise sur pied dans le but d'offrir aux jeunes du pays la possibilité de poursuivre des études de qualité, de devenir des citoyens autonomes et utiles à la société par le biais d'un programme établi en fonction des pré requis exigés par le Ministère de la Santé Publique et de la Population (MSPP).

L'école des Sciences infirmières de ND fonde son enseignement sur la théorie de Virginia Henderson. Virginia Henderson est une théoricienne de l'école des besoins, école qui regroupe les conceptions décrivant les besoins de la personne et les activités spécifiques de l'infirmière en regard de ces besoins.

2-Contexte

2.1- La profession d'infirmière en Haïti

En Haïti, la profession d'infirmière est régulée par le Ministère de la Santé Publique et de la Population (MSPP) via la Direction de soins infirmiers (DSI) qui délivre la licence d'exercer. Cette direction normative évalue la qualité des soins infirmiers au niveau des institutions hospitalières publiques et veille à la formation continue du personnel infirmier. Elle veille à l'application des normes et travaille avec les différentes catégories d'infirmières :

Les infirmières de ligne les infirmières diplômées ayant réussi aux examens d'état sont celles qui viennent tout juste d'avoir leur diplôme, elles peuvent être expérimentées ou non dépendant du nombre d'années d'exercice. Elles peuvent choisir d'être des libérales c'est à dire de travailler en privé avec des malades et percevant des honoraires ou dans une institution hospitalière quelconque privée ou publique recevant un salaire. Les infirmières exerçant au niveau de Clinique privée ou elles offriraient essentiellement des services de soins infirmiers n'existent pas encore chez nous.

Les infirmières chefs de service sont celles qui dirigent un service conjointement avec le médecin chef de service. Elles peuvent avoir la spécialité spécifique à leur pratique par exemple une infirmière spécialisée en dialyse peut être l'infirmière chef du service de médecine interne gérant le personnel infirmier tandis que le médecin chef du service de médecine gère le personnel médical. L'infirmière sage femme peut être l'infirmière chef du service de la maternité et d'autres infirmières sage femmes peuvent travailler sous ses ordres dans le service.

Les infirmières spécialisées en santé communautaire travaillent au niveau de la communauté soit pour le compte de la santé publique ou au niveau d'organisation non gouvernementale.

Il y a aussi les infirmières anesthésistes pas très nombreuses.

Les infirmières cliniciennes, mais le rôle n'est pas bien défini de même que leur **programme** de formation. Les infirmières cliniciennes prescrivent les médicaments et peuvent donner des soins médicaux. Cet aspect du fonctionnement des infirmières cliniciennes n'est pas encore bien défini chez nous.

Un programme de l'ESI/UNDH a formé des infirmières spécialisées en maladies infectieuses durant ces quatre dernières années. Les infirmières ont la possibilité d'étudier la gestion, la communication, les sciences humaines, de faire une étude avancée du troisième cycle en Haïti ou à l'étranger.

2.2- les études d'infirmières en Haïti

Le ministère de la sante Publique et de la population régule la formation de la discipline infirmière par le biais de la Direction de Formation et de perfectionnement des Sciences de la santé (DFPSS). Cette direction veille à l'application des règles de fonctionnement des écoles d'infirmières, supervise et évalue au besoin les écoles de soins infirmiers, délivre des permis de fonctionnement et organise les examens d'état. Examens qui permettent aux infirmières diplômées des écoles d'obtenir leur licence de fonctionnement.

L'enseignement de la discipline infirmière en Haïti tient compte à la fois du cadre conceptuel mais aussi des exigences du MSPP. En Haïti la pratique infirmière a évolué, de la première école d'infirmière fondée en 1915 lors de l'occupation américaine, l'époque de la piqueuse ou panseuse formée des fois sur le tas est révolue. La théorie de Virginia Henderson attribue à l'infirmière un rôle propre dans le cadre de ses fonctions indépendantes, rôle qu'elle joue en sélectionnant avec soin des interventions au chevet des malades.

Les écoles d'infirmières haïtiennes depuis décembre 2013 par déclaration solennelle du ministre de la santé publique et de la population ont un cycle de quatre ans leur octroyant après réussite aux examens d'état une licence, ici le mot n'a plus le même contenu c'est un titre universitaire et non plus seulement une licence d'exercer.

L'enseignement du nursing au niveau des écoles d'infirmière.

Il se déroule tout le long du cycle de quatre ans. L'étudiante doit se familiariser avec les concepts de soins puis les intégrer afin de développer son propre savoir faire. L'enseignement dispense est un processus dynamique permettant à l'étudiante d'acquérir des connaissances, de les mobiliser pour traiter efficacement une situation concrète. Cet enseignement est dispense en utilisant les techniques pédagogiques dans une approche socio constructivisme de jeux de rôles, d'études de cas, d'utilisation de vidéothèque de travail de groupe, de cours magistraux, de démonstration pratique en tenant compte du programme de l'institution et des exigences du MSPP.

Ce programme tient compte du cadre d'exercice de la profession. Il comporte des cours théoriques et des stages pratiques organisés selon le niveau d'apprentissage i.e de l'année. Les étudiantes de première année qui nous intéressent ont une période exclusive de cours de 6 mois allant d'octobre à mars au cours de laquelle elles apprennent en salle de classe : les principes et concepts clés spécifiques à chaque technique et en salle de démonstration les techniques de soins infirmiers, c'est-à-dire les gestes.

Les soins infirmiers s'exercent par le biais de toute une série de gestes ou techniques que l'étudiante exécute dans un cadre qui est la démarche de soin. Pour la sécurité du patient, l'étudiante doit apprendre à exécuter ces gestes correctement en pratiquant à la salle de démonstration.

La salle de démonstration est le nerf de l'école c'est la première salle que des évaluateurs ou visiteurs demanderont à voir. A l'ESI/UNDH la salle de démonstration a 8 lits a la fois électriques et manuels, des lavabos ainsi que de l'eau courante. De la literie et autres matériels sont disponibles pour la pratique des soins de confort. Des mannequins pouvant être cathétérises c'est-à-dire pour lesquels on peut installer une sonde vésicale. Est aussi disponible du matériel pour la médication PO, IM et IV des perfusions et transfusions. Il y a du matériel pour la succion ou aspiration gastrique, thoracique, les drainages. Les étudiantes de première année ont 5 classes de nursing par semaine d'une durée de 2hres chacune. Les objectifs de classe généralement sont au début du chapitre et les étudiantes connaissent les grands objectifs du chapitre de même que les objectifs opérationnels cf (Wood tome1,2,3,). Normalement la théorie est dispensée en salle de classe suivie de démonstration pour tout le groupe. La promotion est divisée en groupe de 10 qui pratiquent sous la supervision d'une assistante ou de la titulaire. Elles seront évaluées sur leur savoir faire avant d'aller en stage par un jury de trois membres afin de valider leur acquisition avant de débiter leur stage à l'hôpital. Une fois le stage commencé elles seront évaluées par les monitrices a partir des formulaires d'évaluation formative et sommative et note dans le cahier de stage.

La pratique en soins infirmiers est la partie visible, tangible qui permet de comprendre la théorie et l'expliquer. Ainsi les heures de cours allouées à l'enseignement du nursing comprennent aussi les heures de démonstration pratique à la salle de démonstration. A la fin de cette période elles peuvent exécuter les techniques sans pour autant les maîtriser. Elles développeront cette maîtrise à l'hôpital. Les étudiantes ne démontrent pas toujours cette maîtrise tant recherchée et font montre des fois d'une certaine hésitation qui oblige le professeur de nursing à questionner certains aspects de l'apprentissage. Les interrogations

concernent à la fois la pratique à l'école en salle de démonstration que la pratique en stage, la qualité de l'encadrement et la capacité du site, de même que le temps imparti i.e la durée du stage et/ou la qualité du stage i.e le ratio étudiante/patient ainsi que le matériel disponible. L'étudiante de première année a deux jours de stage par semaine à raison de quatre heures par jour de mars à Juin puis de 4 jours par semaine en Juillet et Septembre.

L'enseignement du nursing est un mélange complexe de savoir théorique et pratique débouchant sur un profil pratique permettant à l'étudiante de correspondre à son rôle défini dans sa théorie de formation : la suppléance et de correspondre au but de la profession qui est de maintenir et de rétablir l'indépendance du patient, Nicole Bizier De la Pensée au Geste(2003). L'atteinte d'un tel objectif implique que la théorie soit comprise et assimilée, que les gestes appris et/ou observés soient restitués et évalués. L'application de la théorie n'est possible que par la mise en situation. L'étudiante après avoir observé est invitée à répéter jusqu'à développer une certaine maîtrise permettant d'atteindre l'objectif opérationnel. Elle doit pouvoir aussi expliquer et faire ressortir les implications de ses gestes.

La question qui se pose est la suivante: les cours théoriques et la pratique en salle de démonstration avec les mannequins ou sur les pairs permet aux étudiantes de développer les réflexes nécessaires au chevet des malades ?

3-Méthode

Objectifs : Evaluer l'efficacité des lieux de stage
Evaluer le savoir faire des étudiantes

La méthode utilisée est la quantitative descriptive sur l'évaluation de l'enseignement du nursing de l'année académique 2012- 2013.

Pour réaliser cette étude deux questionnaires ont été préparés

- l'un à l'intention des monitrices qui évaluent le travail des étudiantes en stage
- l'autre à l'intention des étudiantes en stage autour de leur performance, perception par rapport a leur pré requis.

A ó En ce qui concerne les étudiantes, la population choisie est la 2eme année parce qu'elle vient tout juste de vivre la situation qui nous préoccupe. C'est une promotion de 120 étudiantes toutes ont accepté de participer. 120 questionnaires ont été préparés et 110 distribués 98 ont été récupérés après une semaine ce qui fait un taux de participation de 89%. Le questionnaire est place ci-dessous pour la compréhension du texte. Il comporte différentes questions relatives aux points étudiés.

Les points étudiés sont :

- Pré requis adéquat (bonne connaissance des techniques)
- Capacité de communiquer
- Capacité des lieux de stage

Définition des points étudiés : bonne connaissance des techniques, les étudiantes pouvaient donner les soins en exécutant les techniques apprises, la capacité de communiquer, les étudiantes pouvaient expliquer aux malades ce qu'elles faisaient les écouter et comprendre aussi ce qu'ils disaient.

Capacité des lieux de stage : disponibilité du matériel et présence des malades

Les questionnaires remplis ont été traités et les résultats analysés sous forme de graphes A, B, C, D, traduisent des pourcentages présentés au niveau des graphes. Le questionnaire des étudiantes est placé ci-dessus pour la compréhension du texte :

Les syllabus étudiés en première année vous semblent-ils cohérents ?

1-Leur contenu était
très difficile
plutôt difficile
plutôt facile
très facile

2-Leur contenu était
a) adapté
b) inadapté
c) incohérent

3-Le vocabulaire spécifique
a) suffisant
b) Insuffisant
c) Obsolète
d) Moderne

4-Les techniques apprises en salle de démonstration ont-elles pu être appliquées telles qu'apprises ?
a) Oui
b) Non

Des techniques apprises

5-Le lavage des mains : technique exécutée telle qu'apprise

- a) Oui
- b) Non

6-Le matériel :eau courante, savon , sanitizer(lotion alcoolisée)

- a) Disponible
- b) Non disponible
- c) Disponible en partie

7- Soins de confort : Bains au lit, soins de la bouche et des dents, aider le client a se vêtir, se dévêtir, se nourrir, prévention des escarres :

- a) difficile
- b) facile
- c) plutôt facile

8-la mobilisation hors du lit :

- a) effectuée
- b) non effectuée

9-Toilette vulvaire

- a) difficile
- b) facile
- c) plutôt facile

10-Le matériel :

- a) disponible
- b) disponible en partie

11-Signes vitaux :la technique

- a) difficile
- b) facile

12-quels sont les gestes que vous n'avez pas pu réaliser et que vous auriez aimé exécuter a l'hôpital :

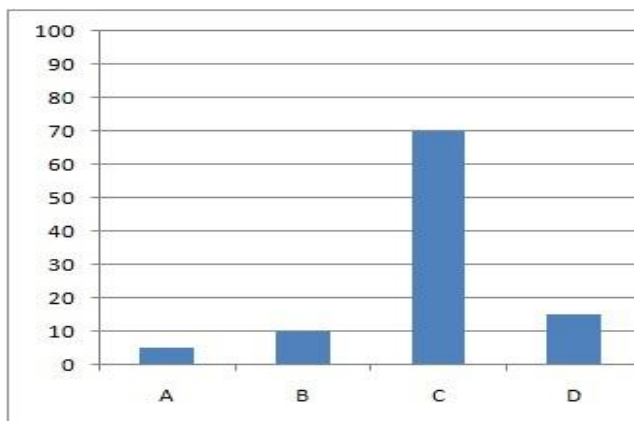
lavage des mains

Soins de confort : bain, soins de la bouche et des dents, soins vulvaires

passage du bassin

- a) mobilisation du client au lit et hors du lit
- b) e)prévention des escarres
- c) contrôle des signes vitaux
- d) aider le client a se vêtir, se nourrir
- e) soins des cheveux
- f) i)dosage des ingesta et excreta
- g) j)enregistrement au dossier
- h) l) les positions au lit

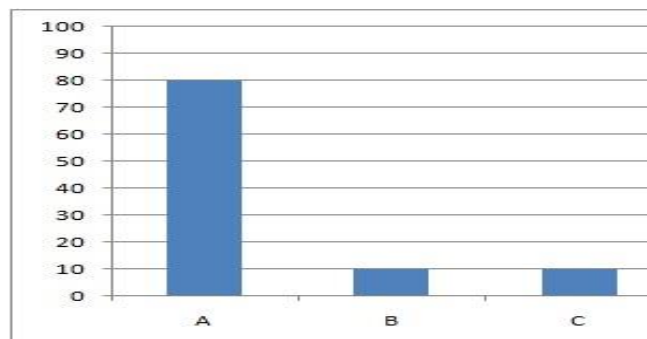
Le graphe 1- traduit la perception des étudiantes par rapport au contenu des syllabus de cours (A =5% très difficile, B=10% plutôt difficile, C=70% plutôt facile, D=15% très facile)



Les étudiantes estiment que le matériel de cours est plutôt facile à 70%, 15% estiment qu'il est même très facile.

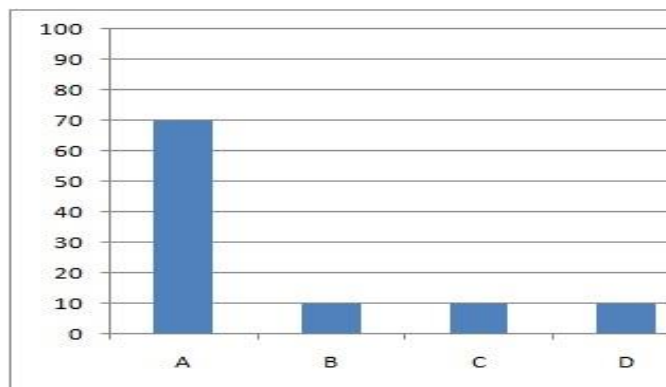
Le graphe2- évalue la cohérence du contenu
A= 80%, B=10%, C=10%

Les étudiantes estiment à 80 % que le contenu était cohérent et utile.



Cohérence du Contenu

Le graphe 3- est relatif au vocabulaire, les termes techniques

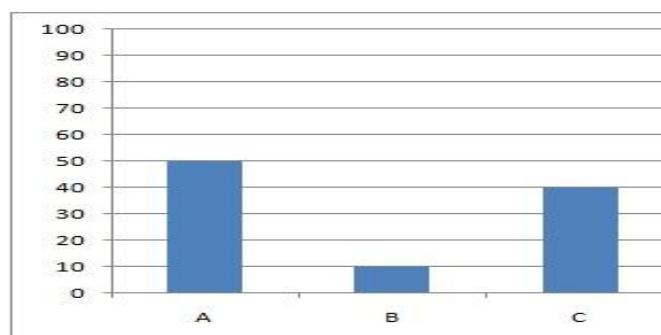


Vocabulaire spécifique

A= suffisant 70%, B= obsolète 10%, C= moderne, 10%, D=insuffisant 10%

Ce graphe traduit l'appréciation des étudiantes relative aux termes techniques utilisés 70% des étudiantes pense que le vocabulaire est suffisant 10% qu'il est obsolète et 10% estiment qu'il est moderne et 10% insuffisant.

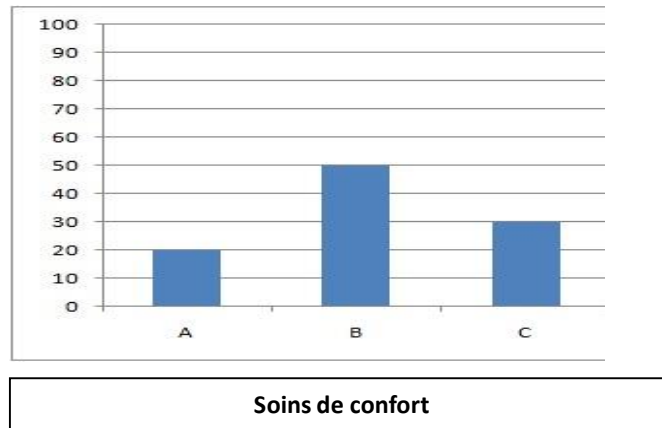
Les questions 4 et 5, 8, 9,10 et11 sont traites dans le tableau avant la question 12
Le graphe 6-auto évaluation de la disponibilité du matériel



Disponibilité de matériel

A=50%, B=10%, C=40%

Le graphe7-autoévaluation du savoir faire acquis : les soins de confort



A=20%, B=50%, C=30%

50% estiment que c'était facile de les contrôler, 30% disent que c'était plutôt facile et 20 % disent que c'était difficile.

Ce tableau est relatif aux questions 4,5,8,9,10,et 11

	Nombre de réponses Oui	Pourcentage sur les 120
Q-4-Matériel disponible	90	90%
Q-5-Lavage des mains	78	78%
Q-8-mobilisation hors du lit	70	70%
Q-9- soins vulvaires	70	70%
Q-10-matériel pr les soins vulvaires	70	70%
Q-11- signes vitaux	70	70%

90% des étudiantes estiment que oui le matériel nécessaire était disponible pour donner les soins.

78% des étudiantes assurent qu'elles ont pu exécuter le lavage des mains de base et les 22% restant ont dit non.

70% des étudiantes estiment qu'elles ont pu mobiliser correctement les patients contre 30% qui n'ont pas pu l'effectuer.

70% des étudiantes ont pu faire les soins vulvaires et les 30% restant n'ont pas pu le faire.

Ce tableau traduit à 70% la perception des étudiantes autour de leur capacité à contrôler correctement les signes vitaux 70% estiment l'avoir fait et 30% estiment qu'elles ne l'ont pas fait.

La question 12 relative à l'évaluation du lieu de stage est une liste de technique. Les étudiantes à 82% ont rédigé la liste suivante. Cette question était relative aux gestes que les étudiantes n'avaient pas pu poser et qu'elles auraient aimé faire à l'hôpital :

- 1- Bain au lit
- 2- Aider le client à se nourrir
- 3- Dosage des ingesta et excréta
- 4- Soins des cheveux
- 5- Soins vulvaires
- 6- Enregistrement au dossier
- 7- Prévention des escarres et soins spéciaux
- 8- Médication per os

B- Les monitrices de la 1ère année sont au nombre de 12 pour répondre aux normes de formation : une monitrice ne peut pas avoir un groupe supérieur à 10 étudiantes. 10 monitrices ont accepté de répondre au questionnaire (les deux autres pour des raisons personnelles n'étaient pas disponibles au moment de

l'enquête). Le questionnaire des monitrices comportant 12 questions a été remis aux monitrices concernées. Les 10 questionnaires envoyés ont été remplis et retournés au professeur de nursing soit 100%.

Les variables étudiées sont :

Pré requis des étudiantes (les techniques apprises)

Capacité de communiquer efficacement

Capacité de décider d'une intervention au chevet des malades

Définition des variables :

Le pré requis implique que les étudiantes de 1ere année soient capables d'exécuter toutes les techniques apprises.

Les étudiantes doivent pouvoir expliquer au malade et à la monitrice ce qu'elle va faire et pourquoi.

Les étudiantes doivent appliquer le processus de soins en accord avec la théorie de formation.

Pour la compréhension du texte le questionnaire complet est placé ci-dessous. Il comporte la liste des techniques et différentes questions relatives aux variables :

1-Quelles sont les techniques pour lesquelles les étudiantes ont des difficultés ?

- a) Lavage des mains
- b) Contrôle des signes vitaux
- c) Prévention des escarres
- d) Réfection du lit : occupe, d'êther ou d'opéré
- e) Aider le client à se vêtir et à se dévêtir
- f) Aider le client à se nourrir
- g) Passage du bassin
- h) Bains au lit
- i) Soins de la bouche et des dents
- j) Prévention des escarres et soins spéciaux
- k) Les positions du client au lit
- l) Mobilisation du patient au lit

- m) Mobilisation du patient hors du lit
- n) Dosage des ingesta et excréta
- o) Administration des médicaments per os
- p) Soins des cheveux
- q) Soins vulvaires
- r) Enregistrement au dossier

2- Les étudiantes manquent-elles de confiance dans l'exécution de leurs tâches ?

- a) Oui
- b) Non

Expliquez votre réponse

3- Les étudiantes ont-elles des difficultés à établir une relation d'aide avec les malades ?

- a) Oui
- b) Non

4- Les étudiantes ont-elles des difficultés à anticiper les situations de soins déjà connues ?

- a) Oui
- b) Non

5- Les étudiantes arrivent-elles à faire le lien entre la théorie et la pratique ?

- a) Oui
- b) Non

6- Les étudiantes ont-elles des difficultés de décider dans une situation de soins ?

- a) Oui
- b) Non

7- Les étudiantes ont-elles de la difficulté à faire une séance d'éducation ?

- a) Oui
- b) Non

8-Les étudiantes arrivent elles a exécuter les techniques apprises en salle de démonstration :

- a) Oui
- b) Non

Justifiez votre réponse

9-Quels sont les points à renforcer

- a)
- b)
- c)

10-Selon vous, a partir de vos observations les étudiantes infirmières ont-elles les connaissances nécessaires pour effectuer les soins de confort :

- a) oui
- b) non

11- Quelles sont les techniques qu'elles exécutent le plus facilement :

- a) réfection du lit
- b) contrôle des signes vitaux
- c) prévention des escarres
- d) lavage des mains
- e) aider le client a se vêtir
- f) aider le client a se nourrir
- g) bains au lit
- h) mobilisation du client
- i) dosage des ingesta et excréta
- j) administration des médicaments
- k) soins des cheveux

12- d'après vous que faudrait il renforcer ?

- a) La théorie

- b) La pratique en salle de démonstration
- c) Les deux

Les Résultats :

Questionnaire des monitrices :

Les questionnaires remplis des monitrices ont été traités les réponses des questions fermées seront présentées sous forme d'un tableau résumant les questions fermées et les réponses des questions ouvertes seront synthétisées. Il s'agit de 10 monitrices, les réponses aux questions résumées dans le tableau pour la compréhension des résultats

Questions	M1	M2	M3	M4	M5	M6	M7	M8	M9	M10	Total oui	Total non										
2-Les étudiantes manquent elles de confiance dans l'exécution de leurs tâches ?	Oui	Oui	Oui	Non	Non	Non	Non	Oui	Oui	Oui	6	4										
3-Les étudiantes ont-elles des difficultés à établir une relation d'aide avec les malades ?	Non	Oui	Non	Oui	Non	Non	Non	Oui	Non	Non	3	7										
4-Les étudiantes ont-elles des difficultés à anticiper les situations de soins déjà connues ?	Oui	Non	Non	Non	Oui	Oui	Non	Non	Non	Oui	4	6										
5-Les étudiantes arrivent-elles à faire le lien entre la pratique et la théorie ?	Oui	Oui	Oui	Oui	Non	Oui	Oui	Oui	Oui	Non	8	2										
6-Les étudiantes ont-elles des difficultés de décider dans une situation de soins ?	Non	Non	Non	Non	Oui	Oui	Non	Non	Non	Non	2	8										
7-Les étudiantes ont-elles des difficultés à faire une séance d'éducation ?	Oui	Oui	Non	Non	Oui	Non	Non	Non	Non	Oui	4	6										
8-Les étudiantes arrivent-elles à exécuter les techniques apprises en salle de démonstration ?	Non	Oui	Oui	Oui	Oui	Non	Non	Oui	Oui	Non	6	4										
9- question ouverte																						
10 bagage cognitif des étudiantes	Oui	Oui	Non	Oui	Oui	Oui	Oui	Oui	Non	Non	7	3										
Non												3	2	5	4	3	4	6	3	5	5	40
Oui												5	6	3	4	5	4	2	5	3	3	41

A la deuxième partie de la question 2, 9 monitrices sur 10 estiment que le manque d'assurance est lié à la nouveauté de la situation et aussi parfois au manque de matériel. L'étudiante de première année est habituée à travailler à la salle de démonstration ou en général elle trouve tout le matériel nécessaire à l'exécution des techniques. Elle peut paraître maladroite si elle ne trouve pas ce qu'il lui faut les premiers jours du stage à l'hôpital.

Question IX- Les réponses des monitrices par rapport aux points à renforcer font ressortir que les étudiantes devraient travailler un peu plus en stage. L'horaire devrait être modifié afin de les envoyer plus tôt afin qu'elles aient le temps de pratiquer certaines techniques comme les soins corporels.

Question 11- question ouverte, les monitrices à 90% estiment que les étudiantes sont capables d'exécuter les techniques suivantes :

- a) la réfection du lit
- b) Lavage des mains
- c) Prévention des escarres
- d) Aider le client à se vêtir et à se dévêtir
- e) Soins de la bouche et des dents
- f) Les positions au lit
- g) Passage du bassin
- h) Soins de la bouche et des dents
- i) Mobilisation active et passive
- j) Soins des cheveux
- k) Aider le client à se nourrir

Soit 11 sur 18 techniques apprises en salle de démonstration.

A la question 12, les monitrices en résumé ont fait ressortir les problèmes liés au service pouvant avoir un impact sur la qualité du stage tels que :

- Manque de matériel
- Retard en stage de certaines étudiantes
- Heure d'arrivée des étudiantes
- Ratio étudiante/ patient à certaines périodes de

l'année liée au taux de

fréquentation de certains services.

Il est à noter que l'école fixe des heures de stage de 7h30 à 11h45 mais dépendant du lieu d'habitation de l'étudiante elle peut être en retard certains jours.

Discussion

Pour réaliser cette étude, la méthode quantitative descriptive a été choisie parce qu'elle était plus appropriée en la circonstance. Une qualitative aurait exigé plus de temps pour les rencontres de groupe et des discussions jusqu'à saturation des questions. De plus les étudiantes avaient à la fois des cours et des stages au moment de l'enquête auraient pu difficilement être disponibles d'où le choix du questionnaire.

L'analyse des réponses des monitrices a fait ressortir les points suivants :

- a) Le manque de matériel
- b) Taux d'occupation des services insuffisant a certaines périodes
- c) Horaire inadapté a la réalité du stage
- d) Retard et indiscipline des étudiantes

Les monitrices estiment en général que les étudiantes ont le savoir a la base du savoir faire. Cependant elles estiment que la qualité du stage peut influencer négativement le savoir faire à développer. L'analyse des réponses des étudiantes est similaire à celles des monitrices sur les points 1et2 c'est-à-dire le manque de matériel et le faible taux d'occupation des lits, cependant elles ont signalé :

- l'absence des fois des monitrices en salle ce qui les oblige à travailler seules.
- La structure de certains hôpitaux acceptant la présence constante des parents au chevet des malades nuit a la pratique de certaines techniques
- manque du matériel
- Malades des fois insuffisants par rapport au nombre d'étudiantes

Il est à noter que certaines techniques mériteraient d'être pratiquées un peu plus que les autres. L'étudiante de première année n'a pas encore assez de connaissances en pharmacologie ce qui peut expliquer les difficultés dans

l'administration des médicaments PO. Une appréciation contraire a été observée en ce qui concerne le dosage des ingesta et excreta technique que bon nombre d'étudiantes n'ont pas pu exécuter et qu'elles aimeraient faire. Technique que les monitrices ont inscrite parmi celles pour lesquelles les étudiantes ont eu des difficultés.

Perspectives pour l'année 2014 -2015

1-Améliorer la qualité du stage :

Trouver un hôpital équipé et fréquenté afin d'augmenter la qualité du Stage

2-Améliorer la qualité de l'encadrement

Réunir les monitrices, discussion autour de leur présence effective en stage

3-Améliorer le calendrier de stage

4-Actualiser le cahier de stage et en faire un suivi strict

5- Partager les conclusions avec les membres de la direction pour la modification de l'horaire des stages.

6-Prévoir des fonds pour l'achat de quelques matériels

7- Pallier au problème de matériel en suppléant

8- Evaluer par groupe de 10 étudiantes les lacunes et les combler

9- Rencontrer les responsables de soins infirmiers des hôpitaux afin de discuter Des problèmes identifiés

10-Organiser une des séances de formation pour les monitrices avec l'appui de la direction

Conclusion

La complexité de l'enseignement du nursing implique la collaboration de plusieurs acteurs chacun évoluant sur un champ d'action parfois très éloigné l'un de l'autre. Les professeurs de nursing doivent parfois innover afin d'atteindre les objectifs visés. L'analyse des résultats obtenus avec les deux questionnaires permet de dire que les cours dispensés à l'école donnent aux étudiantes de première année suffisamment de bagage cognitif pour réagir au chevet du malade en tenant compte de leur situation de néophyte. Les séances pratiques à la salle de démonstration et des fois la pratique avec les pairs leur permettent d'exécuter la liste de techniques faisant partie du programme de la première année. Le problème est lié à la pratique à l'hôpital. La formation et le succès des étudiantes et ainsi de l'école dépend de toute une série d'acteurs qui doivent forcément partager les objectifs et combiner leurs efforts et imagination pour les réaliser. Cette étude fait ressortir l'un des aspects de cette complexité à savoir l'inadéquation des lieux de stage et l'école. Les écoles d'infirmières devraient avoir au moins un hôpital affilié qui permettrait une plus grande adaptabilité de l'horaire. Pour le moment c'est l'un des points à renforcer à l'ESI/UNDH qui nous l'espérons sera bientôt dépassé. L'évaluation du nursing dans un programme de sciences infirmières est très importante parce qu'elle permet de mesurer et ou d'identifier les problèmes et ainsi de réfléchir aux voies et moyens pour les corriger.

Les Références

Jacinthe Pépin, 2010 3eme ed. La Pensée Infirmière

Nicole Bizier, 2003 3eme ed. De la Pensée au Geste

Marie Fabienne Fortin 2012eme ed. Fondements et étapes du processus de recherche

Libba R. McMillan and David Shannon 2011 Program évaluation of school Instruction in measuring Students' perceived competence to empathetically communicate with patients

Virginia Henderson 1966 révisée en 2003 Principes fondamentaux des soins infirmiers

Virginia Henderson 1966, 1994, The Nature of Nursing, La nature des soins infirmiers Paris