

ÉCOLE DU LOUVRE

Isabelle JACQUELINE

Étude de la réappropriation de
l'église Saint-Roch de Paris après
la Révolution, au travers de la cure
de l'abbé Claude-Marie Marduel
(1787-1833)

Annexes 2

Mémoire de recherche (2^{de} année de 2^e cycle)
en histoire de l'art appliquée aux collections
Présenté sous la direction de
M^{me} Caroline PIEL et M^{me} Anne RITZ-GUILBERT

Septembre 2014

Le contenu de ce mémoire est publié sous la licence *Creative Commons*

CC BY NC ND



Doc. 34 : Liste des dates d'arrivée et de départ au musée des Monuments français des œuvres provenant d'autres lieux de conservation et arrivées à Saint-Roch après la Révolution.

Document de l'auteur.

Document réalisé grâce à la collation des informations présentes dans :

- *A.H.D.P.*
- *MINISTÈRE DE L'INSTRUCTION PUBLIQUE ET DES BEAUX-ARTS, Inventaire général des richesses d'art de la France. Archives du Musée des monuments français, 3 vol., Paris, E. Plon - Nourrit et Cie, 1883-1897.*
- *Les différentes versions des catalogues du musée des Monuments français d'Alexandre Lenoir [Doc. 12].*

Les œuvres sont rangées en fonction de leur typologie puis en fonction de l'ordre alphabétique du nom de leurs auteurs.

Les lieux de provenance des œuvres sont indiqués en premier.

Les cartels des œuvres ont été réalisés en fonction des sources que nous avons en notre possession, ceci expliquant le caractère lapidaire de certains.

Les œuvres toujours conservées dans l'église Saint-Roch sont suivies de leurs numéros d'inventaire de la DACVP-COARC.

Par souci de clarté pour notre lecteur, nous donnons les dates du calendrier républicain, suivies de celles du calendrier grégorien.

La date de remise à l'église correspond à la date à laquelle l'œuvre est donnée à l'église. Elle ne correspond pas à sa date de mise en place dans l'église.

Pour certaines œuvres nous ne possédons pas, de par le manque de source, la date d'arrivée au dépôt des Petits-Augustins, devenu musée des Monuments français le 21 septembre 1795. Dans ce cas, et si cela nous était possible, nous avons choisi d'indiquer une date à valeur de terminus ante quem ou terminus post quem.

Pour certaines œuvres nous ne possédons pas, de par le manque de source, la date d'arrivée à l'église Saint-Roch. Dans ce cas, et si cela nous était possible, nous avons choisi d'indiquer une date à valeur de terminus ante quem ou terminus post quem.

Nous avons choisi de dissocier les deux éléments composants l'ancien monument de Pierre Mignard, à savoir son buste et la statue de la comtesse de Feuquières.

Peinture.

Anonyme d'après Véronèse, *Les pèlerins d'Emmaüs*, toile, sans dimensions, s.d.

Provient du Couvent des Feuillants.

Remise à Claude-Marie Marduel par le Gouvernement avant le 18 germinal an X (8 avril 1802).

Anonyme, *Le Centenier*, toile, sans dimensions, s.d.

Provient du Couvent des Feuillants.

Remise à Claude-Marie Marduel par le Gouvernement avant le 18 germinal an X (8 avril 1802).

Michel-Ange Challe, *Jésus et le Centurion*, huile sur toile, H : 2,28 m, L : 1,83 m, 1759, n°Inv. ROC 127/895.

Provient du Couvent des Feuillants.

Date d'arrivée à Saint-Roch inconnue. Peut-être remise avant le 18 germinal an X (8 avril 1802).

Jean Restout, *La Présentation au temple*, huile sur toile, H : 2,00 m, L : 3,26 m, 1759, n°Inv. ROC 179/1409.

Provient du Couvent des Feuillants.

8 nivôse an VI (28 décembre 1797) : figure dans la liste des tableaux pris en réserve par le Jury des arts, provenant du Musée des Monuments français et remis le dudit à Naigeon, conservateur du dépôt de la rue de Beaune.

Remise à Claude-Marie Marduel par le Gouvernement avant le 18 germinal an X (8 avril 1802).

Jean Restout, *Le Triomphe de Mardochée*, huile sur toile, H : 2,80 m, L : 2,22 m, 1755, n°Inv. ROC 127/899.

Provient du Couvent des Feuillants.

Remise à Claude-Marie Marduel par le Gouvernement avant le 18 germinal an X (8 avril 1802).

Joseph-Marie Vien, *Jésus laissant venir à lui les petits enfants*, huile sur toile, H : 2,30 m, L : 2,65 m, 1758, n°Inv. ROC 152/1055.

Provient du Couvent des Feuillants.

Remise à Saint-Roch avant le 18 germinal an X (8 avril 1802).

Joseph-Marie Vien, *La Résurrection de Lazare*, huile sur toile, H : 2,30 m, L : 2,30 m, 1759, n°Inv. ROC 154/1067.

Provient du Couvent des Feuillants.

Remise à Claude-Marie Marduel par le Gouvernement avant le 18 germinal an X (8 avril 1802).

Simon Vouet (réattribué à Eustache Lesueur), *La Résurrection de Lazare*, huile sur toile, H : 2,10 m, L : 1,35 m, v. 1650, n°Inv. ROC 94/750.

Provient du Collège des Grassins.

Le 13 germinal an II (2 avril 1794) : reçue au dépôt des Petits-Augustins.

Remise à Saint-Roch avant le 26 mars 1817.

Sculpture.

Lambert Sigisbert Adam, *Saint Jérôme*, ronde-bosse, marbre blanc, H : 2,78 m, L : 1,30 m, prof. : 1,35 m, 1752, n°Inv. ROC 3/17.

Provient du dôme des Invalides.

20 germinal an III (9 avril 1795) : reçu au dépôt des Petits-Augustins.

Attribué à Saint-Roch le 7 germinal an XIII (28 mars 1805).

François Anguier, *La Force*, ronde-bosse, pierre, 1660.

et

François Anguier, *L'Espérance*, ronde-bosse, pierre, 1660.

Proviennent de la Porte Saint-Antoine.

2 complémentaire an V (18 septembre 1797) : reçues au musée des Monuments français.

1^{er} juillet 1814 : remis à Saint-Roch.

Michel Anguier, *Christ en croix*, ronde-bosse, marbre blanc, H : 2,00 m, L : 1,75 m, prof. : 0,45 m, v. 1684, n°Inv. ROC 35/276.

Provient de la Sorbonne.

29 thermidor an II (16 août 1794) : figure au projet de Catalogue du dépôt provisoire des Petits-Augustins.

Remis à Saint-Roch avant le 10 fructidor an X (28 août 1802).

Michel Anguier, *Nativité du Christ*, groupe, marbre, 1665, n°Inv. ROC 178/1385.

- *Saint Joseph*, marbre blanc veiné, H : 1,60 m, L : 1,60 m, prof. : 0,85 m.

- *Jésus*, marbre blanc, H : 0,75 m, L : 1,15 m, prof. : 0,45 m.

- *Vierge*, marbre blanc peu veiné, H : 1,60 m, L : 1,30 m, prof. : 0,72 m.

Provient du Val-de-Grâce.

Figure au catalogue du musée des Monuments français, 3^e édition, an V, n°223.

16 floréal an XIII (6 mai 1805) : remis à Saint-Roch.

Guillaume Coustou, *Monument du cardinal Dubois*, ronde-bosse, marbre, H : 1,00 m., 1725, n°Inv. ROC 218/49.

Provient de la Collégiale Saint-Honoré.

Entré au dépôt des Petits-Augustins pendant les années 1791-1792.

19 octobre 1819 : remis à Saint-Roch.

Charles-Antoine Coysevox, *Buste du Monument de François de Créqui duc de Lesdiguières*, ronde-bosse, marbre, H : 0,58 m, 1690-1695, n°Inv. ROC 24/188.

Provient du Couvent des Jacobins Saint-Honoré.

23 messidor an V (11 juillet 1797) : autorisation par le Ministre de l'Intérieur pour l'échange du groupe appartenant à M. Marchal, marbrier contre des marbres déposés au Musée.

19 octobre 1819 : remis à Saint-Roch.

Charles Hurtrelle et Pierre Mazeline, *Monument de Charles duc de Créqui*, groupe, marbre, H : 1,30 m, L : 2,20 m, 1688, n°Inv. ROC 26/203.

Provient du Couvent des Capucines.

Vendu au marbrier Marchal avant le 15 floréal an V (4 mai 1797).

19 octobre 1819 : remis à Saint-Roch.

Jean-Baptiste II Lemoyne, *Buste du Monument de Pierre Mignard*, ronde-bosse, marbre, H : 0,65 m. H : 0,95 m, 1744, n°Inv. ROC 21/168.

Provient du Couvent des Jacobins Saint-Honoré.

30 prairial an III (18 juin 1795) : reçu au dépôt des Petits-Augustins.

19 octobre 1819 : remis à Saint-Roch.

Jean-Baptiste II Lemoyne, *La comtesse de Feuquières*, ronde-bosse, marbre, H : 1,56 m, 1744, n°Inv. ROC 21/168.

Provient du Couvent des Jacobins Saint-Honoré.

1^{er} messidor an III (19 juin 1795) : reçu au Dépôt des Petits-Augustins.

19 octobre 1819 : remis à Saint-Roch.

Jean-Baptiste Lemoyne, *Le Baptême de Jésus-Christ*, groupe, marbre blanc, H : 2,10 m, L : 1,65 m, 1731, n°Inv. ROC 101/777.

Dans l'église Saint-Jean-en-Grève puis transféré à Saint-Eustache peu avant la Révolution.

4 ventôse an II (20 février 1794) : reçu aux Petits-Augustins.

Remis à Saint-Roch avant le 10 fructidor an X (28 août 1802)

Nicolas Renard, *Monument funéraire de Henri de Lorraine comte d'Harcourt*, groupe en marbre, H : 2,10 m, L : 1,38 m, 1693, n°Inv. ROC 24/192.

Provient du Couvent des Feuillants.

Entré au dépôt des Petits-Augustins pendant les années 1791-1792.

19 octobre 1819 : remis à Saint-Roch.



Fig. 83 : Anonyme, *L'Intérieur du Val de Grace à Paris*, estampe, H : 30 cm, L : 40 cm, 1760, B.N.F., Département des estampes et photographie, LI-72 (1)-FOL.



Fig. 84 : Michel Anguier, *Saint Joseph*, ronde-bosse, marbre blanc veiné, H : 1,60 m, L : 1,60 m, prof. : 0,85 m, 1665, chapelle de la Vierge (12, doc. 1), Paris, église Saint-Roch, n°Inv. ROC 178/1385.

© Ville de Paris-COARC.



Fig. 85 : Michel Anguier, *Vierge*, ronde-bosse, marbre blanc, H : 1,60 m, L : 1,30 m, prof. : 0,72 m, 1665, chapelle de la Vierge (12, doc. 1), Paris, église Saint-Roch, n°Inv. ROC 178/1385.

© Ville de Paris-COARC.



Fig. 86 : Michel Anguier, *Jésus*, ronde-bosse, marbre blanc, H : 0,75 m, L : 1,15 m, prof. : 0,45 m, 1665, chapelle de la Vierge (12, doc. 1), Paris, église Saint-Roch, n°Inv. ROC 178/1385.

© Ville de Paris-COARC.



Fig. 87 : Lambert Sigisbert Adam, *Saint Jérôme*, ronde-bosse, marbre blanc, H : 2,78 m, L : 1,30 m, prof. : 1,35 m, 1752, chapelle de la Vierge (12, doc. 1), Paris, église Saint-Roch, n°Inv. ROC 3/17.

© Ville de Paris-COARC.

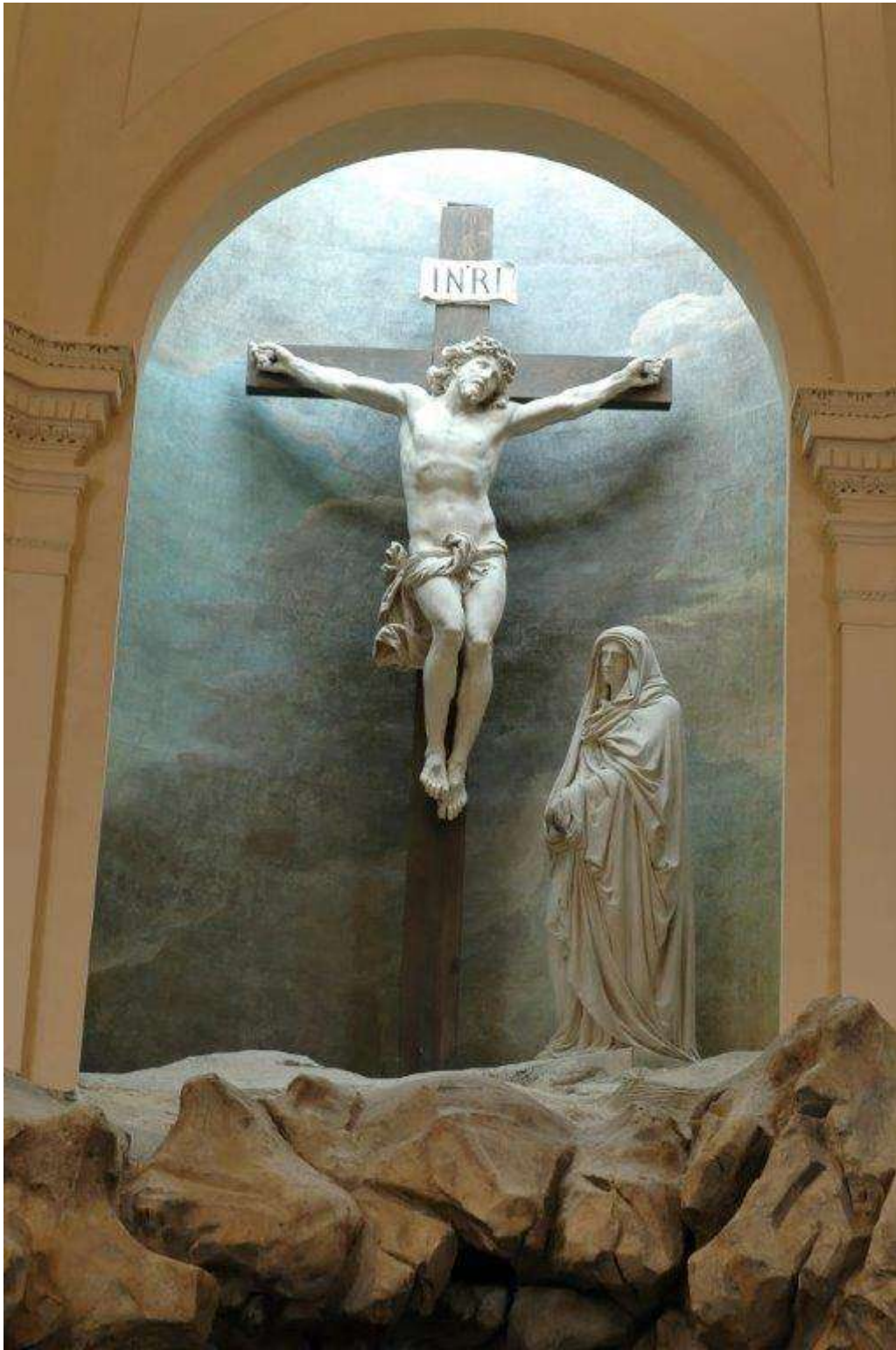


Fig. 88 : Michel Anguier, *Christ en croix*, ronde-bosse, marbre blanc, H : 2,00 m, L : 1,75 m, prof. : 0,45 m, v. 1684, chapelle du Calvaire (15, doc. 1), Paris, église Saint-Roch, n°Inv. ROC 35/276.

© Ville de Paris-COARC.



Fig. 89 : Jean-Baptiste Lemoyne, *Le Baptême de Jésus-Christ*, groupe, marbre blanc, H : 2,10 m, L : 1,65 m, 1731, chapelle des Fonts Baptismaux (1, doc. 1), Paris, église Saint-Roch, n°Inv. ROC 101/777.

© Ville de Paris-COARC.

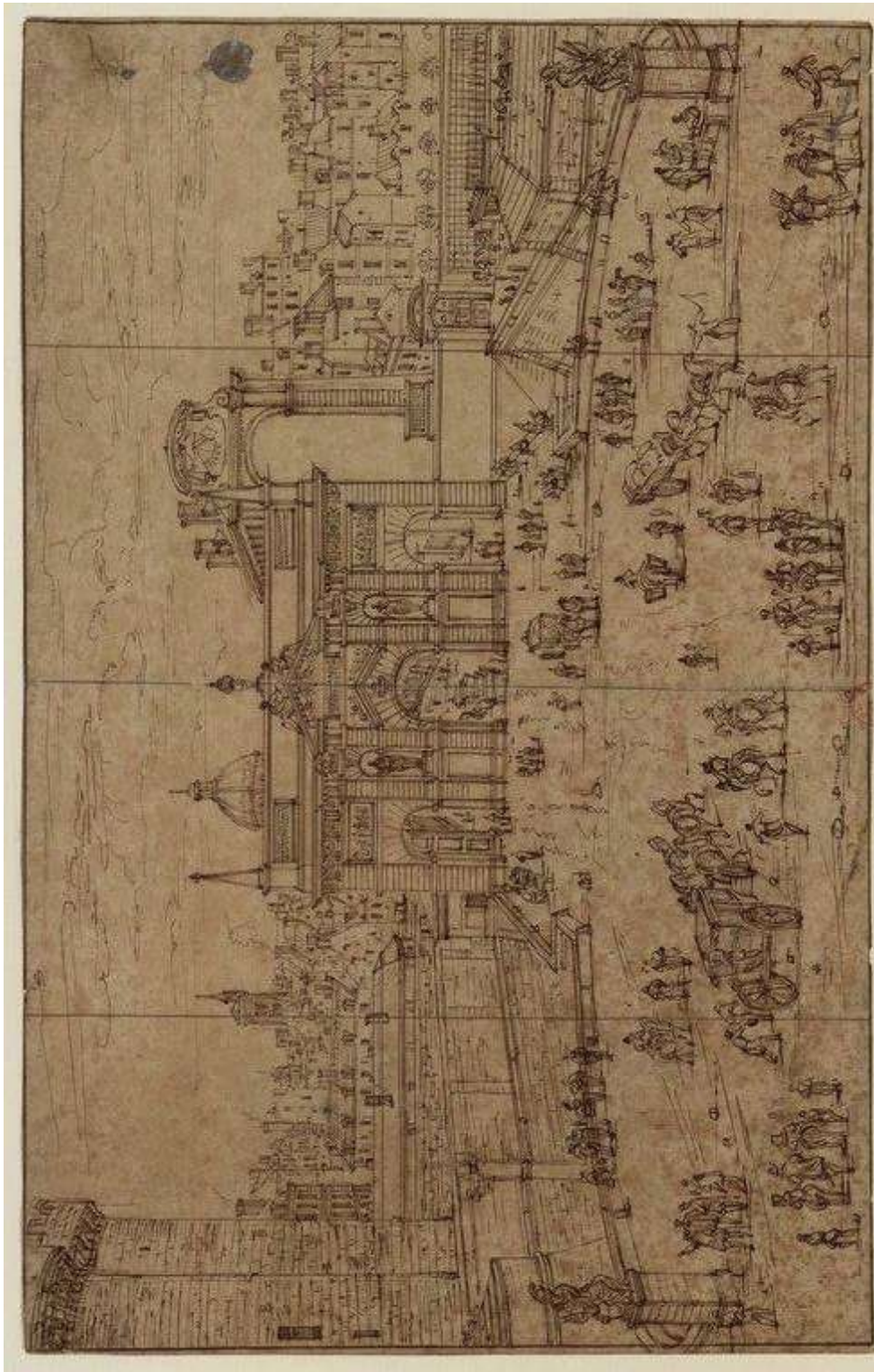


Fig. 90 : Gabriel Perelle, *Vue de la Bastille et de la porte Saint-Antoine*, dessin, H : 17,5 cm, L : 27,1 cm, 1671, B.N.F., Département Estampes et photographie, RESERVE FOL-VE-53 (C), Destailleur Paris, t. 1, 107.

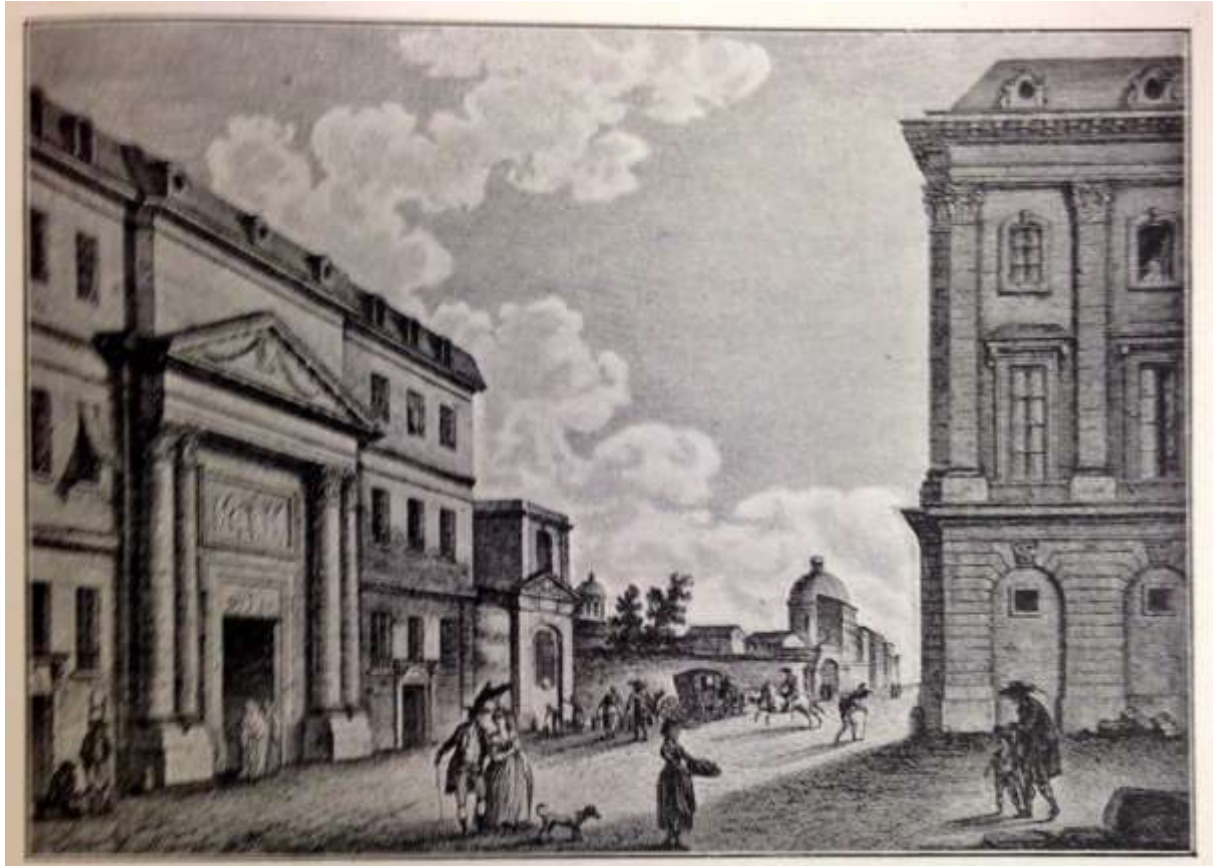


Fig. 91 : *Façade du couvent des Feuillants*, dans RAUNIÉ Émile (dir.), *Épitaphier du vieux Paris. Recueil général des inscriptions funéraires des églises, couvents, collèges, hospices et charniers depuis le Moyen Age jusqu'à la fin du XVIII^e siècle*, 12 t., Paris, 1890-1999, (t. IV: Saint-Eustache – Sainte Geneviève-la-Petite. N°1512 à 2053), Paris, Imprimerie Nationale, Collection « Histoire générale de Paris », 1914, p. 247.

Doc. 35 : Carte signifiant l'emplacement de l'ancien couvent des Feuillants.

Document de l'auteur.

Document réalisé grâce au plan Deharme de 1763, B.N.F., Département des Cartes et Plans, Portefeuille « Ge CC1. 21 à fin », Document « Ge CC1 31 ».

*En rouge est signifiée l'église Saint-Roch.
En bleu est signifié le couvent des Feuillants.*

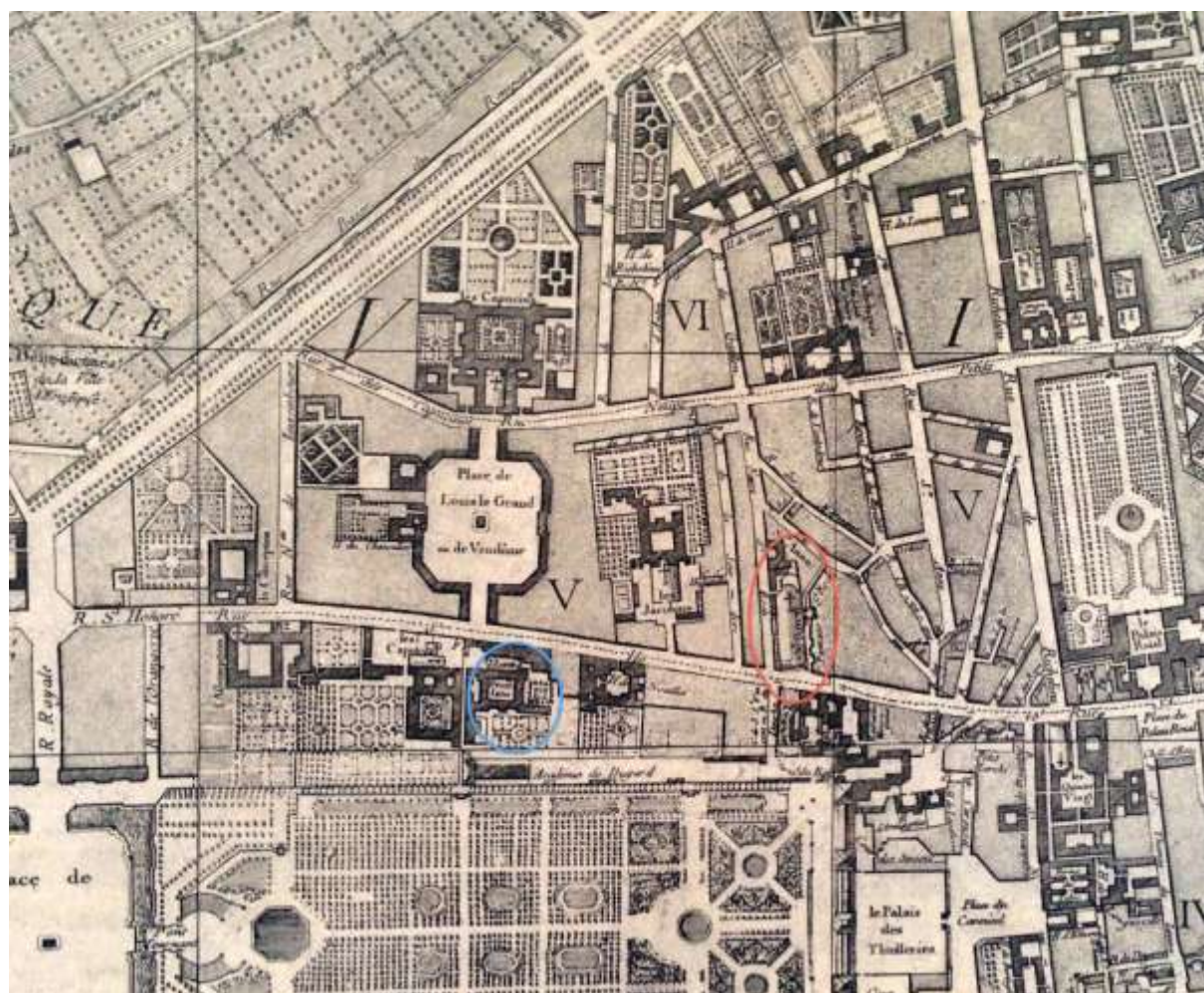




Fig. 92 : Jean Restout, *La Présentation au temple*, huile sur toile, H : 2,00 m, L : 3,26 m, 1759, dessus de la porte donnant accès au passage Saint-Roch (E, doc. 1), Paris, église Saint-Roch, n°Inv. ROC 179/1409.

© Ville de Paris-COARC.



Fig. 93 : Jean Restout, *Le Triomphe de Mardochée*, huile sur toile, H : 2,80 m, L : 2,22 m, 1755, déambulatoire gauche de la chapelle de la Vierge (13, doc. 1), Paris, église Saint-Roch, n°Inv. ROC 127/899.

© Ville de Paris-COARC.



Fig. 94 : Joseph-Marie Vien, *Jésus laissant venir à lui les petits enfants*, huile sur toile, H : 2,30 m, L : 2,65 m, 1758, chapelle du Calvaire (15, doc. 1), Paris, église Saint-Roch, n°Inv. ROC 152/1055.

© Ville de Paris-COARC.



Fig. 95 : Joseph-Marie Vien, *La Résurrection de Lazare*, huile sur toile, H : 2,30 m, L : 2,30 m, 1759, chapelle du Calvaire (15, doc. 1), Paris, église Saint-Roch, n°Inv. ROC 154/1067.

© Ville de Paris-COARC.



Fig. 96 : Michel-Ange Challe, *Jésus et le Centurion*, huile sur toile, H : 2,28, L : 1,83, 1759, déambulatoire gauche de la chapelle de la Vierge (13, doc. 1), Paris, église Saint-Roch, n°Inv. ROC 127/895.

© Ville de Paris-COARC.

Doc. 36 : Liste des toiles provenant du Musée central et données par le Gouvernement à l'église Saint-Roch en 1811.

Document de l'auteur.

Document réalisé grâce à la collation des informations présentes dans A.H.D.P.

Quand nous le connaissons, les œuvres sont suivies du lieu duquel elles ont été retirées avant leur arrivée à Paris.

Les œuvres sont rangées en fonction de l'ordre alphabétique du nom de leurs auteurs.

Les cartels des œuvres ont été réalisés en fonction des sources que nous avons en notre possession, ceci expliquant le caractère lapidaire de certains.

Les œuvres toujours conservées dans l'église Saint-Roch sont suivies de leurs numéros d'inventaire de la DACVP-COARC.

L'Albane, *Vertus théologiques*, sans dimensions, s.d.

Église de la Madonna di Galliera, Bologne

Anonyme d'après Le Guide, *Vierge, Enfant Jésus et Jean*, sans dimensions, s.d.

Anonyme d'après Le Guide, *Vierge, Enfant Jésus et Jean*, sans dimensions, s.d.

Anonyme d'après Raphaël, *Sainte Famille*, sans dimensions, s.d.

Palais de Berlin.

Lubin Beugin, *Vierge, Enfant Jésus et Saint Jean*, sans dimensions, s.d.

Crespi l'espagnol, *Saint-Roch*, sans dimensions, s.d.

École de Guerchin, *Sainte Famille ou les Anges en contemplation devant l'Enfant Jésus*, sans dimensions, s.d.

Église de la Madonna di Galliera, Bologne.

Franck, *Vierge, des anges et fleurs*, sans dimensions, s.d.

Le Guide, *Saint Jean-Baptiste*, sans dimensions, s.d.

Louis Lombart, *Le Christ en croix*, huile sur toile, H : 2,30 m, L : 1,45 m, 1680, n°Inv. ROC 134/950.

Poissy.

Salaert, *Transsubstantiation*, sans dimensions, s.d.

Pays-Bas.



Fig. 97 : Louis Lombart, *Le Christ en croix*, huile sur toile, H : 2,30 m, L : 1,45 m, 1680, déambulatoire droit de la chapelle de la Vierge (16, doc. 1), Paris, église Saint-Roch, n°Inv. ROC 134/950.

© Ville de Paris-COARC.



Fig. 98 : Simon Vouet (réattribué à Eustache Lesueur), *La Résurrection de Lazare ou Résurrection du fils de Naïm*, huile sur toile, H : 2,10 m, L : 1,35 m, v. 1650, dos du maître-autel (C, doc. 1), Paris, église Saint-Roch, n°Inv. ROC 94/750.

© Ville de Paris-COARC.

Doc. 37 : Carte signifiant l'emplacement de l'église de l'Assomption.

Document de l'auteur.

Document réalisé grâce au plan Deharme de 1763, B.N.F., département des Cartes et Plans, Portefeuille « Ge CC1. 21 à fin », Document « Ge CC1 31 ».

En rouge est signifiée l'église Saint-Roch.

En bleu est signifiée l'église de l'Assomption.

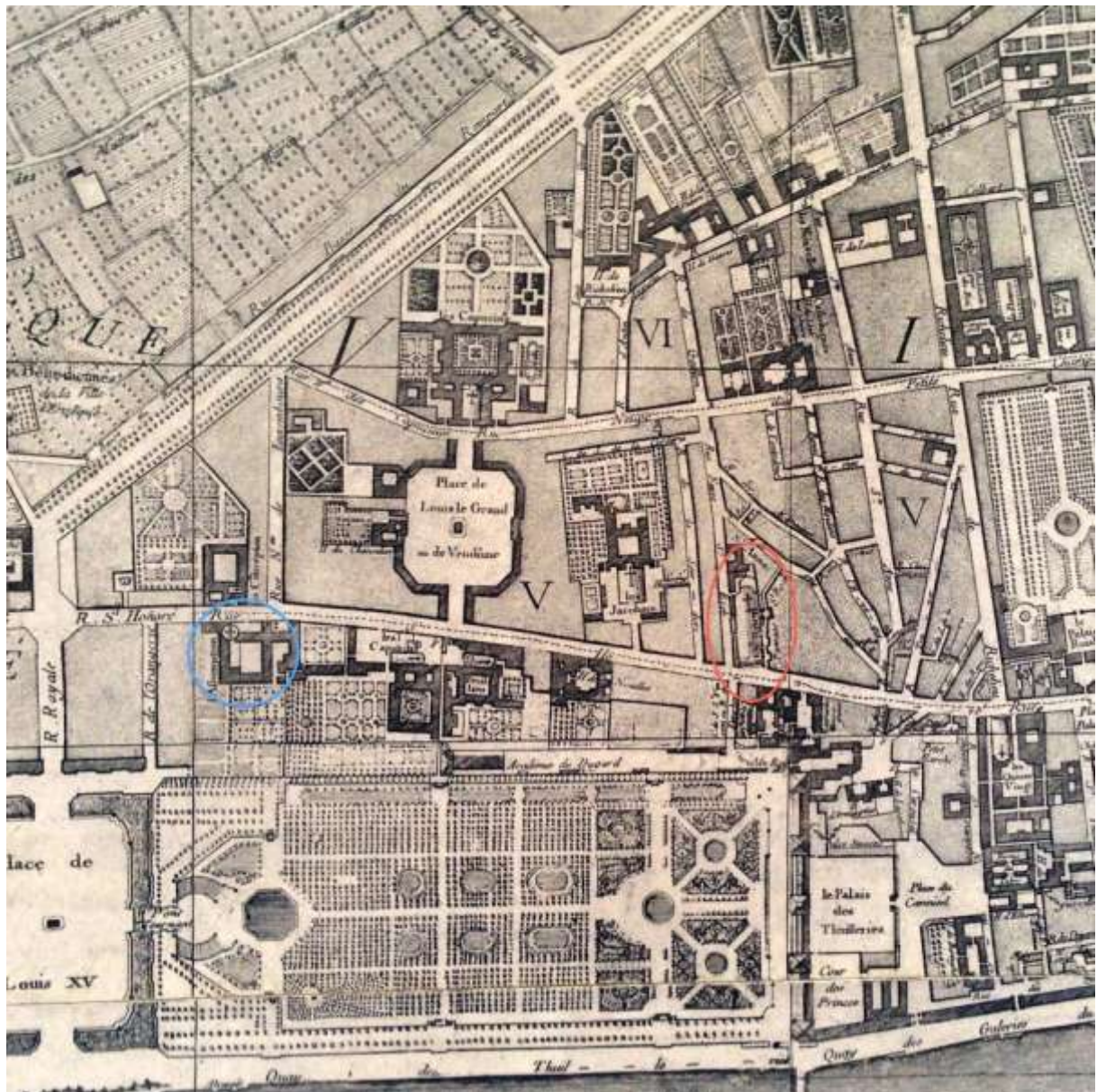




Fig. 99 : Anonyme, *Monument de la famille des Rostaing*, dessin, sans dimensions, 1819, A.H.D.P., Z.13, Dossier 448.

Photographie de l'auteur.



Fig. 100 : Anonyme, *Statue de Raymond Phéliepeaux*, dessin, sans dimensions, 1819, A.H.D.P., Z.13, Dossier 448.

Photographie de l'auteur.



Fig. 101 : Anonyme, *Statue de madame Barbezieux et buste de Médéric Barbezieux*, dessin, sans dimensions, 1819, A.H.D.P., Z.13, Dossier 448.

Photographie de l'auteur.

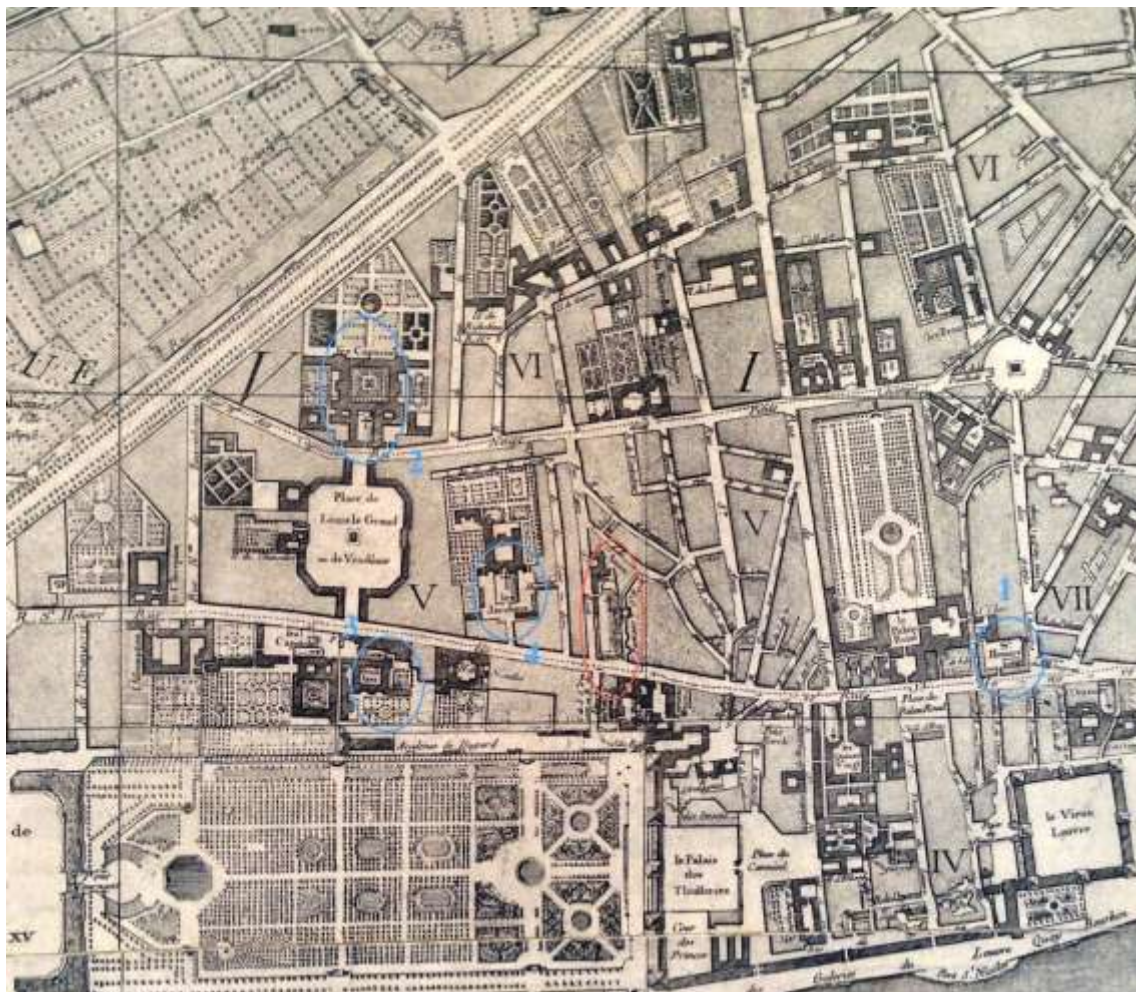
Doc. 38 : Carte signifiant l'emplacement des anciens lieux de conservation des monuments orphelins attribués à l'église Saint-Roch.

Document de l'auteur.

Document réalisé grâce au plan Deharme de 1763, B.N.F., département des Cartes et Plans, Portefeuille « Ge CC1. 21 à fin », Document « Ge CC1 31 ».

En rouge est signifiée l'église Saint-Roch.

En bleu sont signifiés les anciens lieux de conservation des monuments orphelins.



1 : Collégiale Saint-Honoré.

2 : Couvent des Capucines.

3 : Couvent des Feuillants

4 : Couvent des Jacobins Saint-Honoré.



Fig. 102 : Anonyme, *Tombeau du Cardinal Dubois A honoré*, dessin, H : 20 cm, L : 13,8 cm, Paris, musée Carnavalet, Cabinet des arts graphiques, D. 9260.

Photographie de l'auteur.

Doc. 39 : Épitaphe du cardinal Dubois, par l'abbé Jean-Baptiste Couture.

Document réalisé d'après VERLET Hélène (dir.), Épitaphier du vieux Paris. Recueil général des inscriptions funéraires des églises, couvents, collèges, hospices et charniers depuis le Moyen Age jusqu'à la fin du XVIII^e siècle, 12 t., Paris, 1890-1999, (t. V, fasc. 2 : Saint-Germain-des-Prés – Incurables. N° 2244 à 2591), Paris, Service des travaux historiques de la Ville de Paris, Collection « Histoire générale de Paris », 1985, p. 303.

« D.O.M.
AD ARAM MAJOREM
IN COMMUNI CANONICORUM SEPULCRO SITUS EST
GUILLELMUS DU BOIS
S.R.E. CARDINALIS
ARCHIEPISCOPUS ET DUX CAMERACENSIS
S. IMPERII PRINCEPS
REGI A SECRETIORIBUS CONSILIIS MANDATIS ET LEGATIONIBUS
PRIMARIUS REGNI ADMINISTER
PUBLICORUM CURSORUM PRAEFECTUS
HUIUS ECCLESIAE CANONICUS HONORARIUS.
QUID AUTEM HI TITULI ?
NISI ACRUS COLORATUS ET FUMUS
AD MODICUM PARIENS.
VIATOR
STABILIORA SOLIDIORAQUE BONA MORTUO APPRECARÉ !
OBIIT ANNO MDCCXXIII.
HEREDES, GRATI ERGA REGEM ET SUMMUM PONTIFICEM ANIMI
MONUMENTUM POSUERE »



Fig. 103 : Anonyme, *Statue du cardinal Dubois et son épitaphe*, dessin, sans dimensions, 1819, A.H.D.P., Z.13, Dossier 448.

Photographie de l'auteur.



Fig. 104 : Guillaume Coustou, *Monument du cardinal Dubois*, ronde-bosse, marbre, H : 1,00 m, 1725, chapelle des Monuments travée 1 en venant du Chœur (25, doc. 1), n°Inv. ROC 218/49.

© Ville de Paris-COARC.



Fig. 105 : Jean-Baptiste Scotin, *Tombeau du maréchal de Créqui*, estampe, H : 32 cm, L : 14,5 cm, 1742, dans PIGANIOU DE LA FORCE Jean Aimar, *Description de Paris, de Versailles, de Marly, de Saint-Cloud, de Fontainebleau et de toutes les autres belles maisons et châteaux des environs de Paris*, 8 t., Paris, Théodore Legras, 1742, (t. II), Paris, Théodore Legras, 1742, Pl. en reg., p. 353, Paris, Bibliothèque du Musée de l'Homme, RESERVE A 200 200.



Fig. 106 : Charles-Antoine Coysevox, *Buste du Monument de François de Créqui duc de Lesdiguières*, ronde-bosse, marbre, H : 0,58 m, 1690-1695, chapelle des Monuments travée 2 en venant du Chœur (26, doc. 1), Paris, église Saint-Roch, n°Inv. ROC 24/188.

© Ville de Paris-COARC.



Fig. 107 : Nicolas Lépicié, *Tombeau de Pierre Mignard*, estampe, H : 75,2 cm, L : 48 cm, 1743, B.N.F., Département des estampes et photographie, RESERVE QB-201 (171)-FT 5, Hennin, 6140.



Fig. 108 : Plaque de l'ancien Monument de Pierre Mignard, marbre noir, H : 1,16 m, L : 0,95 m, 1744, n°Inv. ROC 03/788. Serait actuellement dans la cave de l'église Saint-Roch.

Doc. 40 : Épitaphe de Pierre Mignard.

Document de l'auteur.

Document réalisé grâce à la plaque originale.

AETERNAE MEMORIAE
 PETRI MIGNARD EQUITIS
 ET REGII PICTORIS PRIMARII
*Quem in Omni Genere Picturae
 Discipulum, Aemulum, Quandoque Victorem
 Natura Semper Amavit.*
 CATHARINA MIGNARD
 JULII DE PAS Comitis DE FEUQUIERES Uxor
*Ipsamet Quondam Naturae Pulcherrimum opus
 Nunc Cinis et Umbra
 Hoc Pietatis Amorisque Monumentum
 Quod Carissimo Patri Voverat
 et jam Proxime Dedicandum Ccuraverat,
 Moriens Perfici Jussit.*
 Obiit PATER 30 Maii 1685, Aetatis 85
 FILIA vero 3 Februarii 1742, AEtat. 90



Fig. 109 : Tombeau de Pierre Mignard, dans LENOIR Alexandre, *Musée des Monumens français ou description historique et chronologique des statues en marbre et en bronze, bas-reliefs et tombeaux des hommes et des femmes célèbres, pour servir à l'histoire de France et à celle de l'art, augmentée d'une dissertation sur les costumes de chaque siècle, d'une table alphabétique et analytique des matières, et d'un certain nombre de gravures*, par Alexandre Lenoir, administrateur du musée, t. V, Paris, l'Auteur - Laurent Guyot, 1806, pl. 194, I.N.H.A., NUM 8 F 1527 (5).



Fig. 110 : Jean-Baptiste II Lemoyne, *Buste du Monument de Pierre Mignard*, ronde-bosse, marbre, H : 0,65 m. H : 0,95 m, 1744, chapelle Saint-Nicolas (3, doc. 1), Paris, église Saint-Roch, n°Inv. ROC 21/168.

À ses pieds :

Jean-Baptiste II Lemoyne, *La comtesse de Feuquières*, ronde-bosse, marbre, H : 1,56 m, 1744, chapelle Saint-Nicolas (3, doc. 1), Paris, église Saint-Roch, n°Inv. ROC 21/168.

© Ville de Paris-COARC.

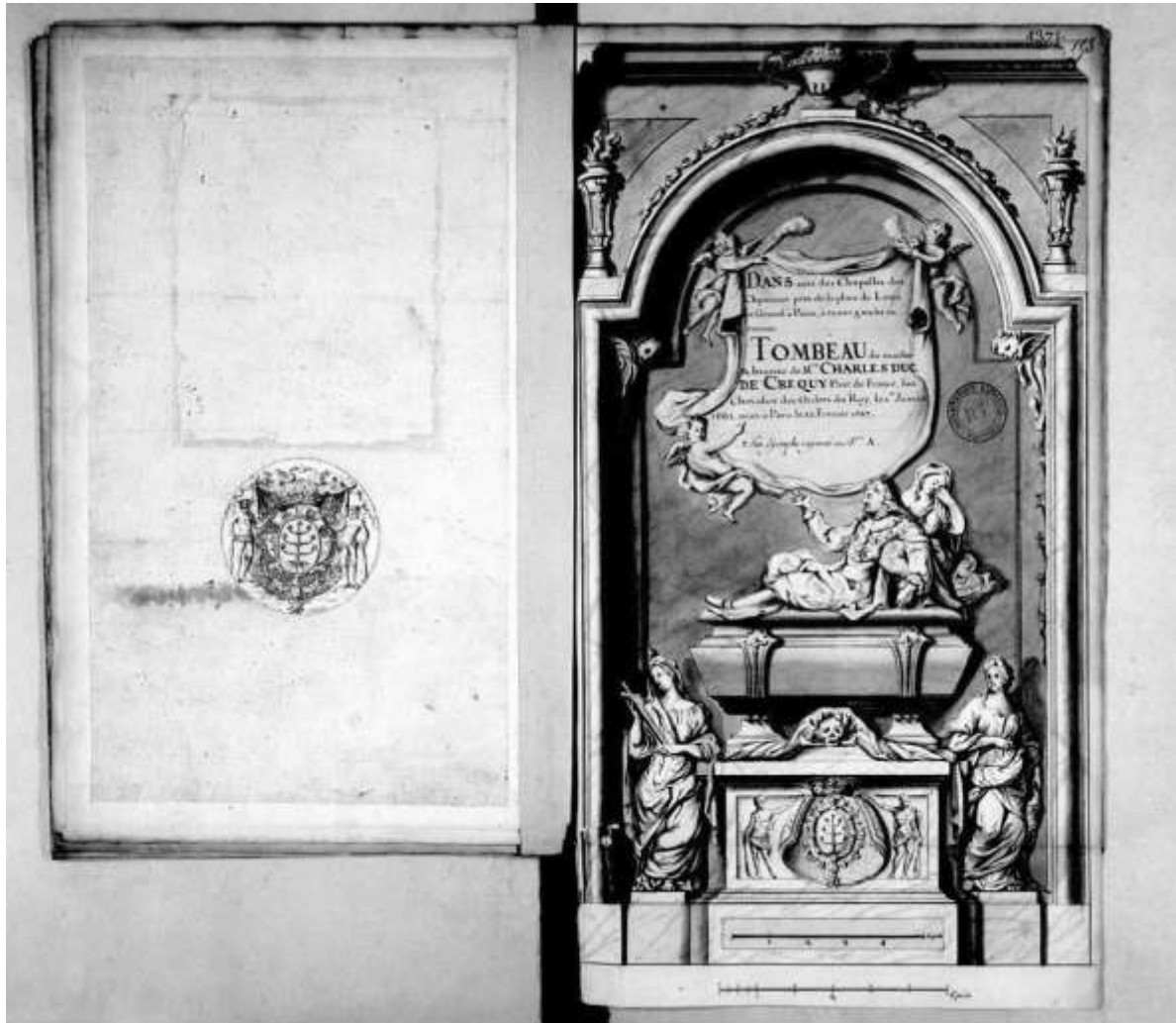


Fig. 111 : Tombeau de Charles de Créquy, dans *Volumes consacrés à l'histoire de l'Ordre du Saint-Esprit*, I-CXX « Minutes du Recueil pour servir à l'histoire de l'Ordre et des commandeurs, chevaliers et officiers de l'Ordre du Saint-Esprit, par Clairambault », fol. 153, B.N.F., Département des manuscrits, Clairambault, 1148.

Doc. 41 : Épitaphe du Charles de Créqui.

Document réalisé d'après RAUNIÉ Émile (dir.), *Épitaphier du vieux Paris. Recueil général des inscriptions funéraires des églises, couvents, collèges, hospices et charniers depuis le Moyen Âge jusqu'à la fin du XVIII^e siècle*, 12 t., Paris, 1890-1999, (t. II : Bernardins – Charonne. N° 525 à 980), Paris, Imprimerie nationale, Collection « Histoire générale de Paris, collection de documents », 1893, p. 133.

« A LA GLOIRE DE DIEU ET POUR PERPETUELLE MEMOIRE A LA POSTERITE. CY GIST CHARLES, DUC DE CREQUI, PAIR DE FRANCE, CHEVALIER DES ORDRES DU ROY, PREMIER GENTILHOMME DE SA CHAMBRE ET GOUVERNEUR DE PARIS. IL COMMENÇA A PORTER LES ARMES DE L'AAGE DE SIX SEPT ANS SOUS LE REGNE DE LOUIS XIII ET, APRES AVOIR PASSÉ PAR TOUTES LES CHARGES DE LA GUERRE, IL FUT FAIT LIEUTENANT GENERAL DES ARMÉES PAR LOUIS LE GRAND, POUR LEQUEL IL A TOUJOURS EU UN ATTACHEMENT ET UNE FIDELITÉ INVOLABLES DURANT TOUT LE COURS DE SA VIE. IL A ESTÉ REGARDÉ DE TOUTE LA COUR COMME UN DE SES PRINCIPAUX ORNEMENS, ET DANS LES GRANDS EMPLOIS DU DEHORS, EN ANGLETERRE, A ROME ET EN BAVIERE, IL A SOUTENU PARTOUT AVEC DIGNITÉ LA GLOIRE DE SON MAISTRE ET L'HONNEUR DE SA NATION. MAIS DE QUOI SERT A L'HOMME DE SE DISTINGUER SUR LA TERRE SI DIEU NE LE CHOISIT POUR LE CIEL ! LA PROVIDENCE QUI L'Y DESTINOIT LE PREPARA A UNE MORT CHRESTIENNE PAR UNE MALADIE DE QUINZE MOIS, PENDANT LAQUELLE IL DONNA DE CONTINUELLES MARQUES D'UNE RESIGNATION ENTIERE. ENFIN LE XIII DE FEVRIER M DC LXXXVII, MUNI DE TOUS LES SACREMENS DE L'EGLISE ET PLEIN DE CONFIANCE EN LA MISERICORDE DIVINE, IL RENDIT SON AME A DIEU, DANS LA LXIV^e ANNEE DE SON AAGE »



Fig. 112 : Charles Hurtrelle et Pierre Mazeline, *Monument de Charles duc de Créqui*, groupe, marbre, H : 1,30 m, L : 2,20 m, 1688, chapelle Saint-Étienne (24, doc. 1), Paris, église Saint-Roch, n°Inv. ROC 26/203.

© Ville de Paris-COARC.



Fig. 113 : Anonyme, *Monument de Charles de Créqui*, dessin, sans dimensions, 1819, A.H.D.P., Z.13, Dossier 448.

Photographie de l'auteur.

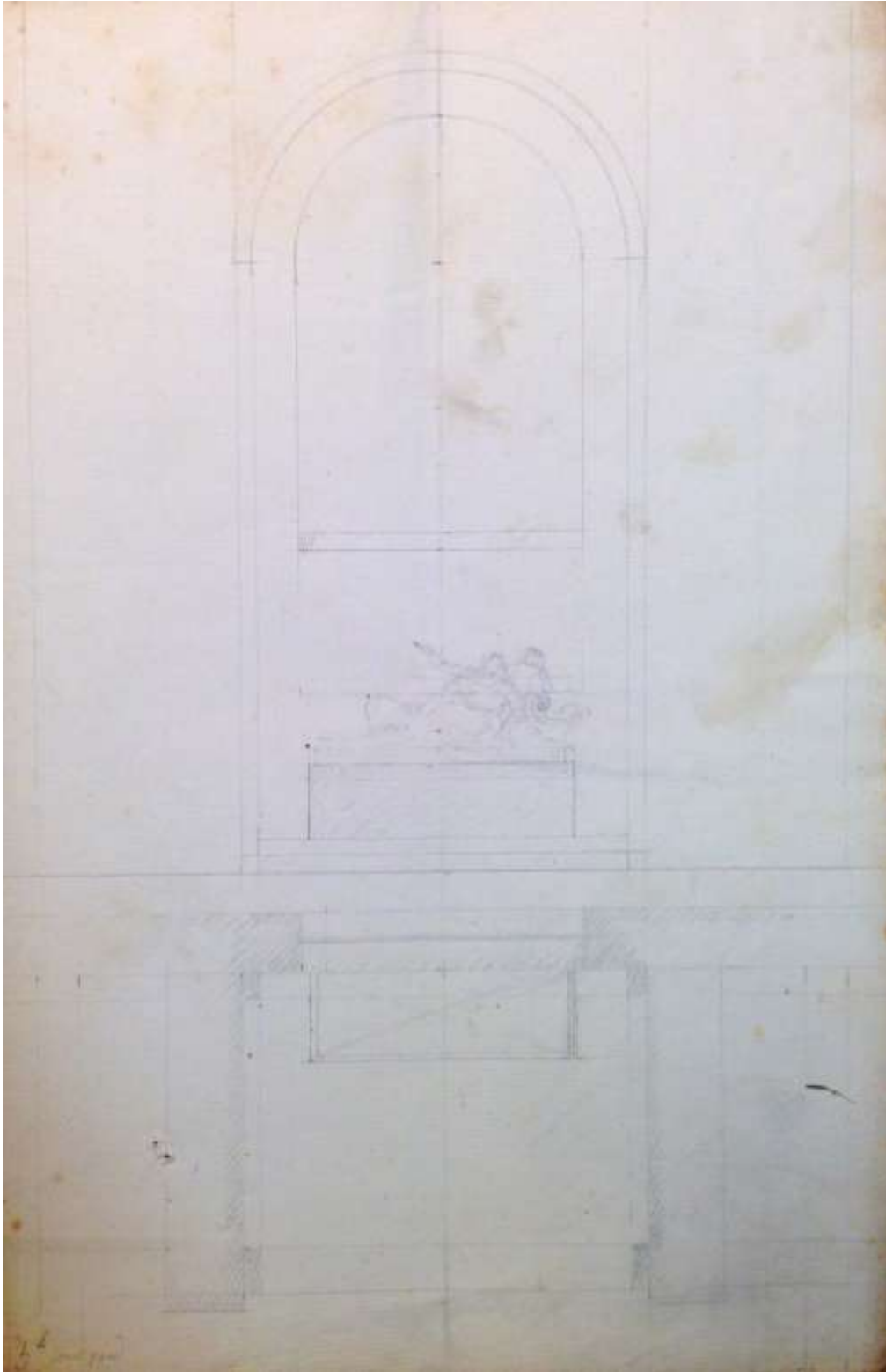


Fig. 114 : Anonyme, *Monument de Charles de Créqui*, dessin, sans dimensions, 1819, A.H.D.P., Z.13, Dossier 448.

Photographie de l'auteur.



Fig. 115 : *Cénotaphe d'Henri de Lorraine, comte d'Harcourt*, estampe, dans MILLIN Aubin-Louis, *Antiquités Nationales*, 5t., Paris, Drouhin, 1790-an VII, (t. I), Paris, Drouhin, 1790, n°V, pl. 2, p. 14.

Exemplaire numérisé du Gerry Research Institute de Los Angeles, par Archives.org, 62959.

N.° 7. Henry de Lorraine C^{te} d'Harcourt.
 de ^{de France} ~~de France~~
 Groupe en Marbre Blanc, 3 figures, 2 médaillons, Sans base.
 Seulement une pleinte de 6^e de haut. Le Groupe, sculpté par ^{Maillot} Pénard,
 est terminé tout au tour et pourrait être isolé. il a 4^e de long,
 2^e d'épaisseur et 5^e de haut. petite projection.
 (à nettoyer, mais peu de chose à restaurer.)
 un soulèvement à composer: [quelques pour poser]

h^o 5



Fig. 116 : Anonyme, *Monument d'Henry de Lorraine*, dessin, sans dimensions, 1819, A.H.D.P., Z.13, Dossier 448.

Photographie de l'auteur.



Fig. 117 : Nicolas Renard, *Monument de Henri de Lorraine, comte d'Harcourt*, groupe, marbre, H : 2,10 m, L : 1,38 m, 1693, chapelle des Monuments travée 2 en venant du Chœur (26, doc. 1), Paris, église Saint-Roch, n°Inv. ROC 24/192.

© Ville de Paris-COARC.



Fig. 118 : École française, *Sainte Barbe*, ronde-bosse, marbre blanc, H : 2,13 m, L : 1,00 m, prof. : 0,60 m, début du XVIII^e siècle, chapelle de la Vierge (12, doc. 1), Paris, église Saint-Roch, n^oInv. ROC 2/14.

© Ville de Paris-COARC.



Fig. 119 : Guillaume Guillon-Lethière, *Apparition du Christ à Marie-Madeleine*, peinture sur bois, sans dimensions, 1805, dos du maître-autel (C, doc. 1), Paris, église Saint-Roch, n°Inv. ROC 8/60.

© Ville de Paris-COARC.

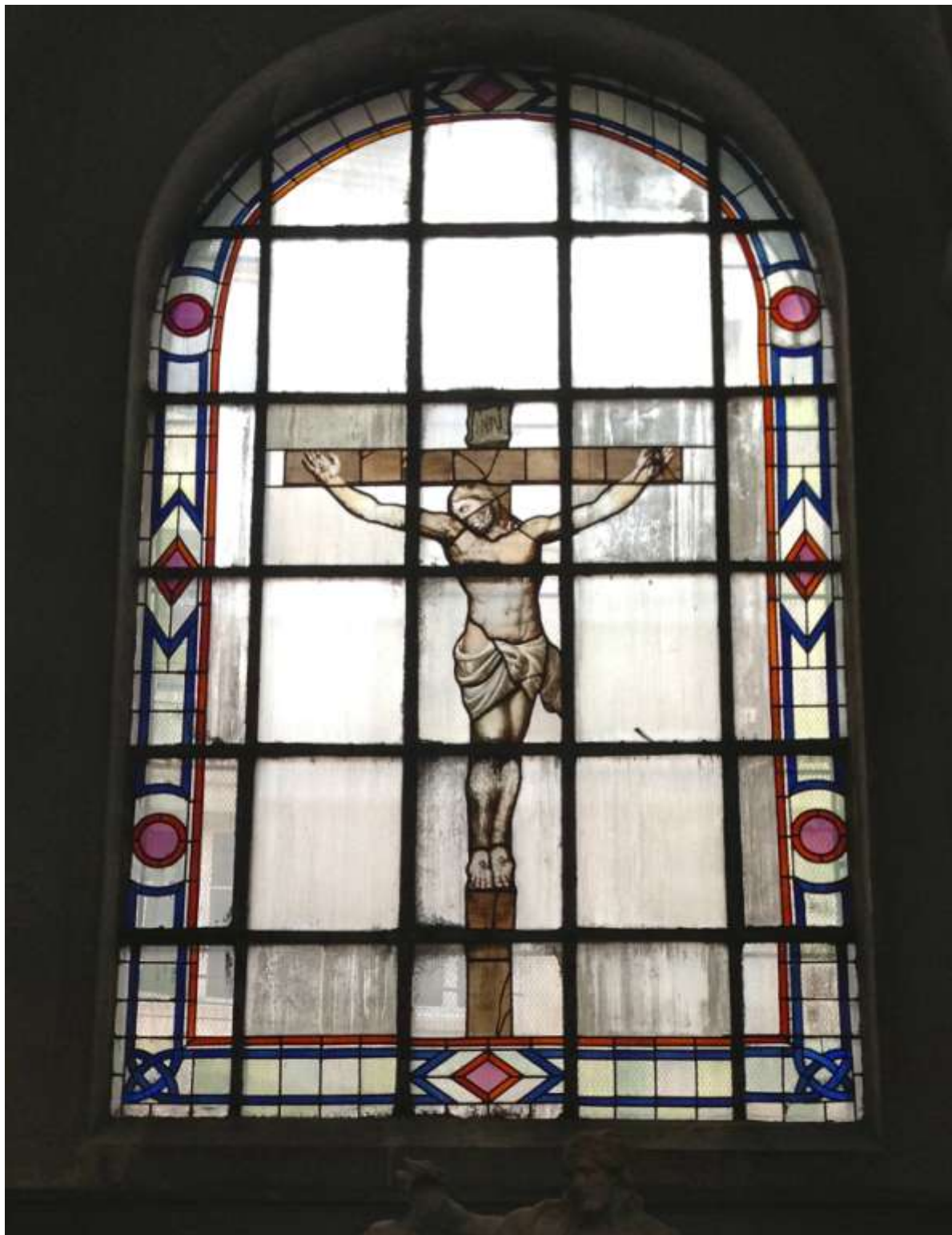


Fig. 120 : Ferdinand-Henri Mortelèque, *Christ en croix*, vitrail, H : 4,50 m, L : 2,80 m, chapelle des Fonts Baptismaux (1, doc. 1), Paris, église Saint-Roch, n°Inv. inconnu.

Photographie de l'auteur.



Fig. 121 : Guillaume Boichot, *Saint Roch*, ronde-bosse, plâtre, H : 2,00 m, vers 1803, pilier de droite à l'entrée du Chœur (B, doc. 1), Paris, église Saint-Roch, n°Inv. ROC 115/836.

© Ministère de la Culture (France) – Médiathèque de l'architecture et du patrimoine – diffusion MRN.



Fig. 122 : Pierre-Claude-François Delorme, *Jésus ressuscitant la Fille de Jaïre*, huile sur toile, H : 3,95 m, L : 3,30 m, déambulatoire gauche de la chapelle de la Vierge (13, doc. 1), n°Inv. ROC 136/958.

© Ville de Paris-COARC.



Fig. 123 : Antoine-Jean-Baptiste Thomas, *Jésus chassant les marchands du Temple*, huile sur toile, H : 3,90 m, L : 3,34 m, 1819, déambulatoire droit de la chapelle de la Vierge (16, doc. 1), Paris, église Saint-Roch, n°Inv. ROC 135/955.

© Ville de Paris-COARC.



Fig. 124 : Jean-Victor Schnetz, *Le Christ et les Petits Enfants*, huile sur toile, H : 6 m, L : 3,10 m, 1855, déambulatoire droit de la chapelle de la Vierge (16, doc. 1), Paris, église Saint-Roch, n°Inv. ROC 172/1281.

© Ville de Paris-COARC.



Fig. 125 : James Pradier, *Martyr de saint André*, ronde-bosse, plâtre, H : 2,50 m, L : 0,95 m, prof. : 0,80 m, 1823, chapelle Saint-Denis (6, doc. 1), Paris, église Saint-Roch, n°Inv. ROC 93/737.

© Ville de Paris-COARC.



Fig. 126 : *Vue actuelle de la chapelle Sainte-Geneviève* (21, doc. 1), Paris, église Saint-Roch.

© Ville de Paris-COARC.



Fig. 127 : *Vue actuelle de la chapelle Saint-Denis* (6, doc. 1), Paris, église Saint-Roch.

© Ville de Paris-COARC.



Fig. 128 : *Vue actuelle de la chapelle de la Vierge* (12, doc. 1), Paris, église Saint-Roch.

© Ville de Paris-COARC.



Fig. 129 : Thomas Talbot Bury, *Chapelle du Calvaire à Saint-Roch*, dessin, H : 9 cm, L : 13 cm, 1837, B.N.F., Département des estampes et photographie, RESERVE FOL-VE-53 (E), Destailleur Paris, t. 3, 495.

Document annoté par l'auteur.

Doc. 42 : Dons du Gouvernement de 1811 que nous ne pouvons placer sur le plan de l'église.

Document de l'auteur.

Les œuvres sont rangées en fonction de l'ordre alphabétique du nom de leurs auteurs.

Les cartels des œuvres ont été réalisés en fonction des sources que nous avons en notre possession, ceci expliquant le caractère lapidaire de certains.

Les œuvres toujours conservées dans l'église Saint-Roch sont suivies de leurs numéros d'inventaire de la DACVP-COARC.

L'Albane, *Vertus théologiques*, sans dimensions, s.d.

Anonyme d'après Le Guide, *Vierge, Enfant Jésus et Jean*, sans dimensions, s.d.

Anonyme d'après Le Guide, *Vierge, Enfant Jésus et Jean*, sans dimensions, s.d.

Anonyme d'après Raphaël, *Sainte Famille*, sans dimensions, s.d.

Lubin Beugin, *Vierge, Enfant Jésus et Saint Jean*, sans dimensions, s.d.

Crespi l'espagnol, *Saint-Roch*, sans dimensions, s.d.

École de Guerchin, *Sainte Famille ou les Anges en contemplation devant l'Enfant Jésus*, sans dimensions, s.d.

Franck, *Vierge, des anges et fleurs*, sans dimensions, s.d.

Le Guide, *Saint Jean-Baptiste*, sans dimensions, s.d.

Louis Lombart, *Le Christ en croix*, huile sur toile, H : 2,30 m, L : 1,45 m, 1680, n°Inv. ROC 134/950.

Salaert, *Transsubstantiation*, sans dimensions, s.d.

Doc. 43 : Œuvres venant d'ailleurs que nous ne pouvons pas placer sur le plan.

Document de l'auteur.

Les œuvres sont rangées en fonction de l'ordre alphabétique du nom de leurs auteurs.

Les cartels des œuvres ont été réalisés en fonction des sources que nous avons en notre possession, ceci expliquant le caractère lapidaire de certains.

Les œuvres toujours conservées dans l'église Saint-Roch sont suivies de leurs numéros d'inventaire de la DACVP-COARC.

Anonyme d'après Véronèse, *Les pèlerins d'Emmaüs*, toile, sans dimensions, s.d.

Anonyme, *Le Centenier*, toile, sans dimensions, s.d.

Michel-Ange Challe, *Jésus et le Centurion*, huile sur toile, H : 2,28 m, L : 1,83 m, 1759, n°Inv. ROC 127/895.

Jean Restout, *La Présentation au temple*, huile sur toile, H : 2,00 m, L : 3,26 m, 1759, n°Inv. ROC 179/1409.

Jean Restout, *Le Triomphe de Mardochée*, huile sur toile, H : 2,80 m, L : 2,22 m, 1755, n°Inv. ROC 127/899.

Joseph-Marie Vien, *Jésus laissant venir à lui les petits enfants*, huile sur toile, H : 2,30 m, L : 2,65 m, 1758, n°Inv. ROC 152/1055.

Joseph-Marie Vien, *La Résurrection de Lazare*, huile sur toile, H : 2,30 m, L : 2,30 m, 1759, n°Inv. ROC 154/1067.

Simon Vouet (réattribué à Eustache Lesueur), *La Résurrection de Lazare ou Résurrection du fils de Naïm*, huile sur toile, H : 2,10 m, L : 1,35 m, v. 1650, n°Inv. ROC 94/750.

Doc. 44 : Liste des achats de la fabrique que nous ne pouvons pas placer sur le plan.

Document de l'auteur.

Les œuvres toujours conservées dans l'église Saint-Roch sont suivies de leurs numéros d'inventaire de la DACVP-COARC.

Guillaume Guillon-Lethière, *Apparition du Christ à Marie-Madeleine*, peinture sur bois, 1805, n°Inv. ROC 8/60.

Doc. 45 : Achats de Claude-Marie Marduel que nous ne pouvons pas placer sur le plan.

Document de l'auteur.

Les œuvres sont rangées en fonction de l'ordre alphabétique de leurs dénominations.

Les cartels des œuvres ont été réalisés en fonction des sources que nous avons en notre possession, ceci expliquant le caractère lapidaire de certains.

Anonyme, *Annonciation et la vierge et rosaire*, toile, sans dimensions, s.d.

Anonyme, *Sainte famille*, toile, sans dimensions, s.d.

Anonyme, *Vierge à l'enfant*, toile, sans dimensions, s.d.

Anonyme, *Vierge à l'enfant*, toile, sans dimensions, s.d.

Doc. 46 : Liste de tableaux dont nous ne connaissons pas la provenance.

Document de l'auteur.

Les œuvres sont rangées en fonction de l'ordre alphabétique de leurs auteurs.

Les cartels des œuvres ont été réalisés en fonction des sources que nous avons en notre possession, ceci expliquant le caractère lapidaire de certains.

Anonyme, *Apparition de Jésus à la Samaritaine*, sans dimensions, s.d.

Anonyme, *Descente de croix*, sans dimensions, s.d.

Anonyme, *Descente du St Esprit*, sans dimensions, s.d.

Anonyme, *Jésus présenté au temple*, sans dimensions, s.d.

Anonyme, *Providence*, toile, sans dimensions, s.d.

Anonyme, *Résurrection de Lazare*, sans dimensions, s.d.

Anonyme, copie d'après Raphaël, *Saint Jean dans le désert*, toile, sans dimensions, s.d.

Anonyme, *Saint Jérôme*, toile, sans dimensions, s.d.

Coypel, *Le triomphe de Mardochée*, sans dimensions, s.d.

Franck, *Saint Jean*, toile, sans dimensions, s.d.

Paulin Guérin, *Sainte-Catherine*, toile, sans dimensions, s.d.

Jean Restout, *Saint Roch*, toile, sans dimensions, 1752.



Fig. 130 : Paul-Jérôme Brusco (ou Brusci), *L'Apparition de la Vierge à Antoine Botta, paysan de Savone en 1586*, huile sur toile, H : 2,60 m, L : 1,34 m, 1817, déambulatoire gauche de la chapelle de la Vierge (13, doc. 1), Paris, église Saint-Roch, n°Inv. ROC 133/942.

© Ville de Paris-COARC.



Fig. 131 : Claude Vignon (attribué à), *Saint Michel terrassant le Démon* ou *Un guerrier terrassant l'hérésie*, huile sur toile, H : 2,46 m, L : 1,59 m, 1622, dos du maître-autel (C, doc. 1), Paris, église Saint-Roch, n°Inv. ROC 134/946.

© Ville de Paris-COARC.



Fig. 132 : Alexandre Rémy, *Saint Sébastien*, huile sur toile, H : 2,45 m, L : 1,34 m , 1807, déambulatoire droit de la chapelle de la Vierge (16), Paris, église Saint-Roch, n°Inv. ROC 37/294.

© Ville de Paris-COARC.



Fig. 133 : Jean-Germain Drouais, *Le Retour de l'Enfant prodigue*, toile, H : 1,40 m, L : 1,95 m, 1782, dessus de la porte donnant accès à la rue Saint-Roch (D, doc. 1), Paris, église Saint-Roch, n°Inv. inconnu.

© Ville de Paris-COARC.

III. La renaissance du culte catholique et la diffusion de la pensée chrétienne.



Fig. 134 : Regnier (del.), Champmartin (lith.), *Portail de l'Eglise St. Roch*, estampe, H : 13,7 cm, L : 9,5 cm, s.d., Paris, musée Carnavalet, Cabinet des arts graphiques, Topo-PC35F.

Photographie de l'auteur.



Fig. 135 : Anonyme, *Ancien Paris - L'Église Saint-Roch et la Rue Saint-Honoré*, carte postale, sans dimensions, v. 1830, Paris, Bibliothèque Forney, ICO CP Paris Thema Courant Vol. 7, 2^e partie.

Photographie de l'auteur.



Fig. 136 : Anonyme, *Vue d'ensemble*, dessin, H : 28 cm, L : 20,8 cm, s.d., Paris, musée Carnavalet, Cabinet des arts graphiques, Topo-PC35F.

Photographie de l'auteur.

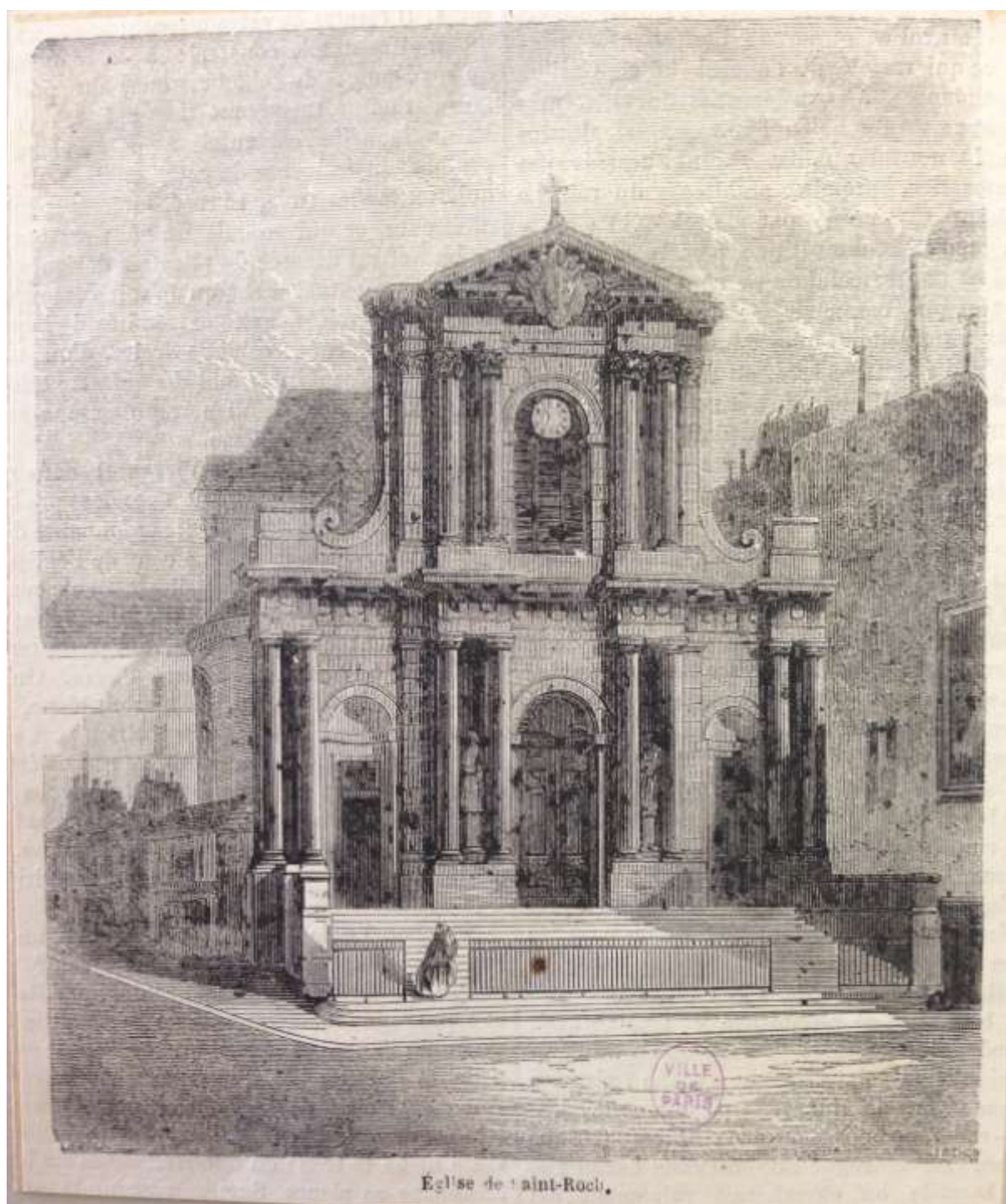


Fig. 137 : Lebrun, Pichon, *Église St Roch*, estampe, H : 12,2 cm, L : 10,3 cm, s.d., Paris, musée Carnavalet, Cabinet des arts graphiques, Topo-PC35F.

Photographie de l'auteur.



Fig. 138 : Chapuy (del.) Arnout père (lith.), *Église St Roch*, estampe, H : 14,7 cm, L : 20,5 cm, s.d., Paris, musée Carnavalet, Cabinet des arts graphiques, Topo-PC35F.

Photographie de l'auteur.



Fig. 139 : Jacques-Charles Martin, *Médailon du Monument de Claude-François Bidal marquis d'Asfeld*, bas-relief, marbre, H : 0,65 m, L : 0,52 m, 1745, n°Inv. ROC 24/191.

© Ville de Paris-COARC.

Doc. 47 : Nouveaux emplacements des monuments dans l'église Saint-Roch après leur retour du musée des Monuments français.

Document de l'auteur.

Les œuvres sont rangées en fonction de l'ordre alphabétique du nom de leurs auteurs.

Les numéros précédents les œuvres sont ceux reportés au plan en [Doc. 48].

Les dénominations des chapelles correspondent aux dénominations actuelles.

Les œuvres toujours conservées dans l'église Saint-Roch sont suivies de leurs numéros d'inventaire de la DACVP-COARC.

1 :

Jean-Baptiste d'Huez, Monument funéraire de Louis Moreau de Maupertuis, groupe, marbre, H : 2,10, L : 1,65m, prof. : 0,37m, 1766, n°Inv. ROC 25/195.

Jean-Baptiste d'Huez, Médaillon du Monument de Louis Moreau de Maupertuis, bas-relief, marbre, H : 0,65 m, L : 0,53 m, 1766, n°Inv. ROC 25/198.

Emplacement avant la Révolution : Sur l'un des piliers des bas-côtés à gauche, près du Chœur.

Emplacement à son retour : Chapelle des monuments, travée 1 en venant du Chœur (25, doc. 1).

2 :

Jacques-Charles Martin, Médaillon du Monument de Claude-François Bidal marquis d'Asfeld, bas-relief, marbre, H : 0,65 m, L : 0,52 m, 1745, n°Inv. ROC 24/191.

Emplacement avant la Révolution : Chapelle Sainte-Madeleine (17, doc. 1).

Emplacement à son retour : Chapelle des Monuments, travée 2 en venant du Chœur (26, doc. 1).

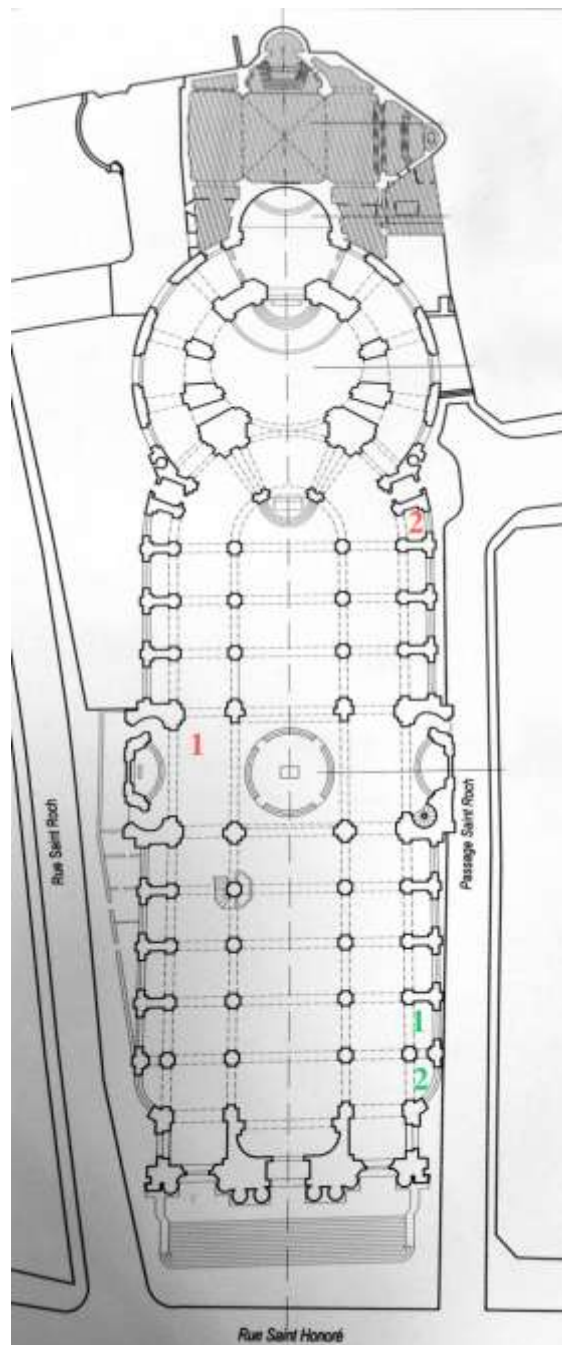
Doc. 48 : Plan signifiant les changements d'emplacement des monuments dans l'église Saint-Roch après leur retour du musée des Monuments français.

Document de l'auteur.

Les numéros renvoient aux deux œuvres signifiées en [Doc. 47].

Les emplacements des œuvres avant la Révolution sont signifiés en rouge.

Les emplacements des œuvres après la Révolution sont signifiés en vert.



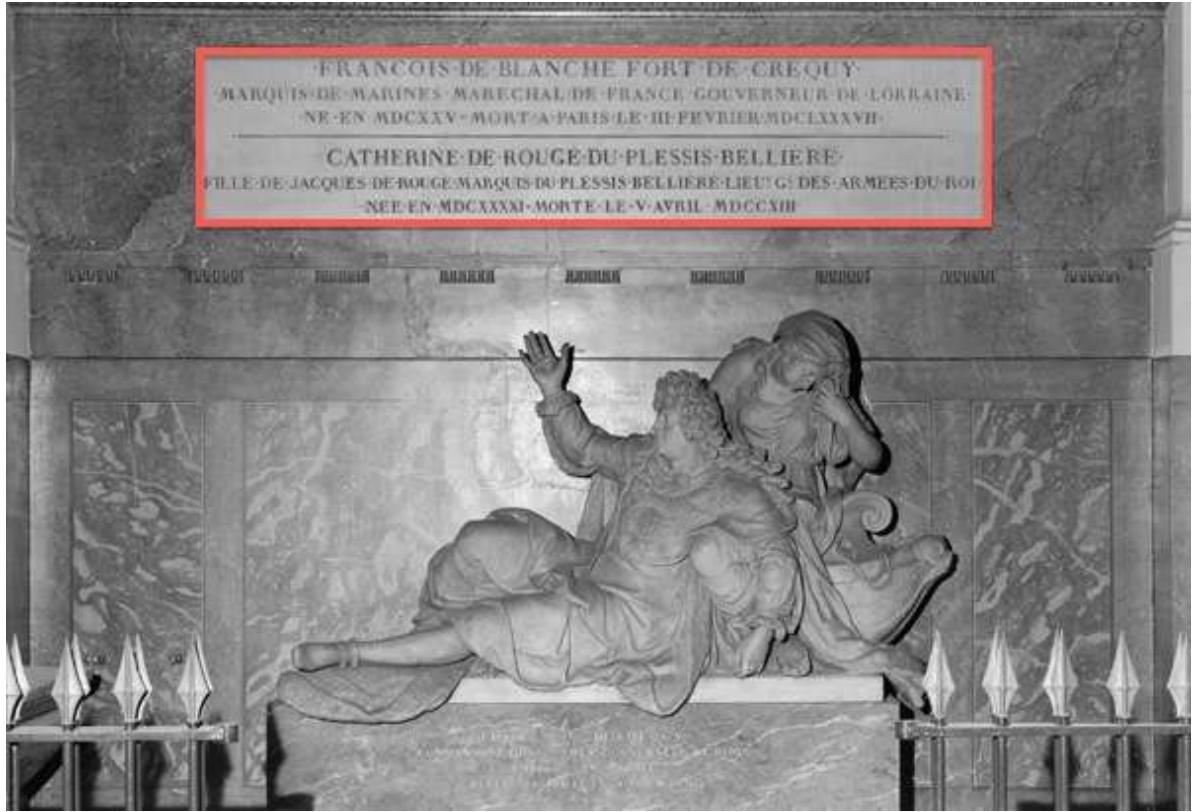


Fig. 140 : Inscription se rapportant à François de Créqui, au-dessus de Charles Hurtrelle et Pierre Mazeline, *Monument de Charles duc de Créqui*, groupe, marbre, H : 1,30 m, L : 2,20 m, 1688, chapelle Saint-Étienne (24, doc. 1), Paris, église Saint-Roch, n°Inv. ROC 26/203.

© Ville de Paris-COARC.

Document annoté par l'auteur.

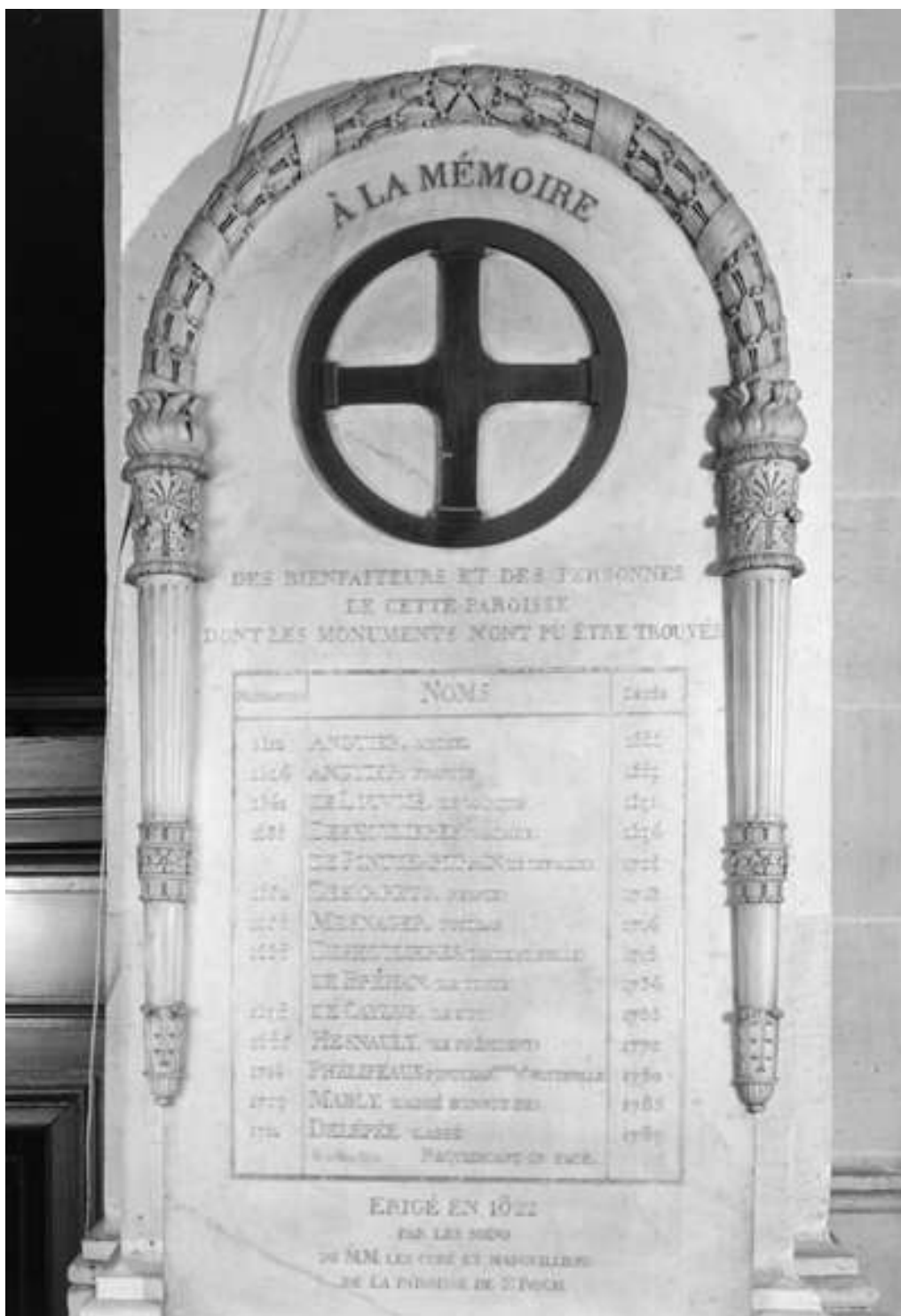


Fig. 141 : Anonyme, *Plaque à la mémoire des bienfaiteurs et des personnes de cette paroisse dont les monuments n'ont pu être trouvés*, marbre blanc, H : 2,25 m, L : 0,90 m, 1822, premier pilier de la nef à droite en regardant vers le Chœur, Paris, église Saint-Roch, n°Inv. ROC 23/84.

© Ville de Paris-COARC.

Doc. 49 : Noms des personnes inscrits sur la *Plaque à la mémoire des bienfaiteurs et des personnes de cette paroisse dont les monuments n'ont pu être trouvés*, marbre, H : 2,25 m, L : 0,90 m, 1822, premier pilier de la nef à droite, Paris, église Saint-Roch, n°Inv. ROC 23/84.

Document de l'auteur.

ANGUIER, Michel. – 1612-1686.
ANGUIER, François. – 1604-1689.
DE LOUVOIS (le marquis). – 1641-1691.
DESHOULIÈRES (madame). – 1638-1694.
DE PONTCHARTRAIN (le chevalier). - - 1708.
DESMARETS, Régnier. – 1632-1713.
MESNAGER, Nicolas. – 1652-1714.
DESHOULIÈRES (mademoiselle). – 1668-1718.
DE BREHAN (le comte). - - 1734.
DE CAYLUS (le comte). – 1698-1765.
HENAULT (le président). – 1685-1770.
PHÉLIPEAUX-PONTCHARTRAIN, veuve de WATTEVILLE. – 1714-1780.
MABLY (l'abbé BONNOT de). – 1709-1785.
DE L'ÉPÉE (l'abbé). – 1712-1789.

Doc. 50 : Liste récapitulative des personnes qui furent inhumées dans l'église Saint-Roch avant 1792.

Document de l'auteur.

Document réalisé grâce à la collation des informations présentes dans :

- *A.H.D.P.*
- VERLET Hélène (dir.), *Épithier du vieux Paris. Recueil général des inscriptions funéraires des églises, couvents, collèges, hospices et charniers depuis le Moyen Age jusqu'à la fin du XVIII^e siècle*, 12 t., Paris, 1890-1999, (t. XI : Noviciat des Jésuites - Saint-Sauveur. N°4850 à 5344), Paris, Paris musées, Commission des travaux historiques de la Ville de Paris, Collection « Histoire générale de Paris », 1998, p. 365-397.

Cette liste est rangée dans l'ordre chronologique des dates de décès des personnes.

Les personnes pour lesquelles nous ne connaissons pas les dates de décès se retrouvent reportées à la fin de la liste.

En gras sont signifiés les noms des personnes présents sur la *Plaque à la mémoire des bienfaiteurs et des personnes de cette paroisse dont les monuments n'ont pu être trouvés*, marbre blanc, H : 2,25 m, L : 0,90 m, 1822, premier pilier de la nef à droite, Paris, église Saint-Roch, n°Inv. ROC 23/84.

Nicolas Podemy (1603)

Louis le Vacher marchand, marguillier de Saint-Roch (1623)

Marie Le Masson, fille de Anne Quartier (1605)

Catherine Le Masson, fille de Anne Quartier (1605)

Pierre Chapelain (1625)

Pierre Ranquet, apothicaire (s.d.) et Marguerite Loret, sa femme (1626)

Marie Hotman, femme de Pierre Chapelain (1631)

Anne Quartier, femme de Guillaume le Masson procureur au Châtelet (1635)

Pierre Ormont, maître cordonnier et bourgeois de Paris (1638)

Nicolas Boudin (1639)

Antoine de Ville (1640)

Timoléon Le Roi, enfant d'un conseiller secrétaire du Roy (1642)

Nicolas Lespine, bourgeois (1645)

François Anguier (1669)

Pierre Corneille (1684)

Michel Anguier (1686)

Jacques Guigou (1688)

Antoinette de La Garde, femme du marquis Deshoulières (1694)

Jean-Baptiste de Mérigot, chevalier du Mont-Carmel et de Saint-Lazare (28 janvier 1697)

André Le Nôtre (1700)

Martin de Lavernot, chevalier, seigneur des Bergeries (1708)

Alexandre Lainez (1710)

François-Zéraphirin Régnier-Desmarets (1713)

Nicolas Ménager (1714)

Antoinette-Claude-Thérèse de La Garde (mademoiselle Deshoulières) (1718)

Marie-Anne Godelart, femme de l'apothicaire Trudon (1721)

Camusat, ancien garde de la draperie et bourgeois (1721)

Le comte Fortunat Rangoni (1723)

Pierre Gervais (1726)

René Duguay-Trouin (1736)

Jacques Bence, curé de Saint-Roch (1738)

Marie-Anne de Bourbon, princesse de Conti (1739)

Claude-François Bidal, marquis d'Asfeld (1743)

Philippe-Claude de La Marche (1750)

Jeanne-Angélique Delpèche, marquise de Bréhan (1750)

La comtesse de Broglie-Revel (1751)

Madame La Live de Jully (1752)

Jean-Charles-François Hénault (1770)

Claude-Adrien Helvétius (1771)

Alexis Piron (1773)

Marie-Thérèse Rodet Geoffrin (1777)

Marie-Louise Rosalie Phéliepeaux de Pontchartrain, femme de Maximilien-Emmanuel de Watteville (1780)

Charles Pandin, marquis de Rommefort (1783)

Denis Diderot (1784)

L'Abbé Gabriel Bonnot de Mably (1785)

François-Joseph Paul, comte de Grasse, marquis de Tilly (1788)

Abbé Charles-Michel de l'Épée (1789)

Paul-Henri Thiry, baron d'Holbach (1789)

Robert Peigney et Barbe Isolte sa femme (s.d.)

Catherine Lustri, veuve de Jacques le Coulteux (s.d.)

Catherine Plastrier (s.d.)

Marguerite le Boucher, femme de Louis Le Vacher (s.d.)

Denise le Coq, femme de Pierre Ormont (s.d.)

Doc. 51 : Liste récapitulative des personnes qui possédèrent un monument quelconque dans l'église Saint-Roch sans y être inhumées.

Document de l'auteur.

Cette liste est rangée en fonction de l'ordre alphabétique des noms des personnes.

On trouvera en premier le lien du personnage à l'église Saint-Roch, suivi de son lieu d'inhumation.

Comte de Caylus (1765)

Monument commémoratif à Saint-Roch.

Inhumé à Saint-Germain-l'Auxerrois.

Louis Moreau de Maupertuis (1759)

Monument commémoratif à Saint-Roch.

Inhumé à Ober-Dornach en Suisse.

Antoine de Noailles (1562)

Cœur déposé à Saint-Roch.

Nous ne connaissons le lieu exact de son inhumation.

Antoine de Pluvinel (1620) et Marie Mansel sa femme (s.d.)

Entrailles déposées à Saint-Roch.

Inhumé aux Jacobins.



Fig. 142 : Duvieux (sculpt.), *Monument commémoratif de Pierre Corneille*, marbre gris (plaque), marbre blanc (médaillon), dim. plaque : H : 2,25 m, L : 0,90 m, diam. médaillon : 0,42 m, 1821, premier pilier de la nef à gauche en regardant vers le Chœur, Paris, église Saint-Roch, n°Inv. ROC 23/183.

© Ville de Paris-COARC.

Doc. 52 : Stations du chemin de croix de l'église Saint-Roch.

Document de l'auteur.

Les dénominations des scènes des différentes stations sont celles présentes dans ABBÉ JAUFFRET, Dévotion aux souffrances et à la croix de N. S. Jésus-Christ à l'usage des fidèles en général et des paroissiens de Saint-Roch en particulier, Paris, Porthman, 1811.

Les stations sont suivies de leur emplacement dans l'église.

Les numéros ou lettres correspondent aux emplacements reportés sur le plan en [Doc. 1].

Chœur :

Station I : Chœur (A) : Jésus-Christ au Jardin des Olives.

Bas-côté gauche :

Station II : chapelle Saint-Vincent-de-Paul (8) : La trahison de Judas.

Station III : chapelle Saint-Joseph (9) : Jésus devant Cayphe y reçoit un soufflet.

Station IV : chapelle Saint-François-de-Sales (10) : Jésus dans le prétoire est accablé d'outrages.

Station V : chapelle Saint-Charles-Borromée (11) : Jésus-Christ flagellé.

Bas-côté droit :

Station VI : Sainte-Clotilde (20) : Jésus-Christ couronné d'épines.

Station VII : Sainte-Thérèse (19) : Pilate montrant Jésus aux juifs leur dit : *Voilà l'homme !*

Station VIII : Ste-Catherine (18) : Jésus condamné à mort. Pilate lave ses mains.

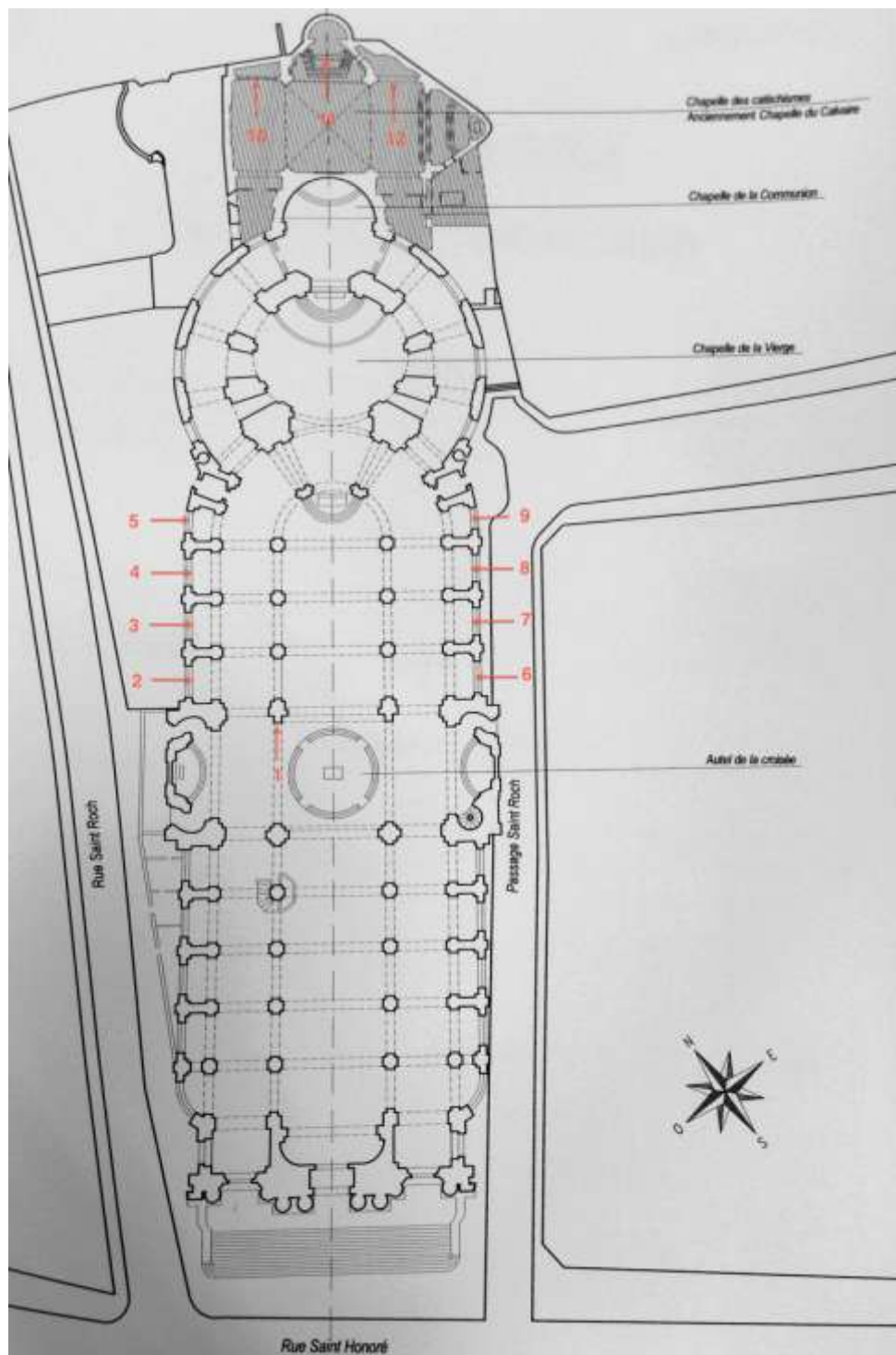
Station IX : Ste-Marie-Madeleine (17) : Jésus-Christ portant sa croix.

Chapelle du Calvaire (15) :

Station X : mur de gauche : Jésus cloué sur la croix.

Station XI : Jésus-Christ élevé en Croix.

Station XII : mur de droite : La sépulture de Jésus-Christ.



Doc. 53 : Carte de l'emplacement de chacune des stations du chemin de croix de Saint-Roch.

Document de l'auteur.

Document réalisé d'après un plan de l'église, DACVP-COARC, Documentation, Boites « édifices », « Boite Saint-Roch Chapelle du Calvaire VI ».



Fig. 143 : Louis-Pierre Deseine, *Station II*, sans dimensions, 1802-1804, chapelle Saint-Vincent-de-Paul (8, doc. 1), Paris, église Saint-Roch, n°Inv. ROC 10/78.

© Ville de Paris-COARC.



Fig. 144 : Louis-Pierre Deseine, *Station III*, sans dimensions, 1802-1804, chapelle Saint-Joseph (9, doc. 1), Paris, église Saint-Roch, n°Inv. ROC 10/77.

© Ville de Paris-COARC.



Fig. 145 : Louis-Pierre Deseine, *Station IV*, sans dimensions, 1802-1804, chapelle Saint-François-de-Sales (10, doc. 1), Paris, église Saint-Roch, n°Inv. ROC 10/76.

Photographie de l'auteur.



Fig. 146 : Louis-Pierre Deseine, *Station V*, sans dimensions, 1802-1804, chapelle Saint-Charles-Borromée (11, doc. 1), Paris, église Saint-Roch, n°Inv. ROC 10/74.

© Ville de Paris-COARC.



Fig. 147 : Louis-Pierre Deseine, *Station VI*, sans dimensions, 1804-1805, chapelle Sainte-Clotilde (20, doc. 1), Paris, église Saint-Roch, n°Inv. ROC 14/111.

© Ville de Paris-COARC.

Doc. 54 : Ensemble des esquisses par Deseine pour la réalisation de la station de la *Mise au tombeau* (XII) dans la chapelle du Calvaire de l'église Saint-Roch.

Louis-Pierre Deseine, *Le Portement*, groupe, terre crue, H : 0,17 m, L : 0,20 m, prof. : 0,075 m, s.d., Paris, musée du Louvre, Département des sculptures, RF2480K.

Louis-Pierre Deseine, *Deux saintes femmes*, groupe, terre crue, H : 0,147 m, L : 0,113 m, prof. : 0,073 m, s.d., Paris, musée du Louvre, Département des sculptures, RF2480L.

Louis-Pierre Deseine, *Deux saintes femmes drapées*, groupe, terre crue, H : 0,155 m, L : 0,113 m, prof. : 0,065 m, s.d., Paris, musée du Louvre, Département des sculptures, RF2480M.

Louis-Pierre Deseine, *Groupe de saintes femmes*, groupe, cire et métal, H : 0,15 m, L : 0,12 m, prof. 0,008 m, s.d., Paris, musée du Louvre, Département des sculptures, RF2480N.

Louis-Pierre Deseine, *Sainte femme portant un pot à onguent*, cire et métal, H : 0,18 m, L : 0,08 m, prof. : 0,047 m, s.d., Paris, musée du Louvre, Département des sculptures, RF2480O.

Louis-Pierre Deseine, *Deux urnes funéraires*, terre crue, H : 0,067 m, L : 0,085 m, prof. 0,045 m, s.d., Paris, musée du Louvre, Département des sculptures, RF2480P.



Fig. 148 : Louis-Pierre Deseine, *Station XII*, sans dimensions, 1805-1806, chapelle du Calvaire (15, doc. 1), Paris, église Saint-Roch, n°Inv. ROC 103/786.

© Ville de Paris-COARC.



Fig. 149 : Anonyme, *Station I*, dans ABBÉ JAUFFRET, *Dévotion aux souffrances et à la croix de N. S. Jésus-Christ à l'usage des fidèles en général et des paroissiens de Saint-Roch en particulier*, Paris, Porthman, 1811, s.p.



Fig. 150 : Louis-Pierre Deseine, *Station II*, dans ABBÉ JAUFFRET, *Dévotion aux souffrances et à la croix de N. S. Jésus-Christ à l'usage des fidèles en général et des paroissiens de Saint-Roch en particulier*, Paris, Porthman, 1811, s.p.



Fig. 151 : Louis-Pierre Deseine, *Station III*, dans ABBÉ JAUFFRET, *Dévotion aux souffrances et à la croix de N. S. Jésus-Christ à l'usage des fidèles en général et des paroissiens de Saint-Roch en particulier*, Paris, Porthman, 1811, s.p.



Fig. 152 : Louis-Pierre Deseine, *Station IV*, dans ABBÉ JAUFFRET, *Dévotion aux souffrances et à la croix de N. S. Jésus-Christ à l'usage des fidèles en général et des paroissiens de Saint-Roch en particulier*, Paris, Porthman, 1811, s.p.



Fig. 153 : Louis-Pierre Deseine, *Station V*, dans ABBÉ JAUFFRET, *Dévotion aux souffrances et à la croix de N. S. Jésus-Christ à l'usage des fidèles en général et des paroissiens de Saint-Roch en particulier*, Paris, Porthman, 1811, s.p.



Fig. 154 : Louis-Pierre Deseine, *Station VI*, dans ABBÉ JAUFFRET, *Dévotion aux souffrances et à la croix de N. S. Jésus-Christ à l'usage des fidèles en général et des paroissiens de Saint-Roch en particulier*, Paris, Porthman, 1811, s.p.



Fig. 155 : Anonyme, *Station VII*, dans ABBÉ JAUFFRET, *Dévotion aux souffrances et à la croix de N. S. Jésus-Christ à l'usage des fidèles en général et des paroissiens de Saint-Roch en particulier*, Paris, Porthman, 1811, s.p.



Fig. 156 : Anonyme, *Station VIII*, dans ABBÉ JAUFFRET, *Dévotion aux souffrances et à la croix de N. S. Jésus-Christ à l'usage des fidèles en général et des paroissiens de Saint-Roch en particulier*, Paris, Porthman, 1811, s.p.



Fig. 157 : Anonyme, *Station IX*, dans ABBÉ JAUFFRET, *Dévotion aux souffrances et à la croix de N. S. Jésus-Christ à l'usage des fidèles en général et des paroissiens de Saint-Roch en particulier*, Paris, Porthman, 1811, s.p.

X. STATION.



Jésus Cloué sur la Croix.

Fig. 158 : Anonyme, Station X, dans ABBÉ JAUFFRET, *Dévotion aux souffrances et à la croix de N. S. Jésus-Christ à l'usage des fidèles en général et des paroissiens de Saint-Roch en particulier*, Paris, Porthman, 1811, s.p.

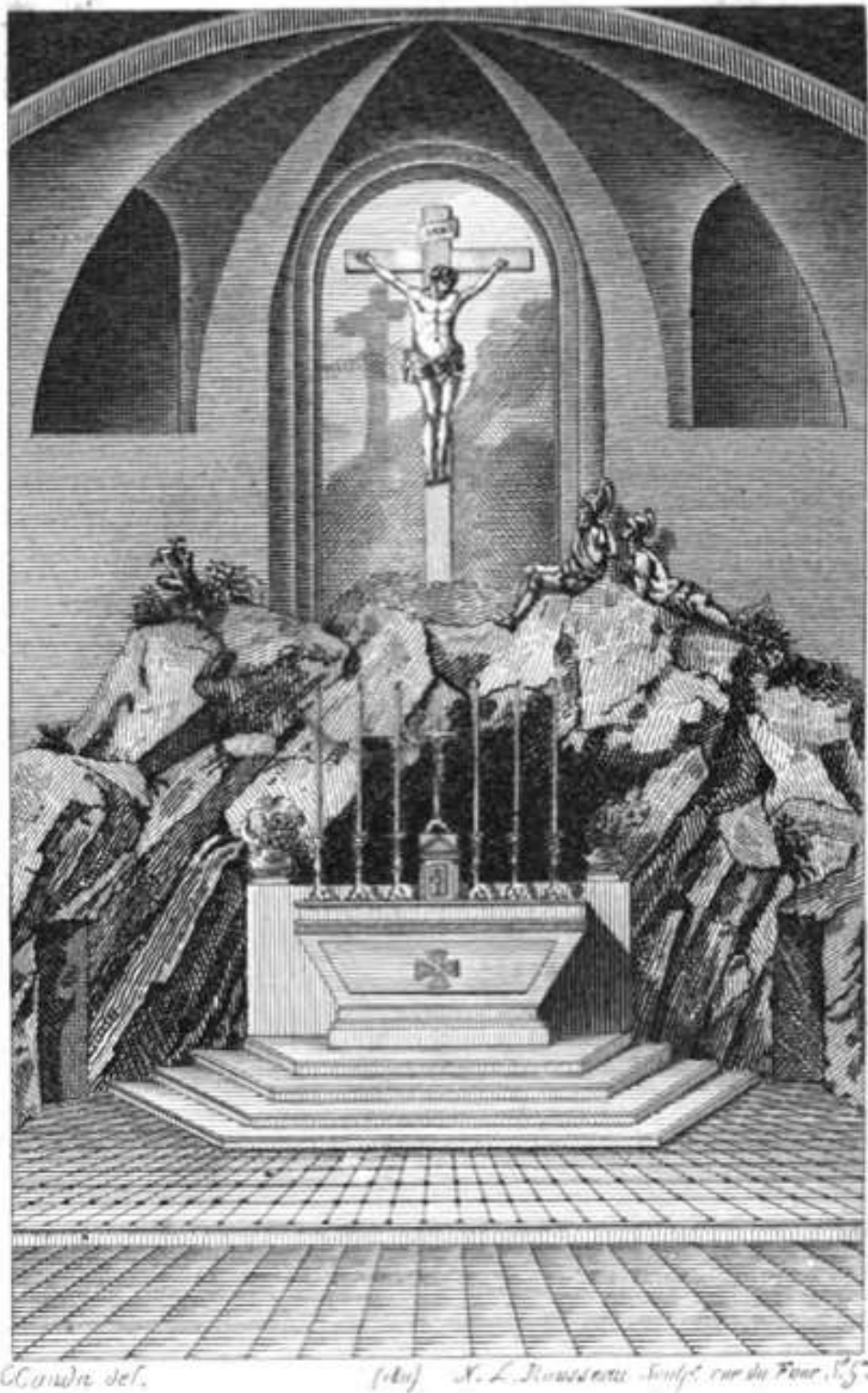


Fig. 159 : C. Conda, *Station XI*, dans ABBÉ JAUFFRET, *Dévotion aux souffrances et à la croix de N. S. Jésus-Christ à l'usage des fidèles en général et des paroissiens de Saint-Roch en particulier*, Paris, Porthman, 1811, s.p.



Fig. 160 : Louis-Pierre Deseine, *Station XII*, dans ABBÉ JAUFFRET, *Dévotion aux souffrances et à la croix de N. S. Jésus-Christ à l'usage des fidèles en général et des paroissiens de Saint-Roch en particulier*, Paris, Porthman, 1811, s.p.



Fig. 161 : Louis-Pierre Deseine, *Le Christ en croix*, cire rouge sur plâtre, bois et métal, H : 0,32 m, L : 0,185 m, prof. : 0,13 m, s.d., Paris, musée du Louvre, Département des sculptures, RF2480D.

© RMN.



Fig. 162 : Louis-Pierre Deseine, *la Vierge et les saintes femmes*, terre et cire, , H : 0,15 m, L : 0,16 m, prof. 0,085 m, s.d., Paris, musée du Louvre, Département des sculptures, RF2480E.

© RMN.

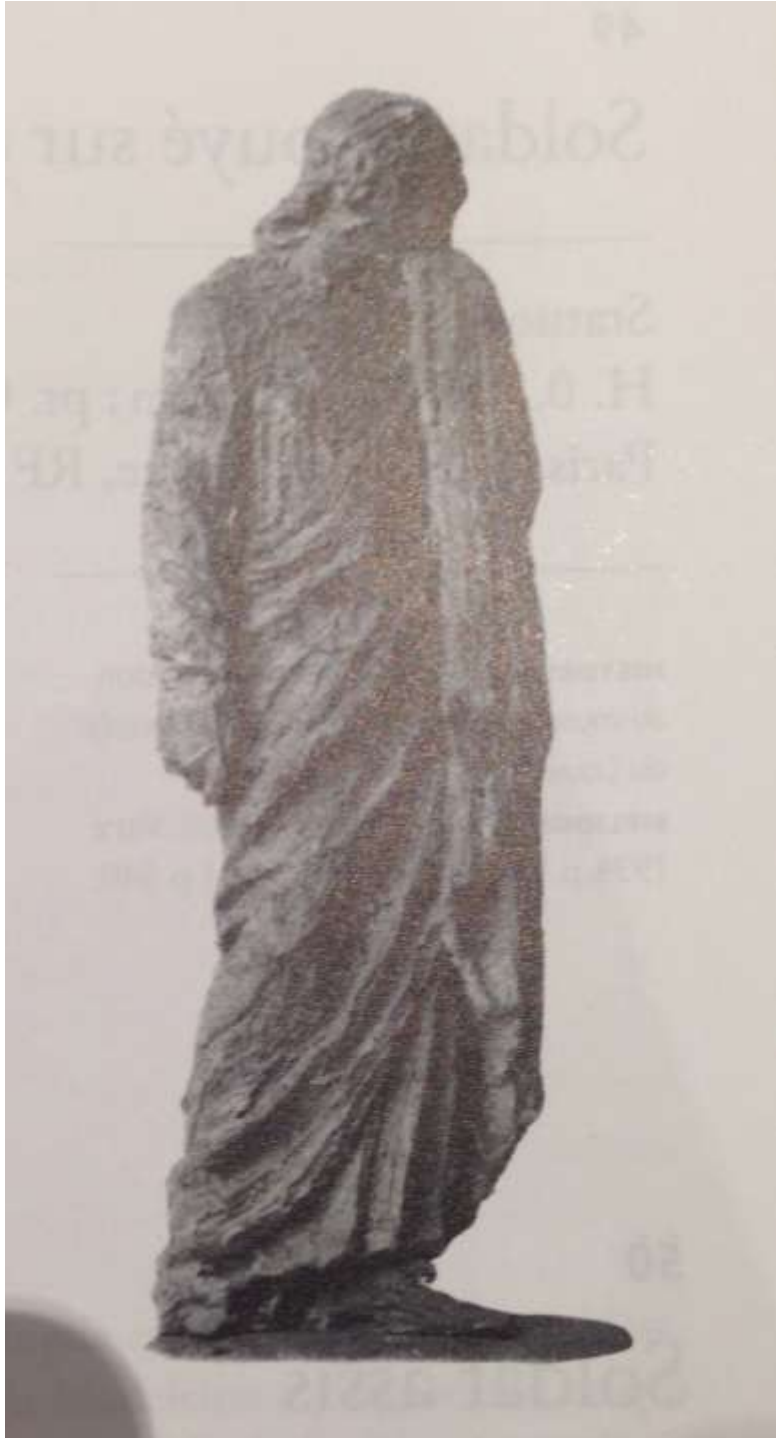


Fig. 163 : Louis-Pierre Deseine, *Saint-Jean*, statuette, cire, H : 0,187 m, L : 0,083 m, prof. : 0,053 m, s.d., Paris, musée du Louvre, Département des sculptures, RF2480F.

Contretype de l'auteur, d'après LAPPARENT (de) Anne-Marie, *Louis-Pierre Deseine*, Paris, Comité des travaux historiques et scientifiques, Collection « Archéologie et Histoire de l'art », n°32, 2013, p. 149.



Fig. 164 : Louis-Pierre Deseine, *Femme éplorée*, statuette, cire rouge et blanche, H : 0,115 m, L : 0,118 m, prof. : 0,08 m, s.d., Paris, musée du Louvre, Département des sculptures, RF2480G.

© RMN.



Fig. 165 : Louis-Pierre Deseine, *Soldat appuyé sur son bouclier*, statuette, cire, H : 0,115 m, L : 0,13 m, prof. 0,063 m, s.d., Paris, musée du Louvre, Département des sculptures, RF2480I.

© RMN.



Fig. 166 : Louis-Pierre Deseine, *Soldat assis*, statuette, cire, H : 0,125 m, L : 0,093 m, prof. : 0,048 m, s.d., Paris, musée du Louvre, Département des sculptures, RF2480J.

Contretype de l'auteur, d'après LAPPARENT (de) Anne-Marie, *Louis-Pierre Deseine*, Paris, Comité des travaux historiques et scientifiques, Collection « Archéologie et Histoire de l'art », n°32, 2013, p. 150.



Fig. 167 : Louis-Pierre Deseine, *Le Christ cloué à sa croix*, groupe, cire et métal, H : 0,16 m, L : 0,33 m, prof. : 0,155 m, s.d., Paris, musée du Louvre, Département des sculptures, RF2480A.

© RMN.



Fig. 168 : [gauche] Louis-Pierre Deseine, *Bourreau au manteau drapé sur le bras gauche*, statuette, cire et métal, H : 0,137 m, L : 0,009 m, prof. 0,055 m, s.d., Paris, musée du Louvre, Département des sculptures, RF2480B.

© RMN.

Fig. 169 : [droite] Louis-Pierre Deseine, *Soldat appuyé sur un faisceau*, statuette, cire et métal, H : 0,17 m, L : 0,065 m, prof. 0,13 m, s.d., Paris, musée du Louvre, Département des sculptures, RF2480C.

© RMN.



Fig. 170 : Nicolas-Bernard Lépicié, *Chapelle du Calvaire de l'église Saint-Roch*, huile sur toile, H : 1,28 m ; L : 0,97 m, v. 1765, Paris, musée Carnavalet, dépôt du musée des Beaux-Arts de Pau, n°Inv. inconnu.

© Musée Carnavalet - Roger-Viollet.



Fig. 171 : Charles-Marie-Bouton, *Vue de la chapelle du Calvaire de l'église Saint-Roch, état sous la Restauration*, huile sur toile, H : 1,46 m, L : 1,14 m, 1817, Rouen, musée des Beaux-Arts, n°Inv. D874.6.

© Musée des Beaux-Arts de Rouen.

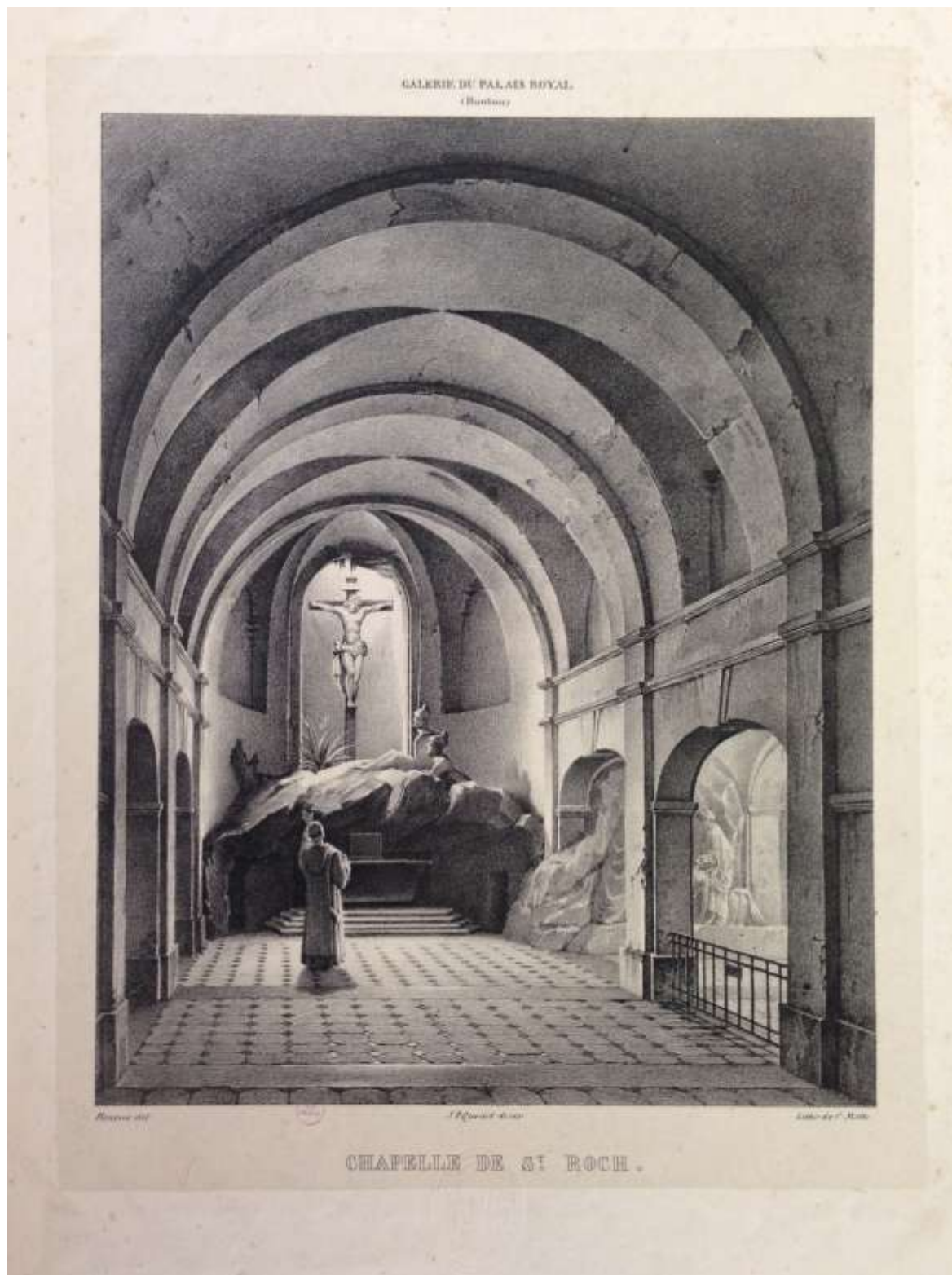


Fig. 172: Regnier (del.), Motte (lith.), *Chapelle de St Roch*, estampe, H : 26,5 cm, L : 25 cm, s.d., Paris, musée Carnavalet, Cabinet des arts graphiques, Topo-PC35F.

Photographie de l'auteur.

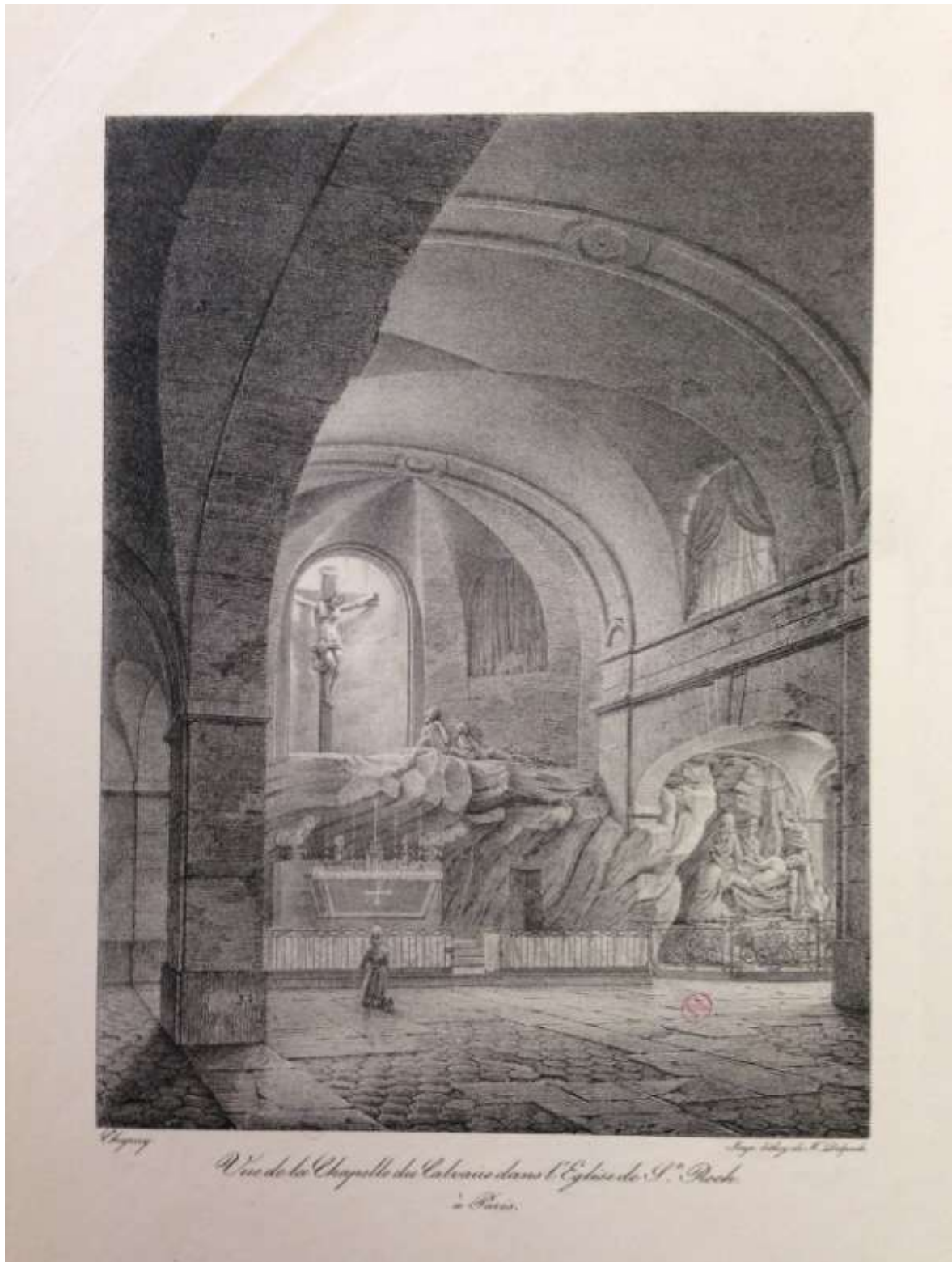


Fig. 173 : Chapuy (del.), Delpech (lith.), *Vue de la Chapelle du Calvaire dans l'Eglise de St Roch à Paris*, estampe, H : 29 cm, L : 22 cm, s.d., Paris, musée Carnavalet, Cabinet des arts graphiques, Topo-PC35F.

Photographie de l'auteur.

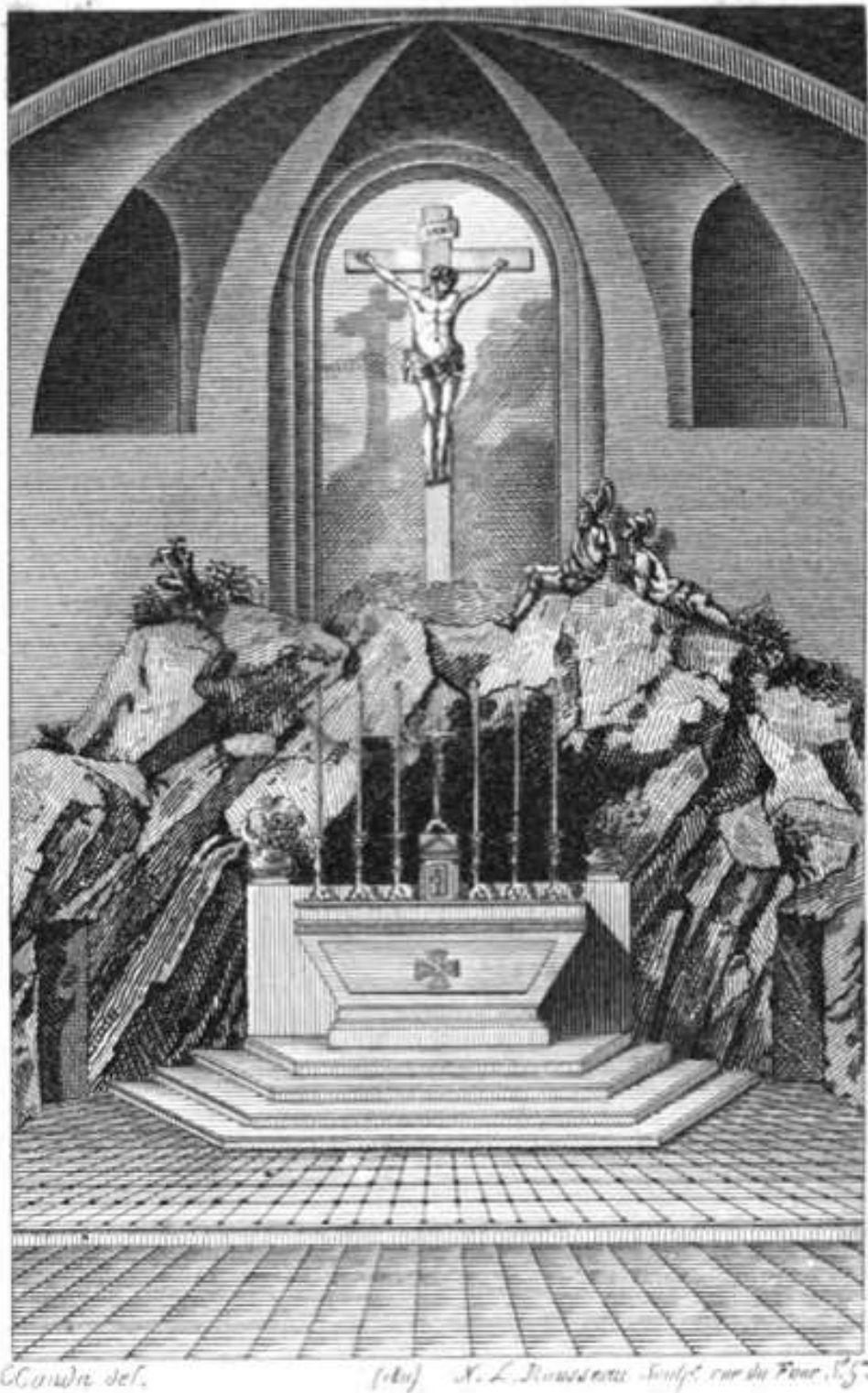


Fig. 174 : C. Conda, *Station XI*, dans ABBÉ JAUFFRET, *Dévotion aux souffrances et à la croix de N. S. Jésus-Christ à l'usage des fidèles en général et des paroissiens de Saint-Roch en particulier*, Paris, Porthman, 1811, s.p.



Fig. 175 : Anonyme, *Station VII*, dans ABBÉ JAUFFRET, *Dévotion aux souffrances et à la croix de N. S. Jésus-Christ à l'usage des fidèles en général et des paroissiens de Saint-Roch en particulier*, Paris, Porthman, 1811, s.p.



Fig. 176 : Constant Delaperche, *Station VII*, sans dimensions, 1812-1814, chapelle Sainte-Thérèse (19, doc. 1), Paris, église Saint-Roch, n°Inv. ROC 14/109.

© Ville de Paris-COARC.



Fig. 177 : Anonyme, *Station VIII*, dans ABBÉ JAUFFRET, *Dévotion aux souffrances et à la croix de N. S. Jésus-Christ à l'usage des fidèles en général et des paroissiens de Saint-Roch en particulier*, Paris, Porthman, 1811, s.p.



Fig. 178 : Constant Delaperche, *Station VIII*, sans dimensions, 1812-1814, chapelle Sainte-Catherine (18, doc. 1), Paris, église Saint-Roch, n°Inv. ROC 14/108.

© Ville de Paris-COARC.



Fig. 179 : Anonyme, *Station IX*, dans ABBÉ JAUFFRET, *Dévotion aux souffrances et à la croix de N. S. Jésus-Christ à l'usage des fidèles en général et des paroissiens de Saint-Roch en particulier*, Paris, Porthman, 1811, s.p.



Fig. 180 : Constant Delaperche, *Station IX*, sans dimensions, 1812-1814, chapelle Sainte-Madeleine (17, doc. 1), Paris, église Saint-Roch, n°Inv. ROC 49/388.

© Ville de Paris-COARC.



Fig. 181 : Jean Bernard Duseigneur, *Station X*, sans dimensions, 1857-1862, chapelle du Calvaire (15, doc. 1), Paris, église Saint-Roch, n°Inv. ROC 100/776.

© Ville de Paris-COARC.

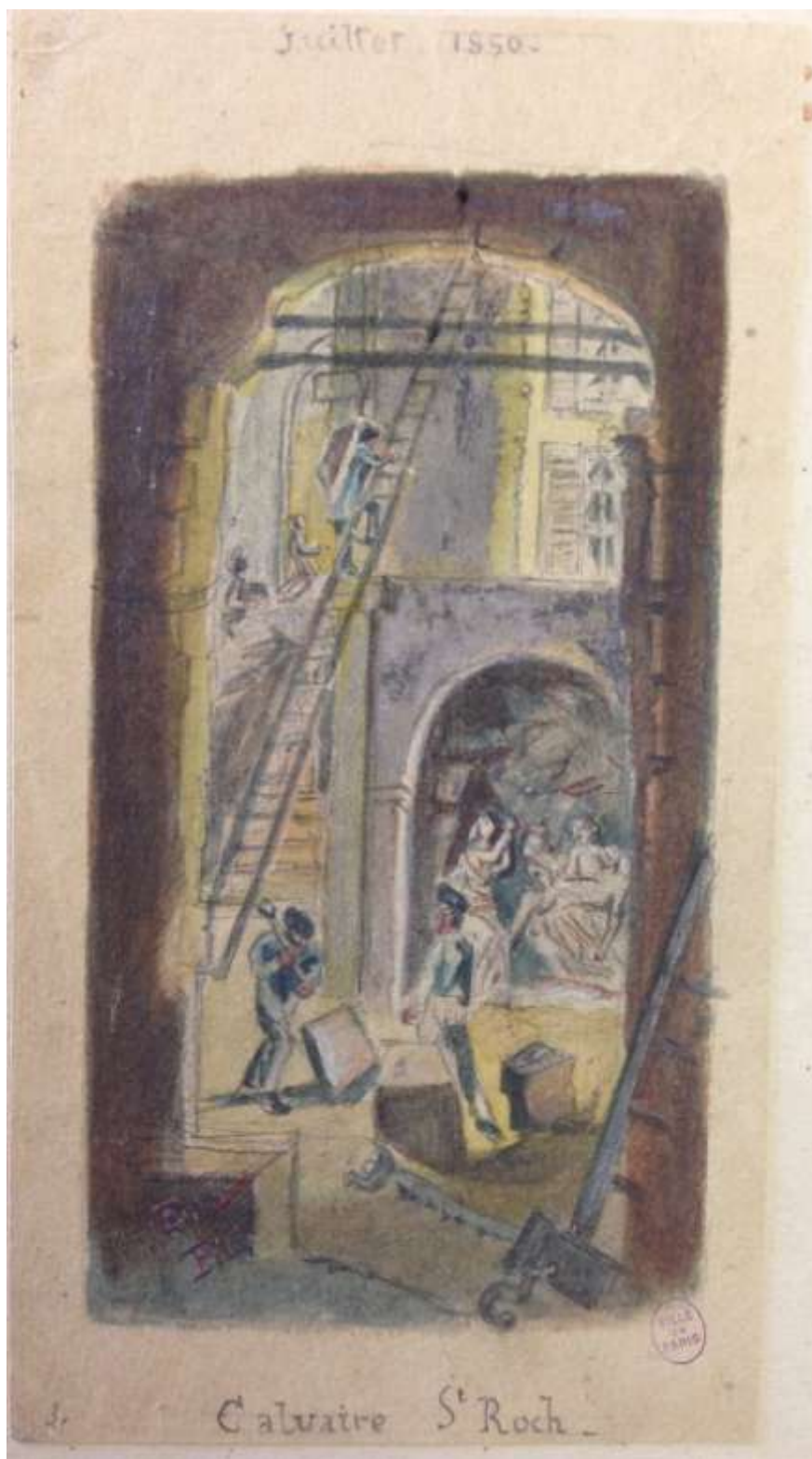


Fig. 182 : Anonyme, *Calvaire St Roch*, dessin, H : 15,8 cm, L : 9,2 cm, s.d., Paris, musée Carnavalet, Cabinet des arts graphiques, Topo-PC35F.

Photographie de l'auteur.



Fig. 183 : Delarue (lith.), *Chapelle du Calvaire*, estampe, H : 23 cm, L : 18 cm, s.d., Paris, musée Carnavalet, Cabinet des arts graphiques, Topo-PC35F.

Photographie de l'auteur.

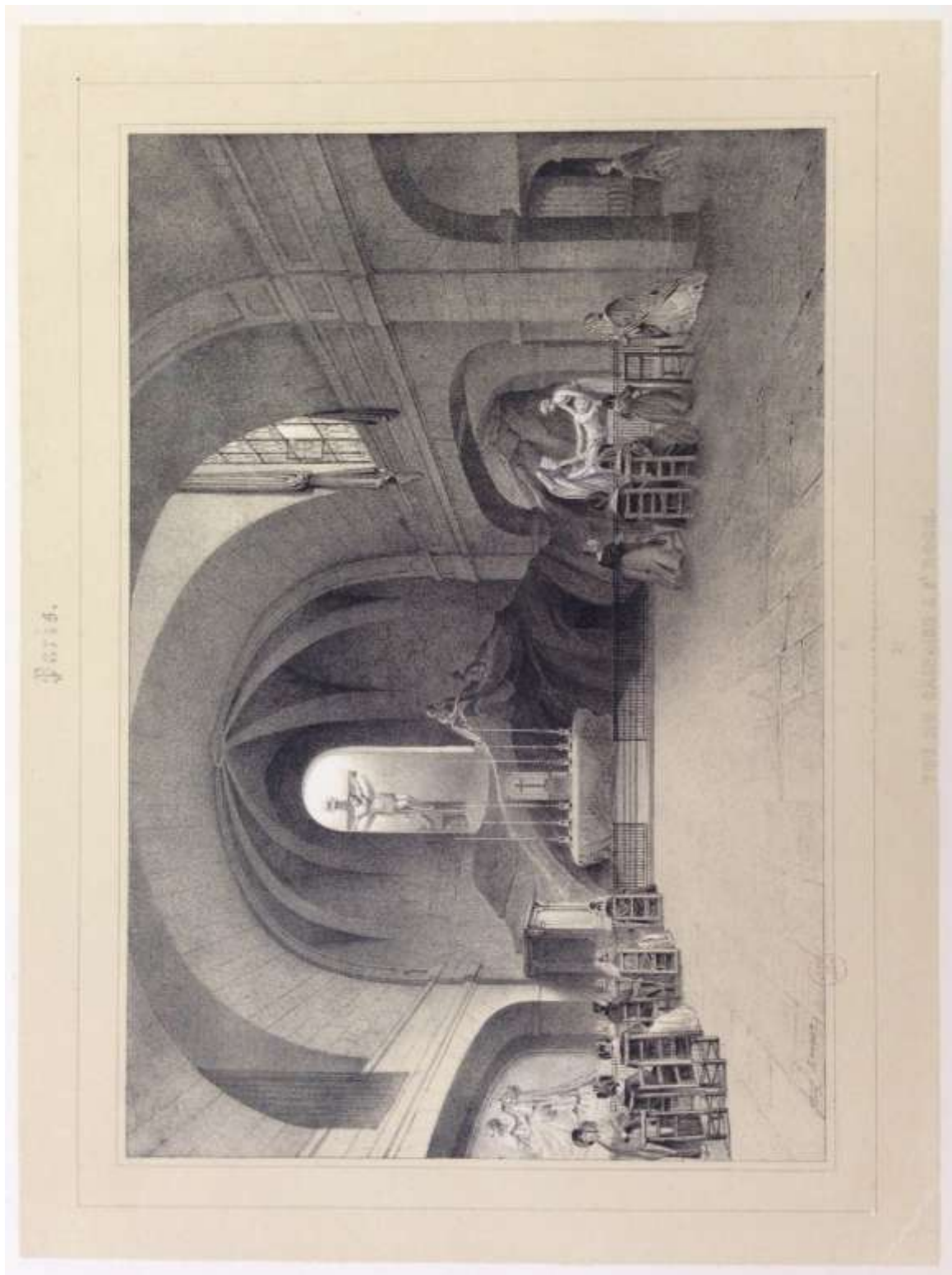


Fig. 184 : Jean-Baptiste Arnout, *Vue du Calvaire à St Roch*, estampe, H : 16,5 cm, L : 24,5 cm, s.d., Paris, musée Carnavalet, Cabinet des arts graphiques, Topo-PC35F.

Photographie de l'auteur.

Doc. 55 : Tableau comparatif entre les chemins de croix de Saint-Roch, de type romain (saint Léonard de Port-Maurice), du Mont-Valérien (Paris) et de Saint Irenée (Lyon).

Document de l'auteur.

Stations	Chemin de croix de Saint-Roch	Chemin de croix de saint Léonard de Port-Maurice	Chemin de croix du Mont-Valérien	Chemin de croix de Lyon
I	Jésus-Christ au jardin des Oliviers	Jésus est condamné à mort	Jésus au Jardin des Oliviers	Jésus au Jardin des Oliviers
II	La trahison de Judas	Jésus est chargé de la Croix	Jésus devant Caïphe	Jésus trahi par un de ses apôtres
III	Jésus devant Caïphe	Jésus tombe sous le poids de sa Croix	La cruelle flagellation de Jésus	Jésus abandonné de ses disciples
IV	Jésus devant le prétoire est accablé d'outrages	Jésus rencontre sa très sainte mère	Jésus est couronné d'épines	Jésus devant Caïphe
V	Jésus-Christ flagellé	Simon le Cyrénéen aide Jésus à porter sa Croix	Jésus est condamné à mort	Jésus flagellé
VI	Jésus-Christ couronné d'épines	Une femme pieuse essuie la face de Jésus-Christ	Jésus porte sa Croix au calvaire	Jésus couronné d'épines
VII	Pilate montrant Jésus aux juifs – Ecce Homo	Jésus tombe a terre pour la seconde fois	Le crucifiement de Jésus	Ecce Homo
VIII	Jésus condamné à mort	Jésus console les filles d'Israël qui le suivent	Jésus est élevé en Croix	Jésus chargé de sa Croix monte au Calvaire
IX	Jésus-Christ portant sa Croix	Jésus tombe pour la troisième fois	L'ensevelissement de Jésus	Jésus dépouillé de ses vêtements, cloué et élevé en Croix
X	Jésus cloué sur la Croix	Jésus est dépouillé de ses vêtements	Le tombeau de Jésus	Le tombeau de Jésus
XI	Jésus-Christ élevé en Croix	Jésus est attaché à la Croix	//	Prière sur le Saint-Sacrement
XII	Le Sépulcre de Jésus-Christ	Jésus meurt sur la Croix	//	//
XIII	//	Jésus est déposé de la Croix et remis à sa mère	//	//
XIV	//	Jésus est mis dans le sépulcre	//	//



Fig. 185 : Guillaume Boichot, *Saint-Roch*, dans ABBÉ JAUFFRET, *Dévotion aux souffrances et à la croix de N. S. Jésus-Christ à l'usage des fidèles en général et des paroissiens de Saint-Roch en particulier*, Paris, Porthman, 1811, s.p.



Fig. 186 : *Baiser de paix représentant le Christ au Jardin des Oliviers de Falconet*, argent doré, H : 18 cm, L : 12 cm, 1809-1819, sacristie, Paris, église Saint-Roch, n°Inv. ROC 56/443.

© Ville de Paris-COARC.



Fig. 187 : *Baiser de paix représentant le Saint-Roch de Boichot*, argent doré, H : 18 cm, L : 12 cm, 1809-1819, sacristie, Paris, église Saint-Roch, n°Inv. ROC 56/442.

© Ville de Paris-COARC.

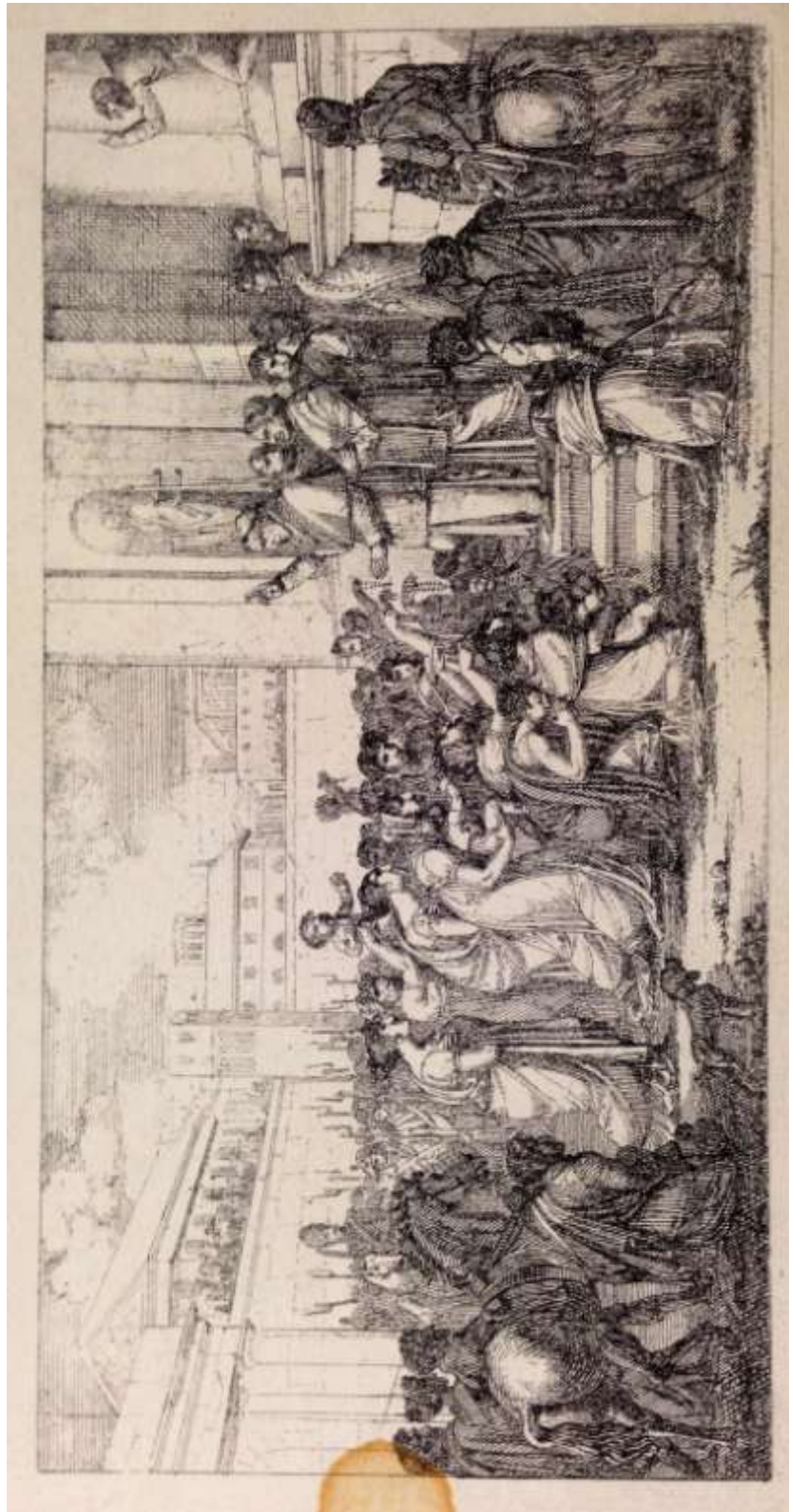


Fig. 188 : Anonyme, *Visite du pape Pie VII à l'église Saint-Roch*, sans dimensions, s.d., A.H.D.P., Z.24, Dossier 922.

Photographie de l'auteur.



Fig. 189 : Anonyme, *La Revanche*, estampe, sans dimensions, s.d., B.N.F., Département des estampes et photographie, RESERVE FOL-QB-201 (156), Hennin, 13647.



Fig. 190 : Vue actuelle de la tribune de la duchesse d'Orléans, dessus de la porte donnant accès à la rue Saint-Roch (D, doc. 1), Paris, église Saint-Roch.

Photographie de l'auteur.



Fig. 191 : Anonyme, *Mlle Chameroy refusée par Saint Roch l'an onze* - 1802, estampe, H : 16,1 cm, L : 24,2 cm, s.d., B.N.F., Département des estampes et photographie, RESERVE QB-370 (66)-FT 4, De Vinck, 8689.



Fig. 192 : Anonyme, *Mlle Chameroy reçue par Saint-Thomas l'an onze* - 1802, estampe, H : 16 cm, L : 24 cm, s.d., B.N.F., Département des estampes et photographie, RESERVE QB-370 (66)-FT 4, De Vinck, 8690



Fig. 193 : Anonyme, *La bienvenue. Le début de Mademoiselle Chameroy au Paradis*, estampe, sans dimensions, s.d., dans H.D., *Saint-Roch à Andrieux*, Paris, Dabin, 1802, s.p.

Photographie de l'auteur.



MADemoiselle RAUCOURT.
(D'après le tableau de Gros.)

Fig. 194 : D'après un tableau de Antoine-Jean Gros, *Mademoiselle Raucourt*, dans FLEISCHMAN Hector, *Le cénacle libertin de Mlle Raucourt (de la Comédie-Française)*, Paris, Bibliothèque des curieux, 1912, s.p.



Fig. 195 : *Tombe de La Raucourt au Père Lachaise*, dans REUILLY (de) Jean, *La Raucourt & ses amies. Étude historique des mœurs saphiques du XVIII^e siècle*, Paris, H. Daragon, 1909, s.p.



Fig. 196 : Anonyme, *Scandale à l'enterrement de Mademoiselle Raucourt (d'après une gravure contemporaine)*, dans REUILLY (de) Jean, *La Raucourt & ses amies. Étude historique des mœurs saphiques du XVIII^e siècle*, Paris, H. Daragon, 1909, s.p.

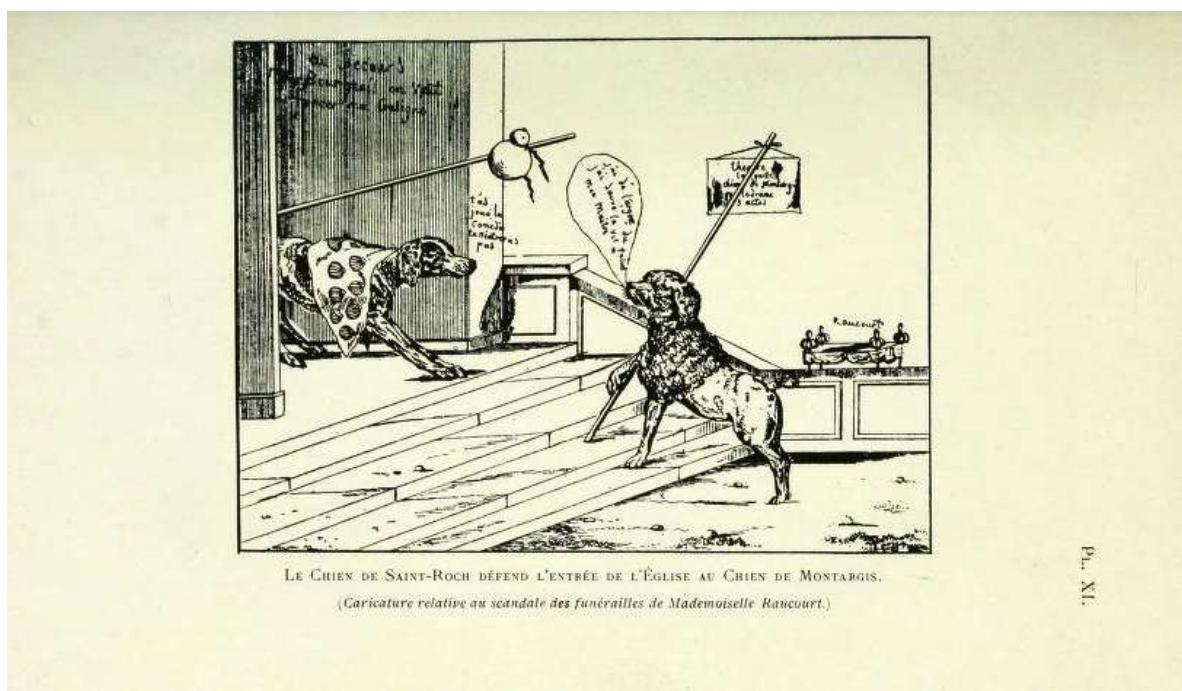


Fig. 197 : Anonyme, *Le chien de Saint-Roch défend l'entrée de l'église au chien de Montargis (Caricature relative au scandale des funérailles de Mademoiselle Raucourt)*, dans REUILLY (de) Jean, *La Raucourt & ses amies. Étude historique des mœurs saphiques du XVIII^e siècle*, Paris, H. Daragon, 1909, s.p.