

ÉCOLE DU LOUVRE

Camille FAUCOURT

A la conquête de l'Ouest :  
collectes amérindiennes de la  
Smithsonian Institution actuellement  
conservées au musée du quai Branly

Annexes

Mémoire de recherche

(2<sup>de</sup> année de 2<sup>e</sup> cycle)

en histoire de l'art appliquée aux collections

présenté sous la direction

de M<sup>me</sup> Gwénaële GUIGON et de M. Dominique JARRASSE

Septembre 2014

Le contenu de ce mémoire est publié sous la licence *Creative Commons*

CC BY NC ND



# Sommaire

<b>1. GLOSSAIRE</b> .....	<b>3</b>
<b>2. CARTES</b> .....	<b>8</b>
2.1. SITUATION GÉOGRAPHIQUE GÉNÉRALE.....	8
2.2. LES COLLECTES : REPÈRES SPATIAUX.....	12
<b>3. TABLEAUX ET GRAPHIQUES ANALYTIQUES</b> .....	<b>20</b>
3.1 TABLEAU COMPARATIF DE LA PRESENCE DE NOS OBJETS DANS LES INVENTAIRES DU MUSEE D'ETHNOGRAPHIE DU TROCADERO, DU MUSEE DE L'HOMME ET DU MUSEE DU QUAI BRANLY. .....	20
3.2 GRAPHIQUE : NOMBRE D'OBJETS PAR AIRES GEOCULTURELLES.....	32
3.3 GRAPHIQUE : EVOLUTION DES COLLECTIONS ETHNOGRAPHIQUES DE LA SMITHSONIAN INSTITUTION, 1860-1880.....	32
3.4 GRAPHIQUE : REPARTITION TYPOLOGIQUE DU CORPUS .....	33
3.5 GRAPHIQUE : REPARTITION DU CORPUS PAR PROVENANCE GEOGRAPHIQUE.....	33
3.6 GRAPHIQUE : REPARTITION DU CORPUS PAR GROUPE PRODUCTEUR.....	34
3.7 GRAPHIQUE : REPARTITION DU CORPUS PAR COLLECTEUR.....	34
3.8 TABLEAU : REPARTITION DU CORPUS AU SEIN DES ECHANGES.....	35
<b>4. CATALOGUE RAISONNÉ DU CORPUS</b> .....	<b>38</b>
4.1 THOMAS MCKENNEY .....	38
4.2 JOHN VARDEN .....	39
4.3 <i>L'U.S. EXPLORING EXPEDITION</i> (CHARLES WILKES) .....	40
4.4 <i>LA PACIFIC RAILROAD SURVEY</i> GUNNISON-BECKWITH.....	42
4.5 GEORGE PFOUTS BELDEN .....	44
4.6 GEORGE CATLIN .....	44
4.7 GEORGE GIBBS.....	45
4.8 ORDNANCE OFFICE, DEPARTEMENT DE LA GUERRE.....	46
4.9 LIEUTENANT E. CRAWFORD .....	47
4.10 ARMY MEDICAL MUSEUM.....	47
4.11 EDWARD PALMER.....	49
4.12 WASHINGTON MATTHEWS ET CHARLES C. GRAY .....	49
4.13 LES <i>SURVEYS</i> DE GEORGE MONTAGUE WHEELER .....	50

4.14	LES SURVEYS DE FERDINAND VANDEVEER HAYDEN .....	50
4.15	JOHN WESLEY POWELL.....	51
4.16	PAUL E. BECKWITH.....	61
4.17	PAUL PONZIGLIONE.....	61
4.18	J. GIBSON.....	62
4.19	JAMES GILCHRIST SWAN .....	62
4.20	ALEXANDER W. CHASE.....	71
4.21	LEROY S. DYAR.....	72
4.22	STEPHEN POWERS.....	72
4.23	DAVID STARR JORDAN.....	72
4.24	PATRICK HENRY RAY .....	73
4.25	HISTORIQUE INCONNU.....	73
4.26	OBJETS EN X.....	74
<b>5.</b>	<b>DOCUMENTS D'ARCHIVES.....</b>	<b>75</b>
5.1	LETTRE DE CHARLES RAU A ERNEST-THEODORE HAMY, 09/01/1882, 2 P., D002754, DOCUMENT N°40792, ARCHIVES MQB .....	75
5.2	LETTRE DE GEORGE BROWN GOODE A ERNEST-THEODORE HAMY, 15/03/1887, 2 P., D002754, DOCUMENT N°40792, ARCHIVES MQB.....	76
5.3	LETTRE DE SPENCER F. BAIRD A ERNEST-THEODORE HAMY, 25/05/1883, 6 P., D002754, DOCUMENT N°40792, ARCHIVES MQB .....	77
5.4	LETTRE DE OTIS T. MASON A WILLIAM H. HOLMES, 25/01/1899, 1 P., RU 186, BOX 21, D12446, ARCHIVES SI80	
5.5	LETTRE D'ERNEST-THEODORE HAMY A WILLIAM H. HOLMES, 28/06/1898, 4 P. RU 186, BOX 21, D12446, ARCHIVES SI.....	81
5.6	EXTRAITS DU DOCUMENT « DISTRIBUTION OF SPECIMENS » DISTRIBUTION N° 4400, RU 305, A15758, ARCHIVES SI, P.11 ET 16-17 .....	82
5.7	E.-T. HAMY, LETTRE A SPENCER F. BAIRD, 17/03/1884, 1 P., RU 189, BOX 50, FOLDER 3, ARCHIVES SI85	
5.8	LETTRE D'ERNEST-THEODORE HAMY A « TRES HONORE MONSIEUR » [GEORGE BROWN GOODE ?], 09/01/1887, 1 P., RU 305, A18694, ARCHIVES SI.....	86

# 1. GLOSSAIRE

## Termes généraux

**Autochtone** : terme générique désignant les membres des premiers peuples de l'Amérique du Nord et leurs descendants.

**Amérindiens** : terme introduit au XX<sup>ème</sup> siècle relatif aux Indiens d'Amérique. Ces derniers sont de plus en plus nombreux à préférer le terme de « membres des Premières Nations » aujourd'hui.

**Nation** : terme désignant un groupe autochtone « d'une certaine importance numérique qui sont conscients de leur unité sociale et historique et qui constituent la population prédominante dans un territoire ou dans des territoires déterminés »<sup>1</sup>.

**Bande** : subdivision d'une nation possédant un territoire, des valeurs, des traditions et des pratiques ancestrales qui lui sont propres. Synonyme de tribu, terme toujours couramment employé en anglais aujourd'hui (*tribe*) mais peu usité en langue française car considéré comme péjoratif.

## Noms autochtones<sup>2</sup>

### **Apsaalooke (*Crow*)**

Originellement membres de la nation des Hidatsa, ils s'en séparent en 1776 et émigrent à l'Ouest, s'installant à proximité des Rocheuses où ils adoptent le nom d'Apsaalooke.

### **Arapaho**

Originellement établis sur la Red River dans le Minnesota, les Arapaho émigrent ensuite avec les Cheyenne vers le Sud-Ouest, d'où l'existence actuelle de deux sous-groupes principaux, les Arapaho septentrionaux (réserve de Wind River, Wyoming) et méridionaux (agence Cheyenne et Arapaho, Oklahoma).

### **Blackfeet (*Pieds Noirs*)**

Confédération de trois nations de langue algonquienne : les Siksikas (Blackfeet proprement dits), les Kainah (Alberta) et les Pikuni ou Piegan (Nord du Montana et Alberta). Avant leur placement dans des

---

<sup>1</sup> Cette définition est tirée du *Guide terminologique autochtone* publié en ligne en 2006 par l'Union des Municipalités du Québec, p. 2, consulté le 28/06/2014. URL : [http://www.umq.qc.ca/uploads/files/pub\\_autres/Guide\\_terminologique.pdf](http://www.umq.qc.ca/uploads/files/pub_autres/Guide_terminologique.pdf).

<sup>2</sup> Les définitions suivantes ont été obtenues par la consultation de D'Azevedo, 1986 ; DeMallie, 2001 ; Heizer, 1978 ; Suttles, 1990 ; Walker, 1998.

réserves aujourd'hui situées en Alberta et dans le Montana, le territoire Blackfeet s'étendait de la Saskatchewan Nord au Yellowtsone.

### **Cheyenne**

Nation appartenant à la famille linguistique algonquienne, les Cheyenne occupent d'abord le Minnesota, le Dakota du Sud, le Wyoming puis le Colorado.

### **Chinook**

La nation chinook occupe au XIX<sup>ème</sup> siècle les terres bordant la rive nord du fleuve Columbia qui marque aujourd'hui la frontière entre les états de Washington et de l'Oregon. Elle appartient au groupe linguistique pénutien et est aujourd'hui divisée en deux groupes par les scientifiques : les Lower Chinook (installés à l'embouchure du Columbia) et les Upper Chinook (à la confluence de la rivière Cowlitz avec le Columbia, à l'intérieur des terres).

### **Chippewa (ou Ojibwa)**

Cette nation est l'une des plus larges existant au sein du groupe linguistique algonquien. Elle a dominé la région des Grands Lacs durant plusieurs siècles, résidant originellement au nord du Lac Huron et au nord-est du Lac Supérieur. Les bandes chippewa qui subsistent demeurent aujourd'hui dans des réserves situées dans les Plaines canadiennes (Saskatchewan, Manitoba et Ontario) et étasuniennes, jusqu'en Oklahoma.

### **Clallam**

Nation appartenant au groupe des langues salish de la côte, les Clallam sont établis dans l'état de Washington, le long des rives du détroit de Juan de Fuca. Ils étendent leur territoire au XIX<sup>ème</sup> siècle jusqu'au sud de l'île de Vancouver, en Colombie Britannique (Canada) et dans la région de Port Townsend (Washington). La population clallam est aujourd'hui répartie dans trois réserves situées dans l'état de Washington.

### **Dakota**

Le terme Dakota désigne aujourd'hui l'un des trois grands groupes siouans des Plaines, les Santee Sioux ou les Santee Dakota. Vivant au sud du Minnesota à partir du milieu du XVIII<sup>ème</sup> siècle, ils sont aujourd'hui éparpillés dans diverses réserves étasuniennes et canadiennes.

### **Flathead**

Cette nation de langue salish habitait l'Idaho ainsi que le nord-ouest du Montana, où se situe leur réserve aujourd'hui. Le nom Flathead a été donné par les explorateurs européens aux membres des nations de la région en raison de l'aplatissement de leur crâne, résultant d'une déformation artificielle pratiquée dès l'enfance. En réalité, la nation Flathead était l'une des rares de la région à ne pas employer cette pratique.

### **Goshute**

De langue shoshone, les Goshute (anciennement dénommés Gosiute) vivaient auparavant en bandes éparpillées sur trois aires situées au sud et à l'ouest du Grand Lac Salé et de son désert. Ils vivent aujourd'hui dans trois réserves distinctes de l'Utah.

### **Hidatsa**

Cette population de langue siouane occupait avant les premiers contacts un territoire situé le long du Missouri, dans le Dakota du Nord. En 1854, elle s'installe près du poste de traite Fort Berthold où se trouve toujours sa réserve actuelle, créée en 1870.

### **Hupa**

Cette nation est la plus importante du nord-ouest de la Californie à parler un dialecte athapascan. Originellement établie le long de la rivière Trinité, elle est maintenant localisée dans la réserve de la Hoopa Valley, créée en 1864.

### **Kiowa**

Localisés dans le Colorado et l'Oklahoma à l'époque des premiers contacts, les Kiowa sont depuis le milieu des années 1870 installés dans les agences Whichita et Kiowa-Comanche (Oklahoma).

### **Klamath**

Cette nation est établie dans le sud-est de l'Oregon et au nord de la Californie, le long du lac Klamath supérieur, du marais Klamath et des rivières Williamson et Sprague. Elle appartient au groupe linguistique pénutien. Les Klamath résident aujourd'hui pour la majorité d'entre eux dans la réserve Klamath (créée en 1864), sur lac Klamath supérieur.

### **Makah**

Les Makah occupaient les terres situées à l'extrême nord-ouest du cap Flattery, sur la Péninsule Olympique (état de Washington) dès avant les premiers contacts avec les Européens. Ils y résident toujours aujourd'hui, dans la réserve fédérale de Neah Bay.

### **Mandan**

Population sédentaire des Plaines de langue siouane, elle est localisée à partir de 1750 sur les rives du Missouri supérieur, à l'embouchure de la Heart River. La réserve mandan actuelle est située à Fort Berthold (Dakota du Nord).

### **Oglala**

Les Oglala forment la plus importante bande du groupe lakota. A la suite de la grande migration depuis le Mississippi qui sépare les Lakota des Nakota et des Dakota au milieu du XVIII<sup>ème</sup> siècle, ils s'installent à l'ouest du Dakota du Sud, au sud-est du Montana et au nord-est du Wyoming. Leurs réserves actuelles sont localisées dans le Dakota du Sud.

### **Osage**

Population de langue siouane, du sous-groupe linguistique Dhegiha, les Osage occupaient originellement un territoire localisé dans le nord-est du Missouri, de l'Arkansas et de l'Oklahoma. Leur réserve, l'agence Osage, est située dans le nord de l'Oklahoma.

### **Paiute**

Cette nation est composée d'une multitude de bandes éparses que les chercheurs divisent aujourd'hui en trois sous-groupes : les Paiute septentrionaux (originellement établis au nord-ouest du Nevada, nord-est de la Californie, sud-est de l'Oregon et sud-ouest de l'Idaho) ; les Paiute d'Owens Valley (localisés sur les rives de la rivière Owens, au sud de la Californie) ; et les Paiute méridionaux (qui vivaient au sud-est de la Californie, au sud du Nevada, au nord-ouest de l'Arizona et dans l'ouest de l'Utah). De langue numique, ils vivent aujourd'hui dans ou en dehors des réserves de la région.

### **Shoshone**

Nation la plus septentrionale du groupe linguistique uto-aztèque, les Shoshone occupaient un territoire situé le long des Rocheuses, en Idaho et dans le Wyoming. Ils sont divisés en deux groupes, les Shoshone orientaux (nomades) et occidentaux (sédentaires) Leurs réserves sont Fort Hall (Idaho) et Wind River (Wyoming).

### **Sioux**

Ce terme historique et péjoratif est issu de la francisation de l'ojibwa Nadowesiuh (ennemi ou serpent) et désigne aujourd'hui les trois grands groupes de langue siouane des Plaines : les Dakota, les Lakota et les Nakota. Chaque groupe parle l'un des dialectes siouans. Eux-mêmes sont fractionnés en de multiples bandes différentes. Ils occupent originellement un vaste territoire situé à l'ouest du Mississippi et du Missouri, s'étendant de l'Arkansas aux montagnes Rocheuses.

### **Ute**

Membre de la famille uto-aztèque, la nation Ute occupait à l'origine des terres situées dans l'Utah et le Colorado, où sont situées leurs réserves actuelles (White River).

### **Wichita**

Nation de langue caddo établie dans l'Oklahoma et le Kansas. Leur réserve est l'agence de Wichita River, en Oklahoma.



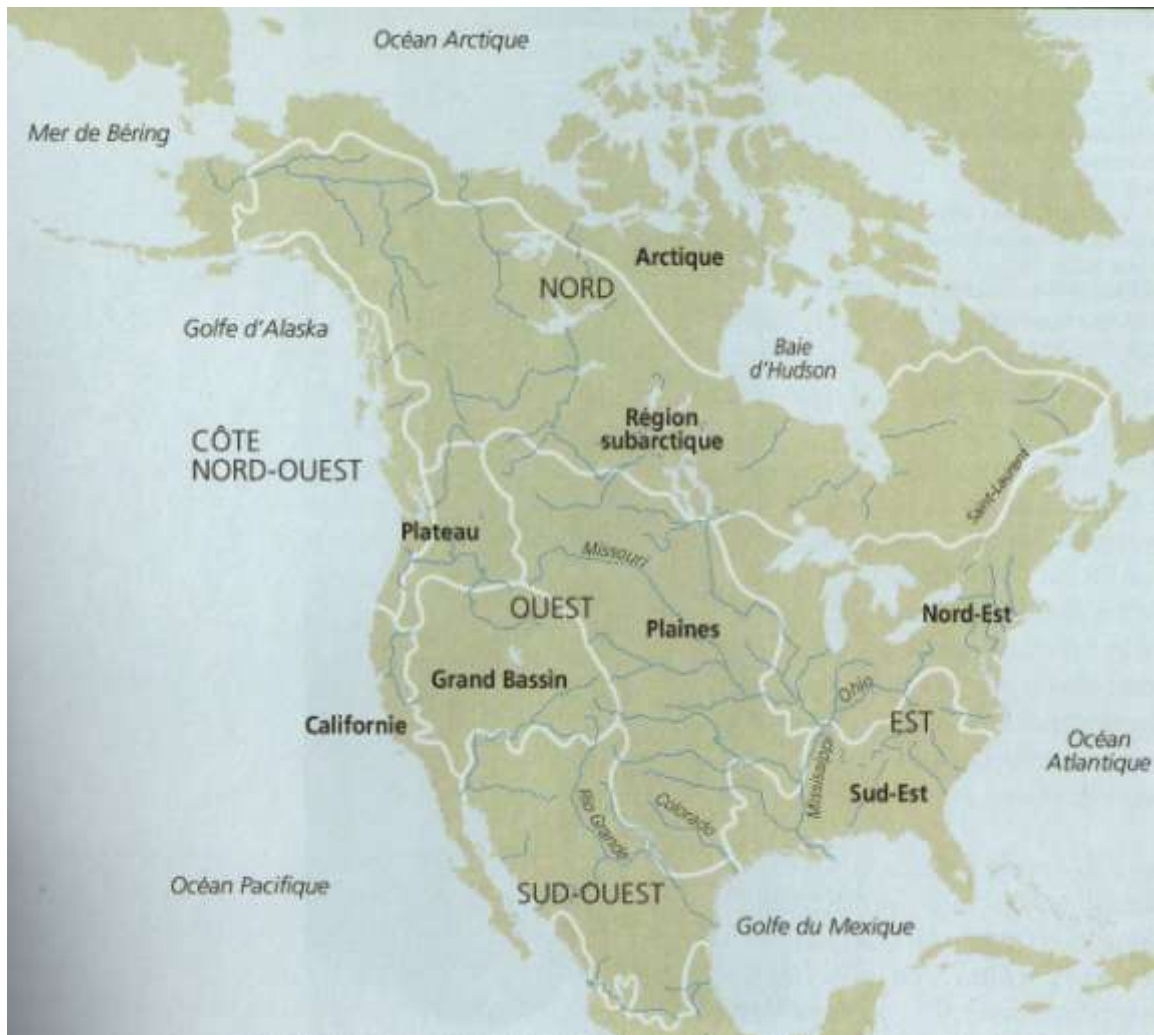
## 2. CARTES

### 2.1. Situation géographique générale

#### 2.1.a. Territoire des Etats-Unis



2.1.b. Principales aires culturelles et artistiques d'Amérique du Nord



Carte tirée de Berlo ; Phillips, 2006 : 13.

2.1.c. Aires culturelles de l'Ouest et principales nations



Carte tirée de Berlo ; Phillips, 2006 : 117.

2.1.d. Aire de la côte Nord-Ouest et principales nations



Carte tirée de Berlo ; Phillips, 2006 : 184.

2.1.e. « Expansion vers l'Ouest et conflits armés, 1860-1890 »



Carte tirée de l'exposition Indiens des Plaines, musée du quai Branly (photographie personnelle).

## 2.2. Les collectes : repères spatiaux

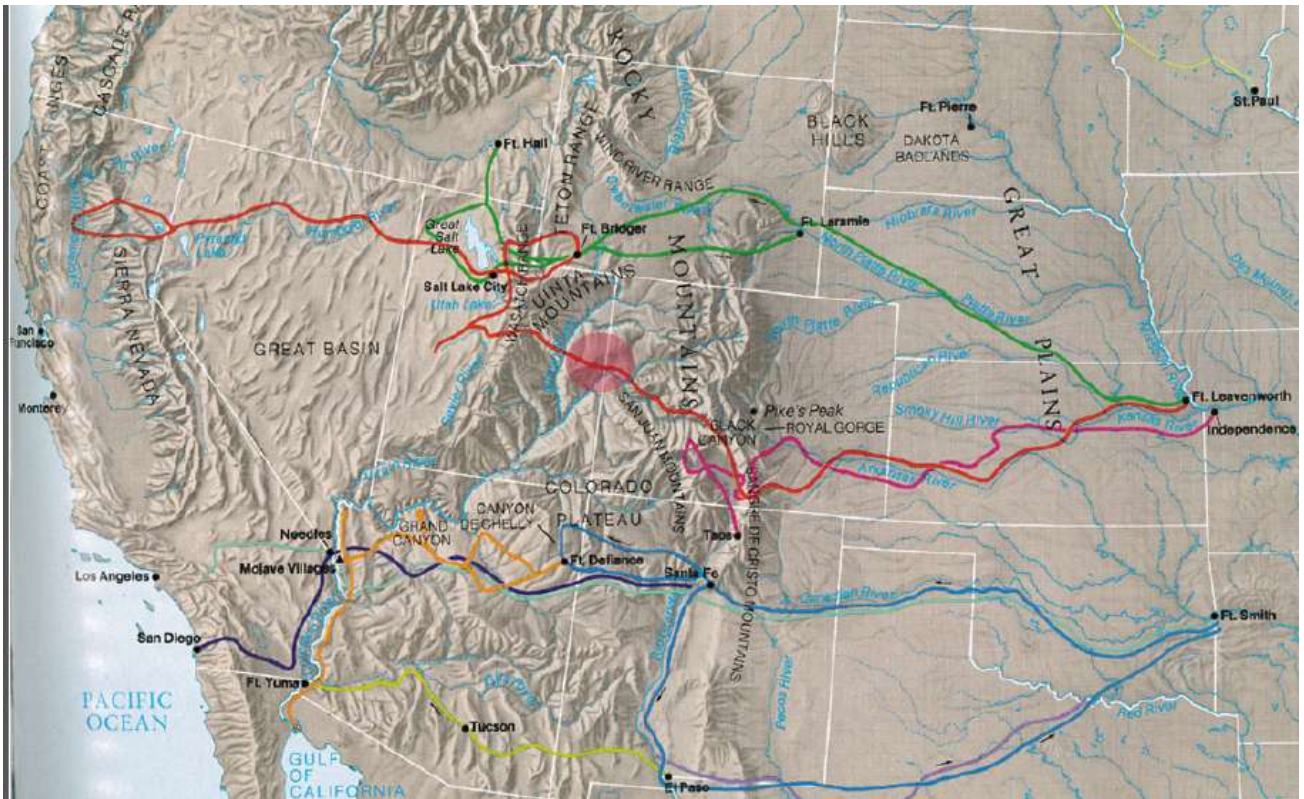
### 2.2.a. Collectes de l'U.S. Exploring Expedition





— Itinéraire de l'expédition  
1 : zone de collecte probable, fleuve Columbia (Chinook)  
2 : zone de collecte probable, Californie septentrionale (Shasta, Klamath)

Carte tirée de Viola, 1987 : 69.

## 2.2.b. Parcours de l'expédition Gunnison-Beckwith



*Carte tirée de Viola, 1987 :89.*

-  Itinéraire de l'expédition
-  Zone de collecte probable (territoire ute, fleuve Colorado)

2.2.c. Voyages de George Catlin, 1830-1855



Carte tirée de Donaldson, 1886 : 424.

— Itinéraire, 1830-31	— Itinéraire, 1835
— Itinéraire, 1832	— Itinéraire, 1836
— Itinéraire, 1833	— Itinéraire, 1837-38
— Itinéraire, 1834	— Itinéraire, 1852-55

2.2.d. Collectes de George Belden, Wyoming, 1868



- Zone de collecte probable
- Lieux fréquentés par Belden



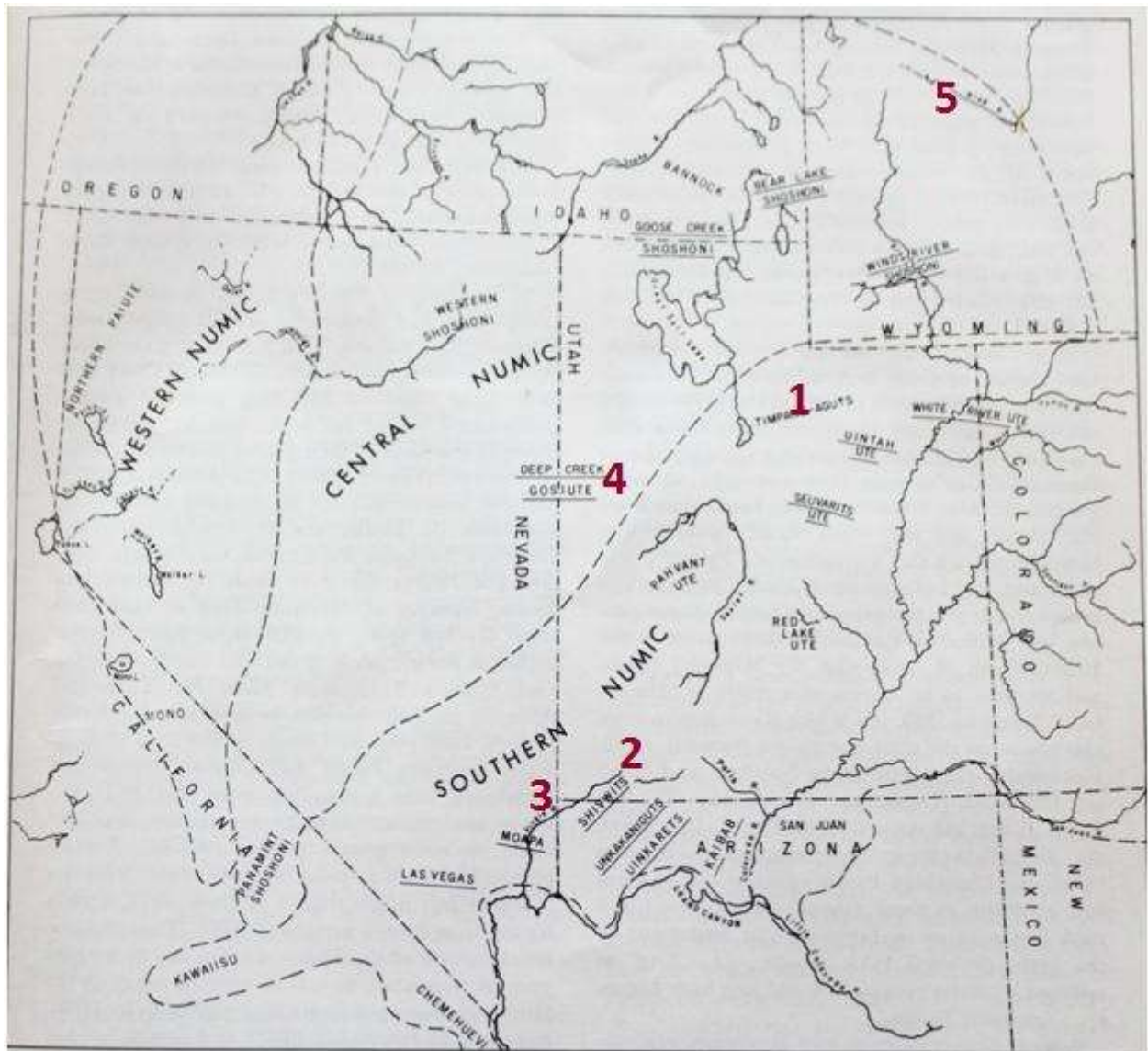
2.2.e. Collectes archéologiques de la *Wheeler Survey* en Californie, 1875



Carte tirée de Putman, 1879 : 298.



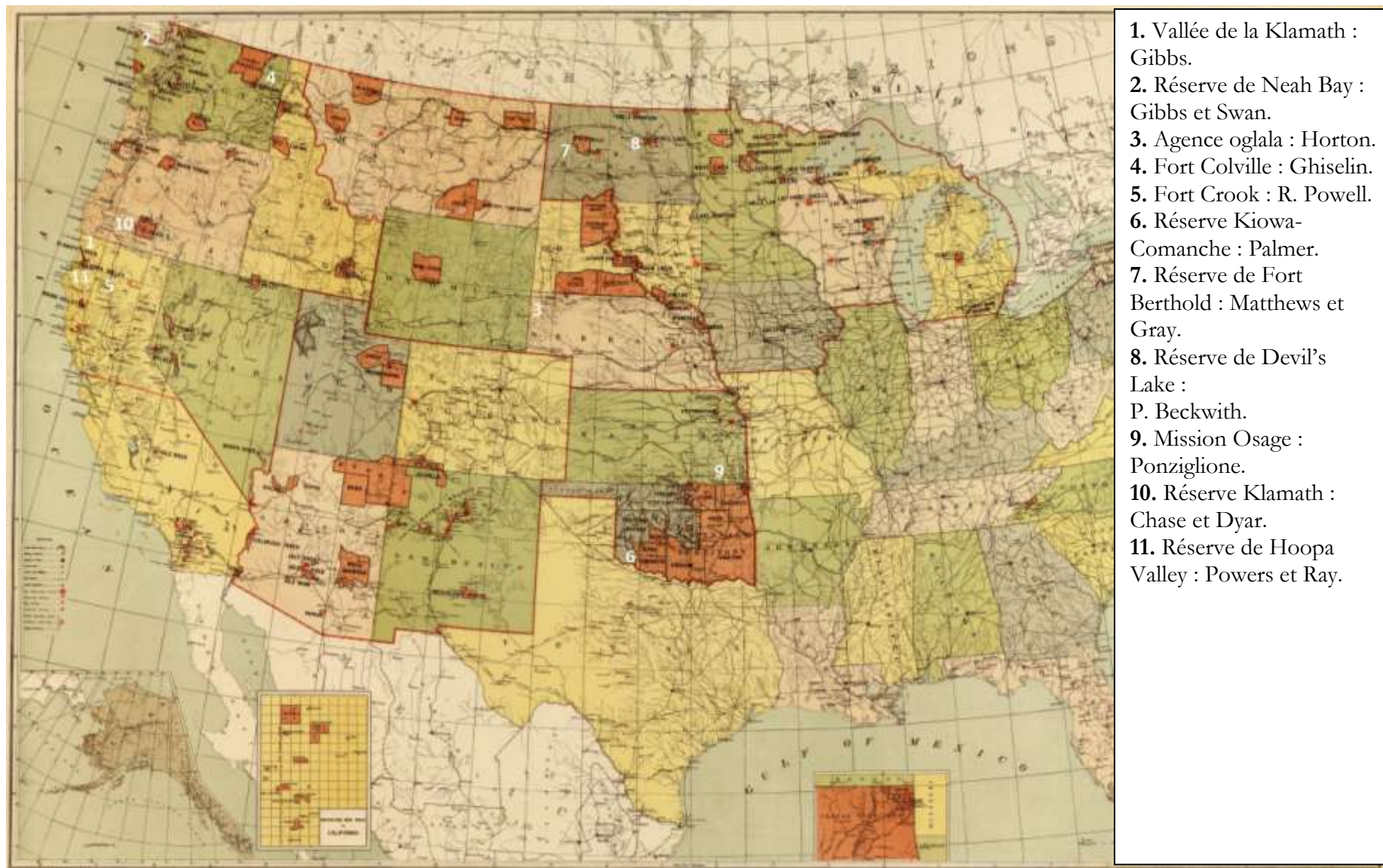
2.2.g. Collectes de J.W. Powell en Utah et Wyoming



Carte tirée de Fowler, 1979 :5.

- |   |   |
|---|---|
| 1. Territoire ute : collectes de 1871, 1874, 1875.                | 4. Territoire goshute : collecte de 1874.                               |
| 2. Territoire paiute (Shivwit, Kaibab, etc.) : collectes de 1872. | 5. Territoire shoshone (réserve de Wind River) : collecte de 1875-1876. |
| 3. Territoire paiute (Moapa) : collecte de 1873.                  |   |

## 2.2.h. Collectes et réserves



«Map showing Indian reservations within the limits of the United States», 1892, Bureau des Affaires Indiennes, Bibliothèque du Congrès, Section géographie et cartes,

Washington D.C., n° d'inventaire 2009579467.

### 3. TABLEAUX ET GRAPHIQUES ANALYTIQUES

#### 3.1 Tableau comparatif de la présence de nos objets dans les inventaires du Musée d'Ethnographie du Trocadéro, du Musée de l'Homme et du musée du quai Branly.

Inventaires du Musée d'Ethnographie du Trocadéro			Fiches de collections du Musée de l'Homme			Inventaires du musée du quai Branly		
Numéro d'inventaire	Description	Provenance (lieu, groupe producteur)	Numéro d'inventaire	Description	Provenance (lieu, groupe producteur)	Numéro d'inventaire	Description	Provenance (lieu, groupe producteur)
8602	Rame à palette	Makah	85.78.448	Rame à palette allongée et pointue	Haïda, Iles de la reine Charlotte	71.1885.78.448	Rame à palette	Haïda, Colombie Britannique
8603	Rame à palette allongée	Makah	85.78.447	Rame à palette allongée et pointue	Makah, Neah Bay	71.1885.78.447	Rame à palette	Makah, Washington
8604	Outre en cuir de phoque avec sa corde cap Flattery	Makah	85.78.316	Outre en peau de phoque, en partie teinte en rouge	Makah, cap Flattery	71.1885.78.316	Outre	Sioux, Dakota
8605	Berceau (Ko min kuri), Utah du Sud	Paiute	85.78.507	Berceau en bois	Paiute, Utah	71.1885.78.507	Berceau	Paiute, Utah
14900	Dentalium, coquille ornementale ou monnaie	Tlinkit de Sitka	85.78.48	Dentalium haliaque, coquille ornementale ou monnaie	Makah, Washington	71.1885.78.48	Echantillon de coquilles	Makah, Washington
14924	Flèche à pointe de bois barbelée	Chinook	85.78.427	Flèche à pointe de bois barbelée (pointe manque)	Chinook, Washington	71.1885.78.427	Flèche	Chinook, Washington
14925	Flèche à pointe d'os barbelée	Chinook	85.78.418	Flèche à pointe d'os, barbelée (cassée)	Chinook, Washington	71.1885.78.418	Flèche	Chinook, Washington
14926	Flèche à pointe d'os barbelée	Chinook	85.78.428	Flèche à pointe d'os, barbelée (pointe manque)	Chinook, Washington	71.1885.78.428	Flèche	Chinook, Washington
14927	Flèche à pointe d'obsidienne denticulée	Chinook	85.78.315	Flèche, tige roseau, pointe obsidienne denticulée	Chinook, Washington	71.1885.78.315	Flèche	Chinook, Washington

14928	Flèche à pointe d'obsidienne denticulée	Chinook	85.78.313	Flèche, tige roseau, pointe obsidienne denticulée	Chinook, Washington	71.1885.78.313	Flèche	Chinook, Washington
14929	Flèche à pointe d'obsidienne denticulée	Chinook	85.78.426	Flèche à pointe d'obsidienne (pointe manque)	Chinook, Washington	71.1885.78.426	Flèche	Chinook, Washington
14930	Flèche à pointe de silex, à encoche	Chinook	85.78.314	Flèche, tige roseau, pointe silex à encoches	Chinook, Washington	71.1885.78.314	Flèche	Chinook, Washington
14931	Flèche à pointe de silex, à encoche	Chinook	85.78.312	Flèche, tige roseau, pointe silex à encoches	Chinook, Washington	71.1885.78.312	Flèche	Chinook, Washington
14932	Flèche à pointe de silex, à encoche	Chinook	85.78.311	Flèche, tige roseau, pointe silex à encoches	Chinook, Washington	71.1885.78.311	Flèche	Chinook, Washington
14933	Flèche à pointe de fer	Chinook	85.78.429	Flèche à pointe de fer (pointe manque)	Chinook, Washington	71.1885.78.429	Flèche	Chinook, Washington
14934	Flèche à pointe de fer	Klamath	85.78.430	Flèche à pointe de fer (pointe manque)	Klamath, Washington	71.1885.78.430	Flèche	Klamath, Oregon
14935	Flèche à pointe d'os	Klamath						
14936	Flèche à pointe de fer	Flathead	85.78.431	Flèche à pointe de fer (pointe manque)	Flathead, Washington	71.1885.78.431	Flèche	Washington
14937	Flèche à pointe de fer (flèche à poisson)	Makah	85.78.432	Flèche à pointe de fer (à poisson)	Makah, Washington	71.1885.78.432	Flèche	Makah, Washington
14938	Flèche à pointe d'os barbelée	Makah	85.78.433	Flèche à pointe d'os, barbelée	Makah, Washington	71.1885.78.433	Flèche	Makah, Washington
14939	Flèche à pointe d'os barbelée	Makah	85.78.434	Flèche à pointe d'os, barbelée	Makah, Washington	71.1885.78.434	Flèche	Makah, Washington
14940	Flèche à pointe de fer barbelée	Makah	85.78.422	Flèche à pointe de fer barbelée	Makah, Washington	71.1885.78.422	Flèche	Makah, Washington
14941	Perche à pointe de fer, barbule	Makah	85.78.423	Flèche à pointe de fer barbelée	Makah, Washington	71.1885.78.423	Flèche	Makah, Washington
14942	Arc en bois blanc, garni de ficelle	Makah	85.78.435	Arc en bois blanc, garni de ficelle	Makah, Washington	71.1885.78.435	Arc	Makah, Washington

14943	Armature de harpon	Makah	85.78.10	Armature de harpon, pointe en fer à double barbelure en os, corde ligaturée de cordelette	Makah, Neah Bay	71.1885.78.10	Armature de harpon	Makah, Washington
14944	Etui en écorce pour le fil du harpon 14943	Makah	85.78.73	Etui en écorce pour pointe de harpon (va avec le n°85.78.10)	Makah, Neah Bay	71.1885.78.73	Etui	Makah, Washington
14945	Hameçon à pointe d'os	Makah, Neah Bay	85.78.225	Hameçon à pointe d'os	Makah, Neah Bay	71.1885.78.225	Hameçon	Makah, Washington
14946	Hameçon à pointe d'os	Makah, Neah Bay						
14947	Hameçon à pointe d'os	Makah, Neah Bay	85.78.179	Hameçon en bois avec fibre enroulée	Makah, Neah Bay	71.1885.78.179	Hameçon	Makah, Washington
14948	Hameçon à double pointe	Makah, Neah Bay						
14949	Flotteur en bois léger	Makah, Neah Bay	85.78.224	Flotteur en bois léger	Makah, Neah Bay	71.1885.78.224	Flotteur	Makah, Washington
14950	Massue à poissons en bois	Makah, Puget Sound	85.78.74	Massue à poisson en bois	Makah, Washington Terr., Puget Sound	71.1885.78.74	Massue à poisson	Makah, Washington
14959	Ecorce de cèdre préparée	Makah, Neah Bay	85.78.76	Ecorce de cèdre préparée	Makah, Neah Bay	71.1885.78.76	Echantillon d'écorce	Makah, Washington
14960	Corde de fibres végétales	Clallam	85.78.77	Corde en fibre végétale	Clallam, Washington	71.1885.78.77	Corde	Washington
14961	Corde de fibres végétales	Clallam	85.78.78	Corde en fibre végétale	Clallam, Washington	71.1885.78.78	Echantillon de corde	Washington
14967	Fiole de fabrication [?] couverte de paille tressée polychrome	Makah, Neah Bay						
14968	Panier à ouvrage de fantaisie, vannerie polychrome	Makah, Neah Bay	85.78.449	Panier à ouvrage en vannerie polychrome	Makah, Neah Bay	71.1885.78.449	Panier à ouvrage	Makah, Washington

14969	Petit panier à couvercle carré, vannerie polychrome	Makah, Neah Bay	85.78.353	Petit panier en vannerie polychrome	Makah, Neah Bay	71.1885.78.353	Panier	Makah, Washington
14970	Panier en fibres végétales polychromes, fait par des enfants	Makah, Neah Bay	85.78.326	Panier en vannerie à décor brun, fait par des enfants	Makah, Neah Bay	71.1885.78.326	Panier	Makah, Washington
14971	Panier en fibres végétales polychromes, fait par des enfants	Makah, Neah Bay	85.78.323	Panier en vannerie à décor brun, fait par des enfants	Makah, Neah Bay	71.1885.78.323	Panier	Makah, Washington
14972	Panier en fibres végétales polychromes, fait par des enfants	Makah, Neah Bay	85.78.324	Panier en vannerie à décor brun, fait par des enfants	Makah, Neah Bay	71.1885.78.324	Panier	Makah, Washington
14973	Panier en fibres végétales polychromes, fait par des enfants	Makah, Neah Bay	85.78.325	Panier en vannerie à décor brun, fait par des enfants	Makah, Neah Bay	71.1885.78.325	Panier	Makah, Washington
14974	Panier en fibres végétales polychromes, fait par des enfants	Makah, Neah Bay	85.78.322	Panier en vannerie à décor brun, fait par des enfants	Makah, Neah Bay	71.1885.78.322	Panier	Makah, Washington
14975	Panier en fibres végétales polychromes, fait par des enfants	Makah, Neah Bay	85.78.336	Petit panier en vannerie polychrome, fait par des enfants	Makah, Washington	71.1885.78.336	Panier	Makah, Washington
14976	Petite bouteille en fibres faite par enfants	Makah, Neah Bay	85.78.497	Petite bouteille en fibres végétales faite par des enfants	Makah, Neah Bay	71.1885.78.497	Petite bouteille	Makah, Washington
14977	Pièce de bouche d'un drill en bois armée d'os	Makah, Neah Bay						
14979	Tube en cuir, à tirer l'huile des cétacés	Makah						



14980	Aiguille en bois (spinoea aruncus), à faire les nattes	Clallam	85.78.269	Aiguille en bois pour faire les nattes	Clallam, Washington	71.1885.78.269	Aiguille	Washington
14981	Coin en corne d'élan	Clallam, Dungenep	85.78.72	Coin en corne d'élan, Clallam	Clallam, Washington	71.1885.78.72	Coin	Washington
14982	Coin en bois	Makah	85.78.358	Coin en bois	Makah, Washington	71.1885.78.358	Coin en bois	Makah, Washington
14983	Cuiller en corne	Clallam	85.78.21	Cuillère en corne	Clallam, Washington	71.1885.78.21	Cuillère	Washington
15013	Couverture polychrome (travail moderne sur d'anciens procédés)	Clallam	85.78.306	Couverture moderne en coton d'après d'anciens procédés	Clallam, Washington	71.1885.78.306	Couverture	Washington
15014	Couverture de selle	Eemecula, Californie	85.78.454	Couverture de selle en fibres végétales	Californie	71.1885.78.454	Couverture de selle	Californie
15015	Ceinture de femme en fibres végétales ornées de noyaux	Klamath, Californie	85.78.160	Ceinture de femme en fibres végétales ornée de noyaux	Klamath, Californie	71.1885.78.160	Pagne de femme	Klamath, Californie
15016	Palette en bois, à remuer la soupe	Hupa, Rivière Trinité	85.78.446	Palette en bois, à remuer la soupe	Hupa, Californie	71.1885.78.446	Spatule	Californie
15017	Flèche ornée d'une pointe d'obsidienne	Hupa, Pitt River						
15039	Arc avec sa corde	Haute Californie	85.78.235	Arc en bois avec sa corde, ligatures en lanières de cuir	Haute Californie	71.1885.78.235	Arc	Californie
15419	Collier en griffes d'ours gris	Mandan	85.78.348	Collier en griffes d'ours gris	Mandan	71.1885.78.348	Collier	Mandan, Dakota du Nord
15420	Plume d'aigle, ornement de tête	Mandan	85.78.318	Ornement de tête: plumes d'aigle	Mandan	71.1885.78.318	Ornement de tête	Mandan
15423	Flèche à bison, à pointe de fer	Pieds Noirs, South Platte River Nebraska	85.78.419	Flèche à pointe de fer	Pieds Noirs, South Platte River	71.1885.78.419	Flèche	Pieds-Noirs
15424	Flèche à bison, à pointe de fer	Pieds Noirs Wyoming	85.78.420	Flèche à pointe de fer	Sioux, Wyoming	71.1885.78.420	Flèche	Sioux, Wyoming

15425	Arc en bois	Dakota, Upper Missouri	85.78.287	Arc en bois	Sioux, Dakota	71.1885.78.287	Arc	Sioux, Dakota
15426	Vêtement de chef	Dakota, Upper Missouri	85.78.457	Tunique en peau peinte	Dakota, Missouri River Valley	71.1885.78.457	Tunique	Sioux, Missouri, Dakota
15427	Carquois en peau	Dakota, Upper Missouri	85.78.299	Carquois en peau	Dakota (nation)	71.1885.78.299	Carquois	Sioux, Dakota
15428	Carquois en peau avec son arc	Cheyenne, Wyoming	85.78.298	Carquois en peau avec son arc et une hampe de flèche	Cheyenne, Wyoming	71.1885.78.298	Carquois	Cheyenne, Wyoming
15429	Carquois en peau avec son arc	Cheyenne, Wyoming	85.78.300	Carquois en peau	Cheyenne, Wyoming	71.1885.78.300	Carquois	Cheyenne, Wyoming
15430	Carquois en peau avec son arc	Cheyenne, Wyoming	85.78.301	Carquois en peau avec son arc	Cheyenne, Wyoming	71.1885.78.301	Carquois et arc	Cheyenne, Wyoming
15431	Meat masher, maillet à pulvériser la viande	Cheyenne, Rocky Mound	85.78.297	Maillet à pulvériser la viande, pierre et bois recouverts en peau	Cheyenne, Wyoming	71.1885.78.297	Maillet	Cheyenne, Wyoming
15432	Selle en peau brodée, avec courroi en cuir et étriers en bois	Sioux, Missouri River	85.78.257	Selle en peau brodée, étriers en bois	Sioux, Dakota	71.1885.78.257	Selle, étriers, sangles	Sioux, Dakota
15433	Selle avec tous ses accessoires	Paiute, Utah du Sud	85.78.491	Selle de cheval avec ses étriers bois recouverts de cuir, décor peint	Paiute, Utah	71.1885.78.491	Selle de cheval	Paiute, Utah
15436	Bâton et sachet à couleurs	Oglala Sioux, Wyoming	85.78.305	Bâton et sachet à couleurs	Sioux, Wyoming	71.1885.78.305	Bâton et sachet à couleur	Sioux, Wyoming
15437	Racloir à peaux, en fer et os	Gros Ventres, Montana	85.78.460	Racloir à peau en fer, manche en os, ligature en peau et lanières	Gros Ventres, Montana	71.1885.78.460	Racloir à peau	Cheyenne, Montana
15438	Bourse en peau	Sioux Missouri	85.78.259	Bourse en peau à franges	Sioux, Missouri River	71.1885.78.259	Bourse	Sioux, Missouri

15439	Poche en peau de loutre, bordée de piquants de porc-épic	Sioux Missouri	85.78.346	Sacoche de peau de castor brodée de porc-épic	Sioux, Missouri River	71.1885.78.346	Sac médecine	Sioux, Missouri
15440	Pipe en catlinite	Sioux Missouri	85.78.292	Pipe en argilite	Sioux, Missouri	71.1885.78.292	Pipe	Sioux, Missouri
15441	Petit panier en vannerie polychrome	Chippewa, Michigan						
15443	Carquois en peau	Arapaho Nebraska	85.78.466	Carquois en peau avec huit hampes de flèches en bois	Arapaho, Nebraska	71.1885.78.466	Carquois et hampes de flèches	Arapaho, Nebraska
15444	Fourreau à couteau, brodé en perles	Dakota Sioux	85.78.261	Gaine de couteau, cuir recouvert de perles	Sioux, Dakota	71.1885.78.261	Gaine de couteau	Sioux, Dakota
15445	Fonte de pistolet brodée en perles	Dakota Sioux	85.78.289	Gaine de pistolet en peau avec bandes de perles	Dakota, Dakota	71.1885.78.289	Gaine de pistolet	Dakota, Dakota
15446	Bandes de jambières brodées en perles	Dakota Devil's Lake	85.78.317	Paire de jambières en cuir ornées de perles	Dakota, Devil's Lake	71.1885.78.317	Jambières	Idaho
15447	Paire de bracelets brodés en perles	Sioux Missouri	85.78.291	Paire de bracelets en coton brun brodés de perles	Sioux, Missouri	71.1885.78.291	Bracelets	Sioux, Missouri
15448	Peigne en queue de porc épic	Crow, Nebraska	85.78.290	Peigne en queue de porc-épic	Crow, Nebraska	71.1885.78.290	Peigne	Crow, Nebraska
15449	Flèche à pointe de fer	Wichita, Kansas	85.78.421	Flèche à pointe de fer	Wichita, Kansas	71.1885.78.421	Flèche	Indiens des Plaines, Kansas
15450	Paire de mocassins brodés de perles	Dakota	85.78.304	Paire de mocassins brodés de perles	Dakota	71.1885.78.304	Mocassins	Santee, Plaines
15455	Collier corde recouverte de porc-épic	Paiute, Utah	85.78.343	Collier en corde recouvert de porc-épic	Paiute, Utah	71.1885.78.343	Collier	Paiute, Utah
15457	Fruits de <i>sapinous marginates</i> servant à faire des chapelets	Osage, Kansas						

15458	Veste de peau à manches ornées de lanières découpées	Paiute	85.78.277	Veste en peau à manches, ornée de lanières découpées	Paiute, Utah	71.1885.78.277	Blouse	Paiute, Utah
15459	Ceinture peau ornée de pendeloques en ongles de ruminants	Paiute	85.78.271	Ceinture en peau ornée de pendeloques en ongles de ruminant	Paiute, Utah	71.1885.78.271	Ceinture	Paiute, Utah
15460	Collier orné de pendeloques en ongles de ruminants	Paiute	85.78.272	Collier en peau orné de pendeloques en ongles de ruminant	Paiute, sud Utah	71.1885.78.272	Collier	Paiute, Utah
15461	Calotte en vannerie	Klamath Oregon	85.78.328	Calotte en vannerie polychrome	Klamath, Oregon	71.1885.78.328	Calotte	Klamath, Oregon
15462	Calotte en vannerie	Paiute	85.78.329	Calotte en vannerie polychrome	Paiute, Utah	71.1885.78.329	Calotte	Paiute, Utah
15463	Tunique de femme en peau, ornée de lanières découpées	Ute	85.78.275	Tunique de femme en peau ornée de lanières découpées	Ute, Utah	71.1885.78.275	Tunique de femme	Ute, Utah
15464	Hotte en vannerie, à fond conique	Paiute	85.78.354	Hotte conique en vannerie	Paiute, Utah	71.1885.78.354	Hotte conique et panier	Paiute, Utah
15465	Baquet en bois	Paiute	85.78.345	Baquet en bois allongé	Paiute, Utah	71.1885.78.345	Baquet	Paiute, Utah
15466	Panier en bois [trefré], Washington	Clallam	85.78.5	Panier en vannerie	Clallam, Washington	71.1885.78.5	Panier rectangulaire	Washington
15467	Paire de jambières en peau, ornées de lanières	Shoshone Wyoming	85.78.276	Paire de jambières en peau ornées de lanières découpées	Shoshone, Wyoming	71.1885.78.276	Jambières	Shoshone, Wyoming
15468	Panier à baies (oun gatz) en vannerie cimentée (cemented)	Paiute	85.78.337	Panier pour les baies, en vannerie cimentée	Ute, Utah sud	71.1885.78.337	Panier	Paiute, Utah
15469	Panier à baies (oun gatz) en vannerie cimentée	Ute	85.78.338	Panier pour les baies, en vannerie cimentée	Ute, Utah sud	71.1885.78.338	Panier	Ute, Utah

15470	Grand panier en vannerie cimentée	Paiute	85.78.459	Grand panier en vannerie	Paiute, Utah	71.1885.78.459	Panier	Paiute, Utah
15471	Plateau servant à vanner et à cuire (yu-tu-kwi-yu)	Paiute	85.78.339	Plateau en vannerie	Paiute, Utah	71.1885.78.339	Plateau circulaire	Paiute, Utah
15472	Hamac fait avec des branches	Ute, Uintah Valley						
15473	Fourneau de pipe en argilite	Goshute						
15474	Fouet, os et cuir	Ute, Colorado	85.78.265	Fouet, manche en os, lanière de cuir	Ute, Utah	71.1885.78.265	Fouet manche	Ute, Utah
15475	Cuiller en corne, Sud Utah	Paiute	85.78.168	Cuillère en corne	Paiute, Utah	71.1885.78.168	Cuillère	Paiute, Utah
15476	Racloir en os pour la préparation des peaux, Nord Utah	Paiute	85.78.260	Racloir en os pour la préparation des peaux	Paiute, Utah	71.1885.78.260	Racloir	Paiute, Utah
15477	Outil de tanneur, en os (Sal-wa-choung)	Paiute	85.78.167	Outil de tanneur, fait d'un os long	Paiute, Utah	71.1885.78.167	Outil de tanneur	Paiute, Utah
15478	Epiloir à barbe en fer blanc, Colorado	Kiowa						
15479	Appareil à faire le feu, avec son bâtonnet	Shoshone	85.78.8	Appareil à faire le feu (bâtonnet manque)	Shoshone, Wyoming	71.1885.78.8	Appareil à faire le feu	Shoshone, Wyoming
15480	Os à tailler le silex, avec un silex en cours de fabrication	Paiute	85.78.458	Os à tailler le silex	Paiute, Utah	71.1885.78.458	Os	Paiute, Utah
15481	Pièce de bois découpée, pour la fabrication des nattes	Clallam						
15482	Jeu en os (bone gambling implement)	Paiute						
15483	Petite pipe en pierre, avec son tuyau en roseau	Paiute						

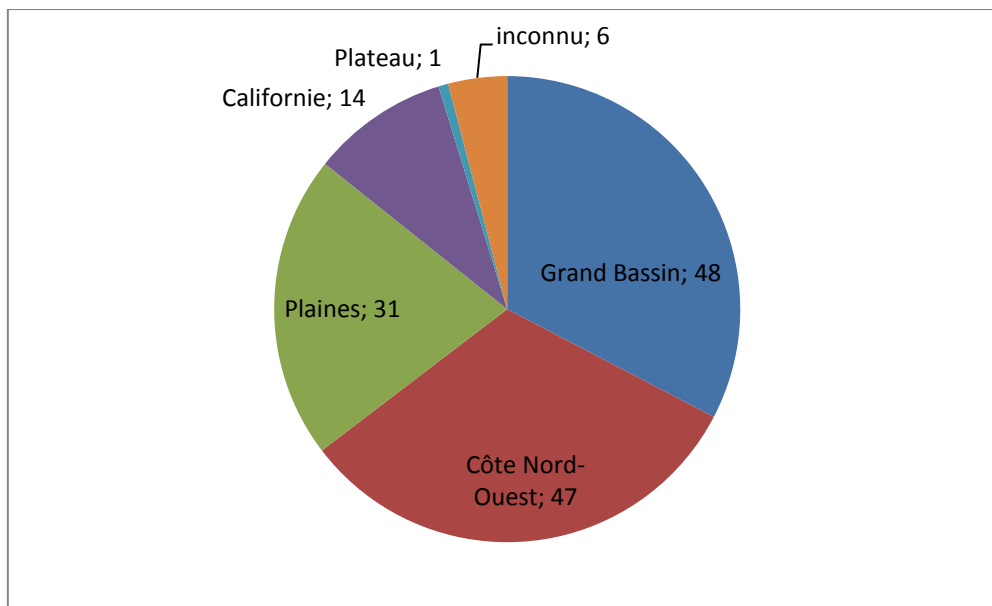
15484	Fil en tendons d'animal	Paiute						
15485	Flèche à pointe de pierre fine taillée	Paiute						
15486	Flèche à pointe de pierre fine taillée	Paiute	85.78.424	Flèche à pointe de pierre	Paiute, sud Utah	71.1885.78.424	Flèche	Paiute, Utah
15487	Paire de mocassins en peau à longue tige	Paiute	85.78.274	Paire de mocassins en peau à longue tige	Paiute, Utah	71.1885.78.274	Paire de mocassins	Paiute, Utah
15488	Paquet de roseaux (jeu), gambling sticks	Paiute	85.78.453	Paquet de roseaux: jeu	Paiute, Utah	71.1885.78.453	Jeu («gambling sticks»)	Paiute, Utah
15489	Piège à lapins	Paiute	85.78.327	Piège à lapin en corde	Paiute, Utah	71.1885.78.327	Piège à lapin	Paiute, Utah
15490	Pipe en stéatite, à manche en bois découpé	Dakota, Devil's Lake	85.78.288	Pipe, fourneau en stéatite, tuyau plat en bois sculpté et peint	Dakota, Devil's Lake	71.1885.78.288	Fourneau de pipe	Sioux, Dakota
15491	Massue cylindro-conique de combat en bois avec courroie en cuir	Paiute	85.78.192	Massue cylindro-conique en bois dur, courroie en cuir	Paiute, Utah	71.1885.78.192	Massue cylindro-conique	Paiute, Utah
15505	Ornement de danse, lanière de peau découpée et pendeloques d'ongles	Paiute	85.78.273	Ornement de danse en peau, pendeloques en ongles de ruminants	Paiute, Utah	71.1885.78.273	Ornement de danse	Paiute, Utah
15549	Chapeau-panier, vannerie	Paiute	85.78.462	Chapeau-panier en vannerie	Paiute, Utah	71.1885.78.462	Panier	Paiute, Utah
15550	Veste d'homme, en peau ornée de lanières découpées	Paiute	85.78.279	Veste d'homme en peau ornée de lanières découpées	Paiute, Utah	71.1885.78.279	Tunique	Paiute, Utah
15551	Paire de jambières en peau, ornées de lanières	Paiute	85.78.278	Paire de jambières en peau ornées de lanières découpées	Paiute, Utah	71.1885.78.278	Jambières	Paiute, Utah
15552	Manteau en lanière de peau de lapin	Ute	85.78.280	Manteau en lanières de peau de lapin	Ute, Utah	71.1885.78.280	Cape	Ute, Utah

15553	Fouet à manche en bois	Ute	85.78.212	Fouet, manche en bois sculpté en rondelles superposées, lanières et poignée en cuir	Paiute, Utah	71.1885.78.212	Fouet manche	Paiute, Utah
15554	Arc, flèches et carquois de peau	Paiute	85.78.303	Carquois en peau (arc manqué)	Paiute, Utah	71.1885.78.303	Carquois	Paiute, Utah
16340	Ceinture en peau de mink	Paiute	85.78.270	Ceinture en peau de mink	Paiute, Utah	71.1885.78.270	Ceinture	Paiute, Utah
48121	Pointe de lance emmanchée de bois (moulage)	Californie	96.69.427	Pointe de lance emmanchée de bois	Californie	71,1896.69.427	Pointe de lance	Californie
48122	Pointe de lance emmanchée de bois (moulage)	Californie	96.69.428	Pointe de lance emmanchée de bois	Californie	71,1896.69.428	Lance	Californie
			96.69.429	Fragment de mortier	Californie, Santa Barbara	71,1896.69.429.1 et 2	Fragment de mortier	Californie, Santa Barbara
			96.69.430	Bol	Californie, Santa Barbara	71,1896.69.430	Bol	Californie, Santa Barbara
			96.69.431	Mortier	Californie, Santa Barbara	71,1896.69.431	Récepteur	Californie, Santa Barbara
			85.78.236	Arc en bois avec sa corde, ligatures en lanières de cuir	Haute Californie	71.1885.78.236	Arc	Californie
			85.78.286	Arc en bois avec lanière de peau et étoffe rouge	Paiute, Utah	71.1885.78.286	Arc en bois avec lanière de peau et étoffe rouge, Paiute	Paiute, Utah
			85.78.310	Masque en bois peint zoomorphe	Makah, Neah Bay	71.1885.78.310	Masque zoomorphe	Makah, Washington
			85.78.344	Animal en peau brodé de piquants de porc-épic et douilles de métal	Prairies ou Grands Lacs	71.1885.78.344	Etui à cordon ombilical, Prairies ou Grands Lacs	Sioux

	85.78.436	Flèche à pointe de fer	Sioux, Wyoming	71.1885.78.436	Flèche	Sioux, Wyoming
	85.78.437	Flèche à pointe de fer	Sioux, Wyoming	71.1885.78.437	Flèche	Sioux, Wyoming
	85.78.438	Flèche à pointe de fer	Sioux, Wyoming	71.1885.78.438	Flèche	Sioux, Wyoming
	85.78.439	Flèche à pointe de fer	Sioux, Wyoming	71.1885.78.439	Flèche à pointe de fer	Sioux, Wyoming
	85.78.440	Flèche à pointe de fer	Sioux, Wyoming	71.1885.78.440	Flèche	Sioux, Wyoming
	85.78.441	Flèche à pointe de silex	Paiute, Utah	71.1885.78.441	Flèche	Paiute, Utah
	85.78.442	Flèche à pointe de silex	Paiute, Utah	71.1885.78.442	Flèche	Paiute, Utah
	85.78.443	Flèche à pointe de silex	Paiute, Utah	71.1885.78.443	Flèche	Paiute, Utah
	85.78.444	Flèche à pointe de fer	Sioux	71.1885.78.444	Flèche	Sioux
	85.78.468	Ceinture en cuir	Shoshone, Wind River	71.1885.78.468	Ceinture	Shoshone, Wyoming
	85.78.498	Ornement de tête, laine rouge, perles et plumes d'aigle	Crow ou Sioux, Dakota	71.1885.78.498	Coiffe	Crow, Dakota

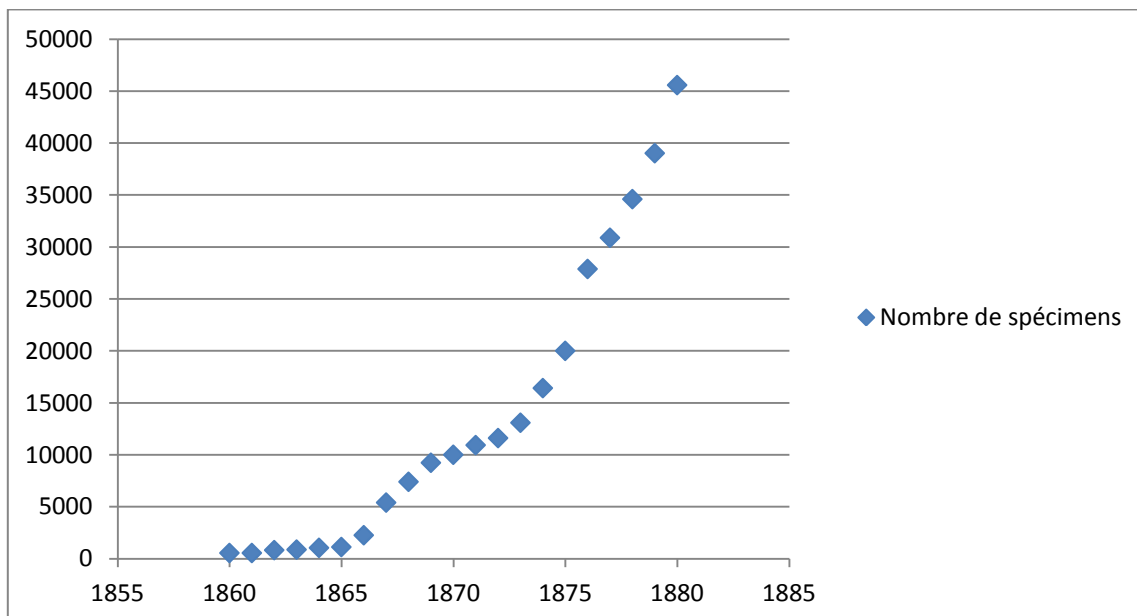


### 3.2 Graphique : nombre d'objets par aires géoculturelles

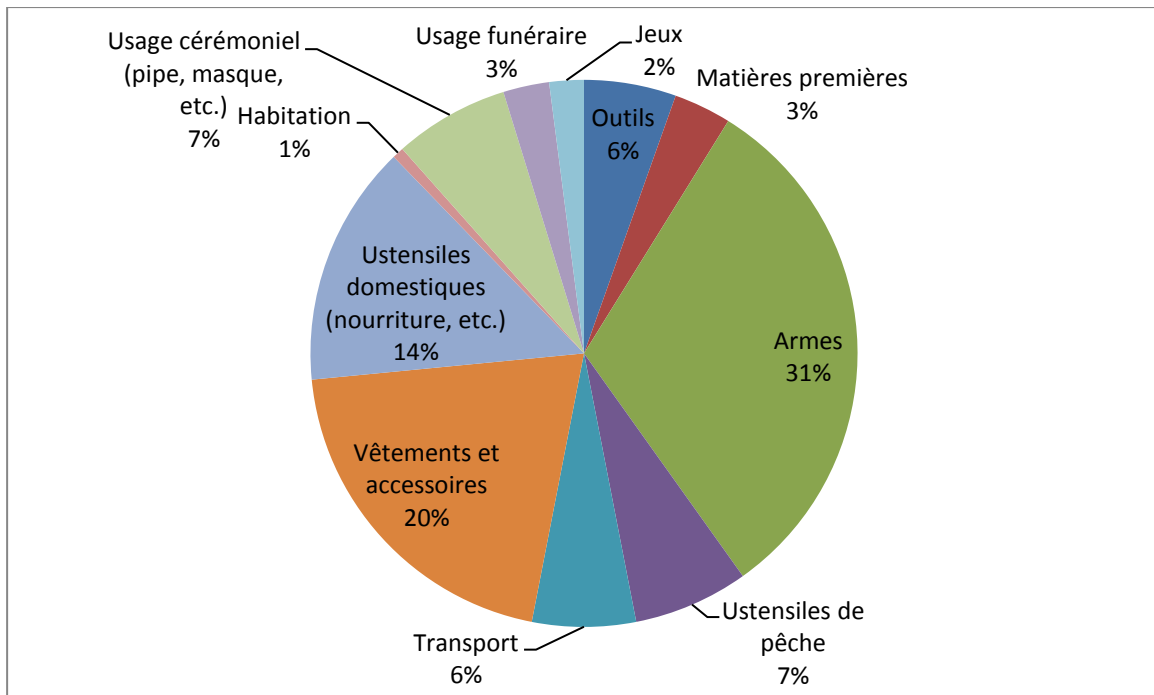


### 3.3 Graphique : évolution des collections ethnographiques de la Smithsonian Institution, 1860-1880

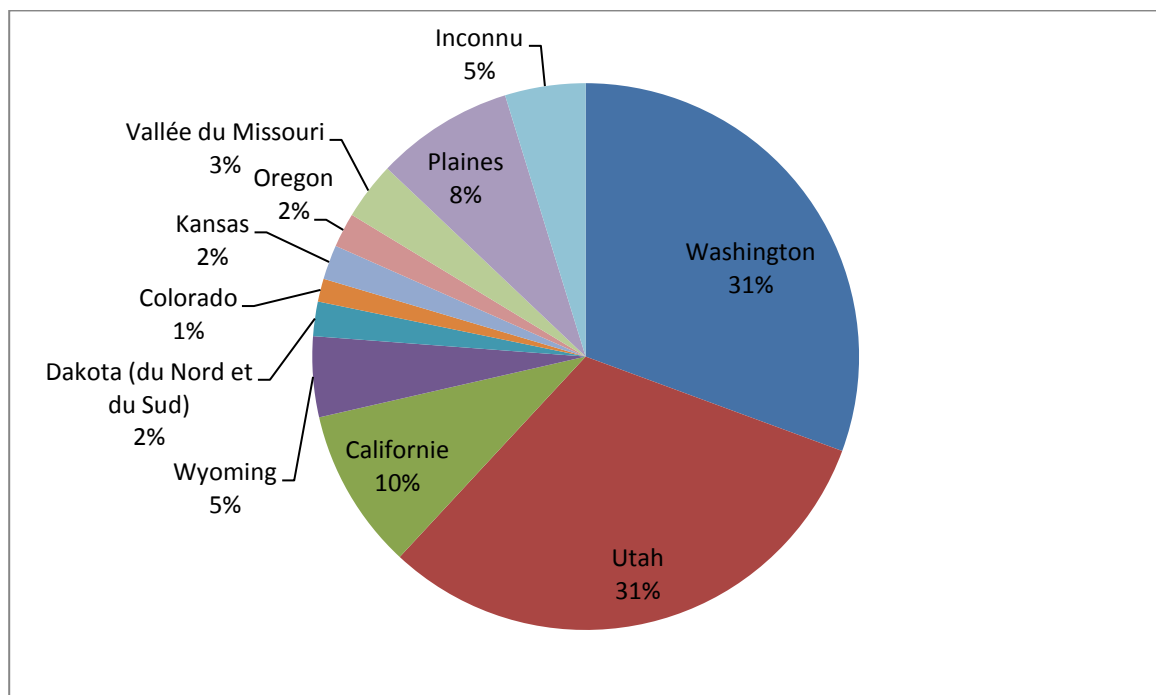
Les données chiffrées ayant servi à l'élaboration de ce graphique ont été obtenues par la consultation des Annual Reports de la Smithsonian Institution de 1860 à 1880.



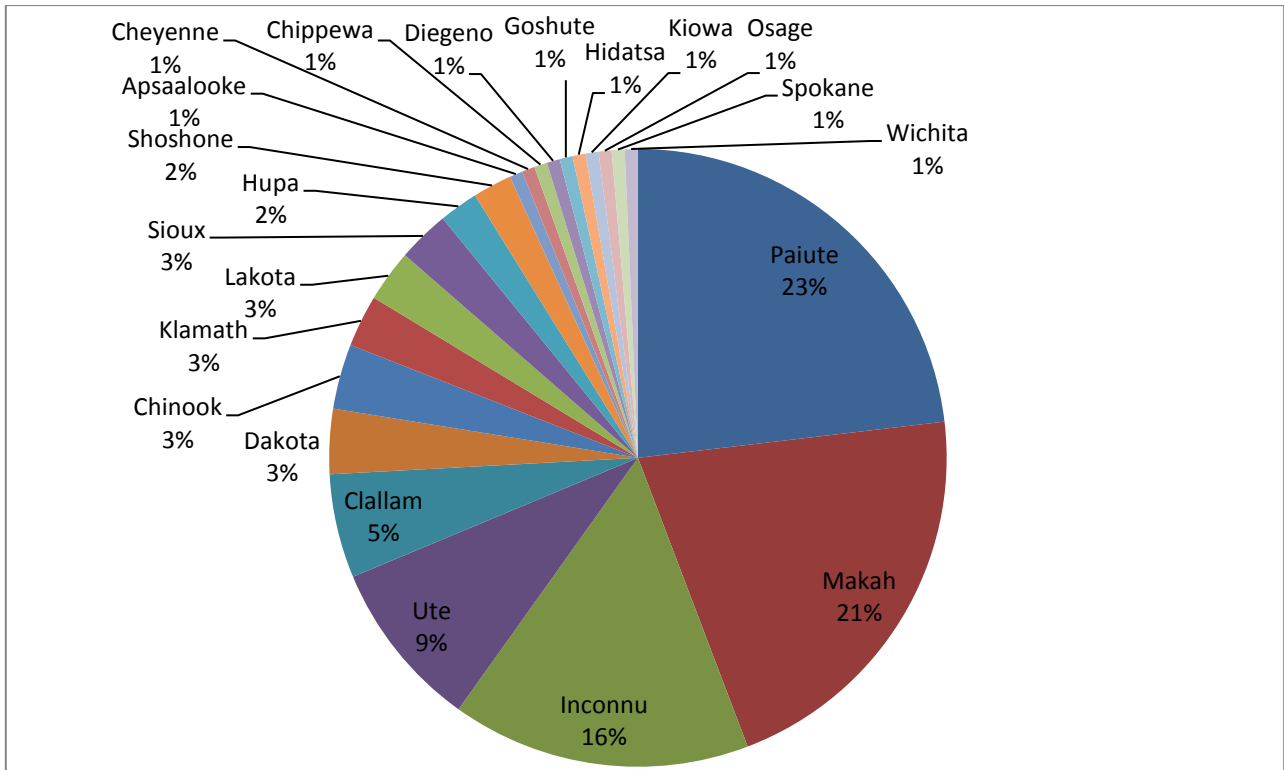
### 3.4 Graphique : répartition typologique du corpus



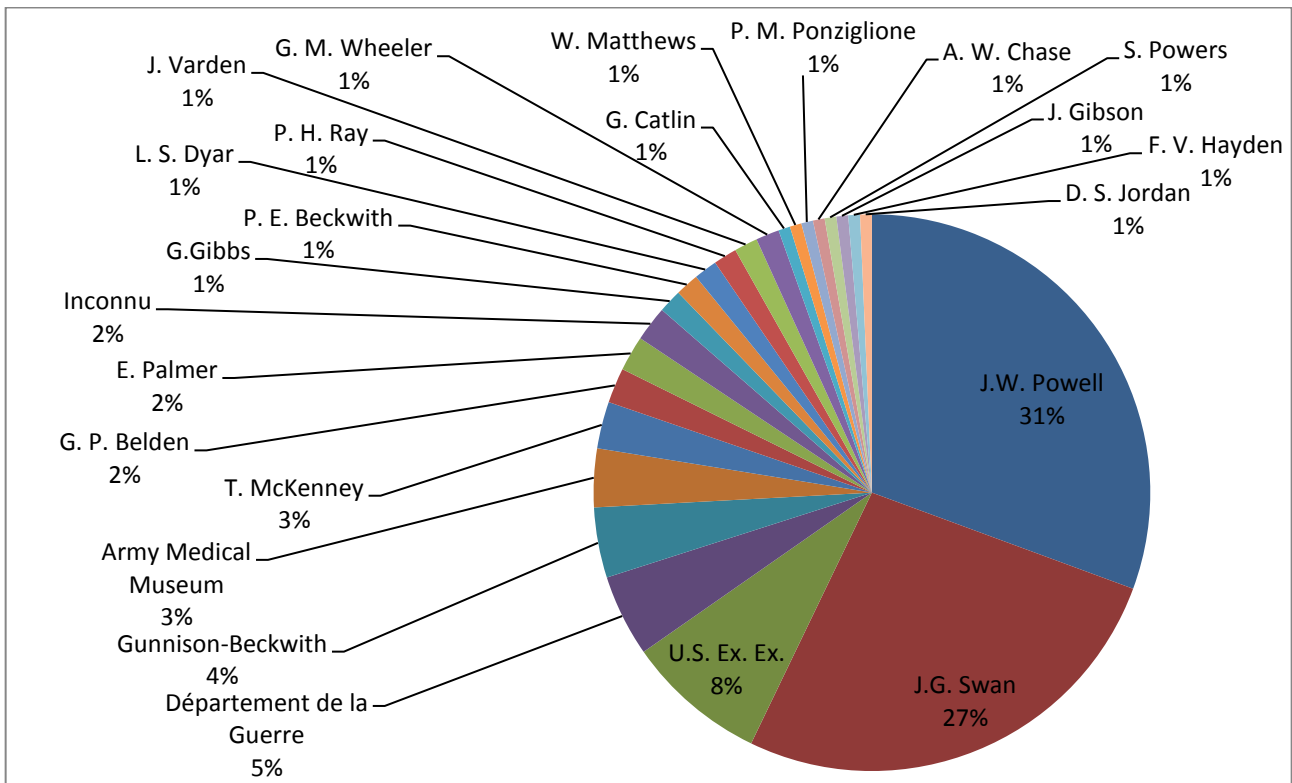
### 3.5 Graphique : répartition du corpus par provenance géographique



### 3.6 Graphique : répartition du corpus par groupe producteur



### 3.7 Graphique : répartition du corpus par collecteur



3.8 Tableau : répartition du corpus au sein des échanges

Février 1884 (Distribution n°3378)	Août 1885 (Distribution n°4400)	Février 1899 (Distribution n°8206)	Objets absents des échanges recensés
71.1885.78.272	14946 (n° Trocadéro)	71.1896.69.427	71.1885.78.236
71.1885.78.290	14948	71.1896.69.428	71.1885.78.269
71.1885.78.310	14967		71.1885.78.277
71.1885.78.316	14979		71.1885.78.286
71.1885.78.348	15017		71.1885.78.304.1-2
71.1885.78.447	15441		71.1885.78.306
71.1885.78.448	15457		71.1885.78.318
71.1885.78.491.1-3	15472		71.1885.78.322
71.1885.78.498	15473		71.1885.78.323
71.1885.78.507	15478		71.1885.78.324
	15481		71.1885.78.325
	15482		71.1885.78.326
	15485		71.1885.78.336
	71.1885.78.10		71.1885.78.343
	71.1885.78.160		71.1885.78.344
	71.1885.78.167		71.1885.78.436
	71.1885.78.168		71.1885.78.437
	71.1885.78.179		71.1885.78.438
	71.1885.78.192		71.1885.78.439
	71.1885.78.21		71.1885.78.440
	71.1885.78.212		71.1885.78.441
	71.1885.78.224		71.1885.78.442
	71.1885.78.225		71.1885.78.443
	71.1885.78.235		71.1885.78.444
	71.1885.78.257.1		71.1885.78.459
	71.1885.78.257.2-3		71.1885.78.468
	71.1885.78.257.4-6		71.1885.78.497
	71.1885.78.259		71.1885.78.74
	71.1885.78.260		71.1885.78.76
	71.1885.78.261		71.1896.69.429.1
	71.1885.78.265		71.1896.69.429.2
	71.1885.78.270		71.1896.69.430
	71.1885.78.271		71.1896.69.431
	71.1885.78.273		71.2012.0.2374
	71.1885.78.274.1-2		
	71.1885.78.275		
	71.1885.78.276.1-2		
	71.1885.78.278.1-2		
	71.1885.78.279		
	71.1885.78.280		
	71.1885.78.287		
	71.1885.78.288.1		
	71.1885.78.288.2		
	71.1885.78.289		

71.1885.78.291.1-2		
71.1885.78.292		
71.1885.78.297		
71.1885.78.298.1-3		
71.1885.78.299		
71.1885.78.300		
71.1885.78.301.1-2		
71.1885.78.303		
71.1885.78.305		
71.1885.78.311		
71.1885.78.312		
71.1885.78.313		
71.1885.78.314		
71.1885.78.315		
71.1885.78.317.1-2		
71.1885.78.327		
71.1885.78.328		
71.1885.78.329		
71.1885.78.337		
71.1885.78.338		
71.1885.78.339		
71.1885.78.345		
71.1885.78.346		
71.1885.78.353.1-2		
71.1885.78.354.1-2		
71.1885.78.358		
71.1885.78.418		
71.1885.78.419		
71.1885.78.420		
71.1885.78.421		
71.1885.78.422		
71.1885.78.423		
71.1885.78.424		
71.1885.78.426		
71.1885.78.427		
71.1885.78.428		
71.1885.78.429		
71.1885.78.430		
71.1885.78.431		
71.1885.78.432		
71.1885.78.433		
71.1885.78.434		
71.1885.78.435		
71.1885.78.446		
71.1885.78.449.1-2		
71.1885.78.453		
71.1885.78.454		
71.1885.78.457		

	71.1885.78.458		
	71.1885.78.460		
	71.1885.78.462		
	71.1885.78.466.1- 10		
	71.1885.78.48.1-45		
	71.1885.78.5		
	71.1885.78.72		
	71.1885.78.73		
	71.1885.78.77		
	71.1885.78.78		
	71.1885.78.8		

## 4. CATALOGUE RAISONNE DU CORPUS

*Nb : Nous avons choisi de présenter ici les objets par collecteurs, selon l'ordre d'apparition de ces derniers dans le corps du texte. L'ensemble des informations présentes sont tirées des inventaires originaux de la Smithsonian Institution couplés à nos propres recherches. Les données suivies de [?] sont incertaines. Les objets présents dans les inventaires du Trocadéro mais aujourd'hui absents de la collection du musée du quai Branly, signalés par la mention (objet disparu), sont accompagnés, quand cela a été possible, d'une photographie comparative d'un spécimen toujours présent actuellement dans les collections de la Smithsonian Institution et porteur du même numéro d'inventaire ou collecté par le même individu.*

### 4.1 Thomas McKenney



**Dénomination :** Tunique  
**N° d'inventaire MQB :** 71.1885.78.457  
**N° d'inventaire USNM :** 2114  
**Date de collecte :** années 1820-1840  
**Lieu de collecte :** vallée du Missouri  
**Groupe producteur :** [ ?]  
**Ancienne institution :** Musée Indien ; Institut National (Washington D.C.)  
**Matériaux :** Peau peinte  
**Dimensions :** 85 x 173 x 6 cm, 849 g  
**Inscription à l'inventaire Smithsonian Institution :** 31/12/1867  
**Bibliographie :** Dubois et Berger, 2001 :169.

**Dénomination :** Sac-médecine  
**N° d'inventaire MQB :** 71.1885.78.346  
**N° d'inventaire USNM :** 2117  
**Date de collecte :** années 1820-1840  
**Lieu de collecte :** vallée du Missouri  
**Groupe producteur :** [ ?]  
**Ancienne institution :** Musée Indien ; Institut National (Washington D.C.)  
**Matériaux :** peau de loutre, piquants de porc-épic  
**Dimensions :** 113 x 24 x 6 cm, 700 g  
**Inscription à l'inventaire Smithsonian Institution :** 29/12/1866  
**Bibliographie :** Dubois et Berger, 2001 :169.





**Dénomination :** Fourneau de pipe  
**N° d'inventaire MQB :** 71.1885.78.292  
**N° d'inventaire USNM :** 2343  
**Date de collecte :** années 1820-1830  
**Lieu de collecte :** Grands Lacs  
**Groupe producteur :** Chippewa (Ojibwa)  
**Matériaux :** catlinite  
**Dimensions :** 4,5 x 11,2 x 4 cm, 143 g

**Inscription à l'inventaire Smithsonian Institution :** 31/12/1867

**Bibliographie :** Greene, 2007 :73 ; Dubois et Berger, 2001 :169.

**Notes :** fourneau probablement anciennement rattaché au tuyau de pipe E-2115-0 qui aurait appartenu au chef chippewa Mozobodo.



Tuyau de pipe, E2115-0, Dpt d'Anthropologie, MNHN, Washington D.C.



**Dénomination :** Arc  
**N° d'inventaire MQB :** 71.1885.78.287  
**N° d'inventaire USNM :** 2619  
**Date de collecte :** années 1820-1840  
**Lieu de collecte :** Missouri supérieur  
**Groupe producteur :** [ ? ]  
**Matériaux :** Bois  
**Dimensions :** 106,2 x 3 x 5,5 cm, 311 g  
**Inscription à l'inventaire Smithsonian Institution :** 31/12/1867  
**Bibliographie :** Dubois et Berger, 2001 :169.

## 4.2 John Varden

**Dénomination :** Paire de jarretières ou bracelets

**N° d'inventaire MQB :** 71.1885.78.291.1-2

**N° d'inventaire USNM :** 5430

**Date de collecte :** années 1830 [ ? ]

**Lieu de collecte :** rivière du Missouri

**Groupe producteur :** [ ? ]

**Matériaux :** coton et perles

**Dimensions :** 8,6 x 80 x 1 cm, 67 g

**Inscription à l'inventaire Smithsonian Institution :** 01/01/1867

**Notes :** la dénomination « bracelets » est mise en doute par les *Intern Records* du NMNH, en raison du recensement au sein de l'ancien catalogue du musée de John Varden (archives SI) d'une paire « de jarretières ornées » qui pourrait être notre spécimen ou celui toujours conservé au NMNH et portant un numéro d'inventaire identique (E5430-0).



**Dénomination :** Bourse (*Appartenance à la collection Varden incertaine , collection National Institute-*)

**N° d'inventaire MQB :** 71.1885.78.259

**N° d'inventaire USNM :** 1781

**Date de collecte :** années 1830 [ ? ]

**Lieu de collecte :** rivière du Missouri

**Groupe producteur :** [ ? ]

**Matériaux :** peau

**Dimensions :** 34 x 8 x 0,5 cm, 15 g

**Inscription à l'inventaire Smithsonian Institution :** 26/12/1866





### 4.3 L'U.S. Exploring Expedition (Charles Wilkes)

**Dénomination :** Arc

**N° d'inventaire MQB :** 71.1885.78.235

**N° d'inventaire USNM :** 2765

**Date de collecte :** mai-novembre 1841

**Lieu de collecte :** Californie septentrionale ou Washington (état)

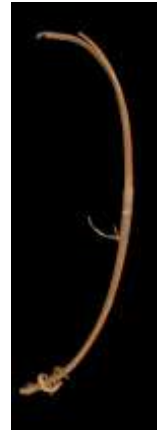
**Groupe producteur :** [ ?]

**Matériaux :** bois, corde, cuir

**Dimensions :** 82 x 24 x 3,5 cm, 225 g

**Inscription à l'inventaire Smithsonian Institution :** 12/01/1867

**Notes :** six flèches du même ensemble<sup>3</sup> sont toujours conservées au NMNH.



**Dénomination :** Arc

**N° d'inventaire MQB :** 71.1885.78.236

**N° d'inventaire USNM :** 2767

**Date de collecte :** mai-novembre 1841

**Lieu de collecte :** Californie septentrionale ou Washington (état)

**Groupe producteur :** [ ?]

**Matériaux :** bois, corde, cuir

**Dimensions :** 89 x 18 x 3,5 cm, 214 g

**Inscription à l'inventaire Smithsonian Institution :** 12/01/1867

**Notes :** une flèche du même ensemble est toujours conservée au NMNH.

**Dénomination :** Flèche

**N° d'inventaire MQB :** 71.1885.78.311

**N° d'inventaire USNM :** 2781

**Date de collecte :** mai-novembre 1841

**Lieu de collecte :** Californie septentrionale [ ?]

**Groupe producteur :** [ ?]

**Matériaux :** Roseau et silex

**Dimensions :** 83 x 3 x 1 cm, 22 g

**Inscription à l'inventaire Smithsonian Institution :** 14/01/1867 (inventaire), 1858 (arrivée au musée)

**Notes :** un arc et six flèches du même ensemble sont toujours conservés au NMNH.



**Dénomination :** Flèche

**N° d'inventaire MQB :** 71.1885.78.312

**N° d'inventaire USNM :** 2786

**Date de collecte :** mai-novembre 1841

**Lieu de collecte :** Californie septentrionale [ ?]

**Groupe producteur :** [ ?]

**Matériaux :** Roseau et silex

**Dimensions :** 84,5 x 2 x 1 cm, 20 g

**Inscription à l'inventaire Smithsonian Institution :** 14/01/1867 (inventaire), 1858 (arrivée au musée)

**Notes :** neuf flèches du même ensemble sont toujours conservées au NMNH.



<sup>3</sup> Lors de leur entrée à la Smithsonian Institution, les pièces provenant d'une même collecte et jugées similaires ont généralement été enregistrées sous un même numéro d'inventaire, créant ainsi des ensembles d'objets. Les ensembles ethnographiques portent toujours l'ancien numéro USNM uniformisé : ici 2765 est devenu E2765-0.

**Dénomination** : Flèche

**N° d'inventaire MQB** : 71.1885.78.313

**N° d'inventaire USNM** : 2808

**Date de collecte** : mai-novembre 1841

**Lieu de collecte** : Californie septentrionale [ ?]

**Groupe producteur** : [ ?]

**Matériaux** : roseau et obsidienne

**Dimensions** : 64,5 x 1,5 x 1 cm, 15 g

**Inscription à l'inventaire Smithsonian Institution** : 14/01/1867 (inventaire), 1858 (arrivée au musée)

**Notes** : sept flèches du même ensemble sont toujours conservées au NMNH.



**Dénomination** : Flèche

**N° d'inventaire MQB** : 71.1885.78.314

**N° d'inventaire USNM** : 2786

**Date de collecte** : mai-novembre 1841

**Lieu de collecte** : Californie septentrionale [ ?]

**Groupe producteur** : [ ?]

**Matériaux** : Roseau et silex

**Dimensions** : 80,5 x 2,5 x 1 cm, 18 g

**Inscription à l'inventaire Smithsonian Institution** : 14/01/1867 (inventaire), 1858 (arrivée au musée)

**Notes** : neuf flèches du même ensemble sont toujours conservées au NMNH.



**Dénomination** : Flèche

**N° d'inventaire MQB** : 71.1885.78.315

**N° d'inventaire USNM** : 2808

**Date de collecte** : mai-novembre 1841

**Lieu de collecte** : Californie septentrionale [ ?]

**Groupe producteur** : [ ?]

**Matériaux** : Roseau et obsidienne

**Dimensions** : 80 x 2 x 1 cm, 25 g

**Inscription à l'inventaire Smithsonian Institution** : 14/01/1867 (inventaire), 1858 (arrivée au musée)

**Notes** : sept flèches du même ensemble sont toujours conservées au NMNH.



**Dénomination** : Flèche

**N° d'inventaire MQB** : 71.1885.78.418

**N° d'inventaire USNM** : 2765

**Date de collecte** : mai-novembre 1841

**Lieu de collecte** : Washington (état) [ ?]

**Groupe producteur** : Chinook [ ?]

**Matériaux** : Bois et os

**Dimensions** : 47 x 1 x 1 cm, 15 g

**Inscription à l'inventaire Smithsonian Institution** : 12/01/1867 (inventaire), 1858 (arrivée au musée)

**Notes** : six flèches du même ensemble sont toujours conservées au NMNH.



**Dénomination** : Flèche

**N° d'inventaire MQB** : 71.1885.78.426

**N° d'inventaire USNM** : 2775

**Date de collecte** : mai-novembre 1841

**Lieu de collecte** : Washington (état) [ ?]

**Groupe producteur** : Chinook [ ?]

**Matériaux** : Bois et obsidienne



**Dimensions** : 76 x 1 x 2 cm, 18 g

**Inscription à l'inventaire Smithsonian Institution** : 12/01/1867 (inventaire), 1858 (arrivée au musée)

**Notes** : un arc et cinq flèches du même ensemble sont toujours conservés au NMNH.

**Dénomination** : Flèche

**N° d'inventaire MQB** : 71.1885.78.427

**N° d'inventaire USNM** : 2739

**Date de collecte** : mai-novembre 1841

**Lieu de collecte** : Washington (état) [ ? ]

**Groupe producteur** : Chinook [ ? ]

**Matériaux** : Bois

**Dimensions** : 56 x 1 x 1 cm, 18 g

**Inscription à l'inventaire Smithsonian Institution** : 11/01/1867 (inventaire), 1858 (arrivée au musée)

**Notes** : un arc et une flèche du même ensemble sont toujours conservés au NMNH.



**Dénomination** : Flèche

**N° d'inventaire MQB** : 71.1885.78.428

**N° d'inventaire USNM** : 2734

**Date de collecte** : mai-novembre 1841

**Lieu de collecte** : Washington (état) [ ? ]

**Groupe producteur** : Chinook [ ? ]

**Matériaux** : Bois et os

**Dimensions** : 51,5 x 2 x 1 cm, 11 g

**Inscription à l'inventaire Smithsonian Institution** : 11/01/1867 (inventaire), 1858 (arrivée au musée)

**Notes** : un arc et quatre flèches du même ensemble sont toujours conservés au NMNH.



**Dénomination** : Flèche

**N° d'inventaire MQB** : 71.1885.78.429

**N° d'inventaire USNM** : 2738

**Date de collecte** : mai-novembre 1841

**Lieu de collecte** : Washington (état) [ ? ]

**Groupe producteur** : Chinook [ ? ]

**Matériaux** : Fer et bois

**Dimensions** : 71,5 x 2,5 x 1 cm, 31 g

**Inscription à l'inventaire Smithsonian Institution** : 11/01/1867 (inventaire), 1858 (arrivée au musée)

**Notes** : trois flèches du même ensemble sont toujours conservées au NMNH.



#### 4.4 La *Pacific railroad survey* Gunnison-Beckwith

**Dénomination** : Panier (pour la récolte des baies)

**N° d'inventaire MQB** : 71.1885.78.338

**N° d'inventaire USNM** : 1875

**Date de collecte** : 25 août-20 septembre 1853

**Lieu de collecte** : Utah, fleuve Colorado (« Grand River »)

**Groupe producteur** : Ute

**Matériaux** : Vannerie cimentée

**Dimensions** : 13 x 30 x 28 cm, 572 g

**Inscription à l'inventaire Smithsonian Institution** : 27/12/1866



Dénomination : Flèche

N° d'inventaire **MQB** : n° 71.1885.78.436

N° d'inventaire **USNM** proposé : 1485

Date de collecte : 25 août-20 septembre 1853

Lieu de collecte : Utah

Groupe producteur : Ute

Matériaux : bois et fer

Dimensions : 64,5 x 3 x 1 cm, 19 g

Inscription à l'inventaire **Smithsonian Institution** : 17/12/1866

Notes : un carquois, un arc et six flèches du même ensemble sont toujours conservés au NMNH.



Dénomination : Flèche

N° d'inventaire **MQB** : 71.1885.78.437

N° d'inventaire **USNM** : 1485

Date de collecte : 25 août-20 septembre 1853

Lieu de collecte : Utah

Groupe producteur : Ute

Matériaux : Bois et fer

Dimensions : 60 x 0,7 x 0,7 cm, 25

Inscription à l'inventaire **Smithsonian Institution** : 17/12/1866



Dénomination : Flèche

N° d'inventaire **MQB** : 71.1885.78.438

N° d'inventaire **USNM** : 1485

Date de collecte : 25 août-20 septembre 1853

Lieu de collecte : Utah

Groupe producteur : Ute

Matériaux : Bois et fer

Dimensions : 56,5 x 1,7 x 1 cm, 20 g

Inscription à l'inventaire **Smithsonian Institution** : 17/12/1866



Dénomination : Flèche

N° d'inventaire **MQB** : 71.1885.78.439

N° d'inventaire **USNM** : 1485

Date de collecte : 25 août-20 septembre 1853

Lieu de collecte : Utah

Groupe producteur : Ute

Matériaux : Bois et fer

Dimensions : 57,5 x 1 x 1 cm, 21 g

Inscription à l'inventaire **Smithsonian Institution** : 17/12/1866



Dénomination : Flèche

N° d'inventaire **MQB** : 71.1885.78.440

N° d'inventaire **USNM** : 1485

Date de collecte : 25 août-20 septembre 1853

Lieu de collecte : Utah

Groupe producteur : Ute

Matériaux : Bois et fibres végétales

Dimensions : 54,2 x 2 x 1,2 cm, 19 g

Inscription à l'inventaire **Smithsonian Institution** : 17/12/1866



#### 4.5 George Pfouts Belden

**Dénomination** : Carquois  
**N° d'inventaire MQB** : 71.1885.78.299  
**N° d'inventaire USNM** : 7093  
**Date de collecte** : 1868 [ ? ]  
**Lieu de collecte** : Wyoming, Fort Phil Kearny ou Fetterman [ ? ]  
**Groupe producteur** : Lakota, Oglala [ ? ]  
**Matériaux** : Peau, bois  
**Dimensions** : 112 x 50 x 8,5 cm, 835 g  
**Inscription à l'inventaire Smithsonian Institution** : 25/11/1868



**Dénomination** : Bâton et sachet à couleurs  
**N° d'inventaire MQB** : 71.1885.78.305  
**N° d'inventaire USNM** : 7081  
**Date de collecte** : 1868 [ ? ]  
**Lieu de collecte** : Wyoming, Fort Phil Kearny ou Fetterman [ ? ]  
**Groupe producteur** : Lakota, Oglala [ ? ]  
**Matériaux** : Bois, fibre végétale  
**Dimensions** : 52,5 x 3 x 0,5 cm, 5 g  
**Inscription à l'inventaire Smithsonian Institution** : 25/11/1868



**Dénomination** : Flèche  
**N° d'inventaire MQB** : 71.1885.78.420  
**N° d'inventaire USNM** : 7083  
**Date de collecte** : 1868 [ ? ]  
**Lieu de collecte** : Wyoming, Fort Phil Kearny ou Fetterman [ ? ]  
**Groupe producteur** : Lakota, Oglala [ ? ]  
**Matériaux** : Bois et fer  
**Dimensions** : 68,5 x 2 x 1 cm, 30 g  
**Inscription à l'inventaire Smithsonian Institution** : 25/11/1868  
**Notes** : des flèches du même ensemble sont toujours conservées au NMNH.



#### 4.6 George Catlin

**Dénomination** : Selle  
**N° d'inventaire MQB** : 71.1885.78.257.1  
**N° d'inventaire USNM** : 76345  
**Date de collecte** : 1830-1836 [ ? ]  
**Lieu de collecte** : région du Missouri supérieur  
**Groupe producteur** : Métis [ ? ], Cree [ ? ]  
**Matériaux** : peau  
**Dimensions** : 55,5 x 41 x 11 cm, 855 g  
**Inscription à l'inventaire Smithsonian Institution** : 21/10/1881  
**Bibliographie** : Dubois et Berger, 2001 :169.  
**Notes** : une selle portant le même numéro d'inventaire est toujours conservée au NMNH.





**Dénomination :** Paire d'étriers  
**N° d'inventaire MQB :** 71.1885.78.257.2-3  
**N° d'inventaire USNM :** 76345  
**Date de collecte :** 1830-1836 [?]  
**Lieu de collecte :** région du Missouri supérieur  
**Groupe producteur :** Métis [?], Cree [?]  
**Matériaux :** bois, peau

**Dimensions :** 17 x 22 x 19 cm, 306 g

**Inscription à l'inventaire Smithsonian Institution :** 21/10/1881

**Bibliographie :** Dubois et Berger, 2001 :169.

**Dénomination :** Bandes de peau  
**N° d'inventaire MQB :** 71.1885.78.257.4-6  
**N° d'inventaire USNM :** 76345  
**Date de collecte :** 1830-1836 [?]  
**Lieu de collecte :** région du Missouri supérieur  
**Groupe producteur :** Métis [?], Cree [?]  
**Matériaux :** peau

**Dimensions :** 8 x 15 x 13,5 cm, 66 g

**Inscription à l'inventaire Smithsonian Institution :** 21/10/1881



#### 4.7 George Gibbs



**Dénomination :** Flèche à poisson  
**N° d'inventaire MQB :** 71.1885.78.432  
**N° d'inventaire USNM :** 650  
**Date de collecte :** années 1850 [?]  
**Lieu de collecte :** Washington (état), cap Flattery, réserve de Neah Bay  
**Groupe producteur :** Makah  
**Matériaux :** bois, fer  
**Dimensions :** 82,6 x 2,2 x 1 cm, 34 g  
**Inscription à l'inventaire Smithsonian Institution :** 27/05/1862  
**Bibliographie :** Mason, 1894 : fig.2, pl.50 (une autre flèche appartenant au même ensemble est illustrée)  
**Notes :** dix flèches du même ensemble sont toujours conservées au NMNH.

**Dénomination :** Pagne de femme  
**N° d'inventaire MQB :** 71.1885.78.160  
**N° d'inventaire USNM :** 14303  
**Date de collecte :** septembre-octobre 1851  
**Lieu de collecte :** Californie septentrionale, vallée de la Klamath  
**Groupe producteur :** Klamath  
**Matériaux :** Cuir, graines, fibres végétales  
**Dimensions :** 54 x 45 x 7 cm, 925 g, 130 x 55 cm  
**Inscription à l'inventaire Smithsonian Institution :** 1874 (posthume)



#### 4.8 Ordnance Office, Département de la Guerre

**Dénomination :** Carquois, arc et hampe de flèche

**N° d'inventaire MQB :** 71.1885.78.298.1-3

**N° d'inventaire USNM :** 31059

**Date de collecte :** années 1870 [ ?]

**Lieu de collecte :** Plaines

**Groupe producteur :** Cheyenne [ ?], Arapaho [ ?], Kiowa [ ?], Comanche [ ?], Shoshone [ ?]

**Matériaux :** bois, fourrure, cuir

**Dimensions :** 119 x 40 x 5 cm, 598 g

**Inscription à l'inventaire Smithsonian Institution :** 21/12/1877



**Dénomination :** Carquois

**N° d'inventaire MQB :** 71.1885.78.300

**N° d'inventaire USNM :** 31061

**Date de collecte :** années 1870 [ ?]

**Lieu de collecte :** Plaines

**Groupe producteur :** Cheyenne [ ?], Arapaho [ ?], Kiowa [ ?], Comanche [ ?], Shoshone [ ?]

**Matériaux :** peau et bois

**Dimensions :** 118 x 30 x 8 cm, 883 g

**Inscription à l'inventaire Smithsonian Institution :** 21/12/1877

**Dénomination :** Carquois et arc

**N° d'inventaire MQB :** 71.1885.78.301.1-2

**N° d'inventaire USNM :** 31057

**Date de collecte :** années 1870 [ ?]

**Lieu de collecte :** Plaines

**Groupe producteur :** Cheyenne [ ?], Arapaho [ ?], Kiowa [ ?], Comanche [ ?], Shoshone [ ?]

**Matériaux :** peau et bois

**Dimensions :** 126 x 70 x 3,5 cm, 746 g

**Inscription à l'inventaire Smithsonian Institution :** 21/12/1877



**Dénomination :** Flèche

**N° d'inventaire MQB :** 71.1885.78.419

**N° d'inventaire USNM :** 31020

**Date de collecte :** années 1870 [ ?]

**Lieu de collecte :** Dakota (territoire)

**Groupe producteur :** Sioux

**Matériaux :** bois et fer

**Dimensions :** 70 x 2,5 x 2 cm, 32 g

**Inscription à l'inventaire Smithsonian Institution :** 21/12/1877

**Notes :** pour la chasse au bison. Trois autres flèches du même ensemble sont toujours conservées au NMNH.





**Dénomination** : Carquois et hampes de flèches  
**N° d'inventaire MQB** : 71.1885.78.466.1-10  
**N° d'inventaire USNM** : 31112  
**Date de collecte** : années 1870 [?]  
**Lieu de collecte** : Plaines  
**Groupe producteur** : Cheyenne [?], Arapaho [?], Kiowa [?], Comanche [?], Shoshone [?]  
**Matériaux** : peau et bois  
**Dimensions** : 69 x 10 x 3 cm, 263 g  
**Inscription à l'inventaire Smithsonian Institution** : 24/12/1877

#### 4.9 Lieutenant E. Crawford

**Dénomination** : Gaine de couteau  
**N° d'inventaire MQB** : 71.1885.78.261  
**N° d'inventaire USNM** : 31023  
**Date de collecte** : années 1870 [?]  
**Lieu de collecte** : Dakota (territoire)  
**Groupe producteur** : Sioux  
**Matériaux** : Cuir et perles (*lazy stitch*)  
**Dimensions** : 44 x 8 x 1,5 cm, 103 g  
**Inscription à l'inventaire Smithsonian Institution** : 21/12/1877



**Dénomination** : Gaine de fusil  
**N° d'inventaire MQB** : 71.1885.78.289  
**N° d'inventaire USNM** : 31040  
**Date de collecte** : années 1870 [?]  
**Lieu de collecte** : Dakota (territoire)  
**Groupe producteur** : Sioux  
**Matériaux** : Peau et perles (*lazy stitch*)  
**Dimensions** : 63,5 x 23 x 4 cm, 248 g  
**Inscription à l'inventaire Smithsonian Institution** : 21/12/1877

#### 4.10 Army Medical Museum

- Objet collecté par Samuel H. Horton :

**Dénomination** : Peigne  
**N° d'inventaire MQB** : 71.1885.78.290  
**N° d'inventaire USNM** : 8552  
**Date de collecte** : 1866-1868  
**Lieu de collecte** : Wyoming ou Nebraska  
**Groupe producteur** : Apsaalooke (Crow)  
**Matériaux** : Queue de porc-épic  
**Dimensions** : 24 x 4 x 3 cm, 37 g  
**Inscription à l'inventaire Smithsonian Institution** : 18/02/1869





- Objet collecté par James T. Ghiselin :

**Dénomination :** Flèche

**N° d'inventaire MQB :** 71.1885.78.431

**N° d'inventaire USNM :** 9043

**Date de collecte :** 1867-1869

**Lieu de collecte :** Washington (état), environs de Fort Colville

**Groupe producteur :** Spokane (confédération Flathead)

**Matériaux :** fer, bois et plumes

**Dimensions :** 76 x 1 x 2 cm, 22 g

**Inscription à l'inventaire Smithsonian Institution :** 18/02/1869

**Bibliographie :** Walker, 1978 : fig. 9a, p. 540 (autre flèche du même ensemble est illustrée).

**Notes :** un arc, un carquois et cinq flèches provenant du même ensemble sont toujours conservés au NMNH.



- Objet collecté par R. Powell :

**Dénomination :** Flèche (*objet disparu*)

**N° d'inventaire Trocadéro :** 15017

**N° d'inventaire USNM :** 9047

**Date de collecte :** fin des années 1860

**Lieu de collecte :** Californie, Pitt River

**Groupe producteur :** Hupa [ ? ]

**Matériaux :** bois, obsidienne

**Dimensions :** [ ? ]

**Inscription à l'inventaire Smithsonian Institution :** 18/02/1869

**Notes :** un arc, un carquois et une dizaine de flèches provenant du même ensemble sont toujours conservés au NMNH (photographie non disponible). Voir 3.26. Objets en X.

- Objet collecté par Ezra Woodruff [ ? ] :

**Dénomination :** Collier



**N° d'inventaire MQB :** 71.1885.78.348

**N° d'inventaire USNM proposé :** 13484

**Date de collecte :** années 1870 [ ? ]

**Lieu de collecte :** Dakota (territoire)

**Groupe producteur :** Sioux [ ? ]

**Matériaux :** griffes d'ours gris

**Dimensions :** 13 x 5,5 x 8,5 cm, 100 g

**Inscription à l'inventaire Smithsonian Institution :** 03/1874

- Objet sans collecteur :

**Dénomination :** Coiffe

**N° d'inventaire MQB :** 71.1885.78.498

**N° d'inventaire USNM :** 14844

**Date de collecte :** 1868 [ ? ]

**Lieu de collecte :** Wyoming, Fort Laramie [ ? ] (territoire du Dakota)

**Groupe producteur :** Oglala

**Matériaux :** laine, perles, plumes d'aigle, fourrure

**Dimensions :** 183 x 70 x 19 cm, 771 g

**Inscription à l'inventaire Smithsonian Institution :** 09/1874

**Bibliographie :** Dodge, 1882 : fig.1, pl.1, p.128 (gravure reproduite); Torrence *et alii*, 2014 :185.



#### 4.11 Edward Palmer

**Dénomination :** Flèche

**N° d'inventaire MQB :** 71.1885.78.421

**N° d'inventaire USNM :** 6965

**Date de collecte :** 1868

**Lieu de collecte :** Kansas, environs de l'agence Kiowa-Comanche

**Groupe producteur :** Wichita

**Matériaux :** bois et fer

**Dimensions :** 67 x 1 x 1 cm, 22 g

**Inscription à l'inventaire Smithsonian Institution :** 11/11/1868

**Bibliographie :** Mason, 1894 : fig.3, p1.45, p. 679 (autre flèche du même ensemble est illustrée).

**Notes :** onze flèches provenant du même ensemble sont toujours conservées au NMNH.



**Dénomination :** Epiloir à barbe (*objet disparu*)

**N° d'inventaire Trocadéro :** 15478

**N° d'inventaire USNM :** 6953

**Date de collecte :** 1868

**Lieu de collecte :** Colorado, environs de l'agence Kiowa-Comanche

**Groupe producteur :** Kiowa

**Matériaux :**

**Dimensions :** **Inscription à l'inventaire Smithsonian Institution :** 11/11/1868

**Notes :** le spécimen figuré est conservé au NMNH, Washington D.C., sous le numéro d'inventaire E6953-0 (*Collections Search Center*).



**Dénomination :** Couverture de selle

**N° d'inventaire MQB :** 71.1885.78.454

**N° d'inventaire USNM :** 18899

**Date de collecte :** [ ? ]

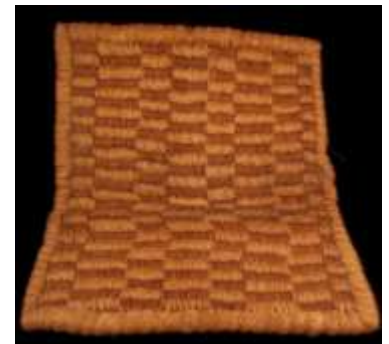
**Lieu de collecte :** Californie, région de San Diego

**Groupe producteur :** Diegeno

**Matériaux :** fibres végétales tressées, yucca [ ? ]

**Dimensions :** 78 x 58 x 3 cm, 1886 g

**Inscription à l'inventaire Smithsonian Institution :** 22/09/1875



#### 4.12 Washington Matthews et Charles C. Gray



**Dénomination :** Racloir à peau

**Nom vernaculaire :** *Dakakiti* ou *Weubaja*

**N° d'inventaire MQB :** 71.1885.78.460

**N° d'inventaire USNM :** 6336

**Date de collecte :** 1867-1868

**Lieu de collecte :** Dakota du Nord, Fort Berthold [ ? ]

**Groupe producteur :** Hidatsa

**Matériaux :** Os, peau et fer

**Dimensions :** 29,8 x 11,8 x 4,5 cm, 479 g

**Inscription à l'inventaire Smithsonian Institution :** 02/07/1868

**Bibliographie :** Dubois et Berger, 2001 :169.

**Notes :** un racloir portant le même numéro d'inventaire est toujours conservé au NMNH.

#### 4.13 Les *Surveys* de George Montague Wheeler



**Dénomination :** Bol  
**N° d'inventaire MQB :** 71.1896.69.430  
**N° d'inventaire USNM :** 31257  
**Date de collecte :** juin-juillet 1875  
**Lieu de collecte :** Californie, comté de Santa Barbara, Dos Pueblos ou La Patera  
**Groupe producteur :** [ ? ]  
**Matériaux :** serpentine  
**Dimensions :** 13,5 x 20 x 20 cm, 2259 g  
**Inscription à l'inventaire Smithsonian Institution :** 08/01/1878  
**Bibliographie :** Putman, 1879 : pl. 6 (exemplaires similaires illustrés).

- Objets dont l'appartenance à la collection est incertaine :

**Dénomination :** Fragment de mortier  
**N° d'inventaire MQB :** 71.1896.69.429.1  
**N° d'inventaire USNM :** [ ? ]  
**Date de collecte :** juin-juillet 1875 [ ? ]  
**Lieu de collecte :** Californie, Santa Barbara  
**Groupe producteur :** [ ? ]  
**Matériaux :** serpentine  
**Dimensions :** 6,2 x 17,5 x 23 cm, 2649 g  
**Inscription à l'inventaire Smithsonian Institution :** [ ? ]



**Dénomination :** Fragment de mortier  
**N° d'inventaire MQB :** 71.1896.69.429.2  
**N° d'inventaire USNM :** [ ? ]  
**Date de collecte :** juin-juillet 1875 [ ? ]  
**Lieu de collecte :** Californie, Santa Barbara  
**Groupe producteur :** [ ? ]  
**Matériaux :** serpentine  
**Dimensions :** 12 x 8 x 6 cm, 614 g  
**Inscription à l'inventaire Smithsonian Institution :** [ ? ]

#### 4.14 Les *Surveys* de Ferdinand Vandever Hayden

**Dénomination :** Maillet à viande  
**N° d'inventaire MQB :** 71.1885.78.297  
**N° d'inventaire USNM :** 10097  
**Date de collecte :** 1870 [ ? ]  
**Lieu de collecte :** Wyoming, Rocheuses  
**Groupe producteur :** Cheyenne  
**Matériaux :** pierre et bois  
**Dimensions :** 50 x 12 x 17 cm, 2858 g  
**Inscription à l'inventaire Smithsonian Institution :** 23/01/1871  
**Bibliographie :** Dubois et Berger, 2001 :169.



#### 4.15 John Wesley Powell

- Objets reçus par la Smithsonian Institution en 1871 :

**Dénomination :** Fouet ou hochet  
**Nom vernaculaire :** Pan-Pu-Ni-Wap  
**N° d'inventaire MQB :** 71.1885.78.212  
**N° d'inventaire USNM :** 10775  
**Date de collecte :** printemps 1871  
**Lieu de collecte :** Colorado  
**Groupe producteur :** Paiute  
**Matériaux :** bois et cuir  
**Dimensions :** 43,5 x 14 x 5 cm, 242 g  
**Inscription à l'inventaire Smithsonian Institution :** 12/04/1871



**Dénomination :** Fouet  
**Nom vernaculaire :** Was-Nip  
**N° d'inventaire MQB :** 71.1885.78.265  
**N° d'inventaire USNM :** 10806  
**Date de collecte :** printemps 1871  
**Lieu de collecte :** Colorado  
**Groupe producteur :** Ute  
**Matériaux :** os et cuir  
**Dimensions :** 44,2 x 11 x 3 cm, 138 g  
**Inscription à l'inventaire Smithsonian Institution :** 12/04/1871

- Objets reçus en 1872 :



**Dénomination :** Outil à tanner les peaux  
**Nom vernaculaire :** Tsar-A-Wuts  
**N° d'inventaire MQB :** 71.1885.78.167  
**N° d'inventaire USNM :** 11881  
**Date de collecte :** septembre-décembre 1872

**Lieu de collecte :** sud de l'Utah  
**Groupe producteur :** Paiute  
**Matériaux :** os long d'animal  
**Dimensions :** 30 x 7 x 4,5 cm, 132 g  
**Inscription à l'inventaire Smithsonian Institution :** 01/12/1872

**Dénomination :** Collier  
**Nom vernaculaire :** Kay  
**N° d'inventaire MQB :** 71.1885.78.272  
**N° d'inventaire USNM :** 11998  
**Date de collecte :** septembre-décembre 1872  
**Lieu de collecte :** sud de l'Utah  
**Groupe producteur :** Paiute  
**Matériaux :** peau et ongles  
**Dimensions :** 8 x 45,5 x 2 cm, 40 g  
**Inscription à l'inventaire Smithsonian Institution :** 01/12/1872

**Notes :** un collier portant le même numéro d'inventaire est toujours conservé au NMNH.





**Dénomination :** Carquois  
**N° d'inventaire MQB :** 71.1885.78.303  
**N° d'inventaire USNM :** 12032  
**Date de collecte :** septembre-décembre 1872  
**Lieu de collecte :** sud de l'Utah  
**Groupe producteur :** Paiute  
**Matériaux :** peau  
**Dimensions :** 75 x 40 x 2,5 cm, 305 g  
**Inscription à l'inventaire Smithsonian Institution :** 01/12/1872

**Dénomination :** Piège à lapin  
**N° d'inventaire MQB :** 71.1885.78.327  
**N° d'inventaire USNM :** 11245  
**Date de collecte :** septembre-décembre 1872  
**Lieu de collecte :** sud de l'Utah  
**Groupe producteur :** Paiute  
**Matériaux :** corde  
**Dimensions :** 87 x 16,5 x 2,5 cm, 29 g  
**Inscription à l'inventaire Smithsonian Institution :** 01/12/1872



**Dénomination :** Panier  
**Nom vernaculaire :** Oun-Gatz  
**N° d'inventaire MQB :** 71.1885.78.337  
**N° d'inventaire USNM :** 11815  
**Date de collecte :** septembre-décembre 1872  
**Lieu de collecte :** sud de l'Utah  
**Groupe producteur :** Paiute  
**Matériaux :** vannerie cimentée  
**Dimensions :** 29,8 x 29,8 x 7,1 cm  
**Inscription à l'inventaire Smithsonian Institution :**

01/12/1872  
**Notes :** sert à la récolte des baies

**Dénomination :** Plateau circulaire  
**Nom vernaculaire :** Yu-tu-kwi-yu  
**N° d'inventaire MQB :** 71.1885.78.339  
**N° d'inventaire USNM :** 11858  
**Date de collecte :** septembre-décembre 1872  
**Lieu de collecte :** sud de l'Utah  
**Groupe producteur :** Paiute  
**Matériaux :** vannerie  
**Dimensions :** 9 x 26 x 25 cm, 134 g  
**Inscription à l'inventaire Smithsonian Institution :** 01/12/1872



**Notes :** sert à la cuisson et à la préparation de la farine  
**Notes :** un panier similaire portant le même numéro d'inventaire est toujours conservé au NMNH.



**Dénomination :** Collier  
**N° d'inventaire MQB :** 71.1885.78.343  
**N° d'inventaire USNM :** 11996  
**Date de collecte :** septembre-décembre 1872  
**Lieu de collecte :** sud de l'Utah  
**Groupe producteur :** Paiute

**Matériaux** : corde et piquant de porc-épic

**Dimensions** : 37,5 x 15,5 x 1 cm, 9 g

**Inscription à l'inventaire Smithsonian Institution** : 01/12/1872

**Notes** : un collier provenant du même ensemble est toujours conservé au NMNH (photographie non disponible).

**Dénomination** : Flèche

**Nom vernaculaire** : U'

**N° d'inventaire MQB** : 71.1885.78.424

**N° d'inventaire USNM** : 12033

**Date de collecte** : septembre-décembre 1872

**Lieu de collecte** : sud de l'Utah

**Groupe producteur** : Paiute

**Matériaux** : bois et pierre

**Dimensions** : 49 x 1 x 1 cm, 15 g

**Inscription à l'inventaire Smithsonian Institution** : 01/12/1872

**Notes** : seule la hampe demeure. Cinq autres flèches provenant du même ensemble sont toujours conservés au NMNH.



**Dénomination** : Flèche

**N° d'inventaire MQB** : 71.1885.78.442

**N° d'inventaire USNM** : 12035

**Date de collecte** : septembre-décembre 1872

**Lieu de collecte** : sud de l'Utah

**Groupe producteur** : Paiute

**Matériaux** : bois et silex

**Dimensions** : 72 x 2,5 x 2 cm, 13 g

**Inscription à l'inventaire Smithsonian Institution** : 01/12/1872

**Notes** : un carquois provenant du même ensemble est toujours conservé au NMNH.



**Dénomination** : Flèche

**N° d'inventaire MQB** : 71.1885.78.443

**N° d'inventaire USNM** : 12036

**Date de collecte** : septembre-décembre 1872

**Lieu de collecte** : sud de l'Utah

**Groupe producteur** : Paiute

**Matériaux** : bois, plumes et silex

**Dimensions** : 68,5 x 1 x 2 cm, 11 g

**Inscription à l'inventaire Smithsonian Institution** : 01/12/1872

**Notes** : huit flèches provenant du même ensemble sont toujours conservées au NMNH.



**Dénomination** : Os

**Nom vernaculaire** : Mu-Kwoi-U

**N° d'inventaire MQB** : 71.1885.78.458

**N° d'inventaire USNM** : 11952

**Date de collecte** : septembre-décembre 1872

**Lieu de collecte** : sud de l'Utah

**Groupe producteur** : Paiute

**Matériaux** : os

**Dimensions** : 31 x 4 x 1 cm, 21 g

**Inscription à l'inventaire Smithsonian Institution** : 01/12/1872

**Notes** : outil servant à la fabrication des pointes de flèches.





**Dénomination** : Porte-bébé  
**Nom vernaculaire** : Ko-Num-Wha  
**N° d'inventaire MQB** : 71.1885.78.507  
**N° d'inventaire USNM** : 11910  
**Date de collecte** : septembre-décembre 1872  
**Lieu de collecte** : sud de l'Utah  
**Groupe producteur** : Paiute  
**Matériaux** : bois et cuir  
**Dimensions** : 86 x 36 x 6 cm, 417 g  
**Inscription à l'inventaire Smithsonian Institution** : 01/12/1872  
**Notes** : l'enveloppe en peau est manquante. Cf *infra*, porte-bébé ute in Mason, 1896 : fig.217, p.527.



**Dénomination** : Jeu, paire de dés (*objet disparu*)  
**N° d'inventaire Trocadéro** : 15482  
**N° d'inventaire USNM** : 11957  
**Date de collecte** : septembre-décembre 1872  
**Lieu de collecte** : sud de l'Utah  
**Groupe producteur** : Paiute  
**Matériaux** : os  
**Dimensions** : [?]

**Inscription à l'inventaire Smithsonian Institution** : 01/12/1872

**Notes** : le spécimen figuré est conservé au NMNH, Washington D.C., sous le numéro d'inventaire E11956-0 –collection identique, n°2357- (*Collections Search Center*).



- Objets reçus en 1874:

**Dénomination** : Cuillère  
**N° d'inventaire MQB** : 71.1885.78.168  
**N° d'inventaire USNM** : 14456  
**Date de collecte** : juin-septembre 1873  
**Lieu de collecte** : sud de l'Utah  
**Groupe producteur** : Paiute  
**Matériaux** : corne sculptée  
**Dimensions** : 25,4 x 11,4 x 7 cm, 71 g  
**Inscription à l'inventaire Smithsonian Institution** : [?]/[?]/1874





**Dénomination :** Massue cylindro-conique

**N° d'inventaire MQB :** 71.1885.78.192

**N° d'inventaire USNM :** 14448

**Date de collecte :** juin-septembre 1873

**Lieu de collecte :** sud de l'Utah

**Groupe producteur :** Paiute

**Matériaux :** bois et cuir

**Dimensions :** 45 x 10 x 9 cm, 419 g

**Inscription à l'inventaire Smithsonian Institution :** [ ?]/[ ?]/1874

**Notes :** objet identifié comme un « pilon » par les *Intern Records* du NMNH. Cependant le terme de massue demeure le plus approprié, cet objet étant une arme portée par les hommes paiute (cf Fowler, 1979 : 68 et fig.70 p.169).

**Dénomination :** Ceinture

**N° d'inventaire MQB :** 71.1885.78.271

**N° d'inventaire USNM :** 14373

**Date de collecte :** juin-septembre 1873

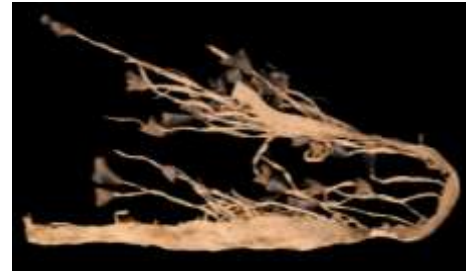
**Lieu de collecte :** sud de l'Utah

**Groupe producteur :** Paiute

**Matériaux :** peau et ongles

**Dimensions :** 23 x 71 x 4 cm, 104 g

**Inscription à l'inventaire Smithsonian Institution :** [ ?]/[ ?]/1874



**Dénomination :** Ornement de danse

**N° d'inventaire MQB :** 71.1885.78.273

**N° d'inventaire USNM :** 14625

**Date de collecte :** juin-septembre 1873

**Lieu de collecte :** sud de l'Utah

**Groupe producteur :** Paiute

**Matériaux :** peau et ongles

**Dimensions :** 26 x 8 x 2 cm, 26 g

**Inscription à l'inventaire Smithsonian Institution :** [ ?]/[ ?]/1874

**Dénomination :** Tunique masculine

**N° d'inventaire MQB :** 71.1885.78.279

**N° d'inventaire USNM :** 14365

**Date de collecte :** juin-septembre 1873

**Lieu de collecte :** sud de l'Utah

**Groupe producteur :** Paiute

**Matériaux :** peau

**Dimensions :** 98 x 170 x 7 cm, 1600 g

**Inscription à l'inventaire Smithsonian Institution :** [ ?]/[ ?]/1874

**Notes :** une autre tunique provenant du même ensemble est toujours conservée au NMNH.



**Dénomination :** Arc

**N° d'inventaire MQB :** 71.1885.78.286

**N° d'inventaire USNM :** 14524

**Date de collecte :** juin-septembre 1873

**Lieu de collecte :** sud de l'Utah

**Groupe producteur :** Paiute

**Matériaux :** bois et peau

**Dimensions :** 94 x 4 x 2,5 cm, 210 g

**Inscription à l'inventaire Smithsonian Institution :** [ ?]/[ ?]/1874







**Dénomination :** Calotte  
**N° d'inventaire MQB :** 71.1885.78.329  
**N° d'inventaire USNM :** 14309  
**Date de collecte :** juin-septembre 1873  
**Lieu de collecte :** sud de l'Utah  
**Groupe producteur :** Paiute  
**Matériaux :** vannerie  
**Dimensions :** 11,5 x 17 x 17 cm, 71 g  
**Inscription à l'inventaire Smithsonian Institution :** [ ?]/[ ?]/1874  
**Notes :** usage féminin (Fowler, 1979 :11).

**Dénomination :** Plateau  
**N° d'inventaire MQB :** 71.1885.78.345  
**N° d'inventaire USNM :** 14451  
**Date de collecte :** juin-septembre 1873  
**Lieu de collecte :** sud de l'Utah  
**Groupe producteur :** Paiute  
**Matériaux :** bois  
**Dimensions :** 13 x 64 x 28 cm, 3665 g  
**Inscription à l'inventaire Smithsonian Institution :** [ ?]/[ ?]/1874



**Dénomination :** Hotte conique  
**N° d'inventaire MQB :** 71.1885.78.354.1-2  
**N° d'inventaire USNM :** 14666  
**Date de collecte :** juin-septembre 1873  
**Lieu de collecte :** sud de l'Utah  
**Groupe producteur :** Paiute  
**Matériaux :** Fibres végétales tressées  
**Dimensions :** 44 x 40 x 40 cm, 710 g  
**Inscription à l'inventaire Smithsonian Institution :** [ ?]/[ ?]/1874  
**Notes :** ce type de hotte est utilisé lors de la récolte des baies et graines par les femmes paiute et ute. Portée dans le dos, grâce à la bande de suspension frontale, elle permet de transporter la récolte (Mason, 1896: 459).

**Dénomination :** Flèche  
**N° d'inventaire MQB :** 71.1885.78.441  
**N° d'inventaire USNM :** 14611  
**Date de collecte :** juin-septembre 1873  
**Lieu de collecte :** sud de l'Utah  
**Groupe producteur :** Paiute  
**Matériaux :** bois et silex  
**Dimensions :** 77 x 3 x 1 cm, 16 g  
**Inscription à l'inventaire Smithsonian Institution :** [ ?]/[ ?]/1874  
**Notes :** huit flèches du même ensemble sont toujours conservées au NMNH.



**Dénomination :** Flèche  
**N° d'inventaire MQB :** 71.1885.78.444  
**N° d'inventaire USNM :** 14539  
**Date de collecte :** juin-septembre 1873  
**Lieu de collecte :** sud de l'Utah  
**Groupe producteur :** Paiute  
**Matériaux :** bois, plumes et fer  
**Dimensions :** 59,5 x 1 x 2 cm, 16 g  
**Inscription à l'inventaire Smithsonian Institution :** [ ?]/[ ?]/1874



Notes : sept flèches du même ensemble sont toujours conservées au NMNH.



**Dénomination** : Jeu (ensemble de bâtonnets)  
**N° d'inventaire MQB** : 71.1885.78.453  
**N° d'inventaire USNM** : 14650  
**Date de collecte** : juin-septembre 1873  
**Lieu de collecte** : sud de l'Utah

**Groupe producteur** : Paiute  
**Matériaux** : roseaux et tissu  
**Dimensions** : 38 x 1,3 x 1,7 cm, 25 g  
**Inscription à l'inventaire Smithsonian Institution** : [ ? ]/[ ? ]/1874

**Dénomination** : Panier  
**N° d'inventaire MQB** : 71.1885.78.459  
**N° d'inventaire USNM** : 14743  
**Date de collecte** : juin-septembre 1873  
**Lieu de collecte** : sud de l'Utah  
**Groupe producteur** : Paiute  
**Matériaux** : fibres végétales tressées  
**Dimensions** : 12,5 x 37,5 x 39 cm, 578 g  
**Inscription à l'inventaire Smithsonian Institution** : [ ? ]/[ ? ]/1874



**Dénomination** : Calotte  
**N° d'inventaire MQB** : 71.1885.78.462  
**N° d'inventaire USNM** : 14316  
**Date de collecte** : juin-septembre 1873  
**Lieu de collecte** : sud de l'Utah  
**Groupe producteur** : Paiute  
**Matériaux** : fibres végétales tressées  
**Dimensions** : 15 x 24 x 21 cm, 129 g  
**Inscription à l'inventaire Smithsonian Institution** : [ ? ]/[ ? ]/1874  
**Notes** : usage féminin (Fowler, 1979 :11 ; fig.18 p.123).

**Dénomination** : Fils en tendons d'animal  
**N° d'inventaire MQB** : 71.2012.0.2374  
**N° d'inventaire USNM** : 14624  
**Date de collecte** : juin-septembre 1873  
**Lieu de collecte** : sud de l'Utah  
**Groupe producteur** : Paiute  
**Matériaux** : tendon  
**Dimensions** : 16 x 13 cm  
**Inscription à l'inventaire Smithsonian Institution** : [ ? ]/[ ? ]/1874



**Dénomination** : Pipe (*objet disparu*)  
**N° d'inventaire Trocadéro** : 15483  
**N° d'inventaire USNM** : 14333  
**Date de collecte** : juin-septembre 1873  
**Lieu de collecte** : sud de l'Utah  
**Groupe producteur** : Paiute  
**Matériaux** : fourneau en pierre, tuyau en roseau  
**Dimensions** : [ ? ]  
**Inscription à l'inventaire Smithsonian Institution** : [ ? ]/[ ? ]/1874



**Notes** : le spécimen figuré est conservé au NMNH, Washington D.C., sous le numéro d'inventaire E14334-0 – collection identique, n° 74A00055- (*Collections Search Center*).

- Objets reçus en 1875 :

**Dénomination :** Tunique  
**N° d'inventaire MQB :** 71.1885.78.275  
**N° d'inventaire USNM :** 17208  
**Date de collecte :** été-hiver 1874  
**Lieu de collecte :** Utah, Uintah Valley [ ?]  
**Groupe producteur :** Ute (bandes Uintah et Seuvarit)  
**Matériaux :** peau de daim ou de chèvre des montagnes  
**Dimensions :** 143 x 119 x 6 cm, 1056 g  
**Inscription à l'inventaire Smithsonian Institution :** 18/01/1875  
**Notes :** usage féminin.



**Dénomination :** Paire de jambières  
**N° d'inventaire MQB :** 71.1885.78.278.1-2  
**N° d'inventaire USNM :** 17216  
**Date de collecte :** été-hiver 1874  
**Lieu de collecte :** Utah, Uintah Valley [ ?]  
**Groupe producteur :** Ute (bandes Uintah et Seuvarit)  
**Matériaux :** peau  
**Dimensions :** 120 x 99 x 4 cm, 835 g  
**Inscription à l'inventaire Smithsonian Institution :** 18/01/1875

**Dénomination :** Selle de cheval et ses étriers  
**N° d'inventaire MQB :** 71.1885.78.491.1-3  
**N° d'inventaire USNM :** 17199  
**Date de collecte :** été-hiver 1874  
**Lieu de collecte :** Utah, Uintah Valley [ ?]  
**Groupe producteur :** Ute (bandes Uintah et Seuvarit)  
**Matériaux :** bois et cuir  
**Dimensions :** 40,5 x 39 x 58,5 cm, 3443 g  
**Inscription à l'inventaire Smithsonian Institution :** 18/01/1875  
**Notes :** cette selle était peut-être réservée à un usage féminin (Fowler, 1979 :78).



**Dénomination :** Hamac (*objet disparu*)  
**N° d'inventaire Trocadéro :** 15472  
**N° d'inventaire USNM :** 17201  
**Date de collecte :** été-hiver 1874  
**Lieu de collecte :** Utah, Uintah Valley [ ?]  
**Groupe producteur :** Ute (bandes Uintah et Seuvarit)  
**Matériaux :** bois (branches)  
**Dimensions :** [ ?]  
**Inscription à l'inventaire Smithsonian Institution :** 18/01/1875  
**Notes :** aucun exemple similaire (même groupe producteur ou même collecte) dans les collections de la Smithsonian Institution aujourd'hui.

**Dénomination :** Fourneau de pipe (*objet disparu*)  
**N° d'inventaire Trocadéro :** 15473  
**N° d'inventaire USNM :** 16786  
**Date de collecte :** été-hiver 1874  
**Lieu de collecte :** ouest de l'Utah  
**Groupe producteur :** Goshute  
**Matériaux :** argilite  
**Dimensions :** [ ?]



**Inscription à l'inventaire Smithsonian Institution** : 18/01/1875

**Notes** : le spécimen figuré est conservé au NMNH, Washington D.C., sous le numéro d'inventaire E16787-0 – collection identique, n°75A00015- (*Collections Search Center*).

**Dénomination** : Racloir

**N° d'inventaire MQB** : 71.1885.78.260

**N° d'inventaire USNM** : 19894

**Date de collecte** : été-hiver 1875

**Lieu de collecte** : nord de l'Utah

**Groupe producteur** : Ute

**Matériaux** : os

**Dimensions** : 21 x 3,5 x 4 cm, 110 g

**Inscription à l'inventaire Smithsonian Institution** :

05/12/1875

**Bibliographie** : Mason, 1889 : fig.2, pl.90.

**Notes** : un second racloir du même ensemble est toujours conservé au NMNH.



**Dénomination** : Ceinture

**N° d'inventaire MQB** : 71.1885.78.270

**N° d'inventaire USNM** : 19864

**Date de collecte** : été-hiver 1875

**Lieu de collecte** : Utah

**Groupe producteur** : Paiute

**Matériaux** : peau de mink

**Dimensions** : 120 x 5,5 x 2,5 cm, 66 g

**Inscription à l'inventaire Smithsonian Institution** : 05/12/1875

**Dénomination** : Paire de mocassins

**N° d'inventaire MQB** : 71.1885.78.274.1-2

**N° d'inventaire USNM** : 19852

**Date de collecte** : été-hiver 1875

**Lieu de collecte** : Utah

**Groupe producteur** : Paiute

**Matériaux** : peau

**Dimensions** : 31 x 18 x 23 cm, 221 g

**Inscription à l'inventaire Smithsonian Institution** : 05/12/1875

**Notes** : une tunique et une paire de mocassins en peau du même ensemble sont toujours conservés au NMNH.



**Dénomination** : Flèche (*objet disparu*)

**N° d'inventaire Trocadéro** : 15485

**N° d'inventaire USNM** : 19913

**Date de collecte** : été-hiver 1875

**Lieu de collecte** : Utah

**Groupe producteur** : Paiute

**Matériaux** : pierre (pointe), bois [ ? ]

**Dimensions** : [ ? ]

**Inscription à l'inventaire Smithsonian Institution** : 05/12/1875

**Notes** : le spécimen figuré est conservé au NMNH, Washington D.C., sous le numéro d'inventaire E19913-0 (*Collections Search Center*).



- Objets reçus en 1876 :

**Dénomination :** Paire de jambières masculines  
**N° d'inventaire MQB :** 71.1885.78.276.1-2  
**N° d'inventaire USNM :** 22009  
**Date de collecte :** fin 1875-début 1876  
**Lieu de collecte :** Wyoming, réserve de Wind River  
**Groupe producteur :** Shoshone  
**Matériaux :** peau  
**Dimensions :** 93 x 95 x 3 cm, 662 g  
**Inscription à l'inventaire Smithsonian Institution :** 08/03/1876



**Dénomination :** Ceinture  
**N° d'inventaire MQB :** 71.1885.78.468  
**N° d'inventaire USNM :** 22010  
**Date de collecte :** fin 1875-début 1876  
**Lieu de collecte :** Wyoming, réserve de Wind River  
**Groupe producteur :** Shoshone  
**Matériaux :** cuir  
**Dimensions :** 111,5 x 28 x 0,3 cm, 181 g  
**Inscription à l'inventaire Smithsonian Institution :** 05/12/1875

**Dénomination :** Appareil à faire du feu  
**N° d'inventaire MQB :** 71.1885.78.8  
**N° d'inventaire USNM :** 22023  
**Date de collecte :** fin 1875-début 1876  
**Lieu de collecte :** Wyoming, réserve de Wind River  
**Groupe producteur :** Shoshone  
**Matériaux :** bois  
**Dimensions :** 42 x 4 x 5,6 cm, 213 g  
**Inscription à l'inventaire Smithsonian Institution :** 05/12/1875



- Historique inconnu :

**Dénomination :** Blouse  
**N° d'inventaire MQB :** 71.1885.78.277



**N° d'inventaire USNM :** [ ? ] 19975 erroné  
**Date de collecte :** [ ? ]  
**Lieu de collecte :** Utah  
**Groupe producteur :** Paiute  
**Matériaux :** peau  
**Dimensions :** 89 x 180 x 1 cm, 803 g  
**Inscription à l'inventaire Smithsonian Institution :**

**Dénomination :** Cape  
**N° d'inventaire MQB :** 71.1885.78.280  
**N° d'inventaire USNM :** 76337  
**Date de collecte :** [ ? ]  
**Lieu de collecte :** Utah  
**Groupe producteur :** Ute  
**Matériaux :** peau de lapin



**Dimensions** : 97 x 130 x 5 cm, 2514 g

**Inscription à l'inventaire Smithsonian Institution** : [?] /07/1876

#### 4.16 Paul E. Beckwith



**Dénomination** : Bandes perlées destinées à orner des jambières

**N° d'inventaire MQB** : 71.1885.78.317.1-2

**N° d'inventaire USNM** : 23752

**Date de collecte** : 1875-1876

**Lieu de collecte** : Dakota du Nord, comté de Benson, réserve de Devil's Lake

**Groupe producteur** : Dakota

**Matériaux** : cuir et perles

**Dimensions** : 15 x 65 x 0,8 cm, 319 g

**Inscription à l'inventaire Smithsonian Institution** : 27/06/1876

**Dénomination** : Fourneau et tuyau de pipe

**N° d'inventaire MQB** : 71.1885.78.288.1-2

**N° d'inventaire USNM** : 31017

**Date de collecte** : 1875-1876

**Lieu de collecte** : Dakota du Nord, comté de Benson, réserve de Devil's Lake

**Groupe producteur** : Dakota

**Matériaux** : stéatite rouge, bois et pigments

**Dimensions** : 19,7 x 9 x 2,7 cm, 244 g (fourneau); 91,6 x 5,5 x 1,4 cm, 263 g (tuyau)

**Inscription à l'inventaire Smithsonian Institution** : 21/12/1877

**Bibliographie** :



#### 4.17 Paul Ponziglione



**Dénomination** : Fruits de *sapinus marginates* utilisés dans la création de chapelets

**N° d'inventaire Trocadéro** : 15457

**N° d'inventaire USNM** : 22182

**Date de collecte** : 1875 [?] (Ponziglione) ; juillet 1875 (Ewing)

**Lieu de collecte** : Kansas, Comté de Neosho, mission Osage

**Groupe producteur** : Osage

**Matériaux** : baies

**Dimensions** : [?]

**Inscription à l'inventaire Smithsonian Institution** : 04/05/1876 (dépôt de Charles Ewing)

**Bibliographie** : le spécimen figuré est conservé au NMNH, Washington D.C., sous le numéro d'inventaire E22182-0 (*Collections Search Center*).

#### 4.18 J. Gibson

**Dénomination** : Panier (*objet disparu*)

**N° d'inventaire Trocadéro** : 15441

**N° d'inventaire USNM** : 75524

**Date de collecte** : [?]

**Lieu de collecte** : Michigan [?]

**Groupe producteur** : Chippewa [?]

**Matériaux** : vannerie

**Dimensions** : [?]

**Inscription à l'inventaire Smithsonian Institution** : 09/03/1885 (dépôt de Mme E.J. Sears)

**Notes** : aucun exemplaire similaire (même collecteur ou période de collecte) n'est actuellement conservé dans les collections de la Smithsonian Institution.

#### 4.19 James Gilchrist Swan

- Objets reçus dans les années 1860:



**Dénomination** : Flotteur

**Nom vernaculaire** : Dōpt-kó-kuptl

**N° d'inventaire MQB** : 71.1885.78.316

**N° d'inventaire USNM** : 827

**Date de collecte** : début 1863 [?]

**Lieu de collecte** : Washington (état), cap Flattery, réserve de Neah Bay

**Groupe producteur** : Makah

**Matériaux** : peau teinte

**Dimensions** : 108 x 42 x 13,5 cm

**Inscription à l'inventaire Smithsonian Institution** : 08/04/1863

**Notes** : le flotteur, attaché à la hampe du harpon, empêche le cétacé de plonger une fois touché (Swan, 1870 :20-21 ; fig. 5, p.20).



**Dénomination** : Modèle de flotteur

**N° d'inventaire MQB** : 71.1885.78.224

**N° d'inventaire USNM** : 4131

**Date de collecte** : 1866 [?]

**Lieu de collecte** : Washington (état), cap Flattery, réserve de Neah Bay

**Groupe producteur** : Makah

**Matériaux** : bois léger, pigments

**Dimensions** : 16,5 x 6,5 x 6,5 cm, 100 g

**Inscription à l'inventaire Smithsonian Institution** : 07/03/1867

**Notes** : cinq modèles du même ensemble sont toujours conservées au NMNH.





**Dénomination :** Panier  
**Nom vernaculaire :** Pe-koe (petit panier)  
**N° d'inventaire MQB :** 71.1885.78.322  
**N° d'inventaire USNM :** 9228  
**Date de collecte :** 1869  
**Lieu de collecte :** Washington (état), cap Flattery, réserve de Neah Bay  
**Groupe producteur :** Makah  
**Matériaux :** vannerie (fibres végétales tressées)  
**Dimensions :** 8 x 7,7 x 7 cm, 21 g  
**Inscription à l'inventaire Smithsonian Institution :** 29/12/1869

**Notes :** confectionné par des enfants.

**Dénomination :** Panier  
**Nom vernaculaire :** Pe-koe (petit panier)  
**N° d'inventaire MQB :** 71.1885.78.323  
**N° d'inventaire USNM :** 9228  
**Date de collecte :** 1869  
**Lieu de collecte :** Washington (état), cap Flattery, réserve de Neah Bay  
**Groupe producteur :** Makah  
**Matériaux :** vannerie (fibres végétales tressées)  
**Dimensions :** 8 x 10,5 x 10 cm, 25 g  
**Inscription à l'inventaire Smithsonian Institution :** 29/12/1869  
**Notes :** confectionné par des enfants.



**Dénomination :** Panier  
**Nom vernaculaire :** Pe-koe (petit panier)  
**N° d'inventaire MQB :** 71.1885.78.324  
**N° d'inventaire USNM :** 9228  
**Date de collecte :** 1869  
**Lieu de collecte :** Washington (état), cap Flattery, réserve de Neah Bay  
**Groupe producteur :** Makah  
**Matériaux :** vannerie (fibres végétales tressées)  
**Dimensions :** 7,7 x 9,7 x 8,7 cm, 32 g  
**Inscription à l'inventaire Smithsonian Institution :** 29/12/1869  
**Notes :** confectionné par des enfants.



**Dénomination :** Panier  
**Nom vernaculaire :** Pe-koe (petit panier)  
**N° d'inventaire MQB :** 71.1885.78.325  
**N° d'inventaire USNM :** 9228  
**Date de collecte :** 1869  
**Lieu de collecte :** Washington (état), cap Flattery, réserve de Neah Bay  
**Groupe producteur :** Makah  
**Matériaux :** vannerie (fibres végétales tressées)  
**Dimensions :** 7,5 x 7,5 x 8,5 cm, 19 g  
**Inscription à l'inventaire Smithsonian Institution :** 29/12/1869  
**Notes :** confectionné par des enfants.



**Dénomination :** Panier  
**Nom vernaculaire :** Pe-koe (petit panier)  
**N° d'inventaire MQB :** 71.1885.78.326  
**N° d'inventaire USNM :** 9228  
**Date de collecte :** 1869  
**Lieu de collecte :** Washington (état), cap Flattery, réserve de Neah Bay  
**Groupe producteur :** Makah





**Matériaux** : vannerie (fibres végétales tressées)  
**Dimensions** : 9,5 x 11,5 x 13 cm, 48 g  
**Inscription à l'inventaire Smithsonian Institution** : 29/12/1869  
**Notes** : confectionné par des enfants.

**Dénomination** : Panier  
**Nom vernaculaire** : Pe-koe (petit panier)  
**N° d'inventaire MQB** : 71.1885.78.336  
**N° d'inventaire USNM** : 9228  
**Date de collecte** : 1869  
**Lieu de collecte** : Washington (état), cap Flattery, réserve de Neah Bay  
**Groupe producteur** : Makah  
**Matériaux** : vannerie (fibres végétales tressées)  
**Dimensions** : 3,8 x 6,4 x 5 cm, 7 g  
**Inscription à l'inventaire Smithsonian Institution** : 29/12/1869  
**Notes** : confectionné par des enfants.



**Dénomination** : Petite bouteille  
**N° d'inventaire MQB** : 71.1885.78.497  
**N° d'inventaire USNM** : 9228  
**Date de collecte** : 1869  
**Lieu de collecte** : Washington (état), cap Flattery, réserve de Neah Bay  
**Groupe producteur** : Makah  
**Matériaux** : vannerie (fibres végétales tressées)  
**Dimensions** : 6,3 x 3,1 x 3 cm, 5 g  
**Inscription à l'inventaire Smithsonian Institution** : 29/12/1869  
**Notes** : confectionnée par des enfants.

- Objet reçu en 1874 :

**Dénomination** : Aiguille  
**Nom vernaculaire** : Kar-juk  
**N° d'inventaire MQB** : 71.1885.78.269  
**N° d'inventaire USNM** : 13108  
**Date de collecte** : septembre 1873  
**Lieu de collecte** : Washington (état), Port Townsend  
**Groupe producteur** : Clallam  
**Matériaux** : bois  
**Dimensions** : 115 x 1,5 x 2 cm, 74 g  
**Inscription à l'inventaire Smithsonian Institution** : 17/01/1874  
**Notes** : sert à la fabrication des nattes. Trois autres exemplaires du même ensemble sont toujours conservés au NMNH.



- Objets collectés pour l'Exposition Universelle de Philadelphie:



**Dénomination :** Coin  
**Nom vernaculaire :** Klár-dit  
**N° d'inventaire MQB :** 71.1885.78.72  
**N° d'inventaire USNM :** 20918  
**Date de collecte :** 1875  
**Lieu de collecte :** Washington (état), comté de Clallam, Dungeness  
**Groupe producteur :** Clallam  
**Matériaux :** corne d'élan  
**Dimensions :** 35 x 6 x 5,3 cm, 599 g  
**Inscription à l'inventaire Smithsonian Institution :** 19/07/1876

**Dénomination :** Panier rectangulaire  
**N° d'inventaire MQB :** 71.1885.78.5  
**N° d'inventaire USNM :** 23510  
**Date de collecte :** 1876  
**Lieu de collecte :** Washington (état), comté de Clallam, Dungeness  
**Groupe producteur :** Clallam  
**Matériaux :** fibres végétales tissées  
**Dimensions :** 32 x 37 x 20 cm, 280 g  
**Inscription à l'inventaire Smithsonian Institution :** 10/06/1876



**Dénomination :** Cuillère  
**N° d'inventaire MQB :** 71.1885.78.21  
**N° d'inventaire USNM :** 23469  
**Date de collecte :** 1876  
**Lieu de collecte :** Washington (état), comté de Clallam, Dungeness  
**Groupe producteur :** Clallam  
**Matériaux :** corne sculptée  
**Dimensions :** 23,4 x 10,4 x 9,5 cm, 60 g  
**Inscription à l'inventaire Smithsonian Institution :** 10/06/1876

**Dénomination :** Corde  
**N° d'inventaire MQB :** 71.1885.78.77  
**N° d'inventaire USNM :** 23514  
**Date de collecte :** 1876  
**Lieu de collecte :** Washington (état), comté de Clallam, Dungeness  
**Groupe producteur :** Clallam  
**Matériaux :** Fibres végétales tressées  
**Dimensions :** [?]  
**Inscription à l'inventaire Smithsonian Institution :** 10/06/1876

**Notes :** une seconde corde du même ensemble est toujours conservée au NMNH. *Photographie de la pièce 71.1885.78.77 non disponible sur TMS.*



**Dénomination :** Echantillon de corde  
**N° d'inventaire MQB :** 71.1885.78.78  
**N° d'inventaire USNM :** 23514  
**Date de collecte :** 1876

**Lieu de collecte :** Washington (état), comté de Clallam, Dungeness  
**Groupe producteur :** Clallam

**Matériaux :** Fibres végétales tressées  
**Dimensions :** 27 x 7 x 3,4 cm, 28 g  
**Inscription à l'inventaire Smithsonian Institution :** 10/06/1876

**Dénomination :** Couverture de lit (réalisation contemporaine d'après d'anciens modèles)

**N° d'inventaire MQB :** 71.1885.78.306

**N° d'inventaire USNM :** 23503

**Date de collecte :** 1876

**Lieu de collecte :** Washington (état), comté de Clallam, Dungeness

**Groupe producteur :** Clallam

**Matériaux :** coton tissé

**Dimensions :** 152 x 100 x 3 cm, 3963 g

**Inscription à l'inventaire Smithsonian Institution :** 10/06/1876



**Dénomination :** Masque zoomorphe (tête d'aigle)

**Nom vernaculaire :** Hoooh-kóow-itl-ik

**N° d'inventaire MQB :** 71.1885.78.310

**N° d'inventaire USNM :** 23440

**Date de collecte :** 1876

**Lieu de collecte :** Washington (état), cap Flattery, Réserve de Neah Bay

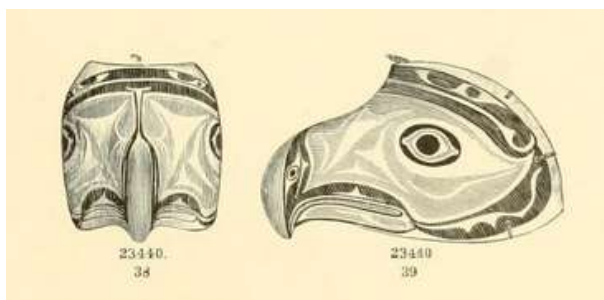
**Groupe producteur :** Makah

**Matériaux :** bois peint

**Dimensions :** 37 x 24 x 20 cm, 1170 g

**Inscription à l'inventaire Smithsonian Institution :** 10/06/1876

**Bibliographie :** Dale, 1884 : fig.38 et 39, pl.18, p.181.



**Dénomination :** Panier à ouvrage

**N° d'inventaire MQB :** 71.1885.78.449.1-2

**N° d'inventaire USNM :** 23317

**Date de collecte :** 1876

**Lieu de collecte :** Washington (état), cap Flattery, Réserve de Neah Bay

**Groupe producteur :** Makah

**Matériaux :** fibres végétales, vannerie

**Dimensions :** 17 x 12 x 12 cm, 70 g

**Inscription à l'inventaire Smithsonian Institution :** 10/06/1876

**Dénomination :** Pièce de bois servant à la réalisation des nattes (*objet disparu*)

**N° d'inventaire Trocadéro :** 15481

**N° d'inventaire USNM :** 23465

**Date de collecte :** 1876

**Lieu de collecte :** Washington (état), comté de Clallam, Dungeness

**Groupe producteur :** Clallam

**Matériaux :** bois

**Dimensions :** [?]



**Inscription à l'inventaire Smithsonian Institution** : 10/06/1876

**Notes** : le spécimen figuré est conservé au NMNH, Washington D.C., sous le numéro d'inventaire E23464-0 – collection identique, n°5260- (*Collections Search Center*).

**Dénomination** : Rame à palette

**Nom vernaculaire** : Kla-tá-juk

**N° d'inventaire MQB** : 71.1885.78.447

**N° d'inventaire USNM** : 26774

**Date de collecte** : 1876

**Lieu de collecte** : Washington (état), cap Flattery, Réserve de Neah Bay

**Groupe producteur** : Makah

**Matériaux** : bois

**Dimensions** : 180 x 15 x 4 cm, 1164 g

**Inscription à l'inventaire Smithsonian Institution** : 14/06/1876

**Notes** : rame utilisée lors de la chasse à la baleine, généralement en bois d'if (Swan, 1870 :38).



**Dénomination** : Rame à palette

**Nom vernaculaire** : Kla-tá-juk

**N° d'inventaire MQB** : 71.1885.78.448

**N° d'inventaire USNM** : 26777

**Date de collecte** : 1876

**Lieu de collecte** : Washington (état), cap Flattery, Réserve de Neah Bay

**Groupe producteur** : Makah

**Matériaux** : bois

**Dimensions** : 180 x 15 x 4 cm

**Inscription à l'inventaire Smithsonian Institution** : 14/06/1876

**Notes** : un autre exemplaire du même ensemble est toujours conservé au NMNH.



- Objets collectés pour l'International Fisheries Exhibition, Londres, 1883:



**Dénomination** : Panier

**Nom vernaculaire** : Pe-koe (petit panier)

**N° d'inventaire MQB** : 71.1885.78.353.1-2

**N° d'inventaire USNM** : 56469

**Date de collecte** : 1882

**Lieu de collecte** : Washington (état), cap Flattery, Réserve de Neah Bay

**Groupe producteur** : Makah

**Matériaux** : fibres végétales tressées

**Dimensions** : 7 x 11 x 9 cm, 50 g

**Inscription à l'inventaire Smithsonian Institution** : 14/11/1882

**Dénomination** : Massue à poisson

**Nom vernaculaire** : Ti-ne-t'hl

**N° d'inventaire MQB** : 71.1885.78.74

**N° d'inventaire USNM** : 72660

**Date de collecte** : 1882

**Lieu de collecte** : Washington (état), cap Flattery, Réserve de Neah Bay

**Groupe producteur** : Makah

**Matériaux** : bois

**Dimensions** : 5,6 x 39 x 5,25 cm ; 445 g

**Inscription à l'inventaire Smithsonian Institution** : 12/02/1883

**Notes** : sert à assommer le poisson pris à la sortie de l'eau (Swan, 1870 :23).





**Dénomination** : Coin servant à la fabrication des canoës  
**Nom vernaculaire** : Klár-dit  
**N° d'inventaire MQB** : 71.1885.78.358  
**N° d'inventaire USNM** : 72679  
**Date de collecte** : 1882  
**Lieu de collecte** : Washington (état), cap Flattery, Réserve de Neah Bay  
**Groupe producteur** : Makah  
**Matériaux** : bois  
**Dimensions** : 41 x 4,5 x 3 cm, 284 g  
**Inscription à l'inventaire Smithsonian Institution** : 12/02/1883  
**Notes** : un autre exemplaire du même ensemble est toujours conservé au NMNH.

**Dénomination** : Fiole recouverte de vannerie (*objet disparu*)  
**N° d'inventaire Trocadéro** : 14967  
**N° d'inventaire USNM** : 72942  
**Date de collecte** : 1882 ou 1883  
**Lieu de collecte** : Washington (état), cap Flattery, Réserve de Neah Bay  
**Groupe producteur** : Makah  
**Matériaux** : paille tressée  
**Dimensions** : [?]  
**Inscription à l'inventaire Smithsonian Institution** : 21/06/1883  
**Notes** : le spécimen figuré est conservé au NMNH, Washington D.C., sous le numéro d'inventaire E22309 - collection n°5260, rassemblée par Swan pour l'exposition de Philadelphie- (*Collections Search Center*).



**Dénomination** : Tube servant à récolter l'huile de cétacé (*objet disparu*)  
**N° d'inventaire MQB** : 14979  
**N° d'inventaire USNM** : 72688  
**Date de collecte** : 1882  
**Lieu de collecte** : Washington (état), cap Flattery, Réserve de Neah Bay  
**Groupe producteur** : Makah  
**Matériaux** : cuir  
**Dimensions** : [?]  
**Inscription à l'inventaire Smithsonian Institution** : 12/02/1883  
**Notes** : le spécimen figuré est conservé au NMNH, Washington D.C., sous le numéro d'inventaire E73753-0 – collection n°15152, dont fait partie l'hameçon suivant-.



- Objets collectés pour la *World's Industrial and Cotton Centennial Exposition*, Nouvelle-Orléans, 1884

**Dénomination** : Hameçon à flétan  
**N° d'inventaire MQB** : 71.1885.78.225  
**N° d'inventaire USNM** : 73741  
**Date de collecte** : octobre 1884  
**Lieu de collecte** : Washington (état), cap Flattery, Réserve de Neah Bay  
**Groupe producteur** : Makah  
**Matériaux** : bois, os et fibres végétales  
**Dimensions** : 16,5 x 12 x 2 cm, 32 g  
**Inscription à l'inventaire Smithsonian Institution** : 03/11/1884  
**Notes** : d'autres exemplaires du même ensemble sont toujours conservés au NMNH.





**Dénomination** : Armature de harpon  
**Nom vernaculaire** : Kwe-kahptl (pointe) et klūks-ko (ligne)  
**N° d'inventaire MQB** : 71.1885.78.10  
**N° d'inventaire USNM** : 74178  
**Date de collecte** : 1884  
**Lieu de collecte** : Washington (état), cap Flattery, Réserve de Neah Bay  
**Groupe producteur** : Makah  
**Matériaux** : fer, os et corde  
**Dimensions** : 33,1 x 16 x 2,7 cm  
**Inscription à l'inventaire Smithsonian Institution** : 20/12/1884

Note : pour une description détaillé de la technique de fabrication de ce type de pièce, voir Swan, 1870 :19-20.

**Dénomination** : Etui pour pointe à harpon  
**N° d'inventaire MQB** : 71.1885.78.73  
**N° d'inventaire USNM** : 74178  
**Date de collecte** : 1884  
**Lieu de collecte** : Washington (état), cap Flattery, Réserve de Neah Bay  
**Groupe producteur** : Makah  
**Matériaux** : écorce  
**Dimensions** : 21 x 9 x 4,5 cm, 32 g  
**Inscription à l'inventaire Smithsonian Institution** : 20/12/1884



**Dénomination** : Hameçon  
**N° d'inventaire MQB** : 71.1885.78.179  
**N° d'inventaire USNM** : 74188  
**Date de collecte** : 1884  
**Lieu de collecte** : Washington (état), cap Flattery, Réserve de Neah Bay  
**Groupe producteur** : Makah  
**Matériaux** : bois et fibres végétales  
**Dimensions** : 15 x 4 x 3 cm, 14 g  
**Inscription à l'inventaire Smithsonian Institution** : 20/12/1884

**Dénomination** : Hameçon à pointe d'os (*objet disparu*)  
**N° d'inventaire Trocadéro** : 14946  
**N° d'inventaire USNM** : 74188  
**Date de collecte** : 1884  
**Lieu de collecte** : Washington (état), cap Flattery, Réserve de Neah Bay  
**Groupe producteur** : Makah  
**Matériaux** : bois, os [?]  
**Dimensions** : [?]



**Inscription à l'inventaire Smithsonian Institution** : 20/12/1884  
**Notes** : le spécimen figuré est conservé au NMNH, Washington D.C., sous le numéro d'inventaire E72651-0 – collection n°12690, cf coin 71.1885.78.358- (*Collections Search Center*).

**Dénomination** : Hameçon à double pointe (*objet disparu*)  
**N° d'inventaire Trocadéro** : 14948  
**N° d'inventaire USNM** : 74189  
**Date de collecte** : 1884  
**Lieu de collecte** : Washington (état), cap Flattery, Réserve de Neah Bay  
**Groupe producteur** : Makah  
**Matériaux** : bois, os [?]  
**Dimensions** : [?]  
**Inscription à l'inventaire Smithsonian Institution** : 20/12/1884



**Notes** : le spécimen figuré est conservé au NMNH, Washington D.C., sous le numéro d'inventaire E74189-0 (*Collections Search Center*).

- Objets reçus en 1885 :

**Dénomination** : Flèche

**Nom vernaculaire** : Tsa-hút-chitl ou Tsa-hat-tie

**N° d'inventaire MQB** : 71.1885.78.422

**N° d'inventaire USNM** : 76297

**Date de collecte** : juin 1885

**Lieu de collecte** : Washington (état), cap Flattery, Réserve de Neah Bay

**Groupe producteur** : Makah

**Matériaux** : bois et fer

**Dimensions** : 67,5 x 1 x 1 cm, 16 g

**Inscription à l'inventaire Smithsonian Institution** : 19/06/1885 (achat)

**Notes** : deux flèches du même ensemble sont toujours conservées au NMNH.



**Dénomination** : Flèche

**Nom vernaculaire** : Tsa-hút-chitl ou Tsa-hat-tie

**N° d'inventaire MQB** : 71.1885.78.423

**N° d'inventaire USNM** : 76297

**Date de collecte** : juin 1885

**Lieu de collecte** : Washington (état), cap Flattery, Réserve de Neah Bay

**Groupe producteur** : Makah

**Matériaux** : bois et fer

**Dimensions** : 67,5 x 1 x 1,5 cm, 18 g

**Inscription à l'inventaire Smithsonian Institution** : 19/06/1885 (achat)



**Dénomination** : Flèche

**Nom vernaculaire** : Tsa-hút-chitl ou Tsa-hat-tie

**N° d'inventaire MQB** : 71.1885.78.433

**N° d'inventaire USNM** : 76296

**Date de collecte** : juin 1885

**Lieu de collecte** : Washington (état), cap Flattery, Réserve de Neah Bay

**Groupe producteur** : Makah

**Matériaux** : bois et os

**Dimensions** : 73,5 x 2 x 2 cm, 26 g

**Inscription à l'inventaire Smithsonian Institution** : 19/06/1885 (achat)

**Notes** : deux flèches du même ensemble sont toujours conservées au NMNH.



**Dénomination** : Flèche

**Nom vernaculaire** : Tsa-hút-chitl ou Tsa-hat-tie

**N° d'inventaire MQB** : 71.1885.78.434

**N° d'inventaire USNM** : 76294

**Date de collecte** : juin 1885

**Lieu de collecte** : Washington (état), cap Flattery, Réserve de Neah Bay

**Groupe producteur** : Makah

**Matériaux** : bois et os

**Dimensions** : 71,5 x 2 x 2 cm, 24 g

**Inscription à l'inventaire Smithsonian Institution** : 19/06/1885 (achat)

**Notes** : trois flèches du même ensemble sont toujours conservées au NMNH.



**Dénomination :** Arc

**Nom vernaculaire :** Bis-tat-tie

**N° d'inventaire MQB :** 71.1885.78.435

**N° d'inventaire USNM :** 76294

**Date de collecte :** juin 1885

**Lieu de collecte :** Washington (état), cap Flattery, Réserve de Neah Bay

**Groupe producteur :** Makah

**Matériaux :** bois blanc

**Dimensions :** 115 x 8 x 5 cm, 311 g

**Inscription à l'inventaire Smithsonian Institution :** 19/06/1885 (achat)



**Dénomination :** Coquilles de dentalium

**N° d'inventaire MQB :** 71.1885.78.48.1-45

**N° d'inventaire USNM :** 76318

**Date de collecte :** 1885

**Lieu de collecte :** Washington (état), Neah Bay ou Colombie Britannique

**Groupe producteur :** Makah ou Haïda

**Matériaux :** dentalium haliaque

**Dimensions :** 5 x 6 x 4,5 cm, 50 g

**Inscription à l'inventaire Smithsonian Institution :** 28/07/1885

**Notes :** le dentalium est utilisé dans la composition d'ornements de tête féminins mais aussi d'ornement d'oreille. Il sert également de monnaie d'échange lors du troc avec les nations de l'île de Vancouver (Swan, 1870 :43).

- Historique inconnu :

**Dénomination :** Echantillon d'écorce

**N° d'inventaire MQB :** 71.1885.78.76

**N° d'inventaire USNM :** [ ? ] 25350 erroné

**Date de collecte :** [ ? ]

**Lieu de collecte :** Washington (état), cap Flattery, Réserve de Neah Bay

**Groupe producteur :** Makah

**Matériaux :** écorce de cèdre préparée

**Dimensions :** 40 x 27 x 13 cm, 212 g

**Inscription à l'inventaire Smithsonian Institution :** [ ? ]



#### 4.20 Alexander W. Chase



**Dénomination :** Calotte féminine

**N° d'inventaire MQB :** 71.1885.78.328

**N° d'inventaire USNM :** 13169

**Date de collecte :** 1873 [ ? ]

**Lieu de collecte :** Oregon

**Groupe producteur :** Klamath

**Matériaux :** vannerie

**Dimensions :** 10 x 20,7 x 11,5 cm, 60 g

**Inscription à l'inventaire Smithsonian Institution :** 31/01/1874



#### 4.21 Leroy S. Dyar

**Dénomination** : Flèche

**N° d'inventaire MQB** : 71.1885.78.430

**N° d'inventaire USNM** : 24088

**Date de collecte** : début 1876

**Lieu de collecte** : Oregon, réserve Klamath

**Groupe producteur** : Klamath

**Matériaux** : bois, fer et plumes

**Dimensions** : 83 x 4 x 1 cm, 26 g

**Inscription à l'inventaire Smithsonian Institution** : 21/07/1876

**Notes** : dix flèches du même ensemble sont toujours conservées au NMNH.



**Dénomination** : Flèche (*objet disparu*)

**N° d'inventaire Trocadéro** : 14935

**N° d'inventaire USNM** : 24088

**Date de collecte** : début 1876

**Lieu de collecte** : Oregon, réserve Klamath

**Groupe producteur** : Klamath

**Matériaux** : bois, fer et plumes [ ? ]

**Dimensions** : [ ? ]

**Inscription à l'inventaire Smithsonian Institution** : 21/07/1876

#### 4.22 Stephen Powers

**Dénomination** : Spatule (pour remuer la soupe)

**N° d'inventaire MQB** : 71.1885.78.446

**N° d'inventaire USNM** : 21350

**Date de collecte** : 24-26 décembre 1876

**Lieu de collecte** : Californie, réserve de Hoopa Valley (rivière Trinité)

**Groupe producteur** : Hupa

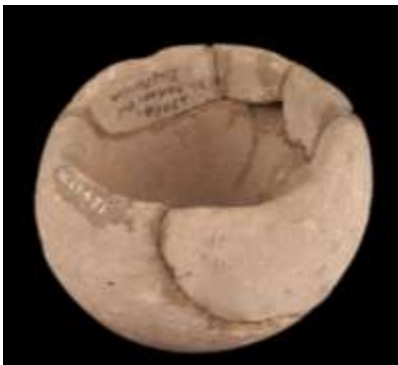
**Matériaux** : bois

**Dimensions** : 100,5 x 14 x 3,5 cm, 608 g

**Inscription à l'inventaire Smithsonian Institution** : 22/02/1876



#### 4.23 David Starr Jordan



**Dénomination** : Récipient

**N° d'inventaire MQB** : 71.1896.69.431

**N° d'inventaire USNM** : 43064

**Date de collecte** : janvier-juin 1880

**Lieu de collecte** : Californie, comté de Santa Barbara, « tombes indiennes »

**Groupe producteur** : [ ? ]

**Matériaux** : grès

**Dimensions** : 11 x 15,3 x 15,5 cm, 2844 g

**Inscription à l'inventaire Smithsonian Institution** : 18/05/1880

#### 4.24 Patrick Henry Ray

**Dénomination** : Couteau (moulage)

**N° d'inventaire MQB** : 71.1896.69.427

**N° d'inventaire USNM** : 126528

**Date de collecte** : août-octobre 1885

**Lieu de collecte** : Californie, Comté de Humboldt, réserve de Hoopa Valley

**Groupe producteur** : Hupa

**Matériaux** : plâtre

**Dimensions** : [?]

**Inscription à l'inventaire Smithsonian Institution** : 13/03/1886

**Bibliographie** : Mason, 1889, vol. 1 : p. 222 ; fig. 75 et 77, pl.18.

**Notes** : ce type de couteau a été retrouvé dans des tombes hupa (Mason, 1889, vol.1 :222). *Photographie de la pièce 71.1896.69.427 non disponible sur TMS.*

**Dénomination** : Couteau (moulage)

**N° d'inventaire MQB** : 71.1896.69.428

**N° d'inventaire USNM** : 126528

**Date de collecte** : août-octobre 1885

**Lieu de collecte** : Californie, Comté de Humboldt, réserve de Hoopa Valley

**Groupe producteur** : Hupa

**Matériaux** : plâtre

**Dimensions** : 22 x 6 x 2,2 cm, 153,2 g

**Inscription à l'inventaire Smithsonian Institution** : 13/03/1886

**Bibliographie** : Mason, 1889, vol.1 : p.222, fig. 75 et 77, pl.18.



#### 4.25 Historique inconnu

**Dénomination** : Paire de mocassins

**N° d'inventaire MQB** : 71.1885.78.304.1-2

**N° d'inventaire Trocadéro** : 15450

**N° d'inventaire USNM** : [?]

**Date de collecte** : [?]

**Lieu de collecte** : Plaines

**Groupe producteur** : [?]

**Matériaux** : peau et perles

**Dimensions** : 8 x 25,5 x 17 cm, 195 g

**Inscription à l'inventaire Smithsonian Institution** : [?]





**Dénomination :** Ornement de tête  
**N° d'inventaire MQB :** 71.1885.78.318  
**N° d'inventaire Trocadéro :** 15420  
**N° d'inventaire USNM :** [?]  
**Date de collecte :** [?]  
**Lieu de collecte :** Plaines  
**Groupe producteur :** [?]  
**Matériaux :** Plumes d'aigle  
**Dimensions :** 31,5 x 6,5 x 0,6 cm, 10 g  
**Inscription à l'inventaire Smithsonian Institution :** [?]  
**Dénomination :** Etui à cordon ombilical  
**N° d'inventaire MQB :** 71.1885.78.344

**N° d'inventaire Trocadéro :** [?]

**N° d'inventaire USNM :** [?]

**Date de collecte :** [?]

**Lieu de collecte :** Plaines

**Groupe producteur :** [?]

**Matériaux :** peau brodée de piquant de porc-épic teints, douilles de métal, crin

**Dimensions :** 13,5 x 8,4 x 2,9 cm, 23 g

**Inscription à l'inventaire Smithsonian Institution :** [?]



#### 4.26 Objets en X

**Dénomination :** Flèche

**N° d'inventaire MQB :** 71.1950.0.297.1 X

**N° d'inventaire USNM proposé :** 15017 (*cf annexe 3.10.*)

**Matériaux :** bois, obsidienne, plumes, tendon

**Dimensions :** 79 x 1 x 1 cm, 25 g



**Dénomination :** Flèche

**N° d'inventaire MQB :** 71.1950.0.297.2 X

**N° d'inventaire USNM proposé :** 15017

**Matériaux :** bois, obsidienne, plumes, tendon

**Dimensions :** 79,2 x 0,9 x 0,9 cm



## 5. DOCUMENTS D'ARCHIVES

*Sont ici présentés les documents originaux reproduits mais également des retranscriptions personnelles de ces documents lorsque nous avons jugé ceux-ci difficilement lisibles. Nous avons par ailleurs fait le choix de conserver l'ensemble de ces textes en langue originale (français ou anglais).*

### 5.1 Lettre de Charles Rau à Ernest-Théodore Hamy, 09/01/1882, 2 p., D002754, document n°40792, Archives MQB

Dear Sir and Colleague,

Your letter of Dec. 10th, 1881 was received in due time, but could not be answered at once on account of pressing business at the end of the year. I have conferred with Prof. S.F. Baird, the Director of the United States National Museum, concerning the exchanges proposed by you, and give you the result of our conversation. It is far more difficult than you seem to imagine to obtain mound relics, even in the United States, and these which we possess have been brought together at great expense to the Government. We could send you a series of casts of mound specimens, but hardly any originals. We also could send you ancient stone implements (surface-finds). Our ethnological exchanges would chiefly consist of modern clay vessel made by the Pueblo Indians of New Mexico.

If you will be kind enough to send us a list of what you can spare in the shape of Mexican [p.2] and Peruvian antiquities, we shall be able to make our dispositions accordingly.

Accept, dear Sir and colleague, the expression of my high esteem.

C. Rau

5.2 Lettre de George Brown Goode à Ernest-Théodore Hamy, 15/03/1887, 2 p., D002754, document n°40792, Archives MQB

3.14.3

A

UNITED STATES NATIONAL MUSEUM  
UNDER DIRECTION OF  
THE SMITHSONIAN INSTITUTION  
WASHINGTON

March 15, 1887.

Dr. E. Hamy,  
Musée d'Ethnographie,  
40 rue de Subert,  
Paris.

Dear Sir:

The boxes referred to in your letters of December 15, 1886, and January 9, 1887, have been received. The ethnological objects from Africa, Oceania, Asia, and America, are very interesting, and fill many important gaps in the collection. The African heads etc, are acceptable, and present a new subject for study. I hope that they

(Accession 18693  
" 18694)

will form a nucleus around which further investigations in the same direction will be made. M. Hibert's work was very well performed.

I am very much pleased to hear that the 'bust of Osceola' and the 'Sioux head-dress' gave you satisfaction.

I am, Sir,

Yours very respectfully,  
G. Brown Goode,  
Assistant Secretary Smithsonian Institution  
in charge of U.S. National Museum

B. L. H. . . .

Smithsonian Institution

WASHINGTON, D. C. MAY 25, 1883.

SPENCER F. BAIRD,  
SECRETARY.

Dear Sir:

I have great pleasure in acknowledging the arrival of the box of specimens, illustrating the manufacture of the Serres ware, kindly presented to the U.S. National Museum by the authorities, and as these came with a request to transmit any returns that we might have to make to the Ethnological Museum of Latrocadero, I am pleased to inform you that I have made a selection

2

of Zuni pottery, which will be packed at an early day and transmitted to you through the Bureau of International Exchanges of the Ministry of Public Instruction.

Mindful, also, of your special desire to have illustrations of the Hill, Cave, and Cliff dwellings of the Indians of New Mexico and Arizona, I have given instructions for the preparation of a complete series of the models in our possession, some six or eight in number. As soon as these can be prepared, they will be forwarded

B.L.H.

Smithsonian Institution

SPENCER F. BAILEY,  
SECRETARY.

(3) Washington, D.C. 188

to you by the same medium. I will have the pleasure of writing you again before long on the subject.

Referring to your kind offer, of additional collections, to the National Museum, which, however, I shall not look for until you have received our counter sending, — I would say that articles from the Amazonas and the Guyanas, the genuine Mexican terra cottas, articles in obsidian, &c, will all be

4

very welcome; as also the fabrics and implements from the Huachos of Peru. We have quite an extensive collection of the pottery of Peru, which perhaps covers all our requirements.

Specimens of weapons, and especially of musical instruments and pottery from Africa and Persia, will be gladly received.

Thanking you for your offer to send us busts of the Indians, I would say that we are already provided with a large number of heads taken from life —

B. L. H. . . .

Smithsonian Institution

SPENCER F. BATES,  
SECRETARY.

Washington, D. C. 1883

over 100 in number, — of which we could readily send you copies, if you wish them.

We could utilize any of the finer minerals from Algiers very nicely in our Mineralogical Department, if you feel inclined to send the collection referred to.

We are now engaged in arranging our immense collections of articles in current use among the Indians of North America, and can

6

probably, in the course of a few months, offer many articles of clothing, implements, utensils, ceremonial observances, &c.

Yours truly,  
Spencer F. Bates

Secretary Smithsonian Institution  
and Director of National Museum

Prof. B. L. Hamy,  
Ethnographic Museum,  
Palace of Latrocadero,  
Paris.



5.4 Lettre de Otis T. Mason à William H. Holmes, 25/01/1899, 1 p., RU 186, Box 21, D12446, Archives SI

12446

SMITHSONIAN INSTITUTION  
UNITED STATES NATIONAL MUSEUM

RECEIVED  
JAN 26 1899

S. P. LANGLEY  
SECRETARY, SMITHSONIAN INSTITUTION

WASHINGTON, D. C. January, 25/99.

Dear Professor Holmes:-

As we are now turning our eyes towards South America, and as the French have made large collections from French Guiana, I think it would be a nice thing for Doctor Hamy to send us, in exchange, specimens from that region.

I do not know whether they have in Paris one of the old estolicas or throwing sticks; if so, it would be of great use to us in comparison with the Cushing finds at San Marco. Other-  
wise, hunting and fishing apparatus, basketry, and feather work are very desirable, if well authenticated.\*

Very respectfully yours,

*O. T. Mason*  
Curator,  
Div. Ethnol., &c.

*My Dear Mr. Grace  
Will you kindly frame  
reply accordingly to Prof  
Holmes suggestions to my*

Professor William H. Holmes,  
Head Curator,  
Dept. Anthropology,  
U. S. National Museum.

( enclosure. )

**5.5 Lettre d'Ernest-Théodore Hamy à William H. Holmes, 28/06/1898, 4 p. RU 186, Box 21, D12446, Archives SI**

Monsieur et très honoré collègue,

Je prends la liberté de recommander à votre bienveillance une demande qui va vous parvenir par l'entremise et avec la recommandation de l'ambassade des Etats-Unis de Paris.

Je recherche, en ce moment, d'une manière fort particulière, dans le but d'améliorer [p.2] un important travail sur l'âge de pierre tous les documents se rattachant aux survivances de cette antique période ou fournissant des termes de comparaison bien établis.

J'ai réussi ainsi à me procurer de fort curieuses pièces (en original ou à l'état de moules peints) venant d'Océanie, d'Extrême Orient et d'Amérique du Sud.

Mais il me manque passablement de types industriels de cette nature venant des peuples du haut Nord-Américain [sic]. Vos collections en sont fort logiquement pourvues et j'ai indiqué dans une liste [p.3] envoyée par M. l'Ambassadeur des Etats-Unis et recommandée par lui, quelques unes des pièces qui me seraient des plus utiles.

J'ajoutais, dans la présentation faite à M. l'Ambassadeur, que je m'imposerais le devoir et le plaisir de vous remettre en retour un nombre égal, de valeur équivalente, de pièces originales ou moules, qui combleraient des lacunes de votre remarquable collection.

Je suis heureux de cette occasion, qui me permet de reprendre avec vous, Monsieur et très honoré collègue, les [p.4] excellentes relations que j'ai entretenues avec plusieurs de vos prédécesseurs.

Le Musée d'Ethnographie du Trocadéro avec ses énormes collections américaines est un des centres d'instruction de notre capitale les plus familiers à nos visiteurs et amis d'au-delà de l'Atlantique. Ils y retrouveront ces nouvelles preuves de nos bonnes et amicales relations, avec beaucoup d'autres que nous sommes déjà en mesure de leur montrer.

Recevez mes salutations les plus empressées,

E.-T. Hamy

5.6 Extraits du document « Distribution of specimens » Distribution n° 4400, RU 305, A15758, Archives SI, p.11 et 16-17

SMITHSONIAN INSTITUTION.		U. S. NATIONAL MUSEUM.	
DISTRIBUTION OF SPECIMENS.			
Date,	Current No.,	Place,	Name,
<small>(1924-6,000)</small>			
Nature of Objects.	Locality.	Original Donor.	Catalogue No. of Specimens. No. of Species. Remarks. (How sent, etc.)
Carrying Basket.	Arizona.	J. Stevenson	70929
Work "	Washington Ter.	J. G. Swan	23317
Table Mat-	Sitka Alaska.	"	20727
Basket.	Washington Ter.	"	56469
" covered Bottle	"	"	72942
Work Basket	Sitka Alaska	"	20721
"	Washington Ter.	"	23570
Clothes Bag.	Bristol Bay, Alaska	C. L. M. Day	53796
Grass "	Alaska	E. W. Nelson	76306
Basket	Washington Ter.	J. G. Swan	9231
"Laming Tray"	Utah	W. Powell	11868
Basket	Rising Water Island	J. G. Swan	20886
" Cradle	Arizona	J. Stevenson	70950
Cedar Bark Basket.	British Col.	J. G. Swan	76307
Seed Basket.	Utah	W. Powell	14666
Straw Basket	St. Michaels Id. Alaska	E. W. Nelson	37629
Basket	Lake Michigan.	J. Gibson	75524
" Tray	Utah	W. Powell	14743
Grass Mat	Norton Id. Alaska	L. W. Turner	24604
" Bag	Alaska	W. H. Dall	7603
Cedar Bark Mat-	Alaska	J. L. Gould	73548
" " Mallet	Sitka "	J. G. Swan	72438
Parish Hat	" "	"	72443
Baskets	Alabama	E. Palmer	91511
"	Nova Scotia	C. B. Gould	30826

## DISTRIBUTION OF SPECIMENS.

Date, ; Current No., ; Place, ; Name,

Nature of Objects.	Locality.	Original Donor.	Catalogue Number.	No. of Specimens.	No. of Species.	Remarks. (How sent, etc.)
Seal Skin Buoy	Washington	Per. J. G. Swan	22630			
Walrus Line	British Col.	J. Rottrock	3795			
Float	Washington	Per. J. G. Swan	4131			
"	S. C. Alaska	J. J. McLean	60185			
Fish Hook	Washington	Per. J. G. Swan	73741			
Tackle Box	Alaska	E. W. Nelson	37532			
Cod Fish Hook	"	"	37469			
Tackle Box	"	"	37636			
Ivory Liner	Diomedes Id.	"	63887			
Fish Hook	Washington	Per. J. G. Swan	74188			
Hand Lance	Alaska	E. W. Nelson	37933			
Fish Hook	"	"	38126			
" "	"	J. J. McLean	74349			
" Spear Point	"	Corn. Rodgers	2631			
" "	Washington	Per. J. G. Swan	74189			
Harpoon Point	Anderson R.	R. W. Farlane	7422			
Fish Spear	Canada Mistol Bay	C. L. McKay	72376			
Decoy	Alaska C. Vancouver	E. W. Nelson	37616			
Float	Washington	Per. J. G. Swan	4131			
Harpoon Point	Alaska	E. W. Nelson	37351			
Fish Hook	L. Yukon R.	"	38102			
Stone Liner	Alaska Pt. Clarence	J. H. Bean	46173			
Deer Lance Point	Alaska Anderson R.	R. W. Farlane	2674			
Cerab Line	C. Nome Alaska	E. W. Nelson	46453			

SMITHSONIAN INSTITUTION.

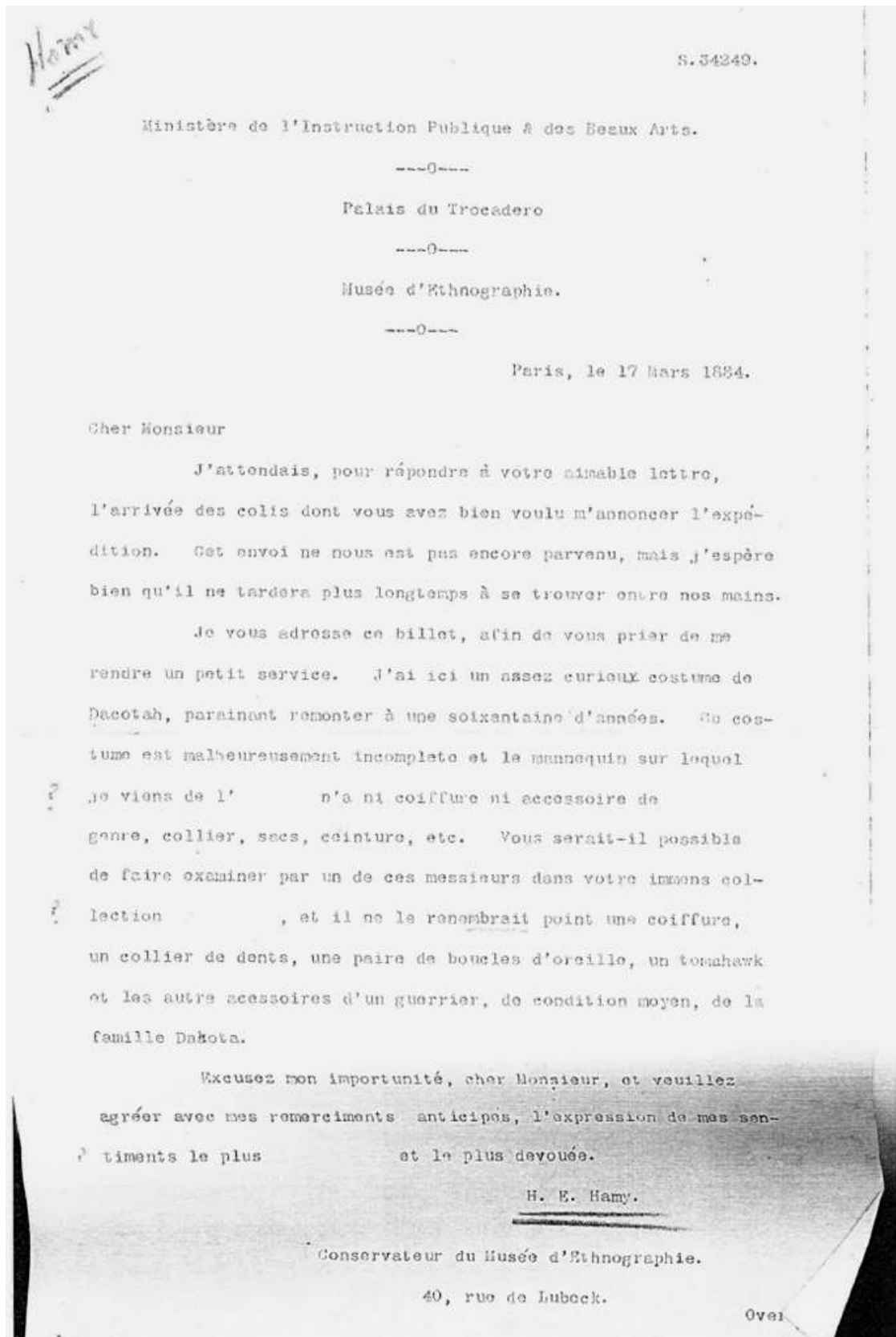
U. S. NATIONAL MUSEUM. 17

DISTRIBUTION OF SPECIMENS.

Date, ; Current No., ; Place, ; Name,  
(1954-5,000)

Nature of Objects.	Locality.	Original Donor.	Catalogue Number.	No. of Specimens.	No. of Species.	Remarks. (How sent, etc.)
<i>Fish Hook</i>	<i>Washington</i>	<i>Per. J. G. Swan</i>	<i>74188</i>			
<i>" "</i>	<i>Bristol Bay</i>	<i>C. L. McEay</i>	<i>73035</i>			

5.7 E.-T. Hamy, lettre à Spencer F. Baird, 17/03/1884, 1 p., RU 189, Box 50, Folder 3, Archives SI



**5.8 Lettre d'Ernest-Théodore Hamy à « Très honoré Monsieur » [George Brown Goode ?], 09/01/1887, 1 p., RU 305, A18694, Archives SI**

Très honoré Monsieur,

Je m'empresse de vous remercier de l'envoi que vous avez bien voulu me faire du buste du chef Osceola et d'une magnifique coiffe de chef sioux.

Je suis heureux de vous annoncer que j'ai remis hier au service des Echanges Internationaux à votre adresse trois caisses contenant un premier envoi de bustes de diverses races moulés d'après nature, qui vous sont envoyés par le laboratoire d'Anthropologie du Muséum [p.2] d'Histoire Naturelle. D'autres caisses suivront bientôt.

Agréez, Monsieur et très honoré collègue, l'expression de mes sentiments les plus distingués.

Dr E. Hamy  
40 rue de Lübeck