

Anna Andruszkiewicz

**Auguste Théodore, baron de Girardot
(1815-1883), antiquaire de province.
Sa collection et ses publications**

VOLUME DES ANNEXES

Mémoire de recherche
2^{ème} année de 2^{ème} cycle

présenté sous la direction
de M^{me} Béatrice de Chancel-Bardelot

Septembre 2014

TABLE DES ANNEXES

I. Portrait d'Auguste Théodore, baron de Girardot	3
II. Bibliographie complète d'Auguste Théodore, baron de Girardot	4
III. Listes des objets de la collection de Girardot conservés dans les musées	13
1. Objets dans la collection du Musée du Berry, Bourges (1908.25)	14
2. Recueil (inv. 1908.25.50)	16
3. Recueil (inv.1908.25.52) eglise	17 19
4. Recueil (inv.1908.25.62)	19
5. Objets archéologiques du Musée du Berry (inv.1908.33)	25
6. Objets de Girardot entrés dans la collection du Musée du Berry après 1908.	28
7. Objets dans la collection du Musée d'archéologie nationale, Saint-Germain-en-Laye.	28
8. Objets donnés par Girardot au Musée Girodet, Montargis	29
IV. Listes des objets prêtés aux expositions	30
1. Objets exposés à Nantes, 1856.	30
2. Objets exposés par Girardot à l'Exposition Universelle de 1867.	32
V. Illustrations	34
1. Tableaux conservés au Musée Girodet, Montargis	34
3. Silex taillés conservés au Musée Dobrée, Nantes.	36
4. Calques conservés au Musée du Berry, Bourges	37
5. Dessins de François-Alexandre Hazé	40
6. Objets archéologiques - Séraucourt	41
7. Objets archéologiques divers	42
8. Curiosités historiques	43
VI. Documents	45
1. Fragment de la Dépêche du Berry, relatif au don de Madame de Girardot	45
2. Correspondance au Comité des travaux historiques et scientifiques	46
3. Correspondance au Comité des travaux historiques et scientifiques	48
4. Correspondance à la Société des antiquaires de France	49
5. Dessin attribué à Girardot, Musée des Beaux-Arts d'Orléans	51
6. Lettre de Girardot concernant la valeur de sa collection – Exposition Universelle de 1867.	52
7. Lettre à Jean-Baptiste Lassus relative à François-Alexandre Hazé	53
8. Vase avec inscription – lithographie de Girardot	54
9. Objets de Séraucourt – lithographies de Girardot	55

Les photographies ne présentant pas de crédits photographiques sont celles de l'auteur

I. Portrait d'Auguste Théodore, baron de Girardot

Charles Huette, pastel sur toile (85x62cm)

Montargis, Musée Girodet (inv. 874.144)

© Musée de Montargis



II. Bibliographie complète d'Auguste Théodore, baron de Girardot

1842

« Notes sur la loi de Police de Roulage », *Bulletin de la Société d'agriculture du département du Cher*, n° 25, p. 89-118.

- manuscrit conservé à Bourges, Bibliothèque des Quatre Piliers, Ms. 516.

1844

« Mémoire sur la généralité de Bourges : dressé par ordre du duc de Bourgogne, en 1697 », *Annuaire du Berry*, 5^e année, 1844, p. 1-104.

- d'après le manuscrit de Louis-François Dey de Séraucourt, conservé à Bourges, Bibliothèque des Quatre Piliers, Ms. 426.
- aussi en tiré à part, avec introduction étendue, Bourges, Vermeil, VII-98 p.

1845

« De la propriété des anciens remparts des villes », *Annales archéologiques*, vol. II, p. 177-182.

« Du droit de sépulture et de litre funèbre », *Annales archéologiques*, vol. III, p. 89-94.

Essai sur les assembles provinciales, et en particulier sur celle du Berry, 1778-1790, Bourges, Libraire de Vermeil, 432 p.

- manuscrit conservé à Bourges, Bibliothèque des Quatre Piliers, Ms. 507.

1846

« Mouvement archéologique en Espagne », *Annales archéologiques*, vol. IV, p. 261-265.

« De l'archéologie en Espagne », *Annales archéologiques*, vol. V, p. 125-131.

« Les archives départementales », *Annales archéologiques*, vol. IV, p. 102-107.

Pièces inédites relatives à l'histoire d'Écosse conservées aux archives du département du Cher, Paris, Plon Frères, 44 p.

1847

« Des ponts au XIII^e siècle », *Annales archéologiques*, vol. VII, p. 17-25.

1848

[avec Hyppolyte BOYER], *Guide de l'étranger dans la ville de Bourges*, Bourges, Vermeil, 1848, 74 p.

- 2^e édition, Bourges, Vermeil, 1855, 90 p.
- 3^e édition, revue, corrigée et augmentée par l'abbé Edouard-Ferdinand-Marie de CHAMPGRAND, Bourges, J. David, 1874, 148 p.

1849

[avec Hippolyte DURAND] *La Cathédrale de Bourges, description historique et archéologique avec plan, notes et pièces justificatives*, Moulins, P.-A. Desrosiers, 237 p.

- manuscrit conservé à Paris, Paris, École nationale supérieure des Beaux-Arts, Ms. 444-447.

[avec Jean-Baptiste LASSUS], « Sanctuaire d'une cathédrale au XIII^e siècle », *Annales archéologiques*, vol. IX, p. 86-98.

« Session de l'Institut des Provinces et de la Société française pour la conservation des monuments à Bourges. Octobre 1849 », *L'Art en province*, vol. 10, p. 23-29.

De 1849 à 1852 Girardot prépare, avec les autres correspondants, « Bulletin bibliographique » dans *L'Art de province*.

1850

« Cartes géographiques de l'ancien Berry », *L'Art en Province*, vol. 11, p. 3-42

- aussi en tiré à part, Moulins, P.-A. Desrosiers, 27 p.

« L'entrée du duc d'Alençon et de Berry en 1576 », *Art en Province*, vol. 11, p. 103-110.

« La Sainte Chapelle de Bourges. Sa fondation, sa destruction », *Mémoires et dissertations sur les antiquités nationales et étrangères*, vol. 20, p. 187-219.

- aussi en tiré à part, Paris, Crapelet, 33 p.

« Trésor de la Sainte Chapelle de Bourges », *Annales archéologiques*, vol. 10, p. 35-40 ; 141-144 ; 209-214.

- manuscrit, contenant la partie non publiée, conservé à Bourges, Bibliothèque des Quatre Piliers, Ms. 518.

1851

[annoté par M. P. Mantz] « J.-B. LEPAON, peintre de batailles. Billet de recommandation du maréchal de Mouchy », *Archives de l'art français*, t. I (première série), p. 181-182.

« Jehan La Frimpe, sculpteur de Bourges; marché pour l'appropriation de la chapelle de Montigny, aujourd'hui des fonts, dans la cathédrale de Bourges (1618-19) », *Archives de l'art français*, t. I (première série), p. 279-279.

« Les départements au concours des antiquités nationales. Rapport de M. Ch. Lenormant », *L'Art en province*, t. XIII, p. 21-26.

« Œuvres de M. le baron Chaillon des Barres, ancien préfet », *L'Art en province*, t. XIII, p. 57-59.

« Trésor de la Sainte Chapelle de Bourges. Ostensoirs du Moyen Age », *Annales archéologiques*, vol. 11, p. 317-324. [introduction par A. Didron]

1852

Biographie de M. A. Boin, docteur en médecine, député du Cher, Bourges, Just-Bernard, 15 p.

« Blanchard. Tableaux commandés pour l'hôtel de Soubise », *Archives de l'art français*, t. II (première série), p. 145-147.

« P. Benard, P. Gilet et P. du Brimbal. Projet de tombeau confié à ces trois imagers (XVII^e siècle) », *Archives de l'art français*, t. II (première série), p. 133-134.

Voyage de Louis-Napoléon en Sologne, Bourges, Vve Ménagé, 8 p.

- extrait du *Moniteur* et de la *Patrie*

1853

« Anne-Louis Girodet-Trioson. Série de pièces inédites relatives à cet artiste », *Archives de l'art français*, t. III (première série), p. 19-32.

« Anne-Louis Girodet-Trioson. Suite de la série de pièces inédites relatives à cet artiste », *Archives de l'art français*, t. III (première série), p. 33-35.

[avec Auguste Louis BALLOT], *Documents relatifs à la ville de Montargis et au siège de 1427*, Montargis, Chrétien, 32 p.

« Histoire du chapitre de Saint-Étienne de Bourges », *Mémoires de la Société archéologique d'Orléanais*, t. 2, p. 37-130

- aussi en tiré à part, Orléans, Jacob, 100 p.

- manuscrit conservé à Paris, École nationale supérieure des Beaux-Arts, Ms.447.

« Le Drame au XVI^e siècle. Mystère des Actes des Apôtres », *Annales archéologiques*, vol. XIII, p. 16-23, 62-67, 185-202, 239-241.

- aussi en tiré à part, Paris, V. Didron, 40 p.

Ville de Montargis. Prix Cormenin. Dixième année, 1854. Rapport de M. le sous-préfet, Montargis, Chretien, 2 p.

1854

« Billets de confiance de Montargis », *Bulletin de la Société d'Emulation de Montargis*, t. 3, 1854, p. 1-7.

« Belles actions récompensées pendant l'année 1853 », *Bulletin de la Société d'Emulation de Montargis*, t. 4, p. 1-8.

Des Subsistances de 1789 à 1795, Paris, P. Dupont, 1854, 92 p.

1855

« Anthoine et François Garnault, sculpteurs. Marchés passés avec la ville de Bourges pour la confection de la croix de Moulte-Joye (1599-1623) », *Archives de l'art français*, t. IV (première série), p. 129-131.

« Lettre de Coligny à M. de Chemault, demandant qu'on lui envoie un portrait de Henri VIII », *Archives de l'art français*, t. IV (première série), p. 138.

« Réclamations de la ville de Montargis en 1789-1790 contre la formation du département du Loiret », *Bulletin de la Société d'Emulation de Montargis*, t. 5, p. 1-16

1856

Cimetière gallo-romain de Séraucourt à Bourges. Objets recueillis et dessinés par le baron de Girardot, Nantes, Merson, 7 planches lithographiées.

« Lettres de Bernardin de Saint-Pierre à Girodet », *Bulletin de la Société d'Émulation de Montargis*, t. 8, p. 1-15.

« Rapport sur le dictionnaire des lieux habités de la Loire-Inférieure, par une commission composée de MM. Ev. Colombel, baron de Girardot, docteur Aubinais », *Annales de la Société royale académique de Nantes et du département de la Loire-Inférieure*, vol. 27, p. 17-22.

1857

[avec Vallet de Viriville] « Colart de Laon et Jean d'Orléans (1383-1426) », *Archives de l'art français*, t. V (première série), p. 339-341.

Des administrations départementales, électives et collectives. France, Belgique, Italie, 1790-an VIII, Paris, Guillaumin, IV-407 p.

- manuscrit conservé à Bourges, Bibliothèque des Quatre Piliers, Ms. 508-512, 514.

Service médical gratuit pour les indigents des campagnes. Rapport du baron de Girardot, Nantes, Vve Mellinet, 46 p.

- manuscrit conservé à Bourges, Bibliothèque des Quatre Piliers, Ms. 518.

1858

« Biographie de Charles Leroux », *L'Art en province. Revue de Centre*, vol. 1, p. 143-145.

Catalogue des manuscrits de la Bibliothèque de Bourges, [lithographié par Th. Guerry], Nantes, Merson, 163 p.

- exemplaire avec des notes manuscrites de Girardot est conservé à Bourges, Bibliothèque des Quatre Piliers.

Les fêtes de la Révolution. 1790-an VIII, Nantes, Vve C. Mellinet, 68 p.

L'Ordre américain de Cincinnatus en France, Nantes, Vve C. Mellinet, 50 p.

Mélanges, Montargis, imprimerie de Chrétien, 144 p.

« M. Olivier Merson. Peintre et écrivain à Nantes », *L'Art en province. Revue de Centre*, vol. 1, p. 85-97.

Procès de Renée de France, dame de Montargis, contre Charles IX, Nantes, Vve C. Mellinet, 28 p.

- manuscrit conservé à Bourges, Bibliothèque des Quatre Piliers, Ms. 513.

« Protestation des habitants de Nantes contre le traité de Noyon », *L'Art en province. Revue de Centre*, vol. 1, p. 13-16.

1859

« Inventaire estimatif du mobilier de Pot, trésorier de la Sainte Chapelle de Paris (fin du XV^e siècle) », *L'Art en province. Revue de Centre*, t. 2, p. 5-8.

« Histoire et inventaire du trésor de la cathédrale du Bourges », *Mémoires de la Société impériale des Antiquaires de France*, t. 24, p. 193-272.

- manuscrit est conservé à Paris, École nationale supérieure des Beaux-Arts, Ms.449.
- aussi en tiré à part, Paris, Lahure, 80 p.

« M. Frédéric Cailliaud, voyageur, antiquaire et naturaliste », *L'Art en province. Revue de Centre*, t. 2, p. 31-37.

- aussi en tiré à part, Moulins, A.-P. Desrosiers, 23 p.

1860

Les Ministres de la République française. Roland et M^{me} Roland, Paris, Guillaumin, 267 p.

- Manuscrit conservé à Bourges, Bibliothèque des Quatre Piliers, Ms. 506.

« Notice sur l'organisation municipale de la ville de Montargis en 1552 », *Bulletin de la Société d'Emulation de Montargis*, t. 12, p. 1-10.

1861

Album polynésien de M. C. Nourry, capitaine de vaisseau, Nantes, Merson, 15 planches lithographiées.

- planches 1-2, 5 et 7-9 sont lithographiées par Girardot, les autres par Bourgerel, Clericeau et Merson]
-

« Correspondance de Louis XIV avec le marquis Amelot, son ambassadeur en Portugal, 1685-1688 », *Annales de la Société royale académique de Nantes et du département de la Loire-Inférieure*, vol. 32, p. 277-376.

« Correspondance de Louis XIV avec le marquis Amelot, son ambassadeur en Portugal, 1685-1688. Suite », *Annales de la Société royale académique de Nantes et du département de la Loire-Inférieure*, vol. 34, p. 3-132.

- manuscrit conservé à Bourges, Bibliothèque des Quatre Piliers, Ms. 515
- aussi en tiré à part des publications de 1861 et 1864, Nantes, Vve Mellinet, 434 p.

Les Artistes de la ville et de la cathédrale de Bourges, Nantes, O. Merson, 61 p. et 6 planches lithographiées.

- la première planche provient de *L'Art en province (Tympan du portail de St Ursin)*, lithographiée par A. Champagnat et publiée par P.A. Desrosiers, Moulins), et les autres sont lithographiées par Clericeau d'après les dessins de Girardot.
- manuscrit est conservé à Paris, École nationale supérieure des Beaux-Arts, Ms.450.

« Les Artistes de Bourges depuis le Moyen Age jusqu'à la Révolution », *Archives de l'art français*, t. I (deuxième série), p. 209-292.

- aussi en tiré à part, Paris, Tross, 84 p.

1862

« Deux paysagistes anglais, prisonniers de guerre (1803-1803) », *Archives de l'art français*, t. II (deuxième série) p. 9-11.

« Lettre du sculpteur Règle », *Archives de l'art français*, t. II (deuxième série) p. 176.

« Pièces relatives à la décoration de l'église cathédrale de Nantes », *Archives de l'art français*, t. II (deuxième série) p. 310-313.

« Théodore Géricault. Correspondance officielle relative au tableau qui lui avait été commandé pour Nantes », *Archives de l'art français*, t. II (deuxième série) p. 72-80.

1864

Correspondance de Louis XIV avec M. Amelot, son ambassadeur en Espagne 1705-1709, Nantes, Merson, 192 p.

- aussi en tiré à part des publications de 1861 et 1864, Nantes, Vve Mellinet, 434 p.

1868

Les Tarsias de marbre du B^{on} H^{er} de Triqueti. Décoration de la chapelle Wolsey à Windsor, Nantes, Vve Melinet, 15 p. et une planche lithographiée.

1871

« Correspondance de M. de la Rochefoucauld, ambassadeur à Rome, 1744-1748 », *Annales de la Société royale académique de Nantes et du département de la Loire-Inférieure*, vol. 41, p. 183-246 et 291-480 ; vol. 1(5e série), p. 3-160.

- aussi en tiré à part, Nantes, Vve Melinet, 414 p.
- manuscrit conservé à Bourges, Bibliothèque des Quatre Piliers, Ms. 515.

1872

Notice sur M. Emile Gautier, trésorier payeur général des hospices de Nantes, Paris, A. Labitte, 15 p.

1874

« Catalogue de l'œuvre du baron Henri de Triqueti, précédé d'une notice sur ce sculpteur », *Mémoires de la Société d'agriculture, sciences, belles-lettres et arts d'Orléans*, vol. 47, p. 129-161.

- aussi en tiré à part, Orléans, Puget et C^{ie}, 33 p.

1875

« Correspondance de M. Pajonnet, prieur d'Alichamps, avec divers savants (XVIII^e siècle) », *Mémoires de la Société des Antiquaires du Centre*, vol. VI, p. 299-322.

Félix Thomas, grand prix de Rome, architecte, peintre, graveur, sculpteur, Nantes, Merson, 8 p.

Félix Thomas, grand prix de Rome, architecte, peintre, graveur, sculpteur, Nantes, Vve Mellinet, 38 p.

- 2^e édition fournie d'un catalogue.

Frédéric Cailliaud de Nantes, voyageur, antiquaire, naturaliste, Paris, A. Labitte, 48 p.

« Pose du milliaire d'Alichamps, sur la place de Bruères, copie faite sur l'original aux archives du Cher », *Mémoires de la Société des Antiquaires du Centre*, vol. VI, p. 323-328.

1876

« Silex taillés trouvés à Girolles, canton de Ferrières (Loiret), par MM. Leleu et de Girardot », *Bulletins de la Société archéologique et historique de l'Orléanais*, n° 91, p. 366-367.

- aussi en tiré à part, Orléans, [s.n.], 3 p. et une planche lithographiée par Girardot

« Supplément au catalogue de l'œuvre du baron de Triqueti », *Mémoires de la Société d'agriculture, sciences, belles-lettres et arts d'Orléans*, vol. 49, p. 254-273.

- aussi en tiré à part, Orléans, Puget et C^{ie}, 19 p.

1877

« Description des sculptures du portail de la cathédrale de Bourges avant leur restauration », *Mémoires de la Société des Antiquaires du Centre*, vol. VII, p. 249-272.

1878

« Atelier de silex taillés trouvés à Girolles, canton de Ferrières (Loiret), par MM. Leleu, Ad. Pougin de la Maisonneuve et baron de Girardot », *Bulletins de la Société archéologique et historique de l'Orléanais*, n° 96, p. 10-13.

1880

« M. de Rochebrune, graveur aquafortiste », *Bulletin de la Société des antiquaires de l'Ouest*, t. 2, p. 104-115.

« Monuments religieux, civils et militaires du Gâtinais », *Revue du monde catholique*, t. 62, p. 106-112.

1882

Notice sur le docteur Charles Huette de Montargis, Orléans, Herluison, 47 p.

III. Listes des objets de la collection de Girardot conservés dans les musées

LÉGENDE

Dessins des *Voyages romantiques et pittoresques dans l'ancienne France*¹

Dessins du *Moyen Age monumental et archéologique*

Dessins de *L'Univers: histoire et description de tous les peuples*

L. – longueur
l. – largeur
ép. – épaisseur
h. - hauteur
diam. – diamètre

¹ Pour références exactes, voir P. BAILLY , « Dessins préparatoires aux illustrations des *Voyages pittoresques* », *Bulletin de la Société académique du Puy et de la Haute Loire*, v. 56,1980, p. 26-34. Les références sont indiqués dans les pages 30-34.

1. Objets dans la collection du Musée du Berry, Bourges (1908.25)

Numéro d'inventaire	Objet/Titre	Technique/Mesure	Provenance/Auteur	Datation
1908.25.1	Chaussures	fibre végétale (longueur 155)	Chine	
1908.25.2	Plaque	Bronze doré (h 105, l. 295x e.2)	Chine	
1908.25.3	couvercle en bronze			
1908.25.4	Tête de chien	Pierre sculptée et polychromée (75)	trouvé dans ce tombeau de Françoise de Foix, comtesse de Châteaubriant	
1908.25.5	Statuette (moine), d'après un moine de la cathédrale de Bourges	plâtre patiné rougeâtre (h. 198)	Jules Dumoutet	XIXe siècle
1908.25.6	Statuette - divinités africaines	bois (h. 250 cm)	Afrique noire	XIXe siècle
1908.25.7	Statuette - divinité africaine	bois (h. 113 mm)	Afrique noire	
1908.25.8	Inscription			
1908.25.9	Liasse de quatorze roseaux secs portant des inscriptions tracées à la pointe	roseau (longueur des roseaux de 230 à 480 mm)		
1908.25.10	Bas-relief - plaque d'argile avec empreinte d'insecte aile	terre cuite		
1908.25.11	Bas-relief - plaque d'argile avec deux empreintes d'insecte aile	terre cuite		
1908.25.12	Plaque de cuivre rouge avec gravures nombreuses d'écussons et de lettres: "Pour toi, Chère Julie, je donnerais ma vie", probablement plaque d'apprenti graveur XVIIIe siècle	cuivre (longueur 122)		
1908.25.13	Planche à imprimer - Education de la Vierge	bois		
1908.25.14	Plaque de bois gravée par Olivier Merson	bois gravé	Olivier Merson	
1908.25.15	Fer a hostie			
1908.25.16	Lance de l'ancienne collection de Frédéric Cailliaud de Nantes			début XIXe siècle, Darfour (Afrique)
1908.25.17	Médaille			
1908.25.18	Ornement de meuble (deux): masque de théâtre antique et palmette			
1908.25.19	Ornement d'angle de meuble -			
1908.25.20	Médaille uniface en coquille. A. RVZE. Surintendant des Finances - son buste à droite	diam. 65, métal		
1908.25.21	Plaque			
1908.25.22	Couvercle - palmette et grenade	bronze ciselé diam. 57 ép. 20		XIXe siècle
1908.25.23	Statuette - figures d'applique - Vierge et l'enfant	bronze (105x largeur 36)		XVIIe siècle
1908.25.24	"Baiser de paix" - Christ en croix avec la Vierge et Saint Jean, le soleil et la lune dans un encadrement en tiers point			

1908.25.25	Pièce d'ornement (la fontaine?)			
1908.25.26	Ornement	bronze (200x174)		
1908.25.27	Pièce d'ornement - fronton (?)	bronze (190 x 197)		
1908.25.28	Figurine d'ornement - enfant accoudé	cuivre fondu et orne (h. 75; 1.55; ép.)		XIX siècle
1908.25.29	Figurine			
1908.25.30	Médaille - Frédéric Villot. Sa tête à gauche	bronze, (diam. 127)		
	Médaille. Scène d'enlèvement: une femme nue, de face, saisie par un centaure, à côté d'elle, un homme tenant une cruche à la main			
1908.25.31		fonte		
1908.25.32	Statuette - reproduction d'un aigle romain	bronze (h. 298)		
1908.25.33	Plaquette - la naissance de la Vierge???	bronze repoussée (81x77)		XVIIe siècle
1908.25.34	Plaquette			
1908.25.35	Soucoupe de Nevers, XVIIIe	aquarelle sur papier (235x315)		XIXe siècle
1908.25.36	Carreau de pavage de Faenza du XVIIe	aquarelle sur papier (315x236)		XIXe siècle
1908.25.37	Ancien jubé de la cathédrale de Bourges - les gardes endormis au tombeau	mine de plomb sur papier (200x160)	Alfred de la Chaussée	XIXe siècle
1908.25.38	Frise d'une cheminée de Jacques Cœur	mine de plomb sur papier (340x92)	Alfred de la Chaussée	XIXe siècle
1908.25.39	Eglise d'Orgeval	sépie sur papier (220x178)	signé H.D.	1838
1908.25.40	Tour de l'Hôtel Jacques Cœur, Bourges	mine de plomb sur papier (385x247)	François-Alexandre Hazé	XIXe siècle
1908.25.41	Un statuaire	mine de plomb rehaussé de crayon blanc (257x185)	François-Alexandre Hazé	1843
1908.25.42	Un pèlerin	mine de plomb rehaussé de gouache (260x185)	François-Alexandre Hazé	1843
1908.25.43	Porte de l'église souterraine de Bourges	aquarelle sur papier (280x200)	François-Alexandre Hazé	vers 1830
1908.25.44	Palais archiépiscopale et le chevet de la cathédrale de Bourges	sépie rehaussé de gouache sur papier (200x157)	François-Alexandre Hazé	1843
1908.25.45	Tours Saint Jacques à Paris	mine de plomb sur papier pelure (335x190)	François-Alexandre Hazé (?)	vers 1835
1908.25.46	Cathédrale de Bourges et clocher de Saint-Pierre	mine de plomb sur papier pelure (248x180)	François-Alexandre Hazé (?)	XIXe siècle
1908.25.47	Abside de la cathédrale de Bourges	mine de plomb sur papier pelure (350x260)	François-Alexandre Hazé (?)	XIXe siècle
1908.25.48	Façade du Palais de Jacques Cœur	mine de plomb sur papier pelure (375x255)	François-Alexandre Hazé (?)	XIXe siècle
1908.25.49	Intérieur de la cour de l'Hôtel Cujas	François-Alexandre Hazé (?)	François-Alexandre Hazé (?)	XIXe siècle
1908.25.50	Recueil des dessins - voir liste ci-après			

1908.25.51	Le cimetière gallo-romain de Séraucourt. Fouilles de 1848. 8 planches et un page de couverture. La 1ere page de couverture manque	lithographie (462x286)	baron de Girardot	
1908.25.52	Album - voir liste ci-après			
1908.25.53	Sceau d'Henri de Sully, archevêque de Bourges en 1153	mine de plomb sur carton (235x148)	Alfred de La Chaussée	XIXe siècle
1908.25.54	Sceau du duc Jean de Berry	mine de plomb et gouache sur carton (235x150)	Alfred de La Chaussée	
1908.25.55	Sceau de Girard de Cros, archevêque de Bourges	mine de plomb sur carton (236x148)	Alfred de La Chaussée	
1908.25.56	Médailles: une terminée de R. d'Effiat, une esquissée	mine de plomb sur carton (230x296)	Alfred de La Chaussée	
1908.25.57	Entrée d'un monastère italien	sépia sur papier (212x164)	?	XIXe siècle
1908.25.58	Grotte de St Benoit au monastère di Sacro Spaco a Subiaco	sépia sur papier (222x165)	?	22 avril 1831
1908.25.59	Cathédrale de Lima	aquarelle sur papier (131x175)	?	XIXe siècle
1908.25.60	Pierres tombales à Ara Coeli	aquarelle sur papier (204x253)	?	XIXe siècle
1908.25.61	Rome. Ste Marie du Peuple. Tombeau du père du pape Jules II	aquarelle sur papier (291x225)	?	XIXe siècle
1906.25.62	Recueil intitulé "Archéologie. Dessins, calques, gravures, lithographies" voir liste ci-après	recueil des 173 pages, pages 2-18 manquent (435x290)		
1908.25.63	Elément de boiserie; quatre lancettes surmontées de quatre triangles curvilignes	bois (h. 480, l. 270, épaisseur 20)		Moyen Age
1908.25.64	Petite figurine d'applique: Vierge, les yeux sont en pâte de verre (?) bleu. Brisée a mi-corps - partie d'une chasse	cuivre dorée et pâte de verre (h. 41; L. 18)		XIIIe siècle
1908.25.65	Epreuve			
1908.25.66	Réchaud de la collection du docteur Mauduit a Nantes	dessin sur papier (207x235)		XIXe siècle
1908.25.67	Figurine: personnage masculin debout, levant le bras - Apollon ou Hercule - manque avant-bras et jambe droite	bronze (h. 112)	lieu d'exécution - Italie, provenance: Gironde	gallo-romaine ou préromaine

2. Recueil (inv. 1908.25.50)

N° inv.	Titre / Objet	Technique/Mesure (mm)	Auteur
1908.25.50(1)	Fragment de chaine (fouille de Séraucourt en 1848)	dessin au crayon (250x161)	Jules Dumoutet
1908.25.50(2)	Vase en terre portant l'inscription MACUSO	dessin au crayon (98x140)	Alfred de La Chaussée
1908.25.50(3)	Clef en fer et vase en terre cuite trouves lors des fouilles du Champ de Foires a Bourges en 1848	dessin au crayon (260x244)	Jules Dumoutet
1908.25.50(4)	Objets divers trouves dans un champ de Séraucourt en 1848 (8 objets)	dessin au crayon (319x262)	Jules Dumoutet
1908.25.50(5)	8 objets divers trouves lors des fouilles de Séraucourt en 1848 à Bourges	dessin au crayon (334x226)	Jules Dumoutet

1908.25.50(6)	6 vases trouvés à Séraucourt en 1848	dessin au crayon (168x240)	Jules Dumoutet
1908.25.50(7)	Vase trouvée a Bourges (Séraucourt) en 1848	dessin au crayon (182x140)	Jules Dumoutet
1908.25.50(8)	Vases en terre cuite - fouilles du Champ de Foire a Bourges en 1848	dessin au crayon (251x273)	Jules Dumoutet
1908.25.50(9)	Vases gallo-romain - fouilles de Bourges en 1848	dessin au crayon (175x274)	Jules Dumoutet
1908.25.50(10)	Objets trouves lors de la fouille du Champ de Foire. Bourges 1848	dessin au crayon (138x203)	Jules Dumoutet
1908.25.50(11)	Dessin d'objets préhistoriques de la collection du Dr Mauduit a Nantes (10 dessins)	dessin à la plume (517x403)	anonyme
1908.25.50(12)	dessin d'objets préhistoriques de la collection du Dr Mauduit a Nantes (5 dessins)	dessin à la plume (538x415)	anonyme
1908.25.50(13)	dessin d'objets préhistoriques de la collection du Dr Mauduit a Nantes (3 dessins)	dessin à la plume (412x314)	
1908.25.50(14)	Objet préhistorique de la collection du Dr Mauduit a Nantes	dessin à la plume (269x408)	
1908.25.50(15)	Pyramide de C. Cestius, la porte de St Paul et les murs de l'Ancienne Rome dessines du mont Testaccio (XVIIIe)	dessin à la pierre noire (231x234)	
1908.25.50(16)	Eglise de Tartac d'après Durand	dessin au crayon (340x264)	
1908.25.50(17)	Soffite de l'architrave des colonnes du forum de Nerva a Rome	dessin au crayon (337x175)	

3. Recueil (inv.1908.25.52)

n° inv. 1908.25.52 fol.	Titre / Objet	Technique / Mesures (mm)	Auteur
1	Monuments celtiques. Demi dolmen. Dolmen (?). Allée couverte près du Golf de Morbihan. Allée couverte d'asse. Pierre levée. Trilithe. Pierre de Stonehenge	dessin au crayon (214x283)	anonyme (Girardot?)
2	Cercle de pierre; Plan d'une partie des monuments de Carnac	dessin au crayon (214x283)	anonyme (Girardot?)
3 recto	Objets préhistoriques (20 objets)	dessin à la plume sur papier pelure (188x246)	anonyme
3 verso	18 objets préhistoriques (Bronze)	dessin à la plume sur papier pelure (186x238)	anonyme
4 verso	Objets préhistoriques, 6 dessins; 3 aspects d'un moule ou hache; dolmen	dessin à la plume sur papier pelure (186x241)	anonyme
4 recto	Poterie romaine – Rouge	dessin à la plume sur papier pelure (186x241)	anonyme
7 recto	Vue extérieure de l'Eglise St Jean à Poitiers	dessin à la plume sur papier pelure (176x230)	Léon Gauchere
8 recto	Tour de Montlhéry	dessin à la plume sur papier pelure (184x96)	anonyme

9 recto	Loches (Indre et Loire): le donjon, 2 vues et un plan	dessin à la plume sur papier pelure (187x245)	Léon Gauchere
10 recto gauche	Menhir de Laroche-Branlant, environs d'Albi	dessin à la plume sur papier pelure (103x104)	Dauzats
10 recto droite	Disposition de murailles, temple de Diane a Cahors	dessin à la plume sur papier pelure (165x127)	anonyme
11 recto	Le Puy, vue générale	dessin au crayon sur papier (184x249)	
12 recto	Palais de Constantin à Trèves; Ruines des bains du Palais de Constantin à Trèves	dessin a la plume sur papier pelure (228x176)	anonyme
13 recto	Dolmen, St Nectaire, Auvergne	dessin au crayon sur papier (192x260)	Taylor
13 verso	Plans divers	dessin à la plume sur papier pelure (185x247)	anonyme
14 recto	Plans divers	dessin à la plume sur papier pelure (176x230)	anonyme
14 verso	Arc de Triomphe à Saintes (Cote du Faubourg); Pyramide de Vienne; Obélisque d'Arles; Pyramide d'Igel	dessin à la plume sur papier pelure (185x241)	anonyme
15 recto	Dessins divers: fibule, clef antique, personnages (6 mortes de grandeur naturelle); agrafe en bronze, stylos, croquis et coupe d'un moulin trouve a Pompéi	dessin à la plume sur papier pelure (189x243)	anonyme
18 recto	Vue du château de Greaulx en venant de Vinon	lithographie (175x242)	anonyme
19 recto	Ex de-voto de Syderack de Lallaing, a Notre-Dame de Saint-Omer.	gravure en cuivre (120x128)	F. Wiesener sc..
20 recto	Porte latérale du château de Castelnaud-de-Levis, Languedoc	dessin au crayon sur papier pelure (256x178)	Villeneuve
21 recto	Dolmen de Pierre Martine, Livron Perpignan, "Maison rue de la main de fer", façade	dessin a la plume sur papier (114x257)	Justin ouvr.
23 recto		dessin à la plume sur papier pelure (248x154)	Dauzats
24 recto	Perpignan, St Jean le Vieux, portail	dessin à la plume sur papier pelure (446x326)	Oscar Gué
25 recto	Détail de l'abside de St Saturnin a Toulouse	dessin à la plume sur papier pelure (262x101)	Chapuy
26 recto	Intérieur de l'Eglise des Jacobins à Toulouse	dessin à la plume sur papier pelure (326x248)	Bouton
27 recto	Eglise d'Elné, abside	dessin à la plume sur papier pelure (240x94)	Chapuy
27 bas	Eglise d'Elné, bénitier	dessin à la plume sur papier pelure (107x151)	Dumouza
28 recto	Eglise souterraine de St Gilles, Languedoc	dessin à la plume sur papier pelure (264x345)	Georges Barnard
29 recto	Cathédrale de St Bernard-de-Comminges, portail de la façade	dessin à la plume sur papier pelure (298x247)	Dauzats
30 recto	Portail des gendarmes, Palais archiépiscopal, Narbonne	dessin à la plume sur papier pelure (287x244)	Justin ouvr.
31 recto, droite	Piliers de l'abbaye de St Martin de Lanigère, Languedoc	dessin à la plume sur papier pelure (79x174)	
31 recto, centre	Brissac, Cateau	dessin à la plume sur papier pelure (202x78)	Haghe
31 recto, gauche	Cloître du monastère, Roussillon	dessin à la plume au papier pelure (103x141)	
33 recto	Eglise de Rabastens, façade	dessin à la plume sur papier pelure (122x81)	Dauzats

33 recto	Porte de Cordes	dessin à la plume sur papier pelure (60x86)	Dauzats
33 recto	Abside de l'Eglise du Vignogoul, Pignan	dessin à la plume sur papier pelure (177x152)	Bichebois
33 recto	Collégiale Notre-Dame du Camp, vue de l'abside	dessin à la plume sur papier pelure (211x105)	Dauzats
33 verso	Crypte de l'Eglise de Cruas	dessin à la plume sur papier pelure (280x234)	Chapuy
34 recto	Tournoel, Cateau	dessin au crayon au papier (194x264)	Taylor
35 recto, centre	Sommet fortifié de l'Eglise Notre-Dame de la Drèche, Cagnac	dessin à la plume sur papier pelure (84x210)	J.D. Harding
35 recto, gauche	Cathédrale de Narbonne, détail	dessin à la plume sur papier pelure (207x102)	
35 recto droite	détails - têtes de St-Guilhem-le-Désert	dessin à la plume au papier (198x89)	Laurens
36 recto	détails - têtes de St-Guilhem-le-Désert	dessin à la plume au papier (182x103)	Laurens
36 verso	Palmiers, tour de St Antonin, vue de l'abside	dessin au crayon au papier pelure (203x152)	Dauzats
37 recto	Plan et détails architectoniques de l'Eglise de Arène-Merinville, Languedoc	dessin à la plume sur papier pelure (266x213)	
38 recto	Eglise de Loupian, portail	dessin à la plume au papier pelure (314x189)	Laurens
39 recto	Eglise de Villefranche-de-Conflent, portail	dessin à la plume au papier pelure (271x96)	J.Gniaud
41 recto	Eglise de Corneilla-de-Conflent, portail	dessin à la plume au papier pelure (212x145)	J. Guiaud

eglise

4. Recueil (inv.1908.25.62)

n° inv. 1908.25.62 fol.	Titre / Objet	Technique / Mesures (mm)	Auteur	Date
1	Eglise de St Aventin, Languedoc. Portail. Chapiteaux. Bénitier	dessin à la plume sur papier pelure (398x270)	Chapuy	
2	Souillac. Abbaye St Pierre. 4 dessins de chapiteaux et 2 du trumeau	dessin à la plume sur papier pelure (423x259)	Dauzats	
3	Château de Carcassonne	dessin à la plume sur papier pelure (325x249)	Haghe	
4	Perpignan. Façade de l'église de la citadelle	dessin à la plume sur papier pelure (257x342)	Dauzats	
5	Burlats. Portail latéral de l'église.	dessin à la plume sur papier pelure (265x394)	Dauzats	1834
6	Toulouse. Musée des Augustins. Sarcophage décoré	dessin à la plume sur papier pelure (268x419)	Dauzats	
7	Toulouse. Musée des Augustins. Chapiteau décoré	dessin à la plume au papier pelure (246x238)	Chapuy	
8	Toulouse. Musée des Augustins. Détail du cloître	dessin à la plume sur papier pelure (344x170)	Chapuy	
9	Toulouse. Musée des Augustins. Sculpture romane	dessin à la plume sur papier pelure (332x208)	Chapuy	
10	Toulouse. Musée des Augustins. Fragments des tombeaux	dessin à la plume sur papier (202x281)	?	

11	Toulouse. Evangélique. Figures des évangélistes S. Jean et St Mathieu	dessin à la plume sur papier (264x391)	Dauzats	1833
12	Toulouse. Evangélique. Figures des évangélistes SS. Luc et Marc	dessin à la plume sur papier (264x391)	Dauzats	1833
13	Toulouse. Eglise St Etienne. Sculpture d'une chapelle	dessin à la plume sur papier (364x246)	Dauzats	
14	Toulouse. Basilique St Sernin. Vue générale du chevet	dessin à la plume sur papier (357x252)	Chapuy	1833
15	Toulouse. Basilique St Sernin. Chapiteaux de l'abside	dessin à la plume sur papier (397x233)	Chapuy	
16 haut	Toulouse. Basilique St Sernin. Galerie supérieure de la nef	dessin à la plume sur papier pelure (262x117)	Dauzats	1833
16 centr e	Toulouse. Musée des Augustins. Chapiteau décoré	dessin à la plume sur papier pelure (118x72)	?	
16 bas	Jésus Christ - tête de chapitre de l'Evangélique de Charlemagne. Chapitre de St Sernin, Toulouse	dessin à la plume sur papier (260x184)	?	
17	Vue intérieure de l'Eglise d'Elne	dessin à la plume sur papier pelure (257x360)	Chapuy	1834
18	Eglise d'Elne. Cloître, galerie est	dessin à la plume sur papier pelure (275x190)	Chapuy	
19	Eglise d'Elne. Cloître. Chapiteaux et détails	dessin à la plume sur papier pelure (223x344)	Jaubert	1833
20	Eglise d'Elne. Cloître. Chapiteaux et détails	dessin à la plume sur papier pelure (198x346)	Jaubert	1833
21	Eglise d'Elne. Cloître. Détails, 2 vues	dessin à la plume sur papier pelure (356x256)	Chapuy	
22	Eglise d'Elne. Cloître. Détails, 4 vues	dessin à la plume sur papier pelure (356x256)	Chapuy	
23	Eglise d'Elne. Cloître. Chapiteaux et détails	dessin à la plume sur papier pelure (398x238)	Jaubert	1833
24	Abbaye de Moissac. Vue d'ensemble du portail sud	dessin à la plume sur papier pelure (337x417)	Dauzats	1834
25	Abbaye de Moissac. Tympan	dessin à la plume sur papier (242x346)	Dauzats	1834
26	Abbaye de Moissac. Détails du porche (3 dessins)	dessin à la plume sur papier (255x346)	Dauzats	1834
27	Abbaye de Moissac. Détails du porche - linteau	dessin à la plume sur papier (124x283)	Dauzats	1834
28	Abbaye de Moissac. Cloître-apôtres	dessin à la plume sur papier (256x284)	Dauzats	1834
29	Abbaye de Moissac. Détails du cloître. 6 chapiteaux et inscription	dessin à la plume sur papier pelure (253x408)	Dauzats	1834
30	Abbaye de Moissac. Détails du cloître et tombeau	dessin à la plume sur papier pelure (344x251)	Dauzats	1834
31	Eglise de St Gilles. Vue générale de la façade ouest	dessin à la plume sur papier pelure (262x396)	Dauzats	1833
32	Eglise de St Gilles. Détails de la façade	dessin à la plume sur papier pelure (420x217)	Chapuy	
33	Eglise de St Gilles. Porte latérale de la façade	dessin à la plume sur papier pelure (335x214)	Chapuy	
34	Figeac. Maison gothique, "rue abbatiale"	dessin à la plume sur papier pelure (276x164)	Haghe	1833
35	Corneilla-de-Conflent. Abside, fenêtre.	dessin à la plume sur papier pelure (186x221)	Jaubert	1833
36	Ceret Pont	dessin à la plume sur papier (167x345)	Villeneuve	1833
36	Perpignan. Porte du Castillet	dessin à la plume sur papier (267x223)	Villeneuve	1834

37	Galerie du cloître de St Bertrand-de-Comminges	dessin à la plume sur papier (245x383)	Dauzats	1835
38	Narbonne. Salle capitulaire de l'abbaye de Fontfroide	dessin à la plume sur papier pelure (255x373)	Dauzats	1835
39	Villeneuve-lès-Maguelone. Portail de l'ancienne cathédrale St Pierre	dessin à la plume sur papier pelure (331x241)	Leger	1837
40	Boule d'Amont. Prieure de Serra bonne. Vue extérieure de la galerie sud	dessin à la plume sur papier pelure (253x345)	Dauzats	1833
41	Boule d'Amont. Intérieur de l'église de Serrabonne	dessin à la plume sur papier pelure (262x386)	Dauzats	1833
42	Cahors. Pont de Valentre	dessin à la plume sur papier (220x327)	Sabatier	1833
43	Codalet. Façade de l'abbaye de St Michel de Cuxa	dessin à la plume sur papier (325x213)	Leger	1832
44	Laval-du-Tarn. Château de La Case, vue cote Nord	dessin à la plume sur papier (274x310)	Raymond Bracassat	
45	Montagnac. Cloître de l'abbaye de Valmagne	dessin à la plume sur papier (240x428)	Laurens	
46	Albi. Cathédrale de Ste Cécile. Fresque Constantin	dessin à la plume sur papier pelure (217x420)	Dauzats	1833
47	Cahors. Façade de la cathédrale St Etienne	dessin à la plume sur papier pelure (268x350)	Dauzats	1835
48	Montpellier. Porche de la cathédrale	dessin à la plume sur papier (248x409)	Taylor	1834
49	Eglise de Saints Pons. Portail	dessin à la plume sur papier (243x297)	Laurens	
50	Rocamadour. Trésor de l'Abbaye - croix (2 vues)	dessin à la plume sur papier pelure (404x123)	Fragonard	1834
51	Casteil. Portail de l'abbaye St Martin	dessin à la plume sur papier (283x182)	Villeneuve	1834
52	Cahors. Tour du pape Jean XXII. Vue extérieure	dessin à la plume sur papier pelure (367x244)	Haghe	1834
53	Valcabrere. Portail de l'église Saint Just	dessin à la plume sur papier pelure (268x329)	Justin Ouvr.	1835
54	Albi. Vue extérieure de la Collégiale St Salvi	dessin à la plume sur papier pelure (290x117)	Dauzats	1835
55 haut	Alet-les-Bains. Ancienne cathédrale Notre-Dame	dessin à la plume sur papier pelure (187x186)	Dauzats	
55 bas	Eglise de Luz-St-Saveur	dessin à la plume sur papier pelure (157x133)	T. Allon	
56	Eglise de Cruas, vue générale	dessin à la plume sur papier pelure (284x204)	J. Guiaud	
57	Codalet. Ruines du cloître de l'abbaye de St Michel de Cuxa	dessin à la plume sur papier pelure (291x190)	Villeneuve	1834
58	La Charité-sur-Loire	dessin au crayon sur papier pelure (374x246)		XIXe siècle
59	St Martin à Laon	dessin au crayon sur papier pelure (374x246)	Benoist	
60 haut	Sceau et contre-sceau de Guillaume le Conquérant	gravure sur papier blanc (132x222)	Vernier et Lemarie	
60 bas	Sceau de Baly Abbaye. Chapiteaux normands	gravure sur papier blanc (139x217)	Gaucherel et Lemaire	XIXe siècle
61	Toulouse. Basilique de St Sernin. Détail du baptistère	dessin à la plume sur papier pelure (357x243)	Dauzats	
62	Paris. La Tour St Jacques la Boucherie (196x312)	gravure sur papier blanc	Bernand et Frey; Alphonse Borrel	

				Hippolyte Durand Arch.; André Durand lith.	
63	Notre-Dame de l'Epine, près Chalons sur Marne	gravure sur papier blanc (240x312)			
63 bis	Porte du Croux à Nevers	gravure sur papier blanc (358x273)		Hippolyte Durand	
64 haut	Clermont-Ferrand. Fontaine d'Amboise	dessin au crayon sur papier (188x182)		?	
64 bas	Cathédrale Notre-Dame de Paris (1 ^{ère} livraison)	gravure sur bois (178x148)		?	
65	Armure allemande (6 dessins)	dessins à la plume rehaussé à l'aquarelle sur papier blanc fort (306x205)		signe "B. de Girardot"	
66	La Prieuré de Sauvigny	gravure sur papier blanc fort (282x210)		?	
67	Plan de l'église abbatiale de St Rémi à Reims. Elévation restaurée de l'église de St Rémi	gravure sur cuivre (250x328)		dessiné par Hippolyte Durand, architecte; gravé par Ollivier	
68	Rosace du porte midi de l'église St Etienne à Beauvais [déclaration manuscrite au crayon "A M. de Girardot - Jules Dumoutet"]	gravure sur papier blanc fort (250x200)		dessiné par Jules Dumoutet, architecte; gravé par Cartier	
69	Tympan du portail de l'église de l'ancienne abbaye de Ste Foy à Conques	dessin à la plume au papier pelure (275x344)		Chapuy	
70	Cathédrale de Spire	dessin à la plume sur papier pelure (245x190)	Arnout (T. 2, pl. 24)		Avant 1840
71	Tour St Jean à Auxerre; tour St André à Vienne	dessin à la plume sur papier pelure (422x264)	Chapuy (T. 3, pl. 51)		publié en 1840
71bis	Abside de l'église Notre-Dame du Pont à Clermont-Ferrand	dessin à la plume sur papier pelure (203x238)	Chapuy (T. 4, pl. 54)		publié en 1840
72	Chapiteaux du portique du Palais St Marc (2 dessins) et détails du cloître d'Aoste	dessin à la plume sur papier pelure (318x223)	Chapuy (T. 4, pl. 34)		publié en 1840
73	Tribune du maître autel (dit la Confession) à St Ambroise à Milan	dessin à la plume sur papier pelure (237x187)	Chapuy (T. 4, pl. 35)		publié en 1840
74	Fragment de la porte latérale de la Cathédrale de Palerme	dessin à la plume sur papier pelure (307x210)	Girault de Prangrey (T. 4, pl. 75)		publié en 1840
75	Portique de St Zenon à Vérone	dessin à la plume sur papier pelure (300x210)	Chapuy (T. 4, pl. 90)		publié en 1840
76	Fragment d'une porte de St Zeno à Vérone	dessin à la plume sur papier pelure (201x311)	Chapuy (T. 3, pl. 77)		publié en 1840
77	Porte latérale et détails de l'église Notre-Dame du Pont à Clermont-Ferrand	dessin à la plume sur papier pelure (298x230)			1839
78	Eglise de Sinzig	dessin à la plume sur papier pelure (297x206)	Chapuy (T. 4, pl. 69)		publié en 1840
79	Cathédrale de Novane	dessin à la plume sur papier pelure (231x237)	Chapuy		XIX ^e siècle

80	haut	Bas-relief de l'hôtel du Bourgtheroulde (Rouen)	gravure sur papier fort (211x135)	E.H. Langlois	XIXe siècle
80	bas	Femmes priant (135x112)	dessin à la plume sur papier pelure (231x237)		
81	haut	Le vieux Louvre (Paris)	gravure sur papier fort (172x131)	A.F. Pernot et Skelton fils	XIXe siècle
81	bas	"À Compiègne" - dessin de la fonte baptismale?	dessin au crayon sur papier pelure (146x199)	Hippolyte Durand	XIXe siècle
82		Jubé de l'église de la Madeleine à Troyes	gravure sur papier fort (291x218)	Arnout; Delaynois lith.	
83		Cloître de la Cathédrale de Noyon, d'après Le Cerf (Salon de 1834)	gravure sur papier fort (291x215)		1834
84		Derrière du chœur de la Cathédrale de Chartres	gravure sur papier fort (293x221)	Arnout, d'après une aquarelle de Le Cerf; Delaynois lith.	XIXe siècle
85		Cathédrale d'Amiens	gravure sur papier fort (291x219)	A. Dauzats et de Frey lith.	XIXe siècle
86		Fenêtre du vieux Louvre daté de Charles IX	dessin au crayon sur papier fort (298x218)	Hazé	XIXe siècle
87		Porte de St Eustache (Paris)	dessin au crayon sur papier fort (241x278)	Hazé	XIXe siècle
88		Elévation prospective du Colisée	gravure sur papier blanc fort (364x144)	Dumont del., F.N. Sellier sculp.	XIXe siècle
89		Plan du château du Chambord	gravure sur papier blanc fort (398x246)	Dupré del., G. Engelmann lith.	XIXe siècle
90		Plan du parc du Chambord	gravure sur papier blanc fort (380x250)	N. Desmadryl del.; G. Engelmann lith.	XIXe siècle
91		5 fragments d'architecture du Chambord	gravure sur papier blanc fort (380x245)	Périé del., G. Engelmann lith.	XIXe siècle
92		Palais des Tuileries, Paris	dessin au crayon sur papier (100x433)	Hazé	XIXe siècle
92		Palais des Tuileries, Paris - détail	dessin au crayon sur papier (125x40)	Hazé	XIXe siècle
94		Maison Carrée à Nîmes	gravure en taille douce (198x130)	?	XIXe siècle
95		Vue de la Tour Magne (Nîmes)	gravure au burin (204x140)	?	XIXe siècle
95	verso	Plan et l'élévation géométrale avec les détails en grand, du temple Hipetre de Peastum	gravure sur cuivre (255x384)	Paris deli., Barnabé sculp.	XIXe siècle
95	bis	Détails et plans des monuments antiques	gravure sur cuivre (382x370)	Paris deli., Barnabé sculp.	XIXe siècle
96		6 fragments des sculptures antiques et 2 médailles	gravure sur cuivre (388x259)	Savée, peintre du roi et Guéria, graveur	
97		Peinture antique trouvé dans le Cirque de Caracalla à Rome	gravure sur cuivre (388x260)	Breteux deli., Ghendt sculp.	
98			dessin au crayon (283x211)	Paul Faber	XIXe siècle

99	Obélisque de Louqsor (côté des Champs Elysées)	gravure en taille douce (285x222)	?	XIXe siècle
100	Hadriane Aug. (l'Empereur Adrien)	dessin au crayon (218x145)	Paul Faber	XIXe siècle
101	Mont St Michel - l'aire en plomb	lithographie (295x228)	Bénard, Paris, 4 rue de l'Abbaye	XIXe siècle
102	Mont St Michel - chapelle St Aubert	gravure en non-lith. (295x233)	Bénard, Paris, 4 rue de l'Abbaye	XIXe siècle
103	Mont St Michel -escalier de la rue	gravure en non-lith (295x230)	Bénard, Paris, 4 rue de l'Abbaye	XIXe siècle
104	Mont St Michel - chemin de l'escalier de la rue	gravure en non-lith (294x230)	Bénard, Paris, 4 rue de l'Abbaye	XIXe siècle
105	Vue d'un vieux château bâti près de Lucera dans la Pouille, par l'Empereur Frédéric II, vers l'année 1240	gravure sur cuivre (235x179)	dessiné par Des Prés, gravé par Varin	XIXe siècle
106	Motif d'architecture	dessin au crayon sur papier pelure (303x181)	?	XIXe siècle
107	Peinture à fresque trouvé dans les sépulcres de Thèbes	gravure sur cuivre (168x100)	Benard	
107	Peinture à fresque trouvé dans les sépulcres de Thèbes	gravure sur cuivre (164x100)	Benard	
108	Intérieure de l'église de l'Etang la ville, près St Germain	lithographie (237x300)	Reroux et Thierry frères, succ. d'Engelman n	XIXe siècle
109	Château de Cowling	lithographie (230x315)	?	XIXe siècle
110	Affiche d'indulgence - ordre du St Esprit	impression typographique (270x197)		1535 début
111	Affiche d'indulgence - l'Hôtel-Dieu de Paris	impression typographique (390x244)		XVIIe siècle
112	Château de Sucinia (Morbihan)	dessin au crayon (129x212)	?	XIXe siècle
113 verso	Affiche d'indulgence - pour la Cathédrale du Puy	impression typographique (310x210)		entre 1530- 1536
113 recto	Affiche d'indulgence - pour la Cathédrale du Puy	impression typographique (297x206)		entre 1530- 1536
114	Affiche d'indulgence - pour la Cathédrale du Puy	impression typographique (374x242)		entre 1530- 1536
114 bis	Cathédrale de Bourges. Affiche pour le tronc des Chevaliers de St Jean de Jérusalem	impression typographique (406x294)		entre 1515- 1520
115	North Bridge à Edimbourg	lithographie (303x238)	Dupressoir deli., lith. Thierry frères	1834
116	Luxembourg ou Palais d'Orléans	gravure en cuivre (211x153)	?	XIXe siècle
117	Reproduction d'une page de manuscrit carolingien	lithographie (316x242)		XIXe siècle
118	Windsor Palace from the Home Park	lithographie (231x186)	?	XIXe siècle

119	Autel en style romain byzantin	dessin au crayon sur papier pelure (430x265)	Hippolyte Durand	XIXe siècle
122	Croix reliquaire et buste ecclésiastique	dessin au crayon (243x183)	Hippolyte Durand	XIXe siècle
123	Figure de Ste Catherine - Auxerre	dessin au crayon sur papier pelure (275x209)	Alexandre Denuelle	XIXe siècle
124	Cathédrale d'Auxerre. Clef de voute et arctiers du chœur et de ses bas cotes	dessin au crayon sur papier pelure (207x272)	Alexandre Denuelle	XIXe siècle
1908	Eglise Notre-Dame de Châlons-sur-Marne.	lithographie et	Victor Petit	XIXe siècle
125	Rétablissement des flèches. Prospectus	typographie sur papier	del.	XIXe siècle
126	haut Guibert abbé de St Nicaise mort en 1289	lithographie (182x120)	dessiné et gravé par J.J. Maquart	XIXe siècle
126	bas Haideric abbé de St Nicaise mort en 1206	lithographie (172x112)	dessiné et gravé par J.J. MA quart	XIXe siècle
128	"Au Puy (Hte Loire)"	dessin au crayon (273x204)	Victor Robert signe	XIXe siècle
129	Vue générale de la forteresse de l'Alhambra, prise du cotée du Palais du Charles.	gravure sur bois (270x358)	Owen Jones	XIXe siècle
130	Escalier d'une maison située à Abbeville, rue de la Fannerie °25 et dans laquelle François 1er a logé en 1517	gravure sur cuivre (400x253)	?	XIXe siècle

Recueil contient encore 43 feuillets, sur lesquelles sont collés les gravures et les imprimés.

5. Objets archéologiques du Musée du Berry (inv.1908.33)

Numéro d'inventaire	Objet	Technique/Mesures (mm)	provenance	époque
1908.33.1	Hache	granit poli (13x58)	provenant du département du Cher	
1908.33.2	Hache polie	calcaire poli (90x51)	Bretagne	
1908.33.3	Hache polie	dolerite poli (111x45)	Bretagne	
1908.33.4	Hache polie	silex poli (99x53)	Giroles/Montabon (Loiret)	
1908.33.5	Hache polie	silex poli (90x66)	Giroles/Montabon	
1908.33.6	Hache polie	silex poli (77x59)	Giroles/ Chanteloup	
1908.33.7	hache brisée au talon	pierre polie (L. 74 x l. 46,5)	?	
1908.33.8	Hache polie	silex (71x46)	Chantecoq (Loiret)	
1908.33.9	Hache polie	silex (148x58)	foret de Montargis	
1908.33.10	Hache	silex (72x46)	provient de Saint-Benoît près Nozai	
1908.33.11	Hache	granit poli (76x50)	Saint-Philbert-de-Grand-Lieu	
1908.33.12	Hache	silex poli (94x67)	Bretagne	
1908.33.13	Hache	silex poli (105x52)	Bretagne	
1908.33.14	Hache	dolerite poli (116x52)	Bretagne	
1908.33.15	Hache	éclogite probable (85x51)	ville d'Orange	
1908.33.16	Hache polie	pierre polie (L. 78 x l. 41)	?	

1908.33.17	Hachette	silex beige marbré (L. 112 x l. 44)	Porte de Girolles (Loiret)	
1908.33.18(1)	Fragment de livre de beurre (extrémité distale)	silex (140x60)	Le Grand Pressigny (Indre et Loire)	époque chaléolithique
1908.33.18(2)	Lame à recte	silex blond (115x24)	Le Grand Pressigny (Indre et Loire)	époque chaléolithique
1908.33.19	Racloir / pointe moustérienne ?	silex noir (L. 85 x l. 40)	?	époque moustérien
1908.33.20	Hache à rebords droits	bronze (Longueur 135 x largeur 48)	locale	Bronze II
1908.33.21	Talon de hache à douille	bronze (L. 70 x l. 41)		
1908.33.22	Talon de hache à ailettes avec anneau	(L. 77 x l. 37)	Bourges	âge de bronze
1908.33.23	Tranchant de hache à douille	bronze (L. 96 x l. 37)	locale	Bronze IV
1908.33.24	Anneau	bronze (d. 51, e. 29)	Bourges, boulevard de l'Arsenal	
1908.33.25	Applique - fragment de ceinture (?)	bronze (L. 53 x l. 31)	Bourges	Bronze IV / gallo-romain (?)
1908.33.26	Bois peint rapporté d'Egypte par F. Cailliaud - fragment d'un cercueil?	bois peint (325x105x25)	Egypte	
1908.33.27	Fragment d'une figurine féminine - applique - probablement anse d'œnochoé	bronze - patine verte réserve Casier II.40.1	Etrurie - "provient de Paestum"	Ve siècle avant J.C. (?)
1908.33.28	Pointe de lance	fer (L.298xl.30)	La Seilleras - Seine-Maritime	gallo-romaine
1908.33.29	Perle en pate de verre	diam.18	Triguères (Loiret)	
1908.33.30	Culot dont l'extrémité a été fondu en quatre	bronze	Sceaux (Loiret)	
1908.33.31	Lame de Cocteau	fer	Bourges, ancien cimetière de Séraucourt	
1908.33.32	Coupe d'une cuiller	bronze	Bourges, ancien cimetière de Séraucourt	
1908.33.33	bouton terminal d'une bouterole d'épée	bronze (h.27xl.22)	Bourges, ancien cimetière de Séraucourt	
1908.33.34	Vase (lampe?)	bronze	Bourges, ancien cimetière de Séraucourt	
1908.33.35	Gros bouton rond	bronze	Bourges, ancien cimetière de Séraucourt	
1908.33.36	Fragment quadrangulaire du bronze	bronze	Bourges, ancien cimetière de Séraucourt	
1908.33.37	Fibule ronde à charnière sur la face supérieure restes d'émaux à petits carreaux bleus blancs et rouges	bronze et émail (diam.255)	Bourges, ancien cimetière de Séraucourt	gallo-romaine
1908.33.38	Grand clou	fer	Bourges, ancien cimetière de Séraucourt	gallo-romaine
1908.33.39	Lame avec un œil à une extrémité et un rivet faisant axe	fer (L. 115)	Bourges, ancien cimetière de Séraucourt	

1908.33.40	Styilet ou poinçon de fer	fer	Bourges, ancien cimetière de Séraucourt	
1908.33.41	Longue tige de fer, carrée et pointue	fer	Bourges, ancien cimetière de Séraucourt	
1908.33.42	Long clou à tête mince	fer (L. 175xl.17)	Bourges, ancien cimetière de Séraucourt	gallo-romaine
1908.33.43	Vase à large ouverture	terre noire; poterie tournée (h. 76; d. 85)	Bourges, ancien cimetière de Séraucourt	gallo-romaine
1908.33.44	Vase en terre Noire	terre cuite noire (h77, diam. 90)	Bourges, ancien cimetière de Séraucourt	
1908.33.45	Grand gobelet en forme de calice	terre cuite jaunâtre (h. 121; diam. 85)	Bourges, ancien cimetière de Séraucourt	gallo-romaine
1908.33.46	Lampe à hu ile	terre grise; couverte brune (L. 100; l. 54)	Italie	1ere siècle
1908.33.47	Manche de tere	bronze	Bourges, ancien cimetière de Séraucourt	
1908.33.48	Récipient - une manche?	?	Bourges, ancien cimetière de Séraucourt	
1908.33.49	Anneau	bronze (diam. 37)	Bourges, ancien cimetière de Séraucourt	
1908.33.50	Tête de dauphin, partie d'un petit robinet	bronze	?	
1908.33.51	Grand pic à tête	Long.370	Bourges, ancien cimetière de Séraucourt	
1908.33.52	Clé à panneton ajouré	L. 143		
1908.33.53	Petit vase à panse ovoïde, col évasé	terre rouge couverte noire (H. 82; diam. sup. 62)	Bourges, nécropole Fin Renard, rue Jean Bart prolongée	gallo-romaine
1908.33.54	Fond d'une petite amphore à base conique	terre blanche; poterie tournée (h. 170)	Bourges, nécropole Fin Renard, rue Jean Bart prolongée	gallo-romaine
1908.33.55	Pied incomplet de porte-chandelles	cuivre (h. 180)	?	Moyen Age
1908.33.56	Applique	plomb (h.63)		
1908.33.57	fragment de boucle de ceinture	(55x48)	Sedan	
1908.33.58	Goulot d'aiguière terminé par une tête de chimère	bronze (L. 110; l. 60)		Moyen Age
1908.33.59	Vase incomplet avec marque de potier intérieure: AVITVS	poterie sigillée; terre rose couvert rouge (h. 67; diam. du fond 65)	Varennes sur Allier	gallo-romaine

6. Objets de Girardot entrés dans la collection du Musée du Berry après 1908.

Numéro d'inventaire	Objet/Titre	Technique/Mesure (mm)	Provenance	Datation
1910.52.1	Vase sigillé	terre cuite sigillée (h. 101x212)	Bourges, ancien cimetière de Séraucourt	gallo-romaine
1910.52.2	Vase	terre cuite	Bourges, ancien cimetière de Séraucourt	gallo-romaine
1911.32.1	«Serrure d'un coffret de Jacques Cœur» - poignée en fer forgé et découpé	fer forgé découpé (diam. 100)	Bourges, Hotel Jacques Coeur	XVe siècle
1914.29.1	«Tête d'apôtre»	calcaire sculpté (h. 310; l. 190; ép. 240)	Bourges, cathédrale	XIIIe siècle
1926.8.1	Balance pliante à deux plateaux	bronze (h. 583x l.315)	Bourges, ancien cimetière de Séraucourt	gallo-romaine

7. Objets dans la collection du Musée d'archéologie nationale, Saint-Germain-en-Laye.

n° inv.	Objet	Provenance	Periode
30858	Morceau de flèche	Grand-Pressigny (Indre-et-Loire)	Néolithique
30859	16 nuclei	Grand-Pressigny (Indre-et-Loire)	Néolithique
30860	Eclat en forme de disque	Grand-Pressigny (Indre-et-Loire)	Néolithique
30861	31 éclats ou lames	Grand-Pressigny (Indre-et-Loire)	Néolithique
30461	3 silex taillés [L. 0m,15]	Chanteloup (Loiret)	Néolithique
30443	Silex [L. 0m,09]	Chanteloup (Loiret)	Néolithique
30445	4 silex taillés	Portes-Rouges, Giroles (Loiret)	Néolithique
49511	Vase en bronze	trouvé dans un tumulus face au séminaire de St Célestin à Bourges"	Age de fer
49512	Oenochoé en bronze	trouvé dans un tumulus face au séminaire de St Célestin à Bourges"	Age de fer
49512bis	Deux anses de bronze	trouvé dans un tumulus face au séminaire de St Célestin à Bourges	Age de fer
74012	Tête de bélier en bronze	trouvée dans une sépulture de la rue de Dun en 1849 à Bourges	Age de fer

8. Objets donnés par Girardot au Musée Girodet, Montargis

D'après Alexandre LEVAIN, *Catalogue des tableaux, dessins, gravures, sculptures et objets d'art appartenant au musée de Montargis. Seconde édition*, Montargis, 1874².

N° 14 - *La chaste Suzanne et les deux vieillards*, attribué à Godefroy Maes, peintre flamande (1649-1700) ; peint sur bois (82 x 62 cm)

N° 132 - *Un repas sous Charles IX ou Henri III*, attribués à Claude Gillot (École Française de la fin du XVIIe siècle) ; peint sur toile (44 x 56 cm).

N° 132 bis - *Un bal sous Charles IX ou Henri III*, attribués à Claude Gillot (École Française de la fin du XVIIe siècle) ; peint sur toile (44 x 56 cm).

N° 159 - *Paysage. Environs de Nantes*, signé DALLEMAGNE ; peint sur toile (12 x 64 cm).

² Dans le catalogue le plus ancien, Alexandre LEVAIN, *Catalogue des tableaux, dessins, gravures, sculptures et objets d'art appartenant au musée de Montargis*, Montargis, 1864, les tableaux sont enregistrés, respectivement, sous les numéros 86, 76, 76 bis et 151.

IV. Listes des objets prêtés aux expositions

1. Objets exposés à Nantes, 1856.

D'après *Catalogue des objets d'art exposés à l'Oratoire du 14 juin 1856 au 30 du même mois, 1856, Nantes.*

142. Chasuble du XVI^e siècle.
143. Vase de bronze antique, avec anse et couvercle ; trouvé près Bourges.
144. Autre vase en bronze, de même provenance
145. Casque rapporté d'Égypte par le général Desaix.
146. Moule à hosties.
147. Coffret en fer, avec serrure gravée et peintures
148. Autre coffret, en fer.
149. Petit coffret, en fer.
150. Serrure gravée et clef.
151. Petit panneau peint : portrait de Louis XIII enfant.
152. Carton de médailles de la république de 1848.
153. Autres médailles.
154. Galvanoplastie du plat d'or trouvé à Rennes et déposé à la Bibliothèque Impériale.
155. Statue grecque ; petit bronze
156. Statue d'Hercule ; petit bronze. Renaissance
157. Fiole en verre antique, du cimetière de Bourges.
158. Verre à Boire, de même provenance.
159. Portrait d'enfant.
160. Trois fibules romaines ; bronze doré.
161. Couvert d'argent ; XVII^e siècle.
162. Deux dessins à la sanguine. – Boucher.
163. Une esquisse de Lavater.
-
245. Suite de sceaux de souverains de la république, en cire et en galvanoplastie.
246. Vase gallo-romain ; terre noire ; trouvé à Bourges.
247. Vase gallo-romain ; terre noire ; même provenance.
248. Lance gauloise, en bronze.
249. Encrier persan, verni.
250. Christ en ivoire.
251. Lampe romaine.
252. Clef romaine, bronze et fer.
253. Boucle mérovingienne ; cuivre.
254. Grand anneau celtique ; bronze.
255. Tablettes en ivoire, peintes.
256. Vierge en ivoire.
257. Vase romaine en terre rouge.
258. Deux styles.
259. Statuette de Sanelio.
260. Bouton en argent découpé ; XVIII^e siècle.
261. Statuette romaine, en terre cuite ; fragments.
262. Collection de cachets en cuivre de la république.
263. Coupe en galvanoplastie.
264. Boite en filigrane d'argent.
265. Statuette en cire.

266. Bas-relief en bronze : chasse au sanglier.
267. Eventail en assignats.
268. Calice en ivoire.
269. Charte avec sceau de l'empereur Charles VI.
270. Miniature : tête de femme.
271. Petits vases en porphyre de Suède.
272. Fibule merovingienne, en or.
273. Portefeuille de Lucile Desmoulins, avec miniatures.
274. Pouce en marbre romain, pour broyer les couleurs.
275. Bague ancienne, en argent ; trouvée en Bretagne.
276. Médaillon en cire rouge : un cheval.
277. Peinture russe, couverte en argent.
278. Boite en velours, contenant 25 médailles.
279. Monument du X^{IV}e siècle.
280. Planche de cuivre, d'Albert Durer.
281. Petit bas-relief russe, en bois.
282. Boite avec miniature : portrait de femme.
283. Couteau du X^{VI}e siècle, manche en bois et nacre.
284. Coupe en agate.
285. Coupe en terre noire, romaine, à deux anses.
286. Drapeau du commencement de la Révolution (paroisse de Girolles).
287. Drapeau de la République (de la Selle-sur-le-Bied).
288. Autre. Id.
289. Flissah kabyle.

D'après *Catalogue des objets d'art exposés à l'Oratoire du 14 juin 1856 au 30 du même mois. Supplément, Nantes, 1856.*

569. Deux petits anneaux celtiques en bronze
570. Tête de mort, en ivoire
571. Râpe à tabac, en ivoire
572. Une statuette romaine, en bronze
573. Groupe des Trois Grâces ; bronze

2. Objets exposés par Girardot à l'Exposition Universelle de 1867.

D'après *Exposition universelle de 1867 à Paris. Catalogue général. Histoire du travail et des monuments historiques*, Paris, 1867.

Seconde et troisième époque – La Gaule indépendante et La Gaule pendant la domination romaine

[Ustensiles en pierre]

352. Hache-marteau à double tranchant, forme de *vesica piscis*, avec trou central très régulièrement percé. Matière grise; trouvé au fond d'une tourbière à Saint-Joachim (Loire-Inférieure)

[épées, poignards, etc.]

406. Lame d'épée très large à la base et portant encore trois chevilles rivées, destinées à fixer la poignée. Elle est décorée de filets en relief. Trouvée dans le marais de Montoir (Loire-Inférieure)

[Torques, armilles]

492. Collier de bronze composé d'un cylindre creux. Bronze. Trouvé près de Dun-le-Roy (Cher).

[Fibules]

566. Plaque de fibule en forme de rosace découpée à jour et émaillée. Trouvée dans le cimetière antique de Séraucourt (Bourges), 1848.

569. Trois fibules cruciformes avec trois bouton ; deux sont creuses et ont été dorées ; la dernière est pleine et l'ouverture de sa gaine se ferme sur l'aiguille au moyen d'une petite lame tournant sur un axe. Bronze. Trouvées dans le cimetière antique de Bourges, 1848.

[Statues et figures]

649. Petite figure de Mercure panthée assis, le pétase radié est surmonté d'un grand croissant ; de la main droite le dieu tient une bourse, de la gauche une corne d'abondance et un caducée. Bronze, trouvé en Dauphiné, 1864.

700. Statuette d'enfant. Bronze. Trouvée à Bourges, 1848.

[Vases de métal]

767. autre de même forme, l'anse manque.

766. Vase à bec relevé, avec spirales à la plaque d'attache à l'anse ; trouvé près du séminaire de Saint-Célestin, près de Bourges, 1849. Style étrusque antérieur à l'ère chrétienne.

[Ustensiles]

836. Très petite clochette de bronze étamée à l'extérieur, battant de fer. Trouvée à Bourges en 1848.

[Marbre et pierre]

924. Un broyon en forme de pouce recourbé. Marbre blanc. Trouvé à Bourges en 1849.

[Vases de très ancien style]

1010. Fragment d'une vase de très grand diamètre, terre brune. La surface est ornée de zones composées de quadrilatères et de chevrons champlévés ; style très-ancien. Trouvé dans le cimetière de Séraucourt (Bourges)

[vases rouges]

1105. Petit vase sans anse, terre rouge, trouvé dans le cimetière antique de Séraucourt. Bourges, 1848.

1106. Trois petites vases à anse, deux en terre rouge, un en terre blanche, trouvés dans le cimetière antique de Séraucourt. Bourges, 1848.

[Vases en terre noire et en terre grise]

1137. Deux vases en terre noire, sans anses, col en forme de cône tronqué. Sur l'un des deux on lit gravé en spirale : BUSCILLAS OSIO LEGAS III NALIXIE MAGALV. Trouvé au cimetière antique de Séraucourt

1167. Deux petites vases en terre noire sans anses, bas de forme, trouvée au cimetière antique de Séraucourt (Bourges), 1848. Un autre trouvé à Nefflize, près de Sedan.

[vases en terre blanche]

1239. Deux petites vases en terre, dont l'un peint en blanc avec des zones rouges. Trouvés au cimetière de Séraucourt (Bourges), 1848.

Quatrième époque - Francs

[Armes et ustensiles de fer]

1440. Francisque, trouvé près de Sedan

[Bijouterie]

1523. Plaque de fibule composée d'une bractéate d'or entourée d'un cercle d'argent. Trouvé près de Sedan.

Sixième époque – Moyen Age

[Bronzes]

1815. Marmite à trois pieds et à deux anses, trouvée en Vendée

1831. Chandelier à pointe, porté sur un disque, reposant sur trois-pieds à griffes. XVe siècle.

1832. Chandelier, pied circulaire, portant une tige annelée, terminé par une pointe ; deux binets réunis par une tige s'y emmanchent. XVe siècle.

[céramique]

2137. Deux carreaux de pavage ; l'un en terre rouge incrustée de terre blanche, figurant une rosace dans un entrelacs ; l'autre en terre blanche incrustée d'un Monnaie dans un quadrilobe à redans en terre rouge. XIIIe siècle. Trouvés à Nantes

2146. Deux pots à mettre l'encens pendant l'inhumation ; terre rouge. Trouvés dans le cimetière de l'église Saint-Clément à Nantes

Règne de Louis XIII

[Orfèvrerie]

3336. Cuiller et fourchette. Manche orné de feuillages très-allongés qui surmonte un singe tenant un écu. Argent.

Règne de Louis XVI

[bijoux]

4044. Cachet tournant en argent. Il porte les armoiries de la famille DU PUY D'AUVERGNE.

Règne de Louis XVI

[bijoux]

4879. Bague en argent portant des bustes dorés en relief, représentant Marat et Le Pelletier, avec les inscriptions suivantes : MARAT, MARTYR DE LA LIBERTÉ ; LE PELLETIER, MARTYR DE LA LIBERTÉ, 1793.

V. Illustrations

1. Tableaux conservés au Musée Girodet, Montargis

© Musée Girodet, Montargis

Un repas sous Charles IX ou Henri III, attribués à Claude Gillot (École Française de la fin du XVIIe siècle) ; peint sur toile (44 x 56 cm).

Un bal sous Charles IX ou Henri III, attribués à Claude Gillot (École Française de la fin du XVIIe siècle) ; peint sur toile (44 x 56 cm).

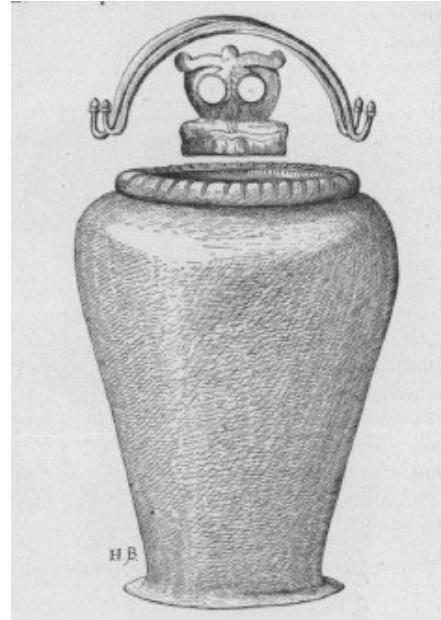
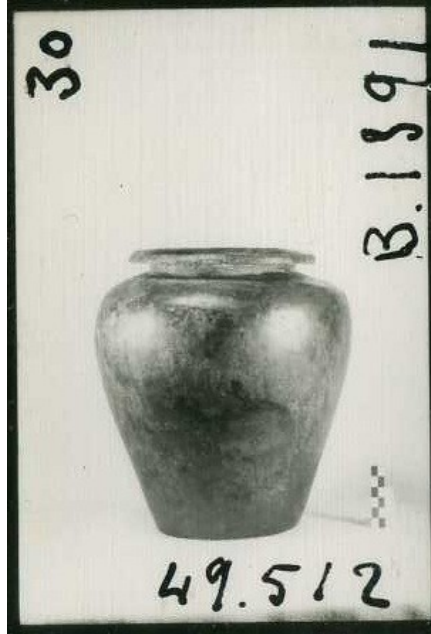


2. La découverte de la rue de Dun – objets de la collection de Girardot conservés au Musée d'archéologie nationale (Saint-Germain-en-Laye)

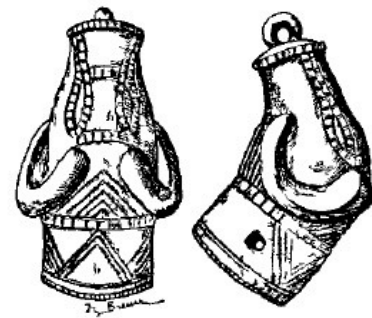
D'après la documentation muséale et les dessins d'Henri Breuil, publiés dans BREUIL, Henry, GOY (de), Pierre, « Note sur une sépulture antique de la rue de Dun, découverte en 1849 », *Mémoires de la Société des antiquaires du Centre*, t. 27, 1903, p. 158-173.

© Musée d'archéologie nationale

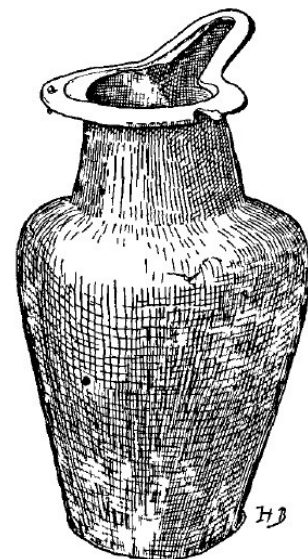
n° inv. 49512



n° inv. 74012



n° inv. 49512



3. Silex taillés conservés au Musée Dobrée, Nantes.

© Musée Dobree, Nantes

Inv. 56.1980



Inv. 884.3.650



Inv. 884.3.658



Inv. 884.3.651



Inv. 884.3.653



Inv. 884.3.661



4. Calques conservés au Musée du Berry, Bourges

Calques pour le *Moyen Age monumental et archéologique*

Eglise de Sinzig
T. 4, pl. 69.



dessin à la plume sur papier pelure (231x237)
inv. 1908.25.62(78)



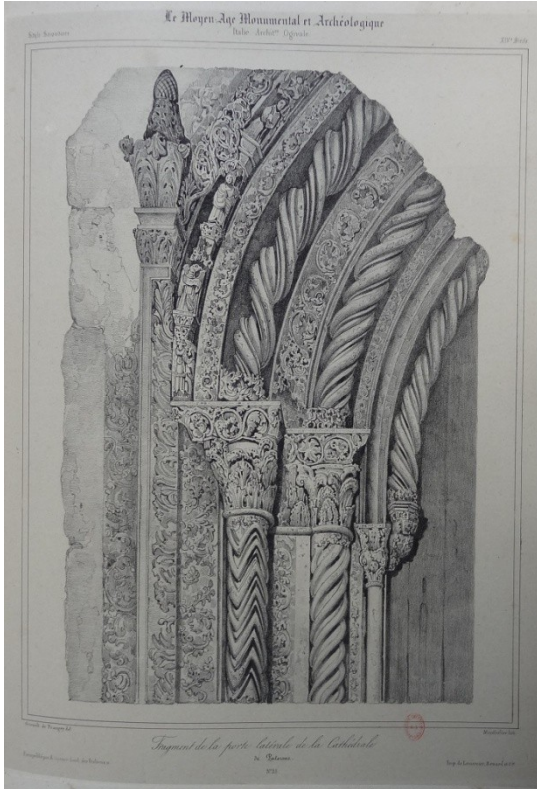
Tribune du maître autel (dit la Confession) à St Ambroise à Milan
T. 4, pl. 35 (Nicholas Chapuy)



dessin à la plume sur papier pelure (237x187)
inv. 1908.25.62(73)



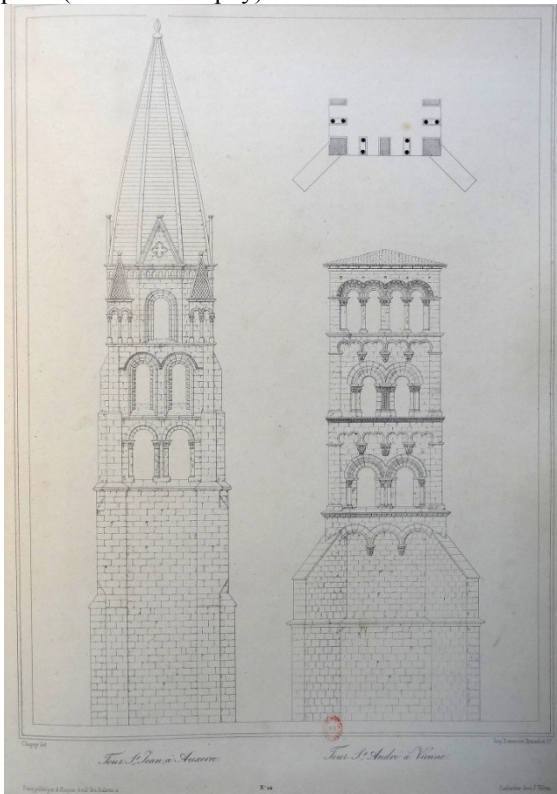
Fragment de la porte latérale de la cathédrale de Palerme
t. 4, pl. 75 (Girault de Prangrey)



dessin à la plume sur papier pelure (307x210)
inv. 1908.25.62 (74)



Tour St Jean à Auxerre; tour St André à Vienne, T. 3,
pl. 51 (Nicholas Chapuy)



dessin à la plume sur papier pelure (422x264)
inv. 1908.25.72.



Calques pour les Voyages pittoresques et romantiques dans l'ancienne France

Abbaye de Moissac. Détails du cloître. 6 chapiteaux et inscription
 dessin à la plume sur papier pelure (253x408)
 inv. 1908.25.62(29)



Perpignan, «Maison rue de la main de fer»,
façade
 Adrien Dauzats
 dessin à la plume sur papier pelure (248x154)
 Inv. 1908.25.52(23recto)



Toulouse. Basilique St Sernin. Vue générale du chevet
 Nicholas Chapuy
 dessin à la plume sur papier pelure (257x252)
 1908.25.62(14)



5. Dessins de François-Alexandre Hazé

Façade du Palais de Jaques Cœur
mine de plomb sur papier pelure (375x255)
inv. 1908.25.48



Un pèlerin
mine de plomb rehaussé de gouache (260x185)
inv. 1908.25.42



Abside de la cathédrale de Bourges
mine de plomb sur papier pelure (330x260)
inv. 1908.25.47



Porte de l'église souterraine de Bourges
aquarelle sur papier (280x200)
inv. 1908.25.42



6. Objets archéologiques - Séraucourt

© Bourges, Musée du Berry

Bouton terminal d'une boulerole d'épée

bronze (h.27x1.22)

inv. 1908.33.33



Talon de hache à douille

bronze (L. 70 x l. 41)

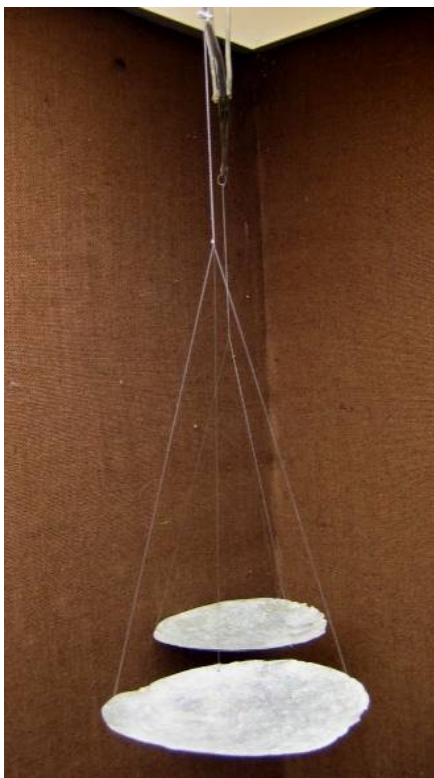
inv. 1908.33.21



Balance gallo-romaine

bronze (h. 583x l.315)

inv. 1926.08.01



Vase sigillé

terre cuite (h. 101x212)

inv. 1910.52.1



7. Objets archéologiques divers

© Bourges, Musée du Berry

Statuette d'Apollon ou Hercule

bronze (h. 112)

inv. 1908.25.67



Petit vase à panse ovoïde, col évasé trouvé à Bourges, nécropole Fin Renard

terre rouge couverte noire (H. 82; diam. sup. 62)

inv. 1908.25.53



Perle en pate de verre de Triguières (Loiret)

pate de verre (diam. 18)

inv. 1908.25.29



8. Curiosités historiques
© Bourges, Musée du Berry

Planche à imprimer, Education de la Vierge
inv. 1908.25.13



«Tête d'apôtre» de la Cathédrale St Etienne
XIIIe siècle
calcaire sculpté (h. 310; l. 190; ép. 240)
inv. 1914.29.1



Elément de boiserie « de la Sainte Chapelle »
quatre lancettes surmontées de quatre triangles
curvilignes
inv. 1908.25.63



**Statuette (moine), d'après un moine de la
cathédrale de Bourges par Jules Dumoutet**
XIXe siècle
inv. 1908.25.5



Bois peint rapporté d'Egypte par F. Cailliaud - fragment d'un cercueil?

bois peint (325x105x25)

inv. 1908.33.26



Chaussures de Chine en fibre végétal

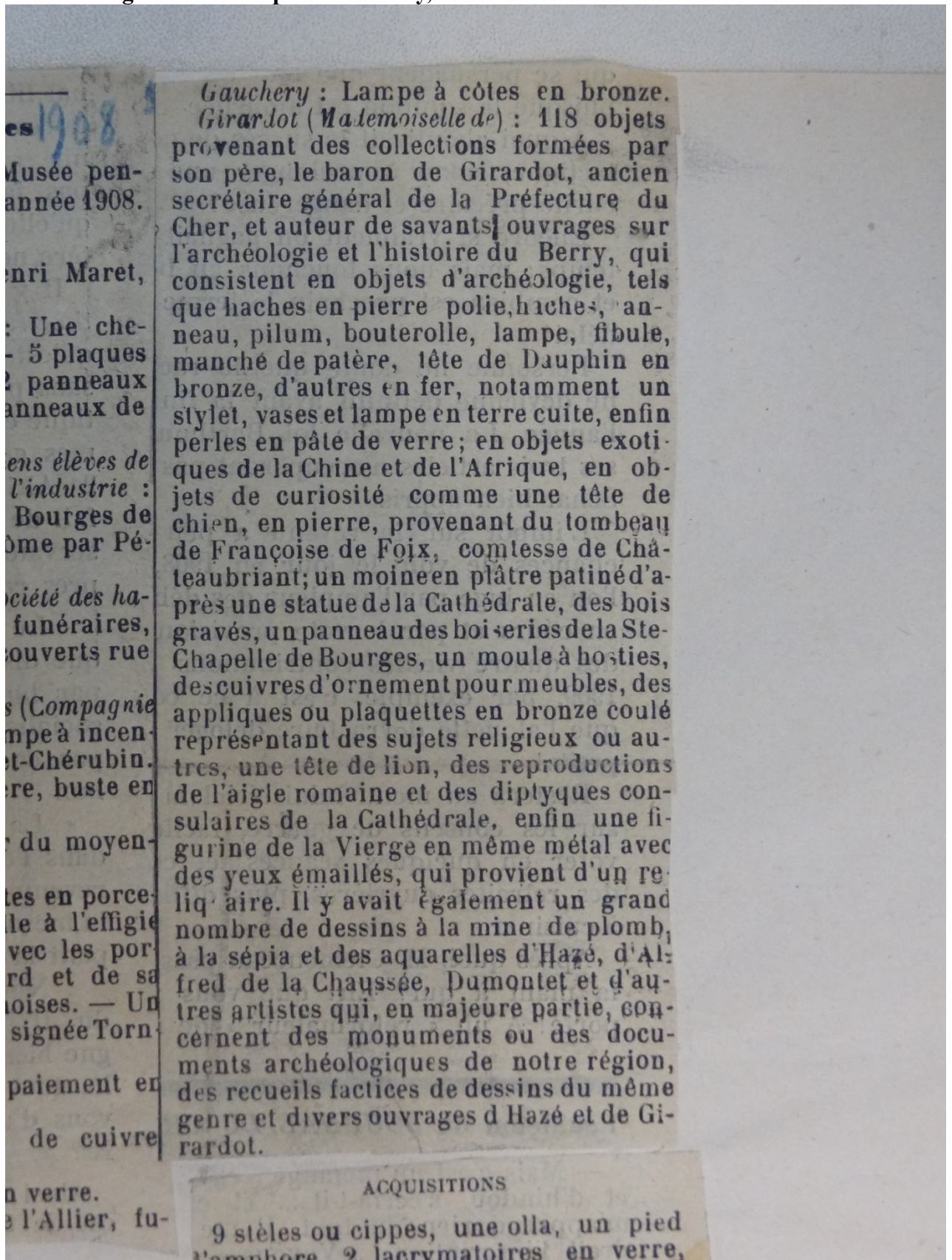
(L. 122)

Inv. 1908.25.1

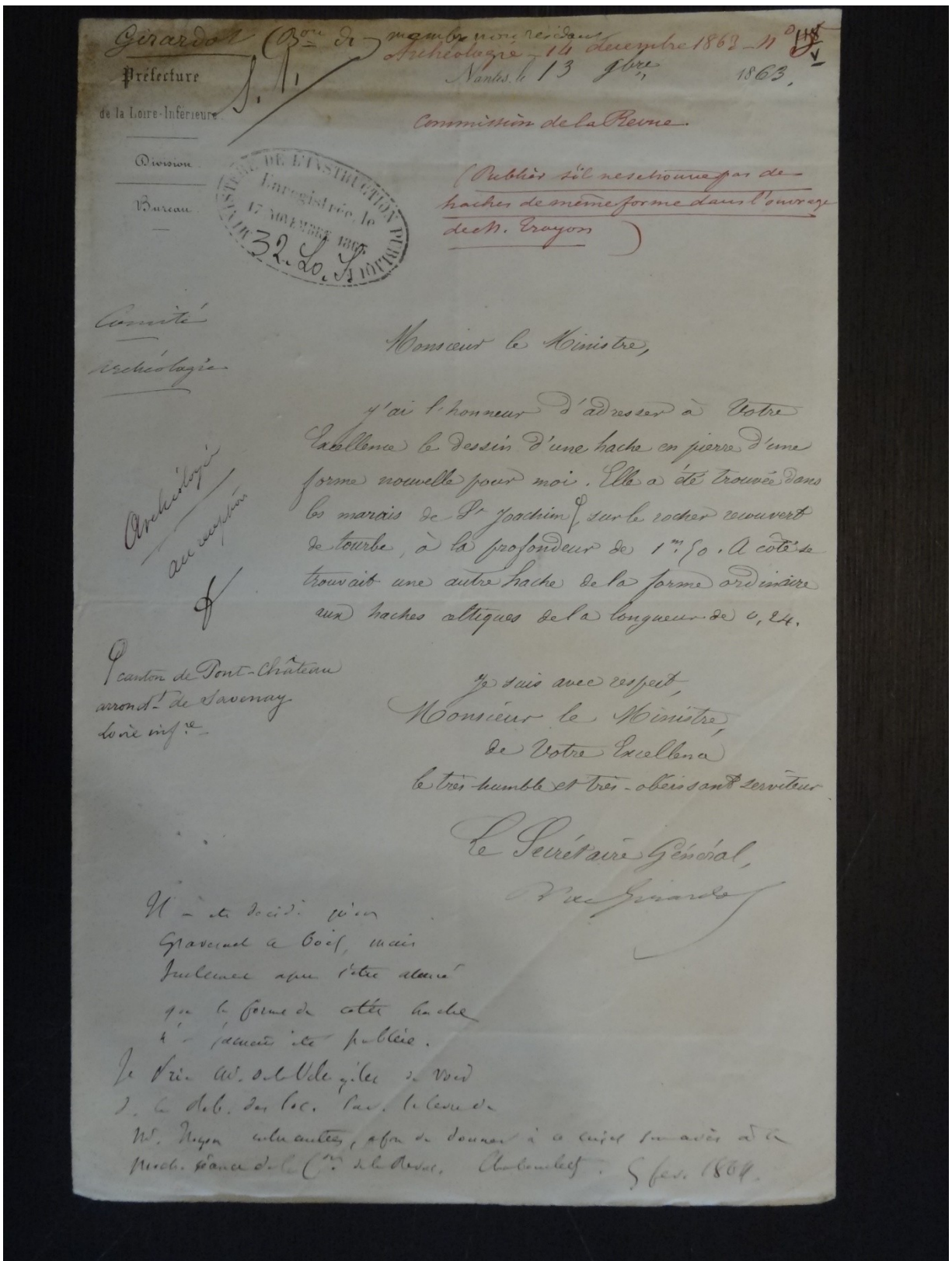


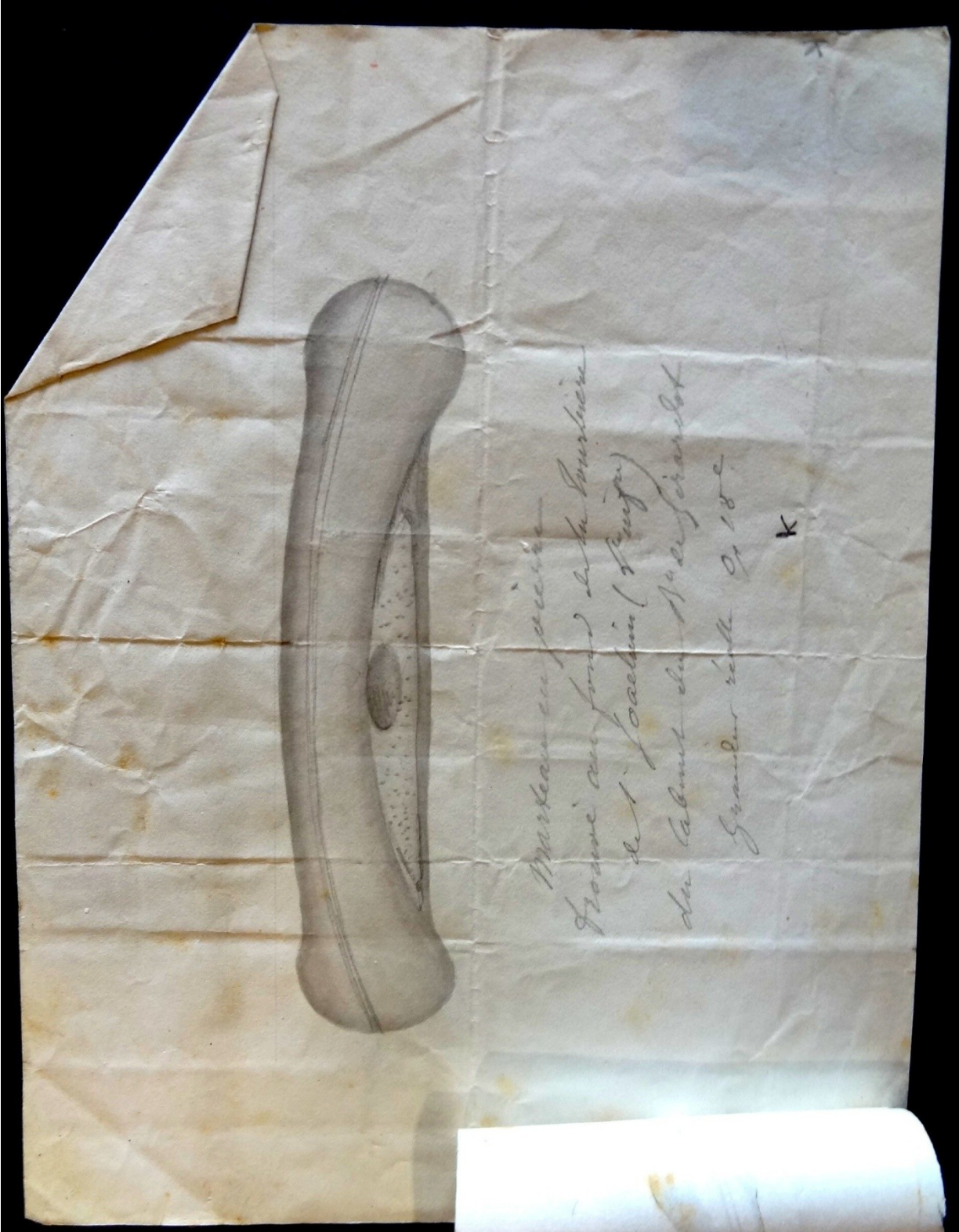
VI. Documents

1. Fragment de la Dépêche du Berry, relatif au don de Madame de Girardot



2. Correspondance au Comité des travaux historiques et scientifiques
 Concernant un objet de la collection de Girardot – une hache
 Pierrefirre-sur-Seine, Archives Nationales, F/17/2855.





Manteau en soie
Froissé au fond de la boutique
de St. Joachim (Puy)
des Cabaret du Parc-François
Grandeur réelle 9, 18^e

K

3. Correspondance au Comité des travaux historiques et scientifiques
 Concernant les objets de la collection de Girardot – un recueil des textes
 Pierrefirre-sur-Seine, Archives Nationales, F/17/2855.

Girardot (A. de) membre non résident
 118

Préfecture
 de la Loire-Inférieure

S. A.

Nantes le 1^{er} Décembre 1863. 118
 Histoire - 11 janvier 1864. - n° 3
 Archives.

LE MINISTRE DE L'INSTRUCTION PUBLIQUE
 Enregistré, le
 17 OCTOBRE 1867
 32. L. 3. 101

Comité
 des Sciences
 Savantes.

Monsieur le Ministre,

J'ai l'honneur de vous envoyer la table de deux volumes
 manuscrits qui viennent d'entrer dans ma bibliothèque.
 Ils sont intitulés « Recueil de Chansons historiques », ils ont dû
 être achevés très peu de temps après la mort de Louis XIV.
 Ils se composent chacun de 200 feuillets.
 Au lieu d'intituler ce recueil « Chansons historiques » on
 eut dû l'appeler satires et des plus crues de langage qu'on
 puisse lire, contre toutes les notabilités de la Cour et du
 Parlement depuis Louis XIII, Richelieu, Anne d'Autriche,
 Mazarin, Louis XIV et ses maîtresses etc.

J'ai fait cette table avec grand soin. Déposée aux archives
 du Comité elle pourra y être consultée par tous de ces Messieurs
 qui a été érogé occupera et je m'empresserai de leur envoyer les copies
 qu'ils désireront s'il y a quelque chose qui ne se trouve pas dans
 les recueils analogues conservés à Paris.

Je suis avec respect,
 Monsieur le Ministre
 de votre Excellence
 le très-humble et très-obéissant serviteur,
 Le Secrétaire Général,
Deu Girardot

*recueil
 au recueil*

4. Correspondance à la Société des antiquaires de France

Lettre de Girardot du 17 mars 1853

Pierrefitte-sur-Seine, Archives Nationales, AS/36/66, fol. 150-151.

150

Girardot
SOUS-PRÉFECTURE
de
MONTARGIS
(LOIRET.)

Montargis, le 17 mars 1853.

295 quater

Cabinet
du
Sous-Prefet

Monsieur le Président.

Cet hiver a été fertile en Découvertes
à Sceaux je connais en objets trouvés.

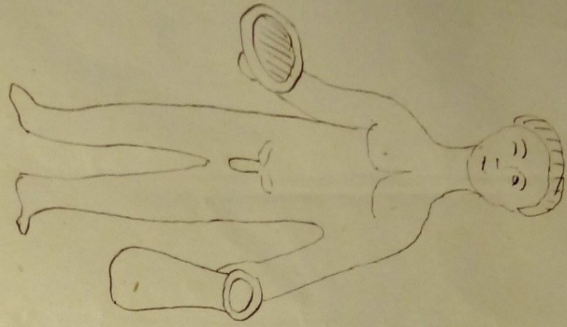
- 1° 452 médailles grand bronze des
Flavien, frustes ou ayeu gais, à l'exception
d'une vingtaine.
- 2° une lance en bronze
- 3° la Statuette en bronze dont le
dernier tiers exact est en plomb.
- 4° une clef, bronze et fer.

Venillez recevoir, Monsieur le
Président l'expression de ma haute
Cordialité.

Le Sous-Prefet de Montargis

Girardot

Membre Correspondant.



Statue en bronze, donnée à Tracy (Nov. 1853)
par le duc de L'Angoulême.

151

5. Dessin attribué à Girardot, Musée des Beaux-Arts d'Orléans

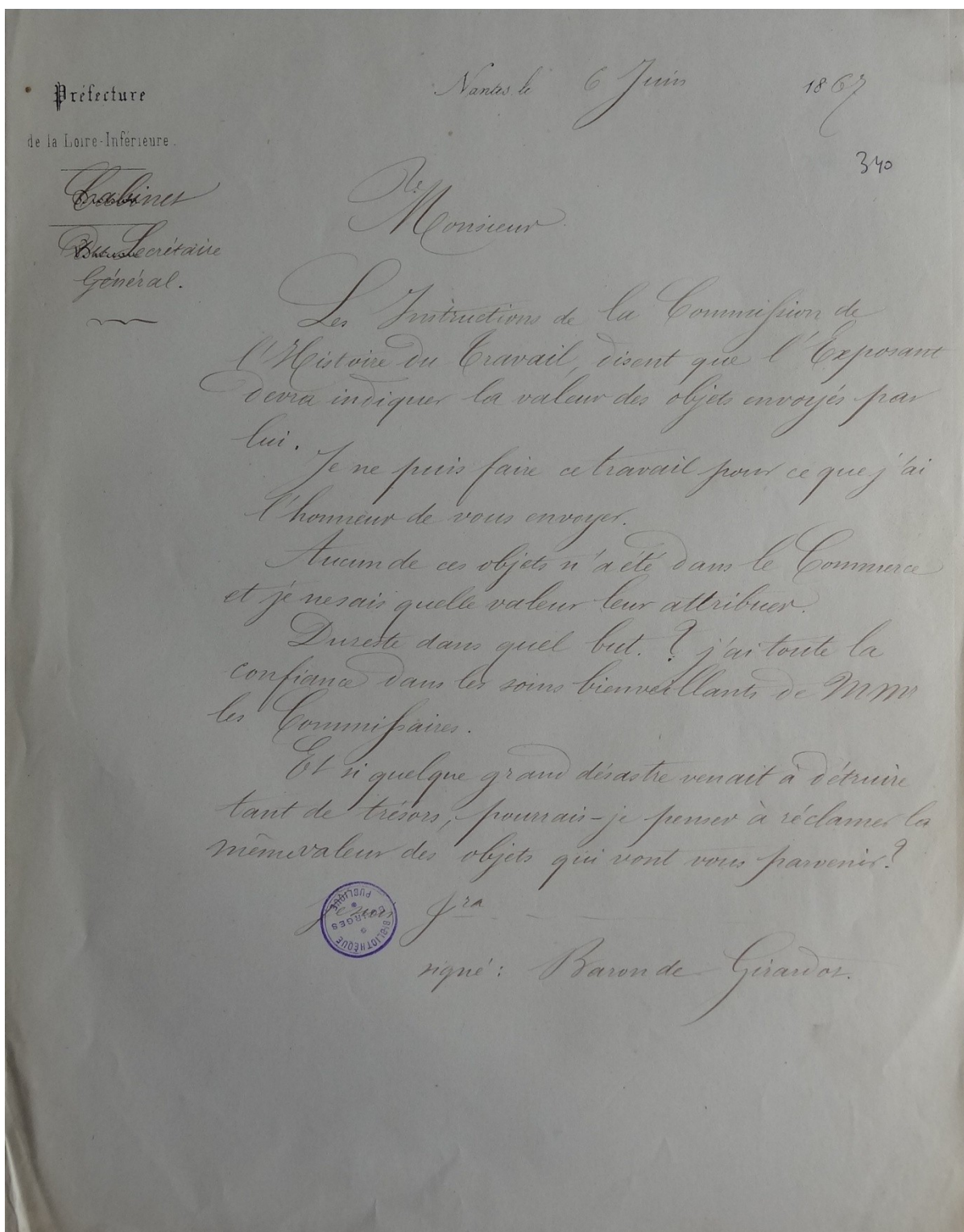
© cliché S. PEREIRA-TAVARES/M. JULIEN / 2011

N° d'inventaire :
1231.album 4.164



6. Lettre de Girardot concernant la valeur de sa collection – Exposition Universelle de 1867.

Bourges, Bibliothèque des Quatre Piliers, Ms. 523, fol. 340.



7. Lettre à Jean-Baptiste Lassus relative à François-Alexandre Hazé
 Bibliothèque Nationale de France, NAF 24015, fol. 434

Monsieur Nallet Ledue } architecte
 ou Monsieur Lassus. } et archéologue

434

mes chers maîtres je ne sais lequel
 de vous deux recevra ce billet qui lui
 sera présenté par m. Hazé. mais je
 prie celui-là de ne pas me refuser
 d'employer m. Hazé. C'est un bon garçon
 peut vous rendre des services de plusieurs
 Natures; sa fortune n'a pas récompensé
 son courage; je suis à peu près le
 seul ami qui lui reste parvenu; il n'est
 par bonheur - lui assurer du travail,
 et par là son existence, serait pour moi
 un grand bonheur. Quoique je n'aie aucun
 titre pour reclamer un service de vous,
 j'en suis des travaux assez considérables
 pour employer un homme d'un courage
 infatigable que son intelligence rend
 propre à me faire de grands services; c'est ce
 qui me détermine à vous importuner
 en cette circonstance.

adieu, mes chers maîtres, croyez à
 ma gratitude si vous pouvez être utile
 à mon ex-professeur. Si il a fait un mauvais
 élève c'est de ma faute et pas de la sienne

Vostre tout dévoué
 F. Pirard

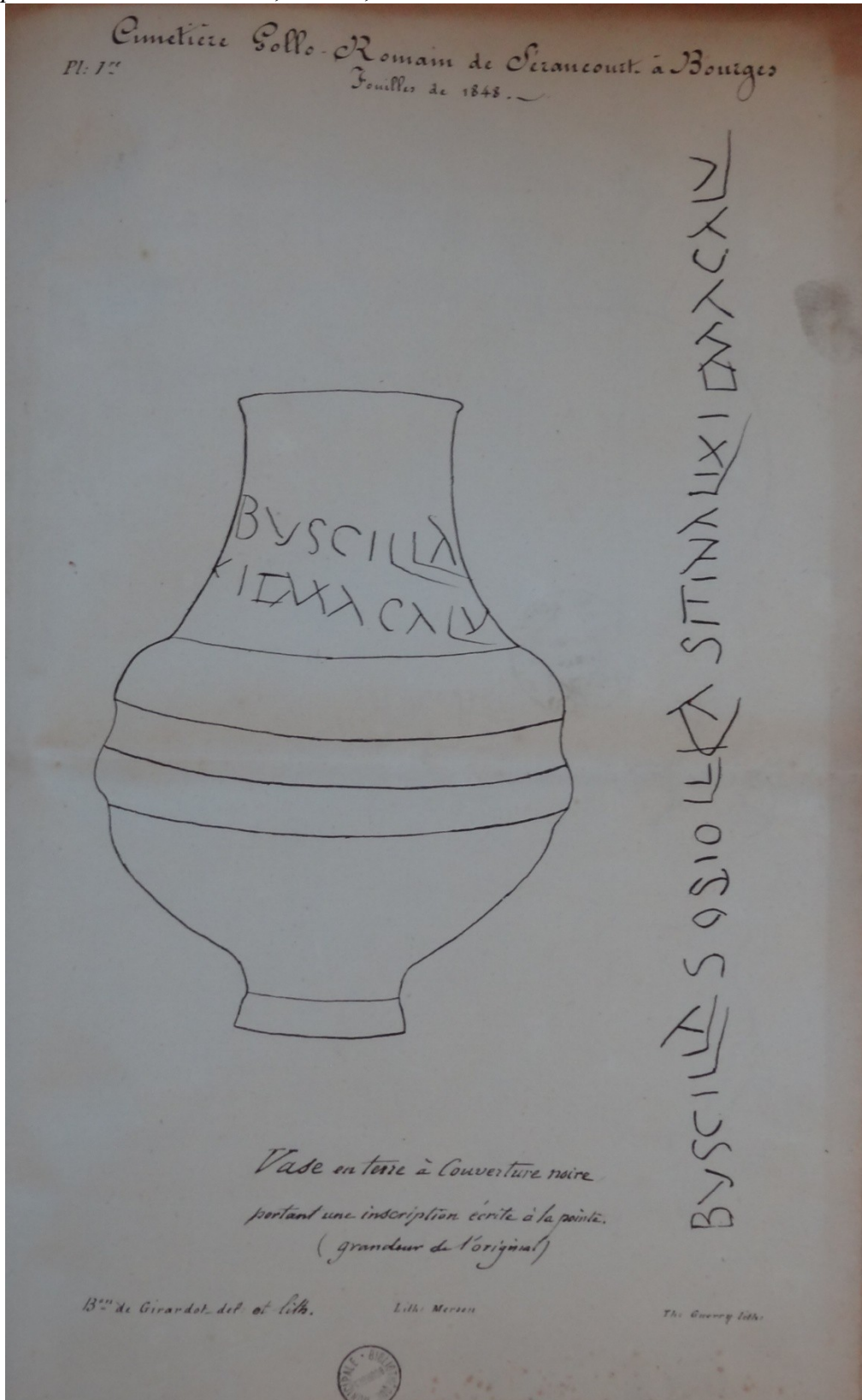
Bourges 28 plu 1846.

Bourges - je fais faire des copies à M. Nallet Ledue de
 mes lettres de Bourges, des planches qui sif me sont restées de Bourges.



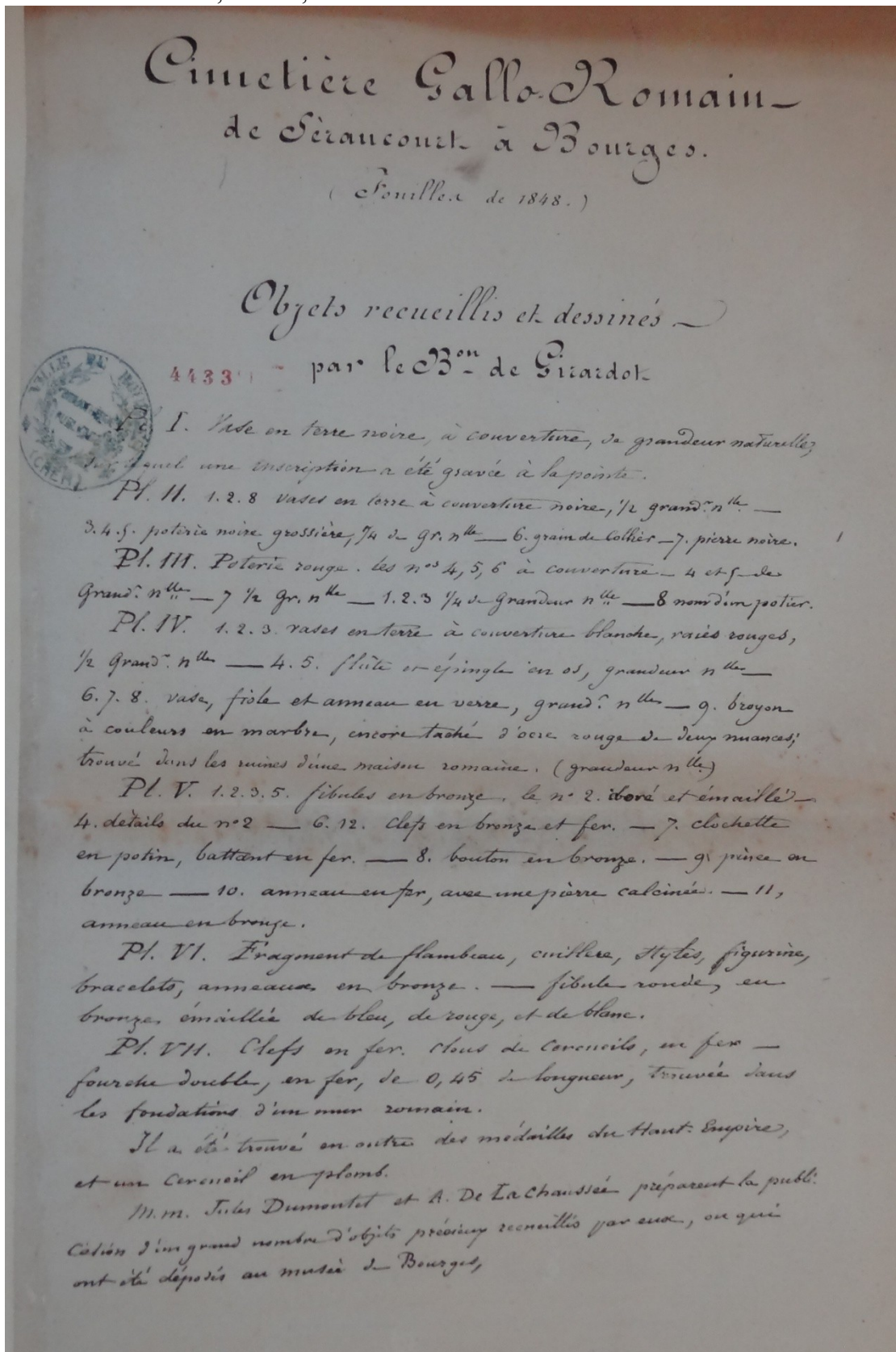
8. Vase avec inscription – lithographie de Girardot

1^{ère} planche du *Cimetière gallo-romain de Séraucourt à Bourges*. Objets recueillis et dessinés par le baron de Girardot, Nantes, 1856.



9. Objets de Séraucourt – lithographies de Girardot

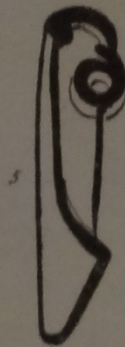
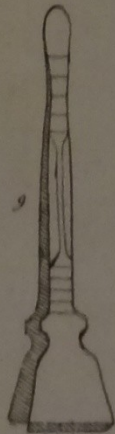
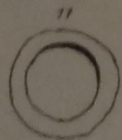
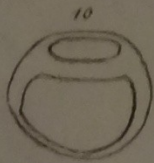
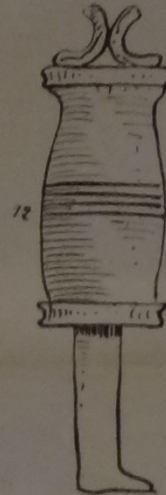
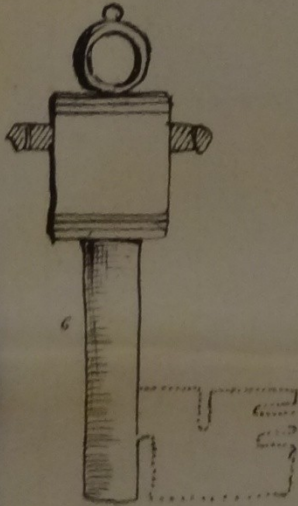
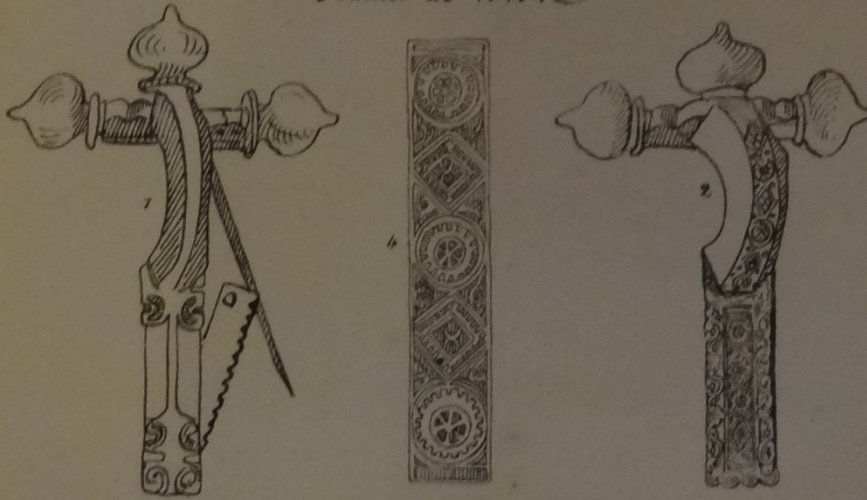
Planches du Cimetière gallo-romain de Séraucourt à Bourges. Objets recueillis et dessinés par le baron de Girardot, Nantes, 1856.



Cimetière Gallo-Romain de Sancerre, à Bourges

Pl. 5.

Fouilles de 1848.



Objets en bronze

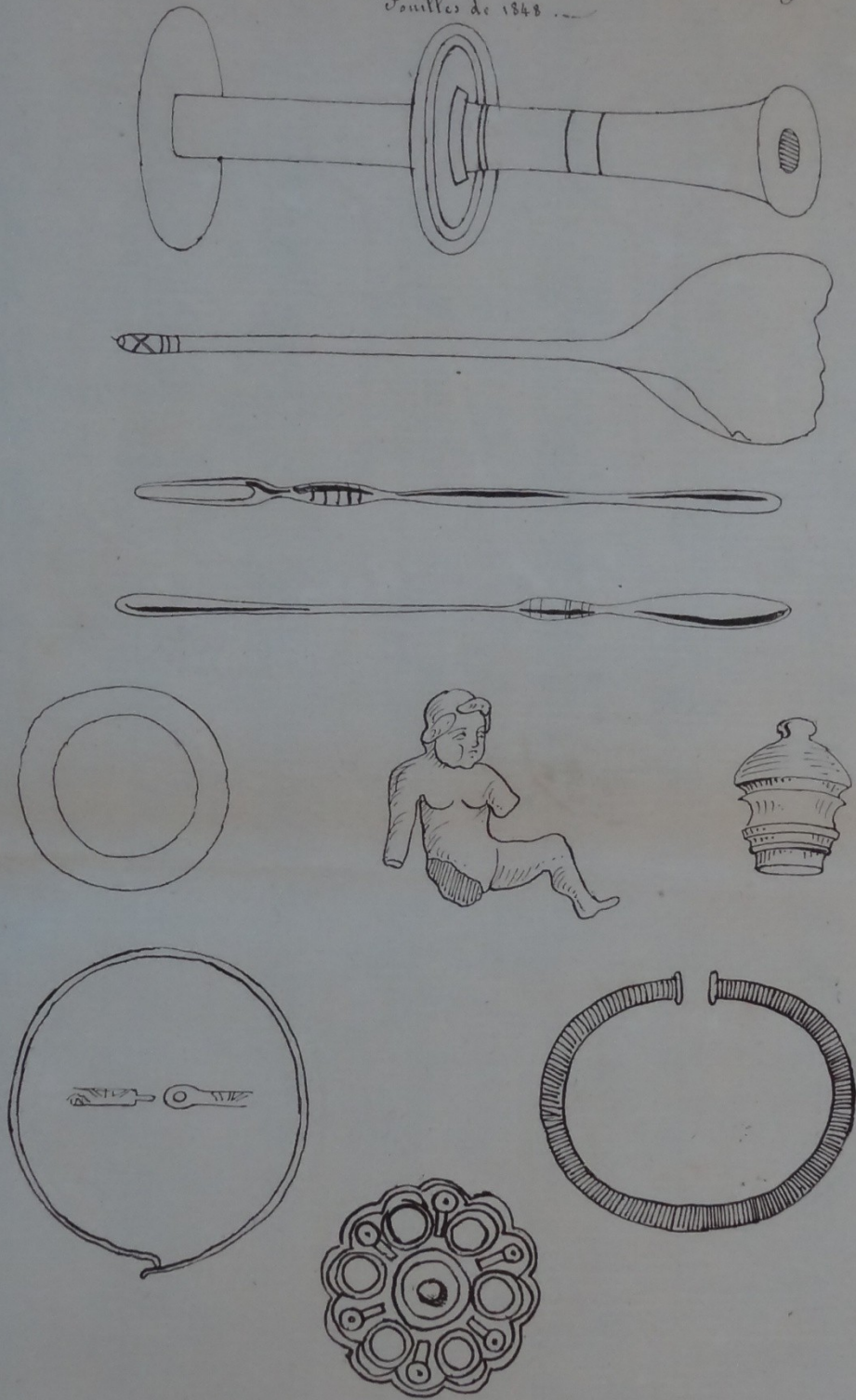
B^{is} de Girardot del.

Lith. Meris

Th. Guerry lith.

Cimetière Gallo-Romain de Sezancourt à Bourges
Fouilles de 1848

Pl. 6.



Objets en bronze

R^{me} de Girardot, del. et lith.

Lith. Mersan