



HAL
open science

Aménagement de l'espace jeunesse d'une bibliothèque en zone périurbaine difficile

Claude Dattiches

► **To cite this version:**

Claude Dattiches. Aménagement de l'espace jeunesse d'une bibliothèque en zone périurbaine difficile. Sciences de l'information et de la communication. 2009. dumas-01549936

HAL Id: dumas-01549936

<https://dumas.ccsd.cnrs.fr/dumas-01549936>

Submitted on 9 Jan 2018

HAL is a multi-disciplinary open access archive for the deposit and dissemination of scientific research documents, whether they are published or not. The documents may come from teaching and research institutions in France or abroad, or from public or private research centers.

L'archive ouverte pluridisciplinaire **HAL**, est destinée au dépôt et à la diffusion de documents scientifiques de niveau recherche, publiés ou non, émanant des établissements d'enseignement et de recherche français ou étrangers, des laboratoires publics ou privés.



Claude DATTICHES

MASTER1, MENTION ICD
(Option : Sciences de l'Information et du Document)

MEMOIRE DE STAGE
Mission effectuée du 14 avril au 28 mai 2009

à
BIBLIOTHEQUE MUNICIPALE ANDRE STIL
Fresnes-sur-Escaut

**AMENAGEMENT DE L'ESPACE JEUNESSE
D'UNE BIBLIOTHEQUE
EN ZONE PERIURBAINE DIFFICILE**

Sous la direction de :

M. J. Schöpfel (resp. universitaire)
Mlle F. Massez (tutrice professionnelle)

Soutenu le 29 juin 2009 à l'UFR IDIST
Université Charles de Gaulle, Lille 3 (Campus Pont de Bois)
BP 60 149, 59653 Villeneuve d'Ascq Cedex

Année Universitaire 2008/2009

A celui qui aurait aimé voir cette fresque.

Remerciements :

Un grand merci à ma mère pour son accueil reposant,

A mon père pour ses suggestions,

Aux services techniques pour leur matériel,

Aux enfants pour leur émerveillement,

A mon responsable pour sa disponibilité,

A ma tutrice pour son soutien, son écoute et sa bonne humeur.

RESUME

Ce mémoire de stage est consacré à l'aménagement de l'espace jeunesse de la bibliothèque de Fresnes-sur-Escaut. Il met en lumière les difficultés à attirer le public dans une ville socialement sinistrée. Cette étude met en lumière les différentes actions possibles pour redynamiser le lieu, suivant trois idées principales : convivialité, attractivité et modularité. Le but étant de permettre à l'enfant et à l'adolescent de s'approprier le lieu et de le détacher totalement de l'environnement scolaire, supprimer l'idée de contrainte au profit de celle de plaisir. Des solutions matérielles (mobilier et décoration), d'activités et de communication seront présentées afin de résoudre ces difficultés.

MOTS-CLEFS

Aménagement, ameublement,
espace jeunesse, bibliothèque,
enfance, adolescence,
sectorisation, signalétique,
communication,
convivialité, attractivité,
modularité, zone rurale difficile

Fitting, furnishing, youth space,
library, childhood, teens,
adolescence, division,
descriptive, communication,
conviviality, attractive,
modularity, demanding
environment

TABLE DES MATIERES

Liste des acronymes	5
Introduction	6
Chapitre 1 : Financement de l'aménagement	9
Chapitre 2 : Ligne de conduite adoptée pour l'aménagement	14
Chapitre 3 : Décisions prises pour l'aménagement	25
Chapitre 4 : Communication	31
Conclusion	35
Glossaire	36
Bibliographie	37
Sitographie	40
Annexes	42

LISTE DES ACRONYMES

BD : Bande dessinée

BDSL Base de Données Sociales Localisées

BDP : Bibliothèque Départementale de Prêt

CAF : Caisse d'Allocations Familiales

CAM : Centre d'Accueil Municipal

CCAS : Centre Communal d'Action Sociale

INSEE : Institut National de la Statistique et des Etudes Economiques

MDN : Médiathèque Départementale du Nord

RMI : Revenu Minimum d'Insertion

HT : Hors taxes

TTC : Toutes Taxes Comprises

INTRODUCTION

Cette mission s'est déroulée à Fresnes-sur-Escaut, une petite ville en zone rurale périurbaine faisant partie de la Communauté d'agglomération de Valenciennes Métropole. Elle comptait 7584 habitants au recensement de 2006. (Source : Wikipédia)

La ville concentre une partie de ses efforts sur la culture et la jeunesse et a ainsi vu la naissance du projet du Musée Vivant des enfants, destiné à prévenir la violence en milieu scolaire par les arts plastiques. D'autre part, un projet de médiathèque voit peu à peu le jour, avec une réalisation effective prévue pour 2012.

La bibliothèque municipale André Stil, lieu du stage, a été inaugurée le 19 novembre 1994. Cependant, elle n'a pas été dirigée par des professionnels de la documentation jusqu'en 2008 où de gros travaux de remise en état, de réorganisation de l'espace, de désherbage, d'achat de collection, de partenariat avec la MDN et de réorganisation de l'espace, d'informatisation de la banque de prêt ont été fait. Néanmoins, il restait à offrir davantage de personnalisation à l'espace jeunesse.

La configuration de la bibliothèque a deux particularités. La première, sa petite taille (environ 80m²), la seconde, la forme en L de la salle qui a permis dans un premier temps d'aménager l'espace jeunesse dans un endroit propice, éclairé de deux fenêtres, au fond de la bibliothèque. Cela restait pourtant un emplacement manquant de fraîcheur et de confort, de fait, un espace peu attractif et indifférencié du reste du lieu.

Le but premier fut donc de faire vivre cette espace afin d'attirer le jeune public vers la lecture. En effet, cette mission a été analysée à la lumière de cette interrogation : Comment attirer un public de zone périurbaine difficile vers la lecture ?

En s'adressant au CCAS, on peut s'apercevoir de la situation sociale difficile de la ville de Fresnes-sur-Escaut, avec un taux de chômage de 23%, et 45% des enfants en difficulté scolaire. 80% des jeunes sont sans diplôme, 368 foyers sont bénéficiaires du RMI (dont plus de la moitié ont un chef de ménage de moins de 25 ans) et 310 personnes ont recours à l'aide du CCAS tous les mois. La ville connaît une chute démographique régulière depuis de nombreuses années. (On peut se rapprocher du document de l'INSEE répertorié en bibliographie pour plus de détails),

L'idée fût de toucher le jeune public pour encourager les parents dans un premier temps, et les générations futures dans un second, à se rendre à la bibliothèque. De fait, la construction future de la médiathèque nécessite de « préparer le terrain ». Il fut rapidement évident que le manque d'usagers était lié à un manque d'intérêt pour le lieu bibliothèque en tant que tel.

Le travail de la mission s'est donc établi sur ces deux grandes lignes : attirer le jeune public vers la lecture, préparer les usagers actuels et en attirer d'autres pour la future médiathèque.

Il y eut bien entendu plusieurs contraintes, notamment budgétaires sur lesquelles nous reviendrons. Les fonds de la mairie étant réservés au projet médiathèque, l'aménagement de l'espace jeunesse a été basé sur une subvention CAF. Nous définirons les termes de ce budget dans un premier temps ainsi que le contexte de la naissance du projet de réaménagement.

Après avoir défini la situation dans un premier chapitre, nous aborderons dans un deuxième chapitre la question du réaménagement de l'espace en suivant plusieurs lignes de conduite axées sur la sécurité, l'attractivité et la modularité, ceci dans le but d'encourager le jeune public à la lecture.

Dans le troisième chapitre, nous verrons les mesures prises pour faciliter la gestion de l'espace, en explorant le détail des actions effectuées pour moderniser l'espace.

Enfin, nous étudierons les modalités prises en matière de communication autour du projet pour faire parler du nouvel espace jeunesse et y attirer le public.

CHAPITRE 1 : Financement de l'aménagement

A) NAISSANCE DU PROJET

Dans son rapport d'activités, ma responsable a mis en avant les problèmes de la bibliothèque suite à une enquête où elle s'est aperçue des reproches des habitants de la ville à l'encontre de leur bibliothèque. Parmi ces griefs, il y a avait le mauvais aménagement du lieu.

Un premier travail de réaménagement avait déjà été effectué de façon à rendre les différents espaces visibles et faciliter l'accès aux livres. C'est de cette façon que notre espace jeunesse s'est vu placé au fond de la bibliothèque, dans un espace carré de 17 m² et agrémenté de deux fenêtres, lieu semblant tout à fait propice à ce nouvel agencement.

La bibliothèque étant en forme de L, le nouvel espace jeunesse se retrouve dans un endroit bien caractérisé et plus grand qu'auparavant (ce choix de nouvel emplacement s'était déjà fait avant ma venue). Plus vaste et mieux délimité, il ne restait plus qu'à l'agencer et l'agrémenter au mieux.

Il est important de signaler que la mission de stage s'est exclusivement intéressée à l'agencement, à l'achat de mobilier, à la décoration et à la révision de la signalétique. En effet, concernant le fonds jeunesse de la bibliothèque, des mesures adéquates avaient déjà été prises :

- Désherbage important des collections
- Acquisition de nouveautés
- Partenariat avec la MDN (prêts et dons)

Ainsi, une convention a été signée entre le Ville et le Conseil Général afin d'agrémenter le fonds et améliorer la qualité des collections. Sur l'ensemble de la bibliothèque, 2000 documents vont être offerts (dont 850 déjà acquis) ainsi que 450 ouvrages renouvelables tous les 6 mois en prêt. L'aspect livre étant résolu, il restait à se concentrer sur l'aménagement de l'espace jeunesse.

B) STATISTIQUES

Selon le rapport d'activités de ma responsable de stage, on constate que depuis sa réouverture en octobre 2008, la fréquentation est en hausse. Voici le nombre d'utilisateurs et les différentes catégories en mars 2009 :

Retraités	Sans emploi	Avec emploi	- de 10 ans	10-14 ans	jeunes de + 15 ans	TOTAL
8	5	17	23	12	3	68

On constate que le public le plus nombreux concerne le secteur jeunesse avec 38 usagers sur 68. D'autres chiffres prouvent que dynamiser ce secteur est une bonne initiative. Il s'agit des prêts enregistrés sur les secteurs les plus prisés par les usagers :

Dernier trimestre 2008		Premier trimestre 2009	
Albums enfants	164	BDs	78
Documentaires	19	Albums enfants	68
Romances	14	Romans jeunesse fantastiques	41
Romans jeunesse fantastiques	14	Romans adultes	33
Romans adultes	13	Romans jeunesse	25

A noter également une moyenne de 10 usagers par semaine venant consulter le fonds documentaires sur place.

Ces données combinées nous prouvent que dynamiser un secteur pour lequel l'engouement est croissant est une bonne initiative.

C) ACTIVITES DE L'ESPACE JEUNESSE

Les horaires d'ouverture et de consultation ont été pris en considération pour évaluer l'impact futur du réaménagement.

Sur 26 heures hebdomadaires de présence de la responsable :

- **10 heures** sont consacrées à l'ouverture de la bibliothèque au public (prêts/retours, aide à la recherche documentaire, conseils de lecture)
- **6 heures 30** sont consacrées à l'ouverture de la bibliothèque pour des animations programmées (heure du conte, accueil écoles et collège, Centre d'Accueil Municipal)

Voici le détail des ces activités :

Heure du conte

L'activité *Les contes du mercredi !* est prévue chaque mercredi de 10h à 10h30 pour les 3-5 ans et de 10h30 à 11h pour les 6-9 ans. Il s'agit d'une démarche personnelle de l'utilisateur qui vient avec ses enfants et participe à l'activité.

L'accueil des écoles et collège

Des classes de 6ème du collège de la ville, par l'intermédiaire de la professeure-documentaliste, sont venues découvrir la bibliothèque, de façon ponctuelle.

L'école municipale privée du Sacré-Cœur a formulé son intention de venir, sans toutefois fixer de date précise.

Ce qui signifie que pour l'instant, seule l'école publique Pierre et Marie Curie est accueillie de manière régulière le jeudi matin. Deux classes (divisée en demi-groupes par demi-heure) viennent à la fois à la bibliothèque et à la cyberbase adjacente. Dans un premier temps, des prêts étaient proposés aux élèves mais le directeur de l'école a fait part de son désaccord et cette pratique a été suspendue.

Accueil du CAM (Centre d'accueil municipal)

Un atelier BD, en partenariat avec le CAM, a lieu chaque mercredi matin depuis mars 2009. Il est composé d'enfants repérés en difficultés scolaires par

leurs enseignants de l'école Pasteur. Il s'agit d'une activité permettant la présentation et le prêt de BDs et mangas. Ce prêt est gratuit pour les participants de l'activité. À la fin de l'atelier, les enfants qui désireront s'inscrire à la bibliothèque pourront le faire.

En parallèle, des activités sont menées lors d'évènements particuliers tels que Noël, Halloween, Pâques, ou encore le Printemps des Poètes.

D) SUBVENTION

Le réaménagement de l'espace jeunesse se base sur la seule subvention CAF ayant été accordée, la municipalité ne désirant pas investir dans ce projet (se concentrant sur la future médiathèque)

Une subvention d'investissement a ainsi été décidée en juin 2008, (Voir Annexe I). Cette aide se base sur un premier projet présenté par l'ancienne responsable de la bibliothèque et qui voulait transformer l'ensemble du lieu en pôle petite enfance. Ainsi, sa demande est totalement inadaptée à la bibliothèque, son but était de supprimer toute la littérature adulte et se concentrer sur la petite enfance dans un espace davantage semblable à une ludothèque. Achat de tables, de chaises, de multiples coussins, de matériel de peinture pour enfants... Le projet demandait un investissement de 1703 euros TTC, la CAF a décidé d'accorder 40% de cette somme, soit 681 euros avec lesquelles nous aurions à penser le nouvel aménagement de l'espace jeunesse.

Il nous est rapidement apparu que cette somme était très limitée pour une révision complète de l'aménagement et nous reviendrons sur ce point dans les chapitres suivants.

A noter que cette somme est disponible jusqu'au 26 août 2010.

E) ETAT DES LIEUX A LA FIN DU STAGE

Se basant donc sur ce budget, un devis de rachat de meubles a été établi. Les travaux de peinture ont été réalisés gracieusement par les ateliers municipaux (peinture des murs en blancs) puis j'ai peint une fresque afin d'égayer le lieu.

(Cette activité semble hors du cadre de mon stage mais ayant une formation de graphiste, je ne voulais pas passer à côté de l'opportunité de réaliser cette peinture que l'on peut considérer comme un don personnel accordé à la bibliothèque.)

A la fin de mon stage, soit le 28 mai 2009, l'achat de meubles grâce à la subvention n'avait toujours pas été réalisé. En effet, l'organisme s'occupant de la bibliothèque a changé depuis l'accord de la subvention. Auparavant, c'était le CCAS qui s'en occupait puis ce fut la Mairie. Or, la subvention a été accordée auprès du CCAS et le dossier devait repasser en commission auprès de la CAF pour être attribué à la Mairie.

De fait, ces formalités administratives ont retardé l'octroi de la somme. J'espère qu'au jour de la soutenance, l'aménagement définitif de la bibliothèque pourra être présenté.

Le reste du mémoire sera présenté en tenant compte que l'achat effectif du mobilier, même tardif, sera effectivement fait et le nouvel espace jeunesse sera présenté virtuellement comme complètement réalisé.

CHAPITRE 2 : Ligne de conduite adoptée pour l'aménagement

Une carte cognitive a été réalisée pour mieux visualiser les démarches à suivre. Elle est visible en Annexe VIII.

A) SECURITE

Un simple aperçu des photos situées en annexe II devrait suffire à démontrer le manque de sécurité dont souffrait l'espace avant réaménagement. En effet, bien qu'équipé en mobilier enfant, celui-ci souffrait d'une certaine vétusté. On note par exemple la présence de deux petites tables pour enfant peintes avec une peinture inadaptée qui s'écaillait, présentant des risques d'ingestion par les plus petits.

L'espace étant restreint, la présence de ces éléments, ajoutées à celles d'un banc et de chaises étaient un véritable problème étant donné que jusqu'à quinze enfants peuvent se rendre dans cet espace de 17 m² à l'occasion des activités en demi-groupes de l'école Pasteur. La précipitation et le nombre entraînaient des risques accrus de blessures contre les meubles notamment à cause d'un bac à album artisanal, posé sur un socle métallique sans aucune fixation, entraînant le risque qu'un enfant s'y appuie ou s'y cogne en renversant l'ensemble.

Enfin, les rayonnages métalliques, notamment celui du fond de la pièce, autonome, étaient peu stables. Après test, nous nous sommes aperçus que celui-ci pouvait se renverser facilement. La responsable étant seule à la bibliothèque, cela augmentait encore les risques puisqu'elle ne pouvait pas nécessairement surveiller les enfants lors d'une après-midi à la bibliothèque où les tâches sont nombreuses entre l'accueil du public, les conseils de lecture et les prêts.

Ces rayonnages métalliques étant très anciens, la première volonté fut de remplacer ces éléments par des étagères de bois qui auraient été plus adaptées en taille et qui auraient apporté chaleur et convivialité. Ce changement ne put malheureusement pas se faire en raison des contraintes budgétaires, point sur lequel nous reviendrons.

Néanmoins, la consultation de nombreux catalogues de professionnels de l'aménagement des bibliothèques nous a indiqués qu'il s'agit d'un type

d'aménagement classique des bibliothèques. De plus, on les trouve recommandés par les BDP dans leurs bulletins d'informations sur l'achat de mobilier de bibliothèque. Exemple du BDP de Dordogne qui suggère que : « les rayonnages métalliques sont plus résistants et ont une meilleure mobilité. » Nous avons donc choisi de les restaurer et de les fixer plutôt que d'en acheter d'autres.

Ainsi, plusieurs de ces rapports furent consultés pour s'assurer du respect de la sécurité d'une part, et d'autre part, il y a eu plusieurs visites dans différentes médiathèques pour étudier leur aménagement.

Lors de ces visites, la surprise fut grande. Même dans des espaces aménagés récemment, la praticité et l'aspect convivial étaient mis de côté. La Médiathèque de D...¹ par exemple, présente des rayonnages adaptés aux enfants mais les bacs à albums sont disposés d'une façon peu pratique (accumulation de plusieurs bacs, rendant les centraux inaccessibles pour un enfant.) De plus, la signalétique bien que claire reste terne et rien n'est fait pour égayer le lieu. Il fut également surprenant de constater l'absence d'espace pour la consultation sur place en dehors d'une salle strictement réservée aux activités. Là, l'ensemble paraissait peu confortable et austère.

La médiathèque de C... propose, elle, des espaces adaptés pour la lecture sur place. Leur choix de banquettes aux couleurs tendres et l'agrément par un grand tapis furent inspirateurs bien qu'il manquât quelques décorations aux murs.

La médiathèque de S.H... propose des choix d'assises intéressants. Cependant, des tables et des rayonnages aux dimensions « adultes » empêchent une réelle personnalisation de l'ensemble.

La médiathèque de T.S... propose un ensemble de banquettes de bois plutôt austère et sans doute bien peu confortables.

La petite bibliothèque municipale de S... nous prouve qu'il est tout à fait possible d'aménager un espace chaleureux, si petit soit-il, bien que le choix de coussin de sol nous semblait peu approprié pour une lecture longue sur place.

¹ Certaines critiques étant émises, il a été choisi de conserver l'anonymat des lieux visités.

La médiathèque de L... malgré un certain budget apparent cantonne ses enfants sur des tables et des chaises, comme à l'école, aspect que nous voulions à tout prix éviter.

La médiathèque de R..., en Belgique, présentait le même genre de disposition que la bibliothèque de Fresnes-sur-Escaut. Leur choix s'est également porté sur une séparation de l'espace adolescent et de l'espace enfant, avec un mobilier aux couleurs agréables et une multitude de poufs, guidant ce que nous désirions pour notre propre espace jeunesse.

B) ATTRACTIVITE

C'est ainsi qu'après avoir analysé la situation et observé, il était temps de mettre ces nouvelles connaissances en pratique en suivant deux points majeurs pour augmenter l'attractivité du lieu : Convivialité et confort.

- **Convivialité (sectorisation)**

Comme indiqué précédemment, le local de la bibliothèque est en forme de L. Le corps principal est dédié à la littérature adulte et, par son emplacement, l'espace jeunesse se voyait déjà sectorisé. Bien que de nombreuses bibliothèques à l'heure actuelle (exemple aux Pays-Bas ou au Canada) tendent à mélanger les espaces et oublier la sectorisation, l'architecture et l'exigüité du lieu ne laissent d'autre choix que de cloisonner l'espace jeunesse. Il fut donc décidé de renforcer cet aspect pour un effet « cocon ». Le but étant de rendre l'espace le plus convivial possible et attirer les jeunes lecteurs vers celui-ci par un signalement fort.

Il fut ainsi décidé de réserver l'espace à la stricte littérature jeunesse, pour enfants et petite enfance. De cette façon, les bandes dessinées ont été déplacées pour rejoindre celles pour un public adulte, afin de laisser les adolescents lire celles qu'ils veulent sans se sentir « obligés » d'aller dans l'espace enfant (lire à ce propos l'article de Marie-Noëlle George cité en bibliographie). Les romans pour adolescents ont également été déplacés dans ce but.

En effet, afin de sectoriser et baliser au mieux l'espace, il fut choisi de placer un rayonnage double à l'entrée, sur la gauche, et un bac à albums et un présentoir, sur la droite (Ces modifications sont visibles sur les photos de l'annexe II, dans la partie consacrée à la fin du stage)

Le double-rayonnage : Déjà présent à la bibliothèque, il cloisonne désormais en partie l'espace. Il présente l'avantage d'être ajouré, de façon à signifier que si l'espace est cloisonné, il n'est pas non plus fermé et inaccessible, au contraire. Les étagères à l'intérieur de l'espace sont ainsi dédiées à la littérature pour enfants, les rayonnages à l'extérieur à la bande dessinée. Ce rayonnage servait auparavant de présentoir pour les nouveautés à l'entrée de la bibliothèque. Peu adapté, il gênait l'accès à la littérature fantastique, au théâtre, à la poésie, et au poste informatique dédié au public.

Le bac à albums : Ancien bac à bande dessinées, nous avons recyclé celui-ci pour les albums jeunesse à destination des jeunes lecteurs (6-9ans). Le bac reste cependant accessible depuis l'espace jeunesse et depuis le reste de la bibliothèque, toujours dans cette volonté de délimiter sans clore l'espace. Les bacs plus petits ont été réservés aux albums pour les plus jeunes enfants car plus accessibles à leur petite taille.

Les présentoirs : Rares meubles « officiellement » dédiés à une médiathèque et à l'enfance. L'une des faces offre un présentoir, l'autre un espace de rangement pour des bacs à roulettes, le centre est un bac à albums. (Voir photo en annexe II. Il s'agit des deux meubles blanc et turquoise au motif de maison. Deux bacs à roulettes leur sont attachés)

Ces deux bacs trouvèrent une nouvelle utilité qui permettait de les exploiter pleinement, étant auparavant contre le mur. L'un des deux sert dorénavant à cloisonner l'espace jeunesse. La face présentoir est orientée vers l'intérieur de la bibliothèque afin d'y poser des livres attractifs et signer l'entrée dans le monde de l'enfance. Cette démarcation permet également le rangement de bacs en dessous, ce qui était auparavant impossible. Des espaces de rangement supplémentaires pour les bacs sont gagnés.

Le second présentoir fut basculé à l'entrée à la place du double rayonnage qui servait de présentoir. Ainsi, un présentoir noir est dédié aux nouveautés pour adultes et notre présentoir pour enfants aux dernières acquisitions jeunesse. L'entrée de la bibliothèque est ainsi plus lumineuse, invite l'utilisateur à entrer et ne masque plus l'espace jeunesse repeint et engageant.

Ainsi, notre espace se voit particulièrement caractérisé dès son entrée tout en gardant son accessibilité étant donné que les meubles cloisonnant l'entrée sont soit ajourés, soit relativement bas (pas plus de 80 cm de haut)

Enfin, afin de rendre cet espace particulièrement attractif, des travaux de peinture ont été effectués. Les murs étaient préalablement d'une couleur jaune vieillie et sales. Pour pouvoir rester dans les limites du budget (point sur lequel nous reviendrons dans le chapitre suivant), une demande fut faite auprès d'une adjointe au maire afin qu'elle intercède auprès des services municipaux, rendant officielle leur intervention au sein du bâtiment. Les ouvriers ont ainsi repeint l'ensemble des murs en blanc et ont prêté du matériel (peintures, pinceaux, bâches et escabeau) et une fresque fut réalisée dans des couleurs tendres et d'un graphisme adapté pour l'espace enfant. Des sites consacrés à la décoration pour enfants furent consultés, le travail professionnel d'artistes dans ce milieu observés (voir la sitographie). Par faute de temps, il ne fut malheureusement pas possible d'organiser une activité où les enfants auraient participé à la réalisation de la fresque.

- **Confort**

Une autre façon de sectoriser l'espace fut de lui attribuer un autre type de mobilier. En effet les contraintes budgétaires de la bibliothèque ont fait qu'elle n'était équipée quasiment que de tables et de chaises, que ce soit pour les adultes ou les enfants. Bien que des banquettes pour enfants en vinyle aient été finalement obtenues, le lieu manquait d'espace confortable pour la consultation sur place, ce qui pouvait présenter un désavantage pour encourager la lecture.

De la même façon, les adolescents venant lire sur place s'installaient dans ces banquettes bien peu adaptées à leur taille. (On peut considérer les dimensions de ce mobilier en annexe IV)

Pour augmenter le confort du lieu, les tables et chaises pour enfants ainsi que le banc lourd et difficile à manier furent cédées au centre social de la ville. Une grande partie du budget fut donc allouée pour l'achat de poufs et coussins adaptés aux enfants, plus confortables et aux couleurs agréables.

C) MODULARITE

La responsable de la bibliothèque se voyait contrainte de déplacer de lourds meubles régulièrement pour adapter l'espace en fonction des activités. Il fut décidé de rendre l'espace facilement modulable. Du fait des contraintes budgétaires, la démarche première fut d'équiper les meubles déjà existants de roulettes. Il s'agissait des deux présentoirs pour enfants ainsi que de deux bacs à albums, l'un haut et initialement réservée aux BDs, l'autre plus bas, artisanal, et à quatre compartiments. Cependant, suite à l'avis d'un spécialiste, il fut évident que cette transformation était impossible, soit en raison de la qualité du bois, soit à cause de la finesse de la base à agrémenter de roulettes. De plus, le bac artisanal nécessitait davantage de rénovation en fixant le pied métallique à la base, risquant une fois de plus l'éclatement du bois.

L'espace enfance de la bibliothèque présentait également un autre défaut. De par sa taille réduite, il était absolument nécessaire que l'espace soit mobile pour l'adapter aux différentes activités (lecture sur place, heure du conte, travail avec des classes de primaire)

Bacs à roulettes

La décision fut prise de privilégier des bacs à albums mobiles plutôt que les rayonnages. Bien que ceux-ci soient toujours en place, les bacs à albums mobiles permettent aux enfants de se déplacer facilement, de les déplacer avec eux et aussi d'être à plusieurs autour, ce qui n'est pas le cas du mobilier métallique fixe. Ils

sont également adaptés à leur taille au contraire des rayonnages d'une hauteur de 150 cm pour la plus haute étagère (taille maximale cependant recommandée dans les différents bulletins des BDP consultés)

D'ailleurs, la littérature pour adolescents a été déplacée et des sièges adaptés à leur taille furent achetés et installés dans un autre emplacement de la bibliothèque, afin de limiter l'afflux de monde dans ces espaces aux heures de haute fréquentation.

Sièges

Les lourds sièges tels que le banc furent donc immédiatement éliminés au profit de banquettes légères et de poufs. Ceux-ci sont d'ailleurs soit très légers, soit équipés de poignées pour faciliter leur déplacement. Les banquettes en vinyle furent conservées car suite à observation, on remarque que les enfants d'une même fratrie ou très proches ont tendance à se faire la lecture à tour de rôle et donc à s'asseoir l'un à côté de l'autre.

Le budget ne permettait pas d'acheter d'autres banquettes aussi le choix s'est porté sur des sièges que les enfants peuvent eux-mêmes déplacer, afin de s'installer à leur guise et de s'approprier l'espace.

Tapis

Le sol de la bibliothèque est en linoléum, ce qui n'est pas forcément agréable pour des instants conviviaux tels que l'heure du conte ou le travail avec des classes.

Le manque de place posait cependant un problème pour l'achat d'un tapis car si celui-ci était grand, il aurait été délicat de le stocker en dehors des heures de lecture avec la responsable de la bibliothèque ou les enseignants. Sur ce point il est important de signaler que l'entretien de la bibliothèque est limité et que l'agent de service ne dispose pas d'aspirateur, ce qui pose un problème évident pour un tapis restant toujours en place.

Le choix s'est une nouvelle fois orienté vers la mobilité avec l'achat d'un tapis en neuf parties. Il s'agit donc de neuf carrés aux couleurs vives que l'on peut choisir de placer ensemble ou non. Ces carrés sont ensuite facilement

transportables et stockables pour les heures où ils ne servent pas (nous reviendrons sur ce point dans le chapitre suivant)

Ergonomie

L'espace nécessitait une réorganisation importante pour exploiter au mieux l'espace restreint, le mobilier déjà présent et celui à venir.

Il était important que plusieurs enfants puissent être présents et circuler sans risque de se blesser et tout en parvenant à trouver facilement ce qu'ils cherchaient.

On trouvera en annexe VII la nouvelle signalétique, réalisée sur PC à l'aide du logiciel libre et gratuit The Gimp. Ces affiches furent ensuite réalisées auprès du service communication de la ville afin de ne pas entamer le budget réduit d'aménagement. Cette signalétique est également devenue un élément de décoration de l'espace. Nous reviendrons sur la signalétique dans le chapitre 4.

L'ergonomie du lieu fut étudiée de façon à ce que, malgré l'entrée en partie cloisonnée de l'espace, les enfants puissent naviguer sans souci et apprécier l'espace. Sur ce point, différents articles furent étudiés, notamment un précis destiné aux écoles maternelles et que nous avons réadapté.

D) L'ESPACE ADOLESCENT, CAS PARTICULIER

Ici encore les choix se sont portés sur l'attractivité et la modularité. Le manque de place nous obligea à garder quelques romans ou documentaires adaptés dans l'espace enfant mais l'achat de sièges leur étant réservés devaient en partie pallier ce manque. Les adolescents sont le public fréquentant le moins la bibliothèque. Il fallait à tout prix leur démontrer que ce lieu était aussi le leur.

La bibliothèque jouxte une cyberbase et les adolescents n'ont qu'un hall à franchir pour rejoindre la bibliothèque. Il fallait leur donner envie de le faire.

Un présentoir à l'accueil leur montre les livres qu'ils peuvent avoir envie de lire, mangas ou derniers romans à la mode (tel *Millenium* dont un film est tiré). Les nombreux prêts de la MDN permettent d'agrément le fonds documentaire

d'ouvrages très intéressants, tels que des mangas récents et intéressants, des BDs, des romans fantastiques. Le partenariat avec la MDN permet d'avoir rapidement les suites des histoires et engagent les lecteurs à revenir les chercher. On trouve également de nombreux documentaires ciblant les questions que les adolescents (mais aussi les plus jeunes) peuvent se poser sur l'amour, la sexualité, le monde du travail, les drogues, l'alcool, la cigarette, etc.

Restait donc à dédier un espace de lecture pour nos adolescents. Bien qu'en zone rurale périurbaine, la population de Fresnes-sur-Escaut est majoritairement défavorisée. Il est très difficile d'attirer ce public particulier à la bibliothèque et le manque de convivialité du lieu était un frein à ce développement.

La priorité a été accordée à l'espace enfance, en raison de manque de sécurité du lieu. Néanmoins, il a été décidé d'aménager un espace, certes restreint, mais bien présent pour les adolescents.

Ainsi, trois angles furent abordés :

- Encourager la consultation sur place.
- Espace confort de lecture
- Accès facile aux livres ciblés

Espace consultation :

Il s'agissait d'offrir un lieu pour que l'adolescent puisse consulter les ouvrages sur place. En effet, certains de ces livres sont des documentaires centrés sur les problèmes que peuvent rencontrer les jeunes, d'un point de vue social, médical ou sexuel. Il me semblait important que ces adolescents puissent les consulter sur place plutôt que de les emprunter, chose n'arrivant d'ailleurs presque pas, sans doute par timidité (voir à ce propos l'article de Marie-Noëlle George qui souligne bien à quel point ce public est difficile, notamment en zone défavorisée). La bibliothèque se devait d'appuyer l'action sociale menée par la ville. En encourageant la consultation sur place, cela permet aux jeunes d'éventuellement pallier un manque de communication à la maison et pouvoir se renseigner sur des questions importantes dans un lieu tranquille, sans regard extérieur.

Espace confort :

Cette consultation devait pouvoir se faire dans un endroit modulable. En effet, l'exiguïté de l'emplacement choisi contraignait le choix de matériel. Il fut décidé d'acquérir un mobilier mobile. Le premier choix s'était porté sur des poires à poignée mais les contraintes budgétaires ont réorientés le choix vers des fauteuils en toile. Ceux-ci restent facilement transportables. Ainsi, l'adolescent peut s'installer où il veut dans la bibliothèque, même si un endroit lui est particulièrement réservé. Cela permet la confidentialité d'une consultation, ou tout simplement la tranquillité, tout en permettant au jeune de s'imprégner de l'ambiance de la bibliothèque, de découvrir d'autres univers en s'installant par exemple au fond du rayon documentaire. Le but était de responsabiliser l'adolescent, que ce soit lui et non une contrainte extérieure qui le pousse à venir, qu'il puisse s'appropriier le lieu comme un espace de détente et d'apprentissage de la vie plus que de la lecture car comme le disait Charles Morgan : « Le plus bel hommage que nous puissions rendre à un auteur n'est pas de rester attachés à la lecture de ses pages, mais plutôt de cesser inconsciemment de lire, de reposer le livre, de le méditer et de voir au-delà de ses intentions avec des yeux neufs. » (extrait de *Yale Review*)

De façon plus pragmatique, le choix d'une banquette à la place des deux fauteuils prévus ne semblait pas judicieux. En effet, les adolescents n'ont pas toujours d'affinités entre eux ou peuvent éprouver une forme de timidité (ou inimitié) à l'instar d'un autre qui leur est inconnu. Le choix de sièges mobiles permettait d'éviter des situations conflictuelles de partage de place.

Accès ciblé :

Le choix fut fait de rapprocher les livres pour adolescents de leur espace de lecture plutôt que de les voir « mélanger » à l'espace enfant dans la mesure du possible. Cela permet une plus grande accessibilité à ce public délicat qui ne souhaitera certainement pas être cantonné à l'espace enfant. Il fallait à tout prix éviter de les mélanger à cet espace dorénavant très caractérisé enfance, petite enfance. Cela aurait été un frein évident à leur consultation d'ouvrages.

L'espace de lecture pour les adolescents est ainsi proche des bandes dessinées, des mangas, de la littérature pour adolescent mais aussi des romans policiers en espérant les encourager à la lecture, mais aussi des documentaires dans le but de les inciter à une recherche pour leurs travaux scolaires ou encore pour développer leur curiosité personnelle.

CHAPITRE 3 : Décisions prises pour l'aménagement

A) LES DEVIS

Des photos du mobilier finalement choisi sont disponibles en annexe VI. En annexe V, on peut trouver les différents devis opérés. Il s'agit d'une succession des différentes recherches au fil des semaines. Ainsi un premier devis a été établi en dehors des considérations budgétaires afin de cibler les besoins de la bibliothèque. Ce devis fut évidemment rejeté car le budget se voyait multiplié par dix (pour un total exact de 6690.80 euros HT)

Il s'agissait avant tout par ce biais de justifier auprès de la mairie la recherche de matériel chez des professionnels du meuble moins habituels que ceux appelés d'ordinaire pour l'aménagement des bibliothèques (tels que Demco ou Borgeaud Bibliothèque par exemple) Le choix s'est donc porté chez des fournisseurs grand public. Les recherches se sont effectuées auprès de nombreux professionnels de l'aménagement tels que « La Maison de Valérie », « La Redoute », « Ikea », pour finalement se concentrer sur deux fournisseurs : « Conforama » et « Fnac Eveil et Jeux » qui proposent tous deux du matériel adapté aux enfants et conformes aux normes CE de sécurité.

C'est ainsi qu'un premier devis officiel fut présenté. (cf. Annexe V). Au moment de ce devis (première semaine de stage), nous avons envisagé de faire fabriquer des rayonnages de bois soit par un artisan local, soit par les services municipaux. Il fallait donc établir un devis laissant de la marge pour acheter du bois. Ce premier devis a été rapidement rejeté car il présente le désavantage d'employer trois fournisseurs différents, chose que nous cherchions à éviter. D'autre part, la somme restante de 132 euros 40 n'était pas suffisante pour acheter soit des rayonnages, soit le matériel pour les construire. On peut d'ailleurs trouver en Annexe III les cotations calculées pour la construction de ces rayonnages qui étaient prévus pour contenir trois étagères et un présentoir, sur quatre largeurs, ainsi que de fabriquer le rayonnage double pour supprimer celui finalement utilisé qui est en métal. De la même façon, il devait contenir trois étagères doubles et un présentoir sur chaque face.

Le deuxième devis présenté commençait à cibler les besoins de façon pertinente. Il fut cependant rejeté car suite à une discussion avec la responsable, il a été décidé de garder les rayonnages actuels de la bibliothèque qui, bien qu'inesthétiques, étaient conformes aux normes des bibliothèques (On les retrouve dans différents catalogues de professionnels d'aménagement des bibliothèques) et conformes aux recommandations des BDP.

Dans ce devis, on constate que l'achat d'étagères de bois avait été prévu. Bien que présentant certains avantages tels que la chaleur du bois et la possibilité de les fixer au mur, ils grevaient le budget de 111 euros, ce qui présentait un sixième de la somme impossible à utiliser pour l'achat de davantage de poufs ou coussins.

C'est ainsi que le troisième devis élimine définitivement l'idée d'achat de bois ou de rayonnages au profit de la mobilité avec l'acquisition de bacs à roulettes. Néanmoins, il fut rejeté pour trois raisons :

- L'adjonction d'un troisième fournisseur (augmentation des frais de ports)
- Les roulettes pour les deux présentoirs et pour le bac à BDs : Leur mise en place était impossible pour des raisons techniques, leurs bases étant trop étroites pour supporter le vissage.
- Les rideaux : Bien qu'attractifs au premier abord, l'idée fut mise de côté en raison des gros problèmes d'entretien à la bibliothèque. Or, il s'agissait d'établir un devis de matériel pouvant résister quatre années sans nouvel investissement.

Le quatrième devis était au départ conforme au désir final d'aménagement. Cependant, la subvention tardant à être disponible, le prix de certains objets chez Eveil et Jeux avait fortement augmenté et nous étions hors-budget.

C'est ainsi qu'un cinquième et dernier devis fut définitivement choisi. Après de longues réflexions, la suppression de certains éléments pour cause budgétaire, le choix était enfin fixé.

On peut trouver un dernier devis dans l'annexe V. Le devis final enfin établi, il s'agissait d'en créer un autre, virtuel mais équivalent, chez un professionnel de

l'aménagement de bibliothèque. Il apparaît qu'en choisissant les produits meilleurs marchés, le budget est tout de même dépassé ce qui justifie une nouvelle fois le choix des fournisseurs grand public (Conforama et Fnac Eveil et Jeux).

B) CHOIX DE MOBILIER

Le devis établi, il convient à présent de le détailler. Les priorités d'achat étaient dédiées à la modularité et le confort. Ainsi, les produits ciblés étaient les suivants :

- Tapis
- Fauteuils
- Equipement mobile.

Le tapis :

Le tapis est l'un des éléments le plus cher en décoration. Or, le sol de la bibliothèque étant constitué de linoléum fatigué aux couleurs ternes, il semblait évident d'acheter un tapis pour plus de confort et de vie, notamment pour les activités de groupe.

Les tapis ATTACH de Conforama présentent l'avantage de pouvoir se réunir pour former un grand tapis à l'aide de différents carrés de 67 cm de côté. Cela correspondait en tout point au désir de modularité et permet un rangement facile, leur dimension permettant éventuellement de les glisser sous les rayonnages, ou de les placer dans l'espace réserve particulièrement exigüe.

Les fauteuils :

Des assises de tous types furent choisies. Comme expliqué dans le chapitre précédent, des fauteuils de toile ont été choisis pour les adolescents afin de caractériser leur propre espace et de leur offrir une assise plus « adulte », nécessaire à un âge où la reconnaissance de soi est très importante.

Pour les enfants, des assises variées ont été choisies, le but premier étant la multitude. En effet, comme nous conservions les banquettes de vinyle où trois enfants peuvent s'asseoir, les autres sièges pouvaient tous être des assises uniques indépendantes les unes des autres. Il fallait qu'elles soient adaptées au niveau de

leur taille. Les mesures du mobilier pour enfant déjà présent (et consultables en annexe IV) ont permis de déterminer qu'une hauteur maximale de 45 cm était nécessaire, ce qui a dirigé en partie le choix des articles.

Equipements mobiles :

Ne pouvant équiper le mobilier actuel de roulettes, le choix s'est porté sur l'achat de plusieurs éléments mobiles.

Ces équipements ont été choisis chez Eveil et Jeux afin d'avoir un matériel de qualité, adapté aux enfants et conformes aux normes de sécurité concernant les normes CE et le Bisphénol A. De même, tout produit employant du diméthylfumarate (un anti-moisissures allergène) est rejeté des ventes. (Voir le glossaire pour de précisions)

De nombreux avis de consommateurs furent également consultés sur la qualité des produits. Le seul reproche ayant pu être fait concernait le prix mais aucun reproche au niveau sécurité et durée de vie.

C'est ainsi que le choix s'est porté sur l'achat de six bacs à albums à roulettes. Leurs dimensions sont adaptées à la taille de l'enfant qui peut également les déplacer sans aucun risque qu'ils ne se renversent.

Une tour à livres a également été acquise. Ludique, ce petit meuble cylindrique sera un précieux atout pour l'heure du conte, sa forme permettant d'accueillir tout format de livres et sa taille les rendant accessibles même aux plus petits.

C) CHOIX DE COULEUR

Les couleurs furent capitales dans la décision finale d'achat. Les enfants fréquentant la bibliothèque furent observés longuement, que ce soit lors d'activités de groupe imposées (scolaires), volontaires (heure du conte) ou lors d'une démarche personnelle. Le constat fut rapidement fait que ceux-ci étaient particulièrement énergiques, voire dissipés.

Il existe de nombreuses études sur l'impact des couleurs sur l'attitude, notamment en marketing (Bellizi, Crowler et Hasty, 1983 ; Crowley, 1993, par exemple, se concentrent sur l'influence des couleurs sur un consommateur dans

un magasin) Ces études tendent à démontrer que les couleurs vives sont appropriées à un univers enfantin car stimulantes. Or, les jeunes usagers de la bibliothèque semblent déjà suffisamment stimulés, le choix de couleurs fut dans la lignée des produits proposés par Fnac Eveil& Jeux. Choies par des professionnels de l'enfance, ces couleurs adoptent une gamme pastel reposante.

Le petit mobilier et les assises furent donc choisies dans des teintes tendres invitant à la relaxation et à la détente, dans un état d'esprit propice à la lecture.

En parallèle, le tapis fut choisi dans des teintes riches et variées, vives, dans une volonté de stimuler l'enfant puisque le tapis ne doit servir qu'aux activités. Ainsi, l'espace conserve une fois de plus son esprit « mobilité », pouvant être rendu reposant ou stimulant en fonction de l'ajout du tapis, du choix des éléments du tapis (certaines couleurs sont plus vives que d'autres)

Enfin, la fresque peinte conserve le code couleur des meubles. Le choix de couleurs offert par la mairie était restreint et très vif. Aussi, les couleurs furent rompues par l'ajout de gris ou désaturées par l'ajout de blanc afin de conserver l'atmosphère pastel, douce et reposante, tout en gardant un aspect frais et ludique par la représentation de personnages joyeux et calmes. Il s'agit d'animaux de la ferme pouvant servir de support pour la découverte et l'apprentissage des plus petits.

Les couleurs ont toujours été choisies de façon neutre et asexuée. Il n'y a pas de dominante rose ou bleue mais plutôt une prédominance de vert afin d'éviter une catégorisation sexuée du lieu et ainsi un rejet soit par les filles soit par les garçons.

D) CHOIX DE TEXTURES ET DE FORMES

Afin de stimuler au mieux l'imagination des enfants et de les aider à développer leur sens, en parallèle à des livres pour enfants animés ou texturés, le mobilier fut choisi dans de multiples matières et formes.

Les matières :

Consciencieusement choisies pour être ignifugées, les poufs présentent tous des formes, des tailles, et des textures différentes. L'un aura un aspect un peu brillant, un autre sera mat. Un pouf sera lisse, l'autre à aspect chenille (fils de laine). Ce choix a été fait d'une part pour éveiller l'enfant, d'autre part pour que chacun puisse trouver un siège à son goût.

Les formes :

Cubes, ronds, pyramides, poire... Les formes se combinent afin de correspondre aux goûts de chacun. Pour que chaque enfant, qu'il soit fille ou garçon, choisissent l'assise qui lui plaît toujours dans une optique d'appropriation du lieu par ses usagers mais aussi d'éveil par les couleurs et les matières.

Pour conclure, on peut donc résumer le choix de mobilier en termes de :

- **Sécurité** : Respect des normes et solidité.
- **Confort** : Suppression des chaises et achat de poufs.
- **Mobilité** : Éléments légers et faciles à déplacer, roulettes.
- **Appropriation** : La mobilité et les différents objets sont destinés à plaire au plus grand nombre.

CHAPITRE 4 : COMMUNICATION

A) SIGNALÉTIQUE

Au sein même de la bibliothèque, la signalétique a été revue. (Un aperçu de celle-ci est présent en Annexe VII, et visible sur les rayonnages dans les photos de fin de stage de l'annexe II) Le but était de la rendre ludique et attractive pour inviter le jeune lecteur à éventuellement consulter des ouvrages qu'il n'a pas l'habitude de lire. D'autre part, cela permet aux jeunes enfants ne maîtrisant pas forcément la lecture d'être attirés par les images.

Le but de cette modification est d'offrir l'espace à son public en essayant de l'éloigner au maximum d'un environnement scolaire. L'espace jeunesse se doit d'être entièrement réservé au loisir et au plaisir de la lecture.

Des études ont été consultées concernant la lisibilité de la signalétique en bibliothèque. On peut citer Marielle Miribel, dans *La signalétique en bibliothèque* : « Le rapport de visibilité de lettres sur un fond est constant ; la variation des rapports, notée de 5 (la plus pertinente), à 1 (la moins pertinente), permet de voir rapidement quels sont les rapports de couleur les plus visibles : le rapport des lettres noires sur fond jaune par exemple est celui qui offre la plus grande visibilité aux caractères (5/5) par le jeu des contrastes, alors que son contraire n'est pas vrai : (jaune sur fond noir = 3/5). »

Bien que l'affichage de texte noir sur fond jaune soit préconisé, il a été jugé préférable de rester sur des affiches richement illustrées dans une harmonie de couleur. Cela permet plus de couleurs dans l'espace enfant et concourt à la décoration du lieu. Cela évite l'aspect austère d'une bibliothèque telle qu'elle peut persister dans l'esprit du grand public. De plus, chaque nouvelle affiche reprend la couverture d'un livre existant dans le fonds documentaire de la bibliothèque, pouvant susciter l'envie de lire.

B) EVENEMENTS

Une inauguration de l'espace jeunesse est prévue une fois l'installation achevée. Celle-ci pourra se faire autour d'une activité.

Deux types d'événements sont envisagés. Dans un premier temps, un jeu de pistes à travers la ville. Des livres seront disséminés dans divers lieux pour inviter les gens à la lecture, en amenant le livre à eux. Ils pourront ainsi lire le livre et le rapporter à la bibliothèque pour ainsi découvrir le lieu. Bien entendu, la disparition éventuelle de documents est envisagée mais cette mesure pourrait permettre une façon innovante et ludique d'inviter à la lecture.

Dans un deuxième temps, la venue d'un conteur serait souhaitable et ce pour un large public (enfants et adultes) afin de faire découvrir comment se passe une heure de conte mais aussi pour démontrer que le conte n'est pas forcément réservé aux enfants. Cette activité pourra avoir lieu dans le nouvel espace jeunesse étant donné que celui-ci sera agrémenté de fauteuils confortables.

Dans tous les cas, ces activités pourront être annoncées par le service communication de la ville qui dispose d'un journal municipal et de panneaux d'affichage électroniques.

C) BLOG

Un blog a été créé pour suppléer l'annonce de l'ouverture de l'espace jeunesse au travers de la ville. Le but était de le rendre accessible par un autre média à la disposition de tous.

Bien qu'utilisé de prime abord pour l'annonce de l'ouverture, ce blog, lié au site internet de la bibliothèque, servira également à annoncer les nouveautés (activités, acquisitions de livres, événements littéraires)

Il permettra également une plus grande interactivité avec les usagers que le site, permettant de recueillir en direct les réactions et questions et d'y répondre aisément.

Encore à ses balbutiements, il est prévu que cet espace web devienne à l'avenir un moyen de communication entre les usagers à la responsable, mais aussi pour les usagers entre eux.

Ainsi, on pourra y trouver :

- Les différentes activités proposées dans l'espace jeunesse
- Les activités en partenariat avec les associations jeunesse de la ville
- Les dernières nouveautés en livres
- La possibilité de partager son avis sur un livre lu, le conseiller ou non
- Les coups de cœur de la bibliothèque sur tel roman ou tel manga.
- etc.

Le but est simplement d'agrémenter l'espace jeunesse de la bibliothèque d'un média jeune du web 2.0, moderne et auquel les jeunes s'intéressent. Pour leur prouver que la bibliothèque n'est pas nécessairement l'antique lieu poussiéreux tel que l'on peut l'imaginer (ou tel qu'il a longtemps été à Fresnes-sur-Escaut)

L'apparition de ce nouveau média au sein de la bibliothèque pourrait permettre aux jeunes de s'investir, ne serait-ce que légèrement dans le lieu et se l'approprier d'une façon capable de leur plaire. Cela pourra permettre aux jeunes Fresnois d'avoir un aperçu de ce nouvel espace sans se déplacer et attisera peut-être la curiosité d'adolescents encore jamais venus.

Au vu de l'engouement pour l'informatique des jeunes de la ville, c'est un pari à tenter et qui présente l'avantage de rien coûter d'autres qu'un peu de temps. Ce vif intérêt pour les NTIC a pu être constaté en observant la cyberbase adjacente à la bibliothèque qui ne désemplissait pas. Parfois, lorsque toutes les places y étaient prises, les jeunes venaient à la bibliothèque. En leur prouvant que ce lieu est également moderne, on peut espérer les voir venir par envie et non par dépit.

On peut trouver l'adresse de ce blog dans la sitographie.

D) INVESTISSEMENT DANS LA VILLE

Ce dernier paragraphe se consacre à un aspect dommageable de la ville de Fresnes-sur-Escaut, point primordial au manque de fréquentation malgré les mesures prises et celles encore à prendre. La bibliothèque n'est indiquée nulle part en ville. Aucun panneau ne la signale.

Ainsi, bien que proche des écoles, du centre-ville et du collège, il n'est pas forcément évident de la trouver. Cette situation ne changera pas, les futurs panneaux étant destinés à la médiathèque à venir qui, elle, sera excentrée.

Espérons que pour l'heure actuelle, internet et le relai opéré par le service communication de la ville au moyen du journal de la ville et des panneaux électroniques pourront pallier ce manque.

CONCLUSION

Ces six semaines furent riches en expérience. D'une part, elles m'ont enseigné le quotidien d'une bibliothèque, y compris la face cachée de gestion aussi riche que la face accueil du public. D'autre part, elles m'ont appris la différence entre la création d'un projet et sa réalisation effective. Il fut peu évident de trouver les bonnes personnes à contacter, de multiplier les démarches pour faire aboutir le projet.

J'ai l'intention de continuer à suivre ce projet pour le voir aboutir, voir si effectivement le nouvel espace peut concourir à une hausse de fréquentation de la bibliothèque.

Les démarches ont été faites dans une optique sociale, plus que documentaire, dans une adaptation aux besoins réels de la ville. Il reste à établir des partenariats avec les autres lieux consacrés à la jeunesse tels que le centre social ou le Musée Vivant des enfants. A long terme, j'espère que les enfants cesseront d'associer la bibliothèque à l'école, qu'ils choisissent délibérément de venir lors de leur temps libre plutôt que dans les plages horaires qui leur sont imposées. L'enthousiasme des enfants me parlant de leurs lectures me permet de conserver cet espoir. L'accès à la culture est une porte ouverte pour davantage d'ouverture d'esprit et de tolérance à mon sens.

Nous concluons sur cette phrase d'Octave Pirmez, poète, essayiste, écrivain et philosophe à ses heures, wallon au fond de lui, et extrait de *Heures de Philosophie* « Que la science que nous acquérons par la lecture ne soit pour nous que le ciseau du sculpteur ; qu'elle nous aide à tailler le bloc de pensées et de sentiments qui fait le fond de nous-mêmes. »

GLOSSAIRE

CCAS : En France, un Centre communal d'action sociale (CCAS) est un établissement public communal intervenant principalement dans trois domaines :

- l'aide sociale légale qui, de par la loi, est sa seule attribution obligatoire ;
- l'aide sociale facultative et l'action sociale, matières pour lesquelles il dispose d'une grande liberté d'intervention et pour lesquelles il met en œuvre la politique sociale déterminée par les élus locaux ;
- l'animation des activités sociales.

Bisphénol A. « Le **Bisphénol A** (BPA) est un composé chimique issu de la réaction entre deux équivalents de phénol et un équivalent d'acétone. » (Source : Wikipédia)

« Le bisphénol A (BPA) est un produit chimique industriel utilisé dans la fabrication d'un plastique dur transparent, soit le polycarbonate, que l'on trouve dans de nombreux produits de consommation, dont les bouteilles d'eau réutilisables et les biberons. On retrouve également du bisphénol A dans les résines époxy, utilisées comme couche protectrice dans les boîtes de conserve métalliques pour aliments et boissons. » (Source : chemical substances chimiques.)

Pour notre étude, il faut surtout retenir que ce composant a été mis récemment en accusation pour sa toxicité, notamment dans les biberons. Bien que les enquêtes soient toujours en cours, les normes actuelles imposent qu'un certain taux ne soit pas dépassé dans les produits destinés aux enfants

Diméthylfumarate : produit anti-moisissure qu'on trouve dans différents produits d'importation hors Europe. Ce composant a fait parler de lui à cause de son côté très allergène. (Cuir provenant de Chine, chaussures, canapé, ayant provoqué des eczémas.)

BIBLIOGRAPHIE :

Recommandations d'aménagement des bibliothèques :

BDP de la Dordogne, *Réussir au mieux l'aménagement d'un local dédié à une bibliothèque dans une petite commune*, 2006 (consulté le 25 avril 2009)

<http://www.bdp24.net/modules.php?name=Sections&op=viewarticle&artid=507>

BDP Maine et Loire, *le mobilier de bibliothèque*, 2009 (consulté le 25 avril 2009)

http://www.e-l-p.org/index.php?option=com_content&view=article&id=8:le-mobilier-de-bibliotheque&catid=4:infrastructures&Itemid=4

Informations du BDSL : *Quelques indications techniques minimales concernant le mobilier des bibliothèques*, 6 mai 2008 (consulté le 25 avril 2009)

<https://bds1.cg71.fr/opacwebaloes/STOCKAGEPDF/indictechminimobilier.pdf>

Strasbourg : FADBEN, *Aménager un centre de documentation et d'information, guide pratique*, p. 23-25 (consulté le 25 avril 2009)

<http://www.limousin.iufm.fr/asp/memoires/fichiers%5C1439.pdf>

Signalétique :

MIRIBEL, Marielle de, « La signalétique en bibliothèque », *BBF*, 1998, n° 4, p. 84-95

[en ligne] <<http://bbf.enssib.fr/>> (consulté le 5 mai 2009)

<http://bbf.enssib.fr/consulter/bbf-1998-04-0084-012>

Etudes sur les enfants et les adolescents :

AYADI Kafia *Perception du point de vente par les enfants : impact des couleurs et de la musique*, Groupe ESC Rouen et CIME (Caen Innovation Marché Entreprise) (consulté le 18 mai 2009)

<ftp://ungaro.u-bourgogne.fr/cermab/jrmb10/ayadik.pdf>

BAYARD-PIERLOT, Jacqueline et BIRGLIN, Marie-José. *Clés pour le CDI*
.- Paris : Hachette éducation, 1994 .- 206 p. – (Centres de ressources). P134-192
Chapitre 3 sur " Ranger, présenter et animer ".

BERTRAND, Anne-Marie, *Les bibliothèques pour la jeunesse et leurs publics,*
BBF, 2002, n° 5, p. 95-97 (Consulté le 12 mai 2009)
<http://bbf.enssib.fr/consulter/bbf-2002-05-0095-008>

EZAN Pascale, LAGIER Joëlle, *Implication, âge et genre : trois caractéristiques individuelles de la sensibilité esthétique de l'enfant,* 2008,
NIMEC-IUT d'Evreux (Université de Rouen) et Groupe ESC Rouen (consulté le 12 mai 2009)
http://www.escp-eap.net/conferences/marketing/2008_cp/Materiali/Paper/Fr/Ezan_Lagier.pdf

GEORGE Marie-Noëlle, *L'adolescent, cet inconnu,* BBF, 2003, n° 3, p. 61-66,
février 2003, (Consulté le 2 mai 2009)
<http://bbf.enssib.fr/consulter/bbf-2003-03-0061-010>

JOUGUELET, Suzanne, *Bibliothèques pour la jeunesse,* BBF, 1994, n° 2, p. 64-66 (Consulté le 08 juin 2009)
<http://bbf.enssib.fr/consulter/bbf-1994-02-0064-003>

POMERLAU Andrée, MALCUIT Gérard, *L'enfant et son environnement : Une étude fonctionnelle de la première enfance,* Presses de l'université du Québec (PUQ) 1983, 379 pages, DA150, ISBN 2-7605-0324-0

POULIN-DUBOIS Diane, SERBIN Lisa A., *La connaissance des catégories de genre et des stéréotypes sexuels chez le jeune enfant,* Enfance, P.U.F. 102 p.
(I.S.B.N.213055654X)

Mission départementale « Travaux du groupe Espace », *L'espace classe à l'école maternelle,* 2009, (consulté le 2 juin 2009)
http://www.maternelle.ia94.ac-creteil.fr/html/mission_espace_intro.html

Renseignements sur la ville de Fresnes-sur-Escaut :

Article du CRDP, *Le Musée Vivant des Enfants de Fresnes sur Escaut*,

http://crdp.ac-lille.fr/sceren/article.php?id_article=1171

Site du CCAS, *Micro-crédit social à Fresnes-sur-Escaut*, 8 août 2007

<http://www.unccas.org/banque/default.asp?id=842>

INSEE, *enquête annuelle de recensement*, 2004

http://www.insee.fr/fr/ppp/bases-de-donnees/recensement/resultats/chiffres-cles/n3/59/n3_59253.pdf

SITOGRAPHIE

Fresnes-sur-Escaut :

Site de la Ville

<http://www.fresnes-sur-escaut.fr/>

Site du Musée Vivant des Enfants de Fresnes sur Escaut

<http://www.musee-vivant-des-enfants.com/>

Site de la bibliothèque de Fresnes sur Escaut

<http://bibliotheque-fresnes.jimdo.com/>

Blog de l'espace jeunesse

<http://fsejeunesse.canalblog.com/>

Fournisseurs :

- Grand public :

Conforama

http://www.conforama.fr/webapp/wcs/stores/servlet/accueil_boutique-en-ligne

Fnac Eveil et Jeux

<http://www.eveiletjeux.com/>

Ikea

<http://www.ikea.com/fr/fr/>

- Professionnels de la bibliothèque :

Borgeaud Bibliothèques

<http://www.borgeaudbibliotheques.com/>

Demco

<http://www.demco.fr/>

Décorations et fresques murales pour enfant :

123 Abracadabra

<http://www.123abracadabra.com/>

Aquitaine Air Déco

<http://www.aquitaine-airdeco.fr/>

Décors et des ID

http://www.decor-et-des-id.com/decor-illustration-dessin/PEINTURE-DECORATIVE-Chambre-enfant/c31_37/index.html

HDO

<http://www.hdo2.com/>

Laurence Lebour

<http://www.laurencelebour.com/>

Sabine Design

<http://www.sabine-design.com/products/element/?cat=107&prod=363>

Trompe l'œil

<http://www.trompe-l-oeil.info/>

Divers :

Fiche de renseignements sur le Bisphénol A

http://www.chemicalsubstanceschimiques.gc.ca/challenge-defi/bisphenol-a_fs-fr_f.html

ANNEXE I

SUBVENTION CAF

Pour info -> SI / JH

OK

Valenciennes, le 26 Août 2008

- Destinataire : JI / FS
- Pour information : JL

- Rep: 03.27.22.15.46

- Pour réponse :

Monsieur Le Président
CCAS

Place Vaillant Couturier
59970 FRESNES SUR ESCAUT

Objet : Subvention d'investissement 2008
Matériel divers et mobilier pour l'aménagement de la
bibliothèque municipale (petite enfance)

Nos références : Cellule des Aides Collectives
03.27.22.15.46.

Monsieur Le Président,

Le Conseil d'Administration de la caisse d'Allocations familiales de Valenciennes a décidé, lors de sa réunion du 27 Juin 2008, de vous accorder une subvention d'aide à l'investissement d'un montant de :

681,00€ - soit 40% d'un budget prévisionnel de 1 703,00€ TTC pour le projet repris en objet ci-dessus. *Budget de départ*

Cette subvention vous sera réglée au prorata des factures reçues.

La date limite d'utilisation de la subvention d'investissement est fixée au
26 Août 2010

Passé cette date et sans réponse de votre part, nous procéderons à l'annulation de la subvention.

Par ailleurs, le Conseil d'Administration souhaite que la participation financière de la Caf de Valenciennes soit mentionnée dans les déclarations publiques, communiqués officiels, articles d'information ou brochures concernant votre structure.

Restant à votre disposition pour toutes précisions complémentaires, nous vous prions d'agréer, Monsieur Le Président, l'expression de nos salutations distinguées.

LA DIRECTION



Caf
de Valenciennes

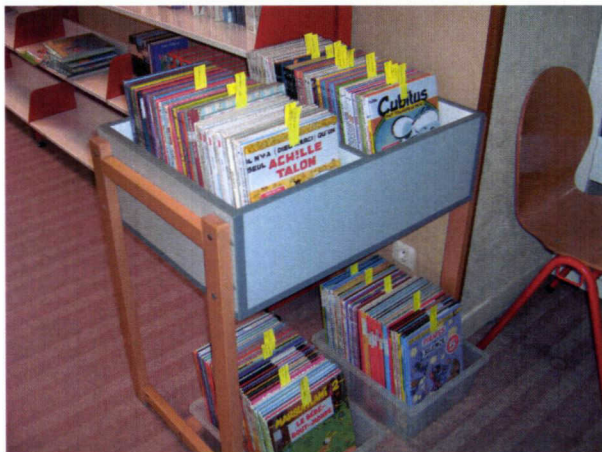
29, place de la République
RF 04
59312 Valenciennes Cedex 9
Tel : 03 27 22 14 26
Tel : 03 27 22 15 46
Fax : 03 27 22 14 23
Fax : 03 27 22 14 44

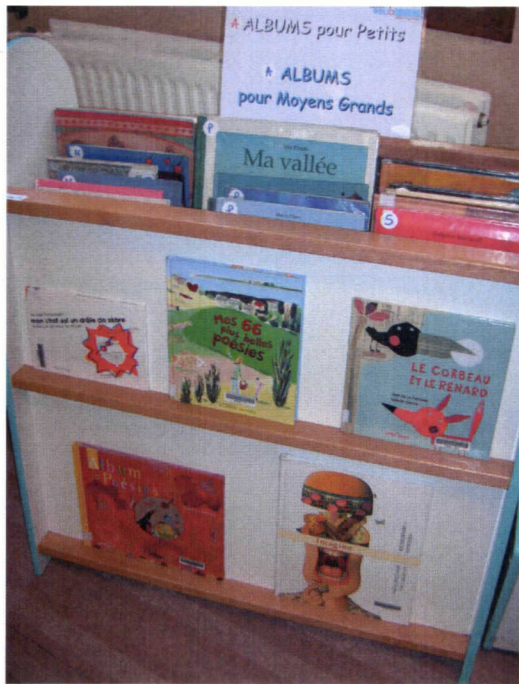
www.caf.fr

ANNEXE II

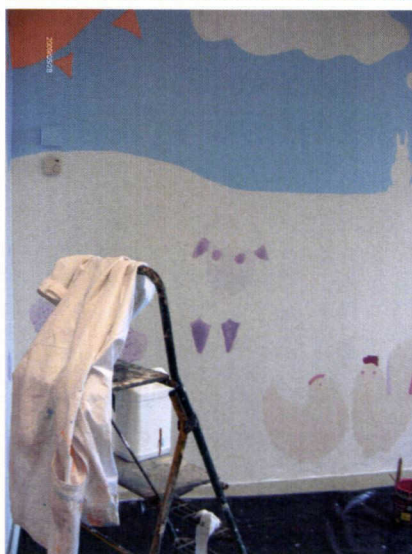
PHOTOS DES LIEUX

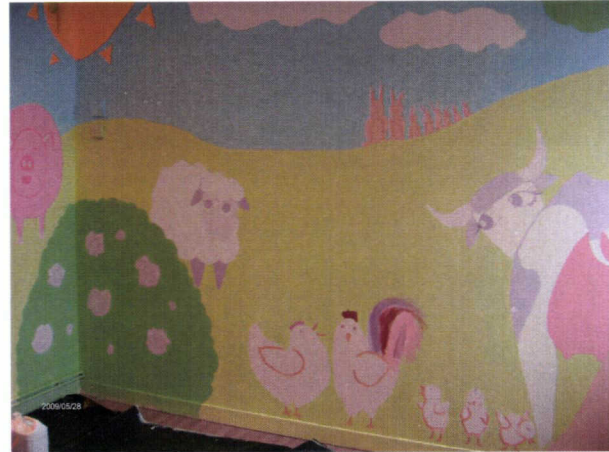
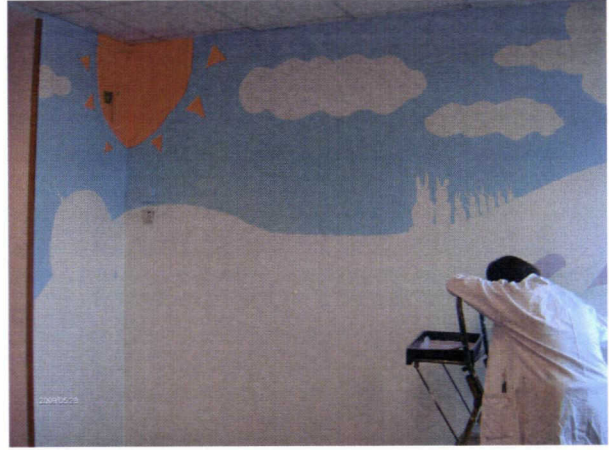
Photos de l'espace jeunesse
avant intervention





Photos pendant la réalisation des travaux
Réalisation de la fresque



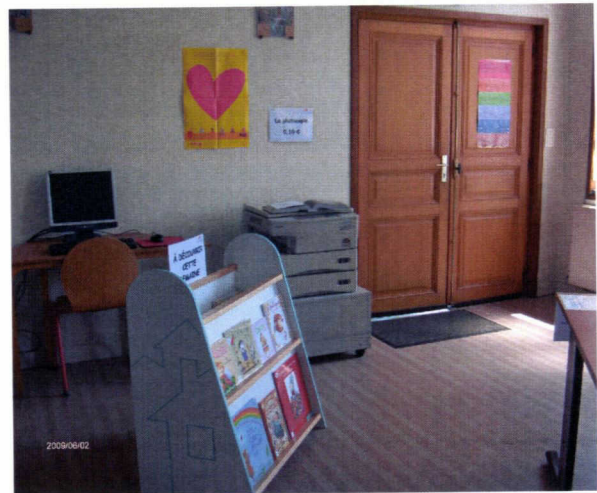
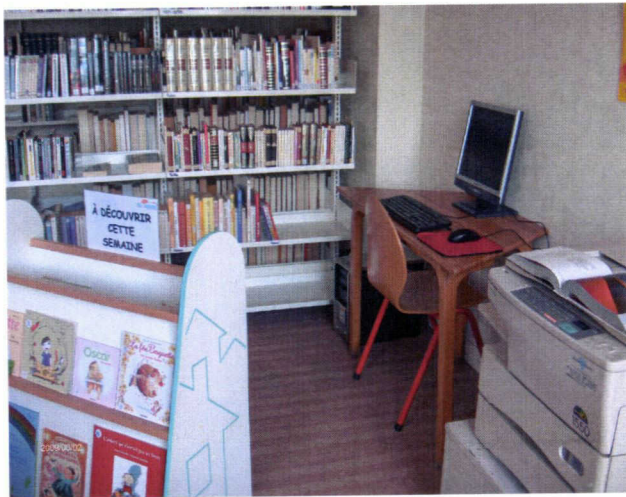




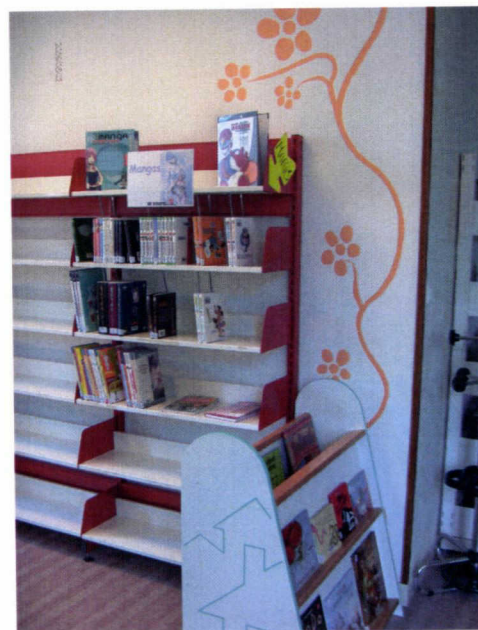
L'espace jeunesse lors de mon départ



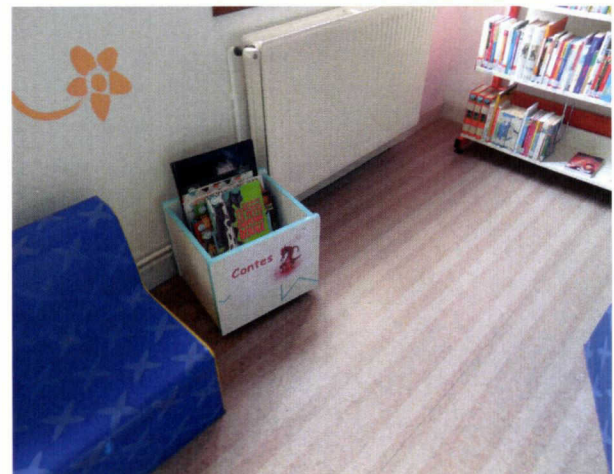
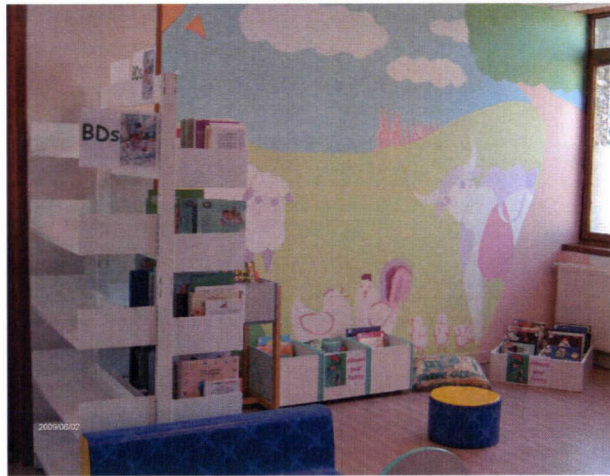
L'entrée de la bibliothèque



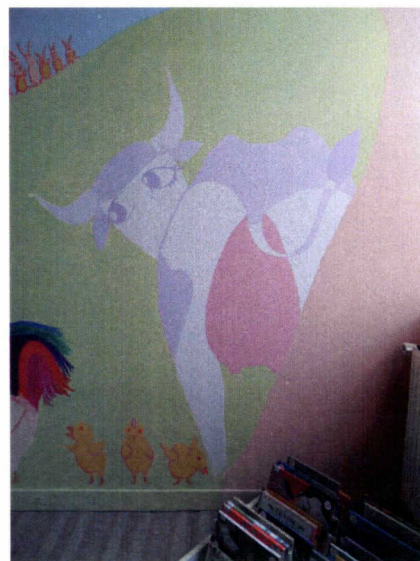
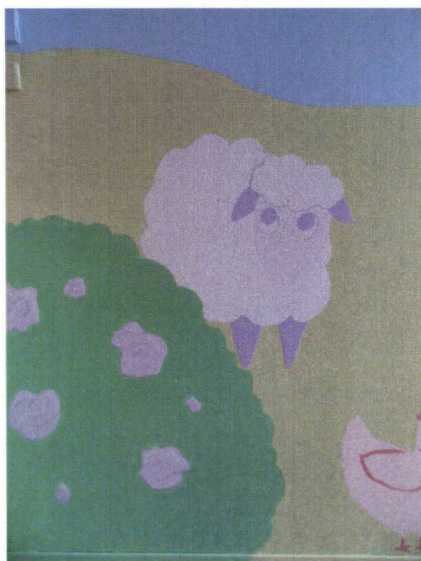
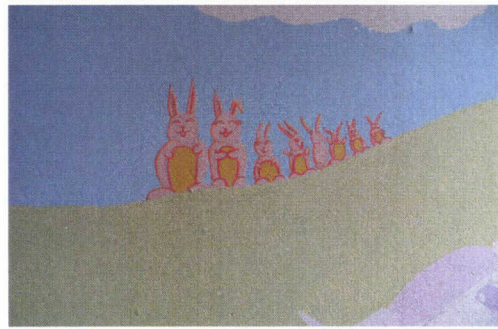
Rayonnages réaménagés



Vue globale :



Fresque achevée :



ANNEXE III

MATERIEL DE FABRICATION DE RAYONNAGES

Rayonnages simples

= 1 grande bibliothèque compartimentée en 4 rayonnages

Nom	Quantité	Longueur	Largeur	Épaisseur
Montant fond	5	160	10	40mm
Montant devant	5	135	10	40mm
étagère	12	80	30	22mm
présentoir	4	80	30	22mm
Latte (fond)	1	340	8	15mm
Latte demi-ronde montant fond 1	35	30		40mm
Latte demi-ronde montant fond 2	5	65		
Latte demi-ronde montant face	5	135		40mm
Latte demi-ronde étagère face	12	80		22mm
Latte demi-ronde étagère côté	8			
Latte présentoir	4	80		30x30
Latte demi-ronde côté	8			

Rayonnages doubles

Pour 1 complet, à faire en deux exemplaires

Nom	Quantité	Longueur	Largeur	Épaisseur
Montant fond (milieu)	2	155	10	40mm
Montant devant	4	130	10	40mm
étagère	4	70	58	22mm
présentoir	2	70	30	22mm
Latte (fond)	4	70	8	15mm
Latte demi-ronde pr montants	4	130		40mm

ext.				
Latte demi-ronde pr montants int.	14	30		40mm
Latte demi-ronde de 4 à haut présentoir	2	65		40mm
Latte demi-ronde pr étagères face	8	70		22mm
Latte demi-ronde côté étagères	8	14		22mm
Latte carrée pr présentoir	2	70		30x30mm

Pieds réglables x14

Vis tête ronde

Pieds réglables

Équerres de châssis

Les étagères sont à

- 5 cm des montants de devant pour la première
- 35 cm des montants de devant pour la deuxième
- 65 cm des montants de devant pour la troisième
- 95 cm des montants de devant pour la quatrième
- 125cm du montant de devant pour le présentoir
- 160 cm du montant arrière pour le haut du présentoir.

ANNEXE IV

DIMENSIONS DE L'ESPACE ET DU MOBILIER EXISTANT

Dimensions mobilier

Définition	Quantité	Longueur (cm)	Largeur (cm)	Hauteur (cm)	Empiètement au sol (cm)
Table enfant	2	55	40	50	
Présentoir enfants	2	83	49	90	1.7 x 49
Bac associé	4	37	34	34	
Bacx4	1	64	64	52	2.5 x 2.5
Bacx2	1	75	50	80	2.7 x 5
Banquettes	2	100	47	49	
Pouf carré	1	49	49	49	
Pouf rond	1	diam39		49	
Banc	1	150			

Rayonnages

Largeur 86

Profondeur totale : 34

Profondeur étagère : 25

Hauteur du fond : 180

Hauteur du devant : 150

Ecart au sol : 11,5

Ecart entre les étagères du bas (x2) : 34

Ecart entre les étagères du haut (x2) : 30

Pièce

Mur du fond : 430

Mur de droite : 420

Mur de gauche : 350

Retour --- : 78

Retour | : 68 (60 sans les moulures)

Fenêtres :

Gauche (contre le mur) : 110

Droite : 114

Espacement entre les deux fenêtres : 166

Espacement entre la fenêtre de droite et le mur : 39

Radiateur :

Long : 108

Profondeur : 12,5

ANNEXE V

DEVIS

Premier devis virtuel constitué chez des professionnels de l'aménagement de bibliothèques

Magasin	Produit	Couleur	Qt.	Réf.	P.U ht	P.T.
Borgeaud Bibliothèque	Dryade Structure de départ Simple face L910xP330 H 1300	hêtre	1	O-D14200	329,30	329,30
	Structure complémentaire H 1300	hêtre	4	O-D14201	218,70	874,80
	Tablette horizontale mélaminé	blanc	20	O-10001G	25,90	518
	Tablette inclinée mélaminé H280mm	blanc	6	O-10002	49,70	298,20
	Porte-titre		12	O-1860	1,80	21,6
	Serre-livres	blanc	40	O-80512	4,90	196
	Structure de départ double face L910 x630 H1550	hêtre	1	O-D14502	590,70	590,70
	Bac à bd « classique 1230xh850xp620(ado)	Hêtre et blanc	1	O-44207	485,60	485,60
	Coffre à bd (ado) P500	hêtre	1	O-44214	351,80	351,80
	Bacs à albums dryade H700xL910x420	Hêtre et blanc	1	O-44242	721,30	721,30
	Porte-manteaux « Aloes junior »		2	O-4785	114,00	228,00
	Pouf rectangulaire 1200x400x250	Bleu pastel	1	O-467726 B	128	128
	Pouf cubique L400xP400xh25	vert	1	O-467727 V	68,50	68,50
	Pouf cubique L300 xH300xp300	bleu	1	O-467728 CUB	51	51

	Pouf cylindrique D300xh300	vert	1	O-467726 CYL	51	51
	Pouf coccinelle dia380 x h300	cocci	1	O-46750	82	82
					Ss-total	4995,80
Demco	Tapis multiculturel dia 2000		1	FG-3009292	283,50	283,50
	Kinderbox basse 455x550x570	érable	1	FG-91784	207,30	207,30
	Bac à livres + 3 bacs individuels 700x1000x420	bois	1	FG94551	418,40	418,40
	Poire	bleu	1	FG-7620	76,60	76,60
	Poire	emraude	1	FG-7620	76,60	76,60
	Poire	jaune	1	FG-7620	76,60	76,60
	Poire	violet	1	FG-7620	76,60	76,60
	Canapé majestic		1	FG-93516	479,40	479,40
					ss-total	1695
				TOTAL	6690,80	

Premier devis présenté

Magasin	Produit	Couleur	Qt.	Réf.	P.U	P.T.
Conforama	Petit tapis ATTACH 67x37	Vert	1	132633	9,90	9,90
	Petit tapis ATTACH 67x37	Jaune	1	132636	9,90	9,90
	Petit tapis ATTACH 67x37	Beige	1	132650	9,90	9,90
	Petit tapis ATTACH 67x37	Bleu clair	1	132638	9,90	9,90
	Petit tapis ATTACH 67x37	Mauve	1	132634	9,90	9,90
	Petit tapis ATTACH 67x37	Rose	1	132632	9,90	9,90
	Poire ethnique	x	2	151601	39	78
	Pouf chenille	Blanc	1	150939	39,90	39,90
	coussin octogonal	rose	1	154853	15,90	15,90

	Patère Nelson		2	150846	9,50	19
						212,20
Éveil et Jeux	Tour à livres	Multi	1	101711	98	98
	Étagère murale 60x15x75	Anis	1	117484	50	50
	Pouf carré	Anis	1	128930	29,90	29,90
	Pouf carré	Framboise	1	128931	29,90	29,90
					Ports	5,50
				Prix affiché :	213,30	
La Redoute	Coussin de garnissage		4		18	72
	Housse pouffi	Ray.	2		11,40	22,80
		Orange	2		11,40	22,80
					Ports	5,50
					Px affi	123,10
					TOTAL	548,60

Deuxième devis présenté

Magasin	Produit	Couleur	Qt.	Réf.	P.U	P.T.
Conforama	Petit tapis ATTACH 67x37	Vert	1	132633	9,90	9,90
	Petit tapis ATTACH 67x37	Jaune	1	132636	9,90	9,90
	Petit tapis ATTACH 67x37	Beige	1	132650	9,90	9,90
	Petit tapis ATTACH 67x37	Bleu clair	1	132638	9,90	9,90
	Petit tapis ATTACH 67x37	Mauve	1	132634	9,90	9,90
	Petit tapis ATTACH 67x37	Rose	1	132632	9,90	9,90
	Poire ethnique	x	2	151601	39	78
	Pouf chenille	Blanc	1	150939	39,90	39,90
	Coussin octogonal	rose	1	154853	15,90	15,90
	Pouf Tribal	x	2	151596	14,99	29,98

	Fauteuil Anka	Bleu	1	128875	24,90	24,90
	Fauteuil Anka	Rouge	1	128874	24,90	24,90
	Deme Folio 5 tab60x169x24,4	hêtre	6	133382	18,50	111
	Clémentine 4 tab	rose	1	154294	49	49
	Butterfly	rose	1	124984	25	25
	Patère Nelson		1	150846	9,50	9,50
						467,48
Éveil et Jeux	Tour à livres	Multi	1	101711	98	98
	Étagère murale 60x15x75	Anis	1	117484	50	50
	Pouf carré	Anis	1	128930	29,90	29,90
	Pouf carré	Framboise	1	128931	29,90	29,90
					Ports	5,50
				Avec réduction	Prix affiché :	213,30
				TOTAL	680,78	

Troisième devis présenté

Magasin	Produit	Couleur	Qt	Réf.	P.U	P.T.
Conforama	Petit tapis ATTACH 67x67	Vert	1	132633	7,92	7,92
	Petit tapis ATTACH 67x67	Jaune	1	132636	7,92	7,92
	Petit tapis ATTACH 67x67	Beige	1	132650	7,92	7,92
	Petit tapis ATTACH 67x67	Bleu clair	1	132638	7,92	7,92
	Petit tapis ATTACH 67x67	Mauve	1	132634	7,92	7,92
	Petit tapis ATTACH 67x67	Rose	1	132632	7,92	7,92
	Petit tapis ATTACH 67x67	Rouge	1	132631	7,92	7,92
	Petit tapis ATTACH 67x67	Chocolat	1	132639	7,92	7,92
	Petit tapis ATTACH 67x67	Bleu marine	1	132624	7,92	7,92

	Poire ethnique	x	1	151601	39	39
	Pouf chenille	Blanc	1	150939	39,90	39,90
	Coussin octogonal	rose	1	154853	15,90	15,90
	Pouf Tribal	x	2	151596	14,99	29,98
	Fauteuil Anka	Bleu	1	128875	24,90	24,90
	Fauteuil Anka	Rouge	1	128874	24,90	24,90
					ss-total	245,86
Éveil et Jeux	Tour à livres	Multi	1	101711	98	98
	Étagère murale 60x15x75	Anis	1	117484	50	50
	Pouf carré	Anis	1	128930	29,90	29,90
	Pouf carré	Framboise	1	128931	29,90	29,90
	Porte-manteau	Bleu	1	126346	27,93	27,93
					Ports	5,50
					Total	235,73
					Réduc	221,25
					ss-total	467,11
Ikea	LILL rideaux x2	blanc	1	LILL	3,99	3,99
	Set Tringle rideau	blanc	2	IRJA	0,99	1,98
	Roulette palet x4		2	SLUGGER	2,99	5,98
	Bac roulettes 39x39x28	blanc	2	VESSLA	4,99	9,98
	Bac roulettes 39x39x28	bleu	3	VESSLA	4,99	14,97
	Bac roulettes 39x39x28	rose	3	VESSLA	4,99	14,97
	Bac roulettes 39x39x28	vert	3	VESSLA	4,99	14,97
	Biblio 5tab 171x59x25	hêtre	5	FLÄRKE	16,95	84,75
	Etagère 3bac 120x28x35	blanc	2	BILLY	29,00	58,00
	Bac 38x28x20	rouge	1	GLES	1,50	1,50
	Bac 38x28x20	bleu	1	GLES	1,50	1,50
					Sstotal ik	212,59
					TOTAL	679,70

Quatrième devis présenté

Magasin	Produit	Couleur	Qt	Réf.	P.U	P.T.
Conforama	Petit tapis ATTACH 67x67	Vert	1	132633	9,90	9,90
	Petit tapis ATTACH 67x67	Jaune	1	132636	9,90	9,90
	Petit tapis ATTACH 67x67	Beige	1	132650	9,90	9,90
	Petit tapis ATTACH 67x67	Bleu clair	1	132638	9,90	9,90
	Petit tapis ATTACH 67x67	Mauve	1	132634	9,90	9,90
	Petit tapis ATTACH 67x67	Rose	1	132632	9,90	9,90
	Petit tapis ATTACH 67x67	Rouge	1	132631	9,90	9,90
	Petit tapis ATTACH 67x67	Chocolat	1	132639	9,90	9,90
	Petit tapis ATTACH 67x67	Bleu marine	1	132624	9,90	9,90
	Poire ethnique	x	1	151601	39	39
	Pouf chenille	Blanc	1	150939	39,90	39,90
	Pouf tribal		1	151596	14,99	14,99
	Fauteuil Anka	Bleu	1	128875	24,90	24,90
	Fauteuil Anka	Rouge	1	128874	24,90	24,90
					ss-total	232,79
Éveil et Jeux	Tour à livres	Multi	1	101711	98	98
	Étagère murale 60x15x75	Anis	1	117484	50	50
	Pouf carré	Anis	1	128930	29,90	29,90
	Porte-manteau	Bleu	1	126346	27,93	27,93
	3 coussins savane L40xH35		1	125038	43	43
	pouf lion L90xH70		1	125032	39,90	39,90
	Bac L40xP55xH23	Blanc	2	102545	29,90	59,80
	Bac L40xP55xH23	Bleu	2	102643	29,90	59,80
Bac L40xP55xH23	Rose	2	112983	29,90	59,80	

					Ports	5,50
					Total	473,93
					Réduc	458,59
					TOTAL	680,55

Devis définitif

Magasin	Produit	Dimensions (cm)	Couleur	qt	Réf.	P.U	P.Total
Conforama	Tapis ATTACH	67x67	Vert	1	132633	9,90	9,90
	Tapis ATTACH	67x67	Jaune	1	132636	9,90	9,90
	Tapis ATTACH	67x67	Beige	1	132650	9,90	9,90
	Tapis ATTACH	67x67	Bleu clair	1	132638	9,90	9,90
	Tapis ATTACH	67x67	Mauve	1	132634	9,90	9,90
	Tapis ATTACH	67x67	Rose	1	132632	9,90	9,90
	Tapis ATTACH	67x67	Rouge	1	132631	9,90	9,90
	Tapis ATTACH	67x67	Chocolat	1	132639	9,90	9,90
	Tapis ATTACH	67x67	Bleu marine	1	132624	9,90	9,90
	Poire ethnique	H120xdiam80	Multicolore	1	151601	39	39
	Pouf chenille	H30xdiam45	Blanc	1	150939	39,90	39,90
	Pouf tribal	H30xdiam45	Multicolore	1	151596	14,99	14,99
	Fauteuil Anka	L61xH71xP76	Bleu	1	128875	24,90	24,90
	Fauteuil Anka	L61xH71xP76	Rouge	1	128874	24,90	24,90
Étagère DICO	L77,9xH101xP29,4	Blanc	1	152360	29	29	

						Ss-total	261,79
Éveil et Jeux	Tour à livres	H80xdiam40	Multicolore	1	101711	98	98
	Étagère murale	H60xP15xL75	Anis	1	117484	50	50
	Pouf carré	33x33x33	Anis	1	128930	29,90	29,90
	3 coussins savane	L40xH35	Multicolore	1	125038	43	43
	Pouf lion	L90xH70	Multicolore	1	125032	39,90	39,90
	Bac à roulettes	L40xP55xH23	Blanc	2	102545	29,90	59,80
	Bac à roulettes	L40xP55xH23	Bleu	2	102643	29,90	59,80
	Bac à roulettes	L40xP55xH23	Rose	2	112983	29,90	59,80
						Ports	5,50
						Ss-Total EJ	445,70
						Ss-total avec Réduc	418,79
						TOTAL	680,58

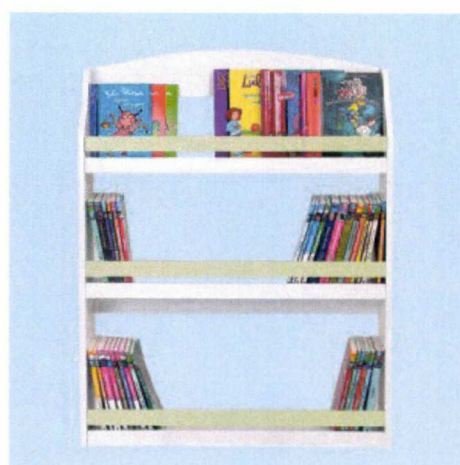
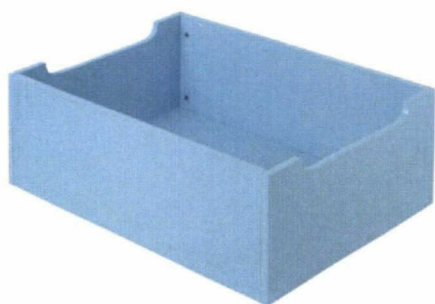
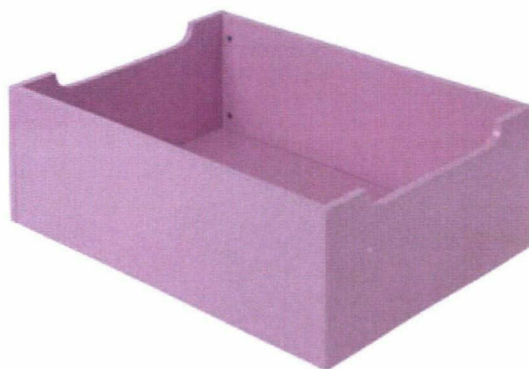
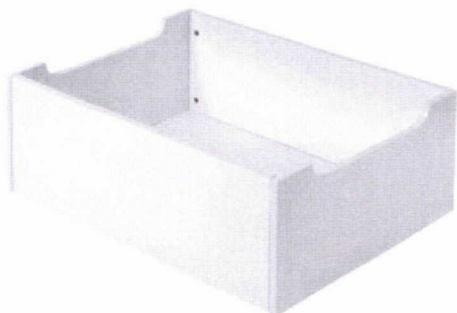
Il s'agit du devis retenu pour l'achat de matériel.

Devis équivalent au devis définitif chez un fournisseur habituel de bibliothèques.

Fournisseur	Produit	Couleur	Qt.	Réf.	P.U	P.T.
Demco	Tapis puzzle 1829x1829	VJRB	1	FG-3005644	268,90	268,90
	Suite Beanie 250x1210x470	multi	1	FG-93379	261,20	261,20
	Lot de deux poufs 280x18	VJRB	1	FG-93380	56,30	56,30
	Siège poire	rouge	1	FG-7620	79,60	79,60
	Carrousel multimedia 813x560x560	bois	1	FG-1460207	378,00	370,00
	Chauffeuse 1 place		2	FG-92854	205,90	411,80
	Kinderbox basse	rouge/érable	1	FG-91784	207,30	207,30
	Casier mural 785x760		1	FG-1714	62,	62,00
					TOTAL	1717,10

ANNEXE VI
MOBILIER CHOISI

Bacs mobiles et étagères.

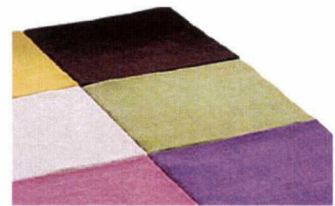
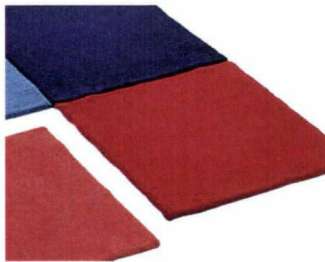
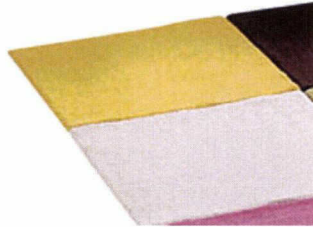
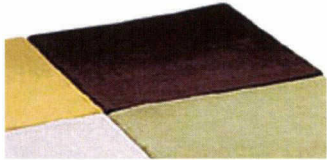
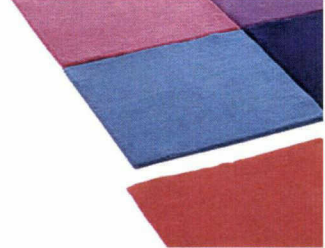
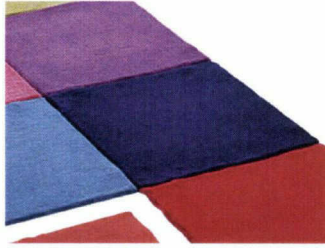
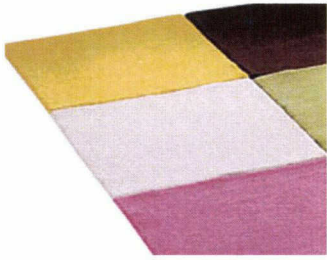


Fauteuils et poufs





Tapis (aperçu)



ANNEXE VII

SIGNALETIQUE

Voici un aperçu de la nouvelle signalétique de l'espace jeunesse de la Bibliothèque de Fresnes-sur-Escout.

Il s'agit en réalité d'un format A4 (21cm x 29.7 cm), format adopté pour des raisons pratiques (remplacement aisé dans des pochettes plastiques fixées aux rayonnages et aux bacs à albums)

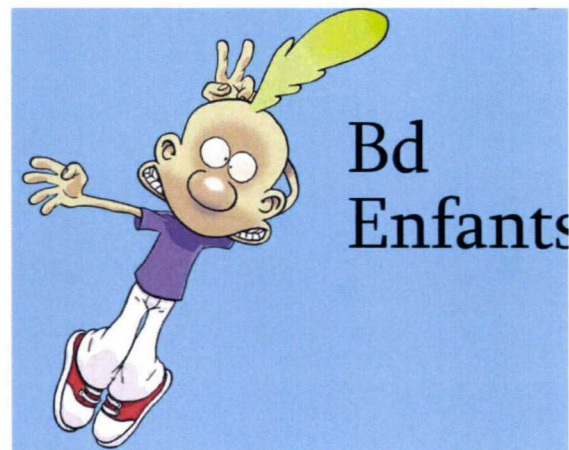


Albums
pour
Moyens
Grands



Albums
pour
Petits

Bandes
dessinées

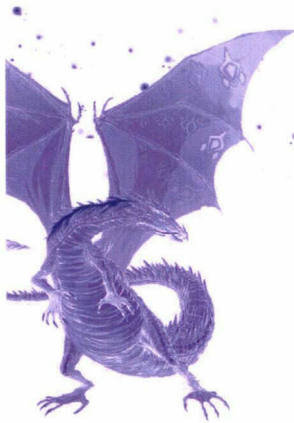


Bd
Enfants

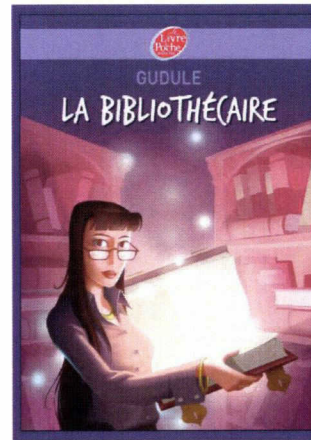
Contes



Manga



Romans fantastiques



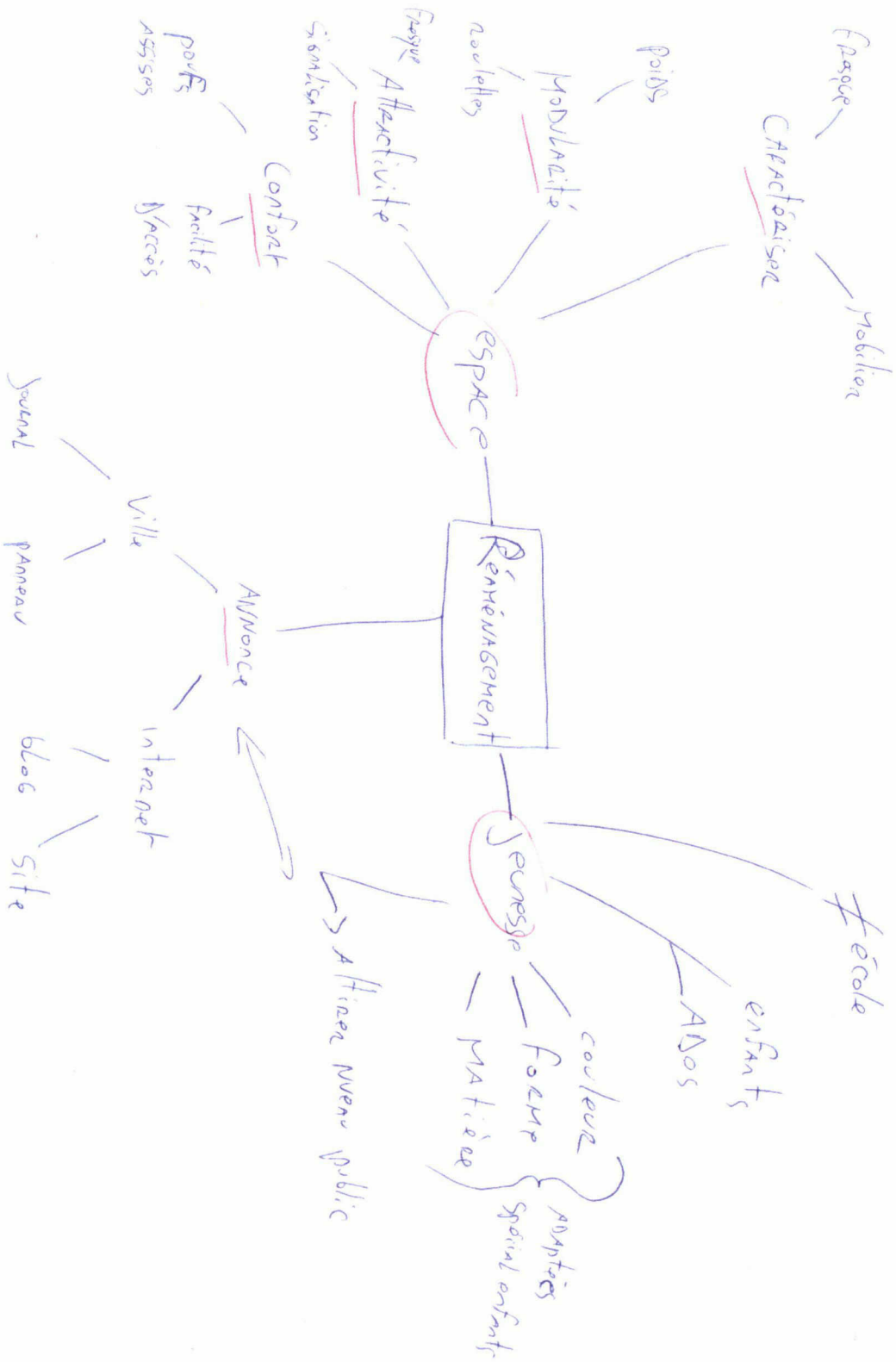
Romans jeunes



Romans policiers

ANNEXE VIII

CARTOGRAPHIE





AMENAGEMENT DE L'ESPACE JEUNESSE D'UNE BIBLIOTHEQUE EN ZONE PERIURBAINE DIFFICILE

RESUME

Ce mémoire de stage est consacré à l'aménagement de l'espace jeunesse de la bibliothèque de Fresnes sur Escaut. Il met en lumière les difficultés à attirer le public dans une ville socialement sinistrée. Cette étude met en lumière les différentes actions possibles pour redynamiser le lieu, suivant trois idées principales : convivialité, attractivité et modularité. Le but étant de permettre à l'enfant et à l'adolescent de s'approprier le lieu et de le détacher totalement de l'environnement scolaire, supprimer l'idée de contrainte au profit de celle de plaisir. Des solutions matérielles (mobilier et décoration), d'activités et de communication seront présentées afin de résoudre ces difficultés.

MOTS-CLEFS

Aménagement, ameublement,
espace jeunesse, bibliothèque,
enfance, adolescence,
sectorisation, signalétique,
communication,
convivialité, attractivité,
modularité, zone rurale difficile

Fitting, furnishing, youth space,
library, childhood, teens,
adolescence, division,
descriptive, communication,
conviviality, attractive,
modularity, demanding
environment