



HAL
open science

Cité des Échanges - Marcq en Baroeul
Emmanuelle Babeur-Herent

► **To cite this version:**

Emmanuelle Babeur-Herent. Cité des Échanges - Marcq en Baroeul. Sciences de l'information et de la communication. 1997. dumas-01556333

HAL Id: dumas-01556333

<https://dumas.ccsd.cnrs.fr/dumas-01556333>

Submitted on 9 Jan 2018

HAL is a multi-disciplinary open access archive for the deposit and dissemination of scientific research documents, whether they are published or not. The documents may come from teaching and research institutions in France or abroad, or from public or private research centers.

L'archive ouverte pluridisciplinaire **HAL**, est destinée au dépôt et à la diffusion de documents scientifiques de niveau recherche, publiés ou non, émanant des établissements d'enseignement et de recherche français ou étrangers, des laboratoires publics ou privés.

Université Charles de Gaulle
Lille III
UFR Idist

Maîtrise en
Sciences de l' Information et de la Documentation

Rapport de stage

effectué à la

Cité des Echanges

à Marcq en Baroeul

sous la direction de:
Monsieur WALLYN

Emmanuelle BABEUR..HERENT

Octobre 1997



REMERCIEMENTS

Je tiens à remercier tout particulièrement :

Monsieur BAYART,

Directeur du Centre d'Animation et d'Expositions de la Cité des Echanges, qui m'a accueillie au sein de cet établissement et m'a ainsi offert les conditions matérielles de ce stage.

Ce travail doit également beaucoup à chacune des personnes, membres de la Cité des Echanges qui ont bien voulu me recevoir et m'ont fait avancer dans la réflexion, grâce à leurs remarques et à la distance qu'ils ont su prendre par rapport au fonctionnement de l'établissement, dont Messieurs:

*Patrice JAROSZ
Vianney BERNARD
Eric LEPOT*

Qu'ils en soient tous vivement remerciés.

Enfin, je remercie mes professeurs :

Madame MUSTAFA et Monsieur WALLYN

qui ont bien voulu assurer le contrôle et l'évaluation de ce travail.

SOMMAIRE

	PAGE
INTRODUCTION -----	1
 Partie 1 : Présentation de la structure d'accueil	
1.1 La Maison des Professions -----	4
1.2 La Cité des Echanges -----	9
1.3 Le Projet -----	10
 Partie 2 : Base de données « Prestations Environnement »	
2.1 Etablissement du projet	
2.1.1 Objectifs -----	12
2.1.2 Définition du domaine -----	13
2.1.3 Démarche suivie -----	15
2.1.4 Questionnaire -----	22
2.2 Traitement des données	
2.2.1 Le dépouillement -----	25
2.2.2 L'évaluation -----	27
 Partie 3 : Conclusions -----	 30
 ANNEXES :	
Annexe 1.1 : La Maison des Professions	
Annexe 1.2 : La Cité des Echanges	
Annexe 1.2 : Le Développement PME	
Annexe 1.3 : Le Mois de l'Environnement	
Annexe 2.1.3 : Le Fichier	
Annexe 2.1.4 : Le questionnaire	
Annexe 2.2.1 : Exemples de retours	

INTRODUCTION

Etudiante en Maîtrise des Sciences de l'Information et de la Documentation, à la Faculté de Villeneuve d' Ascq, j'ai effectué un stage durant les mois de Juin - Juillet - et Septembre 1997 .

Ce stage se déroule à la Maison des Professions, à Marcq - en - Baroeul, dans l'unité de la Cité des Echanges, au Centre d'animation et d'exposition, dirigé par Monsieur BAYART.

A ce titre, je travaille en collaboration avec le Département Développement PME, sous la tutelle de Monsieur JAROSZ .

L'objectif initial de ce stage était de référencer les acteurs de la région Nord-Pas de Calais, qui contribuent à la protection de l'Environnement (Prestataires de services, industriels, bureaux d'études ...), afin d'élaborer un annuaire des compétences :

- Qui fait quoi en matière d'Environnement ?
- Quelle solution pour tel besoin ou telle attente spécifique ?

et proposer ainsi un outil pour tous ceux qui ont besoin d'information et de savoir faire, pour trouver et appliquer les solutions adéquates aux problèmes d'environnement.

Car aujourd'hui, l'impact de l'industrie sur l'environnement est au coeur des préoccupations.

Ce projet d'annuaire s'inscrit dans une politique d'information et de communication auprès des partenaires : la Cité des Echanges se voulant avant tout un lieu de décloisonnement, favorisant les contacts entre les différents acteurs du développement économique et régional, cet annuaire doit répondre aux attentes de la profession (sous le couvert d' un pôle professionnel ?) et satisfaire la mise en oeuvre de moyens d'action avec les acteurs régionaux .

Cependant, je tiens à signaler que le projet a évolué, au fur et à mesure de l'état d'avancement des recherches, et des réunions de Monsieur BAYART avec les différents partenaires de ce projet .

A l'issue de trois semaines de travail, l'idée n'est plus de proposer un annuaire des compétences mais de réaliser un fichier des entreprises, regroupant toutes les prestations en matière d'Environnement .

(Car ce projet ne doit pas aller à l'encontre de la DRIRE, la Direction Régionale de l'Industrie, la Recherche et l'Environnement, qui avait planifié dans son rapport d'activité de 1996, un annuaire des compétences en matière d'environnement, et réactualiser par là même, le Guide des:

Eco - Entreprises du Nord - Pas de Calais de 1992

La réalisation de ce fichier servira divers projets dont :

- l'élaboration d' un C.D - ROM qui pourra être commercialisé
- la constitution de petits annuaires des compétences
- des journées techniques ...

Bien que le projet n'ait pas fondamentalement changé, il n'en demeure pas moins que sa circonscription n'est plus tout à fait la même : dans le cadre de l'annuaire, nous ne gardions que les entreprises dont l'activité principale dans l environnement représente au - moins 60 % de leur chiffre d'affaires (ce qui limitait le recensement et aboutissait à une sélection plus rigoureuse des entités).

Dans la perspective d'une base de données, nous faisons le choix d'être les plus exhaustifs que possible, et sans critère de sélection aucun (du traitement des déchets, par exemple, au matériel d'épuration de l'air, l'éventail est très large) .

L'analyse de l'existant (guides pratiques, annuaires, répertoires ...) nous a permis de constater le caractère obsolète des outils et a rendu nécessaire la réactualisation des informations .

Avant d'aborder la méthodologie utilisée quant au recueil et au traitement des informations pour ce fichier, je présenterai dans un premier temps, le cadre de la Maison des Professions, ainsi que celui de la Cité des Echanges .

Puis je traiterai dans une seconde partie, du projet qui m'a été confié; enfin, dans une troisième partie, j' apporterai mes réflexions quant à la tâche qui m'a été proposée, ainsi que mes conclusions sur ce stage .

Partie 1

Présentation de la structure d'accueil

1.1 La Maison des Professions

1.2 La Cité des Echanges

1.3 Le Projet

1 Présentation de la structure d'accueil

1-1 La Maison des Professions

(cf annexe 1.1)

Installée à Marcq - en Baroeul, sur près de 7 hectares, la Maison des Professions travaille aux stratégies de développement de près de 1500 entreprises dans le Nord - Pas - de - Calais .

Créée en 1936 sous le nom d'Interprofessionnelle, devenue le G P I et la Maison des Professions, elle regroupe des professions (35), et des entreprises .

La Maison des Professions se singularise de par les nombreuses initiatives prises, et par une présence active sur de très nombreux terrains (l'entreprise, l'entreprise dans son environnement et plus généralement, la recherche de la compétitivité globale) .

Si les origines de la Maison des Professions se situent dans le monde professionnel et institutionnel, elle a adopté très rapidement une démarche d'entreprise dans une optique d'organisation patronale (connexion très forte avec ceux qu' elle a pour mission de conseiller) .

Ainsi, présente sur tous les fronts de l'entreprise, la Maison des Professions facilite aussi le rassemblement des acteurs locaux afin d'établir des partenariats .

Acteur du développement, son action repose sur deux points essentiels :

a - Accompagner l'entreprise dans le défi de la compétitivité, et pour cela, mettre à disposition un pôle de compétences multiservices, présent à tous les stades de son évolution.

Ces domaines de compétences correspondent à :

- de l'assistance juridique en matière sociale, questions fiscales et financières
- un centre de sensibilisation aux mutations et aux changements
- de l'audit financier - investissements - prises de participation - transmission d'entreprise.
- de la stratégie d'entreprise
- du marketing stratégique et opérationnel
- du conseil en évolution de structure et de développement des organisations
- du conseil industriel
- du management et de la gestion des Ressources Humaines
- du développement des compétences
- de l'ingénierie pédagogique - formation métier
- de la conduite de projets pour le développement
- l'évaluation des politiques
- de la formation encadrement
- des systèmes d'information multimédia

Nous pouvons ainsi évaluer tout l'intérêt de la Maison des Professions quant à la création d'un fichier des compétences:

- pour identifier les entreprises régionales liées à l'Environnement et permettre aux acteurs économiques territoriaux et sociaux de pouvoir accéder aux compétences dont ils ont besoin.

- pour trouver des SOLUTIONS:

- à leurs projets (stratégie)

- pour prévenir les pollutions (conseil industriel)

- pour maîtriser l'énergie et l'Environnement

- à des problèmes d'emploi : les statistiques par exemple, que nous pourrions

tirer de nos recherches (% de gens travaillant dans tel domaine d'activité ...) seraient autant d'indicateurs utiles à leur mission d'accompagnement d'entreprise ..

En outre, ces données pourraient également servir la formation, grâce à des échanges avec le monde universitaire, voire politique.

Sans oublier que grâce aux multimédia, un site Web serait envisageable et donnerait à notre mission une autre envergure.

D'autre part, son rôle est aussi de :

b - Favoriser le développement régional en rassemblant les énergies autour de projets communs (mondes politique, universitaire, milieu de la recherche ...) et jouer le rôle d'interface entre cet environnement et le monde économique .

La Maison des Professions réunit ainsi un certain nombre de pôles de compétitivité :

- Biens d'équipement industriel

- Commerce Interentreprises

- Distribution

- Electropôle...

(et a en perspective la création d'un pôle Environnement.)

De même elle réunit un certain nombre de syndicats professionnels :

- Chambre Syndicale Métallurgique de Roubaix - Tourcoing et environs

Outils de gestion de formation (ADEFIM)

- Syndicat Patronal du Caoutchouc du Nord de la France .
- Syndicat des Brasseurs de la Région du Nord
- Groupement des Entreprises de Boissons Région Nord / Pas de Calais .
- Syndicat Patronal des Fabricants Transformateurs Distributeurs de Papiers
Cartons de la Région Roubaix - Tourcoing et environs
- Chambre Syndicale Nationale des Fabricants de Produits d'entretien
section Nord .
- Union Régionale des Commerces de Quincaillerie, Fers et Métaux Nord /
Pas de Calais .
- Syndicat des Entreprises de Vente par Catalogue du Nord et de l'Est de
la France.
- Union des Professions du Transport de la Métropole Nord et ses environs.
- Chambre des Loueurs et Transporteurs Industriels .
- Syndicat National de la Publicité Extérieure .
- Chambre syndicale de l'Ameublement de la Région Nord.
- le Syndicat des Industries et Commerces de la Récupération et du
Recyclage Région Nord / Picardie, avec la FEDEREC, (la Fédération
Française de la Récupération pour la Gestion Industrielle de l'Environnement et du
Recyclage) dont s'occupe Madame HODIESNE, responsable entre autres, de la

sensibilisation et de l'accompagnement des entreprises dans les domaines de l'Environnement et de la Sécurité à la Maison des Professions, et qui a par ailleurs participé à quelques unes des réunions, visant à cibler notre projet (nous faisant part de ses attentes face à cette base de données).

La Maison des Professions est aussi un moyen d'interpénétrer des cultures différentes, qu'il s'agisse d'aménagement du territoire, de création d'entreprises, du concept technopole en réseau .

Afin d'agir de façon pertinente, la Maison des Professions a progressivement construit un réseau de compétences qui dépasse le cadre régional, et mobilise des moyens importants dans plusieurs domaines : étude, audit, conseil, ingénierie, formation, recrutement ...

Le large domaine de ses compétences, chacune rigoureusement définie, implique la collaboration de personnels dont les profils sont aussi bien variés que spécialisés, et est à l'origine d' une masse de connaissances, aussi bien d'ordre pratique que théorique .

C'est aussi dans cette dynamique que s'inscrit la Cité des Echanges, où j'ai donc effectué mon stage.

1-2 La Cité des Echanges

Son équipe est gérée par Monsieur BAYART, Directeur du Centre d'Animation et d'Expositions, et structurée autour d'un groupe de professionnels expérimentés dans la conception, l'animation, et la communication .

Les différents services sont composés de la façon suivante: (cf annexe 1.2)

- une équipe-conseil en animation ; organisation d'événements d'entreprise ; Location de salles ; Centre d'exposition.
- une équipe chargée de la restauration
- une équipe chargée de l'organisation technique
- le département Développement PME - Renseignements techniques et Industriels.

(Voir annexe 1.2)

Ce centre propose des prestations d'accompagnement global d'un projet et répond dans le détail à des besoins spécifiques.

Ses services vont de la mise à disposition de ses espaces modulables, à la constitution de fichiers...

La Cité des Echanges se distingue également par son Centre d'Animation ouvert aux entreprises . .

En effet, elle est spécialisée dans l'organisation d'événements professionnels (Conférences, salons ,...) construits autour de sujets économiques, rattachés à leurs centres d'intérêts ou à

l'actualité .C'est d'ailleurs dans ce cadre que s'était tenu en 1991:"Le Mois de l'Environnement", réunissant pour l'occasion de nombreuses entreprises, associations et syndicats, et à l'issue duquel s'est organisé le Club Environnement.

Des clubs thématiques interprofessionnels s'y réunissent aussi, notamment au sein de son Club des Exposants .Celui - ci développe, grâce à la volonté et au relationnel de l'équipe du Centre d'Animation, un courant d'affaires et un partenariat entre les entreprises .

Il est lié à une Exposition Permanente qui bénéficie chaque année du flux des 20 000 visiteurs professionnels de la Cité des Echanges .

Le Centre des Animations, c' est aussi le département " Développement PME - PMI "dont les fonctions consistent à :

- fournir des renseignements techniques et industriels (Conseils et informations pratiques sur les produits, les fournisseurs et les services)

- proposer des études et une assistance pour la création de fichiers, travaillant sur des annuaires techniques et des bases de données, et bénéficiant d'un marketing direct avec Kompass .

Son rôle est aussi de pourvoir à la mise en relations commerciales, et de développer la sous traitance régionale .

C'est donc dans une démarche commerciale que s'inscrit la réalisation de notre base de données "Prestations Environnement "dans la mesure où elle répond aux missions de la Cité des Echanges.

Elle pourra en effet, servir de support pour l'Animation, et à l'organisation :

- de journées techniques (appliquées à la PME)
- d'annuaires thématiques
- de bases documentaires ...

et satisfaire ainsi, voire anticiper, les attentes des pôles professionnels .(beaucoup de corps de métier étant concernés).

La démarche suivie sera abordée dans une seconde partie .

Partie 2

Base de données « Prestations Environnement »

2.1 Etablissement du projet

- 2.1.1 Objectifs
- 2.1.2 Définition du domaine
- 2.1.3 Démarche suivie
- 2.1.4 Questionnaire

2.2 Traitement des données

- 2.2.1 Dépouillement
- 2.2.2 Evaluation

2-1 Etablissement du projet.

2-1-1 Objectifs du projet .

Anticiper les besoins et attentes des entreprises, telle est l'une des missions essentielle de la Cité des Echanges.

Par le biais de notre démarche, nous voulons présenter les " Eco - Entreprises " du Nord - Pas de Calais, c'est à dire les industries et les services qui appartiennent au secteur marchand, et qui produisent des biens et des services, destinés à la protection et à la gestion de l'Environnement .

Il s'agit donc de recenser tout ce que les entreprises peuvent offrir actuellement sur le marché de l'épuration de l'eau, de l'air, de l'élimination des déchets, urbains ou industriels.

Comme l'intervention sur l'Environnement met en oeuvre des procédures et des matériels toujours plus complexes, voire même une législation de plus en plus rigoureuse, ces informations, recueillies dans notre fichier (par la suite, organisées autour d'une base de données), seront utiles à tous ceux qui sont confrontés à des problèmes de lutte contre les nuisances, dans leur recherche de procédés et d'équipement.

Cette démarche, répondant aux missions de la Maison des Professions (Statistiques, management des ressources humaines, offre de débouchés en partenariat avec les Instituts de formation...) nous permettrait d'acquérir une certaine légitimité par rapport à la création d'un "Pôle Environnement", et recevoir ainsi les fruits d'une collaboration avec la Cité des Echanges.

2-1-2 Définition du domaine

Aujourd'hui, le marché des éco - industries connaît une montée en puissance, comme vient de le révéler la première enquête nationale sur les PME éco - industrielles Françaises.

Ces industries ont réalisé en 1995, un chiffre d'affaires de 107 milliards de francs.

(72 % d'entre elles sont des entreprises de service, 28 % concernent la fabrication d'équipement).

Cette enquête révèle un certain optimisme de ces entreprises:

73 % d'entre elles anticipent une progression de leur chiffre d'affaires dans les trois prochaines années. (25 % prévoient même une croissance supérieure à 10 % par an)

56 % de ces entreprises estiment que leurs effectifs vont croître dans la même période.

Elles prévoient donc de créer de nouveaux emplois.

Au - delà des éco - industries, les entreprises françaises sont de plus en plus attentives à la protection de l'Environnement, d'où la naissance d'une notion qui va de paire avec un ensemble de techniques et de procédés.

Il apparaît alors essentiel de proposer un outil (annuaire, fichier, base de données...) qui serait le lien indispensable mettant en relation les partenaires de ce nouveau marché en expansion.

Dans un premier temps, mon travail a été de circonscirela notion d'Environnement et de sélectionner les différentes rubriques sur lesquelles j'allais asseoir mes recherches.

L'analyse des différentes sources dont je disposais sur place (provenant pour la plupart, du service de Madame HODIESNE, chargée de l'accompagnement et de la sensibilisation des entreprises dans les domaines de l'Environnement et de la sécurité à la Maison des Professions), m'a permis de retenir les champs suivants:

- Air
- Eau
- Déchets
- Sol
- Energies (en prenant en compte moins les énergies elles - mêmes que le

traitement que l'on en fait) .

En outre, avec le développement de ce que l'on appelle les "éco - énergies "ou énergies renouvelables (solaire, photovoltaïque, éolienne...), il me semblait indispensable de les faire figurer.

Puis, ce sont ajoutées les rubriques "odeurs" et "bruits", que l'on a regroupé sous le terme générique de " autres spécialités" .

(NB. Le champ "odeurs" aurait pu figurer dans la rubrique Air, mais les procédés de traitement ne sont pas les mêmes).

Enfin, si j'ai circonscrit la notion d'Environnement à l'aide de ces champs, c'est parce qu'ils étaient présents dans la majorité des ouvrages consultés, et participent en quelque sorte, au concept que l'on s'en fait.

2-1-3 Démarche suivie

Pour servir notre objectif, nous avons besoin d'un fichier des entreprises offrant des prestations en matière d'Environnement. Or, ce fichier était à créer, et tout ce dont j'avais à ma disposition était obsolète (La plupart des ouvrages existants datent du début des années 90, et depuis, il n'y a guère eu de nouvelles éditions).

J'aurais pu faire un fichier papier, mais j'ai estimé qu'il convenait d'utiliser l'informatique pour ses capacités :

- à conserver (stockage des informations)
- à retrouver les informations (Indexation - Mots clés ...)
- à exploiter (création d'une base de données)
- à transmettre l'information

Au début de mes recherches, j'avais à ma disposition à la Cité des Echanges, un certain nombre d'ouvrages qui, bien qu'étant obsolètes, ont toutefois facilité ma démarche :

Les Eco - Entreprises du Nord - Pas de Calais (1992)

édité par la DRIRE (Direction Régionale de l'Industrie la Recherche et l'Environnement)

C'est la référence dans le domaine, encore aujourd'hui.

Présente un répertoire régional des fabricants de matériel et des prestataires de services pour l'Environnement .

Le Guide des déchets industriels (1990/91)

Réalisé par l'Agence de l'Eau Artois - Picardie.

Ouvrage qui présente une nomenclature intéressante des déchets (trop complexe cependant pour servir la base de données), mais ne fournit qu'une liste des centres de traitement nationaux (conventionnés ou non conventionnés), ainsi que les fiches signalétiques des centres de traitement conventionnés par l'Agence de l'Eau Artois Picardie.

Environnement Industriel (1991/92)

Edité par le Ministère de l'Environnement.

La présentation du sommaire est intéressante et le découpage du répertoire thématique très exhaustif . Cependant, il présente surtout des références nationales, et peu concernent la région Nord - Pas de Calais .

Environnement : catalogue des savoir - faire régionaux (1992)

Réalisé par le Conseil Régional Nord - Pas de Calais.

Ce catalogue présente les entités publiques, para-publiques et privées qui agissent pour la protection de l'Environnement en région Nord - Pas de Calais, pour toutes ou partie de leurs activités. Certaines divisions sont intéressantes, mais le catalogue n' en reste pas moins difficile d'utilisation .

Guide pratique de l'offre en matière d'Environnement en région Nord - Picardie.

Réalisé par l'Adème et le Conseil Régional de Picardie (1992)

Le classement par rubriques est intéressant, mais la présentation des sociétés n'est pas très détaillée (on ne sait pas quelles sont leurs spécificités)

- Guide des déchets (1994)

par l'Ademe (Agence de l'Environnement et de la Maitrise de l'Energie

Offre une présentation détaillée de la catégorisation des déchets .

- Annuaire des Eco - acteurs (1995)

publié par Décision Environnement (Le Magazine professionnel de l'Environnement)

Il s'agit du répertoire des entreprises proposant des services ou agissant dans le domaine de l'Environnement . Le classement est fait par type d'activité, et par ordre alphabétique des noms de sociétés . (Mais recensement national)

- Pollutec 95

Publié par Blenheim, en association avec l'Ademe et Energies 95.

Catalogue des équipements, des technologies et des services de l'Environnement pour l'Industrie. Présentation de l'activité de l'entreprise assez détaillée, mais il s'agit une fois de plus d'un ouvrage au niveau national .

- Le Kompass : Sécurité - Hygiène - Environnement (1996)

C' est un annuaire (national) sur la sécurité, l'hygiène et l'Environnement. Il se consulte comme un annuaire téléphonique avec trois clés d ' accès :

- un index thématique des produits ou services
- un index alphabétique des marques commerciales
- un index alphabétique des entreprises

- Le Guide Décision Environnement (1996 - 97)

(Magazine professionnel de l'Environnement)

Se présente comme un guide pratique et répond à un certain nombre de questions (à savoir Comment mesurer les rejets et analyser les fumées ; Comment concevoir un centre de tri ?...) et ce, dans les domaines de l'air, des déchets ménagers, les énergies, les technologies propres, les risques, le bruit .

(Présente des rubriques qui vont dans le sens de nos recherches)

- Essor - Nord - Pas de Calais

7535 entreprises référencées dans la région. Peu concernent notre domaine de recherche .

Outre ces ouvrages, j'ai obtenu, par le biais du Syndicat des industries et commerces de la Récupération et du Recyclage, dont s' occupe également Madame HODIESNE à la Maison des Professions, la liste des " récupérateurs " du Nord - Pas de Calais .

Enfin, je me suis servi du N ° spécial " Entreprise 97 " Nord - Pas de Calais de la Voix du Nord, dans lequel quelques références m' intéressaient .

Il était évident que je ne devais pas me limiter aux seules sources de la Maison des Professions, et que je devais me documenter dans d'autres centres.

J'ai donc poursuivi mes recherches à la Chambre de Commerce de Lille Métropole.

Monsieur JAROSZ et moi - même avons rencontré Madame Katherine MANISSADJAN,

chargée de mission en Environnement à la CCILRT. Elle s'est montrée très enthousiaste face à notre projet. En effet, peu de choses sont faites depuis le début des années 90 à ce sujet, et cependant, la demande est de plus en plus pressante.

Les ouvrages dont Madame MANISSADJAN disposait étant les mêmes que ceux de la Maison des Professions, je suis allée au Centre de Documentation des Entreprises de la CCILRT où j'ai pu consulter de nombreux ouvrages (revues, presse locale, ...) et recueillir ainsi, un certain nombre d'informations sur l'activité en région Nord - Pas de Calais, et relever les références qui intéressaient mes recherches

Le fonds documentaire étant assez conséquent, je m'y suis rendue à plusieurs reprises .

Outre ces recherches, la Voix du Nord m'a gracieusement envoyé le supplément publicitaire paru le 7 Décembre 95, spécial "Environnement et cadre de vie", mettant en avant un certain nombre d'entreprises de la région et leurs activités .

Puis, Monsieur JAROSZ et moi - même avons rencontré Monsieur DUBOIS, responsable de la gestion du personnel à la DIREN (Direction Régionale de l' Environnement) .

Lui aussi nous a encouragé dans notre démarche, et il m'a suggéré de venir consulter leur centre de Documentation. J'y ai par ailleurs trouvé un fonds très riche et des sources intéressantes, dont :

- *Le Guide de l'Environnement (1994)*

Entreprises et produits ed. Kirk

- *L'Annuaire des prestataires de services en Environnement*

(Sociétés d'étude, de conseil et d'ingénierie, région par région)

Coll . l'Environnement Magazine - Victoires Editions.

- Annuaire 1996 / 97

de l'Association générale des hygiénistes et techniciens municipaux.

J'y ai également appris que Fréquence Media Editions prévoyait pour Septembre 1997, la sortie d'un Guide de l'Environnement Industriel, dans lequel 3000 entreprises seraient référencées (au niveau national) et présenterait tous les acteurs de l'environnement industriel en un seul volume, relayé sur Internet .

Cette parution pouvait venir à l'encontre de notre projet, car enfin nous poursuivions les mêmes objectifs .Mais il est évident que ce type d'ouvrage ne peut offrir toute l'exhaustivité liée aux biens et aux services d'une région. Nous décidions donc de poursuivre (**NB**. A ce jour, cet ouvrage n'est pas paru) .

J'ai pris également contact avec l'ARE (Agence Régionale de l'Energie) chargée de la maîtrise de l'énergie, la valorisation des déchets, les technologies propres, l'écologie urbaine)

Mais leur centre de Documentation n'est pas plus fourni que celui de la Maison des Professions .

Par ailleurs, j'ai reçu en Septembre :

le Premier Atlas régional de la valorisation des déchets, édité par l'OVAM (Observatoire de la valorisation de la matière)

Mais cet ouvrage ne m'a guère été utile dans mes recherches car il ne fournit que des chiffres indiquant la capacité de traitement de chaque ville du Nord - Pas de Calais.

Une autre visite au Centre d'Information et de Documentation (CID) de la Maison de la Nature et de l' Environnement de Lille s'est avérée également intéressante. Mais je retrouve toujours ou en partie les mêmes sources .

Après avoir recueilli toutes ces informations (environ 1400 entreprises référencées) je me suis servi d'EXCEL pour l'enregistrement.

EXCEL était le seul logiciel disponible à la Cité des Echanges, qui nous permettait dans un premier temps, de stocker les informations, qui nous serviraient ensuite, à l'envoi d'un courrier Sachant que nous pouvions exporter ces données par la suite, et les transférer sur ACCESS, où nous pourrions organiser une base de données.

En outre, bien que ne l'ayant jamais pratiqué, EXCEL a le mérite d'être simple d'utilisation.

Je me suis mise à enregistrer les informations sur les entreprises répertoriées, même si pour certaines d' entre elles, les sources étaient anciennes, et qu'il conviendrait de vérifier plus tard la validité. J'ai utilisé les champs suivants:

- Nom de l'entreprise
- Adresse
- Numéros de téléphone et fax
- Noms et Fonction des dirigeants (Lorsqu'ils m'étaient fournis)

(cf annexe 2.1.3 : quelques pages illustrant notre fichier, et pour lesquelles j'ai uniquement sélectionné : le NOM de l'entreprise, ainsi que son ADRESSE)

Ceci devait nous permettre dans un premier temps, l'envoi d'un courrier, qui nous permettait:

- de vérifier la validité des informations recueillies.
- de faire connaître notre projet auprès de ces entreprises (Il est évident que nous attendions un retour en échange).
- d'inviter ces sociétés à se présenter, ainsi que leurs activités .

2-1-4 Le Questionnaire

Dans un troisième temps, mon travail a été de travailler à l'élaboration d'un questionnaire, car il fallait réaliser une démarche vers ces entreprises.

J'ai préparé alors plusieurs maquettes, qui allaient du simple formulaire (dans lequel l'entreprise se présente, ainsi que ses activités) à un questionnaire très élaboré, que j' avais réalisé à partir des ouvrages dont je disposais et des nomenclatures existantes.

Mais dans l'un et l'autre cas, nous prenions le risque de ne pas avoir beaucoup de retours, d'une part parce que la première formule n'était pas assez "cordiale "et donnait très peu envie de répondre ; la deuxième, à l'inverse, était complexe et trop ardue .

Ce que j'ignorais également, c'est que nombre d'entreprises sont chaque jour sollicitées pour des enquêtes, notamment sous forme de questionnaires, ce qui banalise complètement ce mode de communication

Il fallait donc organiser et réaliser cette enquête de façon à motiver les responsables à nous la retourner.

Ce questionnaire devait:

- leur permettre de se présenter.
- être utilisable en vue de la création d'une base de données.

Or, une présentation laissée au libre choix de l'entreprise était difficilement utilisable et gérable.

D'autre part, si nous partions d'une nomenclature à priori, c'est à dire en nous basant sur des sources existantes, nous avons une liste et trop longue, et trop fastidieuse pour l'entreprise. (Il est évident en outre, que nous n'aurions pas les mêmes types de prestations au niveau régional qu'au niveau national, et qu'une exhaustivité trop pointue serait venue "polluer" notre enquête).

Il me fallait donc trouver une formule concise, où chacun puisse se situer, et inviter ces différents acteurs à compléter les informations si cela s'avérait nécessaire .

J'ai alors assis mon questionnaire sur les rubriques suivantes :

AIR - DECHETS - EAU - SOLS - ENERGIES et ODEURS et BRUITS sous l'intitulé "AUTRES SPECIALITES ".

Puis j'ai organisé sous chaque rubrique les prestations les plus récurrentes, de façon à trouver une certaine unité.

On retrouve ainsi dans chaque rubrique les prestations organisées de façon similaire :

- Bureaux d'études et conseils
- Mesure et contrôle
- Matériel de mesure et contrôle
- Traitement
- Matériel de traitement
- Autre (suivant la rubrique)

J'ai ensuite sélectionné avec l'aide de Monsieur BAYART, un certain nombre de termes spécifiques, afin de trouver là aussi une unité qui soit la plus concise que possible .

Bien entendu, nous laissons la possibilité aux personnes de se présenter plus longuement au verso de notre questionnaire, si toutefois elles ne trouvaient pas les rubriques correspondant à leur(s) activité(s) .

Cependant, cette "libre expression" peut être dangereuse car elle nécessite parfois une interprétation, dont le résultat peut s'avérer inexploitable. En effet, toute déformation est possible, et dans ce cas notre enquête serait source de mauvais retour.

Une maquette de ce questionnaire a été réalisée sur WORD , à partir des champs retenus.

Après l'accord de Monsieur BAYART, nous avons suivi la procédure habituelle, à savoir :

-nous avons convenu d'une date de livraison avec le service de reprographie, sachant que la mise sous pli devait être faite pour un envoi prévu pour le 25 Aout 97 au plus tard .

(Nous avons décidé de laisser passer la période des congés, afin de toucher un plus grand nombre de personnes à la rentrée, et nous assurer ainsi, un maximum de retours).

La demande de travaux ayant été dûment remplie et signée par Monsieur BAYART, elle est ensuite confirmée par le service de reprographie (en fonction des délais).

Cette demande passe ensuite par le service Communication, dirigé par Monsieur VANDEKERCKHOVE, pour être visée en dernier lieu par Monsieur GUILLON, Président de la Maison des Professions.

2-2 Traitement des données

2-2-1 Le dépouillement

A mon retour au mois de Septembre, nous avons reçu les premiers fruits de notre enquête, à savoir plus d'une quarantaine de questionnaires retournés la première semaine. (Ce qui était très encourageant)

Le rythme est ensuite tombé de 2 à 3 questionnaires par jour les semaines suivantes .

Si l'on estime que 1200 questionnaires ont été envoyés,

- 200 environs nous ont été retournés pour mauvaise adresse (Nos fichiers sont à revoir, ce qui confirme l'idée qu'une mise à jour régulière est indispensable).

- le nombre de retours se chiffre aujourd'hui à une petite centaine, ce qui, si l'on se situe au niveau de la moyenne des retours pour ce genre d'enquête, est relativement satisfaisant, puisque l'on atteint les 10 %, mais largement insuffisant car nous ne pouvons nous contenter d'un tel résultat.

D'où la nécessité d'envisager une relance (courrier, téléphonique,...)

Par contre, je suis assez satisfaite par la qualité des retours effectifs .

(cf annexe 2.2.1)

Chaque entreprise a pu se positionner dans les rubriques de notre questionnaire, précisant parfois certains détails quant à leurs prestations, leurs services ou produits.

Certains nous invitent même à prendre contact avec eux, car notre démarche les intéresse et souhaitent vivement y prendre part .

D'autres contacts téléphoniques nous ont également prouvé qu' il y avait des attentes dans le domaine de l'environnement .

Comme j'étais associée au service Renseignements techniques, j'ai par ailleurs renseigné une personne qui cherchait à recycler des produits électroniques en fin de vie, et ce grâce aux informations recueillies par notre questionnaire .

Cependant, les retours effectués ne sont pas encore suffisants pour nous permettre de réaliser une base de données.

En effet, trop d' informations nous manquent encore à ce jour, pour répondre à ce qu'était notre objectif initial, à savoir :

Qui fait quoi en matière d'environnement?.

De plus, nous n'avons pu vérifier la validité de nos informations concernant certaines entreprises, le retour du questionnaire n'ayant pas été effectué.

2-2-2 L'évaluation

Aujourd'hui, il est difficile d'évaluer nos acquis ; en effet, les retours du questionnaire sont encore trop peu nombreux pour pouvoir réaliser une base de données.

D'autre part, nous ne pouvons être certains de la validité de nos sources (puisque non confirmées).

Une mise à jour s'impose donc encore aujourd'hui, et sera de toute façon à prévoir régulièrement lorsque les fichiers seront à jour.

Nous pouvons l'envisager sous plusieurs formes :

- relance téléphonique
- relance d'un courrier.

Ce courrier qui pourrait être également envisagé sous la forme de fiches techniques, présentant toutes les entreprises ayant retourné le questionnaire, et que l'on enverrait à celles ne l'ayant pas effectué. (Ceci dans le but de les provoquer et leur montrer tout l'intérêt de notre démarche).

Outre ce questionnaire, je travaille également à la réalisation d'un thésaurus sur l'environnement, reprenant les différentes facettes de notre enquête, à savoir:

- Mesure et contrôle
- Matériel de mesure et de contrôle
- Procédés de traitement de la pollution
- Matériel de traitement

-Equipement

pour les différentes rubriques traitées (Air - Déchets - Eau - Sols - Energies - Odeurs - Bruits).

Ceci me permettra d'indexer les différentes données sur ACCESS et faciliter la recherche d'informations à l'aide de mots clés.

(Nous avons choisi ACCESS pour notre base de données, car son accès est simple et permet la gestion d'un grand nombre d'informations).

Un système d'abonnement Questions - Réponses sur tous sujets environnementaux pourrait d'ailleurs être envisagé dans l'enceinte de la Cité des Echanges, (qui dispose également d'un accès à Internet) afin de répondre à la demande de nombreuses personnes intéressées.

Beaucoup de responsables professionnels, institutionnels ou associatifs ont en effet compris l'intérêt du multimédia pour contacter de nouveaux clients, présenter leur entreprise, échanger avec des partenaires, trouver des renseignements...

Nous comprenons ainsi tous les enjeux de la Maison des Professions face à un tel projet:

-D'une part notre fichier peut servir les différents services (Conseil industriel ; Ingénierie pédagogique ; Conduite de projet...)

et notamment être utile à la Communication, qui peut proposer diverses animations (Conférence, salons, journées à thème...)

-D'autre part, l'objectif de cette base de données, est aussi de communiquer une certaine image de la Maison des Professions:

en aidant les professionnels, les industriels ou associatifs de l'Environnement, nous pourrions acquérir, par le biais d'une représentativité, une légitimité, qui donnerait les bases d'un "Pôle Environnement".

Partie 3

Conclusions

CONCLUSIONS

L'Environnement est depuis quelques années au coeur de nombreux débats politiques et économiques.

Il est certain aujourd'hui que ce rôle d'arbitrage ira croissant, et que les acteurs économiques seront contraints de respecter une législation de plus en plus rigoureuse en matière d'environnement, et des normes très sélectives.

Forte de ce constat, la Cité des Echanges a souhaité créer un outil regroupant l'ensemble des entreprises du Nord - Pas de Calais intervenant dans les métiers ayant trait à l'Environnement.

Cette mission dont on m'a chargée, met l'accent sur l'idée que l'information, sa gestion et la communication de cette information aux utilisateurs (décideurs, chercheurs, citoyens...) font partie des missions de cet établissement.

Ce stage m'a permis d'apprendre à chercher, collecter et organiser les différentes sources d'information, ce qui constitue aujourd'hui, un réel besoin pour de nombreux acteurs économiques.

La mission n'est cependant pas terminée (elle était trop vaste pour qu'elle le soit à l'issue de mon stage).

Elle est néanmoins bien avancée puisque notre fichier a le mérite d'exister.

Il nous reste à reconduire nos investigations afin de mettre à jour ces données, voire de les augmenter.

La présence d'une personne s'avère donc être nécessaire pour :

- la réactualisation permanente de ce fichier.
- la réalisation de la base de données.

Intégrée dans la structure de la Cité des Echanges, j'ai conscience d'avoir été privilégiée, et d'avoir participé à l'évolution d'un projet certes ambitieux mais passionnant dans lequel je me suis beaucoup investie.

Annexe 1.1

La Maison des Professions

LA MAISON DES PROFESSIONS

1^{er} étage - Bâtim. carré

PRESIDENCE		
DIRECTION GENERALE		
M. AVYNE Jean-Loup	4792	206
M. BUOCHI Claude	4516	212
M. BROCQUS Dominique	4741	231
M. CHOCOU Grégoire	4503	202
M. DERVILLE Antoine	4607	046
M. DUPREZ Philippe	4510	214
M. GAILLIARD Philippe	4539	208
M. GELIION Jean-Pierre	4502	201
M. KIRAT Liliane	4505	202
M. LETHIVRE Isabelle	4525	211
M. PAULUS Alain	4570	217
M. PESTI André	4501	200
M. VERLY Marie	4504	210B
DIRECTION DES RESSOURCES HUMANES		
M. KIRAT Liliane	4505	202
M. PEKARD Vincent	4120	215
E.P.M.N.		
M. ALEXANDER Valérie	4592	223
M. BRACHET Martine	4509	207
M. BRERIE Patrick	4721	227
M. DAMS-MAMONT Christine	4591	209
M. GAILLIARD Philippe	4549	208
M. SEGUIN Bernard	4577	RéC.3
M. VANDRISSE Stéphanie	4557	209
COMMUNICATION		
M. RURETTE Cecília	4711	213
M. LOORE Valérie	4575	213
M. VANDERKCKHOVE Fred.	4513	213
CELLULE EUROPE		
M. ALEXANDER Valérie	4592	223
M. BRERIE Patrick	4721	227
SERVICE COMMERCIAL		
M. FLAMANT Mathilde	4506	201
M. HEEM Patrick	4732	225
M. VANDERKCKHOVE Fred.	4513	213
SERVICE SOCIAL		
M. CATTE Françoise	4609	230
M. CROULET Serge	4530	231
M. FAUQUESSINBERGHE Christine	4529	230
M. HODHESSE Maryvonne	4524	229
M. SONNET Gérard	4724	232

Rez-de-chaussée haut

ACCUEIL		
M. BOUTE Barbara	4822-4855	
M. PAREIN Cathy	4822-4855	
SERVICE SOCIAL		
M. CANDELIER Isabelle	4533	122
M. BENOARBER Marie-Annick	4585	128
M. BOURGHEILLE Patrick	4532	127
M. BRODZKI Pascal	4703	131
M. CHARLET Laurence	4726	120
M. CODRON-DISPRETZ Marine	4534	129
M. LAGRANGE Françoise	4727	120
M. LAVHIN Armelle	4756	126
M. LETHIVRE Florence	4716	118
M. LEJEUNE-KERVAEREC Gaelle	4697	124
M. LEROY Jeanne	4770	118
M. LIEFER Marie	4536	125
M. LUCIDARNAHE Chantal	4611	116
M. MAES Edith	4535	116
M. OLIVER Elisabeth	4667	118
M. PILLIJEVA-Monique	4533	122
M. POTILLIE Claudine	4538	128
M. POUYOST Jean-Yves	4713	029B
M. VALLET Stéphanie	4634	123B
NORD CROISSANCE - I.N.C.		
M. CONSTANTINO Pierre	4511	113B
M. DANIELOU Hervé	4519	217A
M. DELIY Dominique	4642	113
M. DIELOUAM Charlotte	4541	221
M. DIELECOURT Isabelle	4720	106
M. DELPORTE Maracha	4557	112
M. DRISMONT Laurence	4537	112
M. DESSANT Christelle	4655	117
M. DEWITTE Nestor	4655	117
M. DUHONT Carine	4523	115
M. DURIEZ Jean-Yves	4764	119
M. FLAMANT Anne	4730	112
M. GRUNY Virginie	4720	112
M. LETHIVRE Isabelle	4525	211
M. MANCEAUX Isabelle	4608	110
M. MASSON Ludmila	4743	123
M. PETIT Jean-Marc	4520	108
M. PIDOUX Jocelyne	4531	111
M. PLOUHER Dominique	4526	121
M. STAELIENS Marinette	4608	110
M. THIBAUD Jean	4581	219
M. VANGUILLCK Daniel	4518	109
M. VANDERHAEGEN Hervé	4744	217B

Rez-de-chaussée haut

Extension		
SERVICE SOCIAL		
M. BIANCHIARD Philippe	4507	137
M. BLANC Philippe	4745	141
M. BROGGINI Christine	4769	146
M. DELANNOY François	4870	142
M. DELAUNAY Nathalie	4871	142
M. DIJCLEUX Sophie	4772	150
M. HOTTELART Raymond	4696	149
M. NOWAK Nathalie	4615	144
M. PELLERIN Jean-Paul	4539	145
M. RIO Marie-Thérèse	4729	143
M. SOYEZ Stéphanie	4763	146
M. TAVERNE Nadine	4771	140
2 ^e étage		
COMPTEURITE - SERVICE FINANCIER		
M. BRODIER Annie	4754	
M. PROUVOST Jean-Yves	4819	
M. DEMARQUE Myriam	4819	
M. HELDMANN Thérèse	4880	
M. GARGASSON Jocel	4791	
M. GRÉ Jean-François	4812	
M. HECQUET Philippe	4840	
M. HERSCHUEZ Martine	4876	
M. LEROUX Jean-Claude	4555	
M. MARTIN Philippe	4896	
M. MASQUILLIER Pierre	4533	
M. PIETERS Eric	4816	

Rez-de-chaussée bas

SERVICE PAVE		
M. ADAMSKI Bernard	4559	003
M. DELGRANGE Bernard	4556	002
SERVICES ADMINISTRATIFS INFORMATIQUE		
M. BARBE Dominique	4818	017
M. BROCARD Bertrand	4887	006C
M. COMPIJARD Vincent	4668	049
M. DESMAN Jean-Paul	4894	017
M. FRANCOIS Alain	4890	004C
M. HERHAET Françoise	4568	011
M. JENSSON Claude	4369	001
M. LOUIS Jean-Kobren	4888	019
M. NIVESSE Françoise	4563	008
M. PANNECOCKE Claude	4567	013
M. QUIGUE Françoise	4827	043
REPROGRAPHIE		
M. DELCLUSE Laurent	4564	02
M. MASSIE Frédéric	4564	003
M. TONNEL Bernard	4564	012
SERVICES GENERAUX		
M. BLIN Michel	4650	
M. DUBAR Jean-Guy	4801	
M. PAVILLARD Marie	4677	
COMMUNICATION-PAO		
M. HÉTOURNÉ Annie	4571	006B
M. GORREAU Marinette	4731	06A
M. FLUQUET Jocelyne	4587	002C
SERVICE COMMERCIAL		
M. DEMEUNYCK Alan	4572	001
M. DODIN Christine	4573	004
M. FLUQUET Jocelyne	4587	002C

LA CITÉ DES ECHANGES ET SERVICES

ACCUEIL

M. BAERANGE Caroline	4835-4676
M. MOULIN Stéphanie	4835-4676

COMPTI

M. DELERM ANQUE Stéphanie	4712	21
M. HESNECANT Raphaël	4596	15
M. PLOUHER Gauthier	4698	15
M. SCHAEFER Bernard	4831	22
M. VIESSERAT Christine	4718	21

ANIMATION

M. BAYART Bernard	4576	02
M. BRUNARD Yannick	4582	01
M. BESQUART Philippe	4580	05
M. CARRIER Christelle	4733	07
M. CHEVROT Stéphanie	4733	07
M. COGNET Marine	4579	07
M. DELAVIE Jean-Paul	4578	01
M. FORCETHELE Françoise	4838	03
M. HENEZ Caroline	4598	06
M. JAROSZ Marie	4621	161
M. LEFORT Eric	4586	06
M. LEROY Stéphanie	4580	05
M. LOSHELD Thierry	4817	03
M. MERCIER Odile	4580	05
M. TOURNEMIANNE Christophe	4566	01
M. VALLEGE Jacques	4584	16T

ARFEC

ALLIANCE DES ORGANISATIONS CITOYENNES		
M. CYGAN Christine	4517	13
M. DAMANGEZ Marie-France	4748	14
M. DELANNOY Edmond	4515	149
M. DELAHEILLE Annie	4512	13B
M. DEJUSSEN Pascale	4757	13B
M. DISPRETZ Jacques	4540	14
M. DIERRES Léa	4517	13
M. DUBOIS Marie-France	4514	15B
M. GIOVANNETTI Nathalie	4717	12
M. LIBERT Bruno	4543	13B
M. SCACCIA Isabelle	4543	13B
M. VERSLUYIS Jean-Marie	4762	14Esp

COMITE D'ENTRAIDE FAMILIALE

M. BEAUSIRE Sylvain	4595	09
M. BENOARZ Dominique	4574	09
M. CHATELAIN Gérard	4564	09
M. GUYEVILLE Brigitte	4710	112
M. LAVARQU Marie	4594	09
M. MATHIE Jean-Claude	4565	02A
M. PELLISSIERE Françoise	4574	09
M. RECHENBACH Françoise	4562	02B
M. SIBREI Nathalie	4564	09

STILDA

M. NICOLIN Jean-Paul	4731	100A
M. QUINTEL Nathalie	4309	111

SERVICE FORMATION (OCCUP)

M. BOSTELLA Dora	4739	101
M. CARROTTTE Franka	4304	109
M. CLAMBERG Maud	4626	104
M. GRÉGOIRE Didier	4588	05A
M. GRAYSON Eric	4551	103B
M. LAURELLE Béatrice	4583	108A
M. MICHALAT Monique	4547	109
M. NICOLIN Jean-Paul	4734	100B
M. PRIEUR Christine	4307	104
M. ROUCOUX Cécile	4719	103B
M. STAELIENS Neelke	4802	109
M. VANDEVERSLUYIS Frédérique	4604	104
M. VANHOUTE Claudine	4671	109
M. VANRUHLEN Sabine	4536	100A

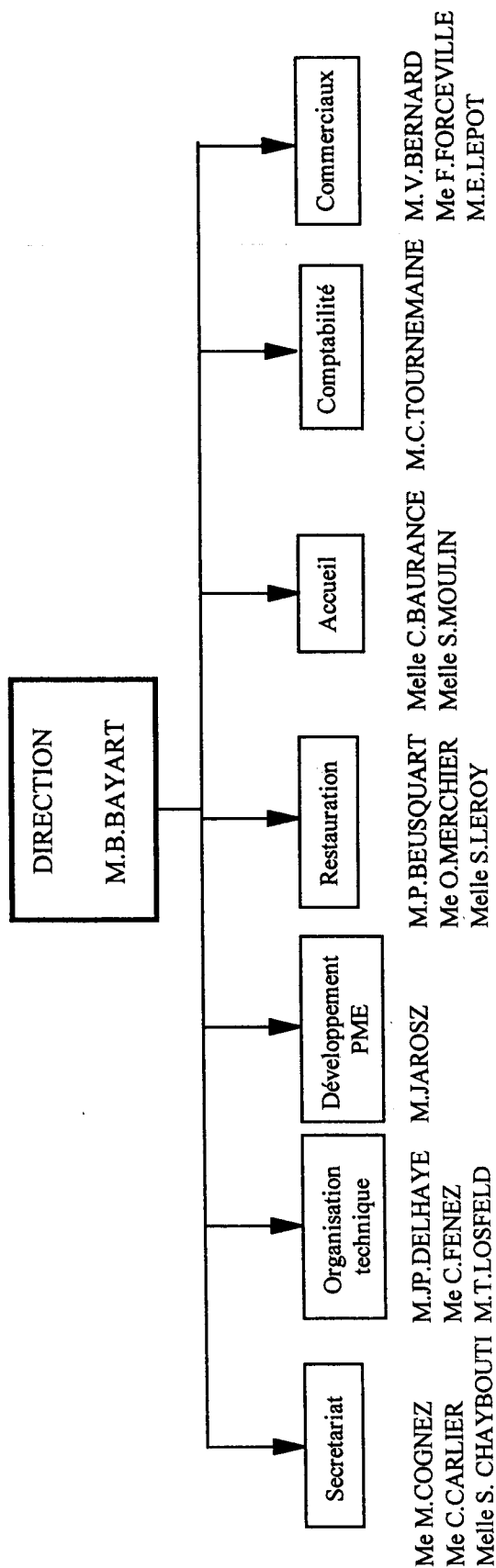
CREA DEVELOPPEMENT

M. ASSIE Jean-Marc	4786	10
M. BASTOUIL	4789	10
M. FOVELLE Magali	4785	10

Annexe 1.2

*La Cité des Echanges
Le Développement PME*

ORGANIGRAMME DE LA CITE DES ECHANGES



LA CITÉ DES ÉCHANGES

DEVELOPPEMENT

P M E

Partenariat - Marketing - Export

- Vous souhaitez lancer un nouveau produit
- Vous souhaitez développer vos produits et services
- Vous recherchez une coopération technique ou commerciale

DES OUTILS SONT A VOTRE DISPOSITION

⇒ Un centre d'information

sur les entreprises, les produits, les services

⇒ Une activité de sous-traitance

qui met en relation offreurs et demandeurs

⇒ Une assistance commerciale

pour vous aider dans la constitution de fichiers ciblés, à trouver des partenaires ou de nouveaux marchés...

Vos CONTACTS :

Patrice JAROSZ
☎ 03.20.99.46.21

Eric LEPOT
☎ 03.20.99.45.86

DEVELOPPEMENT PME
La Cité des Echanges
40 rue Eugène Jacquet - SP 15
59708 LILLE
MARCQ EN BARŒUL CEDEX
Fax 03.20.99.47.65
E mail : mpr@nordnet.fr

" DEVELOPPEMENT PME "
UN SERVICE QUI SE MET
A LA MESURE DE VOS PRODUITS

Annexe 1.3

Le Mois de L'Environnement

André PETIT, Président de la Maison des Professions, a l'honneur de vous inviter à l'inauguration du
MOIS DE L'ENVIRONNEMENT

organisé à la Cité des Echanges avec la participation de :

Christian BATAILLE, Député du Nord, Vice-Président du Conseil Régional,
Président de la Commission Economie-Recherche,

Gustave DEFRANCE, Directeur Régional de l'Industrie, de la Recherche et de l'Environnement Nord/Pas-de-Calais,

Daniel PICQUET-PELLORCE, Délégué Régional à l'Architecture et à l'Environnement Nord/Pas-de-Calais,
Représentant du Ministère de l'Environnement,

Georges GUILLAUME, Président de l'Union Patronale Régionale (CISE),

LE LUNDI 4 NOVEMBRE 1991

de 16 h 30 à 19 h 30

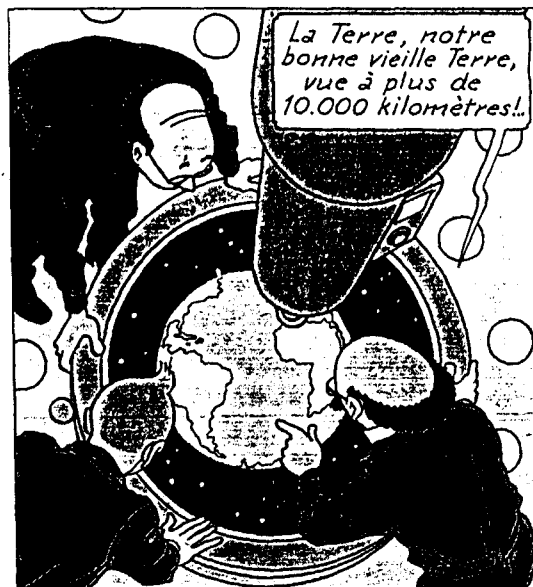
à la Cité des Echanges, La Maison des Professions, 40 rue Eugène Jacquet, Marcq en Baroeul

Un cocktail clôturera l'inauguration.

OBJECTIF ENVIRONNEMENT

*Sous le haut patronage du
Ministère de l'Environnement*

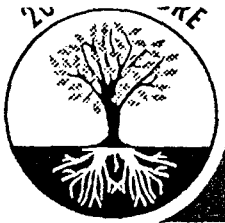
NOVEMBRE 1991



**A LA CITE DES
ECHANGES**

■ *Au cours du mois, nous vous proposons une exposition des compétences industrielles pour l'amélioration de l'environnement.*

La Cité des Echanges
La Maison des Professions – 40, rue Eugène Jacquet – MARCQ-EN-BARŒUL



Eau et rejets

- 9 h 00 Ouverture par M. SACRE, Président de ACORE
- 9 h 15 Les rejets industriels dans la région Nord/Pas-de-Calais.
Etat des lieux, objectifs et réglementation.
M. POUYANNE – D. R. I. R. E. Nord/Pas-de-Calais
- 10 h 15 Le contrôle des rejets.
Expérience de la Direction Régionale des Voies Navigables
M. STANISLAWA, Responsable de la cellule Qualité et Police des eaux.
- 11 h 00 La politique de l'eau dans le bassin Artois-Picardie par l'Agence de l'Eau Artois-Picardie.
- 12 h 30 Déjeuner.
- 14 h 00 Contamination des sols et vulnérabilité des nappes
Mme DARMENDRAIL, Responsable de la section Environnement B. R. G. M. Nord/Pas-de-Calais.
- 14 h 30 L'industrie et la protection des champs captants
M. BRIAND, Ingénieur en chef Responsable des Etudes aux EAUX du NORD.

- 15 h 00 Des exemples de technologies propres :
- EDF : M. MARTIN, Chef adjoint du département systèmes énergétiques du service application de l'électricité et environnement de la direction études.
 - TIOXIDE : M. VANNESTE, Directeur du projet Traitement des Effluents.
 - FELDMUEHLE BEGHIN : M. NARBONNE, Ingénieur Responsable Exploitation des eaux.
- 16 h 15 Table ronde : Environnement et développement économique
- ACORE : M. SACRE, M. MATHIEU
 - D. R. I. R. E. : M. POUYANNE
 - TIOXIDE : M. VANNESTE
 - FELDMUEHLE BEGHIN : M. NARBONNE
 - EDF : M. MARTIN
 - AGENCE DE L'EAU ARTOIS-PICARDIE

Participation à la journée comprenant le déjeuner : 250 F TTC.



Club des exposants spécial Environnement

- 18 h 00 Présentation de leur action dans le domaine de l'environnement par quatre entreprises ou organismes exposants permanents à la Maison des Professions.
TRU – SMC² – AFME – EAUX du NORD

- 19 h 00 Venez rencontrer, lors du Club des Exposants, des responsables environnement d'entreprises ainsi que les professionnels qui peuvent vous aider à régler vos problèmes d'environnement.



Pollution atmosphérique

Relations Industries – Collectivités locales Management Energie – Environnement

Dîner-débat organisé par la Maison des Professions avec le concours de l'Agence pour la Qualité de l'Air, de la Délégation Nord/Pas-de-Calais de l'Agence Française pour la Maîtrise de l'Energie et de la D.R.I.R.E.

L'élaboration ou la transformation d'un produit ne peut plus être résolue par la simple mise en œuvre d'un procédé. La gestion des approvisionnements en énergie, en matières premières, des effluents, rejets et déchets constitue une démarche capitale pour la compétitivité et l'image de l'entreprise.

Le rejet d'effluents et la pollution atmosphérique deviennent un souci grandissant des industriels. Qu'en est-il de leurs relations avec le voisinage? S'agit-il toujours de cas particuliers?

Rejets-approvisionnements se confondent-ils dans une même problématique qui influencerait sur la stratégie de l'entreprise?

Situation d'aujourd'hui, perspectives pour la prochaine décennie, le débat se propose de dégager préoccupations, contraintes et évolutions les plus probables.

- 19 h 30 Dîner-débat animé par M. DUJARDIN, Directeur de la Sucrerie DUJARDIN

Exposés introductifs:

M. HASCOET, Conseiller communautaire
M. MEUNIER, Directeur de la société TIOXIDE

avec la participation et les témoignages de:

MM. HERZ, ELICHEGARAY, A.Q.A.
M. ANTOINE, A.N.R.E.D.
M. KOLLAR, METALEURO
M. SACRE, ACORE
M. POUYANNE, D.R.I.R.E.
M. MACQUET, APPA
M. VANHOVE, AFME

Participation au dîner-débat: 250 F TTC



Recherche
et Environnement

Journée organisée
par la Société CLID.

Recherche et environnement. La culture scientifique, technique et industrielle.

9 h 00 EXPOSITION
19 h 00

- 10 h 00 La recherche en environnement, sa place dans le domaine économique.
M. OPPENEAU, Responsable du service de la Recherche et du Traitement de l'Information au Ministère de l'Environnement.
- Le livre blanc de la Recherche Nord/Pas-de-Calais, Volet environnement : M. WALLART, Délégué régional à la Recherche et à la Technologie.
 - Energie - Environnement : quelles actions spécifiques pour le Nord/Pas-de-Calais ?
M. VANHOVE, Agence de l'Environnement et la Maîtrise de l'Energie.

L'environnement des conditions de travail s'est considérablement amélioré ces dernières années. Néanmoins, de nombreux problèmes se posent encore, comme la fumée, la poussière affectant l'environnement des travailleurs.
La société CLID vous présentera la gamme de matériel NEDERMAN depuis captation à la source, qui représente la solution la plus efficace et la plus économique pour empêcher les impuretés d'atteindre les poumons humains.

12 h 00 Déjeuner

- 14 h 00 La place de la culture scientifique, technique et industrielle dans l'entreprise et les lieux de recherche.
- Présentation d'un rapport sur le sujet :
M. LEVY, Chargé de mission auprès du chef du SRETIE, Ministère de l'Environnement.

- 14 h 00 Conférence animée par M. MALET.
Responsable de l'environnement industriel aux Ets FENWICK-NEDERMAN
- Présentation de la société NEDERMAN
 - Les nouvelles réglementations en matière d'environnement industriel et des conditions de travail.

- 15 h 00 Débat autour de 3 thèmes avec les entreprises questionnées lors de ce rapport et les entreprises de la région Nord/Pas-de-Calais
- L'entreprise et la formation :
M. VIGNERON, Professeur d'environnement à l'Université de Paris VII et de Cergy.
 - L'entreprise et la commercialisation :
Mme LENOBLE PREDINE, Développeur
 - L'entreprise et la communication :
M. BRIDET, Consultant.



"Homo plasticus"

Présentation du livre de M. BERTOLINI, Directeur de recherche au C. N. R. S. :

L' "Homo plasticus" est un livre dans lequel l'auteur raconte l'histoire du plastique, matériau symbole de la société de consommation dont le succès est aujourd'hui remis en question du fait de ses impacts sur l'environnement.

M. BERTOLINI montre que les industriels doivent maintenant tenir compte de l'après-usage, de la récupération et du recyclage des

matériaux et leur demande de relever le défi de l'écologie avec de nouveaux plastiques biodégradables.

19 h 30 Dîner-débat avec M. BERTOLINI entouré des spécialistes de la plasturgie.

Participation au dîner-débat : 250 F TTC.

Lieu : La Cité des Echanges
La Maison des Professions
40, rue Eugène Jacquet
59700 MARCQ-EN-BARCEUL

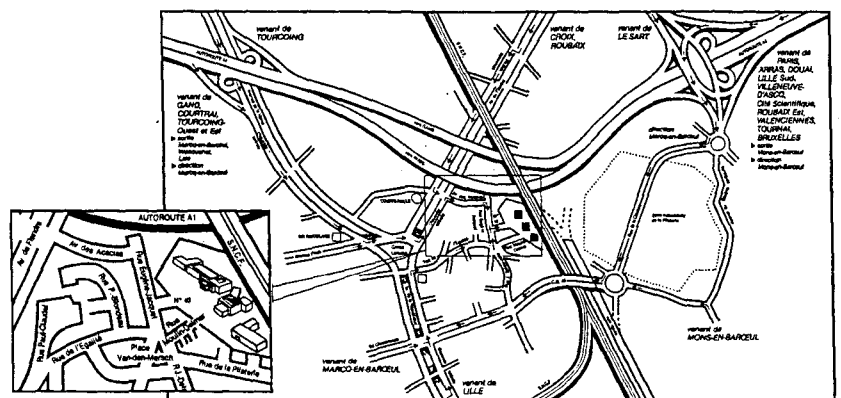
Votre contact : Vianey BERNARD

Tél. 20. 99. 45. 82

Télécopie : 20. 99. 47. 00

Nous remercions les Editions Casterman pour l'aimable autorisation qu'elles nous ont donnée de reproduire le visuel ci-inclus.

© Hergé 1991 Tintin - Licensing



OBJECTIF ENVIRONNEMENT

20 NOVEMBRE 1991:

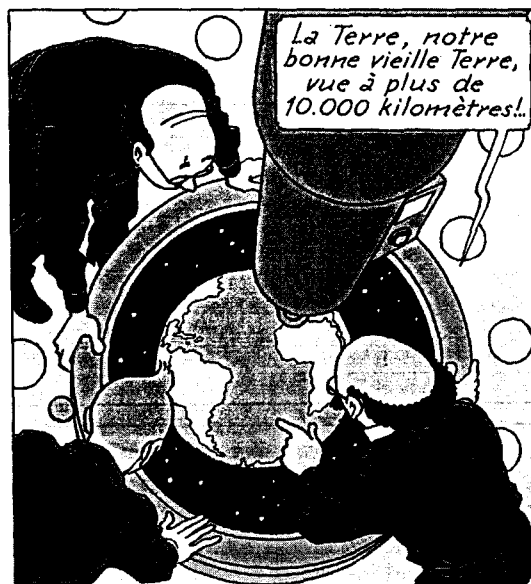
EAU ET REJETS

26 NOVEMBRE 1991:

POLLUTION ATMOSPHERIQUE

27 NOVEMBRE 1991:

RECHERCHE ET ENVIRONNEMENT



**NOVEMBRE 1991:
MOIS DE
L'ENVIRONNEMENT**

■ *Au cours du mois, nous vous proposons une exposition des compétences industrielles pour l'amélioration de l'environnement.*

La Cité des Echanges

La Maison des Professions – 40, rue Eugène Jacquet – MARCQ-EN-BARŒUL

PROGRAMME

20 NOVEMBRE 1991 :

EAU ET REJETS

- 9 h 00 Ouverture par M. SACRE, Président de ACORE
- 9 h 15 Les rejets industriels dans la région Nord/Pas-de-Calais.
Etat des lieux, objectifs et réglementation.
M. POUYANNE - D. R. I. R. E. Nord/Pas-de-Calais
- 10 h 15 Le contrôle des rejets
Expérience de la Direction Régionale des Voies Navigables :
M. STANISLAW, Responsable de la cellule Qualité et
Police des eaux.
- 11 h 00 La politique de l'eau dans le bassin Artois-Picardie par
l'Agence de l'Eau Artois-Picardie.
- 12 h 30 Déjeuner.
- 14 h 00 Contamination des sols et vulnérabilité des nappes
Mme DARMENDRAIL, Responsable de la section
Environnement B. R. G. M. Nord/Pas-de-Calais.
- 14 h 30 L'Industrie et la protection des champs captants
M. BRIAND, Ingénieur en chef Responsable des Etudes aux
Eaux du Nord.
- 15 h 00 Des exemples de technologies propres :
- EDF : M. MARTIN, Chef adjoint du département systèmes
énergétiques du service application de l'électricité et
environnement de la direction études.
- TIOXIDE : M. VANNESTE, Directeur du projet
Traitement des Effluents.
- FELDMUEHLE BEGHIN : M. NARBONNE, Ingénieur
Responsable Exploitation des eaux.
- 16 h 15 Table ronde : Environnement et développement
économique.
- ACORE : M. SACRE, M. MATHIEU
- D. R. I. R. E. : M. POUYANNE
- TIOXIDE : M. VANNESTE
- FELDMUEHLE BEGHIN : M. NARBONNE
- EDF : M. MARTIN
- AGENCE DE L'EAU ARTOIS-PICARDIE

26 NOVEMBRE 1991 : POLLUTION ATMOSPHERIQUE

Relations Industries - Collectivités locales Management Energie - Environnement

Dîner-débat organisé par la Maison des Professions avec le concours de l'Agence pour la Qualité de l'Air, de la Délégation Nord/Pas-de-Calais, de l'Agence Française pour la Maîtrise de l'Energie et de la D. R. I. R. E.

L'élaboration ou la transformation d'un produit ne peut plus être résolue par la simple mise en œuvre d'un procédé. La gestion des approvisionnements en énergie, en matière premières, des effluents, rejets et déchets constitue une démarche capitale pour la compétitivité et l'image de l'entreprise.

Le rejet d'effluents et la pollution atmosphérique deviennent un souci grandissant des industriels. Qu'en est-il de leurs relations avec le voisinage ? S'agit-il toujours de cas particuliers ?

Rejets-approvisionnements se confondent-ils dans une même problématique qui influencerait sur la stratégie de l'entreprise ?

Situation d'aujourd'hui, perspectives pour la prochaine décennie, le débat se propose de dégager préoccupations, contraintes et évolutions les plus probables.

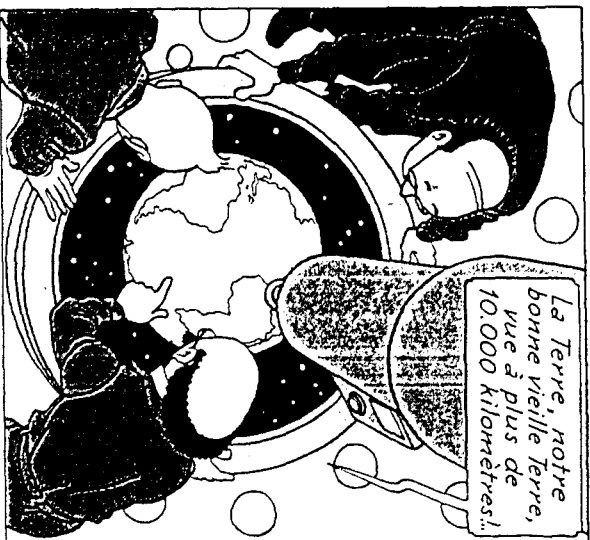
- 19 h 30 Dîner-débat animé par M. DUJARDIN,
Directeur de la Sucrerie DUJARDIN
Exposés introductifs :
M. HASCOET, Conseiller communautaire
M. MEUNIER, Directeur de la société TIOXIDE
avec la participation et les témoignages de :
MM. HERZ, ELICHEGARAY, A. Q. A.
M. ANTOINE, A. N. R. E. D.
M. KOLLAR, METALEUROP
M. SACRE, ACORE
M. POUYANNE, D. R. I. R. E.
M. MACQUET, APPA
M. VANHOVE, AFME

27 NOVEMBRE 1991 : RECHERCHE ET ENVIRONNEMENT

- Recherche et environnement. La culture scientifique, technique et industrielle.
- 10 h 00 La recherche en environnement, sa place dans le domaine économique.
M. OPPENEAU, Responsable du service de la Recherche et du Traitement de l'Information au Ministère de l'Environnement.
- Le livre blanc de la Recherche Nord/Pas-de-Calais, Volet environnement : M. WALLART Délégué régional à la Recherche et à la Technologie.
- Energie Environnement : quelles actions spécifiques pour le Nord/Pas-de-Calais ?
M. VANHOVE, Agence de l'Environnement et la Maîtrise de l'Energie.
- 12 h 00 Déjeuner
- 14 h 00 La place de la culture scientifique, technique et industrielle dans l'entreprise et les lieux de recherche.
- Présentation d'un rapport sur le sujet :
M. LEVY, Chargé de mission auprès du chef du SRETIE, Ministère de l'Environnement.
- 15 h 00 Débat autour de 3 thèmes avec les entreprises questionnées lors de ce rapport et les entreprises de la région Nord/Pas-de-Calais
- L'entreprise et la formation :
M. VIGNERON, Professeur d'environnement à l'Université de Paris VII et de Cergy.
- L'entreprise et la commercialisation :
Mme LENOBLE PREDINE, Développeur
- L'entreprise et la communication :
M. BRIDET, Consultant.

OBJECTIF ENVIRONNEMENT

13 NOVEMBRE 1991 :
VILLE, ENVIRONNEMENT, SANTE



NOVEMBRE 1991 :
MOIS DE
L'ENVIRONNEMENT

■ Au cours de ce mois, nous vous proposons une exposition
des compétences industrielles pour l'amélioration de l'environnement.

La Cité des Echanges

La Maison des Professions - 40, rue Eugène Jacquet - MARCO-EN-BARDEUL

PROGRAMME

QUELS OUTILS, QUELS PARTENAIRES ?

Comment intégrer l'environnement dans le processus d'élaboration
de la politique générale

10 h 00 Les outils - Les plans pour l'environnement - L'usine dans l'urbanisme.

Démarche et spécificité de la Région Nord/Pas-de-Calais:

J. N. PETIT, Chargé de mission à la Délégation Régionale à l'Architecture et à l'Environnement du Nord/Pas-de-Calais.

10 h 30 Témoignages des municipalités, les plans municipaux d'environ-

nement, les plans intercommunaux de la communauté béthunoise:

M. BOYS, Maire-Adjoint de Béthune.

11 h 00 Les partenaires, une règle du jeu à définir - les constructeurs, les architectes, le CAUE.

12 h 30 Déjeuner.

SANTÉ, ENVIRONNEMENT, HABITATS
Comment intégrer l'environnement dans le processus de fabrication
des projets immobiliers

14 h 30 Les répercussions sur la santé:

P. C. PACQUIGNON, responsable du programme "santé et environnement" au Ministère de l'Environnement.

M. FRANÇOIS, Responsable du CAUE Nord.

La Médecine du Travail.

15 h 45 De la conception à l'usage, l'importance de la maintenance:

J. P. MARIE, Responsable programme "environnement habi-

tats" au Plan Construction et Architecture Ministère du Logement.

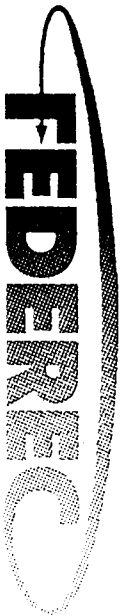
16 h 15 Les directives européennes en la matière:

M. COCHET, Chef de la division eau, matériau et environnement au Centre Scientifique et Technique du Bâtiment.

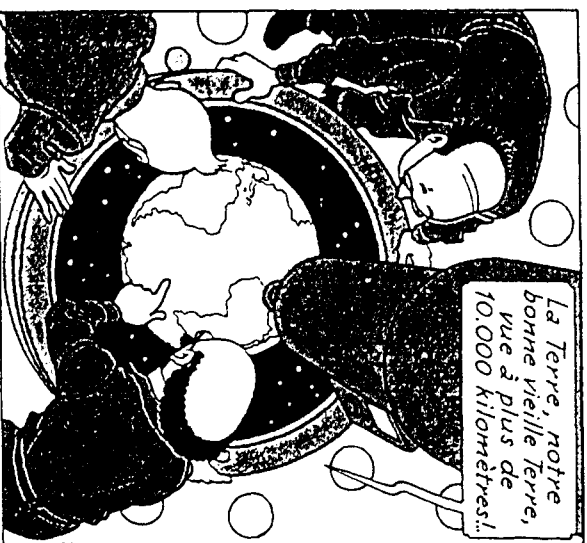
Nous remercions les Editions Casternan pour l'aimable autorisation qu'elles nous ont
donnée de reproduire le visuel ci-inclus.

© Hergé 1991 Tintin Licensing

OBJECTIF TERRE ZERO DECHET



14 NOVEMBRE 1991:
RECYCLAGE DES DECHETS



NOVEMBRE 1991:
MOIS DE
L'ENVIRONNEMENT

PROGRAMME

Journée du recyclage des déchets organisée par le Syndicat de la Récupération pour la Gestion Industrielle de l'Environnement "Région Nord-Picardie"

9 h 00

Ouverture par:

M. CATHÉLAN, Responsable Environnement au Directeur du C. I. S. E., Président du G. L. I. D.

Politique européenne en matière d'environnement:

M. VERNIER, Maire de Douai, Député du Parlement Européen.

Politique nationale en matière de déchets:

M. VERLON, Ingénieur des Mines, service de l'environnement industriel du secrétariat à l'environnement.

Politique régionale en matière de maîtrise des déchets:

M. BATAILLE, Député du Nord, Président de la Commission Economie Recherche.

L'application régionale de la réglementation - les conséquences pour nos entreprises:

M. POUYANNE, Chef de la Division Environnement Industriel de la D. R. I. R. E.

12 h 30 Déjeuner.

14 h 00 Analyse prospective de la gestion des déchets:
M. METTELET - A. N. R. E. D.

Le diagnostic déchets dans l'entrepise:

Mme MARIE - A. N. R. E. D. (Délégation Seine et Nord)

Table ronde animée par:

M. VAN DE KERCKHOVE, Directeur de la Communication de la Maison des Professions.

Choix, coûts, évolution des produits et perspectives pour une meilleure gestion des déchets.

Transfert de technologies et gestion "intelligente" des déchets avec la participation de:

M. BOUCHER - PROCTER & GAMBLE
M. WALLAERT - Mille DRURY - LEVER EUROPE
M. GONBAULT - SEPROSY
M. SERGHERAERT - OPALIS ENVIRONNEMENT
SANTÉ R & D

L'approche d'un professionnel de la collecte:

M. CONVAIN, Président de la F.N.A.D.

17 h 00 Synthèse par M. MINOT, Président du S. I. C. R.

Cocktail de clôture.

La Cité des Echanges

La Maison des Professions - 40, rue Eugène Jacquet - MARCQ-EN-BARŒUL

Nous remercions les Editions Casterman pour l'aimable autorisation qu'elles nous ont donnée de reproduire le visuel ci-inclus.

© Hergé 1991 Tintin Licensing

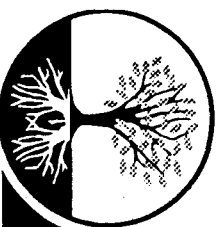
NOVEMBRE 1991

MOIS DE

L'ENVIRONNEMENT

G.I.P.
*Nord
Pas de Calais*

DINER-DEBAT
5 DECEMBRE 1991



"HOMO PLASTICUS"

A LA CITE DES ECHANGES

PROGRAMME

Le Groupement des Industries de la Plasturgie

Nord/Pas-de-Calais

a le plaisir de vous inviter au dîner-débat

"HOMO PLASTICUS"

Jeu*di* 5 décembre 1991 à 19 h

"HOMO PLASTICUS", de Gérard BERTOLINI raconte l'histoire du plastique, matériau symbole de la société de consommation, aujourd'hui remis en question de par ses effets sur l'environnement.

Pour l'auteur, Directeur de Recherche au CNRS, les industriels doivent maintenant tenir compte de l'après-usage, de la récupération et du recyclage des matériaux, et relever le défi de l'écologie avec de nouveaux plastiques biodégradables.

Un spécialiste de ces problèmes animera le débat avec la participation de :

- Patrice ABELE
Président du G.I.P. Nord/Pas-de-Calais
- Henri BOIS
Président - Directeur général de la Société Jet Sac
- Jean-Pierre DUCROS
Membre du Conseil d'Administration de la Fédération de la Plasturgie
- Claude LOUCHEUX
Président du Groupe Français des Polymères
- Jean-Christophe MINOT
Président du Syndicat des Industries et Commerces de la Récupération et du Recyclage Nord/Pas-de-Calais
- Francis WALLART
Délégué Régional à la Recherche et à la Technologie

La Cité des Echanges

a Maison des Professions - 40, rue Eugène Jacquet - MARCQ EN BAROEUL

..... FONCTION

Org/Ets Tél.

Adresse

C.P. Ville

Activité

assistera à:

- | | | | |
|--------------------------------------|---|--------------------------------------|---|
| <input type="checkbox"/> 4 novembre | Ouverture du mois de l'environnement | <input type="checkbox"/> 26 novembre | Dîner-débat pollution atmosphérique (participation 250 F TTC) |
| <input type="checkbox"/> 13 novembre | Journée ville, environnement, santé (participation 250 F TTC) | <input type="checkbox"/> 27 novembre | Journée recherche environnement (participation 250 F TTC) |
| <input type="checkbox"/> 14 novembre | Journée du recyclage des déchets (participation 250 F TTC) | <input type="checkbox"/> 27 novembre | Conférence C.L.I.D. |
| <input type="checkbox"/> 20 novembre | Journée eau et rejets (participation 250 F TTC) | <input type="checkbox"/> 5 décembre | Dîner-débat homo plasticus (participation 250 F TTC) |
| <input type="checkbox"/> 21 novembre | Club des exposants spécial environnement | | |

et vous prie de trouver ci-joint un chèque de _____ X 250 F TTC soit _____ F TTC libellé à l'ordre de la M.E.T.N. - CITE DES ECHANGES.



M Fonction

Org/Ets Tél.

Adresse

C.P. Ville

Activité

assistera à:

- | | | | |
|--------------------------------------|---|--------------------------------------|---|
| <input type="checkbox"/> 4 novembre | Ouverture du mois de l'environnement | <input type="checkbox"/> 26 novembre | Dîner-débat pollution atmosphérique (participation 250 F TTC) |
| <input type="checkbox"/> 13 novembre | Journée ville, environnement, santé (participation 250 F TTC) | <input type="checkbox"/> 27 novembre | Journée recherche environnement (participation 250 F TTC) |
| <input type="checkbox"/> 14 novembre | Journée du recyclage des déchets (participation 250 F TTC) | <input type="checkbox"/> 27 novembre | Conférence C.L.I.D. |
| <input type="checkbox"/> 20 novembre | Journée eau et rejets (participation 250 F TTC) | <input type="checkbox"/> 5 décembre | Dîner-débat homo plasticus (participation 250 F TTC) |
| <input type="checkbox"/> 21 novembre | Club des exposants spécial environnement | | |

et vous prie de trouver ci-joint un chèque de _____ X 250 F TTC soit _____ F TTC libellé à l'ordre de la M.E.T.N. - CITE DES ECHANGES.

Annexe 2.1.3

Le Fichier

CODE	SOCIETE	ADRESSE	C.P.	VILLE
0001	2 ES (Energie Economie Systeme SARL)	121 rue Chanzy	59 260	Lille Hellemmes
0002	GEA Denichere	2 rue de l'Electrolyse BP 6	62 410	Wingles
0003	Maes Grember SARL	route Nationale BP 3	59 270	Meteren
0004	3D	ZI Est - avenue d'Ilimercourt	62 000	Arras
0005	A E R E A	Espace Technoval - 191 rue Nicolas Appert	59 650	Villeneuve d'Ascq
0006	A E R E A (Atelier Etudes Recher, sur Envir, & Aména	Espace Technoval -190 rue de Lezennes	59 650	Villeneuve d'Ascq
0007	A F M E	14 rue des Teinturiers - BP 291	62 005	Arras
0008	A I F Services	274 Bd Clémenceau	59 700	Marcq en Baroeul
0009	A J K France	70 Chemin Campagnerie	59 700	Marcq en Baroeul
0010	A R F	BP 13	59 212	Wignehies
0011	A, Boel SA	26 rue Paul Doumer BP 704	59 657	Villeneuve d'Ascq
0012	A, L, D, E, S, Aéraulique	ZA du Grand Logis - rue Jean Monnet	59 840	Lompret
0013	A, M, B, E	Résidence de Beaumont - 16 Bd Watteau	59 300	Valenciennes
0014	AAF - SA	230 avenue Jean Jaurès	59 790	Ronchin
0015	ABB Fläkt	Parc d'Activités Europarc rue de la Performance	59 650	Villeneuve d'Ascq
0016	ABB FLAKT (Ent)	45 avenue de Flandre	59 290	Wasquehal
0017	Abiits	Parc Rauges Barres 155 rue Jules Delsencerie	59 700	Marcq en baroeul
0018	ABLEX	11 rue du Jeu du Mail	59 140	Dunkerque
0019	ACCOU	97 rue Anne Delavaux	59 160	Lomme cedex
0020	Accunord	2 rue Monge	59 100	Roubaix
0021	ACG	Res, Toison d'Or	59 200	Tourcoing
0022	Ack Plastiques	21 rue Jean Jaurès	59 730	Biastre
0023	ACORE (Association de conseil et relation)	4 rue Léonard Danel	59 800	Lille
0024	Acoustique Industrielle	6 t rue du Dr Rousseau	59 660	Merville
0025	ACT (Assistance Ciale & Technique)	9 route de Valenciennes BP 43	59 750	Feignies
0026	Actego SA	Parc St Maur Résidence Dampierre 4 av, de Mormal	59 800	Lille
0027	Actifluid	100 rue de la Baillie	59 200	Tourcoing
0028	ACTS	rue du Vertuquet BP 216	59 960	Neuville en Ferrain
0029	ADAREG	239 rue du Jardin des Plantes	59 018	Lille cedex
0030	ADEME	Centre Tertiaire de L'Arsenal 20 rue du Prieuré	59 500	Douai
0031	Ademe (Agence Environnement Maitrise Energie)	14 rue Teinturiers	62 000	Arras
0032	Adoucisseurs Modernes Gaillet	306 avenue du Cateau	59 400	Cambrai
0033	AF, Produits France	83 rue Abelard	59 000	Lille
0034	Affcuivre	54 rue Ernest Macarez	59 326	Valenciennes cedex
0035	Affcuivre	Port Fluvial - 3 eme Avenue	59 000	Lille

0036	AG Diff	35 rue Barbo	59 100	Roubaix
0037	Aga SA	84 rue Saint Charles	59 110	La Madeleine
0038	AGA SA Lille	121 route de Linselles	59 118	Wambrechies
0039	Agence D, Larve	36 rue de Jemmapes	59 800	Lille
0040	Agence de l'Eau Artois - Picardie	BP 217	62 203	Boulogne - sur Mer
0041	Agence de l'Eau Artois -Picardie	764 Bd Lahure BP 818	59 508	Douai cedex
0042	Agence Régional de l'Energie	50 rue Gustave Delory	59 800	Lille
0043	Agglonord SA	Chemin du Tordoir - Bp 55	62 590	Oignies
0044	Aggreko France	17 avenue Industrielle	59 520	Marquette Lez Lille
0045	Agren	Domaine Agricole Radinghem	62 310	Radinghem
0046	Aide à la Résolution des Problèmes Environnementaux	83 rue du Onze Novembre	59 500	Douai
0047	AIF Services	274 Bd Clémenceau	59 700	Marcq en Baroeul
0048	AIF Services		59 820	Gravelines cedex
0049	Aimants Goudsmit France	ZI rue du Vert Bois	59 960	Neuville en Ferrain
0050	AINF	ZI rue Marcel Dassault BP 259	59 472	Seclin cedex
0051	AINF (Association Interprofessionnelle de France)	ZI rue Marcel Dassault Z I . A - BP 259	59 472	Seclin cedex
0052	AINF Sa	Parc d'Activités de la Croisette 6 rue Léon Droux	62 300	Lens
0053	AINF SA	11 rue Denis Papin	59 760	Grande Synthé
0054	AINF SA	26 rue Capron "Le Carmel"	59 300	Valenciennes
0055	AINF SA	ZI de Templemars 15B rue du Plouvier	59 175	Templemars
0056	Air Concept	10 rue du Carroussel	59 650	Villeneuve d'Ascq
0057	Air Liquide	rue Pierre Loti	62 330	Isbergues
0058	Air Liquide	1430 rue Berthelet	59 220	Denain
0059	Air Liquide	1015 route de Labeuvière	62 920	Chocques
0060	Air Liquide	ZI Petite Synthé avenue de la Gironde	59 640	Dunkerque
0061	Air Liquide	route du Champ d'Aviation	59 760	Grande Synthé cedex
0062	Air Products France (Proclair)	ZI rue de l'Épinoy	59 175	Templemars
0063	AIRGAZ SIAC	rue des Farnards	59 814	Lesquin cedex
0064	Airkam	ZI	59 118	Wambrechies
0065	AIR'S	5 rue Michel Ange	59 115	Leers
0066	AKHIRIBI	rue Louise Michel	62430	Sallaumines
0067	Alain Brunner	93 rue de Calais	59 200	Tourcoing
0068	ALDES Aéronautique	ZA du Grand Logis rue Jean Monnet	59 840	Lompret
0069	Alinéo	241 rue du Jardin des Plantes	59 000	Lille
0070	Alilbert Industrie	rue de la Fosse	62 540	Marles les Mines
0071	Alpha Net	Parc de la Française - rue Bergnieulles	62 231	Coquilles

0072	Alter Ego Conseil	54 avenue Villard	59 300	Valenciennes
0073	Alteris SA	3 avenue de la créativité	59 650	Villeneuve d'Ascq
0074	Alumod	27 rue du Château	62 120	St Hilaire Cottes
0075	ALVECO	Rue Ambroise Paré - Z I	59 280	Bois Grenier
0076	Amaniss	3 avenue du Clos	59 230	St Armand Les Eaux
0077	Amaniss	16 rue Faidherbe	59 002	Lille cedex
0078	Amapiast SA (Compagnie Parisienne des Asphaltes)	rue Charles Leurette	59 820	Gravelines
0079	Ambital Negoce et Communication	47 rue Royale	59 800	Lille
0080	Amenagement - Environnement	9 rue de la Collégiale	59 800	Lille
0081	AMI	ZI N° 2 Batterie 700 Centre routier de Prouvy	59 300	Valenciennes
0082	Amodiag Environnement	17 place de Pont Delisaux BP 127	59 300	Valenciennes
0083	AMODIAG ENVIRONNEMENT	29 rue Capron	59 300	Valenciennes
0084	Ancien Ets V, et R, Tonneau	9 rue Racine	59 059	Roubaix cedex 1
0085	Andreux	Place des Rietz Puisieux BP 2	62 116	Bucquoy
0086	ANEA (Sté Nlle)	1 avenue Port de Santes	59 211	Santes
0087	ANICOT SA	158 rue de l'Egalité	59 553	Cuincy
0088	ANPICO	82 rue de Quesnoy	59 236	Frelinghien
0089	ANTEA	Fort de Lezennes	59 260	Lezennes
0090	Anzalone Givseffe	61 rue du Gal Leclerc	62 740	Fouquières les Lens
0091	Apave	2 Voie Bossuet	62 000	Arras
0092	APAVE Nord - Picardie	51 avenue de l'Architecte Cordonnier BP 247	59 019	Lille
0093	Apave Nord - Picardie	2 Voie Bossuet	62 000	Arras
0094	Apave Nord - Picardie	ZI de Petite Synthe 238 rue de l'Albeck	59 640	Dunkerque cedex
0095	Apave Nord - Picardie	ZI N° 2 rue Jacques Brel	59 121	Prouvy
0096	Apave Nord -Picardie	84 rue Haquenau	62 102	Calais cedex
0097	Apinor	42 rue Suzanne Lannoy	59 870	Rieulay
0098	APS (Application Propreté Services)	rue Lavoisier	59 160	Lomme
0099	Aqua - Coup Industrie	Port Est - Quai Freychinet 4	59 140	Dunkerque
0100	AQUA SOFT FRANCE	195 Bd de l'Egalité	59 200	Tourcoing
0101	Arbel Fauvet Rail	140 rue du Paradis	59 500	Douai
0102	AREMA	5 Bd de la Liberté BP 479	59 021	Lille cedex
0103	Arema Artois	Centre Jean Monnet - Avenue de Paris	62 400	Bethune
0104	Aremadec	rue du Port de Pierre	59 820	Gravelines
0105	ARF	rue Jean Messager	59 330	Saint -Remy du Nord
0106	ARGOPOL	44 avenue du Maréchal de Lattre de Tassigny BP 38	59 875	ST Andre cedex
0107	ARIETUR	9 Quai de Wirmille	62 930	Wimereux

0108	Amouts Polyester	rue du Romarin Lynde BP 7	59 173	Renescure
0109	Artois Chimie SA	240 rue Sadi Carnot	62 221	Noyelles sous Lens
0110	Artois Nettoyage	13 route Nationale	62 161	Duisans
0111	Artois Plastiques	Zal rue Galléni BP 2	62 150	Houdain
0112	Association de Techniciens pour Etudes Industrielles	route Express 353	59 430	St Pol Sur Mer
0113	Association Française de Normalisation	282 avenue de la Marne	59 700	Marcq en Baroeul
0114	Ate Séparépur	21 rue Elisée reclus	59 650	Villeneuve D'Ascq
0115	ATEE	ENSTIMD Département énergétique - BP 838	59 508	Douai cedex
0116	ATEIM	route Express	59 430	Fort Mardyck
0117	Ateliers A, Nollet SA	ZI de roubaix Est	59 452	Lys lez Lannoy cedex
0118	Ateliers des Arquets	11 rue du Paon	59 400	Cambrai
0119	ATEQ	Rés, Parc de Saint Vincent- 3 rue de la Gde Brasserie	59 000	Lille
0120	ATRI	35 Place Catimat	59 800	Lille
0121	Aubine SA	9 Place Roger Salengro	62 790	Leforest
0122	Auto 2000	rue de l'Acierie	59 164	Marpent
0123	Autobar Plastiques	33 rue Charles St Venant	59 000	Lille
0124	Automobiles Lavocat	14 rue du Marais	62 138	Violaines
0125	Auxicad	28 rue de Beaumont	59 140	Dunkerque
0126	Auxicad	11 Bis rue Weldeck Rousseau	59 410	Anzin
0127	Auxitrol	3 avenue de la Créativité	59 658	Villeneuve d'Ascq
0128	Avez	529 rue de Lannoy Hem	59 650	Villeneuve d'Ascq
0129	Ayens	48 rue Nicolas Leblanc	59 000	Lille
0130	B & R Ingénierie	291 Bd Clémenceau BP 5045	59 705	Marcq-en-Baroeul
0131	B F F	66 rue Henri Ghesquières	59 250	Halluin
0132	B I E A	13 rue Berthelot	59 000	Lille
0133	B R G M Nord - Pas de Calais	Fort de Lezennes	59 260	Hellemmes Lille
0134	B R G M Nord - Pas de Calais	Fort de Lezennes	59 260	Hellemmes Lille
0135	B S L T	80 rue Jean Jaurès	59 920	Quiévrehain
0136	B T C (Bati Techni Concept)	52 rue du Maréchal Joffre	59 660	Merville
0137	Babcock Wanson	50 rue de la Gare	62 112	Corbehem
0138	Bachy Sif	2 b rue Tenremonde	59 000	Lille
0139	BACQUET	303 rue de Fresnicourt	62 620	Barlin
0140	Baesen Jean Marie	83 rue Nechin	59 115	Leers
0141	Bail SA	379 rue des Ecoles	59 194	Râches
0142	Baillie	148 Place	59 630	Drincham
0143	BARBIER ET GALOIS	354 rue des Fusillés	59450	Sin le Noble

0144	Bari	41 route Nationale	62 149	Cuinchy
0145	Batiss Plastiques	150 route de Lallaing BP 26	59 148	Flines les Raches
0146	BATON ET JOLY	10 ter route d'Avesnes	59 600	Sallaumines
0147	BAUDELET	Impasse Praires	59 173	Blaringhem
0148	Baudalet	76 rue des Moulins	59 190	Hazebrouck
0149	Bayard Carrières	route de Longueville	62 142	Nabringhen
0150	Beaghe & Fils	140 rue de Leers	59 100	Roubaix
0151	Becourt Auto Démolition	7 rue des Lières BP 5	62 120	St - Hilaire Cottés
0152	BECCQUET	24 rue Pardoën	59 110	La Madeleine
0153	Bekaert Stanwick Consultants	104 rue Nationale	59 000	Lille
0154	BENCOP	240 rue du Faubourg des Postes - BP 83	59 046	Lille cedex
0155	Bennes Delmotte	35 rue de Déricourt BP 11	62 147	Herminges
0156	Bergmann / Linatex	347 route Nationale - BP 6	59 264	Onnaing
0157	Berques Liants	Chemin Warthem	59 492	Hoyrille
0158	BERNHART	rue Haigneré	62 201	Boulogne sur Mer
0159	BERTRAND	14 rue Faidherbe	59 264	Onnaing
0160	Bet Ledroit	418 avenue du Mal Leclerc	59 500	Douai
0161	BET SOTENO	3 rue Emile Breton	62 000	Arras
0162	Beugin Industrie	BP 35 La Comte	62 150	Houdain
0163	Beugnet Direction Nord	ZI la Pilaterie - rue Harold Stammback BP 97	59 442	Wasquehal cedex
0164	BIEHLER	63 Bd Montsquieu	59 100	Roubaix
0165	Biosonic	Parc de la Haute Borne - 21rue Elisée Reclus	59 650	Villeneuve d'Ascq
0166	Biotlys	ZI Botiaux	62 820	Libercourt
0167	Biotlys Ingénierie SA	19 rue Delezenne	59 000	Lille
0168	Blanchard Bois	52 rue Verrier	59 580	Aniche
0169	Bocquet & Moreau	136 rue Saint Pry	62 400	Béthune
0170	Boet Andre SA	26 rue Paul Doumer BP 704	59 657	Villeneuve d'Ascq cedex
0171	Boet Stopson Acif	26 rue du Président Paul Doumer BP 704	59 657	Villeneuve d'Ascq cedex
0172	BOLIDIN SARL	8 rue Blarinthem	59 320	Haubourdin
0173	BOISMORAND ET CIE	4e avenue Port Fluvial	59 120	Loos
0174	BONNEAU	32 bis quai des Américains	59 376	Dunkerque
0175	Bonnel & Fils	7 rue du Bruay	62 122	Lagnonoy
0176	BOONE COMENOR	45 rue Pasteur BP 19	59 520	Marquette
0177	BOSSERT	21 rue Samartaine	59 430	St Pol sur Mer
0178	Boulogne Emballage	ZI 40 rue Louis Blériot	62 203	Boulogne sur Mer
0179	Bourbie	23 résidence Beaugard	62 176	Carriers

Annexe 2.1.4

Le Questionnaire

LA CITÉ DES ÉCHANGES

Pour tout renseignement complémentaire,
veuillez contacter **Patrice JAROSZ** ou
Emmanuelle BABEUR au **03.20.99.46.21**

PJ/EB/CC

Marcq, le 25 Août 1997

Madame, Monsieur,

Le monde de l'environnement change, évolue, les nouvelles techniques, normes et process amènent les entreprises à devenir de plus en plus réactives face à un marché en pleine mutation.

Afin de maintenir des liens de proximité toujours plus forts et dans la perspective de valoriser au travers d'actions à thèmes (annuaires, forums...) les spécificités de votre entreprise, nous vous adressons un questionnaire destiné à faire le point sur vos activités.

Simple et direct, il ne prendra que quelques instants de votre temps pour y répondre.

Bien entendu, nous restons à votre entière disposition pour d'éventuelles questions.

Vous remerciant par avance de votre collaboration et dans l'attente de vous lire, nous vous prions de croire, Madame, Monsieur, à l'assurance de nos sentiments les meilleurs.

Patrice JAROSZ

Emmanuelle BABEUR

PJ : Questionnaire



« PRESTATIONS ENVIRONNEMENT » - 1997

SOLS

1-Bureaux d'études et conseils

- spécialités :

2-Mesure et contrôle

- laboratoire de recherches et d'analyses
 autres :

3-Traitement de la pollution

- procédés à préciser :

4-Matériel de traitement

- matériel de concassage, compactage
 épurateur
 aspirateur
 autres :

5-Collecte et transport

- des sols pollués
 des sols contaminés
 autres :

ENERGIES

1-Bureaux d'études et conseils

- spécialités :

2-Mesure et contrôle

- laboratoire et centre de mesure et contrôle
 autres :

3-Equipements

- production d'énergie
- centrale de production
 - froid industriel
 - autres :
- gestion et contrôle
- procédés à préciser :
- stockage- isolation -récupération
- matériaux à préciser :
- traitement des énergies renouvelables
- solaire
 - hydraulique
 - photovoltaïque
 - éolienne
 - nucléaire
- autres :

AUTRES SPECIALITES

ODEURS

1-Bureaux d'études et conseils

- spécialités :

2-Mesure et contrôle

- laboratoire d'analyses et contrôles
 autres :

3-Matériel de mesure

- système de surveillance
 appareils de mesure (olfactomètres...)
 autres :

4-Traitement (aseptisation, épuration, désodorisation...)

- procédé à préciser :

5-Matériel de traitement

- épurateur
 aseptiseur
 régénérateur
 autres :

6-Equipement de protection

- à préciser :

BRUITS

1-Bureaux d'études et conseils

- spécialités :

2-Mesure et contrôle

- laboratoire et centre de mesure et contrôle
 autres :

3-Matériel de mesure

- à préciser :

4-Traitement des nuisances sonores

- équipement d'insonorisation (cabine, capot...)
 à préciser :
- matériels d'insonorisation (cloison, plafond...)
 à préciser :

5-Equipement de protection

- à préciser :

Annexe 2.2.1

Exemples de retours

« PRESTATIONS ENVIRONNEMENT » - 1997

→ Pour un traitement plus facile de ces informations, nous vous remercions de bien vouloir écrire en lettres capitales.

Informations générales

- Société : RESEAU ENVIRONNEMENT
- Groupe (le cas échéant) :
- Adresse : Eco parc du Bord du Eau - 86 Espace NEPTUNE.
- Code Postal : 62110 Ville : MENIN BEAUNOIT
- Tél : 0321096148 Fax : 0321086149 E-mail :
- Forme juridique : ASSOCIATION /Code APE : 913 E /Effectif :
Loi 1901

Dirigeants de l'entreprise

- Directeur général : Dominique ANDRÉ
- Contact : Fonction : PRÉSIDENT

ACTIVITES GENERALES

groupe d'entreprises ASSOCIANT leur savoir-faire
en matière d'études, de recherche, de réalisation
et de service.

SERVICES

PRODUITS

« PRESTATIONS ENVIRONNEMENT » - 1997

AIR

1-Bureau d'études et conseils
 spécialités :

2-Mesure et contrôle
 laboratoire et centre de mesure et contrôle
 station de surveillance atmosphérique
 autres :

3-Traitement de la pollution
 traitement des rejets gazeux
 traitement des gaz corrosifs
 décontamination d'amiante
 autres :

4-Matériel de contrôle
 matériel de télémessure et de télésurveillance
 matériel de prélèvement d'échantillons
 matériel de mesure (capteur, analyseur...)
 autres :

5-Matériel de traitement
 matériel pour l'épuration, le dépolluage, la désinfection
 matériel pour le transport et l'évacuation des gaz et des fumées (conduits, hottes, cheminées...)
 autres :

6-Equipement de protection et de soins
 appareil de protection respiratoire
 autres :

DÉCHETS

1-Bureaux d'études et de conseils
 spécialités :

2-Mesure et contrôle
 laboratoire et centre de mesure et contrôle
 autres :

3-Collecte et transport des déchets
 déchets banals
 déchets urbains
 déchets industriels et commerciaux
 autres :

4-Traitement
 station : de transit
 de prétraitement
 de traitement
 d'incinération
 autres :

5-Matériel de traitement
 matériel de broyage, déchetage
 matériel de compactage
 matériel d'incinération
 autres :

6-Récupération- recyclage - valorisation
 ferraille
 huiles usagées et lubrifiants
 matériaux de démolition
 matières plastiques
 papiers et cartons
 caoutchouc et pneumatiques
 verre
 bois
 textiles
 solvants
 déchets alimentaires
 déchets d'élevage agricole
 déchets végétaux divers
 autres :

EAU

1-Bureaux d'études et conseils
 spécialités :

2-Mesure et contrôle
 laboratoire et centre de mesure et contrôle
 autres :

3-Matériel de contrôle
 matériel de télémessure et de télésurveillance :
 matériel de mesure :
 autres :

4-Matériel en hydraulique
 citerne, cuve, conteneur, réservoir...
 pompes, vannes, canalisations, tuyauterie...
 déminéraliseur, adoucisseur
 économiseur d'eau
 autres :

5-Traitement des eaux résiduaires
 station d'épuration
 traitement des boues
 autres : *Traitement physico-chimique par évaporation*

6-Traitement des déversements accidentels
 dépollution mobile et intervention rapide
 produits et dispositifs absorbants
 traitement des nappes d'hydrocarbures
 autres :

« PRESTATIONS ENVIRONNEMENT » - 1997

SOLS

1-Bureaux d'études et conseils

spécialités :

2-Mesure et contrôle

laboratoire de recherches et d'analyses
 autres :

3-Traitement de la pollution

procédés à préciser : *Biologique*
Thermique

4-Matériel de traitement

matériel de concassage, compactage
 épurateur
 aspirateur
 autres :

5-Collecte et transport

des sols pollués
 des sols contaminés
 autres :

ENERGIES

1-Bureaux d'études et conseils

spécialités :

2-Mesure et contrôle

laboratoire et centre de mesure et contrôle
 autres :

3-Equipements

production d'énergie
 centrale de production
 froid industriel
 autres :

gestion et contrôle
 procédés à préciser :

stockage- isolation -récupération
 matériaux à préciser :

traitement des énergies renouvelables
 solaire
 hydraulique
 photovoltaïque
 éolienne
 nucléaire

autres :

AUTRES SPECIALITES

ODEURS

1-Bureaux d'études et conseils

spécialités :

2-Mesure et contrôle

laboratoire d'analyses et contrôles
 autres :

3-Matériel de mesure

système de surveillance
 appareils de mesure (olfactomètres...)
 autres :

4-Traitement (aseptisation, épuration, désodorisation...)

procédé à préciser :

5-Matériel de traitement

épurateur
 aseptiseur
 régénérateur
 autres :

6-Equipement de protection

à préciser :

BRUITS

1-Bureaux d'études et conseils

spécialités :

2-Mesure et contrôle

laboratoire et centre de mesure
 et contrôle
 autres :

3-Matériel de mesure

à préciser :

4-Traitement des nuisances sonores

équipement d'insonorisation (cabine, capot...)
 à préciser :

matériels d'insonorisation (cloison, plafond...)
 à préciser :

5-Equipement de protection

à préciser :

« PRESTATIONS ENVIRONNEMENT » - 1997

→ Pour un traitement plus facile de ces informations, nous vous remercions de bien vouloir écrire en lettres capitales.

Informations générales

- Société : V. D. P Valorisation des plastiques
- Groupe(le cas échéant) :
- Adresse : 21 Rue Ambroise Pare'
- Code Postal : 59300 Ville : BOIS GRENIER
- Tél : 03 20 35 00 36 Fax : 03 20 77 37 08 Mail :
- Forme juridique : S.R.L /Code APE : /Effectif : 6

Dirigeants de l'entreprise

- Directeur général : GILBERT G. U. N. I. C. E.
- Contact : Fonction :

ACTIVITES GENERALES

Valorisation des plastiques

SERVICES

mise a disposition de matériaux, transports

PRODUITS

toutes matieres plastiques recyclables

« PRESTATIONS ENVIRONNEMENT » - 1997

AIR

1-Bureau d'études et conseils

- spécialités :
-
-

2-Mesure et contrôle

- laboratoire et centre de mesure et contrôle
- station de surveillance atmosphérique
- autres :

3-Traitement de la pollution

- traitement des rejets gazeux
- traitement des gaz corrosifs
- décontamination d'amiante
- autres :

4-Matériel de contrôle

- matériel de télémessure et de télésurveillance
- matériel de prélèvement d'échantillons
- matériel de mesure (capteur, analyseur...)
- autres :

5-Matériel de traitement

- matériel pour l'épuration, le dépoussiérage, la désinfection
- matériel pour le transport et l'évacuation des gaz et des fumées (conduits, hottes, cheminées...)
- autres :

6-Equipement de protection et de soins

- appareil de protection respiratoire
- autres :

DECHETS

1-Bureaux d'études et de conseils

- spécialités :
-

2-Mesure et contrôle

- laboratoire et centre de mesure et contrôle
- autres :

3-Collecte et transport des déchets

- déchets banals
- déchets urbains
- déchets industriels et commerciaux
- autres :

4-Traitement

- station :
 - de transit
 - de prétraitement
 - de traitement
 - d'incinération
 - autres :

5-Matériel de traitement

- matériel de broyage, déchetage
- matériel de compactage
- matériel d'incinération
- autres :

6-Récupération- recyclage - valorisation

- ferraille
- huiles usagées et lubrifiants
- matériaux de démolition
- matières plastiques
- papiers et cartons
- caoutchouc et pneumatiques
- verre
- bois
- textiles
- solvants
- déchets alimentaires
- déchets d'élevage agricole
- déchets végétaux divers
- autres :

EAU

1-Bureaux d'études et conseils

- spécialités :
-

2-Mesure et contrôle

- laboratoire et centre de mesure et contrôle
- autres :

3-Matériel de contrôle

- matériel de télémessure et de télésurveillance :
- matériel de mesure :
- autres :

4-Matériel en hydraulique

- citerne, cuve, conteneur, réservoir...
- pompes, vannes, canalisations, tuyauterie...
- déminéraliseur, adoucisseur
- économiseur d'eau
- autres :

5-Traitement des eaux résiduaires

- station d'épuration
- traitement des boues
- autres :

6-Traitement des déversements accidentels

- dépollution mobile et intervention rapide
- produits et dispositifs absorbants
- traitement des nappes d'hydrocarbures
- autres :

« PRESTATIONS ENVIRONNEMENT » - 1997

→ Pour un traitement plus facile de ces informations, nous vous remercions de bien vouloir écrire en lettres capitales.

Informations générales

- Société : SEDE
- Groupe(le cas échéant) : Filiale Générale des Eaux
- Adresse : Rue P. Bergeyoy - BP 37
- Code Postal : 62217 Ville : BEAURAINS
- Tél : 0 321 605 300 Fax : 0321 072209 E-mail :
- Forme juridique : SA /Code APE : 900 A /Effectif : 130

Dirigeants de l'entreprise

- Directeur général : Robert DEPREE
- Contact : D. ANDRE Fonction : Directeur Commercial

ACTIVITES GENERALES

Recyclage par Eclouage Agricole Contrôle des lous, Composts, déchets, eaux usés et sous-produits des Industriels et des Collectivités

SERVICES

Etude de fleuves, plans d'épandage, Domaines administratifs, Installations et matériels, Exploitation, Suivi Agronomique et d'Exploitation

PRODUITS

« PRESTATIONS ENVIRONNEMENT » - 1997

AIR

1-Bureau d'études et conseils

- spécialités :
-

2-Mesure et contrôle

- laboratoire et centre de mesure et contrôle
- station de surveillance atmosphérique
- autres :

3-Traitement de la pollution

- traitement des rejets gazeux
- traitement des gaz corrosifs
- décontamination d'amiante
- autres :

4-Matériel de contrôle

- matériel de télémessure et de télésurveillance
- matériel de prélèvement d'échantillons
- matériel de mesure (capteur, analyseur...)
- autres :

5-Matériel de traitement

- matériel pour l'épuration, le dépoussiérage, la désinfection
- matériel pour le transport et l'évacuation des gaz et des fumées (conduits, hottes, cheminées...)
- autres :

6-Equipement de protection et de soins

- appareil de protection respiratoire
- autres :

DECHETS

1-Bureaux d'études et de conseils

- spécialités : *Plan d'épandage*
- Suivi Agronomique*

2-Mesure et contrôle

- laboratoire et centre de mesure et contrôle
- autres :

3-Collecte et transport des déchets

- déchets banals
- déchets urbains
- déchets industriels et commerciaux
- autres :

4-Traitement

- station :
 - de transit
 - de prétraitement
 - de traitement
 - d'incinération
 - autres : *Recyclage Agricole*
- Compostage*

5-Matériel de traitement

- matériel de broyage, déchetage
- matériel de compactage
- matériel d'incinération
- autres :

6-Récupération- recyclage - valorisation

- ferraille
- huiles usagées et lubrifiants
- matériaux de démolition
- matières plastiques
- papiers et cartons
- caoutchouc et pneumatiques
- verre
- bois
- textiles
- solvants
- déchets alimentaires
- déchets d'élevage agricole
- déchets végétaux divers
- autres : *lourds d'incinération*
- sous-produits industriels*

EAU

1-Bureaux d'études et conseils

- spécialités :
-

2-Mesure et contrôle

- laboratoire et centre de mesure et contrôle
- autres :

3-Matériel de contrôle

- matériel de télémessure et de télésurveillance :
- matériel de mesure :
- autres :

4-Matériel en hydraulique

- citerne, cuve, conteneur, réservoir...
- pompes, vannes, canalisations, tuyauterie...
- déminéraliseur, adoucisseur
- économiseur d'eau
- autres :

5-Traitement des eaux résiduaires

- station d'épuration
- traitement des boues
- autres :

6-Traitement des déversements accidentels

- dépollution mobile et intervention rapide
- produits et dispositifs absorbants
- traitement des nappes d'hydrocarbures
- autres :

