



HAL
open science

Quel processus de l'élaboration d'un plan d'écotourisme à l'échelle d'un district chinois peut favoriser l'atteinte de ses objectifs écologiques et économiques? Le cas de la construction du Parc national de la rivière Changyuan à Qixian

Lei Hou

► To cite this version:

Lei Hou. Quel processus de l'élaboration d'un plan d'écotourisme à l'échelle d'un district chinois peut favoriser l'atteinte de ses objectifs écologiques et économiques? Le cas de la construction du Parc national de la rivière Changyuan à Qixian. Sciences du Vivant [q-bio]. 2017. dumas-01651212

HAL Id: dumas-01651212

<https://dumas.ccsd.cnrs.fr/dumas-01651212>

Submitted on 9 Jan 2018

HAL is a multi-disciplinary open access archive for the deposit and dissemination of scientific research documents, whether they are published or not. The documents may come from teaching and research institutions in France or abroad, or from public or private research centers.

L'archive ouverte pluridisciplinaire **HAL**, est destinée au dépôt et à la diffusion de documents scientifiques de niveau recherche, publiés ou non, émanant des établissements d'enseignement et de recherche français ou étrangers, des laboratoires publics ou privés.

Année universitaire : 2016 - 2017

Spécialité : Paysage

Spécialisation (et option éventuelle) :

Maîtrise d'Œuvre et Ingénierie

Mémoire de fin d'études

- d'Ingénieur de l'Institut Supérieur des Sciences agronomiques, agroalimentaires, horticoles et du paysage
- de Master de l'Institut Supérieur des Sciences agronomiques, agroalimentaires, horticoles et du paysage
- d'un autre établissement (étudiant arrivé en M2)

Quel processus de l'élaboration d'un plan d'écotourisme à l'échelle d'un district chinois peut favoriser l'atteinte de ses objectifs écologiques et économiques?

Le cas de la Construction du Parc national de la Rivière Changyuan à Qixian

Par : Lei HOU

Soutenu à Angers

le 19 septembre 2017

Devant le jury composé de :

Président : DAVODEAU Hervé

Maître de stage : DOUESNARD Julien

Enseignant référent : BULOT Adeline

Les analyses et les conclusions de ce travail d'étudiant n'engagent que la responsabilité de son auteur et non celle d'AGROCAMPUS OUEST

Fiche de confidentialité et de diffusion du mémoire

Confidentialité

Non Oui si oui : 1 an 5 ans 10 ans

Pendant toute la durée de confidentialité, aucune diffusion du mémoire n'est possible ⁽¹⁾.

Date et signature du maître de stage ⁽²⁾ : 28/09/2012

PHYTORESTORE

SAS au Capital de 3.032.730 €

53, avenue Philippe Auguste - 75011 Paris

Tél. : 01 43 72 38 00 - Fax : 01 43 72 38 07

E-mail : info@phytorestore.com

SIRET : 478 719 990 00069 - APE/NAF 7219 Z

A la fin de la période de confidentialité, sa diffusion est soumise aux règles ci-dessous (droits d'auteur et autorisation de diffusion par l'enseignant à renseigner).

Droits d'auteur

L'auteur ⁽³⁾ Nom Prénom HOU Lei

autorise la diffusion de son travail (immédiatement ou à la fin de la période de confidentialité)

Oui Non

Si oui, il autorise

- la diffusion papier du mémoire uniquement(4)
- la diffusion papier du mémoire et la diffusion électronique du résumé
- la diffusion papier et électronique du mémoire (joindre dans ce cas la fiche de conformité du mémoire numérique et le contrat de diffusion)

(Facultatif) accepte de placer son mémoire sous licence Creative commons CC-By-Nc-Nd (voir Guide du mémoire Chap 1.4 page 6)

Date et signature de l'auteur : 03/10/2017

Autorisation de diffusion par le responsable de spécialisation ou son représentant

L'enseignant juge le mémoire de qualité suffisante pour être diffusé (immédiatement ou à la fin de la période de confidentialité)

Oui Non

Si non, seul le titre du mémoire apparaîtra dans les bases de données.

Si oui, il autorise

- la diffusion papier du mémoire uniquement(4)
- la diffusion papier du mémoire et la diffusion électronique du résumé
- la diffusion papier et électronique du mémoire

Date et signature de l'enseignant :

(1) L'administration, les enseignants et les différents services de documentation d'AGROCAMPUS OUEST s'engagent à respecter cette confidentialité.

(2) Signature et cachet de l'organisme

(3) Auteur = étudiant qui réalise son mémoire de fin d'études

(4) La référence bibliographique (= Nom de l'auteur, titre du mémoire, année de soutenance, diplôme, spécialité et spécialisation/Option)) sera signalée dans les bases de données documentaires sans le résumé

REMERCIEMENTS

Je tiens avant tout à remercier très sincèrement mes professeurs d'Agrocampus Ouest qui m'ont bien sûr permis au cours de ces deux dernières années d'acquérir un certain nombre de connaissances mais aussi et surtout d'avoir une vision élargie du monde, le tout dans une atmosphère studieuse mais néanmoins chaleureuse.

Je tiens à exprimer toute ma gratitude à M. Thierry Jacquet, Directeur de l'agence, qui m'a permis d'effectuer ce stage de fin d'études à Phytoresource, pour sa confiance lors de mon stage et pour m'avoir guidé dans la formulation de la problématique de mon mémoire de fin d'études. Ce stage m'a permis de m'épanouir pleinement dans mon travail et de ressortir de cette expérience enrichie et motivée pour poursuivre dans ce domaine.

Je souhaite remercier ma référente Mme. Bulot Adeline d'avoir pris le temps pour me conseiller que ce soit sur le fond comme sur la forme de mon mémoire.

Je tiens à remercier à Julien Douesnard, mon maître de stage pour me conseiller sur le mémoire. A mes collègues, surtout Jules Lefrère (Ingénieur paysagiste), Chi Che (Paysagiste) et Floriane Van Eenaeme (Paysagiste) pour m'aider sur l'étude de l'écotourisme à Qixian.

Merci aux personnes qui ont bien voulu répondre à mon questionnaire et qui ont ainsi enrichi considérablement ce travail de recherche.

Je remercie également les amis avec lesquels j'ai eu l'occasion d'échanger à propos de ce sujet de recherche. Je souhaite remercier surtout mes deux colocataires et aussi camarades de classe, Christophe Legrand et Mélanie Michelet pour ces six mois d'aventure merveilleuse.

Enfin, un grand merci à ma famille, notamment à mes parents qui m'ont appuyé tout au long de mes études. Merci de m'avoir supporté pendant mon aventure en France. À ma copine Disha, merci d'avoir été patiente avec moi, tu as toujours été là pour m'encourager!

TABLE DES MATIÈRES

| | |
|---|------|
| INTRODUCTION | p.1 |
| PARTIE 1 La définition de l'écotourisme, pratique et contexte général | p.3 |
| 1.1 L'écotourisme, éléments de définition | p.3 |
| 1.1.1 L'histoire récente de l'écotourisme | p.3 |
| 1.1.2 L'écotourisme, du point de vue des acteurs interrogés | p.5 |
| 1.1.2.1 Un tourisme porté vers la nature et basé sur la protection de la nature | p.5 |
| 1.1.2.2 Intrinsèquement social | p.6 |
| 1.2 Le développement de l'écotourisme en Chine | p.6 |
| 1.2.1 La circonstance de l'écotourisme en Chine | p.6 |
| 1.2.1.1 L'évolution des nouvelles pratiques touristiques et une volonté politique forte | p.6 |
| 1.2.1.2 Les problèmes rencontrés sur l'écotourisme | p.7 |
| 1.3 Le projet de construction du Parc national de la rivière Changyuan de Qixian | p.7 |
| 1.3.1 Une explication de l'administration territoriale de la Chine | p.7 |
| 1.3.2 Le contexte de Qixian et ses enjeux | p.8 |
| 1.3.3 Le descriptif du projet et ses objectifs | p.8 |
| PARTIE 2 Le processus d'élaboration d'un plan d'écotourisme | p.10 |
| 2.1 Une description sur la restauration de la Rivière Changyuan et les actions mises en place | p.10 |
| 2.1.1 Un aperçu de la Rivière Changyuan | p.10 |
| 2.1.2 Divers habitats naturels abritant une diversité biologique | p.11 |
| 2.1.3 Une dégradation remarquable des zones humides | p.12 |
| 2.2 Les actions mises en place pour la restauration de la Rivière | p.13 |
| 2.2.1. Principe de la conception | p.13 |
| 2.2.2 Les composantes d'une rivière et l'idée de restauration | p.14 |
| 2.2.3 Le plan d'action sur la restauration de la rivière Changyuan | p.15 |
| 2.3 Les actions mises en oeuvre répondant aux attentes touristiques | p.17 |
| 2.4 Modes opératoires pour l'élaboration d'un plan d'écotourisme | p.19 |
| 2.4.1 L'exemple de Qixian | p.19 |
| 2.4.1.1 La méthodologie d'élaboration du Plan d'écotourisme du Parc | p.19 |
| 2.4.1.2 Le diagnostic touristique | p.19 |
| 2.4.2 L'exemple du Parc naturel régional de Camargue | p.29 |
| 2.4.2.1 Le contexte du projet | p.29 |
| 2.4.2.2 Le processus d'élaboration le Schéma de tourisme durable du PNRC | p.30 |

| | |
|--|------|
| PARTIE 3 Quels éléments pour un processus pertinent pour l'élaboration d'un plan d'écotourisme dans un district chinois? | p.32 |
| 3.1 Une analyses comparative sur les deux modes opératoires | p.32 |
| 3.1.1 La convergence des modes opératoires pour l'élaboration d'un plan d'écotourisme | p.32 |
| 3.1.1.1 Objectif et contexte du projet | p.32 |
| 3.1.1.2 La démarche utilisée et les étapes pour l'élaboration d'un plan d'écotourisme | p.32 |
| 3.1.2 Critique du processus employé dans l'exemple de Qixian | p.33 |
| 3.1.2.1 Une participation et consultation insuffisante | p.33 |
| 3.1.2.2 Manque de communication de projet aux habitants locaux | p.34 |
| 3.2 Quels processus pour l'élaboration un plan d'écotourisme? | p.34 |
| 3.2.1 Les étapes principales pour un plan d'écotourisme | p.34 |
| 3.2.2 Quels éléments pour un plan d'écotourisme? | p.34 |
| 3.2.2.1 Un environnement de qualité est à la fois la prémisse et le but | p.34 |
| 3.2.2.2 Penser le temps comme une ressource | p.35 |
| 3.2.2.3 Une démarche participative? | p.36 |
| CONCLUSION | P.37 |
| BIBLIOGRAPHIE | P.39 |
| ANNEXE I Questionnaire rempli par Sandrine Guihéneuf | p.42 |
| ANNEXE II Questionnaire rempli par Corinne Rouault | p.44 |
| ANNEXE III Questionnaire rempli par Gabriel Sainneville | p.46 |
| ANNEXE IV Questionnaire rempli par Dan Liu | p.48 |
| ANNEXE V Questionnaire rempli par Li Wei | p.50 |
| ANNEXE VI Photographies existantes de la Rivière Changyuan | p.52 |
| ANNEXE VII Photographies des principaux patrimoines culturels et naturels à Qixian | p.53 |
| ANNEXE VIII Perspective de l'Eco-musée et jardin botanique à Liujiapu | p.54 |
| ANNEXE IX Perspective du Parc ornithologique à Jiugou | p.55 |
| ANNEXE X Perspective de l'Estuaire | p.56 |

LISTE DES ILLUSTRATIONS

| | |
|---|------|
| Tableau 1 - Certaines définitions de l'écotourisme | p.3 |
| Tableau 2 - Types de zones humides dans le Parc et leur proportion | p.12 |
| Tableau 3 - Stratégie de l'écotourisme et programme d'action | p.27 |
| Figure 1 - Schéma sur l'administration territoriale de la Chine, Lei HOU, 2017 | p.7 |
| Figure 2 - Localisation de Qixian | p.8 |
| Figure 3 - Localisation du parc et son zonage, le Comité administratif du Parc, 2012 | p.11 |
| Figure 4 - Les différents espaces de la rivière, Phytorestore, 2016 | p.14 |
| Figure 5 - Idée principale pour restaurer la rivière Changyuan, Phytorestore, 2016 | p.15 |
| Figure 6 - Les différents tronçons de Parc national des zones humides de la Rivière Changyuan, Phytorestore, 2016 | p.16 |
| Figure 7 - Les actions mises en place pour répondre les objectifs du projet, Phytorestore, 2016 | p.18 |
| Figure 8 - Une richesse en ressources touristiques à Qixian, Lei HOU, 2017 | p.20 |
| Figure 9 - Un marché touristique considérable à Qixian, Phytorestore, 2016 | p.21 |
| Figure 10 - Une fréquentation touristique importante mais portée sur le patrimoine culturel, Lei HOU, 2017 | p.23 |
| Figure 11 - Une offre hôtelière insuffisante et concentrée sur deux pôles, Lei HOU, 2017 | p.23 |
| Figure 12 - Des activités touristiques existantes à Qixian, Lei HOU, 2017 | p.25 |
| Figure 13 - Le système du transport existant à Qixian, Lei HOU, 2017 | p.26 |
| Figure 14 - Les étapes principales pour un plan d'écotourisme, Lei HOU, 2017 | p.34 |

INTRODUCTION

La Chine a été la vedette internationale depuis des années en raison de sa croissance considérable concernant son développement économique et social (Wang X. et al., 2006). Le développement économique a considérablement accéléré le pas vers l'urbanisation. Le nombre de villes a augmenté et les métropoles, comme Pékin et Shanghai, ont largement élargi leur zone urbaine en raison de leur primat national ou régional. Cependant, le développement rapide de l'économie en Chine est un paradoxe, avec un développement discrétionnaire ou complètement orientés vers le profit, aux dépens de l'environnement (Wang X. et al., 2006). Depuis ces dernières années, la pollution de l'environnement, la dégradation écologique et la destruction du patrimoine ont fait l'objet de critiques nationales.

Depuis le premier Sommet de la Terre à Stockholm en 1972, l'environnement et le développement est un défi majeur pour l'humanité dans le nouveau siècle, et la dégradation de l'environnement affecte directement la survie humaine et le développement durable. Comment faire pour parvenir à un meilleur développement économique et social dans la protection de l'environnement est devenu un enjeu majeur du développement de la Chine.

Depuis que le concept de l'écotourisme a été introduit en Chine dans les années 90 (Administration nationale du tourisme de Chine, 2016), l'écotourisme est souvent considéré comme une panacée capable de concilier les enjeux économiques, environnementaux et sociaux. Cependant, les nombreux projets en écotourisme mis en place depuis vingt ans ont donné des résultats variables (Yang L., 2016). Malgré que dans certains cas le développement de l'écotourisme n'a pas répondu aux attentes, les gouvernements, les organisations diverses et les communautés continuent à promouvoir cette forme de tourisme comme solution à des problèmes complexes.

Ce mémoire, en reconnaissant les avantages et les inconvénients de l'écotourisme, souhaite contribuer à la réflexion sur le processus mis en oeuvre dans l'élaboration d'un plan d'écotourisme. La problématique qui guide cette recherche est la suivante: "Quel processus dans l'élaboration d'un plan d'écotourisme à l'échelle d'un district chinois peut favoriser l'atteinte de ses objectifs écologiques et économiques?" Autour de cette problématique, certaines sous-questions qui se posent: "Quels sont les acteurs concernés dans ce processus?" "Quelle est la place de la temporalité dans le processus d'élaboration d'un plan d'écotourisme?" "Quels éléments dans un plan d'écotourisme peuvent concilier les objectifs écologiques et économiques?"

La prémisse de cette recherche est que l'écotourisme est une solution de valorisation et de protection des patrimoines naturels et culturels, ainsi en faveur du développement économique et aux bien-être des communautés locales. En parallèle, des moyens pourront être trouvés pour que le processus soit pertinent. Cette recherche repose donc sur des hypothèses suivantes:

Hypothèse 1: le temps d'élaboration est linéaire

Nous supposons que le processus de fabrication d'un plan d'écotourisme est linéaire. De l'évaluation préliminaire du site, du diagnostic jusqu'au plan d'action est une procédure évoluant d'un passé vers un avenir avec une évolution irréversible.

Hypothèse 2: la dimension de restauration écologique et la dimension du plan d'écotourisme peuvent être construite en même temps

Le développement de l'écotourisme se fait souvent dans des zones naturelles fragiles et intactes ou dans des aires protégées, qui possèdent normalement une fonction écologique complète. Mais dans certains cas, l'écosystème est très vulnérable voire dysfonctionnel, la restauration écologique devient nécessaire dans ces zones.

Hypothèse 3: La mise en place d'actions avant la mise en oeuvre d'un plan d'écotourisme est un paradoxe.

Cette hypothèse découle de l'exemple de Qixian, où avant l'élaboration du plan d'écotourisme, certaines actions répondant à une volonté touristique avaient déjà été mises en place.

Hypothèse 4: le processus de l'élaboration d'un plan d'écotourisme est d'une démarche participative

Comme différents acteurs sont impliqués dans le développement de l'écotourisme, ce dernier a émergé comme une plate-forme pour établir des partenariats. Nous pouvons donc en déduire que le processus d'élaboration d'un plan d'écotourisme est un signe d'évolution de la démocratie locale.

Nous allons nous consacrer dans la première partie à définir et à donner les caractéristiques de l'écotourisme, ainsi que le contexte général du projet de restauration des zones humides de la Rivière Changyuan. Dans la deuxième partie, nous étudierons le processus d'élaboration d'un plan d'écotourisme en s'appuyant sur les modes opératoires. Finalement, à travers une analyse comparative, nous interrogerons les éléments pour construire un plan d'écotourisme.

METHODOLOGIE

Cette recherche s'attache au processus d'élaboration d'un plan d'écotourisme. Pour aborder cette problématique, nous avons d'abord mené un travail bibliographique. Ensuite, pour compléter ce travail, nous avons interrogé certains acteurs impliqués dans le projet de Qixian et les personnes qui travaillent dans le Parc naturel régional en France pour identifier leur points communs sur leur vision de l'écotourisme et leur approche pour construire un plan d'écotourisme. Par ailleurs, une analyse comparative a également été faite pour identifier les éléments nécessaires au processus d'élaboration d'un plan d'écotourisme. Les personnes ayant été interrogées et qui ont répondu au questionnaire sont les suivantes:

- (1) Sandrine Guihéneuf - Directrice technique aménagement et cadre de vie - Parc Naturel Régional du Marais poitevin, Grand Site de France / Annexe I
- (2) Corinne Rouault - Chargé de mission Education à l'environnement et au Développement durable - Parc Naturel Régional du Marais poitevin, Grand Site de France / Annexe II
- (3) Gabriel Sainneville - Mission Tourisme - Canigó Grand Site de France / Annexe III
- (4) Dan Liu - Ingénieur et architecte - Phytorestore Chine / Annexe IV
- (5) Li Wei - Assistante du chef d'agence - Phytorestore Chine / Annexe V

Les questions qui ont été posées dans le questionnaire concernent la définition et la pratique de l'écotourisme, et les questions varient un peu selon les personnes interrogées.

PARTIE 1 La définition de l'écotourisme, pratique et contexte général

1.1 L'écotourisme, éléments de définition

1.1.1 L'histoire récente de l'écotourisme

Le tourisme est une activité économique majeure à l'échelle mondiale, tant pour les pays en développement que pour les pays développés. Cependant, le tourisme est en effet l'une des raisons de perturbation des écosystèmes sensibles et ses impacts environnementaux, sociaux et économiques sont considérables et complexes. "Surtout le tourisme se concentre sur des sites naturels et culturels vulnérables" (Secrétariat de la Convention sur la Diversité Biologique, 2004). "Ainsi, ces sites se fragilisent d'année en année par un tourisme de masse favorisant la surconsommation des ressources naturelles, et par le développement d'infrastructures touristiques répondant à une demande toujours grandissante" (Manier B., 2005). Étant donné des impacts négatifs du tourisme sur l'environnement écologique et de l'insatisfaction croissante du tourisme de masse, on passe à de nouveaux modes de tourisme de manière plus actifs et orientés vers la nature, comme le tourisme vert ou l'écotourisme.

L'écotourisme, une forme de tourisme durable, date d'au moins 1965 lorsque Hetzer appela à une renaissance de la culture, de l'éducation et du tourisme, et a promu «un tourisme écologique» (Grenier D. et al., 1993), le développement du concept d'écotourisme a donc commencé. Cependant, le mot a également été utilisé par Ceballos-Lascurain au Mexique en 1983, et selon lui, c'est lui qui a inventé le mot écotourisme à cette date (Ballantyne R. et Packer J., 2013).

Néanmoins, il n'existe pas de définition universelle ou uniforme de l'écotourisme, le tableau ci-dessous (Tab.1) contient un échantillon de certaines définitions qui se trouvent fréquemment dans la littérature sur l'écotourisme.

Tableau 1 Certaines définitions de l'écotourisme

| | |
|------------------------------|--|
| Hetzer N.D. (1965) | ... Fondé principalement sur des ressources naturelles et archéologiques comme les grottes, les sites fossiles et les sites archéologiques (Higham J., 2007). Impact environnemental minimal; Impact minimal sur et respect maximal des cultures locales; Avantages économiques maximaux pour les habitants locaux; Satisfaction récréative maximale pour les touristes (Grenier D. et al., 1993). |
| Ceballos-Lascurain H. (1987) | "Forme de tourisme qui consiste à visiter des zones naturelles relativement intactes ou peu perturbées, dans le but d'étudier et admirer le paysage et les plantes et animaux sauvages qu'il abrite, de même que toute manifestation culturelle (passée ou présente), observable dans ces zones" (Grenier D. et al., 1993). |

| | |
|---|--|
| Ziffer K. (1989) | “Forme de tourisme qui s’inspire avant tout de l’histoire naturelle d’une région, notamment de ses cultures autochtones, qui nécessite aussi une gestion active de la part du pays ou de la région d’accueil, qui prend l’engagement d’établir et de maintenir les sites de concert avec les residents, d’assurer une commercialization appropriée, d’assurer l’application de la réglementation et d’affecter les recettes de l’entreprise au financement de la gestion des terres et au développement communautaire” (Higham J., 2007) |
| The (International) Ecotourism Society (1990) ^[1] | “Forme de voyage responsable, dans les espaces naturels, qui contribue à la protection de l’environnement et au bien-être des populations locales” (Drumm A. et Moore A., 2002). |
| The International Union for Conservation of Nature (IUCN), (1996) | “Voyage responsable sur le plan environnemental et visite de milieu naturels relativement peu perturbés dans le but d’apprécier la nature - ainsi que toute manifestation culturelle passée ou présente observable de ces milieux, encourageant la conservation, ayant un impact négative très limité et s’appuyant sur une participation active des populations locales dans le but de générer des avantages” (Drumm A. et Moore A., 2002). |
| Honey M. (1999) | “Voyages à destination de zones naturelles fragiles et intactes – habituellement des aires protégées – visant un effet négative très limité, s’adressant la plupart du temps à des petits groupes, favorisant l’éducation des visiteurs, générant des fonds pour la conservation, supportant directement le développement économique des milieux d’accueil et la prise en charge du développement par les communautés locales et favorisant le respect des différentes cultures et des droits humains” (Drumm A. et Moore A., 2002). |

En 2001, à travers une analyse de 85 définitions, Fennell a trouvé que les variables mentionnées les plus fréquemment étaient les zones naturelles, la conservation, la culture, les bénéfices pour les habitants locaux et l’éducation. Entre 1991 et 1996, et particulièrement de 1994 à 1996, les variables comme la conservation, l’éducation, l’éthique, la durabilité, les impacts et les bénéfices locaux ont été évoquées le plus souvent (Ballantyne R. et Packer J., 2013).

On peut remarquer que suivant les auteurs et selon leur époque, les définitions varient d’un tourisme orienté vers une proximité avec la nature à un tourisme qui met également l’accent sur la culture locale, l’implication des populations locales et le développement durable de la zone d’accueil.

Selon Donopoe H.M. et Needham R.D. (2006), l'écotourisme est passé du tourisme de nature à un phénomène hétérogène et a été considéré comme un sujet complexe et synergique de dimensions sociales, écologiques et économiques. Comme les cinq caractéristiques de l'écotourisme – “basé sur la nature”, “écologiquement durable”, “écologiquement éducatif”, “bénéfice locale” et “participation satisfaisante” soulevées par Newsome, Moore and Dowling (2002). Weaver D. (2008) a pensé que l'écotourisme est à la fois “minimaliste” et “multiple”, Il a suggéré que l'écotourisme devrait inclure les cinq caractéristiques suivantes: ①écotourisme est une forme de tourisme; ②Les attractions sont principalement basées sur la nature, mais peuvent inclure des ressources et des influences culturelles associées; ③Les résultats éducatifs et d'apprentissage sont favorisés; ④Il est géré de sorte que les résultats en matière de durabilité environnementale et socioculturelle soient plus susceptibles d'être atteints; ⑤L'importance de la viabilité financière d'une opération est reconnue (Ballantyne R. et Packer J., 2013).

Bien qu'il existe ces différentes définitions, avec l'évolution du concept et les pratiques d'écotourisme, l'écotourisme ici est considéré comme une expérience basée sur la nature qui augmente l'appréciation et la compréhension des valeurs naturelles et culturelles des visiteurs. Ce sont des expériences qui sont gérées pour s'assurer qu'elles sont écologiquement, économiquement et socialement durables, contribuant au bien-être des espaces naturels et des communautés locales où elles opèrent. En parallèle, plusieurs principes essentiels pour la réalisation d'un projet d'écotourisme ont été établis par Blamey R.K. (2001), Drumm A. et Moore A. (2002), Epler Wood M. (2002) et Tardif J. (2003), repris dans l'ouvrage de Denais L. (2007):

- Engendrer des activités touristiques de faible impact sur les ressources et les aires naturelles protégées ou non;
- Intégrer les différents acteurs (les particuliers, les communautés, les écotouristes, les opérateurs touristiques et les institutions gouvernementales) lors des phases de planification, de développement, de mise en oeuvre et de suivi;
- Respecter les cultures et les traditions locales;
- Générer des revenus durables et équitables pour les communauté locales et pour le plus d'acteurs impliqués, y compris les opérateurs touristiques privés;
- Produire des revenus qui seront destinés à la préservation des aires protégées;
- Eduquer tous les acteurs engagés quant à leur rôle au niveau de la préservation et de la gestion du parcours, afin de maximiser les chances de continuation du projet sur le long terme.

1.1.2 L'écotourisme, du point de vue des acteurs interrogés

1.1.2.1 Un tourisme porté vers la nature et basé sur la protection de la nature

Concernant la terminologie employée intuitivement par les acteurs pour définir l'écotourisme, certains disent que “une visite dans la nature” (4)¹, c'est un tourisme dans des espaces naturels “non perturbés et non contaminés”(4) avec une “imprégnation ou immersion dans les milieux naturels”(2)². La protection de l'environnement est le principe de base à respecter, pour certains, “la protection écologique est le noyau”(5)³, l'écotourisme doit avoir “sans préjudice pour

¹ Annexe IV, questionnaire rempli par Dan Liu

² Annexe II, questionnaire rempli par Corinne Rouault

³ Annexe V, questionnaire rempli par Li Wei

l'environnement"(3)⁴ et "respecter les sites, l'environnement"(1)⁵, c'est une "découverte sensible des lieux"(1) ayant "un profond respect"(2). Certes, une efficacité économique locale est le consensus des personnes interrogées.

1.1.2.2 Intrinsèquement social

Un des bénéfices mis en avant par les acteurs interrogés est celui de "équité sociale, cela passe par l'implication de tous à l'échelle locale"(3). Une prise en compte des communautés et les habitants locaux a été indiquée par certaines personnes en dehors d'une simple visite dans la nature. L'écotourisme est un tourisme qui offre aux visiteurs une "découverte sensible de ses habitants"(1) et privilégie "des pratiques écocitoyennes dans la vie quotidienne"(2) et "le contact humain avec les habitants"(2). Même si les deux chinois interrogés n'ont pas mentionné dans leur définition, l'aspect social, ils s'aperçoivent de l'importance de la participation des acteurs locaux pour le développement de l'écotourisme.

1.2 Le développement de l'écotourisme en Chine

1.2.1 La circonstance de l'écotourisme en Chine

Grâce à la topographie complexe et aux divers types de climats, la Chine est riche en biodiversité, et a construit plus de 3000 réserves naturelles de toutes sortes au niveau national, ce qui a jeté une base solide pour le développement de l'écotourisme (Administration nationale du tourisme de Chine, 2016).

Dans les années 1990, avec la mise en œuvre de la stratégie de développement durable, le concept de l'écotourisme a été introduit officiellement en Chine. Après une vingtaine d'années de développement, l'écotourisme est devenu une forme de tourisme favorisant la protection de la nature, et préconisant la coexistence harmonieuse de l'Homme et de la nature. Il est formé essentiellement par un système de destination écotouristique par les réserves naturelles, les zones d'intérêt paysager, hydraulique et historique d'importance nationale, les parcs forestiers, les parcs géologiques, des zones humides et les parcs du désert (Administration nationale du tourisme de Chine, 2016).

Selon le Plan national de développement d'écotourisme, la Chine sera divisée en huit zones pour le développement de l'écotourisme en fonction de leur propres caractéristiques. D'ici à 2020, un certain nombre de destinations d'écotourisme seront essentiellement réalisées et les infrastructures et les services publics seront davantage améliorées. D'ici à 2025, le mécanisme de coopération régionale sera plus solide.

1.2.1.1 L'évolution des nouvelles pratiques touristiques et une volonté politique forte

Avec l'accélération du processus d'industrialisation et l'amélioration du niveau de l'urbanisation, la proximité recherchée avec la nature est devenue de plus en plus forte, la demande notamment pour des aires naturelles apparaît comme une croissance explosive. Le mode touristique passe de simple visite touristique à visite, loisirs, vacances etc. Les formes de tourisme du genre plus participatives,

⁴ Annexe III, questionnaire rempli par Gabriel Sainneville

⁵ Annexe I, questionnaire rempli par Sandrine Guihéneuf

plus naturelles, plus éducatives sont très appréciées par les touristes. Le tourisme d'observation de la faune (ex: oiseaux), le tourisme d'aventure, le tourisme scientifique deviennent des nouvelles pratiques touristiques (Administration nationale du tourisme de Chine, 2016).

1.2.1.2 Les problèmes rencontrés par l'écotourisme

Bien que l'écotourisme s'est développé depuis plus de 20 ans en Chine, et que la plupart des réserves naturelles ont commencé à pratiquer de l'écotourisme, ce tourisme est basé seulement sur le paysage naturel et l'observation des animaux et des plantes sauvages. 22% des réserves naturelles ont des objets à protéger qui ont été endommagés à cause des activités touristiques, et 11% des réserves naturelles font face à la dégradation des ressources naturelles (Yang L., 2016). Les problèmes de développement de l'écotourisme en Chine se concentrent principalement dans les cinq aspects suivants: ① Les lois et règlements sur l'écotourisme ne sont pas perfectionnés voire pas élaborés. ② Divergence ou confusion sur le concept d'écotourisme. ③ Manque d'une planification rationnelle avec une vision globale, par conséquent, des impacts négatifs sur les ressources naturelles. ④ La pollution dans les zones touristiques, donc, une dégradation écologique locale. ⑤ Le design des infrastructures touristiques ne sont pas compatibles avec les zones protégées.

1.3 Le projet de construction du Parc national de la rivière Changyuan de Qixian

1.3.1 Une explication de l'administration territoriale de la Chine

La constitution de l'administration territoriale de la Chine présente cinq niveaux hiérarchiques: niveau provincial, niveau préfectoral, niveau districtal, niveau cantonal, niveau communal (Fig. 1).

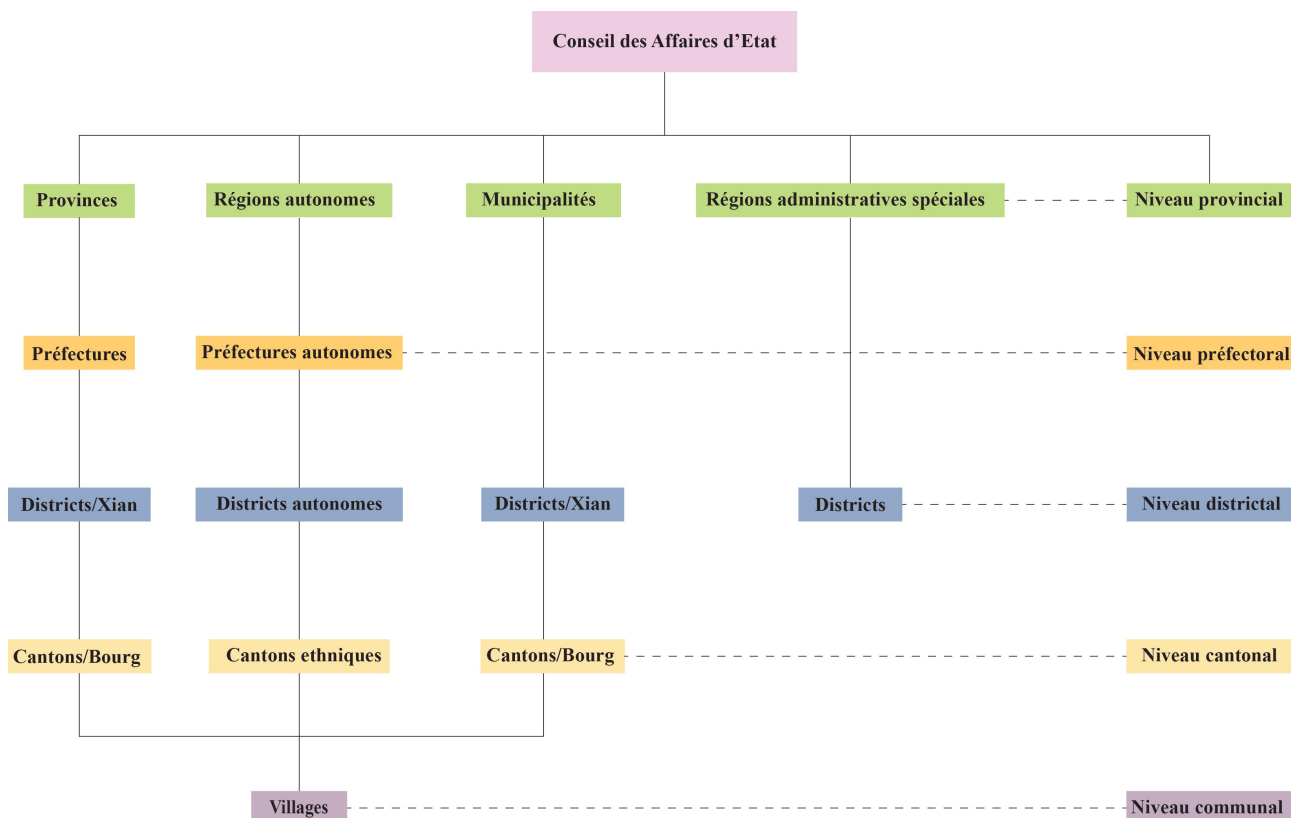


Figure 1 - Schéma sur l'administration territoriale de la Chine, Lei HOU, 2017

1.3.2 Le contexte de Qixian et ses enjeux

Qixian, ou le xian de Qi, est une subdivision de la province du Shanxi en Chine. Situé dans le centre-nord de la Chine (Fig.2), Il est placé sous la juridiction administrative de la ville-préfecture de Jinzhong. Qixian, ayant une population de 270 000 habitants, est l'une des quelques villes qui ne possède aucune ressource de charbon dans la province de Shanxi, normalement riche en ressources



de charbon. Avec l'agriculture et l'industrie agroalimentaire en tant que pilier de l'industrie, et grâce à son patrimoine historique bien connu, le tourisme est l'une des activités économiques importantes du pays.

Le district, l'un des plus pauvres de Chine, est traversé par une rivière, Changyuan, à la fois riche en biodiversité sur certains de ses tronçons et partiellement voire complètement délabrée en d'autres. Dans ce difficile contexte économique de la région, un axe nouveau de développement a été conçu autour de la restauration écologique de la rivière.

Figure 2 - Localisation de Qixian, Lei HOU, 2017

Un projet de grande ampleur a été imaginé qui vise à concrétiser une nouvelle façon de développement durable à Qixian. En même temps, étant donné une richesse naturelle et culturelle, une volonté de développement économique surtout écotouristique de la ville est également initiée par la ville autour de cette nature retrouvée. À Qixian, entre le développement urbain et l'envie de nature, un plan d'écotourisme est en train d'être élaboré au cours du projet de restauration.

1.3.3 Le descriptif du projet et ses objectifs

Le projet se situe au coeur du plateau de loess dans la province du Shanxi. Le parc national de la rivière Changyuan comprends divers types d'habitats, y compris rivières, marais, étangs, forêts humides etc. En amont du parc se trouve la réserve provinciale forestière Sixiannao et Zijinshan. Ces deux zones protégées appartiennent au bassin versant de la rivière Changyuan dont la superficie atteint 101 116 ha et constituent un corridor écologique essentiel pour la ville et pour la région.

Grâce à l'existence des zones humides et à la diversité de la topographie, le parc a une grande diversité d'habitats naturels et d'espèces sauvages. Parmi les 234 espèces animales et 428 espèces végétales recensées, 27 sont inscrites sur la liste rouge nationale, dont certaines des plus menacées et emblématiques comme la cigogne noire, l'aigle royal, la grande outarde et le canard mandarin (Phytorestore, 2016).

Le parc est confronté à de fortes pressions anthropiques qui contribuent à la dégradation écologique, se traduisant notamment par un état écologique dégradé, un régime hydrologique perturbé et une pollution des localités riveraines. Le projet est structuré autour de quatre composantes:

- La restauration des zones humides;
- La conservation des espèces et de leurs habitats;
- Le développement de l'écotourisme;
- La gestion des déchets, des eaux usées et de l'énergie.

Le projet poursuit cinq objectifs spécifiques:

- Restaurer l'état écologique des zones humides et rétablir le fonctionnement hydrologique de la rivière Changyuan;
- Conserver les espèces menacées et leurs habitats naturels;
- Développer l'écotourisme et valoriser les patrimoines naturels, culturels et historiques du district de Qixian;
- Améliorer la gestion des eaux usées et des déchets dans les villages riverains du parc;
- Renforcer la capacité institutionnelle et technique de la commission en charge de la gestion du parc et de la réserve provinciale forestière et sensibiliser les populations locales sur les enjeux de biodiversité.

Par rapport à ce projet, le mémoire va s'intéresser qu'au troisième objectif, donc le développement de l'écotourisme dans ce district.

PARTIE 2 Le processus d'élaboration d'un plan d'écotourisme

2.1 Une description sur la restauration de la rivière et les actions mises en place

2.1.1 Un aperçu de la Rivière Changyuan

La rivière Changyuan est un affluent de la rivière Fen, elle prend sa source aux montagnes de Taiyue se situant sud-est du comté de Pingyao. Elle serpente à travers les districts de Pingyao, de Wuxiang et de Qixian avant de rejoindre la Rivière Fen. Avec une longueur totale de 87 km, sa zone hydrographique est de 1029,7 km², dont environ 715 km² est situé dans le territoire de Qixian.

En ce qui concerne la morphologie géographique, du sud au nord, la Rivière traverse la montagne, les collines de loess et la plaine. Parmi eux, en amont du réservoir de Zihong, il y a la zone montagneuse, relativement pentue. Entre le réservoir de Zihong et Jiugou, il y a une section vallonnée, le sol, recouvert d'épaisses couches de loess est découpé par le ruissellement. En aval de Jiugou, la Rivière coule sur une plaine agricole.

Le projet de Parc national de la Rivière Changyuan s'étend depuis le bourg Laiyuan, à travers le réservoir de Zihong, la zone pittoresque de Jiugou jusqu'au nord du pont Liujiapu, avec une longueur de 33 km et une superficie totale de 948 hectares. Selon ses habitats naturels, on peut le diviser en trois sections: en amont du réservoir de Zihong, entre Zihong et Jiugou, et entre Jiugou et Liujiapu. La première section est couverte par des arbrisseaux. La deuxième partie possède des marécages dominés par des saules et des peupliers. Dans la dernière section, Il n'y a pas de végétation dans la rivière (recouverte par le sable), sur le talus il y a une petite quantité de végétation herbacée spontanée mais avec une couverture inférieure à 30%, due à l'activité sablière et à d'autres facteurs. La végétation de cette dernière partie ne se développe donc pas dans des conditions optimales. La forêt refuge, située le long de la rivière, est donc également en mauvais état.

Le comité administratif du Parc national de la zone humide de Changyuan, responsable de la gestion du parc, a réalisé le zonage du parc en se basant sur les conditions actuelles et aussi sur une perspective sur l'avenir de la rivière (Fig.3).

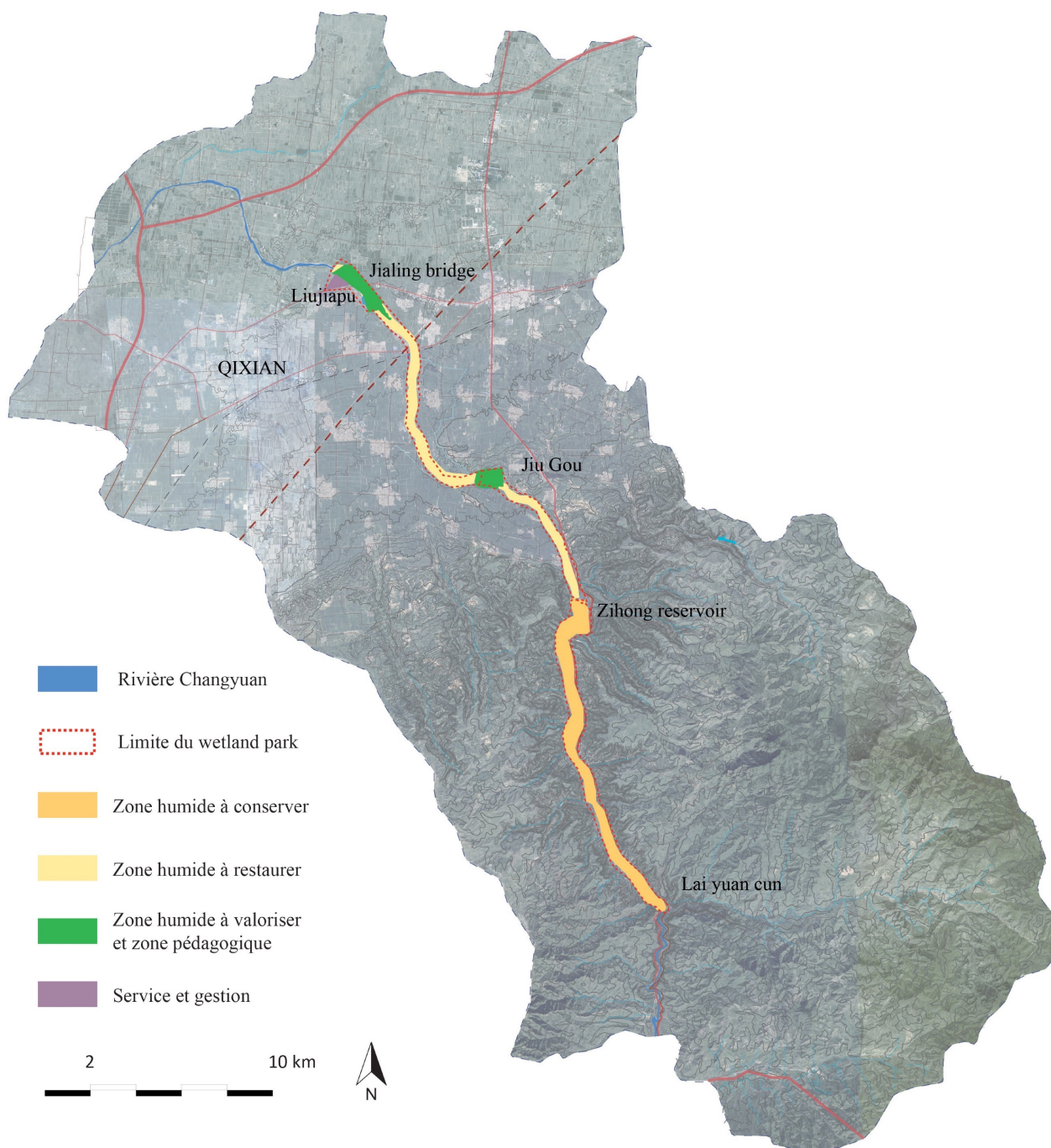


Figure 3 - Localisation du parc et son zonage, le Comité administratif du Parc, 2012

2.1.2 Divers habitats naturels abritant une diversité biologique

Le Parc national de la Rivière Changyuan comprend trois catégories de zones humides telles que les zones humides de rivière, les marécages, les zones humides artificielles. La végétation typique des zones humides comme massettes, roseaux, carex et joncs se développent. Par ailleurs, le parc est entouré de forêts, de terres agricoles, de villages, qui créent une grande variété d'habitats de reproduction pour la faune. En particulier, les habitats au niveau sud-est du parc, adjacent à la réserve provinciale forestière Sixiannao, sont mieux protégés par rapport à certains tronçons en aval.

Selon l'inventaire sur le terrain et les statistiques, les zones humides du parc ont une superficie totale de 526,65 hectares, ce qui représente légèrement plus d'une moitié de la superficie du parc. Dans ces zones humides, la zone humide riveraine s'étend sur une superficie de 304 hectares représentant 58% de zone humide. Le marais est de 117 hectares, soit 22,35%. Les zones humides artificielles ont une superficie de 104 hectares, ce qui occupent à peu près 20% de la zone humide totale (Phytorestore, 2016) (Tab.2).

Tableau 2 - Types de zones humides dans le Parc et leur proportion

| Catégorie de zone humide | Type de zone humide | Superficie (ha) | Proportion dans la zone humide (%) | Proportion dans la superficie totale (%) |
|--------------------------|--------------------------|-----------------|------------------------------------|--|
| Zone humide riveraine | Zone humide permanente | 37.6 | 7.14 | 3.96 |
| | Zone humide inondante | 266.67 | 50.64 | 28.12 |
| Subtotal | | 304.27 | 57.78 | 32.08 |
| Marais | Marais herbacé | 111.86 | 21.24 | 11.79 |
| | Marais arbustif | 1.44 | 0.27 | 0.15 |
| | Forêt marécageuse | 4.43 | 0.84 | 0.47 |
| Subtotal | | 117.73 | 22.35 | 12.41 |
| Zone humide artificielle | Réservoir et étang | 104.65 | 19.87 | 11.03 |
| | Canal et adduction d'eau | >1 | >1 | >1 |
| Subtotal | | 104.65 | 19.87 | 11.03 |
| Total | | 526.65 | 100 | 55.53 |

2.1.3 Une dégradation remarquable des zones humides

Le parc est confronté à de fortes pressions anthropiques qui contribuent à la dégradation écologique, se traduisant notamment par un état écologique hétérogène et dégradé, un régime hydrologique perturbé et une pollution sensible des localités riveraines. Dans les années 80, les haies et les forêts riveraines étaient encore visibles partout, mais ont rapidement disparu. En même temps, la rivière est devenue extrêmement instable et la rive a été érodée gravement. Certains tronçons de la rivière sont complètement taris. La plupart des forêts dans le bassin versant se dégradent, et la ville de Qixian souffre de la sécheresse et de l'érosion des rivières.

Les activités anthropiques dans la zone du projet et dans les villages environnants sont à l'origine du problème de dégradation. Trois d'entre eux sont définis comme les principales causes de la dégradation de l'écosystème fluviale.

1) Stockage de ressources en eau et détournement de cours d'eau

La rivière Changyuan a une longueur d'environ 87 km, un bassin versant de 1029 km². Au cours des 50 dernières années, le module du débit est de 39 millions m³. Cela montre près de 10 fois de fluctuations sur le ruissellement de la rivière, qui a provoqué une sécheresse dramatique et des inondations depuis plus de 50 ans.

Afin d'ajuster l'inondation et d'atténuer la sécheresse, le Barrage de Zihong, avec une capacité de stockage de 16,6 millions m³, a été construit en 1972. Les objectifs principaux de cette construction, en plus de la détention des inondations, étaient l'alimentation en eau potable des habitants ainsi que l'irrigation de terres agricoles.

Cependant, le barrage a changé l'intégrité de la rivière et a eu un impact dramatique sur les zones humides en aval, en particulier pour le débit de cours d'eau, la morphologie fluviale ainsi que la faune et la flore aquatiques.

Un autre ouvrage de dérivation est situé à Jiugou, environ 7 kilomètres en aval du Zihong Barrage. Cette installation bloque tout le ruissellement de la rivière et forme une zone humide marécageuse au milieu de la rivière Changyuan, ce qui a entraîné la sécheresse en aval.

2) Extraction de gravier et de sable

Le dessèchement du tronçon en aval de Jiugou a conduit à une extraction excessive de graviers et de sables sur le lit de la rivière. Au cours des deux dernières décennies, le lit de la rivière de ce tronçon a diminué de deux mètres à cause des activités sablières. La surextraction a non seulement détruit la végétation de la rive, mais a également détruite la couche d'infiltration de la rivière, entraînant une baisse significative du niveau de l'eau de la rivière et des terrains agricole dans les alentours.

3) La pollution

Il n'y a aucun ouvrage le long de toute la rivière pour traiter les eaux usées et l'eau à haute teneur en éléments nutritifs issue du drainage agricole.

De plus, des déchets générés par les 140 000 habitants, qui vivent à proximité n'ont pas été collectés et traités correctement. Il y a d'énormes quantités de déchets déversées sur certains tronçons de la rivière, ce qui a engendré sans aucun doute une menace importante sur l'écosystème des zones humides.

2.2 Les actions mises en place pour la restauration de la rivière (Fig.7)

2.2.1. Principe de la conception

Marcher à la source de la rivière Changyuan à partir du vieux cœur historique de Qixian puis vers l'amont de la rivière dans un petit bateau au milieu de nombreuses zones humides, ceci est la première image qui vient à l'esprit quand on découvre cet endroit particulier. Cette rivière est riche en histoire et est très diversifiée dans son patrimoine naturel. Par conséquent, le but du projet de restauration écologique de la rivière Changyuan serait de restaurer trois continuités historiques du district de Qi qui lui a donné son ancienne prospérité: la continuité hydraulique, la continuité écologique, la continuité culturelle.

2.2.2 Les composantes d'une rivière et l'idée de restauration

Pour aménager et restaurer une rivière, il faut d'abord connaître les différentes composantes de celle-ci, et donc les différents espaces de la rivière (Fig. 4):

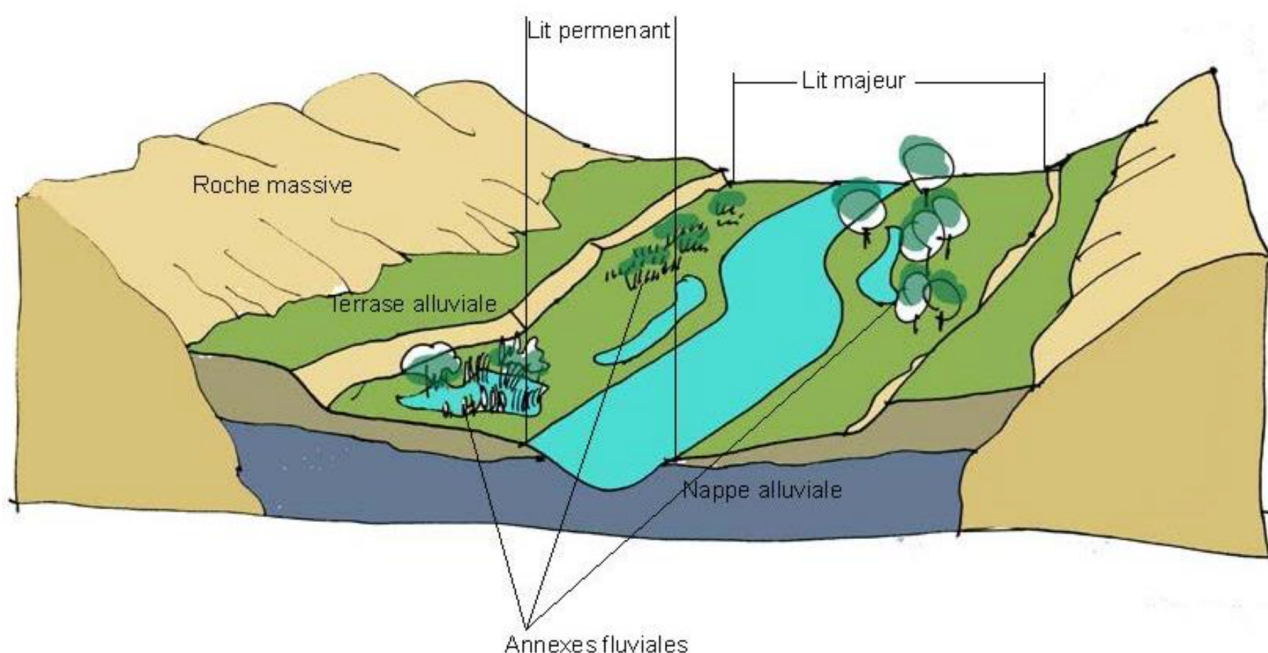


Figure 4 - Les différents espaces de la rivière, Phytorestore, 2016

- Le lit permanent fait partie de la vallée normalement utilisée (en dehors des périodes de grandes eaux) pour l'écoulement des eaux fluviales ;
- Le lit majeur est la zone occupée par les eaux de la rivière pendant les inondations. Les forêts et les prairies alluviales sont l'habitat d'une faune et d'une flore très diversifiées ;
- Les annexes fluviales sont l'ensemble des éléments reliés à la rivière à travers des connexions souterraines ou de surface (les plaines inondables, forêts inondées, forêts riveraines, les sources d'eaux souterraines et des rivières ...) ;
- La nappe alluviale, contenue dans une large zone de sable, de graviers et de cailloux, est une eau souterraine, lieu d'échanges privilégiés entre les cours d'eau et les zones humides. Ce type de nappe peut être alimenté par des inondations et peut se maintenir en période de sécheresse à l'inverse de l'eau dans le lit permanent de la rivière ;
- Le marais est la zone basse où l'eau stagnante s'accumule sur une mince épaisseur, et qui se caractérise par une végétation particulière (roseaux, plantes aquatiques, ...) ;
- La terrasse alluviale est la zone située dans les pentes d'une vallée formée par l'accumulation de sédiments déposés par la rivière à une période ;
- La roche massive est une roche dure - en calcaire, granit, etc... - qui peut former des falaises.

Sur ce principe (Fig. 5), dans le cadre de l'aménagement de la rivière Changyuan, l'idée principale est la recréation des différents espaces dans le lit de la rivière Changyuan. Par exemple, l'étanchéité en argile pour reconstruire le lit permanent.

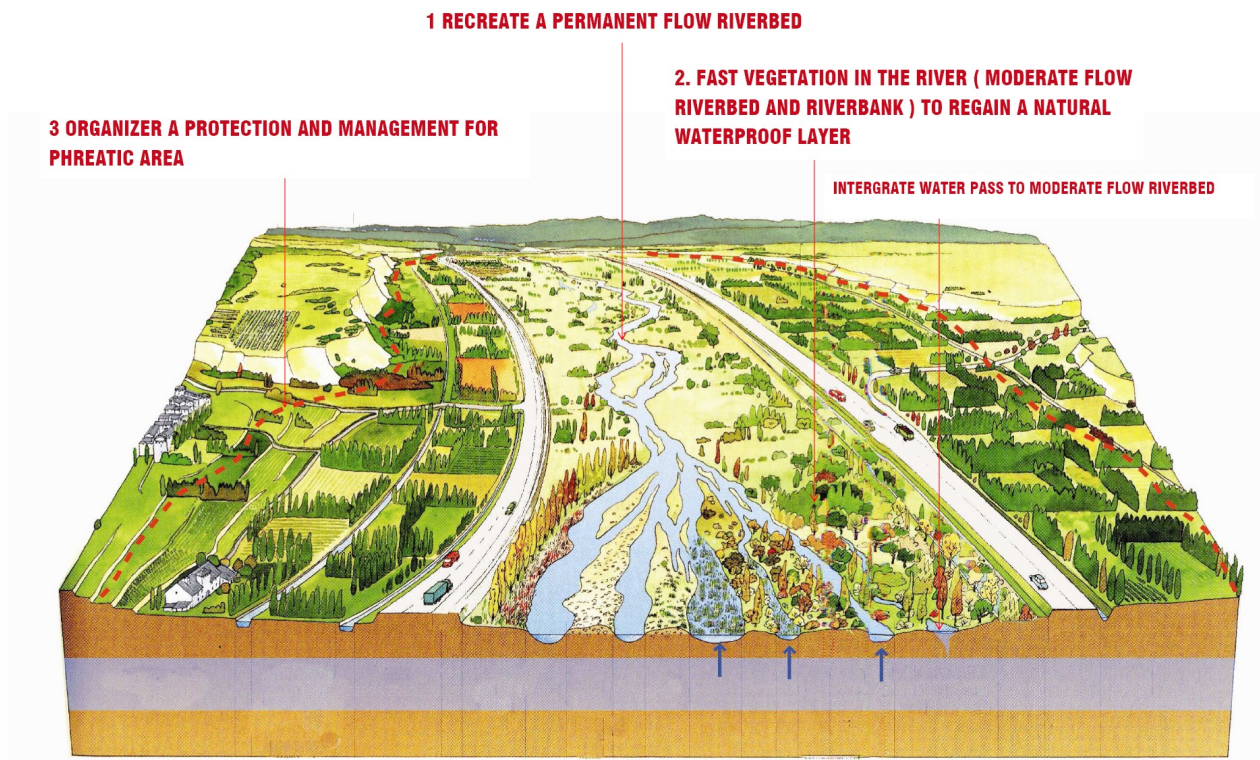


Figure 5 - Idée principale pour restaurer la rivière Changyuan, Phytorestore, 2016

2.2.3 Le plan d'action sur la restauration de la rivière Changyuan

Selon l'état actuel de la rivière Changyuan, l'écosystème de la rivière peut être divisé en trois parties: 1) Zone protégée amont: entre le bourg de Laiyuan et le réservoir de Zihong; 2) Zone dégradée intermédiaire: de réservoir Zihong à Jiugou; 3) Zone fortement dégradée aval: entre Jiugou et Liujiapu (Fig. 6).

Comme les conditions de chaque tronçon sont différentes, par conséquent, des actions différentes sont prises pour adapter les cas concrets.

Le premier tronçon est le secteur le plus sensible du Parc. Bien que la plupart de la zone soit encore à l'état naturel, il existe deux domaines nécessitant une restauration d'urgence: la plaine d'inondation et l'estuaire de réservoir Zihong. Surtout l'estuaire ici, en tant que zone de passage de la rivière, est une zone écologique sensible pour les poissons, les oiseaux et pour le contrôle d'inondations. Il est essentiel de créer des habitats naturels appropriés pour les poissons et les oiseaux, tout en créant des conditions appropriées pour les plantes.

Dans le même temps, l'estuaire doit être une attraction touristique importante. Pour les besoins des touristes, par exemple, créer des points d'observation, devrait être envisager au cours de la restauration du lit de rivière et des conditions morphologiques de la rive.

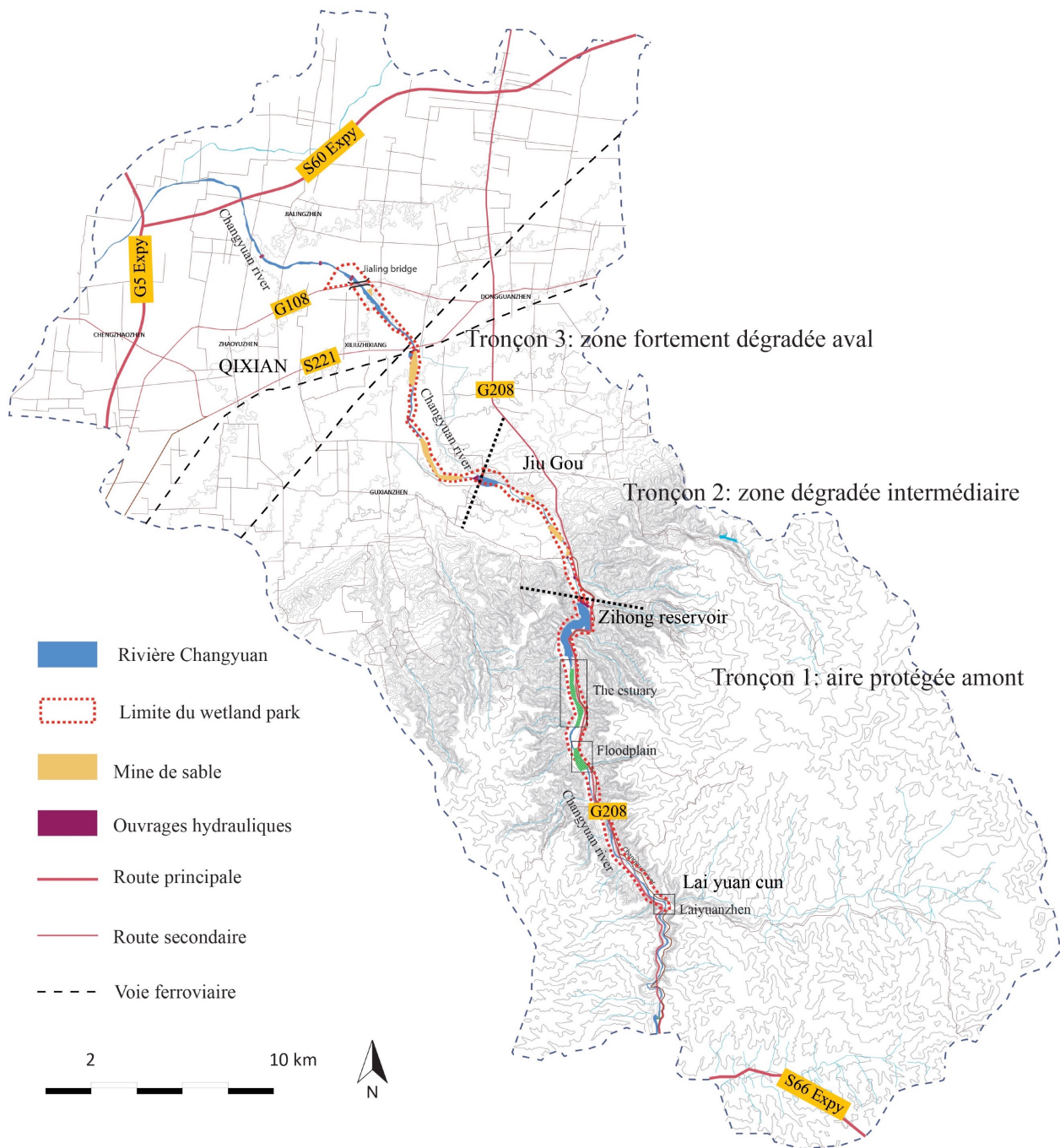


Figure 6 - Les différents tronçons de Parc national des zones humides de la Rivière Changyuan, Phytorestore, 2016

Par ailleurs, il y a une route nationale (G208) qui est en parallèle de la rivière dans ce tronçon. L'amélioration de l'état de la végétation de la bande riveraine semble donc importante.

Les actions principales mises en place sur ce tronçon:

- La restauration des conditions morphologiques de la rivière
- La restauration de la végétation riveraine et des zones tampons
- La création des habitats semi-naturels

L'écosystème du deuxième tronçon a été largement endommagé par l'exploitation de sable et le détournement de cours d'eau. Cette section joue un rôle décisif dans la gestion hydrologique et est essentielle pour la biodiversité et les activités récréatives.

Les actions principales mises en place sur ce tronçon:

- La restauration des conditions morphologiques de la rivière
- Mise en place d'un lit de rivière imperméable pour un cours d'eau permanente
- La restauration de la végétation riveraine et des zones tampons
- La création des habitats semi-naturels
- L'installation des soupapes et le passage de poissons

En ce qui concerne la troisième partie, il y a une sécheresse et une coupure saisonnière de la rivière dans cette section. Le dessèchement du tronçon a conduit à une extraction excessive de graviers et de sables sur le lit de la rivière, ce qui a non seulement détruit la végétation de la rive, mais a modifié profondément la morphologie et le fonctionnement écologique de la rivière.

Les actions principales mises en place sur ce tronçon:

- La restauration des conditions morphologiques de la rivière
- Mise en place d'un lit de rivière imperméable pour un cours d'eau permanente
- La restauration de la végétation riveraine
- L'installation des soupapes et le passage de poissons
- Renforcement de la berge, y compris l'utilisation de cages en pierre et de la végétation le long du talus

2.3 Les actions mises en oeuvre répondant aux attentes touristiques (Fig.7)

Grâce à la restauration de la rivière Changyuan, certaines actions sont également mises en place pour la volonté touristique: 1) L'écomusée et le jardin botanique; 2) Le Parc ornithologique de Jiugou; 3) La Réserve des oiseaux de l'estuaire.

1) L'écomusée et le jardin botanique à Liujiapu

Comme énoncé précédemment, le design de l'écomusée s'inspire des fermes "vergers" typique de "Qixian", qui comprend un grand espace accueillant avec un grand jardin et les pavillons du musée. Le jardin chinois traditionnel a été réinterprété dans une forme contemporaine qui accentue les fenêtres et les ouvertures qui caractérisent le jardin chinois traditionnel.

Le Jardin botanique s'inspire d'un poème de Wang Wei, un célèbre poète de la dynastie des Tang, est né à Qixian. Il a décrit les fameux 20 sites, alors, dans le jardin botanique, les vingt scènes merveilleuses de ce poème seront évoquées.

2) Le Parc ornithologique de Jiugou

Au pied du plateau de Jiugou, basé sur les zones humides existantes, Phyto restore a proposé la création d'un parc ornithologique d'environ 22 ha. Pour attirer plus d'oiseaux, le projet prévoit d'améliorer les environnements existants, de proposer une grande diversité d'habitats écologiques: berges de la rivière, zone de roseaux, zone de prairie sèche, zone arbustive, zone forestière, prairie humide, zone inondable, étangs permanents, île isolée, bois morts, zones boisées du côté des falaises de loess, etc ...

Le projet prévoit un circuit périphérique au parc qui relie des points de vue et plusieurs postes d'observation et la tour d'observation. Le cheminement est caché soit par des plantes hautes, soit par des planche de bois, afin de minimiser le dérangement des oiseaux.

3) La Réserve des oiseaux de l'estuaire

L'estuaire est également un endroit très important pour attirer les oiseaux. Nous allons restaurer les conditions nécessaires à la présence des oiseaux, créer des îles qui présenteront des habitats différents pour les oiseaux, construire une tour d'observation, certains points d'observation, et installer une station de gestion.

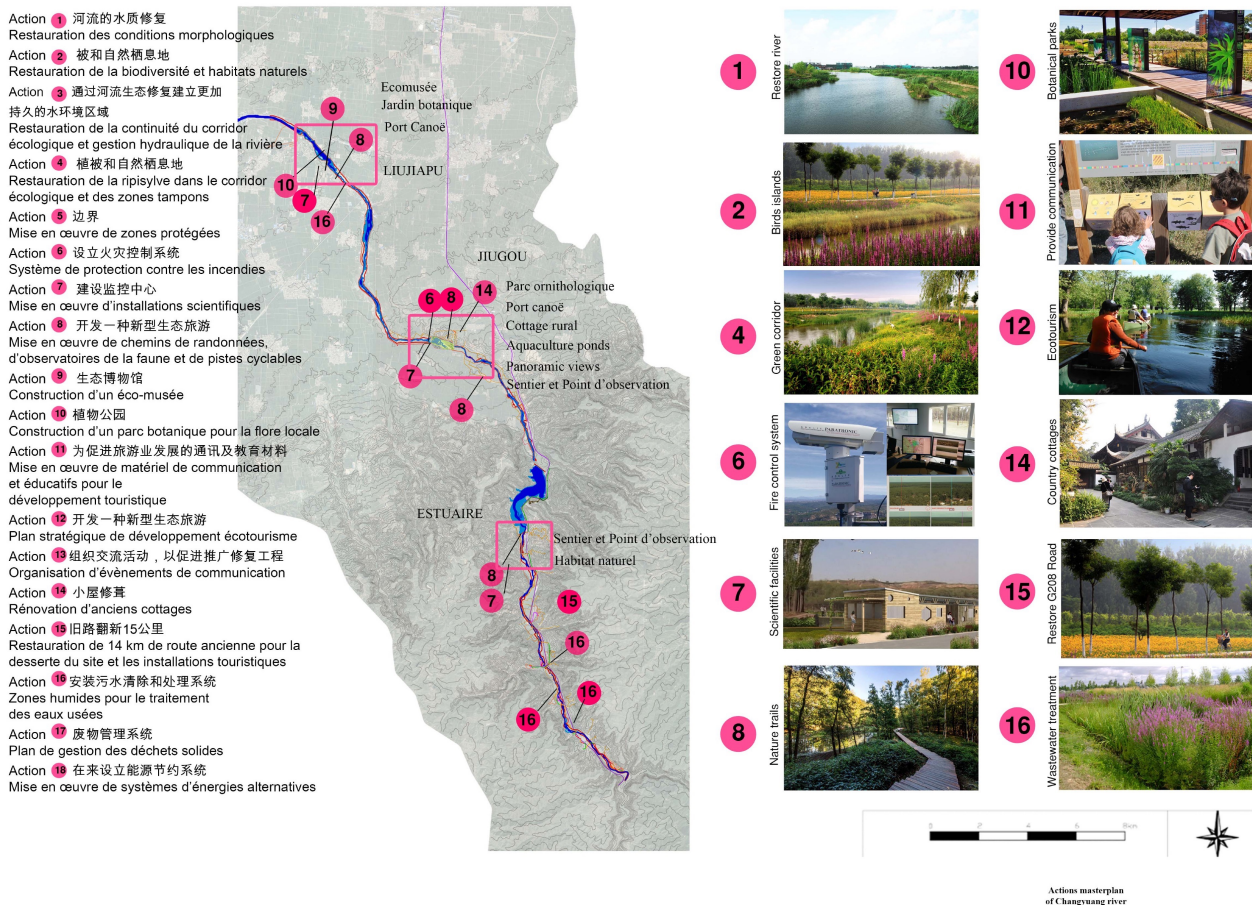


Figure 7 - Les actions mise en place pour répondre les objectifs du projet, Phytorestore, 2016

Les actions mises en place pour la restauration de la rivière et la volonté touristique nous éclairent sur une des hypothèses que nous avons formulées: la dimension de la restauration écologique et la dimension du plan d'écotourisme peuvent être élaborées en même temps. La création du parc ornithologique et la réserve des oiseaux favorisent la restauration des habitats naturels. L'objectif de l'écomusée est aussi une occasion d'apporter des connaissances écologiques aux habitants locaux et aux touristes en plus de sa signification culturelle portée. Le jardin botanique essaie d'illustrer des différents paysages du territoire par des plantes locales voire certaines espèces disparues. Donc, l'idée des différentes actions prises est d'essayer de concilier les objectifs écologiques et touristiques.

2.4 Modes opératoires pour l'élaboration d'un plan d'écotourisme

2.4.1 L'exemple de Qixian

Le Plan d'écotourisme du parc national de la zone humide de la Rivière Changyuan a été élaboré dans le cadre du projet de construction de Parc financé par l'Agence Française de Développement et visant la mise en place d'activités d'écotourisme. L'un des objectifs du projet est de développer un tourisme respectueux de l'environnement et de répondre aux besoins des populations locales, basé sur les valeurs naturelles et culturelles du territoire.

A travers ce projet, nous avons aussi voulu tester et valider des méthodologies adéquates pour la mise en œuvre d'un modèle d'écotourisme adapté aux particularités de ce pays. Ce modèle pourrait ensuite être reproduit avec un programme ou un projet de plus grande portée dans d'autres zones en Chine.

2.4.1.1 La méthodologie d'élaboration du Plan d'écotourisme du Parc

- A. Afin de lancer le diagnostic touristique, nous avons tout d'abord pris en compte la «Planification de stratégie du parc national de la rivière Changyuan (2011-2018)» faite par l'Institut de recherche et de planification forestière Central et du Sud en 2011 ainsi qu'une première étude touristique réalisée par Oréade Brèche⁶ en 2016 concernant les enjeux, les atouts du territoires et les potentialités pour le développement d'écotourisme dans ce pays.
- B. Une recensement de l'offre touristique et des activités ainsi que les sites d'intérêt touristique a été fait durant le diagnostic touristique en utilisant internet et les résultats des études déjà réalisées.
- C. En plus, on a tenu compte des critères internationaux de tourisme durable, en particulier, ceux relatifs aux espaces protégés, notamment les principes de la Charte Européenne du Tourisme Durable.

2.4.1.2 Le diagnostic touristique

A. Etat des lieux

- a. Une richesse culturelle et naturelle, atout pour un tourisme durable (Fig.8)

Qixian est situé au milieu de la province du Shanxi, une région riche en patrimoines culturels et naturels. Grâce à la diversité topographique, Qixian possède une variété de paysages naturels, y compris les montagnes, le plateau, la plaine, les vallées, etc. Surtout, au sud-est du district, une zone montagneuse, se caractérise par sa flore et faune. Dès 2002, la Réserve Naturelle Provinciale de Sixianna (16 000 ha) a été mise en place pour protéger les habitats naturels et aussi des espèces en voie de disparition et protégées^[2].

Avec la Rivière Changyuan qui traverse le territoire, les différentes catégories de zones humides telles que les zones humides de rivière, les marécages, les zones humides artificielles se forment le long de la Rivière, surtout au niveau du Jiugou et de l'estuaire. La végétation typique des zones humides se développent, ce qui fournit des habitats pour les animaux protégés au niveau national et

⁶ Oréade Brèche est une société de conseil en Environnement et Développement

provincial comme la cigogne noire, le canard mandarin, le héron cendré et des haltes migratoires ou des aires de nidification pour les oiseaux migrateurs.

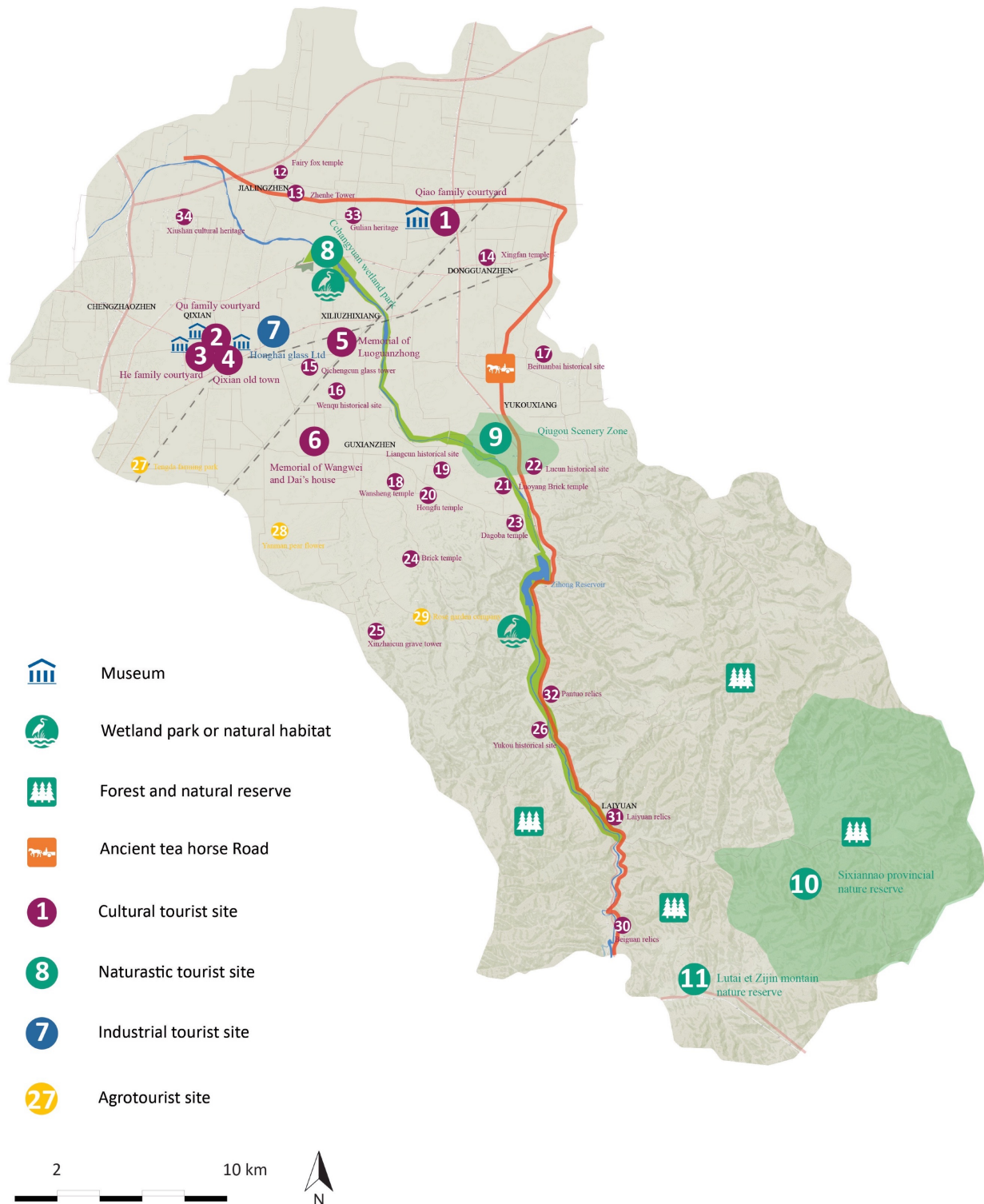


Figure 8 - Une richesse en ressources touristiques à Qixian, Lei HOU, 2017

D'autre part, Qixian est connu par sa richesse historique, en tant qu'une ville historique et culturelle nationale, son histoire remonte à l'âge du néolithique. En particulier, la culture des commerçants de

Sanxi⁷, a laissée un grand patrimoine architectural dans cette ville, parmi eux, la Résidence de la famille Qiao est la plus connue et considérée comme l'un des plus beaux exemples de résidence privée dans le nord de la Chine. De plus, dans la dynastie Qing, les commerçants du Shanxi a ouvert un chemin du thé qui traverse le district. Cette ancienne route commerciale est en bon état. Le long du chemin et dans les villages, beaucoup de patrimoines architecturaux et de vestiges évoquent cette histoire.

En ce qui concerne l'agriculture, l'industrie des fruits est l'une des principales industries agricoles, surtout la culture de poires, qui peut dater de plus de 1000 ans. Les poires ont été distribuées à Beijing, Guangdong et d'autres villes chinoises, et aussi exportées vers l'Asie du Sud-Est et en Europe et aux États-Unis. Chaque année en avril, le festival des fleurs de poires de Qixian a également attiré beaucoup de touristes.

Quant à l'industrie, la verrerie est l'industrie pilier du district. Qixian est la plus grande base de production et d'exportation de verrerie soufflée artificielle et de fabrication peinte à la main. Le tourisme industriel s'appuie également sur la verrerie.

b. Un marché touristique considérable au niveau national et régional

Shanxi est une province avec une longue histoire et une connotation culturelle profonde, donc, très attrayante pour les touristes. Cette région est proche des villes les plus peuplées de Chine et bénéficie de nombreux de touristes chaque année (Fig.9). En 2015, le Shanxi a reçu 594 000 (+ 5,1%) de touristes étrangers, ce qui a généré 297 millions dollars (+ 5,8%). Il a également attiré 360 millions (+ 20,2%) de touristes domestiques, générant des revenus de RMB⁸ 342,9 milliards (+ 21,2%)^[3].

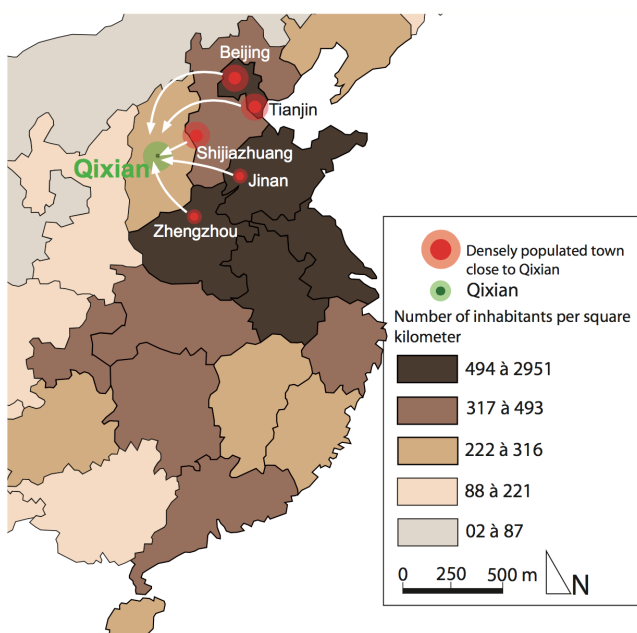


Figure 9 - Un marché touristique considérable à Qixian, Phytorestore, 2016

À l'échelle régionale, le projet devrait également attirer des touristes du Shanxi, comme les résidents urbains à la recherche d'une destination de vacances à proximité de leur domicile et à la recherche d'air frais et de nature. Plus de 17 850 000 de citoyens pourraient être concernés dans la province du Shanxi. Dès 2013, Qixian a accueilli plus de 4 millions de touristes par an^[4].

c. Une volonté politique favorisant le développement touristique

Au cours des dernières années, le district de Qi vise un travail principalement centré sur le développement et la construction du «Centre culturel des commerçants de Sanxi» en

⁷ Les commerçants du Shanxi étaient des hommes d'affaires éminents de la dynastie Song (960-1297) à la dynastie Qing (1644-1912). Ils ont été chargés de créer les premiers établissements bancaires en Chine.

⁸ Le yuan ou renminbi, littéralement: «la monnaie du peuple», abrégé RMB

s'appuyant sur des ressources touristiques et des avantages de la localisation. L'ambition est de favoriser la «revitalisation du tourisme culturel».

B. Les enjeux et problématique sur le développement touristique

a. Une image à créer pour le Parc national de la Rivière Changyuan

Pendant longtemps, le développement touristique à Qixian, voire dans toute la province, s'est concentré sur les ressources historiques et culturelles, tout en négligeant relativement les ressources naturelles, ce qui ont abouti à un seul type de produit touristique et à une structure de produits touristiques monotones. De nombreuses attractions touristiques culturelles se concentrent toujours sur le "sightseeing", et il manque les produits touristiques dynamiques et participatifs.

A l'échelle du district, les touristes sont également attirés par le fameux patrimoine historique, surtout la Résidence de la famille Qiao qui a reçu environ 2.15 millions de touristes en 2016^[5]. En revanche, le district de Qi n'a pas de site touristique officiel. Paradoxalement, la Résidence de Qiao et la Cité ancienne de Pingyao⁹ accueillant plus de 10 millions de visiteurs, ont une excellente couverture médiatique. Ces données révèlent un déséquilibre de la distribution des touristes dans le territoire, et indiquent également que les attractions de Qixian à l'heure actuelle sont ses héritages historiques. Afin de développer l'écotourisme à Qixian, il est essentiel de créer une image forte pour le Parc national de la Rivière Changyuan et de valoriser ses ressources naturelles (Fig.10).

b. Une offre hôtelière insuffisante et concentrée sur deux pôles

L'offre hôtelière est encore insuffisante à Qixian, selon Booking et Google, on peut seulement trouver 30 hôtels. Il existe qu'un seul hôtel à trois étoiles et les autres sont plus modestes. Pourtant, la plupart des hôtels se concentrent sur le secteur à proximité de la Résidence de Qiao et le centre ville de Qi. Actuellement, il n'y a qu'un hôtel qui est localisé dans le Parc (Fig.11).

En outre, dans le Parc et les villages environnants, le gîte rural et la chambre d'hôte restent encore peu développés. Cependant, avec l'existence des patrimoines architecturaux et des bâtiments traditionnels ruraux abandonnés, il y a toujours un énorme potentiel pour développer une diversité d'hébergements dans les villages le long de la rivière. Dans le Parc national de la Rivière Changyuan, il est essentiel d'avoir une offre complète de différents types d'hébergements qui, d'une part, encourageront les habitants locaux à participer à ce processus et favoriseront le développement local, et qui d'autre part fourniront aux visiteurs différentes expériences en découvrant les cultures locales et les paysages naturels.

c. La restauration au sens culinaire, une initiative individuelle, une cuisine du terroir peu développée.

La restauration constitue une offre touristique importante. Comme la répartition des hôtels, la majorité de restaurants se situent dans le centre ville et à proximité de la Résidence de la famille Qiao. Néanmoins, avec le développement touristique et la construction du Parc, actuellement plus de 15 restaurants ont émergés dans les villages près de la Rivière. Mais ils sont le résultat d'initiatives individuelles et il manque d'une planification globale et en particulier d'une charte ou

⁹ Pingyao, un district adjacent à Qixian, bien connue grâce à sa cité historique qui est inscrit à l'UNESCO en 1997

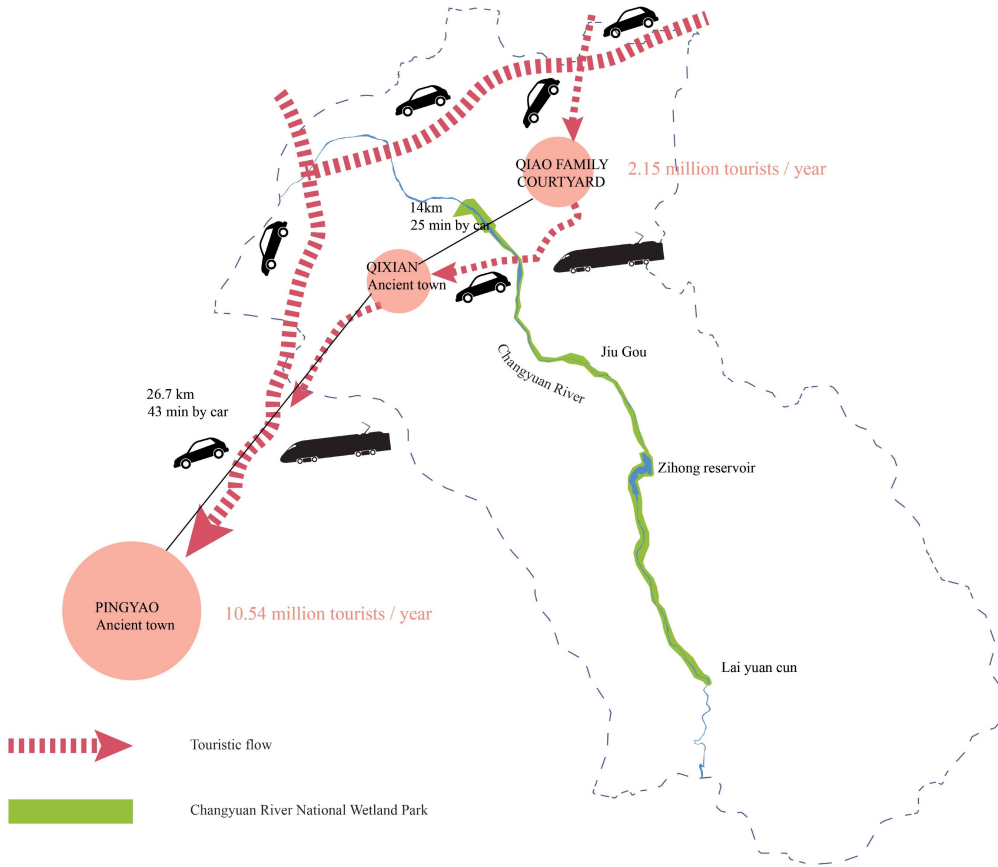


Figure 10 - Une fréquentation touristique importante mais portée sur le patrimoine culturel, Lei HOU, 2017

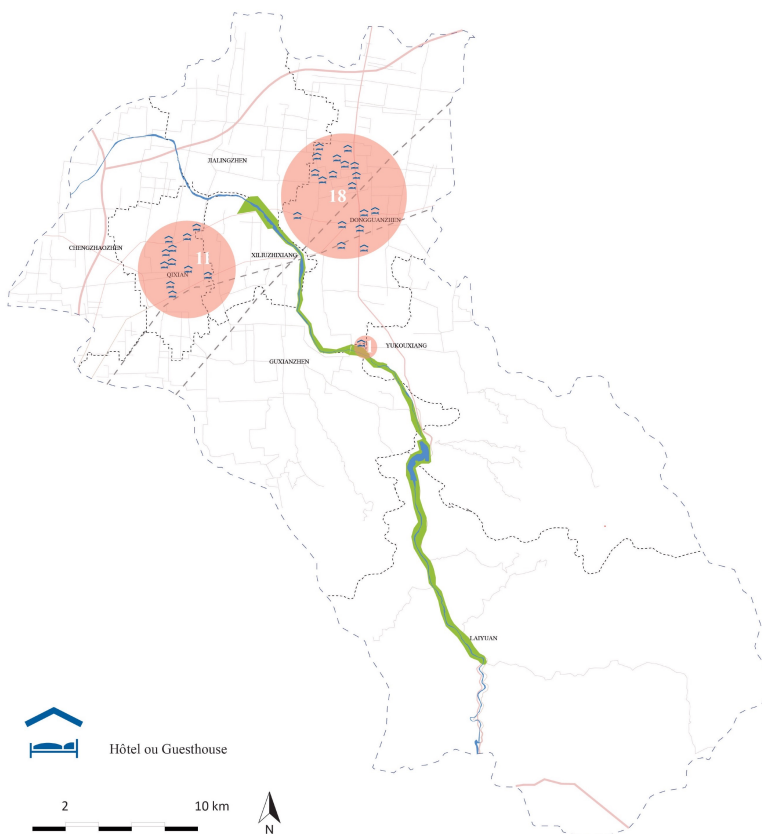


Figure 11 - Une offre hôtelière insuffisante et concentrée sur deux pôles, Lei HOU, 2017

d'une réglementation collective pour promouvoir le concept d'écotourisme et prendre en compte les enjeux écologiques dans leur opérations. D'ailleurs, aucune information est disponible sur ces restaurants: aucune image, aucun prix, aucune recommandation etc.

De plus, la cuisine traditionnelle et de terroir avec des produits issus de l'agriculture biologique gagne la faveur des touristes actuellement, mais ce genre de restaurants est peu développé dans le territoire.

d. Des activités en plein air insuffisantes, mais un énorme potentiel

Depuis longtemps, les visiteurs ont été principalement attirés par les héritages culturels et historiques. Avec le projet de restauration écologique et la construction du Parc national de la Rivière Changyuan, il ne fait aucun doute que les activités en plein air deviendront une forte demande.

En effet, en dehors des visites du patrimoine culturel, la ville a commencé à développer certaines activités en pleine nature (Fig.12) comme: faire du vélo, faire une promenade à proximité de Liujiabao, faire du canoë, et de la pêche dans la zone d'intérêt paysager de Jiugou. Pour répondre à la demande des visiteurs, il est incontournable de développer plus d'activités touristiques en pleine nature comme la randonnée, le cyclotourisme, la randonnée avec chameau etc.

e. Un manque d'activités naturalistes et pédagogiques

Le secteur naturaliste comprend des activités très spécifiques, qui jouent un rôle prédominant dans la création de l'image et de la réputation du Parc des zones humides. Les divers types de zones humides et de biodiversité dans le parc peuvent donner aux touristes une bonne chance d'observer les espèces emblématiques (comme la cigogne noire) et d'apprendre auprès de la nature et d'améliorer la conscience du besoin de protection environnementale. La formation des guides professionnels est également devenue cruciale pour développer les activités naturalistes.

f. L'agritourisme, une filière restant à valoriser

Le tourisme rural (ou agritourisme) est une tendance en Chine. Cependant, le développement de l'agritourisme semble encore méconnu dans les villages environnants, en particulier par rapport à la prépondérance du tourisme sur les secteurs patrimoniaux.

La valorisation des produits locaux semble une façon de représenter la culture agricole locale ainsi que de développer l'économie locale. Par exemple, la valorisation des poires du territoire. En ce moment, l'offre de chambres d'hôte chez les agriculteurs, la vente de produits agricoles locaux est encore confidentielle, mais un grand potentiel lié à l'emploi des agriculteurs et au développement d'une nouvelle attraction pour les visiteurs.

g. Le secteur culturel, une offre basée principalement sur le patrimoine historique

Le patrimoine culturel et architectural comme la cour de la famille Qiao, sont les principales attractions de Qixian, ainsi que ceux situés le long de l'ancienne route du thé représentent une grande richesse qui doit être restaurée et requalifiée.

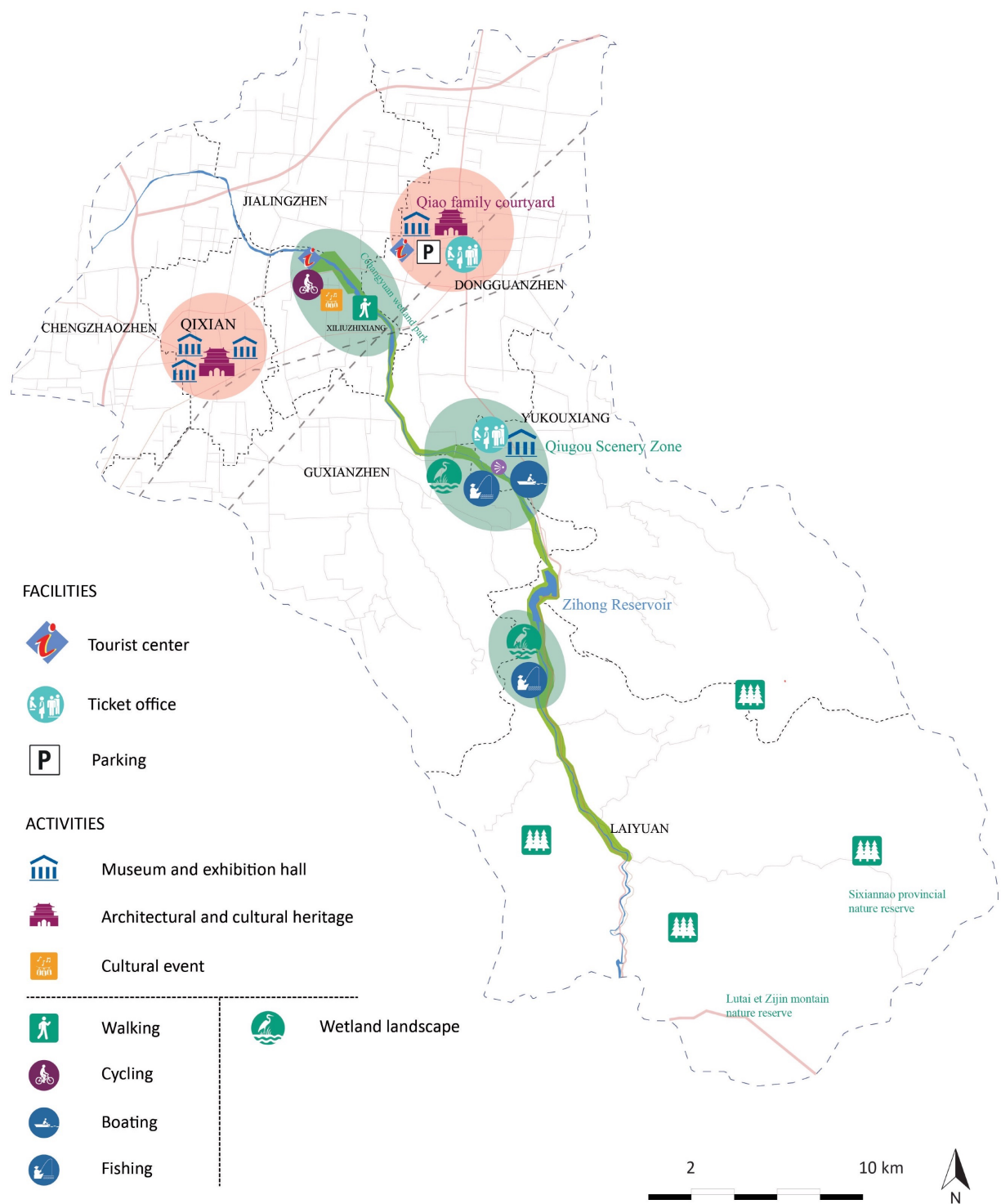


Figure 12 - Des activités touristiques existantes à Qixian, Lei HOU, 2017

Concernant les musées existants, comme le Musée culturel des commerçants de Shanxi et le Musée folklorique de la Résidence de la famille Qiao, ils sont consacrés à l'histoire et à la culture locales.

Néanmoins, dans le nouveau contexte, la construction de la civilisation écologique est un axe stratégique en Chine. De même, la création et la valorisation du patrimoine écologique à Qixian, comme un musée ou un centre d'interprétation consacrés à l'écologie et à la sensibilisation du public aux enjeux environnementaux semblent très importants.

Quant aux festivals et aux autres événements, comme le festival des fleurs de poires, ils sont assez développés et ils attirent beaucoup de visiteurs chaque année. En revanche, l’environnement et l’écologie reste un thème encore méconnu.

h. L’itinéraire touristique à améliorer et à diversifier

Le district de Qi est bien desservi par divers transports, y compris la voie ferroviaire, l’autoroute, les routes nationales et provinciales. Cependant le système de circulation dans le Parc et les villages environnants est encore problématique. Le résultat est que la plupart des touristes sont concentrés au nord du district, la zone plus urbaine bien desservie, et que la majorité des visiteurs se déplacent rapidement à Pingyao. Malgré l’existence des routes locales et rurales, les routes ne sont pas balisées et dans certains tronçons restent en mauvais état. Il ne suffit pas d’accueillir les touristes pour faire des découvertes différentes avec des déplacements différents. Les itinéraires de randonnée vers la zone montagneuse sont également peu développés (Fig.13).

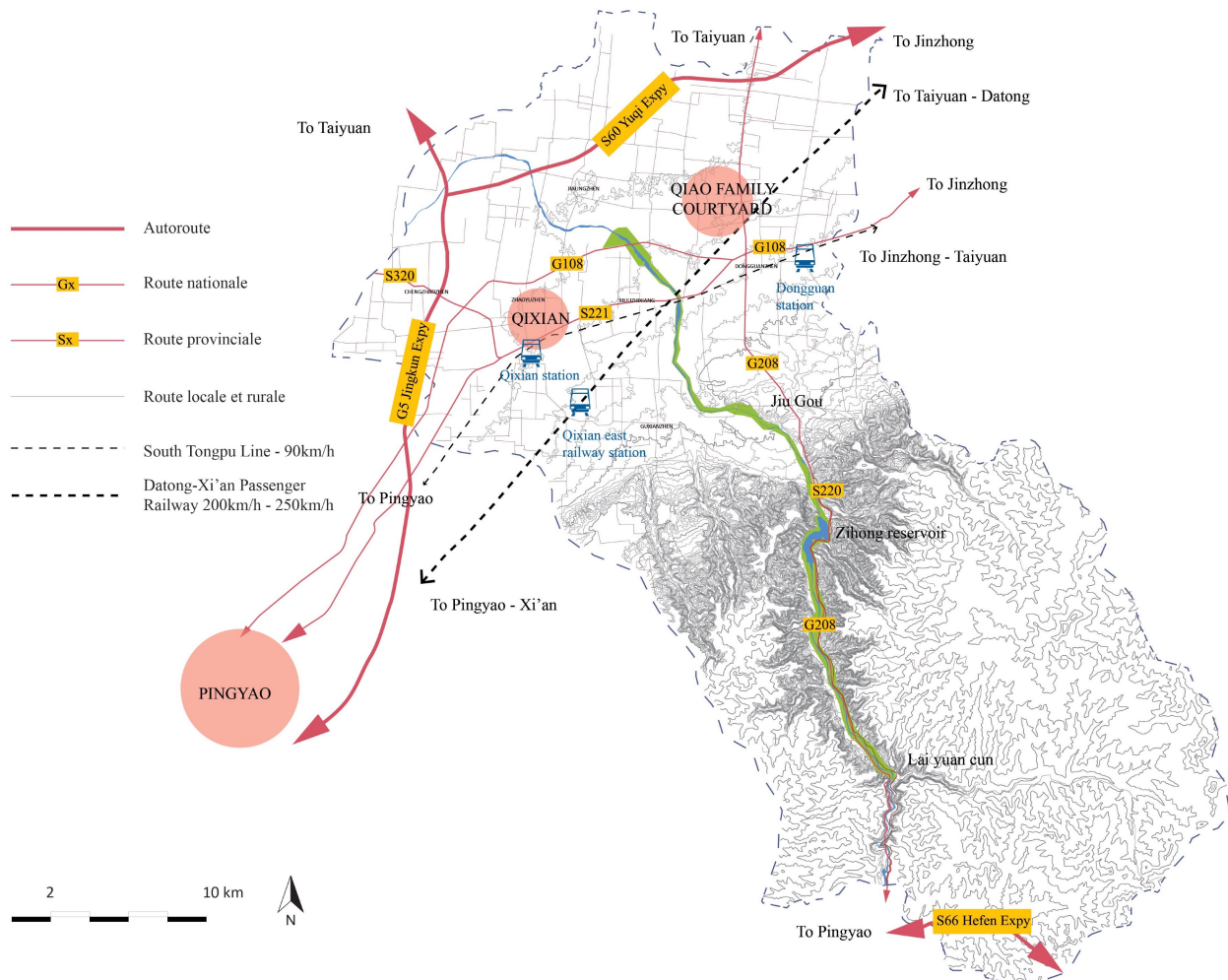


Figure 13 - Le système du transport existant à Qixian, Lei HOU, 2017

En parallèle, il y a un manque de déplacement alternatif, comme le transport collectif, pour desservir les différents sites touristiques ou les villages à côté du Parc, ou pour la découverte sans voiture des endroits plus sensibles.

i. La restauration écologique et la protection de la Rivière Changyuan restent au coeur du projet

La Rivière est confrontée à de fortes pressions anthropiques qui contribuent à la dégradation écologique, se traduisant notamment par un état écologique dégradé, un régime hydrologique perturbé et une pollution sensible des localités riveraines. Afin de développer l'écotourisme à Qixian, la restauration de la Rivière permet de fournir un support écologique, car un écosystème de qualité joue un rôle indispensable pour la réputation de Qixian. Une fois la restauration faite, la protection et le maintien de la durabilité de ce support apparaissent comme un problème crucial.

Le diagnostic touristique concerne l'offre touristique comme l'hébergement et la restauration au sens culinaire, les activités touristiques, les équipements, le transport et le déplacement, la communication etc. Le Plan d'écotourisme du parc national de la zone humide de la Rivière Changyuan est prévu en cinq parties principales:

- 1) Le potentiel pour le développement d'écotourisme à Qixian
- 2) L'état des lieux et le diagnostic touristique
- 3) Les stratégies et les plans d'action de l'écotourisme
- 4) Le schéma d'aménagement touristique
- 5) Le retour financier

Le Plan est constitué d'un ensemble d'actions concrètes à réaliser principalement pendant les cinq prochaines années, (Engagé signifie que les actions sont en travaux, Court terme signifie les deux ans qui suivent, Moyen terme signifie les cinq ans suivants, long terme signifie plus de cinq ans) définies dans le tableau ci-dessous (Tab.3):

Tableau 3 - Stratégie de l'écotourisme et programme d'action

| LIGNE STRATEGIQUE 1 : Mise en relief sur la restauration et la protection des zones humides | | |
|--|---|-------------|
| Action | 1. Restauration les conditions morphologiques de la Rivière Changyuan | Engagé |
| | 2. Restaurer les habitats naturels pour les flore et faune | Engagé |
| | 3. Restaurer la continuité écologique de la rivière en créant des passages pour les poissons et en gérant le régime hydraulique | Engagé |
| | 4. Établir la limite de protection | Engagé |
| | 5. Surveiller les conditions d'écosystème dans le Parc et ses alentours en mettant place des stations de surveillance | Court terme |
| | 6. Mise en place la station de traitement de l'eau usée et des jardins filtrants | Court terme |
| | 7. Établir un système de gestion des déchets solides | Court terme |
| | 8. Mise en place le système d'énergie renouvelable (panneaux photovoltaïques, panneaux thermique, la méthanisation) | Court terme |
| | 9. Établir la statistique des visiteurs et maîtriser les flux touristiques | Moyen terme |
| | 10. Développer des outils pour la gestion par l'évaluation des impacts socio-économiques et environnementaux régulière | Moyen terme |

| LIGNE STRATEGIQUE 2 : Développer une offre touristique de qualité et de diversité | | |
|---|--|----------------------|
| Action | 1. Développer et diversifier l'offre d'hébergements ruraux reposant sur la valorisation du patrimoine bâti remarquable identifié | Moyen terme |
| | 2. Structurer et renforcer l'offre d'activités touristiques en associant les atouts naturels, culturels, agricoles, artisanaux etc. (activités en pleine nature / pédagogiques / événements), (écomusée, jardin botanique, parc ornithologique et estuaire sont déjà engagé) | Court à moyen terme |
| | 3. Développer des activités intérieures et nocturnes à la base de la tradition culturelle et l'artisanat | Moyen terme |
| | 4. Mise en place les transports doux et des circuits touristiques à thèmes différents | Moyen terme |
| LIGNE STRATEGIQUE 3 : Sensibiliser | | |
| Action | 1. Création d'un écomusée, jardin botanique, parc ornithologique et une réserve à estuaire pour sensibiliser les visiteurs (les parcours pédagogiques sera mise en place) | Engagé / court terme |
| | 2. Sensibilisation des enfants et jeunes au parc, à l'écotourisme, à la durabilité | Moyen à long terme |
| | 3. Sensibilisation et accompagnement des acteurs du tourisme dans des démarches de management environnemental | Moyen à long terme |
| LIGNE STRATEGIQUE 4 : Intégrer les produits agraires dans l'écotourisme (agritourisme) | | |
| Action | 1. Développer la cuisine locale et de terroir dans les restaurants locaux | Moyen à long terme |
| | 2. Revalorisation la poire locale par la création d'une distillerie de poire et en partenariats avec la verrerie locale | Moyen terme |
| | 3. Développer les chambres d'hôte chez les agriculteurs dans la zone montagnaise | Moyen à long terme |
| LIGNE STRATEGIQUE 5 : Communication, promotion et commercialisation de l'écotourisme | | |
| Action | 1. Création d'un site web touristique (chinois et étrangers) | Moyen terme |
| | 2. Se faire recenser dans les livres touristiques et sites touristiques chinois et étrangers (Le guide du routard, guide michelin, TripAdvisor...) | Moyen à long terme |
| | 3. Communiquer via réseaux sociaux | Court à moyen terme |
| | 4. Analyse des opérateurs touristiques qui offrent la destination et les mettre au courant de l'existence du parc | Moyen terme |
| | 5. Augmenter la signalétique vers le Parc et Qixian | Court à moyen terme |
| | 6. Formation des guides spécialisés dans l'écotourisme | Moyen terme |
| | 7. Création d'un label basé sur la qualité et la durabilité | Long terme |

2.4.2 L'exemple du Parc naturel régional de Camargue (PNRC)¹⁰

2.4.2.1 Le contexte du projet

Le territoire du Parc naturel régional de Camargue (PNRC) s'inscrit dans un contexte spécifique de part sa situation deltaïque formée par les deux bras du Rhône. Vaste zone humide modelée par la rencontre entre des dynamiques naturelles, des activités humaines, des patrimoines bâtis et culturels. La Camargue se distingue par la richesse biologique de ses écosystèmes et bénéficie à cet égard de nombreux statuts de protection et de reconnaissance au niveau national, européen ou international. C'est pourquoi, la gestion durable des ressources naturelles et des activités humaines sur cet espace se situe au centre des politiques publiques. Depuis sa création en 1970, le Parc travaille donc à la valorisation de cet espace, avec la volonté de concilier la préservation du patrimoine naturel et culturel et de maintenir des activités humaines et des cultures locales.

C'est en ce sens qu'en 2003, l'élaboration d'une première stratégie de tourisme durable, a permis de préciser l'intervention du Parc en la matière, en concertation avec les acteurs locaux, les professionnels et les organismes institutionnels du tourisme.

Plus récemment, le Parc a réaffirmé sa volonté d'accompagner un développement durable de l'activité touristique sur son territoire. Depuis 2006, une nouvelle réflexion a été initiée avec ces mêmes partenaires afin d'identifier les orientations futures du tourisme en Camargue dans le cadre de la révision de la Charte du Parc, qui portera sur la période 2010-2022. La future charte du Parc pose d'ailleurs comme principe fondateur d'engager le territoire et ses acteurs dans un tourisme durable.

Depuis 2008, le Parc participe à la démarche collective menée avec les autres Parcs naturels régionaux de la région Provence Alpes Côte d'Azur, en vue de mettre en œuvre sur son territoire, les principes de la Charte Européenne du Tourisme Durable (CETD) dans les espaces protégés.

Le but du « Schéma de tourisme durable 2010-2015 du PNRC » est donc de formaliser la volonté générale de penser et d'assurer un tourisme durable plus respectueux pour la Camargue.

2.4.2.2 Le processus d'élaboration du Schéma de tourisme durable du PNRC

En 2003, une première démarche a été initiée afin d'élaborer la stratégie touristique dans le Parc. Ce travail s'est appuyé sur une large concertation avec les acteurs locaux, les professionnels et les organismes institutionnels du tourisme. Ce travail a été fait à travers six ateliers thématiques: «Le delta du Rhône» / «Transport et circuit sur le territoire du Parc» / «Hébergement» / «Promotion, information, documentation» / «Agriculture et tourisme», «Culture et tradition en Camargue». Néanmoins, en raison des difficultés juridiques, le plan d'actions de cette stratégie n'est que partiellement mis en œuvre.

Jusqu'en 2006, dans le cadre du renouvellement de la Charte du Parc, une nouvelle stratégie de tourisme durable a été enclenchée. L'élaboration de cette stratégie met l'accent sur la concertation et la consultation. Le «Forum de tourisme durable» a été donc constitué par ce travail, ce qui laisse une large place à la consultation et permet une pérennisation de la concertation.

¹⁰ Source: Schéma de tourisme durable du Parc naturel régional de Camargue 2010 - 2015

Ce «Forum» est composé des membres de la commission «tourisme durable et accueil» du Parc, y compris des élus, de différents professionnels sur le tourisme, des établissements d'accueil et de découverte et des associations, mais également des habitants et des acteurs sur d'autres secteurs d'activité pouvant interagir avec le tourisme sur le territoire. Le but est d'intégrer dans la démarche, le plus grand nombre de personnes et d'enrichir la stratégie et les propositions par les différents acteurs. Le «Forum» fonctionne comme une instance consultative sur le tourisme et s'articule étroitement avec d'autres instances comme le Bureau syndical.

En parallèle, un diagnostic touristique du PNRC a été réalisé dans le cadre du diagnostic territorial élaboré au titre de la révision de la Charte du Parc pour la période 2010-2022. L'élaboration du diagnostic territorial du Parc a été effectuée par une analyse de manière collective et globale pour répondre à des besoins réels et des intérêts locaux, en associant les acteurs locaux à toutes les étapes de l'élaboration d'un projet territorial. L'idée de cette approche globale et participative de l'aménagement du territoire est de favoriser la coopération active de tous les acteurs locaux et de concilier les objectifs relatifs aux aspects économiques, environnementaux et socioculturels.

L'approche méthodologique du diagnostic touristique est la suivante:

- 1) Pour l'activité touristique en Camargue, durant le 1^{er} semestre 2006, une «évaluation de l'offre touristique et des activités induites par le tourisme» a été faite par le cabinet d'études Tourisme Environnement Conseil (TEC) confiée par le Parc.
- 2) Concernant la fréquentation touristique, l'Observatoire Départemental du Tourisme des Bouches-du-Rhône a fourni des chiffres sur la fréquentation, ce qui donne une première idée pour l'analyse de la fréquentation même si une lecture très fine à l'échelle du Parc ne peut pas être obtenue.
- 3) Afin d'identifier plus précisément le profil des touristes et leurs attentes, le cabinet d'études Jean-Pierre Lavaill Conseils associé à la Junior entreprise Marketing Méditerranée a effectué une «évaluation de la demande et de la fréquentation touristiques» durant une année de novembre 2005 à octobre 2006. Cette étude est basée sur les résultats d'une enquête auprès d'un échantillon de 1 078 personnes. Les personnes ont été interrogées sur plusieurs sites de découverte du littoral à quatre périodes différentes de l'année: un tiers des personnes à la haute saison (juillet, août) et les deux tiers sur le reste de l'année (avril à juin / septembre à décembre / janvier à mars) afin d'avoir une évaluation la plus fine possible. Cette enquête a permis d'identifier le profil, les attentes, les activités pratiquées et le taux de satisfaction des visiteurs de Camargue.

Sous cette approche méthodologique, un diagnostic touristique de manière plus complète a été réalisé. Ce diagnostic concerne l'offre d'hébergements et de restauration de sens culinaire, les activités touristiques, les transports et les différents modes de déplacement, les équipements touristiques et les structures d'accueil, le positionnement de l'offre, la promotion et la commercialisation de l'offre, l'emploi touristique ainsi que la demande et la fréquentation touristique en Camargue.

A travers ce diagnostic touristique, le «Schéma de tourisme durable 2010-2015» a été élaboré pour un tourisme à long terme plus «respectueux», «durable» et «partagé». «La mission est de gérer son patrimoine en conciliant l'environnement et le développement local. L'ambition de la stratégie de tourisme durable est donc de permettre une prise de conscience de la fragilité de l'espace

«Camargue» et de mieux le valoriser afin d'en faire un support durable du tourisme". Le Schéma comprend 4 axes principaux et chacun d'entre eux se décline sur plusieurs actions précises:

- Axe 1: Structurer l'offre touristique en fédérant les acteurs du territoire
- Axe 2: Développer une offre de qualité, intégrant le management environnemental et l'accessibilité
- Axe 3: Mieux répartir l'activité touristique sur l'ensemble du delta
- Axe 4: Véhiculer une image cohérente et dynamique de l'espace, en s'appuyant sur la préservation de l'environnement et l'identité culturelle liée à une zone deltaïque

A travers les deux exemples, nous entrevoyons la modalité pour réaliser un plan d'écotourisme. Par conséquent, dans la partie suivante, nous allons tenter de comparer les deux modes opératoires, de trouver leurs points communs et leurs différences. De plus, en associant les opinions des acteurs interrogés, nous tenterons de disséquer les éléments nécessaires, dans le processus d'élaboration d'un plan d'écotourisme, qui favorisent la conciliation des objectifs socio-économiques et écologiques.

PARTIE 3 Quels éléments pour un processus pertinent de l'élaboration d'un plan d'écotourisme dans un district chinois?

3.1 Une analyse comparative sur les deux modes opératoires

La raison qui a poussé à choisir le projet du Parc naturel régional de Camargue comme cas comparatif est dû au fait que le contexte du territoire ressemble à celui de Qixian: 1) la superficie du Parc est de 100 000 ha (1 000 km²)^[6], celle de Qixian est de 854 km²; 2) La richesse culturelle et naturelle dans les deux cas; 3) Un paysage et des espèces liés à l'eau; 4) La fréquentation touristique est très important dans les deux cas, celle de Camargue est estimée à 5.5 millions (Dossier de presse, 2èmes rencontres du tourisme durable en Camargue jeudi 5 juin 2014), celle de Qixian était de plus de 4 millions en 2013^[7].

3.1.1 La convergence des modes opératoires de l'élaboration d'un plan d'écotourisme

3.1.1.1 Objectif et contexte du projet

Selon les deux exemples concrets, nous pouvons remarquer que les deux plans stratégiques du tourisme s'intègrent dans une démarche beaucoup plus large. Il s'agit d'un aménagement du territoire dans le temps, ce qui a été confirmé par leurs objectifs: une prise de conscience de la fragilité de l'espace et une volonté de mieux le valoriser afin d'en faire un support durable du tourisme. Celui-ci est bien représenté dans le cas de Qixian: d'abord, une restauration écologique de la Rivière Changyuan, ce qui permet une continuité hydrologique et une continuité écologique, donc un support pour le développement du tourisme au sein du territoire. Ensuite, une série d'infrastructures comme l'écomusée, le parc ornithologique, ainsi que la restauration et la création des îles d'oiseaux ou des zones humides favorisant la biodiversité le long de la Rivière, qui permettent le renforcement et la revalorisation de cette ressource.

En plus de l'aspect environnemental, le côté social est fait partie de la finalité d'un plan d'écotourisme, avec la participation des acteurs locaux dans ce processus, l'emploi, ou juste simplement un cadre de vie de qualité pour les habitants.

3.1.1.2 La démarche utilisée et les étapes pour l'élaboration d'un plan d'écotourisme

Afin de bien comprendre le territoire et d'élaborer un plan d'écotourisme mieux adapté au territoire, "une bonne connaissance préalable du territoire"⁽¹⁾¹¹ est indispensable. Dans les deux projets, un diagnostic du territoire, un état des lieux sur le tourisme et un diagnostic touristique ont été réalisés. Cela se reflète principalement dans la recherche et l'évaluation des ressources touristiques, l'évaluation de l'environnement de l'écotourisme, l'identification des activités touristiques, les offres touristiques, de même que la recherche et la prévision du marché de l'écotourisme.

En s'appuyant sur le diagnostic touristique, les axes stratégiques déclinés en plusieurs actions concrètes traduisent les grands enjeux issus de l'état des lieux et du diagnostic.

¹¹ Annexe I , questionnaire rempli par Sandrine Guihéneuf

A. Les axes stratégiques

Les deux plans dédiés à un tourisme plus respectueux et plus durable ont pris en compte des critères internationaux de tourisme durable, notamment les principes de la Charte Européenne du Tourisme Durable. Le tourisme durable selon la charte européenne représente “toute forme de développement, aménagement ou activité touristique qui respecte et préserve à long terme les ressources naturelles, culturelles et sociales, tout en contribuant de manière positive et équitable au développement économique ainsi qu’à l’épanouissement des individus qui vivent, travaillent ou séjournent dans des espaces protégés”. A travers ce constat, la stratégie se traduit principalement par:

- L’amélioration de la qualité de l’offre touristique en prenant en compte les objectifs de développement durable du territoire;
- La protection et la mise en valeur du patrimoine naturel et culturel;
- La sensibilisation du public. Il s’agit d’une manière plus efficace permettant d’apporter une sensibilisation aux visiteurs et aux habitants locaux sur les réelles valeurs du territoire. Des mesures pédagogiques et des services favorisant l’interprétation de l’environnement et des patrimoines du territoire sont essentielles dans la stratégie touristique;
- La promotion et la communication. Cela implique la promotion des produits locaux, la création d’une image authentique du territoire.

3.1.2 Critique du processus employé dans l’exemple de Qixian

3.1.2.1 Une participation et consultation insuffisante

La méthode employée pour l’élaboration du «Schéma de tourisme durable 2010-2015» du Parc naturel régional de Camargue, repose sur la participation, l’échange et le partage d’expériences, en laissant une large place à la consultation. Néanmoins, la création du plan d’écotourisme du Parc de la Rivière Changyuan a été réalisée par un travail de seulement certains spécialistes (paysagistes, ingénieurs) de Phytorestore.

- A. Les instances de décision et de consultation. Afin d’avoir une gestion durable, le Parc naturel régional de Camargue met l’accent sur la concertation et la consultation. En dehors des instances de décision - “le bureau syndical” et “le comité syndical”, il existe “le Conseil du Parc”, une assemblée consultative qui regroupe les différents acteurs du territoire: acteurs socio-économiques, associations, habitants. Par ailleurs, huit commissions thématiques et techniques, dont une consacrée au «tourisme durable et à l’accueil», sont constituées pour la consultation et les propositions sur les actions menées, afin d’orienter et d’éclairer les décisions du comité et du bureau syndical. Plus particulièrement, au début de l’élaboration de la stratégie touristique, le « Forum de tourisme durable » a été constitué pour des séances de consultation publique. Au contraire, pour le Parc national de la Rivière Changyuan, depuis la fin de l’année 2012, le « Comité de gestion du Parc » a été constitué en tant qu’instance de décision et de gestion du Parc, et elle se charge de confier la planification, les études préalables, la restauration écologique et les aménagement ainsi que les travaux aux différents bureaux d’études et entreprises techniques. Quant à la participation et à la consultation sont limités entre les spécialistes et le «Comité».
- B. Les méthodes utilisées pour recueillir les données. En raison d’une “culture du secret”, la mairie de Qi joue souvent un rôle de “rétention d’information”. Pour le diagnostic touristique du Parc national de la Rivière Changyuan, les informations ont été obtenues d’une manière indirecte : la plupart des données sont trouvées sur l’internet et il manque la confirmation des autres acteurs.

De plus, jusqu'à présent, il n'y a aucun terrain d'études consacré au tourisme élaboré par Phytorestore ni d'entretiens auprès d'institutions du tourisme et de prestataires touristiques, ce qui ne permet pas d'avoir une lecture plus fine, comme l'offre d'hébergements et sa capacité d'accueil, ou le potentiel touristique du territoire. Quant à la fréquentation et la demande touristiques, à travers internet, nous avons trouvé les statistiques sur le tourisme seulement sur les sites touristiques les plus remarquables, par exemple, la «Résidence de famille Qiao». Contrairement au cas de PNRC, une enquête face à face a été réalisée pour identifier la nature, les attentes, les activités et la satisfaction des touristes en Camargue. Dans le cas de Qixian, à cause d'un manque d'informations plus précises et récoltées auprès des acteurs impliqués, l'évaluation de la demande, surtout la proposition des activités touristiques, ont été faites de manière empirique.

3.1.2.2 Manque de communication du projet aux habitants locaux

Le développement écotouristique a une volonté politique très forte à Qixian, mais le problème est que pour l'instant il n'existe aucun moyen de communication au public, c'est-à-dire les habitants ne savent pas qu'on va développer une nouvelle forme de tourisme dans leur territoire. Paradoxalement, ils ont une capacité d'innovation et un réel pouvoir décisionnel.

3.2 Quels processus pour l'élaboration un plan d'écotourisme?

3.2.1 Les étapes principales pour un plan d'écotourisme

En croisant les exemples concrets et les réponses des personnes interrogées, on peut clarifier les différentes étapes principales pour élaborer un plan d'écotourisme: 1) état des lieux; 2) étude de faisabilité; 3) diagnostic touristique; 4) stratégies et programmes d'action; 5) schéma d'aménagement touristique; 6) exécution; 7) mesure du degré de réussite.(Fig.14):

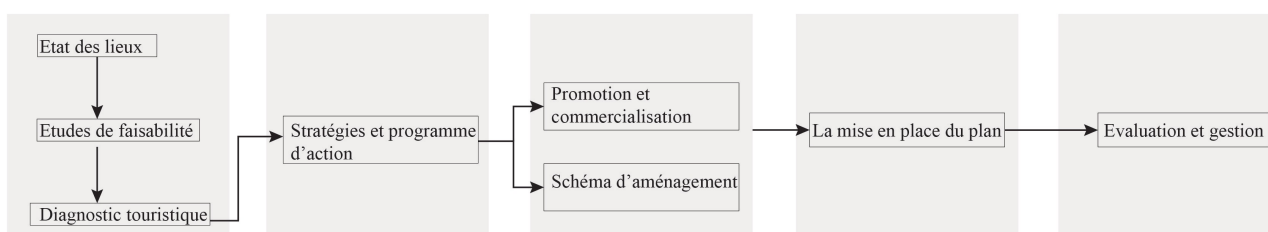


Figure 14 - Les étapes principales pour un plan d'écotourisme, Lei HOU, 2017

3.2.2 Quels éléments pour un plan d'écotourisme?

3.2.2.1 Un environnement de qualité est à la fois la prémisse et le but

L'écotourisme, dans un premier temps, peut offrir aux visiteurs une expérience d'observation de la nature et également avoir une vocation à sensibiliser le public à la biodiversité. Un écosystème bien fonctionnel et des ressources naturelles de qualité sont le support pour le développement de l'écotourisme. C'est pourquoi dans le cas de Qixian, la restauration de la Rivière Changyuan est fondamentale et primordiale. D'autre part, l'un des objectifs fondamentaux d'un projet écotouristique consiste à améliorer la préservation des paysages et de la biodiversité. Dans ce contexte, un plan d'écotourisme doit être considéré et apprécié comme un outil permettant de réaliser cet objectif.

Dans le processus d'élaboration d'un plan d'écotourisme, une évaluation initiale sur la potentialité du développement de l'écotourisme comme sur les ressources touristiques, l'environnement du tourisme et le marché, doit être effectuée avant l'élaboration de la stratégie touristique. Ensuite, le zonage approprié d'un site écotouristique est fondamental pour toutes les autres stratégies. Il s'agit d'une division d'un site en plusieurs secteurs ou zones par rapport aux caractéristiques naturelles ou culturelles du site, dans le but de distribuer différents types d'utilisation ou d'activités dans les endroits les plus appropriés. Cela permet de minimiser les impacts négatifs sur le site, en particulier sur les endroits fragiles. Après la mise en œuvre du plan, il est nécessaire d'évaluer régulièrement les impacts, par exemple selon la méthode des Limites de Changement Acceptable.

3.2.2.2 Penser le temps comme une ressource

A. L'enjeu de la gestion du temps à la fabrication du plan d'écotourisme

L'aménagement du territoire est défini comme "un ensemble de mesures destinées à assurer un développement équilibré des régions par une meilleure répartition des populations et des activités"^[8]. C'est une "recherche dans le cadre géographique d'une meilleure répartition des hommes en fonction des ressources naturelles et de l'activité économique" (Claudius-Petit E., 2003), ou encore c'est "un système d'actions cohérentes volontaires multidisciplinaires par lequel une organisation vise une meilleure répartition spatiale des activités économiques" (Idé Adamou H., 1994). Nous ne reviendrons pas sur la pertinence de ces définitions mais constaterons simplement qu'il s'agit bien avant tout pour l'aménagement du territoire de penser la transformation de l'espace. Pour un plan d'écotourisme ou un aménagement de tourisme durable, faisant partie de l'aménagement du territoire, une répartition spatiale rationnelle, par exemple des équipements et des activités, est essentielle pour un aménagement touristique.

Les temporalités associées au plan d'écotourisme sont souvent relativement longues. C'est un "aménagement ou une activité touristique qui respecte et préserve à long terme les ressources naturelles, culturelles et sociales"^[9]. Ceci est dû à la complexité intrinsèque du territoire, avec ses nombreuses parties prenantes et les importants enjeux socio-économiques sous-tendus à la répartition spatiale des établissements humains. En outre, les procédures administratives complexes et les moyens humains et financiers mis en œuvre ajoutent encore au temps long de l'élaboration des plans ou des aménagements touristiques.

D'autre part, la phase d'élaboration du projet est souvent invisible pour les habitants. Hormis les rares réunions publiques qui leur rappellent qu'un processus est en cours et qu'il aura potentiellement un impact sur leur cadre de vie, les réalisations tangibles sont situées à un horizon lointain. Ceci fait qu'il peut exister une déconnexion entre le temps long de l'élaboration du plan et le temps court de l'habitant et les transformations perceptibles.

B. Un processus qui évolue dans le temps

Le déroulement de l'élaboration d'un plan d'écotourisme semble effectivement inchangé dans sa structuration temporelle linéaire, c'est à dire que les principales étapes de sa conception sont toujours l'étude préalable, le diagnostic touristique, puis la stratégie et la programmation, puis le schéma d'aménagement et les approfondissements thématiques. Cependant, avec une augmentation de la dimension coopérative dans toutes les étapes de l'élaboration d'un plan, à l'opposition de démarche classique, "des méthodes permettant un réajustement trajectorien permanent doivent être

instaurées”(3)¹². Par ailleurs, tous les éléments à évaluer ou à analyser pour un aménagement touristique concernant les aspects socio-économiques, écologiques etc., donc évoluent dans le temps. C’est un processus dynamique, malléable, même si c’est une démarche de progrès permanent respectant la feuille de route. Il faut par contre “s’adapter aux attentes du public qui évoluent, aux acteurs locaux qui se renouvellent, au paysage qui se transforme”(1)¹³. Même si le plan a été mis en place, il doit “évoluer en fonction des résultats et être redéfini régulièrement au vu des contextes réglementaires, financiers, humains...”(2)¹⁴. On peut donc déduire que le processus de fabrication d’un plan d’écotourisme est plutôt un développement en spirale ou un processus itératif.

Il s’agit en effet de répondre aux besoins immédiats des habitants et des visiteurs, d’accepter le provisoire, mais en même temps de prendre en compte la durabilité comme un projet de paysage.

3.2.2.3 Une démarche participative?

A. Une diversité d’acteurs

Différents acteurs qui présentent des intérêts et des objectifs divergents impliqués dans l’écotourisme. Il semble nécessaire de “construire des partenariats”(2) s’appuyant sur les acteurs différents pour atteindre les objectifs multiples de préservation et de développement équitable. Les acteurs de l’écotourisme peuvent être classés principalement suivant les catégories suivantes:

- Les élus et les autorités locales
- Les communautés locales (les habitants, les personnes qualifiées, les associations...)
- Les spécialistes impliqués dans tourisme (des gestionnaires d’espace naturel, acteurs socio-économiques...)
- Les industriels du tourisme (des opérateurs, les restaurateurs...)
- Les écotouristes

B. Une philosophie de concertation et de participation

“Au delà de l’opposition classique entre les conceptions top-down et bottom-up, il doit exister un espace d’échange, de confrontation des idées, d’explication des divergences et de production de consensus”(1).

Un projet écotouristique est à la fois un projet de développement régional, de développement durable et de démocratie (Lequin M., 2002). Dans sa composante de démocratie, la démarche doit “s’attacher aux méthodes de la participation citoyenne, donc la plus transversale possible, avec le plus de diversité de participants”(2). Les méthodes pour l’élaboration d’un plan d’écotourisme reposent beaucoup sur “une bonne connaissance préalable du territoire et des acteurs et une concertation permettant de trouver des points d’équilibre”(1). Selon les compétences, la volonté des acteurs, ils participent dans ce processus pour développer un produit touristique respectant l’environnement, la culture et la société locale. Une philosophie de concertation et de participation, surtout la participation des communautés locales, pourra changer le mécanisme de décision.

¹² Annexe III, questionnaire rempli par Gabriel Sainneville

¹³ Annexe I, questionnaire rempli par Sandrine Guihéneuf

¹⁴ Annexe II, questionnaire rempli par Corinne Rouault

CONCLUSION

Afin de répondre à la question posée, cette recherche est basée sur le projet de construction du Parc national de la Rivière Changyuan dans le district de Qi. L'un des objectifs du projet est de développer l'écotourisme dans ce district. Néanmoins, une forte dégradation écologique a été remarquée, compte tenu de ce fait, la restauration écologique de la Rivière est la première mission à accomplir, ce qui fournit à la fois un support pour le développement écotouristique et en même temps un cadre à l'objectif du projet écotouristique.

Ce travail de recherche sur le processus de l'élaboration d'un plan d'écotourisme s'appuie dans un premier temps sur un travail bibliographique, en croisant les réponses des personnes interrogées, la définition de l'écotourisme a été éclaircie: "porté sur la nature", le "développement local", la "protection de l'environnement", l'"implication sociale" et la "sensibilisation et l'éducation". Dans un second temps, à partir de notre diagnostic touristique, nous constatons que les pratiques touristiques et les offres touristiques à Qixian sont loin d'être en accord avec les objectifs de l'écotourisme et démontrent qu'il y a peu d'activités écotouristiques disponibles dans le district. Par contre, une richesse culturelle et naturelle ainsi que la volonté politique montrent qu'il y a un réel potentiel à développer un tourisme durable dans cette ville. A travers une analyse des méthodes pour élaborer le plan d'écotourisme du Parc national de la Rivière Changyuan et le schéma de tourisme durable du Parc naturel régional de Camargue, et en croisant les résultats des questionnaires, nous avons finalement élucidé les étapes principales et les éléments nécessaires pour la fabrication d'un plan d'écotourisme. Par ailleurs, lors de cette étude, nous avons pu apporter un certain nombre d'éléments de réponse aux hypothèses liées à la problématique.

L'objectif de cette recherche est de discuter comment élaborer un plan d'écotourisme dans le contexte chinois, mais le problème est que le plan d'écotourisme du Parc national de la Rivière Changyuan n'est pas encore terminé. A ce constat, nous ne pouvons pas évaluer la méthode utilisée pour l'élaboration de ce plan. Le manque de terrain d'études et d'échanges suffisants avec les acteurs locaux, comme par exemple les élus locaux, les établissements du tourisme, les prestataires, fait que l'on n'a pas pu avoir des informations dans le domaine du tourisme plus précises, ce qui ne permet pas d'avoir une démarche plus appropriée au territoire, et nous risquons donc d'avoir un processus général. Quant aux questionnaires, nous avons reçu seulement trois exemplaires sur les quinze envoyés vers les Parcs naturels régionaux dans les "Grands Sites de France". Parmi les cinq questionnaires envoyés aux acteurs chinois impliqués, il y en a trois qui n'ont pas répondu, y compris la mairie de Qixian. Cela rend probablement certaines conclusions biaisées.

Le processus de l'élaboration d'un plan d'écotourisme soulève un certain nombre de questions sur les modalités du projet d'aménagement touristique. Nous l'avons vu, la gestion du temps apparaît tout aussi importante car les étapes ont des durées variables selon plusieurs facteurs et aussi parce que le territoire et ses habitants évoluent dans le temps. Comme la protection de l'environnement est l'un des objectifs de l'écotourisme, dans un certain sens, une "pérennité du territoire", donc l'écotourisme, est une sorte de "slow tourisme" et un plan d'écotourisme pourrait être considéré comme un outil au service de la résilience territoriale?

Il est aussi apparu que la dimension sociale de l'élaboration d'un plan d'écotourisme introduit une multitude d'acteurs. La philosophie de participation est prouvée indispensable dans ce processus. Néanmoins, dans le contexte assez particulier en Chine, la planification est un système pyramidal et

vertical, dans ce cas là, comment mobiliser et impliquer la population locale dans un projet écotouristique? Quels formes de participation seront appropriées, la simple fourniture d'informations ou le partage de l'information ou encore la co-décision? Comment contrôler et évaluer l'efficacité de la participation? Comme la volonté politique n'est pas normalement accompagnée d'initiatives locales significatives en Chine, ce serait intéressant d'expérimenter une démarche menée par les communautés locales pour développer l'écotourisme.

BIBLIOGRAPHIE

Administration nationale du tourisme de Chine, 2016, Plan national de développement d'écotourisme (2016 - 2025), 35 p.

Ballantyne R. et Packer J., 2013, International Handbook on Ecotourism, Cheltenham, UK, Edward Elgar Publishing, 520 p.

Blamey R.K., 2001, Principles of Ecotourism in Weaver D. (Ed), Encyclopedia of Ecotourism, p. 5-22, New York: CABI Publishing.

Ceballos-Lascurain, H., 1987, The future of ecotourism, *Mexico Journal*, p. 13-14.

Claudius Petit E., 2003, La politique d'aménagement du Territoire, *Revue d'Histoire*, Vol 3, No 79, pp. 43 -52.

Denais L., Ecotourisme, un outil de gestion des écosystèmes, dissertation for the master degree in international ecology: The Université de Sherbrooke, 2007, 79 p. https://www.usherbrooke.ca/biologie/fileadmin/sites/biologie/documents/Programmes_d_etudes/Ecologie_internationale/Denais_Laurent_ECL_741_essai_version_finale.pdf. [Consulté le 19 Juillet 2017]

Donohoe H.M., et Needham R.D., 2006, Ecotourism: The Evolving Contemporary Definition, *Journal of Ecotourism*, Vol 5, p. 192-210, <http://dx.doi.org/10.2167/joe152.0>

Dossier de presse, 2èmes rencontres du tourisme durable en Camargue jeudi 5 juin 2014

Drumm A., Moore A., 2002, Ecotourism Development - A Manual for Conservation Planners and Managers, Volume 1 - An Introduction to Ecotourism Planning, Alex Singer, Arlington, 85 p.

Epler Wood M., 2002, Ecotourism: Principles, Practices and Policies for Sustainability, UNEP, Paris, France & TIES, Burlington, VT USA, 64 p.
www.uneptie.org/pc/tourism/library/ecotourism.htm. [Consulté le 06 Août 2017]

Fennell. D, 'Ecotourism in Canada', *Annals of Tourism Research* , Vol 25, No 1, 1998, p. 231- 234.

Higham J., 2007, Critical Issues in Ecotourism: Understanding a complex tourism phenomenon, Elsevier, Oxford, 435 p.

Grenier D., et al., 1993, Ecotourism, landscape architecture and urban planning, *Landscape and Urban Planning*, Vol 25, Elsevier Science Publishers B.V., p. 1-16, <https://www.researchgate.net/publication/223889780>, DOI:10.1016/0169-2046(93)90119-X

Hetzer N.D., 1965. Environment, tourism, culture. *Links (renamed Ecosphere)*, pp. 1-3.

Honey M., 1999, Ecotourism and Sustainable Development, Who Own Paradise?, Island Press, Washington D.C., USA.

Idé Adamou H., 1994, Analyse de la stratégie du Développement Rural par l'Approche Aménagement et Gestion des Territoires dans les Pays du Sahel: Cas du Burkina-Faso et du Niger, Thèse de Doctorat de 3^{ème} Cycle, Université de Ouagadougou, 55 p.

Lequin M., 2002, Gouvernance participative: un cadre de référence pour la planification et la mise en œuvre de projets en écotourisme, Conférence au Sommet mondial de l'écotourisme, Québec, Presses de l'Université du Québec, 21 p.

<http://www.unep.fr/shared/publications/cdrom/WEBx0139xPA/statmnts/pdfs/LEcanf.PDF>. [Consulté le 06 Septembre 2017]

Manier B., 2005, Tourisme dans les îles grecques: l'impact sur le milieu. http://www.tourisme-durable.net/article.php?id_article=139. [Consulté le 17 Juillet 2017]

Newsome, D., Moore, S. A. et Dowling, R. K. 2002, Natural Area Tourism: Ecology, Impacts and Management, Clevedon, Channel View Publications.

Phytoestore, 2016, Shanxi Changyuan River National Wetland Park Construction Project financed by AFD - Technical report, 279 p.

Pinson G., 2005, Le projet urbain comme instrument d'action publique. in Pierre Lascoumes et al., Gouverner par les instruments, Presses de Sciences Po. «Académique»

«Schéma de tourisme durable du Parc naturel régional de Camargue 2010 - 2015», 2010, 105 p.

Secrétariat de la Convention sur la Diversité Biologique, 2004, Lignes directrices de la CBD, Montréal: Secrétariat de la Convention sur la biodiversité biologique, 30 p.

Tardif J., 2003, Ecotourisme et développement durable, Vertigo - la revue électronique en sciences de l'environnement, Vol 4, No 1, 11 p.

The International Union for Conservation of Nature, 1996, Tourism, ecotourism, and protected areas: the state of nature-based tourism around the world and guidelines for its development, Gland, 301 p.

Wang X. et al., 2006, Strategic urban design from a sustainable tourism perspective: a case study from the city of Guangzhou, China, *Ecology and the Environment*, [en ligne], Vol 93, WIT Press, p. 333-342, www.witpress.com, ISSN 1743-3541, DOI:10.2495/SC060321

Weaver D., 2008, Ecotourism, Milton, Qld John Wiley & Sons Australia, 360 p.

Yang L., 2016, The Enlightenment of the Present Situation of the Development of Eco-tourism in Japan, *Journal of Central South University of Forestry & Technology (Social Sciences)* [en ligne], Vol.10, n°4, p.85-88, DOI: 10.14067/j.cnki.1673-9272.2016.04.017, [Consulté le 1 Août 2017]

Ziffer K., 1989, Ecotourism: the Uneasy Alliance, Washington D.C., Conservation International, Ernst and Young.

SITOGRAPHIE

[1] <http://www.ecotourism.org/book/ecotourism-definition>

[2] Bureau de gestion de la réserve naturelle provinciale de Sixianna, <http://www.qixian.gov.cn/day/tushuo/20141216170145.htm>

[3] HKTDC research, <http://china-trade-research.hktdc.com/business-news/article/Facts-and-Figures/Shanxi-Market-Profile/ff/en/1/1X000000/1X06BVQP.htm>

[4] Bulletin statistique du développement économique et social du district de Qi en 2013, <http://www.qixian.gov.cn>

[5] <http://news.cctv.com/2017/07/17/ARTI4pMGGF12ZAmhpK11ME3w170717.shtml>

[6] <http://www.parc-camargue.fr>

[7] Bulletin statistique du développement économique et social du district de Qi en 2013, <http://www.qixian.gov.cn>

[8] <http://www.institut-numerique.org/i31-definition-de-lamenagement-du-territoire-4ffe7cb75f439>

[9] Charte européenne du tourisme durable dans les espaces protégés, version 2002, http://www.parcumorvan.org/fic_bdd/pdf_fr_fichier/1162293791_La_Charte_Europeenne_du_Tourisme_Durable.pdf.

ANNEXE I

Questionnaire rempli par Sandrine Guihéneuf - Directrice technique aménagement et cadre de vie - Parc Naturel Régional du Marais poitevin, Grand Site de France

1. Comment définiriez-vous l'écotourisme? Et les différences entre l'écotourisme et le tourisme traditionnel?

L'écotourisme est un tourisme durable qui respecte les sites, l'environnement, le paysage, l'histoire, les habitants et offre aux visiteurs une découverte sensible des lieux et de ses habitants

2. À votre avis, quels sont les impacts négatifs de l'écotourisme?

S'il est bien organisé il ne peut engendrer que des impacts positifs : retombées économiques, échanges, ressourcement.

3. À votre avis, l'écotourisme peut-il concilier le développement économique et l'aspect écologique? C'est précisément son but

4. Est-ce que vous êtes déjà vous engagé dans un projet d'écotourisme (ou tourisme durable)?

Oui nous y oeuvrons au quotidien dans le Marais poitevin, dans le réseau des PNR et des Grands Sites de France

5. Si oui, quelle méthode employez-vous pour l'élaboration d'un plan d'écotourisme (ou Schéma de tourisme durable)? Quelles limites, quelles difficultés observez-vous?

Les méthodes reposent beaucoup sur une bonne connaissance préalable du territoire et des acteurs et une concertation permettant de trouver des points d'équilibre (secteurs à protéger non accessibles au public par exemple, aménagements améliorant la qualité et l'accueil du public, formation des acteurs du tourisme etc...)

6. Pour le développement touristique dans un espace protégé, quels sont les acteurs imbriqués?

- Comment les différents acteurs interviennent dans ce processus?

Chacun selon ses compétences, le Parc assure les formations des guides par exemple, ou finance des documents de sensibilisation et de présentation des richesses locales, ou encore restaure le patrimoine et le paysage qui sont les principaux motifs de visite.

- Comment les communautés locales et particulièrement les habitants locaux interviennent dans ce processus?

Les habitants bénéficient du tourisme de deux manières, soit en travaillant dans ce domaine (hébergement, promenade en barque, loueur de vélo, animateur nature etc...), soit du simple fait de vivre dans un environnement restauré et agréable. Le fait que des actions soient conduites pour éviter les phénomènes de concentration à la fois dans l'espace et dans le temps permet aussi un tourisme équilibré qui ne nuit pas aux habitants. Cela est possible dans le Marais poitevin car c'est un territoire vaste. Cela s'avère plus compliqué sur des sites de petite taille qui subissent une forte fréquentation estivale par exemple.

- Est-ce que le degré de participation des différents acteurs est lié directement à la viabilité et la rationalité d'un plan d'écotourisme? *oui*

7. C'est un processus top-down ou bottom-up ou une démarche fonctionne autrement?

Au delà de l'opposition classique entre les conceptions top-down et bottom-up, il doit exister un espace d'échange, de confrontation des idées, d'explicitation des divergences et de production de consensus.

8. Quelle place pour la temporalité d'un plan d'écotourisme? Est-ce que c'est un processus itératif ou linéaire?

C'est une démarche de progrès permanent il faut s'adapter aux attentes du public qui évoluent, aux acteurs locaux qui se renouvellent, au paysage qui se transforme...

9. Si l'écotourisme (ou tourisme durable/vert) peut concilier ces objectifs socio-économique et écologique, pourriez-vous imaginer un processus/modèle pour l'élaboration d'un plan d'écotourisme? dont les principes à respecter, les éléments nécessaires et les étapes techniques incontournables?

Cf point précédent sur la concertation qui permet de trouver les solutions au cas par cas pour chaque site

10. Pourriez-vous m'expliquer la méthode vous avez utilisé pour minimiser les impacts négatifs environnementaux et sociaux?

En limitant l'accès du public aux sites les plus sensibles (par de l'information, de la formation, du balisage, des aménagements simples)

11. Si c'est possible, pourriez-vous me dire dans le PNR de Marais poitevin comment gérer les flux des touristes?

En organisant l'accès à des parkings intégrés et répartis sur plusieurs communes pour que les visiteurs y laissent leur voiture et découvrent le marais par des modes doux : à pied, en barque, en vélo, à cheval, etc... Cela impacte moins la nature et favorise la contemplation, l'échange, la découverte, et allonge ainsi la durée des séjours, les retombées économiques, le respect des habitants et la satisfaction des visiteurs.

ANNEXE II

Questionnaire rempli par Corinne Rouault - Chargé de mission Education à l'environnement et au Développement durable - Parc Naturel Régional du Marais poitevin, Grand Site de France

1. Comment définiriez-vous l'écotourisme? Et les différences entre l'écotourisme et le tourisme traditionnel?

Je définirai l'écotourisme comme une activité permettant de découvrir une destination en ayant un profond respect pour ce nouvel environnement "à vivre" où l'on séjourne avec une imprégnation/immersion dans les milieux naturels, culturels, privilégiant des pratiques écocitoyennes dans la vie quotidienne et les activités de découverte (interprétation de sites) et le contact humain avec les habitants.

2. À votre avis, quels sont les impacts négatifs de l'écotourisme?

L'écotourisme doit limiter ces impacts négatifs, c'est une base (transport doux, produits locaux, équitables, bio, circuits courts, ...). Il n'y a pas d'activités humaines sans impacts négatifs sur l'environnement pourtant l'écotourisme met en avant justement les moyens de les atténuer.

3. À votre avis, l'écotourisme peut-il concilier le développement économique et l'aspect écologique?

C'est une obligation pour la durabilité de l'activité touristique même et l'écotourisme peut même permettre de développer de nouvelles activités respectueuses de l'environnement et rémunératrices, et de réorienter des activités existantes vers plus de respect de l'environnement (nouveau positionnement pour effet levier), ces activités sont soit destinées aux touristes uniquement et/ou les concerne indirectement (ex : production de plats locaux pour habitants et touristes)

4. Est-ce que vous êtes déjà vous engagé dans un projet d'écotourisme (ou tourisme durable)?

Par la formation des guides sénégalais et vietnamiens sur les principes de l'éducation à l'environnement et de l'interprétation de site. Cf. PRODETOUR

5. Si oui, quelle méthode employez-vous pour l'élaboration d'un plan d'écotourisme (ou Schéma de tourisme durable)? Quelles limites, quelles difficultés observez-vous?

Je n'ai pas eu à faire le plan global mais je vois comme points de vigilance à avoir:

- Partage une culture de l'accueil touristique et de définir des valeurs communes par et pour les prestataires/populations impliquées (charte...)*
- Procéder par étape et par test de produits écotouristiques avant généralisation sur un territoire*
- Construire des partenariats s'appuyant sur les personnes et pas uniquement sur des organismes "officiels"*

6. Pour le développement touristique dans un espace protégé, quels sont les acteurs imbriqués?

Mes collègues ont sûrement lister ces acteurs de la filière touristique et répondu aux questions suivantes : je n'ajoute que quelques détails concernant mon expérience en coopération

- Comment les différents acteurs interviennent dans ce processus?*
- Comment les communautés locales et particulièrement les habitants locaux interviennent dans ce processus?*

Il n'y a parfois pas de représentants des habitants, il faut donc mettre en oeuvre une consultation pour définir d'un mode de "designation" (élection, volontariat...) des représentants qui conviennent à l'ensemble des acteurs.

- Est-ce que le Le degré de participation des différents acteurs est lié directement à la viabilité et la rationalité d'un plan d'écotourisme? Pourquoi?

Le degré de participation est important mais c'est surtout la qualité de la conduite de la participation qui prévaut: qui participe à quoi, que demande-t-on aux participants (avis, débat, propositions, production, décision), quel retour vers les participants

7. C'est un processus top-down ou bottom-up ou une démarche fonctionne autrement?

Ni l'un ni l'autre: l'initiative peut venir des habitants comme des institutions mais la démarche doit elle s'attacher aux méthodes de la participation "citoyenne" donc la plus transversale possible, avec le plus de diversité de participants, avec des échanges programmés de "bas en haut" et de "haut en bas"

8. Quelle place pour la temporalité d'un plan d'écotourisme? Est-ce que c'est un processus itératif ou linéaire?

Un plan, selon son ampleur, s'appliquera sur minimum 2 ans ou 3 ans, il doit évoluer en fonction des résultats et être redéfini régulièrement au vu des contextes réglementaires, financiers, humains...

Je ne peux répondre aux questions suivantes car je n'ai pas assez de connaissances et de pratiques dans ce domaine mais mes collègues ont dû faire le nécessaire.

9. Si l'écotourisme (ou tourisme durable/vert) peut concilie ces objectifs socio-économique et écologique, pourriez-vous imaginer un processus/modèle pour l'élaboration d'un plan d'écotourisme? dont les principes à respecter, les éléments nécessaires et les étapes techniques incontournables?

10. Pourriez-vous m'expliquer la méthode vous avez utilisé pour minimiser les impacts négatifs environnementaux et sociaux?

11. Si c'est possible, pourriez-vous me dire dans le PNR de Marais poitevin comment gérer les flux des touristes?

ANNEXE III

Questionnaire rempli par Gabriel Sainneville - Mission Tourisme - Canigó Grand Site de France

1. Comment définiriez-vous l'écotourisme? Et les différences entre l'écotourisme et le tourisme traditionnel?

A mon sens, l'écotourisme s'inscrit dans la dynamique du développement durable:

- 1. Efficacité économique sans préjudice pour l'environnement*
- 2. Équité sociale, cela passe par l'implication de tous à l'échelle locale.*
- 3. Qualité environnementale*

Si le tourisme traditionnel = tourisme de masse, ce modèle basé sur une approche de la société purement consumériste a vécu. Les aspirations sociétales des touristes du XXI^{ème} siècle conduisent à l'émergence de nouvelles formes de tourisme alternatifs (écotourisme, slowtourisme, tourisme expérientiel, etc..)

2. À votre avis, quels sont les impacts négatifs de l'écotourisme?

A l'heure où l'humanité vit sa sixième extinction de masse. (la disparition d'espèces a été multipliées par 100 depuis 1900, soit un rythme sans équivalent depuis l'extinction des dinosaures il y a 66 millions d'années.) Toutes les démarches qui vont dans un sens non destructeur même de manière imparfaite sont bienvenues. L'intelligence serait d'utiliser ces nouvelles formes de tourisme pour inverser cette tendance.

Comparativement au tourisme de masse, il n'y a pas d'impacts négatifs dans la mise en place d'une démarche écotouristique. Cependant, d'un point de vue organisationnel cette approche est plus exigeante et requiert plus de technicité à court terme. (Démarche qualité, traitement des déchets, implication des populations locales.....)

3. À votre avis, l'écotourisme (ou tourisme durable) peut-il concilier le développement économique et l'aspect écologique?

De très nombreux exemples montrent que ce système, même perfectible, fonctionne. Par ailleurs, le tourisme de masse ne représente plus une alternative

4. Est-ce que vous êtes déjà vous engagé dans un projet d'écotourisme (ou tourisme durable)?

Le Canigó appartient au réseau des Grands Sites de France. Ce Label est directement lié au ministère de l'environnement.

5. Si oui, quelle méthode employez-vous pour l'élaboration d'un plan d'écotourisme (ou Schéma de tourisme durable)? Quelles limites, quelles difficultés observez-vous?

Audit - Diagnostique - Préconisations.

Multiplier les sources d'informations, les réunions impliquant populations, élus, techniciens....

Nécessiter de se faire accompagner par un conseil extérieur.

6. Pour le développement touristique dans un espace protégé, quels sont les acteurs imbriqués? À l'exemple du Massif du Canigó.

Tous à des niveaux différents (Socio professionnels, Elus, Institutionnels)

- Comment les différents acteurs interviennent dans ce processus?

Création de réseaux de professionnels (les gardiens de refuges, les APN Activité Pleine Nature, les Transporteurs, les Otsi Office de Tourisme, les institutionnels etc...)

- Comment les communautés locales et particulièrement les habitants locaux interviennent dans ce processus?

Cartes d'ambassadeurs du territoire (actions portées par les Office de Tourisme)

- Est-ce que le Le degré de participation des différents acteurs est lié directement à la viabilité et la rationalité d'un plan d'écotourisme?

Pas seulement, les implications peuvent être rationnelles (intérêt professionnel.....) ou irrationnelles (amour du pays.....)

7. C'est un processus top-down ou bottom-up ou une démarche fonctionne autrement pour l'élaboration d'un plan d'écotourisme (ou un schéma de tourisme durable)?

Quelques éléments de cadre en top down, mais pour l'essentiel, il s'agit d'une démarche bottom up, indispensable pour que les partenaires s'approprient le projet.

8. Quelle place pour la temporalité d'un plan d'écotourisme? Est-ce que c'est un processus itératif ou linéaire?

En réalité pour que la démarche soit efficace, plusieurs processus convergents doivent être enclenchés successivement, toujours en synergie.

Tout en respectant la feuille de route, des méthodes permettant un réajustement trajectorien permanent doivent être instaurées.

9. Si l'écotourisme (ou tourisme durable/vert) peut concilie ces objectifs économique et écologique, pourriez-vous imaginer un processus/modèle pour l'élaboration d'un plan d'écotourisme? dont les principes à respecter et les éléments nécessaires?

Il existe des étapes techniques incontournables s'appuyant sur une philosophie partagée.

11. Si c'est possible, pourriez-vous me dire dans le Massif du Canigó, comment gérer les flux des touristes?

Une dialectique astucieuse prenant en considération les différents intérêts .

ANNEXE IV

Questionnaire rempli par Dan Liu - Ingénieur et architecte - Phyto restore Chine

1. Comment définir le tourisme écologique? Quelle est la différence entre le tourisme écologique et le tourisme classique ?

Définition: l'écotourisme est une visite dans la nature, la protection des paysages naturels, attacher la même importance au développement et à la protection.

Différence: L'écotourisme est une sorte de tourisme qui éprouve des animaux et des plantes dans des espaces naturels non perturbés et non contaminés. Pour le tourisme traditionnel, l'économie est la principale, l'environnement et l'écologie sont auxiliaires.

2. Veuillez expliquer les avantages et les inconvénients de l'écotourisme ?

Avantages: protection des ressources touristiques et de l'environnement touristique, permettant aux visiteurs de revenir à la nature en peu de temps.

Inconvénients: la plupart du marché du tourisme écologique est plus éloigné, ce qui augmente le coût du voyage. Dans le même temps, il y a des endroits où il y a de la pollution, si les gens ne suffisent pas, l'environnement sera affecté.

3. L'écotourisme est-il une clé maîtresse pour résoudre les problèmes environnementaux et le développement économique? Le développement de l'écotourisme est-il capable de coordonner la contradiction entre les deux?

Non; Peut être une procédure particulière pour coordonner l'environnement et les contradictions économiques

4. Participez-vous au développement de projets d'écotourisme? Si vous êtes impliqué, pouvez-vous nous parler des difficultés et des défauts de l'ensemble du projet de planification touristique? Sinon, pouvez-vous nous donner une description générale du processus de planification du paysage domestique et des étapes?

Oui, J'ai participé au développement de projets d'écotourisme

5. Que pensez-vous des participants de la planification de l'écotourisme ? Comment ils ont impliqués dans ce plan?

Les touristes, les résidents locaux, les instituts de gouvernement, les organisations non officielles, les experts et les chercheurs.

Faire participer à la communauté locale autant que possible. À chaque étape du processus, il est important d'assurer une communication et consultation avec les résidents locaux et de produire un consensus.

6. Pensez-vous que la participation des résidents locaux ou des villageois est importante? Comment devraient-ils participer à la planification de l'écotourisme?

Très important; Organiser des activités de promotion, fournir des mécanismes de régression communautaires appropriés, offrir aux résidents des incitations adéquates pour les aider à comprendre le lien entre la conservation des ressources locales et l'accès aux avantages économiques, ce qui contribuera à la conservation spontanée des ressources naturelles et culturelles.

7. Pensez-vous que le degré de participation est directement lié à la rationalité et à la durabilité de la planification de l'écotourisme? *Oui.*

8. C'est un processus top-down ou bottom-up ou une démarche fonctionne autrement pour l'élaboration d'un plan d'écotourisme (ou un schéma de tourisme durable)?

9. Quelle place pour la temporalité d'un plan d'écotourisme? Est-ce que c'est un processus itératif ou linéaire?

Un processus itératif

10. Comment minimiser l'impact négatif des activités touristiques sur l'environnement et la communauté locale?

Élaborer une charte pour limiter les activités ou des comportements des visiteurs

11. Comment pensez-vous de ajuster et contrôler le nombre de touristes dans la zone touristique?

Limiter le nombre de visiteurs, réserver les billets à l'avance, le nombre de billets d'achat limités

12. Si l'écotourisme (ou tourisme durable/vert) peut concilier ces objectifs économique et écologique, pourriez-vous imaginer un processus/modèle pour l'élaboration d'un plan d'écotourisme? dont les principes à respecter et les éléments nécessaires?

Terrain d'études - Définition des objectifs - évaluation des ressources écotouristiques - Zonage - Evaluation de capacité d'accueil conception et design des sites touristiques - Design des équipements touristiques - Participation des communautés locales - Mise en œuvre et rétroaction.

Annexe V

Questionnaire rempli par Li Wei - Assistante du chef d'agence - Phytorestore Chine

1. Comment définir le tourisme écologique? Quelle est la différence entre le tourisme écologique et le tourisme classique ?

La protection écologique est le noyau du développement durable du tourisme.

Le tourisme traditionnel se concentre sur l'expérience des touristes, l'écotourisme met l'accent sur la protection de l'environnement sur la base du développement du tourisme.

2. Veuillez expliquer les avantages et les inconvénients de l'écotourisme ?

Avantages: la protection de l'environnement en même temps que le développement du tourisme, promouvoir l'économie touristique locale, en particulier dans des régions que le tourisme est le pilier de l'industrie.

Inconvénients: l'investissement anticipé, le retour est plus lent.

3. L'écotourisme est-il une clé maîtresse pour résoudre les problèmes environnementaux et le développement économique? Le développement de l'écotourisme est-il capable de concilier la contradiction entre les deux?

En raison du développement économique provoqué par les problèmes croissants de pollution de l'environnement, entre les deux il faut trouver un équilibre, pour résoudre ces problèmes nécessite le soutien de l'Etat, du gouvernement local et de la coopération commerciale. Le développement de l'éco-tourisme est la tendance actuelle de l'industrie touristique chinoise. L'écotourisme se concentre sur le développement du tourisme sur la base de la protection écologique, et les produits sont utilisés pour réparer l'écologie et former un cercle vertueux.

4. Participez-vous au développement de projets d'écotourisme? Si vous êtes impliqué, pouvez-vous nous parler des difficultés et des défauts de l'ensemble du projet de planification touristique? Sinon, pouvez-vous nous donner une description générale du processus de planification du paysage domestique et des étapes?

5. Que pensez-vous des participants de la planification de l'écotourisme? Comment ils ont impliqués dans ce plan?

Le gouvernement est l'unité leader. Les unités de protection de l'environnement et les unités forestières et agricoles sont également impliquées dans la planification

Comment participer: suivre l'orientation de la politique.

6. Pensez-vous que la participation des résidents locaux ou des villageois est importante? Comment devraient-ils participer à la planification de l'écotourisme?

Très important; Bénévole pour participer à des activités promotionnelles ou à travers la plateforme d'information personnelle pour partager la diffusion de l'information.

7. Pensez-vous que le degré de participation est directement lié à la rationalité et à la durabilité de la planification de l'écotourisme?

Les participants ont la position dominante dans les projets de planification de l'écotourisme. Sa rationalité et sa durabilité sont régies par le contrôle du participant.

8. C'est un processus top-down ou bottom-up ou une démarche fonctionne autrement pour l'élaboration d'un plan d'écotourisme (ou un schéma de tourisme durable)?

Au début: de haut en bas;

À moyen terme: la nécessité d'une rétroaction d'information combinée au principal contrôle des politiques.

A la fin: par la direction locale, une partie de l'enquête d'échantillonnage régulière.

9. Quelle place pour la temporalité d'un plan d'écotourisme? Est-ce que c'est un processus itératif ou linéaire?

10. Comment minimiser l'impact négatif des activités touristiques sur l'environnement et la communauté locale?

Bien distribuer spatialement les différentes activités touristiques

11. Comment pensez-vous de ajuster et contrôler le nombre de touristes dans la zone touristique?

Les billets sont limités à la vente, se référer à Mogao Grottoes. Le tarif de billet de varie selon les saisons, se référer à Jiuzhaigou.

12. Si l'écotourisme (ou tourisme durable/vert) peut concilie ces objectifs économique et écologique, pouriez-vous imaginer un processus/modèle pour l'élaboration d'un plan d'écotourisme? dont les principes à respecter et les éléments nécessaires?

Visites sur le site et études préalable; développer les outils pour protéger l'environnement.

Annexe VI

Photographies existantes de la Rivière Changyuan (Source: Phytorestore, 2016)



Liujiapu, début du Parc, déjà construit depuis 2012



Jiugou



Dessèchement de la Rivière



Extraction de gravier et de sable conduit à la dégradation écologique



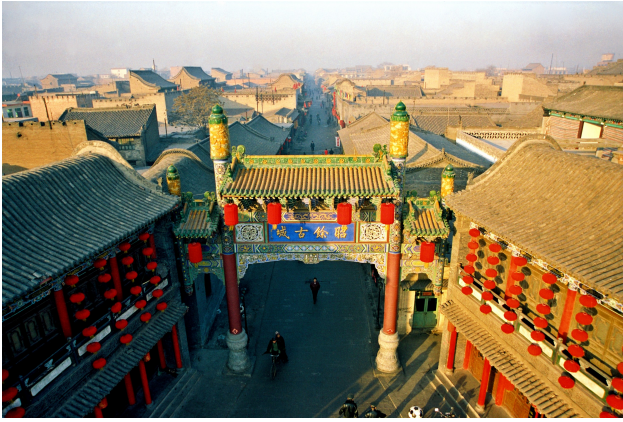
Zihong réservoir



Estuaire

Annexe VII

Photographies des principaux patrimoines culturels et naturels à Qixian
(Source: Google image)



Cité historique de Qixian



Résidence de la famille Qu



Résidence de la famille Qiao

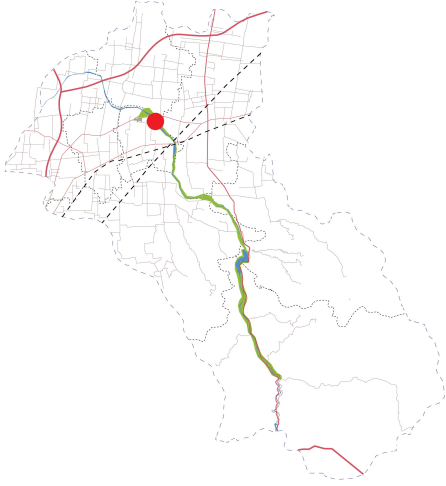


Sixiannaowang Réserve naturelle provinciale



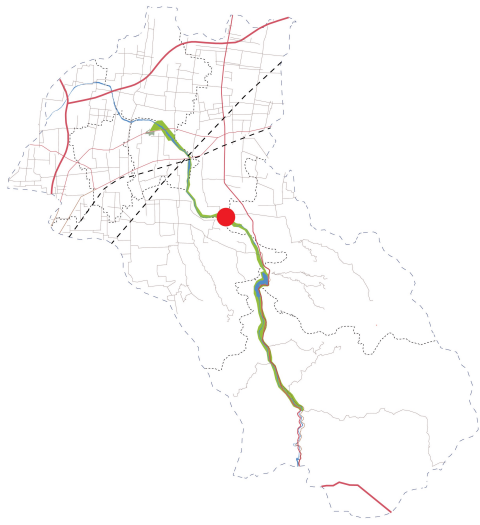
Annexe VIII

Perspective de l'Eco-musée et jardin botanique à Liujiapu (Source: Phytorestore, 2016)



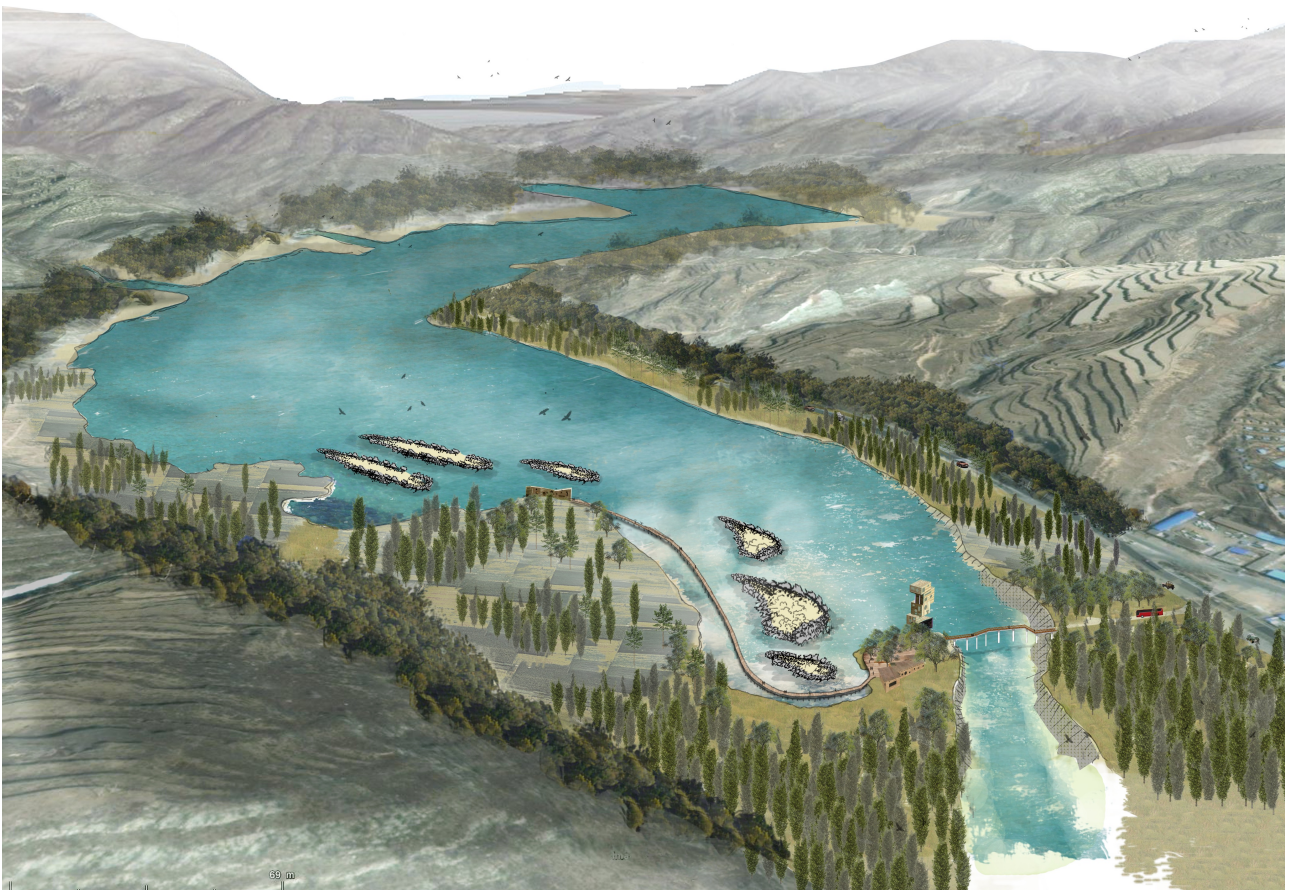
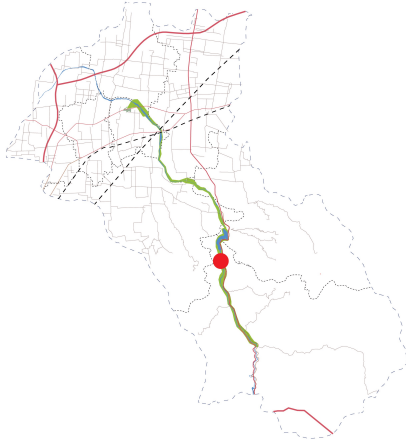
Annexe IX


Perspective du Parc ornithologique à Jiugou (Source: Phytorestore, 2016)



Annexe X

Perspective de l'Estuaire (Source: Phytorestore, 2016)



| | |
|---|--|
|  | Diplôme : Ingénieur Spécialité : Paysage Spécialisation / option : Maîtrise d'œuvre et ingénierie Enseignant référent : BULOT Adeline |
| Auteur(s) : HOU Lei | Organisme d'accueil : Phyto restore |
| Date de naissance* : 10 septembre 1990 | Adresse : 53 avenue Philippe Auguste |
| Nb pages : 40 Annexe(s) : 10 | 75011 Paris |
| Année de soutenance : 2017 | Maître de stage : DOUESNARD Julien |
| Titre français : Quel processus de l'élaboration d'un plan d'écotourisme à l'échelle d'un district chinois peut favoriser l'atteinte de ses objectifs écologiques et économiques? Le cas de la construction du Parc national de la Rivière Changyuan à Qixian | |
| Titre anglais : What process of developing an ecotourism plan at the scale of a Chinese county can help achieve its ecological and economic goals? The case of the construction of the Changyuan River National Wetland Park in Qi county | |
| Résumé (1600 caractères maximum) : | |
| <p>Ce mémoire apporte une réflexion sur le processus d'élaboration d'un plan d'écotourisme et plus particulièrement en prenant l'exemple du district Qi, qui présente de forts enjeux écologiques et économiques. La question qui guide cette recherche porte alors sur l'analyse du processus mis en oeuvre pour favoriser la conciliation des objectifs économiques et écologiques dans la construction de cette démarche d'écotourisme. Les éléments de réponse sont déterminés grâce à des apports théoriques mais aussi par l'analyse d'exemples plus concrets, comme celui du projet de construction du Parc national de la rivière Changyuan à Qixian. La première partie s'attache à la définition et à la caractérisation de l'écotourisme surtout en Chine. Dans la deuxième partie, sont étudiés les modes d'élaboration d'un plan d'écotourisme basés sur l'exemple de Qixian et le «Schéma de tourisme durable du parc naturel régional de Camargue». Enfin, à travers une analyse comparative, en croisant les réponses des personnes interrogées, les éléments nécessaires à l'élaboration d'un plan d'écotourisme permettant de concilier au mieux ces objectifs écologiques et économiques à l'échelle de ce district chinois seront examinés.</p> | |
| Abstract (1600 caractères maximum) : | |
| <p>This dissertation reflects on the process of elaborating an ecotourism plan and more particularly by taking the example of the Qi county, which presents strong ecological and economic stakes. The question that guides this research is then the analysis of the process used to promote the reconciliation of economic and ecological objectives in the construction of this ecotourism approach. The answers are determined by theoretical contributions but also by the analysis of the concrete examples, such as the project of construction of the Changyuan River National Wetland Park. The first part focuses on the definition and characterization of ecotourism in particular in China. In the second part, we study the methods of elaboration of ecotourism plan based on the example of Qixian and the "sustainable tourism plan of the regional park of the Camargue". Finally, through a comparative analysis, by crossing the respondents' answers, the elements necessary for the elaboration of an ecotourism plan to reconcile at best these ecological and economic objectives at the scale of this Chinese district will be examined .</p> | |
| Mots-clés : écotourisme, plan d'écotourisme, processus, Qixian, restauration, participation | |
| Key Words: ecotourism, ecotourism plan, process, Qi county, restoration, participation | |

* Elément qui permet d'enregistrer les notices auteurs dans le catalogue des bibliothèques universitaires