

ÉCOLE DU LOUVRE

Anne-Laure HUET

*Madeleine Jouvray (1862-1935) :  
une sculptrice au tournant du siècle*

**ANNEXES**

Mémoire de recherche  
(2<sup>nde</sup> année de 2<sup>ème</sup> cycle)  
en histoire de l'art appliquée aux collections  
présenté sous la direction  
de M<sup>me</sup> Claire BARBILLON  
Professeur d'histoire de l'art contemporain,  
Université de Poitiers

Septembre 2016

Le contenu de ce mémoire est publié sous la licence *Creative Commons*





<b>ANNEXE 1 : CHRONOLOGIE .....</b>	<b>1</b>
-------------------------------------	----------

<b>ANNEXE 2 : GENEALOGIE .....</b>	<b>5</b>
------------------------------------	----------

<b>ANNEXE 3 : SCULPTURES.....</b>	<b>7</b>
-----------------------------------	----------

1. Bacchante, 1886.....	7
2. La Douleur, 1886.....	7
3. Homme souffrant, 1886-1889 ? .....	9
4. Danton, 1888 .....	10
5. Condorcet, 1889.....	10
6. Douleur d'âme ou L'esclave, 1889.....	10
7. Etude de Vieillard d'après l'Antique, 1890.....	11
8. Vieil homme, 1890 .....	11
9. Coquette, 1890 .....	12
10. Mme S..., 1890 .....	13
11. M.le docteur Maréchal, 1892 .....	13
12. Fantine, 1892 .....	13
13. Jeunesse, 1893-1900.....	13
14. La source ou Une source, 1893.....	14
15. La fortune et l'amour, 1893.....	15
16. Bas-relief des travailleurs, avant 1893.....	16
17. Lierre, 1895.....	16
18. Rêveuse, 1895.....	16
19. Le baiser, 1897 .....	16
20. Buste de l'ingénieur Célestin- Xavier Vaussenat, 1895-1896.....	17
21. La pensée, 1899 .....	18
22. Fatalité, 1901 .....	19
23. Jupiter et Sémélé, 1901-1904.....	19
24. Paysanne rieuse, 1902.....	20
25. Feuille de vigne, 1904 (?).....	20
26. La Martinique, 1905 .....	21
27. La République (copie d'après Jean-Antoine Injalbert), 1905 .....	22
28. Poète, 1905.....	22
29. Poète et sa lyre, avant 1912 .....	23
30. Buste, terre cuite, av.1906 .....	23
31. Porte allumettes, terre-cuite, av.1906.....	23
32. Lyre brisée, 1906.....	23
33. La neige, 1906 .....	24
34. Andromède, 1907 .....	24
35. Portrait d'Antoine Siger, 1908 (?).....	24
36. Tête d'enfant, 1908.....	25
37. Buste marbre, 1909.....	25
38. Buste de femme (non identifiée), 1909 ?.....	26
39. Eternel Mystère, 1910.....	26
40. Danaïde, 1911 .....	27
41. Byblis, 1912.....	28
42. Le livre de la vie « rire et pleurs », 1913 .....	28
43. Nymphé se coiffant, 1914 .....	28
44. Jeune Nymphé, 1916.....	29
45. Masque de femme, 1916 .....	29
46. Homme pensif, non datée.....	30
47. Homme à la capuche, non datée .....	30
48. Portrait de femme, vers 1915-1920 ( ?).....	31
49. Pichet couple enlacé, non datée.....	31

<b>ANNEXE 4 : ARCHIVES FAMILIALES .....</b>	<b>33</b>
1. Photographies.....	33
2. Documents d'archives .....	35
<b>ANNEXE 5 : CORRESPONDANCE.....</b>	<b>37</b>
1. Meudon, collection particulière .....	37
2. Paris, Musée Rodin. Correspondance d'Auguste Rodin (JOU.3398) .....	40
3. Bibliothèque nationale de Finlande, Helsinki. Coll.471 / Magnus Enckell.....	43
4. Paris - Institut National de l'Histoire de l'art (INHA) – Collection Jacques Doucet .....	47
5. Pierrefitte-sur-Seine, Archives nationales de France .....	47
<b>ANNEXE 6 : CARNET DE DESSINS .....</b>	<b>52</b>
<b>ANNEXE 7 : ANNEXE ICONOGRAPHIQUE.....</b>	<b>71</b>

# ANNEXE 1 : CHRONOLOGIE

- 1862** Naissance de Marie Madeleine Jouvray le 31 mars dans le III<sup>ème</sup> arrondissement de Paris. Son père Louis Emile Jouvray et sa mère Jeanne Pierrette Jouvray habite au 5 rue des Vieilles Haudriettes où ils ont une entreprise de cartonnerie.
- 1865** Naissance de sa sœur Jeanne Amélie Jouvray le 24 février.
- 1867** Naissance de sa deuxième sœur Claire Virginie Jouvray le 31 décembre. Elle décède prématurément le 2 février 1868.
- 1869** Naissance de son frère, Louis Jean Baptiste Emile Jouvray le 6 septembre.
- 1871** Décès de son jeune frère le 13 septembre et de sa grand-mère maternelle Jeanne Georgette Belliscer le 1<sup>er</sup> novembre.
- 1875** Naissance de sa plus jeune sœur Pauline Marguerite Jouvray le 24 décembre.
- 1877-1879** La famille Jouvray habite dans le XI<sup>ème</sup> arrondissement de Paris au n°57 du boulevard Beaumarchais.
- 1879** Décès de son père Louis Emile Jouvray le 17 avril. Madeleine Jouvray a alors 17 ans.
- 1883-1889** Madeleine Jouvray débute sa formation dans l'atelier d'Auguste Rodin.  
29 décembre : date de la première lettre conservée de l'artiste, au musée Rodin.  
Rencontre avec la finlandaise Sigrid af Forselles.
- 1884** Sigrid af Forselles présente *Youth* au salon, portrait en buste de Madeleine Jouvray.
- 1886** Sur la recommandation de Léon Gauchez et d'Auguste Rodin, la baronne Nathaniel de Rothschild fait l'acquisition de *Bacchante* première œuvre connue de Madeleine Jouvray, aujourd'hui conservée au musée Antoine-Vivenel de Compiègne. Il semblerait que l'œuvre soit un portrait de Sigrid af Forselles.  
Vers 1886-1887, Madeleine Jouvray quitte l'enseignement d'Auguste Rodin pour celui d'Alfred Boucher.
- 1887** Départ de Sigrid af Forselles pour l'Italie.
- 1888** La mère de Madeleine Jouvray se remarie à Charles Emile Augustin Véron le 28 avril 1888. Ce dernier décède probablement en 1889.  
Vente de l'entreprise de cartonnage située au n°9 de la rue Saint-Anastase.  
Madeleine Jouvray participe au concours de l'hôtel de ville pour le monument à Danton, sans succès.

- 1889** Première exposition au salon de la Société des Artistes Français (SAF). Elle obtient une Mention Honorable avec l'œuvre *Douleur d'âme*.
- A cette période, elle suit l'enseignement d'Honoré Icard.
- La sculptrice participe en octobre au concours pour le monument à Condorcet, une fois encore sans succès.
- 1890-1897** Madeleine Jouvray réside au n°45 de la rue Blomet, qui est également son atelier.
- 1891 (vers)** Retour à Paris de Sigrid af Forselles, qui s'installe dans l'atelier de Madeleine Jouvray.
- Expose le plâtre de *Coquette* au salon.
- 1892** Propose des cours de dessin et de modelage dans son atelier.
- Obtention d'une bourse de 1200 francs lui permettant l'exécution de l'œuvre *La fortune et l'amour*.
- 1893** Départ de Sigrid af Forselles du 45 rue Blomet. Les deux artistes ne semblent plus être en contact par la suite.
- Madeleine Jouvray habite avec sa mère et sa jeune sœur Pauline, qui est alors apprentie pour des fondeurs. Le domicile familial est au n°47 de la rue Blomet.
- Pauline Jouvray se marie en juillet avec Louis Eugène Budin.
- La fortune et l'amour*, en plâtre, est présentée au salon (SAF) de 1893.
- Magnus Enckell peint le *Portrait de Madeleine Jouvray*, œuvre majeure de la période symboliste du peintre.
- 1894** La santé de Madeleine Jouvray se dégrade. Elle n'expose pas au salon de 1894.
- Exposition d'une œuvre intitulé *La tête de moine* au Salon des artistes Finlandais à Helsinki.<sup>1</sup>
- 1895** Commande de l'Etat pour l'exécution du *Buste de Célestin-Xavier Vaussenat*.
- 1896** Madeleine Jouvray se repose à Creil, dans la famille de sa sœur Pauline. Elle a alors de très lourd problème de santé.
- Le marbre d'*Une source* est présenté au salon (SAF).
- 1899** La sculptrice enseigne dans son atelier. Elle a pour élève José de Charmoy.
- La pensée* est exposée au salon (SAF)
- 1901** Enseigne la sculpture au polonais Edward Wittig.

<sup>1</sup> Cette information nous a été communiquée par Liisa Lindgren.

	<i>Buste de Madeleine Jouvray</i> exécuté par José de Charmoy.
	Expose un groupe en marbre au salon : <i>Jupiter et Sémélé</i> (SAF).
<b>1902-1904</b>	Madeleine Jouvray n'expose pas à aucun salon (SAF et SNBA).
<b>1902-1908</b>	Madeleine Jouvray travaille en tant que praticienne pour Auguste Rodin.
<b>1904</b>	Devient membre associé de la SNBA.
<b>1905</b>	L'œuvre <i>La Martinique</i> est exposée au salon (SNBA), où elle est remarquée. Il s'agit d'une œuvre en hommage aux 20 000 habitants de la ville de Saint-Pierre de la Martinique, décédés lors de l'éruption de la Montagne Pelée en 1902. Son achat par l'Etat, demandé avec le soutien d'Auguste Rodin, est refusé.  Madeleine Jouvray fait don de l'œuvre <i>La Martinique</i> à la ville de Saint-Pierre.  Commande de l'Etat d'une reproduction en marbre de l'œuvre <i>La République</i> de Jean-Antoine Injalbert.
<b>1907</b>	Expose deux œuvres ( <i>La neige</i> et une <i>buste marbre</i> ) à l'Unions artistique de Toulouse.
<b>1908</b>	<i>Tête d'enfant</i> , très probablement le portrait en buste de Jeanne Budin, est présentée au salon (SNBA).
<b>1910</b>	Achat par l'Etat de l'œuvre <i>Andromède</i> .
<b>1911</b>	<i>Danaïde</i> est présentée au salon (SNBA)
<b>1912</b>	Juliette de Reinach installe Madeleine Jouvray au 255 boulevard Raspail. Elle donne des cours de modelage et de dessin.
<b>1914</b>	Juliette de Reinach se charge des frais de transaction de l'œuvre <i>La Martinique</i> , donnée par l'artiste à la ville de Saint-Pierre en 1905.  Décès de José de Charmoy le 13 novembre.  Dernière exposition d'une œuvre de Madeleine Jouvray au salon de la SNBA. ( <i>Le livre de la vie</i> « <i>rire et pleurs</i> » en marbre).
<b>1916</b>	Achat de l'œuvre <i>Jeune Nymphé</i> par l'Etat.  Madeleine Jouvray habite le n°14 de la rue Boissonnade et a toujours son atelier au 255 boulevard Raspail.
<b>1917</b>	Décès d'Auguste Rodin le 17 mars.  En mars, l'œuvre <i>La Martinique</i> est inaugurée à Saint-Pierre
<b>1920-1925</b>	Madeleine Jouvray reste membre associé de la Société Nationale des Beaux arts.
<b>1920</b>	Décès de Pauline Jouvray, sœur de Madeleine Jouvray, le 29 juin 1920.

**1925**

Décès du peintre Magnus Enckell à Stockholm le 27 novembre.

**1926**

Apparaît sur le recensement de la ville de Paris au 14 rue Boissonnade avec sa mère.

En février, Madeleine Jouvray vend deux œuvres d'Auguste Rodin à un collectionneur américain qu'elle aurait gardées dans son atelier depuis 1902.

**1928**

Madeleine Jouvray vit à Meudon avec sa mère et la famille de sa nièce. Sa santé s'aggrave

Un secours de 1000 francs lui est versé par l'Etat pour l'aider à vivre, grâce à la recommandation de M. Paul Doumer, Président du Sénat, et de la Fondation Lucien de Reinach.

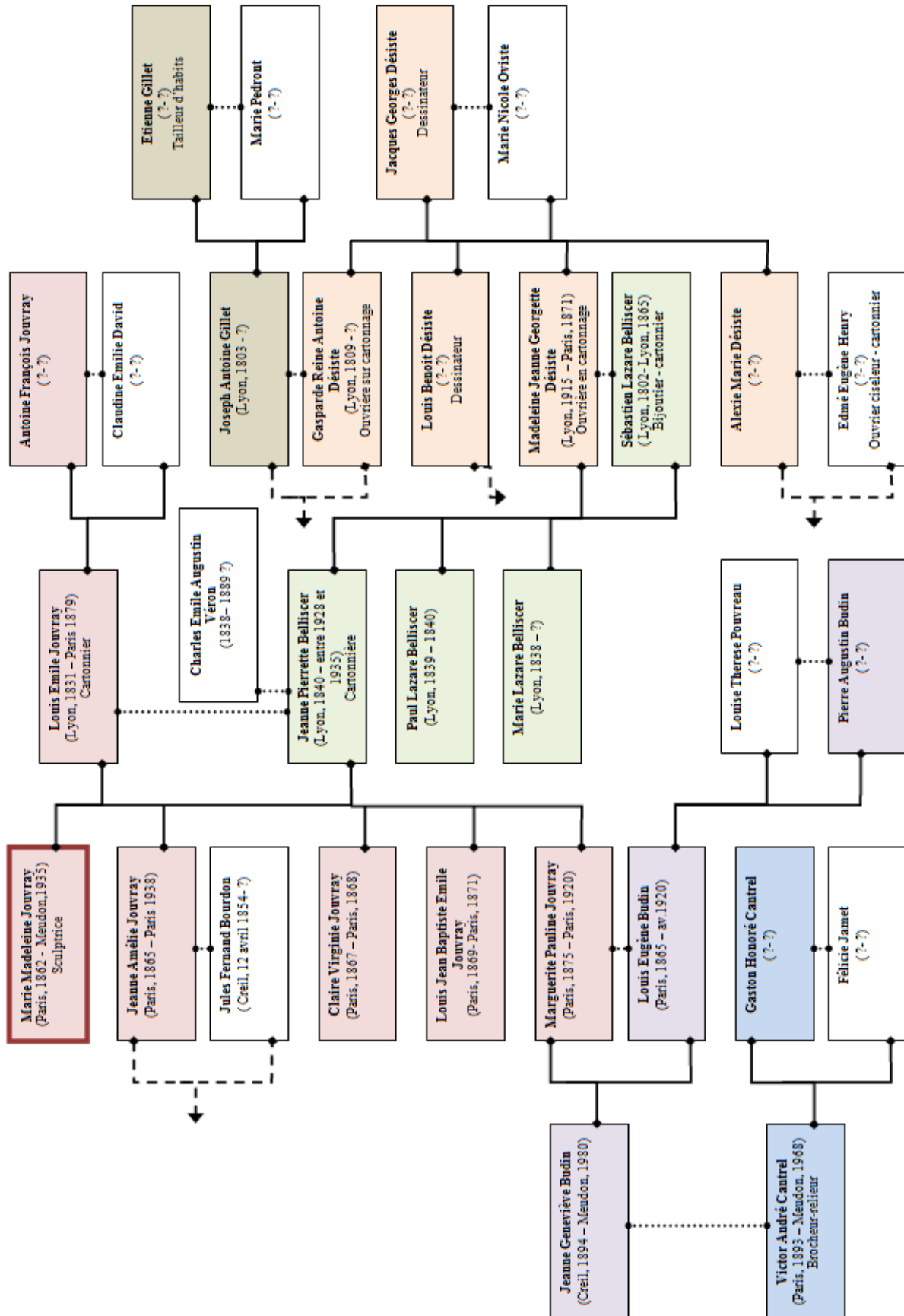
**1935**

Décès de Sigrid af Forselles en janvier 1935 en Italie.

Décès de Madeleine Jouvray à Meudon le 18 novembre 1935. Sa sœur Jeanne Amélie Jouvray décède à Paris en 1938.



# ANNEXE 2 : GENEALOGIE





# ANNEXE 3 : SCULPTURES

## 1. BACCHANTE, 1886



*Bacchante*

1886

Buste en bronze

H. 47 ; L. ? ; P. ? cm

S. ?

Compiègne, musée Antoine-Vivenel, B.569

HISTORIQUE: Portrait présumé de Sigrid af Forselles. Achetée à l'artiste en 1886 par la baronne Nathaniel de Rothschild. Don au musée en 1889

© Musée Antoine-Vivenel, Compiègne

## 2. LA DOULEUR, 1886

### 2.1. *La Douleur*, plâtre, vers 1886



*La Douleur*

1886

Plâtre

H.18 ; L.13, 5 ; P.18 cm

N.S

Meudon, collection particulière

HISTORIQUE : œuvre provenant du fonds d'atelier de Madeleine Jouvray.

© Anne-Laure Huet

## 2.2. *La Douleur*, marbre, 1886



### *La Douleur*

1886

Marbre

H. 26 ; L. 16 ; P. 15,5 cm

Signé « M.Jouvray » sur la base à droite

Lille, Palais des Beaux-arts, INV SC102

HISTORIQUE : Probablement achetée en 1886 par le baron de Rothschild. Don au musée en 1887

© RMN / Philippe Bernard

## 2.3. *La Douleur*, terre cuite, 1886



### *La Douleur*

1886

Terre cuite patinée

H. 18 ; L. 14 ; P. 14 cm

N.S

Helsinki, collection particulière

© Liisa Lindgren

## 2.4. *La Douleur* ou *La tête de moine*, terre cuite, 1886

*La Douleur* ou *La tête de moine*

1886

Terre cuite patinée

H. 18 ; L. 14 ; P. 14 cm

N.S

Helsinki, collection particulière

HISTORIQUE : Cette œuvre aurait appartenue à un descendant de Magnus Enckell.

L'œuvre a été présentée en 1894 au Salon des artistes Finlandais, sous le titre *La tête de moine*.

## 3. HOMME SOUFFRANT, 1886-1889 ?



*Homme souffrant*

1886-1889 ?

Plâtre

H. 15,5 ; L. 13 ; P. 8 cm

N.S

Meudon, collection particulière

HISTORIQUE : œuvre provenant du fonds d'atelier de l'artiste.



© Anne-Laure Huet

#### 4. DANTON, 1888

*Danton*

1888

Terre cuite (?)

Dimensions inconnues

S.( ?)

Localisation inconnue

HISTORIQUE : œuvre effectuée dans le cadre d'un concours pour l'Hôtel de Ville de Paris en 1888. Une description est faite dans un article du journal *Le temps* : « *Danton est debout, appuyé sur une chaise renversée* »<sup>2</sup>

#### 5. CONDORCET, 1889

*Condorcet*

1889

Terre glaise

Dimensions inconnues

S.( ?)

Localisation inconnue

HISTORIQUE : œuvre effectuée dans le cadre d'un concours pour l'Hôtel de Ville de Paris en 1889.

#### 6. DOULEUR D'ÂME OU L'ESCLAVE, 1889



*Douleur d'âme ou L'esclave*

1889

Plâtre

H. 188 ; L. ? ; P. ? cm

S.( ?)

Gray, musée Baron Martin

HISTORIQUE : SAF en 1889 (4544 - *Douleur d'âme*). Madeleine Jouvray obtient la Mention Honorable avec cette œuvre.

© Musée Baron Martin, Gray

<sup>2</sup> Thiébaud-Sisson François, « Le concours Danton », *Le Temps*, 22 octobre 1888, n°10033, NP



## 7. ETUDE DE VIEILLARD D'APRES L'ANTIQUE, 1890



*Etude de vieillard, d'après l'Antique*

Buste en plâtre

Dimensions inconnues

S.( ?)

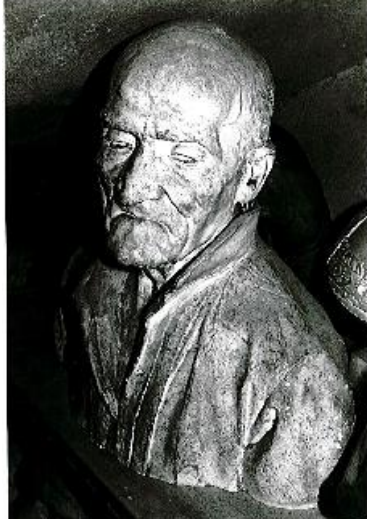
1890

Pau, musée des Beaux-arts

HISTORIQUE : Don du Baron Alphonse de Rothschild en 1890.

© Anne Pingéot / Documentation du Musée d'Orsay  
(81 AP 198-14)

## 8. VIEIL HOMME, 1890



*Vieil homme*

Buste en plâtre

Dimensions inconnues

S.( ?)

1890

Pau, musée des Beaux-arts, 890.11

HISTORIQUE : don au musée du baron Alphonse de Rothschild en 1890. SAF 1890 (4050 - *Etude, buste plâtre*)

© Anne Pingéot / Documentation du Musée d'Orsay (81 AP 199 – 24)

## 9. COQUETTE, 1890

### 9.1. Coquette, plâtre, 1890



*Coquette*

1890

Plâtre

Dimensions inconnues

Au crayon : « M.Jouvray 1890 »

Charleville-Mézières, musée municipal, S.a11

HISTORIQUE: don du baron de Rothschild au musée en 1891. SAF en 1891 (2622- *Coquette* ;-statuette, plâtre.)

© Musée municipal de Charleville-Mézières

### 9.2. Coquette, bronze, 1890



*Coquette*

1891

Statuette en bronze

Dimensions inconnues

S.( ?)

Collection particulière

© Artnet



## 10. MME S..., 1890

*Mme S...*  
1890  
Buste en terre cuite  
Dimensions inconnues  
S.( ?)  
Localisation inconnue  
HISTORIQUE : SAF en 1890 (4051-*Mme S...*)

## 11. M.LE DOCTEUR MARECHAL, 1892

*M.le docteur Maréchal*  
1892  
Buste en plâtre  
Dimensions inconnues  
S.( ?)  
Localisation inconnue  
HISTORIQUE : SAF en 1892 (2734 – *M. le docteur Maréchal*)

## 12. FANTINE, 1892

*Fantine*  
1892  
Statuette en plâtre  
Dimensions inconnues  
S.( ?)  
Localisation inconnue  
HISTORIQUE : salon de 1892 (2735 –*Fantine*)

## 13. JEUNESSE, 1893-1900

### 13.1. Jeunesse, bronze, 1893

*Jeunesse* (tête de jeune fille)  
1893  
Bronze  
H. 53 ; L. ( ? ) ; P.( ? ) cm  
S.( ?)  
Cannes, musée de la Castre, 10 Sc. (Œuvre non localisée)  
HISTORIQUE : don du Baron Alphonse de Rothschild en 1893 au Musée Municipal  
Lycklama de Cannes (actuel Musée de la Castre).

**13.2. Jeunesse, marbre, 1900**



*Jeunesse*  
1900  
Bas-relief en marbre  
H. 56; L. 17; P. 40 cm  
S. « M.JOUVRAY » en bas à droite  
Marseille, musée des beaux-arts, BA124  
HISTORIQUE : don Rothschild en 1900

©Musée des beaux-arts de Marseille

**14. LA SOURCE OU UNE SOURCE, 1893**

**14.1. La source ou Une source, marbre, 1893**



*La source ou Une source*  
1893  
Statuette en marbre  
H. 38 ; L.50 ; P.22 cm  
S.( ?)  
Tourcoing, musée des beaux-arts,  
(Inv.896.5.1)  
HISTORIQUE : don du baron Alphonse de  
Rothschild en 1893. SAF en 1896 (3548-  
« Une source », statuette marbre)

© Musée des beaux-arts de Tourcoing

#### 14.2. *La source* ou *Une source*, plâtre, 1904



*La source* ou *Une source*  
1904

Statuette en plâtre

Dimensions inconnues

Nancy, collection particulière

HISTORIQUE : œuvre issue du fonds d'atelier de l'artiste. SNBA en 1904 (1967 - *La Source*, statuette plâtre)

© droits réservés

#### 14.3. *La source* ou *Une source*, bronze, 1904 ?

*La source* ou *Une source*

1904 ?

Statuette en bronze (éditée par Tiébault)

Dimensions inconnues

S.( ?)

Localisation inconnue

HISTORIQUE : œuvre mentionnée dans Lamers de Vits Maria, *Les femmes sculpteurs, graveurs et leurs œuvres*, Paris, Référendum Littéraire, 1905, p.175.

#### 14.4. *La source* ou *Une source*, marbre, av.1921

*La source* ou « *Une source* »

av.1921

Statuette en marbre

Dimensions inconnues

S.( ?)

Localisation inconnue

HISTORIQUE : probablement vendue par l'artiste après 1921. En propose l'achat en 1921 à l'Etat.

#### 15. LA FORTUNE ET L'AMOUR, 1893

*La fortune et l'amour*

1893

Groupe en plâtre

Dimensions inconnues

S.( ?)

Localisation inconnue

HISTORIQUE : SAF en 1893 (3013 – *La fortune et l'amour*)

## 16. BAS-RELIEF DES TRAVAILLEURS, AVANT 1893

*Bas-relief des travailleurs*

1893

Bas-relief en plâtre

Dimensions inconnues

S.( ?)

Localisation inconnue

HISTORIQUE : Cette œuvre est mentionnée par Madeleine Jouvray dans une lettre adressée à Magnus Enckell et datée du 31 décembre 1900<sup>3</sup>. A ce jour, il s'agit de la seule mention de cette œuvre.

## 17. LIERRE, 1895

*Lierre*

1895

Marbre

Dimensions inconnues

S.( ?)

Chambéry, musée des beaux-arts, œuvre non localisée.

HISTORIQUE : don au musée par le baron Alphonse de Rothschild en 1895

## 18. REVEUSE, 1895

*Rêveuse*

1895

Buste en marbre

Dimensions inconnues

S.( ?)

Localisation inconnue

HISTORIQUE : SAF en 1895 (3201 – *Rêveuse* )

## 19. LE BAISER, 1897

### 19.1. *Le baiser*, marbre, 1897

*Le baiser*

1897

Groupe en marbre

Dimensions inconnues

S.( ?)

Localisation inconnue

HISTORIQUE : SAF en 1897 (3078 – *Le baiser* ; -groupe, marbre)

---

<sup>3</sup> Document conservé à la National Library of Finland (Helsinki) – COL 471, Magnus Enckell. Lettre de Madeleine Jouvray adressée à Magnus Enckell et datée du 31 décembre 1900.

**19.2. *Le baiser*, plâtre, 1897**



*Le Baiser*

1897

Groupe en plâtre (étude ?)

H. 43 ; L. 20.5 ; P.16.5 cm

Signée « M.Jouvray » sur la base

Meudon, collection particulière

HISTORIQUE : œuvre provenant du fonds  
d'atelier de l'artiste

© Anne-Laure Huet

**20. BUSTE DE L'INGENIEUR CELESTIN- XAVIER VAUSSENAT, 1895-1896**

**20.1. Buste de l'ingénieur Célestin- Xavier Vaussenat, plâtre, 1895**

*Buste de l'ingénieur Célestin-Xavier Vaussenat*

1895

Buste en plâtre

H. 67 ; L.56 ; P.33 cm

S.( ?)

Paris, Centre National des Arts Plastiques (CNAP), FNAC 1221

HISTORIQUE : commande à l'artiste en 1895. Œuvre détruite.

## 20.2. Buste de l'ingénieur Célestin-Xavier Vaussenat, bronze, 1896



*Buste de l'ingénieur Célestin-Xavier Vaussenat*  
1896

Buste en bronze sur piédouche (Fonte Siot-Decauville)

H. 67 ; L. 56 ; P. 33 cm

S.( ?)

Observatoire du Pic-du-Midi et de Toulouse, dépôt du Centre National des Arts-Plastiques depuis le 3 août 1897, FNAC 1361

HISTORIQUE : commande à l'artiste en 1895

© droits réservés

## 21. LA PENSEE, 1899



*La pensée ou Tête de femme*  
1899

Buste en marbre blanc

H. 47cm ; L. 21cm ; P. ( ?)

S.« M.Jouvray » en bas à droite

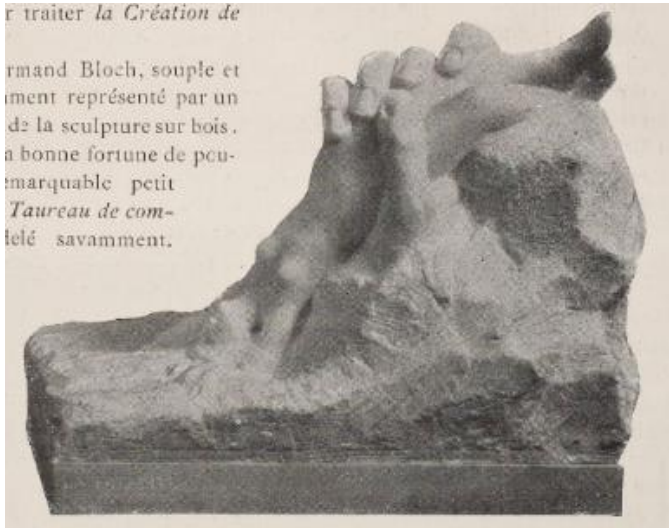
Château -Thierry, musée Jean de La Fontaine, 878.1.11

HISTORIQUE : Il s'agit a priori d'un don du baron Alphonse de Rothschild en 1899<sup>1</sup>.

SAF en 1899 (1603 – *La Pensée*)

©François Blanchetière

## 22. FATALITE, 1901



### *Fatalité*

1901

Groupe en marbre

H. 27 ; L. 22,5 ; P. 24 cm

S.( ?)

Châtelleraut, musée Sully, (Inv.15200)

HISTORIQUE : don du Baron de Rothschild le  
10 novembre 1902

Reproduction publiée dans Paul Leroi, Sans titre,  
*L'art*, 28 juillet 1901, n° 741, p.334

## 23. JUPITER ET SEMELE, 1901-1904

### 23.1. *Jupiter et Sémélé*, marbre, 1901

#### *Jupiter et Sémélé*

1901

Groupe en marbre

Dimensions inconnues

S.( ?)

Localisation inconnue

HISTORIQUE : SAF en 1901 (3294 – *Jupiter et Sémélé*)

### 23.2. *Jupiter et Sémélé*, plâtre, 1901

#### *Jupiter et Sémélé*

1901

Groupe en plâtre

Dimensions inconnues

S.( ?)

Localisation inconnue

HISTORIQUE : SAF en 1904 (1968. *Jupiter et Sémélé*)



## 24. PAYSANNE RIEUSE, 1902



*Paysanne rieuse*

1902

Buste en marbre blanc

H. 41 ; L. 35 ; P. 21 cm

S.( ?)

Charleville-Mézières, Musée municipal (Inv. 27117/

S.a.20)

HISTORIQUE : don du baron de Rothschild en 1902

© Musée municipal de Charleville-Mézières

## 25. FEUILLE DE VIGNE, 1904 (?)



*Feuille de vigne*

1904 ?

Terre cuite

Dimensions : inconnues

S. « M.Jouvray » au dos, au crayon

Meudon, collection particulière

HISTORIQUE : œuvre provenant du fonds d'atelier  
de l'artiste.

© Anne Rivière



## 26. LA MARTINIQUE, 1905

### 26.1. Etude pour *La Martinique*, 1905



*La Martinique* ou *Saint-Pierre renaissant de ses cendres* ou *La Martinique renaissant de ses cendres* ou *Le relèvement de la Martinique* (étude)

1905

Terre cuite sur plâtre

H. 25,5 ; L.31 ; P.17 cm

N.S.

Meudon, collection particulière

HISTORIQUE : œuvre provenant du fonds d'atelier de l'artiste.

©Anne-Laure Huet

### 26.2. *La Martinique*, 1905



Coll. Victor Ste-Luce.

95. — La première fête officielle à St-Pierre, depuis sa destruction en 1902. Le 18 Février 1928, le Gouverneur Guy (marqué d'une flèche) participe officiellement à la renaissance de la ville martyre en inaugurant la belle statue, œuvre de Mademoiselle de Jourray, représentant « St-Pierre renaissant de ses cendres ». Sur cette photo, la statue est encore recouverte d'un voile.



Coll. Victor Ste-Luce.

96. — « St-Pierre renaissant de ses cendres » Œuvre et don de Mademoiselle de Jourray, statuaire parisienne, inaugurée le 18 février 1928 par le Gouverneur Camille Guy.

Photographies publiées dans Philémon Césaire, *La Montagne Pelée et l'effroyable destruction de Saint-Pierre (Martinique) le 8 mai 1902 : le brusque réveil du volcan en 1929*, Paris : Impressions Printory et Georges Courville, libraire, 1930, p.130



*La Martinique* ou *Saint-Pierre renaissant de ses cendres* ou *La Martinique renaissant de ses cendres* ou *Le relèvement de la Martinique*

1905

Pierre ( ?)

Dimensions inconnues

S.( ?)

Saint-Pierre de la Martinique, ruine de l'ancien théâtre

HISTORIQUE : SNBA en 1905 (1797. *La Martinique* ). L'artiste fait don de l'œuvre à la ville en 1914. L'œuvre est inaugurée en 1917 Place Bertin, puis est déplacée en 1928 sur les ruines de l'ancien théâtre de Saint-Pierre.

©droits réservés

## **27. LA REPUBLIQUE (COPIE D'APRES JEAN-ANTOINE INJALBERT), 1905**

*La République* (copie d'après Injalbert)

1905

Marbre traduit à partir d'un modèle en plâtre (n°1488 de l'inventaire)

H. 90 ; L. 75 ; P. 45 cm

S.( ?)

Elne, mairie, dépôt du Centre National des Arts Plastiques depuis 1905, FNAC 2003

HISTORIQUE : commande de l'Etat en 1905

## **28. POETE, 1905**

*Poète*

1905

Statuette en marbre

Dimensions inconnues

S.( ?)

Localisation inconnue

HISTORIQUE : SNBA en 1905 (1798- *Poète*)

### **29. POETE ET SA LYRE, AVANT 1912**

*Poète et sa lyre*

Avant 1912

Statue en marbre

Dimensions inconnues

S.( ?)

Localisation inconnue

HISTORIQUE : œuvre achetée par Juliette de Reinach, qui en fait don en 1912 à la Société académique d'archéologie, sciences et arts du département de l'Oise. L'œuvre n'a pas encore été retrouvée.

### **30. BUSTE, TERRE CUITE, AV.1906**

*Buste*

Avant 1906

Buste en terre cuite

Dimensions inconnues

S.( ?)

Localisation inconnue

HISTORIQUE : œuvre vendue en 1906. Il pourrait éventuellement s'agir du buste en terre cuite présentée au salon (SAF) sous le titre *Mme S...* en 1890.<sup>4</sup>

### **31. PORTE ALLUMETTES, TERRE-CUITE, AV.1906**

*Porte allumettes*

Avant 1906

Terre cuite

Dimensions inconnues

HISTORIQUE : œuvre vendue en 1906.<sup>5</sup>

### **32. LYRE BRISEE, 1906**

*Lyre brisée*

1906

Statuette en marbre

Dimensions inconnues

S.( ?)

Localisation inconnue

HISTORIQUE : SNBA en 1906 (1918 *Lyre brisée.*)

---

<sup>4</sup> Catalogue des tableaux, études, aquarelles, pastels, dessins, eaux-fortes, gravures, sculpture, objets d'art offerts par MM. les artistes à la veuve de feu Mita, artiste-peintre. Expert J.Chaine, le Mercredi 30 mai 1906, Hôtel Drouot salle n°10, [s.n], 1906, n.p.

<sup>5</sup> Id.

### 33. LA NEIGE, 1906

*La neige*

1906

Buste en marbre

Dimensions inconnues

S.( ?)

Localisation inconnue

HISTORIQUE : SNBA en 1906 (1917 *La Neige*). Union artistique de Toulouse en 1907 (282. - « *La neige* », buste marbre)

### 34. ANDROMEDE, 1907

*Andromède*

1907

Statuette en bronze ; (fondu par Hébrard, bronze à cire perdue<sup>6</sup>)

Dimensions inconnues

S.( ?)

Localisation inconnue (Centre National des Arts-Plastiques, FNAC 3511)

HISTORIQUE : SNBA en 1907 (1958 - *Andromède*). Achat par l'Etat le 26 août 1910.

Dépôt depuis 1918 du Centre National des Arts-Plastiques à la Préfecture de Police de Paris. Localisation non confirmée lors du récolement de 2004.

### 35. PORTRAIT D'ANTOINE SIGER, 1908 (?)

*Portrait d'Antoine Siger*

1908 ( ?)

Médaille

Dimensions inconnues

S.( ?)

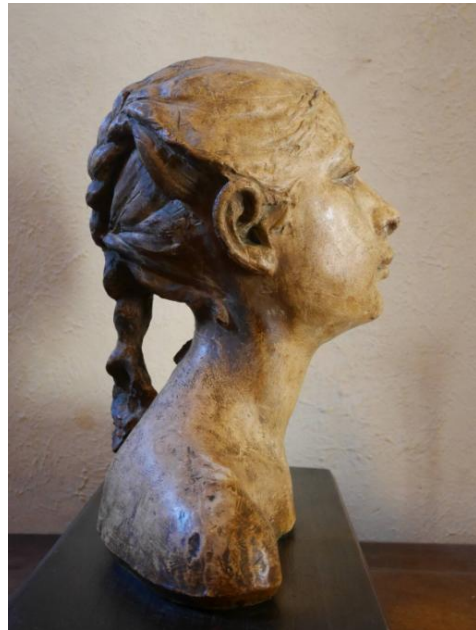
Localisation inconnue. A l'Hôtel de ville de Fort-de-France en 1940

HISTORIQUE : Œuvre mentionnée dans Baude Théodore, *Fragments d'Histoire ou Hier et aujourd'hui, à la faveur d'une promenade dans les rues et aux environs de Fort-de-France*, [s.n.], 1940, p.31

---

<sup>6</sup> Archives Nationales de France (site de Pierrefitte-sur-Seine). F21 4226 F/21/4226 [dossier 83 (dossier par artiste)] – Andromède, achat 1910. Note du Cabinet du Sous secrétaire d'Etat des Beaux-Arts au crayon [juillet 1910].

### 36. TÊTE D'ENFANT, 1908



*Tête d'enfant*

1908

Buste en plâtre patiné

H. 41 ; L. 34.5 ; P. 20 cm

S. « M.Jouvray » sur l'épaule gauche

Meudon, collection particulière

HISTORIQUE : Portrait probable de Jeanne Budin, nièce de l'artiste. SNBA en 1908  
(1974- *tête d'enfant* (plâtre patiné / étude))

© Anne-Laure Huet

### 37. BUSTE MARBRE, 1909

*Buste marbre*

Buste en marbre

Dimensions inconnues

S.( ?)

1909

Localisation inconnue

HISTORIQUE : SNBA en 1909 (1867 . *Buste marbre*)

**38. BUSTE DE FEMME (NON IDENTIFIEE), 1909 ?**



*Buste de femme*

1909 ?

Buste en marbre blanc

Dimensions inconnues

S. « M.Jouvray » en bas à gauche

Collection particulière

HISTORIQUE : achat aux enchères en 2009. Il pourrait s'agir de l'œuvre présentée au salon de la SNBA en 1909

© Marc Jouvray

**39. ETERNEL MYSTERE, 1910**

*Eternel mystère*

Marbre

Dimensions inconnues

S.( ?)

1910

Localisation inconnue

HISTORIQUE : SNBA en 1910 (1846 – *Eternel Mystère* (marbre) )



## 40. DANAÏDE, 1911

### 40.1. *Danaïde*, plâtre, 1911



*Danaïde*

1911

Plâtre

Dimensions inconnues

S. « M.Jouvray » sur la base

Nancy, collection particulière

HISTORIQUE : œuvre provenant du fonds d'atelier de Madeleine Jouvray

© droits réservés

### 40.2. *Danaïde*, marbre, 1911



*Danaïde*

1911

Statuette en marbre

Dimensions à ajouter

S. « M.Jouvray » sur la base

Meudon, collection particulière

HISTORIQUE : SNBA en 1911 (1905 - Danaïde (statuette marbre) ). Œuvre provenant du fonds d'atelier de l'artiste.

© Anne-Laure Huet

#### 41. BYBLIS, 1912

*Byblis*

1912

Statuette en marbre

Dimensions inconnues

S.( ?)

Localisation inconnue

HISTORIQUE : SNBA 1912 ( 1932 « *Byblis* »)

#### 42. LE LIVRE DE LA VIE « RIRE ET PLEURS », 1913

##### 42.1. *Le livre de la vie « rire et pleurs », marbre, 1913*

*Le livre de la vie « rire et pleurs »*

1913

Marbre

Dimensions inconnues

S.( ?)

Localisation inconnue

HISTORIQUE : SNBA en 1913 (1961 . *Le livre de la vie « rire et pleurs »* (marbre))

##### 42.2. *Le livre de la vie « rire et pleurs », plâtre, 1913*



*Le livre de la vie « rire et pleurs »*  
1913

Plâtre patiné

H. 26,5 ; L. 38,5 ; P. 32 cm

S.« M.Jouvray » au dos à droite. Une signature incomplète à gauche « M.Jouvr ».

Ivry-sur-Seine, Collection particulière

HISTORIQUE : œuvre provenant du fonds d'atelier de l'artiste

© Anne-Laure Huet

#### 43. NYMPHE SE COIFFANT, 1914

*Nymphe se coiffant*

1914

Marbre

Dimensions inconnues

S.( ?)

Localisation inconnue

HISTORIQUE : SNBA en 1914 (1833 - *Nymphe se coiffant* (marbre) )



#### 44. JEUNE NYMPHE, 1916

*Jeune Nymphé*

Avant 1916

Statuette marbre

H. 32 ; L. 12 ; P. 18 cm

S.( ?)

Localisation inconnue.

Centre National des Arts-Plastiques (CNAP), FNAC 2812

HISTORIQUE : achat à l'artiste le 20 avril 1916. Dépôt du Centre National des Arts

Plastiques (CNAP) au Sous secrétariat d'Etat aux Beaux-Arts (Paris) depuis le 15 mars 1919.

#### 45. MASQUE DE FEMME, 1916



*Masque de femme*

Avant 1916

Marbre

H. 27,5 ; L. 21 ; P. 17 cm

S. « M. Jouvray » en bas à droite

Musée Camille Claudel, Nogent-sur-Seine,  
dépôt du Centre National des Arts-Plastiques,  
FNAC7727

HISTORIQUE : achat à l'artiste le 14 février  
1921. Dépôt au musée en 2016.

© droits réservés

**46. HOMME PENSIF, NON DATEE**



*Homme pensif*

Non datée

Terre cuite sur plâtre

H. 28 ; L. 25 ; P. 27 cm

N.S

Meudon, collection particulière

HISTORIQUE : œuvre provenant du fonds d'atelier de l'artiste.

© Anne-Laure Huet

**47. HOMME A LA CAPUCHE, NON DATEE**



*Homme à la capuche*

Non datée

Plâtre

H. 57 ; L. 41,5 ; P.37 cm

S.( ?)

Meudon, collection particulière

HISTORIQUE : œuvre provenant du fonds d'atelier de l'artiste

© Anne-Laure Huet

#### 48. PORTRAIT DE FEMME, VERS 1915-1920 ( ? )



*Portrait de femme*  
Vers 1915-1920 ( ? )  
Marbre  
Dimensions inconnues  
N.S  
Nancy, collection particulière  
HISTORIQUE : œuvre provenant du  
fonds d'atelier de l'artiste. Portrait  
supposé de Jeanne Budin.  
©droits réservés

#### 49. PICHET COUPLE ENLACE, NON DATEE

*Pichet, couple enlacé*

Non datée

Terre cuite

H.25 ; L. ? ; P. ?

Localisation inconnue

Historique : dans une vente aux enchères publiques en 2008 : « *l'anse forme un couple enlacé* » ?<sup>7</sup>

---

<sup>7</sup> Jean-Philippe Courtois – Xavier Chauviré. Commissaires-Priseurs. Enchères Pays de Loire. Vente aux enchères publiques le mardi 16 décembre 2008 à 14h30.



# ANNEXE 4 : ARCHIVES FAMILIALES

## 1. PHOTOGRAPHIES



Anonyme, *Madeleine Jouvray* à 35 ans, carte d'exposant au salon (SAF), 1897, Meudon, collection particulière.



Anonyme, *Jeanne Budin* ?<sup>1</sup>, vers 1928, Meudon, collection particulière.



Anonyme, *Madeleine Jouvray à Meudon*, vers 1928, Meudon, collection particulière (Madeleine Jouvray est à droite. Au centre, il s'agit très probablement de sa mère Jeanne Pierrette Jouvray. Les deux autres femmes n'ont pas pu être identifiées.)



Anonyme, *Madeleine Jouvray à Meudon*, vers 1928, Meudon, collection particulière (de gauche à droite : (?) – Jeanne Pierrette Jouvray – Madeleine Jouvray – Jeanne Geneviève Budin)



## 2. DOCUMENTS D'ARCHIVES



*Carte de visite de l'entreprise de cartonnages de la famille Jouvray, vers 1880 (?), Meudon, collection particulière.*



*Carte d'exposant de Madeleine Jouvray au salon (SAF), 1897, Meudon, collection particulière*

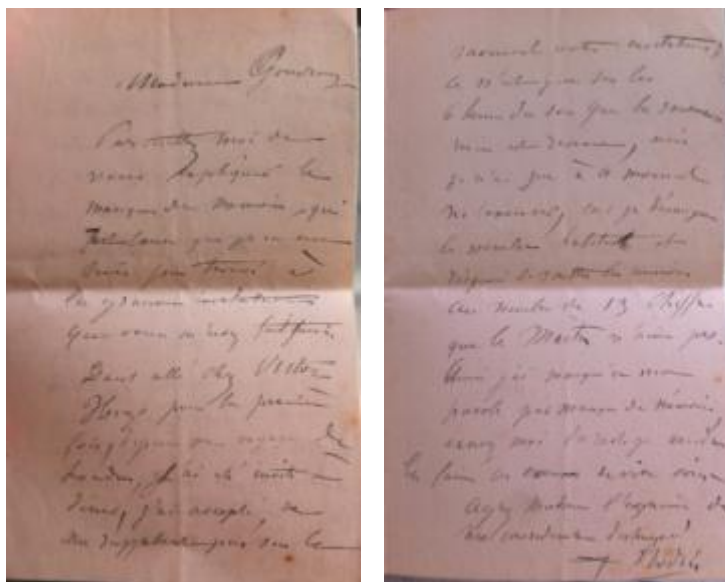




# ANNEXE 5 : CORRESPONDANCE

## 1. MEUDON, COLLECTION PARTICULIERE

### 1.1. Lettre d'Auguste Rodin adressée à Jeanne Pierrette Jouvray ?<sup>8</sup> [mai 1883].



« Madame Gouvray<sup>9</sup> /

Permettez moi de / vous expliquer le / manque de mémoire, qui [fait] cause que je ne  
me / suis pas trouvé à / la gracieuse invitation / que vous m'avez fait [faire] / Etant  
allé chez Victor / Hugo pour la première / fois, depuis mon voyage de / Londres<sup>10</sup>, j'ai  
été invité à / diner, j'ai accepté, ne / me rappelant pas sur le /

//

moment votre invitation ; / Ce n'est que sur les / 6 heures du soir que la souvenance /  
m'en est revenue, mais / je n'ai pu à ce moment / m'excuser, car je dérangeais / le  
nombre habituel et / risquais de mettre les convives / au nombre de 13 chiffres / que le  
Maître n'aime pas. / Aussi, j'ai manqué à ma / parole par manque de mémoire,  
excusez moi du reste je viendrais / [lui] faire ces excuses de vive voix. /  
Agréez Madame l'expression de / ma considération distinguée /

A. Rodin »

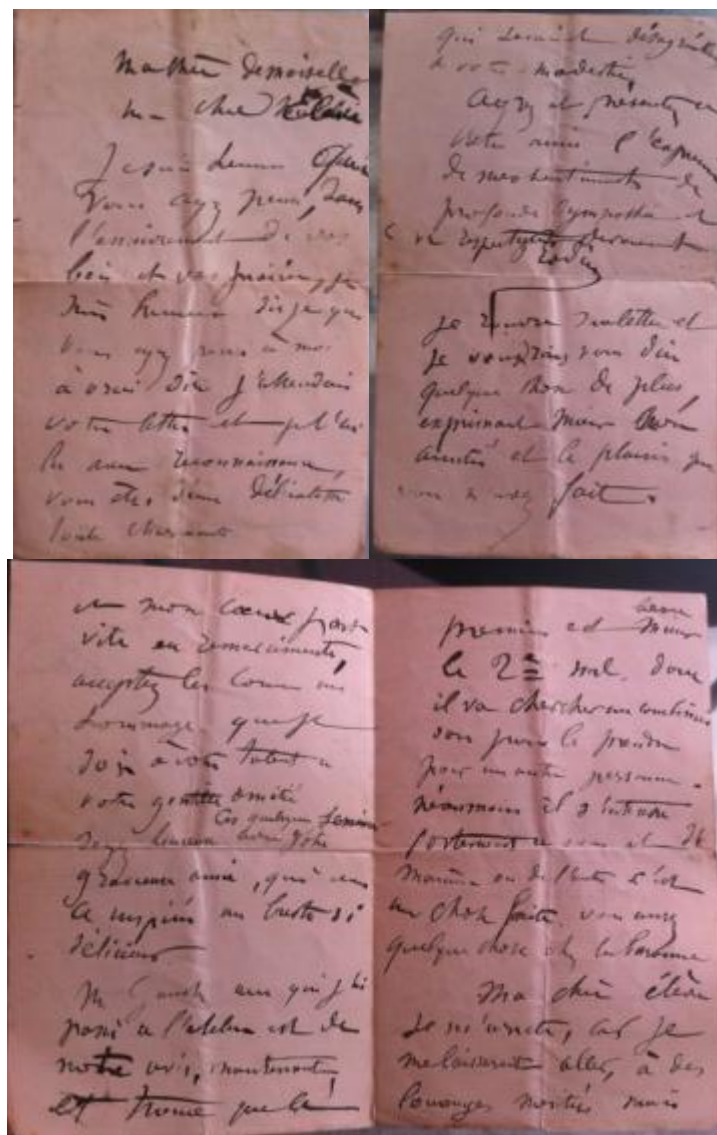
---

<sup>8</sup> Cette lettre, adressée à « Madame Gouvray » ne semble pas avoir pour destinataire Madeleine Jouvray, qui est alors son élève. Il serait plus probable qu'elle soit adressée à sa mère, Jeanne Pierrette Jouvray (née Jeanne Pierrette Belliscer).

<sup>9</sup> Jouvray

<sup>10</sup> Voyage supposé à Londres de Rodin en mai 1883.

## 1.2. Lettre d'Auguste Rodin adressée à Madeleine Jouvray [1886]<sup>11</sup>.



« Ma chère demoiselle / ma chère Elève<sup>12</sup> /

Je suis [heureux] que<sup>13</sup> / vous ayez pensé, dans / l'enivrement de vos / [bois et vos prairies], je / suis heureux dis je que / vous ayez pensé à moi / à vrai dire j'attendais / votre lettre et je l'ai / lu avec reconnaissance, / vous êtes d'une délicatesse / toute charmante. /

//

<sup>11</sup> On peut supposer que cette lettre date de 1886, année où la baronne Nathaniel de Rothschild achète une première œuvre à Madeleine Jouvray (*La Bacchante*, Musée Antoine-Vivenel de Compiègne).

<sup>12</sup> « Elève » semble avoir été réécrit au-dessus de « Madeleine ».

<sup>13</sup> « que » a sans doute été écrit par-dessus un mot illisible.

*et mon cœur part / vite au remerciement, / acceptez les comme mes / hommages que je  
/ [dois] à votre talent à / votre gentille amitié / ces quelques semaines[.] / soyez  
heureuse avec votre / gracieuse amie, qui vous / a inspiré un buste si / délicieux/*

*M. Gauchez avec qui j'ai / passé à l'atelier est de / notre avis, maintenant, / et trouve  
que le*

//

*premier est mieux<sup>14</sup> / le 2<sup>e</sup> [mal]. donc / il va chercher une combinai/son pour le  
prendre / pour une autre personne. / néanmoins il s'intéresse / fortement à vous et de /  
manière ou de l'autre. C'est / une chose faite. Vous aurez / quelque chose chez la  
baronne. / Ma chère élève / je m'arrête, car / je me / me laisserait aller, à des /  
louanges méritées, mais /*

//

*qui serait désagréables / à votre modestie / Agréez et présentez à votre amie  
l'expression / de mes sentiments de / profonde sympathie et / de respectueux  
dévouement /*

A.Rodin

*Je rouvre ma lettre et / je voudrais vous dire / quelque chose de plus, / exprimant  
mieux [la vive] / amitiés et le plaisir que / vous m'avez fait. / »*

---

<sup>14</sup> Il est écrit « beau » au dessus « mieux ».

## 2. PARIS, MUSEE RODIN. CORRESPONDANCE D'AUGUSTE RODIN (JOU.3398)

### 2.1. Lettre de Madeleine Jouvray à Auguste Rodin datée du 31 mars 1889.

« *Cher Monsieur, /*

*Veuille m'excuser de / venir vous importuner. / Je viens de terminer un / travail, (qui ne me satisfait / pas), mais les circonstances / me servent mal, je suis / obligé de faire mouler et / d'essayer d'envoyer au salon/*

//

*J'ai l'intention de me / dire votre élève, mais / avant, je désirais avoir / votre approbation / Je serais bien allée vous / voire, mais de vos visites, / je sort toujours découragée / Agréer, je vous prie Monsieur/ l'assurance de toute ma gratitude / Votre élève / M. Jouvray/*

*31. Mars 89. »*

### 2.2. Lettre de Madeleine Jouvray à Auguste Rodin datée du 17 Avril 1904

« *17 Avril 1904,/*

*Cher et Bon Maître, /*

*Combien, je suis heureuse / de l'admiration de tous / pour votre œuvre toujours / si grande et si belle, le / Penseur, Je ne puis attendre / pour vous en exprimer toute ma joie /*

*J'ai vivement regrettée, de ne / pouvoir mieux vous remercier / pour ma réception au Salon, qui, m'a fait grand plaisir, / mais, vous étiez très occupé / et j'ai crains de vous déranger / J'espère, que vous voudrez bien / m'excuser de venir encore solliciter / votre bonté, mais, je serai bien / heureuse, si je pouvais être / nommée associée de la société / nationale des Beaux Arts./*

//

*Vous savez combien j'ai / travaillée, les épreuves, dans / la vie ne m'ont pas été / épargnées, aussi désirais je / vivement avoir une satisfaction / surtout venant de votre part / elle me serait doublement / agréable et je vous en / serais éternellement reconnaiss/ante.*

*Vous seriez bien aimable /*

//

*de penser à moi pour du / travail et agréer. Cher et / Bon Maître avec tout mes / remerciements pour toute la / peine que je vous donne,/ l'assurance de mes sentiments / les plus sincèrement affectueux /*

*Votre élève /M.Jouvray / 47 Rue Blomet »*

### 2.3. Lettre de Madeleine Jouvray à Auguste Rodin datée du 11 Février 1905

*« 11 Février 1905./*

*Cher Maitre / et bon ami, /*

*Je reçois à l'instant / votre aimable missive / et vous remercie de tout / cœur des cent francs / qu'elle contenait. /*

*Je crois comprendre / d'avoir le plaisir de / votre visite et j'en / suis toute heureuse /*

*//*

*car, je ne pourrai jamais / assez vous dire combien / je suis touchée et / reconnaissante de votre / bonté. /*

*Je ne voudrais pas que vous croyez que se sont / les questions d'intérêt / qui soient la cause de / ma grande affection / pour vous, car, cette affection / que je vous voue avec / grand cœur, vous est / acquise depuis longtemps / et ne fait que grandir / avec les années /*

*//*

*Excusez moi, si mes pas / ne dirige pas ma pensée / qui serait d'être souvent / auprès de vous, mais / je reste une éternelle / patraque. /*

*Veillez agréer Cher / Maitre et bon ami / avec tous mes remerciements / sincère, l'assurance de / ma vive affection/*

*Votre élève dévouée /*

*M.Jouvray/*

*47 Rue Blomet »*

#### 2.4. Lettre de Madeleine Jouvray à Auguste Rodin datée du 12 avril 1905

« 12 Avril 1905. /

*Cher Maitre / et bon ami, /*

*J'apprends par ma / sœur, la place d'honneur / que vous m'avez donnée / au Salon, ainsi, que / toute la peine que / vous vous êtes donnée /pour moi/*

//

*J'en suis bien heureuse / et vous en remercie infiniment /*

*Si vous saviez combien / je sais apprécier le / bonheur d'avoir en vous / un véritable ami, /aussi, je voudrais pouvoir / vous prouver ma reconnaissance. /*

*Veillez agréer, Cher Maitre / et bon ami les remerciements / bien sincères de votre / élève et amis toute / affectionnée.*

*M.Jouvray./*

*47 Rue Blomet »*

#### 2.5. Lettre de Madeleine Jouvray à Auguste Rodin datée su 16 Février 1905.

« *Cher Maitre, /*

*Je pensais pouvoir / vous rendre visite / aujourd'hui, mais, / malheureusement j'en / suis privée souffrant / de rhumatismes. / Je vous remercie /*

//

*bien vivement, pour les / paroles aimable, que / vous avez bien voulu dire à mon égard à Mademoiselle Mavrocordato<sup>15</sup>. / Je viens également m'excuser auprès de vous / pour avoir eu l'air de / m'impatientée la dernière / fois, que j'ai eu le / plaisir de vous voir ; mais / je me suis trouvée / prise d'un malaise / subite occasionnée peut / être par la neige/*

//

*et je craignais de me / trouver mal chez vous, / je marchais pour réagir, / mais je n'étais nullement impatiente, car, vous / savez combien, je suis / heureuse d'être auprès / de vous, et si je n'y / suis pas plus souvent / c'est uniquement mon / état de santé qui m'en prive. L'air de Meudon m'avait fait grand / bien malheureusement / je retombe comme /*

//

---

<sup>15</sup> Famille de Noailles.

*par le passé. J'espère / Samedi prochain être / plus heureuse et aller / vous serrer la main . / Vous me feriez grand / plaisir si vous aviez un / moment pour pousser a / ce que vous m'avez promis /*

*Veillez agréer, Cher Maitre, l'assurance de l'affection sincère / de votre toute dévoué /*

*M.Jouvray /*

*47 Rue Blomet / »*

## **2.6. Lettre de Madeleine Jouvray à Auguste Rodin datée du 23 Février 1907.**

*« Cher Maitre / et bon ami, /*

*J'ai été très heureuse / de recevoir hier le / modèle dont vous avez / la bonté de me confier / l'exécution en marbre. / Je suis très touchée que malgré vos nombreuses occupations, vous ne /*

*//*

*m'ayiez pas oubliée. / Je vais tacher de me / procurer une croix et / essayer de faire moi / même la mise aux / points. / Je soutiendrai partout / et laisserai tous les / fonds, si cela m'est trop / difficile, j'irai vous / le dire et prendrai un metteur aux points. / Je serai si contente si / je pouvais vous satisfaire, / car je suis très heureuse / de travailler pour vous / cela me rappelle le temps / où j'étais dans votre / atelier. Malheureusement / ces belles années ne / peuvent pas revenir / Je pensais aller vous / porter moi-même mes remerciements ce qui / est toujours un grand / bonheur d'aller vous / voir, mais j'en suis / encore empêché par / des maux d'estomac / qui j'espère vont me quitter/ Je désire de tout/*

*//*

*cœur, que vous soyez / en bonne santé ainsi / que Madame Rodin, / Je vous prie d'agréer, Cher Maitre et bon ami, / avec mes remerciements / bien sincères, l'assurance / de ma grande affection. /*

*M.Jouvray / 23 Février 07. / 47 Rue Blomet »*

## **3. BIBLIOTHEQUE NATIONALE DE FINLANDE, HELSINKI. COLL.471 / MAGNUS ENCKELL**

### **3.1. Lettre de Madeleine Jouvray à Magnus Enckell datée de 1893.**

*« Monsieur,*

*Votre lettre m'a fait / grand plaisir, j'étais étonnée / de ne pas avoir de vos / nouvelles et craignais qu'il ne / vous soit arrivée<sup>16</sup> quelques<sup>17</sup> / chose de désagréable. J'apprends / avec plaisir que vous vous / trouver bien de retour dans / votre famille. Je vous /*

---

<sup>16</sup> arrivé. La lettre « e » a été raturée.

<sup>17</sup> quelque. La lettre « s » a été raturée.

*dirai que je suis maintenant / complètement fâchée avec / Sigrid[,],c'est elle qui c'est/  
fâchée, car, moi je n'ai rien / contre elle cela m'a fait de / la peine elle a déménagé et  
/ ne m'a pas invité à aller / la voir cependant elle a encore /*

//

*son atelier elle y travaille / tous les matins mais elle ne / me parle pas et ne me dit /  
même pas bonjour[,], pourquoi [ ?]/ je l'ignore. Il paraît que / je suis toujours avec de  
/ mauvais esprits. Je ne la / contrarie pas et me retire de / mon côté. Mon petit /  
marbre est enfin terminé / je serai bien heureuse si / vous pouviez le voir mais / j'ai  
hâte qu'il soit vendu / ce que j'espère, car les / ennuis d'argent ne m'ont / pas été  
épargnés depuis / votre départ. J'ai été très souffrante pendant près / d'un mois j'ai eu  
des / névralgies dans l'estomac /*

//

*et la tête j'ai beaucoup / souffert et je pense aller / me remettre auprès de ma / sœur  
au hâvre la mer / me fera peut-être du bien. / Mais je ne puis encore partir / devant  
attendre la vente / de ma petite source. / J'ai été bien seule / tout ces temps ci je /  
m'étais habituée a vous / voir quelques fois et cela / m'a manqué, mais il faut /  
s'habituer à tout.. Espérons / cependant que nous nous / reverrons. En attendant ce /  
sera toujours un grand plaisir / pour moi d'avoir de vos / nouvelles. Les amis  
véritables /*

//

*sont si rares qu'on sait apprécier / ceux qu'ont a eut le / bonheur de rencontrer.  
Comme / vous devez vous ennuyiez à faire / votre service militaire mais / ce ne sera  
pas bien long et / vous pourriez vous plonger / de nouveau dans l'art. / Tenez moi au  
courant de / vos travaux vous savez que / je m'y intéresse. La col / que vous me  
demandez ce nomme / Dixtrine<sup>18</sup> mais je crois qu'il / vous faudra employé aussi du /  
plâtre avec. Je ne fais rien / d'important en ce moment si / ce n'est des esquisses. les  
difficultés / d'argent et la maladie m'ont empêchés / de travailler ces derniers mois  
cependant / j'espère que l'avenir sera moins noir / et je compte à l'automne me /  
remettre à travailler avec un nouveau / courage /*

//

*Mademoiselle Westermarck<sup>19</sup> m'a écrit pour me remercier. / Je vous serre la main et a  
bientôt / de vos nouvelles / votre amie M.Jouvray / 45 rue Blomet. / 1893 »*

### **3.2. Lettre de Madeleine Jouvray à Magnus Enckell datée du 31.12.1900**

*« Paris, 31 Décembre 1900 / 47 Rue Blomet*

*Cher Monsieur, /*

*Combien vous me faites / plaisir avec votre lettre, car, / moi non plus, je ne vous, / ai  
pas oublier, j'ai pensée / bien bien souvent à vous / et bien ennuyée de ne pas / avoir  
de vos nouvelles, car, / je n'oublierai jamais les / bons moments passés ensemble / et  
je les ai bien regrettés / et votre amitié m'a bien souvent / manquée. On ne rencontre /  
qu'une fois, dans sa vie / une [société] aussi agréable que / vous avez été pour moi /  
Combien je regrette notre / éloignement. Car, depuis /*

//

---

<sup>18</sup> Il s'agit probablement de la Dextrine, liant naturel d'origine végétal qui s'utilise en peinture.

<sup>19</sup> Il s'agit probablement d'Helena Westermarck (1857-1938), artiste peintre et écrivaine suédo-finlandaise.



notre séparation, j'ai été bien / éprouvée. D'abord puisque / vous voulez bien me  
permettre / de vous raconter je vous disais / que Sigrid de Forcelles qui / est devenue  
de plus en plus spirite / s'est éloigné de moi uniquement / me disant que les esprits lui  
disaient / que je n'avais pas d'amitié pour elle. Que / dire à cela ? / Cependant ça m'a  
/ fait beaucoup de peine, car, j'avais / en réalité beaucoup d'amitié pour / elle quoique  
je ne pouvais partager / ses opinions sur le spiritisme. / depuis je ne l'ai pas revue. /  
Après cela je suis tombée / malade, mais très gravement / j'ai été bien près de mourir /  
et il m'a fallu plusieurs / années pour me remettre. Le / système nerveux a été  
complètement /

//

abimé le cœur même dérégler / enfin c'était grave. Je ne suis / mieux que maintenant  
et encore / me faut il beaucoup de ménagement / pour ne pas retomber. Je me / suis  
cependant remise au travail / j'ai même fait mon bas relief / des travailleurs que vous  
connaissez / grandeur trois-quarts et je ne sais / pourquoi on vous a dit que je /  
n'avais pas d'atelier. C'est-à-dire / que j'ai quitté celui du 45 que / vous connaissiez il  
était très malsain / et le docteur m'a défendu d'y / coucher disant que l'humidité / des  
murs qui étaient très grande / m'avait empoisonnée le sang. / J'habite donc  
maintenant / 47 la maison a côté et j'ai / dans un jardin un tout petit / atelier étant  
obligé d'avoir / une chambre j'ai été forcée /

//

de l'avoir petit, mais j'y travaille / tout de même et lutte toujours / avec l'existence.  
Vous / voyez que je vous mets bien au courant / de mes ennuis espérant que cela ne  
vous ennuiera / pas trop de lire cette longue lettre. / J'ai reçu avec grand plaisir les /  
50 francs pour la tête que vous m'avez / fait vendre je vous en remercie / vivement et  
est tout de suite pensé que cela me venait de vous. J'espérais / que l'exposition de  
Paris vous amènerait / peut être dans notre ville et je m'en / réjouissais, mais hélas, je  
n'ai pas eu / ce bonheur. Si vous saviez comme je / serais heureuse de vous revoir.  
J'ai su / que vous aviez envoyer à l'exposition / car tout le monde m'a reconnue merci  
/ pour l'honneur que vous m'avez faites / cela m'a fait plaisir, il m'a semblée / que  
vous ne m'avez pas complètement / oubliée. A mon grand regret je n'ai / pu voir  
l'exposition quoiqu'étant / à Paris je n'étais pas encore assez bien./

//

Tous mes meilleurs souhaits de bonheur et grande / réussite dans votre art.

//

Dans votre lettre toute aimable / pour moi vous me parlez de faire / ce que vous  
pourrez pour moi par / vos amis. Je vous en suis infini /-ment reconnaissante. Mais je  
/ ne voudrez pas abuser de votre / bonté, ainsi que de votre temps. / Je comprends que  
vous vous / mettiez corps et âme tout / au travail. En effet il n'y a / que l'a ou l'on  
éprouve pas / de déception et plus on avance / dans la vie, plus il semble qu'il / faille  
se dépêcher car, le temps / court. Hélas j'ai perdue beaucoup / de temps pour ma part  
la maladie / et le manque d'argent. Cette lutte / m'a beaucoup abattue. C'est / alors  
que je sens tout le prix / d'une bonne amitié et comme / je crois la votre très sincère. /

//

je regrette beaucoup les distances / Espérez-vous ? revenir à Paris ? / dans un temps  
plus ou moins / reculé. J'espère que maintenant / que nous nous sommes retrouvés /  
que nous continuerons à nous / écrire vous me ferez toujours / le plus grand plaisir,  
parlez moi / de vous de vos projets en arts, / de votre santé. Si vous avez / des amis à  
Paris envoyez les moi / qu'ils me donnent de vos / nouvelles. Le jeudi j'y suis toujours  
/ où que l'on me prévienne par un / mot. Je pense que vous me / pardonnerez cette  
longue lettre, / mais je suis si heureuse de / pouvoir causer avec vous un / moment.

*Avez encore votre mère [ ?] / Je vie en Famille. A bientôt de vos nouvelles / et recevez  
d'une bien vieille amie l'assurance / d'une grande amitié. M.Jouvray »*

### **3.3. Lettre de Madeleine Jouvray à Magnus Enckell datée du 1<sup>e</sup> septembre 1901.**

*« 47 Rue Blomet, 1<sup>e</sup> septembre 1901 /*

*Cher Monsieur /*

*J'avais espéré que / maintenant que nous / nous étions retrouvé / j'aurai le plaisir /  
d'avoir quelque fois / de vos nouvelles. / On n'oublie pas / les relations de bonne /  
amitiés. Je pense /*

*//*

*que vous travaillez / toujours beaucoup. / Vous savez que / vos travaux m'intéressent, /  
que vous, me ferez / toujours le plus / grand plaisir de / m'annoncer vos / succès, car,  
je suis / sure que vous en / avez. J'ai fondée /*

*//*

*beaucoup d'espoir en / souvenir des dispositions / que j'ai remarquées / dans vos  
début, et / je serai heureuse de / vous suivre, comme / artistes et de savoir / également  
que vous / êtes heureux et content. / Peut être cela vous / intéresse t-il de savoir / ce  
que je fais. Ces / derniers temps je me / suis intéressée a des / élèves qui sous ma /  
direction, [ont fait]*

*//*

*tellement de progrès que cela / m'a déterminer à former / un cours de Sculpture. Je /  
me permets de vous envoyer / quelques cartes. Si quelques / fois vous connaissiez des /  
débutants désireux de rencontrer / un enseignement artistique / sérieux car je m'en  
occupe / beaucoup. J'espère que vous / voudrez bien vous intéresser à / ce cours et  
me donner / de vos nouvelles que je / recevrais toujours avec le / plus grand plaisir. /  
Veuillez agréer, Cher Monsieur / avec mon bon souvenir / l'espoir de vous lire  
bientôt. /*

*M.Jouvray*

**4. PARIS - INSTITUT NATIONAL DE L'HISTOIRE DE L'ART (INHA) – COLLECTION JACQUES DOUCET**

**4.1. Archives 106, 032, 02 bis - Correspondance Louis Poinssot, dossier 31 bis.  
Jouvray (1 pièce 1901)**

« Samedi 30 Mars /<sup>20</sup>

*Monsieur,*

*Je suis absolument désolée / et bien triste à la lecture / de votre lettre. Mais, je / vous remercie cependant / de m'avoir donné des / nouvelles de notre ami / José. J'étais en effet / inquiète et surprise de / son silence que je ne / pouvais m'expliquer / et craignais la maladie / pour lui. /*

//

*Vous me feriez grand / plaisir de me donner / de ses nouvelles, car, je / suis bien ennuyée et il / m'est impossible d'aller / le voir, ne connaissant / pas sa famille et lui / écrire non plus, car / il doit être dans / l'impossibilité de répondre / Quel grand malheur / qu'il soit malade / il a surement fait /*

//

*quelques imprudences / avec ces vilains jours / J'espère qu'il sera bien / soigné et qu'il se / remettra, mais surtout / par d'imprudences / Pour son salon je / suis de votre avis mais / comme je ne puis pas / correspondre, ne craignez rien de mon côté. /*

*Je pense qu'à votre retour / vous voudrez bien venir me / voir. /*

*J'essaierai de contacter le plus tôt possible / le résultat du salon. / Je pense qu'il sera reçu / quant à son vieillard. / Je vous remercie de / m'avoir tenue au courant / de la santé de notre / ami et vous demanderai / de m'écrire bientôt. /*

*Veillez agréer, Monsieur / l'assurance de mes [civilités / empressés] M. Jouvray /*

*47 rue Blomet »*

**5. PIERREFITTE-SUR-SEINE, ARCHIVES NATIONALES DE FRANCE**

**5.1. Lettre de recommandation de Adolphe Hatzfeld adressée à M. Larroumel datée  
su 18 décembre 1889 (F/21/4317)**

7 Rue de l'Odéon / 18 Déc. / 89

Mon cher Larroumel, /

Nous nous intéressons vivement à / Melle Madeleine Jouvray, élève de Boucher, laquelle / a emporté l'an dernier, pour la / première fois au Salon, et a obtenu / une

---

<sup>20</sup> « 1901 » a été ajouté au crayon à la suite de la date. En marge, à l'encre, on peut lire « Mademoiselle / Jouvray / sculpteur / eleve et collaboratrice / de Rodin / Œuvres au mus.de Lille / musee de Semur.... »

mention. /

La famille a eu de cruels levers / de fortune. / Elle a adressée une demande / X par son maître, pour solliciter de votre administration / un travail. /

Voulez-vous vous intéresser / à cette [legereté], et pouvez-vous / me dire si elle a quelque / chance d'aboutir ? nous / vous en serions bien / reconnaissante la jeune fille / a du talent et mérite d'être / encouragée et soutenue. /

Votre bien dévoué /

Ad. Hatzfeld

**5.2. Lettre de Saint Georges de Bouhélier au ministère des affaires étrangères, Cabinet du Ministre, Propagande. Non signée, Non datée. [1916] (F/21/4226)**

*« Mademoiselle Jouvray / 14 rue Boissonade (Bd Raspail) / Elève de Rodin et la praticienne / préférée du maitre pour ses marbres. Elle fut l'unique professeur et la / bienfaitrice de José de Charmoy qui la / paya de la [très] noire ingratitude. / A déjà eu des commandes de l'Etat : un / buste de République et l'une des deux statues / du Puy-de-Dôme./ Est dans un état voisin de la misère / mais ne demande pas de secours. / Il s'agirai de lui donner une commande. (statues de X du Louvre ?). »<sup>21</sup>*

**5.3. Lettre de Saint Georges de Bouhélier adressée au Ministre et datée du 23 avril 1916. (F/21/4226)**

*«23 avril 1916 /*

*Mon cher Ministre /*

*Vous avez bien [voulu] me faire / savoir que Mlle Jouvray, / artiste sculpteur, dont je / m'étais permis de vous / [stipuler] la situation[,] très / intéressante[,] venait de / de vous achète par l'Admi-/nistration des Beaux-/Arts une statuette en / marbre intitulée : Jeune / Nymphé. /Je tiens a vous dire, /*

*//*

*Mon cher ministre, combien / Je suis touché que votre / sollicitude ait été X cette artiste, qui m'avait / paru la mériter par son / talent comme par les / épreuves qu'elle a subies / et qui ne pouvait manquer d'intéresser un / ministre aussi bienveil-/lant au mérite que / X au malheur. Veuillez agréer, je vous prie, mon cher ministre, l'assurance de mes sentiments / affectueusement dévoués / San Georges de Bouhélier »*

**5.4. Lettre de René Puaux adressée au Directeur des Beaux arts datée du 3 Janvier 1921 (F/21/4226)**

*« 5, rue des Italiens, Paris (9<sup>e</sup>)/ le 3 janvier 1921 /*

*Mon cher directeur, /*

*Depuis un certain nombre d'années, mon beau-frère le Dr J.Ch.Roux et moi nous nous occupons d'une / remarquable mais malheureuse femme-sculpteur, ancienne / élève de Rodin, Mademoiselle Jouvray, demeurant, / 14 rue Boissonnade (XIV)./*

---

<sup>21</sup> Au crayon : « De Bouhélier Commande A faire ». La suite de cette lettre n'a pas été conservée.

*Elle a eu, il y a fort, une commande de l'Etat (un buste de République), mais les années ont / passé et cette maigre subvention n'est plus que du / domaine du souvenir. / Elle a en ce moment trois petits marbres, d'une valeur / de 1500 à 2500 fcs, dont l'un, une « source » est d'un modèle charmant. (Sa science du marbre est telle que Rodin / lui faisait faire un grand nombre des siens.)/*

*L'Etat ne pourrait-il pas comprendre Mlle Jouvray / dans sa liste d'achats prochains ? Elle est non seulement / socialement méritante (entre 50 et 60 ans, avec une vieille mère à sa charge) mais artistiquement digne de tant d'appui. /*

*Je vous serais infiniment reconnaissant de son aide / et vous prie de croire à mes sentiments très dévoués / René Puaux. »*

**5.5. Lettre de Dick May adressée à la Société Nationale des Beaux-Arts<sup>22</sup>, non datée. [1922]( F/21/4145)**

*« ATHENA, / 16, RUE DE LA SORBONNE / PARIS/*

*Lundi 6, /*

*Cher Monsieur, /*

*Mlle Jouvray aurait /besoin, - hélas : un besoin / urgent d'assistance... Voulez- / vous le dire à M. / Léon. /*

*Voulez-vous lui dire / que si je ne vais point /*

*//*

*lui porter mon message, / c'est par égard, simplement, / et par ménagement d'un / temps que je sais précieux /*

*Si M.Léon / pouvait faire allouer / tout de suite une / somme [liquide] à la / pauvre artiste, cela / serais déjà beau ! / Si il pouvait lui / faire acheter q.q.chose, /*

*//*

*cela serait l'idéal.../ (En cas d'utilité, je / suis sûre que / M. Bénédite appuierais / la proposition d'achat), / Et tout de / même, s'il se / pouvait avoir tout / de suite un / peu d'argent ... /*

*//*

*Pardon et merci. Ces / misères laborieuses sont / simplement atroces. Bien / amicalement, /*

*Dick May »*

---

<sup>22</sup> Cette lettre est annotée au crayon gris : « M Léon / M Albertini / urgent / et [mettre] au courant / 100 + »

**5.6. Lettre de M.Paul Doumer , en tant que Président de la Fondation Lucien de Reinach, au Directeur des Beaux Arts datée du 14 juin 1928. (F/21/4145 )**

« Paris, le 14 juin 1928 / 17, Rue d'Anjou

Monsieur le Directeur des Beaux Arts / Membre de l'institut / 3, Rue de Valois /  
PARIS. /

N°309/

Monsieur le Directeur, /

J'ai l'honneur d'attirer votre plus bienveillante at-/tention sur une artiste de talent, élève de Rodin, Mlle. Madelei-/ne Jouvray, auteur d'œuvres remarquables, notamment du monument / commémoratif intitulé « Le relèvement de la Martinique ». / Agée, ayant sa vieille mère à sa charge, vivant petite-/ment, rue des Peupliers à Fleury-Meudon (S et O)<sup>23</sup>. Mlle Jouvray / vient d'être gravement malade et a épuisé toutes ses ressources. / Il ne lui reste que quelques œuvres dont un petit marbre qu'elle / céderait volontiers à l'Etat. /

En recommandant Mlle. Jouvray à la Commission des achats/ vous ouvririez à cette artiste malheureuse et méritante la chance / de vivre quelques semaines sans recourir à d'humiliantes aumônes. / Il serait assez urgent de lui venir en aide comme nous le faisons / nous-mêmes d'autres façon, sans perdre un instant. /

Veillez agréer, Monsieur le Directeur, l'assurance de/ ma haute considération et de mes tout dévoués sentiments. /

Le Président du Sénat. /  
Président de la Fondation L. de Reinach./

Paul Doumer / »

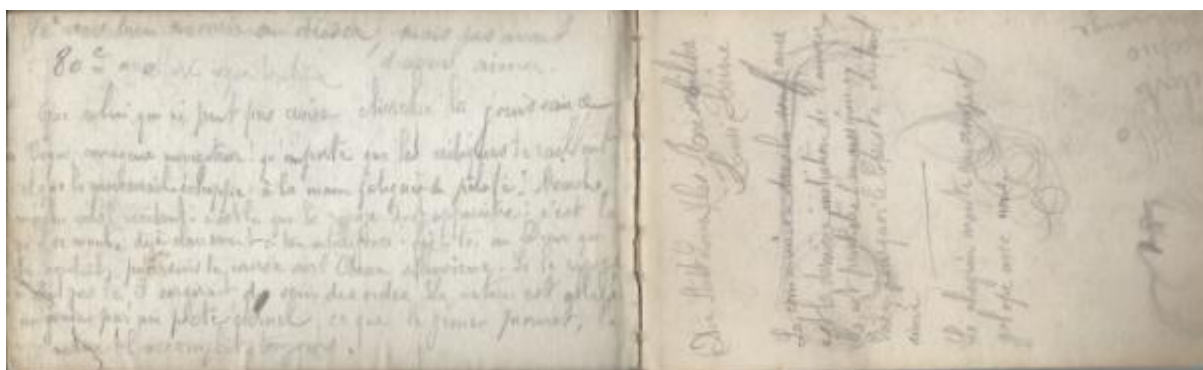
---

<sup>23</sup> Seine et Oise



## ANNEXE 6 : CARNET DE DESSINS

*Ce carnet de dessin est actuellement conservé dans une collection particulière. Il provient du fonds de Madeleine Jouvray. Ce dernier regroupe à la fois des textes, mais également, en grande partie croquis et dessins. Etant donné le nombre de schémas se reportant à l'étude de l'anatomie, nous pouvons estimer que ce carnet date de la période de formation de l'artiste, entre 1883 et 1889.*



**Folios 1 et 2**

### **Folio 1 :**

*Je veux bien mourir en déesse, mais pas avant / d'avoir aimer<sup>24</sup>. /  
80 c ensellure région lombarde / Que celui qui ne peut pas croire cherche la  
jouissance /  
Vogue courageuse navigateur ! qu'importe que les critiques te raillent / et que  
le gouvernail échappe à la main fatigué du [pêlate] ! Marche, / marche vers  
l'occident : c'est la que le rivage doit apparaître, c'est la / qu'il se montre déjà  
clairement à ton intelligence : fie-toi au Dieu qui / te conduite, poursuis la  
course sur l'Océan silencieux. Si le rivage / n'était pas la, il surgirait du sein  
des ondes. La nature est alliée/ au génie par un pacte éternel ce que le génie  
promet, la / nature l'accomplit toujours.*

### **Folio 2 :**

*(Die Stadt Lucca) (les Reisebilder / Henri Heine/  
La communion dans la souffrance / est la dernière initiation de l'amour, / elle  
est peut-être de l'amour même, / Voilà, pourquoi le Christ été tant / aimé<sup>25</sup>/  
Le chagrin monte en croupe et / galope avec nous. /  
Donatello /Ghiberti/ Verocchio / Michel-ange*

---

<sup>24</sup> aimé.

<sup>25</sup> Un trait de séparation a été tracé au crayon.





**Folios 3 et 4**



**Folios 5 et 6**



**Folios 7 et 8**



**Folios 9 et 10**

**Folio 10 :** « [ 9<sup>e</sup> volume ] ruines de Pompéi »



**Folios 11 et 12**



**Folios 13 et 14**



**Folios 15 et 16**



**Folios 17 et 18**



**Folios 19 et 20**

**Folios 19 :**

*Symmias<sup>26</sup> / [a laissait ] / sont [maitres] / sous ses yeux /  
 Criton<sup>27</sup> / X / X / X /  
 Cébès<sup>28</sup> / penché à / [lire] un X mal /  
 Anaxagore<sup>29</sup> / X / [s'allonge] /  
 Phédon<sup>30</sup> / X / X / quel sage /  
 Le [serviteur] des onze / Le dos appuyé sur / la porte de bronze./*



**Folios 21 et 22**

<sup>26</sup> Simmias de Thèbes et un philosophe Thébain du V<sup>ème</sup> siècle av. n.è. Il aurait été disciple avec Cébès du pythagoricien Philolaos de Crotona puis de Socrate.

<sup>27</sup> Criton d'Athènes est un philosophe Athénien du V<sup>ème</sup> siècle av. n.è., disciple de Socrate qui a donné son nom au Criton de Platon.

<sup>28</sup> Cébès est un philosophe grec de la fin du V<sup>ème</sup> siècle av. n.è.

<sup>29</sup> Anaxagore, dit « de Clazomènes », en Ionie, était un philosophe présocratique. Il s'établit à Athènes vers 450 av.n.è., où il eut Périclès et Euripide pour élèves.

<sup>30</sup> Phédon d'Elis est un philosophe grec du IV<sup>ème</sup> siècle av.n.è.



**Folios 23 et 24**



**Folios 25 et 26**



**Folios 27 et 28**

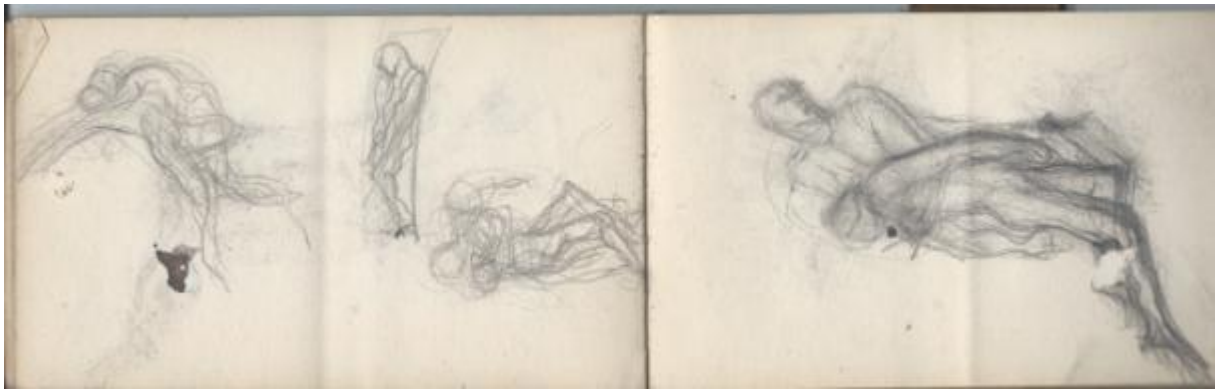


**Folios 29 et 30**





**Folios 31 et 32**



**Folios 33 et 34**



**Folios 35 et 36**



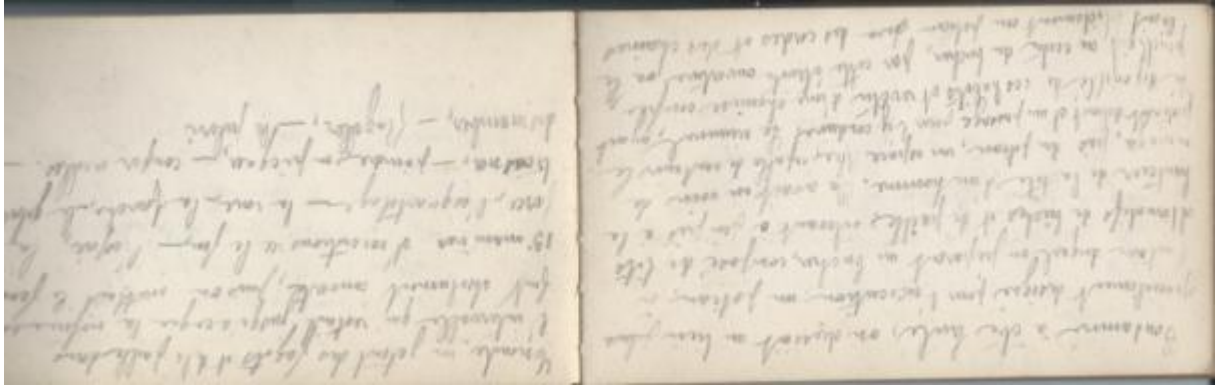
**Folios 37 et 38**



**Folios 39 et 40**



**Folios 41 et 42**



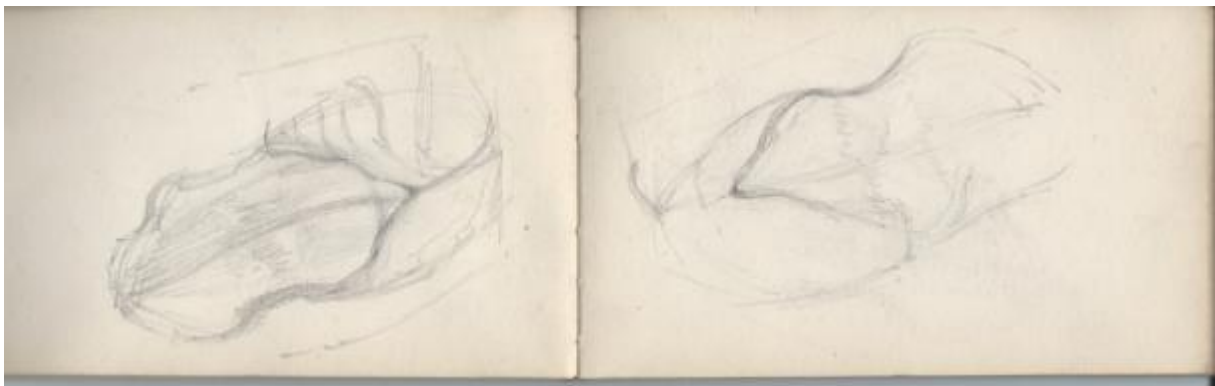
Folios 43 et 44

**Folio 44<sup>31</sup> :**

*Condamné à être brulé, on dressait au lieu plus / spécialement désigné pour l'exécution un poteau, à / l'autour duquel on préparait un bucher, composé de lits / alternatifs de bûches et de paille s'élevant à peu près à la / hauteur de la tête d'un homme. On avait un soin de / [ménager], près du poteau, un espace libre, capable de contenir le / patient debout et un passage pour l'y conduire. Le criminel, ayant /été dépouillé de ses habits et revêtu d'une chemise [sombre] / pendrait au centre du bucher, par cette étroite ouverture, on le / liait solidement au poteau avec des cordes et des chaines /*

**Folio 43 :**

*Ensuite, on jetait des fagots et de la paille dans / l'intervalle qui restait jusqu'à ce que la [nature] en / fut absolument couverte ; puis on mettait le feu / 19 manières d'exécutions : « le feu, - [l'épée], la force, / l'esquartelage-la roue, la fourche, le gibet, X, -[peindre] ou picquer, - couper oreilles, - démembrer, - flageller, - le X*

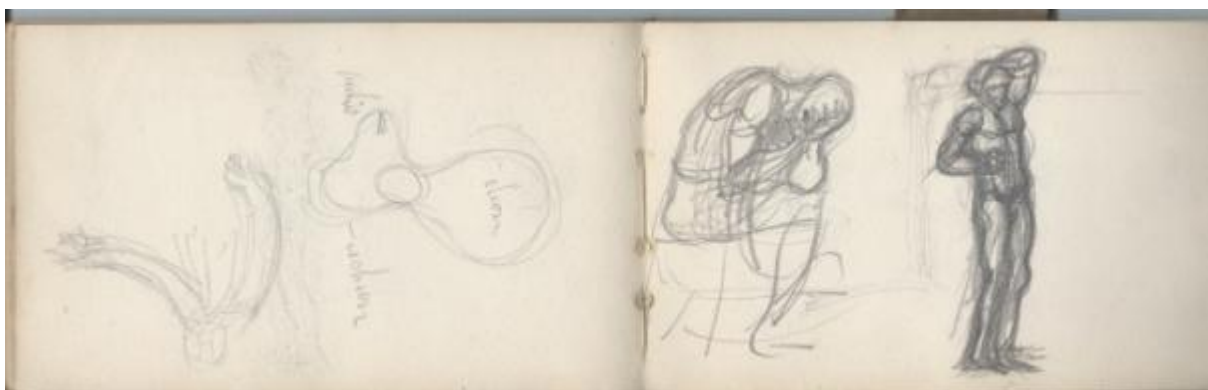


Folios 45 et 46

<sup>31</sup> L'ordre du texte est privilégié pour sa transcription.



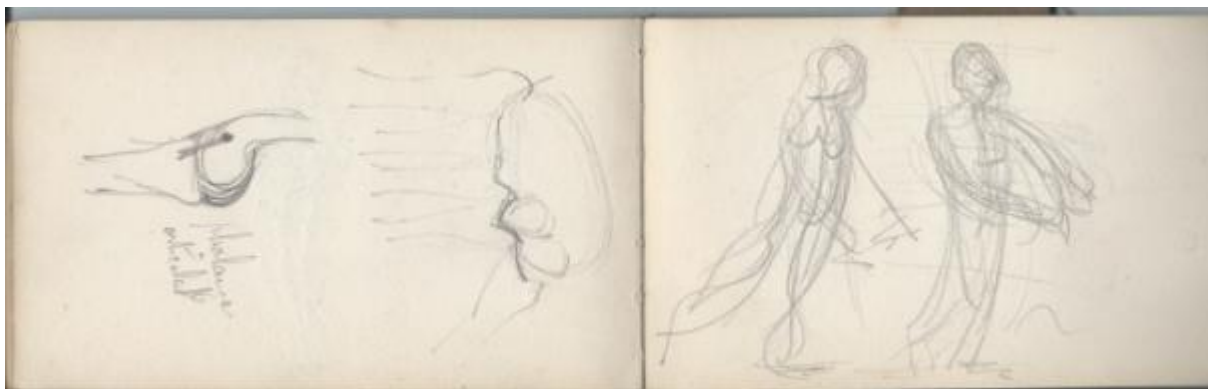
**Folios 47 et 48**



**Folios 49 et 50**

**Folio 49 :**

*ileon / ischio / ischion*<sup>32</sup>



**Folios 51 et 52**

**Folio 51 :**

*phalange / [articulation]*

<sup>32</sup> Il s'agit vraisemblablement d'un dessin, peu précis, d'une vue latérale de l'os du bassin, l'os iliaque.





**Folios 53 et 54**



**Folios 55 et 56**



**Folios 57 et 58**

**Folio 57 :**

*cubitus / olecrane / bec / X / coronoïde / muscle brachial / [antérieur] / muscle / cubital [postérieur] / X court / [extérieur] du pouce / tendon est propre / du petit doigt / tendon de [l'extension] / long X / tendon muscles radiaux*

**Folio 58 :**

*Un sapin isolé se dresse sur une montagne [aride] du [Nord] / il sommeille ; la glace et la neige l'enveloppent d'un manteau / blanc. Il rêve d'un palmier, qui là bas, dans l'Orient / lointain se désole solitaire et taciturne sur la perte d'un / rocher brûlant.*



**Folios 59 et 60**

**Folio 59 :**

*radius / [ligament] triangulaire / cubitus*



**Folios 61 et 62**



**Folios 63 et 64**



**Folios 65 et 66**



**Folios 67 et 68**



**Folios 69 et 70**



**Folios 71 et 72**



**Folios 73 et 74**



**Folios 75 et 76**



**Folios 77 et 78**



**Folios 79 et 80**





**Folios 81 et 82**

**Folio 81 :**

*X abdominal [oblique] / XX – petit [obliques] / [lombaire abdominal] transverse*



**Folios 83 et 84**



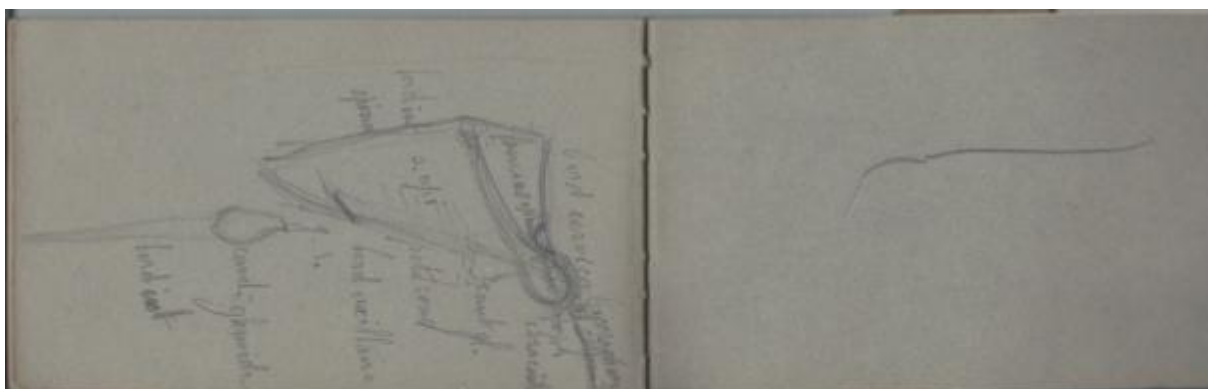
**Folios 85 et 86**



**Folios 87 et 88**

**Folio 87 :**

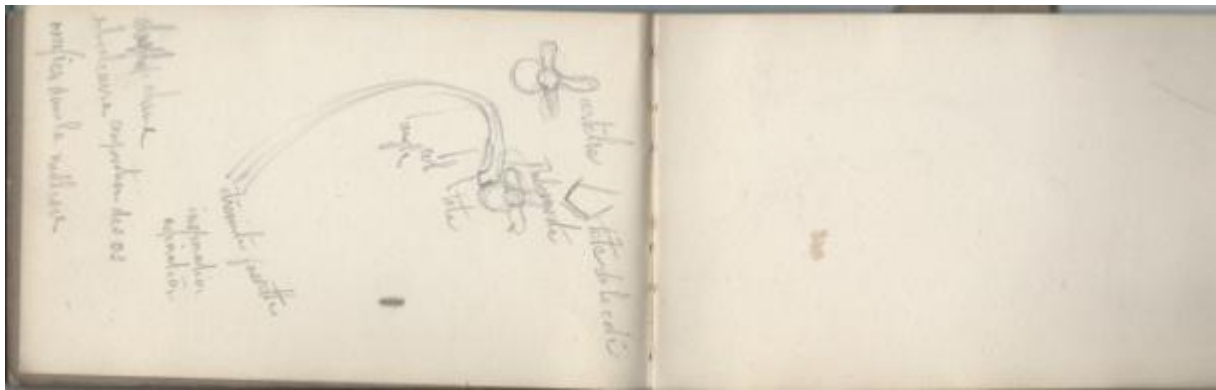
*col [anatomique] / capsule / tête [humérus] / [sur cp.] / [sous cp.] / gros [tubercule] / petit [tubercule] petit X / sous X / col chirurgical / gouttière bicipitale /*



**Folios 89 et 90**



**Folios 91 et 92**



Folios 93 et 94



Folios 95 et 96



Folios 97 et 98



Folios 99 et 100



**Folios 100 et 101**

**Folio 101 :**

*Quiconque a regardé le soleil fixement /  
Croît voir devant ses yeux voler obstinément /  
Autour de lui, dans l'air, une tache livide. /*

*Ainsi, tout jeune encore et plus audacieux, /  
Sur la gloire un instant j'osai fixer les yeux : /  
Un point noir est resté dans mon regard avide. /*

*Depuis, mêlée à tout comme un signe de deuil, /  
Partout, sur quelque endroit que s'arrête mon œil, /  
Je la vois se poser aussi, la tache noire ! /*

*Quoi, toujours ! Entre moi sans cesse et le bonheur, /  
Oh ! c'est que l'aigle seul – malheur à nous ! malheur ! /  
Contemple impunément le soleil et la Gloire. /*

*Rue de Rennes / 89<sup>33</sup>*

---

<sup>33</sup> partie écrite à la verticale.





**Folios 102 et 103**

**Folio 102 :**

*Lombaire /  
plantigrade ours / digitigrade chien / X cheval*

**Folio 103 :**

*« L'humanité dit Pascal est un homme qui vit toujours / et qui apprend sans  
cesse » /*

*L'âme des hommes / Mirabeau*

*Hessa Key, 208 Boulevard d'Enfer / au sixième /  
Caroline Benedictes / 13 avenue de l'Observatoire / au quatrième<sup>34</sup>*

---

<sup>34</sup> Ces deux adresses ont été écrites sur la partie encadrée du folio.



## ANNEXE 7 : ANNEXE ICONOGRAPHIQUE



**Sigrid af Forselles**

*Youth*

1893

Bronze

Helsinki, Finnish National Gallery

© Society Kuvasto and the Finnish National Gallery. / Hannu Aaltonen



**Magnus Enckell,**

*Portrait of Sculptor Madeleine Jouvray*

1893

Aquarelle, gouache et fusain

Helsinki, Finnish National Gallery,

© 2000–2014 The Athenaeum



**Laetitia de Witzleben**

*Portrait présumé de Sigrid af Forselles présentée à au salon de la SNBA en 1897*

(document communiqué par Anne Rivière).



**Ida Fielitz**

*Portrait de Sigrid af Forselles*  
1908

© droits réservés



**Madeleine Jouvray**

*La Douleur*

1889

Marbre

Lille, musée des beaux-arts

© RMN / Philippe Bernard



**Auguste Rodin**

*Torse de l'âge d'airain drapé*

Vers 1895-1896

Plâtre

Paris, musée Rodin

© Paris, musée Rodin





**Camille Claudel**

*Le psaume*

1896

Bronze

Abbeville, musée Boucher de Perthes

© RMN-Grand Palais / Stéphane Maréchalle



**Madeleine Jouvray**

*Homme souffrant*

Vers 1886

Plâtre

Meudon, collection particulière

©Anne-Laure Huet



**Auguste Rodin**

*Tête de la douleur*

Vers 1903-1904

Bronze

Paris, musée Rodin

© Paris, musée Rodin



**Madeleine Jouvray**  
*Douleur d'âme* ou *L'esclave*  
1889  
Plâtre  
Gray, Musée Baron Martin  
© Gray, Musée Baron Martin



**Auguste Rodin**  
*L'âge d'airain* ou *Le vaincu*  
1877  
Bronze, (Fonte réalisée par la fonderie  
Alexis Rudier avant 1916.)  
Paris, Musée Rodin  
©Musée Rodin



**Madeleine Jouvray**  
*Danaïde*  
1911  
Marbre  
Ivry-sur-Seine, collection particulière

©Anne-Laure Huet



**Auguste Rodin**  
*Danaïde*  
1889  
Marbre  
Paris, musée Rodin

© Paris, musée Rodin



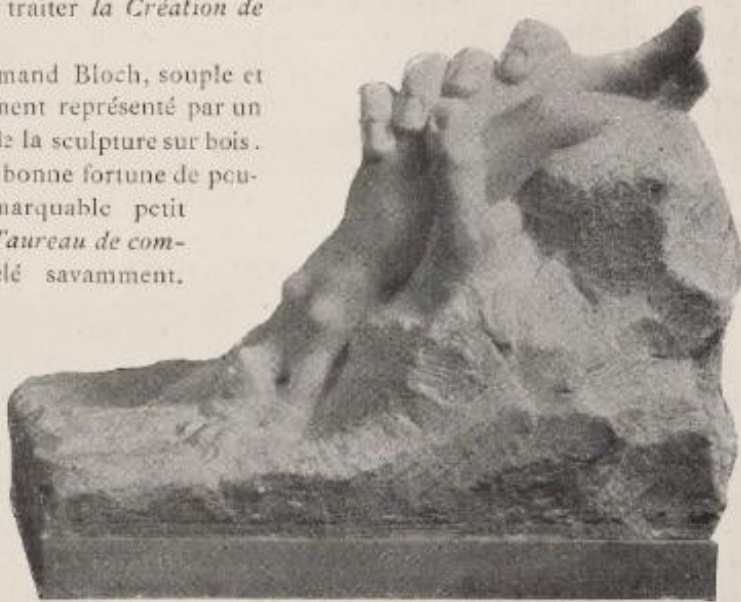
**Auguste Rodin**  
*Andromède*  
1885  
Marbre  
Philadelphie, musée Rodin

© Rodin museum, Philadelphia



pour traiter la *Création de*

. Armand Bloch, souple et  
samment représenté par un  
par de la sculpture sur bois.  
us la bonne fortune de pecu-  
remarquable petit  
h : *Taureau de com-*  
modelé savamment.



LA FATALITÉ.

Marbre de M<sup>lle</sup> Madeleine Jouvray.

**Madeleine Jouvray**

*La fatalité*

1901

Marbre

Châtelleraut, Musée

Sully

Photographie publiée dans  
Paul Leroi, Sans titre,  
*L'art*, 28 juillet 1901, n°  
741, p.334



**Auguste Rodin**

*La main de dieu ou La création*

1896 ( ?)

Marbre

Paris, Musée Rodin

©Musée Rodin



**Madeleine Jouvray**

*Jeunesse*

1893 (marbre vers 1900 ?)

Marbre

Marseille, musée des beaux-arts

© Musée des beaux-arts de Marseille



**Alfred Boucher**

*Volubilis buste*

1894

Marbre

Collection particulière

© artnet



**Alfred Boucher**

*Diane*

1891 ?

Marbre, haut relief

Collection particulière

© vente Tajan 2014



**Madeleine Jouvray**  
*La pensée*  
1899  
Marbre  
Château-Thierry, musée Jean de la Fontaine

© François Blanchetière



**Alfred Boucher**  
*Volubilis tête*  
1894 ?  
Marbre  
Collection particulière

© Sotheby's Londres



**Madeleine Jouvray**

*La source*

1893

Marbre

Tourcoing, musée des beaux-arts

© Musée des beaux arts de  
Tourcoing



**Alfred Boucher**

*La jeune captive*

1900

Marbre

Nogent-sur-Seine, musée Paul

Dubois- Alfred Boucher

© Musée Paul Dubois- Alfred  
Boucher de Nogent-sur-Seine





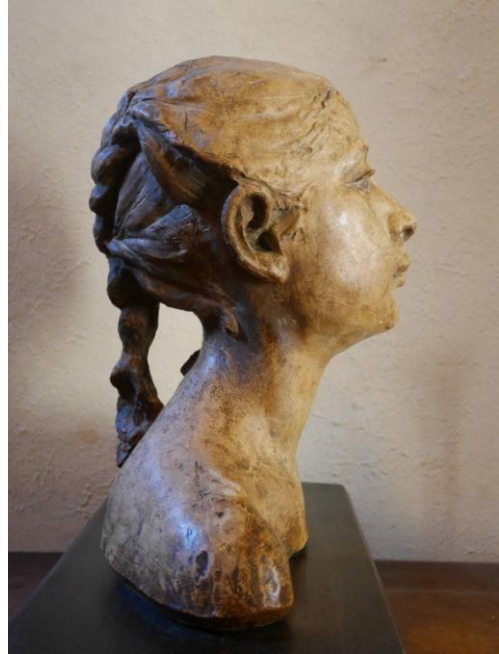
**Madeleine Jouvray**  
*La Douleur*  
1889  
Marbre  
Lille, musée des beaux-arts  
© RMN / Philippe Bernard



**Madeleine Jouvray**  
*Homme à la capuche*  
1910 ?  
Plâtre  
Meudon, collection particulière  
© Anne-I aure Huet



**Camille Claudel**  
*Le psaume*  
1896  
Bronze  
Abbeville, musée Boucher de Perthes  
© RMN-Grand Palais / Stéphane Maréchalle



**Madeleine Jouvray**  
*Tête d'enfant*  
1908  
Plâtre patiné  
Meudon, collection particulière

© Anne-Laure Huet



**Camille Claudel**  
*La petite Châtelaine*  
1896  
Marbre  
Roubaix, La Piscine, musée  
d'Art et d'Industrie André  
Diligent

©RMN-Grand Palais / Michèle

