

ÉCOLE DU LOUVRE

Jacqueline FELDMANN

Maria Lassnig (1919-2014) et Paris :  
vers une singularité artistique

**Tome II**

**Annexes**

Mémoire de recherche (2<sup>e</sup> année de 2<sup>e</sup> cycle)

en histoire de l'art appliquée aux collections

présenté sous la direction

de M<sup>me</sup> Camille Morando et de M. Didier Schulmann

Septembre 2016



# Annexes

## Notes

Les renvois aux annexes sont signalés en notes de bas de page dans le corps du texte.

Certaines annexes contiennent plusieurs documents; chaque document fait l'objet d'une légende individuelle.

Les titres des œuvres sont systématiquement indiqués en français, le plus souvent dans la traduction de l'auteur, suivis du titre original en allemand entre crochets. Les titres marqués d'un (\*) indiquent une traduction française issue du catalogue d'exposition *Maria Lassnig*, Vienne, Museum moderner Kunst Stiftung Ludwig, 20<sup>er</sup> Haus, Nantes, Musée des Beaux-Arts, Fonds Régional d'Art Contemporain des Pays de la Loire, 1999. Les titres marqués de (\*\*) indiquent une appellation originale en français provenant de l'artiste.

## Table des annexes

|  |    |
|--|----|
| Annexe 1 .....   | 5  |
| Annexe 2 .....   | 6  |
| Annexe 3 Expositions de Maria Lassnig 1949-1960.....   | 7  |
| Annexe 4 .....   | 8  |
| Annexe 5 .....   | 9  |
| Annexe 6 <i>Véhémences confrontées</i> .....           | 10 |
| Annexe 7 .....   | 12 |
| Annexe 8 .....   | 13 |
| Annexe 9 .....   | 14 |
| Annexe 10 .....  | 15 |
| Annexe 11 .....  | 16 |
| Annexe 12 .....  | 17 |
| Annexe 13 .....  | 18 |
| Annexe 14 .....  | 20 |
| Annexe 15 .....  | 21 |
| Annexe 16 .....  | 22 |
| Annexe 17 .....  | 22 |
| Annexe 18 .....  | 23 |
| Annexe 19 Expositions de Maria Lassnig 1961-1968 ..... | 24 |
| Annexe 20 .....  | 27 |
| Annexe 21 .....  | 28 |
| Annexe 22 .....  | 29 |
| Annexe 23 .....  | 30 |
| Annexe 24 .....  | 31 |
| Annexe 25 .....  | 32 |

|                 |    |
|-----------------|----|
| Annexe 26 ..... | 33 |
| Annexe 27 ..... | 34 |
| Annexe 28 ..... | 35 |
| Annexe 29 ..... | 37 |
| Annexe 30 ..... | 39 |
| Annexe 31 ..... | 40 |
| Annexe 32 ..... | 42 |
| Annexe 33 ..... | 44 |
| Annexe 34 ..... | 45 |
| Annexe 35 ..... | 46 |
| Annexe 36 ..... | 48 |
| Annexe 37 ..... | 49 |
| Annexe 38 ..... | 50 |
| Annexe 39 ..... | 51 |
| Annexe 40 ..... | 52 |
| Annexe 41 ..... | 53 |
| Annexe 42 ..... | 54 |
| Annexe 43 ..... | 55 |
| Annexe 44 ..... | 56 |
| Annexe 45 ..... | 57 |
| Annexe 46 ..... | 58 |
| Annexe 47 ..... | 59 |
| Annexe 48 ..... | 60 |
| Annexe 49 ..... | 60 |
| Annexe 50 ..... | 61 |
| Annexe 51 ..... | 62 |
| Annexe 52 ..... | 63 |

|   |    |
|---|----|
| Annexe 53 .....   | 63 |
| Annexe 54 .....   | 64 |
| Annexe 55 .....   | 67 |
| Annexe 56 .....   | 67 |
| Annexe 57 .....   | 68 |
| Annexe 58 .....   | 69 |
| Annexe 59 .....   | 69 |
| Annexe 60 Extrait du manifeste <i>body-awareness-painting</i> ..... | 70 |
| Annexe 61 .....   | 71 |
| Annexe 62 .....   | 72 |
| Annexe 63 .....   | 73 |
| Annexe 64 .....   | 75 |
| Annexe 65 .....   | 76 |
| Annexe 66 .....   | 77 |
| Annexe 67 .....   | 78 |
| Annexe 68 .....   | 78 |
| Annexe 69 .....   | 79 |
| Annexe 70 .....   | 80 |
| Annexe 71 .....   | 81 |
| Annexe 72 .....   | 81 |
| Annexe 73 .....   | 82 |
| Annexe 74 .....   | 83 |
| Annexe 75 Extraits d'un entretien avec Wolfgang Drechsler .....     | 84 |

## Annexe 1



Maria Lassnig, *Portrait Arnold Wande*  
[*Portrait Arnold Wande*], 1948,  
huile sur carton, 63 x 52 cm,  
Maria Lassnig Foundation, Vienne  
© Maria Lassnig Foundation



Maria Lassnig, *Portrait Arnulf Rainer*  
[*Portrait Arnulf Rainer*], 1948/1949,  
huile sur panneau dur, 60 x 50 cm,  
Maria Lassnig Foundation, Vienne  
© Maria Lassnig Foundation

## Annexe 2



Maria Lassnig, *Portrait Michael Guttenbrunner*  
[*Portrait Michael Guttenbrunner*], 1946,  
huile sur toile, petites dimensions [inconnues],  
[emplacement inconnu],  
© Maria Lassnig Foundation



Maria Lassnig, *Guttenbrunner nu, Etude de Guttenbrunner nu*  
[*Guttenbrunner als Akt, Aktstudie Guttenbrunner*], 1946,  
huile sur carton, 48 x 60 cm,  
Maria Lassnig Foundation, Vienne  
© Maria Lassnig Foundation



## Annexe 3

### Expositions de Maria Lassnig 1949-1960

#### I. Expositions particulières

- 1949 *Maria Lassnig. Malerei und Graphik*, première exposition particulière, Galerie Kleinmayer, Klagenfurt, 19 mars – 9 avril.
- 1950 *Maria Lassnig*, Galerie Cosmos [librairie Kosmos], Vienne, mai 1950.
- 1952 *Maria Lassnig*, Art-Club Galerie, Vienne, 22 novembre – 12 décembre.  
*Autoportraits en quenelle, Méditations statiques.*
- 1954 *Maria Lassnig*, Zimmergalerie Franck, Francfort-sur-le-Main.  
*Méditations statiques.*
- 1956 *Maria Lassnig*, Galerie Würthle, Vienne.  
*Têtes.*
- 1960 *Maria Lassnig. Malerei, Graphik*, Galerie nächst St. Stephan, 17 mars – 5 avril.  
Œuvres informelles.

#### II. Expositions collectives

- 1951 *Cave Canem. Die Hundsgruppe*, Institut für Wissenschaft und Kunst [Institut des sciences et des arts], Vienne.  
Œuvres surréalistes.
- 1951 *Unfigurative Malerei [Peinture non figurative]*, exposition organisée par Maria Lassnig et Arnulf Rainer, Künstlerhaus, Klagenfurt, novembre.  
Lassnig y range dans la catégorie des peintures « métamorphiques ».  
Artistes participants: Friedrich Aduatz, Hans Bischoffshausen, Wolfgang Hollegha, Johann Fruhmann, Maria Lassnig, Johanna Schidlo, Arnulf Rainer, Fritz Riedl, Joseph Mikl.
- 1960 *Austrian painting and sculpture*, Arts Council Gallery, Londres.

## Annexe 4

Que la poussière, affolée par son rayon de soleil se démène pour replier ensuite ses ailes de chauve-souris dans les aspérités d'un vieux mur, accusant, ici, un relief de nez, creusant là une orbite, rien de plus naturel, les cavernes appellent bien de toute leur ombre drapée en cape, les mousses et les capillaires qui leur donnent une âme. Les parois qui s'effacent courtoisement devant le visiteur, parlent un langage de gestation et la goutte d'eau sait qu'elle aura dans sa future érection, le pouvoir de féconder d'un reflet les ténèbres molles comme un gant. Tout y est, même Maria Lassnig qui, anxieuse, scrute la moindre anfractuosité pour en extraire avec tendresse la petite vie qui s'y dissimule, le cœur battant et toute effarouchée comme un oiseau qui ne vole pas encore. Les voiles, en vrac sur la table: le champignon qui s'édifie en partant de l'œil protégé par des cils de vigne et guettant l'ennemi à la pointe d'une asperge; la caravelle, toutes voiles dehors qui s'en va rechercher des terres ruissellantes de l'océan dont elles viennent d'émerger. Et la caravelle est tombée d'un ballon sans nacelle où la flamme d'une bougie éclaire le dernier tremblement de terre qui rebâtit le monde en commençant par gonfler des infusoires jusqu'aux limites de l'éclatement. Ailleurs, l'éléphante obscure laisse pendre sa trompe aux yeux encore clos qu'immobilisent des toiles d'araignées abritant son petit menacé par un télescope prêt à lancer des étoiles meurtrières. C'est l'instant décisif où tout reprend haleine et s'anime, mais comment savoir si le torse qui s'ébauche devant un paravent de nuages d'ice-cream, sera d'un athlète ou d'un acteur, si la machine en cours de montage broiera des noix ou jouera de la flûte? Déjà, par ci par là, la nuit se dissipe d'un premier pépiement timide, un regard filtre sous des paupières mi-closes et c'est la surprise de voir tant de changements depuis le dernier crépuscule. L'ombre avait cependant enveloppé un sceptacle coutumier, banal même. Je ne suis pas sûr que les rêves de la nuit n'y soient pas pour quelque chose si le soleil, apparaissant à l'horizon au sommet d'une tour de corsets, se donne des airs de taureau en rut, indifférent à l'agitation qui l'entoure. L'instant, malgré tout, se montre propice au désir et c'est lui qui dirige chaque élément à la recherche de son complément. La promiscuité des hordes sauvages incite aux accouplements inattendus. Dans le jour à peine né, le monde de Maria Lassnig va faire l'amour.

Benjamin Péret

Paris, 1951

Benjamin Péret, Préface pour le portfolio de représentations surréalistes *Jardin des passions* [*Garten der Leidenschaften*], tapuscrit, Paris, 1951, Vienne, Archives Maria Lassnig Foundation

## Annexe 5



Maria Lassnig, *Vaisseau spatial* [*Raumschiff*], 1950,  
gravure pour le portfolio *Jardin des passions*,  
env. 70 x 100 cm,  
Maria Lassnig Foundation, Vienne  
© Maria Lassnig Foundation



Maria Lassnig, *La sage-femme volante* [*Die fliegende Hebamme*],  
1950,  
gravure pour le portfolio *Jardin des passions*,  
env. 60,5 x 97 cm,  
Maria Lassnig Foundation, Vienne  
© Maria Lassnig Foundation

## Annexe 6

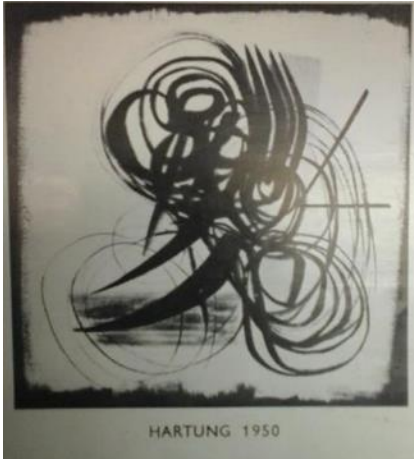
### Véhémenances confrontées – ce que Lassnig et Rainer ont pu voir (in)directement



Extrait du catalogue-dépliant de l'exposition *Véhémenances confrontées*, Paris, Galerie Nina Dausset, 8 mars – 31 mars 1951, © Bibliothèque Kandinsky, MNAM/CCI, Centre Pompidou, Fonds Galerie Lahune  
« Pour la première fois en France, la confrontation des tendances extrêmes de la peinture non-figurative américaine, italienne, et de Paris présentée par Michel Tapié »

|   |  |
|---|--|
| ORGANICO-PSYCHIQUES   | FORMALISME ABSTRAIT                                      |
| -METAMORPHIQUES : <b>Bryen</b><br>-AMORPHIQUES : <b>Pollock, Riopelle</b> |  |
| AMORPHIQUES EXPRESSIFS  | EXPRESSIVISTES FORMELS                                   |
| <b>Wols</b>   | <b>De Kooning</b><br><b>Capogrossi</b><br><b>Hartung</b> |
|   | <b>Mathieu</b>   |

D'après le schéma de Mathieu des différentes tendances non-figuratives pour le catalogue-dépliant de l'exposition *Véhémenances confrontées*, Paris, Galerie Nina Dausset, mars 1951



Reproduction de l'œuvre de Hans Hartung [titre non indiqué] datée de 1950 sur le catalogue-dépliant de l'exposition *Véhémences confrontées*, Paris, Galerie Nina Dausset, mars 1951, © Bibliothèque Kandinsky, MNAM/CCI, Centre Pompidou, Fonds Galerie Lahune

Reproduction de l'œuvre de Mathieu [titre non indiqué] datée de 1950 sur le catalogue-dépliant de l'exposition *Véhémences confrontées*, Paris, Galerie Nina Dausset, mars 1951, © Bibliothèque Kandinsky, MNAM/CCI, Centre Pompidou, Fonds Galerie Lahune



Reproduction de l'œuvre de Willem de Kooning [titre non indiqué] datée de 1950 sur le catalogue-dépliant de l'exposition *Véhémences confrontées*, Paris, Galerie Nina Dausset, mars 1951, © Bibliothèque Kandinsky, MNAM/CCI, Centre Pompidou, Fonds Galerie Lahune

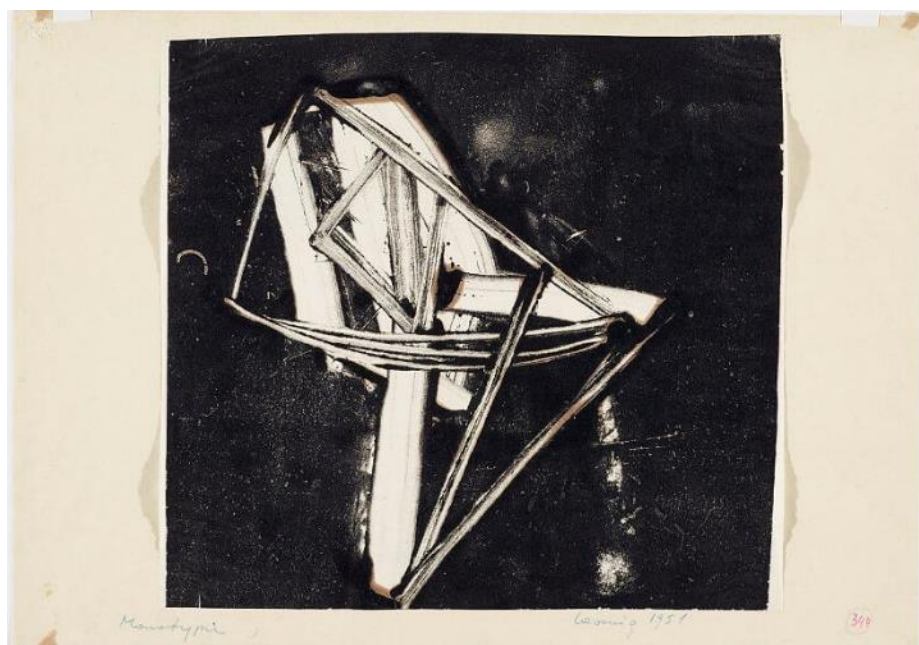
## Annexe 7



Pierre Soulages, *1948-I, 1948*,  
huile sur toile,  
Musée d'art moderne, St.Etienne  
Source : *Wien-Paris. Van Gogh, Cézanne und Österreichs Moderne, 1880-1960*,  
cat.expo.,Vienne, Belvedere, 2007



Arnulf Rainer, *Le pont [Die Brücke]*,  
1953-1954, huile sur toile,  
coll. particulière,  
Source : *Wien-Paris. Van Gogh, Cézanne und Österreichs Moderne, 1880-1960*,  
cat.expo.,Vienne, Belvedere, 2007



Maria Lassnig,  
*Monotypie*, 1951,  
monotypie (montée sur  
carton de support),  
44,1 x 61 cm,  
Maria Lassnig  
Foundation, Vienne,  
© Maria Lassnig  
Foundatio

## Annexe 8



Reproduction de l'œuvre de Camille Bryen [titre non indiqué] datée de 1950 sur le catalogue-dépliant de l'exposition *Véhémences confrontées*, Paris, Galerie Nina Dausset, mars 1951,  
© Bibliothèque Kandinsky, MNAM/CCI, Centre Pompidou, Fonds Galerie Lahune

Maria Lassnig, *Concentré carré / Informel*  
[*Geballt quadratisch / Informel*], 1951,  
huile sur jute, 73 x 60,5 cm,  
Maria Lassnig Foundation, Vienne,  
Source : *Anfänge des Informel in Österreich. 1949-1953*,  
cat.expo., Vienne, Museum des 20. Jahrhunderts, 1971



## Annexe 9



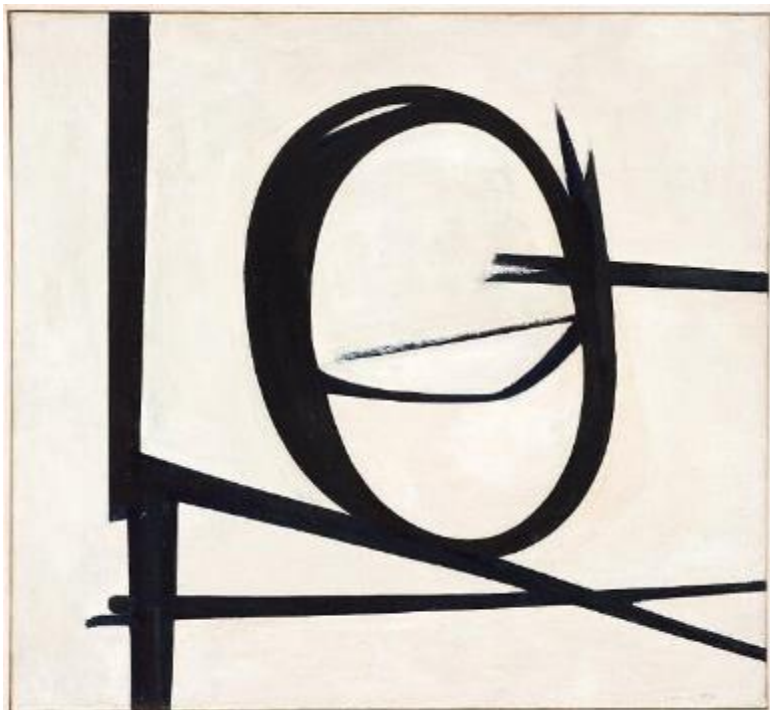
Maria Lassnig, *Informel*, 1951,  
huile sur toile, 98 x 70 cm,  
Museum moderner Kunst Stiftung Ludwig Wien,  
© Maria Lassnig Foundation

Maria Lassnig, *Un peu de masse dans  
l'espace* [*Etwas Masse im Raum*], 1951,  
huile sur toile, 74 x 87,3 cm,  
Hamburger Kunsthalle,  
© Maria Lassnig Foundation





## Annexe 10



Maria Lassnig, *Méditation statique I*  
[*Statische Meditation I*], 1951,  
huile sur toile, 76 x 81 cm,  
Maria Lassnig Foundation, Vienne,  
© Maria Lassnig Foundation



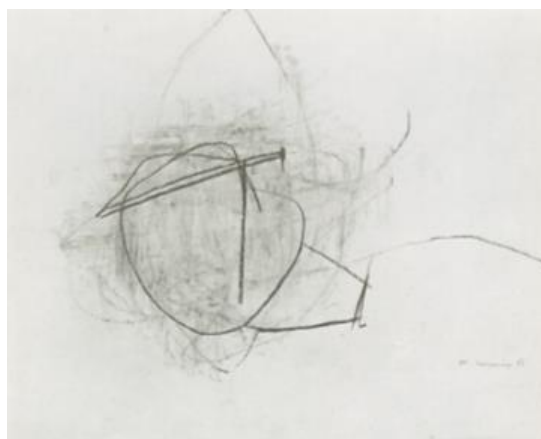
Maria Lassnig, *Méditation statique III*  
[*Statische Meditation III*],  
1951/1952,  
huile sur toile, 89 x 116 cm,  
Kunstmuseum Luzern,  
© Maria Lassnig Foundation

## Annexe 11



Maria Lassnig, *Forme au cordon ombilical coupé* [*Abgenabelte Form*], 1951,  
[dimensions inconnues], craie sur papier [?],  
[emplacement inconnu],

Source : *Maria Lassnig. Zeichnungen, Aquarelle, Gouachen, 1949-1982*, cat.expo.,  
Düsseldorf, Kunstmuseum, 1983



Maria Lassnig, *Sans titre, Informel* [*Ohne Titel, Informell*], 1951,  
[dimensions inconnues], craie sur papier [?],  
[emplacement inconnu],

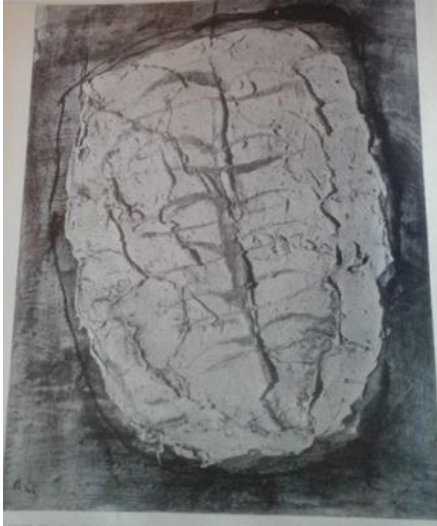
Source : *Maria Lassnig. Zeichnungen, Aquarelle, Gouachen, 1949-1982*, cat.expo.,  
Düsseldorf, Kunstmuseum, 1983

## Annexe 12



Maria Lassnig, *Le dégoût actif* [*Der aktive Ekel*], 1951,  
craie sur papier, 32 x 50,3 cm,  
collection privée, Autriche,  
© Maria Lassnig Foundation

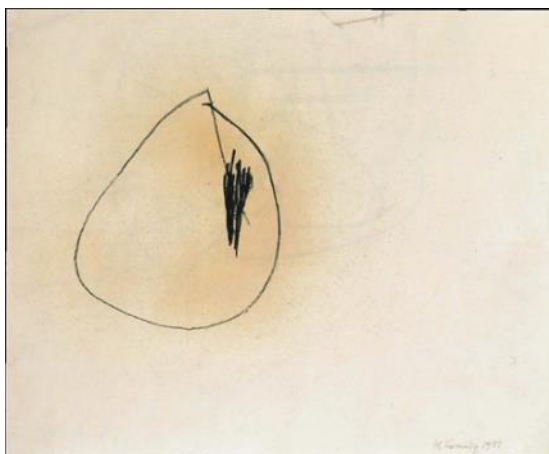
## Annexe 13



Jean Fautrier, *Corps d'otage*, 1944, coll.particulière, Paris.  
Source : Michel Tapié *Un Art autre où il s'agit de nouveaux dévidages du réel*,  
Paris, Gabriel-Giraud et fils, 1952 [non paginé]



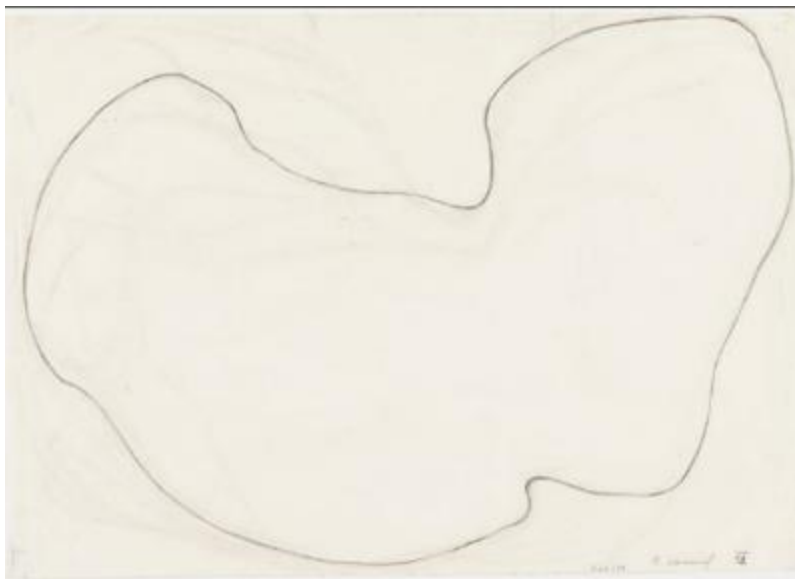
Jean Fautrier, *Corps d'otage*, 1945,  
coll.particulière, Paris.  
Source : Michel Tapié *Un Art autre où il s'agit de nouveaux dévidages du réel*,  
Paris, Gabriel-Giraud et fils, 1952 [non paginé]



Maria Lassnig, *Autoportrait en quenelle informel*  
[*Informelles Knödelselbstportrait*], 1951,  
craie sur papier, 40 x 49 cm,  
museum kunst palast, Graphische Sammlung,  
Düsseldorf,  
© Maria Lassnig Foundation



Jean Fautrier, *Dépouille*, 1945,  
Médias mixtes sur papier transposé sur  
toile, 114,3 x 144,8 cm,  
The Museum of Contemporary Art, Los  
Angeles,  
Source: [http://www.moca-  
la.com/pc/viewArtWork.php?id=14](http://www.moca-la.com/pc/viewArtWork.php?id=14)



Maria Lassnig, *Forme de croissant [Kipferlform]*,  
crayon sur papier, 50 x 70 cm,  
Maria Lassnig Foundation, Vienne,  
© Maria Lassnig Foundation

## Annexe 14



Maria Lassnig, *Tête [Kopfheit]*, 1956/1957,  
huile sur panneau de fibres, 58 x 73 cm,  
Maria Lassnig Foundation, Vienne,  
© Maria Lassnig Foundation



Maria Lassnig, *Autoportrait [Selbstportrait]*, 1955,  
huile sur panneau d'aggloméré, 50,5 x 41,5 cm,  
Maria Lassnig Foundation, Vienne,  
© Maria Lassnig Foundation

## Annexe 15



Maria Lassnig, *Attrapeur de pigeons (Padhi Friedberger)* [*Taubenfänger (Padhi Friedberger)*], 1955,  
huile sur carton, 50 x 54 cm,  
Maria Lassnig Foundation, Vienne,  
© Maria Lassnig Foundation



Maria Lassnig, *Deux figures sur fond orange* [*Zwei Figuren auf Orange*], 1956,  
huile sur carton, 50 x 71 cm,  
Maria Lassnig Foundation, Vienne,  
© Maria Lassnig Foundation

## Annexe 16



Eduardi Arroyo, Gilles Aillaud, Antonio Recalcati,  
*Vivre et laisser mourir ou la fin tragique de Marcel Duchamp*, 1965,  
huile sur toile, polyptique de huit pièces, 162 x 114 cm et 163 x 130 cm chacune,  
Museo Nacional Centro de Arte Reina Sofia, Madrid,

Source image :

<http://www.telerama.fr/scenes/la-figuration-narrative-reinvestit-paris,28898.php>

## Annexe 17



Maria Lassnig, *Grille de parole [Sprachgitter]*, 1999,  
huile sur toile, 205 x 150 cm,  
Hauser & Wirth Collection, Switzerland,  
© Maria Lassnig Foundation



## Annexe 18



Maria Lassnig, *Sentiment corporel carré\** [*Quadratisches Körpergefühl*], v. 1960,  
huile sur toile, 100 x 120 cm,  
coll.particulière, Klagenfurt,  
© Maria Lassnig Foundation



Mark Rothko, *Orange, Red, Yellow*, 1961,  
huile sur toile, 236,2 x 206,4 cm,  
coll.particulière,  
Source: <http://www.christies.com/lotfinder/paintings/mark-rothko-orange-red-yellow-5559196-details.aspx>

## Annexe 19

### Expositions de Maria Lassnig 1961-1968

#### I. Expositions particulières

- 1962 *Maria Lassnig. Aquarelle*, Kärntner Landesmuseum, Klagenfurt, 29 août – 13 septembre.
- 1964 *Maria Lassnig, Ölbilder, Paris*, Galerie Hildebrand [Wulfengasse 14], Klagenfurt, 4 juillet – 30 juillet.  
*Monstres.*
- 1964 *Maria Lassnig, Ölbilder, Gouachen, Paris*, Galerie nächst St. Stephan, Vienne, 14 septembre – 4 octobre.  
*Monstres.*
- 1965 *Maria Lassnig, Galerie La Case d'Art, Paris, 30 mars – 12 avril.*  
Présentée par Otto Breicha, Guido Marinelli et José Pierre.  
Œuvres exposées (entre autres):
- *Famille patriote*, 1963
  - *La création d'Eve*, 1962-1963 (cf. catalogue d'exposition)
  - *Le Prudent*, 1963 (cf. catalogue d'exposition)
  - *Le lion/ Le repos du guerrier*, 1963/1966
- 1966 *Maria Lassnig. Sentimentale Bilder aus Paris*, Galerie Würthle, Vienne, 14 avril – 17 mai.  
Œuvres apparaissant sur le catalogue d'exposition :
- *L'Autrichienne*, 1965
  - *Dressage*, 1965
  - *Rêve du bonheur de la vie des mariés*, 1965
- 1967 *Maria Lassnig*, Galerie Ranelagh, Paris, février.  
Présentée par José Pierre. En parallèle, exposition de Eugenio Barbieri, Paul de Lussanet et Semser.  
Galerie Heide Hildebrand, Klagenfurt.  
Œuvre apparaissant sur l'invitation : *Barre dans l'œil/Mains en deuil*, 1964
- 1967 *Maria Lassnig*, Galerie Hildebrand [Wulfengasse 14], Klagenfurt.

## II. Expositions collectives

- 1961 Galerie 61, Aschaffenburg (Allemagne)
- 1962 *Donner à voir 1, Propositions pour un jardin, Galerie Raymond Creuze, Paris, 15 mai – 9 juin.*  
Artistes présentés par Jean-Jacques Levêque : Beraud, Berthier, Bucaille, Compard, Corneille, Dubois, Guzman, Lassnig, Levée, Lucas, Messagier, Key Sato, Sherdin, Tyszblat.  
Œuvre de Lassnig non identifiée sur le catalogue d'exposition.
- 1962 *Jeune peinture autrichienne, Galerie Soleil dans la Tête, Paris, 8 novembre – 28 novembre.*  
Artistes participants : Bischoffshausen, Lassnig, Meissner, Mikl, Prachensky, Rainer, Staudacher.  
Œuvre exposée de Lassnig (cf. catalogue d'exposition) : *Grande figuration de quenelle*, 1962.
- 1962 *Salon Comparaison, Paris.*  
Présenté par Guido Marinelli.  
[Maria Lassnig n'apparaît pas dans le catalogue d'exposition.]
- 1963 *Peinture internationale, Salon/ Galerie des Surindépendants, Paris*
- 1964 *10 Schilders en beeldhouwers uit Oostenrijk, Galerij Sothman, Amsterdam, 19 – 30 juin.*  
Présentée par Otto Breicha et Otto Mauer.  
Artistes participants : Avramidis, Bischof, Goeschl, Hollegga, Lassnig, Mikl, Prachensky, Rainer, Urteil, Wibmer.  
Œuvre de Lassnig : *Fille sautant et fille prostrée d'terre / Petit diable sautant à la corde*, 1962.
- 1966 *Aquarelles et dessins autrichiens des dernières années, Institut autrichien, Paris, 17 juin – 13 juillet.*  
Présentée par Walter Koschatzky.  
Artistes participants : Avramidis, Fronius, Hoflehner, Hrdlicka, Korab, Kreutzbergern, Kubovsky, Lassnig, Lehmden, Mikl, Moldovan, Rainer, Waldorf, Weiler, Wotruba.  
Œuvres exposées de Lassnig :
  - *L'Homme des eaux*, aquarelle, 1963
  - *Portrait de l'auteur*, aquarelle, 1963
  - *Tête rouge*, craie, aquarelle, 1963
- 1966 *Engagierte Kunst, Künstlerhaus, Vienne, Neue Galerie, Linz entre autres.*

- 1967 *Galerie Anne et Jean-Claude Lahumière, Paris, vernissage le 20 janvier 1967.*  
Artistes participants : Aznar, Bajan, Barnstone, Boeckman, Lassnig, de Lussanet, Lublin, Napper, Nilsson, Parré, Rahmberg, Tisserand.  
Lassnig y expose un dessin (non identifié).
- 1967 *23<sup>e</sup> Salon de Mai, Musée d'Art moderne de la Ville, Paris, 29 avril – 21 mai.*  
Présenté par Gaston Diehl.  
Artistes exposés entre autres : Adami, Karel Appel, Arman, Atila, Camille Bryen, Arik Brauer, Hans Hartung, Hundertwasser, Asger Jorn, Maria Lassnig, Joan Mitchell, Riopelle, Antonio Tapies, Hugh Weiss.  
Œuvre exposée de Lassnig : *Source et fin de problèmes*, 1967 [identifiée comme *Mère et fille*, 1967 ; non reproduite dans le catalogue d'exposition].
- 1967 *Graphik international, Galerie nächst St. Stephan, Vienne.*
- 1968 *11. Österreichischer Graphikwettbewerb, Tiroler Landesmuseum Ferdinandeum, Innsbruck, avril 1968.*
- 1968 *Salon de Mai, La Havanne.*
- 1968 *24<sup>e</sup> Salon de Mai, Musée d'Art moderne de la Ville, Paris, 4 – 26 mai.*  
Présenté par Gaston Diehl.  
Artistes exposés entre autres : Adami, Appel, Arman, Atila, Brauer, Brown, Charpentier, Erro, Hundertwasser, Lassnig, Michaux, Mitchell, Oppenheim, Poncet, Reynaud, Recalcati, Vimard, Voss, Weiss, Xenakis.  
Œuvre exposée de Lassnig : *Petit-déjeuner à l'oreille*, 1967 [apparaît sous le titre *Le petit-déjeuner* dans le catalogue ; pas de reproduction dans le catalogue].

## Annexe 20



De gauche à droite : le peintre autrichien Hans Bischoffshausen, Maria Lassnig, et le couple de galeristes Heide et Ernst Hildebrand à Paris, rue de Vaugirard, novembre 1961, Vienne, Archives Maria Lassnig Foundation

## Annexe 21

Allan Frumkin Gallery  
New York  
41 east 57 th  
Chicago 620 North Michigan Avenue

Klagenfurt , am 8. Oktober 1965

Dear Sirs ,

I recommend you an Austrian artist, who found interest already since 1950 by her courageous avantgardism. Her last works, exposed at the Viennese gallery St. Stephan, at my gallery and at the gallery 'La Case d'Art' in Paris have caused great sensation by their colours and by the manly aggressivity. The paris critics stressed upon the great originality of these paintings. I remark that the pictures of Maria Lassnig are relatively very moderate in price. An exhibition would be therefore very commendable.

The main part of the pictures are in Paris, also Maria Lassnig lives there .  
Paris 20<sup>e</sup> , 149 rue de Bagnolet , Pyr 5787 (tel.)

I beg you to write me whether you have interest.

With friendly greetings -

Lettre de recommandation traduite en anglais par la galeriste Heide Hildebrand, d'après le modèle en allemand de Maria Lassnig, adressée à la Allan Frumkin Gallery de New York, Klagenfurt, 8 octobre 1965, Vienne, Archives Maria Lassnig Foundation

## Annexe 22

### COMMANDES D'ŒUVRES

| Nom de la personne ou de la collectivité        | Date | Nature de l'œuvre                       | Lieu où se trouve l'œuvre | Eventuellement nom des Collaborateurs | Eventuellement nom des Architectes |
|---|------|---|---------------------------|---------------------------------------|------------------------------------|
| <i>La bank [sic] des ouvrier [sic] à Vienne</i> |      | <i>Grand tableau pour les mur [sic]</i> | <i>Vienne Klagenfurt</i>  |                                       | <i>Dr. Bergmann, Klagenfurt</i>    |

### ACHATS

| Nom du collectionneur ou de la collectivité          | Date        | Nature de l'œuvre                  | Lieu de l'achat                           | Lieu où se trouve l'œuvre               |
|--|-------------|------------------------------------|---|---|
| <i>Musée du 20.siecle [sic]</i>                      | <i>1960</i> | <i>Tableaux</i>                    | <i>Vienne</i>                             | <i>Vienne, Musée du 20.siecle [sic]</i> |
| “  | <i>1965</i> | <i>4 Tableaux</i>                  |   |   |
| <i>Musée du Klagenfurt [sic]</i>                     |             | <i>Environ 6 Tableaux</i>          | <i>Klagenfurt</i>                         | <i>Klagenfurt</i>                       |
| <i>Collectionneur José Pierre</i>                    |             | <i>Tableaux</i>                    | <i>Paris</i>                              |   |
| <i>Ms Van Grote Mrs Kelbert Pratt Graphik Center</i> |             | “<br>“<br><i>Serigrafies [sic]</i> | <i>New York<br/>New York<br/>New York</i> | <i>New York</i><br>“                    |

*Et beaucoup d'Autres [sic]*

D'après les tableaux remplis par Maria Lassnig sur la « Fiche individuelle » de la « Documentation » du *Centre National d'Art Contemporain*, [début des années 1970], [non paginé], Paris, Bibliothèque Kandinsky, Dossier documentaire d'artiste Maria Lassnig.

## Annexe 23



Maria Lassnig, *La création d'Eve* [Erschaffung der Eva], 1962-1963, huile sur toile, 97 x 147 cm,  
Museum moderner Kunst Stiftung Ludwig Wien,  
© Maria Lassnig Foundation



Maria Lassnig, *Femme allongée* [Liegende], 1961-1962,  
huile sur toile, 130 x 195 cm,  
Museum moderner Kunst Stiftung Ludwig Wien,  
© Maria Lassnig Foundation



## Annexe 24



Maria Lassnig, *La grande mère* [*Die grosse Mutter*], 1964,  
huile sur toile, 119,5 x 89,5 cm,  
Kunstsammlung des Landes Kärnten,  
Museum moderner Kunst Kärnten,  
© Maria Lassnig Foundation



Maria Lassnig, *Deux façons d'être* [*Zwei Arten zu sein*], 1962-1963,  
Kunstsammlung des Landes Kärnten,  
Museum moderner Kunst Kärnten,  
© Maria Lassnig Foundation

## Annexe 25



Maria Lassnig, *Portrait de la famille de l'architecte Bergmann* [*Familie Architekt Bergmann*] (trois parties), v.1967, huile sur toile, 120 x 130 cm (partie centrale), 60 x 120 cm (chaque côté), coll.particulière, Klagenfurt, © Maria Lassnig Foundation



Maria Lassnig, *Portrait de la famille de l'architecte Bergmann* [*Familie Architekt Bergmann*] (détail partie centrale), v.1967, huile sur toile, 120 x 130 cm, coll.particulière, Klagenfurt, © Maria Lassnig Foundation



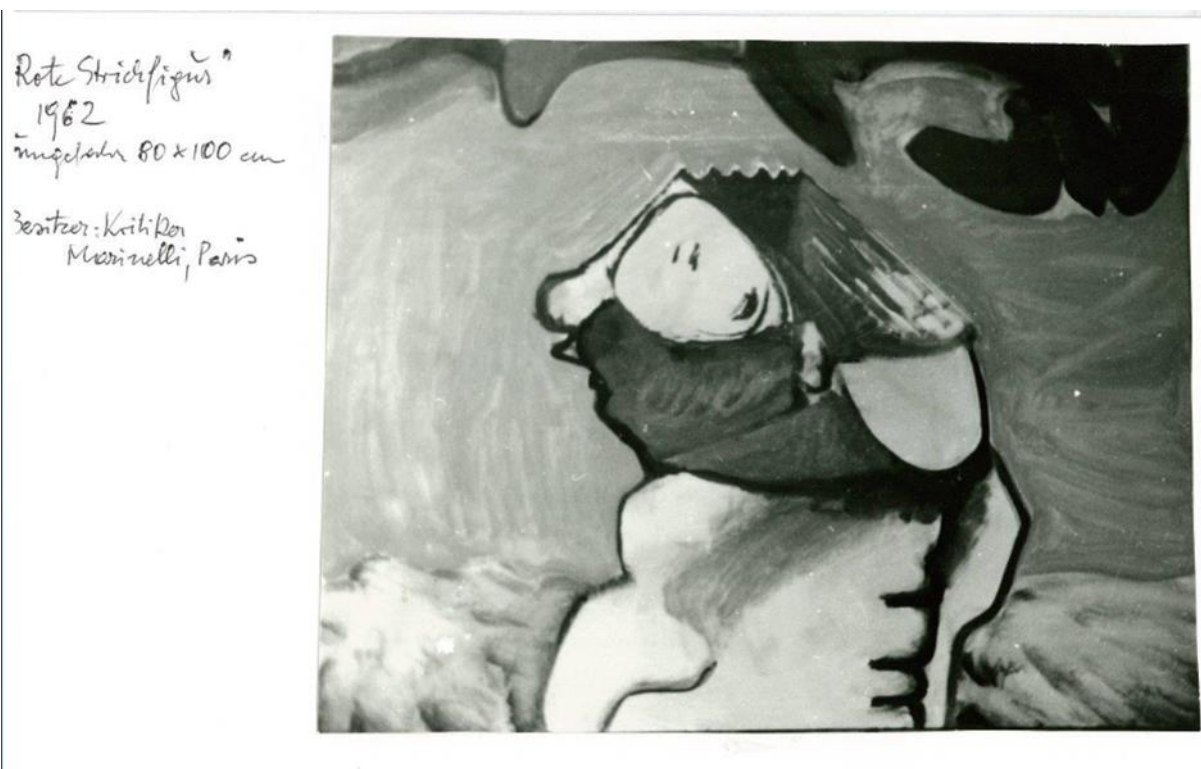
Maria Lassnig avec le *Portrait de la famille de l'architecte Bergmann*, Carinthie, 1967, Vienne, Archives Maria Lassnig Foundation

## Annexe 26



Maria Lassnig, *Portrait Karl Paulin*, 1969, huile sur toile, v. 80 x 70 cm, coll. particulière, Carinthie, © Maria Lassnig Foundation

## Annexe 27



Maria Lassnig, *Figure au trait rouge* [*Rote Strichfigur*], 1962, huile sur toile, env. 80 x 100 cm, reproduction annotée par Maria Lassnig avec la mention « Propriétaire : critique Marinelli, Paris », [emplacement actuel inconnu], Vienne, Archives Maria Lassnig Foundation

## Annexe 28



Wolfgang Hollegha, *Anse [Henkel]*, 1959,  
huile sur toile, 220 × 210 cm,  
coll. particulière,  
© N. Lackner/UMJ

Maria Lassnig, *Grande figuration de quenelle\**  
[*Grosse Knödelfiguration*], 1960/1961,  
huile sur toile, 198,5 x 188 cm,  
Maria Lassnig Foundation, Vienne,  
© Maria Lassnig Foundation





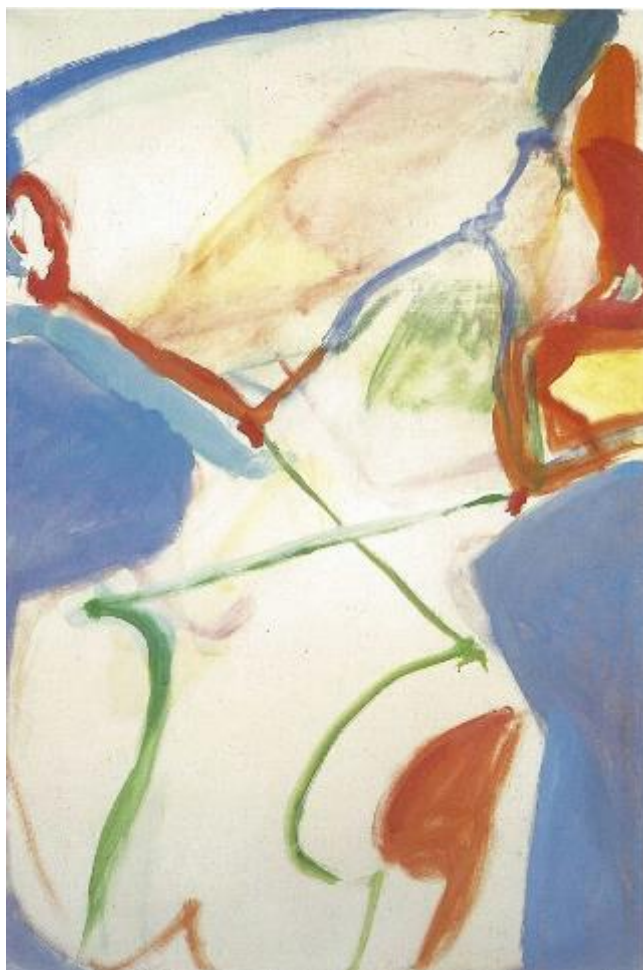
Wolfgang Hollegha, *Plantes [Pflanzen]*, 1961,  
aquarelle sur papier, 102 x 78 cm,  
Museum moderner Kunst Stiftung Ludwig Wien,  
© Wolfgang Hollegha 2016

Maria Lassnig, *Deux en un (Un petit pain ramolli dans un rêve)*  
[*Zwei in Einem (Eine im Traum aufgeweichte Semmel)*], 1961,  
gouache sur papier, 63 x 88 cm, coll. particulière,  
Source: *Maria Lassnig : Aquarelle.*, cat.expo., Vienne,  
Graphische Sammlung Albertina, Klagenfurt, Kärntner  
Landesgalerie, Salzburg, Landessammlungen, 1988



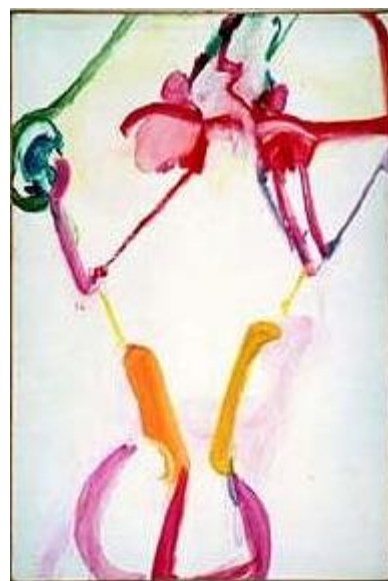
Wolfgang Hollegha, *Peinture [Malerei]*, 1963,  
huile sur toile, 180 x 161 cm,  
Museum moderner Kunst Stiftung Ludwig Wien,  
© Wolfgang Hollegha 2016

## Annexe 29



Maria Lassnig, *Figure bleue croisée*  
[*Blaugekreuzte Figur*], 1961,  
huile sur toile, 194,5 x 130,5 cm,  
Kunstmuseum Winterthur,  
© Maria Lassnig Foundation

Maria Lassnig, *Mort avec oreille*  
[*Tod mit Ohr*], 1961,  
huile sur toile, 195 x 129,6 cm,  
Kunstmuseum Bern  
© Maria Lassnig Foundation





Maria Lassnig, *Arlequin-Autoportrait\** [*Harlekin-Selbstportrait*],  
1960/1961, huile sur toile, 196 x 188 cm,  
Maria Lassnig Foundation, Vienne,  
© Maria Lassnig Foundation



## Annexe 30



Maria Lassnig, *Evêque/ Le général*  
[*Bischof/ Der General*], 1962,  
huile sur toile, 121 x 100 cm,  
[emplacement inconnu, apparue lors d'une  
vente aux enchères au Dorotheum, Vienne,  
le 26 novembre 2014],  
© Maria Lassnig Foundation

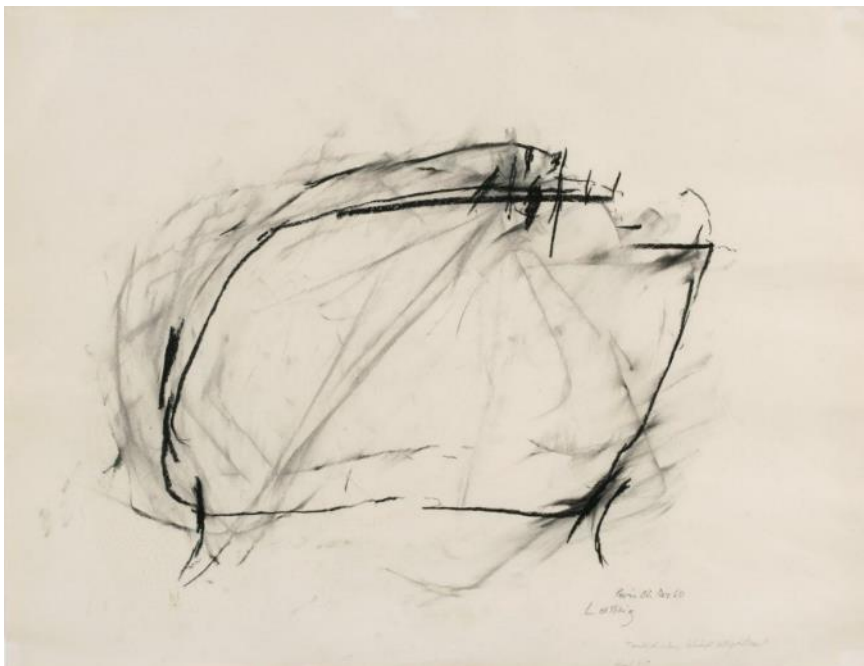


Maria Lassnig, *Menace d'en haut*  
[*Bedrohung von oben*], v.1962/1963,  
huile sur toile, 100 x 120 cm,  
coll.particulière, Vienne,  
© Maria Lassnig Foundation

## Annexe 31



Maria Lassnig, *Autoportrait au nombril* [*Nabelselbstportrait*], 1958, gouache sur papier, 43,4 x 59,9 cm, coll.particulière, Vienne, Source : *Maria Lassnig. Zeichnungen, Aquarelle, Gouachen, 1949-1982*, cat.expo., Düsseldorf, Kunstmuseum, 1983



Maria Lassnig, *Autoportrait tachiste en quenelle* [*Tachistisches Knödelselbstportrait*], 1960, fusain/ craie sur papier, 50 x 65 cm, coll. Lambrecht-Schadeberg, [œuvre primée avec le Rubenspreis der Stadt Siegen], © Maria Lassnig Foundation



Maria Lassnig, *Sentiment corporel carré\** [*Quadratisches Körpergefühl*], v. 1960,  
huile sur toile, 100 x 120 cm,  
coll.particulière, Klagenfurt,  
© Maria Lassnig Foundation



Maria Lassnig, *Peinture de la sensation corporelle* [*Körpergefühlbild*], 1960,  
huile sur toile, 80 x 100 cm, [emplacement inconnu],  
Source: *Maria Lassnig. Bilder der sechziger Jahre*, cat.expo., Munich, Galerie Klewan, 1989

## Annexe 32



Maria Lassnig, *Figuration de tension*  
[*Spannungsfiguration*], 1961,  
huile sur toile , 200 x 190 cm,  
Pinakothek der Moderne, Munich,  
© Pinakothek der Moderne, Munich

Maria Lassnig, *La fleur bleue de la romantique* [*Die  
blaue Blume der Romantik*], 1961,  
huile sur toile, 115 x 88 cm,  
Maria Lassnig Foundation, Vienne,  
© Maria Lassnig Foundation





Maria Lassnig, *Figuration en forme de U* [*Uförmige Figuration*],  
huile sur toile, 195 x 130 cm,  
[emplacement inconnu, apparue lors de la 61<sup>e</sup> vente aux enchères au  
Palais Kinsky, Vienne, le 21 novembre 2006],  
© Maria Lassnig Foundation

## Annexe 33



Maria Lassnig, *Figuration verte*  
[*Grüne Figuration*], 1961,  
huile sur toile, 195 x 130 cm,  
Maria Lassnig Foundation, Vienne,  
© Maria Lassnig Foundation



Maria Lassnig, *Figure bleue croisée*  
[*Blaugekreuzte Figur*], 1961,  
huile sur toile, 194,5 x 130,5 cm,  
Kunstmuseum Winterthur,  
© Maria Lassnig Foundation

## Annexe 34



Maria Lassnig, *Le héros grondeur\**  
[*Der mürrische Held*], 1962/1963,  
huile sur toile, 98 x 148 cm,  
Maria Lassnig Foundation, Vienne,  
© Maria Lassnig Foundation



Maria Lassnig, *Sciencefiction*, 1963,  
huile sur toile, 192,3 x 128 cm,  
[emplacement inconnu, apparue lors d'une  
vente aux enchères au  
Palais Kinsky, Vienne, le 21 juin 2004],  
© Maria Lassnig Foundation

## Annexe 35



Maria Lassnig, *Illustration d'une pensée « Les Antagonistes »*  
[*Illustration eines Gedankens « Les Antagonistes »\*\**], 1963,  
51 x 65 cm, graphite et aquarelle sur papier,  
Österreichische Nationalbank, prêt à l'Albertina, Vienne,  
© Maria Lassnig Foundation



Maria Lassnig, *Tête [Kopf]*, 1963,  
huile sur toile, 71 x 91 cm,  
coll. Essl, Klosterneuburg/ Vienne,  
© Maria Lassnig Foundation





Maria Lassnig, *Hommes de l'espace dans le cube* [*Raummenschen im Kubus*], 1967, huile sur toile, 190 x 189 cm, coll. Liaunig, © Maria Lassnig Foundation

## Annexe 36



Maria Lassnig, *Autoportrait en monstre*  
[*Selbstportrait als Ungeheuer*], 1964,  
huile sur toile, 70 x 58 cm,  
Maria Lassnig Foundation, Vienne,  
© Maria Lassnig Foundation

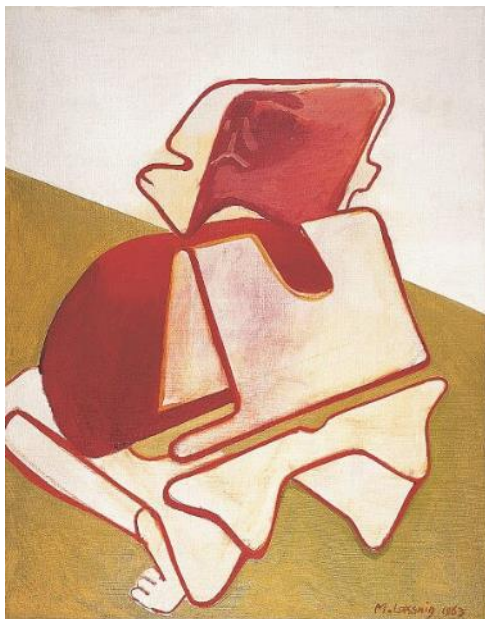
Maria Lassnig, *Monstre violet*  
[*Violettes Monster*], 1964,  
huile sur toile, 60 x 50 cm,  
Maria Lassnig Foundation, Vienne,  
© Maria Lassnig Foundation



Maria Lassnig, *Rêve* [Traum], 1964,  
huile sur toile, 100 x 73 cm, coll. Klewan,  
Maria Lassnig Foundation, Vienne,  
© Maria Lassnig Foundation

## Annexe 37

Maria Lassnig, *Coffre de fantômes*  
[*Gespenstertruhe*], 1963/1967,  
huile sur toile, 81,5 x 100 cm,  
coll. Essl, Klosterneuburg/ Vienne,  
© Maria Lassnig Foundation



Maria Lassnig, *Autoportrait en chaise I*  
[*Sesselselbstportrait I*], 1963,  
huile sur toile, 91 x 72 cm, coll. Klewan,  
© Maria Lassnig Foundation

Maria Lassnig, *Autoportrait en chaise II aux deux visages*  
[*Doppelgesichtiges Sesselselbstportrait II*], 1963,  
huile sur toile, 72 x 91,5 cm,  
[emplacement inconnu],  
© Maria Lassnig Foundation



## Annexe 38



Maria Lassnig devant *Autoportrait au foie* [*Leberselbstportrait*], 1967,  
huile sur panneau dur, 100 x 81 cm, [emplacement inconnu],  
Vienne, Archives Maria Lassnig Foundation



Maria Lassnig, *Autoportrait au cœur dans la chambre verte*  
[*Herz-Selbstportrait in grünem Zimmer*], 1968,  
huile sur toile, 127 x 92 cm, coll. Klewan,  
© Maria Lassnig Foundation

## Annexe 39



Maria Lassnig, *Dernier tableau de ma mère en chaise longue*  
[*Letztes Bild meiner Mutter im Liegestuhl*], 1964,  
aquarelle/ gouache, 44,3 x 62,8 cm,  
Maria Lassnig Foundation, Vienne,  
© Maria Lassnig Foundation



Maria Lassnig, *Lamentations\** [*Beweinung*], 1964,  
huile sur toile, 81 x 101,3 cm,  
Maria Lassnig Foundation, Vienne,  
© Maria Lassnig Foundation

## Annexe 40



Maria Lassnig, *Barre dans l'œil/Mains en deuil*  
[*Balken im Auge/Trauernde Hände*], 1964,  
huile sur toile, 77 x 115 cm,  
Maria Lassnig Foundation, Vienne,  
© Maria Lassnig Foundation



Maria Lassnig, *Autoportrait avec baguette*  
[*Selbstportrait mit Stab*], 1971,  
huile/ fusain sur toile, 193 x 129 cm,  
Maria Lassnig Foundation, Vienne,  
© Maria Lassnig Foundation

## Annexe 41



Maria Lassnig, *Mère et fille* [*Mutter und Tochter*], 1966/1967, huile sur toile, 200 x 190 cm, coll. particulière, Vienne, © Maria Lassnig Foundation

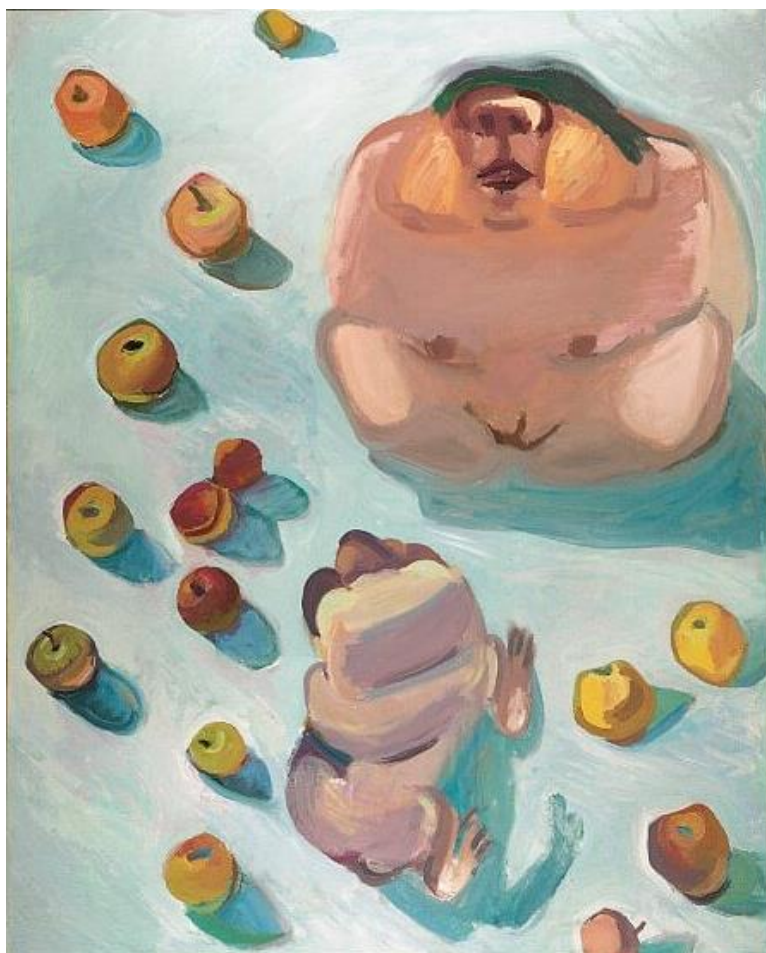


Maria Lassnig, *Mère morte, La tombe de ma mère* [*Tote Mutter/ Mutters Grab*], 1964, huile sur toile, 115 x 89 cm, Maria Lassnig Foundation, Vienne, © Maria Lassnig Foundation

Maria Lassnig, *Mère morte/ Jacinthes* [*Tote Mutter/ Hyazinthen*], 1966, huile sur toile, 91 x 73 cm, Maria Lassnig Foundation, Vienne, © Maria Lassnig Foundation



## Annexe 42



Maria Lassnig, *Fertilité [Fruchtbarkeit]*, 1964,  
huile sur toile, 100 x 80 cm, coll. Klewan,  
© Maria Lassnig Foundation



## Annexe 43



Maria Lassnig, *Autoportrait en citron* [*Selbstportrait als Zitrone*], 1949,  
crayon sur papier, 31,5 x 42,5 cm,  
Maria Lassnig Foundation, Vienne,  
© Maria Lassnig Foundation

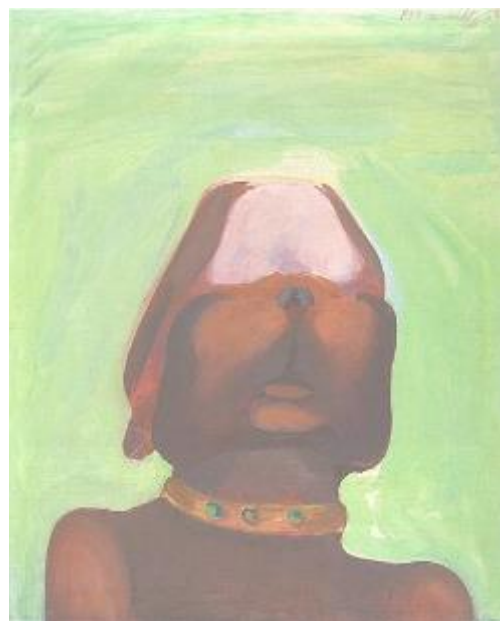


Maria Lassnig, *Autoportrait au sexe* [*Sex-Selbstportrait*], 1949,  
encre sur papier, 31,6 x 45,2 cm,  
Maria Lassnig Foundation, Vienne,  
© Maria Lassnig Foundation

## Annexe 44



Karel Appel, *Femme-Oiseau*, 1951,  
coll. particulière, Paris,  
Source : Michel Tapié *Un Art autre où il s'agit de nouveaux  
dévidages du réel*,  
Paris, Gabriel-Giraud et fils, 1952 [non paginé]



Maria Lassnig, *L'Autrichienne\*\**, 1965,  
huile sur toile, 61 x 50 cm,  
Kunstsammlung der Kulturabteilung – MUSA,  
Magistrat der Stadt Wien, © Maria Lassnig Foundation



Maria Lassnig, *Dressage [Dressur]*, 1965,  
huile sur toile, 100 x 81 cm,  
Maria Lassnig Foundation, Vienne,  
© Maria Lassnig Foundation

## Annexe 45



Maria Lassnig, *Autoportrait en tonneau jaune*  
[*Selbstportrait als gelbes Fass*], 1969,  
huile sur toile, 122 x 102 cm,  
coll.particulière, Munich,  
© Maria Lassnig Foundation



Maria Lassnig, *Autoportrait en voiture*  
[*Autoselbstportrait*], 1963,  
huile sur toile, 71 x 90 cm,  
coll.particulière, Vienne,  
© Maria Lassnig Foundation

## Annexe 46



Maria Lassnig, *Enfants de la guerre* [*Kriegskinder*], 1962,  
huile sur toile, 115 x 88,5 cm,  
Gesellschaft für Moderne Kunst e.V., depuis 1996 en prêt à  
la Galerie Neue Meister, Staatliche Kunstsammlungen,  
Dresden, © Maria Lassnig Foundation



Maria Lassnig, *Proposition pour une sculpture* [*Vorschlag für eine Plastik*], 1966/1967,  
huile sur toile, 130 x 1993 cm,  
Neue Galerie Graz, Universalmuseum Joanneum, Graz,  
© Maria Lassnig Foundation

## Annexe 47



Maria Lassnig, *Petit déjeuner à l'oreille* [*Frühstück mit Ohr*], 1967,  
huile sur toile, 130 x 195 cm,  
Maria Lassnig Foundation, Vienne,  
© Maria Lassnig Foundation



Maria Lassnig devant *Petit-déjeuner à l'oreille* [*Frühstück mit Ohr*] à son exposition à la  
Galerie nächst St. Stephan en 1970, Vienne, Archives Maria Lassnig Foundation

## Annexe 48



Maria Lassnig, *Autoportrait en animal*  
[*Selbstportrait als Tier*] / *Le Prudent\*\**, 1963,  
huile sur toile, 100 x 73 cm,  
Maria Lassnig Foundation, Vienne,  
© Maria Lassnig Foundation

## Annexe 49



Maria Lassnig, *Napoléon et Brigitte Bardot*  
[*Napoleon und Brigitte Bardot*], 1961,  
huile sur toile, 191 x 201,6 cm,  
Maria Lassnig Foundation, Vienne,  
© Maria Lassnig Foundation

Maria Lassnig, *Mon cher Wilhelm ou Le dictateur*  
[*Mein lieber Wilhelm oder Der Diktator*], 1962  
, huile sur toile, 97 x 130 cm, coll. Klewan,  
© Maria Lassnig Foundation



## Annexe 50



Maria Lassnig, *Couple de mariés [Ehepaar]* /  
« Sa femme l'appel [sic] mon petit »\*\*, 1962,  
huile sur toile, 120 x 90 cm,  
coll. particulière, Munich,  
© Maria Lassnig Foundation

Maria Lassnig, *Couple de mariés [Ehepaar]*,  
1964/1965, huile sur toile, 80 x 100 cm,  
Maria Lassnig Foundation, Vienne,  
© Maria Lassnig Foundation



Jean Fautrier, *Poissons*, 1927,  
Musée des Beaux-Arts de Grenoble,  
Source image :

<https://www.flickr.com/photos/mazanto/24710828072>

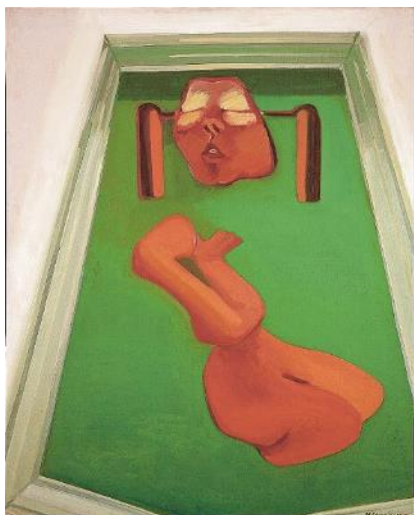


## Annexe 51



Maria Lassnig, *Autoportrait en prophète*  
[*Selbstportrait als Prophet*], 1967,  
huile sur toile, 125 x 150 cm,  
Hamburger Kunsthalle,  
© Maria Lassnig Foundation

Maria Lassnig devant *Autoportrait avec bras en fils de fer*  
[*Selbstportrait mit Drahtarmen*] et *Autoportrait en prophète*  
[*Selbstportrait als Prophet*], lors de son exposition à la  
Galerie nächst St. Stephan à Vienne en 1970,  
Vienne, Archives Maria Lassnig Foundation



Maria Lassnig, *Autoportrait dans la chambre verte*  
[*Selbstportrait in grünem Zimmer*], 1968,  
huile sur toile, 127 x 92 cm, coll. Klewan,  
© Maria Lassnig Foundation



## Annexe 52



Maria Lassnig, *Mélancolie* [*Melancholie*] de la série des *Accroupis* [*Hockenden*], 1961, env. 70 x 50 cm, [emplacement inconnu], Source : *Maria Lassnig. Zeichnungen, Aquarelle, Gouachen, 1949-1982*, cat.expo., Düsseldorf, Kunstmuseum, 1983

## Annexe 53



Maria Lassnig, *Gynécologie* [*Gynäkologie*], 1963, huile sur toile, 72 x 91 cm, coll. Essl, Klosterneuburg / Vienne, © Maria Lassnig Foundation

## Annexe 54



Maria Lassnig dans son atelier sur la Heiligengeistplatz à Klagenfurt en 1948,  
Vienne, Archives Maria Lassnig Foundation



Maria Lassnig dans son atelier à Klagenfurt en 1950,  
Vienne, Archives Maria Lassnig Foundation



Maria Lassnig devant deux *Peintures au trait* dans son atelier rue de Bagnole à Paris, 1961,  
Vienne, Archives Maria Lassnig Foundation



Maria Lassnig devant *Femme allongée [Liegende]* et *Mort avec oreille [Tod mit Ohr]*  
(voir mentions manuscrites au dos de la photo) dans son atelier rue de Bagnole à Paris, 1961,  
Vienne, Archives Maria Lassnig Foundation



Maria Lassnig dans son atelier rue de Bagnole à Paris, au fond en haut *Krampus*, 1961-1962,  
Vienne, Archives Maria Lassnig Foundation



Maria Lassnig avec *Napoléon et Brigitte Bardot* [*Napoleon und Brigitte Bardot*]  
dans son atelier rue de Bagnole à Paris, v.1962,  
Vienne, Archives Maria Lassnig Foundation

## Annexe 55



Maria Lassnig, *Menace de la femme*  
[*Bedrohung der Frau*], 1962,  
huile sur toile, 130 x 164 cm, coll. Liaunig,  
© Maria Lassnig Foundation

Maria Lassnig, *Menace d'en haut*  
[*Bedrohung von oben*], v.1962/1963,  
huile sur toile, 100 x 120 cm,  
coll.particulière, Vienne,  
© Maria Lassnig Foundation



## Annexe 56



Maria Lassnig, *Autoportrait aux bras en fils de fer*  
[*Selbstportrait mit Drahtarmen*], 1968,  
huile sur toile, 120 x 100 cm,  
Pinakothek der Moderne, Munich,  
© Maria Lassnig Foundation

## Annexe 57



Maria Lassnig, *Krampus*, 1962,  
huile sur toile, 128 x 196 cm,  
Maria Lassnig Foundation, Vienne,  
© Maria Lassnig Foundation

Maria Lassnig, *Petit diable sautant à la corde*  
[*Seilhüpfendes Teufel*] / *Fille sautant et fille*  
*prostrée d' terre\*\* [sic]*, 1962,  
huile sur toile, 130 x 162 cm,  
Maria Lassnig Foundation, Vienne,  
© Maria Lassnig Foundation



Maria Lassnig, *Les dictateurs*  
[*Die Diktatoren*], 1963/1964,  
huile sur toile, 127 x 99 cm,  
[emplacement inconnu],  
© Maria Lassnig Foundation

## Annexe 58



Maria Lassnig, *Autoportrait aux yeux* [Augenselbstbildnis], 1967,  
huile sur toile, 75 x 114 cm,  
Maria Lassnig Foundation, Vienne,  
© Maria Lassnig Foundation

## Annexe 59



Maria Lassnig, *Famille patriote* [Patriotische Familie], 1963,  
huile sur toile, Maria Lassnig Foundation, Vienne,  
© Maria Lassnig Foundation

## Annexe 60

### Extrait du manifeste *body-awareness-painting* écrit par Maria Lassnig en 1970<sup>1</sup>

1) J'interromps ou j'utilise au contraire les associations réalistes que me fournit le souvenir, c'est-à-dire que je peins un bras ou une jambe de façon réaliste, comme je l'ai vu ou bien je les peins en bâton comme je les sens ou encore en fil, en cordon, en saucisse ou en rien du tout.

2) Je ne me protège que partiellement du monde extérieur, c'est-à-dire que, assise devant des pommes sur une table, je les vois et je les peins réellement tandis que moi-même, je me vois et me peins comme une pince de métal qui s'agrippe à cette table, je fais donc pénétrer, telles des pinces, les omoplates-sensations dans la vision optique de la table, ou, pourrait-on ajouter avec le tableau de 1971 « Nature morte », je me vois et me peins comme une sorte de plat creux accroupi sur la table.

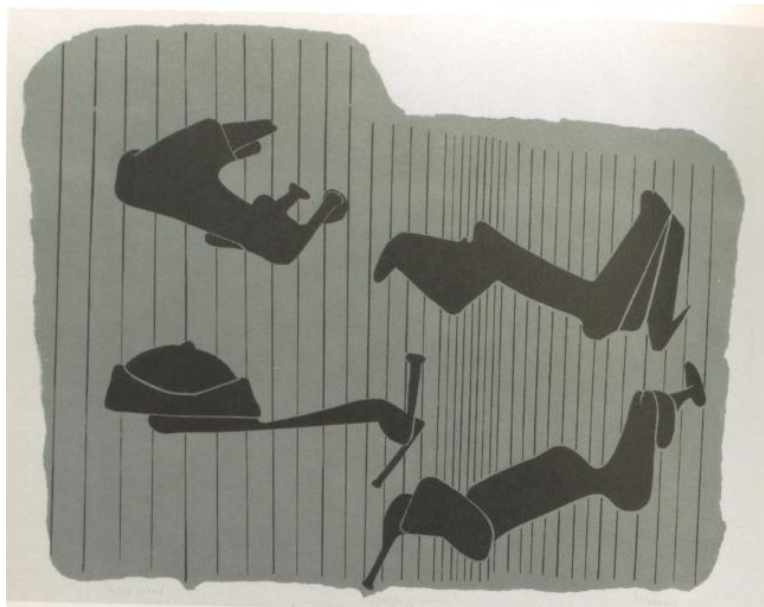
3) Je mêle à l'intérieur même du tableau les associations réalistes du souvenir aux sensations que j'ai librement trouvées, je peins par exemple le corps comme un pare-feu auquel je fixe des parties honteuses réalistes. Je dessine et je peins un tableau dans une certaine position du corps : par exemple, assise, appuyée sur un seul bras, on sent son omoplate, du bras on ne perçoit que la partie supérieure tandis que les paumes nous font l'effet d'une canne d'invalides. Je sens les points de pression du fessier sur le divan, je sens l'estomac gonflé comme une poutre, la tête s'enfonce dans le carton-pâte des omoplates, la boîte crânienne est ouverte sur l'arrière, je ne sens du visage que les orifices nasaux, gros comme ceux d'un porc, et je sens tout autour la peau qui brûle, peinte en rouge.

---

<sup>1</sup> La traduction en français provient du catalogue d'exposition *Maria Lassnig*, Vienne, Museum moderner Kunst Stiftung Ludwig, 20<sup>er</sup> Haus, Nantes, Musée des Beaux-Arts, Fonds Régional d'Art Contemporain des Pays de la Loire, 1999. La version originale du manifeste est parue pour la première fois en 1970 dans le catalogue d'exposition *Maria Lassnig. Gemälde, Graphik / Paintings, graphics*, cat.expo., Graz, Neue Galerie Landesmuseum Joanneum, Vienne, Galerie nächst St. Stephan, New York, Austrian Institute, 1970.



## Annexe 61



Maria Lassnig, *Sleeping people*, 1969,  
sérigraphie, 49,5 x 63 cm, [emplacement?],  
Source: *Maria Lassnig. Werkverzeichnis der Druckgraphik. 1949-1987*,  
Munich, Barbara Gross Galerie, 1988



Maria Lassnig, *Homme et femme* [*Mann und Frau*], 1968,  
crayon sur papier, 65 x 49,5 cm,  
coll. Deutsche Bank, © Maria Lassnig Foundation

## Annexe 62



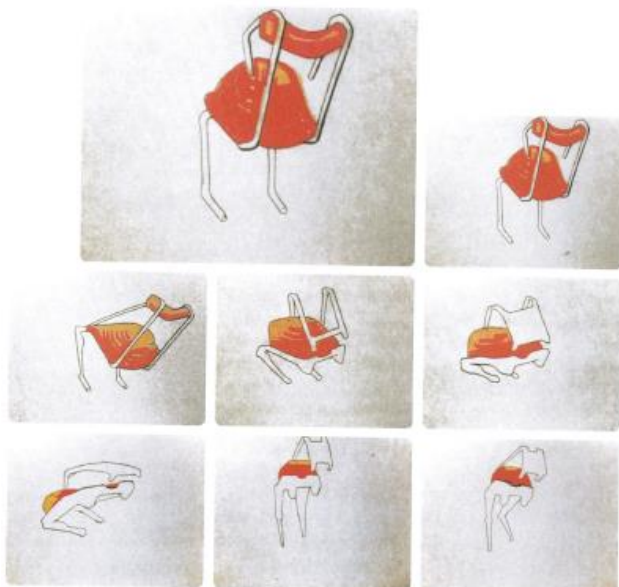
Maria Lassnig, *Man in the garden*, 1969,  
sérigraphie, 41,8 x 53,5 cm, [emplacement ?],  
Source: *Maria Lassnig. Werkverzeichnis der Druckgraphik.*  
1949-1987, Munich, Barbara Gross Galerie, 1988

Maria Lassnig, *Autoportrait en Thiwahn*  
[*Thiwahn-Selbstportrait*], 1969,  
crayon sur papier, 43 x 60,8 cm,  
Maria Lassnig Foundation, Vienne,  
© Maria Lassnig Foundation



Maria Lassnig, *Autoportrait en voiture*  
[*Autoselbstportrait*], 1963,  
huile sur toile, 71 x 90 cm,  
coll. particulière, Vienne,  
© Maria Lassnig Foundation

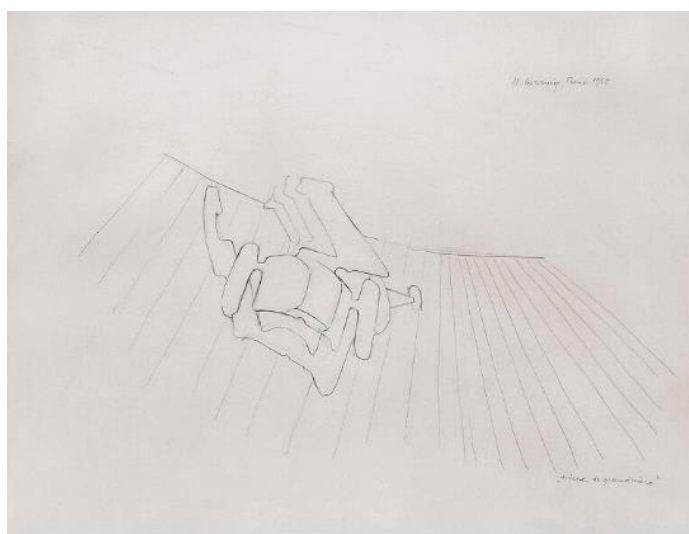
## Annexe 63



Maria Lassnig, *Chairs*, dessin animé, 1971,  
16 mm, couleur, son, 2 min.,

Source image : *Maria Lassnig. Die Kunst, die macht mich immer jünger*, cat.expo., Munich, Städtische Galerie im Lenbachhaus und Kunstbau, 2010

Maria Lassnig, *Autoportrait en chaise I*  
[*Sesselselbstportrait I*], 1963,  
huile sur toile, 91 x 72 cm, coll. Klewan,  
© Maria Lassnig Foundation

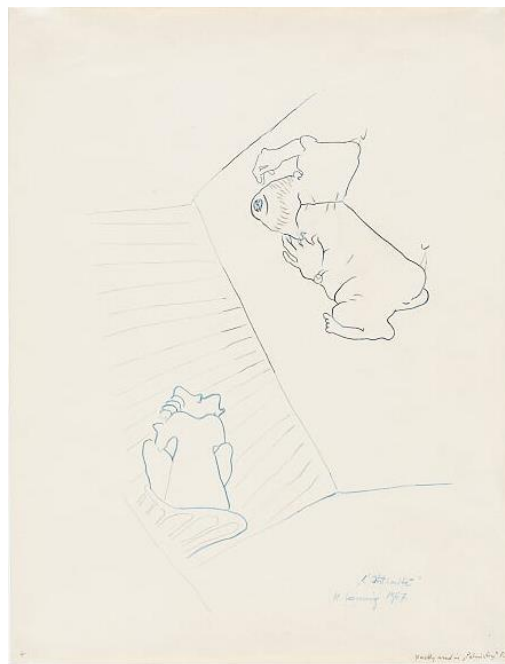


Maria Lassnig, *Vitesse de Grandmère\*\**, 1968,  
crayon sur papier, 50,8 x 64,8 cm,  
coll. Klewan, © Maria Lassnig Foundation



Maria Lassnig, *Couples*, dessin animé, 1972,  
16 mm, couleur, son, 9 min.,

Source image : *Maria Lassnig. Die Kunst, die macht mich immer jünger*,  
cat.expo., Munich, Städtische Galerie im Lenbachhaus und Kunstbau, 2010



Maria Lassnig, *L'Intimité\*\**, 1967,  
crayon noir et crayon de couleur sur papier, 65 x 50,3 cm,  
Maria Lassnig Foundation, Vienne,  
© Maria Lassnig Foundation  
« Partly used in *Palmistry Film* »

## Annexe 64



Maria Lassnig, *Homme-guerre* [*Mann-Krieg*], 1991,  
huile sur toile, 199,4 x 144,6 cm,  
Kunstmuseum Bern, © Maria Lassnig Foundation



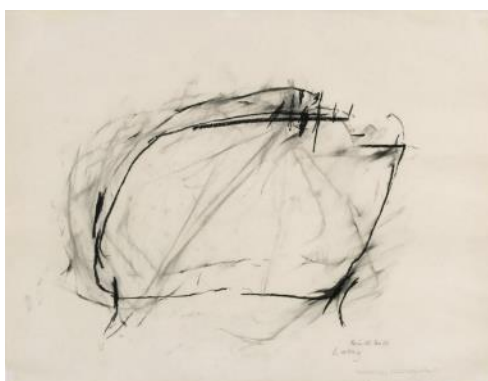
Maria Lassnig, *La bouteille / Soi-même en bouteille*  
[*Die Flasche / Selbst als Flasche*], 1993, huile sur toile, 125 x 100 cm,  
Maria Lassnig Foundation, Vienne,  
© Maria Lassnig Foundation

## Annexe 65



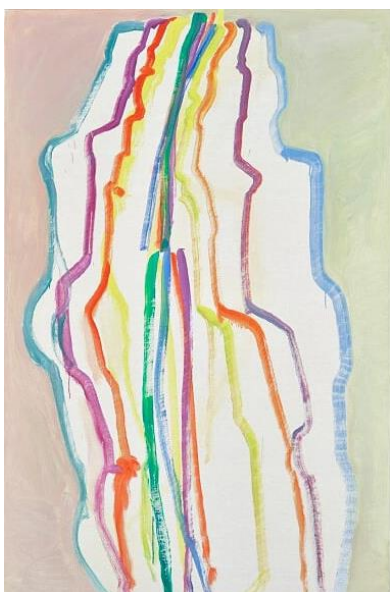
Maria Lassnig, *Duel [Dualistisch]*, 1987,  
fusain sur papier, 42,8 x 60,8 cm,  
Maria Lassnig Foundation, Vienne,  
© Maria Lassnig Foundation

Maria Lassnig, *Entier 9 [Ganzheit 9]*, 1992,  
fusain sur papier, 44 x 60 cm,  
Maria Lassnig Foundation, Vienne,  
© Maria Lassnig Foundation



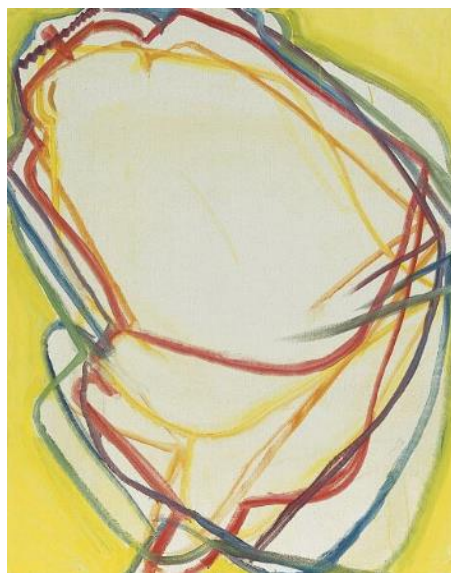
Maria Lassnig, *Autoportrait tachiste en quenelle [Tachistisches Knödelselbstportrait]*, 1960,  
fusain/ craie sur papier, 50 x 65 cm,  
coll. Lambrecht-Schadeberg, [primée avec le Rubenspreis der Stadt Siegen],  
© Maria Lassnig Foundation

## Annexe 66



Maria Lassnig, *Lignes, l'une à côté de l'autre I\**,  
[*Nebeneinanderlinien I*], 1989,  
huile sur toile, 190 x 130 cm,  
Maria Lassnig Foundation, Vienne,  
© Maria Lassnig Foundation

Maria Lassnig, *Lignes, l'une à côté de l'autre IV*  
[*Nebeneinanderlinien IV*], 1993,  
huile sur toile, 125 x 100 cm,  
Lentos, Kunstmuseum Linz,  
© Maria Lassnig Foundation



Maria Lassnig, *Figuration verte*  
[*Grüne Figuration*], 1961,  
huile sur toile, 195 x 130 cm,  
Maria Lassnig Foundation, Vienne,  
© Maria Lassnig Foundation

## Annexe 67



Maria Lassnig, *Relations VI [Be-ziehungen VI]*, 1994,  
huile sur toile, 150 x 200 cm, [emplacement ?],  
Source : *Maria Lassnig. Be-Ziehungen und Malflüsse*,  
cat.expo., Neuer Berliner Kunstverein, Berlin,  
DAAD-Galerie, Kunsthalle Bern, 1997

## Annexe 68



Maria Lassnig, *Pieds [Füsse]*, 1987/1988,  
huile sur toile, 200 x 140 cm,  
coll. particulière Barbara Gross, Munich,  
© Maria Lassnig Foundation



## Annexe 69



Maria Lassnig, *L'union étroite entre le peintre et la toile\**  
[*Die innige Verbindung von Maler und Leinwand*], 1986,  
huile sur toile, 200 x 140 cm,  
Maria Lassnig Foundation, Vienne,  
© Maria Lassnig Foundation



Maria Lassnig, *Chaîne de tradition* [Traditionskette], 1983,  
huile sur toile, 204 x 130 cm, [emplacement inconnu],  
© Maria Lassnig Foundation

## Annexe 70

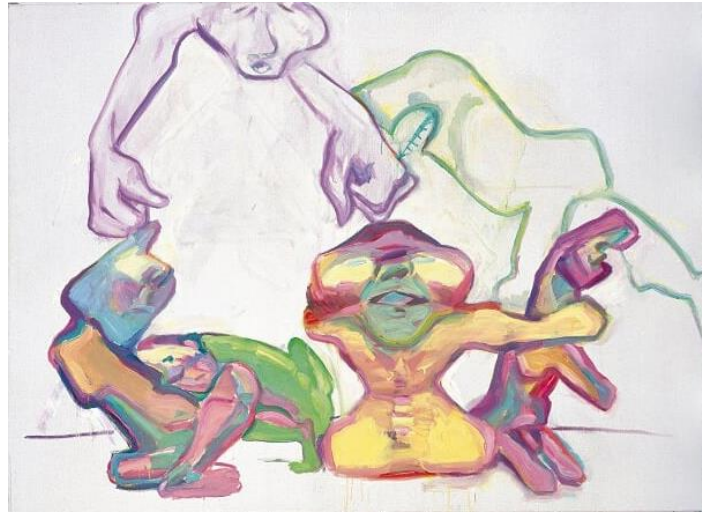


Maria Lassnig, 1938, 1988,  
huile sur toile, 200 x 145 cm,  
Maria Lassnig Foundation, Vienne,  
© Maria Lassnig Foundation

Maria Lassnig, *Lames croisées*  
[*Gekreuzte Kligen*], 1996,  
huile sur toile, 205 x 150,5 cm,  
Maria Lassnig Foundation, Vienne,  
© Maria Lassnig Foundation



## Annexe 71



Maria Lassnig, *Humiliés et offensés* [*Erniedrigte und Beleidigte*], 2002,  
huile sur toile, 105 x 205 cm, coll. KiCo, Munich,  
© Maria Lassnig Foundation

## Annexe 72



Maria Lassnig, *Petit autoportrait en science-fiction*  
[*Kleines Sciencefiction Selbstportrait*], 1995,  
huile sur toile, 125 x 100 cm,  
Kunstmuseum Bern, Kunsthalle Bern,  
© Maria Lassnig Foundation

## Annexe 73



Maria Lassnig, *Posséder un chien [Einen Hund besitzen]*, 1975,  
huile sur toile, 157 x 132 cm, Kunsthhaus Bregenz,  
© Maria Lassnig Foundation



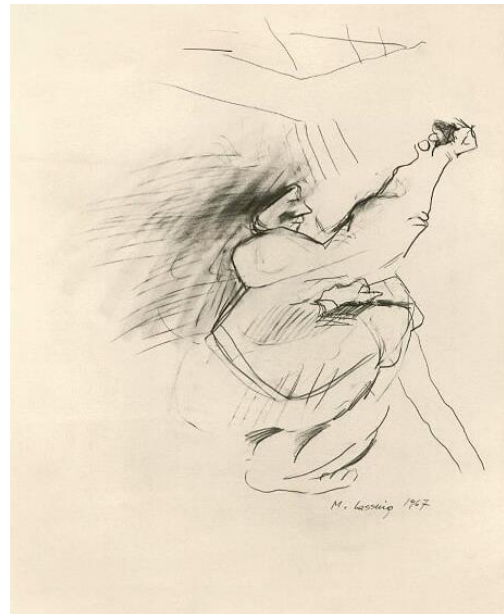
Maria Lassnig, *Dressage [Dressur]*, 1965,  
huile sur toile, 100 x 81 cm,  
Maria Lassnig Foundation, Vienne,  
© Maria Lassnig Foundation

## Annexe 74

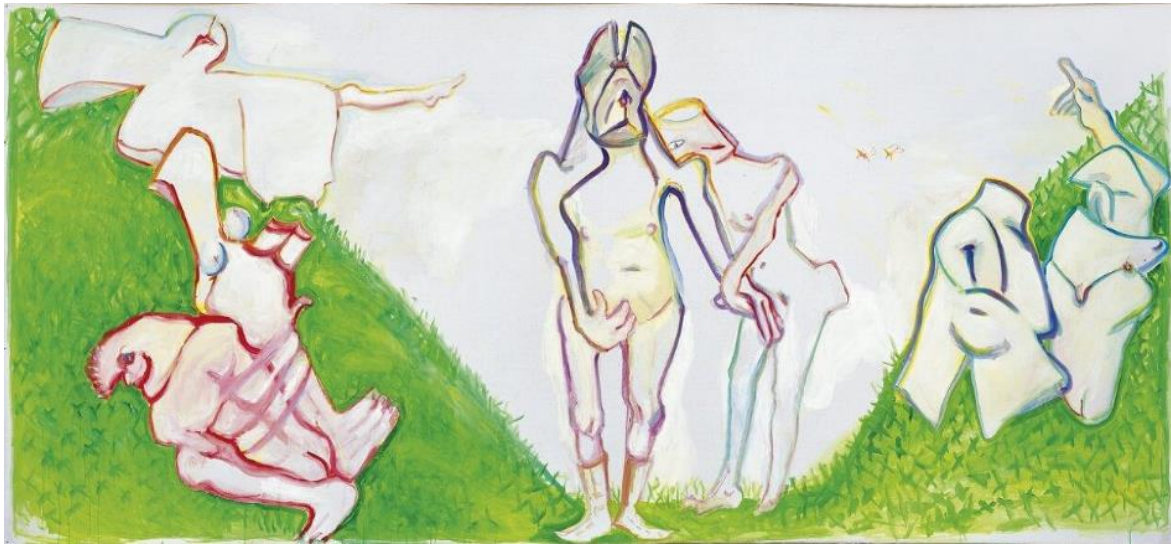


Maria Lassnig, *Autoportrait en girl indienne*  
[*Selbstportrait als Indianergirl*], 1973,  
huile sur toile, 182,5 x 127 cm,  
Maria Lassnig Foundation, Vienne,  
© Maria Lassnig Foundation

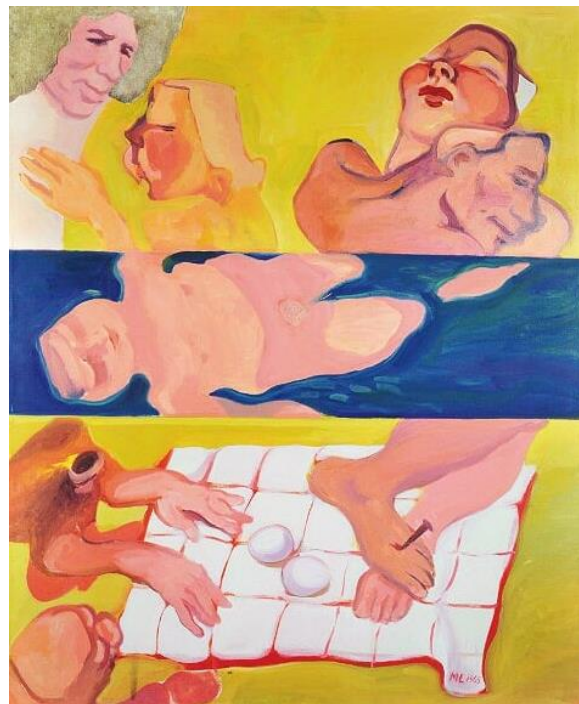
Maria Lassnig, *Sans titre [O.T.]*, 1967,  
crayon sur papier, 65 x 50 cm, coll. Klewan,  
© Maria Lassnig Foundation



## Annexe 75



Maria Lassnig, *Peinture de mariage [Hochzeitsbild]*, 2007/2008,  
huile sur toile, 211 x 457 cm,  
Maria Lassnig Foundation, Vienne,  
© Maria Lassnig Foundation



Maria Lassnig, *Rêve du bonheur de la vie des mariés [Traum vom Eheglück]*, 1965,  
huile sur toile, 120 x 100 cm, coll. Klewan,  
© Maria Lassnig Foundation

## **Annexe 76**

### **Extraits d'un entretien avec Wolfgang Drechsler, retranscrit et traduit en français,** **Vienne, 9 mars 2016**

**Comment Maria Lassnig et Arnulf Rainer ont-ils pu financer leur premier voyage à Paris en 1951 ?**

*Je pense que l'Etat français soutenait ces artistes.[...]*

*L'artiste Oswald Oberhuber avait également pu aller à Paris grâce à une bourse, de même que certains historiens de l'art dans les années 1950. Il semblerait donc que la France comme l'un des vainqueurs de l'Autriche s'était donnée comme mission d'éduquer les jeunes, tout comme le faisaient les Américains avec l'organisation [du Forum d'] Alpbach, qui fut [pour de nombreux Autrichiens] l'occasion de rencontrer [des personnalités du monde de l'art comme] Clement Greenberg six ans après la guerre. [Werner] Hofmann y avait par exemple participé à plusieurs reprises.*

*Cependant, de nombreuses questions restent ouvertes. Qu'ont-ils réellement vu à Paris ? Ni Rainer ni Lassnig n'ont jamais donné des informations claires à ce sujet. Ce qui est intéressant, c'est qu'après ce voyage, ils ont organisé l'exposition [Unfigurative Malerei] à Klagenfurt, qui a été pour les deux un véritable point de retournement [Bruch]. Ils ont donc bien dû voir quelque chose à Paris.*

**Savez-vous comment Maria Lassnig a rencontré Paul Celan ? L'a-t-elle tout simplement contacté ?**

*Il y a eu à Klagenfurt un groupe de poètes modernes, les Surréalistes tardifs. Ce sont eux qui ont créé le contact avec la scène parisienne. Maria Lassnig a donc été fortement liée à ces cercles de poètes en Carinthie après la guerre, bien davantage qu'avec les peintres.*

**Quelles ont pu être les raisons pour la déception de Maria Lassnig et d'Arnulf Rainer après la rencontre avec Breton ?**

*[...] Attirés par le surréalisme dont on ne voyait rien à Vienne, ils se rendent à Paris pour chercher quelque chose... mais à Paris ils se passent des choses tout à fait autres.*

*On sait qu'il y a eu cette exposition [Véhémences confrontées] qui a dû fortement les marquer, mais y sont-ils réellement allés ? Même au niveau du temps qu'ils avaient, cela paraît douteux. Mais je n'ai moi-même pas réussi à avoir de la clarté sur cette situation. D'un autre côté, ils ont dû voir beaucoup de choses. Sinon ils n'auraient pu se transformer autant.*

**Selon vous, y a-t-il des parallèles entre les « formes en quenelle » des années 1950 et les œuvres de Jean Fautrier ?**

*Il y a sûrement eu des parallèles. Lassnig a toujours affirmé qu'elle a été avant tout marquée par l'œuvre de Bryen...alors que les formes de boulettes y apparaissent bien moins souvent. Michaux a également joué un rôle en tant que source d'influence, notamment sur Rainer.*

**N'est-il pas étrange qu'ils aient voulu aller à Paris alors que l'avant-garde se déplaçait justement vers New York ?**

*Personne ne le savait à l'époque. A Vienne au Musée du XX<sup>e</sup> siècle [Museum des 20. Jahrhunderts], Werner Hofmann a toujours été orienté vers Paris. [...] Vienne n'avait pas vu qu'ils se passaient des choses aux Etats-Unis. Et les quelques artistes qui en avaient pris conscience sont restés inconnus, comme Jörg Hartig par exemple qui faisait du pop mélangé à de l'art abstrait en Autriche dans les années 1960-1970.*

**Pensez-vous que Lassnig et Rainer avaient remarqué ce changement lorsqu'ils étaient à Paris ?**

*Non, je ne le pense pas. Ils sont d'ailleurs restés dans la lignée de la manière française, de l'informel français, plutôt que de suivre les Américains comme Pollock. [...]*

**Quel rôle a joué l'art informel en Autriche ?**

*Il y avait ces trois artistes : Rainer, Lassnig et Oberhuber. Oberhuber avait été le premier à faire de l'informel, qu'il avait lui-même « apporté » en Autriche depuis l'Allemagne et Paris.*

**Pouvez-vous expliquer comment s'est produit le retour de Lassnig vers une figuration géométrisée, inspirée du sculpteur autrichien Fritz Wotruba à la fin des années 1950 ?**

*Chez Rainer on remarque cette même évolution vers quelque chose de plus plane, vers le développement de la surface. Je pense qu'à l'époque Lassnig était encore en phase d'apprentissage. Elle revisitait à ce moment les principes du cubisme. Et c'était aussi l'époque de son exposition à la Galerie Würthle dont Wotruba était le directeur à l'époque.*



**Comment expliquez-vous la transition des *Strichbilder* vers les *Monstres* ? Lassnig parle du fait qu'elle ait accepté l'influence de la mémoire sur sa peinture et que c'est ainsi que l'aspect figuratif a repris une place dans son œuvre.**

*Je pense que l'abstrait a été sous tous les aspects une phase intermédiaire pour elle. En principe, elle a toujours été figurative. [ ...]*

**A-t-elle elle-même influencé quelqu'un à Paris dans les années 1960 ?**

*Elle n'en parlait pas. Dans tous les cas, elle a vécu dans l'isolement à Paris, tout comme d'ailleurs à New York, mis à part l'époque où elle s'était associée au mouvement féministe new-yorkais, où elle avait rencontré Louise Bourgeois, etc.*

**A-t-elle développé un « code couleur » dans les années 1960 ?**

*Je pense qu'elle s'est surtout concentrée sur la décomposition des couleurs, l'association des couleurs contraires, un aspect qu'on trouve déjà dans ses œuvres de jeunesse expressionnistes.*

**Que savez-vous de la relation qu'entretenait Lassnig avec les critiques d'art français José Pierre et Jean-Jacques Lévêque ?**

*De manière générale, il n'y a rien, pas d'informations. [ ...]*

**Plus tard, dans les années 1980-1990, elle a peint les *Flux de peinture*. Cela a été le retour des *Strichbilder* dans un certain sens. Lassnig l'a-t-elle reconnu ? Est-elle revenue consciemment sur la période parisienne ?**

*Lorsque nous avons organisé son exposition en 1985 [la première rétrospective au Mumok à Vienne], elle revenait tout juste de New York et était donc encore fortement orientée vers l'art figuratif. Cependant, le fait que nous ayons voulu présenter certaines œuvres parisiennes a induit une nouvelle confrontation de Lassnig avec ces peintures, quelque peu oubliées et empilées dans ses réserves. Cette confrontation peut expliquer le fait qu'elle ait retrouvé une manière de peindre plus abstraite par la suite.*

*[...] En 1987, elle se penche sur la thématique des toiles [voir la série A l'intérieur et à l'extérieur de la toile]. Elle se tient debout sur ses propres toiles. Cette confrontation est une*

*conséquence des retrouvailles de Lassnig avec ses productions artistiques antérieures. Et on retrouve également la forme de quenelle.*

**D'où vient cette introspection, cette obsession des sensations corporelles ?**

*[...] Je pense que la solitude a joué un rôle dans cette confrontation et préoccupation avec soi-même.*

**Lassnig est souvent considérée comme une artiste incomparable unique. Cependant, il est parfois question de parallèles, notamment avec Bacon.**

*Je pense que stylistiquement, elle est effectivement incomparable. [...] Tout comme Bacon est unique.*