



HAL
open science

Mise en place d'un système de gestion des partitions,
principalement de chants, appartenant à **Domaine**
Musiques

Élise Duflos

► **To cite this version:**

Élise Duflos. Mise en place d'un système de gestion des partitions, principalement de chants, appartenant à **Domaine Musiques**. Sciences de l'information et de la communication. 1999. dumas-01724025

HAL Id: dumas-01724025

<https://dumas.ccsd.cnrs.fr/dumas-01724025>

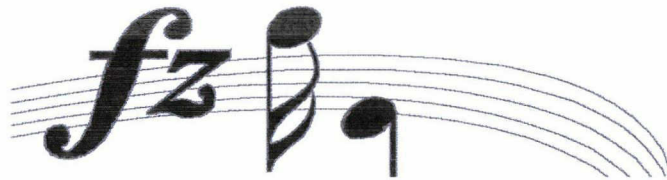
Submitted on 6 Mar 2018

HAL is a multi-disciplinary open access archive for the deposit and dissemination of scientific research documents, whether they are published or not. The documents may come from teaching and research institutions in France or abroad, or from public or private research centers.

L'archive ouverte pluridisciplinaire **HAL**, est destinée au dépôt et à la diffusion de documents scientifiques de niveau recherche, publiés ou non, émanant des établissements d'enseignement et de recherche français ou étrangers, des laboratoires publics ou privés.

Elise DUFLOS

MAITRISE
EN SCIENCES DE L'INFORMATION ET DE LA DOCUMENTATION

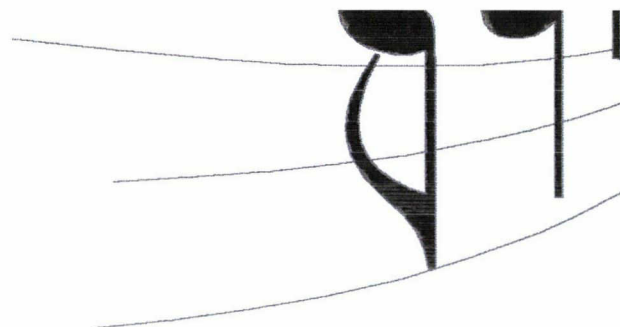


Stage effectué à



sous la direction de :

Madame BEGUIN, responsable universitaire
Monsieur DUBOIS, responsable professionnel



Lille 3
Université charles de Gaulle
UFR IDIST

Septembre 1999



D 021 570464 4

REMERCIEMENTS

Je tiens à remercier :

🤝 *Madame BEGUIN , professeur, pour son soutien,*

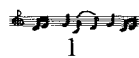
🤝 *Monsieur DUBOIS, pour son attention et son aide,*

🤝 *Madame PLANCQ, pour sa participation active au projet,*

🤝 *Toute l'équipe de Domaine Musiques, pour son accueil chaleureux,*

🤝 *Monsieur RAPPART, pour le temps consacré et les conseils,*

🤝 *Madame et Monsieur PASSAQUET pour leur extrême gentillesse et leur compétence apportée pendant la durée du stage*



SOMMAIRE

» INTRODUCTION p.5

1^{ère} PARTIE : AUDIT DE L'ENTREPRISE

A. QU'EST-CE QUE DOMAINE MUSIQUES ? p.6

1. Historique p.6

2. Les acteurs de Domaine Musiques p.6

3. Ses objectifs p.7

4. Son fonctionnement général p.7

5. Le département des pratiques amateurs p.7

5.1. Le Chœur Régional et l'ensemble vocal Coeli et Terra p.7

a. Son fonctionnement

b. Ses acteurs

5.2. La Maîtrise Boréale p.8

a. Son fonctionnement

b. Ses acteurs

5.3. Le Centre d'Etudes Polyphoniques p.8

a. Son fonctionnement

b. Ses acteurs

6. Le Centre de Ressources p.8

B. L'ETAT DES LIEUX p.7

1. La gestion des partitions : comment fonctionne le département des pratiques amateurs ? p.9

2. Le stockage des partitions p.10

3. L'inventaire des partitions p.13



<u>C. LES BESOINS EXPRIMES</u>	p.14
1. <i>Les problèmes apparents dans l'organisation humaine</i>	p.15
2. <i>Les problèmes apparents dans l'organisation matérielle</i>	p.16

2^{ème} PARTIE : UNE DEMARCHE ORIENTEE VERS LES BESOINS DES USAGERS :

A. L'OBJECTIF DES ENTRETIENS

- | | |
|--|------|
| 1. <i>Pourquoi les entretiens ?</i> | p.18 |
| 2. <i>L'entretien</i> | p.18 |
| 3. <i>Qu'apporte l'analyse des résultats d'entretien ?</i> | p.19 |

B. L'OUTIL INFORMATIQUE AU CŒUR DE LA REFLEXION

- | | |
|---|------|
| 1. <i>L'apport de l'outil informatique</i> | p.19 |
| 2. <i>Les inconvénients</i> | p.20 |
| 3. <i>L'importance de la période "test"</i> | p.21 |

C. POURQUOI S'ETRE RAPPROCHER DES MODELES EXISTANTS DE "PARTOTHEQUES"

- | | |
|--|------|
| 1. <i>Difficulté du traitement des partitions</i> | p.22 |
| 2. <i>Pourquoi les partitions ont-elles encore une place modeste dans les médiathèques ?</i> | p.23 |

3^{ème} PARTIE : CREATION DE LA BASE DE DONNEES : DE LA REFLEXION A LA CREATION

<u>A. RECHERCHE DE MODELES EXISTANTS</u>	p.24
1. <i>Le centre de documentation du Centre d'Art Polyphonique de Bourgogne</i>	p.24
2. <i>Une base de données mise en place sur Débase 4 par un particulier : Francis RAPPART</i>	p.27
3. <i>Le logiciel DYNIX utilisé par la médiathèque de Lille-Fives</i>	p.27
<u>B. REALISATION DE LA BASE DE DONNEES</u>	p.28
1. <i>Quel public est concerné ?</i>	p.28
2. <i>De quel matériel et espace dispose-t-on ?</i>	p.29
3. <i>Prémises de la base de données ?</i>	p.29
4. <i>Naissance de la base de données</i>	p.30
5. <i>Le classement des partitions</i>	p.33
<u>C. LA GESTION DES PARTITIONS : LE CHOIX D'UNE REORGANISATION</u>	p.34
1. <i>La prise en charge de la gestion</i>	p.34
2. <i>Le nouveau circuit des partitions : de la commande au bocal</i>	p.34
3. <i>Les conditions pour le prêt des partitions</i>	p.36
»» CONCLUSION	p.37
»» BIBLIOGRAPHIE	p.38
»» ANNEXES	p.39



INTRODUCTION

"Mise en place d'un système de gestion des partitions, principalement de chants, appartenant à Domaine Musiques " était le thème du stage effectué pour l'association lilloise, et nordiste, Domaine Musiques région Nord Pas-de-Calais.

Le stage s'est déroulé de début novembre à fin mai.

L'objectif du stage était de mettre en place une base de données informatique des partitions stockées de Domaine Musiques et un système de classement de ces partitions, afin d'instaurer une gestion adaptée à la structure.

Dans un premier temps, je me suis rapprochée des utilisateurs des partitions, futurs usagers de la base de données. En effet, l'analyse des besoins et des avis de chaque usager par rapport au mode de gestion existant facilite la réflexion vers un système informationnel et documentaire plus adapté.

Puis mon attention s'est tournée vers la partition : le traitement documentaire de la partition est complexe. Pour la pertinence du travail, il est important de se rapprocher de modèles de système de gestion de partitions déjà existants.

Il est également nécessaire pour atteindre l'objectif de connaître l'outil informatique sur lequel on travaille, afin de mettre en place une base de données cohérente avec les besoins de l'utilisateur.



A. QU'EST-QUE DOMAINE MUSIQUES ?

1. Historique

Domaine Musiques (*) est une association de loi 1901. Elle fait partie des associations initiées par le ministère de la culture dans les années 70. Grâce aux lois de décentralisation, de l'investissement des Conseils Régionaux, ces associations ont connu un développement considérable.

Aujourd'hui, Le budget de Domaine Musiques est d'environ 10 millions de francs qui proviennent pour moitié de l'Etat et pour moitié de la Région. Il faut également ajouter les deux Conseils Généraux, certaines villes et quelques aides privées.

2. Les acteurs de Domaine Musiques

- Christian VANNEST, président.
- Marc CERDAN, directeur.
- Jean-Luc CHOQUEL, administrateur,
- Stéphane FILIPOVITCH, communication, accompagnement de projets,
- Marie-Pierre IVANOV, comptable,
- Chantal LESAFFRE, secrétaire de direction,

- Gaby BIZIEN, responsable des Musiques actuelles,
- Charles HANNOTTE, assistant aux Musiques actuelles,
- Véronique GILLET, responsable du Centre d'Etudes Polyphoniques,
- Maurice BOURBON, directeur artistique de l'Ensemble Vocal Coeli et Terra,
- Didier LALEU, administrateur de la Maîtrise Boréale,
- Bernard DEWAGTERE, directeur artistique de la Maîtrise Boréale,
- Catherine LEQUILBEC, coordinatrice du Chœur Régional,
- Jean BACQUET, directeur artistique du Chœur Régional,
- Eric DELTOUR, assistant du directeur artistique du Chœur Régional,
- Françoise OBJOI, responsable du patrimoine musical régional,
- Olivier DUBOIS, responsable du Centre de Ressources,
- Laurence PLANCQ, assistante au centre de Ressources,
- Isabelle DUCHATEAU, accueil du public et accueil téléphonique.

(*) voir bibliographie : *Qu'est-ce que Domaine Musiques ?*

3. Ses objectifs

Domaine Musiques est une association régionale de développement et de coordination des activités musicales. Au service du public, des musiciens, des associations, des communes et des collectivités territoriales, et pour toutes les musiques, elle remplit une fonction d'information, de formation et de médiation.

4. Son fonctionnement général

Domaine Musiques se divise en 4 secteurs d'activités :

- Le Centre de Ressources : il est ouvert à tous (au grand public, aux acteurs de la vie musicale, aux élus) et a pour mission d'informer et de conseiller.
- Le patrimoine musical régional : il inventorie et valorise le patrimoine musical régional à travers la réalisation et publication d'inventaires (orgues, art campanaire, fonds musicaux anciens, vaudevilles...) et des animations (coordination de saisons musicales, expositions, conférences, publications de partitions...).
- Les pratiques amateurs : ce secteur a été mis en place dans les années 80 et comprend le Centre d'études polyphoniques, le Chœur Régional Nord Pas de Calais, un chœur d'enfants : la Maîtrise Boréale et enfin, l'ensemble vocal Coeli et Terra.
- Les Musiques actuelles : publie un bulletin de liaison des musiques actuelles « Fusibles ». Il met en place des réunions de concertations thématiques, des formations, une aide au développement de carrière destinée aux artistes régionaux de ce secteur. Il peut conseiller et effectuer des études en lien avec le Centre de Ressources (lieux de répétition, lieux de diffusion).

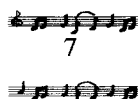
L'utilisation des partitions se fait exclusivement par le secteur des pratiques amateurs. C'est pourquoi, il est intéressant de voir plus dans le détail le fonctionnement de ce dernier, ainsi que du centre de Ressources, qui a la charge des fonds disponibles et au sein duquel ce stage a été réalisé :

5. Le secteur des pratiques amateurs

5.1. Le Chœur Régional et l'ensemble vocal Coeli et Terra

a) Leur fonctionnement

Le Chœur Régional compte aujourd'hui jusqu'à 130 choristes, tous de statut amateur. Il est destiné à un public adulte et a pour objectif de permettre à des non professionnels de commencer ou de poursuivre une formation et une pratique musicales de bon niveau.



L'ensemble vocal Coeli et Terra se distingue par le nombre moins important de choristes (selon les œuvres de 6 à 30 chanteurs) et par son répertoire (la polyphonie franco-flamande de la Renaissance, période baroque, polyphonies du XXème siècle).

b) Leurs acteurs

Depuis sa création, le Chœur Régional a comme directeur artistique, Jean BACQUET, assisté par Eric DELTOUR. Il est géré par Catherine LEQUILBEC. L'ensemble vocal Coeli et Terra est dirigé par Maurice BOURBON.

5.2. La Maîtrise Boréale

a) Son fonctionnement

La Maîtrise Boréale est un chœur d'enfants. Les quelque cent jeunes garçons et filles sont en classe à horaires aménagés : les cours de musique sont intégrés dans les horaires scolaires. La formation dispensée est principalement axée sur le travail vocal, l'étude au clavier, le solfège et la gestique.

La Maîtrise Boréale participe à de nombreux concerts dans la région Nord Pas de Calais, en France, mais aussi à l'étranger.

b) Ses acteurs

Bernard DEWAGTERE est à la direction artistique. La formation artistique est assurée par Colette BLIN. La maîtrise est administrée par Didier LALEU.

5.3. Le Centre d'Etudes Polyphoniques

a) Son fonctionnement

Le Centre d'Etudes Polyphoniques délivre aux choristes ainsi qu'aux chefs de chœur des formations musicales, des modules de direction de chœur ...

b) Ses acteurs

Maurice BOURBON est le directeur artistique du Centre d'Etudes Polyphoniques. Le responsable pédagogique est Véronique GILLET.

6. *Le Centre de Ressources :*

Il s'appuie à la fois sur une base de données informatique sur la musique en région, en réseau notamment avec la Cité de la musique à Paris, et sur un fonds documentaire comprenant de nombreux ouvrages musicaux. Il aide au montage de dossier de projets et peut réaliser des études.

Afin de tenir à jour la base de données, des enquêtes et collecte d'informations sont faites régulièrement.



Grâce à cette base informatique, des listings sont établis. On peut savoir rapidement quels sont les adjoints à la culture au sein des mairies du Nord Pas de Calais, quelles sont les adresses des chorales du Nord, par exemple.

La cartographie est parfois utilisée dans la réalisation des études : Combien a-t-on d'écoles de musique dans le Nord Pas-de-Calais ? Quelles sont leur localisation ?

Le fonds documentaire musical se compose d'ouvrages divers et de périodiques. La consultation est libre.

Le Centre de Ressources a à sa charge le stock de partitions destinées à l'usage interne.

B. ETAT DES LIEUX

L'objectif est de comprendre le fonctionnement des structures qui utilisent des partitions, c'est à dire le Chœur Régional et la Maîtrise Boréale, pour pouvoir répondre au mieux aux besoins, à la demande. Pour cela, les rencontres avec les différents responsables et l'étude des lieux sont essentielles.

1. Gestion des partitions : comment fonctionne le département des pratiques amateurs ?

L'entretien (*annexe 1 : la fiche de suivi d'un entretien utilisé pour les interviews*) avec Catherine LEQUILBEC, responsable du Chœur Régional et Didier LALEU, responsable de la Maîtrise Boréale a permis de détailler les différentes étapes du circuit des partitions. Le circuit complet d'une partition a été dressé : de la demande de partitions par les différents directeurs artistiques, jusqu'au retour au « bocal » (pièce de rangement des partitions).

Quatre grandes étapes se distinguent dans le déroulement du circuit :

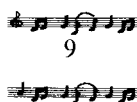
- l'acquisition (commande),
- le traitement à l'arrivée des partitions,
- la distribution,
- le stockage.

Les schémas, *aux pages 11 et 12*, nous permettent de distinguer facilement quelles sont les personnes intégrant le circuit ainsi que leur rôle au sein de ce circuit.

Il apparaît que la commande de partitions est toujours faite par un directeur artistique dans le but de réaliser une prestation scénique. Il passe commande auprès des responsables du département qui eux mêmes font appel à l'administrateur de Domaine Musiques, Jean-Luc CHOQUEL.

Lorsque l'accord est donné par l'administrateur, la commande est effectuée.

La partition reçue est directement donnée aux Directeurs Artistiques.



La manifestation terminée (concerts, spectacles), les partitions non achetées par les choristes et retournées sont stockées dans « le bocal ». Ces dernières, lorsqu'elles se trouvent dans « le bocal » (pièce appelée ainsi car elle est entièrement vitrée) ne sont pas à l'usage exclusif de la structure acheteuse (le Chœur Régional, la Maîtrise Boréale). Mais, c'est très rare qu'une personne de Domaine Musiques emprunte une partition.

Le fonctionnement est quasi-identique entre les deux structures (les différences et les problèmes rencontrés sont développés au point C : les besoins exprimés).

Pour l'état de lieux, nous n'avons tenu compte que du Chœur Régional et de la Maîtrise Boréale, laissant de côté le Centre d'Etudes Polyphoniques.

Le Centre d'Etudes Polyphoniques n'utilise que très peu de partitions. Lors de notre entretien, Véronique GILLET a précisé qu'elle venait de passer une commande exceptionnelle d'un assez grand nombre de partitions. Cette commande n'a pu être enregistrée dans le classement et dans la base de données à cause d'un manque de temps lors du stage.

2. Le stockage des partitions

Jusqu'à présent, le « bocal » servait surtout de pièce d'archivage en tous genres, puisqu'en effectuant l'inventaire, ont été retrouvées des boîtes d'archives de bureaux. C'est pourquoi le premier travail fut de trier les documents pour ne garder que des partitions.

Les partitions étaient rangées sur des étagères métalliques. Les étagères sont au nombre de cinq et pour chacune, on dispose de cinq rayonnages.

Les partitions étaient stockées dans des boîtes en carton, des boîtes d'archives.

Pour la majeure partie, les boîtes étaient annotées du nom du (ou des) compositeur(s), du titre (ou des titres), ainsi que parfois du nombre d'exemplaires de partitions que l'on pouvait trouver dans ces boîtes.

Mais certaines partitions, n'ayant pas été rangées dans des boîtes, avaient été posées sur l'étagère ou au milieu de la pièce sans traitement particulier.

Parfois, des partitions avaient été empruntées et n'avaient pas été remises à leur place initiale.

On dispose de quatre formats de partitions différents :

- grandes partitions (de type A3),
- partition de poche,
- des feuillets, c'est à dire des partitions d'une, deux ou trois feuilles,
- des formats livre (de type A4).

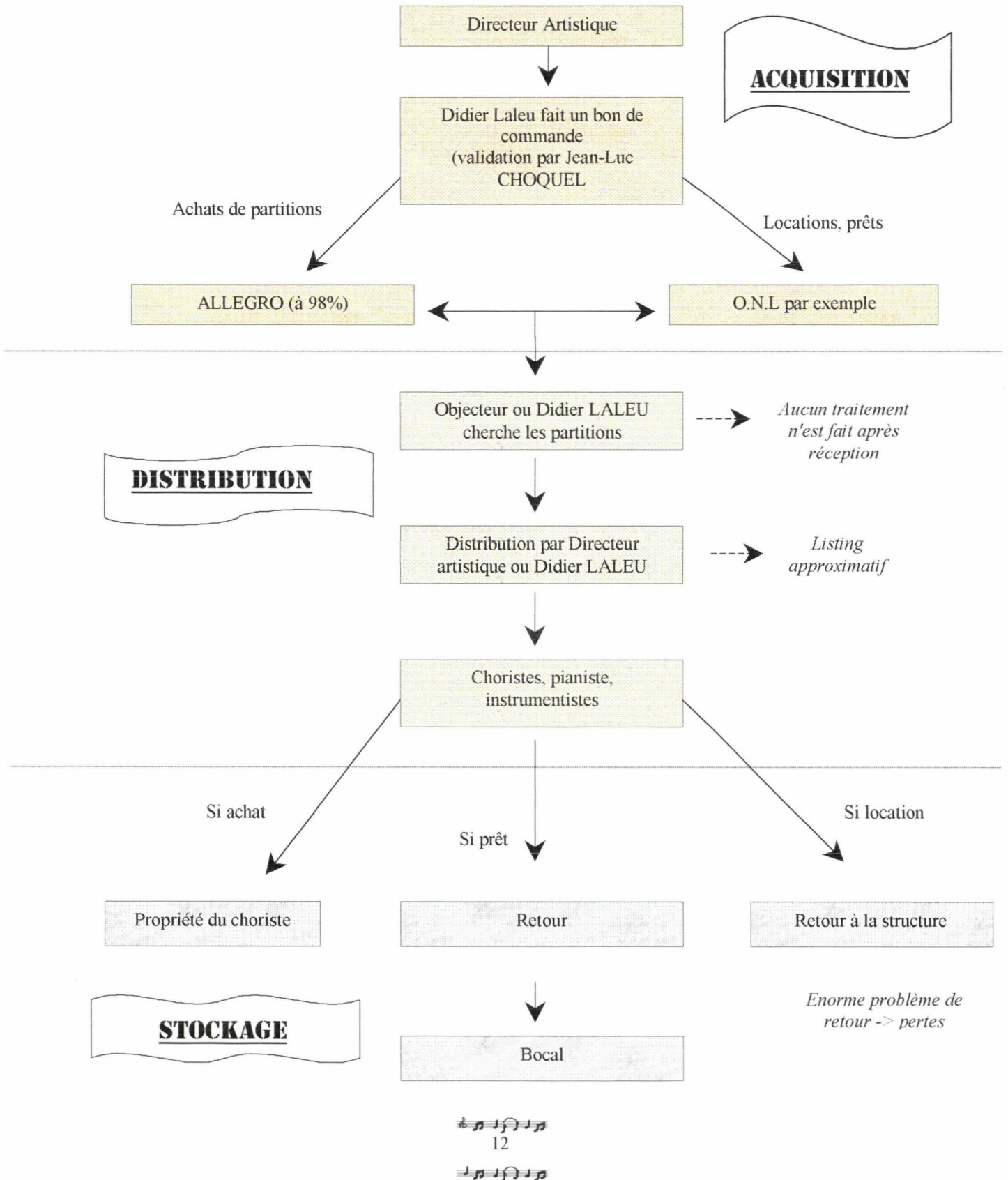
A l'intérieur des boîtes, on peut trouver des feuillets libres ou des livres.

Les conducteurs de grands formats sont placés à part. On ne fait aucune distinction entre des partitions de chœurs et d'orchestre (d'instruments).



CIRCUIT DES PARTITIONS

Maîtrise Boréale



3. Inventaire des partitions

Un inventaire de toutes les partitions existantes a été nécessaire pour plusieurs raisons:

- ❖ établir la base de données sur informatique, rendre pertinent les différents critères choisis,
- ❖ prendre connaissance du stock et dresser une liste même succincte,
- ❖ mettre de l'ordre dans les partitions qui n'étaient pas à leur place,
- ❖ faire un tri entre les partitions originales et les photocopies,
- ❖ prendre connaissance du vocabulaire usuel en musique (par rapport à la partition en tant que support) dont voici les termes les plus importants à connaître :
 - Partition d'orchestre : Partition d'une œuvre orchestrale (éventuellement avec voix et/ou instruments solistes).
 - Grande partition : Partition de très grand format destiné à la direction.
 - Partition des chœurs : Présentation en forme de partition des seules parties chorales d'une œuvre pour chœur et instruments.
 - Conducteur : Partition condensée sur quelque portées, groupant généralement les instruments par catégories.
 - Réduction : Contraction et simplification sur deux portées, jouables sur un instrument à clavier, d'une œuvre à plusieurs parties vocales ou instrumentales. S'il existe une partie soliste, elle est normalement conservée sans modification.
 - Matériel : Ensemble des parties (instrumentales et vocales) nécessaires à l'exécution d'une œuvre, chaque partie étant en autant d'exemplaires qu'il y a d'exécutants pour cette partie. S'il n'y a que des parties instrumentales, on emploie l'expression : matériel d'orchestre.

Pour l'inventaire, ont été retenus les critères suivants :

- | | |
|---|---------------|
| - le nom du compositeur : | ☛ COMPOSITEUR |
| - le titre de l'ouvrage (le titre original) : | ☛ TITRE |
| - le nombre d'exemplaires disponibles : | ☛ EX. |
| - la distinction entre partitions originales : | ☛ ORIG. |
| et partitions photocopiées : | ☛ PHOTOC. |
| - la distinction entre partitions instrumentales : | ☛ Inst |
| et pour chœur : | ☛ Choeur |
| - si la partition pour chœur est destinée à des voix d'hommes : | ☛ C (H) |
| à des voix de femmes : | ☛ C (F) |



Les critères retenus sont ceux de base : on recherche souvent une partition dans un premier temps (c'est surtout vrai pour la musique classique) par le nom du compositeur, puis par le titre.

Etant impressionnée par le nombre de photocopies, j'ai voulu faire une petite étude rapide sur le nombre de partitions photocopiées par rapport au nombre d'exemplaires originaux, qui étaient stockées dans le bocal, ce qui explique le choix de ces deux critères.

Enfin l'inventaire se voulait une aide à la réflexion sur les choix futurs des champs descriptifs de la partition pour la base de données. C'est pourquoi ont été retenus les derniers critères.

La réflexion, qui a suivi l'inventaire, a mis en évidence que la distinction entre les partitions pour chœur d'hommes et de femmes n'était pas suffisante.

C'est la nomenclature adoptée dans le milieu musical qui a été préférée :

S-MS-A-CA-T-Bar-B

pour distinguer les différents pupitres abordés par une œuvre de chant (les différentes voix : soprane, mezzosoprane, alto, contralto, ténor, baryton, basse).

Si pour une même œuvre, on dispose à la fois d'une partition originale et d'une partition photocopiée, alors le nombre indiqué dans la colonne Exemplaire est celui des exemplaires originaux. Pour les exemplaires photocopiés, on trouve le nombre dans la colonne Photocopiées sous cette forme :

Par exemple : P (12)

Les compositeurs dont l'œuvre en stock est relativement importante ont été mis à part de la liste générale afin de faciliter la lecture.

L'inventaire comporte donc :

- un inventaire général (*extrait en annexe 2*),
- un inventaire plus détaillé de certains compositeurs (*extrait en annexe 2*).

C. LES BESOINS EXPRIMES

Les besoins sont importants puisqu'aucune organisation n'est réellement mise en place pour la gestion et le classement des partitions.

Se distinguent deux types de problèmes :

1. Les problèmes apparents dans l'organisation humaine

Au niveau de la gestion des partitions, on voit très bien sur l'organigramme du circuit des partitions (*pages 11 et 12*) que des problèmes apparaissent à différents stades. Les problèmes rencontrés sont sur le schéma apparent en italique et reliés au schéma général par des traits en pointillés.

Il arrive parfois qu'un manque de communication au niveau des commandes entraîne un dysfonctionnement général sur le retour des partitions.

En effet, si le directeur artistique ne passe pas par le responsable de sa structure pour lui signaler qu'il commande des partitions et qu'il prend directement chez le fournisseur les partitions commandées, alors le système instauré par Catherine LEQUILBEC de coupon-réponse (*annexe 3*) envoyé à chaque choriste ne peut pas fonctionner.

Le coupon-réponse est envoyé à chaque choriste à chaque nouvelle œuvre travaillée. Le choix de l'achat ou du prêt de la partition est laissé aux choristes. Si le choriste ne désire pas acheter la partition, il devra obligatoirement la rendre au Chœur Régional à la fin de la prestation.

Le coupon-réponse permet de savoir qui reçoit les partitions (le listing peut changer d'une œuvre travaillée à l'autre suivant les besoins), qui veut acheter ou emprunter les partitions.

Si le coupon-réponse n'est pas donné, on ne peut pas connaître le nombre d'achats ou d'emprunt.

Catherine LEQUILBEC a mis en place un système de numérotation des partitions (en liaison avec le coupon-réponse) : les partitions reçues portent un numéro ce qui permet de savoir que tel choriste reçoit telle partition. Ce système facilite le suivi de la partition et son retour s'il a lieu.

Malheureusement, si le responsable n'a pas en main la partition à son arrivée, le système de numérotation n'est pas possible.

De ce fait, les retours sont difficilement gérables.

Lorsque le traitement des partitions est fait, le retour de toutes les partitions prêtées n'en est pas moins aléatoire. Il n'existe pas de réel moyen de pression et le retour des partitions se fait sur la bonne foi des choristes.

Souvent, en fin d'année, une relance aux choristes est faite pour leur demander de rendre les partitions prêtées.

En ce qui concerne la Maîtrise Boréale, le problème des retours de partitions est également visible. Le système de coupon-réponse n'existe pas. La liste des choristes à qui l'on donne la partition est faite, mais le retour est également aléatoire.

Les pertes de partitions sont donc importantes.



2. Des problèmes apparents dans l'organisation matérielle

Les partitions n'étant pas inventoriées, il arrive que des commandes soient passées en doublon : la non connaissance des stocks, ou la non concertation entre les départements peut entraîner une commande de partitions déjà disponibles.

Le problème du photocopiage a été abordé : il est vrai que ce dernier a été pratiqué de façon importante (*voir graphiques page 17*) et parfois à mauvais escient (une demande de photocopies de partitions, commandées, mais dont on a besoin tout de suite, souligne les problèmes d'organisation). Il n'est désormais plus toléré pour des raisons juridiques.

La photocopie de l'extrait d'une œuvre est acceptée lorsque l'on a l'original de la partition et dans la mesure où cela reste à l'usage interne et en petit nombre.

Il n'est pas autorisé de stocker de photocopies dans le bocal sauf si c'est une œuvre rare et que l'on ne dispose pas de l'original, les photocopies sont nécessaires, de même pour une œuvre réécrite ou arrangée.

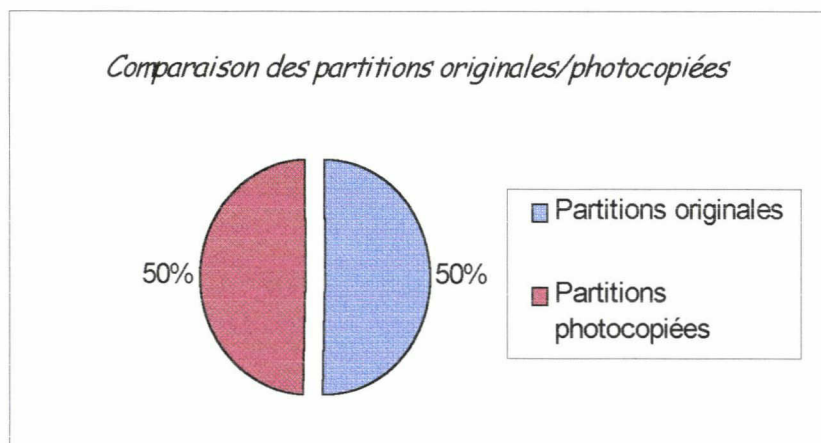
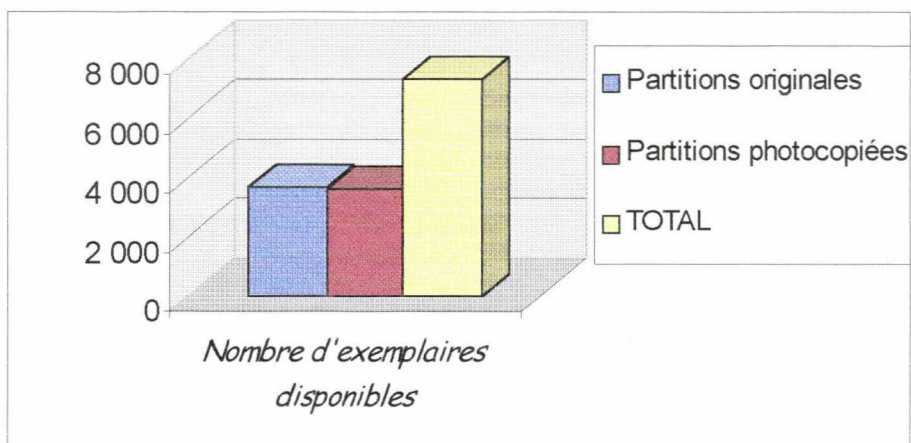


Chiffres tirés de l'inventaire :

1 335 titres sont disponibles.

Après l'inventaire, il ressort que :

	Nombre d'exemplaires disponibles
Partitions originales	3 684
Partitions photocopées	3 631
TOTAL	7 315



2^{ème} PARTIE : UNE DEMARCHE ORIENTEE VERS LES BESOINS DES USAGERS :

A. L'OBJECTIF DES ENTRETIENS

1. Pourquoi les entretiens ?

Lorsque l'on instaure un nouveau système informationnel dans un lieu donné, il est nécessaire de communiquer pour comprendre le mode de fonctionnement de chaque individu au sein de la société.

L'entretien individuel est constructif, si il est préparé.

L'entretien permet de recueillir des informations sur le comportement et les attentes des usagers.

Il permet également de connaître les besoins de chaque individu.

La préparation de l'entretien est importante : il faut avoir une idée des réponses que l'on souhaite : si on pose une question fermée (quand, où, qui ...), la réponse est orientée et brève, contrairement aux questions ouvertes : "quels sont vos besoins, vos souhaits ?", qui permettent à la personne interrogée de donner une opinion.

Bâtir un questionnaire permet également de faire un point sur sa propre mission : il faut poser les bonnes questions pour avancer dans la réflexion générale.

2. L'entretien

Les entretiens ont été individuels, sauf pour Catherine LEQUILBEC et Didier LALEU que j'ai rencontré en même temps pour des raisons d'emploi du temps. Cela n'a pas eu d'incidence puisque leur mode de travail est quasi identique.

Cette rencontre était importante puisque ce sont le Chœur Régional et la Maîtrise Boréale qui commandent et utilisent les partitions.

J'ai mené l'entretien en suivant l'ordre des questions que j'avais préalablement établi (la fiche suivi de l'entretien est en annexe 1).

Chacun m'a expliqué quelle fonction il exerçait, quel était son rôle au sein de la structure. L'objectif de l'entretien était également de savoir quel était le circuit d'une partition à l'intérieur de chaque structure (le circuit des partitions sont décrits à la page 11 et 12).

L'étape importante a été le moment où l'on a abordé leurs besoins.

Ils ont unanimement dit qu'il était urgent d'instaurer un système de gestion beaucoup plus rigoureux, car le manque d'organisation entraînait de plus en plus de problèmes de gestion (pertes de partitions, pertes de temps dans la recherche des partitions dans le stock...).

Ils attendent du système de gestion qu'il permette une meilleure organisation et une meilleure communication de l'information.

Le questionnaire était identique pour les directeurs artistiques (je n'ai pu rencontrer que deux directeurs artistiques sur trois, le dernier ne pouvant se libérer pour un entretien).

Après avoir abordé quel était le mode de gestion des partitions, j'ai demandé aux directeurs artistiques si ils avaient un avis sur un mode de classement et de quelles informations voulaient-ils disposer sur la base de données.

La réflexion sur ces deux derniers points s'est prolongée pendant une bonne partie du stage.

3. Qu'apporte l'analyse des résultats d'entretien ?

La synthétisation de l'information après un entretien est nécessaire.

C'est pourquoi les circuits des partitions sont faits de façon graphique : chaque étape est ainsi beaucoup plus lisible. Le rôle de chacun y est clairement établi. Il est facile de repérer les conditions d'utilisation ou de non-utilisation de l'information.

L'analyse devant rester objective, il est indispensable de tenir compte des opinions exprimées par chacun, mais tout en prenant un certain recul. L'observation de terrain complète l'entretien. Avec le regard neuf de la personne extérieure, l'observation des méthodes de travail des acteurs de l'entreprise aide à la réflexion.

De plus, l'analyse montre le comportement des individus face à l'information, ou aux dispositifs d'informations. On identifie les obstacles qui peuvent exister dans la relation à l'information pour pouvoir les contourner.

Le manque de communication, par exemple, entre les personnes du département des pratiques amateurs de Domaine Musiques, dû surtout à un manque de temps, est réel et il conduit à ne pas respecter le système d'informations mis en place (le responsable n'a pas l'information souhaitée).

Il faut donc instaurer un système de gestion des partitions organisé et beaucoup plus rigoureux.

Pour cela, l'informatisation des données aidera à répondre au besoin d'organisation.

B. L'OUTIL INFORMATIQUE AU CŒUR DE LA REFLEXION

1. L'apport de l'outil informatique

L'outil informatique permet :

- une recherche de l'information utile au sein d'un volume important,
- une diversification des accès à l'information (la recherche peut se faire sur tous les critères, les champs),



- une meilleure productivité (une meilleure connaissance de l'information, plus rapide sur le stock complet des partitions). Grande vitesse de traitement et des opérations,
- une mise à jour des données simple,
- des recherches répétitives,
- un stockage des informations utiles de façon à pouvoir les retrouver rapidement et les mettre à la disposition des utilisateurs,
- une manipulation aisée.

L'amélioration du service rendu est également un objectif de l'informatique par le regroupement en un lieu unique des données éparses (l'état des lieux a montré que chaque structure, Chœur Régional, Maîtrise Boréale, voire Centre d'Etudes Polyphoniques stockaient des partitions en différents endroits, toutes les partitions n'étaient pas dans le "bocal").

2. *Les inconvénients :*

L'outil informatique apporte une aisance dans la gestion d'information, mais pour optimiser son utilisation, il faut d'abord en mesurer ses limites (*).

L'équipement informatique représente un investissement important. C'est pourquoi Domaine Musiques a clairement justifié qu'il ne pourrait pas investir dans un nouveau logiciel et qu'il fallait utiliser les outils disponibles sur Macintosh, le plus adapté étant ici la base de données du logiciel Clarisworks.

L'association étant équipée de Macintosh, le problème de compatibilité se posera peut être un jour si on souhaite mettre en place une banque de données de partitions en réseau avec d'autres structures extérieures.

Mais aujourd'hui, la mise en place d'un système de gestion à petite échelle, interne à Domaine Musiques, répond très largement aux besoins.

Il est important d'adapter le logiciel informatique en fonction de son utilisation future : quelle personne aura à la manipuler ? Quelles connaissances a cette personne du logiciel ? Quels seront les usagers de la base de données ?

D'un côté, nous avons une population, les directeurs artistiques, les professeurs de chant, ayant peu de connaissances informatiques, mais détenant le savoir musical. De l'autre, la personne, désignée comme responsable de la gestion des partitions, gère parfaitement l'outil informatique, mais n'a aucune notion musicale.

Il faut créer un lien entre ses deux parties pour le bon fonctionnement de la base de données. La création d'outils aidera à tisser le lien entre le responsable de gestion et les directeurs artistiques (la fiche signalétique par exemple).

(*) voir bibliographie : *Les technologies de l'information*

Comme tout nouvel outil informatique, la base de données nécessitera une formation, même rapide, pour son utilisation, ce qui justifie le besoin d'un minimum de temps à dégager dans la charge de travail du responsable de gestion des partitions.

Le danger à craindre avec l'outil informatique est la « sur information ». En effet, la facilité d'accès à l'informatique pousse l'utilisateur à vouloir et à donner toujours plus d'informations. Or, l'outil informatique connaît des limites.

Par exemple, l'espace utile d'informations du logiciel Clarisworks est limité à un écran d'ordinateur (la base de données est visible en annexe 10).

Si on multiplie les fenêtres, cela risque de rendre la manipulation très difficile.

Il faut comprendre que l'on ne peut pas faire du surmesure pour chaque individu. Il faudra obligatoirement faire des choix.

En ce qui concerne le choix des champs descriptifs, la réflexion doit se porter sur des regroupements thématiques :

- zone de description bibliographique,
- zone de description du contenu,
- zone d'accessibilité du document : cote du rangement, disponibilité,
- zone pour la gestion.

Enfin, l'outil informatique demande un effort d'adaptation au changement. On peut parfois rencontrer des résistances au changement par rapport à l'utilisation de l'informatique.

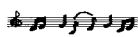
Ce n'est pas le cas à Domaine Musiques, mais il est certain que chacun devra adopter un comportement plus rigoureux face au système instauré et prendre l'habitude d'utiliser la base de données mise en place pour effectuer les recherches, afin d'optimiser le fonctionnement du système de gestion.

3. Importance de la période test :

Pour être certain de satisfaire les usagers et pour connaître leur avis, une période test de la base de données sera mise en place.

Cette période est nécessaire, car il est important d'examiner certains critères avant de finaliser le produit :

- les critères liés aux données, au contenu :
 - ◆ intégrité : conforme à la source première, la partition.
 - ◆ compréhension : adapté à la culture des usagers, directeurs artistiques et professeurs de chant.



- les critères liés à la présentation de l'information :
 - ◆ attractivité, incitation à lire,
 - ◆ convivialité de l'outil,
 - ◆ lisibilité,
 - ◆ manipulation,
 - ◆ richesse du recouvrement (multiplicité des critères),
 - ◆ volume, encombrement.

C. POURQUOI S'ETRE RAPPROCHE DES MODELES EXISTANTS DE "PARTOTHEQUES"

1. Difficulté du traitement des partitions

Pour savoir trier l'information utile et pour rendre pertinente la base de données, il faut comprendre le langage utilisé par les professionnels du chant : les abréviations, par exemple, comme SATB, qui désignent les types de voix chantées : soprane, alto, ténor, basse.

Une même œuvre musicale peut être éditée, selon l'utilisateur auquel elle se destine dans des présentations ou des formats différents.

Il faut signaler que l'on entend par "partition", une représentation simultanée de toutes les parties vocales et/ou instrumentales d'une œuvre, superposées chacune sur une portée distincte.

Une complexité supplémentaire est la langue étrangère puisque l'édition musicale est largement multinationale. On est donc confronté à un nombre important de termes en langues étrangères.

Pourquoi ne pas avoir choisi pour le classement une norme existante comme la norme Massy, classification des documents sonores ?

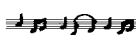
D'une part, on a un type de répertoire bien défini puisque les partitions ne sont quasiment que des partitions de chants.

Les cotes auraient pu être les suivantes :

Classe 300 : Musique classique
 30 à 39 Musique vocale profane
 40 à 49 Musique vocale sacrée

Ce système est surtout utilisé dans les classements où il faut distinguer la musique imprimée des autres supports musicaux ou multimédias (CD, cassettes...).

Dans notre cas, le classement des partitions est isolé, il n'est pas mis en rapport avec le centre documentaire de Domaine Musiques (les ouvrages musicaux et les périodiques sont placés à part).



D'autre part, il faut utiliser un classement simple car le responsable du système de gestion n'a ni notion documentaire, ni aucune notion musicale qu'il est indispensable de posséder dans ce type de classement.

Enfin, le classement peut être simple puisque la base de données permettra de trouver facilement les partitions recherchées et leur localisation grâce au champ "cote" créé sur la base de données.

Le traitement de la partition est donc particulier et nécessite de se rapprocher des personnes ayant déjà mis en place un système de gestion de partitions.

2. Pourquoi les partitions ont-elles encore une place modeste dans les médiathèques ?

Le secteur de la musique imprimée est encore quantitativement modeste. Néanmoins, les éditions diversifient leur production au-delà des domaines traditionnels de la musique classique et de la chanson, pour s'ouvrir à toutes les musiques (jazz, rock...), et jusqu'aux méthodes d'apprentissage (qui prennent une physionomie nouvelle avec le multimédia, s'ajoute un support audio : cassettes).

Malgré cette diversification, les partitions ne tiennent pas une place importante dans les médiathèques et cela pour plusieurs raisons.

Tout d'abord, on peut noter une certaine insuffisance au niveau de la formation des documentalistes musicaux : peu de collections sont disponibles dans les bibliothèques car il y a une carence de bibliothécaires spécialisés.

De plus, du fait de leurs moyens limités, les conservatoires et les écoles de musique ne peuvent envisager des collections musicales imprimées (c'est le cas du conservatoire de Lille qui a fermé les portes de sa bibliothèque faute de moyens depuis deux ans).

Lorsque les médiathèques mettent en place un secteur musique imprimée, on y trouve généralement beaucoup de recueils et de méthodes d'apprentissages, mais le stock est souvent réduit (c'est le cas de la médiathèque de Lille-Fives, voir p°).

Si l'on observe plusieurs modèles de "partothèques", aucun n'adopte les mêmes normes. Il y a une totale absence de normalisation des pratiques : le catalogage et les classifications ne font l'objet que de recommandation à travers les manuels ce qui peut ralentir la mise en place d'une partothèque. Le documentaliste de la médiathèque de Roubaix a mis plus d'un an à être satisfait de son mode de classement. Il met en place actuellement le prêt de partitions.

La difficulté de trouver des sources est plus importante pour le cas qui nous concerne. En effet, on s'intéresse à un type de répertoire spécifique : le chant choral.



Les modèles existants que l'on a pu trouver, sont pour deux cas des initiatives individuelles : le modèle Débase 4 de Monsieur RAPPART, ainsi que la bibliothèque du Centre d'Art Polyphonique de Bourgogne .

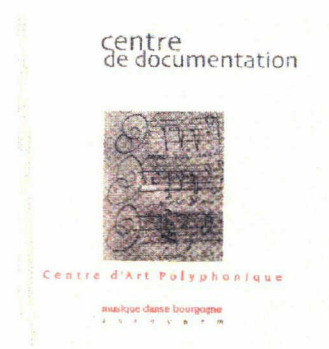
3^{ème} partie : LES ETAPES VERS LA REALISATION DE LA BASE DE DONNEES :

A. RECHERCHE DE MODELES EXISTANTS

1. *Le centre de documentation du Centre d'Art Polyphonique de Bourgogne*

Ce centre de documentation a été créé, il y a une quinzaine d'années, par Madame PASSAQUET qui en est encore aujourd'hui la responsable.

C'est une bibliothèque spécialisée dans le chant choral où l'on peut consulter, et non emprunter, des partitions de toutes époques (des chansons de la Renaissance aux chansons de variétés), mais également des ouvrages (styles, biographies de musiciens, ouvrages sur la voix, etc...), de nombreux dictionnaires et encyclopédies et enfin, des compacts discs sur le chant choral.



On peut, en fait dénombrer deux bibliothèques consultables au sein du centre de documentation :

- la bibliothèque dite "départementale",
- la bibliothèque dite "centrale".

❖ La bibliothèque dite "départementale" :

Sont disponibles des partitions communes aux ADDIM (associations départementales de développement musical) des 3 départements de la région Bourgogne (Côte d'Or, Nièvre et Saône et Loire).

Elle comporte à peu près 7 000 titres et a été conçue, dans la méthode de présentation, pour que le public puisse se repérer et consulter seul.

Le classement des partitions utilisé est le suivant :

Sont pris en compte 3 critères : - l'époque ou les genres

- le répertoire : sacré → nombre impair
ou profane → nombre pair
- les voix : égales → annoté A
ou mixtes → annoté B

Suivant ces critères, des séries (1A, 1B...) se distinguent (*voir ci-dessus*)

Si on a, par exemple, une partition sacrée du Moyen Age pour voix mixtes, sa cote sera : **1B1**.

Les partitions sont rangées par ordre d'arrivée dans des pochettes (on trouve pour un titre un ou deux exemplaires jamais plus).

EPOQUES ou GENRES	Répertoire	Voix	SERIES	
MOYEN - AGE	Sacré	1	Egales	1 A
			Mixtes	1 B
	Profane	2	Egales	2 A
			Mixtes	2 B
RENAISSANCE	Sacré	3	Egales	3 A
			Mixtes	3 B
	Profane	4	Egales	4 A
			Mixtes	4 B
1620 - 1750 environ	Sacré	5	Egales	5 A
			Mixtes	5 B
	Profane	6	Egales	6 A
			Mixtes	6 B
				7 A

(voir le tableau complet en annexe 4)

Le public dispose d'un catalogue papier : le premier où la recherche se fait par la vedette-titre, le deuxième par la vedette-compositeur.

Ce catalogue (extrait en annexe 5) précise le titre, le nom du compositeur, l'éditeur et la référence de son catalogue, ainsi que la cote CAPB (nommée ainsi pour distinguer les œuvres disponibles au Centre d'Art Polyphonique de Bourgogne des œuvres des autres Centres d'Art Polyphonique de la région.), qui permet la localisation de la partition dans le rayonnage. (L'explication des cotes qui comprennent toutes huit caractères est en annexe 6).

Comme le précise Madame PASSAQUET, "un problème se pose à propos des recueils ou volumes contenant des œuvres très diverses : le consultant devra alors se fier au titre du recueil (quelquefois explicite : "Chanter Paris, x chansons sur des poèmes de Victor Hugo"). Mais, pour les Florilèges ou autres Anthologies qui n'ont aucun thème, ni compositeur, ni auteurs communs, le consultant devra alors avoir recours au sommaire...ou feuilleter la partition, ce qui ne semble pour l'instant n'avoir gêné personne, au contraire : c'est presque toujours l'occasion de découvertes appréciées".

Pour faciliter les recherches, un catalogue des recueils a été édité (classés par thèmes, voir annexe 7).

❖ La bibliothèque dite "centrale" :

Elle se distingue de la bibliothèque départementale par le fait que les partitions, toujours aussi variées, ne sont pas faciles sur le plan technique et pratique. Elle comprend des éditions moins courantes, des compositeurs plus rares.



Les partitions sont cotées en feuillets ou en volumes (sans distinction de format), et viennent se placer par ordre d'acquisition.

On dénombre environ 15 000 titres, ce qui nécessite l'emploi d'un logiciel informatique pour faciliter l'accès à l'information.

❖ La base de données :

Le centre de documentation s'est doté d'un logiciel performant "Infomusic" créé par Jean Stürm (disponible sur Internet : <http://www.musicanet.org>, en annexe 8)

Le logiciel contient un grand nombre de critères paramétrables à sa convenance.

Ici, le choix s'est porté sur 90 champs différents (voir l'exemple d'une fiche imprimée détaillant chaque critère entré dans la base de données en annexe 9).

Ces critères concernent l'œuvre (musique et texte), ses caractéristiques (structure, forme, sources, thèmes d'inspiration ou/et fonction liturgique, etc...), la présence éventuelle d'instruments, d'orchestre, de solistes, et la nomenclature, l'édition et toutes les indications permettant une éventuelle commande.

Certains critères, le titre par exemple, sont à entrer dans la base, d'autres sont à sélectionner parmi une liste préétablie.

Lorsqu'un terme nouveau est entré dans la liste, il s'enregistre de lui même, ce qui permet de le retrouver par simple défilement par la suite.

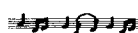
Par exemple, si l'instrument, dans le champ instrumentation, glockenspiel n'est pas disponible dans la liste des instruments, une fois le terme entré, il s'enregistre et peut par la suite être sélectionné dans la liste des instruments.

De même que les critères concernant le compositeur et l'auteur (dates de naissance, de décès, nationalité...) une fois entrés dans la base sont disponibles par la suite lorsque l'on tape simplement le nom.

Ces critères, comme le souligne Madame PASSAQUET, "une fois renseignés, permettent évidemment une recherche simple ou complexe : il est bien sûr possible de connaître où est éditée *la Messe en la majeur* de Jean-Sébastien Bach, mais également de savoir quel titre va pouvoir donner satisfaction à un chef de chœur qui souhaite monter une œuvre de musique sacrée, en français, qui s'adresse plutôt à un chœur inexpérimenté, avec des voix de soprani qui ne montent pas et des alti qui ne descendent pas pour ne pas "poitriner" ! Il est tout aussi possible de renseigner une personne qui ne se souvient de rien d'autre que de l'air (et qui nous le chante) puisque nous rentrons les incipits musicaux ! Nos recherches peuvent quelquefois être beaucoup plus "pointues". Ainsi : quels musiciens (et quelles musiques) à la chapelle flamande de Philippe II ?"

Enfin, la localisation de la partition est donnée par la cote : sur les fiches informatique, elle apparaît en haut et à droite (annexe 9).

La banque de données permet de rechercher des œuvres contenues dans la bibliothèque départementale et centrale.



2. Le modèle sur Débase 4 créé par Francis RAPPART

Francis RAPPART, Directeur de "Musique en Flandres" et chef de chœur, a mis en place pour son usage personnel une base de données très fournie sur Débase 4, un logiciel pour P.C.

Son principal objectif est de savoir rapidement si il a à sa disposition telle ou telle partition.

Il a créé 10 fichiers informatiques de genres différents :

- | | |
|---------------------------------|----------------------|
| - Classique, | - Populaire français |
| - Renaissance, | - Populaire étranger |
| - Chansons de variétés, | - Negro spiritual |
| - Variétés adaptées pour chœur, | - Noël, |
| - Enregistrement de variétés, | - Moyen-Age. |

Monsieur RAPPART ne s'est pas contenté de créer une banque de données des partitions, il a également mis en place un fichier pour ses enregistrements sonores.

La division des fichiers par genre permet une recherche rapide.

Suivant les thèmes, on ne trouvera pas les mêmes champs : par exemple, pour les œuvres classiques, la recherche se fera plus par le compositeur, contrairement aux chansons de variétés où la recherche se fera plus facilement par le titre (souvent de nombreux auteurs pour un même titre).

Les champs choisis (suivant le thème) sont : le compositeur, l'auteur, le titre original et sa traduction, la date, l'origine (opus), l'éditeur, pupitres (SATB), matériel d'orchestre : nomenclature, une référence pour chaque œuvre (personnelle) permettant la localisation de l'œuvre dans le stock, référence des disques, une case vide pour compléments si nécessaires.

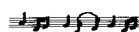
L'inconvénient du logiciel utilisé est que le déplacement se fait par les touches fonctions et les touches de direction et non par la souris.

Le classement se fait suivant les genres pour les œuvres de formats feuillets. Pour les autres formats, on distingue les partitions de poche, de grands formats...

Francis RAPPART utilise une codification personnelle :
par exemple : PP33 = petites partitions n°33

4. Le logiciel DYNIX utilisé par la médiathèque de Lille-Fives :

En plus de la mise à disposition de cassettes audios, la médiathèque a décidé d'ajouter le prêt de partitions.



A l'heure actuelle, ils disposent d'une cinquantaine de partitions (essentiellement des méthodes ou des recueils).

Le logiciel informatique utilisé est DYNIX. N'ayant aujourd'hui que peu de partitions, les bibliothécaires ont simplifié au maximum les fiches.

L'entrée des différents éléments choisis est simple : pour chaque champ, on entre un code.

La création de la notice est la suivante :

010 ISBN	300 Note
200 Titre	676 Indice Dewey
210 Edition	700 Auteur
225 Collection	702 traducteur ou auteur secondaire

Pour spécifier le type de document, puisque l'on dispose de différents supports multimédia (cassettes audios, CD-Roms...), le terme "musique imprimée" entre crochets est placé au niveau du titre pour chaque entrée de partitions.

L'indice DEWEY choisit est le : 780.26

780 : musique
2 : ouvrages divers
26 : partitions

La création de cet indice permet de regrouper toutes les partitions au même endroit et de se mettre en réseau, si l'occasion se présente, avec d'autres structures.

La côte suit le même principe que pour les livres :

Indice DEWEY + trois premières lettres du nom de l'auteur

Le bibliothécaire se sert de la norme Z44-069 : *catalogage de la musique imprimée : rédaction de la notice bibliographique* (oct. 1993). Ce document permet de respecter les normes établis. Sont traités également les cas particuliers (*), il est donc utile de s'y référer :

par exemple, choisir le titre lorsqu'il n'y a pas de page de titre, ou lorsqu'il s'agit d'un recueil.

B. REALISATION DE LA BASE DE DONNEES :

A ce stade, il est utile de se recentrer sur les questions essentielles :

1. Quel public est concerné ?

Le besoin d'organisation est extrêmement ressenti par les responsables du Chœur Régional et la Maîtrise Boréale pour les raisons déjà évoquées.

* voir bibliographie : *Catalogage de la musique imprimée : rédaction de la notice bibliographique - Z44-069.*

Ils recherchent une meilleure gestion (une meilleure organisation induit un gain de temps, d'espace et d'argent).

La demande est aussi importante du côté des Directeurs artistiques et des professeurs de chant qui sont intéressés par une banque de données informatisée des partitions pour permettre une recherche plus aisée et plus rapide des documents en stock.

Domaine Musiques est surtout un lieu de passage pour les Directeurs artistiques puisque beaucoup exercent dans des endroits différents et dans des structures différentes. Il faut donc un mode de recherche précis et rapide, car si la partition (ou le nombre de partitions) n'est pas disponible, il faut passer commande dans les délais les plus brefs.

2. De quel matériel et espace dispose-t-on ?

Il était convenu que Domaine Musiques n'investirait dans aucun logiciel informatique. Etant sur ordinateur Macintosh, le seul logiciel correct et disponible est Clarisworks qui est une application regroupant plusieurs environnements de travail : traitement de texte, dessin vectoriel, dessin bitmap, tableur, base de données et fonction de communication.

Pour gérer le stock, la pièce mise à disposition reste le "bocal". Après le tri important de la documentation archivée dans cette pièce, il apparaît que l'espace est suffisant pour contenir les partitions stockées et à venir (après avoir effectué le classement, la moitié des rayonnages reste disponible).

3. Prémisses de la base de données ?

Une réflexion considérable a été menée sur le choix et l'organisation des champs descriptifs.

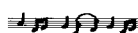
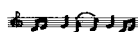
Cette réflexion s'est faite en commun entre les Directeurs artistiques, Olivier DUBOIS et moi même.

Lorsque le choix des champs a été fait, c'est à dire après avoir réfléchi sur les moyens matériels, l'utilisation et les besoins des usagers de la base de données, il a fallu traduire l'information en langage informatique : organiser les données sur informatique.

La base de données offre un accès à l'information simple et rapide. Le danger était de faire de la sur-information aux dépens de la clarté et de la pertinence de l'information. Des choix ont donc dû être faits.

Si on compare les modèles existants (décrits plus haut), la banque de données la plus complète est celle du Centre d'Art Polyphonique (C.A.P.) de Bourgogne. En effet, le logiciel est très complet et fonctionne parfaitement.

L'objectif du centre de documentation est de répondre à la demande d'un public très varié: aussi bien les chefs de chœurs professionnels que les amateurs, les étudiants aussi bien que les universitaires, les professeurs de l'enseignement spécialisé comme les enseignants de l'Education Nationale, etc...



Au contraire, la base de données de Domaine Musiques doit répondre à un public plus restreint et plus ciblé : les personnes de Domaine Musiques que sont les directeurs artistique, les professeurs de chants, les responsables du département des pratiques amateurs, voire les choristes.

L'inconvénient de la base de données du C.A.P. de Bourgogne est le temps important que nécessite l'entrer des 90 critères en machine.

Or, il faut que la gestion des partitions ne prenne pas beaucoup de temps à la responsable désignée, Laurence PLANCQ (*voir la partie "Gestion des partitions : le choix d'une réorganisation*).

L'emprunt de partitions étant possible à Domaine Musiques, le nombre de champs à renseigner peut être moins important (pour permettre une lecture simple sur l'écran).

Le manque d'informations éventuel peut être comblé par la lecture de la partition.

L'objectif de Domaine Musiques pour sa base de données étant clairement défini, et chaque cas étant particulier, il a fallu trouver un juste milieu pour optimiser l'utilisation de la base de données.

C'est après avoir présenté la base de données aux directeurs artistiques et aux professeurs de chant pour tester le système et avoir leur avis que s'est mis en place la banque de données.

4. Naissance de la base de données

L'environnement base de données de Clarisworks propose trois modes d'exploitation : utilisation, recherche et modèle.

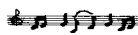
- Le mode utilisation : permet d'ajouter, de modifier et de supprimer des fiches.
- Le mode modèle : permet de définir la présentation des données à l'affichage et à l'impression.
- Le mode recherche : permet de rechercher des fiches en vue de leur exploitation.

❖ Création des rubriques :

La première étape avec l'application Clarisworks est de définir quels types de rubriques (les champs) contiendra la base de données.

Définir les rubriques consiste à leur donner un nom et à choisir leur format (nombre, date, etc...).

On trouve sur notre base de données (annexe 10) 27 rubriques : compositeurs, auteurs, titre de types divers : date, nombre, texte ...



❖ Création du modèle :

Clarissworks permet de créer sa propre mise en page grâce aux outils de dessin. Trois modèles ont été créés (ce qui représente 3 écrans différents) :

- premier modèle : données générales,
- deuxième modèle : données artistiques,
- troisième modèle : gestion des partitions.

❖ Recherche de fiches :

Pour définir une requête, il faut choisir recherche dans le menu sélection, taper les données recherchées dans les rubriques appropriées.

Le résultat de la recherche est affiché en mode utilisation.

Les opérations de recherche sont les suivantes :

➤ Recherche des fiches contenant une valeur particulière :

Exemple : Compositeur :	<input type="text" value="BEETHOVEN Ludwig Van"/>
Auteur :	<input type="text"/>
Titre :	<input type="text"/>
Année de composition	<input type="text"/>

Recherche les fiches où le compositeur est BEETHOVEN

➤ Recherche des fiches contenant un ensemble de valeurs données :

Exemple : Compositeur :	<input type="text" value="BEETHOVEN Ludwig Van"/>
Auteur :	<input type="text"/>
Titre :	<input type="text" value="Sonate"/>
Année de composition	<input type="text"/>

Recherche la Sonate de Beethoven

➤ Recherche de toutes les fiches contenant l'une ou l'autre des valeurs spécifiées :

Exemple : Compositeur :

Auteur :

Titre :

Année de composition

Choisir Nouvelle requête

Compositeur :

Auteur :

Titre :

Année de composition

Recherche fiches contenant BERLIOZ ou MOZART

➤ Recherche de toutes les fiches ne contenant pas une valeur donnée :

Exemple : Compositeur :

Auteur :

Titre :

Année de composition

Recherche les fiches ne contenant pas BEETHOVEN

➤ Recherche des fiches contenant une valeur inférieure à celle spécifiée :

Exemple : Compositeur :

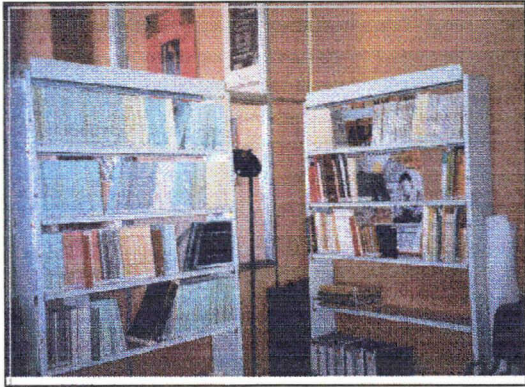
Auteur :

Titre :

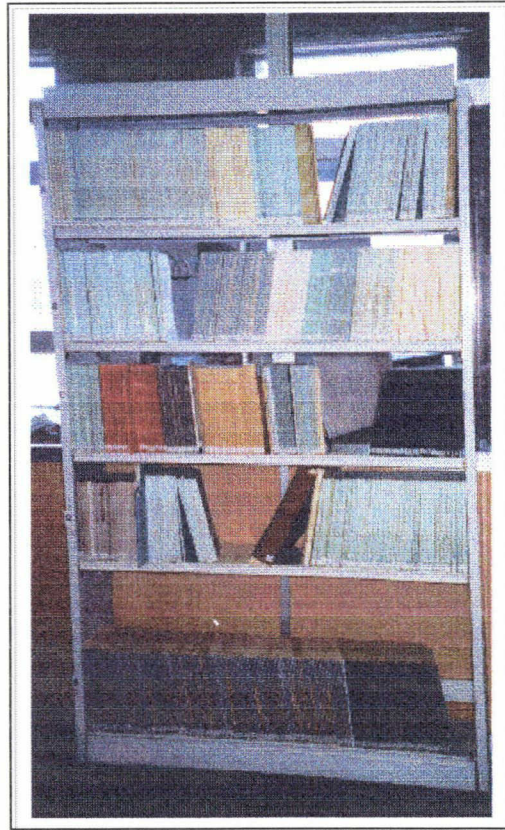
Année de composition

Recherche les fiches où la date est antérieure à 1850

5. Le classement des partitions



Le choix d'un classement par ordre d'arrivée des partitions a été retenu. Chaque niveau d'étagère a sa propre appellation (A, B, C...) et chaque œuvre appartenant à un rayon est chiffrée selon l'ordre d'arrivée.



Ce système permet d'éviter des remaniements de partitions qui seraient trop importants si le classement se faisait par exemple par ordre alphabétique d'auteurs ou par période. A chaque arrivée d'une nouvelle œuvre, un décalage de toutes les partitions serait nécessaire, ce qui n'est absolument pas gérable.

Cependant, certains regroupements ont été faits pour des raisons d'espace. Par exemple, les grands formats ont été regroupés sur le dernier rayon d'une étagère où l'espace est beaucoup plus grand.

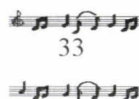
La cote permet de localiser l'œuvre rapidement parmi les rayonnages. Grâce à l'informatisation des données, on retrouve facilement la cote d'une partition.

Le traitement des partitions :

Certaines partitions de format feuillet, dont on a un ou deux exemplaires par titre, ont été regroupées dans des classeurs et mis sous pochettes plastiques permettant ainsi une meilleure conservation et un meilleur maniement.

Les autres feuillets ont été placés dans des pochettes cartonnées ou des chemises extensibles à sangles.

Lorsque l'on dispose d'un matériel d'orchestre, qui vient s'ajouter aux conducteurs ou aux réductions, il est placé à côté de ces derniers et l'ensemble du matériel d'orchestre est contenu dans une chemise ou une pochette cartonnée.



Pour bien distinguer et rapidement, que la chemise contient un matériel d'orchestre et non un conducteur, ou une réduction de format feuillet, une pastille bleue a été placée à côté de la cote mise sur chaque support.

C.LA GESTION DES PARTITIONS : LE CHOIX D'UNE REORGANISATION

1. La prise en charge de la gestion

Pour que la base de données soit consultable et consultée, une personne doit être chargée de son suivi.

Après analyse de l'organigramme et des fonctions remplies par chacun au sein de l'association, il est apparu qu'une seule personne était en mesure de prendre en charge la base de données : Laurence PLANCQ, collaboratrice d'Olivier DUBOIS au Centre de Ressources de Domaine Musiques.

En effet, Laurence PLANCQ utilise constamment Clarisworks dans son activité. Elle pourra intégrer à son travail la gestion des partitions, dans la mesure où cela ne prend pas un temps considérable.

En quoi consiste la gestion des partitions : Laurence PLANCQ aura pour mission de :

- tenir la base de données à jour : saisir les nouvelles partitions, les emprunts,
- sur demande, effectuer les recherches : savoir si telle ou telle partition est disponible ou non,
- gérer le stock de partitions : c'est à dire maintenir le classement d'origine et le compléter avec les nouvelles partitions reçues.

La difficulté rencontrée est que Laurence PLANCQ n'a aucune connaissance musicale, c'est pourquoi des explications sur le vocabulaire utilisé dans la base de données, en plus de son utilisation, ont été nécessaires (nous avons travaillé sur des cas pratiques l'entrée des partitions sur la base).

Pour faciliter la gestion de la base de données, plusieurs outils ont été créés :

- la fiche signalétique (*annexe 11*), à remettre aux Directeurs artistiques à l'arrivée des nouvelles partitions, facilite l'entrée des données,
- l'aide-mémoire.

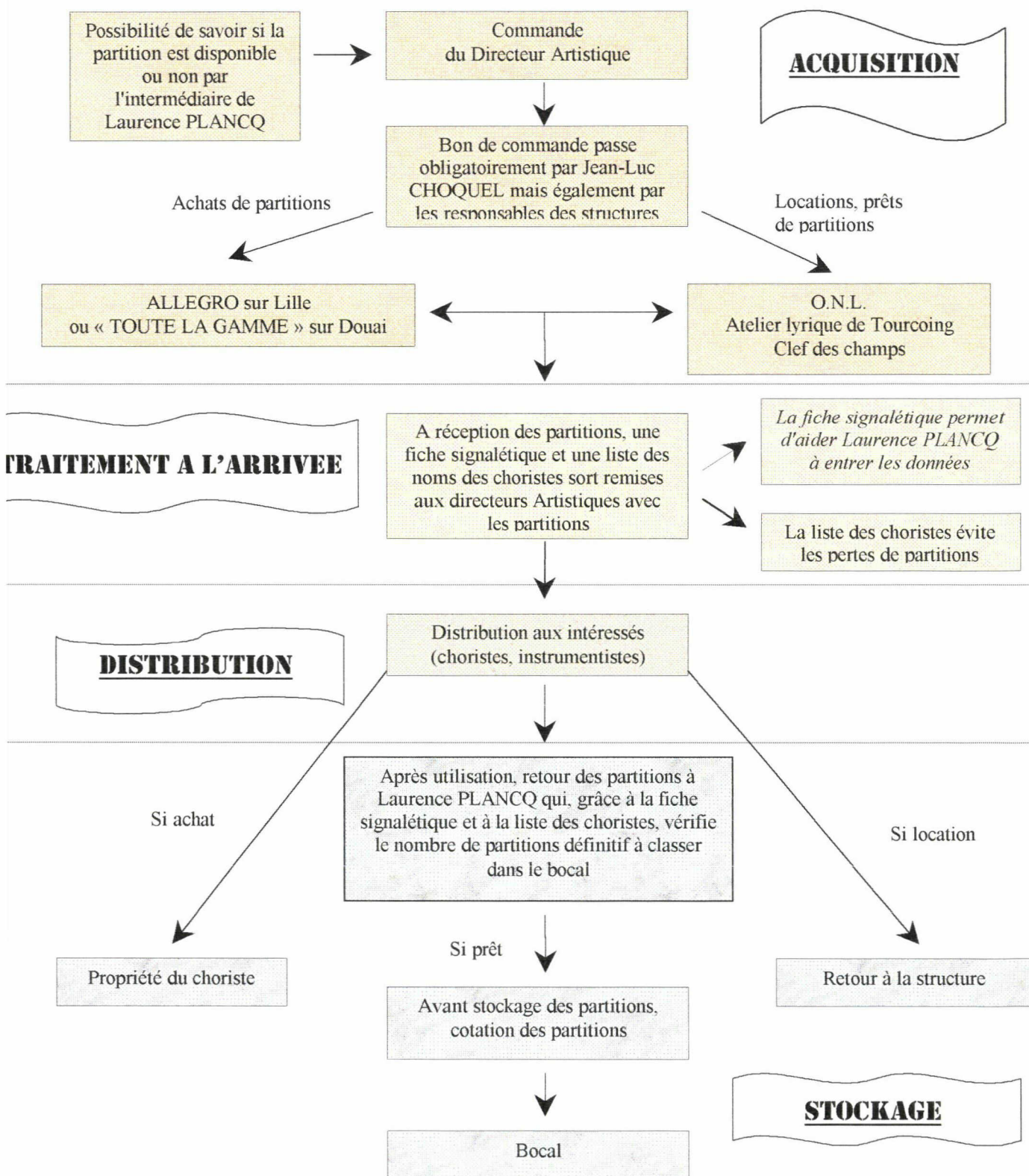
Cet aide mémoire (*annexe 12*) comprend des notions de base importantes à connaître pour entrer les données sur informatique : des définitions de termes particuliers à la musique et surtout des explications à retenir sur le dernier modèle, la gestion des partitions (difficile de compréhension).

2. Le nouveau circuit des partitions : de la commande au classement



NOUVEAU CIRCUIT DES PARTITIONS

De la commande au classement



3. Les conditions du prêt et de la consultation

❖ Le prêt :

Il est accepté pour les personnes travaillant à Domaine Musiques. Etant donné, et nous l'avons déjà vu, que seul le département des pratiques amateurs utilise des partitions, il est le seul habilité à emprunter. Sur le dernier modèle, "gestion des partitions", le champ "partitions empruntées par" est une liste qui comprend les choix suivants :

- Chœur Régional
- Maîtrise Boréale
- Centre d'Etudes Polyphoniques
- Autre

La dernière mention "autre", laisse cependant ouvert aux cas particuliers (autres personnes de Domaine Musiques par exemple).

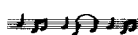
❖ La consultation de la base de données :

Seule Laurence PLANCQ a accès à la base de données pour des raisons de sécurité : en effet, les modèles de Clarisworks sont facilement accessibles , et non sécurisés, et des erreurs pourraient très vite apparaître, si la base de données est consultée par une personne non initiée.

De plus, la base de données est installée sur le poste de travail de Laurence PLANCQ (en réseau, avec l'ordinateur d'Olivier DUBOIS, qui peut en cas d'absence de Laurence PLANCQ effectuer des recherches sur la base de données). Il est donc nécessaire de passer par Laurence PLANCQ.

Enfin, seule Laurence PLANCQ a accès au "bocal" et ceci pour permettre d'éviter des complications dans la gestion (éviter les non rendus ou les pertes de partitions).

Pour informer les personnes intéressées par la nouvelle organisation (essentiellement les Directeurs artistiques), un courrier explicatif leur a été transmis (*annexe 13*).



CONCLUSION

Le stage enrichit notre formation : le milieu professionnel permet de mettre nos connaissances en pratique.

L'entreprise est un lieu chargé d'histoire et de culture qu'il faut apprendre à connaître pour bâtir un projet constructif.

La période du stage s'étalant sur sept mois, le travail a pu être mené étape par étape en adéquation totale avec l'entreprise.

L'objectif du stage représentait une charge lourde de travail, mais la totalité du système a pu être mise en place.

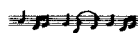
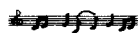
Les premières observations qui ont pu être faites, suite à la mise en place du prêt des partitions et de la consultation de la base de données des partitions, montrent qu'il faut un temps d'adaptation au changement, mais apparemment, le système convient aux usagers.

La base de données ne pose pas de problème, son utilisation a été comprise par le responsable du système de gestion, Laurence PLANCQ. Elle arrive à parfaitement maîtriser l'outil informatique : elle a su, à plusieurs reprises, répondre à des demandes de recherche de partitions.

Du côté des usagers, il leur faut prendre des repères par rapport au fonctionnement du nouveau mode de gestion. Les directeurs artistiques doivent désormais remplir des fiches signalétiques à chaque commande de nouvelles partitions.

Les usagers doivent obligatoirement passer par Laurence PLANCQ pour toute demande de partitions...

Cela demande une plus grande rigueur de la part de chacun.



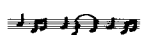
BIBLIOGRAPHIE

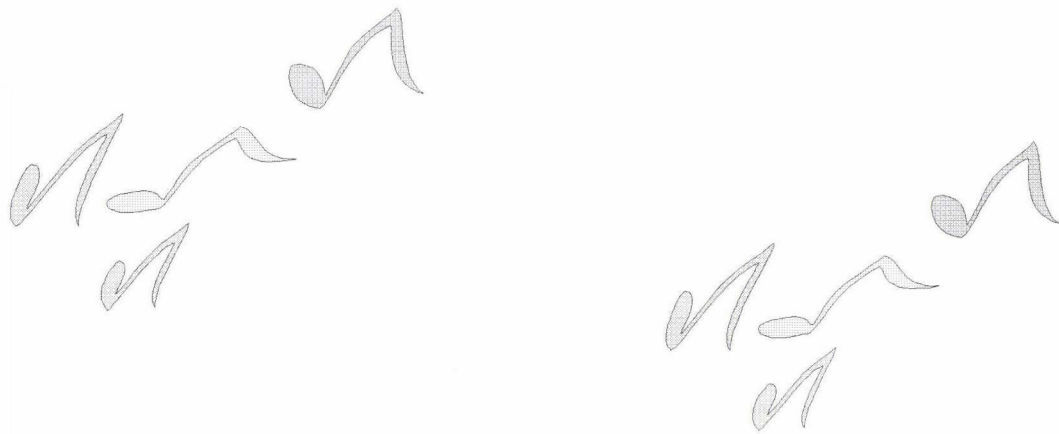
Ouvrages :

- WEBER, Edith. *La recherche musicologique : objets, méthodologie, normes de présentation*. Ed. Beauchesne, Paris, 1980, 171p.
- WALLON, Simone. *La documentation musicologique*. Ed. Beauchesne, Paris, 1984, 142p.
- HONEGGER, Marc et PREVOST, PAUL. *Dictionnaire des œuvres de l'art vocal*. Ed. Bordas, Paris, 1991. Vol. A-F, vol. G-O, vol P-Z.
- HONEGGER, Marc. *Dictionnaire de la musique*. Ed. Bordas, Paris, réédition 1985. Vol A-K, vol L-Z.
- *Catalogage de la musique imprimée : rédaction de la notice bibliographique - Z44-069*. Ed. Association française de normalisation (A.F.N.O.R.), Paris, 1993.
- SINEUX, Michel. *Musique en bibliothèques*. Cercle de la librairie, 1993.
- SUTTER, Eric. *Le marketing des services d'information*. E.S.F., 1994.
- BRUNEL, G. et LAFONT, S. *Les technologies de l'information*. P.U.F., 1991.

Document :

- Domaine Musiques. *Qu'est-ce que Domaine Musiques ?*.





ANNEXES



FICHE SUIVI D'UN ENTRETIEN

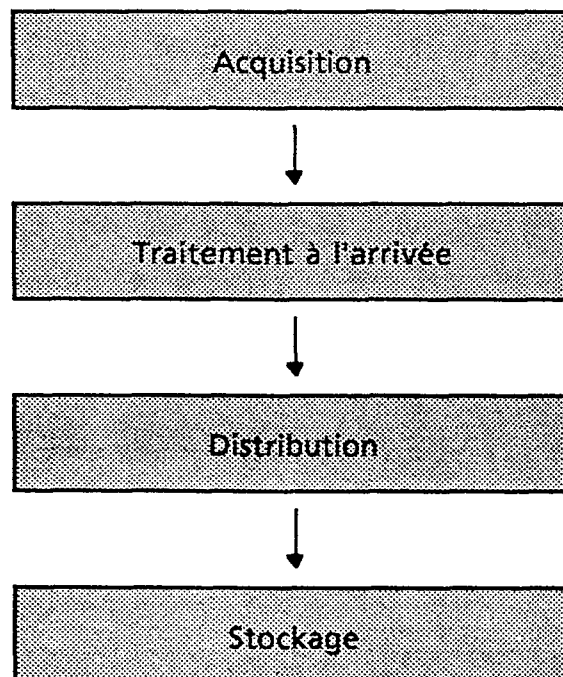
Quelle est la personne rencontrée ?.....

Son rôle au sein de la structure :.....

❶ Quel est le fonctionnement général de votre structure ?

❷ En ce qui concerne les partitions :

- Quels sont les répertoires visés ?
- Quel est le circuit d'une partition ?



ACQUISITION :

- Quel est le mode d'acquisition ? achat, location...
- Qui prend en charge ce travail ?
- Par quels organismes, ou structures passe t-on ?

TRAITEMENT INTERMEDIAIRE

- Qui reçoit les partitions ?
- Y a-t-il un traitement particulier ?

DISTRIBUTION

- Qui les distribue ?
- A qui sont-elles destinées ?
- Quelles sont les modalités de mise à disposition ?
- Donne-t-on les partitions ?
si oui, y a-t-il participation financière de la part du choriste ? A quelle échelle se monte-t-elle ?
- Prête-t-on les partitions ?
si oui, pour combien de temps ?

STOCKAGE

- Qui a en charge le stockage des partitions ?
- Que deviennent-elles après l'utilisation ? (Peut-on les emprunter ?)
- Où sont-elles stockées ?

- ④ Après avoir fait l'état des lieux, quels sont vos besoins ? vos souhaits ?
Qu'attendez-vous de la mise en place du système de gestion de partitions ?

Avez-vous déjà réfléchi à un mode de classement particuliers ?



AUTEUR	TITRE	EX.	ORIG.	PHOTOC.	Inst	Choeur
Agnel Aimé (rest)	Du coeur le don	1		P		C
Agnel Aimé (rest)	Je demeure seule égarée	1		P		C
Agnel Aimé (rest)	M'amie un jour	1		P		C
Agnel Aimé (rest)	Quand je bois du vin claret	1		P		C
Aichinger Grégor	Laudate dominum					C
Al.	A capella II	13	O			
Al.	Bonjour, mon coeur	1	O			C
Al.	Concerts imaginaires de la Renaissance	1	O			C
Al.	Concours internationale de choeurs	1	O			C
Al.	Dix psaumes et un canon	1	O			C
Al.	Douze canons du XVIème siècle	1	O			C
Al.	Duos pour flûte à bec et guitare	1	O		I	
Al.	Duos pour flûte à bec et guitare	1	O			
Al.	Musica reservata (Volume I)	1	O			C
Al.	Musique à l'usage des fêtes nationales (conducteur)	2		P	I	
Al.	Musique pour clarinette	1	O		I	
Al.	Neuf motets du XVIème siècle	1	O			C
Al.	Noël du monde	1		P		
Al.	Psaume 130	1	O			C
Al.	The chester book of Carols	1	O			
Al.	The English School for 6 voices	15	O			
Al.	Vingt quatre psaumes et un cantique	1	O			
Alain Jehan	Messe modale en septuor	1	O			
Aleixandre Vicente	La noche (conducteur)	3		P		
Anderson Leroy	The syncopated clock	1		P	I	
Anderson Leroy	The typewriter (conducteur)	1		P	I	
Anerio Felice	Alleluia, Christus surrexit	1	O			C
Anonyme	Accordo (matériel)	20	O		I	
Anonyme	Branle double	1		P		C
Anonyme	Carmina	1		P	I	
Anonyme	Dans les rues (canon)	2		P		C
Anonyme	De toi me plains non sans cause et raison	1		P		C
Anonyme	Echappées (opus 2) conducteur	1	O			
Anonyme	Fines amoureuses j'ai	3		P		
Anonyme	Gaillarde	1		P		C
Anonyme	I Ay linda Amiga	3		P		C
Anonyme	Je ne sais pas comment	1	O			
Anonyme	Jeux partis : VIII. Adan, vous devez savoir	24		P		C
Anonyme	Jeux partis : XII. Compains Jehn, un don vous voel partis	29		P		C
Anonyme	Le bon tabac	3		P		

AUTEUR	TITRE	EX.	ORIG.	PHOTOC.	Inst	Choeur
Anonyme	Le jeu de Robin et de Marion	1		P		C
Anonyme	Le retour du marin	3		P		C
Anonyme	Le vivat flamand	1		P		C
Anonyme	Lectio II. Foria VI in Parasceve	1		P		C
Anonyme	Marche solennelle	1		P	I	
Anonyme	Motet instrumental	1		P	I	
Anonyme	Rondeaux	20		P		C
Anonyme	Scène IV : Les devins, Hérode	1		P		
Anonyme	Sonata sopra Sancta Maria ora pro nobis à 8	12		P		
Anonyme	En avila - villancico	1	O			C
Araujo Juan de	Ah de la oscura funestia prison	1		P		
Araujo Juan de	Lamentacion de Jeremias	3		P		
Arbeau Thoinot	Pavane	1	O			C
Arbeau Thoinot	Pavane	4		P		C
Arcadelt Jacques	3 madrigaux à 3 voix mixtes	1		P		C
Arcadelt Jacques	Je ne me confesserai point	1		P		C
Arcadelt Jacques	La Pastorella mia	1		P		C
Arcadelt Jacques	Margot, labourés les vignes	1	O			C
Arma Paul	Autorme	1		P		C
Arma Paul	Prismes sonores	1	O		I	
Auber Louis	La muette de Portici	27	O		I	
Bach	Chorals (extraits)	11		P		
Bach Heinrich	Ach, daB ich Wassers gnug hätte	1		P		
Bach Heinrich	Laurento pour altus	1		P		
Balfour Gardinier H.	Sir Eglamore	1		P		C
Banchien Adriano	Festin du jeudi gras	1	O			C
Barat-Pepper Eliane	Messe des piroguiers	1	O			C
Barber Samuel	Sure on this shinig night	1		P		
Bardez Jean-Michel	Dances chansons et airs anciens (1er recueil)	1	O		I	
Bardez Jean-Michel	Sources - "A propos de danse" (1er volume)	1	O		I	
Bardez Jean-Michel (réalisation)	Transposition à vue (1er recueil)	1	O		I	
Bardos Lajos	Tabortuznel	3		P		
Barrier Ricet et Lalou B.	La java des hommes grenouilles	1		P		C
Bassina Giovanni Battista	Nascere, nascere, dive puellula	1		P		
Beber Ambrosius	Das chorwerk : Markus-passion (66)	1	O			C
Becaud Gilbert	L'enfant à l'étoile	2		P		C
Becaud Gilbert/Delanoë	Je t'appartiens	5	O		I	
Becaud Gilbert/Delanoë	Je t'appartiens	1	O			C
Beethoven Ludwig Van	3 duos	1			I	
Beethoven Ludwig Van	9ème symphonie : Hymne à la joie - Fraternité	22		P		C

AUTEUR	TITRE	EX.	ORIG.	PHOTOC.	Inst	Choeur
Beethoven Ludwig Van	An die Freude (opus 125)	1		P		
Beethoven Ludwig Van	Sinfonie n°7, la majeure, opus 92 (matériel)	56	O		I	
Beethoven Ludwig Van	Sonate (opus 24)	1		P	I	
Beethoven Ludwig Van	Sonate I (opus 5, n°1)	1		P	I	
Beethoven Ludwig Van	Sonatina	1		P	I	
Belle Jan	O amoureuxich mondenken root	1	O			C
Bellini Vincezo	La sonnambula : Ah ! non credea mirarti	1		P		
Berg Alban	Kammerkonzert	1			I	
Berio Luciano	Accordo	55	O		I	
Berlioz Hector	Benvenuto Cellini (ouverture opus 23)	2	O		I	
Berlioz Hector	Chant des chemins de fer	1	O			C
Berlioz Hector	Chant des chemins de fer	1	O			C
Berlioz Hector	Grande symphonie funèbre et triomphale -N°3 Apothéose	3		P		
Berlioz Hector	La mort d'Orphée	1		P		C
Berlioz Hector	Les troyens	4		P		
Berlioz Hector	Lied zur eröffnung der Eisenbahn	1		P		C
Bernstein Leonard	Chichester Psalms	4	O	P(1)		
Bernstein Leonard	Chichester Psalms	2	O		I	
Bernstein Leonard	Chichester Psalms	1	O			
Bernstein Leonard	Chichester psalms (in three movements)	3	O			
Bernstein Leonard	Chichester Psalms (reduction)	1	O	P(5)	I	
Bernstein Leonard	West side story selectie	1		P	I	
Bertrand Anthoine de	Beauté dont la douceur pourroit vaincre les Roys	1		P		C
Bertrand Anthoine de	Ce ris plus dous que l'oeuvre d'un abeille	1		P		C
Bertrand Anthoine de	le suis un demi-dieu	1		P		C
Bertrand Anthoine de	O doux plaisir, O mon plaisant dommage	2	O			C
Bertrand Anthoine de	O doux plaisir, ô mon plaisant dommage	2	O			C
Bertrand de Anthoine	Adieu, adieu, ma nymphe amiable	1	O			C
Bertrand de Anthoine	Ce ris plus dous que l'oeuvre d'un abeille	1	O			C
Bertrand de Anthoine	Certes mon oeil fut trop aventureux	1	O			C
Bertrand de Anthoine	Hola, Caron, nautonnier infernal	1	O			C
Bertrand de Anthoine	Je meurs, hélas ! je meurs, mon angelette	1	O			C
Bertrand de Anthoine	O doux plaisir, ô mon plaisant dommage	1	O			C
Bertrand de Anthoine	Sur moy, Seigneur, ta main pesante et dure	1	O			C
Binchois Gilles	Das chorwerk : Sechzehn weltliche lieder (22)	1	O			C
Bizet Georges	Carmen	1	O			
Bizet Georges	Carmen	3		P		
Bizet Georges	Carmen (conducteur)	2	O		I	
Bizet Georges	Carmen : N°3 - Chorus of street-boys	2		P		
Blow John	My god, my god, look upon me	1		P		

AUTEUR	TITRE	EX.	ORIG.	PHOTOC.	Inst	Choeur
Boling Claude	Baroque and blue	1		P	I	
Bonnardot Jacqueline (séli.)	Les plaisirs du chant (vol. 1)	1	O			
Bonnardot Jacqueline (séli.)	Les plaisirs du chant (vol. 2)	1	O			
Bonnet Pierre	Alors que mon coeur s'engage	1	O			C
Bonnet Pierre	C'est trop peu pour moy de pleurer	1	O			C
Bonnet Pierre	Cessez de ces regrets les mensongeres plaintes	1	O			C
Bonnet Pierre	Francion vint l'autre jour	1	O			C
Bonnet Pierre	Lieux que j'ay tant aymez	1	O			C
Bonnet Pierre	Rigoureux frein d'amour	1	O			C
Bononcini Giovanni	Per la gloria d'adorarvi	1		P		
Bononcini Giovanni Battista	Kammerduett für zwei altstimmen	1		P		
Borodine Alexandre	Le prince Igor	50		P		C
Bourrel Yvon	Culotte-verte, le vainqueur du dragon	14	O			
Boutry Roger	Interférences 1	1	O		I	
Bouvard Jean	Noël anglais	1	O			C
Bouvard Jean	Noël d'Auvergne	1	O			C
Bouvard Jean	Noël provençal	1	O			C
Bouznigac	Ah ! Morior !	1		P		C
Brassens Georges	A l'ombre du coeur de ma mie	1		P		
Brel Jacques	Le fou du roi	1		P		
Bretel Jehan	Adam de la Halle	5		P		C
Bruckner Anton	Messe E-Moll	17	O		I	
Bruckner Anton	Messe E-Moll	8	O			
Bruckner Anton	Messe en fa mineur	1	O			
Bruckner Anton	Te Deum	9	O			
Bruhier Antoine	Das chorwerk : Missa Carminum (127)	1	O			C
Bruhier Antoine	La tueras-tu - Dottin Georges (rest)	1		P		C
Bruhier Antoine	Vrai Dieu, qui me confortera	1		P		C
Brumel Antoine	Tous les regrets - Dottin Georges (rest)	1		P		C
Buhler Philippe	Chant du programme commun des chateries 1972-73	1		P		C
Busnois Antoine	Das chorwerk : Missa "O crux lignum" (123)	1	O			C
Busser Henri	La chasse de Saint Hubert (opus 99)	1			I	
Buxtehude Dietrich	Magnificat anima mea	20	O			
Byrd William	Mass for three voices	3		P		
Byrd William	Mass for three voices	7		P		
Byrd William	Mass pour 3 voix	4	O			
Byrd William	The earle of Oxford's March	28	O		I	
Byrd William	The earle of Oxford's marche	2	O		I	
Byrd William	The earle of Oxford's marche (conducteur)	1	O		I	
Byrd William	The nightingale so pleasant	1	O			C

AUTEUR	TITRE	EX.	ORIG.	PHOTOC.	Inst	Choeur
Chailley Jacques	Passant par Paris	12		P		C
Chailley Jacques	Première vision d'Isaïe (Isaïe, livre I, 1)	1		P		
Chambers K	Loin (paroles de : R. Antony, aragt Jacques Grindel)	1	O			C
Chant populaire	La chèvre	4		P		C
Chantraine G. / Emaïlle F.	Dans le Nord	1		P		
Chaul C.	Martin et Martine	1	O		I	
Cherubini Luigi	Requiem	3	O			C (F)
Cockenpot Fr.	Automne	4		P		
Colin Georges	Cantate pour le vif des temps	1	O			
Colin Georges	Cinq croquis d'élèves ((opus 28)	1	O		I	
Colin Georges	Cinq poèmes français (opus 20)	1	O			
Colin Georges	Concertstök "La folia" (opus 27)	1	O		I	
Colin Georges	Epitaphe	1	O			
Colin Georges	Jeux et songes	1	O			
Colin Georges	Sonatine (opus 29)	1	O		I	
Colin Georges	Cantate pour le vif des temps	1	O			C (F)
Colin Georges	Cantate pour le vif des temps	1	O			C (H)
Colin Georges	Cantate pour le vif des temps	1	O		I	C
Colin Jeanne	Mählich durchbrechende Sonne...	1	O			C
Colin P.	Misa "confitemini"	1	O			C
Compère Loyset	Das chorwerk : Missa alles regrets (55)	5	O			C
Compère Loyset	L'autre jour m'en chevauchais (Dottin Georges - rest)	1		P		C
Copland Aaron	Simple Gifts	1		P		
Corelli Arcangelo	Concerto grosso in D (opus 6/1)	1	O		I	
Corneloup Marcel	Berceuse morvandelle	1		P		C
Corneloup Marcel	J'ai vu le loup, le r'nard, le lièvre	1		P		C
Courtois Jean	Deduc me Domine	1		P		C
Crequillon Thomas	Das chorwerk : Vier motetten (121)	1	O			C
Crequillon Thomas	Fortune hélas (rest - J-P Ouvrard)	1	O			C
Crequillon Thomas	Nature ornant la dame (rest - J-P Ouvrard)	1	O			C
Crequillon Thomas	Oncques amour (rest - J-P Ouvrard)	1	O			C
Croce Gioanni	Buccinate	2		P		C
Croce Giovanni	Laudate dominum	1	O			C
Dalayrac	Hymne à la liberté	1		P		
Daniel Etienne	J'y ai planté rosier	46		P		C
Daniel Etienne	L'arbre chanson	1	O			
Daniel Etienne	L'arbre chanson	1	O			
Daniel Etienne	La chanson de Dolly Pentraeth	1	O			
Daniel Etienne	Petite suite pour 3 voix égales	1	O			C
Daniel Etienne	Si mes yeux	1		P		

AUTEUR	TITRE	EX.	ORIG.	PHOTOC.	Inst	Choeur
Daniel Etienne	Si mes yeux	1		P		
Daunais Lionel	Figures de danse	1		P		C
Daunais Lionel	Pas grave	17		P		
Dawson William L.	Ev'ry time I feel the spirit	2		P		
Debussy Claude	le temps a laissé son manteau	1	O			
Debussy Claude	Nuit d'étoiles	1		P		
Debussy Claude	Salut printemps	8		P		
Debussy Claude	Salut printemps	1	O			
Debussy Claude	Trois chansons	10		P		C
Debussy Claude	Trois chansons de Charles d'Orléans	1		P		C
Debussy Claude	Trois chansons de Charles d'Orléans -I. Dieu ! qu'il la fait bon regarder !	110	O			C
Debussy Claude	Trois chansons de Charles d'Orléans-III Yver, vous n'estes qu'un villain !	2		P		C
Debussy Claude	Yver, vous n'êtes qu'un villain	1		P		C
Decoust Michel	Spectre	17	O		I	
Decoust Michel	Spectre (conducteur)	1	O		I	
Delbecq Laurent	March "Royal deux ponts" (conducteur)	1		P		
Demanthus Christoph	Das chorwerk : Deutsche Johannes-passion (27)	1	O			C
Denis D.	Obscur et froncé comme un oeillet violet	20	O			C
Denis D.	Obscur et froncé comme un oeillet violet	6	O		I	
Desprez Josquin	Ave verum coprus christi	1	O			
Desprez Josquin	Ave verum corpus christi	1	O			C
Desprez Josquin	Benedictus	1		P		C
Desprez Josquin	Cueurs désolés	1		P		C
Desprez Josquin	Das chorwerk : zwei psalmen (64)	1	O			C
Desprez Josquin	En l'ombre d'un buissonnet (Georges Dotin - rest.)	1		P		C
Desprez Josquin	Mille regrets	1		P		
Desprez Josquin	Mille regretz de vous abandonner	1	O			C
Desprez Josquin	O boneet dulcissime Iesu	1	O			C
Desprez Josquin	Petite camusette	1		P		C
Desprez Josquin	Petite canusette	1	O			C
Desprez Josquin	stabat mater	1	O			C
Desrousseaux	Le p'tit quinquin	12		P		C
Destombes M.	Deux vaises pour harmonie	1		P	I	
Devillers Jean-Baptiste	Courante, continue (opus 14)	1	O		I	
Devillers Jean-Baptiste	Flux-reflux (opus 6) (conducteur)	1	O		I	
Devillers Jean-Baptiste	Issu stellaire (opus 10) (conducteur)	1	O		I	
Devillers Jean-Baptiste	Quatuor à cordes (opus 17)	1	O		I	
Dewagtere Bernard	Complines de France	2	O	P(3)		C
Dewagtere Bernard	Complines de France (conducteur)	5		P		
Di Lasso Orlando	Amor, che ved' ogni pensier aperto	1	O			C



**LISTE DE CERTAINS
COMPOSITEURS**

AUTEUR	TITRE	EX.	ORIG.	PHOTOC.	INSTR.	CHOEUR
Brahms Johannes	A la violette (mélodie pour soprano)	1	O			
Brahms Johannes	Drei Geistliche chöre (opus 37)	1		P		C
Brahms Johannes	Duette (opus 20, 61, 66, 75)	1	O			
Brahms Johannes	Ein deutsches Requiem (opus 45)	2	O			
Brahms Johannes	Four songs	1	O			C(F)
Brahms Johannes	Geistliches lied	1	O			
Brahms Johannes	IVème symphonie en mi mineur (opus 98)	1	O		I	
Brahms Johannes	La nuit	8		P		C
Brahms Johannes	La nuit de mai (mélodie pour soprano)	1	O			
Brahms Johannes	Liebeslieder (opus 52)	2		P		
Brahms Johannes	Lieder und Romanzen (opus 44 Heft II)	1		P		C(F)
Brahms Johannes	Quatuors (opus 44)	1		P		
Brahms Johannes	Quintett en fa majeur (opus 88)	1	O		I	
Brahms Johannes	Rhapsodie (opus 53)	3		P		
Brahms Johannes	Rhapsodie (fragment from Goethe's) (opus 53)	28	O			C
Brahms Johannes	Rhapsody (opus 53)	1		P		
Brahms Johannes	Schicksalslied (opus 92)	27		P		
Brahms Johannes	Schicksalslied (opus 54)	24	O	P (3)		
Brahms Johannes	Sérénade inutile (mélodie pour soprano)	1	O			
Brahms Johannes	Sextett en sib majeur (opus 18)	1	O		I	
Brahms Johannes	Streichquartett en si sib majeur (opus 67)	1	O		I	
Brahms Johannes	Vier gesänge (opus 17)	2	O			
Brahms Johannes	Weltliche a cappella gesänge (opus 42, 62)	1		P		C
Brahms Johannes	Weltliche A Cappella gesänge	1		P		C
Brahms Johannes	Zigeunerlieder (opus 103) : 3 - Wiisst ihr, wann main kindchen	1	O			
Brahms Johannes	Zigeunerlieder (opus 103) : 5 - Brauner bursche führt zum tanze	1	O			
Brahms Johannes	Zigeunerlieder (opus 103) : 7 - Kommt dir manchmal in den sinn	1	O			
Brahms Johannes	Zigeunerlieder (opus 103) : 8 - Horch, der wind klagt in den zweigen	1	O			

AUTEUR	TITRE	EX.	ORIG.	PHOTOC.	INSTR.	CHOEUR
Charpentier Marc-Antoine	Messe des morts (conducteur)	2		P		
Charpentier Marc-Antoine	Miserere des Jésuites	1	O	P(6)		
Charpentier Marc-Antoine	Miserere des Jésuites	2	O			C
Charpentier Marc-Antoine	Judith (oratorio)	87		P		C
Charpentier Marc-Antoine	Le jugement dernier (oratorio)	94		P		C
Charpentier Marc-Antoine	Le reniement de Saint Pierre	1	O			
Charpentier Marc-Antoine	Magnificat à 8 (tome XI)	126	O	P (20)		C
Charpentier Marc-Antoine	Messe à quatre chœurs de voix et instruments	38		P		
Charpentier Marc-Antoine	Messe de minuit (sur des airs de Noël)	53	O			
Charpentier Marc-Antoine	Messe de minuit sur les airs de Noël	1	O	P(3)		
Charpentier Marc-Antoine	Messe de minuit sur les airs de Noël	6	O	P(38)	I	
Charpentier Marc-Antoine	Messe des morts à 4 voix et orchestre	3		P		C
Charpentier Marc-Antoine	Messe des morts à 4 voix et orchestre	9		P	I	
Charpentier Marc-Antoine	Messe des morts à 4 voix et orchestre (requiem) - Direction	1	O	P (2)		
Charpentier Marc-Antoine	Messe des morts à 4 voix et orchestre-réduction pour chant et clavier	5		P		
Charpentier Marc-Antoine	Ouverture pour quelque belle entreprise à cinq parties (vêpres)	38		P		
Charpentier Marc-Antoine	Psaume "super flumina babilonis"	1	O			
Charpentier Marc-Antoine	Psaume David 50ème miserere des Jésuites	4		P		
Charpentier Marc-Antoine	Suite - pièce intermède de l'Académie	6		P	I	
Charpentier Marc-Antoine	Te Deum (tome 10)	61	O	P (8)		C
Charpentier Marc-Antoine	Te Deum - réduction pour chant et clavier	3	O			
Charpentier Marc-Antoine	Virgam (vêpres)	21		P		

AUTEUR	TITRE	EX.	ORIG.	PHOTOC.	INSTR.	CHOEUR
Costeley Guillaume	Allons au vert boccage	1	O			C
Costeley Guillaume	Allons, gay, gay, Bergères	1	O			C
Costeley Guillaume	Anthologie chorale : " Je ne puis croire qu'on meure"	1	O			C
Costeley Guillaume	Anthologie chorale : "Adieu, monde, puis qu'en toy"	1	O			C
Costeley Guillaume	Arreste un peu, mon coeur	1	O			C
Costeley Guillaume	Dessoubz le may	1	O			C
Costeley Guillaume	Il n'est trepas plus glorieux	1	O			C
Costeley Guillaume	Je t'ayme ma belle ta dance me plait	1	O			C
Costeley Guillaume	Je voy des glissantes eaux les ruisseaux	1	O			C
Costeley Guillaume	Je voy des glissantes eaux les ruisseaux	1	O			C
Costeley Guillaume	Las ! je n'eusse jamais pensé	1	O			C
Costeley Guillaume	Mignonne, allon voir si la roze	4		P		C
Costeley Guillaume	Mignonne, allon voir si la roze (Nuances et accentuations de Gabriel Fauré)	1	O			C
Costeley Guillaume	Mignonne, allons voir si la rose	7	O			
Costeley Guillaume	Mignonne, allons voir si la rose	1	O			C
Costeley Guillaume	Mignonne, allons voir si la rose (Noté par Bordes Charles)	1	O			C
Costeley Guillaume	Noël : allons gay, gay, gay, bergères	1	O			C
Costeley Guillaume	Noël, sus, debout, gentiliz pasteurs	1	O			C
Costeley Guillaume	Puis-que ce beau mois	1	O			C
Costeley Guillaume	Quand ma maitresse rid	1	O			C
Costeley Guillaume	Venus est par cent mille noms	1	O			C
Costeley Guillaume	Voyci la saison plaisante	1	O			C

AUTEUR	TITRE	EX.	ORIG.	PHOTOC.	INSTR	CHOEUR
Britten Benjamin	12. Old Abram Brown	15		P		
Britten Benjamin	A ceremony of carols fur chor und harfe	1	O			
Britten Benjamin	A new year Carol	1	O			
Britten Benjamin	A Wedding Anthem	1	O			
Britten Benjamin	Cantata misericordium	36	O			
Britten Benjamin	Festival Te Deum	1	O			
Britten Benjamin	Hymn to St. Cecilia	1	O			
Britten Benjamin	Le petit ramoneur (faisons un opéra)	1		P		
Britten Benjamin	Missa Brevis in D	1	O			
Britten Benjamin	Noë et le déluge	5		P		
Britten Benjamin	Noye's Fludde (opus 59)	1	O			
Britten Benjamin	Psaume 150	1	O			
Britten Benjamin	Rejoice in the lamb	10	O	P(3)		
Britten Benjamin	Rejoice in the Lamb	1	O			
Britten Benjamin	Saint Nicolas	1	O			
Britten Benjamin	Saint Nicolas	1		P		C
Britten Benjamin	The little Sweep	1	O	P(1)		
Britten Benjamin	War requiem (opus 66)	4		P		
Britten Benjamin	Rejoice in the lamb (opus 30)	1		P		

AUTEUR	TITRE	EX.	ORIG.	PHOTOC.	INSTR.	CHOEUR
Goudimel Claude	Anthologie chorale : Exode XX (paroles de Clément Marot)	1	O			C
Goudimel Claude	Anthologie chorale : Psaume CXXIII (paroles de Théodore de Bèze)	1	O			C
Goudimel Claude	Anthologie chorale : Psaume CXXIV (paroles de Théodore de Bèze)	1	O			C
Goudimel Claude	Anthologie chorale : Psaume CXXXI (paroles de Théodore de Bèze)	1	O			C
Goudimel Claude	Anthologie chorale : Psaume CXXXIII (paroles de Théodore de Bèze)	1	O			C
Goudimel Claude	Anthologie chorale : Psaume CXXXVII (paroles de Clément Marot)	1	O			C
Goudimel Claude	Anthologie chorale : Psaume I (paroles de Clément Marot)	1	O			C
Goudimel Claude	Anthologie chorale : Psaume IV (paroles de Clément Marot)	1	O			C
Goudimel Claude	Anthologie chorale : Psaume LII	1	O			C
Goudimel Claude	Anthologie chorale : Psaume LVI (paroles de Théodore de Bèze)	1	O			C
Goudimel Claude	Anthologie chorale : Psaume LXII (paroles de Théodore de Bèze)	1	O			C
Goudimel Claude	Anthologie chorale : Psaume LXIX (paroles de Théodore de Bèze)	1	O			C
Goudimel Claude	Anthologie chorale : Psaume LXVIII (paroles de Théodore de Bèze)	1	O			C
Goudimel Claude	Anthologie chorale : Psaume LXX (paroles de Théodore de Bèze)	1	O			C
Goudimel Claude	Anthologie chorale : Psaume LXXIII (paroles de Théodore de Bèze)	1	O			C
Goudimel Claude	Anthologie chorale : Psaume LXXXIX	1	O			C
Goudimel Claude	Anthologie chorale : Psaume VIII (paroles de Clément Marot)	1	O			C
Goudimel Claude	Anthologie chorale : Psaume XCVIII (paroles de Théodore de Bèze)	1	O			C
Goudimel Claude	Anthologie chorale : Psaume XIII (paroles de Clément Marot)	1	O			C
Goudimel Claude	Anthologie chorale : Psaume XX (paroles de Théodore de Bèze)	1	O			C
Goudimel Claude	Anthologie chorale : Psaume XXX (paroles de Théodore de Bèze)	1	O			C
Goudimel Claude	Anthologie chorale : Psaume XXXVI (Paroles de Clément Marot)	1	O			C
Goudimel Claude	Anthologie chorale : Psaume XXV (paroles de Clément Marot)	1	O			C
Goudimel Claude	Anthologie chorale : Psaume CXIX (paroles de Théodore de Bèze)	1	O			C

Lille le 10/11/98

Objet : Choeur Régional Nord-Pas de Calais
Partitions *Rossini - Petite Messe*

Madame, Monsieur,

Veillez trouver ci-dessous les modalités concernant l'achat ou le prêt de la partition citée en référence.

Si le choriste se trouve dans l'impossibilité d'acheter sa partition celle-ci lui est prêtée et devra être restituée à Domaine Musiques en bon état après les répétitions et concert(s) effectués.

*Oeuvre concernée : Rossini - Petite messe
coût total : 101,70 Frs*

Veillez me retourner le talon réponse ci-dessous le plus rapidement possible accompagné du règlement (selon la formule choisie) à l'ordre de Domaine Musiques.

Catherine LEQUILBEC
Assistante d'administration du
Choeur Régional Nord/Pas de Calais

Domaine Musiques - CHOEUR REGIONAL NORD - PAS-DE-CALAIS
Titre de l'oeuvre : *Rossini - Petite Messe*

Madame, Monsieur,.....

optent pour la formule : (barrer la mention inutile)

1/ achat ci-joint chèque de 101,70 frs (par partition)

2/ prêt s'engagent, après usage, à rendre la partition en bon état aux
responsables du Choeur Régional.

Partition N° :

Date

Signature

R A N G E M E N T D E S P A R T I T I O N S

Les partitions sont rangées par séries, définies selon les critères suivants :

EPOQUES ou GENRES	Répertoire	Voix	SERIES	EPOQUES ou GENRES	Répertoire	Voix	SERIES	
MOYEN - AGE	Sacré 1	Egales Mixtes	1 A	XXme siècle Notation traditionnelle	Sacré 11	Egales Mixtes	11 A	
			1 B				11 B	
RENAISSANCE	Profane 2	Egales Mixtes	2 A	XXme siècle Notations nouvelles	Profane 12	Egales Mixtes	12 A	
			2 B				12 B	
1620 - 1750 environ	Sacré 3	Egales Mixtes	3 A	MUSIQUES FOLKLORIQUES, TRADITIONNELLES et POPULAIRES	Sacré 13	Egales Mixtes	13 A	
			3 B				13 B	
	Profane 4	Egales Mixtes	4 A		Inspiration religieuse (Noëls, Spi- rituals...)	Profane 14	Egales Mixtes	14 A
			4 B					14 B
1750 - 1800 Epoque classique	Sacré 5	Egales Mixtes	5 A	Profane fran- çais et fran- cophone	Egales Mixtes	Egales Mixtes	15 A	
			5 B				15 B	
	Profane 6	Egales Mixtes	6 A		Etranger	Egales Mixtes	Egales Mixtes	16 A
			6 B					16 B
ROMANTIQUES XIXme siècle	Sacré 7	Egales Mixtes	7 A	CHANSON CONTEMPORAINE (Variétés)	Egales Mixtes	Egales Mixtes	17 A	
			7 B				17 B	
	Profane 8	Egales Mixtes	8 A		CHANSON du 20e siècle (Vie associative, chants scolaires...)	Egales Mixtes	Egales Mixtes	18 A
			8 B					18 B
Profane 9	Egales Mixtes	9 A		Egales Mixtes	Egales Mixtes	19 A		
		9 B	19 B					
Profane 10	Egales Mixtes	10 A						
		10 B						

A l'intérieur de chaque série, les partitions sont rangées par ordre d'acquisition. Ainsi le classeur 10 B ne contient-il que des oeuvres romantiques à voix mixtes, mais dans un ordre aléatoire.

AD04Bj26 UNA SANOSA PORFIA
Editeur: A COEUR JOIE Référence: 608

ERB Marie Joseph

AD12Ad07 CHANSON A BOIRE
Editeur: DELRIEU Référence: JF961

AD12Ad06 CHANSON DE FORTUNIO
Editeur: DELRIEU Référence: JF951

ESCOBAR Pedro de

AD04Bj09 LAS MIS PENAS
Editeur: ASPAM-EDITIONS Référence: 702

AD04Bh01 LAS MIS PENAS MADRE
ADR00058 Editeur: A COEUR JOIE Référence: 669

EXAUDET André Joseph

AD19Ba01 MENUET D'EXAUDET
Editeur: A COEUR JOIE Référence: 817

FABREZ E., harmonisateur

AD17Bb31 BOLERAS SEVILLANAS
Editeur: PHILIPPE CAILLARD Référence: PC211

FAIGNIENT Noé

AD03Bd32 JAMAIS NE CESSERAI
Editeur: Ed.OUVRIERES Référence: E0523

AD03Be18 QUE PEUT AU FOL RICHESSE PROFITER
Editeur: Ed.OUVRIERES Référence: E0567

FALQUET René, harmonisateur

AD18Bj26 JE M'EN VIENS
Editeur: A COEUR JOIE SUISSE Référence: JVI

AD18Bf35 JEAN D'EN-HAUT
Editeur: CHANSON CONTEMPORAINE Référence: B31

FAU Raymond

AD12Ba25 DANS MON VIEUX COUCOU
Editeur: A COEUR JOIE Référence: 1005

ADR00010 JE PARTIRAI UN JOUR
Editeur: CHANSON CONTEMPORAINE

ADR00041 MARCO POLO
Editeur: A COEUR JOIE Référence: s.c.

ADR00031 VOLE LA FEUILLE
Editeur: A COEUR JOIE

FAURÉ Gabriel

AD12Ad18 CLAIR DE LUNE (arrangement)
Editeur: A COEUR JOIE Référence: 9006

Les cotes du Centre de documentation comportent toutes 8 caractères.

la cote CAPB, que l'on peut voir en haut et à droite de la fiche informatique, doit se lire de la manière suivante:

Pour les partitions figurant dans les bibliothèques départementales :

Feuillets :

AD = Antenne départementale

Les 2 chiffres qui suivent correspondent à la grande époque de l'histoire de la musique, sacrée ou profane (impair ou pair)

la lettre majuscule qui suit (A ou B) correspond à voix égales ou voix mixtes

la lettre minuscule suivante indique la place du classeur dans sa série

les 2 derniers chiffres indiquent la place de la partition dans le classeur.

Recueils :

les recueils sont cotés : AD (Antenne départementale), R (recueil), suivis de 5 chiffres indiquant la place de la partition sur le rayonnage.

Pour les partitions figurant dans la bibliothèque centrale :

AC = Antenne centrale

la lettre suivante (F ou V) indique s'il s'agit d'un feuillet ou d'un volume

les 5 chiffres suivants indiquent la place de la partition sur les rayonnages

❧❧❧

Bibliothèques départementales de partitions

CATALOGUE DES RECUEILS

(classés par thèmes)

Anthologies : recueils de pièces diverses	p. 1
Canons	p. 1
Oeuvres chorales originales	p. 2
Tradition populaire : Chansons du folklore harmonisées	p. 5
Variétés : Chansons modernes harmonisées	p. 7
Jazz choral	p. 7
Enfants : Répertoire s'adressant préférentiellement aux 5-8 ans	p. 8
Enfants : Répertoire s'adressant préférentiellement aux 7-10 ans	p. 8
Enfants : Répertoire s'adressant préférentiellement aux 9-12 ans	p. 9
Enfants : Opéras, Contes musicaux... (notation traditionnelle)	p. 10
Enfants : Opéras, Contes musicaux... (notations nouvelles)	p. 11
Pré-adolescents : Répertoire s'adressant préférentiellement aux 10-15 ans	p. 12
Adolescents : Répertoire s'adressant préférentiellement aux 13-16 ans	p. 13

Banque de données du répertoire de musique chorale,



est un projet qui se veut collecter les données de l'intégralité de la musique chorale du monde dans un même outil. C'est un projet international, et la banque de données est donc multilingue (en français, allemand, anglais, espagnol et hollandais), et contient plus de 71.000 références (Février 1999).

Depuis 1990, une partie des données sont consultables en ligne sur le système minitel français 36 15 *MUSICA*,
Elles sont accessibles à présent par le World Wide Web d'Internet.

MUSICA est actuellement un outil de recherche documentaire chorale en même temps qu'un outil pédagogique au service des chefs de chœur, musicologues, conservatoires, écoles de musique, fédérations musicales, magasins de musique, etc... mais aussi des amateurs et curieux du répertoire choral.

La structure documentaire de chaque fiche se compose de 80 types d'informations différentes (compositeur, harmonisateur, titre, éditeur, genre et forme, difficultés, type de formation chorale, langue, époque, instrumentation, etc ...). Même les thèmes musicaux sont saisis à fin de recherche et d'affichage. Musica sur le Web vous permettra bientôt de faire des recherches sur les thèmes musicaux eux-mêmes! Pour le moment, si vous avez besoin de faire une telle recherche, contactez un des partenaires de Musica.

Musica International

33 route du Rhin, F-67100 Strasbourg (France)

Tel: (+33) 3 88 55 95 80

Fax: (+33) 3 88 55 95 81

email: musica@MusicaNet.org

Centre International de Musique Chorale, Centre d'Art Polyphonique d'Alsace,
2 avenue Jean 1er, 5000 Namur, Belgique Le Kleebach, 68140 Munster, France

Tel: (+32) 81 73 57 96

Tel: (+33) 3 89 77 91 83

Fax: (+32) 81 73 78 72

Fax: (+33) 3 89 77 91 84

e-mail: iccm@skynet.be

e-mail: arefac.capa@rmcnet.fr

e-mail concernant cette page: musica@MusicaNet.org

Retour à la page d'accueil

Fiche n° 12151

COTE(s) CAPB: ACV00085

Répertoire: Musique Sacrée pour Choeurs et solistes accompagnés

THRENI ID EST LAMENTATIONES JEREMIAE PROPHETAE Titre des parties: De elegia prima - De elegia tertia (Querimonia-Sensus spei-Solacium) - De elegia quinta (Partition piano et chant)

STRAVINSKI Igor : (1882-1971) RUSSIE

Date de l'oeuvre: 1958 [20ème siècle]

Incipit littéraire: INCIPIT LAMENTATIO JEREMIAE PROPHETAE
ALEPH QUOMODO SEDET SOLA CIVITAS PLENA POPULO

Auteur du texte: **BIBLE** (-)

Source du texte: Lamentations de Jérémie 1, 3, 5 (extraits)

THEME D'INSPIRATION : SOLITUDE*DETRESSE*TENEbres*PRIERE

FUNCTION LITURGIQUE : CONCERT

L'OEUVRE: 4 voix Mixtes + 6 soliste(s) + orchestre

Le CHOEUR: SATB (avec des divisions de toutes les voix)

Le(s) SOLISTE(S): Soprano(1)

Alto(1)

Ténors(2)

Basse(1)

Basse profonde(1) (Professionnels)

L'INSTRUMENTATION: Flûtes(2), Hautbois(2), Cor anglais(1),
Clarinettes(2), Clarinette basse(1), Sarrusophone(1),
Corns(4), Trombones(3), Bugle en si bémol(1), Tuba(1),
Timbales, Tam-tam, Piano(1), Celesta(1), Harpe, Cordes

LANGAGE: Atonal STRUCTURE: Développement continu TEMPO: Divers

DIFFICULTÉS: 354,25

Langue(s): Latin avec traduction en anglais (non chantable)

Nombre de pages: 52

EDITEUR: BOOSEY & HAWKES (295 Regent Street - GB-LONDON W1 R 8JH -
Diffusion : voir LEDUC -Tél: 01 580 2060), sous référence:
BH18445

Matériel instrumental en Location, chez BOOSEY & HAWKES (295 Regent
Street - GB-LONDON W1 R 8JH - Diffusion : voir LEDUC -Tél: 01 580
2060)

Fiche n° 14525

COTE(s) CAPB: ACV01053

Répertoire: Musique Profane pour Choeurs et récitant et solistes accompagnés

FRAMBOISE ET AMANDINE LES JUMELLES DE L'ESPACE Titre des parties: 11 tableaux et 5 intermèdes (Partition piano et chant)

PASCAL Claude (né en 1921-) FRANCE
[20ème siècle]

Incipit littéraire: ME VOILA PRETE JE VAIS PARTIR POUR LA GALAXIE
Auteur du texte: **PASCAL Claude** (-) [20e siècle(s)] FRANCE

THEME(s) LITTÉRAIRE(s) : VOYAGE * GALAXIE * SCIENCE-FICTION * AMITIE *
ESPACE * AVENTURE

L'OEUVRE: 3 voix Egales d'Enfants + 5 soliste(s) + 1 récitant +
orchestre

Le CHOEUR: SMA

Le(s) SOLISTE(S): Soprano(1)

Mezzo(1)

Baryton(1)

Mezzos petites filles(2) (Amateurs)

Le(s) RECITANT(S): Homme ou Femme(1)

L'INSTRUMENTATION: Flûte(1), Hautbois(1), Clarinette(1), Basson(1),
Cor(1), Trompette(1), Trombone(1), Timbales, Block
chinois(1), Bongo, Caisse claire, Glockenspiel(1),
Tambour de basque, Tom, Triangle, Vibraphone(1),
Xylophone(1), Harpe, Piano, Cordes

GENRE et FORME: Opéra pour enfants LANGAGE: Tonal STRUCTURE:
Développement continu TEMPO: Divers DIFFICULTÉS: 211,23

Langue(s): Français

Nombre de pages: 72

EDITEUR: COMBRE (24 Boulevard Poissonnière - 75009 PARIS, -Tél: 01 48 24
89 24, sous référence: C 5443

Matériel instrumental en Location, chez COMBRE (24 Boulevard
Poissonnière - 75009 PARIS, -Tél: 01 48 24 89 24

Commentaire ANNEXE: Le chœur peut chanter seulement 1 partie (dans ce
cas, le compositeur indique qu'il faut chanter la partie
supérieure).

Compositeur	<input type="text"/>	Côte de l'oeuvre <input type="checkbox"/>
Auteur	<input type="text"/>	
Titre	<input type="text"/>	<input type="checkbox"/> Partitions instrumentales
Traduction du titre	<input type="text"/>	<input type="checkbox"/> Partitions vocales
Arrangement/transcription	<input type="text"/>	Genre musical <input type="text"/>
Éditeur	<input type="text"/>	
Année de composition	<input type="text"/>	
Recueil d'œuvres	<input type="text"/>	

DONNEES GENERALES

REPARTITION DES PROFESIONS

CHOEUR Contr. TB /

SOLISTE SSSTBarB

- Solo
- Duo
- Trio
- Quatuor
- Quintet
- Sextuor
- Septuor

Conducteur
 oui non

Matériel d'orchestre
 oui non

Reduction
 oui non

- Piano
- Basse continue
- Orgue
- Instr à cordes
- Instr à vent
- Percussion

Accompagnement par :
ou partition pour :

- Piano
- Basse continue
- Orgue
- Instr à cordes
- Instr à vent
- Percussion
- Reduct. d'Orchestre

DONNEES ARTISTIQUES

Quantité de partitions

DESCRIPTIONS DE CHAQUE SUPPORT

		en stock	empruntées
Support 1	<input type="text"/>	<input type="text"/>	<input type="text"/>
Support 2	<input type="text"/>	<input type="text"/>	<input type="text"/>
Support 3	<input type="text"/>	<input type="text"/>	<input type="text"/>
Support 4	<input type="text"/>	<input type="text"/>	<input type="text"/>
Support 5	<input type="text"/>	<input type="text"/>	<input type="text"/>
Support 6	<input type="text"/>	<input type="text"/>	<input type="text"/>
		<hr/>	<hr/>
		Total	<input type="text"/>

Partitions empruntées par :

Date de l'emprunt :

Retour le :

GESTION DES PARTITIONS

FICHE SIGNALÉTIQUE

(Merci de rendre ce document aux responsables des départements)

Compositeur :
Titre de l'oeuvre :
Est-ce une partition :	pour instrument (exclusivement) <input type="checkbox"/>
	ou avec choeur <input type="checkbox"/>

**Si partition pour instruments
(ou partition accompagnée par un ou plusieurs instruments) :**

est-ce une partition pour :

- des instruments à cordes
- des instruments à vent
- des percussions
- piano
- orgue
- basse continue

Si partition avec choeur(s) :

Quelle est la composition du choeur ?

(exemple : si un choeur : SATB, si plusieurs choeurs : SATB/SATB...)

Y a-t-il l'intervention de solistes ?
oui non

Si oui, quels types et combien de voix solistes trouve-t-on dans l'oeuvre ?

(exemple : S : 3 ➤ comprendre : présence de 3 solistes sopranes)

S <input type="checkbox"/> :	T <input type="checkbox"/> :
MS <input type="checkbox"/> :	CT <input type="checkbox"/> :
A <input type="checkbox"/> :	Bar <input type="checkbox"/> :
CA <input type="checkbox"/> :	B <input type="checkbox"/> :

Trouve-t-on des : solos <input type="checkbox"/>	quintets <input type="checkbox"/>
duos <input type="checkbox"/>	sextuors <input type="checkbox"/>
trios <input type="checkbox"/>	septuors <input type="checkbox"/>
quatuors <input type="checkbox"/>	

A-t-on le conducteur <input type="checkbox"/>	Nombre :
le matériel d'orchestre <input type="checkbox"/>
la réduction <input type="checkbox"/>

AIDE MEMOIRE

Quelques définitions :

- *Le conducteur d'une oeuvre :*
est une partition regroupant tous les éléments d'une oeuvre : instruments, chœur, solistes,
C'est une oeuvre complète.
- *La réduction d'une oeuvre :*
à l'inverse du conducteur, la partition contient une partie des éléments de l'oeuvre (le chœur seul par exemple) ; ou l'orchestre a été réduit à un instrument pour permettre un accompagnement simplifié (le plus souvent au piano).
- *Le matériel d'orchestre :*
Chaque instrument a une partition qui lui est propre. Le matériel d'orchestre regroupe l'ensemble de ces partitions.

Quelques indications pour remplir la base de données :

Concernant le dernier écran :

- On peut trouver comme support :
 - voix chœur
 - voix soliste(s)
 - piano, orgue, guitare (décrire lorsque l'on a un instrument accompagnateur)
 - instrument (lorsque c'est une partition pour instrument)
 - matériel d'orchestre
 - voix soprane
 - voix alto
 - voix ténor
 - voix basse ...
- Le plus souvent, on trouve ce style de formule :

Support 1 : Voix chœur + voix solistes+ piano ou voix chœur + piano

ou Support 1 : Voix chœur + voix solistes + instruments (si il y a plusieurs instruments)

ou encore : Support 1 : voix chœur + voix solistes + piano -> on a une réduction

Support 2 : voix chœur + voix solistes + instruments -> mais aussi un conducteur

Quelques rappels :

- On trouvera une fiche et une seule par oeuvre. Sauf si on dispose des partitions d'une oeuvre dont l'édition est différente, on trouvera alors plusieurs fiches pour un même titre (autant que d'éditions différentes).
- Pour le classement physique : la pastille bleue indique que la pochette renferme du matériel d'orchestre (il peut y avoir à l'intérieur le conducteur).

Lille, le 17 juin 1999

Messieurs,

Suite au stage que j'ai effectué à Domaine Musiques, je vous adresse ce courrier pour vous informer du nouveau fonctionnement adopté dans la gestion des partitions.

En effet, un système de base de données informatique contenant toutes les partitions en stock de Domaines Musiques a été élaboré.

Désormais pour toute recherche ou commande de partitions, il faut s'adresser à Laurence Plancq qui est chargée de tenir le stock des partitions à jour et qui gère la base de données.

Si les partitions demandées ne sont pas disponibles, il faut alors passer commande auprès des responsables de chaque département.

A réception des partitions commandées, deux documents vous seront remis :

- une fiche signalétique : à remettre dûment complétée au Responsable du département,
- une liste des choristes concernés leur demandant s'ils préfèrent acheter ou emprunter la partition. Cette liste permettra de connaître la quantité de partitions devant être retournées et d'éviter toute perte de partitions (à remettre également au responsable du département).

En vous remerciant par avance pour l'attention que vous porterez à ce courrier, je vous prie, Messieurs, de bien vouloir accepter mes sincères salutations.

Elise DUFLOS