



HAL
open science

Mise en place d'un thésaurus dans une photothèque d'entreprise

Marie Dumortier-Degryse

► **To cite this version:**

Marie Dumortier-Degryse. Mise en place d'un thésaurus dans une photothèque d'entreprise. Sciences de l'information et de la communication. 2001. dumas-01737916

HAL Id: dumas-01737916

<https://dumas.ccsd.cnrs.fr/dumas-01737916>

Submitted on 20 Mar 2018

HAL is a multi-disciplinary open access archive for the deposit and dissemination of scientific research documents, whether they are published or not. The documents may come from teaching and research institutions in France or abroad, or from public or private research centers.

L'archive ouverte pluridisciplinaire **HAL**, est destinée au dépôt et à la diffusion de documents scientifiques de niveau recherche, publiés ou non, émanant des établissements d'enseignement et de recherche français ou étrangers, des laboratoires publics ou privés.

Marie DUMORTIER-DEGRYSE

**MAITRISE EN
SCIENCES DE L'INFORMATION ET DE LA DOCUMENTATION**

Rapport de stage

Stage effectué du 05/06/01 au 07/09/01

à

DECATHLON CAMPUS
Villeneuve D'Ascq

Mise en place d'un thésaurus dans une photothèque d'entreprise



Sous la direction de :

Monsieur Ismaël Timimi, responsable universitaire

Monsieur Patrice Nairi, responsable professionnel

LILLE 3
UNIVERSITE CHARLES DE GAULLE
UFR IDIST

Le 4 octobre 2001



*Je tiens à remercier
tout particulièrement
Monsieur Patrice Nairi pour
sa disponibilité et son soutien,
ainsi que toute l'équipe de
DAGSIT pour son accueil.*

PLAN

INTRODUCTION

I. Présentation Général

1.1 Decathlon : 25 ans d'histoire

- 1.1.1 Une entreprise à fond la forme
- 1.1.2 Campus : Le parc la forme
- 1.1.3 Les services centraux internationaux
- 1.1.4 Dagsit

1.2 Organisation du stage

- 1.2.1 Mission
- 1.2.2 Gestion du temps

II. Présentation de la photothèque

2.1 Présentation du fonds documentaire

- 2.1.1 Les photographies ?
- 2.1.2 Origine des photographies
- 2.1.3 Utilisation des photographies
- 2.1.4 Gestion des droits des photographies
- 2.1.5 Catalogage
- 2.1.6 Processus de fonctionnement de la photothèque

2.2 La photothèque

- 2.2.1 Outil de consultation pour l'utilisateur
- 2.2.2 Avantages de la photothèque
- 2.2.3 Etat de l'indexation

III. Elaboration du thésaurus

3.1 Motivation

3.2 Principes généraux : gestion et consultation

- 3.2.1 Gestion
- 3.2.2 Consultation

3.3 Particularité de la mission

- 3.3.1 Le micro-thésaurus du champ Univers
- 3.3.2 Le micro-thésaurus du champ Personnage
- 3.3.3 Le micro-thésaurus du champ Lieu
- 3.3.4 Le micro-thésaurus du champ Thème d'entreprise
- 3.3.5 Le micro-thésaurus du champ Rubrique thématique

3.4 Création de l'arborescence pour le champ mots clés

- 3.4.1 Nettoyage de la base
- 3.4.2 Discussion
- 3.4.3 Mise au point d'une notice d'aide à l'indexation
- 3.4.4 Organisation et enrichissement du thésaurus
- 3.4.5 Elaboration informatique du thésaurus

3.5 Les difficultés d'élaboration du thésaurus

- 3.5.1 La gestion du temps
- 3.5.2 Un thésaurus simple et accessible à tous
- 3.5.3 Une forte culture d'entreprise
- 3.5.4 Un fonds documentaire vivant
- 3.5.5 Un travail réalisé seule

IV. Avenir de la photothèque

4.1 Une photothèque en devenir

- 4.1.1 Poursuite de l'indexation
- 4.1.2 Modification de l'interface
- 4.1.3 Finalisation du système de traitement des commandes
- 4.1.4 Communication de la base

4.2 Avenir de la photothèque

- 4.2.1 Une photothèque multilingue
- 4.2.2 Une photothèque externe

4.3 Maintenance du thésaurus

Conclusion

Bibliographie

Annexes

Méthodologie

I PRESENTATION GENERALE

1.1 Decathlon : 25 ans d'histoire

1.1.1 Une entreprise à fond la forme

1.1.2 Campus :le Parc La Forme

1.1.3 Les Services centraux internationaux

1.1.4 Dagsit

1.2 Organisation du stage

1.2.1 Mission

1.2.2 Gestion du temps

I. PRESENTATION GENERALE

1.1 Decathlon : 25 ans d'histoire

1.1.1 Une entreprise à fond la forme

C'est en 1976 que Michel Leclerq, ancien d'Auchan, crée Decathlon. Il débute par l'ouverture du magasin d'Englos. C'est la première surface de vente d'articles de sport en libre service, qui propose des prix attractifs.

En 1980, l'ouverture du cinquième magasin s'accompagne de la mise en place d'une centrale d'achat sur Villeneuve D'Ascq pour l'approvisionnement de ces magasins

En 1985, c'est une Ecole Internationale des Métiers qui est créé, pour former à tous les niveaux, les salariés dont le nombre ne cesse d'augmenter.

En 1986, c'est un nouveau tournant pour Decathlon. L'entreprise crée sa propre marque. L'enseigne ne fait plus seulement que vendre, elle conçoit et produit. Très vite cette production s'internationalise, puisqu'en 1989, Decathlon Production International apparaît.

La même année Decathlon ouvre son premier magasin en Allemagne. L'enseigne sera très vite présente dans toute l'Europe.

Malgré l'importance qu'elle acquière, l'entreprise souhaite rester à l'écoute de ces clients et proche d'eux. Or les besoins sont différents selon les régions et les pays. C'est pourquoi en 1992, la société décide de régionaliser ses services.

En 1994, Decathlon installe son siège International sur le campus de Villeneuve d'Ascq.

En 1996, l'enseigne crée les marques Passion. Ce sont les marques attribuées aux différents Univers sportifs : Quechua, Tribord...

En 1999, le premier Parc La Forme est construit. En plus de choisir ou d'acheter leurs produits, les clients peuvent s'initier et tester de nouvelles pratiques sportives.

La même année Decathlon s'offre de nouvelles perspectives en rachetant MVP aux Etats-Unis. Et l'année 2000 est marqué par l'implantation de nouveaux magasins en Amérique du Sud.

Aujourd'hui, Decathlon est présent dans 25 pays. Ce qui représente environ 300 magasins répartis sur l'Europe, les Etats-Unis, l'Amérique du Sud et l'Asie depuis peu. Ce qui lui permet de compter environ 20000 décathloniens dans le monde entier.

1.1.2 Campus : Le Parc La Forme

Situé à Villeneuve d'Ascq, c'est un site de 22 hectares laissé libre par la fermeture d'une usine Bull. Ce site comprend plusieurs activités d'où son deuxième nom : Le parc la Forme.

Côté Client : -Un magasin de 8000 mètres carré

- Decathlon Voyage qui est une agence de voyage qui propose des vacances sportives.
- Exerceo qui est un service de location de matériel(vélo, ski...)
- Le restaurant de la forme qui est un espace de restauration rapide et équilibrée.
- La boutique Decathlon Direct pour les clubs sportifs et les collectivités.
- Le restaurant du Parc qui est un restaurant pour les clients et le personnel de Decathlon.
- Une salle de sport du Parc La Forme où se déroulent des séances de sports.
- Un point presse.
- L'accueil du Parc La Forme.
- Le centre d'appel du Club La Forme.
- Le Parc La Forme qui est un espace mis à la disposition du public pour favoriser la pratique sportive. (Ex : terrain de football, de volley-ball, tremplin pour le skate-board...)L'été, des animateurs sportifs proposent des activités très diversifiées pour les enfants.

Côté interne : -Le centre de recherche avancé international

- Les ateliers de prototypes et d'industrialisations
- Les services centraux internationaux
- L'Université de la Forme qui est le centre de formation de Decathlon

1.1.3 Les services centraux internationaux

C'est en 1994 que les services centraux internationaux se sont installés sur le site de Campus à Villeneuve d'Ascq.

Ces services se divisent en cellules autonomes. Elles sont organisées par activités et elles sont rattachées à un Univers. Ainsi pour chacun des univers, on aura la direction client, la direction produit, la direction production.

Il existe actuellement huit Univers :

- L'univers Eau
- L'univers Stade
- L'univers Montagne
- L'univers Nature
- L'univers Raquette
- L'univers Forme
- L'univers Cycle
- L'univers Santé Découverte

Chaque Univers compte plusieurs disciplines ou rayons. Ex : l'Univers Montagne comprend le ski, l'alpinisme, la randonnée...

L'Univers Santé Découverte est un peu particulier car il ne s'apparente pas directement à un sport. Il comprend des produits annexes tels que la nutrition, l'optique, la bagagerie...

1.1.4 DAGSIT

DAGSIT est une filiale de Decathlon et c'est au sein de son équipe que j'ai réalisé mon stage. Cette filiale conçoit et réalise des images, des vidéos, des CD audio, des CD-Rom, et des DVD.

Les membres de l'équipe :

- Christophe Callens : Responsable DAGSIT
- Patrice Nairi : Responsable conception et production CD-Rom, DVD et vidéo
- Nicolas Bouteville : Responsable conception et production vidéo
- Nicolas Freylon : Responsable production photos
- Mathieu Dunet : Assistant photos

Dagsit propose ses services à la fois en interne et en externe.

Interne :

Ce sont des produits uniquement utilisés par le personnel. Ils peuvent être réalisés à l'occasion de formation, de création de nouveaux produits, pour communiquer l'information au sein de l'entreprise, pour des événements particuliers tel que l'ouverture d'un magasin. Ex : un Cd-Rom pour présenter la société aux nouveaux arrivants.

Externe :

L'équipe conçoit des produits vendus en magasin tels que des cassettes d'exercices de fitness, de chasse...

Ce sont des produits directement liés à la vente pour les clients.

Communication

DAGSIT est aussi chargé par les différents services de réaliser des films publicitaires, des spots radio, de fournir des photographies pour les affiches et les catalogues.

1.2 Organisation de stage

1.2.1 Mission

La mission de ce stage était précise et claire, DAGSIT me demandait de mettre en place un thésaurus dans une photothèque d'entreprise ; cette photothèque contenant trois fonds différents : sport, entreprise et thématique. Le thésaurus doit permettre de réduire le temps d'indexation des photographies et faciliter la recherche des usagers.

1.2.2 Organisation du travail

L'organisation de mon stage a été un peu particulière étant donné que j'ai conservé pendant cette période mon travail de conseillère habillement en magasin, à Decathlon Roncq. J'étais en stage les trois premiers jours de la semaine. La fin de la semaine étant réservée au magasin. Ce stage a commencé début juin et s'est poursuivi jusque mi-septembre à raison de 23 heures par semaine.

Tout au long de ces trois mois de stages, j'ai pu compter sur l'aide de l'équipe lorsque j'avais besoin d'aide.

Patrice Nairi m'a d'abord présenté la base avec son mode de fonctionnement complet pour que je comprenne bien dans quel processus ma mission s'inscrivait. Puis il m'a expliqué les diverses fonctionnalités du logiciel documentaire avec lequel DAGSIT travaille. Dans les premiers temps, j'ai très souvent rencontré Patrice Nairi pour qu'il me clarifie certains points encore confus sur la base. Puis très vite, nous ne nous sommes plus rencontrés qu'une fois tous les quinze jours. Ce qui m'a permis de travailler de façon autonome. En effet, ma mission étant précise et claire, j'étais libre d'organiser mon travail comme je le souhaitais.

Avec Patrice Nairi, nous avons décidé de faire le point une fois tous les quinze jours pour me permettre de faire le bilan sur ce que j'avais réalisée et sur les priorités à venir. (annexe 1) Ces rencontres étaient l'occasion d'obtenir des idées nouvelles et un œil critique sur l'élaboration du thésaurus. Mon travail a donc été encadré tout au long de mon stage, ce qui m'a permis de travailler rapidement et efficacement.

Le stage s'est découpé en trois temps. Lors de la présentation de la base, Patrice Nairi m'avait expliqué que le fonds sport était le plus demandé. Ma première priorité a donc été de travailler sur le thésaurus du fonds sport. J'ai travaillé sur celui-ci pendant les mois de juin et de juillet. Ce fonds représente environ 70% de l'ensemble du fonds documentaire photographique. C'est pourquoi il était nécessaire de lui consacrer

autant de temps. Pendant cette période, j'ai souhaité indexer des photographies une demi-journée par semaine pour garantir l'efficacité de mon travail.

Pendant le mois de juin, une seconde personne était présente, elle aussi en stage. Etudiante en DEUST, elle s'est consacrée à l'indexation. J'ai pu en discutant avec elle et en comparant son point de vue avec ma propre expérience, mieux cerner les besoins de l'indexeur.

La seconde partie du stage a été consacré au fonds entreprise pour lequel j'ai indexé une cinquantaine de photographies afin vérifier si le choix des descripteurs était judicieux et si l'arborescence de ce domaine était cohérente.

Enfin, j'ai terminé mon stage par le fonds thématique. C'est un fonds qui est peu important et que les usagers demandent peu pour le moment. Le thésaurus n'est pas complet pour ce domaine car il ne me restait plus assez de temps. Toutefois, les grandes lignes de ce fonds ont pu être définies mais il reste encore à créer la liste des descripteurs et son arborescence.

II. PRESENTATION DE LA PHOTOTHEQUE

2.1 Présentation du fonds documentaire

- 2.1.1 Les photographies
- 2.1.2 Origine des photographies
- 2.1.3 Utilisation des photographies
- 2.1.4 Gestion des droits des photographies
- 2.1.5 Catalogage
- 2.1.6 Processus de fonctionnement de la photothèque

2.2 La photothèque

- 2.2.1 L'outil de consultation pour l'utilisateur
- 2.2.2 Avantages de la photothèque
- 2.2.3 Etat de l'indexation

II. Présentation de la photothèque

2.1 Présentation du fonds documentaire

2.1.1 Les photographies

Decathlon utilise deux types de photographies :

- Les photographies de produit
- Les photographies d'usage

Les photographies de produit représentent des produits vendus dans les magasins ou sur internet par Decathlon. Le produit est seul sur la photographie, il n'est pas mis en situation. Ces photographies sont répertoriées sur le site intranet de la MediaTech! de Decathlon. Cette MediaTech! est pour le moment indépendante de la photothèque.

Les photographies d'usage peuvent être de deux types :

- Des photographies d'usage classique qui font apparaître des personnes physiques et qui ne sont pas obligatoirement liées à un produit. Contrairement aux photographies de produit, elles ont pour caractéristique de mettre en situation d'utilisation ou en mouvement les personnes et les produits. Ces photographies, en présentant des personnes, sont évidemment liées à des droits d'exploitation.
- Des photographies institutionnelles qui mettent aussi des personnages en situation mais elles se limitent aux membres du personnel de Decathlon, aux bâtiments et à toutes les activités de travail liées à Decathlon. Ces photographies sont peu nombreuses et sont souvent utilisées en internes.

2.1.2 Origine des photographies

Ces photographies ont des origines diverses. Mais les trois origines les plus importantes sont:

Les reportages photos : Lorsqu'un service ou une marque passion décide de lancer un reportage pour réaliser un nouveau catalogue, une campagne de publicité... Un grand nombre de photographies sont réalisées lors de ces reportages. Toutes n'entrent pas dans le catalogue ou la publicité mais la photothèque récupèrent toutes celles qui sont utilisables même si elles n'ont pas été sélectionnées.

Les missions tests : Decathlon lance régulièrement des appels à ses clients ou à son personnel pour tester les produits de l'enseigne. Cela se déroule généralement sur plusieurs jours. C'est l'occasion d'obtenir des photographies " naturelles " sans mannequins et sans mise en scène.

Les Cd-Rom : Selon la demande, Dagsit achète des Cd-Rom de photographies de sport, de paysages, de textures... Aujourd'hui plusieurs éditeurs proposent des produits de ce type sur internet. Ex : Wallis, Libre de droit...

Mais certaines photographies sont prises à l'occasion d'événements particuliers tel que l'ouverture d'un nouveau magasin, de soirées organisées par le comité d'entreprise, de grandes opérations commerciales comme la braderie...

2.1.3 Utilisation des photographies

L'ensemble de toutes ces photographies est uniquement accessible aux décathloniens, car la photothèque n'est pas ouverte au grand public. Elle ne se trouve qu'en intranet.

La plupart des photographies du fonds sport seront utilisées pour réaliser les catalogues que l'on trouve en magasin pour chaque sport, les catalogues des opérations commerciales, les PLV, les tracts, la presse et les sites internet, pour tous les supports de communication.

Les photographies du fonds thématique (photographies de paysages, de textures...) servent à l'illustration de ces catalogues et de ces publicités.

Les autres photographies, en particulier les photographies institutionnelles seront utilisées pour les documents internes qui servent à la formation et à l'information du personnel.

2.1.4 Gestion des droits d'images

Ces photographies d'usages posent le problème des droits d'utilisation, car ces elles mettent en scène des personnes. Lors de la réalisation des reportages, les personnes qui figurent sur les photographies signent des contrats. Les droits des photographies sont valables cinq ans à compter de la date du reportage.

La personne peut choisir de ne laisser paraître son image que sur certains supports de publication. Les contrats doivent donc être le plus précis possible afin d'éviter tout problème juridique ensuite.

L'indexeur à accès à tous les contrats et doit indiquer les droits de chaque photographie sur la notice d'indexation de l'image.

2.1.5 Catalogage

Les photographies sont présentes sous forme de diapositives, rangées dans des pochettes plastiques, mises dans des classeurs, eux même classés dans plusieurs armoires. L'indexeur appose une étiquette sur chaque diapositive et sur la pochette plastique de la diapositive.

Cette étiquette comporte un code, c'est le code de l'image.

Ce code comprend une série de lettres qui sont des abréviations du fonds documentaire auquel appartient la photographie ainsi que sa " famille ". Puis une série de chiffres indique le numéro du classeur, la page et la case dans laquelle se trouve la diapositive.

Ex : S_cyc_vtt_01_p01e02

Cela signifie que cette diapositive appartient au fonds sport, à l'univers cycle et que c'est une photographie de vtt. La diapositive se trouve dans le classeur numéro 1 (de ce sport) à la page une, dans la case deux.

Ceci permet de retrouver facilement une photographie pour la scanner et la graver lorsqu'elle est commandée, puis la remettre en place.

A l'intérieur des classeurs, les diapositives sont organisées par reportages. Et au début de chaque reportage, une fiche plastique contient tous les contrats et les renseignements du reportage.

2.1.6 Processus de la base de photographies d'usage

Les reportages photos sont payés par un service pour un produit précis. Ex : un catalogue pour présenter les produits de l'univers montagne. Les reportages produisent en moyenne 500 photographies. Ces photographies font l'objet d'une sélection par DAGSIT (il reste environ 200 photographies). Puis ces photographies sont remises au service qui a commandé le reportage. Ce service choisi en moyenne une trentaine de photographies pour réaliser son catalogue. Les 200 photographies qui ont été sélectionnées sont numérisées en basse définition. Les 30 photographies qui ont été sélectionnées par le service sont numérisées en haute définition sur CD rom et livrées au service client. Le CD rom contenant les photographies en basse définition est envoyé chez l'héberger. Les 200 photographies sont introduites dans la base photos d'usage.

DAGSIT récupère les diapositives et les classes. Puis avec l'aide de Westhèque, une personne indexe les photographies que l'héberger a mis sur une face cachée. Lorsque les notices d'indexation des photographies sont renseignées, les photographies peuvent apparaître sur la base. Les usagers peuvent alors consulter les photographies et passer une commande à DAGSIT qui envoie la diapositive au photographe et facture le coût du traitement de la commande à son client.

(cf en annexe 2, le schémas du processus de la base de photographie d'usage)

2.2 La photothèque

2.2.1 L'outil de consultation pour l'utilisateur

Cette photothèque est accessible sur intranet, sur le site de Dagsit. Elle est donc réservée aux décathloniens.

Son organisation est la suivante :

A l'entrée de la photothèque, l'utilisateur doit choisir le fonds documentaire dans lequel il va mener sa recherche. Il a le choix entre trois fonds documentaires.

- Le fonds Univers : ce fonds reprend tous les sports
- Le fonds Thématique : ce fonds propose les photographies de textures, de paysage, de carte géographique, de dessins sportifs, du monde du travail et de style de vie.
- Le fonds Entreprise : ce fonds propose les photographies des différentes activités en magasin, de l'activité de production, des activités logistiques, des services centraux, des événements d'entreprise, de la communication, et des portraits de décathloniens.

Page d'accueil de la photothèque :



Après avoir choisi son domaine de recherche, l'utilisateur peut choisir son mode de recherche :

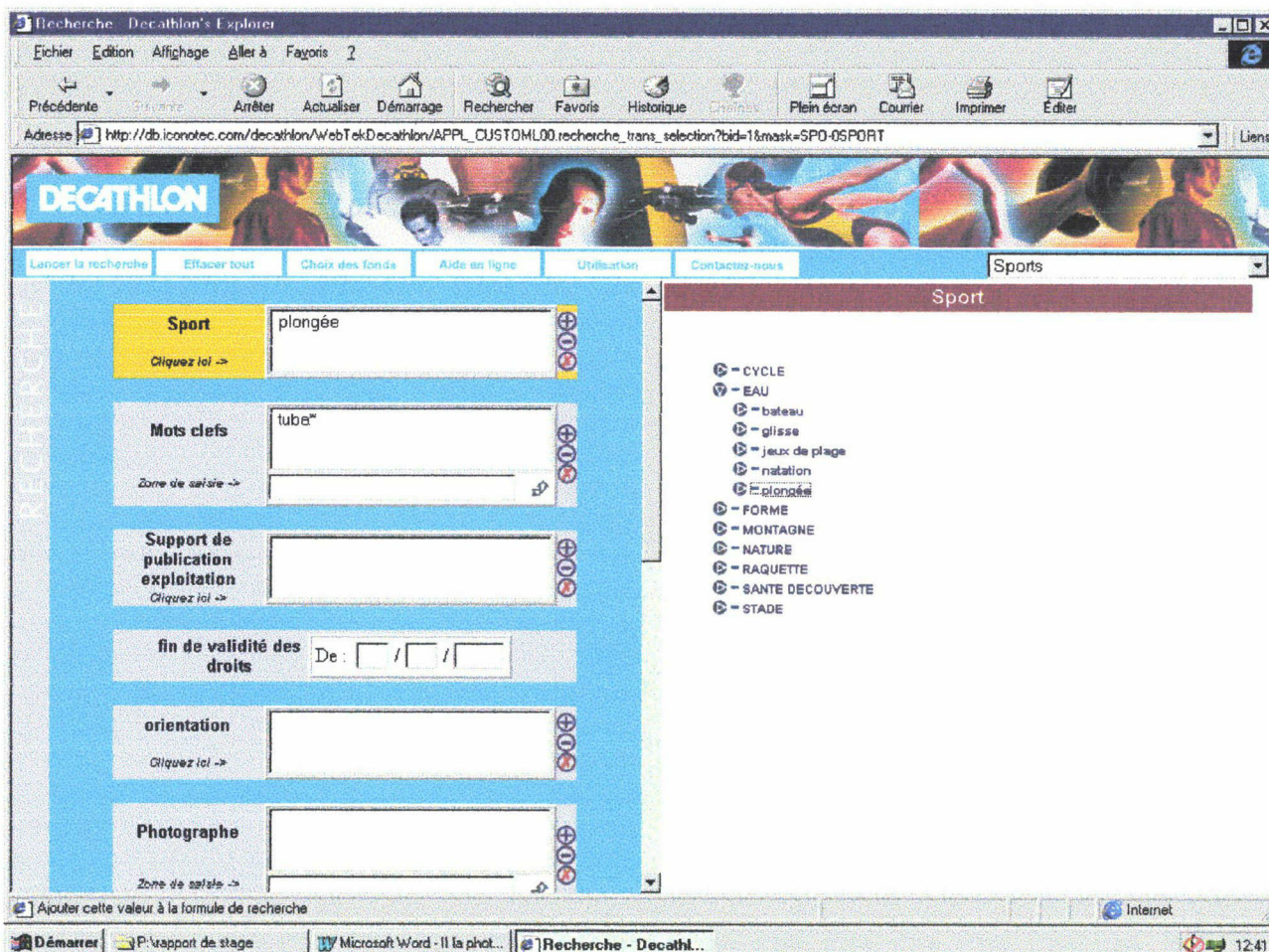
- en texte intégral
- en renseignant des champs
- par code ektas

Et à tout moment de sa recherche, il peut changer de fonds grâce à un petit dérouleur situé sur le côté de l'écran. L'utilisateur a accès à une aide qui lui explique le mode de consultation de la base.

Quel que soit le mode de recherche choisi, l'utilisateur peut utiliser les opérateurs booléens. L'écran de l'interface de la photothèque est toujours divisée en deux parties. À gauche, l'utilisateur peut rentrer les informations dans les cadres de chaque champ et à droite, c'est l'arborescence du champ dans lequel il a cliqué qui apparaît.

L'utilisateur peut facilement choisir les termes en cliquant dessus dans l'arborescence. Il est ainsi sûr que les termes qu'il emploie lors de sa recherche, font partis des termes indexés. D'autant que lorsque l'utilisateur rentre un mot dans un champ, le nombre d'occurrence de ce mot apparaît dans le cadre de droite.

Ecran de recherche de la photothèque pour l'utilisateur :



L'interface de la photothèque compte de 4 à 13 champs. Pour que les résultats de la recherche soit les plus pertinents possibles, il est conseillé à l'utilisateur de renseigner au minimum 3 champs.

Lorsque l'utilisateur a renseigné les champs qu'il souhaitait, il peut lancer sa recherche en cliquant sur une des icônes de l'interface.

Le nombre de réponses s'affiche ensuite à l'écran. L'interface propose à l'utilisateur d'affiner sa requête ou de voir ses résultats. S'il choisit de voir ces résultats, les photos apparaissent en mosaïque sur l'écran.

L'utilisateur peut voir la notice d'indexation qui est associée à chaque photo en cliquant sur une icône qui se trouve en dessous de chaque photo. Cette notice d'indexation est très utile car cela permet à l'utilisateur de vérifier les droits de la photographie. Il peut aussi afficher la photographie dans un format plus grand en cliquant sur la photographie qu'il souhaite voir. S'il est satisfait de sa recherche, il peut passer une commande pour les photographies qu'il souhaite obtenir. Un formulaire de commande est mis à sa disposition dans lequel il doit rentrer toutes les informations nécessaires à sa commande.

Ce bon de commande est réceptionné par Patrice Nairi qui traite la demande. Les photographies sont pour la plupart délivrées sur CD-Rom.

2.2.2 Avantages de la photothèque

La photothèque : un accès pour tous

La photothèque permet l'accès aux photographies à tous les décathloniens. L'outil étant hébergé sur internet, cela permet aussi aux magasins de commander des photographies dans le monde entier. La photothèque abolit les distances géographiques et permet même pour les personnes extérieures aux services centraux de commander des photographies

La photothèque : un seul et unique lieu de stockage

Les photographies sont toutes regroupées en un seul endroit. L'utilisateur ne perd plus son temps à courir d'un service à l'autre pour savoir si telle ou telle personne aurait une photographie de tel type. Cela ne nécessite plus de connaître tout le reportage et de visionner une pile énorme de diapositive pour trouver la photographie souhaitée.

La photothèque : un gain de temps

Cette photothèque permet aux utilisateurs de choisir eux-mêmes leurs photographies, sans devoir passer par une personne responsable des photographies. D'autant qu'après avoir effectué sa recherche l'utilisateur peut commander ses photographies en remplissant un formulaire qui apparaît à l'écran lorsqu'il a fait son choix.

La photothèque : un avantage économique

C'est aussi un gain d'argent, car bien souvent lorsque la personne ne trouvait pas la photographie voulue, elle avait recours à un appareil numérique pour faire cette photographie, qui lui revenait alors très cher.

La photothèque : une gestion rigoureuse des droits d'images

Enfin, la photothèque permet aussi de résoudre les problèmes des droits. Ceux-ci sont indiqués sur la notice de chaque photographie. L'utilisateur sait donc pour quel support, il peut employer ses photographies et pendant combien de temps ces droits sont valables. L'utilisateur est responsable de l'exploitation qu'il fait des photographies. L'outil permet par le bon de commande de " tracer "l'utilisateur. En cas de mauvaise utilisation, Dagsit ne peut être mis en cause puisque l'utilisateur trouve toutes les informations liées aux droits des photographies dans la notice d'indexation.

2.2.3 Etat de l'indexation

Lorsque je suis arrivée, la photothèque contenait environ que 700 photographies, essentiellement des photographies de l'univers cycle. Ce petit nombre de photographie indexées en 6 mois de temps est dû au fait que personne n'est chargée de la gestion de la base. Les uns et les autres ayant déjà trop d'occupation. Les premières indexations ont été longues car les personnes qui s'en sont chargées n'avaient pas de connaissances particulières dans le domaine de la documentation. Elles ne pouvaient se référer à une liste de descripteurs. Elles étaient donc amenées à se poser chaque fois des questions par rapport à la création ou non d'un nouveau descripteur.

III. ELABORATION DU THESAURUS

3.1 Motivation

3.2 Principes généraux : gestion et consultation

- 3.2.1 Gestion
- 3.2.2 Consultation

3.3 Particularité de la mission

- 3.3.1 Le micro-thésaurus du champ Univers
- 3.3.2 Le micro-thésaurus du champ Personnage
- 3.3.3 Le micro-thésaurus du champ Lieu
- 3.3.4 Le micro-thésaurus du champ Thème d'entreprise
- 3.3.5 Le micro-thésaurus du champ Rubrique thématique

3.4 Création de l'arborescence pour le champ mots clés

- 3.4.1 Nettoyage de la base
- 3.4.2 Discussion
- 3.4.3 Mise au point d'une notice d'aide à l'indexation
- 3.4.4 Organisation et enrichissement du thésaurus
- 3.4.5 Elaboration informatique du thésaurus

3.5 Les difficultés d'élaboration du thésaurus

- 3.5.1 La gestion du temps
- 3.5.2 Un thésaurus simple et accessible à tous
- 3.5.3 Une forte culture d'entreprise
- 3.5.4 Un fonds documentaire vivant
- 3.5.5 Un travail réalisé seule

III. ELABORATION DU THÉSAURUS

3.1 Motivation

L'équipe de Dagsit souhaitait mettre en place rapidement la photothèque, afin de pouvoir en tester toutes les fonctionnalités. C'est pourquoi, ils ont souhaité rapidement indexer plusieurs reportages photos pour alimenter la base. La création du thésaurus leur est très vite apparue nécessaire pour optimiser l'indexation et faciliter la consultation des usagers.

Le thésaurus offre un langage contrôlé qui permet de régler la synonymie par un système de renvois et donc d'accroître le taux de rappel.

Le langage contrôlé permet aussi d'améliorer le taux de précision, en utilisant des termes composés et des liens à l'intérieur des domaines.

De plus, dans le cas de Dagsit où plusieurs personnes sont susceptibles d'indexer, le thésaurus doit permettre d'uniformiser l'indexation.

3.2 Principes généraux : gestion et consultation

DAGSIT gère la photothèque avec Westhèque qui est un système de gestion documentaire de type prologiciel destiné à gérer des fonds multimédia de grandes tailles.

3.2.1 Gestion

Dans Westhèque, le thésaurus du champ mot clés est séparé ceux des autres champs qui sont accessibles sous le nom de lexique.

Westhèque offre la possibilité aussi bien pour le thésaurus que pour les lexiques d'obtenir une vision arborescente des mots (les liens sont visibles) ou une vision en liste alphabétique (seules les relations de termes associés et d'employés pour sont visibles)

Pour mieux visualiser les relations entre les termes, j'ai choisi d'utiliser la vision arborescente pour travailler.

Le thésaurus apparaît dans un tableau. Il est divisé en deux listes disposées l'une en dessous de l'autre : la liste des mots clés et la liste des candidats mots clés qui sont les mots en attente d'être ou non validés.

Westhèque offre une multitude de fonctions au travers d'icônes présentes dans une barre d'outil.

Parcours d'un mot clé

La première opération à réalisée est la validation du mot clé. Il y a possibilité de compter les occurrences de ce mot pour prendre une décision ainsi que de visionner sous forme de mosaïque les photographies dans lequel ce mot est utilisé.

Puis il faut le positionner dans la liste des descripteurs pour qu'il disparaisse de la liste des candidats mot clés. L'élaboration des relations se fait par un ensemble d'icônes qui chacune désigne un type de relation :

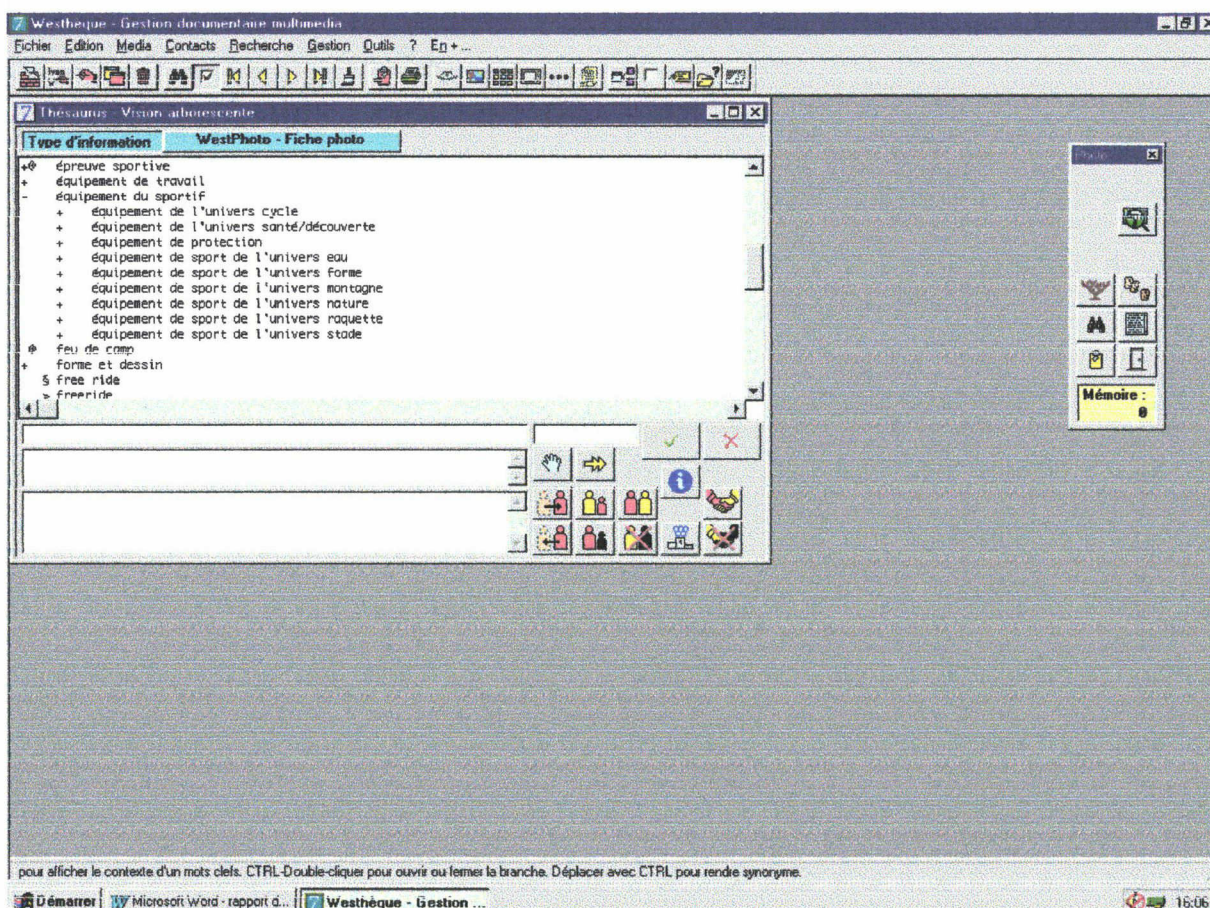
- Terme générique
- Terme Spécifique
- Relation de synonymie
- Relation d'associé

Les relations sont matérialisées dans le thésaurus par un sigle à côté du mot pour les relations de synonymie et d'association et par un retrait sur la droite pour les descripteurs ayant une relation spécifique. D'autre part, lorsque l'on sélectionne un mot, ses relations apparaissent dans un cadre situé en dessous du thésaurus.

Pour chaque opération, il y a toujours possibilité de revenir en arrière, de modifier la relation, voir de rendre au descripteur sa position de candidat mot clés.

Tous les mots de la liste peuvent être modifier. L'outil offre aussi la possibilité d'ajouter des notes d'applications pour chaque mot.

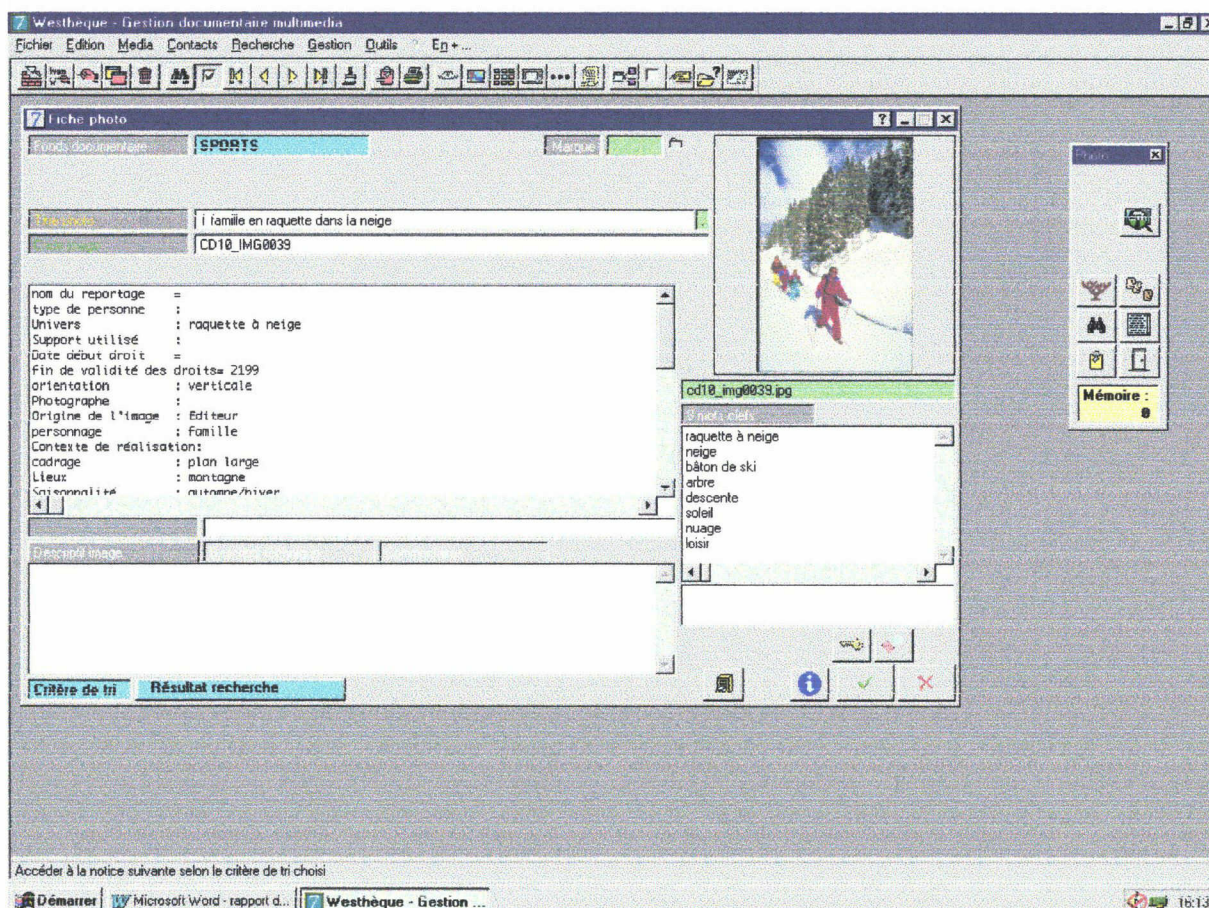
Le thésaurus du champ mots clés



Westhèque offre également la possibilité de compter le nombre d'occurrences du mot sélectionné dans la liste, d'obtenir la liste des codes images qui ont été indexé à l'aide de ce mot ou le titre de ces images. Il y a alors possibilité de consulter ces photographies en double cliquant sur leurs titres.

La fonction EN +/- occurrences propose également la possibilité de reindexer toutes les photographies par un autre mot que celui sélectionné ou de désindexer toutes les occurrences d'un mot dans une photographie.

Exemple d'une notice d'indexation :



3.2.2 Consultation

Le thésaurus et les lexiques sont consultables à tout moment lors de l'indexation. Pour cela, il suffit à l'indexeur de sélectionner le champ qu'il doit renseigner et de double cliquer dans la partie grise à côté de la case dans laquelle il doit rentrer le descripteur. Le thésaurus s'affiche, il n'y a plus qu'à choisir. Pour obtenir le déroulement de l'arborescence, il doit cliquer sur le terme générique en tenant la touche ctrl enfoncée. S'il double clique sur le terme, celui-ci apparaîtra dans la case qu'il a décidé d'informer. Si l'utilisateur ne trouve pas le terme approprié, il peut créer un nouveau mot en le tapant manuellement. Westhèque lui propose ensuite de le valider. Le mot vient alors s'ajouter à la liste des candidats mots clés.

3.3 Particularité de la mission

Comme je l'ai expliqué auparavant, à chaque champ correspond une liste de mot. Ces listes peuvent se présenter sous forme de lexique ou de thésaurus. Les lexiques avaient déjà fait l'objet de réflexion avant mon arrivée. Je ne me suis intéressée qu'aux listes de mots ayant des relations hiérarchiques.

- La liste du champ Univers
- La liste du champ Personnage
- La liste du champ Lieu
- La liste du champ Thème d'entreprise
- La liste du champ Mots clés
- La liste du champ Rubrique thématique

Toutes ces listes présentent des relations sémantiques dans leur organisation. La liste du champ mots clés est la plus importante. Les autres listes (Univers, Lieu, Personnage...) pourraient être qualifiées de micro-thésaurus.

3.3.1 Le micro-thésaurus du champ Univers

Ce micro-thésaurus était déjà organisé lorsque je suis arrivée. Il suit l'organisation des rayons en univers en magasin.

Ex : l'univers Eau contient la natation, les sports de glisse, le Water-polo...

Cette organisation a été conservée pour faciliter la recherche des usagers. Les usagers de la base étant des décathloniens, ils sont habitués à cette division par univers.

3.3.2 Le micro-thésaurus du champ Personnage

Ce micro-thésaurus était déjà créé mais il présentait beaucoup de défauts car il ne répondait pas aux attentes de l'indexeur.

Le champ personnage ne peut avoir qu'une seule valeur. Or cette valeur doit pouvoir véhiculer les informations suivantes :

- une idée de l'âge de la personne : est-ce un enfant ? un adulte ? un adolescent ?
- une indication sur le nombre : la différence se fait uniquement sur le fait que les personnes soit seules, en couple ou en groupe.
- leur relation : est-ce une équipe de sportif ou un groupe d'amis ?

La réorganisation de ce champ permet à présent de répondre à l'ensemble de ces critères.

Puisque l'indexeur peut choisir parmi les descripteurs suivants :

EX : TG Groupe

TS Groupe d'adulte

TS groupe d'adulte femme

TS groupe d'adulte homme

TS groupe d'adulte mixte

3.3.3 Le micro thésaurus du champ Lieu

Ce micro-thésaurus est un peu plus important que les deux précédents. Il comprend les lieux dits naturels (ex : montagne, forêt...), les installations sportives, et les installations de travail.

Le champ lieu est multivalué. L'indexeur peut préciser si lieu celui-ci présente plusieurs caractéristiques.

Ex : Un randonneur en montagne qui s'arrête devant un lac de montagne. L'indexeur pourra indiquer montagne et lac comme lieux.

Pour les milieux naturels, j'ai utilisé les termes génériques ci-dessous à l'intérieur desquels j'ai créé une arborescence.

- Milieu Aquatique pour tout ce qui à trait à l'eau (de la rivière à la mer en passant par les lacs, les marais).
- Relief pour toutes les inégalités de terrain que l'on peut rencontrer. Ex : haute montagne, colline, crevasse...
- Forêt qui comprend le sous-bois...
- Campagne
- Désert

Pour les installations sportives, j'ai repris chaque sport présent dans le champ univers et j'ai cherché quels étaient les lieux de pratiques possibles pour ces sports.

Sur le thésaurus du champ lieu, les lieux n'apparaissent pas sport par sport car un lieu peut servir à la pratique de plusieurs sports. Ils sont regroupés sous le terme générique d'installation sportive. J'ai aussi ajouté le terme générique d'installation sportive annexe pour tous les lieux qui ne sont pas des lieux de pratiques mais qui sont liés au sport.

Ex : vestiaire...

Pour les lieux d'activités de travail, j'ai regroupé tous les mots sous le terme générique de lieu de travail. La liste des lieux est limitée aux activités de Decathlon.

Ex : TG Lieu de travail

TS bureau...

TS atelier...

TS usine ...

TS magasin...

Le champ lieu est important car il permet de décrire de façon globale la photographie et de donner une première indication sur ce qui apparaît sur la photographie. Le fait qu'il puisse avoir plusieurs valeurs permet de donner plus de précision à l'indexation.

3.3.4 Le micro-thésaurus du champ thème d'entreprise

Ce champ n'est employé que pour les photographies du fonds entreprise. Il propose les différentes activités et moments de la vie dans l'entreprise.

Attention : les valeurs de ce champ sont propres à Decathlon.

- Commerce : tout ce qui à trait au magasin
- Logistique : les bâtiments, le transport...
- Production : création et fabrication des produits
- Services centraux : administration et gestion
- Support de communication : la publicité
- Événement : ouverture de magasin, soirée...
- Décathlonien : portrait d'un membre du personnel

Le champ thème d'entreprise n'a qu'une valeur. Mais l'indexeur peut préciser cette valeur en utilisant l'arborescence.

Ex :TG Commerce

TS Linéaire vente...

TS Atelier...

TS Accueil...etc

Je n'ai pas apporté de modifications à ce micro thésaurus. L'arborescence créé reprenant bien les diverses activités de Decathlon.

3.3.5 Le micro-thésaurus du champ rubrique thématique

Ce champ ne comprend pas d'arborescence particulière. Il regroupe six thèmes que l'indexeur peut retrouver dans les photographies.

- Paysage
- Textures
- Dessins et symboles sportifs
- Monde du travail
- Style de vie
- Carte Géographique

Ces photographies sont peu recherchées en général. Elles servent souvent d'illustrations pour les catalogues et les affiches.

3.4 Création de l'arborescence pour le champ mots clés

Un thésaurus ne couvre généralement qu'un seul domaine. Ici, le thésaurus du champ mots clés doit couvrir le domaine du sport, de l'entreprise, et différents domaines tels que le dessin, les textures et les paysages. Ce champ mots clés est commun à tous les fonds. Il est accessible sous le nom de thésaurus dans Westhèque. C'est le thésaurus le plus important de la base. Il regroupe tous les mots clés des trois fonds de photographies.

Pour organiser le thésaurus du champ mots clés, j'ai d'abord procédé à un nettoyage de la base avant de commencer, puis j'ai consulté plusieurs documents sur des supports divers. J'ai travaillé le thésaurus fonds par fonds, tous les fonds ne pouvant pas être travaillés de la même façon. A l'intérieur de chaque fonds, j'ai travaillé par domaine.(voir partie 3.4.3)

3.4.1 Nettoyage de la base

Lorsque je suis arrivée, la liste des mots clés contenait environ 600 termes sans lien logique entre eux. Pendant quelques jours, je n'ai fait que de l'indexation pour m'imprégner du fonds documentaire.

Avec l'aide du manuel, Construire un thésaurus de Jean Aitchison et Alan Glchrist qui explique les normes de construction d'un thésaurus, j'ai effectué un nettoyage de la liste des descripteurs tout d'abord par un contrôle du vocabulaire :

- Retrait des pluriels

- Confirmation de l'orthographe et création de renvois lorsqu'il y a plusieurs orthographes couramment admis.
- Transformation des adjectifs en noms composés.

3.4.2 Discussion

Au terme de cette opération de contrôle du vocabulaire, des termes étaient restés en attente, tels que les noms de marques et les noms étrangers. Ce sont des termes qui ne doivent pas être présents dans un thésaurus sauf si ils sont susceptibles d'être recherchés par l'utilisateur. Après en avoir discuté, nous nous sommes mis d'accord avec mon responsable pour garder les noms de marques à condition qu'ils apparaissent dans la notice d'indexation que si ils sont très visibles sur la photographie. En effet, certains utilisateurs pourraient rechercher une photographie du vélo B'twin.

Les noms de langues étrangères ont également été acceptés car le vocabulaire sportif (et même de l'entreprise) est aujourd'hui très imprégné par la langue anglaise.

Ex : le mot roller est plus employé que patin à roulette.

3.4.3 Mise au point d'une notice d'aide à l'indexation

Après avoir indexées des photographies, vu la liste des mots clés, j'ai consulté plusieurs sites Internet :

Libre de droit (<http://www.librededroits.com>)

Iconotec (<http://www.iconotec.com>)

Wallis (<http://www.wallis.fr>)

Ces sites sont des photothèques en lignes. J'ai observé leurs fonctionnements, les modes de recherche qu'elles proposent et les mots clés qu'elles utilisent pour indexer les photographies. Au terme de toutes ces observations, je me suis aperçue que dans le champ mots clés, nous indiquons à peu près toujours le même type d'informations pour le champ mots clés de la notice d'indexation.

- Le nom du personnage : basketteur, informaticien...
- Son équipement : un ballon, un ordinateur...
- Sa technique : marquer un panier, prise de note
- Les détails de l'environnement : un arbre...
- Les conditions météorologiques si la photo a été prise en extérieur
- Connotations : c'est à dire qu'est-ce qui se dégage de la photo ?

Les informations à donner changent un peu selon le fonds que l'on indexe (Univers/Entreprise/Thématique) mais l'on retrouve toujours des domaines communs.

A l'issue de cette réflexion, mon responsable a jugé utile que je crée une notice d'aide à l'indexation pour encadrer le travail de l'indexeur et uniformiser l'indexation (Annexe 3).

3.4.4 Organisation et Enrichissement

Ce panel de question m'a permis de savoir quels mots j'allais retrouver dans le thésaurus. J'ai organisé les mots sous 5 grands domaines qui correspondent aux cinq questions que l'indexeur doit se poser et j'ai travaillé fonds par fonds.

- Acteur
- Equipement
- Technique
- Condition météorologique
- Emotion

Le fonds Sport

Le fonds sport est le fonds qui contient le plus de photographies et pour lequel la demande est la plus forte.

C'est donc celui sur lequel j'ai travaillé en priorité. J'ai classé les mots déjà présents dans la liste de mots clés sous les cinq grands domaines que j'ai définie dans ma notice d'aide à l'indexation.

Pour le fonds sport, j'ai utilisé le classement du champ univers (qui est aussi celui que les usagers connaissent)

J'ai décliné pour chaque sport : le nom du sportif, sa technique, et son équipement.

Pour cela, j'ai utilisé plusieurs sites Internet tels que :

-Heracles qui est un des sites du ministère français des sports et de la jeunesse. Ce site est une base de donnée bibliographique sur le sport et l'éducation physique. Heracles est une bibliothèque informatique présentant à ceux qui la consultent une description de documents ayant attrait aux sports. Ces documents ne sont pas présents en texte intégral sur le site, les producteurs de la base doivent établir en particulier une liste des mots clés caractérisant le contenu des documents. On trouve donc sur ce site une liste de champs sémantique et une liste alphabétique générale de mots avec leurs liens.

Ce site est accessible à l'adresse suivante :

<http://www.sportdoc.unicaen.fr/heracles/default.htm>

-Dicorama est un site permettant de rechercher des dictionnaires ou des lexiques sur divers sujets dont le sport. Ce site présente des dictionnaires très précis pour certains sports. Ce site est accessible à l'adresse suivante : <http://www.dicorama.com/>

-Le site des jeux olympiques d'été qui offre pour chaque sport présent aux jeux olympiques, un lexique organisé par thèmes (épreuves, arbitrage, équipement, technique....)
Ce site est accessible à l'adresse suivante : <http://crete.argyro.net/lexique/liste1.cfm>

-De la même façon, le site des jeux olympiques d'hiver présente un lexique pour les jeux d'hiver. Ce site est accessible à l'adresse suivante : <http://www.lexique-jo.org/liste2.cfm>

Le fonds Entreprise

La notice d'indexation présente un champ qui s'appelle thème d'entreprise. Ce sont des thèmes propres à Decathlon. Les thèmes sont les suivants :

- Magasin
- Logistique
- Événement
- Décathlonien
- Production
- Communication
- Services centraux
- Services clients

De la même façon que pour le sport, j'ai repris les thèmes un par un et j'ai recherché les acteurs de l'entreprise, les équipements nécessaires à leurs travaux et leurs techniques.

Ex : une photographie du thème magasin et vente comprendra les descripteurs dans le champ mots clés de la notice d'indexation : vendeur, rayon, produit, conseil, commande...

Le fonds Thématique

Le fonds thématique a été abordé différemment car comme son nom l'indique, il y a plusieurs thèmes dont certains sont très particuliers. Ex : les photographies de texture ou les photographies de dessins et de symboles sportifs.

Ce fonds ne pouvait être traité comme les autres car il touche plusieurs domaines. Pour chaque thème, j'ai créé une notice d'aide à l'indexation.

3.4.5 Elaboration informatique du thésaurus

Sur le plan matériel, l'élaboration du thésaurus s'est faite sur Excel. J'ai d'abord réalisé, sur Excel, pour chaque domaine de chaque fonds une liste de mots clés à partir de mes recherches.

Une fois cette liste complète, je l'imprimais puis je la rentrais dans Westhèque en créant les nouveaux mots et leurs relations.

Aujourd'hui, la liste des mots clés présentée est loin d'être exhaustive. Ex : toutes les techniques de football n'apparaissent pas. Je me suis limitée à ce qui est reconnaissable sur une photographie. Ex : Si sur une photographie, un footballeur se lance dans une attaque, on ne précisera pas si c'est une attaque en profondeur ou une attaque par les ailes.

3.5. Difficultés d'élaboration de ce thésaurus

J'ai rencontré plusieurs difficultés lors de l'élaboration de ce thésaurus.

3.5.1 La gestion du temps

Le stage n'a duré que trois mois à raison de 23 heures seulement par semaine.

C'est très court pour réaliser un thésaurus surtout lorsque le fonds documentaire est aussi riche et varié. C'est d'ailleurs pour cela que je n'ai pas eu le temps de terminer le fonds thématique.

3.5.2 Un thésaurus simple et- accessible

Le thésaurus est le même pour les utilisateurs de la photothèque que pour les personnes chargées de l'indexation.

Les utilisateurs de la photothèque n'ont aucune expérience dans ce domaine ; Leur recherche doit être simplifiée. Or le nombre de champs présents sur l'interface de la photothèque est déjà déstabilisant pour l'utilisateur.

Ce thésaurus doit être facile à utiliser pour les indexeurs qui jusqu'ici n'étaient pas des personnes expérimentées dans le domaine de la documentation.

Le vocabulaire d'indexation utilisé doit susciter les mêmes images visuelles pour tout le monde, peu importe le bagage de connaissances des personnes.

D'autre part, il faut rappeler aussi que nous sommes dans le cadre d'une entreprise et que les notions de rendements et de coûts rentrent en jeu. La photothèque a besoin d'un outil adapté et efficace.

3.5.3 Une forte culture d'entreprise

Le thésaurus a dû être adapté pour intégrer les noms étrangers, les noms de marque, les concepts. Et, Decathlon a une forte culture d'entreprise dont il a fallu tenir compte. Le public d'utilisateur qui consultent la photothèque, emploient des termes techniques, des noms de produits. C'est important que ces termes apparaissent dans le thésaurus pour que l'utilisateur puisse retrouver ses repères.

3.5.4 Un fonds documentaire vivant

C'est une difficulté dans le sens où une photographie peut avoir plusieurs valeurs. Il y a ce qui est visible sur la photographie et ce que la photographie exprime. Il y a l'émotion, c'est ce qui se dégage de la photographie. On ne peut se limiter à ce qui est visible. La difficulté réside dans la polysémie de l'image. Selon le niveau de connaissance, la vie, l'âge de la personne, le vécu de la personne, l'interprétation de l'image sera différente. Lors de l'indexation, nous avons choisi de nous limiter à la description des éléments présents sur la photographie (un homme, une raquette, un filet de tennis...) et de n'ajouter que un ou deux éléments pour indiquer la connotation de l'image. L'indexeur doit choisir l'émotion principale. Celle que tout le monde ressent en regardant la photographie. Ex : le bonheur, la tristesse. J'ai choisi de regrouper ces termes abstraits sous le terme générique EMOTION dans le thésaurus.

3.5.5 Un travail réalisé seule

La plupart des thésaurus sont réalisés en équipe, ce qui permet de confronter plusieurs points de vue. Lors de mon stage, j'ai dû mener cette réflexion sur le thésaurus seule.

Heureusement, j'ai pu rencontrer régulièrement Patrice Nairi et obtenir ainsi un œil critique sur mon travail.

D'autre part, fin août, une personne de Westvalley, l'entreprise qui a fourni le logiciel documentaire Westhèque, est venue pour nous donner une journée de formation sur l'outil de travail. Cette personne est documentaliste. Elle m'a apportée plusieurs informations utiles pour la réalisation de mon travail et à corriger les erreurs que j'avais pu faire. Cette journée de formation à été très enrichissante puisqu'elle m'a permis de mieux connaître l'outil de travail et d'avoir un contact avec un professionnel de la documentation.

IV. AVENIR DE LA PHOTOTHEQUE

4.1 Une photothèque en devenir

- 4.1.1 Poursuite de l'indexation
- 4.1.2 Modification de l'interface de la photothèque
- 4.1.3 Finaliser le traitement des commandes
- 4.1.4 Communication de la base

4.2 Avenir de la photothèque

- 4.2.1 Une photothèque multilingue
- 4.2.2 Une photothèque ouverte à tous les publics

4.3 Maintenance du thésaurus

IV AVENIR DE LA PHOTOTHEQUE

4.1 Une photothèque en devenir

La photothèque contient environ 2000 photographies aujourd'hui. C'est encore très peu par rapport à l'importance du fonds documentaire. Le nombre de photographies disponibles à terme sur la base devrait s'élever à 8000. Mais beaucoup de points restent encore à traiter pour que cette photothèque fonctionne correctement.

4.1.1 Poursuite de l'indexation

DAGSIT devrait recruter plusieurs personnes pour s'occuper du travail de catalogage et d'indexation. Le retard à rattraper étant énorme.

Les différents services doivent encore mettre à la disposition de DAGSIT leurs photographies pour que celles-ci soient indexées dans la base. Pour le moment, seules les photographies de l'univers cycle et les photographies de CD rom ont été indexées.

Cette mise à disposition des photographies par les services soulève des problèmes matériels et économiques. Certains se servant de ces photographies pour financer leurs reportages.

D'autres services sont d'accord que pour que leurs photographies soient indexées dans la base mais ils souhaitent conserver un droit d'exclusivité sur ces photographies qui véhiculent leurs images.

Dagsit peut déjà fournir une solution à ce problème puisque l'outil d'indexation propose un système de marque pour les photographies que l'on souhaite mettre de côté. Ces photographies exclusives pourraient recevoir une marque. Elles seraient apparentes sur la base. Si un utilisateur les sélectionne, un message apparaîtrait à l'écran pour le prévenir que ces photographies sont exclusives et qu'il doit contacter le service responsable de ces photographies. Le service concerné pourra alors prendre ou non la décision de laisser l'utilisateur exploiter ces photographies. Cet accord dépendra sûrement de l'usage que souhaite en faire l'utilisateur.

4.1.2 Modification de l'interface

DAGSIT essaye de prendre contact avec les premiers utilisateurs de la base pour obtenir leurs remarques et voir les améliorations à apporter à la base.

Parmi les premières remarques que l'équipe a pu recevoir, il semble que l'écran de recherche pour le fonds sport soit quelque peu compliqué.

DAGSIT propose aujourd'hui une nouvelle organisation des champs de l'interface avec des couleurs différentes selon si le champ donne des informations descriptives ou des informations matérielles.

Le bon de commande semble lui aussi peu clair car beaucoup d'utilisateurs envoient leurs commandes par mails sans utiliser le bon de commande qui est proposé à la fin de leurs sélections. Tout ceci doit encore être étudié car il est très important que tous les usagers passent par le parcours classique de commande pour éviter tout oubli dans les demandes. Ces modifications d'interface doivent se faire en collaboration avec West Valley qui est la société qui héberge la base.

4.1.3 Finalisation du système du traitement des commandes

Si l'utilisateur suit le processus normal de commande, Patrice Nairi reçoit un bon de commande par mail. Les commandes sont traitées manuellement par l'équipe. Aujourd'hui, c'est réalisable car il y a encore peu de commande puisque la base n'a pas un fonds très important et qu'elle est peu connue.

Mais cela ne sera plus possible à long terme. Un système est en train d'être mis en place pour que les commandes soient directement traitées par un photographe qui posséderait toutes les photographies en haute définition. Ce photographe recevrait une copie du bon de commande. La commande serait ainsi immédiatement prise en compte et traitée.

4.1.4 Communication de la base

Seules trois réunions de présentation ont eu lieu pour communiquer la base. Ce qui est peu par rapport au nombre de personnes travaillant à Decathlon et au nombre d'utilisateurs potentiels de la photothèque. Mais DAGSIT ne souhaitait pas présenter une base vide. L'équipe préférerait attendre que plusieurs reportages aient été indexés pour la faire connaître à ses usagers.

Aujourd'hui, la base commence à offrir un fonds documentaire acceptable, les réunions de présentations devraient commencer.

Cependant, les premières réunions de présentations ont permis de soulever quelques problèmes dans le fonctionnement de la base tels que l'exclusivité de certaines photographies, l'interface de recherche compliquée...etc. Et l'équipe a ainsi pu les résoudre avant que la base ne soit présentée partout, ce qui évidemment a permis d'éviter bien des problèmes.

4.2 Avenir de la photothèque

4.2.1 Une photothèque multilingue

Decathlon étant répandu à travers le monde, la photothèque devrait être traduite dans plusieurs langues afin que les personnes aient accès à la base de partout. La priorité est bien évidemment l'anglais. Le logiciel utilisé pour la base sera très utile, car il présente une fonction permettant d'exporter les listes de descripteurs des différents champs sur un fichier Word ou Excel. Lors de l'exportation, les descripteurs conservent leurs liens et leurs positions hiérarchiques. Ceci peut permettre de fournir la liste des termes à un interprète pour les traduire. Le traducteur peut tenir compte des relations hiérarchiques dans sa traduction.

4.2.2 Une photothèque ouverte à tous les publics

Aujourd'hui, l'accès à la photothèque est réservé à un public interne. Les ventes de photographies ne se font qu'entre décathloniens. L'équipe de DAGSIT espère augmenter le débit de la base. Mais il faut pour cela que tous les reportages passent par la base et qu'ils soient rapidement indexés pour que les services y aient accès tout de suite pour créer les produits dont ils ont besoins.

Leur projet à long terme est d'ouvrir la photothèque sur internet. Elle serait accessible à tous. Actuellement, la photothèque est perçue comme un service au sein de Decathlon. En étant disponible sur internet, elle deviendrait une nouvelle source de profit.

Le marché de la photographie sur internet est encore très nouveau et peu connu. Cette ouverture commerciale nécessite une bonne gestion de tout le système documentaire, depuis la sélection des photographies jusqu'à la réception des commandes.

4.3 Maintenance du thésaurus

Le thésaurus que j'ai réalisé a permis de réduire le temps d'indexation de moitié pour la personne chargée de remplir la notice d'indexation d'une photographie. D'autre part, le thésaurus permet d'encadrer l'indexation et de l'uniformiser. Les indexeurs ont une trame de cinq questions qui leur permet de trouver rapidement les mots clés les plus pertinents.

Pour l'usager de la photothèque, le travail réalisé lui permet de trouver une liste de descripteurs organisés. Les liens hiérarchiques sont facilement accessibles grâce à une petite flèche située à côté du descripteur. Sa recherche est plus rapide et plus précise. Et il est sûr que les mots qu'il utilise pour sa recherche ont été employés.

La liste de descripteurs pour le champ mots clés qui a été réalisé n'est pas exhaustive. Elle contient actuellement environ 1500 termes. Le thésaurus doit être entretenu et mis à jour. La poursuite de l'indexation nécessitera certainement l'ajout de nouveaux termes liés aux différents domaines, la suppression ou la modification de certains termes existants. L'outil informatique est très utile pour réaliser les modifications dans le thésaurus. Cet outil effectue les informations au jour le jour lors de son utilisation. L'indexeur a donc toujours accès à une liste sûre de descripteurs. Le programme informatique permet d'ajouter les nouveaux termes dans l'ordre alphabétique correct et de créer toutes les nouvelles entrées réciproques. Si la forme d'un terme est modifiée ou si le terme est supprimé, l'outil Westhèque se charge de modifier ou de supprimer ce mot dans toutes les notices d'indexation.

CONCLUSION

Le thésaurus de la photothèque de DAGSIT servira à l'indexation du fonds documentaire photographique de Decathlon. Son élaboration a surtout été une expérience de découverte et de réflexion.

Ce stage m'a permis de découvrir un fonds documentaire différent de ceux que j'avais pu rencontrer au cours de mes études. Le domaine de l'indexation des images est encore relativement jeune si on le compare à celui de l'indexation textuelle. Mais, aujourd'hui, c'est un domaine en pleine effervescence, les images ayant un rôle prépondérants dans la communication.

La réalisation de ce thésaurus de l'image m'a permis de mettre en pratique une technique et un outil spécifiques. Cela a été l'occasion de confronter mes connaissances théoriques au milieu professionnel et de comprendre que bien que l'élaboration d'un thésaurus soit un exercice rigoureux, régit par de nombreuses règles et normes, cette réalisation doit avant tout s'adapter à un système, à un fonds et à un public.

La principale difficulté a d'ailleurs été d'allier la théorie à la pratique, de respecter les règles de construction du thésaurus tout en respectant la nature du fonds documentaire et du public.

Ce stage m'a permis de mieux comprendre la notion de système documentaire. Le thésaurus est l'objet idéal pour comprendre cette notion. Car, il représente bien le « tout » que forme le système documentaire, puisqu'il est le lien entre les documents, les indexeurs et les utilisateurs de la base. C'est un langage que tous peuvent partager et comprendre.

Cette expérience m'a aussi permis d'envisager l'entreprise dans laquelle je travaille déjà sous un angle différent ainsi que de mieux connaître son organisation.

Ce stage aura été pour moi l'occasion de comprendre, sur le terrain, l'importance de la gestion de l'information dans l'entreprise. Toutes les entreprises créent de l'information. Tous sont désormais conscients que la gestion de l'information est déterminante pour l'entreprise. Celle-ci se tourne de plus en plus vers des stratégies fondées sur le traitement de l'information et l'exploitation des connaissances.. Aujourd'hui, l'information est considérée comme une valeur ajoutée de l'entreprise, car c'est une ressource qui se réutilise, qui se partage et qui se vend.

BIBLIOGRAPHIE

Pour l'élaboration du thésaurus :

AITCHINSON, Jean, GILCHRIST, Alan. Construire un thésaurus : manuel pratique. Paris : ADBS Editions, 1992.

LAUREILHE, Marie-Thérèse. Le thésaurus : son rôle, sa structure, son élaboration. Deuxième édition. Villeurbanne : Presses de l'ENSB, 1981.

Association française de Normalisation. Règles de l'établissement des thésaurus en langue française : NF Z 47-100. Paris : AFNOR, 1981.

Wallis photothèque. [en ligne] accessible sur le WEB : <http://www.wallis.fr/fr/default.htm>

Libre de droits photothèque. [en ligne] accessible sur le WEB : <http://www.librededroits.com>

Iconotec photothèque. [en ligne] accessible sur le WEB : <http://www.iconotec.com>

Pour la compilation du vocabulaire :

Ministère de la Jeunesse et des Sports français. Héraclès : base de données bibliographiques sur les sports et l'éducation physique [en ligne] accessible sur le WEB : <http://www.sportdoc.unicaen.fr/heracles/default.htm>

GOGUEY, Eric. La Librairie des Dictionnaires. [en ligne] édité par discoïde. accessible sur le WEB : <http://www.dicorama.com/>

Lexique anglais des jeux olympiques d'hiver [en ligne] accessible sur le WEB : <http://www.lexique-jo.org/liste2.cfm>

Lexique anglais des jeux olympiques d'été [en ligne] accessible sur le WEB : <http://crete.argyro.net/lexique/liste1.cfm>

ANNEXES

Annexe 1 : Fiche bilan de debrief

Annexe 2 : Process de la base de photographies d'usage

Annexe 3 : Notice d'aide à l'indexation

Annexe 1 : Fiche bilan de debrief

MISSION STAGE MAITRISE ETE 2001

Nom : DEGRYSE
Prénom : Marie
Métier : stagiaire documentaliste
Patron : **Patrice NAIRI**

OBJECTIFS :

1/ Je structure et organise les champs d'indexation de la photothèque pour améliorer la vitesse et la précision d'indexation, et l'efficacité de l'outil de recherche pour l'utilisateur.

2/ Je me forme et m'informe sur l'organisation globale de la photothèque afin de pouvoir en expliquer et justifier le fonctionnement à tous.

PRIORITES

Priorité N°1 :

Je définis les limites et le contenu des champs d'indexation "ouverts"

J'écris une notice d'indexation pour assurer rapidité et homogénéité de l'indexation.

Priorité N°2 :

J'indexe régulièrement des photos (25 % de mon temps) pour garantir la pertinence de mon travail sur les valeurs des champs.

Priorité N°3 :

Je connais les différentes étapes de l'administration de la photothèque depuis la sélection des photos jusqu'à la facturation.

Priorité N°4 :

Je participe, dans la limite de mes disponibilités, aux réunions et présentations concernant la photothèque

Indicateurs de Performance :

<u>Indicateurs</u>	<u>Objectif</u>
Durée indexation d'1 photo	50%
Précision indexation	9 mots clés par photo
Nombre de photos indexées	1500 photos fin août.

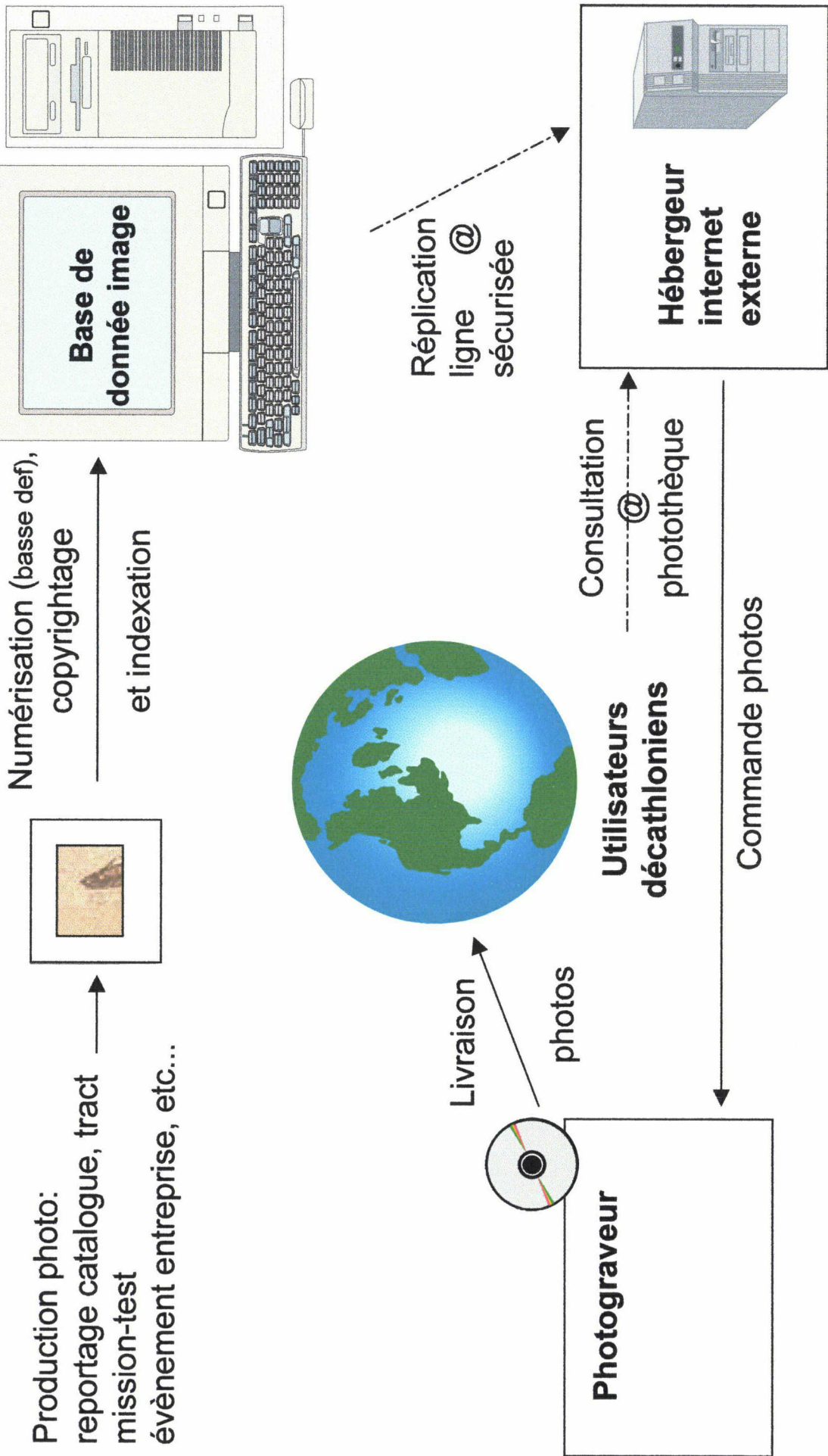
Debrief mission :

Date	Objectif	Réalisé	Quand
------	----------	---------	-------

24/07/01	<p>Priorité1 : Je définis les limites et le contenu des champs d'indexation "ouverts" J'écris une notice d'indexation pour assurer rapidité et homogénéité de l'indexation.</p> <p>1/ terminer définition descripteur mots clés « sport » 2/ définir limites descripteurs mots clés « entreprise »</p>	Affiner environnement	S34-35
20/08/01	<p>Pour fond thématique, définir en priorité les champs pour 1 :texture ; 2 picto 3 Style de vie OK pour la notice d'indexation à compléter pour fond Thématique 1/ Définir liste de mots vides et le paramétrer dans Westhèque 2/ continuer thésaurus pour fonds entreprise en se basant sur des photos indexées (10 à 20 photos)</p>		S34-35 S34-35
24/07/01	<p>Priorité N°2 : J'indexe régulièrement des photos (25 % de mon temps) pour garantir la pertinence de mon travail sur les valeurs des champs.</p> <p>indexer prioritairement : a/ sélection par sport si disponible b/ vie entreprise si disponible c/ sport tribord si disponible d/ photo éditeur en priorité Montagne puis eau puis sport collectif</p>		
20/08/01	<p>Très bien pour le volume de photo éditeur indexé et pour ton efficacité. A indexer : 1/ 10-20 photos vie entreprise 2/ photos running/tennis et fitness 3/ cycle Pour cela, commander cache diapo ; faire scanner en basse définition par picto et récupération info concernant ces reportages (droit, personnes présentes, etc...)</p>		S34 S35 S35 si reste pas possible
24/07/01	<p>Priorité N°3 : Je connais les différentes étapes de l'administration de la photothèque depuis la sélection des photos jusqu'à la facturation.</p>		

20/08/01	OK pour facturation. Rester en état de découverte.		
24/07/01	Priorité N°4 : Je participe, dans la limite de mes disponibilités, aux réunions et présentations concernant la photothèque Participation active à la réunion de présentation RDP et debrief		
20/08/01	Réunion avec Philippe Bovagnet pour récupérer et financement photos montagne. Reprise des réunions d'info groupe en capitalisant sur les 1 ^{ère} .		S04/09 A partir de S36

Annexe2 : Process de la base de photographies d'usage



Annexe 3 : Notice d'aide à l'indexation

1. Contrôle du vocabulaire

Les termes d'indexations sont répartis en deux catégories principales :

- Les entités concrètes : les objets et leurs parties physiques, les matériaux.
- Les concepts abstraits : les actions et les événements, les entités abstraites et les propriétés des objets, les disciplines et sciences.

Les formes des termes admises sont :

- Les noms : ex : casque, palme
- Les adjectifs sous formes nominales dans des mots composés : ex : vision floue

(Les verbes et les adverbes sont exclus des termes d'indexation)

D'autre part dans un souhait d'uniformité, les termes indexés sont au singulier et leur orthographe doit être conforme à un glossaire ou à un dictionnaire reconnu. Les différentes orthographes couramment admises ont fait l'objet de création de renvois aux formes retenues.

2. Choix des termes

Les noms de marque, les mots appartenant à d'autres langues sont admis dans la mesure où ils sont susceptibles d'être recherchés par l'utilisateur. Ex : Decathlon, Reebok, roller, skate...

3. Quelles informations dans les champs ?

POUR LE FONDS SPORT

Le champ Univers

Le champ Univers : ce champ ne comprend qu'une valeur, elle se doit d'être la plus précise possible. Il faut choisir l'univers, dérouler l'arborescence et choisir le sport.

Ex : univers cycle, vtt.

Le champ personnage

Le champ personnage ne peut comporter qu'une seule valeur. Il permet de différencier les photos avec une seule personne et celles avec des groupes. Ex : personne seule ou groupe. Puis, on peut préciser le sexe, et la génération. Ex : homme seul, groupe adulte de femme, groupe d'adolescent garçon...

D'autre part, on peut aussi indiquer les relations que les personnes présentes sur la photographie entretiennent entre-elles. Ex : famille, équipe...

Le champ lieu

Le champ lieu peut comporter plusieurs valeurs. Ce champ doit indiquer la valeur topographique du lieu mais pas son emplacement géographique. Il doit donner une idée globale de là où l'on se trouve mais il ne faut pas donner de nom propre à cette valeur lieu. Ex : montagne, mais pas Alpes. Il peut ensuite avoir une seconde valeur qui permet de le préciser.

Ex : piste de ski.

Le champ orientation et cadrage

Le champ orientation permet de définir la forme de la photographie. Elle peut être carrée, panoramique, en paysage ou en portrait.

Le champ cadrage doit préciser la dimension que prend la personne ou l'objet sur la photographie.

-Gros plan : zoom sur la personne ou l'objet.

-Plan américain : la personne est visible environ jusqu'aux cuisses.

-Plan plein pied : la personne tient entre une 1/2 place et un 1/3 de place sur la photographie.

-Plan large : la personne tient moins d'un 1/3 de place sur la photographie.

-Portrait : photographie du visage de la personne.

Le champ origine de l'image

Le champ origine de l'image permet d'indiquer si les photographies ont été produites par Decathlon au cours de reportages ou de missions tests ou par un éditeur, c'est à dire des s achetées sur Cd-Rom.

Le champ support de publication ou d'exploitation

Ce champ permet d'indiquer les droits que les auteurs et participants à la photographie ont accordés. Ces droits se trouvent sur les contrats, il suffit de vérifier ce qui a été signé. Ex : pour les catalogues, la PLV...

Ce champ est complété par deux autres qui indiquent la date de début de validité des droits et la date de fin de validité des droits.

Le champ photographe

Le champ « photographe » permet d'indiquer le nom de ce photographe. Si les photographies proviennent de cd-rom, ce champ reste vide puisque l'on ne peut préciser.

Le champ saisonnalité

Le champ saisonnalité donne le choix entre deux valeurs : automne/hiver, printemps/été

Le champ couleur dominante

Le champ couleur dominante permet d'indiquer si une couleur est plus présente que d'autre sur la photographie. Ce n'est pas toujours possible de donner une valeur à ce champ, une couleur ne ressort pas toujours dans la photographie.

Le champ mot clés

Le champ mots clés doit contenir un minimum de 9 mots clés. Ces mots ne doivent pas reprendre les informations des autres champs. Ainsi, on ne doit pas retrouver des noms de lieux, d'univers ou les personnes dans le champ mot clés. Dans la mesure du possible, il faut informer les points suivants :

- Nom du sportif : Ex : tennisman
- Equipement du sportif : Ex : raquette des tennis, balle de tennis
- Technique du sportif : Ex : service, revers
- Condition météorologique : Ex : soleil, ciel bleu
- Détail de l'environnement : terre battue, public,
- Connotation : Ex : victoire, concentration

POUR LE FONDS ENTREPRISE

Les informations ci-dessus restent les mêmes que pour le fonds sport dans les champs suivants :

- le champ personnage
- le champ lieu
- le champ orientation

Pour le fonds entreprise, un nouveau champ apparaît « Thème d'entreprise ». Ce champ doit permettre d'indiquer ce qui se passe sur la photographie de façon globale. A quel moment de la vie de l'entreprise correspond cette photographie ? Est-ce que cela se passe en magasin ? Est-ce que c'est de la production ?

Pour les photographies du fonds entreprise, le champ mots clés doit dans la mesure du possible contenir 4 informations :

- La fonction de la personne présente sur la photographie si elle est reconnaissable : Ex : un vendeur, un designer...
- La description de son activité de travail : Ex : conseil, facing, création...
- La description de son environnement de travail : Ex : téléphone, ordinateur...
- Les connotations éventuelles de la photographie : Ex : l'esprit d'équipe entre 2 personnes...

POUR LE FONDS THEMATIQUE

Le fond thématique à un champ commun à tout les thèmes : c'est le champ « rubrique thématique » qui permet de choisir entre des photographies de textures et des photographies de paysages par exemple.

Photographies de paysage :

Le thème paysage proposera les champs suivants :

- le champ orientation
- le champ lieu
- le champ origine de l'image
- le champ saisonnalité
- le champ couleur dominante
- le champ mots clés(voir ci-dessous)

Rappel : Le champ mots clés pour les photographies de paysage ne doit pas surtout pas contenir de noms de lieux.

Ce champ mots clés doit contenir :

- Les détails de l'environnement : Ex : arbre, eau, rocher mais pas forêt (valeur champs lieu)
- Les conditions météorologiques : Ex : ciel bleu
- Les connotations : Ex : isolement, beauté, violence...

Photographies de textures :

Le thème texture aura les champs suivants :

- le champ rubrique thématique dans lequel il faut bien indiquer que l'on indexe une photographie de texture.
- le champ orientation(cf le fond sport)
- le champ type de texture : ce champ permet d'indiquer la grande famille à laquelle appartient la matière. Ex : si c'est de la pierre sur la photographie, le type de texture sera minéral.
- le champ couleur dominante(cf le fond sport)
- le champ mots clés qui dans la mesure du possible doit contenir les informations suivantes :
 - la matière : EX : de l'eau, du bois, du coton...
 - la forme ou les dessins qui peuvent apparaître sur la texture. Ex : un rond, ou des stries, des lignes...
 - la connotation : est-ce que cela donne une impression de douceur ? de mouvement ? de violence ?

Photographies de style de vie :

Le thème style de vie aura les champs suivants :

- le champ orientation(cf le fond sport)
- le champ personnage(cf le fond sport)
- le champ origine de l'image(cf le fond sport)
- le champ couleur dominante(cf le fond sport)
- le champ cadrage(cf le fond sport)
- le champ mots clés qui doit contenir dans la mesure du possible (l'activité, l'équipement...)

Photographies du monde de travail :

Le thème monde du travail aura les champs suivants :

- le champ orientation(cf le fond sport)
- le champ sujet doit pouvoir indiquer l'activité
- le champ cadrage(cf le fond sport)
- le champ mots clés : description de l'activité, de l'équipement, nom de la profession...

Photographies de dessins et symboles sportifs :

Le thème dessins et symboles sportifs aura les champs suivants :

- le champ orientation(cf fond sport)
- le champ sport(cf le fond sport)
- le champ type de fichier(cf le fond sport). Rq : ces photographies seront certainement pour la plupart des fichiers vectoriels.
- le champ couleur dominante(cf le fond sport)
- le champ mots clés qui doit contenir dans la mesure du possible les informations suivantes :
 - le nom du sportif. Ex : un tennisman
 - son équipement . Ex : une raquette et une balle
 - sa technique. Ex : un revers
 - les connotations. Ex :force, humour
 - le style du dessin Ex : caricature, schématique...

Photographies de carte géographique

Le thème carte géographique aura les champs suivants :

- le champ orientation(cf le fond sport)
- le champ pays pour lequel il faut indiquer le nom du pays
- le champ couleur dominante(cf le fond sport)
- le champ type de fichier(cf le fond sport)
- le champ mots clés qui doit contenir dans la mesure du possible les informations suivantes :
 - le type de carte Ex : carte scientifique, routière, de randonnée...
 - une idée de la date Ex : carte ancienne ou récente

THESAURUS DU CHAMP MOTS CLES

animal
canard
cheval
sabat
chien
mouton
poisson
poney
vache

attente
bosse
brillance
bronzage
capacité d'un sportif
capacité mentale
assurance
audace
concentration
détermination
maîtrise de soi
motivation
passion
patience
perfection
volonté

capacité physique
coordination
\$/élégance
\grâce
endurance
équilibre
force
légèreté
maîtrise
précision
puissance
rapidité
réflexe
régularité
résistance
souplesse
synchronisation
technicité

champ
château
chute
commerce
accueil
accueil du client
appel micro
information
standard

atelier
entretien de l'équipement
mécanique
réglage
réparation

caisse
encaissement

linéaire vente
braderie
commande
facing
\$/inventaire
\bipage
location
location de matériel
renseignement
solde
vente complémentaire

condition météorologique
arc-en-ciel
\$/brouillard
\brume
chaleur
ciel bleu
ciel gris
éclair
fraîcheur
froid
gel
givre
glace
glaçon
humidité
lune
neige
neige profonde
poudreuse

nuage
orage
pluie
rayon de soleil
\$/sécheresse
\aridité
soleil
sombre
tempête
vent

courbe
danger
extrême
risque

difficulté
drapeau
échange
communication
conseil
conversation

coopération
 discussion
 signe
 effort
 émotion
 admiration
 amusement
 humour
 beauté
 bien-être
 bonheur
 calme
 défaite
 déception
 échec
 perdant
 douceur
 harmonie
 joie
 liberté
 plaisir
 pureté
 sérénité
 solitude
 tendresse
 tranquillité
 tristesse
 violence
 encadrement sportif
 arbitrage
 arbitre
 juge
 sifflet
 entraîneur
 moniteur
 ramasseur de balle
 règlement
 entraînement
 échauffement
 étirement
 exercice
 préparation
 environnement
 banc
 boue
 clôture
 coquillage
 corail
 courant
 eau
 cascade d'eau
 éclaboussure
 écume
 vague
 isolement
 lumière
 mur
 ombre
 ondulation
 pente
 pierre
 galet
 rocher
 pont
 poussière
 reflet
 sable
 surface lisse
 terre
 terre battue
 terre ocre
 transparence
 végétation
 arbre
 herbe
 vide
 virage
 épreuve sportive
 adversaire
 champion de France
 combat
 compétition
 compétition individuelle
 compétition par équipe
 compétition synchronisée
 concours
 concours complet
 concurrence
 course
 course à pied
 course contre la montre
 contre la montre individuel
 contre la montre par équipe
 course cycliste
 course d'endurance
 course de chevaux
 course de demi-fond
 course de fond
 course de haie
 course de relais
 course de vitesse
 course en peloton
 course par étape
 cross
 dossard
 Jeux olympiques
 olympique
 marathon
 match
 médaille
 peloton
 performance
 phase de jeu

- raid
- régate
- tournoi
- équipement de travail
 - équipement de bureau
 - agenda
 - chaise
 - clavier d'ordinateur
 - document
 - écran d'ordinateur
 - ordinateur
 - papier
 - stylo
 - table
 - téléphone
 - télévision
 - équipement de l'activité de production
 - bobine de fil
 - machine
 - machine à coudre
 - machine à tisser
 - modèle
 - moule
 - patron
 - peinture
 - tapis roulant
 - tissu
 - équipement de l'activité logistique
 - bâtiment
 - chariot
 - entrepôt
 - étagère
 - plate-forme de distribution
 - plate-forme de stockage
 - quai d'embarquement
 - rangement
 - zone de réception
 - équipement de l'atelier
 - trousse à outils
 - clé
 - outil
 - équipement de magasin
 - badge
 - balsage
 - barre bleu
 - caddie
 - comptoir
 - équipement annexe au magasin
 - chapiteau
 - parking
 - étiquette
 - gilet
 - gondôle
 - tête de gondôle
 - grille
 - grille murale
 - linéaire
 - maille carrée
 - micro
 - miroir
 - moquette
 - panier
 - panneau de rue
 - podium
 - porte d'entrée
 - porte de sortie
 - produit
 - rack
 - rayon en magasin
- équipement du sportif
 - équipement de l'univers cycle
 - amortisseur de vélo
 - axe de roue
 - béquille de vélo
 - câble de frein
 - cadre de vélo
 - cale-pied
 - chaîne de vélo
 - chaussures de vtt
 - dérailleur
 - fourche de vélo
 - guidon de vélo
 - patin de frein
 - pédale
 - pédalier
 - phare de vélo
 - plate forme de départ
 - poignée de guidon
 - pompe de vélo
 - porte bidon
 - rayon de roue de vélo
 - remorque de vélo
 - roue de vélo
 - roue lenticulaire
 - roue pleine
 - sacoche de vélo
 - selle de vélo
 - siège vélo
 - sonnette de vélo
 - vélo
 - équipement de l'univers santé/découverte
 - bagagerie
 - sac banane
 - sac de sport
 - équipement d'information
 - carte
 - livre
 - vidéo
 - équipement d'optique et d'éclairage
 - étui de lunette
 - jumelle
 - lampe frontale
 - lampe torche

- lunette de soleil
- équipement de sécurité
 - canot de survie
 - couverture de survie
 - gilet de sauvetage
 - harnais
 - réflecteur
- équipement de soins
 - crème solaire
 - lacet de chaussure
 - pansement
 - semelle de chaussure
 - stick lèvres
- équipement électronique
 - appareil de mesure
 - cardio fréquence mètre
 - chronomètre
 - podomètre
 - tensiomètre
 - appareil photo
 - équipement d'orientation
 - altimètre
 - anémomètre
 - boussole
 - curvimètre
 - gps
 - montre
 - montre étanche
 - talkie walkie
 - walkman
- nutrition
 - barre de céréale
 - bouteille d'eau
 - sachet repas
- équipement de protection
 - attache
 - basket
 - bonnet
 - boîte
 - casque
 - casque anti-bruit
 - casquette
 - chapeau
 - chaussette
 - chevillère
 - coquille
 - coudière
 - couverture
 - couverture chauffante
 - cuisseard
 - gant
 - gantilet
 - genouillère
 - housses de protection
 - jambière
 - lunette
 - manique
 - masque
 - parapluie
 - parasol
 - plastron
 - protège cheville
 - protège coude
 - protège-dent
 - protège tibia
 - visière
- équipement de sport de l'univers eau
 - équipement de bateau
 - ancre
 - bateau
 - aviron
 - barque
 - canoë
 - kayak
 - ponton
 - voilier
 - monocoque
 - multicoque
 - bôme
 - carène
 - catamaran
 - dérive
 - enrouleur
 - équipement de canoë-kayak
 - canoë bi-place
 - jupe
 - pagaie double
 - pagaie simple
 - flotteur
 - gouvernail
 - mât
 - 3 mâts
 - monoplace
 - \$/pagaie
 - \rame
 - pédalo
 - quille
 - voile
 - wishbone
- équipement de piscine
 - ballon de water polo
 - bonnet de bain
 - bouchon oreille
 - bouée
 - couloir de nage
 - échelle de bassin
 - lunette de nage
 - pince nez
 - plongeur
 - plot de départ
 - tremplin
- équipement de planche à voile
 - aileron

- harnais de planche à voile
- équipement de plongée
 - bouteille à oxygène
 - ceinture de plomb
 - combinaison de plongée
 - palme
 - scaphandre
 - tuba
- équipement de sport de glisse
 - balise
 - engin motorisé
 - filin
 - jet ski
 - leash
 - planche à voile
 - planche de surf
 - rail
 - ski nautique
- shorty
- équipement de sport de l'univers forme
- équipement de danse
 - chaussons de danse
 - demi pointe
 - pointe
- équipement de fitness
 - appareil à charge guidée
 - appareil d'abdominaux
 - appareil de musculation
 - appareil de traction
 - appareil jambe fessier
 - appareil pour le dos
 - appareil quadriceps
 - banc de musculation
 - barre de poids
 - barre de traction
 - cardio-training
 - corde à sauter
 - électro-musculation
 - escalier
 - step
 - stepper
 - tapis de course
 - tapis de marche
 - trampoline
 - vélo de mise en forme
- équipement de gymnastique
 - agrés
 - anneau
 - barre
 - barre fixe
 - barres asymétriques
 - barres parallèles
 - cheval d'arçons
 - haltère
 - poutre
 - saut de cheval
 - équipement de grs
 - ballon de grs
 - bâton de grs
 - cerceau
 - corde de grs
 - drapeau de grs
 - massue
 - ruban de grs
 - voile de grs
 - magnésie
 - tapis de gymnastique
- équipement de roller
 - crochet de roller
 - patinette
 - §/planche à roulette
 - \skateboard
 - §/quad
 - \patin à roulette
 - roller en ligne
- équipement de sport de combat
 - équipement d'arts martiaux
 - ceinture
 - kimono
 - sabre
 - tatami
 - équipement de boxe
 - bouclier de frappe
 - chaussure de boxe anglaise
 - gant de boxe
 - punching-ball
 - équipement sport d'épée
 - épée
 - fleuret
 - pistolet
- équipement de sport de l'univers montagne
- équipement d'alpinisme
 - baudrier
 - crampon
 - piolet
- équipement d'escalade
 - chausson d'escalade
 - chaussure d'escalade
 - corde
 - corde d'escalade
 - dégaine
 - huit
 - mousqueton
 - mousqueton à vis
 - prise d'escalade
 - sac à pof
- équipement de canyoning
 - bidon étanche
- équipement de hockey et patinage sur glace
 - cage de but de hockey
 - crosse de hockey
 - gant attrape palet
 - lame de palin

- palet
- patin à glace
- équipement de randonnée et de camping
 - bâton de marche
 - chaussure de marche
 - chaussure de randonnée
 - glacière
 - gourde
 - popote
 - réchaud
 - sac à dos
 - sac de couchage
 - tapis de sol
 - tente
- équipement de sport d'hiver
 - chaussure de snowboard
 - combinaison de ski
 - équipement de bobsleigh
 - aire d'arrivée
 - aire de départ
 - aire de freinage
 - bobsleigh
 - poignée de poussée
 - équipement de ski
 - bâton
 - bâton courbé
 - bâton de ski
 - butée
 - chaussure de ski
 - fanion de porte
 - fixation de ski
 - monoski
 - piquet de slalom
 - porte de slalom
 - tremplin de ski
 - équipement de surf des neiges
 - chaussure de surf
 - fixation de surf
 - planche de snowboard
 - fixation de snowboard
 - luge
 - lunette de ski
 - lunettes de ski
 - masque de ski
 - raquette à neige
 - télesiège
 - traîneau
- équipement de sport de l'univers nature
 - équipement d'équitation
 - bombe
 - bride
 - brosse
 - casaque
 - cravache
 - éperon
 - étrier
 - fer à cheval
 - harnachement
 - licol
 - longe
 - obstacle
 - barre d'obstacle
 - fossé
 - haie
 - piste de galop
 - selle de cheval
 - équipement de chasse
 - arme à feu
 - arme à plomb
 - arme pneumatique
 - balle de fusil
 - canon de fusil
 - cartouche de fusil
 - cartouchière
 - cible de tir
 - croisse d'arme
 - gachette
 - lunette de tir
 - équipement de jeux de loisirs
 - boule de pétanque
 - cochonnet
 - fléchette
 - équipement de pêche
 - amorce
 - l'appât
 - bourriche
 - canne à pêche
 - casier
 - épuisette
 - fil de pêche
 - hameçon
 - leurre
 - moulinet
 - panier siège
 - parapluie de pêcheur
 - plomb de pêche
 - support de canne
 - équipement de tir à l'arc
 - arc
 - bande-arc
 - carquois
 - chevalet
 - cible
 - corps d'arc
 - encôche
 - flèche
- équipement de sport de l'univers raquette
 - équipement de badminton
 - filet de badminton
 - raquette de badminton
 - volant
 - équipement de billard
 - bille de billard

boule de billard
queue de billard
table de billard
tapis de billard
équipement de golf
balle de golf
chariot de golf
club de golf
fanion
grip
sac de golf
tee
tête de club
trou
équipement de padel
balle de padel
raquette de padel
équipement de squash
balle de squash
mur de squash
raquette de squash
équipement de tennis
balle de tennis
filet de tennis
raquette de tennis
équipement de tennis de table
balle de ping-pong
raquette de tennis de table
table de ping-pong
équipement de sport de l'univers stade
banc de touche
équipement d'athlétisme
aire de chute
aire de lancer du disque
aire de lancer du javelot
aire de lancer du marteau
aire de lancer du poids
butoir
cercle de lancer
chaussure de pointe
chaussure de running
couloir d'élan
couloir de course
disque
haie de steeple
javelot
marteau
matelas de réception
obstacle de course
perche
piste d'élan
poids
ruban de mesure
starting block
témoin
zone d'élan
équipement de base-ball
balle de base-ball
base
batte
gant de base-ball
\$/marbre
\plaque de but
monticule
rectangle de batteur
rectangle de receveur
équipement de basket-ball
ballon de basket-ball
cercle central
cercle de mise en jeu
filet de basket-ball
filet du panier
panier de basket-ball
panneau de basket-ball
raquette de basket-ball
zone des 30 secondes
équipement de football
ballon de football
barre transversale
chaussure de football
filet de but
poteau de but
équipement de handball
ballon de handball
but de handball
équipement de hockey sur gazon
crosse de hockey sur gazon
équipement de rugby
ballon de rugby
tee ballon
équipement de volley
ballon de volley
filet de volley

plot

feu de camp
forme et dessin
bulle
carré
cercle
goutte
ligne
onde
rayure
strie
tâche
tag
trait

trait épais
trait fin

\$/free ride
\freeride
freestyle
logistique

chargement
coils
construction
déchargement
expédition
livraison
stockage

loisir
baignade
détente
jeu
\$/promenade
\balade

matériau
bois
carton
cuir
éponge
métal
mousse
sel

mouvement
déplacement
rythme

nom de la profession
\$/conseiller
\vendeur
couturière
designer
directeur
hôtesse de caisse
mécanicien
responsable

nom de marque
b'twin
decathlon
Flex

nom du sportif
alpiniste
archer
athlète
barreur
basketteur
batteur
bobeur
boxeur
butteur
campeur
canoëiste
\$/cavalier
\jockey
coéquipier
coureur
cycliste
danseuse
descendeur
dribbleur
équipage
escrimeur
footballeur
footballeur américain
gardien de but
golfeur
grimpeur
gymnaste
haltérophile
handballeur
hockeyeur
joueur
joueur de base-ball
kayakiste
lanceur
lanceur de poids
lutteur
marcheur
nageur
payeur
patineur
pêcheur
pistard
plongeur
rameur
randonneur
receveur
rugbyman
sauteur
skieur
spéléologue
sprinteur
surfeur
tennisman
tireur
véliplanhiste
volleyeur

\$/observation
\contemplation
opposition

partie du corps
bras
cuisse
doigt
dos
jambe
main
muscle

abdominaux
biceps
pectoraux

musculation
pied
respiration
torse
veine

- visage
 - bouche
 - nez
 - oeil
- période de la journée
 - \$/coucher de soleil
 - \crépuscule
 - lever du jour
 - nuit
 - soir
- portage
- production
 - conception
 - création de plan
 - dessin
 - échantillonnage
 - prototype
 - fabrication
 - conditionnement
 - couture
 - découpage
 - soudure
 - teinture
 - travail à la chaîne
 - test
 - torture-test
- public
 - supporter
- qualité d'une équipe
 - collaboration
 - complicité
 - entraide
 - esprit d'équipe
- réconfort
- santé
 - blessure
 - crampe
 - fatigue
 - handicap
 - plaie
 - saignement
 - souffrance
 - syncope
 - douleur
 - équipe médicale
 - kinésithérapeute
 - masseur
 - \$/médecin
 - \soigneur
 - médecin du sport
 - faim
 - fauteuil roulant
 - hygiène
 - douche
 - restauration
 - soin
 - alimentation
 - aliment
 - hydratation
 - pipette
 - repas
 - sandwich
 - bandage
 - dépistage
 - massage
 - prise de sang
 - réanimation
 - récupération
 - arrêt
 - pause
 - sommeil
 - relaxation
 - repos
 - visite médicale
- sécurité
- sourire
- support de communication
 - affichage
 - affichage aérien
 - affichage lumineux
 - affichage mobile
 - affichage parking
 - affichage routier
 - affichage rural
 - affichage transport
 - affichage urbain
 - affichage vitrine
 - affiche
 - billboard
 - \$/catalogue
 - \magazine
 - enseigne
 - enseigne lumineuse
 - plv
 - publicité
 - slogan
- technique du sportif
 - technique commune à tout les sports
 - acrobatie
 - dérapiage
 - \$/ascension
 - \montée
 - assouplissement
 - coup de pied
 - coup de tête
 - défense
 - demi-tour
 - descente
 - figure
 - \$/footing
 - \jogging

- freinage
- grimpe
- hors-piste
- lutte
- marche
- parade
- prise d'élan
- réception
- technique de saut
 - envol
 - saut
 - vol
 - vol plané
- tir
- traction
- technique de cycle
 - monter en danseuse
 - pédaler
- technique des sports d'eau
 - technique de nage
 - action des bras
 - battement de jambe
 - battement de pied
 - brasse
 - brasse coulée
 - crawl
 - dos crawlé
 - nage avec palme
 - nage en eau vive
 - nage libre
 - \nataion synchronisée
 - \ballet nautique
 - papillon
 - technique de plongée
 - apnée
 - plongée avec bouteille
 - \\$plongée en apnée
 - plongée libre
 - technique de plongeon
 - plongeon
 - plongeon acrobatique
 - plongeon au tremplin
 - plongeon au vol
 - technique de volley
 - manchette
 - technique des sport de glisse
 - abattée
 - backside
 - technique des sports de bateau
 - coup de pagaie
 - dessaiage
 - esquimautage
 - navigation
- technique des sports de forme
 - technique de danse
 - adage
 - barre à terre
 - batterie
 - en-dehors
 - grand écart
 - pas de danse
 - technique de fitness
 - \\$bodybuilding
 - \culturisme
 - technique de gymnastique
 - appui brachial
 - échappement
 - entrée
 - mini-enchaînement
 - rondade
 - roue
 - roulade
 - sortie
 - suspension
 - tour
 - technique de roller
 - croisé
 - posture en A
 - technique de sport d'épée
 - attaque composée
 - attaque de fer
 - touche escrime
 - technique de sport de combat
 - atemi
 - clef
 - étranglement
 - immobilisation
 - kumi-kata
 - prise
 - projection
 - technique de boxe
 - coup de poing
 - uppercut
 - yawara
- technique des sports de montagne
 - technique de bobsleigh
 - poussée du bob
 - technique de canyoning
 - desescalade
 - glissade sur toboggan
 - passage en apnée
 - randonnée aquatique
 - technique de patinage
 - arabesque
 - axel
 - flip
 - pirouette
 - portée
 - technique de ski
 - changement de carre
 - chasse neige
 - glisse
 - godille

- kilomètre lancé
- saut à ski
- saut périlleux à ski
- schuss
- slalom
- slalom spécial
- technique des sports de grimpe
 - descente en rappel
 - manoeuvre de corde
- technique des sports de nature
 - technique d'équitation
 - aborder un obstacle
 - acculement
 - amazone
 - conduite du cheval
 - dressage
 - figure de manège
 - galop
 - monter à cheval
 - panssage
 - pas
 - saut d'obstacle
 - trot
 - technique de pêche
 - amorcer
 - pêche à la mouche
 - technique des sports de tir
 - ajustage du tir
 - ancrage
 - armement de l'arc
 - armer le fusil
 - bandage de l'arc
 - décocher une flèche
 - impact de tir
 - tir à la cible
 - tir haut
 - visée
 - technique des sports de raquette
 - amorti
 - côté coup droit
 - échange de balle
 - frappe
 - jeu de jambe
 - monter au filet
 - position d'attente
 - rebond
 - revers
 - service
 - smash
 - technique de golf
 - putt
 - swing
- technique des sports de stade
 - technique d'athlétisme
 - course d'élan
 - foulée
 - franchir une haie
 - rotation
 - saut à la perche
 - saut en hauteur
 - saut en longueur
 - saut en longueur
 - saut fosbury
 - saut ventral
 - technique des sports de ballon
 - arrêt du ballon
 - conduite du ballon
 - dribble
 - dribble à la main
 - dribble au pied
 - interception du ballon
 - mêlée
 - passer le ballon
 - remise en jeu
 - shoot
 - taclé
 - tir au but
- technique en compétition
 - accélération
 - arrêt de jeu
 - arrivée
 - attaque
 - adversité
 - assaut
 - confrontation
 - chronométrage
 - départ
 - donner le départ
 - coup de feu
 - coup de sifflet
 - position de départ
 - poursuite
 - sprint
- transpiration
- transport
 - camion
 - camionnette
 - voiture
- travail
 - travail de bureau
 - management
 - briefing
 - formation
 - réflexion
 - réunion
 - prise de note
- victoire
 - but
 - réussite
 - consécration
 - trionphe
 - vainqueur
- vitesse

*** Candidats mots clefs ***
achat
aménagement
bac
client
colorama
contraste
tarzan