



HAL
open science

Corrélation entre le vœu d'orientation des élèves de première STMG, leur origine sociale et leur comportement en classe

Lénaïg Garandel

► **To cite this version:**

Lénaïg Garandel. Corrélation entre le vœu d'orientation des élèves de première STMG, leur origine sociale et leur comportement en classe. Education. 2018. dumas-01808598

HAL Id: dumas-01808598

<https://dumas.ccsd.cnrs.fr/dumas-01808598>

Submitted on 5 Jun 2018

HAL is a multi-disciplinary open access archive for the deposit and dissemination of scientific research documents, whether they are published or not. The documents may come from teaching and research institutions in France or abroad, or from public or private research centers.

L'archive ouverte pluridisciplinaire **HAL**, est destinée au dépôt et à la diffusion de documents scientifiques de niveau recherche, publiés ou non, émanant des établissements d'enseignement et de recherche français ou étrangers, des laboratoires publics ou privés.



Master MEEF

« Métiers de l'Enseignement, de l'Éducation et de la Formation »

Mention second degré

Ecrit réflexif

**Corrélation entre le vœu d'orientation des élèves
de première STMG, leur origine sociale et leur
comportement en classe.**

Soutenu par

Lénaïg GARANDEL

Le 16 mai 2018

en présence de la commission de soutenance composée de :

Benoit PIROUX, directeur de mémoire

Sylvie HARZELEC-SYLVESTRE, membre de la commission

Table des matières

I.	Introduction :	3
II.	Approche théorique :	5
1.	L'étude de l'orientation des élèves	5
1.1.	Une hiérarchisation des filières	5
1.2.	Un choix d'orientation influencé	5
2.	L'étude du comportement des élèves	6
3.	L'approche de cette étude :	7
III.	La méthodologie de l'enquête :	8
1.	Le choix de la méthode :	8
1.1.	Une analyse statistique :	8
1.2.	Le recueil de données administratives :	9
2.	La constitution d'une grille d'analyse :	9
3.	Description de l'échantillon :	9
3.1.	La taille de l'échantillon :	9
3.2.	La période observée :	10
4.	Description des indicateurs utilisés :	10
4.1.	Les vœux d'orientation des élèves en classe de seconde :	10
4.2.	Les origines sociales des élèves :	10
4.3.	Les indicateurs de comportements des élèves :	10
4.3.1.	Les absences et retards	10
4.3.2.	Les punitions et sanctions notées administrativement :	11
4.3.3.	Les moyennes (les notes) :	11
4.4.	Récapitulatif des indicateurs étudiés :	12
5.	Les précautions à prendre concernant cette enquête :	12
6.	Avantages et limites de cette méthode d'enquête :	13
6.1.	Avantages :	13
6.1.1.	Une analyse objective (par rapport à ma position de professeur) :	13
6.1.2.	Une observation sur un intervalle temporel :	13
6.2.	Limites	13
6.2.1.	Un échantillon limité :	13

6.2.2. Des données comportementales objectivées :.....	14
7. Les difficultés méthodologiques rencontrées :	14
8. Conclusion sur la méthodologie d'enquête utilisée :	14
IV. Contexte de l'enquête :	15
1. Les caractéristiques de l'établissement :.....	15
1.1. Le public scolaire :.....	15
1.2. Les enseignants :	15
1.3. Les conditions d'exercice :	16
2. Les caractéristiques des classes étudiées :	16
V. Analyse des données :	17
1. Analyse globale de la filière technologique STMG en comparaison des filières générales	17
1.1. Analyse des caractéristiques sociales des élèves	17
1.2. Analyse du comportement des élèves	18
1.2.1. Les absences et retards.....	18
1.2.2. Les punitions et sanctions	20
2. Etude de la corrélation entre les caractéristiques sociales des élèves et leurs vœux d'orientation.....	21
3. Etude du comportement des élèves de première STMG.....	22
3.1. En lien avec leurs caractéristiques sociales	22
3.2. En lien avec leurs vœux d'orientation effectués en classe de seconde	24
3.1. En lien avec leurs résultats scolaires.....	26
VI. Conclusion	27
Bibliographie	28
Liste des annexes	29
4ème de couverture.....	30

I. Introduction :

Au début de cette année scolaire, lors de mon premier cours dans chaque classe, j'ai posé la question suivante aux élèves « Pourquoi avoir choisi la filière Sciences et Technologies du Management et de la Gestion (STMG) ? » Un certain nombre d'élèves semblait hésitant sur cette question et ne semblait pas avoir de projet d'orientation post-bac défini, cela m'a donc interpellé sur l'orientation dans cette filière de ces élèves.

Par la suite, des discussions avec des collègues, des filières générales et technologiques, m'ont décrit un manque de motivation ainsi que des problèmes de comportement pour les élèves de la filière technologique STMG plus importants que pour les élèves des filières générales. Ces discussions avec des membres de l'équipe pédagogique ont aussi mis en évidence le fait que les élèves de STMG avaient une origine sociale plus modeste que les élèves des autres filières.

J'ai donc souhaité rechercher si ce problème de motivation et de comportement des élèves de STMG était en lien avec leur orientation ou leur origine sociale.

Ces thèmes ont déjà fait l'objet de travaux sous différents angles de recherche tels que :

- L'analyse du lien entre l'origine sociale et l'orientation des élèves de troisième en filière professionnelle par Ugo Palhetta ;
- L'analyse de l'influence dans la décision d'orientation et ses effets sur la motivation des élèves en classe de première par Célénie Brasselet et Alain Guerrien.

Cette étude regroupera ainsi ces deux angles de recherche en l'appliquant à l'analyse du comportement des élèves de la filière technologique STMG.

En effet, il me semble que comprendre la source d'un problème peut permettre d'y trouver une solution. Ainsi, dans le cadre du travail du professeur qui est d'enseigner une matière mais, au-delà d'un apprentissage d'un savoir, l'enseignement doit aussi apprendre à l'élève un savoir-être qui lui permettra d'être acteur de son apprentissage et de son développement personnel. Ainsi, l'analyse du comportement des élèves est un outil nécessaire à l'amélioration des pratiques du métier d'enseignant.

Cette étude permettra ainsi de répondre aux questions suivantes :

Le comportement des élèves de STMG est-il plus problématique que celui des élèves des filières générales ? Ce problème est-il en corrélation avec l'orientation des élèves de cette filière ? Le choix d'orientation des élèves est-il un choix contraint par les caractéristiques sociales des élèves ? Si ce choix est contraint, quel est son impact sur le comportement des élèves en classe ? Et donc sur les conditions d'apprentissage ?

Ainsi, se pose la problématique suivante :

Dans quelles mesures le vœu d'orientation (formulé en classe de seconde) des élèves de (première) STMG est-il corrélé avec leurs caractéristiques sociales et ces facteurs influencent-ils le comportement des élèves en classe (absentéisme, retards et sanctions) ?

Afin de répondre à cette problématique, deux hypothèses seront étudiées :

- La première hypothèse étudiera s'il existe une corrélation entre les caractéristiques sociales et le vœu d'orientation des élèves de première STMG (ainsi qu'avec le comportement en classe).
- La deuxième hypothèse étudiera s'il existe une corrélation entre le vœu d'orientation des élèves effectué lors de la classe de seconde et le comportement des élèves orientés en filière STMG.

Pour répondre à cette problématique, nous allons dans un premier temps étudier les apports théoriques existants sur ce thème. En effet, l'orientation des élèves par leur origine sociale et la notion de choix limité quant à l'orientation ainsi que l'analyse de la motivation et du comportement des élèves ont déjà fait l'objet de recherches et d'études par des auteurs spécialisés dans ce domaine.

Ensuite, il faut s'interroger sur la méthode d'investigation à adopter. En effet, la méthode choisie devra nous permettre d'obtenir les informations les plus pertinentes pour répondre à la problématique posée. Le choix de la méthode d'enquête choisie pour répondre à cette problématique sera donc présenté et nous verrons ensuite qu'une enquête ne peut être réalisée en excluant le contexte, l'analyse du contexte de cette enquête sera donc présentée.

Enfin nous analyserons les données collectées en lien avec la problématique pour vérifier les hypothèses posées et répondre à la problématique.

II. Approche théorique :

1. L'étude de l'orientation des élèves

1.1. Une hiérarchisation des filières

Les filières générales, technologiques et professionnelles font l'objet d'une hiérarchisation au sein du système scolaire. En effet, pour Chauchat et Labonne, les filières générales sont perçues comme porteuses de plus de débouchés prestigieux que les filières technologiques et professionnelles considérées comme des issues possibles permettant aux élèves en difficultés d'obtenir le Baccalauréat. Ces filières technologiques sont donc perçues comme des filières destinées à des élèves en situation d'échec. De plus, Deschamps, Lorenzi-Cioldi et Meyer mettent ainsi en évidence une relation de dominants/dominés entre les élèves des filières générales et technologiques. Les élèves de filière générale étant « les dominants » possédant un statut social prestigieux et source de pouvoir sur les élèves des filières technologiques, « les dominés », n'ayant aucune influence.

À cela s'ajoute une hiérarchisation sociale des filières mise en évidence dès les années 1960, par des théories sociologiques. En effet, cette hiérarchisation « de la qualité » des filières entraîne, selon Duru-Bellat, Jarousse et Solaux, une sélection des élèves non seulement sur la base de leurs résultats scolaires mais aussi de leur genre et leur origine sociale. Ainsi, la hiérarchisation scolaire basée sur la réussite scolaire (ou non) correspondrait à une forme d'officialisation de la hiérarchisation des classes sociales. Et donc, à résultats équivalents, les élèves ne bénéficieraient pas des mêmes possibilités d'accéder à la filière générale.

1.2. Un choix d'orientation influencé

En premier lieu, il est logique de penser que le choix de la poursuite d'études dépend de son coût économique qui, selon la catégorie socio professionnelle n'aura pas la même importance. Ce point a été mis en évidence par Raymond Boudon qui explique que l'arbitrage effectué, sciemment ou non, par la famille dépend des bénéfices anticipés (soit l'utilité des études) et de leurs coûts correspondants. Le choix de la poursuite de la scolarité sera d'autant plus difficile compte tenu que le coût économique et social de celui-ci sera important en fonction des bénéfices espérés selon le groupe social de l'élève.

Ensuite, dans une perspective historique, les sociologues britanniques dans les années 1970, mettent en évidence une résistance à l'égard de l'école de la part des classes sociales modestes. Cependant, pour Tristan Poullaouec, l'auto-exclusion de la voie générale des élèves des classes populaires a évolué et provient dorénavant davantage des difficultés scolaires n'ayant pas été surmontées dans les premiers apprentissages que d'une méfiance vis-à-vis de l'école.

Dans son étude sur l'orientation en filière professionnelle, Ugo Palheta fait état que les élèves des classes populaires sont, à niveau équivalent, plus souvent orientés dans cette filière que les élèves de classe moyenne ou supérieure. Ce résultat est le fruit de deux arbitrages dont le premier provient des familles elles-mêmes. En effet, lorsque l'élève obtient une moyenne inférieure à 8 sur 20 au contrôle continu du Brevet, 90.10% des familles des classes populaires demandent une orientation vers la filière professionnelle alors que seulement 54.40% des familles des classes favorisées forment ce choix. Cette auto-exclusion des familles d'origine populaire est le résultat de l'arbitrage effectué par ces familles sur les chances de réussite de leur enfant en filière générale et technologique au vu de leurs observations de trajectoires similaires au sein de leur milieu social. Le deuxième arbitrage est effectué par le corps enseignant lors du conseil de classe qui formule des propositions d'orientation aux élèves en fin de 3^{ème}. Le choix des familles populaires d'une orientation en filière professionnelle n'est pas contredit par le conseil de classe et reste, pour tous les niveaux de notes, proportionnellement plus élevé que pour les classes moyennes et favorisées.

2. L'étude du comportement des élèves

Les travaux de Brasselet et Guerrien sur l'orientation scolaire et ses effets sur la motivation des élèves démontrent que l'influence des professeurs et le sentiment de liberté lors des décisions d'orientation en classe de seconde a des effets sur la motivation ultérieure des élèves en classe de première concernant les activités scolaires. En effet, les élèves disant avoir été influencés (de façon positive) par leurs professeurs, et dans une moindre mesure, ayant eu un sentiment de liberté quant au choix de leur orientation, estiment venir au lycée pour la satisfaction d'apprendre et pour prouver leur réussite. Ces élèves sont donc plus impliqués dans les activités scolaires et dans la qualité des relations avec les professeurs. Selon cette étude, les élèves de filières technologiques ont moins ressenti l'influence de

leurs parents et de leurs professeurs lors de leur choix d'orientation que les élèves des filières générales et présentent une motivation moins forte vis-à-vis des activités scolaires que les élèves des filières technologiques. Ce constat pourrait expliquer un comportement moins adapté au travail scolaire pour les élèves des filières technologiques que pour les élèves des filières générales.

L'analyse de Sylvain Broccolichi concernant les élèves en situation de rupture met en évidence que les troubles du comportement apparaissant dans le dossier scolaire tels que les problèmes de discipline et l'absentéisme sont presque toujours postérieurs à des difficultés scolaires de l'élève et qui se sont aggravées par l'abandon de l'élève à tenter de décoder les attentes des professeurs. Ainsi, le « métier d'élève » est mieux préparé dans les familles favorisées qui éduquent leurs enfants à cette compréhension des attentes des professeurs et de l'institution scolaire. C'est pourquoi les problèmes de comportement des élèves issus de familles populaires s'expliquent, pour Bonnery, par leur manque de préparation par leur famille au comportement scolairement attendu (concentration, logique d'apprentissage, obéissance aux règles institutionnelles, etc.). Par conséquent, les élèves ne réussissant pas à décoder les attentes scolaires se retrouvent en difficulté cognitive s'aggravant au fur et à mesure de l'augmentation des difficultés des énoncés et que les efforts de travail semblent vains. Les élèves en difficultés préfèrent alors cacher celles-ci en passant pour un « fainéant » ou « un perturbateur » ce qui transformera sa situation de dévalorisation scolaire en situation de vie sociale ludique mais qui sera perçu par l'équipe pédagogique comme des problèmes comportementaux à résoudre.

3. L'approche de cette étude :

L'analyse de ces travaux théoriques permet d'orienter mon travail concernant la question :

Dans quelles mesures le vœu d'orientation (formulé en classe de seconde) des élèves de (première) STMG est-il corrélé avec leurs caractéristiques sociales et ces facteurs influencent-ils le comportement des élèves en classe (absentéisme, retards et sanctions) ?

Afin d'y répondre, les hypothèses à étudier sont donc :

- Première hypothèse : existe-il une corrélation entre les caractéristiques sociales et le vœu d'orientation des élèves de première STMG d'une part, et, avec le comportement en classe d'autre part. Ainsi, cela permettrait d'analyser si les élèves qui formulent le vœu de la filière STMG sont issus de catégories sociales modestes et si ces mêmes élèves (originaires des classes sociales les plus modestes) sont les élèves ayant le plus de problèmes de comportement.
- Deuxième hypothèse : existe-il une corrélation entre le vœu d'orientation des élèves effectué lors de la classe de seconde et le comportement des élèves orientés en filière STMG qui démontrerait que les élèves ayant des problèmes de comportement les plus importants sont ceux qui n'ont pas sélectionné cette filière dans leur premier vœu.

III. La méthodologie de l'enquête :

1. Le choix de la méthode :

Il s'agit ici de faire un choix entre l'observation directe (qui comprend l'observation des personnes mais aussi l'étude de données chiffrées et non chiffrées sur dossiers) et l'entretien qui constituent les principaux moyens d'enquête. Ainsi, selon la problématique posée, le choix de la méthode d'enquête s'est porté sur une analyse statistique.

1.1. Une analyse statistique :

L'analyse de données statistiques permettra de mettre en évidence une corrélation (ou non) des facteurs sociaux étudiés avec le vœu d'orientation des élèves. Cette méthode ayant permis à Ugo PALHETA d'analyser l'influence de l'origine sociale des élèves dans le cursus scolaire en étudiant l'orientation de ces derniers en fonction de certains critères (dont l'origine sociale). Cette méthode d'enquête permet ainsi de faire une analyse statistique (à partir des données administratives) des facteurs d'orientation des élèves. En effet, l'analyse d'Ugo PALHETA a été effectuée à partir des données chiffrées du Ministère de l'Education National.

1.2. Le recueil de données administratives :

Le recueil de ces données est effectué par l'observation des dossiers des élèves qui permet d'obtenir l'ordre des vœux d'orientation « officiels » des élèves. En effet, ce sont ces données qui sont utilisées pour les statistiques au niveau national. L'observation directe des données issues des dossiers élèves présente l'avantage d'être une observation objective en ce qui concerne les données administratives concernant l'orientation des élèves. Cependant il faut tenir compte que certaines données du dossier élèves sont « objectivées » car elles sont le produit des rapports des professionnels de l'institution scolaire. Ainsi, ces informations issues des documents officiels permettent d'avoir des données formalisées et normalisées concernant les élèves mais sont à prendre avec précaution.

2. La constitution d'une grille d'analyse :

Cette observation des données doit être structurée. En effet, selon Régine SIROTA, « Observer, c'est déjà structurer sa perception en fonction de critères plus ou moins bien établis »¹. Il est donc nécessaire de préparer sa recherche en structurant les éléments à analyser et en tenant compte du contexte social dans lequel l'enquête s'inscrit. Ainsi, les critères d'études sélectionnés seront alors retranscrits en indicateurs, qui pourront ensuite être analysés.

3. Description de l'échantillon :

3.1. La taille de l'échantillon :

Du fait des contraintes empiriques de temps et d'organisation, l'échantillon étudié se limitera aux élèves des trois classes de première STMG de l'établissement afin d'apprécier la réalité de la problématique (70 élèves). Ce choix s'explique aussi par la pertinence d'une analyse du comportement en lien avec le choix d'orientation qui a été effectué par ces élèves l'année précédente. En effet, l'analyse du comportement des élèves de terminale STMG me paraît moins pertinente du fait de l'éloignement temporel avec leurs souhaits en classe de seconde et de leur préparation au Baccalauréat durant l'année.

¹ SIROTA R., (1988), « L'école primaire au quotidien », Paris, PUF, Méthodologie et présentation de la grille d'observation ». p.45

3.2. La période observée :

L'analyse des données concernant le comportement des élèves sera arrêtée aux deux premiers trimestres de l'année scolaire afin d'établir une analyse la plus complète possible compte tenu des contraintes empiriques de temps et d'organisation.

Cette observation sera donc effectuée pour les deux premiers trimestres de l'année pour les trois classes de première STMG de l'échantillon afin d'obtenir des données pertinentes.

4. Description des indicateurs utilisés :

4.1. Les vœux d'orientation des élèves en classe de seconde :

La première donnée à analyser est l'ordre des vœux d'orientation de l'élève. Ainsi, après avoir collecté les données pour chaque élève concernant les vœux d'orientation dans le dossier scolaire, il conviendra d'effectuer une analyse de la hiérarchie de ces vœux au niveau de la population étudiée afin d'analyser à quel niveau se situe le vœu de la filière STMG.

Cette analyse permettra d'obtenir une image des élèves ainsi orientés dans cette filière technologique en fonction de leur « vœu officiel » à l'issue de leur année de seconde.

4.2. Les origines sociales des élèves :

Les origines sociales des élèves seront étudiées par le biais de l'analyse de la profession des parents des élèves. Ces données seront recueillies dans le dossier élève et permettront l'analyse de la population d'élèves de la filière STMG ainsi que la relation avec le vœu d'orientation dans cette filière.

4.3. Les indicateurs de comportements des élèves :

4.3.1. Les absences et retards

Afin d'analyser le lien entre l'orientation des élèves et le comportement en classe, les critères étudiés seront :

- L'absentéisme quelque soit le motif : justifié, injustifié et irrecevable car les absences justifiées ne font pas l'objet d'un contrôle administratif permettant de valider leur caractère justifié (par exemple, une absence maladie sera justifiée même en l'absence de certificat médical).

- Les retards qui, bien que pouvant être justifiés (par exemple pour des raisons de transport), seront pour la même raison que pour l'absentéisme (absence de justificatif administratif), pris en compte en totalité.

4.3.2. Les punitions et sanctions notées administrativement :

La mesure du comportement des élèves présents en classe s'effectue aussi par les différentes punitions et sanctions données aux élèves en application du règlement intérieur de l'établissement (exclusion de cours, retenue, sanction disciplinaire).

- Les punitions scolaires sont les punitions données par le professeur et notées administrativement dans le dossier scolaire de l'élève (retenue, exclusion de cours, etc.). L'analyse de ces punitions se limitera aux retenues et exclusions de cours, les remontrances verbales et autres sanctions orales n'étant pas notées (du moins pas par tous les professeurs) dans le dossier scolaire de l'élève.
- Les sanctions disciplinaires données par le proviseur et son adjoint sont des sanctions globales données aux élèves en raison de leur comportement mais aussi des sanctions ponctuelles pour des fautes graves commises par les élèves.

Les différentes punitions et sanctions seront quantifiées et analysées en fonction du vœu d'orientation des élèves de la population étudiée.

4.3.3. Les moyennes (les notes) :

Sylvain Broccolichi démontre que le comportement des élèves serait lié à leur réussite scolaire. En effet, selon lui, le comportement des « mauvais » élèves s'explique par leurs difficultés car « en dessous d'un certain rang, les élèves apprennent davantage à cacher leurs difficultés et à ruser avec l'enseignant. »². De plus, S. Broccolichi démontre, par l'analyse des dossiers scolaires d'élèves de 6^{ème}, que « l'indiscipline grave et l'absentéisme sont presque toujours postérieurs aux difficultés dont ils accélèrent, bien sûr, l'aggravation »³. Ainsi, nous allons mettre en rapport les moyennes des élèves avec les indicateurs de comportement.

² BROCCOLICHI S. (1995), « Domination et disqualification en situation scolaire », in P. Cours-Salies (coordination) (1995), La liberté du travail, Paris, Éd. Syllepse. p. 87

³ BROCCOLICHI S. (2000), Désagrégation des liens pédagogiques et situations de rupture », VEI Enjeux, n° 122, septembre 2000. P. 42

4.4. Récapitulatif des indicateurs étudiés :

Niveau du vœu d'orientation en fin de classe de seconde vers la filière STMG
Profession du parent 1 (Origine sociale des élèves)
Profession du parent 2 (Origine sociale des élèves)
Nombre d'absences (justifiées, injustifiées, irrecevables)
Nombre de retards
<u>Punitions scolaires :</u>
Nombre de travaux supplémentaires effectués dans l'établissement (Retenues)
Nombre d'exclusions ponctuelles d'un cours.
<u>Sanctions disciplinaires :</u>
Nombre d'avertissements
Nombre d'exclusions temporaires de la classe et mises en étude surveillée dans l'établissement
Nombre d'exclusions temporaires de l'établissement ou d'un service annexe inférieure à 8 jours assorties ou non du sursis
Nombre d'exclusions définitives de l'établissement ou d'un service annexe assorties ou non du sursis
Moyenne générale

5. Les précautions à prendre concernant cette enquête :

Concernant cette enquête, il est nécessaire de prévenir les autorités administratives de l'établissement afin de pouvoir accéder aux données administratives des élèves.

Bien qu'informés du sujet de ma recherche mais n'étant pas directement observés ou sollicités, je n'ai pas de précaution particulière à prendre concernant les élèves d'une des classes concernées qui constituent une partie de l'objet de mes analyses.

6. Avantages et limites de cette méthode d'enquête :

6.1. Avantages :

6.1.1. Une analyse objective (par rapport à ma position de professeur) :

L'analyse de données statistiques permet donc de rester neutre quant à l'analyse du comportement des élèves, en particulier dans l'une des classes étudiées pour laquelle j'enseigne. En effet, il paraît difficile d'envisager des entretiens concernant le comportement en classe avec des élèves dont je suis le professeur sans supposer une part de subjectivité dans l'analyse des propos échangés.

De même, l'analyse de données quantifiables quant au comportement de l'élève permet une observation plus objective n'intégrant pas de « pollution émotionnelle ». En effet, l'élève serait tenté d'expliquer ou de défendre son comportement via une interaction directe au cours de laquelle il pourrait avoir des difficultés à séparer la position du professeur qui l'évalue et du chercheur qui le questionne.

6.1.2. Une observation sur un intervalle temporel :

L'avantage de cette méthode de l'analyse des punitions sanctionnant le comportement des élèves sur une période donnée de plusieurs mois permet d'obtenir une quantité de données à analyser plus conséquente que ne le fournirait l'observation ponctuelle du comportement des élèves en classe. En effet, du fait de mon métier d'enseignant, il aurait été difficile d'obtenir une quantité importante d'observations concernant le comportement des élèves en classe par le biais d'observations directes qui auraient nécessitées de pouvoir observer les élèves dans différents cours afin d'examiner leur comportement.

6.2. Limites

6.2.1. Un échantillon limité :

Le premier inconvénient de cette méthode d'enquête est la pertinence de l'échantillon. En effet, le faible nombre d'élèves de l'échantillon ne permet pas de ressortir une analyse globale car de nombreux autres facteurs peuvent avoir « contaminés » les informations concernant l'orientation et le comportement des élèves. Par exemple, le contexte de l'établissement, le contexte de la classe ou encore la situation familiale de l'élève peuvent aussi influencer le comportement de l'élève. L'observation de plusieurs classes dans différents établissements permettrait ainsi d'avoir un panel plus important et permettrait une analyse plus pertinente.

6.2.2. Des données comportementales objectivées :

Contrairement à une enquête par entretien, les informations étudiées sont limitées et n'intègrent pas des informations ne pouvant être obtenues que par l'échange avec un individu. Ainsi, concernant le choix d'orientation, le dossier administratif ne tient compte que du choix final sans prendre en compte tout le cheminement de l'élève dans son choix d'orientation.

Ensuite, l'analyse des différentes sanctions et punitions notées dans le dossier de vie scolaire de l'élève est incomplète car ce dossier ne tient pas compte de toutes les remontrances et autres punitions données par les professeurs, qui en fonction de leur relation à l'administration, ne noteront pas toutes ces punitions dans le dossier de vie scolaire.

7. Les difficultés méthodologiques rencontrées :

En tant que débutante dans la profession, il n'a déjà pas été facile de trouver un thème à étudier parmi de nombreux thèmes me semblant intéressants à traiter suite aux différentes lectures effectuées lors des cours à l'ESPE sur les thèmes de la discipline en milieu scolaire, du décrochage cognitif ou encore la relation Ecole-Famille.

De plus, n'ayant pas suivi le cursus classique de l'enseignement, la principale difficulté pour moi a été de comprendre la méthodologie de l'enquête. En effet, il s'agissait pour moi de comprendre « par quel bout prendre le sujet » et trouver quelle serait la meilleure manière d'obtenir une réponse pertinente à la question que je me suis posée concernant l'influence de l'orientation des élèves sur leur comportement en classe.

8. Conclusion sur la méthodologie d'enquête utilisée :

En conclusion, je peux constater que la méthodologie utilisée pour cette enquête, bien qu'adaptée à mon sujet, me paraît, en raison de l'échantillon limité, insuffisante pour présenter une analyse exhaustive et donner une réponse globale pour l'ensemble de la filière à la problématique de cette étude.

IV. Contexte de l'enquête :

1. Les caractéristiques de l'établissement :

Le lycée où j'enseigne est un lycée d'enseignement général et technologique situé à Laval dans le département de Mayenne et situé administrativement dans l'académie de Nantes. Pour l'année 2016-2017, 1015 élèves étaient inscrits répartis en 932 élèves pré-bac et 83 étudiants préparant deux Brevets de Techniciens Supérieurs tertiaires.

1.1. Le public scolaire :

Les effectifs totaux des élèves sont en augmentation depuis 2014-2015 augmentant ainsi de 4.30%, 7.50% et 11.80% ces trois dernières années.

L'origine sociale des élèves est variée. En effet, pour l'année 2016-2017, 25.80% des élèves sont des enfants de cadres supérieurs et enseignants (ce taux étant de 30.90% au niveau national, 23.10% au niveau départemental et 31.30% au niveau académique). 16.80 % des élèves sont des enfants de cadres moyens (ce taux étant de 14.40% au niveau national, 17.40% au niveau départemental et 16.40% au niveau académique). Les élèves étant des enfants d'employés, artisans, commerçants et agriculteurs représentent 21.30% de la population (ce taux étant de 26.00% au niveau national, 24.10% au niveau départemental et 26.10% au niveau académique). Enfin, 33.00% des élèves sont des enfants d'ouvriers et inactifs (ce taux étant de 26.40% au niveau national, 30.90% au niveau départemental et 25.80% au niveau académique). Les origines sociales des élèves reflètent ainsi une population d'origine populaire plus importante que la moyenne nationale.

1.2. Les enseignants :

Concernant l'équipe pédagogique, l'effectif est de 95 enseignants (équivalents temps plein). Parmi eux, 8 professeurs enseignent dans la filière technologique STMG. L'âge moyen des enseignants est de 44.40 ans ce qui est légèrement plus jeune que la moyenne nationale de 45.10 ans. 60.80% des enseignants ont moins de 8 années d'ancienneté dans leur poste. Cette « jeunesse » du corps enseignant favorise ainsi un climat d'entraide et de communication que j'ai pu constater depuis le début de l'année et qui m'a permis d'échanger sur le sujet de mon enquête avec les enseignants des matières générales et technologiques.

1.3. Les conditions d'exercice :

Les enseignants de la filière technologique partagent une salle des professeurs indépendante de la salle commune aux enseignants des matières générales mais dans laquelle ils sont tout de même amenés à se rendre pour boire un café ou utiliser leur casier. Ainsi, bien que l'échange soit privilégié au sein de ce groupe « professeur d'économie et gestion de la filière technologique », je n'ai constaté aucune difficulté à échanger avec les enseignants des matières générales ce qui m'a permis de définir le cadre de mon enquête.

2. Les caractéristiques des classes étudiées :

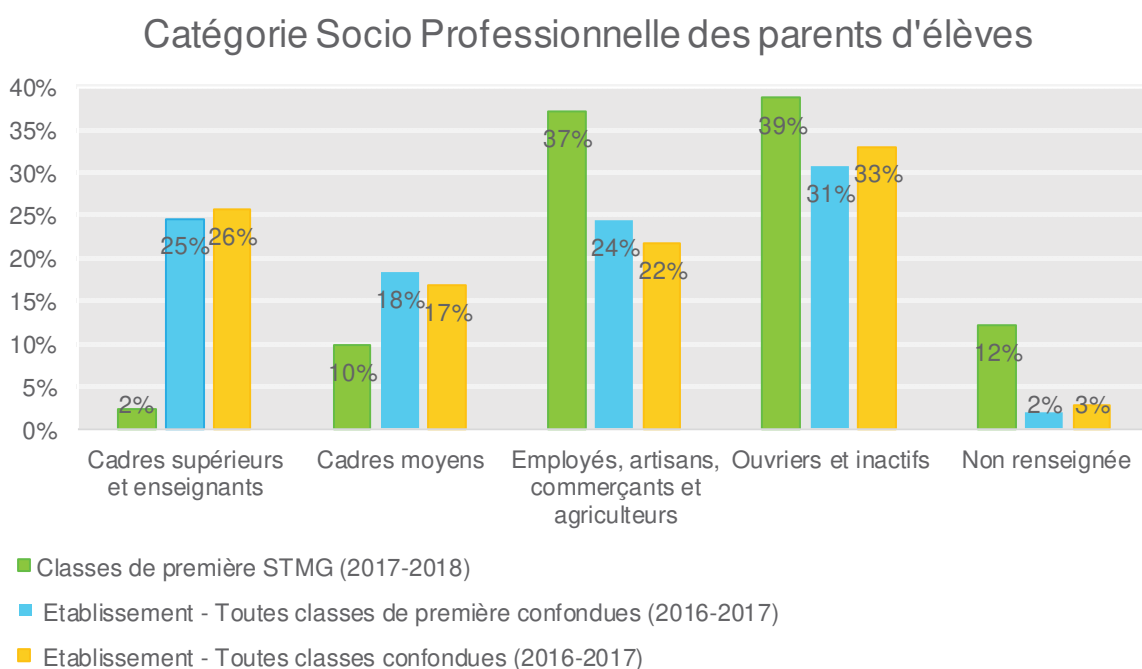
Les classes de première de STMG comptent en moyenne 23 élèves aux origines variées. Les effectifs de ces classes de STMG sont donc faibles. Ce choix, fait au niveau de l'ensemble de la filière par la direction de l'établissement, favorise l'échange entre les élèves mais aussi le dialogue avec le professeur.

V. Analyse des données :

1. Analyse globale de la filière technologique STMG en comparaison des filières générales

1.1. Analyse des caractéristiques sociales des élèves

La place des élèves de la filière STMG peut être analysée de la manière suivante :



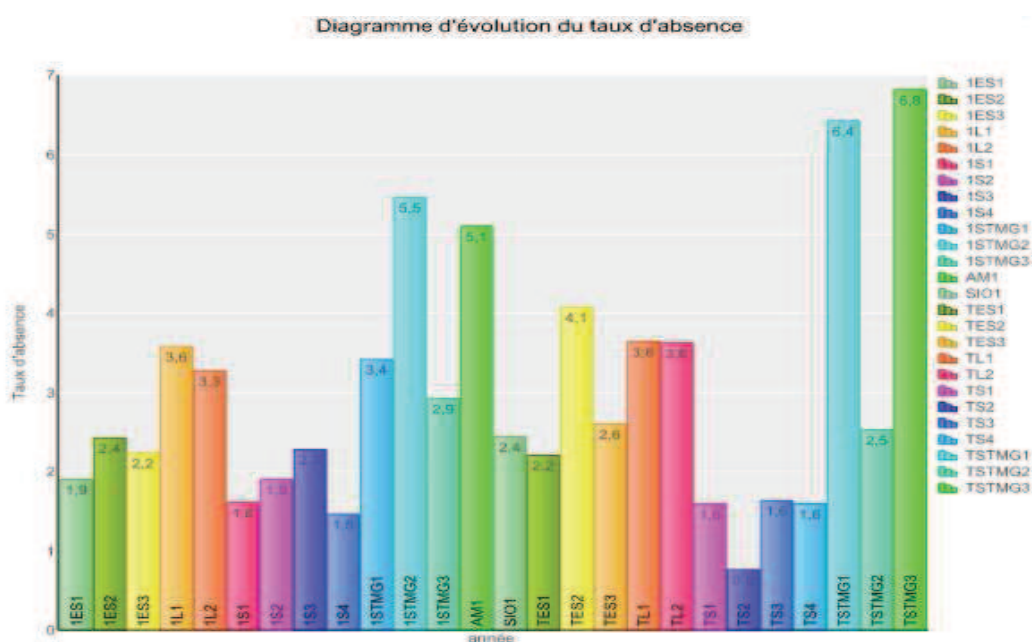
Ce graphique met en évidence la faible présence d'enfants de cadres dans les classes de la filière technologique STMG (12%, ce taux étant 43% pour l'ensemble des classes de première en 2016 et de 43% pour la totalité de l'établissement en 2016), et de l'importance des enfants d'employés, artisans, commerçants, agriculteurs (37%, ce taux étant de 24% pour l'ensemble des classes de première et de 22% pour la totalité de l'établissement en 2016)) et d'ouvriers et inactifs (51%, ce taux étant de 33% pour l'ensemble des classes de première STMG et de 36% au niveau de l'établissement en 2016).

1.2. Analyse du comportement des élèves

1.2.1. Les absences et retards

- **Les absences :**

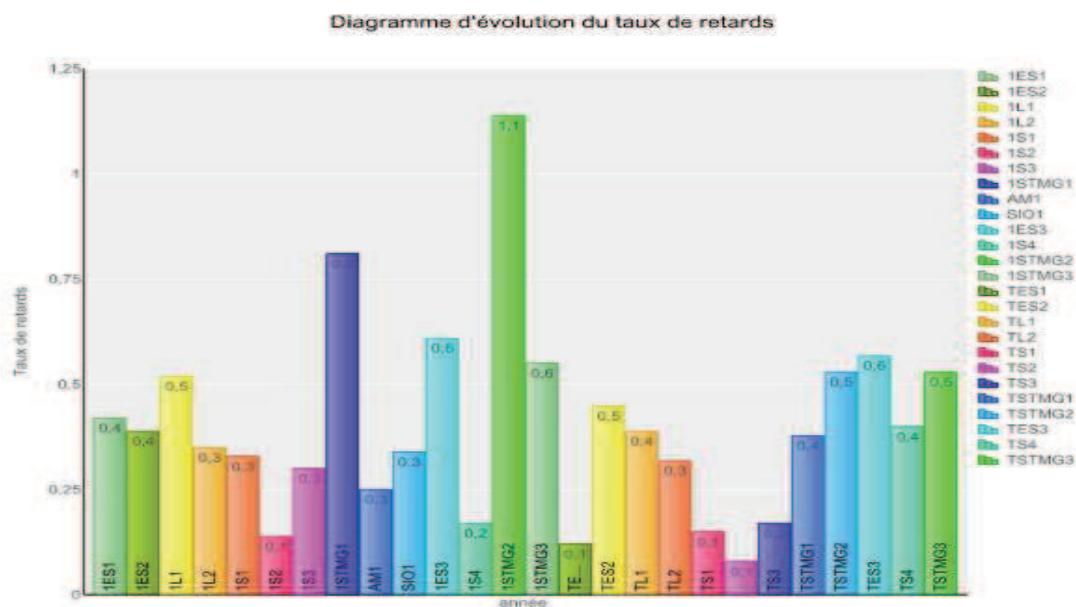
Le graphique suivant présente les taux d'absence par classe et classées par filière (pour les classes de première, terminales et BTS) pour les deux premiers trimestres de l'année 2017-2018.



On peut constater que les taux d'absence les plus importants concernent des classes de terminale et de première STMG. En effet, sur un total de six classes de STMG, quatre de ces classes dépassent 5% d'absentéisme bien que deux de ces classes n'atteignent pas les 3% d'absentéisme et restent ainsi dans la norme des autres classes de l'établissement. Ces chiffres sont à analyser avec précaution car un seul élève d'une classe absent de manière importante influencera fortement le taux d'absence.

- **Les retards :**

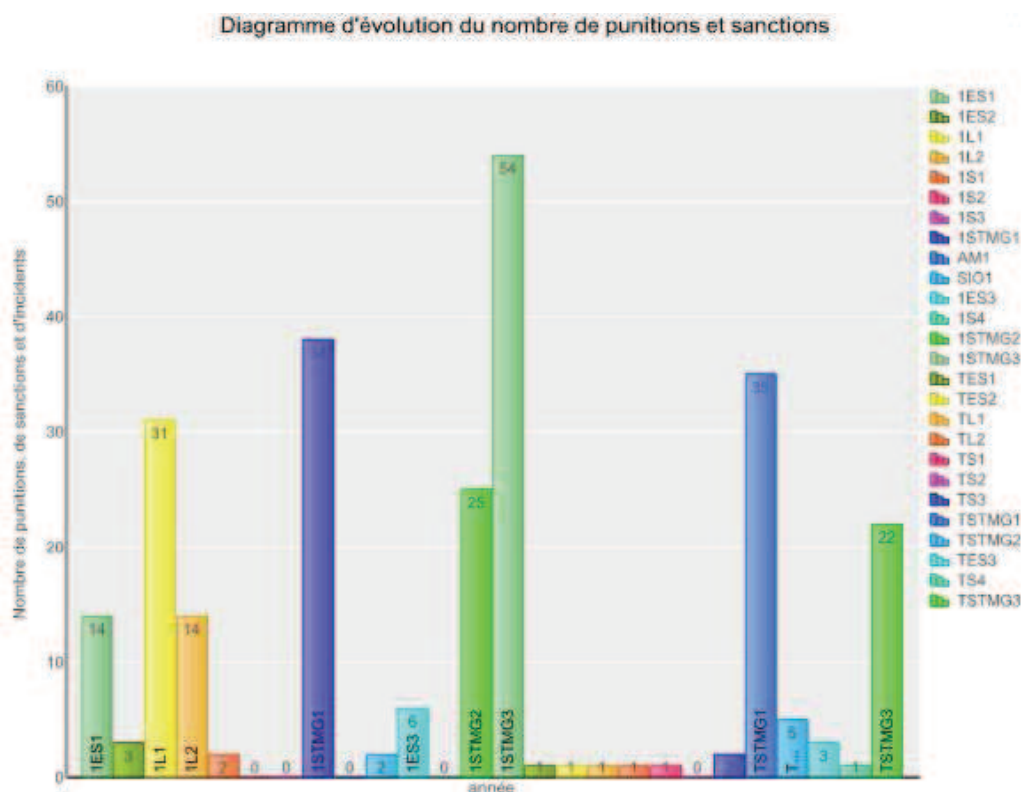
Le graphique suivant présente les taux de retards par classe (pour les classes de première, terminales et BTS) pour les deux premiers trimestres de l'année 2017-2018.



On peut remarquer que les taux de retard les plus importants concernent des classes de première STMG. En effet, sur un total de six classes de STMG, deux de ces classes dépassent 0.75% d'absentéisme bien que quatre de ces classes restent dans la norme des autres classes de l'établissement.

1.2.2. Les punitions et sanctions

Le graphique suivant présente les nombres de punitions et de sanctions par classe (pour les classes de première, terminales et BTS) pour les deux premiers trimestres de l'année 2017-2018.



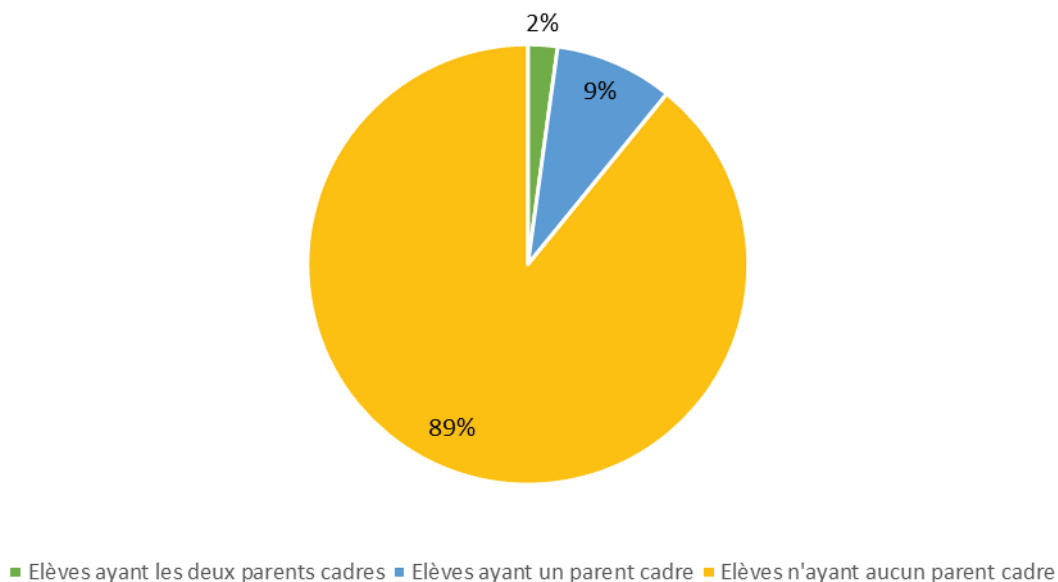
On peut constater que ce sont des classes de première et terminale STMG qui sont les plus sujettes aux punitions et sanctions de la part de l'équipe pédagogique. En effet, bien que l'on remarque une grande disparité du nombre de punitions et sanctions selon les classes, les trois classes ayant reçu le plus de punitions et sanctions à ce jour sont des classes de première et terminale STMG.

Suite à l'analyse de ces données, on peut donc confirmer que les problèmes de comportement observés chez les élèves de la filière technologique STMG sont plus importants que chez les élèves des autres filières.

2. Etude de la corrélation entre les caractéristiques sociales des élèves et leurs vœux d'orientation

L'analyse des vœux formulés en seconde par les élèves des classes de première de la filière STMG fait ressortir le graphique suivant :

Proportion d'élèves dont le 1er vœu est la STMG en fonction de la CSP



On peut constater que la majorité des élèves ayant formulé en premier vœu celui de la filière STMG ont des parents ouvriers, employés ou inactifs. En effet, le pourcentage d'élèves des classes étudiées ayant formulé le vœu de la STMG en premier lieu est de 89%, alors que, la proportion d'élèves ayant formulé ce vœu en premier choix et ayant au moins un parent cadre n'est que de 11%. Ce constat démontre que la filière technologique est particulièrement choisie par les enfants issus de famille populaire alors que les enfants des classes supérieures privilégieront une autre filière.

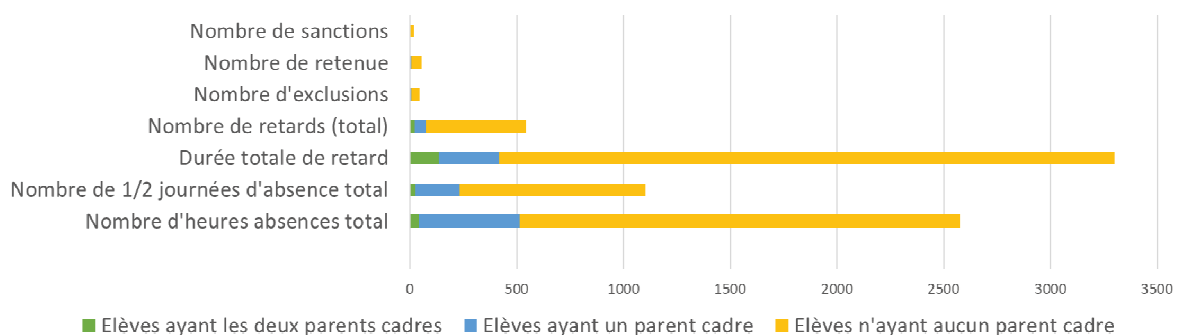
3. Etude du comportement des élèves de première STMG

3.1. En lien avec leurs caractéristiques sociales

- **Absences, retards, punitions et sanctions disciplinaires**

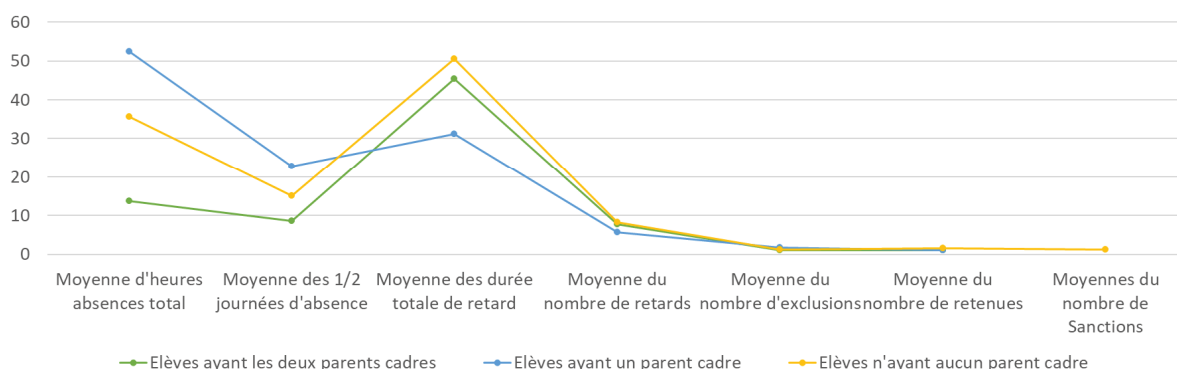
L'analyse des absences, retards, punitions et sanctions disciplinaires des élèves des classes de première de la filière STMG, en fonction de la classification de leur origine sociale, fait ressortir les graphiques suivants :

Quantité d'absences, retards, punitions et sanctions selon la CSP



On constate que les élèves d'origine populaire représentent la majorité des absences (98% en nombre et en durée), retards (96% en nombre et en durée), punitions (97%) et sanctions disciplinaires (100%). En effet, ces élèves représentant la majorité de la population des classes étudiées, il paraît cohérent que les analyses démontrent qu'ils représentent la plus grande quantité d'absences, retards, sanctions et punitions.

Moyennes des absences, retards, punitions et sanctions selon la CSP

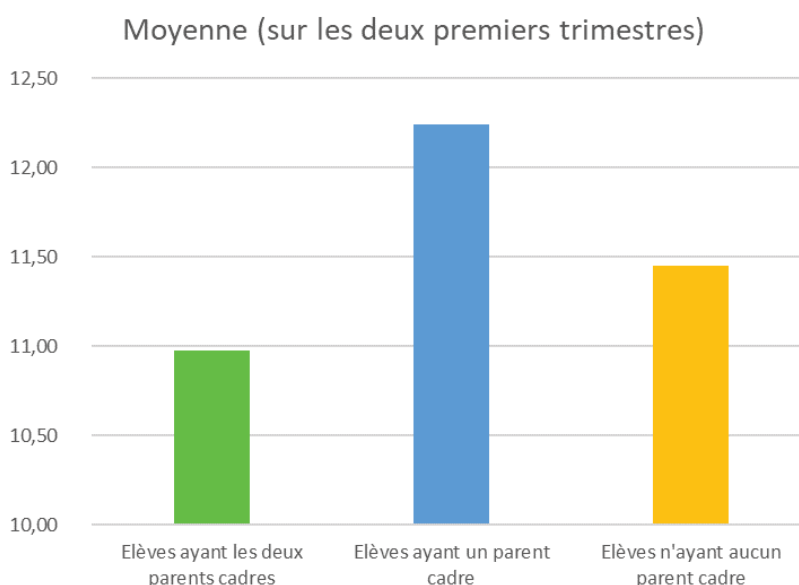


Néanmoins, on peut remarquer que les élèves les plus absentéistes en moyenne sont ceux ayant un parent cadre mais ces élèves sont aussi les moins en retard en classe. En effet, les élèves ayant un parent cadre ont été, depuis le début de l'année scolaire, absents 23 fois pour un total de 53 heures alors que les élèves des classes populaires ont été absents 15 fois pour un total de 36 heures en moyenne. Au contraire, les élèves des classes populaires ont été, depuis le début de l'année scolaire, en retard 8 fois pour un total 51 minutes et que les élèves ayant un parent cadre ont été absents 6 fois pour un total de 31 minutes en moyenne. Concernant les sanctions, on constate que les moyennes sont équivalentes quelque soit l'origine sociale de l'élèves, cela représentant entre 2 et 3 sanctions par élèves depuis le début de l'année. Les sanctions disciplinaires concernent uniquement des élèves issus de classe populaire.

Cependant, il faut noter que le comportement « extrême » d'un élève peut « fausser » ces analyses. En effet, 12 élèves représentent à eux seuls, presque la moitié de la durée des absences. 5 d'entre eux représentent un quart des retards, 4 d'entre eux représentent un tiers des sanctions et la totalité des sanctions disciplinaires concerne 20 élèves sur un total de 70.

- **Résultats scolaires**

L'analyse des résultats scolaires des élèves des classes de première de la filière STMG en fonction de la classification de leur origine sociale fait ressortir le graphique suivant :

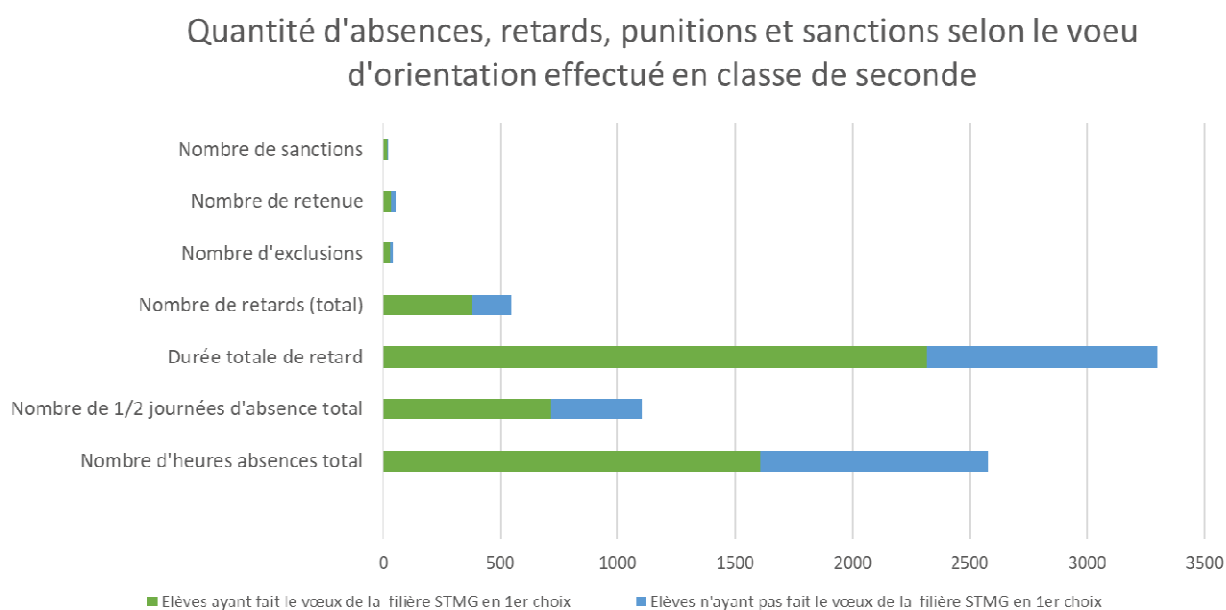


On constate ainsi que les élèves ayant un parent cadre sont ceux ayant généralement une moyenne globale plus élevée de 12,24/20 alors que les élèves n'ayant aucun parent cadre ont une moyenne globale de 11.45/20 et les enfants ayant les deux parents cadres ont la moyenne globale la plus faible de 10.98/20.

3.2. En lien avec leurs vœux d'orientation effectués en classe de seconde

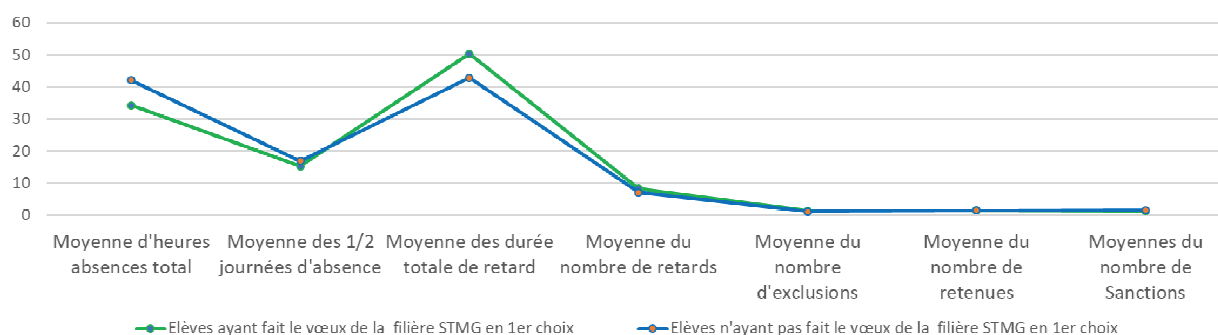
- **Absences, retards, punitions et sanctions disciplinaires**

L'analyse des absences, retards, punitions et sanctions disciplinaires des élèves des classes de première de la filière STMG, en fonction de leur choix d'orientation effectué en classe de seconde, fait ressortir les graphiques suivants :



On constate que les élèves ayant formulé en premier vœu la filière STMG représentent la majorité des absences (65% en nombre et 62% en durée), retards (73% en nombre et 70% en durée), punitions (71%) et sanctions disciplinaires (85%). À noter que ces élèves, dont le premier vœu était la filière STMG, sont majoritairement issus de la classe populaire, représentent la majorité de la population des classes étudiées, il paraît cohérent que les analyses démontrent qu'ils représentent la plus grande quantité d'absences, retards, sanctions et punitions.

Moyennes des absences, retards, punitions et sanctions selon le vœu d'orientation effectué en classe de seconde

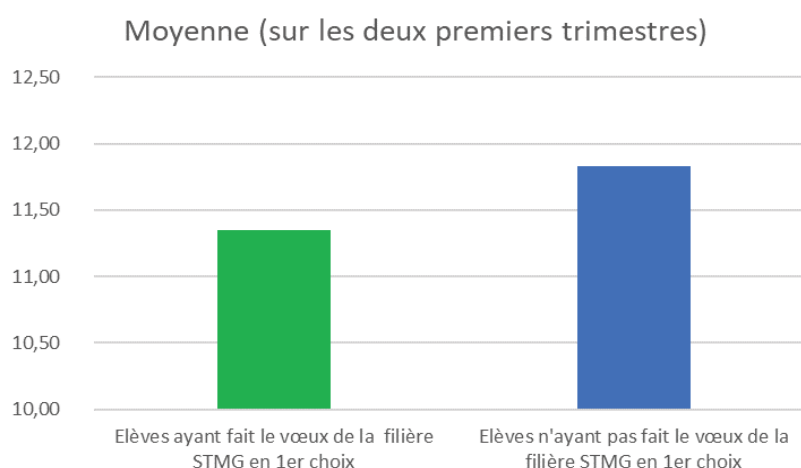


Néanmoins, on peut remarquer que les moyennes en termes d'absences, retards, punitions et sanctions disciplinaires ne représentent pas d'écart important selon le choix d'orientation effectué en classe de seconde.

Cependant, il faut rappeler que le comportement « extrême » d'un élève peut polluer ces analyses.

- **Résultats scolaires**

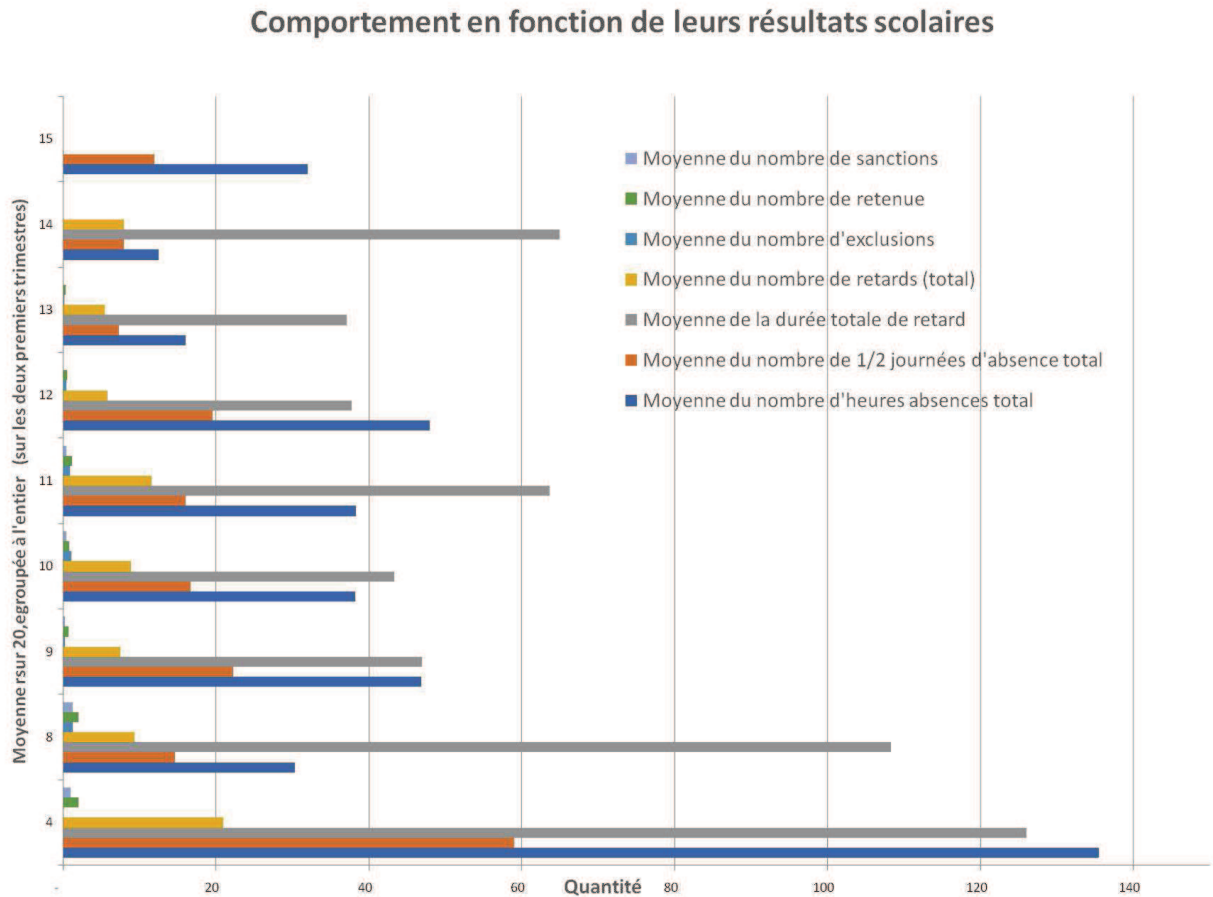
L'analyse des résultats scolaires des élèves des classes de première de la filière, en fonction de leur choix d'orientation effectué en classe de seconde, fait ressortir le graphique suivant :



On ne constate pas d'écart important concernant les résultats scolaires en fonction de leur vœu d'orientation effectué en classe de seconde. En effet, les élèves ayant formulé en premier vœu celui de la filière STMG ont une moyenne globale de 11.35/20 alors que les élèves ayant formulé un autre premier vœu ont une moyenne globale de 11.83/20.

3.1. En lien avec leurs résultats scolaires

L'analyse des indicateurs de comportement en fonction de leurs résultats scolaires fait ressortir le graphique suivant :



Ce graphique démontre un lien entre les résultats scolaires et le comportement en classe. Globalement, les élèves ayant une moyenne inférieure à 9 ont des indicateurs de comportement plus élevés que les autres. Cependant, au niveau individuel, selon l'indicateur étudié, on peut constater que le comportement d'un élève est très variable indépendamment de sa moyenne.

VI. Conclusion

L'analyse des données recueillies nous permet donc de constater que les élèves d'origine populaire sont majoritaires dans les classes de STMG et en effet, ceux-ci effectuent en priorité, le vœu de la filière technologique STMG en comparaison aux élèves des autres classes sociales ce qui confirme les recherches théoriques sur ce point.

Ensuite, on constate que les élèves de la filière STMG présentent plus de problèmes de comportement que les élèves de la filière générale. Cependant, on remarque que l'analyse des problèmes de comportements des élèves de STMG en fonction de leur origine sociale ou du choix d'orientation effectué en classe de seconde ne présente pas de tendance probante. Ainsi, on peut conclure que ces facteurs n'ont pas d'influence sur le comportement des élèves en classe, ce qui contredit les études théoriques étudiées. Cependant, on constate un lien entre les résultats scolaires et le comportement des élèves en classe ce qui valide la théorie de l'origine des difficultés scolaires sur les problèmes de comportement.

Cette étude me permet donc, grâce à la recherche théorique et l'observation sur le terrain, de mieux comprendre et prendre en compte ces paramètres dans mon métier d'enseignant. En effet, comprendre la place de la filière STMG au niveau institutionnel me permet de prendre du recul quant au regard posé sur cette filière par le monde extérieur et le monde enseignant. De plus, mieux connaître le public de cette filière me permet de mieux appréhender les problèmes de comportement des élèves et de prendre du recul face aux situations difficiles que je suis amenée à rencontrer.

Bibliographie

BONNERY S., (2011) « Décrochage scolaire et décrochage cognitif. », in D. Glasman et F. Oeuvarard, La déscolarisation, Paris, La dispute (extraits).

BOUDON R., (1973). L'inégalité des chances. La mobilité sociale dans les sociétés industrielles. Paris : Armand Colin.

BRASSELET C., GUERRIEN A., (2013). Sentiment de liberté et influence dans la décision d'orientation scolaire : effets sur la motivation scolaire des élèves en classe de première. L'orientation scolaire et professionnelle, 39/4.

BROCCOLICHI S., (1995), « Domination et disqualification en situation scolaire », in P. Cours-Salies (coordination) (1995), La liberté du travail, Paris, Éd. Syllepse.

BROCCOLICHI S., (2000), Désagrégation des liens pédagogiques et situations de rupture », PALHETA U., (2012), « La domination scolaire. Sociologie de l'enseignement professionnel et de son public. » Paris, PUF, « Le lien social ». (pages 61 à 62)

POULLAOUEC T., (2011), « Choix du destin et destin du choix. » Revue française de pédagogie, n°175 (pages 81 à 84)

SIROTA R., (1988), « L'école primaire au quotidien », Paris, PUF, Méthodologie et présentation de la grille d'observation ». (pages 43 à 64) VEI Enjeux, n° 122, septembre 2000.

Liste des annexes

Annexe 1 : Fiche établissement du lycée Douanier Rousseau

Annexe 2 : Recueil des données nécessaires à l'étude

Annexe 3 : Analyse des données recueillies

4ème de couverture

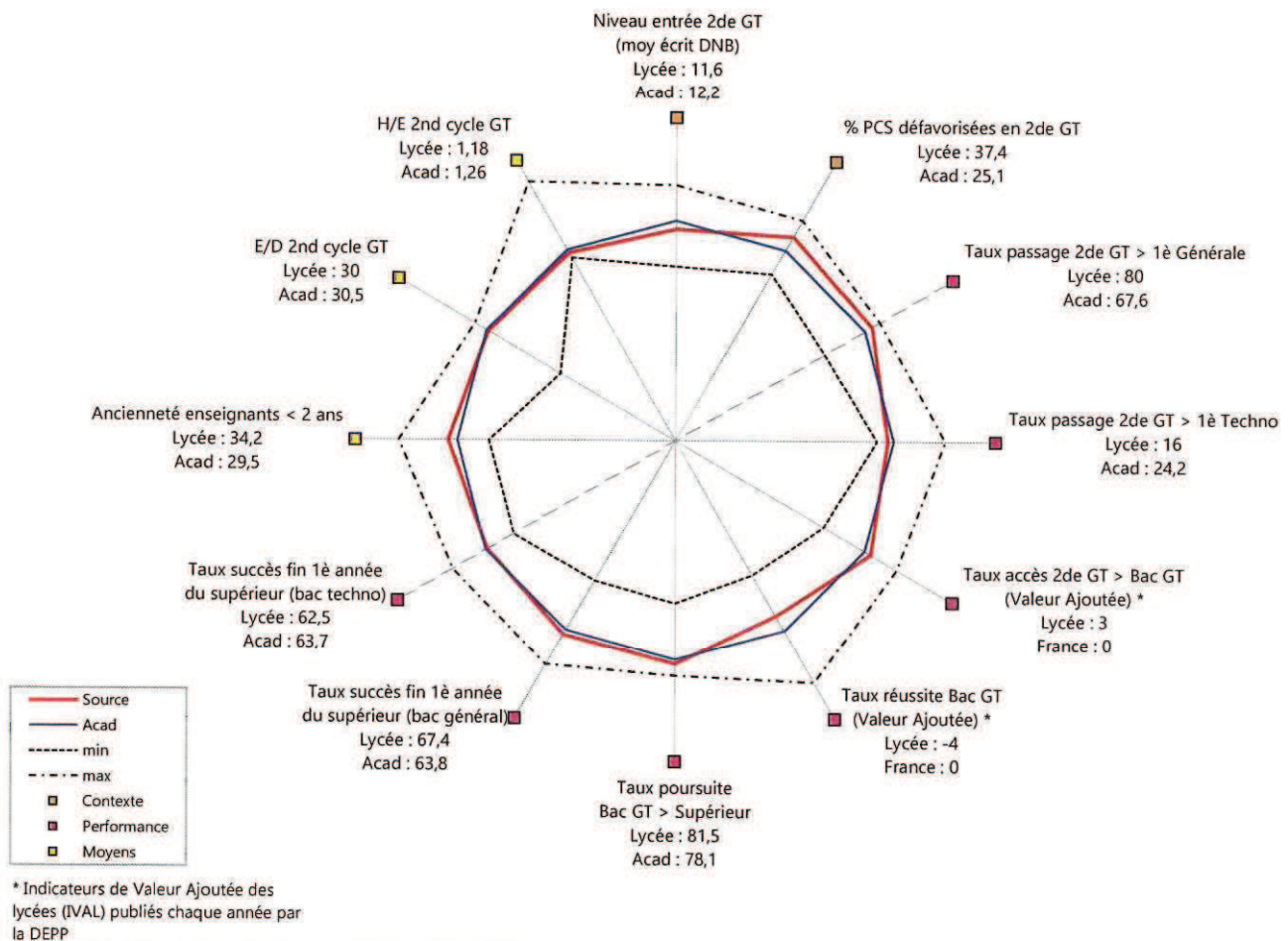
Mots clés : Filière STMG / orientation / comportement / origine sociale / classe populaire.

Résumé :

En salle des professeurs, la filière Sciences et Technologies du Management et de la Gestion (STMG) fait l'objet de nombreux commentaires concernant le comportement des élèves qui rend difficile l'enseignement dans cette filière. Cette étude a pour objet de rechercher si ces problèmes de comportement sont avérés et si un lien existe entre ceux-ci et l'origine sociale des élèves ou le choix de l'orientation effectué en fin de classe de seconde. Ainsi, à travers une analyse de la théorie sur ce thème et des données statistiques avec l'analyse d'indicateurs de comportement tels que l'absentéisme, les retards, les sanctions ou encore les notes, cette étude cherche la possible corrélation entre les problèmes de comportement observés en classe de STMG et les facteurs d'orientation dans cette filière.

Annexe 1 :
Fiche établissement du lycée
Douanier Rousseau

Radar de performance de l'enseignement général et technologique



Note de lecture des radars

Le trait bleu représente la référence de l'académie (lycées publics et privés sous contrat Education nationale), excepté pour les indicateurs IVAL dont la référence est nationale. Pour les indicateurs de moyens, la référence est calculée sur les lycées publics uniquement. Le trait rouge représente la position du lycée par rapport à cette référence. Plus le trait rouge est éloigné du trait bleu et plus la différence avec la référence (académique ou nationale) est significative.

INDICATEURS	Source	Année
Niveau entrée 2de GT (moy écrit DNB)	APAE 2016	2016
% PCS défavorisées en 2de GT	APAE 2016	2016
Taux passage 2de GT > 1è Générale	APAE 2016	2016
Taux passage 2de GT > 1è Techno	APAE 2016	2016
Taux accès 2de GT > Bac GT (Valeur Ajoutée) *	APAE 2016	2016
Taux réussite Bac GT (Valeur Ajoutée) *	APAE 2016	2016
Taux poursuite Bac GT > Supérieur	SISE + fichier postbac	2015
Taux succès fin 1è année du supérieur (bac général)	SISE + fichier postbac	2015
Taux succès fin 1è année du supérieur (bac techno)	SISE + fichier postbac	2015
Ancienneté enseignants < 2 ans	APAE 2016	2016
E/D 2nd cycle GT	APAE 2016	2016
H/E 2nd cycle GT	APAE 2016	2016

Taux de poursuite détaillé bac GT > Supérieur (2015)	Nombre	%
CPGE	26	10,4
BTS	28	11,2
DUT	19	7,6
Université L1	120	48,2
Ecoles (ingé, mana, ens)	10	4
TOTAL	203	81,5
Bacheliers GT	249	

Source : SISE + fichier postbac

SISE : Système d'Information sur le Suivi de l'Étudiant

Population scolaire

Effectifs d'élèves

Effectifs d'élèves de niveau lycée GT - 2016 - 2017	Etab
2NDE GT DE DETERMINATION	326
1ERE S	130
1ERE L	59
1ERE ES	92
1ERE STMG	68
TERMINALE S	92
TERMINALE L	69
TERMINALE ES	50
TERMINALE STMG	45
Total niveau lycée GT	931

Effectifs détaillés des élèves de niveau lycée GT - 2016 - 2017	Etab
2DE DETERMINATION	326
PREMIERE SCIENTIFIQUE SVT	130
PREMIERE LITTERAIRE	59
PREMIERE ECONOMIQUE ET SOCIALE	92
1-STMG SC. & TECHNO. MANAGEMENT GESTION	68
TERMINALE SCIENTIFIQUE SVT	92
TERMINALE LITTERAIRE	69
TERMINALE ECONOMIQUE ET SOCIALE	50
T-STMG MERCATIQUE (MARKETING)	21
T-STMG RESSOUR. HUMAINES & COMMUNICATION	24
Total niveau lycée GT	931

Effectifs d'élèves en BTS et assimilé - 2016 - 2017	Etab
BTS EN 2 ANS : 1ERE ANNEE	46
BTS EN 2 ANS : 2EME ANNEE	38
Total BTS et assim	84

Effectifs détaillés en BTS et assimilé - 2016 - 2017	Etab
1BTS2 ASSISTANT DE MANAGER	22
1BTS2 SERV.INFORMATIQ.ORGAN.1ERE ANNEE	24
2BTS2 ASSISTANT DE MANAGER	18
2BTS2 SERV.INFORMATIQ.ORGAN.OPT.SISR	9
2BTS2 SERV.INFORMATIQ.ORGAN.OPT.SLAM	11
Total BTS et assim	84

Effectifs d'élèves de l'enseignement post-bac - 2016 - 2017	Etab
Total post-bac	84

Total des effectifs d'élèves - 2016 - 2017	Etab
Total	1015

Exception pour les LP : cet indicateur ne donne que l'effectif des élèves ne relevant pas du second cycle Pro

Public + Privé		2012	2013	2014	2015	2016
Evolution des effectifs totaux						
Evolution des effectifs totaux	Etab	103,3	95,9	100,2	107,7	111,8
				4,3	7,5	11,8
	Dépt	101,1	99,8	101,2	105,9	104,3
	Acad	105,3	102,7	105,2	104,5	103,6
	France	101,6	101,5	102,1	103,3	102,8
			0,6	1,8	1,3	

Scolarité - BCP

Exception pour les LPO : cet indicateur donne l'évolution des effectifs de l'enseignement GT

Caractéristiques des élèves

Public + Privé		2012	2013	2014	2015	2016
Pourcentage de filles						
% de filles	Etab	62,4	62,9	63,3	64,6	61,6
	Dépt	55,9	55,8	56,2	55,5	55,0
	Acad	53,2	52,9	52,7	52,6	52,4
	France	53,3	53,0	52,8	52,7	52,7

Public + Privé						
Distribution par PCS regroupées		2012	2013	2014	2015	2016
Cadres supérieurs et enseignants	Etab	25,8	26,5	27,8	25,2	25,8
	Dpt S2	22,6	22,7	23,1	22,9	23,1
	Aca S2	31,3	31,5	31,7	31,5	31,3
	Fra S2	31,5	31,6	31,6	31,3	30,9
Cadres moyens	Etab	20,5	17,6	16,8	18,0	16,8
	Dpt S2	16,9	16,5	16,2	17,1	17,4
	Aca S2	16,3	16,3	16,2	16,4	16,4
	Fra S2	14,9	14,8	14,6	14,4	14,3
Employés, artisans, commerçants et agriculteurs	Etab	21,8	21,6	21,4	21,3	21,7
	Dpt S2	28,2	28,2	27,6	27,1	26,4
	Aca S2	24,8	24,7	24,7	24,3	24,1
	Fra S2	25,8	25,8	25,9	26,0	26,1
Ouvriers et inactifs	Etab	30,6	32,1	31,4	33,3	33,0
	Dpt S2	30,8	30,7	30,8	31,1	30,9
	Aca S2	25,3	25,3	25,4	25,8	25,8
	Fra S2	25,4	25,4	25,7	26,0	26,4
Non renseignée	Etab	1,4	2,1	2,6	2,3	2,7
	Dpt S2	1,6	1,9	2,3	1,8	2,1
	Aca S2	2,3	2,2	2,0	2,1	2,3
	Fra S2	2,4	2,4	2,3	2,3	2,2

Public + Privé						
Distribution par PCS regroupées des élèves de 2nde GT		2012	2013	2014	2015	2016
Cadres supérieurs et enseignants	Etab			27,7	24,9	24,5
	Dpt			26,0	24,2	23,5
	Acad			32,4	31,7	31,7
	France			31,5	31,0	30,8
Cadres moyens	Etab			19,7	18,0	16,0
	Dpt			16,7	18,7	18,6
	Acad			16,7	16,8	16,8
	France			14,5	14,5	14,3
Employés, artisans, commerçants et agriculteurs	Etab			20,8	22,3	19,0
	Dpt			26,3	27,5	26,1
	Acad			24,5	24,2	24,4
	France			26,4	26,6	26,5
Ouvriers et inactifs	Etab			29,9	33,1	37,4
	Dpt			29,6	28,2	29,9
	Acad			24,8	25,4	25,1
	France			25,7	26,2	26,6
Non renseignée	Etab			1,8	1,7	3,1
	Dpt			1,4	1,3	1,9
	Acad			1,6	1,8	2,0
	France			1,9	1,8	1,8

Public + Privé		2012	2013	2014	2015	2016
Distribution par PCS regroupées des élèves de 1ère GT						
Cadres supérieurs et enseignants	Etab			26,2	28,5	24,6
	Dpt			25,1	26,0	25,4
	Acad			33,6	33,6	32,5
	France			33,2	33,0	32,1
Cadres moyens	Etab			15,0	21,5	18,3
	Dpt			16,0	17,4	18,6
	Acad			16,4	16,7	17,0
	France			14,9	14,7	14,7
Employés, artisans, commerçants et agriculteurs	Etab			22,3	19,0	24,4
	Dpt			28,1	25,5	27,8
	Acad			24,6	24,1	23,9
	France			26,0	26,1	26,3
Ouvriers et inactifs	Etab			33,5	28,9	30,7
	Dpt			28,6	30,0	26,9
	Acad			23,7	23,8	24,8
	France			24,1	24,4	25,2
Non renseignée	Etab			3,0	2,1	2,0
	Dpt			2,1	1,2	1,3
	Acad			1,7	1,7	2,0
	France			1,7	1,7	1,6

Public + Privé		2012	2013	2014	2015	2016
Distribution par PCS regroupées des élèves de Terminale GT						
Cadres supérieurs et enseignants	Etab			31,7	24,6	29,7
	Dpt			25,3	24,7	27,0
	Acad			33,3	33,1	33,5
	France			33,0	32,7	32,5
Cadres moyens	Etab			15,8	15,8	18,4
	Dpt			17,3	17,0	16,5
	Acad			16,3	16,7	16,7
	France			15,1	14,9	14,8
Employés, artisans, commerçants et agriculteurs	Etab			22,0	21,7	19,5
	Dpt			29,2	27,9	25,0
	Acad			25,4	24,6	24,1
	France			26,0	26,0	26,2
Ouvriers et inactifs	Etab			28,6	34,6	29,7
	Dpt			26,9	28,9	30,1
	Acad			23,4	23,9	23,9
	France			24,2	24,6	25,0
Non renseignée	Etab			1,9	3,3	2,7
	Dpt			1,3	1,6	1,4
	Acad			1,6	1,7	1,7
	France			1,7	1,7	1,6

Public + Privé		2012	2013	2014	2015	2016
Répartition des élèves de niveau lycée GT par nombre de parts de bourse						
Moins de 10 parts	Etab		10,8	11,1	11,5	
	Dépt		8,7	8,7	8,8	
	Acad		8,7	8,6	8,4	
	France		9,3	9,4	9,4	
10 parts et plus	Etab		8,1	9,1	8,2	
	Dépt		5,9	5,8	5,8	
	Acad		5,5	5,6	5,8	
	France		8,0	8,1	8,3	
Total	Etab		18,9	20,2	19,7	20,1
	Dépt		14,6	14,5	14,6	13,9
	Acad		14,2	14,3	14,2	14,7
	France		17,3	17,5	17,8	19,2

Extraction EPIBOU Février N+1

Public + Privé		2012	2013	2014	2015	2016
Répartition des élèves selon le régime scolaire						
Externes	Etab			13,4	13,3	12,3
	Dépt			23,5	23,4	20,0
	Acad			20,0	19,8	19,8
	France			33,2	33,3	33,4
Demi-pensionnaires	Etab			75,1	74,8	77,0
	Dépt			61,0	61,7	64,9
	Acad			70,1	70,6	71,0
	France			59,6	59,6	59,8
Internes	Etab			11,5	11,9	10,6
	Dépt			15,4	14,9	15,1
	Acad			9,9	9,6	9,2
	France			7,2	7,0	6,9

Scolarité

Public + Privé		2007	2008	2009	2010	2011
Pourcentage d'élèves résidant en ZUS						
% d'élèves résidant en ZUS	Etab					6,4
	Dépt					2,0
	Acad					2,9
	France					5,4

Public + Privé		2012	2013	2014	2015	2016
Niveau scolaire des élèves à l'entrée en 2nde GT						
Etab	Etab	12,0	11,7	12,0	12,4	11,6
	Dépt	11,9	12,2	12,0	12,4	12,1
	Acad	11,9	12,1	12,0	12,4	12,2
	France	11,3	11,4	11,2	11,5	11,3

Difficultés scolaires

Public + Privé		2012	2013	2014	2015	2016
Pourcentage d'élèves en retard d'un an et plus à l'entrée en 2nde GT						
% d'élèves en retard 1 an et +	Etab	8,0	8,1	6,8	6,6	11,2
	Dépt	7,2	6,3	6,7	6,1	6,1
	Acad	9,3	8,4	7,8	7,1	7,2
	France	11,1	10,1	9,3	8,5	8,5

Public + Privé		2012	2013	2014	2015	2016
Pourcentage d'élèves en avance / à l'heure / en retard à l'entrée en 2nde GT						
% d'élèves en avance	Etab	8,0	5,4	4,2	5,7	3,7
	Dépt	6,8	5,2	6,0	4,7	4,9
	Acad	5,4	5,0	5,2	4,6	4,4
	France	5,3	5,1	5,1	4,6	4,4
% d'élèves à l'heure	Etab	83,9	86,5	89,0	87,7	85,1
	Dépt	85,9	88,4	87,3	89,2	89,0
	Acad	85,3	86,6	87,0	88,3	88,3
	France	83,7	84,8	85,6	86,8	87,1
% d'élèves en retard 1 an	Etab	8,0	7,2	6,8	6,0	10,2
	Dépt	7,0	6,1	6,3	5,9	6,0
	Acad	8,6	7,8	7,3	6,6	6,8
	France	10,1	9,3	8,6	7,9	7,9
% d'élèves en retard 2 ans et +	Etab	0	0,9	0	0,6	0,9
	Dépt	0,2	0,3	0,4	0,3	0,1
	Acad	0,7	0,6	0,5	0,5	0,4
	France	1,0	0,9	0,7	0,6	0,6

Personnels et moyens

Caractéristiques des personnels

Effectifs de personnels - 2016 - 2017	Nombre d'agents
Personnels enseignants	83
Rattachés administratifs	1
Personnels ATSS	21
Personnels de vie scolaire	14
Total	119

*Date d'observation : 1er décembre 2016 -
Personnels de direction non disponibles
Secteur public et privé*

Effectifs de personnels en ETP - 2016 - 2017	Nombre d'ETP
Personnels enseignants	74,34
Rattachés administratifs	0,00
Personnels ATSS	19,70
Personnels de vie scolaire	10,00
Total	104,04

*Date d'observation : 1er décembre 2016 -
Personnels de direction non disponibles
Secteur public et privé*

Même secteur		2012	2013	2014	2015	2016
Pourcentage d'ETP des personnels enseignants						
Agrégés	Etab	29,8	31,9	30,4	26,9	25,4
	Dépt	21,5	23,2	22,0	22,2	21,7
	Acad	24,4	24,5	24,7	24,6	25,0
	France	28,3	27,9	27,5	27,5	27,4
Certifiés, PEPS	Etab		63,9	65,3	71,1	70,2
	Dépt		65,4	66,2	66,8	67,5
	Acad		56,0	56,0	55,9	55,2
	France		53,5	54,5	54,5	54,1
PLP	Etab		0,0	0,0	0,0	0,0
	Dépt		5,0	5,3	5,7	5,9
	Acad		14,2	14,8	14,6	14,3
	France		13,5	13,6	13,4	13,4
Autres titulaires	Etab		0,0	0,0	0,0	0,0
	Dépt		0,0	0,0	0,0	0,0
	Acad		0,3	0,3	0,2	0,2
	France		0,3	0,3	0,3	0,3
Non- titulaires	Etab		4,2	4,3	1,9	4,4
	Dépt		6,3	6,5	5,2	4,9
	Acad		5,0	4,2	4,6	5,3
	France		4,8	4,1	4,3	4,9
Certifiés, PEPS, PLP (avant 2013)	Etab	65,7				
	Dépt	72,0				
	Acad	70,7				
	France	67,4				
Autres (avant 2013)	Etab	4,6				
	Dépt	6,5				
	Acad	4,9				
	France	4,3				

Date d'observation : 1er décembre 2016

Secteur public

Même secteur		2012	2013	2014	2015	2016
Pourcentage de femmes enseignantes						
% de femmes	Etab	51,4	49,3	48,6	52,6	49,4
	Dépt	49,2	49,3	49,9	50,9	48,9
	Acad	49,7	49,7	50,2	50,5	50,9
	France	53,4	53,4	53,5	53,3	53,4

Date d'observation : 1er décembre 2016

Même secteur		2012	2013	2014	2015	2016
Pourcentage de personnels enseignants à temps partiel						
% temps partiel	Etab	9,7	10,7	9,7	10,3	10,1
	Dépt	9,9	9,5	7,9	6,3	6,7
	Acad	9,2	8,2	7,9	7,5	7,9
	France	8,3	7,7	7,3	6,8	6,9

Date d'observation : 1er décembre 2016

Même secteur		2012	2013	2014	2015	2016
Age moyen des enseignants						
Âge moyen	Etab	44,6	44,5	45,8	43,3	44,4
	Dépt	43,5	44,1	44,7	44,5	45,2
	Acad	45,2	45,2	45,6	45,7	46,0
	France	44,8	44,7	44,8	44,9	45,1

Date d'observation : 1er décembre 2016

Même secteur		2012	2013	2014	2015	2016
Age des enseignants (en 3 classes)						
Moins de 35 ans	Etab	12,5	16,0	13,9	19,2	15,2
	Dépt	16,9	16,8	14,3	15,4	13,6
	Acad	12,7	13,3	12,5	12,1	11,8
	France	16,5	17,0	16,5	16,6	16,3
De 35 à 50 ans	Etab	58,3	53,3	51,4	57,7	57,0
	Dépt	60,5	58,1	58,7	57,6	54,9
	Acad	56,8	56,2	55,4	55,4	54,2
	France	52,5	52,5	52,6	52,3	51,7
Plus de 50 ans	Etab	29,2	30,7	34,7	23,1	27,8
	Dépt	22,6	25,1	27,0	27,0	31,5
	Acad	30,6	30,5	32,1	32,4	34,0
	France	31,0	30,6	30,9	31,1	32,0

Date d'observation : 1er décembre 2016

Même secteur		2012	2013	2014	2015	2016
Ancienneté moyenne des enseignants dans le poste (en années)						
Ancienneté moyenne	Etab	10,0	10,1	10,2	8,4	8,7
	Dépt	10,1	10,3	10,2	9,8	10,0
	Acad	8,9	8,9	8,8	8,6	8,7
	France	8,2	8,1	8,1	7,9	8,0

Date d'observation : 1er décembre 2016

Secteur public

Même secteur		2012	2013	2014	2015	2016
Ancienneté des enseignants dans le poste (en 4 classes)						
Moins de 2 ans	Etab	31,9	29,3	25,0	34,6	34,2
	Dépt	27,3	26,3	28,4	30,8	30,8
	Acad	24,8	26,5	28,4	30,7	29,5
	France	26,4	28,5	29,6	31,9	31,7
De 2 à 5 ans	Etab	6,9	12,0	15,3	20,5	17,7
	Dépt	10,4	11,6	11,1	12,7	12,3
	Acad	13,0	12,0	11,8	12,7	14,7
	France	14,7	14,9	14,0	14,3	14,6
De 5 à 8 ans	Etab	6,9	6,7	9,7	6,4	8,9
	Dépt	9,6	8,8	9,2	8,9	9,8
	Acad	16,1	15,2	14,9	13,2	12,3
	France	16,2	14,7	15,3	14,0	14,1
Plus de 8 ans	Etab	54,2	52,0	50,0	38,5	39,2
	Dépt	52,7	53,3	51,3	47,5	47,1
	Acad	46,2	46,2	45,0	43,4	43,5
	France	42,6	41,8	41,2	39,8	39,6

Date d'observation : 1er décembre 2016

Secteur public

Moyens de fonctionnement

Même secteur		2012	2013	2014	2015	2016
Nombre d'élèves par division (E/D)						
E/D - Niveau lycée	Etab	30,6	30,4	29,5	30,8	30,0
	Dépt	24,6	24,8	24,6	25,3	25,4
	Acad	24,8	25,2	25,5	25,8	26,1
	France	25,4	25,5	25,6	25,7	25,8
E/D - Niveau lycée GT	Etab	30,6	30,4	29,5	30,8	30,0
	Dépt	28,3	28,5	28,3	29,7	29,2
	Acad	29,0	29,6	29,9	30,4	30,5
	France	29,7	29,8	29,9	30,1	30,1
E/D Post-bac	Etab	20,3	20,0	19,3	19,0	21,0
	Dépt	20,4	20,3	19,3	20,5	21,9
	Acad	25,0	24,9	25,3	25,5	25,5
	France	25,8	26,0	25,8	25,9	25,7

Même secteur		2012	2013	2014	2015	2016
Nombre d'élèves par structure (E/S)						
E/S - Niveau lycée	Etab	26,36	31,34	24,34	25,22	25,77
	Dépt	19,96	20,91	19,68	21,05	19,84
	Acad	20,99	20,82	21,22	21,60	21,59
	France	20,71	20,62	20,75	20,79	20,87
E/S - Niveau lycée GT	Etab	26,36	31,34	24,34	25,22	25,77
	Dépt	23,87	25,48	24,22	24,65	24,04
	Acad	24,52	24,54	25,08	25,22	25,42
	France	24,19	24,10	24,21	24,27	24,42
E/S Post-bac	Etab	17,99	16,59	16,12	16,33	17,82
	Dépt	18,48	19,12	17,58	17,59	18,17
	Acad	20,58	21,09	20,53	21,73	21,24
	France	21,11	21,13	21,07	21,20	21,41

Base Relais

Même secteur		2012	2013	2014	2015	2016
Nombre d'heures d'enseignement devant élèves, par élève (H/E)						
H/E - Niveau lycée	Etab	1,25	1,37	1,26	1,25	1,18
	Dépt	1,64	1,63	1,61	1,58	1,56
	Acad	1,60	1,59	1,57	1,53	1,52
	France	1,57	1,56	1,56	1,54	1,53
H/E - Niveau lycée GT	Etab	1,25	1,37	1,26	1,25	1,18
	Dépt	1,32	1,31	1,29	1,24	1,23
	Acad	1,34	1,32	1,31	1,26	1,26
	France	1,32	1,31	1,30	1,29	1,29
H/E Post-bac	Etab	2,06	2,10	2,19	2,26	2,16
	Dépt	1,87	1,89	1,93	1,87	1,87
	Acad	1,67	1,68	1,66	1,64	1,65
	France	1,57	1,57	1,58	1,58	1,58

Base Relais

Dotation globale horaire (DGH) - 2016 - 2017	Etab
Montant DGH en HP	1255
Montant DGH en HSA	120

Base Relais

Nombre de divisions de niveau lycée GT comptant plus de 35 élèves - 2016 - 2017	
	1

Nombre total de divisions de niveau lycée GT - 2016 - 2017	
	31

Nombre d'élèves par ordinateur - juin 2017	Même secteur			
	Etab	Dépt	Acad	France
E/O	2,7	2,0	2,3	2,6

Source : ETIC (extraction réalisée en Juin N+1)

Performance

Parcours

Public + Privé		2012	2013	2014	2015	2016
Synthèse des taux de passage post-2nde GT						
Redoublement	Etab	6,2	6,3	2,9	5,1	0,9
	Dépt	6,9	5,1	4,9	3,9	1,3
	Acad	8,0	7,1	6,4	5,5	2,9
	France	8,7	7,8	7,3	6,6	4,3
1ère S	Etab	31,5	30,9	31,1	31,4	38,0
	Dépt	33,1	33,3	35,1	35,0	33,6
	Acad	33,7	33,7	34,7	34,2	34,8
	France	33,3	33,8	34,4	33,9	34,7
1ère L	Etab	24,3	16,0	19,3	24,5	16,6
	Dépt	10,8	10,8	11,9	12,9	11,5
	Acad	10,5	10,4	10,9	10,7	10,3
	France	9,5	9,7	9,7	9,9	9,4
1ère ES	Etab	20,7	21,9	22,5	17,9	25,4
	Dépt	21,4	22,6	20,0	19,1	21,7
	Acad	20,7	20,6	21,1	21,9	22,6
	France	19,5	19,4	19,7	20,7	21,3
1ère STI2D	Etab	0,7		0,4	0,7	1,4
	Dépt	3,0		4,5	4,8	6,7
	Acad	4,6		4,9	5,2	6,0
	France	4,9		5,3	5,5	6,0
1ère STMG	Etab	8,0	14,9	15,6	11,3	12,9
	Dépt	9,4	9,6	10,1	10,7	10,9
	Acad	10,1	10,2	9,8	9,7	10,8
	France	11,5	11,4	11,1	10,7	11,6
1ère STL	Etab	0,4	0,4		0,7	0,6
	Dépt	1,2	1,4		1,4	1,4
	Acad	1,2	1,3		1,3	1,3
	France	1,4	1,4		1,4	1,5
1ère ST2S	Etab	1,1	1,9	1,6	1,8	1,1
	Dépt	6,8	6,1	5,5	6,9	6,8
	Acad	3,5	4,4	4,2	4,7	4,9
	France	3,5	3,9	3,8	3,9	4,0
2nde PRO	Etab	0,7	1,1	1,6	3,3	0,6
	Dépt	1,6	1,0	1,3	1,3	1,7
	Acad	2,4	2,1	1,9	1,7	1,5
	France	2,0	1,8	1,6	1,4	1,3
1ère PRO	Etab	0,7	3,7	2,5	1,5	
	Dépt	1,2	1,2	1,2	0,7	
	Acad	0,9	1,1	1,1	0,9	
	France	1,4	1,5	1,7	1,7	
Autre PRO	Etab	0,7				
	Dépt	0,1				
	Acad	0,2				
	France	0,2				
Autres situations	Etab	5,1	3,0	2,5	1,8	2,5
	Dépt	3,6	4,3	2,7	1,9	2,9
	Acad	3,6	3,4	2,8	2,8	2,8

Public + Privé		2012	2013	2014	2015	2016
Synthèse des taux de passage post-1ère GT						
Taux de redoublement global en 1ère	Etab			1,2	2,6	3,3
	Dépt			2,9	2,8	2,1
	Acad			4,1	3,8	2,4
	France			4,1	3,8	2,9
1ère S > Terminale S	Etab			90,7	96,4	93,2
	Dépt			92,6	93,4	94,2
	Acad			91,2	91,7	93,5
	France			91,2	91,7	92,7
1ère S > Terminale L	Etab			1,2		1,1
	Dépt			0,4		0,3
	Acad			0,3		0,3
	France			0,3		0,3
1ère S > Terminale STMG	Etab			1,2		
	Dépt			0,1		
	Acad			0,2		
	France			0,1		
1ère S > Redoublement	Etab			3,5	3,6	3,4
	Dépt			4,4	4,2	3,1
	Acad			5,8	5,4	3,4
	France			5,7	5,1	4,0
1ère S > Autres situations	Etab			3,4		2,3
	Dépt			2,1		2,3
	Acad			2,2		2,2
	France			2,1		2,2
1ère L > Terminale L	Etab			100	97,9	92,8
	Dépt			91,1	96,5	94,5
	Acad			91,5	93,2	93,8
	France			92,5	93,2	93,7
1ère L > Redoublement	Etab				2,1	5,8
	Dépt				1,6	1,7
	Acad				2,7	1,7
	France				2,9	2,3
1ère L > Autres situations	Etab					1,4
	Dépt					3,8
	Acad					4,5
	France					3,9
1ère ES > Terminale ES	Etab			100	94,7	94,0
	Dépt			93,3	94,0	97,0
	Acad			94,1	94,5	95,3
	France			94,2	94,5	95,0
1ère ES > Redoublement	Etab				3,5	2,0
	Dépt				2,6	0,5
	Acad				2,9	1,8
	France				3,0	2,4
1ère ES > Autres situations	Etab				1,8	4,0
	Dépt				2,9	2,3
	Acad				2,3	2,3
	France				1,9	2,0
1ère STMG > Terminale STMG	Etab			98,1	100	100
	Dépt			95,9	96,8	96,8
	Acad			94,7	95,0	95,9
	France			94,8	95,1	95,7
1ère STMG > Autres situations	Etab			1,9		
	Dépt			2,7		
	Acad			3,3		
	France			3,2		

Public + Privé		2012	2013	2014	2015	2016
Taux de redoublement global en classe de Terminale						
Redoublement	Etab	5,2	5,2	6,5	2,3	8,3
	Dépt	4,0	3,6	3,0	2,8	3,6
	Acad	4,2	3,7	3,7	3,7	4,1
	France	6,9	5,7	5,7	5,5	5,8

Indicateurs de Valeur Ajoutée des Lycées (IVAL)

Taux d'accès de la 2nde au bac GT et valeurs ajoutées - session 2016	Etab
Taux d'accès brut	83
Valeur ajoutée / France	+3

Pour les examens, c'est l'année de la session qui est indiquée (2013 correspond donc à l'année scolaire 2012-2013).

Taux d'accès de la 1ère au bac GT et valeurs ajoutées - session 2016	Etab
Taux d'accès brut	91
Valeur ajoutée / France	-2

Pour les examens, c'est l'année de la session qui est indiquée (2013 correspond donc à l'année scolaire 2012-2013).

Taux d'accès de la Terminale au bac GT et valeurs ajoutées - session 2016	Etab
Taux d'accès brut	96
Valeur ajoutée / France	0

Pour les examens, c'est l'année de la session qui est indiquée (2013 correspond donc à l'année scolaire 2012-2013).

Taux de réussite au bac GT et valeurs ajoutées - session 2016	Etab
Taux de réussite GT	90
VA / France GT	-4

Pour les examens, c'est l'année de la session qui est indiquée (2013 correspond donc à l'année scolaire 2012-2013).

Taux de réussite au bac général et valeurs ajoutées - session 2016	Etab
Taux de réussite L	98
VA / France L	+2
Taux de réussite ES	91
VA / France ES	-4
Taux de réussite S	88
VA / France S	-6
Taux de réussite GENE	91
VA / France GENE	-4

Pour les examens, c'est l'année de la session qui est indiquée (2013 correspond donc à l'année scolaire 2012-2013).

Taux de réussite au bac technologique et valeurs ajoutées - session 2016	Etab
Taux de réussite STMG (ex STG)	83
VA / France STMG (ex STG)	-8
Taux de réussite TECH	83
VA / France TECH	-8

Pour les examens, c'est l'année de la session qui est indiquée (2013 correspond donc à l'année scolaire 2012-2013).

Résultats

Même secteur					
Pourcentage d'élèves en retard d'un an et plus en terminale	2012	2013	2014	2015	2016
pour l'établissement	22,9	21,5	22,4	19,2	17,2
pour le département		24,4	20,7	16,6	16,6
pour l'académie		24,1	23,1	20,3	20,1
pour la France		27,8	25,6	23,6	22,8

Public + Privé						
Pourcentage d'élèves en terminales scientifiques et techniques	2012	2013	2014	2015	2016	
S	Etab	31,7	34,9	30,9	34,2	35,9
	Dépt	31,6	34,2	36,1	38,0	36,7
	Acad	35,5	36,5	37,1	37,9	37,2
	France	36,0	36,8	37,7	38,2	37,6
S + STD2A + STI2D + STL	Etab	31,7	34,9	30,9	34,2	35,9
	Dépt	39,6	40,4	43,1	46,6	45,1
	Acad	43,1	44,1	45,3	46,1	45,4
	France	44,0	45,0	46,2	46,9	46,4

Public + Privé						
Pourcentage de filles en terminales scientifiques et techniques	2012	2013	2014	2015	2016	
S	Etab	51,9	59,3	60,0	57,3	52,2
	Dépt	44,4	47,0	47,3	47,9	51,5
	Acad	44,3	45,6	45,3	46,4	45,6
	France	45,6	45,9	46,5	46,8	46,6
S + STD2A + STI2D + STL	Etab	51,9	59,3	60,0	57,3	52,2
	Dépt	39,4	43,7	43,7	44,1	46,9
	Acad	40,2	41,5	41,3	42,0	41,5
	France	41,2	41,5	42,1	42,1	41,9

Public + Privé					
Taux de réussite au BTS pour l'ensemble des formations	2012	2013	2014	2015	2016
Taux de réussite	80,0	94,1	89,2	75,0	72,7
Taux de réussite académique	86,8	86,9	86,8	86,1	85,6
Taux de réussite France	83,1	83,3	82,3	81,6	81,4

Ocean

Public + Privé					
Taux de réussite au BTS, secteur services	2012	2013	2014	2015	2016
Taux de réussite - services	80,0	94,1	89,2	75,0	72,7
Taux de réussite académique	85,7	86,9	87,0	88,1	87,0
Taux de réussite France	83,4	84,1	83,0	83,6	82,7

Ocean

Vie scolaire et attractivité

Même secteur					
Taux de demandes de départs / nb de titulaires	2012	2013	2014	2015	2016
pour l'établissement	4,9	3,1	3,2	9,4	1,5
pour l'académie	7,9	8,6	8,5	8,8	8,2
pour la France	9,0	9,1	8,9	9,0	8,5

EPP

Annexe 2 :

Recueil des données nécessaires à l'étude

Annexe 3 :
Analyse des données recueillies

Analyse des données recueillies

Vœu d'orientation effectué en classe de seconde en fonction de l'origine sociale :

	1er vœu de l'élève : STMG selon la CSP
Elèves ayant les deux parents cadres	1,00
Elèves ayant un parent cadre	4,00
Elèves n'ayant aucun parent cadre	41,00

Absences, retards, punitions et sanctions disciplinaires en fonction de l'origine sociale :

	Nombre d'heures absences total	Nombre de 1/2 journées d'absence total	Durée totale de retard	Nombre de retards (total)	Nombre d'exclusions	Nombre de retenue	Nombre de sanctions
Elèves ayant les deux parents cadres	41,00	26,00	136,00	23,00	1,00	2,00	
Elèves ayant un parent cadre	471,50	205,00	281,00	51,00	5,00	3,00	
Elèves n'ayant aucun parent cadre	2064,30	873,00	2883,00	469,00	39,00	49,00	20,00

Proportions des absences, retards, punitions et sanctions disciplinaires en fonction de l'origine sociale :

	Nombre d'heures absences total	Nombre de 1/2 journées d'absence total	Durée totale de retard	Nombre de retards (total)	Nombre d'exclusions	Nombre de retenue	Nombre de sanctions
Elèves ayant les deux parents cadres	1,59%	2,36%	4,12%	4,24%	2,22%	3,70%	0,00%
Elèves ayant un parent cadre	18,30%	18,57%	8,52%	9,39%	11,11%	5,56%	0,00%
Elèves n'ayant aucun parent cadre	80,11%	79,08%	87,36%	86,37%	86,67%	90,74%	100,00%

Moyennes des absences, retards, punitions et sanctions disciplinaires en fonction de l'origine sociale :

	Moyenne d'heures absences total	Moyenne des 1/2 journées d'absence	Moyenne des durées totale de retard	Moyenne du nombre de retards	Moyenne du nombre d'exclusions	Moyenne du nombre de retenues	Moyennes du nombre de Sanctions
Elèves ayant les deux parents cadres	13,67	8,67	45,33	7,67	1,00	1,00	
Elèves ayant un parent cadre	52,39	22,78	31,22	5,67	1,67	1,00	
Elèves n'ayant aucun parent cadre	35,59	15,05	50,58	8,23	1,22	1,53	1,25

Résultats scolaires en moyenne en fonction de l'origine sociale :

	Moyenne sur 20 (sur les deux premiers trimestres)
Elèves ayant les deux parents cadres	10,98
Elèves ayant un parent cadre	12,24
Elèves n'ayant aucun parent cadre	11,45

Absences, retards, punitions et sanctions disciplinaires en fonction du vœu d'orientation effectué en classe de seconde :

	Nombre d'heures absences total	Nombre de 1/2 journées d'absence total	Durée totale de retard	Nombre de retards (total)	Nombre d'exclusions	Nombre de retenue	Nombre de sanctions
Elèves ayant fait le vœu de la filière STMG en 1er choix	1610,30	715,00	2316,00	380,00	33,00	37,00	17,00
Elèves n'ayant pas fait le vœu de la filière STMG en 1er choix	966,50	389,00	984,00	163,00	12,00	17,00	3,00

Proportions des absences, retards, punitions et sanctions disciplinaires en fonction du vœu d'orientation effectué en classe de seconde :

	Nombre d'heures absences total	Nombre de 1/2 journées d'absence total	Durée totale de retard	Nombre de retards (total)	Nombre d'exclusions	Nombre de retenue	Nombre de sanctions
Elèves ayant fait le vœu de la filière STMG en 1er choix	62,49%	64,76%	70,18%	69,98%	73,33%	68,52%	85,00%
Elèves n'ayant pas fait le vœu de la filière STMG en 1er choix	37,51%	35,24%	29,82%	30,02%	26,67%	31,48%	15,00%

Moyennes des absences, retards, punitions et sanctions disciplinaires en fonction du vœu d'orientation effectué en classe de seconde :

	Moyenne d'heures absences total	Moyenne des 1/2 journées d'absence	Moyenne des durées totale de retard	Moyenne du nombre de retards	Moyenne du nombre d'exclusions	Moyenne du nombre de retenues	Moyennes du nombre de Sanctions
Elèves ayant fait le vœu de la filière STMG en 1er choix	34,26	15,21	50,35	8,26	1,32	1,48	1,21
Elèves n'ayant pas fait le vœu de la filière STMG en 1er choix	42,02	16,91	42,78	7,09	1,09	1,42	1,50

Résultats scolaires en moyenne en fonction du vœu d'orientation effectué en classe de seconde :

	Moyenne sur 20 (sur les deux premiers trimestres)
Elèves ayant fait le vœu de la filière STMG en 1er choix	11,35
Elèves n'ayant pas fait le vœu de la filière STMG en 1er choix	11,83

Analyse des données recueillies

(Suite)

Absences, retards, punitions et sanctions disciplinaires en fonction des résultats scolaires :

Moyenne sur 20 (sur les deux premiers trimestres)	Nombre d'heures absences total	Nombre de 1/2 journées d'absence total	Durée totale de retard	Nombre de retards (total)	Nombre d'exclusions	Nombre de retenue	Nombre de sanctions
4,42	135,50	59	126	21	-	2	1
8,20	8,00	5	80	12	-	1	2
8,28	40,00	24	240	15	4	4	2
8,61	43,00	15	5	1	-	1	
9,03	28,50	20	60	6	1	2	
9,30	97,50	35	30	5			
9,65	47,00	24	66	12			
9,74	14,50	10	32	7	-	1	1
10,14	22,00	10	25	5			
10,24	14,00	14	52	9			
10,25	70,50	32	80	18	5	3	1
10,31	10,00	4	5	1	3	-	1
10,44	156,00	59	115	22	1	2	1
10,54	71,50	31	46	20	2	2	1
10,61	24,50	17	75	15	3	1	2
10,66	-	-	-	-	-	-	-
10,82	6,00	2	22	2			
10,87	50,00	24	35	7	-	1	
10,92	14,00	5	60	8			
10,95	16,00	5	5	1	-	2	
10,95	43,00	14	38	8			
11,01	21,00	8	25	5			1
11,05	24,00	11	79	13		1	
11,07	44,00	23	35	7			1
11,10	4,00	2	32	6	-	1	
11,15	11,50	6	19	4			
11,15	41,50	15	85	16	-	2	
11,20	31,00	13	260	49	6	5	2
11,22	18,00	9	15	3	2	-	1
11,30	84,00	36	107	18	-	1	
11,43	14,50	8	77	12	6	4	1
11,45	36,00	17	67	12	-	1	
11,54	180,00	67	90	18	-	2	
11,59	51,00	20	35	7			
11,61	32,00	15	37	7			
11,64	3,00	1	5	1	1	1	
11,80	17,50	6	50	8	-	1	1
12,05	-	-	-	-	-	-	-
12,06	70,00	25	5	1			
12,11	30,00	13	214	25	2	3	
12,17	97,00	31	35	7			
12,18	20,00	9	30	6			
12,20	85,00	32	-	-	1	1	
12,26	41,50	16	55	11	1	1	
12,28	33,00	12	20	4			
12,38	33,00	13	50	5	1	1	
12,39	6,00	33	10	2			
12,45	14,00	6	50	3			
12,47	26,50	11	-	-			
12,52	84,00	30	-	-	1	1	
12,55	39,00	16	68	13	3	2	1
12,65	39,00	14	8	2			
12,78	48,00	17	35	7			
12,79	141,00	52	65	13	-	1	
12,80	56,00	22	35	6			
13,04	5,00	2	-	-			
13,05	8,30	7	45	6	2	-	
13,10	7,00	3	95	13			
13,21	38,00	14	30	6			
13,25	14,00	7	5	1			
13,30	22,00	7	-	-			
13,32	21,00	12	62	12	-	1	
13,55	3,00	1	15	3	-	1	
13,80	26,50	13	82	8	-	1	
14,75	12,50	8	65	8			
15,10	32,00	12	-	-			
Total général	2 576,80	1 104	3 300	543	45	54	20

Moyennes des absences, retards, punitions et sanctions disciplinaires en fonction des résultats scolaires :

Moyenne regroupée à l'entier sur 20 (sur les deux premiers trimestres)	Moyenne du nombre d'heures absences total	Moyenne du nombre de 1/2 journées d'absence total	Moyenne de la durée totale de retard	Moyenne du nombre de retards (total)	Moyenne du nombre d'exclusions	Moyenne du nombre de retenue	Moyenne du nombre de sanctions
4	135,50	59,00	126,00	21,00	-	2,00	1,00
8	30,33	14,67	108,33	9,33	1,33	2,00	1,33
9	46,88	22,25	47,00	7,50	0,25	0,75	0,25
10	38,27	16,69	43,38	8,92	1,08	0,85	0,46
11	38,31	16,06	63,63	11,63	0,94	1,19	0,44
12	47,94	19,56	37,78	5,83	0,50	0,56	0,06
13	16,09	7,33	37,11	5,44	0,22	0,33	-
14	12,50	8,00	65,00	8,00			
15	32,00	12,00	-	-			
Total général	2 576,80	1104	3300	543	45	54	20

Engagement de non plagiat

Je, soussigné.e GARANDEL Lenaig

étudiant.e et/ou professeur.e-stagiaire en MEEF à l'ESPE Académie de Nantes

- déclare avoir pris connaissance de la [charte anti-plagiat de l'Université de Nantes](#),
- déclare être pleinement conscient.e que le plagiat de documents ou d'une partie d'un document publiés sur toutes formes de support, y compris l'internet, constitue une violation des droits d'auteur ainsi qu'une fraude caractérisée.

En conséquence, je m'engage à citer toutes les sources que j'ai utilisées pour rédiger ce mémoire / cet écrit réflexif.

Date : 20/04/17

Signature : 