



HAL
open science

Parcours de soins dans le dépistage des troubles spécifiques du langage oral chez l'enfant

Delphine Dubost

► **To cite this version:**

Delphine Dubost. Parcours de soins dans le dépistage des troubles spécifiques du langage oral chez l'enfant. Sciences du Vivant [q-bio]. 2017. dumas-01912060

HAL Id: dumas-01912060

<https://dumas.ccsd.cnrs.fr/dumas-01912060>

Submitted on 5 Nov 2018

HAL is a multi-disciplinary open access archive for the deposit and dissemination of scientific research documents, whether they are published or not. The documents may come from teaching and research institutions in France or abroad, or from public or private research centers.

L'archive ouverte pluridisciplinaire **HAL**, est destinée au dépôt et à la diffusion de documents scientifiques de niveau recherche, publiés ou non, émanant des établissements d'enseignement et de recherche français ou étrangers, des laboratoires publics ou privés.

**Parcours de soins dans le dépistage des troubles spécifiques du langage
oral chez l'enfant.**

T H È S E

Présentée et publiquement soutenue devant

LA FACULTÉ DE MÉDECINE DE MARSEILLE

Le 15 Novembre 2017

Par Madame Delphine DUBOST

Née le 6 novembre 1988 à Saint Martin D'heres (38)

Pour obtenir le grade de Docteur en Médecine

D.E.S. de MÉDECINE GÉNÉRALE

Membres du Jury de la Thèse :

Monsieur le Professeur DA FONSECA David

Président

Madame le Docteur PACZKOWSKI Anne

Assesseur

Monsieur le Professeur GIOVANNI Antoine

Assesseur

Monsieur le Professeur Associé FILIPPI Simon

Directeur

AIX-MARSEILLE UNIVERSITE

Président : Yvon BERLAND

FACULTE DE MEDECINE

Doyen : Georges LEONETTI

Vice-Doyen aux Affaires Générales : Patrick DESSI

Vice-Doyen aux Professions Paramédicales : Philippe BERBIS

Assesseurs :

- * aux Etudes : Jean-Michel VITON
- * à la Recherche : Jean-Louis MEGE
- * aux Prospectives Hospitalo-Universitaires : Frédéric COLLART
- * aux Enseignements Hospitaliers : Patrick VILLANI
- * à l'Unité Mixte de Formation Continue en Santé : Fabrice BARLESI
- * pour le Secteur Nord : Stéphane BERDAH
- * aux centres hospitaliers non universitaire : Jean-Noël ARGENSON

Chargés de mission :

- * 1^{er} cycle : Jean-Marc DURAND et Marc BARTHET
- * 2^{ème} cycle : Marie-Aleth RICHARD
- * 3^{ème} cycle DES/DESC : Pierre-Edouard FOURNIER
- * Licences-Masters-Doctorat : Pascal ADALIAN
- * DU-DIU : Véronique VITTON
- * Stages Hospitaliers : Franck THUNY
- * Sciences Humaines et Sociales : Pierre LE COZ
- * Préparation à l'ECN : Aurélie DAUMAS
- * Démographie Médicale et Filiation : Roland SAMBUC
- * Relations Internationales : Philippe PAROLA
- * Etudiants : Arthur ESQUER

Responsable administratif :

- * Déborah ROCCHICCIOLI

Chefs de service :

- * Communication : Laetitia DELOUIS
- * Examens : Marie-Thérèse ZAMMIT
- * Intérieur : Joëlle FAVREGA
- * Maintenance : Philippe KOCK
- * Scolarité : Christine GAUTHIER

DOYENS HONORAIRES

M. Yvon BERLAND
M. André ALI CHERIF
M. Jean-François PELLISSIER

PROFESSEURS HONORAIRES

MM	AGOSTINI Serge	MM	GALLAIS Hervé
	ALDIGHIERI René		GAMERRE Marc
	ALLIEZ Bernard		GARCIN Michel
	AQUARON Robert		GARNIER Jean-Marc
	ARGEME Maxime		GAUTHIER André
	ASSADOURIAN Robert		GERARD Raymond
	AUTILLO-TOUATI Amapola		GEROLAMI-SANTANDREA André
	BAILLE Yves		GIUDICELLI Roger
	BARDOT Jacques		GIUDICELLI Sébastien
	BARDOT André		GOUDARD Alain
	BERARD Pierre		GOUIN François
	BERGOIN Maurice		GRISOLI François
	BERNARD Dominique		GROULIER Pierre
	BERNARD Jean-Louis		HADIDA/SAYAG Jacqueline
	BERNARD Pierre-Marie		HASSOUN Jacques
	BERTRAND Edmond		HEIM Marc
	BISSET Jean-Pierre		HOUEL Jean
	BLANC Bernard		HUGUET Jean-François
	BLANC Jean-Louis		JAQUET Philippe
	BOLLINI Gérard		JAMMES Yves
	BONGRAND Pierre		JOUVE Paulette
	BONNEAU Henri		JUHAN Claude
	BONNOIT Jean		JUIN Pierre
	BORY Michel		KAPHAN Gérard
	BOURGEADE Augustin		KASBARIAN Michel
	BOUVENOT Gilles		KLEISBAUER Jean-Pierre
	BOUYALA Jean-Marie		LACHARD Jean
	BREMOND Georges		LAFFARGUE Pierre
	BRICOT René		LEVY Samuel
	BRUNET Christian		LOUCHET Edmond
	BUREAU Henri		LOUIS René
	CAMBOULIVES Jean		LUCIANI Jean-Marie
	CANNONI Maurice		MAGALON Guy
	CARTOUZOU Guy		MAGNAN Jacques
	CAU Pierre		MALLAN- MANCINI Josette
	CHAMLIAN Albert		MALMEJAC Claude
	CHARREL Michel		MATTEI Jean François
	CHOUX Maurice		MERCIER Claude
	CIANFARANI François		METGE Paul
	CLEMENT Robert		MICHOTÉY Georges
	COMBALBERT André		MILLET Yves
	CONTE-DEVOLX Bernard		MIRANDA François
	CORRIOL Jacques		MONFORT Gérard
	COULANGE Christian		MONGES André
	DALMAS Henri		MONGIN Maurice
	DE MICO Philippe		MONTIES Jean-Raoul
	DEVIN Robert		NAZARIAN Serge
	DEVRED Philippe		NICOLI René
	DJIANE Pierre		NOIRCLERC Michel
	DONNET Vincent		OLMER Michel
	DUCASSOU Jacques		OREHEK Jean
	DUFOUR Michel		PAPY Jean-Jacques
	DUMON Henri		PAULIN Raymond
	FARNARIER Georges		PELOUX Yves
	FAVRE Roger		PENAUD Antony

FIECHI Marius
FIGARELLA Jacques
FONTES Michel
FRANCOIS Georges
FUENTES Pierre
GABRIEL Bernard
GALINIER Louis
MM POYEN Danièle
PRIVAT Yvan
QUILICHINI Francis
RANQUE Jacques
RANQUE Philippe
RICHAUD Christian
ROCHAT Hervé
ROHNER Jean-Jacques
ROUX Hubert
ROUX Michel
RUFO Marcel
SAHEL José
SALAMON Georges
SALDUCCI Jacques
SAN MARCO Jean-Louis
SANKALE Marc
SARACCO Jacques
SARLES Jean-Claude
SCHIANO Alain
SCOTTO Jean-Claude
SEBAHOUN Gérard
SERMENT Gérard
SERRATRICE Georges
SOULAYROL René
STAHL André
TAMALET Jacques
TARANGER-CHARPIN Colette
THOMASSIN Jean-Marc
UNAL Daniel
VAGUE Philippe
VAGUE/JUHAN Irène
VANUXEM Paul
VERVLOET Daniel
VIALETES Bernard
VIGOUROUX Robert
WEILLER Pierre-Jean
PENE Pierre
PIANA Lucien
PICAUD Robert
PIGNOL Fernand
POGGI Louis
POITOUT Dominique
PONCET Michel

PROFESSEURS HONORIS CAUSA

1967

MM. les
Professeurs DADI (Italie)
CID DOS SANTOS (Portugal)

1974

MM. les
Professeurs MAC ILWAIN (Grande-Bretagne)
T.A. LAMBO (Suisse)

1975

MM. les
Professeurs O. SWENSON (U.S.A.)
Lord J.WALTON of DETCHANT (Grande-
Bretagne)

1976

MM. les
Professeurs P. FRANCHIMONT (Belgique)
Z.J. BOWERS (U.S.A.)

1977

MM. les
Professeurs C. GAJDUSEK-Prix Nobel (U.S.A.)
C.GIBBS (U.S.A.)
J. DACIE (Grande-Bretagne)

1978

M. le Président F. HOUPHOUET-BOIGNY (Côte d'Ivoire)

1980

MM. les
Professeurs A. MARGULIS (U.S.A.)
R.D. ADAMS (U.S.A.)

1981

MM. les
Professeurs H. RAPPAPORT (U.S.A.)
M. SCHOU (Danemark)
M. AMENT (U.S.A.)
Sir A. HUXLEY (Grande-Bretagne)
S. REFSUM (Norvège)

1982

M. le Professeur W.H. HENDREN (U.S.A.)

1985

MM. les
Professeurs S. MASSRY (U.S.A.)
KLINSMANN (R.D.A.)

1986

MM. les
Professeurs E. MIHICH (U.S.A.)

T. MUNSAT (U.S.A.)
LIANA BOLIS (Suisse)
L.P. ROWLAND (U.S.A.)

1987

M. le Professeur P.J. DYCK (U.S.A.)

1988

MM. les
Professeurs R. BERGUER (U.S.A.)
W.K. ENGEL (U.S.A.)
V. ASKANAS (U.S.A.)
J. WEHSTER KIRKLIN (U.S.A.)
A. DAVIGNON (Canada)
A. BETTARELLO (Brésil)

1989

M. le Professeur P. MUSTACCHI (U.S.A.)

1990

MM. les
Professeurs J.G. MC LEOD (Australie)
J. PORTER (U.S.A.)

1991

MM. les
Professeurs J. Edward MC DADE (U.S.A.)
W. BURGDORFER (U.S.A.)

1992

MM. les
Professeurs H.G. SCHWARZACHER (Autriche)
D. CARSON (U.S.A.)
T. YAMAMURO (Japon)

1994

MM. les
Professeurs G. KARPATI (Canada)
W.J. KOLFF (U.S.A.)

1995

MM. les
Professeurs D. WALKER (U.S.A.)
M. MULLER (Suisse)
V. BONOMINI (Italie)

1997

MM. les
Professeurs C. DINARELLO (U.S.A.)
D. STULBERG (U.S.A.)
A. MEIKLE DAVISON (Grande-Bretagne)
P.I. BRANEMARK (Suède)

1998

MM. les
Professeurs O. JARDETSKY (U.S.A.)

1999

MM. les
Professeurs

J. BOTELLA LLUSIA (Espagne)
D. COLLEN (Belgique)
S. DIMAURO (U. S. A.)

2000

MM. les
Professeurs

D. SPIEGEL (U. S. A.)
C. R. CONTI (U.S.A.)

2001

MM. les
Professeurs

P-B. BENNET (U. S. A.)
G. HUGUES (Grande Bretagne)
J-J. O'CONNOR (Grande Bretagne)

2002

MM. les
Professeurs

M. ABEDI (Canada)
K. DAI (Chine)

2003

M. le Professeur
Sir

T. MARRIE (Canada)
G.K. RADDI (Grande Bretagne)

2004

M. le Professeur

M. DAKE (U.S.A.)

2005

M. le Professeur

L. CAVALLI-SFORZA (U.S.A.)

2006

M. le Professeur

A. R. CASTANEDA (U.S.A.)

2007

M. le Professeur

S. KAUFMANN (Allemagne)

EMERITAT

2013

M. le Professeur	BRANCHEREAU Alain	31/08/2016
M. le Professeur	CARAYON Pierre	31/08/2016
M. le Professeur	COZZONE Patrick	31/08/2016
M. le Professeur	DELMONT Jean	31/08/2016
M. le Professeur	HENRY Jean-François	31/08/2016
M. le Professeur	LE GUICHAOUA Marie-Roberte	31/08/2016
M. le Professeur	RUFO Marcel	31/08/2016
M. le Professeur	SEBAHOUN Gérard	31/08/2016

2014

M. le Professeur	FUENTES Pierre	31/08/2017
M. le Professeur	GAMERRE Marc	31/08/2017
M. le Professeur	MAGALON Guy	31/08/2017
M. le Professeur	PERAGUT Jean-Claude	31/08/2017
M. le Professeur	WEILLER Pierre-Jean	31/08/2017

2015

M. le Professeur	COULANGE Christian	31/08/2018
M. le Professeur	COURAND François	31/08/2018
M. le Professeur	FAVRE Roger	31/08/2016
M. le Professeur	MATTEI Jean-François	31/08/2016
M. le Professeur	OLIVER Charles	31/08/2016
M. le Professeur	VERVLOET Daniel	31/08/2016

2016

M. le Professeur	BONGRAND Pierre	31/08/2019
M. le Professeur	BOUVENOT Gilles	31/08/2017
M. le Professeur	BRUNET Christian	31/08/2019
M. le Professeur	CAU Pierre	31/08/2019
M. le Professeur	COZZONE Patrick	31/08/2017
M. le Professeur	FAVRE Roger	31/08/2017
M. le Professeur	FONTES Michel	31/08/2019
M. le Professeur	JAMMES Yves	31/08/2019
M. le Professeur	NAZARIAN Serge	31/08/2019
M. le Professeur	OLIVER Charles	31/08/2017
M. le Professeur	POITOUT Dominique	31/08/2019
M. le Professeur	SEBAHOUN Gérard	31/08/2017
M. le Professeur	VIALETTES Bernard	31/08/2019

PROFESSEURS DES UNIVERSITES-PRATICIENS HOSPITALIERS

AGOSTINI FERRANDES Aubert	CHARPIN Denis Surnombre	GORINCOUR Guillaume
ALBANESE Jacques	CHAUMOITRE Kathia	GRANEL/REY Brigitte
ALESSANDRINI Pierre Surnombre	CHAUVEL Patrick Surnombre	GRILLO Jean-Marie Surnombre
ALIMI Yves	CHINOT Olivier	GRIMAUD Jean-Charles
AMABILE Philippe	CHOSSEGROS Cyrille	GROB Jean-Jacques
AMBROSI Pierre	CLAVERIE Jean-Michel Surnombre	GUEDJ Eric
ARGENSON Jean-Noël	COLLART Frédéric	GUIEU Régis
ASTOUL Philippe	COSTELLO Régis	GUIS Sandrine
ATTARIAN Shahram	COURBIERE Blandine	GUYE Maxime
AUDOUIN Bertrand	COWEN Didier	GUYOT Laurent
AUFFRAY Jean-Pierre Surnombre	CRAVELLO Ludovic	GUYS Jean-Michel
AUQUIER Pascal	CUISSET Thomas	HABIB Gilbert
AVIERINOS Jean-François	CURVALE Georges	HARDWIGSEN Jean
AZORIN Jean-Michel	DA FONSECA David	HARLE Jean-Robert
AZULAY Jean-Philippe	DAHAN-ALCARAZ Laetitia	HOFFART Louis
BAILLY Daniel	DANIEL Laurent	HOUVENAEGHEL Gilles
BARLESI Fabrice	DARMON Patrice	JACQUIER Alexis
BARLIER-SETTI Anne	D'ERCOLE Claude	JOLIVET/BADIER Monique
BARTHET Marc	D'JOURNO Xavier	JOUVE Jean-Luc
BARTOLI Jean-Michel	DEHARO Jean-Claude	KAPLANSKI Gilles
BARTOLI Michel	DELARQUE Alain	KARSENTY Gilles
BARTOLIN Robert Surnombre	DELPERO Jean-Robert	KERBAUL François
BARTOLOMEI Fabrice	DENIS Danièle	LAFFORGUE Pierre
BASTIDE Cyrille	DESSEIN Alain Surnombre	LANCON Christophe
BENSOUSSAN Laurent	DESSI Patrick	LA SCOLA Bernard
BERBIS Philippe	DISDIER Patrick	LAUGIER René
BERDAH Stéphane	DODDOLI Christophe	LAUNAY Franck
BERLAND Yvon	DRANCOURT Michel	LAVIEILLE Jean-Pierre
BERNARD Jean-Paul	DUBUS Jean-Christophe	LE CORROLLER Thomas
BEROUD Christophe	DUFFAUD Florence	LE TREUT Yves-Patrice Surnombre
BERTUCCI François	DUFOUR Henry	LECHEVALLIER Eric
BLAISE Didier	DURAND Jean-Marc	LEGRE Régis
BLIN Olivier	DUSSOL Bertrand	LEHUCHER-MICHEL Marie- Pascale
BLONDEL Benjamin	ENJALBERT Alain	LEONE Marc
BONIN/GUILLAUME Sylvie	EUSEBIO Alexandre	LEONETTI Georges
BONELLO Laurent	FAKHRY Nicolas	LEPIDI Hubert
BONNET Jean-Louis	FAUGERE Gérard	LEVY Nicolas
BOTTA Alain Surnombre	FELICIAN Olivier	MACE Loïc
BOTTA/FRIDLUND Danielle	FENOLLAR Florence	MAGNAN Pierre-Edouard
BOUBLI Léon	FIGARELLA/BRANGER Dominique	MARANINCHI Dominique Surnombre
BOYER Laurent	FLECHER Xavier	MARTIN Claude Surnombre
BREGEON Fabienne	FOURNIER Pierre-Edouard	MATONTI Frédéric
BRETELLE Florence	FRAISSE Alain Disponibilité	MEGE Jean-Louis
BROUQUI Philippe	FRANCES Yves Surnombre	MERROT Thierry
BRUDER Nicolas	FRANCESCHI Frédéric	METZLER/GUILLEMAIN Catherine
BRUE Thierry	FUENTES Stéphane	MEYER/DUTOUR Anne
BRUNET Philippe	GABERT Jean	MICCALEF/ROLL Joëlle
BURTEY Stéphane	GAINNIER Marc	MICHEL Fabrice

CARCOPINO-TUSOLI Xavier
CASANOVA Dominique
CASTINETTI Frédéric
CECCALDI Mathieu
CHABOT Jean-Michel
CHAGNAUD Christophe
CHAMBOST Hervé
CHAMPSAUR Pierre
CHANEZ Pascal
CHARAFFE-JAUFFRET
Emmanuelle
CHARREL Rémi

CHIARONI Jacques
NICOLLAS Richard
OLIVE Daniel
OUAFIK L'Houcine
PAGANELLI Franck
PANUEL Michel
PAPAZIAN Laurent
PAROLA Philippe
PARRATTE Sébastien
PAUT Olivier
PELISSIER-ALICOT Anne-Laure
PELLETIER Jean
PETIT Philippe
PHAM Thao
PIARROUX Renaud
PIERCECCHI/MARTI Marie-
Dominique
PIQUET Philippe
PIRRO Nicolas
POINSO François
POUGET Jean Surnombre
RACCAH Denis
RAOULT Didier
REGIS Jean
REYNAUD/GAUBERT Martine

GARCIA Stéphane
GARIBOLDI Vlad
GAUDART Jean
GENTILE Stéphanie
GERBEAUX Patrick
GEROLAMI/SANTANDREA René
GILBERT/ALESSI Marie-Christine
GIORGI Roch
GIOVANNI Antoine

GIRARD Nadine
GIRAUD/CHABROL Brigitte

GONCALVES Anthony
REYNAUD Rachel
RICHARD/LALLEMAND Marie-Aleth
RIDINGS Bernard Surnombre
ROCHE Pierre-Hugues
ROCH Antoine
ROCHWERGER Richard
ROLL Patrice
ROSSI Dominique
ROSSI Pascal
ROUDIER Jean
SALAS Sébastien
SAMBUC Roland
SARLES Jacques
SARLES/PHILIP Nicole

SASTRE Bernard Surnombre
SCAVARDA Didier
SCHLEINITZ Nicolas
SEBAG Frédéric
SEITZ Jean-François
SERRATRICE Jacques
SIELEZNEFF Igor
SIMON Nicolas
STEIN Andréas

MICHEL Gérard
MICHELET Pierre
MILH Mathieu
MOAL Valérie
MONCLA Anne
MORANGE Pierre-Emmanuel
MOULIN Guy
MOUTARDIER Vincent
MUNDLER Olivier

NAUDIN Jean
NICCOLI/SIRE Patricia
NICOLAS DE LAMBALLERIE
Xavier
TAIEB David
THIRION Xavier
THOMAS Pascal
THUNY Franck
TRIGLIA Jean-Michel
TROPANO Patrick
TSIMARATOS Michel
TURRINI Olivier
VALERO René
VEY Norbert
VIDAL Vincent
VIENS Patrice
VILLANI Patrick
VITON Jean-Michel

VITTON Véronique
VIEHWEGER Heide Elke
VIVIER Eric
XERRI Luc

PROFESSEUR DES UNIVERSITES

ADALIAN Pascal
AGHABABIAN Valérie
BELIN Pascal
CHABANNON Christian
CHABRIERE Eric
FERON François
LE COZ Pierre
LEVASSEUR Anthony
RANJEVA Jean-Philippe
SOBOL Hagay

PROFESSEUR CERTIFIE

BRANDENBURGER Chantal

PRAG

TANTI-HARDOUIN Nicolas

PROFESSEUR ASSOCIE DE MEDECINE GENERALE A MI-TEMPS

FILIPPI Simon

**PROFESSEUR ASSOCIE A TEMPS
PARTIEL**

ALTAVILLA Annagrazia
BURKHART Gary

MAITRE DE CONFERENCES DES UNIVERSITE - PRATICIEN HOSPITALIER

ACHARD Vincent	FABRE Alexandre	MOTTOLA GHIGO Giovanna
ANDRE Nicolas	FOUILLOUX Virginie	NGUYEN PHONG Karine
ANGELAKIS Emmanouil	FRERE Corinne	NINOVE Laetitia
ATLAN Catherine	GABORIT Bénédicte	NOUGAIREDE Antoine
BACCINI Véronique	GASTALDI Marguerite	OUDIN Claire
BARTHELEMY Pierre	GAUDY/MARQUESTE Caroline	OVAERT Caroline
BARTOLI Christophe	GELSI/BOYER Véronique	PAULMYER/LACROIX Odile
BEGE Thierry	GIUSIANO Bernard	PERRIN Jeanne
BELIARD Sophie	GIUSIANO COURCAMBECK Sophie	RANQUE Stéphane
BERBIS Julie	GOURIET Frédérique	REY Marc
BERGE-LEFRANC Jean-Louis	GRAILLON Thomas	ROBAGLIA/SCHLUPP Andrée
BEYER-BERJOT Laura	GREILLIER Laurent	ROBERT Philippe
BOUCRAUT Joseph	GRISOLI Dominique	SABATIER Renaud
BOULAMERY Audrey	GUIDON Catherine	SARI-MINODIER Irène
BOULLU/CIOCCA Sandrine	HAUTIER/KRAHN Aurélie	SARLON-BARTOLI Gabrielle
BUFFAT Christophe	HRAIECH Sami	SAVEANU Alexandru
CALAS/AILLAUD Marie-Françoise	JOURDE CHICHE Noémie	SECQ Véronique
CAMILLERI Serge	KASPI-PEZZOLI Elise	SOULA Gérard
CARRON Romain	KRAHN Martin	TOGA Caroline
CASSAGNE Carole	L'OLLIVIER Coralie	TOGA Isabelle
		TREBUCHON/DA FONSECA Agnès
CHAUDET Hervé	LABIT-BOUVIER Corinne	TROUSSE Delphine
COZE Carole	LAFAGE/POCHITALOFF-HUVALE Marina	VALLI Marc
DADOUN Frédéric (disponibilité)	LAGIER Aude	VELLY Lionel
DALES Jean-Philippe	LAGIER Jean-Christophe	VELY Frédéric
DAUMAS Aurélie	LAGOUANELLE/SIMEONI Marie-Claude	VION-DURY Jean
DEGEORGES/VITTE Joëlle	LEVY/MOZZICONACCI Annie	ZATTARA/CANNONI Hélène
DEL VOLGO/GORI Marie-José	LOOSVELD Marie	
DELLIAUX Stéphane	MANCINI Julien	
DESPLAT/JEGO Sophie	MARY Charles	
DEVEZE Arnaud Disponibilité	MASCAUX Céline	
DUFOUR Jean-Charles	MAUES DE PAULA André	
EBBO Mikaël	MILLION Matthieu	

MAITRES DE CONFERENCES DES UNIVERSITES

(mono-appartenants)

ABU ZAINEH Mohammad	DESNUES Benoît	STEINBERG Jean-Guillaume
BARBACARU/PERLES T. A.	LIMERAT/BOUDOURESQUE Françoise	THOLLON Lionel
BERLAND/BENHAIM Caroline	MARANINCHI Marie	THIRION Sylvie
BERAUD/JUVEN Evelyne (retraite octobre 2016)	MERHEJ/CHAUVEAU Vicky	
BOUCAULT/GARROUSTE Françoise	MINVIELLE/DEVICTOR Bénédicte	
BOYER Sylvie	POGGI Marjorie	
DEGIOANNI/SALLE Anna	RUEL Jérôme	

MAITRE DE CONFERENCES DES UNIVERSITES DE MEDECINE GENERALE

GENTILE Gaëtan

MAITRES DE CONFERENCES ASSOCIES DE MEDECINE GENERALE à MI-TEMPS

ADNOT Sébastien
BARGIER Jacques
BONNET Pierre-André
CALVET-MONTREDON Céline
GUIDA Pierre
JANCZEWSKI Aurélie

**MAITRE DE CONFERENCES
ASSOCIE à MI-TEMPS**

REVIS Joana

PROFESSEURS ET MAITRES DE CONFERENCES DES UNIVERSITES - PRATICIENS HOSPITALIERS**PROFESSEURS ASSOCIES, MAITRES DE CONFERENCES DES UNIVERSITES (mono-appartenants)****ANATOMIE 4201**

CHAMPSAUR Pierre (PU-PH)
LE CORROLLER Thomas (PU-PH)
PIRRO Nicolas (PU-PH)

LAGIER Aude (MCU-PH)

THOLLON Lionel (MCF) (60ème section)

ANATOMIE ET CYTOLOGIE PATHOLOGIQUES 4203

CHARAFE/JAUFFRET Emmanuelle (PU-PH)
DANIEL Laurent (PU-PH)
FIGARELLA/BRANGER Dominique (PU-PH)
GARCIA Stéphane (PU-PH)
XERRI Luc (PU-PH)

DALES Jean-Philippe (MCU-PH)
GIUSIANO COURCAMBECK Sophie (MCU PH)
LABIT/BOUVIER Corinne (MCU-PH)
MAUES DE PAULA André (MCU-PH)
SECQ Véronique (MCU-PH)

**ANESTHESIOLOGIE ET REANIMATION CHIRURGICALE ;
MEDECINE URGENCE 4801**

ALBANESE Jacques (PU-PH)
AUFFRAY Jean-Pierre (PU-PH) Surnombre
BRUDER Nicolas (PU-PH)
KERBAUL François (PU-PH)
LEONE Marc (PU-PH)
MARTIN Claude (PU-PH) Surnombre
MICHEL Fabrice (PU-PH)
MICHELET Pierre (PU-PH)
PAUT Olivier (PU-PH)

GUIDON Catherine (MCU-PH)
VELLY Lionel (MCU-PH)

ANTHROPOLOGIE 20

ADALIAN Pascal (PR)
DEGIOANNI/SALLE Anna (MCF)

BACTERIOLOGIE-VIROLOGIE ; HYGIENE HOSPITALIERE 4501

CHARREL Rémi (PU PH)
DRANCOURT Michel (PU-PH)
FENOLLAR Florence (PU-PH)
FOURNIER Pierre-Edouard (PU-PH)
NICOLAS DE LAMBALLERIE Xavier (PU-PH)
LA SCOLA Bernard (PU-PH)
RAOULT Didier (PU-PH)

ANGELAKIS Emmanouil (MCU-PH)
GOURIET Frédérique (MCU-PH)
NOUGAIREDE Antoine (MCU-PH)
NINOVE Laetitia (MCU-PH)
CHABRIERE Eric (PR) (64ème section)
LEVASSEUR Anthony (PR) (64ème section)
DESNUES Benoit (MCF) (65ème section)
MERHEJ/CHAUVEAU Vicky (MCF) (87ème section)

BIOCHIMIE ET BIOLOGIE MOLECULAIRE 4401

BARLIER/SETTI Anne (PU-PH)
ENJALBERT Alain (PU-PH)
GABERT Jean (PU-PH)
GUIEU Régis (PU-PH)
OUAFIK L'Houcine (PU-PH)
BUFFAT Christophe (MCU-PH)
MOTTOLA GHIGO Giovanna (MCU-PH)
SAVEANU Alexandru (MCU-PH)

ANGLAIS 11**BIOLOGIE CELLULAIRE 4403**

BRANDENBURGER Chantal (PRCE)

ROLL Patrice (PU-PH)

BURKHART Gary (PAST)

GASTALDI Marguerite (MCU-PH)

KASPI-PEZZOLI Elise (MCU-PH)

LEVY/MOZZICONNACCI Annie (MCU-PH)

**BIOLOGIE ET MEDECINE DU DEVELOPPEMENT
ET DE LA REPRODUCTION ; GYNECOLOGIE MEDICALE 5405**

ROBAGLIA/SCHLUPP Andrée (MCU-PH)

METZLER/GUILLEMAIN Catherine (PU-PH)

PERRIN Jeanne (MCU-PH)

BIOPHYSIQUE ET MEDECINE NUCLEAIRE 4301**CARDIOLOGIE 5102**

GUEDJ Eric (PU-PH)

AVIERINOS Jean-François (PU-PH)

GUYE Maxime (PU-PH)

BONELLO Laurent (PU PH)

MUNDLER Olivier (PU-PH)

BONNET Jean-Louis (PU-PH)

TAIEB David (PU-PH)

CUISSET Thomas (PU-PH)

BELIN Pascal (PR) (69ème section)

DEHARO Jean-Claude (PU-PH)

RANJEVA Jean-Philippe (PR) (69ème section)

FRAISSE Alain (PU-PH) Disponibilité

CAMMILLERI Serge (MCU-PH)

FRANCESCHI Frédéric (PU-PH)

VION-DURY Jean (MCU-PH)

HABIB Gilbert (PU-PH)

PAGANELLI Franck (PU-PH)

THUNY Franck (PU-PH)

BARBACARU/PERLES Téodora Adriana (MCF) (69ème section)

CHIRURGIE DIGESTIVE 5202**BIostatistiques, Informatique Médicale
ET Technologies de Communication 4604**

BERDAH Stéphane (PU-PH)

HARDWIGSEN Jean (PU-PH)

LE TREUT Yves-Patrice (PU-PH) Surnombre

SASTRE Bernard (PU-PH) Surnombre

SIELEZNEFF Igor (PU-PH)

CLAVERIE Jean-Michel (PU-PH) Surnombre

BEYER BERJOT Laura (MCU-PH)

GAUDART Jean (PU-PH)

GIORGI Roch (PU-PH)

CHIRURGIE GENERALE 5302

CHAUDET Hervé (MCU-PH)

DELPERO Jean-Robert (PU-PH)

DUFOUR Jean-Charles (MCU-PH)

MOUTARDIER Vincent (PU-PH)

GIUSIANO Bernard (MCU-PH)

SEBAG Frédéric (PU-PH)

MANCINI Julien (MCU-PH)

TURRINI Olivier (PU-PH)

SOULA Gérard (MCU-PH)

ABU ZAINEH Mohammad (MCF) (5ème section)

BEGE Thierry (MCU-PH)

BOYER Sylvie (MCF) (5ème section)

CHIRURGIE ORTHOPEDIQUE ET TRAUMATOLOGIQUE 5002

ARGENSON Jean-Noël (PU-PH)
BLONDEL Benjamin (PU-PH)
CURVALE Georges (PU-PH)
FLECHER Xavier (PU PH)
PARRATTE Sébastien (PU-PH)
ROCHWERGER Richard (PU-PH)
TROPANO Patrick (PU-PH)

CANCEROLOGIE ; RADIOTHERAPIE 4702

BERTUCCI François (PU-PH)
CHINOT Olivier (PU-PH)
COWEN Didier (PU-PH)
DUFFAUD Florence (PU-PH)
GONCALVES Anthony PU-PH)
HOUVENAEHEL Gilles (PU-PH)
MARANINCHI Dominique (PU-PH) Surnombre
SALAS Sébastien (PU-PH)
VIENS Patrice (PU-PH)
SABATIER Renaud (MCU-PH)

CHIRURGIE THORACIQUE ET CARDIOVASCULAIRE 5103

COLLART Frédéric (PU-PH)
D'JOURNO Xavier (PU-PH)
DODDOLI Christophe (PU-PH)
GARIBOLDI Vlad (PU-PH)
MACE Loïc (PU-PH)
THOMAS Pascal (PU-PH)

FOUILLOUX Virginie (MCU-PH)
GRISOLI Dominique (MCU-PH)
TROUSSE Delphine (MCU-PH)

CHIRURGIE VASCULAIRE ; MEDECINE VASCULAIRE 5104

ALIMI Yves (PU-PH)
AMABILE Philippe (PU-PH)
BARTOLI Michel (PU-PH)
MAGNAN Pierre-Edouard (PU-PH)
PIQUET Philippe (PU-PH)

SARLON BARTOLI Gabrielle (MCU PH)

HISTOLOGIE, EMBRYOLOGIE ET CYTOGENETIQUE 4202

GRILLO Jean-Marie (PU-PH) Surnombre
LEPIDI Hubert (PU-PH)
ACHARD Vincent (MCU-PH)
PAULMYER/LACROIX Odile (MCU-PH)

CHIRURGIE INFANTILE 5402

ALESSANDRINI Pierre (PU-PH) Surnombre
GUYS Jean-Michel (PU-PH)
JOUVE Jean-Luc (PU-PH)
LAUNAY Franck (PU-PH)
MERROT Thierry (PU-PH)
VIEHWEGER Heide Elke (PU-PH)

CHIRURGIE MAXILLO-FACIALE ET STOMATOLOGIE 5503

CHOSSEGROS Cyrille (PU-PH)
GUYOT Laurent (PU-PH)

**CHIRURGIE PLASTIQUE,
RECONSTRUCTRICE ET ESTHETIQUE ; BRÛLOLOGIE 5004**

CASANOVA Dominique (PU-PH)
LEGRE Régis (PU-PH)
HAUTIER/KRAHN Aurélie (MCU-PH)

GASTROENTEROLOGIE ; HEPATOLOGIE ; ADDICTOLOGIE 5201

BARTHET Marc (PU-PH)
BERNARD Jean-Paul (PU-PH)
BOTTA-FRIDLUND Danielle (PU-PH)
DAHAN-ALCARAZ Laetitia (PU-PH)
GEROLAMI-SANTANDREA René (PU-PH)
GRIMAUD Jean-Charles (PU-PH)
LAUGIER René (PU-PH)
SEITZ Jean-François (PU-PH)
VITTON Véronique (PU-PH)

GENETIQUE 4704**DERMATOLOGIE - VENEREOLOGIE 5003**

BERBIS Philippe (PU-PH)
GROB Jean-Jacques (PU-PH)
RICHARD/LALLEMAND Marie-Aleth (PU-PH)

GAUDY/MARQUESTE Caroline (MCU-PH)

BEROUD Christophe (PU-PH)

LEVY Nicolas (PU-PH)
MONCLA Anne (PU-PH)
SARLES/PHILIP Nicole (PU-PH)

KRAHN Martin (MCU-PH)
NGYUEN Karine (MCU-PH)
TOGA Caroline (MCU-PH)

ZATTARA/CANNONI Hélène (MCU-PH)

**ENDOCRINOLOGIE ,DIABETE ET MALADIES METABOLIQUES ;
GYNECOLOGIE MEDICALE 5404**

BRUE Thierry (PU-PH)
CASTINETTI Frédéric (PU-PH)
NICCOLI/SIRE Patricia (PU-PH)

GYNECOLOGIE-OBSTETRIQUE ; GYNECOLOGIE MEDICALE 5403**EPIDEMIOLOGIE, ECONOMIE DE LA SANTE ET PREVENTION 4601**

AUQUIER Pascal (PU-PH)
BOYER Laurent (PU-PH)
CHABOT Jean-Michel (PU-PH)
GENTILE Stéphanie (PU-PH)
SAMBUC Roland (PU-PH)
THIRION Xavier (PU-PH)

BERBIS Julie (MCU-PH)
LAGOUANELLE/SIMEONI Marie-Claude (MCU-PH)

MINVIELLE/DEVICTOR Bénédicte (MCF)(06ème section)
TANTI-HARDOUIN Nicolas (PRAG)

AGOSTINI Aubert (PU-PH)
BOUBLI Léon (PU-PH)
BRETELLE Florence (PU-PH)
CARCOPINO-TUSOLI Xavier (PU-PH)
COURBIERE Blandine (PU-PH)
CRAVELLO Ludovic (PU-PH)
D'ERCOLE Claude (PU-PH)

IMMUNOLOGIE 4703

KAPLANSKI Gilles (PU-PH)
MEGE Jean-Louis (PU-PH)
OLIVE Daniel (PU-PH)
VIVIER Eric (PU-PH)

FERON François (PR) (69ème section)

BOUCRAUT Joseph (MCU-PH)
DEGEORGES/VITTE Joëlle (MCU-PH)
DESPLAT/JEGO Sophie (MCU-PH)
ROBERT Philippe (MCU-PH)
VELY Frédéric (MCU-PH)

HEMATOLOGIE ; TRANSFUSION 4701

BLAISE Didier (PU-PH)
COSTELLO Régis (PU-PH)
CHIARONI Jacques (PU-PH)
GILBERT/ALESSI Marie-Christine (PU-PH)
MORANGE Pierre-Emmanuel (PU-PH)
VEY Norbert (PU-PH)

BACCINI Véronique (MCU-PH)
CALAS/AILLAUD Marie-Françoise (MCU-PH)
FRERE Corinne (MCU-PH)
GELSI/BOYER Véronique (MCU-PH)
LAFAGE/POCHITALOFF-HUVALE Marina (MCU-PH)
POGGI Marjorie (MCF) (64ème section)

BERAUD/JUVEN Evelyne (MCF) 65ème section) (retraite octobre 2016)

BOUCAULT/GARROUSTE Françoise (MCF) 65ème section)

MEDECINE LEGALE ET DROIT DE LA SANTE 4603

LEONETTI Georges (PU-PH)
PELISSIER/ALICOT Anne-Laure (PU-PH)
PIERCECCHI/MARTI Marie-Dominique (PU-PH)

MALADIES INFECTIEUSES ; MALADIES TROPICALES 4503

BROUQUI Philippe (PU-PH)
PAROLA Philippe (PU-PH)
STEIN Andréas (PU-PH)

BARTOLI Christophe (MCU-PH)

BERLAND/BENHAIM Caroline (MCF) (1ère section)

LAGIER Jean-Christophe (MCU-PH)

MILLION Matthieu (MCU-PH)

MEDECINE PHYSIQUE ET DE READAPTATION 4905**MEDECINE INTERNE ; GERIATRIE ET BIOLOGIE DU
VIEILLISSEMENT ; MEDECINE GENERALE ; ADDICTOLOGIE 5301**

BENSOUSSAN Laurent (PU-PH)

DELARQUE Alain (PU-PH)

BONIN/GUILLAUME Sylvie (PU-PH)

DISDIER Patrick (PU-PH)

DURAND Jean-Marc (PU-PH)

FRANCES Yves (PU-PH) Surnombre

GRANEL/REY Brigitte (PU-PH)

HARLE Jean-Robert (PU-PH)

ROSSI Pascal (PU-PH)

SCHLEINITZ Nicolas (PU-PH)

SERRATRICE Jacques (PU-PH) disponibilité

VITON Jean-Michel (PU-PH)

MEDECINE ET SANTE AU TRAVAIL 4602

BOTTA Alain (PU-PH) Surnombre

LEHUCHER/MICHEL Marie-Pascale (PU-PH)

EBBO Mikael (MCU-PH)

BERGE-LEFRANC Jean-Louis (MCU-PH)

SARI/MINODIER Irène (MCU-PH)

GENTILE Gaëtan (MCF Méd. Gén. Temps plein)

NEPHROLOGIE 5203

FILIPPI Simon (PR associé Méd. Gén. à mi-temps)

BERLAND Yvon (PU-PH)

BRUNET Philippe (PU-PH)

ADNOT Sébastien (MCF associé Méd. Gén. à mi-temps)

BARGIER Jacques (MCF associé Méd. Gén. à mi-temps)

BONNET Pierre-André (MCF associé Méd. Gén. à mi-temps)

CALVET-MONTREDON Céline (MCF associé Méd. Gén. à temps plein)

GUIDA Pierre (MCF associé Méd. Gén. à mi-temps)

BURTEY Stéphanne (PU-PH)

DUSSOL Bertrand (PU-PH)

MOAL Valérie (PU-PH)

JOURDE CHICHE Noémie (MCU PH)

NUTRITION 4404**NEUROCHIRURGIE 4902**

DARMON Patrice (PU-PH)

RACCAH Denis (PU-PH)

VALERO René (PU-PH)

DUFOUR Henry (PU-PH)

FUENTES Stéphane (PU-PH)

REGIS Jean (PU-PH)

ROCHE Pierre-Hugues (PU-PH)

SCAVARDA Didier (PU-PH)

ATLAN Catherine (MCU-PH)

BELIARD Sophie (MCU-PH)

CARRON Romain (MCU PH)

GRAILLON Thomas (MCU PH)

MARANINCHI Marie (MCF) (66ème section)

ONCOLOGIE 65 (BIOLOGIE CELLULAIRE)	NEUROLOGIE 4901
CHABANNON Christian (PR) (66ème section) SOBOL Hagay (PR) (65ème section)	ATTARIAN Sharham (PU PH) AUDOIN Bertrand (PU-PH) AZULAY Jean-Philippe (PU-PH) CECCALDI Mathieu (PU-PH) EUSEBIO Alexandre (PU-PH)
OPHTALMOLOGIE 5502	FELICIAN Olivier (PU-PH) PELLETIER Jean (PU-PH) POUGET Jean (PU-PH) Surnombre
DENIS Danièle (PU-PH) HOFFART Louis (PU-PH) MATONTI Frédéric (PU-PH) RIDINGS Bernard (PU-PH) Surnombre	PEDOPSYCHIATRIE; ADDICTOLOGIE 4904
OTO-RHINO-LARYNGOLOGIE 5501	DA FONSECA David (PU-PH) POINSO François (PU-PH)
DESSI Patrick (PU-PH) FAKHRY Nicolas (PU-PH) GIOVANNI Antoine (PU-PH) LAVIEILLE Jean-Pierre (PU-PH) NICOLLAS Richard (PU-PH) TRIGLIA Jean-Michel (PU-PH) DEVEZE Arnaud (MCU-PH) Disponibilité REVIS Joana (MAST) (Orthophonie) (7ème Section) ROMAN Stéphane (Professeur associé des universités mi-temps)	PHARMACOLOGIE FONDAMENTALE - PHARMACOLOGIE CLINIQUE; ADDICTOLOGIE 4803
PARASITOLOGIE ET MYCOLOGIE 4502	BLIN Olivier (PU-PH) FAUGERE Gérard (PU-PH) MICALLEF/ROLL Joëlle (PU-PH) SIMON Nicolas (PU-PH) BOULAMERY Audrey (MCU-PH) VALLI Marc (MCU-PH)
DESSEIN Alain (PU-PH) PIARROUX Renaud (PU-PH) CASSAGNE Carole (MCU-PH) L'OLLIVIER Coralie (MCU-PH) MARY Charles (MCU-PH) RANQUE Stéphane (MCU-PH) TOGA Isabelle (MCU-PH)	PHILOSOPHIE 17
PEDIATRIE 5401	LE COZ Pierre (PR) (17ème section) ALTAVILLA Annagrazia (PR Associé à mi-temps)
CHAMBOST Hervé (PU-PH) DUBUS Jean-Christophe (PU-PH) GIRAUD/CHABROL Brigitte (PU-PH) MICHEL Gérard (PU-PH) MILH Mathieu (PU-PH) REYNAUD Rachel (PU-PH) SARLES Jacques (PU-PH) TSIMARATOS Michel (PU-PH) ANDRE Nicolas (MCU-PH)	PHYSIOLOGIE 4402
	BARTOLOMEI Fabrice (PU-PH) BREGEON Fabienne (PU-PH) CHAUVEL Patrick (PU-PH) Surnombre JOLIVET/BADIER Monique (PU-PH) MEYER/DUTOUR Anne (PU-PH) BARTHELEMY Pierre (MCU-PH) BOULLU/CIOCCA Sandrine (MCU-PH) DADOUN Frédéric (MCU-PH) (disponibilité) DEL VOLGO/GORI Marie-José (MCU-PH)

COZE Carole (MCU-PH)
FABRE Alexandre (MCU-PH)
OUDIN Claire (MCU-PH)
OVAERT Caroline (MCU-PH)

DELLIAUX Stéphane (MCU-PH)
GABORIT Bénédicte (MCU-PH)
REY Marc (MCU-PH)
TREBUCHON/DA FONSECA Agnès (MCU-PH)

PSYCHIATRIE D'ADULTES ; ADDICTOLOGIE 4903

AZORIN Jean-Michel (PU-PH)
BAILLY Daniel (PU-PH)
LANCON Christophe (PU-PH)
NAUDIN Jean (PU-PH)

LIMERAT/BOUDOURESQUE Françoise (MCF) (40ème section)
RUEL Jérôme (MCF) (69ème section)
STEINBERG Jean-Guillaume (MCF) (66ème section)
THIRION Sylvie (MCF) (66ème section)

PSYCHOLOGIE - PSYCHOLOGIE CLINIQUE, PCYCHOLOGIE SOCIALE 16

AGHABABIAN Valérie (PR)

PNEUMOLOGIE; ADDICTOLOGIE 5101

RADIOLOGIE ET IMAGERIE MEDICALE 4302

BARTOLI Jean-Michel (PU-PH)
CHAGNAUD Christophe (PU-PH)
CHAUMOITRE Kathia (PU-PH)
GIRARD Nadine (PU-PH)
GORINCOUR Guillaume (PU-PH)
JACQUIER Alexis (PU-PH)
MOULIN Guy (PU-PH)
PANUEL Michel (PU-PH)
PETIT Philippe (PU-PH)
VIDAL Vincent (PU-PH)

ASTOUL Philippe (PU-PH)
BARLESI Fabrice (PU-PH)
CHANEZ Pascal (PU-PH)
CHARPIN Denis (PU-PH) Surnombre
REYNAUD/GAUBERT Martine (PU-PH)

GREILLIER Laurent (MCU PH)
MASCAUX Céline (MCU-PH)

TOMASINI Pascale (Maitre de conférences associé des universités)

THERAPEUTIQUE; MEDECINE D'URGENCE; ADDICTOLOGIE 4804

REANIMATION MEDICALE ; MEDECINE URGENCE 4802

GAINNIER Marc (PU-PH)
GERBEAUX Patrick (PU-PH)
PAPAZIAN Laurent (PU-PH)
ROCH Antoine (PU-PH)

AMBROSI Pierre (PU-PH)
BARTOLIN Robert (PU-PH) Surnombre
VILLANI Patrick (PU-PH)

DAUMAS Aurélie (MCU-PH)

HRAIECH Sami (MCU-PH)

UROLOGIE 5204

RHUMATOLOGIE 5001

GUIS Sandrine (PU-PH)
LAFFORGUE Pierre (PU-PH)
PHAM Thao (PU-PH)
ROUDIER Jean (PU-PH)

BASTIDE Cyrille (PU-PH)
KARSENTY Gilles (PU-PH)
LECHEVALLIER Eric (PU-PH)
ROSSI Dominique (PU-PH)

REMERCIEMENTS

À Monsieur le Professeur David DA FONSECA :

Vous me faites l'honneur de présider ce jury de thèse. Soyez assuré de ma reconnaissance pour l'intérêt que vous portez au sujet de ma thèse et à ce travail.

À Monsieur le Professeur Antoine GIOVANNI :

À l'honneur que vous me faites en acceptant d'être membre de mon jury. Acceptez pour cela mes plus sincères remerciements et mon profond respect.

À Madame le Docteur Anne PACZKOWSKI :

Merci d'avoir accepté de faire partie de mon jury. Le semestre passé dans ton cabinet a été un plaisir. Je te remercie pour ta gentillesse et ta disponibilité.

À Monsieur le Professeur Simon FILIPPI :

Vous m'avez fait l'honneur de diriger mon travail. Votre engagement pour promouvoir la médecine générale et son enseignement est une grande source d'inspiration pour moi. Soyez assuré de ma profonde reconnaissance.

À mon maître de stage universitaire Docteur Jean-Pierre JACQUEMART : Merci pour votre patience lors de ce semestre. Merci de m'avoir donné le goût de la médecine clinique et humaine.

À mes chefs de service lors de mes stages de médecine ou d'urgences à l'hôpital : Docteur Laurent CELLES et Docteur Florence BETOULE, Docteur Stéphane CHADAPAUD, Professeur Pierre MICHELET, Docteur Thierry WEITTEN. Merci de m'avoir guidée lors de mon apprentissage.

Aux médecins, infirmières, aides-soignantes, secrétaires, membres du personnel des hôpitaux que j'ai eu la joie de rencontrer lors de mes stages d'internat.

À mon entourage professionnel actuel qui m'accorde leur confiance : Agnès, Jean-Luc, Jérôme, Chloé, Nathalie.

Aux médecins généralistes, à Madame Bénédicte MARTIN-DUBOYS, ainsi qu'à toutes les orthophonistes qui ont accepté de participer à ce travail.

À mes parents. Merci pour votre patience et vos encouragements permanents. Je ne vous remercierai jamais assez pour tout le soutien que vous m'avez apportée, ni pour tout l'amour avec lequel vous m'avez entourée.

À mes frères, Florian et Christophe, et à mes belles-sœurs, Julie et Valentine. Merci pour votre regard attentif et votre bienveillance, vous qui avez suivi mon parcours avec ses hauts et ses bas.

À mes neveux et nièce, Pierre, Emile, Sibylle, Gaspard. Vous êtes des trésors, quel bonheur de vous voir vous grandir.

Aux familles Dubost et Beuzeville.

À Paguy et Maguy, Papy et Mamie, Isabelle. Je vous garde dans mon cœur et je sais que vous veillez sur moi de là-haut.

À Romain. Merci pour ton soutien, ton optimisme, ta présence tout simplement. « Je (nous) souhaite des rêves à n'en plus finir, et l'envie furieuse d'en réaliser quelques-uns. » (J. Brel)

À mon amie Christelle. Tu m'as fait l'honneur d'être témoin de ton bonheur et de ton union avec Arnaud. Merci pour la confiance que tu m'accordes, et pour tous les beaux moments partagés.

À mon amie Julie. Notre amitié m'apporte tellement. Merci pour ton soutien depuis toutes ces années.

À mes amies rencontrées lors de ces études, à Grenoble ou à Marseille, Céline, Cyrielle, Aurélie, Yijia, Sandrine, Delphine, Marina, Marianne, Stéphanie, Isabelle, Charlotte, Marion.

À Lena, mon amie et soutien précieux de Marseille.

À Amaia. J'ai hâte de faire connaissance de ta jolie famille.

À mes relectrices, Sylvaine, Pauline et Valentine. Merci de m'avoir aidée à mettre en valeur mon travail, et pour vos encouragements dans la dernière ligne droite.

Table des matières

1.	Introduction.....	24
1.1.	Le langage : définitions	24
1.2.	Développement normal du langage oral	24
1.3.	Les troubles du langage : définitions	25
1.4.	Les troubles du langage : épidémiologie.....	25
1.5.	Les troubles du langage : stratégies d'identification.....	26
1.6.	Aspects politiques et légaux	27
1.7.	Objectifs de ce travail	27
2.	Matériel et méthodes	28
2.1.	Type d'étude et caractéristiques de l'échantillon	28
2.2.	Elaboration du questionnaire	28
2.3.	Analyse des données	28
3.	Résultats	29
3.1.	Caractéristiques de la population interrogée	29
3.2.	Caractéristiques des patients suivis par les médecins généralistes et les orthophonistes	29
3.3.	Modalités du repérage des troubles du langage	31
3.4.	Modalités du dépistage des troubles du langage	32
4.	Discussion	34
4.1.	Apports de cette étude.....	34
4.2.	Comparaison avec la littérature.....	34
4.3.	Limites de l'étude	35
4.4.	Forces de l'étude	35
4.5.	Perspectives et implications pour la pratique.....	36
5.	Conclusion	37
6.	Bibliographie.....	38
7.	Annexes	39
7.1.	Annexe 1 : Questionnaire envoyé aux médecins généralistes	39
7.2.	Annexe 2 : Questionnaire envoyé aux orthophonistes	44
8.	Abréviations.....	48
	SERMEN D'HIPPOCRATE.....	49
	RESUME	50

1. Introduction

1.1. Le langage : définitions

Le langage s'inscrit dans la communication.

La communication se définit comme l'action de communiquer avec quelqu'un, d'être en rapport avec autrui, en général par le langage.

Le langage est associé à la communication non verbale : regard, mimique, gestualité.

Le langage comprend plusieurs domaines :

- la phonologie (les sons)
- le lexique (le vocabulaire)
- la syntaxe (la grammaire)
- la pragmatique (le sens général du discours).

1.2. Développement normal du langage oral

Les techniques d'imagerie cérébrale apportent aujourd'hui une conception claire sur plusieurs points (1). La spécialisation hémisphérique gauche dans le traitement de la parole est très précoce, et le déroulement de l'acquisition du lexique et de la morphosyntaxe est rapide avant 3 ans.

Dès les premiers mois, le bébé perçoit les sons de la parole et reconnaît les mots grammaticaux de sa langue en s'appuyant sur le rythme de la parole.

Vers 7-8 mois, les bébés sont capables de reconnaître et de mémoriser des formes syllabiques de type « mot ».

Vers 9-10 mois, le babillage est considéré comme un moment clé du développement langagier prédictif des troubles des apprentissages ultérieurs.

Puis l'explosion lexicale est l'un des phénomènes les plus spectaculaires, dans toutes les langues du monde, marqué par un brusque accroissement du vocabulaire entre 12 et 30 mois.

En ce qui concerne la prononciation des mots, les enfants mettront ensuite plus de 2 ans à partir de leurs premiers mots pour que la coordination fine de plusieurs dizaines de muscles leur permette d'articuler l'inventaire complet des consonnes et des voyelles.

Les assemblages de mots se mettent en place très rapidement entre 24 et 36 mois, évoluant jusqu'à environ 4 mots par énoncé.

L'enfant apprend à utiliser de manière appropriée les articles, prépositions, marques d'accord du genre et du pluriel, puis enrichit régulièrement sa production syntaxique pour produire des histoires cohérentes.

La richesse de leur langage continue ensuite à se développer, en particulier l'élaboration des différents sens du lexique et du langage métaphorique.

Ce développement, au sens neurolinguistique du terme, est aussi intriqué à l'environnement linguistique et relationnel de l'enfant.

1.3. Les troubles du langage : définitions

Le terme de « difficultés » décrit la plainte constatée par le premier repérage, celui de « troubles » indique la confirmation par le personnel de santé d'un déficit avéré, pouvant avoir des degrés de sévérité et durabilité très variables (2).

Devant un trouble du langage, il convient de différencier les déficits secondaires et les déficits spécifiques (3) :

- Parmi les déficits secondaires, on retrouve : le retard mental, une surdit , une paralysie des organes de la voix, une infirmit  motrice c r brale, les troubles de la communication (en particulier les troubles envahissants du d veloppement), les carences psychoaffectives et socioculturelles.
- Dans les troubles sp cifiques du langage oral, on distingue les retards de langage et les dysphasies de d veloppement.
 - o Les dysphasies de d veloppement se d finissent comme un trouble de d veloppement du langage oral s v re, sp cifique, structurel, durable, perdurant bien au-del  de 6 ans.
 - o Les retards de langage se caract risent par un langage qui se d veloppe avec d lai, mais en suivant les  tapes habituelles pour se normaliser avant ou autour de l' ge de 6 ans.

1.4. Les troubles du langage :  pid miologie

Dans une  tude parue en 2001 sur les troubles du comportement social et du langage (4), sur 97 enfants de 4   5 ans scolaris s   Lyon, la pr valence des troubles de l'acquisition du langage s' levait   8,2 % (IC   95 % [3,6 %-15,6 %]). Dans ce travail, le risque d'avoir un probl me de comportement  tait 5 fois plus important chez les enfants qui pr sentaient un trouble du langage (IC   95 % [2,5-12]).

Un trouble s v re d'apprentissage de la lecture touchait 12,7 % des 1020 enfants parisiens de CE1 examin s en 2006 (5). Le taux augmentait significativement dans les populations d favoris es.

Environ 7% des enfants de 3 ans et demi ont un d ficit du d veloppement du langage oral, et pr s d'un enfant sur deux avec un tel d ficit aura,   7 ans, la persistance d'un d ficit du langage oral et/ou un d ficit en lecture ou une d ficience mentale (6).

On estime entre 10 et 16 % la proportion d'enfants d'une classe d' ge concern s par ces troubles d'apprentissage, 1 % pr sentrant des troubles sp cifiques et s v res du langage.

1.5. Les troubles du langage : stratégies d'identification

Il existe trois stratégies d'identification (2) :

- Le repérage (facteurs de risques, signes d'appel) : il concerne, selon le type de difficulté ciblée, la famille, les professionnels de la petite enfance et de l'école voire, dans certains cas, certains intervenants du secteur social. Il s'agit du repérage d'une difficulté et de la suspicion d'un trouble.
- Le dépistage : il concerne la recherche systématique, à l'aide d'outils validés, d'un trouble, cohérent, le cas échéant, avec la difficulté repérée. Il est du ressort des professionnels de santé.

Le repérage, comme le dépistage, doit être assorti d'une proposition de prise en charge de l'enfant qui doit au moins comprendre une phase préventive en milieu scolaire. Lorsque le trouble est avéré et perdure malgré la prise en charge préventive, la poursuite de la démarche diagnostique s'impose afin de déterminer la nécessité ou non de soins selon des référentiels précis.

- Le diagnostic : il est du ressort du domaine médical et paramédical et relève d'une démarche le plus souvent pluridisciplinaire. Il s'agit de l'identification du trouble ou de la pathologie (selon la sévérité et la durabilité de la situation) et de l'appréciation du contexte dans lequel il se situe (sensoriel, cognitif, psychique et social). Au-delà du symptôme qui a servi de signe d'appel au repérage et au dépistage, cette démarche doit explorer l'ensemble des diagnostics différentiels de manière rigoureuse, allant du global au spécifique, sans se focaliser sur le symptôme ni préjuger de son origine.

Neuf tests de dépistage sont repris par la Haute Autorité de Santé (HAS) (3), appelés dans ce travail « tests validés » :

- DPL 3 : Dépistage et Prévention Langage à 3 ans
- TDP 81 : Test de Dépistage Précoce
- PER 2000 : Protocole d'Évaluation Rapide en 2000
- QLC 3 : Questionnaire « Langage et Comportement »
- ERTL 4 : Épreuve de Repérage des Troubles de Langage chez l'enfant de 4 ans
- PEL-921 : Outil de repérage en créole/français
- BREV : Batterie Rapide d'Évaluation des fonctions cognitives (7)
- ERTLA-6 : Épreuve de Repérage des Troubles du Langage et des Apprentissages chez l'enfant de 6 ans (8)
- BSEDS 5-6 : Bilan de Santé Evaluation du Développement pour la Scolarité 5 à 6 ans (9).

Selon les recommandations de la HAS, le dépistage des troubles du langage oral chez l'enfant de 3 à 6 ans doit être systématique, même en l'absence de plainte.

À l'âge de 3 ans, les troubles du langage oral sont recherchés par l'évaluation du langage de l'enfant : fait-il des phrases, emploie-t-il des articles et conjugue-t-il des verbes ?

À l'âge de 4 ans, le groupe de travail se positionne pour l'utilisation et le développement d'outils type ERTL 4 et propose la réalisation d'études longitudinales pour ces outils. En cas de bilinguisme et de troubles du langage oral, l'entretien avec les parents cherchera à identifier des troubles du langage dans la langue maternelle.

À l'âge de 6 ans, le groupe de travail propose l'utilisation d'outils type BSEDS 5-6, ERTLA 6 ou BREV. Ce dépistage doit être réalisé en santé scolaire, conformément au Code de la santé publique, ou à défaut en médecine de ville.

1.6. Aspects politiques et légaux

Un plan d'action triennal pour les enfants atteints d'un trouble spécifique du langage a été mis en place en France en 2001 par les ministres chargés de l'éducation nationale et de la santé.

L'amélioration du dépistage et de la prise en charge des troubles du langage a été réaffirmée comme une priorité d'action par la loi du 9 août 2004 relative à la politique de santé publique.

La convention nationale organisant les rapports entre les médecins libéraux et l'assurance maladie parue dans le Journal Officiel le 23 octobre 2016 précise que pour ses patients âgés de moins de seize ans, le médecin traitant assure le dépistage des troubles du développement du langage (10).

La visite médicale obligatoire de la sixième année réalisée par le médecin scolaire comprend un bilan du langage.

1.7. Objectifs de ce travail

Les données scientifiques et socio-économiques existantes montrent qu'un repérage et un dépistage précoces des troubles du langage oral sont indispensables.

Le but principal de cette démarche est de proposer une prise en charge pluridisciplinaire adaptée aux besoins de l'enfant.

En effet, une prise en charge précoce et adaptée diminuera le risque pour l'enfant d'avoir des troubles de l'apprentissage de la lecture, puis de la compréhension des textes, et favorisera le déroulement d'une scolarité classique.

Nous nous sommes intéressés au processus précédant le diagnostic des troubles spécifiques du langage oral : qui sont les acteurs du repérage et du dépistage de ces troubles ? De quels moyens disposent les professionnels de santé, notamment les médecins généralistes, pour dépister ces troubles ?

L'objectif principal de notre travail était d'identifier les parcours de soins du dépistage des troubles spécifiques du langage oral chez l'enfant dans les départements des Hautes-Alpes (05) et des Alpes-de-Haute-Provence (04).

L'objectif secondaire était de déterminer les circonstances du dépistage des troubles spécifiques du langage oral chez l'enfant.

2. Matériel et méthodes

2.1. Type d'étude et caractéristiques de l'échantillon

Il s'agit d'une enquête de pratique.

Deux questionnaires ont été élaborés à l'aide du logiciel Google Forms (annexes 1 et 2).

Un questionnaire a été envoyé par courriel aux 33 orthophonistes affiliées à l'Union Régionale des Professionnels de Santé PACA orthophonistes (URPS PACA orthophonistes) exerçant dans le département des Hautes-Alpes.

Un autre questionnaire a été envoyé par courriel à 23 médecins généralistes, maîtres de stage universitaires du département universitaire de médecine générale de Marseille, exerçant en libéral dans le département des Hautes-Alpes (05) et dans le département des Alpes-de-Haute-Provence (04).

2.2. Élaboration du questionnaire

Les questionnaires ont été élaborés à partir d'une revue de la littérature.

Chacun des deux questionnaires comportait cinq parties :

- Caractéristiques de la population interrogée
- Caractéristiques des patients suivis par les médecins généralistes et les orthophonistes
- Modalités du repérage des troubles du langage
- Modalités du dépistage des troubles du langage
- Conseil et prescription médicale du bilan orthophonique et d'une prise en charge orthophonique.

Les données ont été recueillies du 13 janvier 2016 au 13 avril 2016.

2.3. Analyse des données

Les données ont été analysées à l'aide du logiciel Microsoft Excel 2016.

3. Résultats

3.1. Caractéristiques de la population interrogée

3.1.1. Orthophonistes

33 orthophonistes ont été interrogées.

18 ont répondu, soit 54,5%.

Toutes étaient des femmes.

Elles avaient entre 27 et 57 ans, avec une moyenne établie à 38 ans et une médiane à 34 ans.

Elles avaient obtenu leur diplôme entre 1979 et 2014.

13 d'entre elles (72,2%) exerçaient uniquement dans leur cabinet libéral (72,2%).

2 d'entre elles (11,1%) exerçaient dans leur cabinet et dans un CAMSP (Centre d'Action Médico-Sociale Précoce).

Une orthophoniste (5,6%) exerçait dans un SESSAD (Service d'Éducation Spéciale et de Soins à Domicile) en plus de son cabinet libéral.

3.1.2. Médecins généralistes

Sur les 23 médecins généralistes interrogés, 21 ont répondu, ce qui correspond à un taux de réponse de 91,3%.

9 étaient des femmes (42,9%) et 12 étaient des hommes (57,1%).

Ils avaient entre 31 et 65 ans, avec une moyenne établie à 51 ans et une médiane à 57 ans.

Ils s'étaient installés entre 1978 et 2015.

11 d'entre eux (52,4%) exerçaient en zone urbaine.

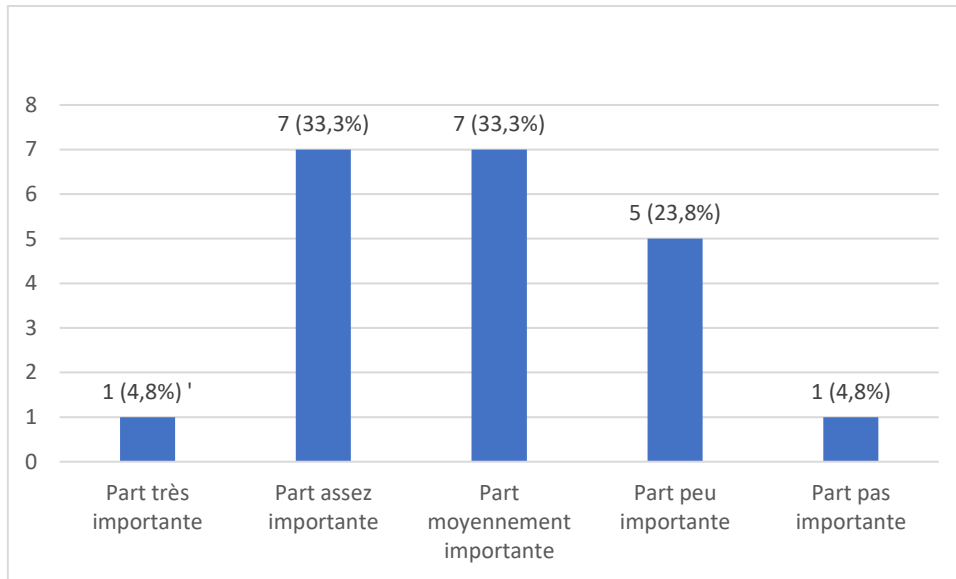
8 médecins généralistes (38,1%) exerçaient en zone semi-urbaine.

2 médecins (9,5%) exerçaient en zone rurale.

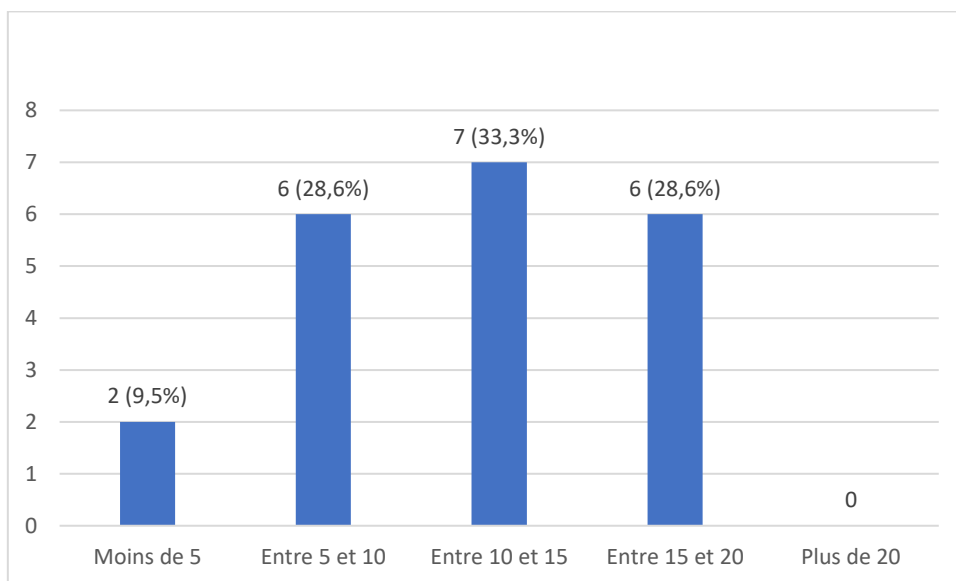
3.2. Caractéristiques des patients suivis par les médecins généralistes et les orthophonistes

	Moins de 10	Entre 10 et 20	Entre 20 et 30	Entre 30 et 40	Plus de 40	Total
Nombre d'enfants de moins de 10 ans	2 (11,1%)	6 (33,3%)	7 (38,9%)	2 (11,1%)	1 (5,6%)	18 (100%)
Nombre d'enfants de moins de 10 ans présentant des troubles du langage isolés	9 (50%)	5 (27,8%)	4 (22,2%)	0 (0%)	0 (0%)	18 (100%)

Tableau 1 : nombre d'enfants suivis par les orthophonistes

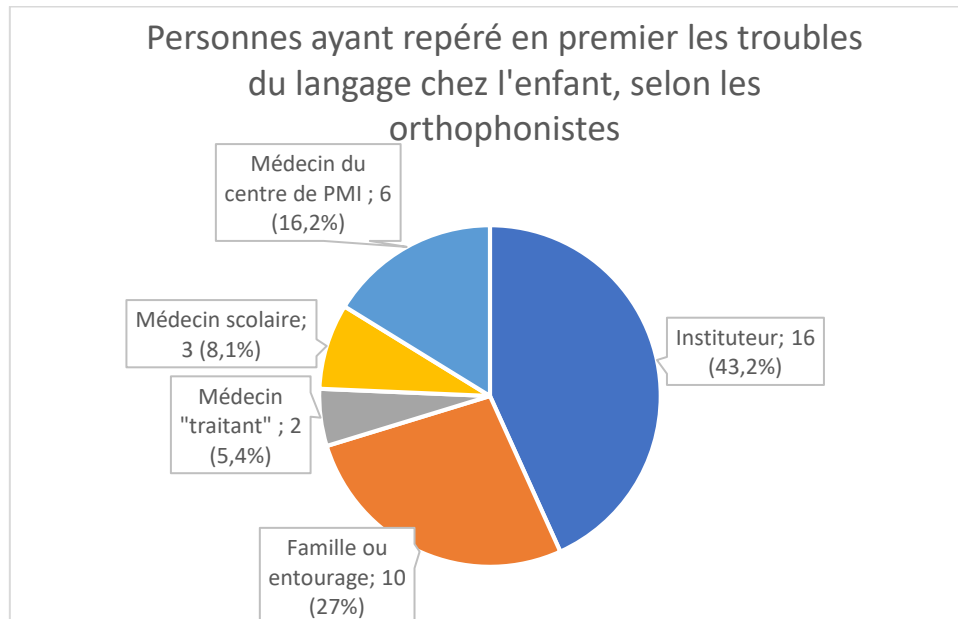


Graphique 1 : Part d'enfants de 3 à 9 ans parmi la patientèle des médecins généralistes



Graphique 2 : nombre d'enfants vus par an par les médecins pour une prescription d'orthophonie

3.3. Modalités du repérage des troubles du langage

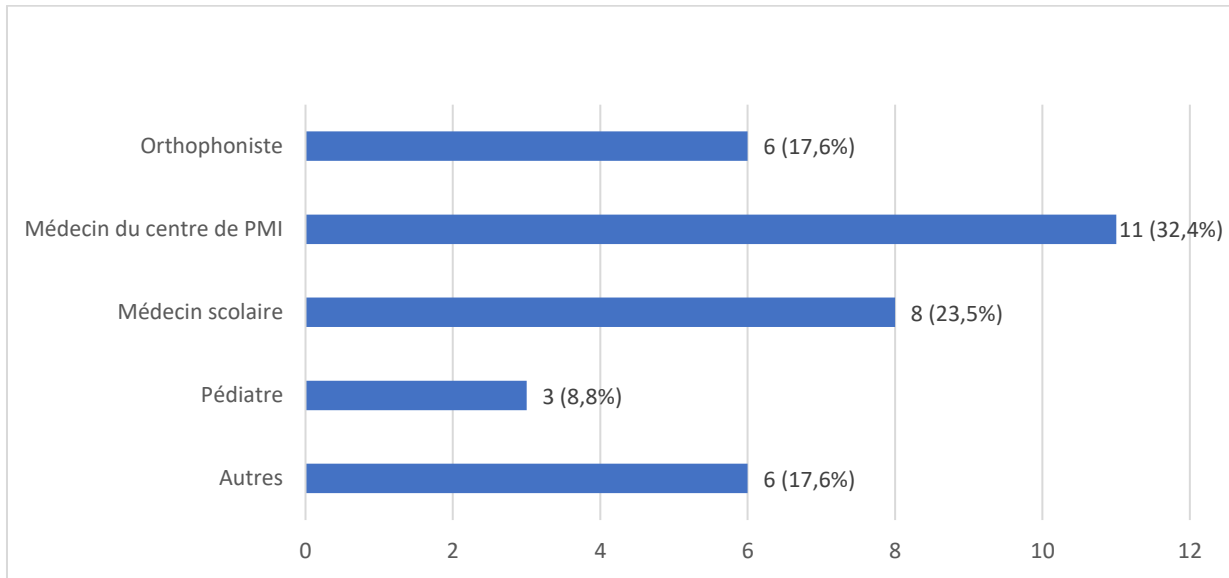


Graphique 3 : personnes ayant repéré en premier les troubles du langage chez l'enfant, selon les orthophonistes

	Jamais	Rarement	De temps en temps	Souvent	Toujours	Total
Famille ou entourage	1 (4,8%)	8 (38,1%)	9 (42,9%)	2 (9,5%)	1 (4,8%)	21 (100%)
Enseignant	0 (0%)	1 (4,8%)	4 (19%)	14 (66,7%)	2 (9,5%)	21 (100%)
Médecin scolaire	7 (33,3%)	13 (61,9%)	0 (0%)	1 (4,8%)	0 (0%)	21 (100%)
Médecin du centre de PMI	12 (57,1%)	7 (33,3%)	1 (4,8%)	0 (0%)	1 (4,8%)	21 (100%)

Tableau 2 : fréquences auxquelles chaque intervenant repère les troubles du langage, selon les médecins généralistes

3.4. Modalités du dépistage des troubles du langage



Graphique 4 : personnes réalisant les tests de dépistage des troubles du langage, selon les orthophonistes

16 médecins généralistes (soit 76,2%) déclarent ne pas utiliser de tests validés pour dépister les troubles du langage chez l'enfant.

Trois médecins ont rapporté faire parler l'enfant, utiliser un test personnel ou faire appel à leur observation clinique.

Un médecin utilise Eval Mater, et un autre médecin utilise le test « dépistage des troubles du langage à 18 mois en 14 questions ».

	Jamais	Rarement	De temps en temps	Souvent	Toujours	Total
Consultation de suivi	6 (28,6%)	6 (28,6%)	7 (33,3%)	1 (4,8%)	1 (4,8%)	21 (100%)
Consultation pour un problème médical intercurrent	7 (33,3%)	6 (28,6%)	5 (23,8%)	2 (9,5%)	1 (4,8%)	21 (100%)
Consultation dédiée	16 (76,2%)	2 (9,5%)	1 (4,8%)	2 (9,5%)	0 (0%)	21 (100%)

Tableau 3 : occasion du dépistage des troubles du langage par les médecins généralistes

3.5. La prescription médicale pour le bilan orthophonique

	Jamais	Rarement	De temps en temps	Souvent	Toujours	Total
Prescription par le médecin généraliste	1 (5,6%)	1 (5,6%)	0 (0%)	14 (77,8%)	2 (11,1%)	18 (100%)
Prescription par le pédiatre	2 (11,1%)	7 (38,9%)	7 (38,9%)	2 (11,1%)	0 (0%)	18 (100%)

Tableau 4 : fréquences des prescriptions médicales du bilan orthophonique, selon la spécialité du médecin prescripteur

4. Discussion

4.1. Apports de cette étude

Les orthophonistes considèrent que ce sont les enseignants qui repèrent le plus souvent les troubles du langage chez l'enfant (43,2% des orthophonistes interrogés).

Les médecins généralistes considèrent que les enseignants repèrent souvent les troubles du langage chez l'enfant (66,7% des médecins interrogés). Toujours selon les médecins, par ordre de fréquence, viennent ensuite la famille ou l'entourage de l'enfant, le médecin scolaire puis le médecin du centre de PMI.

Quand des tests de dépistage sont réalisés, ils le sont le plus fréquemment par le médecin du centre de PMI (32,4%), puis par le médecin scolaire (23,5%).

La grande majorité des médecins généralistes (76,2%) déclare ne pas utiliser de tests validés pour dépister les troubles du langage chez l'enfant.

Le dépistage des troubles du langage par les médecins généralistes se fait de façon équivalente lors d'une consultation de suivi ou lors d'une consultation pour un problème médical intercurrent, mais jamais lors d'une consultation dédiée. La majorité des médecins généralistes (76,2%) ne le fait jamais lors d'une consultation dédiée.

La prescription d'orthophonie est plus souvent faite par le médecin généraliste qui suit l'enfant que par le pédiatre.

4.2. Comparaison avec la littérature

Les résultats de cette étude concordent avec les données existantes de la littérature.

Dans notre étude, les médecins généralistes utilisent peu les tests validés de dépistage des troubles du langage chez l'enfant.

On peut comparer ce résultat avec celui de C. Hamerel (11), qui a retrouvé que moins d'un tiers des médecins procède à une évaluation du langage avant la prescription du bilan orthophonique.

C. Sauvadet (12) a également montré que les principaux obstacles à l'exploration du langage pour les médecins généralistes résultent d'un manque de tests d'évaluation.

Nous avons montré que la majorité des médecins généralistes ne fait jamais de consultation dédiée au dépistage des troubles du langage. Le travail de C. Sauvadet (12) a montré que le médecin généraliste examine l'enfant plus souvent au décours de pathologies aiguës que dans le cadre du suivi de l'évolution psychomotrice et affective.

4.3. Limites de l'étude

Ce travail présente un biais de sélection des personnes interrogées, pour des raisons pratiques.

Les médecins interrogés étaient uniquement des médecins généralistes, maîtres de stage auprès de l'université de médecine de Marseille, exerçant dans les départements des Hautes-Alpes et des Alpes-de-Haute-Provence. J'ai effectué la moitié de mes stages d'internat dans le département des Hautes-Alpes, ce qui m'a permis d'établir un contact préalable avec certains de ces médecins. J'avais de ce fait également pu me familiariser avec la population et les caractéristiques socio-économiques de ce département.

Les orthophonistes interrogées exercent également toutes dans le département des Hautes-Alpes. J'ai pu être mise en contact avec elles grâce au réseau médical et paramédical que j'ai pu développer lors de mes stages d'internat.

Nous pouvons penser que les personnes qui ont répondu au questionnaire sont celles qui se sentaient concernées par cette étude.

Ce biais aurait pu être évité en tirant au sort l'échantillon de médecins généralistes et d'orthophonistes interrogés, parmi l'ensemble des professionnels exerçant en région PACA.

Ce travail présente également un biais d'échantillonnage et de représentativité. Il a été réalisé sur un échantillon limité de médecins généralistes et d'orthophonistes dans une zone géographique réduite, ce qui rend difficile l'extrapolation des résultats.

4.4. Forces de l'étude

4.4.1. Le sujet

- Ce sujet est d'actualité.

Bien qu'il n'ait pas été renforcé récemment par le gouvernement français, il est admis que l'accès à un langage oral de qualité est primordial pour le devenir de l'enfant.

La visite médicale obligatoire de la sixième année réalisée par le médecin scolaire comprend un bilan du langage.

- Ce sujet est universel.

Le médecin généraliste occupe une place-clé dans le suivi du développement de l'enfant. Il est fréquemment le professionnel de santé de premier recours. Il sera obligatoirement amené à intervenir lors d'une des étapes du dépistage ou de la prise en charge des troubles du langage chez l'enfant, concernant un ou plusieurs enfants qu'il suit.

4.4.2. L'étude

L'anonymat a été respecté et a pu favoriser l'honnêteté des réponses.

Pour limiter le biais d'attrition, toutes les questions nécessitaient une réponse pour l'envoi du questionnaire.

Cette étude semble pertinente et cohérente avec les connaissances actuelles.

Les résultats retrouvés dans cette étude sont similaires à d'autres études sur ce sujet.

Cette étude n'a pas de conflit d'intérêts.

4.5. Perspectives et implications pour la pratique

Il faut replacer le médecin généraliste au centre du parcours de soins concernant le dépistage et la prise en charge des troubles du langage chez l'enfant.

Le médecin est actuellement trop souvent vu comme l'auxiliaire de la prescription médicale du bilan et de la prise en charge orthophonique.

Cependant, le médecin généraliste occupe un poste-clé dans le système de soins français.

Il est un professionnel de santé de premier recours, qui développe une approche centrée sur la personne, ce qui lui permet de nouer une relation de confiance avec ses patients.

Il joue également un rôle de coordination avec les autres professionnels de soins primaires ou les autres spécialistes.

En raison de ces fonctions, le médecin généraliste doit rester vigilant sur les critères de développement normal du langage oral des enfants qu'il suit, et être réactif quand il suspecte des troubles. Il peut s'appuyer sur son réseau de soins (orthophonistes, PMI, pédopsychiatres, centres de référence des troubles du langage et des apprentissages, autres spécialistes).

De nombreux outils sont actuellement disponibles pour dépister de façon objective les troubles du langage chez l'enfant. Ils sont très peu utilisés par les médecins généralistes.

Il faudrait des études complémentaires pour analyser les freins à leur faible utilisation.

Ces outils sont peut-être trop longs, trop coûteux, trop contraignants à utiliser, ou peut-être qu'ils ne sont pas adaptés à la pratique courante des médecins généralistes.

Une formation préalable pourrait aider les médecins à les utiliser en pratique courante.

L'enseignant apparaît le plus souvent comme le professionnel qui donne l'alerte sur des difficultés d'apprentissage que présente un enfant à l'école. Il faut continuer à les former sur ce sujet.

5. Conclusion

Les enseignants ont un rôle essentiel dans le repérage des troubles spécifiques du langage oral chez l'enfant.

Ils orientent l'enfant vers les médecins généralistes, qui font partie intégrante du dépistage de ces troubles.

Or, les trois quarts des médecins n'utilisent pas de tests validés pour dépister les troubles du langage chez l'enfant.

Les trois quarts des médecins généralistes ne dépistent jamais les troubles du langage lors d'une consultation dédiée, mais plutôt lors d'une consultation de suivi ou lors d'une consultation pour un problème médical intercurrent.

Les médecins généralistes sont plus fréquemment sollicités que les pédiatres pour effectuer la prescription d'orthophonie.

Les médecins généralistes réorientent ensuite l'enfant si nécessaire vers les professionnels de santé indiqués, pour permettre un diagnostic précis et une prise en charge adaptée et personnalisée.

Il faut donc replacer le médecin généraliste au centre du parcours de soins concernant le dépistage et la prise en charge des troubles spécifiques du langage oral chez l'enfant.

À l'avenir, nous pourrions nous questionner sur les freins au dépistage des troubles du langage oral chez l'enfant par les médecins généralistes, afin d'optimiser la précocité du diagnostic et d'améliorer la prise en charge pluridisciplinaire et adaptée à chaque enfant.

6. Bibliographie

1. Billard C. Dépistage des troubles du langage oral chez l'enfant et leur classification. EMC-Oto-Rhino-Laryngol. 2004;1(2):126–131.
2. CNSSE. Parcours de soins des enfants atteints de troubles des apprentissages [Internet]. CNSSE; 2013 [cité 16 oct 2017]. Disponible sur: http://solidarites-sante.gouv.fr/IMG/pdf/Parcours_de_soins_des_enfants_atteints_de_troubles_des_apprentissages.pdf
3. Propositions - Dépistages individuels enfants de 28 jours à 6 ans [Internet]. [cité 24 janv 2017]. Disponible sur: http://www.has-sante.fr/portail/plugins/ModuleXitiKLEE/types/FileDocument/doXiti.jsp?id=c_468892
4. Guillaud-Bataille JM, Casanova M, Moulinier MC, Soares-Boucaud I, Astier MC, Thomalla M, et al. Troubles du comportement social et du langage. Prévalence et association chez l'enfant de 4 à 5 ans en milieu scolaire. Neuropsychiatr Enfance Adolesc. sept 2001;49(5–6):397-403.
5. Fluss J, Ziegler J, Ecalle J, Magnan A, Warszawski J, Ducot B, et al. Prévalence des troubles d'apprentissages du langage écrit en début de scolarité : l'impact du milieu socioéconomique dans 3 zones d'éducatons distinctes. Httpwwwem-Premiumcomlamauniv-Amufrdatarevues0929693X0015000608001292 [Internet]. 12 juin 2008 [cité 13 mars 2017]; Disponible sur: <http://www.em-premium.com.lama.univ-amu.fr/article/168801/resultatrecherche/1>
6. Silva PA, McGee R, Williams SM. Developmental Language Delay from Three to Seven Years and Its Significance for Low Intelligence and Reading Difficulties at Age Seven. Dev Med Child Neurol. décembre 1983;25(6):783-93.
7. Billard C, Ducot B, Pinton F, Coste-Zeitoun D, Picard S, Warszawski J. BREV, une batterie d'évaluation des fonctions cognitives : validation dans les troubles des apprentissages. Arch Pédiatrie. janv 2006;13(1):23-31.
8. Loos-Ayav C, Roy B, Blanc J-P, Aptel E, Maeder C, Kipffer-Piquard A, et al. Validité des épreuves du repérage des troubles du langage et des apprentissages de l'enfant de 6 ans (ERTLA6) – étude prospective. Santé Publique. 17(2):179-89.
9. LEQUETTE C, POUGET G. Dyslexies : intérêt d'un dépistage et d'une prise en charge précoce à l'école, évaluation du BSEDS 5-6. Dév Cogn Troubl Apprentiss Évaluer Compr Rééduquer Prendre En Charge. 2004;245.
10. Ministère des affaires sociales et de la santé. Journal officiel de la République Française [Internet]. 2016 [cité 25 oct 2017]. Disponible sur: https://www.ameli.fr/sites/default/files/Documents/5033/document/convention-medecins-liberaux_journal-officiel.pdf
11. Hamerel C, Quézédé J, Université de Nantes. Le rôle du médecin généraliste dans la prise en charge des troubles du langage oral de l'enfant. [S.l.]: [s.n.]; 2002.
12. SAUVADET C. Troubles du langage oral chez l'enfant : repérage, dépistage, prise en charge et place du médecin généraliste [Internet]. [Nancy]: Université Henri Poincaré, Nancy 1; 2010. Disponible sur: docnum.univ-lorraine.fr/public/SCDMED_T_2010_SAUVADET_CAMILLE.pdf

7. Annexes

7.1. Annexe 1 : Questionnaire envoyé aux médecins généralistes

Questionnaire destiné aux médecins généralistes

Bonjour, je suis interne en médecine générale, je réalise une thèse sur les parcours de soins du dépistage et de la prise en charge des troubles du langage. Je cherche à identifier les parcours de soins dans le dépistage des troubles du langage chez l'enfant dans le département des Hautes-Alpes. Je souhaite également identifier les méthodes de dépistage utilisées et les circonstances de découverte des troubles du langage chez l'enfant.

Ce travail est en lien avec le Département Universitaire de Médecine Générale de la faculté de médecine de Marseille.

Mon directeur de thèse est Dr Simon FILIPPI (Gap).

Mon travail se base sur 2 questionnaires, un à destination des orthophonistes et un à destination des médecins généralistes.

Le remplissage de ce questionnaire ne nécessitera que quelques minutes.

Votre participation est essentielle, afin d'améliorer la prise en charge des troubles du langage chez l'enfant dans le département, et le dialogue entre les différents professionnels de santé impliqués avec l'enfant et son entourage.

Je vous remercie par avance de votre contribution.

Delphine DUBOST

ddubost@hotmail.fr

*Obligatoire

1.

Êtes-vous ? *

Une seule réponse possible.

Un homme

Une femme

2.

Quel âge avez-vous ? *

.....

3.

En quelle année vous êtes-vous installé ? *

.....

4.

Exercez-vous dans une zone : *

Une seule réponse possible.

- Urbaine ?
- Semi-rurale ?
- Rurale ?

5.

Combien de fois par an voyez-vous un enfant pour une prescription d'orthophonie ? *

Une seule réponse possible.

- Moins de 5
- Entre 5 et 10
- Entre 10 et 15
- Entre 15 et 20
- Plus de 20

6.

Lorsque vous voyez un enfant pour une prescription d'orthophonie, à quelle fréquence est-ce l'instituteur de l'enfant qui a repéré les troubles du langage ? *

Une seule réponse possible.

- Jamais
- Rarement
- De temps en temps
- Souvent
- Toujours

7.

Lorsque vous voyez un enfant pour une prescription d'orthophonie, à quelle fréquence est-ce la famille ou l'entourage de l'enfant qui a repéré les troubles du langage ? *

Une seule réponse possible.

- Jamais
- Rarement
- De temps en temps
- Souvent
- Toujours

8. Lorsque vous voyez un enfant pour une prescription d'orthophonie, à quelle fréquence est-ce le médecin scolaire de l'enfant qui a repéré les troubles du langage ? *

Une seule réponse possible.

- Jamais
 Rarement
 De temps en temps
 Souvent
 Toujours

9. Lorsque vous voyez un enfant pour une prescription d'orthophonie, à quelle fréquence est-ce le médecin du centre de PMI de l'enfant qui a repéré les troubles du langage ? *

Une seule réponse possible.

- Jamais
 Rarement
 De temps en temps
 Souvent
 Toujours

10. A quelle fréquence voyez-vous un enfant après qu'il ait vu l'orthophoniste ? *

C'est-à-dire que l'enfant a déjà fait le bilan orthophonique et qu'il vient en consultation pour l'ordonnance.

Une seule réponse possible.

- Jamais
 Rarement
 De temps en temps
 Souvent
 Toujours

11. A quelle fréquence faites-vous l'ordonnance de prescription médicale pour une prise en charge orthophonique suite à un appel téléphonique des parents de l'enfant : *

C'est-à-dire que vous avez une demande de prescription d'orthophonie, sans avoir vu au préalable l'enfant, alors que l'enfant a déjà démarré ou va démarrer une prise en charge orthophonique.

Une seule réponse possible.

- Jamais
 Rarement
 De temps en temps
 Souvent
 Toujours

13.

A quelle fréquence dépistez-vous les troubles du langage à l'occasion d'une consultation de suivi ? *

C'est-à-dire dans le cadre de la prévention, de la vaccination, du suivi de la croissance saturo-pondérale...

Une seule réponse possible.

- Jamais
- Rarement
- De temps en temps
- Souvent
- Toujours

14.

Dépistez-vous les troubles du langage à l'occasion d'une consultation pour un problème médical particulier ? *

Une seule réponse possible.

- Jamais
- Rarement
- De temps en temps
- Souvent
- Toujours

15. Dépistez-vous les troubles du langage à l'occasion d'une consultation dédiée ? *

C'est-à-dire que vous reconvoquez le patient et sa famille pour une consultation médicale spécifique quand des troubles du langage sont suspectés.
Une seule réponse possible.

- Jamais
- Rarement
- De temps en temps
- Souvent
- Toujours

16. Quelle part de votre patientèle les enfants de 3 à 9 ans représentent-ils ? *

Une seule réponse possible.

- Une part très importante
- Une part assez importante
- Une part moyennement importante
- Une part peu importante
- Une part pas importante

7.2. Annexe 2 : Questionnaire envoyé aux orthophonistes

Questionnaire destiné aux orthophonistes

Bonjour, je suis interne en médecine générale, je réalise une thèse sur les parcours de soins du dépistage et de la prise en charge des troubles du langage. Je cherche à identifier les parcours de soins dans le dépistage des troubles du langage chez l'enfant dans le département des Hautes-Alpes. Je souhaite également identifier les méthodes de dépistage utilisées et les circonstances de découverte des troubles du langage chez l'enfant.

Ce travail est en lien avec le Département Universitaire de Médecine Générale de la faculté de médecine de Marseille.

Mon directeur de thèse est Dr Simon FILIPPI (Gap).

Mon travail se base sur 2 questionnaires, un à destination des orthophonistes et un à destination des médecins généralistes.

Le remplissage de ce questionnaire ne nécessitera que quelques minutes.

Votre participation est essentielle, afin d'améliorer la prise en charge des troubles du langage chez l'enfant dans le département, et le dialogue entre les différents professionnels de santé impliqués avec l'enfant et son entourage.

Je vous remercie par avance de votre contribution.

Delphine DUBOST

ddubost@hotmail.fr

*Obligatoire

1.

Quel âge avez-vous ? *

.....

2.

En quelle année avez-vous été diplômée ? *

.....

3.

Si vous travaillez dans une des structures suivantes, merci de cocher la case correspondante. *

Plusieurs réponses possibles.

- CAMSP (Centre d'Action Médico-Sociale Précoce)
- CMPP (Centre Médico-Psycho-Pédagogique)
- CMP (Centre Médico-Psychologique)
- IME (Institut Médico-éducatif)
- SESSAD (Service d'Education Spéciale et de Soins à Domicile)
- CTJ (Centre Thérapeutique de Jour)
- Aucune structure autre que le cabinet
- Autre :

4. Combien d'enfants de moins de 10 ans environ suivez-vous ? *

Une seule réponse possible.

- Moins de 10
- Entre 10 et 20
- Entre 20 et 30
- Entre 30 et 40
- Plus de 40

5. Combien d'enfants de moins de 10 ans présentant des troubles du langage isolés suivez-vous ? *

Les troubles du langage sont dits isolés lorsqu'ils ne sont pas associés ou secondaires à une déficience intellectuelle, une surdité, une paralysie des organes phonatoires, une atteinte cérébrale, de troubles de la communication (notamment des troubles envahissants du développement) ou des carences psychoaffectives.
Une seule réponse possible.

- Moins de 10
- Entre 10 et 20
- Entre 20 et 30
- Entre 30 et 40
- Plus de 40

6. D'après vous, le repérage des troubles du langage a-t-il été fait le plus souvent en premier par : *

Plusieurs réponses possibles.

- L'instituteur de l'enfant ?
- La famille ou l'entourage de l'enfant ?
- Le médecin "traitant" de l'enfant (pédiatre ou médecin généraliste) ?
- Le médecin scolaire de l'enfant ?
- Le médecin du centre de PMI de l'enfant ?
- Autre :

7.

Si des tests de dépistage des troubles du langage chez l'enfant ont déjà été réalisés, par qui ? *

Plusieurs réponses possibles.

- L'enseignant de l'enfant
- La famille ou l'entourage de l'enfant
- Le médecin généraliste
- Le pédiatre
- Le médecin scolaire
- Le médecin du centre de PMI
- Une orthophoniste
- Autre :

8.

Qui a conseillé aux parents de l'enfant atteint d'un trouble du langage une prise en charge orthophonique ? *

Plusieurs réponses possibles.

- L'enseignant de l'enfant
- D'autres membres de la famille ou l'entourage de l'enfant
- Le médecin généraliste
- Le pédiatre
- Le médecin scolaire
- Le médecin du centre de PMI
- Une orthophoniste
- Autre :

9.

A quelle fréquence est-ce le médecin généraliste qui a fait la prescription médicale d'orthophonie ? *

Une seule réponse possible.

- Jamais
- Rarement
- De temps en temps
- Souvent
- Toujours

10.

A quelle fréquence est-ce le pédiatre qui a fait la prescription médicale d'orthophonie ? *

Une seule réponse possible.

- Jamais
- Rarement
- De temps en temps
- Souvent
- Toujours

11.

Quels tests de dépistage des troubles du langage utilisez-vous principalement ? *

Une seule réponse possible.

- Aucun
- DPL 3 (Dépistage et Prévention Langage à 3 ans)
- TDP 81 (Test de Dépistage Précoce)
- PER 2000 (Protocole d'Evaluation Rapide en 2000)
- QLC 3 (Questionnaire Langage et Comportement à 3 ans)
- ERTL-4 (Epreuve de Repérage des Troubles du Langage chez l'enfant de 4 ans)
- BREV (Batterie Rapide d'Evaluation des fonctions cognitives)
- ERTLA-6 (Epreuve de Repérage des Troubles du Langage et des Apprentissages à 4 ans)
- BSEDS (Bilan de Santé Evaluation du Développement pour la Scolarité 5-6 ans)

8. Abréviations

ARS : Agence Régionale de Santé

BREV : Batterie Rapide d'Évaluation des fonctions cognitives

BSEDS 5-6 : Bilan de Santé Evaluation du Développement pour la Scolarité 5 à 6 ans.

CAMSP : Centre d'Action Médico-Sociale Précoce

CIM-10 : Classification statistique Internationale des Maladies et des problèmes de santé connexes

CMP : Centre Médico-Psychologique

CMPP : Centre Médico-Psycho-Pédagogique

CTJ : Centre Thérapeutique de Jour

DPL 3 : Dépistage et Prévention Langage à 3 ans

ELO : Evaluation du Langage Oral

ERTL-4 : Épreuve de Repérage des Troubles de Langage chez l'enfant de 4 ans

ERTLA-6 : Épreuve de Repérage des Troubles du Langage et des Apprentissages chez l'enfant de 6 ans

ESSP : Évaluation Sommaire de la Phonologie chez les enfants d'âge Préscolaire

EVALO 2-6 : ÉVALuation du développement du Langage Oral chez l'enfant de 2 ans 3 mois à 6 ans 3 mois

HAS : Haute Autorité de Santé

IME : Institut Médico-Educatif

L2MA : batterie Langage oral, Langage écrit, Mémoire, Attention

N-EEL : Nouvelles Épreuves pour l'Évaluation du Langage

PEES : Protocole d'Évaluation de l'Expression Syntaxique 3-8 ans

PEL-921 : outil de repérage en créole/français

PER 2000 : Protocole d'Évaluation Rapide en 2000

PMI : Protection Maternelle et Infantile

QLC 3 : Questionnaire « Langage et Comportement »

SESSAD : Service d'Éducation Spéciale et de Soins à Domicile

TDP 81 : Test de Dépistage Précoce

URPS : Union Régionale des Professionnels de Santé

SERMENT D'HIPPOCRATE

Au moment d'être admis(e) à exercer la médecine, je promets et je jure d'être fidèle aux lois de l'honneur et de la probité.

Mon premier souci sera de rétablir, de préserver ou de promouvoir la santé dans tous ses éléments, physiques et mentaux, individuels et sociaux.

Je respecterai toutes les personnes, leur autonomie et leur volonté, sans aucune discrimination selon leur état ou leurs convictions. J'interviendrai pour les protéger si elles sont affaiblies, vulnérables ou menacées dans leur intégrité ou leur dignité. Même sous la contrainte, je ne ferai pas usage de mes connaissances contre les lois de l'humanité.

J'informerai les patients des décisions envisagées, de leurs raisons et de leurs conséquences.

Je ne tromperai jamais leur confiance et n'exploiterai pas le pouvoir hérité des circonstances pour forcer les consciences.

Je donnerai mes soins à l'indigent et à quiconque me les demandera. Je ne me laisserai pas influencer par la soif du gain ou la recherche de la gloire.

Admis(e) dans l'intimité des personnes, je tairai les secrets qui me seront confiés. Reçu(e) à l'intérieur des maisons, je respecterai les secrets des foyers et ma conduite ne servira pas à corrompre les mœurs.

Je ferai tout pour soulager les souffrances. Je ne prolongerai pas abusivement les agonies. Je ne provoquerai jamais la mort délibérément.

Je préserverai l'indépendance nécessaire à l'accomplissement de ma mission. Je n'entreprendrai rien qui dépasse mes compétences. Je les entretiendrai et les perfectionnerai pour assurer au mieux les services qui me seront demandés.

J'apporterai mon aide à mes confrères ainsi qu'à leurs familles dans l'adversité.

Que les hommes et mes confrères m'accordent leur estime si je suis fidèle à mes promesses ; que je sois déshonoré(e) et méprisé(e) si j'y manque.



RÉSUMÉ

Introduction :

7% des enfants de 3 ans et demi ont un déficit du développement du langage oral.

L'objectif principal de ce travail était d'identifier les parcours de soins du dépistage des troubles spécifiques du langage oral chez l'enfant dans les départements des Hautes-Alpes et des Alpes-de-Haute-Provence.

L'objectif secondaire était de déterminer les circonstances de ce dépistage.

Matériel et méthodes :

Nous avons réalisé une enquête de pratique.

Deux types de questionnaires ont été envoyés, d'une part à des orthophonistes exerçant dans les Hautes-Alpes, et d'autre part à des médecins généralistes exerçant dans les Hautes-Alpes et les Alpes-de-Haute-Provence.

Résultats :

Le taux de réponse a été de 54,5% pour les orthophonistes et de 91,3% pour les médecins généralistes.

Selon les orthophonistes, les enseignants repèrent en premier les troubles du langage oral chez l'enfant (43,2%), suivis de l'entourage de l'enfant (27%), puis des médecins des centres de Protection Maternelle et Infantile (16,2%).

Selon les médecins généralistes, ceux qui repèrent en premier les troubles du langage sont souvent les enseignants (66,7%), et de temps en temps l'entourage (42,9%).

Les orthophonistes rapportent que ceux qui réalisent les tests de dépistage des troubles du langage sont en majorité les médecins des centres de PMI (32,4%), puis les médecins scolaires (23,5%).

Pour dépister les troubles du langage, 76,2% des médecins généralistes n'utilisent pas de test validé ou ne le font pas lors d'une consultation dédiée.

La prescription médicale est souvent faite par les médecins généralistes (77,8%).

Discussion :

Notre étude a montré que ce sont les enseignants qui repèrent le plus souvent les troubles du langage chez l'enfant.

Ils orientent ensuite l'enfant vers les médecins généralistes, acteurs-clés du dépistage.

Les médecins généralistes réorientent ensuite l'enfant si nécessaire vers les professionnels de santé indiqués, pour permettre un diagnostic précis et une prise en charge adaptée et personnalisée.

Les médecins généralistes utilisent peu les tests de dépistages recommandés par la Haute Autorité de Santé (HAS).

Il faut replacer le médecin généraliste au centre du parcours de soins concernant le dépistage et la prise en charge des troubles du langage chez l'enfant, en raison de la place importante qu'il occupe dans le suivi du développement de l'enfant, et de son statut de professionnel de santé de premier recours.

Mots-clés :

Dépistage – parcours de soins – troubles spécifiques du langage oral – médecine générale – orthophonie - Hautes-Alpes – Alpes-de-Haute-Provence