

Nathalie Lambertson Lebrun

Master 2 Histoire de l'art

Parcours Histoire, technique et théorie des arts visuels

Sous la direction de Lucie Goujard, Maître de conférences en Histoire de l'art contemporain et Histoire de la photographie



Année universitaire 2017-2018

Étude du fonds FRANÇOIS GUIGUET (1860-1937)

Portraitiste

CORPUS

Volume 2

AVANT-PROPOS

Il s'est avéré qu'au cours de cette étude, nous avons pu constater des erreurs ou des lacunes dans l'intitulé de certaines œuvres inventoriées de l'ancien Musée François Guignet (MFG). Dans les légendes utilisées, provenant de cet inventaire, nous n'avons pas corrigé ou précisé les titres. Nous notons que la plupart sont des titres descriptifs.

Malgré cela, nous avons choisi de reprendre pour la rédaction des légendes, les informations de l'inventaire, qui fait juridiquement foi, mais de manière simplifiée : auteur, titre, technique, dimensions, signature et date, numéro d'inventaire. Nous avons également mentionné le lieu de conservation actuel, puisque depuis l'inventaire réalisé en 2000, la collection se trouve aujourd'hui conservée à la Maison Ravier à Morestel.

En revanche, lorsqu'il nous a semblé nécessaire d'indiquer la nature du sujet ou l'identité d'un modèle lorsqu'il est connu ou supposé ; dans le cas des portraits de commande, nous avons rassemblé les séries d'études préparatoires sous un titre générique explicite.

Nous avons parfois repris les titres tels qu'ils étaient donnés, avec l'accord du peintre, lors de l'exposition au Salon. Cela concerne essentiellement les œuvres conservées dans des collections particulières ou publiques.

Dans les expositions consacrées à Guignet que nous avons organisées à la Maison Ravier, nous avons repéré ou emprunté des œuvres que nous avons intégrées au corpus. En cours de recherche nous avons retrouvé *Portrait de famille* que nous avons vu chez son propriétaire actuel. La mention « localisé », contrairement à celle de « collection particulière », indique que l'œuvre est repérée mais non vue.

Afin d'appréhender le travail d'approche des portraits (choix de pose, repentirs, points de concentration), nous avons préféré ordonner les illustrations par date de réalisation plutôt que par technique. Nous avons également intégré la reproduction photographique de l'œuvre finale, seule source de connaissance, quand celle-ci n'était pas localisée. Une partie des portraits insérée dans le corpus a fait l'objet d'analyse incluse dans le développement.

ABRÉVIATIONS

Nd : non daté

Ns : non signé

Sd : signé et daté

Bd : en bas à droite

Bg : en bas à gauche

Hd : en haut à droite

Hg : en haut à gauche



François GUIGUET
Paysage dédié à Ravier
Huile sur bois
8,4 x 14 cm
Sbd,nd, dédié « Hommage à Ravier » bd
Dépôt mairie de Corbelin, Maison Ravier Morestel
Fonds MFG n°inv 985.13



François GUIGUET

L'étang

Mine de plomb

26,4 x 32,8 cm

Ns, nd, inscription manuscrite de l'artiste (?) bg « d'après Ravier »

Dépôt mairie de Corbelin, Maison Ravier Morestel

Fonds MFG n°inv 985.2070



François GUIGUET

La rivière

Mine de plomb et rehauts de blanc

32,5 x 26,2 cm

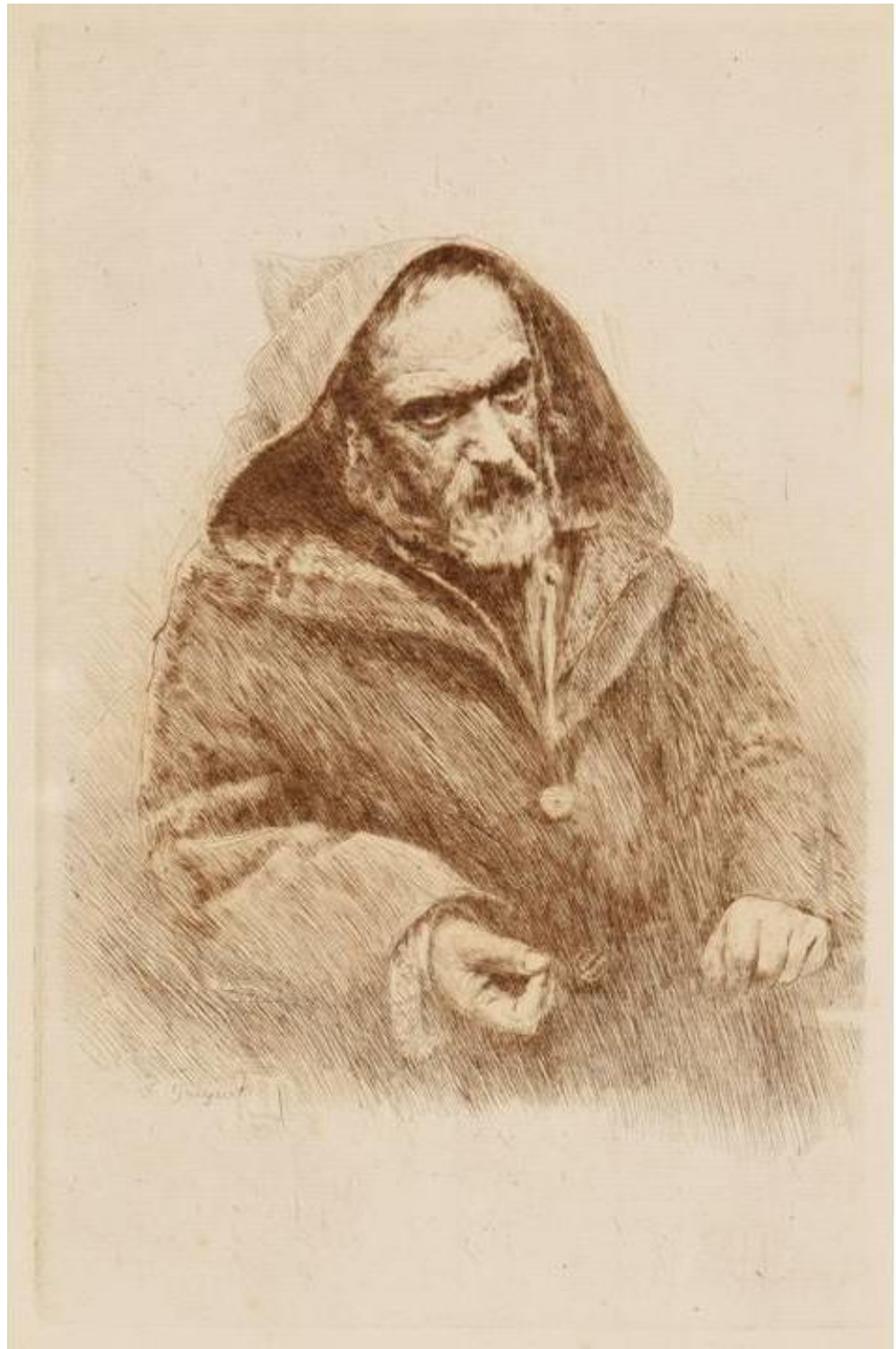
Ns, nd, inscription manuscrite de l'artiste (?) bg « d'après Ravier »

Dépôt mairie de Corbelin, Maison Ravier Morestel

Fonds MFG n°inv 985.2069



François GUIGUET
L'enfant devant la ferme
Mine de plomb
31,2 x 24 cm
Ns, daté bd « 25 août 1889 ? »
Dépôt mairie de Corbelin, Maison Ravier Morestel
Fonds MFG n°inv 985.2043



François GUIGUET
Portrait d'Auguste Ravier
Eau-forte
24 x 15 cm
Sbd, nd
Collection Les Amis de la Maison Ravier Morestel
Inv.1995.2.1

Étude préparatoire pour une décoration de plafond à Dracy-Le-Fort



François GUIGUET

Sans titre

Étude préparatoire pour une décoration de plafonds à Dracy-Le-Fort (Saône et Loire)

Pierre noire rehaussée de pastel

Ns, nd

Dépôt mairie de Corbelin, Maison Ravier Morestel

Fonds MFG n°inv.012.02

Étude préparatoire pour une décoration de plafond à Dracy-Le-Fort



François GUIGUET
Homme nu debout, bras en l'air
Sanguine
37,5 x 24,5 cm
Ns,nd
Dépôt mairie de Corbelin, Maison Ravier Morestel
Fonds MFG n°inv.985.211

Étude préparatoire pour une décoration de plafond à Dracy-Le-Fort



François GUIGUET

Femme nue assise

Sanguine

33 x 32cm

Ns,nd

Dépôt mairie de Corbelin Maison Ravier Morestel

Fonds MFG n°inv.985.210

Étude préparatoire pour une décoration de plafond à Dracy-Le-Fort



François GUIGUET

Femme nue

Sanguine et rehauts de blanc et mise au carreau

25 x 33 cm

Ns,nd

Dépôt mairie de Corbelin, Maison Ravier, Morestel

Fonds MFG n°inv.985.207

Étude préparatoire pour une décoration de plafond à Dracy-Le-Fort



François GUIGUET
Enfant sur les épaules

Sanguine

12 x 20,5 cm

Ns,nd

Dépôt mairie de Corbelin, Maison Ravier Morestel

Fonds MFG n°inv.985.213

Étude préparatoire pour une décoration de plafond à Dracy-Le-Fort



François GUIGUET
Vieil homme nu de dos, au bâton
Sanguine
37,5 x 24,5 cm
Ns,nd
Dépôt mairie de Corbelin, Maison Ravier Morestel
Fonds MFG n°inv.985.208

Étude préparatoire pour une décoration de plafond à Dracy-Le-Fort



François GUIGUET

Femme nue couchée

Mine de plomb et rehauts de blanc

21,3 x 32 cm

Ns,nd

Dépôt mairie de Corbelin, Maison Ravier, Morestel

Fonds MFG n°inv.985.763

Portrait de Rita Rodriguez (Miss R.R.)



François GUIGUET
Portrait de Miss R.R.
Huile sur toile
92 x 65 cm
S.D.B.G. : F. Guiguet, 1905
Musée de Grenoble, inv. MG 1640

Analyse *Portrait de Rita Rodriguez* ou *Miss R. R.*

Guignet utilise le format vertical adapté au genre du portrait. Le cadrage, resserré sur le modèle, abolit toute perspective à l'exception d'une ligne horizontale d'ocre jaune dans la partie inférieure gauche, matérialisant une démarcation entre le sol et le mur du fond ; la position du modèle ajoute, malgré tout, à l'impression de profondeur. Le peintre ne donne aucune indication du lieu où Rita Rodriguez se trouve.

Au premier plan, elle se présente de trois-quarts, assise dans un fauteuil canné. Pour souligner l'élégance de son port altier, elle tourne le visage vers le spectateur, qu'elle interroge du regard. Elle prend appui sur une étole en mousseline, assortie à sa robe, qui repose sur l'accoudoir et retombe dans son dos ; l'autre bras est positionné dans le prolongement du buste, sa main de profil, tournée vers l'intérieur, reposant sur les cuisses. Elle porte une bague à l'auriculaire droit et un jonc en or au poignet gauche. Une partie du fauteuil est laissée hors-champ, tout comme le bas du corps. À l'arrière plan, le mur tapissé de motifs de rinceaux stylisés, agit comme un écran qui empêche toute fuite du regard du spectateur et met en avant le modèle. Les lignes verticales sont absentes au profit des lignes courbes du corps, cou et épaules, bras.

Les tons froids et clairs dominant au premier plan, principalement des blancs et gris rehaussés de fines touches bleues aussi bien pour le vêtement que la carnation. L'ensemble est à peine soutenu par quelques touches de rose pastel. Le peintre utilise toutefois quelques tonalités complémentaires, un halo orangé dans la nuque répond à l'ombre bleue pâle du cou. La chevelure du modèle est traitée comme un nimbe brun qui vient mettre en valeur la carnation diaphane. Quelques touches d'ocre jaune donnent de l'éclat à l'ensemble, bras et dossier du fauteuil, bijoux. Le fond est traité en couleurs sombres et complémentaires en dégradé bleus, verts et rouges. La lumière provient de la gauche du modèle faisant ressortir l'éclat du blanc de la robe, de l'étole sur l'accoudoir et créant, par opposition, une ombre chaude, aux reflets rouges violacées, portée sur le mur.

Guignet utilise le procédé de la peinture au dégraissé et privilégie des glacis lisses, posés en touches légères. Le travail au pinceau fin permet de conserver le trait du dessin notamment la ligne du cou, du bras, les trois plis du corsage, les doigts, le cannage du fauteuil et les rinceaux de la tapisserie. Des touches plus nerveuses permettent de rendre l'aspect vaporeux de la robe, notamment au niveau des épaules, et la légèreté de l'étole.

L'ensemble n'est pas ostentatoire et suggère le raffinement. Guignet privilégie la sobriété du coloris et des accessoires. Contrairement à d'autres portraits, le modèle ne cherche pas à mettre en avant ses bijoux ou son statut social comme c'est le cas dans le *Portrait de Madame Guéneau et sa fille*.

Portrait de Madame Guéneau (1862-av.1939) et sa fille Henriette (1896-1934)



François GUIGUET

Mère et fille

Huile sur toile

81 x 65 cm

Signé et daté en 1906

Musée Paul Dini, Villefranche sur Saône

N°inv 1999.2.211

Étude pour le portrait de *Madame Guéneau et sa fille Henriette (Mère et Fille)*



François GUIGUET

Femme et fillette

Esquisse à la mine de plomb

30 x 25 cm

Nsrd

Dépôt mairie de Corbelin, Maison Ravier Morestel

Fonds MFG n°inv : 985.1293

Étude pour le portrait de *Madame Guéneau et sa fille Henriette (Mère et Fille)*



François GUIGUET
Femme et fillette dans ses bras
Esquisse à la mine de plomb
32,5 x 25 cm
Nsnd
Dépôt mairie de Corbelin, Maison Ravier Morestel
Fonds MFG n°inv : 985.354

Étude pour le portrait de Madame Guéneau(1862-av.1939) et sa fille Henriette



François GUIGUET

Portraits de femme et fillette

Mine de plomb et rehauts de sanguine

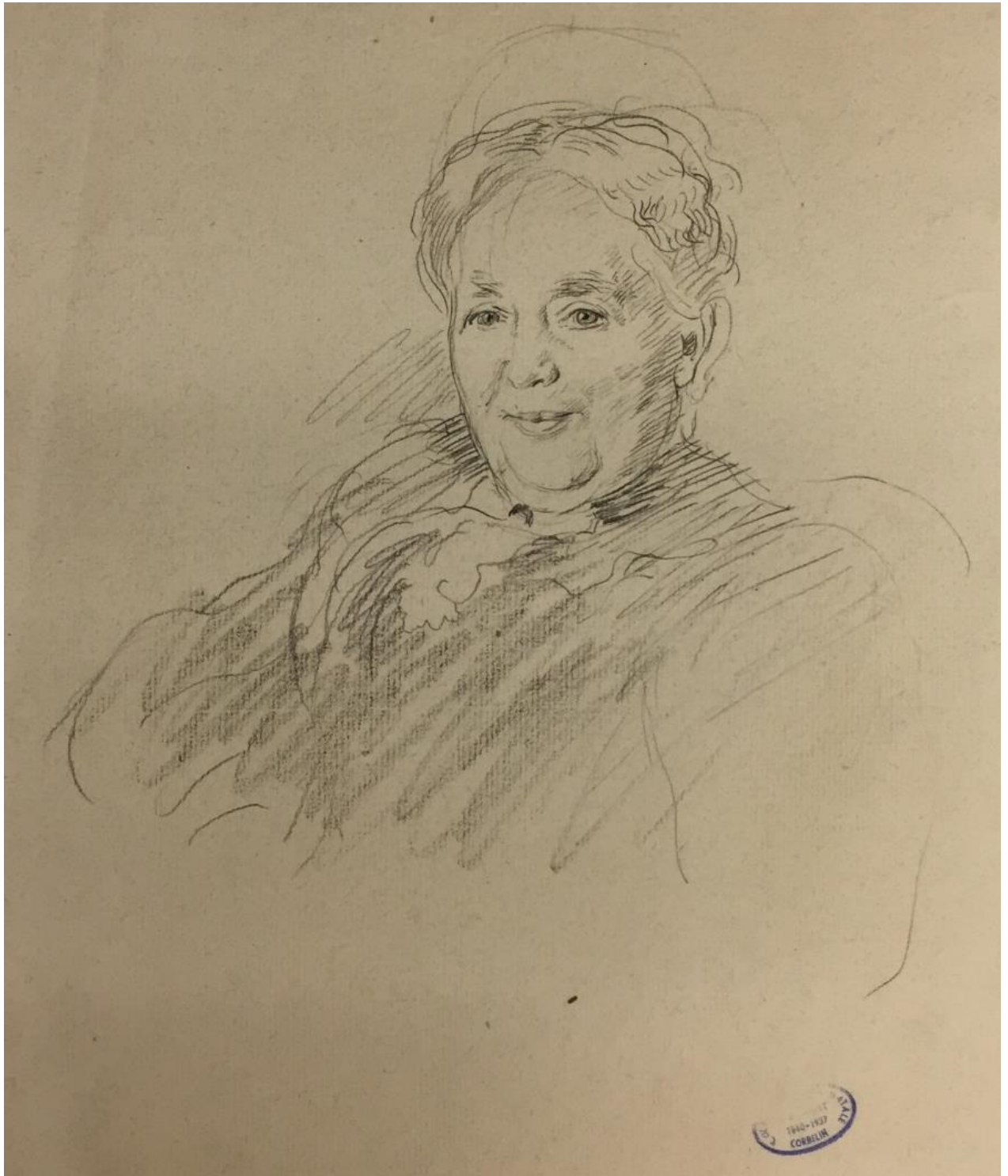
30,2 x 23 cm

Nsnd

Dépôt mairie de Corbelin, Maison Ravier Morestel

Fonds MFG n°inv : 985.1002

Étude pour le *portrait de Madame Couturier (1819-1886)*



François GUIGUET
Portrait de vieille dame
Pierre noire
28,2 x 24 cm
Ns, nd
Dépôt mairie de Corbelin, Maison Ravier Morestel
Fonds MFG n°inv 985.1090

Étude pour le portrait de Madame Couturier

Cette étude dessinée a été réalisée à la pierre noire sur papier beige. Elle présente une femme de trois-quarts, à gauche, en buste ; son visage est tourné vers le spectateur. Les bras ne sont pas travaillés et sont laissés hors champ. Toutefois la pose fixée sera reprise dans le tableau final que nous ne connaissons que par sa reproduction photographique. L'artiste s'est essentiellement concentré sur l'étude du visage, fournissant de multiples détails physiologiques qui permettent de reconnaître le modèle.

Dans le haut de la feuille, on aperçoit un trait effacé similaire à la ligne du sommet de la chevelure. À droite du dessin, une autre ligne figure l'arrondi de l'épaule et plus bas un trait amorce la retombée du bras gauche. Ces repentirs suggèrent que Guignet avait prévu de plus grandes proportions ; on peut supposer que le format de la feuille n'aurait sans doute pas permis de les contenir. Le modèle a donc été réduit, occupant dans une forme triangulaire le centre de la feuille.

La chevelure est travaillée en petits traits parallèles obliques au sommet du crâne, repris plus bas, à droite, en traits parallèles ajourés concaves puis convexes pour en rendre l'ondulation. Des traits parallèles remontent au dessus de l'oreille gauche, signifiant qu'une partie de la chevelure est tirée à l'arrière. Le relief de la masse de cheveux retombant sur la tempe droite est exprimé par des traits ondulants plus serrés. Le papier est réservé dans certaines parties de la chevelure afin de suggérer des reflets de lumière. La démarcation du front, traitée par une ligne libre, est à peine appuyée. Le contour du visage est tracé par une ligne souple, continue et doublée à gauche marquant une légère ombre. À droite, quelques traits plus appuyés et serrés, en hachures parallèles inclinées, suivent la ligne du front, de la tempe, de la pommette et des bajoues apportant relief et modelé au visage. Les plis nasogéniens sont légèrement ombrés pour donner de la rondeur aux joues ; le menton est tracé par une ligne circulaire. Guignet a pris soin de préserver une étincelle de lumière pour faire briller la prunelle en réservant le papier. La lumière provient de la gauche du modèle. Les ombres sont localisées sur lui et, hormis un coloriage sommaire proche de la joue droite du modèle, il n'y a pas d'ombre portée, l'environnement étant totalement absent de cette étude.

Le costume sombre contraste avec la luminosité du visage et la dentelle du col, suggérée par des traits souples et par la couleur apparente du papier. La silhouette du buste a été esquissée par de simples traits libres. De part et d'autre du cou, de petites hachures parallèles, en diagonale, serrées et appuyées, suggèrent à la fois le coloris du costume et l'ombre. Le buste est traité par frottage large et estompé en une sorte de coloriage rapide.

Certaines études de Guiguet sont réalisées aux deux crayons – pierre et sanguine – ou aux trois crayons, avec rehauts de craie blanche. Il semble qu’il ne cherche ici qu’un travail d’ombre et de lumière en faisant varier les valeurs obtenues de la pierre noire par un maillage lâche ou serré de traits, plutôt que par l’estompe. La réserve du papier joue un rôle à part entière dans les effets de lumière et se passe d’ajouts de craie. Au-delà de la ressemblance, les détails sont au service de l’expression du visage.

Portrait de la famille Lombard ou Portrait de Famille

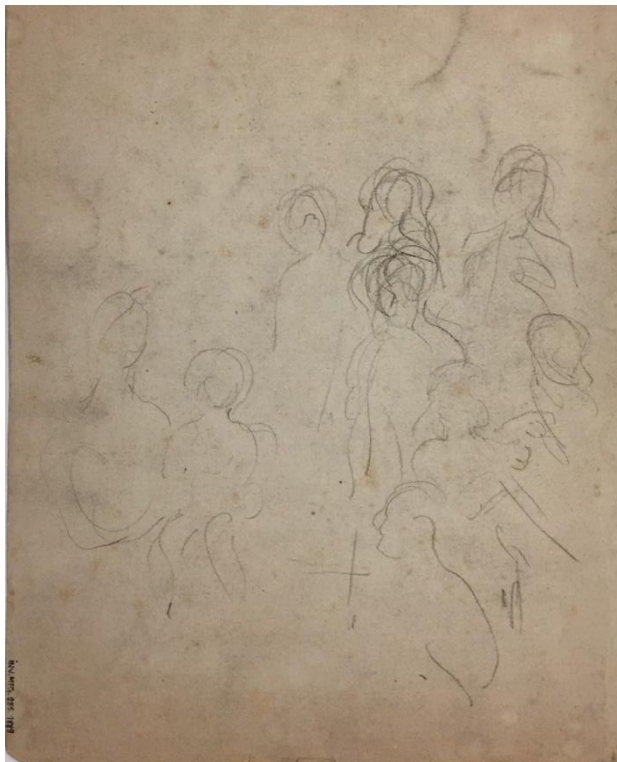


François GUIGUET
Portrait de Famille
Huile sur toile
190 x 160 cm
Collection particulière

Étude pour le *portrait de la famille Lombard*



François GUIGUET
Portrait de Famille
Esquisse à la mine de plomb
24,7 x 30 cm
Ns, daté bd 1906
Dépôt mairie de Corbelin, Maison Ravier Morestel
Fonds MFG n°inv 985.1889 recto



François GUIGUET
Portrait de Famille
Esquisse à la mine de plomb
24,7 x 30 cm
Dépôt mairie de Corbelin, Maison Ravier Morestel
Fonds MFG n°inv 985.1889 verso

Étude pour le *portrait de la famille Lombard*



François GUIGUET

Réunion de famille

Pierre noire, mine de plomb et rehauts de blanc

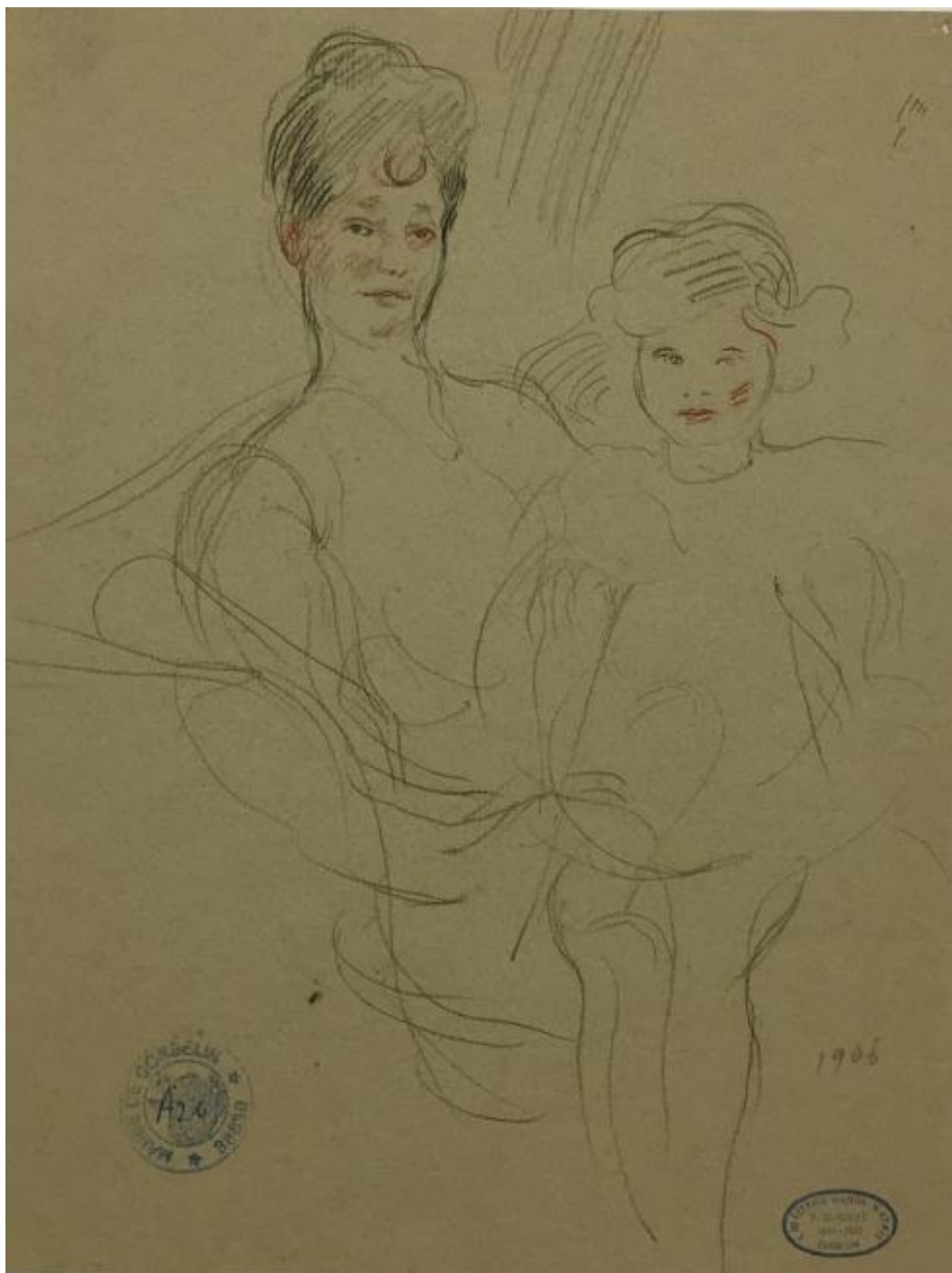
22,8 x 29,2 cm

Ns, daté bd 1906

Dépôt mairie de Corbelin, Maison Ravier Morestel

Fonds MFG n°inv 985.1387

Étude pour le *portrait de la famille Lombard* (Élisabeth Lombard et sa fille Yvonne)



François GUIGUET
Portrait de femme avec fillette
Mine de plomb et rehauts de sanguine
28 x 21,3 cm
Ns, daté bd 1906
Dépôt mairie de Corbelin, Maison Ravier Morestel
Fonds MFG n°inv 985.356

Étude pour le portrait de la famille Lombard (filles Lombard)



François GUIGUET

Fillette

Esquisse à la sanguine

21,3 x 33 cm

Ns, daté bd 1906

Dépôt mairie de Corbelin, Maison Ravier Morestel

Fonds MFG n°inv 985.163



François GUIGUET

Tête de fillette

Mine de plomb ou pierre noire

13,6 x 17,3 cm

Ns, daté hd 1906

Dépôt mairie de Corbelin, Maison Ravier Morestel

Fonds MFG n°inv 985.2163

Études pour le *portrait de la famille Lombard* (Henri Lombard)



François GUIGUET
Jeune garçon assis
Esquisse à la sanguine
21,5 x 30 cm
Ns, daté bd 1906
Dépôt mairie de Corbelin, Maison Ravier Morestel
Fonds MFG n°inv 985.201 recto

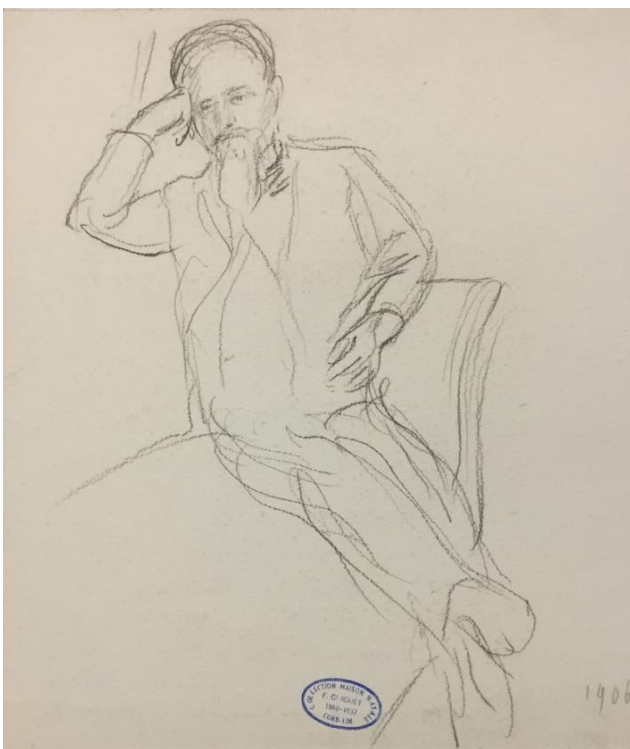


François GUIGUET
Portrait de jeune garçon assis, de profil
Mine de plomb
17,3 x 27,5 cm
Ns, daté bd 1906
Dépôt mairie de Corbelin, Maison Ravier Morestel
Fonds MFG n°inv 985.1531

Études pour le portrait de la famille Lombard (Joseph Lombard)



François GUIGUET
Croquis d'homme debout
Mine de plomb
21,5 x 30 cm
Ns, nd
Dépôt mairie de Corbelin, Maison Ravier Morestel
Fonds MFG n°inv 985.201 verso



François GUIGUET
Portrait d'homme assis, se tenant la tête
Esquisse à la mine de plomb
22,8 x 19,9 cm
Ns, daté bd 1906
Dépôt mairie de Corbelin, Maison Ravier Morestel
Fonds MFG n°inv 985.986

Étude pour le *portrait de la famille Lombard* (Joseph Lombard et une de ses filles)



François GUIGUET
Homme assis à la fillette
Mine de plomb ou pierre noire
29,9 x 23,6 cm
Ns, daté bd 1906
Dépôt mairie de Corbelin, Maison Ravier Morestel
Fonds MFG n°inv 985.985

Études pour le *portrait de la famille Lombard* (Joseph Lombard et Pierre)

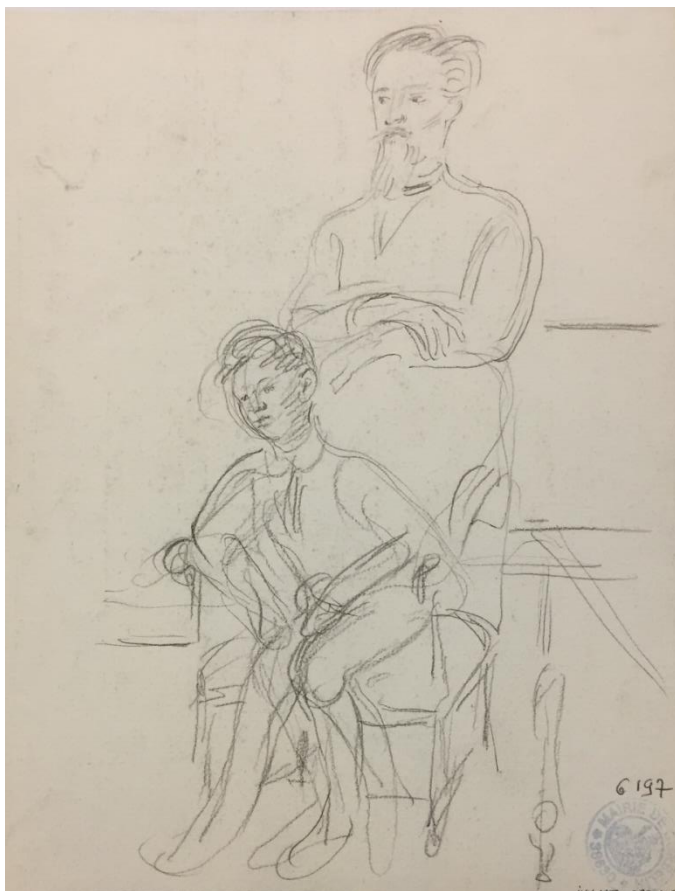


François GUIGUET
Homme assis un jeune homme à ses côtés
Esquisse à la pierre noire
27,5 x 16,4 cm
Ns, daté bd 1906
Dépôt mairie de Corbelin, Maison Ravier Morestel
Fonds MFG n°inv 985.987



François GUIGUET
Homme assis, un jeune garçon debout à ses côtés
Esquisse à la pierre noire ou mine de plomb
25,8 x 19,8 cm
Ns, daté bd 1906
Dépôt mairie de Corbelin, Maison Ravier Morestel
Fonds MFG n°inv 985.1086

Études pour le *portrait de la famille Lombard* (Joseph et Pierre Lombard)



François GUIGUET
Non décrit dans l'inventaire
Dépôt mairie de Corbelin, Maison Ravier Morestel
Fonds MFG n°inv 985.1085 verso



François GUIGUET
Homme barbu assis dans un fauteuil
Esquisse à la pierre noire
28,2 x 23 cm
Ns, daté bd 1906
Dépôt mairie de Corbelin, Maison Ravier
Morestel
Fonds MFG n°inv 985.1085 recto

Étude pour le *portrait de la famille Lombard* (Pierre Lombard)



François GUIGUET
Petit garçon debout
Mine de plomb
32,2 x 25 cm
Ns, nd
Dépôt mairie de Corbelin, Maison Ravier Morestel
Fonds MFG n°inv 985.1011

Étude de mobilier pour le *portrait de la famille Lombard*



François GUIGUET
Les pieds de table
Aquarelle sur mine de plomb
30,9 x 22,5 cm
Ns, daté bd 1908
Dépôt mairie de Corbelin, Maison Ravier Morestel
Fonds MFG n°inv 985.91

Reproduction photographique du *Portrait de Monseigneur Déchelette (1848-1920)*



Anonyme,
Reproduction photographique du tableau final *portrait de Mgr Déchelette*
Non localisé
Archives Guiguet Maison Ravier

Étude pour le *portrait de Monseigneur Déchelette (1848-1920)*



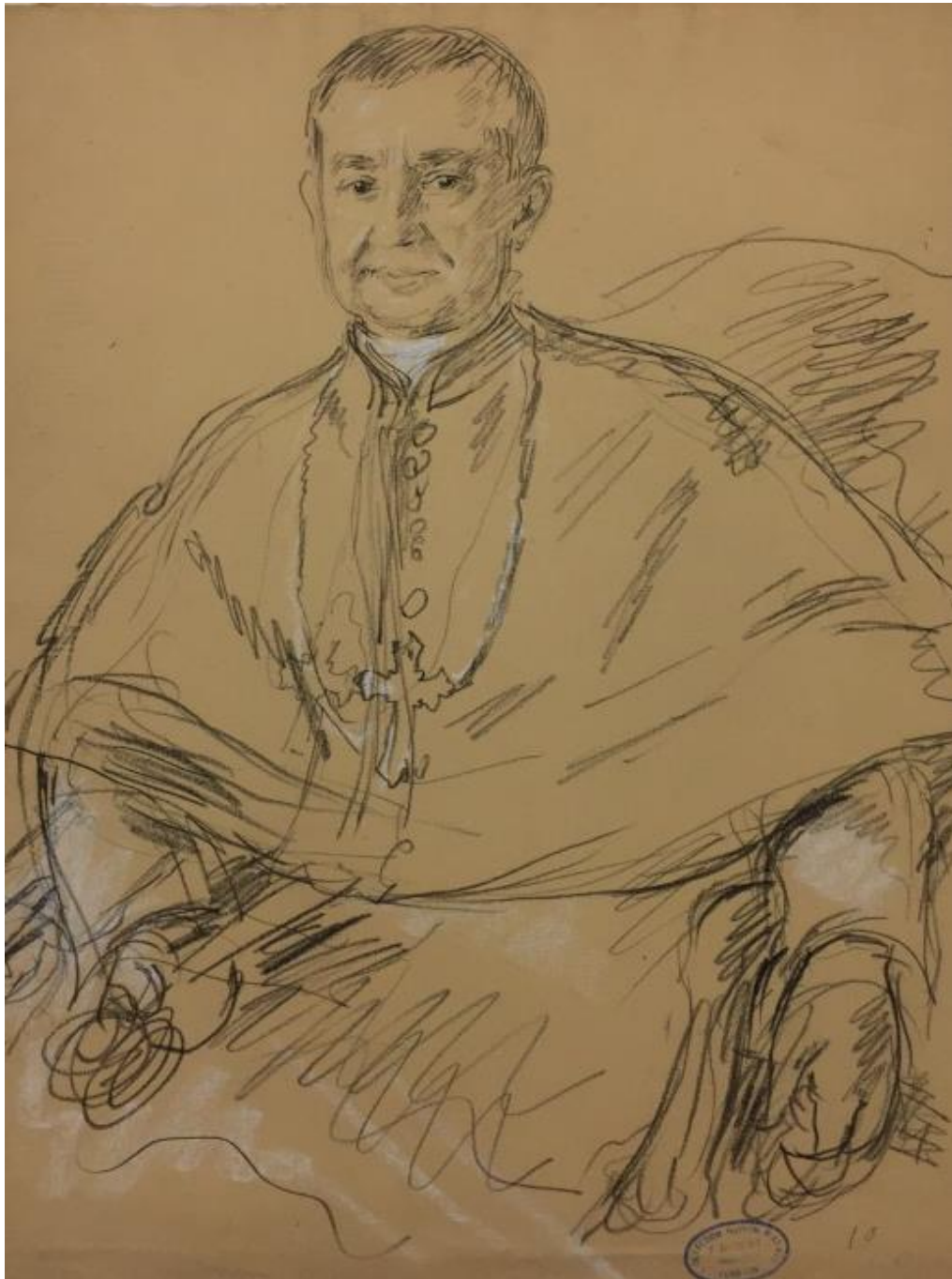
François GUIGUET
Portrait d'homme assis
Mine de plomb et rehauts de sanguine et de blanc
32,5 x 24,7 cm
Non signé, non daté
Dépôt mairie de Corbelin, Maison Ravier Morestel
Fonds MFG n°inv : 985.965

Étude pour le portrait de Monseigneur Déchelette (1848-1920)



François GUIGUET
Portrait d'homme d'église
Fusain ou pierre noire, mine de plomb et rehauts de blanc
Non signé, annotation « 6 »
33,5 x 25 cm
Dépôt mairie de Corbelin, Maison Ravier Morestel
Fonds MFG n°inv : 985.1586

Étude pour le *portrait de Monseigneur Déchelette (1848-1920)*



François GUIGUET

Portrait d'homme d'église

Fusain ou pierre noire, mine de plomb et rehauts de blanc

Non signé, annotation « 10 »

31,5 x 23,5 cm

Dépôt mairie de Corbelin, Maison Ravier Morestel

Fonds MFG n°inv : 985.1372

Étude pour le *portrait de Monseigneur Déchelette (1848-1920)*



François GUIGUET
Portrait d'homme d'église
Pierre noire et rehauts de sanguine et de blanc
37,5 x 27,2 cm
Non signé, annotation « 12 »
Dépôt mairie de Corbelin, Maison Ravier Morestel
Fonds MFG n°inv : 985.978

Portrait de Marie-Cécile Déchelette (1902-1994) et Eugène Déchelette (1906-1973), Frère et sœur



Anonyme,
Reproduction photographique du tableau final *Frère et sœur*
Non localisé
Archives Guiguet Maison Ravier

Étude pour le portrait de Marie-Cécile et Eugène Déchelette



François GUIGUET

Jeunes enfants en bas de l'escalier

Mine de plomb

30,3 x 20 cm

ns, daté bd " juillet 1910 "

Dépôt mairie de Corbelin, Maison Ravier Morestel

Fonds MFG n°inv 985.1232

Étude pour le portrait de Marie-Cécile et Eugène Déchelette



François GUIGUET
Jeunes enfants posant debout
Pierre noire, mine de plomb et rehauts de sanguine
33,7 x 23,2 cm
ns, nd
Dépôt mairie de Corbelin, Maison Ravier Morestel
Fonds MFG n°inv 985.1851

Portrait de Marcelle Giron (1908- ?)



François GUIGUET
Portrait de Mlle Marcelle G...
Huile sur toile
55 x 46 cm
Signé en haut à gauche
Collection particulière

Étude pour le *Portrait de Marcelle Giron*



François GUIGUET

Fillette, étude préparatoire au portrait de Marcelle Giron

Dessin aux 3 crayons

23 x 18 cm

Signé et daté en bas à droite 19 juillet 1910

Collection particulière

Étude pour le *Portrait de Marcelle Giron*



François GUIGUET

Petits lapins

Croquis à la mine de plomb

11 x 13,7 cm

Ns, daté bd 1910

Dépôt mairie de Corbelin, Maison Ravier Morestel

Fonds MFG n°inv 985.2250

Portrait d'Étienne Giron (1859-1922)



François GUIGUET
Portrait de M. E. G...
Huile sur toile
80 x 60 cm
Signé en haut à gauche
Collection particulière

Analyse du Portrait d'Étienne Giron

Le portrait d'Étienne Giron se présente dans un format vertical. Le cadrage est très resserré sur le modèle puisqu'une partie du costume est laissée hors champ. L'angle de vue suggère une contre-plongée comme l'indique la tête légèrement rejetée en arrière et le regard frontal, qui s'abaisse vers le spectateur. L'effet de perspective est seulement suggéré par la position de trois-quarts du modèle, vu à mi-corps et par l'effet de raccourci du bras droit. Le fond, dépourvu d'éléments de décor, cheminée ou vase par exemple, représente un mur tapissé. Le peintre accentue ainsi la présence du modèle, aucun détail ne pouvant distraire l'attention du spectateur.

Étienne Giron est assis de trois-quarts. Le fauteuil est en partie masqué par l'ampleur de la toge du magistrat, seule une forme triangulaire dans l'angle inférieur gauche de la toile manifeste sa présence. Giron porte la robe noire à grandes manches aux revers de velours noirs, la cravate blanche et plissée. Le bras droit semble appuyé sur le dossier, ses mains sont jointes et les doigts entrecroisés.

Les lignes verticales sont presque absentes, montant de boiserie murale et du dossier du fauteuil.

Les lignes courbes sont plus marquées, plis de la manche gauche, position des bras.

La gamme chromatique est restreinte aux tonalités noires et grises, le costume occupant les deux tiers de la toile. En contraste, la blancheur du col, de la cravate et de l'extrémité des manches, atténue la massivité de la robe. Des tonalités chaudes, carnation rose-orangé du visage et des mains se répondent ; tout comme les complémentaires vertes et rouges du fond tapissé rappellent le dossier du fauteuil. Les textures, comme le velours du revers des manches ou la mousseline empesée de la cravate, sont rendues perceptibles par l'emploi d'un dégradé de gris, respectivement du noir au gris et du blanc au gris. Les tempes, le bouc et les moustaches s'harmonisent avec cette gamme qui procède par demi-tons.

La lumière provient de la gauche du modèle et éclaire aussi bien le costume, en accentuant la profondeur des plis aux ombres marquées, que le visage.

Cette peinture au dégraissé assure la transparence de la touche. Le trait du dessin est toujours visible, ligne des doigts, plis de la cravate, rai de lumière du fauteuil. Un halo plus diffus entoure la tête et assure une transition avec le fond, lui-même traité en touches vaporeuses qui suggèrent un motif plus qu'elles ne le décrivent.

Guignet a sans doute répondu à l'exigence du juge d'être représenté avec les attributs du Président du Tribunal de commerce. La présence du modèle est fortement marquée. Le cadrage, la suggestion du décor et la hauteur du regard semblent accentuer la sévérité de la fonction qu'il incarne.

Étude pour le *Portrait d'Étienne Giron (1859-1922)*



François GUIGUET
Portrait d'homme en habit de loi
Pierre noire et rehauts de sanguine et de blanc
29 x 22 cm
ns, nd
Dépôt mairie de Corbelin, Maison Ravier Morestel
Fonds MFG n°inv 985.1589

Étude pour le *Portrait d'Étienne Giron (1859-1922)*



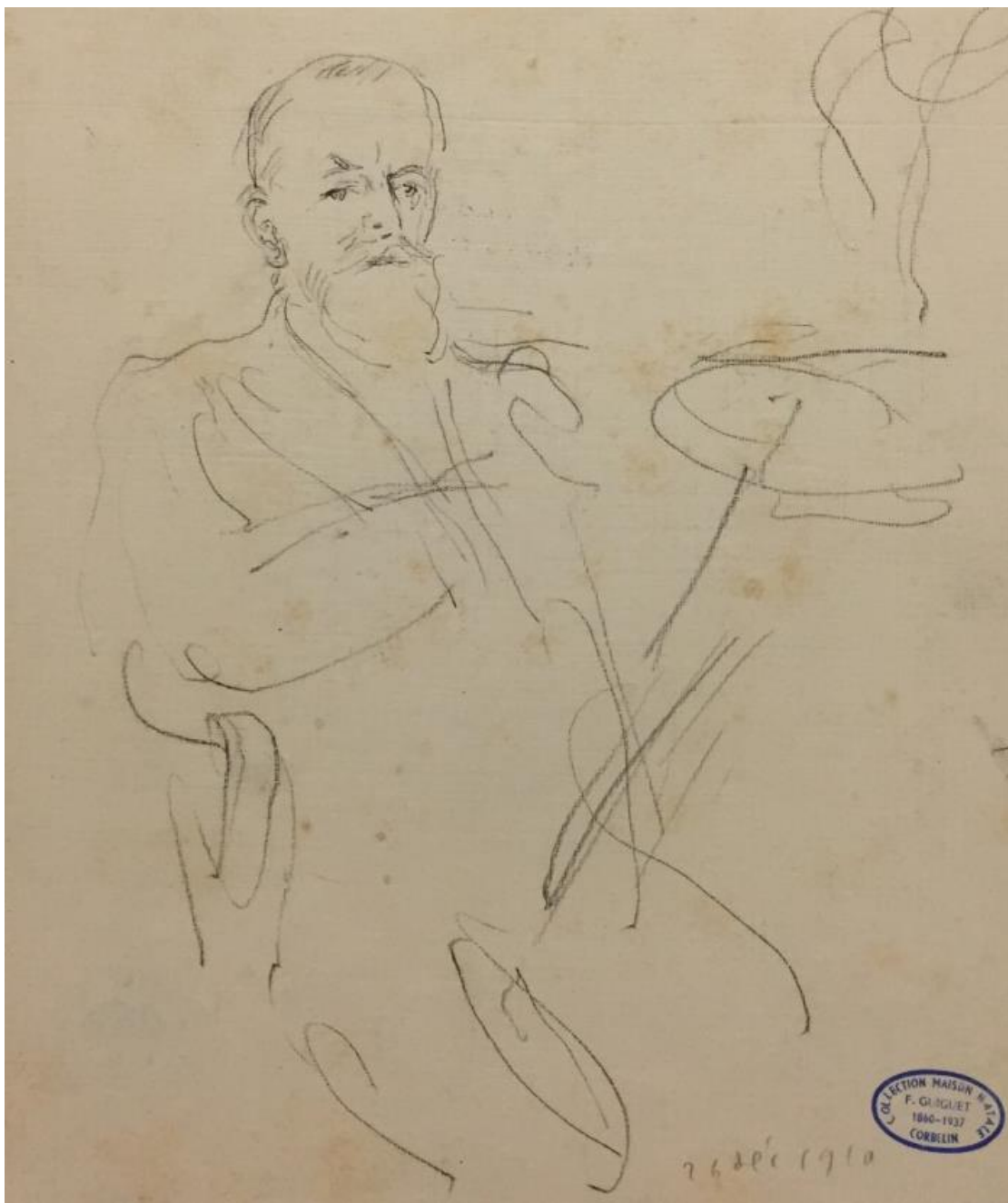
François GUIGUET
Portrait d'homme en habit de loi
Pierre noire et rehauts de sanguine et de blanc
30 x 22 cm
ns, nd
Dépôt mairie de Corbelin, Maison Ravier Morestel
Fonds MFG n°inv 985.1001

Portrait d'Antonin Dubost (1844-1921), Président du Sénat



François GUIGUET
Portrait d'Antonin Dubost, Président du Sénat, 1912
Huile sur toile
100x 82 cm
Ns
Collection Mairie de la Tour du Pin

Étude pour le *portrait d'Antonin Dubost (1844-1921), Président du Sénat*



François GUIGUET
Portrait d'homme à barbe
Mine de plomb
30,3 x 20 cm
ns, daté bd " 26 déc. 1910 "
Dépôt mairie de Corbelin, Maison Ravier Morestel
Fonds MFG n°inv 985.1222

Étude pour le *portrait de Germaine Dubost (1887-1963)*



François GUIGUET
Portrait de femme
Mine de plomb
29,2 x 23 cm
ns, nd
Dépôt mairie de Corbelin, Maison Ravier Morestel
Fonds MFG n°inv 985.1004

Étude pour le *portrait de Germaine Dubost (1887-1963)*



François GUIGUET

Portrait de femme au chignon

Mine de plomb et rehauts de sanguine

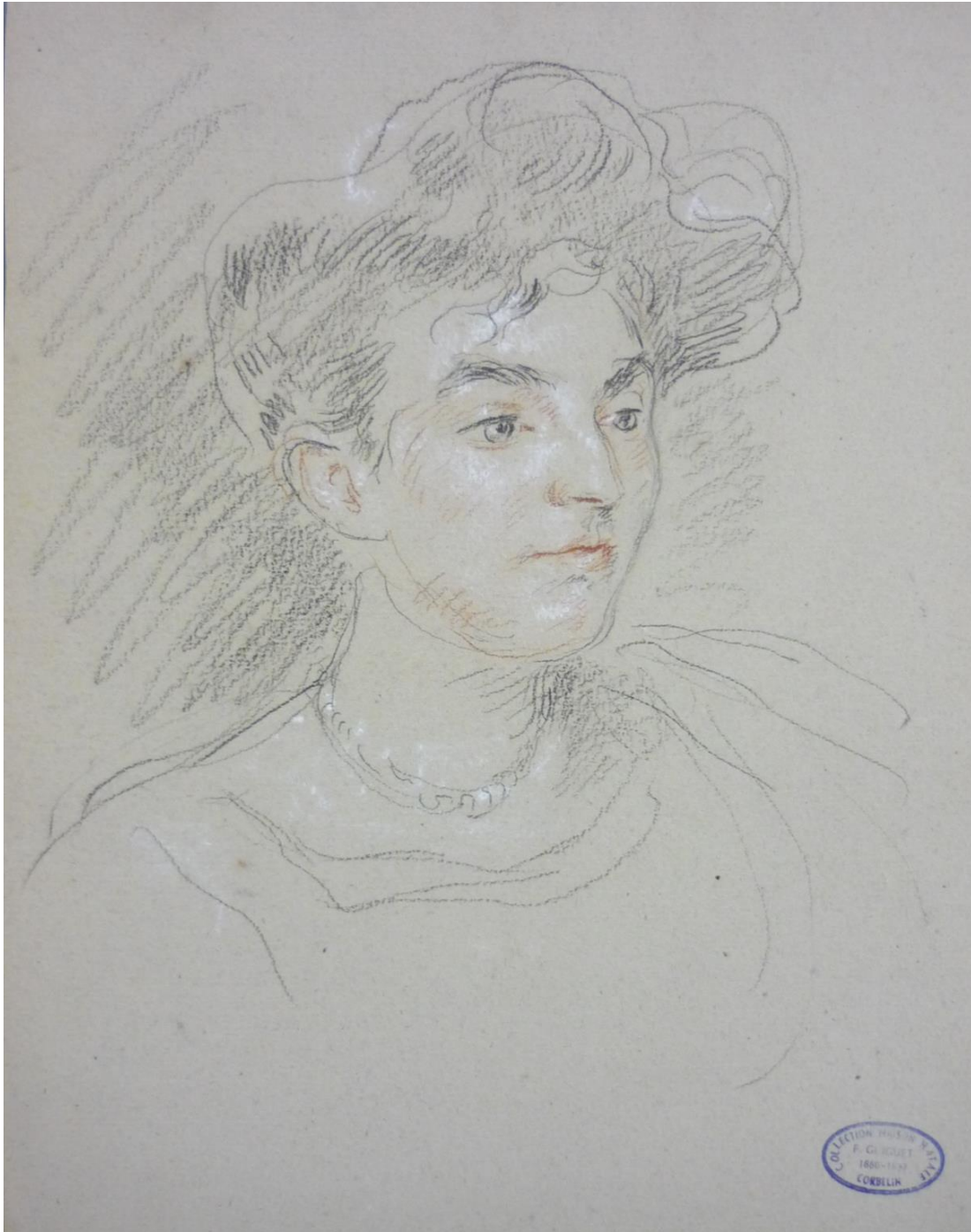
23,5 x 21 cm

ns, nd

Dépôt mairie de Corbelin, Maison Ravier Morestel

Fonds MFG n°inv 985.1492

Étude pour le *portrait de Germaine Dubost (1887-1963)*



François GUIGUET

Portrait de femme

Pierre noire ou mine de plomb ? et rehauts de sanguine et de blanc

25,4 x 20 cm

Ns, nd

Dépôt mairie de Corbelin, Maison Ravier Morestel

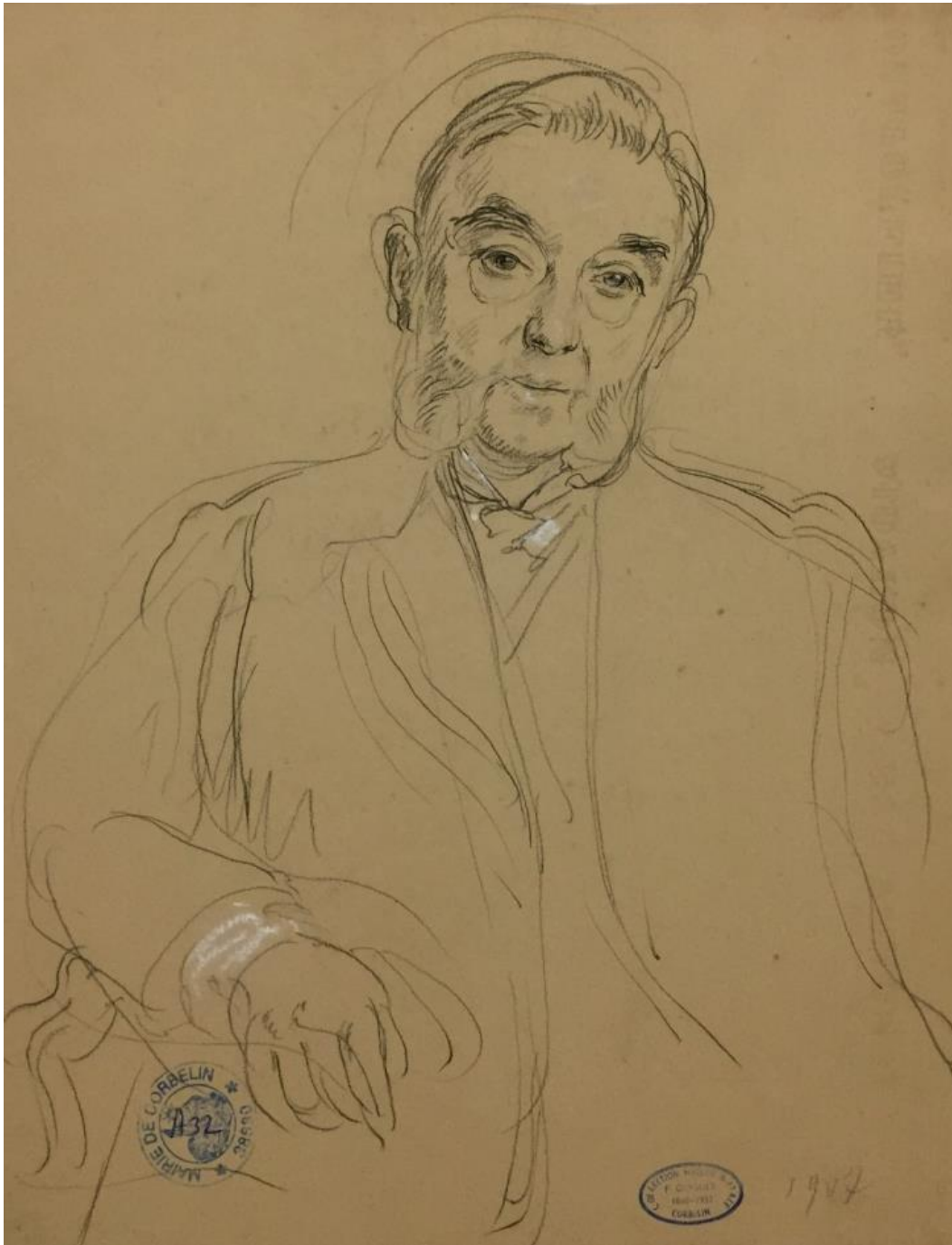
Fonds MFG n°inv 985.1003

Étude pour le *portrait de Germaine Dubost (1887-1963)*



François GUIGUET
Tête de jeune femme
Eau-forte
19 x 14 cm (planche)
ns, nd
Dépôt mairie de Corbelin, Maison Ravier Morestel
Fonds MFG n°inv 985.3799_1

Étude pour le portrait de Pierre Dubost (1843-1928)



François GUIGUET
Portrait d'homme assis en robe de magistrat
Mine de plomb et rehaut de craie
30,5 x 24 cm
Ns, daté bd "1907"
Dépôt mairie de Corbelin, Maison Ravier Morestel
Fonds MFG n°inv 985. 362

Portrait de René Peschier (1912-1916)



Anonyme,
Reproduction photographique du tableau final du *portrait de René Peschier* non localisé
Archives Guiguet Maison Ravier

Étude pour le *portrait de René Peschier (1912-1916)*



François GUIGUET

Petite fille

Dessin aux crayons daté en bas à droite 18 avril 1916

33 cm x 24 cm.

Catalogue des ventes De Baecque, 23 mai 2012 lot n°199

Non localisé

Étude pour le *portrait de René Peschier (1912-1916)*



François GUIGUET
Fillette aux yeux clairs et aux anglaises
Pierre noire et rehauts de sanguine et de blanc
31,9 x 23,2 cm
Ns, daté en bas à droite 18 avril 1916
Dépôt mairie de Corbelin, Maison Ravier Morestel
Fonds MFG n°inv 985.267

Étude pour le *portrait de René Peschier (1912-1916)*



François GUIGUET
Portrait de fillette
Esquisse à la mine de plomb et rehauts de sanguine
33,5 x 25,2 cm
Dépôt mairie de Corbelin, Maison Ravier Morestel
Fonds MFG n°inv 985.621



François GUIGUET
Portraits de fillettes
Mine de plomb ou crayon ? et rehauts de sanguine
28,3 x 22,3 cm
Ns, nd
Dépôt mairie de Corbelin, Maison Ravier Morestel
Fonds MFG n°inv 985.1166

Études pour le portrait de René Peschier (1912-1916)



François GUIGUET
Portrait de fillette assise
Mine de plomb et rehauts de sanguine
23,3 x 23,5 cm
Ns, nd
Dépôt mairie de Corbelin, Maison Ravier Morestel
Fonds MFG n°inv 985.1383R



François GUIGUET
Fillette assise
Esquisse à la mine de plomb
23 x 23,5 cm
Ns,nd
Dépôt mairie de Corbelin, Maison Ravier Morestel
Fonds MFG n°inv 985.335

Études pour le portrait de René Peschier (1912-1916)



François GUIGUET

Fillette assise

Mine de plomb et rehauts de sanguine

29,5 x 22 cm

Ns, nd

Dépôt mairie de Corbelin, Maison Ravier Morestel

Fonds MFG n°inv 985.336



François GUIGUET

Étude préparatoire au portrait de René Peschier

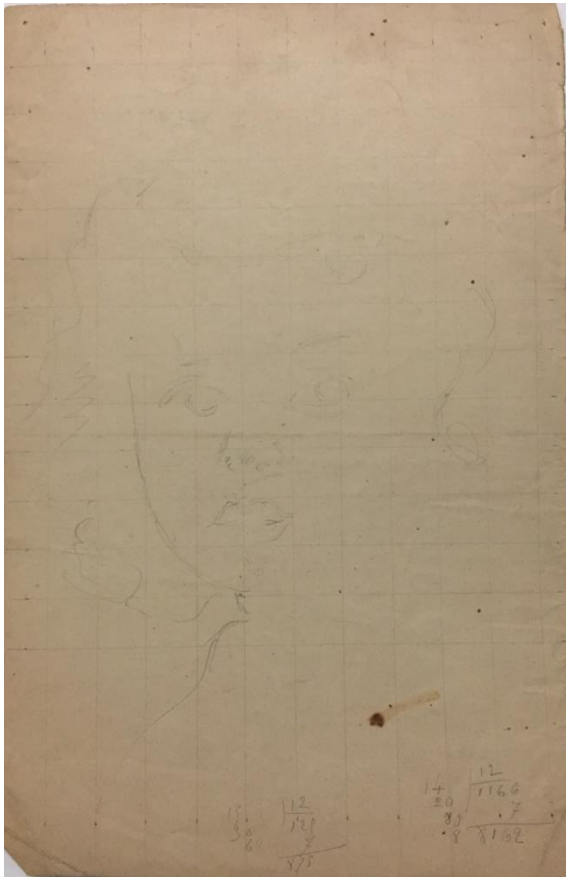
Mine de plomb

19 x 14 cm

Ns, daté en bas à droite 12 octobre 1917

Archives Guiguet Maison Ravier

Études pour le portrait de René Peschier (1912-1916)



François GUIGUET

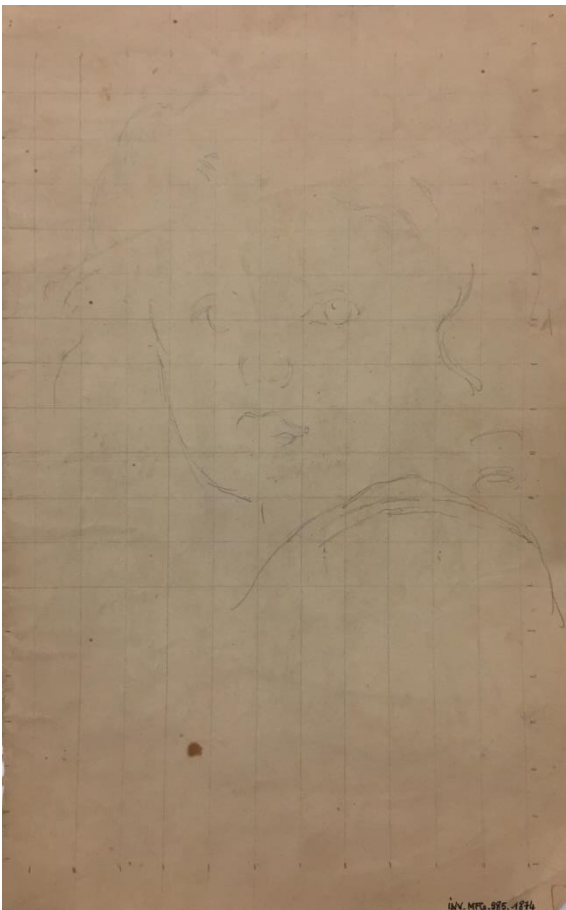
Portrait de fillette

Esquisse au crayon sur mise au carreau

31 x 20 cm

Dépôt mairie de Corbelin, Maison Ravier Morestel

Fonds MFG n°inv 985.1874 recto



François GUIGUET

Non décrit dans l'inventaire

Dépôt mairie de Corbelin, Maison Ravier Morestel

Fonds MFG n°inv 985.1874 verso

Portrait de Gabriel de Magneval (1852-1928)



François GUIGUET

Portrait d'un homme assis

Crayon noir, sanguine et rehauts de blanc

Signé et daté en bas à droite, 8 déc.1917

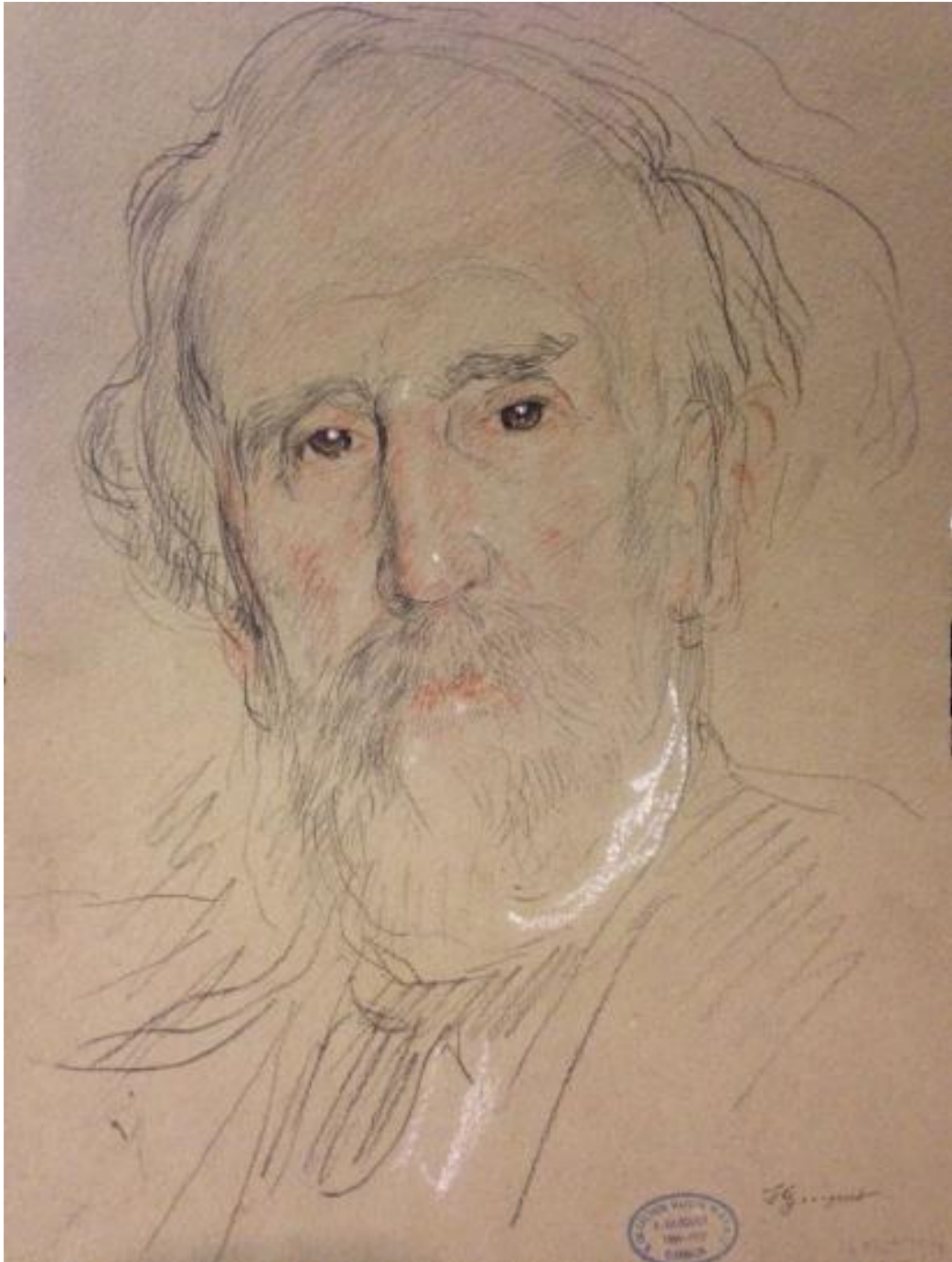
49 x 32 cm

Ancienne collection Gabriel de Magneval

Catalogue des ventes étude Thierry de Maigret, 24 mars 2010, lot n°236

Non localisé

Étude pour le portrait d'*Alexandre Ribot (1842-1923), Ministre des finances*



François GUIGUET

Alexandre Ribot, ministre et président du conseil

Dessin rehaussé à la sanguine et à la craie

Signé et daté en bas à droite 14 août 1916

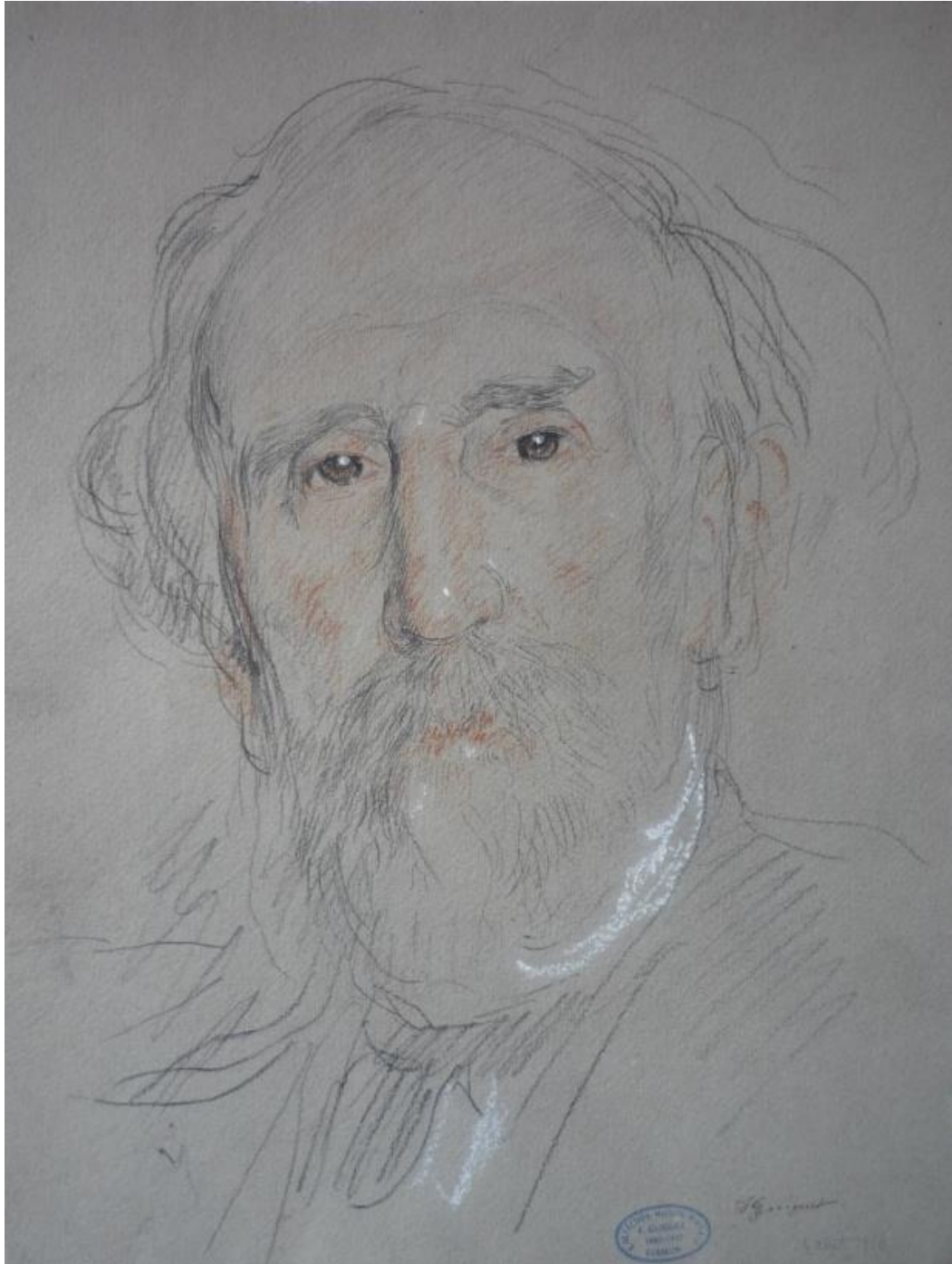
Cachet en bas à droite

33 x 25 cm

Catalogue des Vente étude Rossini, 3 mars 2015, lot n°52

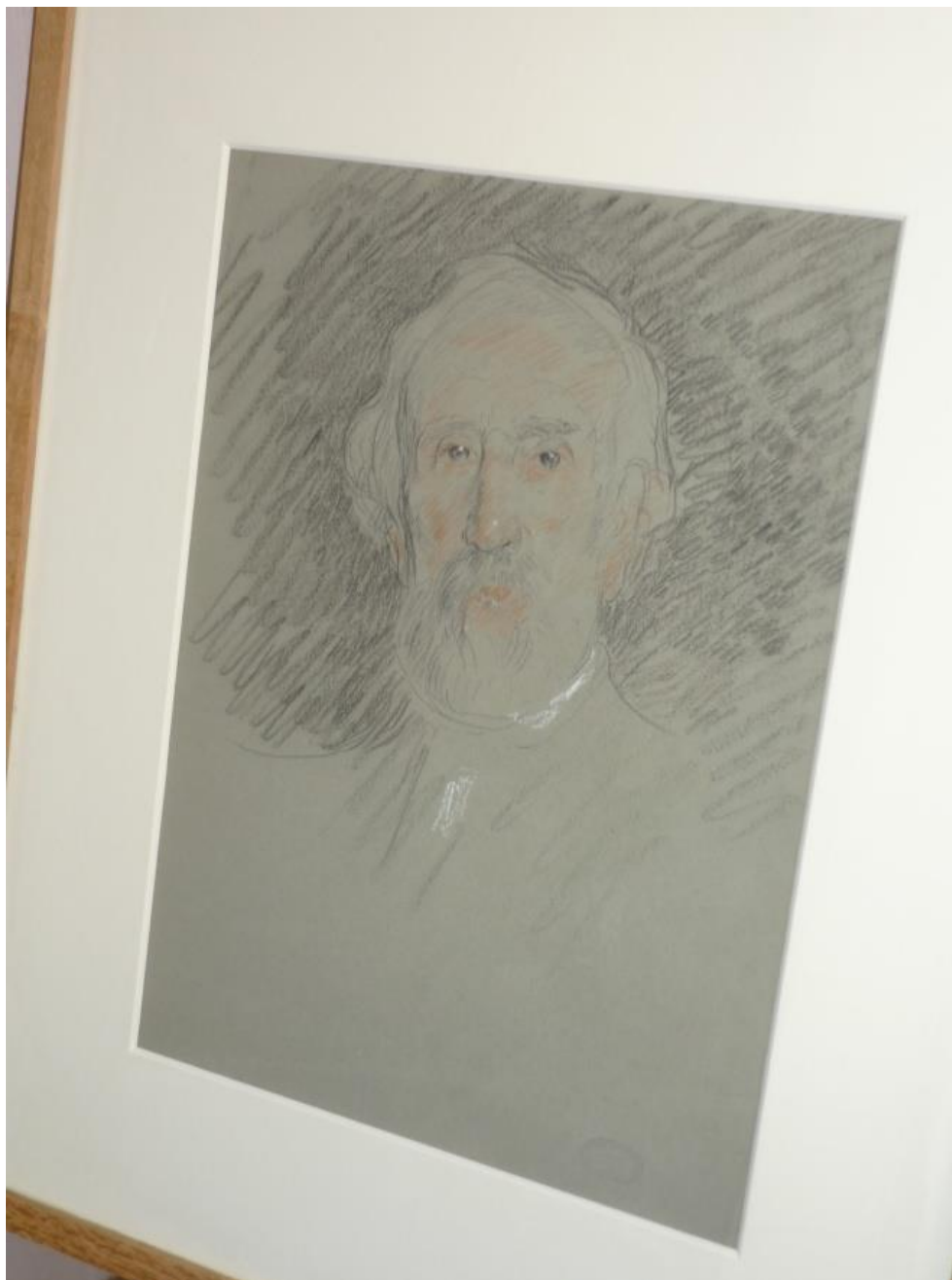
Non localisé

Étude pour le *portrait d'Alexandre Ribot (1842-1923), Ministre des finances*



François GUIGUET
Portrait du ministre Alexandre Ribot
Dessin aux trois crayons
33 x 25 cm
Signé et daté en bas à droite 14 août 1916
Collection particulière

Étude pour le *portrait d'Alexandre Ribot (1842-1923), Ministre des finances*



François GUIGUET
Alexandre Ribaud, 1842-1923
Pierre noire et rehauts de sanguine et de blanc
37 x 27 cm
Ns,nd
Dépôt mairie de Corbelin, Maison Ravier Morestel
Fonds MFG n°inv 985.269

Portrait de Joseph-Marie Giraud (1860-1931)



François GUIGUET

Portrait d'homme

Huile sur toile

56 x 46 cm

« À mon ami JM Giraud, 28 mai 86 »

Catalogue des ventes De Baecque, 17 novembre 2014, lot n°502.

Non localisé

Analyse *Portrait Joseph-Marie Giraud*

Ce portrait de Joseph-Marie Giraud a été réalisé en 1886. Trente ans plus tard, Guignet en réalisera un autre. Le modèle ne porte aucun signe distinctif ; docteur en droit, il n'obtient son premier poste de sous-préfet qu'en 1888.

Dans le format vertical, Giraud se présente en buste légèrement de trois-quarts droits, sans adopter une véritable position frontale. Guignet n'emploie pas la perspective, il ne donne à voir que son modèle sur un fond uniforme en aplats bordeaux. La composition est sobre et épurée.

Cheveux courts en brosse, il arbore une barbe et une moustache rousses. Le regard, tourné vers le spectateur est légèrement entravé par le port de binocles dont le cordon retombe sur la joue droite. Il est vêtu d'un manteau gris foncé, fermé par des boutons ; les pans sont soulignés par un trait gris plus clair. Seul le col blanc de la chemise et l'épingle dorée de sa cravate noire surgissent de cette masse sombre. La ligne des épaules en diagonales remontantes amorce une forme triangulaire qui accentue la massivité du buste et délimite la moitié inférieure du tableau. L'autre moitié est occupée par le visage se détachant sur le fond. Les contrastes de couleurs sont marqués, dominés par les noirs et les rouges.

La lumière provient de l'avant, face au modèle, éclairant principalement le front, l'arrête du nez et la lèvre inférieure. Le trait est net, les contours fins. Guignet pratique à cette époque la peinture à l'huile avant d'employer plus tard la peinture au dégraissé qui changera radicalement le traitement et le rendu. La touche reste toutefois lisse et visible mais le rendu est opaque. Le fond uniforme rouge est caractéristique des portraits qu'il réalise à cette époque, autoportraits de 1884 et 1886, *Portrait de Madame Dubois* illustrent aussi cette manière. Pour cette époque, la gamme chromatique est très contrastée. Qu'il s'agisse des intérieurs intimistes qui enveloppent les couseuses, les musiciens, ou les portraits, il faut attendre les années 1905/1910 pour voir sa palette évoluer vers des coloris en demi-tons lumineux en parallèle aux sujets qui se diversifient : élégantes parisiennes, nus, portraits de commande.

Portrait de Madame Giraud (1870-1935)



François GUIGUET
Portrait de Madame Marie Giraud
Huile sur toile
99 x 74 cm
Non localisé
Image arnet.com

Étude pour le *portrait de Madame Giraud (1870-1935)*



François GUIGUET
Portrait de femme
Pierre noire et rehauts de sanguine
29,5 x 22,2
Non signé, non daté
Dépôt mairie de Corbelin, Maison Ravier Morestel
Fonds MFG n°inv 985.1144



François GUIGUET
Portrait de femme
Esquisse à la mine de plomb
32,5 x 25 cm
Non signé, non daté
Dépôt mairie de Corbelin, Maison Ravier
Morestel
Fonds MFG n°inv 985.967

Étude pour le *portrait de Madame Giraud (1870-1935)*



François GUIGUET
Portrait de femme
Esquisse à la mine de plomb et rehauts de sanguine
33,5 x 24,5 cm
Non signé, non daté
Dépôt mairie de Corbelin, Maison Ravier Morestel
Fonds MFG n°inv 985.968

Étude pour le *portrait de Madame Giraud (1870-1935)*



François GUIGUET
Portrait de femme
Pierre noire et rehauts de sanguine
37 x 25,7 cm
Non signé, non daté
Dépôt mairie de Corbelin, Maison Ravier Morestel
Fonds MFG n°inv 985.966

Portrait de Joseph-Marie Giraud (1860-1931), préfet



François GUIGUET
Portrait de M. Giraud, préfet
Huile sur toile
100 x 75 cm
Signé et daté en haut à droite : « 1917-1918 »
Dépôt mairie de Corbelin, Maison Ravier Morestel
Fonds MFG n°inv 995.78

Analyse Portrait Joseph-Marie Giraud

Ce portrait a été réalisé entre 1917 et 1918. Au moment de sa réalisation, Joseph-Marie Giraud est préfet de la Manche jusqu'en juin 1918, puis de la Garonne. Il a reçu la croix de Chevalier de la Légion d'Honneur en 1909.

Le cadrage vertical est resserré sur le modèle qui se trouve dans son intérieur, probablement un bureau. Occupant tout l'espace du premier plan, Giraud se présente assis de trois-quarts droits, le visage, barbu, et le regard tournés vers le spectateur. Il est confortablement installé dans un fauteuil de cuir, sa main droite saisit l'accoudoir ; l'extrémité du coude est tronquée. L'autre main repose sur la cuisse en prenant appui sur les doigts. Il croise les jambes dont le bas est laissé hors-champ ainsi que les pieds du fauteuil, accentuant ainsi sa proximité avec le spectateur et suggérant l'idée de grandeur naturelle. Il porte un costume trois pièces de velours brun ; l'agrafe boutonnaire rouge de la Légion d'Honneur orne discrètement le revers de sa veste. La pose rappelle celle du portrait d'Antonin Dubost réalisé en 1912.

Au second plan, les lignes obliques des étagères de la bibliothèque induisent une perspective qui conduit à la fenêtre, pourvue d'un rideau transparent. Les lignes verticales sont nombreuses, livres, cannelures de la bibliothèque, montant de la fenêtre, rideau.

Les couleurs sombres et chaudes, dans une gamme sourde de bruns et de roux, dominent. Quelques notes de blanc, extrémités des manches de la chemise et du col, disposées en triangle, éclairent et animent la masse sombre du costume. Ajoutées aux obliques formées par la ligne des bras remontant vers le visage, la forme pyramidale ainsi suggérée, impose la présence du modèle dans la composition. Les coloris sobres sont apposés sans contraste marqué comme l'exige l'emploi de la peinture au dégraissé.

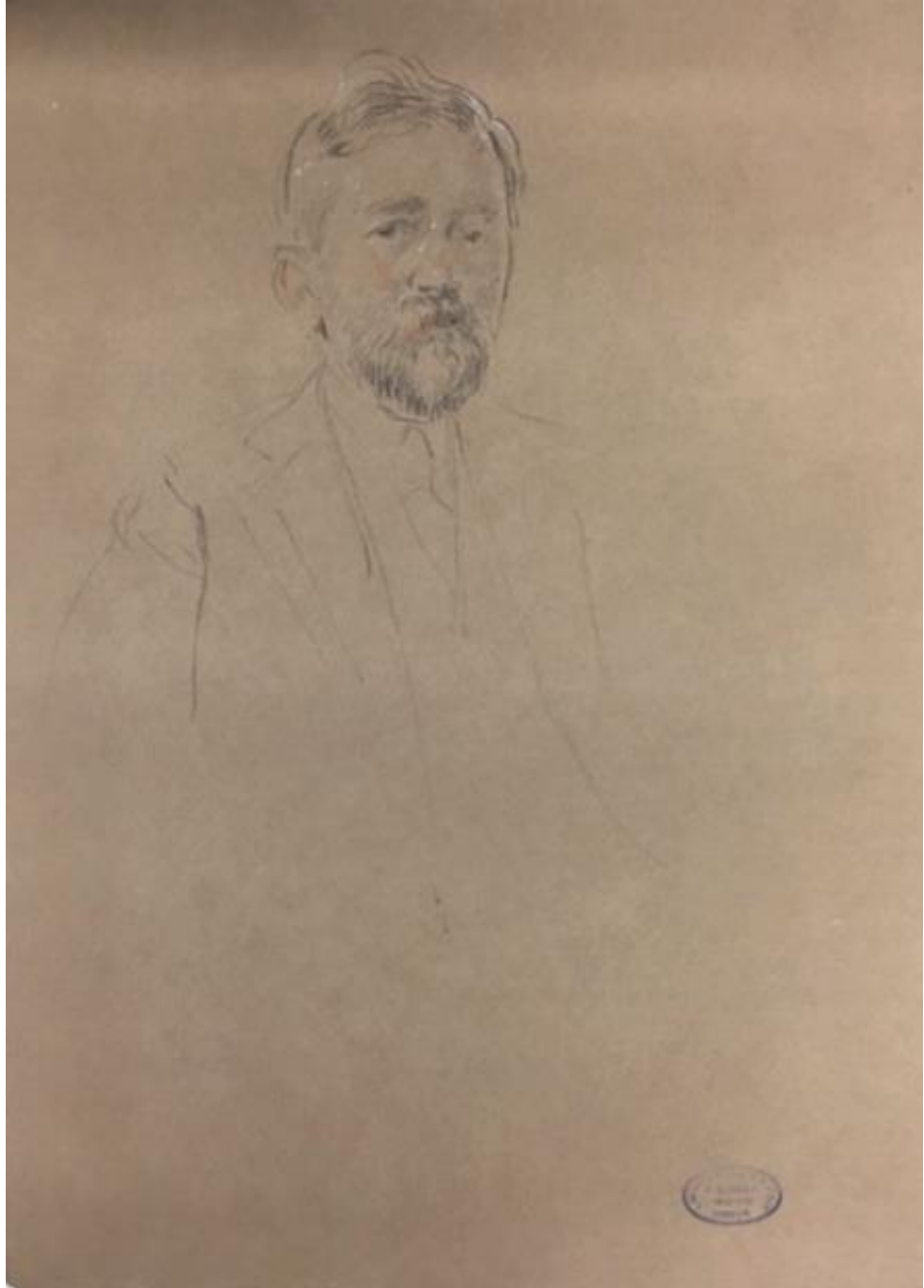
L'éclairage est diffus. La lumière provient de la droite du personnage éclairant la partie droite du visage, le haut du buste, le dessus des mains, l'extrémité de l'accoudoir et le rebord de l'assise du fauteuil, en faisant ressortir sa matière, le cuir. Une autre source de lumière provient de la fenêtre au fond ; le faisceau tamisé par le rideau translucide, produit un effet de clair-obscur avec le mur du fond renforçant encore la présence du modèle.

Étude pour le *portrait de Joseph-Marie Giraud (1860-1931), préfet*



François GUIGUET
Portrait du préfet Joseph Giraud
Dessin aux tris crayons sur papier
98 x 73 cm
Non signé, non daté
Dépôt mairie de Corbelin, Maison Ravier Morestel
Fonds MFG n°inv 012.01

Étude pour le *portrait de Joseph-Marie Giraud (1860-1931), préfet*



François GUIGUET
Portrait d'homme à la barbe
Mine de plomb et rehauts de sanguine et de blanc
33,5 x 24 cm
Non signé, non daté
Dépôt mairie de Corbelin, Maison Ravier Morestel
Fonds MFG n°inv : 985.1010

Étude pour le portrait de *Joseph-Marie Giraud (1860-1931), préfet*



François GUGUET
Homme lisant
Esquisse à la sanguine
13,5 x 10,6 cm
Non signé, non daté
Dépôt mairie de Corbelin, Maison Ravier Morestel
Fonds MFG n°inv : 985.187

Portrait de Pierre Ducharne (1913-1998) et Monique Ducharne (1914-1981)

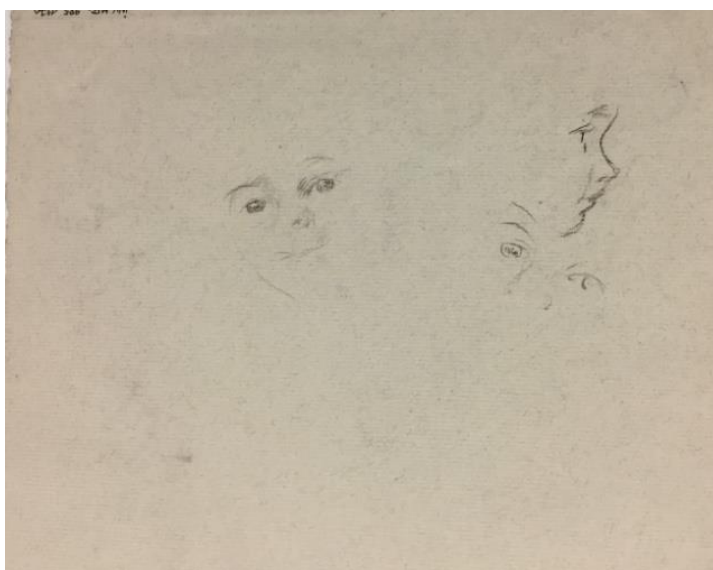


Anonyme
Reproduction photographique du tableau final *Pierre et Monique*, non
localisé
Archives Guiguet Maison Ravier

Étude pour le portrait de Pierre Ducharne (1913-1998) et Monique Ducharne (1914-1981)



François GUIGUET
Tête de fillette
Pierre noire et rehauts de sanguine
23,6 x 21,2 cm
Ns, daté hd « 14 nov. 1917 »
Dépôt mairie de Corbelin, Maison Ravier Morestel
Fonds MFG n°inv 985.1270R



Non décrit dans l'inventaire
Fonds MFG n°inv 985.1270V

Étude pour le portrait de Pierre Ducharne (1913-1998) et Monique Ducharne (1914-1981)



François GUIGUET
Deux jeunes enfants
Mine de plomb et rehauts de sanguine
31,8 x 23,5 cm
Ns, daté bd 14 novembre 1917
Dépôt mairie de Corbelin, Maison Ravier Morestel
Fonds MFG n°inv 985.1390

Étude pour le portrait de Pierre Ducharne (1913-1998) et Monique Ducharne (1914-1981)



François GUIGUET

Portraits d'enfants

Pierre noire, mine de plomb et rehauts de sanguine

30,5 x 23,4 cm

Ns, daté bd 15 novembre 1917

Dépôt mairie de Corbelin, Maison Ravier Morestel

Fonds MFG n°inv 985.1394

Études pour le portrait de Pierre Ducharne (1913-1998) et Monique Ducharne (1914-1981)



François GUIGUET

Portrait de fillette

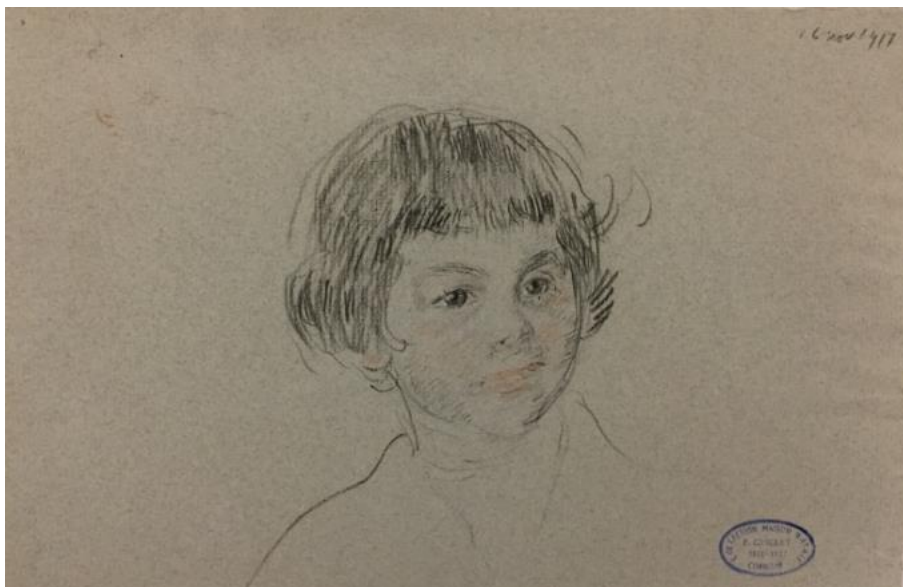
Pierre noire ou mine de plomb ? et rehauts de sanguine

15,9 x 23,7 cm

Ns, daté hd « 16 nov. 1917 »

Dépôt mairie de Corbelin, Maison Ravier Morestel

Fonds MFG n°inv 985.1395



François GUIGUET

Portrait d'enfant

Pierre noire ou mine de plomb et rehauts de sanguine

15,6 x 23,5 cm

Ns, daté hd « 16 nov. 1917 »

Dépôt mairie de Corbelin, Maison Ravier Morestel

Fonds MFG n°inv 985.1396

Étude pour le *portrait de Pierre Ducharne (1913-1998) et Monique Ducharne (1914-1981)*



François GUIGUET

Têtes de fillettes

Mine de plomb

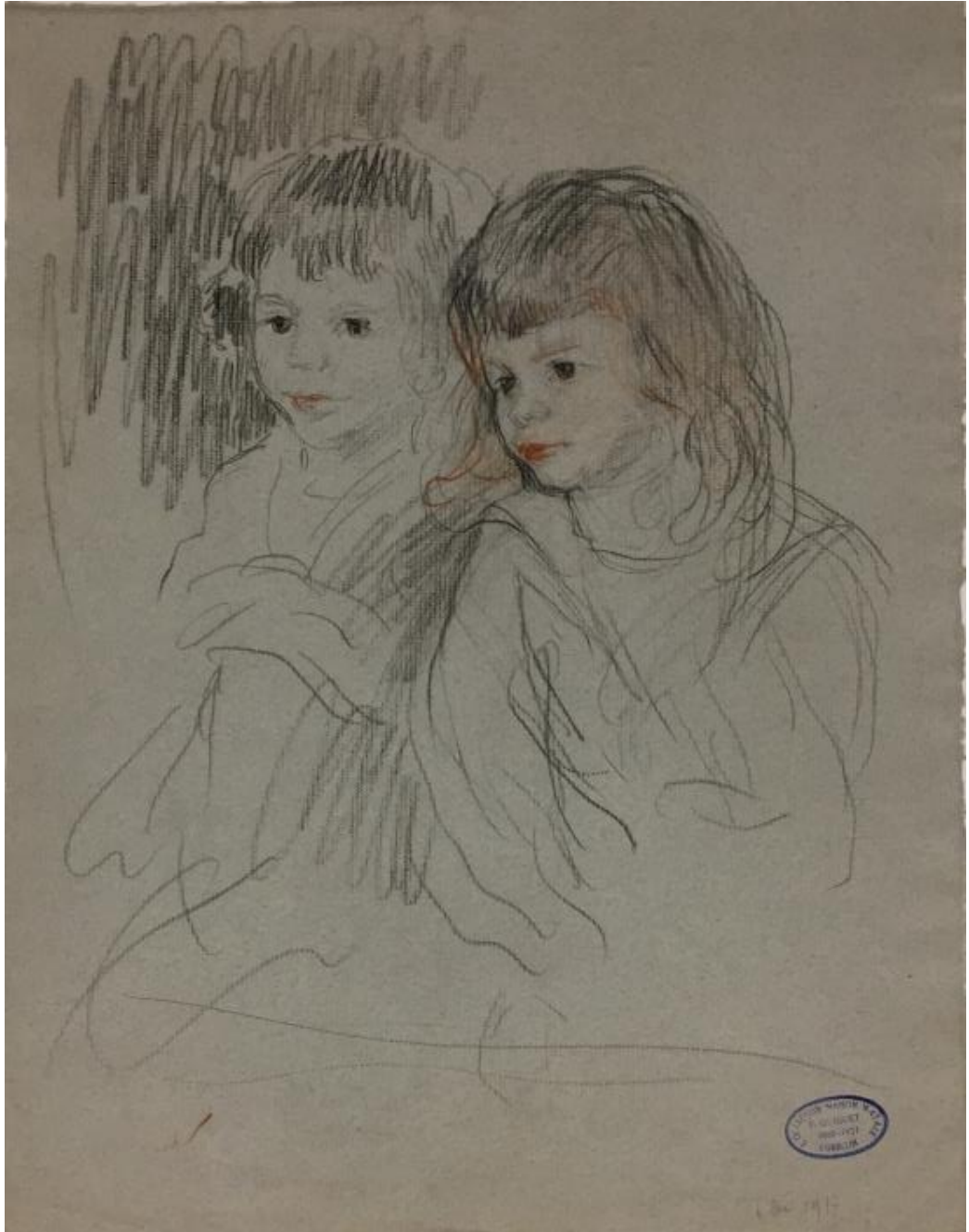
11,7 x 16,5 cm

Ns, daté bd " 24 nov. 1917 "

Dépôt mairie de Corbelin, Maison Ravier Morestel

Fonds MFG n°inv 985.1271

Étude pour le *portrait de Pierre Ducharne (1913-1998) et Monique Ducharne (1914-1981)*



François GUIGUET
Portraits de jeunes enfants
Pierre noire et rehauts de sanguine
31 x 23,8 cm
Ns, daté bd 6 décembre 1917
Dépôt mairie de Corbelin, Maison Ravier Morestel
Fonds MFG n°inv 985.1269

Portrait de Madame Balas (1875-1960)



François GUIGUET
Portrait de dame à la robe fleurie
Huile sur toile
Signée et datée hd "1921"
Catalogue des ventes Chenu Scrive Bérard, 26 novembre 2001, lot n°63
Non localisé

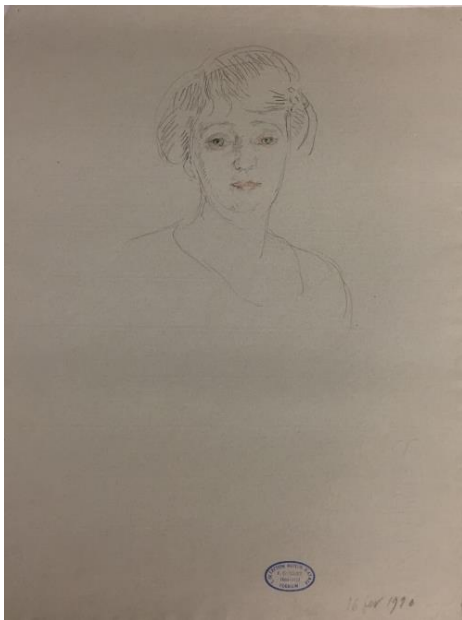
Études pour le *portrait de Madame Balas (1875-1960)*



François GUIGUET
Portrait de femme
Mine de plomb et rehauts de sanguine
31,3 x 23,9 cm
Ns, daté bd "16 fév. 1920"
Dépôt mairie de Corbelin, Maison Ravier Morestel
Fonds MFG.985.1042



François GUIGUET
Portrait de femme assise
Mine de plomb et rehauts de sanguine
33,8 x 23,4 cm
Ns, daté bd "16 fév. 1920"
Dépôt mairie de Corbelin, Maison Ravier Morestel
Fonds MFG.985.1043



François GUIGUET
Portrait de femme
Esquisse à la mine de plomb et rehauts de sanguine
31,5 x 24,5 cm
Ns, daté bd "16 fév. 1920"
Dépôt mairie de Corbelin, Maison Ravier Morestel
Fonds MFG.985.1045



François GUIGUET
Portrait de femme assise
Mine de plomb et rehauts de sanguine
32,8 x 23,4 cm
Ns, daté bd "17 février 1920"
Dépôt mairie de Corbelin, Maison Ravier Morestel
Fonds MFG.985.1046

Étude pour le *portrait de Madame Balas (1875-1960)*

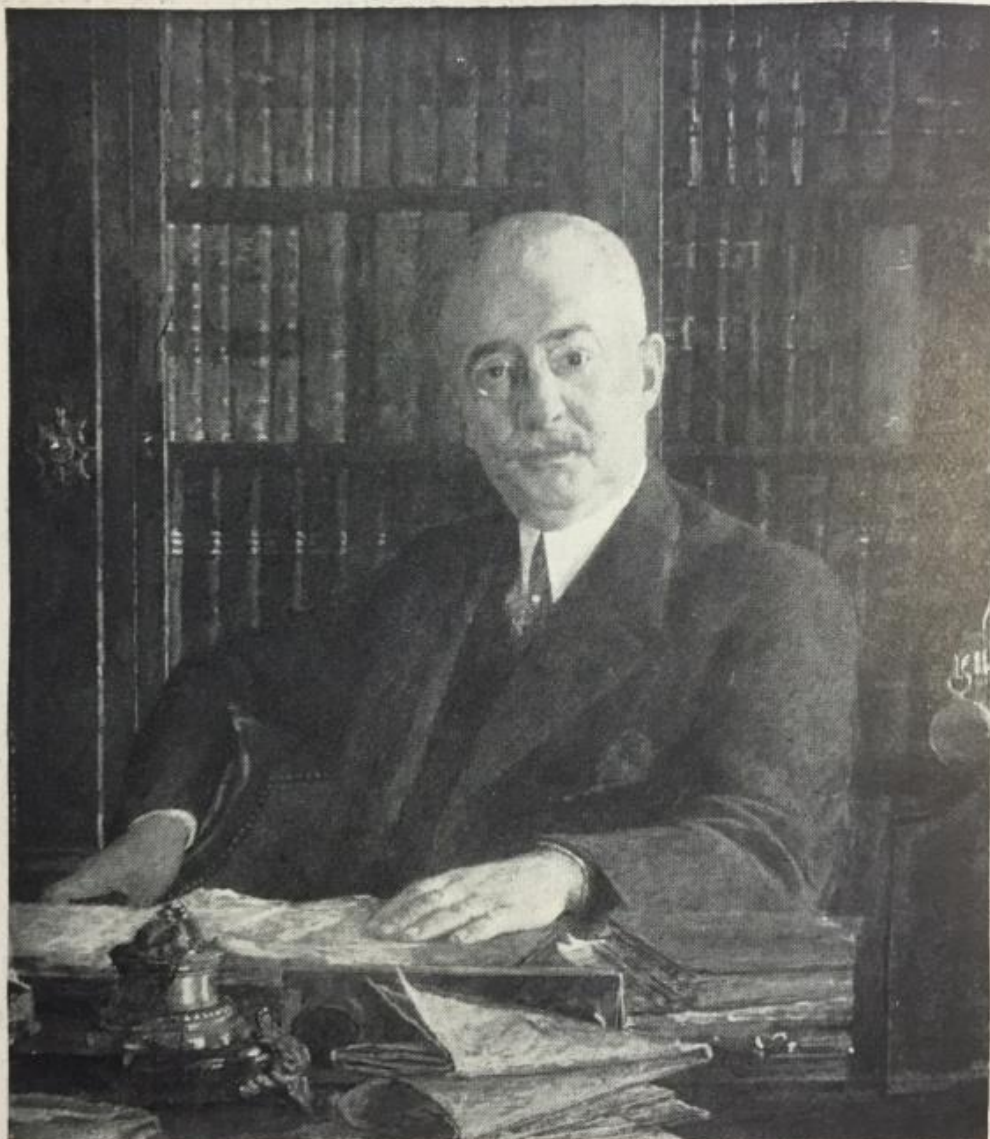


François GUIGUET
Portrait de femme assise, mains jointes
Mine de plomb et rehauts de sanguine
31,5 x 24,5 cm
Ns, daté hd "1er mars 1920"
Dépôt mairie de Corbelin, Maison Ravier Morestel
Fonds MFG.985.1044

Étude pour le *portrait de Madame Balas (1875-1960)*



François GUIGUET
Portrait de jeune femme assise à la robe fleurie
Mine de plomb et rehauts de sanguine et craie blanche
31 x 23,5 cm
ns, daté hd "5 mars 1920"
Dépôt mairie de Corbelin, Maison Ravier Morestel
Fonds MFG.985.1082



Phot. Roseman.

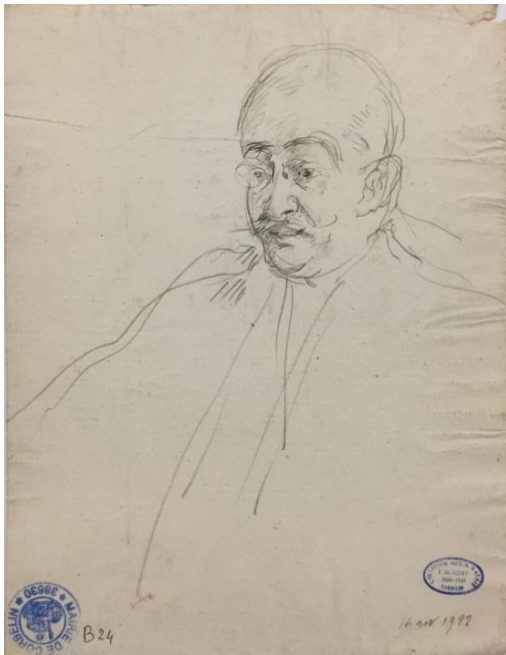
821. — GUIGUET. *Portrait de M. S...*

Photographie Roseman,
Portrait de Monsieur S...

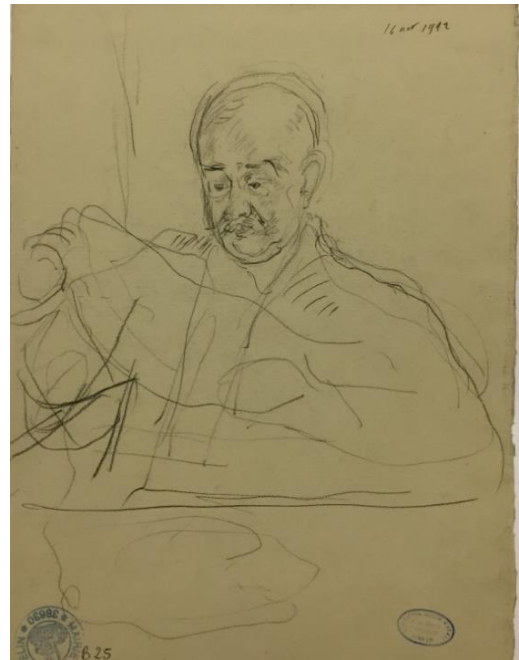
Reproduction photographique du tableau final non localisé

Extrait du catalogue officiel illustré de la SNBA 1929, n°821 (peinture), p. IV.

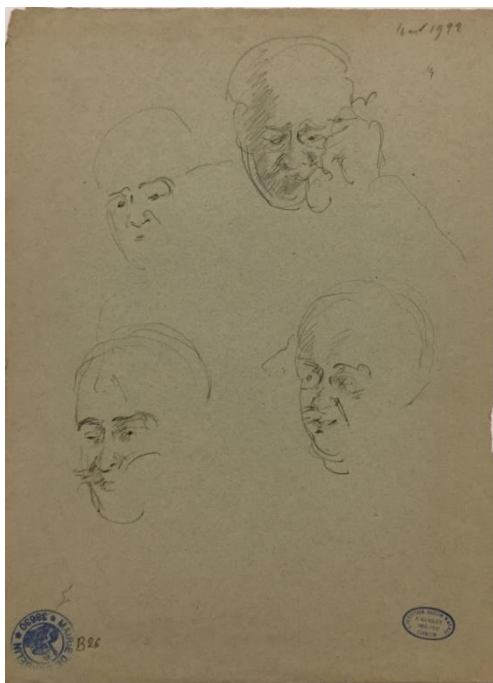
Études pour le portrait de Claude Silvestre (1866- ?)



François GUIGUET
« Portrait d'homme à lunettes, assis »
Mine de plomb
27 x 20,8 cm
Non signé, daté 16 nov. 1922
Dépôt mairie de Corbelin, Maison Ravier Morestel
Fonds MFG.985.448



François GUIGUET
« Portrait d'homme assis »
Mine de plomb
29,2 x 22,3 cm
Non signé, daté 16 nov. 1922
Dépôt mairie de Corbelin, Maison Ravier Morestel
Fonds MFG.985.449

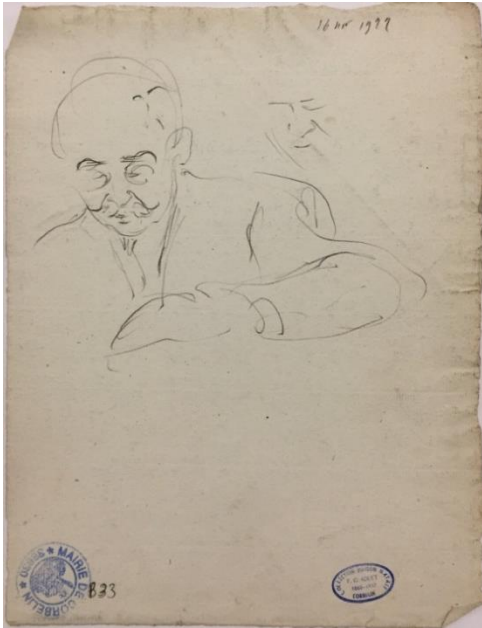


François GUIGUET
Étude de têtes d'homme
Mine de plomb
31,5 x 23,5 cm
Non signé, daté 16 nov. 1922
Dépôt mairie de Corbelin, Maison Ravier Morestel
Fonds MFG.985.450

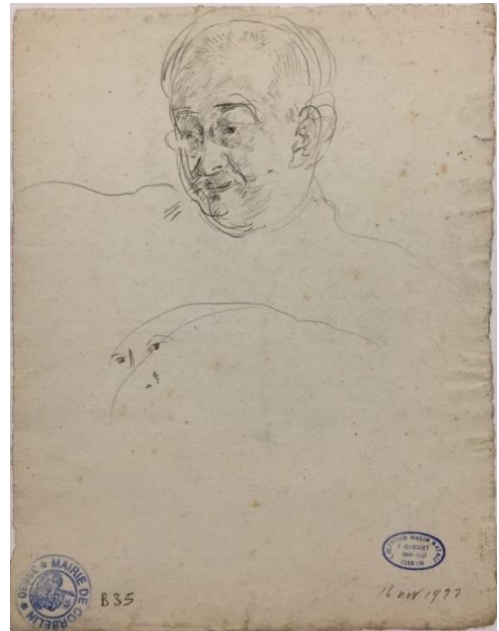


François GUIGUET
Étude de têtes d'homme
Mine de plomb
31 x 24 cm
Non signé, daté 16 nov. 1922
Dépôt mairie de Corbelin,
Maison Ravier Morestel
Fonds MFG.985.451

Études pour le portrait de Claude Silvestre (1866- ?)



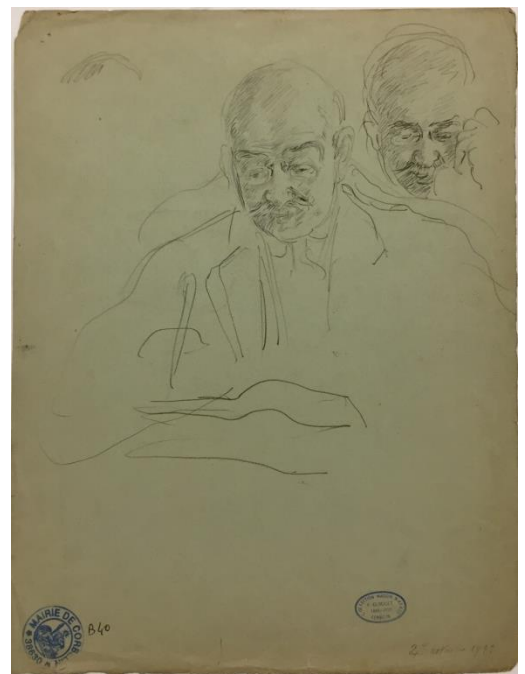
François GUIGUET
Portrait d'homme
Esquisse à la mine de plomb
25 x 19 cm
Non signé daté 16 nov. 1922
Dépôt mairie de Corbelin, Maison Ravier Morestel
Fonds MFG.985.457



François GUIGUET
Portrait d'homme
Mine de plomb
25 x 19,5 cm
Non signé daté 16 nov. 1922
Dépôt mairie de Corbelin, Maison Ravier Morestel
Fonds MFG.985.459

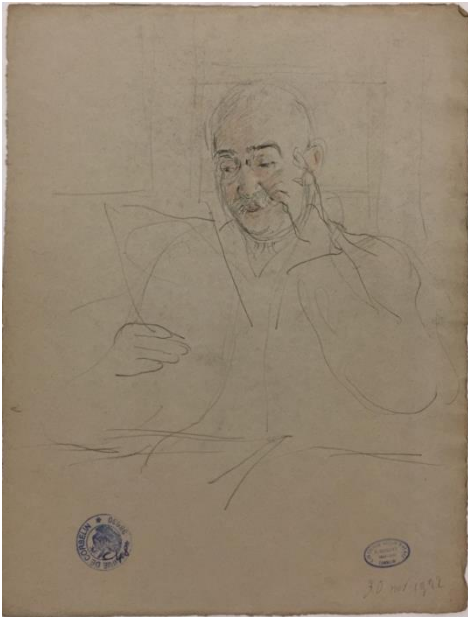


François GUIGUET
Portrait d'homme
Esquisse à la pierre noire
27 x 20,5 cm
Non signé daté 23 nov. 1922
Dépôt mairie de Corbelin, Maison Ravier Morestel
Fonds MFG.985.445 verso



François GUIGUET
Portrait d'homme
Mine de plomb
32,5 x 25 cm
Non signé daté 23 nov. 1922
Dépôt mairie de Corbelin,
Maison Ravier Morestel
Fonds MFG.985.464

Études pour le portrait de Claude Silvestre (1866- ?)



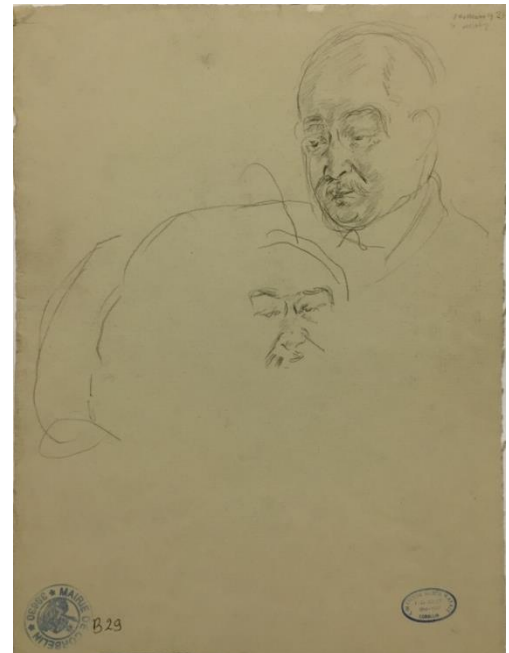
François GUIGUET
Portrait d'homme à moustache lisant
Mine de plomb et rehauts de sanguine et de blanc
32,7 x 25,4 cm
Non signé daté 30 nov. 1922
Dépôt mairie de Corbelin, Maison Ravier Morestel
Fonds MFG.985.591



François GUIGUET
Étude de visages d'homme
Mine de plomb et rehauts de sanguine
32,5 x 25,2 cm
Non signé daté 30 nov. 1922 et 14 déc. 1922
Dépôt mairie de Corbelin, Maison Ravier Morestel
Fonds MFG.985.592

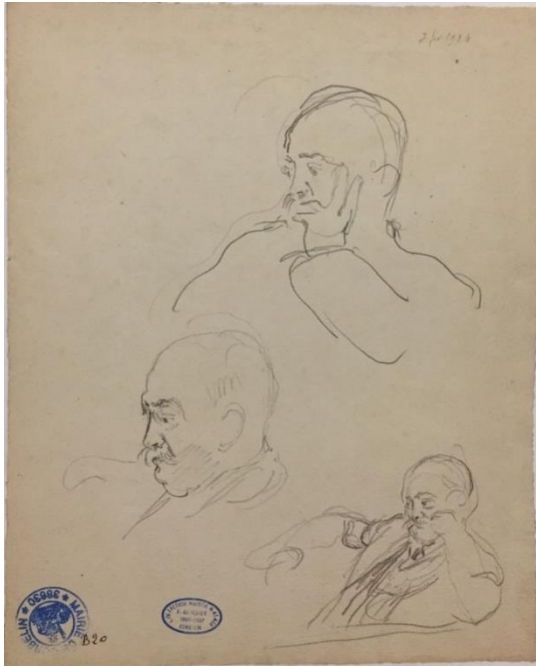


François GUIGUET
Portrait d'homme
Mine de plomb et rehauts de sanguine
29,5 x 22 cm
Non signé daté 4 déc. ou nov. 1922
Dépôt mairie de Corbelin, Maison Ravier Morestel
Fonds MFG.985.462

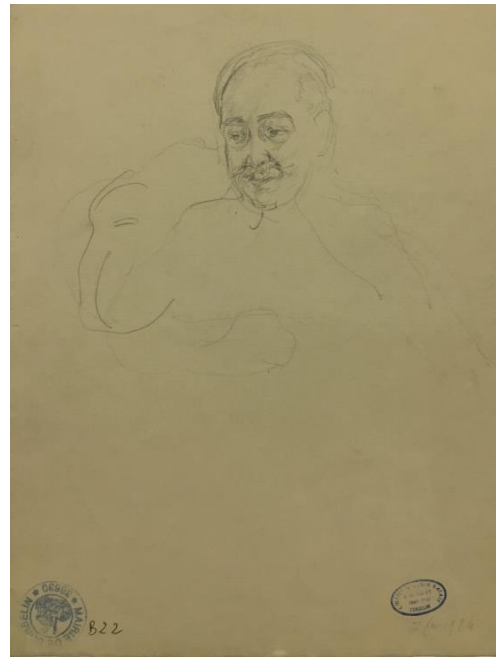


François GUIGUET
Portrait d'homme à moustaches
Mine de plomb
29,5 x 22,2 cm
Non signé daté 1er mars 1923 et 3 ou 8 mars
Dépôt mairie de Corbelin, Maison Ravier Morestel
Fonds MFG.985.453

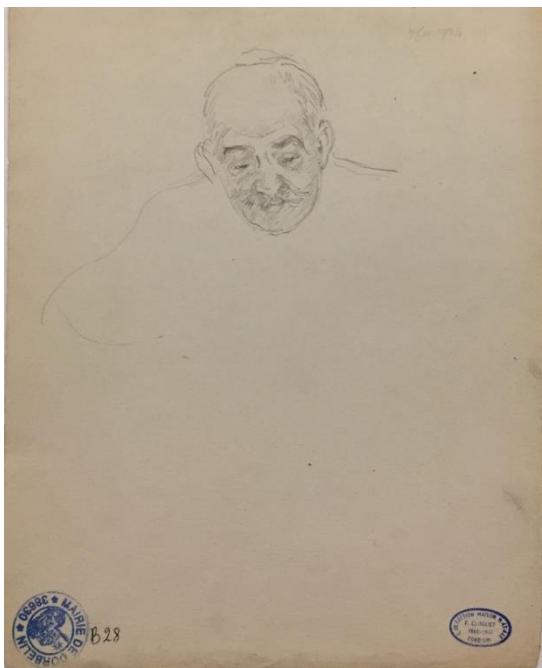
Études pour le *portrait de Claude Silvestre* (1866- ?)



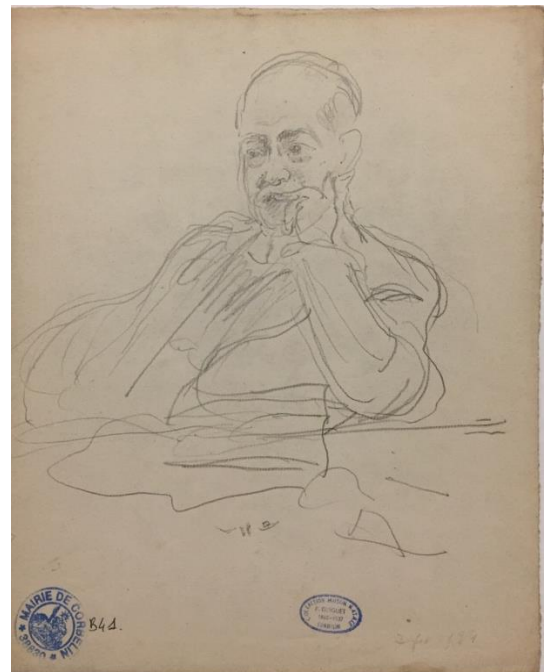
François GUIGUET
Étude de tête d'homme
Mine de plomb
27 x 22 cm
Non signé daté 7 fév. 1924
Dépôt mairie de Corbelin, Maison Ravier Morestel
Fonds MFG.985.444



François GUIGUET
Portrait d'homme assis
Mine de plomb
29,7 x 22,3 cm
Non signé daté 7 fév. 1924
Dépôt mairie de Corbelin, Maison Ravier Morestel
Fonds MFG.985.446

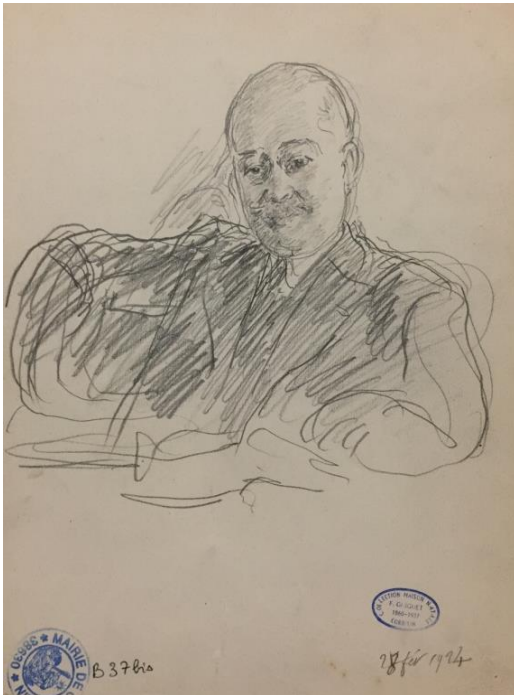


François GUIGUET
Visage d'homme
Mine de plomb
27,2 x 22 cm
Non signé daté 7 fév. 1924
Dépôt mairie de Corbelin, Maison Ravier Morestel
Fonds MFG.985.452

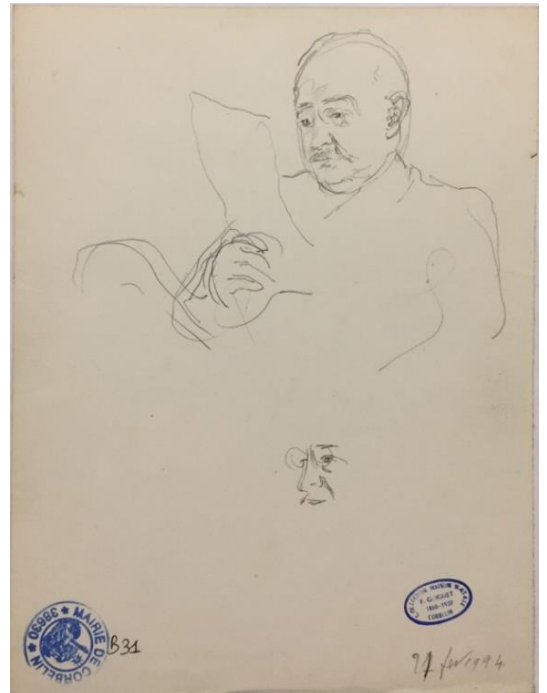


François GUIGUET
Homme assis, main au visage
Mine de plomb
32,5 x 25 cm
Non signé daté 7 fév. 1924
Dépôt mairie de Corbelin,
Maison Ravier Morestel
Fonds MFG.985.465

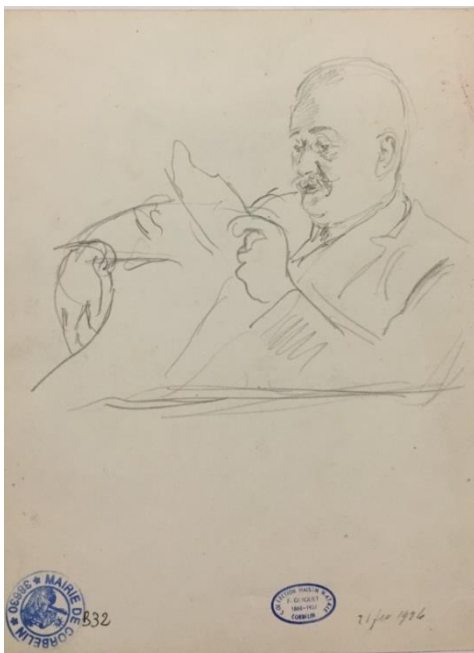
Études pour le portrait de Claude Silvestre (1866- ?)



François GUIGUET
Portrait d'homme
Mine de plomb
25,5 x 19,2 cm
Non signé daté 28 fév. 1924
Dépôt mairie de Corbelin, Maison Ravier Morestel
Fonds MFG.985.461



François GUIGUET
Portrait d'homme
Mine de plomb
25 x 19 cm
Non signé daté 21 ou 27 fév. 1924
Dépôt mairie de Corbelin, Maison Ravier Morestel
Fonds MFG.985.455



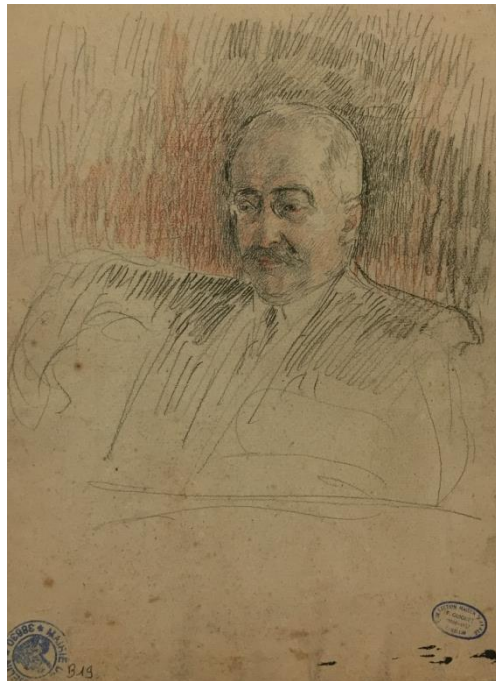
François GUIGUET
Homme lisant
Mine de plomb
25 x 19 cm
Non signé daté 21 ou 27 fév. 1924
Dépôt mairie de Corbelin, Maison Ravier Morestel
Fonds MFG.985.456

Étude pour le portrait de Claude Silvestre (1866- ?)

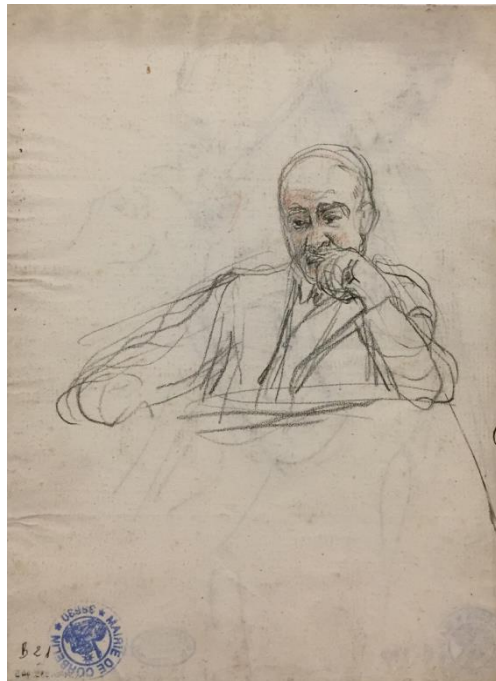


François GUIGUET
Homme assis
Mine de plomb et rehauts de blanc
30 x 22 cm
Non signé daté 13 mars 1924 et 20 mars
Dépôt mairie de Corbelin, Maison Ravier Morestel
Fonds MFG.985.456

Études pour le *portrait de Claude Silvestre* (1866- ?)

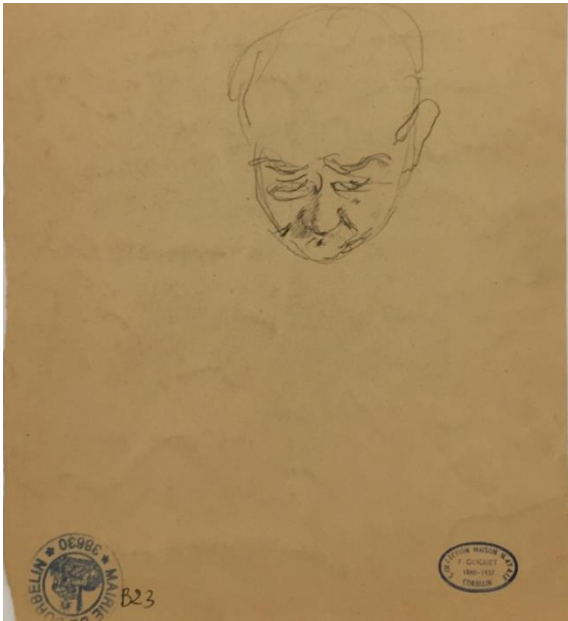


François GUIGUET
Homme à moustaches
Pierre noire (?) ou mine de plomb (?) et rehauts de sanguine
30 x 23,5 cm
Non signé non daté
Dépôt mairie de Corbelin, Maison Ravier Morestel
Fonds MFG.985.443

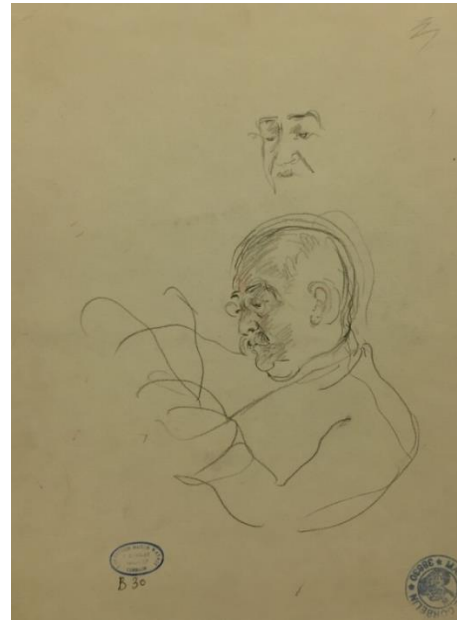


François GUIGUET
Portrait d'homme assis
Esquisse à la pierre noire
27 x 20,5 cm
Non signé non daté
Dépôt mairie de Corbelin, Maison Ravier Morestel
Fonds MFG.985.445 recto

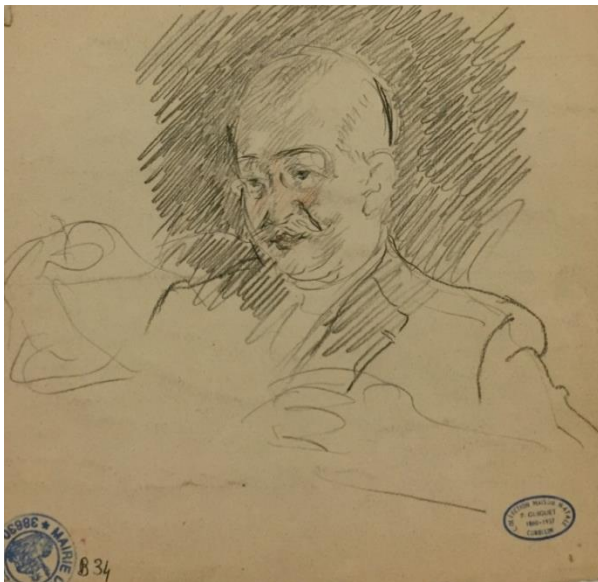
Études pour le portrait de Claude Silvestre (1866- ?)



François GUIGUET
Visage d'homme tête baissée
Esquisse à la mine de plomb
20,5 x 18 cm
Non signé non daté
Dépôt mairie de Corbelin, Maison Ravier Morestel
Fonds MFG.985.447



François GUIGUET
Homme lisant
Esquisse à la mine de plomb
29,5 x 22,8 cm
Non signé non daté
Dépôt mairie de Corbelin, Maison Ravier Morestel
Fonds MFG.985.454



François GUIGUET
Portrait d'homme
Mine de plomb et rehauts de sanguine
20,7 x 22,3 cm
Non signé non daté
Dépôt mairie de Corbelin, Maison Ravier Morestel
Fonds MFG.985.458



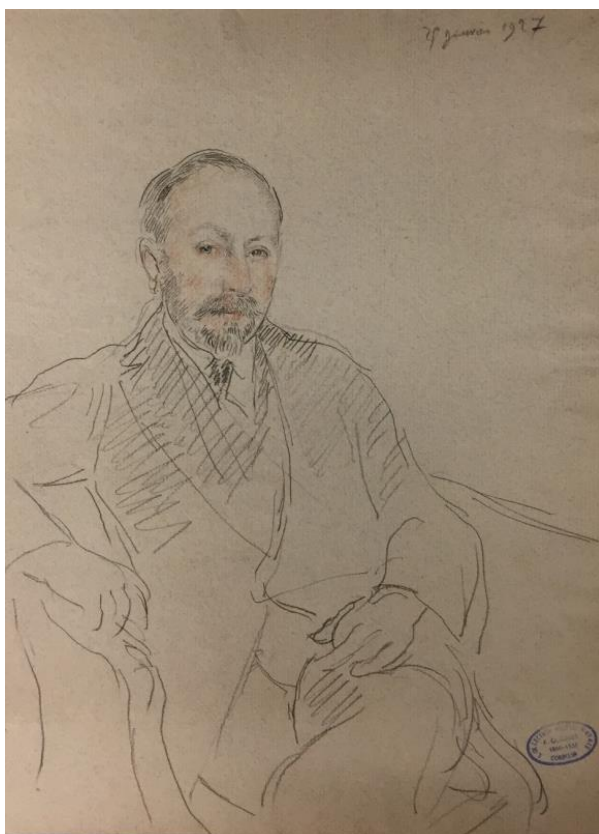
François GUIGUET
Homme lisant
Mine de plomb
29,5 x 22 cm
Non signé non daté
Dépôt mairie de Corbelin, Maison Ravier Morestel
Fonds MFG.985.460

Portrait de François Touraille (1876-1966)

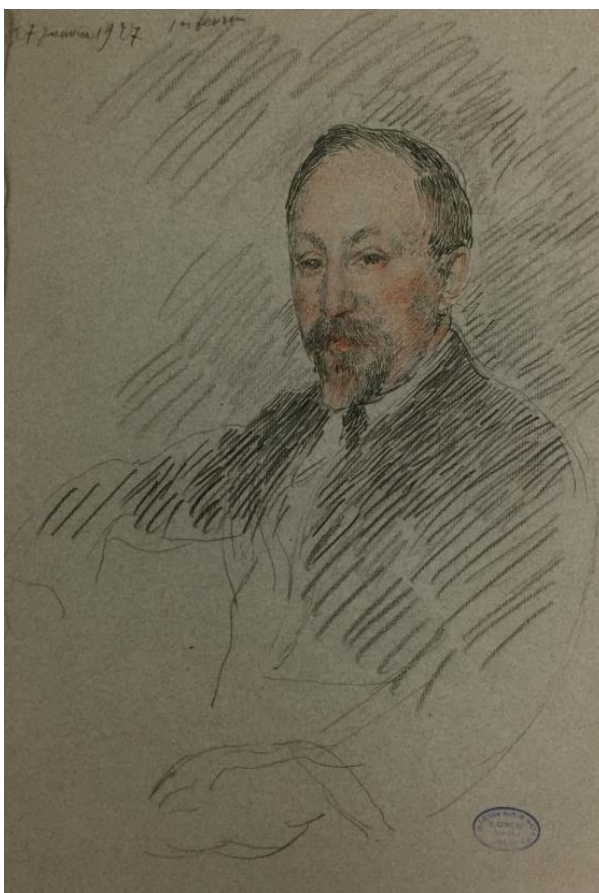


Anonyme,
Reproduction photographique du dessin final du *portrait de François Touraille*, non localisé
Archives Guiguet Maison Ravier

Études pour le portrait de François Touraille (1876-1966)

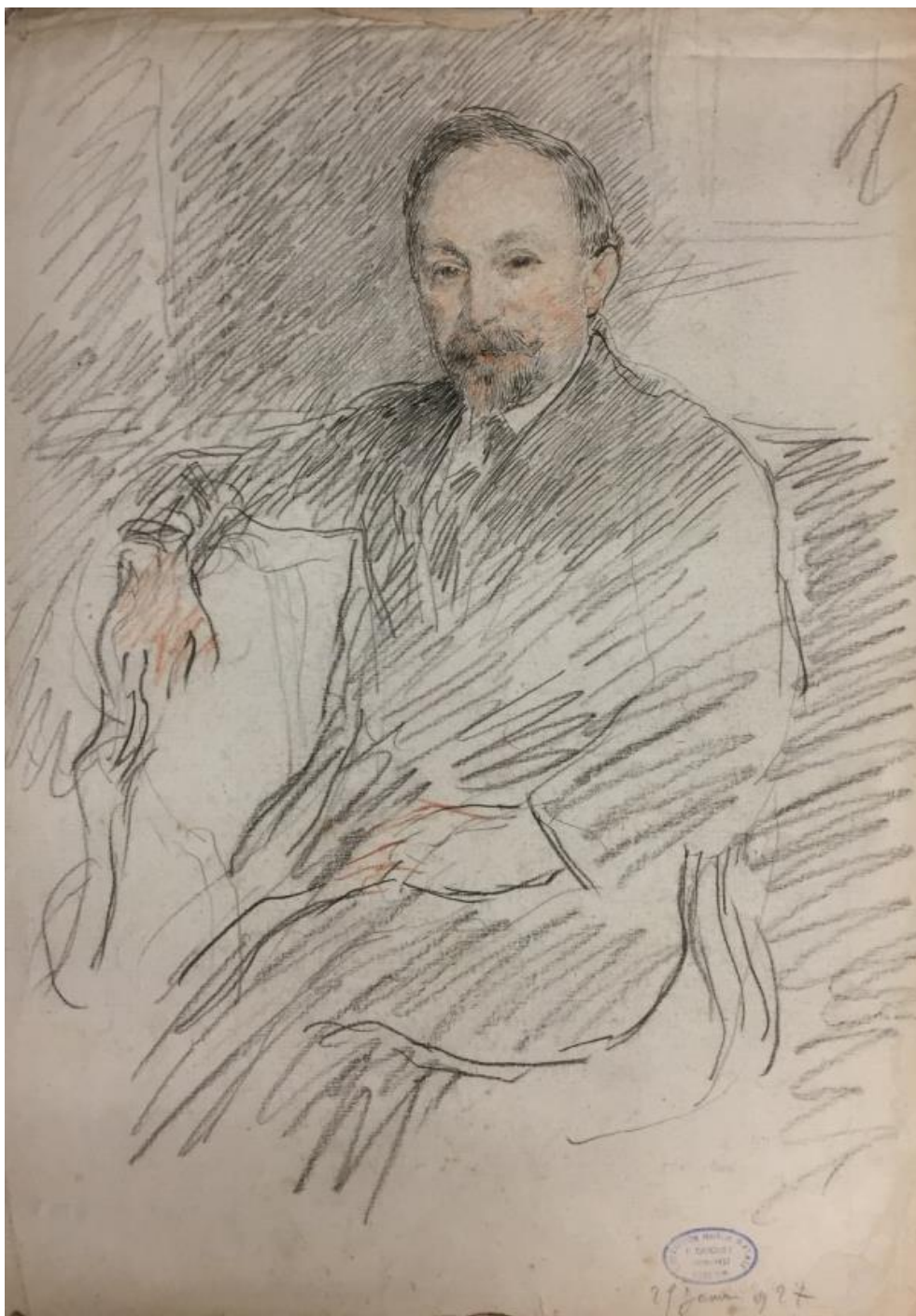


François GUIGUET
Portrait d'homme assis dans un fauteuil
Mine de plomb et rehauts de sanguine
29,4 x 22 cm
Non signé, daté "25 janvier 1927"
Dépôt mairie de Corbelin, Maison Ravier Morestel
Fonds MFG.985.992



François GUIGUET
Portrait d'homme à la cravate
Mine de plomb et rehauts de sanguine
31 x 24 cm
Non signé, daté « 27 janvier 1927 » et « 1^{er} février »
Dépôt mairie de Corbelin, Maison Ravier Morestel
Fonds MFG.985.1493

Étude pour le *portrait de François Touraille (1876-1966)*



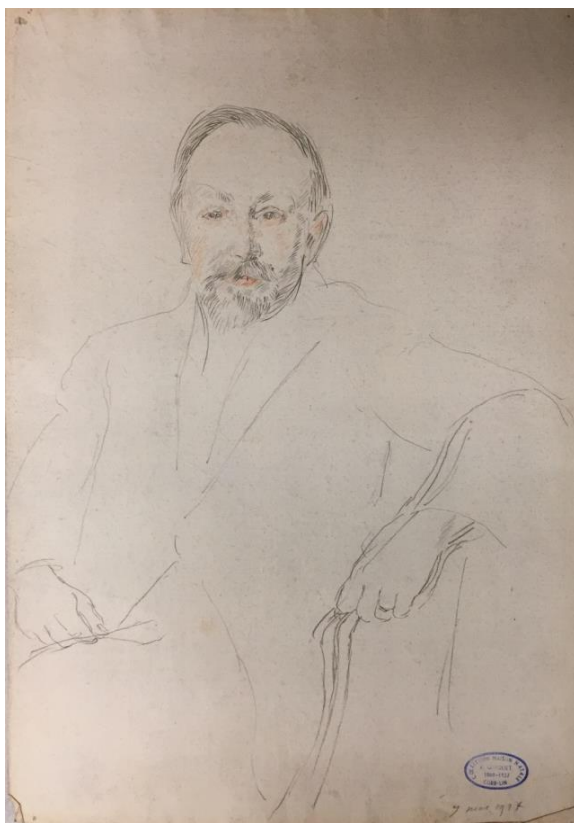
François GUIGUET
Portrait d'homme assis dans un fauteuil
Pierre noire, mine de plomb et rehauts de sanguine
38 x 26,3 cm
Non signé, daté "29 janvier 1927"
Dépôt mairie de Corbelin, Maison Ravier Morestel
Fonds MFG.985.993

Étude pour le *portrait de François Touraille (1876-1966)*



François GUIGUET
Portrait d'homme assis dans un fauteuil
Pierre noire, mine de plomb et rehauts de sanguine
38,1 x 25 cm
Non signé, daté "4 février 1927"
Dépôt mairie de Corbelin, Maison Ravier Morestel
Fonds MFG.985.995

Études pour le portrait de François Touraille (1876-1966)

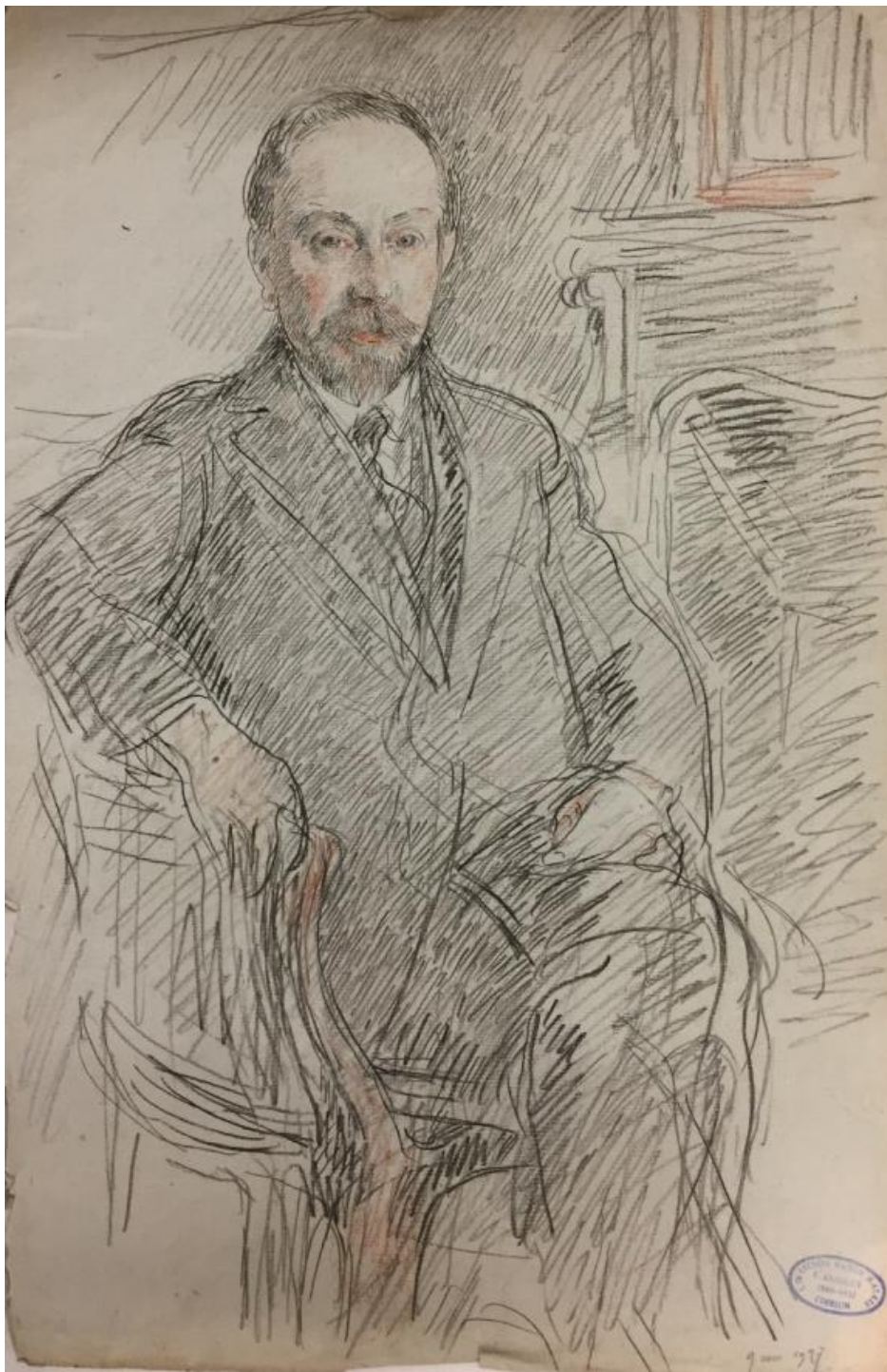


François GUIGUET
Portrait d'homme assis, accoudé au fauteuil
Mine de plomb et rehauts de sanguine
34,9 x 23,3 cm
Non signé, daté "9 mai 1927"
Dépôt mairie de Corbelin, Maison Ravier Morestel
Fonds MFG.985.994



François GUIGUET
Portrait d'homme assis dans un fauteuil (à moustache et en manteau)
Pierre noire, mine de plomb et rehauts de sanguine
37,6 x 24,8 cm
Non signé, daté "11 mai 1927"
Dépôt mairie de Corbelin, Maison Ravier Morestel
Fonds MFG.985.990

Étude pour le portrait de François Touraille (1876-1966)



François GUIGUET
Portrait d'homme assis dans un fauteuil
Pierre noire, mine de plomb et rehauts de sanguine
37,8 x 24,2 cm
Non signé, daté "9 mai 1927" et "11 mai 1927"
Dépôt mairie de Corbelin, Maison Ravier Morestel
Fonds MFG.985.991

Portrait de Madame Marie Buche (1900-1995)



François GUIGUET
Portrait de Madame Buche,
Huile sur toile
80 x 65 cm
Ns, v.1936-37
Collection particulière

Analyse *Portrait de Madame Buche*

Le modèle est peint dans un format vertical propre au portrait, en un plan resserré qui occulte la partie inférieure du corps conférant une forte présence au modèle. Cette présence est accentuée par son regard clair dirigé vers le spectateur.

Au premier plan, assise, Marie Buche se présente de face, calée contre la partie droite du fauteuil, les jambes croisées. Accoudée, elle relève le bras droit pour saisir son collier de perles d'ambre entre ses doigts. À l'opposé, le bras étendu, repose, par l'avant-bras, sur l'accoudoir.

À droite de l'œuvre, derrière le modèle, on distingue une cheminée en marbre sur laquelle est posé un bouquet de fleurs. Dans le prolongement à gauche, une porte en bois vitrée ferme la composition. L'effet de profondeur est donné par l'écartement et les diagonales fuyantes suggérées par les accoudoirs du fauteuil en position frontale.

Les lignes verticales sont nombreuses et rythment l'ensemble, montants des accoudoirs, dossier de l'assise, encadrement de la vitre, boiserie murale. La ligne du corps et celle du bras gauche ondulent légèrement et tempèrent la verticalité.

La gamme des tons est sobre et les couleurs chaudes dominant, ocres roux des boiseries, jaune, rouge et orange du bouquet de fleurs, reflets rosés de la carnation. Guignet utilise les complémentaires, le vert du vitrage, le velours du fauteuil et le feuillage ; le collier jaune pâle ressort sur la robe d'un violet sourd.

La lumière provient de la gauche du modèle, éclaire l'avant-bras relevé, la main, la moitié du visage. Quelques touches de blanc illuminent les perles du collier, le bouquet.

Guignet emploie le procédé de la peinture au dégraissé. Le modèle est traité avec une touche lisse et minutieuse. Le trait est net pour mettre en valeur les détails du visage, de la chevelure et la matière de la robe. *A contrario*, la cheminée et le bouquet sont traités en touches nerveuses, par un plus large mouvement du pinceau, suggérant l'aspect du marbre noir et blanc et l'exubérance des fleurs. Ce tableau apparaît inachevé comme le laissent penser les zones en grisaille de la porte vitrée. Guignet semble avoir concentré son travail sur le modèle, avant de mettre le décor en place.

Étude pour le *portrait de Madame Marie Buche (1900-1995)*



François GUIGUET
Portrait de femme
Mine de plomb et rehauts de sanguine
31,2 x 24,6 cm
Ns, daté bd "8 avril 1936"
Dépôt mairie de Corbelin, Maison Ravier Morestel
Fonds MFG.985.615

Étude pour le *portrait de Madame Marie Buche (1900-1995)*



François GUIGUET
Portrait de femme assise, une main au visage
Mine de plomb et rehauts de sanguine
32,2 x 21,2 cm
Ns, daté bd "8 avril 1936"
Dépôt mairie de Corbelin, Maison Ravier Morestel
Fonds MFG.985.1112

Étude pour le *portrait de Madame Marie Buche (1900-1995)*



François GUIGUET
Portrait de femme assise, une main au visage
Mine de plomb et rehauts de sanguine
30,5 x 20,5 cm
Ns, daté hd "15 avril 1936"
Dépôt mairie de Corbelin, Maison Ravier Morestel
Fonds MFG.985.1109

Étude pour le *portrait de Madame Marie Buche (1900-1995)*



François GUIGUET
Portrait de femme assise
Mine de plomb et rehauts de sanguine
31,2 x 25 cm
Ns, daté bd "17 avril 1936"
Dépôt mairie de Corbelin, Maison Ravier Morestel
Fonds MFG.985.1111

Étude pour le portrait de Madame Marie Buche (1900-1995)



François GUIGUET
Portrait de femme au collier
Mine de plomb et rehauts de sanguine
31,2 x 24 cm
Ns, daté bd "17 avril 1936"
Dépôt mairie de Corbelin, Maison Ravier Morestel
Fonds MFG.985.1110

Portrait de Madame Lionel-Dupont (1901-1978) et ses enfants



François GUIGUET

Portrait de Madame Lionel-Dupont et ses enfants

Huile sur toile

99,5 x 97,5 cm

Ns, v.1936

Galerie J.L. Vaujany Grenoble

Analyse Portrait de Madame Lionel-Dupont et ses enfants

La composition met en scène Madame Lionel-Dupont et ses enfants dans un salon bourgeois, probablement celui du château de Vancia près de Rillieux. La mère est assise entourée à sa droite, par sa fille cadette Josiane, légèrement assise en contrebas ; elle tient une poupée de son bras droit tandis que l'autre s'appuie sur la cuisse de Madame Lionel-Dupont. En symétrie, Guy, le benjamin, assis sur un tabouret, le corps penché sur le côté, laisse reposer sa tête sur les genoux de sa mère. Enfin, debout et derrière Madame Lionel-Dupont, qui cache une grande partie de son corps, Henry le fils aîné, place son bras droit autour du cou de sa mère qui lui attrape la main. Il replie l'autre bras pour porter sa main au visage. La partie inférieure des corps est tronquée. Les quatre personnages au premier plan sont ainsi inscrits dans une pyramide légèrement décentrée sur la gauche de l'œuvre. Cette composition n'est pas sans rappeler celle des peintures religieuses italiennes de la Renaissance et des allégories de la Charité.

Au second plan, à droite de l'œuvre, on distingue un fauteuil et une cheminée ornée, laissée en grande partie hors-champ, dont l'entablement supporte une lampe ouvragée. En position centrale, agissant comme un écran, un rideau fleuri achève de fermer ce plan et de le séparer des éléments du fond. Le dernier plan, à gauche du tableau, s'ouvre sur un petit salon composé d'une commode surmontée d'un tableau et d'un miroir accrochés au mur ; une chaise est placée de trois-quarts devant un bureau, en partie laissé hors-champ. La porte-fenêtre fermée, encadrée de rideaux, laisse entrevoir la présence d'un jardin. La perspective est indiquée par une diagonale qui prend naissance dans l'angle inférieur droit, suit la ligne de la main et du bras gauche de Madame Lionel-Dupont et se prolonge par le rideau qui encadre la porte-fenêtre. Cet effet fuyant est renforcé par la vue de trois-quarts de la cheminée et du fauteuil. Cette diagonale coupe l'œuvre en deux parties : l'espace à droite fermé et rempli par opposition au fond, à gauche, aéré.

Plutôt enclin à préférer un format classique vertical pour ses portraits, Guignet adopte ici un format qui se rapproche d'un carré pour permettre la mise en place des personnages. Cette œuvre, avec le Portrait de Famille, reste remarquable par le nombre de personnages représentés. L'utilisation de la forme triangulaire contribue à stabiliser la composition. Les lignes verticales se répartissent entre le second et le dernier plan : pilastres décoratifs de la cheminée, plis du rideau central et son cordon, pied du bureau et montant de la porte-fenêtre. Ces lignes sont adoucies par celles ondulantes des corps, notamment les bras, qui sont reprises en écho dans les éléments du décor : bras et pieds chantournés des fauteuils.

La palette de couleurs est restreinte et la gamme chromatique manifeste la sobriété du coloris. Les vêtements et les carnations sont limités à une gamme de tons froids et clairs, de blanc, de gris rehaussés de bleu. La cheminée est également traitée dans ces tonalités froides. Seule la ceinture orange de la robe de la mère et la carnation de leur bouche vient raviver l'ensemble. Le reste de la scène est traité en tonalités chaudes par un camaïeu de roux, orangé et jaune, fauteuil, rideau, parquet tantôt rehaussées de touches vertes complémentaires. Le fond est traité dans les mêmes tons plus sombres.

La lumière naturelle qui baigne la scène n'est pas très marquée. Elle provient du côté gauche du groupe de personnages, mettant en valeur les blancs des robes et se manifeste en touches éclairant les parties saillantes des visages, les mains et faisant refléter les cheveux. Une autre source provient du fond, depuis la porte-fenêtre qui laisse passer un rai blond qui affleure le parquet.

Cette huile est traitée selon le procédé du « dégraissé ». Réalisée en glacis transparents successifs, elle laisse le dessin sous-jacent perceptible. La touche est floue et s'exprime par l'absence de contours marqués. L'artiste est à la recherche d'un fondu de la matière picturale et de la touche au service de la transcription d'une atmosphère sereine.

Étude pour le *portrait de Madame Lionel-Dupont (1901-1978) et ses enfants*



François GUIGUET

Portrait de mère et ses enfants

Mine de plomb et rehauts de sanguine

32,5 x 25 cm

Ns, daté bd "17 sept."

Dépôt mairie de Corbelin, Maison Ravier Morestel

Fonds MFG n°inv 985.1104

Étude pour le *portrait de Madame Lionel-Dupont (1901-1978) et ses enfants*



François GUIGUET

Portrait de mère et ses enfants

Mine de plomb et rehauts d'aquarelle

Ns, daté bd 18 sept

Dépôt mairie de Corbelin, Maison Ravier Morestel

Fonds MFG n°inv 985.1572

Étude pour le *portrait de Madame Lionel-Dupont (1901-1978) et ses enfants*



François GUIGUET
Portrait de mère et ses enfants
Mine de plomb et rehauts de sanguine
30,8 x 25 cm
Ns, nd
Dépôt mairie de Corbelin, Maison Ravier Morestel
Fonds MFG n°inv 985.1107

Étude pour le *portrait de Madame Lionel-Dupont (1901-1978) et ses enfants*



François GUIGUET

Mère et son enfant

Mine de plomb

31 x 24,5 cm

Ns, daté bd "17 sept. 1934"

Dépôt mairie de Corbelin, Maison Ravier Morestel

Fonds MFG n°inv 985.1106



François GUIGUET

Portrait de mère et ses enfants

Mine de plomb

20,2 x 18,7 cm

Ns, nd

Dépôt mairie de Corbelin, Maison Ravier Morestel

Fonds MFG n°inv 985.1105

Étude pour le portrait de Madame Lionel-Dupont (1901-1978) et ses enfants



François GUIGUET
Portrait de mère et ses enfants
Mine de plomb et rehauts d'aquarelle
Ns, nd
Dépôt mairie de Corbelin, Maison Ravier Morestel
Fonds MFG n°inv 985.1571

Portrait de Clément Thomas (1894-1914)



François GUIGUET
Portrait de Clément Thomas, 1916
Mine de plomb et rehauts de sanguine
Signée et annotée en haut à droite
(A Madame Elisée Thomas,
avec mes respectueux hommages, F.Guiguet)
37,5 x 27 cm
Collection particulière

Portrait de jeune homme, Raymond Blanc (1892-1914)



François GUIGUET
Portrait de jeune homme, 1917
Huile sur toile
Signée et datée en bas à droite
99 x 73 cm
Collection particulière

Portrait de Pierre de Champfeu (1894-1917)



François GUGUET
Portrait de Pierre de Champfeu, 1918
Dessin rehaussé de pastel
Signé et daté en bas à droite
46 x 30 cm
Collection particulière

Étude pour le *portrait de Pierre de Champfeu (1894-1917)*



François GUIGUET

Louis au calot

Pastel et pierre noire sur papier gris

23,7 x 20,8 cm

Signé et daté en bas à droite au centre 28 avril 1918

Dépôt mairie de Corbelin, Maison Ravier Morestel

Fonds MFG n°inv 985.115

Étude pour le *portrait de Pierre de Champfeu (1894-1917)*



François GUIGUET
Homme au calot et études de fourragère
Étude préparatoire au portrait de Pierre de Champfeu
Mine de plomb et pastel
31 x 23,3 cm
Non signé, daté au centre « 23 avril »
et daté en bas à droite « 2 avril 1918 »
Archives Guiguet Maison Ravier

Étude pour le *portrait de Pierre de Champfeu (1894-1917)*



François GUIGUET

Étude de col, fourragère, croix de guerre avec palme et médaille de Chevalier de la Légion d'honneur

Étude préparatoire au portrait de Pierre de Champfeu

Mine de plomb et pastel

25,3 x 21,2 cm

Non signé, non daté

Archives Guiguet Maison Ravier

Portrait de Jacques de Champfeu (1896-1918)



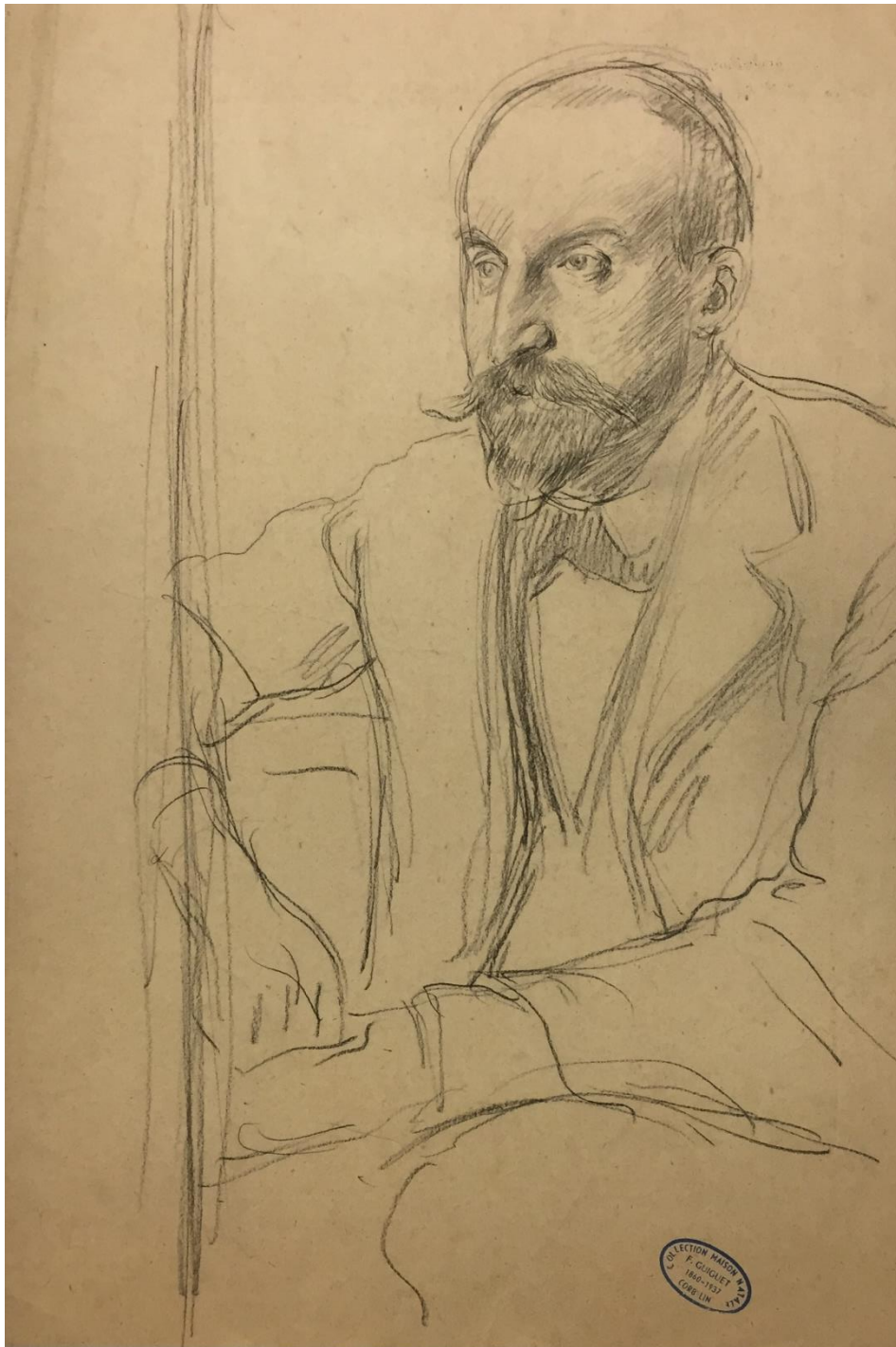
François GUIGUET
Portrait de Jacques de Champfeu, 1918-19
Dessin rehaussé de pastel
Signé et daté en bas à droite
46 x 30 cm
Collection particulière

Étude pour le projet de Monument aux Morts de Corbelin



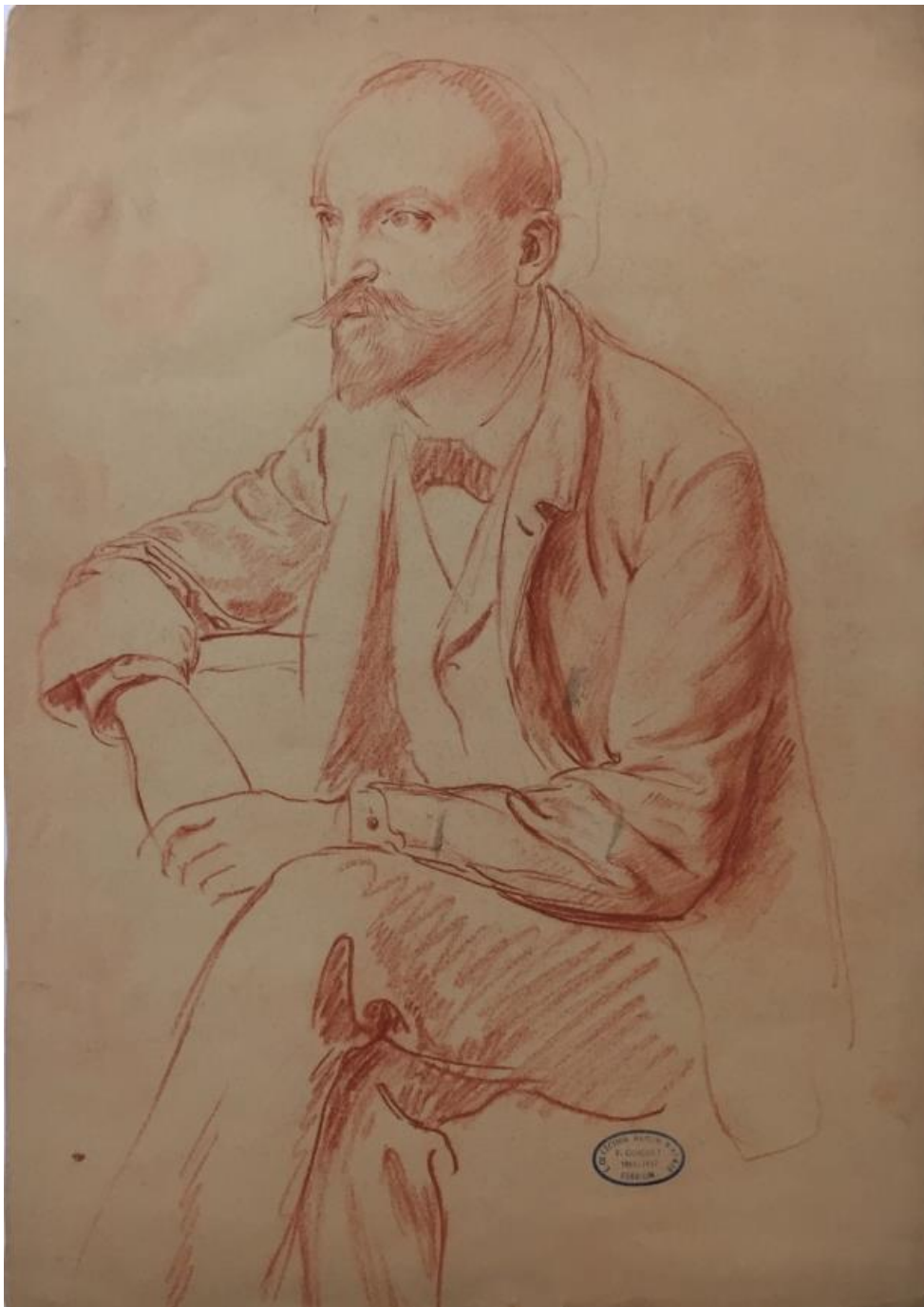
François GUIGUET
Étude pour le Monument aux Morts de Corbelin
Encre et aquarelle
Archives Guiguet Maison Ravier Morestel

Étude pour le *portrait d'Antonin Personnaz (1854-1936)*



François GUIGUET
Portrait d'homme à moustache
Mine de plomb
34 x 23 cm
Ns, nd
Dépôt mairie de Corbelin, Maison Ravier Morestel
Fonds MFG n°inv 985.1568

Étude pour le *portrait d'Antonin Personnaz (1854-1936)*



François GUIGUET
Portrait d'homme à moustache
Sanguine
36 x 25,5 cm
Ns, nd
Dépôt mairie de Corbelin, Maison Ravier Morestel
Fonds MFG n°inv 985.203

Étude pour le *portrait d'Antonin Personnaz (1854-1936)*



François GUIGUET
Antonin Personnaz
Pastel et pierre noire
24 x 30 cm
Ns, nd
Dépôt mairie de Corbelin, Maison Ravier Morestel
Fonds MFG n°inv 985.99