



HAL
open science

Quelle stratégie adopter pour le choix et la mise en place d'un dispositif de veille dans un projet de réalisation de cartographie d'acteurs : cas du projet PIA Jeunesse

Francisco Ahoyé Aquereburu

► To cite this version:

Francisco Ahoyé Aquereburu. Quelle stratégie adopter pour le choix et la mise en place d'un dispositif de veille dans un projet de réalisation de cartographie d'acteurs : cas du projet PIA Jeunesse. Sciences de l'information et de la communication. 2018. dumas-02172653

HAL Id: dumas-02172653

<https://dumas.ccsd.cnrs.fr/dumas-02172653v1>

Submitted on 17 Sep 2019

HAL is a multi-disciplinary open access archive for the deposit and dissemination of scientific research documents, whether they are published or not. The documents may come from teaching and research institutions in France or abroad, or from public or private research centers.

L'archive ouverte pluridisciplinaire **HAL**, est destinée au dépôt et à la diffusion de documents scientifiques de niveau recherche, publiés ou non, émanant des établissements d'enseignement et de recherche français ou étrangers, des laboratoires publics ou privés.

Francisco Ahoyé AQUEREBURU

Master 1, Mention ICCD
Science de l'Information et du Document

Mémoire de Stage
Mission effectuée du 03 avril 2018 au 30 juin 2018

Au

laboratoire GERiICO de l'université de Lille

**Quelle stratégie adopter pour le choix et la mise en place d'un
dispositif de veille dans un projet de réalisation de cartographie
d'acteurs : cas du projet PIA Jeunesse**

Sous la direction de :

M. Eric KERGOSIEN (tuteur professionnel)
M. Stéphane CHAUDIRON (tuteur académique)

Soutenu le 30 juin 2018
Université de Lille (campus Pont de Bois)
BP 60149, 59653 Villeneuve-D'ascq cedex

Année Universitaire 2017/2018

Sommaire

Remerciements.....	5
Introduction.....	6
PARTIE I : PRÉSENTATION DE L'ENTREPRISE ET CONTEXTE DU STAGE.....	7
1-Présentation de l'Université Lille3 et du laboratoire GERiiCO	7
2- L'organisation et fonctionnement de GERiiCO.....	9
3- Le projet PIA Jeunesse	10
4-La mission et problématique du stage	12
PARTIE II : VEILLE, COMME RESSOURCE CLÉ POUR UN PROJET	13
1- Qu'est-ce que la veille ?	13
1.1- État de l'art dans la veille.....	13
1.2- La veille selon l'AFNOR.....	15
1.3- La typologie des outils de veille	15
1.4- Les objectifs de la veille	17
2. Les différentes étape de la veille.....	17
2.1. L'identification des besoins	17
2.2. Le Sourcing et les types d'information à surveiller	18
2.3- La collecte et l'analyse	18
2.4- La forme et la diffusion du livrable	19
3. Les acteurs de la veille	19
4- Les outils de la veille	20
PARTIE III : MÉTHODOLOGIE ET BILAN DE LA MISSION	23
1-Formalisations des besoins	23
1.2- Besoins informationnels	23
1.3-Attentes	23
2- Analyse fonctionnelle des besoins.....	24
3. Stratégie mise en place et Benchmarking des solutions	24
3.1- Solution libre	28
3.2- Solution payante	28

4- La mise en test de l’outil.....	29
5- Résultats et cartographie des acteurs	30
PARTIE IV : ANALYSE CRITIQUE DU STAGE	33
1- Bilan du stage	33
1.1- Bilan personnel	33
1.2- Bilan professionnel	34
2- Difficultés rencontrées.....	34
3- Axe d’amélioration	35
Bibliographie/ Webographie	37
Annexe	45

Remerciements

Le présent document n'aurait pas vu le jour sans l'aide des nombreuses personnes que j'ai eu l'honneur de rencontrer, de côtoyer tout au long de l'année. Ces différentes personnes m'ont apporté du soutien, mais également, dans le cadre de mes recherches, de nouvelles pistes à explorer.

Je tiens tout d'abord à remercier le responsable de la formation Joachim SCHOPFEL pour l'encadrement au cours de l'année universitaire.

Un merci tout particulier à mon tuteur professionnel de stage notamment Monsieur Eric KERGOSIEN pour sa disponibilité et son et assistante permanente.

Je remercie bien évidemment tous les scientifiques du Laboratoire GERiCO, TVES, et CERAPS de nous accorder un entretien, ce qui m'a permis d'aller au bout de mes missions.

Je remercie également Monsieur Stéphane CHAUDIRON mon tuteur pédagogique de stage, pour l'attention et la disponibilité.

Je dis merci au département SID de l'Université de Lille ; l'ensemble des professeurs et des intervenants professionnels, pour leur partage d'expérience, leurs conseils.

J'associe à ces remerciements, toutes les personnes qui ont contribué de près ou de loin à faire de ce stage une expérience aussi enrichissante techniquement qu'humainement.

Introduction

Comme l'humanité en a connu bien peu dans son histoire, nous vivons une révolution, un véritable changement d'ère et de société, qui se traduit à une rapidité surprenante et dont nous arrivons difficilement à prendre toute la mesure. L'apparition des technologies numériques et informatiques, et leur utilisation en constante augmentation ont bouleversé nos modes de vie et de production, au point qu'on a peine à imaginer que l'utilisation d'Internet remonte à plus de vingt ans. C'est donc depuis relativement longtemps que nous sommes entrés vraiment dans l'ère numérique de l'information et de la communication. Cette évolution qui a occasionné un changement de pratique informationnelle et des méthodes de travail dans les entreprises et pour se tenir informé de l'évolution de leurs environnements, ces derniers utilisent la veille. Selon l'AFNOR on peut définir la veille comme étant *« Une activité continue et en grande partie itérative visant à une surveillance active de l'environnement technologique, commercial, concurrentiel..., pour en anticiper les évolutions »* Cependant, la veille, qu'elle soit scientifique, technologique, juridique ou plus largement informationnelle, n'est qu'au final qu'une méthode de recherche d'informations à caractère stratégique, obtenue grâce à plusieurs outils de recherche que l'on nomme communément *« Crawler »* ou encore *« Spider »*. Mais détenir l'information, en soi, n'a pas de grande valeur bénéfique si elle n'est pas utilisée pour prendre des décisions stratégiques. C'est dans cette même perspective que le laboratoire de recherche GERiCO dans le cadre du Projet PIA-Jeunesse à penser mettre en place une veille documentaire qui par définition est une surveillance toujours active de certains secteurs ou de certaines thématiques pour être informé rapidement des nouveautés dans le secteur surveillé. Pour ce projet, la veille documentaire nous servira à surveiller certaines informations sur le site de différents acteurs du projet, mais aussi de récupérer les sites indépendamment ayant cité où traiter du même sujet.

La question qui se pose est :

« Quelle stratégie adopter pour le choix et la mise en place d'un dispositif de veille dans un projet de réalisation de cartographie d'acteurs : cas du projet PIA jeunesse »

Pour tenter de répondre à cette question, nous allons consacrer la première et deuxième partie de notre travail de recherches en présentant le laboratoire et le projet PIA-Jeunesse et un état de l'art de la veille et des outils de veille. Ensuite la troisième partie à la méthodologie et le bilan de la mission et enfin la dernière partie qui est une analyse critique du stage et les axes d'améliorations.

PARTIE I : PRÉSENTATION DE L'ENTREPRISE ET CONTEXTE DU STAGE

1-Présentation de l'Université Lille3 et du laboratoire GERiiCO

L'université Lille3

L'université de Charles de Gaulle Lille 3¹ est située sur le domaine universitaire du Pont de Bois à Villeneuve d'Ascq dans la région Hauts de France. Elle est la plus grande université de lettres, langues, arts, sciences humaines et sociales au Nord de Paris ; en effet, lors de l'année universitaire 2013-2014, elle comptait 18979 étudiants inscrits. L'université de Lille 3 offre une grande diversité de discipline telles que les arts, l'histoire de l'art et l'archéologie, la psychologie, la philosophie, les lettres, les langues, l'histoire, les Humanités, l'information-communication... Fabienne Blaise, professeure de littérature grecque, est la présidente de l'université Charles de Gaulle depuis mai 2012 (elle est également la première femme présidente d'une université lilloise). Elle a par ailleurs été élue vice-présidente de la CPU (Conférence des Présidents d'Université) le 15 décembre 2016, aux côtés de Gilles Roussel, le président de l'Upem, et de Khaled Bouabdallah, président de l'Université de Lyon. Fabienne Blaise est également Directrice de publication et rédactrice en chef de la revue en ligne Methodos, codirectrice de la collection "Cahiers de philologie" aux Presses du Septentrion (maison d'édition universitaire française spécialisée dans les domaines des lettres et des sciences humaines et sociales regroupant sept universités de la région Hauts de France) et membre du comité éditorial des Presses du Septentrion "Savoirs et systèmes de pensée". Classée cinquième université française dans le domaine des arts et des humanités par QS World University Rankings en 2014, l'université de Lille 3 peut se vanter d'accueillir plusieurs laboratoires de recherche (GERiiCO, CeRIES, CIREL, PSITEC, ALITHILA...) regroupant plus de 500 enseignants-chercheurs publiant. L'université Lille 3, encourage l'émergence de projets scientifiques et œuvre également à la structuration et à la visibilité des Sciences Humaines et Sociales (SHS) en région ; c'est à ce titre qu'elle porte la Maison Européenne des Sciences Humaines et Sociales² (MESHS) avec le CNRS.

¹ <https://www.univ-lille3.fr/>

² <http://www.meshs.fr/page/accueil>

Le laboratoire GERiiCO

(Groupe d'Études et de Recherche Interdisciplinaire en Information et Communication)³ est un laboratoire de recherche à vocation internationale en Sciences de l'Information et de la Communication (SIC) dirigé par M. Stéphane Chaudiron (Professeur en SIC) et composé de 36 enseignants-chercheurs officiants dans les universités de Lille 3 et Lille 1. Ces chercheurs s'intéressent à la production, l'organisation, la circulation et l'appropriation des informations, des connaissances et des savoirs dans la société contemporaine, l'orientation majeure de GERiiCO étant l'analyse des pratiques, leurs dimensions langagières et discursives, technologiques et symboliques. Le laboratoire est structuré en quatre axes de recherche qui sont les suivants : l'information et communication dans les organisations ; la culture et médias dans l'espace public ; l'innovation par l'usage et dispositifs numériques et la circulation de l'information et organisation des connaissances.

GERiiCO rassemble des compétences analytiques et méthodologiques au carrefour des sciences de l'information et de la communication, des sciences sociales, des sciences du langage et des sciences cognitives. Il dispose d'une expertise reconnue dans les domaines

suivants :

- L'analyse des actions et des phénomènes d'information et de communication dans les organisations (entreprises, musées, collectivités territoriales, hôpitaux...)
- L'étude de l'impact des TIC (Technologies de l'Information et de la Communication) sur les médias traditionnels et l'émergence des nouveaux médias ;
- L'évaluation des logiciels de traitement avancé de l'information (recherche, filtrage, traduction automatique, extraction de termes, outils d'organisation de l'information...)
- L'analyse des usages et des pratiques informationnelles dans différents milieux (professionnel, scolaire...)
- L'analyse des mutations socio-économiques dans le secteur de l'information scientifique et technique ;
- L'étude des pratiques et des dispositifs de veille dans les entreprises (notamment le

³ <http://geriico.recherche.univ-lille3.fr/>

secteur des PMI-PME)

- L'analyse des mutations des dispositifs de médiation et communication dans l'espace public urbain (médias associatifs, interprétation du patrimoine urbain, stratégies communicationnelles et renouvellement urbain.

2- L'organisation et fonctionnement de GERiiCO

Le laboratoire publie deux revues scientifiques :

La première s'appelle *Études de communication* et est une revue scientifique internationale (francophone) biannuelle, co-dirigée par Stéphane Chaudiron et Michèle Gellereau et dont le secrétaire de rédaction est Bernard Jacquemin. Elle est disponible en version papier et électronique sur les plates-formes Revue.org⁴ et Cairn⁵. "*Étude de communication*" accueille des travaux inscrits dans différents domaines, notamment : l'analyse des médias, la médiation culturelle, la médiation et de médiatisation des savoirs, les industries culturelles, les industries de la formation et de l'information, la communication audiovisuelle, la communication organisationnelle, les processus d'innovation, l'information scientifique et technique, l'organisation des connaissances, l'analyse des dispositifs techniques dans l'accès à l'information et le traitement des connaissances, les métamorphoses du document, l'analyse des usages et des pratiques informationnelles".

- La seconde est la revue les *Cahiers Interdisciplinaires de la Communication AudioVisuelle*⁶ (CIRCAV). Fondée en 1990 par Jean-Marie Alard, Bernard Leconte et Charles Tesson, la revue est aujourd'hui dirigée par Yannick Lebtahi. Les CIRCAV offrent un espace d'écriture ouvert aux jeunes chercheurs et aux chercheurs confirmés en communication, en audiovisuel et en cinémas.

Les secteurs dans lesquels le laboratoire intervient sont divers : les entreprises publiques et privées, les administrations et les collectivités locales et territoriales, le secteur associatif, les médias et les nouveaux médias, les industries et les institutions culturelles

Parmi les nombreux projets de recherche auxquels le laboratoire a participé, il y a notamment le projet TECTONIQ (TEchnologies de l'information et de la communication au Cœur du TerritOire NumérIQue) dont l'objet est d'étudier les dispositifs numériques mis en place pour valoriser le patrimoine industriel du domaine textile sur le territoire Lille Métropole. Ce projet

⁴ <http://edc.revues.org/>

⁵ <http://www.cairn.info/revue-etudes-de-communication.htm>

⁶ <http://circav.revue.univ-lille3.fr/presenta.htm>

se décompose en deux axes : le premier vise à ‘l’identification de la connaissance relative aux patrimoines naturels et culturels diffusés via les dispositifs numériques du territoire Lille Métropole et le second s’intéresse à l’analyse des « usages des dispositifs numériques mis en place pour conserver et valoriser les patrimoines naturels et culturels »

3- Le projet PIA Jeunesse

Le projet PIA de la Métropole Européenne de Lille s’articule autour d’enjeux permettant d’obtenir un effet levier sur les problématiques rencontrées par la jeunesse métropolitaine :

- mettre en place une mutualisation des ressources pour accompagner au mieux les jeunes métropolitains notamment les plus éloignés de l’emploi ;
- prendre en compte l’échelle des bassins de vie pour développer un projet adapté aux besoins du jeune (dynamique à engager avec les communes sur un même bassin de vie) ;
- utiliser au mieux les ressources du territoire au bénéfice des jeunes notamment en renforçant l’articulation entre les acteurs de l’accompagnement jeunesse et le monde économique.

A partir de ces enjeux partagés par les acteurs du PIA, il est proposé de développer un projet qui s’articulera autour de trois leviers, nouvelles modalités d’actions structurant les interventions, et de quatre axes thématiques permettant d’accompagner les jeunes métropolitains.

Ce projet est présenté ci-après, il est décliné en grandes orientations et en fiches actions permettant de mettre en valeur un plan d’actions opérationnel.

Au sein de ce projet, il convient d’identifier la nécessité de découper en phases le projet à l’exception du projet lillois qui peut être mis en oeuvre, de manière opérationnelle, comme une tranche conditionnelle du projet dès le début de l’année 2016 en raison de la maturité du projet.

Pour les autres actions qui sont définies dans le projet, les acteurs du projet proposent d’engager dès le début de l’année 2016 une phase de préfiguration qui permettra de les préciser, de recenser le partenariat nécessaire ainsi que leur ressort territorial en amont de leurs mises en oeuvre. Il s’agira durant cette phase de préfiguration d’approfondir certains projets, d’analyser l’offre de service des communes et des partenaires pour identifier les bonnes pratiques, les manques, etc. Cette phase de préfiguration sera l’occasion également de mobiliser encore davantage les acteurs du monde économique.

Cette phase de préfiguration permettra d'identifier également les cofinancements possibles des actions. Le projet PIA de la Métropole Européenne de Lille s'articule autour d'enjeux permettant d'obtenir un effet levier sur les problématiques rencontrées par la jeunesse métropolitaine :

- mettre en place une mutualisation des ressources pour accompagner au mieux les jeunes métropolitains notamment les plus éloignés de l'emploi ;
- prendre en compte l'échelle des bassins de vie pour développer un projet adapté aux besoins du jeune (dynamique à engager avec les communes sur un même bassin de vie) ;
- utiliser au mieux les ressources du territoire au bénéfice des jeunes notamment en renforçant l'articulation entre les acteurs de l'accompagnement jeunesse et le monde économique.

À partir de ces enjeux partagés par les acteurs du PIA, il est proposé de développer un projet qui s'articulera autour de trois leviers, nouvelles modalités d'actions structurant les interventions, et de quatre axes thématiques permettant d'accompagner les jeunes métropolitains.

Ce projet est présenté ci-après, il est décliné en grandes orientations et en fiches actions permettant de mettre en valeur un plan d'actions opérationnel.

Les trois leviers du projet PIA Jeunesse

- 1er levier : améliorer la connaissance des jeunes et de leurs parcours à l'échelle métropolitaine « les jeunesses de la métropole »
- 2ème levier : fluidifier le parcours du jeune en organisant la réponse territoriale, du repérage à l'emploi : une nécessaire coordination
- 3ème levier : mutualiser, coordonner et simplifier l'offre en direction des jeunes

Les quatre grandes axes du projet PIA Jeunesse

- 1er axe : développer des circuits courts de mise à l'emploi par un partenariat renforcé entre le monde de l'entreprise et les jeunes en insertion (fiches actions pour chaque projet)
- 2ème axe : encourager la mobilité locale et internationale (l'accès à la mobilité est un vecteur déterminant d'autonomie dans la recherche et/ou le maintien de l'emploi des jeunes.)
- 3ème axe : favoriser l'engagement citoyen des jeunes et la participation des jeunes aux projets
- 4ème axe : développer l'usage du numérique comme moteur d'insertion.

Cette phase de préfiguration permettra d'identifier également les cofinancements possibles des actions.

4-La mission et problématique du stage

Etant donné que le projet PIA Jeunesse regroupe plusieurs acteurs, l'objet de notre stage, sera de réaliser une cartographie des acteurs du projet.

Les acteurs sont répartis d'une manière inégale sur le territoire métropolitain. Les acteurs ont été attribués au projet en fonction des actions qu'ils portent et de leurs domaines d'intervention.

Afin de réaliser cette cartographie des acteurs du projet PIA Jeunesse, nous avons mis en place un processus de récolte d'information pour alimenter le tableau excel. Ce tableau excel est destiné à être utilisé pour la réalisation de la cartographie.

Après la formalisation et la synthétisation les informations du premier dossier de candidature du PIA, il était impératif d'aller chercher d'autres information pour compléter le tableau. Le processus mise en place pour la récolte de l'information est un entretien semi-directif auprès des chercheurs qui accompagnent les acteurs et aussi auprès des acteurs porteurs du projet en fonction des actions.

En complément de ce processus et afin de suivre les informations sur le web, nous avons décidé de mettre en place un dispositif de veille pour la surveillance de l'information relatif au PIA Jeunesse sur les sites web des acteurs et surtout les autres acteurs du PIA qui sont respectivement cités sur ces plateformes. Comme nous le savons bien dans le monde du numérique et de l'information il existe plusieurs outils, d'où la question de quelle stratégie est à adopter pour le choix et la mise en place du dispositif de veille qui nous permettra de faire les liens de ses sites web.

PARTIE II : VEILLE, COMME RESSOURCE CLÉ POUR UN PROJET

1- Qu'est-ce que la veille ?

La veille est souvent, positionnée comme une activité clé dans le processus de la stratégie. Dans le cas de notre projet, elle a pour rôle d'identifier et de rassembler les informations sur les différents acteurs du PIA Jeunesse définir s'il y a ce relais d'information ou de publications entre les acteurs internes comme externes. Mais il ne s'agit pas du seul rôle de la veille car aujourd'hui elle est fortement intégrée dans les processus opérationnels des projets.

La veille désigne l'acquisition et l'utilisation d'informations à propos d'événements, de tendances et de dynamiques de l'environnement externe dont la connaissance aiderait les managers à orienter le cours de leurs actions futures. (Aguilar F.J.,1967. Scanning the Business Environment. New-York, Macmillan)

La veille (surveillance de l'environnement) est la mise en place formalisée et organisée d'un système d'information visant la collecte, le traitement et la diffusion de l'information concernant l'environnement de l'organisation et ceci de façon continue et dynamique. (G. Chartron, INIST, 2006)

1.1- État de l'art dans la veille

La veille, définit comme une activité continue en grande partie itérative visant à la surveillance active de l'environnement technologique, économique, social etc... Afin d'anticiper les évolutions.

Un crawler est un robot logiciel en charge de l'exploration des sites et contenus Internet. Les crawlers encore appelé des outils de veille, indexent et analysent les contenus explorés en partant des résultats d'un moteur (le plus souvent Google), à partir d'une liste, par soumission ou en suivant tous les liens rencontrés. Pour mettre en place ces outils dans le cadre d'un projet, il est impératif de pouvoir déterminer une stratégie afin de choisir l'outil. Sur ce sujet de mise en place de dispositif de veille dans un projet, certains auteurs ont déjà traité cette question et ont émis de différentes hypothèses. Entre autres, nous pouvons citer **Marie-Gabrielle Bodart** et **Caroline Falize qui ont écrit** *“La Mise en place d'un service de veille collective pour la*

recherche : déroulement du projet, évaluation et perspectives”⁷. Dans cet article les auteurs proposent, une réalisation d’enquête de besoins auprès des usagers afin d’identifier leurs attentes. Avant cette enquête les documentalistes ou responsables de projet se doivent de faire un état des lieux ou un audit. Cet état des lieux permettra aux documentalistes de voir l’existant et de s’adapter en fonction. **Marie-Gabrielle Bodart** et **Caroline Falize** dans leur article ont essayé de faire un lien dans la dernière partie avec l’importance de l’implication des usagers et le choix ou la conception d’un outil ou d’un dispositif de veille.

Sur un autre angle du sujet, nous pouvons aussi citer **Marie-Christine Chalus-Sauvannet** “*Intégration de la veille dans le système organisationnel de l’entreprise*”⁸ qui dans son ouvrage préconise une contextualisation de la recherche dans sa première partie, et propose le choix d’une démarche qualitative dans l’option de l’outil de veille. Elle propose aussi qu’après le choix de l’outil, il est impératif de le tester sur une période donnée.

Les différents types de veille qui existe :

- **Veille documentaire** : surveillance active (alertes, profils, Rss...) de certains secteurs ou de certaines thématiques pour être informé rapidement des nouveautés dans le secteur surveillé.
- **Veille spécialisée** : veille juridique, technologique, industrielle.
- **veille stratégique** : fédère l'ensemble des veilles spécialisées mises en œuvre dans une organisation et intègre une dimension stratégique (aide à la décision)

La particularité de la veille stratégique est de fédérer les différents types de veille pour organiser un système d’information décisionnel. Sa mise en œuvre consiste à gérer des connaissances stratégiques et en organiser l’acquisition, le traitement et la diffusion aux décideurs.

- **Veille concurrentielle** : évaluer ses concurrents/partenaires et leur
- **Veille technologique** : observer et analyser l’environnement scientifique,
- **Veille prospective** : comprendre des phénomènes sur une longue durée, identifier les tendances, les faits porteurs d’avenir

⁷ Bodart, Marie-Gabrielle, et Caroline Falize. « Mise en place d'un service de veille collective pour la recherche : déroulement du projet, évaluation et perspectives », *Documentaliste-Sciences de l'Information*, vol. 43, no. 2, 2006, pp. 108-120.

⁸ Chalus-Sauvannet, Marie-Christine. « Intégration de la veille dans le système organisationnel de l'entreprise. Quels enjeux pour l'innovation ? », *La Revue des Sciences de Gestion*, vol. 218, no. 2, 2006, pp. 31-43.

- **Veille juridique** : surveiller les modifications législatives et réglementaires, les décisions de justice et administratives applicables aux activités de l'organisme
- **Veille sectorielle** : observer un secteur dans ses aspects les plus divers (concurrents, acteurs, clients)

1.2- La veille selon l'AFNOR

L'AFNOR⁹, Association Française de la Normalisation, est l'organisation française qui représente la France auprès de l'Organisation internationale de normalisation et du Comité européen de normalisation.

Elle définit la veille comme une activité continue en grande partie itérative visant à la surveillance active de l'environnement technologique, économique, social etc... afin d'anticiper les évolutions.

1.3- La typologie des outils de veille

Il existe les outils de veille selon les types de besoins. Quel que soit le besoin exprimé, tous les outils de veille possèdent des fonctions de base qui sont

- **La collecte** : elle se fait souvent de différente façon, à l'instar des alertes qui proviennent des bases de données et des moteurs de recherche, elle se fait aussi par les agrégateurs de flux RSS généralement paramétrés avec les extensions de navigateurs, des pages personnalisées et des agrégateurs en ligne, ensuite les moniteurs de pages web
- **Le stockage** : cette fonctionnalité est vraiment importante dans le processus de réalisation de veille, elle est réalisée par les plateformes de signets, les logiciels de gestion de références bibliographiques, des outils de capture et d'annotations.
- **Le traitement** : cette partie se charge de déduire l'information importante et utile à l'utilisateur. C'est un travail d'analyse et de text mining qui se fait, elle peut être aussi sous une forme de cartographie (mind mapping).

⁹ AFNOR, Association Française de Normalisation. - Norme expérimentale XP X50 - 053 : prestation de veille et mise en place d'un système de veille.- Paris Afnor,1998

- **La diffusion** : en général c'est le dernier travail qui se fait, elle est assumée par les outils de curation (publication manuelle ou automatique), par les newsletters et même les réseaux sociaux.

Ces différentes fonctions sont vraiment importantes pour un dispositif de veille.

La nature des informations à traiter reste une diversité, et ces outils de veille aussi sont adaptés en fonction de cette réalité, entre autres nous pouvons citer les natures d'informations comme la veille sur le net en général et la veille sur les réseaux sociaux. Dans le tableau qui suit, nous allons énumérer les différents types d'outils et donner des exemples.

Tableau des types d'outils de veille

Typologie	Nature de l'outils	Exemple
Veille sur le net en général	Différents outils du web	Agrégateurs de fils RSS, Plateformes de partage de signets
Veille sur les réseaux sociaux	Moteurs spécialisés	Métamoteurs, Facebook,
	Alertes	Twitter
Veille sur les blogs	Moteurs de recherche de blogs	Technorati, Google Blog Search, IceRocket
	Alertes	Hypothèses
Veille sur l'actualité	Pages personnalisables	RSSnewsbox, Netvibes
	Outils d'analyse de l'actualité	NewsExplorer, News SiloBreaker
	Outils de recherche de vidéos	Voxlead News
	Alertes	Google Actualités, Europresse, Pickanews
Veille sur les personnes	Moteurs de recherche de personnes	123People, WebMii, Yasni
	Outils de veille sur la e-réputation	YouSeeMii

1.4- Les objectifs de la veille

Destinée aux prises de décisions importantes, la veille consiste à donner la bonne information technique comme technologique, à la bonne personne, au bon moment, pour prendre la bonne décision.

L'objectif général de la veille se résume comme tout processus opérationnel qui permet à la firme de mieux appréhender les grandes mutations du secteur visé qui affectent la dynamique des entreprises où le projet.

La démarche de veille a pour objectif de renseigner l'organisation à différents niveaux. Notamment aux niveaux concurrentiels, juridiques, technologiques...

En somme, les objectifs majeurs de la veille en temps réel sont de ne pas passer à côté d'une information et de pouvoir réagir très rapidement. Mais la veille qui sera réalisé dans le cadre de ce projet sera un outil d'aide à la prise de décision.

2. Les différentes étape de la veille

2.1. L'identification des besoins

Il s'agit de fixer les sujets qui doivent faire l'objet d'une veille active et les hiérarchiser selon leur degré d'importance. L'analyse des besoins nécessite de répondre aux questions suivantes
A qui s'adresse le travail de veille ? Quels sont les domaines ou les problématiques particulièrement imposantes pour les décisionnaires ?

Quels sont les principaux facteurs d'incertitude et d'ignorance qu'il faudrait réduire ?

Quels types de décision sont liés à ces domaines ou à ces problématiques ?

- le choix des mots-clés pertinents (penser aux termes génériques, spécifiques et associés) qui en permettront la surveillance, à partir d'entretiens et de l'utilisation des outils documentaires. Au-delà de la définition des mots-clés, il s'agit de préparer les stratégies de recherche en représentant les connexions sémantiques entre différentes idées, les liens hiérarchiques entre différents concepts intellectuels.

- l'identification des sources utiles dans l'entreprise, auprès des acteurs avec qui l'on travaille, chez les fournisseurs d'information, sur le web, auprès des institutions...
- la compréhension du contexte (pourquoi ?) du besoin de surveillance
- la définition des objectifs de la veille (quoi ?) avec une réflexion sur les attentes afin de les transformer en besoin d'information
- l'identification des cibles de la veille (pour qui ?) et du mode de diffusion (comment ?)
- La mettre en place d'une stratégie de veille s'effectue selon les besoins du « client » ou de « l'utilisateur » et les moyens (thèmes, enjeux, ressources).
- Quel type d'information utile pour préparer ces décisions ?

2.2. Le Sourcing et les types d'information à surveiller

Le sourcing consiste en une réflexion sur les outils et canaux de veille en fonction du ciblage:

- utilisation des sources identifiées lors du ciblage et recherche de sources complémentaires
- qualification des sources en fonction de leur nature, rayon de diffusion, finalité, public visé, auteur, langue, contenu/but...
- identification des pages pertinentes
- paramétrage et configuration de l'outil de surveillance choisi

Pour le projet PIA, nous avons établi un tableau Excel ([Voir Annexe 1](#)) dans lequel, nous avons introduit les informations relatives aux acteurs et aux actions du projet. Nous avons fait un premier qui est issu du premier dossier de candidature ensuite une autre version de mise à jour et enfin une dernière en fonction des informations récoltées aux entretiens.

2.3- La collecte et l'analyse

La collecte d'informations, démarche traditionnelle et répétitive, vise à rassembler des faits, opinions, études, etc., sur les thèmes définis préalablement, à partir de sources formelles ou informelles. Elle sera menée selon une fréquence à définir en fonction des besoins d'information, des outils utilisés et de la nature des informations.

La sélection des informations, effectuée seul ou à plusieurs, repose sur leur pertinence par rapport aux besoins de veille.

Pour la partie collecte d'informations, nous avons procédé à une extraction d'information utile dans le dossier de candidature du projet PIA Jeunesse, comme les coordonnées des différents acteurs en fonction des différentes fiches d'action du projet.

L'analyse et la synthèse, activités à haut niveau de valeur ajoutée, permettent de valider les informations recueillies, d'en extraire un contenu pertinent, de les intégrer dans un ou plusieurs documents de synthèse.

2.4- La forme et la diffusion du livrable

La diffusion permet la mise à disposition des informations sous forme de livrables aux personnes concernées. L'information doit parvenir aux intéressés par les moyens de communication qu'ils utilisent et/ou qui sont les plus adaptés à la démarche de veille : lettres d'informations, alertes, sites dynamiques, blogs, fil Rss.... Il faut également qu'ils puissent interagir.

Sur ce projet notre livrable sera les graphes et la cartographie des acteurs du projet PIA

3. Les acteurs de la veille

Il y a eu, depuis les débuts de la veille, une démocratisation des pratiques de veille, qui a abouti à une diversification, et des formes de veille, et des acteurs de la veille. Les acteurs de la veille sont aujourd'hui nombreux. La démocratisation de la veille a accompagné la démocratisation des outils de la veille. Aujourd'hui, l'utilisateur est producteur d'information. Les acteurs de la veille sont nombreux :

- Les entreprises et les organisations,
- Les professionnels de l'information,
- Les collectivités territoriales,
- Les pouvoirs politiques, les décideurs,
- Les chercheurs,
- Les « travailleurs du savoir », les individus.

Peut-on alors dire que nous sommes tous veilleurs ?

Selon A. Serres¹⁰, ce discours est illusoire, car il fait l'impasse sur la culture informationnelle

¹⁰ <https://fr.slideshare.net/DocRouen/veille-et-valuation-de-linformation> (Page consultée le 07/06/18)

et sur les limites de la veille. Le phénomène de démocratisation de la veille mène parfois à faire l'amalgame entre « professionnels » et « amateurs » : la veille est à portée de tout le monde ou presque.

Il y a un brouillage entre professionnels de la veille et amateurs : les professionnels n'ont plus le monopole de la veille. Mais la veille ne se résume pas aux outils. La veille c'est aussi avoir un projet, et bien définir ses besoins, le choix des sources... La veille, ce n'est pas seulement collecter, c'est analyser et diffuser l'information.

Peuvent être considérés comme acteurs dans notre projet, nous qui sommes du Laboratoire GERiiCO en train de travailler sur le projet et spécialement sur la réalisation de cette veille

4- Les outils de la veille

Les outils de veille permettent la recherche, l'analyse, le traitement et la diffusion et le stockage d'informations pertinentes et stratégiques afin de garantir la compétitivité de l'entreprise dans un marché de plus en plus concurrentiel. ils sont de plusieurs typologie, ils varient d'un besoin à un autre. A chaque étape de la veille existe un outil bien adapté à la réalisation de cette tâche. Il existe des outils de veille payant et d'autre qui sont libre et gratuite.

L'ensemble de ces différents outils en fonction de leurs rôle respectif constitue un dispositif de veille. un dispositif de veille doit cumuler toute ces tâches afin de répondre aux besoins de l'acteur.

Pour choisir un dispositif dans le cadre d'un projet, il est important de le faire en fonction de certains critères comme le coût, le paramétrage, l'interopérabilité et surtout en fonction des besoins.



5- La notion de E-réputation et le projet PIA Jeunesse

Les entreprises créent une cellule de veille e-réputation pour savoir ce que l'on dit d'elles de leurs produits, d'un sujet ou d'un projet spécifique. Cette veille permet en effet d'avoir une connaissance globale de ce qui se dit sur son entreprise, que ce soit dans les moteurs de recherche, et en premier lieu Google ou sur les réseaux sociaux. À charge ensuite pour l'entreprise de mettre en place une stratégie de réponses adaptées à chacune de ses cibles ou parties prenantes. Cette pratique rentre un peu dans la même optique que le travail de veille qui se fait dans le cadre du projet PIA Jeunesse.

Identifier les partenaires du projet

Les grandes entreprises surveillent tout particulièrement les influenceurs et leaders d'opinion sur la blogosphère et les médias sociaux. À charge pour l'entreprise d'engager le dialogue avec eux en formulant des commentaires ou avis dans leur blog, dans des groupes sur les réseaux sociaux, dans les forums... Par exemple, La Société Générale tient à jour un fichier d'un millier de personnes (journalistes, blogueurs, geeks, VIP, politiques) pour les informer régulièrement

de son actualité. L'objectif est alors de les transformer en messagers de l'entreprise et de sa marque.

PARTIE III : MÉTHODOLOGIE ET BILAN DE LA MISSION

1-Formalisations des besoins

Il conviendra donc de formaliser les besoins en veille. Assez naturellement, ces besoins apparaîtront au niveau stratégique du projet. Pour notre projet PIA jeunesse le besoin de veille est la mise en place d'un outil permettant de faire le lien entre les sites des acteurs qui relaient l'information du projet et la présence des sites ou des liens de d'autres acteurs du même projet sur ces sites web.

1.2- Besoins informationnels

Un besoin informationnel est un peu le manque ou l'absence de l'information qui pousse un usager à aller chercher l'information Simonnot en 2006, propose de définir le besoin d'information comme « *la sensation qui porterait l'individu à s'engager dans une activité de recherche d'information* »¹¹

L'objectif final du projet étant la réalisation de différents types de cartographie des acteurs du projet PIA jeunesse, nous sommes dans l'obligation d'avoir toutes les informations nécessaires pour répondre à ces besoins. Le besoin informationnel est plus ce manque d'information pouvant faciliter la réalisation de la cartographie et aussi comment détecter ce lien existant entre les acteurs du projet formant un réseau d'acteurs autour du PIA Jeunesse.

1.3-Attentes

Pour le laboratoire GERiCO

Par le biais d'une procédure ou d'une autre l'attente principale pour la réalisation de de l'objectif de ce projet reste la récolte d'information auprès des acteurs, selon les différentes typologies de cartographie que nous devons réaliser il est impératif que nous récoltions ces informations. Ces cartographies permettront aussi aux chercheurs des autres laboratoires (TVES, CERAPS) de voir plus claire dans la portée des acteurs et des actions qu'ils accompagnent dans le projet.

¹¹ *Thémat'IC 2006, Information : besoins et usages*, Mar 2006, France. IUT Robert Schuman, Strasbourg, pp.40-56, 2007

Pour les acteurs du PIA Jeunesse

Vue la taille du projet et la quantité des actions compris dans le PIA Jeunesse, les acteurs ont du mal à cerner qui travaille avec qui, quelles entreprises travaillent sur quelles actions, ce qui fait que les acteurs aussi sont dans cette inédite impatience de pouvoir être en possession ces cartographies. Pendant les entretiens réalisés, certains acteurs ont avoué que cette cartographie leur permet de voir la répartition spatiale des actions sur le territoire métropolitain, la situation géographique des acteurs ; et même le réseau d'acteurs autour du PIA Jeunesse.

2- Analyse fonctionnelle des besoins

Afin de remédier à ce manque d'information dans le projet, nous avons rédigé un questionnaire (Voir Annexe 2) qui a pour but de faire des entretiens avec des chercheurs qui accompagnent les actions du projet, et auprès des acteurs partenaires. Ces informations serviront à remplir notre tableau de construction de cartographie. Le questionnaire a été structuré en trois parties, la première partie traite de la fonction de la personne au sein de son entreprise, avec qui elle travaille et d'autres questions sur la personne et le PIA Jeunesse, la deuxième partie concerne les objectifs du projet et son évolution et la dernière partie sur l'action que porte l'acteur et son réseau d'acteurs.

Pour obtenir les rendez-vous auprès des chercheurs et des acteurs nous avons créé un doodle et avons envoyé un mail (Voir Annexe 3) dans lequel nous avons mis le lien doodle en fonction de nos disponibilités avec plusieurs plages horaires. C'est ainsi que nous avons eu les rendez-vous au fur à mesure.

3. Stratégie mise en place et Benchmarking des solutions

Parce qu'il existe plusieurs solutions pour une mise en place ou une réalisation de veille il est important de mettre en place une bonne stratégie pour déterminer l'outil adéquat à l'offre. Une étude comparative des différents outils de veille permettrait de voir quel outil serait compatible et répondra vraiment à l'attente du projet

L'offre de logiciel de veille est foisonnante et il est parfois difficile de s'y retrouver pour celui qui cherche un outil adapté à ces besoins. En essayant de rassembler les outils communs permettant de trouver une bonne solution pour la veille en fournissant une typologie aussi

précise que possible, cette partie du travail a pour vocation de présenter le panorama ou un benchmarking des outils de veille. C'est en quelque sorte une recherche d'outil de veille ou de crawl adéquat à notre projet PIA Jeunesse.

- **Website watcher :**

Website Watcher¹² est un logiciel qui permet de surveiller des sites en profondeur à partir d'une page de départ. Il ira suivre les url que vous lui auriez précisées. Il dispose pour cela de fonctionnalités de filtre avancées permettant de sélectionner les URLs selon leur forme. Website Watcher dispose d'un système de macro lui permettant de simuler une connexion à un espace protégé par des identifiants ou de faire des requêtes automatisées sur des moteurs de recherche (utilisant le protocole POST). À titre d'exemple c'est un des seuls logiciels de veille qui permet de surveiller certains sites d'appels d'offres.

Il dispose tout de même d'un ensemble de filtres apprenants : il va détecter les changements survenant entre deux versions de pages et pourra par exemple générer automatiquement des REGEX, des règles permettant de filtrer certaines variations parasites. (voir Annexe 4)

Website Watcher n'est pas cher !!! C'est sans conteste un investissement efficace en diable pour la modique somme de 100 €.

Free SEO Toolkit de Microsoft

Ce crawler se présente un peu différemment. Personnellement, j'apprécie la présentation de l'outil que je trouve moins rustique que les deux autres. Contrairement aux deux autres Microsoft a intégré un gestionnaire de projet. C'est pratique quand vous lancez le logiciel il vous affiche directement vos différents projets.

Comme sur les autres crawlers il s'agit de lancer un crawl en renseignant une page web. Ensuite ça tourne.

Le rapport ne se fait pas exactement sous forme d'un seul tableau. Avec Seo Toolkit il y a des onglets qui permettent d'accéder à différentes catégories de thématique créer dans le logiciel.

¹² <http://www.actulligence.com/2011/02/21/support-de-formation-a-website-watcher/> (Page consultée le 07/06/18)

L'affichage se fait sous forme de fenêtres ce qui peut gêner l'utilisateur dans la mesure où la lisibilité est assez réduite.

Le principal avantage de ce crawler est qu'il paraît plus robuste que les autres. En effet, quand il s'agit de crawler des sites de plus de 100 000 pages¹³ SEO Toolkit affiche de meilleures performances que les autres. (Voir Annexe 5)

Autre fonctionnalité : SEO toolkit affiche quelques stats intéressantes comme :

- Status Code Summary : nombre de page en fonction du statut (404 ; ok, 301.)
- Liste de tous les liens sortants
- Liste des documents dupliqués
- Liste de pages pour chaque dossier
- Liste des balises Title en double
- Liste des meta description en double
- Liste des pages avec des liens morts

Navicrawler

Le **Navicrawler**¹⁴ est un outil d'exploration du web qui analyse le contenu et la structure des pages et des liens hypertextes pour accompagner l'utilisateur au cours de sessions de navigation.

Cet outil, développé par Anne L'Hôte et Mathieu Jacomy a pour originalité de coupler un navigateur et un crawler (robot capable de naviguer et d'indexer les pages). Il s'agit d'une extension pour le navigateur **Firefox** qui se manifeste sous la forme d'une barre latérale supplémentaire dans l'interface du navigateur. C'est un plugin de Firefox. Il s'agit d'un outil d'exploration du web qui permet de réaliser des cartographies.

Enfin, le Navicrawler est un logiciel libre et open source sous licence GPL¹⁵

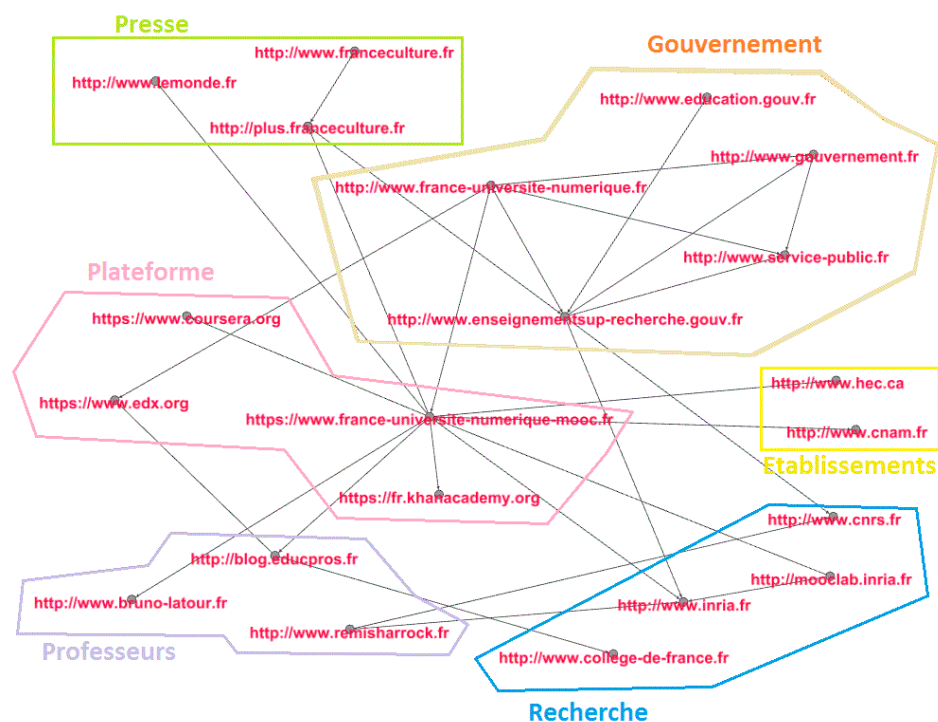
Les différentes fonctionnalités de Navicrawler,(Voir Annexe 6)

¹³ <https://www.seo.fr/outils-seo/comparatif-3-crawlers-gratuits/> (Page consultée le 07/06/18)

¹⁴ <https://freewares-tutos.blogspot.com/2008/10/explorer-le-web-avec-navicrawler.html> (Page consultée le 04/06/18)

¹⁵ La licence publique générale GNU, ou GNU General Public License, est une licence qui fixe les conditions légales de distribution d'un logiciel libre du projet GNU.

- la possibilité de fusionner les « wxsf »¹⁶ permettant ainsi une exploration en plusieurs étapes ou en groupe ;
- l'heuristique dédiée à archivesic;
- la fonction de tri des Urls;



Exemple de cartographie¹⁷ des sites réalisé avec Navicrawler

¹⁶C'est le format de sortie du navicrawler

¹⁷ http://controverses.mines-paristech.fr/public/promo14/promo14_G9/www.controverses-minesparistech-2.fr/groupe9/starting/les-outils-de-quantification/navy-crawler/index.html (Page consultée le 04/06/18)

3.1- Solution libre

En matière de collecte¹⁸, les lecteurs (ou agrégateurs) de flux RSS restent une valeur sûre. Feedly, Digg Reader, AOL Reader, The Old Reader, Netvibes, Inoreader... Ces outils sont utilisés son outil en fonction de ses besoins et de ses goûts personnels. Il n'en reste pas moins qu'un nom se détache nettement : Feedly a en effet pleinement profité de l'arrêt de Google Reader en 2013 et fait le plein de nouveaux utilisateurs séduits par les nombreuses fonctions documentaires mises à leur disposition. Remarquable par son interface épurée, Feedly présente un grand avantage : l'application est en perpétuel développement grâce à sa communauté d'utilisateurs. Cet écosystème basé sur le principe de l'innovation ouverte invite chacun à faire part de ses remarques et critiques. Résultat : l'outil s'améliore avec le temps. Les articles peuvent être qualifiés avec un ou plusieurs mots-clés et être exportés vers les principaux réseaux sociaux (Facebook, Twitter, LinkedIn...), vers Google Docs.

3.2- Solution payante

Au départ, la partie de benchmarking devait comporter toutes les solutions de veille trouvées y compris les solutions payantes telles que les plateformes de veille, ou le choix d'un système adapté aux besoins du projet. Dès le début des recherches sur les plateformes, il a été constaté qu'il serait difficile de faire rentrer les fonctionnalités de ces systèmes dans un tableau comportant des outils libres aux applications limitées. Le risque était principalement de se retrouver avec un document illisible aux disproportions énormes dans les cellules du tableau. Les solutions professionnelles de veille découverte après une première évaluation sur le Web et la lecture de diverses sources professionnelles tel que Netsources ou Archimag sont AMI Enterprise Intelligence¹⁹ 6.0 d'AMI Software, Digimind²⁰, Key Watch d'Iscope²¹, la solution

¹⁸ http://controverses.mines-paristech.fr/public/promo14/promo14_G9/www.controverses-minesparistech-2.fr/_groupe9/starting/les-outils-de-quantification/navy-crawler/index.html (Page consultée le 04/06/18)

¹⁹ AMI SOFTWARE Enterprise Intelligence, Plateforme de veille stratégique et d'intelligence économique, [en ligne], <http://www.amisw.com/fr/produits/ami-enterprise-intelligence.htm> (Page consultée le 13/06/18).

²⁰ DIGIMIND, Logiciel de veille et e-réputation par Digimind, [en ligne], <http://www.digimind.fr/> (Page consultée le 13/06/18).

²¹ ISCOPE, Keywatch une nouvelle dynamique de la veille, [en ligne], http://www.iscope.fr/produits_4 (Page consultée le 13/06/18)

Polyspot search entreprise²² de Polyspot, la KB Platform²³ de KB crawl. En se référant aux fiches techniques et descriptive des outils à tous ces entreprises et dispositifs sont belle et bien performant et efficace mais sont estimé chère pour la réalisation du projet.

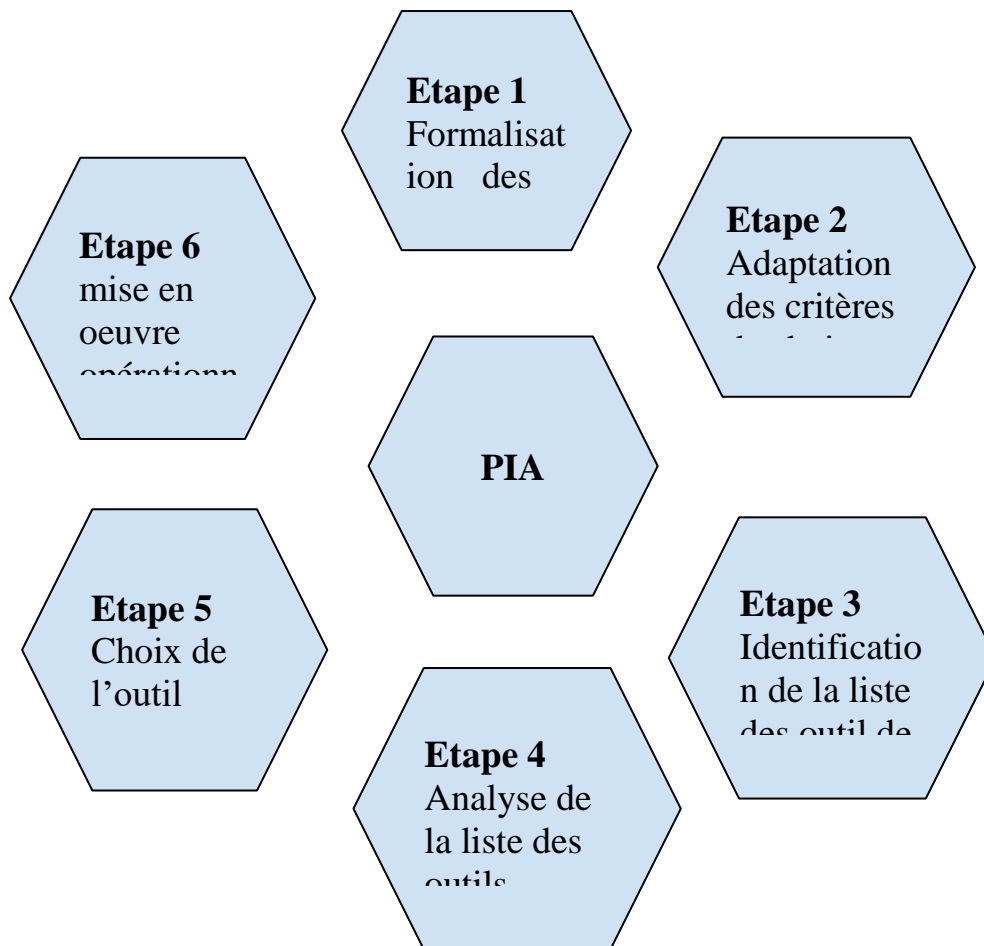
4- La mise en test de l’outil

Après mise en test de ces outils, j’ai choisi Navicrawler car c’est une extension qui est installée dans le navigateur Mozilla Firefox récolte les liens URL des sites traitant de la controverse sur internet en montrant les interactions qu’ils entretiennent. En plus d’être libre (open access), ce logiciel répond et correspond aux attentes de la réalisation de la veille sur ce projet. Notamment, le paramétrage de l’outils Navicrawler est simple et permet de visualiser les sites et la portée des informations sur une lignée de cinq sites.

Illustration du processus de choix

²² POLYSPOT, Polyspot search entreprise, Open Search Solutions, [en ligne], <http://www.polyspot.com/produits/polyspot-enterprise-search.html> (Page consultée le 13/06/18)

²³ KB Platform, Les solutions KB Crawl, [en ligne], <http://www.kbcrawl.net/nos-solutions/kb-crawl-premium-edition> (Page consultée le 13/06/18).



5- Résultats et cartographie des acteurs

Pour donner suite à ce grand travail de choix d'outil, de collecte, de structuration d'information et d'uniformisation pour la réalisation de la cartographie, nous avons ensuite utilisé l'outil Géphi²⁴ pour générer de différentes cartographies selon les différentes attentes du projet.

Gephi supporte différents types de graphes : dirigés ou non, gros ou non, hiérarchiques (un noeud est lui-même un graphe, ce qui permet d'agréger une partie d'un graphe), dynamiques (les nœuds et la topologie varient au cours du temps) ... Gephi supporte naturellement les principaux formats de fichier : GEXF, GraphML, dot.

Avec une interface facilement utilisable²⁵, elle a permis de générer des graphes avec des codes couleurs et surtout en fonction des analyses que l'on aimerait faire ressortir (Voir Annexe 7).

²⁴ Gephi est un logiciel de visualisation et d'analyse de graphes. Il est distribué sous les licences CDDL 1.0 et GPLv3, et est disponible sur les principaux systèmes d'exploitation <https://bioinfo-fr.net/gephi-pour-la-visualisation-et-lanalyse-de-graphes> (Page consultée le 12/06/18)

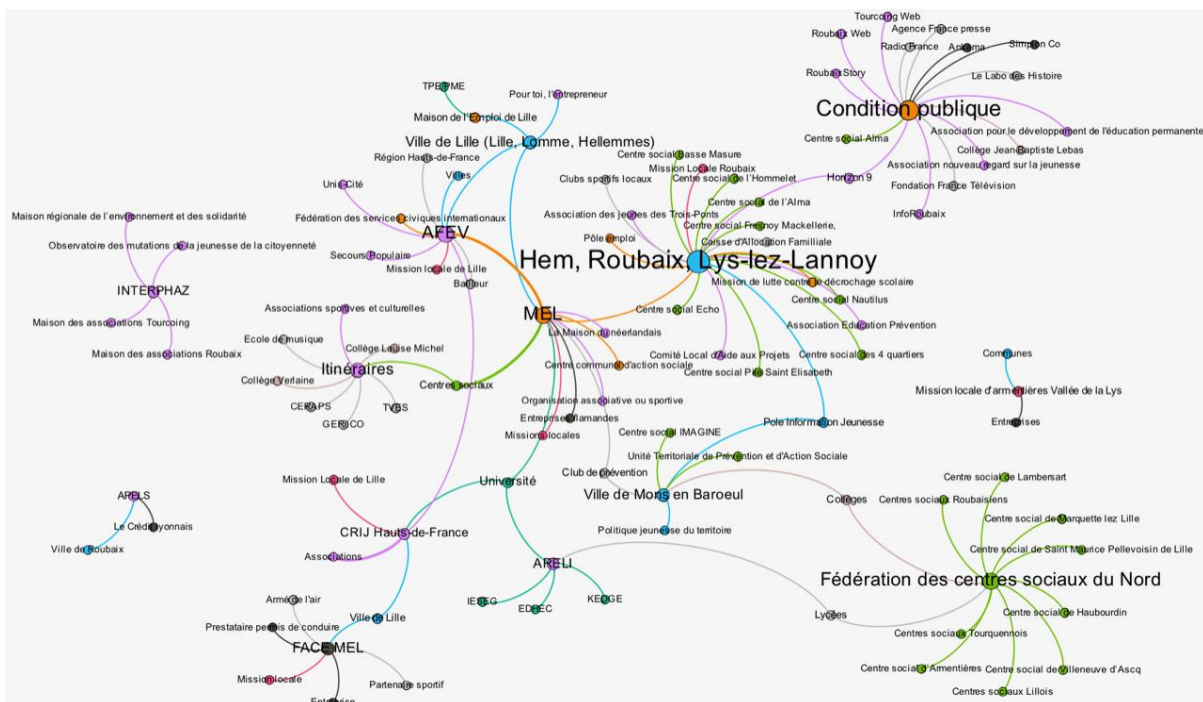
²⁵ <https://datahist.hypotheses.org/13> (Page consultée le 12/06/18)

Le stage étant toujours en cours, avec Géphi, nous avons généré des premiers graphes en attendant de rencontrer les autres acteurs du projet PIA.










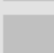
C'est un graphe sur les acteurs porteurs et les différents partenaires avec qui ils travaillent.

Graphe 1 PIA Jeunesse

C'est un premier graphe des acteurs généré à partir de l'outil Géphi. la typologie des acteurs est mise en valeur par les différents liens et surtout les codes couleurs. Sur la carte, les couleurs et les liens les plus ressortis sont ceux qui apparaissent plusieurs fois dans notre tableau Excel. Elle permet de voir les liens qui existent entre différents acteurs du projet.



Graphe 2 PIA Jeunesse

	Association	(25,96 %)
	Centre social	(21,15 %)
	Commune	(8,65 %)
	Entreprise	(7,69 %)
	Etablissement public	(6,73 %)
	Mission locale	(5,77 %)
	Enseignement supérieur	(4,81 %)
	Collège	(3,85 %)
	Laboratoire	(3,85 %)
	Média	(1,92 %)

PARTIE IV : ANALYSE CRITIQUE DU STAGE

1- Bilan du stage

1.1- Bilan personnel

Personnellement, ce stage au sein de Laboratoire GERiiCO m'a permis d'apprendre plusieurs choses sur moi, sur le fonctionnement d'une unité de recherche et sur un projet à caractère métropolitain. En comparaison avec mes précédents stages, celui-ci m'a permis de faire la différence entre mes qualités et mes lacunes, j'ai ainsi pu identifier les aptitudes que je devais développer. Au départ, j'avais du mal à cerner certaines de mes missions, mais avec le temps, j'ai fini par m'imprégner de mes activités. Par la suite j'ai remarqué que tous les cours théoriques comme pratique qu'on a suivis sur la veille et les outils, l'organisation des connaissances et aussi les méthodologies de collecte d'informations prenaient forme, c'est-à-dire que je faisais le lien entre les cours et mes activités pendant le stage. Dans la réalisation de mes missions j'ai travaillé en autonomie et en binôme avec une autre stagiaire de ma formation mais avec une assistance éventuelle de mon responsable professionnel. Nous faisons des réunions périodiques pour faire un point sur les missions et les objectifs opérationnels. Ce type de réunion servait de débrief et nous permettait de suivre le timing du rétro planning. Dans le cadre de ce stage j'ai approfondi mes connaissances en gestion de projet et j'ai également développé mes capacités et mes compétences à respecter les délais.

D'un point de vue pédagogique, ce stage m'a permis d'apprendre des méthodologies que je n'avais pu apprendre durant mes cours, ou d'approfondir certains cours grâce à des « cas pratiques », notamment au niveau de la veille. J'ai découvert aussi d'autres outils à l'instar de Cmaps tool qu'on a d'ailleurs utilisé pour aider les acteurs à représenter leurs réseaux de partenaires en carte mentale (Voir Annexe 8) dans l'atelier du 20-04-2018, Gephi, Navicrawler et d'autres. Au-delà d'un stage de réalisation de cartographie, j'ai fait aussi usage de mes compétences de veille d'enquête et d'analyse. Dans la démarche de collecte d'informations et des entretiens qu'on a eu à réaliser avec les acteurs, nous avons pu découvrir les différentes entreprises et associations qui était plutôt une expérience enrichissante.

1.2- Bilan professionnel

Sur le plan professionnel, le stage m'a été très formateur, car il m'a permis d'acquérir de nouvelles expériences grâce aux différentes missions exercées. Ce fut l'opportunité pour moi d'approfondir les connaissances de bases de certains cours notamment le cours de veille et d'outils de veille. De plus, comme je l'ai mentionné plus haut, j'ai eu la chance de découvrir d'autres outils et mettre en place une stratégie pour le choix d'un outil de veille, ce qui m'a permis de connaître les différents outils de veille. J'ai aussi appris à travailler sur les différentes étapes de la veille c'est-à-dire de l'identification des besoins jusqu'à la diffusion du livrable. A cela s'ajoute les différentes missions du stage. Parmi ces missions, nous pouvons noter, la rédaction d'un questionnaire, et les structurations de l'information.

De nos jours, l'émergence de l'informatique à bouleverser plusieurs domaines d'activités. Plusieurs logiciels documentaires ont vu le jour afin d'améliorer et de rendre plus rapide, les activités au sein des entreprises. C'est dans cette optique qu'au cours de notre formation, nous avons été formés à l'utilisation des outils techniques. C'était donc l'occasion pour moi de mettre en pratique ces connaissances reçues au cours de ma formation universitaire et de découvrir le monde professionnel de la documentation.

Le projet de cartographie des acteurs du projet auquel j'ai participé fut une expérience bien particulière qui m'a formé sur la procédure et la stratégie à adopter pour le choix d'un outil de veille dans un projet.

2- Difficultés rencontrées

Notre stage de fin de formation, bien qu'il soit bien déroulé, j'ai rencontré quelques petites difficultés qui se sont heureusement résolues à temps. Étant donné que je n'avais jamais exercé ce type de mission auparavant, ce fut pour moi une nouvelle découverte, un nouvel apprentissage. Dès que mon tuteur professionnel m'a informé des différentes missions, j'ai commencé par une étape de réflexion en cherchant comment les aborder. D'autre part, j'ai cherché à percevoir les procédures des tâches déjà réalisées afin de me baser sur cela pour la construction de la nouvelle. En ce qui concerne les entretiens je n'avais pas encore réalisé des entretiens semi directifs surtout auprès de ce public mais je me suis mis à y aller et après deux ou trois entretiens, c'était mieux. Étant donné que je ne maîtrisais pas au départ ni les thématiques du projet par axes et par leviers, j'ai mis du temps à lire le dossier de candidature afin de

m'imprégner dans le vif du sujet.

J'ai également rencontré quelques difficultés autour de la structuration de données. Certains acteurs n'ont pas répondu à notre message, nous avons donc dû les relancer pour obtenir quelques nouvelles réponses.

3- Axe d'amélioration

Bien que je sois allé pratiquement au bout de mes missions car le stage continue toujours, je reconnais que si j'avais eu un peu plus de temps j'aurais pu améliorer certaines parties concernant le projet ainsi que mon organisation.

Par rapport aux enquêtes auprès des chercheurs et des acteurs, si nous avions eu plus de temps, nous les aurions transcrits complètement ; vu que pour la réalisation de la cartographie, nous avons besoins de quelques informations dans les entretiens, nous n'avons extrait que l'essentiel. la transcription totale de ces entretiens pourrait être utile dans la suite du projet et même si ce n'est pas forcément dans le même contexte.

Du côté organisationnel, il faudrait que je sois mieux organisé dans les missions notamment dans la structuration des informations et sur la version des fichiers et surtout tout faire dans le temps imparti.

En ce qui concerne la mémoire du projet, toutes les productions et les fichiers du projet comme, les tableaux, les cartographies et les transcriptions des entretiens sont tous sauvegardés sur google drive dans un dossier partagé entre chercheurs des différents chercheurs. C'est la même méthodologie qui a été utilisé pour la sauvegarde des enquêtes précédentes afin de garder une traçabilité du projet.

Conclusion

Autant nous sommes noyés dans la diversité des sources d'information et du débit auquel elle évolue, c'est de la même manière qu'il existe une grande diversité d'outils permettant de le traiter, il est impératif que les professionnels de l'information mettent en place une stratégie adéquat pour la sélection d'un bon outil pour le traitement information. Pour le PIA jeunesse, nous avons mise en place une stratégie pour le choix de l'outil de veille qui comporte l'identification et la formalisation des besoins, listing des outils ; ces outils peuvent être libre et gratuit, et d'autres aussi qui sont payantes. Certain critère s'impose pour le choix de l'outils, mais la plus importante reste l'aspect interopérable de l'outils et l'adéquation des besoins du projet.

La problématique était d'appréhender quelle stratégie est à adopter pour la mise en place d'un dispositif de veille dans un projet de réalisation de cartographie d'acteurs.

Pour donner suite à cette question, nous avons d'abord fait une présentation du laboratoire, du projet et situé le stage dans son contexte professionnel. Cette première partie nous a permis de comprendre le projet et d'avoir une idée du résultat attendue à la fin du stage.

Ensuite nous avons abordé la thématique de la veille dans son ensemble à savoir un état de l'art les différentes étapes de la veille. Puis la méthodologie nous permettant d'accomplir les missions, et aussi les moyens mis en œuvre pour l'aboutissement du projet. Nous nous sommes basés sur le benchmarking des outils pour faire le choix de l'outil. Ce nouveau dispositif facilite le travail de générer les graphes.

La dernière partie qui nous a permis de présenter quelques résultats du projet et de faire une analyse critique de notre stage tout en énumérant certains axes d'amélioration.

À travers ce mémoire nous avons compris que le choix d'un dispositif est loin d'être un effet de hasard mais plutôt le fruit d'un grand travail réalisé en amont, comme tout dispositif, il est important de partir de l'existant et qu'il est important de tenir compte de la réalité du contexte afin d'atteindre son objectif.

Il est à noter qu'il n'y a pas d'outils de veille préétablie comme le meilleur pouvant donner les meilleurs résultats sur tous les projets mais ils restent adaptables en fonction des projets

Bibliographie/ Webographie

- <https://www.univ-lille3.fr/>
- <http://www.meshs.fr/page/accueil>
- <http://geriico.recherche.univ-lille3.fr/>
- <http://edc.revues.org/>
- <http://www.cairn.info/revue-etudes-de-communication.htm>
- <http://circav.revue.univ-lille3.fr/presenta.htm>

<https://fr.slideshare.net/DocRouen/veille-et-valuation-de-linformation> (Page consultée le 07/06/18)

<http://www.actelligence.com/2011/02/21/support-de-formation-a-website-watcher/> (Page consultée le 07/06/18)

<https://www.seo.fr/outils-seo/comparatif-3-crawlers-gratuits/> (Page consultée le 07/06/18)

<https://freewares-tutos.blogspot.com/2008/10/explorer-le-web-avec-navicrawler.html> (Page consultée le 04/06/18)

http://controverses.mines-paristech.fr/public/promo14/promo14_G9/www.controverses-minesparistech-2.fr/_groupe9/starting/les-outils-de-quantification/navy-crawler/index.html (Page consultée le 04/06/18)

http://controverses.mines-paristech.fr/public/promo14/promo14_G9/www.controverses-minesparistech-2.fr/_groupe9/starting/les-outils-de-quantification/navy-crawler/index.html (Page consultée le 04/06/18)

AMI SOFTWARE Enterprise Intelligence, Plateforme de veille stratégique et d'intelligence économique, [en ligne], <http://www.amisw.com/fr/produits/ami-enterprise-intelligence.htm> (Page consultée le 13/06/18).

DIGIMIND, Logiciel de veille et e-réputation par Digimind, [en ligne], <http://www.digimind.fr/> (Page consultée le 13/06/18).

ISCOPE, Keywatch une nouvelle dynamique de la veille, [en ligne], http://www.iscope.fr/produits_4 (Page consultée le 13/06/18)

POLYSPOT, Polyspot search entreprise, Open Search Solutions, [en ligne], <http://www.polyspot.com/produits/polyspot-enterprise-search.html> (Page consultée le 13/06/18)

KB Platform, Les solutions KB Crawl, [en ligne], <http://www.kbcrawl.net/nos-solutions/kb-crawl-premium-edition> (Page consultée le 13/06/18)

Gephi est un logiciel de visualisation et d'analyse de graphes. Il est distribué sous les licences CDDL 1.0 et GPLv3, et est disponible sur les principaux systèmes d'exploitation <https://bioinfo-fr.net/gephi-pour-la-visualisation-et-lanalyse-de-graphes> (Page consultée le 12/06/18)

<https://datahist.hypotheses.org/13> (Page consultée le 12/06/18)

Bodart, Marie-Gabrielle, et Caroline Falize. « Mise en place d'un service de veille collective pour la recherche : déroulement du projet, évaluation et perspectives », *Documentaliste-Sciences de l'Information*, vol. 43, no. 2, 2006, pp. 108-120.

Chalus-Sauvannet, Marie-Christine. « Intégration de la veille dans le système organisationnel de l'entreprise. Quels enjeux pour l'innovation ? », *La Revue des Sciences de Gestion*, vol. 218, no. 2, 2006, pp. 31-43

AFNOR, Association Française de Normalisation.- *Norme expérimentale XP X50 - 053 : prestation de veille et mise en place d'un système de veille.*- Paris Afnor,1998

Thémat'IC 2006, *Information : besoins et usages*, Mar 2006, France. IUT Robert Schuman, Strasbourg, pp.40-56, 2007

Digimind. *Comparatif des logiciels de veille du marché : le guide 2009.* Livre blanc. Mai 2005.

Laurent Hermet, *Veille stratégique et intelligence économique*, Ed Afnor, France, Avril 2007

GRILLE de questions

Informations parcours / fonction “globale”

- Quelle est votre fonction exacte actuellement au sein de votre structure ?
- Avec qui travaillez-vous au sein de votre structure (équipe, hiérarchie)
- Quel est votre parcours, de formation et professionnel, avant d’arriver jusqu’à votre fonction actuelle ?

- Voyez-vous des liens entre votre parcours, ce que vous faisiez précédemment et ce que vous faites aujourd’hui ?
- Est-ce nouveau de travailler sur/avec les jeunes ? Avez-vous rencontré ce type de public précédemment ?
- Êtes-vous ou avez-vous été engagé(e) dans des associations ou collectifs travaillant auprès de jeunes ? Si oui, précisez les structures ? Sur quelles thématiques ?

- Travaillez-vous exclusivement sur “l’action du PIA Jeunesse” ?
-

S’il (elle) ne travaille pas exclusivement sur une action PIA :

- Dans le cadre de vos activités, quel est votre réseau d’acteurs (voir fiche => type d’acteurs statuts). Sur quel niveau est votre territoire d’acteurs (voir fiche => Territoire d’actions) ? Préciser les coordonnées pour chaque acteur, le territoire de collaboration (voir fiche => Territoire d’actions), le type d’activité, le ou les financeur(s) de l’activité (voir fiche => type d’acteurs rôles).

- Avec quels types de publics travaillez-vous globalement ? Quelles classes d’âges ? Combien de jeunes environ ? (Voir fiche => Type de public)

Lui (elle) et le PIA de manière générale : (Cartographie des opinions / représentations des acteurs ??)

- Comment avez-vous été impliqué(e) dans le PIA ?
- Que pensez-vous du PIA, de ses objectifs, mais aussi de son organisation ?
- Connaissez-vous les autres acteurs impliqués dans le PIA ? Que pensez-vous de cette répartition ?
- Connaissez-vous la répartition spatiale des actions (quelles actions sur quelles communes) ? Qu’en pensez-vous ?
- Avez-vous entendu parler des Ateliers du PIA ?
 - Si oui : y êtes-vous allé(e) ? qu’est-ce que cela vous apporte-t-il ?
 - Si non : pour quelles raisons n’y êtes-vous pas allé(e) ? (temps trop long, horaires ne conviennent pas, intérêt...)

Lui (elle) et “son” action PIA

- Quel est le nom de l’action sur laquelle vous travaillez ? Comment décririez-vous l’action sur laquelle vous travaillez ?
- A quand datez-vous son démarrage ? A-t-elle une durée limitée et si oui, laquelle ?
- Quelles sont les objectifs actuels, après lancement du PIA, de cette action ? (voir fiche => Type d'activité)
- Avec quels types de publics travaillez-vous globalement ? Quelles classes d’âges ? Combien de jeunes environ ? (Voir fiche => Type de public)
- Quels sont les éléments positifs que vous décelez à ce stade vis-à-vis de votre action ? (à voir si on peut catégoriser après les entretiens)
- Quels sont les freins, les difficultés que vous décelez à ce stade par rapport à votre action ? Sont-ils propres à vous, à votre structure ? Ou sont-ils en lien avec d’autres structures (lesquels), d’autres acteurs (lesquels), d’autres partenaires (lesquels) ? (à voir si on peut catégoriser après les entretiens)
- Avez-vous été à l’initiative de cette action ?
- Quelles compétences le portage de cette action demande-t-il ?
- Avez-vous mis en place un processus d’évaluation de votre action ? Si oui, lequel ?
- Est-ce une action nouvelle dans votre structure (type de projet totalement nouveau)?

- SI NON A LA QUESTION “EST-CE UNE ACTION NOUVELLE” :

- *Si elle préexistait au PIA*, en étiez-vous déjà en charge ?
- *Si elle préexistait au PIA*, quel est le réseau d’acteurs anciennement associé (voir fiche => type d'acteurs rôles) Préciser les coordonnées pour chaque acteur, le territoire d’actions (voir fiche => Territoire d’actions), le type d’activité, le ou les financeur(s) de l’activité.
- *Si elle préexistait au PIA et qu’il (elle) en était en charge* : qu’est-ce que le PIA apporte de nouveau (sur le fond) ? Nouveaux acteurs ? Nouvelles activités ? Nouveaux publics cibles ? Nouveau territoire d’actions ? Acteurs ayant quitté le réseau ?
- *Si elle préexistait au PIA et qu’il (elle) en était en charge* : est-ce que le PIA à changer vos façons de travailler et comment ? (à voir si on peut catégoriser après les entretiens)

- SI OUI A LA QUESTION “EST-CE UNE ACTION NOUVELLE” :

- Si l’action ne préexistait pas au PIA, dans le cadre de cette action, quel est le réseau d’acteurs associé (voir fiche => type d'acteurs rôles). Préciser les coordonnées pour chaque acteur, le territoire d’actions (voir fiche => Territoire d’actions), le type d’activité, le ou les financeur(s) de l’activité.
- Ce réseau a-t-il évolué? Départ / arrivée d’acteurs ?

- Venez-vous de Lille ou d'une autre commune de l'agglomération ?(le lieu de travail)
- Quel est votre âge ?
- Quel est votre type de contrat

Annexe 3

Mail (chercheurs, acteurs)

Bonjour M. X,

Membres des laboratoires de recherche (Université de Lille), nous travaillons à l'action « Cartographie des acteurs » dans le cadre du projet PIA Jeunesse et dans ce sens, nous aimerions vous rencontrer, vous acteur chercheur(e) participant au projet, pour enrichir notre base de connaissances des acteurs. Pour information/rappel, la cartographie des acteurs est une action transversale du PIA visant à obtenir une vue complète du réseau des acteurs travaillant sur les thématiques du projet sur le territoire de la Métropole Européenne de Lille.

Cette rencontre se déroulerait sous forme d'un entretien semi-directif d'environ une heure trente.

Votre participation est grandement souhaitée pour obtenir la vue la plus exhaustive possible du réseau d'acteurs.

Nous vous proposons via le lien suivant plusieurs dates en espérant que vous puissiez vous rendre disponible : LIEN DOODLE.

Si vous êtes d'accord, l'entretien sera enregistré, uniquement pour nous aider ensuite à avancer notre travail de cartographie. Dans ce cas, l'entretien restera anonyme.

L'entretien se déroulera à l'université de Lille 3 ou sur votre lieu de travail.

En comptant sur votre collaboration, nous restons disponibles pour tout complément d'information.

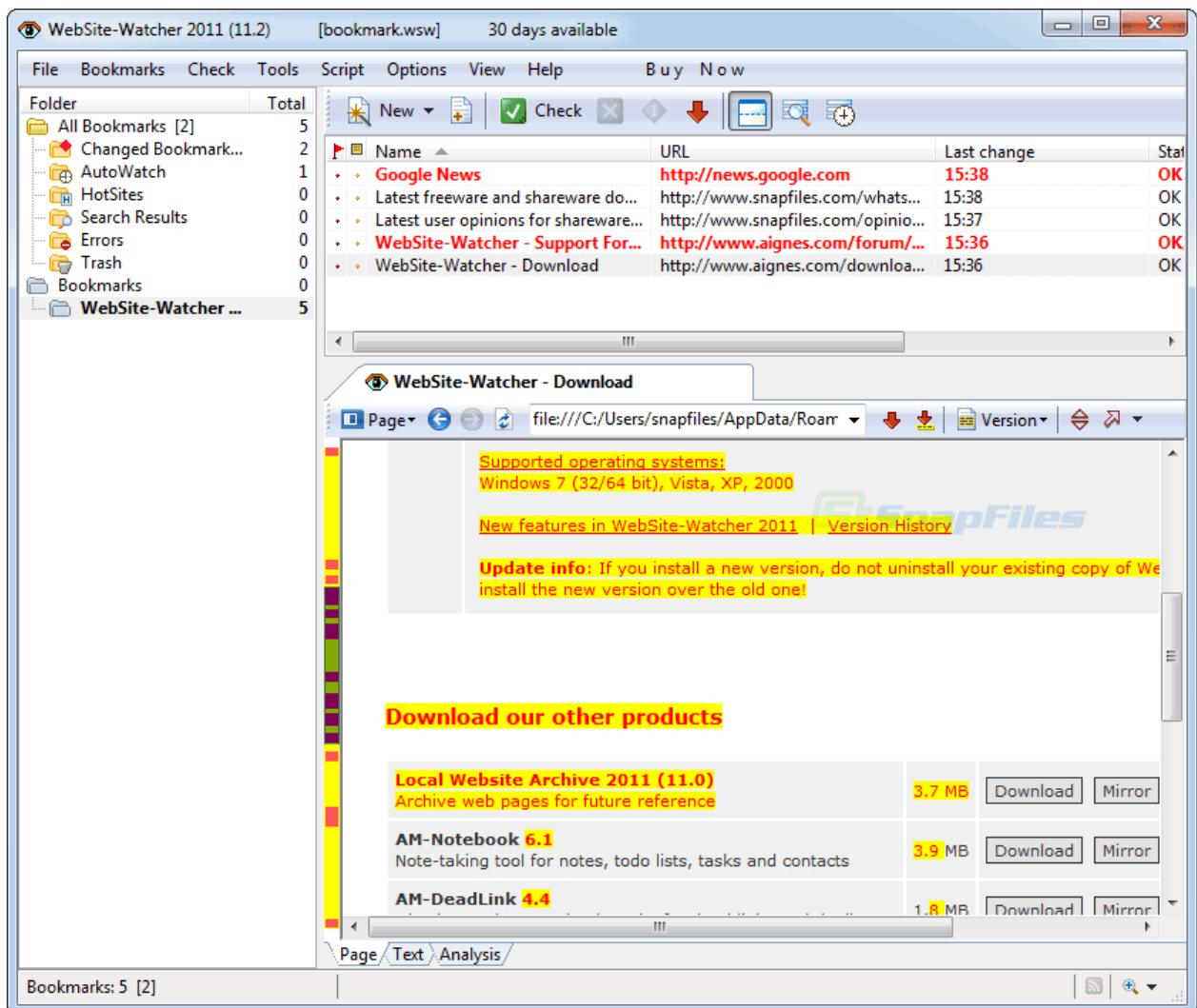
Bien cordialement,

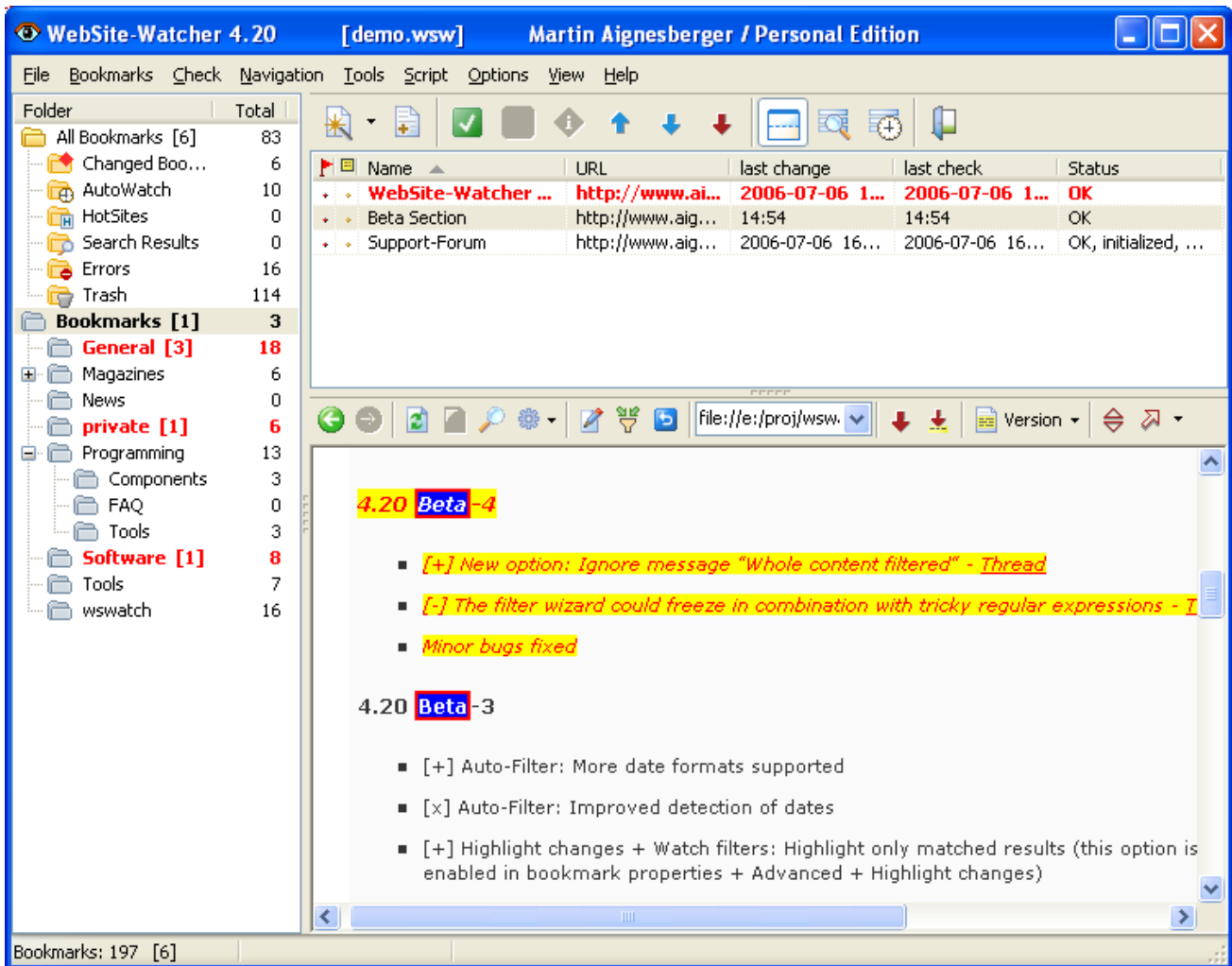
Ophélie VALOUR

Francisco AQUEREBURU

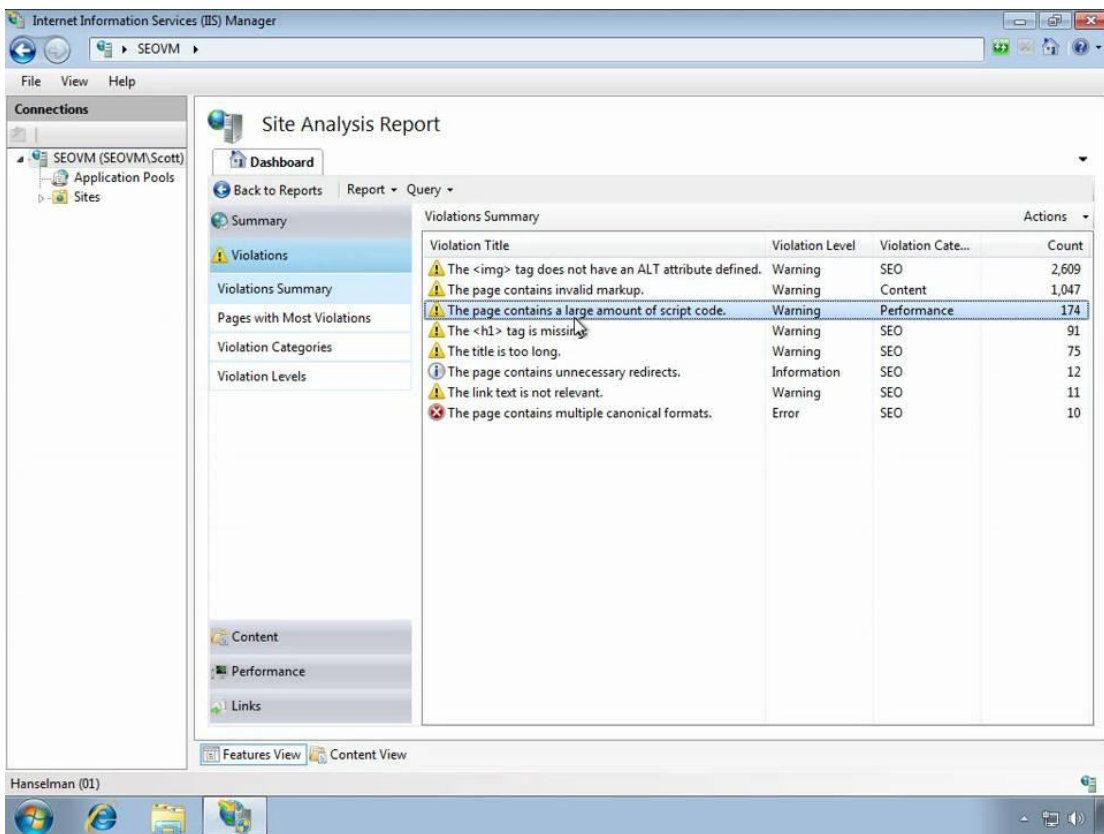
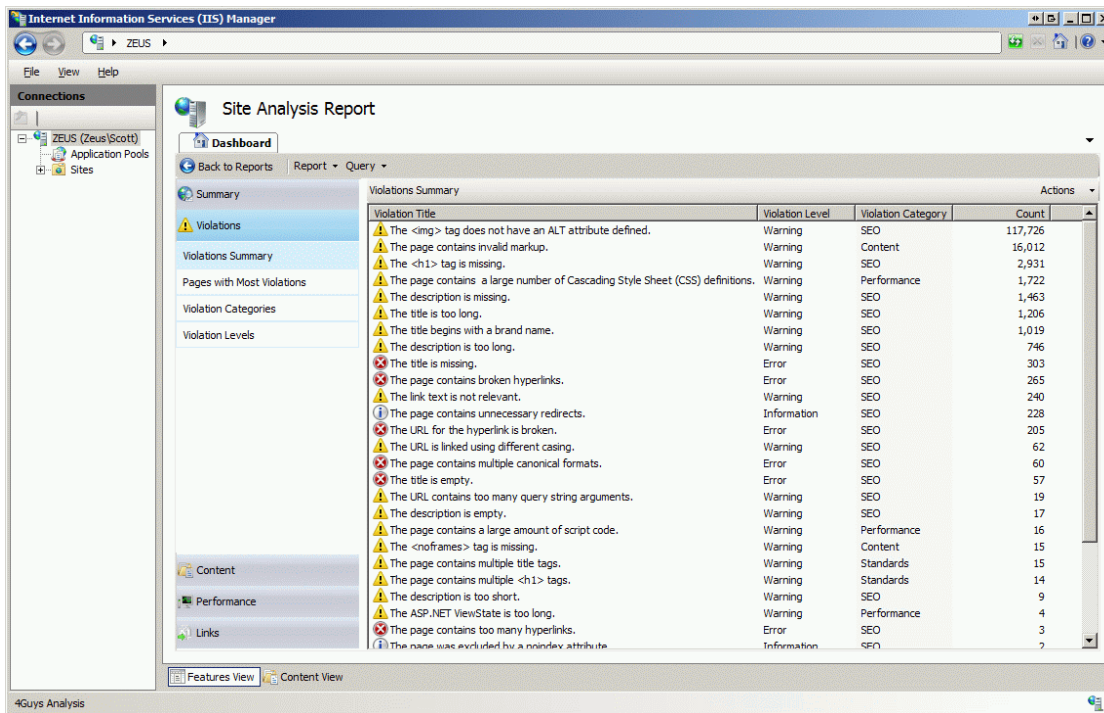
Annexe 4

Website watcher





Free SEO Toolkit de Microsoft



Annexe 6

Navicrawler

webAtlas **Navicrawler**

Nav | Classer | Heur. | Utlis | Crawl | File | (+)

Attention, l'abus des fonctionnalités de navigation automatique peut poser des problèmes aux webmasters et entraîner le banissement de votre IP. Utilisez cette fonctionnalité à vos risques et périls.

Contrôles

Démarrer | Mettre en pause | Arrêter

Paramètres

Profondeur maximale : (Nombre max de liens successifs entre PAGES dans chaque site)

0 | 1 | 2 | 3 | 5 | **10**

Distance maximale : (Nombre max de liens successifs entre SITES)

0 | 1 | 2 | 3 | 4 | 5

Nombre d'onglets à ouvrir : (Onglets naviguant simultanément)

1 | 3 | 5 | 10 | 25

Intervalle entre les chargements : (temps d'attente artificiel pour ne pas surcharger les sites navigués)

32ms | 1/4s | 1s à 2s | 4s à 12s

Informations

En attente de téléchargement : 717 pages.

Accueil | MS IECS ICOMTEC | Qui suis-je? | Accueil

actulligence.com

intelligence économique | veille | recherche d'information

MENU PRINCIPAL

- Accueil
- Actualités
- Liens
- Définitions de l'I.E.
- IE Map
- Moteur IE
- Personnalités
- Téléchargements

FORMATIONS IE

- MS IE ESC Toulouse
- MS IECS ICOMTEC

ICOMTEC Poitiers - MS IECS

Écrit par Admin
06-01-2008

Présentation de la formation

Depuis 1996, l'Institut de la Communication et des Nouvelles Technologies (ICOMTEC) dispense, au sein de l'Université de Poitiers, une formation professionnelle de haut niveau à l'intelligence économique. Première formation universitaire professionnelle créée en France couvrant tout le champ de l'IE, le master Intelligence Economique et Communication Stratégique est aujourd'hui reconnu en tant que « pépites de la fac » par le Nouvel Observateur. Ce master a pour objectif de former des spécialistes de la recherche, du traitement et de la diffusion des informations stratégiques. Il répond ainsi à un besoin croissant des entreprises comme des organismes publics qui, dans un contexte concurrentiel intense marqué par le rôle croissant des technologies de la communication et l'abondance des informations disponibles, se doivent de systématiser la surveillance de leur environnement, organiser la gestion de leurs connaissances, se prémunir contre toute déstabilisation informationnelle (sécurité, communication de crise) et mettre en œuvre des stratégies de lobbying et d'influence.

webAtlas **Navicrawler**

Nav | Tag | Crawl | File | (+)

Page : http://www.revistaleader.com.br/rl_index.asp

Already Browsed	Links in the page	Depth in site	Flagged Page
Yes	32	1000	<input type="checkbox"/> Unflag page

Site : <http://www.revistaleader.com.br>

Browsed Pages	Flagged Pages	Referer Sites	Target Sites	'IN' site (OK)
2	1	1 => X	X => 15	<input type="checkbox"/> Refuse

Session :

'IN' Sites	'NEXT' Sites	'OUT' Sites
39	749	5

Table :

Sites pointed by current site

Légende : Sites visités, Sites voisins, Sites frontière

- <http://www.lee.com.br>
- <http://www.imil.org.br>
- <http://www.adobe.com.br>
- <http://www.gerdau.com>
- <http://www.localiza.com.br>
- <http://www.suzanoholding.com.br>
- <http://www.pwc.com>
- <http://www.araujo.com.br>
- <http://www.meta.com.br>
- <http://www.piranga.com.br>
- <http://www.itauprivatbank.com.br>
- <http://www.mendesjunior.com.br>
- <http://www.stemac.com.br>
- <http://www.tam.com.br>
- <http://www.aldeiaintemet.com.br>

Annexe 7

Géphi

The screenshot shows the Gephi 0.9.1 interface. At the top, there are three tabs: "Vue d'ensemble", "Laboratoire de données", and "Prévisualisation". Below these is the "Espace de travail 1" window. On the left, the "Spatialisation" panel is active, showing a legend for "Modularity Class" with 12 categories (2 to 11) and their respective percentages. Red arrows point to various UI elements: (1) the "Aspect" dropdown, (2) the "Noeuds" tab, (3) the "Liens" tab, (4) the "Attribut" dropdown, (5) the "Modularity Class" dropdown, and (6) the "11" category in the legend. The main "Graphe" window displays a network graph with nodes colored according to the modularity class legend. The bottom toolbar includes various tools for node and edge manipulation.

The screenshot shows the Gephi 0.8.2 interface. The top menu bar includes "File", "Workspace", "View", "Tools", "Window", "Plugins", and "Help". Below the menu are three tabs: "Overview", "Data Laboratory", and "Preview". The "Preview" tab is active, showing a detailed network graph. On the left, the "Preview Settings" panel is open, displaying various configuration options for nodes, node labels, edges, and edge arrows. The "Nodes" section includes settings for border width, border color, opacity, and font. The "Node Labels" section includes settings for font, proportional size, color, and outline. The "Edges" section includes settings for show edges, thickness, rescale weight, color, opacity, curved, and radius. The "Edge Arrows" section includes settings for size. The "Edge Labels" section includes a preview ratio. At the bottom, there are buttons for "Export" (SVG/PDF/PNG), "Background", "Reset zoom", and "Refresh".

