



HAL
open science

L'ISO 45001, un nouveau système de management de la santé et de la sécurité au travail. Quels changements pour le site de Melox ?

Emma Robert

► To cite this version:

Emma Robert. L'ISO 45001, un nouveau système de management de la santé et de la sécurité au travail. Quels changements pour le site de Melox ?. Santé. 2019. dumas-02308132

HAL Id: dumas-02308132

<https://dumas.ccsd.cnrs.fr/dumas-02308132v1>

Submitted on 8 Oct 2019

HAL is a multi-disciplinary open access archive for the deposit and dissemination of scientific research documents, whether they are published or not. The documents may come from teaching and research institutions in France or abroad, or from public or private research centers.

L'archive ouverte pluridisciplinaire **HAL**, est destinée au dépôt et à la diffusion de documents scientifiques de niveau recherche, publiés ou non, émanant des établissements d'enseignement et de recherche français ou étrangers, des laboratoires publics ou privés.

Mémoire de Master 2 IS

PREVENTION DE RISQUES & NUISANCES TECHNOLOGIQUES

Option : RISQUES NUCLEAIRES

Année Universitaire 2018-2019

L'ISO 45001, un nouveau système de management de la santé et de la sécurité au travail

Quels changements pour le site de Melox ?

par

Emma ROBERT

Alternance encadrée par :

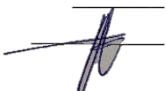
Tuteur Entreprise : Philippe EYDOUX

Tuteur Universitaire : Jocelyne BUFI



Entreprise :

Orano Cycle Melox
Lieu-dit La Tourette
30200 Chusclan

		Nom	Date	Visa
Approbateur	Tuteur Entreprise	P. EYDOUX	08/08/2019	

REMERCIEMENTS

Je tiens à exprimer toute ma reconnaissance à mon tuteur entreprise Monsieur Philippe EYDOUX, Ingénieur Sécurité Établissement, pour sa confiance et son aide qui m'ont permis de progresser. C'est grâce à ses conseils, son écoute et ses connaissances que j'ai pu réaliser des missions qui m'ont apportées une valeur ajoutée à mon parcours professionnel.

Je remercie Madame Valérie CARTIER, Ingénieure Sécurité, pour tous ses conseils et ses connaissances, elle a su faciliter la réalisation de mes missions et le bon déroulement de mon alternance.

Je souhaite remercier également Mesdames Nathalie COSTE, Claire GAYE, et Françoise JOLIVET et Messieurs, Thierry HAGMANN, Jean-Marie EUSTACHY et Bruno VOIRIN pour leur aide, leurs conseils, leur accueil chaleureux et leur sympathie.

Je tiens également à remercier les coordinateurs sécurité, Messieurs Vincent ABRIEU, Philippe LECOCQ et Richard SANCHEZ ainsi que les assistants sûreté opérationnelle, Messieurs Arnaud LE BORGNE, Jean-Michel BROCHE et Bruno DUMAS qui ont su se rendre disponibles afin de m'aider dans la réalisation de mes tâches. Ils ont su faciliter mon intégration et le bon déroulement de mes missions.

Je remercie l'ensemble des opérateurs qui ont su m'accorder du temps pour m'aider dans la réalisation de mes tâches.

Je tiens à remercier Madame Jocelyne BUFI, ma tutrice universitaire, d'avoir suivi mon travail, pour son écoute tout au long de mon master et pour ses conseils lors de nos échanges et de ses différentes visites en entreprise. Nous avons pu faire plusieurs points quant à mon évolution au cours de ces deux années de formation.

Enfin je remercie l'ensemble de l'équipe pédagogique du Master PRNT qui assure un suivi optimal des alternants et qui m'ont permis de réaliser mon master dans un cadre accueillant et chaleureux.

SOMMAIRE

TABLE DES ILLUSTRATIONS.....	5
DEFINITIONS – SIGLES ET ABRÉVIATIONS.....	6
INTRODUCTION	8
1. CONTEXTE DE L'ORGANISME	9
1.1 ORANO, UN GROUPE INDUSTRIEL INTERNATIONAL	9
1.2 ORANO CYCLE MELOX.....	11
1.3 LA DIRECTION P3SE ET L'ENTITE 2SE	12
2. ISO 45001, UN NOUVEAU SYSTEME DE MANAGEMENT DE LA SANTE ET DE LA SECURITE AU TRAVAIL.....	14
2.1 POURQUOI L'ISO 45001 ?	14
2.2 ÉVALUATION DU NOUVEAU SYSTEME DE MANAGEMENT DE LA SANTE ET DE LA SECURITE AU TRAVAIL ..	20
2.3 L'ANALYSE DU SYSTEME DE MANAGEMENT DE LA SANTE ET DE LA SECURITE AU TRAVAIL MELOX.....	26
2.4 SYNTHESE ET RESTITUTION DE L'ANALYSE	29
2.5 LES DIFFICULTES RENCONTREES.....	34
3. BILAN PERSONNEL.....	35
CONCLUSION	40
BIBLIOGRAPHIE.....	41
SITOGRAFIE.....	42
ANNEXES	43
ANNEXE 1 : PLANNING DE REALISATION DE L'ANALYSE DE CONFORMITE.....	43
ANNEXE 2 : TRAME DU FICHIER DE TRAVAIL	44
ANNEXE 3 : TRAME DU PLAN D'ACTION.....	44
ANNEXE 4 : PLANNING PLURIANNUEL	45
ANNEXE 5 : NOTE TECHNIQUE	46
RESUME.....	48
ABSTRACT.....	48
MOTS CLES	48

TABLE DES ILLUSTRATIONS

FIGURE 1 : ILLUSTRATION DES 6 BUSINESS UNIT DU GROUPE ORANO	9
FIGURE 2 : ILLUSTRATION DU PROCEDE DE FABRICATION DE MOX.....	11
FIGURE 3 : ORGANIGRAMME DU SERVICE DP3SE.....	12
FIGURE 4 : ILLUSTRATION DES CHAPITRES CLES – NORME ISO 45001	23
TABLEAU 1 : CORRESPONDANCE DES CHAPITRES DES NORMES OHSAS 18001 ET ISO 45001.....	22
TABLEAU 2 : SYNTHESE DES PERIMETRES CONSULTES PAR CHAPITRE	28
TABLEAU 3 : SYNTHESE DES OBSERVATIONS	29
TABLEAU 4 : PRESENTATION DES ACTIONS TYPES PAR CHAPITRE	30

DEFINITIONS – SIGLES ET ABRÉVIATIONS

ISO : International Organisation For Standardization – Organisation Internationale de normalisation : organisation internationale non gouvernementale, indépendante, composée de 162 (donnée : Février 2018) organismes nationaux de normalisation. Par ses membres, l'Organisation réunit des experts qui mettent en commun leurs connaissances pour élaborer des Normes inter-nationales d'application volontaire, fondées sur le consensus, pertinentes pour le marché, soutenant l'innovation et apportant des solutions aux enjeux mondiaux.

British Standards Institute (BSI) : organisation sans but lucratif ne distribuant pas de profit et offrant des services au plan mondial dans les domaines afférents à la normalisation, l'évaluation des systèmes, la certification des produits, la formation et les services conseils.

Organisation Internationale du Travail (OIT) : Unique agence 'tripartite' de l'ONU, l'OIT réunit des représentants des gouvernements, employeurs et travailleurs de 187 Etats Membres pour établir des normes internationales, élaborer des politiques et concevoir des programmes visant à promouvoir le travail décent pour tous les hommes et femmes dans le monde.

SST : Santé et Sécurité au Travail

DHSE : Direction Hygiène Sécurité Environnement

Partie intéressée : Personne ou organisme qui peut soit influencer sur une décision ou une activité, soit être influencé ou s'estimer influencé par une décision ou une activité.

Travailleur : Personne effectuant un travail ou exerçant des activités en relation avec le travail qui sont sous le contrôle de l'organisme.

Participation : Implication dans la prise de décision.

Consultation : Recherche d'avis avant une prise de décision.

Système de management : Ensemble d'éléments corrélés ou en interaction d'un organisme, utilisés pour établir des politiques, des objectifs et des processus de façon à atteindre lesdits objectifs.

Système de management de la santé et de la sécurité au travail : Système de management ou partie d'un système de management utilisé pour mettre en œuvre la politique SST.

Danger : Source susceptible de causer des traumatismes et pathologies.

Risque pour la santé et la sécurité au travail : Combinaison de la probabilité d'occurrence d'un événement ou d'une exposition dangereux liés au travail, et de la gravité des traumatismes et pathologies pouvant être causés par l'évènement ou l'exposition.

Opportunités pour la santé et la sécurité au travail : Circonstance ou ensemble de circonstances susceptibles de conduire à une amélioration de la performance en SST.

Information documentée : Information devant être maîtrisée et tenue à jour par un organisme ainsi que le support sur lequel elle figure.

Processus : Ensemble d'activités corrélées ou en interaction qui transforme des éléments d'entrée en éléments de sortie

Conformité : Satisfaction d'une exigence.

Non-conformité : Non-satisfaction d'une exigence.

Évènement indésirable : Évènement résultant du travail ou se produisant pendant le travail et qui conduit ou peut conduire à des traumatismes et pathologies.

Action corrective : Action visant à éliminer la ou les causes d'une non-conformité ou d'un événement indésirable et à éviter qu'ils ne réapparaissent.

Amélioration continue : Démarche récurrente menée pour améliorer les performances.

INTRODUCTION

Dans le cadre de mon Master Ingénierie de la Santé parcours Prévention des Risques et Nuisances Technologiques, j'ai effectué mon alternance au sein de la société Orano Cycle Melox, à Bagnols-sur-Cèze (30), qui est triple certifiée : ISO9001, ISO14001 et OHSAS18001. Melox a l'obligation d'être certifié selon ces référentiels, en effet, ces certifications sont exigées de la part de nos clients et du Groupe Orano.

Pour ma deuxième année d'alternance, il m'a été confié l'analyse de conformité de la norme ISO 45001. L'objectif de cette analyse est d'identifier les écarts entre le référentiel OHSAS 18001 et la norme ISO 45001 sur le site de Melox et de proposer le plan d'actions associé. Il permettra de mettre en place toutes les actions nécessaires en vue d'une certification ISO 45001 en 2021 et de ce fait savoir quels sont les changements que doit prévoir Melox.

L'ISO 45001 – Systèmes de management de la santé et de la sécurité au travail – est la première Norme internationale au monde sur la santé et la sécurité au Travail (SST). Cette norme fournit un cadre dans l'entreprise pour renforcer la sécurité, réduire les risques sur le lieu de travail et améliorer la santé et le bien-être au travail, afin de permettre aux organismes d'accroître de façon proactive leur performance en matière de SST.

Conçue pour être intégrée dans les processus de management existants d'un organisme, la norme adopte la même structure-cadre que d'autres normes de système de management ISO, telles qu'ISO 9001 : 2015 (Systèmes de management de la qualité) et ISO 14001 : 2015 (Systèmes de management environnemental).

Dans un premier temps, je vais présenter l'entreprise dans laquelle j'ai évolué durant mon alternance. Puis dans un second temps je développerai ma méthodologie d'analyse de conformité normative du nouveau système de management de la santé et de la sécurité au travail, l'ISO 45001 ainsi que son déroulement. Enfin je dresserai un bilan sur la réalisation de l'analyse de conformité normative sur le site de Melox.

1. CONTEXTE DE L'ORGANISME

1.1 Orano, un Groupe Industriel International

Orano valorise les matières nucléaires afin qu'elles contribuent au développement de la société dans le domaine de l'énergie mais aussi dans la recherche en médecine nucléaire. Le groupe propose des produits et services à forte valeur ajoutée sur l'ensemble du cycle du combustible nucléaire des matières premières au traitement des déchets. Ses activités, de la mine au démantèlement en passant par la conversion, l'enrichissement, le recyclage, la logistique et l'ingénierie, contribuent à la production d'une électricité bas carbone. Orano et ses 16 000 collaborateurs mettent leur expertise, leur recherche permanente d'innovation, leur maîtrise des technologies de pointe et leur exigence absolue en matière de sûreté et de sécurité au service de leurs clients en France et à l'international.

Le Groupe se décline en 6 Business Unit (BU) reprises sur le schéma suivant :

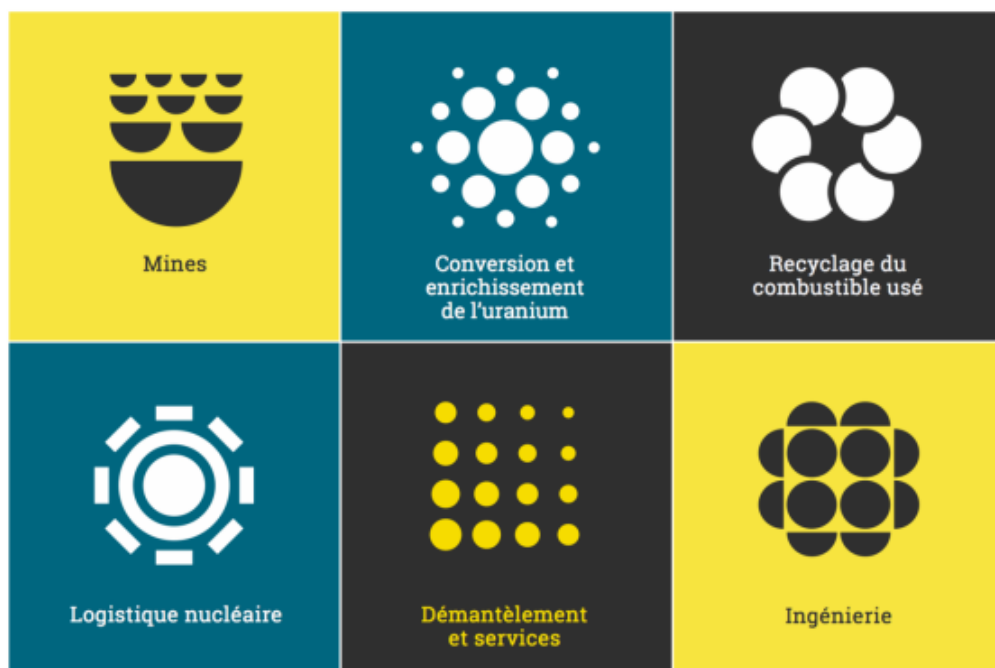


Figure 1 : Illustration des 6 Business Unit du Groupe Orano

Source : Document Orano Groupe

Orano est un groupe reconnu internationalement avec une expertise unique sur l'ensemble du cycle du combustible nucléaire, avec :

- ❖ 4 Md€ de chiffre d'affaires
- ❖ 55% de chiffre d'affaires à l'international
- ❖ 17 sites industriels en France
- ❖ 300M€ investis dans la sûreté des installations
- ❖ 16 000 collaborateurs dont 12 000 en France

Orano fait partie du Top 3 mondial dans chacune de ses activités. Grâce à sa maîtrise de l'ensemble du cycle du combustible nucléaire, Orano contribue à la production d'une électricité bas carbone tout en assurant la sécurité d'approvisionnement et la compétitivité de la production électrique en France comme à l'international.

L'enjeu mondial de demain : multiplier par deux la production d'électricité tout en divisant par deux la production de gaz à effet de serre.

Orano exploite des plateformes industrielles parmi les plus modernes au monde, notamment son usine de conversion d'uranium Philippe Costes et son usine d'enrichissement Georges Besse II. Le groupe possède également des installations de référence mondiale comme les sites de recyclage de la Hague et de Melox. Orano met aussi à disposition de ses clients des services à haute valeur ajoutée dans l'ingénierie, la logistique et le démantèlement.

Ses compétences techniques associées à des procédés à la pointe de l'innovation, mais aussi les meilleures pratiques en termes de sûreté-sécurité, lui confèrent une maîtrise optimale de son empreinte environnementale. Ces atouts lui ont permis de dresser au fil des ans une relation de confiance avec ses clients français et internationaux.

1.2 Orano Cycle Melox

Melox est un Établissement d'Orano rattaché à la BU Recyclage implanté en France, sur le site nucléaire de Marcoule dans le département du Gard, sur le canton de Bagnols sur Cèze, et la commune de Chusclan.

Depuis 1995, Melox fabrique et expédie des assemblages de combustible MOX destinés aux réacteurs nucléaires de différents pays. Le combustible MOX est produit à partir d'un mélange d'oxydes d'uranium et de plutonium. Il permet de recycler le plutonium récupéré dans les combustibles usés pour exploiter son potentiel hautement énergétique et diminuer le volume et la toxicité des déchets nucléaires. Il est destiné à alimenter les réacteurs à eau légère de production d'électricité.

Melox est le premier producteur mondial de combustible MOX avec une limitation réglementaire de sa production annuelle à 195 tonnes de métal lourd. Acteur de référence pour la production de combustible Mox, l'expertise d'Orano Melox est reconnue dans de nombreux pays pour lesquels Orano fournit des combustibles Mox, ainsi que des services technologiques aux États-Unis, au Japon, au Royaume-Uni, aux Pays-Bas, en Suisse, en Belgique ou, encore, en Chine. 44 réacteurs dans le monde ont produit de l'électricité nucléaire grâce au MOX depuis 1972.

La fabrication du combustible MOX s'effectue en plusieurs étapes majeures :

- ❖ Le mélange des poudres
- ❖ Le pastillage
- ❖ Le frittage
- ❖ La rectification
- ❖ Le gainage et l'assemblage

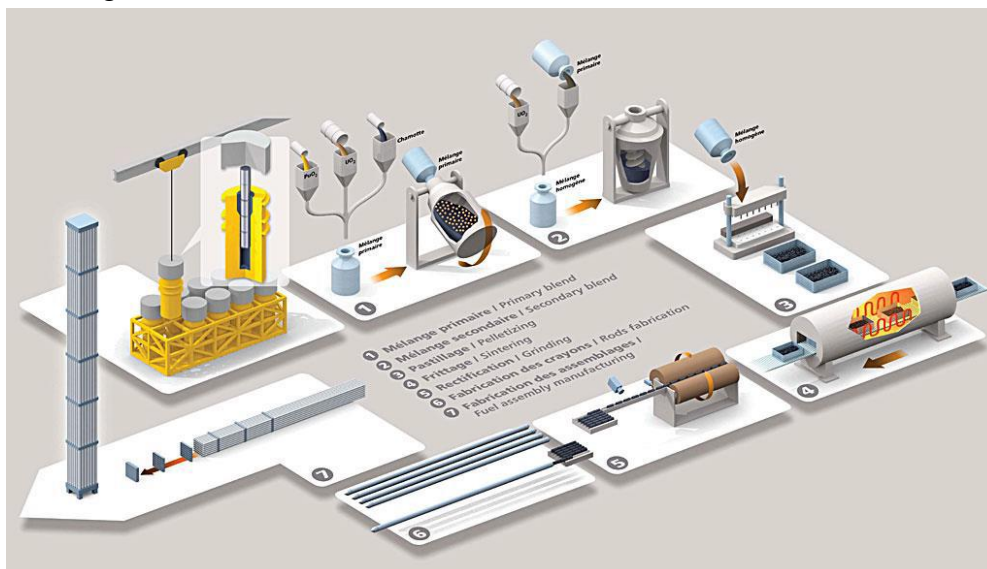


Figure 2 : Illustration du procédé de fabrication de MOX

Source : Document Melox

1.3 La Direction P3SE et l'entité 2SE

1.3.1 La DP3SE

La Direction P3SE (Protection Sûreté Sécurité Santé Environnement) a la responsabilité de l'animation et de la maîtrise des risques en matière de protection physique, sûreté, santé, sécurité et de la protection de l'environnement. Son objectif est de :

- ❖ Piloter les actions permettant de garantir la sûreté de l'exploitation des installations, la santé et la sécurité au travail, la sécurité des biens, la protection des matières nucléaires, en réduisant l'empreinte environnementale.
- ❖ Développer la prise en compte des aspects organisationnels et humains dans l'organisation et le fonctionnement de l'Etablissement Melox.
- ❖ Anticiper la prise en compte de l'évolution des référentiels.

Dans chacun de ces domaines, la Direction P3SE s'assure, pour le compte du Directeur d'Etablissement, du respect des exigences législatives, réglementaires et normatives.

Pour la réalisation de ses missions, la Direction P3SE s'appuie sur les services et entité suivantes :

- ❖ Sûreté, Radioprotection (SR),
- ❖ Protection des Matières Nucléaires (PMN),
- ❖ Santé, Sécurité et Environnement (2SE),
- ❖ Gestion de crise, des ISE, FOH et performances (GC),
- ❖ Expertise

Lors de mon alternance au sein de Melox j'ai été rattachée au service Santé, Sécurité et Environnement.

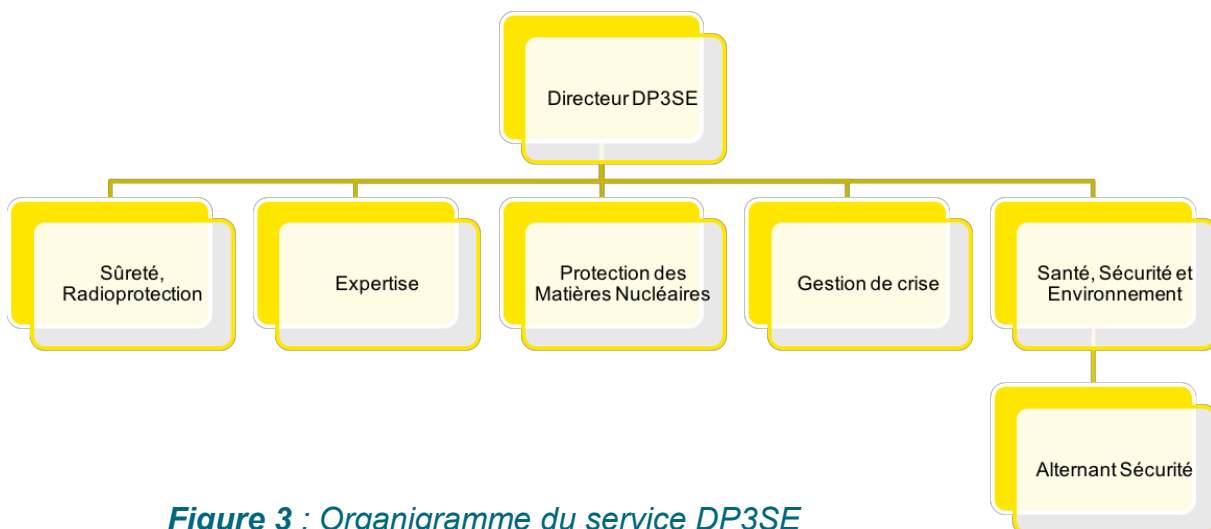


Figure 3 : Organigramme du service DP3SE

1.3.2 L'entité 2SE

Les principales missions de l'entité 2SE sont :

Assurer le support opérationnel, dans les domaines Santé, Sécurité et Environnement :

- ❖ Garantir le respect des exigences légales et autres, les traduire en instructions opérationnelles dans les documents opératoires et assurer leur mise à jour. Animer et coordonner les actions de prévention. Assurer des contrôles sur le terrain.
- ❖ Sensibiliser, informer et former le personnel et entreprises extérieures. Assurer le pilotage des plans d'actions de mise en conformité réglementaire. Contribuer avec le chef d'installation à la définition des actions correctives et préventives issues du traitement des constats, écarts et REX interne, les suivre jusqu'à leur finalisation.
- ❖ Définir les exigences à respecter pour l'étude, la réalisation et l'exploitation des évolutions d'installation ou d'exploitation. Analyser les interventions (plan de prévention). Proposer une orientation de la politique environnementale de l'Etablissement et les programmes environnementaux qui en découlent.

Promouvoir l'amélioration continue dans les domaines Santé, Sécurité et Environnement :

- ❖ Soutenir les chefs d'installation dans le pilotage de l'amélioration continue dans ces domaines et leurs systèmes de management le cas échéant.

Assurer les interfaces en termes de spécialités dans les domaines Santé, Sécurité et Environnement avec la DHSE :

- ❖ Piloter les inspections conduites par DHSE sur Melox (concernant les domaines Santé, Sécurité et environnement),
- ❖ Assurer les échanges avec les différents experts. Participer aux groupes de travail concernant les standards Orano. Piloter la déclinaison, des directives prescriptives sur Melox.

C'est dans cette organisation qu'il m'a été confié l'analyse de conformité normative de l'ISO 45001.

2. ISO 45001, UN NOUVEAU SYSTEME DE MANAGEMENT DE LA SANTE ET DE LA SECURITE AU TRAVAIL

2.1 Pourquoi l'ISO 45001 ?

Melox est triple certifiée : ISO 9001, ISO 14001 et OHSAS 18001. Le site de Melox a l'obligation d'être certifié selon ces référentiels. En effet, ces certifications sont exigées de la part de nos clients et du Groupe Orano.

Cependant, le référentiel OHSAS 18001 est amené à disparaître avec l'apparition de la norme internationale, l'ISO 45001, Systèmes de management de la santé et de la sécurité au travail.

En effet, la norme ISO 45001 est née de la demande de certaines entreprises qui avaient déjà une double certification ISO qualité et environnement et regrettaient l'absence de norme internationale en SST.

Pour la première fois en 2013, l'ISO (International Organisation For Standardization – Organisation Internationale de normalisation) a approuvé la création d'un nouveau comité de projet afin d'élaborer une norme internationale relative à la Santé et à la Sécurité au Travail. Elle se proposait donc d'établir un cadre international de références pour les meilleures pratiques en matière de SST.

L'ISO/PC283, dont le secrétariat a été confié au British Standards Institute (BSI), a tenu la première réunion en octobre 2013 à Londres. L'objectif de ce comité technique est de convertir la norme OHSAS 18001 en une nouvelle norme internationale référencée ISO 45001. 49 pays participants et 17 pays observateurs participent au développement de cette norme.

Après quatre ans de travaux, la nouvelle norme internationale ISO 45001 en management de la santé et de la sécurité au travail a enfin été publiée le 12 mars 2018. Se voulant un véritable cadre de référence en SST, elle doit permettre aux entreprises de mettre en place une réelle stratégie pour l'amélioration de la sécurité des travailleurs, la réduction des risques sur le lieu de travail et des conditions de travail plus sûres et saines.

L'ISO 45001 remplacera l'OHSAS 18001, la référence mondiale antérieure en matière de santé et sécurité au travail, et bien que la certification de conformité ne soit pas une exigence de la norme, les organismes déjà certifiés selon l'OHSAS 18001 disposent d'un délai de trois ans pour se conformer aux exigences de la nouvelle norme.

Pour ma deuxième année d'alternance, il m'a été confié l'analyse de conformité de la norme ISO 45001. L'objectif de cette analyse est d'identifier les écarts entre l'OHSAS

18001 et l'ISO 45001 sur le site de Melox et de proposer le plan d'actions associé. Il permettra de mettre en place toutes les actions nécessaires en vue d'une certification ISO 45001 en 2021.

2.1.1 L'intérêt pour Orano Cycle Melox

Dans un contexte d'amélioration continue et de satisfaction client, la Direction Orano Cycle Melox souhaite avoir un système de management intégré (SMI) efficient et répondant aux exigences client.

Depuis plusieurs années le site de Melox est organisé et certifié autour de trois référentiels :

- L'ISO 9001, Système de management de la qualité
- L'ISO 14001, Système de management de l'environnement
- L'OHSAS 18001, Système de management de la santé et de la sécurité au travail.

Ces trois référentiels permettent à l'établissement de fonctionner avec un système de management intégré dans l'ensemble de ces domaines.

Cependant, en mars 2018, un nouveau référentiel en management de la santé et de la sécurité au travail, l'ISO 45001, a été publié.

Afin de répondre à ses objectifs, Melox, souhaite l'intégrer à son système de management intégré. La mise en place de ce nouveau référentiel permettra au site de Melox de disposer d'un système de management intégré efficace.

De plus, la mise en place de cette norme nous permettra de continuer à :

❖ **Savoir identifier nos risques**

S'engager dans une démarche de certification 45001, c'est adopter une posture préventive, et non curative. L'objectif : être en mesure d'identifier les situations susceptibles de représenter un danger pour les travailleurs, et ce avant qu'un événement dramatique ne survienne. Ainsi, la norme invite à être proactif et à prévoir les mesures appropriées pour protéger les travailleurs (Troubles Musculosquelettiques, risques psychosociaux, maladies professionnelles...).

❖ **Réduire l'accidentologie et les coûts associés**

En mettant en place des mécanismes robustes et efficaces, il est possible d'éviter de nombreux incidents. La certification ISO 45001 poussant à améliorer ses performances dans le temps, l'entreprise ne pourra que constater la réduction du nombre d'accidents au travail, ainsi que la diminution des coûts directs (cotisation accident du travail / maladie professionnelle) et indirects (perte de production, remplacement, réparations matérielles, poursuites judiciaires, dégradation de l'image de marque) assumés par l'entreprise.

❖ **Provoquer une prise de conscience collective**

La certification ISO 45001 fournit les premiers éléments d'une démarche participative en demandant à la Direction d'avancer de concert avec tous les employés pour améliorer les conditions de travail, rendre les lieux de travail plus sûrs et diminuer les risques.

❖ **Améliorer l'image de marque et préserver la réputation d'un organisme**

Réduire le nombre de tragédies et améliorer les conditions de travail participe à une meilleure qualité de vie au travail et, donc, à une meilleure image de marque employeur. Une meilleure gestion des risques réduit l'absentéisme, la rotation du personnel ou les perturbations de la production et favorise donc la confiance accordée par les clients.

Enfin, l'adoption de cette certification internationale valorise l'entreprise auprès des clients attachés aux principes de responsabilité sociétale et au devoir de vigilance.

2.1.2 Mise en place du projet

Afin de mettre en place cette nouvelle certification tout un processus a dû être respecté au sein de Melox.

En effet, l'identification de cette nouvelle norme a été réalisée grâce à notre processus de veille normative dirigée par la Direction Opérationnelle Performance (DPO).

La DPO a pour missions d'assurer la maîtrise du système de management intégré et veiller à la conformité aux exigences des parties intéressées ; d'assurer le pilotage et le support de la performance par l'amélioration continue notamment opérationnelle et économique et enfin de manager les risques et opportunités.

Notre veille normative consiste à :

- ❖ Recenser les normes auxquelles l'Etablissement Melox est soumis,
- ❖ Identifier les évolutions des normes auxquelles Melox est soumis ou les normes susceptibles de les remplacer,
- ❖ Identifier et analyser les exigences correspondantes,
- ❖ Décliner les exigences et en assurer la traçabilité dans le système de management intégré.

Les exigences normatives peuvent être issues :

- ❖ De la réglementation applicable,
- ❖ D'exigences clients,
- ❖ D'engagement volontaire dans une démarche encadrée (ex : norme de management ISO 9001, ISO 14001, OHSAS 18001).

La veille des normes soumises à exigence est mise en œuvre par DPO pour les normes de management et par les unités utilisatrices pour normes techniques.

Les exigences des normes sont identifiées et déclinées dans le système de management intégré sous la responsabilité de l'unité qui en assure la veille.

C'est donc grâce à ce processus que le remplacement de la norme OHSAS 18001 par l'ISO 45001 a été identifié par DPO, puis confié à mon service 2SE afin de décliner ce nouveau référentiel au sein de Melox.

J'ai organisé une première réunion, en février 2019, entre le service 2SE et DPO, afin de déterminer clairement les besoins et attentes de chaque partie. A la suite de ce premier échange j'ai pu commencer les premières étapes de mon analyse de conformité normative.

Afin d'organiser ce projet de manière efficace, j'ai mis en place des réunions d'avancement. Du fait du planning d'alternance de mon école, deux semaines d'école pour deux semaines d'entreprise, nous réalisons une réunion par quinzaine d'entreprise.

La réalisation de cette analyse s'est déroulée en mode projet. L'**annexe 1** présente le planning que j'ai réalisé et qui reprend les étapes majeures de ce projet.

J'ai pu identifier trois grandes étapes dans le déroulement de l'état des lieux de l'analyse de conformité.

- 1- Évaluation du nouveau système de management de la santé et de la sécurité au travail** : lecture de la norme, recherches documentaires.
- 2- L'analyse du système de management de la santé et de la sécurité au travail Melox** : création du fichier de travail, répartition des tâches, état des lieux des systèmes de management de Melox, recherche avec nos documents internes.
- 3- Synthèse et restitution de l'analyse** : Synthèse de l'analyse, rédaction de la note technique, du plan d'actions associé à l'analyse et du plan d'actions sur les deux années suivantes.

Les résultats de ces trois étapes sont détaillés dans la suite de ce rapport.

2.1.3 Mes intérêts personnels

Pour ma part, j'ai été honorée que Philippe EYDOUX me propose ce sujet qui représente un fort enjeu pour le site de Melox.

En effet, cette analyse de conformité normative m'a permis de compléter mon parcours d'alternante et l'approche opérationnelle terrain acquise avec mes missions annexes, par une partie à forte valeur ajoutée et plus orientée système.

J'ai ainsi eu le privilège d'être l'une des premières à consulter le nouveau référentiel ISO 45001. Ce sujet m'a offert la possibilité d'accroître mes connaissances normatives mais aussi d'appréhender l'organisation actuelle de nos systèmes de management. En effet, cette mission m'a permis de réaliser un travail transverse avec nos services, la norme ISO 45001 est un référentiel qui impacte l'ensemble de l'organisme. Cette mission m'a donné l'occasion d'avoir une vision globale de notre système de management.

Cette mission m'a également permis de participer activement durant l'audit de suivi de renouvellement de notre tri-certification, auprès de l'auditeur AFNOR, afin de faire un état d'avancement à date. Cette participation m'a permis d'aborder plus en profondeur mes futures responsabilités professionnelles.

Enfin, avec la réalisation de ce sujet, je suis dorénavant capable d'apporter à l'entreprise une réponse quant aux actions à mettre en place, afin de disposer d'un référentiel conforme à ses exigences, pour une future certification en ISO 45001.

2.2 Évaluation du nouveau système de management de la santé et de la sécurité au travail

Dans un premier temps j'ai procédé à la lecture de la norme afin de me rendre compte des nouvelles exigences en termes de santé et sécurité au travail. Cette lecture m'a permis d'identifier les chapitres qui nécessiteraient le plus de travail. En effet, connaissant en partie notre système de management déjà mis en place au sein de Melox, je savais ce qui était réalisé sur le site et ce qui devrait être amélioré.

Après plusieurs lectures, qui m'ont aidées à éclaircir certains points bloquants, j'ai identifié les principales actions qui ressortiraient de cette analyse de conformité normative.

Cependant, pour confirmer les éléments que j'avais identifié lors de mes lectures, j'ai souhaité effectuer des recherches documentaires complémentaires. Grâce à ces recherches j'ai pu confirmer les nouveautés apportées vis-à-vis de l'OHSAS 18001. J'ai pu notamment constater des changements en ce qui concerne :

- ❖ La structure de la norme
- ❖ L'approche processus
- ❖ L'amélioration continue selon le modèle PDCA

2.2.1 La structure High Level Structure

L'un des changements notables que j'ai pu identifier concerne la nouvelle structure de la norme.

En effet, la structure de l'ISO 45001, High Level Structure (HLS), est commune aux normes de management ISO 9001 et ISO 14001 selon les versions 2015, ce qui va faciliter les triples certifications.

La méthode pour définir et mener la politique SST selon l'ISO 45001 est identique à celle de l'ISO 9001 et l'ISO 14001. Cela permet d'élaborer un bilan global de la performance et donc de réduire le risque de divergences entre démarches qualité, sécurité et environnement.

L'ISO 45001 est la première norme internationale proposant un cadre pour le management de la SST. Elle conduit à développer une culture de la prévention, contrairement à l'OHSAS 18001 qui était plutôt orientée vers la résolution des problèmes constatés.

L'ISO 45001 reprend les exigences de l'OHSAS 18001, les principes de l'ILO-OSH et s'appuie sur le socle commun des systèmes de management. Elle introduit par ailleurs de nouvelles notions et de nouvelles exigences propres aux systèmes de

management SST.

Le **tableau 1** présente la correspondance entre les chapitres de l'OHSAS 18001 et de l'ISO 45001.

OHSAS 18001 : 2007		ISO 45001 : 2018	
-	Introduction	-	Introduction
1	Domaine d'application	1	Domaine d'application
2	Références normatives	2	Références normatives
3	Termes et définitions	3	Termes et définitions
4	Eléments du SMSST	-	-
-	-	4	Contexte de l'organisme
-	-	4.1	Compréhension de l'organisme et de son contexte
-	-	4.2	Compréhension des besoins et attentes des travailleurs et autres parties intéressées
-	-	4.3	Détermination du périmètre d'application du système de management de la S&ST
4.1	Exigences générales	4.4	Système de management de la S&ST
-	-	5	Leadership et participation des travailleurs
-	-	5.1	Leadership et engagement
4.2	Politique SST	5.2	Politique S&ST
4.4.1	Ressources, rôles, responsabilités, obligations de rendre compte aux autorités	5.3	Rôles, responsabilités et autorités au sein de l'organisme
4.4.3	Communication, participation et consultation	5.4	Consultation et participation des travailleurs
4.3	Planification	6	Planification
-	-	6.1	Actions à mettre en œuvre face aux risques et opportunités
-	-	6.1.1	Généralités
4.3.1	Identification des dangers, évaluation des risques et moyens de maîtrise	6.1.2	Identification des dangers et évaluation des risques et opportunités

OHSAS 18001 : 2007		ISO 45001 : 2018	
4.3.2	Exigences légales et autres	6.1.3	Détermination des exigences légales et autres exigences
-	-	6.1.4	Planification des actions
-	-	6.2	Objectifs de S&ST et planification des actions pour les atteindre
4.3.3	Objectifs et programme(s)	6.2.1	Objectifs de S&ST
-	-	6.2.2	Planification pour l'atteinte des objectifs de S&ST
-	-	7	Support
-	-	7.1	Ressources
4.4.2	Compétence, formation et sensibilisation	7.2	Compétences
4.4.2	Compétence, formation et sensibilisation	7.3	Sensibilisation/prise de conscience
4.4.3	Communication, participation et consultation	7.4	Communication
-	-	7.4.1	Généralités
-	-	7.4.2	Communication interne
-	-	7.4.3	Communication externe
4.4.4	Documentation	7.5	Informations documentées
-	-	7.5.1	Généralités
4.4.5	Maîtrise des documents	7.5.2	Création et mise à jour des informations documentées
4.5.4	Maîtrise des enregistrements	7.5.3	Maîtrise des informations documentées
4.4.6 4.4	Maîtrise opérationnelle Mise en œuvre et fonctionnement	8	Réalisation des activités opérationnelles
-	-	8.1	Planification et maîtrise opérationnelles
-	-	8.1.1	Généralités
-	-	8.1.2	Élimination des dangers et réduction des risques pour la S&ST
-	-	8.1.3	Pilotage du changement
-	-	8.1.4	Acquisition de biens

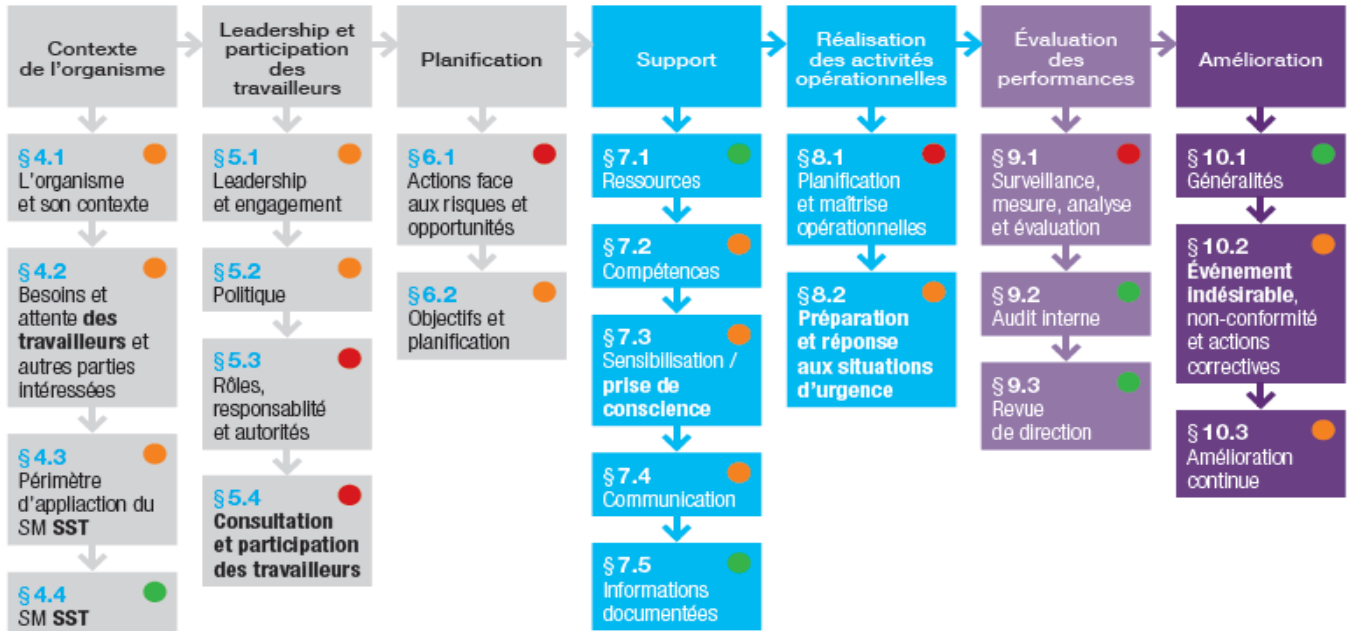
OHSAS 18001 : 2007		ISO 45001 : 2018	
			et services
4.4.7	Prévention des situations d'urgence et capacité à réagir	8.2	Préparation et réponse aux situations d'urgence
4.5	Vérification	9	Évaluation des performances
4.5.1	Mesure et surveillance des performances	9.1	Surveillance, mesure, analyse et évaluation de la performance
-	-	9.1.1	Généralités
4.5.2	Évaluation de conformité	9.1.2	Évaluation de la conformité
4.5.5	Audit interne	9.2	Audit interne
-	-	9.2.1	Généralités
-	-	9.2.2	Programme d'audit interne
4.6	Revue de direction	9.3	Revue de direction

OHSAS 18001 : 2007		ISO 45001 : 2018	
-	-	10	Amélioration
-	-	10.1	Généralités
4.5.3	Enquête en cas d'incidents, non-conformité, actions correctives et actions préventives	-	-
4.5.3.1	Enquête en cas d'incidents	-	-
4.5.3.2	Non-conformité, actions correctives et actions préventives	10.2	Evènement indésirable, non-conformité et actions correctives
-	-	10.3	Amélioration continue

Tableau 1 : Correspondance des chapitres des normes OHSAS 18001 et ISO 45001

Ce tableau permet de se rendre compte que l'ISO 45001 est bien plus exigeante que l'OHSAS 18001. En effet, avec cette correspondance on constate que certains chapitres ont été renforcées, détaillées avec de nouvelles exigences. On remarque également que l'ISO 45001 suit la structure High Level Structure qui est commune aux normes ISO 9001 et ISO 14001.

La figure 4 présente la synthèse des chapitres clés de cette nouvelle norme. Cette synthèse reprend en fonction de leur importance les évolutions de l'ISO 45001 vis-à-vis de l'OHSAS 18001 et les spécificités du système de management de la santé et sécurité au travail dans la structure HLS.



- En gras :** spécificité du SMSST dans la structure HLS
- Sans impact ou impact limité par rapport à OHSAS 18001
 - Impact moyen par rapport à OHSAS 18001
 - Impact important par rapport à OHSAS 18001

Figure 4 : Illustration des chapitres clés – Norme ISO 45001

Source : ISO 45001 Guide Afnor Certification

Cette figure permet d'identifier les chapitres qui ont « subi » des modifications importantes. En effet, par exemple, le chapitre « 5.4 Consultation et participation des travailleurs » a été identifié avec un impact important par rapport à l'OHSAS 18001, il est donc marqué en conséquence, ici d'un point rouge.

Avec le tableau 1 et la figure 4, nous pouvons constater clairement les évolutions entre les normes OHSAS 18001 et ISO 45001. Un nombre important de chapitres ont évolué avec des impacts plus ou moins significatifs.

2.2.2 L'approche processus

Dans ce nouveau référentiel j'ai pu également constater que celui-ci a été constitué selon une approche processus.

Une telle approche permet d'obtenir de manière plus efficace et efficiente les résultats attendus. Les processus permettent de repenser l'organisation d'une entreprise horizontalement, c'est à dire des données d'entrée vers les données de sortie (avec une valeur ajoutée).

Le pilotage d'un système de management intégré selon un principe d'approche processus efficace permettrait d'apporter plusieurs avantages à une entreprise comme la nôtre, tels que :

- ❖ Une meilleure réponse aux besoins et attentes des parties intéressées en les plaçant au centre du fonctionnement,
- ❖ Le déploiement d'une politique structurée grâce à la mise en place d'objectifs généraux à tous les niveaux de l'organisme,
- ❖ Une priorité donnée à la valeur ajoutée,
- ❖ Une dynamique d'amélioration permanente et de recherche de la performance.

2.2.3 L'amélioration continue selon le modèle PDCA

Autre changement notable, l'ISO 45001 est basée sur l'amélioration continue selon le modèle PDCA (Plan – Do – Check – Act).

Cette démarche permet d'avoir une méthode structurée et de mettre en œuvre les solutions les plus adaptées et pérennes pour organiser les activités et résoudre les problèmes.

Le concept PDCA est un processus d'amélioration continue utilisé par les organismes. Il peut être appliqué à un système de management comme suit :

- ❖ **Plan / Planifier** : Déterminer et évaluer les risques et opportunités pour la SST et les autres risques et opportunités, établir les objectifs de SST et les processus nécessaires à l'obtention de résultats en cohérence avec la politique de SST de l'organisme.
- ❖ **Do / Réaliser** : Mettre en œuvre les processus tels que planifiés.

- ❖ **Check / Évaluer** : Surveiller et mesurer les activités et les processus au regard de la politique de SST et des objectifs de SST.
- ❖ **Act / Améliorer** : Mener des actions d'amélioration continue de la performance en SST afin d'obtenir les résultats escomptés.

Ces recherches m'ont permis de mettre en évidence les principales évolutions entre les deux versions, OHSAS 18001 et ISO 45001.

3 évolutions majeures sont à retenir :

- ❖ La structure HLS (cf. § 2.2.1)
- ❖ L'approche processus (cf. § 2.2.2)
- ❖ L'amélioration continue selon le modèle PDCA (cf. § 2.2.3)

Cependant de nouvelles exigences sont apparues, notamment :

- ❖ **Leadership et engagement de la direction** : une démarche volontaire qui suppose l'engagement fort de la direction en faveur de la santé et de la sécurité des travailleurs.
- ❖ **Participation des travailleurs** : participation active des travailleurs et de leurs représentants dans la prévention des risques. Notion de proactivité dans le management des risques SST, à tous les niveaux (consultation et participation/coopération).
- ❖ **Externalisation et sous-traitance** : renforcement des exigences

Les recherches que j'ai réalisées m'ont permis de confirmer les observations que j'ai relevées lors de ma lecture de la norme ISO 45001.

Connaissant les évolutions génériques entre le référentiel OHSAS 18001 et la norme ISO 45001, je pouvais procéder à l'analyse de notre système de management de la santé et de la sécurité au travail plus sereinement.

2.3 L'analyse du système de management de la santé et de la sécurité au travail Melox

L'analyse que j'ai effectuée s'est déroulée en plusieurs étapes :

- ❖ La répartition des chapitres
- ❖ La création du fichier de travail
- ❖ La réalisation de l'état des lieux
- ❖ Le bilan

2.3.1 La répartition des chapitres

À la suite de la lecture de la norme et aux recherches documentaires, j'ai organisé une première réunion d'avancement, en mars 2019, entre les services 2SE et DPO. Celle-ci m'a permis de faire le point sur les différences notables entre l'OHSAS 18001 et l'ISO 45001.

Lors de cette réunion, une répartition des chapitres en fonction des domaines d'activité a été faite. En effet, le chapitre 9 de l'ISO 45001, évaluation des performances, fait partie du scope de DPO. En charge de la gestion des audits internes et des revues de direction, c'est donc eux qui sont les plus aptes à répondre à ces exigences. Chaque chapitre a été étudié de manière à déterminer les personnes les plus compétentes pour répondre aux exigences.

De cette manière, seul le chapitre 9 a été exclu de notre scope 2SE. L'ensemble des autres chapitres est resté à notre charge. Cette répartition a permis de réaliser une analyse de conformité efficace.

2.3.2 Création du fichier de travail

Afin de pouvoir réaliser mon analyse de conformité, il m'a été conseillé de créer un fichier de travail, sous le format Excel, qui reprendrait l'ensemble des exigences de la norme ISO 45001.

J'ai pu réaliser cette trame grâce à un benchmark auprès de DPO. En charge de la gestion de l'ISO 9001, ils disposent de fichiers de travail pertinents. J'ai donc pu m'inspirer de leur méthodologie pour créer ma propre trame et avoir un document de travail efficace, présenté en **annexe 2**.

J'ai donc réalisé un tableur Excel qui m'a permis de mettre en évidence 266 exigences issues de l'ISO 45001.

Ce fichier permet pour chaque exigence d'identifier son état de conformité sur le site de Melox vis-à-vis de la nouvelle norme. Les exigences peuvent être classées de la manière suivante :

- ❖ Conforme (C), Melox répond en tout point à l'exigence
- ❖ Point Sensible (PS), Melox répond en partie à l'exigence
- ❖ Non Conforme (NC), Melox ne répond pas à l'exigence
- ❖ Non Applicable (NA), Melox n'est pas concerné par l'exigence
- ❖ Pour Information (PI), à titre d'information

De plus, pour chaque exigence, les moyens et processus présents sur Melox sont renseignés, ce qui permet de justifier l'état d'avancement. Si un écart est observé, point sensible ou non-conformité, je peux proposer une action d'amélioration pour pallier le manquement de l'exigence à la suite du fichier.

2.3.3 Réalisation de l'état des lieux

Lorsque le champ d'application de chaque service a été défini et le fichier de travail créé, j'ai pu commencer la réalisation de l'état des lieux.

Afin de procéder à l'analyse, j'ai effectué un découpage de la norme pour organiser mon travail. J'ai donc procédé chapitre par chapitre.

Au vu de mon planning d'alternance, j'ai réalisé 3 chapitres par quinzaine. Sur 10 chapitres que la norme compte seulement 7 chapitres ont des exigences. Sur ces 7 chapitres, 6 sont à la charge du service 2SE. En effet, comme dit précédemment, le chapitre 9 était à la charge de DPO.

Une fois ma méthodologie de travail définie, j'ai pu commencer mon analyse. Dans un premier temps, pour vérifier l'état de conformité de chaque exigence, je procédais par des recherches dans nos processus existants. Cette action m'a permis de pouvoir identifier ce qui était déjà mis en place au sein de notre organisme.

Cependant ce travail de recherche n'était pas suffisant. Selon les chapitres de la norme il était nécessaire que je travaille en parallèle avec les services spécialistes en fonction des exigences, par exemple la gestion de crise, la radioprotection, les achats ou encore le service communication.

En effet, ne disposant pas de toutes les informations adéquates, il était important que je me rapproche des services compétents. Ce travail transverse me permettait de pouvoir éclaircir certaines exigences incomprises et de confirmer ou infirmer la conformité de Melox aux exigences.

Ce travail d'analyse a duré approximativement 6 semaines, entre les difficultés rencontrées et les périodes entrecoupées par l'université. Je développerai par la suite les contraintes que j'ai pu rencontrer et comment j'y ai remédié.

Le **tableau 2** présente une synthèse de l'ensemble des périmètres et documents consultés au cours de mon analyse.

Chapitre	Titre du chapitre	Nombre de documents consultés	Services consultés
-	Introduction	-	-
1	Domaine d'application	-	-
2	Références normatives	-	-
3	Termes et définitions	-	-
4	Contexte de l'organisme	3	DPO
5	Leadership et participation des travailleurs	3	DPO
6	Planification	23	Radioprotection
7	Support	6	Communication Achats
8	Réalisation des activités opérationnelles	25	Gestion de crise
9	Évaluation des performances	13	Fait par DPO
10	Amélioration	3	DPO

Tableau 2 : Synthèse des périmètres consultés par chapitre

Avec ce tableau on peut se rendre compte que les chapitres de la norme concernent l'ensemble des activités de Melox, ce qui démontre l'impact important du déploiement de la norme au sein de l'organisme.

On peut également constater le nombre important de documents analysés et donc le temps conséquent utilisé à l'analyse de notre système. Les documents consultés sont transverses à l'ensemble de nos services. Il était nécessaire d'échanger en continue avec les autres département afin de disposer des bons documents tels que : procédures, notes techniques, revue de processus, revue de direction, plan d'urgence interne (PUI)...

De plus, en parallèle de mon analyse, dès lors que je remarquais un écart, je proposais des solutions d'améliorations qui pourront nous permettre de répondre à l'exigence, ce qui m'a permis de dresser un bilan en fin d'analyse.

2.4 Synthèse et restitution de l'analyse

2.4.1 Bilan de l'analyse

À la suite de l'évaluation de conformité, j'ai réalisé un bilan de l'analyse. Celui-ci permet de faire une synthèse sur les actions nécessaires à mettre en place en vue de la certification en 2021.

Mon analyse m'a également permis d'affirmer le fait que la norme ISO 45001 est plus exigeante que la norme OHSAS 18001. Avec ce travail d'analyse et mes connaissances du système de management de la santé et de la sécurité au travail, je me suis rendu compte que cette nouvelle norme était beaucoup plus complète. (Cf §2.2.1)

Effectivement, nos moyens actuels déployés sur Melox ne permettent pas de répondre à toutes les exigences que j'ai pu identifier.

Le **tableau 3**, présente la synthèse de l'état de conformité de la norme sur le site de Melox.

Nombre d'exigences	266
Conforme	126
Point sensible	39
Non conforme	22
Pour information	63
Non applicable	1

Tableau 3 : Synthèse des observations

On peut constater que sur 266 exigences 126 sont conformes, pour 61 points sensibles et non-conformités.

Il est donc important de mettre en place des actions adéquates aux écarts constatés.

La synthèse des actions qui doivent être engagées par chapitre sont présentés dans le **tableau 4**.

Chapitre	Titre du chapitre	Etat	Actions
-	Introduction	PI	<i>Pas d'exigence</i>
1	Domaine d'application	PI	<i>Pas d'exigence</i>
2	Références normatives	PI	<i>Pas d'exigence</i>
3	Termes et définitions	PI	<i>Pas d'exigence</i>
4	Contexte de l'organisme	PS	Valoriser dans le manuel de management Melox le contexte de l'organisme vis-à-vis du système de management de la SST
5	Leadership et participation des travailleurs	PS	Valoriser dans le manuel de management Melox les engagements pris par la direction vis-à-vis du système de management de la SST
		NC	Déterminer des actions à mettre en place pour impliquer les travailleurs dans le système de management de la SST puis formaliser les actions mises en place dans le manuel de management Melox et les processus correspondants
6	Planification	PS	Approfondir la prise en compte du leadership et de la culture, se référer au chapitre sur le leadership et l'ajouter dans la procédure identification des dangers, évaluation et maîtrise des risques pour la santé et la sécurité Effectivité/efficacité : la réévaluation de cotation après la mise en place d'une action à consolider dans la note technique méthodologie d'évaluation des risques professionnels Faire l'analyse de conformité de la politique Vérifier la prise en compte des résultats de la consultation des risques et opportunités ainsi que de la consultation des travailleurs dans les objectifs Melox
7	Support	PS	Vérifier la conformité vis-à-vis de la communication externe
8	Réalisation des activités opérationnelles	PS	Approfondir l'externalisation
9	Évaluation des performances	PS	Faire une formation SST pour les auditeurs Sensibilisation SST Intégrer la communication parties intéressées dans la revue de direction Diffuser les résultats de la revue de direction à l'ensemble des salariés via a liste de diffusion Melox Définir les critères de pertinence pour la diffusion Melox
10	Amélioration	C	Pas d'action identifiée

Tableau 4 : Présentation des actions types par chapitre

Plusieurs actions ont été mises en évidence dont la valorisation des moyens mis en place sur Melox en les formalisant dans nos processus.

En effet, un certain nombre d'actions sont déjà entreprises au sein de Melox vis-à-vis de la norme ISO 45001. Cependant elles ne sont pas formalisées dans nos processus.

Avec l'approche processus qui est apparu dans ce nouveau référentiel, il est primordial que nous procédions à la formalisation de nos actions.

Cependant, ce n'est pas le seul type d'action à mener. Certaines exigences de ce référentiel ne sont pas encore appliquées au sein de l'organisme. Il sera donc nécessaire de mettre en place des actions appropriées face aux écarts observés et de les pérenniser.

En effet, d'autres actions importantes devront être mises en place, notamment en ce qui concerne le chapitre 5.4 « Consultation et participation des travailleurs ». Ce chapitre est l'une des nouvelles exigences très marquée dans cette norme.

Melox répond en partie à cette exigence car cette notion faisait déjà partie de la norme OHSAS 18001. Cependant, dans le nouveau référentiel, les exigences concernant la consultation et la participation des travailleurs sont beaucoup plus détaillées.

Au jour de la rédaction de ce mémoire, je n'ai pas finalisé le plan actions qui permettra de répondre à ces nouvelles exigences. Cependant, je serai en capacité de présenter les actions adéquates qui pourront être implémentées sur le site de Melox avant la fin de mon alternance.

La réalisation d'une réunion avec la DPO a cependant permis d'identifier les actions prioritaires à mettre en place par chapitre au sein de l'organisme, reprise dans le **tableau 4**.

À la suite de la réalisation de ce bilan je suis en mesure de confirmer que les évolutions identifiées lors de mes recherches correspondent aux actions à mettre en place au sein de Melox.

Étant organisé et certifié autour des référentiels ISO 9001 et ISO 14001, Melox avait cependant un peu d'avance sur certaines exigences de la norme ISO 45001, notamment pour les risques et opportunités, exigences pour lesquelles Melox était déjà conforme.

À la suite de la réalisation de ce bilan, il est important de pouvoir suivre l'avancement du déploiement de la norme ISO 45001 sur le site de Melox.

Pour cela j'ai créé plusieurs supports de suivi qui vous sont présentés dans la suite de ce rapport.

2.4.2 Restitution et suivi de l'analyse

Comme énoncé précédemment il est important de pouvoir suivre l'état d'avancement des actions pour le déploiement de la norme ISO 45001. De plus, il est également nécessaire d'avoir une information documentée qui formalise le travail qui a été réalisé. En complément de la rédaction de ces livrables, j'ai organisé plusieurs réunions de restitution de l'analyse avec DPO.

J'ai donc rédigé :

- ❖ Un plan d'action
- ❖ Un planning pluriannuel – Objectif 2021
- ❖ Une note technique

Le plan d'actions pour le déploiement de l'ISO 45001

Après avoir réalisé cette analyse de conformité relative au déploiement de l'ISO 45001 au sein du site Melox et l'identification des écarts vis-à-vis des nouvelles exigences de la norme, j'ai pu déterminer les actions d'amélioration à mettre en place en vue d'être certifié ISO 45001.

L'**annexe 3** présente la trame du plan d'action que j'ai créé. J'ai rédigé ce plan d'action de manière à répartir les actions dans le temps, en vue de la certification en 2021.

Le planning pluriannuel – Objectif 2021

J'ai été informé peu après la fin de mon analyse de conformité que l'audit de certification devra être réalisé avant mars 2021. De ce fait, j'ai également rédigé un plan d'actions spécifique à la mise en place de l'ISO 45001 basé sur les deux prochaines années.

L'**annexe 4** reprend les étapes clefs en vue d'être certifié en 2021. Au jour de la rédaction de ce rapport certaines actions doivent encore être validées par les parties prenantes de ce projet. Celles-ci seront validées au plus tard en septembre 2019.

Une fois validées, les actions devront être mises en place. En parallèle de ce travail, il est important de statuer sur la manière dont nous allons gérer notre tri-certification à l'avenir. En effet, la norme ISO 45001 a une échéance différente à celle des normes ISO 9001 et ISO 14001.

De plus, afin de réaliser une mise en place du référentiel ISO 45001 optimale nous devons choisir un outil pour confirmer le résultat de mon analyse et vérifier qu'elle soit exhaustive. Un coaching par l'AFNOR Compétence ou encore la réalisation d'un REX auprès de nos autres sites qui ont déjà commencé la mise en place de ce nouveau référentiel nous permettraient de répondre à notre besoin.

Tous ces points seront validés en septembre 2019, ce qui permettra de finaliser la méthodologie du déploiement de la norme ISO 45001 sur le site de Melox en vue de la certification en 2021.

La note technique

A la demande de mon responsable, j'ai rédigé une note technique présentée en **annexe 5**. Celle-ci reprend la méthodologie de l'analyse de conformité, ainsi que l'étude que j'ai réalisée, et se conclut par la mise en évidence des points sensibles et des non-conformités identifiés. Ce document permettra d'avoir une information documentée quant au travail qui a été réalisé.

La restitution de l'analyse à la DPO

Une fois l'analyse de conformité terminée, j'ai organisé une réunion, en juillet 2019, pour présenter mon analyse à DPO afin de valider les observations constatées.

Lors de cette réunion nous avons revu l'ensemble de l'analyse afin de valider les observations et les actions que j'ai définies au cours de mon analyse. Cet échange nous a également permis de hiérarchiser les actions.

A la suite de cet échange j'ai également rédigé un plan d'actions de synthèse, c'est-à-dire qui reprend les actions majeures à entreprendre pour chaque chapitre, présenté dans le **tableau 4**.

2.5 Les difficultés rencontrées

Lors de cette analyse de conformité, j'ai rencontré quelques difficultés au lancement de ce projet. En effet, il a été difficile pour moi au départ de prendre de la hauteur. Je restais trop focalisé sur les activités propres à mon service. Or cette norme impacte l'ensemble de nos processus. J'avais des difficultés à avoir une vision globale sur mon sujet. Mais après plusieurs échanges avec mon responsable, j'ai enfin pu réaliser l'importance du déploiement de cette norme au sein de l'ensemble des services de Melox.

Ce manque de recul dès le début de mon projet m'a fait perdre du temps, mais une fois la situation débloquée j'ai pu rattraper mon retard sur le planning que j'avais établi.

De plus, lors de l'analyse de conformité, j'ai eu des difficultés à trouver les informations documentées qui m'aideraient à répondre aux exigences. En effet, lors de mes autres missions je n'ai pas eu le besoin d'utiliser certaines de ces informations. Mais lorsque je me suis rendu compte du travail transverse que la norme imposait, j'ai pu prendre contact avec les services adéquates aux exigences et trouver les informations documentées nécessaires à mon analyse.

Malgré les contraintes rencontrées, ce projet est celui qui m'a apporté le plus de connaissances et compétences. Ce travail aura une réelle plus-value pour la suite de ma vie professionnelle, j'en suis certaine.

Ce sujet m'a offert la possibilité d'accroître mes connaissances normatives mais aussi d'appréhender l'organisation actuelle de nos systèmes de management.

Dorénavant, je sais quels questionnement et raisonnement je dois avoir afin d'obtenir les résultats que je souhaite.

3. BILAN PERSONNEL

Avant de procéder au bilan final de cette analyse de conformité, j'ai souhaité réaliser une synthèse personnelle concernant les différentes missions que j'ai pu réaliser au cours de mes deux années passées au sein de Melox.

En effet, sans ces autres missions, je n'aurais pas été en mesure de finaliser cette analyse. Celles-ci m'ont permis d'acquérir de nouvelles compétences et connaissances techniques.

J'ai donc eu l'occasion de réaliser les missions suivantes :

❖ La refonte de la méthodologie d'évaluation des risques professionnels

Du fait de son organisation, Orano crée et diffuse, au sein de ses sites, différentes règles, procédures ou encore règlements, qui doivent être appliqués.

En 2018, une nouvelle procédure concernant la méthodologie d'évaluation des risques professionnels a été diffusée. Il a donc été nécessaire par le site de Melox de procéder à la veille documentaire de cette procédure.

J'ai été désignée afin de réaliser cette analyse de conformité, le but de cette mission était de mettre en place sur le site de Melox cette nouvelle méthodologie. Cependant, pour réaliser cette tâche, un groupe de travail a été constitué, au vue de l'importance des actions à réaliser.

Pour cela nous sommes passés par plusieurs étapes. Dans un premier temps, nous savions que cette méthodologie avait déjà été appliquée sur un autre de nos sites. Nous avons donc réalisé un retour d'expérience auprès du site de Tricastin, qui nous a permis de comprendre comment ils avaient décliné cette procédure au sein de leur site et d'avancer sur nos points bloquants.

Une fois que nous avons les idées plus claires, nous avons pu commencer à faire nos choix concernant les sources de danger, la gravité, l'occurrence, l'exposition et les moyens de maîtrise de risque.

Concernant les sources de danger, celles-ci ont été préétablies par la Direction Hygiène Sécurité Environnement à Paris. Cependant certaines sources n'étant pas présentes sur le site de Melox nous avons fait le choix de ne pas les inscrire dans notre méthodologie. Chaque source de danger a une cotation de sa gravité qui est fixe. Quel que soit le site d'application de la directive, la gravité reste inchangée.

Pour l'occurrence, nouvelle notion apparue avec cette directive. Ce critère intègre la fréquence du nombre d'évènements (accident du travail), survenus durant les quatre

dernières années, en lien avec la source de dangers. Pour l'intégration de l'occurrence dans nos évaluations des risques il a été nécessaire de repasser l'intégralité de nos accidents. En effet afin d'obtenir la cotation de l'occurrence il était nécessaire de classer les accidents par leur source de danger et leur fréquence.

Dorénavant, pour l'exposition, celle-ci est décomposée en fonction de la durée et de la fréquence de réalisation d'une tâche. Pour cette cotation, nous avons décidé d'apporter quelques modifications qui prennent en compte les exigences de la directive et le retour d'expérience du site du Tricastin.

Lors de la refonte de la méthodologie de l'évaluation des risques, c'est l'une des étapes qui a nécessité le plus de travail, afin de caractériser l'exposition des salariés de façon la plus réaliste possible.

Par la suite, la cotation des moyens de maîtrise de risque à elle aussi évoluée, mais il n'y a pas eu de changement significatif. Ils ont été découpés de manière à respecter les exigences réglementaires quant aux neuf principes généraux de prévention.

Enfin, la dernière étape et sans doute la plus importante, la détermination des nouveaux seuils permettant de hiérarchiser les risques. C'est l'étape qui a demandé le plus de temps. En effet, ces seuils permettent de déterminer si un risque est considéré comme maîtrisé, faible, fort ou prioritaire et donc si des actions sont à mettre en place.

Pour cette mission ce qui a été le plus difficile a été la prise de décision concernant les nouveaux seuils. En effet, c'était un choix avec de grands enjeux. Ces seuils définissent si le risque est considéré comme maîtrisé ou non, et permettent de hiérarchiser les risques. Cette réflexion sur les seuils a pris du temps avant d'être validée définitivement.

Une telle mission m'a permis de voir la création d'un système d'évaluation des risques dans sa totalité. J'ai pu voir toutes les étapes nécessaires à sa mise en place ce qui est un réel atout pour ma future carrière.

❖ La mise à jour du Document Unique avec la nouvelle méthodologie

À la suite de la refonte de la méthodologie des évaluations des risques professionnels, il a été nécessaire de mettre à jour le document unique avec cette nouvelle méthodologie.

Afin de faciliter la mise en place de cette nouvelle procédure j'ai créé une trame que j'ai utilisé lors des entretiens avec les chefs d'installation. Pendant ces entretiens, chaque source de danger était étudiée. Si le poste de travail était concerné par la source de danger, l'exposition et les moyens de maîtrise étaient évalués. Cette trame d'aide pourra également être réutilisée pour les futures mises à jour des évaluations des risques.

Je n'ai pas rencontré de difficulté significative concernant cette mission, le seul point bloquant était la disponibilité des chefs d'installation et la grande quantité d'évaluation des risques à réaliser, mais j'ai su demander de l'aide à mes supérieurs et les évaluations ont été réalisées dans les délais impartis.

Grâce à cette mission, j'ai pu avoir un retour d'expérience concernant la refonte de la méthodologie d'évaluation des risques. En effet, j'ai pu la mettre en place et me rendre compte de l'ampleur du travail que nous avons réalisé et que tout le travail qui a été fourni a servi. Nous disposons maintenant d'un nouveau système d'évaluation des risques qui est opérationnel et efficace.

❖ L'évaluation des risques dus aux champs électromagnétiques

À la suite de la parution du décret n°2016-1074 du 3 août 2016 relatif à la protection des travailleurs contre les risques dus aux champs électromagnétiques, afin d'être en conformité réglementaire le site de Melox devait procéder à l'évaluation de ce risque.

Le but était d'identifier les appareils émetteurs de champs électromagnétiques sur le site de Melox et de protéger les salariés en conséquence. En effet, cette identification nous a permis de vérifier si ces appareils respectaient les valeurs réglementaires, et dans le cas inverse de mettre en place des actions correctives adéquates.

Pour réaliser les mesures qui permettraient de vérifier la conformité des appareils, nous avons décidé de faire appel à une entreprise prestataire qualifiée dans le domaine. Pour cela j'ai eu l'occasion de participer à la sélection de cette entreprise. J'ai donc été chargée dans un premier temps de rédiger le cahier des charges techniques. Cette tâche m'a permis de me rendre compte du processus mis en place afin d'acquérir un bien ou un service au sein de Melox.

Par la suite, avant de pouvoir réaliser les mesures sur le terrain il a été nécessaire d'effectuer plusieurs tâches :

- L'identification en amont des appareils susceptibles d'émettre des champs électromagnétiques et dont on veut valider leur conformité
- La préparation des mesures à effectuer : les lieux, les activités, le regroupement des données techniques des appareils, les autorisations d'accès en zone...
- La rédaction d'une note technique, qui permet de garder une information documentée sur le travail effectué

Lors de la réalisation des mesures par l'entreprise extérieure, n'étant pas présente, j'ai pu prendre connaissance des résultats, grâce au rapport de synthèse des mesures fourni par l'entreprise prestataire.

À la suite du retour des mesures réalisées, des actions ont été déterminées et ajoutées à notre plan d'actions sécurité, afin de pallier les non-conformités identifiées.

Au cours de cette mission j'ai rencontré une difficulté, la compréhension du sujet. En effet, au départ de cette mission il était important de comprendre la notion de champ électromagnétique afin de savoir quel appareil pourrait être concerné. Phénomène assez complexe que j'ai pu appréhender grâce à plusieurs échanges avec le prestataire et les différents travailleurs au sein de Melox.

Cependant, la réalisation de cette mission m'a permis d'acquérir de nouvelles connaissances quant aux types d'appareils qui sont susceptibles d'émettre des champs électromagnétiques. Mais aussi de nouvelles compétences de rédaction avec la réalisation du cahier des charges techniques.

De plus, j'ai pu découvrir une autre facette du métier d'ingénieur sécurité grâce à la prise de contact avec les entreprises prestataires.

❖ Les visites pluridisciplinaires

Enfin, dans le cadre de mon alternance, j'ai eu l'occasion de réaliser des visites pluridisciplinaires. Ces visites visent à améliorer un poste de travail. En effet, ces visites terrains qui sont effectuées avec le médecin du travail, un opérationnel, le chef d'installation du secteur concerné et l'ingénieur sécurité, consistent à se rendre sur un poste de travail définis au préalable, afin de réaliser une évaluation plus poussée de celui-ci et d'identifier les difficultés que peuvent rencontrer les travailleurs.

Un planning annuel est réalisé afin de programmer une visite par mois. Pour déterminer les postes de travail qui feront l'objet d'une visite pluridisciplinaire, nous nous appuyons sur les résultats des évaluations des risques, des recommandations du médecin du travail et des accidents du travail. L'intérêt est de choisir des postes de travail avec des risques dits « comme non maîtrisés ».

Pour ce sujet j'ai eu l'occasion de rédiger le planning annuel et de réaliser plusieurs de ces visites, où j'ai rencontré plusieurs difficultés. Dans un premier temps, le choix des postes de travail à analyser est un enjeu important. J'ai manqué de confiance en moi concernant ces choix, mais grâce à l'accompagnement de l'ingénieure sécurité je suis arrivée à savoir comment choisir les bons postes de travail.

De plus, à la suite de chaque visite, un compte-rendu doit être rédigé. Ayant dirigée plusieurs visites, j'ai été en charge d'en rédiger plusieurs. Cependant, mon aisance rédactionnelle n'étant pas optimale, j'ai rencontré beaucoup de difficultés lors des premières rédactions de ces comptes-rendus. Avec la pratique j'ai su m'améliorer et je tiens à remercier Valérie CARTIER et Philippe EYDOUX pour leurs précieux conseils.

Cette mission orientée « terrain » m'a également permis de développer mes compétences techniques, en réalisant des visites aux postes de travail et en échange direct avec les opérateurs et chefs d'installation.

CONCLUSION

Melox est organisé et certifié autour de trois référentiels : ISO 9001, ISO 14001 et OHSAS 18001. Melox se doit d'être certifié selon ces normes. En effet, il s'agit d'une exigence de la part de nos clients et du Groupe Orano.

Cependant, en Mars 2018, un nouveau référentiel en matière de management de la santé et de la sécurité au travail a été publié.

Bien qu'une norme ne soit pas obligatoire, les organismes étant certifiés selon le référentiel OHSAS 18001 sont obligés d'appliquer la norme ISO 45001. Cette norme va remplacer le référentiel OHSAS 18001.

Melox dispose d'un délai de trois ans afin de se conformer aux nouvelles exigences.

C'est dans ce contexte qu'il m'a été confié l'analyse de conformité de notre système de management de la santé et de la sécurité au travail vis-à-vis de la norme ISO 45001.

Après avoir effectué l'analyse de conformité et procédé à l'identification des écarts vis-à-vis de la norme ISO 45001, j'ai pu déterminer les actions à mettre en œuvre pour pallier nos manquements aux nouvelles exigences.

J'ai donc pu constater que Melox va devoir procéder à des améliorations afin de répondre conformément à la norme ISO 45001. En effet, l'organisme doit valoriser les actions déjà entreprises en les formalisant dans nos processus, notamment le manuel de management Melox ainsi que notre processus M4 « Prévenir et maîtriser les risques santé, sécurité et environnement ».

De plus, Melox va devoir s'investir davantage concernant la consultation et la participation des travailleurs dans le système de management de la santé et sécurité au travail.

Enfin, à la suite de cette analyse je suis en mesure d'affirmer qu'après la mise en place des actions définies, le site de Melox sera prêt à être certifié selon la norme ISO 45001, Systèmes de Management de la Santé et de la Sécurité au Travail, lors de son audit de certification en 2021.

BIBLIOGRAPHIE

NF ISO 45001 (Mars 2018). Systèmes de management et la santé et de la sécurité au travail. Exigences et lignes directrices pour leur utilisation.

⇒ Intégralité de la norme utilisée pour une grande partie du mémoire

Norme BS OHSAS 18001 (version 2007). Systèmes de management de la santé et de la sécurité au travail. Exigences.

⇒ Intégralité de la norme utilisée lors de l'analyse des différences.

Foire aux questions_ ISO 45001 : 2018 AFNOR Certification

⇒ Page 2 : Quelles sont les principales différences avec l'OHSAS 18001

⇒ Page 2 et 3 : Quelles sont les bénéfices de la certification ISO 45001

ISO 45001_Guide AFNOR Certification. L'essentiel de la certification ISO 45001. (04/2018) : « Vers un Système de Management Intégré »

⇒ Page 3 : A la découverte de l'ISO 45001

⇒ Page 4 : 5 bonnes raisons de choisir l'ISO 45001

⇒ Page 5 : Structure de l'ISO 45001

⇒ Page 6 et 7 : Sélection des points essentiels

ISO 45001 Santé et sécurité au travail. PUB100427_fr.pdf. Document fourni par Organisation Internationale de Normalisation (ISO)

Livre Le management de la santé et de la sécurité au travail, Maîtriser et mettre en œuvre l'OHSAS 18001 rédigé par Daniel COURDEAU et Jean-Marc GEY. *Afnor Éditions*.

Mémoire de master d'Esteban COURTIN. *Etude de faisabilité pour le déploiement d'un Système de Management Intégré au sein de la Direction Manufacturing du Groupe ADF*. Master Ingénierie de la Santé parcours Prévention des Risques et Nuisances Technologiques.

Documents Groupe: Revue de processus – Rapport d'audit de tri-certification – Directives Groupe – Politique Santé Sécurité Radioprotection – Manuel de Management – Note d'organisation P3SE – Processus Prévenir et maîtriser les risques P3SE.

SITOGRAPHIE

- <https://www.orano.group>
- <https://www.iso.org/fr/developing-standards.html>
- <https://www.iso.org/fr/news/ref2271.html>
- <https://www.iso.org/fr/news/ref2272.html>
- https://www.iso.org/files/live/sites/isoorg/files/store/fr/PUB100427_fr.pdf
- <https://normalisation.afnor.org/actualites/sante-securite-travail-liso-45001-publiee/>

ANNEXES

Annexe 1 : Planning de réalisation de l'analyse de conformité

PLANNING Analyse de conformité normative ISO 45001																															
	Fevrier				Mars				Avril				Mai				Juin				Juillet				Août				Septembre		
	S6	S7	S8	S9	S10	S11	S12	S13	S14	S15	S16	S17	S18	S19	S20	S21	S22	S23	S24	S25	S26	S27	S28	S29	S30	S31	S32	S33	S34	S35	S36
100 Préalable																															
101	Identification des services selon les chapitres																														
102	Planification des points d'avancement (Claire + Philippe)																														
103	Création du fichier de conformité Excel																														
104	Analyse du rapport d'audit de la tri-certification																														
200 ISO 45001																															
210 Analyse de conformité normative																															
211	Analyse de conformité par chapitre (3 chapitres par quinzaine)																														
212	Finalisation de l'analyse																														
213	Rédaction de la NTE																														
214	Rédaction du plan d'action																														

Annexe 2 : Trame du fichier de travail

Chapitre de la Norme - Thème de l'évaluation de conformité		Exigences	Références Documentaires	Etat	Commentaires	Actions	Synthèse actions par chapitre	Pilote
1	Domaine d'application	/	/	PI	Sans objet - Domaine d'application	/	/	NA
2	Références normatives	/	/	PI	Sans objet - Références normatives	/	/	
3	Termes et définitions	/	/	PI	Sans objet - Termes et définitions	/	/	
4. Contexte de l'organisme								

Annexe 3 : Trame du plan d'action

N° de chapitre	N° d'article	Exigences	État	Libellé de l'action	Pilote / Service	Délai	Résultat		Observations
							%	☺☹☹	


Annexe 4 : Planning pluriannuel

PLANNING Analyse de conformité normative ISO 45001 - Objectif 2021		2019	2020	2021
100	Suite de l'analyse de conformité			
101	Validation de l'analyse			
102	Validation du plan d'actions			
103	Validation de la NTE			
104	Commencer la mise en place d'actions			
105	Se positionner sur les choix pour la certif (mail de Claire du 11/07/2019)			
200	Audit de tri-certification 2020			
213	Mise en place des actions issues de l'analyse de conformité			
214	Préparation de l'audit de 2020 avec l'état d'avancement de l'ISO 45001			
215	Réalisation d'un focus pour évaluer le gap avant certif			
216	Réalisation d'une visite d'évaluation			
217	Organisation d'un coaching			
218	Faire un REX et du benchmark sur les autres entités			
220	Audit de tri-certification 2021 - 11/03/2021 dernier délai			
221	Finalisation des dernières actions			
222	Préparation de l'audit			

Annexe 5 : Note technique

		622ES AHS XX NTE X 08608 – A		Page : 1/8	
Diffusion Limitée Orano					
NOTE TECHNIQUE					
Analyse de conformité de la norme ISO 45001					
	Auteur	Vérificateur	Vérificateur	AQ	Emetteur
Nom	E. ROBERT	V. CARTIER			P. EYDOUX
Fonction	Alternant Sécurité	Ingénieur Sécurité			Ingénieur Sécurité
Unité	DP3SE/2SE	DP3SE/2SE			DP3SE/2SE
Date					
Vise					
Objet de la Révision actuelle - Commentaires					§ ou pages
Edition originale					
Délais de mise en application du document : Immédiat					
Historique (2 révisions précédentes)					
Ind.	Emit le	Auteur	Emetteur	Objet de la révision	
Protection minimale à appliquer					
Par un salarié Orano :					
Document classé Diffusion Limitée Orano :					
<ul style="list-style-type: none"> Ne transmettre à un tiers que sous couvert d'un engagement de confidentialité signé par ce tiers (société). 					
Document classé Confidentiel Orano :					
<ul style="list-style-type: none"> Ne transmettre à un tiers que sous couvert d'un engagement de confidentialité signé par ce tiers (société) S'assurer que seules les personnes autorisées ont accès au document - crypter le document pour toute diffusion par e-mail - maintenir le document dans un environnement de confiance (bureau fermé par exemple, à l'abri des regards). 					
Par un tiers (hors Orano) :					
<ul style="list-style-type: none"> La protection est définie dans l'engagement de confidentialité signé par le tiers (société). 					
A minima, les documents Confidentiel Orano et Diffusion Limitée Orano ne peuvent être diffusés/divulgués, reproduits et doivent être utilisés exclusivement pour l'exécution du contrat.					
<p style="font-size: small;">Ce document, propriété d'Orano, remis à titre confidentiel, ne peut pas être utilisé, donné, communiqué ou reproduit sans autorisation. Orano Serviceclient.MELOUX - B.P. 93124 - 30203 Bagnols-sur-Cèze CEDEX - tél : +33 (0)4 88 90 38 00</p>					

Annexe 5 : Note technique (suite)


orano

622ES AHS XX NTE X 08608 – A

Page : 3/8

Diffusion Limitée Orano

SOMMAIRE

1.	OBJET.....	4
2.	DOMAINE D'APPLICATION.....	4
3.	DOCUMENTS.....	4
	3.1 Documents de référence	4
	3.2 Documents d'application	4
4.	ANALYSE.....	4
5.	SYNTHESE DES POINTS SENSIBLES ET DES NON CONFORMITES.....	6

Ce document, propriété d'Orano, remis à titre confidentiel, ne peut pas être utilisé, donné, communiqué ou reproduit sans autorisation.
Orano www.msl-cv.com - B.P. 93124 - 30203 Bagnols-sur-Cèze CEDEX - tél : +33 (0)4 66 90 38 00

RESUME

Dans un contexte d'amélioration continue, la Direction Orano Cycle Melox souhaite avoir un système de management intégré efficient.

Depuis plusieurs années le site de Melox est organisé et certifié autour de trois référentiels :

- ISO 9001, Système de management de la qualité
- ISO 14001, Système de management de l'environnement
- OHSAS 18001, Système de management de la santé et de la sécurité au travail.

À la suite de la parution en mars 2018 d'un nouveau référentiel en management de la santé et de la sécurité au travail, ISO 45001, Melox souhaite l'intégrer à son système de management intégré.

La norme ISO 45001 remplacera le référentiel OHSAS 18001, référence mondiale antérieure en matière de santé et sécurité au travail. Le site de Melox étant déjà certifié selon la norme OHSAS 18001, dispose d'un délai de trois ans à la suite de son audit de renouvellement en mai 2018 pour se conformer aux exigences de la nouvelle norme.

Ce mémoire d'alternance présente l'analyse de conformité normative de la norme ISO 45001 qui a permis de rédiger le plan d'action associé afin de prétendre à une certification du site de Melox en 2021 et présente les actions que l'organisme va devoir déployer.

ABSTRACT

In a context of continuous improvement, the Orano Cycle Melox Department wishes to have an effective integrated management system.

For several years, the Melox site has been organised and certified around three standards:

- ISO 9001, Quality Management System
- ISO 14001, Environmental Management System
- OHSAS 18001, Management System for Health and Safety at Work.

Following the publication in March 2018 of a new standard for health and safety at work management, ISO 45001, Melox wants to integrate it into its integrated management system.

ISO 45001 will replace OHSAS 18001, the world's leading reference for occupational health and safety. Melox is already certified according to OHSAS 18001, and has a three-year period following its renewal audit in May 2018 to comply with the requirements of the new standard.

This report presents the normative conformity analysis of ISO 45001 which made it possible to write the associated action plan to claim an ISO 45001 certification from Melox.

MOTS CLES

Système de management de la santé et de la sécurité au travail – ISO 45001 – Processus – Certification – Analyse de conformité normative – Norme Internationale – Plan d'action – Tri-certification – Harmonisation – Référentiel – Évolution – Exigences – Amélioration continue.