



HAL
open science

État des lieux du suivi de grossesse par les médecins généralistes de Marseille

Pauline Marietti

► **To cite this version:**

Pauline Marietti. État des lieux du suivi de grossesse par les médecins généralistes de Marseille. Sciences du Vivant [q-bio]. 2019. dumas-02399469

HAL Id: dumas-02399469

<https://dumas.ccsd.cnrs.fr/dumas-02399469>

Submitted on 9 Dec 2019

HAL is a multi-disciplinary open access archive for the deposit and dissemination of scientific research documents, whether they are published or not. The documents may come from teaching and research institutions in France or abroad, or from public or private research centers.

L'archive ouverte pluridisciplinaire **HAL**, est destinée au dépôt et à la diffusion de documents scientifiques de niveau recherche, publiés ou non, émanant des établissements d'enseignement et de recherche français ou étrangers, des laboratoires publics ou privés.



Faculté des sciences
médicales et paramédicales
Aix-Marseille Université

État des lieux du suivi de grossesse par les médecins généralistes de Marseille

T H È S E A R T I C L E

Présentée et publiquement soutenue devant

LA FACULTÉ DES SCIENCES MÉDICALES ET PARAMÉDICALES

DE MARSEILLE

Le 24 Octobre 2019

Par Madame Pauline MARIETTI

Née le 20 février 1992 à Marseille 12eme (13)

Pour obtenir le grade de Docteur en Médecine

D.E.S. de MÉDECINE GÉNÉRALE

Membres du Jury de la Thèse :

Monsieur le Professeur D'ERCOLE Claude

Président

Monsieur le Professeur CRAVELLO Ludovic

Assesseur

Monsieur le Professeur AGOSTINI Aubert

Assesseur

Madame le Docteur CARDINALE Chloé

Directeur



Faculté des sciences
médicales et paramédicales
Aix-Marseille Université

État des lieux du suivi de grossesse par les médecins généralistes de Marseille

T H È S E A R T I C L E

Présentée et publiquement soutenue devant

LA FACULTÉ DES SCIENCES MEDICALES ET PARAMEDICALES

DE MARSEILLE

Le 24 Octobre 2019

Par Madame Pauline MARIETTI

Née le 20 février 1992 à Marseille 12eme (13)

Pour obtenir le grade de Docteur en Médecine

D.E.S. de MÉDECINE GÉNÉRALE

Membres du Jury de la Thèse :

Monsieur le Professeur D'ERCOLE Claude

Président

Monsieur le Professeur CRAVELLO Ludovic

Assesseur

Monsieur le Professeur AGOSTINI Aubert

Assesseur

Madame le Docteur CARDINALE Chloe

Directeur

AIX-MARSEILLE UNIVERSITE

Président : Yvon BERLAND

FACULTE DES SCIENCES MEDICALES ET PARAMEDICALES

Administrateur provisoire: Georges LEONETTI

Affaires Générales : Patrick DESSI
Professions Paramédicales : Philippe BERBIS

Asseseurs :

- aux Etudes : Jean-Michel VITON
- à la Recherche : Jean-Louis MEGE
- aux Prospectives Hospitalo-Universitaires : Frédéric COLLART
- aux Enseignements Hospitaliers : Patrick VILLANI
- à l'Unité Mixte de Formation Continue en Santé : Fabrice BARLESI
- pour le Secteur Nord : Stéphane BERDAH
- aux centres hospitaliers non universitaires : Jean-Noël ARGENSON

Chargés de mission :

- 1^{er} cycle : Jean-Marc DURAND et Marc BARTHET
- 2^{ème} cycle : Marie-Aleth RICHARD
- 3^{ème} cycle DES/DESC : Pierre-Edouard FOURNIER
- Licences-Masters-Doctorat : Pascal ADALIAN
- DU-DIU : Véronique VITTON
- Stages Hospitaliers : Franck THUNY
- Sciences Humaines et Sociales : Pierre LE COZ
- Préparation à l'ECN : Aurélie DAUMAS
- Démographie Médicale et Filiation : Roland SAMBUC
- Relations Internationales : Philippe PAROLA
- Etudiants : Arthur ESQUER

Chef des services généraux : Déborah ROCCHICCIOLI

Chefs de service :

- Communication : Laetitia DELOUIS
- Examens : Caroline MOUTTET
- Intérieur : Joëlle FAVREGA
- Maintenance : Philippe KOCK
- Scolarité : Christine GAUTHIER

DOYENS HONORAIRES

M. Yvon BERLAND
M. André ALI CHERIF
M. Jean-François PELLISSIER

PROFESSEURS HONORAIRES

MM	AGOSTINI Serge	MM	FAVRE Roger
	ALDIGHIERI René		FIECHI Marius
	ALESSANDRINI Pierre		FARNARIER Georges
	ALLIEZ Bernard		FIGARELLA Jacques
	AQUARON Robert		FONTES Michel
	ARGEME Maxime		FRANCOIS Georges
	ASSADOURIAN Robert		FUENTES Pierre
	AUFFRAY Jean-Pierre		GABRIEL Bernard
	AUTILLO-TOUATI Amapola		GALINIER Louis
	AZORIN Jean-Michel		GALLAIS Hervé
	BAILLE Yves		GAMERRE Marc
	BARDOT Jacques		GARCIN Michel
	BARDOT André		GARNIER Jean-Marc
	BERARD Pierre		GAUTHIER André
	BERGOIN Maurice		GERARD Raymond
	BERNARD Dominique		GEROLAMI-SANTANDREA André
	BERNARD Jean-Louis		GIUDICELLI Roger
	BERNARD Pierre-Marie		GIUDICELLI Sébastien
	BERTRAND Edmond		GOUDARD Alain
	BISSET Jean-Pierre		GOUIN François
	BLANC Bernard		GRILLO Jean-Marie
	BLANC Jean-Louis		GRISOLI François
	BOLLINI Gérard		GROULIER Pierre
	BONGRAND Pierre		HADIDA/SAYAG Jacqueline
	BONNEAU Henri		HASSOUN Jacques
	BONNOIT Jean		HEIM Marc
	BORY Michel		HOUEL Jean
	BOTTA Alain		HUGUET Jean-François
	BOURGEADE Augustin		JAQUET Philippe
	BOUVENOT Gilles		JAMMES Yves
	BOUYALA Jean-Marie		JOUVE Paulette
	BREMOND Georges		JUHAN Claude
	BRICOT René		JUIN Pierre
	BRUNET Christian		KAPHAN Gérard
	BUREAU Henri		KASBARIAN Michel
	CAMBOULIVES Jean		KLEISBAUER Jean-Pierre
	CANNONI Maurice		LACHARD Jean
	CARTOUZOU Guy		LAFFARGUE Pierre
	CAU Pierre		LAUGIER René
	CHABOT Jean-Michel		LE TREUT Yves
	CHAMLIAN Albert		LEVY Samuel
	CHARREL Michel		LOUCHET Edmond
	CHAUVEL Patrick		LOUIS René
	CHOUX Maurice		LUCIANI Jean-Marie
	CIANFARANI François		MAGALON Guy
	CLEMENT Robert		MAGNAN Jacques
	COMBALBERT André		MALLAN- MANCINI Josette
	CONTE-DEVOLX Bernard		MALMEJAC Claude
	CORRIOL Jacques		MARANINCHI Dominique
	COULANGE Christian		MARTIN Claude
	DALMAS Henri		MATTEI Jean François
	DE MICO Philippe		MERCIER Claude
	DESSEIN Alain		METGE Paul
	DELARQUE Alain		MICHOTEY Georges
	DEVIN Robert		MILLET Yves
	DEVRED Philippe		MIRANDA François
	DJIANE Pierre		MONFORT Gérard
	DONNET Vincent		MONGES André
	DUCASSOU Jacques		MONGIN Maurice
	DUFOUR Michel		MONTIES Jean-Raoul
	DUMON Henri		NAZARIAN Serge
	ENJALBERT Alain		NICOLI René

MM NOIRCLERC Michel
OLMER Michel
OREHEK Jean
PAPY Jean-Jacques
PAULIN Raymond
PELOUX Yves
PENAUD Antony
PENE Pierre
PIANA Lucien
PICAUD Robert
PIGNOL Fernand
POGGI Louis
POITOUT Dominique
PONCET Michel
POUGET Jean
PRIVAT Yvan
QUILICHINI Francis
RANQUE Jacques
RANQUE Philippe
RICHAUD Christian
RIDINGS Bernard
ROCHAT Hervé
ROHNER Jean-Jacques
ROUX Hubert
ROUX Michel
RUFO Marcel
SAHEL José
SALAMON Georges
SALDUCCI Jacques
SAN MARCO Jean-Louis
SANKALE Marc
SARACCO Jacques
SASTRE Bernard
SCHIANO Alain
SCOTTO Jean-Claude
SEBAHOUN Gérard
SERMENT Gérard
SERRATRICE Georges
SOULAYROL René
STAHL André
TAMALET Jacques
TARANGER-CHARPIN Colette
THOMASSIN Jean-Marc
UNAL Daniel
VAGUE Philippe
VAGUE/JUHAN Irène
VANUXEM Paul
VERVLOET Daniel
VIALETTES Bernard
WEILLER Pierre-Jean

PROFESSEURS HONORIS CAUSA

1967

MM. les Professeurs DADI (Italie)
CID DOS SANTOS (Portugal)

1974

MM. les Professeurs MAC ILWAIN (Grande-Bretagne)
T.A. LAMBO (Suisse)

1975

MM. les Professeurs O. SWENSON (U.S.A.)
Lord J.WALTON of DETCHANT (Grande-Bretagne)

1976

MM. les Professeurs P. FRANCHIMONT (Belgique)
Z.J. BOWERS (U.S.A.)

1977

MM. les Professeurs C. GAJDUSEK-Prix Nobel (U.S.A.)
C.GIBBS (U.S.A.)
J. DACIE (Grande-Bretagne)

1978

M. le Président F. HOUPHOUET-BOIGNY (Côte d'Ivoire)

1980

MM. les Professeurs A. MARGULIS (U.S.A.)
R.D. ADAMS (U.S.A.)

1981

MM. les Professeurs H. RAPPAPORT (U.S.A.)
M. SCHOU (Danemark)
M. AMENT (U.S.A.)
Sir A. HUXLEY (Grande-Bretagne)
S. REFSUM (Norvège)

1982

M. le Professeur W.H. HENDREN (U.S.A.)

1985

MM. les Professeurs S. MASSRY (U.S.A.)
KLINSMANN (R.D.A.)

1986

MM. les Professeurs E. MIHICH (U.S.A.)
T. MUNSAT (U.S.A.)
LIANA BOLIS (Suisse)
L.P. ROWLAND (U.S.A.)

1987

M. le Professeur P.J. DYCK (U.S.A.)

1988

MM. les Professeurs R. BERGUER (U.S.A.)
W.K. ENGEL (U.S.A.)
V. ASKANAS (U.S.A.)
J. WEHSTER KIRKLIN (U.S.A.)
A. DAVIGNON (Canada)
A. BETTARELLO (Brésil)

1989

M. le Professeur P. MUSTACCHI (U.S.A.)

1990

MM. les Professeurs J.G. MC LEOD (Australie)
J. PORTER (U.S.A.)

1991

MM. les Professeurs J. Edward MC DADE (U.S.A.)
W. BURGDORFER (U.S.A.)

1992

MM. les Professeurs H.G. SCHWARZACHER (Autriche)
D. CARSON (U.S.A.)
T. YAMAMURO (Japon)

1994

MM. les Professeurs G. KARPATI (Canada)
W.J. KOLFF (U.S.A.)

1995

MM. les Professeurs D. WALKER (U.S.A.)
M. MULLER (Suisse)
V. BONOMINI (Italie)

1997

MM. les Professeurs C. DINARELLO (U.S.A.)
D. STULBERG (U.S.A.)
A. MEIKLE DAVISON (Grande-Bretagne)
P.I. BRANEMARK (Suède)

1998

MM. les Professeurs O. JARDETSKY (U.S.A.)

1999

MM. les Professeurs J. BOTELLA LLUSIA (Espagne)
D. COLLEN (Belgique)
S. DIMAURO (U. S. A.)

2000

MM. les Professeurs D. SPIEGEL (U. S. A.)
C. R. CONTI (U.S.A.)

2001

MM. les Professeurs P-B. BENNET (U. S. A.)
G. HUGUES (Grande Bretagne)
J-J. O'CONNOR (Grande Bretagne)

2002

MM. les Professeurs M. ABEDI (Canada)
K. DAI (Chine)

2003

M. le Professeur Sir T. MARRIE (Canada)
G.K. RADDI (Grande Bretagne)

2004

M. le Professeur M. DAKE (U.S.A.)

2005

M. le Professeur L. CAVALLI-SFORZA (U.S.A.)

2006

M. le Professeur A. R. CASTANEDA (U.S.A.)

2007

M. le Professeur S. KAUFMANN (Allemagne)

PROFESSEURS EMERITE

2008

M. le Professeur	LEVY Samuel	31/08/2011
Mme le Professeur	JUHAN-VAGUE Irène	31/08/2011
M. le Professeur	PONCET Michel	31/08/2011
M. le Professeur	KASBARIAN Michel	31/08/2011
M. le Professeur	ROBERTOUX Pierre	31/08/2011

2009

M. le Professeur	DJIANE Pierre	31/08/2011
M. le Professeur	VERVLOET Daniel	31/08/2012

2010

M. le Professeur	MAGNAN Jacques	31/12/2014
------------------	----------------	------------

2011

M. le Professeur	DI MARINO Vincent	31/08/2015
M. le Professeur	MARTIN Pierre	31/08/2015
M. le Professeur	METRAS Dominique	31/08/2015

2012

M. le Professeur	AUBANIAC Jean-Manuel	31/08/2015
M. le Professeur	BOUVENOT Gilles	31/08/2015
M. le Professeur	CAMBOULIVES Jean	31/08/2015
M. le Professeur	FAVRE Roger	31/08/2015
M. le Professeur	MATTEI Jean-François	31/08/2015
M. le Professeur	OLIVER Charles	31/08/2015
M. le Professeur	VERVLOET Daniel	31/08/2015

2013

M. le Professeur	BRANCHEREAU Alain	31/08/2016
M. le Professeur	CARAYON Pierre	31/08/2016
M. le Professeur	COZZONE Patrick	31/08/2016
M. le Professeur	DELMONT Jean	31/08/2016
M. le Professeur	HENRY Jean-François	31/08/2016
M. le Professeur	LE GUICHAOUA Marie-Roberte	31/08/2016
M. le Professeur	RUF0 Marcel	31/08/2016
M. le Professeur	SEBAHOUN Gérard	31/08/2016

2014

M. le Professeur	FUENTES Pierre	31/08/2017
M. le Professeur	GAMERRE Marc	31/08/2017
M. le Professeur	MAGALON Guy	31/08/2017
M. le Professeur	PERAGUT Jean-Claude	31/08/2017
M. le Professeur	WEILLER Pierre-Jean	31/08/2017

2015

M. le Professeur	COULANGE Christian	31/08/2018
M. le Professeur	COURAND François	31/08/2018
M. le Professeur	FAVRE Roger	31/08/2016
M. le Professeur	MATTEI Jean-François	31/08/2016
M. le Professeur	OLIVER Charles	31/08/2016
M. le Professeur	VERVLOET Daniel	31/08/2016

2016

M. le Professeur	BONGRAND Pierre	31/08/2019
M. le Professeur	BOUVENOT Gilles	31/08/2017
M. le Professeur	BRUNET Christian	31/08/2019
M. le Professeur	CAU Pierre	31/08/2019
M. le Professeur	COZZONE Patrick	31/08/2017
M. le Professeur	FAVRE Roger	31/08/2017
M. le Professeur	FONTES Michel	31/08/2019
M. le Professeur	JAMMES Yves	31/08/2019
M. le Professeur	NAZARIAN Serge	31/08/2019
M. le Professeur	OLIVER Charles	31/08/2017
M. le Professeur	POITOUT Dominique	31/08/2019
M. le Professeur	SEBAHOUN Gérard	31/08/2017
M. le Professeur	VIALETTES Bernard	31/08/2019

2017

M. le Professeur	ALESSANDRINI Pierre	31/08/2020
M. le Professeur	BOUVENOT Gilles	31/08/2018
M. le Professeur	CHAUVEL Patrick	31/08/2020
M. le Professeur	COZZONE Pierre	31/08/2018
M. le Professeur	DELMONT Jean	31/08/2018
M. le Professeur	FAVRE Roger	31/08/2018
M. le Professeur	OLIVER Charles	31/08/2018
M. le Professeur	SEBBAHOUN Gérard	31/08/2018

2018

M. le Professeur	MARANINCHI Dominique	31/08/2021
M. le Professeur	BOUVENOT Gilles	31/08/2019
M. le Professeur	COZZONE Pierre	31/08/2019
M. le Professeur	DELMONT Jean	31/08/2019
M. le Professeur	FAVRE Roger	31/08/2019
M. le Professeur	OLIVER Charles	31/08/2019

PROFESSEURS DES UNIVERSITES-PRATICIENS HOSPITALIERS

AGOSTINI FERRANDES Aubert	CHINOT Olivier	GRIMAUD Jean-Charles
ALBANESE Jacques	CHOSSEGROS Cyrille	GROB Jean-Jacques
ALIMI Yves	<i>CLAVERIE Jean-Michel Surnombre</i>	GUEDJ Eric
AMABILE Philippe	COLLART Frédéric	GUIEU Régis
AMBROSI Pierre	COSTELLO Régis	GUIS Sandrine
ANDRE Nicolas	COURBIERE Blandine	GUYE Maxime
ARGENSON Jean-Noël	COWEN Didier	GUYOT Laurent
ASTOUL Philippe	CRAVELLO Ludovic	GUYS Jean-Michel
ATTARIAN Shahram	CUISSET Thomas	HABIB Gilbert
AUDOUIN Bertrand	CURVALE Georges	HARDWIGSEN Jean
AUQUIER Pascal	DA FONSECA David	HARLE Jean-Robert
AVIERINOS Jean-François	DAHAN-ALCARAZ Laetitia	<i>HOFFART Louis Disponibilité</i>
AZULAY Jean-Philippe	DANIEL Laurent	HOUVENAEGHEL Gilles
BAILLY Daniel	DARMON Patrice	JACQUIER Alexis
BARLESI Fabrice	D'ERCOLE Claude	JOURDE-CHICHE Noémie
BARLIER-SETTI Anne	D'JOURNO Xavier	JOUVE Jean-Luc
BARTHET Marc	DEHARO Jean-Claude	KAPLANSKI Gilles
BARTOLI Christophe	DELAPORTE Emmanuel	KARSENTY Gilles
BARTOLI Jean-Michel	DELPERO Jean-Robert	KERBAUL François
BARTOLI Michel	DENIS Danièle	KRAHN Martin
BARTOLOMEI Fabrice	DISDIER Patrick	LAFFORGUE Pierre
BASTIDE Cyrille	DODDOLI Christophe	LAGIER Jean-Christophe
BENSOUSSAN Laurent	DRANCOURT Michel	LAMBAUDIE Eric
BERBIS Philippe	DUBUS Jean-Christophe	LANCON Christophe
BERDAH Stéphane	DUFFAUD Florence	LA SCOLA Bernard
<i>BERLAND Yvon Surnombre</i>	DUFOUR Henry	LAUNAY Franck
BERNARD Jean-Paul	DURAND Jean-Marc	LAVIEILLE Jean-Pierre
BEROUD Christophe	DUSSOL Bertrand	LE CORROLLER Thomas
BERTUCCI François	EUSEBIO Alexandre	LECHEVALLIER Eric
BLAISE Didier	FAKHRY Nicolas	LEGRE Régis
BLIN Olivier	<i>FAUGERE Gérard Surnombre</i>	LEHUCHER-MICHEL Marie-Pascale
BLONDEL Benjamin	FELICIAN Olivier	LEONE Marc
BONIN/GUILLAUME Sylvie	FENOLLAR Florence	LEONETTI Georges
BONELLO Laurent	FIGARELLA/BRANGER Dominique	LEPIDI Hubert
BONNET Jean-Louis	FLECHER Xavier	LEVY Nicolas
<i>BOTTA/FRIDLUND Danielle Surnom</i>	FOURNIER Pierre-Edouard	MACE Loïc
BOUBLI Léon	<i>FRANCES Yves Surnombre</i>	MAGNAN Pierre-Edouard
BOUFI Mourad	FRANCESCHI Frédéric	<i>MATONTI Frédéric Disponibilité</i>
BOYER Laurent	FUENTES Stéphane	MEGE Jean-Louis
BREGEON Fabienne	GABERT Jean	MERROT Thierry
BRETELLE Florence	GABORIT Bénédicte	METZLER/GUILLEMAIN Catherine
BROUQUI Philippe	GAINNIER Marc	MEYER/DUTOUR Anne
BRUDER Nicolas	GARCIA Stéphane	MICCALEF/ROLL Joëlle
BRUE Thierry	GARIBOLDI Vlad	MICHEL Fabrice
BRUNET Philippe	GAUDART Jean	MICHEL Gérard
BURTEY Stéphane	GAUDY-MARQUESTE Caroline	MICHEL Justin
CARCOPINO-TUSOLI Xavier	GENTILE Stéphanie	MICHELET Pierre
CASANOVA Dominique	GERBEAUX Patrick	MILH Mathieu
CASTINETTI Frédéric	GEROLAMI/SANTANDREA René	MOAL Valérie
CECCALDI Mathieu	GILBERT/ALESSI Marie-Christine	MONCLA Anne
CHAGNAUD Christophe	GIORGI Roch	MORANGE Pierre-Emmanuel
CHAMBOST Hervé	GIOVANNI Antoine	MOULIN Guy
CHAMPSAUR Pierre	GIRARD Nadine	MOUTARDIER Vincent
CHANEZ Pascal	GIRAUD/CHABROL Brigitte	<i>MUNDLER Olivier Surnombre</i>
CHARAFFE-JAUFFRET Emmanuelle	GONCALVES Anthony	NAUDIN Jean
CHARREL Rémi	GORINCOUR Guillaume	NICOLAS DE LAMBALLERIE Xavier
<i>CHARPIN Denis Surnombre</i>	GRANEL/REY Brigitte	NICOLLAS Richard
CHAUMOITRE Kathia	GRANVAL Philippe	OLIVE Daniel
CHIARONI Jacques	GREILLIER Laurent	OUAFIK L'Houcine

PAGANELLI Franck	ROCHE Pierre-Hugues	THOMAS Pascal
PANUEL Michel	ROCH Antoine	THUNY Franck
PAPAZIAN Laurent	ROCHWERGER Richard	TREBUCHON-DA FONSECA Agnès
PAROLA Philippe	ROLL Patrice	TRIGLIA Jean-Michel
<i>PARRATTE Sébastien Disponibilité</i>	ROSSI Dominique	TROPIANO Patrick
PELISSIER-ALICOT Anne-Laure	ROSSI Pascal	TSIMARATOS Michel
PELLETIER Jean	ROUDIER Jean	TURRINI Olivier
PERRIN Jeanne	SALAS Sébastien	VALERO René
PETIT Philippe	<i>SAMBUC Roland Surnombre</i>	VAROQUAUX Arthur Damien
PHAM Thao	SARLES Jacques	VELLY Lionel
PIERCECCHI/MARTI Marie-Dominique	SARLES/PHILIP Nicole	VEY Norbert
PIQUET Philippe	SARLON-BARTOLI Gabrielle	VIDAL Vincent
PIRRO Nicolas	SCAVARDA Didier	VIENS Patrice
POINSON François	SCHLEINITZ Nicolas	VILLANI Patrick
RACCAH Denis	SEBAG Frédéric	VITON Jean-Michel
RANQUE Stéphane	SEITZ Jean-François	VITTON Véronique
RAOULT Didier	SIELEZNEFF Igor	VIEHWEGER Heide Elke
REGIS Jean	SIMON Nicolas	VIVIER Eric
REYNAUD/GAUBERT Martine	STEIN Andréas	XERRI Luc
REYNAUD Rachel	TAIEB David	
RICHARD/LALLEMAND Marie-Aleth	THIRION Xavier	

PROFESSEUR DES UNIVERSITES

ADALIAN Pascal
 AGHABABIAN Valérie
 BELIN Pascal
 CHABANNON Christian
 CHABRIERE Eric
 FERON François
 LE COZ Pierre
 LEVASSEUR Anthony
 RANJEVA Jean-Philippe
 SOBOL Hagay

PROFESSEUR CERTIFIE

BRANDENBURGER Chantal

PRAG

TANTI-HARDOUIN Nicolas

PROFESSEUR ASSOCIE DE MEDECINE GENERALE A MI-TEMPS

ADNOT Sébastien
 FILIPPI Simon

MAITRE DE CONFERENCES DES UNIVERSITES - PRATICIEN HOSPITALIER

ACHARD Vincent (<i>disponibilité</i>)	EBBO Mikaël	NGUYEN PHONG Karine
AHERFI Sarah	FABRE Alexandre	NINOVE Laetitia
ANGELAKIS Emmanouil (<i>dispo oct 2018</i>)	FAURE Alice	NOUGAIREDE Antoine
ATLAN Catherine (<i>disponibilité</i>)	FOLETTI Jean- Marc	OLLIVIER Matthieu
BARTHELEMY Pierre	FOUILLOUX Virginie	OVAERT Caroline
BEGE Thierry	FROMNOT Julien	PAULMYER/LACROIX Odile
BELIARD Sophie	GASTALDI Marguerite	PESENTI Sébastien
BERBIS Julie	GELSI/BOYER Véronique	RESSEGUIER Noémie
BERGE-LEFRANC Jean-Louis	GIUSIANO Bernard	REY Marc
BERTRAND Baptiste	GIUSIANO COURCAMBECK Sophie	ROBERT Philippe
BEYER-BERJOT Laura	GONZALEZ Jean-Michel	SABATIER Renaud
BIRNBAUM David	GOURIET Frédérique	SARI-MINODIER Irène
BONINI Francesca	GRAILLON Thomas	SAVEANU Alexandru
BOUCRAUT Joseph	GRISOLI Dominique	SECQ Véronique
BOULAMERY Audrey	GUERIN Carole	SUCHON Pierre
BOULLU/CIOCCA Sandrine	GUENOUN MEYSSIGNAC Daphné	TABOURET Emeline
BUFFAT Christophe	GUIDON Catherine	TOGA Caroline
CAMILLERI Serge	HAUTIER/KRAHN Aurélie	TOGA Isabelle
CARRON Romain	HRAIECH Sami	TOMASINI Pascale
CASSAGNE Carole	KASPI-PEZZOLI Elise	TOSELLO Barthélémy
CHAUDET Hervé	L'OLLIVIER Coralie	TROUSSE Delphine
CHRETIEN Anne-Sophie	LABIT-BOUVIER Corinne	TUCHTAN-TORRENTS Lucile
COZE Carole	LAFAGE/POCHITALOFF-HUVALE Marina	VELY Frédéric
CUNY Thomas	LAGIER Aude (<i>disponibilité</i>)	VION-DURY Jean
DADOUN Frédéric (<i>disponibilité</i>)	LAGOUANELLE/SIMEONI Marie-Claude	ZATTARA/CANNONI Hélène
DALES Jean-Philippe	LEVY/MOZZICONACCI Annie	
DAUMAS Aurélie	LOOSVELD Marie	
DEGEORGES/VITTE Joëlle	MANCINI Julien	
DELLIAUX Stéphane	MARY Charles	
DESPLAT/JEGO Sophie	MASCAUX Céline	
DEVILLIER Raynier	MAUES DE PAULA André	
DUBOURG Grégory	MILLION Matthieu	
DUFOUR Jean-Charles	MOTTOLA GHIGO Giovanna	

MAITRES DE CONFERENCES DES UNIVERSITES

(mono-appartenants)

ABU ZAINEH Mohammad	DEGIOANNI/SALLE Anna	RUEL Jérôme
BARBACARU/PERLES T. A.	DESNUES Benoît	THOLLON Lionel
BERLAND/BENHAIM Caroline	MARANINCHI Marie	THIRION Sylvie
BOUCAULT/GARROUSTE Françoise	MERHEJ/CHAUVEAU Vicky	VERNA Emeline
BOYER Sylvie	MINVIELLE/DEVICTOR Bénédicte	
COLSON Sébastien	POGGI Marjorie	

MAITRE DE CONFERENCES DES UNIVERSITES DE MEDECINE GENERALE

CASANOVA Ludovic
GENTILE Gaëtan

MAITRES DE CONFERENCES ASSOCIES DE MEDECINE GENERALE à MI-TEMPS

BARGIER Jacques
BONNET Pierre-André
CALVET-MONTREDON Céline
GUIDA Pierre
JANCZEWSKI Aurélie

MAITRE DE CONFERENCES ASSOCIE à MI-TEMPS

MATHIEU Marion
REVIS Joana

ANATOMIE 4201

CHAMPSAUR Pierre (PU-PH)
LE CORROLLER Thomas (PU-PH)
PIRRO Nicolas (PU-PH)

GUENOUN-MEYSSIGNAC Daphné (MCU-PH)
LAGIER Aude (MCU-PH) disponibilité

THOLLON Lionel (MCF) (60ème section)

ANATOMIE ET CYTOLOGIE PATHOLOGIQUES 4203

CHARAFE/JAUFFRET Emmanuelle (PU-PH)
DANIEL Laurent (PU-PH)
FIGARELLA/BRANGER Dominique (PU-PH)
GARCIA Stéphane (PU-PH)
XERRI Luc (PU-PH)

DALES Jean-Philippe (MCU-PH)
GIUSIANO COURCAMBECK Sophie (MCU PH)
LABIT/BOUVIER Corinne (MCU-PH)
MAUES DE PAULA André (MCU-PH)
SECQ Véronique (MCU-PH)

**ANESTHESIOLOGIE ET REANIMATION CHIRURGICALE ;
MEDECINE URGENCE 4801**

ALBANESE Jacques (PU-PH)
BRUDER Nicolas (PU-PH)
LEONE Marc (PU-PH)
MICHEL Fabrice (PU-PH)
VELLY Lionel (PU-PH)

GUIDON Catherine (MCU-PH)

ANGLAIS 11

BRANDENBURGER Chantal (PRCE)

**BIOLOGIE ET MEDECINE DU DEVELOPPEMENT
ET DE LA REPRODUCTION ; GYNECOLOGIE MEDICALE 5405**

METZLER/GUILLEMAIN Catherine (PU-PH)
PERRIN Jeanne (PU-PH)

BIOPHYSIQUE ET MEDECINE NUCLEAIRE 4301

GUEDJ Eric (PU-PH)
GUYE Maxime (PU-PH)
MUNDLER Olivier (PU-PH) Surnombre
TAIEB David (PU-PH)

BELIN Pascal (PR) (69ème section)
RANJEVA Jean-Philippe (PR) (69ème section)

CAMMILLERI Serge (MCU-PH)
VION-DURY Jean (MCU-PH)

BARBACARU/PERLES Téodora Adriana (MCF) (69ème section)

**BIostatISTIQUES, INFORMATIQUE MEDICALE
ET TECHNOLOGIES DE COMMUNICATION 4604**

CLAVERIE Jean-Michel (PU-PH) Surnombre
GAUDART Jean (PU-PH)
GIORGI Roch (PU-PH)

CHAUDET Hervé (MCU-PH)
DUFOUR Jean-Charles (MCU-PH)
GIUSIANO Bernard (MCU-PH)
MANCINI Julien (MCU-PH)

ABU ZAINEH Mohammad (MCF) (5ème section)
BOYER Sylvie (MCF) (5ème section)

ANTHROPOLOGIE 20

ADALIAN Pascal (PR)

DEGIOANNI/SALLE Anna (MCF)
VERNA Emeline (MCF)

BACTERIOLOGIE-VIROLOGIE ; HYGIENE HOSPITALIERE 4501

CHARREL Rémi (PU PH)
DRANCOURT Michel (PU-PH)
FENOLLAR Florence (PU-PH)
FOURNIER Pierre-Edouard (PU-PH)
NICOLAS DE LAMBALLERIE Xavier (PU-PH)
LA SCOLA Bernard (PU-PH)
RAOULT Didier (PU-PH)

AHERFI Sarah (MCU-PH)
ANGELAKIS Emmanouil (MCU-PH) disponibilité octobre 2018
DUBOURG Grégory (MCU-PH)
GOURIET Frédérique (MCU-PH)
NOUGAIREDE Antoine (MCU-PH)
NINOVE Laetitia (MCU-PH)

CHABRIERE Eric (PR) (64ème section)
LEVASSEUR Anthony (PR) (64ème section)
DESNUES Benoit (MCF) (65ème section)
MERHEJ/CHAUVEAU Vicky (MCF) (87ème section)

BIOCHIMIE ET BIOLOGIE MOLECULAIRE 4401

BARLIER/SETTI Anne (PU-PH)
GABERT Jean (PU-PH)
GUIEU Régis (PU-PH)
OUAFIK L'Houcine (PU-PH)

BUFFAT Christophe (MCU-PH)
FROMNOT Julien (MCU-PH)
MOTTOLA GHIGO Giovanna (MCU-PH)
SAVEANU Alexandru (MCU-PH)

BIOLOGIE CELLULAIRE 4403

ROLL Patrice (PU-PH)

GASTALDI Marguerite (MCU-PH)
KASPI-PEZZOLI Elise (MCU-PH)
LEVY-MOZZICONNACCI Annie (MCU-PH)

CARDIOLOGIE 5102

AVIERINOS Jean-François (PU-PH)
BONELLO Laurent (PU PH)
BONNET Jean-Louis (PU-PH)
CUISSSET Thomas (PU-PH)
DEHARO Jean-Claude (PU-PH)
FRANCESCHI Frédéric (PU-PH)
HABIB Gilbert (PU-PH)
PAGANELLI Franck (PU-PH)
THUNY Franck (PU-PH)

CHIRURGIE DIGESTIVE 5202

BERDAH Stéphane (PU-PH)
HARDWIGSEN Jean (PU-PH)
SIELEZNEFF Igor (PU-PH)

BEYER-BERJOT Laura (MCU-PH)

CHIRURGIE GENERALE 5302

DELPERO Jean-Robert (PU-PH)
MOUTARDIER Vincent (PU-PH)
SEBAG Frédéric (PU-PH)
TURRINI Olivier (PU-PH)

BEGE Thierry (MCU-PH)
BIRNBAUM David (MCU-PH)

CHIRURGIE ORTHOPEDIQUE ET TRAUMATOLOGIQUE 5002

ARGENSON Jean-Noël (PU-PH)
 BLONDEL Benjamin (PU-PH)
 CURVALE Georges (PU-PH)
 FLECHER Xavier (PU PH)
PARRATTE Sébastien (PU-PH) Disponibilité
 ROCHWERGER Richard (PU-PH)
 TROPIANO Patrick (PU-PH)

OLLIVIER Matthieu (MCU-PH)

CANCEROLOGIE ; RADIOTHERAPIE 4702

BERTUCCI François (PU-PH)
 CHINOT Olivier (PU-PH)
 COWEN Didier (PU-PH)
 DUFFAUD Florence (PU-PH)
 GONCALVES Anthony (PU-PH)
 HOUVENAEGHEL Gilles (PU-PH)
 LAMBAUDIE Eric (PU-PH)
 SALAS Sébastien (PU-PH)
 VIENS Patrice (PU-PH)

SABATIER Renaud (MCU-PH)
 TABOURET Emeline (MCU-PH)

CHIRURGIE THORACIQUE ET CARDIOVASCULAIRE 5103

COLLART Frédéric (PU-PH)
 D'JOURNO Xavier (PU-PH)
 DODDOLI Christophe (PU-PH)
 GARIBOLDI Vlad (PU-PH)
 MACE Loïc (PU-PH)
 THOMAS Pascal (PU-PH)

FOUILLOUX Virginie (MCU-PH)
 GRISOLI Dominique (MCU-PH)
 TROUSSE Delphine (MCU-PH)

CHIRURGIE VASCULAIRE ; MEDECINE VASCULAIRE 5104

ALIMI Yves (PU-PH)
 AMABILE Philippe (PU-PH)
 BARTOLI Michel (PU-PH)
 BOUFI Mourad (PU-PH)
 MAGNAN Pierre-Edouard (PU-PH)
 PIQUET Philippe (PU-PH)
 SARLON-BARTOLI Gabrielle (PU PH)

HISTOLOGIE, EMBRYOLOGIE ET CYTOGENETIQUE 4202

LEPIDI Hubert (PU-PH)

ACHARD Vincent (MCU-PH) disponibilité
 PAULMYER/LACROIX Odile (MCU-PH)

DERMATOLOGIE - VENEREOLOGIE 5003

BERBIS Philippe (PU-PH)
 GAUDY/MARQUESTE Caroline (PU-PH)
 GROB Jean-Jacques (PU-PH)
 RICHARD/LALLEMAND Marie-Aleth (PU-PH)

DUSI

COLSON Sébastien (MCF)

ENDOCRINOLOGIE ,DIABETE ET MALADIES METABOLIQUES ; GYNECOLOGIE MEDICALE 5404

BRUE Thierry (PU-PH)
 CASTINETTI Frédéric (PU-PH)
 CUNY Thomas (MCU PH)

EPIDEMIOLOGIE, ECONOMIE DE LA SANTE ET PREVENTION 4601

AUQUIER Pascal (PU-PH)
 BOYER Laurent (PU-PH)
 GENTILE Stéphanie (PU-PH)
SAMBUC Roland (PU-PH) Surnombre
 THIRION Xavier (PU-PH)

BERBIS Julie (MCU-PH)
 LAGOUANELLE/SIMEONI Marie-Claude (MCU-PH)
 RESSEGUIER Noémie (MCU-PH)

MINVIELLE/DEVICTOR Bénédicte (MCF)(06ème section)
 TANTI-HARDOUIN Nicolas (PRAG)

CHIRURGIE INFANTILE 5402

GUYS Jean-Michel (PU-PH)
 JOUVE Jean-Luc (PU-PH)
 LAUNAY Franck (PU-PH)
 MERROT Thierry (PU-PH)
 VIEHWEGER Heide Elke (PU-PH)
 FAURE Alice (MCU PH)
 PESENTI Sébastien (MCU-PH)

CHIRURGIE MAXILLO-FACIALE ET STOMATOLOGIE 5503

CHOSSEGROS Cyrille (PU-PH)
 GUYOT Laurent (PU-PH)

FOLETTI Jean-Marc (MCU-PH)

CHIRURGIE PLASTIQUE, RECONSTRUCTRICE ET ESTHETIQUE ; BRÛOLOGIE 5004

CASANOVA Dominique (PU-PH)
 LEGRE Régis (PU-PH)

BERTRAND Baptiste (MCU-PH)
 HAUTIER/KRAHN Aurélie (MCU-PH)

GASTROENTEROLOGIE ; HEPATOLOGIE ; ADDICTOLOGIE 5201

BARTHET Marc (PU-PH)
 BERNARD Jean-Paul (PU-PH)
BOTTA-FRIDLUND Danielle (PU-PH) Surnombre
 DAHAN-ALCARAZ Laetitia (PU-PH)
 GEROLAMI-SANTANDREA René (PU-PH)
 GRANDVAL Philippe (PU-PH)
 GRIMAUD Jean-Charles (PU-PH)
 SEITZ Jean-François (PU-PH)
 VITTON Véronique (PU-PH)

GONZALEZ Jean-Michel (MCU-PH)

GENETIQUE 4704

BEROUD Christophe (PU-PH)
 KRAHN Martin (PU-PH)
 LEVY Nicolas (PU-PH)
 MONCLA Anne (PU-PH)
 SARLES/PHILIP Nicole (PU-PH)

NGYUEN Karine (MCU-PH)
 TOGA Caroline (MCU-PH)
 ZATTARA/CANNONI Héléne (MCU-PH)

GYNECOLOGIE-OBSTETRIQUE ; GYNECOLOGIE MEDICALE 5403

AGOSTINI Aubert (PU-PH)
 BOUBLI Léon (PU-PH)
 BRETELLE Florence (PU-PH)
 CARCOPINO-TUSOLI Xavier (PU-PH)
 COURBIERE Blandine (PU-PH)
 CRAVELLO Ludovic (PU-PH)
 D'ERCOLE Claude (PU-PH)

IMMUNOLOGIE 4703

KAPLANSKI Gilles (PU-PH)
 MEGE Jean-Louis (PU-PH)
 OLIVE Daniel (PU-PH)
 VIVIER Eric (PU-PH)

FERON François (PR) (69ème section)

BOUCRAUT Joseph (MCU-PH)
 CHRETIEN Anne-Sophie (MCU PH)
 DEGEORGES/VITTE Joëlle (MCU-PH)
 DESPLAT/JEGO Sophie (MCU-PH)
 ROBERT Philippe (MCU-PH)
 VELY Frédéric (MCU-PH)

BOUCAULT/GARROUSTE Françoise (MCF) 65ème section)

MALADIES INFECTIEUSES ; MALADIES TROPICALES 4503

BROUQUI Philippe (PU-PH)
 LAGIER Jean-Christophe (PU-PH)
 PAROLA Philippe (PU-PH)
 STEIN Andréas (PU-PH)

MILLION Matthieu (MCU-PH)

MEDECINE D'URGENCE 4805

KERBAUL François (PU-PH)
 MICHELET Pierre (PU-PH)

**MEDECINE INTERNE ; GERIATRIE ET BIOLOGIE DU
 VEILLISSEMENT ; MEDECINE GENERALE ; ADDICTOLOGIE 5301**

BONIN/GUILLAUME Sylvie (PU-PH)
 DISDIER Patrick (PU-PH)
 DURAND Jean-Marc (PU-PH)
FRANCES Yves (PU-PH) Surnombre
 GRANEL/REY Brigitte (PU-PH)
 HARLE Jean-Robert (PU-PH)
 ROSSI Pascal (PU-PH)
 SCHLEINITZ Nicolas (PU-PH)

EBBO Mikael (MCU-PH)

GENTILE Gaëtan (MCF Méd. Gén. Temps plein)

ADNOT Sébastien (PR associé Méd. Gén. à mi-temps)
 FILIPPI Simon (PR associé Méd. Gén. à mi-temps)

BARGIER Jacques (MCF associé Méd. Gén. À mi-temps)
 BONNET Pierre-André (MCF associé Méd. Gén à mi-temps)
 CALVET-MONTREDON Céline (MCF associé Méd. Gén. à temps plein)
 GUIDA Pierre (MCF associé Méd. Gén. à mi-temps)
 JANCZEWSKI Aurélie (MCF associé Méd. Gén. À mi-temps)

NUTRITION 4404

DARMON Patrice (PU-PH)
 RACCAH Denis (PU-PH)
 VALERO René (PU-PH)

ATLAN Catherine (MCU-PH) disponibilité
 BELIARD Sophie (MCU-PH)

MARANINCHI Marie (MCF) (66ème section)

ONCOLOGIE 65 (BIOLOGIE CELLULAIRE)

CHABANNON Christian (PR) (66ème section)
 SOBOL Hagay (PR) (65ème section)

IMMUNOLOGIE ; TRANSFUSION 4701

BLAISE Didier (PU-PH)
 COSTELLO Régis (PU-PH)
 CHIARONI Jacques (PU-PH)
 GILBERT/ALESSI Marie-Christine (PU-PH)
 MORANGE Pierre-Emmanuel (PU-PH)
 VEY Norbert (PU-PH)

DEVILLIER Raynier (MCU PH)
 GELSI/BOYER Véronique (MCU-PH)
 LAFAGE/POCHITALOFF-HUVALE Marina (MCU-PH)
 LOOSVELD Marie (MCU-PH)
 SUCHON Pierre (MCU-PH)

POGGI Marjorie (MCF) (64ème section)

MEDECINE LEGALE ET DROIT DE LA SANTE 4603

BARTOLI Christophe (PU-PH)
 LEONETTI Georges (PU-PH)
 PELISSIER-ALICOT Anne-Laure (PU-PH)
 PIERCECCHI-MARTI Marie-Dominique (PU-PH)

TUCHTAN-TORRENTS Lucile (MCU-PH)

BERLAND/BENHAIM Caroline (MCF) (1ère section)

MEDECINE PHYSIQUE ET DE READAPTATION 4905

BENSOUSSAN Laurent (PU-PH)
 VITON Jean-Michel (PU-PH)

MEDECINE ET SANTE AU TRAVAIL 4602

LEHUCHER/MICHEL Marie-Pascale (PU-PH)

BERGE-LEFRANC Jean-Louis (MCU-PH)
 SARI/MINODIER Irène (MCU-PH)

NEPHROLOGIE 5203

BERLAND Yvon (PU-PH) Surnombre
 BRUNET Philippe (PU-PH)
 BURTEY Stéphanne (PU-PH)
 DUSSOL Bertrand (PU-PH)
 JOURDE CHICHE Noémie (PU PH)
 MOAL Valérie (PU-PH)

NEUROCHIRURGIE 4902

DUFOUR Henry (PU-PH)
 FUENTES Stéphane (PU-PH)
 REGIS Jean (PU-PH)
 ROCHE Pierre-Hugues (PU-PH)
 SCAVARDA Didier (PU-PH)

CARRON Romain (MCU PH)
 GRAILLON Thomas (MCU PH)

NEUROLOGIE 4901

ATTARIAN Sharham (PU PH)
 AUDOIN Bertrand (PU-PH)
 AZULAY Jean-Philippe (PU-PH)
 CECCALDI Mathieu (PU-PH)
 EUSEBIO Alexandre (PU-PH)
 FELICIAN Olivier (PU-PH)
 PELLETIER Jean (PU-PH)

OPHTALMOLOGIE 5502

DENIS Danièle (PU-PH)
 HOFFART Louis (PU-PH) *Disponibilité*
 MATONTI Frédéric (PU-PH) *Disponibilité*

PEDEPSYCHIATRIE; ADDICTOLOGIE 4904

DA FONSECA David (PU-PH)
 POINSO François (PU-PH)

OTO-RHINO-LARYNGOLOGIE 5501

DESSI Patrick (PU-PH)
 FAKHRY Nicolas (PU-PH)
 GIOVANNI Antoine (PU-PH)
 LAVIEILLE Jean-Pierre (PU-PH)
 MICHEL Justin (PU-PH)
 NICOLLAS Richard (PU-PH)
 TRIGLIA Jean-Michel (PU-PH)
 DEVEZE Arnaud (MCU-PH) *Disponibilité*
 REVIS Joana (MAST) (Orthophonie) (7ème Section)

**PHARMACOLOGIE FONDAMENTALE -
PHARMACOLOGIE CLINIQUE; ADDICTOLOGIE 4803**

BLIN Olivier (PU-PH)
 FAUGERE Gérard (PU-PH) *Surnombre*
 MICALLEF/ROLL Joëlle (PU-PH)
 SIMON Nicolas (PU-PH)
 BOULAMERY Audrey (MCU-PH)

PARASITOLOGIE ET MYCOLOGIE 4502

RANQUE Stéphane (PU-PH)

PHILOSOPHIE 17

CASSAGNE Carole (MCU-PH)
 L'OLLIVIER Coralie (MCU-PH)
 MARY Charles (MCU-PH)
 TOGA Isabelle (MCU-PH)

LE COZ Pierre (PR) (17ème section)

MATHIEU Marion (MAST)

PEDIATRIE 5401

ANDRE Nicolas (PU-PH)
 CHAMBOST Hervé (PU-PH)
 DUBUS Jean-Christophe (PU-PH)
 GIRAUD/CHABROL Brigitte (PU-PH)
 MICHEL Gérard (PU-PH)
 MILH Mathieu (PU-PH)
 REYNAUD Rachel (PU-PH)
 SARLES Jacques (PU-PH)
 TSIMARATOS Michel (PU-PH)

PHYSIOLOGIE 4402

BARTOLOMEI Fabrice (PU-PH)
 BREGEON Fabienne (PU-PH)
 GABORIT Bénédicte (PU-PH)
 MEYER/DUTOUR Anne (PU-PH)
 TREBUCHON/DA FONSECA Agnès (PU-PH)

COZE Carole (MCU-PH)
 FABRE Alexandre (MCU-PH)
 OVAERT Caroline (MCU-PH)
 TOSELLO Barthélémy (MCU-PH)

BARTHELEMY Pierre (MCU-PH)
 BONINI Francesca (MCU-PH)
 BOULLU/CIOCCA Sandrine (MCU-PH)
 DADOUN Frédéric (MCU-PH) (*disponibilité*)
 DELLIAUX Stéphane (MCU-PH)
 REY Marc (MCU-PH)

PSYCHIATRIE D'ADULTES ; ADDICTOLOGIE 4903

BAILLY Daniel (PU-PH)
 LANCON Christophe (PU-PH)
 NAUDIN Jean (PU-PH)

RUEL Jérôme (MCF) (69ème section)
 THIRION Sylvie (MCF) (66ème section)

PSYCHOLOGIE - PSYCHOLOGIE CLINIQUE, PCYCHOLOGIE SOCIALE 16

AGHABABIAN Valérie (PR)

PNEUMOLOGIE; ADDICTOLOGIE 5101**RADIOLOGIE ET IMAGERIE MEDICALE 4302**

BARTOLI Jean-Michel (PU-PH)
 CHAGNAUD Christophe (PU-PH)
 CHAUMOITRE Kathia (PU-PH)
 GIRARD Nadine (PU-PH)
 GORINCOUR Guillaume (PU-PH)
 JACQUIER Alexis (PU-PH)
 MOULIN Guy (PU-PH)
 PANUEL Michel (PU-PH)
 PETIT Philippe (PU-PH)
 VAROQUAUX Arthur Damien (PU-PH)
 VIDAL Vincent (PU-PH)

ASTOUL Philippe (PU-PH)
 BARLESI Fabrice (PU-PH)
 CHANEZ Pascal (PU-PH)
 CHARPIN Denis (PU-PH) *Surnombre*
 GREILLIER Laurent (PU PH)
 REYNAUD/GAUBERT Martine (PU-PH)

MASCAUX Céline (MCU-PH)
 TOMASINI Pascale (MCU-PH)

REANIMATION MEDICALE ; MEDECINE URGENCE 4802

GAINNIER Marc (PU-PH)
 GERBEAUX Patrick (PU-PH)
 PAPAZIAN Laurent (PU-PH)
 ROCH Antoine (PU-PH)

THERAPEUTIQUE; MEDECINE D'URGENCE; ADDICTOLOGIE 4804

AMBROSI Pierre (PU-PH)
 VILLANI Patrick (PU-PH)

HRAIECH Sami (MCU-PH)

DAUMAS Aurélie (MCU-PH)

RHUMATOLOGIE 5001

GUIS Sandrine (PU-PH)
 LAFFORGUE Pierre (PU-PH)
 PHAM Thao (PU-PH)
 ROUDIER Jean (PU-PH)

UROLOGIE 5204

BASTIDE Cyrille (PU-PH)
 KARSENTY Gilles (PU-PH)
 LECHEVALLIER Eric (PU-PH)
 ROSSI Dominique (PU-PH)

REMERCIEMENTS

Merci aux membres du jury :

Au Professeur Claude D'Ercole, merci de me faire l'honneur de présider ce jury. Merci pour l'intérêt que vous avez porté à ce travail et pour votre disponibilité.

Au Professeur Aubert Agostini, merci d'avoir accepté de faire partie de ce jury, et pour votre pédagogie lors de mon stage en gynécologie-obstétrique à La Conception.

Au Professeur Ludovic Cravello, merci de faire partie de ce jury, et de m'avoir, au travers de votre DU, encore plus motivée à suivre des grossesses.

Au Dr Chloé Cardinale, merci d'avoir accepté d'être ma directrice de thèse. Merci pour ton aide, tes conseils et d'avoir été présente malgré ta grossesse. Merci également d'avoir été présente au cours de mon passage aux urgences gynécologiques de La Conception, et pour tout ce que tu m'as appris lors de ce choix.

Merci à tous les médecins qui m'ont formée durant ces trois ans d'internat :

Au Dr Pierre Leveque et au Dr Barbara Mizzi. Vous avez été mes premiers seniors, je ne vous oublierai pas, merci pour votre patience et pour tout ce que vous m'avez appris.

Aux médecins qui m'ont enseigné la cardiologie, le Professeur Jean-Louis Bonnet, le Professeur Thomas Cuisset, le Dr Guillaume Bonnet et le Dr Clémence Bassez.

Aux formidables pédiatres des urgences pédiatriques de la Timone, les Dr Aurélie Boutin, Émilie Moreau, Violaine Bresson et Valérie Brémond.

À tous les médecins du service de gynécologie-obstétrique de La Conception. Encore une fois merci au Dr Chloé Cardinale.

À tous les seniors des urgences Timone et en particulier le Dr Nizar Chihi. Merci pour ta gentillesse, ta patience, ta confiance et ton soutien, de ma première à ma dernière garde.

Au Dr Véronique Gilles-Cau. Merci de m'avoir si bien accueillie, que ce soit chez toi, dans ton cabinet ou dans cette si jolie ville qu'est Cassis. Merci pour ta confiance, ton aide et pour tout ce que tu m'as appris. Ce sera un honneur de travailler encore à tes côtés.

Au Dr Jean-Pierre Arnal, merci de m'avoir transmis ta science rhumatologique pendant ce dernier semestre d'internat, et pour ta présence et ta bienveillance depuis 27 ans maintenant.

Au Dr Bernard Glatz et au Dr Henri-Michel Porte, merci pour votre aide précieuse en m'ayant fourni les mail-lists des associations AMG8 et AMOMEC.

Merci à ma formidable famille :

À mes parents, merci de m'avoir toujours soutenue et d'avoir su me remotiver dans les moments difficiles. Cette thèse est également la vôtre. J'espère continuer de vous rendre fiers chaque jour. Vous êtes, en toute objectivité, les meilleurs parents du monde. Je ne vous le dis pas souvent, mais je vous aime plus que tout.

À toute ma famille. Merci pour votre soutien depuis le début de ces longues années d'études, et pour votre présence dans ma vie. Je suis tellement heureuse de tous vous avoir. Merci à ceux qui ont pu se déplacer pour être présents lors de ce moment si important. Ceux qui n'ont pas pu être là ce soir, promis on boira un verre pour vous. Je vous aime tous, autant que le figatelli et le saucisson brioché. Et last but not least, un joyeux anniversaire à Féfé, tu es comme mon frère et je suis fière de toi.

À ma mémé Lysiane, cette thèse t'est également dédiée. Je pense à toi.

À mon Papi, j'espère que tu es fier de moi de là où tu te trouves. Tu me manques.

Merci à mes ami(e)s :

À Manon Coraline Truchet, mon gros chat d'amour, ma meilleure amie d'enfance, merci d'être là pour le meilleur et pour le pire depuis 17 ans maintenant. Tu es une amie incroyable et je suis tellement heureuse de t'avoir dans ma vie. J'ai hâte de repartir en voyage avec toi dans quelques jours.

À Manon Colinos, merci d'être notre maman depuis toutes ces années, merci pour les soirées, les sous-colles, la cohabitation sur mon canapé et tout le reste, pour longtemps encore ! J'aimerais te dire qu'un jour je serai ponctuelle et que je mangerai des légumes, mais ça serait mentir. Alors j'espère que tu continueras de m'aimer quand même.

À Manon Munoz, même à la fin de l'internat tu restes ma P2 préférée. Merci pour tout, pour le soutien, les sushis et les siestes devant Netflix. Merci d'être la plus drôle. Pour tout ça et pour bien d'autres choses, merci ma P2P. Et pardon de t'avoir oubliée au Bazar.

À Léa, ma grande frite d'amour, mon turkish delight, merci d'être toujours là et d'être une si bonne amie. Promis, à Hawaii on fera attention aux voisins d'en dessous, et je serai toujours là pour te faire écouter Flashlight si t'as peur au décollage.

À Meghan, qui aurait cru qu'un rocher nous rapprocherait autant, merci d'être une amie si fidèle et j'ai hâte que tu me ramènes du bled avec ton bolide ! Et dans quelques jours... Alohaaaaa !

À Claire Lucas, merci pour cet accueil toujours au top sur ton canapé, pour ces soirées à base de « on va juste boire un petit verre », pour tous les moments passés avec toi, et surtout, IL EST À QUI CE T-SHIRT ?!

À Gloria et Anouk, merci d'être là depuis toutes ces années, pour ce groupe de pairs de haute volée, pour toutes ces fusions avec mon canapé et ces sous-colles de haut niveau gastronomique !

À Claire Pivot, Erica, Anthéa et Juliette, merci pour votre présence depuis toutes ces années, même si certaines sont parties dans le grand Nord, je ne vous oublie pas.

À Nathan, merci d'être là depuis tout ce temps de près comme de loin en toutes circonstances et d'être un ami hors pair, je te souhaite tout le bonheur que tu mérites. Merci x100000000.

À Joris, le plus mature, merci pour toutes ces soirées entre meufs, et d'être toujours là, depuis 8 ans maintenant. Dans quelques jours, ce sera la libération pour toi aussi et j'ai déjà hâte d'y être.

À Tich, merci d'être toujours présent et prêt à mettre les pieds dans le plat avec grâce et élégance. Pas merci pour le guacamole sur la baie vitrée. J'espère que tu as apprécié cette soirée à la Réale et que tu as retrouvé ton mailllooooooooooot ! Coeur sur toi.

À Queja, merci (ou pas) pour tes blagues de bon et de mauvais goût, pour ce Bagel with onions, pour ce voyage à Los Angeles et d'être un si bon ami. Bisou à ta voiture de bonhomme.

À Hugo, pas merci pour le Maï Kaï, mais merci d'être là, d'être toi, et d'avoir été frappé par la grâce.

À Rémy, merci d'être toujours présent pour chacun de nous et de nous faire les meilleurs cocktails du monde (en toute objectivité).

À Croti, pas merci pour mon plaid, et merci pour tous ces grands moments d'intelligence, pour ton accueil en Martinique à base de ti' punch et pour ce sac Maje acheté de manière tout à fait réfléchie !

À Antho, merci d'avoir toujours été là, même de loin. Je te souhaite plein de bonheur, à toi et ta jolie petite famille.

Merci à tous mes co-internes qui m'ont accompagnée pendant ces 3 ans :

À mes trois premières co-internes, Chloé, Mathilde et Gaby. Sans vous, ce premier choix n'aurait pas été le même, et merci pour tous ces petits dej à base d'horoscope et mots fléchés ! Merci également à Nuggets, Chloé j'espère que tu en prends soin.

À Claire ma partenaire d'UDT ! Je te souhaite plein de bonheur pour la suite.

À Marion, sans qui la gynéco-ped aurait été bien moins drôle, et félicitations pour ta magnifique petite Andréa.

À tous mes noooooombreux co-internes des urgences Timone pour ce semestre à vos côtés, et quoi que vous puissiez dire, C'EST MOI LA PLUS CHOU !

À Marion pour ce semestre à Cassis en ta compagnie, par contre ma balance ne te dit pas merci pour tous les restos et les glaces !

Merci également à toutes les équipes infirmières qui ont croisé mon chemin, avec une pensée toute particulière pour l'équipe du service de cardiologie du Pr Bonnet, vous êtes au top et je ne vous oublierai pas ! Merci à Ludo, Lionel et Vincent pour ces séances karaoké d'une qualité discutable.

Voilà, je crois que c'est tout pour moi. Merci pour toutes ces années, et merci d'avoir rendu ces études si belles, chacun à votre façon. Je vous aime.

SOMMAIRE

I. INTRODUCTION	2
II. MATÉRIELS ET MÉTHODES	5
III. RÉSULTATS	7
1. <i>Caractéristiques des médecins</i>	8
2. <i>Formation des médecins</i>	9
3. <i>Etat des lieux du suivi de grossesse</i>	10
4. <i>Freins et intérêts portés au suivi de grossesse</i>	13
5. <i>Ressenti des patientes selon les médecins.....</i>	16
6. <i>Actes de gynécologie en cabinet.....</i>	18
IV. DISCUSSION	20
V. CONCLUSION.....	27
VI. BIBLIOGRAPHIE	29
VII. ANNEXES.....	31
1. <i>Annexe 1 : Texte accompagnant le questionnaire.....</i>	31
2. <i>Annexe 2 : Questionnaire Google forms</i>	32
VIII. ABRÉVIATIONS	36

I. INTRODUCTION

Selon l'INSEE, en 2017 ont eu lieu 767000 naissances en France (1). L'indice conjoncturel de fécondité (ICF) de la France était le plus élevé de l'union européenne (1,96 enfant par femme), suivi par l'Irlande (1,92) puis par la Suède (1,85), malgré une diminution de taux de fécondité ces dernières années et une augmentation de l'âge moyen à la maternité.

Par conséquent, le suivi de grossesse est un enjeu majeur de santé publique. Il peut être réalisé par un gynécologue, un médecin généraliste ou une sage-femme.

Les recommandations actuelles (2), qui sont les recommandations HAS de 2007 mises à jour en mai 2016 (mise à jour portant sur la préconisation de la recherche de l'Ag HBs dès la 1^{ère} consultation de suivi) stipulent que la première consultation prénatale ait lieu avant 10SA. La déclaration de grossesse doit être faite avant 15SA, et 6 consultations, à raison d'une par mois, doivent être réalisées à compter du premier jour du 4^{ème} mois de grossesse jusqu'à l'accouchement (3).

Parallèlement à ces consultations de suivi médical, 8 séances de préparation à la naissance et à la parentalité sont systématiquement proposées, la première étant l'entretien du 4^{ème} mois.

Une grossesse, selon son niveau de risque, peut être suivie par un médecin généraliste, un gynécologue médical, un gynécologue-obstétricien, ou une sage-femme.

Les possibilités de suivi de la grossesse vont dépendre du niveau de risque de cette dernière. Dans la littérature française, nous ne disposons pas du nombre de grossesses s'étant déroulées sans complication, et ayant abouti à la naissance d'un enfant vivant et en bonne santé. (2)

La HAS définit deux niveaux de risque : le risque A et le risque B et deux procédures d'orientation (demande d'avis A1 et demande d'avis A2). (2)

Suivi A : la grossesse se déroule sans situation à risque, ou présente une situation avec un faible niveau de risque. Le suivi peut être réalisé par une sage-femme, un médecin généraliste, un gynécologue médical ou un gynécologue obstétricien.

Avis A1 : l'avis d'un gynécologue-obstétricien et/ou d'un autre spécialiste est conseillé.

Avis A2 : l'avis d'un gynécologue-obstétricien et/ou d'un autre spécialiste est nécessaire.

Suivi B : la grossesse est à risque, et le suivi régulier doit donc être réalisé par un obstétricien.

Selon les recommandations HAS concernant le suivi et l'orientation des femmes enceintes en fonction d'un niveau de risque identifié (2), il est recommandé que les médecins généralistes aient bénéficié d'une formation théorique et pratique adaptée et exercent dans le cadre de la collaboration ville-hôpital et si possible dans un réseau de périnatalité.

Les médecins généralistes, les gynécologues médicaux et les sages-femmes ont pour responsabilité de dépister les situations à risque nécessitant l'avis d'un obstétricien ou une poursuite du suivi par ce dernier.

En revanche, l'article D. 6124-35 du Code de la Santé publique précise que la patiente doit avoir, au début du 3^{ème} trimestre de la grossesse, une consultation par un obstétricien ou une sage-femme de l'établissement où elle accouchera, et que la consultation d'anesthésie doit également être réalisée par un anesthésiste de l'établissement. (4)

L'enquête de périnatalité de 2016 met en évidence que 18,5% des déclarations de grossesses sont effectuées par des médecins généralistes, contre 52,1% pour les gynécologues-obstétriciens de ville, 5,8% pour les sages-femmes libérales et 7,4% pour les sages-femmes hospitalières. (5)

Après la déclaration de grossesse, en 2016, 19,3% des femmes enceintes ont consulté leur médecin généraliste (vs 23,8% en 2010), mais celui-ci n'était responsable du suivi de la grossesse durant les 6 premiers mois que dans 6,5% des cas (contre 49,7% pour les gynécologues-obstétriciens libéraux, 16% pour les gynécologues-obstétriciens en maternité publique, 8,5% pour les sages-femmes libérales et 14,8% pour les sages-femmes en maternité publique).

Le suivi de grossesse par les médecins généralistes est donc nettement sous-représenté par rapport aux autres professions compétentes.

Une enquête menée par la DREES en octobre 2016 visait à déterminer les attitudes et pratiques des médecins généralistes dans le cadre du suivi de grossesse (6). Elle a mis en évidence d'importantes disparités régionales. En effet, les médecins généralistes de la région PACA semblent moins investis dans le suivi de grossesse. 42% des médecins généralistes de PACA déclarent avoir vu au moins une fois par trimestre une femme enceinte dans le cadre d'une consultation de suivi de grossesse, contre 82% des médecins généralistes des Pays de la Loire.

De ce constat est né l'intérêt de ce travail, ayant pour objectif principal d'établir un état des lieux concernant le suivi de grossesse par les médecins généralistes installés à Marseille, ainsi que déterminer les freins et les intérêts portés au suivi de grossesse par ces médecins.

Les objectifs secondaires de cette étude sont de déterminer les différents niveaux de formation des médecins généralistes en matière de gynécologie-obstétrique (externat, internat, DU/DIU) et en matière de suivi de grossesse (FMC) ainsi que la proportion de médecins généralistes réalisant des actes de gynécologie en cabinet.

II. MATÉRIELS ET MÉTHODES

Cette étude est une étude descriptive, quantitative, réalisée auprès des médecins généralistes installés à Marseille.

Les critères d'inclusion dans cette étude sont d'être médecin généraliste, et d'être installé à Marseille. Les critères de non inclusion sont d'être médecin généraliste remplaçant, ou exercer hors de Marseille.

Le questionnaire envoyé est un questionnaire Google forms, composé de 22 questions à réponses fermées.

Ce questionnaire se compose de trois parties : la première partie traite des caractéristiques des médecins, telles que l'âge, le sexe, l'arrondissement d'exercice, le mode d'exercice (seul ou en cabinet de groupe), l'ancienneté d'installation.

La deuxième partie concerne la formation des médecins. Ces questions visent à déterminer leur lieu de formation, leur niveau de formation en gynécologie-obstétrique (externat, internat, DU/DIU) et en matière de suivi de grossesse (FMC). Il s'agit également de leur demander s'ils se considèrent suffisamment formés pour suivre des grossesses, et s'ils réalisent des actes de gynécologie au cabinet.

La troisième partie du questionnaire concerne les pratiques des médecins généralistes en matière de suivi de grossesse. Il s'agit de savoir à quelle fréquence ils réalisent des suivis de grossesse, les raisons pour lesquelles ils les suivent ou non, ainsi que ce qui les freine, ou au contraire ce qui les encourage à suivre des grossesses. Enfin, les deux dernières questions concernent les raisons, selon les médecins, qui pousseraient les patientes à faire suivre leur grossesse, ou non, par leur médecin généraliste.

Afin d'envoyer les questionnaires par mail, la liste des médecins généralistes de Marseille a été obtenue sur l'annuaire santé du site Ameli. Au moment de la randomisation, ils sont au nombre de 1111.

Nous avons décidé d'en sélectionner 15 par arrondissement, soit 240. Nous disposons déjà, grâce au président de l'association AMG8, d'une mail-list des médecins du 8ème arrondissement, parmi lesquels nous en avons sélectionné 15,

comme pour les autres arrondissements. De même, en accord avec l'association, AMOMEC, nous disposions d'une mail-list composée de 2 médecins du 4ème arrondissement, 4 médecins du 13ème, 8 médecins du 15ème, et 3 médecins du 16ème.

Le reste des médecins généralistes a été choisi aléatoirement dans l'annuaire Ameli. Ils ont été contactés par téléphone, afin qu'ils donnent ou non leur accord pour nous communiquer leur adresse mail afin de leur envoyer le lien vers le questionnaire. Les réponses sont totalement anonymes. En cas de non réponse au contact téléphonique, nous avons rappelé une fois.

Une relance par mail a été envoyée deux semaines après le premier envoi. En raison des règles de confidentialité, il n'était pas possible de savoir quel médecin avait répondu ou pas. Une relance globale a donc été envoyée.

La période de recueil des questionnaires s'est étendue du 11 mars 2019 au 31 mai 2019.

Les analyses statistiques ont été réalisées avec le logiciel IBM SPSS 26.

Pour l'analyse par groupe, lorsque la variable étudiée est qualitative, nous avons utilisé un test du Chi Deux. Lorsque les effectifs théoriques étaient inférieurs à 5, nous avons utilisé un test exact de Fisher (le symbole * est donc indiqué à côté de la p value).

Le risque de première espèce alpha était arbitrairement fixé à 5 %, une différence était considérée comme significative dans le modèle final pour une valeur de p inférieure à 0,05.

III. RÉSULTATS

Au cours de la période de recueil des données, 208 médecins ont été contactés par téléphone, et 76 d'entre eux ont accepté de nous communiquer leur adresse mail. À cela s'ajoutent les adresses mail de 32 médecins faisant partie des mail-lists des associations AMOMEC et AMG8. 108 mails ont été envoyés, et nous avons obtenu 56 réponses (figure 1).

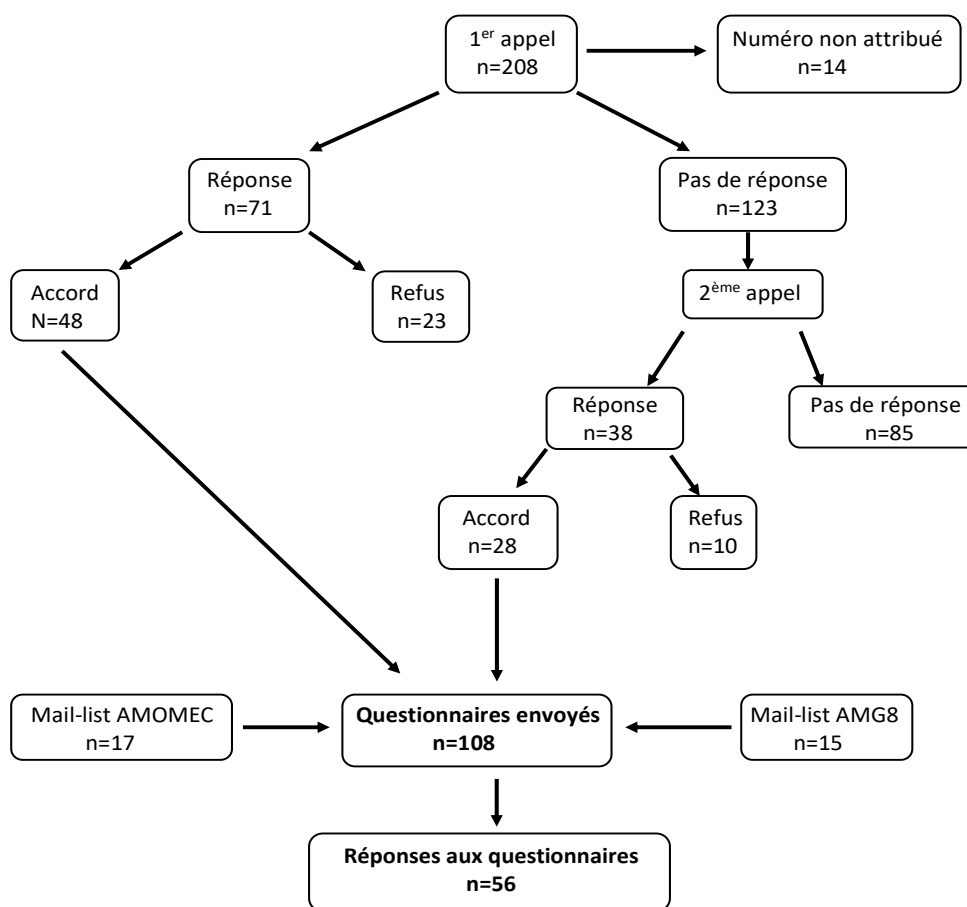


Figure 1
Flow-chart

1. Caractéristiques des médecins

Les caractéristiques des médecins interrogés sont détaillées dans le tableau 1.

	Effectif	Pourcentage (%)
Sexe		
Homme	31	55,4
Femme	25	44,6
Total	56	100
Âge		
< 30 ans	1	1,9
30 - 39 ans	1	1,9
40- 49 ans	11	20,4
50 - 59 ans	19	35,2
60 ans ou plus	22	40,7
Total	54	100
Durée d'installation		
< 10 ans	5	9,3
10 - 19 ans	13	24,1
20 - 29 ans	12	22,2
30 ans ou plus	24	44,4
Total	54	100
Type d'exercice		
Seul	27	48,2
Cabinet de groupe	29	51,8
Total	56	100
Arrondissement d'exercice		
13001	5	8,9
13002	7	12,5
13003	4	7,1
13004	5	8,9
13005	1	1,8
13006	2	3,6
13007	1	1,8
13008	4	7,1
13009	4	7,1
13010	2	3,6
13011	4	7,1
13012	2	3,6
13013	1	1,8
13014	3	5,4
13015	6	10,7
13016	5	8,9
Total	56	100

Tableau 1
Caractéristiques des médecins interrogés

2. Formation des médecins

En ce qui concerne la formation des médecins, 71,4% (n=40) d'entre eux ont réalisé leur externat et leur internat à Marseille. 12,5% (n=7) des médecins ont réalisé leur externat à Marseille et leur internat dans une autre ville, 10,7% (n=6) des médecins ont réalisé leur externat et leur internat dans une autre ville. Aucun médecin n'a été formé à l'étranger, et également aucun médecin n'a fait son externat dans une autre ville et son internat à Marseille. 5% (n=3) des médecins ont bénéficié d'une formation autre.

Les différents niveaux de formation des médecins (stage de gynécologie-obstétrique durant l'internat, durant l'externat, DU/DIU ou séances de FMC) sont détaillés dans la figure 2.

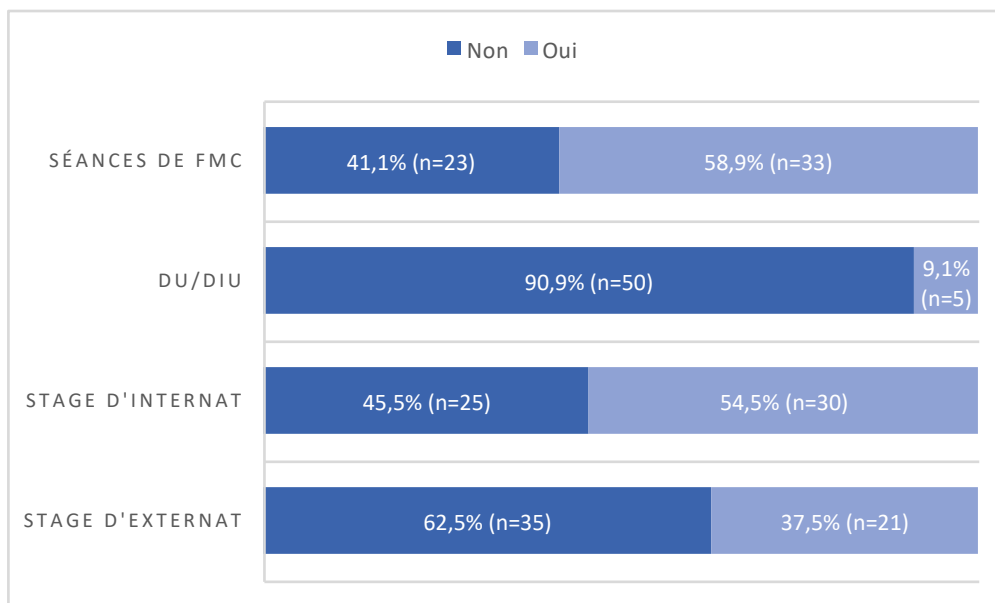


Figure 2

Niveau de formation des médecins en matière de gynécologie-obstétrique et suivi de grossesse

Parmi les médecins ayant répondu au questionnaire, 58,2% (n=32) d'entre eux estimaient leur niveau de formation suffisant pour suivre des grossesses à bas risque. À l'inverse, 41,8% (n=23) des médecins estimaient leur niveau de formation insuffisant.

46,9% (n=15) des médecins se considérant suffisamment formés pour suivre des grossesses ont réalisé un stage en gynécologie-obstétrique durant leur internat et leur externat ($p=0,005$). On observe également que 59,4% (n=19) des médecins se considérant suffisamment formés ont suivi des séances de FMC ($p=0,02$). En revanche, ce ressenti ne variait pas de façon significative chez les médecins détenteurs d'un DU ou d'un DIU en gynécologie-obstétrique ($p=0,638$) (tableau 2).

	Assez formé ?		p valeur
	Non (n=23)	Oui (n=32)	
	n (%)	n (%)	
Niveau de formation universitaire			
Aucun	9 (39,1)	4 (12,5)	0,005*
Externat seul	10 (43,5)	8 (25,0)	
Internat seul	2 (8,7)	5 (15,6)	
Externat + Internat	2 (8,7)	15 (46,9)	
FMC			
Non	19 (82,6)	13 (40,6)	0,002
Oui	4 (17,4)	19 (59,4)	
DU/DIU			
Non	21 (95,5)	28 (87,5)	0,638*
Oui	1 (4,5)	4 (12,5)	

Tableau 2

Ressenti des médecins vis-à-vis du niveau de formation en fonction du type de formation

3. Etat des lieux du suivi de grossesse

Parmi les médecins interrogés, 50% (n=28) avaient déjà pratiqué des suivis de grossesse à bas risque.

Nous pouvons constater dans le tableau 3 que seul le fait d'avoir suivi des séances de FMC semblait jouer un rôle significatif sur la réalisation de suivis de grossesse ($p<0,001$).

	Suivi de grossesse		p valeur
	Non (n=28)	Oui (n=28)	
	n (%)	n (%)	
Age			
Moins de 30 ans	0 (0,0)	1 (3,8)	0,430*
Entre 30 et 39 ans	1 (3,6)	0 (0,0)	
Entre 40 et 49 ans	7 (25,0)	4 (15,4)	
Entre 50 et 59 ans	11 (39,3)	8 (30,8)	
60 ans ou plus	9 (32,1)	13 (50,0)	
Sexe			
Homme	15 (53,6)	16 (57,1)	0,788
Femme	13 (46,3)	12 (42,9)	
Niveau de formation durant les études de médecine			
Aucun	9 (32,1)	4 (14,3)	0,106*
Externat seul	11 (39,3)	7 (25,0)	
Internat seul	3 (10,7)	5 (17,9)	
Externat + Internat	5 (17,9)	12 (42,9)	
FMC			
Non	23 (82,1)	10 (35,7)	<0,001
Oui	5 (17,9)	18 (64,3)	
DU/DIU			
Non	26 (96,3)	24 (85,7)	0,352*
Oui	1 (3,7)	4 (14,3)	
Lieu de formation			
Externat et internat à Marseille	22 (78,6)	18 (64,3)	0,062*
Externat à Marseille et internat autre ville	2 (7,1)	5 (17,9)	
Externat et internat dans une autre ville	1 (3,6)	5 (17,9)	
Autre	3 (10,7)	0 (0,0)	

Tableau 3

Caractéristiques des médecins ayant déjà réalisé des suivis de grossesse

50% (n=14) des médecins pratiquant des suivis de grossesse ont suivi moins de 5 grossesses au cours de l'année 2018. 14,3% (n=4) d'entre eux ont suivi entre 5 et 9 grossesses, 17,9% (n=5) entre 10 et 14 grossesses, 3,6% (n=1) ont suivi entre 15 et 19 grossesses, et enfin, 14,3% (n=4) des médecins ont suivi plus de 20 grossesses.

Pour 58,2% (n=32) des médecins généralistes interrogés, le suivi de grossesse faisait partie des missions du médecin généraliste, cependant, 80,4% (n=45) des médecins ne proposaient pas systématiquement à leurs patientes de suivre leur grossesse, lors de l'annonce d'une grossesse à priori à bas risque, contre 19,6% (n=11) qui le proposaient.

Cette proposition systématique du suivi de grossesse à priori à bas risque ne dépendait pas significativement de l'âge et du sexe des praticiens, ni de leur lieu de

formation. Elle dépendait cependant significativement du fait d'avoir réalisé un stage en gynécologie-obstétrique durant l'internat et l'externat ($p=0,008$), le fait qu'ils aient suivi des séances de FMC sur le suivi de grossesse ($p=0,037$) et qu'ils soient en possession d'un DU ou DIU de gynécologie-obstétrique ($p=0,049$) (tableau 4).

	Proposition systématique		p valeur
	Non (n=45)	Oui (n=11)	
	n (%)	n (%)	
Age			
Moins de 30 ans	0 (0,0)	1 (9,1)	0,062*
Entre 30 et 39 ans	1 (2,3)	0 (0,0)	
Entre 40 et 49 ans	9 (20,9)	2 (18,2)	
Entre 50 et 59 ans	18 (41,9)	1 (9,1)	
60 ans ou plus	15 (34,9)	7 (63,6)	
Sexe			
Homme	24 (53,3)	7 (63,6)	0,737*
Femme	21 (46,7)	4 (36,4)	
Niveau de formation			
Aucun	11 (24,4)	2 (18,2)	0,008*
Externat seul	17 (37,8)	1 (9,1)	
Internat seul	8 (17,8)	0 (0,0)	
Externat + Internat	9 (20,0)	8 (72,7)	
FMC			
Non	30 (66,7)	3 (27,3)	0,037*
Oui	15 (33,3)	8 (72,7)	
DU			
Non	42 (95,5)	8 (72,7)	0,049*
Oui	2 (4,5)	3 (27,3)	
Lieu de formation			
Externat et internat à Marseille	30 (66,7)	10 (90,9)	0,495*
Externat à Marseille et internat autre ville	7 (15,6)	0 (0,0)	
Externat et internat dans une autre ville	5 (11,1)	1 (9,1)	
Autre	3 (6,7)	0 (0,0)	

Tableau 4

Caractéristiques des médecins proposant systématiquement de suivre des grossesses

Nous avons demandé aux médecins à quelle fréquence ils avaient, au cours de l'année 2018, reçu une femme enceinte en consultation quel que soit le motif, fait une déclaration de grossesse, et établi un diagnostic de grossesse. Les résultats sont détaillés dans la figure 3.

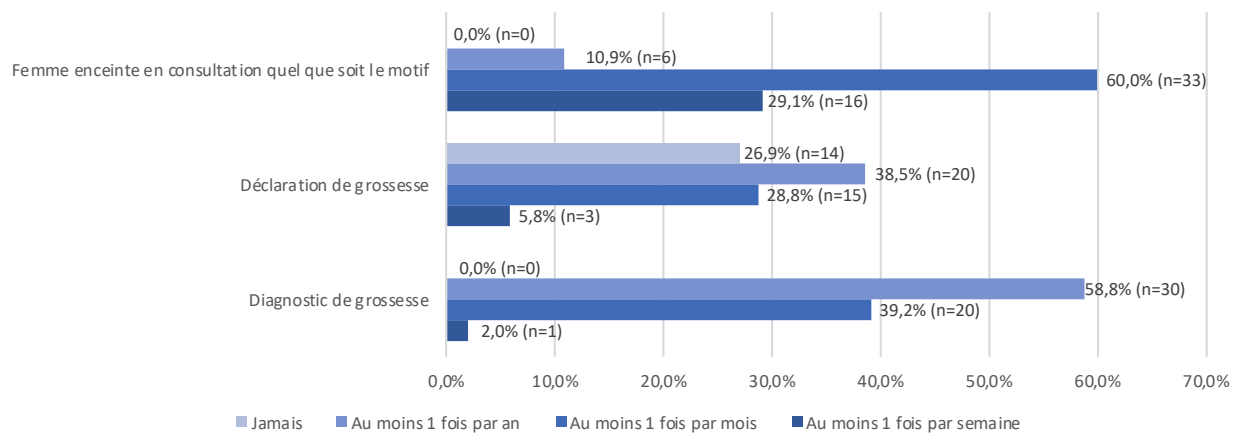


Figure 3

Actes relatifs à la grossesse pendant l'année 2018

4. Freins et intérêts portés au suivi de grossesse

La majorité des médecins ne pratiquant pas de suivi de grossesse était d'accord avec le fait de préférer adresser leurs patientes aux gynécologues avec qui ils travaillent en réseau (20,8% plutôt d'accord, 45,8% tout à fait d'accord). La majorité des médecins trouvait également que cette activité était trop chronophage (34,6% plutôt d'accord, 26,9% tout à fait d'accord), qu'ils ne se s'estimaient pas assez formés (38,5% plutôt d'accord, 34,6% tout à fait d'accord) et que les patientes ne leur demandaient pas de suivre leur grossesse (29,2% plutôt d'accord, 50% tout à fait d'accord). Nous remarquons également que plus de la moitié des médecins ne sont pas intéressés par le suivi de grossesse (25% plutôt d'accord, 33,3% tout à fait d'accord) (figure 4).

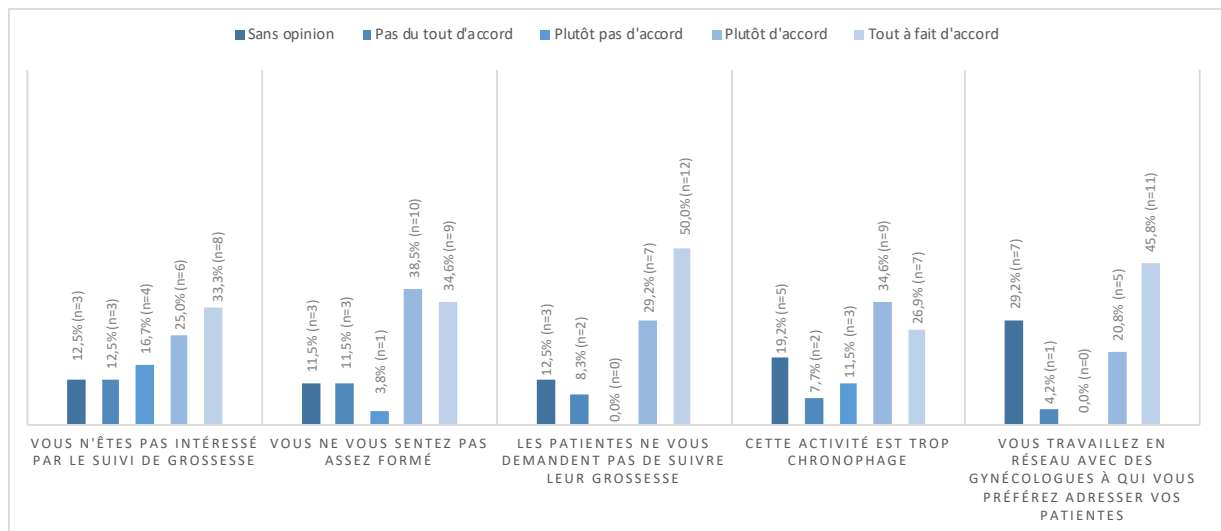


Figure 4

Raisons pour lesquelles les médecins ne pratiquent pas de suivi de grossesse

Les médecins suivant ou ayant déjà suivi des grossesses avaient en majorité un intérêt particulier pour la gynécologie-obstétrique (44,4% plutôt d'accord et 18,5% tout à fait d'accord). Ils appréciaient également le rôle de prévention qu'ils pouvaient avoir au cours de la grossesse (42,3% plutôt d'accord et 50% tout à fait d'accord), ainsi que l'aspect de médecine de famille, en suivant la femme, sa grossesse, puis l'enfant une fois qu'il sera né (61,5% plutôt d'accord, 30,8% tout à fait d'accord). Les médecins étaient également majoritairement d'accord avec le fait que le suivi de grossesse renforçait le lien avec leur patiente (55,6% plutôt d'accord et 14,8% tout à fait d'accord) (figure 5).

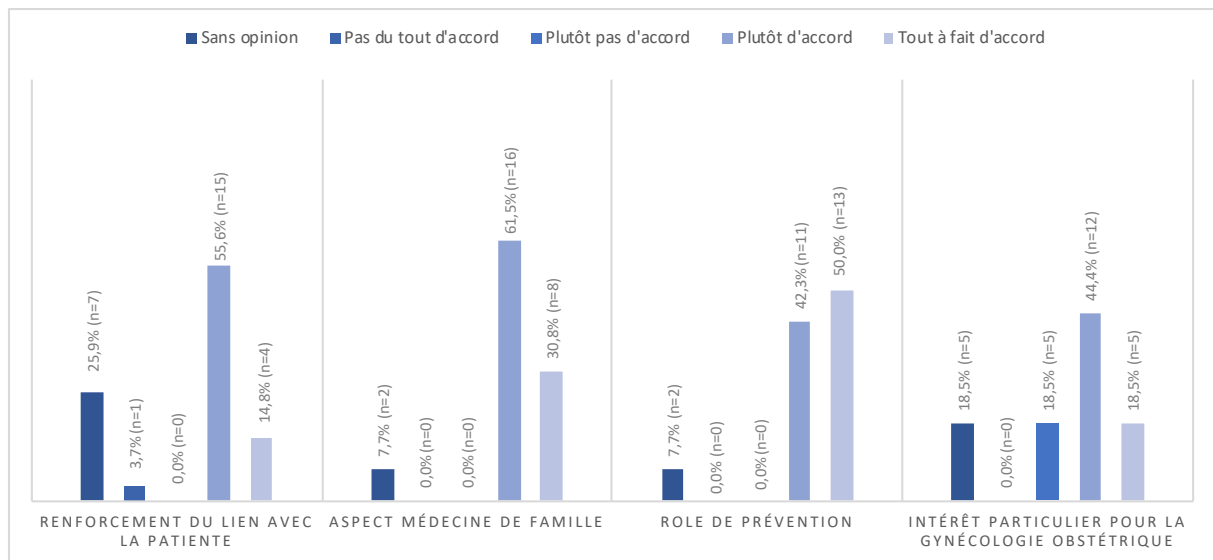


Figure 5

Intérêts portés au suivi de grossesse par les médecins qui le pratiquent

Nous avons également demandé aux médecins réalisant des suivis de grossesses ce qu'ils n'aimaient pas et ce qui pourrait donc les freiner dans cette pratique. La majorité des médecins considérait que le suivi de grossesse était une activité à risque (55,6% plutôt d'accord). Ils trouvaient également en majorité que la communication avec les gynécologues était difficile (55,6% plutôt d'accord, 7,4% tout à fait d'accord).

Contrairement aux médecins ne réalisant pas de suivi de grossesse, la majorité des médecins qui en faisaient ne trouvaient pas que cette activité soit trop chronophage (51,9% plutôt pas d'accord, 11,1% pas du tout d'accord). Enfin, la majorité de ces médecins jugeaient tout de même leur niveau de formation insuffisant (48,1% plutôt d'accord, 3,7% tout à fait d'accord) (figure 6).

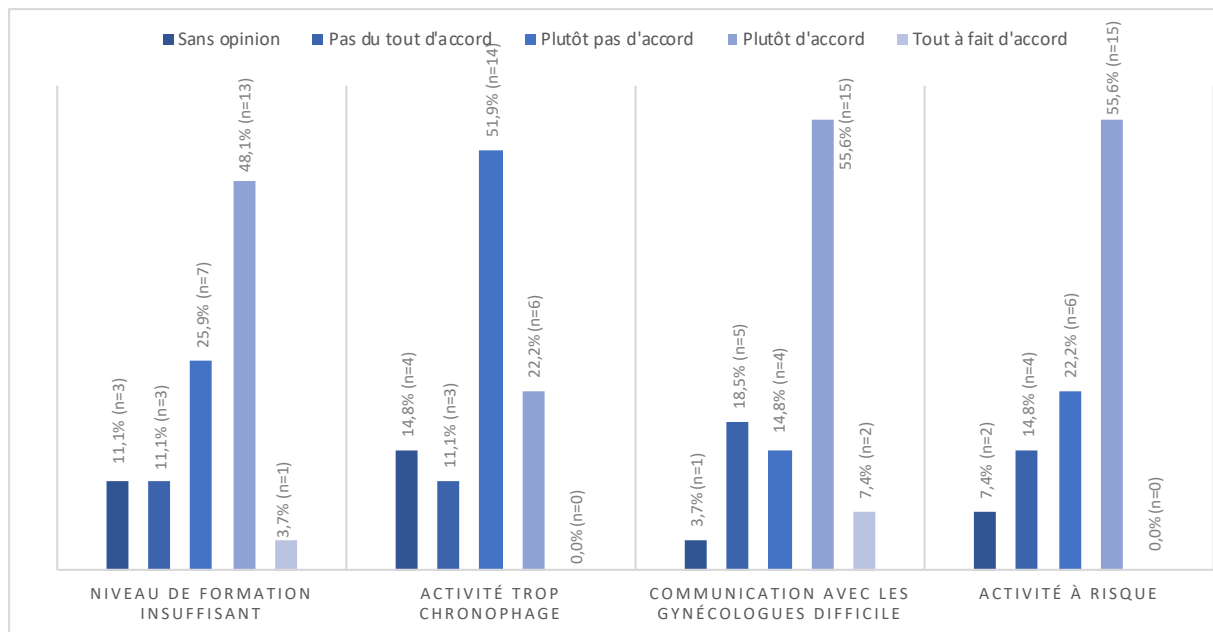


Figure 6

Freins au suivi de grossesse par les médecins qui le pratiquent

5. Ressenti des patientes selon les médecins

Nous avons demandé aux médecins pourquoi, selon eux, les patientes ne leur demandaient pas de suivre leur grossesse. Les avis étaient partagés quant au fait que les patientes soient dérangées par le fait de changer de praticien au 7^{ème} mois. En revanche, les médecins étaient en majorité d'accord avec le fait qu'elles aient plus confiance en leur gynécologue en termes de connaissances (48,1% plutôt d'accord, 21,2% tout à fait d'accord), ainsi que sur le fait que les patientes ne savaient pas que les médecins généralistes étaient habilités à suivre des grossesses à bas risque (52,9% plutôt d'accord, 11,8% tout à fait d'accord) (figure 7).

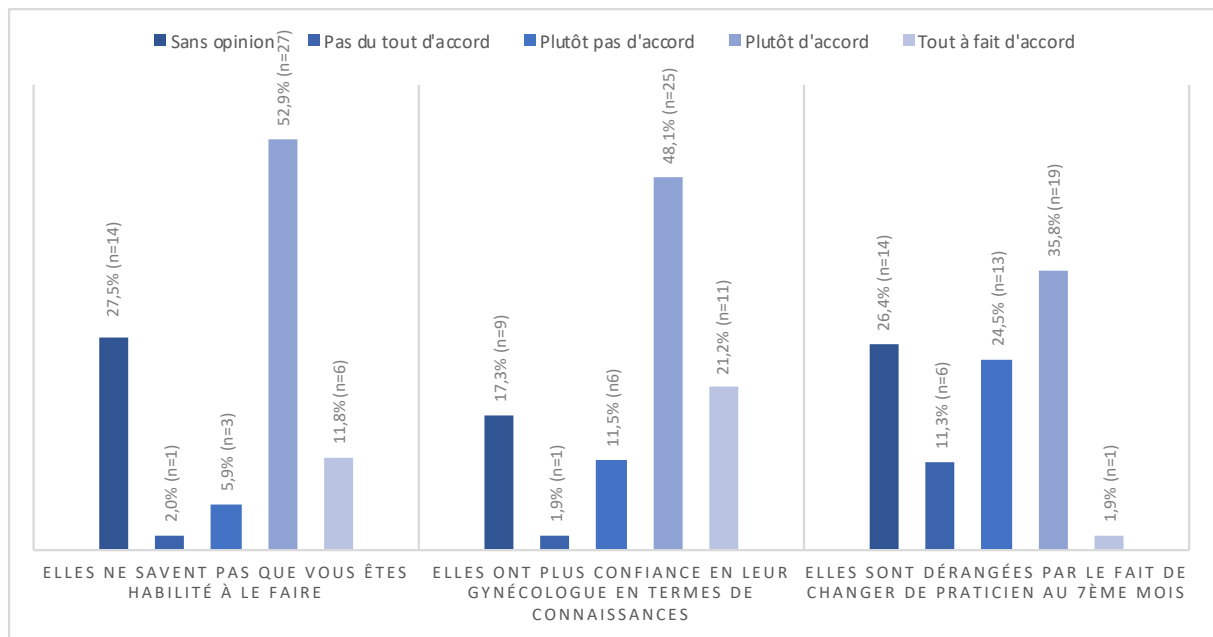


Figure 7

Pourquoi les patientes ne demandent pas à leur médecin généraliste de suivre leur grossesse

Lorsque nous avons demandé aux médecins pourquoi, selon eux, les patientes leurs demandaient de suivre leur grossesse, ils étaient en majorité d'accord avec le fait d'être plus disponibles que leur gynécologue (49% plutôt d'accord, 30,6% tout à fait d'accord). L'aspect de médecine de famille était également mis en avant (58% plutôt d'accord, 14% tout à fait d'accord). Ils étaient également majoritairement d'accord avec le fait que la relation privilégiée entre les patientes et leur médecin traitant était un facteur favorisant la demande de suivi de grossesse par ce dernier (56% plutôt d'accord, 18% tout à fait d'accord).

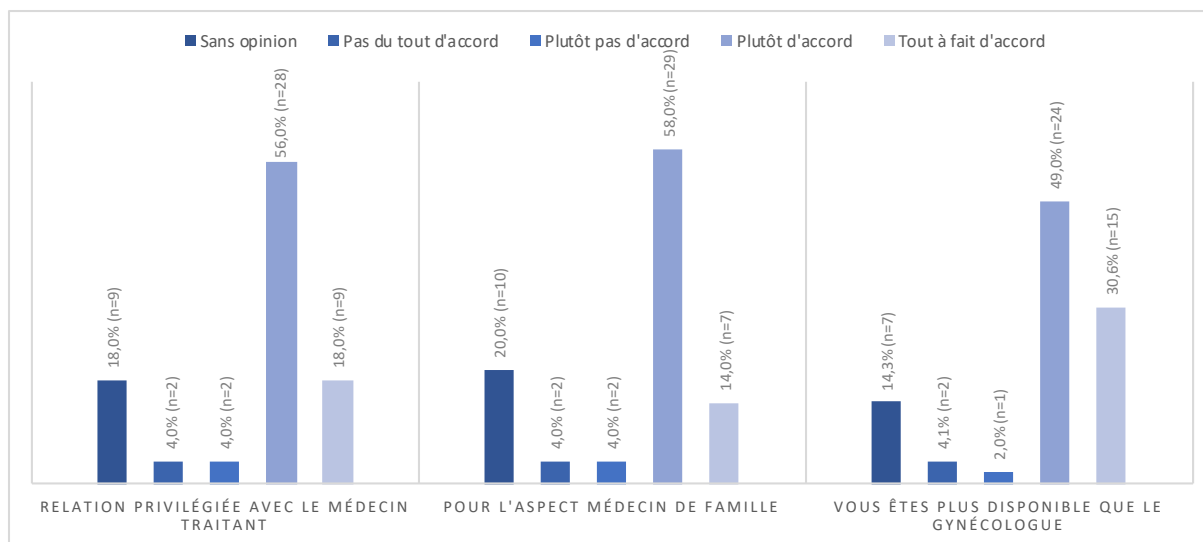


Figure 8

Pourquoi les patientes demandent à leur médecin généraliste de suivre leur grossesse

6. Actes de gynécologie en cabinet

Parmi les médecins interrogés, 23,1% (n=13) avaient déclaré réaliser régulièrement des actes de gynécologie au cabinet, contre 76,9% (n=43) qui déclaraient ne pas en faire.

Le fait de réaliser ou non des actes de gynécologie au cabinet ne dépendait pas de manière significative de l'âge et du sexe des praticiens, ni de leur niveau de formation universitaire (internat ou externat), ni de leur lieu de formation.

Il existait en revanche une relation significative entre la réalisation d'actes de gynécologie en cabinet, et le fait d'avoir déjà participé à des séances de FMC ($p=0,019$) et l'obtention d'un DU/DIU de gynécologie ($p<0,001$) (tableau 5).

	Actes de gynécologie		pvaleur
	Non (n=43)	Oui (n=13)	
	n (%)	n (%)	
Age			
Moins de 30 ans	1 (2,4)	0 (0,0)	0,398*
Entre 30 et 39 ans	0 (0,0)	1 (8,3)	
Entre 40 et 49 ans	9 (21,4)	2 (16,7)	
Entre 50 et 59 ans	16 (38,1)	3 (25,0)	
60 ans ou plus	16 (38,1)	6 (50,0)	
Sexe			
Homme	25 (58,1)	6 (46,2)	0,446
Femme	18 (41,9)	7 (53,8)	
Niveau de formation			
Aucun	11 (25,6)	2 (15,4)	0,075*
Externat seul	16 (37,2)	2 (15,4)	
Internat seul	7 (16,3)	1 (7,7)	
Externat + Internat	9 (20,9)	8 (61,5)	
FMC			
Non	29 (67,4)	4 (30,8)	0,019
Oui	14 (32,6)	9 (69,2)	
DU/DIU			
Non	42 (100,0)	8 (61,5)	<0,001
Oui	0 (0,0)	5 (38,5)	
Lieu de formation			
Externat et internat à Marseille	30 (69,8)	10 (76,9)	1,000*
Externat à Marseille et internat autre ville	5 (11,6)	2 (15,4)	
Externat et internat dans une autre ville	5 (11,6)	1 (7,7)	
Autre	3 (7,0)	0 (0,0)	

Tableau 5

Caractéristiques des médecins réalisant des actes de gynécologie en cabinet

IV. DISCUSSION

Dans notre étude, 50% des médecins interrogés suivent, ou ont déjà suivi des grossesses. Ce chiffre est plus élevé que dans l'enquête de la DREES concernant les attitudes et pratiques des médecins généralistes en matière de suivi de grossesse. (6) En effet, en région PACA, 42% des médecins généralistes ont déclaré voir au moins une fois par trimestre une patiente dans le cadre de son suivi de grossesse. Ce chiffre est inférieur aux données nationales, avec 57% des médecins généralistes de France ayant réalisé au moins une consultation de suivi de grossesse par trimestre.

Cette différence entre données nationales et données en région PACA s'explique probablement par une plus grande densité de gynécologues-obstétriciens en PACA (1 gynécologue-obstétricien pour 83 naissances) qu'au niveau national (1 gynécologue-obstétricien pour 102 naissances) (6). L'écart entre nos chiffres et ceux de l'enquête de la DREES peut s'expliquer par le fait que nous n'ayons pas précisé dans notre question à quelle fréquence les médecins réalisent des suivis de grossesse. En effet, les 50% englobent les médecins qui réalisent ou ont déjà réalisé des suivis de grossesse.

Dans cette étude, le fait de suivre ou non des grossesses ne dépend pas significativement du sexe et de l'âge des praticiens. Ceci n'est pas en accord avec l'enquête de la DREES, qui stipule que les femmes, ainsi que les médecins les plus jeunes (moins de 40 ans) sont plus enclins à suivre les grossesses que les médecins hommes, ou plus âgés. (6) Cette différence selon l'âge s'explique probablement par le fait que notre échantillon soit constitué d'une majorité de médecins âgés de plus de 60 ans.

Bien que 50% des médecins interrogés suivent ou aient déjà suivi des grossesses, la majorité d'entre eux a suivi moins de 5 grossesses durant l'année 2018.

Le travail de V. Deshays mettait en évidence des résultats similaires aux nôtres, avec 49% des médecins généralistes interrogés dans le Limousin qui pratiquaient des suivis de grossesse. (7) Cette étude montrait également une majorité de médecins ayant suivi moins de 5 grossesses en 2014. Le travail de C. Babinet

Boulnois réalisé auprès des médecins généralistes du bassin Dieppois retrouvait des résultats plus nuancés, avec 14 médecins ayant suivi moins de 5 grossesses dans l'année, et 16 médecins en ayant suivi entre 10 et 15 (8).

60% des médecins interrogés ont reçu au moins une fois par mois au cours de l'année 2018 une femme enceinte en consultation, quel que soit le motif. Cependant, une proportion bien moindre de médecins a établi une déclaration de grossesse au moins une fois par mois, et fait un diagnostic de grossesse à cette fréquence.

Il semble donc que les généralistes reçoivent une grande proportion de femmes enceintes pour des pathologies intercurrentes. Ceci est observé également dans une étude descriptive à propos des motifs obstétricaux de consultation en médecine générale (9). En effet, dans cette étude chez les médecins généralistes du Rhône, sur une période de deux semaines, 47,5% des femmes enceintes avaient consulté pour des pathologies intercurrentes. Les déclarations de grossesse ne représentaient que 23% des consultations, et les diagnostics de grossesse 3,2% des consultations.

Les médecins suivant ou ayant déjà suivi des grossesses ont en majorité un intérêt particulier pour la gynécologie-obstétrique. Également, plus de 90% des médecins interrogés apprécient le rôle de prévention qu'ils jouent pendant la grossesse (vis-à-vis des médicaments, tabac, alcool, toxiques, alimentation...). Le médecin généraliste occupe un rôle central dans la prévention au cours de la grossesse. La grossesse constitue un moment idéal pour discuter avec la patiente de ses addictions, son poids, ses habitudes de vie, à un moment où elle sera suivie de près pendant plusieurs mois (10). Le travail de C. Babinet-Boulnois rapporte également un intérêt particulier des médecins généralistes quant au rôle de prévention qu'ils peuvent occuper pendant la grossesse (8).

De plus, l'aspect de médecine de famille et le renforcement du lien qu'ils ont avec leur patiente semblent être très appréciés par les médecins généralistes. Selon eux, Les femmes enceintes demandent à être suivies par leur médecin généraliste pour ces raisons. Dans le travail de C. Houlé concernant les critères de choix par les patientes du professionnel de santé responsable du suivi de grossesse (11), les patientes soulignent effectivement cet aspect de médecine de famille, et le lien fort

qu'elles entretiennent avec leur médecin traitant, qui les encouragent à lui confier le suivi de leur grossesse.

Dans une étude qualitative concernant l'expérience et le vécu des femmes ayant été suivies par leur médecin généraliste durant leur grossesse (12), les patientes insistent sur le fait que les médecins généralistes sont en général plus disponibles que les gynécologues, les délais de consultation sont plus courts et ils sont plus facilement joignables.

En revanche, une partie des patientes déplore une prise en charge trop « technique » de la grossesse aussi bien de la part des gynécologues que des médecins généralistes ainsi qu'un manque d'écoute et de prise en charge des problèmes psychologiques engendrés par la grossesse.

Une telle prise en charge demande cependant du temps, ce qui nécessiterait un allongement du temps de consultation, qui peut constituer également un frein au suivi de grossesse. En effet, dans notre étude, le fait que cette activité soit chronophage est considérée comme un frein au suivi par les médecins qui n'en réalisent pas. A l'inverse, il n'est pas considéré comme un frein pour la majorité des médecins réalisant des suivis de grossesse. Peut-être n'ont-ils pas conscience du nombre de questions que les femmes ont à leur poser.

Selon les médecins interrogés, si les patientes demandent peu à leur généraliste de suivre leur grossesse, c'est également parce qu'elles ne savent pas qu'un médecin généraliste est habilité à suivre des grossesses, et qu'elles ont plus confiance en leur gynécologue en termes de compétences. Dans le travail de C. Houlié (11), les femmes expriment leurs doutes quant aux compétences des médecins généralistes, elles pensent que leur formation est insuffisante, s'interrogent également sur le manque de matériel des médecins généralistes par rapport aux gynécologues.

Les médecins qui ne suivent pas de grossesse ont déclaré en majorité préférer adresser leurs patientes aux gynécologues avec qui ils travaillent en réseau. L'enquête de la DREES (6) montre que les médecins généralistes adressent leurs patientes et échangent majoritairement avec les gynécologues obstétriciens, qu'ils considèrent comme des professionnels vers lesquels ils peuvent se tourner en cas de difficulté. Ils échangent moins avec les gynécologues médicaux et les sages-

femmes, avec qui ils se sentent en « concurrence » en matière de suivi de grossesse. En revanche, les médecins pratiquant des suivis de grossesse semblent penser que la communication avec les gynécologues est difficile.

La majorité des médecins généralistes n'effectuant pas de suivi de grossesse rapportent ne pas être intéressés par cette pratique. Dans le travail de V. Deshays concernant les freins au suivi de grossesse en médecine générale (7), nous constatons un manque d'intérêt pour la discipline chez uniquement 10,5% des médecins.

Le suivi de grossesse est considéré comme une activité à risque par la majorité des médecins interrogés. L'étude de V. Deshays (7) met également en avant cette observation, mais dans des proportions moindres, avec 22,8% des médecins interrogés considérant comme un frein au suivi de grossesse le risque médico-légal, le coût des assurances et la rémunération inadéquate.

Le manque de formation constitue également un frein majeur au suivi de grossesse. En effet, une grande partie des médecins interrogés estiment leur niveau de formation insuffisant pour suivre des grossesses à bas risque, et plus de la moitié des médecins effectuant des suivis de grossesse ne se considèrent pas assez formés.

Dans notre étude, les médecins ayant fait un stage de gynécologie-obstétrique durant leur internat et leur externat, ainsi que ceux ayant réalisé des séances de FMC sur le suivi de grossesse, se considèrent suffisamment formés pour suivre les grossesses. En revanche, les médecins possédant un DU/DIU ne s'estiment pas plus formés pour suivre des grossesses à bas risque par rapport à ceux qui n'en possèdent pas.

Nous constatons qu'uniquement le fait d'avoir suivi des séances de FMC semble influencer sur la réalisation de suivi de grossesse. L'implication de la formation universitaire et l'obtention d'un DU/DIU est non significative dans la population étudiée. En revanche, les DU/DIU jouent un rôle statistiquement significatif sur la réalisation d'actes de gynécologie en cabinet. Il semble donc que ces DU permettent une formation satisfaisante en gynécologie, mais que la partie grossesse ne soit pas

assez développée. Il serait intéressant de consacrer une partie des programmes de ces DU/DIU au suivi de grossesse, ou de développer plus de DU/DIU consacrés à ce dernier, comme à la maternité de La Conception à Marseille. La faible proportion de médecins détenteurs d'un DU/DIU de gynécologie-obstétrique laisse à penser qu'il serait intéressant d'augmenter le nombre de ces derniers.

L'enquête de la DREES montre que les médecins ayant réalisé un stage de 3^{ème} cycle en gynécologie-obstétrique ainsi que ceux ayant suivi une formation post-universitaire se considèrent mieux formés, et réalisent plus de suivis de grossesse que ceux qui n'en ont pas suivi. En revanche, contrairement à notre étude, ils regroupent les séances de FMC et les DU/DIU, ceci ne permettant pas d'établir une différence entre les deux (6).

La majorité des médecins interrogés ont été formés à Marseille, ce qui peut nous donner un aperçu du ressenti des médecins quant à la formation marseillaise. Cependant, uniquement deux médecins interrogés ont moins de 40 ans, ce qui ne nous permet pas d'obtenir un reflet de la formation récente des médecins généralistes. Il serait intéressant d'évaluer le ressenti des jeunes médecins dans plusieurs années vis-à-vis de leur formation, étant donné que la formation des internes en médecine générale à partir de la promotion ECN 2017 a récemment évolué, avec la possibilité de réaliser un stage en gynécologie-obstétrique d'une durée de 6 mois (13).

Une proportion assez faible des médecins généralistes interrogés pratique régulièrement des actes de gynécologie au cabinet (23,1%). Dans le travail de S. Dias concernant la pratique de la gynécologie-obstétrique chez 170 médecins généralistes d'Île-de-France (14), nous observons également un faible taux de réalisation d'actes de gynécologie, ces actes représentant en moyenne 9% de la pratique des médecins généralistes. Dans cette étude, les médecins femmes réalisaient plus d'actes de gynécologie que les hommes, et la tranche d'âge 30-39 avaient une part d'activité de gynécologie-obstétrique statistiquement plus importantes que les autres tranches d'âge. Dans notre étude, ces différences en fonction de l'âge et du sexe ne sont pas retrouvées, ces deux facteurs n'ayant pas révélé de différence statistiquement significative sur la réalisation d'actes de gynécologie en cabinet.

Une enquête menée par l'union régionale des médecins libéraux (15) met également en évidence un faible taux de réalisation d'acte de gynécologie par les médecins généralistes de la région PACA, en comparaison aux moyennes françaises, ainsi qu'aux Pays de la Loire et au Poitou-Charentes. En effet, moins de 20% des médecins de PACA réalisent la pose d'un speculum ou un toucher vaginal une fois par semaine, contre plus de 40% des médecins des Pays de la Loire.

Cette étude est une étude randomisée, et les questionnaires ont été récoltés de façon anonyme.

Nous pouvons supposer que les médecins qui ont accepté de répondre à ce questionnaire étaient plus intéressés que les autres par le suivi de grossesse ou la gynécologie-obstétrique en général. En effet, lorsque les médecins refusaient de répondre au questionnaire, ils se justifiaient souvent par le fait de ne pas pratiquer d'acte de gynécologie ou de suivi de grossesse.

La majorité des médecins interrogés a plus de 60 ans. Cette classe d'âge est surreprésentée par rapport à la proportion de médecins généralistes de plus de 60 ans dans les Bouches-du-Rhône (16). Ce phénomène peut s'expliquer par le fait que nous ayons volontairement inclus uniquement les médecins libéraux installés. En effet, les jeunes médecins choisissent plus souvent un exercice salarié en comparaison avec les médecins plus âgés, et deux tiers d'entre eux sont remplaçants (17).

Parmi les médecins étudiés, la proportion de médecins hommes est supérieure à celle des femmes. Chez l'ensemble des médecins généralistes des Bouches-du-Rhône, selon le CNOM, au 1^{er} janvier 2018, nous observons une proportion quasiment égale d'hommes (n=1561) et de femmes (n=1564). (16)

La taille de l'échantillon de cette étude est limitée. En effet, à défaut d'avoir pu obtenir une mail-list rassemblant tous les médecins généralistes de Marseille, la sélection s'est faite dans l'annuaire Ameli, avec appel de 208 médecins afin d'obtenir leur adresse mail. À cela se sont ajoutées les mail-lists des associations AMOMEC et AMG8, parmi lesquelles nous avons sélectionné 32 adresses mail. En raison d'un grand nombre d'appels restés sans réponse, de nombreux refus, et une absence de

réponses à un grand nombre de mails, l'échantillon obtenu a été de 56 réponses. De plus, certains médecins n'ont pas répondu à toutes les questions posées. Il semble difficile d'extrapoler les résultats obtenus à l'ensemble des médecins généralistes. Mais cette étude peut constituer un point de départ pour la réalisation d'une étude à plus grande échelle, avec de plus grands effectifs, afin d'obtenir un échantillon représentatif des médecins généralistes Marseillais.

V. CONCLUSION

Le suivi d'une grossesse à bas risque peut être réalisé par un gynécologue obstétricien, un gynécologue médical, une sage-femme ou un médecin généraliste. Les médecins généralistes suivent peu de grossesse au niveau national, et encore moins en région PACA. Ce travail visait à établir un état des lieux du suivi de grossesse par les médecins généralistes de Marseille, déterminer ce qui les intéresse dans le suivi, et au contraire ce qui les freine à suivre les grossesses. Nous avons également étudié leur niveau de formation et leur ressenti à propos de ce dernier, ainsi que la proportion d'actes de gynécologie réalisés en cabinet.

Dans cette étude, la moitié des médecins suivent ou ont déjà suivi des grossesses à bas risque, mais la majorité d'entre eux a suivi moins de 5 grossesses en 2018. Les médecins étudiés reçoivent en majorité des patientes enceintes en consultation pour des pathologies intercurrentes.

Les médecins interrogés réalisant des suivis de grossesse sont intéressés majoritairement par l'aspect de médecine familiale, le renforcement du lien avec leurs patientes, ainsi que par le rôle de prévention qu'ils jouent durant le suivi de grossesse, et ont un intérêt particulier pour la gynécologie obstétrique.

En revanche, ils sont freinés par le manque de formation, le risque médico-légal ainsi que les difficultés de communication avec les gynécologues.

Les médecins ne pratiquant pas de suivi de grossesse justifient ce choix par le fait de préférer adresser leurs patientes aux gynécologues avec qui ils travaillent en réseau. Ils soulignent également que cette activité est trop chronophage, et ne se considèrent pas assez formés. Ils rapportent également un manque de demande de la part des patientes.

Les séances de FMC sont impliquées de manière significative dans le ressenti d'une formation suffisante pour suivre des grossesses à bas risque, et dans la réalisation de ces suivis. L'obtention d'un DU/DIU de gynécologie obstétrique semble jouer un rôle uniquement sur la réalisation d'actes de gynécologie en cabinet. Il serait utile de consacrer une partie du programme de ces DU au suivi de grossesse, ou développer plus de DU axés grossesse comme le DU proposé par la maternité de l'hôpital de La Conception à Marseille.

Il serait intéressant de réaliser une nouvelle étude du même type dans quelques années, chez les jeunes médecins installés, ayant bénéficié de la réforme de

l'internat (à partir de la promotion ECN2017), permettant aux internes en médecine générale de réaliser un stage de 6 mois en gynécologie-obstétrique.

VI. BIBLIOGRAPHIE

1. Albertini H, Altéa M-J, Besbes M, Betti C. Tableaux de l'économie française. INSEE références; 2018 p. 33;34.
2. Suivi et orientation des femmes enceintes en fonction des situations à risque identifiées [Internet]. Haute Autorité de Santé. 2016. Disponible sur: https://www.has-sante.fr/portail/upload/docs/application/pdf/suivi_des_femmes_enceintes_-_recommandations_23-04-2008.pdf
3. Décret n°92-143 du 14 février 1992 relatif aux examens obligatoires prénuptial, pré et postnatal. 92-143 févr 14, 1992.
4. Code de la santé publique - Article D6124-35. Code de la santé publique.
5. Blondel B, Gonzalez L, Raynaud P. Enquête nationale périnatale. Rapport 2016. DREES et INSERM; 2017 oct.
6. Buyck J-F, Lelièvre F, Tuffreau F, Hérault T, Barlet M. Attitudes et pratiques des médecins généralistes dans le cadre du suivi de grossesse. DREES Études Résultats. oct 2016;(977).
7. Deshays V. Les freins au suivi de la grossesse en médecine générale : étude quantitative auprès des médecins généralistes installés en Limousin [Thèse d'exercice de médecine générale]. 2016.
8. Babinet-Boulnois C. Le ressenti du médecin généraliste au cours du suivi de la grossesse: intérêts et difficultés [Thèse d'exercice de médecine générale]. 2013.
9. Agnès A, Goaziou M-FL. Les motifs de consultation obstétricaux en médecine générale Etude descriptive réalisée dans le département du Rhône. Exercer. juin 2006;(78):90-7.

10. Frayne J, Hauck Y. Enjoying a healthy pregnancy : GPs' essential role in health promotion. *Aust Fam Physician*. janv 2017;46(1):20-5.
11. Houlé C. Suivi de la grossesse: critères de choix du professionnel par les patientes et place faite au médecin généraliste: enquête auprès de patientes de la région dieppoise [Thèse d'exercice de médecine générale]. 2013.
12. Yildiz H. Suivi de grossesse par le médecin généraliste : expériences et vécus des femmes. [Thèse d'exercice de médecine générale]. 2010.
13. SRP-IMG. Réforme de 3ème cycle – SRP-IMG [Internet]. 2017. Disponible sur: <http://www.srp-img.com/?p=2052>
14. Dias S. Etat des lieux de la pratique de la gynécologie-obstétrique par les médecins généralistes d'Île de France [Thèse d'exercice de médecine générale]. 2010.
15. Observatoire régional de la santé, union régionale des médecins libéraux. Suivi gynécologique : implication des médecins généralistes dans les Pays de la Loire. 2016 oct.
16. CNOM. Approche territoriale des spécialités médicales et chirurgicales. Situation au 1er janvier 2018. [Internet]. 2018. Disponible sur: https://www.conseil-national.medecin.fr/sites/default/files/external-package/analyse_etude/12u58hp/approche_territoriale_des_specialites_medicales_et_chirurgicales.pdf
17. DREES. Démographie des professionnels de santé : qui sont les médecins en 2018 ? Quelle accessibilité aux médecins généralistes ? Combien d'infirmiers en 2040 ? Un outil de projections d'effectifs de médecins. 2018.

VII. ANNEXES

1. Annexe 1 : Texte accompagnant le questionnaire

Bonjour,

Je m'appelle Pauline Marietti, je suis interne en 5ème semestre de médecine générale, et je réalise une thèse intitulée : « État des lieux du suivi de grossesse en médecine générale à Marseille ». Il s'agit, grâce à un questionnaire quantitatif à réponses fermées, de déterminer quelles sont vos pratiques en termes de suivi de grossesse, et les raisons pour lesquelles vous suivez, ou non, des grossesses.

Répondre à ce questionnaire prend environ 5 minutes, et m'aiderait beaucoup dans mon travail de thèse. Les réponses données seront totalement anonymes.

Pour toute question supplémentaire ou pour connaître le résultat final ce travail, je suis joignable par mail à l'adresse pauline.marietti@gmail.com ou par téléphone au 06 23 72 20 10.

Je vous remercie d'avance pour vos réponses,

Cordialement,

Pauline Marietti

2. Annexe 2 : Questionnaire Google forms

Vous êtes :

- Un homme
- Une femme

Vous avez :

Sélectionner ▼

Vous êtes installé depuis :

Sélectionner ▼

Vous exercez :

- Seul
- En cabinet de groupe

Quel est votre arrondissement d'exercice ?

Sélectionner ▼

Quel est votre lieu de formation ?

- Externat et internat à Marseille
- Externat à Marseille et internat dans une autre ville
- Externat dans une autre ville et internat à Marseille
- Externat et internat dans une autre ville
- Formation à l'étranger
- Autre : _____

Avez-vous, au cours de votre externat réalisé un stage en gynécologie-obstétrique ?

- Oui
- Non

Avez-vous, au cours de votre internat réalisé un stage en gynécologie-obstétrique ?

- Oui
- Non

Avez-vous suivi une formation complémentaire (type DU, DIU...) en gynécologie-obstétrique ?

- Oui
- Non

Avez-vous déjà suivi des séances de FMC sur le suivi de grossesse ?

- Oui
- Non

Votre niveau de formation vous semble-t-il suffisant pour pouvoir suivre des grossesses à bas risque ?

- Oui
- Non

Pratiquez-vous régulièrement des actes de gynécologie au cabinet (pose d'implant, DIU, frottis...) ?

- Oui
- Non

Avez-vous déjà pratiqué des suivis de grossesse ?

- Oui
- Non

Si non, pourquoi ? (Plusieurs réponses possibles) Si oui, passez à la question suivante.

	Pas du tout d'accord	Plutôt pas d'accord	Sans opinion	Plutôt d'accord	Tout à fait d'accord
Vous n'êtes pas intéressé(e) par le suivi de grossesse	<input type="radio"/>	<input type="radio"/>	<input type="radio"/>	<input type="radio"/>	<input type="radio"/>
Vous ne vous sentez pas assez formé(e) pour suivre des grossesses	<input type="radio"/>	<input type="radio"/>	<input type="radio"/>	<input type="radio"/>	<input type="radio"/>
Les patientes ne vous demandent pas de suivre leurs grossesses	<input type="radio"/>	<input type="radio"/>	<input type="radio"/>	<input type="radio"/>	<input type="radio"/>
Cette activité est trop chronophage	<input type="radio"/>	<input type="radio"/>	<input type="radio"/>	<input type="radio"/>	<input type="radio"/>
Vous travaillez en réseau avec des gynécologues et vous préférez leur adresser directement vos patientes	<input type="radio"/>	<input type="radio"/>	<input type="radio"/>	<input type="radio"/>	<input type="radio"/>

Si oui, combien de suivis de grossesses avez-vous réalisé au cours de l'année 2018 ?

Sélectionner ▼

Au cours de l'année 2018, à quelle fréquence avez-vous :

	Au moins 1/semaine	Au moins 1/ mois	Au moins 1/an	Jamais
Diagnostiqué une grossesse	<input type="radio"/>	<input type="radio"/>	<input type="radio"/>	<input type="radio"/>
Fait une déclaration de grossesse	<input type="radio"/>	<input type="radio"/>	<input type="radio"/>	<input type="radio"/>
Reçu une femme enceinte en consultation quel que soit le motif	<input type="radio"/>	<input type="radio"/>	<input type="radio"/>	<input type="radio"/>

Lors de l'annonce d'une grossesse par la patiente ou lors d'un diagnostic de grossesse à priori à bas risque, proposez-vous systématiquement de suivre la grossesse ?

- Oui
- Non

Selon vous, le suivi de grossesse fait-il partie des missions du médecin généraliste ?

- Oui
- Non

Si vous suivez ou avez suivi des grossesses, qu'est-ce qui vous plaît dans le suivi de grossesse ? Si vous n'en avez jamais suivi, passez la question.

	Pas du tout d'accord	Plutôt pas d'accord	Sans opinion	Plutôt d'accord	Tout à fait d'accord
Le renforcement du lien avec la patiente	<input type="radio"/>	<input type="radio"/>	<input type="radio"/>	<input type="radio"/>	<input type="radio"/>
L'aspect de médecine de famille (suivre la mère avant et pendant sa grossesse, puis l'enfant après la naissance)	<input type="radio"/>	<input type="radio"/>	<input type="radio"/>	<input type="radio"/>	<input type="radio"/>
Le rôle de prévention (médicaments tératogènes, alcools, drogues...)	<input type="radio"/>	<input type="radio"/>	<input type="radio"/>	<input type="radio"/>	<input type="radio"/>
Vous avez un intérêt particulier pour la gynécologie-obstétrique	<input type="radio"/>	<input type="radio"/>	<input type="radio"/>	<input type="radio"/>	<input type="radio"/>

Si vous suivez ou avez suivi des grossesses, qu'est-ce qui vous déplaît dans le suivi de grossesse ? Si vous n'en avez jamais suivi, passez la question.

	Pas du tout d'accord	Plutôt pas d'accord	Sans opinion	Plutôt d'accord	Tout à fait d'accord
Vous estimez votre niveau de formation dans ce domaine insuffisant	<input type="radio"/>	<input type="radio"/>	<input type="radio"/>	<input type="radio"/>	<input type="radio"/>
Cette activité est trop chronophage	<input type="radio"/>	<input type="radio"/>	<input type="radio"/>	<input type="radio"/>	<input type="radio"/>
La communication avec les gynécologues est difficile	<input type="radio"/>	<input type="radio"/>	<input type="radio"/>	<input type="radio"/>	<input type="radio"/>
Vous considérez que cette activité est une activité à risque	<input type="radio"/>	<input type="radio"/>	<input type="radio"/>	<input type="radio"/>	<input type="radio"/>

Selon vous, pourquoi les patientes ne vous demandent pas de suivre leur grossesse ?

	Pas du tout d'accord	Plutôt pas d'accord	Sans opinion	Plutôt d'accord	Tout à fait d'accord
Elles ne savent pas que vous êtes habilité à le faire	<input type="radio"/>	<input type="radio"/>	<input type="radio"/>	<input type="radio"/>	<input type="radio"/>
Elles ont plus confiance en leur gynécologue en termes de connaissance	<input type="radio"/>	<input type="radio"/>	<input type="radio"/>	<input type="radio"/>	<input type="radio"/>
Elles sont dérangées par le fait de changer de praticien au 7ème mois	<input type="radio"/>	<input type="radio"/>	<input type="radio"/>	<input type="radio"/>	<input type="radio"/>

Selon vous, à l'inverse, pourquoi certaines patientes vous demandent de suivre leur grossesse ?

	Pas du tout d'accord	Plutôt pas d'accord	Sans opinion	Plutôt d'accord	Tout à fait d'accord
Relation privilégiée avec le médecin traitant	<input type="radio"/>	<input type="radio"/>	<input type="radio"/>	<input type="radio"/>	<input type="radio"/>
Vous êtes plus disponible que leur gynécologue	<input type="radio"/>	<input type="radio"/>	<input type="radio"/>	<input type="radio"/>	<input type="radio"/>
Pour l'aspect médecine de famille : elles veulent que vous suiviez également leur enfant	<input type="radio"/>	<input type="radio"/>	<input type="radio"/>	<input type="radio"/>	<input type="radio"/>

VIII. ABRÉVIATIONS

INSEE : Institut National de la Statistique et des Études Économiques

ICF : Indice Conjoncturel de Fécondité

HAS : Haute Autorité de Santé

SA : Semaine d'Aménorrhée

DREES : Direction de la Recherche, des Études, de l'Évaluation et des Statistiques

FMC : Formation Médicale Continue

DU/DIU : Diplôme Universitaire / Diplôme Inter-Universitaire

AMG8 : Association des Médecins Généralistes du 8^{ème} arrondissement

AMOMEC : Association des Médecins Omnipraticiens de Marseille

ECN : Épreuves Classantes Nationales

CNOM : Conseil National de l'Ordre des Médecins

SERMENT D'HIPPOCRATE

Au moment d'être admis(e) à exercer la médecine, je promets et je jure d'être fidèle aux lois de l'honneur et de la probité.

Mon premier souci sera de rétablir, de préserver ou de promouvoir la santé dans tous ses éléments, physiques et mentaux, individuels et sociaux.

Je respecterai toutes les personnes, leur autonomie et leur volonté, sans aucune discrimination selon leur état ou leurs convictions. J'interviendrai pour les protéger si elles sont affaiblies, vulnérables ou menacées dans leur intégrité ou leur dignité. Même sous la contrainte, je ne ferai pas usage de mes connaissances contre les lois de l'humanité.

J'informerai les patients des décisions envisagées, de leurs raisons et de leurs conséquences.

Je ne tromperai jamais leur confiance et n'exploiterai pas le pouvoir hérité des circonstances pour forcer les consciences.

Je donnerai mes soins à l'indigent et à quiconque me les demandera. Je ne me laisserai pas influencer par la soif du gain ou la recherche de la gloire.

Admis(e) dans l'intimité des personnes, je tairai les secrets qui me seront confiés. Reçu(e) à l'intérieur des maisons, je respecterai les secrets des foyers et ma conduite ne servira pas à corrompre les mœurs.

Je ferai tout pour soulager les souffrances. Je ne prolongerai pas abusivement les agonies. Je ne provoquerai jamais la mort délibérément.

Je préserverai l'indépendance nécessaire à l'accomplissement de ma mission. Je n'entreprendrai rien qui dépasse mes compétences. Je les entretiendrai et les perfectionnerai pour assurer au mieux les services qui me seront demandés.

J'apporterai mon aide à mes confrères ainsi qu'à leurs familles dans l'adversité.

Que les hommes et mes confrères m'accordent leur estime si je suis fidèle à mes promesses ; que je sois déshonoré(e) et méprisé(e) si j'y manque.

