



**HAL**  
open science

# Évaluation de la faisabilité de l'hystérectomie avec salpingectomie par voie vaginale pour retrait d'Essure par technique monobloc

Axelle Charavil

► **To cite this version:**

Axelle Charavil. Évaluation de la faisabilité de l'hystérectomie avec salpingectomie par voie vaginale pour retrait d'Essure par technique monobloc. Sciences du Vivant [q-bio]. 2018. dumas-02428670

**HAL Id: dumas-02428670**

**<https://dumas.ccsd.cnrs.fr/dumas-02428670>**

Submitted on 6 Jan 2020

**HAL** is a multi-disciplinary open access archive for the deposit and dissemination of scientific research documents, whether they are published or not. The documents may come from teaching and research institutions in France or abroad, or from public or private research centers.

L'archive ouverte pluridisciplinaire **HAL**, est destinée au dépôt et à la diffusion de documents scientifiques de niveau recherche, publiés ou non, émanant des établissements d'enseignement et de recherche français ou étrangers, des laboratoires publics ou privés.

**Evaluation de la faisabilité de l'hystérectomie avec salpingectomie par voie vaginale pour retrait d'Essure par technique monobloc.**

# **T H È S E   A R T I C L E**

**Présentée et publiquement soutenue devant**

**LA FACULTÉ DE MÉDECINE DE MARSEILLE**

**Le 4 Octobre 2018**

**Par Madame Axelle CHARAVIL**

**Née le 26 mars 1990 à Marseille 06eme (13)**

Pour obtenir le grade de Docteur en Médecine

D.E.S. de GYNÉCOLOGIE OBSTÉTRIQUE

**Membres du Jury de la Thèse :**

**Monsieur le Professeur BOUBLI Léon**

**Président**

**Monsieur le Professeur AGOSTINI Aubert**

**Directeur**

**Monsieur le Professeur CRAVELLO Ludovic**

**Assesseur**

**Monsieur le Docteur CROCHET Patrice**

**Assesseur**

# AIX-MARSEILLE UNIVERSITE

**Président** : Yvon BERLAND

## FACULTE DE MEDECINE

**Doyen** : Georges LEONETTI

**Vice-Doyen aux Affaires Générales** : Patrick DESSI  
**Vice-Doyen aux Professions Paramédicales** : Philippe BERBIS

**Assesseurs :**

- \* aux Etudes : Jean-Michel VITON
- \* à la Recherche : Jean-Louis MEGE
- \* aux Prospectives Hospitalo-Universitaires : Frédéric COLLART
- \* aux Enseignements Hospitaliers : Patrick VILLANI
- \* à l'Unité Mixte de Formation Continue en Santé : Fabrice BARLESI
- \* pour le Secteur Nord : Stéphane BERDAH
- \* aux centres hospitaliers non universitaires : Jean-Noël ARGENSON

**Chargés de mission :**

- \* 1<sup>er</sup> cycle : Jean-Marc DURAND et Marc BARTHET
- \* 2<sup>ème</sup> cycle : Marie-Aleth RICHARD
- \* 3<sup>ème</sup> cycle DES/DESC : Pierre-Edouard FOURNIER
- \* Licences-Masters-Doctorat : Pascal ADALIAN
- \* DU-DIU : Véronique VITTON
- \* Stages Hospitaliers : Franck THUNY
- \* Sciences Humaines et Sociales : Pierre LE COZ
- \* Préparation à l'ECN : Aurélie DAUMAS
- \* Démographie Médicale et Filiarisation : Roland SAMBUC
- \* Relations Internationales : Philippe PAROLA
- \* Etudiants : Arthur ESQUER

**Chef des services généraux** : \* Déborah ROCCHICCIOLI

**Chefs de service :**

- \* Communication : Laetitia DELOUIS
- \* Examens : Caroline MOUTTET
- \* Logistique : Joëlle FRAVEGA
- \* Maintenance : Philippe KOCK
- \* Scolarité : Christine GAUTHIER

### DOYENS HONORAIRES

M. Yvon BERLAND  
M. André ALI CHERIF  
M. Jean-François PELLISSIER

## PROFESSEURS HONORAIRES

MM	AGOSTINI Serge	MM	FIGARELLA Jacques
	ALDIGHERI René		FONTES Michel
	ALESSANDRINI Pierre		FRANCOIS Georges
	ALLIEZ Bernard		FUENTES Pierre
	AQUARON Robert		GABRIEL Bernard
	ARGEME Maxime		GALINIER Louis
	ASSADOURIAN Robert		GALLAIS Hervé
	AUFFRAY Jean-Pierre		GAMERRE Marc
	AUTILLO-TOUATI Amapola		GARCIN Michel
	AZORIN Jean-Michel		GARNIER Jean-Marc
	BAILLE Yves		GAUTHIER André
	BARDOT Jacques		GERARD Raymond
	BARDOT André		GEROLAMI-SANTANDREA André
	BERARD Pierre		GIUDICELLI Roger
	BERGOIN Maurice		GIUDICELLI Sébastien
	BERNARD Dominique		GOUDARD Alain
	BERNARD Jean-Louis		GOUIN François
	BERNARD Pierre-Marie		GRISOLI François
	BERTRAND Edmond		GROULIER Pierre
	BISSET Jean-Pierre		HADIDA/SAYAG Jacqueline
	BLANC Bernard		HASSOUN Jacques
	BLANC Jean-Louis		HEIM Marc
	BOLLINI Gérard		HOUEL Jean
	BONGRAND Pierre		HUGUET Jean-François
	BONNEAU Henri		JAQUET Philippe
	BONNOIT Jean		JAMMES Yves
	BORY Michel		JOUE Paulette
	BOTTA Alain		JUHAN Claude
	BOURGEADE Augustin		JUIN Pierre
	BOUVENOT Gilles		KAPHAN Gérard
	BOUYALA Jean-Marie		KASBARIAN Michel
	BREMOND Georges		KLEISBAUER Jean-Pierre
	BRICOT René		LACHARD Jean
	BRUNET Christian		LAFFARGUE Pierre
	BUREAU Henri		LAUGIER René
	CAMBOULIVES Jean		LEVY Samuel
	CANNONI Maurice		LOUCHET Edmond
	CARTOUZOU Guy		LOUIS René
			LUCIANI Jean-Marie
	CHAMLIAN Albert		MAGALON Guy
	CHARREL Michel		MAGNAN Jacques
	CHAUVEL Patrick		MALLAN- MANCINI Josette
	CHOUX Maurice		MALMEJAC Claude
	CIANFARANI François		MATTEI Jean François
	CLEMENT Robert		MERCIER Claude
	COMBALBERT André		METGE Paul
	CONTE-DEVOLX Bernard		MICHOTEY Georges
	CORRIOL Jacques		MILLET Yves
	COULANGE Christian		MIRANDA François
	DALMAS Henri		MONFORT Gérard
	DE MICO Philippe		MONGES André
	DELARQUE Alain		MONGIN Maurice
	DEVIN Robert		MONTIES Jean-Raoul
	DEVRED Philippe		NAZARIAN Serge
	DJIANE Pierre		NICOLI René
	DONNET Vincent		NOIRCLERC Michel
	DUCASSOU Jacques		OLMER Michel
	DUFOUR Michel		OREHEK Jean
	DUMON Henri		PAPY Jean-Jacques
	FARNARIER Georges		PAULIN Raymond
	FAVRE Roger		PELOUX Yves
	FIECHI Marius		PENAUD Antony

MM PENE Pierre  
PIANA Lucien  
PICAUD Robert  
PIGNOL Fernand  
POGGI Louis  
POITOUT Dominique  
PONCET Michel  
POUGET Jean  
PRIVAT Yvan  
QUILICHINI Francis  
RANQUE Jacques  
RANQUE Philippe  
RICHAUD Christian  
ROCHAT Hervé  
ROHNER Jean-Jacques  
ROUX Hubert  
ROUX Michel  
RUFO Marcel  
SAHEL José  
SALAMON Georges  
SALDUCCI Jacques  
SAN MARCO Jean-Louis  
SANKALE Marc  
SARACCO Jacques  
SARLES Jean-Claude  
SASTRE Bernard  
SCHIANO Alain  
SCOTTO Jean-Claude  
SEBAHOUN Gérard  
SERMENT Gérard  
SERRATRICE Georges  
SOULAYROL René  
STAHL André  
TAMALET Jacques  
TARANGER-CHARPIN Colette  
THOMASSIN Jean-Marc  
UNAL Daniel  
VAGUE Philippe  
VAGUE/JUHAN Irène  
VANUXEM Paul  
VERVLOET Daniel  
VIALETTES Bernard  
WEILLER Pierre-Jean

## PROFESSEURS HONORIS CAUSA

### 1967

MM. les Professeurs  
DADI (Italie)  
CID DOS SANTOS (Portugal)

### 1974

MM. les Professeurs  
MAC ILWAIN (Grande-Bretagne)  
T.A. LAMBO (Suisse)

### 1975

MM. les Professeurs  
O. SWENSON (U.S.A.)  
Lord J.WALTON of DETCHANT (Grande-Bretagne)

### 1976

MM. les Professeurs  
P. FRANCHIMONT (Belgique)  
Z.J. BOWERS (U.S.A.)

### 1977

MM. les Professeurs  
C. GAJDUSEK-Prix Nobel (U.S.A.)  
C.GIBBS (U.S.A.)  
J. DACIE (Grande-Bretagne)

### 1978

M. le Président  
F. HOUPHOUET-BOIGNY (Côte d'Ivoire)

### 1980

MM. les Professeurs  
A. MARGULIS (U.S.A.)  
R.D. ADAMS (U.S.A.)

### 1981

MM. les Professeurs  
H. RAPPAPORT (U.S.A.)  
M. SCHOU (Danemark)  
M. AMENT (U.S.A.)  
Sir A. HUXLEY (Grande-Bretagne)  
S. REFSUM (Norvège)

### 1982

M. le Professeur  
W.H. HENDREN (U.S.A.)

### 1985

MM. les Professeurs  
S. MASSRY (U.S.A.)  
KLINSMANN (R.D.A.)

### 1986

MM. les Professeurs  
E. MIHICH (U.S.A.)  
T. MUNSAT (U.S.A.)  
LIANA BOLIS (Suisse)  
L.P. ROWLAND (U.S.A.)

### 1987

M. le Professeur  
P.J. DYCK (U.S.A.)

### 1988

MM. les Professeurs  
R. BERGUER (U.S.A.)  
W.K. ENGEL (U.S.A.)  
V. ASKANAS (U.S.A.)  
J. WEHSTER KIRKLIN (U.S.A.)  
A. DAVIGNON (Canada)  
A. BETTARELLO (Brésil)

### 1989

M. le Professeur  
P. MUSTACCHI (U.S.A.)

<b>1990</b>	
MM. les Professeurs	J.G. MC LEOD (Australie) J. PORTER (U.S.A.)
<b>1991</b>	
MM. les Professeurs	J. Edward MC DADE (U.S.A.) W. BURGDORFER (U.S.A.)
<b>1992</b>	
MM. les Professeurs	H.G. SCHWARZACHER (Autriche) D. CARSON (U.S.A.) T. YAMAMURO (Japon)
<b>1994</b>	
MM. les Professeurs	G. KARPATI (Canada) W.J. KOLFF (U.S.A.)
<b>1995</b>	
MM. les Professeurs	D. WALKER (U.S.A.) M. MULLER (Suisse) V. BONOMINI (Italie)
<b>1997</b>	
MM. les Professeurs	C. DINARELLO (U.S.A.) D. STULBERG (U.S.A.) A. MEIKLE DAVISON (Grande-Bretagne) P.I. BRANEMARK (Suède)
<b>1998</b>	
MM. les Professeurs	O. JARDETSKY (U.S.A.)
<b>1999</b>	
MM. les Professeurs	J. BOTELLA LLUSIA (Espagne) D. COLLEN (Belgique) S. DIMAURO (U. S. A.)
<b>2000</b>	
MM. les Professeurs	D. SPIEGEL (U. S. A.) C. R. CONTI (U.S.A.)
<b>2001</b>	
MM. les Professeurs	P-B. BENNET (U. S. A.) G. HUGUES (Grande Bretagne) J-J. O'CONNOR (Grande Bretagne)
<b>2002</b>	
MM. les Professeurs	M. ABEDI (Canada) K. DAI (Chine)
<b>2003</b>	
M. le Professeur Sir	T. MARRIE (Canada) G.K. RADDI (Grande Bretagne)
<b>2004</b>	
M. le Professeur	M. DAKE (U.S.A.)
<b>2005</b>	
M. le Professeur	L. CAVALLI-SFORZA (U.S.A.)
<b>2006</b>	
M. le Professeur	A. R. CASTANEDA (U.S.A.)
<b>2007</b>	
M. le Professeur	S. KAUFMANN (Allemagne)

## EMERITAT

### 2008

M. le Professeur	LEVY Samuel	31/08/2011
Mme le Professeur	JUHAN-VAGUE Irène	31/08/2011
M. le Professeur	PONCET Michel	31/08/2011
M. le Professeur	KASBARIAN Michel	31/08/2011
M. le Professeur	ROBERTOUX Pierre	31/08/2011

### 2009

M. le Professeur	DJIANE Pierre	31/08/2011
M. le Professeur	VERVLOET Daniel	31/08/2012

### 2010

M. le Professeur	MAGNAN Jacques	31/12/2014
------------------	----------------	------------

### 2011

M. le Professeur	DI MARINO Vincent	31/08/2015
M. le Professeur	MARTIN Pierre	31/08/2015
M. le Professeur	METRAS Dominique	31/08/2015

### 2012

M. le Professeur	AUBANIAC Jean-Manuel	31/08/2015
M. le Professeur	BOUVENOT Gilles	31/08/2015
M. le Professeur	CAMBOULIVES Jean	31/08/2015
M. le Professeur	FAVRE Roger	31/08/2015
M. le Professeur	MATTEI Jean-François	31/08/2015
M. le Professeur	OLIVER Charles	31/08/2015
M. le Professeur	VERVLOET Daniel	31/08/2015

### 2013

M. le Professeur	BRANCHEREAU Alain	31/08/2016
M. le Professeur	CARAYON Pierre	31/08/2016
M. le Professeur	COZZONE Patrick	31/08/2016
M. le Professeur	DELMONT Jean	31/08/2016
M. le Professeur	HENRY Jean-François	31/08/2016
M. le Professeur	LE GUICHAOUA Marie-Roberte	31/08/2016
M. le Professeur	RUFO Marcel	31/08/2016
M. le Professeur	SEBAHOUN Gérard	31/08/2016

### 2014

M. le Professeur	FUENTES Pierre	31/08/2017
M. le Professeur	GAMERRE Marc	31/08/2017
M. le Professeur	MAGALON Guy	31/08/2017
M. le Professeur	PERAGUT Jean-Claude	31/08/2017
M. le Professeur	WEILLER Pierre-Jean	31/08/2017

### 2015

M. le Professeur	COULANGE Christian	31/08/2018
M. le Professeur	COURAND François	31/08/2018
M. le Professeur	FAVRE Roger	31/08/2016
M. le Professeur	MATTEI Jean-François	31/08/2016
M. le Professeur	OLIVER Charles	31/08/2016
M. le Professeur	VERVLOET Daniel	31/08/2016



**2016**

M. le Professeur	BONGRAND Pierre	31/08/2019
M. le Professeur	BOUVENOT Gilles	31/08/2017
M. le Professeur	BRUNET Christian	31/08/2019
M. le Professeur	CAU Pierre	31/08/2019
M. le Professeur	COZZONE Patrick	31/08/2017
M. le Professeur	FAVRE Roger	31/08/2017
M. le Professeur	FONTES Michel	31/08/2019
M. le Professeur	JAMMES Yves	31/08/2019
M. le Professeur	NAZARIAN Serge	31/08/2019
M. le Professeur	OLIVER Charles	31/08/2017
M. le Professeur	POITOUT Dominique	31/08/2019
M. le Professeur	SEBAHOUN Gérard	31/08/2017
M. le Professeur	VIALETTES Bernard	31/08/2019

**2017**

M. le Professeur	ALESSANDRINI Pierre	31/08/2020
M. le Professeur	BOUVENOT Gilles	31/08/2018
M. le Professeur	CHAUVEL Patrick	31/08/2020
M. le Professeur	COZZONE Pierre	31/08/2018
M. le Professeur	DELMONT Jean	31/08/2018
M. le Professeur	FAVRE Roger	31/08/2018
M. le Professeur	OLIVER Charles	31/08/2018
M. le Professeur	SEBAHOUN Gérard	31/08/2018

## PROFESSEURS DES UNIVERSITES - PRATICIENS HOSPITALIERS

AGOSTINI FERRANDES Aubert	CHOSSEGROS Cyrille	GRIMAUD Jean-Charles
ALBANESE Jacques	<i>CLAVERIE Jean-Michel Surnombre</i>	GROB Jean-Jacques
ALIMI Yves	COLLART Frédéric	GUEDJ Eric
AMABILE Philippe	COSTELLO Régis	GUIEU Régis
AMBROSI Pierre	COURBIERE Blandine	GUIS Sandrine
ANDRE Nicolas	COWEN Didier	GUYE Maxime
ARGENSON Jean-Noël	CRAVELLO Ludovic	GUYOT Laurent
ASTOUL Philippe	CUISSET Thomas	GUYS Jean-Michel
ATTARIAN Shahram	CURVALE Georges	HABIB Gilbert
AUDOUIN Bertrand	DA FONSECA David	HARDWIGSEN Jean
AUQUIER Pascal	DAHAN-ALCARAZ Laetitia	HARLE Jean-Robert
AVIERINOS Jean-François	DANIEL Laurent	HOFFART Louis
AZULAY Jean-Philippe	DARMON Patrice	HOUVENAEGHEL Gilles
BAILLY Daniel	D'ERCOLE Claude	JACQUIER Alexis
BARLESI Fabrice	D'JOURNO Xavier	JOURDE-CHICHE Noémie
BARLIER-SETTI Anne	DEHARO Jean-Claude	JOUVE Jean-Luc
BARTHET Marc	DELPERO Jean-Robert	KAPLANSKI Gilles
BARTOLI Jean-Michel	DENIS Danièle	KARSENTY Gilles
BARTOLI Michel	<i>DESSEIN Alain Surnombre</i>	KERBAUL François
<i>BARTOLIN Robert Surnombre</i>	DESSI Patrick	KRAHN Martin
BARTOLOMEI Fabrice	DISDIER Patrick	LAFFORGUE Pierre
BASTIDE Cyrille	DODDOLI Christophe	LAGIER Jean-Christophe
BENSOUSSAN Laurent	DRANCOURT Michel	LAMBAUDIE Eric
BERBIS Philippe	DUBUS Jean-Christophe	LANCON Christophe
BERDAH Stéphane	DUFFAUD Florence	LA SCOLA Bernard
<i>BERLAND Yvon Surnombre</i>	DUFOUR Henry	LAUNAY Franck
BERNARD Jean-Paul	DURAND Jean-Marc	LAVIEILLE Jean-Pierre
BEROUD Christophe	DUSSOL Bertrand	LE CORROLLER Thomas
BERTUCCI François	<i>ENJALBERT Alain Surnombre</i>	<i>LE TREUT Yves-Patrice Surnombre</i>
BLAISE Didier	EUSEBIO Alexandre	LECHEVALLIER Eric
BLIN Olivier	FAKHRY Nicolas	LEGRE Régis
BLONDEL Benjamin	<i>FAUGERE Gérard Surnombre</i>	LEHUCHER-MICHEL Marie-Pascale
BONIN/GUILLAUME Sylvie	FELICIAN Olivier	LEONE Marc
BONELLO Laurent	FENOLLAR Florence	LEONETTI Georges
BONNET Jean-Louis	FIGARELLA/BRANGER Dominique	LEPIDI Hubert
BOTTA/FRIDLUND Danielle	FLECHER Xavier	LEVY Nicolas
BOUBLI Léon	FOURNIER Pierre-Edouard	MACE Loïc
BOYER Laurent	<i>FRANCES Yves Surnombre</i>	MAGNAN Pierre-Edouard
BREGEON Fabienne	FUENTES Stéphane	<i>MARANINCHI Dominique Surnombre</i>
BRETELLE Florence	GABERT Jean	<i>MARTIN Claude Surnombre</i>
BROUQUI Philippe	GAINNIER Marc	MATONTI Frédéric
BRUDER Nicolas	GARCIA Stéphane	MEGE Jean-Louis
BRUE Thierry	GARIBOLDI Vlad	MERROT Thierry
BRUNET Philippe	GAUDART Jean	METZLER/GUILLEMAIN Catherine
BURTEY Stéphane	GAUDY-MARQUESTE Caroline	MEYER/DUTOUR Anne
CARCOPINO-TUSOLI Xavier	GENTILE Stéphanie	MICCALEF/ROLL Joëlle
CASANOVA Dominique	GERBEAUX Patrick	MICHEL Fabrice
CASTINETTI Frédéric	GEROLAMI/SANTANDREA René	MICHEL Gérard
CECCALDI Mathieu	GILBERT/ALESSI Marie-Christine	MICHELET Pierre
CHABOT Jean-Michel	GIORGI Roch	MILH Mathieu
CHAGNAUD Christophe	GIOVANNI Antoine	MOAL Valérie
CHAMBOST Hervé	GIRARD Nadine	MONCLA Anne
CHAMPSAUR Pierre	GIRAUD/CHABROL Brigitte	MORANGE Pierre-Emmanuel
CHANEZ Pascal	GONCALVES Anthony	MOULIN Guy
CHARAFFE-JAUFFRET Emmanuelle	GORINCOUR Guillaume	MOUTARDIER Vincent
CHARREL Rémi	GRANEL/REY Brigitte	<i>MUNDLER Olivier Surnombre</i>
<i>CHARPIN Denis Surnombre</i>	GRANVAL Philippe	NAUDIN Jean
CHAUMOITRE Kathia	GREILLIER Laurent	NICOLAS DE LAMBALLERIE Xavier
CHIARONI Jacques	<i>GRILLO Jean-Marie Surnombre</i>	NICOLLAS Richard
CHINOT Olivier		OLIVE Daniel

OUAFIK L'Houcine  
PAGANELLI Franck  
PANUEL Michel  
PAPAZIAN Laurent  
PAROLA Philippe  
PARRATTE Sébastien  
PELISSIER-ALICOT Anne-Laure  
PELLETIER Jean  
PETIT Philippe  
PHAM Thao  
PIERCECCHI/MARTI Marie-Dominique  
PIQUET Philippe  
PIRRO Nicolas  
POINSO François  
RACCAH Denis  
RAOULT Didier  
REGIS Jean  
REYNAUD/GAUBERT Martine  
REYNAUD Rachel  
RICHARD/LALLEMAND Marie-Aleth  
*RIDINGS Bernard Surnombre*

ROCHE Pierre-Hugues  
ROCH Antoine  
ROCHWERGER Richard  
ROLL Patrice  
ROSSI Dominique  
ROSSI Pascal  
ROUDIER Jean  
SALAS Sébastien  
*SAMBUC Roland Surnombre*  
SARLES Jacques  
SARLES/PHILIP Nicole  
SCAVARDA Didier  
SCHLEINITZ Nicolas  
SEBAG Frédéric  
SEITZ Jean-François  
SIELEZNEFF Igor  
SIMON Nicolas  
STEIN Andréas  
TAIEB David  
THIRION Xavier  
THOMAS Pascal

THUNY Franck  
TREBUCHON-DA FONSECA Agnès  
TRIGLIA Jean-Michel  
TROPIANO Patrick  
TSIMARATOS Michel  
TURRINI Olivier  
VALERO René  
VAROQUAUX Arthur Damien  
VELLY Lionel  
VEY Norbert  
VIDAL Vincent  
VIENS Patrice  
VILLANI Patrick  
VITON Jean-Michel  
VITTON Véronique  
VIEHWEGER Heide Elke  
VIVIER Eric  
XERRI Luc

### **PROFESSEUR DES UNIVERSITES**

ADALIAN Pascal  
AGHABABIAN Valérie  
BELIN Pascal  
CHABANNON Christian  
CHABRIERE Eric  
FERON François  
LE COZ Pierre  
LEVASSEUR Anthony  
RANJEVA Jean-Philippe  
SOBOL Hagay

### **PROFESSEUR CERTIFIE**

BRANDENBURGER Chantal

### **PRAG**

TANTI-HARDOUIN Nicolas

### **PROFESSEUR ASSOCIE DE MEDECINE GENERALE A MI-TEMPS**

ADNOT Sébastien  
FILIPPI Simon

### **PROFESSEUR ASSOCIE A TEMPS PARTIEL**

BURKHART Gary

## MAITRE DE CONFERENCES DES UNIVERSITES - PRATICIENS HOSPITALIERS

ACHARD Vincent ( <i>disponibilité</i> )	FABRE Alexandre	NINOVE Laetitia
ANGELAKIS Emmanouil	FOLETTI Jean- Marc	NOUGAIREDE Antoine
ATLAN Catherine ( <i>disponibilité</i> )	FOUILLOUX Virginie	OLLIVIER Matthieu
BARTHELEMY Pierre	FROMNOT Julien	OUDIN Claire
BARTOLI Christophe	GABORIT Bénédicte	OVAERT Caroline
BEGE Thierry	GASTALDI Marguerite	PAULMYER/LACROIX Odile
BELIARD Sophie	GELSI/BOYER Véronique	PERRIN Jeanne
BERBIS Julie	GIUSIANO Bernard	RANQUE Stéphane
BERGE-LEFRANC Jean-Louis	GIUSIANO COURCAMBECK Sophie	REY Marc
BEYER-BERJOT Laura	GONZALEZ Jean-Michel	ROBERT Philippe
BIRNBAUM David	GOURIET Frédérique	SABATIER Renaud
BONINI Francesca	GRAILLON Thomas	SARI-MINODIER Irène
BOUCRAUT Joseph	GRISOLI Dominique	SARLON-BARTOLI Gabrielle
BOULAMERY Audrey	GUENOUN MEYSSIGNAC Daphné	SAVEANU Alexandru
BOULLU/CIOCCA Sandrine	GUIDON Catherine	SECQ Véronique
BUFFAT Christophe	HAUTIER/KRAHN Aurélie	TOGA Caroline
CAMILLERI Serge	HRAIECH Sami	TOGA Isabelle
CARRON Romain	KASPI-PEZZOLI Elise	TROUSSE Delphine
CASSAGNE Carole	L'OLLIVIER Coralie	TUCHTAN-TORRENTS Lucile
CHAUDET Hervé	LABIT-BOUVIER Corinne	VALLI Marc
COZE Carole	LAFAGE/POCHITALOFF-HUVALE Marina	VELY Frédéric
DADOUN Frédéric ( <i>disponibilité</i> )	LAGIER Aude ( <i>disponibilité</i> )	VION-DURY Jean
DALES Jean-Philippe	LAGOUANELLE/SIMEONI Marie-Claude	ZATTARA/CANNONI Hélène
DAUMAS Aurélie	LEVY/MOZZICONACCI Annie	
DEGEORGES/VITTE Joëlle	LOOSVELD Marie	
DEL VOLGO/GORI Marie-José	MANCINI Julien	
DELLIAUX Stéphane	MARY Charles	
DESPLAT/JEGO Sophie	MASCAUX Céline	
DEVEZE Arnaud ( <i>Disponibilité</i> )	MAUES DE PAULA André	
DUBOURG Grégory	MILLION Matthieu	
DUFOUR Jean-Charles	MOTTOLA GHIGO Giovanna	
EBBO Mikaël	NGUYEN PHONG Karine	

## MAITRES DE CONFERENCES DES UNIVERSITES

(mono-appartenants)

ABU ZAINEH Mohammad	DEGIOANNI/SALLE Anna	POGGI Marjorie
BARBACARU/PERLES T. A.	DESNUES Benoît	RUEL Jérôme
BERLAND/BENHAIM Caroline		STEINBERG Jean-Guillaume
BOUCAULT/GARROUSTE Françoise	MARANINCHI Marie	THOLLON Lionel
BOYER Sylvie	MERHEJ/CHAUVEAU Vicky	THIRION Sylvie
COLSON Sébastien	MINVIELLE/DEVICTOR Bénédicte	VERNA Emeline

## MAITRE DE CONFERENCES DES UNIVERSITES DE MEDECINE GENERALE

GENTILE Gaëtan

## MAITRES DE CONFERENCES ASSOCIES DE MEDECINE GENERALE à MI-TEMPS

BARGIER Jacques  
BONNET Pierre-André  
CALVET-MONTREDON Céline  
GUIDA Pierre  
JANCZEWSKI Aurélie

## MAITRE DE CONFERENCES ASSOCIE à MI-TEMPS

REVIS Joana

## MAITRE DE CONFERENCES ASSOCIE à TEMPS-PLEIN

TOMASINI Pascale

**PROFESSEURS DES UNIVERSITES et MAITRES DE CONFERENCES DES UNIVERSITES - PRATICIENS HOSPITALIERS**  
**PROFESSEURS ASSOCIES, MAITRES DE CONFERENCES DES UNIVERSITES mono-appartenants**

**ANATOMIE 4201**

CHAMPSAUR Pierre (PU-PH)  
LE CORROLLER Thomas (PU-PH)  
PIRRO Nicolas (PU-PH)

GUENOUN-MEYSSIGNAC Daphné (MCU-PH)  
*LAGIER Aude (MCU-PH) disponibilité*

THOLLON Lionel (MCF) (60ème section)

**ANATOMIE ET CYTOLOGIE PATHOLOGIQUES 4203**

CHARAFE/JAUFFRET Emmanuelle (PU-PH)  
DANIEL Laurent (PU-PH)  
FIGARELLA/BRANGER Dominique (PU-PH)  
GARCIA Stéphane (PU-PH)  
XERRI Luc (PU-PH)

DALES Jean-Philippe (MCU-PH)  
GIUSIANO COURCAMBECK Sophie (MCU PH)  
LABIT/BOUVIER Corinne (MCU-PH)  
MAUES DE PAULA André (MCU-PH)  
SECQ Véronique (MCU-PH)

**ANESTHESIOLOGIE ET REANIMATION CHIRURGICALE ;  
MEDECINE URGENCE 4801**

ALBANESE Jacques (PU-PH)  
BRUDER Nicolas (PU-PH)  
KERBAUL François (PU-PH)  
LEONE Marc (PU-PH)  
*MARTIN Claude (PU-PH) Surnombre*  
MICHEL Fabrice (PU-PH)  
MICHELET Pierre (PU-PH)  
VELLY Lionel (PU-PH)

GUIDON Catherine (MCU-PH)

**ANGLAIS 11**

BRANDENBURGER Chantal (PRCE)

BURKHART Gary (PAST)

**BIOLOGIE ET MEDECINE DU DEVELOPPEMENT  
ET DE LA REPRODUCTION ; GYNECOLOGIE MEDICALE 5405**

METZLER/GUILLEMAIN Catherine (PU-PH)

PERRIN Jeanne (MCU-PH)

**BIOPHYSIQUE ET MEDECINE NUCLEAIRE 4301**

GUEDJ Eric (PU-PH)  
GUYE Maxime (PU-PH)  
*MUNDLER Olivier (PU-PH) Surnombre*  
TAIEB David (PU-PH)

BELIN Pascal (PR) (69ème section)  
RANJEVA Jean-Philippe (PR) (69ème section)

CAMMILLERI Serge (MCU-PH)  
VION-DURY Jean (MCU-PH)

BARBACARU/PERLES Téodora Adriana (MCF) (69ème section)

**BIOSTATISTIQUES, INFORMATIQUE MEDICALE  
ET TECHNOLOGIES DE COMMUNICATION 4604**

*CLAVERIE Jean-Michel (PU-PH) Surnombre*  
GAUDART Jean (PU-PH)  
GIORGI Roch (PU-PH)

CHAUDET Hervé (MCU-PH)  
DUFOUR Jean-Charles (MCU-PH)

**ANTHROPOLOGIE 20**

ADALIAN Pascal (PR)

DEGIOANNI/SALLE Anna (MCF)  
VERNA Emeline (MCF)

**BACTERIOLOGIE-VIROLOGIE ; HYGIENE HOSPITALIERE 4501**

CHARREL Rémi (PU PH)  
DRANCOURT Michel (PU-PH)  
FENOLLAR Florence (PU-PH)  
FOURNIER Pierre-Edouard (PU-PH)  
NICOLAS DE LAMBALLERIE Xavier (PU-PH)  
LA SCOLA Bernard (PU-PH)  
RAOULT Didier (PU-PH)

ANGELAKIS Emmanouil (MCU-PH)  
DUBOURG Grégory (MCU-PH)  
GOURIET Frédérique (MCU-PH)  
NOUGAIREDE Antoine (MCU-PH)  
NINOVE Laetitia (MCU-PH)

CHABRIERE Eric (PR) (64ème section)  
LEVASSEUR Anthony (PR) (64ème section)  
DESNUES Benoit (MCF) ( 65ème section )  
MERHEJ/CHAUVEAU Vicky (MCF) (87ème section)

**BIOCHIMIE ET BIOLOGIE MOLECULAIRE 4401**

BARLIER/SETTI Anne (PU-PH)  
*ENJALBERT Alain (PU-PH) Surnombre*  
GABERT Jean (PU-PH)  
GUIEU Régis (PU-PH)  
OUAFIK L'Houcine (PU-PH)

BUFFAT Christophe (MCU-PH)  
FROMNOT Julien (MCU-PH)  
MOTTOLA GHIGO Giovanna (MCU-PH)  
SAVEANU Alexandru (MCU-PH)

**BIOLOGIE CELLULAIRE 4403**

ROLL Patrice (PU-PH)

GASTALDI Marguerite (MCU-PH)  
KASPI-PEZZOLI Elise (MCU-PH)  
LEVY-MOZZICONNACCI Annie (MCU-PH)

**CARDIOLOGIE 5102**

AVIERINOS Jean-François (PU-PH)  
BONELLO Laurent (PU PH)  
BONNET Jean-Louis (PU-PH)  
CUISSSET Thomas (PU-PH)  
DEHARO Jean-Claude (PU-PH)  
FRANCESCHI Frédéric (PU-PH)  
HABIB Gilbert (PU-PH)  
PAGANELLI Franck (PU-PH)  
THUNY Franck (PU-PH)

**CHIRURGIE DIGESTIVE 5202**

BERDAH Stéphane (PU-PH)  
HARDWIGSEN Jean (PU-PH)  
*LE TREUT Yves-Patrice (PU-PH) Surnombre*  
SIELEZNEFF Igor (PU-PH)

BEYER-BERJOT Laura (MCU-PH)

**CHIRURGIE GENERALE 5302**

GIUSIANO Bernard (MCU-PH)  
MANCINI Julien (MCU-PH)

ABU ZAINEH Mohammad (MCF) (5ème section)  
BOYER Sylvie (MCF) (5ème section)

**CHIRURGIE ORTHOPEDIQUE ET TRAUMATOLOGIQUE 5002**

ARGENSON Jean-Noël (PU-PH)  
BLONDEL Benjamin (PU-PH)  
CURVALE Georges (PU-PH)  
FLECHER Xavier (PU-PH)  
PARRATTE Sébastien (PU-PH)  
ROCHWERGER Richard (PU-PH)  
TROPIANO Patrick (PU-PH)

OLLIVIER Matthieu (MCU-PH)

**CANCEROLOGIE ; RADIOTHERAPIE 4702**

BERTUCCI François (PU-PH)  
CHINOT Olivier (PU-PH)  
COWEN Didier (PU-PH)  
DUFFAUD Florence (PU-PH)  
GONCALVES Anthony (PU-PH)  
HOUVENAEGHEL Gilles (PU-PH)  
LAMBAUDIE Eric (PU-PH)  
MARANINCHI Dominique (PU-PH) *Surnombre*  
SALAS Sébastien (PU-PH)  
VIENS Patrice (PU-PH)

SABATIER Renaud (MCU-PH)

**CHIRURGIE THORACIQUE ET CARDIOVASCULAIRE 5103**

COLLART Frédéric (PU-PH)  
D'JOURNO Xavier (PU-PH)  
DODDOLI Christophe (PU-PH)  
GARIBOLDI Vlad (PU-PH)  
MACE Loïc (PU-PH)  
THOMAS Pascal (PU-PH)

FOUILLOUX Virginie (MCU-PH)  
GRISOLI Dominique (MCU-PH)  
TROUSSE Delphine (MCU-PH)

**CHIRURGIE VASCULAIRE ; MEDECINE VASCULAIRE 5104**

ALIMI Yves (PU-PH)  
AMABILE Philippe (PU-PH)  
BARTOLI Michel (PU-PH)  
MAGNAN Pierre-Edouard (PU-PH)  
PIQUET Philippe (PU-PH)

SARLON-BARTOLI Gabrielle (MCU-PH)

**HISTOLOGIE, EMBRYOLOGIE ET CYTOGENETIQUE 4202**

GRILLO Jean-Marie (PU-PH) *Surnombre*  
LEPIDI Hubert (PU-PH)

ACHARD Vincent (MCU-PH) *disponibilité*  
PAULMYER/LACROIX Odile (MCU-PH)

**DERMATOLOGIE - VENEREOLOGIE 5003**

BERBIS Philippe (PU-PH)  
GAUDY/MARQUESTE Caroline (PU-PH)  
GROB Jean-Jacques (PU-PH)  
RICHARD/LALLEMAND Marie-Aleth (PU-PH)

**DUSI**

COLSON Sébastien (MCF)

**ENDOCRINOLOGIE ,DIABETE ET MALADIES METABOLIQUES ;  
GYNECOLOGIE MEDICALE 5404**

BRUE Thierry (PU-PH)  
CASTINETTI Frédéric (PU-PH)

**EPIDEMIOLOGIE, ECONOMIE DE LA SANTE ET PREVENTION 4601**

AUQUIER Pascal (PU-PH)  
BOYER Laurent (PU-PH)  
CHABOT Jean-Michel (PU-PH)  
GENTILE Stéphanie (PU-PH)  
SAMBUC Roland (PU-PH) *Surnombre*  
THIRION Xavier (PU-PH)

DELPERO Jean-Robert (PU-PH)  
MOUTARDIER Vincent (PU-PH)  
SEBAG Frédéric (PU-PH)  
TURRINI Olivier (PU-PH)

BEGE Thierry (MCU-PH)  
BIRNBAUM David (MCU-PH)

**CHIRURGIE INFANTILE 5402**

GUYSS Jean-Michel (PU-PH)  
JOUVE Jean-Luc (PU-PH)  
LAUNAY Franck (PU-PH)  
MERRROT Thierry (PU-PH)  
VIEHWEGER Heide Elke (PU-PH)

**CHIRURGIE MAXILLO-FACIALE ET STOMATOLOGIE 5503**

CHOSSEGROS Cyrille (PU-PH)  
GUYOT Laurent (PU-PH)

FOLETTI Jean-Marc (MCU-PH)

**CHIRURGIE PLASTIQUE,**

**RECONSTRUCTRICE ET ESTHETIQUE ; BRÛOLOGIE 5004**

CASANOVA Dominique (PU-PH)  
LEGRE Régis (PU-PH)

HAUTIER/KRAHN Aurélie (MCU-PH)

**GASTROENTEROLOGIE ; HEPATOLOGIE ; ADDICTOLOGIE 5201**

BARTHET Marc (PU-PH)  
BERNARD Jean-Paul (PU-PH)  
BOTTA-FRIDLUND Danielle (PU-PH)  
DAHAN-ALCARAZ Laetitia (PU-PH)  
GEROLAMI-SANTANDREA René (PU-PH)  
GRANDVAL Philippe (PU-PH)  
GRIMAUD Jean-Charles (PU-PH)  
SEITZ Jean-François (PU-PH)  
VITTON Véronique (PU-PH)

GONZALEZ Jean-Michel (MCU-PH)

**GENETIQUE 4704**

BEROUD Christophe (PU-PH)  
KRAHN Martin (PU-PH)  
LEVY Nicolas (PU-PH)  
MONCLA Anne (PU-PH)  
SARLES/PHILIP Nicole (PU-PH)

NGYUEN Karine (MCU-PH)  
TOGA Caroline (MCU-PH)  
ZATTARA/CANNONI Hélène (MCU-PH)

**GYNECOLOGIE-OBSTETRIQUE ; GYNECOLOGIE MEDICALE 5403**

AGOSTINI Aubert (PU-PH)  
BOUBLI Léon (PU-PH)  
BRETTELLE Florence (PU-PH)  
CARCOPINO-TUSOLI Xavier (PU-PH)  
COURBIERE Blandine (PU-PH)  
CRAVELLO Ludovic (PU-PH)  
D'ERCOLE Claude (PU-PH)

BERBIS Julie (MCU-PH)  
LAGOUANELLE/SIMEONI Marie-Claude (MCU-PH)

MINVIELLE/DEVICTOR Bénédicte (MCF)(06ème section)  
TANTI-HARDOUIN Nicolas (PRAG)

#### **IMMUNOLOGIE 4703**

KAPLANSKI Gilles (PU-PH)  
MEGE Jean-Louis (PU-PH)  
OLIVE Daniel (PU-PH)  
VIVIER Eric (PU-PH)

FERON François (PR) (69ème section)

BOUCRAUT Joseph (MCU-PH)  
DEGEORGES/VITTE Joëlle (MCU-PH)  
DESPLAT/JEGO Sophie (MCU-PH)  
ROBERT Philippe (MCU-PH)  
VELY Frédéric (MCU-PH)

BOUCAULT/GARROUSTE Françoise (MCF) 65ème section)

#### **MALADIES INFECTIEUSES ; MALADIES TROPICALES 4503**

BROUQUI Philippe (PU-PH)  
LAGIER Jean-Christophe (PU-PH)  
PAROLA Philippe (PU-PH)  
STEIN Andréas (PU-PH)

MILLION Matthieu (MCU-PH)

#### **MEDECINE INTERNE ; GERIATRIE ET BIOLOGIE DU VIEILLISSEMENT ; MEDECINE GENERALE ; ADDICTOLOGIE 5301**

BONIN/GUILLAUME Sylvie (PU-PH)  
DISDIER Patrick (PU-PH)  
DURAND Jean-Marc (PU-PH)  
*FRANCES Yves (PU-PH) Surnombre*  
GRANEL/REY Brigitte (PU-PH)  
HARLE Jean-Robert (PU-PH)  
ROSSI Pascal (PU-PH)  
SCHLEINITZ Nicolas (PU-PH)

EBBO Mikael (MCU-PH)

GENTILE Gaëtan (MCF Méd. Gén. Temps plein)

ADNOT Sébastien (PR associé Méd. Gén. à mi-temps)  
FILIPPI Simon (PR associé Méd. Gén. à mi-temps)

BARGIER Jacques (MCF associé Méd. Gén. À mi-temps)  
BONNET Pierre-André (MCF associé Méd. Gén à mi-temps)  
CALVET-MONTREDON Céline (MCF associé Méd. Gén. à temps plein)  
GUIDA Pierre (MCF associé Méd. Gén. à mi-temps)  
JANCZEWSKI Aurélie (MCF associé Méd. Gén. À mi-temps)

#### **NUTRITION 4404**

DARMON Patrice (PU-PH)  
RACCAH Denis (PU-PH)  
VALERO René (PU-PH)

*ATLAN Catherine (MCU-PH) disponibilité*  
BELIARD Sophie (MCU-PH)

MARANINCHI Marie (MCF) (66ème section)

#### **ONCOLOGIE 65 (BIOLOGIE CELLULAIRE)**

CHABANNON Christian (PR) (66ème section)  
SOBOL Hagay (PR) (65ème section)

#### **OPHTALMOLOGIE 5502**

DENIS Danièle (PU-PH)  
HOFFART Louis (PU-PH)  
MATONTI Frédéric (PU-PH)  
*RIDINGS Bernard (PU-PH) Surnombre*

#### **HEMATOLOGIE ; TRANSFUSION 4701**

BLAISE Didier (PU-PH)  
COSTELLO Régis (PU-PH)  
CHIARONI Jacques (PU-PH)  
GILBERT/ALESSI Marie-Christine (PU-PH)  
MORANGE Pierre-Emmanuel (PU-PH)  
VEY Norbert (PU-PH)

GELSI/BOYER Véronique (MCU-PH)  
LAFAGE/POCHITALOFF-HUVALE Marina (MCU-PH)  
LOOSVELD Marie (MCU-PH)

POGGI Marjorie (MCF) (64ème section)

#### **MEDECINE LEGALE ET DROIT DE LA SANTE 4603**

LEONETTI Georges (PU-PH)  
PELISSIER/ALICOT Anne-Laure (PU-PH)  
PIERCECCHI/MARTI Marie-Dominique (PU-PH)

BARTOLI Christophe (MCU-PH)  
TUCHANT-TORRENTS Lucile (MCU-PH)

BERLAND/BENHAIM Caroline (MCF) (1ère section)

#### **MEDECINE PHYSIQUE ET DE READAPTATION 4905**

BENSOUSSAN Laurent (PU-PH)  
VITON Jean-Michel (PU-PH)

#### **MEDECINE ET SANTE AU TRAVAIL 4602**

LEHUCHER/MICHEL Marie-Pascale (PU-PH)

BERGE-LEFRANC Jean-Louis (MCU-PH)  
SARI/MINODIER Irène (MCU-PH)

#### **NEPHROLOGIE 5203**

*BERLAND Yvon (PU-PH) Surnombre*  
BRUNET Philippe (PU-PH)  
BURTEY Stéphanne (PU-PH)  
DUSSOL Bertrand (PU-PH)  
JOURDE CHICHE Noémie (PU PH)  
MOAL Valérie (PU-PH)

#### **NEUROCHIRURGIE 4902**

DUFOUR Henry (PU-PH)  
FUENTES Stéphane (PU-PH)  
REGIS Jean (PU-PH)  
ROCHE Pierre-Hugues (PU-PH)  
SCAVARDA Didier (PU-PH)

CARRON Romain (MCU PH)  
GRAILLON Thomas (MCU PH)

#### **NEUROLOGIE 4901**

ATTARIAN Sharham (PU PH)  
AUDOIN Bertrand (PU-PH)  
AZULAY Jean-Philippe (PU-PH)  
CECCALDI Mathieu (PU-PH)  
EUSEBIO Alexandre (PU-PH)  
FELICIAN Olivier (PU-PH)  
PELLETIER Jean (PU-PH)

#### **PEDOPSYCHIATRIE; ADDICTOLOGIE 4904**

DA FONSECA David (PU-PH)  
POINSO François (PU-PH)

**OTO-RHINO-LARYNGOLOGIE 5501**

DESSI Patrick (PU-PH)  
FAKHRY Nicolas (PU-PH)  
GIOVANNI Antoine (PU-PH)  
LAVIEILLE Jean-Pierre (PU-PH)  
NICOLLAS Richard (PU-PH)  
TRIGLIA Jean-Michel (PU-PH)

DEVEZE Arnaud (MCU-PH) Disponibilité

REVIS Joana (MAST) (Orthophonie) (7ème Section)

**PARASITOLOGIE ET MYCOLOGIE 4502**

DESSEIN Alain (PU-PH) Surnombre

CASSAGNE Carole (MCU-PH)  
L'OLLIVIER Coralie (MCU-PH)  
MARY Charles (MCU-PH)  
RANQUE Stéphane (MCU-PH)  
TOGA Isabelle (MCU-PH)

**PEDIATRIE 5401**

ANDRE Nicolas (PU-PH)  
CHAMBOST Hervé (PU-PH)  
DUBUS Jean-Christophe (PU-PH)  
GIRAUD/CHABROL Brigitte (PU-PH)  
MICHEL Gérard (PU-PH)  
MILH Mathieu (PU-PH)  
REYNAUD Rachel (PU-PH)  
SARLES Jacques (PU-PH)  
TSIMARATOS Michel (PU-PH)

COZE Carole (MCU-PH)  
FABRE Alexandre (MCU-PH)  
OUDIN Claire (MCU-PH)  
OVAERT Caroline (MCU-PH)

**PSYCHIATRIE D'ADULTES ; ADDICTOLOGIE 4903**

BAILLY Daniel (PU-PH)  
LANCON Christophe (PU-PH)  
NAUDIN Jean (PU-PH)

**CHOLOGIE - PSYCHOLOGIE CLINIQUE, PSYCHOLOGIE SOCIALE 16**

AGHABABIAN Valérie (PR)

**RADIOLOGIE ET IMAGERIE MEDICALE 4302**

BARTOLI Jean-Michel (PU-PH)  
CHAGNAUD Christophe (PU-PH)  
CHAUMOITRE Kathia (PU-PH)  
GIRARD Nadine (PU-PH)  
GORINCOUR Guillaume (PU-PH)  
JACQUIER Alexis (PU-PH)  
MOULIN Guy (PU-PH)  
PANUEL Michel (PU-PH)  
PETIT Philippe (PU-PH)  
VAROQUAUX Arthur Damien (PU-PH)  
VIDAL Vincent (PU-PH)

**REANIMATION MEDICALE ; MEDECINE URGENCE 4802**

GAINNIER Marc (PU-PH)  
GERBEAUX Patrick (PU-PH)  
PAPAZIAN Laurent (PU-PH)  
ROCH Antoine (PU-PH)

HRAIECH Sami (MCU-PH)

**RHUMATOLOGIE 5001**

GUIS Sandrine (PU-PH)  
LAFFORGUE Pierre (PU-PH)  
PHAM Thao (PU-PH)  
ROUDIER Jean (PU-PH)

**PHARMACOLOGIE FONDAMENTALE -  
PHARMACOLOGIE CLINIQUE; ADDICTOLOGIE 4803**

BLIN Olivier (PU-PH)  
FAUGERE Gérard (PU-PH) Surnombre  
MICALLEF/ROLL Joëlle (PU-PH)  
SIMON Nicolas (PU-PH)

BOULAMERY Audrey (MCU-PH)  
VALLI Marc (MCU-PH)

**PHILOSOPHIE 17**

LE COZ Pierre (PR) (17ème section)

**PHYSIOLOGIE 4402**

BARTOLOMEI Fabrice (PU-PH)  
BREGÉON Fabienne (PU-PH)  
MEYER/DUTOUR Anne (PU-PH)  
TREBUCHON/DA FONSECA Agnès (PU-PH)

BARTHELEMY Pierre (MCU-PH)  
BONINI Francesca (MCU-PH)  
BOULLU/CIOCCA Sandrine (MCU-PH)  
DADOIN Frédéric (MCU-PH) (disponibilité)  
DEL VOLGO/GORI Marie-José (MCU-PH)  
DELLIAUX Stéphane (MCU-PH)  
GABORIT Bénédicte (MCU-PH)  
REY Marc (MCU-PH)

LIMERAT/BOUDOURESQUE Françoise (MCF) (40ème section) Retraite 1/5/2018  
RUEL Jérôme (MCF) (69ème section)  
STEINBERG Jean-Guillaume (MCF) (66ème section)  
THIRION Sylvie (MCF) (66ème section)

**PNEUMOLOGIE; ADDICTOLOGIE 5101**

ASTOUL Philippe (PU-PH)  
BARLESI Fabrice (PU-PH)  
CHANEZ Pascal (PU-PH)  
CHARPIN Denis (PU-PH) Surnombre  
GREILLIER Laurent (PU-PH)  
REYNAUD/GAUBERT Martine (PU-PH)

MASCAUX Céline (MCU-PH)

TOMASINI Pascale (Maitre de conférences associé des universités)

**THERAPEUTIQUE; MEDECINE D'URGENCE; ADDICTOLOGIE 4804**

AMBROSI Pierre (PU-PH)  
BARTOLIN Robert (PU-PH) Surnombre  
VILLANI Patrick (PU-PH)

DAUMAS Aurélie (MCU-PH)

**UROLOGIE 5204**

BASTIDE Cyrille (PU-PH)  
KARSENTY Gilles (PU-PH)  
LECHEVALLIER Eric (PU-PH)  
ROSSI Dominique (PU-PH)



## REMERCIEMENTS

A mon Président, Monsieur le Professeur BOUBLI.

Vous me faites l'honneur de présider mon jury de thèse et de juger mon travail. C'est à vos côtés que tout a commencé. Je suis très fière d'avoir pu travailler avec vous dès mon premier semestre, J'ai eu la chance de bénéficier de votre enseignement clinique et de la richesse de vos connaissances. Votre sens de l'humour a rendu le travail tellement plus agréable. Je suis très fière d'avoir fait partie de votre équipe.

Au Professeur AGOSTINI :

Vous me faites l'honneur d'être mon maître de thèse.

Je vous remercie de m'avoir accompagné pendant mon internat et de m'avoir stimulé avec vos travaux de recherche.

Merci pour votre aide et votre soutien lors de mon travail de thèse et de votre patience lors de mes questionnements et mes coups de stress.

Vos réflexions et vos commentaires m'ont beaucoup aidé même dit avec votre légendaire franc parler !

J'ai apprécié travailler avec vous.

Au Professeur CRAVELLO :

Je vous remercie de me faire l'honneur de juger cette thèse.

Je vous remercie de m'avoir transmis vos connaissances et fait part de votre expérience pendant mon stage à la CO.

Vous êtes à l'écoute de vos internes et disponible.

Merci de nous avoir aidé dans nos choix.

A Monsieur le Docteur CROCHET :

Quel honneur que tu sois descendu de Montpellier pour être dans mon jury de thèse mais il aurait été impensable que tu n'y sois pas !

Travailler avec toi a été un plaisir même si j'avoue que je n'ai pas encore élucidé le mystère de « la caméra droite comme j'aime ».

Je te remercie pour ton soutien et ta bonne humeur quotidienne (ainsi que tes goûts musicaux electro, tes blagues et ces quelques sorties au Trolley).

Je te souhaite un épanouissement égalable à ton enseignement.

Je dédie cette thèse

A ma famille :

Mes grands-parents :

Mamie Nova et Grand papa, les meilleurs grands parents au monde, je ne pourrais rêver mieux, toujours à chouchouter vos petits-enfants.

Toi mamie à improviser mon repas préféré quand j'arrive à l'improviste et que je n'ai qu'un quart d'heure pour déjeuner, j'aime, ta spontanéité et ton franc parler.

Toi grand papa le sage de la famille qui nous tempère et nous apaise quand la pression monte.

Merci pour votre écoute permanente et votre soutien durant ces années difficiles.

Mémé Carmen et pépé Marcel qui je suis sûre sont fiers de moi.

Mes parents :

Pour leur patience et leur soutien hors du commun pendant ces longues années de préparation de l'internat, où je reconnais avoir pu être insupportable avec mon côté psychorigide.

A maman, si tu avais été médecin tu aurais certainement été la meilleure, avec ta phrase désormais célèbre dans la famille « un doliprane et au lit ».

A papa, qui accourt dès que j'appelle au secours.

Je peux l'avouer ma réussite c'est grâce à vous ! Vous êtes les meilleurs parents qui puissent exister.

Guigui :

Merci de jouer ton rôle de grand frère calme et posé même quand je deviens « hystero », comme tu le dis, et d'avoir supporté notre double arrivée avec Thibault, je sais que ma polaire violette te manquera !

Titi : Mon jumeau, mon double, mon opposé que j'ai tellement sollicité avec mes problèmes d'informatiques, d'Excel, d'anglais. Si tu ne m'avais pas aidé je n'aurais pas encore fini ma thèse.

Merci pour ton côté toujours enthousiaste, optimiste toujours de bonne humeur, jamais d'ombres au tableau avec toi !

En résumé deux frères géniaux.

A Clem, la pétillante, la nouvelle arrivée dans la famille. Merci de réaliser l'exploit de canaliser Guillaume ! Hâte de nos prochaines escapades en scooter.

A Philippe et Rose, Valérie et Michel : les oncles et tantes à toutes épreuves quel bonheur de passer des soirées et repas familiaux enjoués avec vous !

A Alexandre, Antoine et Jean, l'équipe des cousins.

## La Team médecine :

Mention, bien évidemment spéciale, pour Mathieu avec qui j'ai passé tous les moments charnières de ma vie : bac, concours P1, externat, sous colles, ECN...et tant d'autres bien moins professionnels !

Tu as été un soutien infailible et tu étais bien le seul qui ait pu supporter tout cela et moi en plus!

Merci encore pour ce soutien et cette amitié à toutes épreuves.

Hadrien à toi aussi un grand merci pour ces plats délicieux légers que tu nous concoctais pour que nous ne perdions pas une minute de travail.

A la petite Mathou en souvenir des boîtes de thon devant la télévision pendant l'externat, et de ce frigo « full nourriture ».

Merci pour notre « mise au vert » annuelle à Cristinacce, que nous attendons tous chaque fois avec impatience et cela depuis 9 ans sans jamais y déroger !

A Marie en souvenir de nos journées de travail à Hippo et de toutes ces soirées, vacances, jeux où tu excelles toujours plus et plus particulièrement lors d'un certain trivial poursuit au ski (DRO-MA-DAIRE/CHA-MEAU). Toujours prête à faire la fête mais également très présente en cas de coup de blues.

A Nounou toujours là pour nous distraire en « conf » avec ses accoutrements plus loufoques les uns que les autres.

A l'époque aussi bizarre soit il tu étais plutôt sur le versant couvre-chef.

A Vicou et son cocooning avec ses excellents gâteaux.

Elisa pour toutes ces journées et soirées de préparation de l'internat dans ton appartement, entrecoupées de pauses « télé réalité » fort divertissantes.

Ravie que tu redescendes enfin dans le Sud !

A Juju la reine des Goudes, la vadrouilleuse, Quel regret ne pas avoir fait mon internat avec toi ! J'espère que ce sera le cas pendant mon passage à Paris.

Sinon nous devons attendre notre installation ! A moins que tu abandonnes tout et que tu deviennes championne de KiteSurf.

A clairette starlette pour son « talent » de chanteuse méconnue du grand public et Floflo la danseuse folle reconnue du grand public !

Mes amis :

Cléclé, Mag, Eugénie : Ma team la plus ancienne depuis la 6eme.

Je nous revois dans la cour du collège avec tous nos rêves et nos projets de « quand on sera grande ».

Et me voilà 17 ans plus tard toujours avec vous à mes côtés, résistants à chaque étape et épreuve de nos vies.

Soso la rigolote qui a préféré s'en aller à Bordeaux ! Même loin tu es toujours présente et c'est un plaisir de te voir faire le clown.

Pablo le financier du groupe, le nouveau marié. Tu prenais des fous rires lors de mes rendus de notes de contrôle de mathématiques où j'excelsais bien entendu ! Mais aurais-tu pu imaginer que j'arriverais enfin à ce jour en Thèse de médecine ?

Certes je connais bien ton point de vue comme tu dis toujours « il ne faut pas être intelligent pour faire médecine il y a qu'à tout apprendre par cœur ».

Hugo, la pile électrique, l'inépuisable mais également le confident. Merci pour tes fines analyses psychologiques et également pour l'inoubliable escapade à Calvi.

Juju Monin si je parle de notre virée en Corse forcément je pense à toi aussi, ainsi qu'au reste de l'équipage du cermicol.

Merci pour ces années d'amitiés, de bonne humeur, et de fous rires (comment oublier un certain cours de physique où nous avons été tous mis à la porte).

Fanny, la globetrotteuse toujours aux quatre coins du monde, à nous faire rêver d'évasion quand tu nous racontais tes voyages.

SoSo Yvorra, merci pour cette P1 à tes côtes et je pense plus spécialement au jour des résultats où tu doutais de ton avenir.

On peut dire qu'il est plus que réussi avec Charles et ta petite Louise !

Le gros Mélo qui de Suisse, Maastricht ou Edinburgh est toujours là pour nous et toujours prête à nous faire rire. J'ai tout de suite vu ton potentiel quand tu nous as élaboré cette merveilleuse danse Russe !

A Caro pour ces étés animés.

A Toinou le Corse, toujours fidèle au poste.

A Ruben qui connaît ma thèse tout aussi bien que moi ! merci encore et encore pour ton aide précieuse et tes talents de traducteurs. Tu es certainement la personne la plus gentille que je connaisse. Et oui maintenant j'aurais le temps d'aller voir des expositions, et de me cultiver.

Au Crab' : Allo crab je ne comprends rien à Excel, Allo crab je n'arrive pas pour la vidéo, Allo crab je n'arrive pas à faire mon PowerPoint.

Je sais que je devrais te consacrer un portrait géant mais ce n'est pas coutume dans une thèse donc merci pour ta gentillesse, ta disponibilité et ta patience (courage Marie c'est le 22/10 ça te laissera un peu de répit jusqu'aux prochaines).

JB merci pour ces semaines au ski à 25 à Chamonix ! L'internat ça peut paraître long et fastidieux mais tu l'as rendu-plus facile en nous réunissant tous.

Et évidemment tout le reste de la team car travailler c'est bien mais avec vous on sait également se distraire :

Lolo Lamborghini, Manon MP la maitresse, Balme avocate, Nata et ses weekend légers en Italie, Finou & Gwennole , Gégé ,Romain ,Cava , Auré et sa langue tirée (j'espère que ce soir elle fera honneur à ma thèse ),nono, Zouzou la future maman , Jeannet l'australien, Tom Tom.

La colloc de Mazargues avec les lyonnais :

Pour cet été très sympa avec vous, ces 6 mois dans la maison du bonheur.

Gladou la plus marseillaises des lyonnaises tu en es une vraie maintenant ! Merci d'être toujours présente.

Marques ou Moundir l'homme multitâches qui excelle dans tout.

Gibellino l'italien qui ne sait pas repasser.

Carron l'homme aux multiples facettes, le futur pro surfeur.

Laura K la fée du logis.

La colloc de PERRINET PEY : merci de m'avoir nourri tout l'été !

Merci Laure Einaudi, mon double sur tellement de points, avec qui j'ai fait mes débuts, c'est toi qui m'a transmis ta passion pour l'obstétrique.



### TEAM CONCEPTION :

Pr COURBIERE, Dr HECKENROTH, Dr Gnisci merci pour votre enseignement.

Patrice et son pelvitruinner.

Tourette merci pour ce cadeau des bartholinites.

Pivano avec qui ce stage en salle d'accouchement n'était que bonheur.

Poizac , Sabiani qui nous ont fait découvrir l'oncologie et mes premiers pas au bloc.

Manue pour ta bonne humeur et ton sourire permanent.

Et bien entendu merci à l'équipe des sages-femmes.

### TEAM NORD :

Professeurs D'ERCOLE, BRETELLE, CARCOPINO merci pour votre enseignement au cours de ces années.

Isa, laure, fanny, Cécile, Katia, Fabienne les assistantes de choc, merci de votre apprentissage dans la bonne humeur et joie malgré quelques gardes épuisantes.

Cecilie Chau pour ce semestre avec vous au GRE très formateur.

Dr Blanc, Petrovic, Puppo, Piechon.

Merci également à toutes les sages-femmes qui m'ont encadrées et aidées lors de mes débuts en Obstétrique.

### TEAM CASAMANCE :

Merci à la formidable équipe de la Casamance avec le Dr Perez, Orsoni, et Chareyre.

Et au jeun's et excellent Dr Plaisant avec qui on ne peut pas garder son sérieux plus de 5minutes.

Sans oublier la team des IDE exceptionnelles Magali, Caro Nelly, Kevin, Cyril.

## Team CHIRURGIE DIGESTIVE :

Professeur BERDAH : Chef de Service exceptionnel, accessible et formateur.

Merci pour ces 6 mois dans votre spécialité où j'ai énormément appris dans une ambiance sympathique.

Aux chefs les plus sérieux du monde. Merci pour toutes vos plaisanteries et merci de m'avoir fait rire pendant six mois. Et bien sûr merci pour votre enseignement

Fabienne

La reine/roi du condylome : C.Visée, P.ORSONI

L'excellente superwoman Dr BEYER

Le Pr MOUTARDIER (il le fait ça Brad Pitt ?!) et son acolyte le Dr BIRBOOM

Les Pro Obésité : T BEGE, le roi Dr EMUNGANIA

Picoti picota et Rossi les assistants les plus sévères au monde : tout le monde se battait pour aller au bloc avec vous !

Caro comment ne pas me souvenir de toi toute ma vie : Merci pour cette colectomie droite oui moi charavulve l'interne de gynéco !

Mes excellents co-internes sans qui ce stage n'aurait pas été le même : Jacques le frontal, Vincent le chinois, la bandeliere , Eddy Mitchou, le toulousain

Et toute la team infirmière : Elodie, Caro , sylvia , Alex, yasmina ..

## Team IPC :

Pr HOUVENAEGHEL merci pour votre enseignement.

Pr LAMBAUDIE, merci pour ta pédagogie excellente, ta disponibilité et ton calme c'est toujours très agréable de travailler avec toi. Tu as été très formateur dans mon apprentissage de la chirurgie.

Dr Cohen merci de nous avoir livré tous vos secrets en sénologie.

Dr Sabiani quel plaisir de te retrouver à l'IPC pour la poursuite de mon enseignement en oncologie, ta rigueur nous laissera des traces et nous aura très bien formé !

Dr Rua quel régal les blocs avec toi tout en musique.

Dr Banner, Van Troy, Jauffret.

Les assistants le Mellie, Oona, Guillaume, Geoffroy: merci de votre patience, vos enseignements et surtout votre confiance au bloc, vous m'avez permis de beaucoup progresser.

Mailys, Quentin et Andy pour m'avoir fait rire pendant 6 mois.

Team Radiothérapie :

Merci à toute l'équipe et à mes co internes Pierre, Alban, Emilie et Elodie.

## Co-internes :

Marie co-interne et amie de rêve, quel bonheur de voir ta tête en lendemain de soirée, de te voir arriver sur ton vélo cheveux en l'air ! Merci pour toutes ces pauses debrief et goûters coca.

Marmillot également pour toutes nos sorties sportives et culturelles pendant cet internat sans oublier les caipirinha du Brésil !

Emilie merci de m'avoir fait prendre 5kg en salle d'accouchement avec ses pauses gouters toutes les 2h.

Siri la force tranquille, tu mènes ton chemin comme tu l'entends et tu es impressionnante.

Travailler avec toi est très agréable.

Antoine, toi c'est beaucoup de blagues, des parties de rires, un verre ou deux ou... plus !!

De longues discussions (certes parfois animées car nous ne sommes pas toujours du même avis), mais ce qui est important c'est qu'on peut compter sur toi.

Mon barbier et sa tête de BN avec sa joie et sa bonne humeur à toute épreuve.

Delphine l'hystérique de la promo la « cagole » bordelaise qui nous fait bien rire.

Sophia +Rourou jamais co interne quel dommage, l'échec de cet internat.

Margaux toujours partante pour tout, un petit verre, un weekend end, un tour en bateau.

Elodie « la perruche » avec qui nous avons fait nos tous premiers pas dans le monde de l'hôpital Nord.

Manue la voie de la sagesse, toujours très agréable et ces longues discussions avec toi.

Tiph Tiph la revendicatrice de la promo.

Une promotion que je trouve exceptionnelle et très soudée.

Victoiiiiire quel dommage que tu nous aies abandonné à Marseille, c'est sûr qu'avec toi on ne s'ennuie pas.

Netter & Siri : les deux internes des GRE qui m'ont pris sous leur aile quand je suis arrivée en 1<sup>er</sup> choix, vous m'avez appris à faire mes premières échographies, à présenter des dossiers...

Vous m'avez bien cocooné sauf peut-être une fois. Je pense que vous vous en rappelez dans une de ces fameuses rues de Nice malfamée !

Après avoir survécu à tout ça, je me suis dit pourquoi pas passer ma thèse avec vous, avec qui tout a commencé !

Et tous les autres avec qui j'ai partagé pleins de bons moments de mon internat :

Camille l'interne que je suivais à la trace pour mes choix de stage.

Pierre merci pour ton aide et ta formation en échographie.

Caro, Marion, Lucie, Julien les « vieux internes à mes débuts toujours bienveillants avec nous, les jeunes.

Barral avec qui on rit toujours, un peu « boulet » sur les bords (ton énième téléphone s'en rappelle encore, abandonné dans ce fast food d'aire d'autoroute).

Manon, Edouard, Bérangère ..

Les plus jeunes : Rosine, Samuel, Mathilde, Heidie, Léa, Mélodie.

Et également merci à ceux que j'ai pu oublier...

# Plan

<b>Introduction</b>	3
<b>Matériels et Méthodes :</b>	
- Indication	4
- Technique	5
- Variables	6
- Informations	6
<b>Résultats</b>	7
<b>Discussion</b>	8
<b>Conclusion</b>	10
<b>Bibliographie</b>	11
<b>Annexes</b>	
- Tableau 1 : Caractéristiques des patientes et données per opératoires	13
- Figure 1 : Amputaion du col de l'utérus	14
- Figure 2 : Hémisection de l'utérus	15
- Figure 3 Ligature et section du ligament utéro-varien et du ligament rond	16
- Figure 4 Salpingectomie	17
- Figure 5 : Scopie per opératoire et pièce opératoire	18

## Résumé

**Objectif de l'étude :** Evaluer la faisabilité d'une salpingectomie monobloc lors de la réalisation d'une hystérectomie vaginale pour l'extraction des dispositifs Essure.

**Méthodologie :** Étude observationnelle prospective (Classification Canadian Task Force II1).

**Cadre :** Étude monocentrique au Centre hospitalier Universitaire de La Conception, Marseille, France.

**Patients :** Patientes souhaitant retirer les implants Essure et candidates à une hystérectomie vaginale, du 1<sup>er</sup> janvier 2017 au 31 janvier 2018.

**Interventions :** Les patientes ont subi une hystérectomie totale et une salpingectomie bilatérale par voie vaginale (HS) avec exérèse monobloc de chaque hémi-utérus et de la trompe ipsilatérale afin de retirer les dispositifs Essure sans fragmentation.

**Mesures et principaux résultats :** Vingt-six HS ont été effectuées. Il n'y a pas eu de conversion en laparoscopie ou laparotomie en raison de problèmes de faisabilité ou de complications. Le retrait de chaque hémi-utérus avec la trompe ipsilatéral en monobloc était possible dans tous les cas. Il y a eu une complication péri-opératoire de Clavien-Dindo Grade 1: une lésion de la vessie nécessitant dix jours de sonde urinaire. Il y a eu deux complications post-opératoires de grade 2: un cas de métrorragie sur granulome du fond vaginal traité par nitrate d'argent et une rétention aigue d'urines nécessitant un sondage urinaire pendant 24 heures.

**Conclusion :** La réalisation d'une HS avec exérèse monobloc de l'hémi-utérus et de la trompe ipsilatéral sans fragmentation ni fragmentation des Essure semble être réalisable. La voie vaginale peut donc être l'une des approches utilisées chez les femmes qui vont avoir une hystérectomie dans le cadre de retrait d'Essure.

**Mots-clés :** Retrait des dispositifs Essure, Hystérectomie vaginale, Salpingectomie, issues chirurgicales.

## Introduction

Des effets indésirables très diverses probablement liés aux dispositifs Essure ont été rapportés (1). Ce sont différents symptômes systémiques et symptômes gynécologiques. Les symptômes systémiques rapportés par les patientes comprennent des problèmes dermatologiques (prurit, dermatite allergique), digestifs (ballonnements), fatigue, maux de dos, maux de tête et arthralgies. Les problèmes gynécologiques comprennent des saignements et des douleurs pelviennes chroniques qui peuvent ou non être liées à une position anormale des dispositifs Essure (2-3). En conséquence, certaines patientes demandent le retrait de leurs dispositifs Essure. En avril 2018, la *Food and Drugs Administration (FDA)* aux États-Unis a émis des recommandations plus strictes concernant la mise en place des dispositifs Essure pour laquelle les patientes doivent recevoir des informations adéquates sur les risques (4). En Europe, le fabricant a retiré Essure du marché. Plusieurs techniques d'extraction chirurgicale ont été suggérées: salpingotomie, salpingectomie ou hystérectomie avec salpingectomie (2,3,5).

L'argument en faveur de cette dernière option est que cela réduit le risque de laisser des fragments Essure dans l'organisme (6). Pour cette raison, l'hystérectomie est souvent demandée par les patientes et correspond aux recommandations fournies par le fabricant dans le «Mode d'emploi». Ce document spécifie que laisser un fragment d'Essure doit être évité et qu'il ne doit pas être fragmenté lors de son retrait (7). La laparoscopie est l'approche la plus fréquemment rapportée en cas d'hystérectomie pour extraction des dispositifs Essure (3).

Cependant, il est possible d'effectuer une salpingectomie au moment d'une hystérectomie vaginale, bien que les techniques classiques exigent d'abord une section première de la trompe au niveau de son attache utérine. Nous avons adapté la technique de l'hystérectomie vaginale avec salpingectomie bilatérale (HS) afin de pouvoir réaliser une exérèse monobloc d'un héli-utérus et de la trompe ipsilatérale afin de retirer entièrement le dispositif Essure sans fragmentation. L'objectif de cette étude était d'évaluer la faisabilité de l'hystérectomie avec salpingectomie monobloc par voie vaginale pour le retrait des dispositifs Essure.



## **Matériaux et Méthodes**

Il s'agit d'une étude observationnelle prospective réalisée du 1er janvier 2017 au 31 janvier 2018 dans le service d'Obstétrique et Gynécologique de l'Hôpital de la Conception, AP-HM, Marseille, France. Les critères d'inclusion étaient les suivants: patientes souhaitant un retrait des implants Essure en raison de symptômes attribués à la présence de ces derniers, ayant opté pour une hystérectomie et présentant des critères favorisant la réalisation d'une HS. Les critères d'exclusion étaient les suivants: refus de participer à l'étude et localisation extra-tubaire ou utérine d'au moins un dispositif Essure selon l'imagerie pré-opératoire. Les interventions ont été réalisées par quatre chirurgiens seniors.

### Indication

Les patientes demandant une extraction du dispositif Essure en raison de symptômes attribués à la présence de ces dispositifs ont reçu des informations complémentaires avant de confirmer leur volonté de subir une intervention chirurgicale (11). Le choix de la technique d'extraction a été décidé par les patientes après confirmation radiologique (échographie) de la localisation correcte des Essure et prise en compte de toute autre pathologie utérine associée. Lorsque l'hystérectomie a été choisie, la voie vaginale était le traitement de première intention proposé. La possibilité de réaliser l'intervention par voie vaginale était confirmée lors de l'examen clinique sous anesthésie générale au début de l'intervention. Les critères évalués pour le choix de la voie d'abord étaient la taille de l'utérus par rapport à l'ombilic, la mobilisation de l'utérus et l'exposition vaginale. Les critères favorisant une tentative d'HS étaient un utérus sous ombilical lors de l'examen clinique, une mobilisation suffisante de l'utérus évaluée par une pince de Pozzi et un accès vaginal suffisant, évalué par exposition obtenue avec des valves couplées à la traction sur le col utérin (12). En cas d'évaluation défavorable au bloc opératoire, la voie d'abord alternative était la laparoscopie. L'ovariectomie au moment de l'intervention était discutée avec la patiente en fonction de son statut ménopausique et de ses antécédents familiaux. Une consultation de suivi a été mise en place 1 mois après l'intervention.

## Technique

La technique d'HS décrite ne nécessitait pas de considérations spécifiques concernant le positionnement de la patiente et les aspects techniques des premières étapes de la procédure, par rapport à une hystérectomie vaginale classique (ouverture des culs de sac antérieur et postérieur ainsi que la ligature et section des ligaments large et de l'artère utérine). Quatre points clés consécutifs ont semblé très utiles pour permettre une salpingectomie monobloc pendant la procédure HS: Le premier point était l'amputation cervicale qui réduisait le volume utérin et donnait par conséquent une meilleure exposition pour le second point (photo 1). Le second point consistait à effectuer une hémisection complète de l'utérus. En cas de difficulté lors de cette hémisection, secondaire à des adhérences ou des myomes, ceux-ci étaient libérés ou retirés. A la fin de l'hémi section, un hémi utérus était réintégré dans la cavité pelvienne permettant ainsi une meilleure exposition de l'hémi utérus restant pour la suite. Le troisième point consistait à séparer nettement la base des trompes utérines des structures avoisinantes attachées à l'utérus: le ligament utéro-ovarien et le ligament rond. Ces deux ligaments ont été ligaturés et sectionnés de leurs attaches à l'utérus (photo 3). Cette procédure a ainsi permis d'identifier et de conserver la trompe. Le dernier point consistait à détacher la trompe en sectionnant le mésosalpinx. Au cours de cette dernière partie, l'hémi-utérus était maintenu afin d'éviter que la trompe utérine ou le mésosalpinx ne soit déchiré par une traction excessive (photo 4). Si une ovariectomie était prévue, elle était réalisée après avoir effectué la salpingectomie en clampant le ligament lombo-ovarien, suivie de sa section et de sa ligature. Une radiographie de la pièce opératoire était systématiquement réalisée en période péri-opératoire pour vérifier que les deux dispositifs Essure avaient été complètement retirés (photo 5).

## Variables

Les variables enregistrées étaient les caractéristiques cliniques, la faisabilité de la technique (p. Ex., Nécessité de passer en laparoscopie ou en laparotomie), la durée de l'intervention, la durée de l'hospitalisation, la survenue de complications péri-opératoires (p. Ex., plaies aux organes avoisinants, transfusion sanguine), et complications post-opératoires au cours du mois suivant la chirurgie selon la classification de Clavien-Dindo (13).

## Information

Toutes les patientes ont été informées du risque d'abord laparoscopique en première intention en cas d'examen clinique défavorable sous anesthésie (accès vaginal limité, mobilité insuffisante de l'utérus lors de la traction avec une pince de Museux) ou d'une conversion en laparoscopie en cas de difficultés rencontrées par voie vaginale. Toutes les patientes ont été informées également des risques de conversion en laparotomie au cours de la procédure. Le protocole de l'étude a été approuvé par le comité de recherche clinique (2018-14-03-007). Les patientes ont fourni un consentement écrit pour leur participation à cette étude.

## Résultats

Au cours de la période d'étude, nous avons effectué 32 hystérectomies totales avec salpingectomie bilatérale pour retrait des dispositifs Essure. Six de ces interventions ont été réalisées par laparoscopie en première intention en raison d'un examen clinique défavorable sous anesthésie dans 4 cas et d'une préférence du patient dans 2 cas. Sur les 26 HS réalisées, il n'y a eu aucun cas de conversion en laparoscopie ou en laparotomie. L'exérèse monobloc de l'hemi-uterus avec la trompe ipsilatéral était possible dans tous les cas. L'extraction complète du dispositif Essure non fragmenté était possible dans tous les cas et confirmée par radiographie des pièces opératoires (image 5). Aucune ovariectomie n'a été indiquée. Il n'y a pas eu de pertes de vues. Les caractéristiques des patientes, les données péri-opératoires et les complications sont rapportées dans le tableau 1. Une complication péri-opératoire de grade 1 est survenue: une plaie de vessie lors du décollement vésico-utérin a été diagnostiquée et réparée par deux points séparés en peri-opératoire. La patiente est restée hospitalisée pendant deux jours supplémentaires pour surveillance, avec retrait de la sonde urinaire à J10 et un suivi postopératoire sans particularités. Deux complications post-opératoires de grade 2 sont survenues: un cas de saignement sur un granulome au niveau de la cicatrice vaginale qui a été traité par application de nitrate d'argent lors d'une consultation à J24 et un cas de rétention urinaire nécessitant un sondage urinaire pendant 24 heures.

## Discussion

La HS par voie vaginale est une technique réalisable à faible morbidité, comme le rapportent des chirurgiens expérimentés (14). La technique de la salpingectomie est généralement décrite après l'extraction de l'utérus et par conséquent la section de la trompe à son origine utérine (8,10). Dans cette série, nous avons adapté la technique à la situation spécifique du retrait des implants Essure pour éviter toute section de la trompe de l'utérus et par conséquent limiter le risque de fragmentation des constituants des implants (11). Dans les 26 cas, cette technique était possible et a permis un retrait des implants Essure, sans conversion en laparotomie ou en laparoscopie. Plusieurs raisons peuvent expliquer ces bons résultats. En essayant la HS seulement après évaluation sous anesthésie générale, nous avons sélectionné une population présentant un faible risque d'échec par rapport à la voie vaginale. C'est une pratique que nous utilisons pour évaluer le degré de mobilité de l'utérus, ainsi que l'accessibilité vaginale en fonction du volume utérin (12). Les critères pour indiquer la voie vaginale sont les mêmes que pour d'autres hystérectomies pour des affections bénignes. Cependant, ces critères manquent d'objectivité étant donné que la descente de l'utérus en tirant avec une pince de Pozzi sur le col de l'utérus n'est pas quantifiée mais permet une évaluation subjective. De même, l'évaluation de l'accès vaginal par exposition des valves permet une évaluation subjective. Dans cette série, le fait que le poids de l'utérus soit souvent normal a contribué au succès de l'intervention par voie vaginale (15). Enfin, toutes les patientes avaient eu au moins un accouchement par voie basse et seuls deux avaient déjà subi une césarienne. La taille de l'utérus, l'absence d'accouchement vaginal antérieur et les césariennes antérieures sont souvent des facteurs d'échec ou de complications au cours des hystérectomies vaginales (16,17).

La technique décrite dans cet article est similaire à la technique classique décrite lors de la réalisation d'une HS pour d'autres indications (8,10). En effet, il ne s'agit pas d'une technique spécifique, mais plutôt de trucs et astuces permettant une exposition correcte (amputation du col utérin, hémisection de l'utérus avec réintégration d'un hémioutérus, séparation du ligament utéro-ovarien et du ligament rond de la trompe et section de leurs attaches utérine pour réaliser une technique monobloc).

L'amputation du col de l'utérus est réalisée systématiquement dans notre procédure, ce qui permet une réduction du volume et une meilleure prise en charge du volume utérin restant. La salpingectomie lors d'une hystérectomie pratiquée pour des affections bénignes est une mesure prophylactique qui réduit le risque de cancer de l'ovaire (18). D'autre part, cette technique d'HS entraîne un faible risque de morcellation d'une néoplasie utérine occulte. Il est important d'évaluer soigneusement ce risque de néoplasie en pré-opératoire pour en informer la patiente (19).

Indépendamment de la technique chirurgicale prévue pour le retrait des Essure, les implants Essure doivent être localisés précisément avant l'intervention chirurgicale. En effet, il peut y avoir des cas de localisation extratubaire d'un implant dans l'abdomen suite à un placement incorrect lorsqu'il n'est pas mis sous contrôle radiologique ou par migration secondaire (20). Dans le cas des HS, il est primordial de s'assurer de la présence de deux dispositifs Essure dans les trompes par imagerie pré-opératoire, car l'abord vaginal limite l'exploration abdomino-pelvienne. Il est important de faire une radiographie per opératoire de la pièce opératoire afin de confirmer que les implants Essure ont été complètement retirés dans chacun des héli-utérus, car cela est impossible à détecter pendant la procédure. Néanmoins, les radiographies per opératoire pourraient être remplacés par la confirmation de la présence d'un Essure lors de l'ouverture péri-opératoire des deux héli-utérus.

La réalisation d'une hystérectomie avec extraction monobloc des trompes utérines évite le risque de laisser des fragments du dispositif Essure, alors que ce risque persiste en cas d'extraction par salpingectomie +/- résection de la corne (6). Cette raison peut amener la patiente à demander une hystérectomie. Cependant, il y a eu peu d'évaluation du risque de laisser un morceau d'Essure en cas de salpingectomie jusqu'à présent. Dans une série de 20 patientes, Lazowitz et al. ont rapporté 3 cas (15%) de patients présentant un résidu intra-myométrial du dispositif Essure confirmé par radiographie suite à une salpingectomie. Parmi ces 3 patientes, une seule a subi une seconde intervention chirurgicale pour des symptômes persistants (6). Ainsi, il existe peu de données permettant de prédire les effets du retrait complet ou incomplet des implants Essure. Une hystérectomie a une morbidité supérieure à celle d'une salpingectomie. De plus, une hystérectomie prend plus de temps opératoire, coûte plus cher et nécessite un temps de récupération plus long que la

salpingectomie. Par conséquent, une hystérectomie ayant pour objectif l'extraction du dispositif Essure n'est pas la solution privilégiée ou celle proposée en première intention (11). Cette information importante doit être fournie aux patientes. Le choix entre les deux interventions chirurgicales (salpingectomie avec ou sans hystérectomie) doit être laissé à la patiente après consentement éclairé, tout en tenant compte des pathologies utérines pouvant être suspectées en préopératoire, telles que l'adénomyose. Une hystérectomie doit être envisagée en cas de pathologie utérine associée. Dans cette série, le détail de l'évaluation préopératoire du myomètre n'était pas suffisant car certaines patientes ont fait l'échographie préopératoire dans d'autres hôpitaux. On peut noter qu'un pourcentage relativement élevé (un quart) de patientes ont eu une adénomyose diagnostiquée sur la pièce d'hystérectomie. En l'absence d'une pathologie utérine associée, malgré les informations fournies concernant la morbidité de l'hystérectomie, celle-ci peut être préférée par la patiente lorsque sa priorité est de diminuer le risque de laisser un fragment d'Essure pendant l'intervention. Le but de cette étude n'était pas de promouvoir l'hystérectomie au moment de l'extraction du dispositif Essure, mais de montrer que, lorsqu'une hystérectomie est envisagée, la voie vaginale est une option raisonnable.

## **Conclusion**

Nous rapportons une technique permettant la salpingectomie sans section préalable de son attachement utérin au cours d'une HS. Cette technique est complémentaire aux techniques classiques de salpingectomie décrites lors d'une HS et adaptées au retrait des implants Essure. Les résultats de cette étude semblent confirmer la faisabilité de cette technique pour le retrait des Essure. Ainsi, lorsqu'une hystérectomie est envisagée pour retrait d'Essure, la voie vaginale est l'une des voies d'abord possible.

## Références:

1. Brito LG, Cohen SL, Goggins ER, Wang KC, Einarsson JI. Essure surgical removal and subsequent symptom resolution: case series and follow-up survey. *J Minim Invasive Gynecol.* 2015;22: 910–913.
2. Sills ES, Li X, Wood SH, Jones CA. Analysis of surgeries performed after hysteroscopic sterilization as tabulated from 3,803 Essure patient experiences. *Obstet Gynecol Sci.* 2017;60(3):296–302.
3. Clark N V., Rademaker D, Mushinski AA, Ajao MO, Cohen SL, Einarsson JI. Essure Removal for the Treatment of Device-Attributed Symptoms: An Expanded Case Series and Follow-up Survey. *J Minim Invasive Gynecol.* 2017;24(6):971–6.
4. <https://www.fda.gov/medicaldevices/productsandmedicalprocedures/implantsandprosthetics/essurepermanentbirthcontrol/ucm452254.htm>. Internet search: 15th July 2018
5. Casey J, Aguirre F, Yunker A. Outcomes of laparoscopic removal of the Essure sterilization device for pelvic pain: a case series. *Contraception.* 2016;94(2):190–2.
6. Lazowitz A, Tocce K. A case series of removal of nickel-titanium sterilization microinserts from the uterine cornua using laparoscopic electrocautery for salpingectomy. *Contraception.* 2017;96(2):96-98.
7. Bayer Healthcare Essure permanent birth control: instructions for use. [http://labeling.bayerhealthcare.com/html/products/pi/essure\\_ifu.pdf](http://labeling.bayerhealthcare.com/html/products/pi/essure_ifu.pdf)
8. Cornella JL. Vaginal Salpingectomy Techniques in the Presence of Ovarian Conservation. *J Minim Invasive Gynecol.* 2018;25(1):16.
9. Lamblin G, Meysonnier C, Moret S, Nadaud B, Mellier G, Chene G. Opportunistic salpingectomy during vaginal hysterectomy for a benign pathological condition. *Int Urogynecology J.* 2017 Jul 13. doi: 10.1007/s00192-017-3418-0.
10. Antosh DD, High R, Brown HW, Oliphant SS, Abed H, Philip N, et al. Feasibility of prophylactic salpingectomy during vaginal hysterectomy. *Am J Obstet Gynecol.* 2017;217(5):605.e1-605.e5.



11. CNGOF guidelines: Fiche technique sur le retrait des implants Essure®  
<http://www.cngof.fr/recommandations-pour-la-pratique-clinique/implant-Essure-infos-professionnelles/496-implants-Essure®>
12. Agostini A, Bretelle F, Cravello L, Maisonneuve AS, Roger V, Blanc B. Vaginal hysterectomy in nulliparous women without prolapse: a prospective comparative study. *BJOG Int J Obstet Gynaecol.* 2003;110(5):515–8.
13. Dindo D, Demartines N, Clavien P-A. Classification of surgical complications: a new proposal with evaluation in a cohort of 6336 patients and results of a survey. *Ann Surg.* 2004;240(2):205–13.
14. Robert M, Cenaiko D, Sepandj J, Iwanicki S. Success and Complications of Salpingectomy at the Time of Vaginal Hysterectomy. *J Minim Invasive Gynecol.* 2015;22(5):864–9.
15. Deval B, Rafii A, Soriano D, Samain E, Levardon M, Daraï E. Morbidity of vaginal hysterectomy for benign tumors as a function of uterine weight. *J Reprod Med.* 2003 Jun;48(6):435-40.
16. Byrnes JN, Occhino JA. Hysterectomy for Benign Conditions of the Uterus: Total Vaginal Hysterectomy. *Obstet Gynecol Clin North Am.* 2016 Sep;43(3):441-62.
17. Sloth SB, Schroll JB, Settnes A, Gimbel H, Rudnicki M, Topsoe MF, et al.. Systematic review of the limited evidence for different surgical techniques at benign hysterectomy: A clinical guideline initiated by the Danish Health Authority. *Eur J Obstet Gynecol Reprod Biol.* 2017 Sep;216:169-177.
18. Cadish LA, Shepherd JP, Barber EL, Ridgeway B. Risks and benefits of opportunistic salpingectomy during vaginal hysterectomy: a decision analysis. *Am J Obstet Gynecol.* 2017;217(5):603.e1-603.e6.
19. Wasson M, Magtibay P, Magtibay P, Magrina J. Incidence of Occult Uterin Malignancy Following Vaginal Hysterectomy With Morcellation. *J Minim Invasive Gynecol.* 2017;24(4):665-669.
20. Al-Safi ZA, Shavell VI, Hobson DTG, Berman JM, Diamond MP. Analysis of adverse events with Essure® hysteroscopic sterilization reported to the Manufacturer and User Facility Device Experience database. *J Minim Invasive Gynecol.* 2013;20(6):825–9.

## Annexes

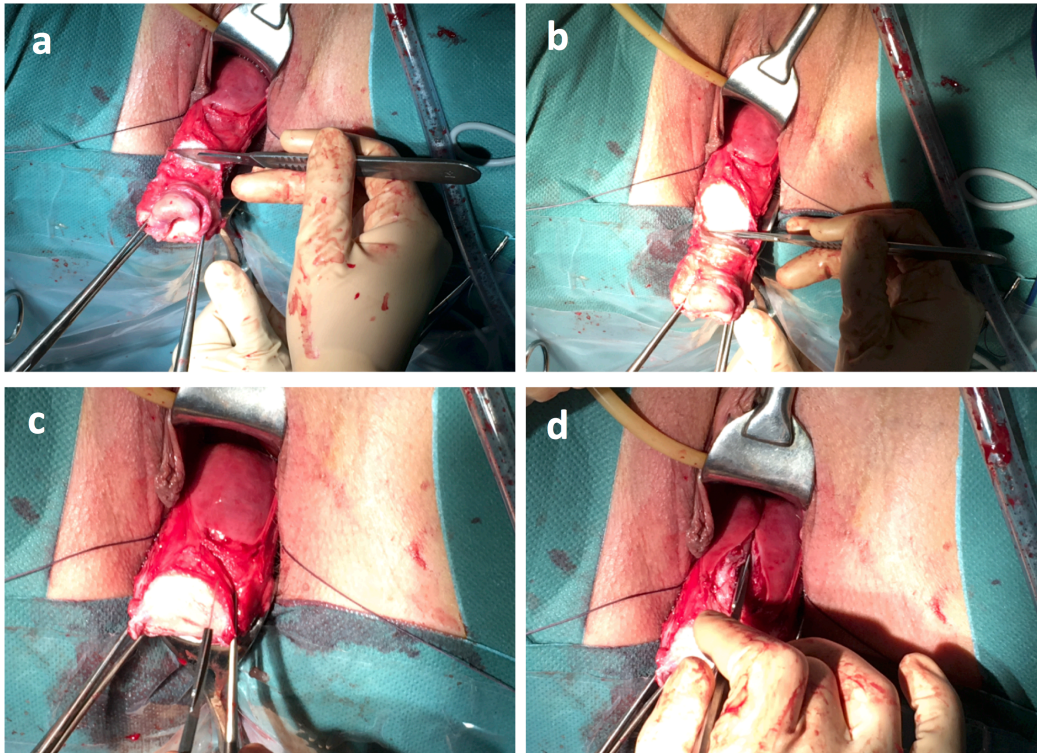
Tableau 1: Caractéristiques des patientes et données per-opératoires.

Données	Valeurs N: 26
	n (%) Mean $\pm$ SD Med (Min-Max)
Antécédent d'accouchement par voie basse 0 1 2 >2	0 5 (19.2) 17 (65.4) 4 (15.4)
Antécédent de césarienne	2 (7.7)
BMI (weight/height <sup>2</sup> )	24.7 $\pm$ 4.53 24(17.6- 34,6)
Age (years)	46.1 $\pm$ 4.4 47(36-56)
Ovariectomie réalisée	0 —
Durée opératoire (min)	92.71 $\pm$ 29 90 (45-150)
Complications Peropératoire* Postopératoire **	1 (3.8) 2 (7.6) —— ———
Poids de l'utérus (g)	102 $\pm$ (33.4) 105(44-193)
Pathologue uterine: Adenomyose Fibrome	13 (50) 0
Durée d'hospitalisation (jours) 1 2 >2	8 (30.8) 13 (50) 5 (19.2)

\* un cas de plaie de vessie diagnostiqué et réparé pendant la chirurgie

\*\* un cas de métrorragie sur la cicatrice du fond vaginal et un cas de rétention aigue d'urines

FIGURE 1: AMPUTATION DU COL DE L'UTERUS

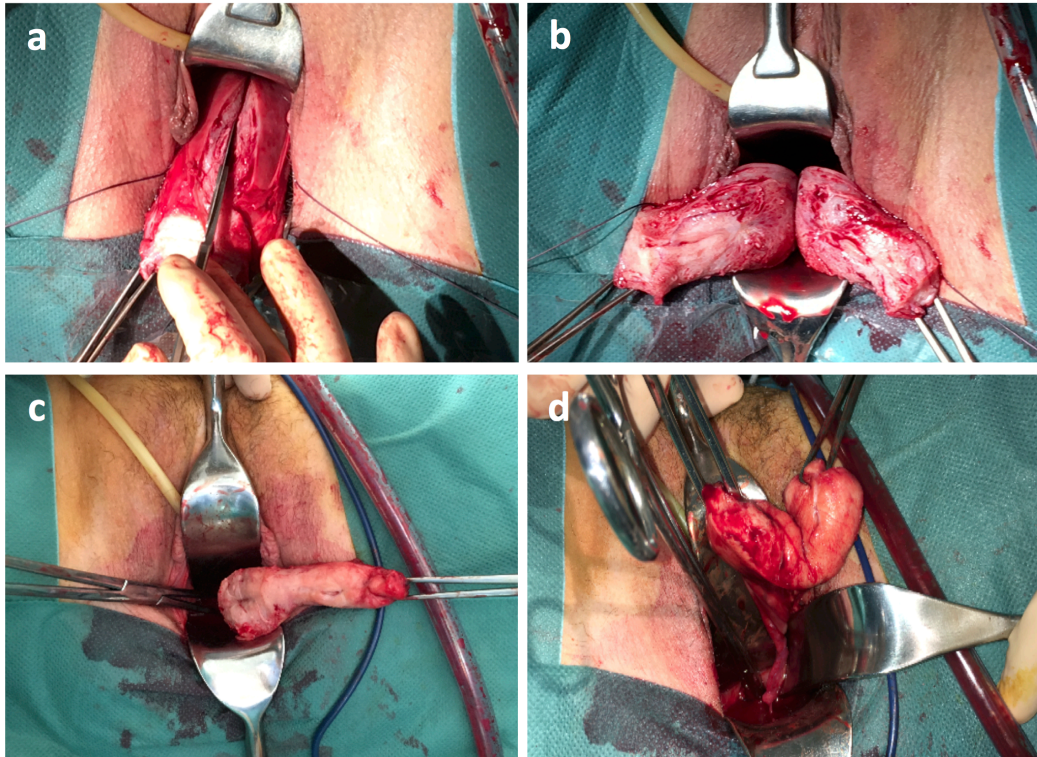


a et b / amputation cervicale.

c / repositionnement de la pince Museux.

d / début de l'hémisection de l'utérus.

FIGURE 2: HÉMISECTION DE L'UTÉRUS

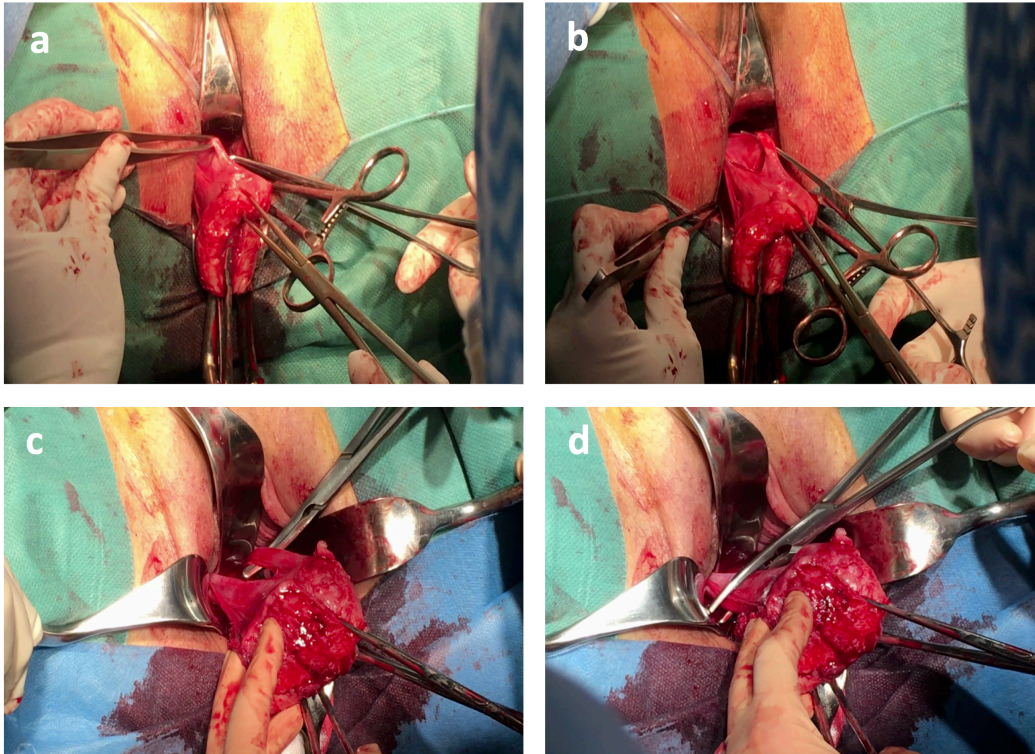


a et b / hémisection de l'utérus.

c / intégration de l'hémi-utérus droit dans le pelvis.

d / exposition des ligaments gauches.

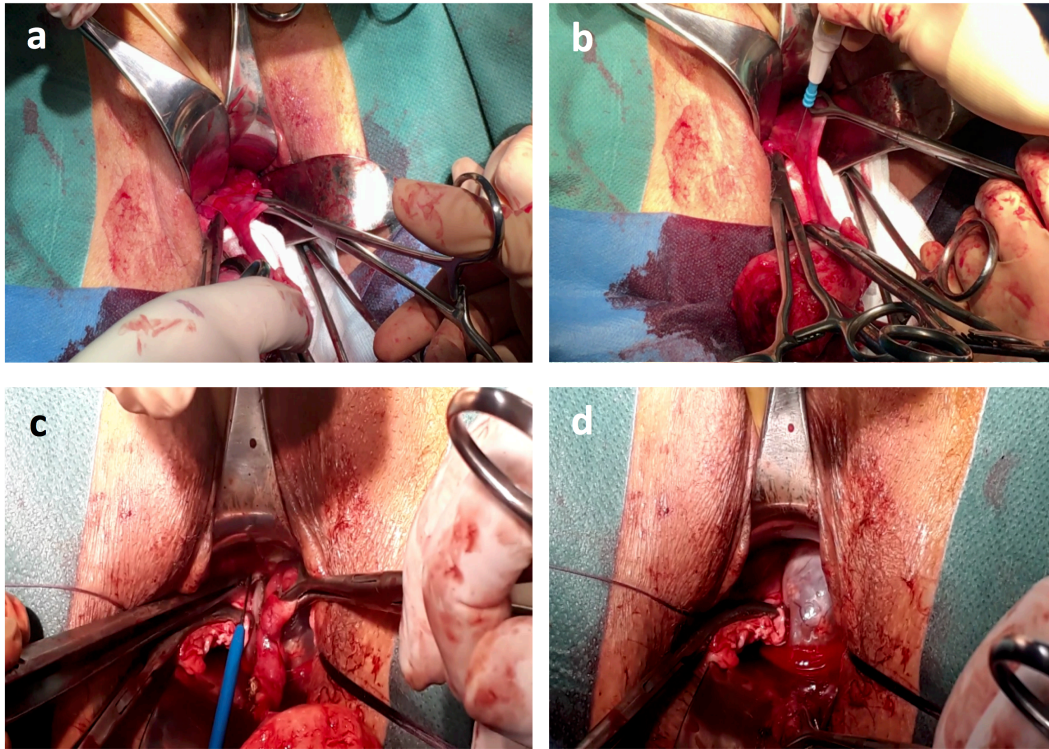
FIGURE 3: LIGATURE ET SECTION DU LIGAMENT UTERO-OVARIEN ET DU LIGAMENT ROND



a, b et c / individualisation des ligaments droit.

d / Préhension du ligament rond et du ligament utéro-ovarien droit.

FIGURE 4: SALPINGECTOMIE

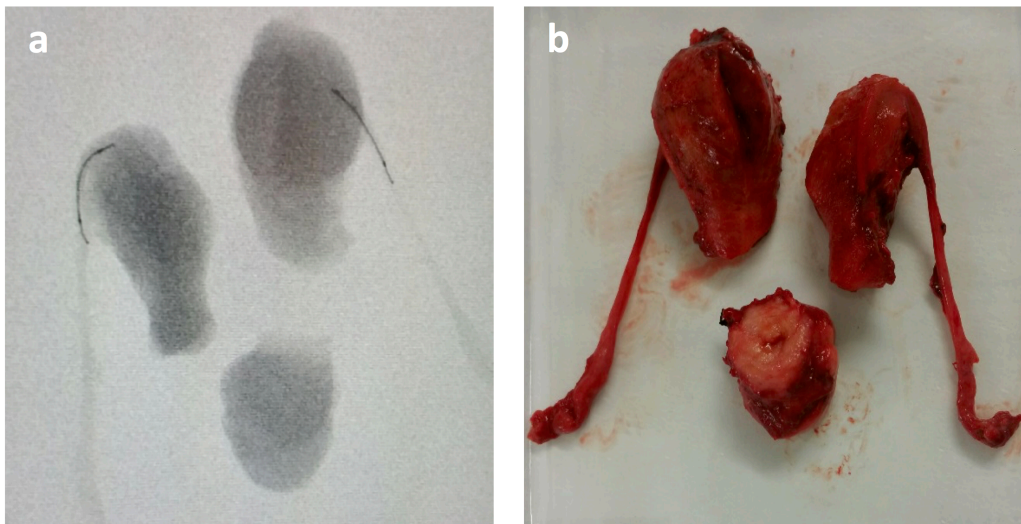


a / exposition du mésosalpinx droit.

b et c / section à la coagulation du mésosalpinx.

d / fin de la salpingectomie droite.

FIGURE 5: Radiographie per opératoire et pièces opératoires



a / scopie des deux hémis-utérus et du col contenant deux dispositifs Essure.

b / deux hemiuterus et le col utérin

## SERMENT D'HIPPOCRATE

**Au moment d'être admis(e) à exercer la médecine, je promets et je jure d'être fidèle aux lois de l'honneur et de la probité.**

Mon premier souci sera de rétablir, de préserver ou de promouvoir la santé dans tous ses éléments, physiques et mentaux, individuels et sociaux.

Je respecterai toutes les personnes, leur autonomie et leur volonté, sans **aucune discrimination selon leur état ou leurs convictions**. J'interviendrai pour les protéger si elles sont affaiblies, vulnérables ou menacées dans leur intégrité ou leur dignité. Même sous la contrainte, je ne ferai pas **usage de mes connaissances contre les lois de l'humanité**.

**J'informerai les patients des décisions envisagées, de leurs raisons et de leurs conséquences.**

Je ne tromperai **jamais leur confiance** et **n'exploiterai pas le pouvoir hérité** des circonstances pour forcer les consciences.

**Je donnerai mes soins à l'indigent et à quiconque me les demandera**. Je ne me laisserai pas influencer par la soif du gain ou la recherche de la gloire.

**Admis(e) dans l'intimité des personnes, je tairai les secrets qui me seront confiés**. **Reçu(e) à l'intérieur des maisons, je respecterai les secrets des foyers** et ma conduite ne servira pas à corrompre les mœurs.

Je ferai tout pour soulager les souffrances. Je ne prolongerai pas abusivement les agonies. Je ne provoquerai jamais la mort délibérément.

**Je préserverai l'indépendance nécessaire à l'accomplissement de ma mission**. Je n'entreprendrai rien qui dépasse mes compétences. Je les entretiendrai et les perfectionnerai pour assurer au mieux les services qui me seront demandés.

**J'apporterai mon aide à mes confrères ainsi qu'à leurs familles dans l'adversité.**

**Que les hommes et mes confrères m'accordent leur estime si je suis fidèle à mes promesses ; que je sois déshonoré(e) et méprisé(e) si j'y manque.**