

Université de Haute-Bretagne Rennes 2  
Mention Histoire de l'Art  
Parcours Histoire & Critique des Arts (HCA)



Gianni Versace et l'histoire de l'art :  
une politique vestimentaire de 1979 à 1997

Catalogue n°2

Guillemin Thomas

Dirigé par Mesdames Antigone Marangou & Patricia Plaud-Dilhuit

Mémoire de Master 2 – Année universitaire 2018/2019

## Introduction

Le mémoire portant sur Gianni Versace et sa relation à l'histoire de l'art est accompagné de ce second catalogue. Celui-ci porte exclusivement sur l'étude du motif de la Méduse, la célèbre gorgone décrite dans les textes anciens. Se pencher sur la représentation moderne d'un motif aussi récurrent dans l'histoire de l'art, nécessite une étude approfondie de ses racines. Ce catalogue référence ainsi les œuvres citées dans le mémoire.

Ainsi, on rassemble ici douze objets issus de l'Antiquité ; ils ont été sélectionnés parmi une vaste collection d'artefacts représentant la ou les gorgone(s). Ces items ont été spécifiquement choisis, évoquant une immense variété de représentations, couvrant de plus une large temporalité. Chacun de ces objets est présenté par une fiche technique constituée de douze catégories répondant à une méthodologie organisée. Ces fiches sont elles-mêmes rangées chronologiquement afin de pouvoir assimiler l'évolution du motif à travers le temps. Le plus ancien fut créé au début de l'époque archaïque, tandis que le dernier de notre catalogue a été réalisé à la fin du II<sup>e</sup>, début du III<sup>e</sup> siècle après notre ère. Ils proviennent également de régions éparses du bassin méditerranéen antique, allant de la Sicile jusqu'à l'Asie Mineure ou la Grèce continentale.

Les techniques utilisées sont également variées et ne montrent qu'un infime aperçu d'un vaste champ de représentations. On trouve ainsi une mosaïque, un médaillon, trois sculptures, deux peintures et cinq récipients en terre cuite.

Bien que les deux catalogues soient matériellement séparés, il ne faut pas dissocier la liaison évidente entre l'antique et le contemporain. Si la période ancienne en a fait un de ses plus puissants motifs, symbole de protection mais aussi de menace, le monde actuel va alors actualiser son statut en l'érigeant comme emblème. Bien que ses intentions diffèrent entre les époques, le motif de Méduse semble être porteur d'un message qui ne cesse de muter mais qui entretient un héritage bien ancré dans l'histoire de l'image.

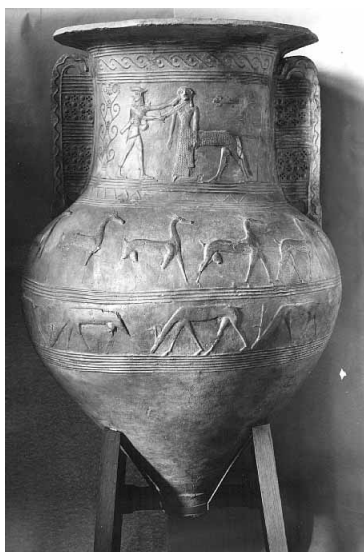
## Fiche n°1



Amphore protoattique représentant deux Gorgones

Support	Amphore protoattique
Numéro d'inventaire	2630
Lieu de découverte	Eleusis
Lieu de conservation	Musée archéologique d'Eleusis
Lieu de production	Eleusis
Dimensions	Inconnues
Artiste	Attribuée au peintre d'Eleusis
Datation	680-670 av. J.-C.
Référence bibliographique	<a href="https://transimage.hypotheses.org/127">https://transimage.hypotheses.org/127</a>
Description	Ce vase monumental présente deux figures que l'on identifie comme deux Gorgones. Le récipient présente la fuite de Persée après avoir tranché la tête de Méduse, le couple peint serait alors ses sœurs Sthéno et Euryale, cependant il semble impossible de les distinguer. Elles possèdent une tête en forme de chaudron oriental. La Gorgone de droite a des serpents à la place de ses cheveux, tandis que l'autre possède des lions stylisés. Elles ont de grands yeux arrondis, ouvrant leur bouche, laissant apercevoir deux lignes de dents bien distinctes.
Commentaire	L'artiste a choisi ici de représenter, non pas l'instant de la décapitation de Méduse par Persée, mais la fuite de ce dernier, alors pourchassé par les deux monstrueuses sœurs.

## Fiche n°2



Pithos orientalisant à reliefs, détail	
Support	Pithos en terre cuite
Numéro d'inventaire	CA 795
Lieu de découverte	Thèbes (Béotie)
Lieu de conservation	Musée du Louvre, département des Antiquités grecques, étrusques et romaines
Lieu de production	Fabrication cycladique
Dimensions	H. : 1,30m
Artiste	Inconnu
Datation	Vers 670 av. J.-C.
Référence bibliographique	<a href="http://cartelen.louvre.fr/cartelen/visite?srv=car_not_frame&amp;idNotice=5042">http://cartelen.louvre.fr/cartelen/visite?srv=car_not_frame&amp;idNotice=5042</a>
Description	Cette scène issue d'un pithos originaire des Cyclades laisse voir deux éléments figurés. Le personnage de gauche, identifié comme un homme casqué, tient dans sa main gauche la tête du personnage de droite, tandis que sa main droite menace l'autre protagoniste par une épée. Le second motif figuré est présenté comme un monstre hybride mi-femme mi-cheval. Ses cheveux sont stylisés et son regard est volontairement accentué. Elle est alors identifiée comme la gorgone Méduse, le personnage de gauche étant alors Persée.
Commentaire	



### Fiche n°3



Plat de Doride de l'est	
Support	Plat en terre cuite
Numéro d'inventaire	1860,0404.2
Lieu de découverte	Camiros
Lieu de conservation	British Museum, département des Antiquités grecques et romaines
Lieu de production	Kos
Dimensions	H. : 2,5 cm ; D. : 32 cm ; Poids : 1,19 kg
Artiste	Inconnu
Datation	Vers 600 av. J.-C.
Référence bibliographique	<a href="https://www.britishmuseum.org/research/collection_online/collection_object_details.aspx?objectId=399399&amp;partId=1">https://www.britishmuseum.org/research/collection_online/collection_object_details.aspx?objectId=399399&amp;partId=1</a>
Description	Cette assiette présente une gorgone, identifiée comme Méduse. Elle est représentée de trois quarts, tétraptère, tenant des oiseaux dans chaque main. Son visage est particulièrement stylisé, la forme de sa tête étant déformée, ses oreilles apparentes, grimaçant avec un sourire laissant apparaître des défenses.
Commentaire	Méduse est ainsi présentée comme la maîtresse des animaux, endossant le rôle de divinité, quittant sa place de monstre. Sa toute-puissance se place au-delà du clivage Bien/Mal. Les svastikas lui procurant un pouvoir infini.

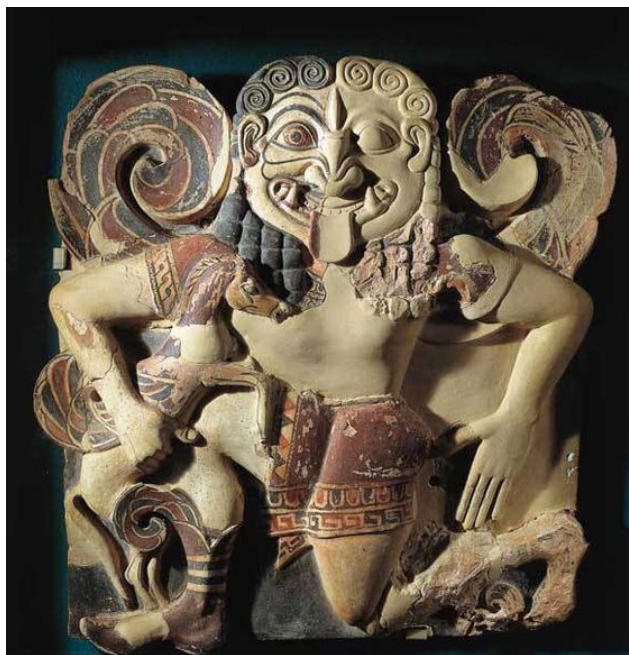
## Fiche n°4



Fronton du temple d'Artémis

Fronton du temple d'Artémis	
Support	Fronton sculpté
Numéro d'inventaire	Inconnu
Lieu de découverte	Corfou
Lieu de conservation	Musée archéologique de Corfou
Lieu de production	Corfou
Dimensions	Inconnues
Artiste	Inconnu
Datation	590-580 av. J.-C.
Référence bibliographique	<a href="http://web.archive.org/web/20060427005228/http://www.culture.gr/2/21/211/21108m/e211hm01.html">http://web.archive.org/web/20060427005228/http://www.culture.gr/2/21/211/21108m/e211hm01.html</a>
Description	La gorgone Méduse est représentée de trois quarts entre deux félins. Elle porte un linge ceinturé par deux serpents entremêlés. Ses bras, bien que plusieurs parties soient manquantes, s'agitent de chaque côté de son corps et ses jambes sont fléchies, adoptant une posture de guerre. Son visage est humanisé malgré ses yeux proportionnellement grossis. Ses cheveux sont stylisés en nattes tombant sur ses épaules tandis que des boucles sont formées sur le dessus de son crâne.
Commentaire	

## Fiche n°5



Tablette en terre cuite de Méduse	
Support	Tablette polychrome en terre cuite
Numéro d'inventaire	Inconnu
Lieu de découverte	Syracuse
Lieu de conservation	Musée archéologique régional "Paolo Orsi"
Lieu de production	Inconnu
Dimensions	Inconnues
Artiste	Inconnu
Datation	570-550 av. J.-C.
Référence bibliographique	<a href="http://www.iconos.it/le-metamorfofi-di-ovidio/libro-iv/perseo-e-medusa/immagini/02-perseo-e-medusa/">http://www.iconos.it/le-metamorfofi-di-ovidio/libro-iv/perseo-e-medusa/immagini/02-perseo-e-medusa/</a>
Description	Cette tablette représente la gorgone Méduse de trois quart, un genou posé à terre, les bras pliés de chaque côté de son corps. Elle tient sous son bras droit un cheval ailé, identifié comme Chrisaor ou Pégase. Tétrapète, ses ailes sont courbées, tandis que son visage est grimaçant, tirant la langue, montrant ses défenses. Ses cheveux en nattes tombent sur ses épaules tandis que des boucles sont stylisées sur le haut de son crâne. Ses yeux en amande sont grossis et il semblerait qu'elle ferme son œil gauche.
Commentaire	



## Fiche n°6



Dionysos, dieu d'Athènes, face A	
Support	Amphore en argile
Numéro d'inventaire	De Ridder.222
Lieu de découverte	Vulci
Lieu de conservation	BNF, Médailles et Antiques
Lieu de production	Stereia Hellas Evoia
Dimensions	H. : 32,8 cm ; D. 25,4 cm
Artiste	Amasis (potier) Attribué à Amasis (peintre)
Datation	540-535 av. J.-C.
Référence bibliographique	<a href="http://medaillesetantiques.bnf.fr/ws/catalogue/app/collection/record/ark:/12148/c33gbdbq7">http://medaillesetantiques.bnf.fr/ws/catalogue/app/collection/record/ark:/12148/c33gbdbq7</a>
Description	On trouve deux personnages de trois quart. Le personnage de gauche est une femme en armes, portant une lance et une armure. Le buste est écailleux et on distingue des serpents de part et d'autre. Le personnage de droite porte un trident, est barbu avec les cheveux longs. Entre les deux protagonistes on peut lire "ΠΟΣΕΙΔΟΝ ΑΜΑΣΙΣ ΜΕΠΟΙΗΣΕΝ" (Poséidon - Amasis m'a fait). On identifie alors la scène comme étant la dispute entre les deux divinités pour la ville d'Athènes.
Commentaire	Il ne s'agit pas véritablement d'une représentation de la Méduse ou d'une gorgone de manière plus générale, mais plutôt d'une référence iconographique à ce motif.

## Fiche n°7



Amphore à panse attique à figures noires	
Support	Amphore à panse en figures noires
Numéro d'inventaire	F 53
Lieu de découverte	Vulci
Lieu de conservation	Musée du Louvre, département des Antiquités grecques, étrusques et romaines
Lieu de production	Athènes
Dimensions	H. : 44,5 cm ; D. : 30,5 cm
Artiste	Exékias (potier)
Datation	550-540 av. J.-C.
Référence bibliographique	Denoyelle M., <i>Chefs-d'œuvre de la céramique grecque dans les collections du Louvre</i> , 1994, p. 82, n 36
Description	<p>Il s'agit d'une représentation du dixième des douze travaux d'Hercule où il doit s'emparer du troupeau de Géryon. Cependant, cela nécessite un affrontement avec ce dernier qui est un monstre composé de trois corps d'hoplites. Ils sont armés de lances, portant des casques, boucliers et cnémides. Une des parties de Géryon semble se replier, blessée par une des flèches envoyées par Hercule. Celui-ci est vêtu de sa peau de lion, brandissant une épée. Entre les deux personnages se trouve un homme à terre : Eurytion, portant un bonnet de berger, alors considéré comme le gardien du troupeau de Géryon.</p> <p>Au centre de la scène, sur l'un des boucliers de Géryon, nous pouvons observer une tête de Méduse fixant le spectateur. Elle arbore un sourire menaçant laissant apercevoir ses crocs, les yeux déformés. Elle a des boucles stylisées qui composent la forme circulaire de l'image.</p>
Commentaire	

## Fiche n°8



Tombe de l' <i>uraeus</i> , tombe du Tuvixeddu	
Support	Frise peinte
Numéro d'inventaire	Inconnu
Lieu de découverte	Sardaigne, Cagliari, tombe du Tuvixeddu
Lieu de conservation	Inconnu
Lieu de production	Inconnu
Dimensions	Inconnues
Artiste	Inconnu
Datation	IV <sup>e</sup> siècle av.J.-C.
Référence bibliographique	Associazione culturale "Filippo Nissardi, " Tuvixeddu : la necropoli occidentale di Karales : atti della tavola rotonda internazionale "La necropoli antica di Karales nell'ambito mediterraneo", (Cagliari, 30 Novembre-1 <sup>er</sup> décembre 1996), Cagliari, éd. Edizioni della Torre, 2000
Description	Sur une des frises qui ornent cette tombe, on peut voir un scarabée tétraptère issu de l'iconographie phénicienne. De part et d'autre, on découvre des éléments végétaux stylisés qui sont eux-mêmes encadrés par deux têtes de Méduse. Celles-ci sont grimaçantes, aux sourires déformés, laissant voir leurs défenses. Les cheveux sont symbolisés par des crochets tout autour de leurs crânes. Elles semblent regarder celui qui pénètre dans la tombe, la frise étant placée en face de l'entrée.
Commentaire	Bien que le scarabée soit un motif récurrent de l'iconographie égyptienne, sa représentation en animal tétraptère y est inconnue. Il faut se tourner vers la Phénicie, notamment à travers ses représentations sigillaires.



## Fiche n°9



Façade de la tombe d'Agios Athanasios	
Support	Enduit mural
Numéro d'inventaire	Inconnu
Lieu de découverte	Thessalonique
Lieu de conservation	Inconnu
Lieu de production	Thessalonique
Dimensions	Inconnues
Artiste	Inconnu
Datation	IV <sup>e</sup> siècle av. J.-C.
Référence bibliographique	Descamps-Lequime S. (dir.), Au royaume d'Alexandre le Grand. La Macédoine antique, cat. expo., Paris, Musée du Louvre (13 octobre 2011-16 janvier 2012), Paris, éd. Somogy éditions d'art, 2011, p.415
Description	Trônant sur la façade de la tombe macédonienne, la gorgone Méduse est inscrite dans un médaillon coloré. Sa tête est humanisée, le visage est légèrement arrondi et a des lèvres pulpeuses. Elle a des cheveux courts bruns et le regard de biais. Elle a deux serpents dans les cheveux et un nœud d'Hercule au niveau de son cou. Elle surplombe un soldat armé d'une sarisse.
Commentaire	Placer le visage de Méduse au centre d'un bouclier renvoie au message antique du monstre comme protecteur. Ici, elle protège le défunt. De plus, on constate que l'emploi de Méduse semble réservé à une population aisée (guerriers, rois ...), dont celle-ci semble vouloir faire appel à sa toute-puissance.

## Fiche n°10



Tête de Méduse sculptée au temple d'Apollon	
Support	Sculpture sur pierre
Numéro d'inventaire	Inconnu
Lieu de découverte	Didymes
Lieu de conservation	Didymes
Lieu de production	Inconnu
Dimensions	Inconnues
Artiste	Inconnu
Datation	Probablement fin IV <sup>e</sup> siècle, début III <sup>e</sup> siècle av. J.-C.
Référence bibliographique	Martine Hélène FOURMONT, « <b>DIDYMES</b> », <i>Encyclopædia Universalis</i> [en ligne], consulté le 21 juillet 2019 <a href="http://www.universalis-edu.com.distant.bu.univ-rennes2.fr/encyclopedie/didymes/">http://www.universalis-edu.com.distant.bu.univ-rennes2.fr/encyclopedie/didymes/</a>
Description	Le visage de Méduse est humanisé, ses traits sont plus fins, ses paupières sont tombantes et ses cheveux sont ondulés. Ses sourcils sont froncés et elle a des lèvres charnues. Au niveau de son cou, on voit apparaître un nœud d'Hercule. Sa tête surplombe des éléments végétaux stylisés.
Commentaire	Le premier sanctuaire de ce qu'on appelle aussi le Didyméion, fut réalisé à l'époque géométrique au VIII <sup>e</sup> siècle. Lors de la seconde moitié du VI <sup>e</sup> siècle, le temple d'Apollon est remplacé par un édifice plus monumental encore mais qui sera détruit par les Perses. Un chantier de reconstruction est alors lancé à la fin du IV <sup>e</sup> - début du III <sup>e</sup> siècle. Ainsi, même si notre objet n'est visiblement pas référencé, il semble plus probable qu'il ait été créé lors de la reconstruction. En effet, peu de construction du VI <sup>e</sup> siècle auraient subsisté de l'attaque perse et le style de l'artefact semble coïncider davantage avec une époque plus avancée.

## Fiche n°11



Médaille avec buste d'Athéna coiffée de la tête de Méduse

Support	Médaille en bronze à patine verte
Numéro d'inventaire	MΘ 17540
Lieu de découverte	Dans un édifice public de Thessalonique, probablement le palais hellénistique
Lieu conservation	Musée archéologique de Thessalonique
Lieu de production	Thessalonique
Dimensions	H. : 27,2 cm
Artiste	Atelier délien
Datation	Milieu du II <sup>e</sup> siècle av. J.-C.
Référence bibliographique	Descamps-Lequime S. (dir.), Au royaume d'Alexandre le Grand. La Macédoine antique, cat. expo., Paris, Musée du Louvre (13 octobre 2011-16 janvier 2012), Paris, éd. Somogy éditions d'art, 2011, p.430
Description	Athéna est représentée de buste, en plein mouvement. Sa tête est tournée de trois quarts, légèrement penchée vers l'avant. Son bras droit est levé, orné d'une manchette serpentine, laissant penser qu'elle lève sa lance. Par la position, on devine qu'elle tient son bouclier de son bras gauche. Elle porte un péplos légèrement plissé, qui se compose sur sa gauche de plumes et dont un serpent semble surgir. Sur ses cheveux ondulés se dresse un casque en relief à l'effigie de la gorgone Méduse. Elle adopte une position sereine, paisible, ses yeux étant fermés, les traits adoucis, semblant endormie ou morte. Ses sourcils sont tout de même froncés, ses cheveux se mêlent à ceux de la déesse. Une aile se distingue derrière la dernière rangée de mèches et sous le menton, deux serpents s'entremêlent, formant un nœud.

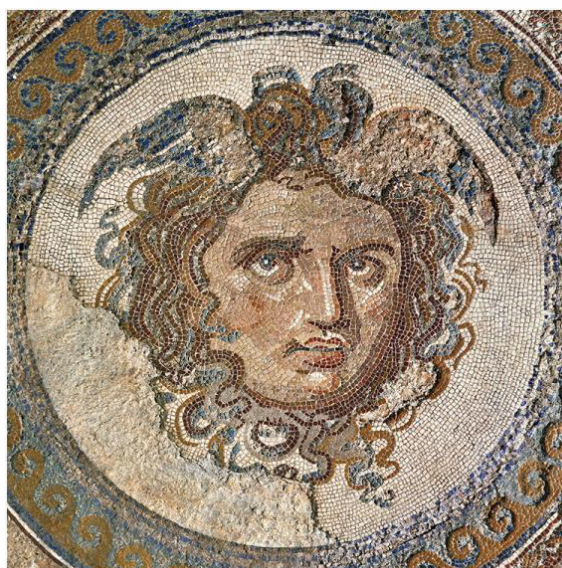
Commentaire

La posture adoptée par la déesse semble conforme à l'Athéna Promachos, tenant fermement son bouclier devant elle et brandissant sa lance de son autre main, légèrement en retrait.

Méduse, quant à elle, est représentée selon le "beau type", son expression est alors paisible.

L'ensemble était constitué en plus d'une paire de panthères et d'une paire de chiens. Ils formaient l'ornement d'un char, probablement royal, servant aux cérémonies et défilés officiels.

## Fiche n°12



Mosaïque de la Méduse	
Support	Mosaïque en marbre, pierre calcaire, pâte de verre et céramique sigillée. Fabriquée selon la technique de l'opus vermiculatum.
Numéro d'inventaire	Inconnu
Lieu de découverte	Catalogne, Tarragone
Lieu de conservation	Musée archéologique de Tarragone
Lieu de production	Tarragone
Dimensions	1,92 m x 4,67 m ; <i>emblema</i> : 57,7 x 57 cm
Artiste	Inconnu
Datation	Fin du II <sup>e</sup> – premier tiers du III <sup>e</sup> siècle ap. J.-C.
Référence bibliographique	<a href="http://www.spainisculture.com/fr/obras_de_excelencia/museo_nacion_al_arqueologico_de_tarragona/mosaico_de_la_medusa.html">http://www.spainisculture.com/fr/obras_de_excelencia/museo_nacion_al_arqueologico_de_tarragona/mosaico_de_la_medusa.html</a>
Description	Cette mosaïque s'inspire du mythe de Persée, l' <i>emblema</i> représente la tête de Méduse. Le visage arrondi, les pommettes rosées, les lèvres charnues, le regard semblant lointain, son attitude est paisible. Son sourcil gauche est légèrement froncé, tandis que le droit est relevé. Dans sa chevelure bouclée où on devine quelques serpents, trônent deux ailes, couronnant le monstre humanisé.
Commentaire	La mosaïque a été découverte dans ce qui semblait être une <i>domus</i> .