


Ambrosino Camille
N°étudiant : 21408086
N°INE : 1904011474 P

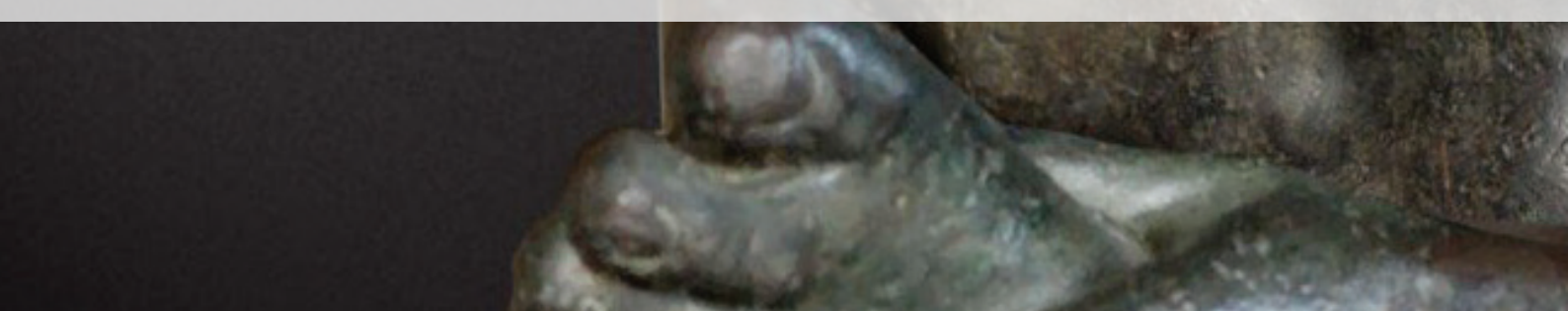
Mémoire de Master 2
Sous la direction de Dominique Paris-Poulain



La représentation du *Spinario* dans l'iconographie de l'occident et de l'orient médiéval.
Étude de la résurgence et de la circulation du motif antique

-

Volume II - Annexes



Université de Picardie Jules Verne
Département d'Histoire de l'Art
Année 2018-2019





Sommaire :

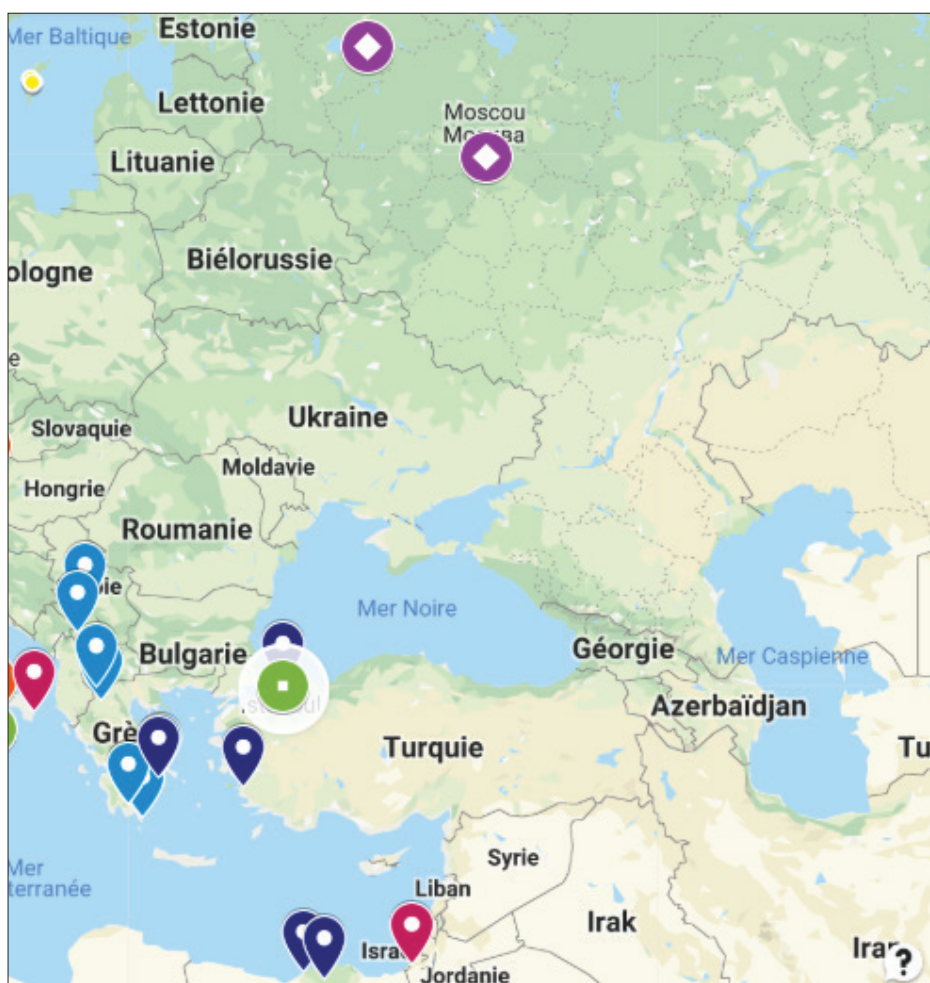
Introduction	p. 3
figures 1 à 2	p. 3
figures 3	p. 4
Partie I	p. 5
figures 1 à 4	p. 5
figures 5 à 8	p. 6
figures 9 à 11	p. 7
figures 12 à 15	p. 8
figures 16 à 19	p. 9
figures 20 à 22	p. 10
figures 23 à 24	p. 11
figures 25 à 28	p. 12
figures 29 à 32	p. 13
figures 33 à 35	p. 14
figures 36 à 38	p. 15
figures 39 à 41	p. 16
figures 42 à 44	p. 17
figures 45 à 46	p. 18
Partie II	p. 20
figures 1 à 4	p. 20
Partie III	p. 21
figures 1 à 3	p. 21
figures 4 à 5	p. 22
figures 6 à 9	p. 23
figures 10 à 12	p. 24
figures 13 à 16	p. 25

figures 17 à 18	p. 26
figures 19 à 20	p. 27
figures 21 à 23	p. 28
figures 24 à 27	p. 29
figures 28 à 29	p. 30
figures 30 à 32	p. 31
figures 33 à 34	p. 32
figures 35 à 37	p. 33
figures 38 à 40	p. 34
Partie IV	p. 35
figures 1 à 4	p. 35
figures 5 à 8	p. 36
figures 9 à 10	p. 37
figures 11 à 13	p. 38
figures 14 à 15	p. 39
Partie V	p. 40
figures 1 à 4	p. 40
figures 5 à 7	p. 41
figures 8 à 11	p. 42
figures 12 à 15	p. 43
figures 16 à 18	p. 44
Conclusion	p. 45
figures 1 à 2	p. 45
figures 3 à 4	p. 46
figures 5 à 8	p. 47
figures 9 à 10	p. 48
figures 11 à 12	p. 49

Introduction :



Fig. 1 : Carte de l'Occident représentant la répartition géographique des oeuvres



Légende :

-  Sculpture monumentale
-  Peinture murale
-  Peinture de manuscrit
-  Sculpture mobilière
-  Mosaïque
-  Objet liturgique
-  Sculpture antique

Fig. 2 : Carte de l'Orient représentant la répartition géographique des oeuvres

	Sculpture monumentale (Sc.)	Sculpture mobilière (ScMo.)	Peinture de manuscrit (Mi.)	Peinture murale (Peint.mu.)	Mosaïque (Mo.)	Objet liturgique (Ol.)	Total
Royaume de France (RdFr.)	24	0	1	1	0	0	26
Aquitaine (Aq.)	3	0	0	0	0	0	3
Royaume de Castille (RdCas.)	10	1	0	0	0	0	11
Royaume d'Aragon (RdArag.)	2	0	0	0	0	0	2
Navarre (Nav.)	1	0	0	0	0	0	1
Toscane (Tosc.)	4	1	3	0	0	0	8
Royaume de Sicile (RdSic.)	4	3	1	1	1	0	10
Lombardie (Lom.)	2	1	1	0	0	0	4
Ombrie (Om.)	0	1	0	0	0	0	1
Saint-Empire Germanique (StEmG.)	5	1	5	0	0	0	11
Royaume d'Angleterre (RdAn.)	1	0	0	0	0	0	1
Suède (Su.)	0	4	0	0	0	0	4
Empire Byzantin (EmByz.)	0	3	5	3	1	2	14
Serbie (Se.)	0	0	2	2	0	0	4
Total	56	15	18	7	2	2	100

Fig. 3: Tableau montrant la répartition numérique des différentes oeuvres représentant le thème iconographique du *tireur d'épine* selon leurs lieux de production et leurs médiums

Partie I :



Fig. 1 : Anonyme, *Spinario*, I^{er} siècle av. J-C, bronze, H : 73 cm, Rome, Palais des Conservateurs, Musées du Capitole - Vue de profil



Fig. 2 : Anonyme, *Spinario*, I^{er} siècle av. J-C, bronze, H : 73 cm, Rome, Palais des Conservateurs, Musées du Capitole - Vue de face

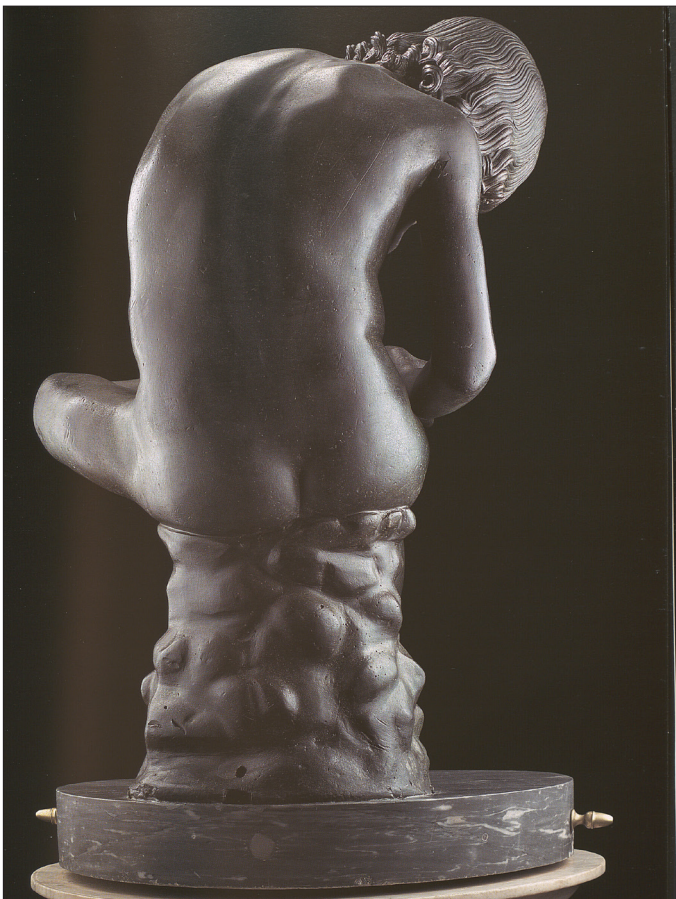


Fig. 3 : Anonyme, *Spinario*, I^{er} siècle av. J-C, bronze, H : 73 cm, Rome, Palais des Conservateurs, Musées du Capitole - Vue de dos

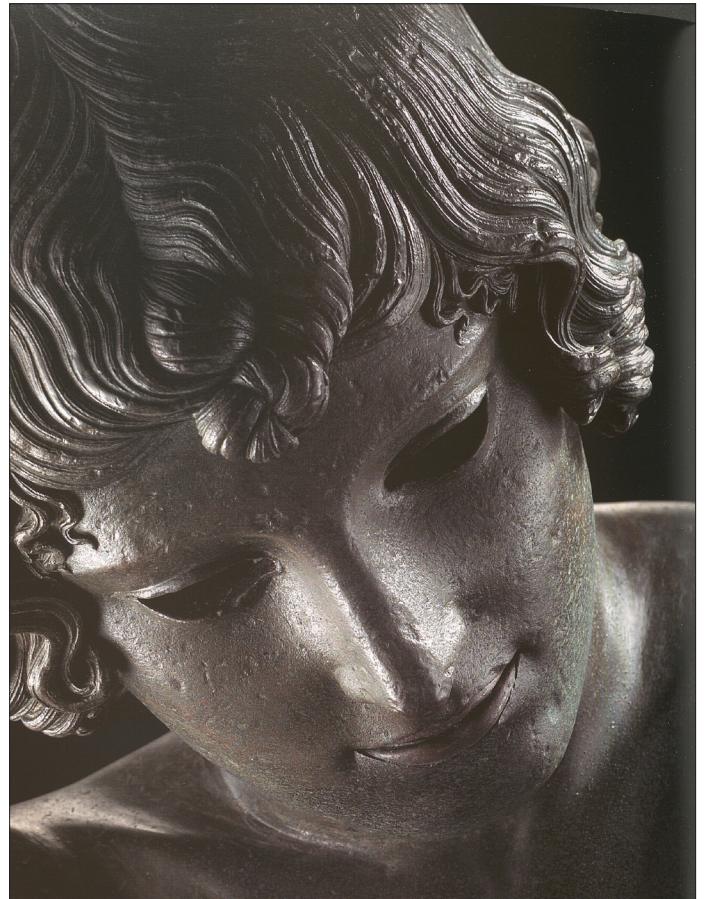


Fig. 4 : Anonyme, *Spinario*, I^{er} siècle av. J-C, bronze, H : 73 cm, Rome, Palais des Conservateurs, Musées du Capitole- Détail du visage



Fig. 5 : Anonyme, *Tête d'éphèbe*, II^{ème} siècle ap. J-C, marbre gris-blanc, H : 0.195 m, Bâle, Antikenmuseum und Sammlung Ludwig



Fig. 6 : Anonyme, *Apollon Citharède*, I^{er} siècle ap. J-C, bronze, H : 1.58 m, Naples, Musée Archéologique national



Fig. 7 : Anonyme, *L'Idolino*, 50 av. J. -C, bronze, H : 1.46 m, Florence, Musée Archéologique



Fig. 8 : Anonyme, *Spnario*, I^{er} siècle ap. J. -C, marbre, H : 69 cm, Londres, British Museum



Fig. 9 : Anonyme, *Jeune Fille assise*, II^{ème} - III^{ème} siècle av. J. -C, marbre, Rome, Musée du Capitole

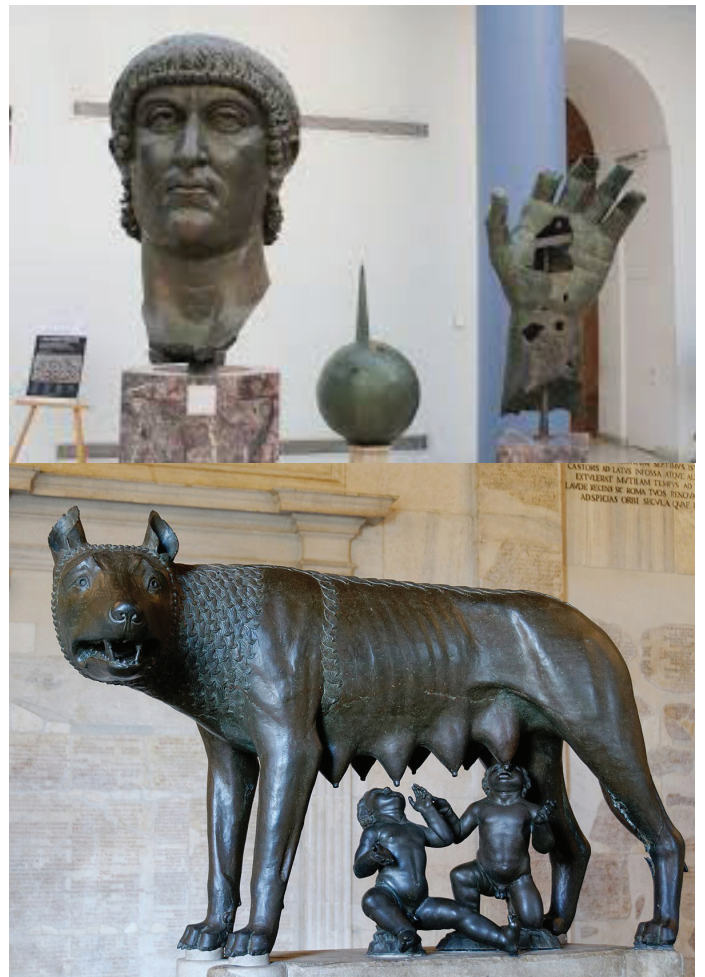


Fig. 10 : « Palladia » de Rome



Fig. 11 : Anonyme, *Pan, dieu protecteur des troupeaux et des bergers, retirant une épine du pied d'un satyre*, II^{ème} ap. J. -C, marbre, H : 70 cm, Paris, Musée du Louvre



Fig. 12 : Médaillon d'Antonin le Pieux, R : l'Arrivée d'Enée, 139 ap. J. -C, Collection privée



Fig. 13 : Spinario, II^{ème} siècle ap. J. -C (?), marbre, H : 75 cm, Cherchell, Musée Archéologique



Fig. 14 : Spinario, I^{er} siècle av. J. -C (?), marbre, H : 78 cm, Paris, Musée du Louvre

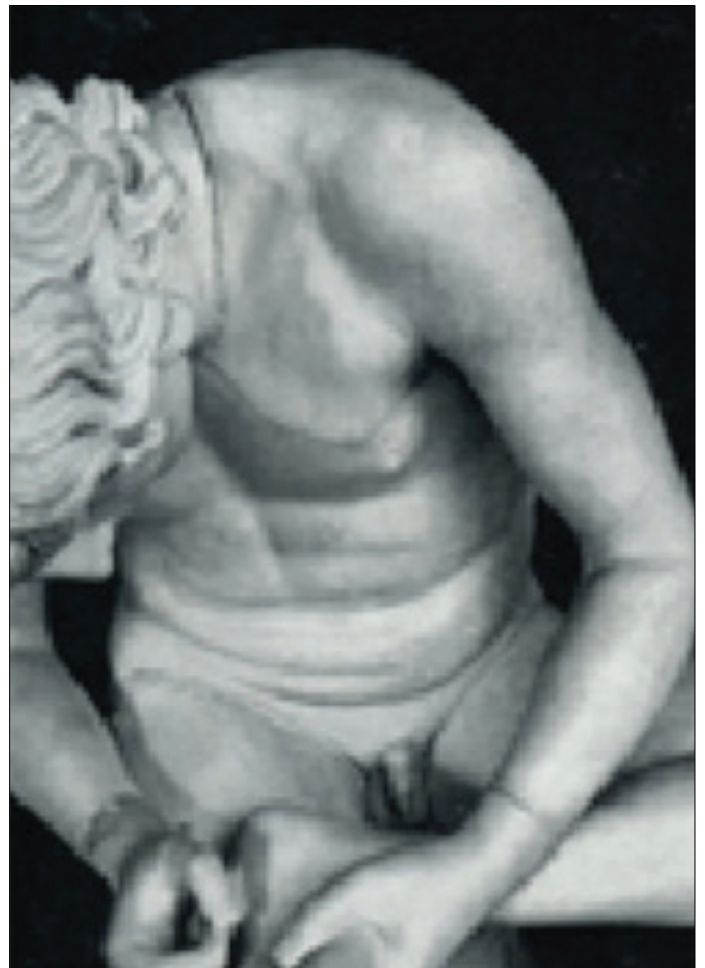


Fig. 15 : Spinario, I^{er} siècle av. J. -C (?), marbre, H : 82,5 cm, Berlin, Antikensammlung



Fig. 16 : *Spinario*, I^{er} siècle av. J. -C (?), marbre, H : 84,5 cm, Florence, Galerie des Offices

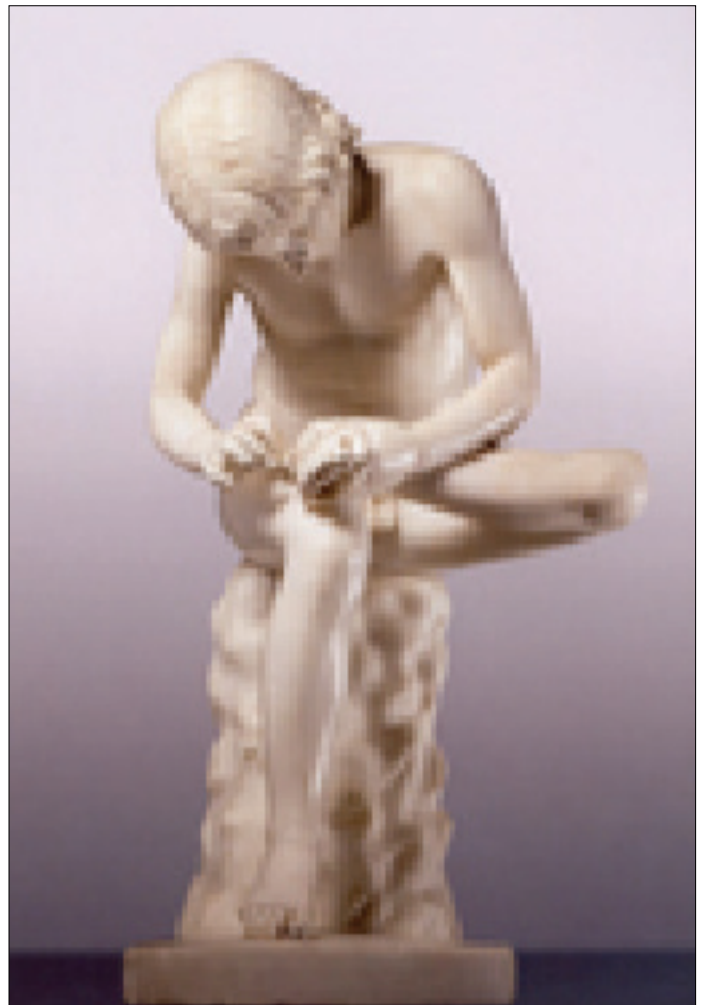


Fig. 17 : *Spinario*, I^{er} siècle ap. J. -C (?), marbre, H : 92 cm, Modène, Musée Estense



Fig. 18 : *Spinario*, II^{eme} siècle ap. J. -C (?), marbre, Baltimore, The Baltimore Museum of Art



Fig. 19 : *Fragment de main*, marbre, Collection privée



Fig. 20 : *Spinaria*, camée en pâte de verre, Côme, Musée civique



Fig. 21 : *Satyre en Spinario*, 30 av. J. -C et 200 ap. J. -C, camée en pâte de verre, 1,1 cm x 0,9 cm, Copenhague, Thorvaldsens Museum



Fig. 22 : *Détail d'un Spinario*, 100 - 50 av. J. -C, marbre, Liverpool, Ince Blundell Collection



Fig. 23 : Comparaison entre le Spinario du Capitole et le Spinario du British Museum



Fig. 24 : Détail des reliefs Grimani, fin du I^{er} siècle av. J. -C., marbre, 94 cm x 81 cm, Vienne, Kunsthistorisches Museum

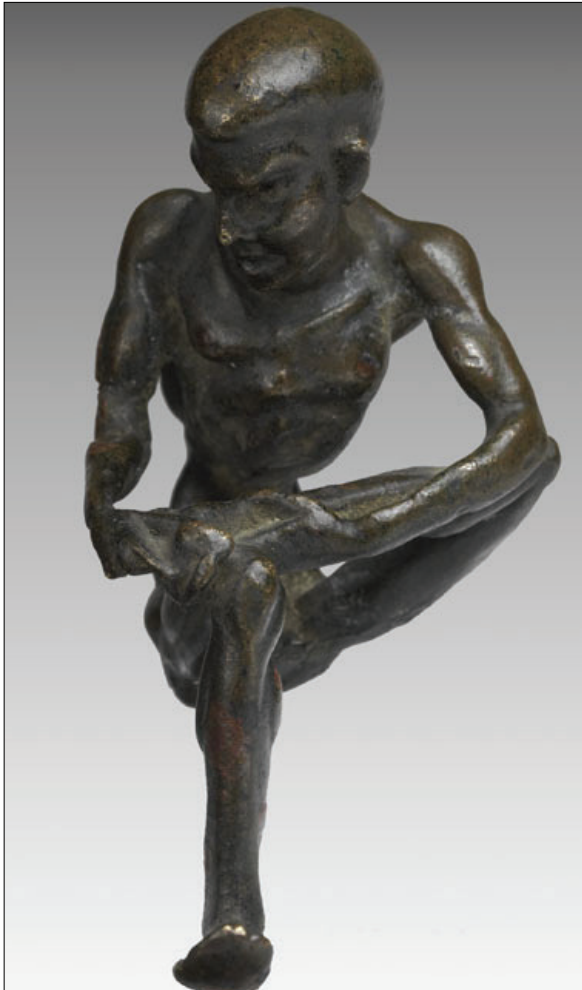


Fig. 25 : Grottesque dans l'attitude du tireur d'épine, II^{ème} siècle av. J. -C, bronze, H : 7 cm, Paris, Musée du Louvre



Fig. 26 : Tireur d'épine, I^{er} siècle av. J. -C, terre cuite blanche, 12,9 cm x 7 cm, Saint-Germain-en-Laye, Musée d'Archéologie National



Fig. 27 : Spinario de Priène, 135 av. J. -C, terre cuite, H : 16,8 cm, Berlin, Staatliche Museen



Fig. 28 : Tireur d'épine, I^{er} siècle av. J. -C, terre cuite blanche, 15,5 cm x 7,4 cm, Saint-Germain-en-Laye, Musée d'Archéologie National



Fig. 29 : *Tireur d'épine*, I^{er} siècle av. J. -C, terre cuite blanche, 12,5 cm x 7,5 cm, Saint-Germain-en-Laye, Musée d'Archéologie National



Fig. 30 : *Tireur d'épine*, II^{er} siècle av. J. -C, bronze, Hartford, Wadsworth Atheneum



Fig. 31 : *Tireur d'épine*, support de chandelle, II^{er} siècle av. J. -C, bronze, H : 5 cm, Munich, Staatliches Museum Ägyptischer Kunst



Fig. 32 : *Adaptation du tireur d'épine*, Trier, Rheinisches Landesmuseum



Fig. 33 : Détail de la peinture murale de la *Tombe de Menna*, v. 1401-1390 av. J. -C, Cheikh Abd el-Gournah, Égypte



Fig. 34 : *Spinario de Cherchell*, modélisation 3D (sketchfab)



Fig. 35 : Anonyme, *Pan, dieu protecteur des troupeaux et des bergers, retirant une épine du pied d'un satyre*, II^{ème} ap. J. -C, marbre, H : 70 cm, Paris, Musée du Louvre



Fig. 36 : Anonyme, *Pan retirant une épine du pied d'un satyre*, 1^{ère} moitié du II^{ème} ap. J. -C, marbre, Vatican, Musée Pio Clementino

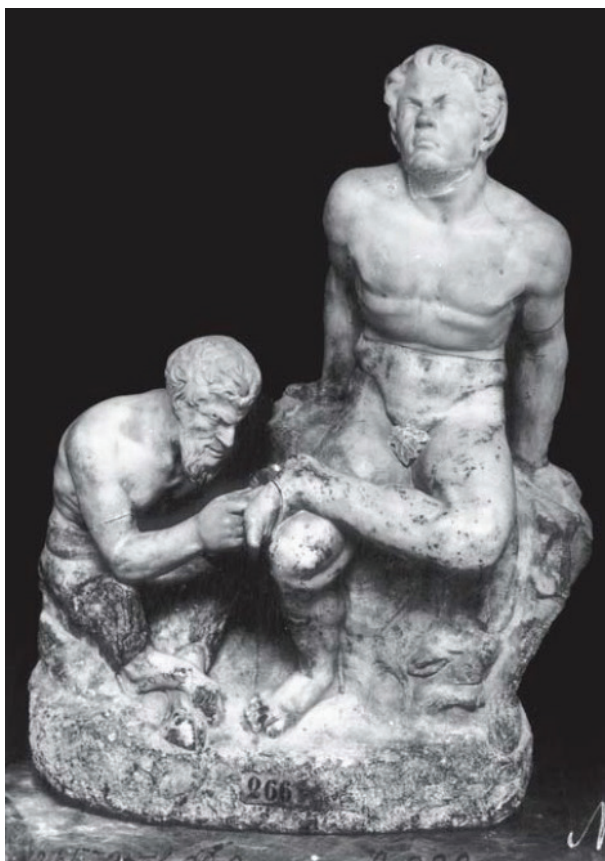


Fig. 37 : Anonyme, *Pan retirant une épine du pied d'un satyre*, marbre, Saint-Pétersbourg, Musée de l'Érmitage

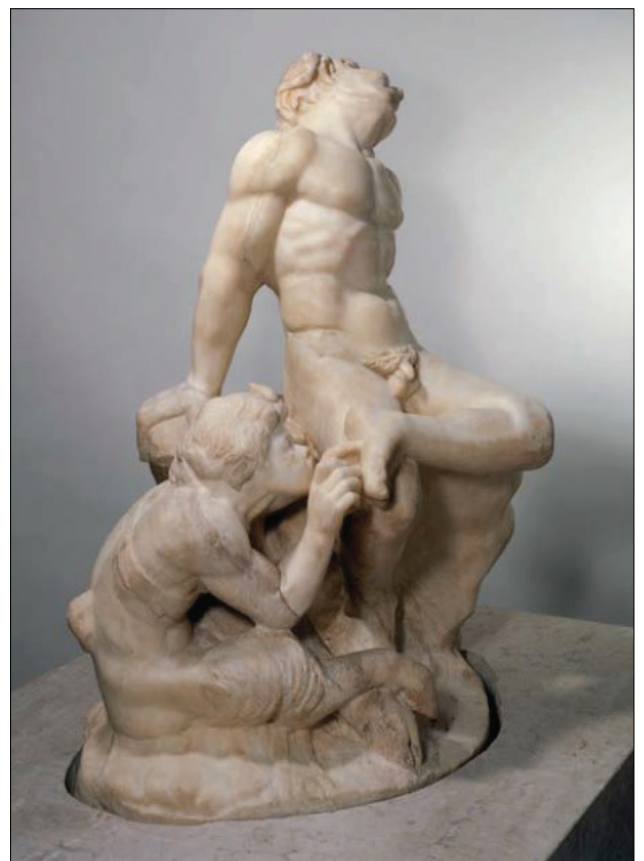


Fig. 38 : Anonyme, *Pan retirant une épine du pied d'un satyre*, II^{ème} ap. J. -C, marbre, H : 70 cm, Paris, Grand Palais



Fig. 39 : Anonyme, *Pan retirant une épine du pied d'un satyre*, I^{er} ap. J. -C, marbre, Ostie, Musée Ostiense



Fig. 40 : *Pan retirant une épine du pied d'un satyre*, I^{er} av. J. -C, camée en pâte de verre, Munich, Staatliches Museen



Fig. 41 : *Pan retirant une épine du pied d'un satyre*, I^{er} av. J. -C, camée en pâte de verre, Berlin, Antikensammlung



Fig. 42 : Anonyme, *Sarcophage aux masques de lions*, I^{ère} ap. J. -C, marbre, Ostie, Musée Ostiense



Fig. 43 : Anonyme, *Pan retirant une épine du pied d'un satyre*, I^{ère} ap. J. -C, marbre, Ostie, Musée Ostiense

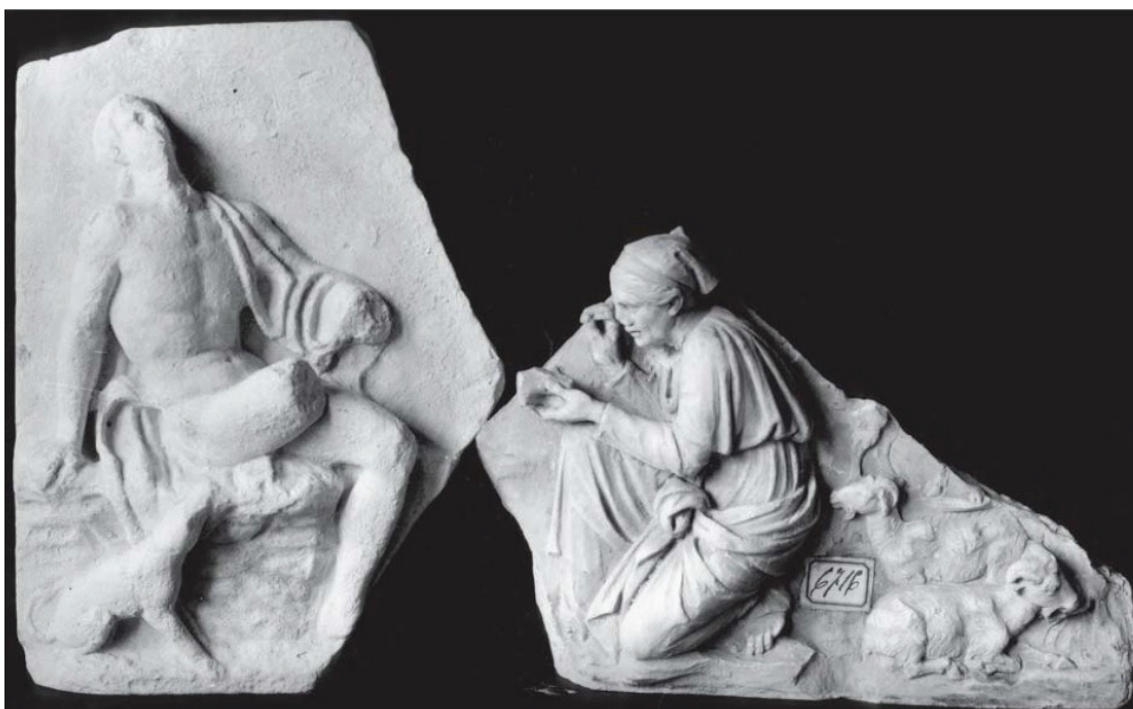


Fig. 44 : Anonyme, *Relief de la Cavaspina*, période tardo-républicaine, marbre, Naples, Musée Archéologique national



Fig. 45 : Anonyme, *Groupe de tireur d'épine en berger*, VI^{ème} siècle, mosaïque en tesselles de pierre, Jabalia, ancienne église



Fig. 46 : Anonyme, *Médillon du trésor Dumbarton Oaks*, fin du VI^{ème} siècle, or, Washigton D.C, Dumbarton Oaks Collection

Partie II :



Fig. 1 : Tireur d'épine, vers 1152, monument funéraire de l'évêque Friedrich Von Wettin, bronze, Magdeburg, Cathédrale Saint-Maurice-et-Sainte-Catherine



Fig. 2 : Spinario, 1210-1220, socle de la statue de Salomon dans l'ébrasement gauche, portail oriental de la façade septentrionale, Chartres, Cathédrale Notre-dame



Fig. 3 : Liber Synoninorum, Manuscrit de Polirone, X^{ème} - XI^{ème} siècle, Mantoue, Bibliothèque communale, ms. 207 B-III-3 n 68 flv



Fig. 4 : Entrée à Jérusalem, Lectionnaire de l'église Saint-Martin, 1127-1235, Bruxelles, Bibliothèque royale, 9222. f°62r

Partie III :



Fig. 1 : Anonyme, *Spinario*, I^{er} siècle av. J-C, bronze, H : 73 cm, Rome, Palais des Conservateurs, Musées du Capitole - Vue en contre-plongée



Fig. 2 : *Vierge au Temple*, *Lectionnaire de Salzbourg*, 1050, New York, Pierpont Morgan Library, ms. 44, f°21r



Fig. 3 : *Détail du Lectionnaire de Salzbourg*



Fig. 4 : Mise en relation entre la position d'un Atlante d'un modillon de Eglise de Foussais-Payré et du modillon de la Spinaria de cette même église



Fig. 5 : Tireur d'épine, XII^{ème} siècle, modillon du flanc sud de la nef, Anzy-le-Duc, église Notre-Damedel' Assomption



Fig. 6 : *Spinaria*, XII^{ème} siècle, modillon de la façade occidentale, Foussais-Payré, église Saint-Hilaire



Fig. 7 : *Spinaria*, camée en pâte de verre, Côme, Musée civique



Fig. 8 : *Spinaria*, XII^{ème} siècle, modillon du chevet, Béceleuf, église Saint-Maurice



Fig. 9 : *Spinaria*, 2nd moitié de XII^{ème} siècle, modillon de la façade occidentale, Benet, église Sainte-Eulalie



Fig. 10 : Tireur d'épine, XII^{ème} siècle, chapiteau figuré de la quatrième travée sud de nef, Grandson, église Saint-Jean-Baptiste



Fig. 11 : Détail du chapiteai figuré de l'église Saint-Jean-Baptiste de Grandson



Fig. 12 : Tireur d'épine et musiciens, XII^{ème} siècle, modillon du chevet, Graimbouville, église Saint-Pierre-et-Saint-Paul

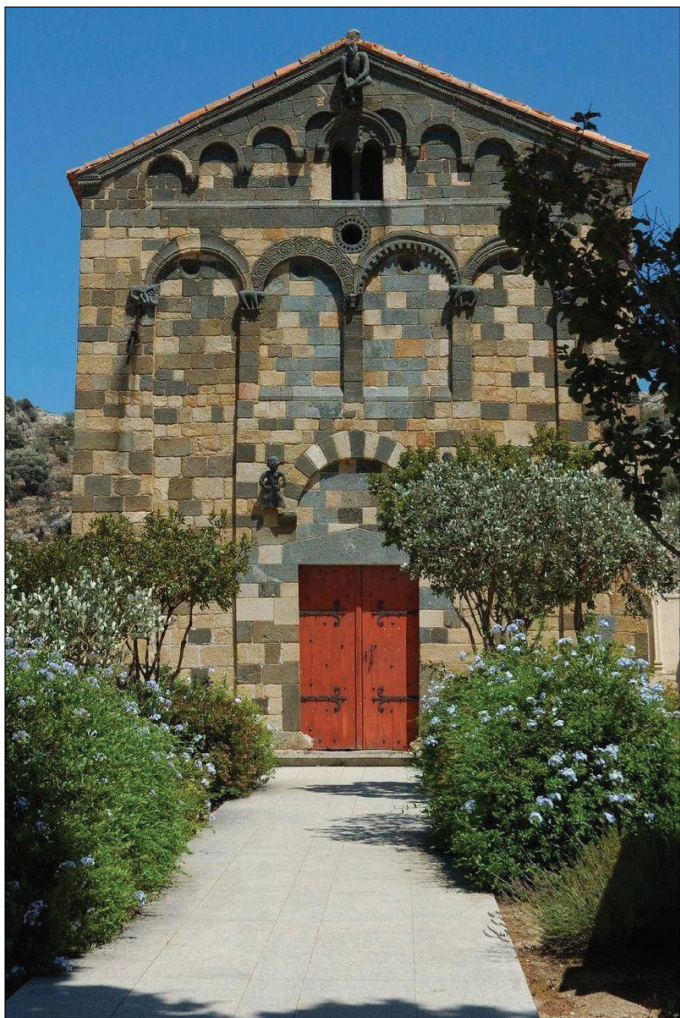


Fig. 13 : Façade occidentale de l'aglise de la Trinité-et-Saint-Jean, XII^{ème} siècle, Aregno



Fig. 14 : Tireur d'épine, XII^{ème} siècle, ronde-bosse de la façade occidentale, Aregno, église de la Trinité-et-Saint-Jean



Fig. 15 : Chaire, 1166, Cugnoli, église Saint-Stéphane



Fig. 16 : Chaire, 1159, Moscufo, église Sainte-Marie-du-lac



Fig. 17 : Tireur d'épine, XII^{ème} siècle, bloc d'angle sculpté sur deux faces du clocher, Valff, église Saint-Blaise

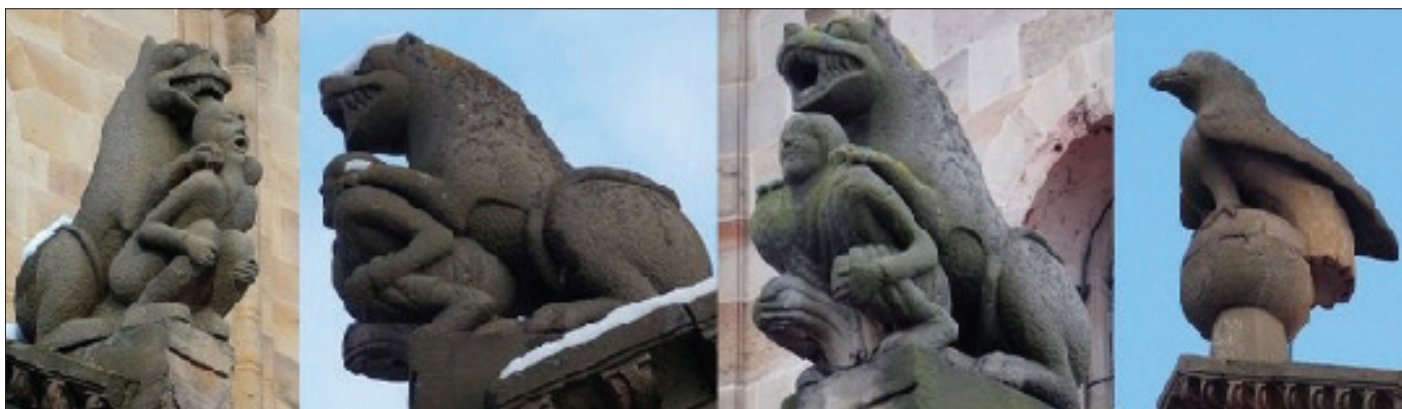


Fig. 18 : Détails des acrotères, 1150, Rosheim, église Saints-Pierre-et-Paul



Fig. 19 : Bas-reliefs des ébrasements, XII^{ème} siècle, collégiale de Lautenbach



Fig. 20 : Mise en relation entre le tireur d'épine de Valff et les bas-reliefs de Lautenbach



Fig. 21 : Reine de Sabe et Salomo, 1210-1220, statues de l'ébrasement gauche, portail portail oriental de la façade septentrionale, Chartres, Cathédrale Notre-dame



Fig. 22 : Spinario, 1210-1220, socle de la statue de Salomon dans l'ébrasement gauche, portail portail oriental de la façade septentrionale, Chartres, Cathédrale Notre-dame



Fig. 23 : Gil de Siloé et Jean de Cologne le Rhénan, *Marcolph et figure féminine*, 1230-1235, console des pied-droits, portail du Sarmental, Burgos, Cathédrale Sainte-Marie



Fig. 24 : Marcius Cornator, *Biblia sacra*, XIII^{ème} siècle, Paris, BnF, lat. 320, f 306 r



Fig. 25 : Nicolas et Giovanni Pisano, *Mars*, 1275-1278, marbre et bronze, Pérouse, Fontana Maggiore



Fig. 26 : *Mars*, *Calendrier*, 1150, Vienne, Österreichische National Bibliothek, ONB 1137 f°2



Fig. 27 : *Mars*, XIII^{ème} siècle, voussure (droit) du portail central de la façade occidentale, Parme, Cathédrale Sainte-Marie-de-l'Assomption



Fig. 28 : Chapiteau dit « dei cavalieri » VIII^{ème} -IX^{ème} siècles, chapiteau historié de la seconde travée sud, Loro Ciuffenna, Gropina, Pieve di San Pietro



Fig. 29 : Détail de la chaire, XI^{ème} siècle, troisième tympanon de l'arcade nord, Milan, basilique Sant'Ambrogio

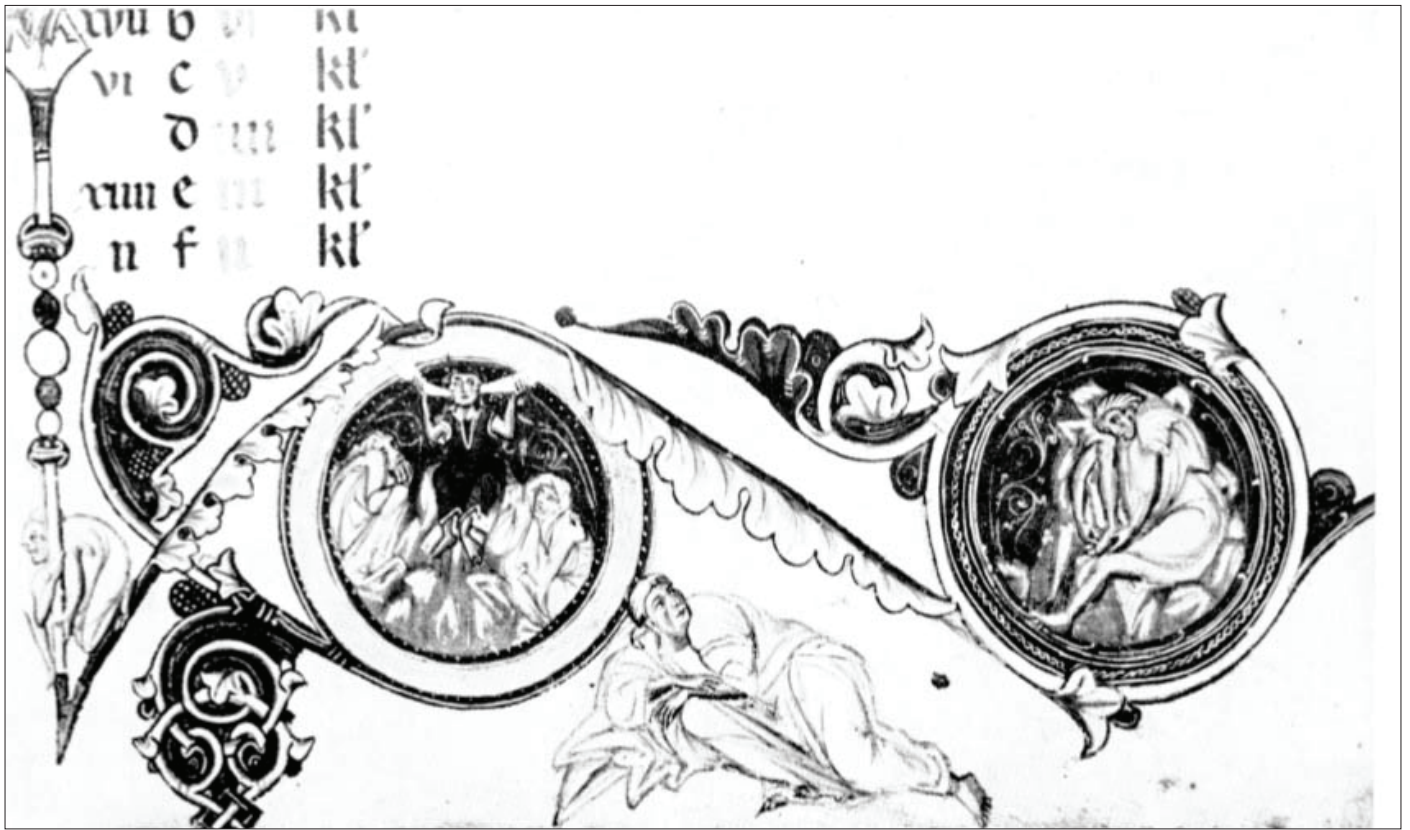


Fig. 30 : Détail des médaillons de Marcius Cornator et du Spinario 1293-1300, Florence, Bibliothèque Laurentienne, Plut. XXV 3, f°17



Fig.31 : Détail du mois de Mars, Bréviaire de Saint-Gall, XIII^{ème} siècle, Saint-Gall, Stiftsbibliothek, ms. 402



Fig. 32 : Tireur d'épine à deux figures, XIV^{ème} siècle, chapiteau figuré, troisième colonnette de l'ébrasement sud du portail occidental, Betanzos, Sainte-Maried'Azogue



Fig. 33 : Détail du cycle des mois, 2nd moitié du XII^{ème} siècle, seconde voussure du portail central de la façade occidentale, Sessa Aurunca, Cathédrale Saint-Pierre



Fig. 34 : Mois de mars, XII^{ème} siècle, cuve baptismale, Ucieza, église de Robladillo



Fig. 35 : Cycle des mois, 2nd moitié du XII^{ème} siècle, fonts baptismaux, Lucques, basilique San Frediano



Fig. 36 : Mois de mars, 2nd moitié du XII^{ème} siècle, fonts baptismaux, Hogrån, église Luthérienne

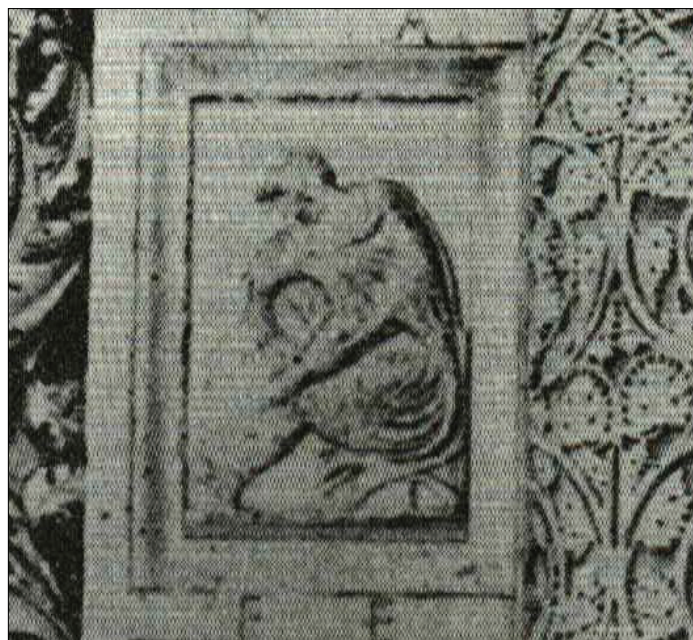


Fig. 37 : Mois de mars, troisième quart du XII^{ème} siècle, jambage gauche du portail, Pise, baptistère Saint-Jean-Baptiste



Fig. 38 : Les siamois, 1125-1130, troisième caisson du tympan du portail du narthex (avant-nef), ancienne abbatale (basilique), Vézelay, Sainte-Marie-Madeleine



Fig. 40 : Tireur d'épine, vers 1152, monument funéraire de l'évêque Friedrich Von Wettin, bronze, Magdeburg, Cathédrale Saint-Maurice-et-Sainte-Catherine



Fig. 39 : La Pentecôte, 1125-1130, tympan du portail du narthex (avant-nef), ancienne abbatale (basilique), Vézelay, Sainte-Marie-Madeleine

Partie IV :



Fig. 1 : Pan, dieu protecteur des troupeaux et des bergers, retirant une épine du pied d'un satyre, II^{ème} ap. J. -C, marbre, H : 70 cm, Paris, Musée du Louvre



Fig. 2 : Médillon du trésor Dumbarton Oaks , fin du VI^{ème} siècle, or, Washigton D.C, Dumbarton Oaks Collection



Fig. 3 : Coffret Veroli, 2nd moitié du X^e siècle bois, ivoire et os, Londres, Victoria and Albert Museum



Fig. 4 : Entrée à Jérusalem, v. 950-999, bois et ivoire, Berlin, Staatliche Museen



Fig. 5 : *Entrée à Jérusalem*, 2nd moitié du XII^{ème} siècle, peinture murale, Kastoria, église Saints-Anagyres



Fig. 7 : *Entrée à Jérusalem*, 1230-1240, peinture murale, Studenica, église Saint-Nicolas



Fig. 6 : *Entrée à Jérusalem (détail du tireur d'épine)*, 1170-1180, peinture murale, Kurbinovo, église Saint-Georges



Fig. 8 : *Entrée à Jérusalem (détail des enfants-tireurs d'épine)*, 1330-1335, peinture murale, Peć, église de la Vierge Hodigitria



Fig. 9 : *Entrée à Jérusalem (détail des enfants-tireurs d'épine)*, XIV^{ème} siècle, peinture murale, Mistra, Monastère de la Peribleptos



Fig. 10 : *Entrée à Jérusalem*, v. 1430, peinture murale, Mistra, Monastère de la Pantanassa

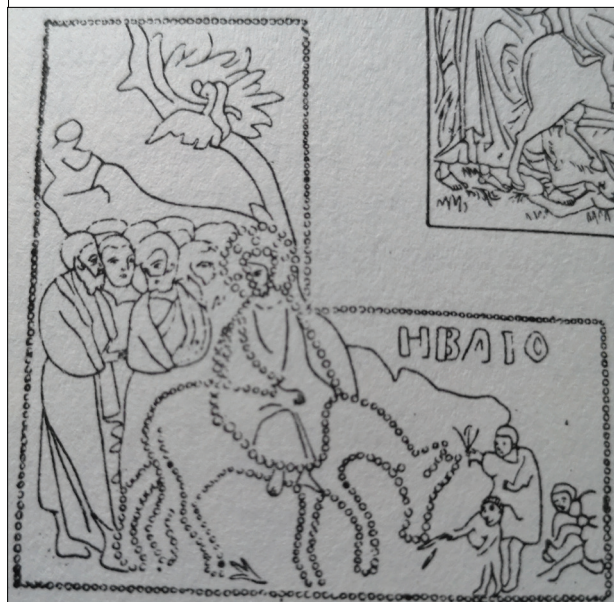


Fig. 11 : Grand Sakkos de Photius (détail de l'Entrée à Jérusalem), v. 1414-1417, satin brodé de fils d'or et d'argent, soie et perles, Kiev, Cathédrale orthodoxe



Fig. 12 : Nikolaos Ritzos, Deïis, Dodekaorton, Saints, fin du XV^{ème} siècle, tempera sur bois, Sarajevo, Musée de l'art ancien serbe



Fig. 13 : Entrée du Christ à Jérusalem, dit tablette de Sainte-Sophie, de fin du XV^{ème} siècle début du XVI^{ème} siècle, tempera sur bois, Musée-réserve, Novgorod



Fig. 14 : Zenaïs de Tarse, *Ménologue de Basil II*, 985-1025, Vatican, Bibliothèque Apostolique Vaticane, gr.1613. f°106



Fig. 15 : *Miracle des pains*, *Évangélaire*, v. 1240-1260, Paris, BnF, gr. 54

Partie V :



Fig. 1 : Villard de Honnecourt, *Album de dessin et de croquis*, 1220, Paris, BnF, fr. 19093, f°24-24v



Fig. 2 : *Tireur d'épine*, antérieur au IX^{ème} siècle, bas-relief de remploi, façade occidentale, Champagne, église Saint-Pierre

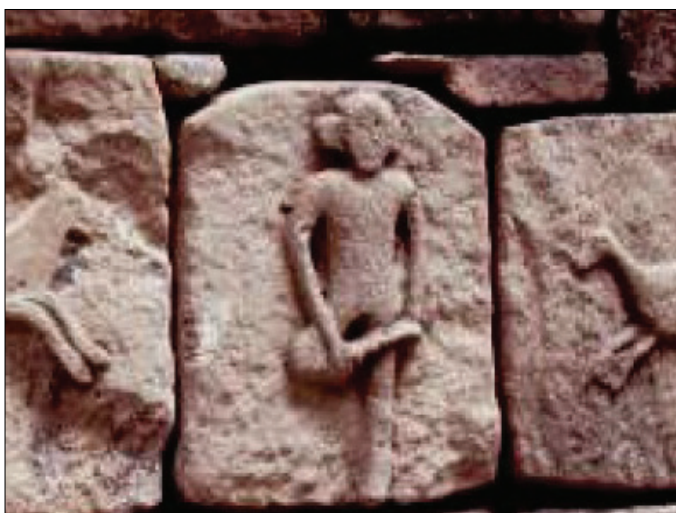


Fig. 3 : *Tireur d'épine*, antérieur au IX^{ème} siècle, bas-relief de remploi, façade occidentale, Villatuerta, église Saint-Michel

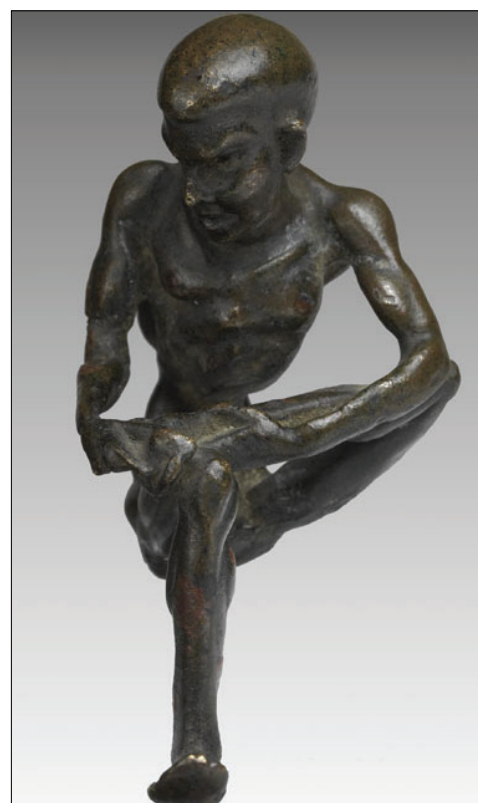


Fig. 4 : *Grotesque dans l'attitude du tireur d'épine*, II^{ème} siècle av. J. -C, bronze, H : 7 cm, Paris, Musée du Louvre



Fig. 5 : Vierge au Temple, Lectionnaire de Salzbourg, 1050, New York, Pierpont Morgan Library, ms. 44, f°21r



Fig. 6 : Liber Synoninorum, Manuscrit de Polirone, X^{ème} - XI^{ème} siècle, Mantoue, Bibliothèque communale, ms. 207 B-III-3 n 68 flv



Fig. 7 : Tireur d'épine, XII^{ème} siècle, bloc d'angle sculpté sur deux faces du clocher, Valff, église Saint-Blaise



Fig. 8 : Carte de l'Italie représentant la répartition géographique des oeuvres

Légende :

- Sculpture monumentale
- Peinture murale
- Peinture de manuscrit
- Sculpture mobilière
- Mosaïque
- Sculpture antique



Fig. 9 : Mars, XIII^{ème} siècle, voussure (droit) du portail central de la façade occidentale, Parme, Cathédrale Sainte-Marie-de-l'Assomption



Fig. 10 : Cycle des mois, 2nd moitié du XII^{ème} siècle, fonts baptismaux, Lucques, basilique San Frediano



Fig. 11 : Pantaleone, Mosaïque d'Otrante, détail de Mars, 1163-1165, pavement de la nef, Otrante, Cathédrale Notre-Dame-de-l'Annonciation

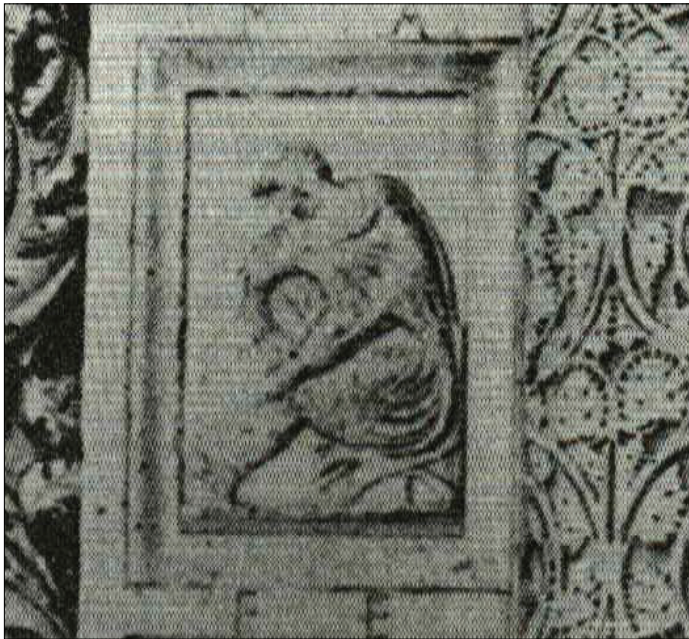


Fig. 12 : Mois de mars, troisième quart du XII^{ème} siècle, jambage gauche du portail, Pise, baptistère Saint-Jean-Baptiste

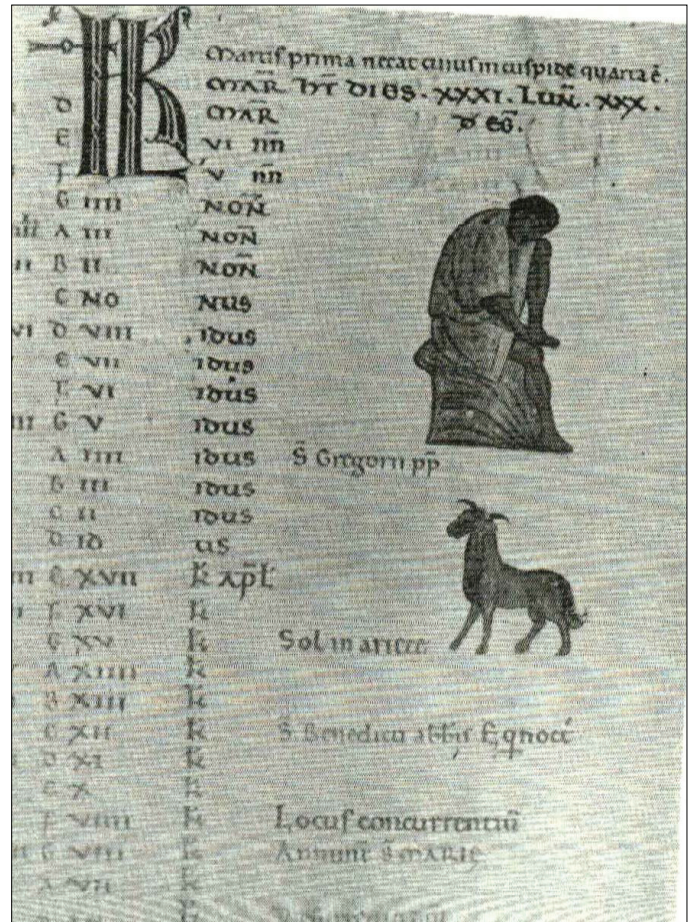


Fig. 13 : Salterio, XII^{ème} siècle, Florence, Bibliothèque Medicea Laurenziana, Ms. Acq:e doni181, folio 2r

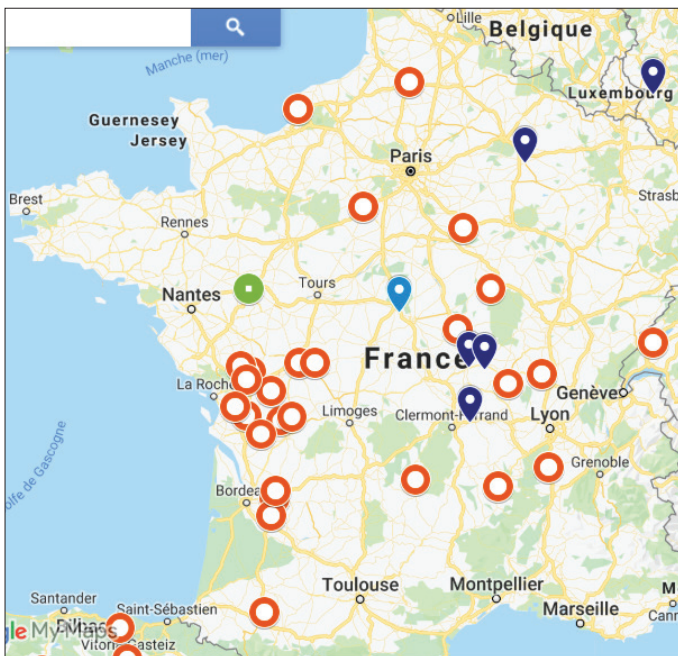


Fig. 14 : Carte de la France représentant la répartition géographique des oeuvres

Légende :

- Sculpture monumentale
- Peinture de manuscrit
- 📍 Peinture murale
- 📍 Sculpture antique

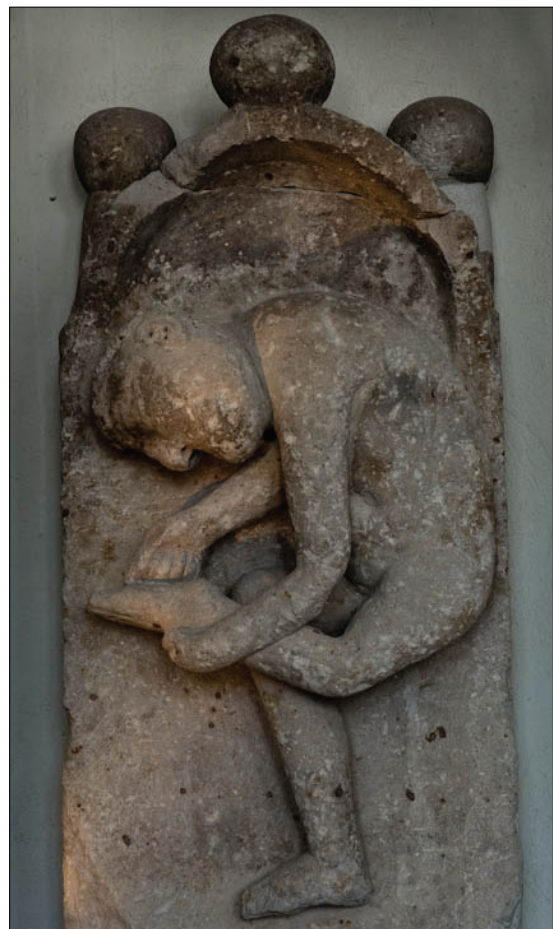


Fig. 15: Tireur d'épine, XI^{ème}-XII^{ème} siècles, bas-relief surmonté d'un arc couronné de trois sphères, clocher, Puy-en-Velay, Notre-Dame-du-Puy,




Légende :
 Sculpture monumentale

Fig. 16 : Carte de l'Espagne représentant la répartition géographique des oeuvres



Fig. 17 : Entrée à Jérusalem, Sacramentaire de Berthold, 1208-1215, New York, Morgan Library, M710. folio37v



Fig. 18 : Entrée à Jérusalem, Lectionnaire de l'église Saint-Martin, 1127-1235, Bruxelles, Bibliothèque royale, 9222.f°62r

Conclusion :



Fig. 1 : Filippo Brunelleschi, *Sacrifice d'Isaac*, 1401-1402, quadrilobe du portail du baptistère, Florence, baptistère Saint-Jean-Baptiste



Fig. 2 : Sandro Botticelli, *Les Épreuves de Moïse*, 1481-1482, fresque, Vatican, Chapelle Sixtine



Fig. 3 : Masolino da Panicale, *Le Baptême de Jésus et des néophytes*, vers 1435, peinture murale, Castiglione d'Olona, baptistère



Fig. 4 : Lorenzo et Jacopo Salimbeni, *Baptême des néophytes*, 1416, peinture murale, Urbino, Oratoire de Saint-Jean



Fig. 5 : Jan Gossaert, *Études d'après divers motifs antiques*, 1508-1509, plume et encre brune, Leyde, Rijksuniversiteit, Prentenkabinet

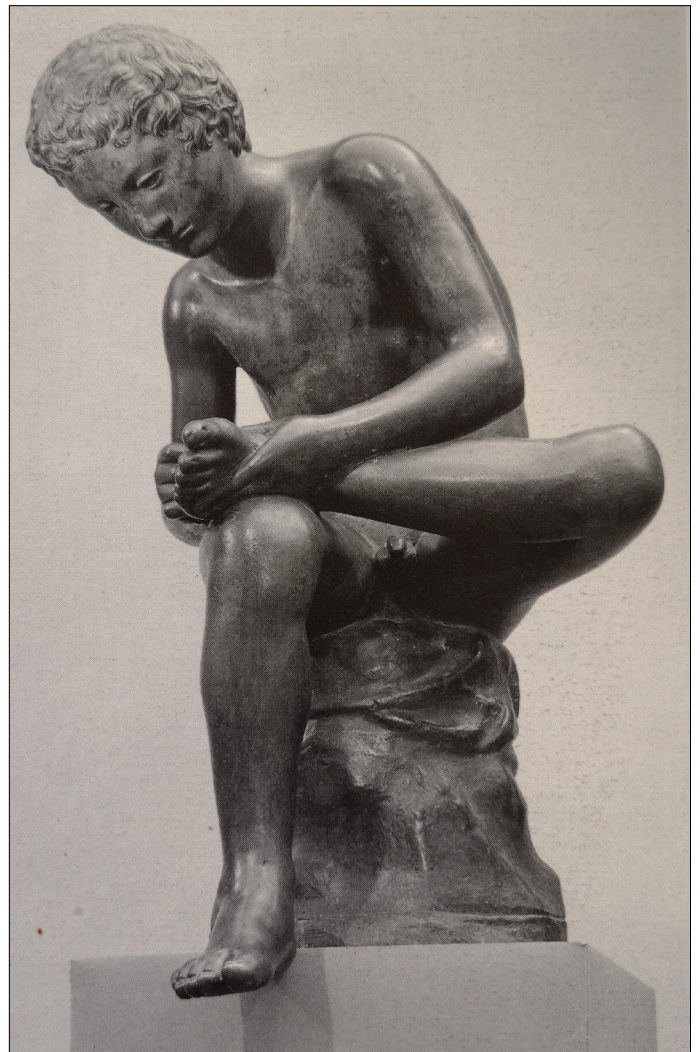


Fig. 6 : Antonello Gagini, *Le tireur d'épine*, XVI^{ème} siècle, bronze, New York, The Metropolitan Museum of Art



Fig. 7 : Severo da Ravenna (attribué à), *Encrier avec figure de Tireur d'épine*, fin XV^{ème} siècle-début XVI^{ème} siècle, bronze, Oxford, Ashmolean Museum

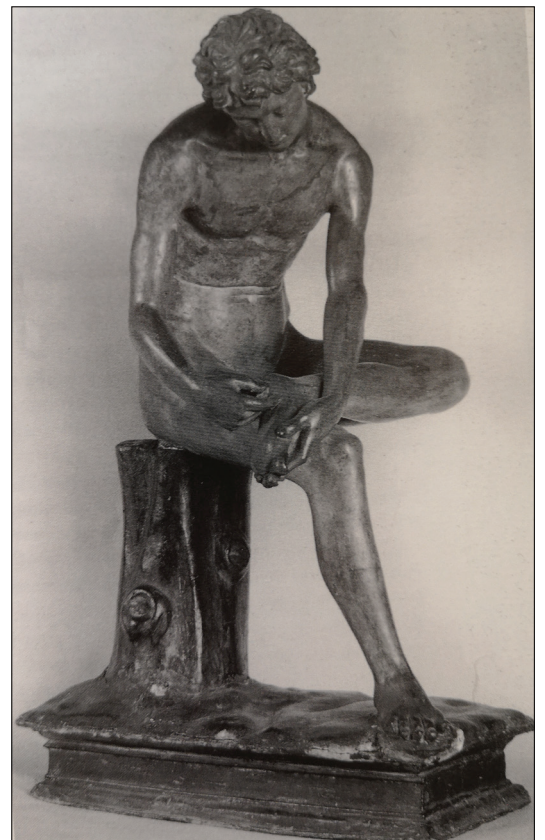


Fig. 8 : Jacopo Sansovino (attribué à), *Le Tireur d'épine*, XVI^{ème} siècle, terre cuite partiellement polychromée, Paris, Musée Jacquemart-André



Fig. 9 : Baltasar Gutiérrez, *Détail du putto tireur d'épine du trascoro*, 1577, soubassement du trascor, Léon, Cathédrale Sainte-Marie



Fig. 10 : *Figure de tireur d'épine*, début du XVI^{ème} siècle, culot figuré, Toulouse, Musée des Augustins

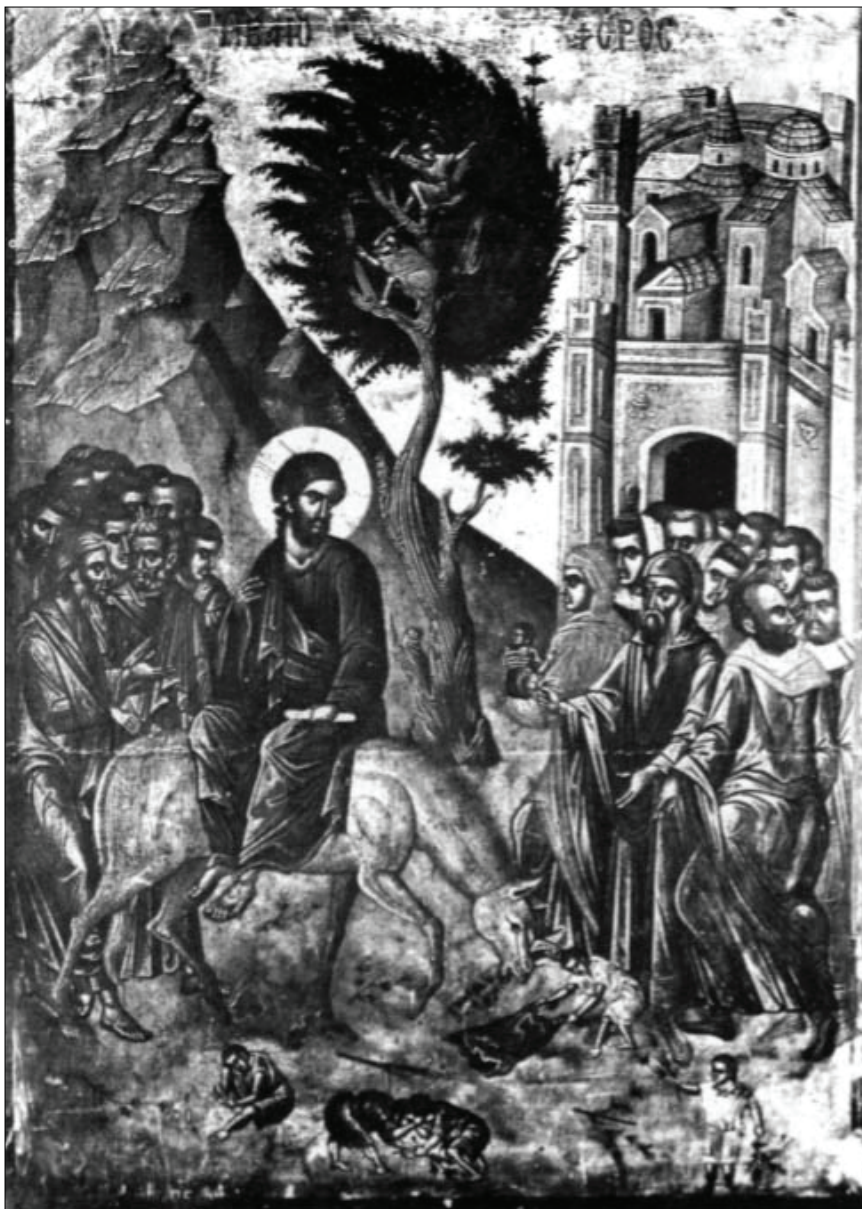


Fig. 11 : *Entrée à Jérusalem*, XVI^{ème} siècle, tempera sur bois, Mont Athos, monastère du Grand Lavra



Fig. 12 : Frangos Katelanos, *Entrée à Jérusalem*, 1548, fresque, Meteora, catholicon de Barlaam