



HAL
open science

La gestion des comportements en milieu scolaire, grâce aux conseils des élèves

Julie Pelon

► **To cite this version:**

Julie Pelon. La gestion des comportements en milieu scolaire, grâce aux conseils des élèves. Education. 2020. dumas-02882843

HAL Id: dumas-02882843

<https://dumas.ccsd.cnrs.fr/dumas-02882843>

Submitted on 27 Jun 2020

HAL is a multi-disciplinary open access archive for the deposit and dissemination of scientific research documents, whether they are published or not. The documents may come from teaching and research institutions in France or abroad, or from public or private research centers.

L'archive ouverte pluridisciplinaire **HAL**, est destinée au dépôt et à la diffusion de documents scientifiques de niveau recherche, publiés ou non, émanant des établissements d'enseignement et de recherche français ou étrangers, des laboratoires publics ou privés.



UNIVERSITÉ DE NANTES



Master MEEF

« Métiers de l'Enseignement, de l'Éducation et de la Formation »

Mention premier degré

Mémoire

Parcours : DU

La gestion des comportements en milieu scolaire, grâce aux conseils des élèves.

Mémoire présenté en vue de l'obtention du grade de master

Soutenu par

Julie PELON

Le 07/05/2020

En présence de la commission de soutenance composée de :

Ann Moine-Standley, directrice de mémoire

Emmanuelle Baglin, membre de la commission

Charte anti-plagiat de l'Université de Nantes

Approuvée par le Conseil d'administration de l'Université de Nantes en date du 21 octobre 2011

Préambule

L'Université de Nantes est engagée contre le plagiat, afin de garantir la qualité de ses diplômes et l'originalité des publications pédagogiques et scientifiques de ses personnels enseignants et/ou chercheurs. Les travaux quels qu'ils soient (devoirs, compte-rendu, mémoire, cours, articles, thèses), réalisés aussi bien par les étudiants que par les personnels universitaires, doivent toujours avoir pour ambition de produire un savoir inédit et d'offrir une lecture nouvelle et personnelle d'un sujet. La présente charte définit les règles à respecter en la matière, par l'ensemble des étudiants et universitaires.

Article 1

Les étudiants et les personnels sont informés que le plagiat constitue la violation la plus grave de l'éthique universitaire. Le plagiat consiste à reproduire un texte, une partie d'un texte, toute production littéraire ou graphique, ou des idées originales d'un auteur, sans lui en reconnaître la paternité, par des guillemets appropriés et par une indication bibliographique convenable.

Article 2

Les étudiants et les personnels s'engagent à ne pas commettre de plagiat dans leurs travaux, quels qu'ils soient : devoirs et compte-rendu remis par les étudiants à un enseignant, mémoire, cours, articles de recherche, thèse. Le fait de commettre un plagiat en vue d'obtenir indûment une note, un diplôme ou un grade universitaire est une circonstance aggravante. Le fait de commettre un plagiat dans un document destiné à être publié, mémoire de master ou de thèse, article à paraître dans une revue, est aussi une circonstance aggravante. La reproduction d'une œuvre originale sans le consentement de l'auteur est de plus qualifiée juridiquement de contrefaçon (articles L. 335-2 et L. 335-3 du code de la propriété intellectuelle).

Article 3

Les étudiants et les personnels s'engagent à citer, en respectant les règles de l'art, les travaux qu'ils utilisent ou reproduisent partiellement. Les reproductions de courts extraits en vue d'illustration, ou à des fins pédagogiques sont en effet autorisées sans nécessité de demander le consentement de l'auteur. Néanmoins, la méthodologie d'un travail universitaire, quel qu'il soit, implique que les emprunts soient clairement identifiés (guillemets) et que le nom de l'auteur et la source de l'extrait soient mentionnés. Les travaux universitaires ne consistent pas en la reproduction d'une ou de plusieurs sources, mais doivent toujours avoir pour ambition de produire un savoir inédit et d'offrir une lecture nouvelle et personnelle du sujet.

Article 4

L'Université de Nantes se réserve le droit de rechercher systématiquement les tentatives de plagiat par l'utilisation d'un logiciel de détection de plagiat. Les étudiants et les personnels s'engagent à communiquer, sur simple demande de l'Université, une version numérique de leur document avant publication, afin de permettre cette détection.

Article 5

Les manquements à la présente charte sont passibles de sanctions disciplinaires : avertissement, blâme, annulation du diplôme préparé, exclusion de l'Université pour une durée limitée, exclusion définitive de l'Université, exclusion de tout établissement public d'enseignement supérieur pour une durée limitée, exclusion définitive de tout établissement d'enseignement supérieur. Les auteurs présumés de plagiat seront systématiquement traduits devant la section disciplinaire compétente. La procédure disciplinaire ne présage pas d'éventuelles poursuites judiciaires dans les cas où le plagiat est aussi caractérisé comme étant une contrefaçon.

La gestion des comportements
en milieu scolaire, grâce aux
conseils des élèves.

Remerciements :

Je remercie ma directrice de mémoire pour le soutien qu'elle m'a apporté tout au long de la rédaction de ce mémoire.

Je remercie l'enseignante qui a accepté que j'assiste à un conseil des élèves et pareillement pour son accueil, son engagement et sa disponibilité.

Je remercie également la directrice de cette école pour son accueil.

Table des matières

I.	Introduction	1
II.	Cadre théorique	2
a.	<i>Quelques définitions.....</i>	<i>2</i>
	<i>Les conseils d'élèves</i>	<i>2</i>
	<i>Les compétences psychosociales</i>	<i>2</i>
	<i>La gestion des comportements</i>	<i>3</i>
b.	<i>Le rôle de l'enseignant</i>	<i>3</i>
	<i>L'autorité.....</i>	<i>3</i>
	<i>Les conseils d'élèves</i>	<i>8</i>
	<i>Les conseils d'élèves dans le cadre de l'enseignement moral et civique</i>	<i>8</i>
c.	<i>Les conseils d'élèves au profit de l'apprentissage des compétences psychosociales..</i>	<i>9</i>
III.	Problématique et hypothèses	16
IV.	Cadre méthodologique.....	18
a.	<i>Méthodologie du recueil de données.....</i>	<i>18</i>
b.	<i>Méthodologie d'analyse des données recueillies</i>	<i>20</i>
V.	Présentation de la situation.....	22
VI.	Présentation des résultats.....	23
a.	<i>Analyse de la situation.....</i>	<i>23</i>
	<i>La grille d'observation</i>	<i>23</i>
	<i>Tableau de transcription</i>	<i>32</i>
VII.	Conclusion.....	47
VIII.	Annexes	48
IX.	Sitographie	97
X.	Les auteurs	99
XI.	Bibliographie	100
XII.	4ème de couverture	101

I. Introduction

Dans une école élémentaire française, l'équipe du projet d'école a décidé d'améliorer le comportement civique de ses élèves grâce à un contrat de bonne conduite. Pour cela, cet outil a été signé par le directeur, les enseignants, les parents d'élèves, ainsi que les élèves eux-mêmes de façon symbolique. Il couvrait l'ensemble des activités de la journée et était effectif dans la classe, dans la cour et dans les activités extérieures de l'école. (Eduscol)

Si des outils tel que le contrat de bonne conduite, ont été installés dans les écoles, c'est au profit de la gestion des comportements. En effet, certaines attitudes d'élèves peuvent engendrer des difficultés auprès des enseignants, dans la gestion de leur classe. Ces agissements peuvent parfois nuire aux autres élèves de la classe, de la même façon qu'aux élèves concernés par ces derniers. De ce fait, la gestion des comportements préoccupe en grande partie les acteurs des milieux scolaires car des comportements non propices aux apprentissages, pourraient nuire à celui des compétences psycho-sociales acquises par les élèves. *« Il est nécessaire d'intervenir le plus tôt possible pour prévenir ou réduire l'apparition des problèmes des comportements. [...] Les difficultés de [comportement] qui apparaissent précocement ou qui se manifestent avec une intensité importante tôt dans l'enfance ont tendance à perdurer et [qu'elles] sont susceptibles de persister jusqu'à l'âge adulte. »* (MEERS, 2015)

La gestion des comportements est donc un axe important du métier d'enseignant et les outils à son service sont nombreux, c'est donc pour cela que nous allons nous focaliser sur les conseils d'élèves et ainsi répondre à la question : *« Comment les conseils d'élèves contribuent-ils à l'apprentissage des compétences psychosociales au profit de la gestion des comportements en classe ? »*

II. Cadre théorique

a. Quelques définitions

Dans l'optique de commencer ma recherche, les définitions des mots importants présents dans ma question, sont à étudier.

Les conseils d'élèves

Selon la ressource « Le conseil d'élèves en groupe classe à l'école élémentaire et au collège » présente sur le site internet Eduscol, ils sont définis comme « *une instance de concertation et de décision qui réunit régulièrement tous les élèves d'une classe et leur enseignant pour traiter démocratiquement des questions et des problèmes rencontrés dans le cadre scolaire, et pour élaborer des projets pédagogiques et éducatifs.* »

Les compétences psychosociales

Afin de répondre à ma problématique, il est nécessaire de définir ce que sont les compétences psychosociales, puisqu'elles regroupent les aptitudes que vont acquérir les enfants, lors de la pratique des conseils d'élèves. Les dix compétences psychosociales introduites en 1993, par l'OMS (Division de la santé mentale et de la prévention des toxicomanies, Life skills education in schools, 1993) ¹, sont les suivantes : Savoir résoudre des problèmes, savoir prendre des décisions, savoir se faire comprendre, être habile dans les relations, avoir une pensée critique, avoir une pensée créative, se connaître soi-même, éprouver de l'empathie pour les autres, savoir gérer le stress et savoir gérer ses émotions. Aujourd'hui, Béatrice Lamboy, chercheur au laboratoire interuniversitaire de psychologie de Chambéry et présidente de l'Association francophone d'éducation et de promotion de la santé (AFEPS), décline les compétences psychosociales en trois groupes. « *Les compétences émotionnelles font référence à la capacité d'un enfant à gérer ses émotions positives et négatives, telles que la joie, le stress, la colère. Les compétences sociales recouvrent la communication positive et non violente, l'empathie, la capacité à formuler et recevoir des critiques, à résoudre des problèmes relationnels... Et enfin,*

¹<http://www.occe.coop/~ad67/EstimeDeSoi/pdf/4.CPS/2nd/at/001.pdf>

*les compétences cognitives désignent la conscience de soi, la pensée critique ou créative. »*²

Notre région des Pays de la Loire est en avance, par rapport aux autres régions, sur ce sujet. Cette avancée s'explique par la création du « Cartable des compétences psychosociales »³ par l'IREPS (l'Instance régionale en éducation et promotion de la santé). Cet outil présente des fiches d'activité, avec différentes étapes pédagogiques, dans le but de faire travailler aux élèves, les compétences psychosociales. Le type d'activité est divers, comme les rituels, l'exploration, l'appropriation ou cohésion de groupe... Par exemple, si je choisis la compétence « *Savoir gérer son stress* », le cartable nous envoie une fiche d'activité intitulé « *Laissons le corps parler* », dont les objectifs sont « *exprimer ses émotions, identifier et prendre en compte les émotions des autres, mesurer le climat émotionnel dans un groupe.* » Ce cartable des compétences psychosociales est donc très utile aux enseignants qui seraient en difficulté pour réaliser cet apprentissage auprès des élèves. De plus, elles ont toutes leur place dans les nouveaux programmes de l'Education Nationale au titre du « *savoir vivre ensemble* » en EMC.

La gestion des comportements

Le comportement d'un individu caractérise « *la manière d'être, d'agir ou de réagir des êtres humains, d'un groupe* ». ⁴ Dans une classe ou plus globalement dans une école, un nombre important d'élèves se rencontrent. Chacun d'entre eux agit avec des attitudes différentes. Les enseignants ont pour rôle de créer un climat scolaire favorable au bien-être de leurs élèves ainsi qu'aux apprentissages.

b. Le rôle de l'enseignant

L'autorité

Lorsque nous parlons de l'apprentissage des compétences psychosociales au profit de la gestion des comportements, une compétence de l'enseignant est tout de suite touchée, c'est l'autorité. Effectivement, le Référentiel de compétences communes à

² Béatrice Lamboy, chercheur au laboratoire interuniversitaire de psychologie de Chambéry et présidente de l'Association francophone d'éducation et de promotion de la santé (AFEPS), 4 octobre 2017

³ <http://www.cartablecps.org/page-0-0-0.html>

⁴ Larousse <http://www.larousse.fr/dictionnaires/francais/comportement/17728>

tous les professeurs et personnels d'éducation présente la compétence « *Agir en éducateur responsable et selon des principes éthiques* ». Parmi les composantes de celle-ci, l'enseignant doit assurer la sécurité des élèves. De nombreux facteurs contribuent à la sécurité des élèves dans l'école et dans la classe mais pour cela l'enseignant se doit de faire respecter des règles ainsi que « *d'identifier tout signe de comportement à risque et contribuer à sa résolution* ». Pour se faire, l'enseignant doit donc faire preuve d'autorité face à ses élèves. Celle-ci est nécessaire pour créer un climat scolaire agréable et peut se faire grâce aux conseils d'élèves. En effet les règles de l'école et les conflits pouvant s'y trouver peuvent être abordés lors des conseils, et ceci aménage un espace de confiance et de bien être pour les élèves, car ils se sentent soutenus et entourés.

Toutefois, il n'est pas évident de faire preuve d'autorité face à ses élèves, même si cela crée une situation propice aux apprentissages. Dans sa thèse « *Du mythe de l'autorité naturelle à l'autorité éducative de l'enseignant : des savoirs à construire entre représentation et action* »⁵, Bruno Robbes (2007) déclare qu'il ne suffit pas à l'enseignant de posséder ce statut pour réussir à gérer son groupe classe ainsi que chacun de ses membres. De ce fait nous pouvons dire que l'autorité enseignante n'est pas naturelle. L'analyse de Bruno Robbes dégage trois conceptions de l'autorité, qui vont ou non permettre à l'enseignant de gérer les comportements de sa classe, et donc de faire entrer ses élèves dans l'apprentissage des compétences psycho-sociales. La première est « l'autorité autoritariste », la seconde « l'autorité évacuée » et enfin la dernière, « l'autorité éducative ».

« L'autorité autoritariste » signifie, selon Bruno Robbes, que l'enseignant est le détenteur d'une fonction statutaire et d'une position institutionnelle. C'est-à-dire que dans l'esprit de la société, l'enseignant est celui qui détient l'autorité et l'élève doit s'y soumettre. De ce fait, il va exercer une domination sur l'élève, afin d'obtenir de lui une obéissance inconditionnelle. Ce rapport de l'élève vers l'enseignant est dit de soumission. L'enseignant possède ainsi une emprise totale sur les élèves, comme une forme de « toute puissance ». Il est impossible d'appeler cela une relation entre l'élève et l'enseignant puisque l'échange ne va que dans un seul sens, l'enseignant vers l'élève. A l'intérieur de ce rapport, il n'y a pas d'échange ni de consentement et l'élève

⁵Bruno Robbes, Algèbre de la thèse de sciences de l'éducation, présentée et soutenue le 2 juillet 2007, Université Paris X – Nanterre

n'est pas considéré comme un sujet, au même titre que l'enseignant. Si l'élève ne rentre pas dans la case que lui ordonne le maître, ce dernier entrera dans un rapport de punition, afin de lui faire comprendre que c'est lui qui détient l'autorité. Ce type d'autorité appartient bien à la gestion des comportements puisque les élèves sont soumis à l'enseignant et ils l'écoutent, mais les apprentissages des compétences psychosociales ne peuvent s'y développer. En effet, l'enfant ne peut pas prendre de décision et il ne peut avoir une pensée créative, puisque c'est l'adulte qui décide ce qu'il va faire. De plus, l'élève sera un individu stressé par la posture de l'enseignant, la gestion du stress et des émotions sera donc très difficile pour lui. Il est également important de noter que l'autorité dite « naturelle » est à ranger dans cette catégorie. Cette autorité naturelle ne s'exerce pas, car l'autorité est « le résultat d'une construction de savoirs dans l'action ».⁶

En matière d'éducation, il est de plus en plus fréquent d'observer que parents, enseignants et éducateurs parviennent difficilement à poser des limites aux enfants et aux jeunes. (Bruno ROBBES, 2007) Pourtant nécessaire pour aider à grandir, un « non » contenant et structurant peut, au moment opportun, donner un cadre aux enfants. Ce refus d'exercer l'autorité se nomme « l'autorité évacuée ». Du côté des enseignants, le rapport entre autorité et savoir peut-être difficile à gérer. Il se manifeste à chaque fois que la relation entre l'élève et le savoir est court-circuitée ou interrompue. Par exemple, lorsque l'enseignant a peur de rentrer en conflit avec l'élève, il va éviter la mise en situation d'apprentissage. Selon Connac et Astolfi, l'enseignant peut diminuer les temps d'exposition au savoir ou encore ne pas accepter le droit à l'erreur afin de ne pas s'exposer au conflit avec les élèves. Or ce sont des conditions nécessaires pour qu'ils apprennent. Alain Marchive, maître de conférences en sciences de l'éducation à l'université Victor SEGALEN-BORDEAUX 2, nomme « *l'effet Topaze* »⁷, la situation durant laquelle l'enseignant donne la bonne réponse à l'élève, afin de « *pallier aux dysfonctionnements de la situation didactique* ». ⁸ En guise de conclusion sur « l'autorité évacuée », nous pouvons retenir cette citation : « *Je qualifie*

⁶Sylvie Lacan, d'après Bruno Robbes, 11 mai 2017, <https://creg.ac-versailles.fr/l-autorite-educative-la-construire-et-l-exercer>

⁷<http://connac.free.fr/classe/Adultes/marchive.pdf>

⁸Bruno Robbes, Maître de conférences en sciences de l'éducation, Université de Cergy-Pontoise, Laboratoire EMA (École, mutations, apprentissages) - EA 4507 http://cache.media.education.gouv.fr/file/Education_prioritaire/88/9/B.ROBBES_seminaire_09_10_13_470889.pdf

*d'autorité évacuée la tendance, répondue dans notre société actuelle et dans les métiers de l'éducation, à refuser l'idée même d'autorité et son exercice, justifiée par son caractère prétendument illégitime et anti-éducatif. »*⁹

C'est grâce à la définition même de l'autorité que Bruno Robbes nous explique ce qu'est « l'autorité éducative ». A partir de son étymologie, elle se définit comme une nouvelle logique qui dépasse l'alternative proposée à l'enseignant entre l'autorité autoritariste et l'autorité évacuée, car ces deux dernières options constituent une source d'impasse. En 2003, Marcelli la révèle au fondement de l'humain, « *comme un phénomène à la fois psychologique et relationnel (social), dans une triple signification indissociable : être l'autorité, avoir de l'autorité et faire autorité* »¹⁰. Jean-Pierre Obin (2001)¹¹ caractérise le « être autorité » par une autorité statutaire, c'est-à-dire qu'elle donne un pouvoir légal à celui qui détient l'autorité. N'étant pas suffisante, il faut également « avoir de l'autorité ». Cette autorité de l'auteur, est acquise par celui qui s'autorise et autorise l'autre. Enfin le « faire autorité » désigne que « *l'autorité est avant tout une capacité fonctionnelle, [c'est-à-dire la] capacité de l'auteur à permettre, à augmenter, à accroître, à créer de l'autorisation chez l'autre.* »¹²

C'est donc cette autorité que Bruno Robbes a nommée « éducative », mais qui est l'autorité au sens propre. Son enjeu principal consiste à maintenir une relation d'éducation avec les élèves. Sans cette dernière, l'appropriation du savoir n'est possible.

D'autres auteurs comme Michel Serres¹³ ou Eirick Prairat¹⁴ se sont intéressés à définir l'autorité. « *Celui qui a autorité sur moi doit augmenter mes connaissances, mon bonheur, mon travail, ma sécurité, il a une fonction de croissance. La véritable autorité est celle qui grandit l'autre.* » (Michel SERRES, 2012)¹⁵ Rapportée à l'enseignement, cette définition traduit que celui qui fait preuve d'autorité doit être dans une relation

⁹https://www4.ac-nancy-metz.fr/casnav-carep/spip/IMG/pdf/conference_crdp_nancy_19_11_14.pdf Bruno Robbes, Algèbre de la thèse de sciences de l'éducation, présentée et soutenue le 2 juillet 2007, Université Paris X – Nanterre

¹⁰Bruno Robbes, 28 mars 2006, <http://www.cahiers-pedagogiques.com/Les-trois-conceptions-actuelles-de-l-autorite>

¹¹Jean-Pierre Obin, Universitaire français et ancien inspecteur de l'Éducation Nationale, 2001

¹²https://www4.ac-nancy-metz.fr/casnav-carep/spip/IMG/pdf/conference_crdp_nancy_19_11_14.pdf

¹³Michel Serres, historien des sciences, philosophe et homme de lettres française

¹⁴Eirick Prairat, professeur de sciences de l'éducation à l'université de Lorraine, membre de l'institut universitaire de France

¹⁵Michel Serres, *Petite Poucette*. Paris : Le Pommier, 2012

d'apprentissage avec l'élève, mais aussi de bienveillance et de sécurité. De ce fait, l'élève ne doit en aucun cas craindre l'enseignant ni avoir le dessus sur ce dernier, sinon aucun apprentissage ne sera possible. Or, un bon équilibre entre le travail, la bienveillance et la sécurité permet à l'élève d'être dans de bonnes circonstances pour apprendre. En outre, pour Eirick Prairat, l'autorité se caractérise par une influence « *directe, libératrice et temporelle, fondée sur un acte de reconnaissance.* »¹⁶ Il fait la distinction latine entre « potestas » et « auctoritas ». « *La potestas est le pouvoir fondé sur la fonction, le grade ou le statut.* »¹⁷ Dans notre recherche sur l'autorité enseignante, c'est ici le statut d'enseignant qui permet à ce dernier de détenir une autorité, car c'est un pouvoir légal qui a été reconnu et accordé par les instances supérieures de la société. Par exemple, un enseignant « *a le droit, droit institutionnellement défini et encadré, de réprimander un élève si le besoin s'en fait sentir.* »¹⁸ Toutefois ce statut n'est pas suffisant puisqu'un professeur peut se voir accorder une autorité de statut sans pour autant réussir à la mettre en place dans sa classe. De ce fait, « l'auctoritas » est nécessaire et ne dépend d'aucune instance. Elle émane de la personne, de son prestige, de son influence, de son ascendant, de l'art qu'elle possède d'obtenir l'obéissance sans recours à la menace ou à la contrainte. « *C'est ce que confirme l'étymologie puisque le terme est dérivé d'auctor, l'auteur, celui qui est cause première. L'auteur d'une chose est celui qui est à l'origine de ladite chose.* »¹⁹ Pour Eirick Prairat, l'autorité produit les effets de la force, tout en étant le contraire même de celle-ci.

En conclusion, nous avons pu voir que les conseils d'élèves qui favorisent l'apprentissage des compétences psychosociales découlaient de l'autorité que pouvait posséder un enseignant, au profit de la gestion des comportements. Tous les auteurs de référence s'accordent pour définir l'autorité de la même façon que Arendt et Burdeau²⁰, c'est-à-dire « *comme une influence qui s'exerce sans recourir à la force.* »²¹

¹⁶Eirick Prairat, 2010, L'autorité éducative : déclin, érosion ou métamorphose, Nancy : Presses Universitaires de Nancy, 158 p. <http://journals.openedition.org/rechercheseducations/1164>

¹⁷Eirick Prairat, *Autorité et respect en éducation*, <http://journals.openedition.org/leportique/562>

¹⁸Eirick Prairat, *Autorité et respect en éducation*, <http://journals.openedition.org/leportique/562>

¹⁹Eirick Prairat, *Autorité et respect en éducation*, <http://journals.openedition.org/leportique/562>

²⁰Arendt, 1972, p. 123 ; Burdeau, 1995, p. 578, par Bruno Robbes, dans « Des conceptions de l'autorité et du savoir : des conséquences sur les pratiques des enseignants »

²¹Bruno Robbes Maître de conférences en sciences de l'éducation Université de Cergy-Pontoise Laboratoire EMA (École, mutations, apprentissages) - EA 4507,

Les conseils d'élèves

Nous allons maintenant nous intéresser, plus précisément aux conseils d'école et voir leur impact sur l'apprentissage des compétences psychosociales, car « *Au niveau d'un établissement, il est tout autant nécessaire qu'au niveau d'une classe de penser une organisation des relations qui suscite la coopération et apporte aux enfants des institutions médiatrices lorsque des conflits apparaissent.* » Ces derniers ont pour vocation de fédérer l'ensemble des dynamiques de classe, c'est à dire que dans un même établissement, les règles pour tous les élèves seront identiques. Elles ne diffèrent pas d'une classe à l'autre.²²

Après un rappel de la définition des conseils d'élèves, nous allons nous intéresser à leurs fonctions auprès des élèves. « *Le conseil d'élèves est une instance de concertation et de décision qui réunit régulièrement tous les élèves d'une classe et leur enseignant pour traiter démocratiquement des questions et des problèmes rencontrés dans le cadre scolaire, et pour élaborer des projets pédagogiques et éducatifs.* » (Fiche Eduscol) Ils peuvent donc remplir différents rôles et être utiles pour écouter les propositions des élèves concernant les sorties, les projets, ou encore la recherche. Il est donc tout à fait possible que les élèves proposent des lieux de sortie pour leur classe, et que ces dernières soient organisées par les élèves, avec l'aide et l'encadrement de l'enseignant. Cet outil est également intéressant pour réguler et discuter sur les règles de fonctionnement de la classe. « *Il permet d'identifier et de résoudre des problèmes rencontrés dans la classe, en lien avec le travail des élèves, ou dans l'établissement, de trouver des solutions, de proposer des réparations.* » (Fiche Eduscol) De même, il est possible qu'un cas concret soit soulevé lors du conseil de classe. Entre autres, une bagarre dans la cour, des insultes entre élèves... Ces incidents peuvent être utilisés pour engager un débat philosophique sur le vivre ensemble ainsi que le respect d'autrui. Il pourra par la suite, servir de base à un enseignement disciplinaire, comme l'enseignement moral et civique.

Les conseils d'élèves dans le cadre de l'enseignement moral et civique

http://cache.media.education.gouv.fr/file/Education_prioritaire/88/9/B.ROBBES_seminaire_09_10_13_470889.pdf

²² Sylvain Connac, *Apprendre avec les pédagogies coopératives*, 2009

L'enseignement moral et civique poursuit trois finalités : « *le respect d'autrui, acquérir et partager des valeurs de la République et construire une culture civique.* »²³ Selon le Bulletin Officiel numéro 30 du 27 juillet 2018, il permet d'explorer quatre dimensions : « *la sensibilité : soi et les autres* », « *le droit et la règle : des principes pour vivre avec les autres* », « *le jugement : penser par soi-même et avec les autres* » et « *l'engagement : agir individuellement et collectivement* ». Par conséquent, il va aider les élèves à apprendre à devenir des citoyens. Les conseils d'élèves suivent les mêmes directives que la société, mais à échelles réduites. C'est-à-dire qu'ils sont soumis aux mêmes règles qu'une petite société. Ils vont placer les élèves dans une situation de débat démocratique, sur des sujets en relation avec leur vie d'élève. « *Lorsqu'il est réuni régulièrement et que les conditions permettent aux élèves de réellement discuter collectivement entre eux, le conseil d'élèves constitue alors un levier efficace de responsabilisation et d'acquisition progressive des compétences sociales et civiques ainsi qu'un outil précieux pour la mise en œuvre d'une pédagogie coopérative.* »²⁴

c. Les conseils d'élèves au profit de l'apprentissage des compétences psychosociales

Ce tableau ci-dessous présente les différentes compétences psychosociales, leurs objectifs ainsi que leurs processus d'acquisition lors des conseils d'élèves.

Compétences psychosociales	Objectifs de la compétence psychosociale	Processus d'acquisition des CPS grâce aux conseils d'élèves
<p>Avoir conscience de soi</p> <p>« <i>Connaître son propre caractère, ses forces, ses faiblesses, ses désirs et ses aversions. Cela</i></p>	<p>➤ Développer chez l'enfant une image positive de lui-même</p>	<p>Lors des conseils d'élèves, tous les enfants doivent avoir conscience qu'ils ont des atouts mais aussi</p>

²³ Bulletin Officiel numéro 30, du 26/07/2018, Annexe - Programme d'enseignement moral et civique de l'école et du collège (cycles 2, 3 et 4)

²⁴ http://cache.media.eduscol.education.fr/file/EMC/00/9/ress_emc_conseil_eleves_464009.pdf

<p><i>nous aide à reconnaître les situations dans lesquelles nous sommes stressés ou sous pression. C'est indispensable pour établir une communication efficace, des relations interpersonnelles constructives et pour développer notre sens du partage d'opinions avec les autres. »</i></p>	<ul style="list-style-type: none"> ➤ Renforcer les sentiments de sécurité, d'identité, d'appartenance à un groupe classe mais aussi l'estime de soi 	<p>des faiblesses pour ajuster au mieux leur discours face à leur classe, et donc opter pour une communication efficace et pouvoir partager ses idées. Pour oser prendre la parole, les élèves doivent avoir une image positive d'eux-mêmes.</p>
<p>Avoir de l'empathie pour les autres</p> <p><i>« D'imaginer ce que la vie peut être pour une autre personne même dans une situation qui ne nous est pas familière. Cela peut nous aider à accepter les autres qui sont différents de nous et améliorer nos relations sociales, par exemple dans le cas de diversité ethnique. Savoir partager différents points de vue nous aide à encourager un comportement humanitaire envers les gens qui ont besoin d'assistance ou de tolérance : les malades atteints du sida par exemple ou les gens ayant une maladie mentale et qui peuvent</i></p>	<ul style="list-style-type: none"> ➤ Identifier et ressentir les émotions des autres élèves ➤ Apprendre à les soutenir émotionnellement 	<p>Avoir de l'empathie pour les autres aide les élèves à échanger sur les cas concrets comme une bagarre dans la cour par exemple. L'élève va se demander quelles raisons ont poussées l'élève à agir de la sorte, et donc être plus compréhensif face à son comportement.</p>

<p><i>être stigmatisés ou frappés d'ostracisme par les personnes dont ils dépendent. »</i></p>		
<p>Savoir gérer ses émotions</p> <p><i>« Pour faire face à ces émotions, il faut savoir reconnaître les siennes et celles des autres. Il faut être conscient de leur influence sur les comportements et savoir quelles réactions adopter. Les émotions intenses comme la colère ou la tristesse peuvent avoir des effets négatifs sur notre santé si nous ne réagissons pas de façon appropriée. »</i></p>	<ul style="list-style-type: none"> ➤ Identifier les émotions ➤ S'exprimer et communiquer dans le domaine des émotions ➤ Gérer les émotions 	<p>Lorsque les élèves exposent leurs idées, il est important qu'ils sachent gérer leurs émotions. C'est-à-dire, ne pas partir dans la colère par exemple, afin de pouvoir clairement expliciter ce qu'ils pensent.</p>
<p>Savoir gérer son stress</p> <p><i>« Faire face à son stress suppose d'en reconnaître les sources et les effets et de savoir en contrôler le niveau. Nous pouvons alors agir de façon à réduire les sources de stress, par exemple, en modifiant notre environnement physique ou notre style de vie. Nous pouvons également apprendre à nous relaxer pour que les tensions créées par un stress inévitable ne donnent naissance à des problèmes de santé. »</i></p>	<ul style="list-style-type: none"> ➤ Apprendre à se relaxer et se détendre ➤ Reconnaître les sources de stress 	<p>Pour certains élèves, il est difficile de prendre la parole devant le reste de la classe afin de donner son opinion car cela engendre du stress pour eux. Le fait de savoir gérer son stress peut donc leur permettre de participer aux conseils d'élèves.</p>

<p>Savoir communiquer efficacement</p> <p>« <i>La communication efficace signifie que nous soyons capables de nous exprimer à la fois verbalement et non verbalement, de façon appropriée à notre culture et aux situations. Cela peut signifier être capable d'exprimer nos désirs à propos d'une action dans laquelle on nous demande de nous impliquer. Cela peut également signifier être capable de demander des conseils quand cela s'avère nécessaire.</i> »</p>	<p>Améliorer la qualité de la communication en renforçant les capacités :</p> <ul style="list-style-type: none"> ➤ D'écoute ➤ D'expression des émotions, des besoins, des demandes ➤ De prise en compte des différents facteurs favorables à la communication 	<p>Dans un conseil d'élèves, il est nécessaire que les enfants sachent communiquer entre eux, afin d'échanger leurs idées. Ils se doivent d'écouter leurs camarades, d'exprimer leurs besoins, leurs émotions et leurs demandes, mais aussi de prendre en compte ce que disent les autres.</p>
<p>Être habile dans ses relations</p> <p>« <i>Les aptitudes relationnelles nous aident à établir des rapports de façon positive avec les gens que nous côtoyons. Cela signifie être capable de lier et de conserver des relations amicales, ce qui peut être d'une grande importance pour notre bien-être mental et social. Cela signifie également garder de bonnes relations avec les membres de notre famille, source importante de soutien social. Il s'agit aussi</i></p>	<ul style="list-style-type: none"> ➤ Etablir et maintenir des relations interpersonnelles de qualité ➤ Savoir se situer dans un groupe ➤ S'affirmer ➤ Coopérer et s'entraider 	<p>La cohésion du groupe est très importante lors des conseils d'élèves. En effet, ils doivent comprendre qu'ils sont une unité et que toutes les décisions prises, sont exclusivement pour eux et leur bien-être.</p>

<p><i>de savoir interrompre des relations de manière constructive. »</i></p>		
<p>Savoir résoudre des problèmes</p> <p><i>« Apprendre à résoudre les problèmes nous aide à faire face à ceux que nous rencontrerons inévitablement tout au long de notre vie. Des problèmes personnels importants, laissés sans solution, peuvent à la longue maintenir un stress mental et entraîner une fatigue physique. »</i></p>	<ul style="list-style-type: none"> ➤ Maitriser un processus de résolution de problèmes ➤ Appliquer un processus de résolution de problèmes aux situations de conflits interpersonnels 	<p>Lorsque apparaît dans la classe des problèmes, les enfants vont devoir en discuter puis trouver des solutions pour les résoudre, lors des conseils d'élèves.</p>
<p>Savoir prendre des décisions</p> <p><i>« Apprendre à prendre des décisions nous aide à les prendre de façon constructive. Cela peut avoir des conséquences favorables sur la santé, si les décisions sont prises de façon active, en évaluant les différentes options et les effets de chacune d'entre elles. »</i></p>	<ul style="list-style-type: none"> ➤ Renforcer la capacité à prendre des décisions favorables à sa santé 	<p>Les décisions prises par les élèves, lors des conseils sont votées, puis validées par l'enseignant. Mais les idées viennent des élèves, ce sont donc eux qui prennent les décisions. Ce cheminement permet de les responsabiliser.</p>
<p>Avoir une pensée critique</p> <p><i>« La pensée (ou l'esprit) critique est la capacité à analyser les informations et les expériences</i></p>	<ul style="list-style-type: none"> ➤ S'exercer à la pensée critique ➤ Construire son opinion personnelle 	<p>Aux conseils d'élèves, chaque enfant arrive avec ses idées et ses opinions. Il va devoir</p>

<p><i>de façon objective. Elle peut contribuer à la santé en nous aidant à reconnaître et à évaluer les facteurs qui influencent nos attitudes et nos comportements, comme les médias et les pressions de nos pairs. »</i></p>	<ul style="list-style-type: none"> ➤ Prendre des décisions et faire face aux influences (autonomie) 	<p>les exposer et les défendre, ou bien trouver un compromis dans l'idée d'un autre élève. De ce fait, il va apprendre à construire sa propre opinion, puis à dire pourquoi il est d'accord ou pas d'accord avec celles des autres élèves, pour enfin prendre une décision.</p>
<p>Avoir une pensée créative</p> <p><i>« La pensée créative contribue à la fois à la prise de décisions et à la résolution de problèmes en nous permettant d'explorer les alternatives possibles et les diverses conséquences de nos actions ou de notre refus d'action. Cela nous aide à regarder au-delà de notre propre expérience. La pensée créative peut nous aider à répondre de façon adaptative et avec souplesse aux situations de la vie quotidienne. »</i></p>	<ul style="list-style-type: none"> ➤ Développer sa créativité ➤ Prendre des décisions ➤ Résoudre des problèmes 	<p>Développer sa créativité permet aux élèves d'avoir une multitude d'idée. Ces idées vont les aider à échanger, prendre une décision et résoudre des problèmes.</p>

Les conseils d'école constituent un outil intéressant pour l'apprentissage des compétences psychosociales au profit de la gestion des comportements. En effet, au-delà des problèmes, des projets de classe ou d'école, il se peut que le comportement d'un élève en particulier ne soit pas acceptable. Grâce à un règlement créé en amont ainsi que la listes des réparations à rendre à l'école et les points correspondants, les comportements des élèves seront encadrés. Par exemple, si un élève n'est pas respectueux envers les autres, car il a répondu à un adulte, il aura trois points de retirer sur son permis à points. Pour les récupérer, il devra rendre un ou plusieurs services à l'école de trois points au total, comme par exemple « tailler les crayons de la classe », ou bien « ranger les vêtements trouvés » et « aider untel quand il en aura besoin ».

“Ces conseils abordent le plus souvent des sujets qui concernent l'organisation de la vie scolaire et périscolaire (aménagement des espaces, organisation des activités, élaboration et gestion de projets collectifs ou d'évènements de l'école), des aspects directement liés à la vie collective (règles de vie, sanctions) et de l'organisation institutionnelle du conseil lui-même.” (Le Gal, 2002)

III. Problématique et hypothèses

La gestion des comportements dans une classe, peut émaner de plusieurs outils mais aussi de par la posture de l'enseignant. Effectivement, les différents auteurs présentés dans ma partie théorique s'accordent afin de définir l'autorité comme une relation avec les élèves et entre les élèves.

J'ai donc choisi de travailler avec les conseils d'élèves car je pense qu'il est important de donner la parole aux élèves pour qu'ils soient acteurs de leurs apprentissages. De plus, l'enseignant y joue un rôle important et il est donc intéressant d'observer la relation qu'il entretient avec les élèves.

J'ai donc cherché à comprendre et analyser, par quels moyens les conseils d'élèves pouvaient contribuer à la gestion des comportements. En effet, certains comportements peuvent nuire aux apprentissages et plus particulièrement à celui des compétences psychosociales. Ces dernières sont pourtant nécessaires à un climat de classe agréable.

Nous allons donc répondre à la question : « *Comment les conseils d'élèves contribuent-ils à l'apprentissage des compétences psychosociales au profit de la gestion des comportements en classe ?* »

Pour cela je vais émettre trois hypothèses de réponse.

Hypothèse n°1 : Les conseils d'élèves favorisent la coopération entre les élèves, ces derniers prenant conscience de l'avis des autres ce qui modifie leur comportement au sein de l'école.

Hypothèse n°2 : Les conseils d'élèves favorisent l'estime de soi, les élèves prennent confiance en eux, ce qui modifie leur comportement au sein de l'école.

Hypothèse n°3 : Les conseils d'élèves favorisent l'engagement dans la vie de l'école ainsi les élèves sont impliqués et donc soucieux du climat scolaire présent dans leur école.

Afin d'illustrer ce que peut être le « changement de comportement des élèves au sein de l'école », voici un exemple. Lors des conseils des élèves, on revient sur ce qui a été décidé le jeudi précédent. Le jour de mon observation, les délégués sont revenus

sur la décision suivante : « *il faut ranger les plots pour les élèves qui jouent au foot* ». Ensuite, ils s'interrogent sur : Est-ce que cette semaine les élèves qui ont joué au foot ont ramassé les plots ? Est-ce que leurs comportements ont changé pour améliorer la vie de l'école ? Ainsi, l'objectif principal des conseils est que progressivement, les élèves développent leurs compétences psychosociales afin d'adopter un comportement adéquat à l'école, au sein de l'enjeu que représente le climat scolaire.

IV. Cadre méthodologique

a. Méthodologie du recueil de données

Afin de vérifier ou non mes hypothèses je me suis rendue dans une école, le 28 février 2019, en Vendée, afin d'observer un conseil des élèves.

Le groupe était constitué de deux délégués par classe. Au total, 6 classes constituent l'école. C'est-à-dire que nous avons un groupe de 12 élèves qui formait le conseil des élèves. L'enseignante chargée d'accompagner ces élèves était la maîtresse de la classe de CP.

Mon objectif principal était d'observer le comportement des élèves, lors d'un conseil de classe et plus particulièrement, si des attitudes, des verbalisations ou un positionnement dans les échanges permettaient de construire des compétences psychosociales. Ces dernières sont les suivantes : Avoir conscience de soi, avoir de l'empathie pour les autres, savoir gérer ses émotions, savoir gérer son stress, savoir communiquer efficacement, être habile dans ses relations, savoir résoudre des problèmes, savoir prendre des décisions, avoir une pensée critique et avoir une pensée créative. Avec l'autorisation des responsables légaux, j'ai pu filmer et enregistrer la séance avec mon ordinateur, mais également remplir une grille d'observation ainsi que prendre des notes. J'étais située dans une observation non participante, c'est-à-dire que tout s'est déroulé comme si je n'étais pas là, dans le but d'être au plus proche des habitudes des élèves. (Annexe n°1)

La grille d'observation a été construite par moi-même, en amont du conseil, afin de cibler mon observation. (Annexe n°2)

Pour cela, j'ai mis dans un tableau, cinq points à identifier et étudier :

- Le rôle de l'enseignant : Dans cette partie j'ai observé le rôle de l'enseignant, c'est-à-dire s'il était très présent et dirigeait le conseil, ou bien si au contraire il laissait une certaine liberté de parole aux élèves. Pour cela, j'ai relevé des indicateurs pour juger de la présence forte du professeur des école : le nombre et le type d'interventions, comme les questions, les suggestions, ou encore les ordres par exemple. Ces indicateurs seront à mettre en relation avec la parole

des élèves, c'est-à-dire le nombre d'interventions de ces derniers et la forme qu'elles prennent.

- Les interactions avec l'enseignant et entre les élèves : Dans cette partie j'ai regardé les interactions entre les participants, c'est-à-dire est-ce que les élèves s'adressent, naturellement, les uns aux autres et de quelle manière, ou bien si la parole passe nécessairement par l'enseignant à l'initiative de celui-ci ou des élèves. Les interactions du conseil des élèves peuvent être associées aux compétences psychosociales suivantes : Avoir conscience de soi, savoir gérer ses émotions, savoir gérer son stress, savoir communiquer efficacement, et être habile dans ses relations.
- Les attitudes des élèves : Dans cette partie, je me suis intéressée à l'attitude des élèves, c'est-à-dire est-ce qu'ils arrivent à prendre la parole en public, ou est-ce que nous pouvons observer un certain stress chez certains élèves, est-ce qu'au fil du conseil les délégués s'expriment plus facilement et enfin, est-ce que nous pouvons faire un lien entre l'âge des élèves et la pratique des conseils... Les attitudes peuvent être associées aux compétences psychosociales suivantes : Avoir conscience de soi, avoir de l'empathie pour les autres, savoir gérer ses émotions, savoir gérer son stress, savoir communiquer efficacement, être habile dans ses relations, savoir résoudre des problèmes, savoir prendre des décisions, avoir une pensée critique et avoir une pensée créative.
- Les supports et les outils utilisés : Dans cette partie, j'ai ciblé mon étude sur les supports et outils utilisés par l'enseignant et par les élèves, durant le conseil. Cela me permettra de savoir ce qui est porteur d'apprentissage pour les enfants, notamment au regard des compétences psychosociales. De ce fait, j'ai regardé l'utilisation personnelle que pouvaient en faire les élèves. Les outils peuvent être associés aux compétences psychosociales suivantes : Savoir gérer ses émotions, savoir gérer son stress, savoir communiquer efficacement et être habile dans ses relations.
- La construction didactique du conseil des élèves : Dans cette partie j'ai noté la trame du conseil des élèves, afin de savoir quel est le déroulement utilisé et qui en est à l'initiative.

En outre, j'ai ajouté au sein de cette grille, les hypothèses de réponse que j'avais rédigées en amont, afin de les confirmer ou les infirmer. De ce fait, j'ai pu noter au fur et à mesure du conseil, les éléments qui pouvaient vérifier ou non mes hypothèses. (Annexe n°2)

De plus, avec l'aide de l'enregistrement audio, j'ai transcrit les paroles de chacun ainsi que leurs échanges, dans un tableau. J'ai choisi de réaliser ce tableau de transcription afin d'analyser le plus précisément possible le conseil des élèves. (Annexe n° 3)

Pour terminer avec les outils d'analyse, j'ai également demandé à l'enseignante de l'école si elle pouvait me fournir les documents qu'avaient les élèves lors du conseil. C'est ainsi que j'ai pu m'appuyer sur la grille des réparations qui permet de récupérer les points perdus, mais également sur le règlement du permis à points et son tableau propre à chaque classe. (Annexe n°4)

Au total, j'ai donc utilisé plusieurs outils : la grille d'observation, la transcription des enregistrements audio ainsi que les documents à disposition des élèves.

b. Méthodologie d'analyse des données recueillies

Concernant la grille d'observation, j'ai décidé de l'analyser en prolongeant le tableau de transcription. Pour cela, j'ai tout d'abord surligné les verbes d'actions réalisés par l'enseignant, puis les deux types d'interaction : entre les élèves et entre l'enseignant et les élèves, les verbes traduisant les attitudes des élèves, les supports utilisés et enfin les différents temps du conseil des élèves, dans la colonne « *observations* ». Ensuite, j'ai ajouté une troisième colonne intitulée : « *exemples* », dans laquelle j'ai inscrit des verbalisations significatives relevées dans les échanges en conseil des élèves. Ce travail d'analyse m'a permis de repérer des indicateurs tel que des verbes d'action ou traduisant l'attitude des élèves, ou encore des interactions afin de répondre à mon hypothèse : Les conseils d'élèves favorisent la coopération entre les élèves, ces derniers prenant conscience de l'avis des autres ce qui modifie leur comportement au sein de l'école. (Annexe n°2)

Afin d'analyser le tableau de transcription, j'ai tout d'abord séparé les paroles des différents interlocuteurs dans des lignes différentes. Puis j'ai coloré les interventions de l'enseignante en orange, celles des élèves en bleu et celles des intervenants extérieurs en vert. Ensuite, j'ai surligné les moments de pause en jaune, qui sont

présents lorsque l'enseignante a besoin de noter quelque chose, pour séparer deux sujets du conseil, à la suite d'un vote ou encore pour laisser du temps aux élèves pour réfléchir et chercher. Les moments où les élèves discutent entre eux sont en rose et au nombre de neuf. Ils sont nécessaires afin que les élèves échangent leurs avis et coopèrent sur un même sujet. Pour finir, ceux où les élèves votent à mains levées sont en vert et au nombre de trois, ayant pour objectif de recueillir l'avis de la majorité du conseil. Ce repérage par couleurs me permet d'analyser les prises de parole de chacun des interlocuteurs. (Annexe n° 3)

Ayant pour objectif d'analyser les propos des élèves en fonction des compétences psychosociales, j'ai créé une colonne « *axes d'analyse* » et une autre « *compétences psychosociales dominantes travaillées* ». Dans les cases d'axes d'analyse, j'ai noté mes réflexions spontanées concernant les propos des élèves et de l'enseignante. J'ai à la suite repéré les compétences psychosociales spécifiquement travaillées dans chaque intervention des élèves. C'est pourquoi j'ai numéroté les diverses compétences (C1, C2, C3, C4, C5, C6, C7, C8, C9, C10) dans le but de mettre une croix à chaque fois qu'un ou plusieurs élèves, travaillaient ces compétences. Cette méthodologie m'a permis de quantifier l'apprentissage des compétences psychosociales. Je me suis également donné la liberté d'inscrire des remarques.

Dans le souci de faire un lien directement avec mes hypothèses de réponse, j'ai également créé une colonne « *hypothèses de réponse* ». J'ai inscrit dans ces cases, les hypothèses de réponse qui étaient éventuellement confirmées par les propos des élèves et de l'enseignante, lors du conseil des élèves.

V. Présentation de la situation

Les élèves étaient tous réunis autour d'une table ronde, dans une salle essentiellement dédiée aux réunions et aux conseils des élèves. Ces derniers se déroulent tous les jeudis midi, accompagné par un professeur de l'école. Comme les deux délégués de chaque classe de l'école sont présents, il y a au total 12 élèves. Ce jour-là, l'enseignant des CP veillait au bon déroulement du conseil.

Tout ce qui est dit dans le conseil des élèves est retranscrit par le professeur des écoles dans un cahier. Nous pouvons noter que le conseil des élèves commence par la présentation de tous les élèves et de l'enseignant. Ensuite ils vont revenir sur les points dont leurs camarades ont parlé le jeudi précédent et discuter d'une amélioration ou non. Pour continuer, les élèves du conseil vont échanger sur les nouveaux points qui ont, en amont, été relevé dans les classes durant la semaine. Le rôle des enfants présents sera de proposer des solutions aux problèmes rencontrés ainsi que se décider sur l'une d'entre elles. Après cela vient un point essentiel de la vie de l'école : le permis à point. Ce permis est effectif dans toutes les classes de toute l'école, c'est-à-dire que les règles sont identiques pour tous les élèves. Les points sont retirés par les enseignants dans leur classe, chaque semaine, s'ils considèrent que leur comportement n'est pas acceptable. Toutefois, les « sanctions » et « réparations » sont décidées par le conseil des élèves, en suivant une grille bien précise. Elle possède une réelle utilité afin de guider les élèves dans l'attribution des réparations à donner à leurs camarades. Celles-ci, dans un cadre légal, proposent des sanctions éducatives et ainsi guident et invitent les délégués à mettre en œuvre leurs compétences psychosociales, comme par exemple : « avoir de l'empathie pour les autres » et « savoir prendre une décision ». Cette grille me sera donc utile afin de valider ou non mes hypothèses de réponse.

Chaque jeudi, les élèves du conseil vont vérifier que les élèves mis dans le permis à points la semaine précédente, les ont bien récupérés. Mais également statuer sur le nombre de points que vont perdre les élèves du permis à points de la semaine et leur réparation. Le conseil des élèves est clôturé par un bilan de ce qui a été dit, c'est-à-dire s'il y a eu beaucoup ou pas beaucoup d'élèves dans le permis à points, et donc si globalement ils ont respecté les règles de la vie de l'école.

VI. Présentation des résultats

a. Analyse de la situation

La grille d'observation

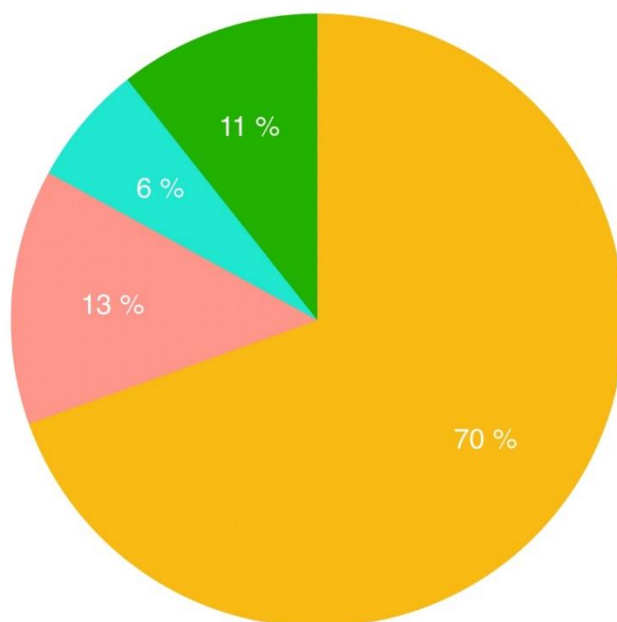
L'utilisation de la grille d'observation m'a permis d'analyser le conseil des élèves à travers quatre points : le rôle de l'enseignant, les interactions entre les membres du conseil, les attitudes des élèves, les supports et outils utilisés et enfin, la construction didactique du conseil. (Annexe n°2)

- Le rôle de l'enseignant

Tout d'abord, je constate que le rôle de l'enseignant dans le conseil des élèves est primordial. C'est-à-dire que c'est lui qui va guider les élèves dans le déroulement à suivre. Il peut donc présenter les points importants à aborder ou encore présenter les permis à points. Par exemple, « *On est donc parti pour la vie de l'école. On va reprendre rapidement ce qui avait été fait la dernière fois. Il avait été rappelé de bien penser à ranger les plots, pour les enfants qui jouent au foot. Entre autres les CP, CE1. Est-ce que cela a été fait pour tout le monde ?* ». Sa fonction sera également de développer la parole des élèves présents, ainsi l'objectif des conseils est que les élèves soient au centre des apprentissages. Par conséquent, les idées, les propositions et enfin les prises de parole doivent venir d'eux-mêmes. Concrètement, le professeur des écoles pose des questions et interroge. J'ai relevé 98 interrogations sur 141 prises de parole, comme par exemple : « *On est donc parti pour la vie de l'école. On va reprendre rapidement ce qui avait été fait la dernière fois. Il avait été rappelé de bien penser à ranger les plots, pour les enfants qui jouent au foot. Entre autres les CP, CE1. Est-ce que cela a été fait pour tout le monde ?* ». Il va également reformuler et étayer les propos des élèves, mais prend également le temps de les écouter puis de les encourager : « *Ok, toi tu préfères changer de structure parce que tu penses qu'interdire de jouer au loup, c'est dommage. Quelqu'un d'autre à une autre idée ?* » ; « *A, quel est ton point de vue ?* » ; « *Vas-y N.* » ; « *Je t'écoute.* ». J'ai relevé dans ce conseil, 19 reformulations et 9 marques d'encouragement. Le professeur des écoles possède pareillement un statut administratif qui consiste à transcrire les idées des élèves concernant la vie de l'école, sur le cahier du conseil mais aussi noter sur

l'ordinateur les décisions prises à propos du permis à points. Dans une phase de bilan, il va questionner les élèves sur l'utilité du permis à points et ce que cela traduit au niveau de leurs comportements : « *Voilà, donc s'il y a peu d'enfants au permis à points, ça veut dire qu'il y a beaucoup d'enfants qui respectent les règles. Et ça permet quoi de bien respecter les règles ? Pourquoi c'est important ?* ».

● Interrogations ● Reformulations ● Encouragements ● Autres



- Les interactions

A propos des interactions dans le conseil des élèves, je suis arrivée en pensant qu'elles étaient majoritairement entre les élèves eux-mêmes. Au contraire, grâce à la grille d'observation, je me suis rendue compte que sur ce point, l'implication de l'enseignant était de nouveau dominante. Par conséquent, les interactions se font majoritairement entre le professeur des écoles et les élèves, comme par exemple : « *Donc les CM2 aussi on dit ça. Oui K ? K : Nous on a dit que pour la structure verte c'était bon. Enseignante : Ok pour la structure verte c'était bon. Pour les CM1 ? Est-ce que vous en avez discuté ?* ». Ce dernier va rentrer dans une forme de questions-réponses avec les apprenants. De plus, en début de conseil, ce sont des questions assez fermées puisque les élèves répondent majoritairement « *oui* » ou « *non* » : « *Est-ce que ça va dans les toilettes ? Oui.* ». Nous pouvons également noter que le professeur des écoles instaure des moments où les élèves peuvent échanger entre

eux, afin de trouver une solution à un problème, notamment au sujet des récupérations de points du permis. Ils sont au nombre de neuf. En revanche, très peu d'élèves échangent naturellement entre eux, il y a seulement deux interactions qui ne nécessitent pas l'intervention de l'enseignante : « *Quelques élèves : Oui. K : Oui c'est bon on ferme bien les portes et les garçons regardent plus.* » ; « *Quelques élèves : Oui. Un élève : (...) (Propos non compris)* » ; « *Quelques élèves : Non. Un élève : Sinon tu perds ton boulot. Tu perds...* ».

- Les attitudes des élèves

De nombreuses attitudes d'élèves ont été visibles dans ce conseil. J'ai pu constater que certains élèves n'ont jamais pris la parole, que d'autres ont eu des difficultés à parler : « *Nous avons des points à rattraper pour Z. Z avait perdu trois points, les points sont rattrapés Z ? ... Z, tu peux me dire oui. Oui* » mais également que certains réussissent à prendre librement la parole : « *Un élève : Comme ça on peut tous être ensemble sans se disputer.* ». Toutefois, nous pouvons donc supposer que globalement, ils peuvent être assez anxieux à l'idée de prendre la parole en public. Ce comportement est flagrant chez les plus jeunes enfants, qui sont de ce fait les plus étrangers à la pratique des conseils des élèves. Au contraire, les deux délégués de la classe de CM2 étaient très à l'aise. Nous pouvons donc conclure que l'apprentissage du conseil des élèves est un long processus nourri par la pratique. Cette affirmation est confirmée par le fait que plus le conseil des élèves avance dans la discussion, plus les élèves réussissent à prendre la parole. Par exemple, lors du bilan, ils ont discuté très librement sur l'intérêt de respecter les règles : « *Et si on respecte pas les règles on peut aller en prison.* ». En revanche, tous les élèves sont enrôlés dans l'activité qui leur a été proposée car ils savent qu'ils ont une responsabilité et une chance de décider du fonctionnement de la vie de leur école.

- Les outils et supports

Pour son bon déroulement, plusieurs outils et supports sont utilisés durant le conseil des élèves. Leurs rôles sont divers, comme garder une trace de ce qui est décidé ou encore aider les élèves dans leur réflexion. Ils sont au nombre de quatre : le cahier du conseil des élèves, l'ordinateur du permis à points, le permis à point papier et la grille des points et des récupérations. (Annexe n°4)

A l'intérieur du cahier du conseil des élèves, l'enseignante inscrit les sujets abordés concernant la vie de l'école, ainsi que les solutions apportées. L'ordinateur du permis

à points permet, grâce à un tableau de noter les points retirés aux élèves ainsi que les réparations à effectuer. Nous avons également le permis à points papier, dans lequel chaque enseignant inscrit les motifs du nom respect des règles, effectués par ses élèves, durant la semaine. (Annexe n°4)

Enfin il existe une grille des points et des récupérations pour les élèves et sous une autre forme pour les enseignants, dans lesquelles sont notés le nombre de points à retirer en fonction de l'écart à la règle commis par l'enfant, mais aussi les tâches à effectuer afin de récupérer ses points. (Annexe n°4)

Le cahier du conseil des élèves ainsi que l'ordinateur du permis à points ne sont pas accessibles aux élèves, c'est-à-dire que ce sont les enseignants qui les remplissent afin qu'un jeudi sur l'autre, ils sachent ce qui a été réalisé avec le collègue. Ils représentent donc un lien entre les différents conseils, ayant pour objectif une certaine continuité, au service des enseignants de l'école.

En revanche, la grille du permis à points est partiellement accessible aux élèves. C'est-à-dire que ce sont les professeurs des écoles de chaque classe qui les remplissent, mais les délégués y ont accès afin de savoir à quel élève des points ont été retirés.

Pour terminer, la liste des récupérations de points est pleinement destinée aux délégués du conseil, c'est-à-dire qu'ils vont choisir parmi les propositions, ce que leurs camarades vont devoir faire afin de récupérer leurs points. C'est ainsi que cet outil participe au développement des compétences psychosociales. Pour travailler la compétence « avoir conscience de soi », les élèves vont donner leur proposition concernant la récupération de points, comme par exemple : « *Alors, bah on va en discuter. On a soit la possibilité de lui donner une fiche de travail à faire, soit la possibilité de recopier un texte en l'illustrant. Ça veut dire quoi illustrer ?* ». Ensuite, les différentes récupérations inscrites sur ce papier vont aider les élèves à développer la compétence « avoir de l'empathie pour les autres », car elles sont en accord avec les manquements à la règle, c'est ainsi qu'elles vont aider les élèves à être justes envers les autres. Enfin les récupérations proposées sont un outil nécessaire à la résolution des conflits du permis à points ainsi qu'à la prise de décision. En effet, les élèves vont avoir plusieurs propositions pour que leurs camarades récupèrent leurs points pour qu'ensuite ils se mettent d'accord. Il faut toutefois relever que ces propositions sont utiles afin de guider les élèves dans leur réflexion mais qu'elles réduisent leur créativité et donc le développement de la compétence « avoir une

pensée créative ». Effectivement, les propositions de récupération ne viennent pas directement des élèves du conseil de ce jour.

En revanche, ces prises de décisions jouent un rôle majeur dans la construction d'une coopération entre les élèves, dans l'estime qu'ils vont avoir d'eux-mêmes mais également dans l'engagement dans la vie de l'école. De plus, le fait d'appartenir à un groupe qui décide, ensemble, des récupérations à effectuer, leur permet de connaître les risques d'un comportement non acceptable dans le milieu scolaire. Ainsi ces facteurs sont à prendre en compte dans la gestion des comportements.

Pour conclure, je n'ai pas demandé le jour du conseil par qui avait été créées les différentes récupérations, mais je pense que cela aurait été une donnée à prendre en compte. En effet des élèves qui participent à la mise en œuvre d'un outil de gestion des comportements sont davantage amenés à le respecter.

- La construction didactique

Pour terminer, la construction didactique commune à tous les conseils des élèves de cette école, leur permet de se repérer facilement dans le déroulement. Au début, toutes les personnes qui composent le conseil se présentent, afin que les élèves se connaissent entre eux et puissent discuter : « *Bonjour, on va faire un petit tour de table rapidement. On donne son prénom, sa classe, pour être sûre que l'on se connaît tous bien. [Tous les élèves donnent leur nom et leur classe]* ». Ensuite le conseil revient sur les points abordés lors du jeudi précédent, de façon à définir si les choses se sont améliorées ou non : « *On est donc parti pour la vie de l'école. On va reprendre rapidement ce qui avait été fait la dernière fois. Il avait été rappelé de bien penser à ranger les plots, pour les enfants qui jouent au foot. Entre autres les CP, CE1. Est-ce que cela a été fait pour tout le monde ?* ». Si ce n'est pas le cas, les élèves présents proposent d'autres solutions. Chaque délégué va ensuite mettre en évidence les points que sa classe a relevés dans la semaine. Lorsque la partie concernant la vie de l'école est achevée, le conseil passe aux permis à points : « *Euh je vous donne un permis à points pour deux. L tu vas te mettre avec A, Z tu vas te mettre avec A, K avec D, S avec (...). Alors, le permis à points au niveau des CP. Nous avons des points à rattraper pour Z. Z avait perdu trois points, les points sont rattrapés Z ?* ». Les délégués statuent sur la situation des apprenants présents dans le permis à points, c'est-à-dire si ceux qui ont perdu des points, les ont récupérés et si d'autres élèves en ont perdu. Le conseil se clôture par une phase de bilan, durant laquelle l'enseignant

met en évidence l'utilité du conseil des élèves et plus particulièrement l'intérêt de respecter les règles. Pour conclure, le fait d'avoir un conseil cadré, dont les différents temps sont connus des élèves et ritualisés, permet aux plus jeunes d'être rassurés sur le déroulement des discussions. Ainsi, cela permet de les aider à développer la compétence : « savoir gérer son stress ».

De manière à établir un lien avec mes hypothèses de réponse, je vais maintenant conduire ma réflexion autour de quatre points : la coopération, l'estime de soi, l'engagement dans la vie de l'école et la gestion des comportements. (Annexe n°2)

- La coopération

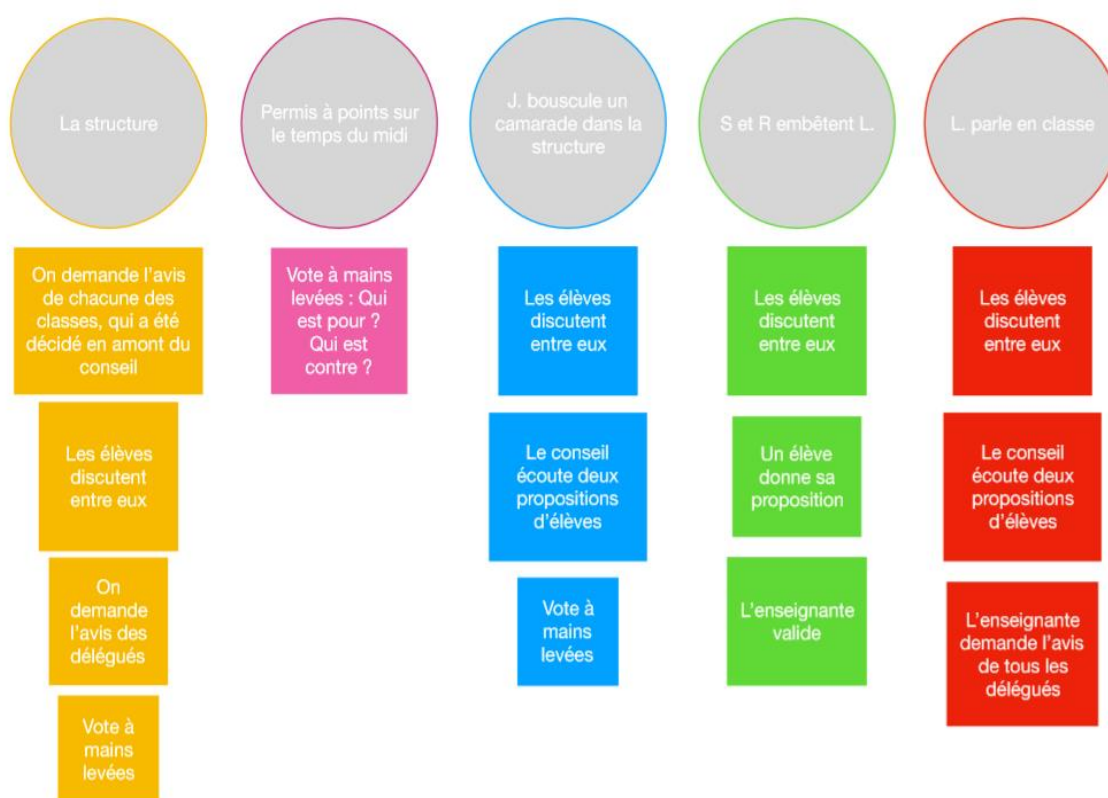
Dans un premier temps, la coopération était très présente dans le conseil des élèves que j'ai pu observer. En effet, les élèves coopèrent afin de trouver de nouvelles idées, des solutions aux problèmes rencontrés ou pour améliorer la vie de l'école. C'est ainsi que les élèves coopèrent en amont du conseil, au sein même de leur classe : « *Nous les CM2 on a dit que... Et on était tous d'accord.* ». Mais également après les conseils des élèves, où ils vont devoir rendre compte à leurs camarades, de ce qu'il s'est passé : « *De toute façon on montre les permis à point dans la classe.* ». A l'intérieur même du conseil, toutes les décisions qui y sont prises, sont en collaboration entre les élèves et l'enseignante. Ici, l'assemblée a eu cinq décisions à prendre et le chemin pour y parvenir a été différent.

- Afin de choisir une structure sur laquelle les élèves de l'école ont le droit de jouer au loup, les avis de tous les élèves de l'école ont été pris en compte, en amont du conseil et sont transmis au conseil grâce aux délégués de chaque classe. Ensuite, les élèves du conseil en ont discuté entre eux puis l'enseignante a demandé l'avis personnel de chacun d'eux pour ensuite, organiser un vote à mains levées.
- Pour ce qui est d'instaurer le permis à points durant le temps du midi, l'enseignante a également décidé de faire un vote à mains levées, en demandant quels étaient les élèves pour et quels étaient les élèves contre.
- Lorsque « J » a bousculé un camarade dans la structure et que ce dernier s'est fait mal, il a fallu que les délégués décident de la réparation que « J » allait effectuer pour récupérer ses points, pour cela ils en ont d'abord discuté entre

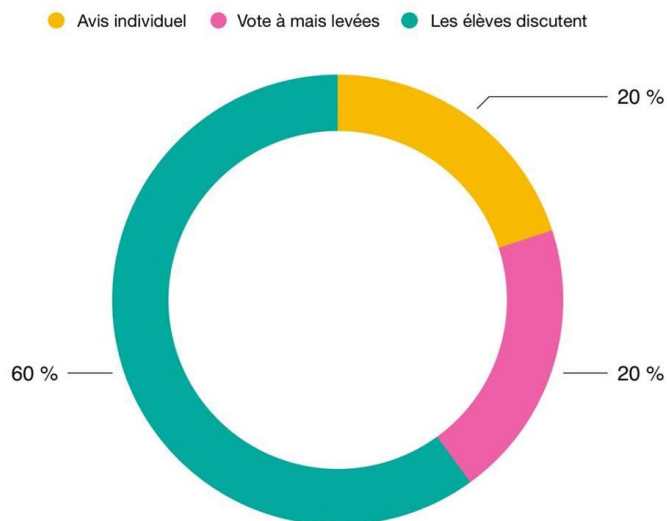
eux, puis deux élèves ont émis une proposition chacun. Enfin pour élire une d'entre elles, les membres du conseil ont voté à mains levées.

- Pour « S » et « R » qui ont embêté une de leur camarade, les élèves ont également dû trouver une réparation à réaliser. Pour cela ils ont discuté entre eux, ensuite un élève a fait une proposition qui a été validée par l'enseignante.
- Pour terminer, « L » parle en classe. Les élèves en ont discuté entre eux, le conseil a écouté deux propositions puis l'enseignante a relevé l'avis personnel de tous les délégués.

Comment se prennent les décisions du conseil?

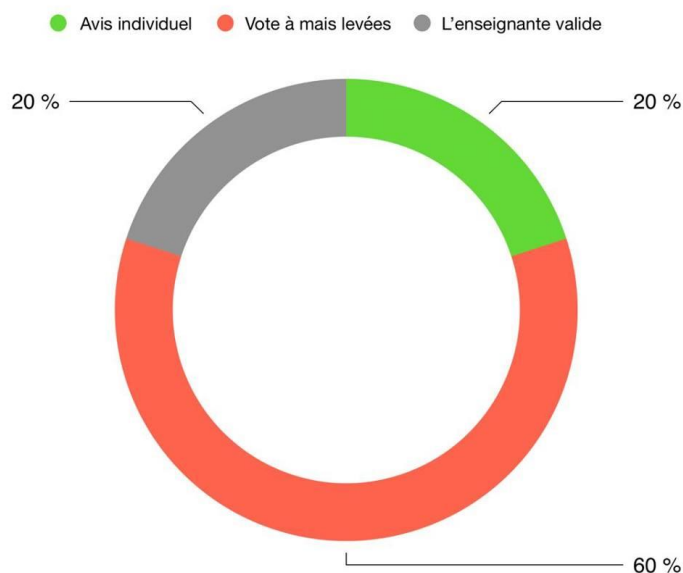


A partir de ce schéma qui représente les différentes prises de décisions du conseil, nous pouvons établir l'analyse suivante : l'avis de tous les élèves est pris en compte, pour toutes les décisions. Effectivement cela peut prendre plusieurs formes, comme par exemple un vote à mains levées, une discussion entre les élèves ou bien tout simplement demander l'avis des élèves de façon individuel.



Nous pouvons voir sur ce cercle, qu'au début de la discussion l'enseignante cherche à recueillir l'avis des élèves. Pour cela, sur cinq prises de décisions, trois commencent par une discussion entre les élèves, une par un vote à mains levées et une autre par l'évocation des avis individuels.

Nous pouvons voir sur ce cercle, que la prise de décision finale peut par ailleurs, prendre différentes formes. Ainsi sur cinq prises de décisions, trois d'entre elles se terminent par un vote à mains levées, une par la validation de la part de l'enseignante et la dernière par la prise en compte de l'avis individuels de chacun.



Toutes ces formes de prises de décisions nécessitent une réelle coopération de la part des élèves formant le conseil, ce qui confirme ma première hypothèse : Les conseils des élèves favorisent la coopération entre les élèves, ces derniers prenant conscience de l'avis des autres ce qui modifie leur comportement au sein de l'école. De plus, le fait que l'enseignante prenne le temps de demander aux élèves leur avis individuel, va les encourager à participer puisqu'ils vont comprendre que leur avis est pris en compte et de ce fait, qu'il est important. Cette dimension du conseil permet de valider mon

hypothèse numéro deux : Les conseils des élèves favorisent l'estime de soi, les élèves prennent confiance en eux, ce qui modifie leur comportement au sein de l'école.

Enfin pour la troisième hypothèse, les délégués appliquent des décisions pour un climat de classe et d'école, serein, et les engagent donc dans la vie de leur école.

- L'estime de soi

Dans un second temps, les conseils des élèves développent l'estime que les apprenants peuvent avoir d'eux-mêmes. Les élèves prennent conscience qu'ils ont le droit de donner leur avis et que celui-ci est important afin de construire une école dans laquelle ils vont se sentir bien. De plus, le fait de prendre la parole dans un groupe et que celui-ci écoute ce que les élèves sont en train de dire, leur permet de prendre confiance en eux et donc d'améliorer l'estime de soi. Pour illustrer mes propos, j'ai pu observer la différence entre les prises de parole des élèves de CP et celles des élèves de CM2, qui ont l'habitude de pratiquer les conseils. Les CM2 n'hésitent pas à prendre la parole afin de donner leur avis sur un sujet : « *Nous les CM2 on a dit que la structure verte était dangereuse.* », or les CP doivent être interrogés par l'enseignante « *Alors, le permis à points au niveau des CP. Nous avons des points à rattraper pour Z. Z avait perdu trois points, les points sont rattrapés Z ?* » et les réponses sont hésitantes : « ... », nécessitent des encouragements : « *Z, tu peux me dire oui.* » et enfin sont brèves : « *Oui.* ».

Le travail des compétences psychosociales va permettre d'améliorer l'estime que vont avoir les élèves d'eux-mêmes, grâce à la conscience de soi, la communication et les relations. En outre, du fait que les conseils des élèves soient pratiqués durant les cinq années de l'école élémentaire, il est important de prendre en compte que l'apprentissage des compétences psychosociales va être porté par la prise d'autonomie des élèves, en fonction de leur âge.

- La vie de l'école

Dans un troisième temps, les conseils permettent d'engager les élèves dans la vie de leur établissement. Dans ce conseil des élèves, les délégués pointent des problèmes dans la vie de leur école et trouvent des solutions pour les résoudre. Par exemple des sujets qui touchent au climat scolaire de l'école : les garçons qui regardent dans les toilettes, le jeu du loup qui est dangereux sur la structure, les plots du terrain de foot qui ne sont pas rangés, le permis à points le midi mais également tout au long de la

journée... Mais aussi un sujet concernant l'entretien de l'école : la mousse sur la cour. Ainsi les délégués vont prendre des décisions afin de remédier à des problèmes concernant la vie de leur école et par la même occasion, développer leurs compétences psychosociales.

- La gestion des comportements et le permis à points

Dans un quatrième et dernier temps, ce conseil des élèves possède une particularité car l'école s'en sert afin de faire vivre les permis à points. Si des comportements ne sont pas attendus à l'école, les élèves ont des points qui leur sont retirés, et pour les récupérer, ils doivent effectuer des réparations. Sinon, les élèves gardent les dix points de leur permis. Lors de ce conseil, trois comportements non attendus à l'école ont été évoqués : bousculer un camarade dans la structure, avoir tenu une camarade alors qu'elle n'était pas d'accord et les élèves qui ont perdu des points le jeudi précédent mais qui ne les ont pas récupérés.

Au-delà du permis à points, le conseil permet également de gérer les comportements des élèves, en abordant les problèmes de la vie de l'école. Par exemple : ranger les plots du terrain, éteindre la lumière des toilettes et ne pas regarder à l'intérieur, le jeu du loup qui est trop dangereux sur la structure et la mise en place ou non du permis à points sur le temps du midi.

L'intérêt de laisser les élèves gérer eux-mêmes leurs problèmes de comportement peut permettre de les responsabiliser mais également qu'ils se sentent investis dans la vie de leur école : « *Oui oui il les a rattrapés, et y'avait R et S aussi.* » ; « *On lui dira.* » ; « *De toute façon on montre les permis à points dans la classe.* » ; « *Oui c'est manqué de respect à une personne.* ». De ce fait, les élèves vont particulièrement travailler les compétences psychosociales suivantes : avoir conscience de soi, avoir de l'empathie pour les autres, savoir communiquer efficacement, être habile dans ses relations, savoir résoudre des problèmes, savoir prendre des décisions et avoir une pensée critique.

Tableau de transcription

L'utilisation du tableau de transcription m'a permis d'analyser le conseil des élèves à travers différents axes d'analyse, les compétences psychosociales travaillées et les hypothèses de réponse. (Annexe n°3)

- Les axes d'analyse

Le rôle des élèves

Dans le conseil des élèves, les rôles de ces derniers sont divers mais ils ont tous pour objectif de faire prendre conscience aux enfants, que ce sont eux qui sont au centre de la vie de l'école puisque leur avis personnel et celui des différentes classes, sont pris en compte.

Dans un premier temps les délégués du conseil doivent se présenter : « *Bonjour, on va faire un petit tour de table rapidement. On donne son prénom, sa classe, pour être sûre que l'on se connaît tous bien.* [Tous les élèves donnent leur nom et leur classe] », le but étant que tout le monde se connaisse afin de discuter avec plus de facilité. Dans un second temps, ils vont revenir sur les règles qui ont été décidées le jeudi précédent et donc mises en place durant la semaine. Leur rôle était donc de vérifier qu'elles sont bien respectées par tout le monde et qu'elles sont porteuses de sens : « *On est donc parti pour la vie de l'école. On va reprendre rapidement ce qui avait été fait la dernière fois. Il avait été rappelé de bien penser à ranger les plots, pour les enfants qui jouent au foot. Entre autres les CP, CE1. Est-ce que cela a été fait pour tout le monde ?* ». Dans un troisième temps, les élèves peuvent réfléchir, échanger ainsi que prendre des décisions concernant de nouvelles règles, toujours pour améliorer la vie de l'école : « *Il y avait marqué « Les enfants demandent comment on pourrait faire fonctionner le permis à points le midi ? » Est-ce que le permis à points fonctionne le midi ? Alors c'est quoi que vous vouliez, vous vouliez un permis à points pour le midi ?* ». Dans un quatrième temps, les délégués sont en charge des permis à points de tous les élèves de l'école. C'est-à-dire que si certains ont perdu des points, ils doivent établir le nombre de points à leur retirer ainsi que la réparation à effectuer afin de les rattraper : « *Mais avant on va parler de J, je vous lis la bêtise qu'il a faite : « Je bouscule J dans la structure qui se fait mal », donc il va falloir que vous me cherchiez, L y compris, dans le permis, euh... combien de points on enlève à J qui a donc bousculé un camarade et qui s'est fait mal. Vous regardez, vous cherchez et quand quelqu'un a trouvé le nombre de points approprié, il le dit.* ».

Lors de ce conseil des élèves, j'ai également pu observer des comportements plus spécifiques. Par exemple, un élève a expliqué à un de ses camarades ce qu'ils étaient en train de dire, car ce dernier avait perdu le fil du conseil : « *D'accord, il a pas bien*

compris. Alors qui est-ce qui peut lui réexpliquer ? Aller L, explique-lui. ». Cette coopération et solidarité entre les élèves est importante au sein d'une école car elles leur permettent d'être soudés et de ne pas laisser l'un d'eux en difficulté. « *Harcèlement. Alors est-ce que c'était du harcèlement ? Non.* », ici l'élève a su se remettre en question afin d'affiner son jugement et donc être capable de trouver un nombre de points à retirer et une réparation en adéquation avec le comportement de son camarade. A la fin du conseil, les élèves concluent et réfléchissent sur le sens du conseil des élèves ainsi que du permis à points : « *Et c'est tout pour le permis à points. Bien, est-ce qu'il y avait beaucoup d'élèves dans le permis à points ?* ». Pour terminer, après le conseil des élèves, les délégués retournent dans leur classe et expliquent aux autres élèves ce qu'il s'est dit et par la suite, ils font un compte rendu des nouvelles règles ainsi que des points du permis.

Le rôle de l'enseignante

Durant ce conseil des élèves, le rôle de l'enseignante était principalement d'encadrer et d'accompagner les délégués durant les différentes phases et décisions à prendre. Elle va tout d'abord lancer le conseil : « *Bonjour, on va faire un petit tour de table rapidement. On donne son prénom, sa classe, pour être sûre que l'on se connaît tous bien.* » pour ensuite aborder les règles du jeudi précédent, puis les nouvelles règles et enfin les permis à points. Ainsi l'enseignante va aider les élèves à suivre le déroulement du conseil. Toutefois, elle va principalement avoir un rôle à jouer sur la prise de parole des élèves, c'est-à-dire qu'elle va les interroger, les solliciter, les encourager, les féliciter ; mais aussi regrouper et synthétiser leurs avis : « *Oui. Alors y'a deux classes qui trouvent que c'est plutôt dangereux et les autres qui étaient d'accord.* » ; reformuler, étayer, répéter, ou compléter leurs propos et apporter des précisions. L'enseignante est également une aide pour les élèves, elle peut leur expliquer quelque chose, leur laisser du temps pour réfléchir, relancer ou recentrer la discussion : « *Alors R et S on va en parler après. Moi j'ai pas les points de J. Donc à mon avis J n'a pas récupéré ses points. Du coup, il va être...* », ne pas les laisser perdre le fil du conseil, les guider, les inviter à chercher, insister sur des mots-clés ou encore élargir leur questionnement. L'enseignante va également distribuer la parole entre les membres du conseil, donner des consignes, exposer les situations et prendre en note les décisions des délégués ; « *Ok, je vais le noter.* ». Ainsi, l'enseignant qui

participe au conseil possède un réel rôle à jouer, dans le maintien du déroulement de ce dernier mais également dans la prise de parole des élèves.

Les prises de parole

Pour ce qui est des prises de parole dans le conseil des élèves, elles se font souvent sous la forme : enseignante/élève/enseignante/élève. Il faut toutefois noter que lorsqu'elle s'adresse au groupe de délégués, quelques élèves vont répondre : « *Enseignante : On doit reparler des toilettes. Ne pas s'amuser à éteindre la lumière, ni à observer les autres bien sûr. Est-ce que ça va dans les toilettes ? Quelques élèves : Oui.* », alors que quand un seul élève est interrogé, c'est lui qui prend la parole : « *Enseignante : Donc les CM2 aussi on dit ça. Oui K ? K : Nous on a dit que pour la structure verte c'était bon.* ». Par ailleurs, il se peut qu'un élève prenne spontanément la parole : « *On n'a pas parlé de (...)* ». La réponse des élèves va tout autant dépendre de la question de l'enseignante, si cette dernière pose une question fermée « *Alors c'est quoi que vous vouliez, vous vouliez un permis à points pour le midi ?* », les élève vont donner une réponse par oui ou non, ici « *Oui.* ». En revanche si les questions sont plus ouvertes, elles laissent plus de liberté aux délégués sur la forme de leur réponse : « *L tu avais une autre idée ? Un point pour la fiche de travail et un pour des excuses.* ». Nous pouvons donc voir que les questions posées par la professeure des écoles induisent les réponses des élèves.

L'importance des mots-clés

« *Respecter les règles, vivre ensemble, sécurité, punitions, se mettre en danger, règlement, bêtises, illustrer, attitude incorrecte, travailler, déranger, manquer de respect, harcèlement, se bagarrer, frapper, taper, bousculer* », sont autant de mots clés présents dans ce conseil des élèves et leurs rôles sont diverses. De plus, ils sont aussi bien utilisés pas l'enseignante que par les délégués du conseil. Principalement, c'est l'enseignante qui les utilise afin d'aider les élèves à trouver le nombre de points qui correspond au manquement à la règle, car ce sont des mots-clés que les enfants ont dans le tableau : « *Manquements justifiant le retrait de 3 points : manquer de respect à une personne, mentir à un adulte, voler, se bagarrer, frapper quelqu'un, menacer quelqu'un verbalement ou physiquement, harceler quelqu'un, appuyer sur l'alarme, sortir de l'école, racketter* ». Et inversement, elle peut demander aux élèves ce que signifie la réparation : « *Alors, bah on va en discuter. On a soit la possibilité de*

lui donner une fiche de travail à faire, soit la possibilité de recopier un texte en l'illustrant. Ça veut dire quoi illustrer ? ». Avant cette étape, ils peuvent servir à expliquer une situation de manquement à la règle, qui ne serait pas comprise par les élèves : « Enseignante : Donc on va reprendre aujourd'hui se problème là et il va falloir que vous me disiez combien de points on enlève à S et à R, pour en fait, avoir tenu L, l'avoir embêté mais en tenant compte du fait qu'ils n'ont jamais voulu lui faire mal ni être violent avec elle. D'accord ? Je vous laisse chercher dans les points. L s'est parti. Il faut trouver « embêter sa camarade », « avoir une attitude pas agréable, irrespectueuse ». N : Euh, se bagarrer et frapper quelqu'un. Enseignante : Alors est-ce que dans ce que je viens de dire il y avait se bagarrer ou se frapper ? ».

Du côté des élèves, nous pouvons dire qu'ils prennent l'habitude, eux aussi, de s'exprimer avec des mots-clés : « Harcèlement. ». Mais l'enseignante les incite également à le faire, afin d'enrichir leurs propos : « Enseignante : Oui pour bien s'entendre, pour bien vivre ensemble. Et puis la deuxième chose qui est importante ? Un élève : Comme ça on peut tous être ensemble sans se disputer. Enseignante : Oui ça revient à ce que disais L, pour bien vivre ensemble. Mais il y a une autre chose très importante. A ? Pourquoi c'est important de respecter les règles ? A : Parce que si on respecte pas les règles, on peut se faire mal. Enseignante : Oui. On n'est pas en ... A : Sécurité. ».

Enfin, l'enseignante va conclure le conseil des élèves, en répétant les mots-clés exprimés par les délégués : « Voilà. Donc on continue à bien respecter les règles, pour bien vivre ensemble, pour être en sécurité. Je l'ai marqué, pour que dans les classes on se motive. Et il y a toujours des adultes pour répondre aux problèmes, s'il y en a. ».

Lien entre la vie de l'école et celle en société

Les citoyens de l'école avec qui se déroulent les conseils des élèves sont préparés à leur future vie en société. Ainsi, ils sont dans une démocratie dans laquelle ils ont le droit d'exprimer librement leurs idées ainsi que d'en discuter entre eux. De plus, lorsqu'ils repèrent des problèmes dans leur école, ils doivent prendre des décisions pour les résoudre et souvent passer par le vote, tout comme dans la société française.

En outre, à la fin du conseil des élèves, l'enseignante les amène à réfléchir sur l'importance du permis à points ainsi que l'amélioration des comportements des élèves : « Et c'est tout pour le permis à points. Bien, est-ce qu'il y avait beaucoup

d'élèves dans le permis à points ? ». De cette manière, les délégués prennent conscience qu'il ne faut pas faire de « bêtises » et respecter « le règlement » pour « bien s'entendre », « être en sécurité » et « vivre ensemble ».

Spontanément, un élève prend la parole afin de faire un lien entre le non-respect des règles à l'école et celui dans la vie en société : « S : *Et si on respecte pas les règles on peut aller en prison.* » puis la discussion prend la direction du respect des règles du côté des élèves mais aussi des enseignants : « *Ton travail. Mais au-delà de ça, moi je suis comme vous, tous les adultes doivent aussi respecter des règles. Je n'ai pas le droit de voler, je n'ai pas le droit de conduire à toute allure dans la rue, j'ai pas le droit... On a tous des règles. Et si on ne les respecte pas, on se met en danger, on met les autres en danger. Ensuite effectivement comme vous le disiez très bien, c'est pas facile de vivre ensemble si chacun fait ce qu'il veut. Et puis effectivement quand on ne respecte pas les règles, au bout d'un moment on est puni. A l'école, on a des punitions à faire, et quand on est un adulte, effectivement, on risque d'aller en prison.* ». Ici l'enseignante cherche à montrer aux élèves qu'elle aussi a des règles à respecter et que de façon générale, dans la société, tout le monde a des règles à respecter. Ainsi les enseignants de l'école sont d'autant plus des exemples pour les élèves, puisqu'ils ont eux aussi des règles à ne pas enfreindre. Puis les délégués font part de leur vie personnelle, comme par exemple « *Moi au travail mon père, il a un copain qui vole les outils de travail.* » ou encore « *Un maître dans mon ancienne école a perdu son travail parce que...* ».

Pour conclure, l'objectif ici est de faire prendre conscience aux enfants qu'ils ont des règles à honorer, que les adultes aussi, mais aussi de les préparer à leur vie future en tant que citoyen, et surtout de les encourager dans leur progrès afin qu'ils puissent tous vivre ensemble au sein de cette école.

- Les compétences psychosociales

Au sein du tableau de transcription, numéroter les compétences psychosociales m'a permis de les quantifier au regard de la participation des élèves. (Annexe n°3)

Je peux donc établir que la compétence C1, « Avoir conscience de soi », est travaillée tout au long du conseil des élèves, à chaque fois que l'un d'entre eux prend la parole ou fait preuve de participation. Par exemple, j'ai comptabilisé 124 prises de parole sur 124, où il a été nécessaire que l'élève prenne conscience que son avis était important.

Effectivement un élève qui participe et ose prendre la parole, a conscience que son avis est important. Les élèves travaillent également cette compétence hors des temps de parole individuels, c'est-à-dire quand ils doivent réfléchir entre eux ou encore faire un vote à mains levées. Lors de ce conseil, 18 moments d'échanges entre les élèves, leur ont permis de développer cette compétence psychosociale.

De la même manière que la compétence C1, les compétences C3 « Savoir gérer ses émotions », C4 « Savoir gérer son stress » et C5 « Savoir communiquer efficacement » sont travaillées lorsqu'un élève prend la parole. Nous pouvons les comptabiliser au nombre de 124, puisqu'il y a 124 prises de parole d'élèves. Pour les compétences C3 et C4, 18 moments, hors dialogues, sur 21 leur ont permis de développer ces apprentissages. Nous pouvons donc établir le fait que les temps où les élèves discutent, réfléchissent et votent à mains levées sont des outils importants pour apprendre à gérer ses émotions et son stress. En revanche, les votes à mains levées ne permettent pas de travailler la communication entre les élèves, ou bien c'est une communication non verbale, c'est pour cela que la compétence C5 est comptabilisée au nombre de 15 dans ces temps hors dialogues.

Les compétences C1, C3, C4 et C5 sont par exemple représentées, lorsqu'un délégué prend la parole pour sa classe et dit : « *Nous les CM2, ont dit que la structure verte était dangereuse* ». Toutefois, nous pouvons dire que certains élèves n'ont pas encore acquis ces compétences psychosociales puisqu'ils n'arrivent pas à prendre la parole en public.

Nous pouvons voir dans le tableau, que la compétence C2 « Avoir de l'empathie pour les autres » est quant à elle, essentiellement travaillée durant le permis à points. Durant tout le conseil, elle est comptabilisée 48 fois. Ainsi, pour que les délégués du conseil puissent décider du nombre de points à retirer à leurs camarades mais également de la réparation qu'ils vont devoir apporter, ils doivent ressentir de l'empathie pour eux, afin d'être juste dans leurs décisions. Cette empathie peut se traduire lorsqu'un élève propose que son camarade complète une fiche de travail et présente ses excuses, afin que sa réparation soit en lien avec son manquement à la règle : « *Un point pour la fiche de travail et un pour des excuses* ».

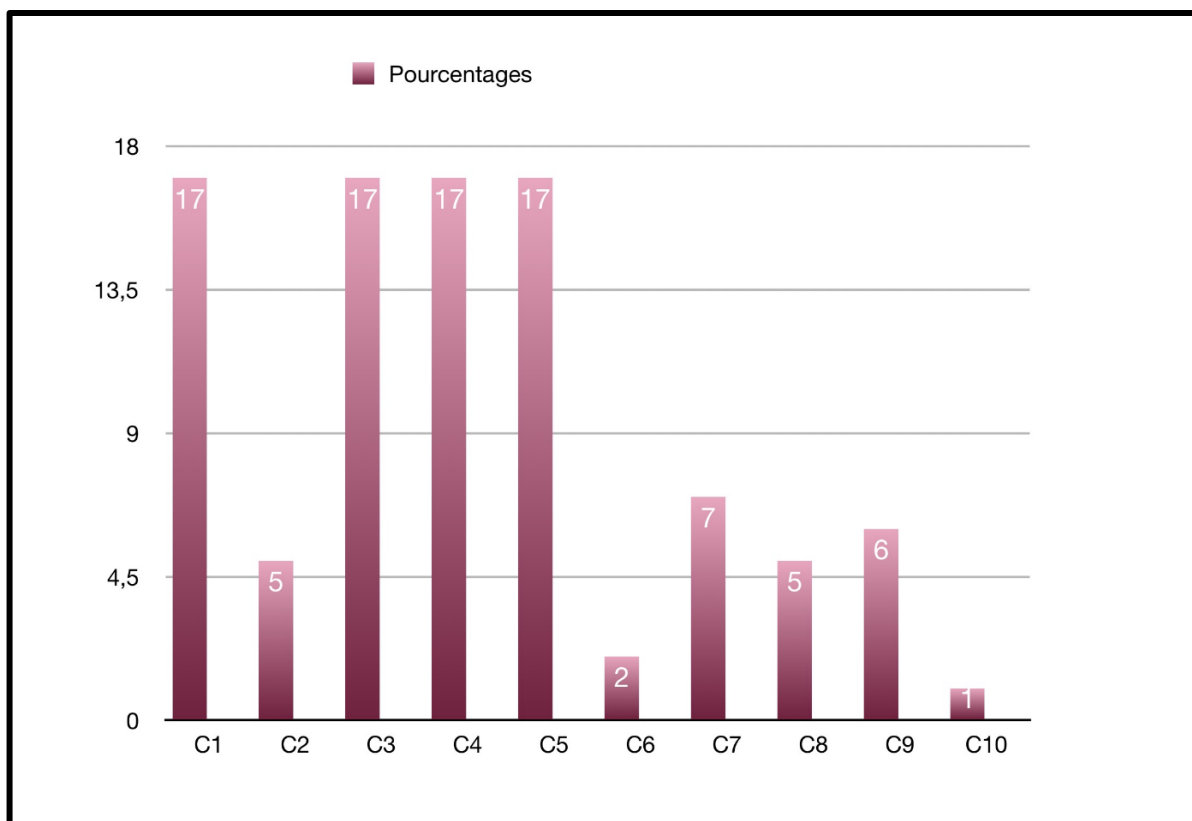
Pour ce qui est de la compétence C6 « Être habile dans ses relations », elle n'est que rarement travaillée dans ce conseil des élèves, c'est-à-dire 8 fois. Tout d'abord,

lorsque les élèves se présentent au début du conseil, ensuite lorsqu'un élève s'exprime sur le fait qu'il s'est mis d'accord avec toute sa classe en amont du conseil, quand un délégué dit que la décision du conseil sera transmise à son camarade : « *On lui dira* », « *De toute façon on montre les permis à points dans la classe* » et enfin pour dresser le bilan du conseil : « *Parce que ça dérange le maître et la maitresse, et ça empêche les autres de travailler* ». Ici l'élève a compris que pour entretenir de bonnes relations avec les autres, il fallait les respecter. Lorsque j'ai quantifié cette compétence dans le conseil, je me suis rendue compte qu'elle était davantage travaillée lorsque les élèves ont du temps pour réfléchir et discuter entre eux (15 fois).

Les compétences C7, C8 et C9 « Savoir résoudre des problèmes » (45 fois), « Savoir prendre des décisions » (26 fois) et « Avoir une pensée critique » (49 fois) sont développées tout au long du conseil des élèves. C'est-à-dire aussi bien lorsqu'ils souhaitent améliorer des points précis sur la vie de l'école mais également lors du permis à points. Par exemple, « *Nous les CM2 ont a dit que la structure verte était dangereuse* » et ensuite ils vont réfléchir à résoudre ce problème, prendre une décision mais également avoir une pensée critique sur son avis ou sur celui des autres. Les temps où les élèves peuvent discuter et échanger entre eux, leur permettent également de développer la compétence C7 (18 fois) et C8 (18 fois), contrairement à la compétence C9 qui n'a été comptabilisée à aucun moment.

Pour terminer, la compétence C10 « Avoir une pensée créative » a été relevé à 16 moments. Dans un premier temps, quand les élèves cherchent une solution afin de pouvoir jouer sur une structure mais que cela soit moins dangereux et dans un second temps lorsqu'ils cherchent des réparations que pourraient réaliser leurs camarades. En revanche, nous pouvons noter que le développement de la pensée créative des élèves est limité par les outils utilisés lors du permis à points. Effectivement les tableaux donnent déjà aux élèves, des propositions de réparation.

Afin de conclure sur les compétences psychosociales et afin d'avoir une vue d'ensemble de leurs apprentissages dans ce conseil des élèves, j'ai choisi de présenter mes résultats sous la forme de pourcentages.



Grâce au graphique présenté précédemment, nous pouvons très nettement lire que les compétences les plus travaillées lors de ce conseil des élèves ont été la compétence 1, 3, 4 et 5, avec un pourcentage de 17% chacune. Ensuite, la compétence 7 avec 7%. Puis la compétence 9 avec 6%, les compétences 2 et 8 avec 5%. Et enfin, la compétence 6 avec 2% et la compétence 10 avec 1%.

Pour conclure sur les compétences psychosociales, les élèves de ce conseil ont, majoritairement, travaillé leur conscience d'eux-mêmes, leur gestion du stress et des émotions ainsi que la communication. En revanche, ce conseil ne leur a pas permis de développer leur pensée créative.

- Les hypothèses de réponse

Durant ce conseil des élèves, toutes les hypothèses ont été vérifiées. L'hypothèse n°3, les conseils d'élèves favorisent l'engagement dans la vie de l'école, ainsi les élèves sont impliqués et donc soucieux du climat scolaire présent dans leur école, a été vérifiée trente et une fois. L'hypothèse n°1, les conseils d'élèves favorisent la coopération entre les élèves, ces derniers prenant conscience de l'avis des autres ce qui modifie leur comportement au sein de l'école, a été vérifiée vingt-six fois. Et enfin,

l'hypothèse n°2, les conseils d'élèves favorisent l'estime de soi, les élèves prennent confiance en eux, ce qui modifie leur comportement au sein de l'école, a été vérifiée vingt et une fois. J'ai pu comptabiliser ces chiffres grâce à mon tableau de transcription, dans lequel j'ai noté les éléments de vérification des différentes hypothèses. (Annexe n°3)

Dans l'objectif de confirmer la troisième hypothèse, nous pouvons relever que lors du conseil, les délégués vont discuter et statuer sur la pertinence et le respect des règles qui ont été établies le jeudi précédent. Ce jour-là, il s'agissait du rangement des plots sur le terrain de foot : « *Enseignante : On est donc parti pour la vie de l'école. On va reprendre rapidement ce qui avait été fait la dernière fois. Il avait été rappelé de bien penser à ranger les plots, pour les enfants qui jouent au foot. Entre autres les CP, CE1. Est-ce que cela a été fait pour tout le monde ?* », mais aussi de ne pas s'amuser à éteindre les lumières de toilettes ainsi que de ne pas regarder à l'intérieur : « *On doit reparler des toilettes. Ne pas s'amuser à éteindre la lumière, ni à observer les autres bien sûr. Est-ce que ça va dans les toilettes ?* ». De plus, les délégués ont également réfléchi à l'organisation de nouvelles règles pour répondre à des problèmes qui ont été soulevés durant la semaine, comme par exemple le jeu du loup dans la structure : « *Enseignante : Très bien, c'est très bien. Ensuite, il avait été émis l'idée que le jeu du loup ne soit autorisé sur une seule structure. Vous aviez choisi...Laquelle ?* », l'élaboration du permis à points sur le temps du midi : « *Enseignante : Il y avait marqué « Les enfants demandent comment on pourrait faire fonctionner le permis à point le midi ? » Est-ce que le permis à points fonctionne le midi ? Alors c'est quoi que vous vouliez, vous vouliez un permis à points pour le midi ?* » ou bien la mousse qui est par terre et est dangereuse pour les élèves : « *L : Je voudrais qu'on enlève la mousse par terre, car ça glisse.* ». Toutes ces règles font faces à des problèmes qui ont été relevés par les élèves de l'école, ainsi ils sont pleinement engagés dans la vie de cette dernière, puisqu'ils travaillent à améliorer celle-ci.

En outre, l'engagement dans la vie de l'école des élèves se mesure pareillement avec l'implication des apprenants dans le climat scolaire. Ayant pour objectif un climat scolaire serein, l'école a mis en place les permis à points. Tous les élèves sont sujets au respect des règles, sinon des points leur sont retirés et ils doivent effectuer des réparations pour les récupérer. Le fait que les points à retirer et les réparations soient décidés par les délégués de l'école, permet de les impliquer dans l'objectif d'un climat

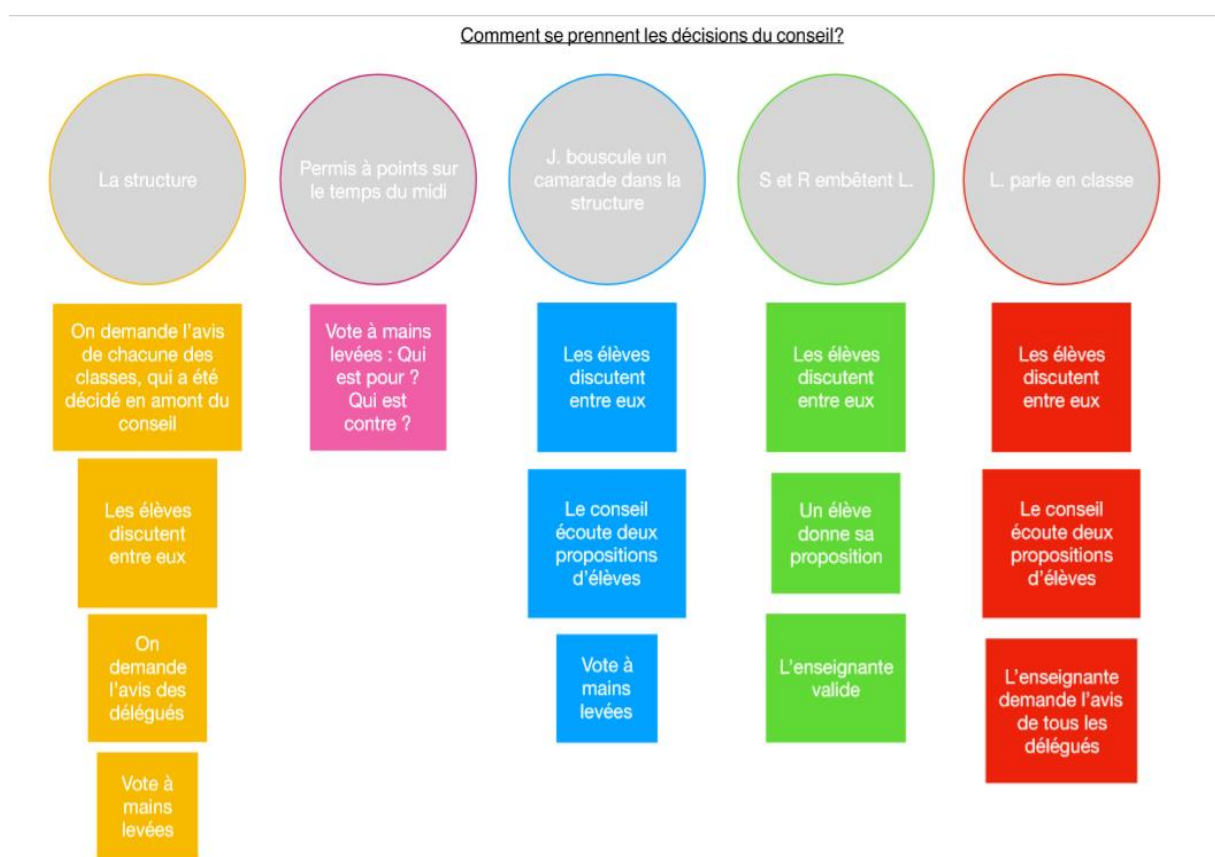
scolaire favorable aux apprentissages. Nous pouvons vérifier cette hypothèse par la tournure que prend le bilan du conseil des élèves : l'enseignante leur demande si cela est bien, que très peu d'élèves soient notés dans le permis : « *Enseignante : Et c'est tout pour le permis à points. Bien, est-ce qu'il y avait beaucoup d'élèves dans le permis à points ?* ». Va s'en suivre une discussion autour de l'utilité du permis à points, dans laquelle les apprenants sont tout à fait conscients que pour vivre tous ensemble, il faut respecter les règles : « *Un élève : Comme ça on peut tous être ensemble sans se disputer.* ».

Afin de confirmer la première hypothèse, nous pouvons dans un premier temps prendre l'exemple des règles établies lors du jeudi précédent, qui ont été mises en place durant la semaine et sur lesquelles les élèves reviennent en ce conseil des élèves. Ce sont des règles qui ont été réfléchies, de la part des élèves, en coopération, à partir de plusieurs problèmes. Ensuite ils en ont discuté ensemble, pour trouver des solutions à ces derniers. Par exemple, pour ne plus être embêtés dans les toilettes, les élèves ont écrit deux nouvelles règles : On n'éteint plus la lumière des toilettes et on ferme bien les portes. De ce fait, ces deux propositions du conseil sont respectées par tout le monde car elles viennent des élèves eux-mêmes mais aussi d'un problème qui a été repéré par ces derniers. Ainsi le fait que les apprenants coopèrent sur la résolution d'un problème, va modifier leurs comportements au sein de l'école.

Nous avons également, dans ce conseil, un très bon exemple de résolution de problème, en coopération. Effectivement, toutes les classes ne sont pas d'accord concernant le jeu du loup sur les structures présentes dans la cour de récréation : « *Ensuite, il avait été émis l'idée que le jeu du loup ne soit autorisé sur une seule structure. Vous aviez choisi...Laquelle ?* ». Après un échange entre les délégués sur ce sujet, l'enseignante statue : « *Oui. Alors y'a deux classes qui trouvent que c'est plutôt dangereux et les autres qui étaient d'accord.* ». Ainsi les élèves vont devoir coopérer pour trouver une solution qui soit acceptée par tous, et qui soit porteuse de sens pour les autres élèves de l'école, afin qu'ils respectent cette nouvelle règle. C'est ainsi que s'est joué un vote à mains levées, dans lequel les élèves ont décidé que : « *On essaye pendant une semaine de jouer au loup sur la structure jaune, et la semaine prochaine au conseil des élèves vous verrez ce qu'il en est. Est-ce que c'est mieux sur la structure jaune ? Est-ce que finalement c'était mieux sur la structure verte ? Est-ce qu'on laisse tomber l'idée de jouer au loup... C'est vous qui verrez.*

D'accord pour tout le monde ? ». Les délégués vont procéder de la même manière pour la mise en place du permis à points durant le temps du midi, mais également pour ce qui est des permis à points actuels. Par exemple, voici ce que les élèves cherchent : « *Enseignante : Oui deux. Alors moins deux pour J, et vous allez donc chercher dans la case des moins deux ce qu'il pourrait faire pour récupérer les deux points qu'il vient de perdre. A dépêche-toi de te mettre au travail.* », ensuite ils vont procéder à deux temps de discussion puis un vote à mains levées, afin de choisir : « [...] *Alors les CE2 vous lui direz qu'il doit faire une fiche de travail pour un point.* ».

De plus, grâce au schéma réalisé sur les différentes prises de décision dans le conseil, nous pouvons dire que dans tous les cas, les élèves coopèrent.



Ainsi, soit les élèves discutent entre eux, soit l'avis de chacun des délégués est demandé, soit c'est l'avis des différentes classes de l'école qui est demandé ou un vote à mains levées est organisé.

Pour terminer et vérifier la deuxième hypothèse, nous pouvons commencer par nous appuyer sur le début du conseil des élèves, où chaque personne va se présenter : « [Tous les élèves donnent leur nom et leur classe] ». De ce fait, les élèves vont prendre conscience qu'ils ont tous une place importante dans le conseil, ce qui favorise l'estime et la confiance en soi. De plus, les différentes façons de prendre une décision (Voir schéma des prises de décisions) ont toutes la particularité de prendre en compte l'avis de tous les élèves. En outre, pour les élèves qui d'eux-mêmes ne prendraient pas la parole, l'enseignante va les inciter à participer et les encourager à donner leur avis : « *Enseignante* : S ? ». Ainsi les élèves vont petit à petit prendre confiance en eux, ce qui favorise l'estime de soi.

- Les compétences psychosociales, au profit de la gestion des comportements

Pour conclure sur l'analyse de la deuxième situation, nous allons maintenant étudier les différentes compétences psychosociales, au profit de la gestion des comportements, que permet de développer ce conseil des élèves, à l'aide du tableau suivant :

Compétences psychosociales présentes dans ce conseil des élèves	Processus d'acquisition des CPS grâce aux conseils d'élèves
Avoir conscience de soi	- Tous les élèves présents sont amenés et encouragés à prendre la parole afin d'exprimer leurs points de vue.
Avoir de l'empathie pour les autres	- Les élèves du conseil doivent revenir sur un incident passé : deux élèves ont perdu trois points sur leur permis à points, car ils étaient en train de tenir une camarade pendant qu'un quatrième élève est venu la taper. Or il s'est avéré que cela ne s'est pas tout à fait passé comme ça, mais que les deux élèves la retenaient contre son gré, mais sans avoir l'intention de lui faire du mal. Afin que les élèves du conseil trouvent le nombre de points à lui retirer et la réparation qu'ils vont devoir réaliser,

	ils doivent se mettre à la place des élèves sanctionnés.
Savoir gérer ses émotions	- Cela n'a pas été le cas lors de ce conseil des élèves, mais il se peut que les délégués présents soient concernés par le permis à points. Ainsi ils doivent être capables de gérer leurs émotions, comme par exemple ne pas se mettre en colère face à une sanction, ou bien quand elle concerne un de ses camarades.
Savoir gérer son stress	- Dans ce conseil des élèves, tous sont encouragés à parler afin de donner leur avis. Et pour cela, ils se doivent de gérer leur stress. Par exemple, j'ai pris note qu'une élève de CP ne s'est pas exprimée durant le conseil. Il faut tenir compte que c'est quelque chose de nouveau pour elle et qu'elle devait être impressionnée. C'est pourquoi il faut instaurer un climat favorable à la discussion.
Savoir communiquer efficacement	- Les élèves du conseil sont en capacités de s'exprimer afin d'être compris par le reste du groupe. Toutefois il faut noter que les interactions sont souvent entre l'enseignant et un élève, mais que très rarement entre les élèves.
Être habile dans ses relations	- Lors du bilan du conseil des élèves, organisé par l'enseignant, on note clairement que les élèves ont compris pourquoi les conseils étaient organisés et pourquoi ils devaient respecter les règles. De plus, un élève fait le lien avec leur vie d'adulte, car lorsqu'ils seront plus grands et qu'ils feront des bêtises, ils pourront aller en prison.
Savoir résoudre des problèmes	Lors de ce conseil des élèves, deux types de problèmes peuvent être exposés : <ul style="list-style-type: none"> - Les problèmes concernant la vie de l'école, en général, peuvent être exprimés en classe afin

	<p>qu'ils soient abordés lors du conseil. Ainsi les élèves du conseil doivent trouver une solution, comme ici le jeu du loup sur la structure verte. Afin de prendre une décision, les élèves ont voté.</p> <ul style="list-style-type: none"> - Les problèmes de comportement affichés dans le permis à points, où les élèves du conseil doivent décider du nombre de points à retirer ainsi que de la réparation que l'élève va devoir faire pour les récupérer. Attention, les délégués ont une grille afin de trouver des solutions adaptées et justes.
Savoir prendre des décisions	<ul style="list-style-type: none"> - Dans ce conseil des élèves, différentes manières de prendre des décisions sont utilisées. En effet, sur cinq prises de décisions, trois d'entre elles se terminent par un vote à mains levées, une par la validation de la part de l'enseignante et la dernière par la prise en compte de l'avis individuel de chacun.
Avoir une pensée critique	<ul style="list-style-type: none"> - Lors de ce conseil, j'ai pu observer que finalement les élèves n'avaient pas toujours la même idée, que ça soit pour le jeu du loup dans la structure ou bien pour le permis à points. Ainsi, le conseil procède par vote, ou bien les élèves exposent leur avis et le justifie. Après cela, chaque élève vote et exerce sa pensée critique, car il n'a pas forcément la même idée que lorsqu'il est entré dans la salle.
Avoir une pensée créative	<ul style="list-style-type: none"> - Les élèves du conseil doivent trouver des idées nouvelles afin d'améliorer la vie de leur école. Par exemple, plusieurs enfants étaient d'accord afin de demander à ce que la mousse soit retirée du sol, car ils peuvent glisser dessus. <p>Il faut noter que cette compétence psychosociale n'est que très peu travaillée, puisqu'ensuite les</p>

	réparations pour récupérer les points perdus, sont données par une grille bien précise.
--	---

VII. Conclusion

Dans ce mémoire, j'ai décidé de répondre à la question : « *Comment les conseils d'élèves contribuent-ils à l'apprentissage des compétences psychosociales au profit de la gestion des comportements en classe ?* »

Pour cela, j'ai émis trois hypothèses de réponse :

1. Les conseils d'élèves favorisent la coopération entre les élèves, ces derniers prenant conscience de l'avis des autres ce qui modifie leur comportement au sein de l'école.
2. Les conseils d'élèves favorisent l'estime de soi, les élèves prennent confiance en eux, ce qui modifie leur comportement au sein de l'école.
3. Les conseils d'élèves favorisent l'engagement dans la vie de l'école ainsi les élèves sont impliqués et donc soucieux du climat scolaire présent dans leur école.

Toutes ces hypothèses ont pu être validées, lorsque je suis allée voir un conseil d'élèves. En effet, les conseils d'élèves contribuent à l'apprentissage des compétences psychosociales, au profit de la gestion des comportements en classe. Dans cette école, les conseils des élèves ont été mis en place il y a quelques années et ils ont véritablement permis d'améliorer le comportement des élèves.

Aujourd'hui, je suis professeure des écoles stagiaire dans une classe de petite section-moyenne section. Il serait donc intéressant de réfléchir à l'apprentissage des compétences psychosociales en classe de cycle 1, au profit de la gestion des comportements.

VIII. Annexes

Annexe 1 : Conseil des élèves – 28 février 2019

Enseignante : Bonjour, on va faire un petit tour de table rapidement. On donne son prénom, sa classe, pour être sûre que l'on se connaît tous bien.

[Tous les élèves donnent leur nom et leur classe]

Enseignante : Voilà, comme ça si on veut se parler, on se connaît. Deuxième chose, je vous présente Julie.

Julie (moi) : Bonjour.

Enseignante : Elle vous a dit bonjour !

Les élèves : Bonjour.

Enseignante : Donc Julie c'est une jeune femme qui voudrait devenir maîtresse d'école, donc l'an dernier elle est venue travailler un petit peu dans ma classe. Donc voilà elle apprend à être maîtresse d'école, comme on apprend à être boulanger. Tous les métiers qu'on veut faire, ça s'apprend. Julie elle est en train d'apprendre comment on devient maîtresse d'école et elle est venue travailler avec moi l'an dernier et aujourd'hui elle est venue nous voir travailler en conseil des élèves, d'accord ? Donc elle va être avec nous, elle va écouter ce qu'on va faire, elle va regarder comment ça se passe, et elle va vous enregistrer et vous filmer, pour ensuite elle travailler sur comment on travaille en conseil des élèves.

Les élèves : Oui.

Enseignante : On est donc parti pour la vie de l'école. On va reprendre rapidement ce qui avait été fait la dernière fois. Il avait été rappelé de bien pensé à ranger les plots, pour les enfants qui jouent au foot. Entre autres les CP, CE1. Est-ce que cela a été fait pour tout le monde ?

Quelques élèves : Oui.

Enseignante : Ah oui c'est vrai que depuis la rentrée on ne les a pas sortis. Avant les vacances c'était pas le cas. Vous n'hésitez pas à les demander vous avez le droit, mais vous pensez bien à les ranger. Hein. D'accord ? Euh, deuxième chose...On doit reparler des toilettes. Ne pas s'amuser à éteindre la lumière, ni à observer les autres bien sûr. Est-ce que ça va dans les toilettes ?

Quelques élèves : Oui.

Enseignante : Oui. K ?

K : Oui c'est bon on ferme bien les portes et les garçons regardent plus.

Enseignante : Oui donc le respect des règles dans les toilettes, ça se passe mieux ? y'a pas de soucis ?

Les élèves : Oui.

Enseignante : Ok, je vais le noter.

[Pause]

Enseignante : Très bien, c'est très bien. Ensuite, il avait été émis l'idée que le jeu du loup ne soit autorisé sur une seule structure. Vous aviez choisi...Laquelle ?

Les élèves : La verte !

Enseignante : Hein la structure avec le toit vert. Alors y'a une classe, c'est la classe de Mme B., les CE1, qui ont trouvé que la structure verte était trop dangereuse pour jouer au loup. Et donc c'était écrit. Euh... Est-ce que sur les autres classes vous en avez discuté ? Est-ce qu'il y a eu des soucis ? Qu'est-ce que vous en pensez ?

Elève de CM2 : Nous les CM2, on a dit que la structure verte était dangereuse.

Enseignante : Donc les CM2 aussi on dit ça. Oui K ?

K : Nous on a dit que pour la structure verte c'était bon.

Enseignante : Ok pour la structure verte c'était bon. Pour les CM1 ? Est-ce que vous en avez discuté ?

Un élève de CM1 : On était tous d'accord.

Enseignante : Vous étiez tous d'accord. Les CP ? Est-ce que c'était bon le jeu du loup sur la structure verte ?

Les CP : Oui.

Enseignante : Oui. Alors y'a deux classes qui trouvent que c'est plutôt dangereux et les autres qui étaient d'accord.

Un élève : Je crois que y'en a qui avait mis non parce que on avait noté sur un papier pour donner au conseil.

Enseignante : D'accord donc dans ces cas-là, il faut que vous vous mettiez tous d'accord et que vous rameniez une feuille ou un cahier.

Un élève : Non mais toute la classe l'a noté sur un papier.

Enseignante : Alors oui après il faut que toi tu fasses la synthèse pour apporter au conseil des élèves. Hein ? Alors du coup, quelle décision on prend ? Est-ce qu'on maintien la structure verte ? Est-ce que qu'on se dit qu'on essaye sur la structure jaune et on voit si c'est moins dangereux ? Ou est-ce qu'on interdit complètement de jouer au loup sur les structures ? Je vous laisse en discuter entre vous et puis on va prendre une décision après.

[Pause]

Enseignante : Si quelqu'un a une idée il nous la fait partager.

[Les élèves discutent entre eux]

Un élève : Moi je préfère changer de structure.

Enseignante : Ok, toi tu préfères changer de structure parce que tu penses qu'interdire de jouer au loup, c'est dommage. Quelqu'un d'autre à une autre idée ?

Un élève : On essaye de faire sur le jaune et puis on voit si ...

Enseignante : Et puis on voit si ça va mieux ? D'accord. A ?

A : ...

Enseignante : A, quel est ton point de vue ?

A : ...

Enseignante : Et bien on va te laisser réfléchir alors, tu penses qu'il faut mieux continuer sur la structure verte, sur la jaune ou interdire de jouer au loup ?

A : La jaune.

Enseignante : La jaune. H ?

H : Rester sur la verte.

Enseignante : Rester sur la verte. Alors, on va lever la main, on va réfléchir. Qui préférerais qu'on essaye une semaine sur la structure jaune et qu'on voit si c'est moins dangereux ? On lève le doigt.

[Pause]

Enseignante : Bien, à l'unanimité. Alors j'écris : Le conseil des élèves décide d'utiliser la structure jaune pour jouer au loup. Ça vous va comme ça ?

Les élèves : Oui.

Enseignante : On essaye pendant une semaine de jouer au loup sur la structure jaune, et la semaine prochaine au conseil des élèves vous verrez ce qu'il en est. Est-ce que c'est mieux sur la structure jaune ? Est-ce que finalement c'était mieux sur la structure verte ? Est-ce qu'on laisse tomber l'idée de jouer au loup... C'est vous qui verrez. D'accord pour tout le monde ?

Les élèves : Oui.

Enseignante : Vous penserez bien à la signaler dans votre classe, que du coup on essaye sur la structure jaune. Est-ce que dans les classes il a été préparé des choses, dont vous aviez envie de parler ou besoin de parler au conseil des élèves ? Alors CP, est-ce qu'il y avait des choses à dire au conseil des élèves ? A et Z ?

A et Z : Non.

Enseignante : Ok, on avait dit que tout allait bien. Euh, les CE1 de Mme B ? Est-ce qu'il y avait des choses à dire au conseil des élèves ?

Un élève : Non.

Enseignante : Non, rien du tout. Ok. CE1 de Mme B ? Alors il y avait donc l'histoire du loup. C'était vous. Est-ce qu'il y avait autre chose ? L est-ce que tu te souviens d'autre chose ?

L : ...

Enseignante : Il y avait marqué « Les enfants demandent comment on pourrait faire fonctionner le permis à points le midi ? » Est-ce que le permis à points fonctionne le midi ? Alors c'est quoi que vous vouliez, vous vouliez un permis à points pour le midi ?

Les CE1 : Oui.

Enseignante : D'accord. Alors est-ce que notre permis à points fonctionne le midi ?

Quelques élèves : Non.

Enseignante : D'accord, le permis à points nous il fonctionne sur le temps où on est à l'école, avec les maîtres et les maîtresses. Le midi, vous êtes avec les animateurs et les animatrices, c'est que vous êtes soit à la cantine, soit aux activités. Par contre, bien sûr, à la cantine et aux activités, les règles elles sont les mêmes que quand on est à l'école. Par exemple le fait que le terrain là-bas ne soit pas pour les CP/CE1, c'est aussi le midi. Le fait qu'on n'a pas le droit d'aller dans les buissons, ça fonctionne aussi le midi, bien que j'en voie beaucoup souvent dans les buissons. Donc toutes les règles elles sont les mêmes. Par contre le midi il n'y a pas le permis à points, donc vous votre idée c'était de demander si on pouvait mettre le permis à points le midi, c'est ça L ?

L : Oui.

Enseignante : Alors, qui serait pour qu'on demande à L qu'éventuellement elle voit, si c'est possible, je dis bien si c'est possible, car c'est pas nous qui décidons, c'est L. Euh...De mettre un permis à points le midi ? Y'en a qui serait pour ? Lever le doigt ceux qui serait pour.

[Pause]

Enseignante : S ?

S : Euh... pour...Euh

Enseignante : Je t'écoute.

S : Pour, euh...

Enseignante : Ça serait bien que tu nous écoutes. Quelqu'un pourrait nous expliquer ce qu'on vient de dire car je pense qu'il n'a pas écouté ou pas bien compris.

S : J'ai pas compris.

Enseignante : D'accord, il a pas bien compris. Alors qui est-ce qui peut lui réexpliquer ? Aller L, explique-lui.

L : C'est pour le permis à points le midi.

Enseignante : Alors, comme il y a des enfants apparemment qui ne respectent pas trop les règles de vie, la classe de CE1 demande s'il est possible d'avoir un permis à points le midi. Je viens de dire que c'est pas nous qui pouvons dire, car ce n'est pas les maîtres et les maîtresses qui décident ce sont les animateurs. Mais si vous, le conseil des élèves, a envie d'un permis à points sur le temps du midi, on peut demander à L si c'est possible. C'est la question, est-ce que vous voulez qu'on demande, qui est d'accord pour demander à L si c'est possible d'avoir un permis à points pour le midi ? 1, 2, 3, 4, 5, ok. Donc la moitié. Je le note. [...] Ça vous va ? Tout le monde est d'accord ?

Les élèves : Oui.

Enseignante : Ok, ça c'était pour les CE1. Les CE2, est-ce qu'il y avait des choses à nous faire remonter ?

Un élève : Oui, J a perdu un point.

Enseignante : Alors oui mais pour l'instant on parle pas du permis à points. Au niveau de la vie de l'école ?

Un élève : Non c'est bon

Enseignante : Ok, rien du tout. CM1 ? N ? S ? Y'avait rien à voir au niveau de la vie de l'école ?

N : Non.

Enseignante : Non ? Ok, CM2 ?

Un élève de CM2 : Non.

Enseignante : Tout va bien alors.

[Pause]

L : On a pas parlé de (...)

Enseignante : Ah oui pardon L, vas-y on t'écoute.

L : Je voudrais qu'on enlève la mousse par terre, car ça glisse.

Enseignante : Ca n'avait pas déjà été demandé ça ?

L : Si mais...

Enseignante : Y'en a toujours ? C'est ça que tu veux nous dire ?

L : Oui.

Enseignante : Euh.. Oui N tu veux dire quelque chose ?

N : Oui y'en a aussi à côté des escaliers.

Enseignante : D'accord, donc j'ai noté enlever la mousse au sol. Comme ça ça regroupe tout. Ça te va ?

N : Oui.

Enseignante : Euh je vous donne un permis à point pour deux. L tu vas te mettre avec A, Z tu vas te mettre avec A, K avec D, S avec (...). Alors, le permis à points au niveau des CP. Nous avons des points à rattraper pour Z. Z avait perdu trois points, les points sont rattrapés Z ?

Z : ...

Enseignante : Z, tu peux me dire oui.

Z : Oui.

Enseignante : Oui très bien, Z a rattrapé ses points, donc c'est bon, on va pouvoir lui rajouter ses points. Elle en avait 7, si j'en rajoute trois ça fait ?

Quelques élèves : 10

Enseignante : Je veux entendre tout le monde !

Les élèves : 10.

Enseignante : 10, donc c'est bon et tous les CP ont 10 points, donc c'est bon pour les CP.

Un élève de CP : Mais il y en a écrit au crayon de bois.

Enseignante : Oui en effet. CE1 de Mme B. Est-ce que tous les CE1 ont tous leurs points ? Est-ce que des CE1 ont perdu des points Z ?

Z : Non.

Enseignante : Voilà, cette semaine personne n'a été marqué dans le permis, très bien. Mme B, alors L est-ce qu'il y a des enfants qui ont des points à récupérer ?

L : Non.

Enseignante : Est-ce qu'il y a des enfants marqués au crayon ?

L : Non.

Enseignante : Très bien. CM2 ?

Un élève de CM2 : Oui y' J.

Enseignante : Alors on va déjà regarder leurs points. Dans les élèves qui avaient des points à récupérer, il y avait J, est-ce qu'il a récupéré ses points ?

Un élève de CM2 : Oui oui il les a rattrapés, et y'avait R et S aussi.

Enseignante : Alors R et S on va en parler après. Moi j'ai pas les points de J. Donc à mon avis J n'a pas récupéré ses points. Du coup, il va être...

Un élève de CM2 : Privé de récréation !

Enseignante : Non pas privé de récréation mais privé de jouer avec ses camarades et donc qu'il reste assis avec les maîtres et les maîtresses.

Un élève de CM2 : On lui dira.

Enseignante : Oui. Alors je note, dans le permis à points... pour J qui n'a pas récupéré ses points. Et puis on va reparler après du problème de S et R. Mais avant on va parler de J, je vous lis la bêtise qu'il a faite : « Je bouscule J dans la structure qui se fait mal », donc il va falloir que vous me cherchiez, L y compris, dans le permis, euh... combien de points on enlève à J qui a donc bousculé un camarade et qui s'est fait mal. Vous regardez, vous cherchez et quand quelqu'un a trouvé le nombre de points approprié, il le dit.

[Pause, les élèves discutent entre eux.]

Enseignante : Bousculer, faire mal...

Un élève : Et c'était dans la structure.

[Pause, les élèves discutent entre eux.]

Enseignante : Bon regardez, il y a des choses que vous pouvez utiliser. Dans les deux points, qu'est-ce qui va correspondre au fait qu'il n'a pas eu un comportement agréable auprès d'un camarade et qu'il lui a fait mal. Regardez bien.

[Pause, les élèves discutent entre eux.]

Enseignante : Oui L.

L : Il lui a manqué de respect.

Enseignante : Très bien L, dans les deux points : « Manquer de respect à une personne ». Quand on manque de respect à quelqu'un, ça veut dire qu'on lui fait du mal, alors ou on lui fait du mal parce qu'on l'insulte, ou parce qu'on lui a dit des choses méchantes, ou parce qu'on l'a blessé ou parce qu'on l'a...

Un élève : Tapé et bousculé.

Enseignante : Donc forcément, d'une façon ou d'une autre on lui a manqué de respect parce qu'on n'a pas fait attention à lui. On est d'accord ? Tout le monde ?

Un élève : (...)

Enseignante : Donc ça fait faire combien de points en moins ?

Quelques élèves : Deux.

Enseignante : Oui deux. Alors moins deux pour J, et vous allez donc chercher dans la case des moins deux ce qu'il pourrait faire pour récupérer les deux points qu'il vient de perdre. A dépêche-toi de te mettre au travail.

[Pause, les élèves discutent entre eux.]

Enseignante : Alors je vous le dis quand même, comme il a déjà été dans le carnet J, pour vous donner une idée, il a déjà copié 50 fois la partie du règlement qu'il n'avait pas respectée, ça il l'a déjà fait deux fois, il a déjà fait un texte explicatif, donc il faudrait trouver autre chose.

Un élève : Ah !

Enseignante : Par rapport aux propositions qui sont faites pour les deux points.

[Pause, les élèves discutent entre eux.]

Enseignante : Vas-y N.

N : bah faire une fiche de travail

Enseignante : Ça ça me paraît pas mal, qu'est-ce que vous en pensez ?

Les élèves : Oui.

Enseignante : L tu avais une autre idée ?

L : un point pour la fiche de travail et un pour des excuses.

Enseignante : D'accord, donc il y a deux propositions, donc on va se mettre d'accord. La proposition de N qui est de faire une fiche de travail ou bien la proposition de L qui était de prendre un point plus un point, c'est-à-dire réaliser une fiche de travail pour un point et présenter des excuses par écrit, parce qu'il a quand même fait mal à un camarade.

Un élève : Du coup, ça fait deux.

Enseignante : Donc un et un ça fait deux. D'accord ? Alors qui est juste pour une fiche de travail ? Et qui est pour une fiche de travail et un mot d'excuse pour son camarade.

[Les élèves votent en levant la main.]

Enseignante : Donc on prend ça ? Alors les CE2 vous lui direz qu'il doit faire une fiche de travail pour un point.

Un élève de CE2 : De toute façon on montre les permis à point dans la classe.

Enseignante : Ok. Donc une fiche de travail pour un point, plus un mot d'excuse pour son camarade qu'il a blessé. C'est d'accord pour tout le monde ? Je trouve que vous trouvez des solutions adaptées c'est bien. Alors c'est tout pour J. Ensuite il va falloir qu'on voit un problème, écoutez-moi bien. Avant les vacances, au conseil des élèves, S et R avait été noté dans le permis et leur avait été enlevé trois points. Parce qu'ils avaient, « Tenu L pendant que J lui donnait un coup de poing ». Ça c'est ce qui semblait s'être passé, en fait, ça s'est pas passé comme ça. S et R sont venus nous expliquer après qu'ils avaient tenu L mais que jamais ils ont eu l'intention de la tenir pour qu'elle se fasse taper. C'est-à-dire qu'ils tenaient L et que J est arrivé et a tapé L. Mais S et R ne tenait pour L pour qu'elle se fasse taper, c'était pas l'objectif. La seule chose qu'ils ont fait c'est retenir L, contre son gré, car elle avait pas envie d'être tenue L, donc ils l'ont embêté mais en aucun cas ils n'ont voulu lui faire mal. Donc les maîtres et les maîtresses ont estimé que les trois points qui avaient été enlevés c'était beaucoup. Et donc il n'y avait pas du tout de notion de violence. Donc on va reprendre aujourd'hui se problème là et il va falloir que vous me disiez combien de points on enlève à S et à R, pour en fait, avoir tenu L, l'avoir embêté mais en tenant compte du fait qu'ils n'ont jamais voulu lui faire mal ni être violent avec elle. D'accord ? Je vous laisse chercher dans les points. L s'est parti. Il faut trouver « embêter sa camarade », « avoir une attitude par agréable, irrespectueuse ».

[Pause, les élèves discutent entre eux.]

Enseignante : N tu as trouvé quelque chose ?

N : Euh, se bagarrer et frapper quelqu'un.

Enseignante : Alors est-ce que dans ce que je viens de dire il y avait se bagarrer ou se frapper ?

Un élève : Non c'est juste ...

Enseignante : Voilà en aucun cas ils n'ont voulu qu'elle se fasse taper. Donc ça va pas correspondre à la situation. Tu as trouvé autre chose K ?

K : Euh... présenter des excuses ?

Enseignante : Pour l'instant on cherche le nombre de points à enlever.

K : Ah.

Enseignante : L tu cherches aussi.

[Pause, les élèves discutent entre eux.]

Enseignante : N tu as trouvé quelque chose ?

N : Harcèlement.

Enseignante : Alors est-ce que c'était du harcèlement ?

Les élèves : Non.

Enseignante : Non ce n'est pas du harcèlement, hein. Alors qui peut nous trouver quelque chose ? Qui pourrait revenir au fait qu'on l'a embêté.

Un élève : (...)

Enseignante : Oui voilà c'est comme toute à l'heure en fait...

Un élève : Oui c'est manqué de respect à une personne.

Enseignante : Oui voilà, quand on fait quelque chose à quelqu'un lorsqu'il n'a pas envie, on lui manque de respect. Donc là, ils l'ont embêté, ils lui ont manqué de respect. Et c'est donc combien ?

Un élève : Deux points.

Enseignante : C'est ça, deux points. Manquer de respect à une personne, deux points. Donc ça ne fait plus trois points enlevés mais deux. On met la même chose pour les deux ? Hein comme ils ont fait la même bêtise.

Quelques élèves : Oui.

Enseignante : Alors j'écris... Très bien, ça pour les CE2, on a terminé. Très bien. Alors les CM1, est-ce qu'il y avait des enfants qui avaient des points à récupérer ?

Un élève de CM1 : Non.

Enseignante : Dans le permis à points...

Un élève de CM1 : Oui y'a W.

Enseignante : Oui il y a W, est-ce qu'il a récupéré ses points ?

Un élève de CM1 : Non.

Enseignante : Non, toujours pas. Donc ça doit faire deux semaines en plus. Donc W, non seulement il sera...

[Maîtresse de W arrive]

Maîtresse de W : Excusez-moi, pardon, il a récupéré tous ses points, j'ai oublié de le noter.

Enseignante : Les cinq ? Il avait mois deux et moins trois ?

Maîtresse de W : Oui oui c'est bon, les cinq.

Enseignante : Ok super. Alors est-ce qu'il y a d'autres enfants qui ont été marqué dans le permis à point les CM1 ?

Les élèves de CM1 : Non.

Enseignante : Sûr ?

Les élèves de CM1 : Oui.

Enseignante : Ok je vais vérifier... CM1, effectivement c'est bon. CM2 ? Alors CM2, est-ce qu'il y avait des enfants qui avaient des points à récupérer ?

[Pause]

Les élèves de CM2 : Oui.

Enseignante : Alors il y avait T et A. A c'est bon, il les a récupérés. Est-ce que T a récupéré ses points ?

Les élèves de CM2 : Non.

Enseignante : Non, toujours pas. Donc il va être privé de récréation et d'activités parce que ça fait plusieurs semaines qu'il n'a pas récupéré ses points.

[Pause]

Enseignante : Ok, T et A. Et ensuite, est-ce qu'il y a un enfant de noter K ?

K : Oui, L.

Enseignante : Oui, L. L qui ne cesse de parler en classe. Beh pourquoi c'est dérangeant de parler en classe ?

Un élève : Parce que ça dérange le maître et la maîtresse, et ça empêche les autres de travailler.

Enseignante : Alors oui tu as raison, ça dérange le maître et la maîtresse mais c'est surtout que ça dérange les autres. Parce que, qu'est-ce qu'on fait normalement dans une classe ?

Quelques élèves : On travaille !

Enseignante : Oui, on travaille. Donc s'il y a du bruit autour de nous, est-ce qu'on arrive à se concentrer ?

Quelques élèves : Non !

Enseignante : Est-ce qu'on arrive à bien travailler ?

Quelques élèves : Non !

Enseignante : Donc voilà, c'est important de ne pas parler sauf bien sûr quand on parle avec le maître et la maîtresse parce qu'il y a des moments où l'on parle, mais quand la classe est au travail c'est très impoli et très irrespectueux de bavarder en classe et de déranger les autres. Alors on cherche combien de points on va enlever à L.

[Pause]

Enseignante : L je ne t'ai pas encore entendu.

[Pause]

Enseignante : A ?

A : Attitude incorrecte.

Enseignante : Alors oui tu as raison. Alors y'en a deux, attitude incorrecte en classe sur un point et attitude incorrecte plus grave sur deux points. Alors là c'est la première fois pour L.

Un élève : Donc on peut mettre qu'un point !

Enseignante : Oui, donc pour la première fois on met combien de points ?

Quelques élèves : Un.

Enseignante : Oui on met un point comme c'est la première fois.

Un élève : Après s'il continue, deux points.

Enseignante : Exactement ! Après si ça devient une attitude plus grave, s'il ne respecte encore pas les règles de la classe. Donc un point pour L, donc je note... Et vous me trouvez quelque chose pour qu'il récupère ses points.

Un élève : Ah moi j'ai déjà regardé.

Enseignante : A cherche aussi !

[Pause, les élèves discutent entre eux.]

Enseignante : Tu as trouvé L ?

L : Moi je pense à une fiche de travail.

Enseignante : Une fiche de travail ça vous paraît bien ?

Quelques élèves : Oui.

Un élève : (...)

Enseignante : C'est un point ça aussi ?

Un élève : Oui.

Enseignante : Alors, bah on va en discuter. On a soit la possibilité de lui donner une fiche de travail à faire, soit la possibilité de recopier un texte en l'illustrant. Ça veut dire quoi illustrer ?

Un élève : C'est faire un dessin.

Enseignante : Alors oui, c'est-à-dire que j'écris un texte, et je fais un dessin.

Un élève : L'illustration.

Enseignante : Oui je fais l'illustration. Donc ou le texte avec le dessin ou la fiche de travail ? Qui veut quoi ?

Un élève : Le dessin.

Enseignante : Donc le texte avec le dessin. Oui ?

Un élève : Le texte avec le dessin.

Enseignante : Oui ?

Un élève : Le texte avec le dessin.

Enseignante : Oui ?

Un élève : Le texte avec le dessin.

Enseignante : Ok, les autres ?

Les autres élèves : Le texte avec le dessin.

Enseignante : Ok, du coup L ça t'embête pas ?

L : Non.

Enseignante : Donc à l'unanimité on prend donc « recopier un texte en l'illustrant ». Je note...

[Pause]

Enseignante : Et c'est tout pour le permis à points. Bien, est-ce qu'il y avait beaucoup d'élèves dans le permis à points ?

Quelques élèves : Non.

Enseignante : Non hein, c'est bien. Ça veut dire quoi ça ? Z ?

[Silence]

Enseignante : Bon Z n'est plus avec nous. Oui Z ?

Z : C'est bien.

Enseignante : Pourquoi c'est bien ?

Z : Parce qu'avant il y en avait trop et c'était pas bien.

Enseignante : Alors oui pourquoi il y en avait dans le permis à points ?

Z : Parce qu'il y avait des bagarres.

Enseignante : Pas forcément des bagarres mais parce qu'il y avait des ...

Z : Des bêtises !

Enseignante : Alors oui quand on fait des bêtises, qu'on se bagarre... Ça veut dire qu'on respecte pas quoi ?

Un élève : Le règlement !

Enseignante : Voilà, donc s'il y a peu d'enfants au permis à points, ça veut dire qu'il y a beaucoup d'enfants qui respectent les règles. Et ça permet quoi de bien respecter les règles ? Pourquoi c'est important ?

Un élève : Pour bien s'entendre.

Enseignante : Oui pour bien s'entendre, pour bien vivre ensemble. Et puis la deuxième chose qui est importante ?

Un élève : Comme ça on peut tous être ensemble sans se disputer.

Enseignante : Oui ça revient à ce que disais L, pour bien vivre ensemble. Mais il y a une autre chose très importante. A ? Pourquoi c'est important de respecter les règles ?

A : Parce que si on respecte pas les règles, on peut se faire mal.

Enseignante : Oui. On est pas en ...

A : Sécurité.

Enseignante : Oui, S ?

S : Et si on respecte pas les règles on peut aller en prison.

Enseignante : Alors les prisons pour les petits, ça n'existe pas (hésitation)... Quoi que à partir d'un certain âge ça existe. Mais effectivement dans la vie, après, quand on ne

respecte pas les règles, effectivement on va en prison. Est-ce que moi par exemple, je dois respecter des règles ?

Quelques élèves : Oui !

Enseignante : Ou est-ce que je fais ce que je veux ?

Quelques élèves : Non.

Un élève : Sinon tu perds ton boulot. Tu perds...

Enseignante : Ton travail. Mais au-delà de ça, moi je suis comme vous, tous les adultes doivent aussi respecter des règles. Je n'ai pas le droit de voler, je n'ai pas le droit de conduire à toute allure dans la rue, j'ai pas le droit... On a tous des règles. Et si on ne les respecte pas, on se met en danger, on met les autres en danger. Ensuite effectivement comme vous le disiez très bien, c'est pas facile de vivre ensemble si chacun fait ce qu'il veut. Et puis effectivement quand on ne respecte pas les règles, au bout d'un moment on est puni. A l'école, on a des punitions à faire, et quand on est un adulte, effectivement, on risque d'aller en prison.

Un élève : Donc c'est pour ça.

Enseignante : Oui c'est pour ça.

Un élève : Mais maîtresse ?

Enseignante : Oui ?

Un élève : Moi au travail mon père, il a un copain qui vole les outils de travail.

Enseignante : Et oui. Il ne va pas garder son travail longtemps, j'imagine... Oui S ?

S : Et y'a aussi, si tu respectes pas les règles, aussi, quand t'es grand, y'a un prof dans une école a ...

Enseignante : Oui et bien les professeurs sont comme les autres gens ils ont des règles à respecter. Des choses qu'ils ont le droit de faire et d'autres qu'ils n'ont pas le droit de faire. Et comme tous les autres gens, s'ils ne respectent pas les règles ils sont punis. Donc ils peuvent perdre leur travail, ils peuvent aller en prison. Oui ?

Un élève : Un maître dans mon ancienne école a perdu son travail parce que...

Enseignante : Oui bah ça peut arriver, ils ont forcément des règles à respecter. Et vous ça commence dès maintenant. Dès l'école. Oui respecter les règles ça s'apprend lorsque l'on est tout petit. Plus on les respecte quand on est jeune, plus c'est facile de les respecter après.

Un élève : Après quand on sera grand on fera plein de bêtises et on ira en prison.

Enseignante : Voilà. Donc on continue à bien respecter les règles, pour bien vivre ensemble, pour être en sécurité. Je l'ai marqué, pour que dans les classes on se motive. Et il y a toujours des adultes pour répondre aux problèmes, s'il y en a.

Annexe 2 : Grille d'observation remplie durant le conseil des élèves

Les points importants à relever	Observations	Exemples
Rôle de l'enseignant	<ul style="list-style-type: none"> • Guider les élèves dans le déroulement du conseil des élèves 	« On va reprendre rapidement ce qui avait été fait la dernière fois. »
	<ul style="list-style-type: none"> • Présenter les sujets importants à aborder 	« Ensuite, il avait été émis l'idée que le jeu du loup ne soit autorisé sur une seule structure. Vous aviez choisi...Laquelle ? »
	<ul style="list-style-type: none"> • Présenter les permis à points de chaque classe 	« : Euh je vous donne un permis à points pour deux. [...] Alors, le permis à points au niveau des CP. Nous avons des points à rattraper pour Z. Z avait perdu trois points, les points sont rattrapés Z ? »
	<ul style="list-style-type: none"> • Reformuler les propos des élèves 	« D'accord, donc il y a deux propositions, donc on va se mettre d'accord. La proposition de N qui est de faire une fiche de travail ou bien la proposition de L qui était de prendre un point plus un point, c'est-à-dire réaliser une fiche de travail pour un point et présenter des excuses par écrit, parce qu'il a quand même fait mal à un camarade. »
	<ul style="list-style-type: none"> • Etayer les propos des élèves 	« Non hein, c'est bien. Ça veut dire quoi ça ? Z ? »
	<ul style="list-style-type: none"> • Poser des questions 	« Alors est-ce que dans ce que je viens de dire il y avait se bagarrer ou se frapper ? »
	<ul style="list-style-type: none"> • Interroger les élèves 	« N tu as trouvé quelque chose ? »
	<ul style="list-style-type: none"> • Entendre les propositions des élèves 	« Z, tu peux me dire oui. »
	<ul style="list-style-type: none"> • Encourager les élèves dans leur prise de parole 	« Je veux entendre tout le monde ! »
	<ul style="list-style-type: none"> • Ecrire dans le cahier du conseil les sujets abordés ainsi que leur solution 	« Ok, je vais le noter. »
	<ul style="list-style-type: none"> • Ecrire sur l'ordinateur les points retirés aux élèves ainsi que leur réparation afin de les récupérer 	Observation de l'enseignante
<ul style="list-style-type: none"> • Faire un petit bilan du conseil des élèves 	« Et c'est tout pour le permis à points. Bien, est-ce qu'il y avait beaucoup d'élèves dans le permis à points ? »	
Interactions entre les élèves / l'enseignant et les élèves entre eux	<ul style="list-style-type: none"> • Les interactions se font majoritairement entre l'enseignant et les élèves lorsque la maîtresse pose une question • Majoritairement des questions fermées au début du conseil 	« - Alors oui quand on fait des bêtises, qu'on se bagarre... Ça veut dire qu'on ne respecte pas quoi ? - Le règlement ! »
	<ul style="list-style-type: none"> • Les interactions entre les élèves se font plus rares, c'est-à-dire quand l'enseignante laisse un temps aux élèves pour chercher dans la grille, les points à retirer et leur réparation. Toutefois, peu d'enfants échangent naturellement entre eux durant ce temps 	[Les élèves discutent entre eux]
	<ul style="list-style-type: none"> • Les élèves sont enrôlés dans l'activité qui leur est proposée car ils savent qu'ils ont une responsabilité et une 	« Moi je préfère changer de structure. »

Les attitudes des élèves	chance de décider du fonctionnement de la vie de leur école	
	<ul style="list-style-type: none"> Toutefois, j'ai pu ressentir un certain stress de la part de quelques élèves, qui n'ont pas osé prendre la parole, notamment chez les plus jeunes et donc les plus étrangers à la pratique du conseil des élèves 	<p>« - Et puis on voit si ça va mieux ? D'accord. A ?</p> <p>- ...</p> <p>- A, quel est ton point de vue ?</p> <p>- ... »</p>
	<ul style="list-style-type: none"> J'ai également remarqué que les CM2 étaient plus à l'aise que le CP, pour qui cet exercice est nouveau 	Observation des élèves
	<ul style="list-style-type: none"> J'ai également remarqué qu'au fil du conseil, les élèves prennent de plus en plus la parole 	Observation des élèves [Quelques élèves répondent en même temps] « Et y'a aussi, si tu respectes pas les règles, aussi, quand t'es grand, y'a un prof dans une école a ... »
Les supports et les outils utilisés	<ul style="list-style-type: none"> Le cahier du conseil des élèves, dans lequel l'enseignante note les sujets abordés, concernant la vie de l'école, ainsi que les solutions à apporter L'ordinateur du permis à points, où dans un tableau l'enseignante inscrit les points retirés et les réparations à effectuer Le permis à points papier, dans lequel chaque enseignant inscrit le manquement à la règle de l'élève La grille des points et des récupérations dans lesquelles sont notés le nombre de points à retirer en fonction du manquement, mais aussi les tâches à effectuer afin de récupérer ses points 	Observation
La construction didactique du conseil des élèves	1. Présentation des personnes composant le conseil des élèves	« Bonjour, on va faire un petit tour de table rapidement. On donne son prénom, sa classe, pour être sûre que l'on se connaît tous bien. »
	2. Les sujets abordés lors du jeudi précédent ainsi que leur amélioration ou non	« On est donc parti pour la vie de l'école. On va reprendre rapidement ce qui avait été fait la dernière fois. Il avait été rappelé de bien penser à ranger les plots, pour les enfants qui jouent au foot. Entre autres les CP, CE1. Est-ce que cela a été fait pour tout le monde ? »
	3. Les nouveaux sujets que les classes veulent aborder ainsi que leur solution	« Très bien, c'est très bien. Ensuite, il avait été émis l'idée que le jeu du loup ne soit autorisé sur une seule structure. Vous aviez choisi...Laquelle ? »
	4. Le permis à points <ul style="list-style-type: none"> - Points récupérés ou non - Points perdus cette semaine 	« : Euh je vous donne un permis à points pour deux. [...] Alors, le permis à points au niveau des CP. Nous avons des points à rattraper pour Z. Z avait perdu trois points, les points sont rattrapés Z ? »
	5. Bilan du conseil des élèves <ul style="list-style-type: none"> - Beaucoup ou pas beaucoup d'élèves dans le permis - Pourquoi il faut respecter les règles de la vie de l'école ? 	« Et c'est tout pour le permis à points. Bien, est-ce qu'il y avait beaucoup d'élèves dans le permis à points ? »
Mes hypothèses : les conseils des élèves favorisent ...		

La coopération	<ul style="list-style-type: none"> • Les élèves doivent <u>coopérer afin de trouver de nouvelles idées, des solutions aux problèmes rencontrés</u>, afin d'améliorer la vie de leur école • Avoir dans une école des élèves <u>qui coopèrent permet d'avoir un climat scolaire idéal</u> La coopération est également <u>un moyen de gérer les comportements des élèves</u>, car ils ont des comportements positifs entre eux
L'estime de soi	<ul style="list-style-type: none"> • Les élèves doivent <u>être conscients qu'ils ont le droit de donner leur avis</u> et que <u>celui-ci est important</u> afin de construire une école dans laquelle ils vont se sentir bien • Le fait de <u>prendre la parole dans un groupe</u> et que <u>celui-ci écoute</u> ce que les élèves sont en train de dire, leur permet de prendre confiance en eux et donc d'améliorer l'estime de soi Au niveau de la gestion des comportements, l'estime de soi permet d'avoir des élèves qui <u>ont confiance en eux</u> et donc des élèves <u>qui sont épanouis</u>
L'engagement dans la vie de l'école	Dans ce conseil des élèves, les délégués <u>pointent des problèmes dans la vie de leur école</u> et <u>trouvent des solutions pour les résoudre</u> , comme par exemple : la mousse parterre ; la structure verte dangereuse pour jouer au loup
La gestion des comportements	Dans le conseil des élèves, une place primordiale est consacrée à la gestion des comportements, à l'aide <u>du permis à points</u> . Si les comportements ne sont pas attendus à l'école, les élèves ont des points qui leur sont retirés, et pour les récupérer, ils doivent les rattraper. Sinon, les élèves gardent les dix points de leur permis.

Annexe 3 : Tableau de transcription

Transcription	Axes d'analyse	Compétences psychosociales dominantes travaillées										Hypothèses de réponse			
		C1	C2	C3	C4	C5	C6	C7	C8	C9	C10				
<p>Enseignante : Bonjour, on va faire un petit tour de table rapidement. On donne son prénom, sa classe, pour être sûre que l'on se connaît tous bien. [Tous les élèves donnent leur nom et leur classe]</p> <p>Enseignante : Voilà, comme ça si on veut se parler, on se connaît. Deuxième chose, je vous présente Julie.</p>	<p>L'enseignante lance le conseil des élèves. Les élèves peuvent prendre conscience qu'ils ont tous une place et un rôle à jouer dans le conseil et que l'avis de tous est important.</p>	X		X	X	X	X								<p><u>Hypothèse de réponse numéro 2 :</u> Les conseils d'élèves favorisent l'estime de soi, les élèves prennent confiance en eux, ce qui modifie leur comportement au sein de l'école.</p>
<p>Julie (moi) : Bonjour.</p> <p>Enseignante : Elle vous a dit bonjour !</p>															
<p>Les élèves : Bonjour.</p> <p>Enseignante : Donc Julie c'est une jeune femme qui voudrait devenir maîtresse d'école, donc l'an dernier elle est venue travailler un petit peu dans ma classe. Donc voilà elle apprend à être maîtresse d'école, comme on apprend à être boulanger. Tous les métiers qu'on veut faire, ça s'apprend. Julie elle est en train d'apprendre comment on devient maîtresse d'école et elle est venue travailler avec moi l'an dernier et aujourd'hui elle est venue nous voir travailler en conseil des élèves, d'accord ? Donc elle va être avec nous, elle va écouter ce qu'on va faire, elle va regarder comment ça se passe, et elle va vous enregistrer et vous filmer, pour ensuite elle travailler sur comment on travaille en conseil des élèves.</p>	<p>Dire bonjour à un observateur. Présentation.</p>	X		X	X	X	X								

Les élèves : Oui.		X		X	X	X													
Enseignante : On est donc parti pour la vie de l'école. On va reprendre rapidement ce qui avait été fait la dernière fois. Il avait été rappelé de bien penser à ranger les plots, pour les enfants qui jouent au foot. Entre autres les CP, CE1. Est-ce que cela a été fait pour tout le monde ?	L'enseignante aborde une règle qui a été établie lors du conseil précédent, afin de vérifier son fonctionnement et sa pertinence. Elle s'adresse au groupe d'élèves présents.																		Hypothèse de réponse numéro 3 : Les conseils d'élèves favorisent l'engagement dans la vie de l'école ainsi les élèves sont impliqués et donc soucieux du climat scolaire présent dans leur école.
Quelques élèves : Oui.	Quelques élèves répondent en même temps.	X		X	X	X				X									
Enseignante : Ah oui c'est vrai que depuis la rentrée on ne les a pas sortis. Avant les vacances c'était pas le cas. Vous n'hésitez pas à les demander vous avez le droit, mais vous pensez bien à les ranger. Hein. D'accord ? Euh, deuxième chose... On doit reparler des toilettes. Ne pas s'amuser à éteindre la lumière, ni à observer les autres bien sûr. Est-ce que ça va dans les toilettes ?	L'enseignante aborde une règle qui a été établie lors du conseil précédent, afin de vérifier son fonctionnement et sa pertinence. Elle s'adresse au groupe d'élèves présents.																		Hypothèse de réponse numéro 1 : Les conseils d'élèves favorisent la coopération entre les élèves, ces derniers prenant conscience de l'avis des autres ce qui modifie leur comportement au sein de l'école.
Quelques élèves : Oui.	Quelques élèves répondent en même temps. L'enseignante interroge un élève en particulier, afin d'obtenir son avis.	X		X	X	X				X									Hypothèse de réponse numéro 2 : Les conseils d'élèves favorisent l'estime de soi, les élèves prennent confiance en eux, ce qui modifie leur comportement au sein de l'école.
K : Oui c'est bon on ferme bien les portes et les garçons regardent plus.	L'enfant exprime son avis.	X		X	X	X				X									
Enseignante : Oui donc le respect des règles dans les toilettes, ça se passe mieux ? y'a pas de soucis ?	L'enseignante exprime un mot important concernant les règles : le respect des règles.																		Hypothèse de réponse numéro 3 : Les conseils d'élèves favorisent l'engagement dans la vie de l'école ainsi les élèves sont impliqués et donc soucieux du climat scolaire présent dans leur école.
Les élèves : Oui.	Quelques élèves répondent en même temps.	X		X	X	X				X									
Enseignante : Ok, je vais le noter.	L'enseignante note les réponses des élèves dans le cahier du conseil.																		
PAUSE		L'enseignante note																	

<p>Enseignante : Très bien, c'est très bien. Ensuite, il avait été émis l'idée que le jeu du loup ne soit autorisé sur une seule structure. Vous aviez choisi...Laquelle ?</p>	<p>L'enseignante aborde une règle qui a été établie lors du conseil précédent, sur laquelle les classes devaient réfléchir durant la semaine.</p>											<p><u>Hypothèse de réponse numéro 3 :</u> Les conseils d'élèves favorisent l'engagement dans la vie de l'école ainsi les élèves sont impliqués et donc soucieux du climat scolaire présent dans leur école.</p>
<p>Les élèves : La verte !</p>	<p>Quelques élèves répondent en même temps.</p>	X		X	X	X		X	X		X	
<p>Enseignante : Hein la structure avec le toit vert. Alors y'a une classe, c'est la classe de Mme B., les CE1, qui ont trouvé que la structure verte était trop dangereuse pour jouer au loup. Et donc c'était écrit. Euh... Est-ce que sur les autres classes vous en avez discuté ? Est-ce qu'il y a eu des soucis ? Qu'est-ce que vous en pensez ?</p>	<p>L'enseignante interroge indirectement les délégués de toutes les classes de l'école, afin de recueillir l'avis des élèves de ces classes.</p>											
<p>Elève de CM2 : Nous les CM2 on a dit que la structure verte était dangereuse.</p>	<p>Un des deux délégués des CM2 donne l'avis de la classe sur la question posée.</p>	X		X	X	X		X	X	X	X	<p><u>Hypothèse de réponse numéro 1 :</u> Les conseils d'élèves favorisent la coopération entre les élèves, ces derniers prenant conscience de l'avis des autres ce qui modifie leur comportement au sein de l'école.</p>
<p>Enseignante : Donc les CM2 aussi on dit ça. Oui K ?</p>	<p>L'enseignante prend en note cet avis. L'enseignante interroge un élève en particulier.</p>											<p><u>Hypothèse de réponse numéro 2 :</u> Les conseils d'élèves favorisent l'estime de soi, les élèves prennent confiance en eux, ce qui modifie leur comportement au sein de l'école.</p>
<p>K : Nous on a dit que pour la structure verte c'était bon.</p>	<p>L'élève interrogé donne l'avis de sa classe.</p>	X		X	X	X		X	X	X	X	<p><u>Hypothèse de réponse numéro 1 :</u> Les conseils d'élèves favorisent la coopération entre les élèves, ces derniers prenant conscience de l'avis des autres ce qui modifie leur comportement au sein de l'école.</p>
<p>Enseignante : Ok pour la structure verte c'était bon. Pour les CM1 ? Est-ce que vous en avez discuté ?</p>	<p>L'enseignante prend en note cet avis. L'enseignante interroge les délégués des CM1.</p>											

Un élève de CM1 : On était tous d'accord.	Un élève de CM1 prend la parole afin de donner l'avis de sa classe.	X		X	X	X	X	X	X			<u>Hypothèse de réponse numéro 1 :</u> Les conseils d'élèves favorisent la coopération entre les élèves, ces derniers prenant conscience de l'avis des autres ce qui modifie leur comportement au sein de l'école.
Enseignante : Vous étiez tous d'accord. Les CP ? Est-ce que c'était bon le jeu du loup sur la structure verte ?	L'enseignante prend en note cet avis. L'enseignante interroge les délégués des CP.											<u>Hypothèse de réponse numéro 1 :</u> Les conseils d'élèves favorisent la coopération entre les élèves, ces derniers prenant conscience de l'avis des autres ce qui modifie leur comportement au sein de l'école.
Les CP : Oui.	Les deux élèves délégués de la classe de CP donne l'avis de leurs camarades.	X		X	X	X			X	X		
Enseignante : Oui. Alors y'a deux classes qui trouvent que c'est plutôt dangereux et les autres qui étaient d'accord.	L'enseignante regroupe et synthétise les avis des différentes classes.											
Un élève : Je crois que y'en a qui avait mis non parce que on avait noté sur un papier pour donner au conseil.	Un élève se souvient que dans sa classe, ils avaient quelques élèves qui avaient noté « non » sur un papier afin de le transmettre au conseil.	X	X	X	X	X	X	X				<u>Hypothèse de réponse numéro 1 :</u> Les conseils d'élèves favorisent la coopération entre les élèves, ces derniers prenant conscience de l'avis des autres ce qui modifie leur comportement au sein de l'école.
Enseignante : D'accord donc dans ces cas-là, il faut que vous mettiez tous d'accord et que vous rameniez une feuille ou un cahier.	L'enseignante rappelle que les élèves d'une classe doivent tous se mettre d'accord avant de transmettre un avis.											
Un élève : Non mais toute la classe l'a noté sur un papier.	L'élève précise que cela était l'avis de toute la classe.	X	X	X	X	X	X	X				
Enseignante : Alors oui après il faut que toi tu fasses la synthèse pour apporter au conseil des élèves. Hein ? Alors du coup, quelle décision on prend ? Est-ce qu'on maintien la structure verte ? Est-ce que qu'on se dit qu'on essaye sur la structure jaune et on voit si c'est moins dangereux ? Ou est-ce qu'on interdit complètement de jouer au loup sur les	L'enseignante rappelle à cet élève son rôle de délégué. L'enseignante propose aux élèves délégués différentes solutions. L'enseignante laisse un temps aux délégués afin qu'ils puissent en discuter entre eux. L'objectif étant											<u>Hypothèse de réponse numéro 3 :</u> Les conseils d'élèves favorisent l'engagement dans la vie de l'école ainsi les élèves sont impliqués et donc soucieux du climat scolaire présent dans leur école.

structures ? Je vous laisse en discuter entre vous et puis on va prendre une décision après.	qu'ils puissent prendre une décision commune.												
PAUSE	Laisser les élèves réfléchir	X		X	X	X	X	X	X				
Enseignante : Si quelqu'un a une idée il nous la fait partager.													
[Les élèves discutent entre eux]		X		X	X	X	X	X	X			X	Hypothèse de réponse numéro 1 : Les conseils d'élèves favorisent la coopération entre les élèves, ces derniers prenant conscience de l'avis des autres ce qui modifie leur comportement au sein de l'école.
Un élève : Moi je préfère changer de structure.	Un élève délégué donne son avis personnel.	X		X	X	X		X	X	X	X		
Enseignante : Ok, toi tu préfères changer de structure parce que tu penses qu'interdire de jouer au loup, c'est dommage. Quelqu'un d'autre à une autre idée ?	L'enseignante reformule le propos de l'élève. L'enseignante demande aux délégués s'ils ont d'autres idées.												
Un élève : On essaye de faire sur la jaune et puis on voit si ...	Un élève prend la parole et exprime sa proposition.	X		X	X	X		X	X			X	
Enseignante : Et puis on voit si ça va mieux ? D'accord. A ?	L'enseignante complète le propos de l'élève. L'enseignante interroge un élève en particulier.												Hypothèse de réponse numéro 2 : Les conseils d'élèves favorisent l'estime de soi, les élèves prennent confiance en eux, ce qui modifie leur comportement au sein de l'école.
A : ...	L'élève a des difficultés à répondre.	X		X	X	X							
Enseignante : A, quel est ton point de vue ?	L'enseignante relance l'élève.												
A : ...	L'élève a des difficultés à répondre.	X		X	X	X							
Enseignante : Et bien on va te laisser réfléchir alors, tu penses qu'il faut mieux continuer sur la structure verte, sur la jaune ou interdire de jouer au loup ?	L'enseignante reformule et étaye son propos afin de guider l'élève en lui faisant des propositions.												
A : La jaune.	L'élève exprime son point de vue.	X		X	X	X		X	X				

Enseignante : La jaune. H ?	L'enseignante répète la réponse de l'élève. L'enseignante interroge un autre élève.												
H : Rester sur la verte.	L'élève donne son point de vue.	X		X	X	X			X	X			
Enseignante : Rester sur la verte. Alors, on va lever la main, on va réfléchir. Qui préférerais qu'on essaye une semaine sur la structure jaune et qu'on voit si c'est moins dangereux ? On lève le doigt.	L'enseignante répète la réponse de l'élève. L'enseignante lance un vote à mains levées pour départager deux propositions.												
[Les élèves votent en levant la main.]		X		X	X				X	X			Hypothèse de réponse numéro 1 : Les conseils d'élèves favorisent la coopération entre les élèves, ces derniers prenant conscience de l'avis des autres ce qui modifie leur comportement au sein de l'école.
Enseignante : Bien, à l'unanimité. Alors j'écris : Le conseil des élèves décide d'utiliser la structure jaune pour jouer au loup. Ça vous va comme ça ?	L'enseignante écrit dans le cahier du conseil, le choix des délégués. L'enseignante demande aux élèves s'ils sont d'accord.												<u>Hypothèse de réponse numéro 1</u> : Les conseils d'élèves favorisent la coopération entre les élèves, ces derniers prenant conscience de l'avis des autres ce qui modifie leur comportement au sein de l'école.
Les élèves : Oui.	Quelques élèves répondent en même temps.	X		X	X	X			X	X			
Enseignante : On essaye pendant une semaine de jouer au loup sur la structure jaune, et la semaine prochaine au conseil des élèves vous verrez ce qu'il en est. Est-ce que c'est mieux sur la structure jaune ? Est-ce que finalement c'était mieux sur la structure verte ? Est-ce qu'on laisse tomber l'idée de jouer au loup... C'est vous qui verrez. D'accord pour tout le monde ?	L'enseignante projette les élèves dans ce qu'ils vont devoir faire durant la semaine , après le conseil des élèves. L'enseignante demande l'accord du groupe.												
Les élèves : Oui.	Quelques élèves répondent en même temps.	X		X	X	X			X	X			

<p>Enseignante : Vous penserez bien à le signaler dans votre classe, que du coup on essaye sur la structure jaune. Est-ce que dans les classes il a été préparé des choses, dont vous aviez envie de parler ou besoin de parler au conseil des élèves ? Alors CP, est-ce qu'il y avait des choses à dire au conseil des élèves ? A et Z ?</p>	<p>L'enseignante rappelle aux élèves qu'ils doivent en parler dans leur classe.</p> <p>L'enseignante relance la discussion.</p> <p>L'enseignante interroge les deux délégués des CP.</p>												<p><u>Hypothèse de réponse numéro 2 :</u> Les conseils d'élèves favorisent l'estime de soi, les élèves prennent confiance en eux, ce qui modifie leur comportement au sein de l'école.</p>
<p>A et Z : Non.</p>	<p>Les deux élèves répondent.</p>	X		X	X	X							
<p>Enseignante : Ok, on avait dit que tout allait bien. Euh, les CE1 de Mme B ? Est-ce qu'il y avait des choses à dire au conseil des élèves ?</p>	<p>L'enseignante reformule.</p> <p>L'enseignante interroge les délégués des CM1.</p>												
<p>Un élève : Non.</p>	<p>Un des délégués répond.</p>	X		X	X	X							
<p>Enseignante : Non, rien du tout. Ok. CE1 de Mme B ? Alors il y avait donc l'histoire du loup. C'était vous. Est-ce qu'il y avait autre chose ? L est-ce que tu te souviens d'autre chose ?</p>	<p>L'enseignante reformule.</p> <p>L'enseignante interroge les délégués des CE1 indirectement.</p> <p>L'enseignante interroge un élève en particulier.</p>												<p><u>Hypothèse de réponse numéro 2 :</u> Les conseils d'élèves favorisent l'estime de soi, les élèves prennent confiance en eux, ce qui modifie leur comportement au sein de l'école.</p>
<p>L : ...</p>	<p>L'élève a des difficultés à répondre.</p>	X		X	X	X							
<p>Enseignante : Il y avait marqué « Les enfants demandent comment on pourrait faire fonctionner le permis à points le midi ? » Est-ce que le permis à points fonctionne le midi ? Alors c'est quoi que vous vouliez, vous vouliez un permis à points pour le midi ?</p>	<p>Pour l'aider, l'enseignante lit ce qu'il est écrit dans les remarques faites par les CE1 dans le cahier du conseil.</p> <p>L'enseignante reformule.</p>												<p><u>Hypothèse de réponse numéro 3 :</u> Les conseils d'élèves favorisent l'engagement dans la vie de l'école ainsi les élèves sont impliqués et donc soucieux du climat scolaire présent dans leur école.</p> <p><u>Hypothèse de réponse numéro 1 :</u> Les conseils d'élèves favorisent la coopération entre les élèves, ces derniers prenant conscience de l'avis des autres ce qui modifie leur comportement au sein de l'école.</p>
<p>Les CE1 : Oui.</p>	<p>Les deux délégués de CE1 répondent.</p>	X		X	X	X		X					

<p>Enseignante : D'accord. Alors est-ce que notre permis à points fonctionne le midi ?</p>	<p>L'enseignante interroge tous les élèves du conseil.</p>											
<p>Quelques élèves : Non.</p>	<p>Quelques élèves répondent en même temps</p>	X		X	X	X						
<p>Enseignante : D'accord, le permis à points nous il fonctionne sur le temps où on est à l'école, avec les maîtres et les maîtresses. Le midi, vous êtes avec les animateurs et les animatrices, c'est que vous êtes soit à la cantine, soit aux activités. Par contre, bien sûr, à la cantine et aux activités, les règles elles sont les mêmes que quand on est à l'école. Par exemple le fait que le terrain là-bas ne soit pas pour les CP/CE1, c'est aussi le midi. Le fait qu'on n'a pas le droit d'aller dans les buissons, ça fonctionne aussi le midi, bien que j'en voie beaucoup souvent dans les buissons. Donc toutes les règles elles sont les mêmes. Par contre le midi il n'y a pas le permis à points, donc vous votre idée c'était de demander si on pouvait mettre le permis à point le midi, c'est ça L ?</p>	<p>L'enseignante rappelle le fonctionnement de l'outil utilisé dans la gestion des comportements, dans toutes les classes de l'école : le permis à points. L'enseignante différencie les temps où les élèves sont à l'école avec les enseignants et ceux avec les animateurs. L'enseignante rappelle que les règles sont les mêmes. L'enseignante interroge un élève en particulier.</p>											
<p>L : Oui.</p>	<p>L'élève répond.</p>	X		X	X	X		X				
<p>Enseignante : Alors, qui serait pour qu'on demande à L qu'éventuellement elle voit, si c'est possible, je dis bien si c'est possible, car c'est pas nous qui décidons, c'est L. Euh...De mettre un permis à points le midi ? Y'en a qui serait pour ? Lever le doigt ceux qui serait pour.</p>	<p>L'enseignante lance un vote à mains levées.</p>											
<p>[Les élèves votent en levant la main.]</p>		X		X	X			X	X			<p>Hypothèse de réponse numéro 1 : Les conseils d'élèves favorisent la coopération entre les élèves, ces derniers prenant conscience de l'avis des autres ce qui modifie</p>

																					leur comportement au sein de l'école.
PAUSE		Après un vote à mains levées																			
Enseignante : S ?	L'enseignante observe qu'un élève ne participe pas, elle lui donne donc la parole.																				Hypothèse de réponse numéro 2 : Les conseils d'élèves favorisent l'estime de soi, les élèves prennent confiance en eux, ce qui modifie leur comportement au sein de l'école.
S : Euh... pour...Euh	L'élève a des difficultés à répondre.	X		X	X	X															
Enseignante : Je t'écoute.	L'enseignante lui laisse du temps pour répondre.																				
S : Pour, euh...	L'élève a des difficultés à répondre.	X		X	X	X															
Enseignante : Ça serait bien que tu nous écoutes. Quelqu'un pourrait nous expliquer ce qu'on vient de dire car je pense qu'il n'a pas écouté ou pas bien compris.	L'enseignante ne le laisse pas perdre le fil du conseil. L'enseignante demande à un élève de lui expliquer.																				
S : J'ai pas compris.	L'élève précise qu'il n'a pas bien compris.	X		X	X	X															
Enseignante : D'accord, il a pas bien compris. Alors qui est-ce qui peut lui réexpliquer ? Aller L, explique-lui.	L'enseignante comprend. L'enseignante demande à un élève en particulier de lui expliquer.																				
L : C'est pour le permis à points le midi.	L'élève explique brièvement.	X	X	X	X	X															Hypothèse de réponse numéro 1 : Les conseils d'élèves favorisent la coopération entre les élèves, ces derniers prenant conscience de l'avis des autres ce qui modifie leur comportement au sein de l'école.
Enseignante : Alors, comme il y a des enfants apparemment qui ne respectent pas trop les règles de vie, la classe de CE1 demande s'il est possible d'avoir un permis à points le midi. Je viens de dire que c'est pas nous qui pouvons dire, car ce n'est pas les maîtres et les maîtresses qui décident ce sont les animateurs. Mais si vous, le conseil des élèves, a envie d'un permis à points sur le temps du midi, on peut	L'enseignante réexplique plus précisément. L'enseignante refait le vote à mains levées. L'enseignante demande si tous les élèves sont d'accord.																				

demander à L si c'est possible. C'est la question, est-ce que vous voulez qu'on demande, qui est d'accord pour demander à L si c'est possible d'avoir un permis à points pour le midi ? 1, 2, 3, 4, 5, ok. Donc la moitié. Je le note. [...] Ça vous va ? Tout le monde est d'accord ?																			
Les élèves : Oui.	Quelques élèves répondent en même temps.	X		X	X	X			X	X									
Enseignante : Ok, ça c'était pour les CE1. Les CE2, est-ce qu'il y avait des choses à nous faire remonter ?	L'enseignante conclue puis interroge les CE2.																		
Un élève : Oui, J a perdu un point.	Un délégué des CE2 dit qu'un élève a perdu un point, dans le permis à points.	X	X	X	X	X													
Enseignante : Alors oui mais pour l'instant on parle pas du permis à points. Au niveau de la vie de l'école ?	L'enseignante précise que le permis à points sera abordé à un autre moment. L'enseignante précise que l'on parle de la vie de l'école.																		
Un élève : Non c'est bon.	Un élève de CE2 répond que c'est bon.	X		X	X	X													
Enseignante : Ok, rien du tout. CM1 ? N ? S ? Y'avait rien à voir au niveau de la vie de l'école ?	L'enseignante interroge les délégués de CM1.																		
N : Non.	Un des délégués répond.	X		X	X	X													
Enseignante : Non ? Ok, CM2 ?	L'enseignante interroge les CM2.																		
Un élève de CM2 : Non.	Un élève répond.	X		X	X	X													
Enseignante : Tout va bien alors.	L'enseignante conclue.																		
PAUSE		Séparer deux sujets du conseil																	
L : On n'a pas parlé de (...)	Un élève prend la parole spontanément.	X		X	X	X													
Enseignante : Ah oui pardon L, vas-y on t'écoute.	L'enseignante lance son intervention.																		
L : Je voudrais qu'on enlève la mousse parlerre, car ça glisse.	L'élève propose une solution à un problème de la vie de l'école.	X		X	X	X			X										
																			<u>Hypothèse de réponse numéro 3 :</u> Les conseils d'élèves favorisent l'engagement dans la vie de l'école

																ainsi les élèves sont impliqués et donc soucieux du climat scolaire présent dans leur école. <u>Hypothèse de réponse numéro 1 :</u> Les conseils d'élèves favorisent la coopération entre les élèves, ces derniers prenant conscience de l'avis des autres ce qui modifie leur comportement au sein de l'école.
Enseignante : Ça n'avait pas déjà été demandé ça ?	L'enseignante interroge les élèves sur la gestion de ce problème.															
L : Si mais...	L'élève a des difficultés à exprimer ce qu'il veut dire.	x		x	x	x			x							
Enseignante : Y'en a toujours ? C'est ça que tu veux nous dire ?	L'enseignante fait preuve d'étayage.															
L : Oui.	L'élève acquiesce.	x		x	x	x			x							
Enseignante : Euh... Oui N tu veux dire quelque chose ?	L'enseignante donne la parole à un autre délégué.															<u>Hypothèse de réponse numéro 2 :</u> Les conseils d'élèves favorisent l'estime de soi, les élèves prennent confiance en eux, ce qui modifie leur comportement au sein de l'école.
N : Oui y'en a aussi à côté des escaliers.	L'élève donne une nouvelle indication.	x		x	x	x			x			x				<u>Hypothèse de réponse numéro 1 :</u> Les conseils d'élèves favorisent la coopération entre les élèves, ces derniers prenant conscience de l'avis des autres ce qui modifie leur comportement au sein de l'école.
Enseignante : D'accord, donc j'ai noté enlever la mousse au sol. Comme ça, ça regroupe tout. Ça te va ?	L'enseignant sollicite l'avis du groupe et note la remarque dans le cahier du conseil.															
N : Oui.	L'élève dit qu'il est d'accord.	x		x	x	x										
Enseignante : Euh je vous donne un permis à points pour deux. L tu vas te mettre avec A, Z tu vas te mettre avec A, K avec D, S avec (...). Alors, le permis à points au niveau des CP. Nous avons des points à rattraper pour Z. Z avait perdu trois points, les points sont rattrapés Z ?	L'enseignante passe au permis à points. L'enseignante donne les consignes . L'enseignante interroge l'élève qui est directement concerné.															<u>Hypothèse de réponse numéro 2 :</u> Les conseils d'élèves favorisent l'estime de soi, les élèves prennent confiance en eux, ce qui modifie leur comportement au sein de l'école.

																	<u>Hypothèse de réponse numéro 3 :</u> Les conseils d'élèves favorisent l'engagement dans la vie de l'école ainsi les élèves sont impliqués et donc soucieux du climat scolaire présent dans leur école.
Z : ...	L'élève a des difficultés à répondre.	X		X	X	X											
Enseignante : Z, tu peux me dire oui.	L'enseignante encourage l'élève à répondre.																
Z : Oui.	L'élève répond.	X		X	X	X											
Enseignante : Oui très bien, Z a rattrapé ses points, donc c'est bon, on va pouvoir lui rajouter ses points. Elle en avait 7, si j'en rajoute trois ça fait ?	L'enseignante explique la situation aux autres délégués. Lien avec les mathématiques.																
Quelques élèves : 10	Quelques élèves répondent.	X		X	X	X											
Enseignante : Je veux entendre tout le monde !	L'enseignante indique qu'elle souhaite que tous les élèves répondent.																
Les élèves : 10.	Tous les élèves répondent.	X		X	X	X											<u>Hypothèse de réponse numéro 1 :</u> Les conseils d'élèves favorisent la coopération entre les élèves, ces derniers prenant conscience de l'avis des autres ce qui modifie leur comportement au sein de l'école.
Enseignante : 10, donc c'est bon et tous les CP ont 10 points, donc c'est bon pour les CP.	L'enseignante conclue pour les CP.																
Un élève de CP : Mais il y en a écrit au crayon de bois.	Un élève délégué de CP indique que certains sont écrits au crayon de bois.	X	X	X	X	X										X	<u>Hypothèse de réponse numéro 3 :</u> Les conseils d'élèves favorisent l'engagement dans la vie de l'école ainsi les élèves sont impliqués et donc soucieux du climat scolaire présent dans leur école.
Enseignante : Oui en effet. CE1 de Mme B. Est-ce que tous les CE1 ont tous leurs points ? Est-ce que des CE1 ont perdu des points Z ?	L'enseignante acquiesce. L'enseignante interroge un élève pour les CE1.																
Z : Non.	L'élève répond.	X	X	X	X	X											

Enseignante : Voilà, cette semaine personne n'a été marqué dans le permis, très bien. Mme B, alors L est-ce qu'il y a des enfants qui ont des points à récupérer ?	L'enseignante conclue pour cette classe. L'enseignante interroge les délégués de la classe concernée.																		
L : Non.	Un des deux délégués répond.	X	X	X	X	X													
Enseignante : Est-ce qu'il y a des enfants marqués au crayon ?	L'enseignante pose une question.																		
L : Non.	Le même délégué répond.	X	X	X	X	X													
Enseignante : Très bien. CM2 ?	L'enseignante conclue pour cette classe. L'enseignante interroge les élèves délégués de CM2.																		
Un élève de CM2 : Oui y' J.	Un élève répond.	X	X	X	X	X													
Enseignante : Alors on va déjà regarder leurs points. Dans les élèves qui avaient des points à récupérer, il y avait J, est-ce qu'il a récupéré ses points ?	L'enseignante expose la situation aux autres délégués. L'enseignante interroge les délégués de CM2.																		
Un élève de CM2 : Oui oui il les a rattrapés, et y'avait R et S aussi.	Un élève de CM2 répond.	X	X	X	X	X													<u>Hypothèse de réponse numéro 3 :</u> Les conseils d'élèves favorisent l'engagement dans la vie de l'école ainsi les élèves sont impliqués et donc soucieux du climat scolaire présent dans leur école.
Enseignante : Alors R et S on va en parler après. Moi j'ai pas les points de J. Donc à mon avis J n'a pas récupéré ses points. Du coup, il va être...	L'enseignante recentre la discussion sur un élève.																		
Un élève de CM2 : Privé de récréation !	Un délégué donne une punition.	X	X	X	X	X			X	X	X	X							
Enseignante : Non pas privé de récréation mais privé de jouer avec ses camarades et donc qu'il reste assis avec les maîtres et les maîtresses.	L'enseignante reformule.																		
Un élève de CM2 : On lui dira.	L'élève délégué de CM2 indique qu'il transmettra le message.	X	X	X	X	X	X												
Enseignante : Oui. Alors je note, dans le permis à points... pour J qui n'a pas	L'enseignante explique une situation.																		

<p>récupéré ses points. Et puis on va reparler après du problème de S et R. Mais avant on va parler de J, je vous lis la bêtise qu'il a faite : « Je bouscule J dans la structure qui se fait mal », donc il va falloir que vous me cherchiez, L y compris, dans le permis, euh... combien de points on enlève à J qui a donc bousculé un camarade et qui s'est fait mal. Vous regardez, vous cherchez et quand quelqu'un a trouvé le nombre de points approprié, il le dit.</p>	<p>L'enseignante demande aux élèves combien de points ils doivent enlever à cet élève. L'enseignante encourage un élève à chercher. Les élèves doivent trouver le nombre de points dans un tableau.</p>													
<p>[Les élèves discutent entre eux]</p>		x		x	x	x	x	x	x					<p>Hypothèse de réponse numéro 1 : Les conseils d'élèves favorisent la coopération entre les élèves, ces derniers prenant conscience de l'avis des autres ce qui modifie leur comportement au sein de l'école.</p>
<p>Enseignante : Bousculer, faire mal...</p>	<p>L'enseignante aider les élèves avec des mots clés.</p>													
<p>Un élève : Et c'était dans la structure.</p>	<p>Un élève précise la situation.</p>	x	x	x	x	x		x			x			
<p>[Les élèves discutent entre eux]</p>		x		x	x	x	x	x	x					<p>Hypothèse de réponse numéro 1 : Les conseils d'élèves favorisent la coopération entre les élèves, ces derniers prenant conscience de l'avis des autres ce qui modifie leur comportement au sein de l'école.</p>
<p>Enseignante : Bon regardez, il y a des choses que vous pouvez utiliser. Dans les deux points, qu'est-ce qui va correspondre au fait qu'il n'a pas eu un comportement agréable auprès d'un camarade et qu'il lui a fait mal. Regardez bien.</p>	<p>L'enseignante guide les élèves dans leurs recherches.</p>													
<p>[Les élèves discutent entre eux]</p>		x		x	x	x	x	x	x					<p>Hypothèse de réponse numéro 1 : Les conseils d'élèves favorisent la</p>

													coopération entre les élèves, ces derniers prenant conscience de l'avis des autres ce qui modifie leur comportement au sein de l'école.
Enseignante : Oui L.	L'enseignante donne la parole.												
L : Il lui a manqué de respect.	L'élève exprime un manque de respect	X	X	X	X	X			X			X	
Enseignante : Très bien L, dans les deux points : « Manquer de respect à une personne ». Quand on manque de respect à quelqu'un, ça veut dire qu'on lui fait du mal, alors ou on lui fait du mal parce qu'on l'insulte, ou parce qu'on lui a dit des choses méchantes, ou parce qu'on l'a blessé ou parce qu'on l'a...	L'enseignante acquiesce et explique aux autres élèves.												
Un élève : Tapé et bousculé.	Un autre élève intervient.	X	X	X	X	X			X			X	
Enseignante : Donc forcément, d'une façon ou d'une autre on lui a manqué de respect parce qu'on n'a pas fait attention à lui. On est d'accord ? Tout le monde ?	L'enseignante demande si tous les délégués sont d'accord.												<u>Hypothèse de réponse numéro 1 :</u> Les conseils d'élèves favorisent la coopération entre les élèves, ces derniers prenant conscience de l'avis des autres ce qui modifie leur comportement au sein de l'école.
Un élève : (...) (Propos non compris)		X		X	X	X							
Enseignante : Donc ça fait faire combien de points en moins ?	L'enseignante demande le nombre de points à retirer.												
Quelques élèves : Deux.	Quelques élèves répondent.	X	X	X	X	X			X	X			
Enseignante : Oui deux. Alors moins deux pour J, et vous allez donc chercher dans la case des moins deux ce qu'il pourrait faire pour récupérer les deux points qu'il vient de perdre. A dépêche-toi de te mettre au travail.	L'enseignante demande aux délégués de chercher dans le tableau, ce que cet élève pourrait faire pour récupérer ses points. L'enseignante incite un élève à se mettre au travail.												
[Les élèves discutent entre eux]		X		X	X	X	X	X	X				Hypothèse de réponse numéro 1 : Les conseils d'élèves favorisent la coopération entre les élèves, ces

															derniers prenant conscience de l'avis des autres ce qui modifie leur comportement au sein de l'école.
Enseignante : Alors je vous le dis quand même, comme il a déjà été dans le carnet J, pour vous donner une idée , il a déjà copié 50 fois la partie du règlement qu'il n'avait pas respecté, ça il l'a déjà fait deux fois, il a déjà fait un texte explicatif , donc il faudrait trouver autre chose .	L'enseignante expose aux élèves les réparations que l'élève a déjà réalisées afin qu'ils trouvent autre chose.														<u>Hypothèse de réponse numéro 3</u> : Les conseils d'élèves favorisent l'engagement dans la vie de l'école ainsi les élèves sont impliqués et donc soucieux du climat scolaire présent dans leur école.
Un élève : Ah !	Un élève s'exprime.	X	X	X	X	X				X	X	X			
Enseignante : Par rapport aux propositions qui sont faites pour les deux points .	L'enseignante précise ce qu'elle attend des élèves du conseil.														
[Les élèves discutent entre eux]		X		X	X	X	X	X	X						Hypothèse de réponse numéro 1 : Les conseils d'élèves favorisent la coopération entre les élèves, ces derniers prenant conscience de l'avis des autres ce qui modifie leur comportement au sein de l'école
Enseignante : Vas-y N.	L'enseignante interroge un élève.														<u>Hypothèse de réponse numéro 2</u> : Les conseils d'élèves favorisent l'estime de soi, les élèves prennent confiance en eux, ce qui modifie leur comportement au sein de l'école.
N : bah faire une fiche de travail	L'élève interrogé fait une proposition.	X	X	X	X	X		X	X	X	X	X			
Enseignante : Ça ça me paraît pas mal, qu'est-ce que vous en pensez ?	L'enseignante indique qu'elle est d'accord et demande l'avis des autres élèves.														
Quelques élèves : Oui.	Quelques élèves répondent.	X		X	X	X				X					
Enseignante : L tu avais une autre idée ?	L'enseignante interroge un élève en particulier.														
L : Un point pour la fiche de travail et un pour des excuses.	L'élève concerné fait une autre proposition.	X	X	X	X	X		X			X	X			

<p>Enseignante : D'accord, donc il y a deux propositions, donc on va se mettre d'accord. La proposition de N qui est de faire une fiche de travail ou bien la proposition de L qui était de prendre un point plus un point, c'est-à-dire réaliser une fiche de travail pour un point et présenter des excuses par écrit, parce qu'il a quand même fait mal à un camarade.</p>	<p>L'enseignante expose donc les deux propositions des élèves.</p>											<p><u>Hypothèse de réponse numéro 3</u> : Les conseils d'élèves favorisent l'engagement dans la vie de l'école ainsi les élèves sont impliqués et donc soucieux du climat scolaire présent dans leur école.</p>
<p>Un élève : Du coup, ça fait deux.</p>	<p>L'élève remarque alors que son camarade pourrait récupérer deux points.</p>	X		X	X	X				X		
<p>Enseignante : Donc un et un ça fait deux. D'accord ? Alors qui est juste pour une fiche de travail ? Et qui est pour une fiche de travail et un mot d'excuse pour son camarade ?</p>	<p>L'enseignante lance un vote à mains levées.</p>											
<p>[Les élèves votent en levant la main.]</p>		X		X	X			X	X		<p>Hypothèse de réponse numéro 1 : Les conseils d'élèves favorisent la coopération entre les élèves, ces derniers prenant conscience de l'avis des autres ce qui modifie leur comportement au sein de l'école.</p>	
<p>Enseignante : Donc on prend ça ? Alors les CE2 vous lui direz qu'il doit faire une fiche de travail pour un point.</p>	<p>Les élèves ont voté à la majorité. L'enseignante transmet la décision du conseil aux délégués.</p>											
<p>Un élève de CE2 : De toute façon on montre les permis à points dans la classe.</p>	<p>Un délégué des CE2 explique qu'il montre les permis lorsqu'il retourne dans sa classe à la fin du conseil.</p>	X	X	X	X	X	X					
<p>Enseignante : Ok. Donc une fiche de travail pour un point, plus un mot d'excuse pour son camarade qu'il a blessé. C'est d'accord pour tout le monde ? Je trouve que vous trouvez des solutions adaptées c'est bien. Alors c'est tout pour J. Ensuite il</p>	<p>L'enseignante indique qu'elle est en accord avec la décision du conseil. L'enseignante explique aux délégués un problème qu'ils vont devoir résoudre.</p>										<p><u>Hypothèse de réponse numéro 3</u> : Les conseils d'élèves favorisent l'engagement dans la vie de l'école ainsi les élèves sont impliqués et donc soucieux du climat scolaire présent dans leur école.</p>	

<p>va falloir qu'on voit un problème, écoutez-moi bien. Avant les vacances, au conseil des élèves, S et R avait été noté dans le permis et leur avait été enlevé trois points. Parce qu'ils avaient, « Tenu L pendant que J lui donnait un coup de poing ». Ça c'est ce qui semblait s'être passé, en fait, ça s'est pas passé comme ça. S et R sont venus nous expliquer après qu'ils avaient tenu L mais que jamais ils ont eu l'intention de la tenir pour qu'elle se fasse taper. C'est-à-dire qu'ils tenaient L et que J est arrivé et à tapé L. Mais S et R ne tenait pour L pour qu'elle se fasse taper, c'était pas l'objectif. La seule chose qu'ils ont fait c'est retenir L, contre son gré, car elle avait pas envie d'être tenue L, donc ils l'ont embêté mais en aucun cas ils n'ont voulu lui faire mal. Donc les maîtres et les maîtresses ont a estimé que les trois points qui avaient été enlevés c'était beaucoup. Et donc il n'y avait pas du tout de notion de violence. Donc on va reprendre aujourd'hui se problème là et il va falloir que vous me disiez combien de point on enlève à S et à R, pour en fait, avoir tenu L, l'avoir embêté mais en tenant compte du fait qu'ils n'ont jamais voulu lui faire mal ni être violent avec elle. D'accord ? Je vous laisse chercher dans les points. L s'est parti. Il faut trouver « embêter sa camarade », « avoir une attitude pas agréable, irrespectueuse ».</p>	<p>L'enseignante demande le nombre de points à retirer. L'enseignante utilise des mots clés pour aider les élèves.</p>											
<p>[Les élèves discutent entre eux]</p>		x		x	x	x	x	x	x			<p>Hypothèse de réponse numéro 1 : Les conseils d'élèves favorisent la coopération entre les élèves, ces derniers prenant conscience de</p>

													l'avis des autres ce qui modifie leur comportement au sein de l'école.
Enseignante : N tu as trouvé quelque chose ?	L'enseignante interroge un élève en particulier.												<u>Hypothèse de réponse numéro 2 :</u> Les conseils d'élèves favorisent l'estime de soi, les élèves prennent confiance en eux, ce qui modifie leur comportement au sein de l'école.
N : Euh, se bagarrer et frapper quelqu'un.	L'élève s'aide, lui-même, en essayant de trouver des mots clés.	X	X	X	X	X		X	X		X		
Enseignante : Alors est-ce que dans ce que je viens de dire il y avait se bagarrer ou se frapper ?	L'enseignante lui demande si les élèves se sont réellement tapés ou frappés.												
Un élève : Non c'est juste ...	L'élève sait réfléchir et revenir sur ses propos.	X		X	X	X					X		
Enseignante : Voilà en aucun cas ils n'ont voulu qu'elle se fasse taper. Donc ça va pas correspondre à la situation. Tu as trouvé autre chose K ?	L'enseignante acquiesce. L'enseignante interroge un autre élève.												<u>Hypothèse de réponse numéro 2 :</u> Les conseils d'élèves favorisent l'estime de soi, les élèves prennent confiance en eux, ce qui modifie leur comportement au sein de l'école.
K : Euh... présenter des excuses ?	L'élève propose une réparation et non un nombre de points à retirer.	X	X	X	X	X		X			X	X	
Enseignante : Pour l'instant on cherche le nombre de points à enlever.	L'enseignante précise la consigne.												
K : Ah.		X		X	X	X							
Enseignante : L tu cherches aussi.	L'enseignante invite un élève à chercher également.												<u>Hypothèse de réponse numéro 2 :</u> Les conseils d'élèves favorisent l'estime de soi, les élèves prennent confiance en eux, ce qui modifie leur comportement au sein de l'école.
[Les élèves discutent entre eux]		X		X	X	X	X	X	X				Hypothèse de réponse numéro 1 : Les conseils d'élèves favorisent la coopération entre les élèves, ces derniers prenant conscience de l'avis des autres ce qui modifie leur comportement au sein de l'école.

Enseignante : N tu as trouvé quelque chose ?	L'enseignante interroge un élève en particulier.													<u>Hypothèse de réponse numéro 2 :</u> Les conseils d'élèves favorisent l'estime de soi, les élèves prennent confiance en eux, ce qui modifie leur comportement au sein de l'école.
N : Harcèlement.	L'élève donne le mot « harcèlement ».	X	X	X	X	X		X			X	X		
Enseignante : Alors est-ce que c'était du harcèlement ?	L'enseignante le fait s'interroger sur son propos.													
Quelques élèves : Non.	L'élève se remet en question.	X		X	X	X					X			
Enseignante : Non ce n'est pas du harcèlement , hein. Alors qui peut nous trouver quelque chose ? Qui pourrait revenir au fait qu'on l'a embêté.	L'enseignante acquiesce. L'enseignante recentre la recherche sur un mot clé.													
Un élève : (...) (<i>Propos non compris</i>)		X		X	X	X								
Enseignante : Oui voilà c'est comme toute à l'heure en fait...	L'enseignante est en accord avec le propos de l'élève.													
Un élève : Oui c'est manqué de respect à une personne.	Un élève prend la parole.	X	X	X	X	X		X	X	X				
Enseignante : Oui voilà, quand on fait quelque chose à quelqu'un lorsqu'il n'a pas envie, on lui manque de respect. Donc là, ils l'ont embêté, ils lui ont manqué de respect. Et c'est donc combien ?	L'enseignante explique aux autres élèves. L'enseignante demande le nombre de points.													<u>Hypothèse de réponse numéro 3 :</u> Les conseils d'élèves favorisent l'engagement dans la vie de l'école ainsi les élèves sont impliqués et donc soucieux du climat scolaire présent dans leur école.
Un élève : Deux points.	Un élève répond.	X	X	X	X	X		X			X			
Enseignante : C'est ça, deux points. Manquer de respect à une personne, deux points. Donc ça ne fait plus trois points enlevés mais deux. On met la même chose pour les deux ? Hein comme ils ont fait la même bêtise.	L'enseignante est d'accord. L'enseignante demande l'avis des élèves du conseil.													
Quelques élèves : Oui.	Quelques élèves répondent.	X	X	X	X	X								
Enseignante : Alors j'écris... Très bien, ça pour les CE2, on a terminé. Très bien. Alors les CM1, est-ce qu'il y avait des enfants qui avaient des points à récupérer ?	L'enseignante écrit dans le cahier du conseil, la décision de celui-ci. L'enseignante interroge les délégués des CM1.													

Un élève de CM1 : Non.	Un élève de CM1 répond.	X		X	X	X								
Enseignante : Dans le permis à points...	L'enseignante insiste.													
Un élève de CM1 : Oui y'a W.	Un élève de CM1 répond.	X	X	X	X	X								
Enseignante : Oui il y a W, est-ce qu'il a récupéré ses points ?	L'enseignante demande si cet élève a récupéré ses points.													
Un élève de CM1 : Non.	Un élève répond.	X	X	X	X	X						X		
Enseignante : Non, toujours pas. Donc ça doit faire deux semaines en plus. Donc W, non seulement il sera...	L'enseignante est d'accord avec le propos de l'élève.													
[Maîtresse de W arrive]	Intervention de l'enseignante de l'élève en question qui apporte de nouvelles informations.													
Maîtresse de W : Excusez-moi, pardon, il a récupéré tous ses points, j'ai oublié de le noter.														
Enseignante : Les cinq ? Il avait mois deux et moins trois ?														
Maîtresse de W : Oui oui c'est bon, les cinq.														
Enseignante : Ok super. Alors est-ce qu'il y a d'autres enfants qui ont été marqué dans le permis à point les CM1 ?	L'enseignante demande si d'autres enfants sont concernés.													
Les élèves de CM1 : Non.	Les deux délégués répondent.	X	X	X	X	X								
Enseignante : Sûr ?														
Les élèves de CM1 : Oui.	Les deux délégués répondent.	X	X	X	X	X								
Enseignante : Ok je vais vérifier... CM1, effectivement c'est bon. CM2 ? Alors CM2, est-ce qu'il y avait des enfants qui avaient des points à récupérer ?	L'enseignante interroge les élèves de CM2.													
PAUSE	Laisser les élèves réfléchir	X		X	X	X	X	X	X					
Les élèves de CM2 : Oui.	Les deux délégués répondent.	X	X	X	X	X						X		
Enseignante : Alors il y avait T et A. A c'est bon, il les a récupérés. Est-ce que T a récupéré ses points ?	L'enseignante interroge les deux délégués.													
Les élèves de CM2 : Non.	Les deux délégués répondent.	X	X	X	X	X						X		

Hypothèse de réponse numéro 3 :
Les conseils d'élèves favorisent l'engagement dans la vie de l'école ainsi les élèves sont impliqués et donc soucieux du climat scolaire présent dans leur école.

Enseignante : Non, toujours pas. Donc il va être privé de récréation et d'activités parce que ça fait plusieurs semaines qu'il n'a pas récupéré ses points.	L'enseignante explique ce qu'il se passe si les points ne sont pas récupérés.														
PAUSE	Laisser les élèves réfléchir	X		X	X	X	X	X	X	X					
Enseignante : Ok, T et A. Et ensuite, est-ce qu'il y a un enfant de noter K ?	L'enseignante interroge les délégués.														<u>Hypothèse de réponse numéro 2 :</u> Les conseils d'élèves favorisent l'estime de soi, les élèves prennent confiance en eux, ce qui modifie leur comportement au sein de l'école.
K : Oui, L.	Un des deux délégués répond.	X	X	X	X	X									
Enseignante : Oui, L. L qui ne cesse de parler en classe. Beh pourquoi c'est dérangeant de parler en classe ?	L'enseignante élargit son questionnement afin de faire réfléchir les élèves sur les règles de vie.														
Un élève : Parce que ça dérange le maître et la maîtresse, et ça empêche les autres de travailler.	Un élève prend la parole.	X	X	X	X	X	X					X			<u>Hypothèse de réponse numéro 3 :</u> Les conseils d'élèves favorisent l'engagement dans la vie de l'école ainsi les élèves sont impliqués et donc soucieux du climat scolaire présent dans leur école.
Enseignante : Alors oui tu as raison, ça dérange le maître et la maîtresse mais c'est surtout que ça dérange les autres . Parce que, qu'est-ce qu'on fait normalement dans une classe ?	L'enseignante est d'accord avec les propos de l'élève. L'enseignante questionne les élèves.														
Quelques élèves : On travaille !	Quelques élèves répondent.	X		X	X	X						X			<u>Hypothèse de réponse numéro 3 :</u> Les conseils d'élèves favorisent l'engagement dans la vie de l'école ainsi les élèves sont impliqués et donc soucieux du climat scolaire présent dans leur école.
Enseignante : Oui, on travaille . Donc s'il y a du bruit autour de nous, est-ce qu'on arrive à se concentrer ?	L'enseignante questionne les élèves.														
Quelques élèves : Non !	Quelques élèves répondent.	X		X	X	X						X			<u>Hypothèse de réponse numéro 3 :</u> Les conseils d'élèves favorisent l'engagement dans la vie de l'école ainsi les élèves sont impliqués et

grave sur deux points. Alors là c'est la première fois pour L.														
Un élève : Donc on peut mettre qu'un point !	Un élève prend la parole et donne le nombre de points.	X	X	X	X	X			X			X	X	
Enseignante : Oui, donc pour la première fois on met combien de points ?	L'enseignante questionne tous les élèves du conseil afin de savoir s'ils sont d'accord.													
Quelques élèves : Un.	Quelques élèves répondent.	X	X	X	X	X			X	X	X	X		
Enseignante : Oui on met un point comme c'est la première fois.	L'enseignante acquiesce.													
Un élève : Après s'il continue, deux points.	Un élève prend la parole et montre qu'il a compris.	X	X	X	X	X			X			X		<u>Hypothèse de réponse numéro 3 :</u> Les conseils d'élèves favorisent l'engagement dans la vie de l'école ainsi les élèves sont impliqués et donc soucieux du climat scolaire présent dans leur école.
Enseignante : Exactement ! Après si ça devient une attitude plus grave, s'il ne respecte encore pas les règles de la classe. Donc un point pour L, donc je note... Et vous me trouvez quelque chose pour qu'il récupère ses points.	L'enseignante le félicite . L'enseignante demande aux délégués de trouver une façon de récupérer ses points, dans le tableau.													
Un élève : Ah moi j'ai déjà regardé.	Un élève indique qu'il a déjà trouvé.	X		X	X	X								
Enseignante : A, cherche aussi !	L'enseignante invite cet élève à chercher également.													
[Les élèves discutent entre eux]		X		X	X	X	X	X	X					Hypothèse de réponse numéro 1 : Les conseils d'élèves favorisent la coopération entre les élèves, ces derniers prenant conscience de l'avis des autres ce qui modifie leur comportement au sein de l'école.
Enseignante : Tu as trouvé L ?	L'enseignante interroge un élève.													<u>Hypothèse de réponse numéro 2 :</u> Les conseils d'élèves favorisent l'estime de soi, les élèves prennent

													confiance en eux, ce qui modifie leur comportement au sein de l'école.
L : Moi je pense à une fiche de travail.	L'élève interrogé donne son idée.	X	X	X	X	X			X		X	X	<u>Hypothèse de réponse numéro 3 :</u> Les conseils d'élèves favorisent l'engagement dans la vie de l'école ainsi les élèves sont impliqués et donc soucieux du climat scolaire présent dans leur école.
Enseignante : Une fiche de travail ça vous paraît bien ?	L'enseignante demande aux autres élèves s'ils sont d'accord.												
Quelques élèves : Oui.	Quelques élèves répondent.	X	X	X	X	X				X			
Un élève : (...) (<i>Propos non compris</i>)						X							
Enseignante : C'est un point ça aussi ?	L'enseignante interroge l'élève.												
Un élève : Oui.	L'élève répond.	X		X	X	X							
Enseignante : Alors, bah on va en discuter. On a soit la possibilité de lui donner une fiche de travail à faire, soit la possibilité de recopier un texte en l'illustrant. Ça veut dire quoi illustrer ?	L'enseignante expose les deux solutions. L'enseignante interroge la compréhension des élèves.												<u>Hypothèse de réponse numéro 3 :</u> Les conseils d'élèves favorisent l'engagement dans la vie de l'école ainsi les élèves sont impliqués et donc soucieux du climat scolaire présent dans leur école.
Un élève : C'est faire un dessin.	Un élève prend la parole pour répondre.	X		X	X	X							
Enseignante : Alors oui, c'est-à-dire que j'écris un texte, et je fais un dessin.	L'enseignante est en accord avec la réponse.												
Un élève : L'illustration.	Un élève prend la parole pour compléter la réponse donnée.	X		X	X	X							
Enseignante : Oui je fais l'illustration. Donc ou le texte avec le dessin ou la fiche de travail ? Qui veut quoi ?	L'enseignante demande alors aux élèves leurs avis.												
Un élève : Le dessin.	Un élève prend la parole et donne son point de vue.	X	X	X	X	X		X	X				
Enseignante : Donc le texte avec le dessin. Oui ?	L'enseignante demande alors aux élèves leurs avis.												
Un élève : Le texte avec le dessin.	Un élève prend la parole et donne son point de vue.	X	X	X	X	X		X	X				
Enseignante : Oui ?	L'enseignante demande alors aux élèves leurs avis.												

Un élève : Le texte avec le dessin.	Un élève prend la parole et donne son point de vue.	X	X	X	X	X		X	X			
Enseignante : Oui ?	L'enseignante demande alors aux élèves leurs avis.											
Un élève : Le texte avec le dessin.	Un élève prend la parole et donne son point de vue.	X	X	X	X	X		X	X			
Enseignante : Ok, les autres ?	L'enseignante demande alors aux élèves leurs avis.											
Les autres élèves : Le texte avec le dessin.	Un élève prend la parole et donne son point de vue.	X	X	X	X	X		X	X			<u>Hypothèse de réponse numéro 1 :</u> Les conseils d'élèves favorisent la coopération entre les élèves, ces derniers prenant conscience de l'avis des autres ce qui modifie leur comportement au sein de l'école.
Enseignante : Ok, du coup L ça t'embête pas ?	L'enseignante demande alors aux élèves leurs avis.											
L : Non.	Un élève prend la parole et donne son point de vue.	X		X	X	X						<u>Hypothèse de réponse numéro 1 :</u> Les conseils d'élèves favorisent la coopération entre les élèves, ces derniers prenant conscience de l'avis des autres ce qui modifie leur comportement au sein de l'école.
Enseignante : Donc à l'unanimité on prend donc « recopier un texte en l'illustrant ». Je note...	L'enseignante déclare qu'à l'unanimité le conseil a décidé.											<u>Hypothèse de réponse numéro 3 :</u> Les conseils d'élèves favorisent l'engagement dans la vie de l'école ainsi les élèves sont impliqués et donc soucieux du climat scolaire présent dans leur école.
PAUSE		L'enseignante note										
Enseignante : Et c'est tout pour le permis à points. Bien, est-ce qu'il y avait beaucoup d'élèves dans le permis à points ?	L'enseignant lance une phase de bilan afin de faire prendre conscience aux élèves, l'utilité du permis à points.											
Quelques élèves : Non.	Quelques élèves répondent.	X		X	X	X					X	
Enseignante : Non hein, c'est bien. Ça veut dire quoi ça ? Z ?	L'enseignante interroge un élève.											<u>Hypothèse de réponse numéro 2 :</u> Les conseils d'élèves favorisent l'estime de soi, les élèves prennent

														confiance en eux, ce qui modifie leur comportement au sein de l'école.
PAUSE	Laisser les élèves réfléchir	X		X	X	X		X	X	X				
Enseignante : Bon Z n'est plus avec nous. Oui Z ?	L'enseignante interroge à nouveau ce même élève.													
Z : C'est bien.	L'élève répond.	X		X	X	X							X	<u>Hypothèse de réponse numéro 3 :</u> Les conseils d'élèves favorisent l'engagement dans la vie de l'école ainsi les élèves sont impliqués et donc soucieux du climat scolaire présent dans leur école.
Enseignante : Pourquoi c'est bien ?	L'enseignante lui demande de justifier sa réponse.													
Z : Parce qu'avant il y en avait trop et c'était pas bien.	L'élève justifie.	X		X	X	X							X	
Enseignante : Alors oui pourquoi il y en avait dans le permis à points ?	L'enseignante lui demande d'aller encore plus loin dans sa réflexion.													
Z : Parce qu'il y avait des bagarres.	L'élève répond.	X		X	X	X							X	
Enseignante : Pas forcément des bagarres mais parce qu'il y avait des ...	L'enseignante essaye de lui faire dire une chose en particulier.													
Z : Des bêtises !	L'élève répond correctement.	X		X	X	X							X	<u>Hypothèse de réponse numéro 3 :</u> Les conseils d'élèves favorisent l'engagement dans la vie de l'école ainsi les élèves sont impliqués et donc soucieux du climat scolaire présent dans leur école.
Enseignante : Alors oui quand on fait des bêtises, qu'on se bagarre... Ça veut dire qu'on ne respecte pas quoi ?	L'enseignante creuse encore un peu plus la réflexion des élèves.													
Un élève : Le règlement !	Un élève répond.	X		X	X	X							X	<u>Hypothèse de réponse numéro 3 :</u> Les conseils d'élèves favorisent l'engagement dans la vie de l'école ainsi les élèves sont impliqués et donc soucieux du climat scolaire présent dans leur école.
Enseignante : Voilà, donc s'il y a peu d'enfant au permis à points, ça veut dire qu'il y a beaucoup d'enfants qui respectent les	L'enseignante leur demande pourquoi il est important de respecter les règles.													

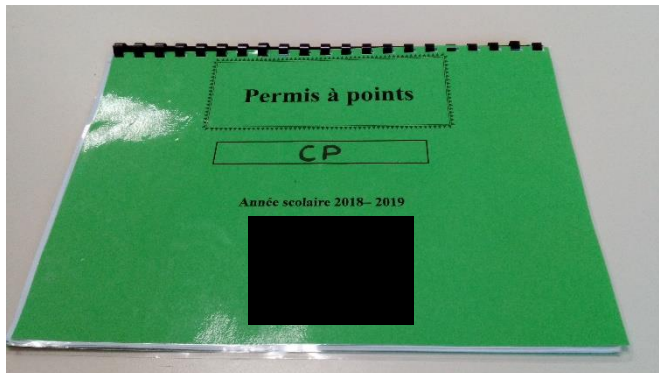
règles. Et ça permet quoi de bien respecter les règles ? Pourquoi c'est important ?																			
Un élève : Pour bien s'entendre.	Un élève répond.	X		X	X	X								X					Hypothèse de réponse numéro 3 : Les conseils d'élèves favorisent l'engagement dans la vie de l'école ainsi les élèves sont impliqués et donc soucieux du climat scolaire présent dans leur école.
Enseignante : Oui pour bien s'entendre, pour bien vivre ensemble. Et puis la deuxième chose qui est importante ?	L'enseignante étaye encore la recherche des élèves.																		
Un élève : Comme ça on peut tous être ensemble sans se disputer.	Un élève répond.	X		X	X	X								X					Hypothèse de réponse numéro 3 : Les conseils d'élèves favorisent l'engagement dans la vie de l'école ainsi les élèves sont impliqués et donc soucieux du climat scolaire présent dans leur école.
Enseignante : Oui ça revient à ce que disais L, pour bien vivre ensemble. Mais il y a une autre chose très importante. A ? Pourquoi c'est important de respecter les règles ?	L'enseignante étaye encore la recherche des élèves. L'enseignante interroge un élève en particulier.																		Hypothèse de réponse numéro 2 : Les conseils d'élèves favorisent l'estime de soi, les élèves prennent confiance en eux, ce qui modifie leur comportement au sein de l'école.
A : Parce que si on respecte pas les règles, on peut se faire mal.	Un élève répond.	X		X	X	X								X					Hypothèse de réponse numéro 3 : Les conseils d'élèves favorisent l'engagement dans la vie de l'école ainsi les élèves sont impliqués et donc soucieux du climat scolaire présent dans leur école.
Enseignante : Oui. On n'est pas en ...	L'enseignante essaye de leur faire dire un mot en particulier.																		
A : Sécurité.	Un élève répond en donnant le mot.	X		X	X	X								X					Hypothèse de réponse numéro 3 : Les conseils d'élèves favorisent l'engagement dans la vie de l'école ainsi les élèves sont impliqués et donc soucieux du climat scolaire présent dans leur école.
Enseignante : Oui, S ?	L'enseignante interroge un élève en particulier.																		Hypothèse de réponse numéro 2 : Les conseils d'élèves favorisent

quand on est un adulte, effectivement, on risque d'aller en prison.																		
Un élève : Donc c'est pour ça.	Un élève prend la parole.	X		X	X	X												
Enseignante : Oui c'est pour ça.	L'enseignante acquiesce.																	
Un élève : Mais maîtresse ?	Un élève prend la parole pour faire un lien avec son propre vécu.	X		X	X	X												
Enseignante : Oui ?	L'enseignante est prête à l'écouter.																	
Un élève : Moi au travail mon père, il a un copain qui vole les outils de travail.	Il s'explique.	X	X	X	X	X												
Enseignante : Et oui. Il ne va pas garder son travail longtemps, j'imagine... Oui S ?	L'enseignant acquiesce. L'enseignante interroge un autre élève.																	<u>Hypothèse de réponse numéro 2 :</u> Les conseils d'élèves favorisent l'estime de soi, les élèves prennent confiance en eux, ce qui modifie leur comportement au sein de l'école.
S : Et y'a aussi, si tu respectes pas les règles, aussi, quand t'es grand, y'a un prof dans une école a ...	Un élève prend la parole pour faire un lien avec son propre vécu.	X	X	X	X	X												
Enseignante : Oui et bien les professeurs sont comme les autres gens ils ont des règles à respecter. Des choses qu'ils ont le droit de faire et d'autres qu'ils n'ont pas le droit de faire. Et comme tous les autres gens, s'ils ne respectent pas les règles ils sont punis. Donc ils peuvent perdre leur travail, ils peuvent aller en prison. Oui ?	L'enseignante explique que les professeurs ont les mêmes règles que tout le monde. L'enseignante écoute un autre élève.																	
Un élève : Un maître dans mon ancienne école a perdu son travail parce que...	Un élève continu de prendre la parole pour faire un lien avec son propre vécu.	X	X	X	X	X												
Enseignante : Oui bah ça peut arriver, ils ont forcément des règles à respecter. Et vous ça commence dès maintenant. Dès l'école. Oui respecter les règles ça s'apprend lorsque l'on est tout petit. Plus on les respecte quand on est jeune, plus c'est facile de les respecter après.	L'enseignante explique que l'apprentissage du respect des règles se fait dès le plus jeune âge.																	
Un élève : Après quand on sera grand on fera plein de bêtises et on ira en prison.	Un élève prend la parole.	X		X	X	X												

Enseignante : Voilà. Donc on continue à bien respecter les règles, pour bien vivre ensemble, pour être en sécurité. Je l'ai marqué, pour que dans les classes on se motive. Et il y a toujours des adultes pour répondre aux problèmes, s'il y en a.	L'enseignante conclue le conseil en félicitant les élèves, en les motivant pour la semaine à venir et en rappelant que les adultes sont là s'ils ont besoin.											
TOTAL	124	48	124	124	124	8	45	26	49	16		
POURCENTAGE (environ)	+18	48	+18	+18	+15	+15	+18	+18	49	16		
POURCENTAGE (environ)	17%	5%	17%	17%	17%	2%	7%	5%	6%	1%		

Annexe numéro 4 : Les documents des élèves

1. Le permis à points de chaque classe



The image shows a page from a 'Permis à points' notebook with a table for tracking points. The title is 'Septembre (suite)'. The table has columns for 'Date', 'Nom de l'élève', 'Motif', 'Signature', 'Pts perdus', 'Récupération de points', and 'Validé le'. The first two rows contain handwritten entries.

Date	Nom de l'élève	Motif	Signature	Pts perdus	Récupération de points	Validé le
19/3		Perdre le matériel		2		18/03
20/3		Se tromper de tel		2		

2. Le règlement du permis à points

Règlement du permis à points

Le règlement est valable à partir du moment où l'on est à l'école.

Chaque élève possède 10 points sur son permis.

Chaque enseignant dispose d'un cahier sur lequel sont notés au jour le jour, les manquements à la règle signifiés à l'élève et signés par ce dernier.

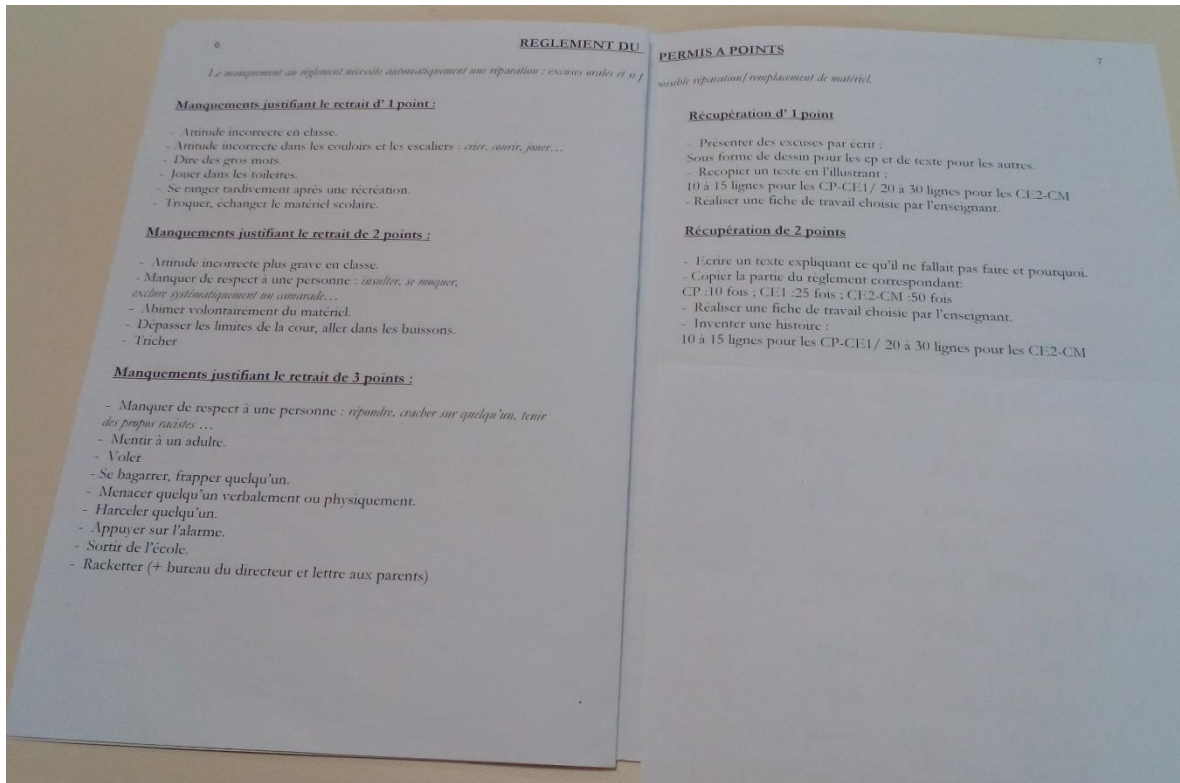
Un conseil d'élève composé de deux délégués par classe et d'un enseignant, se réunit une fois par semaine pour décider du nombre de points perdus et des sanctions (par référence au barème).

Les élèves qui n'ont pas récupéré leurs points au bout d'une semaine n'ont plus le droit de jouer avec leurs camarades dans la cour. Si les points ne sont toujours pas récupérés à la fin de la deuxième semaine, ces élèves restent en classe le vendredi de 13h30 à 14h30 pour les récupérer sous la surveillance d'un enseignant.

Lorsque le permis a moins de 5 points, les parents en sont informés par courrier du directeur.

Les élèves qui n'ont plus de points à leurs permis sont immédiatement retenus à l'école pendant le temps périscolaire du vendredi. Ils passent ce temps à travailler pour récupérer leurs points.

3. La récupération des points perdus



IX. Sitographie

- Ministère de l'éducation nationale, Expérithèque, Bibliothèque des expérimentations pédagogiques, Fiche numéro 9073, Eduscol, <http://eduscol.education.fr/experitheque/fiches/fiche9073.pdf>
- Dictionnaire Larousse, <http://www.larousse.fr/dictionnaires/francais/comportement/17728>
- Organisation Mondiale de la Santé (OMS), Division de la santé mentale et de la prévention des toxicomanies, *Life skills education in schools*, 1993, <http://www.occe.coop/~ad67/EstimeDeSoi/pdf/4.CPS/2nd/at/001.pdf>
- Bruno Robbes, Algébré de la thèse de sciences de l'éducation, présentée et soutenue le 2 juillet 2007, Université Paris X – Nanterre, Thèse « *Du mythe de l'autorité « naturelle » à la prise de conscience des savoirs et savoir-faire de la personne éducative.* », https://www.u-cergy.fr/fr/_plugins/mypage/mypage/content/brobbes.html
- Sylvie Lacan, d'après Bruno Robbes, 11 mai 2017, <https://creg.ac-versailles.fr/l-autorite-educative-la-construire-et-l-exercer>
- <http://connac.free.fr/classe/Adultes/marchive.pdf>
- Bruno Robbes, Maître de conférences en sciences de l'éducation, Université de Cergy-Pontoise, Laboratoire EMA (École, mutations, apprentissages) - EA 4507 http://cache.media.education.gouv.fr/file/Education_prioritaire/88/9/B.ROBBES_seminaire_09_10_13_470889.pdf
- Bruno Robbes, Algébré de la thèse de sciences de l'éducation, présentée et soutenue le 2 juillet 2007, Université Paris X – Nanterre, https://www4.ac-nancy-metz.fr/casnav-carep/spip/IMG/pdf/conference_crdp_nancy_19_11_14.pdf
- Bruno Robbes, 28 mars 2006, <http://www.cahiers-pedagogiques.com/Les-trois-conceptions-actuelles-de-l-autorite>
- Eirick Prairat, 2010, *L'autorité éducative : déclin, érosion ou métamorphose*, Nancy : Presses Universitaires de Nancy, 158 p. <http://journals.openedition.org/rechercheseducations/1164>
- Eirick Prairat, *Autorité et respect en éducation*, <http://journals.openedition.org/leportique/562>

- Bruno Robbes Maître de conférences en sciences de l'éducation Université de Cergy-Pontoise Laboratoire EMA (École, mutations, apprentissages) - EA 4507, http://cache.media.education.gouv.fr/file/Education_prioritaire/88/9/B.ROBBES_seminaire_09_10_13_470889.pdf
- MEERS, 2015, L'intervention auprès des élèves en difficulté ayant des difficultés de comportement. Cadre de référence et guide à l'intention du milieu scolaire, Gouvernement du Québec, Québec, <http://rire.ctreq.qc.ca/2015/08/gestion-comportements-dt/>
- IREPS, Instance Régionale d'Education et de Promotion de la Santé – Pays de la Loire, fiche activité ressource, <http://www.cartablecps.org/docs/Fichier/2016/7-160701044248.pdf>
- <http://www.cahiers-pedagogiques.com/Les-trois-conceptions-actuelles-de-l-autorite>
- http://www.education.gouv.qc.ca/fileadmin/site_web/documents/education/adaptation-scolaire-services-comp/14_00479_cadre_intervention_eleves_difficultes_comportement.pdf
- http://cache.media.education.gouv.fr/file/13/04/3/encart6379_fiche14_404043.pdf
- http://cache.media.education.gouv.fr/file/30/73/4/ensel170_annexe_985734.pdf

X. Les auteurs

- Arendt, 1972, p. 123 ; Burdeau, 1995, p. 578, par Bruno Robbes, dans « Des conceptions de l'autorité et du savoir : des conséquences sur les pratiques des enseignants »
- Bissonnette Steve, professeur au Département d'éducation à la TÉLUQ depuis juin 2012
- Dubé Sylvie, retraitée depuis 2005, maîtrise en éducation et formatrice auprès des enseignants
- Eirick Prairat, professeur de sciences de l'éducation à l'université de Lorraine, membre de l'institut universitaire de France
- Jean-Pierre Obin, Universitaire français et ancien inspecteur de l'Education Nationale, 2001
- Michel Serres, historien des sciences, philosophe et homme de lettres française
- Sylvain Connac, Apprendre avec les pédagogies coopératives

XI. Bibliographie

- Bissonnette Steve, L'enseignement explicite des comportements, pour une gestion efficace des élèves en classe et dans l'école, Chenelière Education, 2016
- Dubé Sylvie, La gestion des comportements en classe, et si on regardait ça autrement ?, Chenelière Education, 2009
- Michel Serres, Petite Poucette. Paris : Le Pommier, 2012
- Sylvain Connac, Apprendre avec les pédagogies coopératives, 2009

XII. 4ème de couverture

5 Mots clés : « *Gestion des comportements, compétences psychosociales, conseils des élèves, permis à points, élève* »

Résumé en Français :

Ce mémoire présente une réflexion concernant la gestion de comportements dans une école, au profit de l'apprentissage des compétences psychosociales. Il a été choisi de travailler autour des conseils des élèves, car ils permettent de mettre les enfants au centre de cet apprentissage. Comme ce sont eux qui ont décidé les règles de leur école, ils vont manifestement les respecter.

Nous avons également pu nous rendre compte que les conseils des élèves permettaient de travailler toutes les compétences psychosociales, à différentes échelles. Celles qui sont majoritairement travaillées sont les suivantes : C1, avoir conscience de soi, C3, savoir gérer ses émotions, C4, savoir gérer son stress et la compétence C5, savoir communiquer efficacement.

Les conseils des élèves participent donc pleinement à la gestion des comportements des élèves ainsi qu'à l'apprentissage des compétences psychosociales.

Résumé en Anglais :

This dissertation presents a reflection on behavior management in a school, for the benefit of learning psychosocial skills. It was chosen to work around student councils, because they put children at the center of this learning. Since they are the ones who decided the rules of their school, they will obviously respect them.

We were also able to realize that the student councils made it possible to work on all psychosocial skills, on different scales. The ones that are mostly worked on are: C1, being self-aware, C3, knowing how to manage your emotions, C4, knowing how to manage your stress and skill C5, knowing how to communicate effectively.

Student councils therefore participate fully in the management of student behavior as well as in the learning of psychosocial skills.