



**HAL**  
open science

# Organisation d'un dépistage de l'anévrisme de l'aorte abdominale et de l'artériopathie oblitérante des membres inférieurs en secteur de soins primaires : mise en place de l'étude pilote DAG au sein des maisons médicales

Sophie Gilli

## ► To cite this version:

Sophie Gilli. Organisation d'un dépistage de l'anévrisme de l'aorte abdominale et de l'artériopathie oblitérante des membres inférieurs en secteur de soins primaires : mise en place de l'étude pilote DAG au sein des maisons médicales. Médecine humaine et pathologie. 2018. dumas-02966783

**HAL Id: dumas-02966783**

**<https://dumas.ccsd.cnrs.fr/dumas-02966783>**

Submitted on 14 Oct 2020

**HAL** is a multi-disciplinary open access archive for the deposit and dissemination of scientific research documents, whether they are published or not. The documents may come from teaching and research institutions in France or abroad, or from public or private research centers.

L'archive ouverte pluridisciplinaire **HAL**, est destinée au dépôt et à la diffusion de documents scientifiques de niveau recherche, publiés ou non, émanant des établissements d'enseignement et de recherche français ou étrangers, des laboratoires publics ou privés.



Distributed under a Creative Commons Attribution - NonCommercial - ShareAlike 4.0 International License

**UNIVERSITÉ DE MONTPELLIER**  
**FACULTÉ DE MÉDECINE MONTPELLIER-NÎMES**

**THESE**

Pour obtenir le titre de  
**DOCTEUR EN MÉDECINE**

Présentée et soutenue publiquement

Par

**Sophie GILLI**

Le 15 Juin 2018

ORGANISATION D'UN DÉPISTAGE DE L'ANÉVRISME DE L'AORTE  
ABDOMINALE ET DE L'ARTERIOPATHIE OBLITERANTE DES  
MEMBRES INFÉRIEURS EN SECTEUR DE SOINS PRIMAIRES :  
Mise en place de l'étude pilote DAG au sein des maisons médicales.

Directeur de thèse : Docteur Jérémy LAURENT

**JURY**

**Président :**

Mme Antonia PEREZ-MARTIN – Professeur des Universités, Praticien Hospitalier

**Assesseurs :**

M. David COSTA – Maître de Conférence Universitaire

Mme Béatrice LOGNOS – Maître de Conférence Universitaire

M. Jérémy LAURENT – Chef de Clinique de Médecine Vasculaire

**Membre invité :**

M. Michel DAUZAT – Professeur Émérite de Médecine Vasculaire

**UNIVERSITÉ DE MONTPELLIER**  
**FACULTÉ DE MÉDECINE MONTPELLIER-NÎMES**

**THESE**

Pour obtenir le titre de  
**DOCTEUR EN MÉDECINE**

Présentée et soutenue publiquement

Par

**Sophie GILLI**

Le 15 Juin 2018

ORGANISATION D'UN DÉPISTAGE DE L'ANÉVRISME DE L'AORTE  
ABDOMINALE ET DE L'ARTERIOPATHIE OBLITERANTE DES  
MEMBRES INFÉRIEURS EN SECTEUR DE SOINS PRIMAIRES :  
Mise en place de l'étude pilote DAG au sein des maisons médicales.

Directeur de thèse : Docteur Jérémy LAURENT

**JURY**

**Président :**

Mme Antonia PEREZ-MARTIN – Professeur des Universités, Praticien Hospitalier

**Assesseurs :**

M. David COSTA – Maître de Conférence Universitaire

Mme Béatrice LOGNOS – Maître de Conférence Universitaire

M. Jérémy LAURENT – Chef de Clinique de Médecine Vasculaire

**Membre invité :**

M. Michel DAUZAT – Professeur Émérite de Médecine Vasculaire



## ANNÉE UNIVERSITAIRE 2017 - 2018

### PERSONNEL ENSEIGNANT

#### Professeurs Honoraires

ALLIEU Yves	DU CAILAR Jacques	MICHEL François-Bernard
ALRIC Robert	DUBOIS Jean Bernard	MICHEL Henri
ARNAUD Bernard	DUMAS Robert	MION Charles
ASTRUC Jacques	DUMAZER Romain	MION Henri
AUSSILLOUX Charles	ECHENNE Bernard	MIRO Luis
AVEROUS Michel	FABRE Serge	NAVARRO Maurice
AYRAL Guy	FREREBEAU Philippe	NAVRATIL Henri
BAILLAT Xavier	GALIFER René Benoît	OTHONIEL Jacques
BALDET Pierre	GODLEWSKI Guilhem	PAGES Michel
BALDY-MOULINIER	GRASSET Daniel	PEGURET Claude
Michel BALMES Jean-Louis	GROLLEAU-RAOUX Robert	POUGET Régis
BALMES Pierre	GUILHOU Jean-Jacques	PUECH Paul
BANSARD Nicole	HERTAULT Jean	PUJOL Henri
BAYLET René	HUMEAU Claude	PUJOL Rémy
BILLIARD Michel	JAFFIOL Claude	RABISCHONG Pierre
BLARD Jean-Marie	JANBON Charles	RAMUZ Michel
BLAYAC Jean Pierre	JANBON François	RIEU Daniel
BLOTMAN Francis	JARRY Daniel	RIOUX Jean-Antoine
BONNEL François	JOYEUX Henri	ROCHFORT Henri
BOUDET Charles	LAFFARGUE François	ROUANET DE VIGNE
BOURGEOIS Jean-Marie	LALLEMANT Jean Gabriel	LAVIT J.P
BRUEL Jean Michel	LAMARQUE Jean-Louis	SAINT AUBERT Bernard
BUREAU Jean-Paul	LAPEYRIE Henri	SANCHO-GARNIER Hélène
BRUNEL Michel	LESBROS Daniel	SANY Jacques
CALLIS Albert	LOPEZ François Michel	SENAC Jean-Paul
CANAUD Bernard	LORIOT Jean	SERRE Arlette
CASTELNAU Didier	LOUBATIERES Marie	SIMON Lucien
CHAPTAL Paul-André	Madeleine	SOLASSOL Claude
CIURANA Albert-Jean	MAGNAN DE BORNIER	THEVENET André
CLOT Jacques	Bernard	VIDAL Jacques
D'ATHIS Françoise	MARY Henri	VISIER Jean Pierre
DEMAILLE Jacques	MATHIEU-DAUDE Pierre	
DESCOMPS Bernard	MEYNADIER Jean	
DIMEGLIO Alain		

### **Professeurs Emérites**

ARTUS Jean-Claude

BLANC François

BOULENGER Jean-Philippe

BOURREL Gérard

BRINGER Jacques

CLAUSTRES Mireille

DAURES Jean-Pierre

DAUZAT Michel

DEDET Jean-Pierre

ELEDJAM Jean-Jacques

GUERRIER Bernard

JOURDAN Jacques

MAURY Michèle

MILLAT Bertrand

MARES Pierre

MONNIER Louis

PRAT Dominique

PRATLONG Francine

PREFAUT Christian

PUJOL Rémy

ROSSI Michel

SULTAN Charles

TOUCHON Jacques

VOISIN Michel

ZANCA Michel

### **Professeurs des Universités - Praticiens Hospitaliers**

#### **PU-PH de classe exceptionnelle**

ALBAT Bernard - Chirurgie thoracique et cardiovasculaire

ALRIC Pierre - Chirurgie vasculaire ; médecine vasculaire (option chirurgie vasculaire)

BACCINO Eric - Médecine légale et droit de la santé

BASTIEN Patrick - Parasitologie et mycologie

BONAFE Alain - Radiologie et imagerie médicale

CAPDEVILA Xavier - Anesthésiologie-réanimation

COMBE Bernard - Rhumatologie

COSTA Pierre - Urologie

COTTALORDA Jérôme - Chirurgie infantile

COUBES Philippe - Neurochirurgie

CRAMPETTE Louis - Oto-rhino-laryngologie

CRISTOL Jean Paul - Biochimie et biologie moléculaire

DAVY Jean Marc - Cardiologie

DE LA COUSSAYE Jean Emmanuel - Anesthésiologie-réanimation

DELAPORTE Eric - Maladies infectieuses ; maladies tropicales

DE WAZIERES Benoît - Médecine interne ; gériatrie et biologie du vieillissement, médecine générale, addictologie

DOMERGUE Jacques - Chirurgie générale

DUFFAU Hugues - Neurochirurgie

DUJOLS Pierre - Biostatistiques, informatique médicale et technologies de la communication

ELIAOU Jean François - Immunologie

FABRE Jean Michel - Chirurgie générale

GUILLOT Bernard - Dermato-vénéréologie

HAMAMAH Samir - Biologie et Médecine du développement et de la reproduction ; gynécologie médicale

HEDON Bernard - Gynécologie-obstétrique ; gynécologie médicale

HERISSON Christian - Médecine physique et de réadaptation

JABER Samir-Anesthésiologie-réanimation  
JEANDEL Claude-Médecine interne ; gériatrie et biologie du vieillissement, médecine générale, addictologie  
JONQUET Olivier-Réanimation ; médecine d'urgence  
JORGENSEN Christian-Thérapeutique ; médecine d'urgence ; addictologie  
KOTZKI Pierre Olivier-Biophysique et médecine nucléaire  
LANDAIS Paul-Epidémiologie, Economie de la santé et Prévention  
LARREY Dominique-Gastroentérologie ; hépatologie ; addictologie  
LEFRANT Jean-Yves-Anesthésiologie-réanimation  
LE QUELLEC Alain-Médecine interne ; gériatrie et biologie du vieillissement, médecine générale, addictologie  
MARTY-ANE Charles - Chirurgie thoracique et cardiovasculaire  
MAUDELONDE Thierry - Biologie cellulaire  
MERCIER Jacques - Physiologie  
MESSNER Patrick - Cardiologie  
MOURAD Georges-Néphrologie  
PELLISSIER Jacques-Médecine physique et de réadaptation  
RENARD Eric-Endocrinologie, diabète et maladies métaboliques ; gynécologie médicale  
REYNES Jacques-Maladies infectieuses, maladies tropicales  
RIBSTEIN Jean-Médecine interne ; gériatrie et biologie du vieillissement, médecine générale, addictologie  
RIPART Jacques-Anesthésiologie-réanimation  
ROUANET Philippe-Cancérologie ; radiothérapie  
SCHVED Jean François-Hématologie; Transfusion  
TAOUREL Patrice-Radiologie et imagerie médicale  
UZIEL Alain -Oto-rhino-laryngologie  
VANDE PERRE Philippe-Bactériologie-virologie ; hygiène hospitalière  
YCHOU Marc-Cancérologie ; radiothérapie

### **PU-PH de 1re classe**

AGUILAR MARTINEZ Patricia-Hématologie ; transfusion  
AVIGNON Antoine-Nutrition  
AZRIA David -Cancérologie ; radiothérapie  
BAGHDADLI Amaria-Pédopsychiatrie ; addictologie  
BEREGI Jean-Paul-Radiologie et imagerie médicale  
BLAIN Hubert-Médecine interne ; gériatrie et biologie du vieillissement, médecine générale, addictologie  
BLANC Pierre-Gastroentérologie ; hépatologie ; addictologie  
BORIE Frédéric-Chirurgie digestive  
BOULOT Pierre-Gynécologie-obstétrique ; gynécologie médicale  
CAMBONIE Gilles -Pédiatrie  
CAMU William-Neurologie  
CANOVAS François-Anatomie  
CARTRON Guillaume-Hématologie ; transfusion  
CHAMMAS Michel-Chirurgie orthopédique et traumatologique  
COLSON Pascal-Anesthésiologie-réanimation  
CORBEAU Pierre-Immunologie  
COSTES Valérie-Anatomie et cytologie pathologiques  
COURTET Philippe-Psychiatrie d'adultes ; addictologie  
CYTEVAL Catherine-Radiologie et imagerie médicale  
DADURE Christophe-Anesthésiologie-réanimation

DAUVILLIERS Yves-Physiologie  
DE TAYRAC Renaud-Gynécologie-obstétrique, gynécologie médicale  
DEMARIA Roland-Chirurgie thoracique et cardio-vasculaire  
DEMOLY Pascal-Pneumologie ; addictologie  
DEREURE Olivier-Dermatologie - vénéréologie  
DROUPY Stéphane -Urologie  
DUCROS Anne-Neurologie -  
FRAPIER Jean-Marc-Chirurgie thoracique et cardiovasculaire  
KLOUCHE Kada-Réanimation ; médecine d'urgence  
KOENIG Michel-Génétique moléculaire  
LABAUGE Pierre- Neurologie  
LAFFONT Isabelle-Médecine physique et de réadaptation  
LAVABRE-BERTRAND Thierry-Cytologie et histologie  
LECLERCQ Florence-Cardiologie  
LEHMANN Sylvain-Biochimie et biologie moléculaire  
LUMBROSO Serge-Biochimie et Biologie moléculaire  
MARIANO-GOULART Denis-Biophysique et médecine nucléaire  
MATECKI Stéfan -Physiologie  
MEUNIER Laurent-Dermato-vénéréologie  
MONDAIN Michel-Oto-rhino-laryngologie  
MORIN Denis-Pédiatrie  
NAVARRO Francis-Chirurgie générale  
PAGEAUX Georges-Philippe-Gastroentérologie ; hépatologie ; addictologie  
PETIT Pierre-Pharmacologie fondamentale ; pharmacologie clinique ; addictologie  
PERNEY Pascal-Médecine interne ; gériatrie et biologie du vieillissement, médecine générale, addictologie  
PUJOL Jean Louis-Pneumologie ; addictologie  
PUJOL Pascal-Biologie cellulaire  
PURPER-OUAKIL Diane-Pédopsychiatrie ; addictologie  
QUERE Isabelle-Chirurgie vasculaire ; médecine vasculaire (option médecine vasculaire)  
SOTTO Albert-Maladies infectieuses ; maladies tropicales  
TOUITOU Isabelle-Génétique  
TRAN Tu-Anh-Pédiatrie  
VERNHET Hélène-Radiologie et imagerie médicale

### **PU-PH de 2ème classe**

ASSENAT Éric-Gastroentérologie ; hépatologie ; addictologie  
BERTHET Jean-Philippe-Chirurgie thoracique et cardiovasculaire  
BOURDIN Arnaud-Pneumologie ; addictologie  
CANAUD Ludovic-Chirurgie vasculaire ; Médecine Vasculaire  
CAPDEVIELLE Delphine-Psychiatrie d'Adultes ; addictologie  
CAPTIER Guillaume-Anatomie  
CAYLA Guillaume-Cardiologie  
CHANQUES Gérald-Anesthésiologie-réanimation  
COLOMBO Pierre-Emmanuel-Cancérologie ; radiothérapie  
COSTALAT Vincent-Radiologie et imagerie médicale  
COULET Bertrand-Chirurgie orthopédique et traumatologique  
CUVILLON Philippe-Anesthésiologie-réanimation

DAIEN Vincent-Ophtalmologie  
DE VOS John-Cytologie et histologie  
DORANDEU Anne-Médecine légale -  
DUPEYRON Arnaud-Médecine physique et de réadaptation  
FESLER Pierre-Médecine interne ; gériatrie et biologie du vieillissement, médecine générale, addictologie  
GARREL Renaud -Oto-rhino-laryngologie  
GAUJOUX Viala Cécile-Rhumatologie  
GENEVIEVE David-Génétique  
GODREUIL Sylvain-Bactériologie-virologie ; hygiène hospitalière  
GUILLAUME Sébastien-Urgences et Post urgences psychiatriques -  
GUILPAIN Philippe-Médecine Interne, gériatrie et biologie du vieillissement; addictologie  
GUIU Boris-Radiologie et imagerie médicale  
HAYOT Maurice-Physiologie  
HOUEDE Nadine-Cancérologie ; radiothérapie  
JACOT William-Cancérologie ; Radiothérapie  
JUNG Boris-Réanimation ; médecine d'urgence  
KALFA Nicolas-Chirurgie infantile  
KOUYOUMDJIAN Pascal-Chirurgie orthopédique et traumatologique  
LACHAUD Laurence-Parasitologie et mycologie  
LALLEMANT Benjamin-Oto-rhino-laryngologie  
LAVIGNE Jean-Philippe-Bactériologie-virologie ; hygiène hospitalière  
LE MOING Vincent-Maladies infectieuses ; maladies tropicales  
LETOUZEY Vincent-Gynécologie-obstétrique ; gynécologie médicale  
LOPEZ CASTROMAN Jorge-Psychiatrie d'Adultes ; addictologie  
LUKAS Cédric-Rhumatologie  
MAURY Philippe-Chirurgie orthopédique et traumatologique  
MILLET Ingrid-Radiologie et imagerie médicale  
MORANNE Olivier-Néphrologie  
MOREL Jacques -Rhumatologie  
NAGOT Nicolas-Biostatistiques, informatique médicale et technologies de la communication  
NOCCA David-Chirurgie digestive  
PANARO Fabrizio-Chirurgie générale  
PARIS Françoise-Biologie et médecine du développement et de la reproduction ; gynécologie médicale  
PASQUIE Jean-Luc-Cardiologie  
PEREZ MARTIN Antonia-Physiologie  
POUDEROUX Philippe-Gastroentérologie ; hépatologie ; addictologie  
PRUDHOMME Michel-Anatomie  
RIGAU Valérie-Anatomie et cytologie pathologiques  
RIVIER François-Pédiatrie  
ROGER Pascal-Anatomie et cytologie pathologiques  
ROSSI Jean François-Hématologie ; transfusion  
ROUBILLE François-Cardiologie  
SEBBANE Mustapha-Anesthésiologie-réanimation  
SEGNARBIEUX François-Neurochirurgie  
SIRVENT Nicolas-Pédiatrie  
SOLASSOL Jérôme-Biologie cellulaire  
SULTAN Ariane-Nutrition  
THOUVENOT Éric-Neurologie



THURET Rodolphe-Urologie  
VENAIL Frédéric-Oto-rhino-laryngologie  
VILLAIN Max-Ophthalmologie  
VINCENT Denis -Médecine interne ; gériatrie et biologie du vieillissement, médecine générale, addictologie  
VINCENT Thierry-Immunologie  
WOJTUSCISZYN Anne-Endocrinologie-diabétologie-nutrition

### **Professeurs des Universités**

#### **1re classe :**

COLINGE Jacques - Cancérologie, Signalisation cellulaire et systèmes complexes

#### **2ème classe :**

LAOUDJ CHENIVESSE Dalila - Biochimie et biologie moléculaire  
VISIER Laurent - Sociologie, démographie

### **Professeurs des Universités - Médecine générale**

#### **1re classe :**

LAMBERT Philippe

#### **2ème classe :**

AMOUYAL Michel

### **Professeurs Associés - Médecine Générale**

DAVID Michel  
RAMBAUD Jacques

### **Professeurs Associés – Médecine**

BESSIS Didier - Dermato-vénérologie  
PERRIGAULT Pierre-François - Anesthésiologie-réanimation ; médecine d'urgence  
ROUBERTIE Agathe – Pédiatrie

### **Maîtres de Conférences des Universités - Praticiens Hospitaliers**

CACHEUX-RATABOUL Valère-Génétique  
CARRIERE Christian-Bactériologie-virologie ; hygiène hospitalière  
CHARACHON Sylvie-Bactériologie-virologie ; hygiène hospitalière  
FABBRO-PERAY Pascale-Epidémiologie, économie de la santé et prévention  
HILLAIRE-BUYS Dominique-Pharmacologie fondamentale ; pharmacologie clinique ; addictologie  
PELLESTOR Franck-Cytologie et histologie  
PUJOL Joseph-Anatomie  
RAMOS Jeanne-Anatomie et cytologie pathologiques  
RICHARD Bruno-Thérapeutique ; addictologie

RISPAIL Philippe-Parasitologie et mycologie  
SEGONDY Michel-Bactériologie-virologie ; hygiène hospitalière  
STOEBNER Pierre -Dermato-vénérologie

### **MCU-PH de 1re classe**

ALLARDET-SERVENT Annick-Bactériologie-virologie ; hygiène hospitalière  
BADIOU Stéphanie-Biochimie et biologie moléculaire  
BOUDOUSQ Vincent-Biophysique et médecine nucléaire  
BOULLE Nathalie-Biologie cellulaire  
BOURGIER Céline-Cancérologie ; Radiothérapie  
BRET Caroline -Hématologie biologique  
COSSEE Mireille-Génétique Moléculaire  
GABELLE DELOUSTAL Audrey-Neurologie  
GIANSILY-BLAIZOT Muriel-Hématologie ; transfusion  
GIRARDET-BESSIS Anne-Biochimie et biologie moléculaire  
LAVIGNE Géraldine-Hématologie ; transfusion  
LE QUINTREC Moglie-Néphrologie  
MATHIEU Olivier-Pharmacologie fondamentale ; pharmacologie clinique ; addictologie  
MENJOT de CHAMPFLEUR Nicolas-Neuroradiologie  
MOUZAT Kévin-Biochimie et biologie moléculaire  
PANABIERES Catherine-Biologie cellulaire  
PHILIBERT Pascal-Biologie et médecine du développement et de la reproduction  
RAVEL Christophe - Parasitologie et mycologie  
SCHUSTER-BECK Iris-Physiologie  
STERKERS Yvon-Parasitologie et mycologie  
TUAILLON Edouard-Bactériologie-virologie ; hygiène hospitalière  
YACHOUH Jacques-Chirurgie maxillo-faciale et stomatologie

### **MCU-PH de 2ème classe :**

BERTRAND Martin-Anatomie  
BRUN Michel-Bactériologie-virologie ; hygiène hospitalière  
DU THANH Aurélie-Dermato-vénérologie  
GALANAUD Jean Philippe-Médecine Vasculaire  
GOUZI Farès-Physiologie  
JEZIORSKI Éric-Pédiatrie  
KUSTER Nils-Biochimie et biologie moléculaire  
LESAGE François-Xavier-Médecine et Santé au Travail  
MAKINSON Alain-Maladies infectieuses, Maladies tropicales  
MURA Thibault-Biostatistiques, informatique médicale et technologies de la communication  
OLIE Emilie-Psychiatrie d'adultes ; addictologie  
THEVENIN-RENE Céline-Immunologie

### **MAITRES DE CONFERENCES DES UNIVERSITES - Médecine Générale**

COSTA David  
FOLCO-LOGNOS Béatrice

## **MAITRES DE CONFERENCES ASSOCIES - Médecine Générale**

CLARY Bernard  
GARCIA Marc  
MILLION Elodie  
PAVAGEAU Sylvain  
REBOUL Marie-Catherine  
SEGURET Pierre

## **MAITRES DE CONFERENCES DES UNIVERSITES**

### **Maîtres de Conférences hors classe**

BADIA Eric - Sciences biologiques fondamentales et cliniques

### **Maîtres de Conférences de classe normale**

BECAMEL Carine – Neurosciences  
BERNEX Florence - Physiologie  
CHAUMONT-DUBEL Séverine - Sciences du médicament et des autres produits de santé  
CHAZAL Nathalie - Biologie cellulaire  
DELABY Constance - Biochimie et biologie moléculaire  
GUGLIELMI Laurence - Sciences biologiques fondamentales et cliniques  
HENRY Laurent - Sciences biologiques fondamentales et cliniques  
LADRET Véronique - Mathématiques appliquées et applications des mathématiques  
LAINE Sébastien - Sciences du Médicament et autres produits de santé  
LE GALLIC Lionel - Sciences du médicament et autres produits de santé  
LOZZA Catherine - Sciences physico-chimiques et technologies pharmaceutiques  
MAIMOUN Laurent - Sciences physico-chimiques et ingénierie appliquée à la santé  
MOREAUX Jérôme - Science biologiques, fondamentales et cliniques  
MORITZ-GASSER Sylvie - Neurosciences  
MOUTOT Gilles – Philosophie  
PASSERIEUX Emilie – Physiologie  
RAMIREZ Jean-Marie - Histologie  
TAULAN Magali - Biologie Cellulaire

## **PRATICIENS HOSPITALIERS UNIVERSITAIRES**

CLAIRE DAIEN-Rhumatologie  
BASTIDE Sophie-Epidémiologie, économie de la santé et prévention  
FAILLIE Jean-Luc- Pharmacologie fondamentale ; pharmacologie clinique ; addictologie  
GATINOIS Vincent-Histologie, embryologie et cytogénétique  
HERLIN Christian -Chirurgie plastique ; reconstructrice et esthétique ; brûlologie  
HERRERO Astrid-Chirurgie générale  
PANTEL Alix-Bactériologie-virologie ; hygiène hospitalière  
PERS Yves-Marie-Thérapeutique, médecine d'urgence ; addictologie  
PINETON DE CHAMBRUN Guillaume-Gastroentérologie ; hépatologie ; addictologie  
TORRE Antoine-Gynécologie-obstétrique ; gynécologie médicale

## **REMERCIEMENTS**

### **Madame et Messieurs les Membres du Jury**

#### **A Madame le Professeur Antonia PEREZ-MARTIN,**

Cher Maître, je vous remercie de me faire l'honneur de présider ce jury de thèse. Soyez assurée de mon profond respect et de ma plus sincère reconnaissance.

#### **A Monsieur le Docteur COSTA David**

Il était tout naturel pour nous que tu fasses partie de ce jury, merci d'avoir accepté de juger notre travail et merci pour ton implication au sein de ce projet.

#### **A Madame le Docteur LOGNOS,**

Je vous remercie d'avoir accepté de juger ce travail. Veuillez accepter ma profonde gratitude et soyez assurée de ma respectueuse reconnaissance.

#### **A Monsieur le Professeur DAUZAT**

Merci de nous faire l'honneur de votre présence au sein de ce jury, je vous remercie d'apporter votre expertise sur le sujet.

#### **Au Docteur Jeremy LAURENT, notre directeur de thèse**

Merci mille fois Jérémy, de nous avoir proposé ce sujet passionnant; merci de ta gentillesse, de ta disponibilité, de ta réactivité, de tes précieux conseils et surtout de ta patience... à toutes épreuves. J'espère avoir été à la hauteur de tes attentes. Grâce à ce projet j'ai pu faire mes premiers dans la présentation de poster au CNGE... d'autres publications à venir. Ce fut un réel plaisir de travailler à tes côtés. Je te souhaite bonne chance pour DAG 2 et la suite de ta carrière.

**A mon co-équipier de choc**, Jean-Baptiste, JB pour les intimes. Je n'aurai pu rêver meilleur co-thesard après presque deux ans de collaboration, sans anicroche. Entre garde partagée de Bobby, trajets aux 4 coins (paumés) du Gard, et journée marathon d'écriture ... parce qu'à deux c'est mieux !! Encore merci pour ce que tu m'as apporté et **FÉLICITATIONS !!!**  
Rendez-vous dans un bouchon lyonnais....

### **A la grande équipe DAG et à toutes les personnes qui ont participées à ce projet:**

Aux médecins et secrétaires et infirmière des Maisons Médicales, pour leur accueil, et le temps consacré aux recrutements des patients :

La Maison Médicale de Saint-Jean-Du-Gard : Dr BRUN-BANDERRA, Dr MERCOIRET, et Dr DESMOULINS.

La Maison Médicale de Sauve : Dr FOUGEROLLES, Dr ROUSSEAU, et Dr LEWIN.

Le cabinet médical de Remoulins : Dr FAYAD, Dr SERAYET, Dr DUBOIS et Dr LAPORTE

Le cabinet médical de la Maison Carré à Nîmes. Dr COSTA et Dr BRISSON.

Le Cabinet Médical de Clarensac : le Dr GARCIA, et le Dr DEMEY Marie. Marie, merci pour tes recrutements et merci de m'avoir permis de te remplacer... même si ce fut bref, ce fut un réel plaisir.

La maison médicale de Calvisson : Dr PALLANCHER, Dr HURTEL, Dr STRUBEL et Dr WILMOT.

Merci à Lorrie De La Fuente, notre ARC, merci pour ton efficacité et ta patience !!!

Merci l'équipe du BESPIM de Nîmes, et plus particulièrement à Mr DEMATTEI pour la rapidité et la qualité de votre travail.

Merci aux patients qui ont accepté de nous accorder du temps... pour leur enthousiasme à participer à ce projet et à l'aboutissement de toutes ces années d'études, sans eux rien n'aurait été possible.

### **A mes Maîtres et tous ceux qui ont contribué à ma formation :**

**A l'équipe de pédiatrie de Carcassonne** qui m'a permis de faire mes premiers pas d'interne en toute sérénité.... Les après-midi Disney faisaient aussi parti de l'apprentissage.

**A l'équipe de gynécologie de Carcassonne**... ses innombrables gardes...ses patientes si particulières .... mais qui m'ont finalement donné l'envie de pratiquer la gynécologie au quotidien et de me perfectionner avec le DIU de Gynécologie.

**A l'équipe des urgences de Narbonne**.... ahh l'été à Narbonne... pas de quoi s'ennuyer... 6 mois difficiles mais extrêmement formateurs.

**A l'équipe du service d'endocrinologie de Nîmes**, à mon homonyme, Olivier GILLY, à la gentillesse du Dr COSMA, au visites du samedi matin avec Véronique TAILLARD ... les PSA à tour de bras et les commérages.... Et à la formation du Dr Anne-Marie GUEDJ.

### **A ceux qui m'ont enseigné la médecine générale et m'ont conforté dans mon choix :**

**\*Jean Marc**, j'ai appris de ton sens clinique, et de ta sérénité ! Et encore merci pour les moments de détente le midi autour d'un repas.

**\*Candice**, merci pour ta gentillesse, j'ai beaucoup appris sur l'écoute des patients avec toi... et quelques initiations à l'hypnose :) ! Merci de m'avoir donné l'opportunité de faire mes premiers pas dans les remplacements.

**\*Sandrine**, tu es celle qui m'a permis de clôturer mon internat avec des bases solides. Ces 6 mois de SASPAS suivis de remplacements ont été la transition parfaite entre autonomie et apprentissage.... J'ai beaucoup aimé travaillé avec toi et c'est avec plaisir que je reviendrais te remplacer.

Merci à l'ensemble cabinet du cirque romain, Aurore, Antoine, Célénie, Elisabeth et Remi, pour m'avoir accueilli avec autant de gentillesse !!

### **Le cabinet médical des Costières à garons :**

Déjà quelques années que je remplace régulièrement... ça passe !!

Dominique, tu m'as ouvert les portes de ton cabinet pour mes premiers remplacements, je ne te remercierais jamais assez pour ta gentillesse et la confiance que tu m'as accordée !!

Merci Dominique, François et Patrick pour votre port toujours ouvertes quand j'avais besoins d'un conseil, les réunions cafés avec François !! Ces 8 derniers mois ont été pour moi très enrichissants. Ce n'est qu'un aurevoir... !!!

## **A ma famille, si grande et si uni-(que)**

**A Mes parents**, je ne vous serais jamais assez reconnaissante pour tout ce que vous avez fait pour moi, et ce depuis le jour de ma naissance. Si je suis arrivée ici, c'est grâce à vous, à votre amour, à votre soutien à toute épreuve, vous êtes des modèles de vie au quotidien. Une enfance voyageuse qui m'a ouvert l'esprit et donné l'envie de barouder (beaucoup beaucoup beaucoup... (trop)). En P1 puis en D4 vous m'avez chouchoutée, nourrie, soutenue.... Ce qui a contribué en grande partie à mes résultats.

**A mon frère**, Olivier !! Avec toi, chaque étape de la vie paraît plus facile et moins effrayante, parce qu'à deux on est plus forts. Une véritable complicité est née entre nous, après toutes ces années passées ensemble pti frère... et ne cessera jamais !! Tu es une personne et un frère formidable :).

**A mon grand-père**, Francisco, avec mamie vous nous avez transmis le sens de la famille, et la famille... il n'y a rien de plus important dans la vie.

### **A mes oncles et tantes**

Nathalie, Cathy, Enrique, François, Forence, Jean-Michel, Michelle, Aurelio, Chantal, Serge et Denise. La vie est rythmée de repas de famille... en petit ou en (très) grand comité... vous avez aussi contribué à faire ce que je suis aujourd'hui, en m'inculquant de belles valeurs !!

**A la grande tribu des cousins-cousines** : Marjorie, Laura, Aurelie, Mélina, Elia, Laetitia, Alexie, Florian, Lucas, Théo, Sacha, et Mathis. Sans oublier les "pièces rapportées" et les derniers petits arrivants dans la famille : Enzo, Lola, Louna, Nathan !! Notre enfance fut remplie de jeux imaginaires avec des dinosaures, des soirées à jouer au "Téléphone secret" ou à regarder des films d'horreur, à pleurer devant Sous le soleil ^^ puis en grandissant, des soirées autour d'un feu sur le plage... ou encore des journées au ski !! Que de bons moments passés... Que cela dure encore et encore... !!!

Marjo, Roland.... J'espère que votre absence aujourd'hui valait le coup... et que vous profitez pleinement de votre voyage de nocces... soyez heureux !!

Ceux et celles qui nous regardent d'en haut, Papi Leon, Mamie Noëlle, et Mamie Rose.... J'espère vous rendre fière de moi de là ou vous êtes.

## **Aux Amis :**

### **De toujours :**

Alex, à notre amitié née à l'arrivée dans l'effrayante cour du collège (enfin surtout pour moi) !! Depuis malgré la distance, la complicité reste intact... j'espère bientôt venir à la découverte de Chartres city... les panneaux en français et sans absinthe.. la soirée sera moins risquée qu'aux Pays Bas !! Tu es quelqu'un de formidable et tu mérites beaucoup bonheur !!

Cécile, Myriam....la nature, la bonne bouffe, le vin ( petite variante avec la clairette) sont au centre de chacune de nos sessions retrouvailles... nos vies ont évoluées... l'amitié reste !! Rendez-vous dans la campagne Bourguignonne pour la prochaine :)

Chris, Jojo, Alex, vous êtes trois mecs en or, et c'est toujours un plaisir de vous retrouver pour une pool party, un nouvel an ou une fête de village... Je suis heureuse de vous compter ici en ce jour.

### **Aux Crocos Nîmois, l'externat, qu'elle belle aventure :**

**A Compère**, Ade pour les intimes ( Doo-wap) on ne s'est plus lâchées depuis la P2... plus de 10 ans d'amitié et tellement d'aventures vécues ensemble. 5 ans d'externat, de stage, de cours, d'examens, de rattrapage (juste un... faut pas abuser)...le stage au Cambodge, les ECN, Le Pérou, les nombreuses soirées où nous avons tellement ris que nous vivrons sûrement centenaire, puis un internat, un tour du monde, des soirées (encore...) des festival, et maintenant une coloc de rêve !!! Finir vieilles filles ensemble faisait partie des plans possible :) ! Merci d'avoir pris le temps relire cette thèse. Ta vitesse de lecture m'impressionne toujours ^^ !! Bientôt ton tour ..... fais vite ... après d'autres projets nous attendent :).

### **A mes super-colocs nîmoises :**

\*Cam-cam.... je garde gravé dans ma mémoire une danse endiablée sur "Mi Café Mi café"....des soirées révisions.... et les retrouvailles tahitiennes...où tu nous a organisé un séjour magique, encore merci :) La Bretagne a de la chance de t'avoir Camilouyou !!

\*Ariane, mon américaine préférée, la pâte à cookies crue, les macaronis and cheese, et tes expressions franco-américaines totalement inventée.... un weekend au MAS bientôt ?? :) !!!  
Beaucoup de bonheur aux jeunes mariés :)

### **Aux 4 fantastiques :**

Pitou, Guigui, Jason et Jb, l'externat tous les six fut une fête à lui tout seul :) !!! Pour nos soirée de décompression au BBR en D4, pour le rituel du café tous le matins à la fac avec toi Pitou, Guigui et tes fringales en soirée.. que tu finis souvent par regretter... Jason docteur Jekyll et Mister Hyde, des journées BU avec toi mon pti jb !! Bref des souvenirs dans des moments de joie comme de galère !! Vous êtes des mecs géniaux, la maturité (paternité pour certain) vous va bien !! Que ca continue, encore, encore.

### **Et encore :**

\*Aurore, en D4, nos sous-conf agrémentées de Joy... paraissaient moins difficiles !! Tu es une personne juste, loyale, qui défend ses idées, et surtout sur qui on peut compter !!! Vous faites une belle famille, avec Julien et mon mini-amoureux :)

\*Julie, Lyla, Pasc, beaucoup de bons moments passés avec vous !! Pleins de souvenirs de fous rires emplissent ma tête en pensant à vous les filles !!

\*ChaCha, ce que j'aime chez toi c'est que quoi qui se passe, c'est toujours haut en couleur... pas le temps de s'ennuyer... pendant nos mini conf a la BU, en soirée ou avec des pâtes au courgettes !!

\*Les Jedis [jé-dy] : Moumousse, Popoche, Pauline, Carole, Lucie, Racole, et Axelle. Vous êtes nos mentors et sans vous, l'externat n'aurait pas eu la même saveur !!! Très heureuse de pouvoir partager ce moment avec certaines d'entre vous !!

## **Compagnons d'internat :**

### **Les carcassonnais :**

La pinède, la maison de l'Amour... et de bacchus !!!

\*Sarah, une amitié naturelle s'est installée entre nous... les choses sont parfois bien faites dans la vie !! Beaucoup de points nous rapprochent :) !! J'admire ta rigueur dans le travail mais aussi ton sens de la fête !!! Je sais que je pourrai toujours compter sur toi !! Bientôt une nouvelle vie à trois pour vous !!

\*Bastien, le mec qui a la chambre la plus bordélique que je connaisse.... mais ce qui ne t'a pas empêché d'être le premier d'entre nous à poser ta plaque....l'appartement... tu es sur tous les fronts :) !!!

\*Léo, le chirurgien de la bande, le tombeur de ses dames, mais toujours là à l'heure de l'apéro.

\*Marianne : Chef interne, co-interne, et surtout véritable amie !!! Venir vous voir en Canaque reste un souvenir inoubliable ... Bientôt le retour des soirées mojitos miss !!!

Sans oublier Raph...tu me feras toujours autant rire.. par tes gaffes.... mais tu seras un papa au top, bienvenue à la petite Chloé, The First

\*Stephou, une colocation temporaire qui ca a duré, duré... toi et tes expressions bordelaises je vous accueillerai toujours avec plaisir à chaque intempérie, dégât des eaux, ou décès de chaudière ^^

\*Pierrot, la seule personne qui confond courgette et concombre (désolé c'est la seule chose que j'ai retenue de toi ^^).... et les coups de torchons... que notre amitié continue... un cardio ça sert toujours :)

\*Mathieu : Même quand on ne te vois pas on t'entend... tu animes nos soirées avec ton rire et tes blagues sur les gardois (presque jamais lourdes .... ) .

\*Cathou, Céline, les clubbeuses du groupe... toujours prêtes à sortir ^^ !!!

### **Les Narbonnais :**

\*Meumeu, Julien et Loulou bien sûr ....depuis ce deuxième semestre nous avons appris à se connaître... votre mariage fut une réussite... mais ne pas oublier ton EVJF so blueberry !! Et pas de doute, je viendrais vous voir à Narbonne.

\*Yoyo probablement le chef interne le plus déjanté que Narbonne ai connu !!

\*Francesco, toujours souriant, toujours des mots gentils, tu es je suis sûre, un excellent médecin...et c'est toujours un plaisir de te retrouver l'italien :) !Courage à Anne-So !

### **A mes colocs montpelliéraines :**

\*Steph, Mama, j'ai adoré passer ses moments avec vous, nos soirées, nos week end... vous êtes des filles et pédiatres géniales et heureuse de vous compter parmi mes amies.

\*Juju tu es un peu comme un coloc ... on a quand même vécu 24/24h ensemble pendant plus de 4 mois !! Quelle aventure ce tour du monde...très heureuse d'avoir pu partager ses moments-là avec toi, que de souvenirs ! Je suis ravie à l'idée te retrouver dans "le Nord" ^^ ! Et yaya tes tours de magie m'impressionneront toujours, même si j'arrive à percer quelques-uns de tes secrets !!



**Aux Tatas** : qui m'ont accueilli dans leur Team, pour nos soirées et weekend toujours dans la bonne humeur !! J'espère continuer à vous faire rire autant qu'avec le spectacle de marionnettes vivantes du nouvel an ^^

\*Mama, probablement la pédiatre la plus douce que je connaisse...., toujours là quand il s'agit de faire un restaurant et toujours motivée pour sortir danser !!

\*Fanny et Steph : quel beau couple vous formez...

\*Jojo un musicien hypnothérapeute.... ca ne court pas les rues !!

**A mon petit Guillaume**, merci de me supporter, de me faire rire, et de m'apaiser (notamment au volant ^^), les bons moments passés ensemble s'enchaînent, et je ne vois pas le temps passé !! Merci d'être là aujourd'hui. Je suis impatiente de connaître les belles aventures qui nous attendent.

Je tiens à tous vous remercier, et pour ceux que j'ai pu oublier... sachez que le coeur y est !!

## Table des matières

<b>ABRÉVIATIONS</b>	<b>19</b>
<b>INTRODUCTION</b>	<b>20</b>
<b>I. L'ANÉVRISME DE L'AORTE ABDOMINALE (AAA)</b>	<b>20</b>
<b>II. L'ARTÉRIOPATHIE OBLITÉRANTE DES MEMBRES INFÉRIEURS (AOMI)</b>	<b>22</b>
<b>MATÉRIELS ET MÉTHODES</b>	<b>24</b>
<b>I. OBJECTIF PRINCIPAL</b>	<b>24</b>
<b>II. TYPE D'ESSAI</b>	<b>24</b>
<b>III. DESCRIPTION DE LA POPULATION CIBLE</b>	<b>24</b>
A) CRITERES D'INCLUSION	25
B) CRITERES DE NON-INCLUSION	25
C) CRITERES D'EXCLUSION DE LA PARTICIPATION A LA RECHERCHE	25
<b>IV. MATÉRIEL</b>	<b>26</b>
A) ECHOGRAPHE-DOPPLER	26
B) AUTOMATE DE MESURE DE LA PRESSION ARTERIELLE A L'ORTEIL	27
C) TENSIOMETRE	27
<b>V. DEROULEMENT DE L'ETUDE</b>	<b>28</b>
A) FORMATION DES INVESTIGATEURS AUX EXAMENS DE DEPISTAGE	28
B) RECRUTEMENT DES PATIENTS : VISITE DE PRE-INCLUSION PAR LEMEDECIN GENERALISTE	29
C) VISITE D'INCLUSION PAR LES INVESTIGATEURS : DEROULEMENT DU DEPISTAGE	30
D) CONTENU DU DEPISTAGE ET DEROULEMENT DES EXAMENS	30
E) RECUEIL DES RESULTATS	32
F) ANALYSES DES RESULTATS PAR LE COMITE D'EXPERTS	32
<b>VI. CRITÈRES D'ÉVALUATION</b>	<b>33</b>
A) LE CRITERE DE JUGEMENT PRINCIPAL	33
B) LES CRITERES DE JUGEMENT SECONDAIRES	33
<b>VII. MÉTHODES STATISTIQUES</b>	<b>34</b>
A) DESCRIPTION DES METHODES STATISTIQUES	34
B) DEGRE DE SIGNIFICATIVITE PREVUE	35
C) CHOIX DES PERSONNES A INCLURE DANS LES ANALYSES	35
D) NOMBRE DE PATIENTS INCLUS DANS LE RECHERCHE	35
<b>VIII. CADRE LÉGISLATIF</b>	<b>36</b>
A) MENTION DE LA SOUMISSION A LA COMMISSION NATIONALE INFORMATIQUE ET LIBERTES	36
B) DECLARATION AFSSAPS	36
C) DECLARATION COMITE DE PROTECTION DES PERSONNES (CPP)	36
D) DECLARATION CLINICALTRIALS.GOV	36
<b>RÉSULTATS</b>	<b>37</b>
<b>I. CARACTÉRISTIQUES DE LA POPULATION ÉTUDIÉE</b>	<b>37</b>
<b>II. CONCORDANCE INTER-OBSERVATEUR DU DIAMÈTRE DE L'AORTE ABDOMINALE.</b>	<b>39</b>
A) COEFFICIENT DE CORRELATION INTER-CLASSE.	39
B) COEFFICIENTS DE CORRELATION INTER-CLASSE ET BIAIS DE MESURE	40

<b>III. CRITÈRES DE JUGEMENT SECONDAIRES</b>	<b>42</b>
A) PREVALENCE DE L'ANEVRISME DE L'AORTE ABDOMINALE DANS LA POPULATION ETUDIEE	42
B) PREVALENCE DE L'AOMI DANS LA POPULATION ETUDIEE	42
C) EVALUATION DE L'INTERPRETABILITE ET DE LA QUALITE DES ACQUISITIONS ECHOGRAPHIQUES	42
D) INCIDENCE DES CO-FACTEURS DE RISQUE CHEZ LES PATIENTS PORTEURS OU NON D'UN AAA.	43
<b>DISCUSSION</b>	<b>44</b>
<b>I. RÉSULTATS</b>	<b>44</b>
A) CARACTERISTIQUES DE LA POPULATION ETUDIEE.	44
B) RESULTAT PRINCIPAL	44
C) RESULTATS SECONDAIRES	46
<b>II. FORCES DE L'ÉTUDE</b>	<b>48</b>
A) ÉTUDE PILOTE	48
B) ÉTUDE DE GRANDE ENVERGURE	48
C) METHODOLOGIE	48
D) PUISSANCE	48
<b>III. LIMITES / BIAIS</b>	<b>49</b>
A) BIAIS DE METHODOLOGIE	49
B) BIAIS DE MESURE	49
C) BIAIS TECHNIQUES	49
<b>IV. PERSPECTIVES</b>	<b>50</b>
<b>CONCLUSION</b>	<b>51</b>
<b>BIBLIOGRAPHIE</b>	<b>52</b>
<b>ANNEXES</b>	<b>59</b>
<b>SERMENT D'HIPPOCRATE</b>	<b>75</b>
<b>PERMIS D'IMPRIMER</b>	<b>76</b>
<b>RÉSUMÉ</b>	<b>77</b>

## **ABRÉVIATIONS**

AAA : Anévrisme de l'Aorte Abdominale

AFSSAPS : Agence Française de Sécurité Sanitaire et des Produits de Santé

AOMI : Artériopathie Oblitérante des Membres Inférieurs

CHU : Centre Hospitalo-Universitaire

DAG : Dépistage des Artériopathies et des Anévrismes de l'Aorte Abdominale par le médecin

Généraliste

eCRF : electronic Case Report Form

HAS : Haute Autorité de Santé

HTA : Hypertension Artérielle

IC : Intervalle de Confiance

ICC : Indice de Corrélation de Concordance

IMC : Indice de Masse Corporelle

INVS : Institut National de Veille Sanitaire

IPS : Indice de Pression Systolique

IPSO: Indice de Pression Systolique à l'Orteil

MG : Médecin Généraliste

SFMV : Société Française de Médecine Vasculaire

## INTRODUCTION

### I. L'ANÉVRISME DE L'AORTE ABDOMINALE (AAA)

La Haute Autorité de Santé (HAS) définit l'AAA comme une dilatation localisée, permanente d'une portion de l'aorte abdominale supérieure à 30 mm (1). Les ruptures de l'AAA tuent chaque année 6000 personnes en France. Les complications de l'AAA et de l'AOMI tuent autant que le cancer du sein chez la femme et de la prostate chez l'homme (2,3). La mortalité de l'AAA au stade de rupture est comprise entre 80 et 90% (4-7).

Les facteurs de risque de survenue d'AAA sont bien connus, avec en tête le tabagisme qu'il soit actif ou sevré (7-9), l'âge (> 60 ans) (10), le sexe masculin (11), l'hypertension artérielle (HTA) et les antécédents familiaux d'AAA au premier degré (2,12).

L'AAA tend à croître d'année en année avec un taux de rupture annuelle qui varie en fonction de la taille de l'AAA. Pour un diamètre anévrisimal compris entre 3 et 4 cm, le taux de rupture annuel est estimé à moins de 0,5%, alors que pour un diamètre supérieur à 8 cm il existe 30 à 50% de risque annuel de rupture (13). Celui-ci dépend de plusieurs paramètres, eux aussi bien identifiés comme le diamètre initial de l'AAA (2), la persistance d'un tabagisme, une bronchopneumopathie chronique obstructive sévère, une HTA non ou mal contrôlée (14), le sexe féminin (15,16) et les antécédents familiaux d'AAA (17,18). Le taux de rupture pourrait être diminué par le sevrage tabagique et la prise en charge des facteurs de risque cardio-vasculaire (19).

Le suivi des AAA par échographie est codifié en fonction de la taille de ceux-ci (20). Sa symptomatologie est fruste et rend le diagnostic clinique difficile. Cela engendre un sous diagnostic des AAA.

L'échographie est reconnue comme imagerie de référence pour le diagnostic et le suivi des AAA, avec une sensibilité et une spécificité proche de 100% (21,22). Il s'agit d'un examen qui est rapide, indolore, reproductible, avec une variabilité inter et intra-observateur inférieure à 2mm dans 70 à 86% des cas et inférieure à 4 mm dans 94 à 99% des cas (2) et peu onéreux (23). La Société Française de Médecine Vasculaire (SFMV) (2) et l'HAS (1) préconisent la mesure échographique du diamètre antéro-postérieur externe maximal en coupe transversale de l'aorte abdominale, et définissent l'anévrisme à partir de 30 mm de diamètre antéro-postérieur. En revanche, aucun consensus international n'a été établi pour définir la méthode de mesure du diamètre aortique abdominal (24).

Les traitements sont codifiés en fonction du risque de rupture et de l'espérance de vie du patient, allant de la simple surveillance échographique au traitement curatif (chirurgical ou endovasculaire), toujours associés à la prise en charge des facteurs de risques cardio-vasculaires.

En Europe et en Australie, plusieurs essais randomisés ont démontré que le dépistage de l'AAA par échographie réduisait la mortalité spécifique de manière importante à moyen et long terme (4,25–28). Ce dépistage présente également un bénéfice économique à moyen terme (29–31).

Sur l'ensemble de ces arguments, la SFMV et l'HAS ont décidé de recommander (1,2) un dépistage ciblé dans la population à risque :

- Personne > 50 ans avec antécédent familial d'AAA au 1er degré ;
- Personne > 60 ans et tabagique (actif ou sevré) ;
- Femme > 75 ans et hypertendue ;
- Homme > 75 ans.

L'Espagne et le Canada proposent déjà ce type de dépistage ciblé (32). Quant à eux, les Etats-Unis (33) et le Royaume Unis ont mis en place un programme de dépistage de masse.

En France, la SFMV organise chaque année depuis 2012 une journée nationale de dépistage, l'Opération VÉSALE, pendant laquelle les médecins vasculaires proposent la réalisation d'un dépistage ciblé et gratuit par échographie. Celui-ci s'adresse aux hommes et femmes ayant des facteurs de risque d'AAA conformément aux recommandations de l'HAS et de la SFMV. Cette campagne de dépistage a été étendue sur une année entière, entre Novembre 2014 et Novembre 2015 (33). Cette campagne de sensibilisation a été réalisée sur 30.000 personnes et a permis de dépister 729 AAA (dont 15% de plus de 50 mm), soit une prévalence de 2,43%.

Malgré cela, le dépistage ciblé dans la population de médecine générale est très largement méconnu (34,35) et les populations les plus à risque ne seraient dépistées que dans la moitié des cas (36). Une étude française a montré que seulement 28% des patients à risque d'AAA qui avaient consulté aux urgences de Dunkerque avaient bénéficié d'un dépistage de l'AAA (37).

Plusieurs études suédoises se sont intéressées aux raisons de non-participation des patients au dépistage (23,38,39,40). Un environnement socio-économique défavorisé et l'éloignement d'un centre d'échographie sont les deux principaux facteurs retrouvés.

La reproductibilité de l'échographie dans le dépistage des AAA entre deux experts de médecine vasculaire ayant déjà été prouvée, avec des coefficients de corrélation  $>0.9$ , (23,38,39), d'autres études se sont alors intéressées à l'évaluation de la capacité des médecins généralistes (MG) à réaliser des échographies de mesure du diamètre aortique (41–43). Sont retrouvés des coefficients de corrélation  $> 0,8$  et une moyenne des différences des mesures négligeables. Une revue française de la littérature datant de 2016 conclue qu'un dépistage de l'AAA par le médecin généraliste semble performant (44).

En France, la pratique de l'échographie en secteur de soins primaires se développe grâce à la miniaturisation des appareils d'échographie, aux formations plus nombreuses, et à une difficulté d'accès aux médecins spécialistes, notamment dans les zones rurales et semi rurales. 8% des praticiens généralistes affirment être à ce jour équipés d'un appareil d'échographie pour leur pratique quotidienne (47).

Le dépistage des AAA avec des échographes portatifs de type VSCAN est validé par la littérature (45), avec une sensibilité et une spécificité proche de 100% (46).

## **II. L'ARTÉRIOPATHIE OBLITÉRANTE DES MEMBRES INFÉRIEURS (AOMI)**

Selon les données de l'HAS il existerait plus de 800.000 personnes atteintes d'artériopathie oblitérante des membres inférieurs en France, dont les deux tiers seraient asymptomatiques ou ne consulteraient pas. L'AOMI est une pathologie qui évolue lentement, et reste longtemps silencieuse. La prévalence de ces formes asymptomatiques est au moins égale à celle de la claudication artérielle, et peut être décrite jusqu'à 10 fois plus élevée selon les études. Dans l'étude PARTNERS (*Peripheral Arterial Disease Awareness, Risk, and Treatment : New Resources for Survival*) un patient sur deux ayant une AOMI nouvellement diagnostiquée est asymptomatique (48). En France, la prévalence de l'AOMI symptomatique dans une population de médecine générale âgée de plus de 40 ans est de 11% (49).

Or, ces patients asymptomatiques ont un taux de survenu d'événements cardio-vasculaires estimé à 76.8 pour 1000 patients/an contre 13.6 chez les patients sans AOMI. De même la mortalité cardio-vasculaire est en cas d'AOMI asymptomatique de 35.8 pour 1000 patients/an contre 2.4 en l'absence d'AOMI (50). Entre 40 à 60% des patients avec une AOMI décéderont d'une coronaropathie. L'étiologie la plus fréquente de l'AOMI est l'athéromatose. L'état artériel des

membres inférieurs peut être considéré comme le reflet de l'atteinte athéromatose de l'ensemble du réseau artériel d'un patient, et notamment coronaire.

La population concernée est celle des patients à haut risque cardio-vasculaire ; présentant les mêmes facteurs de risques que des AAA ; auxquels s'ajoutent le diabète, les coronaropathies, l'insuffisance rénale chronique et les dyslipidémies.

L'indice de pression systolique (IPS) correspond au rapport entre la pression systolique sur les artères de la cheville et la pression brachiale. L'AOMI est défini par un IPS  $< 0,9$ , témoignant d'un appauvrissement sanguin en distalité. Il s'agit de l'outil de dépistage et de suivi de l'AOMI qui est préconisé dans les recommandations nationales et internationales (1,51). Un IPS  $< 0,9$  possède une spécificité de 90% et une sensibilité de 95% pour le diagnostic de l'AOMI (52). La limite majeure de cet examen reste la médiacalcosse, principalement retrouvée chez les patients diabétiques, insuffisants rénaux ou âgés. Il s'agit de calcifications de la paroi artérielle, rendant celle-ci plus rigide, et majorant les valeurs de pression artérielle au niveau des chevilles. L'IPS est alors surévalué et inutilisable. Celui-ci peut alors être suppléé par l'Indice de Pression Systolique à l'Orteil (IPSO), les artères digitales étant épargnées par la médiacalcosse (53). En utilisant comme outils l'IPSO, le cut-off définissant l'AOMI est alors abaissé à 0.7(49).

L'IPSO peut être mesuré de manière automatisé par un appareil appelé SYSTOE. L'évaluation de la fiabilité de celui-ci a retrouvé, un coefficient de corrélation entre IPSO mesuré par le SYSTOE et la pression retrouvée au Laser-Doppler à 0,94 (54).

Par le biais de l'athéromatose et des facteurs de risque communs, les patients porteurs d'une pathologie athéromatose clinique (coronaire, carotide ou artériopathie des membres inférieurs) ont une prévalence d'AAA sous-rénal dans 10% à 15% des cas (55).

Nous faisons l'hypothèse que la concordance de la mesure échographique du diamètre de l'aorte sous rénale réalisée par un médecin généraliste (ayant reçu une formation spécifique sur 3h) et un médecin expert en médecine vasculaire est satisfaisante et permet d'envisager son utilisation pour le dépistage en première ligne de l'AAA en secteurs de soins primaires.



## **MATÉRIELS ET MÉTHODES**

### **I. OBJECTIF PRINCIPAL**

L'objectif principal de cette étude est d'évaluer la concordance inter-observateur de la mesure du diamètre antéro postérieur externe en coupe longitudinale et transversale de l'aorte abdominale sous rénale par échographie réalisée par un médecin généraliste en secteur de soins primaires avec relecture par un expert en médecine vasculaire. Les inclusions ont été effectuées entre Octobre 2014 et Décembre 2017 dans le département du Gard.

### **II. TYPE D'ESSAI**

Il s'agit d'une étude de cohorte prospective, multicentrique, de faisabilité de validation d'une méthode de mesure échographique du diamètre antéro-postérieur externe en coupe longitudinale et transversale de l'aorte sous-rénale réalisée par un médecin généraliste au cabinet libéral avec relecture par un expert en médecine vasculaire.

### **III. DESCRIPTION DE LA POPULATION CIBLE**

Les inclusions ont été effectuées d'Octobre 2014 à Novembre 2017 dans 5 centres médicaux partenaires du département du Gard, région Occitanie en France. Ces centres sont en majorité situés dans des zones déficitaires en acteurs de santé :

- Maison de Santé du Haut Vidourle à SAUVE 30610,
- Maison de Santé Pluri-professionnelle de SAINT-JEAN-DU-GARD 30270,
- Cabinet médical de REMOULINS 30210,
- Cabinet médical de la Maison Carrée à NÎMES 30900,
- Maison médicale de CLARENSAC 30870,
- Cabinet médical de CALVISSON 30420.

Au total 13 médecins généralistes issus de ces centres médicaux et partenaires de l'étude ont participé à l'inclusion des patients. Tous étaient inscrits au tableau de l'Ordre des médecins du Gard.

L'ensemble des patients inclus répondaient aux critères d'inclusion.

## **A) Critères d'inclusion**

Les critères d'inclusion généraux sont :

- Le patient doit avoir donné son consentement libre et éclairé et signé le consentement,
- Le patient doit être affilié ou bénéficiaire d'un régime d'assurance maladie.

Les critères d'inclusion concernant la population cible sont dictés par les recommandations de la SFMV :

- Hommes de plus de 75 ans,
- Hommes et femmes de 60 ans à 75 ans tabagiques actifs(ves) ou sévère(s),
- Femme de plus de 75 ans connue tabagique et/ou hypertendue,
- Hommes et femmes de plus de 50 ans ayant un antécédent familial d'anévrisme de l'aorte abdominale.

## **B) Critères de non-inclusion**

Les critères de non-inclusion généraux sont :

- Le sujet est en période d'exclusion déterminée par une étude précédente,
- Le sujet est sous sauvegarde de justice, sous tutelle ou sous curatelle,
- Le sujet refuse de signer le consentement,
- Il s'avère impossible de donner au sujet des informations éclairées.

Le critère de non-inclusion concernant les maladies ou conditions associées interférentes est : le sujet présente une allergie au gel utilisé pour l'examen échographique.

## **C) Critères d'exclusion de la participation à la recherche**

La sortie du protocole pouvait se faire :

- Soit par décision délibérée du sujet,
- Soit par nécessité, après décision de l'investigateur en cas d'apparition d'un effet indésirable (grave ou non grave) ou en cas de non-respect des conditions de l'étude (fréquence des visites de suivi non respectée).

## IV. MATÉRIEL

L'équipement utilisé était le même pour la formation initiale des investigateurs et pour l'ensemble des inclusions.

### A) Echographe-doppler

Les échographies ont été réalisées avec un appareil d'échographie-doppler portable de type V-Scan™ de GE Healthcare ®. Il s'agit d'un outil échographique de poche permettant de visualiser des images échographiques en noir et blanc et de pratiquer un Doppler couleur (*Figure 1*). Il présente des dimensions réduites avec une unité d'affichage de 135 x 73 x 28 mm, un écran de 3,5 pouces et une sonde mesurant 120 x 33 x 26 mm. Son poids est de 390 g. La fréquence d'émission de la sonde d'échographie va de 1,7 à 3,8 MHz. Il permet uniquement la réalisation de mesures de distances. Il est équipé d'un Doppler couleur mais ne dispose ni d'un Doppler pulsé ni d'un Doppler continu. Le stockage des données est réalisé sur mémoire interne (carte microSD) permettant l'enregistrement des images et de vidéos courtes (deux secondes). Son autonomie est de quatre-vingt-dix minutes après recharge pleine de la batterie.

**Figure 1.** Echographe VSCAN (GE Healthcare)



## B) Automate de mesure de la pression artérielle à l'orteil

Les mesures de pression systolique ont été effectuées à l'aide d'un automate de mesure utilisant la méthode photopléthysmographique infrarouge (Systoe<sup>®</sup> Atys Medical - France) (*Figure 2*).

Avant chaque mesure, l'appareil est réglé pour imposer une pression d'occlusion identique pour chaque patient, fixée à 250 mmHg. La mesure est réalisée de préférence au gros orteil sauf en cas de plaie ou d'amputation, les mesures étant reportées alors vers le deuxième, voire le troisième orteil. Une première manchette pneumatique (manchette d'occlusion) est placée à la base de l'orteil et une deuxième (manchette de vidange) au niveau de la pulpe de l'orteil. La mesure est ensuite totalement automatisée, avec une première phase de gonflage-dégonflage de la manchette de vidange (vidange préalable de la pulpe de l'orteil), puis une phase de gonflage de la manchette d'occlusion jusqu'à la pression de 250 mmHg, puis dégonflage linéaire avec détection automatique de la réapparition du flux.

Le logiciel effectue la détection automatique de la restitution du flux artériel sur laquelle est fondée la détermination de la pression artérielle systolique. L'appareil affiche instantanément la pression systolique ainsi obtenue.

La valeur retenue correspondait à la moyenne des 3 mesures de l'IPS à l'orteil de façon bilatérale.

**Figure 2.** Automate de mesure Systoe<sup>®</sup> (Atys Medical)



## C) Tensiomètre

Les prises tensionnelles brachiales étaient réalisées à l'aide d'un tensiomètre automatisé fourni par le centre hospitalo-universitaire (CHU) de Nîmes.

## V. DEROULEMENT DE L'ETUDE

Les 5 investigateurs, tous internes en médecine générale et novices en échographie représentaient la population de médecins généralistes investigateurs.

### A) Formation des investigateurs aux examens de dépistage

Avant le démarrage de l'étude, les investigateurs ont bénéficié d'une formation initiale de 3 heures à l'échographie-doppler de l'aorte abdominale et à la réalisation de la mesure de l'IPS, dispensée par le Docteur BOBBIA Xavier (médecin urgentiste) et le Docteur LAURENT Jérémy (médecin vasculaire), tous deux rattachés au Centre Hospitalo-Universitaire de Nîmes.

#### 1. Echographie-doppler abdominale

Cette formation était basée sur le principe d'apprentissage des applications de l'échographie focalisée par les médecins urgentistes préconisé par les sociétés savantes françaises (56) ou américaines (54).

#### Enseignement théorique :

- Durée : 1h20.
- Enjeux et intérêts de l'étude, physiopathologie et épidémiologie des AAA.
- Principes de base de la construction de l'image échographique et le principe d'échographie clinique.
- Echographie focalisée de l'aorte abdominale et les critères échographiques d'AAA.

#### Enseignement pratique :

- Durée 1h20
- Réalisée sur un patient volontaire du CHU de Nîmes,
- Objectifs : s'approprier et manipuler la sonde (*Figure 3*), maîtriser les réglages de l'appareil (luminosité, contraste, profondeur, zones focales), positionner le patient, repérer l'aorte et les structures adjacentes, acquérir des images et mesurer le diamètre aortique antéropostérieur dans différentes coupes (*Tableau 1*).
- Le diamètre aortique mesuré était le diamètre interne (intima-intima = ITI). Une meilleure reproductibilité des mesures avec ITI ayant été démontrée (57).

**Figure 3.** Visualisation de l'aorte en coupe transversale et longitudinale.



**Tableau 1.** Description des coupes échographiques réalisées.

Voie	Antérieure		Latérale droite
Coupe	Longitudinale	Transversale	Transversale
Mesure du diamètre	Maximal intima-intima antéropostérieur		
Nombre d'images	3	3	3

## 2. Automate de mesure de la pression artérielle à l'orteil

- Enseignement pratique,
- Durée : 20 minutes,
- Réalisé sur un patient volontaire du CHU de Nîmes.

### B) Recrutement des patients : visite de pré-inclusion par le médecin généraliste

Les MG du Gard partenaires de ce projet, informaient leurs patients asymptomatiques répondant aux critères d'inclusions de l'existence de cette étude et leurs proposaient de les inclure.

Au cours de cette visite de pré-inclusion, le médecin généraliste du patient remplissait les objectifs suivants :

#### Délivrance d'une information orale et écrite comportant :

- Les aspects de la mise en place de l'étude,
- Ses objectifs,
- Ses contraintes,
- Les droits du patient,

- Une note d'information écrite remise au patient (*Annexe 1*).

#### Réalisation d'un examen clinique :

- Interrogatoire :
  - Caractéristiques du sujet : nom, prénom, numéro de téléphone, âge, sexe.
  - Facteurs de risque cardio-vasculaire et d'AAA : tabagisme, diabète, dyslipidémie, HTA et antécédent familial d'AAA.
- Examen physique : données staturo-pondérales.

#### Fiche de pré-inclusion récapitulant :

- Le nom et le centre du médecin ayant réalisé la pré-inclusion
- L'ensemble des données de l'examen clinique (*Annexe 2*).

#### Programmation d'une visite d'inclusion par appel direct des investigateurs

### **C) Visite d'inclusion par les investigateurs : déroulement du dépistage**

Après avoir été pré-inclus par son médecin traitant, chaque patient était convoqué pour la visite d'inclusion, au plus tard 2 semaines après la visite de pré-inclusion dans le même centre médical partenaire. Chaque investigateur se déplaçait, en moyenne un jour par semaine à bord d'une voiture équipée du matériel nécessaire, en alternance dans les 5 centres pour réaliser les visites d'inclusion.

Chaque patient recruté bénéficiait d'un bilan standardisé en un lieu unique réalisé par un investigateur en 30 minutes environ et comportant :

- Un examen clinique
- La réalisation et l'interprétation des images d'écho-doppler
- La réalisation et l'interprétation de l'IPSO.

### **D) Contenu du dépistage et déroulement des examens**

#### Consentement écrit éclairé du patient

Au cours de la visite d'inclusion, l'investigateur recueille le consentement éclairé du patient écrit (*Annexe 3*). Afin de déterminer leur numéro d'identification anonyme, l'inclusion informatique se fait via l'adresse <http://inclusio.bespim.fr>. Ce numéro d'identification anonyme des patients était d'ordre incrémentiel (Ex : C01P145 : Centre investigateur n°1, 145ème patient inclus dans l'étude).

### Examen clinique

- Interrogatoire : Caractéristiques du sujet (âge et sexe) et facteurs de risque cardio-vasculaire et d'AAA (tabagisme, HTA et antécédent familial d'AAA).
- Examen physique : données staturo-pondérales, palpation abdominale, mesure de la pression artérielle aux 2 bras et palpation des pouls aux membres inférieurs.

### Examens paracliniques

- Pression artérielle aux orteils : trois mesures de pressions artérielles sont réalisées à l'aide du Systoe ®. La valeur de l'IPSO retenue est la moyenne des 3 mesures ipsilatérales.
- Echographie-doppler : l'investigateur réalise un examen échographique-doppler de l'aorte abdominale sous-rénale. Il mesure le diamètre maximal intima-intima antéro-postérieur sur une coupe longitudinale puis sur une coupe transversale par voie antérieure et latérale. Des boucles de vidéos (= film échographique) d'une durée de 2 secondes sont enregistrées pour chacune des 9 mesures. Après enregistrement du film échographique, celui-ci est anonymisé puis stocké sur un support électronique.

### Fiche d'inclusion, fiche de fin d'essai

- Une fiche d'inclusion est complétée avec l'ensemble des critères d'inclusion, des informations cliniques et des résultats para-cliniques de dépistage (*Annexe 4*).
- Une fiche de fin d'essai est complétée pour tout patient ayant terminé normalement l'étude.
- Après réalisation des dépistages l'investigateur informe le patient des résultats des examens réalisés et décide selon ceux-ci du suivi.

### Devenir du patient dépisté

Dès qu'une mesure échographique antéro-postérieure de l'aorte était supérieure ou égale à 30 mm, celle-ci était considérée comme pathologique. Concernant l'IPSO, une valeur strictement inférieure à 0,7 était également considérée comme pathologique. Dès lors :

- En cas d'absence de suspicion d'AAA et d'AOMI : dans le cas d'une mesure non pathologique, le patient poursuivait la prise en charge de ses facteurs de risque cardio-vasculaire selon les recommandations de l'HAS avec son médecin généraliste.
- En cas de découverte d'un signe d'AAA : le patient était adressé à un médecin vasculaire de son choix afin de réaliser une nouvelle échographie pour confirmation, puis secondairement vers le service de chirurgie vasculaire du CHU de Nîmes ou un autre centre de son choix.
- En cas d'absence de signe d'AAA mais découverte d'un signe d'AOMI : le patient était adressé à un médecin vasculaire de son choix pour bénéficier d'une prise en charge adaptée.



### **E) Recueil des résultats**

L'ensemble des données cliniques et paracliniques était collecté dans un premier temps manuellement sur papier via 3 documents :

- Fiche de pré-inclusion
- Fiche d'inclusion
- Cahier d'inclusion non anonyme

Ces données étaient ensuite traitées de manière informatique sur une plateforme du CHU de Nîmes (OpenClinica) correspondant à l'eCRF (electronic Case Report Form).

Celui-ci contient l'ensemble des données anonymisées nécessaires pour répondre à nos critères d'évaluation :

- Dates des visites de pré-inclusion et d'inclusion (*Annexe 6*)
- Critères d'inclusion et de non inclusion généraux (*Annexe 7*)
- Critères d'inclusion et de non inclusion spécifiques
- Caractéristiques du patient : âge, sexe, poids, taille, et co-facteurs (HTA, tabac, diabète, dyslipidémie, antécédent familial d'AAA) (*Annexe 8*)
- Données de mesure : pressions artérielles brachiales et aux orteils, 9 mesures échographiques du diamètre antéro-postérieur externe en coupe longitudinale et transversale de l'aorte abdominale sous rénale (*Annexe 9*)
- Effets indésirables (*Annexe 10*)
- Fiche de fin d'essai (*Annexe 11*)
- Signature électronique

### **F) Analyses des résultats par le comité d'experts**

Pour chaque patient inclus, le film échographique correspondant (associé au numéro d'identification anonyme) est transmis sur support numérique au comité d'experts. Deux médecins vasculaires spécialisés de l'équipe du Professeur PEREZ-MARTIN jugent dans un premier temps de la qualité du film échographique grâce à une échelle d'évaluation. Dans un second temps ils relisent, en aveugle, les mesures échographiques du diamètre aortique abdominal réalisées par l'investigateur médecin généraliste, pour chacune des 9 images.

## **VI. CRITÈRES D'ÉVALUATION**

### **A) Le critère de jugement principal**

Le critère de jugement principal est la concordance inter-observateur de la mesure du diamètre (en mm) antéro postérieur externe en coupe longitudinale, transversale par voie antérieure et par voie latérale gauche de l'aorte abdominale sous rénale par échographie réalisée par un médecin généraliste en secteur de soins primaires avec relecture par un expert en médecine vasculaire.

### **B) Les critères de jugement secondaires**

Les critères de jugement secondaires sont :

- L'évaluation de la prévalence de l'AAA détecté par une mesure échographique du diamètre antéro postérieur externe en coupe transversale et longitudinale de l'aorte abdominale sous rénale dans une population de patients à risque cardio-vasculaire (définie selon les recommandations de la SFMV) consultant un médecin généraliste.
- L'évaluation de la prévalence de l'AOMI par la mesure de l'IPS à l'orteil réalisée par un médecin généraliste dans la même population.
- L'évaluation par un expert de la qualité et l'interprétabilité des acquisitions ainsi que le taux d'échecs à l'acquisition. Cette évaluation s'est effectuée selon une cotation à 3 niveaux :
  - 1- Pas d'image appropriée obtenue ou reconnue par l'expert - non interprétable
  - 2- Image de qualité médiocre – interprétable
  - 3- Image de bonne ou très bonne qualité – interprétable.
- L'évaluation de l'incidence des cofacteurs de risque tels que l'HTA, le tabagisme, l'âge et les antécédents familiaux parmi les patients chez qui un AAA aura été dépisté.

## VII. MÉTHODES STATISTIQUES

### A) Description des méthodes statistiques

#### 1. Description de la population incluse et des principaux paramètres étudiés

Une première analyse des données a permis la description de la population. La normalité de la distribution des variables quantitatives a été explorée à l'aide du test de normalité de Shapiro-Wilks, ainsi que des coefficients de Kurtosis et de Skewness.

Les résultats statistiques étaient présentés sous forme de moyennes  $\pm$  écarts-types pour les variables quantitatives dont la distribution est gaussienne, moyennes et intervalles de confiance à 95% anti-transformés pour les variables dont la distribution est gaussienne après une transformation, et médianes et intervalles interquartiles pour les autres variables. Pour les variables qualitatives, les effectifs et les pourcentages associés étaient présentés.

#### 2. Analyses statistiques

L'analyse statistique a été conduite par le BESPIM (Service de Biostatistique, Épidémiologie clinique, Santé Publique, et Information Médicale) du CHU de Nîmes sous SAS (SAS Institute, Cary, NC, USA) version 9 ou R 2.9.2 (R Development Core Team (2009). R Foundation for Statistical Computing, Vienna, Austria).

#### Analyse du critère de jugement principal

La concordance entre la mesure du diamètre antéro postérieur externe de l'aorte abdominale sous rénale par échographie effectuée par le médecin généraliste et celle réalisée par l'expert de médecine vasculaire (concordance inter-juges) a été évaluée par l'estimation du coefficient de corrélation de concordance de Lin (58).

Afin de l'estimer avec une précision de 5% (borne inférieure de l'intervalle de confiance à 95% supérieur à 0,8), il était nécessaire d'inclure 200 patients.

Cette estimation du coefficient de corrélation de concordance était fournie avec son intervalle de confiance à 95%. La concordance sera jugée selon le tableau 2.

**Tableau 2.** Appréciation de la concordance en fonction du coefficient de Lin (exprimée en valeur absolue).

Coefficient de concordance de Lin	Appréciation de la concordance
$\geq 0,9$	Bonne
0,8 - 0,89	Acceptable

#### Analyse des critères de jugement secondaires

Les prévalences de l'AAA et de l'AOMI ont été estimées et fournies avec leur intervalle de confiance à 95%. Afin d'être également en mesure de proposer une estimation de la prévalence d'AAA, attendue à 5%, suffisamment précise, 292 patients étaient nécessaires.

L'interprétabilité des acquisitions jugée par l'expert de médecine vasculaire était décrite par le calcul des effectifs et pourcentages associés à chacune des 3 modalités de jugement (non interprétable, interprétable mais de qualité médiocre, interprétable et de bonne qualité).

L'incidence des cofacteurs de risque tel que l'HTA, le tabagisme, l'âge et les antécédents familiaux parmi les patients chez qui un AAA aura été diagnostiqué sera estimée avec son intervalle de confiance à 95%.

#### **B) Degré de significativité prévue**

Une différence sera considérée comme statistiquement significative lorsque le degré de signification du test sera inférieur ou égal à 0,05.

#### **C) Choix des personnes à inclure dans les analyses**

Tout patient inclus dans l'étude a également été inclus dans les analyses qui ont été réalisées en intention de traiter (ITT).

#### **D) Nombre de patients inclus dans le recherche**

Afin d'estimer le coefficient de corrélation de concordance de la mesure du diamètre antéro postérieur externe transversal et longitudinal de l'aorte abdominale sous rénale avec une précision de 5% (borne inférieure de l'intervalle de confiance à 95% supérieur à 0.8), il est nécessaire d'inclure 200 patients.

Afin d'être également en mesure de proposer une estimation de la prévalence d'AAA, attendue à 5%, suffisamment précise (largeur de 5% de l'intervalle de confiance à 95%), 292 patients sont nécessaires.

Afin de répondre à la fois au critère de jugement principal ainsi qu'au 1er critère de jugement secondaire 300 patients ont été inclus dans cette étude.

## **VIII. CADRE LÉGISLATIF**

Les exigences du cadre législatif ont été respectées. L'accord du comité scientifique du CHU de Nîmes a été donné en avril 2013. L'ensemble du budget s'élève à 32000€, entièrement pris en charge par le promoteur de cette étude, le CHU de Nîmes, et validé par le comité scientifique du CHU. Ce budget a permis de couvrir l'achat du matériel médical, les frais liés à l'attachée de recherche clinique, les frais d'assurance, les frais de mesure statistique, les frais de déplacement et les frais de bureautique.

### **A) Mention de la soumission à la Commission Nationale Informatique et Libertés**

Cette étude entre dans le cadre de la « Méthodologie de référence » MR-001 en application des dispositions de l'article 54 alinéa 5 de la loi du 6 Janvier 1978 modifiée relative à l'informatique, aux fichiers et aux libertés.

Le CHU de Nîmes, promoteur de l'étude, s'est engagé à respecter cette méthodologie de référence et a reçu, en date du 9 mai 2006 le récépissé de déclaration de conformité MR 001.

### **B) Déclaration AFSSAPS**

L'étude a été approuvée par l'Agence Française de Sécurité Sanitaire et des Produits de Santé (AFSSAPS) le 19 février 2013.

### **C) Déclaration Comité de Protection des Personnes (CPP)**

Le projet DAG a reçu en Avril 2013 un avis favorable du comité de protection des personnes Sud Méditerranée III.

### **D) Déclaration clinicaltrials.gov**

Dès obtention favorable du CPP et avant la première inclusion de l'étude, l'administrateur clinicaltrials.gov du promoteur a obtenu un numéro NCT délivré par le site [www.clinicaltrials.gov](http://www.clinicaltrials.gov)

# RÉSULTATS

## I. CARACTÉRISTIQUES DE LA POPULATION ÉTUDIÉE

L'âge moyen était de 72.94 +/- 8.08 ans, 44.3% étaient des femmes, et 7% présentaient un antécédent familial au 1er degré d'AAA (Tableau 2).

**Tableau 2.** Caractéristiques de la population étudiée.

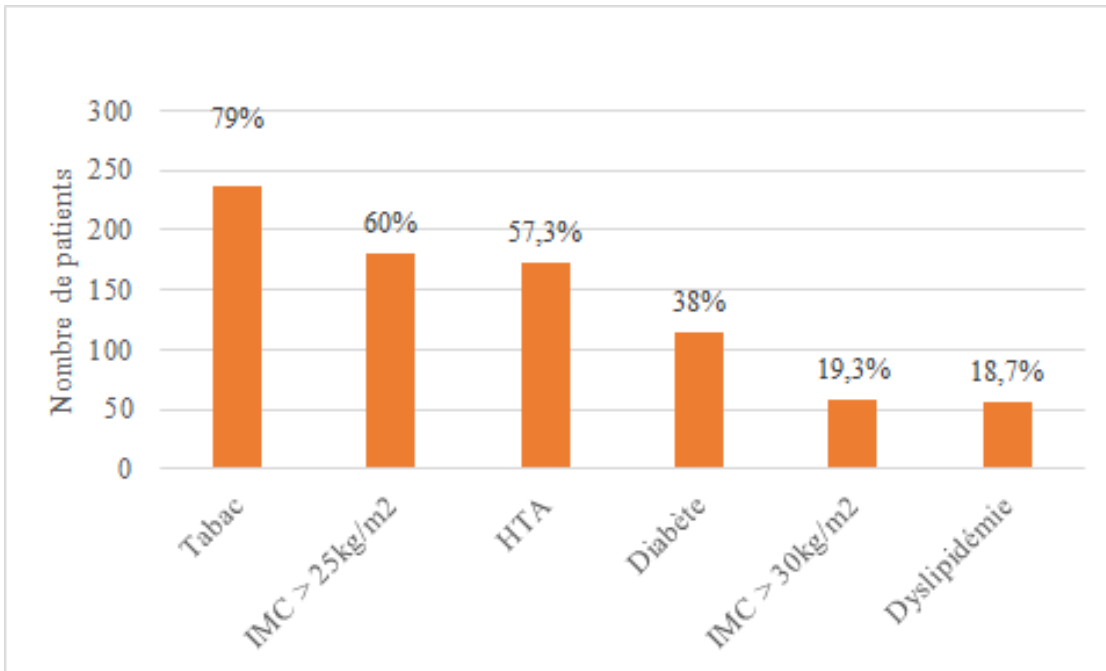
Caractéristiques à l'inclusion	Moy +/- sd ou n (%)
<b>total n= 300</b>	
<b>Âge</b>	72.94 +/- 8.08
<b>Poids</b>	74.45 +/- 15.68
<b>Taille</b>	167.63 +/- 9.15
<b>IMC</b>	26.38 +/- 4.69
<b>Sexe (homme)</b>	167 (55.7%)
<b>HTA</b>	172 (57.3%)
<b>Antécédent familial d'AAA</b>	21 (7.0%)
<b>Diabète</b>	56 (18.7%)
<b>Dyslipidémie</b>	114 (38%)

*IMC = indice de masse corporelle, HTA = hypertension artérielle, AAA= anévrisme de l'aorte abdominale*

79% d'entre eux étaient ou avaient été tabagiques au cours de leur vie, 60% avaient un IMC > 25kg/m<sup>2</sup> (40,1% en surpoids et 19,3% obèses) (Figure 4).

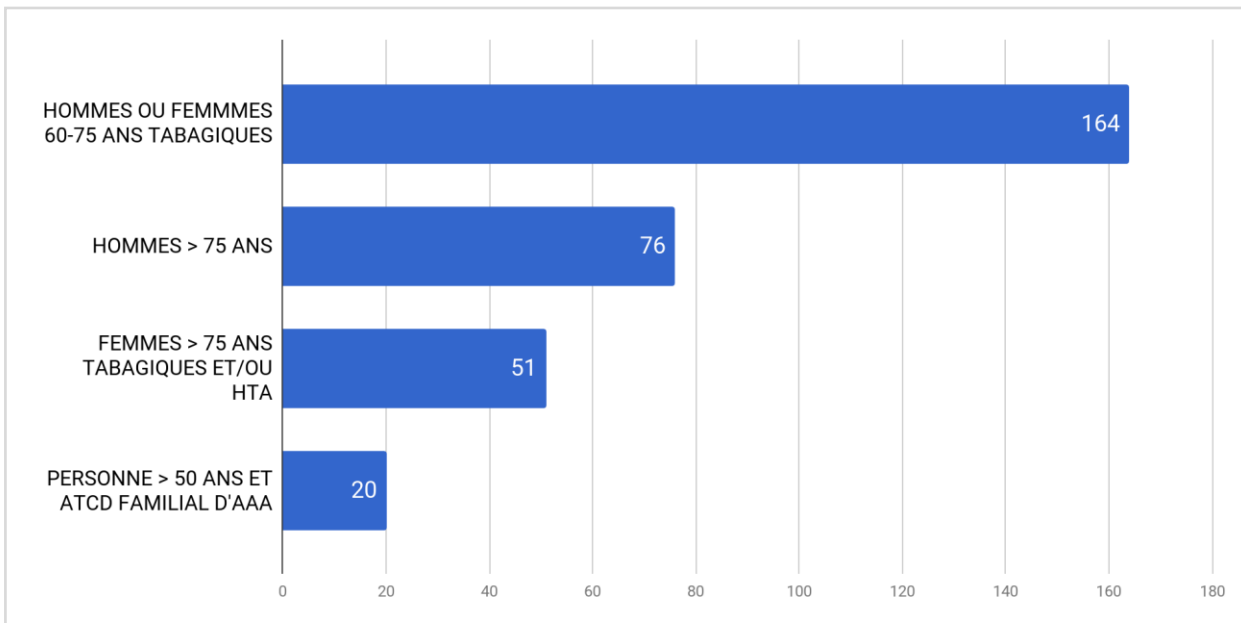
L'ensemble des patients inclus répondait aux critères d'inclusion (Figure 5), aucun patient n'a été exclu lors de l'étude.

**Figure 4.** Comorbidités cardiovasculaires modifiables.



*IMC = indice de masse corporelle, HTA = hypertension artérielle*

**Figure 5.** Répartition des patients selon les critères d'inclusion (association possible) (en valeur absolue)



*HTA = hypertension artérielle, AAA = anévrisme de l'aorte abdominale*

Sur les 300 patients inclus :

- 298 (99.3%) ont bénéficié de l'écho-doppler de l'aorte abdominale sous rénale avec mesure du diamètre antéro-postérieur externe. Un patient était très hypo-échogène et nous n'avons pu visualiser l'aorte abdominale, et pour un autre patient, il s'agit de données manquantes.
- 296 patients (98.7%) ont bénéficié de la mesure de l'IPSO. Parmi les 4 patients chez qui nous n'avons pu réaliser la mesure de l'IPS, un d'entre eux avait une intervention chirurgicale récente au niveau des deux pieds, et pour les 3 autres il s'agissait d'une panne technique du SYSTOE.

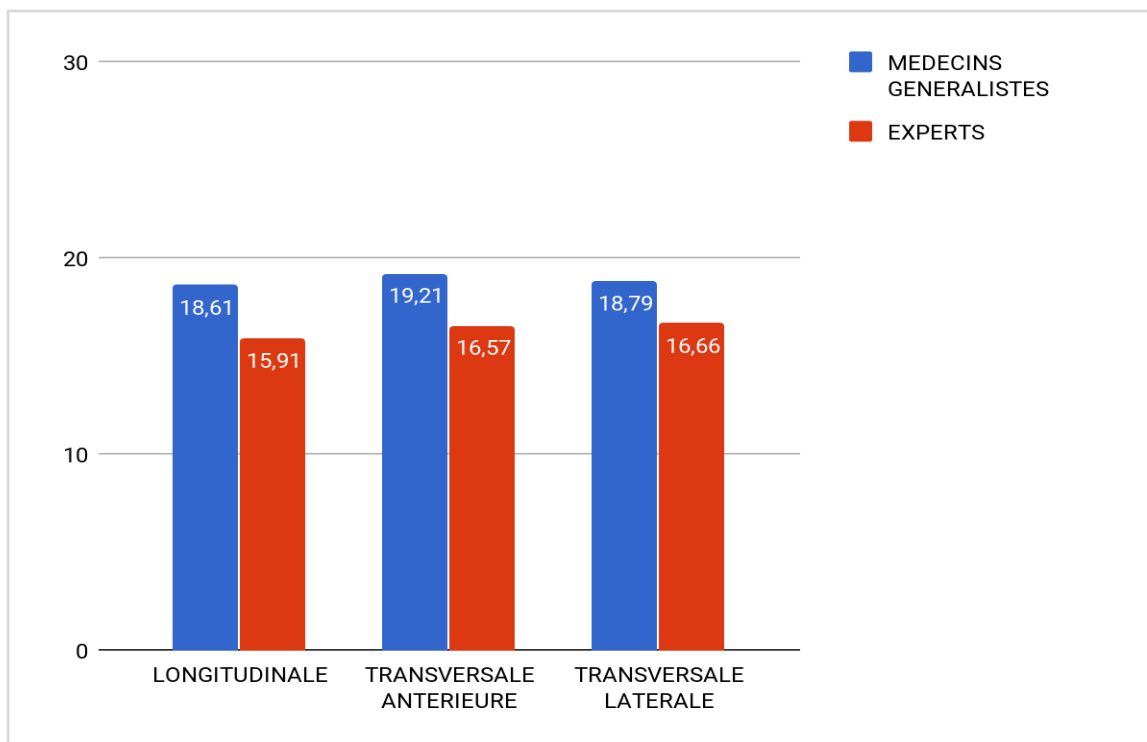
## II. CONCORDANCE INTER-OBSERVATEUR DU DIAMÈTRE DE L'AORTE ABDOMINALE.

### A) Coefficient de corrélation inter-classe.

Les indices de corrélation de concordance de Lin (ICC) à intervalle de confiance (IC) à 95% par coupes sont les suivants :

- 0,54 [0.47;0.61] pour la coupe longitudinale,
- 0.57 [0.50;0.64] pour la coupe transversale antérieure,
- 0.61 [0.53;0.68] pour la coupe transversale latérale.

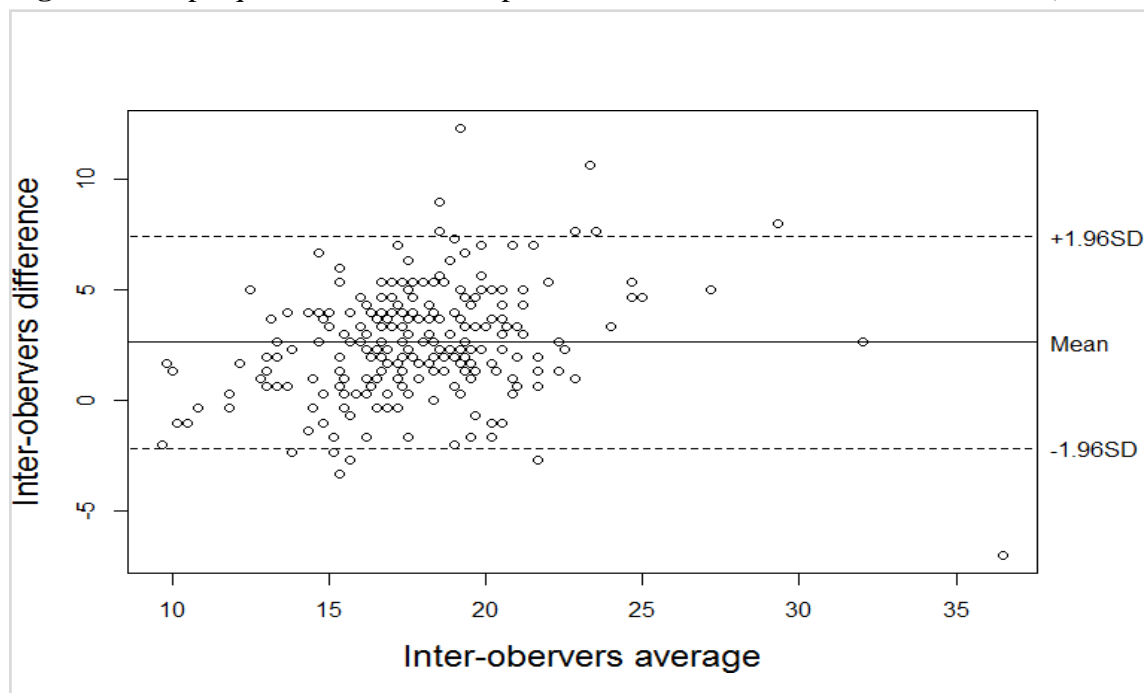
**Figure 6.** Comparaison des mesures moyennes du diamètre antéro-postérieur externe (en mm) entre médecins novices investigateurs et experts en médecine vasculaire par coupe échographique.





Afin de compléter l'étude de concordance inter-observateur, les graphiques de Bland et Altman ont été réalisés. Voici celui correspondant à la coupe transversale antérieure (*Figure 7*).

**Figure 7.** Graphique Bland et Altman pour les mesures transversales antérieures (valeurs en mm)



*SD = déviation standard*

### **B) Coefficients de corrélation inter-classe et biais de mesure**

Pour chacune des coupes échographiques, nous observons un biais de mesure :

- 2.69 mm (+/- 2,56) pour la coupe longitudinale,
- 2,64 mm (+/- 2,44) pour la coupe transversale antérieure,
- 2,14 mm (+/- 2,1) pour la coupe transversale latérale.

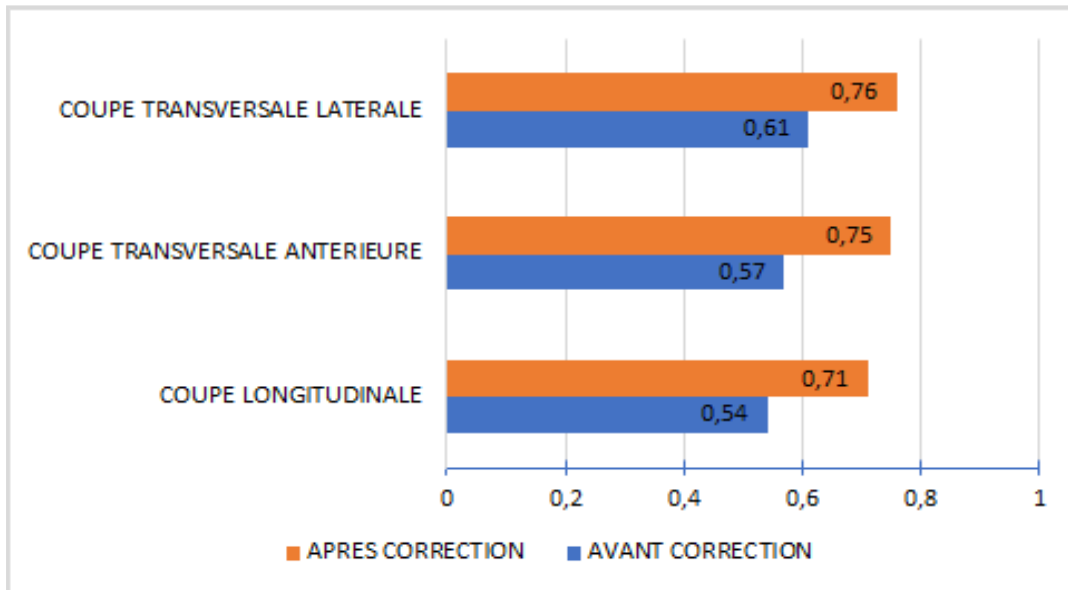
Les mesures réalisées par le médecin généraliste (MG) investigateur sont plus élevées que celles de l'expert (avec une valeur MG plus élevée dans respectivement 87.9%, 88.1% et 87.9%).

La concordance a également été calculée entre la mesure du médecin généraliste d'une part et la mesure de l'expert auquel le biais de mesure moyen est rajouté d'autre part (*Figure 8*).

L'ICC corrigé est respectivement de :

- 0.71 [0.65;0.76] pour la coupe longitudinale,
- 0.75 [0.69;0.79] pour la coupe transversale antérieure,
- 0.76 [0.70;0.82] pour la coupe transversale latérale.

**Figure 8.** Comparaison de l'indice de concordance de Lin, par coupe échographique, avant et après correction du biais de mesure.



**Tableau 3.** Pourcentage d'images échographiques correspondantes entre médecin expert et médecin généraliste selon un delta différentiel du diamètre de l'aorte abdominale de 5 mm, 4 mm et 3 mm.

Coupes :	delta < 5mm	delta < 4mm	delta < 3mm
	Nb (%)	Nb (%)	Nb (%)
- longitudinales	223 (84,8%)	197 (74,9%)	162 (61,6%)
- transversales antérieures	222 (87,7%)	189 (74,7%)	141 (55,7%)
- transversales latérales	173 (91,1%)	161 (84,7%)	136 (71,6%)

*Nb = nombre, mm = millimètre.*

### III. CRITÈRES DE JUGEMENT SECONDAIRES

#### A) Prévalence de l'anévrisme de l'aorte abdominale dans la population étudiée

Dans notre population, nous retrouvons une prévalence d'AAA dépistés par les MG de 3% avec un IC à 95% de [1.5% ; 5.8%]. 9 anévrismes ont été dépistés.

#### B) Prévalence de l'AOMI dans la population étudiée

Dans cette population à risque cardio-vasculaire, les pressions systoliques ont été mesurées chez 298 patients (99,3%). 99 patients avaient un IPSO < 0,7 à droite et/ou à gauche, soit une prévalence de l'AOMI de 33.2%, IC à 95% [27.96%;38.92%].

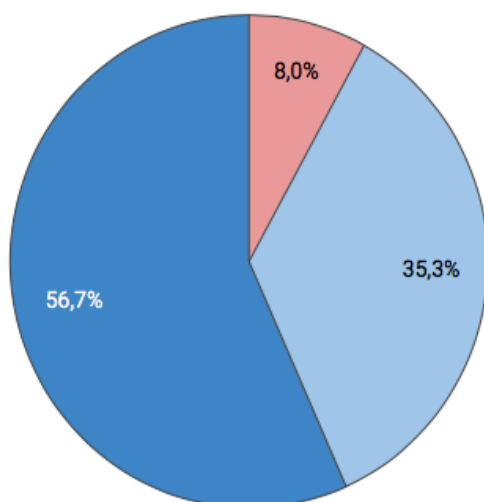
#### C) Evaluation de l'interprétabilité et de la qualité des acquisitions échographiques

L'ensemble des données échographiques ont été analysées par les médecins vasculaires et classées en trois catégories selon leur qualité et interprétabilité (*Figure 9*).

92% des images ont été considérées par les experts en médecine vasculaire comme interprétables.

**Figure 9.** Cotation sur la qualité et l'interprétabilité des images (en pourcentage de la population totale)

- PAS D'IMAGE OBTENUE / NON INTERPRETABLE
- IMAGE DE QUALITE MEDIOCRE / INTERPRETABLE
- IMAGE DE BONNE ET TRES BONNE QUALITE INTERPRETABLE



**D) Incidence des co-facteurs de risque chez les patients porteurs ou non d'un AAA.**

**Tableau 4.** Comparaison de l'incidence des cofacteurs de risque chez les patients diagnostiqués porteurs ou non d'un AAA.

	AAA= Non (n=290)	AAA= Oui (n=9)	
<b>Caractéristiques</b>	nb (%) ou m +/- sd ou méd [Q1 ; Q3]	nb (%) ou m +/- sd ou méd [Q1 ; Q3]	p
<b>Âge</b>	72.98 +/- 8.11 73 [66;79]	70.56 +/- 6.71 68 [68;76]	0.38
<b>Tabac</b>			0.45
Ø Actif	54 (18.6%)	3 (33.3%)	
Ø Sevré	175 (60.3%)	4 (44.4%)	
Ø Jamais	61 (21.0%)	2 (22.2%)	
<b>HTA</b>	168 (57.9%)	4 (44.4%)	0.50
<b>Antécédent familial d'AAA</b>	20 (6.9%)	1 (11.1%)	0.49

AAA = anévrisme de l'aorte abdominale, nb = nombre, m = moyenne, sd = écart type, méd = médiane, Q1 = premier quartile, Q3 = troisième quartile, HTA = hypertension artérielle, p = significativité statistique

# DISCUSSION

## I. RÉSULTATS

### A) Caractéristiques de la population étudiée.

60% des patients inclus sont en surpoids dont 19,3% obèses. Il est démontré qu'un indice de masse corporelle (IMC)  $> 25\text{kg/m}^2$  limite la visualisation de l'anatomie abdominale (59) et rend difficile l'acquisition d'images interprétables.

Les patients diabétiques représentent 18,7% des inclusions. Ce chiffre, peu élevé pour une population à risque cardio-vasculaire, s'explique car le diabète ne faisait pas partie des critères d'inclusion de notre étude.

Les femmes sont largement représentées dans notre étude (44,3%), à la différence de la plupart des grandes études portant sur le dépistage des anévrismes de l'aorte abdominale qui se sont intéressées uniquement aux hommes (60–64).

### B) Résultat Principal

#### 1. *Indice de corrélation de concordance de Lin*

Les indices de corrélation de concordance de LIN se situent entre 0,54 et 0,61 et sont en deçà du seuil d'acceptabilité de 0,8. La concordance inter-observateur du diamètre de l'aorte abdominale est donc, avec cet outil de calcul, non acceptable.

#### 2. *Ecart de mesure entre novices et experts*

La différence moyenne entre les mesures du médecin généraliste et celles de l'expert, correspondant au biais de mesure, est de 2,5 mm (2,69 mm en coupe longitudinale antérieure, 2,64 mm en coupe transversale antérieure et 2,14 mm en coupe transversale latérale).

Cette différence se rapproche de celle de la littérature, située entre 1,4 mm et 5 mm (*tableau 5*).

**Tableau 5** : Méta-analyse de la littérature concernant les études de reproductibilité de la mesure du diamètre de l'aorte abdominale (novices vs experts) (41,43,57,65,66)

Année Auteur	Niveau d'expertise	Caractéristiques des patients	Critères de mesure	Résultats
The tromso study 1995 Singh and al	1 radiologue, 1 infirmière, 1 étudiante infirmière, 1 manipulateur. Formation de 40h	112 sujets étudiés.	Mesure 1cm au- dessous des artères rénales.	Différence moy. < 2mm dans 75% des cas, <3 dans 88, <4 dans 96 => globalement variabilité < 4%
Andrew and al. 2003	TDM vs échographie par internes ou urgentistes. Formation de 5h.	104 patients > 50 ans	Mesure 1cm au- dessus de la bifurcation aortique	Différence < 1,4mm dans 95% des cas
Hartshorne and al. 2011	13 novices (Formation de 3 mois) et 11 échographistes expérimentés	60 images anonymes randomisées dans le programme de dépistage de Leicester	ITI	Différence moyenne de 3mm
Bonnafoy 2011	5 internes et échographistes expérimentés. Formation 4h et 20 mesures d'entraînement.	100 patients de réanimation	-	Variabilité de 4,8mm
Nguyen 2013	3 médecins novices et échographistes expérimentés. Formation de 15 jours.	215 patients	-	Différence < 5mm dans 87-95% des cas
Blois 2012	1 médecin généraliste durée de formation non précisée	47 patients	-	Différence moyenne de 2mm

*TDM = tomodensitométrie, cm = centimètres, moy = moyenne, mm = millimètres, vs = versus, ITI = mesure intima-intima*

La TROMSO Study en 1995 retrouve une différence moyenne < 2 mm dans 75% des cas, <3mm dans 88% des cas, et <4 mm dans 96% des cas (65). Leur résultat peut être expliqué par une durée de formation plus longue dans cette étude (40 heures vs 3 heures).

L'étude "Novices may be trained to screen for abdominal aortic aneurysms using ultrasound", de Nguyen, plus récente, retrouve une différence de mesure entre novices et experts inférieure à 5 mm dans 87 à 95% des cas. Nous avons des résultats comparables (différence < 5mm dans 84,8% à 91,1%) malgré une durée de formation plus courte (2 semaines vs 3 heures) (43).

L'étude de Bonnafy en 2011 (41) s'était fixé, après analyse de la revue de littérature, comme seuil d'acceptabilité 4 mm de différence moyenne entre experts et novices. La différence moyenne retrouvée dans leur étude était de 4,8 mm, contre 2,6mm en coupes antérieures dans la nôtre. En prenant en compte leur seuil fixé, nos résultats seraient donc considérés comme acceptables.

## C) Résultats secondaires

### I. Prévalence de l'AAA

La prévalence de l'AAA dans notre population est de 3% avec un IC à 95% de [1.5% ; 5.8%]. Ce chiffre concorde avec celui de l'opération VESALE (33) qui est de 2,43% dans la même population à risque. Au niveau international, les différentes études retrouvent une prévalence de l'AAA située entre 2,2% et 7,2% (64) (Tableau 6).

**Tableau 6.** Essais internationaux étudiant la prévalence de l'AAA dans une population à risque. (60,61,61–64,67–70).

	Date	Effectifs	Caractéristiques		Prévalence AAA (en %)
			Sexe	Âge	
Royaume-Uni (Chichester)	1995	15.775	Hommes Femmes	65 ans - 80 ans	H 7,6% F 1,3%
Royaume-Uni (MASS)	2002	67.800	Hommes	65 ans - 74 ans	4,9%
Danemark (Viborg)	2005	12.639	Hommes	64 ans - 73 ans	4%
Australie (Western Australia)	2001	41.000	Hommes	65 ans - 83 ans	7,2%
Italie	2010	8.234	Hommes Femmes	> 65 ans	H 10,8% F 1,1%
Pays-Bas	1995	5.419	Hommes Femmes	> 55 ans	4%
Suède	2011	26.256	Hommes	> 65 ans	2,2%
Espagne	2017	1.010	Hommes	> 60 ans	2,49%

*AAA = anévrisme de l'aorte abdominale, H = hommes, F = femmes*

La prévalence retrouvée dans notre étude (3% IC 95 [1.5% ; 5.8%]) se rapproche de celles des études suédoise (63) et espagnole (64). En revanche, elle est inférieure à celle des autres études, qui

sont plus anciennes et/ou n'incluant que des hommes, le facteur tabagique influence aussi les résultats (72).

## **2. Prévalence de l'AOMI**

La prévalence de l'AOMI retrouvée dans notre étude est de 33,2%. 3 études françaises se sont intéressées à la prévalence de l'AOMI chez les patients à haut risque cardio-vasculaire. Elles ont toutes utilisées l'Index de Pression Systolique à la cheville :

- L'étude française IPSILON, réalisée entre 2005 et 2006, a proposé un dépistage à 5679 patients (73). Ceux-ci étaient âgés de plus de 55 ans et à haut risque cardio-vasculaire. La prévalence retrouvée était de 27,8%.
- L'étude ELLIPSE de 2009 a analysé 2146 patients de plus de 55 ans à très haut risque cardio-vasculaire (hospitalisés pour une pathologie cardiovasculaire) (74). La prévalence retrouvée était de 41,1%.
- La campagne de dépistage de l'AOMI "Des pas pour la vie" a été réalisée entre 2008 et 2010 (75). 12208 patients ont été inclus (plus de 50 ans diabétiques et/ou fumeur ; plus de 70 ans). La prévalence retrouvée est de 16,7%.

Notre prévalence retrouvée est semblable à celle de l'étude IPSILON, dans laquelle la population étudiée se rapproche de la nôtre.

L'étude ELLIPSE retrouve une prévalence très élevée, ce résultat peut être expliqué par les comorbidités cardiovasculaires plus importantes des patients inclus (hospitalisés et non en secteur de soins primaires).

Les résultats de l'étude "Des pas pour la vie" sont inférieurs aux nôtres. Cette infériorité peut être expliquée par la différence de méthode de mesure. En utilisant l'IPS à la cheville cette étude sous-estime la prévalence d'AOMI dans la population étudiée, car à risque de médiacalcose.

## **3. L'interprétabilité des images**

Le chiffre de 92% d'images enregistrées par les médecins généralistes investigateurs jugées interprétables par les experts confère une légitimité aux résultats.

## **4. Les cofacteurs**

Du fait du faible effectif dans la population d'AAA, les analyses des cofacteurs ne sont pas significatives. Néanmoins certaines tendances se dégagent :

- 33,3% des patients diagnostiqués porteurs d'AAA présentent un tabagisme actif, contre 18,6% chez les non porteurs d'AAA. Cette association entre tabagisme actif et AAA est



connue. L'odds ratio du tabac pour les AAA > 4 cm comparés aux aortes saines est de 5,57 (IC 95% [4,24-7,31]) (76,77).

- 11,1 % des patients diagnostiqués porteurs d'AAA présentaient un antécédent familial, ce chiffre est supérieur aux 6,9% chez les patients non diagnostiqués. Un récent essai danois, de plus de 18.000 inclusions, a démontré que la prévalence des AAA dans la population avec antécédent familial au premier degré est supérieure à celle de la population sans hérédité (odds ratio = 2.2 95% IC [1.6 3.2],  $p < .001$ ) (78).

## **II. FORCES DE L'ÉTUDE**

### **A) Étude pilote**

Notre étude est la première en France évaluant la capacité des MG novices en échographie à effectuer un dépistage couplé de l'AAA et la réalisation d'un IPS à l'orteil en secteur de soins primaires. L'intérêt majeur réside dans le fait que les facteurs de risque de ces pathologies sont semblables, ciblant la même population.

### **B) Étude de grande envergure**

Le nombre de sujets nécessaires de 300 a été atteint. Neuf mesures échographiques ont été réalisées par patient, soit un total théorique de 2700 mesures. En comparaison, les autres études de reproductibilité présentaient un nombre de mesures bien inférieur. Par exemple dans l'étude française de Bonnafy de 2011 (41), se rapprochant le plus de la nôtre, 100 paires de mesures avaient été effectuées. Singh et al. dans le cadre de la Tromso Study (65), avaient quant à eux, une cohorte de 112 patients (sélectionnés parmi les 6892 de la Tromso Study).

### **C) Méthodologie**

Il s'agit d'une cohorte prospective et multicentrique réalisée en secteur de soins primaires. Les études semblables à la nôtre ont quant à elles été menées, pour des raisons organisationnelles, en secteur hospitalier. Le recrutement de notre étude correspond donc à la population cible de ce dépistage.

### **D) Puissance**

L'ensemble de ces arguments et l'absence de patients perdus de vue confèrent une puissance satisfaisante à notre étude.

### **III. LIMITES / BIAIS**

#### **A) Biais de méthodologie**

Dans la majeure partie des études comparables l'expert en échographie réalisait une seconde échographie après celle du novice. Dans notre étude pour des raisons organisationnelles et pratiques, la décision de faire relire les images par les spécialistes a été prise. Cette relecture par l'expert des images réalisées par le médecin investigateur représente un biais de méthodologie. L'expertise dépend de la qualité des mesures du novice et de l'axe échographique. Cette limite est relative car seulement 8% des images ont été considérées ininterprétables par les médecins experts.

#### **B) Biais de mesure**

Le biais de mesure standard entre experts et médecins novices a été observé à environ 2.6mm pour les coupes antérieures et 2.14mm pour la coupe latérale.

L'ICC après correction de ce biais reste toujours en deçà du seuil d'acceptabilité de 0.8. Le biais systématique de mesure n'est donc pas seul en cause dans l'absence de concordance des mesures. D'autres biais entrent en compte.

#### **C) Biais techniques**

##### **1. Taille des écrans**

Les médecins novices ont mesuré le diamètre aortique abdominal directement sur l'écran du VSCAN de 3,5 pouces. Les médecins experts ont relu les images sur un écran d'ordinateur de 15 pouces. La différenciation des feuillets de la paroi de l'aorte est limitée sur le VSCAN. L'intima a une épaisseur inférieure à celle du cercle visualisé sur l'écran du VSCAN. Ce biais technique pourrait expliquer la surestimation globale du diamètre mesuré sur le VSCAN.

##### **2. Boucles vidéos**

Les mesures du diamètre aortique ont été réalisées non pas sur des images fixes mais sur des boucles vidéos d'une durée de 2 secondes. Chaque boucle vidéo peut contenir au moins une phase diastolique et une phase systolique. Or, comme le démontre une étude danoise de 2012, le diamètre de l'aorte abdominale peut varier jusqu'à 2 mm en fonction du cycle cardiaque (79).

#### IV. PERSPECTIVES

Notre étude “*Dépistage des artériopathies et de l’Anévrisme de l’aorte abdominale par le médecin Généraliste*” est une étude pilote. Celle-ci pourra servir de base à une étude de plus grande envergure dénommée DAG 2.

Les forces de DAG 2 seraient :

- La formation de 40 MG à la pratique du dépistage de l’AAA et de l’AOMI,
- La mise en place d’une cohorte par la forte capacité de recrutement en cabinet libéral,
- La création d’une cotation ciblée « dépistage des comorbidités cardio vasculaire » dans une volonté d’économie de la santé avec des actes de dépistages ciblés,
- L’évaluation du temps nécessaire à l’apprentissage des techniques échographiques chez les médecins généralistes

La mise en place d’un programme de dépistage opportuniste efficient couplant celui de l’AOMI et de l’AAA présenterait donc plusieurs bénéfices potentiels :

- Les patients à haut risque cardio-vasculaire pourront voir leurs taux de dépistage augmenté. Actuellement la moitié d’entre eux ne bénéficie pas du dépistage de l’AAA bien que celui-ci soit recommandé (36). 40 à 60 % des patients atteint d’AOMI décèdent d’une coronaropathie (80). Il s’agirait donc de proposer une solution simple permettant de cibler des patients asymptomatiques, donc non diagnostiqués, par un dépistage de comorbidités cardiovasculaires afin de pouvoir les prendre en charge précocement.
- Les MG développeront leur pratique et diversifieront leur activité (47); l’échographe devenant une extension de l’examen physique de routine.

Dans une volonté d’économie de la santé, l’idée est de faire réaliser des actes de dépistage ciblés (IPS, échographie) sous une seule et même tarification par le médecin généraliste.

Le bénéfice de ce dépistage réalisé par les MG, tant en terme de morbi-mortalité qu’en terme d’économie de la santé, ne peut exister que s’il est associé à une prise en charge du risque cardio-vasculaire global (81). Il serait alors judicieux de mener une étude médico-économique sur un tel dépistage.

## CONCLUSION

Notre étude pilote est la première française à s'intéresser au dépistage couplé de l'AOMI et de l'AAA en secteur de soins primaires. Elle confirme les données encourageantes de la littérature, montre des résultats intéressants sur la capacité des médecins généralistes à être formés à l'échographie aortique abdominale et permet d'envisager des essais de plus grande envergure.

Le dépistage opportuniste couplé de l'AOMI et de l'AAA par le médecin généraliste pourrait, en plaçant ce dernier au centre du diagnostic des comorbidités cardio-vasculaires, devenir efficient. La réduction de la mortalité cardio-vasculaire et l'intérêt économique représentent les principaux enjeux d'un tel programme.

Une étude de plus grande puissance pouvant confirmer nos résultats permettrait une reconnaissance de ce dépistage par la convention médicale avec l'attribution d'une cotation spécifique. Certaines pistes d'amélioration se dégagent pour réaliser l'étude DAG2 : un effectif plus important, un allongement de la formation initiale des médecins généralistes novices et une uniformisation des méthodes de mesures échographiques.

L'utilisation de l'écho-doppler et de l'IPSO en médecine générale peut donc apporter une solution efficace et durable aux dépistages de l'AAA et de l'AOMI.

## BIBLIOGRAPHIE

1. HAS. Haute Autorité de Santé - Pertinence de la mise en place d'un programme de dépistage des anévrismes de l'aorte abdominale en France. 2012. Disponible sur: [https://www.has-sante.fr/portail/jcms/c\\_1358519/fr/pertinence-de-la-mise-en-place-d-une-programme-de-depistage-des-anevrismes-de-l-aorte-abdominale-en-france](https://www.has-sante.fr/portail/jcms/c_1358519/fr/pertinence-de-la-mise-en-place-d-une-programme-de-depistage-des-anevrismes-de-l-aorte-abdominale-en-france)
2. BECKER F, BAUD JM. DÉPISTAGE DES ANÉVRYSMES DE L'AOORTE ABDOMINALE ET SURVEILLANCE DES PETITS ANÉVRYSMES DE L'AOORTE ABDOMINALE : ARGUMENTAIRE ET RECOMMANDATIONS DE LA SOCIÉTÉ FRANÇAISE DE MÉDECINE VASCULAIRE Rapport final. *J Mal Vasc.* 2006;(5):17.
3. Kent KC, Zwolak RM, Jaff MR, Hollenbeck ST, Thompson RW, Schermerhorn ML, et al. Screening for abdominal aortic aneurysm: a consensus statement. *J Vasc Surg.* janv 2004;39(1):267-9.
4. Robert M, Juilliere Y, Gabet A, Kownator S, Olie V. ANÉVRISMES DE L'AOORTE ABDOMINALE ET DISSECTIONS AORTIQUES : PATIENTS HOSPITALISÉS ET MORTALITÉ, FRANCE, 2000-2013. *BHE.* nov 2015;(38-39):724-32.
5. Cosford PA, Leng GC, Thomas J. Screening for abdominal aortic aneurysm. In: *Cochrane Database of Systematic Reviews* [Internet]. John Wiley & Sons, Ltd; 2007 [cité 19 août 2017]. Disponible sur: <http://onlinelibrary.wiley.com/doi/10.1002/14651858.CD002945.pub2/abstract>
6. Bown MJ, Sutton AJ, Bell PRF, Sayers RD. A meta-analysis of 50 years of ruptured abdominal aortic aneurysm repair. *Br J Surg.* juin 2002;89(6):714-30.
7. Adam DJ, Mohan IV, Stuart WP, Bain M, Bradbury AW. Community and hospital outcome from ruptured abdominal aortic aneurysm within the catchment area of a regional vascular surgical service. *J Vasc Surg.* 1 nov 1999;30(5):922-8.
8. Lederle FA. Ultrasonographic screening for abdominal aortic aneurysms. *Ann Intern Med.* 16 sept 2003;139(6):516-22.
9. Singh K, Bønaa KH, Jacobsen BK, Bjørk L, Solberg S. Prevalence of and risk factors for abdominal aortic aneurysms in a population-based study : The Tromsø Study. *Am J Epidemiol.* 1 août 2001;154(3):236-44.
10. Grimshaw GM, Thompson JM. Changes in diameter of the abdominal aorta with age: An epidemiological study. *J Clin Ultrasound.* 1 janv 1997;25(1):7-13.
11. McPhee JT, Hill JS, Eslami MH. The impact of gender on presentation, therapy, and mortality of abdominal aortic aneurysm in the United States, 2001-2004. *J Vasc Surg.* mai 2007;45(5):891-9.
12. Hemminki K, Li X, Johansson S-E, Sundquist K, Sundquist J. Familial risks of aortic aneurysms among siblings in a nationwide Swedish study. *Genet Med Off J Am Coll Med Genet.* janv 2006;8(1):43-9.
13. Brewster DC, Cronenwett JL, Hallett JW, Johnston KW, Krupski WC, Matsumura JS, et al. Guidelines for the treatment of abdominal aortic aneurysms. Report of a subcommittee of the

Joint Council of the American Association for Vascular Surgery and Society for Vascular Surgery. *J Vasc Surg.* mai 2003;37(5):1106-17.

14. Brown LC, Powell JT. Risk factors for aneurysm rupture in patients kept under ultrasound surveillance. UK Small Aneurysm Trial Participants. *Ann Surg.* sept 1999;230(3):289-96; discussion 296-297.
15. Choke E, Cockerill G, Wilson WRW, Sayed S, Dawson J, Loftus I, et al. A review of biological factors implicated in abdominal aortic aneurysm rupture. *Eur J Vasc Endovasc Surg Off J Eur Soc Vasc Surg.* sept 2005;30(3):227-44.
16. Solberg S, Singh K, Wilsgaard T, Jacobsen BK. Increased growth rate of abdominal aortic aneurysms in women. The Tromsø study. *Eur J Vasc Endovasc Surg Off J Eur Soc Vasc Surg.* févr 2005;29(2):145-9.
17. Darling RC, Brewster DC, Darling RC, LaMuraglia GM, Moncure AC, Cambria RP, et al. Are familial abdominal aortic aneurysms different? *J Vasc Surg.* juill 1989;10(1):39-43.
18. Baird PA, Sadovnick AD, Cole CW, Cole L. Sibling risks of abdominal aortic aneurysm. *The Lancet.* 2 sept 1995;346(8975):601-4.
19. Bown MJ, Jones GT, Harrison SC, Wright BJ, Baas AF, Gretarsdottir S, et al. Abdominal aortic aneurysm is associated with a variant in low-density lipoprotein receptor-related protein 1. *Am J Hum Genet.* 11 nov 2011;89(5):619-27.
20. Grimshaw GM, Thompson JM. The abnormal aorta: a statistical definition and strategy for monitoring change. *Eur J Vasc Endovasc Surg Off J Eur Soc Vasc Surg.* juill 1995;10(1):95-100.
21. Lederle FA, Wilson SE, Johnson GR, Reinke DB, Littooy FN, Acher CW, et al. Variability in measurement of abdominal aortic aneurysms. Abdominal Aortic Aneurysm Detection and Management Veterans Administration Cooperative Study Group. *J Vasc Surg.* juin 1995;21(6):945-52.
22. Longo C, Upchurch GR. Abdominal aortic aneurysm screening: recommendations and controversies. *Vasc Endovascular Surg.* juin 2005;39(3):213-9.
23. Lindholt JS, Vammen S, Juul S, Henneberg EW, Fasting H. The validity of ultrasonographic scanning as screening method for abdominal aortic aneurysm. *Eur J Vasc Endovasc Surg Off J Eur Soc Vasc Surg.* juin 1999;17(6):472-5.
24. Long A, Rouet L, Lindholt JS, Allaire E. Measuring the maximum diameter of native abdominal aortic aneurysms: review and critical analysis. *Eur J Vasc Endovasc Surg Off J Eur Soc Vasc Surg.* mai 2012;43(5):515-24.
25. Guessous C. Dépistage de l'anévrisme de l'aorte abdominale : le point en 2008. *Rev Médicale Suisse* Vol 4 300-305. 2008;
26. Takagi H, Goto S, Matsui M, Manabe H, Umemoto T. A further meta-analysis of population-based screening for abdominal aortic aneurysm. *J Vasc Surg.* oct 2010;52(4):1103-8.

27. Lindholt JS, Norman P. Screening for abdominal aortic aneurysm reduces overall mortality in men. A meta-analysis of the mid- and long-term effects of screening for abdominal aortic aneurysms. *Eur J Vasc Endovasc Surg Off J Eur Soc Vasc Surg.* août 2008;36(2):167-71.
28. Felix Burden AC. ACP Journal Club. Review: ultrasonography screening reduces long-term abdominal aortic aneurysm-related mortality. *Ann Intern Med.* 20 mai 2014;160:JC6.
29. Lindholt JS, Sørensen J, Sogaard R, Henneberg EW. Long-term benefit and cost-effectiveness analysis of screening for abdominal aortic aneurysms from a randomized controlled trial. *Br J Surg.* juin 2010;97(6):826-34.
30. Thompson SG, Ashton HA, Gao L, Scott R a. P, Multicentre Aneurysm Screening Study Group. Screening men for abdominal aortic aneurysm: 10 year mortality and cost effectiveness results from the randomised Multicentre Aneurysm Screening Study. *BMJ.* 24 juin 2009;338:b2307.
31. Glover MJ, Kim LG, Sweeting MJ, Thompson SG, Buxton MJ. Cost-effectiveness of the National Health Service Abdominal Aortic Aneurysm Screening Programme in England. *Br J Surg.* juill 2014;101(8):976-82.
32. Chaikof EL, Brewster DC, Dalman RL, Makaroun MS, Illig KA, Sicard GA, et al. The care of patients with an abdominal aortic aneurysm: The Society for Vascular Surgery practice guidelines. *J Vasc Surg.* 1 oct 2009;50(4):S2-49.
33. Laroche J-P. VESALE 2014/2015 : dépistage échographique des anévrismes de l'aorte abdominale. Résultats. *J Mal Vasc.* 1 mars 2016;41(2):127.
34. Chaudhry R, TulledgeScheitel SM, Parks DA, Angstman KB, Decker LK, Stroebel RJ. Use of a WebBased Clinical Decision Support System to Improve Abdominal Aortic Aneurysm Screening in a Primary Care Practice. *J Eval Clin Pract.* 2012;18(3):666–670.
35. Federman DG, Carbone VG, Kravetz JD. Are screening guidelines for abdominal aortic aneurysms being complied within a large VA primary health care system? *Postgrad Med.* 1 janv 2009;121:1-4.
36. Berremili T, Chaumontet A, Pernod G, Jund J. Médecine générale et dépistage de l'anévrisme de l'aorte. *Ann Cardiol Angéiologie.* 1 nov 2014;63(5):405-6.
37. Bearez Chloé. Les recommandations de dépistage de l'anévrisme de l'aorte abdominale sont-elles respectées ? Étude prospective aux urgences de Dunkerque. [Internet] [Thèse d'exercice]. [Lille, France]: Lille 2 Droits et Santé; 2016. Disponible sur: <http://pepite-depot.univ-lille2.fr/nuxeo/site/esupversions/a78c5e91-9d57-477c-a36b-936f0e832309>
38. Dent B, Kendall RJ, Boyle AA, Atkinson PRT. Emergency ultrasound of the abdominal aorta by UK emergency physicians: a prospective cohort study. *Emerg Med J EMJ.* août 2007;24(8):547-9.
39. Länne T, Sandgren T, Mangell P, Sonesson B, Hansen F. Improved reliability of ultrasonic surveillance of abdominal aortic aneurysms. *Eur J Vasc Endovasc Surg.* 1 févr 1997;13(2):149-53.

40. Linne A, Leander K, Lindström D, Törnberg S, Hultgren R. Reasons for non-participation in population-based abdominal aortic aneurysm screening. *Br J Surg.* avr 2014;101(5):481-7.
41. Bonnafy T, Lacroix P, Desormais I, Labrunie A, Marin B, Leclerc A, et al. Reliability of the measurement of the abdominal aortic diameter by novice operators using a pocket-sized ultrasound system. *Arch Cardiovasc Dis.* déc 2013;106(12):644-50.
42. Thomas D. Maladie annulo-ectasiante de l'aorte: Etude critique des différentes méthodes d'imagerie radiologique : à propos de 26 observations [Thèse de doctorat]. [France]; 1983.
43. Nguyen ATV, Hill GB, Versteeg MPT, Thomson IA, van Rij AM. Novices may be trained to screen for abdominal aortic aneurysms using ultrasound. *Cardiovasc Ultrasound.* 22 nov 2013;11:42.
44. Pierre-Yves LE FLOCH. Performance du dépistage de l'anévrisme de l'aorte abdominale par échographie en médecine générale [PhD Thesis]. UNIVERSITÉ TOULOUSE III; 2016.
45. Dijos M, Pucheux Y, Lafitte M, Réant P, Prevot A, Mignot A, et al. Fast track echo of abdominal aortic aneurysm using a real pocket-ultrasound device at bedside. *Echocardiogr Mt Kisco N.* mars 2012;29(3):285-90.
46. Sisó-Almirall A, Gilabert Solé R, Bru Saumell C, Kostov B, Mas Heredia M, González-de Paz L, et al. Utilidad de la ecografía portátil en el cribado del aneurisma de aorta abdominal y de la ateromatosis de aorta abdominal. *Med Clínica.* 16 nov 2013;141(10):417-22.
47. Many E. Utilisation à l'échographie par les médecins généralistes en France : enquête descriptive. 2016.
48. Hirsch AT, Criqui MH, Treat-Jacobson D, Regensteiner JG, Creager MA, Olin JW, et al. Peripheral arterial disease detection, awareness, and treatment in primary care. *JAMA.* 19 sept 2001;286(11):1317-24.
49. Boccalon. Appréciation de la prévalence de l'artériopathie oblitérante des membres inférieurs en France à l'aide de l'index systolique dans une population à risque vasculaire. 2008;
50. Hooi JD, Kester ADM, Stoffers HEJH, Rinkens PELM, Knottnerus JA, Ree JW van. Asymptomatic peripheral arterial occlusive disease predicted cardiovascular morbidity and mortality in a 7-year follow-up study. *J Clin Epidemiol.* 1 mars 2004;57(3):294-300.
51. Vinit J, Bielefeld P, Muller G, Bonnotte B, Lorcerie B, Besancenot J-F, et al. Mesure systématique des index de pression systolique à la cheville pour le dépistage de l'artériopathie oblitérante des membres inférieurs dans les services de médecine interne : comparaison aux recommandations de la Haute Autorité de santé. Étude prospective descriptive chez 106 patients. *Presse Médicale.* 1 avr 2011;40(4, Part 1):e163-72.
52. Constans J, Luizy F. Athérosclérose. In: *Traité de médecine vasculaire Tome 1.* Elvissier, Masson. Issy Les Moulineaux; 2010. p. 287-491.
53. Hodgson K, Summer D. Noninvasive assessment of lower extremity arterial disease. *Ann Vasc Surg.* 1988;174-84.



54. Pierret C, Blin E, Haus-Cheymol R, Duverger V, Mayaudon H. Intérêt de la prise de pression systolique à l'orteil par le SYSTOE ® . À propos d'une série de 54 patients diabétiques. 2012;
55. Bekkers SCAM, Habets JHM, Cheriex EC, Palmans A, Pinto Y. Abdominal aortic aneurysm screening during transthoracic echocardiography in an unselected population. *J Am Soc Echocardiogr Off Publ Am Soc Echocardiogr.* mai 2005;18(5):389-93.
56. Journées Scientifiques de la SFMU 2011- Atelier 4 : Ultrason par l'urgentiste. 2011. Disponible sur: [http://www.sfm.org/upload/70\\_formation/02\\_formation/03\\_journees/2011/atelier4.pdf](http://www.sfm.org/upload/70_formation/02_formation/03_journees/2011/atelier4.pdf)
57. Hartshorne TC, McCollum CN, Earnshaw JJ, Morris J, Nasim A. Ultrasound measurement of aortic diameter in a national screening programme. *Eur J Vasc Endovasc Surg Off J Eur Soc Vasc Surg.* août 2011;42(2):195-9.
58. Lin LI-K. Assay Validation Using the Concordance Correlation Coefficient. *Biometrics.* juin 1992;48(2):599.
59. Tamisier G. Évaluation de la durée et de la difficulté de l'examen échographique chez la patiente présentant un IMC  $\geq 25$  kg/m<sup>2</sup>. 9 sept 2013;38.
60. Jamrozik K, Spencer CA, Lawrence-Brown MM, Norman PE. Does the Mediterranean paradox extend to abdominal aortic aneurysm? *Int J Epidemiol.* oct 2001;30(5):1071-5.
61. Ashton HA, Buxton MJ, Day NE, Kim LG, Marteau TM, Scott R a. P, et al. The Multicentre Aneurysm Screening Study (MASS) into the effect of abdominal aortic aneurysm screening on mortality in men: a randomised controlled trial. *Lancet Lond Engl.* 16 nov 2002;360(9345):1531-9.
62. Lindholt JS, Juul S, Fasting H, Henneberg EW. Screening for abdominal aortic aneurysms: single centre randomised controlled trial. *BMJ.* 2 avr 2005;330(7494):750.
63. Svensjö S, Björck M, Gürtelschmid M, Djavani Gidlund K, Hellberg A, Wanhainen A. Low prevalence of abdominal aortic aneurysm among 65-year-old Swedish men indicates a change in the epidemiology of the disease. *Circulation.* 6 sept 2011;124(10):1118-23.
64. Sisó-Almirall A, Kostov B, Navarro González M, Cararach Salami D, Pérez Jiménez A, Gilabert Solé R, et al. Abdominal aortic aneurysm screening program using hand-held ultrasound in primary healthcare. *PLoS ONE* . 28 avr 2017;. Disponible sur: <https://www.ncbi.nlm.nih.gov/pmc/articles/PMC5409053/>
65. Singh K, Bønaa KH, Solberg S, Sørli DG, Bjørk L. Intra- and interobserver variability in ultrasound measurements of abdominal aortic diameter. The Tromsø Study. *Eur J Vasc Endovasc Surg Off J Eur Soc Vasc Surg.* juin 1998;15(6):497-504.
66. Blois B. Office-based ultrasound screening for abdominal aortic aneurysm. *Can Fam Physician Med Fam Can.* mars 2012;58(3):e172-178.
67. Scott RA, Wilson NM, Ashton HA, Kay DN. Influence of screening on the incidence of ruptured abdominal aortic aneurysm: 5-year results of a randomized controlled study. *Br J Surg.* août 1995;82(8):1066-70.

68. Palombo D, Lucertini G, Pane B, Mazzei R, Spinella G, Brasesco PC. District-based abdominal aortic aneurysm screening in population aged 65 years and older. *J Cardiovasc Surg (Torino)*. déc 2010;51(6):777-82.
69. Pleumeekers HJ, Hoes AW, van der Does E, van Urk H, Hofman A, de Jong PT, et al. Aneurysms of the abdominal aorta in older adults. The Rotterdam Study. *Am J Epidemiol*. 15 déc 1995;142(12):1291-9.
70. Norman PE, Jamrozik K, Lawrence-Brown MM, Le MTQ, Spencer CA, Tuohy RJ, et al. Population based randomised controlled trial on impact of screening on mortality from abdominal aortic aneurysm. *BMJ*. 27 nov 2004;329(7477):1259.
71. Robertson L, Atallah E, Stansby G. Pharmacological treatment of vascular risk factors for reducing mortality and cardiovascular events in patients with abdominal aortic aneurysm. *Cochrane Database Syst Rev*. 21 janv 2014;(1):CD010447.
72. Sandiford P, Mosquera D, Bramley D. Trends in incidence and mortality from abdominal aortic aneurysm in New Zealand. *Br J Surg*. mai 2011;98(5):645-51.
73. CACOUB P, CAMBOU JP, BELLIARD JP, BEREGI JP, BRANCHEREAU A, CARPENTIER P, et al. PRÉVALENCE DE L'ARTÉRIOPATHIE OBLITÉRANTE DES MEMBRES INFÉRIEURS (AOMI) PAR LA MESURE DE L'INDEX DE PRESSION SYSTOLIQUE (IPS) DANS UNE POPULATION DE PATIENTS À HAUT RISQUE CARDIOVASCULAIRE CONSULTANT EN MÉDECINE GÉNÉRALE : L'ÉTUDE IPSILON. 20 mars 2008; Disponible sur: <http://www.em-consulte.com/en/article/125440>
74. Mourad J-J, Cacoub P, Collet J-P, Becker F, Pinel J-F, Huet D, et al. Screening of unrecognized peripheral arterial disease (PAD) using ankle-brachial index in high cardiovascular risk patients free from symptomatic PAD. *J Vasc Surg*. sept 2009;50(3):572-80.
75. Behar T, Bosson J-L, Galanaud J-P, Thoret S, Rolland C, Bura-Rivière A, et al. Évaluation de la prévalence et des facteurs de risque de l'artériopathie oblitérante des membres inférieurs dans le cadre d'une campagne de dépistage ambulatoire. 9 févr 2013; Disponible sur: <http://www.em-consulte.com/en/article/786338>
76. Lederle FA, Johnson GR, Wilson SE, Gordon IL, Chute EP, Littooy FN, et al. Relationship of age, gender, race, and body size to infrarenal aortic diameter. The Aneurysm Detection and Management (ADAM) Veterans Affairs Cooperative Study Investigators. *J Vasc Surg*. oct 1997;26(4):595-601.
77. Jahangir E, Lipworth L, Edwards TL, Kabagambe EK, Mumma MT, Mensah GA, et al. Smoking, sex, risk factors and abdominal aortic aneurysms: a prospective study of 18 782 persons aged above 65 years in the Southern Community Cohort Study. *J Epidemiol Community Health*. mai 2015;69(5):481-8.
78. Joergensen TMM, Houliind K, Green A, Lindholt JS. Abdominal Aortic Diameter Is Increased in Males with a Family History of Abdominal Aortic Aneurysms: Results from the Danish VIVA-trial. *Eur J Vasc Endovasc Surg*. 1 déc 2014;48(6):669-75.
79. Grøndal N, Bramsen MB, Thomsen MD, Rasmussen CB, Lindholt JS. The cardiac cycle is a major contributor to variability in size measurements of abdominal aortic aneurysms by ultrasound. *Eur J Vasc Endovasc Surg Off J Eur Soc Vasc Surg*. janv 2012;43(1):30-3.

80. Norgren L, Hiatt WR, Dormandy JA, Nehler MR, Harris KA, Fowkes FGR, et al. Inter-Society Consensus for the Management of Peripheral Arterial Disease (TASC II). *J Vasc Surg.* janv 2007;45 Suppl S:S5-67.
81. Greenhalgh RM, Powell JT. Screening men for aortic aneurysm. *BMJ.* 16 nov 2002;325(7373):1123-4.

## ANNEXES

### Annexe 1. Note d'information destinée au patient

#### Lettre d'information destinée au patient

Etude Pilote DAG : Etude préliminaire de faisabilité d'un Dépistage des Artériopathies en médecine Générale libéraux.

Version n°6 du 10 mai 2017  
N° RCB : 2013-A01142-43



**Promoteur de l'étude:** Centre Hospitalier Universitaire de Nîmes  
Place du Professeur Debré  
30029 Nîmes Cedex 09

#### Présentation de l'étude

Madame, Monsieur,

L'anévrisme de l'aorte abdominale (AAA) correspond à une augmentation de taille de l'aorte qui est un des plus gros vaisseaux sanguins du corps humain. Selon les recommandations de la Haute Autorité de Santé (HAS) de Novembre 2012, l'AAA est plus à risque de se développer chez certaines personnes notamment les fumeurs, les personnes souffrant d'hypertension artérielle, ou ceux dont cette maladie est connue chez l'un des membres de la famille. Le problème posé par l'AAA est qu'il se développe progressivement sans signes extérieurs jusqu'au jour où de graves complications apparaissent. C'est pour cela que l'AAA serait sous-diagnostiqué en France, et un dépistage systématique ou opportuniste dans une population cible pourrait prévenir la survenue des complications.

L'AOMI (Artériopathie oblitérante des Membres inférieurs) est une maladie de la paroi des vaisseaux sanguins des jambes. Elle se développe par accumulation de graisse dans la paroi entraînant une diminution progressive de leur calibre. Cette réduction diminue le flux sanguin nécessaire aux organes les mettant en état de souffrance. Si le flux sanguin est arrêté alors c'est la mort des tissus.

Selon d'autres recommandations de la HAS, il existerait plus de 800.000 personnes atteintes d'AOMI en France et peut être même 2 millions. L'AOMI est plus à risque de se développer chez certaines personnes notamment les fumeurs, les personnes souffrant d'hypertension artérielle, de diabète, de cholestérol ou ceux dont un membre de la famille est déjà connu. Près de 60 % des personnes concernées ne ressentent pas les signes de cette maladie. L'intérêt est donc de proposer aux patients à risque mais sans symptôme, un dépistage et une prise en charge précoce de ces complications.

C'est pourquoi nous proposons une étude sur la pertinence d'un dépistage échographique de l'AAA et de l'AOMI réalisés en cabinet de médecin généraliste. Ainsi le Docteur David COSTA vous propose de participer à l'étude clinique « DAG » sur le dépistage de l'anévrisme de l'aorte abdominale et de l'AOMI chez les patients à risque cardio-vasculaire

par la réalisation d'une échographie abdominale et d'une mesure de la tension artérielle au bras et à l'orteil réalisés par un médecin généraliste.

Cette note est destinée à vous donner des éléments d'information sur cette étude. Si vous ne comprenez pas bien certains mots ou éléments de cette note, n'hésitez pas à demander des explications au médecin.

La signature du formulaire de consentement attestera de votre accord final pour participer à cette étude.

Les sujets inclus dans l'étude devront être affiliés ou bénéficiaires d'un régime de sécurité sociale.

## Objectifs de l'étude

L'objectif principal de cette étude est d'évaluer la concordance entre différents observateurs de la mesure du diamètre de l'aorte abdominale sous rénale par échographie réalisée par un médecin généraliste avec relecture par un expert en médecine vasculaire.

Les principaux objectifs secondaires de l'étude sont :

- Evaluer la prévalence de l'AAA détectée dans une population de patients à risque cardio-vasculaire consultant un médecin généraliste.
- Evaluer la prévalence de l'AOMI par la mesure de l'Indice de Pression Systolique (IPS) à l'orteil réalisée par un médecin généraliste dans la même population.

## Méthodologie de l'étude

Si vous répondez aux critères de sélection de cette étude, votre médecin généraliste pourra vous proposer d'y participer. Il vous adressera alors soit au Centre Médico Sportif de la faculté de médecine de Nîmes soit à une consultation de dépistage de proximité, en fonction de votre lieu de résidence, afin de bénéficier d'une consultation gratuite au cours de laquelle seront réalisés une échographie de votre aorte abdominale et une mesure de tension artérielle aux orteils (IPS) et aux 2 bras.

## Nombre de patients

300 patients seront recrutés pour les besoins de l'étude auprès des cabinets des médecins généralistes participant à l'étude.

## Déroulement de l'étude et nombre de visites

Une seule visite est nécessaire pour votre participation à l'étude. Au cours de cette visite le Docteur Costa ou 1 de ses collaborateurs (médecin généraliste) au Centre Médico Sportif ou au cabinet médical proche de votre domicile (à Sauve, Remoulins, Codognan, Clarensac, Calvisson ou Saint Jean du Gard), réalisera au moyen d'un échographe portable une mesure du diamètre de l'aorte sous rénale, ainsi qu'une mesure de l'IPS aux bras et aux orteils.

Cette consultation devrait durer environ 30 minutes.

## Contraintes et Obligations

Les seules contraintes liées à cette étude sont la réalisation d'une échographie et de mesures de votre tension artérielle aux bras et aux orteils. Ces examens sont indolores et ne présentent aucun risque.

Une indemnisation de 40 € pour vos frais de transport est prévue si vous vous déplacez jusqu'au centre médico Sportif. Si votre visite a lieu dans un cabinet médical de proximité, vous ne bénéficierez pas de cette indemnisation (déplacement de l'équipe d'évaluateur avec tout le matériel nécessaire).

## **Bénéfice potentiel attendu pour le participant et indemnisation**

Les mesures prévues dans l'étude devraient permettre un dépistage précoce de l'AAA et de l'AOMI.

L'ensemble des traitements et des investigations sera entièrement pris en charge dans le cadre de la recherche et, le cas échéant vous aurez droit au remboursement des frais exposés.

## **Risques engendrés du fait de la recherche**

Il n'y a pas de risque lié à la participation à cette étude, les mesures pratiquées étant non invasives.

## **Droits et garanties des personnes**

Dans le cadre de cette recherche, un traitement de vos données personnelles va être mis en œuvre afin de permettre l'analyse des résultats au regard de l'objectif de cette recherche. A cette fin, les données médicales vous concernant, identifiées par un numéro de code, seront transmises au promoteur. Elles pourront également, dans des conditions assurant leur confidentialité, être transmises aux autorités de santé françaises.

Vous pourrez, conformément aux dispositions de la loi « Informatique et Libertés » (loi n° 2004-801 du 6 août 2004) disposer d'un droit d'accès et de rectification. Vous disposez également d'un droit d'opposition à la transmission des données couvertes par le secret professionnel susceptibles d'être utilisées dans le cadre de la recherche. Vous pouvez accéder directement ou par l'intermédiaire d'un médecin de votre choix à l'ensemble de vos données médicales en application des dispositions de l'article L 1111-7 du Code de la Santé Publique.

Ces droits s'exercent auprès du médecin responsable de l'étude.

Si vous le désirez, les résultats globaux de ce travail vous seront communiqués à sa conclusion.

Vous pourrez à tout moment bénéficier d'informations supplémentaires sur la recherche et toute nouvelle connaissance susceptible de remettre en question votre participation vous sera communiquée.

Conformément à la loi du 4 mars 2002 relative au droit des malades, vous avez le droit de vous faire accompagner d'une personne de confiance pour tout acte médical mettant en jeu votre consentement.

Votre médecin traitant sera averti de votre participation à ce projet, sauf si vous vous y opposez.

## Données Réglementaires

Conformément aux dispositions législatives et réglementaires, le CHU de Nîmes, a souscrit sous le n° 141628 un contrat d'assurance couvrant la Responsabilité Civile du Promoteur de Recherche Biomédicale auprès de la SHAM (18 rue Edouard Rochet – 69372 LYON Cedex 08).

Les modalités de ce protocole ont été soumises à l'examen du Comité de Protection des Personnes (CPP) Sud Méditerranée III qui a pour mission de vérifier si les conditions requises pour votre protection et le respect de vos droits sont respectées.

Ce comité a émis un avis favorable en date du 04/12/2013

Ce protocole a reçu l'aval de l'autorité compétente (ANSM) en date du 19/02/2014

Vous êtes totalement libre d'accepter ou de refuser de participer à cette étude. Votre médecin vous laissera le temps nécessaire pour prendre votre décision.

**Si vous avez des questions, n'hésitez pas à les poser au médecin.**

### *Nom et coordonnées de l'investigateur principal :*

**Dr David COSTA**

**Service BESPIM**

**CHU de Nîmes**

**Tel : 04 66 68 34 03**

**Soyez assuré(e) que votre participation nous est extrêmement précieuse. Nous vous remercions par avance, Madame, Monsieur de l'aide que vous apportez ainsi à la recherche médicale.**

Nom et signature de l'Investigateur : .....

## Annexe 2. Fiche de pré-inclusion

### LOCAL 2013

#### Etude DAG : Dépistage des Artériopathies par les médecins Généralistes libéraux.

N° RCB: 2013-A01142-43 N° de code du protocole : LOCAL/2013/JLLD-01

#### VISITE DE PRE-INCLUSION

Date : |\_|\_| jour |\_|\_| mois |\_|\_|\_|\_| année

##### ➤ Patient vu par:

Nom : .....

Prénom : .....

Tel : .....

*Cachet du médecin*

##### ➤ Caractéristiques du sujet

• Nom : ..... Prénom : .....

• N° de téléphone : |\_|\_| |\_|\_| |\_|\_| |\_|\_| |\_|\_|

• Age : |\_|\_| ans • Poids : |\_|\_|\_| kg • Taille : |\_|\_|\_| cm

• Sexe :  Masculin  Féminin

##### ➤ Facteurs de risque

• Consommation de tabac :  actif  sévère  jamais

Si actif ou sévère, précisez : Nbre cig /j : |\_|\_| pdt : |\_|\_| ans

Sévère depuis |\_|\_| ans

• Hypertension :  oui  non

• Antécédent familial d'anévrisme de l'aorte abdominale :  oui  non

• Diabète :  oui  non

• Dyslipidémie :  oui  non

##### ➤ Dépistage

• Acceptation de dépistage :  oui  non

Si non quel est le motif évoqué ? : .....

**ENVOI SYSTEMATIQUE (même si refus du dépistage) PAR FAX AU 04 66 68 42 62**

##### CONTACT AU CMS :

Elisabeth MAZEL, CENTRE MEDICO SPORTIF

Bât A faculté de Médecine de Nîmes 186 chemin du carreau de Lanes – CS 83021  
30 908 Nîmes cedex 2

Tél : 04-66-38-14-79

CHU NIMES Promoteur



### Annexe 3. Consentement libre et éclairé



## Formulaire de Consentement Libre et Eclairé pour le (la) patient(e) participant à une recherche biomédicale

---

*Etude Pilote DAG : Etude préliminaire de faisabilité d'un Dépistage des Artériopathies en médecine Générale libéraux.*

*Version n°6 du 10 mai 2017*

*N° RCB : 2013-A01142-43*

Lisez avec attention les différentes parties de ce document. Ne signez ce document qu'après en avoir lu et rempli toutes les parties (fait en 3 exemplaires, 1 pour le promoteur, 1 pour l'investigateur local et 1 pour le(la) patient(e)).

Je soussigné(e) ....., né(e) le ..... accepte de participer, selon les conditions définies dans la lettre d'information, à la recherche désignée ci-dessus menée par le Dr David COSTA.

- J'atteste être affilié(e) ou bénéficiaire d'un régime d'assurance maladie.

#### Faculté d'opposition et retrait du consentement :

- Je comprends que ma participation à cette étude est volontaire et que je peux la refuser. Si je le désire, je serai **LIBRE A TOUT MOMENT DE L'ETUDE D'ARRETER MA PARTICIPATION** sans avoir à me justifier. J'en informerai l'investigateur principal de l'étude le Dr David COSTA par écrit à l'adresse suivante : **BESPIM, CHU de Nîmes, Place du Professeur Debré, 30029 Nîmes Cedex 09.**
- Je comprends que ma décision de participer à cette étude ne libère ni les chercheurs, ni l'établissement hôte de leurs obligations professionnelles et légales envers moi.
- J'ai pris connaissance de mon droit d'accès et de rectification des informations nominatives me concernant et qui sont traitées de manière automatisée. Le droit d'accès et de rectification prévu par la loi "Informatique et Liberté" s'exerce à tout moment auprès des responsables de l'étude.

#### Reconnaissance de l'information préalable :

- Le médecin m'a informé(e) de la nature et des buts de ce projet de recherche, ainsi que de son déroulement et des bénéfices et risques éventuels de l'étude.
- A cet égard, j'ai en ma possession une note d'information (Version N°6 du 10 mai 2017) que j'ai lue, comprise.
- J'ai pu poser toutes les questions voulues concernant ce projet et j'ai obtenu des réponses satisfaisantes. Je reconnais avoir disposé d'un temps de réflexion suffisant

entre ces informations et le présent consentement et avoir eu, si je le souhaitais, l'opportunité d'en discuter avec mon médecin ou mes proches.

- Je reconnais en particulier que le droit de me faire assister par une personne de confiance de mon choix m'a été communiqué.
- Je reconnais avoir été informé(e) que l'étude pouvait être interrompue à tout moment sur décision du promoteur ou des autorités, que toutes les mesures seraient prises dans ce cas pour assurer ma sécurité et, le cas échéant, la poursuite de mon traitement, et que ma participation personnelle pouvait être suspendue si je ne respectais pas le protocole.
- Je sais que tout fait nouveau susceptible de remettre en cause mon consentement à ma participation dans l'étude me sera communiqué.

**Acceptation des contraintes :**

- Je m'engage à observer les contraintes expliquées et spécifiées dans le document d'information, à la fois pour minimiser les risques et pour la bonne fin du protocole.
- J'ai bien compris que le fait de dissimuler la vérité peut entraîner des conséquences préjudiciables pour ma santé. J'atteste en conséquence, avoir répondu de façon sincère à toutes les questions qui m'ont été posées, notamment celles relatives à mon état de santé et mes habitudes de vie.
- Je m'engage à respecter les règles de confidentialité s'appliquant à l'étude, telles quelles m'ont été expliquées préalablement.

**Autres autorisations :**

- Dans le cadre de cette étude, toutes les DONNEES ET INFORMATIONS me concernant, resteront strictement CONFIDENTIELLES. Je n'autorise leur consultation que par des personnes désignées par les investigateurs et éventuellement par un représentant des autorités de santé. Je suis informée que ces données cliniques recueillies feront l'objet d'un traitement informatisé autorisé par la Commission Nationale Informatique et Liberté.
- Conformément à la loi du 4 mars 2002, relative au droit des patients, je sais que j'ai la possibilité de me faire accompagner d'une personne de confiance pour tout acte médical mettant en jeu mon consentement.

<p><b>Date et signature du patient :</b></p> <p>_____</p> <p>_____</p>	<p><b>Date et signature de l'investigateur :</b></p> <p>_____</p> <p>_____</p>
--	--

Promoteur de l'étude :

**Centre Hospitalier Universitaire de Nîmes**  
**Place du Pr Debré**  
**30029 Nîmes Cedex 09**

## Annexe 4. Fiche d'inclusion

### LOCAL 2013

Etude DAG : Dépistage des Artériopathies par les médecins Généralistes libéraux.

N° RCB: 2013-A01142-43 N° de code du protocole : LOCAL/2013/JLLD-01

#### FICHE D'INCLUSION

Date de signature du consentement : |\_|\_| jour |\_|\_| mois |\_|\_|\_|\_| année

N° d'inclusion : C |0|1| P |\_|\_|\_|

1<sup>ère</sup> lettre du nom : |\_| 1<sup>er</sup> lettre du prénom : |\_|

Année de naissance : |\_|\_1\_|\_9\_|\_|\_|

#### CRITERES D'INCLUSION

	Oui	Non
• Le sujet doit avoir donné et signé son consentement libre et éclairé	<input type="checkbox"/>	<input type="checkbox"/>
• Le sujet doit être affilié ou bénéficiaire d'un régime d'assurance maladie	<input type="checkbox"/>	<input type="checkbox"/>
<b>Critères d'inclusion spécifiques concernant la population cible</b>		
• Le sujet présente au moins un des critères suivants :	<input type="checkbox"/>	<input type="checkbox"/>
- Homme ou femme de 60 à 75 ans tabagique actif(ve) ou sevré		
- Homme de plus de 75 ans		
- Femme de plus de 75 ans tabagique et connue hypertendue		
- Homme ou femme de plus de 50 ans ayant un antécédent familial d'anévrisme de l'aorte abdominale.		

#### CRITERES DE NON INCLUSION

	Oui	Non
• Participation à une autre étude ou période d'exclusion déterminée par une autre étude	<input type="checkbox"/>	<input type="checkbox"/>
• Patient sous tutelle, curatelle ou autre sauvegarde de justice	<input type="checkbox"/>	<input type="checkbox"/>
• Le sujet refuse de signer le consentement		
• Il s'avère impossible de donner au sujet des informations éclairées	<input type="checkbox"/>	<input type="checkbox"/>
Le sujet présente une allergie au gel utilisé pour l'examen échographique.	<input type="checkbox"/>	<input type="checkbox"/>

#### ATTRIBUTION DU NUMERO D'INCLUSION

⇒ Se connecter au serveur du BESPIM du chu de Nîmes : <http://inclusio.bespim.fr>

CHU NIMES Promoteur

➤ **Caractéristiques du sujet**

- Age : |\_|\_| ans • Poids : |\_|\_|\_| kg • Taille : |\_|\_|\_| cm
- Sexe :  Masculin  Féminin
- Homme ou femme de 60 à 75 ans tabagique actif(ve) ou sevré :  oui  non
- Homme de plus de 75 ans :  oui  non
- Femme de plus de 75 ans tabagique et connue hypertendue :  oui  non
- Homme ou femme de plus de 50 ans ayant un antécédent familial d'anévrisme de l'aorte abdominale :  oui  non

➤ **Mesure des Pressions Systoliques :**  Oui  Non

Côté		Droit	Gauche
Pression systolique brachiale		_ _ _  °mm Hg	_ _ _  °mm Hg
Pression systolique à l'orteil	1ere mesure	_ _ _  °mm Hg	_ _ _  °mm Hg
	2éme mesure	_ _ _  °mm Hg	_ _ _  °mm Hg
	3éme mesure	_ _ _  °mm Hg	_ _ _  °mm Hg

➤ **Echographie de l'aorte abdominale sous-rénale :**  Oui  Non

Mesure	Diamètre maximal intima-intima antéro-postérieur sur une coupe longitudinale	Diamètre maximal intima-intima antéro-postérieur sur une coupe transversale Par voie antérieure	Diamètre maximal intima-intima antéro-postérieur sur une coupe transversale Par voie latérale
1 <sup>ère</sup> mesure	_ _  °mm	_ _  °mm	_ _  °mm
2 <sup>ème</sup> mesure	_ _  °mm	_ _  °mm	_ _  °mm
3 <sup>ème</sup> mesure	_ _  °mm	_ _  °mm	_ _  °mm

➤ **Diagnostic d'AOMI :**  Oui  Non

➤ **Diagnostic d'AAA :**  Oui  Non

CHU NIMES Promoteur

## Annexe 5. Inclusion et anonymisation informatique

<b>Détail de l'inclusion C01P001</b>	
Centre	<b>C01 - NIMES</b>
Date d'inclusion	<b>28/10/2014</b>
Inclus par	<b>Loïc Drouet</b>

<b>Identification</b>	
Questions	Réponses
1ère lettre du nom	J
1ère lettre du prénom	H
Sexe (H ou F)	H
Année de naissance (de 1900 à 1999)	1944

<b>Critères d'inclusion</b>	
Questions	Réponses
Le sujet présente au moins un des critères suivants : <ul style="list-style-type: none"> <li>• Homme ou femme de 60 à 75 ans tabagique actif(ve) ou sevré</li> <li>• Homme de plus de 75 ans</li> <li>• Femme de plus de 75 ans tabagique et/ou connue hypertendue</li> <li>• Homme ou femme de plus de 50 ans ayant un antécédent familial d'anévrisme de l'aorte abdominale</li> </ul>	Oui
Le sujet doit avoir donné et signé son consentement libre et éclairé	Oui
Le sujet doit être affilié ou bénéficiaire d'un régime d'assurance maladie	Oui

<b>Critères de non inclusion</b>	
Questions	Réponses
Participation à une autre étude ou période d'exclusion déterminée par une autre étude	Non
Patient sous tutelle, curatelle ou autre sauvegarde de justice	Non
Le sujet refuse de signer le consentement	Non
Il s'avère impossible de donner au sujet des informations éclairées	Non
Le sujet présente une allergie au gel utilisé pour l'examen échographique.	Non

## Annexe 6. Dates des visites de pré-inclusion et d'inclusion

ID Patient:	<input type="text" value="C01P001"/>
Visite:	<input type="text" value="Fiche pré inclusion"/>
Date/Heure de début:	<input type="text" value="26/09/2014"/> <input type="button" value="📅"/> <input type="text" value="10"/> <input type="text" value=":"/> <input type="text" value="0"/> <input type="text" value="am"/> (DD/MM/YYYY HH:MM) * 📌
Date/Heure de fin:	<input type="text" value="03/11/2014"/> <input type="button" value="📅"/> <input type="text" value="11"/> <input type="text" value=":"/> <input type="text" value="0"/> <input type="text" value="am"/> (DD/MM/YYYY HH:MM) 📌
Etat:	<input type="text" value="Complété"/>

## Annexe 7. Critères d'inclusion et de non inclusion généraux

<b>CRITERES (0/8)</b>
<b>Nom: VALIDATION DES CRITERES D'INCLUSION</b>
Instructions: Saisissez "NI" pour No Information si vous n'avez pas l'information (donnée manquante)
<b>VALIDATION DES CRITERES D'INCLUSION</b>
<b>Critères d'inclusion</b> <b>Afin de permettre l'inclusion du patient, tous les critères d'inclusion doivent être cochés à OUI</b>
<b>CRITERES D'INCLUSION</b>
le patient doit avoir donné son consentement libre et éclairé en signant le formulaire de consentement <input type="radio"/> Oui <input type="radio"/> Non <input type="radio"/> pas d'information
Le patient doit être affilié à ou bénéficiaire d'un régime d'assurance maladie <input type="radio"/> Oui <input type="radio"/> Non <input type="radio"/> pas d'information
Le sujet présente au moins un des critères suivants: <input type="radio"/> Oui <input type="radio"/> Non <input type="radio"/> pas d'information
<ul style="list-style-type: none"><li>• Homme ou femme de 60 à 75 ans tabagique actif(ve) ou</li><li>• Homme de plus de 75 ans</li><li>• Femme de plus de 75 ans tabagique et / ou connue hypertendue</li><li>• Homme ou femme de plus de 50 ans ayant un antécédent familial d'anévrisme de l'aorte abdominale</li></ul>

### Critères de non inclusion

Afin de permettre l'inclusion du patient, tous les critères de non inclusion doivent être cochés **NON**

#### CRITERES DE NON INCLUSION

Participation à une autre étude ou période d'exclusion déterminée par une autre étude  Oui  Non  pas d'information

Patient sous tutelle, curatelle ou autre sauvegarde de justice  Oui  Non  pas d'information

Le sujet refuse de signer le consentement  Oui  Non  pas d'information

Il s'avère impossible de donner au sujet des informations éclairées  Oui  Non  pas d'information

Le sujet présente une allergie au gel utilisé pour l'examen échographique  Oui  Non  pas d'information



## Annexe 8. Caractéristiques du patient

<b>Nom: VISITE DE PRE-INCLUSION</b>	
Instructions: Saisissez "NI" pour No Information si vous n'avez pas l'information (donnée manquante)	
Page:	<b>Enregistrer</b> <b>Quitter</b>
1 <sup>ère</sup> lettre du nom	<input type="text" value="J"/>
1 <sup>ère</sup> lettre du prénom	<input type="text" value="H"/>
Année de naissance	<input type="text" value="1944"/>
<b>VISITE DE PRE-INCLUSION</b>	
Date	<input type="text" value="20/10/2014"/>
Patient vu par:	
Dr (Nom Prénom)	<input type="text" value="COSTA"/>
Ville	<input type="text" value="NIMES"/>
Caractéristiques du patient	
Age	<input type="text" value="69"/> (ans)
Poids	<input type="text" value="96"/> (kg)
Taille	<input type="text" value="182"/> (cm)
Sexe	<input checked="" type="radio"/> Homme <input type="radio"/> Femme <input type="radio"/> pas d'information
Facteurs de risques	
Consommation de tabac <input type="radio"/> actif <input checked="" type="radio"/> sévère <input type="radio"/> jamais <input type="radio"/> pas d'information  Si actif ou sévère, précisez :	
Nombre cig/j	<input type="text" value="NI"/> pendant : <input type="text" value="25"/> (ans) Sevré depuis <input type="text" value="25"/> (ans)
Hypertension	<input type="radio"/> Oui <input checked="" type="radio"/> Non <input type="radio"/> pas d'information
Antécédent familial d'anévrisme de l'aorte abdominale:	<input type="radio"/> Oui <input checked="" type="radio"/> Non <input type="radio"/> pas d'information
Diabète:	<input type="radio"/> Oui <input checked="" type="radio"/> Non <input type="radio"/> pas d'information
Dyslipidémie:	<input checked="" type="radio"/> Oui <input type="radio"/> Non <input type="radio"/> pas d'information
Dépistage	
Acceptation du dépistage:	<input checked="" type="radio"/> Oui <input type="radio"/> Non <input type="radio"/> pas d'information
Si non, quel est le motif évoqué?	<input type="text"/>

## Annexe 9. Données de mesure

INCLUSI...(0/5) MESURES (0/21) EIG\_INC...(0/1) -- Aller à --

**Nom: VISITE D'INCLUSION/FIN DE RECHERCHE**

Instructions:  
Saisissez "NI" pour No Information si vous n'avez pas l'information (donnée manquante)

**Mesures des Pressions systoliques**

Oui  Non  pas d'information

**mesure de pression systolique brachiale**

côté droit  (mm Hg)      côté gauche  (mm Hg)

**mesure de la pression systolique à l'orteil**

1 ère mesure

côté droit  (mm Hg)      côté gauche  (mm Hg)

2 ème mesure

côté droit  (mm Hg)      côté gauche  (mm Hg)

3 ème mesure

côté droit  (mm Hg)      côté gauche  (mm Hg)

**Echographie de l'aorte abdominale sous-rénale**

Oui  Non  pas d'information

**Diamètre maximal intima-intima antéro-postérieur sur une coupe longitudinale**

1 ère mesure  (mm)

2 ème mesure  (mm)

3 ème mesure  (mm)

**Diamètre maximal intima-intima antéro-postérieur sur une coupe transversale : Par voie antérieure**

1 ère mesure  (mm)

2 ème mesure  (mm)

3 ème mesure  (mm)

**Diamètre maximal intima-intima antéro-postérieur sur une coupe transversale : Par voie latérale**

1 ère mesure  (mm)

2 ème mesure  (mm)

3 ème mesure  (mm)

**Diagnostic d' AOMI**

Oui  Non  pas d'information

**Diagnostic d'AAA**

Oui  Non  pas d'information

## Annexe 10. Signalement d'événements indésirables

INCLUSI...(5/5) MESURES (21/21) **EIG\_INC...(1/1)** -- Aller à --

**Nom: EVENEMENTS INDESIRABLES GRAVES**

Instructions:  
Saisissez "NI" pour No Information si vous n'avez pas l'information (donnée manquante)

Page:

**EVENEMENTS INDESIRABLES GRAVES**  
Remplir la fiche de recueil à la fin du cahier  
Contacter Mme Franceschi - Cellule Pharmacovigilance au 04-66-68-67-88  
Faxer la fiche de recueil au 04-66-68-42-62 **DANS LES 48 HEURES SUIVANT L'EIG.**

Oui  Non  pas d'information

Retourner en haut

## Annexe 11. Fiche de fin d'essai

**FIN ESS...(3/3)**

**Nom: Fiche de FIN D'ESSAI**

Instructions:  
Saisissez "NI" pour No Information si vous n'avez pas l'information (donnée manquante)

Page:

**Fiche de FIN D'ESSAI**

**Motif de fin d'essai**

Fin normale du suivi

Retrait de consentement

Perdu de vue (veuillez noter la date des dernières nouvelles)

Décès (veuillez noter la date de décès)

pas d'information

**Date de fin de l'essai**

**Nom de l'investigateur**

Retourner en haut

## SERMENT D'HIPPOCRATE

### SERMENT D'HIPPOCRATE

- *En présence des Maîtres de cette école, de mes chers condisciples et devant l'effigie d'Hippocrate, je promets et je jure, au nom de l'Être suprême, d'être fidèle aux lois de l'honneur et de la probité dans l'exercice de la médecine.*
- *Je donnerai mes soins gratuits à l'indigent et n'exigerai jamais un salaire au-dessus de mon travail.*
- *Admis (e) dans l'intérieur des maisons, mes yeux ne verront pas ce qui s'y passe, ma langue taira les secrets qui me seront confiés, et mon état ne servira pas à corrompre les mœurs, ni à favoriser le crime.*
- *Respectueux (se) et reconnaissant (e) envers mes Maîtres, je rendrai à leurs enfants l'instruction que j'ai reçue de leurs pères.*
- *Que les hommes m'accordent leur estime si je suis fidèle à mes promesses. Que je sois couvert (e) d'opprobre et méprisé (e) de mes confrères si j'y manque.*

## RÉSUMÉ

**CONTEXTE** : L'anévrisme de l'aorte abdominale (AAA) et l'artériopathie des membres inférieurs tuent autant que le cancer du sein ou de la prostate. L'AAA reste sous diagnostiqué en France. 80% décèdent d'un anévrisme rompu non dépisté précocement. Son dépistage dans une population cible est un enjeu de santé publique pour la HAS. **OBJECTIF** : Évaluer la concordance inter-observateur de la mesure échographique du diamètre de l'aorte abdominale réalisée par un médecin généraliste et un expert, en secteur de soin primaire. **METHODES** : Etude de faisabilité d'une cohorte prospective, multicentrique, de validation d'une méthode de mesure échographique du diamètre antéro-postérieur en coupes longitudinale et transversale de l'aorte abdominale par échographe portatif. Inclusions d'octobre 2014 à Décembre 2017 dans le département du Gard. Après une formation de 3 heures, les médecins novices mesurent le diamètre aortique abdominal de 300 patients selon les critères de la SFMV et réalisent un IPS(o) pour dépister une AOMI. La relecture est effectuée par le médecin expert en aveugle. **RÉSULTATS** : Le coefficient de corrélation de concordance se situe entre 0,54 et 0,61 selon les coupes. La variabilité moyenne de mesure du diamètre aortique entre novices et experts est de 2,5mm. 85% à 91% des mesures échographiques présentent une variabilité inter observateur inférieure à 5mm. La prévalence retrouvée de l'AAA est 3% IC 95% [1.5% ; 5.8%] et celle de l'AOMI est de 33.2%. 92% des images évaluées par l'expert sont jugées comme interprétables. **CONCLUSION** : L'utilisation de l'écho-doppler et de l'IPSO en médecine générale peut apporter une solution efficace et durable aux dépistages de l'AAA et de l'AOMI.

**Mots clefs** : Dépistage – Anévrisme – Echographie – Soins primaires – Concordance.

**BACKGROUND** : Aneurysm of the abdominal aorta and arterial disease of the lower limbs kill as much as breast cancer or prostate cancer. It remains under diagnosed in France. 80% die from a broken aneurysm that is has gone by undetected. Screening in a target population is a public health issue for the HAS. **OBJECTIVE** : To evaluate the interobserver consistency of ultrasound measurements of the abdominal aorta by a general practitioner and an expert in the primary care sector. **METHODS** : Feasibility study in a prospective multicentric, cohort, for validation of a method of ultrasound measurement of the anteroposterior diameter in longitudinal and transverse sections of the abdominal aorta by portable ultrasound. The inclusion period was from October 2014 to December 2017 in the Gard department. After a 3-hour training, the novice practitioners measured the abdominal aortic diameter of 300 patients according to the SFMV criteria and performed an IPS (o) to detect an AOMI. The proofreading was performed by the expert physician, blind to previous results. **RESULTS**: Coefficient of correlation of concordance is between 0.54 and 0.61 depending on the section. The mean variability of aortic diameter measurements between novice and expert is 2.5 mm. 85% to 91% of ultrasonographic measurements show interobserver variability of less than 5 mm. The prevalence of AAA is 3% CI 95% [1.5%; 5.8%] and that of AOMI is 33.2%. 92% of the images evaluated by the expert are judged as interpretable. **CONCLUSION** : The use of Doppler ultrasound and IPSO in general practice can provide an effective and durable solution to AAA and AOMI screenings.

**Keywords** : Screening – Aneurysm – Ultrasound – Primary Care - Concordance