



HAL
open science

Validation et fiabilité d'un questionnaire pour l'évaluation du recours aux thérapeutes alternatifs non professionnels de santé

Camille Riboud

► To cite this version:

Camille Riboud. Validation et fiabilité d'un questionnaire pour l'évaluation du recours aux thérapeutes alternatifs non professionnels de santé. Médecine humaine et pathologie. 2020. <dumas-03051375>

HAL Id: dumas-03051375

<https://dumas.ccsd.cnrs.fr/dumas-03051375v1>

Submitted on 10 Dec 2020

HAL is a multi-disciplinary open access archive for the deposit and dissemination of scientific research documents, whether they are published or not. The documents may come from teaching and research institutions in France or abroad, or from public or private research centers.

L'archive ouverte pluridisciplinaire HAL, est destinée au dépôt et à la diffusion de documents scientifiques de niveau recherche, publiés ou non, émanant des établissements d'enseignement et de recherche français ou étrangers, des laboratoires publics ou privés.



HAL Authorization

AVERTISSEMENT

Ce document est le fruit d'un long travail approuvé par le jury de soutenance.

La propriété intellectuelle du document reste entièrement celle du ou des auteurs. Les utilisateurs doivent respecter le droit d'auteur selon la législation en vigueur, et sont soumis aux règles habituelles du bon usage, comme pour les publications sur papier : respect des travaux originaux, citation, interdiction du pillage intellectuel, etc.

Il est mis à disposition de toute personne intéressée par l'intermédiaire de [l'archive ouverte DUMAS](#) (Dépôt Universitaire de Mémoires Après Soutenance).

Si vous désirez contacter son ou ses auteurs, nous vous invitons à consulter la page de DUMAS présentant le document. Si l'auteur l'a autorisé, son adresse mail apparaîtra lorsque vous cliquerez sur le bouton « Détails » (à droite du nom).

Dans le cas contraire, vous pouvez consulter en ligne les annuaires de l'ordre des médecins, des pharmaciens et des sages-femmes.

Contact à la Bibliothèque universitaire de Médecine
Pharmacie de Grenoble :
bump-theses@univ-grenoble-alpes.fr

Année : 2020

**VALIDATION ET FIABILITÉ D'UN QUESTIONNAIRE POUR L'ÉVALUATION DU RECOURS AUX
THÉRAPEUTES ALTERNATIFS NON PROFESSIONNELS DE SANTÉ**

VALIDATION AND RELIABILITY OF A QUESTIONNAIRE TO EVALUATE THE USE OF NON-HEALTHCARE CAM PRACTITIONERS.

THÈSE
PRÉSENTÉE POUR L'OBTENTION DU TITRE DE DOCTEUR EN MÉDECINE
DIPLOME D'ÉTAT

Camille RIBOUD

[Données à caractère personnel]

THÈSE SOUTENUE PUBLIQUEMENT À LA FACULTÉ DE MÉDECINE DE GRENOBLE

Le 08/12/2020

DEVANT LE JURY COMPOSÉ DE

Président du jury :

Monsieur le Professeur Patrick IMBERT, PU-MG

Membres :

Monsieur le Docteur Yoann GABOREAU, MCU-MG (Directeur de thèse)

Monsieur le Kinésithérapeute Nicolas PINSAULT, MCU-Kinésithérapie (Co-directeur de thèse)

Monsieur le Professeur Matthieu ROUSTIT, PU-PH

Monsieur le Docteur Farouk BENDAMENE, MCF Ass.MG

L'UFR de Médecine de Grenoble n'entend donner aucune approbation ni improbation aux opinions émises dans les thèses ; ces opinions sont considérées comme propres à leurs auteurs.

Doyen de la Faculté : **Pr. Patrice MORAND**

Année 2020-2021

ENSEIGNANTS DE L'UFR DE MEDECINE

CORPS	NOM-PRENO	Discipline universitaire
PU-PH	ALBALADEJO Pierre	Anesthésiologie-réanimation et médecine péri-opératoire
PU-PH	APTEL Florent	Ophthalmologie
PU-PH	ARVIEUX-BARTHELEMY Catherine	Chirurgie viscérale et digestive
PU-PH	BAILLET Athan	Rhumatologie
PU-PH	BARONE-ROCHETTE Gilles	Cardiologie
PU-PH	BAYAT Sam	Physiologie
MCF Ass.MG	BENDAMENE Farouk	Médecine Générale
PU-PH	BENHAMOU Pierre-Yves	Endocrinologie, diabète et maladies métaboliques
PU-PH	BERGER François	Biologie cellulaire
MCU-PH	BIDART-COUTTON Marie	Biologie cellulaire
PU-PH	BLAISE Sophie	Chirurgie vasculaire ; médecine vasculaire
PR Ass. Méd.	BOILLOT Bernard	
MCU-PH	BOISSET Sandrine	Bactériologie-virologie ; Hygiène hospitalière
PU-PH	BONAZ Bruno	Gastroentérologie ; hépatologie ; addictologie
PU-PH	BONNETERRE Vincent	Médecine et santé au travail
PU-PH	BOREL Anne-Laure	Nutrition
PU-PH	BOSSON Jean-Luc	Biostatistiques, informatique médicale et technologies de communication
MCU-PH	BOTTARI Serge	Biologie cellulaire
PR Ass.MG	BOUCHAUD Jacques	Médecine Générale
PU-PH	BOUGEROL Thierry	Psychiatrie d'adultes
PU-PH	BOUILLET Laurence	Médecine interne ; gériatrie et biologie du vieillissement ; addictologie
MCU-PH	BOUSSAT Bastien	Epidémiologie, économie de la santé et prévention
PU-PH	BOUZAT Pierre	Anesthésiologie-réanimation et médecine péri-opératoire
PU-PH émérite	BRAMBILLA Christian	Pneumologie
PU-PH émérite	BRAMBILLA Elisabeth	Anatomie et cytologie pathologiques
MCU-PH	BRENIER-PINCHART Marie Pierre	Parasitologie et mycologie
PU-PH	BRICAULT Ivan	Radiologie et imagerie médicale
PU-PH	BRICHON Pierre-Yves	Chirurgie thoracique et cardiovasculaire
MCU-PH	BRIOT Raphaël	Thérapeutique-médecine de la douleur ; Addictologie
PU-PH émérite	CAHN Jean-Yves	Hématologie
PU-PH émérite	CARPENTIER Patrick	Chirurgie vasculaire, médecine vasculaire
PR Ass.MG	CARRILLO Yannick	Médecine Générale
PU-PH	CESBRON Jean-Yves	Immunologie
PU-PH	CHABARDES Stephan	Neurochirurgie
PU-PH	CHABRE Olivier	Endocrinologie, diabète et maladies métaboliques
PU-PH	CHAFFANJON Philippe	Anatomie
MCF Ass.MG	CHAMBOREDON Benoît	Médecine Générale
PU-PH	CHARLES Julie	Dermato-vénéréologie
MCF Ass.MG	CHAUVET Marion	Médecine Générale
PU-PH	CHAVANON Olivier	Chirurgie thoracique et cardiovasculaire

CORPS	NOM-PRENOM	Discipline universitaire
PU-PH	CHIQUET Christophe	Ophtalmologie
PU-PH	CHIRICA Mircea	Chirurgie viscérale et digestive
PU-PH	CINQUIN Philippe	Biostatistiques, informatique médicale et technologies de communication
MCU-PH	CLAVARINO Giovanna	Immunologie
PU-PH	COHEN Olivier	Histologie, embryologie et cytogénétique
PU-PH	COURVOISIER Aurélien	Chirurgie infantile
PU-PH	COUTTON Charles	Génétique
PU-PH	COUTURIER Pascal	Médecine interne ; gériatrie et biologie du vieillissement ; addictologie
PU-PH	CRACOWSKI Jean-Luc	Pharmacologie fondamentale ; pharmacologie clinique ; addictologie
PU-PH	DEBATY Guillaume	Médecine d'Urgence
PU-PH	DEBILLON Thierry	Pédiatrie
PU-PH	DECAENS Thomas	Gastroentérologie ; hépatologie ; addictologie
PR Ass. Méd.	DEFAYE Pascal	Cardiologie
PU-PH	DEGANO Bruno	Pneumologie ; addictologie
PU-PH	DEMATTEIS Maurice	Pharmacologie fondamentale ; pharmacologie clinique ; addictologie
PU-PH émérite	DEMONGEOT Jacques	Biostatistiques, informatique médicale et technologies de communication
MCU-PH	DERANSART Colin	Physiologie
PU-PH	DESCOTES Jean-Luc	Urologie
PU-PH	DETANTE Olivier	Neurologie
MCU-PH	DIETERICH Klaus	Génétique
MCU-PH	DOUTRELEAU Stéphane	Physiologie
MCU-PH	DUMESTRE-PERARD Chantal	Immunologie
PU-PH	EPAULARD Olivier	Maladies infectieuses ; Maladies tropicales
PU-PH	ESTEVE François	Biophysique et médecine nucléaire
MCU-PH	EYSSERIC Hélène	Médecine légale et droit de la santé
PU-PH	FAUCHERON Jean-Luc	Chirurgie viscérale et digestive
MCU-PH	FAURE Julien	Biochimie et biologie moléculaire
PU-PH	FERRETTI Gilbert	Radiologie et imagerie médicale
PU-PH	FEUERSTEIN Claude	Physiologie
PU-PH	FONTAINE Éric	Nutrition
PU-PH	FRANCOIS Patrice	Epidémiologie, économie de la santé et prévention
MCU-MG	GABOREAU Yoann	Médecine Générale
PU-PH	GARBAN Frédéric	Hématologie ; Transfusion
PU-PH	GAUDIN Philippe	Rhumatologie
PU-PH	GAVAZZI Gaétan	Médecine interne ; gériatrie et biologie du vieillissement ; addictologie
PU-PH	GAY Emmanuel	Neurochirurgie
MCU-PH	GILLOIS Pierre	Biostatistiques, informatique médicale et technologies de communication
PU-PH	GIOT Jean-Philippe	Chirurgie plastique, reconstructrice et esthétique ; Brûlologie
MCU-PH	GRAND Sylvie	Radiologie et imagerie médicale
PU-PH émérite	GRIFFET Jacques	Chirurgie infantile
MCU-PH	GUZUN Rita	Nutrition
PU-PH	HAINAUT Pierre	Biochimie et biologie moléculaire
PU-PH émérite	HALIMI Serge	Nutrition
PU-PH	HENNEBICQ Sylviane	Biologie et médecine du développement et de la reproduction ; gynécologie médicale
PU-PH	HOFFMANN Pascale	Gynécologie-obstétrique ; gynécologie médicale
PU-PH émérite	HOMMEL Marc	Neurologie
PU-MG	IMBERT Patrick	Médecine Générale

CORPS	NOM-PRENOM	Discipline universitaire
PU-PH émérite	JOUK Pierre-Simon	Génétique
PU-PH	KAHANE Philippe	Physiologie
MCU-PH	KASTLER Adrian	Radiologie et imagerie médicale
PU-PH	KRAINIK Alexandre	Radiologie et imagerie médicale
PU-PH	LABARERE José	Epidémiologie, économie de la santé et prévention
MCU-PH	LABLANCHE Sandrine	Endocrinologie, diabète et maladies métaboliques
MCU-PH	LANDELLE Caroline	Bactériologie – virologie ; Hygiène hospitalière
PU-PH	LANTUEJOUL Sylvie	Anatomie et cytologie pathologiques
PR Ass. Méd.	LARAMAS Mathieu	Cancérologie ; radiothérapie
MCU-PH	LARDY Bernard	Biochimie et biologie moléculaire
MCU - PH	LE GOUELLEC LE PISSART Audrey	Biochimie et biologie moléculaire
PU-PH	LECCIA Marie-Thérèse	Dermato-vénéréologie
MCF Ass.MG	LEDOUX Jean-Nicolas	Médecine Générale
PU-PH émérite	LETOUBLON Christian	Chirurgie viscérale et digestive
PU-PH	LEVY Patrick	Physiologie
PU-PH	LONG Jean-Alexandre	Urologie
MCU-PH	LUPO Julien	Bactériologie-virologie ; Hygiène hospitalière
PU-PH	MAIGNAN Maxime	Médecine d'urgence
PU-PH	MAITRE Anne	Médecine et santé au travail
MCU-PH	MALLARET Marie-Reine	Bactériologie – virologie ; Hygiène hospitalière
MCU-PH	MARLU Raphaël	Hématologie ; Transfusion
PR Ass. Méd.	MATHIEU Nicolas	Gastroentérologie ; hépatologie ; addictologie
MCU-PH	MAUBON Danièle	Parasitologie et mycologie
PU-PH	MAURIN Max	Bactériologie-virologie ; Hygiène hospitalière
MCU-PH	MC LEER Anne	Histologie, embryologie et cytogénétique
MCU-PH	MONDET Julie	Histologie, embryologie et cytogénétique
PU-PH	MORAND Patrice	Bactériologie-virologie ; Hygiène hospitalière
PU-PH	MOREAU-GAUDRY Alexandre	Biostatistiques, informatique médicale et technologies de communication
PU-PH	MORO Elena	Neurologie
PU-PH	MORO-SIBILOT Denis	Pneumologie ; addictologie
MCU-PH	MORTAMET Guillaume	Pédiatrie
PU-PH	MOUSSEAU Mireille	Cancérologie ; radiothérapie
PU-PH émérite	MOUTET François	Chirurgie plastique, reconstructrice et esthétique ; brûlologie
MCF Ass.MG	ODDOU Christel	Médecine Générale
PR Ass. Méd.	ORMEZZANO Olivier	Cardiologie
MCU-PH	PACLET Marie-Hélène	Biochimie et biologie moléculaire
PU-PH	PAILHE Régis	Chirurgie orthopédique et traumatologie
PU-PH	PALOMBI Olivier	Anatomie
PU-PH	PARK Sophie	Hématologie ; Transfusion
PU-PH	PASSAGGIA Jean-Guy	Anatomie
PR Ass.MG	PAUMIER-DESBRIERES Françoise	Médecine Générale
PU-PH	PAYEN DE LA GARANDERIE Jean-François	Anesthésiologie-réanimation et médecine péri-opératoire
MCU-PH	PAYSANT François	Médecine légale et droit de la santé
MCU-PH	PELLETIER Laurent	Biologie cellulaire
PU-PH	PELLOUX Hervé	Parasitologie et mycologie
PU-PH	PEPIN Jean-Louis	Physiologie
PU-PH	PERENNOU Dominique	Médecine physique et de réadaptation

CORPS	NOM-PRENOM	Discipline universitaire
PU-PH	PERNOD Gilles	Chirurgie vasculaire ; Médecine vasculaire
PU-PH	PIOLAT Christian	Chirurgie infantile
PU-PH	PISON Christophe	Pneumologie ; Addictologie
PU-PH	PLANTAZ Dominique	Pédiatrie
PU-PH	POIGNARD Pascal	Bactériologie-virologie ; Hygiène hospitalière
PU-PH	POLACK Benoît	Hématologie ; Transfusion
PU-PH	POLOSAN Mircea	Psychiatrie d'adultes ; Addictologie
PU-PH	RAMBEAUD Jean-Jacques	Urologie
PU-PH	RAY Pierre	Biologie et médecine du développement et de la reproduction ; gynécologie médicale
PR Ass. Méd.	RECHE Fabian	Chirurgie viscérale et digestive
MCU-PH	RENDU John	Biochimie et biologie moléculaire
MCU-PH émérite	RIALLE Vincent	Biostatistiques, informatique médicale et technologies de communication
PU-PH	RIETHMULLER Didier	Gynécologie-obstétrique ; gynécologie médicale
PU-PH	RIGHINI Christian	Oto-rhino-laryngologie
PU-PH émérite	ROMANET Jean Paul	Ophthalmologie
PU-PH	ROSTAING Lionel	Néphrologie
PU-PH	ROUSTIT Matthieu	Pharmacologie fondamentale ; pharmacologie clinique ; addictologie
MCU-PH	ROUX-BUISSON Nathalie	Biochimie et biologie moléculaire
PR Ass.MG	ROYER DE VERICOURT Guillaume	Médecine Générale
PU-PH émérite	SARAGAGLIA Dominique	Chirurgie orthopédique et traumatologie
MCU-PH	SATRE Véronique	Génétique
PU-PH	SAUDOU Frédéric	Biologie cellulaire
PU-PH	SCHMERBER Sébastien	Oto-rhino-laryngologie
PU-PH	SCHWEBEL Carole	Médecine intensive-réanimation
PU-PH	SCOLAN Virginie	Médecine légale et droit de la santé
MCU-PH	SEIGNEURIN Arnaud	Epidémiologie, économie de la santé et prévention
PU-PH émérite	STAHL Jean-Paul	Maladies infectieuses ; Maladies tropicales
PU-PH	STANKE Françoise	Pharmacologie fondamentale ; pharmacologie clinique ; addictologie
MCU-PH	STASIA Marie-José	Biochimie et biologie moléculaire
PU-PH	STURM Nathalie	Anatomie et cytologie pathologiques
PU-PH	TAMISIER Renaud	Physiologie
PU-PH	TERZI Nicolas	Médecine intensive-réanimation
PU-PH	THEVENON Julien	Génétique
MCU-PH	TOFFART Anne-Claire	Pneumologie ; Addictologie
PU-PH	TONETTI Jérôme	Chirurgie orthopédique et traumatologie
PU-PH	TOUSSAINT Bertrand	Biochimie et biologie moléculaire
PU-PH	VALMARY-DEGANO Séverine	Anatomie et cytologie pathologiques
PU-PH	VANZETTO Gérald	Cardiologie
PU-PH	VUILLEZ Jean-Philippe	Biophysique et médecine nucléaire
PU-PH	WEIL Georges	Epidémiologie, économie de la santé et prévention
PU-PH	ZAOUI Philippe	Néphrologie
PU-PH émérite	ZARSKI Jean-Pierre	Gastroentérologie ; hépatologie ; addictologie

PU-PH : Professeur des Universités - Praticiens Hospitaliers

MCU-PH : Maître de Conférences des Universités - Praticiens Hospitaliers

PU-MG : Professeur des Universités de Médecine Générale

MCU-MG : Maître de Conférences des Universités de Médecine Générale

PR Ass. Méd. : Professeur des Universités Associé de Médecine

PR Ass.MG : Professeur des Universités Associé de Médecine Générale

MCF Ass.MG : Maître de Conférences Associé de Médecine Générale

Table des matières

REMERCIEMENTS	8
PREAMBULE	12
ARTICLE	14
Résumé	15
Abstract	16
Introduction	16
Matériels et méthodes	18
Développement et validation du questionnaire	18
Étape n°1 – Création du questionnaire	18
Étape n°2 – Expertise	19
Étape n°3 – Étude pilote	19
Étape n°4 – Finalisation du questionnaire	20
Fiabilité test-retest	20
Diffusion du questionnaire	20
Procédure statistique	21
Considérations éthiques	21
Résultats	21
Développement et validation	21
Expertise	21
Étude pilote	22
Questionnaire finalisé	22
Fiabilité test-retest	22
Diffusion du questionnaire	22
Analyse statistique	22
Discussion	23
Références	24
ANNEXE 1 : AVIS DU COMITE ETHIQUE	32
ANNEXE 2 : QUESTIONNAIRE	34
CONCLUSIONS	65
SERMENT D’HIPPOCRATE	68
RESUMES	70

Remerciements

Aux membres du jury,

Monsieur le Professeur Patrick Imbert, *Professeur des Universités, Directeur du Département universitaire de Médecine Générale, Université Grenoble Alpes, Médecine Générale*

Je vous remercie de me faire l'honneur de présider cette thèse. Merci pour vos conseils, vos encouragements et votre bienveillance au cours de mon cursus. Votre passion évidente pour votre métier est un exemple pour moi.

Monsieur le Docteur Yoann Gaboreau, *Maître de Conférences des Universités, Université Grenoble Alpes, Médecine générale.*

Monsieur le Kinésithérapeute Nicolas Pinsault, *Maître de Conférences des Universités, Université Grenoble Alpes, Masseur-Kinésithérapeute.*

Je vous remercie d'avoir accepté la co-direction de cette thèse. Merci pour votre implication, votre disponibilité et votre réactivité qui m'ont beaucoup aidé dans mon travail. Nicolas, tu m'as reçu pour la première fois il y a maintenant plus de 3ans, en février 2017. Tu m'as présenté les possibilités de recherche sur les thérapies alternatives puis tu m'as recommandé à Albin et l'aventure a commencé. Pour tout cela, merci infiniment.

Monsieur le Professeur Matthieu Roustit, *Praticien Hospitalier, Pharmacologie fondamentale-Pharmacologie clinique-Addictologie, Maître de Conférences des Universités, Université Grenoble Alpes.*

Je vous remercie d'avoir accepté de juger mon travail et de me faire l'honneur de votre présence. Pour la petite anecdote, ma première expérience en recherche médicale a eu lieu au CHU de Grenoble il y a environ 8 ans, dans un domaine que vous connaissez bien puisqu'il a fait l'objet de votre thèse de doctorat. En effet, au début de mon externat, j'ai été volontaire pour une étude où on me faisait passer un courant électrique dans l'avant-bras, la iontophorèse. Une première approche en recherche intéressante mais piquante !

Monsieur le Docteur Farouk Bendamene, *Maître de Conférences Associé de Médecine Générale, Université Grenoble Alpes, Médecine Générale*

Je te remercie d'avoir accepté de faire partie des membres du jury.

Dans ton cabinet à Vizille, au cours de l'été 2015, ce fut ma première expérience en médecine générale, et pas des moindres. Souriant, blagueur, bienveillant, mais également profondément aimé et écouté par tes patients... Un vrai médecin de famille. Merci Farouk pour ce super stage !

À Albin Guillaud,

Je te remercie de m'avoir accepté dans ce beau projet. Merci de m'avoir encadré avec dynamisme et toujours beaucoup d'enthousiasme ! Notre collaboration m'a énormément apporté et a rendu ce travail agréable et très enrichissant.

Merci également aux personnes qui ont accepté de participer à ce travail.

À ma famille,

À mon papa,

Mon héros, le meilleur père dont on puisse rêver. Tu as toujours été là pour moi et m'as tant donné... Dans tes yeux pétillants de fierté, je me sentais forte et confiante. Je suis celle que je suis aujourd'hui grâce à ton amour infini. Maintenant, tu veilles sur moi depuis le ciel. Merci mon papounet.

À ma maman,

Si belle, si forte, si attentionnée... Tu es mon inspiration et mon roc ! Merci de me supporter et me chouchouter au quotidien (spécialement lors de ma P1 !). Toujours à prendre soin l'une de l'autre, notre complicité est un trésor. Maman, je t'aime.

À mon frère,

Mon jumeau, mon beau-gosse ! Je suis si fière de l'homme que tu es devenu. Merci pour nos moments d'insouciance, pour ta profonde gentillesse et ton amour. Je serai toujours là pour toi mon petit frère.

À ma sœur,

Ta détermination, ton énergie et ta passion professionnelle et sportive m'ont toujours beaucoup impressionnée. Merci d'avoir été une grande sœur et une baby-sitter aimante. Et désolée pour le bouchon d'oreille que tu t'es enfoncé si fort pour ne plus nous entendre que ça t'a valu une visite chez l'ORL (en P1) !

À ma nièce,

Atchoum, ma mini crotte <3. Tellement de "bêtises" ensemble... Merci de me faire retomber en enfance et de vite me remettre à ma place en me disant « mais Facebook c'est pour les vieux ! » haha je t'adore.

À mon beau-frère,

Mon beauf préféré ! À nos moments de partage sur le wake, la planche à voile, les skis, ou encore lors des soirées !

À ma marraine et sa femme,

Mes clowns d'amour ! Nos moments ensemble me sont très précieux. À chaque fois c'est bidonnage assuré ! Ozone gravé dans ma mémoire. Merci d'être vous, tout simplement.

À mon parrain,

Puisque tu seras à jamais « ma meilleure amie ». Hé oui, tu l'as chanté à tue-tête au concert de Lorie pour mon anniversaire ! Toujours de bonne humeur, blagues sur blagues, bienveillant, je retrouve beaucoup de papa en toi. Merci mon Fifi.

À mes cousins,

On se voit peu, mais lorsque l'on a eu besoin de vous vous avez tous répondu présent et je vous en remercie. Que le verre de cet été soit le premier d'une longue série !

À mes amies,

À Isabeau,

Ma rousse préférée, ma plus vieille branche, mon binôme en planche à voile et en nuits blanches ! Ensemble, on a fait les 400 coups à Savel... Et ce n'est pas fini ;)

À Gaëlle,

Ensemble depuis les soirées pyjama Wii au collège, Rouen Singapour et maintenant Londres n'auront pas réussi à nous séparer. Merci pour ton amitié fidèle.

À Mathilde,

D'aventure en aventure depuis la 3^{ème} année de médecine, ton amitié compte beaucoup pour moi. Merci Mathy pour ta bienveillance infinie. #gossipgirl #profilcompatible #princesse #photoaddict

À Camille, Lucie, San, Maë, Marielle et Mathy, ma team médecine

De longues années à étudier ensemble dans la joie et les larmes. Une belle amitié qui se renforce de jour en jour. Team JPP ! Ah bah nickel ! Love you girls.

Au futur membre de la team JPP,

Tu devrais pointer le bout de ton nez en décembre et je suis déjà gaga. J'ai hâte de te rencontrer. Camille prépare toi, l'été prochain elle/il est sur le wakesurf avec tata !

À mes CrossFit girls, Bubbu et Aline,

Mes crossfiteuses préférées, les Totally Spies ! Merci d'être ma motivation pour nos footings à 6 h du matin (ou 6 h 05 haha). Je vous kiffe !

À tous mes maîtres de stage ainsi qu'au personnel médical et paramédical auprès desquels j'ai eu la chance de me former, d'évoluer et de me construire.

Une pensée particulière pour ma famille de Haute-Savoie, Nelly, Pascale, Remy et Emeric. Merci pour tout ce que vous avez fait pour moi professionnellement et personnellement. C'était de loin mon meilleur stage !

À Arnaud,

Mon « partner in crime » !

Merci de m'aimer, merci de me soutenir, merci d'être toujours là, merci d'être toi.

Préambule

Ce travail de thèse a fait l'objet d'un article dont je suis co-auteur qui a été accepté pour publication en janvier 2020 dans la revue francophone *Santé publique* et qui est rapporté dans les pages suivantes.

À la recherche d'un sujet de thèse sur les thérapies alternatives pour en apprendre plus dans ce domaine, j'ai eu la chance d'être intégré en février 2017 dans un grand projet mené par Albin Guillaud, kinésithérapeute de formation, pour l'obtention de son diplôme de doctorat. Durant 3 ans, son objectif a été de « décrire et expliquer le recours aux thérapeutes alternatifs en France » et plus précisément les thérapeutes alternatifs non professionnels de santé (TA-NPS).

Dans un premier temps, il a réalisé une revue systématique de la littérature (publiée dans la revue *Complementary Therapies in Medicine* en février 2019) pour identifier les facteurs prédictifs du recours au MAC dans la population générale en Europe. Ce travail a permis de développer un questionnaire intitulé : « Questionnaire pour l'évaluation du recours aux thérapeutes alternatifs » (QuERTA). Bien que je lui aie apporté mon aide dès les premières étapes, mon travail fut essentiellement celui qui a suivi ce développement et qui a été de valider et d'évaluer la fiabilité du questionnaire (travaux que nous avons réalisés ensemble) afin de prouver son intérêt scientifique.

Dans un deuxième temps, les résultats du questionnaire obtenus lui ont permis d'effectuer une étude transversale descriptive sur le recours aux TA-NPS.

Enfin, avec ces résultats, il a réalisé une analyse cas-témoins avec comme objectif de tester si pour un patient souffrant d'un mal de dos, être insatisfait de son médecin

généraliste pouvait conduire à consulter un TA-NPS. L'hypothèse était que ce n'est pas le fait d'être insatisfait de son médecin généraliste qui conduisait à un recours à un TA-NPS, mais plutôt d'être insatisfait de la prise en charge de ce praticien envers un problème donné.

Avertissement

L'article a été rédigé et publié avant mon manuscrit de thèse, mais nous avons depuis décidé la modification de certains termes. Dans l'article, nous avons appelé *praticiens de MAC* ou *thérapeutes alternatifs* les praticiens de médecines alternatives et complémentaires. Puis s'ils étaient également non professionnels de santé nous les avons nommés *thérapeutes non professionnels de santé* (TNPS) ou parfois simplement *thérapeutes alternatifs*. Or un thérapeute alternatif peut être également un professionnel de santé. Pour plus de clarté et de cohérence, il nous paraît donc important à partir de maintenant et pour la suite de la recherche dans ce domaine de distinguer les thérapeutes alternatifs non professionnels de santé (TA-NPS) et les thérapeutes alternatifs professionnels de santé (TA-PS).

Article

Nombre de signes : 33 880

Rubrique de publication : Politiques, interventions et expertises en santé publique

Type de publication : Recherche originale

Développement, validation et fiabilité du questionnaire pour l'évaluation du recours aux thérapeutes alternatifs (QuERTA)

Development, validation and reliability of the CAM Practitioner Use Questionnaire (CAMP-Q)

Auteurs

Albin Guillaud¹, Nelly Darbois ², Camille Riboud³, Maïa Dolgopoff⁴, Benoît Allenet⁵, Nicolas Pinsault⁶

Affiliations

¹ Université Grenoble Alpes – Laboratoire TIMC-IMAG, Équipe ThEMAS, UMR CNRS-UGA – Grenoble – France – Structure fédérative de recherche Pensée critique FED 4270 – Grenoble – France.

² Université Grenoble Alpes – Structure fédérative de recherche Pensée critique FED 4270 – Grenoble – France.

³ Université Grenoble Alpes – Faculté de médecine – Grenoble – France.

⁴ Université Grenoble Alpes – Institut de Formation en Masso-Kinésithérapie – Grenoble – France.

⁵ Université Grenoble Alpes – Laboratoire TIMC-IMAG, Équipe ThEMAS, UMR CNRS-UGA – Grenoble – France – Faculté de pharmacie – Grenoble – France.

⁶ Université Grenoble Alpes – Laboratoire TIMC-IMAG, Équipe ThEMAS, UMR CNRS-UGA – Grenoble – France – Structure fédérative de recherche Pensée critique FED 4270 – Grenoble – France.

Correspondance : Albin Guillaud

albin.guillaud@gresille.org

Résumé

Objectif : Ce travail avait pour objectifs : 1) le développement et la validation d'un questionnaire pour appréhender plusieurs dimensions du recours aux thérapeutes alternatifs en France et 2) l'évaluation de la fiabilité test-retest de chacun de ses items.

Méthodes : Développement et validation (validité d'apparence) : Un questionnaire a été créé, puis il a été analysé par 7 experts dont 3 chercheurs en sciences sociales. Avant finalisation, le questionnaire a été testé auprès d'un échantillon de 43 personnes via des entretiens cognitifs. Fiabilité test-retest : 322 personnes ont complété deux fois le questionnaire (9 jours d'intervalle au moins). La fiabilité des 107 variables nominales qui composent le questionnaire a été évaluée par le coefficient AC1 non pondéré de Gwet.

Résultats : Un questionnaire court, clair et adapté au recueil des informations ciblées a été développé méthodiquement. Au total, hors items descriptifs caractérisant la population, le questionnaire comprend 114 items dont 107 fermés et 7 ouverts. 107 de ces items sont

conditionnels. La durée moyenne de remplissage a été de moins de 3 minutes. Sur les 107 items nominaux, 1 item a été associé à une fiabilité test-retest modérée, 9 items à une bonne fiabilité test-retest et 97 à une très bonne fiabilité.

Conclusions : Un questionnaire fiable et valide pour évaluer le recours aux thérapeutes alternatifs en France est disponible. Il pourra permettre le recueil d'une partie des données nécessaires à l'appréciation de l'enjeu de santé publique que représente ce phénomène.

Mots-clés : *médecines alternatives et complémentaires, thérapies complémentaires, thérapeutes alternatifs, enquêtes et questionnaires, personnel de santé.*

Abstract

Introduction: *The objectives of this work were: 1) to develop and validate a questionnaire to understand several dimensions of the use of CAM practitioners in France and 2) to evaluate the test-retest reliability of each of its items.*

Purpose of research: *Development and validation (face validity): A questionnaire was created and then analyzed by 7 experts, including 3 social scientists. Before finalization, the questionnaire was tested on a sample of 43 individuals via cognitive interviews. Test-retest reliability: 322 individuals completed the questionnaire twice (at least 9 days apart). The reliability of the 107 categorical variables that compose the questionnaire was assessed by unweighted Gwet's AC1 coefficient.*

Results: *A short and clear questionnaire, suitable for collecting the targeted information, was methodically developed. In total, excluding descriptive items characterizing the population, the questionnaire includes 114 items, 107 of which are closed and 7 open. 107 of these items are conditional. The average filling time was less than 3 minutes. Of the 107 categorical items, 1 item was associated with moderate test-retest reliability, 9 items with good reliability and 97 with very good reliability.*

Conclusions: *A reliable and valid questionnaire to evaluate the use of CAM practitioners in France is available. It may allow the collection of data necessary to assess the public health issue that this phenomenon represents.*

Keywords: *complementary and alternative medicine, complementary therapies, CAM practitioners, surveys and questionnaires, health personnel.*

Introduction

L'expression « médecines alternatives et complémentaires » (MAC) désigne un ensemble hétérogène de praticiens, produits et pratiques de santé scientifiquement controversés. Ainsi, la prévalence de l'utilisation des MAC est grandement dépendante des pratiques et produits considérés [1]. En Europe, de telles études de prévalence fournissent des résultats hétérogènes compris entre 0,3 % et 86 % pour un recours indifférencié à une MAC au cours de sa vie [2]. Hors de l'Union européenne, les résultats sont également disparates, allant de 9,8 % à 76 % pour un recours dans les 12 derniers mois [3].

Bien que l'intérêt de ces données générales de prévalence soit discutable [4], elles montrent cependant qu'à travers le monde, sont utilisés des produits et pratiques de santé dont les fondements scientifiques sont controversés voire inexistantes (p. ex., les produits homéopathiques [5] ou les élixirs floraux de Bach [6]), et dont les bénéfices sont incertains (p. ex., l'auriculothérapie [7] ou l'ostéopathie [8,9]). En outre, certaines MAC impliquent des risques de santé directs pour les patients. C'est le cas par exemple du yoga [10], de l'aromathérapie [11]

ou de manière plus générale de la « médecine par les plantes » (*herbal medicine*) avec des risques d'hépatotoxicité ou d'interactions médicamenteuses [12].

À côté de ces risques de santé directs, des risques indirects sont également discutés dans la littérature, tels que l'utilisation exclusive de MAC pour traiter une maladie grave, l'exposition à des discours anti-vaccination, des interférences entre les MAC et les prises en charge conventionnelles ainsi que des retards diagnostiques [13,14]. Certains en viennent ainsi à parler de problème de santé publique [15]. Pourtant, les discussions sur ces risques indirects vont rarement au-delà des reports d'anecdotes ou des commentaires informels [16]. Il existe peu d'études épidémiologiques sur la réalité et l'ampleur de ces risques [16], et elles sont soit peu ciblées, soit contradictoires. Peu ciblées dans le sens où elles étudient l'association entre un risque donné (p. ex., un retard diagnostique pour un cancer du sein) et un ensemble hétérogène de comportements tels que prier pour sa santé, prendre de l'homéopathie ou consulter un acupuncteur [17]. Le problème est que ces études traitent cet ensemble de comportements comme une seule et même variable (« Recours aux MAC »), ce qui empêche d'identifier les risques associés à chaque comportement isolé : est-ce le fait de consulter un acupuncteur, de prier, ou bien de prendre de l'homéopathie qui est la source du retard diagnostique ?

D'autres études, plus ciblées, produisent quant à elles des résultats contradictoires. C'est le cas des études sur l'association entre la consultation de praticiens de MAC et le risque de ne pas vacciner ses enfants [18], ou le risque d'éviter certains examens de dépistages recommandés [19]. Notons que même pour ces études, l'intérêt d'une catégorie aussi générale que « consultation de praticiens de MAC » est contestable. En effet, il est possible que les risques de santé indirects à consulter un praticien de MAC soient plus ou moins importants selon son profil professionnel. Par exemple, un acupuncteur peut être acupuncteur uniquement, acupuncteur et sage-femme, acupuncteur et médecin, etc. Plus généralement, un praticien de MAC peut être *professionnel de santé* ou non.

Le terme « professionnel de santé » est entendu ici au sens juridique du terme, c'est-à-dire un praticien de santé appartenant à la liste des professionnels mentionnés dans la quatrième partie du code de la santé publique [20]. (Par la suite, nous appellerons indistinctement *thérapeutes non professionnels de santé* (TNPS) ou *thérapeutes alternatifs* les praticiens de MAC non professionnels de santé.)

Or, il est plausible que les risques de santé indirects soient plus importants à consulter un TNPS qu'un professionnel de santé également praticien de MAC, en raison du fait que les TNPS disposent de formations hétérogènes et peu encadrées, et manquent d'instances professionnelles de contrôle [21]. En outre, on peut ajouter que l'ensemble de la pratique clinique des TNPS est sujette à controverse. Ainsi, un acupuncteur non professionnel de santé utilise exclusivement une pratique aux fondements théoriques controversés [22] et aux preuves d'efficacité discutables (voir l'ensemble des revues Cochrane sur le sujet), alors qu'un médecin-acupuncteur dispose en plus de tout un arsenal technique et théorique fondé sur la science pour traiter ses patients. Autrement dit, le médecin-acupuncteur peut faire sans l'acupuncture, ce qui n'est pas le cas de l'acupuncteur exclusif.

Si l'évaluation des risques indirects du recours aux TNPS semble donc être un enjeu de santé publique, un préalable est l'évaluation de la prévalence de ce recours, et de la place de ces thérapeutes au sein du parcours de soin des patients. Par exemple, sont-ils consultés en complément ou de manière exclusive pour un problème de santé donné ? Cette question n'a

aujourd'hui pas de réponse. Sans données sur ces risques de santé indirects, sur la prévalence du recours à ces praticiens ou sur leur place dans le parcours de soin des patients, il n'est pas possible de se faire une idée de l'enjeu de santé publique associé à cette forme de recours.

Il n'existe à ce jour aucun outil ayant été développé et testé pour appréhender ne serait-ce que la prévalence du recours aux TNPS. En France, dans plusieurs thèses d'exercice en médecine, a été mesuré la prévalence au cours des 12 derniers mois du recours aux MAC en général, sans discriminer entre recours aux praticiens, recours aux produits, ou recours aux pratiques de MAC [23,24]. Sur le plan international, la seule tentative de développement structuré d'un questionnaire visant la mesure de la prévalence du recours aux MAC est l'*International CAM Questionnaire (I-CAM-Q)* mais il souffre de nombreux problèmes tant conceptuels que pratiques [25]. De surcroît, si l'I-CAM-Q permet d'évaluer une prévalence générale du recours aux praticiens de MAC, il ne permet pas d'évaluer spécifiquement le recours aux TNPS.

Ainsi, notre premier objectif a donc été de développer et valider un questionnaire permettant d'appréhender plusieurs dimensions de ce recours, telles que :

- sa prévalence ;
- son intégration au sein du parcours de soin (complémentaire ou exclusif du recours à un médecin pour un même problème de santé ?) ;
- en cas de recours complémentaire avec un médecin, est-ce que le médecin a eu connaissance de ce recours.
- en cas de recours isolé de toute prise en charge médicale, est-ce que le TNPS a recommandé à son patient de consulter un médecin.

Notre deuxième objectif a été d'évaluer la fiabilité test-retest des items de ce questionnaire.

Matériels et méthodes

Du matériel supplémentaire (MS) est disponible à : <https://eduniv.github.io/querta-mat-sup/>.

Développement et validation du questionnaire

Le développement du questionnaire s'est déroulé en 4 étapes, après un examen approfondi de la littérature sur le recours au MAC qui a donné lieu à une revue systématique publiée [26].

Étape n°1 – Création du questionnaire

La première étape de développement a consisté en la création d'un questionnaire en version papier. Une version initiale du questionnaire (V1) a été développée par un des membres de l'équipe de recherche. Cette première version a ensuite été soumise pour analyse à trois autres membres de l'équipe. L'aboutissement de cette première étape a conduit à produire un questionnaire en version papier (V2 ; voir MS 1) prêt à être soumis à une expertise externe à l'équipe de recherche. La bibliographie utilisée pour élaborer cette version V2 a consisté en les études incluses et non-incluses de la revue systématique sus-mentionnée [26]. Pour choisir les thérapeutes listés dans cette version, nous nous sommes appuyés sur les thérapies citées par les répondants dans sept thèses d'exercice en médecine réalisées sur le recours aux MAC en France

(pour un tableau de synthèse, voir MS 2). La liste des thérapeutes retenus initialement est disponible dans la V2 ainsi que dans le tableau I.

Étape n°2 – Expertise

La deuxième étape de développement a consisté en la soumission de la première version du questionnaire créée lors de l'étape n°1 (V2) à 7 experts. Cette étape eut pour but l'évaluation de la compréhensibilité du questionnaire, de son acceptabilité, et de sa pertinence au regard de ses objectifs (*validité d'apparence*). Trois types d'experts ont été sollicités : (1) des personnes ayant un lien professionnel ou académique avec les thématiques abordées dans le questionnaire (n = 3) ; (2) des professionnels de la recherche, familiers de l'usage et du développement des questionnaires (n = 3) ; (3) un professionnel de santé et de la recherche extérieur à notre équipe (n = 1). Le premier groupe fut composé d'un médecin généraliste, d'un ostéopathe non professionnel de santé et d'un chercheur spécialiste des MAC (auteur de plusieurs articles académiques et ouvrages sur la question). Le deuxième groupe fut composé de deux chercheurs en sciences sociales et d'une chercheuse en psychologie. Le dernier expert était un médecin chercheur en santé publique.

L'aboutissement de cette deuxième étape a donc conduit à produire un questionnaire en version numérique (V3 ; le passage du format papier au format numérique a été proposé par les experts – voir résultats) prêt à être soumis à un échantillon non-expert lors d'une étude pilote. Le logiciel utilisé pour créer cette version numérique fut le logiciel libre LimeSurvey version 3.15.5.

Étape n°3 – Étude pilote

La troisième étape de développement a consisté en la réalisation d'une étude pilote, durant laquelle le questionnaire V3 a été administré à un échantillon de 43 personnes âgées de plus de 18 ans. L'échantillonnage a été réalisé par quota croisé entre le sexe (femme ou homme), le niveau de diplôme (inférieur ou supérieur au baccalauréat (BAC)) et le recours à au moins un TNPS au cours des 12 derniers mois (recours ou absence de recours). Ainsi, 8 sous-groupes ont été constitués. Tout comme l'étape n°2, cette étape eut pour buts l'évaluation de la compréhensibilité du questionnaire, de son acceptabilité, et de la pertinence du questionnaire au regard de ses objectifs.

L'administration du questionnaire s'est déroulée en deux temps. Dans un premier temps, après avoir expliqué aux personnes les objectifs et les modalités de cette étude pilote, ainsi que leur avoir fait remplir et signer un formulaire d'information et de consentement, elles étaient invitées à répondre seules au questionnaire, en l'absence de chercheur et avec le support de leur choix (ordinateur, téléphone, etc.). Un hyperlien vers le questionnaire leur était alors envoyé par courrier électronique. Dans un deuxième temps, les personnes étaient invitées à répondre à nouveau au questionnaire en présence d'un chercheur. Avant de commencer à répondre, le chercheur donnait comme consignes générales : 1) de lire à haute voix chaque question, 2) de verbaliser ses réponses, 3) de faire part au chercheur de la moindre difficulté ou hésitation pour répondre à une question, et 4) de faire part de la moindre remarque concernant le sens des questions, leur contenu ou leur compréhensibilité. Le chercheur précisait également qu'il n'y avait pas de bonnes ou de mauvaises réponses. Cette dernière consigne a été rappelée durant l'entretien chaque fois que jugé nécessaire. En outre, l'ensemble des items concernant le recours aux TNPS a fait l'objet d'une attention particulière. Aux personnes concernées par ces items, il a systématiquement été demandé de verbaliser la réflexion qui les conduisait à produire leurs

réponses (sur le modèle de l'*entretien cognitif* [27]). L'objectif était alors de savoir comment la personne en arrivait à juger qu'un thérapeute était ou n'était pas professionnel de santé. Dans le cas où, pour tel ou tel item, les personnes faisaient part d'une difficulté, d'une hésitation ou d'une remarque, le chercheur les invitait à développer le plus possible leur propos. À la fin du questionnaire, chaque personne était invitée à fournir son point de vue général sur celui-ci, en particulier concernant sa longueur et sa compréhensibilité.

Chaque entretien a été enregistré via un dictaphone en plus d'une prise de note manuscrite du chercheur. Deux chercheurs ont réalisé chacun la moitié des entretiens (X & Y). L'une d'entre eux (Y) était extérieure à l'équipe de départ (voir étape n°1).

Étape n°4 – Finalisation du questionnaire

L'intégralité de chaque enregistrement des entretiens a été écoutée indépendamment par chacun des deux chercheurs (X & Y). À l'aide de la prise de note manuscrite réalisée pendant les entretiens, chaque chercheur a créé un document dans lequel il a retranscrit précisément chaque remarque, suggestion et difficultés rencontrées par les répondants. À partir de ces documents de retranscription, X et Y ont créé indépendamment un document de synthèse (documents B1 et B2) dans lequel ils ont catégorisé par item les différents points soulevés par les répondants. L'ensemble de ces documents est disponible sur demande auprès de l'auteur correspondant. À partir de l'analyse indépendante de ces documents B1 et B2, X et Y ont chacun proposé des modifications à apporter au questionnaire. Ensuite, les deux chercheurs se sont réunis pour en discuter et pour trancher. En cas de doute, un troisième chercheur de l'équipe initiale a été sollicité. Toutes les modifications suggérées ont été traitées au consensus entre les 3 chercheurs.

L'aboutissement de cette quatrième étape a donc conduit à produire un questionnaire en version numérique (V4) prêt à être utilisé dans une étude de plus grande ampleur.

Fiabilité test-retest

Diffusion du questionnaire

Afin d'évaluer la fiabilité test-retest du questionnaire, celui-ci a été diffusé une première fois au sein du réseau associatif français entre le 16 novembre et le 12 décembre 2018. Tout type d'association a été contacté : sportives, sociales, de santé, de divertissement, patriotiques, d'éducation populaire, etc. Pour cela, ont été utilisées les adresses électroniques des associations disponibles publiquement sur les sites web de leur mairie de rattachement (adresses accessibles le plus souvent dans un annuaire des associations). Parallèlement, l'enquête a été diffusée dans les réseaux personnels et professionnels des chercheurs de l'équipe. Pour chacune de ces voies de diffusion, les personnes contactées ont été systématiquement invitées à diffuser elles-mêmes le questionnaire dans leurs propres réseaux. Toutes les informations légales nécessaires ont été présentées aux répondants dans le courriel initial et sur la première page du questionnaire. Les critères d'inclusion étaient : être âgé de 18 ans ou plus, résider en France métropolitaine, et approuver le formulaire de non-opposition disponible au début du questionnaire.

À tous les répondants ayant fourni leur adresse électronique, le questionnaire a été envoyé une nouvelle fois le 21 décembre 2018.

Procédure statistique

L'étude de la fiabilité test-retest s'est faite individuellement pour chaque item du questionnaire, à l'exception des items ouverts et sociodémographiques qui n'ont pas été analysés. Par *fiabilité test-retest*, est entendue la capacité d'un instrument à fournir exactement les mêmes valeurs pour un même sujet, pour plusieurs mesures espacées dans le temps et dans les mêmes conditions [28].

Toutes les variables étant nominales, leur fiabilité a été évaluée par le coefficient non pondéré de Gwet (AC1) [29]. À noter qu'aucun coefficient Kappa de Cohen n'a été calculé. En effet, celui-ci nécessite que l'hypothèse de l'indépendance des juges soit satisfaite, ce qui n'est pas le cas dans un contexte test-retest où les répondants se cotent eux-mêmes à chaque occasion. Un accord apparent pourrait ainsi refléter davantage une remémoration du premier remplissage qu'un réel accord vis-à-vis de la classification [30]. En outre, le calcul du Kappa de Cohen est sujet à deux paradoxes qui peuvent sensiblement influencer sur le résultat du test [31], et il a été démontré que l'AC1 était plus robuste à l'ensemble de ces paradoxes [32].

L'AC1 a été interprété selon les recommandations adaptées de Landis & Koch (*Très bon* > 0.8, *Bon* entre 0.6 et 0.8, *Modéré* entre 0.4 et 0.6, *Mauvais ou insuffisant* < 0.4) [33]. Les intervalles de confiance sont fournis pour un seuil alpha corrigé pour les comparaisons multiples selon la méthode de Bonferroni ($\alpha = .05/n$). Les statistiques descriptives sont données sous formes d'effectifs et proportions (variables qualitatives) ou moyennes et écart-types (variables quantitatives).

Les analyses ont été conduites avec le logiciel R 3.5.1.

Considérations éthiques

Un avis éthique consultatif favorable a été obtenu le 05/07/2019 (CECIC Rhône-Alpes-Auvergne, Clermont-Ferrand, IRB 5891).

Résultats

Développement et validation

Expertise

Seuls les deux points de modification les plus substantiels de la version V2, qui découlent de cette expertise, sont rapportés ici. L'ensemble des points de modification sont synthétisés dans un document disponible sur demande à l'auteur correspondant.

Le premier point de modification est le passage d'un format papier du questionnaire à un format numérique. L'avantage du format numérique est qu'il assure une gestion performante des questions conditionnelles, permettant ainsi de complexifier un questionnaire sans alourdir la charge cognitive pour les répondants.

Le deuxième point de modification est la réduction du nombre de thérapeutes proposés, dans la question évaluant le recours, de 26 à 6 thérapeutes (acupuncteur, chiropracteur, homéopathe, magnétiseur, ostéopathe et rebouteux). En effet, certains experts ont fait remarquer qu'il pouvait être éthiquement problématique de faire la publicité de thérapeutes peu connus, aux pratiques

associées à une balance bénéfices-risques incertaine, et aux fondements théoriques controversés.

Le choix de ces 6 thérapeutes s'appuie sur l'importance relative de leur prévalence de recours, estimée à partir des sept thèses de médecine précédemment mentionnées (voir MS 2). Les chiropracteurs constituent une exception à cette procédure de choix : ils ont été retenus en raison de la publicité récente que leur a accordé l'État français en légiférant sur le contenu de leur formation [34]. En plus de ces 6 thérapeutes, une modalité ouverte « Autres, pouvez-vous préciser ? » est proposée au répondant.

Étude pilote

Le nombre et le profil des personnes ayant effectivement participé à l'étude pilote sont présentées dans un tableau (tableau II). Suite à cette étude pilote, plusieurs modifications ont été apportées aux questionnaires, incluant la reformulation de certains items et modalités de réponse, l'ajout ou la mise en avant d'une aide pour quelques questions, ou encore la modification de l'ordre de plusieurs sous-questions. De manière générale et qualitative, les retours des répondants concernant la compréhensibilité, l'acceptabilité et la longueur du questionnaire ont été systématiquement positifs.

Questionnaire finalisé

Le questionnaire finalisé est accessible en ligne ici :

<https://enquetes-sante-pro.univ-grenoble-alpes.fr/index.php/94633?lang=fr>

Une version numérisée dépourvue de sa structure conditionnelle est disponible ici :

<https://eduniv.github.io/querta/>

Un diagramme de synthèse du questionnaire est présenté sur la figure I (avec en exemple, pour le recours à un acupuncteur, un développement des cheminements possibles). Au total, le questionnaire comprend 114 items dont 107 fermés et 7 ouverts, auxquels se rajoutent 5 items pour le recueil de caractéristiques sociodémographiques : âge, sexe, niveau de diplôme, situation matrimoniale et situation professionnelle. Hors questions sociodémographiques, 107 items sont conditionnels.

Fiabilité test-retest

Diffusion du questionnaire

766 personnes ont été contactées pour répondre une nouvelle fois au questionnaire, 390 y ont effectivement répondu et 322 ont fourni un code d'identification permettant un recouplement avec le premier questionnaire (taux de réponse à 42 %). Les caractéristiques démographiques de l'échantillon final sont présentées dans un tableau (tableau III). La durée moyenne de remplissage du questionnaire a été de 2 minutes et 40 secondes.

Analyse statistique

Sur les 107 items nominaux, au regard de la borne inférieure de leur intervalle de confiance, 1 item est associé à une fiabilité modérée, 9 items à une bonne fiabilité et 97 à une très bonne

fiabilité. Les résultats des coefficients avec leurs intervalles de confiance à 99,9 % sont représentés sur un graphique (figure II).

Discussion

Notre premier objectif a été de développer et valider un questionnaire pour évaluer la prévalence du recours aux TNPS en France, et caractériser la place de ces TNPS dans le parcours de soin des patients. Ce premier objectif est atteint : un questionnaire court, clair et adapté au recueil des informations ciblées est prêt à l'emploi.

Notre deuxième objectif a consisté à mesurer la fiabilité test-retest de ce questionnaire. L'intégralité des items ont une fiabilité modérée ($n=1$), bonne ($n=9$) à très bonne ($n=97$). Il faut néanmoins remarquer que l'échantillon sur lequel a été testé cette fiabilité n'est pas représentatif de la population générale. Par exemple, les personnes ayant un niveau de diplôme supérieur au BAC sont sur-représentées dans notre échantillon (76,7 % vs. moins de 50 % dans la population générale française [35]). C'est là la principale limite de notre étude de fiabilité.

Concernant le nombre et le type de thérapeutes inclus dans le questionnaire, le choix est difficile dans la mesure où : 1) il en existe une variété importante ; 2) l'opérationnalisation du concept même de *thérapeute* s'avère délicate (p. ex., les frontières avec les métiers de la forme, du bien-être ou de l'esthétique sont floues) ; 3) il n'existe pas de procédure pour trancher le « juste » nombre de thérapeutes à inclure. D'un point de vue pratique cependant, nous pensons qu'au-delà de ce choix, l'intérêt d'un questionnaire comme le QuERTA réside dans sa structure. Les thérapeutes inclus pouvant facilement être substitués, ou la liste allongée ou raccourcie en fonction de l'évolution des comportements de recours et des besoins des chercheurs. Remarquons que des considérations similaires s'appliquent aux choix du nombre et du type de motifs de recours proposés aux répondants.

Peut- alors se poser la question de la validité de ce questionnaire. Pour cela, il faut d'abord bien distinguer les questionnaires visant la mesure d'un construit multi-dimensionnel (qualité de vie, bien-être, santé mentale, etc.) de ceux dont l'objectif est le recueil d'informations factuelles [36]. Dans un questionnaire factuel, chaque item pris isolément peut être séparé du reste du questionnaire. Par conséquent, la question de la validité de l'item « Au cours des 12 derniers mois, pour me soigner ou pour entretenir ma santé, j'ai consulté un acupuncteur : oui / non » est distincte de la question de la validité des autres items du questionnaire dans lequel il se trouve inséré. Dans le cas de cet item isolé, et plus généralement pour tout item visant à recueillir une information factuelle auto-déclarée, s'interroger sur sa validité revient à se poser deux questions. La première question est : l'item semble-t-il pertinent pour saisir la réalité visée par l'enquêteur ? Nous parlerons alors de *validité d'apparence*. Au sujet du présent questionnaire, son évaluation par une expertise pluri-disciplinaire et sa mise à l'épreuve auprès d'un échantillon pilote de répondants sont les garants de la validité d'apparence de ses différents items factuels. La deuxième question est : l'information fournie par le répondant par cet item correspond-elle à la réalité ? Autrement dit, en reprenant l'exemple précédent, est-ce que la personne qui déclare avoir consulté un acupuncteur au cours des 12 derniers mois a réellement consulté un acupuncteur ? Répondre à ce genre de question revient à procéder de la même manière que pour étudier un test diagnostique : en comparant les résultats de l'auto-déclaration à une source d'information étalon, par exemple ici un hypothétique registre de consultation des

acupuncteurs. Procéder de la sorte fournirait alors, comme pour étudier les tests diagnostiques, un certain nombre de vrais positifs, vrais négatifs, faux positifs et faux négatifs, avec toutes les mesures dérivées rattachées (sensibilité, spécificité, précision, etc.). En somme, il s'agit donc de se préoccuper de la *validité diagnostique* de l'item [37]. Des études de ce type sont abondantes dans le domaine de l'auto-déclaration des maladies telles que le cancer [38], le diabète [39], ou encore dans le champ de l'auto-déclaration du recours aux services de santé [40]. Dans le cas des informations recueillies dans notre questionnaire, à notre connaissance, il n'existe à ce jour aucune étude de ce type, ni recueil national standardisé qui permettrait d'accéder à ce type de données.

Ainsi, bien qu'ayant assuré sa validité d'apparence, notre questionnaire ne peut être déclaré pleinement « validé » au sens où chacun des items n'a pas fait l'objet isolément d'une étude de validation diagnostique appropriée. C'est là la principale limite de notre étude de validité. Toutefois, au regard de l'état du champ de recherche sur le recours aux TNPS dans le monde, cette limite nous paraît acceptable, dans un premier temps.

Au terme de ce travail, il convient de noter que dans le champ d'investigation du recours aux MAC, peu de questionnaires ont été validés [4]. Parmi les études incluses et non-incluses d'une revue systématique récente [26], sur 53 études portant sur le recours à divers praticiens de MAC (non spécifiques aux TNPS), 2 seulement décrivent une procédure de validation, qui plus est de manière minimaliste et sans avoir fait l'objet d'une publication spécifique. Par conséquent, s'il reste encore à contrôler la validité diagnostique de ses différents items, le développement méthodique d'un questionnaire fiable et adapté pour évaluer le recours aux TNPS représente une avancée notable dans le champ de recherche sur le recours aux médecines alternatives et complémentaires. Ce questionnaire pourra permettre de recueillir une partie des données nécessaires à l'appréciation de l'enjeu de santé publique que représente le phénomène du recours aux thérapeutes alternatifs en France.

Références

- [1] Kristoffersen AE, Fønnebo V, Norheim AJ. Use of Complementary and Alternative Medicine Among Patients: Classification Criteria Determine Level of Use. *J Altern Complement Med.* 2008;14:911-9.
- [2] Eardley S, Bishop FL, Prescott P, Cardini F, Brinkhaus B, Santos-Rey K, et al. CAM use in Europe-The patients' perspective. Part I: A systematic literature review of CAM prevalence in the EU. *Final Rep CAMbrella Work Package 2012*;4.
- [3] Harris PE, Cooper KL, Relton C, Thomas KJ. Prevalence of complementary and alternative medicine (CAM) use by the general population: a systematic review and update. *Int J Clin Pract.* 2012;66:924-39.
- [4] Ernst E. Prevalence surveys: to be taken with a pinch of salt. *Complement Ther Clin Pract.* 2006;12:272-5.
- [5] Ernst E. Homeopathy - The Undiluted Facts: Including a Comprehensive A-Z Lexicon. 1^{ère} ed. Springer International Publishing; 2016.

- [6] Monvoisin R. Élixirs floraux de Bach : étude zététique, critique des concepts pseudo-scientifiques, pseudo-médicaux et des postures philosophiques induites par la théorie du Dr Bach. *Ann Pharm Fr.* 2005;63:416–28.
- [7] Yang L-H, Duan P-B, Du S-Z, Sun J-F, Mei S-J, Wang X-Q, et al. Efficacy of auriculotherapy for constipation in adults: a systematic review and meta-analysis of randomized controlled trials. *J Altern Complement Med.* N Y N 2014;20:590–605.
- [8] Guillaud A, Darbois N, Monvoisin R, Pinsault N. Reliability of Diagnosis and Clinical Efficacy of Cranial Osteopathy: A Systematic Review. *PLOS ONE.* 2016;11:e0167823.
- [9] Guillaud A, Darbois N, Monvoisin R, Pinsault N. Reliability of diagnosis and clinical efficacy of visceral osteopathy: a systematic review. *BMC Complement Altern Med.* 2018;18.
- [10] Matsushita T, Oka T. A large-scale survey of adverse events experienced in yoga classes. *Biopsychosoc Med.* 2015;9:9.
- [11] Posadzki P, Alotaibi A, Ernst E. Adverse effects of aromatherapy: a systematic review of case reports and case series. *Int J Risk Saf Med.* 2012;24:147–61.
- [12] Posadzki P, Watson LK, Ernst E. Adverse effects of herbal medicines: an overview of systematic reviews. *Clin Med Lond Engl.* 2013;13:7–12.
- [13] Ernst E. Intangible Risks of Complementary and Alternative Medicine. *J Clin Oncol.* 2001;19:2365–6.
- [14] Ernst E. Complementary Medicine. *Diabetes Care.* 2001;24:1486–8.
- [15] Hanssen B, Grimsgaard S, Launsø L, Fønnebø V, Falkenberg T, Rasmussen NK. Use of complementary and alternative medicine in the scandinavian countries. *Scand J Prim Health Care.* 2005;23:57–62.
- [16] Wardle J (Jon) L, Adams J. Indirect and non-health risks associated with complementary and alternative medicine use: An integrative review. *Eur J Integr Med.* 2014;6:409–22.
- [17] Mohd Mujar NM, Dahlui M, Emran NA, Abdul Hadi I, Wai YY, Arulanantham S, et al. Complementary and alternative medicine (CAM) use and delays in presentation and diagnosis of breast cancer patients in public hospitals in Malaysia. *PLOS ONE.* 2017;12.
- [18] Wardle J, Frawley J, Steel A, Sullivan E. Complementary medicine and childhood immunisation: A critical review. *Vaccine.* 2016;34:4484–500.
- [19] Downey L, Tyree PT, Lafferty WE. Preventive screening of women who use complementary and alternative medicine providers. *J Womens Health.* 2002 2009;18:1133–43.
- [20] République Française. Code de la santé publique, Quatrième partie : Professions de santé. Disponible sur <<http://www.code-sante-publique.fr/partie-reglementaire-s6112927/quatrieme-partie-professions-sante-s6132386/>> (Accès le 28 juin 2019).
- [21] Smith GD. Editorial: Regulation in complementary and alternative medicine: is it time for statutory regulation of CAM in the UK? *J Clin Nurs.* 2010;19:901–3.
- [22] Singh S, Ernst E. Trick or Treatment? *Alternative Medicine on Trial.* 1^{ère}reed. Londre (Royaume-Uni) : Corgi Press ; 2009. 343p.

- [23] Chamard A, Prat D. État des lieux du recours aux médecines alternatives et complémentaires en médecine générale, dans le Languedoc-Roussillon : étude quantitative auprès de patients et de médecins. Thèse d'exercice en médecine. Université de Montpellier, 2016.
- [24] Roudier A, Elbez G. Recours aux approches complémentaires en médecine : revue de la littérature et enquête dans un cabinet de médecine générale. Thèse d'exercice en médecine. Université Pierre et Marie Curie (Paris 6), 2014.
- [25] Druart L, Pinsault N. The I-CAM-FR: A French Translation and Cross-Cultural Adaptation of the I-CAM-Q. *Med Basel Switz.* 2018;5. doi:10.3390/medicines5030072.
- [26] Guillaud A, Darbois N, Allenet B, Pinsault N. Predictive factors of complementary and alternative medicine use in the general population in Europe: A systematic review. *Complement Ther Med.* 2019;42:347–54.
- [27] Shafer K, Lohse B. How to conduct a cognitive interview : A nutrition education example. US Department of Agriculture, National Institute of Food and Agriculture, 2005. Disponible sur <<https://nifa.usda.gov/sites/default/files/resource/how-to-conduct-a-cognitive-interview.pdf>> (Accès le 28 juin 2019).
- [28] Berchtold A. Test-retest: Agreement or reliability? *Methodol Innov.* 2016;9:2059799116672875.
- [29] Gwet KL. Computing inter-rater reliability and its variance in the presence of high agreement. *Br J Math Stat Psychol.* 2008;61:29–48.
- [30] Sim J, Wright CC. The Kappa Statistic in Reliability Studies: Use, Interpretation, and Sample Size Requirements. *Phys Ther.* 2005;85:257–68.
- [31] Cicchetti DV, Feinstein AR. High agreement but low kappa: II. Resolving the paradoxes. *J Clin Epidemiol.* 1990;43:551–8.
- [32] Shankar V, Bangdiwala SI. Observer agreement paradoxes in 2x2 tables: comparison of agreement measures. *BMC Med Res Methodol.* 2014;14:100.
- [33] Landis JR, Koch GG. The Measurement of Observer Agreement for Categorical Data. *Biometrics.* 1977;33:159–74.
- [34] République Française. Décret n° 2018-91 du 13 février 2018 relatif à la formation en chiropraxie. Disponible sur <<https://www.legifrance.gouv.fr/affichTexte.do?cidTexte=JORFTEXT000036596406&categorieLien=id>> (Accès le 28 juin 2019).
- [35] Institut national de la statistique et des études économiques. Diplôme le plus élevé selon l'âge et le sexe en 2018. Disponible sur <<https://www.insee.fr/fr/statistiques/2416872>> (Accès le 28 juin 2018).
- [36] Burns KEA, Duffett M, Kho ME, Meade MO, Adhikari NKJ, Sinuff T, et al. A guide for the design and conduct of self-administered surveys of clinicians. *CMAJ Can Med Assoc J.* 2008;179:245–52.
- [37] Haynes SN. Clinical applications of analogue behavioral observation: Dimensions of psychometric evaluation. *Psychol Assess.* 2001;13:73–85.

- [38] Loh V, Harding J, Koshkina V, Barr E, Shaw J, Magliano D. The validity of self-reported cancer in an Australian population study. *Aust N Z J Public Health*. 2014;38:35–8.
- [39] Yuan X, Liu T, Wu L, Zou Z-Y, Li C. Validity of self-reported diabetes among middle-aged and older Chinese adults: the China Health and Retirement Longitudinal Study. *BMJ Open*. 2015;5.
- [40] Drapeau A, Boyer R, Diallo FB. Discrepancies between survey and administrative data on the use of mental health services in the general population: findings from a study conducted in Québec. *BMC Public Health*. 2011;11:837.

Tableaux

Tableau I : Liste des 28 thérapeutes pré-sélectionnés dans la V2

Acupuncteur	Magnétiseur
Aromathérapeute	Mésothérapeute
Auriculothérapeute	Musicothérapeute
Barreur ou coupeur de feu	Naturopathe
Chiropracteur	Oligothérapeute
Conseiller en élixirs floraux de Bach	Ostéopathe
Gestalt-thérapeute	Phytothérapeute
Guérisseur	Praticien EMDR*
Homéopathe	Praticien ou thérapeute en médecine ayurvédique
Hypnothérapeute	Praticien ou thérapeute en psychogénéalogie
Réflexologue	Praticien ou thérapeute en shiatsu
Iridologue	Praticien ou thérapeute énergétique
Kinésiologue	Rebouteux
Lithothérapeute	

**Eye movement desensitization and reprocessing (Intégration neuro-émotionnelle par les mouvements oculaires)*

Tableau II : Composition de l'échantillon de l'étude pilote (n = 43)

		Femmes		Hommes		Total
		< BAC	> BAC	< BAC	> BAC	
<i>Recours</i>	<i>Oui</i>	5	6	4	6	21
	<i>Non</i>	6	7	5	4	22
Total		11	13	9	10	43

Tableau III : Caractéristiques démographiques de l'échantillon final pour l'évaluation de la fiabilité test-retest (n=322)

	Moyenne (écart-type) n (%)
Âge :	47,5 (17,1)
Sexe :	
Femme	200 (62,1)
Homme	122 (37,9)
Niveau de diplôme :	
Inférieur au BAC	19 (5,9)
Niveau BAC	56 (17,4)
Supérieur au BAC	247 (76,7)
Situation matrimoniale :	
Célibataire	70 (21,7)
Divorcé ou séparé	38 (11,8)
En couple	203 (63,0)
Veuf	11 (3,4)
Situation professionnelle :	
Au foyer	6 (1,8)
En activité	167 (51,8)
En recherche d'emploi	10 (3,1)
Étudiant	34 (10,5)
Retraité	78 (24,2)
Autre	27 (8,3)

Figures

Figure I : Diagramme synthèse du questionnaire avec un exemple de développement pour le recours à un acupuncteur

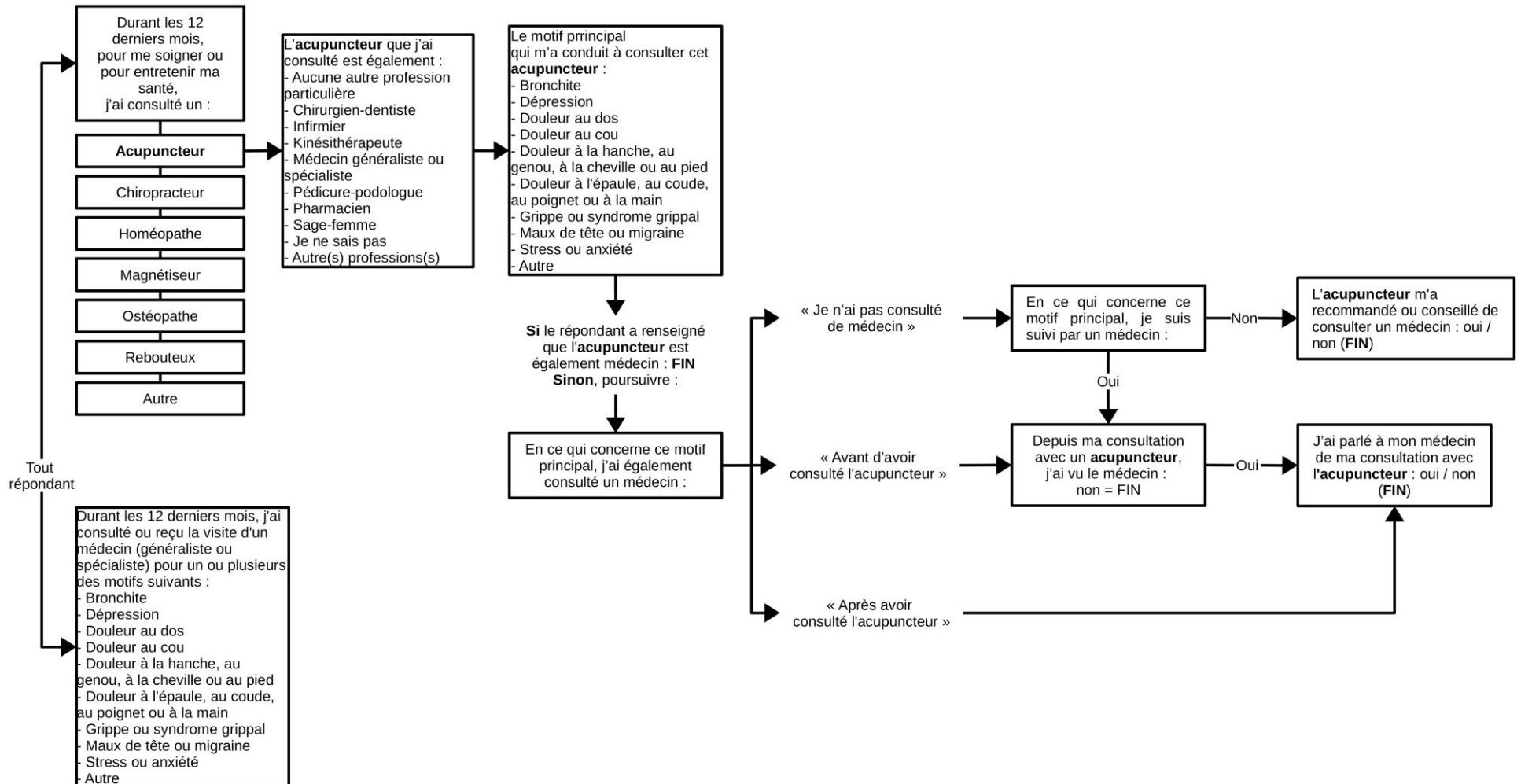
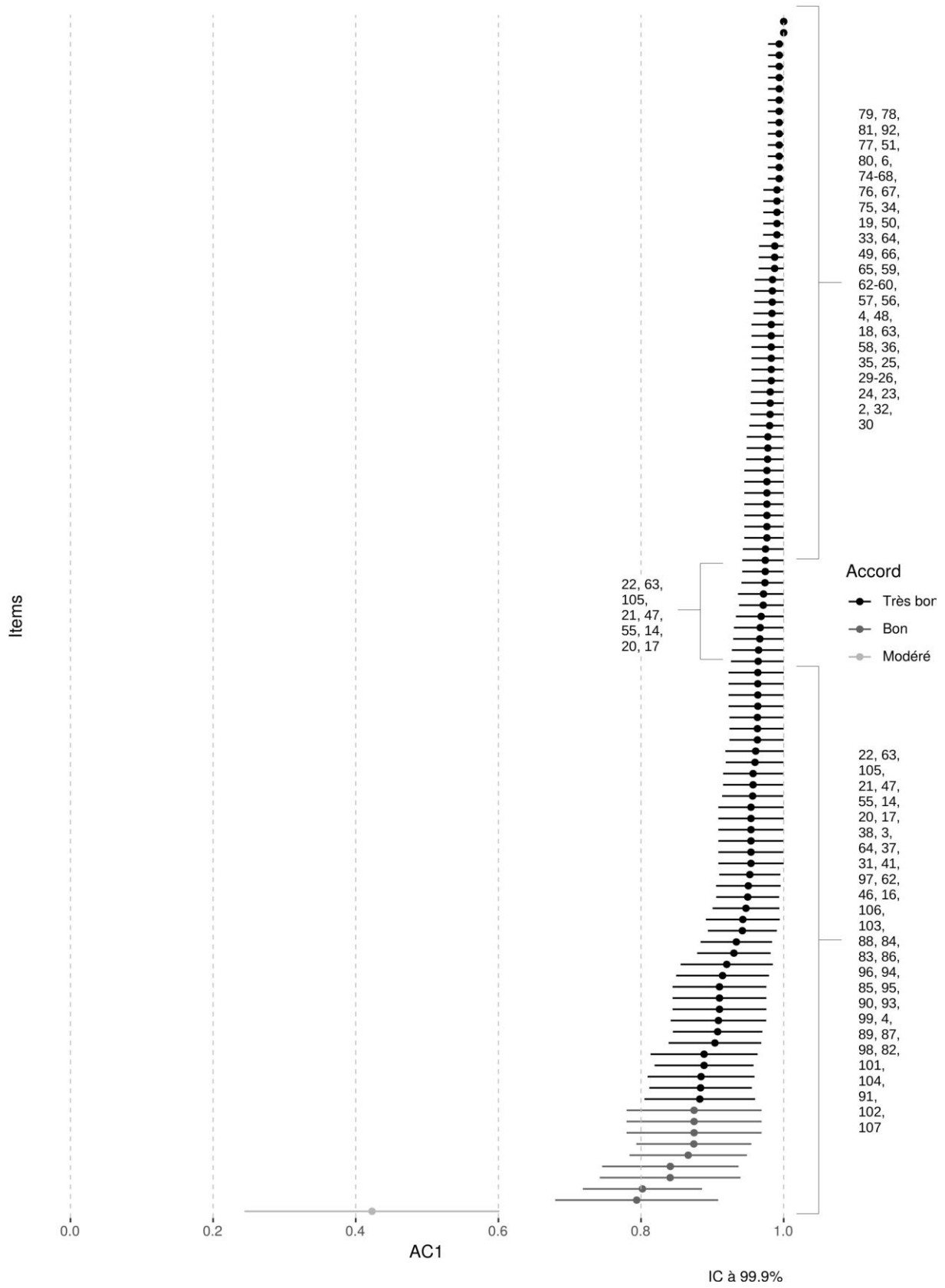


Figure II : Coefficients AC1 de Gwet pour items nominaux (n=107) ; IC : Intervalle de confiance



Annexe 1 : Avis du comité éthique



Clermont-Ferrand, le 05/07/2019

Cher Monsieur,

Nous vous prions de prendre connaissance de l'évaluation de votre projet présenté au CECIC en date du 11/06/2019. Cette décision a été rendue après revue de votre projet selon la loi Française sur la Recherche Impliquant la Personne Humaine [1] et la déclaration de Déclaration d'Helsinki de l'Association Médicale Mondiale [2].

Le présent avis n'est rendu qu'à titre consultatif et n'exempte pas le porteur du présent projet du respect de la législation en vigueur à la date d'émission dudit avis.

[1] Chapitre Ier du titre II du livre Ier de la première partie du Code de la Santé Publique relatif aux recherches impliquant la personne humaine.

[2] Déclaration d'Helsinki de l'Association Médicale Mondiale. Principes éthiques applicables aux recherches médicales sur des sujets humains [<http://www.wma.net/f/policy/b3.htm>].

Date de la réunion	11/06/2019
N° IRB	5891
Membres présents	Dualé C, Dubray C, Laclautre L, Molnar I, Mourgues C, Rubio M, Usclade A.
Membres excusés	Lambert C, Pereira B.
Expertise extérieure	n/a (CPP Ouest-III)
Titre du projet soumis	Développement, validation et test-retest du questionnaire pour l'évaluation du recours aux thérapeutes alternatifs (QuERTA).
Porteur du projet	Allenet B.
N° de dossier IRB	2019-08
Service	Pharmacie & TIMC-IMAG UMR CNRS 5525
CHU de rattachement	Grenoble
Autres destinataires	CECIC

Le CECIC, à la lecture des nouveaux éléments apportés :

- la présente recherche et celle considérée comme hors RIPH par Mr Frasca, président du CPP Ouest III (courrier daté du 21/11/2018), relèvent de la même démarche ;
- le CPP Ouest III a depuis confirmé cette qualification au regard de la version actuelle du protocole ;
- les réseaux associatifs sollicités pour la troisième partie de l'étude (test-retest) ne concernent pas des patients identifiés comme tels ;
- l'étude a fait l'objet d'une déclaration auprès de la CNIL ;

ne relève pas de problème éthique à la publication de ce travail.

En cas de publication de ce travail, voici une suggestion de formulation pour attester de l'obtention de l'avis favorable du CECIC Clermont-Ferrand :

« Un avis éthique consultatif favorable a été obtenu le 05/07/2019 (CECIC Rhône-Alpes-Auvergne, Clermont-Ferrand, IRB 5891) ».

« Study ethics approval was obtained on 05 July 2019 (CECIC Rhône-Alpes-Auvergne, Clermont-Ferrand, IRB 5891) ».

Avec nos sentiments les meilleurs.

Dr Christian DUALÉ



Annexe 2 : Questionnaire

Enquête sur le recours aux praticiens de santé en France

(Si avez commencé à lire cette page sur un téléphone mobile, il est possible de basculer l'affichage en mode paysage.)

Avant de commencer à répondre à l'enquête, nous vous invitons à lire les informations ci-dessous.

But de cette enquête

Cette enquête fait partie d'une étude visant à quantifier et à décrire le recours à certains praticiens de santé en France, incluant le recours à plusieurs praticiens qualifiés parfois d'alternatifs. Les résultats de cette étude contribueront à améliorer nos connaissances sur les besoins des patients, et ainsi à améliorer notre système de santé.

Durée de l'enquête

Le temps de remplissage total de cette enquête est d'**environ 5 minutes**.

Qui peut répondre à l'enquête ?

Toute personne résidant en France métropolitaine, âgée de plus de 18 ans.

Investigateurs, coordonnateur et demandeur de l'étude

Les investigateurs de l'étude sont le professeur Benoît Allenet, le docteur Nicolas Pinsault, le chercheur-doctorant Albin Guillaud (investigateur principal) et les internes en médecine Camille Riboud et Fanny Daragon. Le coordonnateur de l'étude est le docteur Nicolas Pinsault. Le demandeur de l'étude est le laboratoire TIMC-IMAG (Techniques de l'ingénierie médicale et de la complexité - Informatique, mathématiques et applications, Grenoble) situé à la Tronche à côté de Grenoble en Isère.

Confidentialité des informations

Toutes les informations vous concernant seront conservées de façon anonyme et confidentielle. Seuls les responsables de l'étude pourront avoir accès à ces données. Les données de l'enquête seront anonymisées de façon irréversible. La publication des résultats de l'étude ne comportera aucun résultat individuel nominatif.

Législation

Les réponses à certaines questions ont un caractère obligatoire (signalé par un astérisque rouge en début de question). Le défaut de réponse aura pour simple et unique conséquence l'impossibilité de poursuivre l'enquête.

Le demandeur de l'étude (le laboratoire TIMC-IMAG) conservera vos données jusqu'à deux ans après la dernière publication des résultats de la recherche ou, en cas d'absence de publication, jusqu'à la signature du rapport final de la recherche. Elles feront ensuite l'objet d'un archivage pour une durée de 5 ans.

Conformément aux dispositions de loi du 6 janvier 1978 relative à l'informatique aux fichiers et aux libertés modifiée par la loi du 20 juin 2018 relative à la protection des données personnelles et au Règlement Général sur la Protection des Données (RGPD) du 14 avril 2016 applicable depuis le 25 mai 2018 :

- Vous disposez d'un droit d'accès, de rectification, ainsi que du droit de demander la limitation du traitement.
- Vous disposez aussi d'un droit d'opposition à la transmission des données couvertes par le secret professionnel susceptibles d'être utilisées dans le cadre de cette recherche et d'être traitées.
- Vous disposez d'un droit à l'effacement des données et à l'oubli. Néanmoins, conformément aux articles 17.3.c et 17.3.d du RGPD, ce droit ne s'applique pas dans la mesure où le traitement des données est nécessaire à des fins statistiques et pouvant rendre impossible ou compromettre gravement la réalisation des objectifs du dit traitement.
- Vous disposez d'un droit de réclamation auprès d'une autorité de contrôle (en France : la Commission Nationale de l'Informatique et des Libertés).
- Vous pouvez aussi accéder directement ou par l'intermédiaire d'un médecin de votre choix à l'ensemble de vos données médicales en application des dispositions de l'article L 1111-7 du Code de la Santé Publique. Ces droits s'exercent auprès du médecin qui vous suit dans le cadre de la recherche et qui connaît votre identité.

Dans le cas où vous souhaiteriez retirer votre consentement, conformément à l'article L.1122-1-1 du code de la santé publique, les données recueillies préalablement au retrait de votre consentement pourront ne pas être effacées et pourront continuer à être traitées dans les conditions prévues par la recherche.

Si vous souhaitez exercer vos droits, vous pouvez vous adresser à : Nicolas Pinsault, école de kinésithérapie du CHUGA, 19 avenue Kimberley, 38130 Échirolles ; téléphone : 04 76 76 52 56 ; mail : nicolas.pinsault@univ-grenoble-alpes.fr ; fax : 04 76 76 89 41.

Informations supplémentaires

Vous avez la possibilité d'obtenir des informations supplémentaires concernant cette étude auprès de l'investigateur principal (albin.guillaud@univ-grenoble-alpes.fr).

Veillez cliquer sur le bouton « Suivant » ci-dessous pour continuer.

Il y a 101 questions dans ce questionnaire.

consentement

Formulaire de non-opposition

J'atteste avoir lu et compris les informations fournies précédemment.

Je suis libre d'accepter ou de refuser de participer.

Je suis libre d'arrêter à tout moment ma participation en cours d'étude.

J'ai bien compris que mon anonymat serait préservé.

J'accepte que les données anonymisées recueillies à l'occasion de cette étude puissent faire l'objet d'un traitement automatisé par les organisateurs de la recherche. Je pourrai exercer mon droit d'accès et de rectification auprès des investigateurs. *

Veillez sélectionner une seule des propositions suivantes :

- Oui
- Non

Selection

Je réside en France métropolitaine : *

Veillez sélectionner une seule des propositions suivantes :

- Oui
- Non

J'ai 18 ans ou plus : *

Veillez sélectionner une seule des propositions suivantes :

- Oui
- Non

Volet spécifique

J'ai le même médecin généraliste depuis (médecin traitant ou non) : *

Veillez sélectionner une seule des propositions suivantes :

- Moins d'un an
- 1 à 2 ans
- 2 à 5 ans
- Plus de 5 ans
- **Je n'ai pas** de médecin généraliste attitré

Si vous avez commencé à répondre à ce questionnaire sur un téléphone mobile, il est possible de basculer l'affichage en mode paysage.

En général, je suis satisfait·e de mon médecin généraliste actuel :

Veillez faire glisser le curseur pour donner votre réponse.

*

Répondre à cette question seulement si les conditions suivantes sont réunies :

(([spe1.NAOK](#) == "A1" or [spe1.NAOK](#) == "A2" or [spe1.NAOK](#) == "A3" or [spe1.NAOK](#) == "A4"))

Veillez écrire votre(vos) réponse(s) ici :

- |Pas du tout d'accord|Tout à fait d'accord

Durant les 12 derniers mois, j'ai consulté ou reçu la visite d'un médecin généraliste : *

Veillez sélectionner une seule des propositions suivantes :

- **Je n'ai pas** consulté ou reçu la visite d'un médecin généraliste
- De 1 à 2 fois
- 3 fois ou plus

En général, j'ai été satisfait·e de ces visites ou consultations :

Veillez faire glisser le curseur pour donner votre réponse.

*

Répondre à cette question seulement si les conditions suivantes sont réunies :

(([spe1.NAOK](#) == "A5") and ([spe3.NAOK](#) == "A1" or [spe3.NAOK](#) == "A2"))

Veillez écrire votre(vos) réponse(s) ici :

- |Pas du tout d'accord|Tout à fait d'accord

En général, ma santé aujourd'hui est : *

Veillez sélectionner une seule des propositions suivantes :

- Excellente
- Très bonne

- Bonne
- Passable
- Mauvaise

Avoir une vie saine est important pour moi :

Veillez faire glisser le curseur pour donner votre réponse.

*

Veillez écrire votre(vos) réponse(s) ici :

- |Pas du tout d'accord|Tout à fait d'accord

J'ai une maladie de longue durée ou un problème de santé chronique : *

Veillez sélectionner une seule des propositions suivantes :

- Oui
- Non

J'ai des douleurs persistantes ou récurrentes qui durent depuis 3 mois ou plus : *

Veillez sélectionner une seule des propositions suivantes :

- Oui
- Non

J'ai une complémentaire santé (assurance privée ou mutuelle) : *

Veillez sélectionner une seule des propositions suivantes :

- Oui
- Non

Volet recours

Durant les 12 derniers mois, pour me soigner ou pour entretenir ma santé, j'ai consulté un :

Veillez choisir toutes les réponses qui conviennent :

- Acupuncteur
- Chiropracteur
- Homéopathe
- Magnétiseur

- Ostéopathe
- Rebouteurs
- Autre(s), pouvez-vous préciser ?:

Si vous n'avez rien à cocher, vous pouvez passer à la question suivante.

L'acupuncteur que j'ai consulté est également : *

Répondre à cette question seulement si les conditions suivantes sont réunies :

La réponse était à la question '13 [recoG]' (Durant les 12 derniers mois, pour me soigner ou pour entretenir ma santé, j'ai consulté un :)

Veillez choisir toutes les réponses qui conviennent :

- Aucune autre profession particulière
- Chirurgien-dentiste
- Infirmier
- Kinésithérapeute
- Médecin généraliste ou spécialiste

- Pédicure-podologue
- Pharmacien
- Sage-femme
- Je ne sais pas
- Autre(s) profession(s), pouvez-vous préciser ?:

Le motif principal qui m'a conduit·e à consulter cet acupuncteur : *

Répondre à cette question seulement si les conditions suivantes sont réunies :

La réponse était à la question '13 [recoG]' (Durant les 12 derniers mois, pour me soigner ou pour entretenir ma santé, j'ai consulté un :)

Veillez sélectionner une seule des propositions suivantes :

- Bronchite
- Grippe ou syndrome grippal
- Mal de gorge
- Maux de tête ou migraine
- Douleur à l'épaule, au coude, au poignet ou à la main
- Douleur à la hanche, au genou, à la cheville ou au pied
- Douleur au cou
- Douleur au dos
- Dépression
- Stress ou anxiété
- Autre, pouvez-vous préciser ?

Si plusieurs motifs vous ont conduit·e à consulter cet acupuncteur, veuillez choisir le motif le plus important pour vous.

En ce qui concerne ce motif principal, j'ai également consulté un médecin : *

Répondre à cette question seulement si les conditions suivantes sont réunies :

La réponse était à la question '13 [recoG]' (Durant les 12 derniers mois, pour me soigner ou pour entretenir ma santé, j'ai consulté un :) *et* La réponse était à la question '14 [acup1]' (L'acupuncteur que j'ai consulté est également :)

Veillez sélectionner une seule des propositions suivantes :

- Avant d'avoir consulté l'acupuncteur
- Après avoir consulté l'acupuncteur
- Je n'ai pas consulté de médecin

En ce qui concerne ce motif principal, je suis suivi·e par un médecin : *

Répondre à cette question seulement si les conditions suivantes sont réunies :

(([recoG_SQ001.NAOK](#) == "Y") and (is_empty([acup1_SQ004.NAOK](#))) and ([acup4.NAOK](#) == "A3"))

Veillez sélectionner une seule des propositions suivantes :

- Oui
- Non

L'acupuncteur m'a recommandé·e ou conseillé·e de consulter un médecin : *

Répondre à cette question seulement si les conditions suivantes sont réunies :

(([recoG_SQ001.NAOK](#) == "Y") and (is_empty([acup1_SQ004.NAOK](#))) and ([acup4bis.NAOK](#) == "N"))

Veillez sélectionner une seule des propositions suivantes :

- Oui
- Non

C'est l'acupuncteur qui m'a recommandé·e ou conseillé·e de consulter un médecin : *

Répondre à cette question seulement si les conditions suivantes sont réunies :

(([recoG_SQ001.NAOK](#) == "Y") and (is_empty([acup1_SQ004.NAOK](#))) and ([acup4.NAOK](#) == "A2"))

Veillez sélectionner une seule des propositions suivantes :

- Oui
- Non

Ce médecin m'a déjà recommandé·e ou conseillé·e de consulter un acupuncteur : *

Répondre à cette question seulement si les conditions suivantes sont réunies :

(([recoG_SQ001.NAOK](#) == "Y") and (is_empty([acup1_SQ004.NAOK](#))) and ([acup4.NAOK](#) == "A1"))

Veillez sélectionner une seule des propositions suivantes :

- Oui
- Non

Depuis ma consultation avec un acupuncteur, j'ai vu le médecin : *

Répondre à cette question seulement si les conditions suivantes sont réunies :

(([recoG_SQ001.NAOK](#) == "Y") and (is_empty([acup1_SQ004.NAOK](#))) and ([acup4.NAOK](#) != "A2") and ([acup5.NAOK](#) != "Y") and ([acup4bis.NAOK](#) != "N"))

Veillez sélectionner une seule des propositions suivantes :

- Oui
- Non

J'ai parlé à mon médecin de ma consultation avec l'acupuncteur : *

Répondre à cette question seulement si les conditions suivantes sont réunies :

(([recoG_SQ001.NAOK](#) == "Y") and (is_empty([acup1_SQ004.NAOK](#))) and ([acup5.NAOK](#) != "Y") and ([acup4bis.NAOK](#) != "N") and ([acup5b.NAOK](#) == "Y")) or (([recoG_SQ001.NAOK](#) == "Y") and (is_empty([acup1_SQ004.NAOK](#))) and ([acup4.NAOK](#) == "A2"))

Veillez sélectionner une seule des propositions suivantes :

- Oui
- Non

J'ai souscrit un contrat de complémentaire santé qui rembourse tout ou partie des soins d'acupuncture : *

Répondre à cette question seulement si les conditions suivantes sont réunies :

(([recoG_SQ001.NAOK](#) == "Y") and ([spe8.NAOK](#) == "Y"))

Veillez sélectionner une seule des propositions suivantes :

- Oui
- Non
- Je ne sais pas

Le chiropracteur que j'ai consulté est également : *

Répondre à cette question seulement si les conditions suivantes sont réunies :

(([recoG_SQ011.NAOK](#) == "Y"))

Veillez choisir toutes les réponses qui conviennent :

- Aucune autre profession particulière
- Chirurgien-dentiste
- Infirmier
- Kinésithérapeute
- Médecin généraliste ou spécialiste

- Pédicure-podologue
- Pharmacien
- Sage-femme
- Je ne sais pas
- Autre(s) profession(s), pouvez-vous préciser ?:

Le motif principal qui m'a conduit·e à consulter ce chiropracteur : *

Répondre à cette question seulement si les conditions suivantes sont réunies :

(([recoG_SQ011.NAOK](#) == "Y"))

Veillez sélectionner une seule des propositions suivantes :

- Bronchite
- Grippe ou syndrome grippal
- Mal de gorge
- Maux de tête ou migraine

- Douleur à l'épaule, au coude, au poignet ou à la main
- Douleur à la hanche, au genou, à la cheville ou au pied
- Douleur au cou
- Douleur au dos
- Dépression
- Stress ou anxiété
- Autre, pouvez-vous préciser ?

Si plusieurs motifs vous ont conduit·e à consulter ce chiropracteur, veuillez choisir le motif le plus important pour vous.

En ce qui concerne ce motif principal, j'ai également consulté un médecin : *

Répondre à cette question seulement si les conditions suivantes sont réunies :

(([recoG_SQ011.NAOK](#) == "Y") and (is_empty([chir1_SQ004.NAOK](#))))

Veuillez sélectionner une seule des propositions suivantes :

- Avant d'avoir consulté le chiropracteur
- Après avoir consulté le chiropracteur
- Je n'ai pas consulté de médecin

En ce qui concerne ce motif principal, je suis suivi·e par un médecin : *

Répondre à cette question seulement si les conditions suivantes sont réunies :

(([recoG_SQ011.NAOK](#) == "Y") and (is_empty([chir1_SQ004.NAOK](#))) and ([chir4.NAOK](#) == "A3"))

Veuillez sélectionner une seule des propositions suivantes :

- Oui
- Non

Le chiropracteur m'a recommandé·e ou conseillé·e de consulter un médecin : *

Répondre à cette question seulement si les conditions suivantes sont réunies :

(([recoG_SQ011.NAOK](#) == "Y") and ([chir6.NAOK](#) == "Y") and ([chir7.NAOK](#) == "A1") and ([chir6bis.NAOK](#) != "Y"))

Veuillez sélectionner une seule des propositions suivantes :

- Oui
- Non

C'est le chiropracteur qui m'a recommandé de consulter un médecin : *

Répondre à cette question seulement si les conditions suivantes sont réunies :

(([recoG_SQ011.NAOK](#) == "Y") and (is_empty([chir1_SQ004.NAOK](#))) and ([chir4.NAOK](#) == "A2"))

Veuillez sélectionner une seule des propositions suivantes :

- Oui
- Non

Ce médecin m'a déjà recommandé·e ou conseillé·e de consulter un chiropracteur : *

Répondre à cette question seulement si les conditions suivantes sont réunies :

(([recoG_SQ011.NAOK](#) == "Y") and (is_empty([chir1_SQ004.NAOK](#))) and ([chir4.NAOK](#) == "A1"))

Veillez sélectionner une seule des propositions suivantes :

- Oui
- Non

Depuis ma consultation avec un chiropracteur, j'ai vu le médecin : *

Répondre à cette question seulement si les conditions suivantes sont réunies :

(([recoG_SQ011.NAOK](#) == "Y") and (is_empty([chir1_SQ004.NAOK](#))) and ([chir4.NAOK](#) != "A2") and ([chir5.NAOK](#) != "Y") and ([chir4bis.NAOK](#) != "N"))

Veillez sélectionner une seule des propositions suivantes :

- Oui
- Non

J'ai parlé à mon médecin de ma consultation avec le chiropracteur : *

Répondre à cette question seulement si les conditions suivantes sont réunies :

(([recoG_SQ011.NAOK](#) == "Y") and (is_empty([chir1_SQ004.NAOK](#))) and ([chir5.NAOK](#) != "Y") and ([chir4bis.NAOK](#) != "N") and ([chir5b.NAOK](#) == "Y")) or (([recoG_SQ011.NAOK](#) == "Y") and (is_empty([chir1_SQ004.NAOK](#))) and ([chir4.NAOK](#) == "A2"))

Veillez sélectionner une seule des propositions suivantes :

- Oui
- Non

Pour ce même motif principal, j'ai été ou je suis pris·e en charge par un kinésithérapeute : *

Répondre à cette question seulement si les conditions suivantes sont réunies :

(([recoG_SQ011.NAOK](#) == "Y"))

Veillez sélectionner une seule des propositions suivantes :

- Oui
- Non

Ce kinésithérapeute est aussi le chiropracteur que j'ai consulté pour ce même motif principal : *

Répondre à cette question seulement si les conditions suivantes sont réunies :

(([recoG_SQ011.NAOK](#) == "Y") and ([chir1_SQ013.NAOK](#) == "Y") and ([chir6.NAOK](#) == "Y"))

Veillez sélectionner une seule des propositions suivantes :

- Oui
- Non

En général, j'ai été satisfait·e de ce kinésithérapeute chiropracteur :

Veillez faire glisser le curseur pour donner votre réponse. *

Répondre à cette question seulement si les conditions suivantes sont réunies :

(([recoG_SQ011.NAOK](#) == "Y") and ([chir1_SQ013.NAOK](#) == "Y") and ([chir6.NAOK](#) == "Y") and ([chir6bis.NAOK](#) == "Y"))

Veuillez écrire votre(vos) réponse(s) ici :

- |Pas du tout d'accord|Tout à fait d'accord

Ma prise en charge avec un kinésithérapeute a commencé : *

Répondre à cette question seulement si les conditions suivantes sont réunies :

(([recoG_SQ011.NAOK](#) == "Y") and ([chir6.NAOK](#) == "Y") and ([chir6bis.NAOK](#) != "Y"))

Veuillez sélectionner une seule des propositions suivantes :

- Avant d'avoir consulté le chiropracteur
- Après avoir consulté le chiropracteur
- En même temps

En général, j'ai été satisfait·e de cette prise en charge en kinésithérapie :

Veuillez faire glisser le curseur pour donner votre réponse. *

Répondre à cette question seulement si les conditions suivantes sont réunies :

(([recoG_SQ011.NAOK](#) == "Y") and ([chir6.NAOK](#) == "Y") and ([chir6bis.NAOK](#) != "Y"))

Veuillez écrire votre(vos) réponse(s) ici :

- |Pas du tout d'accord|Tout à fait d'accord

Le kinésithérapeute m'a recommandé·e ou conseillé·e de consulter un chiropracteur : *

Répondre à cette question seulement si les conditions suivantes sont réunies :

(([recoG_SQ011.NAOK](#) == "Y") and ([chir6.NAOK](#) == "Y") and ([chir7.NAOK](#) == "A1") and ([chir6bis.NAOK](#) != "Y"))

Veuillez sélectionner une seule des propositions suivantes :

- Oui
- Non

J'ai souscrit un contrat de complémentaire santé qui rembourse tout ou partie des soins délivrés par un chiropracteur : *

Répondre à cette question seulement si les conditions suivantes sont réunies :

(([recoG_SQ011.NAOK](#) == "Y") and ([spe8.NAOK](#) == "Y"))

Veuillez sélectionner une seule des propositions suivantes :

- Oui
- Non
- Je ne sais pas

L'homéopathe que j'ai consulté est également : *

Répondre à cette question seulement si les conditions suivantes sont réunies :
(([recoG_SQ005.NAOK](#) == "Y"))

Veillez choisir toutes les réponses qui conviennent :

- Aucune autre profession particulière
- Chirurgien-dentiste
- Infirmier
- Kinésithérapeute
- Médecin généraliste ou spécialiste

- Pédicure-podologue
- Pharmacien
- Sage-femme
- Je ne sais pas
- Autre(s) profession(s), pouvez-vous préciser ?:

Le motif principal qui m'a conduit-e à consulter cet homéopathe : *

Répondre à cette question seulement si les conditions suivantes sont réunies :
(([recoG_SQ005.NAOK](#) == "Y"))

Veillez sélectionner une seule des propositions suivantes :

- Bronchite
- Grippe ou syndrome grippal
- Mal de gorge
- Maux de tête ou migraine
- Douleur à l'épaule, au coude, au poignet ou à la main
- Douleur à la hanche, au genou, à la cheville ou au pied
- Douleur au cou
- Douleur au dos
- Dépression
- Stress ou anxiété
- Autre, pouvez-vous préciser ?

Si plusieurs motifs vous ont conduit-e à consulter cet homéopathe, veuillez choisir le motif le plus important pour vous.

En ce qui concerne ce motif principal, j'ai également consulté un médecin : *

Répondre à cette question seulement si les conditions suivantes sont réunies :
(([recoG_SQ005.NAOK](#) == "Y") and (is_empty([home1_SQ004.NAOK](#))))

Veillez sélectionner une seule des propositions suivantes :

- Avant d'avoir consulté l'homéopathe
- Après avoir consulté l'homéopathe
- Je n'ai pas consulté de médecin

En ce qui concerne ce motif principal, je suis suivi par un médecin : *

Répondre à cette question seulement si les conditions suivantes sont réunies :

(([recoG_SQ005.NAOK](#) == "Y") and (is_empty([home1_SQ004.NAOK](#))) and ([home4.NAOK](#) == "A3"))

Veillez sélectionner une seule des propositions suivantes :

- Oui
- Non

L'homéopathe m'a recommandé·e ou conseillé·e de consulter un médecin : *

Répondre à cette question seulement si les conditions suivantes sont réunies :

(([recoG_SQ005.NAOK](#) == "Y") and (is_empty([home1_SQ004.NAOK](#))) and ([home4bis.NAOK](#) == "N"))

Veillez sélectionner une seule des propositions suivantes :

- Oui
- Non

C'est l'homéopathe qui m'a recommandé·e ou conseillé·e de consulter un médecin : *

Répondre à cette question seulement si les conditions suivantes sont réunies :

(([recoG_SQ005.NAOK](#) == "Y") and (is_empty([home1_SQ004.NAOK](#))) and ([home4.NAOK](#) == "A2"))

Veillez sélectionner une seule des propositions suivantes :

- Oui
- Non

Ce médecin m'a déjà recommandé·e ou conseillé·e de consulter un homéopathe : *

Répondre à cette question seulement si les conditions suivantes sont réunies :

(([recoG_SQ005.NAOK](#) == "Y") and (is_empty([home1_SQ004.NAOK](#))) and ([home4.NAOK](#) == "A1"))

Veillez sélectionner une seule des propositions suivantes :

- Oui
- Non

Depuis ma consultation avec un homéopathe, j'ai vu le médecin : *

Répondre à cette question seulement si les conditions suivantes sont réunies :

(([recoG_SQ005.NAOK](#) == "Y") and (is_empty([home1_SQ004.NAOK](#))) and ([home4.NAOK](#) != "A2") and ([home5.NAOK](#) != "Y") and ([home4bis.NAOK](#) != "N"))

Veillez sélectionner une seule des propositions suivantes :

- Oui
- Non

J'ai parlé à mon médecin de ma consultation avec l'homéopathe : *

Répondre à cette question seulement si les conditions suivantes sont réunies :

(([recoG_SQ005.NAOK](#) == "Y") and (is_empty([home1_SQ004.NAOK](#))) and ([home5.NAOK](#) != "Y") and ([home4bis.NAOK](#) != "N") and ([home5b.NAOK](#) == "Y")) or (([recoG_SQ005.NAOK](#) == "Y") and (is_empty([home1_SQ004.NAOK](#))) and ([home4.NAOK](#) == "A2"))

Veillez sélectionner une seule des propositions suivantes :

- Oui
- Non

J'ai souscrit un contrat de complémentaire santé qui rembourse tout ou partie des produits homéopathiques : *

Répondre à cette question seulement si les conditions suivantes sont réunies :

(([recoG_SQ005.NAOK](#) == "Y") and ([spe8.NAOK](#) == "Y"))

Veillez sélectionner une seule des propositions suivantes :

- Oui
- Non
- Je ne sais pas

Le magnétiseur que j'ai consulté est également : *

Répondre à cette question seulement si les conditions suivantes sont réunies :

La réponse était à la question '13 [recoG]' (Durant les 12 derniers mois, pour me soigner ou pour entretenir ma santé, j'ai consulté un :)

Veillez choisir toutes les réponses qui conviennent :

- Aucune autre profession particulière
- Chirurgien-dentiste
- Infirmier
- Kinésithérapeute
- Médecin généraliste ou spécialiste

- Pédicure-podologue
- Pharmacien
- Sage-femme
- Je ne sais pas
- Autre(s) profession(s), pouvez-vous préciser ?:

Le motif principal qui m'a conduit-e à consulter ce magnétiseur : *

Répondre à cette question seulement si les conditions suivantes sont réunies :

La réponse était à la question '13 [recoG]' (Durant les 12 derniers mois, pour me soigner ou pour entretenir ma santé, j'ai consulté un :)

Veillez sélectionner une seule des propositions suivantes :

- Bronchite
- Grippe ou syndrome grippal
- Mal de gorge
- Maux de tête ou migraine
- Douleur à l'épaule, au coude, au poignet ou à la main
- Douleur à la hanche, au genou, à la cheville ou au pied
- Douleur au cou
- Douleur au dos
- Dépression
- Stress ou anxiété

- Autre, pouvez-vous préciser ?

Si plusieurs motifs vous ont conduit·e à consulter ce magnétiseur, veuillez choisir le motif le plus important pour vous.

En ce qui concerne ce motif principal, j'ai également consulté un médecin : *

Répondre à cette question seulement si les conditions suivantes sont réunies :

La réponse était à la question '13 [recoG]' (Durant les 12 derniers mois, pour me soigner ou pour entretenir ma santé, j'ai consulté un :) *et* La réponse était à la question '50 [magn1]' (Le magnétiseur que j'ai consulté est également :)

Veuillez sélectionner une seule des propositions suivantes :

- Avant d'avoir consulté le magnétiseur
- Après avoir consulté le magnétiseur
- Je n'ai pas consulté de médecin

En ce qui concerne ce motif principal, je suis suivi·e par un médecin : *

Répondre à cette question seulement si les conditions suivantes sont réunies :

(([recoG_SQ007.NAOK](#) == "Y") and (is_empty([magn1_SQ004.NAOK](#)))) and ([magn4.NAOK](#) == "A3"))

Veuillez sélectionner une seule des propositions suivantes :

- Oui
- Non

Le magnétiseur m'a recommandé·e ou conseillé·e de consulter un médecin : *

Répondre à cette question seulement si les conditions suivantes sont réunies :

(([recoG_SQ007.NAOK](#) == "Y") and (is_empty([magn1_SQ004.NAOK](#)))) and ([magn4bis.NAOK](#) == "N"))

Veuillez sélectionner une seule des propositions suivantes :

- Oui
- Non

C'est le magnétiseur qui m'a recommandé·e ou conseillé·e de consulter un médecin : *

Répondre à cette question seulement si les conditions suivantes sont réunies :

(([recoG_SQ007.NAOK](#) == "Y") and (is_empty([magn1_SQ004.NAOK](#)))) and ([magn4.NAOK](#) == "A2"))

Veuillez sélectionner une seule des propositions suivantes :

- Oui
- Non

Ce médecin m'a déjà recommandé·e ou conseillé·e de consulter un magnétiseur : *

Répondre à cette question seulement si les conditions suivantes sont réunies :

(([recoG_SQ007.NAOK](#) == "Y") and (is_empty([magn1_SQ004.NAOK](#)))) and ([magn4.NAOK](#) == "A1"))

Veuillez sélectionner une seule des propositions suivantes :

- Oui
- Non

Depuis ma consultation avec un magnétiseur, j'ai vu le médecin : *

Répondre à cette question seulement si les conditions suivantes sont réunies :

(([recoG_SQ007.NAOK](#) == "Y") and (is_empty([magn1_SQ004.NAOK](#)))) and ([magn4.NAOK](#) != "A2") and ([magn5.NAOK](#) != "Y") and ([magn4bis.NAOK](#) != "N"))

Veillez sélectionner une seule des propositions suivantes :

- Oui
- Non

J'ai parlé à mon médecin de ma consultation avec le magnétiseur : *

Répondre à cette question seulement si les conditions suivantes sont réunies :

(([recoG_SQ007.NAOK](#) == "Y") and (is_empty([magn1_SQ004.NAOK](#)))) and ([magn5.NAOK](#) != "Y") and ([magn4bis.NAOK](#) != "N") and ([magn5b.NAOK](#) == "Y")) or (([recoG_SQ007.NAOK](#) == "Y") and (is_empty([magn1_SQ004.NAOK](#))) and ([magn4.NAOK](#) == "A2"))

Veillez sélectionner une seule des propositions suivantes :

- Oui
- Non

J'ai souscrit un contrat de complémentaire santé qui rembourse tout ou partie des soins délivrés par un magnétiseur : *

Répondre à cette question seulement si les conditions suivantes sont réunies :

La réponse était à la question '13 [recoG]' (Durant les 12 derniers mois, pour me soigner ou pour entretenir ma santé, j'ai consulté un :) *et* La réponse était 'Oui' à la question '12 [spe8]' (J'ai une complémentaire santé (assurance privée ou mutuelle) :)

Veillez sélectionner une seule des propositions suivantes :

- Oui
- Non
- Je ne sais pas

Le rebouteux que j'ai consulté est également : *

Répondre à cette question seulement si les conditions suivantes sont réunies :

La réponse était à la question '13 [recoG]' (Durant les 12 derniers mois, pour me soigner ou pour entretenir ma santé, j'ai consulté un :)

Veillez choisir toutes les réponses qui conviennent :

- Aucune autre profession particulière
- Chirurgien-dentiste
- Infirmier
- Kinésithérapeute
- Médecin généraliste ou spécialiste
- Pédicure-podologue
- Pharmacien
- Sage-femme

- Je ne sais pas
- Autre(s) profession(s), pouvez-vous préciser ?:

Le motif principal qui m'a conduit·e à consulter ce rebouteux : *

Répondre à cette question seulement si les conditions suivantes sont réunies :

La réponse était à la question '13 [recoG]' (Durant les 12 derniers mois, pour me soigner ou pour entretenir ma santé, j'ai consulté un :)

Veillez sélectionner une seule des propositions suivantes :

- Bronchite
- Grippe ou syndrome grippal
- Mal de gorge
- Maux de tête ou migraine
- Douleur à l'épaule, au coude, au poignet ou à la main
- Douleur à la hanche, au genou, à la cheville ou au pied
- Douleur au cou
- Douleur au dos
- Dépression
- Stress ou anxiété
- Autre, pouvez-vous préciser ?

Si plusieurs motifs vous ont conduit·e à consulter ce rebouteux, veuillez choisir le motif le plus important pour vous.

En ce qui concerne ce motif principal, j'ai également consulté un médecin : *

Répondre à cette question seulement si les conditions suivantes sont réunies :

La réponse était à la question '13 [recoG]' (Durant les 12 derniers mois, pour me soigner ou pour entretenir ma santé, j'ai consulté un :) *et* La réponse était à la question '60 [rebo1]' (Le rebouteux que j'ai consulté est également :)

Veillez sélectionner une seule des propositions suivantes :

- Avant d'avoir consulté le rebouteux
- Après avoir consulté le rebouteux
- Je n'ai pas consulté de médecin

En ce qui concerne ce motif principal, je suis suivi·e par un médecin : *

Répondre à cette question seulement si les conditions suivantes sont réunies :

(([recoG_SQ010.NAOK](#) == "Y") and (is_empty([rebo1_SQ004.NAOK](#))) and ([rebo4.NAOK](#) == "A3"))

Veillez sélectionner une seule des propositions suivantes :

- Oui
- Non

Le rebouteux m'a recommandé·e ou conseillé·e de consulter un médecin : *

Répondre à cette question seulement si les conditions suivantes sont réunies :

(([recoG_SQ010.NAOK](#) == "Y") and (is_empty([rebo1_SQ004.NAOK](#))) and ([rebo4bis.NAOK](#) == "N"))

Veillez sélectionner une seule des propositions suivantes :

- Oui
- Non

C'est le rebouteux qui m'a recommandé·e ou conseillé·e de consulter un médecin : *

Répondre à cette question seulement si les conditions suivantes sont réunies :

(([recoG_SQ010.NAOK](#) == "Y") and (is_empty([rebo1_SQ004.NAOK](#))) and ([rebo4.NAOK](#) == "A2"))

Veillez sélectionner une seule des propositions suivantes :

- Oui
- Non

Ce médecin m'a déjà recommandé·e ou conseillé·e de consulter un rebouteux : *

Répondre à cette question seulement si les conditions suivantes sont réunies :

(([recoG_SQ010.NAOK](#) == "Y") and (is_empty([rebo1_SQ004.NAOK](#))) and ([rebo4.NAOK](#) == "A1"))

Veillez sélectionner une seule des propositions suivantes :

- Oui
- Non

Depuis ma consultation avec un rebouteux, j'ai vu le médecin : *

Répondre à cette question seulement si les conditions suivantes sont réunies :

(([recoG_SQ010.NAOK](#) == "Y") and (is_empty([rebo1_SQ004.NAOK](#))) and ([rebo4.NAOK](#) != "A2") and ([rebo5.NAOK](#) != "Y") and ([rebo4bis.NAOK](#) != "N"))

Veillez sélectionner une seule des propositions suivantes :

- Oui
- Non

J'ai parlé à mon médecin de ma consultation avec le rebouteux : *

Répondre à cette question seulement si les conditions suivantes sont réunies :

(([recoG_SQ010.NAOK](#) == "Y") and (is_empty([rebo1_SQ004.NAOK](#))) and ([rebo5.NAOK](#) != "Y") and ([rebo4bis.NAOK](#) != "N") and ([rebo5b.NAOK](#) == "Y")) or (([recoG_SQ010.NAOK](#) == "Y") and (is_empty([rebo1_SQ004.NAOK](#))) and ([rebo4.NAOK](#) == "A2"))

Veillez sélectionner une seule des propositions suivantes :

- Oui
- Non

J'ai souscrit un contrat de complémentaire santé qui rembourse tout ou partie des soins délivrés par un rebouteux :

Répondre à cette question seulement si les conditions suivantes sont réunies :

La réponse était à la question '13 [recoG]' (Durant les 12 derniers mois, pour me soigner ou pour entretenir ma santé, j'ai consulté un :) et La réponse était 'Oui' à la question '12 [spe8]' (J'ai une complémentaire santé (assurance privée ou mutuelle) :)

Veillez sélectionner une seule des propositions suivantes :

- Oui
- Non
- Je ne sais pas

L'ostéopathe que j'ai consulté est également : *

Répondre à cette question seulement si les conditions suivantes sont réunies :

La réponse était à la question '13 [recoG]' (Durant les 12 derniers mois, pour me soigner ou pour entretenir ma santé, j'ai consulté un :)

Veillez choisir toutes les réponses qui conviennent :

- Aucune autre profession particulière
- Chirurgien-dentiste
- Infirmier
- Kinésithérapeute
- Médecin généraliste ou spécialiste

- Pédicure-podologue
- Pharmacien
- Sage-femme
- Je ne sais pas
- Autre(s) profession(s), pouvez-vous préciser ?:

Le motif principal qui m'a conduit·e à consulter cet ostéopathe : *

Répondre à cette question seulement si les conditions suivantes sont réunies :

La réponse était à la question '13 [recoG]' (Durant les 12 derniers mois, pour me soigner ou pour entretenir ma santé, j'ai consulté un :)

Veillez sélectionner une seule des propositions suivantes :

- Bronchite
- Grippe ou syndrome grippal
- Mal de gorge
- Maux de tête ou migraine
- Douleur à l'épaule, au coude, au poignet ou à la main
- Douleur à la hanche, au genou, à la cheville ou au pied
- Douleur au cou
- Douleur au dos
- Dépression
- Stress ou anxiété
- Autre, pouvez-vous préciser ?

Si plusieurs motifs vous ont conduit·e à consulter cet ostéopathe, veuillez choisir le motif le plus important pour vous.

En ce qui concerne ce motif principal, j'ai également consulté un médecin : *

Répondre à cette question seulement si les conditions suivantes sont réunies :

La réponse était à la question '13 [recoG]' (Durant les 12 derniers mois, pour me soigner ou pour entretenir ma santé, j'ai consulté un :) *et* La réponse était à la question '70 [oste1]' (L'ostéopathe que j'ai consulté est également :)

Veillez sélectionner une seule des propositions suivantes :

- Avant d'avoir consulté l'ostéopathe
- Après avoir consulté l'ostéopathe
- Je n'ai pas consulté de médecin

En ce qui concerne ce motif principal, je suis suivi·e par un médecin : *

Répondre à cette question seulement si les conditions suivantes sont réunies :

(([recoG_SQ008.NAOK](#) == "Y") and (is_empty([oste1_SQ004.NAOK](#))) and ([oste4.NAOK](#) == "A3"))

Veillez sélectionner une seule des propositions suivantes :

- Oui
- Non

L'ostéopathe m'a recommandé·e ou conseillé·e de consulter un médecin : *

Répondre à cette question seulement si les conditions suivantes sont réunies :

(([recoG_SQ008.NAOK](#) == "Y") and (is_empty([oste1_SQ004.NAOK](#))) and ([oste4bis.NAOK](#) == "N"))

Veillez sélectionner une seule des propositions suivantes :

- Oui
- Non

C'est l'ostéopathe qui m'a recommandé·e ou conseillé·e de consulter un médecin : *

Répondre à cette question seulement si les conditions suivantes sont réunies :

(([recoG_SQ008.NAOK](#) == "Y") and (is_empty([oste1_SQ004.NAOK](#))) and ([oste4.NAOK](#) == "A2"))

Veillez sélectionner une seule des propositions suivantes :

- Oui
- Non

Ce médecin m'a déjà recommandé·e ou conseillé·e de consulter un ostéopathe : *

Répondre à cette question seulement si les conditions suivantes sont réunies :

(([recoG_SQ008.NAOK](#) == "Y") and (is_empty([oste1_SQ004.NAOK](#))) and ([oste4.NAOK](#) == "A1"))

Veillez sélectionner une seule des propositions suivantes :

- Oui
- Non

Depuis ma consultation avec un ostéopathe, j'ai vu le médecin : *

Répondre à cette question seulement si les conditions suivantes sont réunies :

(([recoG_SQ008.NAOK](#) == "Y") and (is_empty([oste1_SQ004.NAOK](#))) and ([oste4.NAOK](#) != "A2") and ([oste5.NAOK](#) != "Y") and ([oste4bis.NAOK](#) != "N"))

Veillez sélectionner une seule des propositions suivantes :

- Oui
- Non

J'ai parlé à mon médecin de ma consultation avec l'ostéopathe : *

Répondre à cette question seulement si les conditions suivantes sont réunies :

(([recoG_SQ008.NAOK](#) == "Y") and (is_empty([oste1_SQ004.NAOK](#))) and ([oste5.NAOK](#) != "Y") and ([oste4bis.NAOK](#) != "N") and ([oste5b.NAOK](#) == "Y")) or (([recoG_SQ008.NAOK](#) == "Y") and (is_empty([oste1_SQ004.NAOK](#))) and ([oste4.NAOK](#) == "A2")))

Veuillez sélectionner une seule des propositions suivantes :

- Oui
- Non

Pour ce même motif principal, j'ai été ou je suis pris·e en charge par un kinésithérapeute : *

Répondre à cette question seulement si les conditions suivantes sont réunies :

La réponse était à la question '13 [recoG]' (Durant les 12 derniers mois, pour me soigner ou pour entretenir ma santé, j'ai consulté un :)

Veuillez sélectionner une seule des propositions suivantes :

- Oui
- Non

Ce kinésithérapeute est aussi l'ostéopathe que j'ai consulté pour ce même motif principal : *

Répondre à cette question seulement si les conditions suivantes sont réunies :

La réponse était à la question '70 [oste1]' (L'ostéopathe que j'ai consulté est également :) *et* La réponse était 'Oui' à la question '79 [oste6]' (Pour ce même motif principal, j'ai été ou je suis pris·e en charge par un kinésithérapeute :)

Veuillez sélectionner une seule des propositions suivantes :

- Oui
- Non

En général, j'ai été satisfait·e de ce kinésithérapeute ostéopathe :

Veuillez faire glisser le curseur pour donner votre réponse. *

Répondre à cette question seulement si les conditions suivantes sont réunies :

(([oste6bis.NAOK](#) == "Y"))

Veuillez écrire votre(vos) réponse(s) ici :

- |Pas du tout d'accord|Tout à fait d'accord

Ma prise en charge avec un kinésithérapeute a commencé : *

Répondre à cette question seulement si les conditions suivantes sont réunies :

(([recoG_SQ008.NAOK](#) == "Y") and ([oste6.NAOK](#) == "Y") and ([oste6bis.NAOK](#) != "Y"))

Veillez sélectionner une seule des propositions suivantes :

- Avant d'avoir consulté l'ostéopathe
- Après avoir consulté l'ostéopathe
- En même temps

En général, j'ai été satisfait·e de ma prise en charge en kinésithérapie :

Veillez faire glisser le curseur pour donner votre réponse. *

Répondre à cette question seulement si les conditions suivantes sont réunies :

(([recoG_SQ008.NAOK](#) == "Y") and ([oste6.NAOK](#) == "Y") and ([oste6bis.NAOK](#) != "Y"))

Veillez écrire votre(vos) réponse(s) ici :

- |Pas du tout d'accord|Tout à fait d'accord

Le kinésithérapeute m'a recommandé·e ou conseillé·e de consulter un ostéopathe : *

Répondre à cette question seulement si les conditions suivantes sont réunies :

(([recoG_SQ008.NAOK](#) == "Y") and ([oste6.NAOK](#) == "Y") and ([oste7.NAOK](#) == "A1") and ([oste6bis.NAOK](#) != "Y"))

Veillez sélectionner une seule des propositions suivantes :

- Oui
- Non

Durant les 12 derniers mois, j'ai consulté ou reçu la visite d'un médecin (généraliste ou spécialiste) pour un ou plusieurs des motifs suivants : *

Veillez choisir toutes les réponses qui conviennent :

- Je n'ai pas consulté ou reçu la visite d'un médecin
- Bronchite
- Grippe ou syndrome grippal
- Mal de gorge
- Maux de tête ou migraine
- Douleur à l'épaule, au coude, au poignet ou à la main

- Douleur à la hanche, au genou, à la cheville ou au pied
- Douleur au cou
- Douleur au dos
- Dépression
- Stress ou anxiété
- Autre

Pour ma douleur au dos, j'ai été satisfait·e de ma prise en charge médicale :

Veillez faire glisser le curseur pour donner votre réponse. *

Répondre à cette question seulement si les conditions suivantes sont réunies :

((spe3bis2_SQ009.NAOK == "Y"))

Veillez écrire votre(vos) réponse(s) ici :

- |Pas du tout d'accord|Tout à fait d'accord

Pour ma douleur au dos, un médecin (généraliste ou spécialiste) m'a déjà recommandé·e ou conseillé·e de consulter un ostéopathe : *

Répondre à cette question seulement si les conditions suivantes sont réunies :

La réponse était à la question '13 [recoG]' (Durant les 12 derniers mois, pour me soigner ou pour entretenir ma santé, j'ai consulté un :) *et* La réponse était à la question '85 [spe3bis2]' (Durant les 12 derniers mois, j'ai consulté ou reçu la visite d'un médecin (généraliste ou spécialiste) pour un ou plusieurs des motifs suivants :)

Veillez sélectionner une seule des propositions suivantes :

- Oui
- Non

Durant les 12 derniers mois, j'ai été pris·e en charge en kinésithérapie pour un ou plusieurs des motifs suivants : *

Veillez choisir toutes les réponses qui conviennent :

- Je n'ai pas été pris·e en charge en kinésithérapie
- Maux de tête ou migraine
- Douleur à l'épaule, au coude, au poignet ou à la main
- Douleur à la hanche, au genou, à la cheville ou au pied

- Douleur au cou
- Douleur au dos
- Autre

Pour ma douleur au dos, j'ai été satisfait·e de ma prise en charge en kinésithérapie :

Veillez faire glisser le curseur pour donner votre réponse. *

Répondre à cette question seulement si les conditions suivantes sont réunies :

((is_empty(recoG_SQ008.NAOK)) and (is_empty(recoG_SQ011.NAOK)) and (is_empty(spe3bis3_SQ007.NAOK)) and (spe3bis3_SQ005.NAOK == "Y"))

Veillez écrire votre(vos) réponse(s) ici :

- |Pas du tout d'accord|Tout à fait d'accord

Pour ma douleur au dos, un kinésithérapeute m'a déjà recommandé·e ou conseillé·e de consulter un ostéopathe : *

Répondre à cette question seulement si les conditions suivantes sont réunies :

La réponse était à la question '13 [recoG]' (Durant les 12 derniers mois, pour me soigner ou pour entretenir ma santé, j'ai consulté un :) *et* La réponse était à la question '88 [spe3bis3]' (Durant les 12 derniers mois, j'ai

été pris·e en charge en kinésithérapie pour un ou plusieurs des motifs suivants :)

Veillez sélectionner une seule des propositions suivantes :

- Oui
- Non

J'ai souscrit un contrat de complémentaire santé qui rembourse tout ou partie des soins délivrés par un ostéopathe : *

Répondre à cette question seulement si les conditions suivantes sont réunies :

La réponse était 'Oui' à la question '12 [spe8]' (J'ai une complémentaire santé (assurance privée ou mutuelle) :)

Veillez sélectionner une seule des propositions suivantes :

- Oui
- Non
- Je ne sais pas

Volet général

Mon année de naissance est : *

Veillez sélectionner une seule des propositions suivantes :

- 2010
- 2009
- 2008
- 2007
- 2006
- 2005
- 2004
- 2003
- 2002
- 2001
- 2000
- 1999
- 1998
- 1997
- 1996
- 1995
- 1994
- 1993
- 1992
- 1991
- 1990
- 1989
- 1988
- 1987
- 1986
- 1985
- 1984
- 1983
- 1982
- 1981
- 1980

- 1979
- 1978
- 1977
- 1976
- 1975
- 1974
- 1973
- 1972
- 1971
- 1970
- 1969
- 1968
- 1967
- 1966
- 1965
- 1964
- 1963
- 1962
- 1961
- 1960
- 1959
- 1958
- 1957
- 1956
- 1955
- 1954
- 1953
- 1952
- 1951
- 1950
- 1949
- 1948
- 1947
- 1946
- 1945
- 1944
- 1943
- 1942
- 1941
- 1940
- 1939
- 1938
- 1937
- 1936
- 1935
- 1934
- 1933
- 1932
- 1931
- 1930
- 1929
- 1928
- 1927
- 1926
- 1925
- 1924
- 1923
- 1922

- 1921
- 1920
- 1918
- 1917
- 1916
- 1915
- 1914
- 1913
- 1912
- 1911
- 1910

Votre situation matrimoniale actuelle : *

Veillez sélectionner une seule des propositions suivantes :

- Marié(e)
- En couple (PACS, concubinage...)
- Divorcé(e) ou séparé(e)
- Veuf(ve)
- Célibataire
- Autre

Votre situation actuelle par rapport à l'emploi : *

Veillez sélectionner une seule des propositions suivantes :

- Occupe un emploi
- Chômeur(se)
- Allocataire du RSA
- Étudiant(e)
- Préretraité(e)
- Retraité(e)
- Au foyer
- En invalidité / en longue maladie
- Autre

Votre situation professionnelle actuelle : *

Répondre à cette question seulement si les conditions suivantes sont réunies :

La réponse était 'Occupe un emploi' *ou* 'Autre' à la question '94 [gene1c]' (Votre situation actuelle par rapport à l'emploi :)

Veillez sélectionner une seule des propositions suivantes :

- Agriculteur exploitant
- Artisan, commerçant, chef d'entreprise
- Cadre ou profession intellectuelle supérieure :
 - Profession libérale et assimilée
 - Cadre de la fonction publique
 - Profession intellectuelle et artistique
 - Cadre d'entreprise et ingénieur

- Profession intermédiaire :
 - de l'enseignement, de la santé, de la fonction publique et assimilés
 - administrative et commerciales des entreprises
 - Technicien
 - Contremaître, agent de maîtrise
- Employé :
 - de la fonction publique
 - administratif d'entreprise
 - de commerce
 - Personnel de services directs aux particuliers
- Ouvrier :
 - qualifié de type industriel, artisanal, de la manutention, du magasinage et du transport, chauffeurs
 - non qualifié de type industriel et artisanal
 - agricole

Je vis dans : *

Veillez sélectionner une seule des propositions suivantes :

- Une grande ville
- La banlieue ou les environs d'une grande ville
- Une ville moyenne ou petite
- Un village
- Une ferme ou une maison à la campagne

Le diplôme le plus élevé que j'ai obtenu : *

Veillez sélectionner une seule des propositions suivantes :

- Certificat d'étude primaire (CEP), diplôme de fin d'études obligatoires
- CAP, BEP, BEPC, Brevet élémentaire, Brevet des collèges
- Brevet de technicien, Brevet professionnel, BEI, BEC, BEA
- Baccalauréat technologique ou professionnel
- Baccalauréat général ou DAEU
- BTS, DUT, DEST, DEUG, Licence
- 2e ou 3e cycle universitaire (Master, Doctorat), Grande École
- Autre, veuillez préciser :

Mon revenu net, en tenant compte de toutes mes rentrées d'argent (en moyenne) : *

Veillez sélectionner une seule des propositions suivantes :

- Moins de 1 135 euros/mois OU moins de 13600/an

- De 1135 à moins de 1500 euros/mois OU de 13600 à moins de 18000/an
- De 1500 à moins de 1800 euros/mois OU de 18000 à moins de 21600/an
- De 1800 à moins de 2000 euros/mois OU de 21600 à moins de 24000/an
- De 2000 à moins de 3000 euros/mois OU de 24000 à moins de 42000/an
- De 3000 à moins de 4000 euros/mois OU de 42000 à moins de 48000/an
- Plus de 4000 euros/mois OU plus de 48000/an
- Je ne sais pas
- Je ne souhaite pas répondre

Sexe : *

Veillez sélectionner une seule des propositions suivantes :

- Femme
- Homme

Département de résidence principale : *

Veillez sélectionner une seule des propositions suivantes :

- AIN
- AISNE
- ALLIER
- HAUTES-ALPES
- ALPES-DE-HAUTE-PROVENCE
- ALPES-MARITIMES
- ARDÈCHE
- ARDENNES
- ARIÈGE
- AUBE
- AUDE
- AVEYRON
- BOUCHES-DU-RHÔNE
- CALVADOS
- CANTAL
- CHARENTE
- CHARENTE-MARITIME
- CHER
- CORRÈZE
- CORSE-DU-SUD
- HAUTE-CORSE
- CÔTE-D'OR
- CÔTES-D'ARMOR
- CREUSE
- DORDOGNE
- DOUBS
- DRÔME
- EURE
- EURE-ET-LOIR
- FINISTÈRE
- GARD
- HAUTE-GARONNE
- GERS
- GIRONDE
- HÉRAULT
- ILE-ET-VILAINE
- INDRE

- INDRE-ET-LOIRE
- ISÈRE
- JURA
- LANDES
- LOIR-ET-CHER
- LOIRE
- HAUTE-LOIRE
- LOIRE-ATLANTIQUE
- LOIRET
- LOT
- LOT-ET-GARONNE
- LOZÈRE
- MAINE-ET-LOIRE
- MANCHE
- MARNE
- HAUTE-MARNE
- MAYENNE
- MEURTHE-ET-MOSELLE
- MEUSE
- MORBIHAN
- MOSELLE
- NIÈVRE
- NORD
- OISE
- ORNE
- PAS-DE-CALAIS
- PUY-DE-DÔME
- PYRÉNÉES-ATLANTIQUES
- HAUTES-PYRÉNÉES
- PYRÉNÉES-ORIENTALES
- BAS-RHIN
- HAUT-RHIN
- RHÔNE
- HAUTE-SAÔNE
- SAÔNE-ET-LOIRE
- SARTHE
- SAVOIE
- HAUTE-SAVOIE
- PARIS
- SEINE-MARITIME
- SEINE-ET-MARNE
- YVELINES
- DEUX-SÈVRES
- SOMME
- TARN
- TARN-ET-GARONNE
- VAR
- VAUCLUSE
- VENDÉE
- VIENNE
- HAUTE-VIENNE
- VOSGES
- YONNE
- TERRITOIRE DE BELFORT
- ESSONNE
- HAUTS-DE-SEINE
- SEINE-SAINT-DENIS
- VAL-DE-MARNE

- VAL-D'OISE

code

Remarques générales sur l'enquête (facultatif) :

Veillez écrire votre réponse ici :

Vous avez terminé !

Toute l'équipe de recherche vous remercie pour votre participation.

Si vous souhaitez obtenir des informations supplémentaires concernant cette étude,
vous pouvez écrire à : albin.guillaud@univ-grenoble-alpes.fr

14/12/2050 – 17:06

Envoyer votre questionnaire.
Merci d'avoir complété ce questionnaire.

Conclusions

THÈSE SOUTENUE PAR : Camille RIBOUD

TITRE :

VALIDATION ET FIABILITÉ D'UN QUESTIONNAIRE POUR L'ÉVALUATION DU
RECOURS AUX THÉRAPEUTES ALTERNATIFS NON PROFESSIONNELS DE SANTÉ

CONCLUSION :

Les médecines alternatives et complémentaires (MAC) sont un ensemble hétérogène de praticiens, produits et pratiques de santé. En Europe, la prévalence peut atteindre 86 % pour un recours indifférencié à une MAC au cours de sa vie. Ce recours suscite de nombreuses questions quant aux risques de ces thérapies, à leurs indications, leur validation scientifique, leur efficacité ou encore à de possibles faiblesses dans le système de santé conventionnel. De plus, ces pratiques peuvent exposer à des risques directs et indirects pour la santé, notamment s'il s'agit de thérapeutes alternatifs non professionnels de santé (TA-NPS). Les données actuelles étant insuffisantes pour une bonne compréhension, communication et formation sur ce phénomène, notre volonté était d'amorcer des recherches permettant de pallier à ces manquements. À cette fin, nous avons souhaité développer, valider puis tester la fiabilité d'un questionnaire permettant d'évaluer le recours aux TA-NPS, en France, au cours des 12 derniers mois.

Après avoir développé un questionnaire, nous avons testé sa validité d'apparence. Pour ce faire, nous avons dans un premier temps fait appel à un groupe d'expert composé de 7 personnes. Puis dans un deuxième temps nous avons réalisés des entretiens cognitifs sur un échantillon de convenance de 43 personnes. Cette étape nous a permis d'apporter les modifications nécessaires à sa validation. Ainsi, nous avons obtenu un questionnaire finalisé, clair, adapté au recueil des informations ciblées, prêt à être diffusé à la population générale. Puis, pour évaluer sa fiabilité, nous avons effectué un test-retest. Après avoir diffusé le questionnaire, nous avons récupéré les résultats des personnes ayant accepté d'y

répondre 2 fois (à minimum 9 jours d'intervalle). Ces données nous ont permis d'analyser statistiquement la concordance de leurs réponses par le coefficient AC1 non pondéré de Gwet. Au total, 1 item est associé à une fiabilité test-retest modérée, 9 items à une bonne fiabilité test-retest et 97 à une très bonne fiabilité.

Nous avons donc développé un questionnaire fiable et valide pour évaluer le recours aux TA-NPS. Il pourra permettre le recueil d'une partie des données nécessaires à l'appréciation de l'enjeu de santé publique que représente ce phénomène, et, notamment, de comprendre pourquoi les patients ont recours aux MAC ainsi que sa place dans le parcours de soin. Enfin, les médecins généralistes étant les médecins de premier recours, ils pourraient avoir un rôle clé à jouer entre la population et les MAC. Actuellement, ceux-ci regrettent d'y être insuffisamment formés. Ces données pourraient permettre de développer des stratégies et supports de communications adressés aux médecins généralistes ou à tout autre professionnel de santé.

VU ET PERMIS D'IMPRIMER

Grenoble, le : 20/11/20

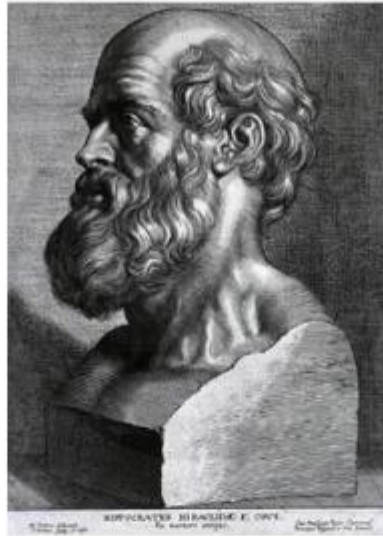
LE DOYEN

Pour le Président
et par délégation

Le Doyen de Médecine
Pr. Patrice MORAND
Pr. Patrice MORAND

LE PRÉSIDENT DE LA THÈSE

Pr. Patrick IMBERT



SERMENT D'HIPPOCRATE

En présence des Maîtres de cette Faculté, de mes chers condisciples et devant l'effigie d'HIPPOCRATE,

Je promets et je jure d'être fidèle aux lois de l'honneur et de la probité dans l'exercice de la Médecine.

Je donnerai mes soins gratuitement à l'indigent et n'exigerai jamais un salaire au dessus de mon travail. Je ne participerai à aucun partage clandestin d'honoraires.

Admis dans l'intimité des maisons, mes yeux n'y verront pas ce qui s'y passe ; ma langue taira les secrets qui me seront confiés et mon état ne servira pas à corrompre les mœurs, ni à favoriser le crime.

Je ne permettrai pas que des considérations de religion, de nation, de race, de parti ou de classe sociale viennent s'interposer entre mon devoir et mon patient.

Je garderai le respect absolu de la vie humaine.

Même sous la menace, je n'admettrai pas de faire usage de mes connaissances médicales contre les lois de l'humanité.

Respectueux et reconnaissant envers mes Maîtres, je rendrai à leurs enfants l'instruction que j'ai reçue de leurs pères.

Que les hommes m'accordent leur estime si je suis fidèle à mes promesses.

Que je sois couvert d'opprobre et méprisé de mes confrères si j'y manque.

Validation et fiabilité d'un questionnaire pour l'évaluation du recours aux thérapeutes alternatifs non professionnels de santé

Résumés

Introduction : Le recours aux médecines alternatives et complémentaires (MAC) est une pratique fréquente qui suscite de nombreuses questions. En effet, les pratiques de ces thérapeutes sont multiples, leurs fondements scientifiques et bénéfiques sont controversés, et elles exposent à des risques pour la santé. Cependant, les données de la littérature sont insuffisantes pour une bonne compréhension, communication et formation sur ce phénomène.

Objectif : Ce travail avait pour objectifs : 1) le développement et la validation d'un questionnaire pour appréhender plusieurs dimensions du recours aux thérapeutes alternatifs en France et 2) l'évaluation de la fiabilité test-retest de chacun de ses items.

Méthodes : 1) Développement et validation (validité d'apparence) : Un questionnaire a été créé, puis il a été analysé par 7 experts dont 3 chercheurs en sciences sociales. Avant finalisation, le questionnaire a été testé auprès d'un échantillon de 43 personnes via des entretiens cognitifs. 2) Fiabilité test-retest : 322 personnes ont complété deux fois le questionnaire (9 jours d'intervalle au moins). La fiabilité des 107 variables nominales qui composent le questionnaire a été évaluée par le coefficient AC1 non pondéré de Gwet.

Résultats : Un questionnaire court, clair et adapté au recueil des informations ciblées a été développé méthodiquement. Au total, hors items descriptifs caractérisant la population, le questionnaire comprend 114 items dont 107 fermés et 7 ouverts. 107 de ces items sont conditionnels. La durée moyenne de remplissage a été de moins de 3 minutes. Sur les 107 items nominaux, 1 item a été associé à une fiabilité test-retest modérée, 9 items à une bonne fiabilité test-retest et 97 à une très bonne fiabilité.

Conclusions : Un questionnaire fiable et valide pour évaluer le recours aux thérapeutes alternatifs en France est disponible. Il pourra permettre le recueil d'une partie des données nécessaires à l'appréciation de l'enjeu de santé publique que représente ce phénomène.

Mots-clés : médecines alternatives et complémentaires, thérapeutes alternatifs, enquêtes et questionnaires, personnel de santé.

Introduction : The use of complementary and alternative medicine (CAM) is a common practice that raises many questions. Indeed, the practices of these therapists are multiple, their scientific basis and benefits are controversial, and they expose to health risks. However, the data in the literature are insufficient for a good understanding, communication and training on this phenomenon.

Objectives : The objectives of this work were: 1) to develop and validate a questionnaire to understand several dimensions of the use of CAM practitioners in France and 2) to evaluate the test-retest reliability of each of its items.

Purpose of research : 1) Development and validation (face validity): A questionnaire was created and then analyzed by 7 experts, including 3 social scientists. Before finalization, the questionnaire was tested on a sample of 43 individuals via cognitive interviews. 2) Test-retest reliability: 322 individuals completed the questionnaire twice (at least 9 days apart). The reliability of the 107 categorical variables that compose the questionnaire was assessed by unweighted Gwet's AC1 coefficient.

Results : A short and clear questionnaire, suitable for collecting the targeted information, was methodically developed. In total, excluding descriptive items characterizing the population, the questionnaire includes 114 items, 107 of which are closed and 7 open. 107 of these items are conditional. The average filling time was less than 3 minutes. Of the 107 categorical items, 1 item was associated with moderate test-retest reliability, 9 items with good reliability and 97 with very good reliability.

Conclusions : A reliable and valid questionnaire to evaluate the use of CAM practitioners in France is available. It may allow the collection of data necessary to assess the public health issue that this phenomenon represents.