



**HAL**  
open science

# Patients atteints de cancer métastatique en réanimation : retour à domicile et survie

Rémi Starka

► **To cite this version:**

Rémi Starka. Patients atteints de cancer métastatique en réanimation : retour à domicile et survie. Sciences du Vivant [q-bio]. 2021. dumas-03279758

**HAL Id: dumas-03279758**

**<https://dumas.ccsd.cnrs.fr/dumas-03279758v1>**

Submitted on 6 Jul 2021

**HAL** is a multi-disciplinary open access archive for the deposit and dissemination of scientific research documents, whether they are published or not. The documents may come from teaching and research institutions in France or abroad, or from public or private research centers.

L'archive ouverte pluridisciplinaire **HAL**, est destinée au dépôt et à la diffusion de documents scientifiques de niveau recherche, publiés ou non, émanant des établissements d'enseignement et de recherche français ou étrangers, des laboratoires publics ou privés.



Faculté des sciences  
médicales et paramédicales  
Aix-Marseille Université

**Patients atteints de cancer métastatique en réanimation : retour à domicile et  
survie**

# **T H E S E**

**Présentée et publiquement soutenue devant**

**LA FACULTÉ DES SCIENCES MEDICALES ET PARAMEDICALES  
DE MARSEILLE**

**Le 24 Juin 2021**

**Par Monsieur Rémi STARKA**

**Né le 30 juin 1993 à Marseille 03eme (13)**

**Pour obtenir le grade de Docteur en Médecine**

**D.E.S. d' ANESTHESIE REANIMATION NR**

**Membres du Jury de la Thèse :**

**Monsieur le Professeur LEONE Marc**

**Président**

**Monsieur le Professeur VIENS Patrice**

**Assesseur**

**Monsieur le Docteur MOKART Djamel**

**Assesseur**

**Monsieur le Docteur DUCROS Laurent**

**Assesseur**

## FACULTÉ DES SCIENCES MÉDICALES & PARAMÉDICALES

<b>Doyen</b>	:	<b>Pr. Georges LEONETTI</b>
Vice-Doyen aux affaires générales	:	Pr. Patrick DESSI
Vice-Doyen aux professions paramédicales	:	Pr. Philippe BERBIS
Conseiller	:	Pr. Patrick VILLANI

### **Asseseurs :**

➤ aux études	:	Pr. Kathia CHAUMOITRE
➤ à la recherche	:	Pr. Jean-Louis MEGE
➤ à l'unité mixte de formation continue en santé	:	Pr. Justin MICHEL
➤ pour le secteur NORD	:	Pr. Stéphane BERDAH
➤ Groupements Hospitaliers de territoire	:	Pr. Jean-Noël ARGENSON
➤ aux masters	:	Pr. Pascal ADALIAN

### **Chargés de mission :**

➤ sciences humaines et sociales	:	Pr. Pierre LE COZ
➤ relations internationales	:	Pr. Stéphane RANQUE
➤ DU/DIU	:	Pr. Véronique VITTON
➤ DPC, disciplines médicales & biologiques	:	Pr. Frédéric CASTINETTI
➤ DPC, disciplines chirurgicales	:	Dr. Thomas GRAILLON

## ÉCOLE DE MEDECINE

<b>Directeur</b>	:	<b>Pr. Jean-Michel VITON</b>
------------------	---	------------------------------

### **Chargés de mission**

▪ PACES – Post-PACES	:	Pr. Régis GUIEU
▪ DFGSM	:	Pr. Anne-Laure PELISSIER
▪ DFASM	:	Pr. Marie-Aleth RICHARD
▪ DFASM	:	Pr. Marc BARTHET
▪ Préparation aux ECN	:	Dr Aurélie DAUMAS
▪ DES spécialités	:	Pr. Pierre-Edouard FOURNIER
▪ DES stages hospitaliers	:	Pr. Benjamin BLONDEL
▪ DES MG	:	Pr. Christophe BARTOLI
▪ Démographie médicale	:	Dr. Noémie RESSEGUIER
▪ Etudiant	:	Elise DOMINJON

## ÉCOLE DE DE MAIEUTIQUE

**Directrice** : **Madame Carole ZAKARIAN**

**Chargés de mission**

- 1<sup>er</sup> cycle : Madame Estelle BOISSIER
- 2<sup>ème</sup> cycle : Madame Cécile NINA

## ÉCOLE DES SCIENCES DE LA RÉADAPTATION

**Directeur** : **Monsieur Philippe SAUVAGEON**

**Chargés de mission**

- Masso- kinésithérapie 1<sup>er</sup> cycle : Madame Béatrice CAORS
- Masso-kinésithérapie 2<sup>ème</sup> cycle : Madame Joannie HENRY
- Mutualisation des enseignements : Madame Géraldine DEPRES

## ÉCOLE DES SCIENCES INFIRMIERES

**Directeur** : **Monsieur Sébastien COLSON**

**Chargés de mission**

- Chargée de mission : Madame Sandrine MAYEN RODRIGUES
- Chargé de mission : Monsieur Christophe ROMAN

## PROFESSEURS HONORAIRES

MM	AGOSTINI Serge	MM	DEVRED Philippe
	ALDIGHERI René		DJIANE Pierre
	ALESSANDRINI Pierre		DONNET Vincent
	ALLIEZ Bernard		DUCASSOU Jacques
	AQUARON Robert		DUFOUR Michel
	ARGEME Maxime		DUMON Henri
	ASSADOURIAN Robert		ENJALBERT Alain
	AUFFRAY Jean-Pierre		FAUGERE Gérard
	AUTILLO-TOUATI Amapola		FAVRE Roger
	AZORIN Jean-Michel		FIECHI Marius
	BAILLE Yves		FARNARIER Georges
	BARDOT Jacques		FIGARELLA Jacques
	BARDOT André		FONTES Michel
	BERARD Pierre		FRANCES Yves
	BERGOIN Maurice		FRANCOIS Georges
	BERLAND Yvon		FUENTES Pierre
	BERNARD Dominique		GABRIEL Bernard
	BERNARD Jean-Louis		GALINIER Louis
	BERNARD Jean-Paul		GALLAIS Hervé
	BERNARD Pierre-Marie		GAMERRE Marc
	BERTRAND Edmond		GARCIN Michel
	BISSET Jean-Pierre		GARNIER Jean-Marc
	BLANC Bernard		GAUTHIER André
	BLANC Jean-Louis		GERARD Raymond
	BOLLINI Gérard		GEROLAMI-SANTANDREA André
	BONGRAND Pierre		GIUDICELLI Sébastien
	BONNEAU Henri		GOUDARD Alain
	BONNOIT Jean		GOUIN François
	BORY Michel		GRILLO Jean-Marie
	BOTTA Alain		GRIMAUD Jean-Charles
	BOTTA-FRIDLUND Danielle		GRISOLI François
	BOURGEADE Augustin		GROULIER Pierre
	BOUVENOT Gilles		HADIDA/SAYAG Jacqueline
	BOUYALA Jean-Marie		HASSOUN Jacques
	BREMOND Georges		HEIM Marc
	BRICOT René		HOUEL Jean
	BRUNET Christian		HUGUET Jean-François
	BUREAU Henri		JAQUET Philippe
	CAMBOULIVES Jean		JAMMES Yves
	CANNONI Maurice		JOUVE Paulette
	CARTOUZOU Guy		JUHAN Claude
	CAU Pierre		JUIN Pierre
	CHABOT Jean-Michel		KAPHAN Gérard
	CHAMLIAN Albert		KASBARIAN Michel
	CHARPIN Denis		KLEISBAUER Jean-Pierre
	CHARREL Michel		LACHARD Jean

CHAUVEL Patrick  
CHOUX Maurice  
CIANFARANI François  
CLAVERIE Jean-Michel  
CLEMENT Robert  
COMBALBERT André  
CONTE-DEVOLX Bernard  
CORRIOL Jacques  
COULANGE Christian  
CURVALE Georges  
DALMAS Henri  
DE MICO Philippe  
DELPERO Jean-Robert  
DESSEIN Alain  
DELARQUE Alain  
DEVIN Robert

LAFFARGUE Pierre  
LAUGIER René  
LE TREUT Yves  
LEVY Samuel  
LOUCHET Edmond  
LOUIS René  
LUCIANI Jean-Marie  
MAGALON Guy  
MAGNAN Jacques  
MALLAN- MANCINI Josette  
MALMEJAC Claude  
MARANINCHI Dominique  
MARTIN Claude  
MATTEI Jean François  
MERCIER Claude  
METGE Paul

MM MICHOTÉY Georges  
MIRANDA François  
MONFORT Gérard  
MONGES André  
MONGIN Maurice  
MUNDLER Olivier  
NAZARIAN Serge  
NICOLI René  
NOIRCLERC Michel  
OLMER Michel  
OREHEK Jean  
PAPY Jean-Jacques  
PAULIN Raymond  
PELOUX Yves  
PENAUD Antony  
PENE Pierre  
PIANA Lucien  
PICAUD Robert  
PIGNOL Fernand  
POGGI Louis  
POITOUT Dominique  
PONCET Michel  
POUGET Jean  
PRIVAT Yvan  
QUILICHINI Francis  
RANQUE Jacques  
RANQUE Philippe  
RICHAUD Christian  
RIDINGS Bernard  
ROCHAT Hervé  
ROHNER Jean-Jacques  
ROUX Hubert

VANUXEM Paul  
VERVLOET Daniel  
VIALETTES Bernard  
WEILLER Pierre-Jean

ROUX Michel  
RUFO Marcel  
SAHEL José  
SALAMON Georges  
SALDUCCI Jacques  
SAMBUC Roland  
SAN MARCO Jean-Louis  
SANKALE Marc  
SARACCO Jacques  
SARLES Jacques  
SARLES - PHILIP Nicole  
SASTRE Bernard  
SCHIANO Alain  
SCOTTO Jean-Claude  
SEBAHOUN Gérard  
SEITZ Jean-François  
SERMENT Gérard  
SOULAYROL René  
STAHL André  
TAMALET Jacques  
TARANGER-CHARPIN Colette  
THIRION Xavier  
THOMASSIN Jean-Marc  
UNAL Daniel  
VAGUE Philippe  
VAGUE/JUHAN Irène

## EMERITAT

### 2008

M. le Professeur	LEVY Samuel	31/08/2011
Mme le Professeur	JUHAN-VAGUE Irène	31/08/2011
M. le Professeur	PONCET Michel	31/08/2011
M. le Professeur	KASBARIAN Michel	31/08/2011
M. le Professeur	ROBERTOUX Pierre	31/08/2011

### 2009

M. le Professeur	DJIANE Pierre	31/08/2011
M. le Professeur	VERVLOET Daniel	31/08/2012

### 2010

M. le Professeur	MAGNAN Jacques	31/12/2014
------------------	----------------	------------

### 2011

M. le Professeur	DI MARINO Vincent	31/08/2015
M. le Professeur	MARTIN Pierre	31/08/2015
M. le Professeur	METRAS Dominique	31/08/2015

### 2012

M. le Professeur	AUBANIAC Jean-Manuel	31/08/2015
M. le Professeur	BOUVENOT Gilles	31/08/2015
M. le Professeur	CAMBOULIVES Jean	31/08/2015
M. le Professeur	FAVRE Roger	31/08/2015
M. le Professeur	MATTEI Jean-François	31/08/2015
M. le Professeur	OLIVER Charles	31/08/2015
M. le Professeur	VERVLOET Daniel	31/08/2015

### 2013

M. le Professeur	BRANCHEREAU Alain	31/08/2016
M. le Professeur	CARAYON Pierre	31/08/2016
M. le Professeur	COZZONE Patrick	31/08/2016
M. le Professeur	DELMONT Jean	31/08/2016
M. le Professeur	HENRY Jean-François	31/08/2016
M. le Professeur	LE GUICHAOUA Marie-Roberte	31/08/2016
M. le Professeur	RUFO Marcel	31/08/2016
M. le Professeur	SEBAHOUN Gérard	31/08/2016

### 2014

M. le Professeur	FUENTES Pierre	31/08/2017
M. le Professeur	GAMERRE Marc	31/08/2017
M. le Professeur	MAGALON Guy	31/08/2017
M. le Professeur	PERAGUT Jean-Claude	31/08/2017
M. le Professeur	WEILLER Pierre-Jean	31/08/2017



**2015**

M. le Professeur	COULANGE Christian	31/08/2018
M. le Professeur	COURAND François	31/08/2018
M. le Professeur	FAVRE Roger	31/08/2016
M. le Professeur	MATTEI Jean-François	31/08/2016
M. le Professeur	OLIVER Charles	31/08/2016
M. le Professeur	VERVLOET Daniel	31/08/2016

**2016**

M. le Professeur	BONGRAND Pierre	31/08/2019
M. le Professeur	BOUVENOT Gilles	31/08/2017
M. le Professeur	BRUNET Christian	31/08/2019
M. le Professeur	CAU Pierre	31/08/2019
M. le Professeur	COZZONE Patrick	31/08/2017
M. le Professeur	FAVRE Roger	31/08/2017
M. le Professeur	FONTES Michel	31/08/2019
M. le Professeur	JAMMES Yves	31/08/2019
M. le Professeur	NAZARIAN Serge	31/08/2019
M. le Professeur	OLIVER Charles	31/08/2017
M. le Professeur	POITOUT Dominique	31/08/2019
M. le Professeur	SEBAHOUN Gérard	31/08/2017
M. le Professeur	VIALETTES Bernard	31/08/2019

**2017**

M. le Professeur	ALESSANDRINI Pierre	31/08/2020
M. le Professeur	BOUVENOT Gilles	31/08/2018
M. le Professeur	CHAUVEL Patrick	31/08/2020
M. le Professeur	COZZONE Pierre	31/08/2018
M. le Professeur	DELMONT Jean	31/08/2018
M. le Professeur	FAVRE Roger	31/08/2018
M. le Professeur	OLIVER Charles	31/08/2018
M. le Professeur	SEBBAHOUN Gérard	31/08/2018

**2018**

M. le Professeur	MARANINCHI Dominique	31/08/2021
M. le Professeur	BOUVENOT Gilles	31/08/2019
M. le Professeur	COZZONE Pierre	31/08/2019
M. le Professeur	DELMONT Jean	31/08/2019
M. le Professeur	FAVRE Roger	31/08/2019
M. le Professeur	OLIVER Charles	31/08/2019

**2019**

M. le Professeur	BERLAND Yvon	31/08/2022
M. le Professeur	CHARPIN Denis	31/08/2022
M. le Professeur	CLAVERIE Jean-Michel	31/08/2022
M. le Professeur	FRANCES Yves	31/08/2022
M. le Professeur	CAU Pierre	31/08/2020
M. le Professeur	COZZONE Patrick	31/08/2020
M. le Professeur	DELMONT Jean	31/08/2020

M. le Professeur	FAVRE Roger	31/08/2020
M. le Professeur	FONTES Michel	31/08/2020
M. le Professeur	MAGALON Guy	31/08/2020
M. le Professeur	NAZARIAN Serge	31/08/2020
M. le Professeur	OLIVER Charles	31/08/2020
M. le Professeur	WEILLER Pierre-Jean	31/08/2020

2020

M. le Professeur	DELPERO Jean-Robert	31/08/2023
M. le Professeur	GRIMAUD Jean-Charles	31/08/2023
M. le Professeur	SAMBUC Roland	31/08/2023
M. le Professeur	SEITZ Jean-François	31/08/2023
M. le Professeur	BERLAND Yvon	31/08/2022
M. le Professeur	CHARPIN Denis	31/08/2022
M. le Professeur	CLAVERIE Jean-Michel	31/08/2022
M. le Professeur	FRANCES Yves	31/08/2022
M. le Professeur	BONGRAND Pierre	31/08/2021
M. le Professeur	COZZONE Patrick	31/08/2021
M. le Professeur	FAVRE Roger	31/08/2021
M. le Professeur	FONTES Michel	31/08/2021
M. le Professeur	NAZARIAN Serge	31/08/2021

## Honoris causa

<b>1967</b>	
MM. les Professeurs	DADI (Italie) CID DOS SANTOS (Portugal)
<b>1974</b>	
MM. les Professeurs	MAC ILWAIN (Grande-Bretagne) T.A. LAMBO (Suisse)
<b>1975</b>	
MM. les Professeurs	O. SWENSON (U.S.A.) Lord J.WALTON of DETCHANT (Grande-Bretagne)
<b>1976</b>	
MM. les Professeurs	P. FRANCHIMONT (Belgique) Z.J. BOWERS (U.S.A.)
<b>1977</b>	
MM. les Professeurs	C. GAJDUSEK-Prix Nobel (U.S.A.) C.GIBBS (U.S.A.) J. DACIE (Grande-Bretagne)
<b>1978</b>	
M. le Président	F. HOUPHOUET-BOIGNY (Côte d'Ivoire)
<b>1980</b>	
MM. les Professeurs	A. MARGULIS (U.S.A.) R.D. ADAMS (U.S.A.)
<b>1981</b>	
MM. les Professeurs	H. RAPPAPORT (U.S.A.) M. SCHOU (Danemark) M. AMENT (U.S.A.) Sir A. HUXLEY (Grande-Bretagne) S. REFSUM (Norvège)
<b>1982</b>	
M. le Professeur	W.H. HENDREN (U.S.A.)
<b>1985</b>	
MM. les Professeurs	S. MASSRY (U.S.A.) KLINSMANN (R.D.A.)
<b>1986</b>	
MM. les Professeurs	E. MIHICH (U.S.A.) T. MUNSAT (U.S.A.) LIANA BOLIS (Suisse) L.P. ROWLAND (U.S.A.)

<b>1987</b>	
M. le Professeur	P.J. DYCK (U.S.A.)
<b>1988</b>	
MM. les Professeurs	R. BERGUER (U.S.A.) W.K. ENGEL (U.S.A.) V. ASKANAS (U.S.A.) J. WEHSTER KIRKLIN (U.S.A.) A. DAVIGNON (Canada) A. BETTARELLO (Brésil)
<b>1989</b>	
M. le Professeur	P. MUSTACCHI (U.S.A.)
<b>1990</b>	
MM. les Professeurs	J.G. MC LEOD (Australie) J. PORTER (U.S.A.)
<b>1991</b>	
MM. les Professeurs	J. Edward MC DADE (U.S.A.) W. BURGDORFER (U.S.A.)
<b>1992</b>	
MM. les Professeurs	H.G. SCHWARZACHER (Autriche) D. CARSON (U.S.A.) T. YAMAMURO (Japon)
<b>1994</b>	
MM. les Professeurs	G. KARPATI (Canada) W.J. KOLFF (U.S.A.)
<b>1995</b>	
MM. les Professeurs	D. WALKER (U.S.A.) M. MULLER (Suisse) V. BONOMINI (Italie)
<b>1997</b>	
MM. les Professeurs	C. DINARELLO (U.S.A.) D. STULBERG (U.S.A.) A. MEIKLE DAVISON (Grande-Bretagne) P.I. BRANEMARK (Suède)
<b>1998</b>	
MM. les Professeurs	O. JARDETSKY (U.S.A.)
<b>1999</b>	
MM. les Professeurs	J. BOTELLA LLUSIA (Espagne)

D. COLLEN (Belgique)  
S. DIMAURO (U. S. A.)

**2000**

MM. les Professeurs

D. SPIEGEL (U. S. A.)  
C. R. CONTI (U.S.A.)

**2001**

MM. les Professeurs

P-B. BENNET (U. S. A.)  
G. HUGUES (Grande Bretagne)  
J-J. O'CONNOR (Grande Bretagne)

**2002**

MM. les Professeurs

M. ABEDI (Canada)  
K. DAI (Chine)

**2003**

M. le Professeur  
Sir

T. MARRIE (Canada)  
G.K. RADDA (Grande Bretagne)

**2004**

M. le Professeur

M. DAKE (U.S.A.)

**2005**

M. le Professeur

L. CAVALLI-SFORZA (U.S.A.)

**2006**

M. le Professeur

A. R. CASTANEDA (U.S.A.)

**2007**

M. le Professeur

S. KAUFMANN (Allemagne)

PROFESSEURS DES UNIVERSITES-PRATICIENS HOSPITALIERS

AGOSTINI FERRANDES Aubert	CHOSSEGROS Cyrille
ALBANESE Jacques	COLLART Frédéric
ALIMI Yves	COSTELLO Régis
AMABILE Philippe	COURBIERE Blandine
AMBROSI Pierre	COWEN Didier
ANDRE Nicolas	CRAVELLO Ludovic
ARGENSON Jean-Noël	CUISSET Thomas
ASTOUL Philippe	DA FONSECA David
ATTARIAN Shahram	DAHAN-ALCARAZ Laetitia
AUDOUIN Bertrand	DANIEL Laurent
AUQUIER Pascal	DARMON Patrice
AVIERINOS Jean-François	DAVID Thierry
AZULAY Jean-Philippe	D'ERCOLE Claude
BAILLY Daniel	D'JOURNO Xavier
BARLESI Fabrice	DEHARO Jean-Claude
BARLIER-SETTI Anne	DELAPORTE Emmanuel
BARLOGIS Vincent	DENIS Danièle
BARTHET Marc	DISDIER Patrick
BARTOLI Christophe	DODDOLI Christophe
BARTOLI Jean-Michel	DRANCOURT Michel
BARTOLI Michel	DUBUS Jean-Christophe
BARTOLOMEI Fabrice	DUFFAUD Florence
BASTIDE Cyrille	DUFOUR Henry
BENSOUSSAN Laurent	DURAND Jean-Marc
BERBIS Philippe	DUSSOL Bertrand
BERBIS Julie	EBBO Mikael
BERDAH Stéphane	EUSEBIO Alexandre
BEROUD Christophe	FABRE Alexandre
BERTUCCI François	FAKHRY Nicolas
BLAISE Didier	FELICIAN Olivier
BLIN Olivier	FENOLLAR Florence
BLONDEL Benjamin	FIGARELLA/BRANGER Dominique
BONIN/GUILLAUME Sylvie	FLECHER Xavier
BONELLO Laurent	FOUILLOUX Virginie
BONNET Jean-Louis	FOURNIER Pierre-Edouard
<i>BOUBLI Léon Surnombre</i>	FRANCESCHI Frédéric
BOUFI Mourad	FUENTES Stéphane
BOYER Laurent	GABERT Jean
BREGEON Fabienne	GABORIT Bénédicte
BRETELLE Florence	GAINNIER Marc
BROUQUI Philippe	GARCIA Stéphane
BRUDER Nicolas	GARIBOLDI Vlad
BRUE Thierry	GAUDART Jean
BRUNET Philippe	GAUDY-MARQUESTE Caroline
BURTEY Stéphane	GENTILE Stéphanie
CARCOPINO-TUSOLI Xavier	GERBEAUX Patrick
CASANOVA Dominique	GEROLAMI/SANTANDREA René
CASTINETTI Frédéric	GILBERT/ALESSI Marie-Christine
CECCALDI Mathieu	GIORGI Roch
CHAGNAUD Christophe	GIOVANNI Antoine
CHAMBOST Hervé	GIRARD Nadine
CHAMPSAUR Pierre	GIRAUD/CHABROL Brigitte
CHANEZ Pascal	GONCALVES Anthony
CHARAFFE-JAUFFRET Emmanuelle	GRANEL/REY Brigitte
CHARREL Rémi	GRANVAL Philippe
CHAUMOITRE Kathia	GREILLIER Laurent
CHIARONI Jacques	GROB Jean-Jacques
CHINOT Olivier	GUEDJ Eric

# PROFESSEURS DES UNIVERSITES-PRATICIENS HOSPITALIERS

PAGANELLI Franck	ROCHE Pierre-Hugues
<i>PANUEL Michel Surnombre</i>	ROCH Antoine
PAPAZIAN Laurent	ROCHWERGER Richard
PAROLA Philippe	ROLL Patrice
<i>PARRATTE Sébastien Disponibilité</i>	ROSSI Dominique
PELLISSIER-ALICOT Anne-Laure	ROSSI Pascal
PELLETIER Jean	ROUDIER Jean
PERRIN Jeanne	SALAS Sébastien
PETIT Philippe	SARLON-BARTOLI Gabrielle
PHAM Thao	SCAVARDA Didier
PIERCECCHI/MARTI Marie-Dominique	SCHLEINITZ Nicolas
PIQUET Philippe	SEBAG Frédéric
PIRRO Nicolas	SIELEZNEFF Igor
POINSO François	SIMON Nicolas
RACCAH Denis	STEIN Andréas
RANQUE Stéphane	TAIEB David
<i>RAOULT Didier Surnombre</i>	THOMAS Pascal
REGIS Jean	THUNY Franck
REYNAUD/GAUBERT Martine	TREBUCHON-DA FONSECA Agnès
REYNAUD Rachel	TRIGLIA Jean-Michel
RICHARD/LALLEMAND Marie-Aleth	TROPIANO Patrick
RICHERI Raphaëlle	TSIMARATOS Michel

## PROFESSEUR DES UNIVERSITES

ADALIAN Pascal  
AGHABABIAN Valérie  
BELIN Pascal  
CHABANNON Christian  
CHABRIERE Eric  
FERON François  
LE COZ Pierre  
LEVASSEUR Anthony  
RANJEVA Jean-Philippe  
SOBOL Hagay

## PROFESSEUR CERTIFIE

*BRANDENBURGER Chantal retraite mars 2021*  
FRAISSE-MANGIALOMINI Jeanne

## PROFESSEUR DES UNIVERSITES ASSOCIE à MI

REVIS Joana

## PROFESSEUR DES UNIVERSITES MEDECINE GEN

GENTILE Gaëtan

## PROFESSEUR ASSOCIE DE MEDECINE GENERALE

GUIDA Pierre

## PROFESSEURS DES UNIVERSITES-PRATICIENS HOSPITALIERS

GUIEU Régis  
GUIS Sandrine  
GUYE Maxime  
GUYOT Laurent  
*GUYS Jean-Michel Surnombre*  
HABIB Gilbert  
HARDWIGSEN Jean  
HARLE Jean-Robert  
HOUVENAEGHEL Gilles  
JACQUIER Alexis  
JOURDE-CHICHE Noémie  
JOUVE Jean-Luc  
KAPLANSKI Gilles  
KARSENTY Gilles  
*KERBAUL François détachement*  
KRAHN Martin  
LAFFORGUE Pierre  
LAGIER Jean-Christophe  
LAMBAUDIE Eric  
LANCON Christophe  
LA SCOLA Bernard  
LAUNAY Franck  
LAVIEILLE Jean-Pierre  
LE CORROLLER Thomas  
LECHEVALLIER Eric  
LEGRE Régis  
LEHUCHER-MICHEL Marie-Pascale  
LEONE Marc  
LEONETTI Georges  
LEPIDI Hubert  
LEVY Nicolas  
MACE Loïc  
MAGNAN Pierre-Edouard  
MANCINI Julien  
MEGE Jean-Louis  
MERROT Thierry  
METZLER/GUILLEMAIN Catherine  
MEYER/DUTOUR Anne  
MICCALEF/ROLL Joëlle  
MICHEL Fabrice  
MICHEL Gérard  
MICHEL Justin  
MICHELET Pierre  
MILH Mathieu  
MILLION Matthieu  
MOAL Valérie  
MORANGE Pierre-Emmanuel  
MOULIN Guy  
MOUTARDIER Vincent  
NAUDIN Jean  
NICOLAS DE LAMBALLERIE Xavier  
NICOLLAS Richard  
NGUYEN Karine  
OLIVE Daniel  
OLLIVIER Matthieu  
OUAFIK L'Houcine  
OVAERT-REGGIO Caroline  
PADOVANI Laetitia



## PROFESSEURS DES UNIVERSITES-PRATICIENS HOSPITALIERS

TURRINI Olivier

VALERO René

VAROQUAUX Arthur Damien

VELLY Lionel

VEY Norbert

VIDAL Vincent

VIENS Patrice

VILLANI Patrick

VITON Jean-Michel

VITTON Véronique

*VIEHWEGER Heide Elke détachement*

VIVIER Eric

XERRI Luc

AHERFI Sarah	ELDIN Carole	PAULMYER/LACROIX Odile
ANGELAKIS Emmanouil ( <i>disponibilité</i> )	FAURE Alice	PESENTI Sébastien
ATLAN Catherine ( <i>disponibilité</i> )	FOLETTI Jean- Marc	RADULESCO Thomas
BEGE Thierry	FRANKEL Diane	RESSEGUIER Noémie
BELIARD Sophie	FROMNOT Julien	ROBERT Philippe
BENYAMINE Audrey	GASTALDI Marguerite	ROBERT Thomas
BERTRAND Baptiste	GELSI/BOYER Véronique	ROMANET Pauline
BEYER-BERJOT Laura	GIUSIANO Bernard	SABATIER Renaud
BIRNBAUM David	GIUSIANO COURCAMBECK Sophie	SARI-MINODIER Irène
BONINI Francesca	GONZALEZ Jean-Michel	SAVEANU Alexandru
BOUCRAUT Joseph	GOURIET Frédérique	SECQ Véronique ( <i>disponibilité</i> )
BOULAMERY Audrey	GRAILLON Thomas	STELLMANN Jan-Patrick
BOULLU/CIOCCA Sandrine	GUERIN Carole	SUCHON Pierre
BOUSSEN Salah Michel	GUENOUN MEYSSIGNAC Daphné	TABOURET Emeline
BUFFAT Christophe	GUIDON Catherine	TOGA Caroline
CAMILLERI Serge	GUIVARCH Jokthan	TOGA Isabelle
CARRON Romain	HAUTIER/KRAHN Aurélie	TOMASINI Pascale
CASSAGNE Carole	HRAIECH Sami	TOSELLO Barthélémy
CERMOLACCE Michel	KASPI-PEZZOLI Elise	TROUSSE Delphine
CHAUDET Hervé	L'OLLIVIER Coralie	TUCHTAN-TORRENTS Lucile
CHRETIEN Anne-Sophie	LABIT-BOUVIER Corinne	VELY Frédéric
COZE Carole	LAFAGE/POCHITALOFF-HUVALE Marina	VION-DURY Jean
CUNY Thomas	LAGARDE Stanislas	ZATTARA/CANNONI Héléne
DADOUN Frédéric ( <i>disponibilité</i> )	LAGIER Aude ( <i>disponibilité</i> )	
DALES Jean-Philippe	LAGOUANELLE/SIMEONI Marie-Claude	
DARIEL Anne	LEVY/MOZZICONACCI Annie	
DAUMAS Aurélie	LOOSVELD Marie	
DEGEORGES/VITTE Joëlle	MAAROUF Adil	
DELLIAUX Stéphane	MACAGNO Nicolas	
DESPLAT/JEGO Sophie	MAUES DE PAULA André	
DEVILLIER Raynier	MEGE Diane	
DUBOURG Grégory	MOTTOLA GHIGO Giovanna	
DUCONSEIL Pauline	NINOVE Laetitia	
DUFOUR Jean-Charles	NOUGAIREDE Antoine	

## MAITRES DE CONFERENCES DES UNIVERSITES

(mono-appartenants)

ABU ZAINEH Mohammad	DESNUES Benoît	RUEL Jérôme
BARBACARU/PERLES T. A.	MARANINCHI Marie	THOLLON Lionel
BERLAND Caroline	MERHEJ/CHAUVEAU Vicky	THIRION Sylvie
BOYER Sylvie	MINVIELLE/DEVICTOR Bénédicte	VERNA Emeline
COLSON Sébastien	POGGI Marjorie	
DEGIOANNI/SALLE Anna	POUGET Benoît	

## MAITRE DE CONFERENCES DES UNIVERSITES DE MEDECINE GENERALE

CASANOVA Ludovic

## MAITRES DE CONFERENCES ASSOCIES DE MEDECINE GENERALE à MI-TEMPS

BARGIER Jacques  
 CALVET-MONTREDON Céline  
 FORTE Jenny  
 JANCZEWSKI Aurélie  
 NUSSLI Nicolas  
 ROUSSEAU-DURAND Raphaëlle

THERY Didier

**MAITRE DE CONFERENCES ASSOCIE à MI-TEMPS**

BOURRIQUEN Maryline

EVANS-VIALLAT Catherine

LAZZAROTTO Sébastien

LUCAS Guillaume

MATHIEU Marion

MAYENS-RODRIGUES Sandrine

MELLINAS Marie

ROMAN Christophe

TRINQUET Laure

**ESSEURS DES UNIVERSITES et MAITRES DE CONFERENCES DES UNIVERSITES - PRATICIENS HOSPITALIERS  
PROFESSEURS ASSOCIES, MAITRES DE CONFERENCES DES UNIVERSITES mono-appartenants**

**ANATOMIE 4201**

CHAMPSAUR Pierre (PU-PH)  
LE CORROLLER Thomas (PU-PH)  
PIRRO Nicolas (PU-PH)

GUENOUN-MEYSSIGNAC Daphné (MCU-PH)  
LAGIER Aude (MCU-PH) *disponibilité*

THOLLON Lionel (MCF) (60ème section)

**ANATOMIE ET CYTOLOGIE PATHOLOGIQUES 4203**

CHARAFE/JAUFFRET Emmanuelle (PU-PH)  
DANIEL Laurent (PU-PH)  
FIGARELLA/BRANGER Dominique (PU-PH)  
GARCIA Stéphane (PU-PH)  
XERRI Luc (PU-PH)

DALES Jean-Philippe (MCU-PH)  
GIUSIANO COURCAMBECK Sophie (MCU PH)  
LABIT/BOUVIER Corinne (MCU-PH)  
MACAGNO Nicolas (MCU-PH)  
MAUES DE PAULA André (MCU-PH)  
SECQ Véronique (MCU-PH) *disponibilité*

**ANESTHESIOLOGIE ET REANIMATION CHIRURGICALE ;  
MEDECINE URGENCE 4801**

ALBANESE Jacques (PU-PH)  
BRUDER Nicolas (PU-PH)  
LEONE Marc (PU-PH)  
MICHEL Fabrice (PU-PH)  
VELLY Lionel (PU-PH)

BOUSSEN Salah Michel (MCU-PH)  
GUIDON Catherine (MCU-PH)

**ANTHROPOLOGIE 20**

ADALIAN Pascal (PR)

DEGIOANNI/SALLE Anna (MCF)  
POUGET Benoît (MCF)  
VERNA Emeline (MCF)

**BACTERIOLOGIE-VIROLOGIE ; HYGIENE HOSPITALIERE 4501**

CHARREL Rémi (PU PH)  
DRANCOURT Michel (PU-PH)  
FENOLLAR Florence (PU-PH)  
FOURNIER Pierre-Edouard (PU-PH)  
NICOLAS DE LAMBALLERIE Xavier (PU-PH)  
LA SCOLA Bernard (PU-PH)  
RAOULT Didier (PU-PH) *Surnombre*

AHERFI Sarah (MCU-PH)  
ANGELAKIS Emmanouil (MCU-PH) *disponibilité*  
DUBOURG Grégory (MCU-PH)  
GOURIET Frédérique (MCU-PH)  
NOUGAIREDE Antoine (MCU-PH)  
NINOVE Laetitia (MCU-PH)

CHABRIERE Eric (PR) (64ème section)

LEVASSEUR Anthony (PR) (64ème section)  
DESNUES Benoit (MCF) ( 65ème section )  
MERHEJ/CHAUVEAU Vicky (MCF) (87ème section)

**BIOCHIMIE ET BIOLOGIE MOLECULAIRE 4401**

BARLIER/SETTI Anne (PU-PH)  
GABERT Jean (PU-PH)  
GUIEU Régis (PU-PH)  
OUAFIK L'Houcine (PU-PH)

BUFFAT Christophe (MCU-PH)  
FROMNOT Julien (MCU-PH)  
MOTTOLA GHIGO Giovanna (MCU-PH)  
ROMANET Pauline (MCU-PH)  
SAVEANU Alexandru (MCU-PH)

**ANGLAIS 11**

BRANDENBURGER Chantal (PRCE) *retraite mars 2021*  
FRAISSE-MANGIALOMINI Jeanne (PRCE)

**BIOLOGIE CELLULAIRE 4403**

ROLL Patrice (PU-PH)

FRANKEL Diane (MCU-PH)  
GASTALDI Marguerite (MCU-PH)  
KASPI-PEZZOLI Elise (MCU-PH)  
LEVY-MOZZICONNACCI Annie (MCU-PH)

**BIOLOGIE ET MEDECINE DU DEVELOPPEMENT  
ET DE LA REPRODUCTION ; GYNECOLOGIE MEDICALE 5405**

METZLER/GUILLEMAIN Catherine (PU-PH)  
PERRIN Jeanne (PU-PH)

**BIOPHYSIQUE ET MEDECINE NUCLEAIRE 4301**

GUEDJ Eric (PU-PH)

**CARDIOLOGIE 5102**

AVIERINOS Jean-François (PU-PH)

GUYE Maxime (PU-PH)  
TAIEB David (PU-PH)

BELIN Pascal (PR) (69ème section)  
RANJEVA Jean-Philippe (PR) (69ème section)

CAMMILLERI Serge (MCU-PH)  
VION-DURY Jean (MCU-PH)

BARBACARU/PERLES Téodora Adriana (MCF) (69ème section)

**BIostatistiques, Informatique Médicale  
ET Technologies de Communication 4604**

GAUDART Jean (PU-PH)  
GIORGI Roch (PU-PH)  
MANCINI Julien (PU-PH)

CHAUDET Hervé (MCU-PH)  
DUFOUR Jean-Charles (MCU-PH)  
GIUSIANO Bernard (MCU-PH)

ABU ZAINEH Mohammad (MCF) (5ème section)  
BOYER Sylvie (MCF) (5ème section)

**CHIRURGIE ORTHOPÉDIQUE ET TRAUMATOLOGIQUE 5002**

ARGENSON Jean-Noël (PU-PH)  
BLONDEL Benjamin (PU-PH)  
FLECHER Xavier (PU-PH)  
OLLIVIER Matthieu (PU-PH)  
PARRATTE Sébastien (PU-PH) *Disponibilité*  
ROCHWERGER Richard (PU-PH)  
TROPANO Patrick (PU-PH)

**ROLOGIE ; RADIOTHERAPIE 4702 CANCÉROLOGIE ; RADIOTHERAPIE**

BERTUCCI François (PU-PH)  
CHINOT Olivier (PU-PH)  
COWEN Didier (PU-PH)  
DUFFAUD Florence (PU-PH)  
GONCALVES Anthony (PU-PH)  
HOUVENAEGHEL Gilles (PU-PH)  
LAMBAUDIE Eric (PU-PH)  
PADOVANI Laetitia (PH-PH)  
SALAS Sébastien (PU-PH)  
VIENS Patrice (PU-PH)

SABATIER Renaud (MCU-PH)  
TABOURET Emeline (MCU-PH)

BONELLO Laurent (PU-PH)  
BONNET Jean-Louis (PU-PH)  
CUISSSET Thomas (PU-PH)  
DEHARO Jean-Claude (PU-PH)  
FRANCESCHI Frédéric (PU-PH)  
HABIB Gilbert (PU-PH)  
PAGANELLI Franck (PU-PH)  
THUNY Franck (PU-PH)

**CHIRURGIE VISCÉRALE ET DIGESTIVE 5202**

BERDAH Stéphane (PU-PH)  
HARDWIGSEN Jean (PU-PH)  
MOUTARDIER Vincent (PU-PH)  
SEBAG Frédéric (PU-PH)  
SIELEZNEFF Igor (PU-PH)  
TURRINI Olivier (PU-PH)

BEGE Thierry (MCU-PH)  
BEYER-BERJOT Laura (MCU-PH)  
BIRNBAUM David (MCU-PH)  
DUCONSEIL Pauline (MCU-PH)  
GUERIN Carole (MCU-PH)  
MEGE Diane (MCU-PH)

**CHIRURGIE INFANTILE 5402 CHIRURGIE INFANTILE 5402**

*GUYS Jean-Michel (PU-PH) Surnombre*  
JOUVE Jean-Luc (PU-PH)  
LAUNAY Franck (PU-PH)  
MERRROT Thierry (PU-PH)  
*VIEHWEGER Heide Elke (PU-PH) détachement*  
DARIEL Anne (MCU-PH)  
FAURE Alice (MCU-PH)  
PESENTI Sébastien (MCU-PH)

**FACIALE ET STOMATOLOGIE 5503 CHIRURGIE MAXILLO-FACIALE**

CHOSSEGROS Cyrille (PU-PH)  
GUYOT Laurent (PU-PH)  
  
FOLETTI Jean-Marc (MCU-PH)

**CHIRURGIE THORACIQUE ET CARDIOVASCULAIRE 5103**

COLLART Frédéric (PU-PH)  
 D'JOURNO Xavier (PU-PH)  
 DODDOLI Christophe (PU-PH)  
 FOUILLOUX Virginie (PU-PH)  
 GARIBOLDI Vlad (PU-PH)  
 MACE Loïc (PU-PH)  
 THOMAS Pascal (PU-PH)  
 TROUSSE Delphine (MCU-PH)

**CHIRURGIE PLASTIQUE, RECONSTRUCTRICE ET ESTHETIQUE ; BRÛLOGIE 5004**

CASANOVA Dominique (PU-PH)  
 LEGRE Régis (PU-PH)  
 BERTRAND Baptiste (MCU-PH)  
 HAUTIER/KRAHN Aurélie (MCU-PH)

**CHIRURGIE VASCULAIRE ; MEDECINE VASCULAIRE 5104**

ALIMI Yves (PU-PH)  
 AMABILE Philippe (PU-PH)  
 BARTOLI Michel (PU-PH)  
 BOUFI Mourad (PU-PH)  
 MAGNAN Pierre-Edouard (PU-PH)  
 PIQUET Philippe (PU-PH)  
 SARLON-BARTOLI Gabrielle (PU PH)

**GASTROENTEROLOGIE ; HEPATOLOGIE ; ADDICTOLOGIE 5201**

BARTHET Marc (PU-PH)  
 DAHAN-ALCARAZ Laetitia (PU-PH)  
 GEROLAMI-SANTANDREA René (PU-PH)  
 GRANDVAL Philippe (PU-PH)  
 VITTON Véronique (PU-PH)

**HISTOLOGIE, EMBRYOLOGIE ET CYTOGENETIQUE 4202**

LEPIDI Hubert (PU-PH)

PAULMYER/LACROIX Odile (MCU-PH)

GONZALEZ Jean-Michel (MCU-PH)

**DERMATOLOGIE - VENEREOLOGIE 5003**

BERBIS Philippe (PU-PH)  
 DELAPORTE Emmanuel (PU-PH)  
 GAUDY/MARQUESTE Caroline (PU-PH)  
 GROB Jean-Jacques (PU-PH)  
 RICHARD/LALLEMAND Marie-Aleth (PU-PH)

**GENETIQUE 4704**

BEROUD Christophe (PU-PH)  
 KRAHN Martin (PU-PH)  
 LEVY Nicolas (PU-PH)  
 NGYUEN Karine (PU-PH)

**DUSI**

COLSON Sébastien (MCF)

TOGA Caroline (MCU-PH)  
 ZATTARA/CANNONI Hélène (MCU-PH)

BOURRIQUEN Maryline (MAST)  
 EVANS-VIALLAT Catherine (MAST)  
 LUCAS Guillaume (MAST)  
 MAYEN-RODRIGUES Sandrine (MAST)  
 MELLINAS Marie (MAST)  
 ROMAN Christophe (MAST)  
 TRINQUET Laure (MAST)

**GYNECOLOGIE-OBSTETRIQUE ; GYNECOLOGIE MEDICALE 5403**

AGOSTINI Aubert (PU-PH)  
*BOUBLI Léon (PU-PH) Surnombre*  
 BRETELLE Florence (PU-PH)  
 CARCOPINO-TUSOLI Xavier (PU-PH)  
 COURBIERE Blandine (PU-PH)  
 CRAVELLO Ludovic (PU-PH)  
 D'ERCOLE Claude (PU-PH)

**ENDOCRINOLOGIE ,DIABETE ET MALADIES METABOLIQUES ; GYNECOLOGIE MEDICALE 5404**

BRUE Thierry (PU-PH)  
 CASTINETTI Frédéric (PU-PH)  
 CUNY Thomas (MCU PH)

AUQUIER Pascal (PU-PH)  
 BERBIS Julie (PU-PH)  
 BOYER Laurent (PU-PH)  
 GENTILE Stéphanie (PU-PH)

BLAISE Didier (PU-PH)  
 COSTELLO Régis (PU-PH)  
 CHIARONI Jacques (PU-PH)  
 GILBERT/ALESSI Marie-Christine (PU-PH)  
 MORANGE Pierre-Emmanuel (PU-PH)  
 VEY Norbert (PU-PH)

LAGOUANELLE/SIMEONI Marie-Claude (MCU-PH)  
 RESSEGUIER Noémie (MCU-PH)

DEVILLIER Raynier (MCU PH)  
 GELSI/BOYER Véronique (MCU-PH)  
 LAFAGE/POCHITALOFF-HUVALE Marina (MCU-PH)  
 LOOSVELD Marie (MCU-PH)  
 SUCHON Pierre (MCU-PH)

MINVIELLE/DEVICTOR Bénédicte (MCF)(06ème section)

POGGI Marjorie (MCF) (64ème section)

**IMMUNOLOGIE 4703**

**MEDECINE LEGALE ET DROIT DE LA SANTE 4603**

KAPLANSKI Gilles (PU-PH)  
 MEGE Jean-Louis (PU-PH)  
 OLIVE Daniel (PU-PH)  
 VIVIER Eric (PU-PH)

BARTOLI Christophe (PU-PH)  
 LEONETTI Georges (PU-PH)  
 PELISSIER-ALICOT Anne-Laure (PU-PH)  
 PIERCECCHI-MARTI Marie-Dominique (PU-PH)

FERON François (PR) (69ème section)

TUCHTAN-TORRENTS Lucile (MCU-PH)

BOUCRAUT Joseph (MCU-PH)  
 CHRETIEN Anne-Sophie (MCU PH)  
 DEGEORGES/VITTE Joëlle (MCU-PH)  
 DESPLAT/JEGO Sophie (MCU-PH)  
 ROBERT Philippe (MCU-PH)  
 VELY Frédéric (MCU-PH)

BERLAND Caroline (MCF) (1ère section)

**MEDECINE PHYSIQUE ET DE READAPTATION 4905**

**MALADIES INFECTIEUSES ; MALADIES TROPICALES 4503**

BROUQUI Philippe (PU-PH)  
 LAGIER Jean-Christophe (PU-PH)  
 MILLION Matthieu (PU-PH)  
 PAROLA Philippe (PU-PH)  
 STEIN Andréas (PU-PH)

BENSOUSSAN Laurent (PU-PH)  
 VITON Jean-Michel (PU-PH)

**MEDECINE ET SANTE AU TRAVAIL 4602**

ELDIN Carole (MCU-PH)

LEHUCHER/MICHEL Marie-Pascale (PU-PH)

**MEDECINE D'URGENCE 4805**

SARI/MINODIER Irène (MCU-PH)

KERBAUL François (PU-PH) *détachement*  
 MICHELET Pierre (PU-PH)

**MEDECINE INTERNE ; GERIATRIE ET BIOLOGIE DU  
 VIEILLISSEMENT ; ADDICTOLOGIE 5301**

BONIN/GUILLAUME Sylvie (PU-PH)  
 DISDIER Patrick (PU-PH)  
 DURAND Jean-Marc (PU-PH)  
 EBBO Mikael (PU-PH)  
 GRANEL/REY Brigitte (PU-PH)  
 HARLE Jean-Robert (PU-PH)  
 ROSSI Pascal (PU-PH)  
 SCHLEINITZ Nicolas (PU-PH)

BENYAMINE Audrey (MCU-PH)

GENTILE Gaëtan (PR Méd. Gén. Temps plein)

BRUNET Philippe (PU-PH)

CASANOVA Ludovic (MCF Méd. Gén. Temps plein)

BURTEY Stéphanne (PU-PH)

DUSSOL Bertrand (PU-PH)

GUIDA Pierre (PR associé Méd. Gén. à mi-temps) retraite au 25/09/2012 (MOAL Valérie (PU-PH)

JOURDE CHICHE Noémie (PU PH)

BARGIER Jacques (MCF associé Méd. Gén. À mi-temps)

ROBERT Thomas (MCU-PH)

CALVET-MONTREDON Céline (MCF associé Méd. Gén. à temps plein)

FORTE Jenny (MCF associé Méd. Gén. À mi-temps)

JANCZEWSKI Aurélie (MCF associé Méd. Gén. À mi-temps)

**NEUROCHIRURGIE 4902**

NUSSLI Nicolas (MCF associé Méd. Gén. À mi-temps)

ROUSSEAU-DURAND Raphaëlle (MCF associé Méd. Gén. À mi-temps)

DUFOUR Henry (PU-PH)

THERY Didier (MCF associé Méd. Gén. À mi-temps) (nomination au 1/11/2012)

FUENTES Stéphane (PU-PH)

REGIS Jean (PU-PH)

**NUTRITION 4404**

ROCHE Pierre-Hugues (PU-PH)

SCAVARDA Didier (PU-PH)

DARMON Patrice (PU-PH)

RACCAH Denis (PU-PH)

CARRON Romain (MCU PH)

VALERO René (PU-PH)

GRAILLON Thomas (MCU PH)

ATLAN Catherine (MCU-PH) disponibilité

BELIARD Sophie (MCU-PH)

MARANINCHI Marie (MCF) (66ème section)

**NEUROLOGIE 4901****ONCOLOGIE 65 (BIOLOGIE CELLULAIRE)**

CHABANNON Christian (PR) (66ème section)

ATTARIAN Sharham (PU PH)

SOBOL Hagay (PR) (65ème section)

AUDOIN Bertrand (PU-PH)

AZULAY Jean-Philippe (PU-PH)

CECCALDI Mathieu (PU-PH)

EUSEBIO Alexandre (PU-PH)

**OPHTALMOLOGIE 5502**

DAVID Thierry (PU-PH)

FELICIAN Olivier (PU-PH)

DENIS Danièle (PU-PH)

PELLETIER Jean (PU-PH)

MAAROUF Adil (MCU-PH)

**PEDOPSYCHIATRIE; ADDICTOLOGIE 4904**

DA FONSECA David (PU-PH)

POINSO François (PU-PH)

**OTO-RHINO-LARYNGOLOGIE 5501**

DESSI Patrick (PU-PH)

GUIVARCH Jokthan (MCU-PH)

FAKHRY Nicolas (PU-PH)

**PHARMACOLOGIE FONDAMENTALE -  
PHARMACOLOGIE CLINIQUE; ADDICTOLOGIE 4803**

GIOVANNI Antoine (PU-PH)

BLIN Olivier (PU-PH)

LAVIEILLE Jean-Pierre (PU-PH)

MICALLEF/ROLL Joëlle (PU-PH)

MICHEL Justin (PU-PH)

SIMON Nicolas (PU-PH)

NICOLLAS Richard (PU-PH)

TRIGLIA Jean-Michel (PU-PH)

RADULESCO Thomas (MCU-PH)

BOULAMERY Audrey (MCU-PH)

REVIS Joana (PAST) (Orthophonie) (7ème Section)



RANQUE Stéphane (PU-PH)

LE COZ Pierre (PR) (17ème section)

CASSAGNE Carole (MCU-PH)

MATHIEU Marion (MAST)

L'OLLIVIER Coralie (MCU-PH)

TOGA Isabelle (MCU-PH)

**PHYSIOLOGIE 4402**

**PEDIATRIE 5401**

ANDRE Nicolas (PU-PH)

BARLOGIS Vincent (PU-PH)

CHAMBOST Hervé (PU-PH)

DUBUS Jean-Christophe (PU-PH)

FABRE Alexandre (PU-PH)

GIRAUD/CHABROL Brigitte (PU-PH)

MICHEL Gérard (PU-PH)

MILH Mathieu (PU-PH)

OVAERT-REGGIO Caroline (PU-PH)

REYNAUD Rachel (PU-PH)

TSIMARATOS Michel (PU-PH)

TOSELLO Barthélémy (MCU-PH)

BARTOLOMEI Fabrice (PU-PH)

BREGEON Fabienne (PU-PH)

GABORIT Bénédicte (PU-PH)

MEYER/DUTOUR Anne (PU-PH)

TREBUCHON/DA FONSECA Agnès (PU-PH)

BONINI Francesca (MCU-PH)

BOULLU/CIOCCA Sandrine (MCU-PH)

*DADOUN Frédéric (MCU-PH) (disponibilité)*

DELLIAUX Stéphane (MCU-PH)

LAGARDE Stanislas (MCU-PH)

RUEL Jérôme (MCF) (69ème section)

THIRION Sylvie (MCF) (66ème section)

**PSYCHIATRIE D'ADULTES ; ADDICTOLOGIE 4903**

BAILLY Daniel (PU-PH)

LANCON Christophe (PU-PH)

NAUDIN Jean (PU-PH)

RICHERI Raphaëlle (PU-PH)

CERMOLACCE Michel (MCU-PH)

**PNEUMOLOGIE; ADDICTOLOGIE 5101**

ASTOUL Philippe (PU-PH)

BARLES Fabrice (PU-PH)

CHANEZ Pascal (PU-PH)

GREILLIER Laurent (PU PH)

REYNAUD/GAUBERT Martine (PU-PH)

**CHOLOGIE - PSYCHOLOGIE CLINIQUE, PSYCHOLOGIE SOCIALE 16**

AGHABABIAN Valérie (PR)

LAZZAROTTO Sébastien (MAST)

TOMASINI Pascale (MCU-PH)

**RADIOLOGIE ET IMAGERIE MEDICALE 4302**

**RHUMATOLOGIE 5001**

BARTOLI Jean-Michel (PU-PH)

CHAGNAUD Christophe (PU-PH)

CHAUMOITRE Kathia (PU-PH)

GIRARD Nadine (PU-PH)

JACQUIER Alexis (PU-PH)

MOULIN Guy (PU-PH)

*PANUEL Michel (PU-PH) surnombre*

PETIT Philippe (PU-PH)

VAROQUAUX Arthur Damien (PU-PH)

VIDAL Vincent (PU-PH)

GUIS Sandrine (PU-PH)

LAFFORGUE Pierre (PU-PH)

PHAM Thao (PU-PH)

ROUDIER Jean (PU-PH)

**HERAPEUTIQUE; MEDECINE D'URGENCE; ADDICTOLOGIE 4801**

AMBROSI Pierre (PU-PH)

VILLANI Patrick (PU-PH)

STELLMANN Jan-Patrick (MCU-PH)

DAUMAS Aurélie (MCU-PH)

GAINNIER Marc (PU-PH)  
GERBEAUX Patrick (PU-PH)  
PAPAZIAN Laurent (PU-PH)  
ROCH Antoine (PU-PH)  
  
HRAIECH Sami (MCU-PH)

BASTIDE Cyrille (PU-PH)  
KARSENTY Gilles (PU-PH)  
LECHEVALLIER Eric (PU-PH)  
ROSSI Dominique (PU-PH)

**À notre Maître et Président du jury**

**Monsieur le Professeur Leone**

Professeur des Universités – Praticien Hospitalier et chef de service du service d'anesthésie-réanimation de l'hôpital Nord

Vous me faites l'honneur de présider cette thèse et de juger mon travail.  
Merci pour votre engagement pour notre belle spécialité.

Veillez recevoir Monsieur et cher Professeur mon profond respect et mes sincères considérations.

**À notre Maître et Juge**

**Monsieur le Professeur Viens**

Professeur des Universités – Praticien Hospitalier d'oncologie médicale, directeur général de l'Institut Paoli-Calmette

Vous me faites l'honneur d'accepter de juger mon travail.

En espérant que ce travail suscitera votre intérêt, veuillez recevoir, Monsieur et cher Professeur, l'expression de mon profond respect et de ma reconnaissance la plus sincère.

## **À notre Maître et Juge**

### **Docteur Mokart**

Praticien Hospitalier, chef du département d'anesthésie-réanimation de l'Institut Paoli-Calmette

Merci infiniment de m'avoir encadré dans ce beau projet qui m'as tenu à cœur.  
Votre expertise dans le domaine de la réanimation des patients d'onco-hématologie inspire mon profond respect.  
Merci pour vos enseignements, votre bienveillance pour les internes et votre humour.

## **À notre Maître et Juge**

### **Docteur Ducros**

Praticien Hospitalier, chef du département d'anesthésie-réanimation de l'Hôpital Sainte-Musse à Toulon

Tu me fais l'honneur d'accepter de juger mon travail.

Merci pour ton accueil il y a maintenant longtemps dans la réanimation de Toulon.

Merci pour la rigueur contagieuse de vos prises en charge.

Ton engagement pour ton service associé à ton parcours inspire beaucoup d'entre nous.

À ma famille.

Merci à ma mère, Sylvie pour sa présence rassurante tout au long de ma vie et son clafoutis aux cerises.

Merci à mon père, Georges pour son soutien indéfectible et ses tartes aux quetsches.

À mes sœurs chéries, les sistaa, je vous embête autant que je vous aime c'est à dire beaucoup.

Aux copains de toujours,

Thomas tom pouce, Alex le mexou et le Tibs, qu'importe le temps passé mon amitié pour vous restera la même. « All I know there's no time, there's no life, there's no turning back »

Aux copains de la fac,

Pierre Thomas Ugo Emma et Maeva

À mes trois besta

À Coquin pour ton écoute, ta bonne humeur et tes saucissons.

À Chule pour nos deux ans sous le même toit, ta détente et tabata.

Au Bastou pour ton énergie et ta gentillesse.

À Mathilde pour ta sobriété

Nous n'oublierons pas nos aventures à Piura. (dédicace à miss tourista)

Aux copains d'internat,

À Florent le poto infallible et toujours fournis.

À Gildas ta liberté est contagieuse.

À Damich pour nos fous rires et nos passions communes pour Marseille et la médecine.

À Georgio, jaquo, pantacourt

Aux copains du rocher,

Tchim, Martin, j'espère découvrir encore pleins de terrains de jeux avec vous : Objectif 7c+ (je t'ai pas oublié alex mais si je te met je peux plus mettre l'objectif)

Aux collocs de l'Est restants,

Sixt et mathieu

À Marine, ma puce, mon amour, toute ces années ensemble et toutes ces années à rattraper.



*Patients atteints de cancer métastatique en  
réanimation : retour à domicile et survie*  
*Une étude observationnelle, rétrospective et  
multicentrique.*

*Résumé*

Introduction : Le pronostic des patients métastatiques en réanimation est en constante amélioration. La qualité de vie après la réanimation et le retour à domicile sont des données importantes mais encore peu étudiées.

Matériel et méthode : 253 patients métastatiques ont été analysés rétrospectivement sur trois centres entre janvier 2017 et décembre 2020.

Résultats : À 3 mois, 94 patients (37%) seront rentrés à domicile. Les facteurs associés au retour à domicile sont un « Performans Status » bas (0 ou 1), le sexe féminin, une absence de dénutrition et la réalisation d'une chimiothérapie avant l'admission en réanimation.

La mortalité à 1 an est de 71,5%. Les facteurs associés à la mortalité à 1 an sont la dénutrition, le sexe masculin, la détresse respiratoire aiguë hypoxique et la non-réalisation de chimiothérapie avant l'admission. La mise sous hormonothérapie avant l'admission est un facteur protecteur fort.

Conclusion : Il existe des pronostics extrêmement différents chez les patients métastatiques. Le statut métastatique ne doit plus être un argument isolé pour un refus d'admission en réanimation, il doit s'accompagner de l'analyse de la gravité, de l'état général, de l'aptitude à recevoir une chimiothérapie et du caractère hormonosensible de la tumeur.

Introduction: The prognosis of metastatic patients in intensive care is constantly improving. The quality of life after resuscitation and return home are important data but still little studied.

Material and method: 253 metastatic patients were retrospectively analyzed in three centers between January 2017 and December 2020

Results: At 3 months, 94 patients (37%) will have returned home. The factors associated with returning home are a low "Performans Status" (0 or 1), female sex, absence of undernutrition and performing chemotherapy before admission to intensive care.

Mortality at 1 year is 71.5%. The factors associated with 1-year mortality are undernutrition, male sex, acute hypoxic respiratory distress and the non-fulfilment of chemotherapy before admission. Putting on hormone therapy before admission is a strong protective factor.

Conclusion: There are extremely different prognoses in metastatic patients. The metastatic status must no longer be an isolated argument for a refusal of admission to intensive care, it must be accompanied by an analysis of the severity, the general condition, the ability to receive chemotherapy and the hormone-sensitive nature of the tumor.

<b>I. <u>INTRODUCTION</u></b> .....	3
I.1 <u>Le patient d'oncologie solide en réanimation</u> .....	3
I.2 <u>Le patient atteint de néoplasie métastatique en réanimation</u> .....	4
<b>II. <u>MATERIEL ET MÉTHODE</u></b> .....	4
<b>III. <u>ANALYSES STATISTIQUES</u></b> .....	5
<b>IV. <u>RÉSULTATS</u></b> .....	5
IV.1 <u>Résultats généraux</u> .....	5
IV.2 <u>Retour à domicile à 3 mois</u> .....	8
IV.3 <u>Mortalité à un an</u> .....	9
<b>V. <u>DISCUSSION</u></b> .....	12
V.1 <u>Discussion générale</u> .....	13
V.2 <u>Caractéristiques de l'admission</u> .....	13
V.3 <u>Caractéristiques du cancer</u> .....	14
V.4 <u>État général et fragilité</u> .....	15
V.5 <u>Hormonothérapie et immunothérapie</u> .....	15
V.6 <u>Qualité de vie et éthique</u> .....	16
<b>VI. <u>CONCLUSION</u></b> .....	17
ANNEXES .....	18

## **I. INTRODUCTION :**

### **I.1 Le patient d'oncologie solide en réanimation :**

Il y a en France 382 000 nouveaux cas de cancer diagnostiqués en 2018 (INCA) avec 157 000 décès liés aux cancers.

Le nombre de nouveaux cas de cancers a augmenté de 65% entre 1990 et 2018, principalement du fait du vieillissement (39%) et de l'augmentation de la population française (20%). (1)

C'est également la première cause de décès prématuré.

La proportion de patients atteints de pathologie cancéreuse admis en réanimation est aussi en constante augmentation, en parallèle de l'augmentation de patients vivant avec un cancer. (2)

5 à 10% des patients atteints de cancer nécessitent de la réanimation et, à l'inverse, 20% des patients en réanimation ont un cancer comme antécédent. (3)(4)(5)

L'apparition de thérapeutiques nouvelles augmente l'espérance de vie de nombreuses néoplasies ; notamment les inhibiteurs de check-point, les inhibiteurs de tyrosine-kinase, auxquels on peut ajouter les traitements antifongiques, le traitement prophylactique des aplasies par GCSF et les prophylaxies des infections opportunistes.

Les nouvelles thérapeutiques antinéoplasiques peuvent justifier une réanimation dans l'espoir d'accéder à ces thérapeutiques, mais elles créent également des effets indésirables graves pouvant nécessiter une suppléance d'organe. (6)

Certaines indications chirurgicales d'exérèse de lésions métastatiques peuvent mener les patients en postopératoire en soins intensifs pour surveillance ou pour des complications du fait de chirurgies lourdes chez des individus déjà fragiles. (7)

Des patients qui auparavant auraient relevé de soins palliatifs sont aujourd'hui pris en charge avec des chirurgies majeures et des traitements cytotoxiques, immunomodulateurs ou ciblés.

La présence de nouvelles lignes thérapeutiques donne un espoir aux patients, aux cliniciens et aux familles.

Les causes les plus fréquentes d'admission en soins critiques sont la surveillance postopératoire, le sepsis et les détresses respiratoires aiguës. Suivent les complications des traitements antinéoplasiques, les urgences oncologiques et les saignements. (8)

On retrouve en soin intensif principalement des hommes, entre 60 et 70 ans. Les cancers les plus pourvoyeurs d'admission en réanimation sont les cancers de l'intestin grêle et le cancer colorectal (3) du fait de l'élargissement des indications de chirurgie.

L'admission en réanimation était jusqu'à peu restreinte pour ces patients cancéreux. Une étude de 2005 montre que le fait de présenter une néoplasie métastatique est la deuxième cause de refus d'admission en réanimation. (9)

Pourtant, l'évaluation médicale du pronostic de ces patients à court, moyen et long terme est difficile. Le meilleur moyen est de réaliser des discussions interdisciplinaires. (10)

Le pronostic des patients d'oncologie a été analysé dans de nombreuses études. Un tableau récapitulatif d'études sur le pronostic des patients d'oncologie est disponible en annexe 1.

Le fait de présenter un cancer solide à l'admission en réanimation n'est pas un facteur de risque de mortalité comme le montre l'étude de Taccone et al. (5)

On peut également citer la méta-analyse de Puxty et al, qui reprend 48 articles internationaux avec au total 25 539 patients et retrouve des mortalités moyennes similaires aux autres patients de réanimation, avec une mortalité en réanimation de 31,2% et mortalité hospitalière de 38,2%.

(3)

## I.2 Le patient atteint de néoplasie métastatique en réanimation :

Une grande proportion de ces patients d'oncologie présente une néoplasie métastatique. Cela concerne près de la moitié des patients d'oncologie admis en réanimation pour une indication médicale.

Nous avons résumé les principales études sur le pronostic du patient avec une néoplasie solide métastatique dans le tableau annexe 2.

Le fait de présenter des métastases est un facteur de risque de mortalité de plus en plus débattu.

## **II. MATERIEL ET MÉTHODE :**

Nous avons inclus rétrospectivement 253 patients sur trois centres dans le sud de la France : la réanimation de l'Institut Paoli-Calmette Centre Régional de Lutte contre le Cancer à Marseille, la réanimation de l'hôpital Sainte Musse à Toulon Centre Hospitalier Régional, et la réanimation polyvalente de l'Hôpital Nord de l'Assistance Publique des Hôpitaux de Marseille. La période d'inclusion est située entre janvier 2017 et décembre 2020.

Ce projet a été approuvé par le Groupe de Sélection des Projets de Recherches Cliniques « institutional review board » de l'Institut Paoli-Calmette (n°2020-067).

Nous avons inclus tous les patients ayant pour antécédent un cancer solide métastatique ou une tumeur métastatique en cours de diagnostic, quel que soit le primitif, admis en réanimation pour une défaillance d'organe imprévue.

Nous avons exclu les patients d'hématologie, les patients en surveillance postopératoire d'une chirurgie programmée, les patients non défaillants, et les patients mineurs. Nous avons également exclu les cancers du testicule métastatique dont le profil et les thérapeutiques diffèrent des autres primitifs. (11) Pour les admissions multiples, seule la première admission sur la période a été analysée.

L'analyse des données a été anonymisée.

Nous avons analysé les détails de l'admission en réanimation avec l'origine d'admission, la cause et le diagnostic; les antécédents avec le score de Charlson (12), l'« ECOG Performans status » 1 mois avant l'admission (13) (annexe 3) et la nutrition.

Nous avons ensuite colligé les détails du cancer avec le primitif et le nombre de métastases, le statut contrôlé ou en progression, les traitements anticancéreux déjà réalisés ; la gravité clinique et biologique avec les scores IGS ONCOSCORE (14) et SOFA à J1 et J3 (15) (annexe 4) ; et enfin les limitations.

Nous avons analysé le devenir à la sortie d'hospitalisation après réanimation, à 3 mois puis à 6 mois, en différenciant le retour à domicile du non-retour à domicile (séjour en SSR, institutionnalisation, unité de soin palliatif). Une hospitalisation à domicile est incluse dans les retours à domicile.

Une rechute après le passage en réanimation et l'administration de traitement spécifique a été suivie sur minimum 6 mois. Une rechute a été définie sur la base de compte-rendu de radiologie, tous examens confondus.

Nous avons défini la dénutrition par une IMC < 18,5cm/m<sup>2</sup>, ou une perte de poids de 5% en 1 mois, ou de 10% dans les 6 mois précédant l'admission, ou une albuminémie à l'admission < 30G/L. (16)

La Neutropénie a été définie par des polynucléaires neutrophiles < 500/mm<sup>3</sup>. (17) ; la thrombopénie par un compte plaquettaire < 150 giga/litre.

Les causes néoplasiques sont toutes les causes de la défaillance en lien direct avec la néoplasie comme une compression d'organe, une lymphangite, les épanchements de séreuses, ...

Nous nous sommes référés à la « surviving sepsis campaign » (18) pour la définition du choc septique, à la classification KDIGO (19) pour l'insuffisance rénale aiguë et à la recommandation SFAR (20) pour la limitation des thérapeutiques qui comprend également les arrêts des thérapeutiques actives.

L'objectif de l'étude est d'analyser les facteurs associés au devenir des patients métastatiques après un passage en réanimation à court et long terme.

Nous avons tout d'abord analysé les facteurs associés à un retour à domicile de ces patients à 3 mois, puis avons analysé les facteurs associés à la mortalité à 1 an.

### **III. ANALYSES STATISTIQUES**

Toutes les données sont présentées en taux (pourcentages) pour les variables qualitatives, et en médiane (25ème-75ème percentile) pour les variables quantitatives. Les facteurs des patients ont été comparés entre deux groupes de patients à trois mois : ceux qui sont retournés à domicile et les autres patients. Aucun patient n'est perdu de vue avant la sortie de l'hôpital, et les 14 patients perdus de vue à 3 mois ont été mis dans le groupe de ceux qui ne sont pas retournés à domicile.

La comparaison entre ces deux groupes a été faite avec le test de Mann-Whitney pour les variables qualitatives et avec le test du Chi-2 ou de Fisher pour les variables quantitatives.

Tous les petits  $p < 0,05$  ont été considérés statistiquement significatifs.

Nous avons réalisé une régression logistique pour identifier les variables indépendantes associées au retour à domicile à 3 mois, mesurées par des Odds ratios estimés avec un intervalle de confiance de 95% (IC95%). Les variables présentant un  $p$  inférieur à 0,10 dans l'analyse univariée ont été rentrées dans le modèle de régression logistique.

La survie à un an a été calculée depuis le jour de l'entrée en réanimation jusqu'au décès toutes causes (événements) confondues, ou jusqu'à la date des dernières nouvelles (censure). Le suivi a été censuré après 12 mois. La corrélation entre les caractéristiques des patients pour la mortalité à un an a été réalisée à partir de la régression univariée et multivariée de Cox. Tous les tests statistiques étaient bilatéraux. Nous avons de nouveau considéré un petit  $p < 0,05$  comme significatif. Le modèle de Cox utilise dans l'analyse multivariée toutes les variables présentant un  $p < 0,10$ . La variable d'intérêt était la mortalité à un an, et les résultats sont exprimés en hazard ratio (HR) avec des intervalles de confiance de 95% (95%IC).

Enfin, la courbe des incidence cumulées a été utilisée pour illustrer la progression des cancers des patients retournés à domicile. La survie sans progression a été définie comme l'intervalle entre la date d'entrée en réanimation et la date de progression du cancer, ou la date où le patient est perdu de vue, ou la date du décès.

### **IV. RÉSULTATS :**

#### **IV.1 Résultats généraux :**

Sur 253 patients métastatiques en réanimation inclus dans notre étude, l'âge médian est de 65 ans IQR[56-72]. 50% (n=127) sont des femmes.

Un mois avant l'admission, 40 % (n=101) des patients ne sont pas alités (Performans Status 0 ou 1).

54% (n=137) des patients sont dénutris.

Les primitifs les plus fréquents sont les cancers pulmonaires non à petites cellules (33%), suivis du cancer du sein (16%) puis du cancer colorectal (9%).

Avant leur admission en réanimation, 27% (n=68) des patients n'auront jamais eu de traitement anticancéreux, 60% (n=154) auront déjà eu de la chimiothérapie, 35% (n=89) une thérapie ciblée et 14% (n=35) de l'hormonothérapie. Parmi les 35 patients sous hormonothérapie, 25 patientes sont suivies pour un cancer du sein et 10 patients pour une néoplasie de prostate. L'étiologie la plus fréquente est l'infection (46% n=117), suivie des causes néoplasiques (36% n=92), puis des effets secondaires des thérapeutiques antinéoplasiques (9% n=22).

Tableau 1 : Caractéristiques des patients avant l'arrivée en réanimation  
(et analyse univariée du retour à domicile à 3mois) :

	Total (n=253)	Retour à domicile (n=94)	Non (n=159)	p
Âge (ans)	65.00 [56.00-72.00]	63.00 [54.00-69.00]	65.00 [58.50-74.00]	<b>0.03</b>
Sexe (femme, %)	127 (50%)	61 (65%)	66 (42%)	<b>0.001</b>
Score de Charlson	10.00 [8.00-11.00]	9.00 [8.00-10.00]	10.00 [8.00-11.00]	<b>0.045</b>
<u>Performans Status 1 mois avant admission n, (%)</u>				
0-1	101 (40%)	52 (55%)	49 (32%)	<b>&lt;0.001</b>
2-3-4	150 (59%)	41 (44%)	109 (71%)	<b>&lt;0.001</b>
Dénutrition n, (%)	137 (54%)	33 (35%)	104 (65%)	<b>&lt;0.001</b>
Albuminémie à l'admission (g/L)	28 [24-32]	30 [25-33]	27 [23-30]	<b>0.002</b>
<u>Primitif n, (%)</u>				
Poumon non à petites cellules	82 (33%)	25 (27%)	57 (36%)	0.17
Sein	41 (16%)	22 (24%)	19 (12%)	<b>0.027</b>
Colorectal	23 (9%)	10 (10%)	13 (8%)	0.67
Rein	12 (5%)	2 (2%)	10 (6%)	0.23
Poumon petite C	13 (5%)	6 (7%)	7 (4%)	0.69
Prostate	10 (4%)	4 (4%)	6 (4%)	1.00
Estomac	9 (4%)	2 (2%)	7 (4%)	0.55
Pancréas	9 (4%)	5 (5%)	4 (3%)	0.42
Vessie	9 (3%)	3 (3%)	6 (4%)	1.00
Hépatobiliaire	8 (3%)	0 (0%)	8 (5%)	0.30
Autre	37 (14%)			
<u>Localisation métastase n, (%)</u>				
Poumon/plèvre	124 (49%)	48 (51%)	76 (50%)	1.00
Os	103 (41%)	38 (40%)	65 (41%)	1.00
Foie	97 (38%)	32 (34%)	65 (41%)	0.34
Cérébral	44 (17%)	18 (19%)	26 (16%)	0.69
Péritoine	39 (15%)	19 (20%)	20 (13%)	0.15
Surrénales	28 (11%)	8 (9%)	20 (13%)	0.43
Autre	23 (9%)			
Nombre de localisations de métastases	2.00 [1.00-3.00]	2.00 [1.00-3.00]	2.00 [1.00-3.00]	0.39
LDH à l'admission (UI/L)	321 [219-478]	315 [190-434]	329 [232-619]	0.165
<u>Traitement avant réa : n, (%)</u>				
Chimiothérapie	154 (60%)	69 (73%)	85 (53%)	<b>0.003</b>
Hormonothérapie	35 (14%)	16 (17%)	19 (12%)	0.35
Thérapie ciblée	89 (35%)	37 (40%)	52 (33%)	0.35
Radiothérapie	70 (27%)	31 (33%)	39 (25%)	0.17
AUCUN traitement	68 (27%)	13 (14%)	55 (35%)	<b>0.001</b>
Nombre de lignes thérapeutiques avant réanimation	2.00 [0.00-2.00]	1.00 [1.00-3.00]	1.00 [0.00-2.00]	<b>&lt;0.001</b>

Tableau 2 : Caractéristiques des patients en réanimation  
(et analyse univariée du retour à la domicile à 3mois) :

	Total (n=253)	Retour à domicile (n=94)	Non (n=159)	p
<u>Origine d'admission n, (%)</u>				
Primaire SAMU	24 (10%)	11 (12%)	13 (8%)	0.48
Service des urgences	74 (29%)	32 (34%)	42 (26%)	0.25
Service hospitalier	155 (61%)	51 (54%)	104 (65%)	0.10
<u>Cause d'admission n, (%)</u>				
DRA hypoxique	149 (58%)	49 (52%)	100 (63%)	0.12
Choc septique	53 (21%)	13(14%)	40 (25%)	<b>0.048</b>
Coma	41 (16%)	15 (16%)	26 (16%)	1.00
Insuffisance Rénale	31 (12%)	11 (12%)	20 (13%)	0.994
Trouble hydro-électrolytique sévère	20 (8%)	13 (14%)	7 (4%)	<b>0.015</b>
DRA hypercapnique	18 (7%)	7 (7%)	11 (7%)	1.00
Choc hémorragique	13 (5%)	5 (5%)	8 (5%)	1.00
<u>Étiologie n, (%)</u>				
Infection	117 (46%)	41 (44%)	76 (50%)	0.519
Pulmonaire	71 (28%)	50 (53%)	21 (13%)	
Intra-abdominale	30 (12 %)	20 (21%)	10 (6%)	
Urinaire	11 (4%)	5 (5%)	6 (4%)	
Cause néoplasique	92 (36%)	32 (43%)	60 (38%)	0.65
Épanchement pleural	38 (15%)	15 (16%)	23 (15%)	0.89
Effet secondaire de thérapeutique antinéoplasique	22 (9%)	11 (12%)	11 (7%)	0.28
OAP cardiogénique	14 (6%)	4 (4%)	10 (6%)	0.69
Inhalation	10 (4%)	0 (0%)	10 (6%)	<b>0.032</b>
Embolie pulmonaire	9 (4%)	3 (3%)	6 (4%)	1.00
Épanchement péricardique	6 (2%)	3 (3%)	3 (2%)	0.82
<u>Supports n, (%)</u>				
Amines	105 (41%)	29 (31%)	76 (50%)	0.008
Ventilation mécanique	60 (24%)	15 (16%)	45 (29%)	0.026
Épuration extra rénale	7 (3%)	0 (0%)	7 (5%)	0.039
Score IGS	45.00 [38.00-53.00]	42.00 [36.00-47.00]	48.00 [41.00-56.00]	<b>&lt;0.001</b>
Score SOFA à l'admission	5.00 [3.00-8.00]	4.00 [3,00-6,00]	6.00 [4.00-9.00]	<b>&lt;0.001</b>
Score SOFA à l'admission >5	106 (42%)	25 (27%)	81 (51%)	<b>&lt;0.001</b>
DELTA SOFA J1-J3	3.00 [0.00-3.00]	2.00 [1.00-4.00]	2.00 [-0.50-3.00]	<b>0.045</b>
Score ONCOSCORE	4.00 [3.00-6.00]	4.00 [3.00-5.00]	4.00 [3.00-6.00]	<b>0.001</b>
Neutropénie n, (%)	17 (7%)	9 (10%)	8 (5%)	0.25
Thrombopénie n, (%)	67 (26%)	25 (27%)	42 (26%)	1.00
Délai entre le premier signe clinique et l'admission en réanimation (jour)	2.00 [1.00-6.00]	2.00 [1.00-5.00]	2.00 [1.00-5.75]	0.66
Durée de séjour en réa (jour)	3.00 [3.00-7.00]	4.00 [3.00-6.75]	4.00 [3.00-7.00]	0.78
Limitations avant la réa n, (%)	5 (2%)	1 (1%)	4 (2,5%)	0.74
Limitations pendant la réa n, (%)	90 (36%)	15 (16%)	75 (47%)	<b>&lt;0.001</b>

DRA = Détresse Respiratoire Aiguë / OAP = Œdème Aiguë Pulmonaire

Le reste des caractéristiques de la population est disponible dans les tableaux 1 et 2.  
 Les détails des traitements anticancéreux les plus retrouvés dans notre étude sont disponibles dans l'annexe 5.

La mortalité en réanimation est de 16% (n=40) et la mortalité hospitalière est de 37% (n=94).  
 La moyenne de suivi sur 1 an est de 311 jours CI95%[293-329] avec 32 perdus de vue. Les perdus de vue sont tous sortis de l'hôpital vivants.

#### IV.2 Retour à domicile à 3 mois

À 3 mois, 94 patients sur 253 (**37%**) seront retournés à domicile.

Parmi les 159 patients non rentrés à domicile, 94 sont décédés à l'hôpital (37%), 40 sont décédés dans les 3 mois qui ont suivi leur sortie (16%), 14 ont été perdus de vue (5%) et 12 ont été admis dans une structure de soin adaptée (5%). Les patients perdus de vue ont été analysés dans le groupe non-retour à domicile.

La mortalité à 3 mois est de **53%** (n=133).

En analyse **univariée**, avant l'hospitalisation en réanimation nous retrouvons peu d'associations statistiques entre les caractéristiques du cancer des patients de notre étude et le retour à domicile ou la mortalité à un an.

Parmi les primitifs, seul le cancer du sein est associé au retour à domicile.

Un âge bas, le sexe féminin, le score de Charlson bas (donc peu d'antécédents), un Performans Status faible, une absence de dénutrition sont déjà associés au retour à domicile.

Avoir déjà eu de la chimiothérapie avant l'admission en soins intensifs et un nombre de ligne élevé est associé au retour à domicile.

Pendant l'hospitalisation en réanimation, les scores de gravité SOFA et IGS, la différence entre le score SOFA à l'admission et à 3 jours appelé « Delta SOFA » ainsi que les défaillances d'organe prises isolément ressortent significatives sur le retour à domicile à 3 mois.

L'ensemble des facteurs testés sont dans les tableaux 1 et 2.

L'analyse **multivariée** retrouve six facteurs indépendamment associés au retour à domicile à 3 mois : un Performans Status bas (0 ou 1), une absence de dénutrition, le sexe féminin, un score SOFA bas et la réalisation d'une chimiothérapie avant la réanimation quel que soit le délai. Une limitation des thérapeutiques durant la réanimation diminue fortement le retour à domicile indépendamment des autres facteurs.

Ils sont répertoriés dans le tableau 3.

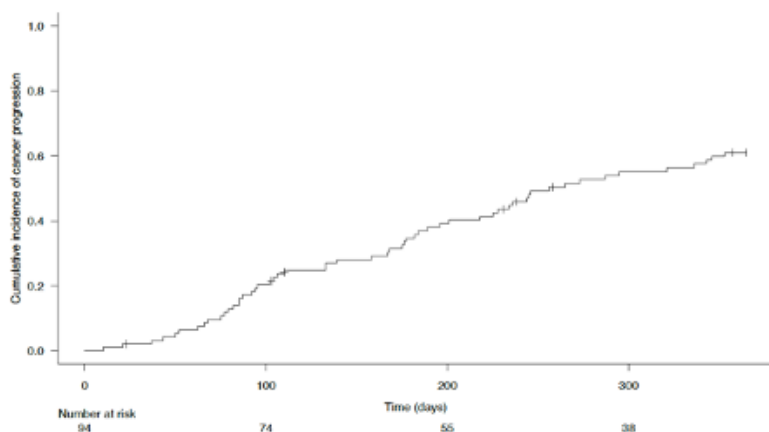
Tableau 3 : Facteurs significatifs associés à un retour à domicile à 3 mois en multivariée :

	Odd Ratio	95% IC	p value
PS 0 / 1	2.17	1.14 – 4.17	<b>0.018</b>
Absence de dénutrition	2.94	1.56 – 5.56	<b>0.001</b>
Femme	2.22	1.19 – 4.17	<b>0.013</b>
Chimiothérapie avant la réanimation	2.22	1.19 – 4.17	<b>0.013</b>
SOFA J1 =<5	2.04	1.04 – 4.00	<b>0.038</b>
Limitations pendant la réanimation	0.30	0.15 – 0.62	<b>0.001</b>



La Médiane de survie sans progression des patients retournés à domicile est de 256 jours CI95%[196-316]. L'incidence cumulée de la progression chez les patients retrouvés à domicile est de 56,51% CI95%[48.4%-68.4%].

Figure 1 : Incidences cumulées des progressions des cancers après retour à domicile



### IV.3 Mortalité à un an.

La mortalité à un an est de **71,5%** CI95%[66%-77.7%].

En analyse **univariée**, avant la réanimation un cancer du sein primitif est protecteur, tandis que le primitif hépato-biliaire ainsi que la présence de métastases hépatiques sont associés à la mortalité. Le primitif pulmonaire, de la prostate ou colorectal sont non significatifs.

De nouveau, les scores de gravité ressortent tous comme étant significatifs.

Pour les causes d'admission, la détresse respiratoire aiguë hypoxique est associée avec la mortalité à un an. Les étiologies « causes néoplasiques » sont à la limite de la significativité. Une tendance est également notable chez les patients admis pour un effet secondaire d'une thérapeutique antinéoplasique (chimiothérapie ou immunothérapie) entraînant plutôt une plus faible mortalité. Enfin, l'intégralité des patients admis pour une inhalation sont décédés à un an (10 patients).

L'admission depuis un service d'hospitalisation est associée à la mortalité à un an, contrairement à une admission primaire par le SAMU ou après un passage par un service d'accueil des urgences.

Nous avons également étudié le nombre de localisations métastatiques et le taux de LDH à l'admission pour essayer de quantifier la masse tumorale. Le nombre de métastases est non significatif pour nos deux analyses, tandis que le taux de LDH à l'admission est associé à la mortalité à un an.

La neutropénie, facteur souvent retrouvé chez les patients d'hématologie (17), est non significative tout comme la thrombopénie.

Le tableau 4 résume de manière non exhaustive les facteurs étudiés pour la mortalité à un an

Tableau 4 : Facteurs associés à la mortalité à un an

<i>Variable</i>	Analyse			Multivariée		
	<i>HR</i>	<i>95% IC</i>	<i>P value</i>	<i>HR</i>	<i>95% IC</i>	<i>P value</i>
Âge	1.01	1.00 – 1.03	0.059			
Femme	0.67	0.50 – 0.90	<b>0.008</b>			
Absence de dénutrition	0.48	0.37 – 0.68	<b>0.001</b>	0.62	0.45 – 0.85	<b>0.003</b>
PS = <1	0.46	0,34 – 0,63	<b>0.001</b>			
<u>Primitif :</u>						
Poumon non petites cellules	1.26	0.93 – 1.71	0.14			
Poumon à petites cellules	1.14	0.62 – 2.10	0.67			
Foie	3.56	1.31 – 9.67	<b>0.013</b>			
Sein	0.55	0.35 – 0.87	<b>0.010</b>			
Prostate	0.49	0.20 – 1.18	0.113			
Colorectal	1.19	0.73 – 1.93	0.49			
<u>Métastases :</u>						
Foie	1.42	1.06 – 1.91	<b>0.019</b>			
Os	0.93	0.69 – 1.25	0.62			
Poumon	0.97	0.72 – 1.32	0.86			
Surrénales	1.32	0.86 – 2.03	0.20			
Nombre de localisations de métastases	1.07	0.94 – 1.22	0.30			
LDH à l'admission	1	1-1	<b>0.024</b>			
<u>Traitement :</u>						
Chimiothérapie avant réanimation	0,55	0.40 – 0.74	<b>&lt;0.001</b>	0.71	0.52 – 0.96	0.029
Hormonothérapie avant réanimation	0.58	0.37 – 0.93	<b>0.024</b>	0.57	0.35 – 0.93	0.024
Immunothérapie avant réanimation	0.88	0.65 – 1.19	0.403			
Radiothérapie avant réanimation	0.55	0.38 – 0.79	<b>0.001</b>			
<u>Origine d'admission :</u>						
Service hospitalier	1.39	1.02 – 1.89	<b>0.035</b>			
Service d'urgence						
Primaire SAMU						
Délai entre le premier signe clinique et l'admission en réanimation	0.99	0.98 – 1.01	0,551			
<u>Diagnostic étiologique :</u>						
Cause néoplasique	1.31	0.97 – 1.76	0.074			
Épanchement pleural	1.01	0.68 – 1.52	0.952			
Effet secondaire de thérapeutique	0.76	0.44 – 1.32	0.092			
Infection	0.93	0.69 – 1.23	<b>0.017</b>			
<u>Motif d'hospitalisation :</u>						
Détresse respiratoire aigüe hypoxique	1.42	1.05 – 1.91	<b>0.024</b>	1.40	1.10 – 1.95	0.043
Choc septique	1.34	0.94 – 1.89	0.102			
Défaillance multiviscérale	4.30	2.21 – 8.82	<b>&lt;0.001</b>			
Score IGS	1.03	1.02 – 1.04	<b>0.001</b>	1.03	1.02 – 1.05	<b>&lt;0.001</b>
Score SOFA à l'admission	1.09	1.05 – 1.14	<b>0.001</b>			
Score ONCOSCORE	1.11	1.04 – 1.19	<b>0.003</b>			
<u>Ames</u>						
Ventilation mécanique	1.35	1.01 – 1.81	<b>0.046</b>			
Épuration extrarénale	1.47	1.05 – 2.05	<b>0.024</b>			
Épuration extrarénale	2.52	1.18 – 5.41	<b>0.017</b>			
Limitations avant la réanimation	0.91	0.29 – 2.84	0,868			
Limitations pendant la réanimation	3.67	2.73 – 4.99	<b>&lt;0.001</b>	2.80	2.04 – 3.84	<b>&lt;0.001</b>
Limitations après la réanimation	0,29	0,21 – 0,39	<b>&lt;0.001</b>			

En analyse **multivariée**, les facteurs significativement associés à la mortalité sont de nouveau la dénutrition (voir figure 2), le score de gravité IGS, le motif d'hospitalisation détresse respiratoire aigüe hypoxique (figure 5).

Le fait d'être sous hormonothérapie avant la réanimation est très protecteur (voir figure 3), et le fait de n'avoir jamais eu de chimiothérapie est très associé à la mortalité à un an (voir figure 4). Enfin, les limitations thérapeutiques sont un facteur indépendant de mortalité à un an.

Figure 2 : Survies cumulées selon la présence de **dénutrition**

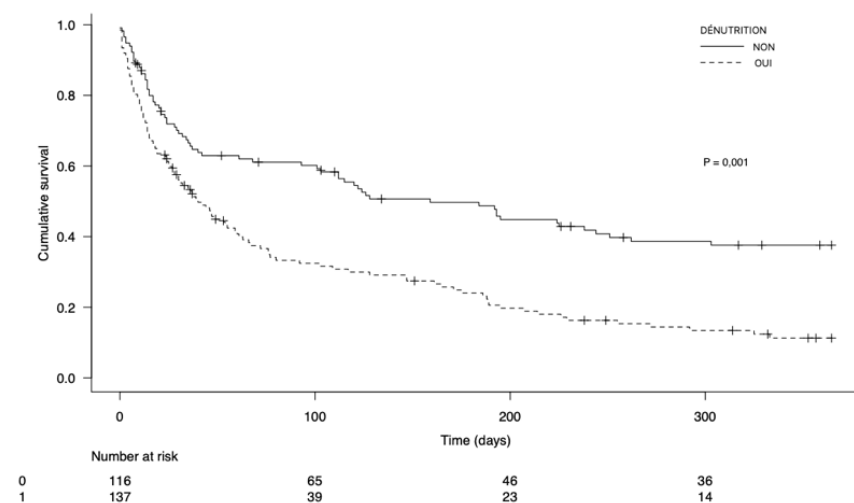


Figure 3 : Survies cumulées selon la mise sous **hormonothérapie** avant la réanimation

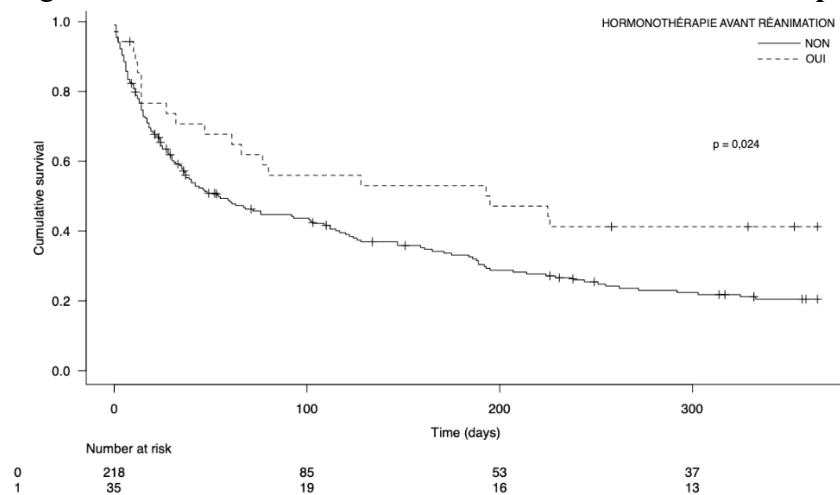


Figure 4 : Survies cumulées selon la réalisation de **chimiothérapie** avant la réanimation

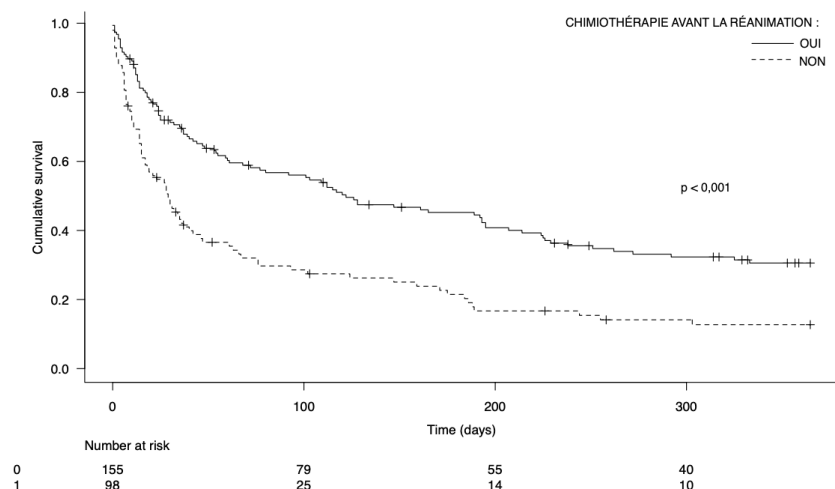
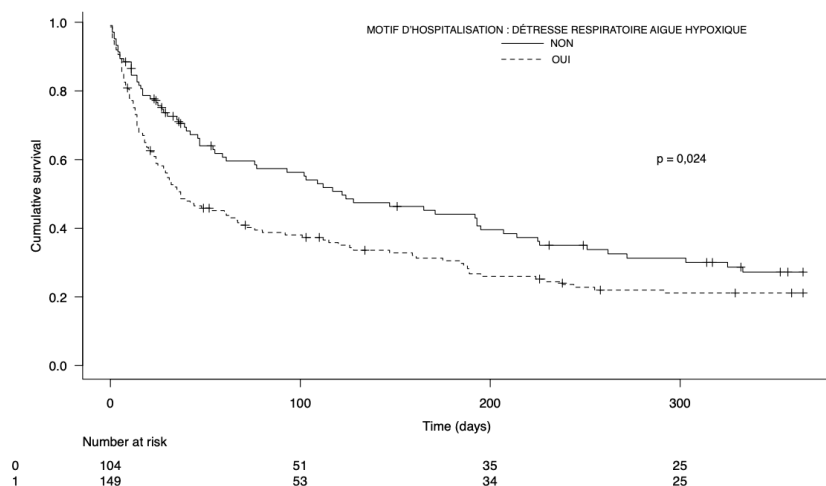


Figure 5 : Survies cumulées selon le motif d'hospitalisation **détresse respiratoire aiguë hypoxique**



## V. DISCUSSION

Notre étude a montré que 37% des patients présentant un cancer solide métastatique admis en réanimation pour une indication médicale retournaient à domicile à trois mois.

Les facteurs indépendants associés à ce retour à domicile sont un Performans Status bas, une absence de dénutrition, le sexe féminin, une faible gravité à l'arrivée en réanimation et la réalisation de chimiothérapie préalable.

La mortalité à un an est de 71,5%. Les facteurs indépendamment associés à la mortalité sont la dénutrition et l'IGS. La présence préalable de chimiothérapie et d'hormonothérapie est protectrice.

Une limitation durant la réanimation est un facteur indépendant pour ces deux objectifs de notre étude.

## V.1 Discussion générale :

Cette étude rétrospective est multicentrique et inclut de nombreux patients. Cela rajoute une validité externe importante par rapport aux travaux déjà existants. En effet, le recrutement des patients métastatiques en réanimation s'avère être très différent en fonction de l'origine de l'admission et du stade de prise en charge oncologique.

Sur 253 patients, nous retrouvons 48 patients qui sortent de leur hospitalisation pour une structure médicalisée. À 3 mois ils ne sont plus que 12, et 5 à 6 mois.

Cela montre que, quelques mois après leur hospitalisation, les patients métastatiques retournent à domicile ou décèdent. Très peu sont institutionnalisés.

La mortalité en réanimation (16%) et hospitalière (37%) est, contre toute attente, plus basse que celle retrouvée habituellement dans les études sur les patients d'oncologie en réanimation (Annexe 1). De plus, nous avons inclus uniquement des patients métastatiques ce qui laisserai attendre une plus grande mortalité.

Une étude récente concernant principalement des patients métastatiques avec une indications médicale retrouve une mortalité en réanimation de 5% et hospitalière de 22%. (21)

Dans une autre étude de 2017, sur 101 patients avec une néoplasie métastatique on retrouve une mortalité en réanimation de 15% et une mortalité hospitalière de 35%. (22)

Cela concorde avec la lente mais constante décroissance de la mortalité en réanimation des patients d'oncologie médicale. (23)

Nous n'avons pas exclu les patients dont le séjour en réanimation était de 24h ou moins. Cela concerne 31 patients sur 253 (12,2%). 10 décèderont dans les 24 premières heures, et 7 décèderont à l'hôpital, ce qui nous fait dire que cette petite proportion de patients ne fausse pas nos données sur la mortalité.

La gravité des patients de notre étude est élevée (IGS moyen= 47, SOFA J1 moyen = 5,8) et ne peut pas non plus expliquer cette faible mortalité.

L'admission précoce des patients, un processus de limitation en amont, les nouvelles thérapeutiques antinéoplasiques et l'amélioration de nos pratiques de réanimation des patients d'oncologie peuvent apporter une partie des explications. (24)

## V.2 Caractéristiques de l'admission :

Les **scores de gravité** sont, comme dans toutes les études, très liés à la mortalité mais nous montrons qu'ils sont également un facteur indépendant associé au retour à domicile.

Le **délai d'admission** en réanimation après l'apparition d'une défaillance influe aussi l'évolution en réanimation, principalement pour les patients présentant une défaillance respiratoire. (25) L'association entre le délai des premiers symptômes et la mortalité est non significative dans notre étude. Une prise en charge précoce de ces patients fragiles nécessite sûrement plus de puissance pour ressortir. De plus, l'admission précoce est devenue un standard de prise en charge du patient d'onco-hématologie et peut ne pas être significative du fait de l'admission déjà précoce des patients le nécessitant.

Le différentiel entre le SOFA J1 et le SOFA J3 « DeltaSOFA » illustre le concept du **Time Limited Trial** (TLT), aussi appelé réanimation d'attente. Il permet d'estimer au mieux le pronostic des patients en comparant l'évolution des défaillances d'organes durant les premiers jours de réanimation. Au bout du délai fixé à priori par l'équipe médicale, si le patient continue à avoir les mêmes défaillances ou en présente de nouvelles, un arrêt des thérapeutiques actives peut être proposé.

Le concept de TLT fut d'abord évoqué par JL. Vincent en 2005. (26) Cette attitude permet de proposer un essai de réanimation intensive à des patients chez qui une réanimation lourde et prolongée semble se rapprocher d'une obstination déraisonnable.

Les patients pouvant bénéficier de TLT sont les patients avec de grandes chances de décès ou de non-récupération fonctionnelle, et chez qui l'effet de prise en charge invasive est incertain. Cette attitude paraît particulièrement adaptée aux patients d'oncologie, en particulier si le cancer est de mauvais pronostic (27), surtout si ceux-ci sont âgés (28) ou présentent d'autres antécédents majeurs.

Shrime et al a montré spécifiquement chez le patient d'oncologie solide qu'un TLT de 4 jours permettait d'aussi bien discriminer les issues défavorables qu'une prise en charge sans aucune limitation. (29)

Cette durée est nuancée pour les patients d'oncohématologie pour lesquels la durée nécessaire paraît plus longue. Il paraît également nécessaire de la rallonger si les patients présentent des scores de gravité bas. Bien sûr, chaque patient étant unique, il n'est pas possible de définir une durée exacte et elle doit être individualisée.

Le Delta SOFA revient positif dans notre analyse et montre donc qu'un TLT pourrait être utile pour évaluer le retour à domicile.

**L'infection** est l'étiologie la plus souvent retrouvée dans notre étude, avec près de 50% des patients. Une maladie cancéreuse rend nos patients plus à même de développer une infection sévère. (5) On estime que le risque **d'infection** sévère est augmenté de 3 à 5 chez ces patients. (30) Mais cette étiologie revient non significative pour nos deux analyses.

Le motif d'hospitalisation **détresse respiratoire aiguë** est associé de manière indépendante à la mortalité à un an. Pourtant il n'est pas connu pour être un facteur de risque chez les patients d'oncologie médicale. Nous ne parvenons pas à expliquer pourquoi il ressort de manière indépendante de la ventilation mécanique et de la gravité générale. Il faudrait analyser spécifiquement les patients présentant ce motif d'hospitalisation pour mieux comprendre cette association.

### V.3 Caractéristiques du cancer :

Les caractéristiques du cancer ne ressortent que peu en analyse univariée et aucune n'est significative en multivariée.

Le **primitif** le plus souvent cité comme de mauvais pronostic en réanimation est le cancer du poumon, tandis que le cancer du sein et le cancer colorectal seraient de meilleur pronostic. (14)

La méta-analyse de Puxty et al retrouve également une mortalité plus importante chez les cancers du poumon mais montre une mortalité aussi augmentée chez les cancers du sein. (3)

Cette discordance peut s'expliquer par la diversité des cancers du sein en fonction de la présence ou non de récepteurs aux hormones ou de HER2, qui lorsqu'ils sont exprimés rendent ces cancers de bien meilleur pronostic. (31) On peut également citer le cancer de la prostate hormonosensible dont le pronostic, même métastatique, est bon. (32)

De nombreuses études ont retrouvé le **stade du cancer** comme étant un facteur de risque important de mauvaise évolution en réanimation, ce qui ne fait pas consensus dans la littérature. Les articles retrouvant une association statistique significative entre une néoplasie métastatique et la mortalité ne prennent pas en compte dans leur analyse multivariée le Performans Status et la nutrition. (14)(33)(34)(35)

Ces deux facteurs (PS élevé et dénutrition) sont plus souvent retrouvés chez les patients métastatiques que chez les patients d'oncologie tout venant et pourraient être des biais de confusion majeurs.

Une étude récente de Ha et al en 2017 sur 101 patients métastatiques montre qu'un faible taux d'albumine et un PS élevé ressortent comme étant fortement significatifs pour la mortalité (en réanimation et hospitalière) dans cette population. (22)

Les études prenant en compte le Performans Status et l'albuminémie ou la dénutrition dans leur multivariée reviennent quasiment toutes non significatives sur la mortalité pour le stade du cancer. (36)(37)(38)

À notre connaissance, seulement deux études prenant en compte le Performans Status dans leur multivariée sont significatives pour le stade du cancer sur la mortalité, et elles ne prennent pas en compte la dénutrition. (39)(40)

Notre étude concorde avec la littérature qui tend à dire que les caractéristiques du cancer influent peu sur la mortalité à court et moyen terme pendant et après la réanimation. (24)

#### V.4 État général et fragilité

L'état général et plus précisément la **dénutrition** sont des facteurs pronostics connus depuis longtemps en réanimation. (41) On retrouve la dénutrition comme un facteur de risque de mortalité, d'infection et de défaillances chez le patient de réanimation tout venant. (42)

La dénutrition n'est que très peu retrouvée dans l'ensemble des articles sur le pronostic des patients d'oncologie en réanimation, alors qu'elle est très fréquente chez ces patients.

Dans notre étude, l'absence de dénutrition paraît être le facteur le plus associé avec le retour à domicile (Odd Ratio = 2,94 95%IC[1,56-5,56] p=0,001) et il est associé également à la mortalité à un an de manière indépendante.

Le **Performans Status** a été imaginé pour définir les patients d'oncologie et analyser leur capacité à recevoir de la chimiothérapie (13). Depuis, cette classification aide également à guider l'admission des patients oncologiques en réanimation. Elle est disponible en annexe 3.

Les Oncologues médicaux ont depuis longtemps démontré que la réalisation de chimiothérapie palliative n'améliorait la qualité de vie que chez les patients PS 0 ou 1. (43)

Une autre étude montre que la réalisation de chimiothérapie chez les patients PS 3 ou 4 n'augmente pas la survie. (44)

Les autres facteurs influençant la survie chez ces patients avec une néoplasie solide avancée PS 3 ou 4 sont les mêmes que ceux que nous retrouvons dans notre étude, c'est-à-dire l'absence de chimiothérapie antérieure et la dénutrition.

Enfin, les patients PS 3 ou 4 lors de réalisation de chimiothérapie palliative ont une survie significativement abaissée par rapport aux autres patients. (45)

La réalisation de chimiothérapie conditionne la mortalité à moyen et long terme des patients avec des néoplasies actives (39) et paraît d'autant plus essentielle chez les patients métastatiques.

#### V.5 Hormonothérapie et immunothérapie :

Être sous hormonothérapie est un facteur très protecteur de mortalité à un an. Comme vu précédemment, une grande partie des patients atteints de cancer du sein ou de la prostate, une fois leur séjour en réanimation passé, reviennent à un état de base avec leur maladie en second plan.

Les patients sous immunothérapie inclus dans l'étude sont souvent en deuxième ligne ou avec une néoplasie en progression, ce qui peut expliquer la non-association avec la mortalité ou le retour à domicile.

Les nouvelles immunothérapies et plus précisément des bloqueurs du checkpoint avec les anti-CTLA4, anti-PD1 et anti-PDL1 ainsi que les thérapies ciblées anti-protéine kinase (VEGF, HER2...) ont des indications qui se diversifient. Les avancées les plus notables concernent les mélanomes (46), les cancers du poumon (47) et les cancers du sein (48).

Nous allons voir de plus en plus de patients en **réponse partielle prolongée** sous immunothérapie ou thérapie ciblée et dont la pathologie métastatique deviendra probablement une maladie chronique.

## V.6 Qualité de vie et éthique :

La qualité de vie des patients après la réanimation n'a pas été étudiée dans son ensemble dans notre recueil. Le retour à domicile, qu'il soit pour retrouver une vie normale ou pour une fin de vie entourée de ses proches, est un bon indicateur du bénéfice qu'apporte une thérapeutique invasive au patient.

L'amélioration du pronostic en réanimation des patients d'oncologie pose des questions éthiques. En effet, l'augmentation de la survie peut être au détriment de la qualité de vie si elle consiste en une hospitalisation prolongée avec des souffrances physiques et psychiques.

L'analyse seule de la mortalité ne permet pas de décrire réellement l'intérêt de thérapeutiques invasives réalisées en réanimation.

Toute prise en charge en réanimation doit être dirigée par des objectifs qui peuvent varier selon les situations : la survie, la récupération fonctionnelle partielle ou complète, le maintien d'indépendance ou le retour à domicile. (49)

Le retour à domicile, chez ces patients dont le parcours de soin est parfois long et difficile, peut être un objectif raisonnable de réanimation.

Retourner à son domicile nécessite évidemment de survivre à la réanimation mais aussi de garder ou de récupérer un statut fonctionnel relativement bon.

Nous n'avons pas étudié si les patients vivaient à domicile avant l'admission en réanimation.

La proportion de patients retournés à domicile retrouvée dans notre étude (37%) correspond aux autres données de la littérature, voire est en amélioration. Mendoza et al retrouvent 34% de retour à domicile chez des patients d'oncologie après un séjour en réanimation, quel que soit le délai de retour. (35)

Les **limitations des thérapeutiques actives** durant une prise en charge augmentent sans surprise la mortalité des patients, car elles traduisent l'analyse par le praticien de critères de mauvais pronostic. Contre toute attente, il persiste de nombreux patients vivants après une décision de limitation thérapeutique ou d'arrêt des thérapeutiques actives. Une étude retrouve que 20% des patients oncologiques sortent de l'hôpital vivants après une décision de limitation ou d'arrêt des thérapeutiques en réanimation. (50) Une autre étude retrouve jusqu'à 25% de survie à un an chez des patients d'oncologie limités en réanimation. (39)

Notre étude retrouve les limitations ou arrêts des thérapeutiques durant la prise en charge en réanimation comme un facteur associé de manière indépendante au retour à domicile et à la mortalité.

Les patients sont souvent limités en réanimation pour des arguments liés à leur gravité ou leur état général, l'association en analyse univariée est évidente.

Mais que la limitation pendant la prise en charge soit un facteur associé de manière indépendante dans nos deux analyses multivariées laisse penser que d'autres facteurs pronostics sont analysés par le praticien, facteurs que nous n'avons pas pris en compte dans notre recueil. En retirant les limitations de notre modèle multivarié sur la mortalité à un an, celui-ci reste intégralement le même (annexe 6).



Nous avons analysé de manière certaine l'aptitude des patients à recevoir une thérapeutique antinéoplasique, mais nous n'avons pas recueilli l'absence de possibilité thérapeutique antinéoplasique qui est une cause fréquente de limitations thérapeutiques et pourrait expliquer ces résultats. (39)

La réalisation d'autres études relevant le détail des limitations et l'arrêt des thérapeutiques actives chez les patients d'oncologie pourrait nous aider à mieux comprendre ces résultats.

## **VI. CONCLUSION :**

La population des patients métastatiques en réanimation est très hétérogène.

Les facteurs indépendants associés au retour à domicile sont un faible Performans Status (0 ou 1), l'absence de dénutrition, une faible gravité et/ou la réalisation préalable d'une chimiothérapie.

La mortalité à un an est principalement impactée par les traitements anticancéreux avant l'admission : la présence d'hormonothérapie ainsi que la réalisation de chimiothérapie sont protectrices. La dénutrition ressort de nouveau comme un facteur prédictif majeur, cette fois-ci de mortalité à long terme.

Les caractéristiques du cancer influent moins sur l'évolution à court et moyen terme après la réanimation que le mode de vie et la nutrition.

Il faut donc prendre en compte l'état général, la gravité et les thérapeutiques antinéoplasiques pour évaluer le pronostic des patients métastatiques.

Une partie des patients métastatiques après de nombreuses lignes de chimiothérapies, de thérapies ciblées ou sous hormonothérapie, deviennent porteurs d'une maladie chronique.

Les auteurs déclarent ne pas avoir de conflits d'intérêt.

ANNEXES :

Annexe 1 : Tableau des articles sur le pronostic du patient d'oncologie en réanimation

Référence	Année	Méthodologie	Patients	Types de patients : Onco solide	% de patients métastatiques	Type de patients : Onco-hémato	Postopératoire	Facteurs pronostics retrouvés : Mauvais pronostic	Mortalité en réanimation	Mortalité hospitalière
Azoulay et al	2000	Unicentrique Rétrospectif	120	+	42%	-	-	- Vasopresseur - VM - LOD ODIN SAPSII - Neutropénie	54%	NA
Staudinger et al	2000	Unicentrique Rétrospectif	414	+	NA	+	+	- Hématologie - APACHE - Admission imprévue	47%	NA
Christodoulou et al	2007	Unicentrique Rétrospectif	69	+	82%	-		- PS 3-4	46%	NA
Mashmeyer et al	2006	Unicentrique Rétrospectif	189	+	NA	+	-	- Défaillances - Neutropénies	41,3%	64,6%
Mendoza et al	2008	Unicentrique Rétrospectif	147	+	52%	-	-	- Vasopresseur - Métastases	29%	46%
McGrath et al	2009	Unicentrique Rétrospectif	185	+	42%	+	-	- APACHE - Défaillances	28,8%	NA
Taccone et al	2009	Multicentrique Rétrospectif	473	+	NA	+	+	- Médical - Onco-hématologie - SPAS II - SDRA	20%	27%
Soares et al	2010	Multicentrique Prospectif	717	+	27%	+	+	- SOFA SAPSII - Indication médicale - PS 3-4 - progression de la néoplasie	21%	30%
Namendys-Silva et al	2010	Unicentrique Prospectif	177	+	NA	-	+	- Charlson - APACHE II - Vasopresseurs	21%	36%
Bos et al	2012	Unicentrique Rétrospectif	34067	+	42%	+	+	- APACHE - Admission imprévue - Admission médicale	30,4%	44,6%
Mokart et al	2012	Unicentrique Prospectif	111	+	79%	+	+	- LOD score - Infection virale	32%	41%
Aygençel et al	2014	Unicentrique Rétrospectif	162	+	NA	+	+	- APACHE II / SOFA - Vasopresseur - LDH - Albumine - Admission de service	55%	NA
Xia et al	2016	Unicentrique Rétrospectif	141	+	NA	-	-	- APACHE SOFA - Défaillances	14,9%	29,8%
Auelin et al	2017	Unicentrique Rétrospectif	262	+	60%	-	+	- SAPS 2 - ASAT ALAT - bilirubine - Albumine	33,6%	43,9%
Kingah et al	2018	Unicentrique Prospectif	252	+	NA	-	-	- VM / AKI - SOFA SAPS MPM - APACHE - PS >=2	21,8%	34,3%
Murphy et al	2018	Unicentrique Rétrospectif	687	+	44%	+	+	- Métastases - Primitif (pancréas/poumon)	26,7%	41,9%
Tan et al	2018	Unicentrique Rétrospectif	96	+	76%	-	-	- Stade du cancer - Sepsis - SOFA	5%	22%
Vincent et al	2018	Multicentrique Rétrospectif	1053	+	53%	-	-	- ONCOSCORE - Défaillances - Métastases - Cancer du poumon - Défaillances	41,3%	60,7%
Borcoman et al	2020	Unicentrique Rétrospectif	622	+	52%	-	-	- PS 2/3/4 - Métastatique - NON éligible à la CT - Diagnostic onco récent	22,2%	NA

## Annexe 2 : Tableau des articles sur le pronostic du patient métastatique en réanimation

Référence	Année	Méthodologie	Nombre de patients	Types de patients : Onco solide	Facteurs pronostics retrouvés : Mauvais pronostic	Mortalité en réanimation	Mortalité hospitalière
Casuro et al	2009	Unicentrique Rétrospectif	83	+ 100% Métastatiques	- SAPS II - Thrombopénie	44,6%	71,1%
Heo et al	2014	Unicentrique Rétrospectif	116	+ 100% Métastatiques	- APACHE - EER - PS	15,5%	31%
Kah Poh Loh et al	2016	Multicentrique Rétrospectif	9348	+ 100% Métastatiques	- Admission imprévue - Afro-américain - Comorbidités - Primitif poumon	NA	33%
Ha et al	2017	Unicentrique Rétrospectif	101	+ 100% Métastatiques	- PS - Albuminémie basse	15%	35%

## Annexe 3 : Performans Status de l'OMS ou « ECOG Performans Status »

### PERFORMANCE STATUS DE L'OMS

Activité	Score
Capable d'une activité identique à celle précédant la maladie	0
Activité physique diminuée, mais ambulatoire et capable de mener un travail	1
Ambulatoire et capable de prendre soin de soi-même. Incapable de travailler et alité moins de 50% du temps	2
Capable seulement de quelques activités. Alité ou en chaise plus de 50% du temps	3
Incapable de prendre soin de soi-même. Alité ou en chaise en permanence	4

(13)

## Annexe 4 : Le score SOFA (Sequential Organ Failure Assessment)

SOFA		0	1	2	3	4
<b>Cardio-vasc</b>	<b>PAM (mmHg)</b> <b>Traitement (µg/kg/min)</b>	≥ 70 ∅	< 70 ∅	Dopa ≤ 5 Dobu	Dopa > 5 Adré ≤ 0,1 NA ≤ 0,1	Dopa > 15 Adré > 0,1 NA > 0,1
<b>Respi</b>	<b>PaO<sub>2</sub>/FiO<sub>2</sub></b> <b>VM</b>	> 400 ∅	301- 400 ∅	201- 300 ∅	101- 200 +	≤ 100 +
<b>Neuro</b>	<b>GCS</b>	15	13 -14	10 -12	6 - 9	< 6
<b>Reins</b>	<b>Créatininémie (µmol/L)</b> <b>Diurèse (ml/j)</b>	< 110 > 500	110 -170 > 500	171 – 299 > 500	300- 440 ou < 500	> 440 ou < 200
<b>Foie</b>	<b>Bilirubine (mmol/L)</b>	< 20	20-32	33-101	102 - 204	> 204
<b>Coag</b>	<b>Plaquettes (10<sup>3</sup>/mm<sup>3</sup>)</b>	> 150	101-150	51-100	21-50	≤ 20

(15)

Annexe 5 : Détail des traitements antinéoplasiques avant réanimation (non exhaustif) et analyse univariée du retour à domicile à 3mois

	Total (n=253)	Retour à domicile (94)	Non (159)	p
<i><u>Chimiothérapie</u></i>	154 (60%)	69 (73%)	85 (53%)	<b>0.003</b>
Capécitabine	51 (20%)	25 (27%)	26 (16%)	0.07
Docétaxel	23 (9%)	12 (13%)	11 (6%)	0.18
Paclitaxel	31 (12%)	15 (16%)	16 (10%)	0.24
Irinotécan	23 (9%)	12 (13%)	11 (7%)	0.18
Étoposide	12 (5%)	8 (8,5%)	4 (2,5%)	0.06
Gemcitabine	19 (8%)	7 (7%)	12 (7%)	1.00
Carboplatine	47 (19%)	21 (22%)	26 (16%)	0.31
Cisplatine	33 (13%)	16 (17%)	17 (11%)	0.21
Oxaliplatine	30 (12%)	12 (13%)	18 (11%)	0.89
Pémétréxed	24 (9%)	11 (12%)	13 (8%)	0.48
Cyclophosphamide	16 (6%)	11 (12%)	5 (3%)	<b>0.015</b>
<i><u>Hormonothérapie</u></i>	35 (14%)	16 (17%)	19 (12%)	0.35
Létrozole	13 (5%)	6 (6%)	7 (4%)	0.69
Aromasine-Afinitor	14 (6%)	7 (7%)	7 (4%)	0.46
Tamoxifène	12 (5%)	6 (6%)	6 (4%)	0.52
Fluvestrant	8 (3%)	1 (1%)	7 (4%)	0.27
<i><u>Thérapie ciblée</u></i>	89 (35%)	37 (40%)	52 (33%)	0.35
Pembrolizumab	10 (4%)	2 (2%)	8 (5%)	0.42
Bévacizumab	18 (7%)	11 (12%)	7 (4%)	0.054
Trastuzumab	6 (2%)	5 (5%)	1 (1%)	0.052
Palbociclib	11 (4%)	3 (3%)	8 (5%)	0.71
Nivolumab	17 (7%)	8 (9%)	9 (6%)	0.54

Annexe 6 : Modèle de l'analyse multivariée en retirant les LATA de l'analyse

	Hasard Ratio	95% IC	p value
Absence de dénutrition	0.42	0,28 – 0.64	<b>&lt;0.001</b>
IGS	1.03	1.02 – 1.05s	<b>&lt;0.001</b>
Chimiothérapie avant la réanimation	0.60	0.41 – 0.87	<b>0.008</b>
Hormonothérapie avant la réanimation	0.52	0.29 – 0.93	<b>0.026</b>
DRA hypoxique	1.80	1,20 – 2.69	<b>0.004</b>

1. FRANCIM registre des cancers. Estimations nationales de l'incidence et de la mortalité par cancer en France métropolitaine entre 1990 et 2018 - Volume 1 : Tumeurs solides : Étude à partir des registres des cancers du réseau Francim. Institut national du cancer; 2019.
2. Darmon M, Bourmaud A, Georges Q, Soares M, Jeon K, Oeyen S, et al. Changes in critically ill cancer patients' short-term outcome over the last decades: results of systematic review with meta-analysis on individual data. *Intensive Care Med.* juill 2019;45(7):977-87.
3. Puxty K, McLoone P, Quasim T, Sloan B, Kinsella J, Morrison DS. Risk of Critical Illness Among Patients With Solid Cancers: A Population-Based Observational Study. *JAMA Oncol.* nov 2015;1(8):1078-85.
4. Bos MMEM, Verburg IWM, Dumaij I, Stouthard J, Nortier JWR, Richel D, et al. Intensive care admission of cancer patients: a comparative analysis. *Cancer Med.* juill 2015;4(7):966-76.
5. Taccone FS, Artigas AA, Sprung CL, Moreno R, Sakr Y, Vincent J-L. Characteristics and outcomes of cancer patients in European ICUs. *Crit Care Lond Engl.* 2009;13(1):R15.
6. Joseph A, Simonaggio A, Stoclin A, Vieillard-Baron A, Geri G, Oudard S, et al. Immune-related adverse events: a retrospective look into the future of oncology in the intensive care unit. *Ann Intensive Care.* 16 oct 2020;10(1):143.
7. Thésaurus national de cancérologie digestive TNCD : Cancer colorectal métastatique. 22 févr 2021;
8. Kostakou E, Rovina N, Kyriakopoulou M, Koulouris NG, Koutsoukou A. Critically ill cancer patient in intensive care unit: issues that arise. *J Crit Care.* oct 2014;29(5):817-22.
9. Garrouste-Orgeas M, Montuclard L, Timsit J-F, Reignier J, Desmettre T, Karoubi P, et al. Predictors of intensive care unit refusal in French intensive care units: a multiple-center study. *Crit Care Med.* avr 2005;33(4):750-5.
10. Gwilliam B, Keeley V, Todd C, Roberts C, Gittins M, Kelly L, et al. Prognosticating in patients with advanced cancer--observational study comparing the accuracy of clinicians' and patients' estimates of survival. *Ann Oncol Off J Eur Soc Med Oncol.* févr 2013;24(2):482-8.
11. Ñamendys-Silva SA, Barragán-Dessavre M, Bautista-Ocampo AR, García-Guillén FJ, Córdova-Sánchez BM, Constantino-Hernández E, et al. Outcome of Critically Ill Patients with Testicular Cancer. *BioMed Res Int.* 2017;2017:3702605.
12. Charlson ME, Pompei P, Ales KL, MacKenzie CR. A new method of classifying prognostic comorbidity in longitudinal studies: development and validation. *J Chronic Dis.* 1987;40(5):373-83.
13. Oken MM, Creech RH, Tormey DC, Horton J, Davis TE, McFadden ET, et al. Toxicity and response criteria of the Eastern Cooperative Oncology Group. *Am J Clin Oncol.* déc 1982;5(6):649-55.

14. Vincent F, Soares M, Mokart D, Lemiale V, Bruneel F, Boubaya M, et al. In-hospital and day-120 survival of critically ill solid cancer patients after discharge of the intensive care units: results of a retrospective multicenter study-A Groupe de recherche respiratoire en réanimation en Onco-Hématologie (Grrr-OH) study. *Ann Intensive Care*. 27 mars 2018;8(1):40.
15. Vincent JL, Moreno R, Takala J, Willatts S, De Mendonça A, Bruining H, et al. The SOFA (Sepsis-related Organ Failure Assessment) score to describe organ dysfunction/failure. On behalf of the Working Group on Sepsis-Related Problems of the European Society of Intensive Care Medicine. *Intensive Care Med*. juill 1996;22(7):707-10.
16. Haute Autorité de Santé HAS. Diagnostic de la dénutrition de l'enfant et de l'adulte. Saint-Denis La Plaine; 2019.
17. Mokart D, Darmon M, Resche-Rigon M, Lemiale V, Pène F, Mayaux J, et al. Prognosis of neutropenic patients admitted to the intensive care unit. *Intensive Care Med*. févr 2015;41(2):296-303.
18. Rhodes A, Evans LE, Alhazzani W, Levy MM, Antonelli M, Ferrer R, et al. Surviving Sepsis Campaign: International Guidelines for Management of Sepsis and Septic Shock: 2016. *Intensive Care Med*. mars 2017;43(3):304-77.
19. Khwaja A. KDIGO clinical practice guidelines for acute kidney injury. *Nephron Clin Pract*. 2012;120(4):c179-184.
20. Limitations therapeutiques en medecine perioperatoire SFAR 2018. 2018;
21. Tan AC, Jacques SK, Oatley M, Guminski AD. Characteristics and outcomes of oncology unit patients requiring admission to an Australian intensive care unit. *Intern Med J*. juin 2019;49(6):734-9.
22. Ha FJ, Weickhardt AJ, Parakh S, Vincent AD, Glassford NJ, Warrillow S, et al. Survival and functional outcomes of patients with metastatic solid organ cancer admitted to the intensive care unit of a tertiary centre. *Crit Care Resusc J Australas Acad Crit Care Med*. juin 2017;19(2):159-66.
23. Mokart D, Pastores SM, Darmon M. Has survival increased in cancer patients admitted to the ICU? Yes. *Intensive Care Med*. oct 2014;40(10):1570-2.
24. Azoulay E, Schellongowski P, Darmon M, Bauer PR, Benoit D, Depuydt P, et al. The Intensive Care Medicine research agenda on critically ill oncology and hematology patients. *Intensive Care Med*. sept 2017;43(9):1366-82.
25. Mokart D, Lambert J, Schnell D, Fouché L, Rabbat A, Kouatchet A, et al. Delayed intensive care unit admission is associated with increased mortality in patients with cancer with acute respiratory failure. *Leuk Lymphoma*. août 2013;54(8):1724-9.
26. Vincent J-L. Withdrawing may be preferable to withholding. *Crit Care Lond Engl*. juin 2005;9(3):226-9.

27. Lamia B, Hellot M-F, Girault C, Tamion F, Dachraoui F, Lenain P, et al. Changes in severity and organ failure scores as prognostic factors in onco-hematological malignancy patients admitted to the ICU. *Intensive Care Med.* oct 2006;32(10):1560-8.
28. Beil M, Sviri S, Flaatten H, De Lange DW, Jung C, Szczeklik W, et al. On predictions in critical care: The individual prognostication fallacy in elderly patients. *J Crit Care.* févr 2021;61:34-8.
29. Shrime MG, Ferket BS, Scott DJ, Lee J, Barragan-Bradford D, Pollard T, et al. Time-Limited Trials of Intensive Care for Critically Ill Patients With Cancer: How Long Is Long Enough? *JAMA Oncol.* janv 2016;2(1):76-83.
30. Williams MD, Braun LA, Cooper LM, Johnston J, Weiss RV, Qualy RL, et al. Hospitalized cancer patients with severe sepsis: analysis of incidence, mortality, and associated costs of care. *Crit Care Lond Engl.* oct 2004;8(5):R291-298.
31. Karihtala P, Jääskeläinen A, Roininen N, Jukkola A. Prognostic factors in metastatic breast cancer: a prospective single-centre cohort study in a Finnish University Hospital. *BMJ Open.* 12 oct 2020;10(10):e038798.
32. Gravis G, Salem N, Walz J. [Metastatic hormone-sensitive prostate cancer]. *Bull Cancer (Paris).* janv 2015;102(1):57-64.
33. Bos MEM, de Keizer NF, Meynaar IA, Bakhshi-Raiez F, de Jonge E. Outcomes of cancer patients after unplanned admission to general intensive care units. *Acta Oncol Stockh Swed.* sept 2012;51(7):897-905.
34. Murphy K, Cooksley T, Haji-Michael P. Short- and long-term outcomes of patients with solid tumours following non-surgical intensive care admission. *QJM Mon J Assoc Physicians.* 1 juin 2018;111(6):379-83.
35. Mendoza V, Lee A, Marik PE. The hospital-survival and prognostic factors of patients with solid tumors admitted to an ICU. *Am J Hosp Palliat Care.* juill 2008;25(3):240-3.
36. Aygencel G, Turkoglu M, Turkoz Sucak G, Benekli M. Prognostic factors in critically ill cancer patients admitted to the intensive care unit. *J Crit Care.* août 2014;29(4):618-26.
37. Auclin E, Charles-Nelson A, Abbar B, Guérot E, Oudard S, Hauw-Berlemont C, et al. Outcomes in elderly patients admitted to the intensive care unit with solid tumors. *Ann Intensive Care.* déc 2017;7(1):26.
38. Christodoulou C, Rizos M, Galani E, Rellos K, Skarlos DV, Michalopoulos A. Performance status (PS): a simple predictor of short-term outcome of cancer patients with solid tumors admitted to the intensive care unit (ICU). *Anticancer Res.* août 2007;27(4C):2945-8.
39. Borcoman E, Dupont A, Mariotte E, Doucet L, Joseph A, Chermak A, et al. One-year survival in patients with solid tumours discharged alive from the intensive care unit after unplanned admission: A retrospective study. *J Crit Care.* juin 2020;57:36-41.

40. Gheerbrant H, Timsit J-F, Terzi N, Ruckly S, Laramas M, Levra MG, et al. Factors associated with survival of patients with solid Cancer alive after intensive care unit discharge between 2005 and 2013. *BMC Cancer*. 5 janv 2021;21(1):9.
41. McCluskey A, Thomas AN, Bowles BJ, Kishen R. The prognostic value of serial measurements of serum albumin concentration in patients admitted to an intensive care unit. *Anaesthesia*. août 1996;51(8):724-7.
42. Marchetti J, Reis AMD, Santos AFD, Franzosi OS, Luft VC, Steemburgo T. High nutritional risk is associated with unfavorable outcomes in patients admitted to an intensive care unit. *Rev Bras Ter Intensiva*. 2019;31(3):326-32.
43. Prigerson HG, Bao Y, Shah MA, Paulk ME, LeBlanc TW, Schneider BJ, et al. Chemotherapy Use, Performance Status, and Quality of Life at the End of Life. *JAMA Oncol*. sept 2015;1(6):778-84.
44. Sánchez-Muñoz A, Pérez-Ruiz E, Sáez MI, Trigo JM, Galindo MM, Manzaneque L, et al. Limited impact of palliative chemotherapy on survival in advanced solid tumours in patients with poor performance status. *Clin Transl Oncol Off Publ Fed Span Oncol Soc Natl Cancer Inst Mex*. juin 2011;13(6):426-9.
45. Fiorin de Vasconcellos V, Rcc Bonadio R, Avanço G, Negrão MV, Pimenta Riechelmann R. Inpatient palliative chemotherapy is associated with high mortality and aggressive end-of-life care in patients with advanced solid tumors and poor performance status. *BMC Palliat Care*. 20 mai 2019;18(1):42.
46. Robert C, Grob JJ, Stroyakovskiy D, Karaszewska B, Hauschild A, Levchenko E, et al. Five-Year Outcomes with Dabrafenib plus Trametinib in Metastatic Melanoma. *N Engl J Med*. 15 août 2019;381(7):626-36.
47. Melosky B, Cheema PK, Brade A, McLeod D, Liu G, Price PW, et al. Prolonging Survival: The Role of Immune Checkpoint Inhibitors in the Treatment of Extensive-Stage Small Cell Lung Cancer. *The oncologist*. nov 2020;25(11):981-92.
48. Turner NC, Ro J, André F, Loi S, Verma S, Iwata H, et al. Palbociclib in Hormone-Receptor-Positive Advanced Breast Cancer. *N Engl J Med*. 16 juill 2015;373(3):209-19.
49. VanKerkhoff TD, Viglianti EM, Detsky ME, Kruser JM. Time-Limited Trials in the Intensive Care Unit to Promote Goal-Concordant Patient Care. *Clin Pulm Med*. sept 2019;26(5):141-5.
50. Praça APA, Nassar APJ, Caruso P. Outcomes of Cancer Patients Discharged From ICU After a Decision to Forgo Life-Sustaining Therapies. *Crit Care Med*. juin 2019;47(6):e454-60.



## SERMENT

« **A**u moment d'être admise à exercer la médecine, je promets et je jure d'être fidèle aux lois de l'honneur et de la probité. Mon premier souci sera de rétablir, de préserver ou de promouvoir la santé dans tous ses éléments, physiques et mentaux, individuels et sociaux. Je respecterai toutes les personnes, leur autonomie et leur volonté, sans aucune discrimination selon leur état ou leurs convictions. J'interviendrai pour les protéger si elles sont affaiblies, vulnérables ou menacées dans leur intégrité ou leur dignité. Même sous la contrainte, je ne ferai pas usage de mes connaissances contre les lois de l'humanité. J'informerai les patients des décisions envisagées, de leurs raisons et de leurs conséquences. Je ne tromperai jamais leur confiance et n'exploiterai pas le pouvoir hérité des circonstances pour forcer les consciences. Je donnerai mes soins à l'indigent et à quiconque me les demandera. Je ne me laisserai pas influencer par la soif du gain ou la recherche de la gloire.

Admise dans l'intimité des personnes, je tairai les secrets qui me sont confiés. Reçue à l'intérieur des maisons, je respecterai les secrets des foyers et ma conduite ne servira pas à corrompre les mœurs. Je ferai tout pour soulager les souffrances. Je ne prolongerai pas abusivement les agonies. Je ne provoquerai jamais la mort délibérément.

Je préserverai l'indépendance nécessaire à l'accomplissement de ma mission. Je n'entreprendrai rien qui dépasse mes compétences. Je les entretiendrai et les perfectionnerai pour assurer au mieux les services qui me seront demandés. J'apporterai mon aide à mes confrères ainsi qu'à leurs familles dans l'adversité. Que les hommes et mes confrères m'accordent leur estime si je suis fidèle à mes promesses ; que je sois déshonorée et méprisée si j'y manque ».