



HAL
open science

Dans quelles mesures la requalification d'une friche en site d'agriculture urbaine permet de favoriser les échanges sociaux et de contribuer au développement local? Étude de cas: évaluation de l'impact social du Tipi, ferme urbaine et tiers-lieu, Avignon

Chloé Piccinin

► **To cite this version:**

Chloé Piccinin. Dans quelles mesures la requalification d'une friche en site d'agriculture urbaine permet de favoriser les échanges sociaux et de contribuer au développement local? Étude de cas: évaluation de l'impact social du Tipi, ferme urbaine et tiers-lieu, Avignon. Sciences du Vivant [q-bio]. 2021. dumas-03538100

HAL Id: dumas-03538100

<https://dumas.ccsd.cnrs.fr/dumas-03538100v1>

Submitted on 20 Jan 2022

HAL is a multi-disciplinary open access archive for the deposit and dissemination of scientific research documents, whether they are published or not. The documents may come from teaching and research institutions in France or abroad, or from public or private research centers.

L'archive ouverte pluridisciplinaire **HAL**, est destinée au dépôt et à la diffusion de documents scientifiques de niveau recherche, publiés ou non, émanant des établissements d'enseignement et de recherche français ou étrangers, des laboratoires publics ou privés.

Année universitaire : 2020-2021

Spécialité : Paysage

Spécialisation (et option éventuelle) :

Ingénierie des Espaces Végétalisés Urbains
(IEVU) – Agricultures Urbaines

Mémoire de fin d'études

- d'ingénieur d'AGROCAMPUS OUEST (École nationale supérieure des sciences agronomiques, agroalimentaires, horticoles et du paysage), école interne de L'institut Agro (Institut national d'enseignement supérieur pour l'agriculture, l'alimentation et l'environnement)
- de master d'AGROCAMPUS OUEST (École nationale supérieure des sciences agronomiques, agroalimentaires, horticoles et du paysage), école interne de L'institut Agro (Institut national d'enseignement supérieur pour l'agriculture, l'alimentation et l'environnement)
- de Montpellier SupAgro (étudiant arrivé en M2)
- d'un autre établissement (étudiant arrivé en M2)

Dans quelles mesures la requalification d'une friche en site d'agriculture urbaine permet de favoriser les échanges sociaux et de contribuer au développement local ?

Etude de cas : Evaluation de l'impact social du Tipi, ferme urbaine et tiers-lieu, Avignon

Par : Chloé PICCININ



© Chloé Piccinin

Soutenu à Angers le 16.09.2021

Devant le jury composé de :

Président : Laure BEAUDET VIDAL

Maître de stage : Léa WIRZ

Enseignants référents :

Thomas COISON et Patrick STELLA

Autres membres du jury :

Anne MUSSON, Economiste et enseignante-chercheuse à l'ESSCA

Les analyses et les conclusions de ce travail d'étudiant n'engagent que la responsabilité de son auteur et non celle d'AGROCAMPUS OUEST

Remerciements

Je souhaite tout d'abord remercier les Jeunes Pousses qui m'ont intégré chaleureusement au sein de leur équipe : Paul, Zoé, Léa, Coralie. J'ai partagé également mon quotidien avec des services civiques tous aussi singuliers les uns que les autres et sans qui mon stage n'aurait pas du tout été le même : merci à Capucine, Léa, Ander, Tiphaine, Louise, Lisa et Flore pour tous ces petits moments. Le Tipi ne serait également rien sans ses bénévoles avec qui j'ai pu beaucoup discuter, rire et qui m'ont marqué par leur générosité : Thomas, Charlou, Balim, Nicole, Lucie et bien d'autres...

Un grand merci à Marion Douroux et Bryan Hocq de l'équipe de KIMSO, pour leur formation, sans laquelle mon sujet de mémoire n'aurait pas été le même. Je tiens également à remercier très sincèrement Pierre Santagostini, Angelina El Ghaziri de l'équipe enseignante d'Agrocampus Ouest Angers, et Gabrielle Valentin pour leur aide précieuse en statistiques. Merci aussi à Thomas Coisnon et Patrick Stella pour leur aide dans la réalisation de la structure de mon mémoire.

Merci à Léa Wirz, Christine Piccinin et Margot Piccinin pour leur relecture avisée et leur soutien.

Aussi, je souhaite remercier tout particulièrement mes colocataires Fanny, Maxence et Laurie avec qui j'ai partagé ma vie quotidienne, si ensoleillée, pendant six mois, au quartier Souspiron.

Enfin je souhaite citer le souvenir d'un jardin potager, situé rue du 14 Juillet à Chartres, où j'adorais, petite, passer mes goûters et qui me paraissait si merveilleux. Cette dent creuse urbaine, entretenue par une partie de ma famille, a été depuis quelques années construite.

Table des matières

INTRODUCTION	1
1. ETAT DE L'ART	6
1.1 APPROPRIATION DE L'ESPACE URBAIN ET GESTION COLLECTIVE.....	6
1.1.1 <i>Flexibilité et implication citoyenne : des caractéristiques de la ville viable</i>	6
1.1.2 <i>Approfondissement des notions de commun, voisinage, tiers-lieux et agricultures urbaines</i>	6
1.1.3 <i>Une coopération entre les responsables de groupes et les institutions gouvernementales, amenant au développement des quartiers d'implantation</i>	8
1.2 AGRICULTURES URBAINES, ENJEUX SOCIAUX ET PAYSAGERS	9
1.2.1 <i>Une amélioration du cadre de vie et de la santé</i>	9
1.2.2 <i>Des lieux de socialisation et d'éducation</i>	10
1.3 IMPACT SOCIAL : DEFINITION ET METHODES	10
1.3.1 <i>Qu'est-ce que l'impact social ?</i>	10
1.3.2 <i>Pourquoi mesurer un impact social ?</i>	11
1.3.3 <i>Méthodes utilisées pour des enjeux pluriels d'évaluation</i>	11
1.4 DIAGNOSTIC DU SITE D'ETUDE : LES GRANDS ENJEUX	13
1.4.1 <i>Analyse spatiale et historique de l'espace du Tipi</i>	14
1.4.2 <i>Analyse démographique, sociale et économique du quartier d'implantation</i>	18
1.4.3 <i>Analyse Atouts-Faiblesses-Opportunités-Menaces (AFOM) et dégageement des enjeux</i>	19
2. METHODOLOGIE	20
2.1 MODELISATION DE LA CHAINE DE VALEUR SOCIALE DU TÍPI ET FORMALISATION DE LA THEORIE DU CHANGEMENT DES USAGERS	20
2.2 DEVELOPPEMENT DES INDICATEURS LES PLUS PERTINENTS ET REALISATION D'UN REFERENTIEL D'EVALUATION	21
2.3 DEFINITION D'UN PROCESSUS DE COLLECTE DE DONNEES	22
2.4 TRAITEMENT DES DONNEES	24
2.4.1 <i>Dégager des profils d'utilisateurs grâce au sondage par une ACM et CAH</i>	24
2.4.2 <i>Évaluation des effets par statistique descriptive</i>	25
3. RESULTATS	26
3.1 RESULTATS DU TABLEAU DE BORD : TEMPORALITE DE LA PRESENCE DES USAGERS DE JOURNEE	26
3.2 RESULTATS DU SONDRAGE : CARACTERISTIQUES DES USAGERS DE JOURNEE, NON DEPENDANTS D'UNE STRUCTURE	27
3.3 RESULTATS DU MICRO-TROTTOIR : UNE VISION DU TÍPI DEPUIS L'EXTERIEUR	30
3.3.1 <i>Résultats du micro-trottoir dans le centre-ville d'Avignon</i>	30
3.3.2 <i>Résultats du micro-trottoir dans le quartier de Monclar, à Avignon</i>	31
3.4 RESULTATS DES INSCRIPTIONS AUX EVENEMENTS ESTIVAUX : CARACTERISTIQUES DES USAGERS DES SOIREES ORGANISEES	32
4. DISCUSSION GENERALE	34
4.1 REponses AUX QUESTIONS DE L'ETUDE.....	34
4.1.1 <i>Une mixité sociale qui diffère entre le quotidien et les événements organisés</i>	34
4.1.2 <i>Une organisation à stabiliser et un potentiel de nouvelle activité, vente de fruits et légumes, à développer</i>	35
4.1.3 <i>Quel est l'écho du lieu, 7 mois après son inauguration ?</i>	35
4.1.4 <i>Améliore-t-il le cadre de vie des habitants du quartier prioritaire de la ville ?</i>	36
4.2 LIMITES DE L'ETUDE ET PERSPECTIVES.....	36
CONCLUSION	37
BIBLIOGRAPHIES	38
SITOGRAPHIE	40
ANNEXES	41

Liste des figures

FIGURE 1: LES DIFFERENTES SPHERES D'INTERVENTION ET D'EVALUATION DE L'AU EN TERMES DE DEVELOPPEMENT ECONOMIQUE, SOCIAL ET ENVIRONNEMENTALE (DUCHEMIN, WEGMULLER ET AL., 2010)	2
FIGURE 2 : CARTE DES QUARTIERS PRIORITAIRES DE LA VILLE D'AVIGNON ENGAGE DANS LE PROGRAMME « L'AMBITION URBAINE » D'APRES LES DONNEES DGFIP 2013 ET LA POPULATION INSEE 2014 (GRAND AVIGNON, 2015-2020)	3
FIGURE 3 : CARTOGRAPHIE DES INITIATIVES D'AGRICULTURE URBAINE SUR LA VILLE D'AVIGNON, LE TIPI EST ENCADRE EN BLEU (MATHIS GIRAUD, 2020)	3
FIGURE 4 : CROQUIS D'UN VOISINAGE URBAIN (P.M, 2014).....	6
FIGURE 5 : SCHEMA ILLUSTRANT LA DIVERSITE DE L'AU L. WIRZ. (2020) A PARTIR DES TRAVAUX D'A.C DANIEL (2013)	8
FIGURE 6 : SCHEMA RESUMANT L'UTILITE DES RESULTATS D'UNE EVALUATION DE L'IMPACT SOCIAL (KIMSO, 2021)	11
FIGURE 7 : LE DIFFERENTS ENJEUX D'UNE EVALUATION D'UN PROJET A FINALITE SOCIALE (STIEVENART, E. & PACHE, A.-C., 2014)..	12
FIGURE 8 : SCHEMA THEORIQUE DE LA CHAINE DE VALEUR DE L'IMPACT D'UN PROJET A VALEUR SOCIALE (KIMSO, 2021)	12
FIGURE 9 : CARTE REPRESENTANT LES OFFRES D'EQUIPEMENTS, COMMERCES PRINCIPAUX, ESPACES VERTS DU QUARTIER D'IMPLANTATION DU TIPI AINSI QUE SON ACCES (SOURCE : GEOPORTAIL 2018, CHLOE PICCININ 2021)	14
FIGURE 10 : POINT DE VUE DEPUIS LA VOIE VERTE, OU L'ON PEUT VOIR LE POUILLAILLER DERRIERE LA GRILLE DU TIPI, (C.PICCININ, 2021)	17
FIGURE 11 : CULTURES POTAGERES SUR BUTTES, AU SUD-EST DE LA PARCELLE, AVEC EN ARRIERE-PLAN LA RESIDENCE MONTMAJOUR (C.PICCININ, 2021)	17
FIGURE 12 : PHOTOGRAPHIE AERIENNE LEGENDEE MONTRANT L'ORGANISATION SPATIALE ET LES DIFFERENTS ACCES DU TIPI (PRISE DE VUE DE F.PICCININ, COMMENTEE PAR C.PICCININ, 2021).....	17
FIGURE 13 : CULTURES POTAGERES EN MANDALA, AU NORD DE LA PARCELLE, AVEC EN ARRIERE-PLAN DES PAVILLONS DE CHAMPFLEURY (C.PICCININ, 2021).....	17
FIGURE 14 : CARTE DES DISPARITES SOCIO-ECONOMIQUES D'AVIGNON ET SES COMMUNES ENVIRONNANTES (INTERFACE @COMEETEE, A PARTIR DES REVENUS FISCAUX LOCALISES DES MENAGES INSEE 2010, ET DU FOND DE CARTE HUMANITARIAN OPENSTREETMAP TEAM)	18
FIGURE 15 : VUE AXONOMETRIQUE DU QUARTIER D'IMPLANTATION DU TIPI (C.PICCININ, 2021 A PARTIR D'UNE IMAGE GOOGLE EARTH)	19
FIGURE 16 : SCHEMA REPRESENTANT LA METHODE POUR ELABORER LA CHAINE DE VALEUR SOCIALE DU TIPI (C.PICCININ A PARTIR D'UN SCHEMA DE KIMSO, 2021).....	20
FIGURE 17: SCHEMA RESUMANT L'ARTICULATION DES RESULTATS DE L'ETUDE (C.PICCININ, 2021).....	26
FIGURE 18 : ÉVOLUTION DU NOMBRE DE VISITEURS ET DE PARTICIPANTS DU TIPI, VENANT AVEC UNE STRUCTURE OU NON, D'AVRIL A JUIN 2021, EN DEHORS DES EVENEMENTS (C.PICCININ, 2021)	26
FIGURE 19 : REPARTITION DES AGES SELON LE LIEU DE RESIDENCE DES VISITEURS ET PARTICIPANTS DU TIPI, VENANT SANS STRUCTURE ACCOMPAGNATRICE (EN NOMBRE), D'AVRIL A JUIN 2021 (C.PICCININ, 2021).....	27
FIGURE 20 : MISE EN EVIDENCE DE LA CORRELATION ENTRE LE TYPE DE JOUR PRESENT ET LE TYPE D'EXTERIEUR QUE L'USAGER DU TIPI A CHEZ LUI, SONDAGE D'AVRIL A JUIN 2021 (C.PICCININ, 2021)	28
FIGURE 21: FREQUENCE DE VENUE DES BENEVOLES RECURRENTS DU TIPI DU 09 AVRIL AU 02 JUILLET 2021 (C.PICCININ, 2021)	28
FIGURE 22 : CAH ET SES CLUSTERS D'INDIVIDUS, ISSUS DES DONNEES DU SONDAGE, D'AVRIL A JUIN 2021 (C.PICCININ, 2021).....	29
FIGURE 23 : REPARTITION EN POURCENTAGE DES REPONSES A LA QUESTION « OU ACHETEZ-VOUS VOS FRUITS ET LEGUMES ? » DU MICRO-TROTTOIR, REALISE AU CENTRE-VILLE D'AVIGNON, LE 22 MAI 2021 (C.PICCININ, 2021)	31
FIGURE 24 : REPARTITION DES 14 REPONSES A LA QUESTION « QUE PENSEZ-VOUS QUE CELA APPORTE AU QUARTIER ? » DU MICRO-TROTTOIR REALISE AU CENTRE-VILLE D'AVIGNON (C.PICCININ, 2021).....	31
FIGURE 25 : REPARTITION DES 7 REPONSES A LA QUESTION « QUE PENSEZ-VOUS QUE CELA APPORTE AU QUARTIER ? » DU MICRO-TROTTOIR REALISE DANS LE QUARTIER MONCLAR A AVIGNON (C.PICCININ, 2021).....	32
FIGURE 26 : : NOMBRE DE PERSONNES PRESENTES A CHAQUE EVENEMENT DE L'ETE AU TIPI (PENDANT ET EN DEHORS DU FESTIVAL D'AVIGNON) (C.PICCININ, 2021)	33

Liste des tableaux

TABLEAU 1 : TABLEAU RECAPITULANT LES PARTENAIRES DU TIPI ET LEURS ROLES (C.PICCININ, 2021)	5
TABLEAU 2 : OUTIL DE POSITIONNEMENT POUR LES PORTEURS DE PROJET, ILLUSTRANT LA DIVERSITE DES TIERS-LIEUX NOURRICIERS (CHIFFOLEAU, DECAHNCÉ, PERES ET AL, 2020).....	7
TABLEAU 3 : LES PRINCIPAUX ASPECTS DU DISCOURS DE L'ONU SUR L'AGRICULTURE URBAINE (REYBURN STEFAN, 2006).....	9
TABLEAU 4 : SYNTHÈSE DES FONCTIONS ET BÉNÉFICIAIRES DE L'AU DANS LES QUARTIERS PRIORITAIRES (ANRU, 2019).....	9
TABLEAU 5 : APPORT DE L'AU SUR LES COMPOSANTES DU CADRE DE VIE À PARTIR DU MODÈLE DE SÉPHAN REYBURN DE 2006	10
TABLEAU 6 : FAMILLES DE MÉTHODES D'ÉVALUATION DE L'IMPACT SOCIAL ET EXEMPLES EN FONCTION DES ENJEUX TRAITÉS (STIEVENART, E. & PACHE, A.-C., 2014)	12
TABLEAU 7 : SYNTHÈSE ANALYSE AFOM DE LA FERME URBAINE, LE TIPI, AU VU DE SON IMPLANTATION (C.PICCININ, 2021)	19
TABLEAU 8 : SYNTHÈSE DES INDICATEURS RELIÉS À LEURS EFFETS SUR LESQUELS SE SONT CONSTRUITS LES OUTILS D'ÉVALUATION (C.PICCININ, 2021)	22
TABLEAU 9 : SYNTHÈSE DES OUTILS DE COLLECTE AVEC LEUR TEMPORALITÉ, LEUR MODALITÉ D'ADMINISTRATION, ET LE NOMBRE DE DONNÉES RECOLTÉES (N) (C.PICCININ, 2021).....	23
TABLEAU 10 : CARACTÉRISTIQUES DES ÉVÉNEMENTS ANALYSÉS PAR STATISTIQUES DESCRIPTIVES (C.PICCININ, 2021).....	25
TABLEAU 11 : SYNTHÈSE DES RÉSULTATS D'ANALYSE DE TROIS ÉVÉNEMENTS, ORGANISÉS AU TIPI, DURANT LA SAISON ESTIVALE (C.PICCININ, 2021)	33

Liste des Annexes

ANNEXE I : COMPARAISON DE DEUX PHOTOGRAPHIES AÉRIENNES DE LA PARCELLE DU TIPI, EN MAI 2020 ET MAI 2021	41
ANNEXE II : SCHEMA CARACTÉRISANT LES PROJETS D'AU SELON SIX VARIABLES (URBALYON, 2018)	42
ANNEXE III : CARTE D'OCCUPATION DU SOL DU GRAND AVIGNON (AURAV, 2013).....	43
ANNEXE IV : CARTE ET TABLEAU ILLUSTRANT LA RÉPARTITION DES ESPACES VERTS DANS LES QUARTIERS ADMINISTRATIFS DE LA VILLE D'AVIGNON (C.PICCININ, 2021).....	44
ANNEXE V : SUITE DE PHOTOGRAPHIES AÉRIENNES ILLUSTRANT LA CONSTRUCTION DES QUARTIERS DE PROXIMITÉ DE LA PARCELLE DU TIPI, (EN POINTILLE ROUGE), DE 1942 À 2018	45
(C.PICCININ, 2021, SOURCE : REMONTERLETEMPS.IGN.FR).....	45
ANNEXE VI : UNE SITUATION DÉMOGRAPHIQUE, SOCIALE ET ÉCONOMIQUE DU QUARTIER DE MONCLAR (AURAV, 2014).....	46
ANNEXE VII : TABLEAUX DE SYNTHÈSE RECAPITULANT LES EFFETS QUE PEUT AVOIR LE TIPI SUR SES USAGERS ET LES DIFFÉRENTS NIVEAUX D'IMPLICATIONS POSSIBLES DES USAGERS (C.PICCININ, 2021)	47
ANNEXE VIII : TABLEAUX DE SYNTHÈSE VARIABLES-MODALITÉS DU SONDAGE ET DU MICRO-TROTTOIR (C.PICCININ, 2021)	48
ANNEXE IX : SCHEMA DES QUARTIERS D'USAGES DE LA VILLE D'AVIGNON, À PARTIR DE DISCUSSIONS AVEC L'ÉQUIPE LES JEUNES POUSSÉS (C.PICCININ, 2021).....	49
ANNEXE X : RÉSULTATS DU TABLEAU DE BORD : TEMPORALITÉ DE LA PRÉSENCE DES USAGERS DE JOURNÉE (C.PICCININ, AVRIL À JUIN 2021)	50
ANNEXE XI : RÉSULTATS DU SONDAGE : CARACTÉRISTIQUES DES USAGERS DE JOURNÉE DÉPENDANTS D'UNE STRUCTURE (C.PICCININ, 2021)	51
ANNEXE XII : RÉPARTITION DU TYPE D'ESPACE EXTERIEUR (EN %) QUE PRÉSENTENT LES USAGERS DU TIPI, ENTRE AVRIL ET JUIN 2021 (C.PICCININ, 2021)	52
ANNEXE XIII : RÉSULTATS DU MICRO-TROTTOIR : VISION DU TIPI DEPUIS L'EXTERIEUR (C.PICCININ, MAI 2021).....	53

Sigles et acronymes

ACM : Analyse des Correspondantes Multiples

AFOM : Atouts-Faiblesses-Opportunités-Menaces

ANRU : Agence Nationale pour la Rénovation Urbaine

AU : Agriculture Urbaine

AURAV : Agence d'Urbanisme Rhône Avignon Vaucluse

CAH : Classification Ascendante Hiérarchique

COCOLUPA : Comité national de Coordination de la Lutte contre la Précarité Alimentaire

ESS : Économie Sociale et Solidaire

E.V : Espaces Verts

NPNRU : Nouveau Programme de Renouvellement Urbain

ONU : Organisation des Nations Unis

QPV : Quartier Prioritaire de la Ville

SCIC : Société Coopérative d'Intérêt Collectif

Introduction

Je vous propose pour introduire ce mémoire de commencer par vous parler d'un milieu géographique et social que tout le monde connaît de près ou de loin : la ville. D'après Michel Lussault, la principale raison pour laquelle les groupes humains se sont toujours rassemblés sous la forme de cité, ville pour en arriver à l'urbain d'aujourd'hui est que cette structure favorise la coprésence, c'est-à-dire les interactions. « Parce qu'il est baroque et contradictoire, l'urbain, au bout du compte, n'est rien d'autre qu'humain » (Lussault, 2007).

Cette dynamique d'urbanisation mondiale n'a cessé de grandir massivement au cours des siècles. Ainsi, quatre français sur cinq sont aujourd'hui citadins (Galopin G., et al., 2021). Des questions se posent alors en termes de politiques d'aménagement urbain sur la consommation des sols, le bien-être des citadins et leur rapport à l'alimentation (Bourdeau-Lepage *et al.*, 2012).

Face à ces questionnements, de nouvelles dynamiques d'aménagement ont émergé en ville ces dernières années comme la création de tiers-lieux et le développement de l'agriculture urbaine, pouvant parfois se retrouver sur un même espace. Mais de quoi en ressort-il ?

Les tiers-lieux sont « des espaces physiques de sociabilité dans lesquels des personnes issues de mondes différents peuvent se rencontrer, échanger et créer un langage commun, voire s'engager ensemble dans une action collective » (Chiffolleau Y., Dechancé J. et al., 2020). Il existe une diversité de tiers-lieux se différenciant par leur fonctionnement, leur mode de financement ou leur communauté. Cependant, tous œuvrent à la vitalité et à l'émancipation des territoires. En 2019, dans le cadre d'un Appel à Manifestation d'intérêt, l'Etat encourageait le développement de 300 « Fabriques des Territoires » ou tiers-lieux [1].

D'un autre côté, si l'on se penche sur le concept de l'agriculture urbaine (AU), on peut tout d'abord dire qu'il est multiple et complexe (Cese, 2019). Dans ce sens, il est difficile à définir. En 2000, Mougeot définit l'agriculture urbaine comme étant « une activité localisée à l'intérieur (intra-urbaine) ou sur les bords (péri-urbaine) d'une ville, cité ou métropole, et qui produit ou élève, transforme et distribue une diversité de produits alimentaires ou non, et utilisant ou ré-utilisant les ressources humaines et matérielles, des produits et services principalement trouvés dans et autour de la zone urbaine, et en retour en offrant des ressources humaines et matérielles, des produits et services, en grande partie à cet espace urbain » (Mougeot, 2000). L'AU est considérée comme un outil multidimensionnel pour le développement des quartiers. Bien au-delà du seul objectif de production maraîchère, les projets de jardinage se veulent être le support d'actions sociales tel que l'éducation, l'empowerment (gagner en autonomie), la solidarité, ou encore l'activisme politique... (Duchemin, Wegmuller et al., 2010). Il en ressort plusieurs sphères d'intervention qui sont résumées dans la figure 1, ci-dessous :

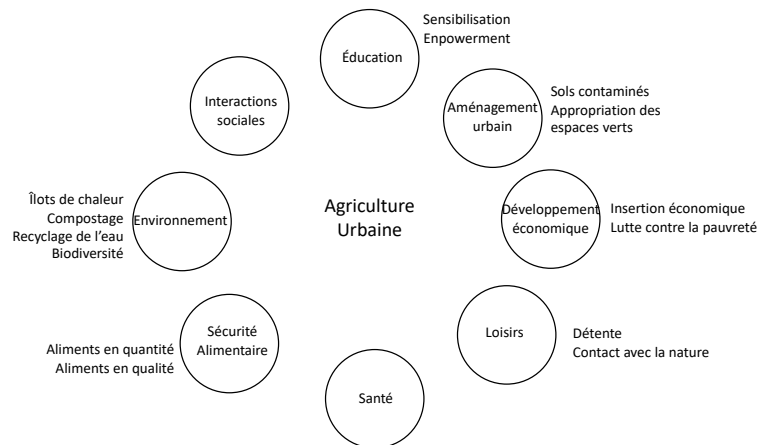


Figure 1: Les différentes sphères d'intervention et d'évaluation de l'AU en termes de développement économique, social et environnementale (Duchemin, Wegmuller et al., 2010)

Le Sommet mondial de la Terre tenu en 1992, suivi de la Déclaration de Rio, ont permis de mettre en exergue les enjeux planétaires que sont la conservation de l'environnement et l'éradication de la pauvreté. Par la suite, la planification de l'aménagement des villes est pointée du doigt comme enjeu majeur pour atteindre l'état de durabilité. L'AU devient alors l'une des stratégies de l'ONU pour réaliser ses objectifs de développement durable et de ville écologique. (Reyburn Stefan, 2006).

En France, une véritable stratégie gouvernementale a été développée depuis début 2020 concernant l'agriculture urbaine. En effet, celle-ci a été considérée comme étant un moyen de renforcer la dimension environnementale des quartiers concernés par le Nouveau Programme National de Renouvellement Urbain (NPNRU), organisé par l'Agence Nationale pour la Rénovation Urbaine (l'ANRU) depuis 2014. De là, a été lancé l'appel à projets « Les Quartiers Fertiles », avec un budget d'environ 34 millions d'euros. Ce remaniement donne l'occasion d'intégrer des espaces de végétalisation et de cultures dans ces quartiers où de nombreuses friches urbaines sont présentes ou vont se développer au cours des travaux. Cet appel à projet se veut être le vecteur d'accélération de la transition écologique, de la qualité paysagère et de la mixité sociale [2]. Ce programme de renouvellement concerne les Quartiers Prioritaires de la Ville (QPV), c'est-à-dire les quartiers où la part de la population ayant un revenu inférieur à 11 250 euros/an est la plus importante. L'intervention des pouvoirs publics dans ces quartiers est formalisée par le contrat de ville [3].

Par son implantation dans les quartiers prioritaires, l'AU peut aussi s'insérer dans la stratégie nationale de lutte contre la pauvreté (SNLP) et de lutte contre la précarité alimentaire. Tout projet visant les besoins de se nourrir, de développer l'autonomie des personnes, d'améliorer la qualité nutritionnelle de l'alimentation et le respect de l'environnement s'intègre dans la démarche de lutte contre la précarité alimentaire (COCOLUPA, 2021).

À Avignon, le programme de renouvellement urbain, engagé depuis 2018, a été baptisé « l'Ambition Urbaine ». Les quartiers prioritaires visés sont les quartiers Sud, Saint Chamand et Nord-est (figure 2) [4].

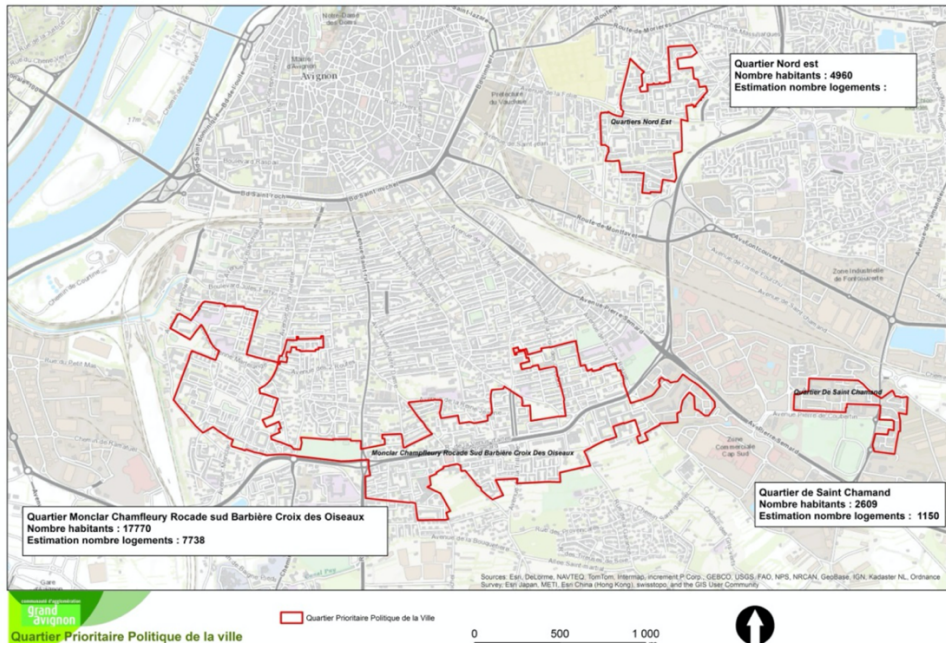


Figure 2 : Carte des quartiers prioritaires de la ville d'Avignon engagé dans le programme « l'Ambition Urbaine » d'après les données DGFIP 2013 et la Population INSEE 2014 (Grand Avignon, 2015-2020)

En décembre 2020, le Grand Avignon a été désigné lauréat de l'appel à projet « Les Quartiers Fertiles ». Le dossier a été constitué par les associations Les Jeunes Pousses (fondatrice de la ferme urbaine le Tipi) et la Cité de l'Agriculture (basée à Marseille). La carte de la figure 3 est extrait de ce travail.

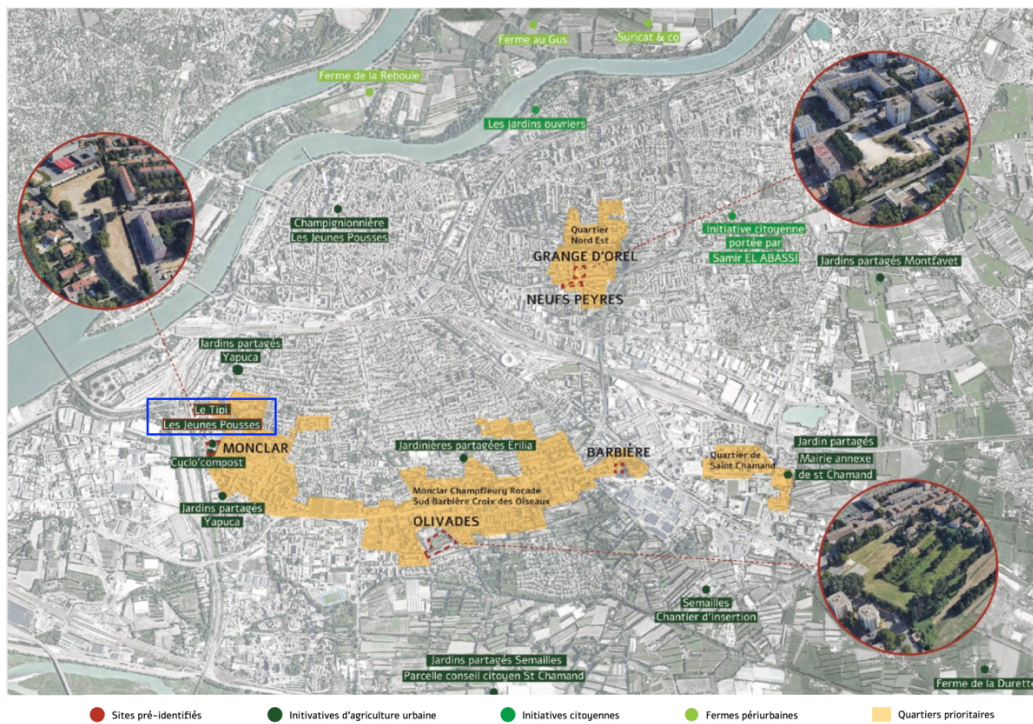


Figure 3 : Cartographie des initiatives d'Agriculture Urbaine sur la ville d'Avignon, le Tipi est encadré en bleu (Mathis Giraud, 2020)

Le grand Avignon a désigné le Tipi, Terre Idéale Pour l'Imagination, comme lieu vitrine pour essayer des projets similaires sur le territoire.

La ferme urbaine le Tipi, créée et gérée par l'association Les Jeunes Pousses, a été inaugurée en septembre 2020. Ce projet a pu voir le jour notamment grâce à son élection par les habitants au budget participatif de la ville en 2019. Un demi-hectare a alors été mis à disposition par la mairie d'Avignon. Ce terrain, longtemps délaissé en friche urbaine, est situé dans le QPV « Quartier Sud », comprenant les quartiers de Monclar, Champfleury, Rocade Sud, Barbière, Croix Des Oiseaux. Il est situé au sein du quartier de Monclar, à la frontière de celui de Champfleury.

Ce très jeune projet est considéré à la fois comme une ferme urbaine et un tiers-lieu. En effet, le Tipi est un lieu où divers espaces de cultures sont présents : des buttes potagères, un jardin sur bottes de paille, un mandala permacole, une forêt comestible, un tunnel nantais pour la production de plants et un site de compostage. Ils permettent de montrer différentes techniques de production possibles en milieu urbain et servent de supports pour des ateliers de sensibilisation. Aussi sont présents, pour le plus grand bonheur des enfants, un poulailler et une ruche. En 2021, les plants potagers ont été vendus lors de marchés organisés au Tipi ou en centre-ville. Aussi, la production a été donnée aux bénévoles et habitants en échange de leur aide.

Par ailleurs, le Tipi se veut être un véritable lieu de vie avec différents espaces de jeux et de détente (terrain de pétanque, différentes assises) que les habitants peuvent s'approprier, un bar-cantine où des ateliers peuvent être organisés et la proposition d'une programmation culturelle (concerts-soirées pendant la période estivale, conférences lors d'évènements).

Deux images aériennes prises à un an d'intervalle font preuves de la vitesse à laquelle s'est transformé l'espace (Annexe I). En termes d'organisation, le Tipi est un espace ouvert au public du mardi au samedi. Il est géré et animé par 3 salariés et environ 5 services civiques et stagiaires. En 2021, les journées bénévoles sont organisées les jeudis et samedis, des ateliers sont organisés les autres jours de la semaine de façon ponctuelle ou régulière comme des pique-niques en famille (tous les mercredis du mois de juin) ou encore des ateliers pour le périscolaire. En période estivale, le Tipi a organisé des concerts-soirées les samedis, et a modifié son activité à l'occasion du festival d'Avignon en se transformant en buvette de la salle de spectacle La Fabrica située à proximité. Comme au début de tout projet, cette organisation n'est pas fixée et doit encore se stabiliser.

Dans le cadre du projet du Tipi, les Jeunes Pousses travaillent avec de nombreux partenaires sociaux tels que la mission locale, ou les centres sociaux. Actuellement, la structure est principalement financée par l'action publique (Tableau 1).

Tableau 1: Tableau récapitulant les partenaires du Tipi et leurs rôles (C.Piccinin, 2021)

Nom partenaire	Rôle/Mission
Centre Social et culturel de la Rocade	Mise en place d'activités au Tipi, avec les animateurs et bénéficiaires, notamment dans le cadre du REAAP (Réseau d'Ecoute, d'Appui et d'Accompagnement des Parents)
Maison Pour Tous Monfleury	
Centre Social et Culturel l'Espelido	
ASLC Centre Social d'Orel	
Centre social et culturel Croix des Oiseaux	
Centre Social La Fenêtre	
CCAS d'Avignon	
Mission Locale Jeunes Grand Avignon	Mise en place d'activités au Tipi, avec les animateurs et bénéficiaires de la Mission Locale
Foyer d'action sociale "Les Provençales" d'Avignon	Organisation de journées jardinage et bricolage au Tipi avec les jeunes accueillis au foyer et leurs encadrants
CIVAM 84	Adhésion au CIVAM, récupération de déchets verts / bois broyé pour la construction des espaces de culture de la ferme
Satoriz	Récupération des invendus du magasin bio Satoriz pour les donner aux usagers de la ferme urbaine
Biocoop Biotope Avignon	Récupération des invendus du magasin bio Biocoop pour les donner aux usagers de la ferme urbaine
CAF du Vaucluse	Financement public
Mutualité Sociale Agricole	
Agence Nationale pour la Rénovation Urbaine (ANRU)	
Département du Vaucluse	
Région Sud	
Grand Avignon : Contrat de Ville	
Ville d'Avignon	Financement privé
Fondation Grand Delta Habitat	
Fondation de France	
Fondation pour la nature et l'homme de Nicolas Hulot	
Fondation Ekibio	

Afin de justifier ces partenariats et l'action publique, il devient alors nécessaire d'évaluer l'impact social des projets d'AU semblable au Tipi. La région PACA a demandé au bureau d'étude KIMSO, de tenir le rôle d'Aide à la Maîtrise d'Ouvrage (AMO) dans la mise en place de l'évaluation de l'impact social de plusieurs associations de la région dans le cadre de la Stratégie Nationale de Lutte contre la Pauvreté (SNLP). Toutes les associations sélectionnées pour bénéficier de cette formation œuvrent pour le social mais ne pratiquent pas forcément de l'AU. KIMSO leur a alors livré sur plusieurs mois une formation dans le but de co-construire avec l'ensemble des associations un référentiel d'évaluation. Le Tipi en a bénéficié et c'est dans ce cadre que mon sujet de mémoire a vu le jour.

Dans quelles mesures la requalification d'une friche urbaine en site d'agriculture urbaine permet-elle de favoriser les échanges sociaux et de contribuer au développement local ?

Étude de cas : Évaluation de l'impact social du Tipi

Qui sont les usagers du Tipi ? L'organisation est-elle adaptée à ces usagers ? Y-a-t-il une mixité sociale d'ensemble ? Y-a-t-il une mixité sociale à des moments ou évènements précis ? Cela répond-il aux cibles que la structure vise ? Quel est l'écho du lieu ? Améliore-t-il le cadre de vie des habitants du QPV ?

1. Etat de l'art

1.1 Appropriation de l'espace urbain et gestion collective

Dans cette première partie, je vous propose de comprendre les moyens et concepts appliqués à l'appropriation de l'espace en évoquant en premier lieu les caractéristiques de la ville viable, puis en approfondissant certaines nouvelles pensées et gestions citoyennes. Enfin, je terminerai par faire le lien entre ces dynamiques, leurs lieux d'implantation et les institutions gouvernementales.

1.1.1 Flexibilité et implication citoyenne : des caractéristiques de la ville viable

L'une des caractéristiques de la ville viable est la flexibilité. Par flexibilité, Eric Duchemin entend dire qu'il est nécessaire que les professionnels du développement urbain travaillent avec « l'incertitude, souvent associée à des structures décisionnelles flexibles ». En ce sens, la participation citoyenne et la gestion urbaine locale doivent nécessairement être associées dans le but d'obtenir une ville viable. Les professionnels joueraient alors le rôle de « passeurs » entre les citoyens, connaisseurs du territoire, et la gouvernance avec les outils de gestion associés (Duchemin, 2011). Blanc et coll (2005) confirme qu'une telle gestion est possible à l'échelle locale et que l'appropriation de l'espace urbain est alors favorisée. Il est donc important d'associer les habitants dès la conception d'actions afin que de vrais usages se créent dans l'espace public (Astigarraga, 2014).

Des concepts de gestion citoyenne ont émergé depuis quelques années en alternative à la société de croissance. La partie qui suit en explique quelques notions.

1.1.2 Approfondissement des notions de commun, voisinage, tiers-lieux et agricultures urbaines

Dans l'ouvrage intitulé *Voisinages & Communs*, P.M, auteur suisse de nombreux essais et romans, explique des concepts de gestion citoyenne. La notion de voisinage peut se définir comme « module le plus petit et d'un mode de vie fondé sur les communs » (P.M, 2014). Un commun est « une ressource partagée, gérée et maintenue collectivement par une communauté ; celle-ci établit des règles dans le but de préserver et de pérenniser cette ressource tout en fournissant à tous la possibilité et le droit de l'utiliser. » (Giroguy, 2018). En clair, c'est l'idée de coopération et de partage qui veut être exprimée ici. Le croquis de la figure 4, qui suit, permet de mieux comprendre, d'un point de vue spatial comment le voisinage s'organise. C'est l'échelle du quartier qui semble la plus adaptée à la notion de voisinage.

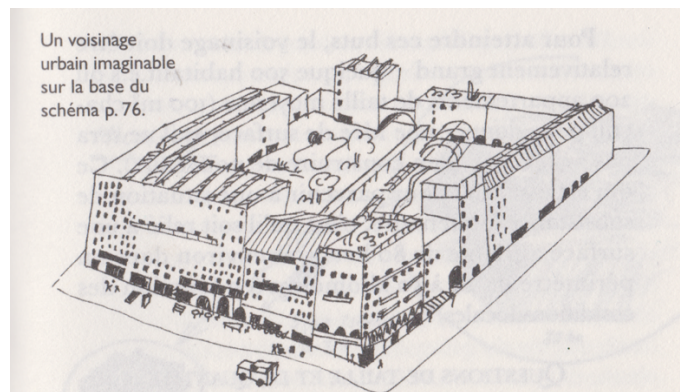


Figure 4 : Croquis d'un voisinage urbain (P.M, 2014)

En termes d'organisation, P.M parle également d'engagement échelonné. Afin d'expliquer son propos, il affirme qu'une organisation résiliente se base sur un groupe central impliqué essaimant autour de lui des groupes de personnes ayant une participation beaucoup plus variable.

Les tiers-espaces, lieux délaissés ou friches urbaines sont considérés comme des « communs urbains ». D'après Giroguy, nous pouvons se saisir de ces espaces inoccupés pour développer des lieux de sensibilisation aux systèmes de production, à l'alimentation, au gaspillage alimentaire, au compostage... (Giroguy, 2018).

Ces concepts très engagés peuvent nous amener à penser aux organisations en tiers-lieux, marqueuses du retour des communs sur les territoires.

Tiers-lieux

Le terme tiers-lieu fait référence aux « third places », évoqués par Ray Oldenburg en 1989 dans l'un de ses ouvrages (Chiffolleau, Decahncé, Peres et al, 2020), qui sont vus comme des espaces pour « faire ensemble » [1] et contribuent à la résilience des territoires. Parmi la diversité des tiers-lieux, on retrouve les fablabs, les hackerspaces, les SCIC, les espaces collaboratifs institutionnels ou encore les tiers-lieux nourriciers. Ils proposent une diversité d'activités en passant par l'hébergement social, la proposition d'évènements culturels, l'accès au numérique, l'agriculture et le jardinage... Certaines formes de tiers-lieux investissent des friches urbaines (friche industrielle, immeuble public désaffecté...).

Nous allons nous attarder ici sur les tiers-lieux nourriciers. Ceux-ci peuvent être classés en trois catégories selon leurs paramètres de gestion et leurs missions. Le tableau 2, ci-dessous, a été créé pour aider les porteurs de projets à se positionner (Chiffolleau, Decahncé, Peres et al, 2020). Par rapport aux autres, ces tiers-lieux sont plus souvent en zone rurale et moins axés sur les technologies. Ils peuvent être ouverts aux citoyens et/ou aux professionnels, avec deux types de services, l'éducation populaire et/ou le co-working. Par l'éducation populaire, ces structures ont pour but de sensibiliser et impliquer les citoyens dans les transitions agro-alimentaires. Les tiers-lieux nourriciers plus axés sur l'activité de co-working et le public professionnel cherchent, eux, à développer l'entrepreneuriat agricole (Chiffolleau, Decahncé, Peres et al, 2020).

Tableau 2 : Outil de positionnement pour les porteurs de projet, illustrant la diversité des tiers-lieux nourriciers (Chiffolleau, Decahncé, Peres et al, 2020)

Je me dirige vers un tiers-lieu nourricier...		JUSTICE ALIMENTAIRE	ALIMENTATION CITOYENNE	COOPÉRATION AU TRAVAIL
Ouverture au public	PARAMÈTRES INCONTORNABLES	Sans condition, larges plages horaires	Sans condition, faibles plages horaires	Sous conditions
Services gratuits / solidaires		++	++	--
Domaines d'activité		Secteurs éloignés	Secteurs proches	Secteurs éloignés
Place de l'agroécologie		Diffusion	Diffusion et pratique	
Mixité sociale		++		--
Public utilisateur		Citoyen et pro	+ Citoyen	+ Professionnel
MISSION AGROÉCOLOGIQUE		<ul style="list-style-type: none"> « Refaire société » - Favoriser la mixité et l'intégration des publics par l'alimentation Démocratiser le bien-manger (qualité et prix accessible) Changer les réflexes de consommation vers une alimentation locale et de saison 	<ul style="list-style-type: none"> Repenser le rapport entre producteur et consommateur Proposer des alternatives aux grandes surfaces Autonomiser et partager autour de l'alimentation et l'agriculture 	<ul style="list-style-type: none"> Inventer les modes de travail de demain Démontrer l'intérêt / expérimenter une autre agriculture et commercialisation Autonomiser les agriculteurs

Le Tipi peut être qualifié de tiers-lieu nourricier à la jonction entre Justice alimentaire et Alimentation citoyenne. En effet, il pratique des plages horaires relativement larges, s'adresse plutôt aux citoyens mais regroupe les missions des deux premières catégories de tiers-lieux nourriciers citées dans le tableau 2.

Au-delà d'un tiers-lieu, le Tipi est également une ferme urbaine. Tiers-lieux et agriculture urbaine vont parfois de pair. Faisons à présent un tour d'horizon de l'agriculture urbaine.

Les agricultures urbaines

L'AU peut être déclinée sous plusieurs formes et répond à de multiples fonctions. A.C Daniel schématise en 2013 la diversité de l'AU selon le fonctionnement et les acteurs associés (figure 5). Les projets d'AU peuvent également être caractérisés selon six variables : la technicité, l'accessibilité, l'autonomie, la professionnalisation, la taille et la temporalité (Annexe II , UrbaLyon, 2018).

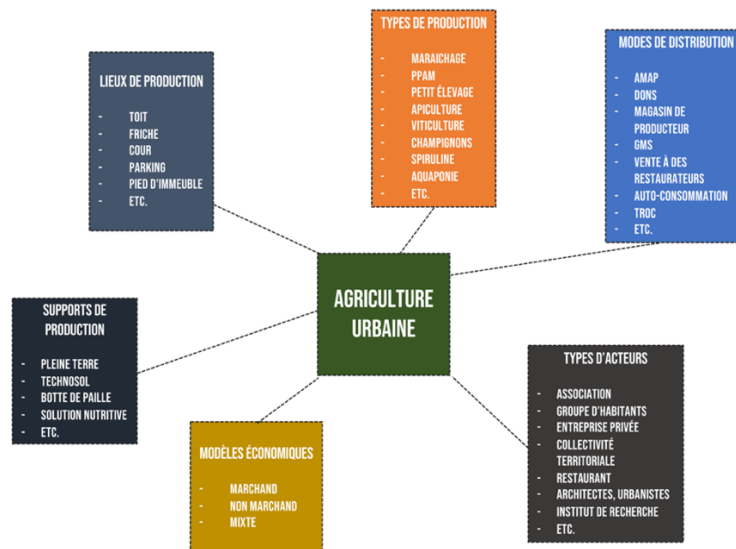


Figure 5 : Schéma illustrant la diversité de l'AU L. Wirz. (2020) à partir des travaux d'A.C Daniel (2013)

On la pratique pour différents objectifs : production vivrière, pédagogie, santé mentale, lien social... L'aliment est très motivant dans l'élaboration de projets [5] sans doute parce que se nourrir est un besoin primaire et universel. Mais les objectifs de l'AU varient selon les pays. De manière non exhaustive, on peut faire une distinction entre les pays du Nord et les pays du Sud. Dans l'hémisphère Sud, l'AU est pratiquée principalement pour lutter contre les inégalités alimentaires, essentiellement dans un but nourricier. A contrario, elle est assimilée, dans les pays du Nord, à un mouvement social ayant pour but la réappropriation de l'espace urbain et de l'alimentation (Duchemin, 2012).

Comme exprimée dans l'introduction, les institutions se sont éprises de l'AU comme outil de développement de certains quartiers. Ainsi, des programmes institutionnels ont pu fleurir ces dernières années dans le but d'accompagner les porteurs de projet d'AU.

1.1.3 Une coopération entre les responsables de groupes et les institutions gouvernementales, amenant au développement des quartiers d'implantation

L'ONU s'éprend de l'AU pour répondre à 3 enjeux : la sécurité alimentaire, le capital social et la durabilité environnementale. L'argumentaire est résumé dans le tableau 3. Plus tard, l'ANRU décline l'AU sous la forme de fonctions et bénéfiques pour les quartiers prioritaires [6]. Le détail des fonctions est à retrouver dans le tableau 4.

Tableau 3 : Les principaux aspects du discours de l'ONU sur l'agriculture urbaine (Reyburn Stefan, 2006)

SÉCURITÉ ALIMENTAIRE	CAPITAL SOCIAL	DURABILITÉ ENVIRONNEMENTALE
Sensibilisation aux bonnes habitudes alimentaires	Engagement politique dans un mouvement ou une cause	Compostage de déchets biodégradables
Approvisionnement alimentaire abordable et accessible	Participation sociale à un regroupement local	Conservation et récupération de l'eau
Autoproduction de semis et de plants	Pédagogie, transfert de savoirs	Décontamination du sol et du sous-sol
Soutien aux personnes en insécurité alimentaire	Empowerment et prise en charge individuelle/collective	Mise en valeur d'espaces sous utilisés
Jardinage et soins thérapeutiques	Développement local par la communauté	Pratique de l'agriculture écologique
Aide aux petits exploitants au revenu modeste	Participation du grand public, des écoliers	Préservation de semences et de plantes rares
Création d'un marché alimentaire local et urbain	Collaboration à une table de concertation locale	Protection de la faune et de la flore indigènes
Protection des terres arables déjà en exploitation	Entente contractuelle avec la population participante	Recours à l'approche écosystémique
Distribution d'urgence qui respecte les choix et valeurs	Création d'emplois socialement utiles	Sauvegarde et promotion de la biodiversité
Refus des OGM, pesticides et engrais chimiques	Insertion sociale des personnes défavorisées	Verdissement et renaturation des milieux

Tableau 4 : Synthèse des fonctions et bénéfices de l'AU dans les quartiers prioritaires (ANRU, 2019)

Fonction alimentaire et bénéfices pour la santé	Fonction sociale	Fonction économique	Fonction éducative	Fonction environnementale	Fonction urbaine et amélioration du cadre de vie	Fonction expérimentale	Fonction de préservation génétique
Développement de filières alimentaires locales, accès à une alimentation équilibrée plus saine et non transformée, Autoproduction alimentaire, Pratique du jardinage, Culture de plantes médicinales...	Interactions entre les habitants qui partagent un espace commun, développement de liens sociaux pour des personnes en situation d'exclusion à travers une activité pratique et une vie de groupe conviviale, échanges culturels et solidarité entre les populations, animations culturelles et festives, impacts positifs sur le « reste pour vivre » des habitants...	Parcours d'insertion par la formation professionnelle et l'emploi pour des personnes en recherche d'emploi, Développement d'activités économiques circulaires (collecte de biodéchets et compostage), plantes textiles... en lien direct avec l'agriculture ou ses filières (transformation, restauration...), Création de débouchés en lien avec l'économie	Pédagogie et sensibilisation afin de redonner aux enfants et aux adultes un lien direct avec la terre, meilleure appréhension de l'origine des aliments et des saisons, mais aussi des fondamentaux de l'écologie, Valorisation des pratiques anti-gaspillage et des savoir-faire culinaires...	Maintien ou reconstitution de la biodiversité grâce à des pratiques culturelles vertueuses, Contribution au maintien ou à la création de trames vertes et bleues, Participation à la réduction des îlots de chaleur urbains et au recueil des eaux pluviales, Préservation de sols vivants, valorisation des déchets organiques, lutte contre le changement climatique par la réduction des émissions de gaz à effet de serre liées au transport des aliments...	Végétalisation et embellissement du quartier, Gestion et appropriation des espaces publics et des friches urbaines, Création de lieux emblématiques, Fabrication d'une identité autour de l'alimentation et de l'agriculture favorisant l'attractivité et le rayonnement du quartier...	Techniques de culture innovantes et adaptées au contexte urbain, Expérimentations et programmes de recherche-action en lien avec le monde scientifique...	Maintien d'une dynamique génétique par la préservation des semences, des races anciennes en voie de disparition, etc.

Dans la partie suivante je vous propose d'approfondir le sujet des fonctions liées au cadre de vie, à la santé et au social.

1.2 Agricultures urbaines, enjeux sociaux et paysagers

1.2.1 Une amélioration du cadre de vie et de la santé

Le cadre de vie urbain peut être défini par quatre composantes distinctes selon le concept du géographe Claval (1981) : l'image de la ville (perception et représentation), l'identification territoriale (lieux et rôles), les ambiances et la sociabilité (foules, événements, vie quotidienne), la ville comme un collectif (communauté urbaine, gouvernement urbain). Ceux-ci se réfèrent à plusieurs échelles : visuelle, physico-spatiale, socioculturelle et politique (Reyburn, 2006).

Il est certain que l'AU joue un rôle dans l'amélioration du cadre de vie. En effet, elle offre aux urbains des lieux esthétiques et agréables, propices à la détente. Ces terrains cultivés sont des paysages que les urbains apprécient car ils offrent une « véritable coupure verte » (Consalès, 2003). Elle offre également des lieux de rencontre prévus par des événements organisés ou spontanés par la simple promenade ou moment de curiosité. Ces espaces sont source de bien-être pour les usagers car ils permettent de redécouvrir le rythme des saisons et d'être en contact

avec la nature. Aussi, les formes d'AU prônant la participation citoyenne permettent aux usagers d'éprouver la satisfaction de voir pousser ce qu'ils ont planté (Astigarraga, 2014). Le tableau 5, ci-dessous, résume l'amélioration du cadre de vie par l'agriculture urbaine.

Tableau 5 : Apport de l'AU sur les composantes du cadre de vie à partir du modèle de Sephan Reyburn de 2006

Composante du cadre de vie	Apport par l'Agriculture urbaine
Image de la ville	Perception du volume de production
	Perception de la participation à la vie au jardin
	Perception du paysage et de l'apparence du jardin
Identification territoriale	Liaison avec les ressources alimentaires
	Appropriation du lieu par les usagers
	Aménagement urbain naturel et viable
Ambiances et sociabilité	Distribution et partage des aliments récoltés
	Relations sociales et appartenance communautaire
	Éducation relative à l'environnement
Ville comme être collectif	Autonomie alimentaire
	Implication dans le projet et vie associative
	Prise en charge de l'environnement et développement local

D'après le cadre conceptuel de la santé et de ses déterminants proposés par le Ministère de la Santé et des Services Sociaux du Québec, les espaces végétalisés en ville constituent un déterminant ou facteur de santé. L'échelle du quartier est l'espace où l'individu est le plus à même de bénéficier des facteurs de santé provoqués par la végétation qui l'entoure dans son quotidien de vie (Galopin, Plottu, Bouvier et al., 2021). De plus, en tant que support de sensibilisation à l'alimentation, l'AU peut favoriser, à moyen-long terme, le développement de manières de se nourrir plus équilibrées et de meilleure qualité.

1.2.2 Des lieux de socialisation et d'éducation

Le jardinage est fondamentalement propice aux relations sociales. Dans leur écrit de 2001, Bouvier-Daclon et Sénécal reprennent une phrase de Routaboule (1995) qui exprime très bien ce propos : « Le jardinage est une activité qui par essence conduit à la participation et au partage. Tous les jardiniers, bien qu'à des degrés divers, sont amenés à échanger, discuter et se socialiser à partir de leurs travaux ». Le jardin est une porte d'entrée accessible à tous, il est intergénérationnel, ouvert à toutes les catégories sociales et genres. Ainsi, c'est un lieu propice à la mixité sociale. L'agriculture est également une référence culturelle. Dans ce sens, elle regroupe les individus d'un territoire (Consalès, 2003).

Enfin, la nouvelle génération ayant atteint le quart de siècle cherche à apprendre à mieux se nourrir ou du moins à comprendre les enjeux de l'agriculture d'aujourd'hui et de l'environnement. L'AU est alors un bon support pour sensibiliser et discuter de ces enjeux en permettant par exemple la rencontre entre agriculteurs et urbains (Astigarraga, 2014). D'un autre côté, elle permet de créer de « nouveaux territoires de reconnaissance sociale » (Consalès, 2003).

On comprend ainsi que l'agriculture urbaine peut générer un impact social.

1.3 Impact social : définition et méthodes

1.3.1 Qu'est-ce que l'impact social ?

Depuis quelques années, les entreprises sociales n'ont cessé de se développer. Elles occupent désormais une place importante dans la sphère économique mondiale (Union européenne,

OCDE, 2015). Toutes ont pour but de créer de la valeur sociale plutôt que du profit. Leur performance ne s'évalue donc pas sur leurs résultats financiers mais sur leur impact social. L'impact social est donc une tentative de réponse à un besoin de société.

D'après le conseil supérieur de l'Économie Sociale et Solidaire (ESS), « L'impact social consiste en l'ensemble des conséquences (évolutions, inflexions, changements, ruptures) des actions d'une organisation tant sur ses parties prenantes externes (bénéficiaires, usagers, clients) directes ou indirectes de son territoire et internes (salariés, bénévoles, volontaires), que sur la société en général. » L'impact est un changement attribuable à nos actions, qu'il soit attendu ou inattendu. Cela inclut aussi plusieurs temporalités : court, moyen et long terme (Stievenart, E. & Pache, A.-C., 2014). Afin de mieux comprendre, on peut se poser la question « Que ce serait-il passé si la structure n'existait pas ? »

Cependant, il n'existe aucun référentiel d'évaluation de l'impact social adapté à chaque entreprise sociale. En effet, celles-ci sont trop hétérogènes et il est dans ce cas difficile d'identifier, mesurer et valoriser les changements individuels et sociaux générés par les entreprises sociales de la même manière. Il est donc nécessaire de réaliser une véritable démarche de questionnement de son travail. Aussi, il est primordial d'accepter le fait que la valeur sociale est foncièrement subjective, et qu'elle porte avec elle une forme d'incertitude (Stievenart, E. & Pache, A.-C., 2014).

1.3.2 Pourquoi mesurer un impact social ?

Les principaux enjeux de l'évaluation de l'impact social sont résumés dans l'expression de l'entreprenariat social britannique « Prove and Improve », soit « Prouver et Améliorer ». En effet, il s'agit de prouver ses actions auprès de partenaires et financeurs (dimension externe), mais aussi d'améliorer ses pratiques pour générer encore plus d'impact (dimension interne). (Stievenart, E. & Pache, A.-C., 2014). Le schéma de la figure 6, développé par le cabinet d'étude et de conseil KIMSO, spécialisé en impact social, résume bien à quelles fins peuvent servir les résultats d'une évaluation de ce type :

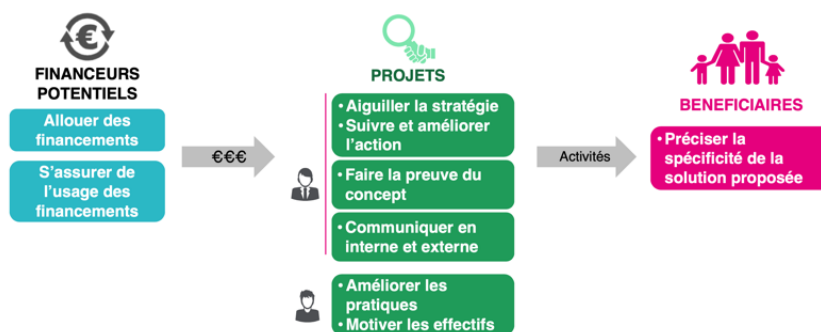


Figure 6 : Schéma résumant l'utilité des résultats d'une évaluation de l'impact social (KIMSO, 2021)

1.3.3 Méthodes utilisées pour des enjeux pluriels d'évaluation

Plusieurs méthodes ont été développées afin de mesurer l'impact social. Ces méthodes peuvent être regroupées en famille selon les objectifs poursuivis par l'évaluation : la pertinence, l'efficacité, l'efficience, l'impact net. La méthode choisie doit être celle qui rendra l'évaluation la plus utile. La figure 7 explique où se positionne chaque enjeu dans un projet alors que le tableau 6 associe la méthode à l'enjeu traité prioritairement :

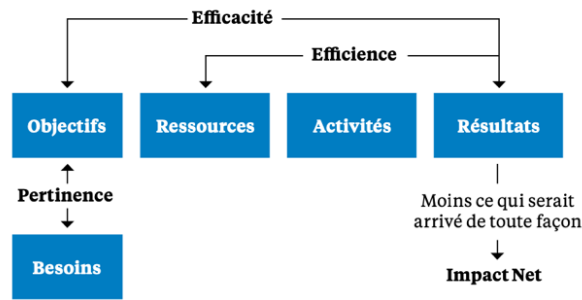


Figure 7 : Les différents enjeux d'une évaluation d'un projet à finalité sociale (Stievenart, E. & Pache, A.-C., 2014)

Tableau 6 : Familles de méthodes d'évaluation de l'impact social et exemples en fonction des enjeux traités (Stievenart, E. & Pache, A.-C., 2014)

Familles de méthodes	Exemples de méthodes	Enjeux traités prioritairement
Méthodes d'explicitation du changement	Théorie du changement, modèle logique, carte des impacts. Groupes de discussion avec les parties prenantes. Etude sociologique.	Pertinence
Méthodes par indicateurs	Cadre logique. Base IRIS. Outcomes Star.	Efficacité
Méthodes de monétarisation	Coûts évités, préférences révélées, évaluations contingentes. Analyses coûts-bénéfices. Ratio SROI.	Efficience
Méthodes avec groupes de comparaisons	Etudes randomisées avec échantillonnage aléatoire. Reconstitution d'un groupe avec des techniques d'appariement.	Impact net

Dans le cadre de la première méthode énoncée dans le tableau 6, ce qui est appelé « théorie du changement » peut également être déclinée sous « la chaîne de valeur sociale ». De façon pratique, cela revient à créer un outil (schéma, tableau...) qui puisse mettre en exergue « les changements sociaux rendus possibles par une action en réponse à un besoin social » (Stievenart, E. & Pache, A.-C., 2014). Afin de mieux comprendre, voici un exemple de schéma théorique de la chaîne de valeur sociale proposé par KIMSO (figure 8) :

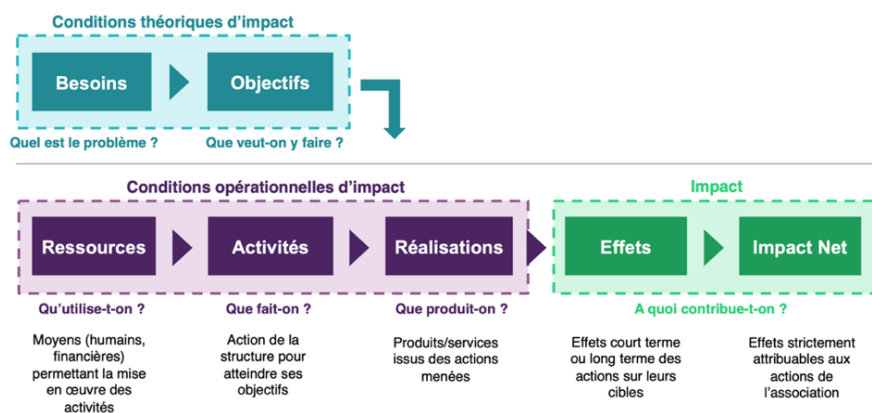


Figure 8 : Schéma théorique de la chaîne de valeur de l'impact d'un projet à valeur sociale (KIMSO, 2021)

La méthode par indicateurs, quant à elle, permet de comparer les objectifs fixés et les résultats obtenus, soit de rendre compte de l'efficacité. Elle peut permettre de montrer une évolution sur plusieurs années. Ces indicateurs peuvent être objectifs ou subjectifs, imposés par des financeurs ou créé par les entreprises sociales elles-mêmes (Stievenart, E. & Pache, A.-C., 2014).

Plusieurs méthodes peuvent être combinées dans le cadre d'une évaluation de l'impact social. Dans le cas du Tipi, ce sont les méthodes décrites précédemment, c'est-à-dire la création de la chaîne de valeur et la méthode par indicateurs qui ont été utilisées.

Afin de déterminer l'utilité de notre évaluation d'impact, il est primordial de dégager dans un premier temps, les grands enjeux du site d'étude par l'élaboration d'un diagnostic.

1.4 Diagnostic du site d'étude : les grands enjeux

Le guide méthodologique des espaces végétalisés urbains a été un support méthodologique dans l'écriture de ce diagnostic (Galopin G., Plottu B., Bouvier V. et al., 2021). Mon diagnostic commence par une introduction à l'échelle du Grand Avignon, pour ensuite analyser plus précisément l'espace d'implantation du Tipi. Cette analyse est spatiale, historique, démographique et sociale.

Le Grand Avignon, créé en 2001, a la particularité d'être une communauté d'agglomération regroupant 15 communes sur deux départements, le Vaucluse et le Gard, et sur deux régions, PACA et Occitanie. C'est le Rhône qui marque la frontière entre les deux régions et départements. Le Grand Avignon regroupe au total 186 656 habitants (INSEE 2012).

Si l'on se penche sur l'occupation du sol du Grand Avignon, on remarque que malgré son étalement urbain dessiné depuis les années 40, Avignon a su garder sa ceinture verte agricole, représentée par le maraîchage et l'arboriculture. En effet, celle-ci s'étend de l'île de la Barthelasse au Nord, en passant par la Courtine et les espaces longeant la Durance au sud, pour remonter au Nord vers Montfavet et Le Pontet (Annexe III). Ainsi, Avignon est marquée par des ruptures paysagères entre le centre-ville, cœur historique cloisonné par les remparts presque intacts du XIV^e siècle, l'urbanisation périphérique composée de quartiers pavillonnaires et de grands-ensembles, et la ceinture verte où cyprès, arbres fruitiers et cultures maraîchères animent le paysage.

En ce qui concerne l'offre en parcs et jardins, la ville d'Avignon n'en est pas très riche. C'est une ville très minérale où le patrimoine bâti prend la place sur la végétalisation. C'est finalement dans les quartiers administratifs Est et Intramuros où l'on retrouve le plus d'espaces verts (4,1% et 3,3% de la surface). A l'opposé, le quartier Ouest est l'un de ceux qui en offre le moins, en effet 0,3% de la surface du quartier est consacré aux parcs et jardins (Annexe IV). Ce quartier regroupe en outre celui de Monclar où se situe le Tipi.

1.4.1 Analyse spatiale et historique de l'espace du Tipi

La carte de la figure 9 permet de spatialiser les éléments qui vont suivre. Les numéros cités dans le texte se rapportent aux numéros jaunes (commerces et équipements) et verts (espaces verts) inscrits sur la carte.



Figure 9 : Carte représentant les offres d'équipements, commerces principaux, espaces verts du quartier d'implantation du Tipi ainsi que son accès (source : Géoportail 2018, Chloé Piccinin 2021)

A vingt minutes à pied du centre-ville, la ferme urbaine est placée à la jonction entre les quartiers Champfleury et Monclar. Elle est également facilement accessible en bus avec deux lignes qui la desservent, en vélo avec une piste cyclable reliant le centre-ville (10min), et en voiture grâce au parking de la FabricA. Actuellement, la FabricA (2) et le magasin E.Leclerc (3) sont les points de repères principaux qui permettent à un avignonnais de situer où se trouve le Tipi. La FabricA est une salle de spectacle renommée, en effet c'est l'une des scènes les plus importantes du festival d'Avignon. Le Tipi est situé au cœur de trois îlots de verdure que sont le Pré du Curé, le Parc de la Laïcité et le Parc Colette. Tous sont reliés par une voie verte très empruntée par les promeneurs du quartier.

En termes d'urbanisme, Monclar est représenté principalement par des grands ensembles alors que Champfleury est un quartier plus pavillonnaire. Un peu d'histoire nous permet de comprendre l'articulation de ces quartiers.

Analyse historique

Cette analyse se fait sur des dates clés de construction. L'avenue Eisenhower reste un bon point de repère car elle est présente depuis au moins les années 20. L'annexe V permet de suivre la chronologie de construction de ces deux quartiers grâce à une suite de photographies aériennes. La parcelle actuelle du Tipi y est représentée en pointillé rouge. On peut également se repérer grâce à la carte de la figure 9.

- Années 40' : Construction de la Cité Louis Gros.
- Années 40'- 60' : Agrandissement de la voie de chemin de fer à l'ouest de l'avenue Eisenhower.

Ces décennies connaissent une forte urbanisation par le développement de la périphérie avignonnaise, notamment avec un agrandissement du quartier Champfleury au-dessus du boulevard Jules Ferry, et le commencement de la construction des grands ensembles du quartier Monclar. La vitesse de construction est particulièrement rapide entre 1961 et 1964. La parcelle actuelle du Tipi est à l'époque encore une parcelle agricole.

- 1970 : Construction et ouverture du collège Paul-Giéra sur la parcelle.
- 1981 : Construction de la rocade au sud de la parcelle.
- Fin des années 80' : Construction du E.Leclerc au début de l'avenue Eisenhower.
- 2009 : Destruction du collège, la parcelle devient une friche urbaine alors que 39 ans d'existence du collège ont marqué des générations du quartier (élèves, professeurs...).
- 2013 : Ouverture de La FabricA sur une partie de la parcelle (au nord), l'une des salles les plus importantes du festival d'Avignon.

Par sa renommée, cet espace culturel permet souvent aux personnes de situer où se trouve le Tipi. Il en est de même pour le E.Leclerc qui est un espace commercial très fréquenté.

- 2014 : Projet NPNRU à l'échelle nationale dont les objectifs sont d'améliorer le cadre de vie, d'encourager le développement économique et de renforcer la cohésion sociale en favorisant la mixité sociale.
- Juin 2019 : Inauguration du parc Colette au sud de l'avenue Eisenhower.
- Mars 2020 : Acquisition du terrain par l'association Les Jeunes Pousses.
- Septembre 2020 : Inauguration du Tipi.
- Décembre 2020 : Inauguration du parc de la Laïcité au Sud de la parcelle du Tipi et création d'une portion de la coulée verte à l'Est de la parcelle dans le but de relier à terme le centre-ville.

Ambiances et points de vue

La ferme urbaine, le Tipi, a la particularité d'être insérée dans un aménagement public. En effet, elle est située à la jonction du parc de la Laïcité et est bordée par la voie verte qui relie le parc de la Laïcité et le Pré du Curé. Cette voie verte est très fréquentée. Ainsi, le Tipi est complètement imbriqué dans la trame verte de la ville. L'entrée principale s'effectue par le parc de la Laïcité. Plusieurs ouvertures ont été prévues de part et d'autre du Tipi afin qu'il puisse être traversé et qu'il s'insère au mieux dans l'espace public (figure 12). Ainsi, les promeneurs de la voie verte peuvent apprécier la vue des cultures potagères, mais aussi du poulailler (figure 10). Une barrière installée par la ville est la frontière visuelle séparant l'espace vert de la parcelle réservée au Tipi. Il faut noter que la ferme urbaine reste ouverte à tout visiteur et

promeneur pendant les jours de travail des salariés. A terme, cet espace a été pensé pour pouvoir être traversé, en témoignent les accès et cheminements créés.

Un grand nombre d'appartements des grands ensembles, situés à côté de la parcelle, ont une vue directe sur le jardin. (figure 11) Cependant, lorsqu'on arrive depuis le centre-ville en passant par l'avenue Eisenhower, il n'est pas évident de trouver l'entrée du Tipi, car elle ne donne pas directement sur l'avenue.

A l'intérieur, la ligne d'horizon se heurte à l'Ouest aux façades des grands ensembles sur différents plans (figure 12), au Nord à celle de la FabricA et à l'Est, une haie champêtre nous sépare de l'avenue Eisenhower (figure 13). La parcelle bénéficie de coins d'ombre grâce à des pins et muriers, ce qui n'est pas anodin pour une ville subissant de fortes chaleurs. L'organisation spatiale du Tipi est synthétisée sur la figure 12.



Figure 12 : Photographie aérienne légendée montrant l'organisation spatiale et les différents accès du Tipi (prise de vue de F.Piccinin, commentée par C.Piccinin, 2021)



Figure 10 : Point de vue depuis la voie verte, où l'on peut voir le poulailler derrière la grille du Tipi, (C.Piccinin, 2021)



Figure 11 : Cultures potagères sur buttes, au Sud-Est de la parcelle, avec en arrière-plan la résidence Montmajour (C.Piccinin, 2021)



Figure 13 : Cultures potagères en mandala, au Nord de la parcelle, avec en arrière-plan des pavillons de Champfleury (C.Piccinin, 2021)

1.4.2 Analyse démographique, sociale et économique du quartier d'implantation

A présent, effectuons un tour d'horizon des caractéristiques démographiques et sociales du Grand Avignon pour aller vers le quartier d'implantation du Tipi.

Le Grand Avignon est une agglomération présentant des revenus plutôt modestes et qui a une tendance à se paupériser au fil des années. En effet, 26% de la population d'Avignon vit dans les quartiers prioritaires, soit 15% de la population du Grand Avignon (AURAV, 2014).

D'après la carte de la figure 14, la ferme urbaine et tiers-lieu est implanté dans un quartier à forte difficulté socio-économique (légendé en rouge) et à proximité de quartiers à ménages locataires fragiles. Effectivement, comme énoncé en introduction, les quartiers Monclar et Champfleury font partie du QPV « Quartiers Sud ».

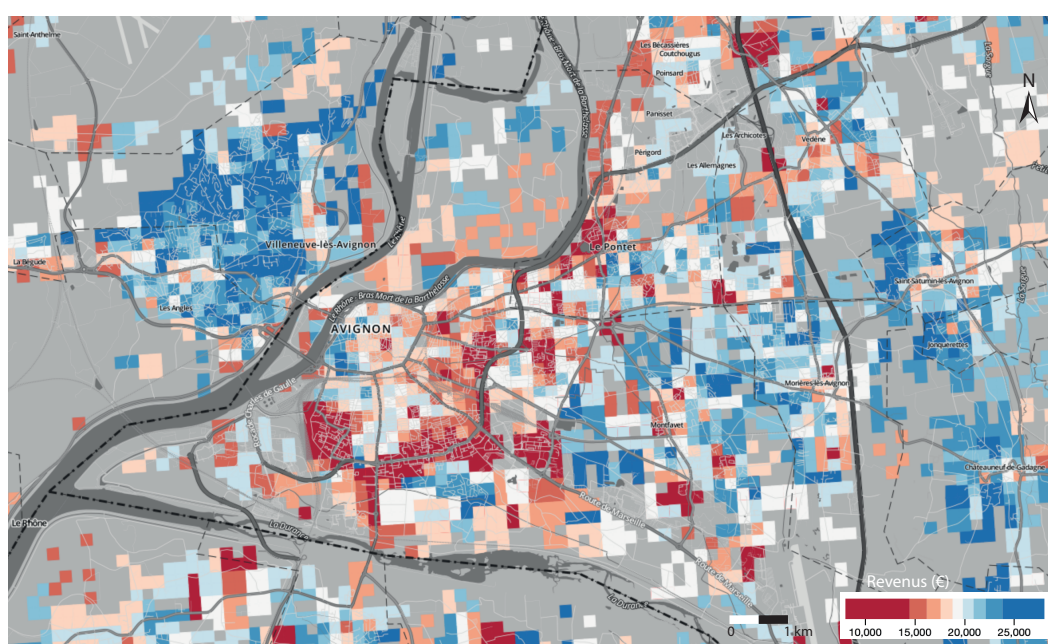


Figure 14 : Carte des disparités socio-économiques d'Avignon et ses communes environnantes (Interface @Comeetee, à partir des revenus fiscaux localisés des ménages INSEE 2010, et du fond de carte Humanitarian OpenStreetMap Team)

Des dysfonctionnements urbains et un cadre de vie à améliorer

En termes d'aménagement de l'espace, le quartier est très minéral et représente un véritable îlot de chaleur en été. Effectivement, 40% de la surface de Monclar est occupé par des grands ensembles (très visibles sur la figure 15), contre 4 % par des espaces ouverts urbains. Malgré cela, le tissu associatif est relativement bien développé et un marché se tient toutes les semaines créant une attractivité ponctuelle du quartier. Ce marché s'installe avenue Monclar au sud du Tipi. De plus, c'est un quartier bien relié au centre-ville en termes d'accessibilité (AURAV, 2014).



Figure 15 : Vue axonométrique du quartier d'implantation du Tipi (C.Piccinin, 2021 à partir d'une image Google Earth)

Une situation démographique, sociale et économique précaire

Monclar regroupe 5052 habitants, soit 6% de la population d'Avignon. C'est un quartier très jeune avec 56% de la population âgée de moins de 25 ans. C'est la part la plus importante par rapport aux autres quartiers prioritaires. Il présente également une part des 60-74 ans élevée (13%). Aussi, 80% des ménages de Monclar Sud ont au moins une personne issue de l'immigration et 45% de la population active est au chômage, dont une grande part est représentée par les 15-24 ans. C'est une population ainsi très dépendante des prestations sociales et vivant avec de bas revenus (64% des ménages vivent en dessous du seuil de bas revenus). Afin de comprendre la particulière fragilité de cette population, il est important de noter aussi que 75% des jeunes sont déscolarisés à 15 ans et que 62% des femmes sont inactives (Annexe VI, AURAV, 2014).

1.4.3 Analyse Atouts-Faiblesses-Opportunités-Menaces (AFOM) et dégagement des enjeux

Au vu du diagnostic, une analyse AFOM a pu être dégagée du site. Elle est résumée dans le tableau 7.

Tableau 7 : Synthèse analyse AFOM de la ferme urbaine, le Tipi, au vu de son implantation (C.Piccinin, 2021)

ATOUTS	FAIBLESSES
<ul style="list-style-type: none"> * Très bon accès depuis le quartier et le centre-ville * Intégrée à la trame verte du quartier * Forte visibilité depuis les habitations 	<ul style="list-style-type: none"> * Faible visibilité depuis l'avenue * Très grande précarité du quartier d'implantation
OPPORTUNITÉS	MENACES
<ul style="list-style-type: none"> * Tissu associatif bien développé * Peu de personnes du quartier ont un jardin, nouvelle offre de loisir * Des équipements de proximité comme la FabricA pouvant amener un autre type de population 	<ul style="list-style-type: none"> * Non acceptation de la nouvelle activité par les résidents du quartier d'implantation * Non appropriation de l'espace par les résidents du quartier

Les enjeux du site sont donc les suivants :

- Lutter contre la pauvreté : taux de pauvreté du QVP 53,9 %
- Développer l'écho du lieu aussi bien dans le quartier d'implantation, qu'à l'échelle de la ville d'Avignon
- Désenclaver le quartier en augmentant la mixité sociale
- Améliorer le cadre de vie des habitants du QPV et apporter du dynamisme
- Renforcer les liens entre ville, nature et agriculture

2. Méthodologie

Cette méthodologie est fondée en partie sur la formation que j'ai pu avoir avec le bureau d'étude KIMSO de mars à juin 2021 et sur le *Guide méthodologique des espaces végétalisés urbains et santé : Mesures et leviers d'action à l'échelle du quartier* (Galopin G., Plottu B., Bouvier V. et al., 2021).

2.1 Modélisation de la chaîne de valeur sociale du Tipi et formalisation de la théorie du changement des usagers

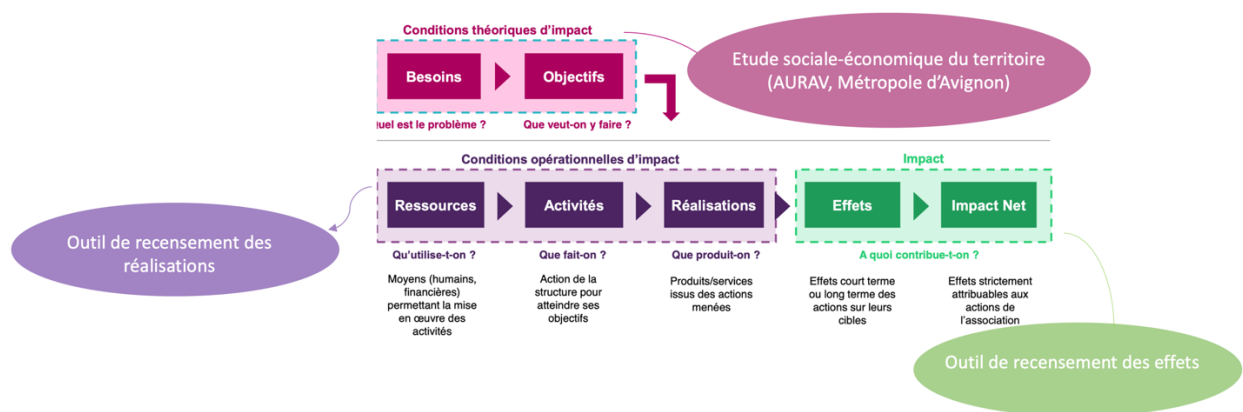


Figure 16 : Schéma représentant la méthode pour élaborer la chaîne de valeur sociale du Tipi (C.Piccinin à partir d'un schéma de KIMSO, 2021)

Etant donné que c'est un projet très récent, il est difficile de mesurer l'ensemble des effets que l'on peut avoir sur les usagers de la structure. L'enjeu primordial de mon travail a donc été d'analyser qui sont réellement les usagers actuels du Tipi, 7 mois après son inauguration, et quels premiers effets le Tipi a sur eux.

Pour se faire, une étude sociale-économique du territoire en question a été réalisée dans un premier temps, principalement à partir de documents de l'Agence d'Urbanisme Rhône Avignon Vaucluse (AURAV). Les conditions théoriques d'impact ont alors pu être dégagées (cadre rose sur la figure 16) Cette étude a été décrite, à la fin de la première partie de ce mémoire.

Afin de recenser au mieux les réalisations de la ferme urbaine (cadre violet de la figure 16), un tableau de bord sur googlesheet drive a été créé, reprenant au fur et à mesure toutes les structures venant pour une activité, et tous les événements proposés avec le nombre de participants respectifs.

Formaliser la théorie du changement des usagers

Dans un deuxième temps, j'ai réalisé en collaboration avec les membres de l'équipe, un tableau recensant les effets, que pouvait avoir le Tipi sur ses usagers, classés selon plusieurs thèmes. Aussi, j'ai pu dégager les différentes échelles d'implication que pouvaient avoir les usagers du site (Annexe VII). J'ai sélectionné par la suite, les effets pouvant actuellement être mesurés, en somme les effets court-termes qui suivent : fidélisation et implication des usagers ; augmentation de la mixité sociale ; amélioration du cadre de vie ; redynamisation du quartier et écho du lieu. Une fois ceux-ci sélectionnés, j'ai développé des indicateurs pouvant évaluer ces effets. Au cours de la réflexion, des indicateurs pour améliorer l'organisation du Tipi ont également émergé.

2.2 Développement des indicateurs les plus pertinents et réalisation d'un référentiel d'évaluation

Le tableau 8 ci-dessous permet de comprendre à partir de quels effets et indicateurs sont construits les outils d'évaluation. Ainsi, quatre outils principaux ont été créés, dont deux sous la forme d'enquêtes : le Sondage et le Micro-trottoir. La partie suivante détaille les modalités d'administration de ces enquêtes.

Tableau 8 : Synthèse des indicateurs reliés à leur effets sur lesquels se sont construits les outils d'évaluation (C.Piccinin, 2021)

Indicateur	Effet, information recherchée	Outil
Répartition du nombre de personnes sur les jours d'ouverture	Organisation du Tipi	Tableau de bord
Répartition du nombre de personnes par moment de la journée		
Nombre de personnes accompagnées d'enfants		Sondage
Nombre de personnes adhérentes à l'association		Micro-trottoir
Répartition des lieux d'achats d'alimentation actuels		
Nombre de personnes intéressées si on vendait les produits que le Tipi travaille		
Répartition par type de produit		Sondage
Répartition du mode de distribution (panier ou détail)		
Répartition personnes venant seules / accompagnées		
Question ouverte sur ce que cela apporte au quartier	Amélioration du cadre de vie	Micro-trottoir
Nombre de personnes préférant l'aménagement actuelle plutôt qu'avant		
Echelle entre 1 et 5 agréable		
Question ouverte de la volonté de voir autre chose sur ce lieu ou pas		Sondage
Répartition du nombre de personnes ayant un jardin / un balcon-terrasse / rien		Sondage + Micro-trottoir
Nombre de personnes déjà venues	Implication, fidélisation des usagers	Sondage
Répartition personnes venant seules / accompagnées		Sondage + Micro-trottoir
Nombre de personnes déjà venues		Sondage
Répartition participants/visiteurs		Micro-trottoir + étude pour plusieurs bénévoles de la fréquence de venue à partir du Sondage
Fréquence de venue		Micro-trottoir
Répartition des occasions de venue	Mixité sociale	Sondage + Micro-trottoir + Evènement + Tableau de bord
Répartition Homme/Femme		
Répartition des tranches d'âge		Sondage
Répartition des quartiers de résidence		Micro-trottoir
Répartition des catégories sociales		
Lien avec agricole/jardinage (question ouverte)	Sondage + Micro-trottoir	
Question ouverte sur ce que cela apporte au quartier		
Connaissance du lieu par quel biais (question ouverte)	Echo du lieu	Sondage + Micro-trottoir
Nombre de personnes ayant déjà entendu parlé du Tipi		
Nombre de personnes connaissant les activités proposées		Micro-trottoir
Nombre de personnes s'étant déjà rendus sur le lieu		

Les catégories d'âge ont été choisies à partir de celles utilisées par l'AURAV. Aussi, les quartiers d'Avignon de résidence ont été déterminés en collaboration avec l'équipe des Jeunes Pousses et à partir des cartographies de l'AURAV. Ce sont les quartiers d'usages, plus que les quartiers officiels de la ville. La carte des quartiers est à retrouver en Annexe IX. Si la personne n'habitait pas dans l'un des quartiers proposés, un champ libre était proposé.

2.3 Définition d'un processus de collecte de données

Comme expliqué précédemment, quatre supports ont donc été développés, chacun pour différentes cibles et différentes temporalités (tableau 9). Les structures des enquêtes (variables et modalités) sont à retrouver en Annexe VIII. Mon premier mois de stage m'a permis de développer les différentes modalités en discutant avec les usagers et les membres de l'équipe.

Tableau 9 : Synthèse des outils de collecte avec leur temporalité, leur modalité d'administration, et le nombre de données récoltées (n) (C.Piccinin, 2021)

Outil de collecte	"Sondage au Tipi" Visiteurs et bénévoles du lieu	Inscription aux événements	Tableau de bord général	Micro-trottoir
Temporalité	Du 09 Avril au 03 Juillet 2021	A chaque événements-soirées organisés en 2021	En continu depuis le 15 Avril 2021	Un samedi matin au marché du centre-ville d'Avignon (22/05/21) Un vendredi matin au marché de Monclar (11/06/21)
Modalité d'administration	A chaque entrée, questionner la personne (peut passer par une discussion tout à fait naturelle) et répondre au googleform avec son portable	Inscription à l'évènement sur helloasso + billetterie à l'entrée	L'équipe le remplit chaque jour, au rythme des événements, et des structures se rendant sur le lieu	Pendant une demi-journée, micro-trottoir au marché, via un googleform sur son téléphone (connecté à un googlesheet)
n	316	Le nombre d'inscrits à chaque événement		Centre-ville : 100 Monclar : 55

Le sondage est destiné à toute personne rentrant sur le site, indépendamment de toute structure, qu'elle soit visiteur ou bénévole. Cet outil permet de dégager des profils d'utilisateurs. Celui-ci s'est effectué d'avril à juin. En effet, le sondage ne pouvait plus être effectué à partir du mois de juillet car l'organisation du Tipi s'est vu être modifiée pour se coordonner avec le festival d'Avignon. L'enquête se réalisait comme une discussion naturelle avec chaque personne rentrant au Tipi. Cette administration a été choisie dans l'objectif de ne pas effrayer ou ennuyer les personnes et de récupérer un maximum de réponses. Les bénévoles venant de façon récurrente ont été à chaque passage enregistrés. Par ailleurs, les 48h de l'AU qui se sont déroulés le week-end du 24 avril 2021, ont véhiculé beaucoup de visiteurs au Tipi. Le sondage a également été effectué sur un échantillon de ces visiteurs. En revanche, des « Pique-niques en famille » ont été organisés au mois de juin faisant venir des personnes issues de structures sociales ou venues de façon indépendante. Ces personnes n'ont pas été interrogées au sondage mais ont été rentrées dans le tableau de bord.

Le tableau de bord, lui, dénombre de façon temporelle, l'ensemble des utilisateurs, c'est-à-dire que ce soit ceux venant de manière indépendante ou par le biais d'une structure. Comme expliqué précédemment, c'est un outil de synthèse qui permet d'observer l'évolution chronologique de la fréquentation depuis le 15 avril 2021. Cela permet de synthétiser le nombre d'utilisateurs, les différentes structures qui viennent et les différents ateliers proposés. Aussi, il comptabilise les récoltes de la saison. C'est un outil de suivi qui se veut pérenne pour l'association.

Quant aux inscriptions aux événements, cela a permis de mesurer la population attirée par les soirées événementielles qui ont pu se dérouler dès le début de l'été. A savoir qu'une inscription à l'association est obligatoire pour participer aux événements (5€ l'année), et la soirée est payante (de l'ordre de 10€). Cela s'est fait par la récupération des inscriptions en ligne sur la plateforme Helloasso où des données étaient demandées tel que le quartier ou la ville de résidence. Une personne était à l'entrée pour les inscriptions sur place, et la ville ou quartier de résidence était seulement noté pour les nouveaux adhérents. Il est important de préciser qu'à partir du troisième événement, appelé « Elephants Records », l'équipe a décidé de laisser rentrer les personnes du quartier gratuitement.

Enfin, le micro-trottoir a servi principalement pour mesurer l'écho du lieu. En effet, l'enquête a été réalisée à l'extérieur du Tipi, ponctuellement, sur deux lieux stratégiques : le marché du centre-ville d'Avignon, le samedi matin et le marché de Monclar, le vendredi matin. A chaque endroit, trois heures ont été consacrées à cette collecte de données. L'enquête n'avait pas les propositions de réponse du questionnaire sous les yeux. C'est en fonction de la réponse dite que je classais dans une des propositions.

2.4 Traitement des données

2.4.1 Dégager des profils d'utilisateurs grâce au sondage par une ACM et CAH

Le choix s'est porté sur une Analyse des Correspondances Multiples (ACM) puis une Classification Ascendante Hiérarchique (CAH) pour dégager des profils d'utilisateurs du jeu de données Sondage.

Etablir des corrélations entre les variables par une ACM

Une ACM peut se réaliser sur un jeu de données où les individus sont décrits par des variables qualitatives, ce qui est notre cas ici. Cette analyse permet de mettre en exergue les ressemblances entre les individus par rapport à l'ensemble des variables et de dégager des profils d'individus. Cela permet également de faire la liaison entre les variables et les modalités (Husson et al., 2018).

Ici, le modèle comprend 17 variables qualitatives issues de l'enquête Sondage (Annexe VIII). Les variables « Confinement », « Mois », « Jour », « Moment », « Evènement » ont été considérées comme illustratives. En effet, ces variables servent à savoir s'il existe une temporalité mais sont des données extérieures à la personne interrogée. Il est important de noter qu'un confinement a eu lieu du 03 avril au 03 mai 2021. La majorité des commerces et équipements étaient alors fermés, cependant le Tipi est resté ouvert au public. La majorité des activités organisées avec les structures partenaires ont été annulées.

Par ailleurs, le nombre total d'individus est $n = 316$ mais il ne correspond pas forcément à des personnes différentes. En effet, comme expliqué précédemment, les bénévoles récurrents ont été rentrés dans le jeu de données à chacun de leur passage car la temporalité changeait. Ce choix a été fait pour dégager quel profil d'utilisateur est principalement représenté au Tipi.

La variable « EnFamille » signifie que la personne est accompagnée d'enfants et les modalités sont « oui » ou « non ». Les données du champ libre de la variable « Quartiers » ont été simplifiées pour faciliter le traitement. Ainsi, les modalités correspondant à ce champ libre sont « Grand Avignon » ou des modalités correspondant aux communes ne faisant pas partie du Grand Avignon mais qualifiées par leur temps d'accessibilité en voiture pour arriver au Tipi (« _15min », « _30min », « +30min », « +1h »).

Avant de lancer l'analyse, j'ai calculé le pourcentage de valeur manquante de mon tableau grâce à la fonction `vis_miss` : 6,9%. Grâce à la fonction `missMDA`, l'analyse s'effectue par la suite en ne prenant pas en compte les valeurs manquantes. Pour effectuer cette ACM, j'ai utilisé la fonction `MCA` du package `FactoMineR` sur `Rcommander`.

Dégager des clusters par une CAH

Cette classification permet de dégager des classes d'individu ou clusters les plus homogènes possibles. Elle se réalise sur un jeu de données individus-variables ou sur une analyse factorielle, ACM dans le cas de ce mémoire. Pour effectuer cette CAH, j'ai utilisé la fonction

HCPC du package FactoMineR sur Rcommander que j'ai exécuté sur les résultats de l'ACM (Husson et al., 2018).

2.4.2 Évaluation des effets par statistique descriptive

La mesure de chaque effet, expliqués dans la partie 2.2, a été traité de façon indépendante. Les variables de ces tableaux sont uniquement qualitatives et ont été traitées principalement grâce à des tableaux croisés dynamiques sur Excel.

Tableau de bord

Ce tableur Excel m'a permis de traiter la corrélation entre la temporalité (mois, jours de la semaine, moment dans la journée) et la présence des usagers qu'ils viennent d'une structure ou de façon indépendante.

Sondage et Micro-trottoir

Ces enquêtes, sous la forme d'un google form, ont été traduites dans un google sheet. Ainsi chaque individu interrogé représente une ligne. Chaque variable correspond à un indicateur. Chaque effet est analysé grâce à plusieurs indicateurs, soit plusieurs variables. J'ai donc effectué un traitement par effet. Pour le sondage, les bénévoles récurrents ont eu un pseudonyme attribué dans le but de traiter leur fréquence de venue.

Évènements

J'ai choisi d'analyser trois évènements, en sélectionnant ceux qui n'avaient pas la même programmation musicale et ceux se déroulant à différents moments stratégiques (avant, pendant et après le festival d'Avignon). Les réponses m'ont permis d'obtenir : la répartition entre les personnes déjà adhérentes et celles qui adhèrent à l'association dans le cadre de l'évènement, ainsi que les quartiers et villes de résidence les plus représentés. Dans un souci de ne pas rendre trop longue l'inscription, seulement le quartier de résidence a été demandé. J'ai remarqué que les codes postaux ne correspondent pas forcément aux quartiers, villes notées de résidence. Cela peut générer quelques erreurs et j'ai supposé que cela était dû au fait que certaines personnes étaient des vacanciers. Le tableau 10 synthétise les caractéristiques des trois évènements analysés.

Tableau 10 : Caractéristiques des évènements analysés par statistiques descriptives (C.Piccinin, 2021)

Nom de l'évènement	Dj ou Groupe, Style de musique (Lieu de résidence)	Invité	Prix entrée
Les Jours Heureux 1 (12.06.2021)	Wax'up, Dj Disco, dance, funk (Avignon)	Mathieu Desmarais, chef étoilé (Villeneuve-lès-Avignons)	5€ pour les adhérents 10€ pour les non-adhérents 15€ le repas du chef étoilé
Elephantz Records (10.07.2021)	ROOF, Nacime B, Elephants Records, Dj Techno (Marseille et Avignon)		3€ pour les adhérents 8€ pour les non-adhérents
Groove session (31.07.2021)	Groove Family, Groupe funk, house, disco (L'Isle-sur-la-Sorgue)		8€ pour les adhérents 13€ pour les non-adhérents

3. Résultats

J'ai choisi de structurer les résultats en analysant les données obtenues à partir de chacun des outils. Pour chaque outil, j'ai décrit les résultats en les articulant par les effets qu'ils mesurent. Le figure 17 synthétise cette articulation.

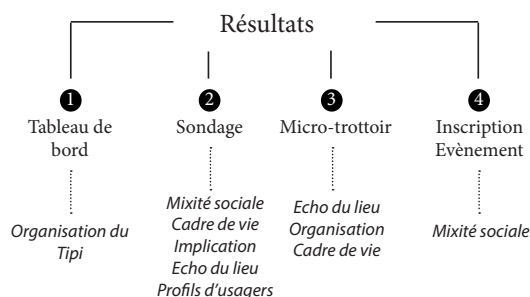


Figure 17: Schéma résumant l'articulation des résultats de l'étude (C.Piccinin, 2021)

3.1 Résultats du Tableau de bord : temporalité de la présence des usagers de journée

Mesure de l'organisation du Tipi

Le nombre d'usagers au Tipi a augmenté légèrement entre le 9 avril et le 30 juin 2021. Au total, on décompte 1468 entrées sur le lieu, dont 635 pendant les 48h de l'Agriculture Urbaine (samedi 24 et dimanche 25 avril 2021) et 322 personnes pendant le premier évènement-soirée « Les Jours Heureux » organisé le 12 Juin 2021. Ces deux évènements représentent donc 65,3% des entrées sur cette période. On remarque également que le nombre de personnes venant avec une structure a nettement augmenté entre avril et mai (figure 18). 90,7% des personnes sont venues de manière indépendante au mois d'avril, 51,7% en mai et 69,3% en Juin 2021. On observe donc une baisse au mois de mai.

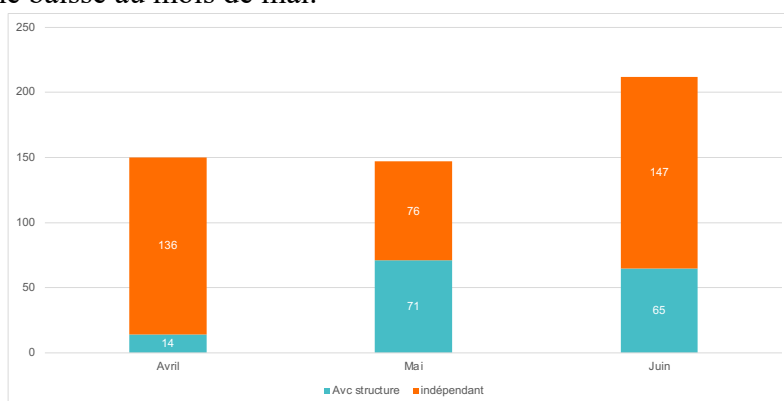


Figure 18 : Évolution du nombre de visiteurs et de participants du Tipi, venant avec une structure ou non, d'avril à juin 2021, en dehors des évènements (C.Piccinin, 2021)

Le jeudi est le jour de la semaine où le Tipi accueille le plus de monde, vient ensuite le mercredi et le samedi. Les structures viennent globalement plus souvent les mercredis et jeudis (66,7%), alors que les usagers indépendants viennent plus souvent les jeudis, particulièrement l'après-midi, et les samedis (62,7%), presque autant le matin (n = 50) que l'après-midi (n = 54). Globalement, les usagers viennent plus souvent l'après-midi (59,9%), suivi du matin (30,8%) et de la journée (9,3%) (Annexe X).

Par ailleurs, une quinzaine de structures différentes sont venues durant la période de l'étude, toutes provenant des quartiers à proximité du Tipi.

3.2 Résultats du Sondage : caractéristiques des usagers de journée, non dépendants d'une structure

Mesure de l'effet Mixité sociale

On remarque que tous les âges sont représentés par les usagers de manière relativement équitable. La catégorie des plus de 60 ans est la plus présente (31,7%), suivie de très près par les 30-44 ans (27,9%). Dans une part plus faible, on retrouve les 15-29 ans (17,1%) et les 45-60 ans (14,3%). Les enfants de moins de 14 ans représentent seulement 9% des usagers indépendants du Tipi. Sur cette période d'étude, 55,6% sont des femmes, 44,4% des hommes et 14,6% viennent en famille. En termes de quartier de résidence, 27,9% proviennent de Monclar, 19,4% viennent du centre-ville, 9,2% de Champfleury, 6,7% du Grand Avignon (Annexe X). D'après la figure 20, la plupart des enfants et des personnes de plus de 60 ans viennent du quartier Monclar.

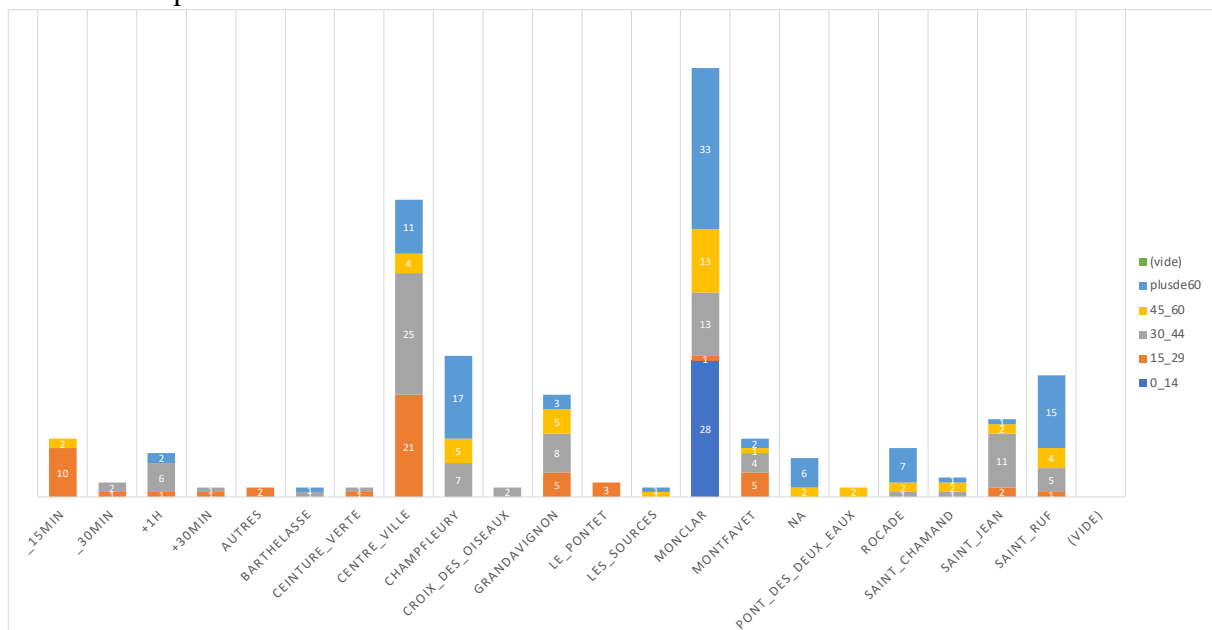


Figure 19 : Répartition des âges selon le lieu de résidence des visiteurs et participants du Tipi, venant sans structure accompagnatrice (en nombre), d'avril à juin 2021 (C.Piccinin, 2021)

Cependant, on remarque une différence pendant l'évènement des 48h de l'AU où 25,0% viennent du Centre-ville, 15,3% de Monfavet, 12,5% de Monclar, 11,1% de St Ruf et du Grand Avignon, 6,9% de Champfleury (Annexe XI).

Malheureusement, les données de catégorie sociale n'ont que trop peu été récupérées pour pouvoir être traitées dans cette partie (données recueillies pour seulement 30% des usagers).

Pour la question sur le lien à l'agriculture ou au jardinage, 55,3% n'ont pas de réponse, 16,0% présente un rapport avec leur étude ou leur profession, 15,7% considèrent le jardinage comme un loisir et environ 4% présentent un lien familial ou sont à la recherche de connaissances.

Mesure de l'effet Cadre de vie

On remarque que les usagers ont majoritairement un jardin (41,3%) ou rien du tout (30,5%) chez eux en termes d'espace extérieur (Annexe XII). Aussi d'après la figure 21, les personnes

venant pendant les journées bénévoles les jeudis et samedis ont majoritairement un jardin ou rien du tout. Alors que les personnes venant les autres jours (« au quotidien ») n'ont majoritairement aucun espace extérieur leur appartenant. Pendant les 48h de l'AU, les individus interrogés avaient majoritairement un jardin.

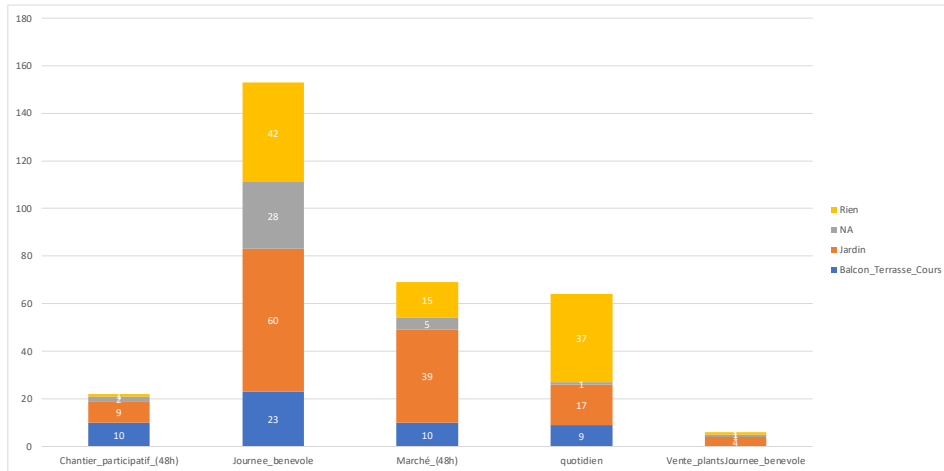


Figure 20 : Mise en évidence de la corrélation entre le type de jour présent et le type d'extérieur que l'utilisateur du Tipi a chez lui, sondage d'avril à juin 2021 (C.Piccinin, 2021)

Mesure de l'effet Implication

On note que 57,5% des personnes sondées viennent accompagnées, 55,6% des personnes sondées sont déjà venues et que 67,2% viennent pour visiter. Si l'on veut caractériser plus finement, on peut dire qu'un peu plus de la moitié des hommes viennent accompagnés (57,6%). Aussi, les hommes viennent légèrement plus souvent pour participer que les femmes, en effet 52,4% des participants sont des hommes. Par ailleurs, si l'on se penche sur la figure 22, on remarque que les bénévoles récurrents viennent par vague, c'est-à-dire que la plupart viennent plusieurs fois le temps d'un mois ou deux puis sont remplacés par d'autres.

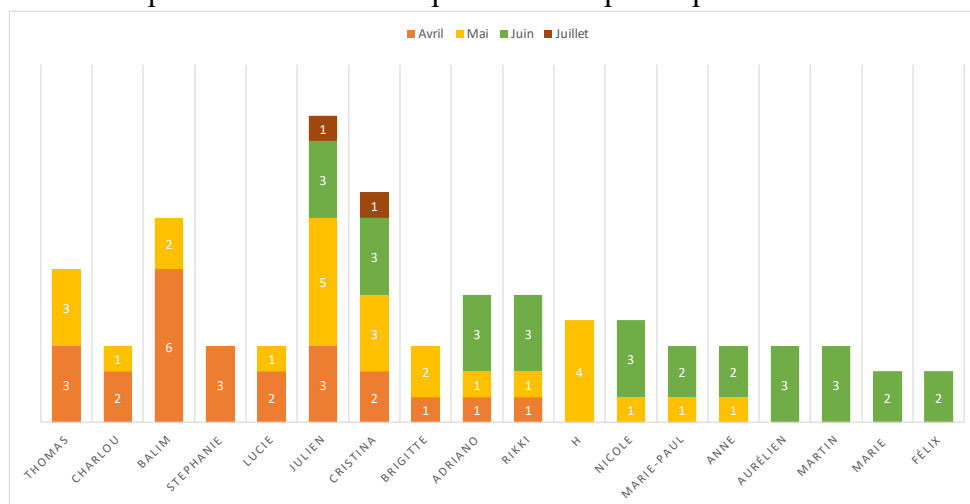


Figure 21: Fréquence de venue des bénévoles récurrents du Tipi du 09 avril au 02 juillet 2021 (C.Piccinin, 2021)

Mesure de l'effet Echo du lieu

D'après le sondage, on peut dire que 44,1% des personnes sondées viennent pour la première fois au Tipi et 82,2% ne sont pas adhérents. La plupart des usagers interrogés connaissent le lieu par le bouche à oreille (34%) et la promenade (23%). Les autres ont entendu parler du Tipi soit par les réseaux sociaux (12%), la presse (9%) ou par le biais d'un organisme social (6%).

Profils des usagers en journée

Etape 1 : Résultats de l'ACM

Les Dimensions 1, 2 et 3 expriment un peu plus de 21% de l'inertie totale et on observe un décrochage entre les dimensions 3 et 4. Il est très courant dans le cadre d'une ACM que les valeurs propres soient très faibles sur chaque dimension : ici $dim1 = 0,30$; $dim2 = 0,29$; $dim3 = 0,26$

- La dimension 1 explique 7,53% de l'information originale. Les modalités de variables les plus contributives sont : CatSo = chômage ; Connais_lieu = organisme_social ; Quartier = Le Pontet ; Implication = Participe.
- La dimension 2 explique 7,38% de l'information originale. Les modalités de variables les plus contributives sont : CatSo = Scolaire ; Age = 0_14 ; Quartier = Monclar ; Connais_lieu = promenade_hasard ; jardin_balcon = Rien.
- La dimension 3 explique 6,48% de l'information originale. Les modalités de variables les plus contributives sont : CatSo = chômage ; CatSo = allocation_handicap ; CatSo = retraite ; Connais_lieu = reseau_social ; Age = plusde60 ; Quartier = centre-ville.

Etape 2 : Résultats de la CAH

La Classification Ascendante Hiérarchique de l'ACM a fait ressortir quatre classes d'individus ou clusters ayant des profils proches, sur 17 variables du modèle (figure 22).

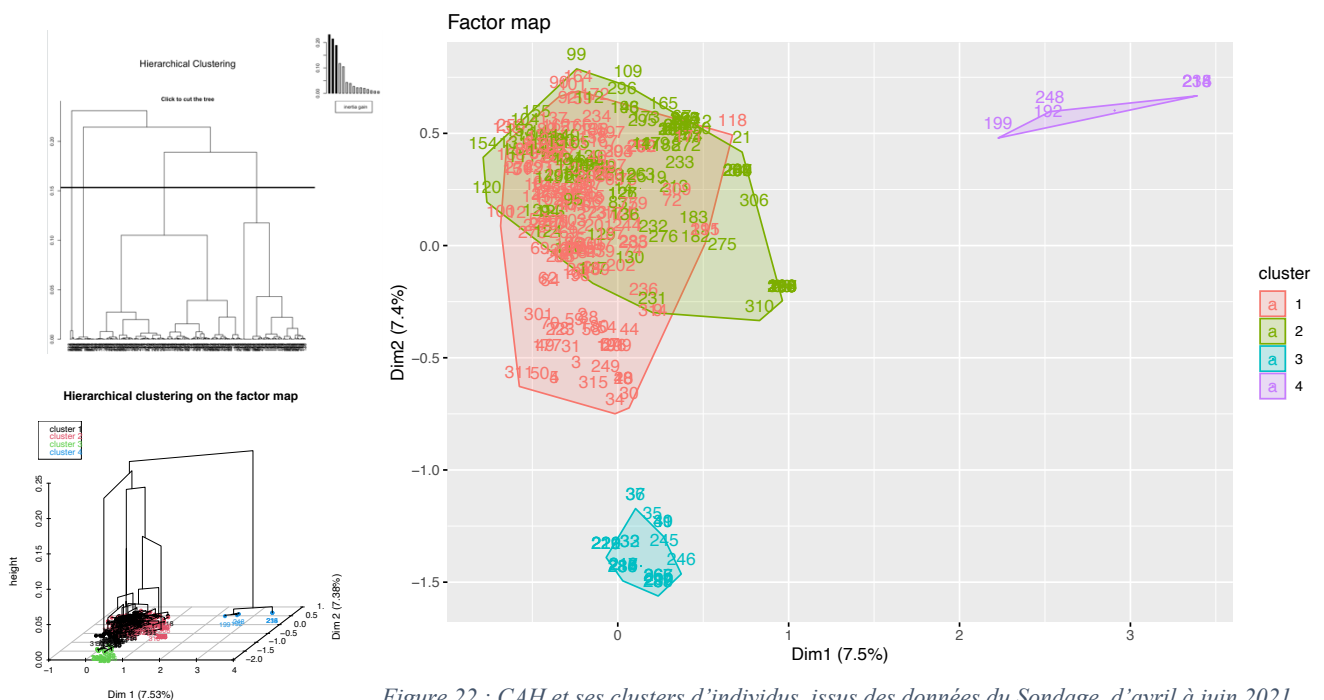


Figure 22 : CAH et ses clusters d'individus, issus des données du Sondage, d'avril à juin 2021 (C.Piccinin, 2021)

Le cluster 1 est caractérisé principalement par des individus âgés de plus de 60 ans, et/ou à la retraite, et/ou visitant le lieu pour la première fois. On observe également que les 45_60 sont représentés. La connaissance du lieu se fait principalement par la presse et le quartier le plus représenté est Champfleury, suivi de Saint Ruf, Rocade et Monclar. Dans une moindre mesure, on peut dire que les individus de ce groupe ont un balcon, une terrasse ou une cour et qu'ils voient le jardinage comme un loisir. Ils viennent le matin ou l'après-midi et pour la plupart en famille.

Le cluster 2 est caractérisé principalement par des individus connaissant le lieu par les réseaux sociaux, et/ou venant toute la journée pour participer. Aussi, il est caractérisé principalement par des adhérents et des personnes venant le samedi et/ou non accompagnées. Ils sont âgés de 15 à 29 ans et dans une moindre mesure de 30 à 44 ans. Le quartier le plus représenté est le centre-ville et le lien au jardinage et à l'agriculture le plus représenté est les études ou la profession. Les catégories sociales représentées sont principalement « Etudiant », « Allocation_handicap » et « Chômeur ».

Le cluster 3 est caractérisé principalement par des individus âgés de 0 à 14 ans vivant dans le quartier de Monclar. Les individus de ce cluster connaissent le lieu par la promenade ou le hasard et/ou viennent à plusieurs pour participer. Ce sont des individus qui ne viennent pas en famille. Aussi, les hommes et les personnes étant déjà venues y sont principalement représentés.

Le cluster 4 est caractérisé principalement par des individus au chômage et/ou habitant au Pontet. On remarque que ce cluster est représenté par très peu d'individus. Ces individus sont venus principalement au mois de mai et/ou par le biais d'un organisme social. L'âge le plus représenté est les 15-29 ans et ce sont des personnes venant au Tipi pour participer. Aussi, le lien au jardinage et l'agriculture le plus représenté est le jardinage assimilé à un loisir.

3.3 Résultats du micro-trottoir : une vision du Tipi depuis l'extérieur

Les caractéristiques des échantillons interrogés en Centre-ville et dans le quartier de Monclar sont à retrouver en Annexe XIII.

3.3.1 Résultats du micro-trottoir dans le centre-ville d'Avignon

Mesure de l'effet Écho du lieu

Les résultats affirment que 41% des personnes interrogées déclarent avoir déjà entendu parler du Tipi et plus de la moitié sont âgés entre 30 et 60 ans (27%). Cependant, sur les 100 personnes interrogées, 14% sont déjà venues sur le lieu. De plus, on note que 46,6% des femmes interrogées déclarent avoir déjà entendu parler du Tipi contre 33,3% des hommes. Parmi les 41 personnes ayant déjà entendu parler du lieu, 70,7% connaissent les activités qui y sont proposées, par le biais, pour la plupart du temps, du bouche à oreille (41,3%) et de la presse (32,6%). Parmi les personnes qui sont déjà venues, 57,9% déclarent s'être rendues pendant un marché, 15,8% pour l'inauguration. 92,9% sont venues 1 à 3 fois entre septembre 2020 et mai 2021.

Mesure de l'organisation du Tipi

Sur les 14 personnes s'étant déjà rendues au Tipi, seulement 3 personnes ont déclaré vouloir voir autre chose sur ce site, par là ils voulaient dire augmenter la fréquence des ateliers et des concerts-soirées. Par ailleurs d'après la figure 23, plus de la moitié des personnes interrogées font leurs courses en fruits et légumes au marché, et 26,9% en épicerie.

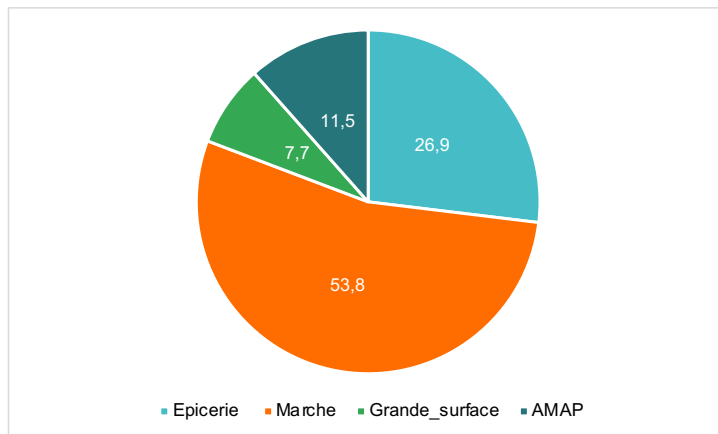


Figure 23 : Répartition en pourcentage des réponses à la question « Où achetez-vous vos fruits et légumes ? » du micro-trottoir, réalisé au centre-ville d'Avignon, le 22 mai 2021 (C.Piccinin, 2021)

Sur 18 réponses, 16 sont intéressées par les produits du Tipi. 57,1% seraient intéressées par les fruits et légumes, 35,7% par les aromatiques séchées et seulement 7,1% par des plants. La moitié est intéressée par une vente au détail et l'autre moitié par une vente au panier.

Cadre de vie

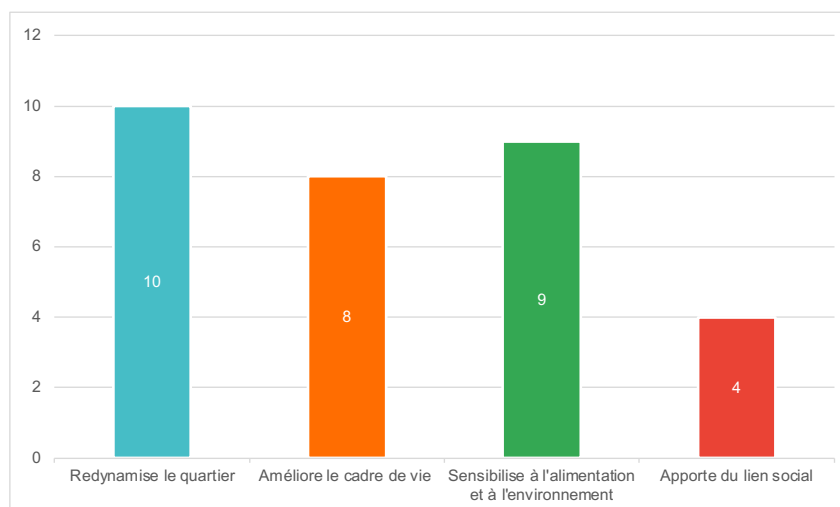


Figure 24 : Répartition des 14 réponses à la question « Que pensez-vous que cela apporte au quartier ? » du micro-trottoir réalisé au centre-ville d'Avignon (C.Piccinin, 2021)

D'après la figure 24 ci-dessus, la majorité des individus ayant répondu à la question traitant le cadre de vie pensent que le Tipi permet de redynamiser le quartier, de sensibiliser à l'alimentation et à l'environnement et d'améliorer le cadre de vie. En ce qui concerne la note agréable, 8 ont donné la note de 4 (57,1%) et 6 ont donné la note de 5 (42,9%).

3.3.2 Résultats du micro-trottoir dans le quartier de Monclar, à Avignon

Mesure de l'effet Écho du lieu

A Monclar, sur les 54 personnes interrogées, 9 ont déjà entendu parler du Tipi, soit 16,7% . Parmi les 9 personnes, cinq d'entre elles ont entre 30 et 44 ans, deux entre 0 et 14 ans, et une

entre 45 et 60 ans, et une de plus de 60 ans. Aussi, 7 personnes sont des femmes. Parmi les 9 personnes ayant déjà entendu parler du Tipi, 8 déclarent l'avoir découvert en se baladant et une grâce au bouche à oreille. Aussi, parmi les 6 personnes déclarant être déjà venues (11,1%), toutes déclarent s'être rendues au Tipi pour s'y balader, 1/3 sont venues aussi en tant que bénévole et/ou pour un marché. Une personne est venue dans le cadre d'un atelier. Au niveau de la fréquence de venue, 4 personnes déclarent être venues une fois par mois au Tipi tandis que deux affirment être venues toutes les semaines.

Mesure de l'Organisation du Tipi

Sur les 6 personnes s'étant déjà rendues au Tipi, personne n'a déclaré vouloir y voir autre chose. Parmi les 9 personnes connaissant le lieu, 2 sont de jeunes enfants, je ne leur ai donc pas posé les questions qui relèvent de l'achat des fruits et légumes. Ainsi, l'ensemble des personnes (soit 7) ont déclaré faire leurs achats en fruits et légumes au marché et 2 d'entre elles vont également en grande surface. Toutes sont intéressées par les produits du Tipi et seulement par les fruits et légumes. 5 personnes privilégient la vente sous forme de paniers et 2 préfèrent au détail.

Mesure de l'effet Cadre de vie

Comme expliqué précédemment, parmi les 9 personnes connaissant le lieu, 2 sont de jeunes enfants, je ne leur ai donc pas posé les questions qui relèvent de ce que le Tipi apporte au quartier. A cette question, l'ensemble des personnes pensent que ce lieu améliore le cadre de vie, 5 affirment que cela permet de sensibiliser à l'alimentation et à l'environnement, et une personne pense que cela permet d'apporter du lien social (cf figure 25). Enfin, sur une échelle de 1 à 5 pour la note agréable, quatre ont donné la note maximum de 5 et deux autres ont donné la note de 4.

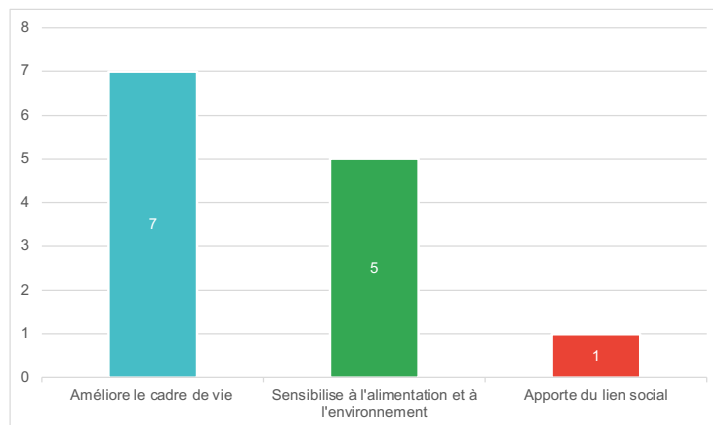


Figure 25 : Répartition des 7 réponses à la question « Que pensez-vous que cela apporte au quartier ? » du micro-trottoir réalisé dans le quartier Monclar à Avignon (C.Piccinin, 2021)

3.4 Résultats des inscriptions aux événements estivaux : caractéristiques des usagers des soirées organisées

La figure 26 permet de comparer le nombre de personnes présentes à chaque événement-soirée programmé durant l'été 2021 au Tipi. On remarque que ce sont les deux événements « Les jours Heureux » et « Bassline Party » qui ont fait recevoir le plus de personnes. L'événement « Les jours Heureux 2 », se déroulant pendant le festival, a reçu un peu moins de monde que celui se déroulant avant le festival, qui était aussi le premier événement de la saison du Tipi.

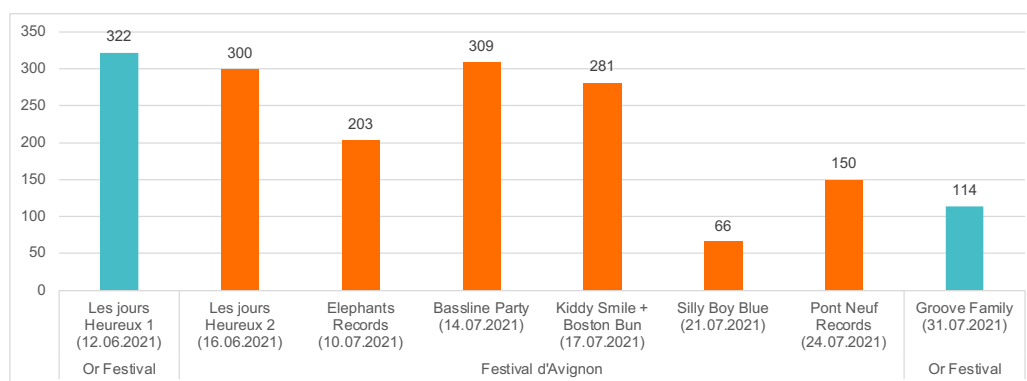


Figure 26 : : Nombre de personnes présentes à chaque évènement de l'été au Tipi (pendant et en dehors du festival d'Avignon) (C.Piccinin, 2021)

Le tableau 11 permet de comparer le public attiré par les 3 évènements sélectionnés pour l'analyse. On remarque tout d'abord que le nombre de personne venant de Monclar a augmenté entre le premier évènement et les deux autres. Je rappelle que nous avons ouvert l'entrée gratuite aux personnes du quartier. Aussi, la majorité des personnes ne vient pas du Grand Avignon pour les évènements Elephantz Records et Groove Session. Une partie du public vient toujours du lieu de résidence du groupe, dj ou de l'invité de la soirée : Villeneuve-lès-Avignons pour Mathieu Desmarais, Marseille pour ROOF à Elephants Records, et les communes du Lubéron pour Groove Session. On remarque également, grâce au nombre d'adhésion que la majorité des personnes n'est pas adhérente à l'association avant de participer à l'évènement.

Tableau 11 : Synthèse des résultats d'analyse de trois évènements, organisé au Tipi, durant la saison estivale (C.Piccinin, 2021)

Nom de l'évènement	Nombre d'entrée	Nombre d'adhésion	Pourcentage de personnes venant du Grand Avignon	Nombre et pourcentage de personnes venant d'Avignon et quartiers les plus représentés	Nombre et pourcentage de personnes venant des autres communes du Grand Avignon	Autres provenances (>50%)
Les Jours Heureux 1 (12/06/2021)	330 entrées payantes	264	56,1%	n=104 soit 31,5% Centre-ville (n=48) St Ruf (n=18) Champfleury (n=11)	n=81 soit 24,5% Villeneuve-lès-Avignon (n=28), Les Angles (n=17), Sauveterre (n=9)	
Elephantz Records (10.07.2021)	188 entrées payantes 15 entrées gratuites (Monclar)	168	36,5%	n=60 soit 29,6% Centre-ville (n=25) Monclar (n=18) Monfavet (n=6)	n=14 soit 6,9% Villeneuve-lès-Avignon (n=6) Morières-lès-Avignon (n=3)	Chateaufort, Chateaufort-du-pape, Sorgues (n=12) Eyragues, Graveson, St Remy de provençe (n=10) Marseille (n=7)
Groove Session* (31.07.2021)	93 entrées payantes 21 entrées gratuites (Monclar)	69	40,4%	n=42 soit 36,8% Monclar (n=22) Centre-ville (n=10)	n=4	n=68 Communes du Lubéron : Bonnieux, Fontaine-de-Vauduse, Isle-sur-la-sorgue, Roussillon, Cavaillon(n=14)

*Groove session est un évènement qui a subi un très mauvais temps (pluie, vent)

4. Discussion générale

4.1 Réponses aux questions de l'étude

4.1.1 Une mixité sociale qui diffère entre le quotidien et les événements organisés

Les résultats affirment que l'espace du Tipi a été approprié par les habitants du quartier. En effet, la majorité des usagers du quotidien provient des quartiers Monclar, Champfleury et Rocade appartenant au QPV Sud. C'est un objectif qui avait été fixé pas les Jeunes Pousses, au début de l'installation il y a 7 mois. Pendant des mêmes temps d'ouverture du lieu, s'ajoutent à ces usagers, des personnes provenant du centre-ville d'Avignon. On voit alors là, une mixité des catégories sociales s'exercer. Le Tipi est également un lieu de rencontre intergénérationnelle car tous les âges sont captés dans des proportions relativement équitables. Aussi, il est important de noter que plus de la moitié des personnes se rendant sur le lieu sont des femmes. Cela peut s'expliquer par le fait que l'AU se pratiquant dans les espaces publics où l'esthétisme et le social sont des valeurs importantes, rassemble plus les femmes, alors que les parcelles individuelles d'AU, où la technique est une valeur plus importante, rassemblent plus les hommes. [7] 67,7% des personnes viennent pour visiter, certaines pour la première fois sont dans la curiosité de découvrir un nouveau lieu, d'autres viennent de façon plus régulière pour une promenade. Plus de la moitié des personnes sondées sont déjà venues, on voit donc là qu'ils reviennent sans doute parce qu'ils ont été séduits par le lieu. Il se dessine alors petit à petit un réseau. Ainsi, même si certains bénévoles récurrents ne viennent plus le mois suivant, d'autres les remplacent, comme un roulement.

4 profils d'usagers du quotidien se dégagent de cette étude. Pour avoir moi-même interrogé la majorité des personnes, j'ajoute ici des éléments d'interprétation aux résultats de la CAH.

- 1^{er} profil : Ce sont des personnes de plus de 60 ans qui se promènent en famille, avec des enfants. Ils proviennent pour la plupart des quartiers alentours. Ce sont souvent des grands-parents et leurs petits-enfants. Ils font le tour du jardin ou rentrent dans le seul but d'aller voir les poules.
- 2^{ème} profil : Ce sont des bénévoles et adhérents à l'association, âgés entre 15 et 44 ans. Ils viennent dans le but de participer au projet et sont pour la plupart des étudiants ou des chômeurs. Ces personnes ont souvent peu de moyens mais du temps pour s'investir dans quelque chose. Au-delà de jardiner, ils sont également là pour rencontrer des gens. Le Tipi devient alors un « territoire de reconnaissance sociale » (Consalès, 2003), où toute personne peut avoir la sensation d'appartenir à un projet.
- 3^{ème} profil : Ce sont des groupes d'enfants du quartier, âgés entre 0 et 14 ans, qui participent, et veulent faire comme les grands. C'est là, le parfait terrain de jeux au pied de leur immeuble.
- 4^{ème} profil : Ce sont des personnes qui viennent pour la première fois par le biais d'un organisme social, par exemple la mission locale d'Avignon, et qui reviennent car sans doute, l'endroit leur a plu. Ils s'émancipent et viennent par eux-mêmes.

Par ailleurs, les événements-soirées attirent un tout autre type de population. Ce sont majoritairement des personnes du centre-ville d'Avignon, ou des personnes de communes aisées alentours (cf. carte de la figure 14). Les personnes du quartier de Monclar sont venues à partir du moment où l'équipe a décidé d'ouvrir gratuitement l'entrée pour eux. Cependant, ils rentrent souvent par curiosité mais ne restent pas plus de deux heures. La population attirée est

là, principalement pour faire la fête, dans un nouveau lieu. En effet, ce sont principalement des personnes qui viennent au Tipi pour la première fois. C'est une cible qui est sélectionnée par la programmation et le prix d'entrée.

4.1.2 Une organisation à stabiliser et un potentiel de nouvelle activité, vente de fruits et légumes, à développer

Les journées, dites pour les bénévoles (jeudi et samedi), sont celles rassemblant le plus de personnes, et plus particulièrement les après-midis. Cependant le mercredi est aussi un jour très fréquenté. C'est donc lors de ces après-midis que le plus de membres de l'équipe du Tipi doit être présent sur le terrain, pour accueillir et coordonner les participants.

L'étude montre aussi que le confinement, qui s'est déroulé en avril 2021, a influencé la fréquentation du lieu. En effet, on a observé un nombre de personnes accueillies plus important pendant le mois d'avril que pendant le mois de mai 2021. On peut l'expliquer par le fait qu'aucune autre offre d'activité n'était ouverte à ce moment-là. Cette baisse aurait pu également s'observer au mois de juin, mais cela n'a pas été le cas. On suppose que la réouverture des commerces et activités a peut-être créé un attrait temporaire qui les a éloignés du Tipi au mois de mai.

En termes d'amélioration et de développement de nouvelles activités, on note, d'après les résultats du micro-trottoir, qu'il y a une volonté de voir la fréquence des ateliers et événements-soirées augmenter. Il faut cependant recontextualiser le fait que ce micro-trottoir a été réalisé en mai, avant la période estivale où le Tipi a accueilli le plus d'événements. De plus, d'après le micro-trottoir, il existe un potentiel client pour la vente de fruits et légumes produits au Tipi. C'est la vente au panier qui semble la plus pertinente au vu des résultats. Cependant, le public interrogé était un public déjà aguerri, c'est-à-dire se rendant déjà au marché pour l'achat de ses fruits et légumes. Cette étude ne fait donc que survoler ce sujet, un travail a été engagé à la fin de mon stage par une autre stagiaire pour étudier le développement d'une possible boutique de producteurs au Tipi.

4.1.3 Quel est l'écho du lieu, 7 mois après son inauguration ?

L'écho du lieu se fait principalement par le bouche à oreille. Cela signifie que l'endroit se fait recommander, ce qui est finalement la meilleure communication extérieure qui puisse être faite. Un point de vigilance est cependant à faire ici, dans le sens où le bouche à oreille peut très bien se faire dans un sens positif que négatif. Il est donc primordial de maintenir l'écho positif du lieu, en garantissant le meilleur accueil possible pour tout nouvel usager. Dans le cadre du micro-trottoir, les résultats montrent que l'échantillon interrogé au centre-ville connaît plus le Tipi que l'échantillon interrogé dans Monclar. Cela peut tout d'abord s'expliquer par le fait que l'association Les Jeunes Pousses a développé un certain réseau dans le centre-ville. En effet, l'association travaille en collaboration avec plusieurs commerces dans le cadre d'une activité de production de champignons, dans les caves du restaurant étoilé La Mirande. Aussi, plusieurs membres de l'équipe habitent dans le centre-ville. J'ai pu également remarquer que les personnes du quartier de Monclar connaissent parfois le lieu mais pas nécessairement son nom. Par ailleurs, l'étude montre que l'écho du lieu se fait bien au-delà du Grand Avignon pendant les événements festifs. D'après les résultats, il est certain, que les invités et Dj amènent avec eux leur réseau.

4.1.4 Améliore-t-il le cadre de vie des habitants du quartier prioritaire de la ville ?

Au vu des résultats du micro-trottoir, l'échantillon interrogé à Monclar déclare en tout premier lieu que le Tipi améliore le cadre de vie du quartier alors que l'échantillon interrogé au centre-ville parle plus de redynamisation du quartier. En effet, le Tipi améliore le cadre de vie des habitants du quartier, habitant en majorité dans des grands ensembles, en apportant un nouvel espace extérieur, qualifié de très agréable (5 sur 5 à la note). Alors que pour les personnes du centre-ville, le Tipi leur donne un intérêt à venir dans le quartier.

On peut donc dire que le lieu profite au QPV au quotidien. Seul le choix de la programmation des événements pourrait mieux s'adapter au quartier. En effet, l'association pourrait faire venir un collectif de musique du quartier associé à un invité, type cuisinier du centre-ville ou commune alentour, ou bien l'inverse. Cela serait l'opportunité d'intégrer la population du QPV, aussi bien lors des événements-soirées, qu'au quotidien.

Le Tipi remplit donc bien les fonctions sociales et urbaines tels que l'amélioration du cadre de vie évoqué par l'ANRU concernant l'agriculture urbaine en général.

4.2 Limites de l'étude et perspectives

L'étude que j'ai menée devait se faire conjointement à la poursuite de la construction du Tipi. Les enquêtes ne devaient pas être trop chronophages aussi bien en termes de récolte que de traitement de données. Elles ont donc été construites dans le but d'optimiser le nombre de questions ou d'informations à récolter. A l'heure où le lieu doit encore faire sa place dans le territoire, les enquêtes ont été réalisées de façon à ne pas ennuyer les nouveaux usagers du Tipi. En effet, le sondage se faisait en réalité sous la forme d'une discussion naturelle, les réponses venaient la plupart du temps par la personne elle-même sans poser la question. Il était toutefois plus délicat de connaître la catégorie socio-professionnelle de la personne, et c'est également par soucis de discrétion que l'âge a parfois été deviné. Il faut donc garder une certaine prudence dans l'interprétation de ces données. Quant au micro-trottoir, les résultats auraient été plus pertinents si l'échantillon avait été plus important, et équivalent dans les deux quartiers de collecte de données. Il aurait également été judicieux de poursuivre cette enquête après le mois de juillet, afin de vérifier si les événements-soirées peuvent être de bons vecteurs de communication extérieure.

Pour aller plus loin, il aurait été intéressant de poser davantage de questions aux personnes participant aux événements pour comprendre l'intérêt qu'ils portent au projet dans sa globalité. Cela n'a pas été fait, toujours dans le but de ne pas risquer d'ennuyer de potentiels nouveaux adhérents. En ce qui concerne le sondage, il pourrait être judicieux d'approfondir ce travail, en réalisant un entretien semi-directif avec quelques usagers représentatifs de chaque cluster. Ces entretiens permettraient d'avoir des témoignages illustrant les résultats mais également de comprendre ce que recherchent réellement les personnes en venant au Tipi. Il peut également être intéressant de réaliser cette même étude dans un ou deux ans afin de voir l'évolution de fréquentation du lieu. D'autres effets ne pourront également être mesurés que plus tard, comme ceux liés à l'alimentation ou à l'environnement.

Ce travail apporte la preuve de l'impact social actuel du Tipi. Il peut aussi bien servir de communication externe que de communication interne. Les résultats obtenus peuvent ainsi justifier les subventions que perçoit l'association dans le cadre de la Stratégie Nationale de

Lutte contre la Pauvreté (SNLP). Cependant, il semble difficile de construire un référentiel d'évaluation, de l'impact social, commun à toutes les associations qui ont bénéficié de la formation KIMSO. Cette étude peut seulement servir de modèle dans l'articulation d'un référentiel qui doit être propre à chaque structure, pour une évaluation la plus précise possible. Cette remarque s'applique également aux autres structures, pratiquant l'agriculture urbaine, qui voudraient étudier leur impact social.

Conclusion

Ce mémoire avait pour but d'évaluer les échanges sociaux et le développement local auquel peut contribuer la requalification d'une friche en espace d'agriculture urbaine. Afin d'illustrer ces propos, l'étude de cas s'est portée sur l'évaluation de l'impact social de la ferme urbaine et tiers-lieu, le Tipi, basé dans un quartier prioritaire de la ville d'Avignon et géré par l'association Les Jeunes Pousses. Les enjeux majeurs de cette évaluation étaient d'identifier qui sont les usagers du lieu, 7 mois après son ouverture, et de justifier que cet espace profite bien aux habitants du QPV.

Cette étude met en exergue la mixité sociale qui s'exerce au sein du Tipi. En effet, au quotidien, les résultats montrent que c'est un lieu de rencontre intergénérationnelle et inter-quartiers. De plus, une grande part des usagers du quotidien provient du QPV « Quartier Sud », ce qui est l'un des objectifs qui avaient été fixés par l'association. Le Tipi rend le quartier Monclar plus attractif à l'échelle de la ville d'Avignon mais également à une plus large échelle lors des événements ; alors que pour les habitants de Monclar, le Tipi améliore leur cadre de vie. Cela prouve bien que ce lieu remplit des fonctions sociales et urbaines.

En termes d'organisation, les mercredis, jeudis et samedis après-midi sont les jours où les personnes de l'équipe doivent être le plus mobilisées sur le terrain au vu de la fréquentation. D'avril à juin 2021, les usagers sont majoritairement venus en tant que visiteurs. Les résultats montrent aussi un roulement de présence des bénévoles. On peut parler ici d'engagement échelonné, ou encore de façon plus métaphorique, d'engagement par vagues. La communication extérieure doit donc se maintenir afin d'entretenir ce roulement. En ce qui concerne les événements festifs, la mixité sociale peut y être encore améliorée. Cela peut se faire par une programmation faisant appel à des intervenants issus de quartiers différents et qui viendraient au cours d'une même soirée. De plus, l'activité de vente de fruits et légumes semble avoir une opportunité de clientèle.

Les méthodes utilisées au cours de cette étude pourraient être perfectionnées mais au détriment peut-être de la qualité d'accueil des usagers. Pour certaines enquêtes, l'échantillon interrogé aurait cependant mérité d'être plus important. Aussi, certains effets de la création de ce lieu pourront se mesurer seulement à plus long terme.

Ce mémoire servira pour Les Jeunes Pousses à démontrer auprès de ses partenaires, l'impact social du Tipi, 7 mois après sa création. Il permettra également à l'équipe de suivre et d'améliorer ses actions au vu de la stratégie qu'elle voudra prendre dans les prochaines années.

Bibliographies

- Astigarraga, R., 2014, Ecosphère : la végétalisation d'un espace public urbain pour l'émergence d'une vie de quartier ou comment habiter la ville autrement. *Pour*, 224, 205-213. [En ligne]. Disponible sur : <https://doi.org/10.3917/pour.224.0205> (Consulté le 10 avril 2021)
- AURAV, 2014, Diagnostic socio-économique des nouveaux quartiers prioritaires du Grand Avignon. [En ligne]. Disponible sur : http://www.aurav.org/documents/diag_socio-eco_quartiers_final_light.pdf?CD0BC6402B-420 (Consulté le 18 mars 2021)
- Blanc, C., S. Bridier, S. Glatron, L. Grésillon et M. Cohen, 2005, Appréhender la ville comme (mi)lieu de vie. L'apport d'un dispositif interdisciplinaire de recherche, dans *La ville durable de la politique au scientifique*, N. Mathieu et Y. Guermon (Éds), Coll. Indiscipline, Editions INRA, p. 262-281 . [En ligne]. Disponible sur : <https://halshs.archives-ouvertes.fr/halshs-00007390> (Consulté le 7 avril 2021)
- Bourdeau-Lepage L., Vidal R., Nature urbaine en débat : à quelle demande sociale répond la nature en ville ?, *Nature et Agriculture pour la ville. Les nouveaux désirs des citoyens s'imposent*, Club DEMETER, pp.293-306, 2012, Cahier - Club Demeter. [En ligne]. Disponible sur : <https://hal-univ-lyon3.archives-ouvertes.fr/hal-00950697> (Consulté le 10 juillet 2021)
- Bouvier-Daclon, N. & Sénécal, G., 2001, Les jardins communautaires de Montréal : un espace social ambigu. *Loisir et Société / Society and Leisure*, 24(2), 507-531. [En ligne]. Disponible sur : <https://doi.org/10.7202/000193ar> (Consulté le 6 avril 2021)
- CESE, Mayol P., Gangneron E., 2019, L'agriculture urbaine : un outil déterminant pour des villes durables. [En ligne]. Disponible sur : <https://www.lecese.fr/travaux-publies/lagriculture-urbaine-un-outil-determinant-pour-des-villes-durables> (Consulté le 16 avril 2021)
- Chiffolleau Y., Dechancé J., Peres J. et al., 2020, Les tiers-lieux nourriciers, engagés pour la transition agroécologique et alimentaire. (DOI : 10.15454/02N5384681). (hal-03058253) [En ligne]. Disponible sur : <https://hal.inrae.fr/hal-03058253> (Consulté le 15 mars 2021)
- COCOLUPA, 2021, Plan d'action pour la transformation de l'aide alimentaire et la lutte contre la précarité alimentaire [En ligne]. Disponible sur : https://solidarites-sante.gouv.fr/IMG/pdf/plan_action_transformation_aide_alimentaire_cocolupa.pdf (Consulté le 03 juillet 2021)
- Consalès Jean-Noël, 2003, Les jardins familiaux de Marseille, Gênes et Barcelone, *Rives nord-méditerranéennes*, 15 |, mis en ligne le 05 décembre 2012., 449 ; DOI : 10.4000/rives.449, [En ligne] Disponible sur : <http://journals.openedition.org/rives/> (Consulté le 30 avril 2019)
- Daniel A.-C., 2013, Aperçu de l'agriculture urbaine en Europe et en Amérique du Nord, [En ligne] Disponible sur : <https://www.chaire-eco-conception.org/fr/content/101-aperçu-de-l-agriculture-urbaine-en-europe-et-en-amerique-du-nord> (Consulté le 10 mai 2019)
- Duchemin E., 2012, Agri- culture urbaine : quelle définition ? Une actuali- sation nécessaire ?, *AgriUrbain*, [En ligne] Disponible sur : <https://agriurbain.hypotheses.org/2705> (Consulté le 30 avril 2019)
- Duchemin E., 2011, La participation communautaire pour définir la ville viable : questionnaire sur l'appropriation de l'espace urbain, *Vertigo - la revue électronique en sciences de l'environnement* [En ligne], Volume 11 Numéro 3 | décembre 2011, mis en ligne le 28 mars 2012, DOI : 10.4000/vertigo.11597, [En ligne] Disponible sur : <http://vertigo.revues.org/11597> (Consulté le 13 juin 2014)

Duchemin E., Wegmuller F. et Legault A-M., 2010, Agriculture urbaine : un outil multidimensionnel pour le développement des quartiers, Vertigo - la revue électronique en sciences de l'environnement [En ligne], Volume 10 numéro 2 | septembre 2010, mis en ligne le 24 septembre 2010, DOI : <https://doi.org/10.4000/vertigo.10436> [En ligne] Disponible sur : <http://journals.openedition.org/vertigo/10436> (Consulté le 16 juillet 2021)

Galopin G., Plottu B., Bouvier V., Béziau N., Haxaire P., Raimbault B. Bausière J., Vajou B., 2021. Espaces végétalisés urbains et santé : mesures et leviers d'action à l'échelle du quartier, guide méthodologique. Agrocampus Ouest. 197p. ISBN : 978-2-9544338-2-0. [En ligne] Disponible sur : http://www.paysdelaloire.prse.fr/IMG/pdf/espaces_vegetalises_urbains_et_sante_mesures_et_leviers_d_action.pdf (Consulté le 16 mai 2021)

Giroguy Christophe, du quartier de l'Ariane à Nice Le collectif des utopien·ne·s , Des tiers-espaces d'émancipation par l'action, 2018, *Cahiers de l'action*, 2-3 (N° 51-52), p. 131-141. DOI : 10.3917/cact.051.0131. [En ligne] Disponible sur : <https://www.cairn.info/revue-cahiers-de-l-action-2018-2-page-131.htm> (Consulté le 2 mai 2021)

Husson et al., R pour la statistique et la science des données, Ed. Pur, Collection « Pratique de la statistique », Presse Universitaire de Rennes, 2018, p.228-251

Lussault M., 2007, L'Homme spatial. La construction sociale de l'espace humain, Ed. Du Seuil, 361p.

Mougeot, 2000, Urban Agriculture: definition, potentials and risks. Ottawa, International Development Research Centre, thematic paper, n°1, 42p. [En ligne] Disponible sur : <https://idl-bnc-idrc.dspacedirect.org/bitstream/handle/10625/26429/117785.pdf?sequence=12.%20> (Consulté le 7 juin 2021)

P. M., 2014, Voisinage & Communs, Éditions de l'éclat, Paris. 192p

Reyburn S., 2006, Évaluation de la contribution de l'agriculture urbaine communautaire montréalaise à l'amélioration du cadre de vie, Thèse. Québec, Université du Québec, Institut national de la recherche scientifique, Doctorat en études urbaines, 246 p. [En ligne] Disponible sur : <http://espace.inrs.ca/id/eprint/101> (Consulté le 12 mai 2021)

Shanmugavadivel S., Dinar R., Ait-Baha N., 2018, TP 7 DATA MINING : Analyse des Correspondances Multiples (ACM), [En ligne] Disponible sur : https://rstudio-pubs-static.s3.amazonaws.com/388792_9446f74a169445118b5a244ecc21e9e7.html?fbclid=IwAR0711s47BwhxJnyW1L-AVqVPCnxSs_E1JWvjwOu61No7mb1Wzv8jLuchJA (Consulté le 12 mai 2021)

Stievenart E. & Pache A.-C., 2014, Evaluer l'impact social d'une entreprise sociale : points de repère. Revue internationale de l'économie sociale, (331), 76-92. [En ligne] Disponible sur : <https://doi.org/10.7202/1023486ar> (Consulté le 15 mai 2021)

Union européenne/OCDE, 2015, Synthèse de la mesure de l'impact social des entreprises sociales, Politiques d'entrepreneuriat social, [En ligne] Disponible sur : <http://bookshop.europa.eu> (Consulté le 10 mai 2021)

UrbaLyon, 2018, Agriculture urbaines : Définitions, lieux et grille de lecture des projets pour une Métropole résiliente, Observatoire partenarial Espaces agricoles, naturels et forestiers, Publication n°11, [En ligne] Disponible sur : <https://www.urbalyon.org/fr/observatoire-partenarial-des-espaces-agricoles-et-naturels/agricultures-urbaines-definitions-lieux?from=obs> (Consulté le 05 juillet 2021)

Sitographie

[1] Ministère de la cohésion des territoires et des relations avec les collectivités territoriales, 2019, Fabriques de territoire & Fabriques numériques de territoire, [En ligne] Disponible sur : <https://www.cohesion-territoires.gouv.fr/80-fabriques-de-territoire-et-fabriques-numeriques-de-territoire-laureates> (Consulté le 30 avril 2021)

[2] ANRU, 2020, Annonce des 27 lauréats de la première tranche de l'appel à projets « Les Quartiers Fertiles », Dossier de presse. [En ligne] Disponible sur : <https://www.anru.fr/la-docutheque/annonce-des-27-laureats-de-la-premiere-tranche-de-lappel-projets-les-quartiers> (Consulté le 18 mars 2021)

[3] Ministère de la cohésion des territoires et des relations avec les collectivités territoriales, 2019, Quartiers politiques de la ville, [En ligne] Disponible sur : <https://www.cohesion-territoires.gouv.fr/quartiers-de-la-politique-de-la-ville> (Consulté le 16 mai 2021)

[4] Grand Avignon, 2015-2020, Contrat de ville du Grand Avignon, [En ligne]. Disponible sur : <https://www.grandavignon.fr/fr/contrat-de-ville> (Consulté le 10 Juillet 2021)

[5] Goelzer, Franceculture, 2017, La révolution des urbainculteurs, De cause à effet, Le magazine de l'environnement, [En ligne] Disponible sur : <https://www.franceculture.fr/emissions/de-cause-effets-le-magazine-de-lenvironnement/la-revolution-des-urbainculteurs> (Consulté le 8 mars 2021)

[6] ANRU, 2019, L'agriculture urbaine dans les quartiers en renouvellement urbain. [En ligne]. Disponible sur : <https://www.anru.fr/la-docutheque/carnets-de-linnovation-lagriculture-urbaine-dans-les-quartiers-en-renouvellement> (Consulté le 20 mars 2021)

[7] Boudes P., 2020, AU et lien social, Le végétal en ville comme support de lien social et de convivialité, MOOC Agricultures Urbaines, [En ligne] Disponible sur : <https://www.youtube.com/watch?v=Kp6AYataJSo> (Consulté le 20 Août)

Annexes

Annexe I : Comparaison de deux photographies aériennes de la parcelle du Tipi, en mai 2020 et mai 2021

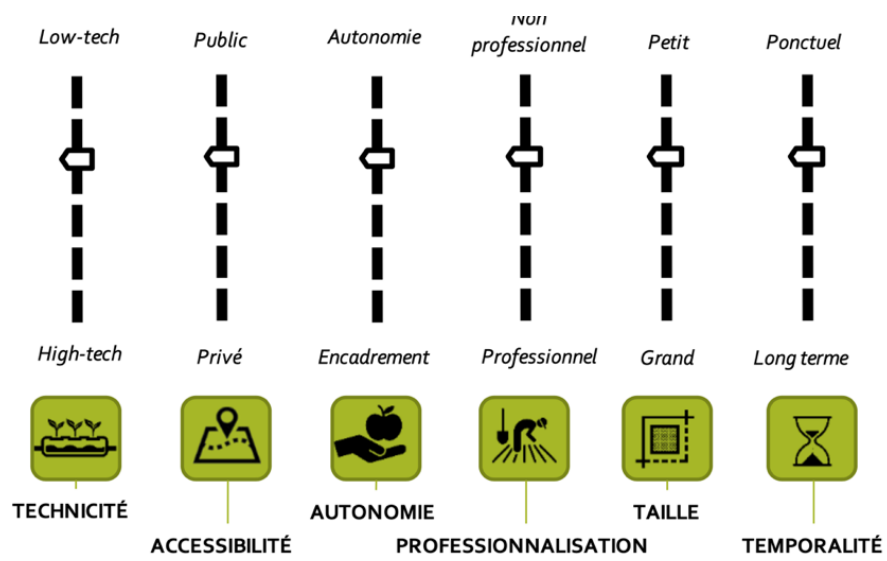


Figure : Photographie aérienne en mai 2020 (Paul-Arthur Klein)

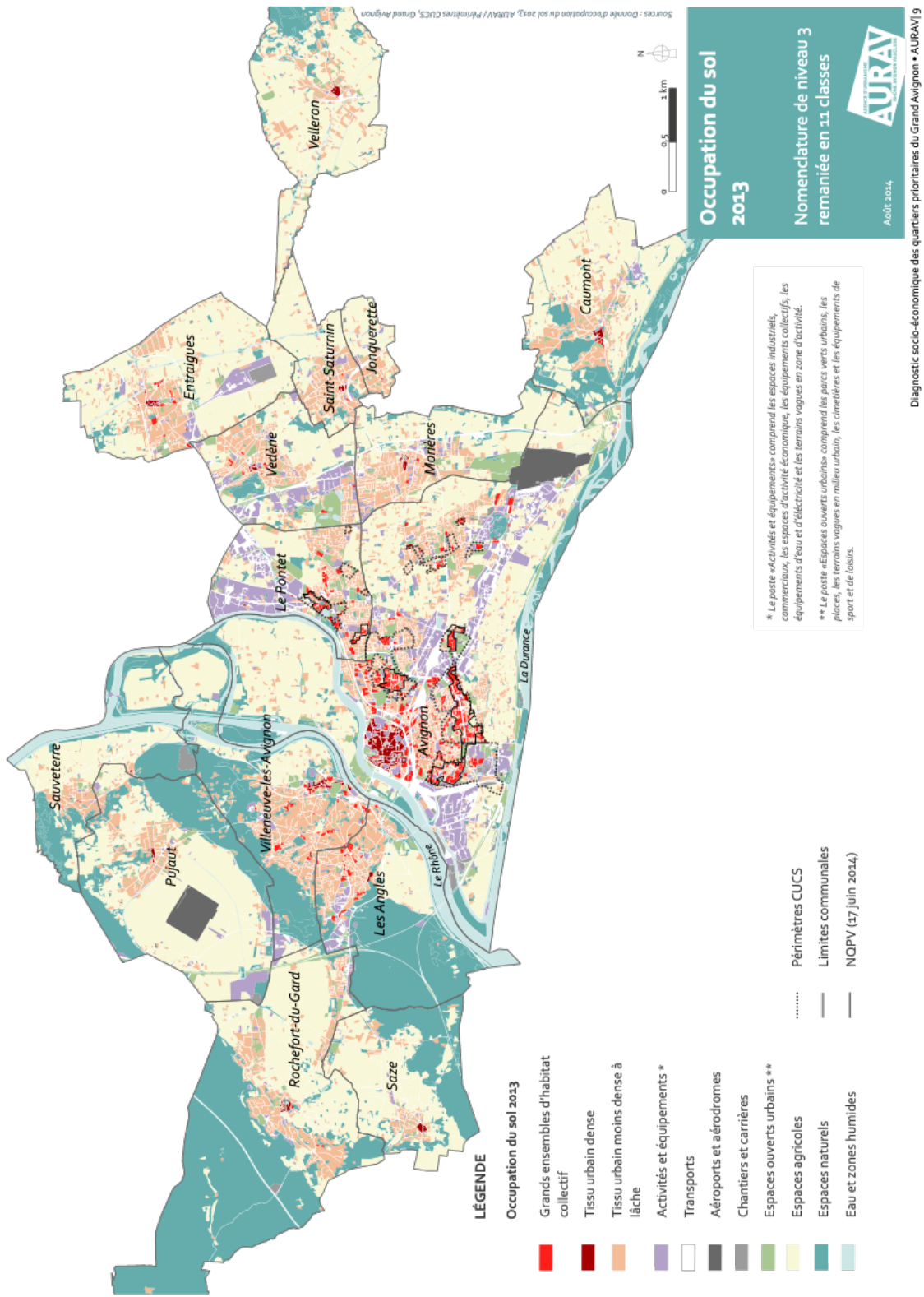


Figure : Photographie aérienne en mai 2021, prise de vue par drone (Fabien Piccinin)

Annexe II : Schéma caractérisant les projets d'AU selon six variables (UrbaLyon, 2018)

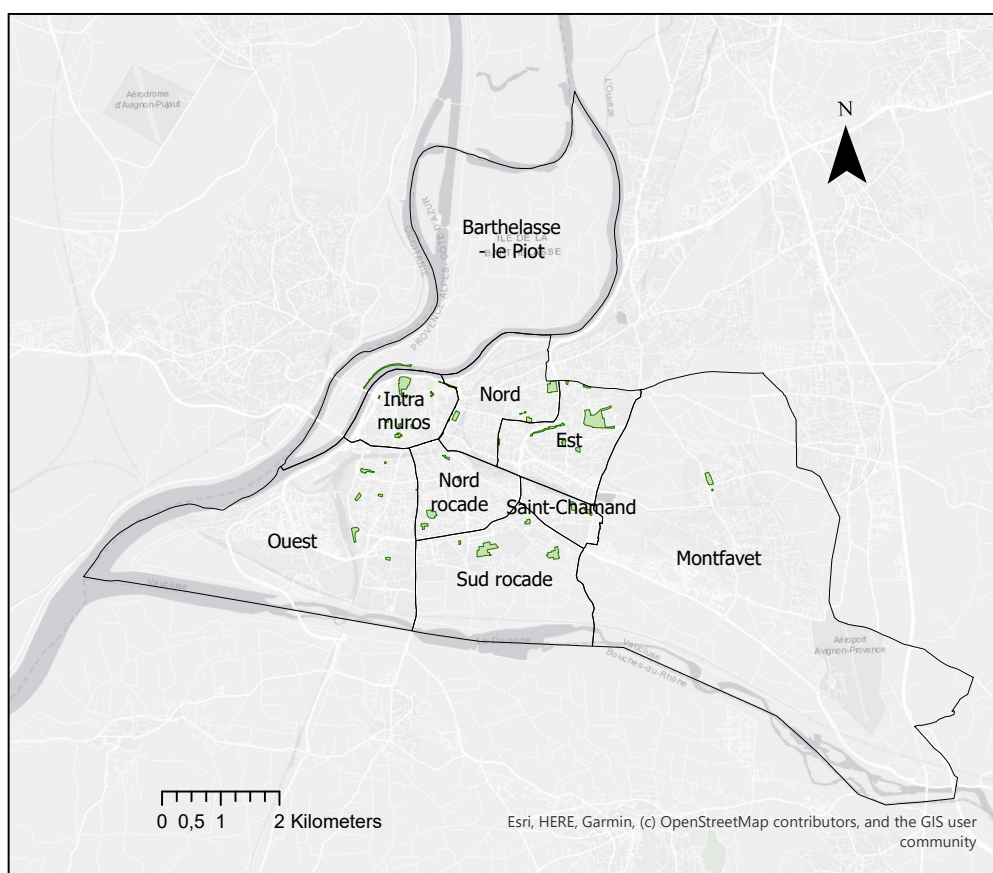


Annexe III : Carte d'occupation du sol du Grand Avignon (AURAV, 2013)



Diagnostic socio-économique des quartiers prioritaires du Grand Avignon • AURAV | 9

Annexe IV : Carte et tableau illustrant la répartition des espaces verts dans les quartiers administratifs de la ville d'Avignon (C.Piccinin, 2021)



Légende

- Zonage administratif des quartiers d'Avignon
- Parcs et jardins (2018)

Système de coordonnées : RGF93 Lambert93
 Source : Open Data Avignon
 Auteur : Chloé PICCININ, 2021

	Surface quartier (ha)	Surface E.V (ha)	% Surface en E.V
Barthelasse	1237	2,04	0,2
Est	294	12,18	4,1
Intra	186	6,06	3,3
Montfavet	2522	1,75	0,1
Nord	281	5,30	1,9
Rocade Nord	220	3,12	1,4
Ouest	1102	3,59	0,3
Chamand	88	1,65	1,9
Rocade Sud	559	8,00	1,4

Annexe V : Suite de photographies aériennes illustrant la construction des quartiers de proximité de la parcelle du Tipi, (en pointillé rouge), de 1942 à 2018
(C.Piccinin, 2021, Source : remonterletemps.ign.fr)

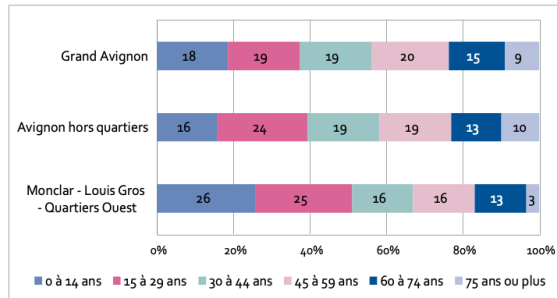


Annexe VI : Une situation démographique, sociale et économique du quartier de Monclar (AURAV, 2014)

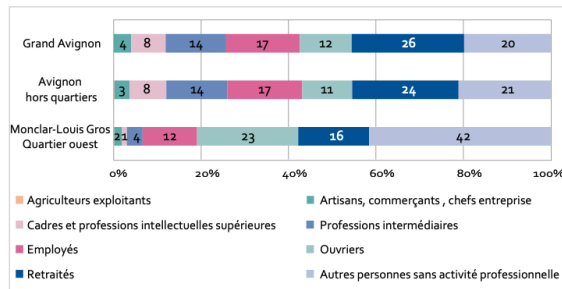
Répartition de la population par sexe en 2010- Sources : Insee RP2010

	Monclar - Louis Gros - Quartiers Ouest	Avignon hors quartiers	Grand Avignon
Hommes	49,2	45,4	47,1
Femmes	50,8	54,6	52,9

Structure de la population par tranche d'âge en 2010- Sources : Insee RP2010



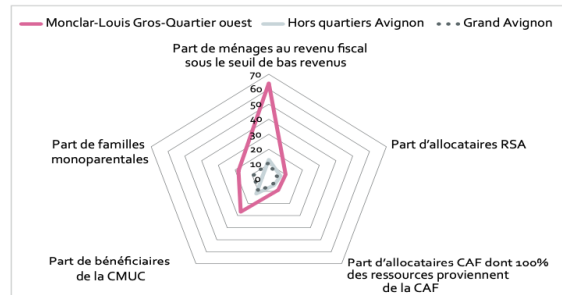
Structure de la population active 15-64 ans par catégorie socio-professionnelle en 2010- Sources : Insee RP2010



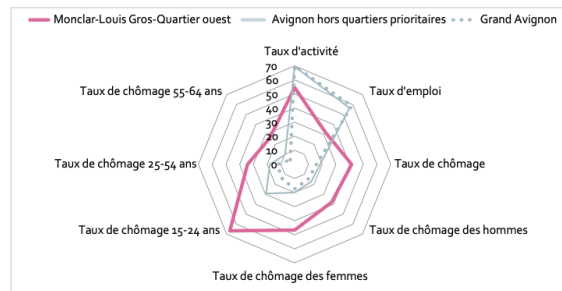
NB :

Le quartier ouest a connu d'importantes opérations de rénovation urbaine (PRU1) entre 2010 et 2013. Les données statistiques datant de 2010 ne nous permettent donc pas aujourd'hui de mesurer les effets de cette requalification.

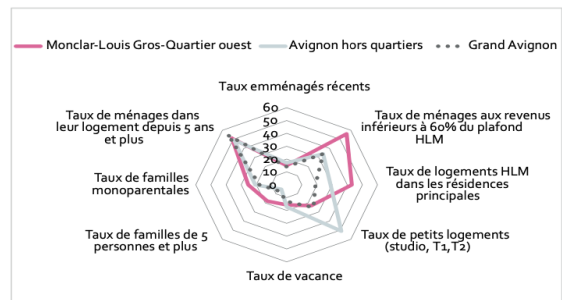
Situation de la précarité en 2010- Sources : Insee RP2010, données carroyées INSEE 2010



Situation de l'emploi en 2010- Sources : Insee RP2010



Caractéristiques du logement en 2010- Sources : Insee RP2010, FILOCOM 2011



Annexe VII : Tableaux de synthèse recensant les effets que peut avoir le Tipi sur ses usagers et les différents niveaux d'implications possibles des usagers (C.Piccinin, 2021)

Catégorie d'effets	Effets 1er niveau Court terme	Effets 2ème niveau Moyen terme	Effets 3ème niveau Long terme
Amélioration du cadre de vie	<ul style="list-style-type: none"> *Friche transformée en un espace de nature *Amélioration du paysage (vues), *Apporter une proximité de loisirs (promenades, ateliers possibles) *Etre plus dehors *Proximité directe avec un espace végétalisé *Lieu de rassemblement 		
Redynamisation du quartier	Nouvelle offre culturelle (spectacles vivants, concerts, conférence, projection de films), d'animations pédagogiques	<ul style="list-style-type: none"> *Se sentir acteur du paysage de son quartier en étant bénévole et en contribuant au projet *Augmenter sa confiance en soi, ses compétences dans un domaine 	<ul style="list-style-type: none"> *Appropriation et fidélisation d'une communauté d'habitant *S'engager *Avoir le sens des responsabilités *S'approprier un sujet
Mixité sociale	<ul style="list-style-type: none"> *Avoir à proximité de chez eux un lieu rassemblant une diversité de public : l'ensemble des habitants du grand Avignon mélangeant différentes classes sociales dans un QPV *Avoir l'opportunité de participer à un moment chaleureux en famille 	Recréer du lien entre habitants de la ville et agriculteurs grâce à des événements organisés (ex : marchés de producteurs), la boutique de producteurs (en projet)	
Alimentation	Comprendre la saisonnalité des fruits et légumes, toutes les étapes de la graine à l'assiette (Comment ça pousse ?)	Accessibilité à de nouvelles pratiques : permettre un approvisionnement bio et local (boutique du producteur et production du tipi) (en projet)	Changer ses pratiques durablement : acheter fruits/légumes de saison et local
Environnement		<ul style="list-style-type: none"> *Augmenter leur sensibilité aux questions environnementales, se sentir concerné par la nature plus qu'ils l'étaient *Participer au compost *Gestion des déchets 	<ul style="list-style-type: none"> *Développer un avis critique sur les questions environnementales *Impulser le végétal en ville

Niveau d'implication des bénéficiaires	Niveau 1	Niveau 2	Niveau 3	Niveau 4	Niveau 5
Modalités d'implications différentes proposées par votre projet	Rentrer faire un tour dans l'espace Intéragir avec l'équipe Etre curieux du projet	Participer à nos ateliers via les centres sociaux, l'école, autres structures d'accompagnement	Venir en tant que bénévole de façon ponctuelle aux chantiers participatifs le samedi Prendre part au projet en amenant son compost Se rendre à un événement	S'engager régulièrement dans les chantiers, participation aux réunions de bénévoles	Etre force de proposition pour créer et encadrer des activités
Effets sur les bénéficiaires	Découvrir un lieu où ils peuvent revenir	Cohésion Participer à un moment chaleureux en famille Acquisition de compétences en terme d'alimentation, agriculture, environnement	Se sentir acteur de son territoire, du paysage de son quartier Contribuer au projet	Appartenance à une communauté Se sentir acteur de son territoire Consommer des produits de son territoire Engagement Augmenter sa confiance en soi, ses compétences dans un domaine	Avoir le sens des responsabilités, s'approprier un sujet
Effets sur le projet	Faire connaître le projet Avoir plus de ressources, s'ancrer socialement au territoire	Faire connaître le projet, avoir plus de ressources	Développer un projet qui répond le plus aux attentes des bénéficiaires S'ancrer socialement au territoire	Répond à l'ambition du projet (nos 3 objectifs principaux cités au départ)	Bénéficier des compétences (échanges)

Annexe VIII : Tableaux de synthèse Variables-Modalités du Sondage et du Micro-trottoir
(C.Piccinin, 2021)

Sondage	Variable	Modalité
	Date	JJ/MM/AAAA
	Jour	Mardi / Mercredi / Jeudi / Vendredi / Samedi / Dimanche
	Moment	Matin / Apres_midi / Journee
	Genre	Homme / Femme
	Age	0_14 / 15_29 / 30_44 / 45_60 / plude60
	Quartier	Mondar / Saint_Ruf / Champfleury / Barthelasse / Saint_Jean / Rocade / Pont_des_deux_eaux / Centre_ville / Croix_des_oiseaux / Monfavet / Saint_Chamand / Les_Sources / Ceinture_Verte / Autres (Champs libre)
	Deja_venu	oui / non
	Avec qui	Seul / Accompagne
	Adherent	oui / non
	Implication	Visite / Participe
	Jardin_balcon_terrasse	Jardin / Balcon_Terrasse_Cours / Rien
	CatSo	Actif / Chômeur / Retraite / Scolaire / Etudiant / Au_foyer / Allocation_handicap
	Lien_jardinage	Jardine_loisir / Aime_vegetal_terre / Etude_profession / Familiale / Recherche_connaissance / Implication_quartier
	Enfamille	oui / non
	Connaiss_lieu	Bouche_a_oreille / Promenade_hasard / Reseau_social / Presse / Radio

Micro-trottoir	Variable	Modalité
	Date	JJ/MM/AAAA
	Genre	Homme / Femme
	Age	0_14 / 15_29 / 30_44 / 45_60 / plude60
	Déjà_entendu_parle	oui / non
	Connaiss_lieu	Bouche_a_oreille / Promenade_hasard / Reseau_social / Presse / Radio
	Connaiss_activites	oui / non
	Déjà_venu	oui / non
	Occas_venu	Marche / Inauguration / Balade / Benevolat_chantier / Concert / Compost
	Frequence_venu	1_a_3_fois / 1_fois_par_mois / Environ_toutes_les_semaines
	Voir_autre_chose	oui / non
	Agreable	1 / 2 / 3 / 4 / 5
	Apport_quartier	Redynamise_le_quartier / Ameliore_le_cadre_de_vie / Sensibilise_a_l'alimentation_et_a_l'en vironnement / Apporte du lien social
	Lieu_achat_F&L	Epicerie / Marche / Grande_surface / AMAP
	Interet_achat_Tipi	oui / non
	Type_produit	Legumes_fruits / Aromatiques_seches / Plants
	Conditionnement	Panier / Detail

Annexe X : Résultats du Tableau de bord : temporalité de la présence des usagers de journée
(C.Piccinin, avril à juin 2021)

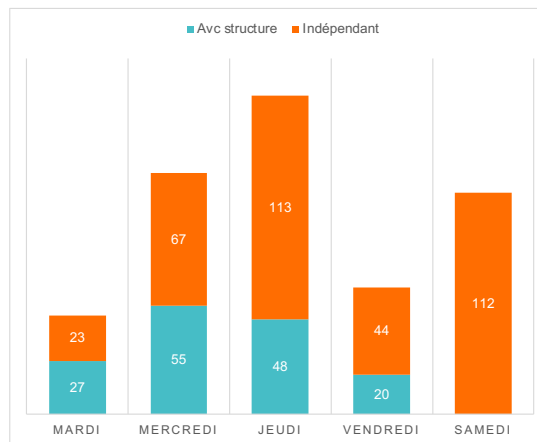


Figure 1 : Répartition du nombre de visiteurs et participants sur les jours de la semaine, sans compter les évènements, d'avril à juin 2021 (C.Piccinin, 2021)

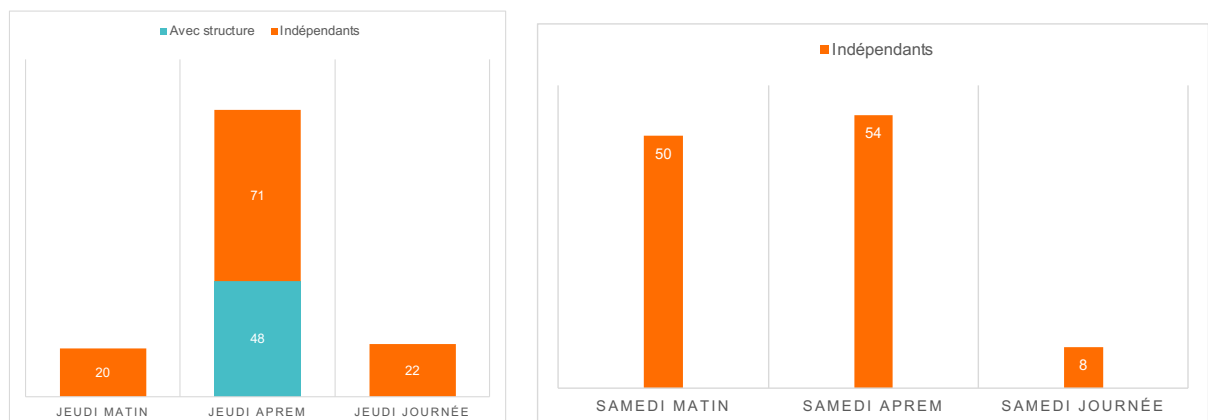


Figure 2 : Répartition du nombre de visiteurs et participants sur les jeudis et samedi d'avril à juin 2021(C.Piccinin, 2021)

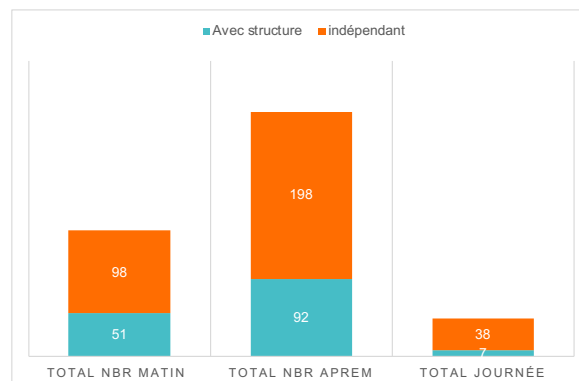


Figure 3 : Répartition du nombre de visiteurs et participants sur les moments de la journée d'avril à juin 2021, sans compter les évènements (C.Piccinin, 2021)

Annexe XI : Résultats du Sondage : caractéristiques des usagers de journée dépendants d'une structure (C.Piccinin, 2021)

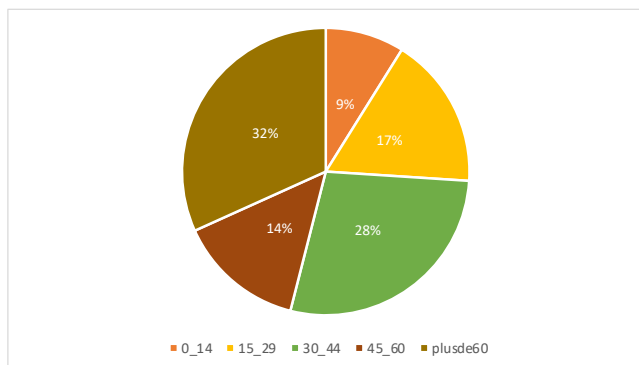
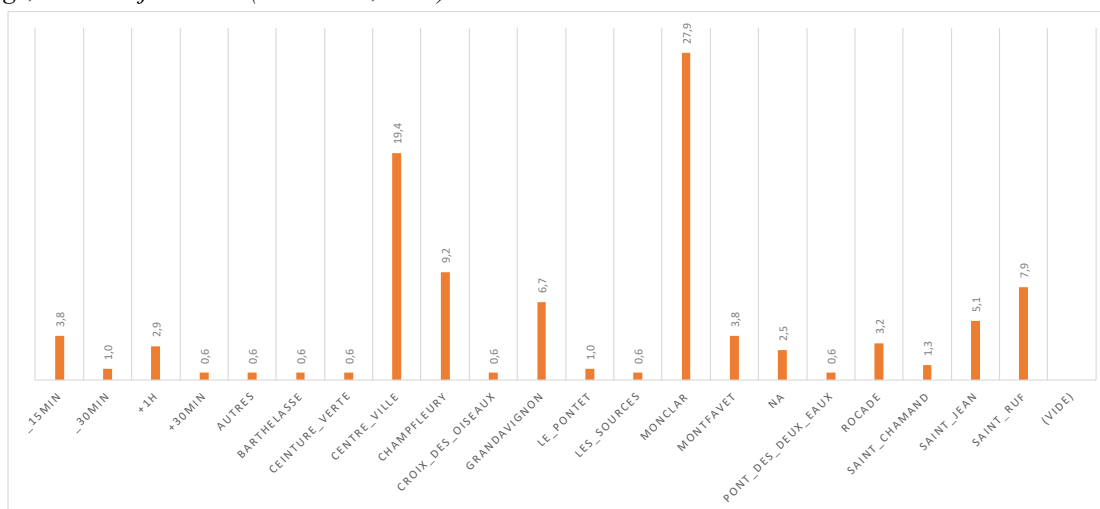


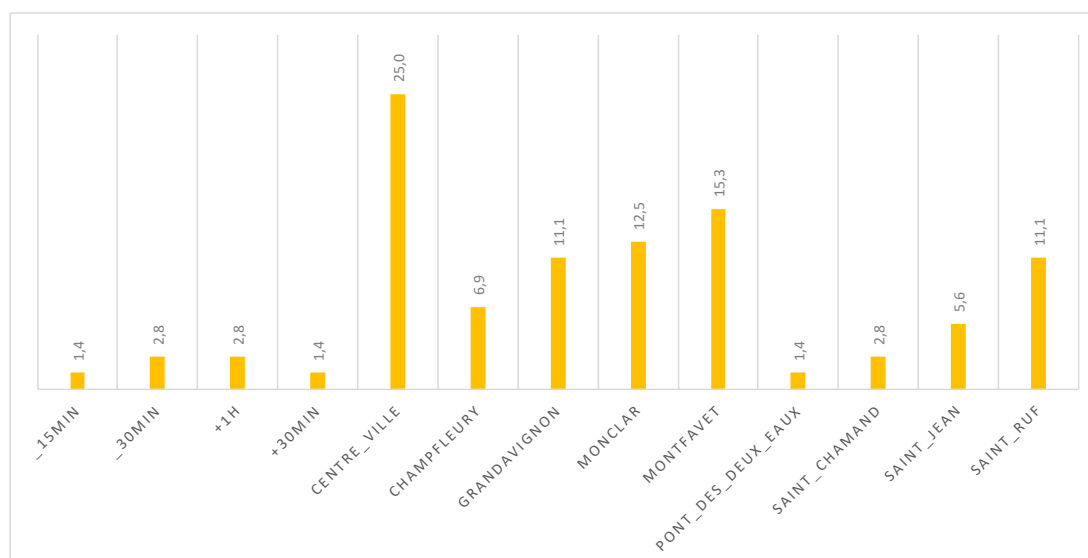
Tableau 1 : Caractéristiques de l'échantillon interrogé lors des 48h de l'AU (C.Piccinin, 2021)

Age	Femme	Homme	Total âge
15_29	15	5	20
30_44	20	15	35
45_60	10	8	18
plusde60	14	4	18
Total genre	59	32	91

Graphique 1 : Répartition des usagers, en fonction de l'âge, d'avril à juin 2021 (C.Piccinin, 2021)

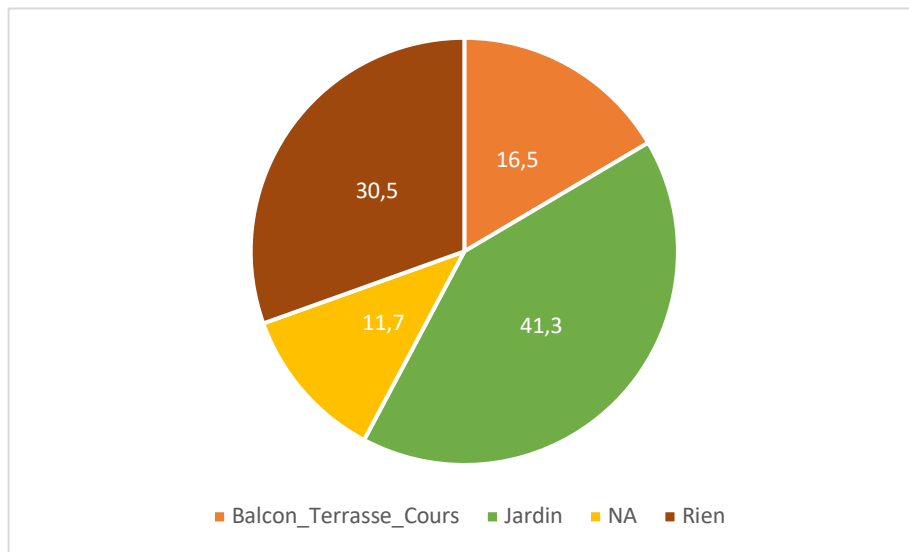


Graphique 2 : Répartition des usagers en fonction du quartier de résidence, d'avril à juin 2021 (C.Piccinin, 2021)



Graphique 3 : Répartition des usagers en fonction du quartier de résidence, pendant les 48h de l'AU, 24-25 avril 2021 (C.Piccinin, 2021)

Annexe XII : Répartition du type d'espace extérieur (en %) que présentent les usagers du Tipi, entre Avril et Juin 2021 (C.Piccinin, 2021)



Graphique 1 : Répartition du type d'espace extérieur (en %) que présentent les usagers du Tipi, entre Avril et Juin 2021

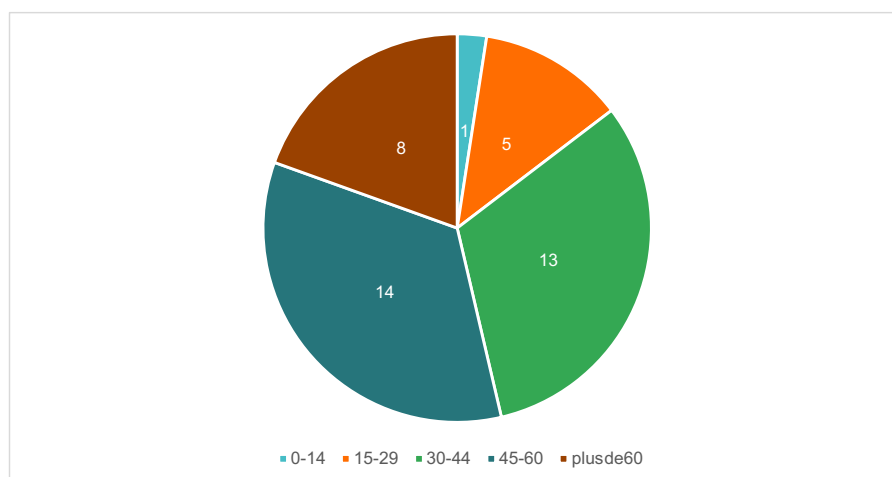
Annexe XIII : Résultats du Micro-trottoir : vision du Tipi depuis l'extérieur (C.Piccinin, mai 2021)

Tableau 1 : Caractéristiques de l'échantillon interrogé dans le Centre-ville d'Avignon, dans le cadre du micro-trottoir, mai 2021


Age	Femme	Homme	Total âge
0-14	1		1
15-29	13	13	26
30-44	16	10	26
45-60	14	14	28
plusde60	14	5	19
Total genre	58	42	100

Tableau 2 : Caractéristiques de l'échantillon interrogé dans le quartier de Monclar à Avignon, dans le cadre du micro-trottoir, mai 2021

Age	Femme	Homme	Total âge
0_14	1	1	2
15_29	12		12
30_44	15	3	18
45_60	14	2	16
plusde60	4	2	6
Total genre	46	8	54



Graphique 1 : Répartition des personnes qui ont déclaré connaître le tipi (41%) selon leur âge, Micro-trottoir dans le centre-ville d'Avignon, mai 2021

	<p>Diplôme : Ingénieur de l'Institut Supérieur des Sciences Agronomiques, Agroalimentaires Horticoles et du Paysage</p> <p>Spécialité : Paysage</p> <p>Spécialisation / option : Ingénierie des Espaces Végétalisés Urbains, Agriculture urbaine</p> <p>Enseignant référent : Thomas Coisson et Patrick Stella</p>
<p>Auteur(s) : Chloé Piccinin</p> <p>Date de naissance* : 04.06.1996</p>	<p>Organisme d'accueil : Les Jeunes Pousses</p> <p>Adresse : 57 Avenue Eisenhower, 84000 Avignon</p>
<p>Nb pages : 37 Annexe(s) : 13</p>	<p>Maître de stage : Léa Wirz</p>
<p>Année de soutenance : 2021</p>	
<p>Titre français : Dans quelles mesures la requalification d'une friche en site d'agriculture urbaine permet de favoriser les échanges sociaux et de contribuer au développement local ? Etude de cas : Evaluation de l'impact social du Tipi, ferme urbaine et tiers-lieu, Avignon</p>	
<p>Titre anglais : To what extent does the redevelopment of a wasteland into an urban agricultural site promote social exchanges and contribute to local development? Case study: Evaluation of the social impact of the Tipi, urban farm and third place, Avignon</p>	
<p>Résumé : Ce mémoire a pour but d'évaluer les échanges sociaux et le développement local auxquels peut contribuer la requalification d'une friche en espace d'agriculture urbaine. Afin d'illustrer ces propos, l'étude de cas s'est portée sur l'évaluation de l'impact social de la ferme urbaine et tiers-lieu, le Tipi, basé dans un quartier prioritaire de la ville d'Avignon et géré par l'association Les Jeunes Pousses. Les enjeux majeurs de cette évaluation étaient d'identifier qui sont les usagers du lieu, 7 mois après son ouverture, et de justifier que cet espace profite bien aux habitants du QPV. L'amélioration du cadre de vie, l'implication des usagers et l'écho du lieu sont les principaux effets qui ont été mesurés grâce à la création d'un référentiel d'évaluation et de plusieurs outils de collecte. Les résultats montrent que le Tipi est un véritable lieu de rencontre intergénérationnelle et inter-quartiers. Il profite et est approprié au quotidien par les habitants des quartiers de proximité. De plus, on comprend que l'engagement des bénévoles et l'écho du lieu se fait principalement par le bouche-à-oreille. Cette mixité sociale est cependant à améliorer lors des événements-soirées organisés en adaptant la programmation. Les méthodes utilisées peuvent être perfectionnées en augmentant la taille d'échantillons de certaines enquêtes. Aussi, certains effets de l'installation de ce lieu pourront se mesurer seulement à plus long terme.</p>	
<p>Abstract : The aim of this master's thesis is to evaluate the social exchanges and local development to which the requalification of a wasteland into an urban agricultural space can contribute. In order to illustrate this, the case study focused on the evaluation of the social impact of the urban farm and third place, the Tipi, based in a poor district of the city of Avignon and managed by the association Les Jeunes Pousses. The main issues of this evaluation were to identify who the users of the place are, 7 months after its opening, and to justify that this space benefits the inhabitants of the local district. The improvement of the living environment, the involvement of the users and the echo of the place are the main effects that were measured by the creation of an evaluation reference frame and several collection tools. The results show that the Tipi is a real meeting place between generations and neighbourhoods. It benefits and is appropriated on a daily basis by the inhabitants of the local neighbourhoods. Moreover, we understand that the commitment of the volunteers and the echo of the place is mainly done by word of mouth. However, this social mix could be improved during the evening events organised by adapting the programme. The methods used can be improved by increasing the sample size of certain surveys. Also, some of the effects of the installation of this venue can only be measured in the longer term.</p>	
<p>Mots-clés : Agriculture urbaine ; Impact social ; Référenciel d'évaluation ; Appropriation d'espaces ; développement local ; Tiers-lieu ; Requalification friche urbaine ; Cadre de vie</p>	
<p>Key Words: Urban agriculture ; Social impact ; Evaluation benchmark ; Appropriation of space ; Local development ; Third place ; Requalification of urban wasteland ; Quality of life</p>	