



**HAL**  
open science

## Les parcs nationaux : source de préservation de l'environnement ou ambition étatique de contrôle ?

Thomas Di Donato

### ► To cite this version:

Thomas Di Donato. Les parcs nationaux : source de préservation de l'environnement ou ambition étatique de contrôle ?. Education. 2022. dumas-03687522

**HAL Id: dumas-03687522**

**<https://dumas.ccsd.cnrs.fr/dumas-03687522>**

Submitted on 3 Jun 2022

**HAL** is a multi-disciplinary open access archive for the deposit and dissemination of scientific research documents, whether they are published or not. The documents may come from teaching and research institutions in France or abroad, or from public or private research centers.

L'archive ouverte pluridisciplinaire **HAL**, est destinée au dépôt et à la diffusion de documents scientifiques de niveau recherche, publiés ou non, émanant des établissements d'enseignement et de recherche français ou étrangers, des laboratoires publics ou privés.

**Année universitaire 2021-2022**

**Master MEEF**

**Mention 2<sup>nd</sup> degré- parcours Histoire-Géographie**

**2<sup>ème</sup> année**

**Les parcs nationaux : source de préservation de l'environnement ou ambition étatique de  
contrôle ?**

**Mots Clefs : Parcs nationaux, Aires protégées, Seconde générale**

**Présenté par : Thomas Di Donato, étudiant en M2 MEEF HG**

**Encadré par : David Goeury, docteur en géographie membre du laboratoire Médiations  
Sciences des liens, sciences de lieux (Unité de Recherche de Sorbonne Université)**

## Remerciements

*Je tiens à remercier mon tuteur M. Le Gall pour m'avoir apporté de nombreuses clefs de compréhension sur le métier d'enseignant et qui m'a laissé prendre une de ses classes en charge afin de rendre ce mémoire possible.*

*Je voudrais remercier l'équipe pédagogique du lycée Montaigne pour avoir répondu à mes nombreuses questions et permis de rendre ce devoir plus concret et fidèle.*

*J'adresse également mes remerciements à ma camarade de classe Jeanne Bouet-Willaumez qui a pu apporter différentes réflexions à la lecture du mémoire et me soutenir pendant ces deux dernières années.*

*Je souhaite également remercier mon directeur de mémoire M. Goeury pour ses nombreux conseils et pistes de recherches qui m'ont aidé à aborder le sujet d'une façon différente.*

*Pour finir, je souhaiterais remercier ma compagne Manon Bagole pour m'avoir soutenu et épaulé quand j'étais en difficulté pendant ces années d'étude.*

*“L'emprise de l'homme sur la nature est devenue telle qu'elle comporte le risque de destruction de la nature elle-même.”*

Georges Pompidou

# Sommaire

<b>1. Résumé .....</b>	<b>4</b>
<b>2. Introduction .....</b>	<b>5</b>
<b>3. Mise en contexte .....</b>	<b>6</b>
<b>4. Les parcs nationaux : genèse des considérations environnementales ou emprise sur les territoires ?.....</b>	<b>7</b>
4.1. L'émergence des parcs nationaux dans le monde .....	7
4.2. Les parcs nationaux : des instruments de protection et de régulation pour la faune.....	8
4.3. Recomposition et remise en cause des parcs nationaux .....	9
<b>5. Les parcs nationaux, outils de compréhension des enjeux sociaux environnementaux des sociétés .....</b>	<b>12</b>
5.1. Les parcs nationaux comme porte d'entrée pour les politiques de préservation.....	12
5.2. Les enjeux environnementaux au sein de la géographie .....	13
5.3. Les parcs nationaux comme source de préservation et tension.....	15
<b>6. Expérimentation de la séance sur les parcs nationaux .....</b>	<b>17</b>
6.1. Mise en place de la séance au sein de la séquence du thème 1 de géographie.....	17
6.2. Étude de parcs nationaux à travers un dossier servant de devoir intermédiaire.....	18
6.3. Résultats des dossiers et perception des élèves sur les parcs nationaux .....	19
<b>7. Conclusion .....</b>	<b>21</b>
<b>8. Références bibliographiques .....</b>	<b>22</b>
8.1. Ouvrages.....	22
8.2. Thèses.....	22
8.3. Articles .....	22
8.4. Sitographie .....	23
<b>9. Annexes .....</b>	<b>24</b>
9.1. Annexe 1 .....	24
9.2. Annexe 2 .....	24
9.3. Annexe 3 .....	25
9.4. Annexe 4 .....	33

## 1. Résumé

Les parcs nationaux sont des instruments étatiques servant à protéger la nature d'une artificialisation des sols de plus en plus croissante de la part des sociétés situées principalement au Nord. Cet outil, que l'on nomme parc national, peut également servir à contrôler des espaces et conduire à des évictions de population locale vivant dans ces dits parcs nationaux. Il faut savoir aussi que selon les États, les préoccupations environnementales sont différentes et résultent en une multitude d'approches pour organiser ses espaces forestiers conduisant aussi à questionner nos modes de production. Afin de pallier les nouveaux problèmes qui peuvent émerger de ces parcs, il faut mettre en place un conseil scientifique qui sera chargé d'y répondre. En France, de nombreux travaux, dont ceux de Samuel Depraz en 2005, permettent de questionner ces parcs nationaux qui évoluent par leurs contextes actuels en prenant davantage en compte l'environnement et en proposant des projets de réglementation interétatique. Nous pouvons également observer l'émergence d'autres espaces sujets à être protégés d'une anthropisation qui affecte l'environnement, conduisant à une perte de biodiversité au profit d'enjeux économiques ainsi qu'alimentaires. Les parcs nationaux seraient un moyen d'éloigner des populations locales afin de préserver un environnement que des locaux ne sauraient maintenir par eux-mêmes. Ceci renvoie à un passé colonial à partir duquel les pays conquis ne peuvent s'administrer et sont dépendants d'un autre État. La thématique des parcs nationaux fera l'objet d'un cours enseigné à une classe de seconde au lycée Montaigne à Paris, dans le cadre d'un stage SOPA en vue de la validation d'un Master MEEF 2<sup>ème</sup> année à l'INSPE de Paris et l'Université de Paris pour l'année scolaire 2021/2022.

## 2. Introduction

Les parcs nationaux sont l'édification de politiques étatiques visant à protéger et administrer des espaces qui sont peuplés et dotés de richesse sur le plan de la biodiversité. Selon Roger Brunet, un parc national se définit comme : “un espace naturel délimité et préservé, quoiqu'en général non clos” (Roger Brunet, *Les mots de la géographie*, 1997). Par cette définition, il est difficile de saisir tous les enjeux que peuvent revêtir ces espaces et les acteurs qui agissent dans les parcs nationaux. Lors de la création des séances portant sur le premier thème de géographie en classe de seconde sur “société et environnement”, la question des parcs nationaux se pose comme une solution de préservation face à une anthropisation croissante des milieux et ainsi qu'un renouvellement scientifique issu des travaux scientifiques qui ont émergé depuis 2005 comme ceux de S. Depraz. L'apparition du terme de parc national vient des États-Unis en 1872 et fût importé en France pour être officiellement approuvé en 1960. Il est important dans cette définition de constater l'aspect naturel qui peut être en contradiction à cause de l'anthropisation importante conduisant à la fin du couvert originel forestier depuis plusieurs siècles. Cela permet aussi d'interroger l'intérêt que peuvent porter les États à édifier des zones en excluant les populations pouvant y vivre sous couvert de préservation de la nature. Par conséquent, nous pouvons nous poser la question suivante : **De quelle manière pouvons-nous rendre compte de la complexité de la gestion des parcs nationaux due à une sanctuarisation et une protection de ces milieux tout en maintenant un contrôle étatique omniprésent dans leur gestion, pour une classe de seconde générale au sein du premier thème de géographie ?** Pour répondre à cette question nous axerons notre réflexion en trois parties. Dans un premier temps, nous approfondirons l'étude de ce sujet et les enjeux scientifiques qui abordent les parcs nationaux allant de leur création à une remise en question scientifique. Dans un deuxième temps, nous étudierons la réflexion didactique qui conduit à présenter ce sujet à des élèves de seconde afin d'expliquer les enjeux du thème à travers l'exemple des parcs nationaux. Finalement, nous analyserons les résultats des élèves et leurs travaux sur les parcs nationaux à l'aide d'un compte rendu intermédiaire de séquence et nous essayerons de comprendre les perceptions des élèves.

### 3. Mise en contexte

Afin de préciser le propos, il est important de donner le cadre de cette étude ainsi que les nombreuses spécificités qui ont conduit à cette vision de la question. La production de ce mémoire est en accord avec un stage SOPA (stage d'observation et de pratique accompagnée) résultant d'un Master 2 MEEF. Ce stage se déroule dans le lycée Montaigne dans le sixième arrondissement de Paris. La culture de l'établissement est principalement centrée sur les langues, notamment avec l'existence de classes polonaises qui sont issues d'une sélection chaque année, pour maintenir un niveau d'excellence dans ces classes. Le projet d'établissement s'axe sur trois principes : une volonté d'exigence et d'ouverture portant sur le goût de l'effort, la promotion de méthodes pédagogiques et éducatives, et une ouverture de l'établissement vers des acteurs hors du domaine scolaire avec des partenariats. L'établissement doit également orienter les élèves sur trois points : promouvoir l'implication de chacun dans différents projets dans l'établissement, rendre les élèves acteurs de leur apprentissage, et les aider dans leur projet d'orientation dans l'enseignement supérieur. Finalement, ce lieu d'apprentissage doit permettre d'entretenir un espace de bienveillance et de respect tout en entretenant une confiance entre les élèves et l'équipe pédagogique, et accueillir les personnes extérieures dans un cadre sûr. M. Le Gall fut mon tuteur d'octobre 2021 à juillet 2022 dans le cadre du stage du master MEEF. L'objectif de ce stage est d'observer différentes situations d'enseignement mais aussi de prendre des classes en charge afin d'expérimenter ces situations d'enseignement. Mon tuteur a décidé de me faire prendre en charge une classe de seconde car ce niveau est intéressant pour commencer dans l'enseignement, c'est une période charnière pour les élèves passant du collège au lycée et c'est un niveau très formateur concernant la gestion classe au lycée. La spécificité de cette classe réside dans le fait que l'origine scolaire des élèves est différente des autres classes de Montaigne, car ils viennent d'établissements plus sensibles. Cela a pour conséquence de devoir anticiper davantage les situations pouvant conduire à disperser la classe, et pallier leurs difficultés. Pour ce qui est de la séquence, elle se situe comme la première séquence de l'année en géographie et s'intitule : **Sociétés et environnement : des équilibres fragiles**. Afin d'étudier ce sujet, il a fallu déterminer ce qui englobait ou non le sujet. Les parcs nationaux peuvent permettre aux élèves de comprendre les enjeux des sociétés et leur équilibre entre développement et préservation. Pour permettre aux élèves de comprendre les enjeux que présentent les parcs nationaux, le projet de cette séquence est de faire un dossier de cinq pages sur un parc national et d'y répondre à l'aide des consignes qui seront détaillées plus tard dans ce mémoire.

## 4. Les parcs nationaux : genèse des considérations environnementales ou emprise sur les territoires ?

### 4.1. L'émergence des parcs nationaux dans le monde

Les parcs nationaux émergent à la suite des revendications artistiques d'abord étatsuniennes, puis ils se sont exportés en Europe pour être expérimentés dans les colonies. C'est sous la plume de Georges Catlin en 1832 que l'on suggère de préserver ces espaces naturels sous forme de parc « *A nation's park containing man and beast* » (1832). Plus tard, en 1872, une décision du Congrès américain déclara la région de Yellowstone comme premier espace à protéger et cela découlera sur le terme parc national. En Europe, la situation est différente pour diverses raisons. En effet, contrairement aux États-Unis, il y a peu de grandes étendues sans présence humaines et la sédentarisation des sociétés occidentales depuis l'Antiquité a conduit à une agriculture très présente qui provoqua une grande partie de la déforestation. L'édification des premiers parcs nationaux en Europe fut l'objet d'expérimentation dans les colonies notamment en Algérie en 1921. L'un des avantages pour la France de mettre en place un parc national en Algérie était de permettre de délimiter des grands espaces tout en conservant son emprise sans avoir à investir sur le plan économique. Il est aussi pensable que d'autres raisons peuvent être évoquées comme l'emprise et la réglementation de ces espaces comme des réservoirs de biodiversité tout en éloignant les populations qui occupaient ses espaces.

L'implantation de parcs nationaux peut cacher différentes ambitions politiques et la pluralité d'États peut conduire à différentes interprétations. Pour les États-Unis c'est la notion de Wilderness<sup>1</sup>. L'homme est supposé être en marge de ces espaces sauvages, pour autant, son implication démontre un recours à différents outils politiques pour légiférer ces espaces clos. Néanmoins, ces parcs nationaux se subdivisent en deux entités : au centre du parc, un espace privé où seuls les forestiers et des chercheurs peuvent s'y rendre, et il y aussi une zone plus étendue autour du centre où les touristes peuvent se rendre pour admirer la nature en lien avec des activités encourageant des bonnes pratiques écologiques.

Ce traitement diffère selon les États qui régissent leurs parcs nationaux. En Afrique par exemple, les parcs nationaux sont institués par les anciens empires coloniaux au détriment des habitants locaux qui sont, la plupart du temps, chassés voire dans de rares cas, tués par des écocardes (Guillaume Blanc, 2021). Ce constat présente ainsi différentes opinions, conduisant

---

<sup>1</sup> Cette notion née au États-Unis renvoie à une nature inviolée et sauvage, [Géoconfluences.ens-lyon.fr](http://Géoconfluences.ens-lyon.fr)



à questionner les modèles de préservation de la nature. Ceci permet d'aborder la notion d'aires protégées qui est en lien avec les parcs nationaux. L'aire protégée se définit comme : « une portion de terre, de milieu aquatique ou de milieu marin, géographiquement délimitée, vouée spécialement à la protection et au maintien de la diversité biologique, aux ressources naturelles et culturelles associées ; pour ces fins, cet espace géographique doit être légalement désigné, réglementé et administré par des moyens efficaces, juridiques ou autres »<sup>2</sup>. La question des aires protégées permet d'étudier d'autres aspects, notamment les zones maritimes. De plus, nous pouvons nous pencher sur le concept de Michel Foucault sur l'hétérotopie qui permet de comprendre la perception des parcs nationaux et la manière dont ils s'inscrivent dans le territoire. L'hétérotopie tient à la matérialité d'un lieu et sa mise sous cloche afin de la rendre imperméable aux activités de l'homme. Cette création conduit par la suite à comprendre les mécanismes qui régulent ces espaces et leurs répercussions sur l'espace et les populations qui vivent dans ces espaces.

#### 4.2. Les parcs nationaux : des instruments de protection et de régulation pour la faune

L'édification de parcs nationaux peut également répondre à un aspect utilitaire de certains espaces. Par exemple, les milieux peu propices à l'urbanisation peuvent être des sources pouvant être valorisées sur le plan de leur environnement et compense l'intérêt économique. Certains parcs nationaux africains permettent de comprendre une vision de ces espaces qui sont administrés par un pays tiers, souvent celui qui a colonisé le pays. Concernant la faune sauvage, on voit apparaître une régulation de ces espaces au cœur des parcs nationaux en Afrique à l'aide de certaines espèces qui serviront de symbole à ces parcs. Bien qu'aujourd'hui, les États africains soient indépendants, les marques de la colonisation sont perceptibles et les organismes transnationaux peuvent encourager certaines pratiques à différentes échelles à l'aide de subventions pour que les pays puissent prendre davantage conscience de leur environnement. La conséquence de cette protection de la faune conduit à une prolifération de ces espèces qui est difficilement régulable. Aux États-Unis, jusqu'en 1930, l'élimination par poison ou l'emploi de chasseurs professionnels étaient pratiqués sur les populations animales trop importantes. Depuis, il est préférable d'envoyer les animaux en surpopulation dans les parcs nationaux dans d'autres parcs mais ceci entraîne aussi une violente réponse des habitants à proximité. En France, les bergers subissent des attaques de loups et sont au cœur de plusieurs polémiques concernant la protection de certaines espèces au détriment d'éleveurs

---

<sup>2</sup> Définition issue du site : [www.environnement.gouv.qc.ca](http://www.environnement.gouv.qc.ca)

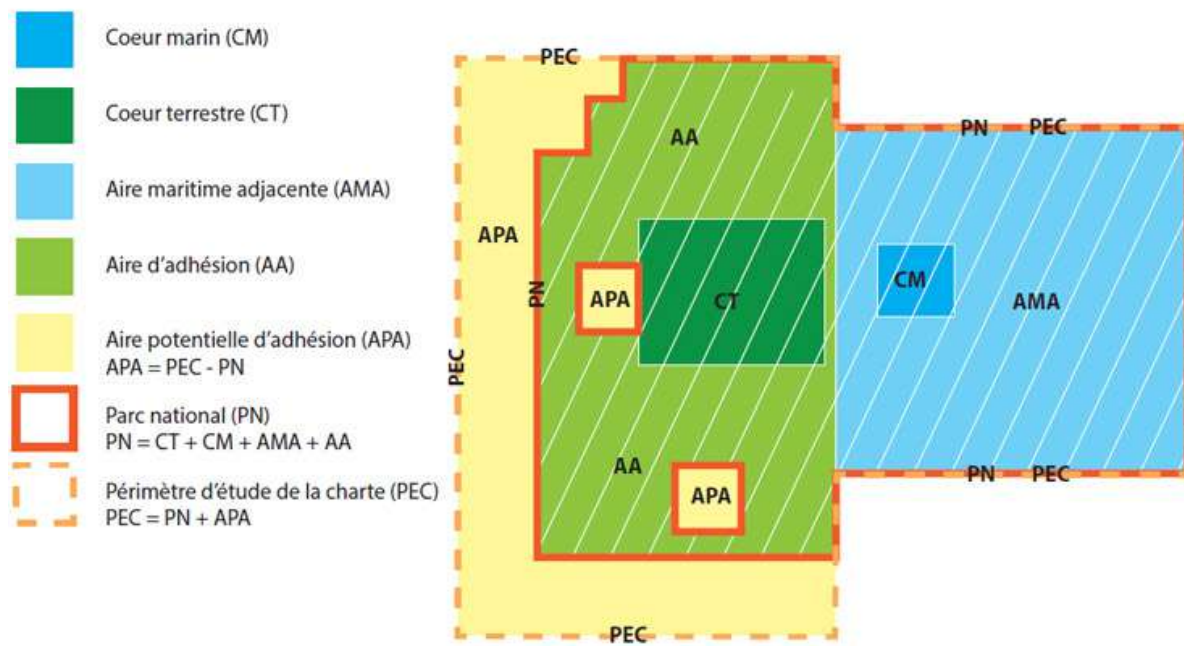
qui subissent la perte de leur troupeau. Les réponses des bergers peuvent être parfois violentes au point d'en venir aux armes à feu pour protéger leur bétail contre des espèces protégées. Ce constat met en évidence la pluralité d'acteurs au sein de ces espaces à travers le prisme de la faune qui reflète une partie des conflits et s'inclut dans ces parcs nationaux. En Afrique, on peut notamment parler des *game reserves* qui sont des lieux à proximité des parcs nationaux où les populations animales qui sortent du parc peuvent être la cible de riches personnalités qui souhaitent chasser facilement.

Comme nous pouvons le voir sur l'image à l'annexe 1, la zone de conservation Ngorongoro est entourée d'un parc national mais également d'une *game reserve*. Cette image permet d'observer les différents acteurs que peuvent revêtir ces espaces protégés. Les parcs nationaux peuvent ainsi servir de réserve à la biodiversité mais ces frontières sont source de conflits au sein des populations locales qui s'autorégulent. Par exemple, à cause de la prolifération trop importante d'éléphants, le marché de l'ivoire s'est partiellement réouvert pour encourager une chasse afin de réduire la population trop importante selon les autorités (Samuel Depraz, 2008). La mise en place de *game reserves* est une réponse à l'accroissement de la population et permet une mise aux enchères qui peut rapporter beaucoup pour les États. Ces pratiques interrogent l'avenir des parcs nationaux et l'intervention d'acteurs extérieurs tels que les ONG qui s'immiscent dans l'opinion publique pour dénoncer les dérives que peuvent avoir certains parcs nationaux, sous couvert d'enjeux environnementaux qui sont coûteux pour certains de ces États.

#### 4.3. Recomposition et remise en cause des parcs nationaux

Depuis les années 1960 en France, les revendications écologiques ont pris de l'ampleur et ont conduit différentes politiques visant à réinterroger les modèles appliqués. Il faut attendre 2006 en France pour que les parcs nationaux obtiennent une nouvelle législation modifiant l'espace ainsi que les implications d'acteurs au sein de ces espaces. Par exemple, les périphéries du parc sont davantage intégrées au sein d'une charte tenant compte des différents acteurs locaux bien que l'État français reste celui qui décide à la fin. Cette nouvelle loi a aussi comme vocation de protéger les espaces marins. Il est pertinent d'analyser par la suite les changements à travers de nouvelles nominations servant de terreau aux nouveaux parcs nationaux.

## Schéma des parcs nationaux en France depuis 2006



Source : *portail des parcs nationaux en France*<sup>3</sup>

A l'aide du schéma ci-dessus issu du site des parcs nationaux en France, nous distinguons plusieurs zones qui servent à organiser l'espace dans les parcs nationaux. Au centre du schéma, nous observons le cœur terrestre et maritimes, qui servent de sanctuaire naturel et qui est protégé par la commission scientifique. Autour des cœurs, nous trouvons des zones qui servent au développement du parc à travers divers motifs tels que le tourisme. Le cœur du parc est une zone naturelle très protégée, encadrée et réservée principalement au personnel du parc. Dans la conception de ces parcs, on essaye d'intégrer davantage les périphéries pour ne pas isoler le parc du reste du territoire. Ceci conduit à une dynamique territoriale avec la mise en place de zones d'aménagements touristiques servant à développer économiquement le parc et lui permettre de s'autofinancer par ses recettes. En plus de cette adaptation, nous voyons émerger de nouveaux acteurs non-étatiques qui s'implantent de réguler et questionner les pratiques des États tout en ayant pour but de protéger et développer l'environnement. Depuis la fin du XIX<sup>ème</sup> siècle, des organisations non-gouvernementales (ONG) apparaissent à l'aide d'un soutien scientifique pour légitimer leurs démarches. Ces ONG sont des acteurs qui peuvent discuter avec les organismes étatiques afin de soulever certaines anomalies. L'argument économique permet de comprendre les rapports de force, d'un côté les entreprises souhaitant exploiter les alentours pour le profit et de l'autre côté, des ONG qui ont des fonds conséquents pour pallier ces ambitions et encourager une meilleure régulation du sol. Nous pouvons

<sup>3</sup> <http://www.parcsnationaux.fr/>

notamment citer la WWF (World Wildlife Fund) qui a eu le soutien du Prince Bernhard des Pays-Bas (Samuel Depraz, 2008) et qui a pu ainsi récolter d'importants fonds, tenant compte du paradigme environnemental en leur faveur. Le rôle des ONG dans ce système est de trouver des solutions entre les différents acteurs pour conclure sur une réglementation. L'intervention d'ONG est plus facilement tolérée par les États grâce à une position apolitique permettant de contourner le système de projet international résultant de démarches plus complexes. Cet exemple permet ainsi d'illustrer l'évolution du processus de parc national qui se démocratise passant d'une vingtaine à environ 6500 aujourd'hui. Ce phénomène permet ainsi d'observer le succès de cette initiative dans le monde malgré des disparités et des politiques différentes selon les pays. Les politiques de déguerpissement restent présents et la marque sur ces territoires est perceptible auprès des populations locales. Les travaux de Guillaume Blanc permettent de qualifier cette modification de l'espace africain par des anciennes puissances coloniales en parlant de « colonialisme vert ». Cette notion renvoie à une idée que les experts occidentaux savent davantage s'occuper des espaces naturels plutôt que les populations africaines qui voient leur environnement exproprier, brandissant le mythe d'un « Éden » à protéger des populations locales conduisant à une nouvelle forme ou une modification des termes de l'emprise des occidentaux en Afrique par l'intermédiaire d'organismes internationaux. Ici, l'analyse du sujet tient d'une observation par le haut donc à travers les États bien que l'approfondissement par le bas avec les locaux permettrait d'aborder d'autres thématiques et ressentis sur le sujet. Les travaux scientifiques permettent le renouvellement des parcs nationaux bien que des nouveaux processus apparaissent tels que les réserves de biodiversité en accord avec l'UNESCO. Tout cela, permet de rajouter un échelon dans l'espace pour se superposer sur les territoires. La pluralité des approches est également sujette à de nombreuses confusions car les préoccupations environnementales ont diverses appellations et peuvent se croiser et ajouter davantage d'acteurs.

## 5. Les parcs nationaux, outils de compréhension des enjeux sociaux environnementaux des sociétés

### 5.1. Les parcs nationaux comme porte d'entrée pour les politiques de préservation

La mise en place des parcs nationaux a eu pour conséquence de spatialiser des zones à protéger ce qui témoigne d'évolution dans les prises de considérations environnementales de la part des États. L'étude des parcs nationaux peut s'inscrire dans le programme de seconde générale pour le thème 1 de géographie s'intitulant : **Sociétés et environnement : des équilibres fragiles** (Bulletin officiel spécial N°1 du 22 janvier 2019) à travers plusieurs pistes. La compréhension de cet espace peut permettre aux élèves de comprendre la sensibilisation vers la nature mais aussi les dérives qui en découlent telles que le déguerpissement des populations locales par un acteur national. Étant donné la corrélation entre sociétés et environnements, il est important de porter le regard sur l'aspect environnemental à travers l'État comme acteur et voir la vision des États qui diffèrent. Afin d'analyser ce sujet, il serait judicieux dans un premier temps de dissocier les termes qui se rapprochent de la notion de parc national. Nous pourrions guider les élèves sur le cas de la France concernant la distinction entre parcs nationaux et parcs régionaux, en partant dans un premier temps de leur année de création avec l'ancienneté des parcs nationaux et un phénomène de mise sous cloche avec des réglementations plus strictes au centre du parc concernant les parcs nationaux. En parallèle mais néanmoins de façon complémentaire, les parcs régionaux sont gérés localement et servent d'interface entre la nature du point de vue du parc et les environs occupés par les sociétés avec le tourisme qui est également présent dans les parcs nationaux. L'évolution des parcs nationaux se fait aussi en lien avec l'évolution les revendications environnementales qui prônent un respect plus important de l'environnement à travers des démarches de sensibilisation ou de développement croisés, signe d'une décentralisation vers des réseaux qui sont de plus en plus intégrés dans les processus de gestion. L'intégration de cette séance se fait dans le cadre des réponses des États aux équilibres fragiles relevant de plusieurs facteurs environnementaux et économiques. Cette séance est aussi imbriquée dans un sous chapitre relevant de la France dans lequel on abordera les espaces montagnards mais aussi les DROM afin d'investir les différents champs de la protection de l'environnement face à une anthropisation de plus en plus importante et des phénomènes climatiques qui se produisent et provoquent des destructions. L'étude des parcs nationaux en France permet également d'étoffer les connaissances acquises en 3<sup>ème</sup> principalement centrées sur la France. Pour autant, pour la préparation de la séance, il était

important de connaître les différences entre les modèles de parcs nationaux dans le but de faire produire un dossier par les élèves. Le dossier portera sur un parc national en dehors de la France ; ce choix s'explique car il permet aux élèves de voir les différences entre les pays. Les élèves devront étudier un événement qui affecte un parc et d'en faire un retour constructif pour apporter un regard critique sur les politiques concernant l'environnement. On fera ainsi remarquer aux élèves l'importance des enjeux environnementaux qui sont également source de discussions dans la communauté scientifique et des approches en géographie par cette question.

## 5.2. Les enjeux environnementaux au sein de la géographie

L'analyse de l'environnement a pu connaître différentes approches selon le courant géographique dominant. Dans les années 1890, l'émergence de la géographie comme discipline a conduit à différents travaux scientifiques qui ont permis d'enrichir l'étude de l'environnement en passant notamment par les travaux de Paul Vidal de la Blache, principalement centré sur la géographie physique. Puis plus tard, les travaux de la nouvelle géographie qui s'appuyaient sur les chiffres et les données statistiques ont permis de quantifier le travail des géographes. L'apprentissage de la géographie passe par des paradigmes qui ont conditionné les recherches en géographie. Selon Jacques Lévy et Michel Lussault, un paradigme est : « l'ensemble de principes généraux et d'orientations fondamentales s'appliquant à un secteur de la connaissance, à partir desquels le travail scientifique est conçu et réalisé » (M. Lussault et J. Lévy, *Dictionnaire de la géographie et de l'espace des sociétés*, 2013). L'évolution de ces paradigmes dépend d'un contexte d'étude et d'apport de données servant au paradigme. Les confrontations scientifiques servent à rediscuter les paradigmes et permettent une mutation de ces paradigmes, voire la formation d'un nouveau paradigme. En géographie, on en dénombre cinq dont leur place varie selon les sujets : les milieux, le paysage, l'espace, le territoire et l'habiter. Ces paradigmes sont à prendre en compte dans la création de séquence car ils sont sollicités à plusieurs reprises et doivent être compris par les élèves bien que certains de ces paradigmes peuvent être difficile à interpréter, tels que le paysage qui s'appuie sur la vue et repose sur la perception et l'interprétation personnelle de cette vision des paysages. Les nombreux pièges sémiologiques sont des obstacles pour clarifier les propos. Les médias sont des sources d'informations importantes mais il faut cependant les questionner afin comprendre la manière dont l'environnement apparaît comme un enjeu du XXI<sup>ème</sup> siècle.

Les enjeux environnementaux sont aussi présents dans le BO (Bulletin officiel de 2019) servant de cadre aux enseignants. Pour cela, il faut transmettre aux élèves les « multiples interactions » (Bulletin officiel de 2019) qui parcourent ce thème en abordant les questions



environnementales et la manière dont les États s'approprient cette question. Le point sur la France permet d'éclairer les attendus du BO car celui-ci parle de l'étude « des milieux métropolitains et ultramarins entre valorisation et protection ». Cela permet d'aborder les questions relatives aux parcs nationaux qui sont des outils de protection de la nature bien qu'ils soient également un moyen de déplacer des populations contre leur gré. Il est aussi pertinent de partir d'un exemple afin de faire comprendre aux élèves les enjeux de la question. Pour ce faire, les élèves auront vu au cours de la séquence, les enjeux liés aux forêts et les différents acteurs qui agissent sur le territoire. De plus, il est approprié de prendre un document d'actualité comme document d'accroche en début de séance. L'actualité mis en avant pendant la séquence était la COP 26 à Glasgow car rentrer dans le cadre de l'étude au sujet des sociétés et de l'environnement.

Pour commencer la séance je suis parti d'un fait d'actualité comme anticipation du sujet du parc national de Port-Cros dans le Sud-Est de la France.

Environnement

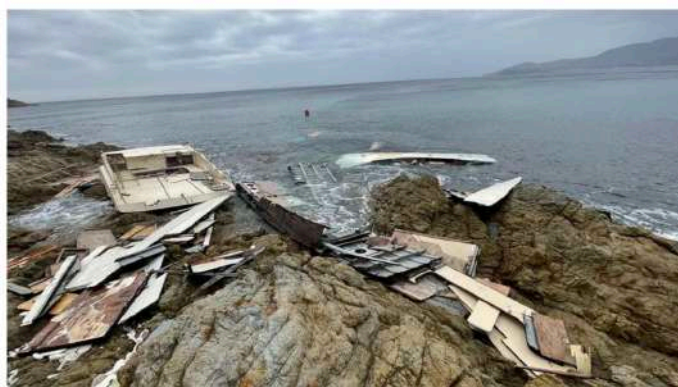
## Un yacht de 18 mètres échoué sur une plage de La Croix-Valmer

Jeudi 11 novembre 2021 à 19:29 - Par Paul Tilliez, France Bleu Provence

La Croix-Valmer



À La Croix-Valmer, sur le littoral varois, un yacht de 18 mètres s'est disloqué contre les rochers. Depuis des semaines, les débris s'amoncellent sur la plage de Gigaro, site protégé, classé Natura 2000. La mairie porte plainte.



Ce yacht de 18 mètres a coulé début août au large de la plage de Gigaro, à La Croix-Valmer dans le Var - Mairie de La Croix-Valmer

C'est un petit coin de paradis dans le parc national de Port-Cros, défiguré par les débris de l'épave d'un yacht de 18 mètres. La scène se déroule sur la plage de Gigaro, à La Croix-Valmer dans le Var. Début août, un bateau coule à 50 mètres au large de la plage. La proue sort de l'eau, les baigneurs s'en servent même de plongoir.

Source : France Bleu<sup>4</sup>

À partir de ce document, les élèves devaient étudier la photo ainsi que le texte de l'article pour comprendre la manière dont un évènement affecte un milieu et la réaction des différents acteurs. L'intérêt de cette source est de permettre aux élèves d'appréhender les revendications

<sup>4</sup> <https://www.francebleu.fr/infos/environnement/un-yacht-de-18-metres-echoue-sur-une-plage-de-la-croix-valmer-1636655214>

environnementales à la suite d'un accident qui affecte la faune et la flore dans l'écosystème du Port-Cros. Les parcs nationaux sont ainsi au centre de politiques environnementales et également soumis à différents acteurs du territoire au fil du temps.

### 5.3. Les parcs nationaux comme source de préservation et tension

La mise en place de parcs nationaux peut avoir différentes répercussions, on peut parler dans certains cas de parc papier (*paper parks*). Ce terme apparaît dans le rapport de l'ONG WWF en 1999 pour parler des zones protégées qui sont peu administrées et laissées pour compte sans conseil scientifique pour les maintenir et les protéger. Les parcs nationaux regorgent de différents aspects quand on interroge les conseils scientifiques qui les gèrent. Pour le parc de Port-Cros, il fallait en 1960 que le parc soit rattaché à un organisme public. C'est plus tard que le conseil scientifique émerge avec leur nomination en 1997 par le préfet du département et se regroupe ainsi en trois parties : la terre, avec neuf chercheurs, la mer, avec huit chercheurs et finalement dix chercheurs pour la partie des sciences humaines et sociales (Gilles J. Martin, 2020). Ce conseil a vocation à diriger les politiques au sein du parc et de faire face à des aléas tels que la collision de deux bateaux en 2018 au large du Cap Corse qui ont provoqué la propagation d'hydrocarbure qui a touché le parc national. La réponse du conseil est de mettre en place des extractions de ces hydrocarbure. Néanmoins, cette réponse peut également apporter son lot de désagrément et empirer la situation, ce qui résulta d'un travail méticuleux par zone afin de cibler les fuites d'hydrocarbures. Cet exemple permet de rendre compte des nombreuses démarches qu'engagent les parcs nationaux et qu'ils sont au centre de tensions entre activités économiques et préservation de la nature. Le tourisme est une solution pour les élèves afin d'appréhender l'impact sur les territoires, souvent reconnus pour leurs environnements. Le Port-Cros ne fait pas exception et voit sa fréquentation touristique en hausse, ce qui pollue certaines zones du parc. La cohabitation entre acteurs privés et publics se fait en accord avec le conseil scientifique du parc qui préside les décisions sans imposer. L'analyse du parc peut se faire grâce à la tenue d'une revue scientifique du parc pour permettre d'informer sur les dernières données au sujet de la faune et la flore, afin de rendre compte d'une photographie à l'instant présent de la vie dans le parc national. Il est également possible qu'en cas de contestation entre le gestionnaire du parc et le conseil scientifique, cela aboutisse à la démission du conseil scientifique et provoque le recrutement de nouveaux membres. Les parcs nationaux sont ainsi au centre de dilemmes et d'accords entre plusieurs acteurs afin de faire perdurer les parcs. Ceci permet aux élèves de comprendre comment un sujet d'étude comme les parcs nationaux aborde de nombreuses problématiques. Ce sujet répond également au



modèle des « 4 R » (François Audigier, 1993) qui rend compte de l'apprentissage de l'histoire géographique sur quatre aspects :

- Le « réalisme », en rendant compte d'une vision du monde actuel à travers différents langages d'apprentissages.
- Les « résultats », transmis par la recherche scientifique et permettent de savoir ce qui tient du vrai.
- Le « refus politique », qui tend à rendre les propos apolitiques pour que chacun puisse se construire sa propre opinion pour se concentrer sur un sujet.
- Le « référent consensuel » qui prône une acceptation et la discussion entre les acteurs afin de convenir d'un monde accepté par tous. (Jacky Fontanabona, 2006)

Ce modèle des « 4 R » de François Audigier est une clé de compréhension de la transposition didactique que les professeurs d'histoire et géographie peuvent suivre afin de rendre compte d'une vision du monde tout en apportant des ressources scientifiques et en se plaçant comme dépositaire du savoir sans influencer les élèves mais plutôt de les accompagner dans leurs démarches intellectuelles en passant également par la discussion et le consensus pour permettre à chacun de s'exprimer.

Les parcs nationaux recèlent ainsi différentes facettes qui peuvent apporter de nombreux sujets d'étude pour des classes. Pour ce qui est de la seconde générale, il faut étudier l'aspect sociétal et environnemental et mettre en évidence les liens entre les sociétés et leurs environnements. Ceci se traduit sur le territoire par la conservation de l'environnement par les sociétés par différents outils tels que les parcs nationaux. Cela permet aux élèves qui peuvent se rendre dans ces parcs de comprendre les différents acteurs qui agissent sur le territoire et de sensibiliser sur ces questions environnementales qui traversent la société en rappelant également les risques de négliger l'environnement et faire naître des vocations dans la protection. On peut néanmoins déplorer le peu d'accent sur la géographie physique qui pourrait amener les élèves à comprendre la géologie bien que cela puisse être abordé en classe de sciences et vie de la terre, mais serait un motif valable pour l'interdisciplinarité entre l'enseignant d'histoire-géographie et l'enseignant de sciences. Ceci permettrait aux élèves d'appréhender des phénomènes physiques et scientifiques sous plusieurs angles grâce à la complémentarité de ces deux matières pour la géographie. Il est important d'aborder la mise en place de la séance ainsi que le devoir au sujet des parcs nationaux sur laquelle les élèves ont eu à travailler dans le cadre de la séquence du thème 1 de géographie.

## 6. Expérimentation de la séance sur les parcs nationaux

### 6.1. Mise en place de la séance au sein de la séquence du thème 1 de géographie

Pour rappel, cette séance se situe entre une séance au sujet des Alpes en tant qu'espace à protéger, issu des suggestions du BO et également d'une étude sur l'ouragan Irma et les répercussions sur l'île de Saint Martin. Ce positionnement permet d'aborder la question des espaces forestiers ainsi que les espaces marins à travers l'exemple du Port-Cros dans le Sud-Est de la France.

Après les recherches effectuées en amont, la séance servait principalement de guide dans le cadre du dossier qui leur sera donné à faire sur un parc national à étudier et que nous développerons plus tard. L'idée était de partir d'un fait d'actualité en début de séance afin de recueillir les impressions des élèves et déterminer les éléments à mettre ou non en évidence. L'actualité choisie pour le début de la séance est le document vu dans la deuxième sous partie de la deuxième partie de ce mémoire (document 5.2). A cela, un travail de définition des termes doit être fait pour dissocier les parcs régionaux et nationaux pour que les élèves puissent comprendre la différence. Par la suite, il a fallu présenter des documents sur lesquels ils devaient extraire des informations pour comprendre les enjeux que présentent un parc national. Après cela, la séance était divisée en trois parties, chacune répondant aux attentes du dossier. Dans un premier temps, il était demandé, à partir de plusieurs documents cartographiques, de produire un croquis du parc et de faire identifier aux élèves les éléments sémiologiques et les différentes règles graphiques qui leurs serviront de modèle pour leurs propres productions graphiques pour leur dossier. Puis, il leur sera demandé de faire l'analyse d'un document textuel sur l'accident du bateau sur les côtes au Nord-Est du parc national qui a provoqué des perturbations dans l'écosystème du parc. A cela, les élèves devaient comprendre les différents enjeux et acteurs qui agissent sur le territoire tout en les guidant dans le processus afin d'être capable en retour de faire de même avec un document qu'ils choisiront. Puis dans un troisième temps, les élèves étaient chargés de trouver des solutions afin de répondre aux problèmes soulevés par le document. Cette partie peut également déborder sur l'EMC en faisant un point sur l'initiative citoyenne pour qu'ils puissent s'investir dans la question environnementale. Puis en fin d'heure, les sujets des dossiers sur les parcs nationaux étaient distribués par groupe, quelques semaines avant et pendant le congé hivernal. Cela conduira à un oral de la part de chaque groupe, en plus du dossier, afin de rendre compte devant la classe des différents enjeux que peuvent avoir certains parcs par rapport à d'autres. Ceci nous conduit à l'étude du dossier qui a mobilisé les

élèves dans leurs processus d'apprentissage en coopérant entre eux pour effectuer les différentes tâches attendues.

## 6.2. Étude de parcs nationaux à travers un dossier servant de devoir intermédiaire

L'évaluation servant de devoir intermédiaire dans la séquence avait pour objectif de permettre aux élèves d'acquérir un regard critique, de partir d'une analyse cartographique et d'observer les conséquences d'évènements sur ces parcs nationaux. Le devoir se présentait en trois parties et se composait ainsi d'une introduction et une conclusion. Chaque partie avait un objectif que le groupe devait remplir (voir annexe 2).

Pour commencer, en introduction, en suivant la méthodologie, il fallait faire une courte présentation du parc allant de sa création et de l'espace qui la compose suivi d'une problématique. Par la suite, les élèves devaient faire un croquis du parc national en tant que première partie afin de positionner les éléments structurants du parc ainsi que spatialiser l'évènement qu'ils devaient étudier en deuxième partie, si cela si prête. La deuxième partie est une étude de document qu'ils devaient trouver en lien avec leur parc national et qui a provoqué un dérèglement au sein du parc. Ce document devait être étudié du point de vue des conséquences et des réponses des administrations. Puis dans un troisième temps, les élèves avaient comme objectif de proposer des solutions personnelles pour la prévention afin d'éviter que ledit évènement étudié puisse se reproduire et menacer le parc. Enfin, ils devaient fournir une conclusion qui servait de synthèse au dossier et en répondant à la problématique énoncée.

La liste de ces parcs est issue d'une longue réflexion sur chaque parc afin de trouver des sources permettant à chaque groupe de s'employer aux différentes tâches. Ce sont également des exemples qui permettaient d'observer les stratégies des États sur leur parc national.

Les différents parcs nationaux étudiés étaient :

- Parc national du Namib-Naukluft (Namibie)
- Parc national Banff (Canada)
- Parc national de Mungo (Australie)
- Parc national du Grand Canyon (États-Unis)
- Parc national de Khao Sok (Thaïlande)
- Parc national du Nord-Est du Groenland (Danemark)
- Parc national d'Iguaçu (Argentine/Brésil)
- Parc national des Galápagos (Équateur)
- Parc marin de Saba (Antilles néerlandaises)

Après avoir constitués les dossiers, les élèves devaient présenter les résultats de leurs travaux devant la classe et étaient notés sur cette prestation orale (sur 5 points) en complément du dossier (15 points).

### 6.3. Résultats des dossiers et perception des élèves sur les parcs nationaux

Les différents résultats qui ont découlé ce devoir était très hétérogènes, allant de ceux qui ont poussé la réflexion sur les différentes politiques étatiques pour le parc, jusqu'aux groupes présentant de façon sommaire leur parc sans questionner la démarche des acteurs ni des conséquences de l'évènement étudié dans la deuxième partie. On peut reporter ces résultats au modèle des 4 R de François Audigier en analysant leur retour sur expérience. Pour ce qui est du réalisme, la plupart des groupes ont compris cet aspect en démontrant une particularité de leur parc par rapport à d'autres, ce qui conduisit à différents résultats à l'aide du document qu'ils ont choisi. Pour le groupe sur la Thaïlande (Parc national de Khao Sok) (voir annexe 3) les élèves ont pris une photo comme document et l'ont commenté au sujet des enjeux en abordant notamment la question du barrage hydroélectrique au Sud-Est du parc qui provoque des nuisances dans les environs et entraîne une artificialisation dans ce parc.



Source : site d'hébergeur de photo [dreamstime.com](https://www.dreamstime.com/)

À partir de cette image, les élèves ont questionné les différentes raisons qui ont conduit à l'édification de ce barrage en abordant la question du tourisme et les ressources énergétiques pour subvenir aux besoins électriques. Ils ont également expliqué le bilan sur la biodiversité qui

a fortement impacté le parc avec cette structure. Les élèves ont travaillé en restant le plus neutre possible ce qui correspond au refus du politique parmi le modèle des 4 R d'Audigier. Finalement, dans leur troisième partie, ils ont pu aborder les possibles solutions en tant « qu'acteur étatique » en critiquant leur démarche dans un raisonnement structuré. Pour ce groupe, le travail fut compris et a permis de constater que les élèves avaient saisi les différents enjeux que revêtent les parcs nationaux sur le plan environnemental. Il ne faut pas pour autant généraliser le propos à l'ensemble de la classe car d'un autre côté, on peut également voir des pratiques de plagiat dans ces dossiers qui furent l'objet d'une remédiation pendant l'heure suivante pour avertir des dangers qu'entraînent le plagiat dans les études scolaires.

Ce travail était également un moyen pour les élèves de se préparer pour l'évaluation finale de la séquence portant sur une dissertation avec la problématique suivante : Comment les sociétés influencent-elles leur environnement et s'adaptent-elles au gré des risques qui peuvent subvenir ?

Ce travail de la part des élèves reflète ainsi différentes interprétations selon où l'on situe les différentes parties du dossier. Pour faire un retour critique sur les consignes, la création du croquis fut mal interprétée par les élèves, ceci peut s'expliquer en partie par des consignes peu expressive ou d'un manque d'exercice de ce type au sein de la séquence. (Voir annexe 4) Pour ce qui est des déguerpissements de populations locales vivants dans les parcs nationaux, peu de groupe l'ont évoqué et les propos portant sur l'environnement ont davantage orienté la réflexion des élèves sur cette problématique. Ceci nous conduit à questionner la façon d'étudier les parcs nationaux par l'intermédiaire de différents axes d'études. L'aspect environnemental est davantage visible dans le programme ce qui peut obscurcir les autres problématiques relatives au sujet. L'objectif de ce mémoire est de voir ainsi le cheminement conduit depuis la partie scientifique jusqu'à l'expérimentation dans une classe de seconde. La prochaine séquence en géographie concerne le deuxième thème qui porte sur la populations et développement : quels défis ? Ce thème peut également prêter à une analyse par les parcs nationaux et serait pertinent pour approfondir cet objet d'étude.

## 7. Conclusion

Pour conclure, la mise en place de parcs nationaux permet d'organiser les grands espaces forestiers. Les enjeux environnementaux récents ont montré leurs limites dans certains parcs qui préconisent un développement économique par-dessus la conservation de sol pouvant regorger des minéraux et être transformés en surface agricole. Les parcs nationaux apparaissent comme des espaces sanctuarisés qui sont administrés par des États qui nourrissent différents objectifs et permettent aux élèves de seconde d'appréhender différents points de vue qui leur serviront dans leurs travaux et approfondir dans l'enseignement supérieur. Pour reprendre une phrase de Claude Lachaux dans l'ouvrage *les parcs nationaux* en 1980 : « Quel peut être l'intérêt des parcs nationaux s'ils ne doivent être que les derniers remparts d'une nature intacte avant d'être investis à leur tour ? ». Cette citation met en évidence que la conservation des espaces doit être pensée de façon globale et non sectorielle car l'environnement est connecté et ne peut être mis sous cloche si on souhaite la considérer comme naturelle. L'étude de cette question dans une classe de seconde dans le thème 1 de géographie sur **Sociétés et environnement : des équilibres fragiles** est une clé d'interprétation pour les élèves des différents enjeux que reflètent les parcs nationaux qui peuvent s'y investir par le paysage puis questionner les interactions fines entre populations locales et acteurs étatiques afin de rendre compte de la complexité et d'être à leur tour acteurs dans ces futures mécaniques en tant que citoyen.

## 8. Références bibliographiques

### 8.1. Ouvrages

- R. Brunet, *Les mots de la géographie*, Reclus la documentation française, 1997, 518 pages.
- L. Laslaz, *Atlas mondial des espaces protégés*, Autrement, 2012, 96 pages
- S. Depraz, *Géographie des espaces naturels protégés*, Armand Colin, 2008, 295 pages
- C. Lachaux, *Les parcs nationaux*, Que sais-je ?, PUF, 1980, 126 pages
- M. Lussault et J. Lévy, *Dictionnaire de la géographie et de l'espace des sociétés*, Belin, 2013, 1228 pages

### 8.2. Thèses

- C. Moumaneix, *Une approche géographique des parcs co-frontaliers entre les États-Unis et le Canada : politiques, coopérations et conflits*, Thèse, 2012, 354 pages soutenue en 2021.

### 8.3. Articles

- S. Depraz, *La nature et les parcs naturels en Amérique du Nord*, Article, L'information géographique N°76, 2012, 28 pages
- L. Laslaz, *Les zones centrales des Parcs nationaux alpins français (Vanoise, Écrins, Mercantour), des conflits au consensus social ? Contribution critique à l'analyse des processus territoriaux d'admission des espaces protégés et des rapports entre sociétés et politiques d'aménagement en milieux montagnards*, Ruralia [En ligne], 16/17 | 2005, mis en ligne le 21 août 2006, consulté le 20 avril 2022. URL : <http://journals.openedition.org/ruralia/1094>
- A. Treillard, *La raison d'être des parcs nationaux*, Revue juridique de l'environnement, 2020/4 (Volume 45), p. 651-658. URL : <https://www.cairn.info/revue-juridique-de-l-environnement-2020-4-page-651.htm>
- Gilles J. Martin, *Les conseils scientifiques des parcs nationaux. Réflexions à partir de l'expérience du Parc national de Port-Cros*, Revue juridique de l'environnement, 2020/4 (Volume 45), p. 659-665. URL : <https://www.cairn.info/revue-juridique-de-l-environnement-2020-4-page-659.htm>
- G. Blanc, *La préservation de la nature est-elle (néo)coloniale ? L'invention des parcs nationaux en Afrique*, Revue internationale et stratégique, 2021/4 (N° 124), p. 17-27. DOI :

10.3917/ris.124.0017. URL : <https://www.cairn.info/revue-internationale-et-strategique-2021-4-page-17.htm>

C. Leininger-Frézal et A. Brennetot, *Aménager et développer le territoire, Géographier aujourd'hui. Enseigner la géographie au collège et au lycée*, 2016, Chapitre 9 Agir !, Paris : ADAPT, pp. 279-328.

J. Fontanabona, Quel(s) paradigme(s) pour une didactique de la géographie ?, In: *Travaux de l'Institut Géographique de Reims*, vol. 32, n°125-126, 2006. Du côté de chez Alain Reynaud, trajectoires de géographe. pp. 97-116.

S. Depraz, *Le concept d' « Akzeptanz » et son utilité en géographie sociale. Exemple de l'acceptation locale des parcs nationaux allemands*, L'Espace géographique, 2005/1 (tome 34), p. 1-16. DOI : 10.3917/eg.341.01. URL : <https://www.cairn.info/revue-espace-geographique-2005-1-page-1.htm>

R. Larrère, B. Lizet, M. Berlan-Darqué, *Histoire des parcs nationaux. Comment prendre soin de la nature ?*, Éditions Quæ, « Hors collection », 2009, ISBN : 9782759201815. URL : <https://www.cairn.info/histoire-des-parcs-nationaux--9782759201815.htm>

D. Goeury, *Les aires protégées urbaines, des étendards identitaires ?* (Agadir, Souss, Maroc). BiodiverCités - Les aires protégées urbaines, des laboratoires grandeur nature, Le Manuscrit, 2013, 978-2-304-04112-5. hal-01371339

#### 8.4. Sitographie

Portail des parcs nationaux de France, L'histoire des parcs nationaux de France, URL : <http://www.parcsnationaux.fr/fr/des-decouvertes/les-parcs-nationaux-de-france/lhistoire-des-parcs-nationaux-de-france>

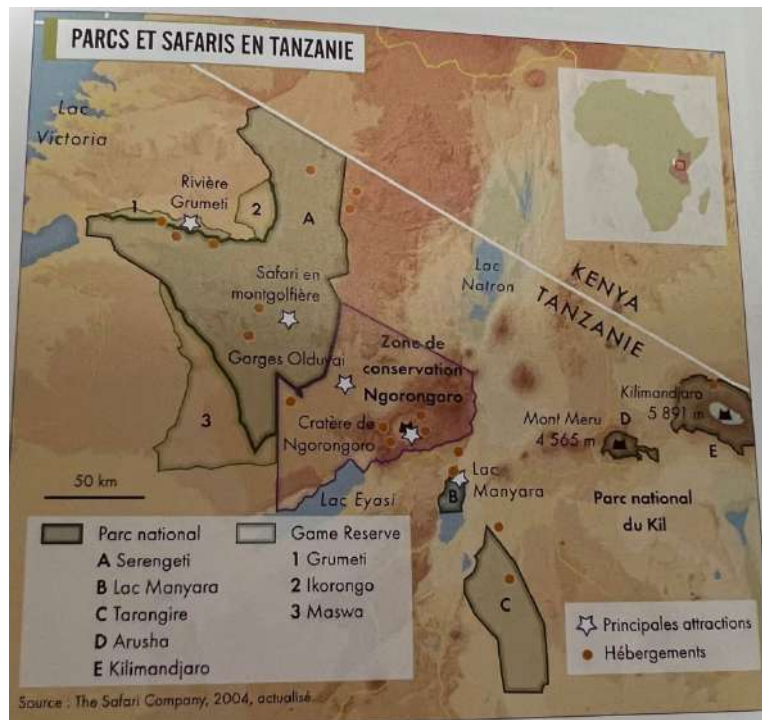
Paul Tilliez, *Un yacht de 18 mètres échoué sur une plage de La Croix-Valmer*, France Bleu, URL: <https://www.francebleu.fr/infos/environnement/un-yacht-de-18-metres-echoue-sur-une-plage-de-la-croix-valmer-1636655214>

Portail de l'ONG WILDaid Marine program, URL : <https://marine.wildaid.org/about-us/>



## 9. Annexes

### 9.1. Annexe 1



### 9.2. Annexe 2

M. Di Donato

2021-2022

Dossier parcs naturels – Histoire Géographie – Seconde

→ Faire un dossier sur un parc naturel en groupe de 4.

Chaque groupe doit choisir **un parc** à étudier parmi la **liste** et en faire un dossier qui sera à remettre à l'enseignant. Une fois ce dossier constitué et rendu, les groupes passeront à l'**oral** afin de présenter leur parc ainsi que leurs recherches.

→ Attendus du dossier : **5 pages**, soit **une feuille par partie** (Introduction, première partie, deuxième partie, troisième partie et conclusion). Chaque partie devra faire **au moins une demi-page**.

- **L'introduction** comprendra : La présentation du parc, surface, date de création, pays, climat, en utilisant la problématique suivante : **En quoi le parc « ... » est-il un espace menacé et quelles sont les solutions que nous pouvons apporter ?**
- **Première partie : Croquis du parc.** Faire une carte du parc en situant les principaux éléments naturels et les espaces protégés, s'il y en a.
- **Deuxième partie : Analyse de document.** Trouver un article ou un document en rapport avec le parc et le commenter, en le mettant en lien avec le contenu du cours.
- **Troisième partie : Proposition de solutions.** Quelles seraient selon vous les pratiques qui aideraient à la conservation du parc ? Comment promouvoir la préservation de l'environnement du parc ?
- **Conclusion :** Reprendre ce que vous avez appris et le mettre en lien avec votre problématique. Résumez les informations en une courte synthèse.

→ A rendre en version papier après les vacances, en même temps que votre passage à l'oral.

## Intro



Khao Sok, situé au sud de la Thaïlande, entre Phuket et Surat Thani fait l'objet d'un parc naturel protégé depuis 1980. Il s'étend sur 740 km<sup>2</sup> et est en très grande partie recouvert de forêt vierge, celle-ci attirant grand nombre de passionné de la nature.

En outre, ses montagnes, ses lacs, ses grottes, ses cascades, ses gibbons ou encore ses cabanes dans les arbres invitent les jeunes touristes assoiffés d'aventure.

Le parc reste cependant difficile d'accès et donc peu connu. Son écartement aux civilisations lui a permis

heureusement de rester intact au cours du temps. En

effet Khao Sok déploie de saisissant paysages du matin

du monde, la jungle de Khao Sok compte parmi les

plus anciennes forêts tropicales de la planète ! Celle-ci

datant d'environ 160 millions d'années ! Cette végétation

riche et humide envahit la totalité du parc jusqu'à

partir à l'assaut d'imposantes montagnes culminant

jusqu'à 980 m d'altitude.

Le parc naturel de Khao Sok est tout de même un

lieu très touristique. Son espace est en effet

propice à des randonnées, des Treks ou des balades

en canoë sur la rivière Sok, ses activités étant

organisées et encadrées par le parc avec avec l'intermédiaire

de structures et de personnel.

Cependant des menaces pèsent sur le parc. La

coupe illégale d'arbres, la chasse d'animaux sauvages

ou encore l'introduction d'espèces invasives dans

le milieu pourraient nuire et bouleverser l'éco-système

merveilleux de Khao-Sok.

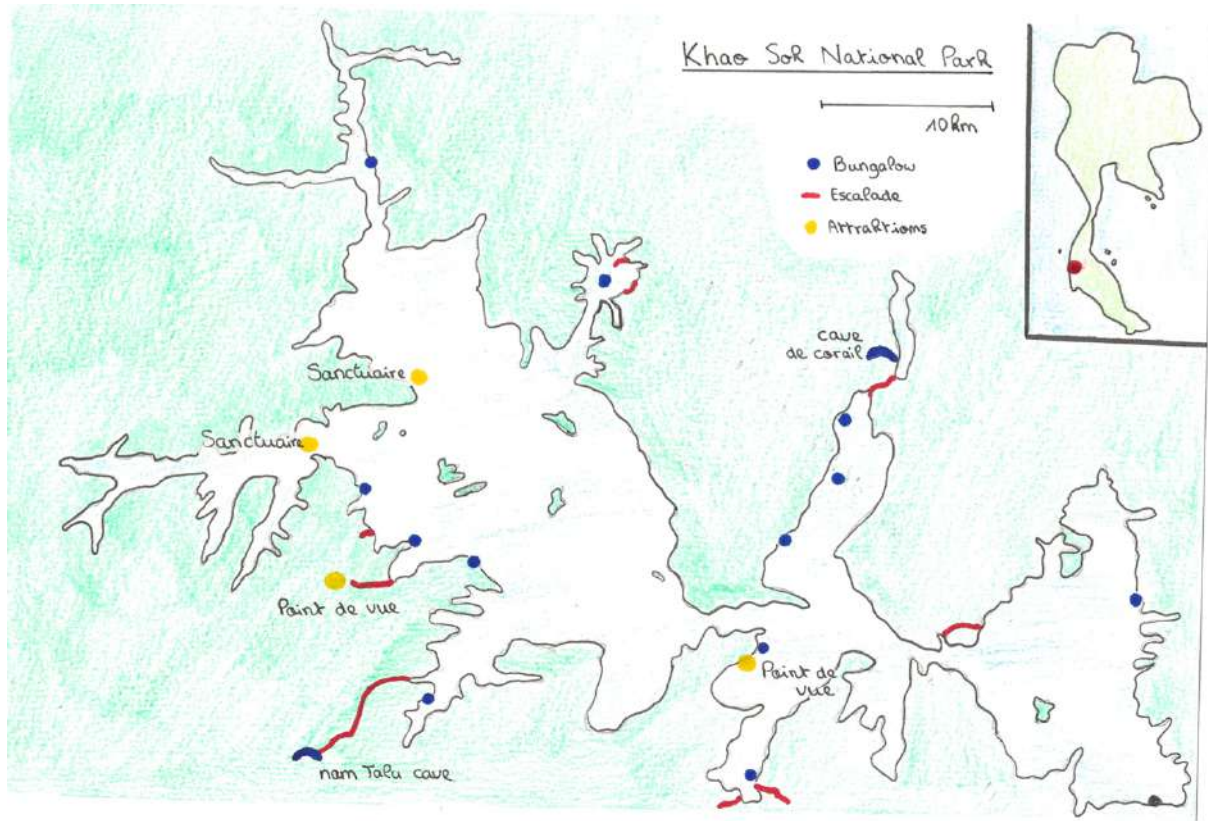
En quoi le parc naturel protégé de Khao Sok est-il

un espace ~~même~~ menacé et quelles sont les

solutions que nous pouvons apporter ?

Bien

merveilleux





## Devoir Géographie Dossier

### Partie 2 : Analyse de document

Ce document est une photographie du barrage Ratchaphapha et du lac Cheow Lan situé dans le parc naturel Khao Sok en Thaïlande (Asie du Sud-Est). La photographie est extraite du site dreamstime.com, le nom du photographe ainsi que la date nous sont inconnues.

Dans ce parc naturel a été créé en 1986, un barrage hydroélectrique qui a entraîné la formation d'un lac artificiel.

À l'origine, l'objectif était de produire de l'électricité pour la région, mais il a aussi contribué, avec la formation du lac, à un attrait touristique, par ex : création d'hôtels flottants dans des paysages magnifiques.

Néanmoins, ce barrage a créé une catastrophe écologique due à l'enneigement d'une grande partie de la forêt tropicale (165 km<sup>2</sup>). Par conséquent, cela a entraîné une perte de la biodiversité : beaucoup d'espèces de poissons, d'oiseaux ont ainsi disparu.

Cette photographie représente bien l'exemple

d'un lieu anthropique car ce milieu naturel a été modifié par l'homme, sachant que la création d'un barrage peut entraîner divers aléas. Par ex : rupture du barrage.  
Risques



[https://fr.dreamstime.com/barrage-ratchaprapha-province-surat-thani-image136889431#\\_](https://fr.dreamstime.com/barrage-ratchaprapha-province-surat-thani-image136889431#_)

Page 1





### III<sup>e</sup> partie Proposition de solution

Le parc Khao Sok est un vaste parc du Vietnam avec des espèces de faune et de flore. Mais le parc souffre de trois problèmes environnementales :

La coupe illégale d'arbre, la chasse d'animaux sauvages et l'introduction d'espèce invasive.

Pour proposer des solutions à ces problèmes, nous nous demanderons, quelles seraient les pratiques qui aideraient à la conservation du parc ? Et comment promouvoir la préservation de l'environnement. Pour y répondre nous traiterons d'abord de la coupe illégale d'arbre, puis de la chasse d'animaux sauvages et enfin de l'introduction d'espèce invasive.

Bien  
mais reprendre

la problématique  
de la partie

I

Plan  
clair

La coupe illégale d'arbre est un enjeu important pour le parc naturelle Khao Sok. En effet, elle englobe l'écosystème du parc en plus du rôle important des arbres dans la transformation du gaz carbonique en oxygène.

Malgré le fait que la Thaïlande est rendue la découpe d'arbre illégal, elle continue toujours dans l'inégalité. Pour remédier à ce problème, nous pouvons faire appel à des gardes forestiers pour mieux protéger la zone et donc ne plus faire rentrer de personne pouvant faire découper des arbres.

La chasse d'animaux sauvage est un problème majeur pour le parc khao sok car chasser des animaux sauvages peut entraîné la disparition de celle-ci. Pour contraindre cette chasse, le gouvernement de Thaïlande pourrait durcir les sanctions à l'encontre de la chasse, comme sanctionner par une lourde amende par exemple. Aussi (certaines ONG (organisations non-gouvernementales)) peuvent mettre en place des vérifications de l'état environnemental et ainsi le maintenir.

Exemple ?

L'introduction d'espèce invasive est un problème majeur du parc khao sok. En effet elle peuvent causé l'extinction d'espèces fragiles. Pour empêcher cela nous pouvons interdire l'importation de ces espèces, mais aussi d'éviter de faire passer des bateaux pouvant importer ces espèces. Les pesticides ne sont pas une solution viable car elle détruit aussi les espèces non-invasives ou même



fragile.

Pour conclure, nous pouvons dire qu'avec une meilleure sécurisation du parc la bio-rob et un durcissement des règles pour des pratiques environnementales, nous avons donc des solutions qui aident à la conservation du parc. Aussi avec certaines ONG qui peuvent d'une certaine manière, promouvoir le parc nous pouvons dire comment promouvoir la préservation de l'environnement du parc. Mais comment remédier à des enjeux comme le manque de la part du parc qui réside dans un pays émergent?

Pas clair



## Conclusion :

Finalement le problème majeur est bien le secteur touristique, les pratiques qui certes, visent au meilleur confort des visiteurs doivent être cependant contrôlées et respecter l'environnement afin de préserver la nature et la biodiversité du Parc de Krao Sak. Ainsi dans cette équilibre, le parc pourra continuer pendant longtemps d'impressionner les visiteurs.



# Parc National de Banff



2021-2022

M.Di Denato

# Introduction

Le parc national de Banff est situé dans les montagnes Rocheuses canadiennes, à 120 km à l'ouest de la ville de Calgary, dans la province de l'Alberta. Sa date de création, 1885, en fait le plus ancien parc national canadien. C'est la découverte des eaux thermales du mont Sulphur par trois employés du Canadien Pacifique, en 1883, qui a mené à la création du parc il est le plus ancien parc national du pays Il est également inscrit depuis 1985 (pour le centenaire de sa création) au patrimoine mondial de l'UNESCO avec les autres parcs des montagnes Rocheuses canadiennes.

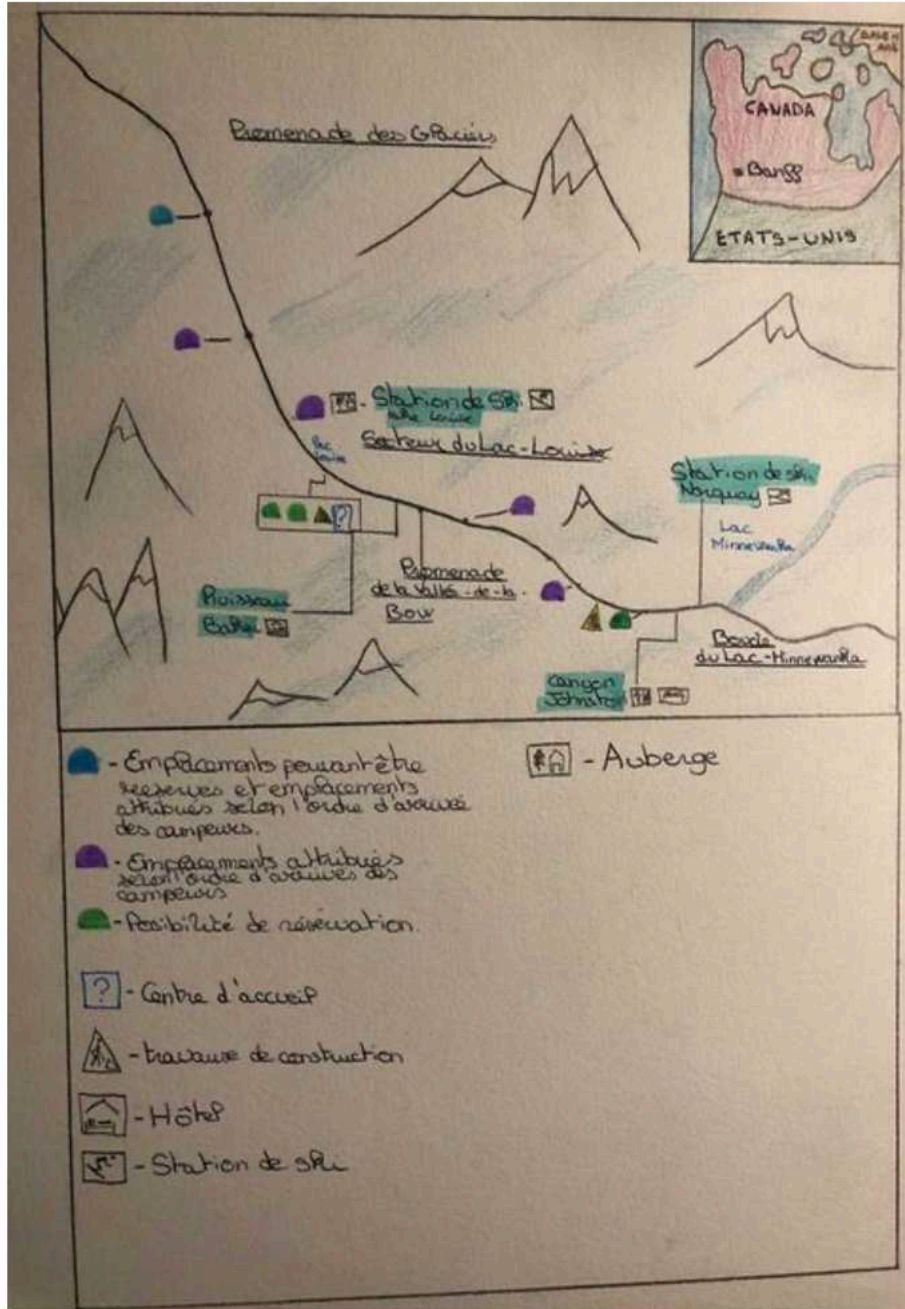
Ses 6 641 km<sup>2</sup> de terrains montagneux comprennent de nombreux glaciers et champs de glace (*icefields*), des zones de forêts denses de résineux, et des paysages de type alpin.

Le parc national de Banff fait partie des parcs les plus visités du monde, n'en sont pas moins problématiques sur le plan environnemental. La grande intensité des activités touristiques menace en effet la santé des écosystèmes du parc.

Situé à l'est de la ligne continentale de partage des eaux, le parc national de Banff reçoit en moyenne 472 mm de précipitations par an.

Le parc national de Banff se caractérise par ses vastes paysages forestiers constitués de pins, d'épinettes et de sapins, mais aussi ses paysages de montagne et de prairies. Si l'écosystème du parc national de Banff est si riche, c'est par ailleurs grâce à l'eau qui irrigue généreusement ses reliefs





# Analyse de document

Nous allons analyser un article de Wikipédia sur le parc national de Banff, j'ai choisi cet article car il regroupe beaucoup d'informations et d'autres articles en français. Cet article parle de différents sujets à propos du parc, nous allons analyser la partie environnement et écologie. C'est depuis les années 1960 que le parc connaît une grande popularité grâce à ses paysages, ses infrastructures et son environnement. Mais ce tourisme est pourtant problématique sur le plan environnemental, il menace la santé des écosystèmes du parc : d'après l'article, les zones de montagne, qui sont aussi qui sont l'habitat favoris de la faune ont subi un développement important des activités humaines au cours des années. La circulation routière représente en effet des risques pour la faune et est un obstacle à la migration des espèces sauvages. Dans l'étage alpin qui couvre 44% du parc on y retrouve la roche nue, des glaciers, de la neige et quelques prairies alpines, qui sont sur celle-ci qu'on y trouve des stations de ski. Ce développement provoque la fragmentation du paysage. Sur la gestion des incendies, la direction du parc a adopté une stratégie d'écobuage, qui permet de limiter les effets catastrophiques des incendies. Cependant le parc possède des brûlages dirigés dans le but à réduire la propagation d'infestation d'insectes.

# Proposition de solution

Le parc national de Banff propose des activités en extérieur pour les sports d'hiver il y a : l'escalade de glace, traîneaux à chien, le ski (hors-piste aussi) etc... Pour les sports d'été il y a : la plongée, les balade en bateau, la randonnée, randonnée équestre, puis la pêche, camping etc...

On peut remarquer que ce soit le sport d'hiver ou d'été il faut de l'équipement, pour les sport l'hiver il faut les équipements pour chaque sport et ceci est équivalent pour l'été. Maintenant on peut voir que le parc Banff avait comme premier objectif d'être visité, un parc qui devait être calme et pour fait attention à l'environnement. Mais après que toutes ces activités soient apparues, le parc a perdu toute ses valeurs de départ, les animaux sont utilisés pour amuser des personnes, le parc était un parc sans problème de pollution mais maintenant qu'il y a les bateaux, ils transforment petit à petit l'eau bleu turquoise en bleu de mer, les poissons qui sont pêcher pour distraire les gens. Si on veut protéger l'environnement de se parc faudrait "bannir" ou réduire les activités qui sont mauvais pour Banff ou encore protégé les animaux en arrêtant de les utiliser pour faire des distractions. Accueillir moins de monde à la fois pour éviter de faire trop d'activités en même temps. Puis si tout cela est pris en compte cela permettra de faire des économies et pas tout dépenser pour des choses qui ne sont pas forcément nécessaire. De plus à cause du réchauffement climatique, l'environnement est plus fragile donc pour cela

faudra éviter de fait du camping pour éviter tout risque de feu même si leur équipe est préparée à ce genre d'intervention.

## Conclusion

Le parc Banff est un parc très côtoyé par des personnes qui viennent d'autres pays ou régions. Les personnes qui s'occupent du parc veulent attirer le monde en mettant en place beaucoup de d'activités et sport. Mais comme on le remarque Le parc national de Banff est de plus en plus visité chaque année et propose différentes activités mais cela a un impact sur l'environnement du parc. Beaucoup de pollution commence à s'accumuler dans le lac du parc du aux activités proposées et les animaux sont sur exploités. En 2020 il y a certaines espèces qui devienne rare ou encore en voie de disparition à cause des humains qui viennent dans une nature « propre ».

Donc pour conclure, si on réduit toutes les activités qui sont mauvais pour l'environnement, le parc retrouvera ces fonctionnalités d'avant et les personnes qui s'occupe du parc font des économies pour des choses plus passionnante et mieux pour Banff.