



HAL
open science

**Vie associative et transition environnementale au sein
des territoires. Co-éduquer et mieux accompagner la vie
associative dans le contexte de la transition
environnementale : cas de la Ville de Grenoble / enquête
auprès des associations grenobloises**

Kouamé Yves-Landry Kouakou

► **To cite this version:**

Kouamé Yves-Landry Kouakou. Vie associative et transition environnementale au sein des territoires. Co-éduquer et mieux accompagner la vie associative dans le contexte de la transition environnementale : cas de la Ville de Grenoble / enquête auprès des associations grenobloises. Géographie. 2022. dumas-03792491

HAL Id: dumas-03792491

<https://dumas.ccsd.cnrs.fr/dumas-03792491>

Submitted on 2 Jan 2023

HAL is a multi-disciplinary open access archive for the deposit and dissemination of scientific research documents, whether they are published or not. The documents may come from teaching and research institutions in France or abroad, or from public or private research centers.

L'archive ouverte pluridisciplinaire **HAL**, est destinée au dépôt et à la diffusion de documents scientifiques de niveau recherche, publiés ou non, émanant des établissements d'enseignement et de recherche français ou étrangers, des laboratoires publics ou privés.



Rapport de fin d'étude de Master 2

IDT²

Ingénierie du Développement Territorial et de la Transition



Vie Associative et Transition

environnementale au sein des territoires

Co-éduquer et mieux accompagner la vie associative dans le
contexte de la transition environnementale : cas de la Ville de
Grenoble /enquête auprès des associations grenobloises

présenté par **Kouamé Yves-Landry KOUAKOU**

kkylandry@gmail.com

JUIN 2022

Stage effectué à la Ville de Grenoble

sous la direction de Gaëlle VIGNE, cheffe de projet

Contacts: 0476879587, 6 rue Berthe de Boissieux 38000 Grenoble, gaelle.vigne@grenoble.fr

Tuteur pédagogique : Grégoire FEYT

Remerciements

Je remercie en premier lieu ma tutrice de stage, Mme Gaëlle VIGNE, pour sa confiance, sa disponibilité, sa bienveillance ainsi que son expérience qu'elle a su partager avec moi sur toute la durée du stage. A travers elle, c'est toute l'équipe du service Relations avec le Monde Associatif de la Ville de Grenoble que je tiens sincèrement à remercier pour l'accueil.

Je saisis cette occasion pour adresser mes profonds remerciements à mes enseignants et au personnel administratif du master GAED de l'Institut d'Urbanisme et de Géographie Alpine, qui m'ont fourni les outils inhérents au bon déroulement de ce stage. Je remercie particulièrement mon tuteur pédagogique, M. Grégoire FEYT, qui a suivi ce travail. Je remercie également M. Frederic SANTAMARIA, qui a accepté de faire partie du jury, lors de ma soutenance en juin.

Un grand merci à ma mère pour son soutien inconditionnel, à la fois moral et spirituel.

Je voudrais enfin exprimer ma reconnaissance envers mes amis et collègues, pour leur soutien moral, intellectuel et aussi pour leurs différentes relectures.

Sommaire

Introduction

- I. Associations et transition environnementale : contexte et rappel de la commande**
 - a) Les associations dans l'animation territoriale**
 - b) Un besoin : connaître les associations pour mieux les accompagner autour de la transition environnementale**
 - c) Une ambition : observer la vie associative locale autour des transitions**
 - d) Co-construction d'une démarche d'enquête pour avoir un diagnostic partagé**

II. Cadrage définitionnel et méthodologie d'enquête

- a) Cadre définitionnel : association exerçant dans le champ de la transition environnementale**
- b) Une entrée territoriale pour identifier les associations bien référencées sur les différents secteurs administratifs**
- c) Entrée "tête de réseaux"**
- d) Entrée "services gestionnaires et autres partenaires associatifs"**
- e) Le questionnaire**

III. Les résultats : état des lieux des associations exerçant dans la transition environnementale à Grenoble

- a) Quelles sont les associations exerçant dans la transition environnementale à Grenoble ?**
- b) Que font les associations exerçant dans la transition environnementale à Grenoble ?**
- c) Quels sont les besoins des associations exerçant dans la transition environnementale à Grenoble ?**

IV. Analyse de l'accompagnement associatif dans le contexte de la transition environnementale à Grenoble

- a) Etat des lieux de l'accompagnement associatif à la Ville de Grenoble : un accompagnement général face à des besoins spécifiques**
- b) L'accompagnement sur la thématique "Transition Environnementale" : de l'intention à une pratique fragmentée**

V. Recommandations pour coéduquer et mieux accompagner la vie associative dans le contexte actuel de transition

VI. Commentaire sur la mission de stage et conclusion

Introduction

Les associations participent au développement local, dans leurs collaborations avec les collectivités territoriales¹. A Grenoble, les associations sont présentes en structurant le territoire par leur engagement sur des sujets contemporains importants et par la mise en œuvre d'actions qui font partie intégrante des besoins des citoyens². A l'instar des autres collectivités, l'accompagnement de ce levier de développement, fait qu'il s'intègre dans l'organisation administrative de la Ville de Grenoble. Le service "Relation avec le Monde Associatif" (RMA), au sein de la Direction générale "Ville Émancipatrice", est ainsi chargé du soutien et de l'accompagnement des associations Grenobloises. Dans ses missions, le service RMA travaille de façon transversale sur les enjeux de "Vie associative" locaux et est un appui aux autres services de la municipalité sur cette question.

Dans ses missions, le service RMA a diagnostiqué un besoin de mieux connaître la vie associative locale. Face aux nouvelles dynamiques associatives³ du territoire et face aux nouveaux enjeux dont se saisissent les associations, le besoin d'outils d'observation de la vie associative local se présente avec acuité.

Dans le but de commencer cet exercice d'observation, une première ébauche a été de créer une mission de stage portant sur l'identification des structures associatives œuvrant dans le champ des transitions, notamment environnementales. En effet, Grenoble faisant partie des collectivités où les élus écologistes ont su imprégner leurs orientations lors des deux dernières élections municipales, Grenoble également élue capitale Verte européenne 2022, est le siège de plusieurs associations développant des initiatives environnementales qui structurent le territoire mais dont la diversité des acteurs et des actions reste à connaître et à cartographier.

Pendant une période de six mois, durée du stage, au poste d'assistant chargé de projet, j'ai donc piloté l'enquête auprès des associations exerçant dans le champ de la transition environnementale. L'idée étant de créer une première base de données qui centralise les informations sur les acteurs associatifs de la transition environnementale à Grenoble et aussi caractériser leurs actions. Les questions principales auxquelles il a fallu répondre sont les suivantes : qui fait quoi, où et comment au niveau de la transition environnementale ? Comment les associations et leurs actions environnementales sont et/ou peuvent être accompagnées par la Ville de Grenoble ? Les réponses à ces questions constituent une ressource utile sur laquelle pourra s'appuyer le service RMA pour orienter ses actions et aider à la décision politique dans ce domaine. Cette ressource est aussi importante pour mieux accompagner les associations dans le contexte actuel où les dynamiques de transition questionnent les dispositifs publics d'accompagnement.

¹ Hély (M.), 2010, « Le travail d'utilité sociale dans le monde associatif », in Management & Avenir, vol. 40, no. 10, pp. 206-217

² Bruneau (C.), 1982, « Associations et Pouvoir Local », in Bulletin de l'Institut d'Histoire du Temps Présent, n°9, pp. 36-44

³ Hély (M.), 2009, *Les métamorphoses du monde associatif*, Ed. Presses Universitaires de France, Coll. Lien social, 320p.

Dans une première partie de ce rapport, il s'agira de présenter le contexte de la commande. La deuxième partie présentera le cadre définitionnel et la méthodologie choisie pour répondre aux objectifs de la commande. La troisième partie présentera les premiers résultats de l'enquête pour répondre à la commande concernant l'identification des acteurs et actions associatives s'inscrivant dans le champ de la transition environnementale. La quatrième partie de ce rapport abordera l'angle problématisé du stage, par l'analyse de certains aspects de l'accompagnement associatif pratiqué par la municipalité de Grenoble, dans le contexte de la transition environnementale. Une Cinquième partie présentera quelques pistes de recommandation avant de passer à la conclusion.

I. Associations et transition environnementale : contexte et rappel de la commande

a) Les associations dans l'animation territoriale

Quasiment omniprésentes dans les schémas faisant intervenir les jeux d'acteurs⁴ territoriaux autour des projets ou des décisions structurantes pour les territoires, les associations constituent de véritables partenaires de l'action publique territoriale⁵. En 2019, le monde associatif comptait déjà 1,5 million de structures et pesait à hauteur de 3,3 % de la richesse nationale (Viviane Tchernog, 2019). En 2021, l'étude annuelle de l'association Recherche et Solidarité montrait que, malgré la crise sanitaire de l'année d'avant, les 1,7 million de salariés associatifs continuaient d'exercer, preuve d'une certaine résilience du monde associatif. Dans le même temps, 65200 nouvelles associations se sont constituées et 6% d'entre elles ont choisi le champ environnemental comme terrain d'engagement.

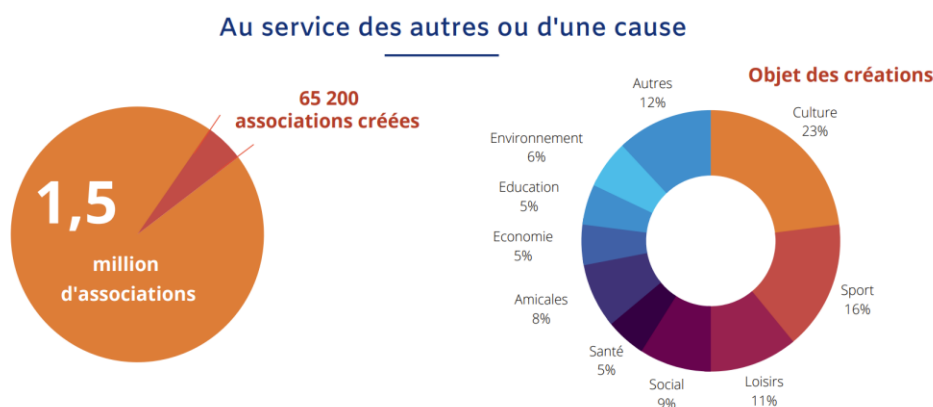


Figure 1 : Création de nouvelles associations en 2021- Rapport "La France associative en 2021" de l'association Recherche et Solidarité

⁴ Boussaguet (L.), Jacquot (S.) & Ravinet, (P.), 2019, *Dictionnaire des politiques publiques*, Ed. Presses de Sciences Po, 5^e édition entièrement revue et corrigée, Coll. Références, 848p.

⁵ Chappoz (Y.), 2001, « Projets territoriaux, partenariat, Contractualisation : quelle place pour les citoyens ? », in *Annuaire des collectivités locales*, Tome 21, La démocratie locale, pp. 65-78

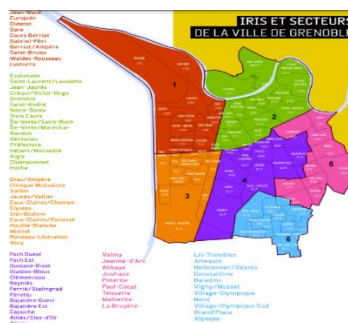
Ces associations sont des partenaires⁶ naturels sinon privilégiés des collectivités locales. Elles apparaissent aujourd’hui comme des appuis essentiels de l’administration territoriale, surtout lorsqu’il s’agit des actions en lien avec les nouvelles dynamiques sur des thématiques comme ceux de la transition. Les associations peuvent être aussi un levier d’externalisation de certaines missions de service public : exemple de l’association La Baja. Cette association a récupéré la compétence “centre social” de la ville de Grenoble en 2019, dans le quartier de la Bajatière. Elle gère ainsi l’équipement socio-culturel du quartier.

Que ce soit pour des actions visant à accompagner la transition démocratique, environnementale, économique ou sociale sur les territoires, les associations constituent un levier important pour mettre en mouvement les projets territoriaux. Ces associations vont porter les projets à accompagner, mobiliser les ressources publiques, proposer des actions et animer la vie locale à travers un large éventail d’ingéniosités collectives.

Selon le service RMA, à Grenoble, autour de 3000 associations participent à l’animation territoriale. Ces associations mobilisent des ressources qui peuvent être pédagogiques, financières ou matérielles, pour faire valoir l’engagement citoyen en étant notamment dans la proximité.

b) Un besoin : connaître les associations pour mieux les accompagner autour de la transition environnementale

Six secteurs administratifs composent la Ville de Grenoble. Chaque secteur est le siège des activités associatives et citoyennes, que les directions de territoires en lien avec les Maisons Des Habitants (MDH) et les maisons de vie sociale, accompagnent et soutiennent par plusieurs dispositifs de la Ville. Par des appels à projet, par le financement de certaines associations et activités, par le soutien de ses services gestionnaires, par son appui institutionnel ou encore par la mobilisation des ressources humaines de l’administration territoriale, la municipalité va, dès lors que ces actions contribuent à créer du lien social au niveau des habitants des secteurs respectifs, accompagner le développement du tissu associatif pour faire du développement local.



⁶ Bruneau (C.), 1982, « Associations et Pouvoir Local », in Bulletin de l'Institut d'Histoire du Temps Présent, n°9, pp. 36-44

Figure : 2 Carte des quartiers et secteurs administratifs de Grenoble

Pour faire du développement local, il est important de connaître le tissu associatif local. Les associations constituent de véritables partenaires de l'animation territoriale et sont des appuis locaux importants pour la mise en œuvre des projets de territoires et des projets sociaux à Grenoble. Une multiplicité d'acteurs associatifs impulse des dynamiques au niveau des six secteurs⁷ administratifs de la Ville. Cependant, il a été remarqué, dans l'exécution des missions courantes du service RMA, que plusieurs acteurs associatifs ne sont pas clairement identifiés.

Dans l'exécution des missions qui lui incombent, le service RMA a ainsi diagnostiqué le besoin de données permettant d'interroger et d'observer le paysage associatif grenoblois, d'où ce travail d'enquête. Pour une ébauche de l'ambition d'un observatoire local de la vie associative, ce travail a pour objectif de permettre l'identification des associations et actions associatives s'inscrivant dans le champ de la transition environnementale à Grenoble.

Avant ce travail, le service RMA avait un aperçu du paysage associatif à travers l'annuaire associatif et surtout à travers le logiciel Progos qui centralise les dossiers des acteurs associatifs se prêtant à l'exercice des demandes de subventions. Ces demandes sont 100% dématérialisées et arrivent au service RMA pour leur instruction. En 2021, 2277 associations étaient répertoriées sur Progos et 776 associations sont répertoriées dans l'annuaire associatif. Le chiffre 2277 est un indicateur de l'histoire des relations financières entre la Ville de Grenoble et les acteurs associatifs locaux. En dehors de ce chiffre rendu possible par les associations demandeuses de subventions de la Ville et l'annuaire associatif, il est difficile de trouver une base de données centrale, permettant d'interroger concrètement les associations et leurs activités sur le territoire grenoblois. L'annuaire associatif disponible sur le site officiel de la ville est loin d'être représentatif de la diversité et de la multiplicité des acteurs associatifs grenoblois.

Dans cet annuaire, ce sont les associations elles-mêmes qui sont appelées à faire la démarche pour s'auto-répertorier. Concernant les thématiques de l'annuaire, neuf domaines d'activités sont référencés :

- Action sociale
- Art et culture
- Économie et développement local
- Éducation et formation
- International
- Loisir et vie sociale
- Opinion, expression, défense des droits et intérêts
- Santé et médical
- Sport

⁷ [Fiches Secteurs de la Ville de Grenoble - Grenoble.fr](https://www.grenoble.fr/secteurs)

Dans chaque domaine s'égrènent plusieurs sous-domaines. Un premier élément a attiré l'attention dès l'entame de ce travail : l'absence d'une thématique propre aux dynamiques de environnementales. Sachant que Grenoble a un maire écologiste depuis 2014 et est la capitale verte européenne, ce fut un premier indicateur pour justifier la finalité et la portée de ce travail d'enquête.

C'est ainsi qu'on peut retrouver dans le domaine "Opinion, expression, défense des droits et intérêts", les acteurs de "l'environnement et du développement durable". Ces derniers se retrouvent donc dans le même domaine que Syndicat, Religion, Politique, Consommation, Logement, Droits de l'homme, etc. Cette nomenclature de l'annuaire a cependant plus de dix ans. Elle insère les actions qui pourraient s'inscrire dans le champ de la transition environnementale dans une catégorie qui peut être discutable, d'autant plus que les questions environnementales pourraient constituer une catégorie à part entière avec des sous-domaines spécifiques comme nous l'avons proposé dans le cadre du questionnaire adressé à ces associations. C'est pour cela que l'un des objectifs de cette enquête sera, en plus de répertorier la diversité des acteurs associatifs exerçant dans le champ environnemental, de créer un domaine environnemental et ses sous-domaines respectifs dans cet annuaire associatif afin de mieux mettre en évidence les acteurs associatifs de ce champ thématique important.

c) Une ambition : observer la vie associative locale autour des transitions

Le tissu associatif grenoblois est foisonnant et polymorphe. En termes de types d'actions et de rapport au monde institutionnel il y a matière à analyser. Cela constitue une richesse pour l'engagement citoyen mais aussi un enjeu pour l'accompagnement associatif. Plusieurs associations exercent des missions d'intérêt général et doivent être accompagnées par les services de la Ville. Cependant, le manque de vue large sur le paysage associatif dans son ensemble peut être un frein à un accompagnement optimal. Dans d'autres villes françaises, il existe un guichet unique qui centralise toutes les demandes associatives et les actions politiques à l'endroit des associations. Ces guichets, fournissent des services tels que ceux du services RMA. Cela permet d'avoir une vision d'ensemble de ce qui se fait ou sinon permet de connaître les besoins des associations. En plus des dispositifs comme les guichets uniques, il existe surtout les observatoires locaux de la vie associative. Ce sont des outils qui permettent de raffiner la justesse de l'action publique à l'endroit du monde associatif. Les observatoires éclairent l'action publique, par des données plus ou moins chiffrées et en continu, qui permettent de saisir les dynamiques de ce secteur à fort enjeu pour les territoires.

En lançant cette mission d'identification des acteurs associatifs œuvrant dans le champ de la transition environnementale, la Ville de Grenoble engage une première ébauche de cette nécessité d'outils d'observation de la vie associative locale.

d) Co-construction d'une démarche d'enquête pour avoir un diagnostic partagé

Repérer et diagnostiquer : ce sont deux dimensions importantes du travail qui est réalisé dans le cadre de cette enquête. La démarche d'identification s'est construite de sorte à s'enrichir du témoignage des parties prenantes afin d'aboutir à un diagnostic partagé de la réalité associative grenobloise.

La première étape de ce travail a consisté à poser un cadre qui permet d'aborder l'enquête avec une démarche de co-construction qui sied aux enjeux poursuivis. Cette démarche a nécessité de se poser des questions fondamentales. De quelles transitions parle-t-on au niveau associatif et institutionnel ? Qu'entend-on par « transition » dans le monde associatif et qu'en est-il du monde institutionnel, à la Ville de Grenoble ? Quelles sont les parties prenantes à mobiliser ? Comment mobiliser ces parties prenantes ? Avec quelles approches et quelles postures ? Autant de questions qui ont permis de construire une démarche riche en expériences. Cette démarche intègre un questionnaire, des entretiens avec les acteurs associatifs et plusieurs entretiens physiques avec les différentes parties prenantes de l'animation territoriale et de l'accompagnement des associations grenobloises.

II. Cadrage définitionnel et méthodologie d'enquête

Pour rappel, comme stipulé dans l'offre de stage, le service Relations avec le monde associatif – Ville de Grenoble accompagne et soutient la vie associative locale sur le territoire Grenoblois. C'est donc dans le cadre de ses coopérations avec les secteurs, qu'il a été souligné le besoin de mieux connaître les acteur.rice.s associatif.ve.s qui s'engagent et œuvrent dans le champ des transitions. Une commande a donc été lancée prenant la forme contractuelle d'un stage. Cette commande visait entre autres à :

- a) Construire une méthodologie d'enquête permettant de répertorier les associations comme les actions existantes à Grenoble autour de ce champ de la transition environnementale, avec une attention particulière sur leur échelle d'actions
- b) Définir des outils permettant la faisabilité de l'enquête sur la durée du stage imparti,
- c) Déterminer les réseaux d'acteur.rice.s porteur.se.s de contacts, relais pour faciliter l'identification des communautés agissantes,
- d) Mener l'enquête sur le terrain,
- e) Synthétiser les résultats de sorte qu'ils soient partageables

Cette mission a nécessité la définition d'un cadre pour guider le travail et aboutir aux objectifs escomptés.

a) Cadrage définitionnel : association exerçant dans le champ de la transition environnementale

Aborder le sujet de la transition, c'est se confronter à l'heure actuelle à une notion qui peut englober plusieurs représentations et conceptions pouvant même être contradictoires. L'aborder dans un cadre où le jeu d'acteurs est omniprésent, peut être encore plus problématique tant la définition⁸ de ce mot n'est pas évidente et cette enquête l'a encore démontré.

C'est pourtant un terme qui n'est pas nouveau, car dans les années 1960, un auteur comme Kenneth Boulding⁹ utilisait ce mot pour désigner une indispensable préparation à un monde d'après, post-civilisé, de rupture et de mutation, alors que l'avenir des énergies fossiles se posait de plus en plus. En France, le Grenelle de l'environnement (2007) a infusé ce vocabulaire dans le langage des collectivités territoriales, de sorte à faire de l'ombre au lexique du développement durable très critiqué. En 2017, le ministère de l'Éducation devient le ministère de la Transition écologique et solidaire. Deux ans avant, une loi relative à la "transition énergétique pour la croissance verte" était adoptée par le gouvernement, permettant, entre autres, la création d'un fonds spécial dénommée "enveloppe transition énergétique". Cependant, la transition n'est bien évidemment pas qu'énergétique ou environnementale. Elle concerne bien d'autres domaines comme le social, l'économie, la démocratie, etc.

Définir donc la transition dans le cadre de cette enquête, a permis de faire un tour d'horizon de ce qu'il en est, auprès des partenaires associatifs locaux, tout en nous confrontant à la réalité d'une notion globalement perçue comme floue. Selon le Larousse, il s'agit d'un « passage d'un état à un autre » ou « passage progressif entre deux états ». Le dictionnaire Oxford aborde dans le même sens en parlant de processus ou période de changement d'un état à l'autre. Dans le cadre de son cours pour le Master 2 Ingénierie du Développement Territorial et de la Transition (2021-2022), le professeur Philippe Bourdeau de l'Institut d'Urbanisme et de Géographie Alpine a présenté la transition en opposition au développement durable : « Ce qui a fait l'obsolescence du développement durable, c'est le fait qu'on se rende compte qu'elle n'a pas eu sa portée transformatrice du départ. Le basculement avec la transition puise dans des logiques de rupture. Mais la notion de transition souffre aussi de critiques ; elle reste avec l'idée de dire qu'on a le temps. »

Dans le même module d'enseignement, l'intervenante Kirsten Koop a abordé dans le même sens : "L'idée de Transition a émergé dans les années 2000 à partir de la conscience que les problèmes pressants ne peuvent pas être résolus sans changement fondamental des systèmes." (Kirsten Koop, IUGA)

⁸ Latour, (B.) 2004, *Politiques de la nature. Comment faire entrer les sciences en démocratie*. Ed. La Découverte, Coll. Poche/Sciences humaines et sociales, 392p.

⁹ Boulding (K., E.), 1966, « The economics of the coming spaceship earth », in H. Jarett (éd), *Environmental quality in a Growing Economy*, Baltimore, Johns Hopkins University Press, P. 3-14.

Toujours dans le champ universitaire, la transition peut se définir comme le processus multidimensionnel¹⁰ (concerne la société civile, les institutions, les entreprises) qui peut être induit par des innovations endogènes ou par des changements du contexte externe.

L’auteur du mouvement des “villes en Transition” dont fait partie Grenoble, mouvement né en 2005 à l’initiative de Rob Hopkins, consacre la dimension de rupture d’avec un monde moderne marqué par la propriété privée des moyens de production et par l’individualisme. Il a publié en 2008 le “Manuel de Transition” où sa conception des transitions fait intervenir une certaine radicalité qui sonne aussi l’opposition au vocabulaire du développement durable et permet de faire des choix précis à contre-courant de ce qui se fait aujourd’hui, là où le développement durable a tendance à “faire avec”. Le tableau¹¹ suivant aborde certains changements que poursuit la dynamique de transition, telle que ce monde universitaire peut l’appréhender.

<i>Caractéristiques de la société moderne</i>	<i>Alternatives</i>
<i>Surexploitation des ressources naturelles</i>	<i>Vivre avec la nature, préservation des ressources naturelles</i>
<i>Individualisme, compétition</i>	<i>Partage, prendre soin, solidarité, convivialité, communauté intergénérationnelle</i>
<i>Division du travail, confiance dans le système abstrait</i>	<i>Autonomie, indépendance, créativité, communauté, actions collectives</i>
<i>Croissance, accumulation, consommation</i>	<i>Frugalité, sobriété, simplicité</i>
<i>Savoirs experts, systèmes d’experts</i>	<i>Épanouissement individuel, apprendre chemin faisant, expérimentation</i>
<i>Utilisation efficiente du temps</i>	<i>Décélération</i>

¹⁰ Loorbach et al. (2017) Sustainability Transitions Research: Transforming Science and Practice for Societal Change, Annual Review of Environment and Resources, 42(1), p. 599-626.

¹¹ Kirsten (K.), Klein (J.-L.), Pecqueur (B.), 2016, L’innovation locale à l’épreuve du global : Un défi pour les acteurs, Pacte-Laboratoire de sciences sociales, Vol. Géographie contemporaine, Presses de l’Université du Québec, France.

<i>Rationalité, linéarité, progrès</i>	<i>(Plus de) pensée circulaire et de voyage personnel</i>
<i>Structures hiérarchiques, contrôle, ordre, régulation</i>	<i>Réseaux horizontaux, organiques, rhizome</i>
<i>Standardisation, homogénéisation</i>	<i>Diversité</i>

La rupture que propose la conception de Rob Hopkins, ne semble pour autant pas à la hauteur des enjeux selon plusieurs autres auteurs qui proposent aujourd’hui une redirection écologique au lieu d’une transition. La Ville de Grenoble, à la page 8 du document qui dresse le panorama des actions-phares réalisées en 2021 dans la perspective de la transition, définit cette notion de redirection écologique en opposition au développement durable et à la transition. Cette dernière n'a cependant pas encore pris le pas sur la dynamique de transition telle que perçue par la Ville de Grenoble.

Face à ce corpus de connaissances universitaires sur le sujet, se trouve la réalité de la pratique du terrain par les acteurs associatifs, politiques et par les entreprises qui utilisent aussi le mot « transition ». Dans le cadrage définitionnel, il était donc important d’aller éprouver le concept sur d’autres terrains, auprès d’autres sources proches du camp associatif. En ce sens, le dernier rapport du conseil de développement, nous a permis d’avoir une définition d’un organe représentant le pouvoir citoyen. Pour rappel, les conseils de développement sont des instances de démocratie participative, obligatoires pour les Métropoles et autres intercommunalités de plus de 50000 habitants. Ils sont constitués de membres bénévoles et d’acteurs engagés d’horizons variés issus de la société civile. Le Conseil de Développement de Grenoble Alpes Métropole a été saisi par le Conseil Métropolitain, le 5 avril 2019, sur le thème de la transition économique du territoire. Dans ce rapport de travail, la transition économique a été définie comme étant “la transformation nécessaire du tissu économique en réponse à des ruptures annoncées : dérèglement climatique, épuisement des ressources, dégradation de l’environnement, vieillissement de la population, fractures sociales, ruptures technologiques, crises financières, aspirations et exigences nouvelles des habitants, risques sanitaires émergents...”

Dans un article, le mouvement associatif parle de grande transition : la Grande Transition étant la résultante de quatre transitions simultanées qui entrent en résonance : la transition écologique, la transition économique, la transition numérique, la transition institutionnelle.

Toutes ces deux dernières définitions ont abouti à la définition simplifiée suivante : la transition serait le “processus de transformation nécessaire de notre société en réponse à des ruptures annoncées dans plusieurs domaines essentiels pour notre société.”

Toujours dans cet élan de cadrage définitionnel, nous avons aussi intégré une dimension agile qui permet de tester les définitions selon les différents points de vue, au fur et à mesure de la construction du questionnaire, afin d'aboutir à la question : qu'est-ce qu'une association exerçant dans la transition ?

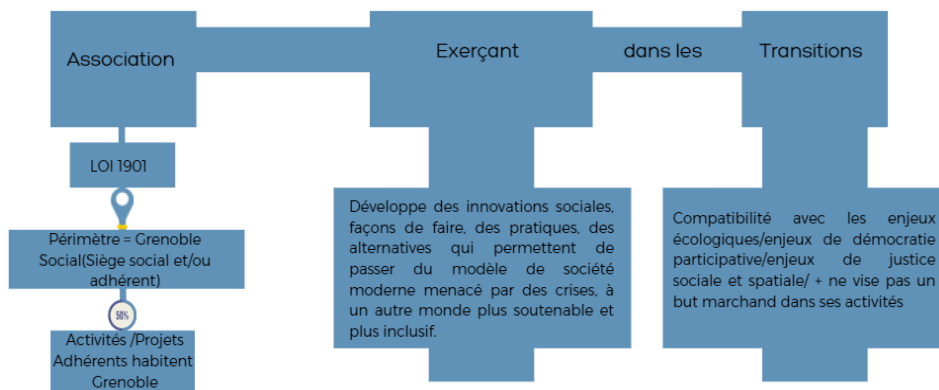


Figure 3 : Approche de définition à mi-parcours : association exerçant dans le champ de la transition

Dans les échanges visant à tester et comprendre comment les acteurs du terrain associatif se saisissent de la notion de transition, il est apparu que la dimension de rupture d'avec le système actuel n'apparaît pas systématiquement et la notion même de « transition (tout court, sans autre qualificatif) » ne fait pas partie du vocabulaire le plus familier au monde associatif grenoblois, sauf pour les associations créées pour cela. Le terme de « transition écologique » ou « transition environnementale » permet de mieux saisir la référence aux enjeux environnementaux dans le monde associatif, celui de « transition » tout court n'étant pas le plus facile à aborder. Ce constat a été fait notamment auprès de plusieurs associations hébergées au sein de la MDA de Grenoble. De plus, bien que les associations développent plusieurs initiatives et font preuve d'innovation sociale, nombreuses sont celles qui ne revendiquent pas une quelconque démarche de transition.

Partant des retours de la phase de test, il était évident qu'une enquête portant sur la transition serait difficile à structurer en 6 mois et à recueillir un engouement significatif. Il fallait donc opter pour un langage qui sied à l'entendement collectif ou aborder dans le sens de ce qui est le plus admis dans le milieu associatif. Le champ a donc dû se rétrécir et un gros plan a été fait sur la transition « environnementale ». C'est ainsi que les associations exerçant dans le champ de la transition environnementale ont pu constituer notre cible principale alors qu'au départ l'enquête visait toutes les associations exerçant dans la transition. Pour la suite, il s'agissait de se concentrer, pour ce travail, sur les associations dont l'objet associatif et le fonctionnement s'affichent comme répondant aux enjeux de transition environnementale. Dès lors, il s'agissait d'identifier et répertorier les acteurs associatifs dont l'objet ainsi que les activités s'inscrivent dans le champ de la protection de l'environnement, de la préservation des ressources naturelles, de la sensibilisation et de la mobilisation citoyenne autour de ces enjeux.

La suite pour une telle commande, après avoir défini les termes et la cible, c'est de dresser une méthode de travail qui permet d'atteindre la cible et les objectifs.

b) Feuille de route de la méthodologie d'enquête

Les associations œuvrant dans le champ de la transition, sous l'angle de notre démarche, ce sont les associations dont les actions participent à accompagner et à agir pour la transition environnementale. Ce sont toutes ces associations dont l'objet ainsi que les activités s'inscrivent dans le champ de la protection de l'environnement, de la préservation des ressources naturelles, de la sensibilisation et de la mobilisation citoyenne autour des enjeux de transition environnementale.

Dans le but de répondre aux objectifs d'identification de ces acteurs associatifs, il nous est apparu nécessaire de débiter par une phase de collecte des différentes bases de données des acteurs collaborant avec le monde associatif sur le territoire. Cette phase s'est appuyée sur une méthode en trois temps, correspondant à trois types d'entretiens réalisés avec les acteurs ressources du territoire grenoblois dans le domaine associatif et sur le sujet de l'environnement. Il s'agit des directeurs de territoires, des têtes de réseaux associatifs et des agents de services gestionnaires de la ville de Grenoble et/ou d'autres points d'appui extérieurs (collectifs, citoyens, associations, responsables de tiers-lieux associatifs, etc.). Cette phase avait pour objectif d'aboutir à un listage, une première base de données (nom, contact, référents, actions) des acteurs associatifs à ne pas ignorer dans le cadre de la démarche d'enquête. Ces associations ont ensuite été les destinataires du questionnaire construit progressivement.

Ce travail d'identification des associations Grenobloises dont les actions participent à accompagner et à agir pour la transition environnementale a pu s'étaler dans un agenda en 4 phases comme indiqué sur l'image ci-dessous.

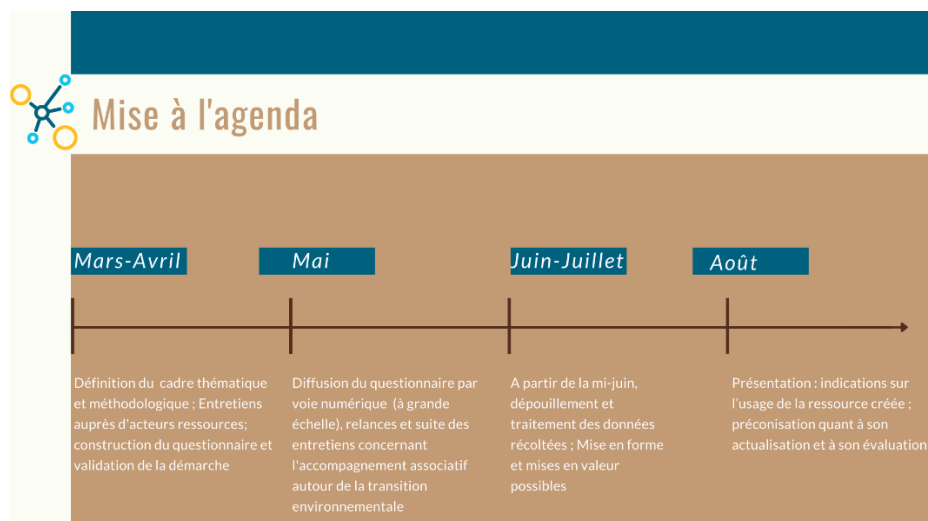


Figure 4 : Agenda du déroulement l'enquête

c) D’abord, une entrée territoriale pour identifier les associations bien référencées sur les secteurs administratifs

Pour la première phase de repérage avant l’envoi du questionnaire, le choix méthodologique d’avoir une entrée territoriale s’explique par le fait que le territoire de Grenoble est administrativement structuré en 6 secteurs, ce qui équivaut à 6 directions territoriales. L’entrée territoriale est apparue pertinente dans la mesure où les directeurs de territoire connaissent mieux leurs secteurs et sont à même de dire quelle association fait quoi, où et comment.

d) Entrée “têtes de réseaux”

L’entrée tête de réseaux associatifs s’explique par le fait que les associations fonctionnent en réseau et certaines jouent un rôle de tête de réseau par la nature de leurs activités ou l’importance de leurs actions. Ces têtes de réseaux sont à même de dire quelle association de leur réseau s’inscrit dans la thématique environnementale.

e) Entrée “services gestionnaires et autres partenaires associatifs”

L’entrée combinant des entretiens avec les services gestionnaires s’explique par le fait d’une administration territoriale grenobloise qui permet à plusieurs services gestionnaires d’être les référents directs de certaines associations sur des thématiques spécifiques. Telle association parce qu’elle veut intervenir dans l’entretien des jardins partagés de la ville va avoir pour interlocuteur direct le service Espace Public et Citoyenneté de l’administration municipale sans passer par le service Relation avec le Monde Associatif (RMA). Les services gestionnaire/thématique de la Ville de Grenoble ont donc été approchés en partant de l’hypothèse qu’ils ont certainement, des listes d’associations qui les sollicitent souvent. Cette entrée a permis aussi des entretiens avec des acteurs privés et extérieurs, très en lien avec les associations ou hébergeant des activités associatives.

f) Le questionnaire

C’est au fil des entretiens et rencontres diverses que le questionnaire s’est construit. Progressivement et au fil des rencontres avec les acteurs ressources, ce questionnaire a pu évoluer dans le fond comme dans la forme. Il a été façonné par les rencontres avec les différents types d’interlocuteurs de la phase de repérage et a pu se raffiner par une phase de test. Il a eu aussi le regard de professionnels de la ville mobilisant souvent cette méthode. Un ensemble de questions, certaines fermées, d’autres ouvertes, ont permis de répondre aux enjeux de connaissance du monde associatif cible. Qui fait quoi, où et comment ? Quelles sont les besoins des associations exerçant dans la transition environnementale ? Ces questions ont justifié la construction et l’administration de ce questionnaire. Il a permis de dresser un état des lieux de ce qui se fait par les associations et de l’apport en accompagnement de la Ville.

L'enquête : Trame générale

Où	Q.Adresse du siège social de votre association à Grenoble Q.Quel(s) secteur(s) de Grenoble couvrent majoritairement vos activités?
Quoi (général)	Q.Dans quelle(s) thématique(s) environnementale(s) se situent vos activités ? <i>Alimentation, Energie, Transport et mobilité...</i>
Quoi (Spécifique)	Q.Quelle est l'action/projet phare de votre association aujourd'hui ? <i>(Nom de l'action/projet, durée, cible, périmètre d'action, brève description)</i> Q.Si vous menez d'autres activités en lien avec l'environnement, citez les plus importantes <i>(3max)</i> avec une brève description à chaque fois. Q.Avez-vous intégré des écogestes dans le quotidien de votre association, auprès de vos adhérents et/ou de vos bénévoles ? <i>Oui(lesquels) Non</i>
Comprendre (Besoin)	Q.De quoi auriez-vous besoin pour élargir vos actions dans le champ de la transition environnementale ? <i>(Proposition+Autre)</i> Q.A part la transition environnementale, êtes-vous engagés sur une ou d'autres thématiques de transition ? <i>OUI[lesquelles(Prop.+Autre)]NON</i>





Logiciel du questionnaire : Sphinx

Figure 5 : Trame générale du questionnaire

Pour rédiger et administrer le questionnaire, le logiciel Sphinx a été utilisé. Le choix de ce logiciel se justifie par sa praticité, notamment pour l'analyse croisée des données. Dans sa construction, le choix s'est porté sur une combinaison de questions ouvertes et de questions fermées, dans l'optique de permettre une variété de réponses possibles, faciliter le traitement et l'administration qui ne devait pas excéder 5 min d'attention de la part des enquêtés.

III. Les résultats : état des lieux des associations exerçant dans la transition environnementale à Grenoble

Après un mois d'administration du questionnaire, le traitement des données recueillies a permis de mettre en évidence quelques tendances. Plusieurs interprétations ont pu en découler et plusieurs autres interprétations peuvent se dégager d'une analyse plus approfondie de ces résultats.

a) Quelles sont les associations exerçant dans la transition environnementale à Grenoble ?

Comme dit plus haut, pour connaître les associations exerçant dans le champ de la transition environnementale, un premier travail de repérage visant à recueillir les différentes bases de données associatives sur lesquelles s'appuient les acteurs du territoire, a été engagé. Durant cette phase de repérage et au fil de des rencontres, un questionnaire a été élaboré. Il a été ensuite envoyé aux associations repérées.

La phase de repérage a fait intervenir les six directions de territoire, des têtes de réseaux associatifs dont CAP BERRIAT, LA BIFURK et ALPES SOLIDAIRE, une dizaine d'agents territoriaux et techniciens de la Ville de Grenoble ainsi que quelques élus municipaux. Cette phase a permis de répertorier 129 associations. Ces associations ont servi de base pour l'envoi du questionnaire par la suite. Appelons Base_1 cette première identification. Le questionnaire a donc été envoyé prioritairement à ces associations repérées en amont auprès des autres acteurs de l'animation territoriale.

Dans la phase d'administration du questionnaire, la communication était destinée à l'ensemble des structures associatives grenobloises. Cette communication est passée par une mise en avant sur le portail associatif du site internet de la ville, dans la newsletter du service RMA, dans la newsletter de quelques directions territoriales, têtes de réseaux, etc. La remarque qui ressort de cette phase d'administration du questionnaire, c'est la mobilisation particulière et l'engouement remarquable des différents agents de la collectivité autour de cette démarche d'enquête. Cela a pu s'interpréter comme le signe d'un besoin réel de connaissance du monde associatif grenoblois.

Les 129 associations repérées par la récolte et le croisement des différentes bases de données associatives issues des points d'appui (directions de territoires, des têtes de réseaux et des services gestionnaires/thématiques de la Ville) ont été aussi invitées à partager le questionnaire dans leurs réseaux respectifs afin de pouvoir toucher les associations qui auraient été oubliées ou qui ne seraient pas connues des points d'appui de départ. Finalement, les résultats obtenus ne s'éloignent pas de la Base_1.

Au total, 46 associations ont répondu au questionnaire au bout de 4 semaines d'administration du questionnaire. Parmi les 46 associations qui ont répondu, 7 ne faisaient pas partie de la Base_1.

Les 46 associations identifiées grâce au questionnaire permettent donc d'avoir une base finale Base_2 (136 associations), car en plus des associations de la Base_1, repérées par la phase terrain, 7 autres nouvelles associations ont rejoint la Base_1 en répondant au questionnaire.

Nous sommes donc à 136 associations identifiées ou s'identifiant comme exerçant dans le champ de la transition environnementale. Les 46 associations ayant répondu au questionnaire pourront être considérées comme celles se retrouvant dans l'expression "Transition environnementale" portée par la commande. Il est important de le rappeler, car le mot transition comme souligné au début, revêt une compréhension spécifique selon le milieu dans lequel l'on se trouve et selon les associations. Plus spécifiquement dans le milieu associatif, les retours d'expérience, les résultats du questionnaire et l'observation du paysage associatif durant ce stage permettent de retrouver plusieurs postures :

- Celle des associations qui vont faire de la transition environnementale le cœur de leur projet associatif : ce sont souvent les associations créées ces cinq dernières années dans l'ère de la transition ; ou les anciennes/grosses associations qui ont plus de matières pour creuser le sujet et donc qui sont à jour sur les évolutions en cours dans le champ d'engagement environnemental
- Celle des associations qui vont adapter leurs pratiques par des écogestes dans une perspective de transition environnementale sans modifier le cœur de leur activité (culture, sport, etc.) et sans prendre le parti de la logique de rupture avec le développement durable
- Celle des associations qui vont être sensibles à ces questions, enrichir le débat et participer à la dynamique par voie de conséquence, sans revendiquer une appartenance à une dynamique de transition environnementale
- Celle des associations qui vont faire de la transition sans le savoir et sans revendiquer ce vocabulaire

L'intérêt d'aller questionner la Base_1 était de donner la parole aux acteurs bien référencés sur le territoire par leur engagement environnemental, afin de savoir comment ces acteurs se positionnent sur la question, comment ils agissent sur le terrain, etc. Il s'agissait aussi s'agissait de mettre en évidence ces acteurs qui s'identifient clairement comme faisant de la transition environnementale. À ce titre, nous pouvons dire que les 46 associations de la Base_2 ayant répondu au questionnaire, s'identifient comme étant actrices de la transition environnementale à Grenoble. Parmi ces associations, figurent de grosses structures comme MOUNTAIN WILDERNESS, reconnue d'utilité publique¹² par décret en conseil d'État. Toutefois, une vingtaine d'associations de la Base_1 bien identifiées sur le territoire comme faisant partie des acteurs de l'environnement au niveau local, n'ont pas répondu au questionnaire. Il s'agit par exemple la Maison de la Nature et de l'Environnement de l'Isère (MNEI).

¹² [Associations Reconnues d'Utilité Publique \(ARUP\) - data.gouv.fr](https://data.gouv.fr)

1. Nom de votre association :	
1	ADDEAR DE L'ISERE
2	Nature & Progrès - Isère
3	Groupe d'Astronomie du Dauphiné
4	Mountain Wilderness
5	Artisans du Monde Grenoble
6	CIPRA France
7	Cultivons nos toits
8	Gentiana, Société botanique dauphinoise Dominique Villars
9	Conscience et Impact Écologique
10	Low-tech Lab Grenoble
11	ARRA*
12	Nemeton
13	L'éléfân
14	Un Jardin sans Frontières
15	Alliance PEC Isère
16	Au Local
17	LPO AuRA - Délégation Isère
18	Santé environnement Auvergne Rhône-Alpes (SERA)
19	FNE Isère
20	L'air et moi Auvergne Rhône-Alpes
21	AD2S Plage de Grenoble
22	Les Nouveaux Jardins de la Solidarité
23	Numerinaute
24	ORDI'TOUTAGE
25	A bord perdu
26	Bon Sang !
27	EPISOL
28	Association pour la Démocratie l'Ecologie et la Solidarité - ADES
29	RESEAU FEVE ISERE
30	G'Récup
31	La Clavette grenobloise
32	CULTURES, MONDES RELIES & ALTERNATIVES (CMRA)
33	Lions clubs International : Lions club Meylan Belledonne
34	Les Mijotées
35	LHappy Hoche
36	association LA SOUPAPE
37	Les pieds sur Terre
38	LA RESSOURCE
39	Jardins partagés abbaye
40	ADTC - Se déplacer autrement
41	Cosa Animalia
42	Reval-Horizons Grenoble
43	MILLE POUSSSES
44	Cycles & Go
45	AMAP A CAP
46	Association Alpes Là !

Figure 6 : Liste des 46 associations qui ont répondu au questionnaire

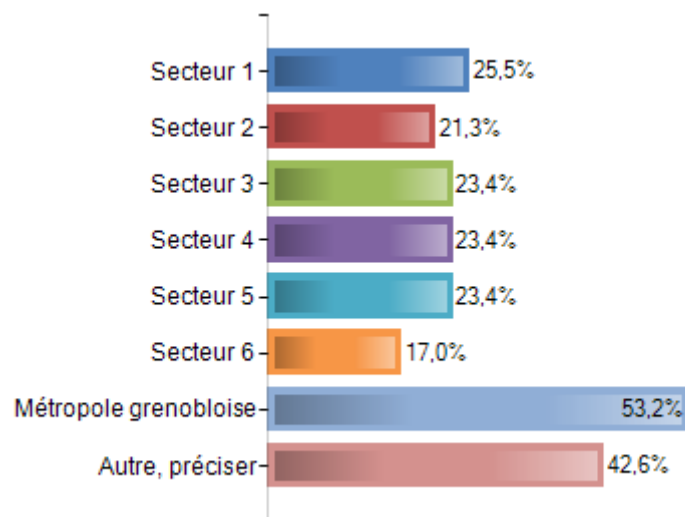


Figure 7 : Les secteurs couverts par les associations. NB : Parmi les 17 associations ayant coché la case "Autre", près d'une dizaine couvrent le Département (Voir Annexe)

Le premier constat sur la figure 7, c'est que les associations ayant répondu au questionnaire ont cette caractéristique de couvrir plusieurs secteurs et même d'aller au-delà de Grenoble. C'est une caractéristique propre aux grosses associations qui ont des moyens importants permettant d'être sur plusieurs terrains. Cela peut s'expliquer aussi par le fait que ces

associations ont tendance à s’engager sur plusieurs thématiques spécifiques et différents enjeux environnementaux qu’elles ont diagnostiqués sur les différents secteurs de Grenoble. Il faut dire aussi que l’émergence des nouveaux outils de communication permettent de donner une portée plus grande aux actions menées. En outre, plusieurs de ces associations sont des antennes locales d’associations nationales. Ces dernières travaillent donc à l’échelle des différents quartiers et secteurs, sans avoir forcément d’histoire avec ces quartiers.

b) Que font les associations exerçant dans la transition environnementale à Grenoble

Pour respecter les données des associations n’ayant pas répondu au questionnaire, les résultats présentés ci-dessous ne concernent que les associations ayant répondu. Sur la base des 46 réponses au questionnaire, il est ressorti que l’agriculture, l’éducation à l’environnement et les déchets font partie du top 3 des préoccupations environnementales (Figure8) des associations.

Dans quelle(s) thématique(s) environnementale(s) se situe(nt) vos activités ?

	Effectifs	% Rep.
Sensibilisation, éducation environnementale, accompagnement	25	58,1%
Alimentation et agriculture (Manière de produire, Bio, local, circuits courts, commerce équitable etc.)	24	55,8%
Déchets (Prévention et gestion, compost, reconditionnement, recyclage etc.)	18	41,9%
Nature, forêt et biodiversité (Sauvegarde, protection faune flore) Condition animale	16	37,2%
Consommation/Consom’action (Façon de consommer, consommer autrement etc.)	16	37,2%
Transport, mobilité, déplacement (réduire l’impact environnemental, favoriser d’autres pratiques etc.)	13	30,2%
Préservation des ressources naturelles (Eau, énergies durables,...)	11	25,0%
Inégalités (justice sociale et climatique, meilleure répartition des ressources etc.)	10	23,3%
Climat (prévention, observation, recherche etc.)	9	20,9%
Numérique, informatique, nouvelles technologies (impact environnemental du numérique, limites planétaires etc.)	8	18,6%
Autre, préciser	3	7%
Finance (finance éthique, solidaire etc.)	1	2,3%

Figure 8

Les associations, dans leur grande majorité, s’engagent sur plusieurs sous-thématiques environnementales. Cela est révélateur de la transversalité du sujet environnemental et du large éventail de champ à couvrir sur le territoire. L’association “Au Local”, en plus de son activité de circuit court d’alimentation biologique et raisonnée, va mener des actions de sensibilisation à l’alimentation saine et locale, notamment sur le secteur 5. D’ailleurs, les données spatialisées permettent de voir que le secteur 5 est un secteur qui enregistre un important dynamisme associatif sur les thématiques en lien avec l’agriculture et la bonne alimentation (Figure 10).

De plus, tel qu’on peut le voir sur le nuage de mots fourni par le logiciel Sphinx ci-dessous, l’objet associatif des associations met également en évidence l’agriculture et l’alimentation.

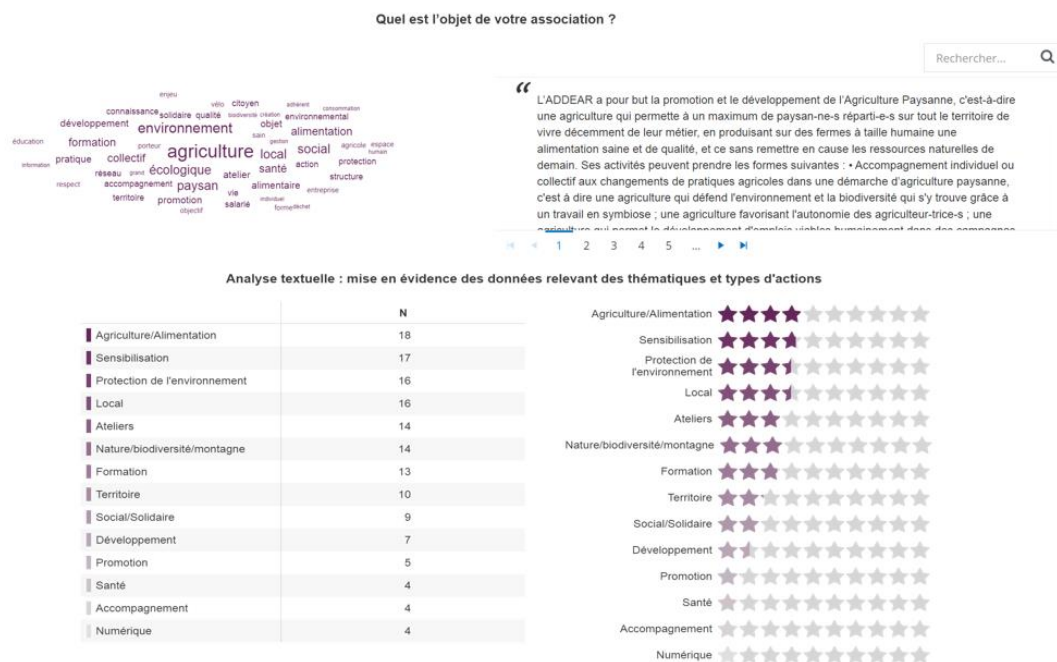


Figure 9 : Nuage des mots-clés et analyse textuelle des différents objets associatifs des associations

Nous voyons que d'importants réseaux associatifs structurent le territoire grenoblois par des initiatives visant à raisonner l'agriculture et favoriser une alimentation saine. Ainsi, l'association "Nature & Progrès" a pour objet l'information, la promotion (diffusion d'une revue et de documents pédagogiques), le soutien, l'expérimentation, la défense et la recherche d'un modèle d'échange et de développement basé sur la pratique de l'agriculture biologique et le respect de l'environnement dans leurs aspects, agronomiques, écologiques, économiques et sociaux.

"L'éléfàn" porte une action de supermarché coopératif dont l'objet est de rendre accessible au plus grand nombre, une consommation de qualité. Bénévoles et salarié.e.s coopèrent pour monter des partenariats avec des producteurs et fabricants labellisés ou non, les plus locaux possibles. Tous les membres sont adhérents de l'association et participent à son fonctionnement à hauteur de 3h/mois. Dans la même optique, l'association "EPISOL", une épicerie locale et solidaire, propose des produits favorisant une alimentation digne et de qualité pour tous.

Le réseau des AMAP isérois va à son tour œuvrer pour une relocalisation alimentaire et le développement d'une agriculture paysanne, en accompagnant le développement des AMAP (Associations pour le Maintien d'une Agriculture Paysanne) sur le territoire. Les AMAP sont le résultat d'initiatives citoyennes qui ont fait le choix de se regrouper en Réseau pour faire entendre le modèle agricole et de consommation qu'elles défendent, pour peser sur les orientations agricoles, essayer et développer ce modèle sur le territoire, mutualiser les réflexions et les outils et se former pour faire évoluer les pratiques.

De son côté, toujours dans l'alimentation et l'agriculture, l'association "Les Nouveaux Jardins de la Solidarité" s'emploie à construire une voie alternative en cherchant à prendre en charge les conditions de travail, la qualité des biens alimentaires, l'avenir des sols et des paysages en œuvrant dans la production de plants de légumes bio et d'arbres/arbustes d'essence locale. Il s'agit d'un projet global qui inclut l'environnement, mais aussi une logique de coopération entre acteurs du territoire et le développement d'activités qui reposent prioritairement sur la mise en œuvre de nouveaux modèles managériaux au service de la reconnaissance du travail, de l'épanouissement individuel et collectif, de l'engagement, de la santé au travail pour éviter les phénomènes de surinvestissement, de burnout, de turnover, etc.

"L'ADDEAR" va quant à elle viser la promotion et le développement de l'Agriculture Paysanne, celle qui permet à un maximum de paysan-ne-s réparti-e-s sur tout le territoire de vivre décemment de leur métier, en produisant sur des fermes à taille humaine, une alimentation saine et de qualité, et ce, sans remettre en cause les ressources naturelles de demain.

La carte (Figure 10) ci-dessous, réalisée grâce au logiciel de cartographie assistée par ordinateur QGIS, permet de spatialiser l'analyse croisée de deux questions se rapportant respectivement aux thématiques environnementales des associations interrogées et aux secteurs géographiques couverts majoritairement par leurs activités.

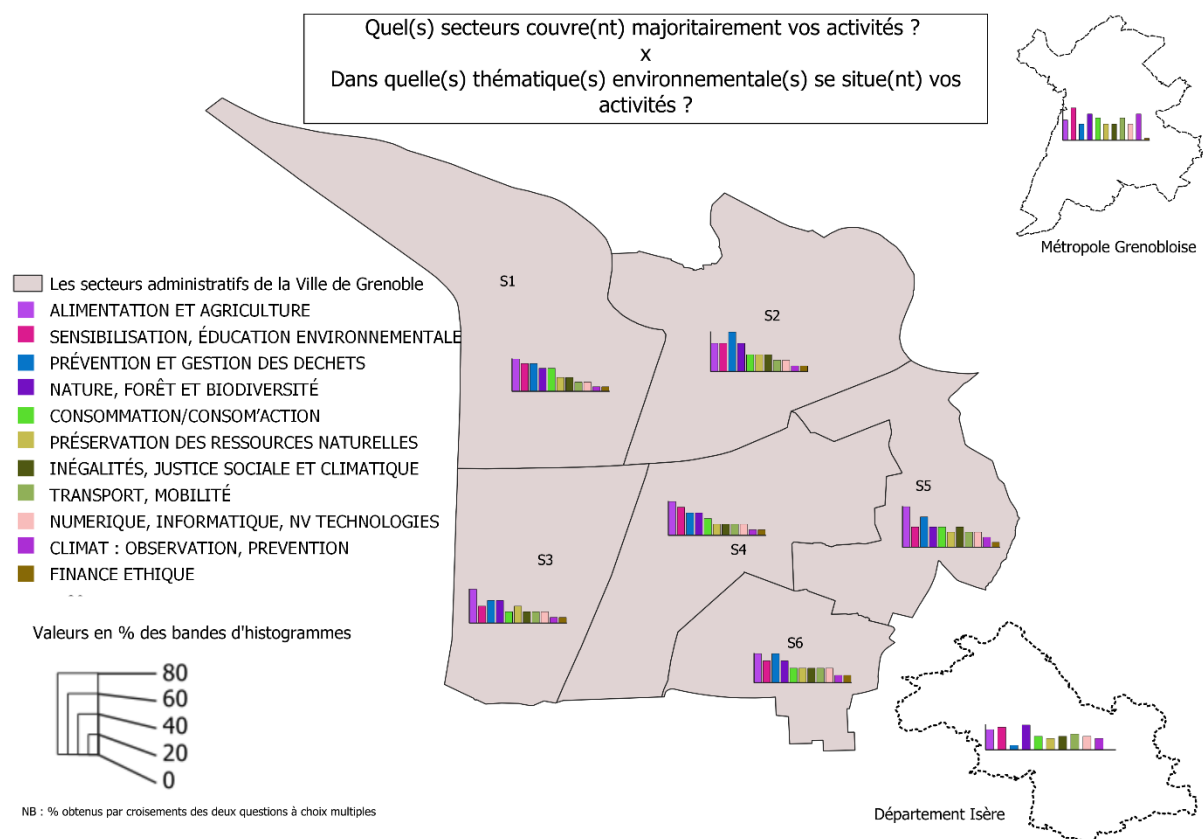


Figure 10

Sur cette carte, il n'y a pas de fortes disparités territoriales. L'allure descendante des bandes d'histogrammes est quasiment la même suivant les thématiques environnementales des

C'est donc par ce type d'activité que les associations locales grenobloises animent le territoire. Les associations vont participer à des temps d'atelier à l'initiative des habitants ou organiser elles-mêmes des activités qui mobilisent les habitants autour de sujets et d'activités qui permettent le lien social, la proximité, le faire « soi-même » et l'enrichissement mutuel.

L'association "Low-Tech Lab" de Grenoble, va par exemple organiser une série d'ateliers de bricolage, autour des Low-Tech et des besoins du quartier Abbaye et ses quartiers voisins. Elle va aussi concevoir des cours pour l'enseignement supérieur sur les low-tech, cette façon d'utiliser la technologie à des fins raisonnables, désirables et accessibles, en opposition à « high-tech ».

Depuis 2014, "la Clavette grenobloise" anime un réseau d'acteurs pour favoriser une dynamique autogestionnaire autour d'ateliers Vélo, participatifs et solidaires. Sur une ou plusieurs demi-journées avec une dizaine de personnes, "G'Récup" va animer régulièrement des ateliers participatifs pour favoriser la réduction des déchets par la revalorisation et le réemploi des différents matériaux tels que les bois, métaux, plastiques et autres.

LA SOUPAPE est quant à elle, un lieu de rencontre, de dialogue et de détente. Passerelle entre les structures traditionnelles (crèche, école, centre social) et la maison, aménagé en plusieurs espaces (jeux, lecture, créativité, jardinet) c'est un lieu central de rencontre et d'éducation à l'équilibre alimentaire, aux origines des produits, etc. La Soupape s'est donnée aussi pour mission d'animer un Café sans alcool dédié aux enfants de 0 à 12 ans et à leur entourage familial et social pour répondre aux besoins de rencontre, de dialogue et de mixité entre les générations et les cultures. C'est un espace ludique et éducatif qui valorise les expressions sous toutes leurs formes. La participation est la base de son fonctionnement.

Dans le détail, le tableau ci-dessous permet de mieux synthétiser les résultats de l'enquête qui seront utiles pour répondre au besoin de connaissance des acteurs et actions de la vie associative s'inscrivant dans la transition environnementale (Figure 13). Ce tableau regroupe les noms des associations ayant répondu au questionnaire et donc, par ricochet, ayant accepté que leurs données soient utilisées pour cette étude. Deux colonnes spécifiques vont concerner les thématiques environnementales renseignées par ces associations ainsi que leurs actions s'inscrivant dans la transition environnementale. La dernière colonne permet de dire si ces associations font partie de la plus importante base de données associative de la Ville de Grenoble, à savoir Progos.

N°Obs	Nom de votre association	Quel est l'objet de votre association ?	Quel(s) secteur(s) de Grenoble couvre(nt) majoritairement vos activités ?	Dans quelle(s) thématique(s) environnementale(s) se situe(nt) vos activités ?	Action(s)	Contact(s) téléphonique(s) de votre association :	Adresse e-mail de votre association	Site internet de votre association	En lien avec la ville (Prog)
1	ADDEAR DE L'ISERE	L'ADDEAR a pour but la promotion et le	Métropole grenobloise; Département Isère	*Alimentation et agriculture paysanne *Condition animale *Climat *Éducation environnementale	* Travail sur la mise en place d'espaces Test Agricole temporaire * Encadrement de stage paysan * Animation d'atelier sur les semences potagères paysannes * Travail sur le pâturage, notamment des pelouses sèches * Travail sur la reconnaissance et l'entretien des friches par le pâturage * Organisation de journées technique de formation et d'échange * Animation d'un Système Participatif de Garantie qui associe producteurs et consommateurs dans l'élaboration et le contrôle de la Mention "Nature & Progrès", dont le cahier des charges est plus strict que le règlement européen de l'Agriculture biologique	09 60 03 50 14	addear38@wanadoo.fr	https://www.agriculturepaysanne.org/isere	Oui
2	Nature & Progrès - Isère	Nature & Progrès a pour objet l'informa	Département Isère	*Alimentation et agriculture	*Sensibilisation à la pollution lumineuse lors des observations nocturnes *Éducation/information sur ses nuisances environnementales et sanitaires, et les remèdes possibles *Valorisation d'un changement d'une approche plus douce des activités de montagne *Promotion des approches de mobilité douce *Ateliers pour la transition du tourisme et des pratiques sportives dans les massifs de montagne en France	04 76 90 42 22	nature-et-progres-isere@laposte.net	https://www.natureetprogres.org/les-groupes-locaux/listing/nature-progres-isere/	Oui
3	Groupe d'Astronomie du Dauphiné	Découverte et observation du ciel nocturne	Métropole grenobloise; Département Isère	*Nature, forêt et biodiversité *Condition animale *Éducation environnementale : pollution lumineuse *Préservation de l'environnement nocturne	*Mise en réseau des territoires alpins sur des questions de développement durable *Animation du réseau de communes Alliance dans les Alpes en France	07 68 57 78 11	ged-meylan@spote.net	https://www.astronomie24.com/	Non
4	Mountain Wilderness	Protection de la montagne	Massifs montagneux français	*Transport, mobilité, déplacement *Préservation des ressources naturelles *Climat *Éducation environnementale	*Promotion des approches de mobilité douce *Ateliers pour la transition du tourisme et des pratiques sportives dans les massifs de montagne en France	0476018908	contact@mountainwilderness.fr	www.mountainwilderness.fr	Oui
5	Artisans du Monde Grenoble	la promotion du commerce équitable et le	Métropole grenobloise	*Alimentation et agriculture *Inégalités : justice sociale et climatique, meilleure répartition des ressources etc. *Transport, mobilité, déplacement	*Maison de l'alimentation sur 2000m ² à Grenoble (production, sensibilisation...) *Participation active à la connaissance de la flore de l'Isère, par le biais d'inventaires, de suivis de la végétation, etc.	04 78 431336	artisansdumonde23@orange.fr	Artisans du Monde Grenoble	Oui
6	CIPRA France	Développement durable dans les Alpes - Alpes		*Nature, forêt et biodiversité *Condition animale *Préservation des ressources naturelles *Sensibilisation *Éducation environnementale *Développement durable	*Mise en réseau des territoires alpins sur des questions de développement durable *Animation du réseau de communes Alliance dans les Alpes en France	0476428706	france@cipra.org	https://www.cipra.org/fr	Oui
7	Cultivons nos toits	Agriculture Urbaine et alimentation saine	Secteur 4	*Alimentation et agriculture	*Maison de l'alimentation sur 2000m ² à Grenoble (production, sensibilisation...) *Participation active à la connaissance de la flore de l'Isère, par le biais d'inventaires, de suivis de la végétation, etc.	0789019005	enostois@gmail.com	http://cultivonsnostois.org/	Oui
8	Gentiana, Société botanique d'Isère	faire connaître et préserver la	Métropole grenobloise; Département Isère	*Nature, forêt et biodiversité *Condition animale *Alimentation et agriculture *Transport, mobilité, déplacement	*Action en faveur de la protection de la flore, avec l'accompagnement des communes dans la mise en place de la gestion raisonnable	04 76 03 37 37	gentiana@gentiana.org	www.gentiana.org	Oui
9	Conscience et Impact Écologie	Conscience et Impact Écologique est une	Métropole grenobloise; Département Isère	*Inégalités : justice sociale et climatique, meilleure répartition des ressources, etc. *Déchets *Éducation environnementale *Accompagnement *Consommation/Consom'action	*Conférences et cafés-débats *Ateliers pratiques et de réflexion *Accompagnement vers la transition écologique pour toutes sortes de structures qu'il s'agisse de centres sociaux, d'entreprises, de restaurateurs, d'établissements scolaires, de festivals ou même des habitations privées	07 57 18 62 09	isere@association-vie.fr	https://association-vie.fr/	Oui
10	Low-tech Lab Grenoble	développer la résilience locale et collecti	Secteur 5; Métropole grenobloise	*Alimentation et agriculture *Transport, mobilité, déplacement *Numérique, informatique, nouvelles technologies *Préservation des ressources naturelles *Climat *Inégalités : justice sociale et climatique, meilleure répartition des ressources etc. *Gestion et prévention des déchets *Éducation environnementale *Consommation/Consom'action	*Organisation d'une série d'ateliers de bricolage, autour des low-tech et des besoins du quartier Abbaye et ses quartiers voisins *Ateliers participatifs pour fabriquer et bricoler soi-même *Valorisation des technologies simples, qui peuvent être construites et réparables par tous, et dont l'usage s'inscrit dans une optique de sobriété et de durabilité (four solaire, marmite norvégienne, réflecteurs de radiateurs, récupérateur d'eau de pluie, etc.) *Ateliers visant la création de plus de liens sociaux	06 01 13 67 94	grenob@lowtechlab.org	https://www.facebook.com/lowTechGrenoble	Non

Figure 13 : Tableau simplifié des informations visées par la commande de départ : acteurs/actions. NB : Tableau complet en annexe

ProgOS recense en effet l'histoire des relations financières entre la Ville et les associations locales. Une dizaine d'associations ayant répondu au questionnaire, ne figure pas dans la base ProgOS, ce qui équivaut à dire que ces associations n'ont pas encore fait de demande de subvention à la Ville. Certaines d'entre elles font pourtant partie de la Base_1, donc bien référencées par les autres acteurs du territoire dont les têtes de réseaux par exemple. Cette information conforte l'hétérogénéité des résultats obtenus et met en exergue l'idée que certains acteurs associatifs seraient jusque-là en marge de l'offre en accompagnement et de soutien à la vie associative apporté par de la Ville de Grenoble.

c) Quels sont les besoins des associations exerçant dans la transition environnementale à Grenoble ?

Une question à choix multiple a été posée aux associations pour identifier leurs besoins. Globalement, le besoin de financement apparaît prioritaire. Il apparaît aussi des besoins significatifs comme le besoin de visibilité, le besoin de partage inter-associatif et le besoin de bénévoles.

Pour accompagner votre association sur la question de la transition environnementale, avez-vous besoin de :

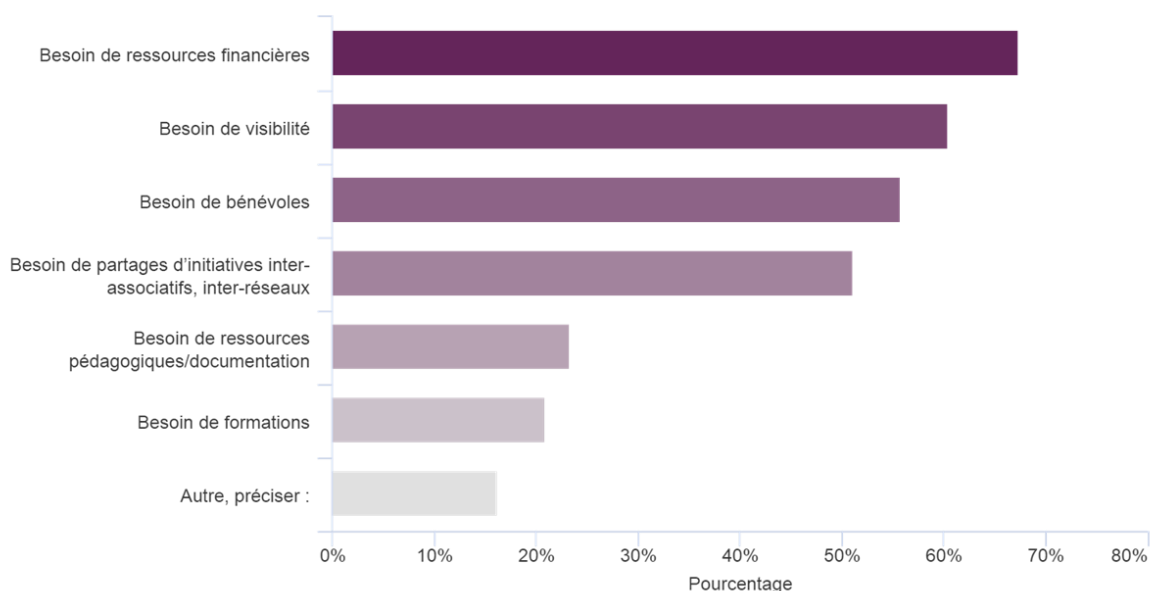


Figure 14

Le besoin de partage inter-associatif offre un terrain propice à la co-éducation sur le sujet environnemental. C'est un sujet dont les associations se saisissent différemment, avec différentes postures comme vu plus haut. Combiné au besoin de visibilité, il met en exergue un besoin de se connaître pour co-construire des initiatives. D'ailleurs, dans « Autres » certaines associations ont exprimé le besoin de partager des locaux avec d'autres associations exerçant dans l'économie sociale et solidaire. L'autre besoin important exprimé dans « Autres » : besoin de nouer des partenariats, avec les acteurs économiques, les entreprises locales. Le besoin de visibilité corrobore la finalité prévue pour ce travail, celle de créer un champ thématique réservé aux acteurs associatifs exerçant dans la transition environnementale sur le territoire, avec des sous-thématiques correspondant à la diversité des actions associatives sur cette question.

Le besoin de bénévoles soulève par ailleurs de nombreuses questions¹⁵ dans le secteur associatif qui se professionnalise de plus en plus. Ce besoin n'est pas que local, il est aussi national. Plus le secteur associatif se professionnalise, moins il devient accessible aux bénévoles. La loi 1901¹⁶ consacre pourtant l'engagement comme une pratique qui devrait être à la portée de tous. ABRIOUX Florence dans l'article « Les relations entre associations et collectivités : vers quel avenir ? Introduction », dans la revue *Management & Avenir*, évoque cet aspect comme un point faible du salariat associatif. Quand pour le travail relevant du don de soi, certains sont rémunérés, que devient le travail bénévole ? Et surtout, pourquoi continuer à donner de son temps quand d'autres sont payés pour réaliser le même travail ? Être bénévole

¹⁵ Abrioux (F.), 2010, « Les relations entre associations et collectivités : vers quel avenir ? Introduction », in *Management & Avenir*, vol. 40, no. 10, pp. 186-204.

¹⁶ [Loi du 1er juillet 1901 relative au contrat d'association - Légifrance \(legifrance.gouv.fr\)](http://legifrance.gouv.fr)

requiert dans ce contexte un minimum d'aptitudes et de formation, ce qui ne donne plus les mêmes marges de manœuvre et la même accessibilité.

Ces résultats donnent des tendances qui restent à compléter (46 associations/136 associations) mais permettent d'avoir une première approche réelle des acteurs associatifs œuvrant dans le champ de la transition environnementale à Grenoble. Leurs actions ont pu être répertoriées et cartographiées dans le cadre de ce travail. Cela donne des résultats intéressants qui vont aider à la décision sur les chantiers de la Ville en lien avec la vie associative locale.

La suite du travail a donc finalement consisté à regarder de plus près l'accompagnement associatif autour des enjeux de transition environnementale sur le territoire grenoblois. Nous avons vu ce que les associations font pour s'inscrire dans la perspective de la transition environnementale et répondre ainsi aux enjeux planétaires qui suggèrent de changer de pratiques et de rapport à l'environnement. Les collectivités territoriales ont pour rôle d'accompagner ces dynamiques. Que fait la Ville de Grenoble dans ce sens ?

IV. Analyse de l'accompagnement associatif grenoblois dans le contexte de la transition environnementale

a) Etat des lieux de l'accompagnement associatif de la Ville de Grenoble : un accompagnement général face à des besoins spécifiques

Les collectivités territoriales ont pour rôle d'accompagner les dynamiques associatives autour de la transition environnementale. Cette analyse de l'accompagnement associatif sur le territoire grenoblois a consisté à regarder de plus près, les dispositifs et feuilles de route mis en œuvre par la Ville de Grenoble, destinés à impulser, animer et aider les associations dans leurs actions structurantes pour le territoire. Pour le service Relations avec le Monde Associatif (RMA) de la Ville, cet accompagnement part de l'accueil des associations au sein de la Maison Des Associations (MDA) à l'instruction des demandes de subvention. C'est un service ressource pour les associations et pour les autres services de la ville sur les questions en lien avec la vie associatif locale. Plus concrètement, le service RMA couvre les missions suivantes :

- L'accueil des associations et des citoyens, à la MDA
- Le traitement et/ou orientation des demandes relatives au monde associatif et à l'engagement des citoyens
- L'instruction des demandes de subventions (vérification de la cohérence des formulaires remplis par les associations, correction, orientation des demandes vers les commissions thématiques concernées, etc.)
- La formation des acteurs associatifs et soutien pédagogique aux associations sur des aspects techniques comme le juridique, la finance associative, la gouvernance, etc.
- Le lien entre les associations et les autres services de la Ville

Cette offre en accompagnement est destinée aux associations indépendamment de leur domaine d'action. Le service RMA fait en effet partie des services ressources de la ville avec un rôle de coordination générale des actions municipales touchant le monde associatif, en lien avec les services thématiques. Il coordonne également les activités et la gestion de la Maison Des Associations qui s'entend sur un espace de 2500m². La MDA de Grenoble à l'heure actuelle, c'est 10 salles de réunions, une salle de conférence de 160 places, un espace d'exposition et un cyberspace.

Dans la pratique, la première remarque c'est qu'il arrive couramment que des associations de Grenoble se tournent ou soient orientées vers des services gestionnaires/thématiques de la Ville sans passer par le service RMA. Pendant les différents entretiens réalisés dans le cadre de cette enquête, la récurrence de certains avis à ce sujet a du sens. Il y a plusieurs interlocuteurs pour les associations selon la thématique concernée. Ce constat interroge une organisation administrative en silo qui fait qu'il y a plusieurs référents au sein de la même institution pour les associations.

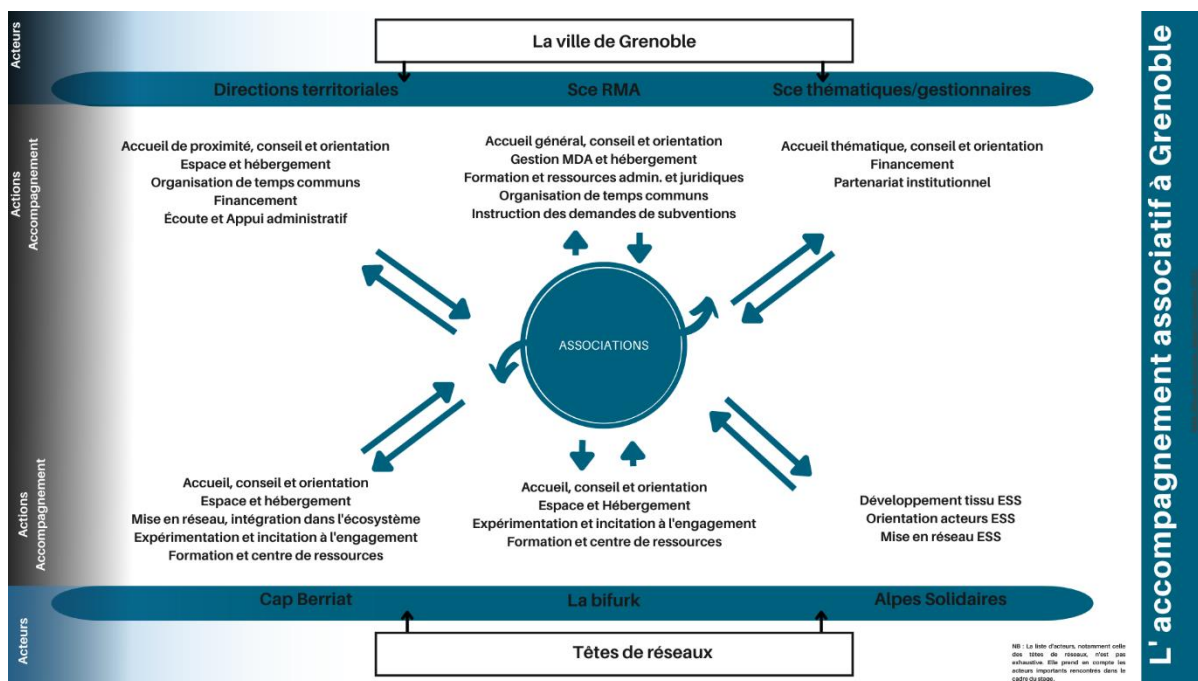


Figure 15 : Schéma des acteurs de l'accompagnement associatif à Grenoble

Globalement, deux types d'accompagnateurs ont participé à ce travail. Il y a d'une part les services de la Ville de Grenoble et d'autre part les têtes de réseaux. Une tête de réseau comme CAP BERRIAT va davantage agir sur la nécessité de mise en réseau des acteurs, un besoin spécifique que n'arrive pas toujours à combler la Ville de Grenoble. Aussi, avec la Ville, il faut souvent remplir certaines cases pour être accompagné. Mais avec les têtes de réseaux, l'accès à un minimum d'accompagnement est facilité. Par ailleurs, face aux besoins spécifiques d'organisation de la mise en réseau des acteurs associatifs et du maillage territorial de l'accompagnement associatif, le service RMA de la Ville de Grenoble est limité.

Au niveau du service RMA, il y a aujourd'hui un poste et demi pour l'instruction des subventions, un demi-poste pour la gestion du portail associatif en ligne (site internet), un poste pour la gestion des évènements (Forum des associations, rencontres nationales des maisons des associations, les expositions, etc.) et un poste d'accompagnateur de la vie associative qui va couvrir trois besoins spécifiques importants : conseil sur la gestion administrative et juridique des associations, la formation des responsables associatifs sur des aspects techniques de la gestion associative, et la mise en réseau des acteurs. Les deux premiers besoins spécifiques cités vont approximativement occuper plus de 80% du temps de travail du poste d'accompagnateur au détriment de la mise en réseau. Ce besoin spécifique de mise en réseau a été souligné par les associations ayant répondu au questionnaire (Figure 14).

Un autre constat qui ressort de l'étude, c'est que le rapport des associations à la Ville aujourd'hui, s'inscrit souvent dans l'optique d'un accompagnement financier. C'est en cela que l'accompagnement apporté par les services thématiques/gestionnaires de la Ville de Grenoble, va consister surtout à gérer des portefeuilles associatifs. Après l'instruction des subventions, le service RMA va en effet fléchir les demandes selon les champs thématiques adéquats et les orienter vers les services gestionnaires/thématiques concernés, pour une autre analyse de ces

demandes et décaissement des subventions. Ce type d'accompagnement est d'ailleurs, comme dans bien d'autres collectivités, le nerf de la défiance ou de la sympathie envers la collectivité. Pour donner quelques chiffres, en 2021 :

- 715 associations ont bénéficié d'une aide de la Ville pour un montant total de 22,3 M€
- 576 associations ont reçu une subvention financière pour un montant total de 15,6 M€
- 315 associations ont bénéficié d'un avantage en nature (prêt de locaux, etc.) pour un montant total de 6,7 M€ dont 139 associations ayant reçu des avantages en nature sans subvention financière.

Toutefois, comme on peut le voir ci-dessous, entre 2014 et 2021, il y a eu une baisse des subventions accordées aux associations.

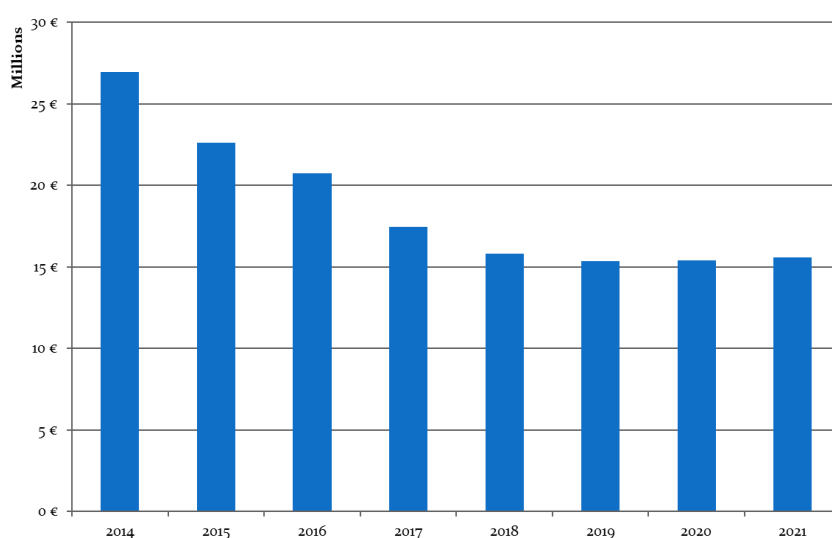


Figure 16 : Évolution du montant des subventions financières de 2014 à 2021

Outre la baisse généralisée des dotations de l'État¹⁷ aux collectivités avec pour conséquence nationale la contraction¹⁸ des financements publics¹⁹ dans le secteur associatif, la trajectoire de cette évolution est aussi la conséquence du transfert de la compétence économique dont l'Économie Sociale et Solidaire à la métropole et également une conséquence du plan de sauvegarde amorcé par la municipalité dès 2014 pour sauver la finance de la collectivité menacée d'une mise sous tutelle. Le transfert de compétence a enlevé 7,5 millions à la Ville et le plan de sauvegarde a entraîné une baisse des subventions financières à hauteur de -4,4 millions.

¹⁷ Hernu (P.), 2020, « Des relations financières difficiles et très contraintes entre l'État et les collectivités locales », in *Gestion & Finances Publiques*, vol. 5, no. 5, 2020, pp. 4-17

¹⁸ Tchernonog (V.), 2012, « Le secteur associatif et son financement », in *Informations sociales*, vol. 172, no. 4, pp. 11-18

¹⁹ Prouteau (L.), et Tchernonog (V.), 2017, « Évolutions et transformations des financements publics des associations », in *Revue française d'administration publique*, vol. 163, no. 3, pp. 531-542

Sur les 715 associations aidées en 2021, 430, soit 60%, relèvent de la compétence des services de la Direction Générale Ville Émancipatrice, dont relève le service Relation avec le Monde Associatif (RMA) et 18%, soit 130 associations relèvent de la Direction Générale Ville Solidaire. Cette dernière direction générale coordonne les actions de la Direction du Développement Social et Territorial (DDST) qui chapeaute notamment les 6 directions territoriales correspondant aux 6 secteurs territoriaux de Grenoble. Ainsi l'accompagnement associatif grenoblois se structure, s'organise et s'appuie notamment sur les directions territoriales qui, elles, répondent à l'important enjeu d'accompagnement de proximité, celle de vie de quartier. Un constat est que cet accompagnement de proximité est un peu déconnecté de l'offre en accompagnement proposé par le service central RMA, d'où plusieurs chevauchements dans la pratique et un réel enjeu de coordination inter-service.

Dans ces directions de territoire, le travail est organisé autour des centres sociaux comme les Maisons Des Habitants (MDH) et les maisons de vie sociale, au sein desquels nous retrouvons un ou plusieurs agent.e.s de développement local (ADL) qui vont être en lien direct avec les associations sur le terrain. Ces agents de développement ont une large marge de manœuvre en ce qui concerne l'accompagnement associatif de proximité. Cet accompagnement de proximité peut prendre plusieurs formes et être très extensible. À minima, les ADL peuvent :

- Organiser des temps communs avec les associations, collectifs et habitants de leurs secteurs respectifs
- Faire le lien entre ces associations et les autres services de la ville dont le service RMA selon la nature de la préoccupation
- Appuyer les services internes de la Ville pour le relai des informations associatives à l'endroit des associations des différents secteurs
- Aider les associations dans leurs procédures administratives
- Éditer des notes de procédure pour décomplexifier les procédures administratives pour les associations locales en difficulté
- Aider au montage des dossiers de demande/recherche de subventions, des autorisations tierces relatives aux dispositifs de la Ville visant à mobiliser la participation citoyenne
- Écouter les préoccupations des citoyens, des collectifs et des diverses associations pour éclairer la décision publique
- Coordonner les activités du Fonds de Participation des Habitants (FPH)
- Mettre en œuvre les dispositions relatives à la vie associative, contenues dans le projet de territoire et dans le projet social de leur secteur, en lien direct avec les directeurs.trices des MDH et directeurs.trices de territoires

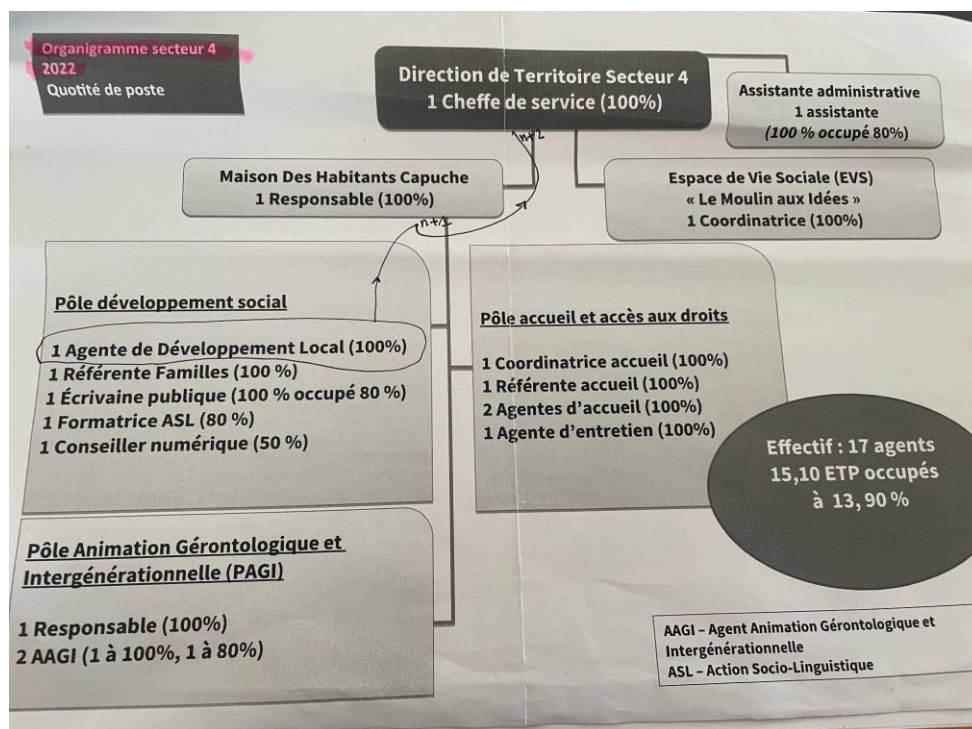


Figure 17 : L'agente de développement dans l'organigramme du secteur 4

Ainsi, les agent.e.s de développement, sont amenés quotidiennement à faire de l'accompagnement d'hyper-proximité. Avec un pied dans la Maisons Des Habitants correspondant au secteur administratif concerné et un pied sur le terrain, ce sont les appuis et des moyens d'exécution des deux documents cadres que sont le projet de territoire²⁰ et le projet social. Le projet de territoire est porté par la municipalité et le projet social est soutenu prioritairement par les partenaires sociaux comme la Caisse d'Allocation Familiale (CAF). Ces deux documents orientent les domaines prioritaires sur lesquels il faut agir au niveau local. A l'heure actuelle, dans les domaines prioritaires indiqués dans les projets territoriaux et sociaux, la place de transition environnementale n'est pas évidente. Il a été aussi noté que le travail des agent.e.s de développement, échappe souvent à couvrir les besoins des grosses associations. Par grosses associations, il faut entendre "associations ayant au moins un salarié" et/ou "développant des actions qui s'étendent sur des aires géographiques" dépassant le périmètre des ADL. Ces associations se rapprochent soit directement de leurs points de contact privilégiés au niveau des services gestionnaires de la ville (Sport, Santé, Jeunesse, Nature, etc.), soit de leurs propres réseaux associatifs. Leurs besoins souvent pointus en termes d'accompagnement juridique, financier ou pédagogique peuvent dépasser les compétences et l'expérience associative des ADL.

Il y a donc un accompagnement pluriel porté par plusieurs acteurs sans coordination entre eux. L'accompagnement général exercé par le service RMA et celui porté par les ADL au niveau des directions territoriales ne permettent pas de répondre à tous les besoins spécifiques dont notamment ceux de mise en réseau des associations. Cette réalité interroge aussi un enjeu

²⁰ Chappoz (Y.), 2001, « Projets territoriaux, partenariat, Contractualisation : quelle place pour les citoyens ? », in Annuaire des collectivités locales, Tome 21, La démocratie locale, pp. 65-78

d'organisation des partenariats entre les territoires autour de l'accompagnement associatif au-delà de l'aspect général et financier. Sur des besoins spécifiques comme ceux de l'accompagnement de la transition environnementale, le champ à couvrir reste vaste.

b) L'accompagnement sur la thématique « Transition Environnementale » : de l'intention à une pratique fragmentée

La Ville de Grenoble, entend « transformer l'action publique ²¹ afin d'emmener le plus grand nombre dans la voie de la transition. »

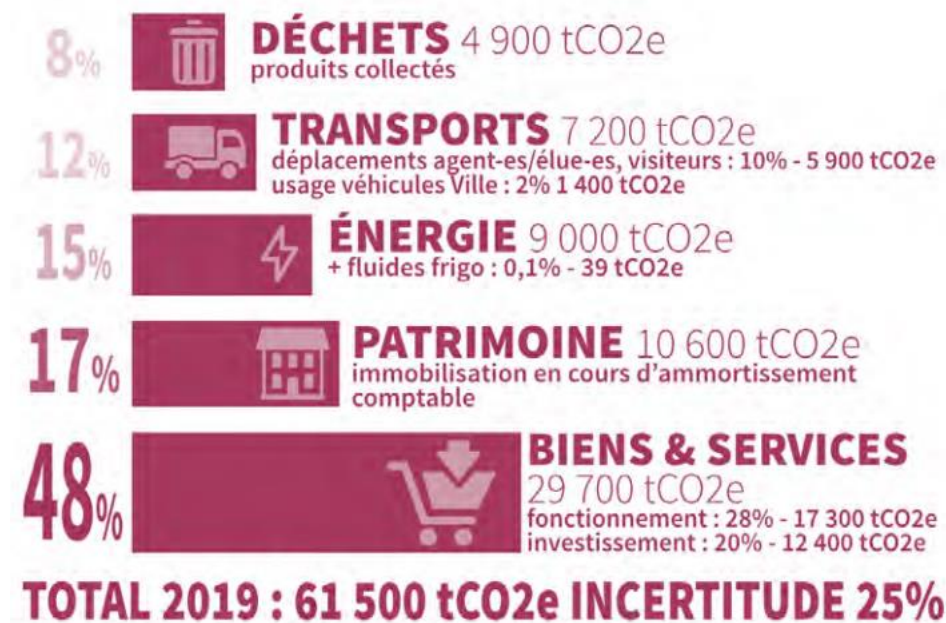


Figure 18 : Estimation du bilan carbone de la Ville de Grenoble en 2019. Source : <https://www.grenoble.fr/actualite/3443/2287-grenoble-en-transition-panorama-sur-des-actions-phares-realisees-en-2021.htm>

Dans cette optique de transformation de l'action publique, la Ville de Grenoble a calculé son bilan carbone pour l'année 2019. Ce bilan donne 61 500 tonnes équivalent CO₂, avec une incertitude de 25 %. Cette estimation prévue être affinée permet de voir les secteurs prioritaires en termes d'émission de gaz à effet de serre. Cette démarche est importante en ce sens qu'elle permet de faire de l'action publique sur mesure. Pour savoir ce qu'il faut faire, il est important de savoir la teneur de ce qui s'est passé. Il n'est cependant pas évident de connaître l'empreinte écologique du monde associatif. Il y a en effet 315 associations qui bénéficient d'un local permanent de la part de la municipalité à Grenoble. C'est au total 85000 m², qui sont occupés par les associations dans les locaux mis à disposition par la Ville de Grenoble.

Il n'est pas évident de connaître le bilan carbone des locaux alloués aux associations mais des actions ont été engagées et semblent être en cours, afin de tendre vers une action publique qui intègre les paradigmes de sobriété énergétique. En 2021, une charte d'éco-citoyenneté pour les

²¹ Grenoble en transition : Panorama sur des actions-phares réalisées en 2021 - Transitions

associations a été testée avec six associations de sport et de la culture dans le but de tester un ensemble d'engagements sur la sobriété numérique.

L'intention est donc perceptible à travers plusieurs actions autour des enjeux de transition environnementale dans l'action publique. Cependant, ce qui est flagrant, c'est l'absence d'une feuille de route claire et précise de ce qu'il faut faire et comment le faire quand il s'agit de la vie associative. Les élus, agents et administrateurs de la collectivité rencontrés dans le cadre de cette enquête, ont mentionné l'existence de plusieurs chantiers et des réflexions autour de plusieurs orientations possibles pour permettre une dynamique d'ensemble autour des enjeux environnementaux. Toutefois, la question de la feuille de route reste la plus complexe à aborder ou à expliciter. En effet, dans le cadre par exemple du label Grenoble Capitale Verte Européenne, plusieurs orientations ont été construites pour que l'animation territoriale en soit imprégnée, mais leurs déclinaisons au niveau des différents secteurs n'est pas évidente. De tous les entretiens réalisés dans le cadre de cette enquête, avec notamment divers interlocuteurs de la ville, les têtes de réseaux associatifs et les élus, la récurrence de l'absence d'un portage territorial collectif autour de l'accompagnement des associations dans l'optique de la transition environnementale laisse entrevoir l'évidence d'un travail à faire dans ce sens pour tendre vers une certaine mutualisation et vers un accompagnement territorialisé.

La feuille²² de route pourrait encadrer un éventail d'actions à impulser auprès des associations pour les entraîner, les former et les accompagner dans leurs projets environnementaux ou donner une dimension environnementale à leurs projets, peu importe la thématique. Un guide de l'éco-événement a été conçu par la Ville de Grenoble : une feuille de route pourrait l'inclure dans les procédures administratives inhérentes aux événements associatifs.

Aujourd'hui, une association qui veut intervenir dans l'entretien des jardins partagés de la ville ou veut un soutien pour son projet environnemental, va soit se diriger vers sa MDH la plus proche, soit aller vers le service gestionnaire Espace Public et Citoyenneté de l'administration municipale, soit se rapprocher du service mutualisé (Métropole-Ville) de Gestion du patrimoine arboré ou se diriger vers le service Nature en Ville de l'administration municipale. Chaque service va traiter ensuite la demande associative selon son cahier des charges, ses missions, ses compétences, son appétence environnementale, etc.

Le service RMA, référent institutionnel pour la vie associative, n'a pas cet ancrage territorial qui lui permet d'être visible, d'agir de façon large et d'être proactif sur plusieurs besoins des associations. Cela donne un accompagnement associatif fragmenté à l'échelle du territoire, notamment lorsqu'il s'agit des actions environnementales. C'est par ailleurs en cela que se justifie le besoin bien identifié de commander une enquête pour connaître ces acteurs associatifs, une commande qui s'inscrit dans un besoin plus large d'un outil d'observation de la vie associative locale.

²² Després (L.), 2019, « Une planification écologique et sociale : un impératif ! », in Actuel Marx, vol. 65, no. 1, pp. 103-118

Par différents entretiens réalisés pour comprendre ce constat, il ressort entre autres, un manque d’outillage et de compétences sur cette thématique : « entre l’intention et la ressource humaine, il y a un fossé », affirme un de nos points d’appui lors d’un entretien. Et quand des outils pédagogiques sont élaborés (exemple du guide de l’éco-événement), l’idée n’est pas de dire qu’il faut selon une feuille de route, organiser les événements de la Ville en intégrant systématiquement les enjeux environnementaux. Un événement, destiné ou pas aux associations, ne va donc pouvoir s’organiser en s’appuyant sur le guide de l’éco-événement, que si les agents sont sensibles à la l’intégration d’une telle dimension, s’ils en ont les moyens et s’ils en ont le temps : « j’aimerais bien faire mais financièrement, collectivement, en termes de capacitation, il y a des limites. Et face à un enjeu nouveau et mouvant comme la transition, on ne sait pas toujours faire », nous rapporte une personne-ressource de la Ville, lors d’un entretien. Ce constat se retrouve chez plusieurs agents de la ville qui vont se saisir du sujet environnemental dans l’exécution de leurs missions selon le niveau de leur sensibilité environnementale, d’où une certaine personnification de l’action environnementale au sein de la collectivité.

Le tableau ci-dessous retranscrit les entretiens principaux qui ont permis de poser ce diagnostic. Il s’agit d’entretiens semi-directifs, pour la plupart réalisés en présentiel, avec quelques principaux acteurs de l’accompagnement associatif à Grenoble. Deux catégories de questions ont été mises en évidence ici : une catégorie se rapportant à l’accompagnement de façon globale et générale et une autre se rapportant à l’accompagnement associatif dans le contexte de la transition environnementale.

		<i>Accompagnement global : état des lieux et enjeux</i>			<i>Accompagnement spécifique (transition environnementale) : état des lieux et enjeux</i>
		Question : Comment se fait l'accompagnement associatif et que proposez-vous en offre d'accompagnement ?	Question : Comment se fait la collaboration avec le service ressource RMA ?	Question : Quelles sont les difficultés que vous rencontrez dans l'accompagnement associatif au niveau de votre secteur ?	Question : Comment accompagnez-vous les initiatives de transition environnementale ? Y'a-t-il une feuille de route ?
Types d'acteurs					
Les directions territoriales	DT A	Une ADL et une chargée de concertation ; accompagnement général	<i>Pas vraiment de collaboration</i>	Absence de coordination avec le service RMA pour diminuer la charge des ADL en matière d'accompagnement associatif	Volonté manifeste d'accompagner la transition = Inscription du zero déchet dans le projet de territoire.

	DT B	Structuration des activités associatives ; appui administratif ; Par le financement lorsque notre direction est concernée par les demandes de subvention; Par des ressources humaines (ADL et chargés de projets participatifs etc); deux équipements : 2 MDH	<i>Rare collaboration, mais appui ressources</i>	Pas de difficultés majeures, assez d'autonomie dans la gestion des associations et collectifs habitants	Pas assez d'associations environnementales mais plusieurs initiatives habitantes dans ce sens ; pas de feuille de route concernant la transition environnementale
	DT C	De l'idée d'association à la création de l'association ; Par le financement (enveloppe de 6800 euros à distribuer au fil de l'eau) ; Par des ressources humaines (ADL); deux équipements : MDH et une maison de vie sociale	Relai des infos RMA au niveau territorial(newsletter) ; pas de réunion avec le service RMA concernant l'accompagnement sur le secteur; <i>très peu sollicité</i>	Absence de coordination avec les autres services au niveau de l'accompagnement associatif, notamment avec le service RMA; les ADL	Pas d'injonction municipale claire à ce niveau ; pas clair dans le projet de territoire ni dans le projet social; pas de financement spécifique dessus;
	DT D	3 agents de développement ; des coordinations inter-associatives sur les trois bassins de vie; accompagnement d'hyper proximité par les agents de développement	Selon les besoins, mais rare collaboration	Difficulté de coordination avec le service RMA	Plusieurs initiatives en lien avec la transition mais pas de feuille de route en ce qui concerne l'accompagnement ; les ADL s'en occupe
	DT E	Les ADL : Création d'association, structuration des associations etc	Souvent sollicité pour la formation des agents (ADL) et cas particuliers ; mais peu de collaboration	Coordination interservices ; Surcharge des ADL	Pas de feuille de route ; préoccupations plutôt sociales
Synthèse DT		*Accompagnement d'hyper proximité *Appui pour l'animation territoriale locale *es secteurs locaux consacrent assez de temps pour répondre aux besoins multiples des associations.	Globalement, il n'y a pas de collaboration entre les directions territoriales et le service RMA au niveau de l'accompagnement associatif	Les difficultés rencontrées sont plutôt liées au manque de coordination entre ce que propose le service RMA et les besoins que les ADL sont amenés à couvrir. Une absence de clarté de l'offre en accompagnement proposé par les acteurs de l'accompagnement associatif et le manque d'ancrage territorial du service RMA sont mis en exergue, sans oublier le besoin de ressources humaines et de compétences sur certaines thématiques.	Globalement pas de feuille de route : des pratiques d'accompagnement fragmentées, sans langage commun et sans feuille de route

	ADL 1	Réponses aux difficultés rencontrées par les associations du secteur ; Animation et organisation de temps collectifs ; Accueil, orientation etc. ; Accompagnement d'hyper proximité pour les petites assos locales et les collectifs ; réorientation des demandes de grosses assos si nécessaire	C'est selon les besoins ; mais la collaboration est rare ; réorientation des besoins des grosses associations	Difficulté de réponses pour les grosses associations (les complexités juridiques etc; questions financières techniques) ; difficulté de voir l'ensemble des compétences du service RMA par rapport à l'accompagnement associatif local; difficulté de ressources centralisées(juridiques, comptabilité, financement) sur le monde associatif ; problème de coordination entre les différents acteurs de l'accompagnement sur le territoire	Pas vraiment de feuille de route à ce niveau ; c'est au fil de l'eau et selon les compétences propres à l'adl
	ADL 2 (QPV)	Structuration ; demande de subvention; recherche de financement; structuration de projets; lien avec rma s'il y a besoin; volet partenarial; lien service gestionnaire aide-progos etc ; "des fois je me demande où s'arrête ma mission et où commence celle de RMA."	Problématiques spécifiques avec certaines assos-explication du "pourquoi telle subvention" / "à quelles ressources telle association peut prétendre etc."	Gros problème de transversalité, travail en silo ; Distance entre les territoires et services interne ; "Les problématiques de l'hôtel de ville ne sont pas adaptées aux problématiques territoriales locales."; Pas assez de communication entre professionnel; manque de personnel	Pas de feuille de route précise : laisse une flexibilité mais un flou. "Les problématiques de l'hôtel de ville ne sont pas adaptées aux problématiques territoriales locales."
Synthèse ADL		Les ADL couvrent l'ensemble des besoins possibles des associations : accueil, orientation, aide administratives, aide au financement etc.	Coordination rare entre les ADL et le service RMA	Besoin d'une coordination avec le service RMA	*ADL globalement démunis sur la question de la transition environnementale en milieu associatif *Pas de feuille de route claire au niveau des documents cadres que sont le projet de territoire et le projet social

Service RMA	Professionnel 1	Service de soutien et accompagnement à la vie associative ; soutien pédagogique et formation : juridique, financier gouvernance associative, développement de projet, organisation ; ressources généralistes sur la vie associative ; complémentarité avec les services gestionnaires ; instruction des subventions ; documentation numérique de la page Asso du site web de la Ville	<i>Collaboration avec les autres acteurs de l'accompagnement :</i> aide les professionnels à monter en compétence dans l'accompagnement associatif sur différents points techniques par des formations et réponses à des demandes spécifiques	Pas de coordination entre services et professionnels de l'accompagnement ; Ressources humaines insuffisantes pour accompagner l'ensemble des acteurs et des besoins ; besoin de profils avec appétences thématiques (transition, ESS etc.) ; ancrage territorial faible	Pas de feuille de route ; pas de temps de travail dédié pour fournir une ressource adaptée sur cette question
	Professionnel 2	Organisation de temps communs (forum des associations etc.); information; instruction des subventions; accompagnement varié; accueil des associations; hébergement de quelques associations à la MDA, gestion du bâtiment	<i>Collaboration avec les autres acteurs de l'accompagnement :</i> Pas vraiment de collaboration	Pas le même langage, chacun fait comme bon lui semble	A l'échelle de la MDA nous avons à cœur de transformer les habitudes des locataires ; nous avons organisé des semaines écogestes dans tout le bâtiment, mais c'est ponctuel et il est difficile de faire changer les habitudes ; pour ce qui est de l'accompagnement, il n'y a pas de feuille de route : chaque agent y travaille selon ses compétences sur la question et son niveau d'engagement
	Professionnel 3	Instruction des subventions	Lien avec les différents services thématiques concernant leurs portefeuilles associatifs	Procédures 100% dématérialisée d'où une fracture numérique entre les associations ; difficultés avec les usages du numérique	Se fait au niveau des directions et services thématiques en lien avec l'environnement
	Professionnel 4	4 agents d'accueil ; 1 poste et demi pour l'instruction des demandes de subvention ; 1/2 poste pour la gestion du site internet ; 1 poste pour l'organisation des événements et temps communs ; 1 poste pour l'accompagnement juridique et administratif des associations ; gestion du bâtiment MDA et des demandes de salle etc.	*Sollicitation pour monter en compétence sur des sujets en lien avec la vie associative *Permanence téléphonique	Peu de moyens pour couvrir l'ensemble des missions principales de l'accompagnement ; absence d'un projet de service (il y a des missions mais pas de projet de service) ; Absence d'une feuille de route territorialisée et transversale	Actuellement la couleur de l'accompagnement tend à s'orienter vers la participation des citoyens et la transition environnementale, mais il n'y a pas de feuille de route ; il y a des services thématiques à cet effet mais le RMA n'a pas une vision claire de ce qui se fait et ce qui doit être fait en matière

					d'accompagnement à ce niveau
Synthèse		Accompagnement général, en appui et comme ressource aux autres acteurs de l'accompagnement	Collaborations isolées, selon certains besoins spécifiques	*Difficultés d'un langage commun *Moyens et ressources humaines insuffisants pour répondre à des besoins spécifiques *Besoin d'accorder plus de temps à la mise en réseau des acteurs	*Une volonté d'accompagner la transition *Moyens insuffisants pour accompagner la transition *Accompagnement personnalisé, ponctuel et fragmenté *Ressources insuffisantes sur ce champ thématique
Têtes de réseaux	Tête de réseau 1	Incitation à l'engagement ; conseil ; aide au montage de projets ; expérimentation; aide à la structuration des projets ; appui juridique et organisationnel ; aide à la recherche de financement ; éducation populaire; soutien le droit à la réussite des porteurs de projet même quand ces derniers n'entrent pas dans les cases administratives traditionnelles; Travaille sur l'écosystème associatif : encourage les complémentarités au lieu des concurrences ; environ 350 rendez-vous par an avec des associations ou des porteurs de projets;	Pas de collaboration avec le service RMA ; "nous avons développé une certaine autonomie dans nos actions"	Difficulté avec certaines préoccupations juridiques et administratives	Par la mise en réseau des acteurs, des temps communs d'échanges, etc.

	Tête de réseau 2	Accueil aux associations (8 espaces de pratiques pour environ 70 associations par an) ; favorise l'expérimentation de nouvelles pratiques et façon de faire ensemble et aussi soi-même	Quasiment aucune collaboration avec le service RMA	Déficit de moyens financiers pour faire plus ; difficulté d'éco rénovation du lieu (pas de moyens financiers) ; fonctionnement en silo de la ville; beaucoup d'interlocuteurs pour les associations; RMA voué à des tâches administrative ce qui limite l'accompagnement des associations; Accompagnement quasi inexistant du service RMA	Transition "Nouvelle punchline municipale" ; ce n'est pas une priorité des associations accompagnées ; "elles vont s'inscrire dans la transition par voie de conséquence"
--	-------------------------	--	--	---	---

III. Recommandations pour co-éduquer et mieux accompagner la vie associative dans le contexte actuel de transition ?

La ville de Grenoble a l'avantage d'expérimenter un bon nombre d'outils²³ de mobilisation des habitants et de co-construction. Il existe plusieurs guides de la démocratie participative, qui recensent l'ensemble de l'ingénierie territoriale en la matière et un service Démocratie Locale dédié.

Historiquement, Grenoble est un territoire d'innovation sociale avec une forte tradition d'action sociale municipalisée où à chaque quartier l'on retrouve au moins un équipement administratif. Grenoble, c'est 11 centres sociaux municipaux et une trentaine d'équipements socio-culturels. Ce socle et ce cadre historique, bien que de plus en plus dégradé d'après les professionnels du monde associatif rencontrés, restent propices à l'émergence de nouvelles expérimentations sociales s'appuyant sur les principes de co-construction et de co-éducation.

Accompagner les associations dans le contexte de la transition, c'est d'abord favoriser un cadre d'échanges et de dialogue territorial autour de cet enjeu. Ceux qui en savent plus pourront partager avec ceux qui en savent moins. Les associations mieux structurées pourront essaimer leurs pratiques auprès de celles qui le sont moins. Le maillage territorial des équipements municipaux dresse un terrain fertile à cette co-éducation. Cela dit, la récurrence du sentiment d'absence d'une feuille de route précise, relevée notamment par les professionnels de l'accompagnement, peut trouver une issue dans cette démarche de co-éducation. Car s'il n'y a pas de feuille de route, c'est aussi parce que la parole citoyenne et associative sur ces enjeux environnementaux n'est pas assez mobilisée et perceptible.

Par ailleurs, les associations exerçant dans le champ de la transition environnementale recensées dans le cadre de cette enquête, représentent une base importante pour aller plus loin dans le portage municipal du sujet environnemental, en cohérence avec la couleur politique de ses élus et avec le titre de Capitale Verte Européenne. Finalement, pour une municipalité comme la Ville de Grenoble, mieux accompagner la vie associative dans un contexte de transition, ce serait :

- Associer davantage les associations exerçant dans le champ de la transition environnementale à la construction des politiques publiques : identifier les acteurs qui peuvent accompagner les associations dans la transition environnementale et travailler avec ces acteurs sur cette question ; travailler avec les têtes de réseaux pour voir comment elles peuvent s'emparer du sujet de sorte à créer une dynamique d'ensemble des acteurs associatifs et des citoyens sur ce sujet
- Dresser une feuille de route précise des actions à mener pour que les associations n'aient pas de difficultés à amorcer ou à s'engager sur cette thématique : créer un cadre d'accompagnement institutionnel favorable et simple ; allouer davantage de ressources financières à la question de la transition environnementale des associations ; développer

²³ [Grenoble en transition : Panorama sur des actions-phares réalisées en 2021 - Transitions](#)

davantage d'outils pédagogiques imprégnés d'un langage commun et d'une orientation claire ; investir dans la formation et la mise en réseau des acteurs intervenant sur cette thématique, etc.

- Intégrer cette feuille de route dans les documents cadres qui orientent les missions et les actions territoriales (projet de territoire, projet social)
- Coordonner l'accompagnement associatif de sorte à réduire les interlocuteurs et produire de la ressource documentaire sur ce sujet pour les agents territoriaux, pour les associations : alimenter un centre de ressources sur la question de la transition environnementale

Aussi, le service RMA, peut s'inspirer d'autres façons de faire pour répondre aux enjeux soulevés par les différents entretiens réalisés dans le cadre de ce travail. L'exemple de la MDA associative de Tourcoing peut servir de base à l'action. Cet exemple permet de voir comment une structure d'aide à la vie associative locale peut inscrire la transition environnementale dans ses lignes directrices. À Tourcoing, chaque cinq ans, il y a une réécriture du projet de la Maisons Des Associations (MDA). Dans le travail de réécriture du projet des cinq prochaines années, les acteurs et les différentes parties prenantes sont partis d'un diagnostic partagé selon lequel il fallait inscrire toutes les activités dans une dynamique de réduction des émissions de gaz à effet de serre. Ce cap a été appelé « Horizon 2025 ». Horizon_2025 part d'un diagnostic qui a permis de dresser les cinq domaines d'actions qui mériteront une attention particulière dans les actions de la MDA :

- Énergie
- Tri de déchets
- Numérique
- Mobilité
- Achats

Toutes les actions de la MDA auprès des associations locales, devraient être définies en fonction de ce regard, pour les prochaines années. De plus, dans la partie ACCOMPAGNEMENT (figure19) du document qui synthétise cette ambition, il est clairement stipulé : « Guider les associations dans leurs transitions (numérique, écologique...). »

L'exemple de Tourcoing ne permet pas seulement de voir qu'il est possible pour une MDA d'accompagner la transition. Il permet aussi de voir les défis qu'il faut relever pour y arriver. En effet, sur le point des achats, lors d'un entretien réalisé avec la chargée de mission "Animation du réseau R.A.L.I."²⁴ de la MDA de Tourcoing, plusieurs points de vigilance ont été émis. Il s'agit notamment, sur l'angle stratégique des "Achats responsables", de la difficulté de changer de prestataires, d'expliquer les nouvelles exigences et de se confronter quotidiennement à ce nouveau virage. Le changement prend du temps et mobilise de la ressource humaine adéquate.

²⁴ R.A.L.I : Réseau d'Acteurs Locaux Impliqués dans la lutte contre les discriminations et le développement durable



Figure 19 : extrait du document synthétique de la vision « horizon 2025 » de la MDA de Tourcoing

Par ailleurs, la MDA associative de Tourcoing, après s'être associée à deux associations environnementales importantes, est allée à la recherche de financement pour soutenir son ambition. Elle a été ainsi lauréate d'un appel à projets européen qui a permis de financer le projet TEDDA (Transition Écologique et Développement Durable des Associations). En effet, pour la MDA, les associations ont un rôle moteur à jouer pour faire face aux enjeux environnementaux actuels. Elles ont un rôle moteur pour proposer des solutions innovantes grâce à leur capacité à réunir des citoyen.ne.s attentif.ve.s aux dérèglements de la planète. Le projet TEDDA²⁵ vise à développer des outils de sensibilisation aux enjeux environnementaux et de méthodologies pour réduire durablement l'empreinte carbone des associations. Quatre ressources pédagogiques et complémentaires sont développées : un outil qui donne à voir les modèles inspirants de structures associatives ayant développé des propositions concrètes et innovantes ; un outil pour sensibiliser au changement climatique et à l'urgence écologique, et susciter l'envie d'agir ; un outil permettant l'autodiagnostic et la mise en place de changements concrets et adaptés pour une transition écologique réussie au sein des associations ; et un livre

²⁵ <https://www.tedda.eu/fr/projet/>

blanc afin de délivrer un message européen commun en faveur de la transition écologique des petites et moyennes associations.

VI. Commentaires sur la mission de stage et conclusion

De la première commande aux résultats de cette étude, le pilotage de ce travail a nécessité du terrain, a fait appel au bon sens relationnel et au sens du service public. Les résultats de l'enquête sont le fruit des différentes rencontres physiques comme virtuelles. Ce rapport est une synthèse des différents discours et postures relevant des domaines respectifs des interlocuteurs rencontrés. Il présente un traitement des données récoltées et une analyse de l'accompagnement associatif sur la base de ce qui est ressorti de l'expérience de 6 mois de terrain et d'entretien avec les acteurs associatifs de Grenoble. L'objectif principal de la première commande qui était "l'identification des acteurs et actions associatives grenobloises autour des transitions" a ainsi été complété par une analyse de l'offre en accompagnement de la Ville de Grenoble sur la thématique de la transition environnementale. Cette analyse ainsi que le travail d'identification s'appuient sur une méthodologie et un cadre de travail dont il convient de relever la pertinence et les limites.

L'apport principal de cette étude réside dans sa capacité de mobilisation des différentes parties prenantes : associations, têtes de réseaux associatifs, agents et administrateurs de la collectivité, élus, autour de la question de la transition environnementale des associations et l'accompagnement des associations grenobloises autour des enjeux environnementaux. Ce travail a permis de préparer le terrain d'une action concertée autour de la question de la transition environnementale. Il pose un diagnostic partagé, croisant le regard de plusieurs acteurs du territoire. Ce sont des acteurs qui ne se parlent pas toujours, mais qui ont beaucoup à se dire. Finalement, il en ressort un fichier qui recense les associations s'inscrivant dans la transition environnementale ainsi que leurs actions. C'est une base sur laquelle pourront s'appuyer les services de la Ville de Grenoble dans leurs missions. Cette base est à raffiner, à compléter et à actualiser régulièrement.

Dans le déroulement de cette mission, il est apparu que le temps qu'il faudrait pour élaborer une telle démarche d'enquête (qualitative et quantitative), recueillir la parole des différentes parties prenantes, sonder les différents discours pour poser un diagnostic complet, dépasse largement le cadre des 6 mois de stage et nécessite une démarche non pas ponctuelle mais continue. Ce travail n'est donc pas exhaustif, il n'est pas parfait. Les analyses restent à compléter et à croiser avec d'autres entretiens et temps d'échanges collectifs. Aussi, concernant le questionnaire, plusieurs associations importantes identifiées dans la Base_1 (base de repérage auprès de divers acteurs, pour recueillir leurs points d'appui associatifs) n'ont pas répondu. Certaines de ces associations ont des rapports complexes, voire conflictuels avec la Ville de Grenoble en tant qu'institution. Ces dernières n'ont pas conséquent pas voulu associer leur image à ce travail commandé par la municipalité. D'autres n'ont probablement pas pu le faire à cause de la période relativement courte de l'administration du questionnaire (un mois), bien qu'il y ait eu plusieurs relances. L'absence de ces associations est significative et a impacté les résultats escomptés. Toutefois, les résultats et tendances qui ressortent du questionnaire,

permettent d'avoir une première vue d'ensemble sur le paysage associatif grenoblois dans ce champ thématique. Les graphiques et la cartographie permettent de voir comment il est possible de mobiliser, traiter et représenter des données associatives. Dans la perspective d'un observatoire local de la vie associative, ce travail pourra servir de base.

Quant à l'analyse de l'accompagnement associatif, elle se base sur les observations, la pratique du terrain associatif et les propos recueillis auprès de la dizaine d'acteurs rencontrés durant les 6 mois du stage. Comme nous avons pu le voir, les résultats de ces rencontres permettent d'avoir une densité intéressante de discours et de postures. Quelques points saillants ont donc été analysés dans ce rapport et des recommandations ont pu en découler. Toutefois, ces données qualitatives pourraient faire l'objet d'une analyse plus approfondie et s'enrichir d'une concertation ou d'entretiens spécifiques avec les acteurs mobilisés, en incluant potentiellement d'autres types d'acteurs. Cette partie du rapport, qui ne fait pas partie de la commande première mais plutôt de l'angle problématique choisi par l'étudiant, tel que suggéré par l'équipe pédagogique du master, apporte une valeur plus conséquente au travail car elle croise les témoignages d'une variété d'acteurs de l'accompagnement associatif et permet de poser un diagnostic qui pourra facilement être mobilisé pour l'aide à la décision.

Bibliographie :

- Hély (M.), 2010, « Le travail d'utilité sociale dans le monde associatif », in *Management & Avenir*, vol. 40, no. 10, pp. 206-217
- Bruneau (C.), 1982, « Associations et Pouvoir Local », in *Bulletin de l'Institut d'Histoire du Temps Présent*, n°9, pp. 36-44
- Hély (M.), 2009, *Les métamorphoses du monde associatif*, éd. Presses Universitaires de France, Coll. Lien social, 320p.
- Coler, (P.), Henry, (M.) & Laville, (J.), 2021, *Quel monde associatif demain : Mouvements citoyens et démocratie ?*, éd. Érès, Coll. L'innovation sociale en pratiques, 192 p.
- Boussaguet (L.), Jacquot (S.) & Ravinet, (P.), 2019, *Dictionnaire des politiques publiques*, éd. Presses de Sciences Po, 5^e édition entièrement revue et corrigée, Coll. Références, 848p.
- Chappoz (Y.), 2001, « Projets territoriaux, partenariat, Contractualisation : quelle place pour les citoyens ? », in *Annuaire des collectivités locales*, Tome 21, La démocratie locale, pp. 65-78
- Abrioux (F.), 2010, « Les relations entre associations et collectivités : vers quel avenir ? Introduction », in *Management & Avenir*, vol. 40, no. 10, pp. 186-204.
- Latour, (B.) 2004, *Politiques de la nature. Comment faire entrer les sciences en démocratie*, Ed. La Découverte, Coll. Poche/Sciences humaines et sociales, 392p.
- Hernu (P.), 2020, « Des relations financières difficiles et très contraintes entre l'État et les collectivités locales », in *Gestion & Finances Publiques*, vol. 5, no. 5, 2020, pp. 4-17
- Després (L.), 2019, « Une planification écologique et sociale : un impératif ! », in *Actuel Marx*, vol. 65, no. 1, pp. 103-118
- Tchernonog (V.), 2012, « Le secteur associatif et son financement », in *Informations sociales*, vol. 172, no. 4, pp. 11-18
- Prouteau (L.), et Tchernonog (V.), 2017, « Évolutions et transformations des financements publics des associations », in *Revue française d'administration publique*, vol. 163, no. 3, pp. 531-542
- Artis, (A.) (2021). « Le bénévolat est-il la face cachée du travail associatif ? », in Anne Bartel-Radic éd., *Bénévolat et management: Pratiques, paradoxes, préconisations*, pp. 21-27
- Hopkins (R.), 2010, *Manuel de transition*, Ed. Ecosociété, Coll. Silence, 212p.
- Kirsten (K.), Klein (J.-L.), Pecqueur (B.), 2016, *L'innovation locale à l'épreuve du global : Un défi pour les acteurs*, Pacte-Laboratoire de sciences sociales, Vol. Géographie contemporaine, Presses de l'Université du Québec, France.
- Boulding (K., E.), 1966, « The economics of the coming spaceship earth », in H. Jarett (éd), *Environmental quality in a Growing Economy*, Baltimore, Johns Hopkins University Press, P. 3-14.
- Loorbach et al. (2017) *Sustainability Transitions Research: Transforming Science and Practice for Societal Change*, *Annual Review of Environment and Resources*, 42(1), p. 599-626.
- Livret du Fonds de Participation des Habitant-es 2019-2021, disponible à la Ville de Grenoble, 55p
- INJEP, 2019, *Les chiffres clés de la vie associative*, Consultable en ligne : [Chiffres-cles-Vie-associative-2019.pdf \(injep.fr\)](#), 36p.

Association Recherche et Solidarité, 2021, *La France associative en 2021*, Consultable en ligne : <https://recherches-solidarites.org/wp-content/uploads/2021/10/La-France-associative-11-10-2021-1.pdf>, 40p.

Conseil de développement Grenoble-Alpes Métropole, 2021, *Quelle transition économique pour notre territoire ?*, Septembre 2021, Consultable en ligne : conseils-de-developpement.fr/wp-content/uploads/2021/11/transition_eco_ecran_pages.pdf, 72p.

Data.gouv, 2021, Liste associations reconnues d'utilité publique - avril 2021, Consultable en ligne : [Associations Reconnues d'Utilité Publique \(ARUP\) - data.gouv.fr](https://data.gouv.fr/explore/tableau/associations-reconnues-d-utilite-publique), 37p.

Ville de Grenoble, 2021, [Grenoble en transition : Panorama sur des actions-phares réalisées en 2021 - Transitions](#), 60p.

[Fiches Secteurs de la Ville de Grenoble - Grenoble.fr](#)

[Loi du 1er juillet 1901 relative au contrat d'association - Légifrance \(legifrance.gouv.fr\)](#)

Annexe

Questionnaire

Ville de Grenoble - Service Relations avec le Monde Associatif

Présentation de l'enquête

Le service Relations avec le monde associatif - Ville de Grenoble engage cette année un travail d'identification des associations Grenobloises dont les actions participent à accompagner et à agir pour la transition environnementale.

Il s'agit de répertorier les acteur.rice.s associatif.ve.s dont l'objet ainsi que les activités s'inscrivent dans le champ de la protection de l'environnement, de la préservation des ressources naturelles, de la sensibilisation et mobilisation citoyenne autour de ces enjeux. L'objectif premier est de faciliter la mise en relation avec les habitant.e.s, entreprises, collectivités ou associations du territoire en permettant de rendre visible ces associations dans l'annuaire associatif en ligne sur grenoble.fr. Si toutefois, vous ne souhaitez pas figurer dans l'annuaire associatif, merci de nous le signaler par retour de mail, votre questionnaire sera ainsi anonymisé dans le cadre de cette enquête. D'autre part, cette enquête permet également de dresser un état des lieux de la vie associative locale sur la question de la transition environnementale.

Nous vous remercions par avance du temps que vous consacrez pour remplir ce questionnaire dont les résultats pourront in fine vous être partagés à la rentrée de septembre.

PARTIE I : Votre Association

Nom de votre association :

Quel est l'objet de votre association ?

Adresse du siège social de votre association :

Adresse e-mail de votre association :

Contact(s) téléphonique(s) de votre association :

Site internet de votre association :

Quel(s) secteur(s) de Grenoble couvre(nt) majoritairement vos activités ?

- Secteur 1
- Secteur 2
- Secteur 3
- Secteur 4
- Secteur 5
- Secteur 6
- Métropole grenobloise
- Autre, préciser

Autre, préciser

 Vos actions

Quelle est l'action/projet phare de votre association aujourd'hui ? (Nom de l'action/projet, durée, cible, périmètre d'action, brève description)

Si vous menez d'autres activités qui répondent aux enjeux environnementaux, citez les plus importantes (3 maximum)

Avez-vous intégré des éco-gestes quotidiens dans votre vie associative, auprès de vos adhérents et/ou de vos bénévoles ?

Oui

Non

Lesquels

PARTIE II : Votre engagement et vos actions

Votre engagement

Quelle place occupe l'enjeu environnemental dans votre projet associatif ?

Entière

Partielle mais prioritaire

Équilibrée : partagée entre d'autres enjeux autant importants

Limitée : second plan par rapport à un autre enjeu

Nulle

Dans quelle(s) thématique(s) environnementale(s) se situe(nt) vos activités ?

Alimentation et agriculture (Manière de produire, Bio, local, circuits courts, commerce équitable etc.)

Transport, mobilité, déplacement (réduire l'impact environnemental, favoriser d'autres pratiques etc.)

Numérique, informatique, nouvelles technologies (impact environnemental du numérique, limites planétaires etc.)

Nature, forêt et biodiversité (Sauvegarde, protection faune flore) Condition animale

Préservation des ressources naturelles (Eau, énergies durables,...)

Climat (prévention, observation, recherche etc.)

Inégalités (justice sociale et climatique, meilleure répartition des ressources etc.)

Déchets (Prévention et gestion, compost, reconditionnement, recyclage etc.)

Sensibilisation, éducation environnementale, accompagnement

Consommation/Consom'action (Façon de consommer, consommer autrement etc.)

Finance (finance éthique, solidaire etc.)

Autre, préciser

Autre, préciser

PARTIE III : Vos besoins...

Vos besoins

Pour accompagner votre association sur la question de la transition environnementale, avez-vous besoin de :

Besoin de ressources pédagogiques/documentation

Besoin de formations

Besoin de partages d'initiatives inter-associatifs, inter-réseaux

Besoin de visibilité

Besoin de ressources financières

Besoin de bénévoles

Autre, préciser :

Autre, préciser :

Autres champs d'action

A part la transition environnementale, êtes-vous engagés sur une ou d'autres thématiques de transition ?

Oui

Non

Si oui laquelle(s)?

Transition démocratique

Transition économique

Transition sociale

Transition numérique

Autre, préciser

Autre, préciser

Pour continuer les échanges...

Souhaitez-vous être recontacté.e dans le cas où nous aurions besoin de plus amples informations sur les parties renseignées ?

Oui

Non

Tableau simplifié des résultats du questionnaire : les 46 associations et actions associatives de la transition environnementale à Grenoble

N°Obs	Nom de votre association	Quel est l'objet de votre association ?	Quel(s) secteur(s) de Grenoble couvrent majoritairement vos activités ?	Dans quelle(s) thématique(s) environnementale(s) se situe(nt) vos activités ?	Action(s)	Contact(s) téléphonique(s) de votre association	Adresse e-mail de votre association	Site internet de votre association	En lien avec la ville (Projetos)
1	ADDEAR DE L'ISERE	L'ADDEAR a pour but la promotion et le	Métropole grenobloise, Département Isère	*Alimentation et agriculture paysanne *Condition animale *Climat *Éducation environnementale	*Travail sur la mise en place d'Espace Test Agricole temporaire * Encadrement de stage paysan * Animation d'atelier sur les semences potagères paysannes * Travail sur le pâturage, notamment des pelouses sèches * Travail sur la reconquête et l'entretien des friches par le pâturage * Organisation de journées technique de formation et d'échange * Animation d'un Système Participatif de Garantie qui associe producteurs et consommateurs dans l'élaboration et le contrôle de la Mention "Nature & Progrès", dont le cahier des charges est plus strict que le règlement européen de l'Agriculture biologique	09 60 03 50 14	addear3@wanadoo.fr; paysanne.org/isere	https://www.agriculture.org/isere	Oui
2	Nature & Progrès - Isère	Nature & Progrès a pour objet l'informa	Département Isère	*Alimentation et agriculture	*Sensibilisation à la pollution lumineuse lors des observations nocturnes Éducation/information sur ses nuisances environnementales et sanitaires, et les remèdes possibles	04 76 90 42 22	nature-et-progres-isere@laposte.net	https://www.natureetprogres.org/les-graines-locaux/listing/nature-progres-isere/	Oui
3	Groupe d'Astronomie du Dau	Découverte et observation du ciel noctu	Métropole grenobloise, Département Isère	*Nature, forêt et biodiversité *Condition animale *Éducation environnementale : pollution lumineuse *Préservation de l'environnement nocturne	*Valorisation d'un changement d'une approche plus douce des activités de montagne *Promotion des approches de mobilité douce *Actions pour la Transition du tourisme et des pratiques sportives dans le massif de montagne en France	07 68 57 78 11	ga@meilhan@laposte.net	http://www.astrourf.com/ga/	Non
4	Mountain Wilderness	Protection de la montagne	Massifs montagneux français	*Transport, mobilité, déplacement *Préservation des ressources naturelles *Climat *Éducation environnementale	*Yenite à la boutique tenue bénévolement, de produits assurant la dignité producteurs, toute l'année du mardi au samedi	0476018908	contact@mountainwilderness.fr	http://www.mountainwilderness.fr	Oui
5	Artisans du Monde Grenoble	la promotion du commerce équitable et	Métropole grenobloise	*Alimentation et agriculture *Inégalités : justice sociale et climatique, meilleure répartition des ressources etc.		04 76 431355	artisansdumonde28@orange.fr	Artisans du Monde Grenoble	Oui
6	CIPRA France	Développement durable dans les Alpes - Alpes		*Transport, mobilité, déplacement *Nature, forêt et biodiversité *Condition animale *Préservation des ressources naturelles *Sensibilisation *Éducation environnementale *Développement durable	*Mise en réseau des territoires alpins sur des questions de développement durable *Animation du réseau de communes Alliance dans les Alpes en France *Le Bar Radio (Quartier Flaubert)	0476428706	france@cipra.org	https://www.cipra.org/fr	Oui
7	Cultivons nos toits	Agriculture Urbaine et alimentation saisi	Secteur 4	*Alimentation et agriculture	*Iprodution, sensibilisation... *Participation active à la connaissance de la flore de l'Isère, par le biais d'inventaires, de suivis de la végétation, etc. *Action en faveur de la protection de la flore, avec l'accompagnement des communes dans la mise en place de la gestion raisonnable	0783019005	cnosttoits@gmail.com	http://cultivonsnostoits.org/	Oui
8	Gentiana, Société botanique	Connaître, faire connaître et préserver la	Métropole grenobloise, Département Isère	*Nature, forêt et biodiversité *Condition animale	*Conférences et cafés-débats *Ateliers pratiques et de réflexion *Accompagnement vers la transition écologique pour toutes sortes de structures qu'il s'agisse de centres sociaux, d'entreprises, de restaurateurs, d'établissements scolaires, de festivals ou même des habitations privées	04 76 03 37 37	gentiana@gentiana.org	www.gentiana.org	Oui
9	Conscience et Impact Écologi	Conscience et Impact Écologique est une	Métropole grenobloise, Département Isère	*Alimentation et agriculture *Transport, mobilité, déplacement *Numérique, informatique, nouvelles technologies *Nature, forêt et biodiversité *Condition animale *Préservation des ressources naturelles *Climat *Inégalités : justice sociale et climatique, meilleure répartition des ressources, etc. *Déchets *Éducation environnementale *Accompagnement *Consommation/Consom'action		07 57 18 62 09	isere@association-cie.fr	https://association-cie.fr/	Oui
10	Low-tech Lab Grenoble	développer la résilience locale et collec	Secteur 5, Métropole grenobloise	*Alimentation et agriculture *Transport, mobilité, déplacement *Numérique, informatique, nouvelles technologies *Préservation des ressources naturelles *Climat *Inégalités : justice sociale et climatique, meilleure répartition des ressources, etc. *Gestion et prévention des déchets *Éducation environnementale *Consommation/Consom'action	*Organisation d'une série d'ateliers de bricolage, autour des Low-Tech et des besoins du quartier Abbaye et ses quartiers voisins *Ateliers participatifs pour fabriquer et bricoler soi-même *Valorisation des technologies simples, qui peuvent être contrôlées et réparables par tous, et dont l'usage s'inscrit dans une optique de sobriété et de durabilité (four solaire, marmite norvégienne, réflecteurs de radiateurs, récupérateur d'eau de pluie, etc.) *Ateliers visant la création de plus de liens sociaux	06 01 13 67 94	grenoble@lowtechlab.org	https://www.facebook.com/LowTechLabGrenoble	Non
11	ARRAA	L'objectif de l'association est de « favoriser la connaissance et l'échange entre les professionnels intervenant dans le domaine de l'eau. » La véritable enjeu pour tous les adhérents étant celui de l'amélioration de l'état des milieux aquatiques et de la biodiversité.	Région Auvergne-Rhône-Alpes	*Alimentation et agriculture *Nature, forêt et biodiversité *Condition animale *Préservation des ressources naturelles	*Animation d'un réseau d'acteurs autour de la gestion des milieux aquatiques et de l'eau *Organisation de journées techniques et rédaction de documents sur diverses problématiques liées à la gestion des milieux aquatiques et aux nouvelles pratiques agricoles etc. *Formation *Exposition "De la Nature à la matière" : une exposition de design sur les biomatériaux, construite de manière participative avec un public majoritairement jeune pour permettre de faire découvrir au public des matériaux qui peuvent être produits localement et en valorisant les déchets d'autres filières	04 76 48 98 08	arraa@arraa.org	https://www.arraa.org/	Oui
12	Nemeton	Informier, initier et accompagner à la pri	Secteur 1, Secteur 2, Secteur 4, Secteur 5	*Alimentation et agriculture *Nature, forêt et biodiversité *Condition animale *Déchets *Éducation environnementale		XXXXXXXXXX	contact@nemeton.bio	www.nemeton.bio	Oui

N°Obs	Nom de votre association	Quel est l'objet de votre association ?	Quel(s) secteur(s) de Grenoble couvrez-vous (majoritaire)	Dans quelle(s) thématique(s) environnementale(s) se	Action(s)	Contact(s) téléphon	Adresse e-mail de vol	Site internet de votre a	En lien av
13	L'Éléfan	Supermarché Coopératif pour permettre	Secteur 4	*Alimentation et agriculture *Éducation environnementale *Consommation/Consom'action	*Apparemarché coopératif *Action pour une accessibilité plus large de la consommation de qualité *Animation d'un réseau d'acteurs de l'alimentation local et écologique	09 72 64 91 14	contact@elefan.org	https://www.elefan.org/	Non
14	Un Jardin sans Frontières	Jardin collectif et solidaire. Accueil de n	Secteur 5	*Alimentation et agriculture *Inégalités: justice sociale et climatique, meilleure répartition des ressources, etc.	*Hardinge d'inspiration permaculture *Accueil et intégration de migrants *Distribution gratuites de légumes via des associations partenaires	06 27 63 14 48	unjardinsansfrontieres@gmail.com	https://www.facebook.com/unjardinsansfrontieres	Non
15	Alliance PEC Isère	Notre association a pour but de promouvoir	Département Isère	*Alimentation et agriculture	*Création de projets "banques solidaires" avec les AMAP qui le souhaitent: l'objectif est de permettre aux familles en situation de précarité alimentaire d'accéder à leur jardin à des "banques solidaires" dans des AMAP de l'Isère, composés de légumes directement issus de paysans locaux en agriculture biologique et éventuellement également des difficultés du fait de la réduction des débouchés	0972554588	contact@alliancepec-isere.org	https://reseauisereama-p-aura.org/	Oui
16	Au Local	Au Local, c'est 2 activités principales	Secteur 3, Secteur 5, Secteur 6	*Alimentation et agriculture	*Développement d'un circuit-court d'alimentation biologique et raisonnée *Actions de sensibilisation à l'alimentation saine et locale *Actions visant la création de liens entre consommateurs et producteurs *Actions visant une meilleure rémunération des producteurs, un lien avec eux sans intermédiaire *Actions principalement dans les quartiers sud (Mabille, Villeneuve/Vigne Musset) où ce type d'initiative existe encore très peu aujourd'hui	0971430535	coop@au-local.org	au-local.org	Oui
17	LPO AURA - Délégation Isère	La LPO est une association loi 1901 à but	Secteur 1, Secteur 2, Secteur 3, Secteur 4, Secteur 5, Secteur 6, Métropole grenobloise	*Alimentation et agriculture *Nature, forêt et biodiversité *Condition animale *Préservation des ressources naturelles *Éducation environnementale	*Projet de restauration du Grand Albert: création d'une zone humide patrimoniale de 17 hectares *Actions de Protection et gestion du Petit Coquet, élevage de 1 ha à très haute valeur patrimoniale *Sensibilisation du grand public à l'importance des milieux humides et de leur biodiversité et à l'importance de leur préservation	04 78 51 78 03	isere@lpo.fr	https://isere.lpo.fr/	Oui
18	Santé environnement Auvergne	Nous reprenons la définition de l'OMS d	Métropole grenobloise, Grand Lyon et région Auvergne-Rhône-Alpes	*Alimentation et agriculture *Transport, mobilité, déplacement *Numérique, informatique, nouvelles technologies *Nature, forêt et biodiversité *Condition animale *Préservation des ressources naturelles *Climat *Inégalités: justice sociale et climatique, meilleure répartition des ressources, etc.	*Sensibilisation aux impacts du numérique *Actions de formation et de sensibilisation sur la santé environnementale et bien autres thématiques	06/20/98/61/01	contact@sera.asso.fr	sera.asso.fr	Oui
19	FNE Isère	Parce que trop souvent l'environnement	Métropole grenobloise	*Alimentation et agriculture *Transport, mobilité, déplacement *Numérique, informatique, nouvelles technologies *Nature, forêt et biodiversité *Condition animale *Climat *Préservation des ressources naturelles	*Sensibiliser et éduquer à l'environnement et au développement durable à tous les âges de la vie	06 64 02 60 75	isere@fne-aura.org	https://www.fne-aura.org/isere/	Oui
20	L'air et moi Auvergne Rhône-Alpes	Promouvoir et sensibiliser sur la qualité	Métropole grenobloise, Grand Lyon et région Auvergne-Rhône-Alpes	*Alimentation et agriculture *Transport, mobilité, déplacement *Numérique, informatique, nouvelles technologies *Nature, forêt et biodiversité *Condition animale *Climat *Éducation environnementale	*Actions pédagogiques du primaire à l'Université adaptant la présentation pour le public concerné *Actions pédagogiques pour personnels soignants et éducatifs *Action de sensibilisation aux enjeux climatiques	06/20/98/61/01	contact@lairaitemour.com	lairaitemour.org	Oui
21	AD23 Plage de Grenoble	Pratique des sports de sable	Secteur 4	*Éducation environnementale	*Actions pour la prise en compte des enjeux écologiques et climatiques par le sport et plus particulièrement les sports de sable *Ateliers et animations culturelles, artistiques, éducatifs et ludiques *Importation événementiellement à venir prévoyant: atelier de construction en bois (créateur de lien social), atelier plantation; Escape Game; troc d'équipements sportifs; fresque océane; spectacles vivants	0769744314	contact@plagedegrenoble.com	plagedegrenoble.com	Oui
22	Les Nouveaux Jardins de la Sic	Insérer par l'activité économique en	Métropole grenobloise, Pays voisins et versors	*Alimentation et agriculture *Condition animale *Consommation/Consom'action	*Actions visant à construire une voie alternative en cherchant à prendre en charge les conditions de travail, la qualité des biens alimentaires et l'avenir des sols et des paysages *Un projet global incluant l'environnement mais aussi une logique de coopération entre acteurs du territoire et le développement d'activités qui reposent prioritairement sur la mise en œuvre de nouveaux modèles managériaux au service de la reconnaissance du travail, de l'épanouissement individuel et collectif, de l'engagement, de la santé au travail pour éviter les phénomènes de surinvestissement, de burn out, de burn over...	0476350169	jardins.solidarite@orange.fr	www.jardins-solidarite.fr	Oui
23	Numerinaute	Donner du sens au Numérique(Formativ	Métropole grenobloise, territoire français (visioconférences)	*Numérique, informatique, nouvelles technologies	*Ateliers d'éducation environnementale *Développement d'un atelier spécifique avec des travaux pratiques permettant de mesurer la consommation électrique sur les ordinateurs, imprimantes, et routeurs domestiques *Travaux pratiques et des visioconférences pour le Grand Public sur les enjeux du numérique	0688760948	contact@numerinaute.fr	https://www.numerinaute.fr/	Non
24	ORDITOUSAGE	Initiation à la pratique de l'outil numéri	Secteur 1, Secteur 2, Secteur 3, Secteur 4, Secteur 5, Secteur 6, Métropole grenobloise, Nord Isère Tullins - Vinay	*Numérique, informatique, nouvelles technologies	*Projet ORDITOUSAGE: récupération d'anciens ordinateurs, écrans, claviers, souris, câbles fonctionnels ou non. Ils sont démontés et triés quand ils ne sont plus fonctionnels *Réparation des composants informatiques qui peuvent être réparés. Les composants fatigués ou non fonctionnels sont recyclés par des entreprises compétentes. Les composants fonctionnels servent à remonter des PC de seconde main *Redistribution d'anciens outils informatiques à destination des personnes dans le besoin	0771016457	orditoutage@gmail.com	orditoutage.org	Oui
25	À bord perdu	ART ET RECUP: nous animons, à l'atelier	Secteur 6	*Gestion et prévention des déchets *Éducation environnementale *Préservation des ressources naturelles *Gestion et préservation des déchets	*Fabrication de meubles et objets en carton *Animation d'ateliers de fabrication de meubles et/ou objets décoratifs et/ou utilitaires par les habitants en fonction de leurs besoins	0641589768	abordperdu@bresille.org	ABORDPERDU.WORLDPRESS	Oui
26	Bon Sang !	Lutter contre le tabou qui existe autour	Métropole grenobloise	*Alimentation et agriculture *Transport, mobilité, déplacement *Inégalités: justice sociale et climatique, meilleure répartition des ressources, etc. *Gestion et prévention des déchets *Consommation/Consom'action	*Ateliers gratuits couture-sensibilisation de protections périodiques réutilisables *Actions pour public en situation de précarité *Épicerie (épicerie, secteur 4); différents sites de paniers et d'épicerie mobile *Proposition de produits vivants une alimentation saine et de qualité avec un système de tarification en fonction des revenus. 3 catégories de produits: bio, local OU classique OU antigaspi	0646815272	bon.sang.asso@gmail.com	https://www.instagram.com/bon.sang.asso/?hl=fr	Oui
27	EPISOL	EPISOL est une épicerie locale et solidaire	Secteur 1, Secteur 2, Secteur 3, Secteur 4, Secteur 5, Secteur 6, Métropole grenobloise	*Alimentation et agriculture *Transport, mobilité, déplacement *Numérique, informatique, nouvelles technologies *Nature, forêt et biodiversité *Condition animale, Préservation des ressources naturelles *Climat *Inégalités: justice sociale et climatique, meilleure répartition des ressources, etc.	*Actions visant une participation aux transitions énergétiques et écologiques à Grenoble et dans l'agglomération	04 78 43 21 47	episol@episol.fr	https://episol.fr/	Oui
28	Association pour la Démocr	D'agir pour développer la démocratie, l'	Secteur 1, Secteur 2, Secteur 3, Secteur 4, Secteur 5, Secteur 6, Métropole grenobloise	*Gestion et prévention des déchets *Éducation environnementale *Consommation/Consom'action *Finance éthique et solidaire	*Cycle d'ateliers conversations carbone	04 76 05 24 28	contact@ades-grenoble.org	https://www.ades-grenoble.org/	Non
29	RESEAU FEVE ISERE	Les entreprises avec leurs salariés sont	Métropole grenobloise; Département Isère	*Transport, mobilité, déplacement *Numérique, informatique, nouvelles technologies *Gestion des déchets Déchets *Éducation environnementale *Consommation/Consom'action	*Promotion des processus de changement individuel vers un mode de vie bas carbone: du calcul de l'empreinte carbone à l'élaboration d'un plan d'actions individualisé	07 61 16 61 86	isabelle.piculet@reseaufeve.org	www.reseaufeve.org	Non
30	G'écup	G'écup est une association orientée sur	Métropole grenobloise	*Gestion et prévention des déchets *Éducation environnementale *Consommation/Consom'action	*Actions pour la réduction des déchets par la revalorisation et le réemploi de différents matériaux tels que les bois, métaux, plastiques et autres *Ateliers participatifs *Initiation à l'artisanat de la récupération et implication des participants dans la conception et la construction de mobiliers utiles, créés sur mesure et 100% récup, répondant à des besoins collectifs, tels que l'aménagement d'un lieu public *Sensibilisation des participants/habitants à l'impact environnemental des déchets, au réemploi et à la revalorisation des déchets et des encombrants, tout en leur offrant une opportunité d'action accessible à leur échelle pour agir dans la transition écologique et sociale	0629625668	contact@grecup.fr	https://grecup.fr/	Oui

N°Ocs	Nom de votre association	Quel est l'objet de votre association ?	Quel(s) secteur(s) de Grenoble couvrez-vous majoritairement ?	Dans quelle(s) thématique(s) environnementale(s) se	Action(s)	Contact(s) téléphon	Adresse e-mail de vol	Site internet de votre a	En lien av
31	La Clavette grenobloise	Coordination locale des ateliers vélo par Métropole grenobloise		*Transport, mobilité, déplacement *Gestion et prévention des déchets *Éducation environnementale *Alimentation et agriculture *Éducation environnementale *Consommation/Consom'action	*Participatifs et solidaire de proximité *Mise en réseau des acteurs du vélo de la cuvette grenobloise *Organisation de formations mutualisées, intersectorielles *Organisation d'une communication commune *Organisation d'événements communs *Prêt d'outils, aide financière à l'achat d'outils, dons de pièces et conseils pratiques *Fréquence du Climat *Conversation Carbone	04 82 53 71 32	contact@clavette-gre.org	clavette-gre.org	Non
32	CULTURES, MONDES RELIÉS & L'association a pour objet le développer	Secteur 1		*Nature, forêt et biodiversité *Condition animale *Préservation des ressources naturelles *Gestion des déchets *Alimentation et agriculture *Éducation environnementale *Consommation/Consom'action	*Mettage d'espace publics. *Fréquentation d'arbres *Sensibilisation à l'environnement: flocage de messages chocs "ici commence la mer" sur les bouches d'égout. *Service traiteur local et responsable *Animation et sensibilisation autour de l'alimentation *Actions pour reconnecter les citoyens avec le vivant à travers l'agriculture urbaine	06 24 81 29 39	contact.cma@gmail.com	www.jardindotcom	Oui
33	Lions clubs International- Liaison des 5 causes que défend le Lions club	Secteur 1, Secteur 2, Secteur 3, Métropole grenobloise		*Alimentation et agriculture *Éducation environnementale *Consommation/Consom'action		Nathalie Brunot 04 78 00 86 19 91	nathaliebrunot58@gmail.com	www.lions-france.org	Non mais Lions Clubs Grenoble OUI
34	Les Mijotées	Favoriser la culture du circuit court des	Secteur 1, Métropole grenobloise	*Alimentation et agriculture *Éducation environnementale *Consommation/Consom'action		06 30 84 67 05	lesmijotees.isere@gmail.com	http://www.lesmijotees.com/	Oui
35	Happy Hoche	Jardinage collectif et partagé	Secteur 2	*Alimentation et agriculture *Gestion et prévention des déchets *Éducation environnementale		06 97 26 31 14	happyhoche@nymail.com	https://happyhoche.blogspot.com/	Oui
36	association LA SOUPAPE	LA SOUPAPE est un lieu de rencontre, de dialogue et de détente, passerelle entre les structures traditionnelles (crèche, école, centre social) et la maison, aménagé en plusieurs espaces (jeux, lecture, créativité, jardin) et bien sur d'un espace petite restauration, avec central de la rencontre et de l'éducation (goût, équilibre alimentaire, origine des produits, éducation à la consommation...). La Soupape s'est donnée pour mission d'animer un Café sans alcool dédié aux enfants de 0 à 12 ans et à leur entourage familial et social pour répondre aux besoins de rencontre, de dialogue et de mixité entre les générations et les cultures. C'est un espace ludique et éducatif qui valorise les expressions sous toutes leurs formes. La participation est la base de son fonctionnement.	Secteur 3	*Alimentation et agriculture *Éducation environnementale *Consommation/Consom'action *Développement durable	*Animation d'un espace-café sans alcool dédié aux enfants de 0 à 12 ans *Actions d'éducation au goût, à l'équilibre alimentaire, aux origines des produits et à la consommation	04 76 29 57 71	contact@lasoupape.fr	https://www.lasoupape.fr/	Oui
37	Les pieds sur Terre	Interroger les pratiques de santé actuelles. Militer pour que la protection du vivant et des environnements soient considérées comme un enjeu de santé publique. Coconstruire un modèle de santé différent, une alternative qui prenne en considération la protection du vivant et de l'environnement comme un déterminant de santé. Proposer des activités écologiques comme médias thérapeutiques	Secteur 1, Secteur 2, Secteur 3, Secteur 4, Secteur 5, Secteur 6	*Éducation environnementale *Nature, forêt et biodiversité *Lien entre environnement et santé publique	*Actions pour repenser les pratiques de santé actuelles et pour que la protection du vivant et des environnements soit considérée comme un enjeu de santé publique.	06 12 09 66 55	asso.lpst@gmail.com	https://www.instagram.com/asso.lpst/	Non
38	LA RESSOURCE	INSERTION PAR L'Activité ECONOMIQUE	Secteur 4	*Gestion et prévention des déchets *Éducation environnementale	*Marché aux puces *Actions pour redonner une seconde chance à des anciens objets	04 76 17 14 92 / 06 73 17 90 7		3 rue Emile Zola laresource38.org	Oui
39	Jardins partagés abbaye	Jardins partagés et composte pour tous	Secteur 5	*Alimentation et agriculture *Gestion et prévention des déchets *Consommation/Consom'action	*Ateliers de jardinage pour apprendre des gestes simples et citoyens *Sensibilisation sur les bonnes pratiques alimentaires *Atelier compostage *Vélo-école pour apprendre à faire du vélo	06 29 02 20 03	jardinspartagesabbaye@gmail.com	jardinspartagesabbaye.com	Non
40	ADTC- Se déplacer autrement	une vie urbaine plus conviviale	une ré, Métropole grenobloise, Grésivaudan et Pays Voironnais	*Transport, mobilité, déplacement		04 76 63 80 55	coordination@adtc-grenoble.org	https://www.adtc-grenoble.org	Oui
41	Cosa Animalia	Protection animale	Secteur 1, Secteur 2, Secteur 3, Secteur 4, Secteur 5, Secteur 6, Métropole grenobloise, Département Isère	*Nature, forêt et biodiversité *Condition animale	*Stérilisations des chats libres permet de limiter la sur *Tous les dimanches, réduction du volume des déchets qui s'amoncelent dès lors que le marché de l'estacée et le marché Saint Brune ferment ses portes *Inégalités : justice sociale et climatique, meilleure répartition des ressources, etc. *Gestion et prévention des déchets *Consommation/Consom'action	06 88 44 71 17	contact@cosanimalia.org	www.cosanimalia.org	Oui
42	Reval-Horizons Grenoble	La lutte contre le gaspillage alimentaire	Secteur 1, Secteur 2	*Inégalités : justice sociale et climatique, meilleure répartition des ressources, etc. *Gestion et prévention des déchets *Consommation/Consom'action	*Actions de lutte contre le gaspillage des denrées alimentaires *Distribution solidaire de fruits, légumes, pains et fleurs *Faire une urbaine favorisant la consommation biologique et locale sur le territoire *Sensibilisation et partage autour du jardinage et du "bien manger" *Actions en faveur du retour à l'emploi de personnes éloignées du travail par une activité économique *Recyclage de vélos et gestion d'un magasin de vente de vélo d'occasion	Carmen Koukou-Nangila - 07 53 16 93 95 / Gina Velez D6 36 74 64 24	revalhorizonsgrenoble@gmail.com	https://www.facebook.com/Reval-Horizons-Grenoble-Association-104569671673975/	Oui
43	MILLE POUSSÉS	favoriser l'inclusion sociale de publics	Secteur 3	*Alimentation et agriculture		07 83 40 76 71	contact@millepousses.fr	www.millepousses.fr	Non
44	Cycles & Go	Cycles & go est une association qui port	Métropole grenobloise	*Transport, mobilité, déplacement		04 76 25 51 10	cyclesgo.vogel@gmail.com	www.cycles-go.com	Non
45	AMAP A l'AR	Association pour le Maintien de l'Agric	Secteur 1, Secteur 3, Saint Blaise du Buis / St Cassien / Albenc	*Alimentation et agriculture		06 85 13 77 00	amapacp.grenoble@gmail.com	https://amapacp.fr/	NON
46	Association Alpes LA I	L'association a pour objet de proposer e	Métropole grenobloise, Massifs autour de Grenoble et Alpes	*Transport, mobilité, déplacement (réduire l'impact environnemental, favoriser d'autres pratiques etc.) *Nature, forêt et biodiversité (Sauvegarde, protection faune flore) *Condition animale *Climat *Déchets *Éducation environnementale, *Consommation/Consom'action	*Actions en faveur d'une pratique écologique de la montagne *Organisation de randonnées *Sensibilisation de différents publics au réchauffement climatique, à la préservation de l'environnement et aux solutions pour limiter notre impact environnemental	07 67 89 30 38	contact@alpes-la.info	http://alpes-la.info	Oui