



HAL
open science

Représentations et attentes des adolescents en consultation de médecine générale

Louise Pichon, Anaïs Ubrun

► **To cite this version:**

Louise Pichon, Anaïs Ubrun. Représentations et attentes des adolescents en consultation de médecine générale. Sciences du Vivant [q-bio]. 2023. dumas-04017467

HAL Id: dumas-04017467

<https://dumas.ccsd.cnrs.fr/dumas-04017467>

Submitted on 7 Mar 2023

HAL is a multi-disciplinary open access archive for the deposit and dissemination of scientific research documents, whether they are published or not. The documents may come from teaching and research institutions in France or abroad, or from public or private research centers.

L'archive ouverte pluridisciplinaire **HAL**, est destinée au dépôt et à la diffusion de documents scientifiques de niveau recherche, publiés ou non, émanant des établissements d'enseignement et de recherche français ou étrangers, des laboratoires publics ou privés.



Faculté des sciences
médicales et paramédicales
Aix-Marseille Université

**Représentations et attentes des adolescents en consultation de médecine
générale**

THESE ARTICLE EN BINÔME

Présentée et publiquement soutenue devant

LA FACULTÉ DES SCIENCES MEDICALES ET PARAMEDICALES

DE MARSEILLE

Le 3 Mars 2023

Par Madame Louise PICHON

Née le 16 décembre 1993 à Tours (37)

Et

Par Madame Anaïs UBRUN

Née le 7 mai 1994 à Grenoble (38)

Pour obtenir le grade de Docteur en Médecine

D.E.S. de MÉDECINE GÉNÉRALE

Membres du Jury de la Thèse :

Monsieur le Professeur MILH Mathieu

Président

Madame le Professeur BOURVIS Nadège

Assesseur

Madame le Docteur CARRIER Hélène

Directeur

Madame le Docteur GONZALEZ-CHARLES Patricia

Assesseur

Monsieur le Docteur SAHY Hervé

Assesseur

FACULTÉ DES SCIENCES MÉDICALES & PARAMÉDICALES

| | | |
|--|---|-----------------------------|
| Doyen | : | Pr. Georges LEONETTI |
| Vice-Doyen aux affaires générales | : | Pr. Patrick DESSI |
| Vice-Doyen aux professions paramédicales | : | Pr. Philippe BERBIS |
| Conseiller | : | Pr. Patrick VILLANI |

Asseseurs :

| | | |
|--|---|------------------------|
| ➤ aux études | : | Pr. Kathia CHAUMOITRE |
| ➤ à la recherche | : | Pr. Jean-Louis MEGE |
| ➤ à l'unité mixte de formation continue en santé | : | Pr. Justin MICHEL |
| ➤ pour le secteur NORD | : | Pr. Stéphane BERDAH |
| ➤ Groupements Hospitaliers de territoire | : | Pr. Jean-Noël ARGENSON |
| ➤ aux masters | : | Pr. Pascal ADALIAN |

Chargés de mission :

| | | |
|--|---|-------------------------|
| ➤ sciences humaines et sociales | : | Pr. Pierre LE COZ |
| ➤ relations internationales | : | Pr. Stéphane RANQUE |
| ➤ DU/DIU | : | Pr. Véronique VITTON |
| ➤ DPC, disciplines médicales & biologiques | : | Pr. Frédéric CASTINETTI |
| ➤ DPC, disciplines chirurgicales | : | Dr. Thomas GRAILLON |

ÉCOLE DE MEDECINE

| | | |
|------------------|---|------------------------------|
| Directeur | : | Pr. Jean-Michel VITON |
|------------------|---|------------------------------|

Chargés de mission

| | | |
|---------------------------|---|-----------------------------|
| ▪ PACES – Post-PACES | : | Pr. Régis GUIEU |
| ▪ DFGSM | : | Pr. Anne-Laure PELISSIER |
| ▪ DFASM | : | Pr. Marc BARTHET |
| ▪ Préparation aux ECN | : | Dr Aurélie DAUMAS |
| ▪ DES spécialités | : | Pr. Pierre-Edouard FOURNIER |
| ▪ DES stages hospitaliers | : | Pr. Benjamin BLONDEL |
| ▪ DES MG | : | Pr. Christophe BARTOLI |
| ▪ Démographie médicale | : | Dr. Noémie RESSEGUIER |
| ▪ Etudiant | : | Elise DOMINJON |

ÉCOLE DE DE MAIEUTIQUE

Directrice : **Madame Carole ZAKARIAN**

Chargés de mission

- 1^{er} cycle : Madame Estelle BOISSIER
- 2^{ème} cycle : Madame Cécile NINA

ÉCOLE DES SCIENCES DE LA RÉADAPTATION

Directeur : **Monsieur Philippe SAUVAGEON**

Chargés de mission

- Masso- kinésithérapie 1^{er} cycle : Madame Béatrice CAORS
- Masso-kinésithérapie 2^{ème} cycle : Madame Joannie HENRY
- Mutualisation des enseignements : Madame Géraldine DEPRES

ÉCOLE DES SCIENCES INFIRMIERES

Directeur : **Monsieur Sébastien COLSON**

Chargés de mission

- Chargée de mission : Madame Sandrine MAYEN RODRIGUES
- Chargé de mission : Monsieur Christophe ROMAN

PROFESSEURS HONORAIRES

| | | | |
|----|-------------------------|----|-----------------------------|
| MM | AGOSTINI Serge | MM | DELARQUE Alain |
| | ALBANESE Jacques | | DEVIN Robert |
| | ALDIGHIERI René | | DEVRED Philippe |
| | ALESSANDRINI Pierre | | DJIANE Pierre |
| | ALLIEZ Bernard | | DONNET Vincent |
| | AQUARON Robert | | DUCASSOU Jacques |
| | ARGEME Maxime | | DUFOUR Michel |
| | ASSADOURIAN Robert | | DUMON Henri |
| | AUFFRAY Jean-Pierre | | DURAND Jean-Marc |
| | AUTILLO-TOUATI Amapola | | ENJALBERT Alain |
| | AZORIN Jean-Michel | | FAUGERE Gérard |
| | BAILLE Yves | | FAVRE Roger |
| | BARDOT Jacques | | FIECHI Marius |
| | BARDOT André | | FARNARIER Georges |
| | BERARD Pierre | | FIGARELLA Jacques |
| | BERGOIN Maurice | | FIGARELLA-BRANGER Dominique |
| | BERLAND Yvon | | FONTES Michel |
| | BERNARD Dominique | | FRANCES Yves |
| | BERNARD Jean-Louis | | FRANCOIS Georges |
| | BERNARD Pierre-Marie | | FUENTES Pierre |
| | BERTRAND Edmond | | GABRIEL Bernard |
| | BISSET Jean-Pierre | | GALINIER Louis |
| | BLANC Bernard | | GALLAIS Hervé |
| | BLANC Jean-Louis | | GAMERRE Marc |
| | BOLLINI Gérard | | GARCIN Michel |
| | BONGRAND Pierre | | GARNIER Jean-Marc |
| | BONNEAU Henri | | GAUTHIER André |
| | BONNOIT Jean | | GERARD Raymond |
| | BORY Michel | | GEROLAMI-SANTANDREA André |
| | BOTTA Alain | | GIUDICELLI Sébastien |
| | BOTTA-FRIDLUND Daniëlle | | GOUDARD Alain |
| | BOUBLI Léon | | GOUIN François |
| | BOURGEADE Augustin | | GRILLO Jean-Marie |
| | BOUVENOT Gilles | | GRIMAUD Jean-Charles |
| | BOUYALA Jean-Marie | | GRISOLI François |
| | BREMOND Georges | | GROULIER Pierre |
| | BRICOT René | | GUYS Jean-Michel |
| | BRUNET Christian | | HADIDA/SAYAG Jacqueline |
| | BUREAU Henri | | HARLE Jean-Robert |
| | CAMBOULIVES Jean | | HASSOUN Jacques |
| | CANNONI Maurice | | HEIM Marc |
| | CARTOUZOU Guy | | HOUEL Jean |
| | CAU Pierre | | HUGUET Jean-François |
| | CHABOT Jean-Michel | | JAQUET Philippe |
| | CHAMLIAN Albert | | JAMMES Yves |
| | CHARPIN Denis | | JOUVE Paulette |
| | CHARREL Michel | | JUHAN Claude |
| | CHAUVEL Patrick | | JUIN Pierre |
| | CHOUX Maurice | | KAPHAN Gérard |
| | CIANFARANI François | | KASBARIAN Michel |
| | CLAVERIE Jean-Michel | | KLEISBAUER Jean-Pierre |
| | CLEMENT Robert | | LACHARD Jean |
| | COMBALBERT André | | LAFFARGUE Pierre |
| | CONTE-DEVOLX Bernard | | LAUGIER René |
| | CORRIOL Jacques | | LE TREUT Yves |
| | COULANGE Christian | | LEGRE Régis |
| | CURVALE Georges | | LEVY Samuel |
| | DALMAS Henri | | LOUCHET Edmond |
| | DE MICO Philippe | | LOUIS René |
| | DELPERO Jean-Robert | | LUCIANI Jean-Marie |
| | DESSEIN Alain | | MAGALON Guy |

PROFESSEURS HONORAIRES

MM MAGNAN Jacques
MALLAN- MANCINI Josette
MALMEJAC Claude
MARANINCHI Dominique
MARTIN Claude
MATTEI Jean François
MERCIER Claude
MICHOTEY Georges
MIRANDA François
MONFORT Gérard
MONGES André
MONGIN Maurice
MUNDLER Olivier
NAZARIAN Serge
NICOLI René
NOIRCLERC Michel
OLMER Michel
OREHEK Jean
PANUEL Michel
PAPY Jean-Jacques
PAULIN Raymond
PELOUX Yves
PENAUD Antony
PENE Pierre
PIANA Lucien
PICAUD Robert
PIGNOL Fernand
POGGI Louis
POITOUT Dominique
PONCET Michel
POUGET Jean
PRIVAT Yvan
QUILICHINI Francis
RANQUE Jacques
RANQUE Philippe
RAOULT Didier
RICHAUD Christian
RIDINGS Bernard
ROCHAT Hervé
ROHNER Jean-Jacques
ROUX Hubert
ROUX Michel
RUFO Marcel
SAHEL José
SALAMON Georges
SALDUCCI Jacques
SAMBUC Roland
SAN MARCO Jean-Louis
SANKALE Marc
SARACCO Jacques
SARLES Jacques
SARLES - PHILIP Nicole
SASTRE Bernard
SCHIANO Alain
SCOTTO Jean-Claude
SEBAHOUN Gérard
SEITZ Jean-François
SERMENT Gérard
SOULAYROL René
TAMALET Jacques
TARANGER-CHARPIN Colette
THIRION Xavier
THOMASSIN Jean-Marc
TRIGLIA Jean-Michel
UNAL Daniel
VAGUE Philippe
VAGUE/JUHAN Irène
VANUXEM Paul
VERVLOET Daniel
VIALETTES Bernard
WEILLER Pierre-Jean

EMERITAT

2008

| | | |
|-------------------|-------------------|------------|
| M. le Professeur | LEVY Samuel | 31/08/2011 |
| Mme le Professeur | JUHAN-VAGUE Irène | 31/08/2011 |
| M. le Professeur | PONCET Michel | 31/08/2011 |
| M. le Professeur | KASBARIAN Michel | 31/08/2011 |
| M. le Professeur | ROBERTOUX Pierre | 31/08/2011 |

2009

| | | |
|------------------|-----------------|------------|
| M. le Professeur | DJIANE Pierre | 31/08/2011 |
| M. le Professeur | VERVLOET Daniel | 31/08/2012 |

2010

| | | |
|------------------|----------------|------------|
| M. le Professeur | MAGNAN Jacques | 31/12/2014 |
|------------------|----------------|------------|

2011

| | | |
|------------------|-------------------|------------|
| M. le Professeur | DI MARINO Vincent | 31/08/2015 |
| M. le Professeur | MARTIN Pierre | 31/08/2015 |
| M. le Professeur | METRAS Dominique | 31/08/2015 |

2012

| | | |
|------------------|----------------------|------------|
| M. le Professeur | AUBANIAC Jean-Manuel | 31/08/2015 |
| M. le Professeur | BOUVENOT Gilles | 31/08/2015 |
| M. le Professeur | CAMBOULIVES Jean | 31/08/2015 |
| M. le Professeur | FAVRE Roger | 31/08/2015 |
| M. le Professeur | MATTEI Jean-François | 31/08/2015 |
| M. le Professeur | OLIVER Charles | 31/08/2015 |
| M. le Professeur | VERVLOET Daniel | 31/08/2015 |

2013

| | | |
|------------------|----------------------------|------------|
| M. le Professeur | BRANCHEREAU Alain | 31/08/2016 |
| M. le Professeur | CARAYON Pierre | 31/08/2016 |
| M. le Professeur | COZZONE Patrick | 31/08/2016 |
| M. le Professeur | DELMONT Jean | 31/08/2016 |
| M. le Professeur | HENRY Jean-François | 31/08/2016 |
| M. le Professeur | LE GUICHAOUA Marie-Roberte | 31/08/2016 |
| M. le Professeur | RUFO Marcel | 31/08/2016 |
| M. le Professeur | SEBAHOUN Gérard | 31/08/2016 |

2014

| | | |
|------------------|---------------------|------------|
| M. le Professeur | FUENTES Pierre | 31/08/2017 |
| M. le Professeur | GAMERRE Marc | 31/08/2017 |
| M. le Professeur | MAGALON Guy | 31/08/2017 |
| M. le Professeur | PERAGUT Jean-Claude | 31/08/2017 |
| M. le Professeur | WEILLER Pierre-Jean | 31/08/2017 |

2015

| | | |
|------------------|----------------------|------------|
| M. le Professeur | COULANGE Christian | 31/08/2018 |
| M. le Professeur | COURAND François | 31/08/2018 |
| M. le Professeur | FAVRE Roger | 31/08/2016 |
| M. le Professeur | MATTEI Jean-François | 31/08/2016 |
| M. le Professeur | OLIVER Charles | 31/08/2016 |
| M. le Professeur | VERVLOET Daniel | 31/08/2016 |

EMERITAT

2016

| | | |
|------------------|-------------------|------------|
| M. le Professeur | BONGRAND Pierre | 31/08/2019 |
| M. le Professeur | BOUVENOT Gilles | 31/08/2017 |
| M. le Professeur | BRUNET Christian | 31/08/2019 |
| M. le Professeur | CAU Pierre | 31/08/2019 |
| M. le Professeur | COZZONE Patrick | 31/08/2017 |
| M. le Professeur | FAVRE Roger | 31/08/2017 |
| M. le Professeur | FONTES Michel | 31/08/2019 |
| M. le Professeur | JAMMES Yves | 31/08/2019 |
| M. le Professeur | NAZARIAN Serge | 31/08/2019 |
| M. le Professeur | OLIVER Charles | 31/08/2017 |
| M. le Professeur | POITOUT Dominique | 31/08/2019 |
| M. le Professeur | SEBAHOUN Gérard | 31/08/2017 |
| M. le Professeur | VIALETTE Bernard | 31/08/2019 |

2017

| | | |
|------------------|---------------------|------------|
| M. le Professeur | ALESSANDRINI Pierre | 31/08/2020 |
| M. le Professeur | BOUVENOT Gilles | 31/08/2018 |
| M. le Professeur | CHAUVEL Patrick | 31/08/2020 |
| M. le Professeur | COZZONE Pierre | 31/08/2018 |
| M. le Professeur | DELMONT Jean | 31/08/2018 |
| M. le Professeur | FAVRE Roger | 31/08/2018 |
| M. le Professeur | OLIVER Charles | 31/08/2018 |
| M. le Professeur | SEBBAHOUN Gérard | 31/08/2018 |

2018

| | | |
|------------------|----------------------|------------|
| M. le Professeur | MARANINCHI Dominique | 31/08/2021 |
| M. le Professeur | BOUVENOT Gilles | 31/08/2019 |
| M. le Professeur | COZZONE Pierre | 31/08/2019 |
| M. le Professeur | DELMONT Jean | 31/08/2019 |
| M. le Professeur | FAVRE Roger | 31/08/2019 |
| M. le Professeur | OLIVER Charles | 31/08/2019 |
| M. le Professeur | RIDINGS Bernard | 31/08/2021 |

2019

| | | |
|------------------|----------------------|------------|
| M. le Professeur | BERLAND Yvon | 31/08/2022 |
| M. le Professeur | CHARPIN Denis | 31/08/2022 |
| M. le Professeur | CLAVERIE Jean-Michel | 31/08/2022 |
| M. le Professeur | FRANCES Yves | 31/08/2022 |
| M. le Professeur | CAU Pierre | 31/08/2020 |
| M. le Professeur | COZZONE Patrick | 31/08/2020 |
| M. le Professeur | DELMONT Jean | 31/08/2020 |
| M. le Professeur | FAVRE Roger | 31/08/2020 |
| M. le Professeur | FONTES Michel | 31/08/2020 |
| M. le Professeur | MAGALON Guy | 31/08/2020 |
| M. le Professeur | NAZARIAN Serge | 31/08/2020 |
| M. le Professeur | OLIVER Charles | 31/08/2020 |
| M. le Professeur | WEILLER Pierre-Jean | 31/08/2020 |

2020

| | | |
|------------------|----------------------|------------|
| M. le Professeur | DELPERO Jean-Robert | 31/08/2023 |
| M. le Professeur | GRIMAUD Jean-Charles | 31/08/2023 |
| M. le Professeur | SAMBUC Roland | 31/08/2023 |
| M. le Professeur | SEITZ Jean-François | 31/08/2023 |
| M. le Professeur | BERLAND Yvon | 31/08/2022 |
| M. le Professeur | CHARPIN Denis | 31/08/2022 |
| M. le Professeur | CLAVERIE Jean-Michel | 31/08/2022 |
| M. le Professeur | FRANCES Yves | 31/08/2022 |
| M. le Professeur | BONGRAND Pierre | 31/08/2021 |
| M. le Professeur | COZZONE Patrick | 31/08/2021 |
| M. le Professeur | FAVRE Roger | 31/08/2021 |
| M. le Professeur | FONTES Michel | 31/08/2021 |

EMERITAT

2020

| | | |
|------------------|---------------------|------------|
| M. le Professeur | NAZARIAN Serge | 31/08/2021 |
| M. le Professeur | WEILLER Pierre-Jean | 31/08/2021 |

2021

| | | |
|------------------|----------------------|------------|
| M. le Professeur | BOUBLI Léon | 31/08/2024 |
| M. le Professeur | LEGRE Régis | 31/08/2024 |
| M. le Professeur | RAOULT Didier | 31/08/2024 |
| M. le Professeur | DELPERO Jean-Robert | 31/08/2023 |
| M. le Professeur | GRIMAUD Jean-Charles | 31/08/2023 |
| M. le Professeur | SAMBUC Roland | 31/08/2023 |
| M. le Professeur | SEITZ Jean-François | 31/08/2023 |
| M. le Professeur | BERLAND Yvon | 31/08/2022 |
| M. le Professeur | CHARPIN Denis | 31/08/2022 |
| M. le Professeur | CLAVERIE Jean-Michel | 31/08/2022 |
| M. le Professeur | FRANCES Yves | 31/08/2022 |
| M. le Professeur | BONGRAND Pierre | 31/08/2022 |
| M. le Professeur | BRUNET Christian | 31/08/2022 |
| M. le Professeur | COZZONE Patrick | 31/08/2022 |
| M. le Professeur | FAVRE Roger | 31/08/2022 |
| M. le Professeur | FONTES Michel | 31/08/2022 |
| M. le Professeur | NAZARIAN Serge | 31/08/2022 |
| M. le Professeur | OLIVER Charles | 31/08/2022 |

2020

2022

| | | |
|-------------------|-----------------------------|------------|
| Mme le Professeur | FIGARELLA-BRANGER Dominique | 31/08/2025 |
| M. le Professeur | HARLE Jean-Robert | 31/08/2025 |
| M. le Professeur | PANUEL Michel | 31/08/2025 |
| M. le Professeur | BOUBLI Léon | 31/08/2024 |
| M. le Professeur | LEGRE Régis | 31/08/2024 |
| M. le Professeur | RAOULT Didier | 31/08/2024 |
| M. le Professeur | DELPERO Jean-Robert | 31/08/2023 |
| M. le Professeur | GRIMAUD Jean-Charles | 31/08/2023 |
| M. le Professeur | SAMBUC Roland | 31/08/2023 |
| M. le Professeur | SEITZ Jean-François | 31/08/2023 |
| M. le Professeur | BERLAND Yvon | 31/08/2023 |
| M. le Professeur | CHARPIN Denis | 31/08/2023 |
| M. le Professeur | CLAVERIE Jean-Michel | 31/08/2023 |
| M. le Professeur | BONGRAND Pierre | 31/08/2023 |
| M. le Professeur | COZZONE Patrick | 31/08/2023 |
| M. le Professeur | FONTES Michel | 31/08/2023 |
| M. le Professeur | MARANINCHI Dominique | 31/08/2023 |
| M. le Professeur | NAZARIAN Serge | 31/08/2023 |

DOCTEURS HONORIS CAUSA

1967

MM. les Professeurs DADI (Italie)
CID DOS SANTOS (Portugal)

1974

MM. les Professeurs MAC ILWAIN (Grande-Bretagne)
T.A. LAMBO (Suisse)

1975

MM. les Professeurs O. SWENSON (U.S.A.)
Lord J.WALTON of DETCHANT (Grande-Bretagne)

1976

MM. les Professeurs P. FRANCHIMONT (Belgique)
Z.J. BOWERS (U.S.A.)

1977

MM. les Professeurs C. GAJDUSEK-Prix Nobel (U.S.A.)
C.GIBBS (U.S.A.)
J. DACIE (Grande-Bretagne)

1978

M. le Président F. HOUPHOUET-BOIGNY (Côte d'Ivoire)

1980

MM. les Professeurs A. MARGULIS (U.S.A.)
R.D. ADAMS (U.S.A.)

1981

MM. les Professeurs H. RAPPAPORT (U.S.A.)
M. SCHOU (Danemark)
M. AMENT (U.S.A.)
Sir A. HUXLEY (Grande-Bretagne)
S. REFSUM (Norvège)

1982

M. le Professeur W.H. HENDREN (U.S.A.)

1985

MM. les Professeurs S. MASSRY (U.S.A.)
KLINSMANN (R.D.A.)

1986

MM. les Professeurs E. MIHICH (U.S.A.)
T. MUNSAT (U.S.A.)
LIANA BOLIS (Suisse)
L.P. ROWLAND (U.S.A.)

1987

M. le Professeur P.J. DYCK (U.S.A.)

1988

MM. les Professeurs R. BERGUER (U.S.A.)
W.K. ENGEL (U.S.A.)
V. ASKANAS (U.S.A.)
J. WEHSTER KIRKLIN (U.S.A.)
A. DAVIGNON (Canada)
A. BETTARELLO (Brésil)

1989

M. le Professeur P. MUSTACCHI (U.S.A.)

| 1990 | | DOCTEURS HONORIS CAUSA |
|-------------------------|--|--|
| MM. les Professeurs | | J.G. MC LEOD (Australie) J. PORTER (U.S.A.) |
| 1991 | | |
| MM. les Professeurs | | J. Edward MC DADE (U.S.A.) W. BURGDORFER (U.S.A.) |
| 1992 | | |
| MM. les Professeurs | | H.G. SCHWARZACHER (Autriche) D. CARSON (U.S.A.) T. YAMAMURO (Japon) |
| 1994 | | |
| MM. les Professeurs | | G. KARPATI (Canada) W.J. KOLFF (U.S.A.) |
| 1995 | | |
| MM. les Professeurs | | D. WALKER (U.S.A.) M. MULLER (Suisse) V. BONOMINI (Italie) |
| 1997 | | |
| MM. les Professeurs | | C. DINARELLO (U.S.A.) D. STULBERG (U.S.A.) A. MEIKLE DAVISON (Grande-Bretagne) P.I. BRANEMARK (Suède) |
| 1998 | | |
| MM. les Professeurs | | O. JARDETSKY (U.S.A.) |
| 1999 | | |
| MM. les Professeurs | | J. BOTELLA LLUSIA (Espagne) D. COLLEN (Belgique) S. DIMAURO (U. S. A.) |
| 2000 | | |
| MM. les Professeurs | | D. SPIEGEL (U. S. A.) C. R. CONTI (U.S.A.) |
| 2001 | | |
| MM. les Professeurs | | P-B. BENNET (U. S. A.) G. HUGUES (Grande Bretagne) J-J. O'CONNOR (Grande Bretagne) |
| 2002 | | |
| MM. les Professeurs | | M. ABEDI (Canada) K. DAI (Chine) |
| 2003 | | |
| M. le Professeur Sir | | T. MARRIE (Canada) G.K. RADDI (Grande Bretagne) |
| 2004 | | |
| M. le Professeur | | M. DAKE (U.S.A.) |
| 2005 | | |
| M. le Professeur | | L. CAVALLI-SFORZA (U.S.A.) |
| 2006 | | |
| M. le Professeur | | A. R. CASTANEDA (U.S.A.) |
| 2007 | | |
| M. le Professeur | | S. KAUFMANN (Allemagne) |

PROFESSEURS DES UNIVERSITES-PRATICIENS HOSPITALIERS

AGOSTINI FERRANDES Aubert
ALIMI Yves
AMABILE Philippe
AMBROSI Pierre Surnombre
ANDRE Nicolas
ARGENSON Jean-Noël
ASTOUL Philippe
ATTARIAN Shahram
AUDOUIN Bertrand
AUQUIER Pascal
AVIERINOS Jean-François
AZULAY Jean-Philippe
BAILLY Daniel Retraite au 2/11/2022
BARLIER-SETTI Anne
BARLOGIS Vincent
BARTHET Marc
BARTOLI Christophe
BARTOLI Jean-Michel
BARTOLI Michel
BARTOLOMEI Fabrice
BASTIDE Cyrille
BELIARD-LASSERRE Sophie
BENSOUSSAN Laurent
BERBIS Philippe
BERBIS Julie
BERDAH Stéphane
BEROUD Christophe
BERTRAND Baptiste
BERTUCCI François
BEYER-BERJOT Laura
BLAISE Didier
BLIN Olivier
BLONDEL Benjamin
BOISSIER Romain
BONIN/GUILLAUME Sylvie
BONELLO Laurent
BONNET Jean-Louis
BOUFI Mourad
BOYER Laurent
BREGEON Fabienne
BRETTELE Florence
BROUQUI Philippe
BRUDER Nicolas
BRUE Thierry
BRUNET Philippe
BURTEY Stéphane
CARCOPINO-TUSOLI Xavier
CASANOVA Dominique
CASTINETTI Frédéric
CECCALDI Mathieu
CERMOLACCE Michel
CHAGNAUD Christophe
CHAMBOST Hervé
CHAMPSAUR Pierre
CHANEZ Pascal
CHARAFFE-JAUFFRET Emmanuelle
CHARREL Rémi
CHAUMOITRE Kathia
CHIARONI Jacques
CHINOT Olivier
CHOSSEGROS Cyrille
COLLART Frédéric

COSTELLO Régis
COURBIERE Blandine
CRAVELLO Ludovic
CUISSET Thomas
DA FONSECA David
DAHAN-ALCARAZ Laetitia
DANIEL Laurent
DARMON Patrice
DAUMAS Aurélie
DAVID Thierry
D'ERCOLE Claude
D'JOURNO Xavier
DEHARO Jean-Claude
DELAPORTE Emmanuel
DENIS Danièle Surnombre
DEVILLIER Raynier
DISDIER Patrick
DODDOLI Christophe
DRANCOURT Michel
DUBUS Jean-Christophe
DUFFAUD Florence
DUFOUR Henry
DUSSOL Bertrand
EBBO Mikaël
EUSEBIO Alexandre
FABRE Alexandre
FAKHRY Nicolas
FAURE Alice
FELICIAN Olivier
FENOLLAR Florence
FLECHER Xavier
FOUILLOUX Virginie
FOURNIER Pierre-Edouard
FRANCESCHI Frédéric
FUENTES Stéphane
GABERT Jean
GABORIT Bénédicte
GAINNIER Marc
GARCIA Stéphane disponibilité
GARIBOLDI Vlad
GAUDART Jean
GAUDY-MARQUESTE Caroline
GENTILE Stéphanie
GERBEAUX Patrick
GEROLAMI/SANTANDREA René
GILBERT/ALESSI Marie-Christine
GIORGI Roch
GIOVANNI Antoine
GIRARD Nadine
GIRAUD/CHABROL Brigitte
GONCALVES Anthony
GONZALEZ Jean- Michel
GAILLON Thomas
GRANEL/REY Brigitte
GRANDVAL Philippe
GREILLIER Laurent
GROB Jean-Jacques Retraite au 1/10/2022
GUEDJ Eric
GUIEU Régis
GUIS Sandrine
GUYE Maxime
GUYOT Laurent

HABIB Gilbert
HARDWIGSEN Jean
HOUVENAEGHEL Gilles
HRAIECH Sami
JACQUIER Alexis
JOURDE-CHICHE Noémie
JOUVE Jean-Luc
KAPLANSKI Gilles
KARSENTY Gilles
KERBAUL François détachement
KRAHN Martin
LAFFORGUE Pierre
LAGIER Jean-Christophe
LAMBAUDIE Eric
LANCON Christophe
LA SCOLA Bernard
LAUNAY Franck
LAVIELLE Jean-Pierre
LE CORROLLER Thomas
LECHEVALLIER Eric
LEHUCHER-MICHEL Marie-Pascale
LEONE Marc
LEONETTI Georges
LEPIDI Hubert
LEVY Nicolas disponibilité
LOOSVELD Marie
MACE Loïc
MAGNAN Pierre-Edouard
MANCINI Julien
MEGE Jean-Louis
MERROT Thierry
METZLER/GUILLEMAIN Catherine
MEYER/DUTOUR Anne
MICCALEF/ROLL Joëlle
MICHEL Fabrice
MICHEL Gérard
MICHEL Justin
MICHELET Pierre disponibilité
MILH Mathieu
MILLION Matthieu
MOAL Valérie
MORANGE Pierre-Emmanuel
MOULIN Guy
MOUTARDIER Vincent
NAUDIN Jean
NICOLAS DE LAMBALLERIE Xavier
NICOLLAS Richard
NGUYEN Karine
OLIVE Daniel
OLLIVIER Matthieu
OUAFIK L'Houcine
OVAERT-REGGIO Caroline
PADOVANI Laetitia
PAGANELLI Franck
PAPAZIAN Laurent
PAROLA Philippe
PELISSIER-ALICOT Anne-Laure
PELLETIER Jean
PERRIN Jeanne
PESENTI Sébastien
PETIT Philippe
PHAM Thao

PROFESSEURS DES UNIVERSITES-PRATICIENS HOSPITALIERS

| | | |
|----------------------------------|--------------------------------------|---|
| PIERCECCHI/MARTI Marie-Dominique | ROUDIER Jean | VALERO René |
| PIQUET Philippe | SALAS Sébastien | VAROQUAUX Arthur Damien |
| PIRRO Nicolas | SARLON-BARTOLI Gabrielle | VELLY Lionel |
| POINSO François | SCAVARDA Didier | VEY Norbert |
| RACCAH Denis | SCHLEINITZ Nicolas | VIDAL Vincent |
| RADULESCO Thomas | SEBAG Frédéric | VIENS Patrice |
| RANQUE Stéphane | SIELEZNEFF Igor | VILLANI Patrick |
| REGIS Jean | SIMON Nicolas | VITON Jean-Michel |
| REYNAUD/GAUBERT Martine | STEIN Andréas | VITTON Véronique |
| REYNAUD Rachel | SUISSA Laurent | <i>VIEHWEGER Heide Elke détachement</i> |
| RICHARD/LALLEMAND Marie-Alet | TAIEB David | VIVIER Eric |
| RICHERI Raphaëlle | THOMAS Pascal | XERRI Luc |
| ROCHE Pierre-Hugues | THUNY Franck | ZIELESKIEWICZ Laurent |
| ROCH Antoine | TOSELLO Barthélémy | |
| ROCHWERGER Richard | TREBUCHON-DA FONSECA Agnès | |
| ROLL Patrice | TROPIANO Patrick | |
| ROSSI Dominique | <i>TSIMARATOS Michel détachement</i> | |
| ROSSI Pascal | TURRINI Olivier | |

PROFESSEUR DES UNIVERSITES

ADALIAN Pascal
AGHABABIAN Valérie
BELIN Pascal
CHABANNON Christian
CHABRIERE Eric
COLSON Sébastien
FERON François
LE COZ Pierre
LEVASSEUR Anthony
RANJEVA Jean-Philippe
SOBOL Hagay

PROFESSEUR CERTIFIE

FRAISSE-MANGIALOMINI Jeanne

PROFESSEUR DES UNIVERSITES ASSOCIE à MI-TEMPS

REVIS Joana

PROFESSEUR DES UNIVERSITES MEDECINE GENERALE

GENTILE Gaëtan

PROFESSEUR ASSOCIE DES UNIVERSITES à MI-TEMPS MEDECINE GENERALE

BARGIER Jacques
JANCZEWSKI Aurélie

PROFESSEUR DES UNIVERSITES ASSOCIE à TEMPS PLEIN DES DISCIPLINES MEDICALES

BOUSSUGES Alain

PROFESSEUR DES UNIVERSITES ASSOCIE A MI-TEMPS DES DISCIPLINES MEDICALES

BOURVIS Nadège

Secrétariat Général - RH

MAJ 01.09.2022

MAITRES DE CONFERENCES DES UNIVERSITES-PRATICIENS HOSPITALIERS

| | | |
|---|--------------------------------------|-------------------------|
| AHERFI Sarah | GASTALDI Marguerite | ROBERT Thomas |
| ANGELAKIS Emmanouil (<i>disponibilité</i>) | GAUDRY Marine | ROMANET Pauline |
| APPAY Romain | GELSI/BOYER Véronique | SABATIER Renaud |
| ATLAN Catherine (<i>disponibilité</i>) | GIUSIANO COURCAMBECK Sophie | SARI-MINODIER Irène |
| BEGE Thierry | GOURIET Frédérique | SAULTIER Paul |
| BENYAMINE Audrey | GUERIN Carole | SAVEANU Alexandru |
| BIRNBAUM David | GUENOUN MEYSSIGNAC Daphné | STELLMANN Jan-Patrick |
| BOBOT Mickael | GUIDON Catherine | SUCHON Pierre |
| BONINI Francesca | GUIVARCH Jokthan | TABOURET Emeline |
| BOUCRAUT Joseph | HABERT Paul | TOGA Isabelle |
| BOULAMERY Audrey | HAUTIER Aurélie | TOMASINI Pascale |
| BOULLU/CIOCCA Sandrine | IBRAHIM KOSTA Manal | TROUDE Lucas |
| BOUSSEN Salah Michel | JALOUX Charlotte | TROUSSE Delphine |
| BUFFAT Christophe | JARROT Pierre-André | TUCHTAN-TORRENTS Lucile |
| CAMILLERI Serge | KASPI-PEZZOLI Elise | VELY Frédéric |
| CARRON Romain | L'OLLIVIER Coralie | VENTON Geoffroy |
| CASSAGNE Carole | LABIT-BOUVIER Corinne | VION-DURY Jean |
| CHAUDET Hervé | LAFAGE/POCHITALOFF-HUVALE Marina | ZATTARA/CANNONI Héléne |
| CHRETIEN Anne-Sophie | LAGARDE Stanislas | |
| COZE Carole | LAGIER Aude (<i>disponibilité</i>) | |
| CUNY Thomas | LAGOUANELLE/SIMEONI Marie-Claude | |
| DADOUN Frédéric (<i>disponibilité</i>) | LAMBERT Isabelle | |
| DALES Jean-Philippe | LENOIR Marien | |
| DARIEL Anne | LEVY/MOZZICONACCI Annie | |
| DEGEORGES/VITTE Joëlle (<i>disponibilité</i>) | MAAROUF Adil | |
| DEHARO Pierre | MACAGNO Nicolas | |
| DELLIAUX Stéphane | MALISSEN Nausicaa | |
| DELTEIL Clémence | MAUES DE PAULA André | |
| DESPLAT/JEGO Sophie | MEGE Diane | |
| DUBOURG Grégory | MORAND-HUGGET Aurélie | |
| DUONSEIL Pauline | MOTTOLA GHIGO Giovanna | |
| DUFOUR Jean-Charles | NINOVE Laetitia | |
| ELDIN Carole | NOUGAIREDE Antoine | |
| FOLETTI Jean- Marc | PAULMYER/LACROIX Odile | |
| FRANKEL Diane | RESSEGUIER Noémie | |
| FROMNOT Julien | ROBERT Philippe | |

MAITRES DE CONFERENCES DES UNIVERSITES

(mono-appartenants)

| | | |
|------------------------|--|----------------|
| ABU ZAINEH Mohammad | DESNUES Benoît | POGGI Marjorie |
| BARBACARU/PERLES T. A. | MARANINCHI Marie | RUEL Jérôme |
| BERLAND Caroline | MERHEJ/CHAUVEAU Vicky | THOLLON Lionel |
| BOYER Sylvie | MEZOUAR Soraya | THIRION Sylvie |
| DEGIOANNI/SALLE Anna | MINVIELLE/DEVICTOR Bénédicte retraite au 1/10/2022 | VERNA Emeline |

MAITRE DE CONFERENCES DES UNIVERSITES DE MEDECINE GENERALE

CASANOVA Ludovic
JEGO SABLIER Maëva

MAITRES DE CONFERENCES ASSOCIES DE MEDECINE GENERALE à MI-TEMPS

| | |
|-----------------|---------------------------|
| BERNAL Alexis | ROUSSEAU-DURAND Raphaëlle |
| FIERLING Thomas | THERY Didier |
| FORTE Jenny | |
| MITILIAN Eva | |

MAITRE DE CONFERENCES ASSOCIE à MI-TEMPS

BOURRIQUEN Maryline
LAZZAROTTO Sébastien
LUCAS Guillaume
MATHIEU Marion
MAYENS-RODRIGUES Sandrine
MELLINAS Marie
MORIN-GALFOUT Sara
ROMAN Christophe

TRINQUET Laure
VILLA Milène

CDI LRU TEMPS PLEIN ECOLE DES SCIENCES ET DE LA READAPTION

FORMATION ERGOTHERAPIE

BLANC Catheline
DESPRES Géraldine
GIRAUDIER Anaïs
PAVE Julien

FORMATION PODOLOGIE

GRIFFON Patricia
PETITJEAN Aurélie

FORMATION ORTHOPTIE

MONTICOLO Chloé

FORMATION MASSO-KINESITHERAPIE

AUTHIER Guillaume
CAORS Béatrice
CHAULLET Karine
ERCOLANO Bruno
HENRY Joannie
HOUDANT Benjamin
MIRAPEIX Sébastien
MULLER Philippe
ROSTAGNO Stéphan

CDD LRU TEMPS PLEIN ECOLE DES SCIENCES INFIRMIERES

CHAYS-AMANIA Audrey

CDD LRU TEMPS PLEIN ANGLAIS

GILSINN Amanda

ATTACHE TEMPORAIRE D'ENSEIGNEMENT ET DE RECHERCHE

SACHAU-CARCEL Géraldine

CDI LRU ECOLE DE MAÏEUTIQUE

CLADY Emilie
FREMONDIERE Pierre
MATTEO Caroline
MONLEAU Sophie
MUSSARD-HASSLER Pascale
RIQUET Sébastien
ZAKARIAN Carole

PROFESSEURS DES UNIVERSITES et MAITRES DE CONFERENCES DES UNIVERSITES - PRATICIENS HOSPITALIERS
PROFESSEURS ASSOCIES, MAITRES DE CONFERENCES DES UNIVERSITES mono-appartenants

ANATOMIE 4201

CHAMPSAUR Pierre (PU-PH)
LE CORROLLER Thomas (PU-PH)
PIRRO Nicolas (PU-PH)

GUENOUN-MEYSSIGNAC Daphné (MCU-PH)
LAGIER Aude (MCU-PH) *disponibilité*

THOLLON Lionel (MCF) (60ème section)

ANATOMIE ET CYTOLOGIE PATHOLOGIQUES 4203

CHARAFE/JAUFFRET Emmanuelle (PU-PH)
DANIEL Laurent (PU-PH)
FIGARELLA/BRANGER Dominique (PU-PH)
GARCIA Stéphane (PU-PH)
XERRI Luc (PU-PH)

APPAY Romain (MCU-PH)
DALES Jean-Philippe (MCU-PH)
GIUSIANO COURCAMBECK Sophie (MCU PH)
LABIT/BOUVIER Corinne (MCU-PH)
MACAGNO Nicolas (MCU-PH)
MAUES DE PAULA André (MCU-PH)

**ANESTHESIOLOGIE ET REANIMATION CHIRURGICALE ;
MEDECINE URGENCE 4801**

BRUDER Nicolas (PU-PH)
LEONE Marc (PU-PH)
MICHEL Fabrice (PU-PH)
VELLY Lionel (PU-PH)
ZIELESKIEWICZ Laurent (PU-PH)

BOUSSEN Salah Michel (MCU-PH)
GUIDON Catherine (MCU-PH)

ANGLAIS 11

FRAISSE-MANGIALOMINI Jeanne (PRCE)

**BIOLOGIE ET MEDECINE DU DEVELOPPEMENT
ET DE LA REPRODUCTION ; GYNECOLOGIE MEDICALE 5405**

METZLER/GUILLEMAIN Catherine (PU-PH)
PERRIN Jeanne (PU-PH)

ANTHROPOLOGIE 20

ADALIAN Pascal (PR)

DEGIOANNI/SALLE Anna (MCF)
VERNA Emeline (MCF)

SACHAU-CARCEL Géraldine (ATER)

BACTERIOLOGIE-VIROLOGIE ; HYGIENE HOSPITALIERE 4501

CHARREL Rémi (PU PH)
DRANCOURT Michel (PU-PH)
FENOLLAR Florence (PU-PH)
FOURNIER Pierre-Edouard (PU-PH)
NICOLAS DE LAMBALLERIE Xavier (PU-PH)
LA SCOLA Bernard (PU-PH)

AHERFI Sarah (MCU-PH)
ANGELAKIS Emmanouil (MCU-PH) *disponibilité*
DUBOURG Grégory (MCU-PH)
GOURIET Frédérique (MCU-PH)
NOUGAIREDE Antoine (MCU-PH)
NINOVE Laetitia (MCU-PH)

CHABRIERE Eric (PR) (64ème section)

LEVASSEUR Anthony (PR) (64ème section)
DESNUES Benoit (MCF) (65ème section)
MERHEJ/CHAUVEAU Vicky (MCF) (87ème section)

BIOCHIMIE ET BIOLOGIE MOLECULAIRE 4401

BARLIER/SETTI Anne (PU-PH)
GABERT Jean (PU-PH)
GUIEU Régis (PU-PH)
OUAFIK L'Houcine (PU-PH)

BUFFAT Christophe (MCU-PH)
FROMNOT Julien (MCU-PH)
MARLINGE Marion (MCU-PH)
MOTTOLA GHIGO Giovanna (MCU-PH)
ROMANET Pauline (MCU-PH)
SAVEANU Alexandru (MCU-PH)

BIOLOGIE CELLULAIRE 4403

ROLL Patrice (PU-PH)

FRANKEL Diane (MCU-PH)
GASTALDI Marguerite (MCU-PH)
KASPI-PEZZOLI Elise (MCU-PH)
LEVY-MOZZICONNACCI Annie (MCU-PH)

GUEDJ Eric (PU-PH)
 GUYE Maxime (PU-PH)
 TAIEB David (PU-PH)

BELIN Pascal (PR) (69ème section)
 RANJEVA Jean-Philippe (PR) (69ème section)

CAMMILLERI Serge (MCU-PH)
 VION-DURY Jean (MCU-PH)

BARBACARU/PERLES Téodora Adriana (MCF) (69ème section)

**BIostatistiques, Informatique Médicale
 et Technologies de Communication 4604**

GAUDART Jean (PU-PH)
 GIORGI Roch (PU-PH)
 MANCINI Julien (PU-PH)

CHAUDET Hervé (MCU-PH)
 DUFOUR Jean-Charles (MCU-PH)

ABU ZAINEH Mohammad (MCF) (5ème section)
 BOYER Sylvie (MCF) (5ème section)

CHIRURGIE ORTHOPEDIQUE ET TRAUMATOLOGIQUE 5002

ARGENSON Jean-Noël (PU-PH)
 BLONDEL Benjamin (PU-PH)
 FLECHER Xavier (PU PH)
 OLLIVIER Matthieu (PU-PH)
 ROCHWERGER Richard (PU-PH)
 TROPIANO Patrick (PU-PH)

CANCEROLOGIE ; RADIOTHERAPIE 4702

BERTUCCI François (PU-PH)
 CHINOT Olivier (PU-PH)
 DUFFAUD Florence (PU-PH)
 GONCALVES Anthony (PU-PH)
 HOUVENAEGHEL Gilles (PU-PH)
 LAMBAUDIE Eric (PU-PH)
 PADOVANI Laetitia (PH-PH)
 SALAS Sébastien (PU-PH)
 VIENS Patrice (PU-PH)

SABATIER Renaud (MCU-PH)
 TABOURET Emeline (MCU-PH)

AVIERINOS Jean-François (PU-PH)
 BONELLO Laurent (PU PH)
 BONNET Jean-Louis (PU-PH)
 CUISSET Thomas (PU-PH)
 DEHARO Jean-Claude (PU-PH)
 FRANCESCHI Frédéric (PU-PH)
 HABIB Gilbert (PU-PH)
 PAGANELLI Franck (PU-PH)
 THUNY Franck (PU-PH)

DEHARO Pierre (MCU PH)

CHIRURGIE VISCERALE ET DIGESTIVE 5202

BERDAH Stéphane (PU-PH)
 BEYER-BERJOT Laura (PU-PH)
 HARDWIGSEN Jean (PU-PH)
 MOUTARDIER Vincent (PU-PH)
 SEBAG Frédéric (PU-PH)
 SIELEZNEFF Igor (PU-PH)
 TURRINI Olivier (PU-PH)

BEGE Thierry (MCU-PH)
 BIRNBAUM David (MCU-PH)
 DUONSEIL Pauline (MCU-PH)
 GUERIN Carole (MCU PH)
 MEGE Diane (MCU-PH)

CHIRURGIE INFANTILE 5402

FAURE Alice (PU PH)
 JOUVE Jean-Luc (PU-PH)
 LAUNAY Franck (PU-PH)
 MERROT Thierry (PU-PH)
 PESENTI Sébastien (PU-PH)
 VIEHWEGER Heide Elke (PU-PH) *détachement*

DARIEL Anne (MCU-PH)

CHIRURGIE MAXILLO-FACIALE ET STOMATOLOGIE 5503

CHOSSEGROS Cyrille (PU-PH)
 GUYOT Laurent (PU-PH)

FOLETTI Jean-Marc (MCU-PH)

CHIRURGIE THORACIQUE ET CARDIOVASCULAIRE 5103

COLLART Frédéric (PU-PH)
D'JOURNO Xavier (PU-PH)
DODDOLI Christophe (PU-PH)
FOUILLOUX Virginie (PU-PH)
GARIBOLDI Vlad (PU-PH)
MACE Loïc (PU-PH)
THOMAS Pascal (PU-PH)

LENOIR Marien (MCU-PH)
TROUSSE Delphine (MCU-PH)

**CHIRURGIE PLASTIQUE,
RECONSTRUCTRICE ET ESTHETIQUE ; BRÛLOGIE 5004**

BERTRAND Baptiste (PU-PH)
CASANOVA Dominique (PU-PH)

HAUTIER Aurélie (MCU-PH)
JALOUX Charlotte (MCU PH)

CHIRURGIE VASCULAIRE ; MEDECINE VASCULAIRE 5104

ALIMI Yves (PU-PH)
AMABILE Philippe (PU-PH)
BARTOLI Michel (PU-PH)
BOUFI Mourad (PU-PH)
MAGNAN Pierre-Edouard (PU-PH)
PIQUET Philippe (PU-PH)
SARLON-BARTOLI Gabrielle (PU PH)

GAUDRY Marine (MCU PH)

GASTROENTEROLOGIE ; HEPATOLOGIE ; ADDICTOLOGIE 5201

BARTHET Marc (PU-PH)
DAHAN-ALCARAZ Laetitia (PU-PH)
GEROLAMI-SANTANDREA René (PU-PH)
GONZALEZ Jean-Michel (PU-PH)
GRANDVAL Philippe (PU-PH)
VITTON Véronique (PU-PH)

HISTOLOGIE, EMBRYOLOGIE ET CYTOGENETIQUE 4202

LEPIDI Hubert (PU-PH)

PAULMYER/LACROIX Odile (MCU-PH)

DERMATOLOGIE - VENEREOLOGIE 5003

BERBIS Philippe (PU-PH)
DELAPORTE Emmanuel (PU-PH)
GAUDY/MARQUESTE Caroline (PU-PH)
GROB Jean-Jacques (PU-PH) Retraite au 1/10/2022
RICHARD/LALLEMAND Marie-Aleth (PU-PH)

MALISSEN Nausicaa (MCU-PH)

GENETIQUE 4704

BEROUD Christophe (PU-PH)
KRAHN Martin (PU-PH)
LEVY Nicolas (PU-PH) Disponibilité
NGYUEN Karine (PU-PH)

ZATTARA/CANNONI Hélène (MCU-PH)

GYNECOLOGIE-OBSTETRIQUE ; GYNECOLOGIE MEDICALE 5403

AGOSTINI Aubert (PU-PH)
BRETELLE Florence (PU-PH)
CARCOPINO-TUSOLI Xavier (PU-PH)
COURBIERE Blandine (PU-PH)
CRAVELLO Ludovic (PU-PH)
D'ERCOLE Claude (PU-PH)

**ENDOCRINOLOGIE ,DIABETE ET MALADIES METABOLIQUES ;
GYNECOLOGIE MEDICALE 5404**

BRUE Thierry (PU-PH)
CASTINETTI Frédéric (PU-PH)

CUNY Thomas (MCU PH)

AUQUIER Pascal (PU-PH)
 BERBIS Julie (PU-PH)
 BOYER Laurent (PU-PH)
 GENTILE Stéphanie (PU-PH)

LAGOUANELLE/SIMEONI Marie-Claude (MCU-PH)
 RESSEGUIER Noémie (MCU-PH)

MINVIELLE/DEVICTOR Bénédicte (MCF) Retraite au 1/10/2022

IMMUNOLOGIE 4703

KAPLANSKI Gilles (PU-PH)
 MEGE Jean-Louis (PU-PH)
 OLIVE Daniel (PU-PH)
 VIVIER Eric (PU-PH)

FERON François (PR) (69ème section)

BOUCRAUT Joseph (MCU-PH)
 CHRETIEN Anne-Sophie (MCU PH)
 DEGEORGES/VITTE Joëlle (MCU-PH)
 DESPLAT/JEGO Sophie (MCU-PH)
 JARROT Pierre-André (MCU PH)
 ROBERT Philippe (MCU-PH)
 VELY Frédéric (MCU-PH)

BLAISE Didier (PU-PH)
 COSTELLO Régis (PU-PH)
 CHIARONI Jacques (PU-PH)
 DEVILLIER Raynier (PU PH)
 GILBERT/ALESSI Marie-Christine (PU-PH)
 LOOSVELD Marie (PU-PH)
 MORANGE Pierre-Emmanuel (PU-PH)
 VEY Norbert (PU-PH)

GELSI/BOYER Véronique (MCU-PH)
 IBRAHIM KOSTA Manal (MCU PH)
 LAFAGE/POCHITALOFF-HUVALE Marina (MCU-PH)
 SUCHON Pierre (MCU-PH)
 VENTON (MCU-PH)

POGGI Marjorie (MCF) (64ème section)

MEDECINE LEGALE ET DROIT DE LA SANTE 4603

BARTOLI Christophe (PU-PH)
 LEONETTI Georges (PU-PH)
 PELISSIER-ALICOT Anne-Laure (PU-PH)
 PIERCECCHI-MARTI Marie-Dominique (PU-PH)

DELTEIL Clémence (MCU PH)
 TUCHTAN-TORRENTS Lucile (MCU-PH)

BERLAND Caroline (MCF) (1ère section)

MALADIES INFECTIEUSES ; MALADIES TROPICALES 4503

BROUQUI Philippe (PU-PH)
 LAGIER Jean-Christophe (PU-PH)
 MILLION Matthieu (PU-PH)
 PAROLA Philippe (PU-PH)
 STEIN Andréas (PU-PH)

ELDIN Carole (MCU-PH)

MEDECINE PHYSIQUE ET DE READAPTATION 4905

BENSOUSSAN Laurent (PU-PH)
 VITON Jean-Michel (PU-PH)

MEDECINE ET SANTE AU TRAVAIL 4602

LEHUCHER/MICHEL Marie-Pascale (PU-PH)

MEDECINE D'URGENCE 4805

GERBEAUX Patrick (PU PH)
KERBAUL François (PU-PH) détachement
MICHELET Pierre (PU-PH) Disponibilité

SARI/MINODIER Irène (MCU-PH)

MEDECINE INTERNE ; GERIATRIE ET BIOLOGIE DU VIEILLISSEMENT ; ADDICTOLOGIE 5301

BONIN/GUILLAUME Sylvie (PU-PH)
 DISDIER Patrick (PU-PH)
 EBBO Mikael (PU-PH)
 GRANEL/REY Brigitte (PU-PH)
 ROSSI Pascal (PU-PH)
 SCHLEINITZ Nicolas (PU-PH)

BENYAMINE Audrey (MCU-PH)

MEDECINE GENERALE 5303

GENTILE Gaëtan (PR Méd. Gén. Temps plein)

BARGIER Jacques (PR associé Méd. Gén. À mi-temps)

JANCZEWSKI Aurélie (PR associé Méd. Gén. À mi-temps)

CASANOVA Ludovic (MCF Méd. Gén. Temps plein)

JEGO SABLIER Maëva (MCF Méd. Gén. Temps plein)

BERNAL Alexis (MCF associé Méd. Gén. À mi-temps)

FIERLING Thomas (MCF associé Méd. Gén. À mi-temps)

FORTE Jenny (MCF associé Méd. Gén. À mi-temps)

MITILIAN Eva (MCF associé Méd. Gén. À mi-temps)

ROUSSEAU-DURAND Raphaëlle (MCF associé Méd. Gén. À mi-temps)

THERY Didier (MCF associé Méd. Gén. À mi-temps) (nomination au 1/10/2019)

NUTRITION 4404

BELIARD Sophie (PU-PH)

DARMON Patrice (PU-PH)

RACCAH Denis (PU-PH)

VALERO René (PU-PH)

ATLAN Catherine (MCU-PH) disponibilité

MARANINCHI Marie (MCF) (66ème section)

ONCOLOGIE 65 (BIOLOGIE CELLULAIRE)

CHABANNON Christian (PR) (66ème section)

SOBOL Hagay (PR) (65ème section)

MEZOUAR Soraya (65ème section)

OPHTALMOLOGIE 5502

DAVID Thierry (PU-PH)

*DENIS Danièle (PU-PH) Surnombre***OTO-RHINO-LARYNGOLOGIE 5501**

DESSI Patrick (PU-PH)

FAKHRY Nicolas (PU-PH)

GIOVANNI Antoine (PU-PH)

LAVIEILLE Jean-Pierre (PU-PH)

MICHEL Justin (PU-PH)

NICOLLAS Richard (PU-PH)

RADULESCO Thomas (PU-PH)

NEPHROLOGIE 5203

BRUNET Philippe (PU-PH)

BURTEY Stéphanne (PU-PH)

DUSSOL Bertrand (PU-PH)

JOURDE CHICHE Noémie (PU PH)

MOAL Valérie (PU-PH)

BOBOT Mickael (MCU-PH)

ROBERT Thomas (MCU-PH)

NEUROCHIRURGIE 4902

DUFOUR Henry (PU-PH)

FUENTES Stéphane (PU-PH)

GRAILLON Thomas (PU PH)

REGIS Jean (PU-PH)

ROCHE Pierre-Hugues (PU-PH)

SCAVARDA Didier (PU-PH)

CARRON Romain (MCU PH)

TROUDE Lucas (MCU-PH)

NEUROLOGIE 4901

ATTARIAN Sharham (PU PH)

AUDOIN Bertrand (PU-PH)

AZULAY Jean-Philippe (PU-PH)

CECCALDI Mathieu (PU-PH)

EUSEBIO Alexandre (PU-PH)

FELICIAN Olivier (PU-PH)

PELLETIER Jean (PU-PH)

SUISSA Laurent (PU-PH)

MAAROUF Adil (MCU-PH)

PEDOPSYCHIATRIE; ADDICTOLOGIE 4904

DA FONSECA David (PU-PH)

POINSO François (PU-PH)

BOURVIS Nadège (PR associée)

GUIVARCH Jokthan (MCU-PH)

**PHARMACOLOGIE FONDAMENTALE -
PHARMACOLOGIE CLINIQUE; ADDICTOLOGIE 4803**

BLIN Olivier (PU-PH)

MICALLEF/ROLL Joëlle (PU-PH)

SIMON Nicolas (PU-PH)

BOULAMERY Audrey (MCU-PH)

PARASITOLOGIE ET MYCOLOGIE 4502

RANQUE Stéphane (PU-PH)

CASSAGNE Carole (MCU-PH)

L'OLLIVIER Coralie (MCU-PH)

TOGA Isabelle (MCU-PH)

PHILOSOPHIE 17

LE COZ Pierre (PR) (17ème section)

MATHIEU Marion (MAST)

PEDIATRIE 5401

ANDRE Nicolas (PU-PH)

BARLOGIS Vincent (PU-PH)

CHAMBOST Hervé (PU-PH)

DUBUS Jean-Christophe (PU-PH)

FABRE Alexandre (PU-PH)

GIRAUD/CHABROL Brigitte (PU-PH)

MICHEL Gérard (PU-PH)

MILH Mathieu (PU-PH)

OVAERT-REGGIO Caroline (PU-PH)

REYNAUD Rachel (PU-PH)

TOSELLO Barthélémy (PU-PH)

TSIMARATOS Michel (PU-PH)

COZE Carole (MCU-PH)

MORAND-HUGGET Aurélie (MCU-PH)

SAULTIER Paul (MCU-PH)

PHYSIOLOGIE 4402

BARTOLOMEI Fabrice (PU-PH)

BREGEON Fabienne (PU-PH)

GABORIT Bénédicte (PU-PH)

MEYER/DUTOUR Anne (PU-PH)

TREBUCHON/DA FONSECA Agnès (PU-PH)

BOUSSUGES Alain (PR associé à temps plein)

BONINI Francesca (MCU-PH)

BOULLU/CIOCCA Sandrine (MCU-PH)

DADOUN Frédéric (MCU-PH) (disponibilité)

DELLIAUX Stéphane (MCU-PH)

LAGARDE Stanislas (MCU-PH)

LAMBERT Isabelle (MCU-PH)

RUEL Jérôme (MCF) (69ème section)

THIRION Sylvie (MCF) (66ème section)

PSYCHIATRIE D'ADULTES ; ADDICTOLOGIE 4903*BAILLY Daniel (PU-PH) Retraite au 2/11/2022*

CERMOLACCE Michel (PU-PH)

LANCON Christophe (PU-PH)

NAUDIN Jean (PU-PH)

RICHIERI Raphaëlle (PU-PH)

PNEUMOLOGIE; ADDICTOLOGIE 5101

ASTOUL Philippe (PU-PH)

CHANEZ Pascal (PU-PH)

GREILLIER Laurent (PU PH)

REYNAUD/GAUBERT Martine (PU-PH)

TOMASINI Pascale (MCU-PH)

PSYCHOLOGIE - PSYCHOLOGIE CLINIQUE, PCYCHOLOGIE SOCIALE 16

AGHABABIAN Valérie (PR)

RHUMATOLOGIE 5001**RADIOLOGIE ET IMAGERIE MEDICALE 4302**

BARTOLI Jean-Michel (PU-PH)

CHAGNAUD Christophe (PU-PH)

CHAUMOITRE Kathia (PU-PH)

GIRARD Nadine (PU-PH)

JACQUIER Alexis (PU-PH)

MOULIN Guy (PU-PH)

PETIT Philippe (PU-PH)

VAROQUAUX Arthur Damien (PU-PH)

VIDAL Vincent (PU-PH)

HABERT Paul (MCU PH)

STELLMANN Jan-Patrick (MCU-PH)

GUIS Sandrine (PU-PH)

LAFFORGUE Pierre (PU-PH)

PHAM Thao (PU-PH)

ROUDIER Jean (PU-PH)

THERAPEUTIQUE; MEDECINE D'URGENCE; ADDICTOLOGIE 4804*AMBROSI Pierre (PU-PH) Sumombre*

DAUMAS Aurélie (PU-PH)

VILLANI Patrick (PU-PH)

REANIMATION MEDICALE ; MEDECINE URGENCE 4802

GAINNIER Marc (PU-PH)
 HRAIECH Sami (PU-PH)
 PAPAZIAN Laurent (PU-PH)
 ROCH Antoine (PU-PH)

UROLOGIE 5204

BASTIDE Cyrille (PU-PH)
 BOISSIER Romain (PU-PH)
 KARSENTY Gilles (PU-PH)
 LECHEVALLIER Eric (PU-PH)
 ROSSI Dominique (PU-PH)

SCIENCES DE LA REEDUCATION ET READAPTATION 91

REVIS Joana (PAST)

AUTHIER Guillaume
 BLANC Catheline
 CAORS Béatrice
 CHAULLET Karine
 ERCOLANO Bruno
 GRIFFON Patricia
 GIRAUDIER Anaïs
 GRIFFON Patricia
 HENRY Joannie
 HOUDANT Benjamin
 MIRAPEIX Sébastien
 MONTICOLO Chloé
 MULLER Philippe
 PAVE Julien
 PETITJEAN Aurélie
 ROSTAGNO Stéphane

LAZZAROTTO Sébastien (MAST)
 TRINQUET Laure (MAST)

MAÏEUTIQUE 90

CLADY Emilie
 FREMONDIERE Pierre
 MATTEO Caroline
 MONLEAU Sophie
 MUSSARD-HASSLER Pascale
 REPELLIN David
 RIQUET Sébastien
 ZAKARIAN Carole

SCIENCES INFIRMIERES 92

COLSON Sébastien (PR)

BOURRIQUEN Maryline (MAST)
 LUCAS Guillaume (MAST)
 MAYEN-RODRIGUES Sandrine (MAST)
 MELLINAS Marie (MAST)
 ROMAN Christophe (MAST)
 VILLA Milène (MAST)

ODONTOLOGIE PEDIATRIQUE ET ORTHOPEDIE DENTO-FACIALE 56-01

CAMOIN Ariane (MCU-PH)
 GAUBERT Jacques (MCU-PH)

BLANCHET Isabelle (MCF ASS)

CHIRURGIE ORALE; PARODONTOLOGIE; BIOLOGIE ORALE 57-01

MONNET-CORTI Virginie (PU-PH)

CAMPANA Fabrice (MCU-PH)
 CATHERINE Jean-Hugues (MCU-PH)

ANTEZACK Angéline (MCU-PH)

PREVENTION, EPIDEMIOLOGIE, ECONOMIE DE LA SANTE, ODONTOLOGIE LEGALE 56-02

FOTI Bruno (PU-PH)
 LE GALL Michel (PU-PH)

LAN Romain (MCU-PH)

DENTISTERIE RESTAURATRICE, ENDODONTIE, PROTHESES, FONCTION-DYSFONCTION, IMAGERIE, BIOMATERIAUX 58-01

TERRER Elodie (PU-PH)

ABOUDHARAM Gérard (MCU-PH)
 GIRAUD Thomas (MCU-PH)
 GIRAudeau Anne (MCU-PH)
 GUIVARC'H Maud (MCU-PH)
 JACQUOT Bruno (MCU-PH)
 LABORDE Gilles (MCU-PH)
 LAURENT Michel (MCU-PH)
 MAILLE Gérald (MCU-PH)

MENSE Chloé (MCU-PH)
 SILVESTRI Frédéric (MCU-PH)

BALLESTER Benoît (MCF ASS)
 CASAZZA Estelle (MCF ASS)

Remerciements

Aux membres du jury :

A Monsieur le Professeur Mathieu Milh,

Merci de nous faire l'honneur de présider cette thèse. Veuillez recevoir notre reconnaissance et nos profonds respects pour l'intérêt que vous avez porté à notre projet.

A Madame le Professeur Nadège Bourvis,

Merci d'avoir accepté de juger ce travail, veuillez recevoir nos sincères remerciements et notre plus grande reconnaissance.

A Madame le Docteur Patricia Gonzalez Charles,

Vous nous faites l'honneur de participer au jury de cette thèse, nous vous remercions sincèrement.

A Monsieur le Docteur Hervé Sahy,

Vous nous faites l'honneur de juger ce travail, soyez assuré de notre reconnaissance.

A Madame le Docteur Hélène Carrier,

Merci d'avoir accepté de diriger ce travail et de nous avoir fait confiance pour ce projet. Nous te remercions pour le temps que tu nous as consacré, ton écoute et tes précieux conseils. Nous ne serions pas arrivées à ce résultat sans toi, merci de nous y avoir menées.

A tous les adolescents ayant participé à cette étude,

Merci pour votre confiance, pour vos réponses autant surprenantes qu'intéressantes. Avancez dans ce travail avec vous a été un réel plaisir.

Aux responsables d'établissements,

Pour votre disponibilité, merci de nous avoir permis de venir rencontrer les lycéens et collégiens dans un environnement familial.

A Erick,

Merci pour ta traduction et le temps que tu y as passé. Cela nous aura également permis de faire une belle rencontre.

Remerciements de Louise

À **maman**, dont la confiance et l'amour m'ont encouragés à aller au bout de ces longues années de médecine.

À **papa**, merci pour ton soutien sans faille toutes ces années.

À **Michel**, merci pour tes précieux conseils dans ma vie professionnelle et personnelle à l'exception des cours de ski.

À **ma famille**, et particulièrement à ma grand-mère **Framboise** dont les yeux brillaient de fierté quand je lui disais que j'allais devenir médecin. Merci pour vos encouragements.

À **Anna**, j'ai eu beaucoup de chance de trouver une amie comme toi. Merci pour ton soutien, pour les soirées pyjamas et les fous rires.

À **Clara**, merci pour ton amitié et tes conseils toujours pertinents.

À **mes amis de Mirabeau**, puis d'Anatole France et enfin de Descartes Armand : Simon, Charles, Paul, Maxime, Antoine, Louise et Léa avec qui le temps et la distance ne changent rien. Merci pour les moments passés ensemble, les fiestas, les fous-rires, les vacances et les mots réconfortants.

À **Juliette et Eva** : mes copines avec qui la dégustation de caramel au beurre salé et les ateliers coutures restent gravés dans ma mémoire.

À **Émeline et Romain** : merci de votre gentillesse, simplicité et bienveillance. Les soirées parrainages font bien les choses.

À **Alexandra et Maud** : à nos fous rires au Kung fu mais aussi lors de nos sorties. C'est toujours un bonheur de vous retrouver.

À **tous mes co-internes de Toulon** : merci pour tous ces moments partagés ensemble, à l'hôpital mais aussi à Clémenceau, merci d'avoir été plus que des co-internes : Livia, Audrey, Claire, Maxence, Alexandre et Nayan.

À **Solène**, merci pour ta gentillesse, ta douceur et ta bonne humeur. Tu restes mon rayon de soleil aixois.

À **la team Aixoise** : Mathias, Kata et Amel pour les petits brunchs, le bon temps et les sorties.

À **Aurélia**, merci de ta gentillesse, simplicité et bienveillance.

À **Natacha**, pour toutes nos aventures traversées ensemble depuis Toulon.

À mon grand-père **Raymond** et ma grand-mère **Lili**, vous me manquez.

À **Maxime**, merci pour ton soutien, tous nos bons moments partagés et ceux à venir.

Mes derniers remerciements sont pour toi chère **Anaïs**, tu es une amie précieuse et ce fut un plaisir de faire cette thèse avec toi.

Remerciements d'Anaïs

À ma famille :

Ma maman, sans qui je ne serais jamais arrivée jusqu'ici. Merci pour ton soutien inépuisable et ton amour inconditionnel, du premier jour de ces études jusqu'à la relecture minutieuse de cette thèse, en passant par nos petits week-end à l'hôtel Ibis de la Timone. Merci d'avoir toujours cru en moi, tu y as cru pour 2, et aujourd'hui nous réussissons ensemble ! Je t'aime ma petite maman.

Mes petits frères, à notre complicité et notre amour.

Romain, j'admire ton inépuisable vitalité, ton sourire et ton humour. Merci pour ton soutien, pour ta première visite à Marseille qui m'a tant touchée après 2 jours de permis de conduire et pour m'avoir remotivée avec une bonne séance de fractionné au parc du 26^e centenaire.

& Antonin, ton courage et ta créativité musicale sont un véritable exemple pour moi. A nos séances de révisions qui m'auront permis d'arriver jusqu'ici, à tes fous rires en pleine séance de film d'horreur et à cette belle chanson que tu m'as dédiée, elle reste gravée dans mon cœur à tout jamais.

Marine, ma belle-sœur, merci pour tes conseils tout au long de mes stages, ton écoute, nos footing dans les bois (vivement la reprise !) et de faire de moi une heureuse tata.

Suzon, ma grand-mère, à ta force de caractère, tes raviolles et tes encouragements, merci de me faire sentir si unique à tes yeux.

Guy, mon grand-père, à ton côté rieur et blagueur, à tous les bons moments que l'on a pu passer dans ta maison, ils sont inoubliables pour moi. Sans oublier **Coco**.

Christian, mon parrain, à nos limoncello, et à toutes les occasions de le sortir.

Christine, à ton écoute et à nos W.E.F. Merci pour votre soutien et votre aide dans mes déménagements.

Maryse, ma marraine, à ton soutien et nos bons moments. **Hervé**, à ton humour inégalable.

Mes oncles et tantes, Josiane et Jacky (et vos petits plats), Chantal et Christian, Mag, Odile et Noël, Dany et Dédé (#teamdéménageurs), Lili et Loulou. Vous aurez vécu de près ou de loin une bonne partie de mes études, merci à vous.

La team cousins/cousines, avec qui il est toujours plaisant de partager un moment convivial, pleins de rigolades et de bonne humeur. Je n'oublie pas vos conjoints, qui sont tous aussi importants à mes yeux. Mention spéciale à **Élodie**, merci de m'avoir accompagné sur le début de ces études.

Mes filleules, Éline, Charlotte et Emma, j'espère rester à la hauteur du rôle qui m'a été confié, je suis fière d'être votre marraine. Petit clin d'œil particulier à la jolie **Emma**, petite dernière de la troupe, qui est arrivée juste à temps ! (#12/02/2023)

Adrien, mon ferronnier ubayen, tu as été là pour la dernière ligne droite. Merci pour ton écoute et ton soutien pendant ces 3 ans. Ton rire communicatif, ton insouciance et ton honnêteté m'ont fait chavirer. Par contre, je gagne le prix de la plus belle vallée #Champsaur. Je t'aime.

Mon papa, j'aurai tellement aimé t'avoir à mes côtés aujourd'hui. Tu n'as jamais quitté mes pensées, ta joie de vivre et ton amour m'ont permis d'avancer et d'arriver jusqu'ici. J'espère que tu es fier de moi. Tu me manques, je t'aime mon papoune.

Guilaine, ma grand-mère, la meilleure confectionneuse de tourtons. Tu étais la personne la plus altruiste et bienveillante que je connaissais. Merci pour tes pièces de monnaie qui m'ont accompagné toute ma première année, merci pour ton amour et ta douceur.

Aux amis :

Flora, mon Tori, ma sœur de cœur, à notre amitié qu'on ne cesse d'essayer de dater, à nos voyages passés et futurs. Merci pour toutes tes relectures et ta participation précieuse à la mise en page de cette thèse.

Alvéra, à notre belle rencontre sur une pause déjeuner au CLM en PACES, ce repas aura embelli la suite de mes études pour toujours, merci.

Manon et Corentin, à votre joie de vivre et votre soutien, dans les bons (et les moins bons aussi) moments. Merci de toujours m'avoir accueilli sous votre toit lorsque je venais de loin.

Natacha, à ton amitié et ton sourire, je n'oublierai jamais ta gentillesse, en particulier lors de ce stage aux Urgences. Sans oublier nos sorties cocktails au Dijo. mille mercis.

Coralie, à nos trails dans les calanques, je reste persuadée que tu as voulu m'y laisser ce jour-là.

Nayan, meilleur colocataire, Barcelonnette n'est plus pareil sans toi. Merci pour ton soutien pendant ce stage de SN1, pour ce premier cours de snow et tes supers jus de pomme chaud.

Claire, à ta douceur et ton courage, merci d'avoir été là pour ce stage aux urgences, chaque moment passé avec toi est une source de réconfort pour moi.

Livia, la belle rencontre de l'internat Clémenceau, merci pour ta bienveillance et nos séances de sport.

Laura, à notre rencontre insoupçonnée sur la fin de ce cursus, à nos remplacements dans les montagnes. Merci pour ta motivation et ton sourire.

Lucas et Alexandre : le duo de choc, j'attends avec impatience vos tutos youtube.

Mon groupe de tutées préférées : Julie, Marie, Juliette et Maéva, pour nos fous rires, nos repas, nos glaces, et surtout, votre réussite à toutes les 4.

Le meilleur groupe de sous-colle : Corentin, Noémie et Sanaba, merci pour tous ces bons moments de rigolade. Mention spéciale à Coco, coéquipier des premiers instants.

La team CLM : Mathilde et nos séances de sport à Keep Cool, Pauline et nos danses en box 4, Axel et tes blagues qui me redonnent le sourire.

La team Cornil : pour ces 7 années passées ensemble.

La team Champsaur : Alicia, Manon, Gaël, Pierre et Mathieu.

Louise, ma binôme, merci d'avoir accepté de te lancer dans ce projet avec moi. A notre belle rencontre en juin 2020 et à nos sorties cocktails #Dijo.

À vous qui m'avez donné la force de persévérer et dont la pratique m'inspire chaque jour :

Patricia, à ton enseignement, ta patience et ta gentillesse, j'ai apprécié chaque instant passé à tes côtés. Merci pour tout.

L'équipe PMI, CPEF et CeGIDD de digne les bains : à votre accueil chaleureux.

Florent, merci d'avoir ensoleillé ce stage de cardiologie, j'ai adoré apprendre à tes côtés, merci de m'avoir tant donné.

L'équipe de cardiologie de Gap : médecins, infirmières, aides-soignantes et ASH. Merci pour votre bonne humeur et vos enseignements humains et professionnels.

Gilles et Sylvie, pour ce super stage SASPAS dans la vallée du Buëch, merci de m'avoir réconciliée avec la médecine générale, pour vos bons repas et votre convivialité.

Brigitte, pour avoir enrichi mon premier et dernier semestre de sourire et de douceur, merci pour votre écoute et votre soutien.

Hélène, d'abord en tant que tutrice, puis en tant que directrice, merci pour ton implication dans cet internat, et pour ton soutien dans les moments compliqués.

La team contrôle médical de Gap, en particulier au **Dr Robitail**, pour vos conseils avisés et votre disponibilité, merci pour la formation au service médical.

À tous ceux que j'ai croisé pendant mon internat.

Aux patients.

Table des matières

| | |
|--|----|
| Introduction..... | 2 |
| Méthode..... | 3 |
| Population étudiée et recrutement..... | 3 |
| Recueil des données..... | 3 |
| Éthique, consentement et protection des données..... | 4 |
| Résultats..... | 5 |
| L'architecture de la consultation..... | 7 |
| Les adolescents, acteurs de la relation..... | 8 |
| Le médecin traitant, une personne à part..... | 10 |
| Discussion..... | 12 |
| Résultats principaux..... | 12 |
| Forces et limites de l'étude..... | 12 |
| Comparaison avec la littérature..... | 13 |
| Place des parents en consultation..... | 13 |
| Rôle du médecin traitant..... | 13 |
| Souhaits des adolescents..... | 14 |
| Perspectives..... | 15 |
| Bibliographie..... | 16 |
| Annexes..... | 18 |
| Guide d'entretien, annexe 1..... | 18 |
| Formulaire d'autorisation du représentant légal, annexe 2..... | 19 |
| Avis du CE du CNGE, annexe 3..... | 21 |
| Avis de la CNIL, annexe 4..... | 22 |

Introduction

L'adolescence est décrite par l'Organisation mondiale de la santé (OMS) comme la « période de la vie qui se situe entre l'enfance et l'âge adulte, c'est-à-dire entre 10 et 19 ans »¹. Il s'agit d'une notion complexe associant « phénomène social, processus de maturation biologique et moment de transformation psychique »². Cette transition sociale va perturber le rapport à autrui et la relation au médecin généraliste ne fait pas exception³.

Selon l'Institut national de la statistique et des études économiques (INSEE), en France, la population adolescente représentait près de 8 millions d'individus en 2020, soit environ 12 % de la population française^{4,5}.

Concernant leur rapport à la médecine de ville, plus de 80 % des adolescents consultent leur médecin traitant (MT) au moins une fois par an⁶. Leurs motifs de venue sont différents de ceux de la population générale, avec en majorité des demandes de vaccination et de certificat de non contre-indication au sport^{3,7}. Lors des consultations avec les adolescents, la question de la « bonne distance » ou de la « bonne attitude » à adopter se pose. Les médecins généralistes évoquent souvent les difficultés à communiquer avec cette tranche d'âge^{8,9}. Or, une communication adaptée permet la construction de la relation médecin-patient qui est le socle d'une prise en charge optimale¹⁰.

Divers travaux existent sur la communication entre le MT et l'adolescent, il en ressort que chaque médecin développe une pratique qui lui est propre¹¹. Cependant, connaître le point de vue des adolescents sur leur relation à leur médecin traitant pourrait aider les MT à mieux la construire avec eux.

L'objectif principal de cette étude était d'explorer les représentations et les attentes des adolescents en consultation de médecine générale.

Méthode

Une étude qualitative avec une approche inspirée de la théorisation ancrée a été réalisée.

Population étudiée et recrutement

Des adolescents de 11 à 18 ans ont été inclus par échantillonnage raisonné. Les critères d'inclusion étaient qu'ils soient scolarisés de la 6^{ème} à la terminale dans trois établissements publics des Hautes-Alpes (05) et des Bouches-du-Rhône (13).

Le recrutement s'est fait lors d'interventions dans les collèges et lycées, après avoir pris contact en premier lieu avec les chefs d'établissement.

Les établissements concernés étaient les suivants :

- Collège Jean-Claude Izzo à Marseille (13), en Zone d'éducation prioritaire (ZEP)
- Lycée professionnel Sévigné à Gap (05)
- Collège de Saint-Bonnet-en-Champsaur (05)

Les deux premiers se situent dans des communes urbaines (plus de 2 000 habitants), respectivement 878 320 et 40 875 habitants en 2022, le dernier dans une commune rurale (moins de 2 000 habitants).

Recueil des données

Des entretiens individuels semi-dirigés et collectifs ont été réalisés à l'aide d'un guide d'entretien basé sur une analyse de la littérature (annexe 1). Avant de débiter les entretiens, le choix entre tutoiement et vouvoiement mutuels a été proposé à chaque adolescent. Les caractéristiques recueillies étaient l'âge, le genre, la commune de résidence des adolescents et la catégorie socio-professionnelle de leurs parents, utilisée comme indicateur du niveau socio-économique de l'adolescent.

Les entretiens ont été enregistrés à l'aide de dictaphones numériques, retranscrits intégralement et anonymisés. Ils ont été analysés avec le logiciel MAXQDA® et ont cessé à la saturation des données.

La triangulation des données a été assurée par le codage de tous les entretiens par les deux investigatrices et l'association d'entretiens collectifs et individuels.

Éthique, consentement et protection des données

Les entretiens ont été réalisés après recueil du consentement écrit des représentants légaux des adolescents. Une information claire leur a été communiquée via le formulaire d'autorisation (annexe 2).

Le Comité d'éthique du Collège national des généralistes enseignants a exprimé un avis favorable à la réalisation de l'étude le 22/03/2022 sous le n° 070322346 (annexe°3), ainsi que la Commission nationale de l'informatique et des libertés le 08/06/2022, sous le n° 0042022-4 (annexe 4).

Résultats

Quinze entretiens individuels et trois entretiens collectifs ont été réalisés de juin à juillet 2022. Dix-neuf garçons et vingt-trois filles ont été inclus dans cette étude. Les caractéristiques de la population sont détaillées dans les tableaux 1 et 2.

| Tableau 1 : Caractéristiques de la population – Entretiens individuels | | | | | | | |
|--|-------------|-----|------------------|----------|--------------------------|--------------------------|-------------------------|
| Adoles-cents | Durée (min) | Âge | Niveau scolaire | Genre MT | Profession de la mère | Profession du père | Établissements |
| F1 | 13 | 16 | 1 ^{ère} | Femme | Employé | Ouvrier | Lycée Sévigné Gap |
| F2 | 8 | 15 | 2 ^{nde} | Homme | Ouvrier | Cadre | |
| F3 | 12 | 16 | 2 ^{nde} | Femme | Employé | Cadre | |
| F4 | 12 | 16 | 2 ^{nde} | Homme | Profession intermédiaire | Agriculteur exploitant | |
| F5 | 17 | 16 | 1 ^{ère} | Femme | Sans activité | Ouvrier | |
| G6 | 4 | 15 | 2 ^{nde} | Femme | Sans activité | Ouvrier | |
| F7 | 7 | 15 | 2 ^{nde} | Homme | Profession intermédiaire | Employé | |
| F8 | 5 | 16 | 1 ^{ère} | Homme | Employé | Ouvrier | |
| F9 | 8 | 11 | 6 ^{ème} | Homme | Employé | Profession intermédiaire | Collège de Saint-Bonnet |
| F10 | 9 | 13 | 4 ^{ème} | Homme | Employé | Sans activité | |
| G11 | 10 | 14 | 3 ^{ème} | Femme | Employé | Artisan | |
| G12 | 4 | 11 | 6 ^{ème} | Homme | Sans activité | Ouvrier | Collège Izzo Marseille |
| G13 | 4 | 11 | 6 ^{ème} | Homme | Employé | Sans activité | |
| G14 | 7 | 12 | 5 ^{ème} | Homme | Employé | Cadre | |
| G15 | 7 | 11 | 6 ^{ème} | Femme | Employé | Ouvrier | |

F : fille en entretien individuel. G : garçon en entretien individuel.

Tableau 2 : Caractéristiques de la population – Entretiens collectifs

| Adolescents | Numéro entretien et durée | Âge | Niveau scolaire | Genre MT | Profession de la mère | Profession du père | Établissements |
|-------------|---------------------------|-----|------------------|-----------------|--------------------------|--------------------|------------------------|
| FC1 | Collectif 1 de 44 minutes | 16 | 1 ^{ère} | Femme | Profession intermédiaire | Ouvrier | Lycée Sévigné Gap |
| FC2 | | 15 | 2 ^{nde} | Homme | Ouvrier | Employé | |
| FC3 | | 16 | 2 ^{nde} | Femme | Cadre | Cadre | |
| FC4 | | 17 | Terminale | Homme | Sans activité | Cadre | |
| FC5 | | 15 | 2 ^{nde} | Femme | Cadre | Ouvrier | |
| FC6 | | 15 | 2 ^{nde} | Femme | Employé | Agriculteur | |
| FC7 | | 16 | 1 ^{ère} | Homme | Employé | Cadre | |
| FC8 | | 16 | 1 ^{ère} | Homme | Sans activité | Artisan | |
| GC1 | | 15 | 2 ^{nde} | Homme | Commerçant | Agriculteur | |
| GC2 | | 15 | 2 ^{nde} | Homme | Profession intermédiaire | Employé | |
| GC3 | | 16 | 1 ^{ère} | Femme | Employé | Chef d'entreprise | |
| GC4 | | 16 | 1 ^{ère} | Homme | Sans activité | Ouvrier | |
| GC5 | | 18 | Terminale | Homme | Commerçant | Commerçant | |
| GC6 | | 16 | 1 ^{ère} | Homme | Employé | Employé | |
| FC9 | Collectif 2 de 32 minutes | 12 | 6 ^{ème} | Femme | Employé | Sans activité | Collège Izzo Marseille |
| FC10 | | 12 | 6 ^{ème} | Femme | Employé | Chef d'entreprise | |
| FC11 | | 11 | 6 ^{ème} | Femme | Commerçant | Ouvrier | |
| FC12 | | 11 | 6 ^{ème} | Femme | Employé | Employé | |
| FC13 | | 12 | 6 ^{ème} | Femme | Ouvrier | Employé | |
| FC14 | | 11 | 6 ^{ème} | Homme | Profession intermédiaire | Sans activité | |
| GC7 | Collectif 3 de 27 minutes | 11 | 6 ^{ème} | Femme | Sans activité | Employé | Collège Izzo Marseille |
| GC8 | | 11 | 6 ^{ème} | Femme | Ouvrier | Employé | |
| GC9 | | 11 | 6 ^{ème} | Homme/ Femme | Cadre | Employé | |
| GC10 | | 11 | 6 ^{ème} | Homme | Sans activité | Sans activité | |
| GC11 | | 11 | 6 ^{ème} | Homme | Profession intermédiaire | Employé | |
| GC12 | | 12 | 6 ^{ème} | Homme | Artisan | Artisan | |
| GC13 | | 11 | 6 ^{ème} | Homme | Sans activité | Employé | |

FC : fille en entretien collectif. GC : garçon en entretien collectif.

Lors de la réalisation des entretiens, tous les adolescents ont opté pour l'usage du tutoiement, à l'exception d'un collégien.

L'architecture de la consultation

Les objectifs de la consultation pour les adolescents

Le premier objectif évoqué était la résolution d'un problème somatique. GC5 et F3 n'envisageaient pas une consultation dédiée à la prévention sauf concernant la vaccination : « *Que quand je suis malade et pour les vaccins* ». Ils associaient systématiquement consultation et prescription médicamenteuse par le médecin. Le soulagement rapide d'un inconfort était leur priorité : « *J'attends juste qu'il me prescrive quelque chose pour que ça aille mieux, qu'il me soigne et que ça aille vite* » (F3).

Pour F2 et F4, la consultation devait être efficace, la moins parasitée possible par des éléments extérieurs, ils étaient sensibles au temps d'attente et aux appels téléphoniques reçus par leur MT : « *Il est trop... Trop long, ça appelle et tout* ».

D'autres acteurs de santé pouvaient répondre à leurs demandes, en fonction des circonstances : infirmière scolaire, médecin remplaçant, urgentiste... G6 préférait même « *en parler à la Vie scolaire. C'est plus leur rôle à eux* ».

Ressenti des adolescents en consultation

Ils étaient nombreux à se sentir rassurés car ils allaient être pris en charge ; comme FC9 qui disait être « *rassurée car il va me soigner* ». Plus la relation avec leur MT était ancienne et régulière, plus les adolescents se sentaient en confiance : « *On se voit souvent (...), je suis plus à l'aise* » (FC2).

Mais cette prise en charge était aussi source d'appréhension ; le motif de la consultation, l'environnement médical et l'examen clinique pouvaient les angoisser : « *J'aime pas trop y aller, j'aime pas trop les odeurs (...) surtout quand je vais me faire piquer, c'est encore pire* » (F10). Le diagnostic à venir et les prises en charge qui en découlent pouvaient également les effrayer : « *j'ai un peu le stress de ce qu'elle va me dire, (...) qu'elle me dise que je dois arrêter le sport* » (F1).

Le rendez-vous entre un adolescent et son MT était délicat et n'arrivait pas toujours au moment opportun. F1 avouait ne pas pouvoir se confier car « *c'était pas le bon moment* ». Entre l'appréhension et le soulagement engendrés par la consultation, les adolescents pouvaient aussi exprimer de l'indifférence à aller consulter, G14 « *ne se pose pas de question* » puisqu'il « *faut y aller de toute façon* ».

Tutoiement ou vouvoiement ?

Avec leur MT, beaucoup préféraient être tutoyés, cela permettait une plus grande proximité : « *parce que je me sens plus proche de lui* » (FC11), tandis que le vouvoiement instaurait une « *distance* » (F3). D'autres adolescents, moins nombreux, préféraient le vouvoiement, qui était synonyme de respect mutuel. Pour FC12, le vouvoiement « *veut dire il me respecte* ». Certains ont fait ressortir que le choix du pronom évoluait avec l'âge comme pour G6 : « *depuis que j'ai un peu grandi, par respect, je le vouvoie* ».

Que ce soit un « tu » de proximité ou un « vous » respectueux, les adolescents étaient d'accord pour dire qu'ils souhaitaient que cet échange soit équilibré. FC7 l'a exprimé clairement : « *Je ne le connais ni d'Adam ni d'Eve, on n'a pas élevé les moutons ensemble donc ben je le vouvoie, il doit me vouvoyer aussi* ».

Les adolescents, acteurs de la relation

L'adolescence, période de construction

Les adolescents exprimaient une ambivalence entre l'envie de prouver leur autonomie et la dépendance naturelle vis-à-vis des parents. Pour F1, la consultation permettait de « *montrer à ma mère que je suis une grande* ». Une certaine pudeur, absente jusqu'ici, commençait à se dessiner, l'adolescence étant marquée par une évolution corporelle : « *S'il faut enlever son T-shirt ce n'est pas trop agréable quand on commence à être adolescent* » (F7). Les adolescents exprimaient la peur de ne pas être à la hauteur lorsqu'ils étaient seuls en consultation, avec une difficulté à exprimer ce qu'ils ressentaient.

Malgré toute cette ambivalence, les adolescents restaient lucides et actifs dans leurs soins, avec une restitution précise de leur pathologie et une maîtrise d'un champ lexical complexe, F1 racontait son antécédent « *d'ostéochondrite avec ostéonécrose* ». Parfois, ils ne souhaitaient dévoiler qu'une partie de leur histoire comme FC7 : « *mon médecin il n'a pas besoin d'avoir ce genre d'info ! (...) Ben oui c'est MA santé* ».

Qui choisit le médecin traitant ?

Une partie des adolescents ne se sentaient pas prêts à choisir eux-mêmes car le recours au médecin de famille était adapté et l'absence de pathologie les rendait moins concernés par cette décision : « *Je n'ai pas beaucoup de problèmes de santé, donc je ne pense pas que j'aurai beaucoup besoin de changer* » (F8). Au contraire, d'autres souhaitaient choisir eux-mêmes, pour accorder leur confiance et consulter plus sereinement. G7 racontait que choisir son MT permettrait d'être plus « *sûre* » de son interlocuteur et de le consulter « *sans aucun à priori* ». Quelques adolescents soulignaient le fait qu'un tiers les avait incités à choisir leur MT. F3 expliquait qu'elle avait choisi son MT car « *c'est juste ma mère qui m'a demandé* ».

Relation triangulaire adolescent-parent-médecin traitant

L'une des spécificités d'une consultation était la relation triangulaire entre l'adolescent, son médecin et ses proches. Le MT n'était pas toujours l'interlocuteur privilégié en cas de difficulté. Leur cercle familial était le premier référent, puis le médecin quand les savoirs médicaux des proches s'avéraient insuffisants : « *J'irai pas forcément voir mon médecin pour ça plutôt mes parents, mais s'ils savent pas (...) là j'irai le voir.* » (F3).

Les adolescents étaient partagés concernant la présence d'un proche en consultation. Certains la trouvaient rassurante et utile, car leurs parents pouvaient compléter les informations à donner, voire s'exprimer complètement à leur place, et intégraient mieux les indications fournies par le MT : « *C'est rassurant qu'elle soit avec moi, elle pourra mieux répondre aux questions que moi* » (F4).

Des adolescents préféraient avoir un temps sans parent car cela présentait plusieurs avantages : une source d'apprentissage, une plus grande proximité avec leur MT et une sensation de maturité. F3 expliquait : « *j'apprends à être responsable, j'apprends des choses* ». Quelques adolescents auraient aimé que le MT prenne la responsabilité de faire sortir les parents : « *J'aurais pensé qu'elle dirait à ma mère d'attendre dehors* » (F4).

L'aspect administratif de la consultation pouvait constituer un frein à aller consulter, les adolescents restant dépendants de leurs parents pour le règlement et jugeant le montant de la consultation trop élevé pour envisager un suivi : « *S'ils veulent te voir régulièrement ben ils n'ont peut-être pas les moyens ou alors ils vont avoir besoin d'aide des parents mais forcément ils ne vont pas demander* » (FC3).

Le médecin traitant, une personne à part

Portrait du médecin idéal

La personnalité du médecin et ses caractéristiques physiques étaient importantes aux yeux des adolescents. Il devait être performant, efficace, rassurant, sympathique, faisant preuve d'humour et d'écoute. Ainsi, F9 aimerait un MT « *sociable et drôle pour détendre un peu l'atmosphère* ». Le genre du MT avait peu d'importance, GC5 expliquait : « *que ce soit une femme ou un homme tant, que je suis guéri...* ». Les adolescentes pouvaient tout de même exprimer une préférence. Beaucoup se sentaient plus à l'aise avec une femme, surtout pour aborder les questions intimes : « *Si j'avais un truc sexuel ou quoi je préférerais une femme* » (FC4). Toutefois, l'une d'elles expliquait être mal à l'aise avec les femmes, pour FC7 les médecins femmes « *sont trop hautaines, trop dans le jugement perpétuel* ». Le jeune âge du médecin pouvait favoriser une identification de l'adolescent : « *plus il y a de l'âge entre nous, plus il y a un écart de point de vue et plus ça me freine* » (FC1). Mais certains, moins nombreux, préféraient un médecin plus âgé, signe d'une plus grande « *expérience* » (G13).

Le rôle du médecin traitant

Les adolescents disaient consulter essentiellement lorsqu'ils étaient malades et dans le but d'avoir une prescription. Le MT était vu comme un somaticien et un prescripteur : « *qu'il me soigne bien et qu'il me donne des médicaments* » (E4). Il était aussi celui qui les appréhendait dans leur globalité et qui les connaissait bien. Même si la plupart pouvaient « *parler de tout* » avec leur MT, l'initiative de cet échange n'était pas de leur fait. GC3 expliquait que c'était à son MT de « *poser la question* ». Aborder d'autres sujets que le motif initial pouvait être mal vécu pour certains : « *Si j'y vais parce que j'ai mal à la tête, bah il s'en tient à ma tête et pas mon dos, juste ma tête* » (FC7). Quelques-uns étaient réticents à ce que leur MT aborde des sujets de prévention, en particulier la sexualité : « *Je ne parlerai jamais de ma sexualité à mon médecin (...). Je lui répondrai "ce n'est pas vos affaires !"* » (FC7). Pour beaucoup de jeunes filles, la puberté était un sujet qui les mettait mal à l'aise et la sexualité était « *une limite* » à la discussion. Que leur MT aborde les addictions était difficilement vécu, surtout le tabac et le « *cannabis* » (FC2). En revanche, les adolescents ressentant le besoin de se confier se sentaient en sécurité grâce au secret médical : « *Je sais que ça sera gardé* » (G11).

De plus, la notion de médecin de famille était souvent une plus-value pour la confiance accordée, comme G6 le soulignait : « *il connaît mes parents tout ça (...) je me sentirai mieux* ». Une minorité s'était sentie trahie par le médecin de famille qui avait révélé à son insu des informations personnelles à ses parents : « *c'est déjà arrivé que je dise quelque chose à mon médecin et que deux jours plus tard ma mère m'en parle* » (FC5).

Les résultats sont modélisés dans cette figure.

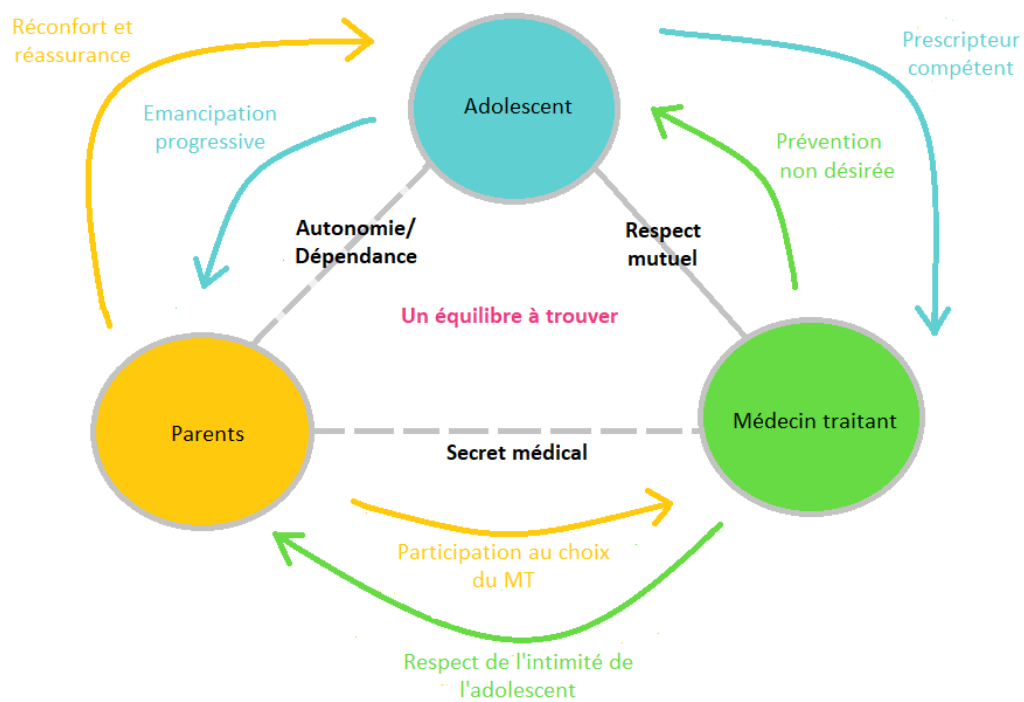


Figure : Construction de la relation adolescent-parents-MT

Discussion

Résultats principaux

Bénéficier d'un échange équilibré, avoir un temps de consultation sans leurs parents et que l'initiation du dialogue vienne du MT étaient les attentes principales des adolescents lorsqu'ils se présentaient en consultation de médecine générale. L'âge n'était pas un critère important pour le choix de leur MT. Leurs priorités étaient l'affinité ressentie, le niveau de compétences techniques et le genre, principalement chez les filles, qui préféraient avoir affaire à une femme.

Forces et limites de l'étude

L'étude a été menée selon les critères COREQ.

La population interrogée était variée : âges, milieux socio-économiques et type d'établissements diversifiés (général et professionnel, en et hors ZEP), lieux de résidence différents. Ceci a permis d'explorer une diversité de points de vue en se libérant de potentiels biais de sélection qui auraient pu les influencer. Les entretiens ont été menés au sein des établissements scolaires, à la rencontre directe des adolescents dans un milieu familial et quotidien qui a participé à les mettre à l'aise.

La tenue régulière d'un journal de bord avait pour objectif de garder à l'esprit les a priori des investigatrices et de s'en affranchir tout au long des analyses.

Contrairement à d'autres études sur les adolescents, ce travail incluait autant de filles que de garçons⁹.

Le territoire choisi, limité à deux départements, ne permet pas d'élargir l'interprétation des résultats au reste de la France. Les investigatrices ont dû s'adapter aux disponibilités des établissements scolaires, les entretiens ont été effectués sur une période courte qui n'a pas toujours permis leur analyse au fur et à mesure et la modification éventuelle du guide d'entretien.

Plusieurs entretiens ont été très courts démontrant la difficulté à dialoguer avec certains adolescents malgré les relances par les investigatrices. Chaque adolescent ayant son propre langage, le sens de certains verbatims a été difficile à comprendre avec précision¹².

Comparaison avec la littérature

Les résultats de cette étude semblent en accord avec la littérature existante.

Place des parents en consultation

Il existe un paradoxe quant à la présence des parents en consultation. Les adolescents naviguent entre le réconfort de cette présence et le désir de prouver leur autonomie en consultant seul. Ce désir est de plus en plus marqué avec l'âge. Une étude de 2009 a d'ailleurs montré que 34 % des adolescents souhaiteraient être seuls, de façon graduelle dans le temps¹³.

La relation triangulaire adolescent-parents-MT doit concilier le droit de regard des parents et le droit au secret médical. Ce dernier protège les confidences faites en consultation mais d'un point de vue juridique le mineur ne peut pas s'opposer aux soins dès lors que ses responsables légaux ont donné leur consentement. Cependant, la loi n° 2002-303 du 4 mars 2002 relative aux droits des malades précise que le mineur participe à la décision médicale en fonction de son degré de maturité^{14,15}. Le médecin doit donc parvenir à créer un consensus entre l'adolescent et ses parents¹⁶.

La littérature actuelle recommande au MT de poser lui-même le cadre de la consultation en faisant sortir le parent, sans questionner l'adolescent sur sa présence ou non, au risque de l'exposer à un conflit de loyauté¹⁷.

Rôle du médecin traitant

Le rôle de ce médecin de famille reste flou dans l'esprit des jeunes, ils sont nombreux à le considérer comme un prescripteur et un somaticien, plutôt qu'un confident de leurs problèmes personnels⁸. Si une grande majorité des adolescents pensent que leur MT peut les aider sur leurs problèmes somatiques, ils ne sont que la moitié à le penser pour leurs problèmes sexuels³. Même si le MT n'est pas leur premier interlocuteur en cas de difficulté, l'élargissement de la discussion ne les contrarie pas, sauf concernant leur sexualité. Cependant l'initiation du dialogue n'est pas de leur fait⁹. Les adolescents interrogés envisagent peu de consulter pour parler de prévention, exception faite de la vaccination, ce qui est en accord avec une étude menée en 2019⁹. Cependant les médecins ne doivent pas s'en tenir au motif initial, comme le préconisent les recommandations de la Haute Autorité de santé^{18,19}.

Souhais des adolescents

Ce travail a permis de confirmer de nombreux critères de choix d'un MT par les adolescents : genre, âge, compétences, empathie ou encore humour, critères que l'on retrouve aussi chez les adultes²⁰.

Alors que la quasi-totalité des adolescentes préfèrent un médecin femme, la majorité des adolescents déclarent y être indifférents. Pourtant, une étude de 2019 montrait que consulter un médecin du sexe opposé était davantage un frein pour les garçons que pour les filles⁹. Concernant l'âge du MT, un grand écart générationnel dessert la relation⁹. Les adolescents ont alors plus de mal à s'identifier à leur MT. Sur les critères modifiables, les adolescents sont sensibles à l'utilisation de l'humour qui facilite le lien²¹. Cette étude appuie l'ambivalence des adolescents entre tutoiement et vouvoiement. La majorité des adolescents se sent plus proche d'un médecin qui les tutoie, une minorité considère être plus respectée par le vouvoiement²². Le pédiatre Alain Quesney soulève l'option délicate du médecin généraliste face à un adolescent : l'emploi abusif d'un « tu » trop amical ou moins respectueux pourrait fragiliser la relation, tandis que l'utilisation d'un « vous » trop précoce pourrait introduire une certaine distance²³. Enfin, la place de l'adolescent dans le choix de son MT mérite réflexion car si la déclaration d'un MT est obligatoire en France à partir de 16 ans, les adolescents de l'étude se sentent peu concernés par ce choix. Une minorité souhaiterait pouvoir choisir en fonction des caractéristiques sus-citées, d'où l'importance de replacer l'adolescent en position centrale, pour instaurer une meilleure adhésion aux soins.

Perspectives

La complexité de la relation médecin-patient est exacerbée à l'adolescence. Cependant, un dialogue bienveillant et efficace avec les adolescents est possible²⁴. Proposer un tutoiement ou un vouvoiement mutuel pourrait faciliter les échanges. La crainte de non-confidentialité est un frein à consulter et fragilise la relation médecin/adolescent. Rappeler aux adolescents leur droit en matière de secret médical favoriserait un dialogue serein et dans un climat de confiance. L'afficher en salle d'attente pourrait éventuellement améliorer la qualité des consultations, l'adolescent, se sentant plus en sécurité et plus libre de se livrer.

Bien que l'ouverture à la prévention et au dépistage soit indispensable, elle n'est pas évidente pour les jeunes qui limitent souvent le MT à ses fonctions de diagnostic et de prescription. Informer davantage les adolescents sur le rôle du médecin généraliste et les consultations prises en charge par l'Assurance Maladie pourrait favoriser les consultations de prévention et dépistage, faciliter leur accessibilité aux soins et renforcer l'autonomie à laquelle ils aspirent^{13,25}.

Connaître ce qui limite ou ce qui met à l'aise les adolescents permet d'aborder certaines questions différemment, surtout au sujet de la sexualité ou l'usage de toxiques. Être conscient des idées reçues des adolescents peut aiguiller la pratique clinique des médecins généralistes.

Bibliographie

1. OMS. Santé des adolescents. Disponible sur : <https://www.who.int/fr/health-topics/adolescent-health> [consulté le 27 novembre 2022].
2. Joly V, Bréchet S, Bugosen C, Aubrée L. L'Adolescence : Une période de changements. Paris: Cabinet Psy-enfant, 2022.
3. Binder P. Comment aborder l'adolescent en médecine générale ? La Revue du Praticien 2005;5.
4. Besbes M, Betti C, Caste F, et al. Tableaux de l'économie française. Insee Références 2020;262.
5. Grivet L, Tchobanian C. Bilan démographique 2020. Insee Première 2021;4.
6. Tudrej BV, Heintz A-L, Ingrand P, Gicquel L, Binder P. What do troubled adolescents expect from their GPs? European Journal of General Practice 2016;22:247-54.
7. Rousseau C, Clerc P, Stheneur C, Chevallier B. Les adolescents pris en charge en médecine générale : étude descriptive à partir de la base de données de l'« Observatoire de la médecine générale ». 2006;13.
8. Binder P, Heintz A-L, Tudrej B, M Haller D, Vanderkam P. L'approche des adolescents en médecine générale. Première Partie. L'adolescent, cet inconnu ? 2018;141:122-3.
9. Abadie B, Denante É. Faut-il ouvrir un nouvel espace à la relation médecin généraliste-adolescent ? Une étude qualitative en miroir. Thèse de médecine. : Université d'Aix-Marseille, 2019.
10. Friedman CF, Wolchok JD. Patient-Physician Communication in the 21st Century. Trends Immunol 2016;37:347-9.
11. Vannotti M. L'empathie dans la relation médecin – patient. Cahiers critiques de thérapie familiale et de pratiques de réseaux Louvain-la-Neuve: De Boeck Supérieur, 2002;29:213-37.
12. Steindlová J. Langage des jeunes. Thèse. : Masaryk University, Faculty of Education, 2006.
13. Boulestreau-Grasset H. Le point de vue des adolescents sur leur relation avec le médecin généraliste. Thèse de médecine. : Université de Nantes, 2009.
14. Rude-Antoine E. Le droit du patient mineur. Journal du droit des jeunes Paris: Association jeunesse et droit, 2012;313:19-24.
15. Loi n° 2002-303 du 4 mars 2002 relative aux droits des malades et à la qualité du système de santé.

16. Lelièvre N. Adolescent et soins, vers une autonomie de la volonté ? Douleurs : Evaluation - Diagnostic - Traitement 2005;6:247-53.
17. Cafilisch M. La consultation avec un adolescent : quel cadre proposer ? Revue Médicale Suisse 2008;1456-8.
18. Haute Autorité de santé. Manifestations dépressives à l'adolescence : repérage, diagnostic et prise en charge en soins de premier recours. Saint-Denis-la-Plaine: HAS, 2014.
19. Haute autorité de santé. Propositions portant sur le dépistage individuel chez l'enfant de 7 à 18 ans, destinées aux médecins généralistes, pédiatres et médecins scolaires. Saint-Denis-la-Plaine: HAS, 2005.
20. Koreneva-Castaigne N. Quels sont les critères de choix du médecin traitant par les patients ? Étude qualitative auprès de vingt patients du canton de FAYENCE. 2015;67.
21. Cordonnier J. Place de l'humour en tant qu'outil de communication en médecine générale : étude qualitative menée auprès de dix médecins généralistes de la Somme. Thèse de médecine. : Université de Picardie Jules Verne, 2016.
22. Le Goff P. Le tutoiement et le vouvoiement des adolescents en consultation de médecine générale : représentations et attentes des adolescents. Thèse de médecine. : Université de Bretagne Loire, 2019.
23. Quesney A. Le tu, le vous et l'adolescent. Enfances & Psy Toulouse: ERES, 2015;66:132-6.
24. Goddet ET. Savoir communiquer avec les adolescents. Retz, 2011.
25. Ameli. Enfant et adolescent : 20 examens de suivi médical. Disponible sur : <https://www.ameli.fr/assure/sante/themes/suivi-medical-de-l-enfant-et-de-l-adolescent/enfant-et-adolescent-20-examens-de-suivi-medical> [consulté le 10 janvier 2023].

Annexes

Guide d'entretien, annexe 1

1. Raconte-moi ta dernière consultation avec ton médecin généraliste, tu l'as consulté pour quoi ?
2. Tu te sens comment avant d'aller voir ton médecin ?
3. Tu préfères être seul ou accompagné par l'un de tes parents ? Pour quelles raisons ?
4. Est-ce que ton médecin te tutoie ou te vouvoie ? Qu'est-ce que tu en penses ?
5. De quels sujets aimerais-tu parler avec ton médecin ? De quels sujets tu ne souhaites pas parler ?
6. Ton médecin est-il une femme ou un homme ? Qu'est-ce que ça changerait si c'était un homme/une femme ?
7. Est-ce que tu aimerais choisir toi-même ton médecin traitant ? Pour quelles raisons ?
8. Veux-tu rajouter quelque chose à cet entretien ?

Formulaire d'autorisation du représentant légal, annexe 2



FORMULAIRE RECUEIL DU CONSENTEMENT DESTINÉ AUX REPRÉSENTANTS D'UN SUJET MINEUR (2 EXEMPLAIRES)

« Quelles sont les représentations et les attentes des adolescents lorsqu'ils se présentent en consultation de médecin générale ? »

Madame, Monsieur,

Vous avez accepté d'envisager que votre enfant (NOM :.....)

Prénom :) réalise l'étude.

POURQUOI FAIRE CETTE EXPÉRIENCE ?

L'étude à laquelle votre enfant va participer est destinée à mieux comprendre les attentes et les préférences des adolescents vis-à-vis de leur médecin généraliste, puis d'en tirer des lignes de conduites qui pourraient aider les médecins à mieux communiquer pendant les consultations.

COMMENT SE DÉROULE L'EXPÉRIENCE ?

Si vous acceptez cette étude, votre enfant participera à un entretien individuel ou collectif avec une ou deux internes en médecine générale, cet entretien se déroulera selon un questionnaire préétabli et après avoir recueilli le consentement oral de votre enfant.

Les responsables de cette étude sont Louise PICHON (louise-pichon@hotmail.fr) et UBRUN Anaïs (anaisubrun@gmail.com), internes à la faculté d'Aix-Marseille.

QUELS SONT LES BÉNÉFICES ATTENDUS ?

Cette recherche est sans bénéfice individuel direct, c'est-à-dire qu'elle n'apportera pas d'information sur les capacités de votre enfant. Elle n'a pas non plus de valeur de test médical sur le développement de votre enfant. Après avoir recueilli l'avis de votre enfant sur les représentations et les attentes qu'il a en se présentant en consultation de médecine générale, nous relèverons son âge, son genre, sa ville d'habitation et son milieu social, et nous aimerions déterminer si ces données personnelles permettent d'expliquer une divergence d'opinion.

Ces informations sont destinées à être analysées par les 2 responsables de l'étude. Cette analyse s'effectue sous la responsabilité d'Aix-Marseille Université et de son représentant légal, M. Eric BERTON, en sa qualité de Président d'AMU.

QUELLES SONT LES CONTRAINTES ET DÉSAGRÈMENTS ?

Être disponible 30 à 45 min pour l'entretien.

QUELS SONT VOS DROITS EN TANT QUE PARTICIPANT(E) À CETTE RECHERCHE ?

La participation de votre enfant est basée sur le volontariat, il peut refuser de participer à cette étude ou vous pouvez refuser qu'il y participe sans fournir aucune forme de justification. De plus, au cours de l'entretien, votre enfant est libre d'interrompre sa participation à tout moment, sans aucune conséquence pour lui. Il peut également demander à ce que les informations recueillies lors de l'entretien soient effacées et ne soient plus analysées, cependant, lorsque l'étude sera publiée, cette démarche ne sera plus possible.

La base légale de cette étude repose sur la mission d'intérêt public, elles donnent un **droit d'accès** (c'est-à-dire de consulter le données et obtenir une copie), de **rectification** (s'il vous semble que les informations sont incomplètes ou inexactes), **d'effacement**, **d'opposition** (c'est-à-dire de refuser que nous utilisions les données recueillies auprès de votre enfant) et de **limitation** (c'est-à-dire de geler temporairement l'utilisation des données) au traitement des données.

Les modalités de ce protocole ont été soumises à avis et autorisation auprès du comité d'éthique du Collège National des Généralistes Enseignants, lequel a pour mission de vérifier les conditions requises pour la protection de votre enfant et le respect de ses droits. Les traitements de données à caractère personnel mis en œuvre au cours de cette étude ont été visés et validés par le Délégué à la Protection des Données d'Aix-Marseille Université, Pr Hervé ISAR (dpo@univ-amu.fr). Vous avez le droit d'introduire une réclamation auprès de la CNIL (sur le site cnil.fr) si vous estimez que les droits cités précédemment n'ont pas été respectés.

Les données recueillies seront stockées sur fichiers informatiques sous un code (numéro d'entretien) connu des seuls investigateurs et seront anonymes (le nom de votre enfant ne sera pas enregistré dans le fichier). Il n'existe pas de prise de décision automatisée ou de profilage dans notre analyse. Les données seront conservées jusqu'à la publication de la thèse, soit une année, puis seront totalement détruites.

Ce document vous appartient et nous vous invitons à en discuter avec votre enfant.

SIGNATURE DES REPRESENTANTS LEGAUX DU SUJET MINEUR :

NOM : **Prénom**

Avis du CE du CNGE, annexe 3



Comité Ethique du CNGE

155 rue de Charonne 75011 PARIS
Courriel : comite-ethique@cngc.fr
Tél : 01 75 62 22 90

A Paris, le 22 Mars 2022,

Objet : Avis du Comité Ethique du CNGE concernant l'étude « Quelles sont les représentations et les attentes des adolescents lorsqu'ils se présentent en consultation de médecin générale ? »

AVIS 070322346

Le comité d'éthique a donné un avis favorable sous réserve à la réalisation du projet « Quelles sont les représentations et les attentes des adolescents lorsqu'ils se présentent en consultation de médecin générale ? ».

Le comité d'éthique n'a pas prévu de revoir le dossier et laisse les auteurs amender leur projet pour répondre aux remarques et réserves suivantes :

. Le comité propose que les auteurs abordent la question du lien avec le médecin traitant sous la forme d'une question ouverte.

. Les éléments réglementaires devraient être revus dans la lettre d'information en se référant à des documents type. Voir : Astruc A, Jouannin A, Lootvoet Erik, Bonnet T, Chevallier F. Les données à caractère personnel : quelles formalités réglementaires pour les travaux de recherche en médecine générale ? exercer 2021.

Cédric RAT
Pour le Comité Ethique du CNGE

Avis de la CNIL, annexe 4



Aix-Marseille Université
Equipe DPO
Jardin du Pharo, 58 boulevard Charles Livon,
13007 Marseille
dpo@univ-amu.fr

Mesdames Louise Pichon et Anaïs Ubrun
Internes en médecine générale/Aix-Marseille
Université
27 Boulevard Jean Moulin
13005 Marseille

Objet : Attestation de conformité et de mise au
registre RGPD

Marseille, le 08 juin 2022

Chères Mesdames,

Après examen de votre projet de recherche et des traitements de données à caractère personnel qu'il implique, j'atteste de sa conformité au regard du Règlement Général sur la Protection des Données, et de la loi du 6 janvier 1978 modifiée dite « Informatique et Libertés ».

A ce titre, je vous informe que votre projet a été inscrit au registre des activités de traitement des données de santé sous le numéro d'enregistrement **0042022-4**.

Pour toute question ou information complémentaire, vous pouvez contacter l'équipe DPO via l'outil d'assistance en ligne (<https://ent.univ-amu.fr/esup-helpdesk/stylesheets/ticketAdd.faces>) ou par mail à l'adresse suivante : dpo@univ-amu.fr.

Veillez agréer Mesdames, l'expression de mes salutations distinguées.

Hervé ISAR
Délégué à la Protection des Données



SERMENT D'HIPPOCRATE

Au moment d'être admis(e) à exercer la médecine, je promets et je jure d'être fidèle aux lois de l'honneur et de la probité.

Mon premier souci sera de rétablir, de préserver ou de promouvoir la santé dans tous ses éléments, physiques et mentaux, individuels et sociaux.

Je respecterai toutes les personnes, leur autonomie et leur volonté, sans **aucune discrimination selon leur état ou leurs convictions**. J'interviendrai pour les protéger si elles sont affaiblies, vulnérables ou menacées dans leur intégrité ou leur dignité. Même sous la contrainte, je ne ferai pas **usage de mes connaissances contre les lois de l'humanité**.

J'informerai les patients des décisions envisagées, de leurs raisons et de leurs conséquences.

Je ne tromperai **jamais leur confiance** et **n'exploiterai pas le pouvoir hérité** des circonstances pour forcer les consciences.

Je donnerai mes soins à l'indigent et à quiconque me les demandera. Je ne me laisserai pas influencer par la soif du gain ou la recherche de la gloire.

Admis(e) dans l'intimité des personnes, je tairai les secrets qui me seront confiés. **Reçu(e) à l'intérieur des maisons, je respecterai les secrets des foyers** et ma conduite ne servira pas à corrompre les mœurs.

Je ferai tout pour soulager les souffrances. Je ne prolongerai pas abusivement les agonies. Je ne provoquerai jamais la mort délibérément.

Je préserverai l'indépendance nécessaire à l'accomplissement de ma mission. Je n'entreprendrai rien qui dépasse mes compétences. Je les entretiendrai et les perfectionnerai pour assurer au mieux les services qui me seront demandés.

J'apporterai mon aide à mes confrères ainsi qu'à leurs familles dans l'adversité.

Que les hommes et mes confrères m'accordent leur estime si je suis fidèle à mes promesses ; que je sois déshonoré(e) et méprisé(e) si j'y manque.

