



HAL
open science

Les conceptions et les choix des enseignants relatifs au tutorat entre élèves en Éducation Physique et Sportive : étude exploratoire avec trois enseignants d'une même équipe pédagogique en lycée professionnel

Elisa Bouvier, Tristan Caillon

► To cite this version:

Elisa Bouvier, Tristan Caillon. Les conceptions et les choix des enseignants relatifs au tutorat entre élèves en Éducation Physique et Sportive : étude exploratoire avec trois enseignants d'une même équipe pédagogique en lycée professionnel. Education. 2022. dumas-04023069

HAL Id: dumas-04023069

<https://dumas.ccsd.cnrs.fr/dumas-04023069>

Submitted on 10 Mar 2023

HAL is a multi-disciplinary open access archive for the deposit and dissemination of scientific research documents, whether they are published or not. The documents may come from teaching and research institutions in France or abroad, or from public or private research centers.

L'archive ouverte pluridisciplinaire **HAL**, est destinée au dépôt et à la diffusion de documents scientifiques de niveau recherche, publiés ou non, émanant des établissements d'enseignement et de recherche français ou étrangers, des laboratoires publics ou privés.

MASTER MEEF

**« Métiers de l'Enseignement, de l'Education et de la
Formation »**

Mention Second Degré, Parcours : EPS

**Les conceptions et les choix des enseignants relatifs au
tutorat entre élèves en Éducation Physique et Sportive**

*Étude exploratoire avec trois enseignants d'une même équipe
pédagogique en lycée professionnel*

Mémoire présenté en vue de l'obtention du grade de Master

Soutenu par : BOUVIER Elisa & CAILLON Tristan

Remis le : 21/06/2022

En présence de la commission de soutenance composée de :

Benoit HUET, Directeur de mémoire

Aurélien Couedel, Membre de la commission

Année Universitaire 2021-2022

Remerciements

Nous remercions toutes les personnes qui ont contribué à l'élaboration de notre mémoire.

Nous adressons en premier lieu nos sincères remerciements à Monsieur Benoît Huet, directeur de notre mémoire, pour son aide pendant toute la durée de l'élaboration de notre mémoire, pour ses conseils et le temps qu'il nous a accordé.

Nous remercions l'ensemble de l'équipe pédagogique de l'UFR STAPS de Nantes et de l'INSPE de Nantes pour la formation proposée.

Nous adressons nos remerciements à l'ensemble des enseignants d'EPS avec qui nous avons travaillé pour leur disponibilité et le temps accordé pour les entretiens sans lesquels l'élaboration de notre mémoire n'aurait pas été possible.

TABLE DES MATIÈRES

Introduction	3
1. Revue de Littérature	4
1.1 Le tutorat et les apprentissages	4
1.2 Les effets du tutorat dans les apprentissages scolaires	6
1.3 Les effets du tutorat dans les apprentissages en EPS	8
2. Cadre théorique	9
2.1 La Grounded Theory	9
2.2 Question de recherche	10
3. Méthode	10
3.1 Choix de la population	10
3.2 Recueil de donnée et méthode d'entretien	11
3.3 Méthode d'analyse	11
3.3.1 Retranscription des protocoles verbaux	12
3.3.2 Découpages des protocoles verbaux en unité de sens	12
3.3.3 Catégorisation des unités de sens	13
3.3.4 Création des Macro-Catégories	14
4. Résultats	14
4.1 Synthèse de l'analyse des contenus catégoriels des enseignants	16
4.2 Présentation des thématiques centrales issues de l'analyse	24
4.2.1 La mise en œuvre du tutorat entre élèves par les enseignants	24
4.2.2 La conception du tutorat entre élèves portée par les enseignants	26
4.2.3 Les bénéfices et les limites du tutorat entre élèves	27
4.2.4 La culture professionnelle des enseignants partagée et individuelle	29
4.2.5 L'expérience personnelle des enseignants concernant le tutorat entre élèves	31
5. Discussion	31
Conclusion	35
Bibliographie	36
Table des illustrations	38
Table des annexes	38
Résumé	85

INTRODUCTION

Le tutorat est, de nos jours, une pratique répandue dans le milieu du travail, de l'éducation et de la formation (Mohib, 2013). Il peut se définir comme « *une relation d'aide entre deux personnes (tuteur-tutoré) dont le but est de faciliter l'apprentissage* » (Mohib, 2013).

Dans la pédagogie actuelle le travail en groupe est fréquemment utilisé, notamment en EPS. Nous définirons le travail coopératif comme la création d'interactions entre deux ou plusieurs personnes ayant pour objectif l'atteinte d'un but commun. Les rôles sociaux sont centraux dans le cadre de l'EPS et participent à la formation d'un citoyen physiquement et socialement éduqué. En effet, les rôles sociaux sont facteurs d'interactions entre les élèves, permettant de faire vivre la dynamique de classe grâce aux échanges entre ceux-ci, avec l'enseignant, dans les tâches d'apprentissage, lors de la mise en place et l'utilisation du matériel, lors des temps d'organisation etc. Ils permettent également l'accès à l'autonomie et se présentent comme un levier pour faire travailler les élèves en coopération. On retrouve les rôles sociaux dans les domaines du socle commun, à savoir le domaine 2 et le domaine 3.

« **Domaine 2 : les méthodes et outils pour apprendre** : ce domaine vise un enseignement explicite des moyens d'accès à l'information et à la documentation, des outils numériques, de la conduite de projets individuels et collectifs ainsi que de l'organisation des apprentissages.

Domaine 3 : la formation de la personne et du citoyen : ce domaine vise un apprentissage de la vie en société, de l'action collective et de la citoyenneté, par une formation morale et civique respectueuse des choix personnels et des responsabilités individuelles »

1. Revue de Littérature

1.1 Tutorat et apprentissage

Initialement apparu en Angleterre, le tutorat est arrivé en France, avec le développement de l'enseignement mutuel, au 19^e siècle (Poucet, 2009). Il était à cette époque destiné à compenser le manque d'enseignants. Aujourd'hui l'intérêt porté au tutorat est tout autre et il est utilisé régulièrement dans le cadre de l'enseignement comme un levier pour faciliter les apprentissages.

En s'appuyant sur les approches développées par Vygotski et Bruner, Berzin (2009) considère le tutorat comme « *relevant d'un processus d'assistance de sujets plus expérimentés à l'égard de sujets moins expérimentés, susceptible d'enrichir les acquisitions de ces derniers* » et donc d'enrichir ses connaissances. En effet, nous remarquons que le tutorat permet une entraide entre un tuteur et un tutoré et semble bénéfique aux apprentissages des élèves. Barnier (2001), définit le tutorat comme étant un moyen qui « *permet une plus grande participation des élèves à leurs propres apprentissages* ». Il mobilise différents processus cognitifs comme les processus de transmission, d'appropriation et de réinvestissement des connaissances.

Jérôme Bruner, psychologue, professeur de psychologie et directeur de recherche américain, a réalisé de nombreuses recherches sur le développement cognitif de l'enfant qui ont inspiré le concept du tutorat. La théorie développementale de Bruner s'intéresse au développement des savoir-faire et des compétences liés à l'intention avec deux principes directeurs qui sont la « *tutelle* » et « *l'étayage* » (Bruner, 1987). Pour l'auteur, l'enfant apprend se développe cognitivement dans des « *cadres conceptuels d'interactions et d'échanges* » (Bruner, 1987). Ainsi les interactions de tutelle sont déterminantes pour lui. Dans cette acquisition des savoir-faire et des compétences et dans la résolution de problèmes par l'enfant, « *le rôle d'une tierce personne compétente est déterminant* ». Dans l'exemple que donne Bruner, c'est l'adulte qui soutient l'enfant en prenant en main les éléments qui dépassent les compétences de l'enfant pour que celui-ci se concentre sur ce qu'il peut gérer seul. Ainsi, pour Bruner (1987), « *le processus de tutelle consiste dans les moyens grâce auxquels un adulte ou un "spécialiste" vient en aide à quelqu'un qui est moins adulte ou moins spécialiste que lui* ». Ici intervient le « *processus d'étayage* » dans lequel le tuteur restreint la difficulté de la tâche à accomplir pour le tutoré et apporte de l'aide à celui-ci afin qu'il puisse réaliser cette tâche. L'interaction de tutelle comporte un processus d'étayage qui consiste pour le partenaire expert « *à prendre en mains ceux des éléments de la tâche qui excèdent initialement les capacités du*

débutant, lui permettant ainsi de concentrer ses efforts sur les seuls éléments qui demeurent dans son domaine de compétence et de les mener à terme » (Bruner, 1987). Au fur et à mesure des exercices, l'adulte peut moduler la difficulté de la tâche en prenant en mains plus d'éléments pour faciliter l'apprentissage et de l'enfant ou moins d'éléments pour complexifier la tâche. Ce processus d'étayage est lié au concept de *Zone Proximale de Développement (ZPD)* définie par Vygotski, qui a inspiré Bruner pour parler des interactions de tutelle concernant la résolution des problèmes liés à une tâche.

Le concept développé par Vygotski suggère que les enfants apprennent et s'améliorent davantage avec un individu plus expérimenté que lui, un enfant plus expérimenté, un adulte ou un enseignant. Selon Vygotski, *« ce que l'enfant sait faire aujourd'hui en collaboration, il saura le faire tout seul demain »*. La zone proximale de développement est déterminée par *« la disparité entre l'âge mental, ou le niveau de développement présent, qui est déterminé à l'aide des problèmes résolus de manière autonome, et le niveau qu'atteint l'enfant quand il résout des problèmes non plus tout seul mais en collaboration »*. En effet, le fait de travailler avec de l'aide, va permettre d'agrandir une zone d'autonomie, à savoir ce que l'élève sait faire seul, et ainsi faire évoluer sa ZPD.

Pour revenir au processus d'étayage de Bruner, le processus d'étayage, de soutien, de tutorat implique six fonctions. Ces six fonctions (Bruner, 1987) sont fortement liées au concept de ZPD.

- « L'enrôlement » : les comportements du tuteur par lequel il engage l'intérêt et l'adhésion de son tuteur.
- « La réduction des degrés de liberté » : le tuteur simplifie la tâche (réduction des actes à réaliser pour atteindre le but)
- « Maintien de l'orientation » : le tuteur agit pour éviter que le novice s'écarte du but et se démotive
- « Signalisation des caractéristiques déterminantes » : le tuteur indique la pertinence des tâches déterminantes pour atteindre le but
- « Le contrôle de la frustration » : le tuteur fait en sorte d'éviter que les erreurs du novice entraînant le sentiment d'échec/la résignation
- La démonstration ou présentation de modèles : elle consiste en la présentation d'un modèle par le tuteur puis l'imitation du novice

Nous pouvons également relever une autre conception, celle de Piaget (1923), qui donne une autre vision des apprentissages. En effet, l'approche développée par Piaget et les auteurs

du courant néo-Piagétien, soutient l'idée que la confrontation des idées de deux individus dans une dyade symétrique permet une « *reconstruction des ressources cognitives de niveau supérieur* ». Cette idée renvoie à la théorie du conflit socio-cognitif. Les enfants construisent ce que Piaget appelle des « schémas » qui sont des concepts. Quand ils apprennent de nouvelles informations, ils modifient les « schémas » existants par l'assimilation et l'accommodation. Dans un premier temps ils assimilent les nouvelles informations en fonction de leurs schémas existants. L'accommodation renvoie à la modification de ses schémas sous l'effet des nouvelles informations.

La conception de Piaget (1987) sur le développement de l'enfant s'appuie sur la coopération entre pairs. Il écrit que « *le propre de la coopération est justement d'amener l'enfant à la pratique de la réciprocité, donc de l'universalité morale et de la générosité dans ses rapports avec les partenaires* » (Piaget, 1987). Pour l'auteur les enfants se trouveront grandis d'une mise en situation où la coopération tiendra une grande place. Les échanges entre pairs dans la coopération permettent aux enfants de créer des conduites éduquant leur esprit. L'apprentissage coopératif s'appuie sur cette égalité entre pairs, où la coopération peut permettre les interactions et favoriser les apprentissages. Elle est définie comme une « *aptitude à accepter assez librement le jeu d'échanges qui, outre la facilitation, pourrait entraîner des découvertes communes : on apprend véritablement ensemble* » selon Pléty (1998).

Ainsi, nous avons d'une part une perspective socio-constructiviste soutenue par Vygotski et Bruner, mettant en avant les acquisitions dans des dyades dissymétriques et d'autre part une théorie soulevée par Piaget avec conflit socio-cognitif dans des dyades symétriques. Nous poursuivrons notre analyse en nous intéressant aux effets du tutorat dans les apprentissages scolaires.

1.2 Les effets du tutorat dans les apprentissages scolaires

Dans la lignée des approches de Vygotski et Bruner, l'acquisition des compétences est considérée comme davantage efficace lorsqu'il y a un processus d'assistance de sujet plus expérimenté à l'égard de sujets moins expérimentés. C'est pour cette raison que le tutorat s'est étendu à tous les niveaux d'apprentissages, depuis l'école élémentaire jusqu'à l'université. De nombreux travaux ont été réalisés sur l'efficacité du tutorat dans un contexte de dyades et de relation tuteur-tutoré (Barnier, 1995 ; Baudrit, 1999,2002 ; Berzin, 2001 ; Peyrat, 2002).

En l'occurrence, Barnier (1995) a mis en exergue les différentes conceptions du tutorat qui ont émergé au sein des apprentissages scolaires. Tout d'abord, le *Learning Through Teaching* qui correspond à l'apprentissage de l'élève à travers l'enseignement des connaissances à ses pairs.

De cette façon, d'après l'auteur, les élèves travaillent de façon plus intensive et assimilent les contenus plus en profondeur. Au-delà de l'assimilation des contenus, les élèves acquièrent des compétences-clés telles que l'aptitude à travailler en groupe ; la capacité de planifier un travail de longue haleine ; la fiabilité ; la capacité de présenter un contenu et d'assumer la modération et enfin, la confiance en soi.

Ensuite, Darnis (2010) définit le tutorat actuel comme support contre le décrochage scolaire en s'en servant au sein de projets coopératifs ou en tant que soutien individuel aux élèves en difficulté avec aide aux devoirs et soutien scolaire par exemple. En effet, elle met en avant « *l'effet tuteur* » qui correspond aux « *bénéfices personnels retirés par ceux qui apportent de l'aide* ». Ayant à apporter une aide, le tuteur produit des explications au tutoré. Il apprend à porter un regard critique sur ce qui est fait, à se distancier par rapport à sa propre manière de faire et à réfléchir afin de mieux agir. Ainsi le tuteur peut tirer profit du guidage qu'il met en place dans la mesure où il est amené à développer une réflexion sur quelque chose qu'il est potentiellement capable de réaliser, à repenser une tâche par rapport aux moyens à mettre en œuvre pour qu'un autre y parvienne, et enfin à observer ce que fait l'autre afin de pouvoir apporter l'aide qu'il faut au moment opportun. L'auteure met également l'accent sur le fait que ce rôle de tuteur ne doit pas être attribué systématiquement aux meilleurs élèves. Un bon élève n'est pas forcément un bon tuteur car les compétences qu'un élève a dans une tâche et les compétences d'un élève tuteur sont complètement différentes. Ce statut permet de donner des responsabilités et une confiance à l'élève désigné et l'investir de plus en plus dans ses apprentissages tout en renforçant son estime de soi.

Si nous nous intéressons aux propos de Peyrat (2009) sur les interactions sociales dans les acquisitions scolaires, nous pouvons prendre appui sur une étude que l'auteure a réalisée. Celle-ci consiste à comparer deux méthodes de travail de groupe afin d'observer et étudier les interactions tutorielles. Elle compare les effets d'un dispositif « *intra-classe avec des niveaux de compétence asymétriques* » et les effets d'un « *apprentissage interactif avec des niveaux de compétences symétriques* ». Peyrat montre que le fait de travailler dans « *une situation tutorale semble davantage favoriser les apprentissages des tutorés que les membres de la situation* ».

coopérative ». Autrement dit, l'asymétrie des compétences serait plus efficace, avec un élève expert et un élève apprenant.

Cependant, Baudrit (2007), dans son ouvrage portant sur les apprentissages coopératifs entre des élèves de niveau symétrique affirme qu'apprendre avec un tuteur n'est pas une tâche « magique », et qu'il ne suffit pas de mettre deux individus en conditions de tutorat pour que ceux-ci apprennent et progressent de façon évidente. Selon l'auteur, il faut mettre en place des conditions afin que le tutorat fonctionne. Les tâches à réaliser doivent être bien choisies et précises, les binômes tuteur-tutoré doivent être bien choisis afin qu'ils puissent travailler ensemble correctement

1.3 Les effets du tutorat dans les apprentissages en Education Physique et Sportive

L'étude de Ensergueix et Lafont (2009) permet d'envisager l'efficacité du tutorat entre élèves et la préparation des élèves au rôle de tuteur dans une APSA : le tennis de table. Les auteurs ont mis en évidence plusieurs formes de tutorat dans leur introduction : le tutorat en classe entière (*Class Wide Peer Tutoring CWPT*); le tutorat inter-âges (*Cross Age Peer Tutoring*) et le tutorat réciproque (*Reciprocal Peer Tutoring* ou TRP). Dans cet article, les auteurs rappellent la définition du tutorat entre pairs donnée par Winnykamen (1996) : « *le tutorat de pairs désigne un regroupement de deux élèves de niveaux de compétences différents* ».

Dans la tâche présentée à une dyade dissymétrique, l'élève le plus avancé dans la dyade joue le rôle explicitement de tuteur assigné par l'adulte. Dans le cas du tutorat réciproque entre pairs et dans une dyade symétrique, il s'agit d'attribuer des rôles de tuteurs sans qu'il y ait une expertise supérieure pour ces derniers. De plus, pour Winnykamen (1996), le tuteur est « toujours un expert » mais l'expert n'est pas toujours un tuteur car les compétences d'un tuteur sont différentes des compétences dans une tâche.

La préparation de l'élève au rôle de tuteur est une étape importante et recouvre de nombreuses pratiques : « *structuration en amont de la formation, facilitation de la communication, entraînement au guidage et à l'évaluation d'un pair, utilisation de supports spécifiques (fiches, cartes de connaissances, schémas explicatifs)* » (Ensergueix & Lafont, 2009).

La formation au rôle de tuteur en EPS a quelques spécificités qu'il faut prendre en compte. En effet, c'est la motricité et l'habileté motrice que l'on peut transformer dans la

discipline, mais les tâches motrices sont « dynamiques et éphémères » (Ensergueix & Lafont, 2009) et il peut être dur pour un tuteur de lire et d'interpréter les performances du novice dans une situation de « pression temporelle ». C'est cette non-durabilité des éléments qui permet de questionner la formation au rôle de tuteur.

Ces travaux autour du tutorat motivent grandement notre étude. En prenant appui sur ce tutorat réciproque et en nous plaçant du point de vue des élèves, certaines questions ont fait évoluer notre réflexion. En effet, en tant que jeunes enseignants, il est intéressant de comprendre comment les enseignants appréhendent le tutorat avant de se placer du point de vue de l'élève. Il nous paraît alors primordial de faire porter notre réflexion autour des pratiques des enseignants. Ainsi, notre étude a porté sur les conceptions des enseignants relatives aux pratiques de tutorat.

2. Cadre théorique

2.1 La *Grounded Theory*

Notre étude s'inscrit dans le cadre théorique de la *Grounded Theory*, aussi appelée Théorie ancrée (Strauss et Corbin, 1990).

La *Grounded Theory* (Strauss et Corbin 1990) est une démarche inductive dans laquelle les informations recueillies servent de point d'appuis et de base pour le développement et l'analyse de données de terrain. Cette théorie s'inscrit dans les recherches en sciences humaines et sociales.

Cette théorie est également qualifiée de théorie enracinée (Benoit 2021), et « *se réfère simultanément à une théorie, à une méthode d'enquête qualitative et à la production finale de cette enquête* ». Cette méthode permet d'étudier des parcours de vie et permet de comprendre la réalité sociale en s'intéressant davantage aux pratiques de terrain. Cette méthode implique la construction d'hypothèses et de théories à travers une collecte de données et l'analyse de celles-ci. La « *Grounded Theory* » est définie de manière à montrer son opposition aux approches hypothético-déductives (Guillemette 2006). L'auteur met en avant « *le fait que les théories ainsi développées dans la Grounded Theory sont le plus souvent de « nouvelles » théories qui sont*

plus ou moins en lien avec des théories existantes ». En effet, cette méthode d'analyse permet de développer des études innovantes, souvent dans le cadre des recherches en sociologie.

La Grounded Theory vise alors à construire un « *système organisé de catégories émergeant des données non structurées* » (Strauss 1990). Cette démarche se déroule en trois étapes : (1) le découpage des protocoles verbaux en « unités de sens » (*Meaning Units*) et l'étiquetage (*Creating Tags*) de ces unités de sens ; (2) la création de catégories regroupant les unités de sens (*Creating catégories*), et (3) la modélisation des catégories (*Conceptualizing of Catégories*).

2.2 La question de recherche

L'objectif de notre recherche était d'analyser, grâce aux entretiens réalisés, les conceptions et les choix des enseignants relatifs au tutorat entre élèves en EPS.

3. Méthode

Notre travail de recherche a nécessité de recueillir le témoignage d'enseignants d'EPS. Afin de réaliser ces entretiens dans les règles, nous avons d'abord demandé oralement aux trois enseignants que nous voulions interroger leur accord. Nous leurs avons ensuite transmis un formulaire de consentement éclairé (présenté en annexe) qui expliquait la démarche et les conditions de confidentialité pour leur assurer que les données recueillies resteraient anonymes.

3.1 Choix de la population

Nous avons fait le choix d'interroger trois enseignants d'EPS (que nous appellerons A, B et C), de différents profils afin de recueillir des données sur leurs conceptions du tutorat et leurs choix concernant sa mise en place dans leur enseignement. Ces trois enseignants viennent de la même équipe pédagogique et enseignent en lycée professionnel. Le premier enseignant (A) était un enseignant stagiaire et effectuait son année de titularisation. Il s'agit d'un jeune professeur d'EPS sortant des études qui pouvait avoir un regard neuf sur les questions pédagogiques et didactiques et des conceptions nouvelles quant à la façon de faire travailler les élèves entre eux. Le second enseignant (B) que nous avons interrogé est enseignant d'EPS depuis 12 ans. Il a enseigné dans des établissements différents à savoir des collèges, des lycées, des lycées professionnels, classés REP ou non. Cette pluralité de lieux d'enseignement nous a

permis d'explorer ses choix et ses conceptions au regard des particularités des différents publics. Le troisième enseignant (C), est enseignant depuis 21 ans. Il a enseigné pendant 18 ans en région parisienne dans des établissements REP et des établissements professionnels plutôt « difficiles ». Il est actuellement à temps partagé entre son établissement et la faculté. En effet, il intervient régulièrement à l'INSPE en Master 2ème année et en Licence STAPS 2ème année. Ce parcours est également très intéressant car il peut avoir un regard différent par son statut de formateur EPS qu'il endosse pour la huitième année.

3.2 Recueil de donnée et méthode d'entretien

Après avoir obtenu l'accord des trois enseignants, nous avons convenu d'un rendez-vous auprès de chacun d'eux afin de réaliser un entretien.

Nous avons choisi de mener un entretien semi directif car il permet une liberté de parole tout en permettant de recueillir les informations sur la thématique explorée : le tutorat entre élèves et son utilisation par les enseignants. Cette méthode d'entretien suppose une préparation en amont avec la réalisation d'un guide d'entretien. Ce guide a été organisé autour de cinq thèmes pouvant intervenir dans des ordres différents au cours de l'entretien. Les questions posées ont permis d'ouvrir la discussion. Les questions ont été classées en cinq thèmes : **L'avis de l'enseignant sur le tutorat** (les intérêts, les limites, les bénéfices) ; **Les paramètres de mise en place du tutorat** (la forme de tutorat utilisée, avec quelle classe il a été possible de le mettre en place, avec quelle appa support, avec quelle population d'élèves) ; **L'expérience de l'enseignant** sur le tutorat (le parcours : les années d'enseignement, les établissements où ils ont été en poste) ; **Les connaissances de l'enseignant** (revues professionnelles, articles scientifiques) ; **L'enseignant au sein de son équipe pédagogique** (discussions avec l'équipe EPS, avec des enseignants d'autres disciplines).

3.3 Méthode d'analyse

Après avoir mené ces entretiens, nous avons retranscrit les enregistrements audios de ceux-ci. Cette retranscription « verbatim » des données d'entretiens et/ou communications est une transcription mot-à-mot fidèle des enregistrements. Nous avons ensuite réalisé une première lecture dite flottante, en repérant les différents thèmes abordés et à quel moment de l'entretien ils apparaissaient.

Nous avons effectué une analyse qualitative de type inductive, c'est-à-dire sans théorie ni catégorie préalable (inspirée de la *Grounded Theory*, Strauss & Corbin 1990). Ainsi nous avons dégagé des éléments de réponses aux questions de recherche à partir des données que nous avons recueillies. Pour traiter les données, nous avons identifié les unités de sens dans les réponses des enseignants aux questions que nous leur avons posées. Nous avons ensuite cherché à repérer les points communs et les divergences relatives à leur conception portant sur notre question de recherche.

Ainsi dans un premier temps, nous avons découpé les transcriptions des entretiens en unité de sens. Selon Tesch (1990) l'unité de sens est un « *fragment de texte* », compréhensible et « *contenant une idée, un épisode ou un élément d'information* ». Il s'agissait donc dans cette étape d'identifier les éléments et les informations des entretiens afin de les « étiqueter » en unité « compréhensible indépendamment du contexte » (Strauss et Corbin, 1990).

La deuxième étape consistait à créer des catégories en partant des unités de sens afin de les regrouper. Dans cette étape, nous avons relevé des similitudes entre les propos des trois enseignants afin de les regrouper en fonction de leurs caractéristiques et de leurs propriétés.

Dans une dernière étape, il s'agissait de construire un modèle conceptuel. Ce modèle résulte de la formation de macro-catégories.

3.3.1 Retranscriptions des protocoles verbaux

Afin de récolter les informations de manière efficace et complète, nous avons retranscrit mot pour mot les protocoles verbaux. Ceux-ci ont été retranscrits dans trois documents distincts (Annexes).

3.3.2 Découpage des protocoles verbaux en unité de sens

Après avoir fait une transcription fidèle aux enregistrements audio des entretiens, nous avons procédé au découpage des unités de sens dans un autre document, encore une fois distinct pour chaque enseignant interrogé. Pour chaque idée développée nous avons relevé une unité de sens (*Tableau 1*) que nous avons écrite dans une colonne différente de la transcription « verbatim ».

Transcription	Unités de sens
Le tutorat a évolué ma façon de voir le tutorat. Ça je le mettais en place avant, et maintenant c'est plus la notion d'entraide où j'oblige à ce qu'il y ait une discussion entre eux en fait. À l'échauffement par exemple, comme c'est des groupes hétérogènes, oui, je pourrai en avoir un qui conseille sur un truc des fois.	Évolution de sa perception du tutorat au cours de son enseignement.
Oui, je serais plutôt là-dedans. Plutôt la confrontation d'idées, ouais...	La confrontation d'idées fait partie du processus de tutorat.
En fait ça dépend vraiment du projet de classe, tu vois je fais émerger des besoins et en fonction des priorités je le fais émerger ou pas, pas tout de suite en fait. Tu vois il pourrait y avoir une classe, dont le climat de classe est bon mais très individualiste, là pour le coup je vais rentrer sur cette notion-là, pour les faire évoluer. Inversement, pour une classe de CAP où le climat scolaire est très mauvais, respect des règles de vie, là il n'est pas évalué. En fait, il faut distinguer ce qui est enseigné et évalué, on en fait, il y a de l'entraide mais je ne fais pas un focus dessus, il est présent mais c'est pas mon objectif d'apprentissage, ça dépend des besoins.	Il met en place des formes de tutorat/entraide avec toutes ses classes mais à différentes intensités.

Tableau 1 : Découpage des protocoles verbaux en unité de sens.

3.3.3 Catégorisation des unités de sens

Nous avons ensuite procédé à un regroupement d'unités de sens dans des catégories avec la méthode de comparaison constante entre les unités de sens. Nous les avons analysées de façon à percevoir les similitudes entre les différents entretiens et de définir des catégories. Nous avons pour cela créé une colonne « catégories » à côté de celle des unités de sens (**Tableau 2**).

Transcription	Unités de sens	Catégories
Le tutorat a évolué ma façon de voir le tutorat. Ça je le mettais en place avant, et maintenant c'est plus la notion d'entraide où j'oblige à ce qu'il y ait une discussion entre eux en fait. À l'échauffement par exemple, comme c'est des groupes hétérogènes, oui, je pourrai en avoir un qui conseille sur un truc des fois.	Évolution de sa perception du tutorat au cours de son enseignement.	Expérience
Oui, je serais plutôt là-dedans. Plutôt la confrontation d'idées, ouais...	La confrontation d'idées fait partie du processus de tutorat.	Confrontation d'idées
En fait ça dépend vraiment du projet de classe, tu vois je fais émerger des besoins et en fonction des priorités je le fais émerger ou pas, pas tout de suite en fait. Tu vois il pourrait y avoir une classe, dont le climat de classe est bon mais très individualiste, là pour le coup je vais rentrer sur cette notion-là, pour les faire évoluer. Inversement, pour une classe de CAP où le climat scolaire est très mauvais, respect des règles de vie, là il n'est pas évalué. En fait, il faut distinguer ce qui est enseigné et évalué, on en fait, il y a de l'entraide mais je ne fais pas un focus dessus, il est présent mais c'est pas mon objectif d'apprentissage, ça dépend des besoins.	Il met en place des formes de tutorat/entraide avec toutes ses classes mais à différentes intensités.	Caractéristiques élèves

Tableau 2 : Créations des catégories en fonction des unités de sens

3.3.4. Création des Macro-catégories

Nous avons ensuite décidé de former des macro-catégories en fonction des catégories.

Pour cela, nous avons décidé de former sept macro-catégories :

- Mise en œuvre du tutorat
- Conception du tutorat
- Bénéfices du tutorat
- Les limites du tutorat
- Culture professionnelle partagée de l'enseignant
- Culture professionnelle individuelle de l'enseignant

Expérience personnelle tu tutorat

	RETRANSCRIPTION	UNITÉ DE SENS	CATÉGORIE	MACRO CATEGORIE
1	Alors, le tutorat ça dépend, ça prend plein de forme.	Le tutorat a différentes significations.	Signification	Conception du tutorat
2	La question elle est large parce que, pour moi, le tutorat ça serait, alors effectivement "Tuteur – Tutoré", un qui aide l'autre, on est d'accord, sur l'intérêt du meilleur qui explicite, etc. Alors oui je le mets depuis assez longtemps mais ça prendrait plutôt une valeur d'entraide. C'est-à-dire que le tutorat c'est pas typé... J'ai beaucoup moins travaillé sur un élève tuteur et un élève tutoré, en tout cas dans l'EPS, mais plutôt sur une idée d'entraide, en fait, j'amène que l'un aide l'autre, je sais pas si je suis assez clair...	Le tutorat pour lui évoque l'idée d'entraide plutôt que l'aspect tuteur-tutoré d'un bon élève sur un moins bon.	Signification	Conception du tutorat
3	Le tutorat a évolué ma façon de voir le tutorat. Ça je le mettais en place avant, et maintenant c'est plus la notion d'entraide où j'oblige à ce qu'il y ait une discussion entre eux en fait. À l'échauffement par exemple, comme c'est des groupes hétérogènes, oui, je pourrai en avoir un qui conseille sur un truc des fois.	Évolution de sa perception du tutorat au cours de son enseignement.	Expérience	Expérience personnelle du tutorat

Tableau 3 : Création des macro-catégories en fonction des catégories

A l'issue de cette catégorisation en deux étapes, nous avons pu avoir une vision et une image des conceptions des enseignants sur notre thème d'étude, à savoir le tutorat.

4. Résultats

Ce chapitre présente les résultats de notre étude à la suite de l'analyse des entretiens réalisés avec les trois enseignants d'EPS. Les résultats sont présentés à partir de nos macro-catégories. Il s'agissait de mettre en évidence les conceptions des enseignants à propos du tutorat entre élèves, déterminées à partir de l'analyse des entretiens réalisés, tout en mettant en évidence les singularités des pensées de chacun d'eux.

Les résultats sont structurés en cinq points :

- ❖ La mise en œuvre du tutorat entre élève par les enseignants :
 - Les paramètres pris en compte par l'enseignant lors de la mise en œuvre du tutorat ;
- ❖ La conception du tutorat entre élèves portée par les enseignants :
 - Le point de vue subjectif des enseignants sur le tutorat ;
- ❖ Les bénéfices et les limites du tutorat entre élèves ;
- ❖ La culture professionnelle des enseignants, partagée et individuelle :
 - Les travaux sur le tutorat mutualisés entre enseignants d'une même équipe,
 - Les connaissances personnelles d'un enseignant sur le tutorat ;
- ❖ L'expérience personnelle des enseignants concernant le tutorat entre élèves :
 - Le vécu de l'enseignant vis-à-vis du tutorat au cours de sa carrière.

Lors de la rédaction des résultats, nous avons référencé chaque citation tirée des entretiens par son unité de sens : par exemple, « 16B » correspondra à l'unité de sens numéro seize tirée de l'entretien de l'enseignant B.

Nous avons regroupé les unités de sens en une quinzaine de catégories. Celles-ci sont les suivantes : Signification (la définition que donne les enseignants du tutorat entre élèves) ; APSA (Activité physiques, sportives et artistiques : quand le propos concernait le fait de savoir dans quelle activité les enseignants peuvent mettre en place un dispositif de tutorat) ; guidage de l'enseignant (c'est-à-dire la manière dont l'enseignant accompagne l'élève dans son rôle de tuteur) ; mutualisation des travaux (autrement dit, si les enseignants mettent en commun leurs travaux sur le tutorat) ; évaluation (si les enseignants intègrent le tutorat à l'évaluation et comment) ; enjeu de l'EPS (à savoir, quelle est la perception de l'enseignant vis-à-vis du tutorat comme enjeu de l'EPS) ; Entraide (c'est-à-dire, quelle est la place de l'entraide dans le tutorat selon les enseignants) ; Confrontation d'idée (quelle est la place de la confrontation d'idée dans le tutorat selon les enseignants ?) ; Connaissances (est-ce que les enseignants continuent de se renseigner sur le tutorat via les revues scientifiques ou pédagogiques ?) ; Expérience (à savoir, le vécu de l'enseignant au cours de son parcours d'enseignant d'EPS) ; Caractéristiques élèves (en quoi les caractéristiques des élèves ont une influence sur la mise en œuvre du tutorat ?) ; Élève acteur (comment le tutorat permet de développer la notion d'élève acteur) ; Mise en œuvre (quand le propos concernait les paramètres de mise en œuvre du tutorat pour chaque

enseignant) ; et enfin, Liberté pédagogique (les libertés accordées aux enseignants quant à la mise en œuvre du tutorat).

Nous présenterons nos résultats en deux temps. D’abord nous présenterons les catégories et les macro-catégories issues de l’analyse pour les trois enseignants. Cette partie comprendra trois tableaux, un par enseignant interrogé. Dans un deuxième temps, nous présenterons les résultats portant sur les thématiques centrales issues de l’analyse. Pour les besoins de la présentation, Nous avons fait le choix de rassembler les macro-catégories « bénéfiques » et « limites » du tutorat, ainsi que les catégories « culture professionnelle partagée » et « individuelle ».

4.1 Synthèse de l’analyse des contenus catégoriels des enseignants

	<u>Unité de sens (Enseignant A)</u>	<u>CATÉGORIES</u>	<u>MACRO-CATÉGORIES</u>
2A	Utilise le tutorat en escalade (exemple)	APSA	Mise en œuvre du tutorat
4A	Utilise le tutorat en musculation et en escalade (exemples).		
6A	Utilise le tutorat en badminton (exemple)		
10A	En badminton, exemple de construction collective de stratégie par argumentation.		
7A	Différence dans la mise en place selon les APSA		
19A	Exemple en relais-vitesse : épreuve en triathlon		
3A	Les élèves n’adoptent pas ce rôle longtemps, ils finissent par rigoler	Caractéristiques élève	
7A	Les élèves sont motivés par la compétition, cela joue sur l’efficacité du tutorat		
8A	Selon le niveau des élèves, le tutorat est plus ou moins intéressant dans les apprentissages.		
13A	Priorité au vivre ensemble avec ce contexte.		

18 A	Selon la classe, le niveau de coopération visé n'est pas le même.		
4A bis	Les élèves ne voient pas le sens du tutorat / de l'entraide.		
11 A	L'enseignant doit guider les élèves dans leurs interactions	Guidage enseignant	
21 A	Utilisation des rôles avec fiche de guidage construites par l'enseignant.		
2A bis	Exemple en escalade : lorsque l'enseignant est dépassé, il délègue le rôle de tuteur aux élèves qui réussissent.		
15 A	Les TICE pourraient être utilisées dans le tutorat.	Outil	
16 A	Possibilité d'intégrer le tutorat dans l'évaluation et inversement.	Evaluation	
20 A	Evaluer le collectif pour inciter les élèves vers de la coopération et du tutorat.		
1A	Volonté de le mettre en place dans la conception de leçons.	Conception de leçon	Conceptions du tutorat
14 A	Le tutorat comme objectif final de la coopération.	Enjeux de l'EPS	
23 A	Enjeu d'interaction de l'école qui est central.		
19 Abi s	Le tutorat permet d'insister sur le vivre ensemble		
22 A	Beaucoup d'intérêts dans la relation des élèves aux autres, limites matérielles et humaines.	Intérêts	Bénéfices et limites du tutorat
22 A	Limites matérielles et humaines à la mise en place.	Limites	Bénéfices et limites du tutorat
24 A	Limite dans le sens où le tutorat doit fonctionner dans les deux sens pour qu'il profite aux deux parties.		

12 A	Très peu d'échanges sur le tutorat avec les autres professeurs.	Mutualisation du travail	Culture professionnelle partagée et individuelle de l'enseignant
17 A	Pas de discussion sur le tutorat entre enseignants.		
26 A	Echange avec les collègues sur le badminton		
9A	Croyance dans les études sur le tutorat	Connaissance	Culture professionnelle partagée et individuelle de l'enseignant
6A bis	Lorsque la réussite dépend du score du partenaire, le tutorat fonctionne.		
25 A	L'enseignant ne se renseigne plus trop sur les connaissances relatives au tutorat.		
27 A	Volonté de se renseigner dans des textes pédagogiques.		
28 A	Renseignement sur le tutorat au travers du travail de débat d'idée.		
5A	Les élèves sont dans une logique très individualiste.	Caractéristique élève	Expérience personnelle du tutorat

Tableau 4 – Analyse catégorielle de l'entretien de l'enseignant A :

	<u>Unité de sens (Enseignant B)</u>	<u>CATÉGORIES</u>	<u>MACRO-CATÉGORIES</u>
2B	Le tutorat est mis en place de manière informelle en appareillant sur un plan affinitaire ou plus formel avec des tableaux de suivis	Mise en œuvre	
5B	Binômes ou duo sur toutes les classes		
7B bis	Possibilité de faire des tutorats groupes à groupe (relais)		
3B	Exemple de tutorat intégré à la tâche en badminton		
6B	Mise en œuvre du tutorat en sports collectifs		
6B bis	Mise en œuvre impossible en escalade car trop d'importance sur la sécurité et différences de morphologies		

6B	Mise en place du tutorat notamment sur les APSA avec des perfs individuelles/de groupe (vitesse et relais)	APSA	Mise en œuvre du tutorat
17 B	Le tutorat peut être appliqué dans certaines APSA plus que dans d'autres, ce qui peut être une limite (exemple de l'escalade avec les différentes morphologies et relais avec des temps sans gros écarts)		
3B	Les élèves sont partenaire donc le plus compétent ne doit pas hésiter à donner des conseils	Entraide	
6B	Sur des sports collectifs Recherche d'entraide en escalade mais pas du tutorat, pour des raisons de sécurité		
15 B	Révèle l'engagement des élèves, quel que soit le profil scolaire ou non. Le rôle de tuteur est bénéficiaire également. on perçoit de la motivation et l'investissement	Caractéristiques élèves	
17 B	Le tutorat peut être appliqué dans certaines APSA plus que dans d'autres, ce qui peut être une limite (exemple de l'escalade avec les différentes morphologies et relais avec des temps sans gros écarts). Possibilité de faire des tutorats groupes à groupe (relais) qui peut être une alternative		
23 B	Échelle descriptive sur l'investissement et l'implication (démonstration expression)		
8B	Chaque cours est pensé selon un objectif défini c'est aux élèves de voir dans le comportement de leur tuteur ce qu'il y a à améliorer	Guidage enseignant	
9B	Le fait de travailler avec une abondance de fiche n'était pas pratique, plusieurs essais ont été fait Suivis sur un plan quantitatif plus que qualitatif		
20 B	Les élèves donnent souvent des retours assez généraux et évasifs sans trop donner de détail. Nécessité de cadrer pour rendre légitime ce rapport		
25 B	Donner du temps pour le travailler		
26 B	Ressemblance avec questionnement inductif sauf que ce n'est pas le prof qui pose la question, c'est le rôle d'un groupe		
5B	Binômes ou duo sur toutes les classes		Classe

7B	Contrainte de l'évaluation en lycée donc plus facile de mettre en place au collège	Evaluation	
11 B	Note sur les groupes d'expression		
21 B	Pas d'évaluation sur le tutorat en lui même		
22 B	Note sur le côté démonstration expression donc par extension sur l'investissement des élèves		
3B	Le tutorat est induit dans la tâche. Exemple en badminton Les élèves sont partenaire donc le plus compétent ne doit pas hésiter à donner des conseils	Signification	
9B	Le fait de travailler avec une abondance de fiche n'était pas pratique, plusieurs essais ont été fait Suivis sur un plan quantitatif plus que qualitatif		
4B	Le tutorat = quand il y a une différence de niveau, à savoir une dissymétrie des compétences, sinon dyade et binôme		
10 B	Pas appelé tutorat mais mise en place d'une forme de coach dans un binôme ou dans un groupe Utilisation d'un groupe "expression" dans chaque classe qui change à chaque cours. Ce groupe expression répète les consignes données par l'enseignant avec leurs mots et comment mettre en œuvre ce qui est demandé (technique et tactique) + démonstration = pas du tutorat mais une forme de participation orale structurée avec des élèves qui expliquent aux autres groupes comme un tuteur le ferait	Guidage enseignant	Conception du tutorat
10 B	Pas appelé tutorat mais mise en place d'une forme de coach dans un binôme ou dans un groupe Utilisation d'un groupe "expression" dans chaque classe qui change à chaque cours. Ce groupe expression répète les consignes données par l'enseignant avec leurs mots et comment mettre en œuvre ce qui est demandé (technique et tactique) + démonstration = pas du tutorat mais une forme de participation orale structurée avec des élèves qui expliquent aux autres groupes comme un tuteur le ferait	Enjeux EPS	

14 B	Le tutorat a de nombreux avantages : Sur le tuteur car on peut s'apercevoir qu'il a des compétences et s'implique dans son rôle Quelquefois surprenant car il ne s'attendait pas toujours à cette implication de la part des élèves = révélateur d'investissement	Enjeux EPS	Bénéfices et limites du tutorat
16 B	Grande liberté pédagogique : si un enseignant met en place le tutorat c'est qu'il le souhaite réellement Le tutorat a un intérêt pédagogique		
14 B	Le tutorat a de nombreux avantages Sur le tuteur car on peut s'apercevoir qu'il a des compétences et s'implique dans son rôle = révélateur d'investissement	Intérêts	Bénéfices et limites du tutorat
16 B	Grande liberté pédagogique : si un enseignant met en place le tutorat c'est qu'il le souhaite réellement	Intérêts	
18 B	Les élèves peuvent perdre patience dans une situation de tutorat, possibilité de perdre les élèves car certains ne peuvent pas être réceptifs à la tâche. Certains tutorés peuvent ne pas s'impliquer et ne pas faire d'effort ce qui empêche le tuteur d'endosser son rôle	Caractéristiques élèves	Bénéfices et limites du tutorat
19 B	Les élèves peuvent avoir l'impression de sortir de leur rôle d'élève et hésitent à donner des conseils (pour eux c'est le rôle du prof).		
24 B	Difficulté à se concentrer lors des démonstrations, explications du tuteur. Certains élèves sont assez détachés, en particulier les élèves peu scolaires	Elève acteur	
12 B	Discussion possible sur les réunions mais pas forcément sur la question du tutorat.	Mutualisation	Culture professionnelle partagée et
13 B	Cette question intervient dans les projets de façon très générale et sans mentionner le tutorat mais plutôt sur le fait de favoriser les relations et l'entraide entre les élèves		
27 B	Pas beaucoup de lectures (articles et revues) sur la question du tutorat mais lecture de réflexions internes, travaux des collègues. Discussion interne plus large et pas sur le tutorat de manière stricte		

28 B	Échanges dans l'équipe pédagogique et équipe EPS de manière générale.		individuelle de l'enseignant
12 B	Discussion possible sur les réunions mais pas forcément sur la question du tutorat.	Confrontation d'idées	
13 B	Cette question intervient dans les projets de façon très générale et sans mentionner le tutorat mais plutôt sur le fait de favoriser les relations et l'entraide entre les élèves. Chaque enseignant à sa propre vision du tutorat et chacun pousse le concept plus ou moins loin		
28 B	Échanges dans l'équipe pédagogique et équipe EPS de manière générale. Observations et partage de ce que chaque enseignant fait		
27 B	Pas beaucoup de lectures (articles et revues) sur la question du tutorat mais lecture de réflexions internes, travaux des collègues.	Connaissances	
13 B	Cette question intervient dans les projets de façon très générale et sans mentionner le tutorat mais plutôt sur le fait de favoriser les relations et l'entraide entre les élèves	Mutualisation	
13 Bbis	Chaque enseignant à sa propre vision du tutorat et chacun pousse le concept plus ou moins loin	Connaissances	Culture professionnelle partagée et individuelle de l'enseignant
1B	L'enseignant à une grande expérience (12 ans) et a enseigné dans divers établissements avec des publics différents.	Expérience	Expérience personnelle du tutorat

Tableau 5 – Analyse catégorielle de l'entretien de l'enseignant B

	<u>Unité de sens (Enseignant C)</u>	<u>CATÉGORIES</u>	<u>MACRO-CATÉGORIES</u>
5C	Il met en place des formes de tutorat/entraide avec toutes ses classes mais à différentes intensités en fonction des classes.	Caractéristiques élèves	
7C	Le tutorat n'est pas systématiquement présent pour toutes les APSA, cependant le collectif est au centre de l'enseignement.		

9C	Exemple de situation en CO qui aboutissent à un débat d'idée.	APSA	Mise en œuvre du tutorat
19C	Interroge si le tutorat est plus facile en champ 3.		
8C	Le tutorat n'est pas forcément évalué.	Evaluation	
10C	Le tutorat apparaît dans un 2ème temps par guidage de l'enseignant.	Guidage enseignant	
11C	L'enseignant doit guider le rôle de tuteur avec des variables ou en responsabilisant l'élève.		
17C	Donner des repères précis aux élèves sur les régulations à apporter, sinon le tuteur est perdu, exemple en natation.		
1C	Le tutorat a différentes significations.	Signification	Conception du tutorat
2C	Le tutorat pour lui évoque l'idée d'entraide plutôt que l'aspect tuteur-tutoré d'un bon élève sur un moins bon.		
4C	La confrontation d'idées fait partie du processus de tutorat.	Confrontation d'idée	
16C	Nécessité de formuler les interactions à l'écrit de manière collective.		
6C	Le tutorat et l'entraide comme enjeux fort de l'EPS.	Enjeux EPS	
22C	Proposition de créer une forme de tutorat interdisciplinaire.		
23C	Le tutorat est une forme d'ouverture à l'autre et de mutualisation de la réussite.	Entraide	
13C	Bénéfice réel de l'entraide, plus que le tutorat.	Entraide	Bénéfices et limites du tutorat
14C	Le tutorat comme sous-catégorie de l'entraide.		
12C	Connaissances des travaux des collègues mais pas d'échange là-dessus.	Mutualisation des travaux	Culture professionnelle partagée et individuelle de l'enseignant
13C	Volonté de mutualiser le tutorat au sein de l'équipe au travers d'un projet.		
22C	Connaissances des travaux des collègues mais pas d'échange là-dessus.		

20 C	Il se renseigne beaucoup sur l'engagement de l'élève, dont le tutorat	Connaissances	Culture professionnelle partagée et individuelle de l'enseignant
3C	Évolution de sa perception du tutorat au cours de son enseignement.	Expérience	Expérience personnelle du tutorat

Tableau 6 – Analyse catégorielle de l'entretien de l'enseignant C

4.2 Présentations des thématiques centrales issues de l'analyse

4.2.1 La mise en œuvre du tutorat entre élèves

Nous nous intéresserons dans cette partie à la mise en œuvre du tutorat dans les leçons d'EPS de nos trois enseignants.

Pour commencer, les caractéristiques des élèves nous apprennent que certains élèves ne voient pas le sens de la relation de tuteur-tutoré (4Abis). Ils restent souvent dans une logique très individualiste et sont, pour beaucoup, motivés par la compétition. D'après l'enseignant A, quelques élèves n'adoptent pas les rôles très longtemps et se déconcentrent rapidement. Il y a une certaine lassitude qui peut arriver (3A). Cela peut donc impacter la mise en œuvre du tutorat en EPS. Cependant, pour cet enseignant, il est nécessaire de se focaliser sur l'entraide et le vivre ensemble (19Abis). C'est aussi pour cette raison que l'enseignant C met en place un tutorat ou une entraide dans toutes ses classes mais à différentes intensités (5C) en fonction des besoins des élèves et du climat de classe. Néanmoins, travailler en situation coopérative peut permettre de révéler l'engagement des élèves, quel que soit le profil, qu'il soit scolaire ou non. L'enseignant B affirme avoir été « *surpris plusieurs fois par des élèves* » (14B). Il a perçu de la motivation et l'investissement de certains élèves avec des attitudes de travail intéressantes.

Pour l'enseignant A, il y a donc une différence de mise en place selon les APSA (7A). L'enseignant C nous apprend la même chose en allant plus loin. Pour lui, il faut mettre le collectif dans toutes les APSA mais pas spécifiquement par le biais du tutorat. Il met en avant la théorie de l'autodétermination avec les trois besoins fondamentaux (Mascret, 2006), ce qui veut dire « *qu'il y a quand même un besoin d'appartenance sociale* » (7C). Pour garder cette idée de collectif, les enseignants se focalisent donc sur le vivre-ensemble, l'entraide, la

formation de binômes ou de duos pour travailler (5B). L'enseignant A donne un exemple d'un « tutorat » entre élèves qui n'a pas fonctionné. Il donne un exemple en escalade où il est arrivé qu'il désigne un tuteur quand certains élèves sont en difficulté et que d'autres réussissent : « *Quand y'en a qui réussissent bien à faire les nœuds (...) les manipulations (...) je leur dis « tiens maintenant aide-le » (..) « c'est à toi maintenant de montrer » »* mais « *ils ne le font pas souvent* » (2A). Selon lui, les élèves ne le font pas avec sérieux. Cependant, pour l'enseignant B, en escalade il est difficile proposer une situation de tutorat. Il recherche à faire naître de l'entraide entre les élèves mais selon lui, il est impossible de mettre les élèves en tutorat pour une question de sécurité et de morphologie (6Bbis). Un autre exemple donné par cet enseignant, cette fois en badminton, montre que faire émerger des interactions et des conduites proches du tutorat est possible. En effet, quand la réussite dépend du résultat du partenaire alors le tutorat peut fonctionner. Sur dispositif « 3 vs 3 », ils sont « *obligés d'aider les autres* » car le score des autres compte pour leur propre score (6A). Il joue ici sur l'interdépendance entre élèves. L'enseignant B donne un exemple assez similaire dans la même APSA avec le « *catch à 4* ». Là encore, pour réussir, les élèves doivent s'appuyer sur la réussite des autres. Ici, afin de créer une interdépendance positive, il est nécessaire de faire interagir les élèves en leur faisant comprendre qu'ils doivent donner des conseils à leurs partenaires pour gagner le match.

Nous nous sommes intéressés également aux guidages faits par les enseignants d'EPS pendant le déroulement de la leçon. Selon B, chaque cours a un objectif précis et c'est aux élèves de voir dans le comportement du tuteur ce qu'il faut améliorer (8B). Cependant, les élèves ont tendance à donner des conseils trop évasifs et généraux (20B) donc donner des repères précis pour cadrer les interactions et les feedbacks. C'est alors le rôle des enseignants de cadrer et guider les élèves dans la tâche coopérative. C'est également l'idée de l'enseignant C qui affirme que le tutorat intervient dans un deuxième temps avec le guidage de l'enseignant. Pour lui, il est « *nécessaire de structurer* » sa leçon afin de diriger les interactions des élèves (10C). Il paraît important pour lui de guider le rôle du tuteur avec des variables ou en responsabilisant les élèves. Ainsi, il « *met des variables en place qui vont faire que [la coopération] est obligatoire* » (11C). En effet, selon Baudry (2005) « la coopération ne se décrète pas, elle se force ».

Pour aller plus loin, il est nécessaire de donner des repères précis aux élèves sur des régulations à apporter, « *sinon le tuteur est perdu* ». Il dit « *l'idéal du tuteur, c'est que tu l'aies suffisamment aiguillé pour qu'il soit autonome, mais c'est très long. Tu ne peux pas demander spontanément à un élève d'aider un autre* » (17C). En effet, il est alors important de cadrer les élèves et surtout de donner du temps pour qu'ils puissent acquérir des compétences relatives à

la coopération et au tutorat (25C). Pour finir, les enseignants peuvent utiliser des outils comme des fiches pour donner des ressources aux élèves quant à leur rôle de tuteur. Mais cette idée n'est pas partagée par l'enseignant B qui craint une « *abondance de fiches* » (9B).

Le dernier point que nous allons soulever porte sur l'évaluation. Selon les enseignants, il y a une possibilité d'intégrer le tutorat dans l'évaluation et inversement (16A) mais l'enseignant B, « *ne mettrait pas forcément le paquet dessus* » (8C). L'enseignant B nous apprend qu'il ne fait « *pas d'évaluation sur le tutorat en lui-même* » (21B) mais sur les « *groupes d'expression* » (11B) et par extension sur l'investissement des élèves (22B). En effet il dit « *moi j'évalue le côté démonstration expression* » mais pour lui il s'agit de deux choses différentes. Cette idée sera développée dans le point suivants, dans la partie “**conception du tutorat**” (4.2.2). Pour finir, selon l'enseignant A, évaluer le collectif peut inciter les élèves à se diriger vers de la coopération et du tutorat (20A).

4.2.2 La conception du tutorat entre élèves par les enseignants

Nous remarquons que pour l'enseignant A, le tutorat n'est pas mis en place dans sa préparation de leçon « *ce n'est pas un truc que je mets en place [...] un truc que je veux faire* » (1A). Les deux autres enseignants interrogés mettent en place des dispositifs coopératifs basés sur l'entraide mais pas spécifiquement en mettant en place un dispositif de tutorat entre élèves. Selon l'enseignant C, « *le tutorat c'est la forme la plus aboutie de la coopération* » (21C) et cela passe dans un premier temps par une entraide. Il ajoute que « *l'aspect entraide est primordial* » (6C) et constitue un enjeu relativement fort en EPS. C'est également l'idée de l'enseignant B qui partage cet avis. Cependant, les enseignants tendent à faire une distinction entre l'enseignement au collège et au lycée sur cette question du tutorat. L'enseignant C donne un exemple de cette idée : « *Tu vois, un tutorat, ou là, de l'entraide peut être que c'est juste, déjà pour mes 6^{èmes}, encourager l'autre, sans qu'il y ait un truc construit sur « qu'est-ce que je lui donne comme indicateurs, etc, pour qu'il progresse* » (6C).

Nous nous intéresserons à la signification du tutorat. Pour l'enseignant B, nous parlons de tutorat, quand il y a une différence de niveau, à savoir une dissymétrie des compétences. Sinon nous appelons cela une dyade ou un binôme. En effet, il dit « *là je parle d'un tutorat dissymétrique, je ne sais pas comment on appelle ça maintenant, en gros c'est qu'on n'a pas le même niveau quoi et après il peut y avoir un tutorat homogène donc là c'est sous forme d'équipe que je n'appelle pas ça forcément tutorat enfin pour moi tutorat c'est qu'il y a une différence de niveau sinon je dis juste qu'il soit en binôme où en duo quoi* » (4B). Pour l'enseignant C, le

tutorat prend plusieurs formes (1C). Il ajoute « *pour moi, le tutorat ça serait, alors effectivement « Tuteur – Tutoré », un qui aide l'autre [...] sur l'intérêt du meilleur qui explicite, etc. Alors oui je le mets depuis assez longtemps mais ça prendrait plutôt une valeur d'entraide. C'est-à-dire que le tutorat ce n'est pas typé... J'ai beaucoup moins travaillé sur un élève tuteur et un élève tutoré, en tout cas dans l'EPS, mais plutôt sur une idée d'entraide, en fait, j'amène que l'un aide l'autre* » (2C). Cette idée prend tout son sens au regard des enjeux de l'EPS pour cet enseignant. On remarque que selon lui, le tutorat est une forme d'ouverture aux autres et de mutualisation de la réussite qui peut tendre par la suite à une mise en place du tutorat entre élèves. Cette idée est également soulevée par l'enseignant A, qui affirme que travailler à plusieurs constitue un atout et que, de toute façon, « *on ne travaille jamais tout seul* » (23A). Les interactions sont également centrales dans le cas du tutorat et il est alors nécessaire de les cadrer afin que le dispositif fonctionne. L'enseignant B donne un exemple intéressant de travail collectif qu'il n'appelle pas « tutorat » mais « groupe expression » : « *En fait si on prend l'exemple d'une classe de vingt, c'est divisé en quatre groupes avec des groupes de cinq et en fait à tour de rôle les groupes passe en groupe « expression »* » (10B). Dans cet exemple, le groupe expression doit reprendre devant la classe les objectifs exposés par l'enseignant en explicitant comment cela se traduit et se met en œuvre, par exemple d'un point de vue technique et pratique, ainsi qu'en effectuant une démonstration destinée à la classe. Il ajoute que c'est plus une forme de « participation orale » plutôt qu'une forme de tutorat, mais si, comme nous l'avons annoncé précédemment, le tutorat est une version aboutie de la coopération, alors commencer par une forme d'entraide et de participation par groupe comme première étape vers la mise en place d'un tutorat entre élèves fait sens. Ici le « groupe expression » est un peu le groupe « tuteur » qui présente aux autres groupes comme un tuteur pourrait le faire avec son tutoré.

De plus, les enseignants portent à croire que la confrontation d'idées entre les élèves peut faire partie du processus menant au tutorat (4C). Ainsi il paraît donc nécessaire de faire émerger des interactions dans les tâches d'apprentissages des élèves afin que ceux-ci confrontent leurs idées et travaillent ensemble. C'est ce qu'on peut appeler une interdépendance positive.

4.2.3 Les bénéfices et les limites (ici nous fusionnerons deux macro-catégories) du tutorat entre élèves.

Nous nous intéresserons dans ce troisième temps aux bénéfices et aux limites du tutorat entre élèves. En effet, chaque enseignant peut avoir une vision propre à lui du tutorat et de ses

bienfaits. Cela peut s'expliquer par leur expérience, par le public à qui ils enseignent, à savoir en fonction des caractéristiques des élèves et également leurs goûts personnels.

Les trois enseignants interrogés sont d'accord sur le fait que le tutorat à des bénéfices dans les apprentissages des élèves en EPS. En effet, l'enseignant B affirme : « *je suis convaincu qu'il y a un qui a un intérêt pédagogique derrière* » (16B). L'enseignant A a également le même avis en disant que « *les intérêts y'en a beaucoup* » (22A). L'enseignant C, lui, nous dit que l'intérêt du tutorat est situé dans les besoins des élèves. En effet, pour lui « *l'intérêt ce sont les besoins fondamentaux* » (13C) et pour lui « *c'est important d'être intégré dans un collectif, tu te sens reconnu, c'est ce sentiment là que je travaille avec eux* » (13C). Pour aller plus loin, les trois enseignants semblent voir dans le tutorat entre élèves un levier pour leurs apprentissages. Cependant, comme le dit l'enseignant C, il n'annonce pas qu'il fait du tutorat mais il travaille plus sur l'entraide ou la coopération : « *c'est pour ça que je ne dis pas tutorat, que je dis entraide ou coopérer, parce que, pour moi, ça veut dire encourager, conseiller l'autre* » (13C). Autrement dit, le tutorat entre élèves est sous-entendu et inclut dans l'entraide entre les élèves, avec un « *but collectif* » (14C). Ainsi, ce premier point tend à montrer que les enseignants sont conquis par le tutorat, mais pour eux le tutorat est comme une sous-catégorie de l'entraide et celle-ci est à viser pour pouvoir aller plus loin. Le deuxième point que nous allons relever est que le tutorat est, pour les enseignants un révélateur d'investissement pour les tutorés mais également pour les tuteurs. En effet, selon l'enseignant B, « *Le premier avantage c'est que c'est un révélateur, je pense, sur le tuteur parce que (...) il peut avoir des attitudes qui sont très adaptés scolairement et en fait on s'aperçoit que lorsqu'ils doivent prendre en charge un autre élève et ben' finalement il s'implique. Alors ça, je trouve pas c'est tout le temps comme ça, mais l'implication est souvent intéressante et plusieurs fois j'ai été surpris parce que je m'y attendais pas* » (14B). Ainsi, pour lui, le tutorat permet de s'apercevoir des compétences des élèves à travers leur implication dans leur tâche et dans leurs rôles. Pour l'enseignant A, les compétences mises en avant se situent dans le fait « *d'apprendre à vivre avec l'autre, d'avoir envie de transmettre aux autres* » (22A). Pour finir, la liberté pédagogique des enseignants leur permet de choisir ou non ce qu'ils veulent mettre en place comme dispositifs dans leurs leçons. D'après l'enseignant B, « *si on met en place des choses c'est qu'on souhaite vraiment le mettre sinon je ne mettrai pas* » (16B). A travers ces analyses, nous pouvons constater que le tutorat est une forme plus évoluée de la question de la coopération et de l'entraide entre les élèves et que celle-ci s'avère être un véritable enjeu quant à l'apprentissage des élèves.

Cependant, le tutorat fait face à certaines limites. En effet, au regard des caractéristiques de la classe, il peut y avoir des obstacles quant à l'apprentissage coopératif et plus particulièrement sur un dispositif de tutorat entre pairs. En effet, pour l'enseignant A « *les limites qu'on pourrait avoir elles sont matérielles, elles sont humaines en fait* » (A22). L'enseignant donne un exemple de deux élèves qui n'arrivent pas à travailler ensemble pour réussir : « *y'a des élèves qui ne s'entendent pas du tout, donc c'est compliqué de les faire interagir avec d'autres* » (22A). Cette idée est également développée par l'enseignant B avec des élèves qui peinent à travailler en binôme et à adopter cette posture de tuteur que l'on recherche. Pour lui, « *il y a des tutorés qui ne font pas l'effort* » ce qui créer un obstacle car « *après le tuteur sera un peu démuni enfin ça c'est quand même des problématiques très concrètes* » (18B). De plus certains élèves peuvent se dire que ce n'est pas leur rôle et que c'est le rôle de l'enseignant, alors il se disent « *est ce que c'est vraiment à moi de donner le conseil ?* » (19B) et peuvent ressentir une forme de gêne ou de réticence à donner des apports à leur tutoré. Alors, pour dépasser ce sentiment de gêne, l'enseignant doit guider les élèves et leur donner matière à « *corriger* » et à aider. Si le tuteur est perdu, alors il est difficile de croire à une réelle relation de tutorat (15C). Selon l'enseignant A, « *ça peut être la plus grande limite je trouve : la réciprocité des conseils* ». Il faut donc s'assurer que les élèves endossent bien leur rôle, par exemple en leur donnant un guidage ou en utilisant des fiches afin qu'ils aient de quoi donner des feedbacks, qu'ils soient experts de l'activité ou non experts. Une autre limite que peuvent rencontrer les enseignants est liée aux caractéristiques des élèves. En effet, certains peuvent « *perdre patience assez rapidement* » (18B). Certains élèves peuvent être peu réceptifs et se dire « *monsieur c'est bon j'ai fait le job, maintenant on passe aux choses sérieuses* » (18B) alors que d'autres sont vraiment investis car « *les [élèves] scolaires ils sont là* » (24B). On peut faire l'hypothèse ici que cela peut venir des motifs d'agir des élèves (Mascret, 2006). En effet, il peut s'agir d'élèves motivés soit par des buts de maîtrise, ou le tutorat peut s'avérer bénéfique, ou des élèves motivés par les buts de performances et qui peuvent donc être moins réceptifs à cette forme de dispositif.

4.2.4 La culture professionnelle partagée et individuelle des enseignants

Concernant la culture professionnelle partagée des enseignants, nous pouvons remarquer que ceux-ci ne parlent que très peu du tutorat entre élèves entre eux. Etant donné que nous avons vu précédemment que pour eux, il s'agit d'une forme aboutie de la coopération et qu'ils priorisent l'entraide avant d'aller vers le tutorat, il paraît normal de tourner la discussion

autour de l'entraide plus que du tutorat entre élèves. En effet, l'enseignant A dit « *on a pas beaucoup échangé* » (12A) et l'enseignant B affirme qu'ils parlent de l'entraide sur les réunions qu'il peuvent faire (12B) mais sans diriger la discussion vers le tutorat.

Cependant il arrive qu'en fonction de ce qu'ils observent ils peuvent échanger un peu. Les échanges dans l'équipe pédagogique et équipe EPS se font donc de manière générale (28/29B). Le fait d'avoir chacun une vision du tutorat et de sa mise en place permet aux enseignants d'avoir des apports riches. Pour l'enseignant B « *chacun le met un peu à sa sauce* » et chaque enseignant à sa propre vision du tutorat et chacun pousse le concept plus ou moins loin, ce qui constitue une divergence de point de vue permettant la discussion.

L'enseignant B nous apprend qu'il « *lit des réflexions internes* » et que grâce aux apports de ses collègues il peut « *faire avancer sa réflexion* » (27B). Ainsi, les différentes conceptions des enseignants peuvent faire se confronter des idées intéressantes adoptées ou discutées avec l'équipe pédagogique. L'enseignant C soutient cette idée « *c'est vraiment à l'équipe d'avoir un vrai travail collectif sur ces moments informels qu'on donne, on construit pas autour, alors que je pense qu'on a chacun des expériences hyper riches et qu'on pourrait apporter sur nos visions* » (12C). Cela permet également de faire émerger certaines propositions comme le fait de créer une forme de tutorat interdisciplinaire (22C) ou de mettre en place des nouvelles situations comme ce fut le cas pour l'enseignant A, au début de sa carrière d'enseignant d'EPS. Il dit : « *Bah tu vois je connaissais pas du tout le 3vs3 en badminton et honnêtement ça a super bien marché* », nous lui avons ensuite demandé comment il l'a découvert et c'est un collègue qui lui à « *dit de faire ça* » (26A).

Ainsi, nous avons vu que les enseignants d'EPS et l'équipe pédagogique se réunissent souvent afin de participer à des réunions d'équipes, cependant il ne parle presque jamais du tutorat mais discutent plus sur le fait de mettre en place une entraide entre les élèves. Ils s'appuient également sur les travaux et les dispositifs réalisés par leurs collègues pour penser à de nouvelles situations à mettre en place avec leurs élèves.

Nous nous intéresserons également aux connaissances des enseignants et à la culture professionnelle individuelle de ceux-ci. L'enseignant B nous a avoué ne pas beaucoup lire d'articles tirées des revues pédagogiques (27B) et, comme vu précédemment, s'intéresser de près aux réflexions internes de ses collègues. Ainsi, nous avons remarqué, après analyse des différents entretiens, que c'est l'enseignant stagiaire qui se renseigne le plus sur cette question du tutorat. L'enseignant A « *crois à fond aux études* » (9A) et se renseigne quelques fois sur certaines études dont on lui a parlé (27A) car il « *aimerait bien lire vraiment ce qui a été écrit* ».

On remarque alors chez lui une volonté de se renseigner dans des textes pédagogiques. De plus, ce qui différencie cet enseignant des autres est le fait qu'il effectue son année de titularisation et de ce fait, il suit encore des cours à l'INSPE. Il nous apprend qu'il « *a une tentative à faire en analyse [un cours qu'il suit] et qu'ils vont travailler sur le débat d'idée [...] c'est vrai que (il n'a) jamais fait ça donc à avoir* » (28B). Cela montre la volonté de l'enseignant A de se renseigner sur le tutorat en complément du travail de débat d'idée.

4.2.5 L'expérience personnelle des enseignants concernant le tutorat entre élèves

Pour finir, nous parlerons de l'expérience du tutorat à travers l'expérience personnelle des enseignants interrogés. L'expérience des enseignants détermine la mise en place de ce dispositif car leur perception peut changer avec le temps. C'est le cas de l'enseignant C : « *Ça je le mettais en place avant, et maintenant c'est plus la notion d'entraide où j'oblige à ce qu'il y ait une discussion entre eux en fait* » (3C). Ici son vécu en tant qu'enseignant d'EPS a permis de faire évoluer sa conception du tutorat entre élèves. Ici, il met souvent en place le tutorat dans des échauffements ou il se sert des conseils que peuvent donner les élèves en travaillant par binôme. Pour l'enseignant A, avec peu d'ancienneté dans le métier, les élèves sont plus dans une logique individualiste avec des élèves « *en compétition tout le temps* » (5A). Cela contribue à la difficulté de mettre en place le tutorat entre élèves dans certaines situations. Pour finir, les trois enseignants mettent en place ce dispositif « *de manière informelle* » (2B), c'est-à-dire de façon plus large en travaillant davantage sur de l'entraide. L'entraide figure dans les axes de transformations de l'enseignant A car c'est une problématique importante de savoir travailler en coopération. Le tutorat est ici considéré comme l'aboutissement de la coopération.

5. Discussion

Les résultats de cette étude exploratoire nous conduisent à revenir sur différents points relatifs à l'utilisation du tutorat dans l'enseignement de l'EPS. Nous aborderons successivement dans cette discussion :

- (a) L'idée qu'il ne suffit pas d'une conception partagée de l'intérêt du tutorat pour que cela débouche sur des mises en œuvre ;
- (b) La question de l'importance de la formation au rôle de tuteur sur l'efficacité du tutorat ;

- Et enfin (c) Le sujet de l'appui sur le tutorat entre élèves pour faciliter l'inclusion de tous les élèves.

La mise en œuvre du tutorat est, au vu des résultats de notre étude auprès des enseignants d'EPS, abordée différemment au sein de l'équipe pédagogique, bien que les enseignants soient confrontés à un contexte globalement similaire.

Dans un premier temps, nous remarquerons que la culture partagée par ces enseignants sur cette question semble limitée à des idées et des principes généraux tels que les idées d'entraide et de vivre ensemble. En effet, chaque enseignant utilise la coopération dans son enseignement mais ils ne mettent que très rarement en place un réel tutorat, tel qu'il est habituellement conçu dans la littérature scientifique sur le sujet (e.g., Baudrit, 2002 ; Ensergueix et Lafont, 2009).

Les intentions éducatives comme l'entraide, le respect des autres, constituent un axe majeur dans les différents projets de l'établissement. En effet, il s'agit d'un lycée professionnel qui accueille des élèves aux problématiques diverses. Ce sont des élèves très individualistes et motivés plus par la compétition que par la maîtrise des activités. Les enseignants trouvent alors un fort intérêt à faire travailler les élèves collectivement mais sans utiliser le tutorat qui n'est pas compris et accepté par tous les élèves. D'après les enseignants, seuls les élèves plus scolaires semblent s'investir dans ce type de dispositif.

Les enseignants échangent certaines idées ponctuellement mais sans que cela aille jusqu'à des échanges fréquents sur les pratiques des uns et des autres. La dimension collective de l'appréhension de la problématique du tutorat entre élèves semble donc se limiter à une culture du métier assez générale, qui renvoie au fond culturel de la profession d'enseignants d'EPS, à une identité collective (Roux-Perez, 2005) dans laquelle les objectifs de l'institution relatifs à l'éducation à la citoyenneté et à la solidarité semblent partagés par les enseignants. Dans l'étude de Roux-Perez, nous pouvons lire que « les enseignants véhiculent des valeurs et des croyances partagées avec d'autres enseignants et compatibles avec leur pratique professionnelle ». En construisant des représentations communes, ils « réduisent les dissonances avec leur environnement » que ce soit avec les autres acteurs intervenant ou avec les textes officiels (Roux-Perez 2005).

Dans notre étude les trois enseignants interrogés semblent avoir une identité professionnelle assez commune sur le plan des valeurs et des conceptions qu'il se font sur l'entraide et le vivre ensemble dans leurs enseignements. Si les enseignants mutualisent peu

leurs idées sur le tutorat, certaines idées de mise en place de celui-ci peuvent émerger concrètement dans leurs pratiques. En effet, l'enseignant C donne l'exemple de la mise en place d'un EPI intégrant un tutorat entre élèves. Le fait que les enseignants échangent peu sur la mise en œuvre du tutorat ne veut pas dire qu'ils ne tentent rien chacun dans leur enseignement.

Les enseignants interrogés, lorsque la discussion concernait les conditions de la mise en œuvre du tutorat, n'ont pas mentionné une éventuelle formation des élèves à cette fonction. Or, les travaux de Lafont (2003) mettent en avant que les tâches motrices étant « dynamiques, éphémères, labiles », la performance d'un élève tutoré doit être lue et interprétée dans une même action que la réalisation de celle-ci. Le tuteur agit alors sous pression temporelle et les éléments qui peuvent lui servir ne sont pas toujours durables. La formation des élèves à cette fonction paraît donc essentielle pour l'efficacité du tutorat lui-même.

Dans l'optique d'aider les élèves à devenir tuteur, Lafont et Ensergueix (2006) mettent en avant une formation à ce rôle. Cela permettrait d'organiser le travail des tuteurs et de leur faire comprendre exactement ce qu'on attend d'eux. Cela peut également permettre que les élèves prennent conscience de leur propre efficacité étant donné les responsabilités qui leur sont confiées. Cependant, les auteurs nous avertissent qu'il « ne suffit pas de grouper les élèves en dyades et de leur assigner alternativement des rôles de tuteurs et de tutorés pour permettre des apprentissages moteurs » (Lafont et Ensergueix 2006). En effet, les élèves tuteurs doivent accepter d'endosser des responsabilités quant à l'apprentissage de leur tutoré. Pour cela, il est nécessaire que l'enseignant donne à l'élève tuteur des outils pour qu'il puisse apporter des feedbacks à l'élève tutoré et que le tutoré accepte l'aide de celui-ci en prenant en compte ses régulations.

Pour aider au rôle de tuteur, les enseignants peuvent se servir d'outils formatifs tels que les fiches de régulation, les TICE (Technologie de l'Information et de la Communication pour l'Enseignement).

Les fiches données aux élèves tuteurs peuvent permettre d'orienter leurs interactions avec des critères de réalisation simples (qu'il est possible de complexifier selon le niveau des élèves). Pour des élèves qui débutent dans le dispositif tutoriel, il est possible de faire un texte à trou pour guider de façon plus forte les interactions entre le tuteur et le tutoré.

Les TICE permettent de fournir des données permettant de « compléter et d'enrichir les environnements classiques d'enseignement/apprentissage » (Norman, 1993). Elles peuvent être utilisées pour réduire la pression temporelle subie par le tuteur lors de l'action réalisée par son

tutoré. En effet, l'utilisation d'une tablette pour prendre des photos ou des vidéos permet de garder une trace de la performance du tutoré pour lui faire un retour grâce à des éléments observés durables et ainsi faciliter l'observation de comportements moteur ou donner une connaissance immédiate sur la réalisation ou sur le résultat d'une performance. Les TICE peuvent également aider à réaliser des régulations (Roche et Gal-Petitfaux 2015), grâce à des applications qui permettra aux élèves d'analyser ensemble leurs réussites et échecs en co-analysant. Nous pouvons prendre l'exemple d'une régulation en acrosport avec des élèves qui effectuent une pyramide avec un voltigeur en ATR. Le tuteur peut ici dessiner sur la tablette les éléments importants tels que les appuis, le dos droit pour donner des informations au tutoré une fois l'action réalisée cela permet de rendre lisible et visibles les critères de réalisations. Autre point positif est le fait que les élèves apprennent à travailler en autonomie tout en coopérant.

Former les élèves tuteurs peut de surcroît s'avérer bénéfique pour l'enseignant qui peut ainsi déléguer aux tuteurs un rôle de régulateur, ce qui permet de démultiplier les retours formatifs aux élèves. Nous pouvons parler ici de dévolution pédagogique (Brousseau 1990). L'enseignant doit cependant rester superviseur et s'assurer que les interactions entre élèves restent bien dirigées vers la tâche d'apprentissage en cours. Un autre bénéfice serait le fait que l'enseignant peut être plus disponible à l'égard de certains élèves qui pourraient être plus en difficulté (Lafont et al, 2005).

Pour finir, nous pouvons aborder la question de l'inclusion d'élèves en situation de handicap qui pourrait être facilitée en leur assignant un tuteur. Rivière et Lafont (2014) ont réalisé une étude sur l'inclusion des élèves porteurs de handicaps cognitifs grâce au tutorat. Depuis la loi de 11 février 2005, les élèves en situation de handicap peuvent être inclus au sein d'une classe ordinaire. Les enseignants d'EPS doivent donc veiller à intégrer ces élèves afin de les inclure dans la classe. Selon Goodwin et Watkinson (2000) les élèves atteints d'un handicap sont généralement exclus et négligés, « vu par les autres comme des objets de curiosité ». Le fait est que cela peut constituer un véritable obstacle pour les apprentissages sociaux des élèves porteurs de handicaps et ainsi tendre vers un certain « isolement social » (Goodwin et Watkinson 2000). Dans l'étude réalisée par Rivière et Lafont (2014), nous pouvons relever une des solutions facilitant l'intégration des élèves en situation de handicap cognitif, le tutorat entre élèves. Des observations avaient déjà mis en évidence « un certain nombre de comportements d'entraide entre les enfants valides et leurs camarades en situation de handicap » (Vérillon et Belmont 1995). Ainsi, s'appuyer sur des interactions spontanées entre élèves permettrait d'inclure tous les élèves. L'idée de Rivière et Lafont se rapproche des approches

socioconstructivistes et consiste à placer en binôme un élève ULIS et un élève sans trouble cognitif afin de créer un levier pour les interactions sociales que l'élève ULIS peut vivre. Plus généralement, D'arripe-Longueville et al. (1995) avaient montré que les interactions de tutelle spontanées favorisaient chez un élève novice une meilleure compréhension de la tâche à réaliser et permettait un meilleur investissement dans celle-ci. Cela contribuerait au développement d'un « sentiment d'efficacité personnel » (Bandura 1997). Ainsi, nous pouvons avancer l'idée que placer les élèves en situation de tutorat améliore l'engagement moteur des élèves en situation de handicaps en EPS.

Conclusion

L'objectif de notre projet de recherche était d'analyser les conceptions d'enseignants sur la question tutorat entre élèves. Pour cela nous avons réalisé une étude exploratoire auprès de trois enseignants d'EPS aux profils professionnels différents. Afin d'analyser les pratiques et les conceptions des enseignants, nous nous sommes appuyés sur une démarche inductive issue de la Grounded Theory. Cette démarche nous a permis de catégoriser leurs conceptions du tutorat et de les mettre en relation avec leurs parcours de vie afin de comprendre la réalité sociale en s'intéressant à des pratiques de terrain précises.

Le résultat principal issu de notre étude est que les enseignants voient de réels bénéfices à la mise en place du tutorat entre élèves sans pour autant le mettre en place régulièrement dans leurs pratiques. Pour les enseignants de cette équipe pédagogique, le tutorat entre élèves semble être l'aboutissement de la coopération. Nous avons mis en évidence le fait que pour eux, la coopération et l'entraide sont fondamentaux dans les apprentissages sociaux des élèves pour leur réussite et pour leur savoir vivre ensemble. La limite de notre étude se situe dans le fait que les trois enseignants n'utilisent pas le tutorat à proprement parler. Cependant il a été très intéressant de s'intéresser aux raisons de la faible mobilisation de ce levier pour l'apprentissage des élèves et à ce qu'ils mettent en place dans leurs pratiques enseignantes pour toutefois favoriser la coopération entre ceux-ci. Cette étude avait pour ambition d'éclairer notre compréhension des usages pédagogiques du tutorat en EPS et, plus largement, de la façon dont les enseignants abordent les apprentissages sociaux des élèves en s'appuyant sur la coopération. Cette étude ouvre également plusieurs perspectives, notamment sur le tutorat entre élèves en situation de handicap et élèves sans handicap afin de favoriser l'inclusion et les apprentissages de tous et de toutes dans le souci du vivre ensemble.

BIBLIOGRAPHIE

- Baudrit, A. (2002). *Le tutorat : Richesses d'une méthode pédagogique*. In : De Boeck.
- Baudrit, A. (2007). *Chapitre 3. L'effet-tuteur : ses principales caractéristiques*. In : *Le tutorat*, 2007, pages 47 à 69.
- Benoit, L. (2021). *Chapitre 8. La théorie ancrée (Grounded Theory)*. In : *Les méthodes qualitatives en psychologie clinique et psychopathologie*, 2021, pages 127 à 144.
- Berzin, C. & Lebert-Candat, C. (2008). *Interactions de tutelle entre pairs, scolarisation des élèves en situation de handicap : impact du contexte pédagogique*. In : *Les sciences de l'éducation – pour l'Ere nouvelle*, 2008/2 (Vol.41) pages 81 à 99.
- Berzin, C. (2009). *Tutorat et apprentissages scolaires*. In : *Carrefours de l'éducation*, 2009/1 n°27 (pages 3 à 6)
- Berzin, C. (2009). *Tutorat et apprentissages scolaires*. In : *Carrefours de l'éducation*.
- Brière-Guenoun, F. & al. (2007). *Étude exploratoire des connaissances mécaniques mobilisées par les enseignants d'EPS*. In : *Mouvement & Sport Science*, 2007/2, n°61, pages 9 à 23.
- Contu, J. (2021). *Les rôles sociaux. Un Levier Pour Lutter Contre Les comportements individualistes des élèves*. In : *Enseigner l'EPS*, 2021, n°283
- Ensergueix, P.J. (2010). *La formation au tutorat réciproque entre pairs pour l'acquisition d'habiletés motrices complexes*, Thèse pour le doctorat de l'université de Bordeaux, 2010, p.15
- Guichard, D. (2009). *Le tutorat et l'effet-tuteur à l'école élémentaire*, In : *Carrefours de l'éducation*, 2009/1 n° 27, p. 31

Guichard, D. (2003). *Approche de l'effet-tuteur dans des tâches de lecture et de résolution de problèmes*, Thèse de doctorat de l'Université de Bordeaux 2, Université Victor Ségalen, Bordeaux

Guillemette, F. (2006). *L'approche de la Grounded Theory ; pour innover ?*. Article, Université du Québec à Trois-Rivières, Trois-Rivières.

Lafont, L., Ensergueix, P. & Cicero, C. (2006). *Pourquoi et comment former des élèves tuteurs pour faciliter les apprentissages moteurs ?*. EA 498 Faculté des Sciences du Sport et de l'EP, Université Victor Segalen Bordeaux 2.

Lafont, L. & Ensergueix, P. (2009). *La question de la formation d'élèves tuteurs : considérations générales, application au cas des habiletés motrices*. In : Carrefours de l'éducation, 2009/1, n°27, pages 37 à 52.

Lafont, L. (2010). *Chapitre 1. Interactions sociales et habiletés motrices*, In : Darnis Florence (dir). : Interaction et apprentissage.

Peyrat, MF. (2009). *Tutorat et apprentissage coopératif au collège*. In : Carrefours de l'éducation, 2009/1 n°27 (pages 58 à 68)

Roux-Perez, T. (2004). *L'identité professionnelle des enseignants d'EPS : entre valeurs partagées et interprétations singulières*. In : Staps 2004/1 n°63, pages 75 à 88.

Seve, C. & Terré, N. (2016), *L'EPS du dedans : pour un enseignement inclusif, citoyen et ouvert vers le Futur*. Dossier EP&S, n°84.

Strauss, A., & Corbin, J. (1990). *Basics of Qualitative Research: Grounded Theory Procedures and Techniques*. In : Sage Publications

Liens Internet

Roche & Gal-Petitfaux (2015) :

http://uv2s.cerimes.fr/media/s1401_supervision/co/module_supervision.html

Table des illustrations :

<u>Tableau 1</u> : Découpage des protocoles verbaux en unités de sens	13
<u>Tableau 2</u> : Création des catégories en fonction des unités de sens	13
<u>Tableau 3</u> : Création des macro-catégories en fonction des catégories	14
<u>Tableau 4</u> : Analyse catégorielle de l'entretien de l'enseignant A	16
<u>Tableau 5</u> : Analyse catégorielle de l'entretien de l'enseignant B	18
<u>Tableau 6</u> : Analyse catégorielle de l'entretien de l'enseignant C	22

Table des annexes :

<u>Annexe 1</u> : Formulaire de consentement éclairé	39
<u>Annexe 2</u> : Guide d'entretien semi-directif	41
<u>Annexe 3</u> : Retranscription d'entretien Verbatim	42
a) Enseignant A	42
b) Enseignant B	48
c) Enseignant C	56
<u>Annexe 4</u> : Tableaux d'analyse des entretiens	61
a) Enseignant A	61
b) Enseignant B	66
c) Enseignant C	77

Annexes

Annexe 1 : Formulaire de consentement éclairé.

NOTICE D'INFORMATION ET CONSENTEMENT ECLAIRE

1. Titre du projet : Le tutorat en EPS

Étude conduite dans le cadre du mémoire de Master 2 MEEF ESD-EPS de l'INSPE de l'Académie de Nantes

Cette étude participe à la validation d'un enseignement de formation à et par la recherche.

1. Noms et prénoms des étudiant-e-s conduisant l'étude

BOUVIER Élis
CAILLON Tristan

2. Enseignant responsable du suivi du projet :

Benoit Huet, Maître de conférence à l'UFR STAPS de Nantes, 25 bis bd Guy Mollet, BP 72206 – 44322 Nantes Cedex 3. benoit.huet@univ-nantes.fr

3. Lieu l'étude :

Lycée professionnel Michelet

4. But du projet :

Cette étude vise à enquêter sur les expériences et les conceptions d'élèves et/ou d'enseignants, relatives à un thème d'intérêt pour l'apprentissage en EPS, par la mise en jeu d'une méthodologie d'entretien permettant de recueillir et comprendre « le point de vue des acteurs ».

5. Ce que l'on attend de vous :

Si vous acceptez de participer à cette étude, vous serez invité-e à participer à un ou plusieurs entretiens semi-directifs, visant à recueillir vos expériences, vos conceptions, convictions, opinions, etc., sur un thème qui vous sera préalablement présenté.

Les conditions concrètes de cet (ou ces) entretien(s) (horaires, durée, lieux, conditions d'enregistrement, etc.) seront convenues avec vous. Celles-ci doivent permettre votre pleine participation à l'étude, à un moment favorable pour vous (disponibilité, etc.).

6. Droit de vous retirer de la participation à l'étude à tout moment :

Votre engagement dans l'étude est volontaire. A ce titre vous pourrez interrompre votre participation à n'importe quel instant de son déroulement pour toute raison qui vous est propre, et sans justification.

7. Vos droits à la confidentialité, à la protection des données et au respect de la vie privée :

Concernant vos droits à la confidentialité, à la protection des données et au respect de votre vie privée, nous portons à votre connaissance les points suivants :

1. Les données obtenues seront traitées en toute confidentialité.

2. Des pseudonymes seront systématiquement utilisés dans les rapports pour nommer les participants à l'étude et les établissements concernés.

3. Les données recueillies seront conservées pendant la durée du projet. Au-delà de cette durée, il vous sera possible d'exiger la destruction des données vous concernant directement.

8. Bénéfices éventuels de l'étude :

Des bénéfices potentiels peuvent être attendus pour les participants en termes de développement personnel et d'enrichissement d'une pratique réflexive individuelle.

9. Risques possibles de l'étude :

La participation à cette étude n'implique aucun risque ou inconfort autre que ceux de la mise à disposition de temps pour la réalisation des entretiens, la participation active à ces entretiens, et la présence de matériels d'enregistrement de ces entretiens.

10. Diffusion :

Cette étude donnera lieu à un rapport oral et écrit dans le cadre strict de la formation de MEEF-ESD parcours EPS .

11. Vos droits de poser des questions à tout moment :

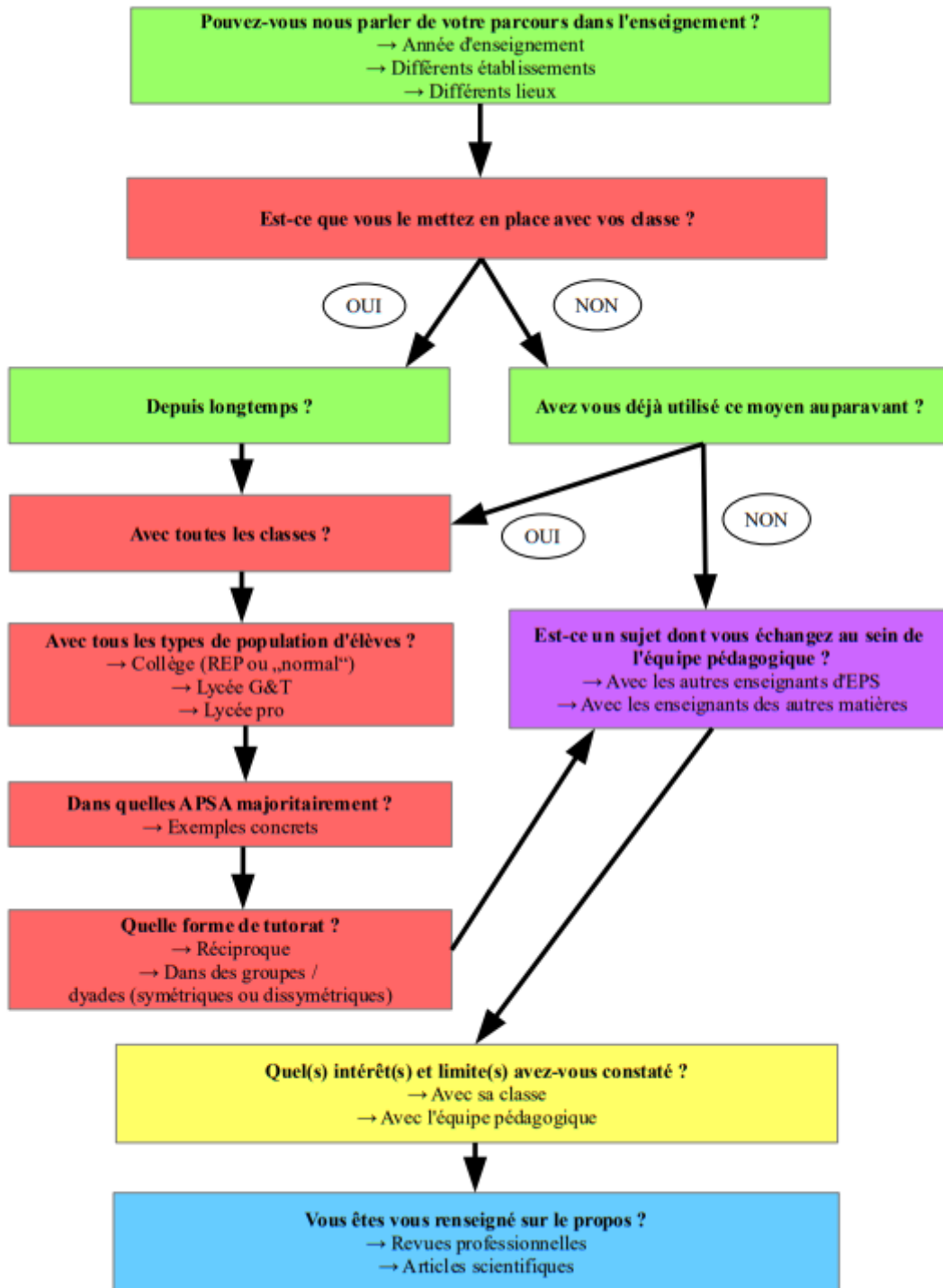
Vous pouvez à tout instant questionner l'enseignant responsable du suivi du projet et/ou les étudiants concernés par sa mise en œuvre.

12. Consentement à la participation (à remplir par chaque participant) :

J'ai lu et compris les renseignements ci-dessus et j'accepte de plein gré de participer à cette recherche.

Caillon Tristan – Bouvier Elisa

Annexe 2 : Guide d'entretien semi-directif



Annexe 3 : Retranscriptions verbatim des entretiens

a) Enseignant A

00'00''	Thème 3 : Expérience de l'enseignant
Interviewer	Ok alors pour commencer, est-ce que tu pourrais nous exposer ton expérience dans l'enseignement ?
Enseignant alternant	Donc euh, j'étais hyper étonné de commencer à Michelet parce que franchement c'était assez dur
Interviewer	Déjà c'est ta première année ?
Enseignant alternant	Ouai c'est ma première année, et ouais, quand je suis arrivé, c'est pas ... ça m'a bousculé mais quand tu te vois avec des élèves qui limite te regardent super mal et ça se passe mal et ils sont peu engagé .. donc tu te demandes déjà qu'est ce que tu fais la Et est ce que t'es vraiment fait pour ça
Interviewer	Ouais forcément
Enseignant alternant	Donc voilà ça a remis plusieurs choses en question et maintenant ça va un peu mieux avec le temps. Parce que en gros les élèves apprennent à te connaître au bout de .. je dirais à partir des vacances de la Toussaint, c'était beaucoup mieux parce qu'ils me connaissaient quoi
Interviewer	C'est quoi ? c'est qu'ils te testent au fur et à mesure ? ou c'est que juste ils te connaissent pas et il te prennent un peu de haut ?
Enseignant alternant	Ouais il me teste et il me connaissent pas, ils sont, ils sont fermés à tout quoi, tu sens bien qu'à chaque fois que tu leurs parles
Interviewer	Dans la confrontation ?
Enseignant alternant	Ils ne sont pas la pour être amis avec le prof, ils sont toujours contre nous quoi
0'58''	Thème 2 : Paramètres de mise en place du tutorat
0'58''	Thème 1 : Avis subjectif de l'enseignant sur le tutorat
Interviewer	Ouais ok, et du coup nous notre thème c'est le Tutorat, est ce que toi, c'est quelque chose que tu mets en place avec ta classe

Enseignant alternant	<p>Et bah.. c'est pas un truc que je mets en place .. avant, enfin ..dans ma conception de leçon tout ça, un truc que je veux faire mais par contre tu vois en escalade je te prends un exemple et après je te dirais .. euh quand je vois qu'il y en a un qui réussit bien à faire les nœuds, qui réussit bien les manip' tout ça, et bah .. comme moi je suis complètement en galère et dans le jus, et bah je leur dis .. enfin j'y crois pas trop en même temps mais je leurs dis .. « tiens maintenant aide le » enfin « essaye de lui montrer, c'est à toi maintenant de lui montrer » et voilà et malgré que je le répète, souvent une dizaine de fois il le font pas vraiment. En fait ils le font deux secondes et puis après il vont rigoler avec un autre et ils sont insupportables. Et de façon plus générale, même dans toutes les APSA, quand ont leur dit « voilà y'a le tutorat, il faut vous aider, il faut vous entraider », il le font pas vraiment.. Tu vois par exemple en musculation, il s'aident pas trop euhh enfin si y'a pas .. en fait si y'a aucun intérêt pour eux, il vont pas le faire. En escalade tu vois y'a aucun intérêt, fin' je dirais même, nan, si y'a un intérêt et bah ils le font pas trop parce que tu vois en escalade ils sont euhh, il ont euh. ; plus ils montent de voies, plus ils montent de dégaines il gagnent des points.. et pour monter les voies il faut assurer la sécurité</p> <p>Si tu vas sur la sécurité il faut que les 3 dans la cordée réussissent. Bah même ça c'est .. ils râlent, il veulent monter mais ils font pas l'effort d'aider les autres à mettre leur baudrier déjà</p>
Interviewer	Mais tu penses qu'ils sont compris quand même le fonctionnement de si je .. j'aide mon partenaire ça va aussi m'aider moi ?
Enseignant alternant	Bah Je .. je pense qu'ils ont compris mais ils en ont tellement .. voila ce que je je voulais te dire, ils en ont tellement rien à faire, ils sont tellement dans une logique individualiste qu'ils ont pas envie d'aider les autres. Par exemple euhh ... comment te dire .. voilà, alors je sais plus dans quelle truc ils m'ont dit ça, mais clairement ils m'ont dit « nan c'est moi tout seul et si je les aide moi en gros, je vais perdre moi », c'est dans une logique de compétition tout le temps
Interviewer	Ah oui .. c'est chacun pour soit
Enseignant alternant	Et ça j'en ai pris conscience (???). Mais euhhh .. par contre ce qui à bien marché en badminton, enfin on est pas allés assez loin , mais dans le 3 vs 3, bon en fait ils sont un contre un mais ils il changent de .. Quand ils perdent euh .. Ils jouent à 3 contre 3 .. t'es obligé d'aider les autres parce là c'est lui qui compte pour ton score et tout ça. Et la ça aurait pu ..
Interviewer	Et la ça fonctionne
Enseignant alternant	... ça a mieux fonctionné. En fait mettre de l'interdépendance positive et .. à fond. Et la mettre bien en avant.
Interviewer	Ok et du coup toi t'as pu tester ça sur quelle APSA pour l'instant, sur escalade badminton ?

Enseignant alternant	Bah en escalade c'était plus informel, en badminton c'était vraiment bien écrit, c'est ce qu'on voulait faire parce que c'était l'axe de transformation de notre classe, fallait absolument qu'ils s'entraident. Euh autrement musculation ils sont obligés de travailler par groupe, mais bon là c'est pareil, c'est pas évalué donc euh ... On va voir comment ça fonctionne .. et autrement on l'a fait en relais vitesse. Alors en relais vitesse .. euh ff ça à plus ou moins fonctionné , pareil c'était pas .. Y'en a certains qui ont bien fonctionné, y'en a d'autres non, ça a même pas du tout fonctionné. Parce que mon but c'était de réunir deux binômes et d'avait deux points bonus au notes si ton autre binôme avait battu sa performance cible .. ils se sont pas réellement aidé et je pense pas qu'ils ont saisi les attentes de l'évaluation
Interviewer	Ok .. et euh du coup, ce que je comprends du tutorat que tu mets en place c'est plutôt mmh .. Implicite. C'est-à-dire que c'est pas euh « toi tu vas être le tuteur d'Intel et tu vas l'aider sur tel point, tel point »
Enseignant alternant	Ouais
Interviewer	C'est plus « tiens toi tu réussis bien alors tu vas essayer d'aider .. »
Enseignant alternant	Ouais, c'est complètement ça, parce que ne fait je trouve que demander à un élève de tutorer un autre, bah ouais ..
Interviewer	Tout n'est pas adapté à tes élèves non plus
Enseignant alternant	C'est pas adapté du tout ouais et euh ... surtout même si c'est des bons élèves, même si y'a le truc, enfin tout ce qu'on sait quand on enseigne à quelqu'un on apprend bah c'est toujours moins intéressant pour celui qui est bon .. fin' c'est pas qu'il perd son temps mais .. C'est .. Moi personnellement ça serait super intéressant mais pour les élèves.. Souvent ils aiment pas ça
Interviewer	Ça (évoque ?) pas trop de sens ouais c'est ce qu'ils disaient un peu tes collègues aussi. Et euh .
Enseignant alternant	Autrement ..
Interviewer	Oui vas y
Enseignant alternant	Par contre je crois à fond à toutes les études qui disent mais quand t'enseignes aux autres bah t'apprends beaucoup plus mais a mon avis faut être passionné par la .. Avoir envie de transmettre
Interviewer	Ouais c'est peut-être aussi que ça vient avec l'expérience, tu vas trouver des billes, tu vas dire, tiens la dessus ça fonctionne, peut être que ça ça marchera avec ta classe
Enseignant alternant	Ouais
Interviewer	et euh .. est ce que tu mets en place des sortes d'outils de tutorat, je sais pas genre des fiches, par exemple en badminton, tu disais euh .. tu mettais en place un dispositif de (catch ?) à 4, un truc comme ça ou ..

Enseignant alternant	Ouais en badminton bah ils ont leur .. ils ont toujours .. bah à la fin ils avaient leur choix de stratégie à faire, il devait argumenter. Et quand on est passés dans les groupes ils le faisaient pas trop au début, mais on a bien insisté sur le fait que le choix devait se faire collectivement. On était obligé de toujours guider, tu vois on leur demandait bah .. On leur demandait un truc et souvent c'est le leader du groupe qui répondait, mais on lui disait « mais est ce que ça serait adapté pour ton partenaire ? » et là ils commencent à se poser des questions, ils commencent à lui poser des questions « est ce que .. Oui tiens t'es meilleur en quoi »
Interviewer	Oui c'est très directif
Enseignant alternant	Mais au début c'est eux et les autres ils s'en foutent quoi
5'35''	Thème 5 : L'enseignant au sein de l'équipe pédagogique
Interviewer	C'est ça. Ok. Est-ce que t'as pu échanger un peu euh .. avec tes collègues, genre avec François, avec Henri sur euh
Enseignant alternant	Le tutorat ?
Interviewer	Sur le tutorat ouais. Comment ils fonctionnent ...
Enseignant alternant	On n'a pas beaucoup échangé, en vrai fin' les problématiques les plus importantes, Michelet c'était bah que les élèves aient un esprit critique, qu'ils comprennent un peu ce qu'ils font et qu'ils ne s'insultent pas...
Interviewer	Le vivre ensemble ?
5'54''	Thème 1 : avis subjectif de l'enseignant sur le tutorat
Enseignant alternant	.. Voilà c'est ça. On va dire que le premier niveau de tutorat bah c'est qu'ils s'insultent pas. Donc on est pas encore sur le comment coopérer, comment .. Mais bon, on l'exclu pas totalement tu vois, on leur a quand même demandé de faire des choix collectivement, on a essayé de leur demander de s'encourager mais ils le font pas et autrement voilà. Mais euh
Interviewer	En gros ce que tu fais c'est que tu.. Juste être capable de faire ensemble et t'abordes un petit peu la coopération quoi. Le tutorat c'est encore le stade maximum
Enseignant alternant	Sur les outils.. ouais on a la fiche, on a pas de TICE et c'est dommage, et autrement qu'est ce qu'on aurait d'autre .. bah ouai .. si l'évaluation c'est un outil, c'est un de nos outils aussi. Et encore pas l'évaluation complètement parce que si on leur dit que ils ont ça à tel point ils s'en foutent, par contre tu leur dis, ils ont un championnat, c'est ce qu'on a fait en badminton, il faut finir premier du championnat, là ça les motive plus.
Interviewer	Ok, ils sont très dans la compé du coup.
Enseignant alternant	Que dans le défi en vrai, y'a que le défi qui les motive, tous.
6'53	Thème 5 : L'enseignant au sein de l'équipe pédagogique
	Et sur les autres profs sinon pas de.. on a pas eu de discussion la dessus et euh ...

6'59''	Thème 2 : Paramètres de mise en place du tutorat
Interviewer	Ah oui ! tu mets ça euh du coup ce que tu abordes la c'est pareil pour toutes tes classes ? parce que toi t'as quoi comme classes ?
Enseignant alternant	J'ai des 1ere AFB ? donc la ça tourne bien. Là on pourrait aller vers du coopérer, c'est ce qu'on va faire en musculation mais voilà les 1 CAP OBA que vous avez vu lundi soir, la c'est pas c'est pas la peine.. non c'est problématique.
Intervenante extérieur	<u>Arrivée d'une camarade de Julien</u> « Saluuuuut » T - J'en étais sûr « désolé mais ju', ils sont en train de s'impatienter par contre .. » J – Bah oui la on a bientôt fini « et c'est ou Saury » J – c'est à Recteur « c'est au STAPS ? » J - Oui « ok » Reprise de l'entretien
Enseignant alternant	Et autrement là la CAP OBA donc c'est pas trop possible par contre la troisième, on a commencé à travailler la dessus et vraiment c'est notre axe de transformation et on va pas lâcher comme on est deux. Donc tu vois là on va faire relais vitesse mais je vais peut-être lui proposer de faire plutôt épreuve genre Triathlon, ou un truc comme ça avec plusieurs épreuves. Ça peut marcher. Et là on va encore insister sur le vivre ensemble donc on va forcément faire du tutorat. Moi ça.. en fait je pense que je fais ça, ça rejoint un peu le tutorat, dans les évaluations j'aime pas du tout quand c'est noté individuellement. Et pour moi, pour diminuer l'importance de la performance et bah je fais des performances collectives. C'est là où on espère que comme tu mets une performance collective bah les élèves ils vont s'entraider et ils vont se tutorer.
Interviewer	C'est un peu l'objectif sur lequel tu veux tendre en fait
Enseignant alternant	Voilà. Et si j'avais à mettre des outils, par exemple rôle de coach, et bah en badminton on va mettre des fiches algorithmiques genre l'élève fait ça, pour guider et il peut lui proposer ça, ça, ça..
8'26''	Thème 1 : Avis subjectif de l'enseignant sur le tutorat
Interviewer	S'il observe ça, il régule comme ça quoi. Ouais c'est intéressant ! et est ce que, vite fait .. bah t'en as déjà parlé en fait.. les intérêts et les limites du tutorat ? toi surtout par rapport à ton contexte y'a des limites j'imagine
Enseignant alternant	Je crois pas qu'il y ait beaucoup de limites mais les intérêt y'en a beaucoup déjà, apprendre a vivre avec l'autre, d'avoir envie de transmettre aux autres. Les limites qu'on pourrait avoir elles sont matérielles, elles sont humaines en fait. Y'a des élèves qui s'entendent pas du tout, donc c'est compliqué de les faire interagir avec d'autres

Interviewer	Ouais
Enseignant alternant	Mais bon ! ça peut aussi être un enjeu qu'ils interagissent avec d'autres mais oui y'a plein d'atouts ! On peut pas travailler tout seul. On travaille jamais tout seul de toute façon. Et par contre une grande limite. C'est souvent qu'on dit que, même au STAPS ou à l'INSPE, on nous dit « faut travailler collectivement » tout ça. Mais bon travailler collectivement quand l'autre ne fait pas son taff euh... c'est pas pareil. Donc il faut que ça soit réciproque. Ça peut être la plus grande limite je trouve : la réciprocité des conseils. Ou alors .. fin à l'école .. ne pas .. ne pas évaluer la performance individuelle et du coup, si t'aides quelqu'un bah qu'il te dépasse pas, sinon t'as aucun intérêt. C'est pour ça que toujours performance collective ou des trucs comme ça, et la formation des groupes.
9'36''	Thème 4 : Connaissances de l'enseignant (revues-articles..)
Interviewer	Ok, et la question elle est un peu biaisée mais euh .. est ce que toi tu continue de te renseigner sur le tutorat ? sur .. je sais pas, tu lis des textes
Enseignant alternant	En ce moment ?
Interviewer	Oui, des textes scientifiques, des textes péda ...
Enseignant alternant	Nan pas trop mais par contre... bah tu vois je connaissais pas du tout le 3 vs 3 en badminton et honnêtement ça a super bien marché
Interviewer	Tu as découvert ça comment ?
9'54	Thème 5 : l'enseignant au sein de l'équipe pédagogique
Enseignant alternant	Bah c'est Nicolas qui m'a dit de faire ça
Interviewer	Oui ton tuteur
Enseignant alternant	Parce que tu vois, match individuel ... Bon ça sort un peu du truc mais tu ... On les faisait jouer et ils perdaient allez .. deux trois points et ils arrêtaient de jouer. Terminé. Et là ils sont obligés de jouer, parce qu'ils sont pas là, bah les partenaires ils sont perdus quoi.
Interviewer	Ouais ok
Enseignant alternant	Et bah ça, ça a marché.
Interviewer	Du coup, là, c'est des apports que t'as de d'autres collègues quoi.
10'14	Thème 4 : connaissances de l'enseignant
Enseignant alternant	Et c'est pour ça que j'aimerais bien ... Parce qu'il m'a dit que c'est quelqu'un qui a écrit ça, c'est pas qu'on n'a pas cherché mais, j'aimerais bien lire vraiment ce qui à été écrit. Sinon sur le tutorat ...
Interviewer	Ouais don c'est quand même quelque chose qui te ... Sur lequel t'es curieux un peu nan ?
Enseignant alternant	Oui bah tu vois là on va... on a une tentative à faire en analyse, et on va travailler sur le débat d'idée. Donc ça rejoint un peu pareil ... et c'est vrai que j'ai jamais fait ça donc à avoir. Mais c'est vrai que le tutorat surtout ...

	Informen en gros euh ... Ceux qui sont le plus en avance, bah ça serait idéal qu'ils puissent aider les autres qui sont en retard.
Interviewer	Ok bah, je pense qu'on à fini l'entretien, merci beaucoup.

b) Enseignant B

00'00''	Thème 3 : Expériences de l'enseignant (00'00 – 1'12)
Interviewer	Du coup, est ce que tu peux me parler un peu de ton expérience, depuis quand t'es enseignants ? par ou tu es passé .. ?
Enseignant	Moi ça fait 12 ans que je suis prof d'EPS, 12 ou 13 je sais plus. Heu.. J'ai fais mon année de stagiaire à la ferté-bernard après je suis parti sur Paris 5 ans
Interviewer	C'est où là Ferté-Bernard ?
Enseignant	C'est près du Mans après le Mans, je faisais la route c'était une année un peu galère après c'était la PLC2(??) et puis après donc Paris 5 ans je suis revenu 3 ans donc 5 ans j'ai fait un peu tout, des ZR beaucoup de collègues essentiellement du collège un petit peu lycée pro et un tout un petit peu lycée général.
Interviewer	En REP ?
Enseignant	Les 2 premières années en REP et après les 3 dernières années dans un collège en fixe ouais dans un collège mais c'était pas REP mais c'était chaud quand même. Dans le 93 y'a rarement de bahuts tranquilles. Et donc après Châteaubriant 3 ans collège REP à Chateaubriand, beaucoup moins chaud que 93 et puis là c'est ma 4e année ici je crois 3e 4e ... voilà.
1'15''	Thème 2 : Paramètres de mise en place du tutorat
Interviewer	Ok et du coup est ce que toi tu mets en place le tutorat dans ces classes est ce que tu l'as déjà mis en place ?
Enseignant	Oui alors oui forcément je le fait depuis longtemps. Alors ça peut être de manière informelle donc voilà sans.. (??).. en appareillant un petit peu sur un plan affinitaire ou alors justement quelque chose de plus formel avec vos tableaux avec un suivi etc ..
Interviewer	OK
Enseignant	Actuellement moi je l'utilise surtout en badminton en premier... en première partie de séance quand.. voilà parce que j'estime qu'il y a un travail techniques avant alors après, j'ai essayé mais pour moi c'est un peu les limites du tutorat. C'est que.. enfin, donc là ils sont partenaires en fait sur cette phase-là, forcément, partenaire avec celui qui est le plus à l'aise doit pas hésiter, enfin, essaye de donner des conseils sur ce qu'ils font.. Souvent c'est assez général et après celui qui est moins fort peut aussi voir des choses de l'autre côté quoi. C'est ça.. ça va dans les 2 sens mais après moi je voulais pousser ça.. enfin, je pousse ça souvent sur du catch à 4, format qui est assez connu la et le problème c'est que quand tu mets le vraiment ... donc l'idée du catch à 4 c'est de croiser .. c'est de

	croiser avec les joueurs donc si on fait A1 qui est fort et avec A2 qui est moins fort a un moment donné A2 qui est moins fort va jouer contre B1 et B1 bah souvent c'est difficile, pas très intéressant quoi, ça ... ça va être un peu les les minutes alors il faudra rechanger le groupe parce que ça là je parle d'un tutorat dissymétrique, je sais pas comment on appelle ça maintenant, en gros c'est qu'on a pas le même niveau quoi et après il peut y avoir un tutorat homogène donc là c'est sous forme d'équipe que j'appelle pas ça forcément tutorat enfin pour moi tutorat c'est qu'il y a une différence de niveau sinon je dis juste qu'il soit en binôme où en duo quoi.
Interviewer	Ok et tu fais ça avec tout tes classes ?
Enseignant	Sur le badminton ouais, ouais sur le badminton toutes mes classes et y'en a sur lesquelles ça se prêtent plus que d'autres mais heu .. ouais non toutes mes classes
Interviewer	Et toutes les et les APSA ça dépend de .. ?
Enseignant	Ouais voilà sur les APSA heu .. sur les sports collectifs, les sports collectifs non... heu .. en escalade pour moi c'est trop important de faire... enfin, qu'ils soit en sécurité, qu'ils se sentent en sécurité et puis en plus il y a la question du gabarit aussi donc tu peux pas mettre .. forcément donc .. quand je peux j'essaye de le faire. Je le fais sur le tutorat c'est pas vraiment un .. enfin pas sur le tutorat, sur l'échauffement ouais si c'est pas vraiment un tutorat
Interviewer	C'est plus de la prise en mains
Enseignant	Oui voilà mais avec des élèves qui se débrouillent bien après ça va plus être sur la composition de groupe. Sinon les autres activités dans.. relais c'est important aussi de garder après la même vitesse on a un petit peu un petit peu coincé peut être que si je fais un retour sur ce que j'ai fait par le passé je pense que c'était plus facile à mettre en place en collège parce que en lycée on est plus rapidement contraint avec les évaluations et là voilà contrainte de l'évaluation elle est quand même beaucoup plus forte et il y a un impératif presque de réussite quoi, pour l'élève. Même si les nouveaux textes vont pas forcément dans ce sens-là ..
Interviewer	C'est vrai du coup t'as plus de liberté en collège
Enseignant	Peut -être sur le tutorat ouais ça se rejoint
Interviewer	Donc tu les guides les élèves ou tu leur dis enfin tu les mets par 2 et tu leur dit bah vous essayez d'observer ..
Enseignant	En fait à chaque cours j'ai un objectif de séance qui est écrit noir sur blanc et après je le présente oralement et donc je vois toute toute mes interventions elles doivent porter sur ça et donc moi dans un premier temps j'explique et après c'est à eux de revoir, dans le comportement de leur tuteur si ils trouvent des choses à améliorer ou pas quoi
Interviewer	okay et tu utilises des outils genre des feuilles par exemple tu leur mets.. tu leur fais noter des remarques qu'ils ont pu observer et des trucs comme ça ?

Enseignant	Non je ne vais pas jusque-là
Interviewer	Tu l'as jamais mit en place non plus ? des outils de tutorat ?
Enseignant	Sur cette feuille là heuuu .. si parce que au début j'ai essayé plein de choses, après je me suis vite aperçu qu'il y avait abondance de fiches et que les experts.. après c'est mon point de vue hein. Mais oui ce n'est pas forcément ouais ouais je sais pas forcément ça. Après en fait ça va être sur un plan quantitatif qui va avoir un suivi tu vois. Ça par contre ça je l'assure mais de là à ce qu'ils décrivent non mais tu vois.. souvent je peux avoir des fils rouges je sais qu'en Ultimate voila je... par exemple des fils rouges comme ça, ou y'a un temps donné à 2 pour remonter le terrain et donc première séance je vais monter mec 15 secondes avec un raté et puis là du 3e séance mettront plus de 13 avec (??) raté etc.. c'est plus sur une forme quantitative que qualitative.
Interviewer	Ok, ça veut dire que parfois tu mets en place comme des tutorat ou par exemple sous forme de coach, un tuteur pour plusieurs élèves ou plusieurs tutorés
Enseignant	Ouais alors du coup j'appelle pas ça forcément tutorat mais oui ça arrive. Alors après ça je sais pas jusqu'où on peut élargir le concept en fait, souvent j'ai ce que j'appelle un groupe « expression » dans chaque classe. En fait si on prend l'exemple d'une classe de 20, c'est divisée en 4 groupes avec des groupes de 5 et en fait à tour de rôle les groupes passe en groupe « expression ». Alors le groupe expression il fait quoi, en fait j'expose l'objectif dans un premier temps et puis après ce groupe là il doit reprendre par ses mots en présentant toute la classe comment est-ce que ça se traduit comment ça se met en œuvre tactiquement et techniquement et avec une démonstration à l'appui. Ca c'est en théorie.. ça c'est idéalement et je fais ça uniquement sur les cours au gymnase et je t'avouerais qu'en seconde c'est compliqué. Là c'est pas forcément facile parce que c'est l'idée de se mettre en scène ça mais après dans ce cas c'est ce qu'on pourrait .. En fait grossièrement appeler la participation.. c'est une forme de participation orale tu vois mais c'est juste que c'est structuré de façon à ce qu'il y ait quand même un groupe qui présente à 3 autres et donc voilà considérer que c'est un peu le tuteur quoi voilà
Interviewer	Ouais et puis toi tu favorises ça en mettant un cadre précis en mettant un nom dessus et tout.. OK
Enseignant	Et je l'évalue ça
7'55''	Thème 5 : L'enseignant au sein de l'équipe pédagogique
Interviewer	Ah tu l'évalue, ok. Ah oui donc en plus c'est un enjeu pour l'élève. Et est-ce que c'est un sujet qui revient un peu dans le dans l'équipe péda ? avec les autres enseignants je sais pas si vous parlez de ça si vous si vous avez un peu des...

Enseignant	Je suis facilement déconcentrés par mes collègues donc c'est difficile .. (rires) (un enseignant rentre dans le bureau à ce moment là) Non, sur les réunions qu'on peut faire ouais ..
Interviewer	ouais quand même c'est formulé dans les projets ? est ce que ça apparait ?
Enseignant	Alors dans les parties projets oui ça intervient en fait on met on met ça de manière assez générale : favoriser les relations quelque chose comme ça. Est ce que il est vraiment clairement fait mention du tutorat... je sais on le met en place à chacun un petit peu à sa sauce je pense.. qu'il y a un côté un peu informel ouais il y en a qui poussent plus ou plus ou moins quoi le voilà le concept
8'50''	Thème 1 : Avis subjectif de l'enseignant sur le tutorat
Interviewer	Ok, et bah du coup t'en as parlé un petit peu est ce que t'aurais des avantages évidents du tutorat précisément ou des limites ?
Enseignant	Je trouve que c'est un révélateur déjà, oui il y a plusieurs avantages. Le premier avantage c'est que c'est un révélateur je pense sur le tuteur parce que.. il va parfois... il peut avoir des attitudes qui sont très adaptés scolairement et en fait on s'aperçoit que lorsqu'ils doivent prendre en charge un autre élève et ben' finalement il s'implique. Alors ça je trouve pas c'est tout le temps comme ça, mais l'implication est souvent intéressante et plusieurs fois j'ai été surpris parce que je m'y attendais pas parce que voilà..
Interviewer	Un révélateur d'investissement du coup ?
Enseignant	ouai voilà en fonction du profil d'élèves qui ouais voilà, ça révèle l'engagement et l'implication dans le cours parce que tu t'as l'impression que l'élève était assez loin qu'il se concentrait que sur les matchs et puis finalement là on lui met un problème concret face à lui et ça le révèle un peu et puis donc forcément le bénéficiaire peut être prioritaire mais pas que .. qui est important aussi c'est forcément le tuteur, en plus ça le motive alors donc voilà enfin je pense que c'est intéressant pour les dans les 2 cas quoi
Interviewer	Et tu penses que c'est un outil vraiment qui est efficace par exemple il y aurait peut-être d'autres moyens de de révéler l'investissement ou de faire progresser un élève que le tutorat ? Est-ce que tu choisis le mettre en place parce que si tu trouves ça vraiment efficace ? Parce qu'on voit ça en cours ou dans la formation ?
Enseignant	On a une forte liberté de pédagogie si on met en place des choses c'est qu'on souhaite vraiment le mettre sinon je ne mettrai pas clairement et après ouais je suis persuadé, je suis convaincu qu'il y a un qui a un intérêt pédagogique derrière.
Enseignant 2	C'est bon d'avoir des profs convaincus
Interviewer	(Rires) Et du coup les limites ?
Enseignant	Bah les limites c'est un peu ce que j'ai évoqué tout à l'heure, sur quand il faut croiser, bah là c'est un exemple assez précis du badminton mais en fait c'est ça les limites ça va être sur les contraintes extérieures tu vois en

	escalade il y a la problématique du gabarit après on peut pas faire on peut pas mettre des tutorats dans tous les sens non plus .. Sur le relais tu vois il faut des vitesses qui soient quand même comparables si y'a un gros écart c'est compliqué. Alors après, ça peut être des tutorats voilà de groupe à groupe quoi. Ça marche bien. Je sais que je fais souvent ça en relais justement.
Interviewer	Un groupe qui observe un autre groupe ?
Enseignant	Ouais c'est ça et voilà c'est le principe de l'observation au sens général. Je sais pas comment tu as défini le tutorat en fait donc c'est pour ça que..
Interviewer	En fait c'est sur le tutorat au sens hyper large. A la base c'était le tutorat réciproque et au final on l'a élargi au tutorat de manière générale donc..
Enseignant	Tutorat individuel ou tutorat de groupe ?
Interviewer	Tout ... et t'as jamais vu de ... par exemple .. un peu des ... déviations du tutorat ? Des élèves qui régresseraient en en jouant avec des d'autres élèves moins forts donc qui
Enseignant	Bah y a le fait de perdre patience assez rapidement. Bon y'a un côté « monsieur c'est bon j'ai fait le job, maintenant on passe aux choses sérieuses ». Mais faut pas tomber dans le .. Dans cet écueil là non plus ou tu restes trop longtemps dans le tutorat parce que sinon tu vas en perdre aussi et puis il y en a qui sont très peu réceptifs. De l'autre côté il y a des tutorés qui ne font pas l'effort et après le tuteur sera un peu démuni enfin ça c'est quand même des problématiques très concrètes.
Interviewer	Et même de dans le fait d'accepter la critique de l'autre de dire bah là tu fais pas très bien ça ...
Enseignant	Oui ça aussi. En fait .. peut être que la limite aussi 'est qu'il sorte un peu de .. ils ont l'impression de sortir un peu de rôle d'élève. Il se disent « est ce que c'est vraiment à moi de donner le Conseil » « est ce que je vais pas me sentir un peu prétentieux » dans leur tête j'ai l'impression qu'il y a un peu ça comme une forme de gêne
Interviewer	Peut-être ouais, il ne se sentent peut-être pas légitimes
Enseignant	Ouais après c'est a toi de le rendre légitime aussi. Mais je pense que parfois ils sont très évasifs sur euh .. «bah vas-y bouge tes jambes » au lieu d'être plus précis et de dire « mets ta jambe gauche devant » . Et en fait peut-être parce que... enfin, alors après c'est psycho, pourquoi est ce qu'il va pas plus loin ? est ce qu'il se dit « bah c'est pas à moi élève de le dire, c'est au prof » quoi
13'15''	Thème 2 : paramètres de mise en place du tutorat
Interviewer	Et juste, je reviens sur un truc là, dont tu parlais tout à l'heure mais c'est .. Comment tu l'évalues ça ? sur la quantité de retour qu'ils font ? sur la qualité des retours ?
Enseignant	Alors je l'évalue pas, enfin .. la qualité du tutorat ?
Interviewer	Ouais

Enseignant	Ce que moi je prenais en compte enfin, moi j'évalue le coté démonstration expression mais pour moi c'est deux choses différentes. Ah Ben je peux te montrer la fiche. Attends faut que je la retrouve .. En fait c'est inclus dans nos évaluations
Interviewer	Parce que même si après dans la définition on juge que c'est pas dans le dans le tutorat, au moins de savoir pourquoi ça consiste
Enseignant	<p>en fait moi c'est (des relations ???) classiques donc bad en bac pro donc t'as les AFLP. Donc t'as le joueur efficace, le joueur technique, le joueur intelligent : alors après on essaie de de titrer comme ça et de nommer, un élève responsable et donc dans le au sein du bloc 3 : donc il y a une partie stratégique joueur/coach</p> <p>C'est pas forcément évident mais donc là et là on parlait à l'instant la démonstration tuto là donc voilà c'est mon échelle descriptive en fait. Donc premier niveau c'est (???) donc il est très passif donc il se met vraiment en retrait. Le 2^e niveau : il est en retrait, il ne s'engage pas vraiment ou alors il est très bruyant et se trompe. 3e c'est : démonstration explication simple mais claire.. Voilà il fait le job mais pas forcément plus après une démonstration assumée. En fait ça c'est beaucoup dans le rapport à l'autre. Ce qui m'intéresse c'est qu'il n'y a pas forcément qu'une question technique de fond, c'est aussi beaucoup la forme quoi. Parce que très souvent ils regardent leurs pieds et même le fait de ... pour moi, et je crois que c'est l'avenir du truc c'est qu'il faut que ce soit de la démonstration. Je pense que le l'oral va être de plus en plus important et être capable de faire une démonstration vraiment quoi ..</p>
Interviewer	de faire faire du coup par les élèves
15'25	Thème 1 : Avis subjectif de l'enseignant sur le tutorat
Enseignant	Oui faire faire .. et qu'ils montrent aux autres un vrai point de badminton, parce qu'en fait, quand tu leur demande de se mettre tous en rang et puis regarder et ben là ils font à moitié. Et non seulement dans la démonstration... Alors pourtant ils sont capables, dans la démonstration physique et après dans la démonstration verbale, orale, même chose. Donc être capable de commenter où d'expliquer et donc c'est pour ça qu'il y en a très peu qui sont là. Mais on va dire que les scolaires ils sont là, c'est difficile d'être là, ou alors un joueur de club ou quelqu'un qui.. un gamin qui est vraiment investi. Mais voilà sont souvent là, ils sont souvent là
16'03''	Thème 2 : Paramètres de mise en place du tutorat
Interviewer	C'est ce qu'on retrouve un peu dans l'élève acteur ?
Enseignant	oui oui c'est ça ouais. Mais mais là, j'essaie de .. ouais j'essaie de mettre vraiment un temps réservé à Ca quoi.
Interviewer	OK
Enseignant	Mais effectivement, en fait c'est ce que tu fais de manière informelle sur une participation quand tu poses des questions comme « alors vous en

	pensez quoi de la situation ? » bah y'en a un qui va répondre. Bah en fait, au lieu de faire ça comme ça, je mets un groupe qui le fait
Interviewer	Comme ça tu es sûr que tout le monde est à peu près concerné.
Enseignant	Oui c'est ça
16'32	Thème 4 : Connaissances de l'enseignant (revues/articles...)
Interviewer	Et du coup pour conclure, est ce que toi c'est un truc sur lequel tu te renseignes le tutorat ? Est-ce que tu continues de lire des articles ou est-ce que tu te gardes les connaissances que t'as acquis pour le capeps ?
Enseignant	Bah j'avoue que pas tant que ça .. (rires)
Interviewer	Y'a pas de bonnes réponses (rires)
Enseignant	Non, non, j'avoue que je lis pas trop d'articles dans les revues pédagogiques et tout ça ... Après je lis de réflexions internes, grâce aux apports de mes collègues, riches apports de mes collègues qui me permettent de faire avancer ma réflexion mais non mais c'est plus sur le ouais ... (rires) c'est plus de la discussion en interne
17'05	Thème 5 : L'enseignant au sein de l'équipe pédagogique
Interviewer	Oui en fonction de ce que vous observez donc c'est un truc qui revient, pour la question d'avant dans les dans le dans l'équipe péda vous échangez un peu
Enseignant	Ouais un petit peu ouais
Interviewer	Vous faites pas des réunions sur le tutorat mais vous quand vous observez des trucs vous échangez dessus ?
Enseignant	C'est ça, la dernière fois on avait changé avec Fanch sur le bad (présent à coté donc il s'adresse à lui en disant) : tu m'avais montré tes graphiques là, pour voir l'évolution donc voilà je trouvais ça intéressant
Enseignant 2	L'échauffement, ce que je fais c'est inspiré de ce que tu fais toi
Enseignant	Mais .. Ouais c'est ça parce que toi tu avais poussé vraiment loin sur le quantitatif je trouvais. Parce c'est intéressant tes ateliers, carrément avec la courbe. Moi j'allais pas jusqu'à courbe et je trouvais que c'était intéressant parce que c'est vrai que ça donne un visuel enfin c'est parlant quoi
Interviewer	OK voilà je crois que c'est bon, merci beaucoup

c) Enseignants C

0'00	Thème 3 : Expériences de l'enseignant
Interviewer	Est-ce que tu peux nous parler de ton expérience ? Depuis quand tu es enseignant, par où tu es passé, quels établissements...
Enseignant	Ça fait 21 ans que je suis enseignant, 18 ans en région parisienne avec REP + et après 9 ans en lycée pro donc plutôt en milieu dit "difficile" et ensuite ici. Je suis arrivé, ça fait 4 ans et donc j'ai demandé à revenir en lycée pro, c'est mon vœux un pour revenir. Autrement, j'ai aussi un temps partagé à la

	fac, j'avais ça sur créteil, je suis formateur EPS depuis 7-8 ans, là j'interviens à l'INSPE, j'interviens en L2 et en M2.
0'53''	Thème 2 : Paramètre de mise en place du tutorat
Interviewer	D'accord... Est-ce que le tutorat c'est quelque chose que tu mets en place avec tes classes, actuellement et même auparavant ?
Enseignant	Alors, le tutorat ça dépend, ça prend plein de forme. Je dois préciser ce qu'est le tutorat pour moi ?
Interviewer	Oui oui, si tu veux. Même juste quelle forme tu mets en place.
Enseignant	La question elle est large parce que, pour moi, le tutorat ça serait, alors effectivement "Tuteur – Tutoré", un qui aide l'autre, on est d'accord, sur l'intérêt du meilleur qui explicite, etc. Alors oui je le mets depuis assez longtemps mais ça prendrait plutôt une valeur d'entraide. C'est-à-dire que le tutorat c'est pas typé... J'ai beaucoup moins travaillé sur un élève tuteur et un élève tutoré, en tout cas dans l'EPS, mais plutôt sur une idée d'entraide, en fait, j'amène que l'un aide l'autre, je sais pas si je suis assez clair... Donc pour répondre à ta première question, oui, et la deuxième c'est : le tutorat il a évolué ma façon de voir le tutorat. Ça je le mettais en place avant, et maintenant c'est plus la notion d'entraide où j'oblige à ce qu'il y ait une discussion entre eux en fait. À l'échauffement par exemple, comme c'est des groupes hétérogènes, oui, je pourrai en avoir un qui conseille sur un truc des fois.
Interviewer	Donc toi tu vas favoriser les interactions pour qu'il y ait des confrontations d'idées ?
Enseignant	Oui, je serais plutôt là dedans. Plutôt la confrontation d'idées, ouais...
Interviewer 2'28	Et tu mets ça en place avec toutes tes classes où y a des classes avec lesquelles tu mets ça un peu de côté pour favoriser autre chose ?
Enseignant	En fait ça dépend vraiment du projet de classe, tu vois je fais émerger des besoins et en fonction des priorités je le fais émerger ou pas, pas tout de suite en fait. Tu vois il pourrait y avoir une classe, dont le climat de classe est bon mais très individualiste, là pour le coup je vais rentrer sur cette notion là, pour les faire évoluer. Inversement, pour une classe de CAP où le climat scolaire est très mauvais, respect des règles de vie, là il est pas évalué. En fait, il faut distinguer ce qui est enseigné et évalué, on en fait, il y a de l'entraide mais je fais pas un focus dessus, il est présent mais c'est pas mon objectif d'apprentissage, ça dépend des besoins.
Interviewer	Ça veut dire que peu importe l'âge par exemple, tu disais que tu étais en collège en REP+, ça aussi ça restait quelque chose d'important pour toi.
Enseignant	De toute façon je pense que l'aspect entraide il est primordial actuellement, c'est un des enjeux forts de l'EPS, après tu cherches pas la même chose avec

	des collégiens et avec des lycéens. Tu vois, un tutorat, ou là, de l'entraide peut être que c'est juste, déjà pour mes 6 ^{èmes} , encourager l'autre, sans qu'il y ait un truc construit sur "qu'est-ce que je lui donne comme indicateurs, etc, pour qu'il progresse".
Interviewer 3'45	Et c'est quelque chose que tu mets en place dans toutes les APSA ou il y a des APSA peut-être plus individuelles qui se prête moins au tutorat ?
Enseignant	En fait, je vais sortir du truc parce que moi je vois le tutorat comme de l'entraide, d'accord. Pour moi, je pars vachement de la théorie de l'auto-détermination des 3 besoins. Ça veut dire qu'il y a quand même le besoin d'appartenance sociale et ça veut dire que dans toutes mes APSA le collectif il est hyper important, donc je le mets partout. Par contre je l'évalue pas forcément, c'est pas forcément un focus.
Interviewer	Oui, donc ça apparaît quand même.
Enseignant	Forcément, comme c'est un des 3 ingrédients qui est important, mais peut-être que mon éval sera pas dessus, que je mettrai pas le paquet dessus quoi.
Interviewer 4'30	Est-ce que tu aurais des exemples à me donner de situations que tu mets en place qui favoriseraient explicitement ça ?
Enseignant	Exemple, en CO, tu as une situation typique où tu as 4 balises, ils sont par deux, ils ont 2 cartes et 2 cartons de pointage, ils ont 2 balises à prendre ensemble et 2 balises où ils font ce qu'ils veulent. Après c'est au début, peut-être qu'après ils ont 8 balises et 3 à prendre à deux. Et je donne pas de consigne. Donc ce qui se passe c'est qu'au départ ils y vont à deux et ils se suivent et en fait t'as des groupes qui d'un coup font pas ça, ils se séparent. Les autres ils disent "bah c'est dégueulasse" et en fait ça, ça impose ce conflit en fait, tu vois, ce débat d'idée. Pour l'instant, on est pas dans le tutorat, sauf qu'en fait, si je veux ramener les balises le plus rapidement possible, il va forcément y avoir, déjà un débat d'idées sur "qui va prendre quoi", mais aussi sur ce qui va émerger dans un deuxième temps, ça c'est à nous de le structurer, de dire "bah ouais mais peut-être qu'il y a des conseils à donner", et là y a le tutorat qui rentre, mais c'est un tutorat qui est vachement réversible, parce que tu pourras avoir un élève qui va le conseiller sur la technicité, et peut-être que l'autre va le conseiller sur l'aspect physique, par exemple. Et moi j'aime beaucoup ce côté réversible, réciproque où on dit pas "toi t'es le tuteur, toi t'es le tuteur". T'as déjà une espèce de hiérarchie, moi dans ma situation finalement des fois t'es surpris par ce qui ressort, mais tu vois c'est en deux temps, j'ai un débat d'idées, et après ce débat d'idées il y a un moment donné où il faut peut-être se concerter et puis peut-être se conseiller.
Interviewer	Donc moi, ce que je comprend, c'est que dans ta situation, le tutorat il est un peu induit par lui-même parce que c'est pas toi qui dit "tu es le tuteur de untel, tu vas le guider sur tel aspect, tel critère".

Enseignant	Tiens, regarde <i>Baudry, 2005</i> : " <i>la coopération ne se décrète pas, elle se force</i> ". Alors si tu veux qu'elle se travaille, forme de pratique, moi je mets des variables en place qui vont faire qu'elle est obligatoire. Parce que ça marche pas de dire "tu es le tuteur de lui" avec des gamins qui sont pas comme nous ici, alors certains naturellement vont le faire mais d'autres... ça va être un peu stérile le truc. Donc là tu le forces, peut-être qu'au départ tu acceptes que ça soit le "bordel" et puis après ça évolue. Ou alors la méthode Jigsaw, vous l'avez vue, tu vois avec les experts, tu as un tutorat qui s'instaure où chacun est tuteur, mais tu as prévu ça dans ta forme de pratique. Il détient un truc important, l'autre aussi, et pour réussir il faut qu'on arrive à transmettre. Donc là les deux sont tuteurs et les deux sont tutorés
7'15	Thème 5 : l'enseignant au sein de l'équipe pédagogique
Interviewer	Est-ce que l'entraide, le tutorat, etc, c'est quelque chose dont tu parles, qui se retrouvent dans l'équipe pédagogique, auquel t'échange un peu avec tes collègues EPS ?
Enseignant	Henry il bosse un peu dessus mais on a pas échangé dessus, non. Après moi je vois les travaux d'Henry, il filme etc. Vous vous l'avez vu, moi je l'ai pas vu, je sais pas si c'est un tutorat ou si c'est une explicitation de ce qu'ils font mais non en a pas discuté.
Interviewer	Non pas plus que ça... Parce que d'après Henry c'était des échanges par ci par là, quand vous remarquez quelque chose d'important pour vous.
Enseignant	C'est exactement ça, en fait c'est vraiment à l'équipe d'avoir un vrai travail collectif sur ces moments informels qu'on donne, on construit pas autour, alors que je pense qu'on a chacun des expériences hyper riches et qu'on pourrait apporter sur nos visions. Construire un vrai projet en fait, peut-être que le tutorat pourrait être décliné, sur ce qu'on attend, peut-être une entraide.
8'34	Thème 1 : Avis subjectif de l'enseignant sur le tutorat
Interviewer	Est-ce que tu vois un intérêt réel, tu en as parlé un peu sur l'entraide, d'autres intérêts que tu vois au tutorat en EPS ?
Enseignant	Bah pour le coup oui, c'est pour ça que je dis pas tutorat, que je dis entraide ou coopérer, parce que, pour moi, ça veut dire encourager, conseiller l'autre. L'intérêt c'est les besoins fondamentaux pour moi c'est important d'être intégré dans un collectif, tu te sens reconnu, c'est ce sentiment là que je travail avec eux.
Interviewer	Mais dans le tutorat il y a le côté aussi, prendre des responsabilités et tirer l'autre vers le haut.

Enseignant	C'est inclus dans l'entraide. C'est-à-dire que l'entraide, comme il y a un but collectif...
Interviewer	Oui mais dans les débats d'idées, il n'y a pas forcément un qui aide l'autre et inversement.
Enseignant	Le débat d'idées ça dépend sur quoi il porte, moi dans mon choix, c'est que le débat d'idées il apparaît parce qu'il sert quelque chose. En fait c'est de l'interdépendance positive, en gros, la réussite de chacun est impliquée dans la réussite du projet. Ce qui peut-être compliqué, c'est de dire "il faut que ma réussite collective elle fasse recourt à des pôles différents pour que chacun puisse apporter quelque chose et s'y retrouver. On est d'accord que le gamin qui est plus à l'aise techniquement, il va pouvoir conseiller au niveau moteur, même s'il y a un travail sur la mise en mot. Et peut-être que si en même temps tu as une fiche de repères, et qu'à un moment donné il faut être consciencieux, peut être que tu as un gamin qui est pas top au niveau moteur, mais peut-être que dans l'esprit d'analyse, il est plus performant. C'est cette difficulté là qu'il faut arriver à contourner, que chacun apporte quelque chose à l'autre. Parce que quand je mets, en basket, 10 points pour le premier panier et après 1 point, ça veut dire qu'il faut encourager chacun à marquer dans l'équipe, c'est-à-dire que le meilleur va devenir porteur de l'autre. Pour l'élève en difficulté ça va être compliqué quand même, il reste dans une espèce de domination où il va se sentir compétent parce qu'il va marquer mais peut-être qu'il va se sentir totalement dominé par l'autre dans sa relation à l'autre. Mais comment faire ? Quand je te dis ça j'ai pas forcément de solution mais comment faire pour que lui aussi il apporte à l'autre, et là d'un coup ça a du sens, et peut-être au prof de faire émerger par du guidage, de l'accompagnement en disant "tiens ça fait recours à plusieurs choses". Il y en a par exemple, dans le choix tactique ils sont très bons mais par contre au niveau moteur ils sont pas bons, ils voient tout mais ils ont pas cette habileté. Mais ça c'est une force, donc ça c'est un vrai contenu d'apprentissage, dans les régulation, peut-être que la question c'est "qu'est ce qu'on peut apporter à l'équipe ?" et puis cibler des choses dans le tutorat "toi par exemple, en quoi tu peux aider ton équipe ?", tu apportes des pistes.
Interviewer	Tu fais formuler à l'écrit ou pas ?
Enseignant	Toujours ! Enfin, ils font à l'oral et moi j'écris. En gros j'ai ma phrase, et puis je fais des bâtons [<i>montre un schéma "carte mentale"</i>] ce qu'à fait Julien, que j'ai pas fait moi, c'est qu'en dessous de la fiche de match, il avait mis la carte mentale de la séance d'avant, comme ça le gamin il l'a sous les yeux aussi. À un moment donné peut-être qu'elle est invalide, peut-être que cette piste là elle est pas bonne, elle est barrée. Mais ça vient des élèves et ça peut aider les élèves à se dire "tiens je peux aider l'autre en quoi ?" et ça peut être valorisant.

	Thème 2 : Paramètres de mise en place du tutorat
Interviewer 12'25	Du coup les outils que tu leur mets à disposition c'est à l'oral et c'est global et toi après tu les formules ?
Enseignant	Non. Alors...
Interviewer	Ce que je comprends c'est que toi tu les fais émerger des élèves...
Enseignant	Oui mais pour qu'il y ait une émergence faut qu'à un moment donné il y ait des repères. En quoi ça me questionne ? Quels repères je mets pour aider les élèves, c'est-à-dire que si tu veux qu'ils soient tuteurs, ils sont pas capables là, spontanément de savoir quel élément il faut cibler. Donc je pense que quand tu vas à la piscine par exemple, le rôle de la tête il est fondamental, donc ça veut dire que tout le monde peut être tuteur, toi tu nages et moi je suis à côté, le rôle de la tête il se fixe dessus, tu leur as montré par un dessin, un schéma, peu importe, mais j'ai un repère, et tu l'as aidé grâce à ce repère là, tu l'aiguilles. En fait, après, l'idéal du tuteur, c'est que tu l'aies suffisamment aiguillé pour qu'il soit autonome, mais c'est très long. Tu peux pas demander à un élève spontanément d'aider un autre. Il va lui dire "c'est bien..." il va l'encourager mais de cibler, même nous on sait pas, enfin ça parait compliquer. Donc oui j'arrive sur de l'induction, mais avant quand même j'ai essayé de les outiller, comme là dans l'émergence, c'est de faire émerger des pistes. Mais ces pistes ce seraient mes directions pour eux, par exemple "là il y a l'aspect plutôt technique, toi on avait ciblé sur quoi ? Le rôle de la tête, d'accord. Mais quoi ?". Ça peut être le chrono, il y a plein de trucs en fait, il faut vachement bien noter. Sur une équipe de 4, il y en a un qui est hyper rigoureux, peut-être que sur la tenue du chrono il va pouvoir apprendre aux autres les indicateurs, à quoi ils servent, etc, pour qu'ils comprennent le sens. Si l'élève sort la tête de l'eau les jambes elles tombent et il avance plus. Il faut faire le lien tout le temps et essayer d'alimenter tout le monde.
Interviewer	C'est en théorie oui...
Enseignant	Tu vois en champs 3 c'est peut-être plus simple, parce que tu fais moins appel à une motricité fine, c'est moins un truc codifié, peut-être que les élèves s'y retrouvent plus dans la composition, dans l'espace, etc.
15'13	Thème 4 : Connaissances de l'enseignant
Interviewer	Est-ce que le tutorat, ou la coopération comme on en parlait, c'est quelque chose auquel tu continues de te renseigner au travers de revues professionnelles et scientifiques ?
Enseignant	Ouais... moi je suis à fond sur l'engagement de l'élève, et comme pour moi c'est un des ingrédient de l'engagement de l'élève, alors pas le tutorat, mais ça en fait partie. Selon moi le tutorat c'est la forme la plus aboutie de l'entraide, ouais ça m'intéresse ouais. Après les revues AE EPS c'est très

	bien, t'as Damien Tessier qui a fait beaucoup de boulot dessus, sur la théorie de l'auto détermination, donc c'est intéressant.
<i>[pause dans l'entretien]</i>	
Enseignant	Pour revenir sur ce qu'on disait, le tutorat c'est la forme la plus aboutie de la coopération. Ça peut être un enjeu et ça veut dire que le travail que tu fais sur un tuteur-tutoré pour éviter le clivage que ce soit toujours le même tuteur et toujours le même tutoré, sur la vie de classe où ça peut être une aide au devoir, selon les matières, on instaure des binômes qui sont les mêmes en EPS et dans les autres matières. Un peu comme des équipes et comment on peut s'aider les uns les autres. Ça peut être au regard des notes, c'est bête, on prend les bulletins, soit ils sont tous les deux pareils alors ils vont essayer de trouver quelque chose mais ça peut être ça aussi.
Interviewer	Ça peut peut-être compenser ce que tu disais qu'il y en ait un qui se sente toujours dominé en EPS et peut-être il est meilleur dans d'autres matières.
Enseignant	D'ailleurs je rebondis sur ça, ça peut être vraiment pas mal, ça pourrait même être, mais c'est plus dur, les cohérences plutôt externes, à l'atelier... là ça aurait une vraie cohérence. On pourrait même... moi je fige sur un binôme mais ça se réfléchis en fait, est-ce que tu gardes le même binôme tout le temps ?
Thème 5 : L'enseignant au sein de l'équipe pédagogique	
Interviewer	Ça revient sur les projets dont on parlait, qu'il faudrait mettre en place quelque chose avec l'équipe pédagogique.
Enseignant	Ouais, mais ça veut dire qu'il faut réfléchir ensemble aux attendus : "Qu'est-ce qu'on veut ? Qu'est ce qui est important ?" Si on dit tutorat et qu'on les balance ça va pas marcher... Ok ça va les aider mais comment ? Et avec quoi ? C'est pas facile. Faut être capable de se dire "si je veux aider quelqu'un, si je lui parle trop ça marche pas, il faut que je cite des éléments précis et qui soient adaptés à son niveau.
Interviewer	Il faut que tout le monde soit d'accord sur la vision du tutorat.
Enseignant	Amener à une nouvelle vision de l'autre. Surtout que nous on est sur la sacralisation un peu de l'individu, tu vois tu peux avoir tendance à te renfermer, à te dire "je vais pas bosser pour l'autre" alors que tu t'aperçois que quand tu réussis c'est que tu as mutualisé quelque chose. C'est cette vision là qui serait intéressante : mise en valeur scolaire du collectif.
Interviewer	Ce sera le mot de la fin.

Annexe 4 : Tableaux d'analyse des entretiens

a) Enseignant A

	RETRANSCRIPTION	UNITÉ DE SENS	CATÉGORIE	MACRO-CATÉGORIE
1	Et bah.. c'est pas un truc que je mets en place .. avant, enfin ..dans ma conception de leçon tout ça, un truc que je veux faire	Volonté de le mettre en place dans la conception de leçons.	Conception de leçon	Conception du tutorat
2	mais par contre tu vois en escalade je te prends un exemple et après je te dirais .. euh quand je vois qu'il y en a un qui réussit bien à faire les nœuds, qui réussit bien les manip' tout ça, et bah .. comme moi je suis complètement en galère et dans le jus, et bah je leur dis .. enfin j'y crois pas trop en même temps mais je leurs dis .. « tiens maintenant aide le » enfin « essaye de lui montrer, c'est à toi maintenant de lui montrer » et voilà et malgré que je le répète, souvent une dizaine de fois il le font pas vraiment.	Exemple en escalade : lorsque l'enseignant est dépassé, il délègue le rôle de tuteur aux élèves qui réussissent.	APSA	Mise en œuvre du tutorat
3	En fait, ils le font deux secondes et puis après ils vont rigoler avec un autre et ils sont insupportables. Et de façon plus générale, même dans toutes les APSA, quand on leur dit « voilà y'a le tutorat, il faut vous aider, il faut vous entraider », il le font pas vraiment..	Les élèves n'adoptent pas ce rôle longtemps, ils finissent par rigoler.	Caractéristiques élèves	Mise en œuvre du tutorat
4	Tu vois par exemple en musculation, il s'aident pas trop euhh enfin si y'a pas .. en fait si y'a aucun intérêt pour eux, il vont pas le faire. En escalade tu vois y'a aucun intérêt, fin' je dirais même, nan, si y'a un intérêt et bah ils le font pas trop parce que tu vois en escalade ils sont euhh, il ont euh. ; plus ils montent de voies, plus ils montent de dégaines il gagnent des points.. et pour monter les voies il faut assurer la sécurité	Exemple en musculation et en escalade. Les élèves ne voient pas le sens du tutorat / de l'entraide.	APSA	Mise en œuvre du tutorat

	Si tu vas sur la sécurité il faut que les 3 dans la cordée réussissent. Bah même ça c'est .. ils râlent, il veulent monter mais ils font pas l'effort d'aider les autres à mettre leur baudrier déjà			
5	Bah Je .. je pense qu'ils ont compris mais ils en ont tellement .. voilà ce que je je voulais te dire, ils en ont tellement rien à faire, ils sont tellement dans une logique individualiste qu'ils ont pas envie d'aider les autres. Par exemple euh ... comment te dire .. voilà, alors je sais plus dans quelle truc ils m'ont dit ça, mais clairement ils m'ont dit « nan c'est moi tout seul et si je les aide moi en gros, je vais perdre moi », c'est dans une logique de compétition tout le temps	Les élèves sont dans une logique très individualiste.	Caractéristiques élèves	Expérience personnelle du tutorat
6	Par contre ce qui à bien marché en badminton, enfin on est pas allé assez loin, mais dans le 3 vs 3, bon en fait ils sont un contre un mais ils changent de .. Quand ils perdent euh .. Ils jouent à 3 contre 3 .. t'es obligé d'aider les autres parce là c'est lui qui compte pour ton score et tout ça. Et la ça aurait pu ..	Exemple en badminton : lorsque ta réussite dépend du score de ton partenaire, le tutorat fonctionne.	APSA	Mise en œuvre du tutorat
7	Bah en escalade c'était plus informel, en badminton c'était vraiment bien écrit, c'est ce qu'on voulait faire parce que c'était l'axe de transformation de notre classe, fallait absolument qu'ils s'entraident. Euh autrement musculation ils sont obligés de travailler par groupe, mais bon là c'est pareil, c'est pas évalué donc euh ... On va voir comment ça fonctionne .. et autrement on l'a fait en relais vitesse. Alors en relais vitesse .. euh ff ça à plus ou moins fonctionné , pareil c'était pas .. Y'en a certains qui ont bien fonctionné, y'en a d'autres non, ça a même pas du tout fonctionné. Parce que mon but c'était de réunir deux binômes et d'avait deux points bonus au notes si ton autre binôme avait battu	Différence de mise en place selon les APSA. Différentes efficacités aussi, car les élèves sont motivés par la compétition.	APSA Caractéristiques élèves	Mise en œuvre du tutorat

	sa performance cible .. ils se sont pas réellement aidé et je pense pas qu'ils ont saisi les attentes de l'évaluation			
8	<i>[Tout n'est pas adapté à tes élèves non plus]</i> C'est pas adapté du tout ouais et euh ... surtout même si c'est des bons élèves, même si y'a le truc, enfin tout ce qu'on sait quand on enseigne à quelqu'un on apprend bah c'est toujours moins intéressant pour celui qui est bon .. fin' c'est pas qu'il perd son temps mais .. C'est .. Moi personnellement ça serait super intéressant mais pour les élèves.. Souvent ils aiment pas ça	Selon le niveau des élèves, le tutorat est plus ou moins intéressant dans les apprentissages.	Caractéristiques élèves	Mise en œuvre du tutorat
9	Par contre je crois à fond à toutes les études qui disent mais quand t'enseignes aux autres bah t'apprends beaucoup plus mais a mon avis faut être passionné par la .. Avoir envie de transmettre	Croyance dans les études sur le tutorat.	Connaissances	Connaissances sur le tutorat
10	Ouais en badminton bah ils ont leur .. ils ont toujours .. bah à la fin ils avaient leur choix de stratégie à faire, il devait argumenter. Et quand on est passés dans les groupes ils le faisaient pas trop au début, mais on a bien insisté sur le fait que le choix devait se faire collectivement.	En badminton, exemple de construction collective de stratégie par argumentation.	APSA Confrontation d'idée	Conception du tutorat
11	On était obligé de toujours guider, tu vois on leur demandait bah .. On leur demandait un truc et souvent c'est le leader du groupe qui répondait, mais on lui disait « mais est ce que ça serait adapté pour ton partenaire ? » et là ils commencent à se poser des questions, ils commencent à lui poser des questions « est ce que .. Oui tiens t'es meilleur en quoi »	L'enseignant doit guider les élèves dans leurs interactions.	Guidage de l'enseignant	Mise en œuvre du tutorat
12	On n'a pas beaucoup échangé <i>[sur le tutorat]</i>	Très peu d'échanges sur le tutorat avec les autres professeurs.	Mutualisation du travail	Culture professionnelle partagée

13	en vrai fin' les problématiques les plus importantes, Michelet c'était bah que les élèves aient un esprit critique, qu'ils comprennent un peu ce qu'ils font et qu'ils ne s'insultent pas...	Priorité au vivre ensemble avec ce contexte.	Caractéristique élève	Mise en oeuvre du tutorat
14	.. Voilà c'est ça. On va dire que le premier niveau de tutorat bah c'est qu'ils s'insultent pas. Donc on est pas encore sur le comment coopérer, comment .. Mais bon, on l'exclu pas totalement tu vois, on leur a quand même demandé de faire des choix collectivement, on a essayé de leur demander de s'encourager mais ils le font pas et autrement voilà. Mais euh	Le tutorat comme objectif final de la coopération.	Enjeu de l'EPS Entraide	Conception du tutorat
15	Sur les outils.. ouais on à la fiche, on a pas de TICE et c'est dommage, et autrement qu'est ce qu'on aurait d'autre.	Les TICE pourraient être utilisées dans le tutorat.	Outil	Mise en œuvre du tutorat
16	Si l'évaluation c'est un outil, c'est un de nos outils aussi. Et encore pas l'évaluation complètement parce que si on leur dit que ils ont ça à tel point ils s'en foutent, par contre tu leur dis, ils ont un championnat, c'est ce qu'on a fait en badminton, il faut finir premier du championnat, là ça les motive plus.	Possibilité d'intégrer le tutorat dans l'évaluation et inversement.	Evaluation	Mise en œuvre du tutorat
17	Et sur les autres profs sinon pas de.. on a pas eu de discussion la dessus et euh ...	Pas de discussion sur le tutorat entre enseignants.	Mutualisation du travail	Culture professionnelle partagée
18	J'ai des 1ere AFB, donc la ça tourne bien. Là on pourrait aller vers du coopérer, c'est ce qu'on va faire en musculation mais voilà les 1 CAP OBA que vous avez vu lundi soir, la c'est pas c'est pas la peine.. non c'est problématique. Et autrement là, la CAP OBA donc c'est pas trop possible par contre la troisième, on a commencé à travailler la dessus et vraiment c'est notre axe de transformation et on va pas lâcher comme on est deux.	Selon la classe, le niveau de coopération visé n'est pas le même.	Caractéristiques élèves	Conception du tutorat
19	Donc tu vois là on va faire relais vitesse mais je vais peut-être lui proposer de faire plutôt épreuve genre Triathlon, ou un truc	Exemple en relais-vitesse.	APSA	Mise en œuvre du tutorat

	comme ça avec plusieurs épreuves. Ça peut marcher. Et là on va encore insister sur le vivre ensemble donc on va forcément faire du tutorat.			
20	Moi ça.. en fait je pense que je fais ça, ça rejoint un peu le tutorat, dans les évaluations j'aime pas du tout quand c'est noté individuellement. Et pour moi, pour diminuer l'importance de la performance et bah je fais des performances collectives. C'est là où on espère que comme tu mets une performance collective, bah les élèves ils vont s'entraider et ils vont se tutorer.	Evaluer le collectif pour inciter les élèves vers de la coopération et du tutorat.	Evaluation	Mise en œuvre du tutorat
21	Voilà. Et si j'avais à mettre des outils, par exemple rôle de coach, et bah en badminton on va mettre des fiches algorithmiques genre l'élève fait ça, pour guider et il peut lui proposer ça, ça, ça..	Utilisation des rôles avec fiche de guidage construites par l'enseignant.	Guidage de l'enseignant	Mise en œuvre du tutorat
22	Je crois pas qu'il y ait beaucoup de limites mais les intérêt y'en a beaucoup déjà, apprendre a vivre avec l'autre, d'avoir envie de transmettre aux autres. Les limites qu'on pourrait avoir elles sont matérielles, elles sont humaines en fait. Y'a des élèves qui s'entendent pas du tout, donc c'est compliqué de les faire interagir avec d'autres.	Beaucoup d'intérêts dans la relation des élèves aux autres, limites matérielles et humaines.	Intérêt et limite	Bénéfices et limites du tutorat
23	Mais bon ! ça peut aussi être un enjeu qu'ils interagissent avec d'autres mais oui y'a plein d'atouts ! On peut pas travailler tout seul. On travaille jamais tout seul de toute façon.	Enjeu d'interaction de l'école qui est central.	Enjeu de l'EPS	Conception du tutorat
24	Et par contre une grande limite. C'est souvent qu'on dit que, même au STAPS ou à l'INSPE, on nous dit « faut travailler collectivement » tout ça. Mais bon travailler collectivement quand l'autre ne fait pas son taff euh... c'est pas pareil. Donc il faut que ça soit réciproque. Ça peut être la plus grande limite je trouve : la réciprocité des conseils. Ou alors .. fin à l'école .. ne pas .. ne pas évaluer la performance individuelle et du coup, si t'aides	Limite dans le sens où le tutorat doit fonctionner dans les deux sens pour qu'il profite aux deux partis.	Limite	Limites du tutorat

	quelqu'un bah qu'il te dépasse pas, sinon t'as aucun intérêt. C'est pour ça que toujours performance collective ou des trucs comme ça, et la formation des groupes.			
25	Nan pas trop mais par contre...	L'enseignant ne se renseigne plus trop sur les connaissances relatives au tutorat.	Connaissances	Connaissances sur le tutorat
26	bah tu vois je connaissais pas du tout le 3 vs 3 en badminton et honnêtement ça a super bien marché [Tu as découvert ça comment ?] Bah c'est Nicolas qui m'a dit de faire ça	Echange avec les collègues sur le badminton.	Mutualisation du travail	Culture professionnelle partagée
27	Et c'est pour ça que j'aimerais bien ... Parce qu'il m'a dit que c'est quelqu'un qui a écrit ça, c'est pas qu'on n'a pas cherché mais, j'aimerais bien lire vraiment ce qui à été écrit. Sinon sur le tutorat ...	Volonté de se renseigner dans des textes pédagogiques.	Connaissances	Connaissances sur le tutorat
28	Oui bah tu vois là on va... on a une tentative à faire en analyse, et on va travailler sur le débat d'idée. Donc ça rejoint un peu pareil ... et c'est vrai que j'ai jamais fait ça donc à avoir. Mais c'est vrai que le tutorat surtout ... Informer en gros euh ... Ceux qui sont le plus en avance, bah ça serait idéal qu'ils puissent aider les autres qui sont en retard.	Renseignement sur le tutorat au travers du travail de débat d'idée.	Connaissances Confrontation d'idée	Connaissances Sur le tutorat

b) Enseignant B

	RETRANSCRIPTION	UNITÉS DE SENS	CATÉGORIE	MACRO-CATÉGORIE
1	Moi ça fait 12 ans que je suis prof d'EPS, 12 ou 13 je sais plus. Heu.. J'ai fais mon année de stagiaire à la ferté-bernard après je suis parti sur Paris 5 ans		Expérience	Expérience perso

	<p>C'est près du Mans après le Mans, je faisais la route c'était une année un peu galère après c'était la PLC2(??) et puis après donc Paris 5 ans je suis revenu 3 ans donc 5 ans j'ai fait un peu tout, des ZR beaucoup de collègues essentiellement du collège un petit peu lycée pro et un tout un petit peu lycée général.</p> <p>Les 2 premières années en REP et après les 3 dernières années dans un collège en fixe ouais dans un collège mais c'était pas REP mais c'était chaud quand même. Dans le 93 y'a rarement de bahuts tranquilles. Et donc après Châteaubriant 3 ans collège REP à Chateaubriand, beaucoup moins chaud que 93 et puis là c'est ma 4e année ici je crois 3e 4e ... voilà.</p>	L'enseignant à une grande expérience (12 ans) et a enseigné dans divers établissements avec des publics différents.		
2	Oui alors oui forcément je le fais depuis longtemps. Alors ça peut être de manière informelle donc voilà sans.. (??).. en appareillant un petit peu sur un plan affinitaire ou alors justement quelque chose de plus formel avec vos tableaux avec un suivi etc ..	Le tutorat est mis en place de manière informelle en appareillant sur un plan affinitaire ou plus formel avec des tableaux de suivis	Mise en œuvre	Mise en œuvre du tutorat
3	Actuellement moi je l'utilise surtout en badminton en premier... en première partie de séance quand.. voilà parce que j'estime qu'il y a un travail techniques avant alors après, j'ai essayé mais pour moi c'est un peu les limites du tutorat. C'est que.. enfin, donc là ils sont partenaires en fait sur cette phase-là, forcément, partenaire avec celui qui est le plus à l'aise doit pas hésiter, enfin, essaye de donner des	Le tutorat est induit dans la tâche. Exemple en badminton Les élèves sont partenaire donc le plus compétent ne doit pas hésité à donner des conseils	APSA Signification Entraide	Mise en œuvre du tutorat

	conseils sur ce qu'ils font.. Souvent c'est assez général et après celui qui est moins fort peut aussi voir des choses de l'autre côté quoi. C'est ça.. ça va dans les 2 sens mais après moi je voulais pousser ça.. enfin, je pousse ça souvent sur du catch à 4, format qui est assez connu la et le problème c'est que quand tu mets le vraiment ... donc l'idée du catch à 4 c'est de croiser .. c'est de croiser avec les joueurs donc si on fait A1 qui est fort et avec A2 qui est moins fort a un moment donné A2 qui est moins fort va jouer contre B1 et B1 bah souvent c'est difficile, pas très intéressant quoi, ça ...			
4	ça va être un peu les les minutes alors il faudra rechanger le groupe parce que ça là je parle d'un tutorat dissymétrique, je sais pas comment on appelle ça maintenant, en gros c'est qu'on a pas le même niveau quoi et après il peut y avoir un tutorat homogène donc là c'est sous forme d'équipe que j'appelle pas ça forcément tutorat enfin pour moi tutorat c'est qu'il y a une différence de niveau sinon je dis juste qu'il soit en binôme où en duo quoi.	Le tutorat = quand il y a une différence de niveau, à savoir une dissymétrie des compétences, sinon dyade et binôme	Signification	Conception du tutorat
5	Sur le badminton ouais, ouais sur le badminton toutes mes classes et y'en a sur lesquelles ça se prêtent plus que d'autres mais heu .. ouais non toutes mes classes	Toutes les classes	APSA Classe	Mise en œuvre du tutorat
6	Ouais voilà sur les APSA heu .. sur les sports collectifs, les sports collectifs non... heu .. en escalade pour moi c'est trop important de faire... enfin, qu'ils soit en sécurité, qu'ils se	Sur des sports collectifs Escalade pas possible car trop d'importance sur la sécurité et différences de morphologies	APSA Entraide	Mise en œuvre du tutorat

	sentent en sécurité et puis en plus il y a la question du gabarit aussi donc tu peux pas mettre .. forcément donc .. quand je peux j'essaye de le faire. Je le fais sur le tutorat c'est pas vraiment un .. enfin pas sur le tutorat, sur l'échauffement ouais si c'est pas vraiment un tutorat	Recherche d'entraide mais pas du tutorat Notamment sur les APSA avec des perfs individuelles/groupe (vitesse et relais)		
7	Oui voilà mais avec des élèves qui se débrouillent bien après ça va plus être sur la composition de groupe. Sinon les autres activités dans.. relais c'est important aussi de garder après la même vitesse on a un petit peu un petit peu coincé peut être que si je fais un retour sur ce que j'ai fait par le passé je pense que c'était plus facile à mettre en place en collège parce que en lycée on est plus rapidement contraint avec les évaluations et là voilà contrainte de l'évaluation elle est quand même beaucoup plus forte et il y a un impératif presque de réussite quoi, pour l'élève. Même si les nouveaux textes vont pas forcément dans ce sens-là ..	Contrainte de l'évaluation en lycée donc plus facile de mettre en place au collège	Évaluation	Mise en œuvre du tutorat
8	En fait à chaque cours j'ai un objectif de séance qui est écrit noir sur blanc et après je le présente oralement et donc je vois toute toute mes interventions elles doivent porter sur ça et donc moi dans un premier temps j'explique et après c'est à eux de revoir, dans le comportement de leur tuteur si ils trouvent des choses à améliorer ou pas quoi	Chaque cours est pensé selon un objectif défini c'est aux élèves de voir dans le comportement de leur tuteur ce qu'il y a à améliorer	Guidage enseignant	Mise en œuvre du tutorat

9	<p>Sur cette feuille là heuuu .. si parce que au début j'ai essayé plein de choses, après je me suis vite aperçu qu'il y avait abondance de fiches et que les experts.. après c'est mon point de vue hein. Mais oui ce n'est pas forcé ouais ouais je sais pas forcément ça. Après en fait ça va être sur un plan quantitatif qui va avoir un suivi tu vois. Ça par contre ça je l'assure mais de là à ce qu'ils décrivent non mais tu vois.. souvent je peux avoir des fils rouges je sais qu'en Ultimate voila je... par exemple des fils rouges comme ça, ou y'a un temps donné à 2 pour remonter le terrain et donc première séance je vais monter mec 15 secondes avec un raté et puis là du 3e séance mettront plus de 13 avec (??) raté etc.. c'est plus sur une forme quantitative que qualitative.</p>	<p>Le fait de travailler avec une abondance de fiche n'était pas pratique, plusieurs essais ont été fait</p> <p>Suivis sur un plan quantitatif plus que qualitatif</p>	<p>Signification Guidage enseignant</p>	<p>Mise en œuvre du tutorat</p>
10	<p>Ouais alors du coup j'appelle pas ça forcément tutorat mais oui ça arrive. Alors après ça je sais pas jusqu'où on peut élargir le concept en fait, souvent j'ai ce que j'appelle un groupe « expression » dans chaque classe. En fait si on prend l'exemple d'une classe de 20, c'est divisée en 4 groupes avec des groupes de 5 et en fait à tour de rôle les groupes passe en groupe « expression ». Alors le groupe expression il fait quoi, en fait j'expose l'objectif dans un premier temps et puis après ce groupe là il doit reprendre par ses mots en présentant toute la classe comment est-ce que ça se traduit comment ça se met en œuvre tactiquement et techniquement et avec une</p>	<p>Pas appelé tutorat mais mise en place d'une forme de coach dans un binôme ou dans un groupe</p> <p>Utilisation d'un groupe "expression" dans chaque classe qui change à chaque cours. Ce groupe expression répète les consignes données par l'enseignant avec leurs mots et comment mettre en œuvre ce qui est demandé (technique et tactique) + démonstration</p> <p>= pas du tutorat mais une forme de participation orale structurée avec des</p>	<p>Guidage enseignant Enjeux EPS</p>	<p>Conception du tutorat</p>

	démonstration à l'appui. Ca c'est en théorie.. ça c'est idéalement et je fais ça uniquement sur les cours au gymnase et je t'avouerai qu'en seconde c'est compliqué. Là c'est pas forcément facile parce que c'est l'idée de se mettre en scène ça mais après dans ce cas c'est ce qu'on pourrait .. En fait grossièrement appeler la participation.. c'est une forme de participation orale tu vois mais c'est juste que c'est structuré de façon à ce qu'il y ait quand même un groupe qui présente à 3 autres et donc voilà considérer que c'est un peu le tuteur quoi qui voilà	élèves qui expliquent aux autres groupes comme un tuteur le ferait		
11	Et je l'évalue ça	Note sur les groupes d'expression	Évaluation	Mise en œuvre du tutorat
12	Je suis facilement déconcentrés par mes collègues donc c'est difficile .. (rires) (un enseignant rentre dans le bureau à ce moment là) Non, sur les réunions qu'on peut faire ouais ..	Discussion possible sur les réunions mais pas forcément sur la question du tutorat.	Mutualisation Confrontation d'idée	Culture professionnelle partagée
13	Alors dans les parties projets oui ça intervient en fait on met on met ça de manière assez générale : favoriser les relations quelque chose comme ça. Est ce que il est vraiment clairement fait mention du tutorat... je sais on le met en place à chacun un petit peu à sa sauce je pense.. qu'il y a un côté un peu informel ouais il y en a qui poussent plus ou plus ou moins quoi le voilà le concept	Cette question intervient dans les projets de façon très générale et sans mentionner le tutorat mais plutôt sur le fait de favoriser les relations et l'entraide entre les élèves Chaque enseignant à sa propre vision du tutorat et chacun pousse le concept plus ou moins loin	Mutualisation Confrontation d'idée Signification	Culture professionnelle partagée
14	Je trouve que c'est un révélateur déjà, oui il y a plusieurs avantages. Le premier avantage c'est que c'est un révélateur je pense sur le tuteur parce	Le tutorat à de nombreux avantages :	Enjeux EPS Caractéristiques élèves	Bénéfices du tutorat

	que.. il va parfois... il peut avoir des attitudes qui sont très adaptés scolairement et en fait on s'aperçoit que lorsqu'ils doivent prendre en charge un autre élève et ben' finalement il s'implique. Alors ça je trouve pas c'est tout le temps comme ça, mais l'implication est souvent intéressante et plusieurs fois j'ai été surpris parce que je m'y attendais pas parce que voilà..	Sur le tuteur car on peut s'apercevoir qu'il a des compétences et s'implique dans son rôle Quelquefois surprenant car il ne s'attendait pas toujours à cette implication de la part des élèves = révélateur d'investissement		
15	ouai voilà en fonction du profil d'élèves qui ouais voilà, ça révèle l'engagement et l'implication dans le cours parce que tu t'as l'impression que l'élève était assez loin qu'il se concentrait que sur les matchs et puis finalement là on lui met un problème concret face à lui et ça le révèle un peu et puis donc forcément le bénéficiaire peut être prioritaire mais pas que .. qui est important aussi c'est forcément le tuteur, en plus ça le motive alors donc voilà enfin je pense que c'est intéressant pour les dans les 2 cas quoi	Révèle l'engagement des élèves, quel que soit le profil scolaire ou non Le rôle de tuteur est bénéficiaire également. On perçoit de la motivation et l'investissement	Caractéristique élèves Enjeux EPS	Mise en œuvre du tutorat
16	On a une forte liberté de pédagogie si on met en place des choses c'est qu'on souhaite vraiment le mettre sinon je ne mettrais pas clairement et après ouais je suis persuadé, je suis convaincu qu'il y a un qui a un intérêt pédagogique derrière.	Grande liberté pédagogique : si un enseignant met en place le tutorat c'est qu'il le souhaite réellement Le tutorat à un intérêt pédagogique	Liberté pédagogique Enjeux EPS	Bénéfices du tutorat
17	Bah les limites c'est un peu ce que j'ai évoqué tout à l'heure, sur quand il faut croiser, bah là c'est un exemple assez précis du badminton mais en fait c'est ça les limites ça va être sur les contraintes extérieures	Le tutorat peut être appliqué dans certaines APSA plus que dans d'autres, ce qui peut être une limite (exemple de l'escalade avec	APSA Signification Caractéristiques élèves	Mise en œuvre du tutorat

	tu vois en escalade il y a la problématique du gabarit après on peut pas faire on peut pas mettre des tutorats dans tous les sens non plus .. Sur le relais tu vois il faut des vitesses qui soient quand même comparables si y'a un gros écart c'est compliqué. Alors après, ça peut être des tutorats voilà de groupe à groupe quoi. Ça marche bien. Je sais que je fais souvent ça en relais justement.	les différentes morphologies et relais avec des temps sans gros écarts) Possibilité de faire des tutorats groupes à groupe (relais) qui peut être une alternative		
18	Bah y a le fait de perdre patience assez rapidement. Bon y'a un côté « monsieur c'est bon j'ai fait le job, maintenant on passe aux choses sérieuses ». Mais faut pas tomber dans le .. Dans cet écueil là non plus ou tu restes trop longtemps dans le tutorat parce que sinon tu vas en perdre aussi et puis il y en a qui sont très peu réceptifs. De l'autre côté il y a des tutorés qui ne font pas l'effort et après le tuteur sera un peu démuni enfin ça c'est quand même des problématiques très concrètes.	Les élèves peuvent perdre patience dans une situation de Tutoring, possibilité de perdre les élèves car certains ne peuvent pas être réceptifs à la tâche. Certains tutorés peuvent ne pas s'impliquer et ne pas faire d'effort ce qui empêche le tuteur d'endosser son rôle	Caractéristiques élèves	Limite du tutorat
19	Oui ça aussi. En fait .. peut être que la limite aussi 'est qu'il sorte un peu de .. ils ont l'impression de sortir un peu de rôle d'élève. Il se disent « est ce que c'est vraiment à moi de donner le Conseil » « est ce que je vais pas me sentir un peu prétentieux » dans leur tête j'ai l'impression qu'il y a un peu ça comme une forme de gêne	Les élèves peuvent avoir l'impression de sortir de leur rôle d'élève et hésitent à donner des conseils (pour eux c'est le rôle du prof). L'est le problème de la légitimité et du regard des autres	Caractéristiques élèves Classe (regard des autres)	Limites du tutorat
20	Ouais après c'est à toi de le rendre légitime aussi. Mais je pense que parfois ils sont très évasifs sur euh .. «bah vas-y bouge tes jambes » au lieu d'être plus	Les élèves donnent souvent des retours assez généraux et évasifs sans trop donner de détail.	Guidage enseignant Enjeux EPS	Mise en œuvre du tutorat

	précis et de dire « mets ta jambe gauche devant » . Et en fait peut-être parce que... enfin, alors après c'est psycho, pourquoi est ce qu'il va pas plus loin ? est ce qu'il se dit « bah c'est pas à moi élève de le dire, c'est au prof » quoi	Nécessité de cadrer pour rendre légitime ce rapport		
21	Alors je l'évalue pas, enfin .. la qualité du tutorat ?	Pas d'évaluation sur le tutorat en lui même	Évaluation	Mise en œuvre du tutorat
22	Ce que moi je prenais en compte enfin, moi j'évalue le coté démonstration expression mais pour moi c'est deux choses différentes. Ah Ben je peux te montrer la fiche. Attends faut que je la retrouve .. En fait c'est inclus dans nos évaluations	Note sur le côté démonstration expression donc par extension sur l'investissement des élèves.	Évaluation	Mise en œuvre du tutorat
23	en fait moi c'est (des relations ???) classiques donc bad en bac pro donc t'as les AFLP. Donc t'as le joueur efficace, le joueur technique, le joueur intelligent : alors après on essaie de de titrer comme ça et de nommer, un élève responsable et donc dans le au sein du bloc 3 : donc il y a une partie stratégique joueur/coach C'est pas forcément évident mais donc là et là on parlait à l'instant de la démonstration tuto là donc voilà c'est mon échelle descriptive en fait. Donc premier niveau c'est (???) donc il est très passif donc il se met vraiment en retrait. Le 2° niveau : il est en retrait, il ne s'engage pas vraiment ou alors il est très bruyant et se trompe. 3e c'est : démonstration explication simple mais claire.. Voilà il fait le job mais pas forcément plus après une démonstration	Échelle descriptive sur l'investissement et l'implication (démonstration expression)	Caractéristique élève Évaluation	Mise en œuvre du tutorat

	<p>assumée. En fait ça c'est beaucoup dans le rapport à l'autre. Ce qui m'intéresse c'est qu'il n'y a pas forcément qu'une question technique de fond, c'est aussi beaucoup la forme quoi. Parce que très souvent ils regardent leurs pieds et même le fait de ... pour moi, et je crois que c'est l'avenir du truc c'est qu'il faut que ce soit de la démonstration. Je pense que le l'oral va être de plus en plus important et être capable de faire une démonstration vraiment quoi ..</p>			
24	<p>Oui faire faire .. et qu'ils montrent aux autres un vrai point de badminton, parce qu'en fait, quand tu leur demande de se mettre tous en rang et puis regarder et ben là ils font à moitié. Et non seulement dans la démonstration... Alors pourtant ils sont capables, dans la démonstration physique et après dans la démonstration verbale, orale, même chose. Donc être capable de commenter où d'expliquer et donc c'est pour ça qu'il y en a très peu qui sont là. Mais on va dire que les scolaires ils sont là, c'est difficile d'être là, ou alors un joueur de club ou quelqu'un qui.. un gamin qui est vraiment investi. Mais voilà sont souvent là, ils sont souvent là</p>	<p>Difficulté lors des démonstrations, explication. Certains élèves sont assez détachés pour les élèves peu scolaires</p>	<p>Élève acteur</p>	<p>Limites du tutorat</p>

25	oui oui c'est ça ouais. Mais mais là, j'essaie de .. ouais j'essaie de mettre vraiment un temps réservé à Ca quoi.	Donner du temps pour le travailler	Guidage enseignant	Mise en œuvre du tutorat
26	Mais effectivement, en fait c'est ce que tu fais de manière informelle sur une participation quand tu poses des questions comme « alors vous en pensez quoi de la situation ? » bah y'en a un qui va répondre. Bah en fait, au lieu de faire ça comme ça, je mets un groupe qui le fait	Ressemblance avec questionnement inductif sauf que ce n'est pas le prof qui pose la question, c'est le rôle d'un groupe	Guidage enseignant	Mise en œuvre du tutorat
27	Non, non, j'avoue que je lis pas trop d'articles dans les revues pédagogiques et tout ça ... Après je lis de réflexions internes, grâce aux apports de mes collègues, riches apports de mes collègues qui me permettent de faire avancer ma réflexion mais non mais c'est plus sur le ouais ... (rires) c'est plus de la discussion en interne	Pas beaucoup de lectures (articles et revues) sur la question du tutorat mais lecture de réflexions internes, travaux des collègues. Discussion interne plus large et pas sur le tutorat de manière stricte	Mutualisation des travaux Connaissances	Culture professionnelle partagée
28	Oui en fonction de ce que vous observez donc c'est un truc qui revient, pour la question d'avant dans les dans le dans l'équipe péda vous échangez un peu	Échanges dans l'équipe pédagogique et équipe EPS de manière générale. Observations et partage de ce que chaque enseignant fait	Mutualisation confrontation d'idée	Culture professionnelle partagée
29	Ouais un petit peu ouais			
30	Vous faites pas des réunions sur le tutorat mais vous quand vous observez des trucs vous échangez dessus ?			
31	C'est ça, la dernière fois on avait changé avec Fanch sur le bad (présent à coté donc il s'adresse à lui en disant) : tu m'avais montré tes graphiques là, pour voir l'évolution donc voilà je trouvais ça intéressant			

32	L'échauffement, ce que je fais c'est inspiré de ce que tu fais toi	Les enseignants en partageant les informations se donnent accès à des connaissances différentes qu'ils peuvent reprendre ou non selon leurs choix et adapter à leurs conceptions	Mutualisation Confrontation d'idée	Culture professionnelle partagée
33	Mais .. Ouais c'est ça parce que toi tu avais poussé vraiment loin sur le quantitatif je trouvais. Parce c'est intéressant tes ateliers, carrément avec la courbe. Moi j'allais pas jusqu'à courbe et je trouvais que c'était intéressant parce que c'est vrai que ça donne un visuel enfin c'est parlant quoi			

c) Enseignant C

	RETRANSCRIPTION	UNITÉ DE SENS	CATÉGORIE	MACRO CATEGORIE
1	Alors, le tutorat ça dépend, ça prend plein de forme.	Le tutorat a différentes significations.	Signification	Conception du tutorat
2	La question elle est large parce que, pour moi, le tutorat ça serait, alors effectivement "Tuteur – Tutoré", un qui aide l'autre, on est d'accord, sur l'intérêt du meilleur qui explicite, etc. Alors oui je le mets depuis assez longtemps mais ça prendrait plutôt une valeur d'entraide. C'est-à-dire que le tutorat c'est pas typé... J'ai beaucoup moins travaillé sur un élève tuteur et un élève tutoré, en tout cas dans l'EPS, mais plutôt sur une idée d'entraide, en fait, j'amène que l'un aide l'autre, je sais pas si je suis assez clair...	Le tutorat pour lui évoque l'idée d'entraide plutôt que l'aspect tuteur-tutoré d'un bon élève sur un moins bon.	Signification	Conception du tutorat

3	Le tutorat a évolué ma façon de voir le tutorat. Ça je le mettais en place avant, et maintenant c'est plus la notion d'entraide où j'oblige à ce qu'il y ait une discussion entre eux en fait. À l'échauffement par exemple, comme c'est des groupes hétérogènes, oui, je pourrai en avoir un qui conseille sur un truc des fois.	Évolution de sa perception du tutorat au cours de son enseignement.	Expérience	Expérience personnelle du tutorat
4	Oui, je serais plutôt là dedans. Plutôt la confrontation d'idées, ouais...	La confrontation d'idées fait partie du processus de tutorat.	Confrontation d'idées	Conception du tutorat
5	En fait ça dépend vraiment du projet de classe, tu vois je fais émerger des besoins et en fonction des priorités je le fais émerger ou pas, pas tout de suite en fait. Tu vois il pourrait y avoir une classe, dont le climat de classe est bon mais très individualiste, là pour le coup je vais rentrer sur cette notion là, pour les faire évoluer. Inversement, pour une classe de CAP où le climat scolaire est très mauvais, respect des règles de vie, là il est pas évalué. En fait, il faut distinguer ce qui est enseigné et évalué, on en fait, il y a de l'entraide mais je fais pas un focus dessus, il est présent mais c'est pas mon objectif d'apprentissage, ça dépend des besoins.	Il met en place des formes de tutorat/entraide avec toutes ses classes mais à différentes intensités.	Caractéristiques élèves	Mise en œuvre du tutorat
6	De toute façon je pense que l'aspect entraide il est primordial actuellement, c'est un des enjeux forts de l'EPS, après tu cherches pas la même chose avec des collégiens et avec des lycéens. Tu vois, un tutorat, ou là, de l'entraide peut être que c'est juste, déjà pour mes 6 ^{èmes} , encourager l'autre, sans qu'il y ait un truc construit sur "qu'est-ce que je lui donne comme indicateurs, etc, pour qu'il progresse".	Le tutorat et l'entraide comme enjeux fort de l'EPS.	Enjeu de l'EPS	Conception du tutorat
7	En fait, je vais sortir du truc parce que moi je vois le tutorat comme de l'entraide, d'accord. Pour moi, je pars vachement de la théorie de l'auto-détermination des 3 besoins. Ça veut dire qu'il y a quand même	Le tutorat n'est pas systématiquement présent pour toutes les APSA,	APSA	Mise en œuvre du tutorat

	le besoin d'appartenance sociale et ça veut dire que dans toutes mes APSA le collectif il est hyper important, donc je le mets partout.	cependant le collectif est au centre de l'enseignement.		
8	Forcément, comme c'est un des 3 ingrédients qui est important, mais peut-être que mon éval sera pas dessus, que je mettrai pas le paquet dessus quoi.	Le tutorat n'est pas forcément évalué.	Evaluation	Mise en œuvre du tutorat
9	Exemple, en CO, tu as une situation typique où tu as 4 balises, ils sont par deux, ils sont 2 cartes et 2 cartons de pointage, ils ont 2 balises à prendre ensemble et 2 balises où ils font ce qu'ils veulent. Après c'est au début, peut-être qu'après ils ont 8 balises et 3 à prendre à deux. Et je donne pas de consigne. Donc ce qui se passe c'est qu'au départ ils y vont à deux et ils se suivent et en fait t'as des groupes qui d'un coup font pas ça, ils se séparent. Les autres ils disent "bah c'est dégueulasse" et en fait ça, ça impose ce conflit en fait, tu vois, ce débat d'idée.	Exemple de situation en CO qui aboutissent à un débat d'idée.	APSA	Mise en œuvre du tutorat
10	Pour l'instant, on est pas dans le tutorat, sauf qu'en fait, si je veux ramener les balises le plus rapidement possible, il va forcément y avoir, déjà un débat d'idées sur "qui va prendre quoi", mais aussi sur ce qui va émerger dans un deuxième temps, ça c'est à nous de le structurer, de dire "bah ouais mais peut-être qu'il y a des conseils à donner", et là y a le tutorat qui rentre, mais c'est un tutorat qui est vachement réversible, parce que tu pourras avoir un élève qui va le conseiller sur la technicité, et peut-être que l'autre va le conseiller sur l'aspect physique, par exemple. Et moi j'aime beaucoup ce côté réversible, réciproque où on dit pas "toi t'es le tuteur, toi t'es le tuteur". T'as déjà une espèce de hiérarchie, moi dans ma situation finalement des fois t'es surpris par ce qui ressort, mais tu vois c'est en deux temps, j'ai un débat d'idées, et après ce débat d'idées il y a un	Le tutorat apparaît dans un 2ème temps par guidage de l'enseignant.	Guidage de l'enseignant	Mise en œuvre du tutorat

	moment donné où il faut peut-être se concerter et puis peut-être se conseiller.			
11	Tiens, regarde <i>Baudry, 2005 : "la coopération ne se décrète pas, elle se force"</i> . Alors si tu veux qu'elle se travaille, forme de pratique, moi je mets des variables en place qui vont faire qu'elle est obligatoire. Parce que ça marche pas de dire "tu es le tuteur de lui" avec des gamins qui sont pas comme nous ici, alors certains naturellement vont le faire mais d'autres... ça va être un peu stérile le truc. Donc là tu le forces, peut-être qu'au départ tu acceptes que ça soit le "bordel" et puis après ça évolue. Ou alors la méthode Jigsaw, vous l'avez vue, tu vois avec les experts, tu as un tutorat qui s'instaure où chacun est tuteur, mais tu as prévu ça dans ta forme de pratique. Il détient un truc important, l'autre aussi, et pour réussir il faut qu'on arrive à transmettre. Donc là les deux sont tuteurs et les deux sont tutorés	L'enseignant doit guider le rôle de tuteur avec des variables ou en responsabilisant l'élève.	Guidage de l'enseignant	Mise en œuvre du tutorat
	Henry il bosse un peu dessus mais on a pas échangé dessus, non. Après moi je vois les travaux d'Henry, il filme etc. Vous vous l'avez vu, moi je l'ai pas vu, je sais pas si c'est un tutorat ou si c'est une explicitation de ce qu'ils font mais non en a pas discuté.	Connaissances des travaux des collègues mais pas d'échange là-dessus.	Mutualisation des travaux	Culture professionnelle partagée
12	C'est exactement ça, en fait c'est vraiment à l'équipe d'avoir un vrai travail collectif sur ces moments informels qu'on donne, on construit pas autour, alors que je pense qu'on a chacun des expériences hyper riches et qu'on pourrait apporter sur nos visions. Construire un vrai projet en fait, peut-être que le tutorat pourrait être décliné, sur ce qu'on attend, peut-être une entraide.	Volonté de mutualiser le tutorat au sein de l'équipe au travers d'un projet.	Mutualisation des travaux	Culture professionnelle partagée
13	Bah pour le coup oui, c'est pour ça que je dis pas tutorat, que je dis entraide ou coopérer, parce que, pour moi, ça veut dire encourager,	Bénéfice réel de l'entraide, plus que le tutorat.	Entraide	Bénéfice du tutorat

	conseiller l'autre. L'intérêt c'est les besoins fondamentaux pour moi c'est important d'être intégré dans un collectif, tu te sens reconnus, c'est ce sentiment là que je travaille avec eux.			
14	C'est inclus dans l'entraide. C'est-à-dire que l'entraide, comme il y a un but collectif...	Le tutorat comme sous-catégorie de l'entraide.	Entraide	Bénéfices du tutorat
15	Le débat d'idées ça dépend sur quoi il porte, moi dans mon choix, c'est que le débat d'idées il apparaît parce qu'il sert quelque chose. En fait c'est de l'interdépendance positive, en gros, la réussite de chacun est impliquée dans la réussite du projet. Ce qui peut-être compliqué, c'est de dire "il faut que ma réussite collective elle fasse recourt à des pôles différents pour que chacun puisse apporter quelque chose et s'y retrouver". On est d'accord que le gamin qui est plus à l'aise techniquement, il va pouvoir conseiller au niveau moteur, même s'il y a un travail sur la mise en mot. Et peut-être que si en même temps tu as une fiche de repères, et qu'à un moment donné il faut être consciencieux, peut être que tu as un gamin qui est pas top au niveau moteur, mais peut-être que dans l'esprit d'analyse, il est plus performant. C'est cette difficulté là qu'il faut arriver à contourner, que chacun apporte quelque chose à l'autre. Parce que quand je mets, en basket, 10 points pour le premier panier et après 1 point, ça veut dire qu'il faut encourager chacun à marquer dans l'équipe, c'est-à-dire que le meilleur va devenir porteur de l'autre. Pour l'élève en difficulté ça va être compliqué quand même, il reste dans une espèce de domination où il va se sentir compétent parce qu'il va marquer mais peut-être qu'il va se sentir totalement dominé par l'autre dans sa relation à l'autre. Mais comment faire ? Quand je te dis ça j'ai pas forcément de solution mais comment faire pour que lui aussi il	Le débat d'idée est une étape qui amène progressivement vers le tutorat à condition de créer le climat favorable à cela.	Confrontation d'idées	Conception du tutorat

	apporte à l'autre, et là d'un coup ça a du sens, et peut-être au prof de faire émerger par du guidage, de l'accompagnement en disant "tiens ça fait recours à plusieurs choses". Il y en a par exemple, dans le choix tactique ils sont très bons mais par contre au niveau moteur ils sont pas bons, ils voient tout mais ils ont pas cette habileté. Mais ça c'est une force, donc ça c'est un vrai contenu d'apprentissage, dans les régulation, peut-être que la question c'est "qu'est ce qu'on peut apporter à l'équipe ?" et puis cibler des choses dans le tutorat "toi par exemple, en quoi tu peux aider ton équipe ?", tu apportes des pistes.			
16	Toujours ! Enfin, ils font à l'oral et moi j'écris. En gros j'ai ma phrase, et puis je fais des bâtons [<i>montre un schéma "carte mentale"</i>] ce qu'a fait Julien, que j'ai pas fait moi, c'est qu'en dessous de la fiche de match, il avait mis la carte mentale de la séance d'avant, comme ça le gamin il l'a sous les yeux aussi. À un moment donné peut-être qu'elle est invalide, peut-être que cette piste là elle est pas bonne, elle est barrée. Mais ça vient des élèves et ça peut aider les élèves à se dire "tiens je peux aider l'autre en quoi ?" et ça peut être valorisant.	Nécessité de formuler les interactions à l'écrit de manière collective.	Guidage de l'enseignant	Mise en œuvre du tutorat
17	Oui mais pour qu'il y ait une émergence faut qu'à un moment donné il y ait des repères. En quoi ça me questionne ? Quels repères je mets pour aider les élèves, c'est-à-dire que si tu veux qu'ils soient tuteurs, ils sont pas capables là, spontanément de savoir quel élément il faut cibler. Donc je pense que quand tu vas à la piscine par exemple, le rôle de la tête il est fondamental, donc ça veut dire que tout le monde peut être tuteur, toi tu nages et moi je suis à côté, le rôle de la tête il se fixe dessus, tu leur as montré par un dessin, un schéma, peu importe, mais j'ai un repère, et tu l'as aidé grâce à ce repère là, tu l'aiguilles. En fait, après, l'idéal du tuteur, c'est que tu l'aies suffisamment aiguillé	Donner des repères précis aux élèves sur les régulations à apporter, sinon le tuteur est perdu, exemple en natation.	Guidage de l'enseignant	Mise en œuvre du tutorat

	<p>pour qu'il soit autonome, mais c'est très long. Tu peux pas demander à un élève spontanément d'aider un autre. Il va lui dire "c'est bien..." il va l'encourager mais de cibler, même nous on sait pas, enfin ça paraît compliquer. Donc oui j'arrive sur de l'induction, mais avant quand même j'ai essayé de les outiller, comme là dans l'émergence, c'est de faire émerger des pistes. Mais ces pistes ce seraient mes directions pour eux, par exemple "là il y a l'aspect plutôt technique, toi on avait ciblé sur quoi ? Le rôle de la tête, d'accord. Mais quoi ?". Ça peut être le chrono, il y a plein de trucs en fait, il faut vachement bien noter. Sur une équipe de 4, il y en a un qui est hyper rigoureux, peut-être que sur la tenue du chrono il va pouvoir apprendre aux autres les indicateurs, à quoi ils servent, etc, pour qu'ils comprennent le sens. Si l'élève sort la tête de l'eau les jambes elles tombent et il avance plus. Il faut faire le lien tout le temps et essayer d'alimenter tout le monde.</p>			
18	<p>Tu vois en champs 3 c'est peut-être plus simple, parce que tu fais moins appel à une motricité fine, c'est moins un truc codifié, peut-être que les élèves s'y retrouvent plus dans la composition, dans l'espace, etc.</p>	<p>Interroge si le tutorat est plus facile en champs 3.</p>	<p>APSA</p>	<p>Mise en œuvre du tutorat</p>
19	<p>Ouais... moi je suis à fond sur l'engagement de l'élève, et comme pour moi c'est un des ingrédients de l'engagement de l'élève, alors pas le tutorat, mais ça en fait partie. Selon moi le tutorat c'est la forme la plus aboutie de l'entraide, ouais ça m'intéresse ouais. Après les revues AE EPS c'est très bien, t'as Damien Tessier qui a fait beaucoup de boulot dessus, sur la théorie de l'auto-détermination, donc c'est intéressant.</p>	<p>Il se renseigne beaucoup sur l'engagement de l'élève, dont le tutorat.</p>	<p>Connaissances</p>	<p>Culture professionnelle</p>

20	Pour revenir sur ce qu'on disait, le tutorat c'est la forme la plus aboutie de la coopération. Ça peut être un enjeu et ça veut dire que le travail que tu fais sur un tuteur-tutoré pour éviter le clivage que ce soit toujours le même tuteur et toujours le même tutoré, sur la vie de classe où ça peut être une aide au devoir, selon les matières, on instaure des binômes qui sont les mêmes en EPS et dans les autres matières. Un peu comme des équipes et comment on peut s'aider les uns les autres. Ça peut être au regard des notes, c'est bête, on prend les bulletins, soit ils sont tous les deux pareils alors ils vont essayer de trouver quelque chose mais ça peut être ça aussi.	Le tutorat comme objectif ultime de la coopération en EPS.	Enjeu de l'EPS	Conception du tutorat
21	D'ailleurs je rebondis sur ça, ça peut être vraiment pas mal, ça pourrait même être, mais c'est plus dur, les cohérences plutôt externes, à l'atelier... Là ça aurait une vraie cohérence. On pourrait même... moi je fige sur un binôme mais ça se réfléchit en fait, est-ce que tu gardes le même binôme tout le temps ?	Proposition de créer une forme de tutorat interdisciplinaire.	Mutualisation des travaux	Culture professionnelle partagée
22	Amener à une nouvelle vision de l'autre. Surtout que nous on est sur la sacralisation un peu de l'individu, tu vois tu peux avoir tendance à te renfermer, à te dire "je vais pas bosser pour l'autre" alors que tu t'aperçois que quand tu réussis c'est que tu as mutualisé quelque chose. C'est cette vision là qui serait intéressante : mise en valeur scolaire du collectif.	Le tutorat est une forme d'ouverture à l'autre et de mutualisation de la réussite.	Entraide	Conception du tutorat

Résumé

Au cœur de cette étude se place la notion de tutorat entre élèves, telle qu'elle est envisagée par des enseignants d'Éducation Physique et Sportive. L'ambition dans ce travail de recherche était, en s'appuyant sur une démarche inductive issue de la Grounded Theory, d'analyser les discours de trois enseignants d'EPS aux profils différents sur leurs pratiques à l'égard du tutorat entre élèves, afin d'identifier leurs choix et leurs conceptions de cette approche pédagogique. En analysant les trois entretiens, nous avons mis en évidence des idées communes aux trois enseignants ainsi que des divergences relatives à la mise en place du dispositif. Les résultats présentent leurs conceptions du tutorat, ainsi que les bénéfices et les limites qu'ils trouvent à sa mise en œuvre. Ces conceptions paraissent fortement liées à leur culture professionnelle et à leur expérience personnelle du tutorat entre élèves.

Mots clés : Tutorat, conceptions des enseignants, apprentissage, élèves, EPS

At the heart of this study is the notion of tutorship between students, as envisaged by Physical Education teachers. The ambition of this research paper was, by using an inductive approach based on Grounded Theory, to analyse the discourses of three PE teachers with different profiles on their practices in regard to the idea of tutorship between pupils to identify their choices and their conceptions of this pedagogical approach. By analysing the three interviews, we have highlighted ideas common to the three teachers as well as divergences regarding the implementation of the measure. The results present their conceptions of tutoring, as well as the benefits and limits they find in its application. These concepts seem to be strongly linked to their professional culture and their personal experience of tutorship between pupils.

Key words : Tutoring, teachers conceptions, learning, students, PES