



**HAL**  
open science

## Joseph Dauberte et Marie Emilie Villon : une famille de cultivateurs au pied du Ventoux

Valérie Massot

► **To cite this version:**

Valérie Massot. Joseph Dauberte et Marie Emilie Villon : une famille de cultivateurs au pied du Ventoux. Histoire. 2022. dumas-04079474

**HAL Id: dumas-04079474**

**<https://dumas.ccsd.cnrs.fr/dumas-04079474>**

Submitted on 24 Apr 2023

**HAL** is a multi-disciplinary open access archive for the deposit and dissemination of scientific research documents, whether they are published or not. The documents may come from teaching and research institutions in France or abroad, or from public or private research centers.

L'archive ouverte pluridisciplinaire **HAL**, est destinée au dépôt et à la diffusion de documents scientifiques de niveau recherche, publiés ou non, émanant des établissements d'enseignement et de recherche français ou étrangers, des laboratoires publics ou privés.



Distributed under a Creative Commons Attribution - NonCommercial - NoDerivatives 4.0 International License



**Diplôme d'Université**

**« Généalogie et Histoire des  
familles »**

**Session 2021-2022 en présentiel**

**Joseph DAUBERTE et Marie Emilie VILLON**

**« Une famille de cultivateurs au pied du Ventoux »**

**Mémoire rédigé par Valérie MASSOT**



Photo personnelle – 09.06.2022

**Sous la direction de Monsieur Stéphane COSSON professeur de généalogie**

« Je, soussignée Valérie MASSOT certifie que le contenu de ce mémoire est le résultat de mon travail personnel. Je certifie également que toutes les données, tous les raisonnements et toutes les conclusions empruntés à la littérature sont soit exactement recopiés et placés entre guillemets dans le texte, soit spécialement indiqués et référencés dans une liste bibliographique en fin de volume. Je certifie enfin que ce document, en totalité ou pour partie, n'a pas servi antérieurement à d'autres évaluations, et n'a jamais été publié. »

## TABLE DES MATIERES

<b>Introduction</b>	p. 6
<b>I. LE VILLAGE DE FLASSAN</b>	
1. Situation géographique	p. 9
2. Son histoire	p. 11
3. Ses armoiries	p. 14
4. Sa démographie	p. 14
<b>II. LE COUPLE CENTRAL ET SA FRATRIE</b>	
1. Le couple	p. 15
2. Joseph et sa fratrie	p. 28
3. Marie Emilie et sa fratrie	p. 33
<b>III. LES ASCENDANTS</b>	
<b>Arbre d'ascendance de Joseph et Marie Emilie</b>	p. 36
1. Ascendance de Joseph	p. 38
A. Les parents de Joseph	p. 38
B. Les grands-parents paternels de Joseph	p. 41
C. Les grands-parents maternels de Joseph	p. 43
D. Les arrière-grands-parents de Joseph	p. 45
a. Stéphane DAUBERTE et Marie Sylvie BOYER	p. 45
b. Benoit Blaise VILLON et Marie CUREL	p. 46
c. Benoit Blaise VILLON et Marie CUREL	p. 48
d. Jacques GUIGUE et Anne PETIT	p. 48



2. Ascendance de Marie Emilie	p. 49
A. Les parents de Marie Emilie	p. 49
B. Les grands-parents paternels de Marie Emilie	p. 50
C. Les grands-parents maternels de Marie Emilie	p. 51
D. Les arrière-grands-parents de Marie Emilie	p. 53
a. Charles VILLON et Anne Marie LATOUR	p. 53
b. Jean Louis JOUVE et Marie Anne VILLON	p. 54
c. César BOYER et Rosa MICHEL	p. 56
d. Jean Baptiste JOUVE et Marie Anne DAUBERTE	p. 58

#### **IV. LES DESCENDANTS**

<b>Arbre de descendance de Joseph et Marie Emilie</b>	p. 59
<b>Les enfants et petits-enfants</b>	p. 60
• Marie Emilie Agathe	p. 60
• Eugène Bernard	p. 61
• Louis Auguste	p. 62
• Marie Augustine Thérèse	p. 63
• Paul Joseph	p. 63
• Marie Philomène Léocadie	p. 64
• Antoine Louis	p. 65
• François Fidelle	p. 66
• Marie Emilie Anastasie	p. 66
• Marie Clémentine	p. 67
• Julie Marie	p. 67
• Marie Jeanne	p. 67

<b>V. CONCLUSION</b>	p. 68
<b>VI. Remerciements</b>	p. 69
<b>VII. Annexes</b>	p. 70
<b>VIII. Bibliographie</b>	p. 76

Le choix de suivre cette formation était au départ plus un choix personnel que professionnel, bien que je n'exclue pas une éventuelle reconversion professionnelle.

Etant issue d'une famille pied-noir, j'ai toujours ressenti le besoin de connaître mes origines, et je pense que cela a favorisé mon goût pour la généalogie, mais je ne savais pas comment m'y prendre.

Une collègue de travail, qui pratique la généalogie en amatrice, m'a guidée dans mes premiers pas, et j'ai eu envie par la suite d'aller plus loin. Je me suis donc inscrite à l'université de Nîmes pour préparer « le diplôme universitaire de généalogie et histoire des familles » à distance au printemps 2021, mais ma candidature n'a pas été acceptée, je me suis alors inscrite à la formation en présentiel pour la session 2022, à laquelle j'ai été retenue.

Dans le cadre de cette formation, nous devons donc réaliser un mémoire retraçant la généalogie d'un couple, avec les consignes suivantes, données par Monsieur COSSON, notre professeur de généalogie :

1/ Le couple central s'est marié entre 1833 et 1842, suivant les conditions suivantes :

- Soit des inconnus, soit un couple dans notre généalogie ou une généalogie que l'on connaît,
- On peut avoir déjà travaillé sur ce couple,
- Si le couple s'est marié hors limite (par exemple : 1832 ou 1843), il faut alors expliquer dès l'introduction pourquoi on a choisi celui-ci.

2/ À partir du couple principal :

- Présentation du couple et de leurs frères et sœurs,
- Remonter trois générations au-dessus avec les frères et sœurs à chaque fois,
- Puis présenter les enfants et TOUS les petits-enfants du couple (y compris donc les enfants des filles du couple).

3/ Le mémoire devra comporter l'histoire de la commune ou de la paroisse du lieu de mariage du couple principal :

- Pas besoin de remonter aux origines du village pendant l'époque romaine,

- On se cantonnera à la période XVI<sup>e</sup>-XXI<sup>e</sup> siècles,
- On ne donne pas l'histoire de toutes les communes nommées si le couple a déménagé plusieurs fois, seulement la principale,
- Si une autre commune est choisie, il faudra en donner la raison.

4/ On s'évertuera à chercher au moins un document de chaque type :

- Cadastre
- Recensement
- Notaire
- Armée (états signalétiques par exemple)
- Hypothèques
- Succession
- État civil (NMD)
- Archives religieuses (BMS)

En fonction de la recherche, d'autres documents tel que justice, liste électorale, décorations... sont bien évidemment possibles. Il faut savoir s'adapter à la recherche.

Il nous faut également expliquer la méthodologie de recherche, ainsi que les blocages éventuels rencontrés, et les moyens mis en œuvre pour les résoudre.

Compte tenu de mes origines et des difficultés que j'aurais rencontrées pour réaliser ma généalogie personnelle, j'ai donc décidé de prendre un couple au hasard de Flassan, commune dans laquelle je réside depuis une vingtaine d'années. Il me semblait en effet beaucoup plus intéressant de retracer l'histoire de mon village.

J'ai consulté dans un premier temps la table décennale des mariages de 1833 à 1842 et porté mon choix sur Joseph Etienne Prosper DAUBERTE, et Marie Emilie VILLON, choix validé par Monsieur COSSON.

J'ai commencé mes recherches sur les archives en ligne, puis je me suis rendue par la suite à plusieurs reprises aux archives départementales de Vaucluse pour poursuivre mes recherches. J'ai eu recours à « Geneanet » lorsque j'ai rencontré des blocages, en vérifiant systématiquement les informations trouvées, mais cela n'a pas toujours été concluant.

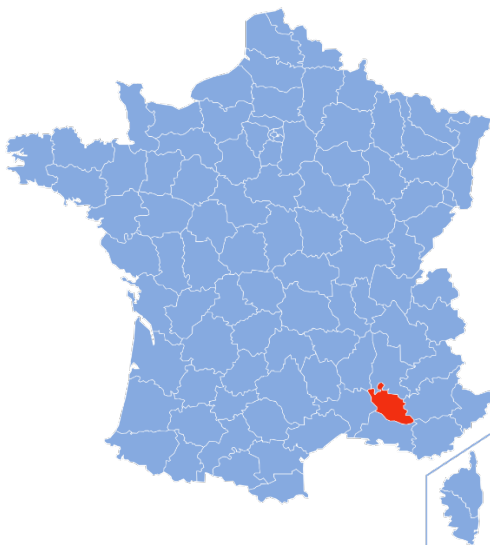
Au vu des noms de famille similaires que je retrouvais au niveau de mon couple et de leurs parents, la mère de Joseph ayant le même nom de jeune fille que Marie Emilie, entre autres, j'ai décidé de faire la généalogie cognatique de mon couple (remonter l'ascendance des deux conjoints), afin de savoir s'ils avaient un lien de parenté.

# I. LE VILLAGE DE FLASSAN

## 1. Situation géographique

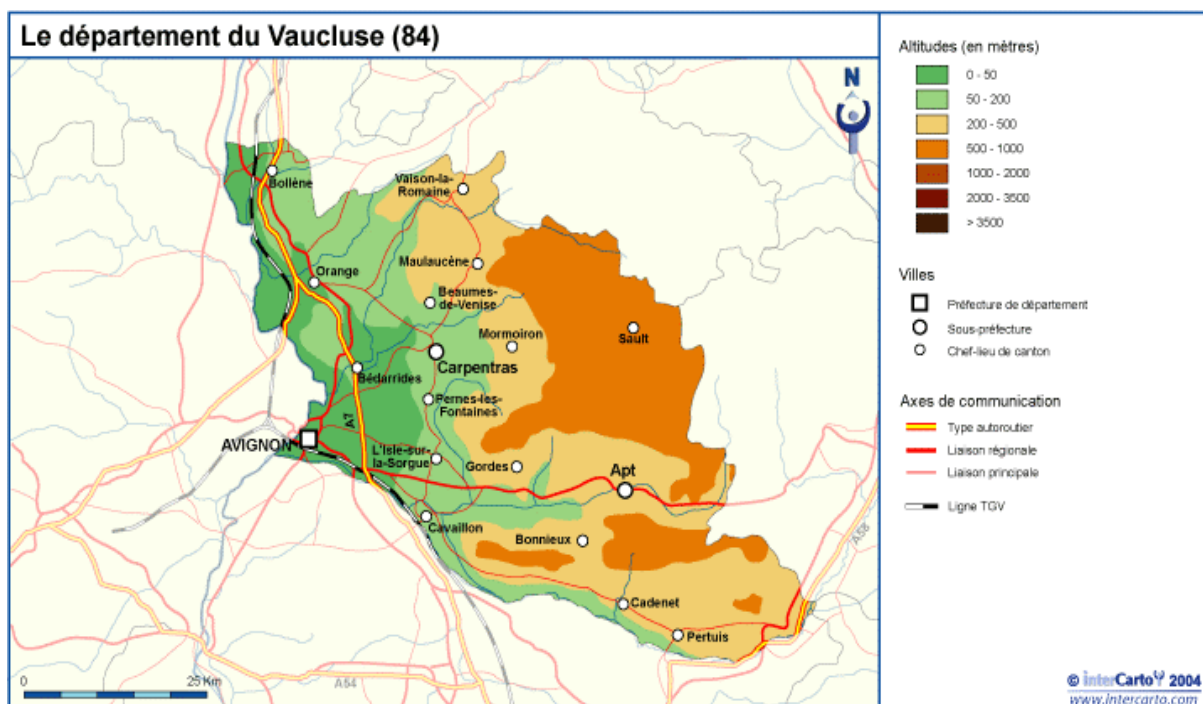


Photo personnelle - 09.06.2022



Flassan est une commune située au pied du Mont Ventoux, sur son versant sud, dans le département du Vaucluse, région Provence-Alpes-Côte-D'azur, à environ 45 minutes d'Avignon et environ 20 minutes de Carpentras, capitale du Comtat Venaissin. Flassan n'est pas traversé par un axe routier principal, aussi on vient à Flassan, on n'y passe pas.

[Vaucluse-Position - Vaucluse \(département\) — Wikipédia \(wikipedia.org\)](#)



[Carte géographique, touristique et plan du Vaucluse, 84, Avignon \(canalmonde.fr\)](http://canalmonde.fr)

Flassan occupe une superficie de 2059 hectares, et est à environ 440 mètres d'altitude.

A proximité des villages de Bedoin, Mormoiron et Villes sur Auzon, Flassan est un village rural avec une population à majorité agricole, entouré principalement de champs de vignes et de cerisiers, mais aussi d'oliviers et de chênes truffiers. Cependant, la plus grande partie de son territoire est occupée par la forêt, appelée « La montagne ».

## 2. Son histoire ...

La première mention écrite du village date de 1253, sous la forme *Villa Flaciani*<sup>1</sup>.

La préhistoire y est connue par une grotte funéraire, mais c'est pour la période gallo-romaine que les traces d'occupation humaine sont les plus importantes. Je ne développerai pas plus cette partie puisque ce n'est pas l'époque qui nous intéresse.

Durant le Moyen-Age, Flassan n'appartenait pas au royaume de France, puisque le village faisait partie du Comtat Venaissin (et en fait toujours partie d'ailleurs). Le Comtat Venaissin était un ancien Etat faisant partie des Etats pontificaux, fondé en 1274, et rattaché à la France en 1791. La papauté concédera définitivement le Comtat Venaissin à la France lors de la signature du traité de Tolentino du 19 février 1797.

Par ailleurs, la commune fut annexée au village voisin de Mormoiron, en 1533, par une ordonnance souveraine rédigée par un vice-légat du pape :

*« Le cardinal ordonne que d'hors en avant le terroir de Mormoiron et de Flassan ne feroit qu'un terroir qui se dira être de Mormoyron et qui ne fera entr'eux qu'un même peuple. Cette annexion fut motivée par la faible position de Flassan distant d'une lieue de Mormoyron, possédant cent feux, n'ayant pour toute défense qu'un château appartenant au prieur dudit lieu sur lequel se trouvoient les armoiries du comte de Sault. Par cette annexion il fut référé aux habitants de Flassan la faculté de choisir un des leurs qui assisteroit aux délibérations consulaires de Mormoyron en qualité de troisième consul, qu'il feroient juger par le viguier de Mormoyron (archives communales de Mormoiron, AA5, n° 1, de 1587) ».*

Ce n'est que deux ans après le rattachement du Comtat Venaissin à la France, que la création du département de Vaucluse permit à Flassan de retrouver son indépendance, en 1793.

En 1107, l'abbaye de Saint-Ruf, à Avignon, fonde le prieuré de Flassan. Une charte de 1107 mentionne deux édifices : l'église de Sainte-Marie de Flassan et celle de Saint-Jean de Ville Longue.

L'église romane de Sainte-Marie, ou église de Notre-Dame, connaîtra plusieurs agrandissements. Elle était dotée à son sommet d'une tour carrée, communiquant avec une petite salle servant de guet, le village étant dépourvu de remparts. Elle disposait d'une crypte destinée à recevoir les sépultures des privilégiés, les morts ordinaires étant enterrés hors de l'église. Ce n'est qu'en 1789 qu'obligation sera faite d'ensevelir les morts dans le cimetière. En

---

<sup>1</sup> Source Dictionnaire des communes de Vaucluse – R. BAILLY



1722, un mur de 3 mètres de hauteur fut érigé autour de celui-ci, en proportion de l'effroi causé par la propagation de la peste. En 1851, le cimetière, devenu trop exigu et jugé malsain au centre du village, fut transféré sur la route de Bedoin.

La maison curiale ou presbytère fut bâtie en 1615, puis devint à sa restitution à la commune en 1907, une école communale.

Quant à la chapelle de Saint-Jean-du-Désert appelée autrefois Saint-Jean de Ville Longue, elle se situe dans la montagne, à environ 10 kilomètres de Flassan, sur le vieux chemin de Sault.



Photo personnelle - 9 juin 2022

Une fontaine proche en faisait une halte appréciée. Les flassanais y allaient en pèlerinage le 24 juin, jour de la Saint-Jean-Baptiste. Cette tradition se perpétue encore de nos jours. Les villageois y montent à pied, ou en voiture pour les moins courageux. Une messe est dite en plein air le matin, puis la procession, dominée par la statue de Saint-Jean portée par deux jeunes gens, accomplit rituellement deux fois le tour de la chapelle, puis le prêtre la conduit jusqu'au bord de la combe, face au Mont Ventoux. De là, il bénit la vallée et le village de Flassan en contrebas,

où se fait la récolte. S'ensuit un pique-nique, et à la nuit tombée, le feu de la Saint-Jean est allumé, bien que ces dernières années il soit davantage allumé au village, sur la place de la salle des fêtes, ceci dans un souci de sécurité.



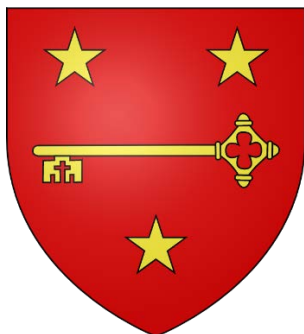
Photo personnelle – 9 juin 2022

Au XIX<sup>ème</sup> siècle arrivait la culture des mûriers et de la garance. L'élevage des vers à soie devint alors une des principales ressources. En 1831, Flassan produisait deux mille trois cents kilos de cocons au prix de deux Francs soixante le kilo. La culture de la garance, florissante de 1820 à 1860, coïncide avec l'époque où le village est le plus peuplé. Puis les magnaneries furent ravagées par la maladie de la pébrine, avec une perte totale de la récolte de cocons en 1876. En même temps, le vignoble fut anéanti par le phylloxéra et la découverte de l'alizarine supplantât la garance. Ceci amena à un lent déclin de la population.

Les oliviers quant à eux subirent des hivers rigoureux, de 1820 à 1822, ainsi qu'en 1870, où ils moururent en grand nombre. Le gel de 1956 sera le coup de grâce, on les arracha par milliers. Progressivement, la vigne et les cerisiers remplaceront les anciennes cultures<sup>2</sup>.

<sup>2</sup> Source Le village de Flassan par Pierre FAYOT

### 3. Ses armoiries :



De gueules à une clef d'or posée en fasce et à trois étoiles, deux en chef, une en pointe, du même

[Armoiries flassan - Bing images](#)

### 4. Sa démographie

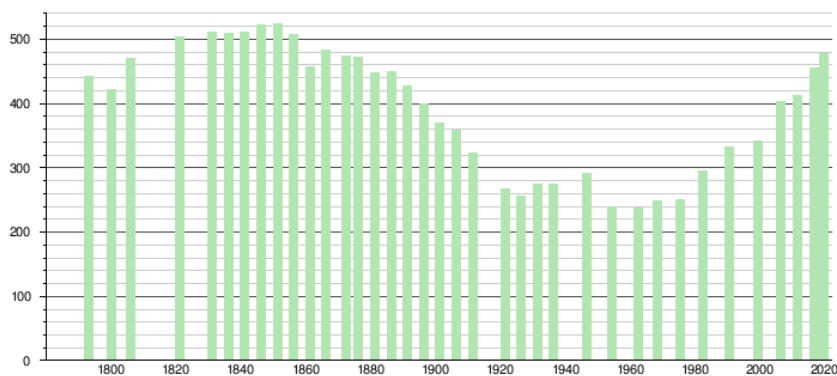
L'évolution du nombre d'habitants a fluctué et sa démographie est quasiment la même aujourd'hui qu'à la fin du XVIIIème siècle, avec 478 habitants en 2019, contre 443 en 1793, avec un pic en 1851 (ci-dessous évolution et histogramme source [Flassan — Wikipédia \(wikipedia.org\)](#))

Évolution de la population [modifier]

1793	1800	1806	1821	1831	1836	1841	1846	1851
443	422	470	504	511	509	512	522	525
1856	1861	1866	1872	1876	1881	1886	1891	1896
508	458	483	473	472	447	450	428	400
1901	1906	1911	1921	1926	1931	1936	1946	1954
369	359	323	267	256	275	275	292	239
1962	1968	1975	1982	1990	1999	2006	2011	2016
237	249	251	295	332	341	404	412	455
2019	-	-	-	-	-	-	-	-
478	-	-	-	-	-	-	-	-

De 1962 à 1999 : population sans doubles comptes ; pour les dates suivantes : population municipale.  
(Sources : Ldh/EHESS/Cassini jusqu'en 1999<sup>20</sup> puis Insee à partir de 2006<sup>21</sup>.)

Histogramme de l'évolution démographique

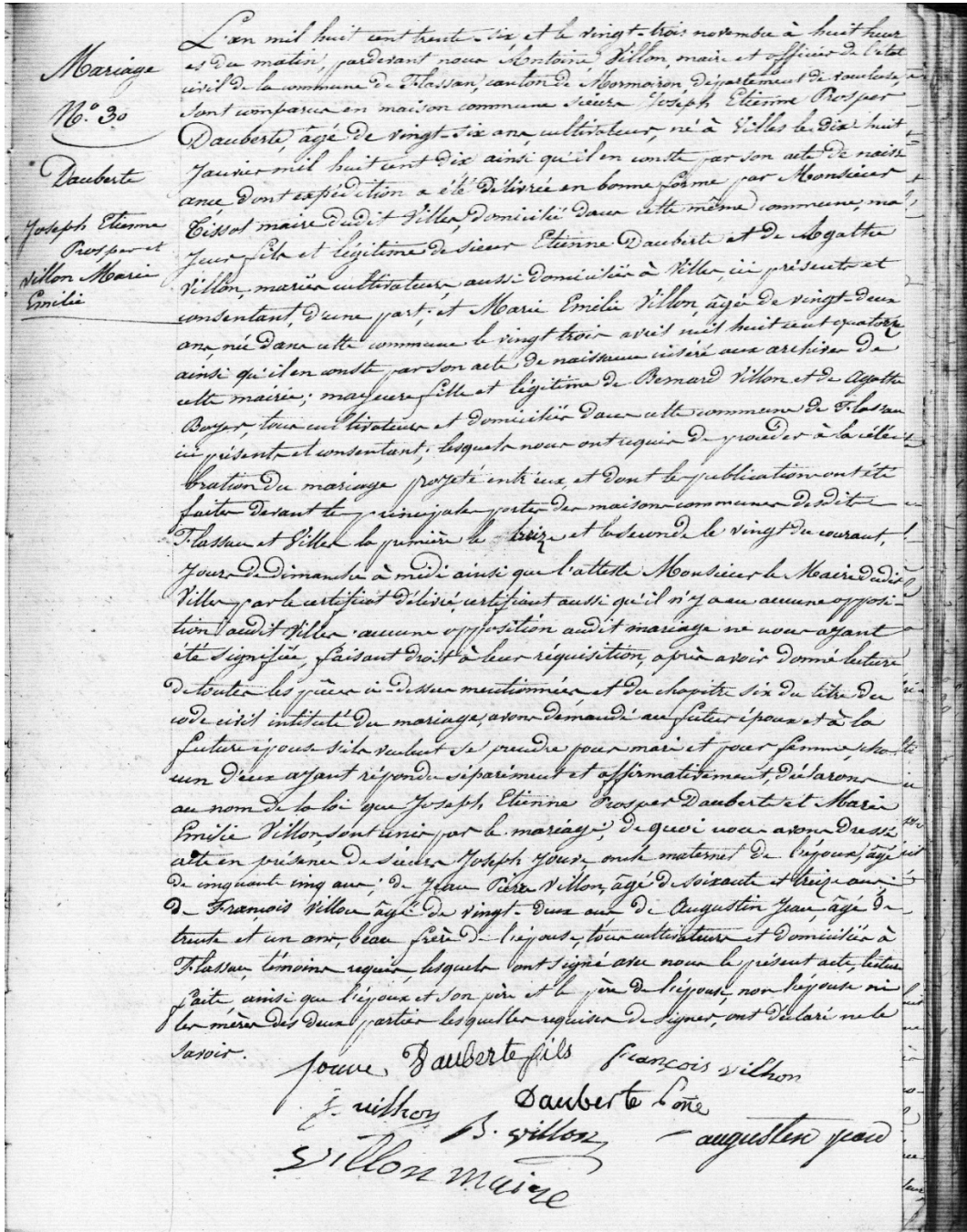


Sources : base Cassini de l'EHESS et base Insee.

## II. LE COUPLE CENTRAL ET SA FRATRIE

### 1. Le couple

Joseph Etienne Prosper DAUBERTE et Marie Emilie VILLON se marient le 23 novembre 1836, à la mairie de Flassan<sup>3</sup>, Joseph est âgé de 26 ans et Marie Emilie de 22 ans.



<sup>3</sup> AD VAUCLUSE NMD Flassan 1833-1843 vue 39



Transcription :

L'an mil huit cent trente-six et le vingt-trois novembre à huit heures du matin, par devant nous Antoine VILLON, maire et officier de l'état civil de la commune de Flassan, canton de Mormoiron, Département de Vaucluse, sont comparus en maison commune Sieur Joseph Etienne Prosper DAUBERTE, âgé de vingt-six ans, cultivateur, né à Ville le dix-huit janvier mil huit cent dix ainsi qu'il en conste par son acte de naissance, dont expédition a été délivrée en bonne forme par monsieur TISSOT maire dudit Villes, domicilié dans cette même commune, majeur fils et légitime de Sieur Etienne DAUBERTE de de Agathe VILLON, mariés cultivateurs aussi domiciliés à Villes, ici présents et consentant, d'une part ; et Marie Emilie VILLON, âgée de vingt-deux ans, née dans cette commune le vingt-trois avril mil huit cent quatorze ainsi qu'il en conste par son acte de naissance inséré aux archives de cette mairie, majeure fille et légitime de Bernard VILLON et de Agathe BOYER, tous cultivateurs et domiciliés dans cette commune de Flassan, ici présents et consentant ; lesquels nous ont requis de procéder à la célébration du mariage projeté entr'eux et dont les publications ont été faites devant la principale porte des maisons communes desdites Flassan et Villes, la première le treize et la seconde le vingt du courant, jour de dimanche à midi, ainsi que l'atteste monsieur le Maire dudit Villes, par le certificat délivré certifiant aussi qu'il n'y a eu aucune opposition audit Villes. Aucune opposition audit mariage ne nous ayant été signifiée, faisant droit à leur réquisition, après avoir donné lecture de toutes les pièces ci-dessus mentionnées, et du chapitre six du titre du code civil intitulé du mariage, avons demandé au futur époux et à la future épouse s'ils veulent se prendre pour mari et pour femme, chacun d'eux ayant répondu séparément et affirmativement, déclarons au nom de la loi que Joseph Etienne Prosper DAUBERTE et Marie Emilie VILLON sont unis par le mariage ; de quoi nous avons dressé acte en présence de Sieur Joseph JOUVE oncle maternel de l'époux, âgé de cinquante-cinq ans, de Jean Pierre VILLON âgé de soixante et treize ans, de François VILLON âgé de vingt-deux ans, de Augustin JEAN âgé de trente et un ans, beau-frère de l'épouse, tous cultivateurs et domiciliés à Flassan, témoins requis lesquels ont signé avec nous le présent acte, lecture faite, ainsi que l'époux et son père et le père de l'épouse, non l'épouse ni les mères des deux parties lesquelles requises de signer ont déclaré ne le savoir.

Signatures : JOUVE – DAUBERTE Fils – François VILHON, DAUBERTE Père, J. VILHON, B. VILLON, Augustin JEAN, VILLON Maire



Transcription :

**Contrat de mariage entre Joseph Etienne Prosper DAUBERTE et Marie-Emilie VILLON**

L'an mil huit cent trente-six et le vingt-deux novembre par devant Victor FAULCON notaire à la résidence de Bedoin canton de Mormoiron département de Vaucluse soussigné, assisté de deux témoins bas nommés, ont été présents d'une part Sieur Joseph Etienne Prosper DAUBERTE, fils majeur de Sieur Etienne DAUBERTE et de Marie Agathe VILLON, tous propriétaires cultivateurs habitants et domiciliés à la commune de Villes dudit canton, et d'autre part demoiselle Marie Emilie VILLON, sans profession, fille majeure de Sieur Bernard VILLON et de Marie Agathe BOYER, propriétaires cultivateurs habitants et domiciliés à la commune de Flassan dudit canton ; lesquels Joseph Etienne Prosper DAUBERTE et Marie Emilie VILLON désirant s'unir par les liens du mariage, ont voulu avant de passer à la célébration, rédiger en acte public leurs conventions matrimoniales, à quoi il a été procédé comme suit :

Article premier : lesdits DAUBERTE et VILLON futurs époux déclarent se marier sous le régime dotal à l'exclusion de toute communauté de biens.

Article deux : est ici intervenu ledit Sieur Bernard VILLON, père de la future épouse, lequel ayant le présent mariage agréable en vue de son accomplissement, donne par donation entre vifs irrévocable à cause de noces et en avancement d'hoirie à ladite Marie Emilie VILLON, la fille future épouse acceptant

1° une somme de quinze cent francs, numéraire, laquelle ledit DAUBERTE futur époux reconnaît et déclare avoir reçue, du consentement de la future épouse, dudit Sieur VILLON père donateur, savoir cinq cent francs avant le récit de présenter en espèces de cours et mille francs ici réellement en espèces de cours par ledit VILLON père, comptées et déposées sur la table et de suite par le futur époux, vérifiées reconnues et emboursées n'ayant ledit notaire et témoins soussignés dont quittance en bonne et due forme renonçant à toute exception contraire même et par exprès en tant que de besoin à celle qui dit de l'argent non nombre et de la chose non eue ni reçue ;

2° une terre de la contenance d'environ trente un ares située sur le territoire de Flassan quartier Le Bremonot confrontant Hilarion JOUVE, Jean Joseph CORBON, Antoine VILLON, Joseph GASSIN, Suzanne BRESSIEU femme BRIANÇON et d'autres, donnant un revenu de cinq francs ;

3° une autre terre de la contenance d'environ sept ares soixante et quinze centiares située au même territoire et quartier confrontant Antoine VILLON, Joseph GASSIN, Denis BOYAC, autre terre dudit VILLON père donateur, Pierre SATURNIN et d'autres, donnant un revenu de trois francs, # réservé sur cette terre audit VILLON donateur un passage pour garnir et dégarnir la terre à lui restante au même quartier et donnée pour confront avec bête chargée ou non, # pour par la future épouse jouir et disposer en toute propriété et usufruit des propriétés ci-dessus et en acquitter les impositions à dater du jour de la célébration du présent mariage.

Article 3 : la future épouse se constitue en entre tous ses autres biens meubles et immeubles présents et à venir généralement, quelconque pour la gestion et administration, lesquels elle fait et établit ledit DAUBERTE son futur époux procureur légitime et irrévocable.

Article 4 : nonobstant la constitution générale ci-dessus, ladite VILLON future épouse se réserve expressément le droit et faculté, à titre d'exception au régime dotal, de vendre et échanger, toutefois avec l'autorisation de son mari, ses biens immeubles dotaux tant présents qu'avenir, même de céder à bloc et à forfait, ses droits mobiliers et immobiliers dans les successions qui lui sont échues ou qui lui écherront par la suite. En cas de vente ou de cession, le prix en provenant sera employé en acquisition d'immeubles au profit de la future épouse et par elle accepté, lesquels immeubles ainsi acquis seront encore aliénables aux mêmes conditions.

Article 5 : est ici intervenu ledit DAUBERTE père du futur époux, lequel ayant le présent mariage agréable en vue de son accomplissement, donne par donation entre vifs irrévocable à cause de noces et en avancement d'hoirie, au dit Joseph Etienne Prosper DAUBERTE son fils futur époux acceptant,

1° : quinze ares cinquante centiares de terre à prendre au nord d'une terre de plus grande contenance que ledit DAUBERTE père possède sur le territoire de Flassan quartier du Pradelet, confrontant la partie donnée par Jean Joseph JEAN, le restant ladite terre, un chemin, Marie Sophie VILLON épouse MONTAGARD, Marie PARPAILLON veuve VIGNE, et d'autres, donnant un revenu de quinze francs ;

2° : trente-huit ares soixante et quinze centiares de terre à prendre au couchant d'une de plus grande contenance, située sur le territoire dudit Flassan, quartier du chemin d'Aurel, confrontant le restant, Sieur Antoine VILLON, Jean Pierre VILLON, le chemin d'Aurel et d'autres, donnant un revenu de vingt-cinq francs ; pour par ledit DAUBERTE futur époux jouir



et disposer en toute propriété et usufruit des immeubles à lui ci-dessus donnés et en acquitter les impositions le tout à dater du jour de la célébration du présent mariage.

Article six : ledit Sieur DAUBERTE père donateur se réserve pour lui et ses ayant droit et cause le droit et faculté de faire dans la terre au quartier du Pradelet par lui ci-dessus donnée toutes les fouilles qu'il jugera nécessaire soit pour la découverte des eaux qui peuvent exister dans ladite partie de terre, soit pour les réparations de conduites des eaux qui en découlent, même le droit de construire de nouvelles conduites pour les eaux découvertes et pour celles qui se découvriront à l'avenir, à la charge par ledit Sieur DAUBERTE père de payer à son fils les dommages qu'il pourra lui causer soit par les fouilles soit par les réparations, et ledit DAUBERTE fils ne pourra rien faire dans ladite terre pour détourner lesdites eaux sous quelque prétexte que ce soit.

Ce fut ainsi convenu et arrêté entre les parties qui ont déclaré avoir le tout pour agréable et ont requis acte, fait lu et passé audit Flassan dans une salle au premier de la maison d'habitation dudit Sieur Bernard VILLON, père de la future en présence de Joseph Léon GIVAUDAN, tailleur d'habits, habitant et domicilié à Monnieux, canton de Sault, se trouvant momentanément à Flassan, et d'André FLORET, charron, habitant et domicilié audit Flassan, témoins requis et signés avec le futur époux, le père du futur, le père de la future épouse et ledit notaire, la future épouse requise de signer a déclaré ne savoir écrire ni signer, le tout après lecture faite.

Signatures : Prosper DAUBERTE – DAUBERTE E. – Léon GIVAUDAN – B. VILLON – André FLORET

V. FAULCON Notaire

Sur l'ensemble des actes relevés, il est noté que Joseph (ou Etienne ou Prosper selon les actes), est cultivateur, et Marie Emilie (parfois Mélanie, notamment dans les recensements) est sans profession.

Joseph et Marie Emilie ont vécu une quinzaine d'années à Flassan, dans le village, ainsi que dans le hameau des Gaps (commune de Flassan). Le recensement de 1851 indique qu'ils habitent rue de Canaud (photo ci-dessous début 20<sup>ème</sup> siècle<sup>5</sup>).



---

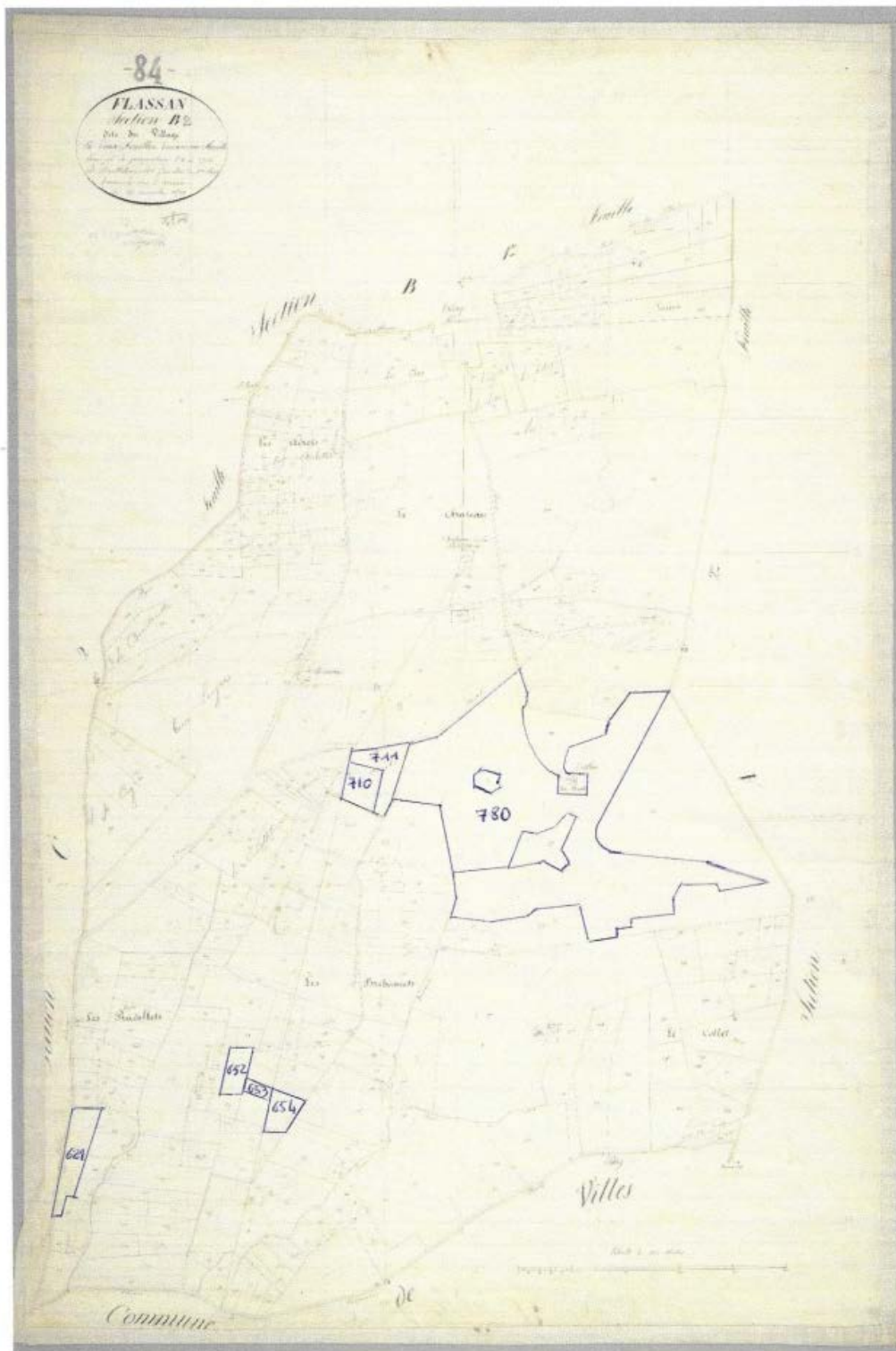
<sup>5</sup> Archives de la mairie de Flassan

La plus petite parcelle ci-dessous<sup>6</sup> est la parcelle n° 264, qui correspond à un bâtiment rural d'après la matrice cadastrale<sup>7</sup> (annexe 1).



<sup>6</sup> AD VAUCLUSE 1829 – 3 P 2-045/4

<sup>7</sup> AD VAUCLUSE 3 P 3 art. 679 – documentation cadastrale (1804-1974)



Les parcelles numérotées ci-dessus<sup>8</sup> correspondent aux terres appartenant à Joseph et Marie Emilie, toujours d'après la matrice cadastrale (annexe 1).

<sup>8</sup> AD VAUCLUSE 1829 – 3 P 2-045/5



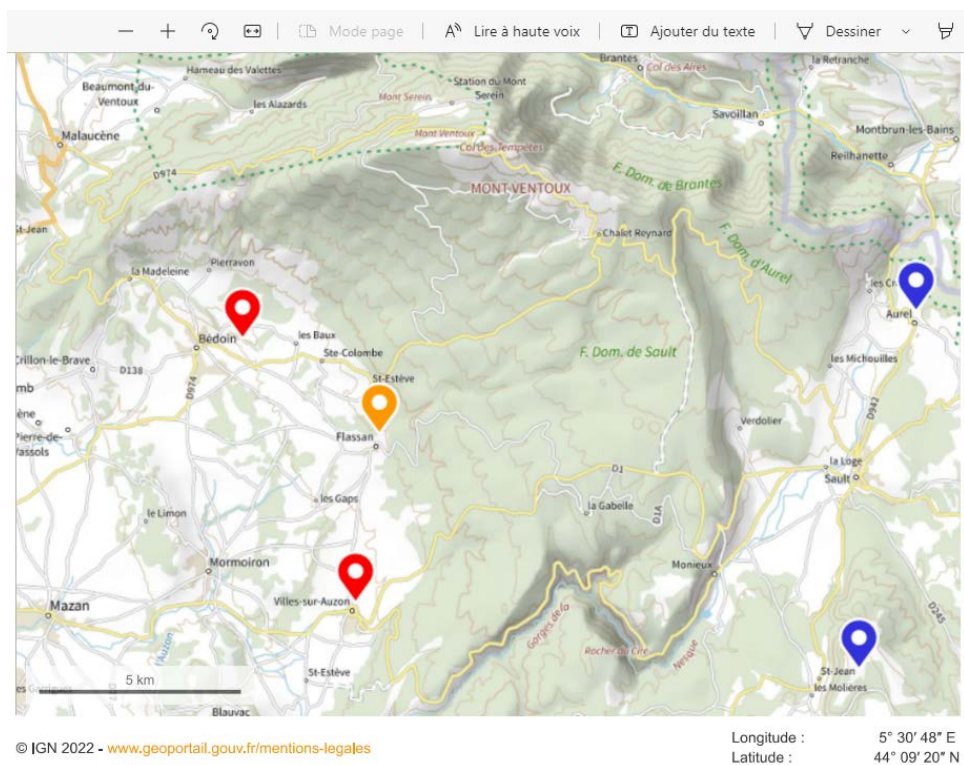


## Recensement de 1851<sup>10</sup>

267	(Daubert)	Rosper	Propriétaire, Journalier	1				41	af	
268	(Daubert)	Médard	De femme, même profession				1	56	af	
269	(Daubert)	Eugène	leur fils, sans profession	1				11	af	
270	(Daubert)	Paul	leur fils, <i>af</i>	1				7	af	
TOTAL de la page . . . . .				11	7	3	4	6	1	

271	(Daubert)	Paul	leur fils, <i>af</i>	1				3	af
272	(Daubert)	Strangier	<i>af</i>	1				1	af
273	(Daubert)	Emile	leur fils, <i>af</i>				1	13	af
274	(Daubert)	Victorien	<i>af</i>				1	8	af

Je les trouve ensuite dans les recensements de Sault de 1856 et 1861<sup>11</sup>, puis dans les recensements d'Aurel de 1866 et 1872<sup>12</sup>, avant de les retrouver à nouveau à Flassan au recensement de 1876.



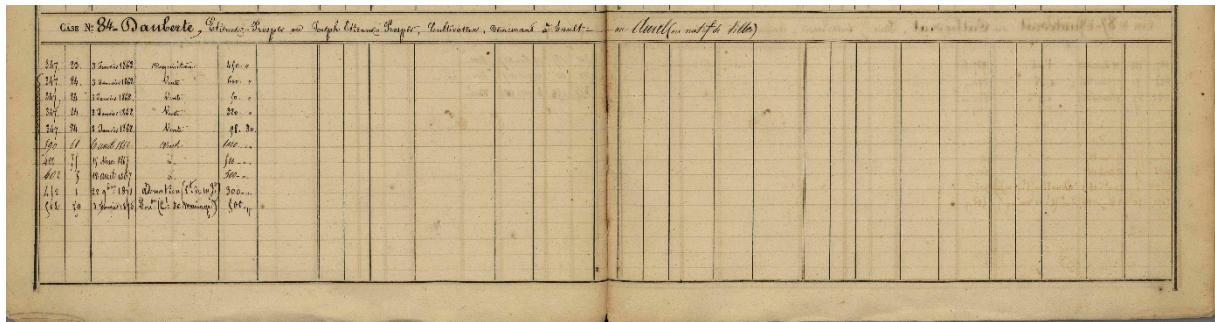
En orange, Flassan, en bleu les autres lieux où ont vécu Joseph et Marie Emilie, en rouge les principaux villages de leurs ascendants.

<sup>10</sup> AD VAUCLUSE série 6 M 124

<sup>11</sup> AD VAUCLUSE série 6 M 221

<sup>12</sup> AD VAUCLUSE série 6 M 41

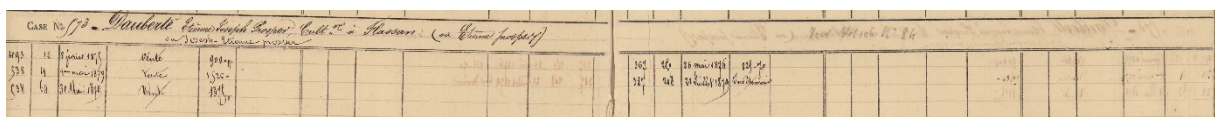
Au cours de leur vie commune, Joseph a vendu un certain nombre de terres, et a également fait donation de terres en avance d'hoirie à deux de ses fils<sup>13</sup>. Parmi les ventes ci-dessous, à noter la vente du 12 avril 1867, de Joseph à Marie Emilie son épouse<sup>14</sup> (annexe 2).



Transcription :

Case n° 84 – DAUBERTE, Etienne Prosper ou Joseph Etienne Prosper, cultivateur, demeurant à Sault ou Aurel (ou natif de Villes)

347	23	3 janvier 1862	Acquisition	450.
347	24	3 janvier 1862	Vente	600.
347	24	3 janvier 1862	Vente	50.
347	24	3 janvier 1862	Vente	320.
347	24	3 janvier 1862	Vente	98.30
390	61	20 avril 1866	Vente	1000.
400	79	15 mars 1867	Id.	500.
402	5	12 avril 1867	Id.	500.
452	1	22 novembre 1871	Donation (contrat de mariage)	300.
502	70	3 janvier 1876	Donation (contrat de mariage)	500.



Transcription :

Case n° 573 – DAUBERTE Etienne Joseph Prosper ou Joseph Etienne Prosper, cultivateur à Flassan (ou Etienne Prosper)<sup>15</sup>

493	12	8 février 1875	Vente	900.
538	4	1 <sup>er</sup> mai 1879	Vente	1520
538	64	30 mai 1879	Vente	1375

<sup>13</sup> AD VAUCLUSE – Répertoire formalités hypothécaires – série 22 Q 0313

<sup>14</sup> AD VAUCLUSE – Hypothèques : bureau de Carpentras – série 22 Q 860

<sup>15</sup> AD VAUCLUSE – Répertoire formalités hypothécaires – série 22 Q 0333



Dans le registre des formalités, je trouve la donation entre vifs à titre de partage anticipé de Marie Emilie, de son vivant, à ses sept enfants et sa petite fille représentant sa mère décédée<sup>16</sup> (annexe 3), et dans laquelle est indiqué que Marie Emilie et Joseph étaient déclarés séparés de biens suivant le jugement du tribunal de Carpentras, en date du 19 août 1879. Marie Emilie obtient la séparation de biens pour les motifs suivants : « = attendu que la dot de la femme est en péril et que le désordre des affaires du mari est établi par les ventes successives qu'il a faites de ses propriétés, dont le prix est à distribuer entre ses créanciers et est inférieur à son prix ; = attendu que la femme DAUBERTE a perdu une partie de ses reprises et qu'il est de son intérêt de produire dans l'---- qui s'ouvrira pour la distribution du prix des propriétés du mari et de percevoir le montant de ses reprises ... »<sup>17</sup> (annexe 4).

Mlle,  
Henri G,  
notaire  
à Carpentras,  
Chemin de la  
Croix  
Amis

par son jugement est régulière en ce  
des prescriptions de la loi ont été remplies; = attendu que  
la dot de la femme est en péril et que le désordre des affaires  
du mari est établi par les ventes successives qu'il a faites  
de ses propriétés dont le prix est à distribuer entre ses  
créanciers et est inférieur à son prix; = attendu que la femme  
Dauberte a perdu une partie de ses reprises et qu'il est de son  
intérêt de produire dans l'ordre qui s'ouvrira pour la  
distribution du prix des propriétés du mari et de percevoir  
le montant de ses reprises; - que le défendeur est tenu de  
défendre.

Par un jugement, donné par défaut contre

<sup>16</sup> AD VAUCLUSE série 22 Q 1116

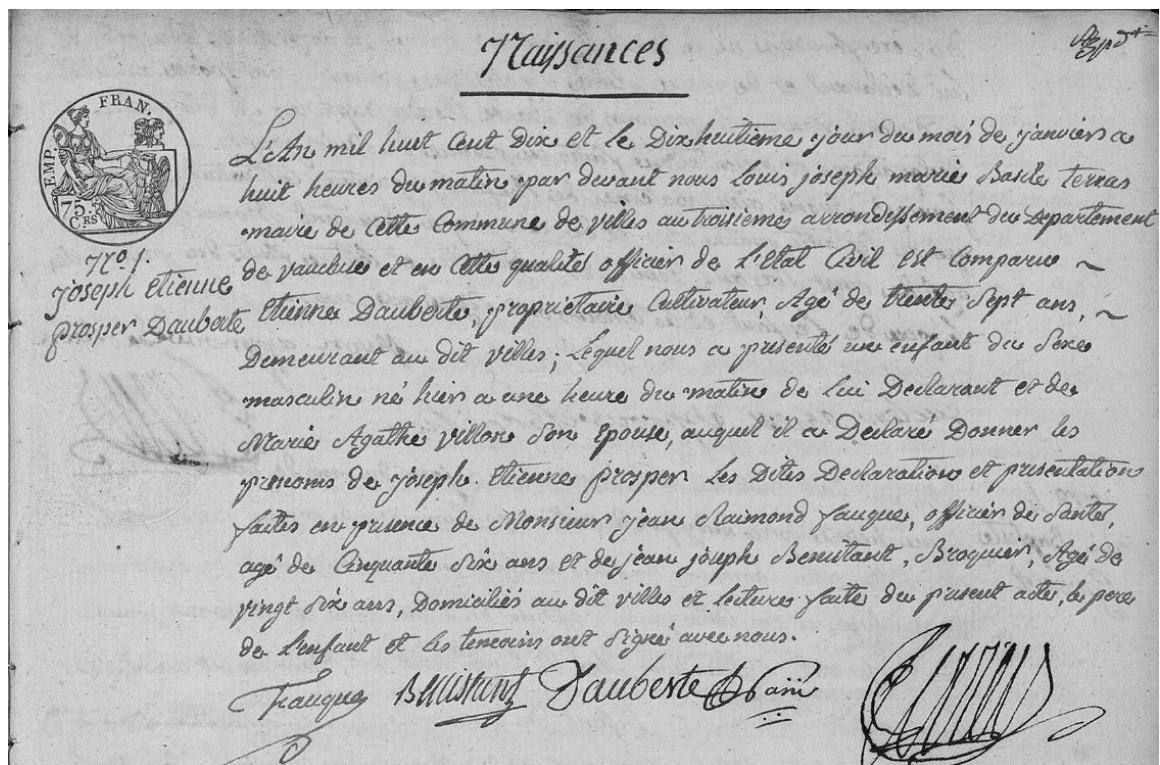
<sup>17</sup> AD VAUCLUSE série 3 U 3 art. 155



## 2. Joseph et sa fratrie

Joseph Etienne Prosper DAUBERTE est né le 17 janvier 1810 à Villes<sup>18</sup>, il est le cinquième d'une fratrie de huit enfants. Les parents de Joseph sont Etienne DAUBERTE baptisé le 15 mars 1772<sup>19</sup> et Marie Agathe VILHON baptisée le 23 novembre 1776<sup>20</sup>. Ces derniers se sont mariés le 20 ventôse de l'an VIII - 11 mars 1800<sup>21</sup> - [Convertisseur de dates \(sagardeche.fr\)](http://Convertisseur.de.dates.sagardeche.fr) Ils vivent à Villes, quartier des Perrotins<sup>22</sup>, qui est un quartier situé à mi-chemin entre Villes et Flassan, en pleine campagne.

Acte de naissance de Joseph :



Transcription :

L'an mil huit cent dix et le dix-huitième jour du mois de janvier à huit heures du matin, par devant nous Louis Joseph Marie Basile TERRAS, maire de cette commune de Villes au

<sup>18</sup> AD VAUCLUSE Naissances Villes 1809-1813 vue 13

<sup>19</sup> AD VAUCLUSE Baptêmes Bedoin 1771-1774 vue 16

<sup>20</sup> AD VAUCLUSE Baptêmes Flassan 1763-1792 vue 37

<sup>21</sup> AD VAUCLUSE Mariages canton de Mormoiron av VIII-an XII vue 4

<sup>22</sup> AD VAUCLUSE Recensement Villes 1861 vue 45

troisième arrondissement du département de Vaucluse et en cette qualité officier de l'état civil est comparu Etienne DAUBERTE, propriétaire cultivateur, âgé de 37 ans, demeurant audit Villes ; lequel nous a présenté un enfant de sexe masculin né hier à une heure du matin, de lui déclarant et de Marie Agathe VILLON son épouse, auquel il a déclaré donner les prénoms de Joseph Etienne Prosper. Lesdites déclarations et présentations faites en présence de Monsieur Jean Raimond FAUQUE, officier de santé, âgé de cinquante-six ans et de Jean Joseph BENISTANT, broquier, âgé de vingt-six ans, domiciliés audit Villes et lecture faite du présent acte, le père de l'enfant et les témoins ont signé avec nous.

Signatures : FAUQUE – BENISTANT – DAUBERTE - TERRAS

**Sa fratrie :**

- Marie Anastasie Bone née le 14 ventôse an 9 (05.03.1801) <sup>23</sup>
- Antoine Marie Auguste né le 10 fructidor an 10 (28.08.1802) <sup>24</sup>
- Antoine né le 22 prairial an 12 (11.06.1804) <sup>25</sup>
- Marie Agathe née le 25.08.1806 et décédée le 31.08.1806 <sup>26</sup>
- François né le 23.12.1811 <sup>27</sup>
- Agathe Adrienne née le 06.04.1817 <sup>28</sup>
- Crépin né et décédé le 28.12.1819 <sup>29</sup>

Deux de ses frères se prénomment Antoine. J'ai donc recherché leur acte de décès, afin de savoir si le premier était décédé prématurément, et auquel cas le suivant aurait été l'enfant de remplacement, à qui l'on aurait donné le même prénom que l'enfant disparu précédemment.

Mais vérifications faites, Antoine Marie Auguste est décédé en 1883 à 81 ans <sup>30</sup>, et Antoine est décédé en 1893 à l'âge de 89 ans <sup>31</sup>, ce qui était un bel âge si l'on considère l'espérance de vie de l'époque, sachant qu'à la veille de la guerre de 14-18, l'espérance de vie était de 49 ans pour les femmes et de 46 pour les hommes (cf. cours d'histoire de Monsieur Sylvain OLIVIER).

---

<sup>23</sup> AD VAUCLUSE Naissances Villes naissances an VI – an X - vue 58

<sup>24</sup> AD VAUCLUSE Naissances Villes naissances an VI – an X - vue 82

<sup>25</sup> AD VAUCLUSE Naissances Villes naissances an XI – 1808 - vue 27

<sup>26</sup> AD VAUCLUSE Naissances Villes naissances an XI – 1808 - vue 55

<sup>27</sup> AD VAUCLUSE Naissances Villes naissances 1809-1813 – vue 35

<sup>28</sup> AD VAUCLUSE Naissances Villes naissances 1814-1818 – vue 41

<sup>29</sup> AD VAUCLUSE Naissances Villes naissances 1819-1825 – vue 12

<sup>30</sup> AD VAUCLUSE Décès Villes 1883-1892 vue 2

<sup>31</sup> AD VAUCLUSE Décès Villes 1893-1897 vues 11 et 12

Au niveau militaire, je ne trouve aucune trace de Joseph dans les listes de tirage au sort.

Joseph figure sur la liste des électeurs pour l'élection à l'assemblée législative pour la commune de Flassan en 1849<sup>32</sup>.

**DEPARTEMENT DE VAUCLUSE.**

---

**ARRONDISSEMENT**  
*de Carpentras.*

---

**CANTON**  
*de Narmion.*

---

**COMMUNE**  
*de Flassan.*

---

**ELECTION**  
**A L'ASSEMBLÉE LÉGISLATIVE.**

---

**LISTE**  
**DES ELECTEURS.**

---

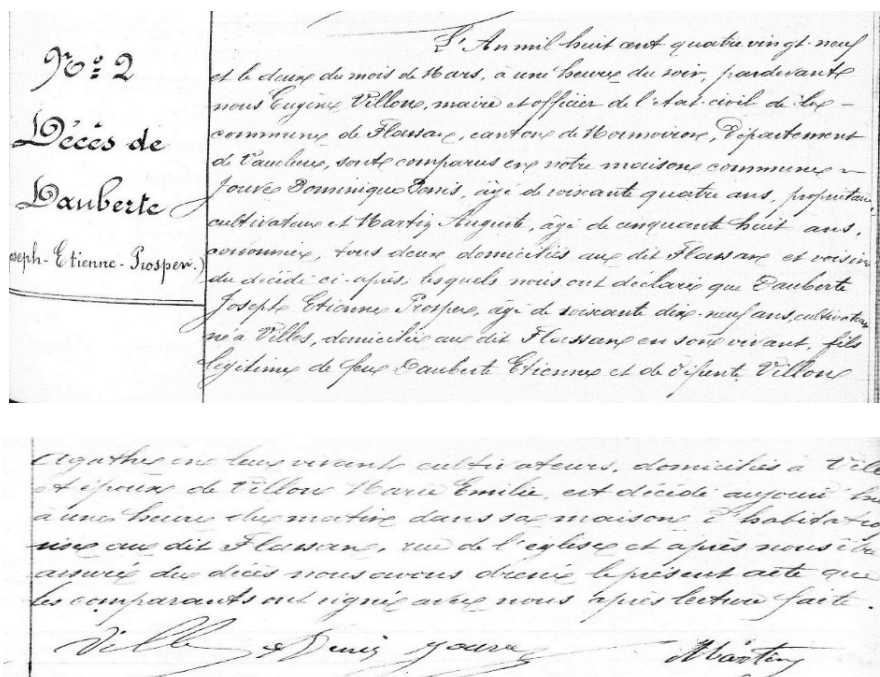
**1849.**

N. D'ORDRE.	NOMS ET PRÉNOMS.	AGE.	QUALIFICATIONS.	DEMEURE.	SIGNATURE du Membre du Bureau qui a reçu le Bulletin de l'Électeur.
			PROFESIONS, ou Fonctions.		
52	Daubate Antoine	44	prop <sup>ri</sup> étaire	Flassan	[Signature]
53	Daubate Joseph	38			[Signature]
54	Daubate Jean-Baptiste	37			[Signature]
55	Daubate Jean-Baptiste	43			[Signature]
56	Dieudonné	40	charbon		[Signature]
57	Guibert Louis	37	Maire		[Signature]
58	Guibert Louis	24	prop <sup>ri</sup> étaire		[Signature]
59	Grollin Gaspard	29	prostitué		[Signature]
60	Guibert Marie-Jeanne	29	prop <sup>ri</sup> étaire		[Signature]
61	Gassin Casimir	24			[Signature]
62	Gassin Théodore	33			[Signature]
63	Gassin François-Marie	64			[Signature]
64	Guibert Joseph	46			[Signature]
65	Guibert Bernard	42			[Signature]
66	Gassin François	31			[Signature]
67	Guibert Auguste	27			[Signature]
68	Gassin Jean-Baptiste	61			[Signature]

<sup>32</sup> AD VAUCLUSE 3 M art. 32

Joseph décède le 2 mars 1889 à Flassan, à l'âge de 79 ans<sup>33</sup>.

Acte de décès de Joseph :



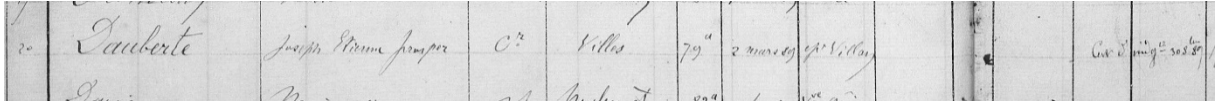
Transcription :

L'an mil huit cent quatre-vingt-neuf et le deux du mois de mars, à une heure du soir, par devant nous Eugène VILLON, maire et officier de l'état civil de la commune de Flassan, canton de Mormoiron, département de Vaucluse, sont comparus en notre maison commune JOUVE Dominique Denis, âgé de soixante-quatre ans, propriétaire cultivateur et MARTIN Auguste, âgé de cinquante-huit ans, cordonnier, tous deux domiciliés audit Flassan et voisin du décédé ci-après ; lesquels nous ont déclaré que DAUBERTE Joseph Etienne Prosper, âgé de soixante-dix-neuf ans, cultivateur né à Villes, domicilié audit Flassan en son vivant, fils légitime de feu DAUBERTE Etienne et de défunte VILLON Agathe, en leur vivant cultivateurs, domiciliés à Villes, et époux de VILLON Marie Emilie, est décédé aujourd'hui à une heure du matin dans sa maison d'habitation audit Flassan, rue de l'église, et après nous être assuré du décès, nous avons dressé le présent acte que les comparants ont signé avec nous après lecture faite.

Signatures : VILLON – Denis JOUVE – MARTIN

<sup>33</sup> AD VAUCLUSE Décès Flassan 1883-1892 vues 25 et 26

Compte tenu des informations obtenues précédemment, je comprends alors pourquoi à son décès Joseph n'a plus de biens et est enregistré avec la mention « certificat d'indigence » dans les tables de successions et absences<sup>34</sup>, raison pour laquelle je ne trouverai donc pas de testament le concernant.



Transcription :

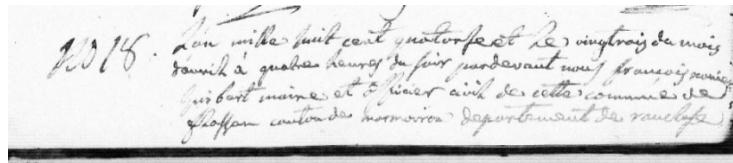
DAUBERTE	Joseph Etienne Prosper	Cultivateur	Villes	79 ans	2 mars 1889	Ep. VILLON	Certificat d'indigence
----------	------------------------------	-------------	--------	--------	----------------	---------------	---------------------------

<sup>34</sup> AD VAUCLUSE TSA 19 Q 7833

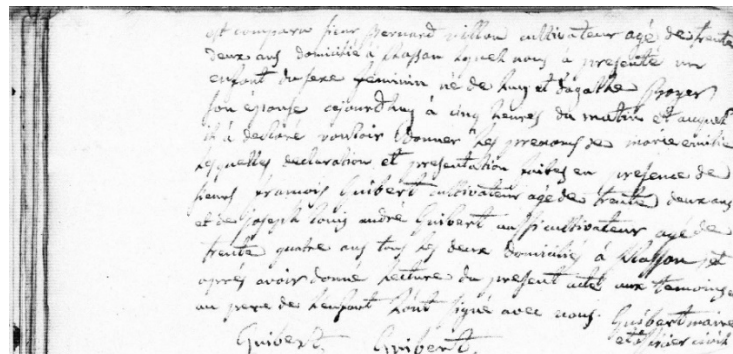
### 3. Marie Emilie et sa fratrie

Marie Emilie est née le 23 avril 1814 à Flassan<sup>35</sup>. Elle est la fille de Bernard VILLON et de Marie Agathe BOYER. Bernard et Marie Agathe se marient le 26 juillet 1801<sup>36</sup> à Flassan. Ils auront neuf enfants. Marie Emilie est la cinquième de la fratrie, et seule une de ses sœurs et elle-même atteindront l'âge adulte, les 7 autres décéderont avant d'avoir 2 ans.

Acte de naissance de Marie Emilie :



1814. L'an mille huit cent quatorze et le vingt-trois du mois d'avril à quatre heures du soir par devant nous François Xavier Guibert maire et officier civil de cette commune de Flassan canton de Mormoiron département de Vaucluse



et comparu sieur Bernard Villon cultivateur âgé de trente deux ans domicilié à Flassan lequel nous a présenté un enfant de sexe féminin né de lui et d'Agathe Boyer son épouse aujourd'hui à cinq heures du matin et auquel il a déclaré vouloir donner le prénom de Marie Emilie. Laquelle déclaration et présentations faites en présence de sieur François Guibert cultivateur âgé de trente deux ans et de Joseph Louis André Guibert un cultivateur âgé de trente quatre ans tous les deux domiciliés à Flassan et après avoir donné lecture du présent acte aux témoins et au père de l'enfant l'ont signé avec nous. Guibert. Guibert.

Transcription :

L'an mille huit cent quatorze et le vingt-trois du mois d'avril à quatre heures du soir, par devant nous François Xavier GUIBERT maire et officier civil de cette commune de Flassan, canton de Mormoiron, département de Vaucluse, est comparu sieur Bernard VILLON cultivateur âgé de trente-deux ans, domicilié à Flassan ; lequel nous a présenté un enfant de sexe féminin né de lui et d'Agathe BOYER son épouse, aujourd'hui à cinq heures du matin et auquel il a déclaré vouloir donner le prénom de Marie Emilie. Laquelle déclaration et présentations faites en présence de sieur François GUIBERT cultivateur âgé de trente-deux ans et de Joseph Louis André GUIBERT aussi cultivateur âgé de trente-quatre ans, tous les deux domiciliés à Flassan et après avoir donné lecture du présent acte aux témoins et au père de l'enfant l'ont signé avec nous.

Signatures : GUIBERT – GUIBERT – GUIBERT maire et officier civil

<sup>35</sup> AD VAUCLUSE NMD Flassan 1814-1817 vues 7-8

<sup>36</sup> AD VAUCLUSE Mariages 1793-an XII vue 29



### Sa fratrie :

- Joseph Thomas né le 16 ventôse an XI – 07.03.1803<sup>37</sup> et décédé le 7 germinal an XII – 28.03.1804<sup>38</sup>
- Marie Thérèse VILLON née le 14.03.1806<sup>39</sup>
- Rosalie Mélanie VILLON née le 17.03.1808<sup>40</sup> et décédée le 07.08.1809<sup>41</sup>
- Dominique Joseph VILLON né le 15.02.1812<sup>42</sup> et décédé le 05.09.1813<sup>43</sup>
- Joseph Maurice VILLON né le 20.04.1816<sup>44</sup> et décédé le 14.04.1817<sup>45</sup>
- Joseph Maurice Amédée VILLON né le 31.03.1818<sup>46</sup> et décédé le 25.09.1819<sup>47</sup>
- Joseph VILLON né et décédé le 07.03.1820<sup>48</sup>
- Auguste Victor VILLON né le 08.10.1823<sup>49</sup> et décédé le 28.05.1825<sup>50</sup>

Marie Emilie décède le 18 décembre 1895 à Villes, à l'âge de 81 ans<sup>51</sup>. Elle vivait alors chez un de ses fils. Il n'y a pas de testament, puisque comme indiqué précédemment, elle a fait donation à ses enfants de son vivant.

---

<sup>37</sup> AD VAUCLUSE Naissances Flassan 1793-an XII vue 74

<sup>38</sup> AD VAUCLUSE Décès Flassan 1793-an XII vue 68

<sup>39</sup> AD VAUCLUSE Naissances Flassan an XIII-1813 vue 10

<sup>40</sup> AD VAUCLUSE Naissances Flassan an XIII-1813 vue 25

<sup>41</sup> AD VAUCLUSE Décès Flassan an XIII-1813 vue 27

<sup>42</sup> AD VAUCLUSE Naissances Flassan an XIII-1813 vue 49

<sup>43</sup> AD VAUCLUSE Décès Flassan an XIII-1813 vue 46

<sup>44</sup> AD VAUCLUSE NMD Flassan 1814-1817 vue 40

<sup>45</sup> AD VAUCLUSE NMD Flassan 1814-1817 vue 52

<sup>46</sup> AD VAUCLUSE NMD Flassan 1818-1822 vue 5

<sup>47</sup> AD VAUCLUSE NMD Flassan 1818-1822 vue 25

<sup>48</sup> AD VAUCLUSE NMD Flassan 1818-1822 vue 33

<sup>49</sup> AD VAUCLUSE NMD Flassan 823-1827 vue 7

<sup>50</sup> AD VAUCLUSE NMD Flassan 1823-1827 vue 30

<sup>51</sup> AD VAUCLUSE Décès Villes 1893-1897 vue 32

Acte de décès de Marie Emilie :

N° 36  
Villon  
Marie Emilie

L'an mil huit cent quatre-vingt-quinze et le dix-huit décembre à neuf heures du matin, par devant nous MALAVARD Auguste maire et officier de l'état civil de la Commune de Villes, Vaucluse, sont comparus VILLON Raymond Louis, âgé de quarante-sept ans, cultivateur, voisin de la défunte, et AUGIER François Léon âgé de trente-neuf ans, épicier, domiciliés à Villes, lesquels nous ont déclaré que ce jourd'hui à six heures du matin, VILLON Marie Emilie, âgée de quatre-vingt-un ans, sans profession, née à Flassan, domiciliée à Villes, fille légitime de feu VILLON Bernard et de feu BOYER Agathe; veuve de DAUBERTE Joseph Etienne Prosper; est décédée dans la grange d'habitation de son fils DAUBERTE Louis Auguste située au terroir de Villes, quartier de Perrotins, ainsi que nous nous en sommes assuré et lecture faite du présent acte les déclarants ont signé avec nous.

Villon Augier A. Malavard

Transcription :

L'an mil huit cent quatre-vingt-quinze et le dix-huit décembre à neuf heures du matin, par devant nous MALAVARD Auguste, maire et officier de l'état civil de la commune de Villes, Vaucluse, sont comparus VILLON Raymond Louis, âgé de quarante-sept ans, cultivateur, voisin de la défunte, et AUGIER François Léon âgé de trente-neuf ans, épicier, domiciliés à Villes, lesquels nous ont déclaré que ce jourd'hui à six heures du matin, VILLON Marie Emilie âgée de quatre-vingt-un ans, sans profession, née à Flassan, domiciliée à Villes, fille légitime de feu VILLON Bernard et de feu BOYER Agathe ; veuve de DAUBERTE Joseph Etienne Prosper ; est décédée dans la grange d'habitation de son fils DAUBERTE Louis Auguste située au terroir de Villes, quartier de Perrotins, ainsi que nous nous en sommes assuré et lecture faite du présent acte les déclarants ont signé avec nous.

SIGNATURE : VILLON – AUGIER – A. MALAVARD



### III. LES ASCENDANTS

#### Arbre d'ascendance de Joseph et Marie Emilie



Afin de retracer l'ascendance de Joseph et Marie Emilie, j'ai pris comme point de départ les actes de mariage de chacun des couples, sur lesquels figurent les noms des parents, afin de pouvoir rechercher par la suite les fratries, et remonter ainsi les générations. Toutes les archives d'état civil sont numérisées sur le site des archives départementales de Vaucluse, et cela n'a donc pas posé de problème particulier.

Comme je l'indiquais en introduction, j'ai choisi de faire la généalogie cognatique de mon couple, afin de savoir si Joseph et Marie Emilie avaient un lien de parenté, compte tenu que le nom de jeune fille de la mère de Joseph est le même que celui de Marie Emilie : VILLON, qui suivant les actes s'écrit VILLON, VILHON, VILHONE, VILHONNE.

Il s'avère que Joseph et Marie Emilie n'ont pas de lien de parenté, en revanche les parents de Joseph sont cousins germains, et les parents de Marie Emilie sont issus de germains.

J'ai pris contact avec les archives diocésaines pour trouver une éventuelle dispense de consanguinité pour les parents de Joseph, mais la personne en charge des archives au diocèse m'indique que celles-ci se trouvent aux archives départementales. J'ai donc cherché aux archives en série J mais je ne l'ai pas trouvée, les seules dispenses que j'ai trouvées de cette époque concernaient surtout Avignon et ses alentours. On peut supposer que Flassan et Mormoiron étant assez éloignés d'Avignon, les visites pastorales de l'évêque devaient être relativement rares et que le curé était soit peu scrupuleux, soit il n'avait pas connaissance du lien de parenté des parents de Joseph.

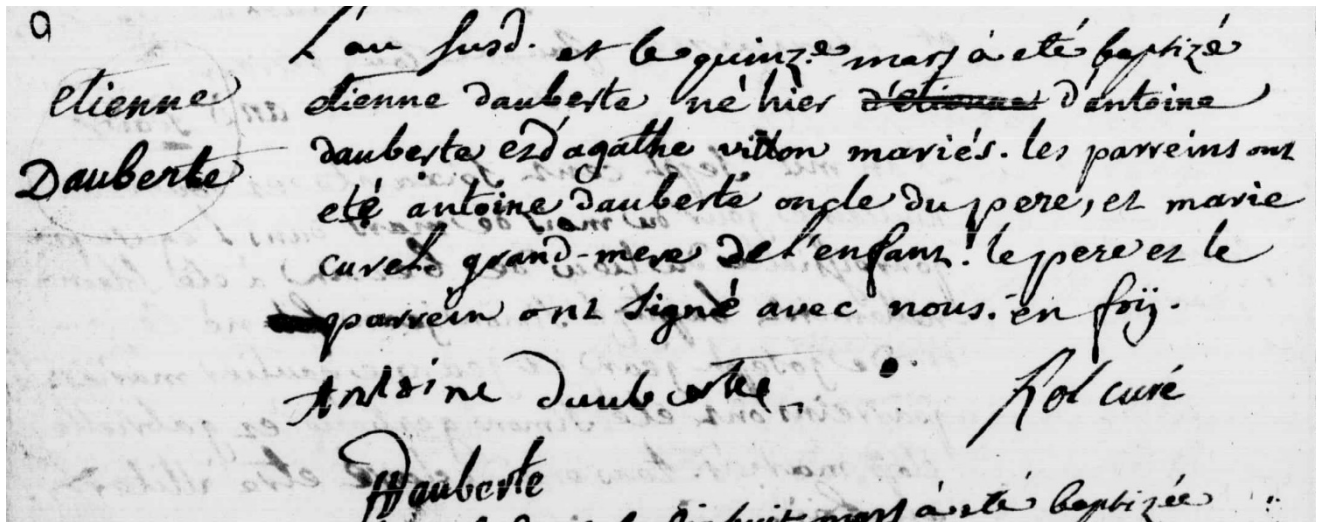
## 1. ASCENDANCE DE JOSEPH

### A. LES PARENTS DE JOSEPH

**Etienne DAUBERTE** – père de Joseph : né le 14 mars 1772 à Bedoin<sup>52</sup>, fils d'**Antoine DAUBERTE** et d'**Agathe VILHON**, mariés le 14 mai 1771 à Flassan<sup>53</sup>

Etienne est originaire de Bedoin, village se situant à 5 kilomètres de Flassan, où l'on trouve un très grand nombre de DAUBERTE.

Acte de naissance d'Etienne :



9  
L'an susd. et le quinze mars a été baptisé  
Etienne Dauberte né hier d'Antoine  
Dauberte et Agathe Villon mariés. Les parrains ont  
été Antoine Dauberte oncle du père, et Marie  
Curel grand-mère de l'enfant. Le père et le  
parrain ont signé avec nous. en fin.  
Antoine Dauberte. Rol curé  
Dauberte

Transcription :

L'an susdit et le quinze mars a été baptisé Etienne DAUBERTE né hier d'Antoine DAUBERTE et d'Agathe VILLON mariés. Les parrains ont été Antoine DAUBERTE oncle du père, et Marie CUREL grand-mère de l'enfant. Le père et le parrain ont signé avec nous en fin.

SIGNATURES : Antoine DAUBERTE – DAUBERTE – ROL curé

<sup>52</sup> AD VAUCLUSE Baptêmes Bedoin 1771-1774 vue 1

<sup>53</sup> AD VAUCLUSE Mariages Flassan 1764-1791 vue 8

Comme indiqué dans le recensement de 1861 de Villes, Etienne est aveugle postérieurement à la naissance<sup>54</sup>, mais je n'ai pas trouvé d'autres éléments expliquant sa cécité.

1	Dauberte	Etienne	Revanat. Cult. Chef de famille	"	1	"	"	"	"	89 ans	Aveugle blessé en 1810 à la naissance
2	Vilhon femme Dauberte	Agathe	sa femme	"	"	"	"	1	"	84 ans	

### Fratrie d'Etienne :

- Marie Sylvie née le 04.05.1773<sup>55</sup> et décédée le 10.01.1780
- Marthe Emilie née le 29.07.1774<sup>56</sup>
- Jean Sixte baptisé le 06.04.1777<sup>57</sup>
- Joseph Joachim baptisé le 10.07.1778<sup>58</sup>
- Jean Baptiste Bruno baptisé le 15.03.1781<sup>59</sup>
- Marie Sylvie baptisée le 14.03.1783<sup>60</sup>
- François Xavier baptisé le 04.10.1786<sup>61</sup>

Etienne décède le 11 février 1864 à Villes à l'âge de 91 ans<sup>62</sup>.

**Marie Agathe VILHON – mère de Joseph** : baptisée le 23 novembre 1776 à Flassan<sup>63</sup>, fille de **François Benoit VILHON** et de **Marie Anne GUIGUE**, mariés le 17 janvier 1769 à Carpentras<sup>64</sup>

### Fratrie de Marie Agathe :

- Marie Anne baptisée le 19.04.1770<sup>65</sup>
- Benoit Xavier baptisé le 09.08.1771<sup>66</sup>

<sup>54</sup> AD VAUCLUSE Recensement Villes 1861 vue 45

<sup>55</sup> AD VAUCLUSE Bedoin Baptêmes 1771-1774 vue 26

<sup>56</sup> AD VAUCLUSE Bedoin Baptêmes 1771-1774 vue 39

<sup>57</sup> AD VAUCLUSE Bedoin Baptêmes 1774-1793 vue 27

<sup>58</sup> AD VAUCLUSE Bedoin Baptêmes 1774-1793 vue 40

<sup>59</sup> AD VAUCLUSE Bedoin Baptêmes 1774-1793 vue 69

<sup>60</sup> AD VAUCLUSE Bedoin Baptêmes 1774-1793 vue 88

<sup>61</sup> AD VAUCLUSE Bedoin Baptêmes 1774-1793 vue 126

<sup>62</sup> AD VAUCLUSE Villes Décès 1863-1867 vue 15

<sup>63</sup> AD VAUCLUSE Flassan Baptêmes 1763-1792 vue 37

<sup>64</sup> AD VAUCLUSE Carpentras Mariages 1767-1792 vue 16

<sup>65</sup> AD VAUCLUSE Flassan Baptêmes 1763-1792 vue 20

<sup>66</sup> AD VAUCLUSE Flassan Baptêmes 1763-1792 vue 24

- Anastasie baptisée le 25.12.1772<sup>67</sup>
- Thomas baptisé le 28.08.1774<sup>68</sup>
- Xavier baptisé le 18.12.1778<sup>69</sup>
- Honoré baptisé le 19.08.1780<sup>70</sup> et décédé le 23.03.1792<sup>71</sup>
- Antoine baptisé le 27.09.1782<sup>72</sup>
- Marie Rose baptisée le 21.06.1784<sup>73</sup>
- Fille née sans vie le 13.04.1786<sup>74</sup>
- François baptisé le 31.03.1787<sup>75</sup> et décédé le 09.09.1788<sup>76</sup>

Marie Agathe décède le 9 septembre 1866 à l'âge de 92 ans<sup>77</sup>.

---

<sup>67</sup> AD VAUCLUSE Flassan Baptêmes 1763-1792 vue 29

<sup>68</sup> AD VAUCLUSE Flassan Baptêmes 1763-1792 vue 33

<sup>69</sup> AD VAUCLUSE Flassan Baptêmes 1763-1792 vue 43

<sup>70</sup> AD VAUCLUSE Flassan Baptêmes 1763-1792 vue 46

<sup>71</sup> AD VAUCLUSE Flassan Sépultures mars 1776-novembre 1792 vue 30

<sup>72</sup> AD VAUCLUSE Flassan Baptêmes 1763-1792 vue 52

<sup>73</sup> AD VAUCLUSE Flassan Baptêmes 1763-1792 vue 27

<sup>74</sup> AD VAUCLUSE Flassan Sépultures mars 1776-novembre 1792 vue 21

<sup>75</sup> AD VAUCLUSE Flassan Baptêmes 1763-1792 vue 63

<sup>76</sup> AD VAUCLUSE Flassan Sépultures mars 1776-novembre 1792 vue 25

<sup>77</sup> AD VAUCLUSE Villes Décès 1863-1867 vue 40

## B. LES GRANDS-PARENTS PATERNELS DE JOSEPH

**Antoine DAUBERTE – grand-père de Joseph** : baptisé le 4 octobre 1748 à Bedoin<sup>78</sup>, fils de **Stéphane DAUBERTE** et de **Marie Sylvie BOYER**, mariés le 27 septembre 1745 à Flassan<sup>79</sup>

### **Fratric d'Antoine :**

- Marie Rose baptisée le 03.11.1746<sup>80</sup>
- Jean Joseph baptisé le 16.11.1750<sup>81</sup> (décédé en 1751)
- Marie Anne baptisée le 26.02.1753<sup>82</sup>
- Thérèse baptisée le 14.07.1756<sup>83</sup>
- Jean Joseph baptisé le 21.12.1757<sup>84</sup>
- François baptisé le --.10.1763<sup>85</sup>

Antoine décède le 20 avril 1822 à l'âge de 74 ans<sup>86</sup>

**Agathe VILHONNE – grand-mère de Joseph** : née le 5 février 1745 à Flassan<sup>87</sup>, fille de **Blaise Benoit VILHONNE** et de **Marie CUREL**, mariés le 19 janvier 1739<sup>88</sup>

### **Fratric d'Agathe :**

- César né le 22.11.1739<sup>89</sup>
- Marie Anne née le 20.07.1742<sup>90</sup>
- Benoit François né le 28.09.1743<sup>91</sup>

---

<sup>78</sup> AD VAUCLUSE Bedoin Baptêmes 1742-1770 vue 48

<sup>79</sup> AD VAUCLUSE Flassan Mariages 1733-1763 vue 9

<sup>80</sup> AD VAUCLUSE Bedoin Baptêmes 1742-1770 vue 36

<sup>81</sup> AD VAUCLUSE Bedoin Baptêmes 1742-1770 vue 62

<sup>82</sup> AD VAUCLUSE Bedoin Baptêmes 1742-1770 vue 76

<sup>83</sup> AD VAUCLUSE Bedoin Baptêmes 1742-1770 vue 103

<sup>84</sup> AD VAUCLUSE Bedoin Baptêmes 1742-1770 vue 113

<sup>85</sup> AD VAUCLUSE Bedoin Baptêmes 1742-1770 vue 152

<sup>86</sup> AD VAUCLUSE Bedoin Décès 1822 vue 8

<sup>87</sup> AD VAUCLUSE Flassan Baptêmes 1745-1762 vue 1

<sup>88</sup> AD VAUCLUSE Méthamis Mariages 1735-1757 vue 7

<sup>89</sup> AD VAUCLUSE Flassan Baptêmes 1713-1744 vue 41

<sup>90</sup> AD VAUCLUSE Flassan Baptêmes 1713-1744 vue 46

<sup>91</sup> AD VAUCLUSE Flassan Baptêmes 1713-1744 vue 48

- Bernard Quentin né le 10.07.1746<sup>92</sup>
- Marie Claire née le 06.02.1748<sup>93</sup> et décédée le 26.02.1748<sup>94</sup>
- Joseph né le 25.05.1749<sup>95</sup>
- Suzanne née le 27.02.1751<sup>96</sup> et décédée le 27.03.1751<sup>97</sup>
- Jean Baptiste Marie né le 05.06.1752<sup>98</sup>
- Joseph Martin né le 10.11.1753<sup>99</sup>
- Marie Agathe née le 19.05.1755<sup>100</sup>
- Marie Rose née le 02.06.1757<sup>101</sup>
- Garçon né sans vie le 04.08.1760<sup>102</sup>

Agathe décède le 19 novembre 1836 à l'âge de 91 ans<sup>103</sup>

---

<sup>92</sup> AD VAUCLUSE Flassan Baptêmes 1745-1762 vue 4

<sup>93</sup> AD VAUCLUSE Flassan Baptêmes 1745-1762 vue 7

<sup>94</sup> AD VAUCLUSE Flassan Sépultures 1744-1776 vue 5

<sup>95</sup> AD VAUCLUSE Flassan Baptêmes 1745-1762 vue 9

<sup>96</sup> AD VAUCLUSE Flassan Baptêmes 1745-1762 vue 14

<sup>97</sup> AD VAUCLUSE Flassan Sépultures 1744-1776 vue 12

<sup>98</sup> AD VAUCLUSE Flassan Baptêmes 1745-1762 vue 16

<sup>99</sup> AD VAUCLUSE Flassan Baptêmes 1745-1762 vue 19

<sup>100</sup> AD VAUCLUSE Flassan Baptêmes 1745-1762 vue 23

<sup>101</sup> AD VAUCLUSE Flassan Baptêmes 1745-1762 vue 27

<sup>102</sup> AD VAUCLUSE Flassan Baptêmes 1745-1762 vue 34

<sup>103</sup> AD VAUCLUSE Bedoin Décès 1836 vue 14

## C. LES GRANDS-PARENTS MATERNELS DE JOSEPH

**François Benoit VILHON – grand-père de Joseph** : né le 28.09.1743 à Flassan<sup>104</sup>, fils de **Blaise Benoit VILHONNE** et de **Marie CUREL**, mariés le 19 janvier 1739<sup>105</sup>.

### **Fratric de François Benoit :**

- César né le 22.11.1739<sup>106</sup>
- Marie Anne née le 20.07.1742<sup>107</sup>
- Benoit François né le 28.09.1743<sup>108</sup>
- Agathe née le 5 février 1745<sup>109</sup>
- Bernard Quentin né le 10.07.1746<sup>110</sup>
- Marie Claire née le 06.02.1748<sup>111</sup> et décédée le 26.02.1748<sup>112</sup>
- Joseph né le 25.05.1749<sup>113</sup>
- Suzanne née le 27.02.1751<sup>114</sup> et décédée le 27.03.1751<sup>115</sup>
- Jean Baptiste Marie né le 05.06.1752<sup>116</sup>
- Joseph Martin né le 10.11.1753<sup>117</sup>
- Marie Agathe née le 19.05.1755<sup>118</sup>
- Marie Rose née le 02.06.1757<sup>119</sup>
- Garçon né sans vie le 04.08.1760<sup>120</sup>

---

<sup>104</sup> AD VAUCLUSE Flassan Baptêmes 1713-1744 vue 48

<sup>105</sup> AD VAUCLUSE Méthamis Mariages 1735-1757 vue 7

<sup>106</sup> AD VAUCLUSE Flassan Baptêmes 1713-1744 vue 41

<sup>107</sup> AD VAUCLUSE Flassan Baptêmes 1713-1744 vue 46

<sup>108</sup> AD VAUCLUSE Flassan Baptêmes 1713-1744 vue 48

<sup>109</sup> AD VAUCLUSE Flassan Baptêmes 1745-1762 vue 1

<sup>110</sup> AD VAUCLUSE Flassan Baptêmes 1745-1762 vue 4

<sup>111</sup> AD VAUCLUSE Flassan Baptêmes 1745-1762 vue 7

<sup>112</sup> AD VAUCLUSE Flassan Sépultures 1744-1776 vue 5

<sup>113</sup> AD VAUCLUSE Flassan Baptêmes 1745-1762 vue 9

<sup>114</sup> AD VAUCLUSE Flassan Baptêmes 1745-1762 vue 14

<sup>115</sup> AD VAUCLUSE Flassan Sépultures 1744-1776 vue 12

<sup>116</sup> AD VAUCLUSE Flassan Baptêmes 1745-1762 vue 16

<sup>117</sup> AD VAUCLUSE Flassan Baptêmes 1745-1762 vue 19

<sup>118</sup> AD VAUCLUSE Flassan Baptêmes 1745-1762 vue 23

<sup>119</sup> AD VAUCLUSE Flassan Baptêmes 1745-1762 vue 27

<sup>120</sup> AD VAUCLUSE Flassan Baptêmes 1745-1762 vue 34



C'est à ce niveau de mes recherches que j'ai pu vérifier qu'il y avait bien un lien de parenté, puisque le grand-père maternel et la grand-mère paternelle de Joseph étaient frère et sœur, ce qui donne deux implexes dans l'arbre. François, grand-père maternel de Joseph, est l'oncle d'Etienne et devient son beau-père, tandis qu'Agathe, grand-mère paternelle de Joseph, est la tante de Marie Agathe et devient sa belle-mère, et donc Etienne et Marie Agathe sont cousins germains.

**Marie Anne GUIGUE – grand-mère de Joseph** : née le 13 mars 1750 à Carpentras<sup>121</sup>, fille de Jean Jacques GUIGUE et Anne PETIT.

#### **Fratric de Marie-Anne :**

- Thérèse Laurence née le 08.07.1728<sup>122</sup>
- Jean Jacques né le 19.01.1730<sup>123</sup>
- Marie Rose née le 07.12.1731<sup>124</sup>
- Marie Thérèse née le 22.10.1733<sup>125</sup>
- Ignace Toussaint né le --.--.1735<sup>126</sup>
- Claire Laurence née le 09.08.1738<sup>127</sup>
- Thérèse Ursule née le 15.10.1740<sup>128</sup>
- Catherine Rose née le 13.11.1742<sup>129</sup>
- Geneviève Rose née le 07.07.1745<sup>130</sup>
- Jean Joseph François Xavier né le 16.09.1747<sup>131</sup>

Marie Anne décède le 12 mars 1815 à l'âge de 65 ans<sup>132</sup>.

---

<sup>121</sup> AD VAUCLUSE Carpentras Baptêmes 1734-1750 vue 348

<sup>122</sup> AD VAUCLUSE Carpentras Baptêmes 1720-1733 vue 167

<sup>123</sup> AD VAUCLUSE Carpentras Baptêmes 1720-1733 vue 207

<sup>124</sup> AD VAUCLUSE Carpentras Baptêmes 1720-1733 vue 255

<sup>125</sup> AD VAUCLUSE Carpentras Baptêmes 1720-1733 vue 281

<sup>126</sup> AD VAUCLUSE Carpentras Baptêmes 1734-1750 vue 36

<sup>127</sup> AD VAUCLUSE Carpentras Baptêmes 1734-1750 vue 88

<sup>128</sup> AD VAUCLUSE Carpentras Baptêmes 1734-1750 vue 128

<sup>129</sup> AD VAUCLUSE Carpentras Baptêmes 1734-1750 vue 174

<sup>130</sup> AD VAUCLUSE Carpentras Baptêmes 1734-1750 vue 242

<sup>131</sup> AD VAUCLUSE Carpentras Baptêmes 1734-1750 vue 292

<sup>132</sup> AD VAUCLUSE Flassan NMD 1814-1817 vue 23

## D. LES ARRIERE-GRANDS-PARENTS DE JOSEPH

a. **Stéphane DAUBERTE et Marie Sylvie BOYER**, parents du grand-père paternel de Joseph, mariés le 27.09.1745<sup>133</sup> :

- **Stéphane DAUBERTE**, baptisé le 17.08.1707 à Bedoin<sup>134</sup>, fils de Siffredo DAUBERTE et Rose ADAM.

### Fratrie de Stéphane :

- Anne baptisée le 06.10.1711<sup>135</sup>
- Antoine baptisé le 21.07.1715<sup>136</sup>
- Thomas baptisé le 22.12.1717<sup>137</sup>
- Jean Baptiste baptisé le 23.07.1720<sup>138</sup>
- Marie Anne baptisée le 24.09.1724<sup>139</sup>

Stéphane décède le 24 décembre 1767<sup>140</sup> à l'âge de 60 ans.

- **Marie Sylvie BOYER**, née le 06.03.1721 à Flassan<sup>141</sup>, fille de Ludovic BOYER et de Marie Anne REGNE.

### Fratrie de Marie Sylvie :

- Jean Joseph Marie né le 19.01.1723<sup>142</sup> et décédé le 03.02.1723<sup>143</sup>
- Antoine né le 25.02.1724<sup>144</sup>

---

<sup>133</sup> AD VAUCLUSE Flassan Mariages 1733-1763 vue 9

<sup>134</sup> AD VAUCLUSE Bedoin Baptêmes 1688-1716 vue 172

<sup>135</sup> AD VAUCLUSE Bedoin Baptêmes 1688-1716 vue 202

<sup>136</sup> AD VAUCLUSE Bedoin Baptêmes 1688-1716 vue 231

<sup>137</sup> AD VAUCLUSE Bedoin Baptêmes 1716-1725 vue 11

<sup>138</sup> AD VAUCLUSE Bedoin Baptêmes 1716-1725 vue 30

<sup>139</sup> AD VAUCLUSE Bedoin Baptêmes 1716-1725 vue 58

<sup>140</sup> AD VAUCLUSE Bedoin Sépultures 1766-1770 vue 14

<sup>141</sup> AD VAUCLUSE Flassan Baptêmes 1713-1744 vue 13

<sup>142</sup> AD VAUCLUSE Flassan Baptêmes 1713-1744 vue 17

<sup>143</sup> AD VAUCLUSE Flassan Sépultures 1694-1743 vue 33

<sup>144</sup> AD VAUCLUSE Flassan Baptêmes 1713-1744 vue 19

- Thérèse née le 03.02.1727<sup>145</sup>
- Marie Anne née le 25.05.1729<sup>146</sup>
- Jean Joseph né le 07.05.1732<sup>147</sup>
- Louis Joseph né le 17.02.1736<sup>148</sup>

Marie Sylvie décède le 03.01.1767<sup>149</sup> à l'âge de 46 ans.

**b. Benoit Blaise VILLON et Marie CUREL**, parents de la grand-mère paternelle de Joseph, mariés le 19 janvier 1739<sup>150</sup>

- **Benoit Blaise VILLON**, fils de César VILLON et de Marie REYNARD. La date de naissance est inconnue, car les archives sont lacunaires d'avril 1709 à 1712, et la fratrie est donc certainement incomplète.

**Fratrie de Benoit Blaise :**

- Marie Anne née le 08.12.1700<sup>151</sup>
- Pierre né le 07.12.1702<sup>152</sup>
- Joseph né le 26.10.1704<sup>153</sup>

Benoit Blaise décède le 5 mai 1779<sup>154</sup>.

---

<sup>145</sup> AD VAUCLUSE Flassan Baptêmes 1713-1744 vue 24

<sup>146</sup> AD VAUCLUSE Flassan Baptêmes 1713-1744 vue 27

<sup>147</sup> AD VAUCLUSE Flassan Baptêmes 1713-1744 vue 31

<sup>148</sup> AD VAUCLUSE Flassan Baptêmes 1713-1744 vue 36

<sup>149</sup> AD VAUCLUSE Bedoin Sépultures 1766-1770 vue 7

<sup>150</sup> AD VAUCLUSE Méthamis Mariages 1735-1757 vue 7

<sup>151</sup> AD VAUCLUSE Flassan Baptêmes 1671-avril 1709 vue 61

<sup>152</sup> AD VAUCLUSE Flassan Baptêmes 1671-avril 1709 vue 65

<sup>153</sup> AD VAUCLUSE Flassan Baptêmes 1671-avril 1709 vue 68

<sup>154</sup> AD VAUCLUSE Flassan Sépultures 1776-1792 vue 6

- **Marie CUREL**, née le 25 août 1717 à Méthamis<sup>155</sup>, fille de Jean François CUREL et Marie VILLON.

**Fratric de Marie :**

- Denis baptisé le 02.11.1697<sup>156</sup> et décédé le 06.07.1715<sup>157</sup>
- Anne Marie née le 05.03.1705<sup>158</sup> et décédée le 13.03.1705<sup>159</sup>
- Michel né le 20.11.1706<sup>160</sup> et décédé le 29.12.1709<sup>161</sup>
- Thomas né le 02.10.1709<sup>162</sup> et décédé le 30.01.1791 (information notée sur l'acte de baptême),
- Denis Jean baptisé le 10.05.1712<sup>163</sup>
- Jean Ludovic baptisé le 08.03.1715<sup>164</sup>

Marie décède le 19 juillet 1794<sup>165</sup> à l'âge de 77 ans.

---

<sup>155</sup> AD VAUCLUSE Méthamis Baptêmes 1697-juin 1724 vue 53

<sup>156</sup> AD VAUCLUSE Méthamis Baptêmes 1697-juin 1724 vue 6

<sup>157</sup> AD VAUCLUSE Méthamis Sépultures 1697-mai 1737 vue 31

<sup>158</sup> AD VAUCLUSE Méthamis Baptêmes 1697-juin 1724 vue 22

<sup>159</sup> AD VAUCLUSE Méthamis Sépultures 1697-mai 1737 vue 10

<sup>160</sup> AD VAUCLUSE Méthamis Baptêmes 1697-juin 1724 vue 26

<sup>161</sup> AD VAUCLUSE Méthamis Sépultures 1697-mai 1737 vue 19

<sup>162</sup> AD VAUCLUSE Méthamis Baptêmes 1697-juin 1724 vue 33

<sup>163</sup> AD VAUCLUSE Méthamis Baptêmes 1697-juin 1724 vue 41

<sup>164</sup> AD VAUCLUSE Méthamis Baptêmes 1697-juin 1724 vue 47

<sup>165</sup> AD VAUCLUSE Flassan Sépultures 1793-an II

- c. **Benoit Blaise VILLON et Marie CUREL**, parents du grand-père maternel de Joseph, les informations sont donc les mêmes que précédemment, la grand-mère paternelle et le grand-père maternel de Joseph étant frère et sœur.
  
- d. **Jacques GUIGUE et Anne PETIT**, parents de la grand-mère maternelle de Joseph. J'ai cherché l'acte de mariage de ce couple d'abord à Carpentras, là où leurs enfants sont nés, puis j'ai élargi mes recherches sur un rayon d'environ 20 kilomètres autour de Carpentras, et je n'ai pas réussi à trouver leur acte de mariage, et par conséquent, n'ayant pas l'identité de leurs parents respectifs, je n'ai pas pu obtenir leurs dates de naissance et décès, ni établir leurs fratries.

## 2. ASCENDANCE DE MARIE EMILIE

### A. LES PARENTS DE MARIE EMILIE

**Bernard VILLON – père de Marie Emilie :** né le 17 décembre 1778 à Flassan<sup>166</sup>, fils d'**André VILLON** et de **Marguerite JOUVE**, mariés le 11 avril 1768<sup>167</sup>

#### **Fratric de Bernard :**

- Dominique baptisé le 15.01.1769<sup>168</sup> et décédé le 28.02.1769 (noté sur acte de baptême)
- Joseph baptisé le 16.10.1771<sup>169</sup>
- Dominique baptisé le 04.12.1774<sup>170</sup>
- François Marie baptisé le 25.03.1777<sup>171</sup>

Bernard décède le 14 février 1860<sup>172</sup> à l'âge de 81 ans.

**Marie Agathe BOYER – mère de Marie Emilie :** née le 16 mars 1777 à Flassan<sup>173</sup>, fille de **Joseph BOYER** et de **Marie Anne JOUVE**, mariés le 27 septembre 1774<sup>174</sup>

#### **Fratric de Marie Agathe :**

- Marie Anne née le 23.01.1776<sup>175</sup>
- Enfant né sans vie le 19.06.1778<sup>176</sup>

Il n'y aura pas d'autre enfant, puisque la mère de Marie Agathe décèdera fin 1778 à l'âge de 25 ans<sup>177</sup>

Marie Agathe décède le 21 décembre 1860 à Flassan<sup>178</sup> à l'âge de 83 ans.

---

<sup>166</sup> AD VAUCLUSE Flassan Baptêmes 1763-1792 vue 42

<sup>167</sup> AD VAUCLUSE Flassan Mariages 1764-1791 vue 5

<sup>168</sup> AD VAUCLUSE Flassan Baptêmes 1763-1792 vue 16

<sup>169</sup> AD VAUCLUSE Flassan Baptêmes 1763-1792 vue 25

<sup>170</sup> AD VAUCLUSE Flassan Baptêmes 1763-1792 vue 33

<sup>171</sup> AD VAUCLUSE Flassan Baptêmes 1763-1792 vue 38

<sup>172</sup> AD VAUCLUSE Flassan NMD 1853-1864 vues 61-62

<sup>173</sup> AD VAUCLUSE Flassan Baptêmes 1763-1792 vue 38

<sup>174</sup> AD VAUCLUSE Flassan Mariages 1764-1791 vue 15

<sup>175</sup> AD VAUCLUSE Flassan Baptêmes 1763-1792 vue 36

<sup>176</sup> AD VAUCLUSE Flassan Sépultures 1776-1792 vue 5

<sup>177</sup> AD VAUCLUSE Flassan Sépultures 1776-1792 vue 6

<sup>178</sup> AD VAUCLUSE Flassan NMD 1853-1864 vue 68

## B. LES GRANDS-PARENTS PATERNELS DE MARIE EMILIE

**André VILLON – grand-père de Marie Emilie** : né le 19 septembre 1741 à Flassan<sup>179</sup>, fils de **Charles VILLON** et d'**Anne Marie LATOUR**, mariés le 12 février 1732 à Flassan<sup>180</sup>

### **Fratric d'André :**

- Marguerite Rose née le 18.11.1732<sup>181</sup>
- Marie Anne Thérèse née le 02.10.1735<sup>182</sup>
- Antoine né le 24.09.1738<sup>183</sup>
- Jean Joseph – **frère jumeau d'André**, né le 19.09.1741<sup>184</sup>
- Marie Anne née le 14.08.1744<sup>185</sup>
- Joseph né le 02.11.1747<sup>186</sup>
- Jeanne Françoise née le 17.11.1751<sup>187</sup>

André décède le 11 juin 1815 à Flassan à l'âge de 74 ans<sup>188</sup>

**Marguerite JOUVE – grand-mère paternelle de Marie Emilie et sœur de la grand-mère maternelle de Marie Emilie** : née le 4 novembre 1746 à Flassan<sup>189</sup>, fille de **Jean Louis JOUVE** et de **Marie Anne VILLON**, mariés le 7 octobre 1745 à Flassan<sup>190</sup>

---

<sup>179</sup> AD VAUCLUSE Flassan Baptêmes 1713-1744 vue 46

<sup>180</sup> AD VAUCLUSE Flassan Mariages 1705-1732 vue 18

<sup>181</sup> AD VAUCLUSE Flassan Baptêmes 1713-1744 vue 31

<sup>182</sup> AD VAUCLUSE Flassan Baptêmes 1713-1744 vue vue 35

<sup>183</sup> AD VAUCLUSE Flassan Baptêmes 1713-1744 vue 39

<sup>184</sup> AD VAUCLUSE Flassan Baptêmes 1713-1744 vue 46

<sup>185</sup> AD VAUCLUSE Flassan Baptêmes 1713-1744 vue 50

<sup>186</sup> AD VAUCLUSE Flassan Baptêmes 1745-1762 vue 6

<sup>187</sup> AD VAUCLUSE Flassan Baptêmes 1745-1762 vue 15

<sup>188</sup> AD VAUCLUSE Flassan NMD 1814-1817 vue 26

<sup>189</sup> AD VAUCLUSE Flassan Baptêmes 1745-1762 vue 4

<sup>190</sup> AD VAUCLUSE Flassan Mariages 1733-1763 vue 9

### **Fratrie de Marguerite :**

- Dominique Joseph né le 08.10.1748<sup>191</sup>
- Jean Etienne né le 13.11.1750<sup>192</sup>
- Joseph né le 12.01.1753<sup>193</sup>
- Thérèse née le 16.04.1755<sup>194</sup>
- François né le 17.01.1758<sup>195</sup> et décédé le 25.07.1758<sup>196</sup>
- Marie Anne née le 13.11.1760<sup>197</sup>
- Jean Baptiste baptisé le 12.02.1764<sup>198</sup>

Marguerite décède le 6 juillet 1791 à Flassan à l'âge de 45 ans<sup>199</sup>

### **C. LES GRANDS-PARENTS MATERNELS DE MARIE EMILIE**

**Joseph BOYER – grand-père maternel de Marie Emilie :** né le 7 mars 1754 à Flassan<sup>200</sup>, fils de **César BOYER (ou BOUYER)** et de **Rosa Margarita MICHEL (ou MICHELLE)**, mariés le 14 février 1746 à Mormoiron<sup>201</sup>

### **Fratrie de Joseph :**

- Marguerite Rose née le 07.03.1747<sup>202</sup>
- Marie Anne née le 12.07.1749<sup>203</sup>
- Jeanne Thérèse née le 28.02.1751<sup>204</sup>

---

<sup>191</sup> AD VAUCLUSE Flassan Baptêmes 1745-1762 vue 9

<sup>192</sup> AD VAUCLUSE Flassan Baptêmes 1745-1762 vue 13

<sup>193</sup> AD VAUCLUSE Flassan Baptêmes 1745-1762 vue 17

<sup>194</sup> AD VAUCLUSE Flassan Baptêmes 1745-1762 vue 23

<sup>195</sup> AD VAUCLUSE Flassan Baptêmes 1745-1762 vue 29

<sup>196</sup> AD VAUCLUSE Flassan Sépultures 1744-1776 vue 24

<sup>197</sup> AD VAUCLUSE Flassan Baptêmes 1745-1762 vue 34

<sup>198</sup> AD VAUCLUSE Flassan Baptêmes 1763-1792 vue 3

<sup>199</sup> AD VAUCLUSE Flassan Sépultures 1776-1792 vue 29

<sup>200</sup> AD VAUCLUSE Flassan Baptêmes 1745-1762 vue 20

<sup>201</sup> AD VAUCLUSE Mormoiron Mariages 1745-1760

<sup>202</sup> AD VAUCLUSE Flassan Baptêmes 1745-1762 vue 5

<sup>203</sup> AD VAUCLUSE Flassan Baptêmes 1745-1762 vue 10

<sup>204</sup> AD VAUCLUSE Flassan Baptêmes 1745-1762 vue 14



- Jean Pierre né le 20.09.1756<sup>205</sup> et décédé le 28.01.1758<sup>206</sup>
- Barthélémy né le 06.11.1758<sup>207</sup> et décédé le 06.01.1760<sup>208</sup>
- Enfant non nommé né et mort le 03.05.1761<sup>209</sup>
- Marie née le 09.02.1766<sup>210</sup>

Joseph décède le 20 novembre 1813 à Flassan à l'âge de 59 ans<sup>211</sup>

**Anne Marie ou Marie Anne JOUVE – grand-mère maternelle de Marie Emilie** : née le 6 octobre 1753 à Flassan<sup>212</sup>, fille de **Jean Baptiste JOUVE** et de **Marie Anne DAUBERTE**, mariés le 7 août 1752 à Bedoin<sup>213</sup>

**Fratric d'Anne Marie :**

- Marie Anne née le 26.03.1755<sup>214</sup> et décédée le 16.09.1755<sup>215</sup>
- Marie Anne née le 01.07.1756<sup>216</sup>
- Elisabeth née le 29.04.1758<sup>217</sup>
- Siffrein né le 01.06.1760 et décédé le 21.07.1760<sup>218</sup>
- Thérèse née le 21.01.1764 et décédée le 31.01.1764<sup>219</sup>
- Thérèse Agathe née le 15.02.1765<sup>220</sup>

Anne Marie décède le 23 décembre 1778 à Flassan à l'âge de 25 ans<sup>221</sup>

---

<sup>205</sup> AD VAUCLUSE Flassan Baptêmes 1745-1762 vue 25

<sup>206</sup> AD VAUCLUSE Flassan Sépultures 1744-1776 vue 23

<sup>207</sup> AD VAUCLUSE Flassan Baptêmes 1745-1762 vue 31

<sup>208</sup> AD VAUCLUSE Flassan Sépultures 1744-1776 vue 27

<sup>209</sup> AD VAUCLUSE Flassan Baptêmes 1745-1762 vue 35

<sup>210</sup> AD VAUCLUSE Flassan Baptêmes 1763-1792 vue 8

<sup>211</sup> AD VAUCLUSE Flassan Décès an XIII-1813 vue 48

<sup>212</sup> AD VAUCLUSE Flassan Baptêmes 1745-1762 vue 19

<sup>213</sup> AD VAUCLUSE Bedoin Mariages 1720-1761 vue 97

<sup>214</sup> AD VAUCLUSE Flassan Baptêmes 1745-1762 vue 23

<sup>215</sup> AD VAUCLUSE Flassan Sépultures 1744-1776 vue 20

<sup>216</sup> AD VAUCLUSE Flassan Baptêmes 1745-1762 vue 25

<sup>217</sup> AD VAUCLUSE Flassan Baptêmes 1745-1762 vue 29

<sup>218</sup> AD VAUCLUSE Flassan Baptêmes 1745-1762 vue 33

<sup>219</sup> AD VAUCLUSE Flassan Baptêmes 1763-1792 vue 3

<sup>220</sup> AD VAUCLUSE Flassan Baptêmes 1763-1792 vue 5

<sup>221</sup> AD VAUCLUSE Flassan Sépultures 03.1776-11.1792 vue 6

## D. LES ARRIERE-GRANDS-PARENTS DE MARIE EMILIE

a. **Charles VILLON** et **Anne Marie LATOUR**, parents du grand-père paternel de Marie Emilie, mariés le 12 février 1732 à Flassan<sup>222</sup>

- **Charles VILLON**, né le 5 février 1699 à Flassan<sup>223</sup>, fils d'André VILLON et de Thérèse VIGNE.

### Fratrie de Charles :

- Théodora née le 03.03.1702<sup>224</sup>

Charles décède le 15 février 1765 à Flassan à l'âge de 66 ans<sup>225</sup>

- **Anne Marie LATOUR**, née le 26 août 1707 à Flassan<sup>226</sup>, fille de Jean LATOUR et Marie BARBIER.

### Fratrie d'Anne Marie :

- Marie Thérèse baptisée le 13.05.1706<sup>227</sup>
- Marie Anne née le 29.04.1713<sup>228</sup>
- Alexandre né le 27.08.1715<sup>229</sup>
- Marie Joseph née le 19.03.1719<sup>230</sup>

Anne Marie décède le 30 mai 1775 à Flassan à l'âge de 68 ans<sup>231</sup>

---

<sup>222</sup> AD VAUCLUSE Flassan Mariages 1705-1732 vue 18

<sup>223</sup> AD VAUCLUSE Flassan Baptêmes 1671-1709 vue 57

<sup>224</sup> AD VAUCLUSE Flassan Baptêmes 1671-1709 vue 63

<sup>225</sup> AD VAUCLUSE Flassan Sépultures 1744-1776 vue 37

<sup>226</sup> AD VAUCLUSE Flassan Baptêmes 1671-1709 vue 73

<sup>227</sup> AD VAUCLUSE Flassan Baptêmes 1671-1709 vue 70

<sup>228</sup> AD VAUCLUSE Flassan Baptêmes 1713-1744 vue 2

<sup>229</sup> AD VAUCLUSE Flassan Baptêmes 1713-1744 vue 5

<sup>230</sup> AD VAUCLUSE Flassan Baptêmes 1713-1744 vue

<sup>231</sup> AD VAUCLUSE Flassan Sépultures 1744-1776 vue 60

**b. Jean Louis JOUVE et Marie Anne VILLON**, parents de la grand-mère paternelle de Marie Emilie, mariés le 7 octobre 1745 à Flassan<sup>232</sup>

- **Jean Louis**, fils de Dominique et Marguerite JOUVE. Ce sont les mêmes archives que pour l'arrière-grand-père de Joseph, pour lesquelles il manque les années de mai 1709 à 1712, et je n'ai donc pas la date de naissance Jean Louis, et la fratrie est peut-être incomplète.

**Fratrie de Jean Louis :**

- Jean né le 27.03.1702<sup>233</sup>
- Joseph né le 27.05.1704<sup>234</sup>
- Jean Baptiste né le 29.10.1706<sup>235</sup>
- Anne Marie née le 26.12.1713<sup>236</sup>
- Pierre André né le 11.05.1715<sup>237</sup>
- Jeanne née le 23.02.1719<sup>238</sup>

Jean Louis décède le 2 juin 1775 à Flassan<sup>239</sup>

- **Marie Anne VILLON**, née le 12 juillet 1722 à Flassan<sup>240</sup>, fille de Joseph VILLON et Marguerite BOYER.

---

<sup>232</sup> AD VAUCLUSE Flassan Mariages 1733-1763 vue 9

<sup>233</sup> AD VAUCLUSE Flassan Baptêmes 1671-1709 vue 63

<sup>234</sup> AD VAUCLUSE Flassan Baptêmes 1671-1709 vue 67

<sup>235</sup> AD VAUCLUSE Flassan Baptêmes 1671-1709 vue 71

<sup>236</sup> AD VAUCLUSE Flassan Baptêmes 1713-1744 vue 2

<sup>237</sup> AD VAUCLUSE Flassan Baptêmes 1713-1744 vue 5

<sup>238</sup> AD VAUCLUSE Flassan Baptêmes 1713-1744 vue 11

<sup>239</sup> AD VAUCLUSE Flassan Sépultures 1744-1776 vue 60

<sup>240</sup> AD VAUCLUSE Flassan Baptêmes 1713-1744 vue 16

### **Fratrie de Marie Anne :**

- Honoré né le 09.03.1709<sup>241</sup>
- Joseph né le 06.03.1713<sup>242</sup>
- Jeanne Marie née le 21.10.1715<sup>243</sup>
- Marguerite née et décédée le 03.03.1718<sup>244</sup>
- Barthélémy né le 10.07.1720<sup>245</sup>
- Marguerite née le 10.04.1725<sup>246</sup>
- Edouard Antoine né le 26.05.1727<sup>247</sup>

Possibilité d'autres naissances entre Honoré et Joseph, mais toujours les mêmes archives lacunaires.

Marie Anne décède le 9 septembre 1786 à l'âge de 64 ans à Flassan<sup>248</sup>

---

<sup>241</sup> AD VAUCLUSE Flassan Baptêmes 1671-1709 vue 75

<sup>242</sup> AD VAUCLUSE Flassan Baptêmes 1713-1744 vue 2

<sup>243</sup> AD VAUCLUSE Flassan Baptêmes 1713-1744 vue 5

<sup>244</sup> AD VAUCLUSE Flassan Baptêmes 1713-1744 vue 9

<sup>245</sup> AD VAUCLUSE Flassan Baptêmes 1713-1744 vue 12

<sup>246</sup> AD VAUCLUSE Flassan Baptêmes 1713-1744 vue 21

<sup>247</sup> AD VAUCLUSE Flassan Baptêmes 1713-1744 vue 25

<sup>248</sup> AD VAUCLUSE Flassan Sépultures 1776-1792 vue 22

c. **César BOYER** et **Rosa MICHEL**, parents du grand-père maternel de Marie Emilie, mariés le 14 février 1746 à Mormoiron<sup>249</sup>

- **César BOYER**, né le 22 octobre 1714 à Flassan<sup>250</sup>, fils de Jean Pierre BOUYER et de Rose GAUTIERE.

**Fratrie de César :**

- Noël né le 19.06.1704<sup>251</sup>
- François né le 27.03.1706<sup>252</sup>
- Anne née le 06.09.1717<sup>253</sup>
- Marie Rose née le 29.10.1719<sup>254</sup>
- Marguerite et Jeanne Marie nées le 13.07.1724<sup>255</sup>

Toujours archives lacunaires de 1709 à 1712.

César décède le 27 novembre 1785 à Flassan à l'âge de 71 ans<sup>256</sup>

**Rosa Margarita MICHEL**, née le 14 avril 1728 à Mormoiron<sup>257</sup>, fille de Barthélémy MICHEL et de Marguerite AUDIBERT.

**Fratrie de Rosa Margarita :**

- Rosa née le 29.02.1712<sup>258</sup>
- Anna née le 15.11.1714 et décédée en 1715 (noté sur acte baptême, assez illisible)<sup>259</sup>
- Joanna née le 29.09.1717<sup>260</sup>

---

<sup>249</sup> AD VAUCLUSE Mormoiron Mariages 1745-1760 vue 2

<sup>250</sup> AD VAUCLUSE Flassan Baptêmes 1713-1744 vue 4

<sup>251</sup> AD VAUCLUSE Flassan Baptêmes 1671-1709 vue 67

<sup>252</sup> AD VAUCLUSE Flassan Baptêmes 1671-1709 vue 70

<sup>253</sup> AD VAUCLUSE Flassan Baptêmes 1713-1744 vue 8

<sup>254</sup> AD VAUCLUSE Flassan Baptêmes 1713-1744 vue 12

<sup>255</sup> AD VAUCLUSE Flassan Baptêmes 1713-1744 vue 20

<sup>256</sup> AD VAUCLUSE Flassan Sépultures 1776-1792 vue 20

<sup>257</sup> AD VAUCLUSE Mormoiron Baptêmes 1727-1747 vue 7

<sup>258</sup> AD VAUCLUSE Mormoiron Baptêmes 1703-1727 vue 71

<sup>259</sup> AD VAUCLUSE Mormoiron Baptêmes 1703-1727 vue 90

<sup>260</sup> AD VAUCLUSE Mormoiron Baptêmes 1703-1727 vue 109

- Anna née le 23.11.1720<sup>261</sup>
- Elzéar né le 18.05.1723<sup>262</sup>
- Claude né le 12.12.1725<sup>263</sup>

Rosa Margarita décède le 30 juin 1769 à l'âge de 41 ans à Flassan<sup>264</sup>

---

<sup>261</sup> AD VAUCLUSE Mormoiron Baptêmes 1703-1727 vue 129

<sup>262</sup> AD VAUCLUSE Mormoiron Baptêmes 1703-1727 vue 140

<sup>263</sup> AD VAUCLUSE Mormoiron Baptêmes 1703-1727 vue 152

<sup>264</sup> AD VAUCLUSE Flassan Sépultures 1744-1776 vue 45



**d. Jean Baptiste JOUVE et Marie Anne DAUBERTE**, parents de la grand-mère maternelle de Marie Emilie, mariés le 7 août 1752 à Bedoin<sup>265</sup>

- **Jean Baptiste JOUVE**, né le 29 octobre 1706 à Flassan<sup>266</sup>, fils de Dominique et Marguerite JOUVE. Il est donc le frère de Jean Louis JOUVE, arrière-grand-père de Marie Emilie du côté paternel, et la fratrie est donc la même que celle de Jean Louis vue précédemment. Les parents de Marie Emilie sont donc issus de germains.  
Jean Baptiste décède le 14 janvier 1767 à Flassan à l'âge de 61 ans<sup>267</sup>

- **Marie Anne DAUBERTE**, née le 29 décembre 1723 à Bedoin<sup>268</sup>, fille de Denis DAUBERTE et d'Anne REYNARD.

**Fratrie de Marie Anne :**

- Elisabeth née le 07.08.1719<sup>269</sup>
- Jeanne née le --.09.1720<sup>270</sup>
- Marie née le 21.01.1723<sup>271</sup>
- Siffrein né le 26.01.1728<sup>272</sup>
- Joseph né le 30.05.1730<sup>273</sup>

Marie Anne décède le 25 novembre 1772 à Flassan<sup>274</sup> à l'âge de 49 ans.

---

<sup>265</sup> AD VAUCLUSE Bedoin Mariages 1720-1761 vue 97

<sup>266</sup> AD VAUCLUSE Flassan Baptêmes 1671-1709 vue 71

<sup>267</sup> AD VAUCLUSE Flassan Sépultures 1776-1792 vue 40

<sup>268</sup> AD VAUCLUSE Bedoin Baptêmes 1716-1725 vue 56

<sup>269</sup> AD VAUCLUSE Bedoin Baptêmes 1716-1725 vue 23

<sup>270</sup> AD VAUCLUSE Bedoin Baptêmes 1716-1725 vue 32

<sup>271</sup> AD VAUCLUSE Bedoin Baptêmes 1716-1725 vue 48

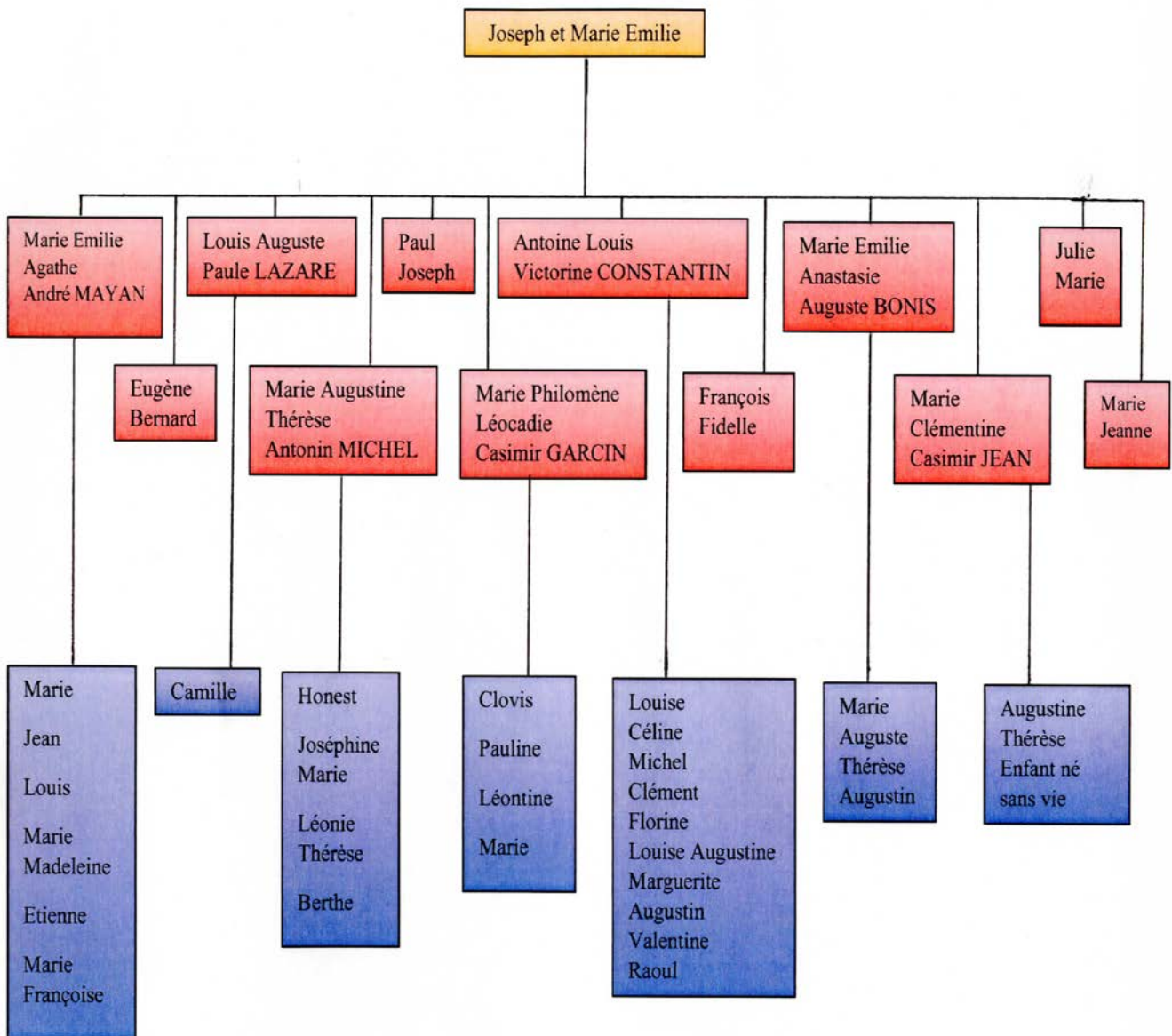
<sup>272</sup> AD VAUCLUSE Bedoin Baptêmes 1725-1740 vue 23

<sup>273</sup> AD VAUCLUSE Bedoin Baptêmes 1725-1740 vue 41

<sup>274</sup> AD VAUCLUSE Flassan Sépultures 1744-1776 vue 54

#### IV. LES DESCENDANTS

##### Arbre de descendance de Joseph et Marie Emilie



Joseph et Marie Emilie auront douze enfants en 22 ans, de 1837 à 1859, soit un intervalle inter-général d'environ deux ans. Un seul décèdera avant l'âge de deux ans.

Au tout départ de mes recherches, je ne trouve que onze enfants, et ce n'est que lorsque je trouve la succession de Marie Emilie que je m'aperçois qu'il manque une fille. Vu l'écart entre chaque enfant, j'en conclus que la fille dénommée Marie Emilie Agathe dans l'acte de succession est l'aînée. J'ai donc repris mes recherches, et contrairement aux enfants suivants qui sont nés à Flassan, je la trouve dans les naissances de Villes, et seulement 6 mois après le mariage des parents, ce qui explique pourquoi je ne l'avais pas trouvé au début, n'ayant pas commencé mes recherches à une date aussi proche du mariage.

De même que pour les ascendants de Joseph, tous les membres masculins de la famille sont cultivateurs.

## LES ENFANTS ET PETITS-ENFANTS

- **Marie Emilie Agathe** est née le 28 mai 1837 à Villes, quartier dit Perrotin<sup>275</sup>. Elle est l'aînée des enfants de Joseph et Marie Emilie. En 1856, âgée de 19 ans, elle est toujours domiciliée chez ses parents.

La déclaration de succession de sa mère indique qu'elle est domiciliée à Marseille, et c'est donc dans les archives départementales en ligne des Bouches-du-Rhône que je vais effectuer mes recherches. Le 22 mai 1858, à l'âge de 21 ans, elle épouse à Marseille André MAYAN<sup>276</sup>, né le 18 novembre 1830 à Marseille. D'après l'acte de mariage, André est boulanger, et Marie Emilie Agathe est couturière.

Après avoir consulté les tables des décès, successions et absences, je ne parviendrai pas à trouver sa date de décès.

Six enfants sont nés de cette union :

- **Marie** née le 21 mai 1859 à Marseille<sup>277</sup>,
- **Jean Marius** né le 28 février 1861 à Marseille<sup>278</sup>,

---

<sup>275</sup> AD VAUCLUSE Villes NMD 1835-1837 vue 68

<sup>276</sup> AD 13 Série 201 E 4275 vue 14

<sup>277</sup> AD 13 Série 201 E 4243 vue 84

<sup>278</sup> AD 13 Série 201 E 4334 vue 2

- **Louis** né le 5 septembre 1863 à Marseille<sup>279</sup>,
- **Marie Madeleine** née le 1<sup>er</sup> octobre 1865 à Marseille<sup>280</sup>,
- **Etienne Marius** né le 9 août 1867 à Marseille<sup>281</sup>,
- **Marie Françoise** née le 28 octobre 1874 à Marseille<sup>282</sup>.

- **Eugène Bernard** est né le 6 novembre 1838 à Flassan<sup>283</sup>. Il apparaît pour la dernière fois dans le foyer familial dans le recensement de Sault en 1856, alors âgé de 18 ans. A l'âge de 20 ans, il sera tiré au sort<sup>284</sup>. Sa fiche militaire me donne alors sa description physique :

**DAUBERTE Eugène Bernard**

Fils de Prosper et de Villon Emilie

Domicilié à Sault canton de Villes

Département de Vaucluse né le 6 novembre 1838

A Flassan canton de Mormoiron

Département de Vaucluse résidant à Sault

Canton dudit Villes département de Vaucluse

Cheveux noirs sourcils chat foncé

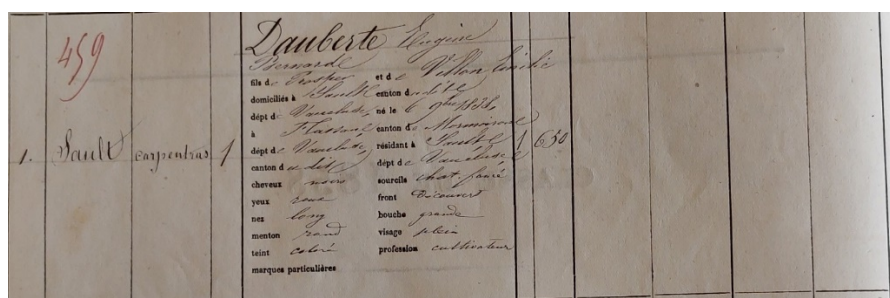
Yeux roux front découvert

Nez long bouche grande

Menton rond visage plein

Teint coloré profession cultivateur

Taille 1 mètre 65



<sup>279</sup> AD 13 Série 201 E 4359 vue 16

<sup>280</sup> AD 13 Série 201 E 33 AC vue 8

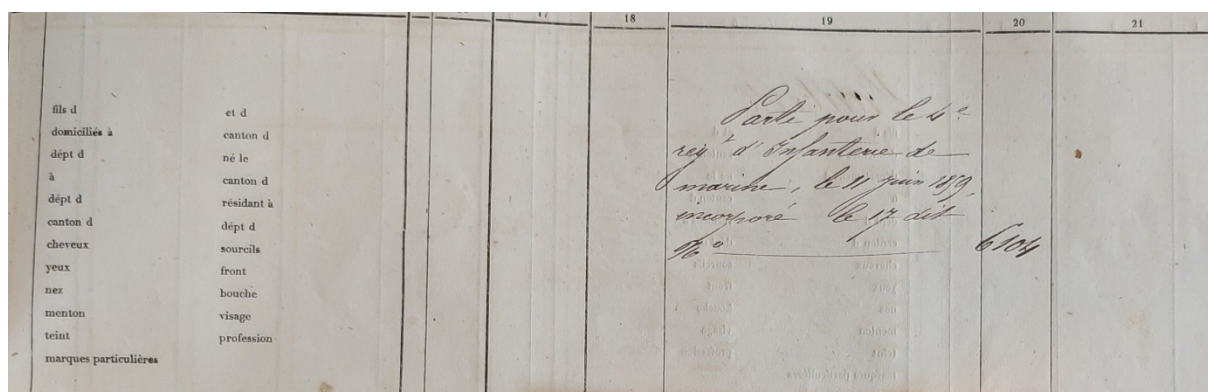
<sup>281</sup> AD 13 Série 201 E 38 AC vue 32

<sup>282</sup> AD 13 Série 201 E 4992 vue 80

<sup>283</sup> AD VAUCLUSE Flassan NMD 1833-1843 vue 58

<sup>284</sup> AD VAUCLUSE Série R art. 857 affaires militaires – Organismes de temps de guerre (1800-1940)

Il part pour le 4<sup>ème</sup> régiment d'infanterie de marine le 11 juin 1859.



Malgré mes recherches dans les différents sites d'archives militaires, je ne retrouve pas la trace d'Eugène. Je suppose qu'il est mort lors d'une opération militaire. Je n'ai pas trouvé son décès dans les archives du Vaucluse, et il ne figure pas dans la déclaration de succession de sa mère et est donc décédé avant 1889, date de la donation de Marie Emilie à ses enfants.

- **Louis Auguste** est né le 27 septembre 1840 à Flassan<sup>285</sup>. A l'âge de 23 ans ½ il épouse Paule LAZARE le 4 février 1864 à Villes<sup>286</sup>. Cette dernière, née à Villes le 2 février 1839<sup>287</sup>, a 25 ans. Louis Auguste est cultivateur et Paule sans profession. De cette union naîtra un seul enfant, **Camille Léon Eli**, né le 27 septembre 1874 à Villes<sup>288</sup>, qui n'atteindra pas sa neuvième année, il décède le 20 juin 1883<sup>289</sup>. C'est lors d'un déplacement aux archives départementales que je trouverais l'acte de décès de Louis, les archives numérisées s'arrêtant en 1912. Louis décède le 25 octobre 1914 à Aurel<sup>290</sup> à l'âge de 74 ans, trois ans après sa femme qui décède le 18 septembre 1911 à Villes, quartier de Perrotin<sup>291</sup>, à l'âge de 72 ans. Au moment de son décès, il avait donc quitté le quartier de Perrotin à Villes et vivait chez une de ses sœurs à Aurel.

<sup>285</sup> AD VAUCLUSE Flassan NMD 1833-1843 vue 72

<sup>286</sup> AD VAUCLUSE Villes Mariages 1863-1867 vue 11

<sup>287</sup> AD VAUCLUSE Villes NMD 1838-1840 vue 32

<sup>288</sup> AD VAUCLUSE Villes Naissances 1873-1877 vue 20

<sup>289</sup> AD VAUCLUSE Villes Décès 1883-1897 vue 5

<sup>290</sup> AD VAUCLUSE Série E1 1913-1942

<sup>291</sup> AD VAUCLUSE Villes Décès 1908-1912 vue 30

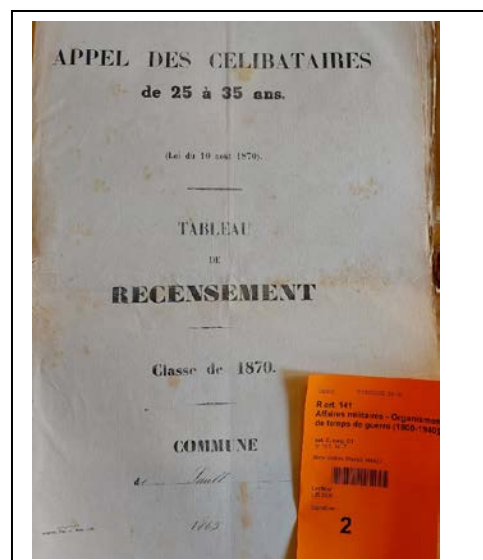
- **Marie Augustine Thérèse** est née le 5 février 1842 à Flassan<sup>292</sup>. A l'âge de 19 ans, elle épouse Antonin Benoît MICHEL à Villes le 15 mars 1861<sup>293</sup>. Celui-ci, né le 18 juillet 1839 à Flassan, est âgé de 22 ans. Tous deux sont cultivateurs.

Ils auront quatre enfants :

- **Honest** né le 28 mars 1862 à Flassan<sup>294</sup> et décédé le 26 novembre 1867 à Mormoiron<sup>295</sup>,
- **Joséphine Marie** née le 1<sup>er</sup> août 1864 à Flassan<sup>296</sup>,
- **Léonie Thérèse** née le 5 octobre 1868 à Mormoiron<sup>297</sup>
- **Berthe** née le 11 novembre 1871 à Mormoiron<sup>298</sup> et décédée 10 jours plus tard, le 21 novembre 1871<sup>299</sup>.

Marie Augustine décédera juste après, le 25 novembre 1871, probablement des suites de couches<sup>300</sup>.

- **Paul Joseph** est né le 22 novembre 1843 à Flassan<sup>301</sup>. Celui-ci apparaît pour la dernière fois dans le recensement de la famille en 1866 à Aurel. Il figure dans le tableau de recensement de l'armée des célibataires de 25 à 35 ans, classe de 1870, pour la commune de Sault<sup>302</sup>. On y apprend que Paul est comme son père, cultivateur, et qu'il est atteint de « mal caduc », terme qui désignait autrefois l'épilepsie, ce qui lui permettra d'être exempté du service militaire.



<sup>292</sup> AD VAUCLUSE Flassan NMD 1833-1843 vue 86

<sup>293</sup> AD VAUCLUSE Villes Mariages 1855-1862 vue 45

<sup>294</sup> AD VAUCLUSE Flassan NMD 1853-1864 vue 79

<sup>295</sup> AD VAUCLUSE Mormoiron Décès 1863-1869 vue 60

<sup>296</sup> AD VAUCLUSE Flassan NMD 1853-1864 vue 101

<sup>297</sup> AD VAUCLUSE Mormoiron Naissances 1863-1869 vue 83

<sup>298</sup> AD VAUCLUSE Mormoiron Naissances 1870-1875 vue 26

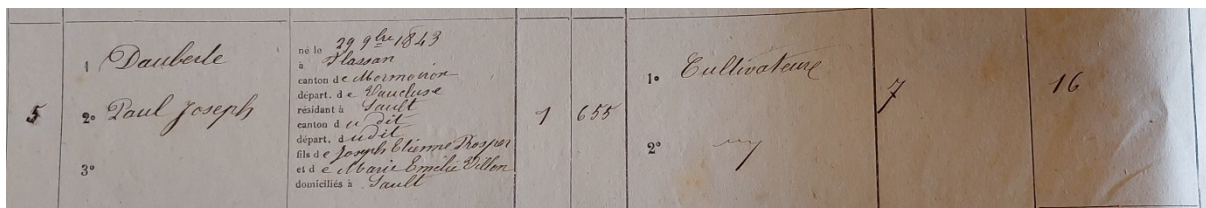
<sup>299</sup> AD VAUCLUSE Mormoiron Décès 1870-1875 vue 25

<sup>300</sup> AD VAUCLUSE Mormoiron Décès 1863-1869 vue 25

<sup>301</sup> AD VAUCLUSE Flassan NMD 1833-1843 vue

<sup>302</sup> AD VAUCLUSE Série R art. 141





2 ans plus tard, il n'apparaît plus dans le recensement familial, et je perds sa trace. Je suppose qu'il est décédé, puisque lui-aussi ne figure pas dans la donation de Marie Emilie à ses enfants en 1889. Malgré mes recherches dans les tables de successions et absences, à l'enregistrement des bureaux de Sault, Mormoiron, Carpentras et Apt, je ne trouverai pas la date de son décès.

- **Marie Philomène Léocadie** est née le 18 décembre 1845 à Flassan<sup>303</sup>. Elle épouse Casimir GARCIN le 19 novembre 1868 à Aurel<sup>304</sup>, à l'âge de 23 ans. Casimir est né le 18 septembre 1841 à Aurel, il a donc 27 ans. Quatre enfants naissent de cette union :
  - **Clovis** né le 7 février 1869 à Aurel<sup>305</sup> et décédé le 17 février 1869<sup>306</sup>,
  - **Pauline Louise Thérésine** née le 25 mai 1873 à Aurel<sup>307</sup>,
  - **Léontine Sidonie Eugénie** née le 14 février 1877 à Aurel<sup>308</sup>,
  - **Marie Julie** née le 5 novembre 1886 à Aurel<sup>309</sup>.

Marie Philomène Léocadie décède le 19 mai 1910 à Aurel<sup>310</sup> à l'âge de 65 ans, 3 ans après son époux décédé en 1907.

<sup>303</sup> AD VAUCLUSE Flassan NMD 1844-1852 vue 21

<sup>304</sup> AD VAUCLUSE Aurel Mariages 1868 vue 4

<sup>305</sup> AD VAUCLUSE Aurel Naissances 1869 vue 2

<sup>306</sup> AD VAUCLUSE Aurel Décès 1869 vue 2

<sup>307</sup> AD VAUCLUSE Aurel Naissances 1873 vue 2

<sup>308</sup> AD VAUCLUSE Aurel Naissances 1877 vue 1

<sup>309</sup> AD VAUCLUSE Aurel NMD 1886 vue 12

<sup>310</sup> AD VAUCLUSE Aurel NMD 1903-1912 vue 71

- **Antoine Louis** est né le 8 novembre 1847 à Flassan<sup>311</sup> et se marie à l'âge de 25 ans, le 18 avril 1872, avec Marie Victorine CONSTANTIN, née à Aurel le 25 octobre 1850<sup>312</sup>. Antoine Louis est cultivateur, comme l'ensemble de la famille, et Marie Victorine sans profession. Lors du recensement d'Aurel de 1872, ils sont tous les deux domiciliés chez Joseph et Marie Emilie.

Ils auront dix enfants :

- **Louise Marie Augustine** née le 18 février 1873 à Flassan<sup>313</sup> et décédée le 7 juillet de la même année<sup>314</sup>,
- **Céline Marie** née le 1<sup>er</sup> décembre 1874 à Flassan et décédée à Nice le 12 mars 1958<sup>315</sup>,
- **Michel Ferdinand** né le 29 septembre 1876 à Flassan<sup>316</sup>,
- **Clément Victor** né le 11 juin 1878 à Flassan<sup>317</sup>,
- **Florine Thérèse** née le 21 mai 1880 à Aurel<sup>318</sup>,
- **Louise Augustine** née le 11 mai 1882 à Aurel et décédée le 15 novembre 1920 à Rustrel. Je trouve ces informations en consultant le registre d'état civil directement aux archives à la série 1 E 5, les naissances de l'année 1882 à Aurel ne figurant pas dans les archives numérisées.
- **Marguerite Angeline** née le 1<sup>er</sup> juillet 1884 à Aurel et décédée le 16 février 1972 à Gargas<sup>319</sup>,
- **Augustin Dominique** né le 27 mars 1886 à Aurel et décédé à Le Thor le 23 décembre 1971<sup>320</sup>,
- **Valentine Rose** née le 14 février 1888 à Aurel et décédée le 27 mars 1959 à Banon<sup>321</sup>,
- **Raoul Gabriel** né le 14 mai 1896 à Simiane<sup>322</sup>.

---

<sup>311</sup> AD VAUCLUSE Flassan NMD 1844-1852 vues 40 et 41

<sup>312</sup> AD VAUCLUSE Aurel Mariages 1872 vues 2 et 3

<sup>313</sup> AD VAUCLUSE Flassan Naissances 1873-1882 vue

<sup>314</sup> AD VAUCLUSE Flassan Décès 1873-1882 vue 3

<sup>315</sup> AD VAUCLUSE Flassan Naissances 1873-1882 vue

<sup>316</sup> AD VAUCLUSE Flassan Naissances 1873-1882 vue 21

<sup>317</sup> AD VAUCLUSE Flassan Naissances 1873-1882 vue 29

<sup>318</sup> AD VAUCLUSE Aurel NMD 1880 vue 6

<sup>319</sup> AD VAUCLUSE Aurel NMD 1884 vue 6

<sup>320</sup> AD VAUCLUSE Aurel NMD 1886 vue 3

<sup>321</sup> AD VAUCLUSE Aurel NMD 1888 vue 3

<sup>322</sup> AD O4 Série 1 M 15/1692 vue 385



Je perds également la trace de cette famille. Les informations trouvées sur Généanet sont assez imprécises et incomplètes. Aussi je vais solliciter directement les archives des Alpes de Haute Provence, afin d'obtenir l'acte de décès d'Antoine avec la date fournie sur Généanet, et vérifier s'il s'agit de la bonne personne. Ils ont été très réactifs et ont répondu dès le lendemain à mon mail, me faisant parvenir l'acte de décès demandé. Celui-ci correspond bien à Antoine, qui est donc décédé le 25 mai 1925 à Simiane<sup>323</sup> à l'âge de 78 ans. Cette information me permettra également de continuer mes recherches et de trouver le dernier-né du couple, né à Simiane.

- **François Fidelle** est né le 15 décembre 1849 et décédé le 19 octobre 1851 à Flassan<sup>324</sup>.
  
- **Marie Emilie Anastasie** est née le 12 janvier 1852 à Flassan<sup>325</sup>. Le 16 novembre 1871, elle épouse Auguste Joseph BONIS à Aurel<sup>326</sup>. De cette union naîtront 4 enfants :
  - **Marie Thérésine** née le 5 juillet 1873 à Aurel<sup>327</sup>,
  - **Auguste Hypolite** né le 4 janvier 1875 à Aurel<sup>328</sup>,
  - **Thérèse Jeanne** née le 14 décembre 1876 à Aurel<sup>329</sup>,
  - **Augustin Victor** né le 12 août 1879<sup>330</sup> et décédé le 6 février 1880 à Aurel<sup>331</sup>.

Là encore, c'est la donation de Marie Emilie qui m'indiquera que le couple est ensuite domicilié à Marseille. C'est en cherchant dans l'enregistrement le décès de sa sœur aînée que je trouverai la date de décès de Marie Emilie Anastasie, le 9 décembre 1890, à Marseille<sup>332</sup>.

---

<sup>323</sup> AD 04, 3 E 259/1054

<sup>324</sup> AD VAUCLUSE Flassan NMD 1844-1852 vue 61 et 81

<sup>325</sup> AD VAUCLUSE Flassan NMD 1844-1852 vue 85

<sup>326</sup> AD VAUCLUSE Aurel Mariages 1871 vue 4

<sup>327</sup> AD VAUCLUSE Aurel Naissances 1873 vue 2

<sup>328</sup> AD VAUCLUSE Aurel Naissances 1875 vue 3

<sup>329</sup> AD VAUCLUSE Aurel Naissances 1876 vue 6

<sup>330</sup> AD VAUCLUSE Aurel Naissances 1879 vue 5

<sup>331</sup> AD VAUCLUSE Aurel NMD 1880 vue 3

<sup>332</sup> AD 13 Marseille 10è Décès 1890 vue 17

- **Marie Clémentine** est née le 24 novembre 1853 à Sault<sup>333</sup> et se marie à Flassan à l'âge de 20 ans avec Casimir JEAN, né le 3 octobre 1851 à Aurel<sup>334</sup>.

Ils auront 3 enfants, dont un mort-né :

- Augustine Marie née le 1<sup>er</sup> mars 1875<sup>335</sup> et décédée le 17 juillet 1939<sup>336</sup>, à Aurel,
- Thérèse née le 28 mai 1878 à Aurel<sup>337</sup>,
- Enfant né sans vie le 26 mai 1885 à Aurel<sup>338</sup>.

Marie Clémentine décède le 1<sup>er</sup> octobre 1938 à Sault<sup>339</sup>.

- **Julie Marie** est née le 11 juin 1856 à Sault<sup>340</sup>. Au recensement de 1872, elle est domiciliée chez ses parents, mais ne l'est plus au recensement de 1876.

Sur la donation de 1889 de sa mère, il est indiqué qu'elle est domestique à Carpentras. Je vais effectuer une recherche au niveau de la conservation des hypothèques au bureau de Carpentras (table du répertoire des formalités puis répertoire des formalités hypothécaires)<sup>341</sup>. J'apprends ainsi qu'elle vend en 1892, 1907 et 1911 les terrains reçus. A ces dates, elle est toujours domestique à Carpentras. La consultation des tables de successions et absences des bureaux de Carpentras, Mormoiron et Sault ne me permettra pas de trouver la date de son décès.

- **Marie Jeanne** est née le 23 juin 1859 à Sault<sup>342</sup> et décède le 10 juillet 1886 à Flassan<sup>343</sup> à l'âge de 27 ans.

---

<sup>333</sup> AD VAUCLUSE Sault NMD 1853 vue 14

<sup>334</sup> AD VAUCLUSE Flassan Mariages 1873-1882 vue 5

<sup>335</sup> AD VAUCLUSE Aurel Naissances 1875 vue 3

<sup>336</sup> AD VAUCLUSE Série E1 1933-1942

<sup>337</sup> AD VAUCLUSE Aurel Naissances 1878 vue 2

<sup>338</sup> AD VAUCLUSE Aurel Naissances 1885 vue 7

<sup>339</sup> AD VAUCLUSE TSA Sault 1927-1944 vue 68

<sup>340</sup> AD VAUCLUSE Sault NMD 1856 vue 6

<sup>341</sup> AD VAUCLUSE Répertoire des formalités hypothécaires de Carpentras de 1889-1927 volume 148 vue 92

<sup>342</sup> AD VAUCLUSE Sault NMD 1859 vue 5

<sup>343</sup> AD VAUCLUSE Flassan Décès 1883-1892 vues 12 et 13

## V. CONCLUSION

C'est avec une certaine émotion et un goût de travail inachevé que je termine ce mémoire.

Au fil des recherches, la famille de Joseph et Marie Emilie est devenue un peu la mienne, ainsi que leur histoire. D'une famille de cultivateurs de père en fils, peu d'éléments particuliers viennent jalonner leurs vies, cependant je me suis attachée à leurs parcours, à leurs difficultés, m'imaginant la vie à leur époque, le paysage d'alors lorsque je circulais à Flassan.

J'aurais voulu, par exemple, croiser les données des recensements avec l'âge des enfants, pour connaître à peu près l'âge auquel ils ont quitté le domicile familial, et si cela reflétait certaines difficultés du couple, mais la densité des cours, les révisions, les recherches, plus mon activité professionnelle ne m'ont pas permis de poursuivre, d'où cette frustration.

Je peux juste dire qu'aujourd'hui, le nom de la famille DAUBERTE se retrouve encore sur Flassan, cependant, après avoir rencontré l'un d'entre eux, il s'avère qu'ils n'appartiennent pas à la famille de Joseph et Marie Emilie, en tout cas pas jusqu'à leurs arrière-grands-parents. Il faudrait remonter plus loin pour savoir à quel moment il y a un lien de parenté.

Le seul fils ayant eu des enfants portant le nom de DAUBERTE, est décédé dans les Alpes de Haute Provence, et le temps me manque pour poursuivre mes recherches concernant la descendance des filles qui sont davantage restées à Flassan ou dans les alentours.

Les recherches ne sont donc pas terminées, mais le sont-elles vraiment un jour !

## **REMERCIEMENTS :**

Je tiens avant tout à remercier mon mari, qui a fait preuve d'un soutien sans faille au cours de ces six derniers mois, et qui a pris en charge toutes les charges domestiques inhérentes à un foyer, afin de me libérer un maximum de temps, ainsi que les autres membres de ma famille pour la patience avec laquelle ils ont écouté mes « histoires ».

Mes remerciements iront ensuite à Monsieur COSSON, pour sa bienveillance, sa patience, et sa disponibilité pour répondre à toutes nos nombreuses questions.

Je remercie également l'ensemble des professeurs pour la qualité des cours prodigués.

Enfin, je remercie les archives départementales de Vaucluse pour leur accueil, notamment Christine qui m'a été d'une grande aide, ainsi que les archives des Alpes de Haute Provence et l'abbé Bruno GERTHOUX des archives diocésaines d'Avignon, qui ont été d'une extrême rapidité pour répondre à mes demandes.

**ANNEXES :**

- Annexe 1 :


278

NOMS, PRÉNOMS, PROFESSIONS et domicile des propriétaires et usufructuaires.	ANNÉE		INDICATION		CONTENANCE IMPOSABLE				REVENU				Tire de		
	SORTIE	ENTRÉE	de la sec- tion.	DES CANTONS ou lieux-dits	DE LA NATURE de la propriété	PAR PARCELLE				TOTAL				Tire de	Part 1
						27 p.	p.	m.	sup.	p.	m.	fr.	cs.		
Dauberte Pleins proprié- taires Hillo aflattay	1838	B	612	Carabonnes	Vigne	900				27	11	60	250	168	
			603		Coutières	490				07	14	27	9	196	
			604		Vigne	3770				2	2	17	56	196	
			621	Les pradoles	Terre	1550				1	4	18	95	24	
			710	Ch. d'Amal	Vigne	2800				1.2	7	08	48	24	
			711		Terre	1000				2.7	1	23	44	24	
	1876	1810	41	Landrines		2400				1.2	6	27	72	24	
	1863	1862	260	Willy	Terre	680				1	1	84	26	28.20	
	1863		263		Jardin	80				1	2	12	2	24	
	1863		264		St-marie	46				1	1	12	1	24	
1871		444	S. Clément	Terre	1410				2.3	3	37	114	114		
1869		472	S. Gyppe	St-marie	13				1	1	14	3	30		
1869		476		Terre	630				1	1	20	3	30		
1871		577	Manne-Clair	Terre	2555				1.2	5	14	13.88	13.88		
		578		Terre	1040				1.3	2	37	13.8	13.8		
		579		Terre	770				1	1	02	12.18	12.18		
		584	S. Ploutain	St-marie	860				1.2	2	14	13.18	13.18		
		740	La Monte	Terre	2210				2.27	3	16	168	2.107		
		750		Terre	2480				1.2	1	20	168	2.107		
1868	1867	B	624	Les pradoles	Terre	1534			1	4	11	9	21		
1881	1867	P	712	Ch. d'Amal	Vigne	1650			1.2	1	27	9	21		

133143 08/03/2022, 09:35

**3 P 3 art. 679**  
**Documentation cadastrale**  
**(1804-1974)**  
 bât. CA, mag. SV  
 tr. 31, ta. 4

Mme Valérie Massot (4442)



Magasin  
LIB. SER.

9

















## **BIBLIOGRAPHIE :**

- Dictionnaire des communes de Vaucluse – R. BAILLY,
- Le village de Flassan – Pierre FAYOT