



HAL
open science

”Box Santé Sexuelle : un outil d’aide à l’abord de la sexualité en médecine générale

Ophélie Braisaz, Cindy Lenoir

► **To cite this version:**

Ophélie Braisaz, Cindy Lenoir. ”Box Santé Sexuelle : un outil d’aide à l’abord de la sexualité en médecine générale. Sciences du Vivant [q-bio]. 2023. dumas-04132813

HAL Id: dumas-04132813

<https://dumas.ccsd.cnrs.fr/dumas-04132813v1>

Submitted on 19 Jun 2023

HAL is a multi-disciplinary open access archive for the deposit and dissemination of scientific research documents, whether they are published or not. The documents may come from teaching and research institutions in France or abroad, or from public or private research centers.

L’archive ouverte pluridisciplinaire **HAL**, est destinée au dépôt et à la diffusion de documents scientifiques de niveau recherche, publiés ou non, émanant des établissements d’enseignement et de recherche français ou étrangers, des laboratoires publics ou privés.

"Box Santé Sexuelle : un outil d'aide à l'abord de la sexualité en médecine générale"

T H E S E A R T I C L E E N B I N Ô M E

Présentée et publiquement soutenue devant

LA FACULTÉ DES SCIENCES MEDICALES ET PARAMEDICALES

DE MARSEILLE

Le 6 Juin 2023

Par Madame Cindy LENOIR

Née le 1er février 1994 à Grenoble (38)

Et

Par Madame Ophélie BRAISAZ

Née le 15 août 1994 à Saint-Jean-De-Maurienne (73)

Pour obtenir le grade de Docteur en Médecine

D.E.S. de MÉDECINE GÉNÉRALE

Membres du Jury de la Thèse :

Monsieur le Professeur AGOSTINI Aubert

Président

Monsieur le Docteur (MCA) THERY Didier

Assesseur

Madame le Docteur DEPARIS Noémie

Assesseur

"Box Santé Sexuelle : un outil d'aide à l'abord de la sexualité en médecine générale"

T H E S E A R T I C L E E N B I N Ô M E

Présentée et publiquement soutenue devant

LA FACULTÉ DES SCIENCES MEDICALES ET PARAMEDICALES

DE MARSEILLE

Le 6 Juin 2023

Par Madame Cindy LENOIR

Née le 1er février 1994 à Grenoble (38)

Et

Par Madame Ophélie BRAISAZ

Née le 15 août 1994 à Saint-Jean-De-Maurienne (73)

Pour obtenir le grade de Docteur en Médecine

D.E.S. de MÉDECINE GÉNÉRALE

Membres du Jury de la Thèse :

Monsieur le Professeur AGOSTINI Aubert

Président

Monsieur le Docteur (MCA) THERY Didier

Assesseur

Madame le Docteur DEPARIS Noémie

Assesseur

FACULTÉ DES SCIENCES MÉDICALES & PARAMÉDICALES

Doyen	:	Pr. Georges LEONETTI
Vice-Doyen aux affaires générales	:	Pr. Patrick DESSI
Vice-Doyen aux professions paramédicales	:	Pr. Philippe BERBIS
Conseiller	:	Pr. Patrick VILLANI

Asseseurs :

➤ aux études	:	Pr. Kathia CHAUMOITRE
➤ à la recherche	:	Pr. Jean-Louis MEGE
➤ à l'unité mixte de formation continue en santé	:	Pr. Justin MICHEL
➤ pour le secteur NORD	:	Pr. Stéphane BERDAH
➤ Groupements Hospitaliers de territoire	:	Pr. Jean-Noël ARGENSON
➤ aux masters	:	Pr. Pascal ADALIAN

Chargés de mission :

➤ sciences humaines et sociales	:	Pr. Pierre LE COZ
➤ relations internationales	:	Pr. Stéphane RANQUE
➤ DU/DIU	:	Pr. Véronique VITTON
➤ DPC, disciplines médicales & biologiques	:	Pr. Frédéric CASTINETTI
➤ DPC, disciplines chirurgicales	:	Dr. Thomas GRAILLON

ÉCOLE DE MEDECINE

Directeur	:	Pr. Jean-Michel VITON
------------------	---	------------------------------

Chargés de mission

▪ PACES – Post-PACES	:	Pr. Régis GUIEU
▪ DFGSM	:	Pr. Anne-Laure PELISSIER
▪ DFASM	:	Pr. Marc BARTHET
▪ Préparation aux ECN	:	Dr Aurélie DAUMAS
▪ DES spécialités	:	Pr. Pierre-Edouard FOURNIER
▪ DES stages hospitaliers	:	Pr. Benjamin BLONDEL
▪ DES MG	:	Pr. Christophe BARTOLI
▪ Démographie médicale	:	Dr. Noémie RESSEGUIER
▪ Etudiant	:	Elise DOMINJON

ÉCOLE DE DE MAIEUTIQUE

Directrice : **Madame Carole ZAKARIAN**

Chargés de mission

- 1^{er} cycle : Madame Estelle BOISSIER
- 2^{ème} cycle : Madame Cécile NINA

ÉCOLE DES SCIENCES DE LA RÉADAPTATION

Directeur : **Monsieur Philippe SAUVAGEON**

Chargés de mission

- Masso- kinésithérapie 1^{er} cycle : Madame Béatrice CAORS
- Masso-kinésithérapie 2^{ème} cycle : Madame Joannie HENRY
- Mutualisation des enseignements : Madame Géraldine DEPRES

ÉCOLE DES SCIENCES INFIRMIERES

Directeur : **Monsieur Sébastien COLSON**

Chargés de mission

- Chargée de mission : Madame Sandrine MAYEN RODRIGUES
- Chargé de mission : Monsieur Christophe ROMAN

PROFESSEURS HONORAIRES

MM	AGOSTINI Serge	MM	DELARQUE Alain
	ALBANESE Jacques		DEVIN Robert
	ALDIGHIERI René		DEVRED Philippe
	ALESSANDRINI Pierre		DJIANE Pierre
	ALLIEZ Bernard		DONNET Vincent
	AQUARON Robert		DUCASSOU Jacques
	ARGEME Maxime		DUFOUR Michel
	ASSADOURIAN Robert		DUMON Henri
	AUFFRAY Jean-Pierre		DURAND Jean-Marc
	AUTILLO-TOUATI Amapola		ENJALBERT Alain
	AZORIN Jean-Michel		FAUGERE Gérard
	BAILLE Yves		FAVRE Roger
	BARDOT Jacques		FIECHI Marius
	BARDOT André		FARNARIER Georges
	BERARD Pierre		FIGARELLA Jacques
	BERGOIN Maurice		FIGARELLA-BRANGER Dominique
	BERLAND Yvon		FONTES Michel
	BERNARD Dominique		FRANCES Yves
	BERNARD Jean-Louis		FRANCOIS Georges
	BERNARD Pierre-Marie		FUENTES Pierre
	BERTRAND Edmond		GABRIEL Bernard
	BISSET Jean-Pierre		GALINIER Louis
	BLANC Bernard		GALLAIS Hervé
	BLANC Jean-Louis		GAMERRE Marc
	BOLLINI Gérard		GARCIN Michel
	BONGRAND Pierre		GARNIER Jean-Marc
	BONNEAU Henri		GAUTHIER André
	BONNOIT Jean		GERARD Raymond
	BORY Michel		GEROLAMI-SANTANDREA André
	BOTTA Alain		GIUDICELLI Sébastien
	BOTTA-FRIDLUND Daniëlle		GOUDARD Alain
	BOUBLI Léon		GOUIN François
	BOURGEADE Augustin		GRILLO Jean-Marie
	BOUVENOT Gilles		GRIMAUD Jean-Charles
	BOUYALA Jean-Marie		GRISOLI François
	BREMOND Georges		GROULIER Pierre
	BRICOT René		GUYS Jean-Michel
	BRUNET Christian		HADIDA/SAYAG Jacqueline
	BUREAU Henri		HARLE Jean-Robert
	CAMBOULIVES Jean		HASSOUN Jacques
	CANNONI Maurice		HEIM Marc
	CARTOUZOU Guy		HOUEL Jean
	CAU Pierre		HUGUET Jean-François
	CHABOT Jean-Michel		JAQUET Philippe
	CHAMLIAN Albert		JAMMES Yves
	CHARPIN Denis		JOUVE Paulette
	CHARREL Michel		JUHAN Claude
	CHAUVEL Patrick		JUIN Pierre
	CHOUX Maurice		KAPHAN Gérard
	CIANFARANI François		KASBARIAN Michel
	CLAVERIE Jean-Michel		KLEISBAUER Jean-Pierre
	CLEMENT Robert		LACHARD Jean
	COMBALBERT André		LAFFARGUE Pierre
	CONTE-DEVOLX Bernard		LAUGIER René
	CORRIOL Jacques		LE TREUT Yves
	COULANGE Christian		LEGRE Régis
	CURVALE Georges		LEVY Samuel
	DALMAS Henri		LOUCHET Edmond
	DE MICO Philippe		LOUIS René
	DELPERO Jean-Robert		LUCIANI Jean-Marie
	DESSEIN Alain		MAGALON Guy

PROFESSEURS HONORAIRES

MM MAGNAN Jacques
MALLAN- MANCINI Josette
MALMEJAC Claude
MARANINCHI Dominique
MARTIN Claude
MATTEI Jean François
MERCIER Claude
MICHOTEY Georges
MIRANDA François
MONFORT Gérard
MONGES André
MONGIN Maurice
MUNDLER Olivier
NAZARIAN Serge
NICOLI René
NOIRCLERC Michel
OLMER Michel
OREHEK Jean
PANUEL Michel
PAPY Jean-Jacques
PAULIN Raymond
PELOUX Yves
PENAUD Antony
PENE Pierre
PIANA Lucien
PICAUD Robert
PIGNOL Fernand
POGGI Louis
POITOUT Dominique
PONCET Michel
POUGET Jean
PRIVAT Yvan
QUILICHINI Francis
RANQUE Jacques
RANQUE Philippe
RAOULT Didier
RICHAUD Christian
RIDINGS Bernard
ROCHAT Hervé
ROHNER Jean-Jacques
ROUX Hubert
ROUX Michel
RUFO Marcel
SAHEL José
SALAMON Georges
SALDUCCI Jacques
SAMBUC Roland
SAN MARCO Jean-Louis
SANKALE Marc
SARACCO Jacques
SARLES Jacques
SARLES - PHILIP Nicole
SASTRE Bernard
SCHIANO Alain
SCOTTO Jean-Claude
SEBAHOUN Gérard
SEITZ Jean-François
SERMENT Gérard
SOULAYROL René
TAMALET Jacques
TARANGER-CHARPIN Colette
THIRION Xavier
THOMASSIN Jean-Marc
TRIGLIA Jean-Michel
UNAL Daniel
VAGUE Philippe
VAGUE/JUHAN Irène
VANUXEM Paul
VERVLOET Daniel
VIALETTES Bernard
WEILLER Pierre-Jean

EMERITAT

2008

M. le Professeur	LEVY Samuel	31/08/2011
Mme le Professeur	JUHAN-VAGUE Irène	31/08/2011
M. le Professeur	PONCET Michel	31/08/2011
M. le Professeur	KASBARIAN Michel	31/08/2011
M. le Professeur	ROBERTOUX Pierre	31/08/2011

2009

M. le Professeur	DJIANE Pierre	31/08/2011
M. le Professeur	VERVLOET Daniel	31/08/2012

2010

M. le Professeur	MAGNAN Jacques	31/12/2014
------------------	----------------	------------

2011

M. le Professeur	DI MARINO Vincent	31/08/2015
M. le Professeur	MARTIN Pierre	31/08/2015
M. le Professeur	METRAS Dominique	31/08/2015

2012

M. le Professeur	AUBANIAC Jean-Manuel	31/08/2015
M. le Professeur	BOUVENOT Gilles	31/08/2015
M. le Professeur	CAMBOULIVES Jean	31/08/2015
M. le Professeur	FAVRE Roger	31/08/2015
M. le Professeur	MATTEI Jean-François	31/08/2015
M. le Professeur	OLIVER Charles	31/08/2015
M. le Professeur	VERVLOET Daniel	31/08/2015

2013

M. le Professeur	BRANCHEREAU Alain	31/08/2016
M. le Professeur	CARAYON Pierre	31/08/2016
M. le Professeur	COZZONE Patrick	31/08/2016
M. le Professeur	DELMONT Jean	31/08/2016
M. le Professeur	HENRY Jean-François	31/08/2016
M. le Professeur	LE GUICHAOUA Marie-Roberte	31/08/2016
M. le Professeur	RUFO Marcel	31/08/2016
M. le Professeur	SEBAHOUN Gérard	31/08/2016

2014

M. le Professeur	FUENTES Pierre	31/08/2017
M. le Professeur	GAMERRE Marc	31/08/2017
M. le Professeur	MAGALON Guy	31/08/2017
M. le Professeur	PERAGUT Jean-Claude	31/08/2017
M. le Professeur	WEILLER Pierre-Jean	31/08/2017

2015

M. le Professeur	COULANGE Christian	31/08/2018
M. le Professeur	COURAND François	31/08/2018
M. le Professeur	FAVRE Roger	31/08/2016
M. le Professeur	MATTEI Jean-François	31/08/2016
M. le Professeur	OLIVER Charles	31/08/2016
M. le Professeur	VERVLOET Daniel	31/08/2016

EMERITAT

2016

M. le Professeur	BONGRAND Pierre	31/08/2019
M. le Professeur	BOUVENOT Gilles	31/08/2017
M. le Professeur	BRUNET Christian	31/08/2019
M. le Professeur	CAU Pierre	31/08/2019
M. le Professeur	COZZONE Patrick	31/08/2017
M. le Professeur	FAVRE Roger	31/08/2017
M. le Professeur	FONTES Michel	31/08/2019
M. le Professeur	JAMMES Yves	31/08/2019
M. le Professeur	NAZARIAN Serge	31/08/2019
M. le Professeur	OLIVER Charles	31/08/2017
M. le Professeur	POITOUT Dominique	31/08/2019
M. le Professeur	SEBAHOUN Gérard	31/08/2017
M. le Professeur	VIALETTE Bernard	31/08/2019

2017

M. le Professeur	ALESSANDRINI Pierre	31/08/2020
M. le Professeur	BOUVENOT Gilles	31/08/2018
M. le Professeur	CHAUVEL Patrick	31/08/2020
M. le Professeur	COZZONE Pierre	31/08/2018
M. le Professeur	DELMONT Jean	31/08/2018
M. le Professeur	FAVRE Roger	31/08/2018
M. le Professeur	OLIVER Charles	31/08/2018
M. le Professeur	SEBBAHOUN Gérard	31/08/2018

2018

M. le Professeur	MARANINCHI Dominique	31/08/2021
M. le Professeur	BOUVENOT Gilles	31/08/2019
M. le Professeur	COZZONE Pierre	31/08/2019
M. le Professeur	DELMONT Jean	31/08/2019
M. le Professeur	FAVRE Roger	31/08/2019
M. le Professeur	OLIVER Charles	31/08/2019
M. le Professeur	RIDINGS Bernard	31/08/2021

2019

M. le Professeur	BERLAND Yvon	31/08/2022
M. le Professeur	CHARPIN Denis	31/08/2022
M. le Professeur	CLAVERIE Jean-Michel	31/08/2022
M. le Professeur	FRANCES Yves	31/08/2022
M. le Professeur	CAU Pierre	31/08/2020
M. le Professeur	COZZONE Patrick	31/08/2020
M. le Professeur	DELMONT Jean	31/08/2020
M. le Professeur	FAVRE Roger	31/08/2020
M. le Professeur	FONTES Michel	31/08/2020
M. le Professeur	MAGALON Guy	31/08/2020
M. le Professeur	NAZARIAN Serge	31/08/2020
M. le Professeur	OLIVER Charles	31/08/2020
M. le Professeur	WEILLER Pierre-Jean	31/08/2020

2020

M. le Professeur	DELPERO Jean-Robert	31/08/2023
M. le Professeur	GRIMAUD Jean-Charles	31/08/2023
M. le Professeur	SAMBUC Roland	31/08/2023
M. le Professeur	SEITZ Jean-François	31/08/2023
M. le Professeur	BERLAND Yvon	31/08/2022
M. le Professeur	CHARPIN Denis	31/08/2022
M. le Professeur	CLAVERIE Jean-Michel	31/08/2022
M. le Professeur	FRANCES Yves	31/08/2022
M. le Professeur	BONGRAND Pierre	31/08/2021
M. le Professeur	COZZONE Patrick	31/08/2021
M. le Professeur	FAVRE Roger	31/08/2021
M. le Professeur	FONTES Michel	31/08/2021

EMERITAT

2020

M. le Professeur	NAZARIAN Serge	31/08/2021
M. le Professeur	WEILLER Pierre-Jean	31/08/2021

2021

M. le Professeur	BOUBLI Léon	31/08/2024
M. le Professeur	LEGRE Régis	31/08/2024
M. le Professeur	RAOULT Didier	31/08/2024
M. le Professeur	DELPERO Jean-Robert	31/08/2023
M. le Professeur	GRIMAUD Jean-Charles	31/08/2023
M. le Professeur	SAMBUC Roland	31/08/2023
M. le Professeur	SEITZ Jean-François	31/08/2023
M. le Professeur	BERLAND Yvon	31/08/2022
M. le Professeur	CHARPIN Denis	31/08/2022
M. le Professeur	CLAVERIE Jean-Michel	31/08/2022
M. le Professeur	FRANCES Yves	31/08/2022
M. le Professeur	BONGRAND Pierre	31/08/2022
M. le Professeur	BRUNET Christian	31/08/2022
M. le Professeur	COZZONE Patrick	31/08/2022
M. le Professeur	FAVRE Roger	31/08/2022
M. le Professeur	FONTES Michel	31/08/2022
M. le Professeur	NAZARIAN Serge	31/08/2022
M. le Professeur	OLIVER Charles	31/08/2022

2020

2022

Mme le Professeur	FIGARELLA-BRANGER Dominique	31/08/2025
M. le Professeur	HARLE Jean-Robert	31/08/2025
M. le Professeur	PANUEL Michel	31/08/2025
M. le Professeur	BOUBLI Léon	31/08/2024
M. le Professeur	LEGRE Régis	31/08/2024
M. le Professeur	RAOULT Didier	31/08/2024
M. le Professeur	DELPERO Jean-Robert	31/08/2023
M. le Professeur	GRIMAUD Jean-Charles	31/08/2023
M. le Professeur	SAMBUC Roland	31/08/2023
M. le Professeur	SEITZ Jean-François	31/08/2023
M. le Professeur	BERLAND Yvon	31/08/2023
M. le Professeur	CHARPIN Denis	31/08/2023
M. le Professeur	CLAVERIE Jean-Michel	31/08/2023
M. le Professeur	BONGRAND Pierre	31/08/2023
M. le Professeur	COZZONE Patrick	31/08/2023
M. le Professeur	FONTES Michel	31/08/2023
M. le Professeur	MARANINCHI Dominique	31/08/2023
M. le Professeur	NAZARIAN Serge	31/08/2023

DOCTEURS HONORIS CAUSA

1967

MM. les Professeurs DADI (Italie)
CID DOS SANTOS (Portugal)

1974

MM. les Professeurs MAC ILWAIN (Grande-Bretagne)
T.A. LAMBO (Suisse)

1975

MM. les Professeurs O. SWENSON (U.S.A.)
Lord J.WALTON of DETCHANT (Grande-Bretagne)

1976

MM. les Professeurs P. FRANCHIMONT (Belgique)
Z.J. BOWERS (U.S.A.)

1977

MM. les Professeurs C. GAJDUSEK-Prix Nobel (U.S.A.)
C.GIBBS (U.S.A.)
J. DACIE (Grande-Bretagne)

1978

M. le Président F. HOUPHOUET-BOIGNY (Côte d'Ivoire)

1980

MM. les Professeurs A. MARGULIS (U.S.A.)
R.D. ADAMS (U.S.A.)

1981

MM. les Professeurs H. RAPPAPORT (U.S.A.)
M. SCHOU (Danemark)
M. AMENT (U.S.A.)
Sir A. HUXLEY (Grande-Bretagne)
S. REFSUM (Norvège)

1982

M. le Professeur W.H. HENDREN (U.S.A.)

1985

MM. les Professeurs S. MASSRY (U.S.A.)
KLINSMANN (R.D.A.)

1986

MM. les Professeurs E. MIHICH (U.S.A.)
T. MUNSAT (U.S.A.)
LIANA BOLIS (Suisse)
L.P. ROWLAND (U.S.A.)

1987

M. le Professeur P.J. DYCK (U.S.A.)

1988

MM. les Professeurs R. BERGUER (U.S.A.)
W.K. ENGEL (U.S.A.)
V. ASKANAS (U.S.A.)
J. WEHSTER KIRKLIN (U.S.A.)
A. DAVIGNON (Canada)
A. BETTARELLO (Brésil)

1989

M. le Professeur P. MUSTACCHI (U.S.A.)

1990		DOCTEURS HONORIS CAUSA
MM. les Professeurs		J.G. MC LEOD (Australie) J. PORTER (U.S.A.)
1991		
MM. les Professeurs		J. Edward MC DADE (U.S.A.) W. BURGDORFER (U.S.A.)
1992		
MM. les Professeurs		H.G. SCHWARZACHER (Autriche) D. CARSON (U.S.A.) T. YAMAMURO (Japon)
1994		
MM. les Professeurs		G. KARPATI (Canada) W.J. KOLFF (U.S.A.)
1995		
MM. les Professeurs		D. WALKER (U.S.A.) M. MULLER (Suisse) V. BONOMINI (Italie)
1997		
MM. les Professeurs		C. DINARELLO (U.S.A.) D. STULBERG (U.S.A.) A. MEIKLE DAVISON (Grande-Bretagne) P.I. BRANEMARK (Suède)
1998		
MM. les Professeurs		O. JARDETSKY (U.S.A.)
1999		
MM. les Professeurs		J. BOTELLA LLUSIA (Espagne) D. COLLEN (Belgique) S. DIMAURO (U. S. A.)
2000		
MM. les Professeurs		D. SPIEGEL (U. S. A.) C. R. CONTI (U.S.A.)
2001		
MM. les Professeurs		P-B. BENNET (U. S. A.) G. HUGUES (Grande Bretagne) J-J. O'CONNOR (Grande Bretagne)
2002		
MM. les Professeurs		M. ABEDI (Canada) K. DAI (Chine)
2003		
M. le Professeur Sir		T. MARRIE (Canada) G.K. RADDI (Grande Bretagne)
2004		
M. le Professeur		M. DAKE (U.S.A.)
2005		
M. le Professeur		L. CAVALLI-SFORZA (U.S.A.)
2006		
M. le Professeur		A. R. CASTANEDA (U.S.A.)
2007		
M. le Professeur		S. KAUFMANN (Allemagne)

PROFESSEURS DES UNIVERSITES-PRATICIENS HOSPITALIERS

AGOSTINI FERRANDES Aubert
ALIMI Yves
AMABILE Philippe
AMBROSI Pierre Surnombre
ANDRE Nicolas
ARGENSON Jean-Noël
ASTOUL Philippe
ATTARIAN Shahram
AUDOUIN Bertrand
AUQUIER Pascal
AVIERINOS Jean-François
AZULAY Jean-Philippe
BAILLY Daniel Retraite au 2/11/2022
BARLIER-SETTI Anne
BARLOGIS Vincent
BARTHET Marc
BARTOLI Christophe
BARTOLI Jean-Michel
BARTOLI Michel
BARTOLOMEI Fabrice
BASTIDE Cyrille
BELIARD-LASSERRE Sophie
BENSOUSSAN Laurent
BERBIS Philippe
BERBIS Julie
BERDAH Stéphane
BEROUD Christophe
BERTRAND Baptiste
BERTUCCI François
BEYER-BERJOT Laura
BLAISE Didier
BLIN Olivier
BLONDEL Benjamin
BOISSIER Romain
BONIN/GUILLAUME Sylvie
BONELLO Laurent
BONNET Jean-Louis
BOUFI Mourad
BOYER Laurent
BREGEON Fabienne
BRETTELE Florence
BROUQUI Philippe
BRUDER Nicolas
BRUE Thierry
BRUNET Philippe
BURTEY Stéphane
CARCOPINO-TUSOLI Xavier
CASANOVA Dominique
CASTINETTI Frédéric
CECCALDI Mathieu
CERMOLACCE Michel
CHAGNAUD Christophe
CHAMBOST Hervé
CHAMPSAUR Pierre
CHANEZ Pascal
CHARAFFE-JAUFFRET Emmanuelle
CHARREL Rémi
CHAUMOITRE Kathia
CHIARONI Jacques
CHINOT Olivier
CHOSSEGROS Cyrille
COLLART Frédéric

COSTELLO Régis
COURBIERE Blandine
CRAVELLO Ludovic
CUISSET Thomas
DA FONSECA David
DAHAN-ALCARAZ Laetitia
DANIEL Laurent
DARMON Patrice
DAUMAS Aurélie
DAVID Thierry
D'ERCOLE Claude
D'JOURNO Xavier
DEHARO Jean-Claude
DELAPORTE Emmanuel
DENIS Danièle Surnombre
DEVILLIER Raynier
DISDIER Patrick
DODDOLI Christophe
DRANCOURT Michel
DUBUS Jean-Christophe
DUFFAUD Florence
DUFOUR Henry
DUSSOL Bertrand
EBBO Mikaël
EUSEBIO Alexandre
FABRE Alexandre
FAKHRY Nicolas
FAURE Alice
FELICIAN Olivier
FENOLLAR Florence
FLECHER Xavier
FOUILLOUX Virginie
FOURNIER Pierre-Edouard
FRANCESCHI Frédéric
FUENTES Stéphane
GABERT Jean
GABORIT Bénédicte
GAINNIER Marc
GARCIA Stéphane disponibilité
GARIBOLDI Vlad
GAUDART Jean
GAUDY-MARQUESTE Caroline
GENTILE Stéphanie
GERBEAUX Patrick
GEROLAMI/SANTANDREA René
GILBERT/ALESSI Marie-Christine
GIORGI Roch
GIOVANNI Antoine
GIRARD Nadine
GIRAUD/CHABROL Brigitte
GONCALVES Anthony
GONZALEZ Jean- Michel
GAILLON Thomas
GRANEL/REY Brigitte
GRANDVAL Philippe
GREILLIER Laurent
GROB Jean-Jacques Retraite au 1/10/2022
GUEDJ Eric
GUIEU Régis
GUIS Sandrine
GUYE Maxime
GUYOT Laurent

HABIB Gilbert
HARDWIGSEN Jean
HOUVENAEGHEL Gilles
HRAIECH Sami
JACQUIER Alexis
JOURDE-CHICHE Noémie
JOUVE Jean-Luc
KAPLANSKI Gilles
KARSENTY Gilles
KERBAUL François détachement
KRAHN Martin
LAFFORGUE Pierre
LAGIER Jean-Christophe
LAMBAUDIE Eric
LANCON Christophe
LA SCOLA Bernard
LAUNAY Franck
LAVIELLE Jean-Pierre
LE CORROLLER Thomas
LECHEVALLIER Eric
LEHUCHER-MICHEL Marie-Pascale
LEONE Marc
LEONETTI Georges
LEPIDI Hubert
LEVY Nicolas disponibilité
LOOSVELD Marie
MACE Loïc
MAGNAN Pierre-Edouard
MANCINI Julien
MEGE Jean-Louis
MERROT Thierry
METZLER/GUILLEMAIN Catherine
MEYER/DUTOUR Anne
MICCALEF/ROLL Joëlle
MICHEL Fabrice
MICHEL Gérard
MICHEL Justin
MICHELET Pierre disponibilité
MILH Mathieu
MILLION Matthieu
MOAL Valérie
MORANGE Pierre-Emmanuel
MOULIN Guy
MOUTARDIER Vincent
NAUDIN Jean
NICOLAS DE LAMBALLERIE Xavier
NICOLLAS Richard
NGUYEN Karine
OLIVE Daniel
OLLIVIER Matthieu
OUAFIK L'Houcine
OVAERT-REGGIO Caroline
PADOVANI Laetitia
PAGANELLI Franck
PAPAZIAN Laurent
PAROLA Philippe
PELISSIER-ALICOT Anne-Laure
PELLETIER Jean
PERRIN Jeanne
PESENTI Sébastien
PETIT Philippe
PHAM Thao

PROFESSEURS DES UNIVERSITES-PRATICIENS HOSPITALIERS

PIERCECCHI/MARTI Marie-Dominique	ROUDIER Jean	VALERO René
PIQUET Philippe	SALAS Sébastien	VAROQUAUX Arthur Damien
PIRRO Nicolas	SARLON-BARTOLI Gabrielle	VELLY Lionel
POINSO François	SCAVARDA Didier	VEY Norbert
RACCAH Denis	SCHLEINITZ Nicolas	VIDAL Vincent
RADULESCO Thomas	SEBAG Frédéric	VIENS Patrice
RANQUE Stéphane	SIELEZNEFF Igor	VILLANI Patrick
REGIS Jean	SIMON Nicolas	VITON Jean-Michel
REYNAUD/GAUBERT Martine	STEIN Andréas	VITTON Véronique
REYNAUD Rachel	SUISSA Laurent	<i>VIEHWEGER Heide Elke détachement</i>
RICHARD/LALLEMAND Marie-Alet	TAIEB David	VIVIER Eric
RICHERI Raphaëlle	THOMAS Pascal	XERRI Luc
ROCHE Pierre-Hugues	THUNY Franck	ZIELESKIEWICZ Laurent
ROCH Antoine	TOSELLO Barthélémy	
ROCHWERGER Richard	TREBUCHON-DA FONSECA Agnès	
ROLL Patrice	TROPIANO Patrick	
ROSSI Dominique	<i>TSIMARATOS Michel détachement</i>	
ROSSI Pascal	TURRINI Olivier	

PROFESSEUR DES UNIVERSITES

ADALIAN Pascal
AGHABABIAN Valérie
BELIN Pascal
CHABANNON Christian
CHABRIERE Eric
COLSON Sébastien
FERON François
LE COZ Pierre
LEVASSEUR Anthony
RANJEVA Jean-Philippe
SOBOL Hagay

PROFESSEUR CERTIFIE

FRAISSE-MANGIALOMINI Jeanne

PROFESSEUR DES UNIVERSITES ASSOCIE à MI-TEMPS

REVIS Joana

PROFESSEUR DES UNIVERSITES MEDECINE GENERALE

GENTILE Gaëtan

PROFESSEUR ASSOCIE DES UNIVERSITES à MI-TEMPS MEDECINE GENERALE

BARGIER Jacques
JANCZEWSKI Aurélie

PROFESSEUR DES UNIVERSITES ASSOCIE à TEMPS PLEIN DES DISCIPLINES MEDICALES

BOUSSUGES Alain

PROFESSEUR DES UNIVERSITES ASSOCIE A MI-TEMPS DES DISCIPLINES MEDICALES

BOURVIS Nadège

Secrétariat Général - RH

MAJ 01.09.2022

MAITRES DE CONFERENCES DES UNIVERSITES-PRATICIENS HOSPITALIERS

AHERFI Sarah	GASTALDI Marguerite	ROBERT Thomas
ANGELAKIS Emmanouil (<i>disponibilité</i>)	GAUDRY Marine	ROMANET Pauline
APPAY Romain	GELSI/BOYER Véronique	SABATIER Renaud
ATLAN Catherine (<i>disponibilité</i>)	GIUSIANO COURCAMBECK Sophie	SARI-MINODIER Irène
BEGE Thierry	GOURIET Frédérique	SAULTIER Paul
BENYAMINE Audrey	GUERIN Carole	SAVEANU Alexandru
BIRNBAUM David	GUENOUN MEYSSIGNAC Daphné	STELLMANN Jan-Patrick
BOBOT Mickael	GUIDON Catherine	SUCHON Pierre
BONINI Francesca	GUIVARCH Jokthan	TABOURET Emeline
BOUCRAUT Joseph	HABERT Paul	TOGA Isabelle
BOULAMERY Audrey	HAUTIER Aurélie	TOMASINI Pascale
BOULLU/CIOCCA Sandrine	IBRAHIM KOSTA Manal	TROUDE Lucas
BOUSSEN Salah Michel	JALOUX Charlotte	TROUSSE Delphine
BUFFAT Christophe	JARROT Pierre-André	TUCHTAN-TORRENTS Lucile
CAMILLERI Serge	KASPI-PEZZOLI Elise	VELY Frédéric
CARRON Romain	L'OLLIVIER Coralie	VENTON Geoffroy
CASSAGNE Carole	LABIT-BOUVIER Corinne	VION-DURY Jean
CHAUDET Hervé	LAFAGE/POCHITALOFF-HUVALE Marina	ZATTARA/CANNONI Hélène
CHRETIEN Anne-Sophie	LAGARDE Stanislas	
COZE Carole	LAGIER Aude (<i>disponibilité</i>)	
CUNY Thomas	LAGOUANELLE/SIMEONI Marie-Claude	
DADOUN Frédéric (<i>disponibilité</i>)	LAMBERT Isabelle	
DALES Jean-Philippe	LENOIR Marien	
DARIEL Anne	LEVY/MOZZICONACCI Annie	
DEGEORGES/VITTE Joëlle (<i>disponibilité</i>)	MAAROUF Adil	
DEHARO Pierre	MACAGNO Nicolas	
DELLIAUX Stéphane	MALISSEN Nausicaa	
DELTEIL Clémence	MAUES DE PAULA André	
DESPLAT/JEGO Sophie	MEGE Diane	
DUBOURG Grégory	MORAND-HUGGET Aurélie	
DUONSEIL Pauline	MOTTOLA GHIGO Giovanna	
DUFOUR Jean-Charles	NINOVE Laetitia	
ELDIN Carole	NOUGAIREDE Antoine	
FOLETTI Jean- Marc	PAULMYER/LACROIX Odile	
FRANKEL Diane	RESSEGUIER Noémie	
FROMNOT Julien	ROBERT Philippe	

MAITRES DE CONFERENCES DES UNIVERSITES

(mono-appartenants)

ABU ZAINEH Mohammad	DESNUES Benoît	POGGI Marjorie
BARBACARU/PERLES T. A.	MARANINCHI Marie	RUEL Jérôme
BERLAND Caroline	MERHEJ/CHAUVEAU Vicky	THOLLON Lionel
BOYER Sylvie	MEZOUAR Soraya	THIRION Sylvie
DEGIOANNI/SALLE Anna	MINVIELLE/DEVICTOR Bénédicte retraite au 1/10/2022	VERNA Emeline

MAITRE DE CONFERENCES DES UNIVERSITES DE MEDECINE GENERALE

CASANOVA Ludovic
JEGO SABLIER Maëva

MAITRES DE CONFERENCES ASSOCIES DE MEDECINE GENERALE à MI-TEMPS

BERNAL Alexis	ROUSSEAU-DURAND Raphaëlle
FIERLING Thomas	THERY Didier
FORTE Jenny	
MITILIAN Eva	

MAITRE DE CONFERENCES ASSOCIE à MI-TEMPS

BOURRIQUEN Maryline
LAZZAROTTO Sébastien
LUCAS Guillaume
MATHIEU Marion
MAYENS-RODRIGUES Sandrine
MELLINAS Marie
MORIN-GALFOUT Sara
ROMAN Christophe

TRINQUET Laure
VILLA Milène

CDI LRU TEMPS PLEIN ECOLE DES SCIENCES ET DE LA READAPTION

FORMATION ERGOTHERAPIE

BLANC Catheline
DESPRES Géraldine
GIRAUDIER Anaïs
PAVE Julien

FORMATION PODOLOGIE

GRIFFON Patricia
PETITJEAN Aurélie

FORMATION ORTHOPTIE

MONTICOLO Chloé

FORMATION MASSO-KINESITHERAPIE

AUTHIER Guillaume
CAORS Béatrice
CHAULLET Karine
ERCOLANO Bruno
HENRY Joannie
HOUDANT Benjamin
MIRAPEIX Sébastien
MULLER Philippe
ROSTAGNO Stéphan

CDD LRU TEMPS PLEIN ECOLE DES SCIENCES INFIRMIERES

CHAYS-AMANIA Audrey

CDD LRU TEMPS PLEIN ANGLAIS

GILSINN Amanda

ATTACHE TEMPORAIRE D'ENSEIGNEMENT ET DE RECHERCHE

SACHAU-CARCEL Géraldine

CDI LRU ECOLE DE MAÏEUTIQUE

CLADY Emilie
FREMONDIERE Pierre
MATTEO Caroline
MONLEAU Sophie
MUSSARD-HASSLER Pascale
RIQUET Sébastien
ZAKARIAN Carole

PROFESSEURS DES UNIVERSITES et MAITRES DE CONFERENCES DES UNIVERSITES - PRATICIENS HOSPITALIERS
PROFESSEURS ASSOCIES, MAITRES DE CONFERENCES DES UNIVERSITES mono-appartenants

ANATOMIE 4201

CHAMPSAUR Pierre (PU-PH)
LE CORROLLER Thomas (PU-PH)
PIRRO Nicolas (PU-PH)

GUENOUN-MEYSSIGNAC Daphné (MCU-PH)
LAGIER Aude (MCU-PH) *disponibilité*

THOLLON Lionel (MCF) (60ème section)

ANATOMIE ET CYTOLOGIE PATHOLOGIQUES 4203

CHARAFE/JAUFFRET Emmanuelle (PU-PH)
DANIEL Laurent (PU-PH)
FIGARELLA/BRANGER Dominique (PU-PH)
GARCIA Stéphane (PU-PH)
XERRI Luc (PU-PH)

APPAY Romain (MCU-PH)
DALES Jean-Philippe (MCU-PH)
GIUSIANO COURCAMBECK Sophie (MCU PH)
LABIT/BOUVIER Corinne (MCU-PH)
MACAGNO Nicolas (MCU-PH)
MAUES DE PAULA André (MCU-PH)

**ANESTHESIOLOGIE ET REANIMATION CHIRURGICALE ;
MEDECINE URGENCE 4801**

BRUDER Nicolas (PU-PH)
LEONE Marc (PU-PH)
MICHEL Fabrice (PU-PH)
VELLY Lionel (PU-PH)
ZIELESKIEWICZ Laurent (PU-PH)

BOUSSEN Salah Michel (MCU-PH)
GUIDON Catherine (MCU-PH)

ANGLAIS 11

FRAISSE-MANGIALOMINI Jeanne (PRCE)

**BIOLOGIE ET MEDECINE DU DEVELOPPEMENT
ET DE LA REPRODUCTION ; GYNECOLOGIE MEDICALE 5405**

METZLER/GUILLEMAIN Catherine (PU-PH)
PERRIN Jeanne (PU-PH)

ANTHROPOLOGIE 20

ADALIAN Pascal (PR)

DEGIOANNI/SALLE Anna (MCF)
VERNA Emeline (MCF)

SACHAU-CARCEL Géraldine (ATER)

BACTERIOLOGIE-VIROLOGIE ; HYGIENE HOSPITALIERE 4501

CHARREL Rémi (PU PH)
DRANCOURT Michel (PU-PH)
FENOLLAR Florence (PU-PH)
FOURNIER Pierre-Edouard (PU-PH)
NICOLAS DE LAMBALLERIE Xavier (PU-PH)
LA SCOLA Bernard (PU-PH)

AHERFI Sarah (MCU-PH)
ANGELAKIS Emmanouil (MCU-PH) *disponibilité*
DUBOURG Grégory (MCU-PH)
GOURIET Frédérique (MCU-PH)
NOUGAIREDE Antoine (MCU-PH)
NINOVE Laetitia (MCU-PH)

CHABRIERE Eric (PR) (64ème section)

LEVASSEUR Anthony (PR) (64ème section)
DESNUES Benoit (MCF) (65ème section)
MERHEJ/CHAUVEAU Vicky (MCF) (87ème section)

BIOCHIMIE ET BIOLOGIE MOLECULAIRE 4401

BARLIER/SETTI Anne (PU-PH)
GABERT Jean (PU-PH)
GUIEU Régis (PU-PH)
OUAFIK L'Houcine (PU-PH)

BUFFAT Christophe (MCU-PH)
FROMNOT Julien (MCU-PH)
MARLINGE Marion (MCU-PH)
MOTTOLA GHIGO Giovanna (MCU-PH)
ROMANET Pauline (MCU-PH)
SAVEANU Alexandru (MCU-PH)

BIOLOGIE CELLULAIRE 4403

ROLL Patrice (PU-PH)

FRANKEL Diane (MCU-PH)
GASTALDI Marguerite (MCU-PH)
KASPI-PEZZOLI Elise (MCU-PH)
LEVY-MOZZICONNACCI Annie (MCU-PH)

GUEDJ Eric (PU-PH)
 GUYE Maxime (PU-PH)
 TAIEB David (PU-PH)

BELIN Pascal (PR) (69ème section)
 RANJEVA Jean-Philippe (PR) (69ème section)

CAMMILLERI Serge (MCU-PH)
 VION-DURY Jean (MCU-PH)

BARBACARU/PERLES Téodora Adriana (MCF) (69ème section)

**BIostatistiques, Informatique Médicale
 ET Technologies de Communication 4604**

GAUDART Jean (PU-PH)
 GIORGI Roch (PU-PH)
 MANCINI Julien (PU-PH)

CHAUDET Hervé (MCU-PH)
 DUFOUR Jean-Charles (MCU-PH)

ABU ZAINEH Mohammad (MCF) (5ème section)
 BOYER Sylvie (MCF) (5ème section)

CHIRURGIE ORTHOPEDIQUE ET TRAUMATOLOGIQUE 5002

ARGENSON Jean-Noël (PU-PH)
 BLONDEL Benjamin (PU-PH)
 FLECHER Xavier (PU PH)
 OLLIVIER Matthieu (PU-PH)
 ROCHWERGER Richard (PU-PH)
 TROPIANO Patrick (PU-PH)

CANCEROLOGIE ; RADIOTHERAPIE 4702

BERTUCCI François (PU-PH)
 CHINOT Olivier (PU-PH)
 DUFFAUD Florence (PU-PH)
 GONCALVES Anthony (PU-PH)
 HOUVENAEGHEL Gilles (PU-PH)
 LAMBAUDIE Eric (PU-PH)
 PADOVANI Laetitia (PH-PH)
 SALAS Sébastien (PU-PH)
 VIENS Patrice (PU-PH)

SABATIER Renaud (MCU-PH)
 TABOURET Emeline (MCU-PH)

AVIERINOS Jean-François (PU-PH)
 BONELLO Laurent (PU PH)
 BONNET Jean-Louis (PU-PH)
 CUISSET Thomas (PU-PH)
 DEHARO Jean-Claude (PU-PH)
 FRANCESCHI Frédéric (PU-PH)
 HABIB Gilbert (PU-PH)
 PAGANELLI Franck (PU-PH)
 THUNY Franck (PU-PH)

DEHARO Pierre (MCU PH)

CHIRURGIE VISCERALE ET DIGESTIVE 5202

BERDAH Stéphane (PU-PH)
 BEYER-BERJOT Laura (PU-PH)
 HARDWIGSEN Jean (PU-PH)
 MOUTARDIER Vincent (PU-PH)
 SEBAG Frédéric (PU-PH)
 SIELEZNEFF Igor (PU-PH)
 TURRINI Olivier (PU-PH)

BEGE Thierry (MCU-PH)
 BIRNBAUM David (MCU-PH)
 DUONSEIL Pauline (MCU-PH)
 GUERIN Carole (MCU PH)
 MEGE Diane (MCU-PH)

CHIRURGIE INFANTILE 5402

FAURE Alice (PU PH)
 JOUVE Jean-Luc (PU-PH)
 LAUNAY Franck (PU-PH)
 MERROT Thierry (PU-PH)
 PESENTI Sébastien (PU-PH)
 VIEHWEGER Heide Elke (PU-PH) *détachement*

DARIEL Anne (MCU-PH)

CHIRURGIE MAXILLO-FACIALE ET STOMATOLOGIE 5503

CHOSSEGROS Cyrille (PU-PH)
 GUYOT Laurent (PU-PH)

FOLETTI Jean-Marc (MCU-PH)

CHIRURGIE THORACIQUE ET CARDIOVASCULAIRE 5103

COLLART Frédéric (PU-PH)
D'JOURNO Xavier (PU-PH)
DODDOLI Christophe (PU-PH)
FOUILLOUX Virginie (PU-PH)
GARIBOLDI Vlad (PU-PH)
MACE Loïc (PU-PH)
THOMAS Pascal (PU-PH)

LENOIR Marien (MCU-PH)
TROUSSE Delphine (MCU-PH)

**CHIRURGIE PLASTIQUE,
RECONSTRUCTRICE ET ESTHETIQUE ; BRÛLOGIE 5004**

BERTRAND Baptiste (PU-PH)
CASANOVA Dominique (PU-PH)

HAUTIER Aurélie (MCU-PH)
JALOUX Charlotte (MCU PH)

CHIRURGIE VASCULAIRE ; MEDECINE VASCULAIRE 5104

ALIMI Yves (PU-PH)
AMABILE Philippe (PU-PH)
BARTOLI Michel (PU-PH)
BOUFI Mourad (PU-PH)
MAGNAN Pierre-Edouard (PU-PH)
PIQUET Philippe (PU-PH)
SARLON-BARTOLI Gabrielle (PU PH)

GAUDRY Marine (MCU PH)

GASTROENTEROLOGIE ; HEPATOLOGIE ; ADDICTOLOGIE 5201

BARTHET Marc (PU-PH)
DAHAN-ALCARAZ Laetitia (PU-PH)
GEROLAMI-SANTANDREA René (PU-PH)
GONZALEZ Jean-Michel (PU-PH)
GRANDVAL Philippe (PU-PH)
VITTON Véronique (PU-PH)

HISTOLOGIE, EMBRYOLOGIE ET CYTOGENETIQUE 4202

LEPIDI Hubert (PU-PH)

PAULMYER/LACROIX Odile (MCU-PH)

DERMATOLOGIE - VENEREOLOGIE 5003

BERBIS Philippe (PU-PH)
DELAPORTE Emmanuel (PU-PH)
GAUDY/MARQUESTE Caroline (PU-PH)
GROB Jean-Jacques (PU-PH) Retraite au 1/10/2022
RICHARD/LALLEMAND Marie-Aleth (PU-PH)

MALISSEN Nausicaa (MCU-PH)

GENETIQUE 4704

BEROUD Christophe (PU-PH)
KRAHN Martin (PU-PH)
LEVY Nicolas (PU-PH) Disponibilité
NGYUEN Karine (PU-PH)

ZATTARA/CANNONI Hélène (MCU-PH)

GYNECOLOGIE-OBSTETRIQUE ; GYNECOLOGIE MEDICALE 5403

AGOSTINI Aubert (PU-PH)
BRETELLE Florence (PU-PH)
CARCOPINO-TUSOLI Xavier (PU-PH)
COURBIERE Blandine (PU-PH)
CRAVELLO Ludovic (PU-PH)
D'ERCOLE Claude (PU-PH)

**ENDOCRINOLOGIE ,DIABETE ET MALADIES METABOLIQUES ;
GYNECOLOGIE MEDICALE 5404**

BRUE Thierry (PU-PH)
CASTINETTI Frédéric (PU-PH)

CUNY Thomas (MCU PH)

AUQUIER Pascal (PU-PH)
 BERBIS Julie (PU-PH)
 BOYER Laurent (PU-PH)
 GENTILE Stéphanie (PU-PH)

LAGOUANELLE/SIMEONI Marie-Claude (MCU-PH)
 RESSEGUIER Noémie (MCU-PH)

MINVIELLE/DEVICTOR Bénédicte (MCF) Retraite au 1/10/2022

IMMUNOLOGIE 4703

KAPLANSKI Gilles (PU-PH)
 MEGE Jean-Louis (PU-PH)
 OLIVE Daniel (PU-PH)
 VIVIER Eric (PU-PH)

FERON François (PR) (69ème section)

BOUCRAUT Joseph (MCU-PH)
 CHRETIEN Anne-Sophie (MCU PH)
 DEGEORGES/VITTE Joëlle (MCU-PH)
 DESPLAT/JEGO Sophie (MCU-PH)
 JARROT Pierre-André (MCU PH)
 ROBERT Philippe (MCU-PH)
 VELY Frédéric (MCU-PH)

MALADIES INFECTIEUSES ; MALADIES TROPICALES 4503

BROUQUI Philippe (PU-PH)
 LAGIER Jean-Christophe (PU-PH)
 MILLION Matthieu (PU-PH)
 PAROLA Philippe (PU-PH)
 STEIN Andréas (PU-PH)

ELDIN Carole (MCU-PH)

MEDECINE D'URGENCE 4805

GERBEAUX Patrick (PU PH)
KERBAUL François (PU-PH) détachement
MICHELET Pierre (PU-PH) Disponibilité

MEDECINE INTERNE ; GERIATRIE ET BIOLOGIE DU VIEILLISSEMENT ; ADDICTOLOGIE 5301

BONIN/GUILLAUME Sylvie (PU-PH)
 DISDIER Patrick (PU-PH)
 EBBO Mikael (PU-PH)
 GRANEL/REY Brigitte (PU-PH)
 ROSSI Pascal (PU-PH)
 SCHLEINITZ Nicolas (PU-PH)

BENYAMINE Audrey (MCU-PH)

BLAISE Didier (PU-PH)
 COSTELLO Régis (PU-PH)
 CHIARONI Jacques (PU-PH)
 DEVILLIER Raynier (PU PH)
 GILBERT/ALESSI Marie-Christine (PU-PH)
 LOOSVELD Marie (PU-PH)
 MORANGE Pierre-Emmanuel (PU-PH)
 VEY Norbert (PU-PH)

GELSI/BOYER Véronique (MCU-PH)
 IBRAHIM KOSTA Manal (MCU PH)
 LAFAGE/POCHITALOFF-HUVALE Marina (MCU-PH)
 SUCHON Pierre (MCU-PH)
 VENTON (MCU-PH)

POGGI Marjorie (MCF) (64ème section)

MEDECINE LEGALE ET DROIT DE LA SANTE 4603

BARTOLI Christophe (PU-PH)
 LEONETTI Georges (PU-PH)
 PELISSIER-ALICOT Anne-Laure (PU-PH)
 PIERCECCHI-MARTI Marie-Dominique (PU-PH)

DELTEIL Clémence (MCU PH)
 TUCHTAN-TORRENTS Lucile (MCU-PH)

BERLAND Caroline (MCF) (1ère section)

MEDECINE PHYSIQUE ET DE READAPTATION 4905

BENSOUSSAN Laurent (PU-PH)
 VITON Jean-Michel (PU-PH)

MEDECINE ET SANTE AU TRAVAIL 4602

LEHUCHER/MICHEL Marie-Pascale (PU-PH)

SARI/MINODIER Irène (MCU-PH)

MEDECINE GENERALE 5303

GENTILE Gaëtan (PR Méd. Gén. Temps plein)

BARGIER Jacques (PR associé Méd. Gén. À mi-temps)

JANCZEWSKI Aurélie (PR associé Méd. Gén. À mi-temps)

CASANOVA Ludovic (MCF Méd. Gén. Temps plein)

JEGO SABLIER Maëva (MCF Méd. Gén. Temps plein)

BERNAL Alexis (MCF associé Méd. Gén. À mi-temps)

FIERLING Thomas (MCF associé Méd. Gén. À mi-temps)

FORTE Jenny (MCF associé Méd. Gén. À mi-temps)

MITILIAN Eva (MCF associé Méd. Gén. À mi-temps)

ROUSSEAU-DURAND Raphaëlle (MCF associé Méd. Gén. À mi-temps)

THERY Didier (MCF associé Méd. Gén. À mi-temps) (nomination au 1/10/2019)

NUTRITION 4404

BELIARD Sophie (PU-PH)

DARMON Patrice (PU-PH)

RACCAH Denis (PU-PH)

VALERO René (PU-PH)

ATLAN Catherine (MCU-PH) disponibilité

MARANINCHI Marie (MCF) (66ème section)

ONCOLOGIE 65 (BIOLOGIE CELLULAIRE)

CHABANNON Christian (PR) (66ème section)

SOBOL Hagay (PR) (65ème section)

MEZOUAR Soraya (65ème section)

OPHTALMOLOGIE 5502

DAVID Thierry (PU-PH)

*DENIS Danièle (PU-PH) Surnombre***OTO-RHINO-LARYNGOLOGIE 5501**

DESSI Patrick (PU-PH)

FAKHRY Nicolas (PU-PH)

GIOVANNI Antoine (PU-PH)

LAVIEILLE Jean-Pierre (PU-PH)

MICHEL Justin (PU-PH)

NICOLLAS Richard (PU-PH)

RADULESCO Thomas (PU-PH)

NEPHROLOGIE 5203

BRUNET Philippe (PU-PH)

BURTEY Stéphanne (PU-PH)

DUSSOL Bertrand (PU-PH)

JOURDE CHICHE Noémie (PU PH)

MOAL Valérie (PU-PH)

BOBOT Mickael (MCU-PH)

ROBERT Thomas (MCU-PH)

NEUROCHIRURGIE 4902

DUFOUR Henry (PU-PH)

FUENTES Stéphane (PU-PH)

GRAILLON Thomas (PU PH)

REGIS Jean (PU-PH)

ROCHE Pierre-Hugues (PU-PH)

SCAVARDA Didier (PU-PH)

CARRON Romain (MCU PH)

TROUDE Lucas (MCU-PH)

NEUROLOGIE 4901

ATTARIAN Sharham (PU PH)

AUDOIN Bertrand (PU-PH)

AZULAY Jean-Philippe (PU-PH)

CECCALDI Mathieu (PU-PH)

EUSEBIO Alexandre (PU-PH)

FELICIAN Olivier (PU-PH)

PELLETIER Jean (PU-PH)

SUISSA Laurent (PU-PH)

MAAROUF Adil (MCU-PH)

PEDOPSYCHIATRIE; ADDICTOLOGIE 4904

DA FONSECA David (PU-PH)

POINSO François (PU-PH)

BOURVIS Nadège (PR associée)

GUIVARCH Jokthan (MCU-PH)

**PHARMACOLOGIE FONDAMENTALE -
PHARMACOLOGIE CLINIQUE; ADDICTOLOGIE 4803**

BLIN Olivier (PU-PH)

MICALLEF/ROLL Joëlle (PU-PH)

SIMON Nicolas (PU-PH)

BOULAMERY Audrey (MCU-PH)

PARASITOLOGIE ET MYCOLOGIE 4502

RANQUE Stéphane (PU-PH)

CASSAGNE Carole (MCU-PH)

L'OLLIVIER Coralie (MCU-PH)

TOGA Isabelle (MCU-PH)

PHILOSOPHIE 17

LE COZ Pierre (PR) (17ème section)

MATHIEU Marion (MAST)

PEDIATRIE 5401

ANDRE Nicolas (PU-PH)

BARLOGIS Vincent (PU-PH)

CHAMBOST Hervé (PU-PH)

DUBUS Jean-Christophe (PU-PH)

FABRE Alexandre (PU-PH)

GIRAUD/CHABROL Brigitte (PU-PH)

MICHEL Gérard (PU-PH)

MILH Mathieu (PU-PH)

OVAERT-REGGIO Caroline (PU-PH)

REYNAUD Rachel (PU-PH)

TOSELLO Barthélémy (PU-PH)

TSIMARATOS Michel (PU-PH)

COZE Carole (MCU-PH)

MORAND-HUGGET Aurélie (MCU-PH)

SAULTIER Paul (MCU-PH)

PHYSIOLOGIE 4402

BARTOLOMEI Fabrice (PU-PH)

BREGEON Fabienne (PU-PH)

GABORIT Bénédicte (PU-PH)

MEYER/DUTOUR Anne (PU-PH)

TREBUCHON/DA FONSECA Agnès (PU-PH)

BOUSSUGES Alain (PR associé à temps plein)

BONINI Francesca (MCU-PH)

BOULLU/CIOCCA Sandrine (MCU-PH)

DADOUN Frédéric (MCU-PH) (disponibilité)

DELLIAUX Stéphane (MCU-PH)

LAGARDE Stanislas (MCU-PH)

LAMBERT Isabelle (MCU-PH)

RUEL Jérôme (MCF) (69ème section)

THIRION Sylvie (MCF) (66ème section)

PSYCHIATRIE D'ADULTES ; ADDICTOLOGIE 4903

BAILLY Daniel (PU-PH) Retraite au 2/11/2022

CERMOLACCE Michel (PU-PH)

LANCON Christophe (PU-PH)

NAUDIN Jean (PU-PH)

RICHIERI Raphaëlle (PU-PH)

PNEUMOLOGIE; ADDICTOLOGIE 5101

ASTOUL Philippe (PU-PH)

CHANEZ Pascal (PU-PH)

GREILLIER Laurent (PU PH)

REYNAUD/GAUBERT Martine (PU-PH)

TOMASINI Pascale (MCU-PH)

PSYCHOLOGIE - PSYCHOLOGIE CLINIQUE, PCYCHOLOGIE SOCIALE 16

AGHABABIAN Valérie (PR)

RHUMATOLOGIE 5001**RADIOLOGIE ET IMAGERIE MEDICALE 4302**

BARTOLI Jean-Michel (PU-PH)

CHAGNAUD Christophe (PU-PH)

CHAUMOITRE Kathia (PU-PH)

GIRARD Nadine (PU-PH)

JACQUIER Alexis (PU-PH)

MOULIN Guy (PU-PH)

PETIT Philippe (PU-PH)

VAROQUAUX Arthur Damien (PU-PH)

VIDAL Vincent (PU-PH)

HABERT Paul (MCU PH)

STELLMANN Jan-Patrick (MCU-PH)

GUIS Sandrine (PU-PH)

LAFFORGUE Pierre (PU-PH)

PHAM Thao (PU-PH)

ROUDIER Jean (PU-PH)

THERAPEUTIQUE; MEDECINE D'URGENCE; ADDICTOLOGIE 4804AMBROSI Pierre (PU-PH) *Sumombre*

DAUMAS Aurélie (PU-PH)

VILLANI Patrick (PU-PH)

REANIMATION MEDICALE ; MEDECINE URGENCE 4802

GAINNIER Marc (PU-PH)
 HRAIECH Sami (PU-PH)
 PAPAZIAN Laurent (PU-PH)
 ROCH Antoine (PU-PH)

UROLOGIE 5204

BASTIDE Cyrille (PU-PH)
 BOISSIER Romain (PU-PH)
 KARSENTY Gilles (PU-PH)
 LECHEVALLIER Eric (PU-PH)
 ROSSI Dominique (PU-PH)

SCIENCES DE LA REEDUCATION ET READAPTATION 91

REVIS Joana (PAST)

AUTHIER Guillaume
 BLANC Catheline
 CAORS Béatrice
 CHAULLET Karine
 ERCOLANO Bruno
 GRIFFON Patricia
 GIRAUDIER Anaïs
 GRIFFON Patricia
 HENRY Joannie
 HOUDANT Benjamin
 MIRAPEIX Sébastien
 MONTICOLO Chloé
 MULLER Philippe
 PAVE Julien
 PETITJEAN Aurélie
 ROSTAGNO Stéphane

LAZZAROTTO Sébastien (MAST)
 TRINQUET Laure (MAST)

MAÏEUTIQUE 90

CLADY Emilie
 FREMONDIERE Pierre
 MATTEO Caroline
 MONLEAU Sophie
 MUSSARD-HASSLER Pascale
 REPELLIN David
 RIQUET Sébastien
 ZAKARIAN Carole

SCIENCES INFIRMIERES 92

COLSON Sébastien (PR)

BOURRIQUEN Maryline (MAST)
 LUCAS Guillaume (MAST)
 MAYEN-RODRIGUES Sandrine (MAST)
 MELLINAS Marie (MAST)
 ROMAN Christophe (MAST)
 VILLA Milène (MAST)

ODONTOLOGIE PEDIATRIQUE ET ORTHOPEDIE DENTO-FACIALE 56-01

CAMOIN Ariane (MCU-PH)
 GAUBERT Jacques (MCU-PH)

BLANCHET Isabelle (MCF ASS)

CHIRURGIE ORALE; PARODONTOLOGIE; BIOLOGIE ORALE 57-01

MONNET-CORTI Virginie (PU-PH)

CAMPANA Fabrice (MCU-PH)
 CATHERINE Jean-Hugues (MCU-PH)

ANTEZACK Angéline (MCU-PH)

PREVENTION, EPIDEMIOLOGIE, ECONOMIE DE LA SANTE, ODONTOLOGIE LEGALE 56-02

FOTI Bruno (PU-PH)
 LE GALL Michel (PU-PH)

LAN Romain (MCU-PH)

DENTISTERIE RESTAURATRICE, ENDODONTIE, PROTHESES, FONCTION-DYSFONCTION, IMAGERIE, BIOMATERIAUX 58-01

TERRER Elodie (PU-PH)

ABOUDHARAM Gérard (MCU-PH)
 GIRAUD Thomas (MCU-PH)
 GIRAudeau Anne (MCU-PH)
 GUIVARC'H Maud (MCU-PH)
 JACQUOT Bruno (MCU-PH)
 LABORDE Gilles (MCU-PH)
 LAURENT Michel (MCU-PH)
 MAILLE Gérald (MCU-PH)

MENSE Chloé (MCU-PH)
 SILVESTRI Frédéric (MCU-PH)

BALLESTER Benoît (MCF ASS)
 CASAZZA Estelle (MCF ASS)

REMERCIEMENTS

A notre président de jury, Monsieur le Professeur AGOSTINI Aubert, nous vous remercions d'avoir accepté de présider notre jury de thèse. Au regard de vos compétences, faire appel à vous pour présider notre thèse était une évidence.

A notre directrice de thèse, Madame le Docteur DEPARIS Noémie, merci de nous avoir accompagné dans cette aventure. Merci pour ta disponibilité, ton écoute et tes précieux conseils tout au long de notre travail. Merci de nous avoir soutenues et encouragées. Nous espérons avoir accompli une partie de tes rêves de box.

Au maître de conférence associé (MCA), Monsieur le Docteur THERY Didier, merci d'avoir accepté sans hésitation de participer à notre jury de thèse.

Aux participants de l'étude, merci d'avoir accepté de participer à notre thèse et d'avoir permis sa réalisation.

A l'URPS-ML PACA, merci pour la confiance que vous nous avez accordée en acceptant de subventionner notre projet de thèse. Merci de votre intérêt pour notre travail et de possiblement continuer à soutenir ce projet.

REMERCIEMENTS DE CINDY

A mes parents, Maman, papa, merci d'avoir toujours été là pour me soutenir, d'avoir cru en moi quand je n'y croyais pas. Merci pour votre patience et votre soutien inconditionnel. Merci pour votre bienveillance, votre compréhension, Merci de m'avoir suivie depuis le début de ma scolarité, de m'avoir aidée à avancer quand je n'y arrivais plus. Merci d'avoir mis autant d'énergie à m'épauler, je sais que toutes ces années ont été difficiles pour vous aussi mais elles ne sont pas vaines et cette réussite aujourd'hui c'est la vôtre aussi. J'ai beau revenir sur ces remerciements, il n'existe pas de mots assez forts pour vous exprimer à quel point je vous remercie et vous aime, alors je vais me contenter de ce texte qui est encore tellement loin de tout ce que je ressens. Vous êtes les meilleurs parents du monde. Je vous aime infiniment.

A ma sœur, Cassandra, merci infiniment pour ton soutien sans faille, pour ton aide si précieuse et ta présence à mes côtés dans les bons comme dans les mauvais moments. Merci pour les multiples relectures, pour tous tes précieux conseils, pour ton calme qui m'apaise quand je stresse un peu trop vite, pour ton aide exceptionnelle à la finalisation de cette thèse. J'ai une chance inestimable de t'avoir dans ma vie et je n'en serais pas là sans toi aujourd'hui. Tu as rendu ces années d'études un peu plus douce et je ne t'en remercierai jamais assez. Je suis si fière de toi et de ton parcours. Tu es mon plus beau cadeau. Je serai toujours là pour toi comme tu l'es pour moi. Et au risque de me répéter, il n'existe pas de mots assez forts pour t'exprimer ma gratitude, ma fierté et mon amour pour toi. Je t'aime tellement.

A mon amour, mon "bibou", Benjamin. Du jeu de cartes dans une voiture à la fanfaronnade, qui aurait cru qu'après ces premiers rendez-vous hors du commun un amour si fort allait naître ?! Je suis si fière et heureuse de ce que l'on est aujourd'hui. Chaque jour passé à tes côtés est un cadeau. Merci pour tous ces bons moments que l'on partage, pour notre complicité. Merci pour ton réconfort et tes paroles qui réchauffent mon cœur. Merci pour tous ces moments où le simple fait de me serrer dans tes bras guérit tous mes maux. Merci de me faire rire, merci de me soutenir dans ma vie professionnelle et dans ma vie personnelle. Merci d'être là dans les mauvais comme dans les bons moments. Notre histoire ne fait que commencer, il y a tellement de choses que je veux faire et découvrir avec toi, tellement de projets. A tes côtés je n'ai plus peur de rien : Allez bibou, on part à l'aventure! Je t'aime à l'infini.

A mon beau-frère, Thomas, merci pour ton soutien, merci de m'avoir supportée, merci pour ton infinie patience quand les départs d'Oyeu se faisaient loooong. Merci d'être qui tu es, gentil et attentionné. C'est une chance de t'avoir dans la famille. Ne change pas.

A ma tante, Liliane, merci pour ces pauses café qui rythmaient mes journées de travail et me permettaient de m'aérer l'esprit. Je t'attendais toujours impatiemment et tu étais toujours au RDV. Merci pour tes cas cliniques toujours exceptionnels, tu es un vrai cas d'école et j'ai beaucoup appris

juste avec toi, mais c'était vraiment pas indispensable et c'est bon à présent, j'ai fini mes études, alors prends soin de toi parce que je t'aime. Merci pour ton soutien inconditionnel. Merci à tonton d'avoir été là également.

A ma marraine, Brigitte, merci d'avoir toujours été à mes côtés depuis ma plus tendre enfance, merci pour ton soutien, pour tes petits messages et tes visites avec tonton.

A Betsy, merci d'avoir été auprès de moi pendant toutes ces années, j'ai grandi à tes côtés, merci pour l'amour que tu m'as donné, merci pour ta présence, ton réconfort et ces doux moments passés avec toi.

A mon filleul, à Sev, Jo et Maryssa, merci d'être là, merci pour tous ces moments passés ensemble, merci pour votre confiance, merci d'être qui vous êtes, des personnes incroyables.

Aux Branlos, Jess, Olivier, Alex, Boudine, Cassandra, Thomas et Ben, merci pour nos sorties toujours palpitantes, et pour tous les fous rires. Merci aussi pour le dictaphone, un cadeau qui me fût bien utile pour cette thèse.

A mes grands-mères, merci pour votre soutien. Merci d'avoir toujours cru en moi.

A mes beaux-parents, Laurence et Jérôme, tout d'abord merci d'avoir créé l'homme "presque" parfait qui partage ma vie aujourd'hui. Merci de m'avoir accueillie dans votre famille et de me permettre de découvrir toutes les merveilles Ardéchoises. Merci pour tous les bons moments que l'on partage ensemble : les repas, les vacances, les week-ends à droite et à gauche... On bouge beaucoup, on n'est pas facile à suivre, mais on ne se fait pas de soucis, les morpions arrivent toujours à nous retrouver ! Vous serez toujours les bienvenus où que l'on soit.

A mon beau-frère, Jérémy, merci pour ces bons moments que l'on a partagé ensemble, en Ardèche, en Italie, en Corse, et pour tous ceux à venir. Merci de nous laisser le confort du lit quand on revient les week-ends, au détriment de ton confort à toi.

A toute ma famille, merci à tous, j'ai de la chance de vous avoir.

A mes ami.e.s de longue date, Charlotte, Nadège, Laurie et les autres, merci d'être toujours présentes dans ma vie malgré la distance que les études ont pu mettre entre nous. Merci d'être toujours les mêmes. Merci pour cette amitié qui reste intacte avec les années.

A Charlotte, une amitié qui a débuté dans une cours de récré de maternelle et qui est toujours intacte aujourd'hui. On en a vécu des choses depuis le bac à sable ! Les heures passées à discuter dans

une voiture ou sur les pierres, des souvenirs inoubliables. Même si ces années de médecine nous ont un peu éloignées, notre lien sera toujours fort.

A mes ami.e.s de fac de Grenoble, Pernelle, Ophélie, Charlotte, Margaux, Sihame, Marie, Jérém et tous les autres. Merci pour tous ces bons moments partagés, merci pour votre soutien.

A Pernelle, merci pour ton aide si précieuse pendant toutes ces années, pour nos longues discussions, pour tes précieux conseils, merci de m'avoir aidé à avancer et d'avoir toujours été là. J'espère que tu sais à quel point tu m'as aidée et à quel point tu comptes pour moi, tu es une personne formidable, une amie en or, et une médecin merveilleuse. Je serai toujours là pour toi.

A mes colocs Salonnaise, Juliette et Samia, merci pour ces moments inoubliables. Après l'arrivée remarquée de Juliette à la coloc, c'est une belle histoire d'amitié qui a commencé. Merci d'avoir égayé mon semestre et surtout, merci d'être les personnes formidables que vous êtes. A notre amitié.

A Marilou, une magnifique rencontre qui a eu lieu au premier semestre de l'internat. Merci pour cette belle amitié et merci pour nos échanges toujours enrichissants.

Aux Ardéchois, les ami.e.s de Ben, qui sont rapidement devenu mes ami.e.s, et à Axel, le cousin de Ben rapidement devenu mon cousin. Merci pour votre accueil, votre gentillesse, votre soutien. Merci pour tous ces bons moments que l'on partage ensemble. Merci de m'avoir intégrée si rapidement à votre groupe et de me permettre de vivre des moments inoubliables à vos côtés. Vous êtes incroyables.

A mes collègues de travail du CH d'Embrun, aux médecins, Alban, Pomme, Mathieu, Séverine, Sylva, Michèle, Françoise, à toutes les équipes incroyables des services de médecine polyvalente, du SSR et de l'EHPAD, aux filles incroyables du secrétariat, et à tout le personnel du CH qui se reconnaîtra. C'est un immense plaisir et une chance pour moi de faire un bout de chemin avec vous. Vous êtes exceptionnels. Merci pour tout ce que vous m'apportez.

Au grand Dr Chateau, Alban, merci pour ta supervision bienveillante et merci d'avoir accompagné mes premiers pas après l'internat. Tu m'as permis de prendre doucement confiance. J'ai énormément appris à tes côtés et j'apprends encore tous les jours. Merci de répondre à mes multiples appels chaque jour, que ce soit pour répondre à mes questions, me rassurer, ou parfois simplement pour des blagues ou des jeux de mots qui nous font bien rire.

A Pomme, c'est en grande partie grâce à toi et à ton implication pour trouver un poste à Ben' si on est encore sur Embrun aujourd'hui. On ne peut que t'en remercier profondément, tu nous as permis de découvrir les merveilles des Hautes Alpes et de partager un bout de chemin avec vous. Comme Alban, tu m'as aidée à prendre confiance et à prendre petit à petit mes marques dans le service.

A Aude, merci pour ta précieuse relecture qui nous a permis de corriger des fautes d'orthographe et des subtilités de français. Tu te rendras rapidement compte que les remerciements n'ont pas eu cette chance. Merci pour tes conseils au ski, grâce à toi on passe désormais plus de temps debout sur les skis qu'à manger la neige, c'est quand même plus agréable.

A Nath et Camille, merci pour votre soutien, merci de croire en moi et de me donner confiance. Merci pour tous ces merveilleux moments que l'on partage ensemble et qui me vident l'esprit, même si on n'est parfois pas très bien organisés. Vous êtes top !

A la team USPH de Salon, merci de m'avoir accompagnée pendant six mois et de m'avoir appris tant de choses, merci pour votre humanité et pour votre dévouement envers les patients.

A Olivier, tu es un médecin formidable auprès de qui j'ai énormément appris, merci pour tout.

À Julie et Marine, mes deux infirmières adorées, j'ai partagé de superbes moments avec vous qui resteront gravés (surtout tes 30 ans Julie). J'espère revenir vous voir rapidement. Vous êtes géniales. Merci à toute l'équipe, vous êtes tous incroyables, vous me manquez, ne changez pas.

A Marie-Christine, merci pour votre gentillesse, j'ai beaucoup appris pendant six mois à vos côtés.

A mon tuteur, Dr CASANOVA Ludovic, merci de m'avoir suivie tout au long de mon internat.

A Tom, merci pour ton soutien et tes précieuses relectures. La thèse a pris du temps à Obé sur les travaux mais maintenant elle est libre et ça valait le coup. Hâte de voir votre nid douillet terminé.

A ma co-thésarde, Ophélie, merci n'est pas un mot assez fort pour te remercier de tout ce qu'on a vécu ensemble...

Notre rencontre, tout d'abord issue d'un heureux hasard. Bon d'accord, ça a surtout commencé par un cours où on ne connaissait personne, on a dû s'associer une première fois par la force des choses... Mais qui aurait cru que cette rencontre aurait été l'une des plus importantes de ma vie ?

Une amitié qui s'est ensuite soudée par la force d'un cheese naan et qui m'a permis d'avancer.

Avec ta joie de vivre et ton enthousiasme, comment ne pas te suivre dans des aventures plus folles les unes que les autres... Tu m'as permis d'accomplir des choses que je n'osais à peine imaginer.

L'externat, notre voyage et ses multiples péripéties, en passant par ma migration dans le sud, l'internat et cette aventure de thèse en binôme.

Je te remercie pour ton soutien et toutes ces choses que l'on a vécues ensemble. Merci d'avoir été là pendant toutes ces années. Merci pour cette belle amitié si précieuse pour moi. Merci de m'avoir fait confiance et d'avoir partagé avec moi ce travail de thèse qui nous tenait à cœur. Tu es exceptionnelle, ne change pas ! A notre amitié pour la vie !

Et à toutes les personnes formidables que j'ai eu la chance de rencontrer dans ma vie et dans mon parcours, merci d'avoir partagé avec moi un bout de chemin.

LES MILLE MERCI D'OPHELIE

Merci à **mes parents** : pour votre éducation, je ne sais pas comment vous avez fait pour me motiver à faire ces études. Papa, serait-ce le secret des lavages de cailloux le week-end ? Pour votre financement. Maman, pour les plats à emporter pour la semaine pendant les multiples sessions de révisions. Pour ces moments en famille. Et surtout, merci pour votre amour.

Merci à **mes formidables sœurs** (et à leurs valeurs ajoutées, mes chers beaux-frères) :

- Merci aux **Féos** : à la Féa tout particulièrement pour sa générosité à travers tous les domaines. Pour votre accueil inespéré au sein de votre jeune foyer pour mes deux P1. Pour vos bons petits et gros plats. Pour m'avoir fait découvrir la vie de trentenaire à la vingtaine. Pour m'avoir fait aimer le vin. Pour l'instauration de "âge = n ; f(n) = n x Kinder". Pour les blagues de Féos. Pour m'avoir mise au vélo de route. Pour continuer à nourrir l'espoir d'avoir un voyage en Thaïlande après ma prise de conscience écologique : je rembourserai la dette à l'aide de gardes de vos enfants (serment d'hypocrite). Pour tous vos prêts sans retour (PSR). Pour le plaisir de partager tous ces moments en famille et de votre accueil : promis, on termine cette maison et on vous rendra la pareille.
Des pensées à mes neveux d'amour Lélé et Soso : hâte de vous voir grandir et d'être votre tata délurée.
- Merci à **Edwige et Damien** : Edwige, d'être toujours présente malgré l'éloignement, de bonne écoute et de bon conseil. D'avoir choisi mon prénom lors de tes lectures de CP. De ton soutien depuis que je suis née. De traverser la France pour venir nous voir. Daminou, de savoir réparer un moteur avec un bout de bois, de faire le singe et de prendre soin de nos arbres. Pas trop merci d'avoir attiré notre sœur dans les Deux-Sèvres mais bon, je te pardonne, c'est bien joli là-bas et la famille et les amis, c'est important !
- Merci **Yolita** : d'avoir été ma binôme de sœur à l'adolescence. D'avoir été une morpionne comme moi chez les Féos. D'être entrepreneuse et co-dirigeante ! D'aller avec moi à des concerts plus ou moins bien. D'être une super Tata Yoyo ! De ton accueil au sein de ton foyer à Gre. D'aller bientôt faire plein de beaux tours de vélo !

Merci à Thomas **Tom** Diego d'amour : d'avoir capté mon regard et d'y avoir répondu. Pour nos premières danses et cette première rencontre inoubliable. Pour nos excursions en Kangoo-Van. Pour notre incroyable vie à Aubibi. Pour le plaisir de te voir jouer de la musique. Pour ton écoute respectueuse quand je chante. Pour tes blagues. De rire à mes blagues. Pour le nid que nous nous construisons jour après jour. Pour me laisser faire des choses que tu ferais sûrement mieux que moi. Pour ce futur qui s'annonce radieux à tes côtés.

Merci de m'avoir fait découvrir ton monde et d'avoir le plaisir de le partager aujourd'hui !

Merci à **beau papa et belle maman** : pour la conception de Tom, beau travail ! Pour la course aux bons points, dont je n'ai toujours ni le score ni la base d'évaluation, mais je continuerai quand même !
Merci à **Maé, Mariel, Nils et Beubeu** : pour le plaisir des moments partagés en famille. Pour la "Hora Locaaaaa".

Merci **Sépho** : pour nos années lycée ! Puis normalement, on ne devait plus être amies après car tu m'avais prévenue alors de ne pas réussir à entretenir les relations et puis paaaaf, nous voilà 10 ans après ! Merci donc pour cette amitié qui persiste malgré l'éloignement. Pour ces randos annuelles. Pour ton travail de Thèse de Science ! Pour ton rire éclatant qui réchauffe mon cœur !

Merci à **Romane** : d'avoir partagé la P1 qui semble si loin ! De m'avoir invité à ta soirée de départ qui a été un des départs de ma vie !

Merci à **Vinçou** : pour ces leçons de vie et de nature que je récite chaque jour à mes patients : "le charme de l'être, c'est d'être à poil".

Merci à **Charette** : pour ton surnom né au détour d'une frontière roumaine. Pour cet Erasmus. Pour cette amitié qui est née et qui perdure. Pour toutes ces belles choses qui nous restent à partager. Pour l'initiation à la création de jeux de l'oie ! Pour ta future installation avec moi dans la MSP !

Merci **Gauxmar** : pour ton rire éclatant. Pour notre première plaque de placo ensemble. Pour ta future installation avec moi dans la MSP bis ! (mon plan marchera, j'en suis sûre !)

Merci à **Nico** : de nous faire rire ! Et pour la commande urgente du receveur de douche !

Merci à **Marie B.** : pour cette amitié renforcée pendant l'internat avec mes escapades Marseillaise ! Pour ton accueil ! Pour nos échanges qui ont bien évolué depuis le lycée mais où la folie persiste !

Merci à **Sihhhhhame** : pour m'avoir estimée apte à être ta coloc pour cette folle année des ECN ! Pour la tombola pré-déménagement ! Pour les gros lots qui patientent dans notre box, hâte de les ouvrir si vous ne les récupérez jamais mouhahahaha ! Pour ta future installation avec moi dans la MSP ter !

Merci à **Pernouche** : pour notre année de vie commune ! Pour nos goûters Yogi tea et nos longs échanges ! Pour les frites de patates douces ! Pour ton rire ! Pour ton accent italien ! Pour tes prouesses au piano ! Pour ta future installation avec moi dans la MSP quater !

Merci à **Marie C.** : pour ta motivation inépuisable ! Pour cette Transvercors inoubliable ! Pour avoir réussi à oublier le serment d'Hippocrate à ta soutenance !

Merci à **Bieg** : pour cette nouvelle amitié (merci à **Kiki** rien que pour ça !). Pour toute ton aide ! Et pour toutes ces soirées !

Merci à **Aurore** : pour le girl power que tu m'inspires ! Et, of course, pour les friperies !

Merci à **François et Lucile** : pour votre engagement tout là-haut vers la capitale ! François pour avoir été un adversaire de taille au CATAN ! Pour votre coolitude ! Lucile, pour mon répondeur !

Merci à mes **colocs de Grenoble** : **Marya, Lauriane, Valentine** pour avoir partagé mon premier appart' ! **Lisa**, pour m'avoir ouvert la voie vers le Sud !

Merci à tous mes **colocs d'Aubibi** : **Mathilde** pour ta papillonitude ! **Andrezouz** pour avoir formé mon oreille aux podcasts qui ont réveillé la part de féministe en moi ! **Manu** pour ta force tranquille et le recrutement de Tom ! **Vincent** pour ta vignification et TON gâteau ! **Antoine** pour le bon plan de ta mamie ail et gingembre ! **Yves** pour tes chants ! **Max** pour nos sorties avec petit Tonnerre ! **Anto** pour m'avoir fait rêver et donc voler ! Et merci à tous pour les Aubignoscades !

Merci à mes voisins, **les voleurs de navets** : pour avoir pensé à nous, même paumés à Aubibi, quand cette folle idée d'habitat partagé vous est venue ! Pour tout ce qu'il nous reste à construire et à partager ! Pour le rire respectueux que vous allez appliquer aux blagues de votre syndic ! Pour un habitat partagé rempli de joie et d'amour ! **Elo** pour ta festivité, **Juju** pour tes cookies incroyables,

Claire pour ma jupe et futurs fripes, **Kév** pour ta Low-Techquiétude, **Erwan** pour notre coloc temporaire à la Navette et **Baptiste** pour tes cas rares de vers.

Merci aux **Fécalomes** : pour avoir partagé tout mon externat. Pour le bon petit lavement nommé ECN qui nous a séparé mais je ne vous oublierai jamais. Au plaisir de vous revoir !

Merci à **toutes les équipes rencontrées pendant mon parcours médical** :

Merci au **CHUGA** : pour l'externat et ses stages avec des visites à durée infiniiiie, j'ai bien appris à contracter les mollets et à bailler la bouche fermée.

Merci aux **urgences de Digne-les-Bains** : pour l'hélico !

Merci à **Yann** : pour ta primo-évaluation de l'interne à nager au lac avec de la houle, merci la bouée !

Merci à **Jacques, Fabien, Paul, Diana et Florent** de cardio Gap et toute l'équipe : vous êtes vraiment trop forts (et sympas en plus !), grâce à vous, je gère les insuffisances cardiaques comme jaja ! Merci à **Mellie** pour ce semestre partagé !

Merci aux **PMI** et aux **centres de santé sexuelle de Digne et Sisteron** : pour l'inspiration pour cette thèse ! **Patricia** pour tout et notamment le riche entretien que tu m'a accordé ! **Anne** pour ta douce approche des bébés ! **Mally** pour les massages-bébés ! **Coralie** pour la séance vaccination à Aubignosc ! **Emmanuelle** pour ta recette de confiture ! **Claire** pour ce cours sur le consentement qui a été la graine de cette thèse ! **Cécile** pour ta jeune expérience qui est toute enrichissante !

Merci à l'**équipe de gériatrie de Gap** : **Johanna**, pour avoir partagé ton bureau ! **Benjamin** pour avoir été ta jeune padawan de géria pendant 3 mois ! Et le reste de l'équipe, pour votre engagement à prendre soin de nos aînés !

Merci à l'**équipe de soins palliatifs de Gap** : pour m'avoir montré la qualité d'une bonne écoute, de soulager et de comment il était possible simplement d'accompagner ! **Solange** pour les covoit ! **Laeticia** pour les cours d'algo ! L'EMSP pour mes premières VAD !

Là où j'étais sûre que SASPAS-sera bien : merci à la **MSP de Saint Firmin** : **Anne** pour cette virée MCS et tes qualités de pilote ! **Ben** pour m'avoir montré la coolitude de la balle d'assise (et pour le Bleu du Queyras) ! **Cathy** : pour rire à mes activités créatives sur le brouillard des recettes ! **Anne-Sorya** pour être motivée à appliquer le protocole soleil ! **Fanny** pour tes guinches du WE ! Merci tout spécialement aux tourtons, qui m'ont accompagnée durant tout ce stage et que mon estomac quémande encore !

Merci à **Justine** : pour les frites du mercredi ! Pour ta venue dans le grand nord grenoblois ! Pour ta bonne idée d'un habitat partagé !

Merci à **Julie** : pour ta vision de la médecine en rapport avec les bons soins ! Pour ton projet de centre de santé communautaire !

Merci à mes consœurs et confrères de cab **Delphine, Lucie, Farouk, Elina, Aurore** : pour votre accompagnement pour mon début d'exercice ! Pour les fast-GEPing ! Pour les Goods Vibes à entretenir ! Pour les grands projets qui s'annoncent !

La meilleure pour la fin :

Merci **Cindy** : ma chère consœur, et maintenant docteure, qui aurait envisagé tout ça à notre premier cheese naan ? Comme quoi, on s'est rencontrées pour écrire des résumés d'articles, ça sentait bon d'avance ! Des aventures sont passées, le futur reste à inventer !

Je te souhaite bonne réception de cette petite prose :

Lentement, nous nous sommes rapprochées puis

Au Goa, tu t'es confiée

Tout tranquillement je t'ai écoutée puis

Ho, une amitié était née !

Et notre vie a avancé.

Sérieusement nous avons travaillé, jusqu'à ce qu'

ECN arrive

En chamboulant tes désirs

Soleil du Sud s'impose à toi

Trépidante avant chaque début de stage

Fêtée, tu as été à chaque départ

Intrépide maintenant tu avanceras

Notre récit de thèse achevé

Incroyable futur s'ouvre à toi

En ce jour est née, une Docteure.

Merci à **tous·tes celles·eux que j'ai oublié·e·s** : pour votre pardon ! Au plaisir de vous revoir.

SOMMAIRE

Box Santé Sexuelle : un outil d'aide à l'abord de la sexualité en médecine générale	3
Sexual Health Toolkit : an useful tool to approach sexuality in general practice	3
RÉSUMÉ :	4
ABSTRACT:	4
I - INTRODUCTION :	5
II - MÉTHODE :	6
II.1 TYPE D'ÉTUDE	6
II.2 POPULATION	6
II.3 RECUEIL DES DONNÉES	7
II.4 ANALYSE DES DONNÉES	7
II.5 ASPECTS ÉTHIQUES ET RÉGLEMENTAIRES	7
II.6 LES AUTORISATIONS DE RECHERCHE SOLLICITÉES	8
III - RÉSULTATS :	8
Tableau 1 : caractéristiques des participant·e·s	9
III.1 ANALYSE THÉMATIQUE	9
III.2 ANALYSE EXPÉRIENTIELLE	10
III.2.1 Un support pratique	10
III.2.2 Mettre en avant la consultation CCP	10
III.2.3 Libérer la parole	10
III.2.4 Identifier le médecin généraliste comme interlocuteur	10
III.2.5 Rendre l'approche pédagogique	10
III.2.6 Sensibiliser	11
III.2.7 Amélioration de l'échange	11
III.2.8 Visualiser et manipuler pour concrétiser et dédramatiser	11
III.2.9 Prolonger la consultation	12
III.2.10 Stratégies d'accroches	12
III.2.11 La place du médecin généraliste	12
III.2.12 Freins à l'utilisation de la box	12
III.2.13 Pistes d'amélioration	13
IV - DISCUSSION :	14
IV.1 RÉSULTAT PRINCIPAL	14
Figure 1 - Schéma d'analyse de l'utilisation de la box santé sexuelle	14
IV.2 COMPARAISON AVEC LA LITTÉRATURE	14
IV.3 FORCES ET LIMITES	15
IV.3.1 Equipe de recherche et de réflexion	15
IV.3.2 Conception de l'étude	16
IV.4 LES PERSPECTIVES	17
IV.4.1 Pour la recherche :	17
IV.4.2 Pour la pratique :	17
IV.4.3 Pour l'organisation des soins :	17
IV.4.4 Pour l'enseignement ou la formation :	17
V - CONCLUSION :	17
VI - RÉFÉRENCES :	18
VII - ANNEXES	20

VII .1 CONTENANT-----	21
Chemise porte-document-----	21
VII.2 CONTENU DE LA BOX-----	22
VII.2.1 Lettre d'information-----	22
VII.2.2 Planche anatomie féminine-----	23
VII.2.3 Planche anatomie masculine-----	24
VII.2.4 Planche IST-----	25
VII.2.5 Planche cycle menstruel-----	26
VII.2.6 Planche sexualité-----	27
VII.2.7 Tableau comparatif des contraceptions-----	28
VII.2.8 Flyer Liens utiles-----	30
VII.2.9 Jeu de carte sur la sexualité-----	31
VII.2.10 Violentomètre-----	35
VII.2.11 Jeu de contraceptif-----	36
VII.2.12 Fiche d'aide à la cotation-----	37
VII.3 Codage final des verbatims : thèmes et thèmes super-ordonnés-----	38
VII.4 Grille COREQ-----	39
VII.5 Grilles d'entretiens-----	40
VII.5 Liste des améliorations proposées par les participant·e·s :-----	45

**Box Santé Sexuelle : un outil d'aide à l'abord de la sexualité en
médecine générale**

**Sexual Health Toolkit : an useful tool to approach sexuality in
general practice**

RÉSUMÉ :

Contexte : Malgré une évolution de la loi concernant la consultation CCP (première Consultation de santé sexuelle, de Contraception et de Prévention des maladies sexuellement transmissibles) et son extension aux garçons, aborder la santé sexuelle reste difficile dans les cabinets de médecine générale.

Objectif : L'objectif de cette étude était d'étudier en quoi la création et la mise à disposition d'une boîte à outils permettant d'aborder la santé sexuelle pouvait être une aide pour le médecin généraliste dans le cadre de la consultation CCP.

Méthode : Après création puis diffusion de la box à 22 médecins pour une durée minimale de trois mois, des entretiens individuels semi-dirigés ont été réalisés auprès de chaque participant-e. Une analyse qualitative des données à été réalisée sur le modèle de l'approche phénoménologique.

Résultats : La box apporte une aide aux médecins. D'une part, elle permet d'identifier le médecin généraliste comme interlocuteur et d'engager la discussion sur le sujet. D'autre part, elle permet d'améliorer la qualité et la compréhension des informations à partir d'outils qui concrétisent et dédramatisent la contraception et la sexualité.

Conclusion : Il semble être dans l'intérêt des généralistes de disposer de cette box et d'élargir son utilisation à une patientèle plus large.

ABSTRACT:

Context: Despite legal developments concerning the CCP (first consultation for contraceptives and prevention of sexually transmitted diseases) and its extension to boys, starting conversations about sexual health is difficult for many general practitioners.

Goal: The goal of this study was to examine how the development and distribution of a sexual health conversational toolkit might help general practitioners during their CCP consultations.

Method: The toolkit was developed then distributed to 22 general practitioners. After a minimum trial period of three months, the participants took part in individual, semistructured interviews. Subsequent qualitative data analysis was realised on a phenomenological approach.

Results: The results point out the toolkit's usefulness in general practice settings. The toolkit enables general practitioners to be identified as spokespeople and initiate discussions about sexual health. The toolkit helps to demystify and normalize contraceptives and sexuality, thereby improving the quality and understanding of the information given.

Conclusion: It seems to be in general practitioners' best interest to have a toolkit in order to broaden its application to a larger patient population.

I - INTRODUCTION :

Selon la définition de la santé globale de l'Organisation mondiale de la santé (OMS), la santé sexuelle "s'entend comme une approche positive et respectueuse de la sexualité et des relations sexuelles, ainsi que comme la possibilité de vivre des expériences sexuelles agréables et sûres, exemptes de coercition, de discrimination et de violence" (1).

Les observatoires nationaux rappellent qu'une grossesse sur trois n'est pas planifiée et qu'il persiste plus de six mille contaminations du VIH (Virus de l'Immunodéficience Humaine) chaque année (2).

La première stratégie nationale de santé sexuelle 2017-2030, développée par le ministère de la santé, affiche la promotion de la santé sexuelle, en particulier auprès des jeunes, comme l'une de ses priorités (3).

Le médecin généraliste est en première ligne dans la politique de santé nationale, cependant il est mal repéré par les adolescents comme étant un interlocuteur potentiel, il reste donc difficile pour eux de parler sexualité en consultation avec un praticien de santé. Anciennement réservée aux jeunes filles mineures, la première Consultation de santé sexuelle, de Contraception et de Prévention des maladies sexuellement transmissibles (CCP) s'est ainsi vue étendre dès 2022 aux garçons et jusqu'à l'âge de 25 ans révolus. Cette consultation complexe, valorisée financièrement, vise à offrir aux médecins généralistes un temps privilégié pour aborder les questions de santé sexuelle. Les jeunes patients attendent du médecin qu'il fasse le premier pas (4) mais, à contrario, ce dernier se considère peu formé et démuné quand il s'agit d'évoquer la sexualité (5). Ceci est plus marqué pour les garçons, qui sont moins vus en consultation que les filles qui elles viennent pour leur contraception (6).

Malgré les directives nationales, la réalité du terrain souligne la nécessité de soutenir davantage les médecins généralistes sur ce sujet de la santé sexuelle. L'une des aides imaginées ici est de proposer une boîte à outils permettant d'aborder la santé sexuelle en consultation.

L'objectif de cette étude était d'évaluer l'aide que pourrait apporter la création et la mise à disposition d'une boîte à outils qui aborde la santé sexuelle pour les médecins généralistes dans le cadre de la consultation CCP.

II - MÉTHODE :

II.1 TYPE D'ÉTUDE

La réalisation de ce travail comprenait plusieurs étapes : la création et diffusion de la box santé sexuelle suivie d'une étude qualitative inspirée de la phénoménologie interprétative.

La première phase de cette étude a été la création d'une box constituée d'outils variés permettant d'aborder la santé sexuelle en consultation de médecine générale. Les outils ont été choisis par les investigatrices selon leur pertinence. En l'absence d'outils existants, la création de supports a été réalisée à l'aide du logiciel infographique Canva. L'autorisation d'exploitation des illustrations a été recueillie auprès des auteur·ice·s.

La box a été constituée :

- de planches A4 sur l'anatomie féminine et masculine ; la sexualité ; les infections sexuellement transmissibles (IST) ; le cycle menstruel et ses protections intimes existantes, d'un tableau comparatif pour guider le choix de contraception tiré du site Question Sexualité,
- d'un violentomètre,
- d'un jeu de moyens contraceptifs réels (pilule, stérilet, préservatifs masculin et féminin, implant, patch),
- de 20 flyers A5 nommés "Liens utiles" contenant des QR codes renvoyant vers des sites internet ressources,
- d'un jeu de cartes reprenant des thèmes et des questions d'ouverture avec le renvoi vers les outils associés,
- d'une fiche d'aide à la cotation et à l'anonymisation proposée par l'assurance maladie.

Les jeux de contraceptifs ont été assemblés suite au recyclage de contraceptifs périmés récupérés auprès de centres de santé sexuelle, de plannings familiaux et de pharmacies. En l'absence de stock existants, des stérilets de démonstration ont été récupérés auprès de laboratoires et des imitations d'implants ont été confectionnées par les investigatrices.

La production de la box a été financée par l'Union régionale des professionnels de santé médecins libéraux de la région Provence Alpes Côtes d'Azur (URPS-ML PACA).

II.2 POPULATION

Un échantillonnage homogène de médecins a été réalisé par convenance en prêtant attention à la recherche de critères de diversité éloignée du phénomène étudié. Les participant·e·s ont été contactés face à face, au téléphone ou par courriel. Il n'y a eu aucun refus de participation. La box a été remise à vingt-deux médecins généralistes ou médecins exerçant en centre de santé sexuelle, pour un temps minimal de trois mois.

II.3 RECUEIL DES DONNÉES

Le recueil des données a été effectué lors d'entretiens individuels semi-dirigés par un guide d'entretien non rigide constitué de questions ouvertes. Les entretiens en présentiel ont été privilégiés mais en raison de la distance géographique certains ont eu lieu en visioconférence à l'aide du logiciel Teams. L'enregistrement des entretiens a été réalisé à l'aide de la fonction dictaphone de téléphones. Les deux investigatrices ont géré chacune l'entretien avec onze médecins afin de couvrir le panel des vingt-deux médecins participant·e·s. Les audios ont ensuite été déposés sur un drive partagé afin que les investigatrices puissent les écouter et s'en imprégner pour la retranscription, réalisée à l'aide de Google Docs et anonymisée. L'entretien se terminait lorsque tous les thèmes du guide d'entretien avaient été abordés et que les médecins estimaient n'avoir plus rien à ajouter. Le principe d'itération a permis d'ajuster le guide d'entretien en fonction du recueil des données.

II.4 ANALYSE DES DONNÉES

Un entretien a été codé séparément par chaque investigatrice (OB et CL) afin de permettre la confrontation du codage. Une analyse de cet entretien a été réalisée par la directrice de thèse (ND) suggérant des modifications sur la méthode d'étiquetage. Compte tenu d'une concordance satisfaisante (supérieure à 90 %), l'étiquetage des verbatims des entretiens suivants a été réalisé par une investigatrice (CL) et la conceptualisation des étiquettes en thèmes par la deuxième investigatrice (OB) dans un souci de gain de temps.

L'étiquetage initial a été conduit à l'aide du logiciel Google Sheets. Pour l'analyse ouverte et axiale, chaque entretien a été analysé indépendamment des autres. Des thèmes ont été attribués à chaque verbatim. Le regroupement des thèmes a permis l'émergence de thèmes super ordonnés, schématisés pour chaque entretien à l'aide du logiciel Google Slides. L'assemblage des schémas, réalisés par les deux investigatrices (CL et OB), en un schéma unique a permis deux analyses. L'analyse thématique s'est intéressée à l'évaluation des outils proposés. L'analyse expérientielle s'est intéressée au vécu des médecins.

II.5 ASPECTS ÉTHIQUES ET RÉGLEMENTAIRES

Une fiche de consentement garantissant l'anonymat et la confidentialité a été remise et signée en double exemplaire par les participant·e·s et l'investigatrice. Chaque participant·e était informé·e de la possibilité de revenir à tout moment sur ces déclarations et de pouvoir lire les retranscriptions et les corriger si nécessaire.

L'anonymisation a été réalisée à l'aide d'un tableau de correspondance dans lequel chaque médecin s'est vu attribuer un numéro et un pseudonyme. Toutes les données susceptibles d'entraîner une reconnaissance du médecin ont été supprimées des retranscriptions.

II.6 LES AUTORISATIONS DE RECHERCHE SOLLICITÉES

D'après l'algorithme RGPD/Loi Jardé, l'étude de ne requiert pas l'accord du Comité de protection des personnes (CPP). Il n'y a pas eu de demande auprès d'un comité d'éthique.

III - RÉSULTATS :

	Genre	Âge	Milieu d'exercice	Type d'exercice	Utilisation de la box	Durée de l'entretien (min)
1	F (Féminin)	37	rural	Médecin généraliste	Oui	14,43
2	M (Masculin)	37	rural	Médecin généraliste	Oui	20,1
3	F	33	rural	Médecin généraliste	Oui	16,02
4	M	33	rural	Médecin généraliste / médecin correspondant SAMU	Non	15,2
5	F	30	urbain	Médecin généraliste	Oui	25,54
6	F	35	semi rural	Médecin généraliste de formation / DU de gynécologie médicale + DU colposcopie pathologie cervico vaginale / activité gynécologique exclusive	Oui	30,07
7	F	44	semi rural	Médecin généraliste	Oui	19,33
8	F	45	semi rural	Médecin généraliste	Oui	22,07
9	F	58	rural	Médecin généraliste	Oui	21,18
10	F	35	rural	Médecin généraliste axée gynécologie	Oui	27,34
11	F	40	semi rural	Médecin généraliste	Oui	32,08
12	F	55	semi rural	PMI et centre de santé sexuelle	Oui	109
13	F	30	rural	Médecin généraliste / DIU contraception, IVG et sexualité / mi-temps au centre de santé	Oui	42

				sexuelle et mi-temps exercice libéral		
14	M	45	rural	Médecin généraliste / médecine du sport	Non	15,28
15	F	29	rural	Médecin généraliste / DU sexualité, contraception et IVG	Oui	30,27
16	M	40	rural	Médecin généraliste	Oui	27,15
17	F	42	semi rural	Médecin généraliste / Maître de stage universitaire - enseignement dans le pôle santé de la femme et de l'enfant	Oui	25,11
18	F	31	semi rural et urbain	Médecin généraliste / Gynéco-pédiatrie / psychotraumatisme	Oui	29,12
19	F	50	urbain	Activité exclusivement gynéco : libéral + centre de santé sexuelle	Non	45,29
20	M	33	rural	Médecin généraliste	Non	10,51
21	F	52	rural	Médecin généraliste / DIU gynécologie / Médecin coordinateur EHPAD	Oui	40,11
22	F	41	rural	Médecin généraliste / Psychanalyste / DESC soins palliatifs	Non	17,19

Tableau 1 : caractéristiques des participant-e-s

III.1 ANALYSE THÉMATIQUE

Cette étude était constituée de 22 participant-e-s (Tableau 1). La moyenne d'âge était de 40 ans avec un âge minimal de 29 ans et un âge maximal de 58 ans. Le temps moyen d'un entretien était de 28 minutes avec un minimum à 10,51 minutes et un maximum à 109 minutes.

Les praticiens ont utilisé la box majoritairement avec des jeunes filles.

Le thème le plus abordé a été la contraception, suivi des IST.

La fréquence d'utilisation a semblé être liée à l'habitude de réaliser des consultations gynécologiques et à l'existence ou non d'outils déjà utilisés avant la box.

Les outils cités comme étant les plus utiles étaient les suivants :

- le jeu de contraceptifs,
- le violentomètre,
- la planche A4 sur les contraceptions existantes.

III.2 ANALYSE EXPÉRIENTIELLE

III.2.1 Un support pratique

Le format peu encombrant de la box a été apprécié. *V14 "c'est très pratique je trouve, c'est mieux que de sortir un bouquin d'anat' ". Il a permis de la ranger à proximité du bureau et de la rendre facilement accessible afin de potentialiser son utilisation. Le format pochette a permis de regrouper les outils et d'en faciliter l'accès, cependant le matériau carton plastifié a paru fragile si l'utilisation en devenait fréquente.*

III.2.2 Mettre en avant la consultation CCP

La matérialisation avec une box a permis de concrétiser l'idée d'une consultation avec un temps dédié pour aborder la santé sexuelle. Elle a ainsi permis de mettre à l'aise le·a patient·e et de lui montrer que le médecin est disposé à prendre du temps pour discuter. *V08 " la boîte je trouve ça pas mal parce que [...] ça assied un peu la consultation".*

III.2.3 Libérer la parole

La box a eu un effet brise-glace. Elle a permis de capter l'attention des patient·e·s et d'attiser leur curiosité. Elle s'est révélée être un support pour les médecins mal à l'aise sur le sujet en permettant d'ouvrir la discussion. *V09 "c'est un support aussi bien pour la patiente que pour le médecin".*

III.2.4 Identifier le médecin généraliste comme interlocuteur

La box a identifié et légitimé le médecin généraliste comme interlocuteur potentiel pour aborder certains thèmes et questionner sur la sexualité.

V18 "Le support montre que c'est du ressort du médecin généraliste, qu'il est légitime qu'il en parle et que ce n'est pas du voyeurisme ou de l'indiscrétion".

III.2.5 Rendre l'approche pédagogique

La box a permis de structurer la consultation, de la dynamiser et d'être plus exhaustif sur la santé sexuelle. Les médecins se sont sentis plus performants avec la sensation d'aller plus loin dans l'échange et d'améliorer la qualité de l'information délivrée. La découverte de nouveaux outils a également permis aux médecins de sortir de leurs habitudes, de s'interroger et d'enrichir leur pratique. *V12 "je trouve que cette box a un côté multifonctionnel, elle permet d'aborder plein de choses, avec pleins d'outils dans lesquels on pioche en fonction de qui on a en face de nous et de sa problématique ou demande".*

Le tableau comparatif des contraceptifs a permis à des médecins de présenter des méthodes qu'ils n'abordaient pas auparavant compte tenu de leurs habitudes, de leurs préjugés ou par manque de connaissance.

III.2.6 Sensibiliser

La box a permis de sensibiliser les médecins à des thèmes qu'ils n'avaient pas pour habitude d'aborder.

L'utilisation du violentomètre a participé au repérage des situations de violences conjugales par le médecin, V08 *"ce violentomètre par exemple, elle [sa consoeur] l'utilisait pas du tout, que maintenant elle le connaît et elle le diffuse quoi"* et par les patient·e·s, V07 *"elle arrivait à percevoir que ce qu'il se passait à la maison, c'était pas normal"*.

III.2.7 Amélioration de l'échange

L'utilisation de la box a favorisé une attention conjointe permettant un échange de meilleure qualité et une relation patient·e-médecin plus horizontale. V12 *"je pense que si à travers le dessin on peut rire ensemble, si ça provoque ce genre de lien entre le praticien et le patient, ça ouvre quelque chose et peut permettre d'aller plus loin que quelque chose de trop sérieux, de trop grave ou didactique ou éducationnel"*.

L'attractivité de la box a été appréciée, les supports agréables à utiliser et à regarder permettaient de proposer une représentation positive de la sexualité.

Les dessins anatomiques ont été appréciés, permettant d'illustrer des variations anatomiques et de rassurer quant à la normalité de chacun.

III.2.8 Visualiser et manipuler pour concrétiser et dédramatiser

Les supports visuels permettaient une meilleure représentation et délivraient des messages plus intelligibles. La possibilité de manipuler les outils et notamment les contraceptifs a été très appréciée car très ludique. La visualisation des contraceptifs en taille réelle a permis de les concrétiser. V14 : *"Le jeu de contraceptif, l'anneau vaginal, je n'en avais jamais eu en main"*. Cela a contribué à déconstruire les représentations négatives autour de certains contraceptifs. V17 *"ça permet de dédramatiser sur le stérilet par exemple"*. Le fait de pouvoir les voir et surtout de les toucher a donné lieu à des augmentations de prescription type dispositif intra-utérin (DIU), patch et anneau contraceptif. V10 : *"En priorité ça (montre le jeu de contraceptifs), je l'utilise tout le temps, c'est super pratique, parce que le fait qu'elles visualisent le patch change tout, j'en prescris plus ! Je prescris plus d'anneaux ! Et je prescris plus de stérilets !"*.

Le tableau comparatif des contraceptifs a été utile pour discuter de leurs efficacités pratiques. Il a donné matière à déconstruire des idées préconçues voir même à déculpabiliser les femmes sur un potentiel échec de leur contraception. V12 *"c'est un binôme le contraceptif oral et la contraception d'urgence, car à un moment donné, c'est forcément utile d'avoir une contraception d'urgence sous la main. Et ça lutte aussi contre ce pré-supposé qui m'agace sérieusement, que c'est facile, je parle beaucoup aussi de la charge mentale que représente la prise d'une pilule"*.

III.2.9 Prolonger la consultation

Les médecins, et notamment en cas de différence d'âge importante avec le·a patient·e, se sont sentis plus à l'aise pour parler aux jeunes.

Les flyers ont offert la possibilité de remettre de l'information au·à la patient·e permettant de prolonger la consultation. La communication de ressources reconnues comme fiables via des QRs codes a donné le sentiment aux médecins de s'adapter au mode de recherche et de communication des jeunes.

V11: "j'ai trouvé super, la petite fiche avec les liens, pour les questions. Parce que je suis quand même convaincu qu'on arrive pas à tout aborder en une consultation".

III.2.10 Stratégies d'accroches

La stratégie d'afficher dans le bureau de consultation ou la salle d'attente un thème autour de la santé sexuelle a été évoquée comme méthode d'accroche pour montrer aux patient·e·s que le médecin est ouvert à la discussion et qu'il est un interlocuteur. *V10 : " si je mets ça [les flyers] dans un cadre, les gens pendant la consultation, pendant qu'on est en train de taper et tout, ils voient, ils regardent et là, ils flashent !".*

La mise en place de consultations dédiées a été difficile et des stratégies futures ont été proposées. Parmi elles, la consultation pour la vaccination HPV (Human Papillomavirus) a été évoquée comme opportunité pour programmer une consultation dédiée. L'inscription dans les motifs de prise de rendez-vous possible dans les logiciels a aussi été évoquée.

III.2.11 La place du médecin généraliste

La planche A4 sur la sexualité et les thèmes qui peuvent en découler a soulevé de nombreuses questions sur le rôle du médecin à parler de ces sujets. *V19 : " je me sens plus dans mon rôle sur les violences, après sur le plaisir des rapports...est ce qu'on est sur de la médecine ou de la sexologie...je sais pas !".*

Cependant, la majorité des participant·e·s ont affirmé la place légitime du médecin à aborder la santé sexuelle.

V21: "la santé sexuelle est un thème qui est large [...] avec essentiellement toutes ces questions de contraception, de suivi de grossesse, de ménopause. Après santé sexuelle au terme, au sens plus large, l'abord des violences, tout ce qui va être l'anatomie de la femme, le rapport au plaisir, ça c'est quelque chose de plutôt récent, et là, que la pochette là, la boîte à outils, m'a mis en évidence".

III.2.12 Freins à l'utilisation de la box

Les participant·e·s n'ayant pas utilisé la box l'ont justifié par la difficulté d'aborder des sujets très intimes qui nécessitent d'être à l'aise avec la santé sexuelle. La relation médecin généraliste-patient·e a été décrite comme privilégiée car elle englobe la vie du·de la patient·e mais la proximité a aussi été désignée comme un frein à l'abord de sujets intimes. Les médecins n'ayant pas utilisé la box s'avèrent être plutôt des hommes, qui ont pour habitude d'adresser leurs patientes à leurs consœurs féminines

pour les consultations autour de la contraception.

L'utilisation de la box avec des garçons a été rare, car il y a moins d'occasions de les voir en consultation en l'absence de contraception existante validée.

La peur d'allonger le temps de consultation a pu freiner son utilisation mais des participant·e·s se sont rendu·e·s compte que la box pouvait au contraire permettre une meilleure efficacité.

L'intégration de nouveaux outils a été difficile dans une consultation déjà très riche d'informations.

Un frein à son utilisation a été le temps relativement court pour s'approprier un nouvel outil, le maîtriser et changer ses habitudes.

Le format du jeu de carte s'avère être inadapté en consultation de médecine générale, le contenu étant cependant relevé comme pertinent.

Pour les planches sur le cycle menstruel et les IST, la complexité de lecture semble avoir freiné leurs utilisations, avec un besoin de simplification.

III.2.13 Pistes d'amélioration

Les participant·e·s étaient favorables à la diffusion à plus grande échelle après quelques modifications. Parmi elles, a été rapportée une demande majoritaire d'outils autour de la contraception (conduite à tenir en cas d'oubli de pilule, relais de contraceptifs, contre-indications, contraception masculine, contraception définitive...), mais aussi des questionnaires types, l'ajout de sites internet, une fiche regroupant les acteurs locaux, un protocole d'aide à la prise en charge des violences, un support sur l'endométriose.

Il a été suggéré de créer une vidéo de présentation de la box afin de permettre au médecin de se l'approprier. Il a été signalé comme primordial d'être formé à un outil et de le maîtriser pour l'utiliser.

Il a été suggéré d'élargir à des professionnel·le·s médicaux·ales (pédiatre), paramédicaux·ales (IDE, assistant·e·s médicaux·ales) voir des professeur·e·s mettant en œuvre des cours d'éducation à la sexualité.

Une utilisation en dehors du cadre CCP est adaptée pour aborder la santé sexuelle à tout âge de la vie. Le consentement n'a pas souvent été explicité mais diffusé via l'attitude du médecin en consultation notamment en pédiatrie. V18 : *“pour les tous petits, je leur demande toujours si je peux les examiner [...] il y a cette éducation à leur rapport au corps, et à la possibilité de dire non”*.

IV - DISCUSSION :

IV.1 RÉSULTAT PRINCIPAL



Figure 1 - Schéma d'analyse de l'utilisation de la box santé sexuelle

La mise à disposition d'une boîte à outils permettant d'aborder la santé sexuelle est une réelle aide pour le médecin généraliste dans le cadre de la consultation CCP mais également pour toute autre consultation abordant la santé sexuelle (Figure 1).

IV.2 COMPARAISON AVEC LA LITTÉRATURE

Outils des médecins semble être une bonne stratégie pour favoriser les échanges (7) (8).

Les médecins s'accordent à dire que l'abord de la santé sexuelle fait partie du rôle du médecin généraliste. Ils estiment leur rôle complémentaire à celui de l'école et des parents mais éprouvent des difficultés à aborder le sujet (9).

De plus, les adolescent·e·s et les patient·e·s en général ont du mal à associer leur médecin à un·e interlocuteur·rice potentiel·e (4) ; la box pourrait permettre de les aider en ce sens.

Malgré l'existence d'une consultation dédiée, celle-ci a du mal à se mettre en place dans la pratique courante. Il est nécessaire de trouver des moyens pour attirer les jeunes en consultation dédiée (10). On retrouve dans les données de la littérature des stratégies qui ont été également citées par les participant·e·s de notre étude. Il s'agit de l'utilisation des consultations vaccinales tel que le rappel du DTCP (Diphtérie Tétanos Poliomyélite Coqueluche) à 11 ans ou la vaccination contre le papillomavirus entre 11 et 14 ans pour mettre en place la consultation (11).

L'étude confirme également l'influence du genre en santé. L'abord de la santé sexuelle, toujours délicat, est toutefois favorisé pour les filles par l'existence de la contraception comme motif offrant l'occasion de parler et d'éduquer à la santé sexuelle. Pour les garçons en revanche, les médecins peinent à créer l'opportunité d'une discussion. Pour autant, l'intérêt des hommes pour la contraception masculine semble augmenter (12).

La question des violences conjugales reste difficile à aborder pour les médecins (13). Cependant, la violence exposant à un stress est un facteur de morbi-mortalité conséquent (14). Les femmes attendent du médecin qu'il·elle aborde le sujet (15). La mise à disposition de l'outil violentomètre a permis d'en faciliter l'abord et le dépistage.

L'exhaustivité, permise grâce à la présentation du panel de contraceptif, a permis à des médecins d'aborder des contraceptifs qu'ils·elles n'avaient pas pour habitude de présenter et de modifier pour certain·e·s les fréquences de prescription. Pour les patient·e·s, la présentation en réel a permis d'effacer les représentations négatives liées à certains contraceptifs comme les DIU et d'en favoriser la prescription. Il semblerait intéressant de disposer d'outils permettant de promouvoir les DIU (indice de pearls meilleurs) (16) afin de prévenir des grossesses non désirées et des interruptions volontaires de grossesse secondaires.

IV.3 FORCES ET LIMITES

IV.3.1 Equipe de recherche et de réflexion

Cette étude étant la première pour les deux investigatrices, la planification de la méthode et la rédaction selon les critères COREQ ont permis de la structurer.

Le biais de confirmation résidait dans le désir de trouver une réelle utilité à cette box. La structuration du guide d'entretien ciblant les caractéristiques négatives de manière systématique a permis de le limiter.

L'échantillon homogène a inclus des médecins de centre de santé sexuelle ayant une activité très ciblée, leurs ressentis ne sont donc pas applicables à la médecine générale entraînant un biais de sélection. Néanmoins, leurs retours d'expérience ont été une richesse pour l'évaluation initiale de la box avant sa modification et sa possible diffusion à plus grande échelle.

IV.3.2 Conception de l'étude

Le choix des outils constituant la box a été réalisé de manière subjective par les deux investigatrices. La présence d'outils reconnus comme le violentomètre, de nouveaux supports renvoyant vers des sites créés par Santé Publique France (ex : Question sexualité) a été choisie pour tendre vers des informations fiables.

L'échantillonnage a été réalisé par convenance et certains participant·e·s étaient connus de l'investigatrice pouvant occasionner un biais affectif et restreindre à des retours négatifs. Pour pallier ce risque, le guide d'entretien a ciblé les points négatifs de la box.

Le nombre de vingt-deux participant·e·s a été un choix arbitraire, assez élevé pour une étude qualitative, cependant tous les entretiens ont pu être menés et analysés de manière égale. Cette analyse qualitative a permis de réaliser une étude préalable sur un faible échantillon avant d'envisager une étude quantitative de plus grande ampleur.

Les box ont été soit remises en main propre, soit envoyées par voie postale. L'envoi des box n'a pas permis leur présentation optimale ce qui a pu entraîner une moindre adhésion des participant·e·s les ayant reçues par ce biais au contraire des médecins ayant bénéficié de la présentation.

Le temps laissé aux médecins pour l'utilisation de la box en consultation était de trois mois entre la réception de la box et l'entretien. Cette durée a été choisie de manière à laisser un temps d'utilisation suffisant tout en respectant le rétroplanning des investigatrices. Un temps plus long aurait été bénéfique. Un des risques était que les médecins finissent par oublier la box au fil du temps : pour y faire face des relances ont été réalisées à raison d'une par mois.

La durée des entretiens a été très variée et certains se sont révélés très courts. Les entretiens les plus courts étaient associés en grande partie aux médecins n'ayant pas utilisé la box. Ces entretiens ont été axés sur les freins à l'utilisation de la box et les pistes d'améliorations envisageables.

IV.3.1 Analyse et résultats

Les investigatrices se sont partagées l'analyse des résultats dans un souci de gain de temps. Pour pallier l'absence de triangulation totale de l'analyse, le codage de chaque entretien était relu intégralement par les deux chercheuses afin de suggérer des idées ou des étiquetages complémentaires.

IV.4 LES PERSPECTIVES

IV.4.1 Pour la recherche :

L'URPS-PACA semble intéressée pour soutenir ce projet. La production d'autres box et la distribution à plus grande échelle permettrait d'envisager une étude quantitative.

IV.4.2 Pour la pratique :

Les résultats suggèrent qu'outiller le médecin lui permet d'aborder des sujets complexes. La création de boîte à outils à destination du médecin pour chaque consultation complexe pourrait être une piste à poursuivre.

La box pourrait devenir un accessoire clé du médecin généraliste et sa diffusion à large échelle semble profitable et même à considérer pour des consultations plus larges que les consultations CCP.

IV.4.3 Pour l'organisation des soins :

Dans un mouvement où l'État semble enclin à généraliser l'obligation vaccinale HPV pour les filles et les garçons (17), il semble intéressant d'utiliser l'opportunité de ce motif pour programmer une consultation santé sexuelle dédiée.

IV.4.4 Pour l'enseignement ou la formation :

La box pourrait avoir un intérêt auprès des infirmier·e·s scolaires, des assistant·e·s médicaux et des professeur·e·s mettant en œuvre des cours d'éducation à la sexualité.

V - CONCLUSION :

L'étude a porté sur la création d'une boîte à outils, nommée "Box Santé Sexuelle", puis à l'analyse de sa mise en pratique. L'objectif était de faciliter l'abord de la sexualité en cabinet de médecine générale en outillant le médecin pour réaliser la consultation CCP. Les vingt-deux participant·e·s de l'étude sont satisfait·e·s de la box et favorables à sa diffusion. En améliorant la qualité et la compréhension des informations, elle concrétise et dédramatise la contraception et la sexualité. Initialement conçue dans le cadre de la consultation CCP, une utilisation plus large semble intéressante pour tout abord de la sexualité. L'amélioration de la box suivie d'une étude quantitative pourrait permettre d'affiner ce travail de recherche.

VI - RÉFÉRENCES :

1. Organisation mondiale de la santé (OMS) [En ligne]. Thèmes de santé. Santé sexuelle. 2023. Disponible sur : https://www.who.int/fr/health-topics/sexual-health#tab=tab_1
2. Santé Publique France. Santé sexuelle - Le scan [En ligne]. Santé sexuelle - Le scan. 2023. Disponible sur : <https://www.santepubliquefrance.fr/determinants-de-sante/sante-sexuelle/le-scan/#tabs>
3. Ministère des solidarités et de la santé. Feuille de route santé sexuelle 2021-2024 [En ligne]. 2021. Disponible sur : https://sante.gouv.fr/IMG/pdf/feuille_de_route_sante_sexuelle_16122021.pdf
4. Fortoul L, Escande J. Comment améliorer l'abord de la sexualité des adolescents en consultation de médecine générale : point de vue des adolescents [Thèse d'exercice]. [France] : Université Paul Sabatier (Toulouse). Faculté des sciences médicales Rangueil ; 2017.
5. Hakopian M, Puzskarek T. Opinion des médecins généralistes des Hauts-de-France sur la mise en place de la cotation « Consultation de Contraception et de Prévention ». 2018-2021, France ; 2018.
6. Caron T, Viltart L. L'abord de la santé sexuelle des adolescents garçons en médecine générale. 23 nov 2020 ; 86.
7. Duclercq C. Élaboration et évaluation d'un outil d'aide à la communication médecin-patient sur les sujets difficiles à aborder en médecine générale [En ligne]. Université Paris Descartes - Faculté de Médecine ; 2017. Disponible sur : <https://dumas.ccsd.cnrs.fr/dumas-01721872>
8. Grandcolin S. Un outil « communicationnel » peut-il aider les médecins généralistes à mieux communiquer avec les adolescents sur la sexualité ? Rev Exerc. juin 2013 ; (110) : 96-96.
9. Rallu AL. Revue systématique narrative de la littérature portant sur la place et le rôle du médecin généraliste dans l'éducation à la santé sexuelle des adolescents à l'international [Thèse d'exercice]. [1971-....., France] : Université de Caen Normandie ; 2018.
10. Lespes C. La première consultation de contraception et de prévention en santé sexuelle chez les jeunes, jusqu'à 25 ans révolus, réalisée par les médecins généralistes : freins et leviers [En ligne]. UFR de Médecine Montpellier-Nîmes; 2022. Disponible sur : <https://dumas.ccsd.cnrs.fr/dumas-03828731v1>
11. Kokotek M. Introduction du vaccin Gardasil® : expérience d'un programme de vaccination systématisé et organisé menée par la Mairie de Paris sur un territoire parisien entre février 2009 et mars 2010 [En ligne]. Université Paris Diderot - Paris 7 (1970-2019). UFR de médecine ; 2011. Disponible sur : <https://www.sudoc.fr/156234769>
12. Vernier L. La contraception, une affaire d'homme ? Étude quantitative prospective unicentrique au sein de l'Université Catholique de Lille [En ligne]. Université Catholique de Lille - Faculté de Médecine, Maïeutique, Sciences de la santé Résumé ; 2018. Disponible sur : <https://dumas.ccsd.cnrs.fr/dumas-02172276v1>
13. Picatto C. Ressenti des médecins généralistes lors du dépistage des violences conjugales faites aux Femmes. [Thèse d'exercice]. [France]. Université Aix Marseille. 17 juin 2020 ; 362.
14. Van Niel C, Pachter LM, Wade R, Felitti VJ, Stein MT. Adverse Events in Children: Predictors of Adult Physical and Mental Conditions. J Dev Behav Pediatr. oct 2014 ; 35(8) : 549-51.

15. Fournier E. Attentes des femmes victimes de violences conjugales envers leur médecin généraliste : étude AVIC-MG Auvergne. Carte interactive du site internet DECLICVIOLENCE [En ligne]. UCA - Faculté de Médecine - Clermont-Auvergne; 2022. Disponible sur : <https://dumas.ccsd.cnrs.fr/dumas-03993936v1>
16. Agostini A, Godard C, Laurendeau C, Benmahmoud A, Lafuma A, Doz M, et al. Effectiveness and cost of contraception in France (FACET study): a cohort study from the French National Healthcare Insurance Database. *Eur J Obstet Gynecol Reprod Biol.* oct 2018;229:137-43.
17. Sante.gouv. Généralisation de la vaccination contre les infections à papillomavirus humains (HPV) en classe de 5e dès la rentrée 2023 [En ligne]. mars 1, 2023. Disponible sur : <https://sante.gouv.fr/actualites/actualites-du-ministere/article/generalisation-de-la-vaccination-contre-les-infections-a-papillomavirus-humains>

VII - ANNEXES

VII .1 CONTENANT

Chemise porte-document



VII.2 CONTENU DE LA BOX

VII.2.1 Lettre d'information

Thèse Box CCP

Chères consoeurs, chers confrères,

La consultation CCP (première consultation de santé sexuelle, de contraception et de prévention des maladies sexuellement transmissibles, cotée à 46 euros), antérieurement réservée à la jeune fille mineure, a été étendue aux jeunes femmes de moins de 26 ans depuis le 1er janvier 2022 et ouverte aux hommes depuis le 1er Avril 2022. Une occasion de parler de la sexualité de façon positive, simple et bienveillante notamment en abordant le consentement, le plaisir, etc.
Alors pourquoi s'en priver ?!

Dans le cadre de notre thèse sur la santé sexuelle, nous mettons donc à votre disposition cette boîte à outils dédiée, que nous appelons " Box CCP", contenant :

- Des planches A4 sur l'anatomie, la sexualité, les IST, la contraception et le cycle menstruel,
- Un violentomètre (échelle pour aborder les violences dans un couple),
- Un jeu de moyens contraceptifs (pilule, DIU, préservatifs masculin et féminin, implant, patch) à but de présentation aux patients,
- Des ressources (liens, jeu de carte) pour aider le médecin à aborder les thèmes et questions de sexualité,

Des flyers à remettre aux patients,
Une fiche d'aide à la cotation et anonymisation

Après 3 mois de mise à disposition, nous réaliserons un entretien avec vous afin de recueillir vos impressions et critiques sur l'utilisation de cette box.

Nous sommes très heureuses de vous remettre cette box et nous vous remercions d'avance de votre participation.

Bien confraternellement,

Cindy LENOIR et Ophélie BRAISAZ
Internes en médecine générale
Université Aix-Marseille
Thèse réalisée en binôme, dirigée par Dr DEPARIS Noémie
Financée par URPS ML PACA



VII.2.2 Planche anatomie féminine

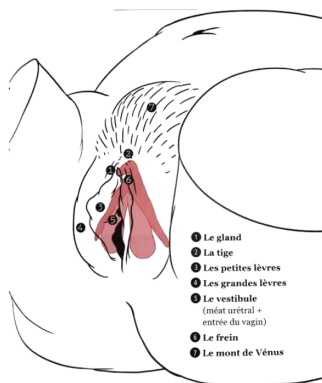
Anatomie sexe féminin

VULVE / CLITORIS / VAGIN / UTERUS

CE QUE L'ON VOIT DE L'EXTÉRIEUR

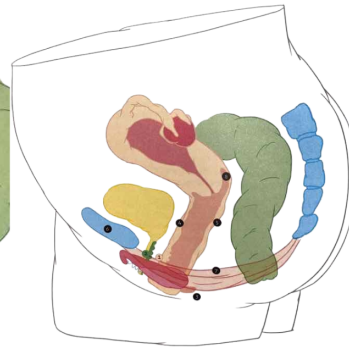
CE QUI SE CACHE À L'INTÉRIEUR

VUE DE PROFIL



- Le gland
- La tige
- Les petites lèvres
- Les grandes lèvres
- Le vestibule (méat urétral + entrée du vagin)
- Le frein
- Le mont de Vénus

A REGARDER DANS LE MIROIR !



Avec l'aimable autorisation de June Plä d'utiliser ses dessins tiré de son livre Jouisance Club

Les dessous de la vulve

LA LÈGENDE

1. Le gland
2. La tige
3. Le corps du clitoris
4. Le plexus de Koebelt
5. Les piliers du clitoris
6. Les bulbes (dit du vestibule) ou bulbe du clitoris
7. L'entrée du vagin
8. Le méat urétral
9. Les glandes vestibulaires majeures (dites glandes de Bartholin)
10. La symphyse pubienne
11. Le bassin
12. La zone rugueuse
13. Le vagin
14. Les glandes para-urétrales (dites glandes de Skene)
15. L'urètre
16. La vessie
17. Le col de l'utérus (cervix en anglais)
18. Le cul-de-sac vaginal (fornix en anglais)
19. L'Utérus
20. Les ovaires
21. Les trompes (dites de Fallope)
22. L'anus
23. Le rectum
24. Le périnée

UNE FEMME, UNE VULVE !

Chaque vulve est unique



The
Vulva
Gallery



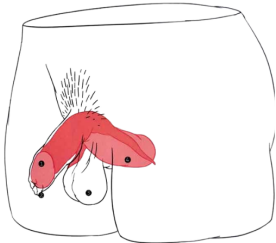
<https://www.thevulgagallery.com/>

VII.2.3 Planche anatomie masculine

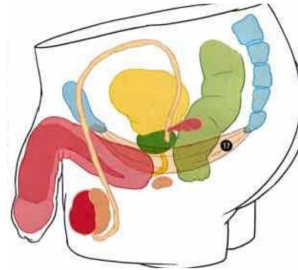
Anatomie sexe masculin

GLAND / PREPUCE / PENIS / TESTICULE
SCROTUM

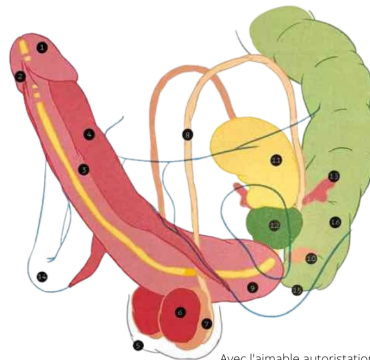
CE QUE L'ON VOIT DE L'EXTÉRIEUR



VUE DE PROFIL



CE QUI SE CACHE À L'INTÉRIEUR



Avec l'aimable autorisation de Jüne Plä d'utiliser ses dessins tiré de son livre Jouisance Club

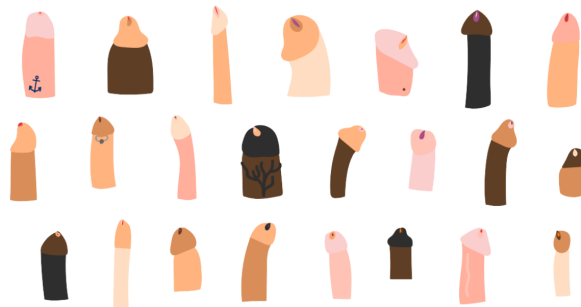
Les dessous du Penis

LA LÈGENDE

- 1 Le gland
- 2 Le frein
- 3 Le corps spongieux
- 4 Les corps caverneux
- 5 Les bourses
- 6 Les testicules
- 7 Les épididymes
- 8 Les canaux déférents
- 9 Le bulbe
- 10 Les glandes bulbo-urétrales (dites de Cowper)
- 11 La vessie
- 12 La prostate
- 13 Les vésicules séminales
- 14 Le bassin
- 15 L'anus
- 16 Le rectum
- 17 Le périnée

UNE HOMME, UN PÈNIS !

Chaque pénis est unique



Illustrations: Marta Pucci

2 types de pénis :

- de chair : même longueur et épaisseur au repos et en érection
- de sang : se remplit de sang à l'érection donc plus gros et plus long

↕ Taille ≠ Plaisir 🍆

VII.2.4 Planche IST

Les I.S.T et modes de contamination

	EMBRASSER	MASTURBATION MUTUELLE DONT PÉNÉTRATION AVEC LES DOIGTS	SEXE CONTRE SEXE	CUNILINGUS	ANULINGUS	ÉCHANGE DE SEXTOYS	PÉNÉTRATION VAGINALE AVEC UN PÉNIS	PÉNÉTRATION ANALE AVEC UN PÉNIS	FELLATION
HERPÈS GÉNITAL	○	○	●	●	●	○	●	●	●
PAPILLOMAVIRUS		●	●	●	●	●	●	●	●
CHLAMYDIA		○	●	○	○	○	●	●	○
TRICHOMONAS		○	●	○	○	●	●		○
GONORRHÉE		○	●	○	○	○	●	●	●
SYPHILIS	○	○	●	●	●	○	●	●	●
HÉPATITE A					●			●	
HÉPATITE B	○		●	●			●	●	●
HÉPATITE C			●			●	●		
VIH/SIDA			●	○			●	●	○

○	RISQUE FAIBLE	○	RISQUE MOYEN	●	RISQUE ÉLEVÉ	●	RISQUE AVEC DU SANG	○	ABSENCE DE DONNÉES
---	---------------	---	--------------	---	--------------	---	---------------------	---	--------------------

<https://depistage.be/prise-de-risque/>

MOYENS DE PROTECTION VS IST : Préservatifs (il existe des préservatifs masculins remboursés , voir ordo type)

Digue dentaire lors des cunnilingus ou annulingus (carré de latex : peut être un préservatif ou un gant en latex découpé sur sa longueur)



Délais et types de dépistages IST

PRÉLÈVEMENT SANGUIN		EXAMEN MÉDICAL		
PRISE DE SANG	TEST À RÉSULTAT IMMÉDIAT	SIGNES CLINIQUES	PRÉLÈVEMENT (FROTIS, ...)	PRÉLÈVEMENT URINAIRE
VIH/SIDA	VIH/SIDA			
HÉPATITE A				
HÉPATITE B				
HÉPATITE C	HÉPATITE C			
SYPHILIS	SYPHILIS	SYPHILIS		
		HERPÈS GÉNITAL		
		HPV/PAPILLOMAVIRUS	HPV/PAPILLOMAVIRUS	
		CHLAMYDIA	CHLAMYDIA	CHLAMYDIA
		GONORRHÉE	GONORRHÉE	GONORRHÉE
		TRICHOMONAS	TRICHOMONAS	

ÉDITION 2020 • OYES ASBL



Où SE FAIRE DÉPISTER ?

Les **laboratoires** publics ou privés sur prescription

Les centres gratuits d'information, de dépistage et de diagnostic (**CeGIDD**)

Les centres de planification et d'éducation familiale (**CPEF**)

Les centres de **PMI** (protection maternelle et infantile)

Les **associations de lutte contre le sida**.

Les **PASS** (permanence d'accès aux soins de santé pour personnes en situation de précarité)

	PRISE DE RISQUE	7 JOURS	2 SEMAINES	3 SEMAINES	4 SEMAINES	6 SEMAINES	2 MOIS 8 SEMAINES	3 MOIS 12 SEMAINES	AU-DELÀ DE 3 MOIS
VIH/SIDA						PRISE DE SANG		TEST RAPIDE/AUTO-TEST	
HÉPATITE A									
HÉPATITE B									
HÉPATITE C									
SYPHILIS						PRISE DE SANG		TEST RAPIDE	
HERPÈS GÉNITAL*									
HPV**									
CHLAMYDIA									
GONORRHÉE									
TRICHOMONAS									

OYES ASBL - WWW.OYES.BE - ÉDITION 2020

VII.2.5 Planche cycle menstruel

Le cycle menstruel

LES RÈGLES :

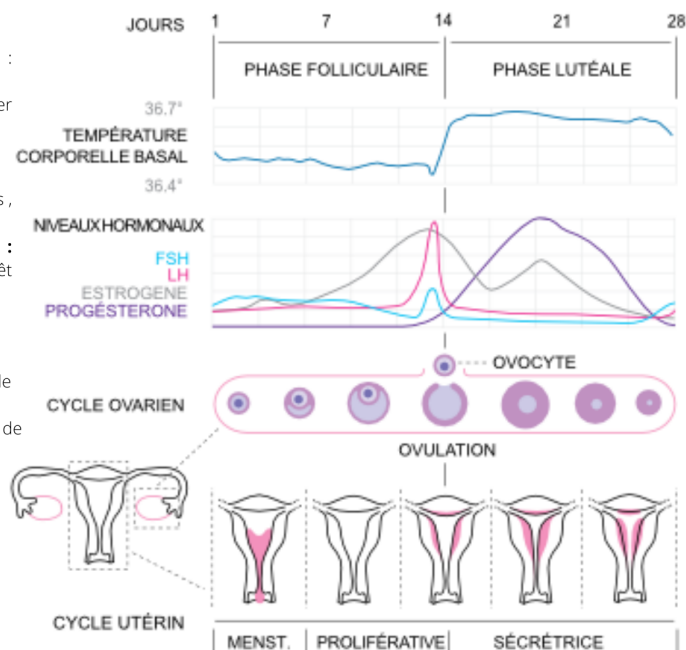
- Proviens de l'élimination de l'**endometre** dans l'utérus : **nid** créé à chaque cycle pour accueillir un œuf fécondé.
- Si pas de fécondation: élimination du nid pour en préparer un nouveau --> règles
- Durée **2-7 j**, environ tous les mois, perte d'environ 100 mL (environ un pot de compote)
- Stock d'ovocytes à la naissance : prod 1 ovule chaque mois, Epuisement du stock = **ménopause**
- Contraception hormonal --> **hémorragie de privation** : différent des règles, saignements survenant suite à l'arrêt d'hormones prises en traitement.

PERTE BLANCHES = LEUCORRHEES

- Glaire cervicale, produit par le col de l'utérus et paroi vaginale
- Blanche à jaune clair, +- gluante, inodore
- Rôle : prod augmentée pour facilité reproduction au moment de l'ovulation, lubrification

LE SPM : SYNDROME PRÉ-MENSTRUEL

- 20 à 40 % des femmes
- Heures/jours avant les règles,
- Causes mal connues.
- Trouble dysphorique
- Céphalées, Trouble de la concentration
- Mastodynies
- Ballonnement abdominale
- TTT médical selon intensité des symptômes
- RHD + : sommeil, activité physique, alimentation



<http://www.cngof.fr/communiqués-de-presse/103-le-cycle-menstruel>

Les règles et ses protections

	CUP	TAMPON	SERVIETTE	SERVIETTE LAVABLE	CULOTTE DE RÈGLES
+	INVISIBLE	PETIT ET DISCRET	FACILE À UTILISER	MOINS D'ALLERGIES ET D'IRRITATIONS	ESTHÉTIQUE ET DISCRÈTE
-	TEMPS D'ADAPTATION	RISQUE DE SÈCHESSE VAGINALE	RISQUE DE FUITE	LAVAGE À LA MAIN OU EN MACHINE	LAVAGE À LA MAIN OU EN MACHINE
!	VIDER LA CUP TOUTES LES 4H	À CHANGER TOUTES LES 4H	ÉVITER LES SERVIETTES PARFUMÉES	PRÉVOIR PLUSIEURS SERVIETTES POUR LA DURÉE DES RÈGLES	PRÉVOIR PLUSIEURS CULOTTES POUR LA DURÉE DES RÈGLES

<https://www.limde.fr/prevention/bien-etre/protections-hygiéniques>

PRÉCARITÉ MENSTRUELLE : mise à disposition gratuite de protections hygiéniques pour les femmes sans ressources, campus universitaire, asso

PROTECTION INTIME INTERNES (TAMPONS ET CUP) :

- Le syndrome de choc toxique menstruel (SCT) est davantage lié aux conditions d'utilisation des protections intimes.
- Respectez les recommandations d'utilisation propres à chaque protection, en particulier celles sur le temps de port des tampons et des coupes.
- Pensez à vous laver les mains avant et après le changement de protections intimes.
- Utilisez un tampon uniquement pendant les règles.
- Veillez à choisir votre tampon avec un pouvoir absorbant adapté à votre flux menstruel, afin de le changer régulièrement.

VII.2.6 Planche sexualité

LE CONSENTEMENT



Quand c'est oui, c'est oui !
Quand c'est non, c'est non !
Quand on ne sait pas, c'est non aussi !



Vidéo :
Le consentement
avec une tasse de thé

L'INTIMITÉ



Ce qui est personnel
Personne n'a droit d'y entrer
sans ton accord

PLAISIR



Stimulation des 5 sens
Multitudes d'origines
Clitoris +++
Prostatique

PORNOGRAPHIE



C'est un film !
Différent de la réalité

La sexualité

MASTURBATION

Acte naturel pratiqué par tous les mammifères
Permet de faire connaissance avec son corps

LE GENRE

Constructions psycho sociales attribuées à un sexe anatomique
Cisgenre / Transgenre / Non binaire / Agenre
Autodétermination de son genre

ORIENTATION SEXUELLE

Autodétermination
Hétérosexualité / LGBTQIA+
Respect de la sexualité des autres

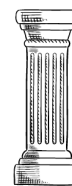


Lexique des orientations



VIOLENCES

Zéro tolérance !
Tout acte sexuel (attouchement, caresse,
pénétration...) commis avec violence,
contrainte, menace ou surprise est interdit par
la loi et sanctionné pénalement.



SEXUALITÉ ÉPANOUIE

Consentement ++
Confiance en soi
Respect mutuel
Communication
Ecoute, Observation
Caresses



Les sites utiles en santé sexuelle

Question **Sexualité** _



ON **Sex** PRIME



SEX SAFE



Sexualités entre hommes et prévention



VII.2.7 Tableau comparatif des contraceptions

Tableau comparatif pour guider dans le choix de contraception

Disponible sur :

Question **Sexualité**__

Mode de contraception	Efficacité pratique	Efficacité théorique	Protège contre les IST/MST	Posé uniquement par un professionnel de santé	À manipuler durant le rapport	Sans hormones	A utiliser...	Prix
	TRIÉR ▾	TRIÉR -	TRIÉR -	TRIÉR -	TRIÉR -	TRIÉR -	TRIÉR -	TRIÉR -
 Implant Petit bâtonnet inséré sous la peau qui libère un progestatif	99.9% 	99.9% 					1 fois tous les 3 ans	101.58€ 
 DIU hormonal Petit objet en forme de T inséré dans l'utérus qui libère un progestatif	99.8% 	99.8% 					1 fois tous les 5 ans	101€ à 112€ 
 Stérilisation masculine Intervention chirurgicale irréversible bloquant le transport des spermatozoïdes	99.8% 	99.9% 					1 seule fois dans la vie	60.3€ 
 Stérilisation féminine Intervention chirurgicale irréversible provoquant l'occlusion des trompes de Fallope	99.5% 	99.5% 					1 seule fois dans la vie	196€ 
 DIU au cuivre Petit objet en forme de T inséré dans l'utérus	99.2% 	99.4% 					1 fois tous les 4 à 10 ans	25€ 
 MAMA Méthode de l'allaitement maternel et de l'aménorrhée	98% 	99% 					Tous les jours	0€
 Méthodes symptothermiques (après formation) Détermination de la période fertile en fonction de différents symptômes au cours du cycle	98% 	99.6% 					Tous les jours	0€

 Contraceptifs injectables Injections d'œstrogène et/ou progestatif réalisées toutes les 8 à 12 semaines	94% 	99.7% 					1 fois tous les 3 mois	5.32€ 
 Anneau vaginal Anneau souple inséré au fond du vagin qui libère un œstrogène et un progestatif	93% 	99.7% 					1 fois par mois	15€ 
 Patch Patch adhésif libérant un œstrogène et un progestatif à travers la peau	91% 	99.7% 					1 fois par semaine	15€ 
 Pilule Comprimé contenant un œstrogène et/ou un progestatif à prendre quotidiennement	91% 	99.7% 					Tous les jours	3€ à 10€ 
 Diaphragme Dôme souple qui se place au fond du vagin et recouvre le col de l'utérus	88% 	94% 					Chaque rapport	61€ 
 Méthode des jours fixes Repérage de la période fertile basé sur le comptage des jours du cycle	88% 	95% 					Tous les jours	0€
 Méthode des deux jours Détermination de la période fertile en fonction de la présence ou de l'absence de sécrétions vaginales	86% 	96% 					Tous les jours	0€
 Préservatif masculin Gaine souple à dérouler sur le pénis en érection	85% 	98% 					Chaque rapport	0.58€ 
 Capot cervical Dôme souple qui se place dans le vagin et recouvre le col de l'utérus	84% 	91% 					Chaque rapport	61€ 
 Préservatif féminin Gaine souple munie de deux anneaux aux extrémités à placer dans le vagin	79% 	95% 					Chaque rapport	2.76€ 
 Retrait Retrait du pénis avant l'éjaculation	78% 	96% 					Chaque rapport	0€
 Méthode de la gaine cervicale Détermination de la période fertile en fonction de l'aspect des sécrétions vaginales	77% 	97% 					Tous les jours	0€
 Abstinence périodique Calcul de la période fertile en fonction de la durée habituelle des cycles	75% 	95% 					Chaque rapport	0€
 Spermicides Ovules, crèmes ou éponges contenant un produit chimique qui attaque les spermatozoïdes	71% 	82% 					Chaque rapport	5€ à 20€ 

La contraception d'urgence :

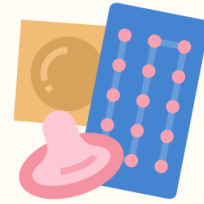
- La **contraception d'urgence hormonale** (appelée aussi « pilule d'urgence » ou « pilule du lendemain ») se présente sous la forme d'un comprimé unique à prendre le plus tôt possible après le rapport à risque et jusqu'à cinq jours après le rapport sexuel.
2 Molécules : LEVONORGESTREL (prise jusqu'à 72 h) ou ULIPRISTAL ACETATE (prise jusqu'à 120 h)
Méthode d'action : retarde l'ovulation.
Contrôle test de grossesse : 2-3 semaines plus tard
Peut-être prescrit sur la même ordonnance que la contraception habituelle choisie
Prévoyez d'avoir une ordonnance en avance !
- Le **DIU** (dispositif intra-utérin) au cuivre (appelé aussi « stérilet ») peut être posé jusqu'à cinq jours après le rapport sexuel non ou mal protégé pour bloquer la fécondation et peut ensuite servir de moyen de contraception pendant cinq ans.

Préservatifs masculins remboursés

Depuis décembre 2018, certaines boîtes de préservatifs sont prises en charge à 60 % par l'Assurance Maladie, alors pourquoi s'en priver ?
A glisser sur les ordonnances surtout lors des débuts de contraception, des partenaires non fixes, après échec d'un moyen contraceptif ... Partout, pour tous !



Liens Utiles



Question **Sexualité**__



Le consentement avec un thé



VII.2.9 Jeu de cartes sur la sexualité

THÈMES

Phrases d'accroches / idées de questions pour démarrer la discussion



Outils auxquels se référer

ANATOMIE MASCULINE



Quelles sont les différentes parties du sexe masculin que tu connais sur cette image ?

Quelles sont celles que tu ne connais pas ?



-Planche anatomique A4
-L'anatomie du sexe masculin - onsexprime.fr



ANATOMIE FÉMININE



Quelles sont les différentes parties du sexe féminin que tu connais sur cette image ?

Quelles sont celles que tu ne connais pas ?



-Planche anatomique A4
-Clitoris 3D
-L'anatomie du sexe féminin - onsexprime.fr



CONSENTEMENT



ça veut dire quoi pour toi "consentement" ?

Quel serait pour toi le moment idéal pour donner / recueillir le consentement ?



-Planche anatomique A4
-Vidéo tasse de thé
-On sexprime



CONTRACEPTION



Quels sont les moyens de contraceptions que tu connais ?



Comment ferais-tu pour te procurer un moyen de contraception ?



-Anneau démonstratif
-Choisir sa contraception | QuestionSexualité (questionsexualite.fr)



IDENTITÉ DE GENRE



Explique moi ce qu'est, selon toi, la différence entre orientation sexuelle et identité de genre ?



Que ferais-tu si toi ou un de tes proches est victime de discrimination en lien avec son genre ?



<https://www.sexualites-info-sante.fr/les-transidentites/>



CONTRACEPTION D'URGENCE



Peux tu m'expliquer à quoi sert la contraception d'urgence ?



Comment ferais-tu si tu avais besoin d'une contraception d'urgence ?



Flyers
Choisir sa contraception | QuestionSexualité (questionsexualite.fr)



INTIMITÉ



Pour toi que veux dire le mot "intimité" ?



As tu déjà eu des images de toi diffusées sans ton accord et qui t'ont fait te sentir mal ?



<https://www.parlons-sexualites.fr>
-Onsexprime.fr



IST



Quelles sont les IST que tu connais ?

Comment fais-tu pour te protéger des IST ?

Où pourrais-tu te faire dépister si besoin ?



-Planche anatomique A4
-Tout savoir sur la sexualité | QuestionSexualité.fr



MASTURBATION



Sais-tu ce que veut dire "se masturber" ?



Pour toi, est-ce normal de se masturber ?



Les pratiques sexuelles - onsexprime.fr



IVG



Quelles sont les différentes méthodes d'interruption de grossesse que tu connais ?



Vers qui irais-tu si tu avais des questions sur l'IVG ?



-Flyers
-Coordonnées du planning familial
-Choisir sa contraception | QuestionSexualité.fr



ORIENTATION SEXUELLE



Peux-tu me citer différentes orientations sexuelles qui existent? (homosexualité, bisexualité, hétérosexualité, pansexualité...)



Que ferais-tu, si toi ou un de tes proches est victime de discrimination en lien avec son orientation sexuelle ?



-<https://www.onsexprime.fr/Sexe-egalite/Homo-hetero-bi-egalite-des-orientations-sexuelles/L-orientation-sexuelle-c-est-quoi>



PLAISIR



Quelle est, selon toi, la définition du plaisir ?



Quelles zones érogènes du corps connais tu ?



-Planche anatomique A4
-Clitoris 3D
-Qu'est-ce qui se passe quand j'ai du plaisir ? (onsexprime.fr)



CYCLE MENSTRUEL ET PROTECTIONS



Selon toi, à quoi servent les règles ?

Quels moyens de protections menstruelles connais-tu ?



Planche anatomique A4
<https://www.sexualites-info-sante.fr/les-regles-cest-quoi/>



PORNOGRAPHIE



As tu déjà vu un film ou des images pornographiques ?



Quelles sont pour toi les différences entre pornographie et réalité ?



-<https://www.onsexprime.fr/Plaisir/Le-porno/Le-porno-c-est-quoi>



VIOLENCES



Selon toi, qu'est ce qui peut être considéré comme des violences conjugales dans un couple ?



Il existe plusieurs types de violences, quelles sont celles que tu connais ?



-Violentomètre
-Tout savoir sur la sexualité | QuestionSexualite.fr



Lutter contre les violences faites aux jeunes femmes

Le Violentomètre

Le consentement, c'est quoi ? C'est le fait de donner son accord de manière consciente, libre et explicite à un moment donné pour une situation précise. Tu peux revenir sur ce choix quand tu le souhaites et selon les raisons qui te sont propres. Tu n'as pas à te justifier ou subir des pressions.



VII.2.10 Violentomètre



VII.2.11 Jeu de contraceptifs



VII.2.12 Fiche d'aide à la cotation

Médecins
Sages-femmes
Directeurs de
laboratoire d'analyses
de biologie médicale

Contraception assurés de moins de 26 ans – Aide à la facturation

La Loi* instaure plusieurs mesures destinées à faciliter l'accès à la contraception des assurés sociaux quel que soit leur sexe et jusqu'à 25 ans inclus. **Sont pris en charge à 100%** dans le cadre d'une procédure de dispense d'avance des frais :**

- La première consultation de contraception/prévention santé sexuelle (cotée CCP) prise en charge à 100%,

Modalités de facturation : pour la CCP pas d'utilisation du code exonération 3 (DIV)

Pour une assurée jeune femme consultation réalisée par un médecin ou sage-femme.
Pour un assuré jeune homme, consultation réalisée par un médecin.

- Une consultation de suivi (médecin - sage-femme), la première année d'accès à la contraception,
- Une consultation annuelle, à partir de la 2^{ème} année de contraception, (médecin - sage-femme) au cours de laquelle sont prescrits une contraception ou des examens de biologie médicale en vue d'une contraception,
- Les actes liés à la pose, au changement, ou au retrait d'un dispositif contraceptif,
- Pour les contraceptifs médicamenteux, certains examens de biologie médicale (glycémie à jeun, cholestérol total, triglycérides) une fois/an si nécessaire,
- Les contraceptifs remboursables.

L'ensemble du parcours est protégé par le secret pour les mineurs (fille ou garçon). Si le/la mineur(e) le demande, aucune mention de son identité ne sera divulguée et il ne sera pas fait mention des actes et consultations, contraceptifs sur les relevés de remboursement de l'assurance maladie.

SITUATIONS POSSIBLES POUR LES MINEURS	Demande de secret ou non	Modalités de facturation et de rédaction de l'ordonnance
Modalités de rédaction de l'ordonnance		
pour que l'assuré bénéficie de la délivrance du contraceptif sans avance de frais en pharmacie et, le cas échéant des examens de biologie		
Prescription du contraceptif et des examens de biologie médicale nécessaires le cas échéant	Secret demandé ou non	Rédiger la prescription sur une ordonnance isolée mentionnant l'identité et âge du/la mineur(e) + « contraception mineurs ». (ces éléments sont protégés par le secret médical et ne doivent être divulgués)
Modalités de facturation de la consultation et des examens de biologie médicale ***		
Hypothèse 1 Le/La mineur(e) est immatriculé personnellement et vous présente sa carte Vitale***	Dans ce cas il n'est pas nécessaire d'assurer le secret	Feuille de soins électronique (FSE) Facturation ISOLEE NIR de l'assuré mineur Nature d'assurance maladie 10 (AS/10) Code exo 3 – 100% pour les consultations standards (sauf CCP) Dispense d'Avance des Frais (DAF) Sur la feuille de soins, cocher la case « L'assuré n'a pas payé la part obligatoire et n'a pas payé la part complémentaire » dans la zone « Paiement »
Cas de l'assurée mineure ayant des droits propres		
Hypothèse 2 Le/La mineur(e) présente : Sa carte Vitale**** individuelle à partir de 16 ans, jusqu'à la veille des 18 ans Ou La carte Vitale**** des parents Moins de 16 ans ou si il/elle n'est pas encore en possession de sa carte Vitale individuelle	Secret non demandé	Feuille de soins électronique (FSE) Facturation ISOLEE NIR de l'assuré mineur (ou de l'ouvrant droit) Nature d'assurance maladie 10 (AS/10) Code exo 3 – 100% pour les consultations standards (sauf CCP) Dispense d'Avance des Frais (DAF) Sur la feuille de soins, cocher la case « L'assuré n'a pas payé la part obligatoire et n'a pas payé la part complémentaire » dans la zone « Paiement »
	Secret demandé	Feuille de soins électronique (FSE) sans carte vitale Facturation ISOLEE NIR anonyme 2 55 55 55 CCC 042/XX (mineur) et 1 55 55 55 CCC 042/XX (mineur) Date de naissance exacte de l'assuré mineur Nature d'assurance maladie 10 (AS/10) Code exo 3 – 100% pour les consultations standards (sauf CCP) Dispense d'Avance des Frais (DAF) Sur la feuille de soins, cocher la case « L'assuré n'a pas payé la part obligatoire et n'a pas payé la part complémentaire » dans la zone « Paiement »
Hypothèse 3 Le/La mineur(e) n'a pas en sa possession sa carte Vitale****	Secret demandé ou non	Feuille de soins électronique (FSE) sans carte vitale Facturation ISOLEE NIR anonyme 2 55 55 55 CCC 042/XX et 1 55 55 55 CCC 042/XX Date de naissance exacte de l'assuré mineur Nature d'assurance maladie 10 (AS/10) Code exo 3 – 100% pour les consultations standards (sauf CCP) Dispense d'Avance des Frais (DAF) Sur la feuille de soins, cocher la case « L'assuré n'a pas payé la part obligatoire et n'a pas payé la part complémentaire » dans la zone « Paiement »

* Loi n° 2021-1754 du 23 décembre 2021

** Décret n° 2022-258 du 23/02/2022

*** les prélèvements réalisés par un(e) infirmier(e) obéissent aux mêmes règles de financement

****ou attestation de droits

SITUATIONS POSSIBLES POUR LES MAJEURS	Modalités de facturation et de rédaction de l'ordonnance
Prescription du contraceptif et des examens de biologie médicale nécessaires le cas échéant	Rédiger la prescription sur une ordonnance isolée
Hypothèse 1 Le/La majeur(e) vous présente sa carte Vitale	Feuille de soins électronique (FSE) Facturation ISOLEE NIR de l'assuré Nature d'assurance maladie 10 (AS/10) Code exo 3 – 100% pour les consultations standards (sauf CCP) Dispense d'Avance des Frais (DAF) Sur la feuille de soins, cocher la case « L'assuré n'a pas payé la part obligatoire et n'a pas payé la part complémentaire » dans la zone « Paiement »
Hypothèse 2 Le/La majeur(e) n'a pas en sa possession sa carte Vitale mais présente l'attestation papier	Feuille de soins : FSE en mode dégradé ou FSP Facturation ISOLEE NIR de l'assuré Nature d'assurance maladie 10 (AS/10) Code exo 3 – 100% pour les consultations standards (sauf CCP) *****
Ou n'a pas en sa possession ni sa carte Vitale ni son attestation	FSP Facturation ISOLEE NIR de l'assuré (à renseigner par l'assuré sur la FSP) Nature d'assurance maladie 10 (AS/10) Code exo 3 – 100% pour les consultations standards (sauf CCP) *****

***** la pratique du tiers payant reste préconisée selon les modalités habituelles :

Dispense d'Avance des Frais (DAF)

Sur la feuille de soins, cocher la case « L'assuré n'a pas payé la part obligatoire et n'a pas payé la part complémentaire » dans la zone « Paiement »

VII.3 Codage final des verbatims : thèmes et thèmes super-ordonnés

Caractéristiques d'un bon support :

- Peu encombrant
- Accessible
- Regroupement d'outils divers
- Informations visuelles ++
- Support d'échange
- Structure les informations
- Attractif
- Représente la diversité
- Box = consultation spécifique
- Dynamise l'entretien

Echange de qualité

- Rapport plus horizontal
- Libération de la parole
- Présenter pour dédramatiser
- Choisir le moment propice
- Instaurer relation de confiance
- Prioriser les messages
- Mettre à l'aise/se sentir à l'aise
- Être disponible

Analyse thématique:

- Thèmes : contraception, IST
- Outils choisis : jeu de contraceptifs, violentomètre, planche contraceptifs

Pédagogie

- Informations visuelles de la box
- Dédramatiser
- Ne pas faire peur / Parler de sexualité positive
- Lutter contre les représentations négatives
- Normalité = diversités des sexes
- Déconstruire la pornographie
- Concrétiser +++
- Messages simples, clairs et concis
- Flyers = promouvoir des sites fiables
- Voir / montrer / manipuler +++

Stratégie pour attirer les patients

- Être opportuniste / Utiliser la consultation GARDASIL ou vaccination DTP
- Faire passer des messages via salle d'attente / informations discrètes / lieu stratégique de prévention
- Afficher la santé sexuelle dans le bureau
- Laisser sous entendre qu'on est un interlocuteur
- Visibiliser les lieux ressources
- Donner de l'information à emporter (flyers)
- Aborder la santé sexuelle à tout âge
- Rendre vaccination HPV obligatoire
- Préparer une consultation type
- Se montrer ouvert / accessible ; mettre en évidence les thèmes (flyers/box)

Codage final

Améliore la consultation

- Sortir de ses habitudes
- Se questionner / Enrichir sa pratique
- Découverte de nouveaux outils
- Sensibilise le médecin à de nouveaux thèmes
- Être plus compétent grâce au support
- Être exhaustif +++ (ex: contraception)
- Être systématique
- Gain de performance : gain de temps
- Cadre la consultation
- Brise glace / accroche / ouverture
- Attention conjointe : rend curieux
- Support d'argumentation
- Box permet d'être armé
- Distribuer les informations au delà de la consultation
- Améliorer l'information délivrée
- Se montrer accessible ++
- Voir / connaître pour favoriser les prescriptions

Rôle du MG

- Individualité des MG/subjectivité qui peut interférer
- Questionnement sur le rôle du MG
- Partager son savoir
- Sujet inévitable
- Rôle MG complémentaire à l'éducation nationale et parents
- Le MG est multicartes
- MG plus accessible que spécialiste
- Élargir aux assistants médicaux; pharmaciens; infirmières scolaires
- La sexualité est un rôle du MG
- Eduquer au consentement dès le plus jeune âge

Besoins/Attentes des patients

- Attendent que le MG aborde le sujet
- Besoin de connaître son corps
- Contraception masculine : augmentation des demandes

Freins à l'utilisation de la box

- Peur de perdre du temps
- Consultation longue et riche d'informations
- Consultation CCP : motif rare
- Imposer la consultation CCP ne marche pas
- Relation MG / patient particulière (trop proche)
- Difficulté de changer les habitudes
- Subjectivité du médecin

Pistes d'amélioration

- Intérêt d'une mini formation à la box
- Ajout d'outil (ordo, fiche oubliée de pilule, CI pilules, réseau local, contraception masculine, utérus, sites, HPV, aide à la prise en charge des violences, questionnaire préalable, dysménorrhée, endométriose, contraception définitive)
- Élargir les destinataires de la box
- Inscrire le motif CCP à la prise de RDV

Genre et sexualité

- Utilisation ++ auprès de femmes
- Plus facile avec femmes médecins
- Difficulté à cibler / attirer les hommes
- Evolution lente des mœurs / contraception encore une histoire de femme
- Déculpabiliser les femmes / charge mentale
- Abord plus difficile avec homme médecin

VII.4 Grille COREQ

Traduction française des lignes directrices COREQ pour l'écriture et la lecture des rapports de recherche qualitative par Laboratoire ER3S (Atelier SHERPAS), Unité de recherche pluridisciplinaire Sport, Santé, Société – Université d'Artois, France

Dossier

Traduction de dix lignes directrices pour des articles de recherche

M. Gedda

Tableau I. Traduction française originale de la liste de contrôle COREQ.

N°	Item	Guide questions/description
Domaine 1 : Equipe de recherche et de réflexion		
Caractéristiques personnelles		
1.	Enquêteur/animateur	Quel(s) auteur(s) a (ont) mené l'entretien individuel ou l'entretien de groupe focalisé (<i>focus group</i>) ?
2.	Titres académiques	Quels étaient les titres académiques du chercheur ? <i>Par exemple : PhD, MD</i>
3.	Activité	Quelle était leur activité au moment de l'étude ?
4.	Genre	Le chercheur était-il un homme ou une femme ?
5.	Expérience et formation	Quelle était l'expérience ou la formation du chercheur ?
Relations avec les participants		
6.	Relation antérieure	Enquêteur et participants se connaissaient-ils avant le commencement de l'étude ?
7.	Connaissances des participants au sujet de l'enquêteur	Que savaient les participants au sujet du chercheur ? <i>Par exemple : objectifs personnels, motifs de la recherche</i>
8.	Caractéristiques de l'enquêteur	Quelles caractéristiques ont été signalées au sujet de l'enquêteur/animateur ? <i>Par exemple : biais, hypothèses, motivations et intérêts pour le sujet de recherche</i>
Domaine 2 : Conception de l'étude		
Cadre théorique		
9.	Orientation méthodologique et théorie	Quelle orientation méthodologique a été déclarée pour étayer l'étude ? <i>Par exemple : théorie ancrée, analyse du discours, ethnographie, phénoménologie, analyse de contenu</i>
Sélection des participants		
10.	Échantillonnage	Comment ont été sélectionnés les participants ? <i>Par exemple : échantillonnage dirigé, de convenance, consécutif, par effet boule-de-neige</i>
11.	Prise de contact	Comment ont été contactés les participants ? <i>Par exemple : face-à-face, téléphone, courrier, courriel</i>
12.	Taille de l'échantillon	Combien de participants ont été inclus dans l'étude ?
13.	Non-participation	Combien de personnes ont refusé de participer ou ont abandonné ? Raisons ?
Contexte		
14.	Cadre de la collecte de données	Où les données ont-elles été recueillies ? <i>Par exemple : domicile, clinique, lieu de travail</i>
15.	Présence de non-participants	Y avait-il d'autres personnes présentes, outre les participants et les chercheurs ?
16.	Description de l'échantillon	Quelles sont les principales caractéristiques de l'échantillon ? <i>Par exemple : données démographiques, date</i>
Recueil des données		
17.	Guide d'entretien	Les questions, les amorces, les guidages étaient-ils fournis par les auteurs ? Le guide d'entretien avait-il été testé au préalable ?
18.	Entretiens répétés	Les entretiens étaient-ils répétés ? Si oui, combien de fois ?
19.	Enregistrement audio/visuel	Le chercheur utilisait-il un enregistrement audio ou visuel pour recueillir les données ?
20.	Cahier de terrain	Des notes de terrain ont-elles été prises pendant et/ou après l'entretien individuel ou l'entretien de groupe focalisé (<i>focus group</i>) ?
21.	Durée	Combien de temps ont duré les entretiens individuels ou l'entretien de groupe focalisé (<i>focus group</i>) ?
22.	Seuil de saturation	Le seuil de saturation a-t-il été discuté ?
23.	Retour des retranscriptions	Les retranscriptions d'entretien ont-elles été retournées aux participants pour commentaire et/ou correction ?
Domaine 3 : Analyse et résultats		
Analyse des données		
24.	Nombre de personnes codant les données	Combien de personnes ont codé les données ?
25.	Description de l'arbre de codage	Les auteurs ont-ils fourni une description de l'arbre de codage ?
26.	Détermination des thèmes	Les thèmes étaient-ils identifiés à l'avance ou déterminés à partir des données ?
27.	Logiciel	Quel logiciel, le cas échéant, a été utilisé pour gérer les données ?
28.	Vérification par les participants	Les participants ont-ils exprimé des retours sur les résultats ?
Rédaction		
29.	Citations présentées	Des citations de participants ont-elles été utilisées pour illustrer les thèmes/résultats ? Chaque citation était-elle identifiée ? <i>Par exemple : numéro de participant</i>
30.	Cohérence des données et des résultats	Y avait-il une cohérence entre les données présentées et les résultats ?
31.	Clarté des thèmes principaux	Les thèmes principaux ont-ils été présentés clairement dans les résultats ?
32.	Clarté des thèmes secondaires	Y a-t-il une description des cas particuliers ou une discussion des thèmes secondaires ?

VII.5 Grilles d'entretiens

Grille d'entretien initiale Thèse box Santé sexuelle

Phase observationnelle :

Où est la box ? (dans un placard ? perdue ? directement accessible ? Les outils sont-ils tous éparpillés ?)

Première étape : Présentation générale

1) Question principale ouverte : Pouvez-vous vous présenter vous et votre exercice ?

2) Sous-questions :

Présentation de la personne : Age, genre, lieu d'exercice

Type de pratique : Quel type de pratique de la médecine réalisez-vous ?

Depuis quand exercez-vous ?

Dans quel milieu exercez-vous ?

Quel est votre type de patientèle ?

Abordez-vous la santé sexuelle ? Est ce que vous avez pour habitude d'en parler ?

Si oui, dans quel contexte l'abordez-vous ?

Deuxième étape : Utilisation

1) Question principale : Cette box vous a été remise pour 3 mois, qu'elle en a été votre utilisation ?

2) Sous-questions : rythme / accessibilité

A quelle fréquence l'avez-vous utilisée ?

A quel endroit était rangée la box en cas de besoin ?

S'il vous est arrivé de l'oublier, pour quelles raisons avez-vous oublié de l'utiliser ?

Étape intermédiaire : La personne n'a jamais utilisé la box (cette étape remplace les étapes 3 et 4) :

1) Question principale : Qu'est ce qui fait que vous n'avez pas utilisé la box ?

2) Sous-questions : freins / motivation

Quels sont selon vous les avantages qu'apporte l'utilisation de la box en consultation ?

Quels sont selon vous les freins à l'utilisation de la box en consultation ?

Comment vous sentez-vous pour parler de sexualité avec la box ? Que vous manque-t-il ? Des formations ? D'autres outils ? Ou tout simplement vous ne souhaitez pas aborder le sujet ?

Troisième étape : A propos de la consultation :

1) Question principale : Pouvez-vous me raconter une consultation au cours de laquelle vous avez utilisé la box ?

2) Sous-questions :

Comment avez vous trouvé la durée des consultations avec la box ?

Comment vous êtes-vous senti pour parler sexualité avec la box ?

Comment était la parole autour de la sexualité avec la box ? (libérée, difficile, restreinte)

Quatrième étape : A propos de la patientèle :

1) Question principale : Auprès de quel type de patient·e avez-vous pu utiliser la box ?

2) Sous-questions : patientèle visée / autre patientèle intéressée ?

Avez-vous utilisé la box auprès d'autres patient·e·s que les patient·e·s visé·e·s après la consultation CCP ? Si oui quel type ?

Quels ont été les retours des patient·e·s lors d'utilisation d'outils de la box ?

Selon vous, comment s'est senti le·a patient·e pour parler de sexualité avec cette box ?

Avez-vous eu un retour des patient·e·s ?

Cinquième étape : A propos du contenu de la box :

1) Question principale : Pouvez-vous nous dire ce que vous avez pensé du contenu de la box ?

Puis : Pouvez-vous nous dire ce que vous avez pensé de son format ?

2) Sous-questions : utilité / préférence d'utilisation / maniabilité / format papier / jeu de contraceptifs taille réelle

Quels outils avez-vous trouvé utiles ?

Quels éléments auriez-vous rajoutés ou changer dans la box et pourquoi ?

Quels éléments auriez-vous enlevé de la box et pourquoi ?

Si vous deviez choisir un seul outil lequel serait-il ?

Quels outils ont le plus été choisis par les patient·e·s ?

Quel thème avez-vous le plus abordé et pourquoi ?

Y'a t il un thème qui a été choisi plus souvent par les patient·e·s ?

La box vous a-t-elle permis d'aborder un thème que vous n'aviez pas l'habitude d'aborder ?

Le(s)quel(s) ?

Sixième étape : A propos du médecin généraliste : Généralisation

1) Question principale : Comment verriez-vous l'évolution de cet outil dans la pratique du médecin généraliste ?

2) Sous-questions : pertinence / généralisation / diffusion / levée de frein

Pensez-vous que cette box puisse être une ressource pour le médecin généraliste ?

Pensez-vous qu'il serait intéressant de distribuer la box de manière plus large ?

Si oui, comment en voyez-vous son utilisation ?

Seulement pour la consultation CCP ? Ou plus large ?

Des études ont montré plusieurs freins à l'abord de la santé sexuelle en cabinet de médecine générale (exemple : manque de formation du MG...) : pensez-vous que cette box puisse les limiter ?

Pour vous, quel serait l'outil parfait pour améliorer l'abord de la santé sexuelle ?

Grille d'entretien finale Thèse box Santé sexuelle

Phase observationnelle :

Où est la box ? (dans un placard ? perdue ? directement accessible ? Les outils sont-ils tous éparpillés ?)

Première étape : Présentation générale

- 1) Question principale ouverte : Pouvez-vous vous présenter vous et votre exercice ?
- 2) Sous-questions :

Présentation de la personne : Age, genre, lieu d'exercice

Type de pratique : Quel type de pratique de la médecine réalisez-vous ?

Depuis quand exercez-vous ?

Dans quel milieu exercez-vous ?

Quel est votre type de patientèle ?

Abordez-vous la santé sexuelle ? Est ce que vous avez pour habitude d'en parler ?

Si oui, dans quel contexte l'abordez-vous ?

Deuxième étape : Utilisation

- 1) Question principale : Cette box vous a été remise pour 3 mois, qu'elle en a été votre utilisation ?

- 2) Sous-questions : rythme/accessibilité

A quelle fréquence l'avez-vous utilisée ?

A quel endroit était rangée la box en cas de besoin ?

S'il vous est arrivé de l'oublier, pour quelles raisons avez-vous oublié de l'utiliser ?

Pensez-vous que c'est un des rôles du médecin généraliste de parler santé sexuelle ?

Étape intermédiaire : La personne n'a jamais utilisé la box (cette étape remplace les étapes 3 et 4):

- 1) Question principale : Qu'est ce qui fait que vous n'avez pas utilisé la box ?
- 2) Sous-questions : freins/motivation

Quels sont selon vous les avantages qu'apporte l'utilisation de la box en consultation ?

Quels sont selon vous les freins à l'utilisation de la box en consultation ?

Comment vous sentez-vous pour parler de sexualité avec la box ? Que vous manque-t-il ? Des formations ? D'autres outils ? Ou tout simplement vous ne souhaitez pas aborder le sujet ?

Pensez-vous que c'est un des rôles du médecin généraliste de parler santé sexuelle ?

Quelles stratégies pourriez-vous mettre en place pour prévoir une consultation dédiée (ex : consultation dédiée autour de la vaccination...) pour en parler plus dans le futur ?

Troisième étape : A propos de la consultation :

- 1) Question principale : Pouvez-vous me raconter une consultation au cours de laquelle vous avez utilisé la box ?
- 2) Sous-questions :

Comment avez-vous trouvé la durée des consultations avec la box ?

Comment vous êtes-vous senti pour parler sexualité avec la box ?

Comment était la parole autour de la sexualité avec la box ? (libérée, difficile, restreinte)

Est-ce que vous avez abordé des sujets que vous n'abordiez pas auparavant ? (ex : violences, consentement...)

Pensez-vous que mettre en évidence les flyers ou la box pourrait permettre aux patient·e·s de savoir qu'ils·elles peuvent parler santé sexuelle et donc de plus l'aborder ?

Quatrième étape : A propos de la patientèle :

- 1) Question principale : Auprès de quel type de patient·e avez-vous pu utiliser la box ?
- 2) Sous-questions : patientèle visée / autre patientèle intéressée ?

Avez-vous utilisé la box auprès d'autres patient·e·s que les patient·e·s visé·e·s après la consultation CCP ? Si oui quel type ?

Quels ont été les retours des patient·e·s lors d'utilisation d'outils de la box ?

Selon vous, comment s'est senti le·a patient·e pour parler de sexualité avec cette box ?

Avez-vous eu un retour des patient·e·s ?

Cinquième étape : A propos du contenu de la box :

- 1) Question principale :
Pouvez-vous nous dire ce que vous avez pensé du contenu de la box ?
Puis : Pouvez-vous nous dire ce que vous avez pensé de son format ?
- 2) Sous-questions: utilité / préférence d'utilisation / maniabilité / format papier / jeu de contraceptifs taille réelle

Quels outils avez-vous trouvé utiles ?

Quels éléments auriez-vous rajouté ou changé dans la box et pourquoi ?

Quels éléments auriez-vous enlevé de la box et pourquoi ?

Si vous deviez choisir un seul outil lequel serait-il ?

Quels outils ont le plus été choisis par les patient·e·s ?

Quel thème avez-vous le plus abordé et pourquoi ?

Y'a-t-il un thème qui a été choisi plus souvent par les patient·e·s ?

La box vous a-t-elle permis d'aborder un thème que vous n'aviez pas l'habitude d'aborder ?

Le(s)quel(s) ?

Sixième étape : A propos du médecin généraliste : Généralisation

- 1) Question principale : Comment verriez-vous l'évolution de cet outil dans la pratique du médecin généraliste ?

2) Sous-questions : pertinence / généralisation / diffusion / levée de frein

Pensez-vous que cette box puisse être une ressource pour le médecin généraliste ?

Pensez-vous qu'il serait intéressant de distribuer la box de manière plus large ?

Si oui, comment en voyez-vous son utilisation ?

Seulement pour la consultation CCP ? Ou plus large ?

Quand on parle de santé sexuelle on pense souvent aux jeunes filles, pas aux garçons, par quel moyen pensez-vous qu'on pourrait attirer plus de garçons en consultation santé sexuelle ?

Des études ont montré plusieurs freins à l'abord de la santé sexuelle en cabinet de médecine générale (exemple : manque de formation du MG...) : pensez-vous que cette box puisse les limiter ?

Pour vous, quel serait l'outil parfait pour améliorer l'abord de la santé sexuelle ?

Quelles sont vos motivations pour aborder un sujet de prévention ?

VII.5 Liste des améliorations proposées par les participant·e·s :

- Une fiche de conduite à tenir en cas d'oubli de pilule à remettre au·à la patient.e, format type carte bancaire,
- Des questionnaires et ordonnances types de consultations,
- Une fiche récapitulative sur les contre-indications des contraceptifs et sur leurs relais,
- Des informations sur la contraception masculine,
- Un utérus en taille réelle, sur lequel il est possible de montrer l'application d'un diu,
- L'ajout de sites aux QR codes tel que pilloups,
- Une fiche d'informations sur le cancer du col de l'utérus, la vaccination et le dépistage,
- Une fiche avec les acteurs locaux pour aiguiller médecins et patient·e·s,
- Un miroir pour que les femmes puissent voir leur corps et proposer de leur montrer leur col de l'utérus et/ou leur anatomie génitale,
- Un outil permettant d'aider le médecin à la prise en charge des violences après détection (réseau local existant),
- Utilisation de métaphores pour marquer les esprits,
- Un questionnaire à remplir par le.a patient.e au préalable de la consultation CCP pour permettre au médecin d'axer sa consultation sur ses besoins,
- L'ajout au jeu de contraceptifs d'une plaquette de pilule progestative (sans comprimés inactifs) et d'une contraception d'urgence,
- Un support pour parler des dysménorrhées et de l'endométriose,
- Des informations sur la contraception définitive dans une perspective d'élargissement de la patientèle visée par l'utilisation de la box.

SERMENT D'HIPPOCRATE

Au moment d'être admis(e) à exercer la médecine, je promets et je jure d'être fidèle aux lois de l'honneur et de la probité.

Mon premier souci sera de rétablir, de préserver ou de promouvoir la santé dans tous ses éléments, physiques et mentaux, individuels et sociaux.

Je respecterai toutes les personnes, leur autonomie et leur volonté, sans aucune discrimination selon leur état ou leurs convictions. J'interviendrai pour les protéger si elles sont affaiblies, vulnérables ou menacées dans leur intégrité ou leur dignité. Même sous la contrainte, je ne ferai pas usage de mes connaissances contre les lois de l'humanité.

J'informerai les patients des décisions envisagées, de leurs raisons et de leurs conséquences.

Je ne tromperai jamais leur confiance et n'exploiterai pas le pouvoir hérité des circonstances pour forcer les consciences.

Je donnerai mes soins à l'indigent et à quiconque me les demandera. Je ne me laisserai pas influencer par la soif du gain ou la recherche de la gloire.

Admis(e) dans l'intimité des personnes, je tairai les secrets qui me seront confiés. Reçu(e) à l'intérieur des maisons, je respecterai les secrets des foyers et ma conduite ne servira pas à corrompre les mœurs.

Je ferai tout pour soulager les souffrances. Je ne prolongerai pas abusivement les agonies. Je ne provoquerai jamais la mort délibérément.

Je préserverai l'indépendance nécessaire à l'accomplissement de ma mission. Je n'entreprendrai rien qui dépasse mes compétences. Je les entretiendrai et les perfectionnerai pour assurer au mieux les services qui me seront demandés.

J'apporterai mon aide à mes confrères ainsi qu'à leurs familles dans l'adversité.

Que les hommes et mes confrères m'accordent leur estime si je suis fidèle à mes promesses ; que je sois déshonoré(e) et méprisé(e) si j'y manque.

