



HAL
open science

Analisis de la figura de "La Bruja" en la película Akelarre de Pablo Agüero

Amélie Calventus

► **To cite this version:**

Amélie Calventus. Analisis de la figura de "La Bruja" en la película Akelarre de Pablo Agüero. Humanities and Social Sciences. 2023. dumas-04207331

HAL Id: dumas-04207331

<https://dumas.ccsd.cnrs.fr/dumas-04207331>

Submitted on 12 Oct 2023

HAL is a multi-disciplinary open access archive for the deposit and dissemination of scientific research documents, whether they are published or not. The documents may come from teaching and research institutions in France or abroad, or from public or private research centers.

L'archive ouverte pluridisciplinaire **HAL**, est destinée au dépôt et à la diffusion de documents scientifiques de niveau recherche, publiés ou non, émanant des établissements d'enseignement et de recherche français ou étrangers, des laboratoires publics ou privés.



Distributed under a Creative Commons Attribution - NonCommercial - ShareAlike 4.0 International License

UNIVERSITÉ JEAN MONNET, SAINT-ÉTIENNE



FACULTÉ ARTS, LETTRES, LANGUES
DÉPARTEMENT ESPAGNOL

CALVENTUS AMÉLIE

**ANÁLISIS DE LA FIGURA DE « LA BRUJA » EN LA PELÍCULA *AKELARRE* DE
PABLO AGÜERO.**



Mémoire de MASTER 2 MEEF Espagnol

Sous la direction de Madame KAPPÈS-LE-MOING Morgane

Date de la soutenance : 05/06/2023

UNIVERSITÉ JEAN MONNET, SAINT-ÉTIENNE



FACULTÉ ARTS, LETTRES, LANGUES
DÉPARTEMENT ESPAGNOL

CALVENTUS AMÉLIE

**ANÁLISIS DE LA FIGURA DE «LA BRUJA» EN LA PELÍCULA *AKELARRE* DE
PABLO AGÜERO.**



Mémoire de MASTER 2 MEEF Espagnol
Sous la direction de Madame KAPPÈS-LE-MOING Morgane
Date de la soutenance :

REMERCIEMENTS

Je tiens à remercier toutes les personnes qui ont contribué au succès de mon stage en responsabilité et qui m'ont aidée à la rédaction de ce mémoire.

J'adresse mes sincères remerciements à ma directrice de recherches, Madame Morgane Kappès-Le-Moing, pour sa disponibilité et ses précieux conseils qui ont guidé ma réflexion.

Je souhaite remercier toute l'équipe pédagogique d'espagnol du lycée Édouard Herriot de Lyon, ainsi que madame Claire Mazière-Evrard, ma tutrice, pour leurs conseils avisés lors de l'élaboration de ce mémoire et pour leur soutien durant cette année.

Je remercie également mes parents, Christine et Sylvain, ainsi que ma sœur Lison, de m'avoir soutenue et encouragée.

ÍNDICE

Introducción	p.8
PRIMERA PARTE: PRESENTACIÓN DE LOS PERSONAJES DE <i>AKELARRE</i>	p.10
A - Los personajes femeninos: las chicas	p.12
1. Ana, la lideresa del grupo	p.13
2. Las demás chicas (Olaia, Oneka, Katalin, Maider, María)	p.14
3. La anciana: Lara	p.17
B – Los personajes masculinos: los clérigos	p. 19
1. El juez Pierre de Rosteguy de Lancre	p. 20
2. Salazar, el secretario del juez Pierre de Rosteguy de Lancre	p. 22
3. Un conflicto de género a lo largo de la película	p. 23
SEGUNDA PARTE: EL LENGUAJE CINEMATOGRAFICO DE <i>AKELARRE</i>	p. 27
A – Lo cinematográfico en la película	p. 28
1. El vestuario	p. 28
2. La banda sonora	p. 31
3. La cámara y los planos	p. 32
B – Los elementos recurrentes	p. 33
1. La naturaleza	p. 33

2. El fuego	p. 34
3. El agua	p. 36
4. Juegos entre luz y sombra	p. 38

**TERCERA PARTE: *AKELARRE*, UNA VUELTA AL PASADO
PARA ACLARAR NUESTRO PRESENTE** **p. 40**

A – El fenómeno de la caza de brujas en el País Vasco **p. 41**

1. Contexto histórico del conflicto	p. 41
2. La caza de brujas, un tema inspirante	p. 42
3. Una película que defiende a las oprimidas	p. 43

B – *Akelarre*, una historia de suspenso que pone de relieve un tema contemporáneo **p. 45**

1. Una película no histórica, sino actual	p. 45
2. La caza de brujas, el punto de partida de la exclusión de las mujeres en la sociedad	p. 46
3. La bruja, un motivo pop y feminista	p. 47

Conclusión **p. 50**

Bibliografía **p. 52**

Introducción

En el siglo XVII, el País Vasco fue testigo de un fenómeno extremo conocido bajo el nombre de “caza de brujas”. Este fenómeno fue un feminicidio de masa, que se extendió particularmente al principio del siglo: el apogeo de la persecución se sitúa entre 1608 y 1610, antes de disminuir progresivamente hasta 1614.

En aquella época, las mujeres vascas estaban muy frecuentemente solas en su pueblo, porque los hombres salían al mar para pescar durante varias semanas. Además, había mujeres que no estaban casadas o que tenían un modo de vida marginal, por ejemplo. Entre ellas, muchas eran víctimas de denuncia vecinal, luego violentamente perseguidas por las autoridades. Siempre acusadas de brujería y de pactar con el Diabolo, estas mujeres fueron torturadas y quemadas vivas públicamente. En el origen de aquellas ejecuciones en la región del Labourd, tenemos a un hombre: un juez venido de Burdeos, llamado Pierre de Rosteguy de Lancre, enviado a la región por el rey de Francia, Enrique IV, en 1608, para purificarla de la brujería. Su llegada al País Vasco es el punto de partida de una sangrienta represión de la brujería.

En agosto de 2021, salió la película *Akelarre*, realizada por el director de cine franco-argentino Pablo Agüero y la guionista Katell Guillou. Se trata de un largometraje de 92 minutos, que aborda el tema de la represión de la brujería en el País Vasco que tuvo lugar en el año 1609. Además, la película fue presentada a la trigésima quinta ceremonia de los Premios Goya en la que ganó cinco premios, por la mejor dirección artística, el mejor diseño de vestuario, los mejores efectos especiales, el mejor maquillaje y peluquería, y mejor música original, más nueve nominaciones como por ejemplo la mejor actriz protagonista: Amaia Aberasturi.

Por un lado, *Akelarre* es una película histórica que nos invita a descubrir el procedimiento de la caza de brujas en el siglo XVII, a través de una diégesis que pone en escena a seis chicas, que viven en un pequeño pueblo de marineros del País Vasco. Denunciadas por vecinos que las vieron en un claro, las chicas son acusadas de brujería y detenidas por el juez Pierre de Rosteguy de Lancre, misionado al pueblo. En unos días de encarcelamiento y de tortura, se lleva a cabo la investigación del juez y se anuncia el veredicto: la pena de muerte en la hoguera.

Por otro lado, según Pablo Agüero, la caza de brujas es un tema muy actual. Por consiguiente, el director de cine realizó *Akelarre* para tratar de nuestra sociedad a través de un problema histórico que perdura aún en nuestro presente. Sigue persistiendo una desvalorización de la mujer en nuestra sociedad del siglo XXI, aunque ya no quemamos mujeres en la hoguera. En consecuencia, el odio contra las mujeres que se instaló severamente en la época de la caza de brujas sigue siendo un problema considerable en nuestra época. Para entender este problema, podemos preguntarnos ¿en qué medida, en la película *Akelarre*, el fenómeno de la caza de brujas del siglo XVII ha dejado huellas profundas en la sociedad que conocemos hoy?

Para intentar contestar a este cuestionamiento, haremos en un primer tiempo la presentación de los personajes de la película. Después, analizaremos el lenguaje cinematográfico de *Akelarre*. Para terminar, veremos que *Akelarre* es una vuelta al pasado para aclarar nuestro presente.

**PRIMERA PARTE: PRESENTACIÓN DE LOS
PERSONAJES DE *AKELARRE***

La palabra “akelarre” es una palabra vasca, del euskera “aker” que significa “macho cabrío” y “larre” que significa “prado”. El “aquelarre” fue antiguamente llamado “sabbat”, es decir “reunión de brujas”. En estos supuestos encuentros, que tenían lugar de noche, en lugares discretos (bosques, cuevas, por ejemplo), las brujas hacían rituales de adoración de Lucifer, o sea del diablo. Miles de personas fueron perseguidas por las autoridades, acusadas de participar en los Sabbat. En realidad, no existen pruebas de que existieran estas reuniones de brujas, pero hubo actos jurídicos severos, como la pena de muerte en la hoguera, contra las supuestas participantes de los Sabbat.

Akelarre, película estrenada en 2021, evoca la caza de brujas dirigida por la Inquisición en el País Vasco en el siglo XVII. La película se inspira en hechos reales, y pone en escena a personajes que existieron realmente como el juez Pierre de Rosteguy de Lancre. En la película, nos situamos en el año 1609, en el País Vasco, en un pequeño pueblo de marineros. Los hombres han salido al mar, y han dejado a las mujeres solas en el pueblo. Ana, la protagonista, participa en una fiesta en el bosque junto con sus amigas de la aldea: Olaia, Oneka, Katalin, Mainer, María. El juez Pierre de Rosteguy de Lancre es misionado en la región para purificarla. Está acompañado de un consejero, llamado Salazar, y del párroco del pueblo: el padre Cristóbal. Hace arrestar a las chicas y las acusa de practicar brujería y de pactar con el diablo. Decide hacer lo necesario para que confiesen lo que saben sobre “el aquelarre”, es decir la ceremonia mágica durante la cual, en teoría, el diablo inicia a sus servidoras y se apareja con ellas. Durante su detención, las chicas van a ser torturadas y oprimidas severamente. Dicho de otra manera, se ven envueltas en una locura retrógrada, hasta el punto de que, para salvarse la vida, la protagonista Ana tiene como única arma la de inventar historias, a la manera de Sherezade en *Las mil y unas noches*. Entonces, inventa lo que es el aquelarre, y todas las jóvenes van a adherir a esta mentira. Como lo dijo el propio Pablo

Agüero, “es una historia de hombres de poder que obligan a mujeres a encarnar sus propios fantasmas.”.

A – Los personajes femeninos: las chicas

“*Akelarre* es la primera película sobre la caza de brujas donde no hay brujas. Al contrario de la mayoría de las películas de época, no estamos desde el punto de vista de los clérigos o de los aristócratas o de los soldados, sino del punto de vista de un grupo de muchachas, gente del pueblo, gente que puede ser muy similar a lo que sería un grupo de muchachas de hoy en día.”¹

Antes de rodar la película, Pablo Agüero y su equipo técnico hicieron una audición de mil chicas, para encontrar a las seis futuras actrices. Había criterios definidos: las chicas tenían que ser jóvenes, hablar castellano y euskera y sobre todo tener un potencial de actriz. Según las palabras de Pablo Agüero, elegir a las actrices fue un trabajo complejo porque existen varios tipos de idioma euskera debido a los siete provincias vascas. Tuvieron que elegir a chicas que hablaban un idioma común para rodar la película. Según el director de cine, fue muy enriquecedor porque esta pluralidad de idiomas y estas diferentes identidades individuales, fueron algo que la Inquisición quiso eliminar en el pueblo vasco y todo esto está relacionado con *Akelarre*. Relacionado porque se trata de una película que tiene como objetivo poner de relieve no sólo la condición de la mujer sino también toda la diversidad cultural, a menudo menospreciada antes y todavía hoy. En otras palabras, la multiplicidad de culturas es lo que da fuerza a la película.

Entrevista a Pablo Agüero, [en ligne], 2021, URL : <https://www.youtube.com/watch?v=WdgaJREs4jw>, consulté le 25 septembre 2022.

Después de la selección, las chicas elegidas fueron entrenadas a bailar, a cantar, a la actuación, durante varios meses antes del rodaje. Es lo que nos confirma el director ejecutivo en el making of oficial, Iker Ganuza: “Desde el principio Pablo Agüero tenía la idea de contar con actrices no profesionales para interpretar a las brujas que son protagonistas de la historia, entonces para eso había que hacer un casting muy reforzado porque había que encontrar chicas que hablaran euskera, que tuvieran ciertas características y sobre todo que, bueno, fueran capaces de crear y de interpretar bien sus personajes. Entonces, desde el verano anterior al rodaje, iniciamos un proceso de casting muy amplio por todo Euskadi en el que hemos visto entre ochocientos y novecientos chicas para el final seleccionar seis con la protagonista Amaia Aberasturi y sus cinco compañeras.”²

1. Ana, la lideresa del grupo

Ana es la protagonista de la película. El papel es interpretado por Amaia Aberasturi, que nació en 1997 en Gauteguiz Arteaga, una municipalidad vasca. Es una actriz que obtuvo su primer rol a los doce años, en *Zigortzaileak*, un largometraje vasco que trata del acoso escolar. También obtuvo varios roles en largos y cortos metrajes. Amaia Aberasturi va ganando popularidad a lo largo del tiempo. Actualmente, interpreta uno de los roles principales en la serie *Bienvenidos a Edén*, transmitida en la plataforma Netflix.

Ana es un personaje alegre al principio de la película, que se encuentra asustado por el poder del juez Rosteguy, pero el miedo que siente es lo que la lleva a ser muy valiente para salvarse la vida. Efectivamente, Ana es la chica que empieza a inventar

² *Making of Oficial Akelarre Completo*, [en ligne], 2020, URL : <https://www.youtube.com/watch?v=CspbcUQzmJY>, consulté le 25 septembre 2022.

historias y a contarlas al juez durante las audiencias. Al principio de la detención, es ella quien empieza a mentir sobre su propia situación y sobre el sabbat. Le revela al juez que es la única bruja del grupo, y que ha embrujado a las demás. En la película, las mentiras de Ana tienen un poder virtuoso, que permite a todas las chicas ganar tiempo frente a los acusadores. Con las mentiras y las invenciones, Ana posee el poder frente al juez. Ana es un personaje unificador, que intenta apaciguar a las demás durante la detención. En el vídeo del making of oficial de la película, Amaia Aberasturi dice: “Mi personaje es Ana y Ana la podríamos describir como muy astuta e inteligente, también muy alegre, muy para afuera, yo creo que también la define la relación que tiene con las amigas, podríamos decir que de algún modo lidera este grupo.”³

2. Las demás chicas (Olaia, Oneka, Katalin, Maider, María)

Según Amaia Aberasturi, otra vez en el making oficial: “La principal característica de estas chicas es que todas son diferentes, están unidas, han vivido juntas toda la vida, encarnan la fuerza, se van a juntar entre ellas y luchar contra el poder que en este caso están los jueces y los demás.”⁴

Efectivamente, las seis chicas forman un grupo exclusivamente femenino, muy unido. Aparecen en la pantalla como hermanas, que tienen una relación muy fuerte entre sí, aunque hay dos verdaderas hermanas en el grupo (Ana Ibarguren y María Ibarguren). El punto común de las jóvenes es que viven todas en el mismo pueblo vasco, crecieron juntas porque son vecinas y van a ser acusadas de ser brujas por el juez Rosteguy. Cada una tiene su carácter propio que aporta mucho al grupo. Esta

³ *Ibid.*

⁴ *Ibid.*

diversidad de carácter establece una verdadera comunión entre las chicas.

Se puede notar en la pantalla que estas chicas tienen una frescura muy contemporánea. En efecto, Pablo Agüero decidió poner en escena a chicas jóvenes que pueden reflejar chicas de nuestra época, es decir del siglo XXI. Estas seis chicas nos hacen pensar en chicas que podríamos encontrar en la calle hoy en día, por ejemplo, como un grupo de amigas jóvenes, que viven sus primeras experiencias juntas, y que han establecido una relación amistosa fuerte, de larga data. Las chicas de la película, también, representan valores femeninos que quiso defender Pablo Agüero como la libertad, la alegría, la emancipación, la autonomía... muchos valores ultrajados por las sociedades patriarcales, que siguen existiendo hoy en día, que menosprecian el estatus de la mujer.

Entendemos desde el principio de la película que todas viven en una atmósfera muy femenina. La presencia masculina al lado de las jóvenes es omitida. Es decir que, a lo largo de la película, el espectador no ve a ningún hombre de las familias de las protagonistas. Los hombres de su familia no están presentes, han salido al mar durante varios días, porque son pescadores. En la primera escena en la que las chicas aparecen, vemos a la abuela Iburguren, que está vigilando a las jóvenes mientras está trabajando. Es el único punto de referencia familiar que tenemos en la película y es una referencia femenina. Esta escena representa la vida de la época del siglo XVII porque las mujeres vascas solían vivir muchos meses solas porque los hombres del pueblo tenían que irse para ganarse la vida.

El papel de Olaia es interpretado por Irati Sáez de Urabain: “Mi personaje es Olaia, pues es una chica muy alegre muy abierta muy cariñosa y optimista a veces demasiado. Vive su mundo y está viviendo esto de una forma muy poco preocupada por lo que

está pasando.”⁵. Olaia es una chica rubia, que aparece en la película como una chica feliz, a quien le encanta reír. Cuando la hacen prisionera con las demás, no parece tomar la situación en serio al principio. Sigue divirtiéndose en la celda, hace reír a las demás para que olviden lo terrible de la situación.

El papel de Oneka es interpretado por Lorea Ibarra: “Mi personaje es Oneka, al principio es bastante alegre, un poco torpe, y así es la que más miedo tiene, es la única que sabe más o menos el futuro de nosotras.”⁶ Oneka es la chica que se hace arrestar por ayudar a las demás que ya están en la celda. Durante una escena, por la noche, vemos a Oneka que se dirige hacia la celda para revelarles lo que ha conseguido saber de las intenciones de los inquisidores a las chicas encerradas. En unos segundos, se hace detener violentamente por guardias y la encierran con las otras. Podemos decir que es la chica que conoce la verdad, y sabe lo que va a ocurrir, entonces, en la celda, aparece muy apenada y angustiada.

El papel de Katalin es interpretado por Garazi Urkola: “Yo interpreto el personaje de Katalin que es una entre las seis chicas, pero ella al principio no las conoce, es la más joven de todas es como la niña, la más inocente y se una a este grupo que, al final para ella son como sus líderes todas.”⁷

Katalin es la chica más joven dentro del grupo, es la niña del grupo, tenemos la impresión de que ve a las demás como modelos, ejemplos de vida. Katalin es muy soñadora, parece estar en las nubes, no se da cuenta de la seriedad de la situación. Es la primera chica que el juez y su asistente van a inquirir. Sin embargo, Katalin no entiende las acusaciones del juez, le dice que está embrujada por las demás, y ella acepta esta acusación, que sirve de pretexto a los jueces para pronunciar la pena de muerte. Podríamos decir que se trata de una tragedia, porque las chicas no

⁵ *Ibid.*

⁶ *Ibid.*

⁷ *Ibid.*

tienen ninguna suerte, no pueden esquivar. A los ojos de los hombres, las jóvenes tienen la culpa, aparecen como brujas a las que tienen que eliminar y es lo que van a conseguir.

El papel de Mainer es interpretado por Jone Laspiur: “Mainer es la más impulsiva del grupo. Es rebelde, tiene un lado un poco animal, es bastante salvaje, incluso un poco agresiva en situaciones y que en algunos momentos igual se puede ver un poco más aislada en el grupo porque tiene unas reacciones fuertes y es una chica de acción.”⁸ Como lo dice Jone Laspiur, Mainer es la chica más impulsiva del grupo, actúa de manera muy fuerte frente a la situación. Mainer es una chica valiente que no se deja derribar, no quiere rendirse, no tiene miedo de pegar a los soldados. Se defiende y defiende a sus amigas.

El papel de María es interpretado por Yune Nogueiras: “Mi personaje se llama María, es un personaje muy emotivo, maternal, siempre está pendiente de los demás (...). Y al crear también el personaje por ejemplo, Amaia, que hace de Ana y María son hermanas, entonces siempre estamos creando una fábula, cómo se van a llevar en torno a toda la película y todo esto.”⁹ María es la hermana de Ana, es más discreta que ella. Aparece como una verdadera cómplice de Ana, aunque es más reservada. En cuanto a su relación con las demás, es la chica que intenta tranquilizar al grupo. Como dice Yune Nogueiras, es un personaje “maternal”, que demuestra mucha delicadeza y es lo que permite apaciguar al grupo de chicas.

3. La anciana: Lara

Este personaje aparece durante la escena de la llegada del juez y de su asistente en el pequeño pueblo vasco, a principios de la película. Es la actriz vasca Elena Uriz que desarrolla el papel

⁸ *Ibid.*

⁹ *Ibid.*

de doña Lara. Doña Lara es una mujer anciana, que lleva una cofia típica vasca, llamada “el burukoak”. Esta cofia es de tejido blanco, y tiene una forma fálica. Esta cofia permite indicar el estatus social de la mujer. Según Beñat Zintzo-Garmendia, “(...) elles portent une coiffure phallique, indiquant leur statut social, libre, prise ou disponible mais ayant déjà eu un mari.”¹⁰ Lara la lleva a lo largo de la película, no vemos su pelo, excepto durante la escena final, cuando las seis chicas están en el acantilado, rodeadas por el juez y los soldados. Aparece Lara detrás de los hombres, con otras mujeres, y ya no lleva la cofia, tiene el pelo gris, muy largo y ondulado. Como espectador, la aparición de Lara sin la cofia nos hace pensar en el estereotipo de la bruja occidental que conocemos hoy, es decir, una mujer anciana, misteriosa, que tiene muchas arrugas, el pelo canoso y largo. Además, el hecho de mostrar su pelo suelto es un acto de libertad en varias culturas para las mujeres. Es una manera de reivindicar su independencia como mujer.

Doña Lara aparece por primera vez en la película al lado del padre Cristóbal, un hombre de iglesia, que acoge al juez y a su secretario, venidos de Francia en carroza. Con ella, aparecen dos mujeres jóvenes, dos criadas, una lleva una cofia plana y la otra tiene el pelo muy corto. Lara, ayudada por las dos criadas, cocina y sirve a los hombres durante su estancia en el pueblo, son sus huéspedes, a pesar suyo.

Lara es una mujer fuerte, que gestiona toda una casa, sola, sin quejarse nunca, hace su trabajo de ama de casa. Representa a las ancianas de la época, que solían vivir solas, y que tenían como único remedio gestionar todo un hogar sola, sin ayuda masculina. Ella no habla mucho a lo largo de la película, primero porque habla solamente en euskera, aunque entiende el idioma del juez. Segundo, porque es una mujer anciana que ya no interesa a los hombres. La ven solamente como una criada, que no tiene mucha

¹⁰ Beñat ZINTZO-GARMENDIA, *Histoire de la sorcellerie en Pays basque: les bûchers de l'injustice*, Toulouse, Éditions Privat, 2016.

importancia. Tienen mucho desprecio por ella, por ejemplo, critican su comida de manera grosera y abusiva. No la respetan verdaderamente, pero ella no se defiende, sigue callada.

Lara encuentra a Ana cuando la joven tiene que prepararse para reproducir el aquelarre a solicitud del juez Rosteguy. Ana ya está prisionera, y durante los interrogatorios, acepta mostrarle al juez Rosteguy cómo se realiza el aquelarre. Entonces, Lara está encargada de ocuparse de Ana, de prepararla. Durante este momento, las dos mujeres se hablan, Ana le pide ayuda y es lo que intenta Lara, aunque no puede cambiar el destino de la joven. En cierto modo, Lara va a ayudar a las chicas de manera espiritual, no les va a ayudar físicamente a escapar. En el momento de la preparación, Lara se identifica con Ana, recordando su juventud de mujer vasca, como ella. Fue una mujer hermosa, prisionera de la mirada del hombre, que quiere controlarlo todo.

B – Los personajes masculinos: los clérigos

Como lo hemos mencionado en las partes precedentes, *Akelarre* no pone en escena únicamente a mujeres sino también a hombres que tienen su importancia en el desarrollo de la película. Cabe precisar que son hombres poderosos, miembros de la Iglesia. Son ellos los que detienen a las chicas porque se les acusa de brujería en el pueblo. Inician la persecución contra las mujeres bajo la forma de la caza de brujas. Hay varios hombres en la película, pero hay tres hombres protagonistas: el juez originario de Burdeos en Francia, Pierre de Rosteguy de Lancre, su secretario Salazar, y el padre Cristóbal, el cura del pueblo que les recibe. Por cierto, el padre Cristóbal es un hombre joven, tiene mucho respeto por sus huéspedes, un respeto casi excesivo. Desde la llegada del juez y de su secretario, el padre Cristóbal da muestra de su cortesía desmedida: tuvieron un largo viaje en carro, viene

a acogerlos y da la impresión de recitar su discurso, tendrá miedo de no estar a la altura. Durante este momento, se observa un desfase entre los tres hombres. Salazar y el juez parecen cansados primero, pero también se notan asqueados por el paisaje vasco. Al bajar del carro, miran el entorno, y la expresión en sus caras denota repulsión.

Además, el padre Cristóbal es el vínculo entre los hombres y las chicas. Es él quien se encarga del rol de intermediario durante los interrogatorios. Por ejemplo, al principio del interrogatorio de Ana, la chica no tiene derecho a dirigirse al juez ni a Salazar, entonces habla mediante el padre Cristóbal.

1. El juez Pierre de Rosteguy de Lancre

El rol del juez Pierre de Rosteguy de Lancre es atribuido a Álex Brendemühl, un actor de origen catalán y alemán, nacido en 1972. En el making of de la película, nos habla de su rol en *Akelarre*: “El personaje se llama Rosteguy y está inspirado de un personaje real que era un juez que vivía en Burdeos y estaba persiguiendo a la brujería en País Vasco francés y se llamaba Pierre de Lancre. Es un personaje que fue el punto de partida para escribir el guion para esta película. Es un personaje que está un poco por encima del bien y del mal y decidiendo los destinos de los demás a partir de impulsos y de sensaciones muy subjetivas. Fue un tipo que mandó a la hoguera más de sesenta personas atribuyéndoles brujería o participación en sabbats y ceremonias de brujería y desarrolló unas teorías seudocientíficas sobre cómo encontrar esos signos y cómo celebraban esos ritos. Es un poco el eje central de lo que será la parte de acusación de estas chicas jóvenes que son las acusadas de brujería.”¹¹

El juez Pierre de Rosteguy de Lancre fue una persona que existió realmente en el siglo XVII. Es un hombre francés, que

¹¹ *Making of Oficial Akelarre Completo*, [en ligne], *op. cit.*

trabaja como abogado y juez para el rey de Francia, Enrique IV. Durante el año 1609, es enviado por el rey de Francia a la región del Labourd en el País Vasco, para “purificarla” de la brujería. Escribió un libro en 1612, conocido bajo el título de *Tableau de l'inconstance des mauvais anges et démon*. En su libro, describe precisamente todo lo que se refiere a la brujería vasca, y cómo condenarla. Según Beñat Zintzo-Garmendia (y otros autores), Pierre de Rosteguy de Lancre se convirtió en un verdadero etnógrafo del pueblo vasco, aunque no amó a los habitantes vascos:

Grâce à son animosité contre tous les aspects basques bizarres, étranges ou différents de son cadre de vie, il s'est mué involontairement en un sacré ethnographe, presque l'un des premiers pour le Pays Basque. Tous ces aspects décrits afin de prouver que les labourdins étaient des sorciers permettent d'approcher une ethnographie basque à l'aube du XVIIème siècle.¹²

El personaje del juez Rosteguy es un hombre culto, muy curioso y absolutamente obsesionado por la existencia de la brujería y de los brujos, está totalmente convencido de la realidad de la brujería. A lo largo de la película, muestra su interés cada vez más intenso hacia las chicas, sobre todo hacia Ana, la protagonista. Se comporta como un hombre de su época, es decir un hombre que tiene la fe cristiana y que intenta luchar contra el diablo. Podemos decir que es el punto de partida de la bajada a los infiernos de las chicas, hace arrestarlas, va a torturarlas, y va a quemarlas. Vemos que su comportamiento evoluciona desde el principio de la película hasta el final. En efecto, al principio, el juez aparece distante, frío, duro hacia las chicas durante los interrogatorios. A lo largo de las series de preguntas, se deja invadir por sus obsesiones sobre el sexo femenino, y aparece

¹² Beñat ZINTZO-GARMENDIA, *Histoire de la sorcellerie en Pays basque: les bûchers de l'injustice*, op. cit.

como un hombre cada vez más irracional. Parece seducido por las jóvenes, sobre todo por Ana. En la película, la interroga repetidamente a puerta cerrada. Cuantos más evolucionan los interrogatorios de Ana, más se centran sus preguntas en la sexualidad de la joven. Este ambiente cerrado, casi íntimo a pesar de la situación dramática, demuestra la atracción desbordante que siente el juez por Ana.

2. Salazar, el secretario del juez Pierre de Rosteguy de Lancre

El personaje de Salazar, que es el secretario o el asistente del juez en *Akelarre*, es atribuido a Daniel Fanego, actor de origen argentino, nacido en 1955. Daniel Fanego nos dice en el making ff de la película: “Mi personaje en esta película es Salazar. Es el secretario del juez Rosteguy. Salazar es un burócrata de la corte del Tribunal Supremo, que acompaña a Rosteguy en estas actuaciones. Salazar es un escribano, es un personaje oscuro y empieza a tener cierta disidencia, pero más bien dialéctica con Rosteguy y empieza a dudar respecto a la existencia de las brujas y a las pruebas se van recolectando que sean realmente útiles y que no estén cometiendo un acto de injusticia.”¹³

Salazar aparece como un hombre discreto, que sigue al juez a lo largo de la película. Sirve de secretario judicial, y apunta todo lo que se dice durante los interrogatorios. También es él quien hace croquis de las seudas brujas. Dibuja escenas con un lápiz negro en una hoja de papel, bajo las solicitudes del juez. Con el juez Rosteguy, hablan en varias ocasiones, y Salazar da de manera sutil su opinión sobre la situación. Es el único hombre de la película que cuestiona lo que el juez está tratando de probar en cuanto a la brujería. Su mirada hacia las supuestas brujas evoluciona a lo largo de la película y siente dudas frente a la legitimidad de sus actos. De una manera muy personal y sin decir

¹³ *Making of Oficial Akelarre Completo*, [en ligne], *op. cit.*

concretamente lo que piensa, Salazar entra en oposición con el juez Rosteguy y su pensamiento.

3. Un conflicto de género a lo largo de la película

Resulta claro que la película *Akelarre* pone en evidencia un conflicto de género entre hombres y mujeres. La caza de brujas, emprendida por el juez Rosteguy, es una violencia fundada en el género de las mujeres. En efecto, el arresto de las chicas es muy brutal e injustificado. A partir de la llegada de los hombres extranjeros, es la decadencia de su independencia: las chicas ya no tienen libertad, no saben nada de su detención al principio, son torturadas de manera violenta, no comen ni beben en la cárcel y van a ser matadas de forma arbitraria. La violencia de la persecución contra las mujeres es una violencia generalizada, porque si remontamos a los tiempos de la Inquisición, era habitual perseguir a mujeres, nadie se oponía a las acciones inquisitoriales (aunque las mujeres no son las únicas víctimas de la Inquisición). También, en el espacio más íntimo que es la familia y el hogar, según el cristianismo, el hombre domina a la mujer, es él quien posee la autoridad y quien lo decide todo. Las mujeres no eran libres, vivían a la sombra de un marido, de un padre o de un hermano. Era el hombre quien decidía por ellas, y debían obedecer. Según la mirada inquisitorial, se les consideraba a las mujeres como encarnación del mal. La película de Agüero pone en escena aquella violencia contra el sexo femenino. En nuestro tiempo, al contrario, la violencia de género es una violencia invisibilizada, sigue siendo un conflicto en la sociedad, aunque hoy existen “derechos humanos inherentes a todos los seres humanos, sin distinción alguna de raza, sexo, nacionalidad, origen étnico, lengua, religión o cualquier otra

condición”¹⁴. Hoy hablamos de igualdad entre hombres y mujeres y pensamos que ya está adquirida. Sin embargo, aún hay retrasos en la evolución de las mentalidades, dando lugar a una desigualdad de género que persiste.

A partir de la llegada de los soldados cerca de la cabaña de la abuela de Ana y María Ibarguren, al principio de la película, Agüero pone los hombres en una posición de fuerza y de dominación sobre las mujeres. De los minutos 5’58 hasta 7’38, vemos a los soldados montados a caballo, llevan una armadura de metal, un casco, y tienen espadas, representan la fuerza masculina. Llegan para encontrar a las chicas. En comparación, las mujeres no tienen ninguna arma, están trabajando sentadas en el suelo de la cabaña. Como presentación cordial, los hombres gritan los nombres de las chicas que buscan. Tienen la voluntad de perjudicar a estas jóvenes. En esta secuencia fílmica, vemos a Ana con un plano picado, lo que pone de relieve su inferioridad frente a los soldados. Vemos con la expresión de su cara que no entiende lo que está pasando y se da cuenta que tiene que escapar. Todas comienzan a correr para escaparse, se dispersan rápidamente en el espacio, pero ellos logran atraparlas una por una. La cámara se mueve mucho, sigue de espaldas a los soldados y nos da a observar a las chicas que están corriendo. La elección de este encuadre insiste sobre el miedo de las chicas y su huida. De entrada, sabemos que son presas. Los movimientos rápidos de la cámara subrayan el deseo de huida de las chicas y la agitación que provoca la llegada de los soldados. Podemos decir que es una escena de tensión, en la que Pablo Agüero el director de cine, introduce a intrusos en una escena de vida cotidiana, vienen perturbar el pequeño pueblo y la vida tranquila de las jóvenes.

Sin embargo, en esta secuencia, casi no se oyen las voces femeninas excepto la voz de la abuela que les ordena a las chicas que regresen a casa y se dirige después a los soldados para saber

¹⁴ « Derechos humanos | Naciones Unidas » [en ligne], URL : <https://www.un.org/es/global-issues/human-rights>, consulté le 13 février 2023.

el motivo de su llegada. Sólo oímos los gritos de las chicas, lo que revela la incomprensión y la estupefacción frente a la situación. El hecho de que no se defiendan oralmente, demuestra la inferioridad de las mujeres en la secuencia. Además, hay una música extradiegética que oímos a partir de los minutos 6'40 como fondo sonoro, y a los minutos 6'54 suena el sonido grave de un bajo, revelándonos el terror que sienten las chicas, en particular en este momento Maider. El sonido corresponde con el momento en que el soldado que detiene a Maider le pone de manera violenta una bolsa de tela negra en la cabeza. En otras palabras, se ven atrapadas en una trampa de la que no pueden escapar. Oímos otra vez este sonido cuando vemos a dos soldados que persiguen a Ana sola cerca del acantilado. Ésta se dirige corriendo hacia la punta y se encuentra bloqueada por el precipicio enorme. Le ponen la bolsa de tela en la cabeza como a Maider. Se nota, una vez más, con este plano, la elección de Agüero para representar la inferioridad de las mujeres frente a los hombres gracias a la inferioridad numérica (Ana se encuentra sola frente a dos soldados). En otras palabras, podríamos decir que las chicas aparecen a la pantalla como animalizadas. Son chicas campesinas que pasan la mayor parte de su tiempo fuera, y se sitúan en esta escena en un campo en un acantilado, como un grupo de "ovejas" lo podría estar. Son presas de los hombres, que aparecen aquí como predadores. No pueden escapar.

Entendemos que no se debe desconfiar de las mujeres, sino de los hombres. Ellos vienen como verdaderos guerreros, a un territorio que no conocen, en el que aparecen como intrusos. Durante esta escena, que forma parte de las primeras escenas de la película, el espectador se da cuenta del problema de género que se plantea y que se va a mantener a lo largo de la película.

En cuanto al protagonista Rosteguy, que hace su aparición a partir del principio de la película, es decir en la primera escena, es un hombre megalómano, que no duda nunca de su pensamiento. Hay una relación de dominación entre las mujeres

y él. No se dirige de la misma manera a una mujer que a un hombre. En la película, la primera mujer que encuentra es doña Lara, pero no hay ningún contacto, ella lo ve desde lejos pero él no le hace caso. Además, durante la secuencia en la que interroga a Ana, a los minutos 15'50, no quiere que lo mire a los ojos. un soldado le ordena a Ana que baje los ojos La joven obedece y habla sin mirarlo. Sin embargo, él puede mirarla a la cara. Además, el juez se levanta y gira alrededor de ella, aunque ella no puede moverse, se queda sentada, los ojos dirigidos hacia el suelo. El contra picado hacia él pone en evidencia su potencia. En cambio, ella aparece a nivel de la cámara, no aplastada, como lo podríamos pensar. Podemos interpretar esta elección como una manera de decir que ella no se deja abatir, tiene cosas que defender, y demuestra que tiene la fuerza para invertir la tendencia.

**SEGUNDA PARTE: EL LENGUAJE
CINEMATOGRAFICO DE *AKELARRE***

A – Lo cinematográfico en la película

“(…) El cine es un arte que reúne y complementa diferentes recursos expresivos provenientes de distintas artes para crear la imagen y la puesta en escena de la película, permitiéndole con ello narrar una historia. Entre los elementos que el cine integra podemos distinguir dos grandes grupos. El primero se refiere a aquellos elementos específicos que conforman su lenguaje y que sólo existen en él, como por ejemplo, el valor de plano, el montaje y los movimientos de cámara. El segundo se refiere a aquellos que no son específicos de su lenguaje y que provienen de otras expresiones artísticas tales como el teatro, la ópera, la música, el diseño y las artes visuales. Ambos grupos confluyen en la puesta en escena que el director planifica y finalmente filma.”¹⁵

Como lo dice Calderón Bilbao, el cine es una mezcla de diferentes géneros de arte como la pintura, la fotografía, el teatro, la literatura, la música, etc. Se propone crear, a partir de un relato ficcional o no, una imagen en movimiento acompañada de sonido, para contar una historia. En esta parte, vamos a tratar de los aspectos cinematográficos más significativos de la película *Akelarre*.

1. El vestuario

Nerea Torrijos, una bilbaína de treinta y cinco años, fue la diseñadora de vestuario de la película *Akelarre*. Recibió por primera vez un premio Goya a Mejor Diseño de Vestuario en 2021. Nerea Torrijos fue encargada de vestir a todos los

¹⁵ María Del Pilar CALDERON BILBAO, *El diseño de vestuario en cine: — superficie textil y paleta cromática del diseño de vestuario en relación a la fotografía cinematográfica.*, 2009.

intérpretes de la película. De manera general, en una película, el vestuario tiene como función comunicar informaciones sobre los personajes para el espectador. En particular, el vestuario vehicula las condiciones psicológicas, sociales y emocionales de los personajes. Aun más, el vestuario supone comunicar al espectador los estatus sociales de los personajes. Podemos decir que es una comunicación no verbal.

En la película, la distinción entre las diferentes clases sociales de los personajes se nota con la diferencia de tejido y sus colores. El juez Rosteguy y sus hombres, personajes de una clase social alta, llevan mantos y sombreros de color negro, de tejidos que parecen de mejor calidad que las chicas, habitantes del pueblo. Además, los hombres llevan abrigos de piel, de color blanco para el juez y de color negro para Salazar, que permite poner de realce la superioridad del juez sobre su secretario. El elemento esencial, que permite destacar que son personajes de alto rango, es la gorguera blanca. Nerea Torrijos admitió: “Lo hemos enfocado sobre todo con el tema de los materiales en los tejidos. Hay mucha diferencia entre personajes nobles y pobres, en la riqueza de los tejidos. Ellas llevan tejidos de producto natural que se utilizaban en la época como lanas, lonetas, linos, y todo el clan Rosteguy, Salazar y el cirujano, todos van de negro y sobre todo Rosteguy, es el único que tiene brillo, que esos brillos los puede aportar la seda o tejidos ricos, que sólo puede permitirse la nobleza.”¹⁶

Para crear los disfraces, Nerea Torrijos se inspiró en el folclore vasco y los escritos del verdadero juez Pierre de Rosteguy de Lancre, como lo hemos mencionado antes. Él describió de manera detallada la cultura vasca, tal como la vio. Además, la diseñadora se inspiró en el famoso cuadro *El Aquelarre* de

¹⁶ « El ‘aquelarre’ de Goya | Sobre el Mejor Diseño de Vestuario » Premios Goya 2023 » [en ligne], URL : <https://www.premiosgoya.com/35-edicion/articulos/ver/el-aquelarre-de-goya-sobre-el-mejor-diseno-de-vestuario/>, consulté le 9 février 2023.

Francisco de Goya, creado entre 1797 y 1798, destinado a la residencia estival de los duques de Osuna. Este cuadro representa una ceremonia de brujas, un aquelarre, en el que vemos a varias brujas sentadas, que le dan ofrendas al Diablo, situado en el centro de la composición. Los colores del cuadro goyesco son muy oscuros. Sin embargo, se destaca el color amarillo de la falda de una de las mujeres que aparecen en el cuadro. La diseñadora bilbaína confesó haberse inspirado en esta falda amarilla para crear el vestido de color amarillo, que lleva la protagonista Ana durante dos escenas en la película. En otras palabras, la diseñadora reutilizó elementos del arte goyesco para crear su propio vestuario para la película.

Nerea Torrijos dijo en una entrevista: “Mi inspiración curiosamente fue *El Aquelarre* de Goya para nuestro *Akelarre*. En el centro del cuadro aparece una chica que lleva una falda amarilla, como el vestido que después viste Amaia Aberasturi. Para mí, Amaia representa a esa mujer, con un vestido amarillo, que cumple dos funciones muy importantes. La primera, cuando aparece por primera vez dentro de la cárcel, ilumina toda la estancia. Ella es la que gana tiempo frente al juez, es la referencia para las demás, el sol... la que les da algo de tiempo. Y, sin embargo, una vez llegamos al aquelarre, el fuego tiñe todo de amarillo, convirtiendo a Amaia en una más, fundiéndose todas en una, ya que para realizar esa reunión debía ser así. Todas son iguales.”¹⁷

Además, Nerea Torrijos admitió que tuvo dificultad para crear los tocados, sobre todo el tocado de doña Lara: “Cuando preparas un vestuario de época, sabes que va a haber cosas que te va a costar encontrar si no las fábricas como el caso de los falos, los tocados fálicos, que llevan las nobles o señora Lara en la película”¹⁸. En efecto, los tocados son objetos de vestuario poco

¹⁷ *Ibid.*

¹⁸ *Ibid.*

común, que no se encuentran fácilmente. La diseñadora tuvo que buscar los tejidos y crear los tocados de su propia mano.



El Aquelarre de Goya. Museo Lázaro Galdiano.¹⁹

2. La banda sonora

El director Pablo Agüero tenía claro lo que buscaba. Quería “recuperar el espíritu duro y rebelde de la música popular pagana, y hacerlo atemporal. Que fuera al mismo tiempo ancestral y contemporáneo.”²⁰ De hecho, la banda sonora se condensa en 27 minutos. Las dos compositoras detrás de la banda sonora de *Akelarre* son la guipuzcoana Maite Arroitauregi (también conocida como Mursego), y la vizcaína Aránzazu Calleja. Obtuvieron un premio Goya a Mejor música original.

¹⁹ Carlos José CAVALLE PEREZ, « Las mejores pinturas de Goya en el Museo Lázaro Galdiano (3): “El Aquelarre” – Blog oficial del Museo Lázaro Galdiano » [en ligne], URL : <https://museolazarogaldiano.blog/2011/10/18/el-aquelarre-goya-mejores-pinturas-museo-lazaro-galdiano/>, consulté le 9 février 2023.

²⁰ « *Akelarre* en el cine de Euskadi - Euskonews » [en ligne], URL : <https://www.euskonews.eus/zbk/762/akelarre-en-el-cine-de-euskadi/ar-0762015001C/>, consulté le 22 avril 2023.

Al principio, ambas investigaron sobre los instrumentos que quisieron utilizar para crear la banda sonora de la película, teniendo en cuenta todo el contexto relativo a la obra. Maite Arroitauregi empezó a hacer búsquedas sobre los instrumentos tradicionales que se podrían adaptar a la contextualización de la película. Los instrumentos que pudieron tocar las chicas fueron: la alboka, el ttun-ttun (un tambor de cuerdas), la txirula (una flauta), la rabita, el pandero (una pandereta), las castañuelas, o la nyckelharpa.

Las compositoras explicaron que se dividieron el trabajo en dos partes. Maite Arroitauregi se focalizó sobre la composición de las canciones de las chicas, es decir la música diegética de la película. En cuanto a Aránzazu Calleja, con la ayuda de su socia, trabajó sobre la música “incidental”. En una película, la música incidental es una música de segundo plano que añade una atmósfera a la acción que se desarrolla en la pantalla. Además, ambas quisieron que las composiciones musicales se trasladaran a un cuarteto de cuerda. Eligieron al cuarteto Alos Quartet, un grupo de músicos originario de Bayona para interpretar las composiciones.

A través de la banda sonora de *Akelarre*, se reflejan dos mundos opuestos, el de las “brujas” y el de los inquisidores. Los graves del violonchelo toman protagonismo en los asuntos del grupo de chicas, colocada la nickelharpa como solista en las piezas más intimistas, mientras que los agudos de los violines marcan las apariciones en escena del juez Rosteguy y sus acompañantes.

3. La cámara y los planos

Recordamos que *Akelarre* es una película que se ambienta en el siglo XVII. En su mayoría, la película fue filmada con planos generales, con una gran angulación. Permite al espectador

observar la grandeza de los paisajes vascos. Según el director de cine, hubo más de cien horas de rodaje. Agüero elige rodar la película con dos cámaras, en plano y contra plano. Con esta técnica de rodaje, obtenemos más dinamismo en la película. Podríamos hablar de un efecto “acción y reacción” porque filma a un personaje y después a otro, lo que puede simbolizar la confrontación entre los personajes, en particular entre los dos bandos (las chicas contra los clérigos). La confrontación aparece también cuando las chicas están encerradas, cuando se pelean. Filmar en plano y contra plano permite poner de realce la tensión que es intrínseca a la película.

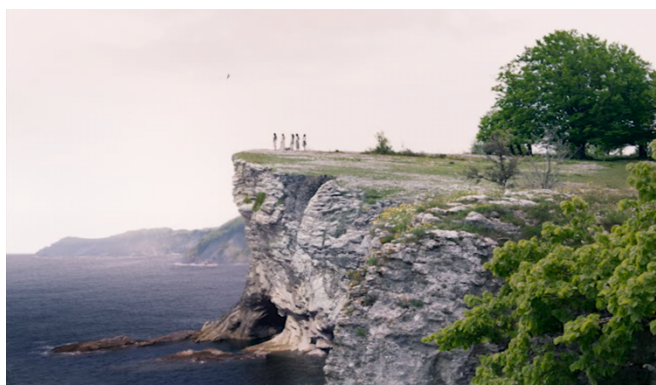
B – Los elementos recurrentes

Dentro de la película, varios elementos vuelven a aparecer muchas veces. Estos elementos, provenientes de la naturaleza, se convierten en símbolos. Es decir que pertenecen al lenguaje no verbal de la película, porque se pueden interpretar. Representan mensajes que el artista, en nuestro caso el director de cine, desea enviar al espectador. El simbolismo es una manera para un artista de sugerir o evocar objetos y pensamientos, por medio de imágenes. En nuestra película, tenemos una multitud de elementos recurrentes que son: la naturaleza, el fuego, el agua, la luz y la oscuridad. En las partes siguientes, vamos a analizar los símbolos apoyándonos en algunas escenas claves de la película.

1. La naturaleza

La naturaleza es un elemento que podemos notar al principio de la película y al final. Se abre y se cierra el film con escenas en plena naturaleza. Nos situamos en la región del País Vasco, una región que ofrece una gran diversidad de paisajes salvajes. En la pantalla, vemos grandes llanuras verdes, árboles

espesos y el océano majestuoso con sus acantilados rocosos. Connota la libertad del grupo de amigas, sobre todo al principio, durante los primeros minutos. En la escena final, después de la representación del ritual de Sabbat al juez Rosteguy y a Salazar en un claro, las chicas huyen por el bosque. Aprovechan la oportunidad para liberarse y es lo que nos muestra Agüero, dándonos a ver la naturaleza vasca de noche. Huyen hacia el acantilado y desaparecen. Podríamos interpretar que saltaron del acantilado.

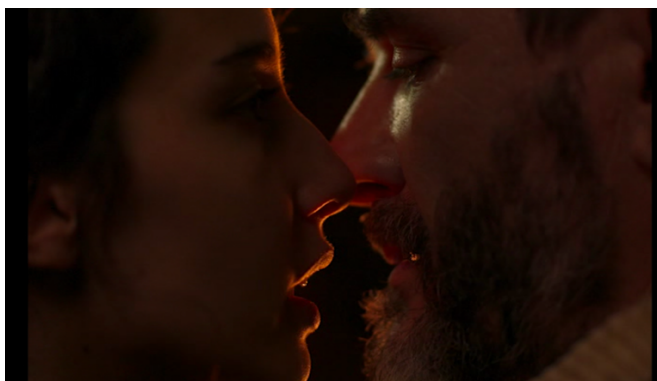


2. El fuego

El fuego es otro elemento recurrente en la película. Es una de las fuentes de luz. En efecto, la diégesis de la película se sitúa en 1609, fecha en la que la electricidad no existía todavía y Agüero respetó este aspecto del guion. Entonces, durante las escenas de noche en lugares interiores como el comedor de doña

Lara, o la habitación del juez, tenemos varias antorchas encendidas con fuego, que permiten alumbrar a los personajes. Además, en otras escenas, siempre de noche, podemos vislumbrar otras antorchas que alumbran las calles. El color naranja que se desprende del fuego ocasiona de manera voluntaria un ambiente ardiente, palpitante, en relación directamente con el clímax de la historia. Además, la película empieza con una escena de hoguera, vemos grandes llamas de fuego que están quemando a mujeres en la hoguera. Con este principio ardiente, el espectador entra in medias res en la diégesis de la película y se puede enterar del tema principal que es la quema de supuestas “brujas”. El fuego permite recordar también el deseo sexual. En nuestro caso, puede simbolizar el deseo sexual simulado de Ana, que el juez parece sentir fuertemente. En particular en dos escenas en la que vemos a los dos personajes. La primera es el final del interrogatorio de Ana (00:51:35 > 00:56:42). Tiene lugar por la noche, y unas velas puestas en varias partes del decorado como las paredes o las mesas y una chimenea están encendidas. El juez está acompañado por el secretario Salazar, y está interrogando a Ana sobre la apariencia del Diablo y evoca su poder sexual. Ella le contesta e inventa informaciones íntimas que quiere oír el juez. Ana trata de las supuestas relaciones sexuales que tuvo con el Diablo. En este momento, notamos el ruido del crujido del fuego que aumenta al mismo tiempo que Ana evoca informaciones cada vez más íntimas. El fuego permite subrayar la tensión sexual entre los dos personajes. Asimismo, en la escena que sigue, es decir la escena de preparación para el Sabbat (00:59:18 > 01:08:55), vemos a doña Lara que está preparando a Ana en una bañera. Ambas están hablando y Salazar está dibujando a las dos mujeres en una hoja. Luego, el juez Rosteguy aparece y se acerca a Ana para susurrarle al oído. Le gustaría que Ana y sus amigas le mostraran un verdadero Sabbat de brujas. Las caras de Ana y del juez están muy cerca, casi parecen besarse, los labios se rozan. Otra vez, el ruido

del fuego aumenta en este momento íntimo, recordando la tensión carnal entre los dos.



3. El agua

El tema del océano está presente en la película. Es menos recurrente que el fuego o la naturaleza, pero aparece en la pantalla tres veces. A principio de la película a partir de 00:25:06 hasta 00:25:32, las dos escenas cortas tienen lugar en el océano. Vemos a Katalin y a su padre que se están abrazando en el pontón del puerto. Entendemos que su padre es un marinero y se va durante varios días con otros hombres. A continuación, vemos a María que está en el agua hasta los muslos. Está despidiendo a un grupo de hombres en un pequeño barco que se dirigen hacia un barco más grande. En estos momentos, oímos el ruido del agua, el movimiento de las olas. Este ruido viene a fortalecer lo que vemos

en la pantalla, como sonido in, sincronizado con la imagen. También, vuelve a aparecer el océano al final de la película (01:21:33 > 01:23:24). Se trata de la escena en la que las chicas se encuentran al borde del acantilado, después de haber huido del ritual del Sabbat. Vemos el océano iluminado por la luna llena, y oímos otra vez el ruido de las olas que golpean contra las rocas. Además, oímos gritos de gaviotas, que son animales marinos, pero no las vemos en la pantalla, es un sonido fuera de campo activo. Este sonido ambiente permite dar un mayor realismo a la escena y subrayar la letra de la canción que empieza a cantar Ana. Esta canción evoca el mar y las gaviotas que vuelan. Podríamos pensar que las chicas comenzaron a volar como gaviotas para escapar de la muerte y se liberaron del dominio masculino.



4. Juegos entre luz y sombra

En la película, se notan los juegos entre luz y sombra que permiten dar más protagonismo a las escenas, a subrayar los movimientos y las expresiones de los personajes, también permite imponer un ambiente tenso. Según Javier Aguirre Erauso, el director de fotografía de la película, la luz se desprende de una sola fuente de tipo natural (el fuego, las ventanas, las velas), Pablo Agüero quería “una sola luz”. Por ejemplo, en la cárcel de las chicas, durante las escenas de día, la luz se desprende de la ventana. No es una luz fuerte sino que solamente permite ver a las chicas y sus vestidos blancos. No se puede vislumbrar bien el decorado, lo que recuerda la idea de encerramiento, de agobio. Igualmente, en la escena del interrogatorio de Ana, al principio (00:15:00 > 00:21:15), en un ambiente de claroscuro se desarrolla el interrogatorio. La luz se desprende de una ventana. La muchacha se sitúa frente a la fuente luminosa, al contrario del juez que está a contraluz. Esta oposición demuestra la lucha entre dos fuerzas: la libertad femenina contra el oscurantismo de los hombres de poder. Por añadidura, otra vez en la escena del final del interrogatorio de Ana (00:51:35 > 00:56:42), tenemos un claroscuro muy marcado. Este juego entre luz del fuego y sombra connota el juego de engaño de Ana. Tenemos la impresión de que las mentiras de la muchacha juegan a escondite con la realidad. La oscuridad subraya el espíritu ennegrecido del juez.





**TERCERA PARTE: *AKELARRE*, UNA VUELTA AL
PASADO PARA ACLARAR NUESTRO PRESENTE**

A – El fenómeno de la caza de brujas en el País Vasco

1. Contexto histórico del conflicto

Al origen de este fenómeno, hubo un conflicto político, social y religioso entre diferentes clases sociales que dio lugar a la caza de brujas en el País Vasco. Como le hemos mencionado en las primeras partes, este fenómeno tuvo lugar en el siglo XVII. El conflicto empezó dentro del territorio vasco. En efecto, el País Vasco es un territorio que tiene muchas riquezas como el comercio marítimo considerable hacia las Indias gracias al océano y los varios puertos. Al principio, unos clanes de vascos se pelearon para obtener aquellas riquezas, dando lugar a represalias y venganzas entre los habitantes rivales, lo que marcó el comienzo de la caza de brujas en el País Vasco. Cabe añadir que Francia y España estuvieron en guerra en aquella época y el rey francés Enrique IV quiso someter aquella región del Labourd. Mandó al juez Pierre de Rosteguy de Lancre para solucionar los problemas vascos. Además, según Julio Caro Baroja, antropólogo e historiador vasco, el País Vasco fue considerado por la Iglesia católica como un territorio de “paganos”. En los hechos, la población vasca era católica, pero, los vascos tenían su propia “manera de vivir” y sus propias leyes, algo que molestaba a la Iglesia católica. En *Las brujas y su mundo*, obra publicada en 1968, Julio Caro Baroja escribió: “Vemos, pues, que, desde un principio, la Brujería vasca aparece ligada a una peculiar situación social del país y adherida a una tradición de paganismo, que hacía decir a varias personas del siglo XV que los vascos, tan católicos hoy, eran gentiles”.²¹

En aquella época, existía una fuerte tendencia a la herejía entre los habitantes: la cristianización no funcionaba bien en las regiones remotas como el País Vasco. Para recuperar el control

²¹ JULIO CARO BAROJA, *Las brujas y su mundo*, Madrid, Alianza Editorial, 1968, 377 p., p. 189

de la situación, la Iglesia católica dio una explicación diabólica a todos los fenómenos juzgados “raros”. De esta manera, el fenómeno de brujería fue satanizado y para la Iglesia, fue fruto del diablo. La herejía de la brujería fue juzgada como la más grave de todas las herejías según el *Malleus Maleficarum* (*el Martillo de Las Brujas*) de Henri Institoris y Jacques Sprenger, dos hombres dominicos que vivieron en el siglo XV. El título del libro es una metáfora, insiste en el aplastamiento de las brujas. Este libro sirvió de base para los jueces, como un manual de instrucciones para los juicios de brujería. En el libro, los dos autores relatan fenómenos populares y dan credibilidad a los procesos de brujería. Según sus pensamientos, las brujas tienen como meta de destruir la cristiandad, dirigidas por el demonio. El diablo es la entidad que permite hechizos eficaces y conduce a una credulidad extraordinaria. Durante los procesos de brujería, lo que interesa los jueces es la relación que las mujeres tienen con el diablo y sobre todo los sabbats que son las fiestas de noche en las que aparece el diablo. La caza de brujas terminó cuando las acusaciones de brujería alcanzaron a las mujeres de clase alta.²²

2. La caza de brujas, un tema inspirante

El tema de la caza de brujas es un tema de actualidad. Pablo Agüero quiso demostrar que lo que pasó se reproduce de una manera diferente en nuestro presente. Las cazas de brujas, que tuvieron lugar en Europa, dieron inicio a la misoginia que conocemos hoy en nuestra época. En efecto, el tema de “las brujas” pone de relieve la condición de las mujeres desde el siglo XIV hasta nuestros días. Agüero se inspiró en el libro de Jules Michelet titulado *La Sorcière* que fue publicado en 1862 para crear el guion de la película. Es un libro que da otra visión sobre

²² Mona CHOLLET, *Sorcières: la puissance invaincue des femmes*, Paris, Zones, 2018.

la mujer acusada de brujería. El autor defiende a las mujeres y contradice los pensamientos de la clerecía sobre la brujería. En la entrevista del director de cine de *Akelarre* por Directores AV, Agüero explica: “La película está inspirada en una historia real. La primera semilla me vino en 2008. Quedé fascinado por un libro que se llama *La Bruja* de un gran historiador francés que se llama Jules Michelet y mostraba a la mujer perseguida por brujería como una imagen de mujer rebelde, joven rebelde, reprimida por el poder central, el poder clerical y represivo... Me impactó tanto su visión, su escritura, sus convicciones, que eso fue lo que me dio la fe para luchar durante 10 años para hacer esta película porque me parece realmente necesaria.”²³

Los estereotipos femeninos que nacieron en aquella época siguen existiendo hoy en nuestra sociedad del siglo XXI. En efecto, a partir del siglo XV, en lo cotidiano, las mujeres corrían un gran riesgo: ser acusadas de brujería. Para sobrevivir en aquella sociedad patriarcal, las mujeres tenían que integrar el hecho de ser discretas, dóciles, y buenas esposas. De generación en generación, las mujeres han sido reducidas al papel de esposa y madre.

3. Una película que defiende a las oprimidas

En la entrevista a Pablo Agüero de Directores AV, el director de cine afirma: “*Akelarre* es la primera película sobre la caza de brujas donde no hay brujas. Al contrario de la mayoría de las películas de época, no estamos del punto de vista de los clérigos o de los aristócratas o de los soldados, estamos a punto de vista de un grupo de muchachas, gente del pueblo, gente que puede ser muy similar a lo que sería un grupo de muchachas de hoy en día (...). Quería encontrar ese tono como fuera del tiempo. Era sobre todo ese tono justo de los diálogos entre un lenguaje del

²³ Entrevista a Pablo Agüero, [en ligne], *op. cit.*

siglo XVII y lenguaje contemporáneo.”²⁴. Como lo anuncia el director de cine, quiso poner en escena a personajes que se parecen a personas de nuestra era en la película, para dar un tono actual a la problemática de la caza de brujas. Las jóvenes que aparecen en la pantalla nos hacen pensar en un grupo de amigas que podríamos encontrar hoy. Es decir, la decisión de no representar, por ejemplo, personajes con estándares de belleza diferentes de los actuales, permite establecer un vínculo con la cuestión de la posición de la mujer en la sociedad que sigue siendo de actualidad.

Además, Pablo Agüero no eligió este tema de la lucha femenina por azar. En una entrevista para Dulac Distribution, por Claire Vassé, Agüero confesó que sus películas son íntimamente vinculadas con su pasado y con su personalidad, citamos sus palabras: “Depuis mes premiers courts-métrages, je traite la lutte de femmes rebelles pour survivre dans une société répressive. C’est la réalité que j’ai connue dans mon enfance et le premier moteur de ma révolte”. Podemos relacionar su discurso con la teoría de Charles Mauron, un crítico literario francés, en *Des métaphores obsédantes au mythe personnel* (1963). Según Mauron, cada autor crea arte a partir de un universo personal, es decir que el autor se inspira de una especie de territorio imaginario íntimo. Cada creador tiene su mundo singular, que se puede percibir en sus creaciones, como si cada autor tuviera una mitología personal. Dicho de otra manera, el mito personal de un autor se repite en todas sus obras, bajo formas especiales como la manera de filmar, por ejemplo. En cuanto a la filmografía de Agüero, rodó películas que tienen como diégesis historias de mujeres. Es una manera para Agüero de expresar su voluntad de defender a las mujeres en una sociedad que las opresa y de hacer resaltar su poder de resistencia frente a la violencia masculina. Además, antes de crear la trama de la película, Pablo Agüero se

²⁴ *Ibid.*

documentó sobre el tema de la caza de brujas y según él, todas las obras reproducían el discurso inquisitorial, y había poco espacio para las palabras de las víctimas. Quería que pudiéramos ponernos en el lugar de las víctimas para entender este fenómeno.

B – *Akelarre*, una historia de suspenso que pone de relieve un tema contemporáneo

1. Una película no histórica, sino actual

El director de cine no quiso crear una película de reconstitución histórica. En efecto, Agüero no quiso reproducir la idea de cómo se comportaba la gente en aquella época. En la entrevista por Noticine, afirmó: “Hay una dirección global que elegí en la película que es no reproducir los clichés de las películas de época. Las películas de época son reconstituciones de algo que en realidad no conocemos. Creemos que la gente hablaba así o se movía así en el siglo XVII. Creemos cosas absurdas como en el siglo XVII se filmaba con cámara fija por ejemplo. En todas, filman con cámara fija porque tienen que ver con la época. Entonces, romper con todo eso, parte de romper con todo eso fue el casting a seleccionar y Álex Brendhemul tiene la cara de esas caras típicas que les pone a las películas de época, (...) ¿Por qué? No tiene ese estilo de actuación tampoco.”²⁵ En realidad, no sabemos cómo era la gente de aquella época, sólo tenemos testimonios. Sin embargo, cuando un artista quiere reproducir aquella época, sólo se inspira de antiguos testimonios. Podemos añadir que si Pablo Agüero y Katell Guillou, su co-guionista, hubieran querido acercarse lo más posible a la realidad de aquella época, estas jóvenes habrían tenido que ser más sucias, posiblemente con defectos físicos... Pero no era para nada su voluntad. Al contrario, Pablo Agüero quería que la visión de estas

²⁵ Entrevista a Pablo Agüero (« Akelarre ») en NOTICINE.com- San Sebastián 2020, [en ligne], 2020, consulté le 25 septembre 2022.

jóvenes resonara en el espectador. Estos casos de brujería tienen relación con casos más contemporáneos, el de *#MeToo* y de todas las luchas feministas del siglo XXI.

2. La caza de brujas, el punto de partida de la exclusión de las mujeres en la sociedad

Desde el siglo XIV, se consideraba la brujería como un crimen contra la fe. Alrededor del año 1326, el Papa Juan XXII definió la brujería como una herejía que debía ser combatida por la Inquisición. Luego, en 1484, el Papa Inocencio VIII promulgó una bula que inicia de manera oficial la caza de brujas. En aquella época, se decía que las brujas estaban asociadas con la figura del diablo, es decir la encarnación del mal. Por lo tanto, la brujería demoníaca se consideraba como una anti-religión que debía ser eliminada. Las personas con discapacidad física (cojos, tartamudos, etc.), por ejemplo, fueron sospechosas de brujería, al igual que las mujeres solteras que vivían en la periferia de la sociedad. Una duda sobre una persona podía provocar un juicio por brujería. Además, las mujeres que eran comadronas, que vivían solas o que sabían usar las plantas para curar, eran blancos para la Inquisición. Además, las ancianas fueron aún más sujetas a acusaciones de brujería, ya que ya no podían trabajar, a menudo estaban solas, y ya no formaban parte de los estándares de “belleza” en vigor. En otras palabras, se impuso esta visión cristiana en los individuos que vivieron en aquella época y los fenómenos extraños que tuvieron lugar se explicaron por la presencia de la brujería demoníaca, el diablo actuó a través de las brujas. Algunos hombres fueron acusados de brujería, pero las mujeres que no estuvieron bajo el control de un hombre fueron principalmente las víctimas. Estos comportamientos de “brujas”, que siguen siendo percibidos como intolerables para una mujer, se convirtieron en prejuicios y estereotipos, que siguen siendo un problema hoy en día en nuestra sociedad del siglo XXI.

Entendemos que las mujeres que tenían un comportamiento que se desviaba de la norma, o que no inspiraban confianza, se convertían en chivos expiatorios de los males que podían tener lugar en una comunidad. Todos los procesos inquisitoriales para eliminar la brujería, es decir los juicios y las hogueras, que eran públicas, asustaban a las otras mujeres. Fue una forma de dar ejemplo y disuadir a las mujeres de desviarse de la norma establecida en aquella sociedad. Podemos pensar que estos procedimientos tuvieron efectos en la forma de ser una mujer en aquella época. Entonces, las mujeres trataron de ser discretas para no llamar la atención y arriesgar su vida. Hoy, en la sociedad actual, ya no se queman mujeres en la hoguera. Sin embargo, la sociedad ejerce presión sobre las mujeres, y los hombres siempre dominan a las mujeres. Todavía no hay igualdad entre los dos géneros, aunque hemos avanzado. Hoy estamos hablando de la desigualdad de salarios entre mujeres y hombres, los desequilibrios en las tareas domésticas por ejemplos... En pocas palabras, el sexo masculino sigue siendo favorecido en la sociedad.

3. La bruja, un motivo pop y feminista

En nuestra época, la figura de la bruja ya no tiene este simbolismo negativo. No obstante, los estereotipos aún permanecen aunque ya nadie los cree: la bruja que vuela en una escoba, que asiste a los sabbats durante la noche, que lanza maleficios, una mujer con poderes sobrenaturales que pueden causar la muerte, una mujer que es muy hermosa o muy fea... En otras palabras, la bruja es un personaje construido por sus opresores. Estos estereotipos nacieron durante la caza de brujas y se arraigaron en la sociedad. En los últimos años, la bruja ha dado otro giro, es decir que la tendencia se ha invertido. La bruja ha sido estigmatizada durante siglos, pero hoy es fuente de inspiración para los artistas. El arquetipo de la bruja evolucionó y este personaje ficticio, se convirtió en un personaje de arte, que

modela los imaginarios. Encontramos la figura de la bruja en la literatura, como en la serie de novelas fantásticas de Joanne Rowling, que tuvo un éxito internacional, *Harry Potter* (1997). Además, encontramos la figura de la bruja en serie de televisión como *Buffy, cazavampiros* (1997) o *Sabrina, la bruja adolescente* en Hispanoamérica, o *Sabrina, cosas de brujas* en España (1996). La figura de la bruja se vuelve más positiva, aún conserva su lado mágico pero el término ha evolucionado, ya no se trata de la bruja malvada, se trata de una mujer fuerte, culta, y amable. Sin embargo, en Disney, la bruja conserva ese lado malvado, el personaje de la bruja aparece bajo la forma de una mujer fea, a la que hay que evitar, lo que alimenta todavía la estigmatización de este personaje. Encontramos la figura la bruja en Walt Disney con *Blancanieves* (1937) y *La bella durmiente* (1959), y más recientemente con *Maléfica* (2014). En resumen, la figura de la bruja es una fuente inagotable de inspiración para la ficción. La bruja puede tomar diferentes formas: ser amable, ser mala, ser heroica, ser divertida, dar miedo... Hay dos categorías de brujas en la ficción: la bruja nueva y amable; las otras brujas más tradicionales y temibles. Siempre se reinventan y se pueden alejar o no de los estereotipos.

El símbolo de la bruja fue retomado en particular por los movimientos feministas en el mundo. La primera mujer que habló de la historia de las brujas fue una americana: Matilda Joslyn Gage, que militó por los derechos de las mujeres. En los Estados Unidos, la religión de la Wicca²⁶ se difundió en la década de los años 1970 a través de los movimientos feministas. Esta religión fue fundada por Gerald Gardner en Gran Bretaña en el siglo XX. La bruja wicca prona todo lo que se relaciona con la naturaleza. Hoy, esta religión reconocida en los Estados Unidos ha adquirido una dimensión ecológica. Además, durante los años 1960 nació

²⁶ « L'histoire des sorcières ou la construction d'un imaginaire » [en ligne], 2022, URL : <https://www.youtube.com/watch?v=DhYRlshS1ho>, consulté le 4 décembre 2022.

un conjunto de grupos feministas bajo el nombre de W.I.T.C.H (Women's International Terrorist Conspiracy from Hell) buscando derrocar el dominio masculino en la sociedad estadounidense. En Francia, se publicó por primera vez a partir de 1976 la revista literaria *Sorcières*²⁷ creada por Xavière Gauthier, en la que colaboraron varias autoras francesas. El objetivo de la revista era dar un espacio de expresión a las mujeres. Asimismo, el símbolo de la bruja es el icono del día internacional de la mujer (el 8 de marzo).

En otras palabras, de nuestros días, la figura de la bruja es reutilizada en un contexto activista por los derechos de las mujeres, estamos lejos de la realidad histórica. Abrazar la imagen de la bruja hoy es abogar por la libertad, la independencia y la tolerancia. Es crear un mundo en el que las mujeres (y los hombres) puedan vivir como les parezca.

²⁷ Mona CHOLLET, *Sorcières: la puissance invaincue des femmes*, op. cit.

Conclusión

Pablo Agüero tenía como proyecto crear una película que defiende a las mujeres. Durante una decena de años, pensó en esta película y tuvo dificultades para financiarla hasta el estallido del movimiento feminista #MeToo. El contenido de la película hace pensar en una reconstitución histórica, pero no es la intención del director de cine argentino. Es un relato que habla de la posición de la mujer en nuestra sociedad contemporánea, partiendo del origen histórico del conflicto de género que opone las mujeres a los hombres. La historia de la caza de brujas hace eco al sistema del patriarcado que sigue siendo en vigencia en nuestro tiempo, es decir en el siglo XXI.

Akelarre pone en escena a un grupo de amigas, que son seis jóvenes, habitantes de un pequeño pueblo del País Vasco en el siglo XVII. A lo largo de la película, vemos que las muchachas tienen un verdadero poder de resistencia gracias a su imaginario frente al dominio masculino. Lo que le muestra al espectador, es que son mujeres libres, que sólo quieren su libertad. Sin embargo, su libertad no depende de ellas sino de la voluntad del hombre, que les impide realizarse como un ser humano completo. Gracias a los procesos cinematográficos, vemos que los hombres no consideran a las mujeres como sus iguales, ni como individuos. En el claroscuro omnipresente en la película, el espectador es testigo del mecanismo de opresión establecido por las autoridades político-religiosas y de la dualidad entre la mujer y el hombre. Ana y sus compañeras representan esa libertad reprimida por las élites de la sociedad que creen firmemente que son discípulas del diablo. Podemos imaginar que la caza de brujas que realmente tuvo lugar en Europa tenía como meta asustar a las mujeres y contenerlas para que ya no pudieran ejercer su libertad. Así, para sobrevivir, las mujeres tuvieron que someterse a aquellas normas establecidas por los hombres.

En la actualidad, la figura de la bruja ha conservado los estereotipos que nacieron en la época de la caza de brujas. Siempre seguimos pensando en esta mujer que es fea o hermosa, que es maga, que sabe manipular las pociones, que es malvada y que quiere hacer daño a los demás. Es verdad que se mantuvo ese lado malvado de la bruja. Sin embargo, desde los años 1970, se recuperó la figura de la bruja y ha ido evolucionando a lo largo del tiempo. Cabe señalar que la tendencia se ha invertido y esta figura se utiliza durante las manifestaciones feministas, en las que se reivindican los derechos femeninos. Hoy, la bruja puede tomar la forma de una heroína, de una mujer fuerte, imparable y sobre todo bondadosa, que hace el bien a su alrededor y que salva el mundo. En pocas palabras, la bruja es una fuente de inspiración para el mundo artístico porque es polifacética.

Bibliografía

Obra de referencia:

AGÜERO P., 2021, *Akelarre* [Film], 92 mn

CALDERÓN BILBAO, María del Pilar, 2009, *El diseño de vestuario en cine: — superficie textil y paleta cromática del diseño de vestuario en relación a la fotografía cinematográfica*, Tesis, Universidad de Chile

CARO BAROJA, Julio, *Inquisición, brujería y criptojudaismo*. 3d ed. Barcelona: Editorial Ariel, 1974, 288 p.

CHOLLET, Mona, *Sorcières : la puissance invaincue des femmes*. Paris: Zones, 2018, 240 p.

CORDIER, Rachel, GOUVERNEUR Sébastien, BLONDEAU Simon, *Livret pédagogique lycéens et apprentis au cinéma en Nouvelle-Aquitaine Les sorcières d'Akelarre*, LIVRE CINÉMA & AUDIOVISUEL, 2022, 24 p.

DE BARANDIARÁN, José Miguel, *Brujería y brujas. Testimonios recogidos en el País Vasco*, 1era ed. San Sebastián: Txertoa, 2008, 160 p.

DU CHÉNÉ, Céline, *Les sorcières: une histoire de femmes*. Neuilly-sur-Seine: Michel Lafon, 2019, 191 p.

DUESO, José, *Brujería en el país Vasco*. Donostia: Egin Liburuak, 1997, 100 p.

DULAC DISTRIBUTION, Dossier de presse *Les sorcières d'Akelarre*, URL : <https://medias.unifrance.org/medias/195/158/237251/presse/les-sorcières-d-akelarre-presskit-french.pdf>, consulté le 15/06/22

EYMERIC Nicolau, PEÑA Frances, SALA-MOLINS Louis, *Le manuel des inquisiteurs*, Bibliothèque de L'Évolution de l'humanité 38. Paris: Albin Michel, 2001, 298 p.

INSTITORIS Henricus, SPRENGER Jakob, DANET Armand, *Le marteau des sorcières*, Jérôme Million, 2005, 539 p.

JACQUES-LEFÈVRE, Nicole, CLOSSON Marianne, 03/12/2022, *L'histoire des sorcières ou la construction d'un imaginaire*, Lyon, URL : <https://www.youtube.com/watch?v=DhYRlshS1ho>, consulté le 04/12/2022

JIMÉNEZ MONTESERÍN, Miguel. *Introducción a la Inquisición española: documentos básicos para el estudio del santo Oficio*, Biblioteca de Visionarios heterodoxos y marginados 14. Madrid: Nacional, 1981, 845 p.

KULESSA, Rotraud von, HENNEAU Marie-Élisabeth, et DUBOIS-NAYT Armel, *Revisiter la « querelle des femmes » : discours sur l'égalité-inégalité des sexes en Europe, de 1400 aux lendemains de la Révolution*. L'école du genre 12. Saint-Étienne : Publications de l'Université de Saint-Étienne, 2015, 304 p.

L'HISTOIRE, février 2019, *L'Inquisition contre les sorcières*, 100 p.

MANDROU, Robert, *Possession et sorcellerie au XVIIe siècle: textes inédits*, Paris: Fayard, 2014, 321 p.

MAURON, Charles, *Des métaphores obsédantes au mythe personnel. Introduction à la psychocritique*, Paris : José Corti, 1989, 380 p.

MICHEL, Andrée, *Le féminisme. Que sais-je ? 1782*. Paris, Presses universitaires de France, 2003, 128 p.

MICHELET, Jules, *La sorcière*, Folio, 2016, 480 p.

MORELLET André, GUICCIARDI Jean-Pierre, *Abrégé du manuel des inquisiteurs*. 2e éd. Collection Atopia, Grenoble: J. Millon, 2000, 216 p.

REGUERA, Iñaki, *La Inquisición española en el País Vasco*. San Sebastián: Txertoa Argitaletxea, 1984, 252 p.

SNYDER, Patrick, *Représentations de la femme et chasse aux sorcières, XIIIe-XVe siècle*, Fides, 2000, 123 p.

VOSCOPE (Supplément cinéma de VOCABLE) *Les sorcières d'Akelarre*, URL : <https://www.regards-valence.com/wp-content/uploads/2022/03/voscope-les-sorcieres-d-akelarre-2022.pdf>, consulté le 18/03/2022

ZINZTO-GARMENDIA, Beñat, *Histoire de la sorcellerie en Pays basque : les bûchers de l'injustice*, Privat, 2016, 793 p.

PARTIE DIDACTIQUE

A. Contexte et présentation de mon établissement scolaire

En fin de première année de Master MEEF, j'ai fait le choix d'effectuer un stage à responsabilité en alternance pour ma deuxième année. J'ai commencé mon stage dès le 30 août 2022 au lycée Édouard Herriot à Lyon.

Le lycée Edouard Herriot de Lyon est un lycée public historique. En effet, l'établissement a été créé en 1882. Dans un premier temps, il accueillait uniquement les jeunes filles de la bourgeoisie lyonnaise. Le lycée est situé quai des Brotteaux (actuel quai Sarrail), à proximité du collège-lycée Ampère, qui est le plus vieil établissement scolaire de la ville de Lyon, existant depuis plus de 500 ans. Du fait de leur proximité physique, l'établissement Ampère accueillait les garçons à la même époque.

Lors de la Première Guerre mondiale, le lycée est transformé en hôpital militaire et l'établissement scolaire est déplacé dans la mairie du 6^e arrondissement de Lyon ainsi que dans l'annexe du lycée Ampère. En 1957, à la mort du maire de la ville et ancien professeur Édouard Herriot, le lycée prend son nom en hommage.

De nos jours, ce lycée abrite des élèves qui préparent le baccalauréat général ainsi que des élèves en filière technologique (Sciences et Technologies du Management et de la Gestion). Le lycée accueille également des Classes Préparatoires aux Grandes Écoles littéraires (Hypokhâgnes, Khâgnes, Lettres Classiques et Lettres, Sciences Humaines). De plus, chaque année cet établissement reçoit des élèves norvégiens venus passer le baccalauréat français. Le lycée propose également l'apprentissage du latin, du grec, du chinois et du portugais.

Aujourd'hui, M. Vazquez est le proviseur du lycée qui compte 1070 élèves, de la classe de seconde aux CPGE.

Cette année, j'ai eu à charge deux classes de secondes générales et technologiques, qui comptaient environ une vingtaine d'élèves chacune. Les élèves avaient choisi

l'enseignement de l'espagnol en Langue Vivante B. Au lycée Édouard Herriot, les élèves se retrouvent en demi-groupes pour tous les cours de langue vivante. Avec mon statut d'étudiante contractuelle alternante, mes missions au sein de l'établissement étaient similaires à celles des autres professeurs certifiés. Ma mission principale était de construire, de mettre en œuvre et d'animer des situations d'enseignement et d'apprentissage en prenant en compte la diversité des élèves qui m'étaient confiés. J'ai donc pu tester ma séquence pédagogique issue de ce mémoire sur mes élèves.

B. Ma séquence pédagogique

J'ai décidé d'intégrer un extrait du film *Akelarre* dans une séquence pédagogique destinée à une classe de secondes. Cette séquence a été faite en milieu d'année scolaire. Lors de cette séquence, nous abordons les temps du passé. Elle fait partie de la thématique « L'art de vivre ensemble » et l'axe d'étude est : Le passé dans le présent. J'ai décidé d'intituler cette séquence « Las brujas vascas » et j'ai choisi comme problématique « ¿Del rechazo a la fascinación? ». Cette séquence est composée de trois documents principaux : le tableau de Francisco de Goya intitulé *El aquelarre* (1797-1798), un extrait du film *Akelarre* de Pablo Agüero (2020), mettant en scène l'interrogatoire du personnage d'Ana par le juge Rosteguy, puis la chanson *La otra mitad* de Pilu Vélver, sortie en 2019.

Les activités langagières dominantes sont la Compréhension de l'Écrit et l'Expression Écrite. Toutefois, au cours de cette séquence, les élèves auront l'occasion de travailler les autres activités langagières (la Compréhension de l'Oral ainsi que l'Expression Orale).

Les objectifs culturels de la séquence seront de découvrir la région qu'est le Pays Basque, de découvrir les grands personnages de la mythologie basque, de découvrir le peintre

espagnol Francisco de Goya, de faire une première approche de l'Inquisition, d'évoquer et de comprendre la chasse aux sorcières au Pays basque et de parler de son héritage dans notre société actuelle. Les objectifs linguistiques de cette séquence seront l'étude (ou la révision) de trois temps de passé : l'imparfait, le passé simple et le passé composé. Puis, pour les objectifs lexicaux, nous verrons le lexique relatif au Pays Basque, le lexique de la mythologie, de la peinture, de la religion, de la sorcellerie, de la lutte féministe. Concernant les objectifs pragmatiques en relation avec les documents proposés pour la séquence, nous avons : chercher des informations dans des documents divers pour remplir un questionnaire, extraire des informations précises dans un texte, comprendre la description d'un tableau, commenter un tableau, commenter l'affiche d'un film, comprendre un extrait filmique (nous intégrerons également du lexique relatif à l'analyse filmique), comprendre un texte présentant des données informatives, comprendre une chanson féministe engagée. Le projet final proposé à la toute fin de la séquence est une Expression Écrite. A partir de l'un des tableaux de Francisco de Goya vu en classe, les élèves par groupes de deux, doivent rédiger une brève histoire selon des critères imposés. Je récapitule ces informations dans le tableau qui se trouve en annexe 1. Afin de comprendre le déroulement de la séquence séances par séances, le déroulé se trouve en annexe 3.

C. Déroulé détaillé de la séquence, séance par séance

Lors de la première séance, qui est l'introduction de la séquence, nous allons faire découvrir aux élèves la région du Pays Basque. Il s'agit de la première étape intitulée « Generalidades sobre el País Vasco ». Nous allons travailler les trois activités langagières suivantes : Compréhension de l'Écrit, Expression Écrite, Expression Orale. Tout d'abord, nous commençons par un travail sur la carte des communautés autonomes d'Espagne. Nous

distribuons une carte vierge de l'Espagne où sont découpées les différentes communautés autonomes et les élèves doivent placer leur nom au bon endroit. Pour la correction, nous avons la même carte sur un diaporama et nous compléterons au fur et à mesure avec les propositions des élèves. Puis, toujours sur notre diaporama, nous nous focalisons sur la région du Pays basque. Nous posons des questions aux élèves sur ce qu'ils connaissent de ce territoire afin d'échanger oralement sur leur connaissance et nous ferons une « pluie d'idées », nous noterons leurs idées au tableau. Ensuite, nous leur expliquerons que notre nouvelle séquence portera sur le Pays Basque, autour du thème de la sorcellerie, très présente dans cette région au XVIIème. Commencer par une découverte générale sur ce territoire permet d'égaliser les connaissances des élèves. Cela étant, nous faisons une première Compréhension de l'Écrit. Nous distribuons aux élèves la fiche de questions intitulée « Generalidades sobre el País Vasco » et le dossier Twinkle (il y aura un dossier par binôme de travail). Nous laisserons une dizaine de minutes aux élèves pour compléter les questions. Nous terminerons par la correction de la fiche, à l'oral, en mettant en commun.

Pour la deuxième séance, les élèves vont découvrir les éléments les plus importants de la mythologie basque. Nous allons travailler sur un texte accompagné d'une fiche de questions de compréhension. Nous distribuons cette fiche de questions, intitulée « Preguntas sobre la mitología vasca » et le texte correspondant. Nous laissons une quinzaine de minutes aux élèves pour y répondre. De plus, ce texte permet immédiatement de découvrir les trois temps du passé. Puis, la correction se fait à l'oral, sous la forme d'une mise en commun. Une fois le travail sur la mythologie terminé, nous visionnerons la vidéo *Un país habitado por seres mágicos* de Euskadi Turismo, qui permet d'illustrer le texte de la Compréhension de l'Écrit et nous poserons des questions de Compréhension Auditive en faisant du

lien avec le texte « Mitología vasca ». Pour clore ces deux premières séances de découvertes, à partir des propositions orales des élèves, nous ferons une trace écrite qui reprend la fiche « Generalidades sobre el País Vasco » ainsi que la fiche « Mitología vasca ». En termes de point grammatical, nous travaillerons sur l'imparfait de l'indicatif dans un premier temps. À l'aide des dernières questions de la fiche « Preguntas sobre la mitología vasca », nous allons retrouver les terminaisons avec les élèves. Nous leur distribuerons une leçon, ainsi qu'un exercice d'application. En dernier lieu, nous distribuerons le canevas de séquence aux élèves et nous l'explicitons ensemble, notamment pour la tâche finale. Pour les devoirs à la maison, nous demandons aux élèves de compléter la fiche de questions sur une Compréhension de l'Oral rapide intitulée « Euskadi es un pequeño país con una gran identidad ». De plus, ils doivent chercher les définitions de « una bruja » et de « un macho cabrío » et connaître les trente premiers mots de la fiche de lexique.

Lors de la troisième séance, nous commencerons la deuxième étape de la séquence, intitulée « ¿Qué es una bruja? ». Dans un premier temps, nous distribuons aux élèves la fiche de questions « ¿Qué es una bruja? » comportant des textes courts. Dans les questions, nous demandons aux élèves de relever les définitions qu'ils ont trouvées. Nous permettons aux élèves de lire en silence les textes et les questions, puis nous lisons le texte à voix haute à la classe. Nous laissons un temps de réflexion aux élèves pour répondre aux questions, puis nous faisons la correction en commun à l'oral. Ensuite, nous ouvrons notre diaporama comportant trois tableaux de Francisco de Goya (*El conjuro*, *El aquelarre*, *El vuelo de las brujas*), en même temps nous écouterons un enregistrement audio qui décrit l'un des tableaux (*El aquelarre*). À partir de ce que les apprenants comprennent, ils doivent dire oralement de quel tableau il s'agit et se justifier. À la suite, nous leur distribuons la fiche de questions sur le premier document de la séquence pédagogique intitulée « Estudio de un

cuadro de Francisco de Goya, *El aquelarre* ». Nous écouterons de nouveau l'enregistrement afin que les élèves puissent compléter la fiche et nous ferons la correction ensemble, à l'oral. La réponse à la question n°2 sert de trace écrite aux élèves. Une fois l'étude du tableau terminée, nous passons à une autre activité. Nous distribuons aux élèves la fiche intitulée « La Inquisición española ». Nous les laissons lire en silence puis l'enseignant lit le texte à voix haute à la classe. Nous lisons également les questions afin d'éviter tout problème d'incompréhension. Puis lors d'un temps de réflexion, les élèves répondent aux questions. Nous faisons la correction en commun, à l'oral. Cette fois-ci, nous proposons aux élèves une trace écrite sous forme de texte à trous à compléter, comportant les éléments les plus importants à retenir. Le texte sur l'Inquisition nous permet de travailler le passé simple, puisque la quasi-totalité des verbes du texte sont conjugués au passé simple. Nous proposons donc une leçon aux élèves, puis un exercice d'application. Pour les devoirs à la maison, nous demandons aux élèves d'être capables de restituer la trace écrite sur le tableau de Goya ainsi que d'être capables de présenter les faits importants en lien avec l'Inquisition espagnole. De plus, ils doivent apprendre les soixante premiers mots de la liste de vocabulaire et apprendre les terminaisons du passé simple. Lors du prochain cours, il y aura une courte évaluation formative sur la conjugaison de l'imparfait et du passé simple. En outre, nous informons les élèves qu'ils doivent apporter des crayons de couleurs ainsi qu'une feuille vierge de dessin pour une activité que nous ferons en classe.

Pour cette heure de cours, les élèves font le contrôle de conjugaison en début d'heure, qui durera une vingtaine de minutes maximum. Puis, nous passons à l'activité intitulée « El dictado ilustrado » sur le tableau *El conjuro* de Francisco de Goya. Nous lisons le texte qui décrit le tableau et comme consigne, nous demandons aux élèves de dessiner le tableau à partir des informations données par le texte. Puis, nous

demandons aux élèves de montrer aux autres leur tableau et d'expliquer à l'oral quels sont les éléments qui le composent. Une fois l'activité terminée, nous montrerons le vrai tableau aux élèves. Pour clore cette heure de cours, nous distribuons la fiche « Dictado ilustrado – *El conjuro* de Goya », il s'agit du texte lu à l'oral par l'enseignant, et les élèves doivent compléter le vocabulaire.

Lors de la quatrième séance, nous passons à la troisième étape « El fenómeno de la caza de brujas ». C'est lors de cette séance que nous allons travailler un extrait du film de Pablo Agüero, *Akelarre*. Dans un premier temps, nous allons étudier les deux affiches officielles du film *Akelarre* (la version espagnole et la version française). Nous distribuons aux élèves la fiche de questions. Puis, nous faisons la correction de manière orale. Une fois cette première activité terminée, nous faisons visionner la bande-annonce aux élèves. Ensuite, nous leur posons des questions simples à l'oral pour situer les personnages, les lieux, les faits, etc. Pour terminer, nous distribuons la synopsis du film dans le but de récapituler les informations, nous la lisons ensemble. Nous passons ensuite au travail sur un extrait du film proposé par *Vocable*, qui correspond à notre deuxième document de la séquence pédagogique. Il s'agit d'un extrait qui met en scène l'interrogatoire d'Ana par le juge Rosteguy. Nous divisons l'activité en deux parties. Dans un premier temps, nous demandons aux élèves de faire le portrait physique et mental des deux personnages qui apparaissent dans l'extrait après un premier visionnage. Puis, la deuxième activité prend la forme d'une Compréhension de l'Oral. Nous distribuons la fiche de travail aux élèves, qui ont des propositions en français et ils doivent les remettre dans l'ordre en fonction de leur apparition lors de l'extrait filmique. Également, il y a deux questions en espagnol cette fois-ci, et des questions grammaticales sur le passé composé. Après avoir fait la correction avec les élèves, nous distribuerons la fiche leçon sur le passé composé et un exercice d'application.

Pour faire la trace écrite, nous nous baserons sur les propositions des élèves à l'oral dans le but de décrire la scène filmique. Pour les devoirs à la maison, nous demandons aux élèves d'apprendre tous les mots du lexique, d'être capable de présenter la scène, ainsi que d'apprendre la formation du passé composé. En vue de préparer la tâche finale, nous leur demandons de réviser la formation de l'imparfait et du passé simple.

Lors de la cinquième séance, nous aborderons la dernière étape de la séquence qui est « Las brujas de hoy ». Nous allons travailler sur le dernier document qui est une chanson de Pilu Vélver. Pour cela, nous divisons l'activité en deux parties. La première partie est une partie Compréhension de l'Oral. On distribue aux élèves une fiche de questions dont le premier exercice est de compléter les paroles de la chanson. Après trois écoutes minimum, les élèves doivent répondre aux questions de compréhension et d'interprétation. La seconde partie de l'activité est une partie qui vise la culture générale des élèves. Ils doivent compléter un tableau reprenant plusieurs captures d'écran du clip de la chanson où apparaissent des photos de femmes connues. Ils doivent trouver leur identité, leur métier et pourquoi sont-elles connues. Pour la trace écrite sur ce document, on peut proposer aux élèves des phrases à amorces qu'ils complètent à l'oral. Pour les devoirs, les élèves doivent être capable de restituer la trace écrite sur la chanson. De plus, ils doivent réviser l'ensemble de la fiche de vocabulaire et réviser les trois temps vus au cours de la séquence, dans le but de préparer le projet final.

La sixième séance est la séance de préparation du projet final. Les élèves en binômes doivent préparer leur rédaction pour le projet final à partir de l'un des tableaux de Francisco de Goya vus en cours. On leur distribue la fiche de consignes à cocher pour les guider et on l'explique à l'oral. On peut leur distribuer le barème pour vraiment cibler les attendus. Pour cette heure de préparation, ils ont le droit à leur cahier et à un brouillon.

La septième séance est la rédaction de la tâche demandée pour le projet final. Cette fois-ci, les élèves toujours par deux ont une heure pour rédiger l'entièreté de leur Expression Écrite, au propre. Ils n'ont plus le droit à aucun support. Ils ont seulement à leur disposition la fiche de consignes.

Une fois la séquence terminée, nous ferons une évaluation sommative, sur une heure de cours. Cette évaluation reprendra les éléments importants des traces écrites, c'est-à-dire des leçons et pour les points grammaticaux il y aura des questions sur la formation des temps du passé.

D. Difficultés rencontrées et solutions

Lors de la création de cette séquence pédagogique, j'ai rencontré plusieurs défis. Tout d'abord, avant toute élaboration, je me suis inspirée de plusieurs propositions de séquence sur le thème de la sorcellerie, toutes destinées à un public de cycle terminal (classe de première ou de terminale). Dans un premier temps, il a fallu sélectionner les documents qui m'intéressaient et surtout qui étaient susceptibles d'entrer dans le thème, tout en prenant en compte leur degré de difficulté. Puis, il fallait les adapter à une classe de secondes, c'est-à-dire un public ayant déjà le niveau A2 en vue d'atteindre le niveau B1 du CECRL (Cadre Européen de Référence pour les Langues). De plus, il fallait prendre du recul sur la création d'activités afin de les adapter au niveau de mes apprenants. Certaines activités étaient à l'origine conçues pour des élèves ayant déjà atteint le niveau B1, il fallait les repenser entièrement pour les accommoder à des apprenants d'un niveau plus faible. Après avoir songé aux différents documents ainsi qu'au projet final de la séquence, il a fallu tout coordonner. Pour cela, dans le but de faciliter le déroulé de la séquence et la compréhension des élèves, j'ai réfléchi et travaillé par étapes en incluant les documents au fur et à mesure dans les étapes correspondantes. Ces étapes ont permis de structurer ma

séquence pédagogique et elles ont servis de fil conducteur à l'évolution de la pensée. La première étape est une introduction, permettant aux élèves de découvrir la région du Pays basque, que j'ai intitulé « Generalidades sobre el País Vasco ». La deuxième étape est l'étape d'enclenchement sur le thème principal de la séquence qui est la sorcellerie, j'ai intitulé cette étape « ¿Qué es una bruja? ». Ensuite, lors de la troisième étape, nous nous concentrons sur le phénomène de la chasse aux sorcières, étape intitulée « El fenómeno de la caza de brujas ». Puis, la dernière partie de la séquence est celle de la récupération de la figure de la sorcière dans notre société, j'ai intitulé cette étape « Las brujas de hoy ».

Par ailleurs, il m'a semblé nécessaire d'ajouter une touche de divertissement pour les élèves dans cette séquence car le thème de la sorcellerie n'est pas un thème très « jovial ». De plus, en tant qu'enseignante, j'essaie de faire en sorte que les cours soient le moins ennuyants possible. En effet, au cours de cette année de stage en pratique, je me suis rendue compte que la didactique passait par le jeu et cela motivait vraiment les élèves. Pour cela, lors de certaines heures de cours, j'ai organisé des jeux sous forme de quizz en début ou en fin d'heure, dans le but de récapituler les données importantes. Ces courtes activités ludiques visaient à cibler les informations principales et permettaient aux élèves de se les approprier plus facilement.

E. Annexes



Annexe 1 : Tableau de séquence enseignant, récapitulatif des objectifs et des activités langagières (première partie)

Axe(s) : LE PASSÉ DANS LE PRÉSENT	Niveau du CECRL : A2 > B1		
Thème : El País Vasco, tierra de brujas Problématique : ¿Del rechazo a la fascinación?			
Activité(s) langagière(s) dominante(s) : C.E. / E.E.	Autres activités langagières : C.O. / E.O.		
Documents:	Type de doc:	AL travaillées:	Sources:
1) Generalidades sobre el País Vasco : - Presentación <i>Twinkle</i> sobre el País Vasco - Fragmento de <i>El País Vasco un pueblo milenario</i> , Marco y Pizarro (p. 531 a 535) - Fragmentos de https://www.donquijote.org/es/cultura-espanola/historia/linguisticion/ 2) Cuadros de F. GOYA : - <i>El aquelarre</i> (1797-1798) - <i>El conjuro</i> (1797-1798) 3) Cartel de la película <i>Akelarre</i> (2021) + fragmento 4) Canción <i>La otra mitad</i> de Pilu Vélver (2019)	1) Textes 2) Tableaux 3) Affiche de film et film 4) Chanson	1) C.E. 2) E.E. / E.O. / C.O. 3) C.O. / E.E. 4) C.O. / E.E.	1) https://www.twinkl.fr/resource/presentation-el-pas-vasco-es-ss-166 https://cvc.ceriyantes.es/ensenanza/biblioteca_ele/publicaciones_centros/PDF/no_2009/54_marco_pizarro.pdf 2) https://fundaciongoyaenaragon.es/obra/el-aquelarre/526 https://fundaciongoyaenaragon.es/obra/el-conjuro/527 3) https://www.t-n-b.fr/media/tmb/188250-dp_da_akelarre.pdf https://www.vocable.fr/index.php?option=com_content&view=article&id=5205:extrait-du-film-les-sorcieres-d-akelarre&catid=54&Itemid=694 4) https://www.youtube.com/watch?v=Mw2DYe8w374

Annexe 1 : Tableau de séquence enseignant, récapitulatif des objectifs et des activités langagières (deuxième partie)

<p>Objectifs linguistiques / grammaticaux :</p> <ul style="list-style-type: none"> - Les temps du passé (passé simple, imparfait, passé composé) <p>Objectifs lexicaux :</p> <ul style="list-style-type: none"> - Lexique relatif au Pays basque, lexique de la mythologie, de la peinture, de la religion, de la sorcellerie, de la lutte féministe <p>Objectifs pragmatiques :</p> <ul style="list-style-type: none"> - Chercher des informations dans des documents divers pour remplir un questionnaire. - Extraire des informations précises dans un texte. - Comprendre la description d'un tableau, commenter un tableau. - Commenter l'affiche d'un film. - Comprendre un extrait filmique. - Comprendre un texte présentant des données informatives. - Établir le lien entre les femmes actuelles et les sorcières d'autrefois. - Comprendre une chanson féministe engagée. <p>Objectifs culturels :</p> <ul style="list-style-type: none"> - Découvrir le Pays basque - Les personnages de la mythologie basque - Découvrir le peintre espagnol Francisco de Goya - Première approche de l'Inquisition - La chasse aux sorcières au Pays basque - Récupération de la mémoire, engagement 	<p>Activités de fin de séquence :</p> <p>A partir de la scène de un cuadro de F.GOYA, inventar una historia corta (mínimo 100 palabras). Utilizar los personajes presentes e inventar lo que estuvo pasando. Añadir obligatoriamente un lugar, un objeto mágico, una acción.</p> <ul style="list-style-type: none"> - Reutilizar el vocabulario de la secuencia. - Utilizar el pasado. - Respetar las obligaciones para escribir el relato. - Dar prueba de imaginación.
---	---

Annexe 2 : Canevas de séquence destiné aux élèves

SECUENCIA N°4		
	Axe : LE PASSE DANS LE PRESENT Titre : El País Vasco, tierra de brujas	Problématique : ¿Del rechazo a la fascinación?
Objectifs linguistiques / grammaticaux :	<ul style="list-style-type: none"> • Les temps du passé (passé simple, imparfait, passé composé) • Réactivation de la forme progressive • Réactivation des structures d'obligation (personnelle / impersonnelle) 	
Objectifs lexicaux :	<ul style="list-style-type: none"> • Lexique relatif au Pays basque, lexique de la mythologie, de la peinture, de la religion, de la sorcellerie, de la lutte féministe <p style="text-align: center;">¡Escribimos una historia!</p>	
Projet Final	<p style="text-align: center;">A partir de la escena de un cuadro de Francisco de Goya, tenéis que redactar una historia corta.</p>	

Annexe 3 : Mon déroulé de séances personnel

DÉROULÉ DE SÉANCES – SÉQUENCE N°4

EL PAÍS VASCO, TIERRA DE BRUJAS

SÉANCE N°1 : Introduction de la séquence (C.E. / E.E. / E.O.)

- Travail sur la carte des communautés autonomes d'Espagne. Les élèves doivent placer au bon endroit les communautés autonomes. Correction sur le diaporama de séquence.
- Focalisation sur le Pays basque (diapo). Poser des questions aux élèves sur ce qu'ils connaissent sur ce territoire (*¿Qué conocéis del País Vasco?*) et faire une pluie d'idées (noter leurs idées au tableau).
- Leur expliquer que notre nouvelle séquence portera sur le Pays basque, autour du phénomène de sorcellerie. Mais que nous commençons par une découverte générale sur ce territoire.
- C.E. > Distribuer aux élèves la fiche de questions « Generalidades sobre el País Vasco » et le dossier Twinkle (un dossier par binôme de travail). Laisser 10mn environ. Puis correction en commun.

SÉANCE N°2 : Introduction mythologie basque (C.E. / E.E.)

- C.E. > Distribuer ensuite la fiche de questions « Preguntas sobre la mitología vasca » et le texte correspondant. Laisser 10mn environ. Puis correction en commun. Découverte des trois temps du passé dans le texte.
- Visionner la vidéo *Un país habitado por seres mágicos* de Euskadi Turismo, qui permet d'illustrer le texte de la C.E. et poser des questions de compréhension en faisant du lien avec le texte « Mitología vasca » (*¿En qué lugar se sitúa el vídeo? / ¿Cuáles son los personajes que reconocemos? / ¿De qué tipo de vídeo se trata?...*)
- Distribuer la trace écrite aux élèves qui reprend la fiche « Generalidades » et la fiche « Mitología vasca ».

- Travail sur l'imparfait dans un premier temps (leçon + exercices), puis correction.
- Distribuer le canevas de séquence aux élèves et l'expliquer.

Deberes : Faire la fiche de questions sur la C.O. « Euskadi es un pequeño país con una gran identidad ».

Correction. + Chercher les définitions de « una bruja » + « un macho cabrío » + Apprendre les terminaisons de l'imparfait + Connaître les 30 premiers mots de la fiche de lexique

SÉANCE N°3 : ¿Qué es una bruja? (C.E. / C.O. / E.O.)

- Distribuer aux élèves la fiche « ¿Qué es una bruja? ». Lecture des élèves en silence pendant quelques minutes puis je lis le texte à la classe à voix haute. Laisser les élèves répondre aux questions, puis correction en commun.
- Lancer diapo avec les trois tableaux de Goya, puis écouter l'enregistrement (C.O.). Les élèves doivent dire de quel tableau on parle.
- Distribuer la fiche du DOC.1 « Estudio de un cuadro de Goya, *El aquelarre* ». Écouter de nouveau l'enregistrement afin que les élèves puissent compléter la fiche et correction ensemble.
- La réponse à la question n°2 sert de Trace Écrite aux élèves.
- Distribuer aux élèves la fiche « La Inquisición española », les laisser lire en silence puis lecture moi à la classe. Lecture des questions puis ils répondent. Correction en commun. Trace écrite sous forme de texte à trous à distribuer.
- Travail sur le passé simple (leçon + exercices), puis correction.
- Faire « El dictado ilustrado » sur le tableau *El conjuro* de Goya (prévoir crayons de couleur et feuille blanche pour élèves). Lire le texte et demander aux élèves de dessiner le tableau. Puis montrer le tableau aux élèves. Distribuer la fiche « Dictado ilustrado – *El conjuro* de Goya ». Compléter le vocabulaire.

Deberes : être capable de restituer la trace écrite sur le tableau et pouvoir présenter les faits importants sur l'Inquisition + Réviser l'imparfait et le passé simple + Apprendre les 60 premiers mots du lexique

Évaluation formative notée : conjugaison (imparfait et passé simple)

SÉANCE N°4 : El fenómeno de la caza de brujas – Estudio de la película *Akelarre* de P.Aguero (C.O. / E.E. / E.O.)

- Étude des deux affiches du film *Akelarre*. Distribuer aux élèves la fiche de questions et lancer la présentation. Laisser environ 1mn de réflexion à chaque question. Puis faire la correction.
- Montrer la bande-annonce aux élèves puis leur poser des questions simples à l'oral (*¿cuáles son los personajes? ¿en qué lugar se sitúan los personajes? ¿qué está pasando?*). Distribuer la synopsis du film et la lire ensemble.
- Travail sur un extrait du film proposé par *Vocable*. Séquence de l'interrogatoire de Ana par le juge Rostegui. Demander dans un premier temps de faire le portrait physique et mental des deux personnages qui apparaissent dans l'extrait après un premier visionnage (fiche à distribuer).
- Puis, distribuer la fiche de compréhension orale. Les élèves ont les propositions en français et doivent les mettre dans l'ordre en fonction du déroulement de la séquence filmique. Il y a deux questions en espagnol à la fin et des questions sur le « passé composé ». Nous pouvons voir plusieurs fois la séquence en fonction du besoin des élèves.
- Distribuer fiche leçon sur le passé composé et exercice.
- Correction de la fiche ensemble. Faire une petite trace écrite avec les propositions des élèves pour décrire la scène.

Deberes : Apprendre tous les mots du lexique + Réviser passé composé + être capable de présenter la scène.

SÉANCE N°5 : Las brujas de hoy – Canción de Pilu Verver, La otra mitad (C.O. / E.E.)

- Partie n°1 de l'activité : Étude de la chanson de Pilu Verver, distribuer la fiche d'activité. Texte à trous à remplir en écoutant la chanson.
- Questions de compréhension sur la chanson, interpréter et expliquer son interprétation.
- Partie n°2 de l'activité : culture générale, captures d'écran sur la chanson représentant plusieurs femmes, trouver l'identité, le métier, et les choses pour lesquelles elles sont connues.
- Faire une trace écrite sur la chanson avec les propositions des élèves, on peut leur proposer des phrases à amorce si jamais.

Deberes : être capable de restituer la trace écrite sur la chanson + Réviser tout le vocabulaire de la fiche lexique.

SÉANCE N°6 : Préparation du projet final et projet final (E.E.)

- Pendant 1h de cours, les élèves en binômes doivent préparer leur rédaction pour le projet final. On leur distribue la fiche de consignes (avec les consignes à cocher pour les aider). On peut leur distribuer le barème pour vraiment cibler les attendus.
- Puis, l'autre heure de cours, rédaction du projet final.

SÉANCE N°7 : ÉVALUATION SOMMATIVE

Annexe 4 : La fiche de lexique distribuée aux élèves en début de séquence

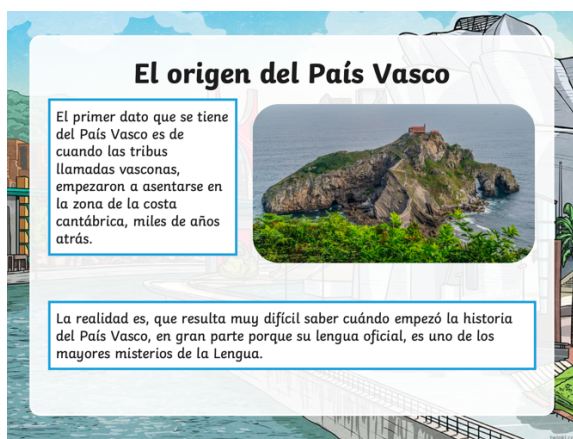


LÉXICO – SECUENCIA Nº4 EL PAÍS VASCO, TIERRA DE BRUJAS



1- Una bruja : une sorcière	11- Sufrido(a) : subi(e)	21- Traer : apporter
2- El País Vasco : le Pays basque	12- Una leyenda : une légende	22- Los rituales : les rituels
3- El mapa : la carte	13- Dar cuenta : rendre compte	23- Acusar : accuser
4- La bandera : le drapeau	14- Una religión : une religion	24- Una prueba : une preuve
5- El origen : l'origine	15- Una divinidad : une divinité	25- Realizar : réaliser
6- Las comunidades : les communautés	16- Un genio : un génie	26- Un(a) adorador(a) : un(e) adorateur(trice)
7- Famoso(a) : célèbre, connu(e)	17- Una reunión : une réunion	27- Un cuadro : un tableau
8- El rechazo : le rejet	18- Celebrar : fêter	28- Un esqueleto : un squelette
9- La fascinación : la fascination	19- Cruzar : traverser	29- El demonio : le diable, le démon
10- Sufrir : subir	20- El bosque : la forêt	30- Nocturno : nocture
31- Joven / Anciano(a): jeune / vieux	41- Escaparse : s'échapper	51- Excluir : exclure
32- Formar parte : faire partie de	42- Donner : dar	52- Un ejemplo : un exemple
33- Rechazar : rejeter, repousser	43- Huir : fuir	53- La mitad : la moitié
34- La brujería : la sorcellerie	44- La fe : la foi	54- Dar un paseo : se promener
35- La herejía : l'hérésie	45- Un hechizo / Un encanto / Un conjuro : un sort	55- Bailar : danser
36- Una secta : une secte	46- Un sacrificio : un sacrifice	56- Romper : briser
37- Asesinar : assassiner	47- Hechizar / Embrujar : ensorcelar	57- La herencia : l'héritage
38- Perseguir : poursuivre, persécuter	48- Quemar : brûler	58- Las creencias : les croyances
39- La hoguera : le bûcher	49- Un maleficio : un maléfice	59- Secuestrar : séquestrer
40- Luchar : lutter	50- Un campesino(a) : un(e) paysan(nne)	60- Loco(a) : fou, folle
61- La ayuda : l'aide	71- La caza : la chasse	81- Las arrugas : les rides
62- La complicidad : la complicité	72- Molestar : déranger	82- La belleza : la beauté
63- Compartir : partager	73- Una cabaña : une cabane	83- La diferencia : la différence
64- Denunciar : dénoncer	74- Una ofrenda : une offrande	84- La aceptación : l'acceptation
65- Unirse : s'unir	75- Matar : tuer	85- Irracional : irrationnel
66- Valorizar : valoriser	76- La fuerza : la force	86- La juventud : la jeunesse
67- Divertirse : s'amuser	77- El apoyo : le soutien	87- Las muchachas : les jeunes filles
68- Una curandera : une guérisseuse	78- Una escoba : un balai	88- Querer : vouloir, aimer
69- Una película : un film	79- Un sombrero : un chapeau	89- La sociedad : la société
70- La resistencia : la résistance	80- Un lunar : un grain de beauté	90- Una canción : une chanson

**Annexe 5 : Premières activités de la séquence de l'étape n°1 :
« Generalidades sobre el País Vasco » dont un extrait du
dossier Twinkle**



Annexe 6 : Fiches de questions sur le dossier Twinkle

GENERALIDADES SOBRE EL PAÍS VASCO

Lee el cartel y contesta a las preguntas siguientes.

A. La capital del País Vasco es:

1. Bilbao
2. Vitoria
3. San Sebastián
4. Donostia

B. Elige la bandera vasca:



1.



2.



3.



4.

C. Los vascos son...

1. más de 3 millones.
2. menos de 2 millones.
3. entre 2 y 3 millones.
4. más de 4 millones.

D. El País Vasco es una región...

12. al sur de España.
13. al norte de España.
14. al oeste de España.
15. al este de España.

E. ¿Cómo se llama el territorio vasco en lengua vasca?

16. Euskadi
17. Euskera
18. Lendakari
19. Kafesnea

F. En el País Vasco, se habla español y...

20. euskera.
21. euskadi.
22. vasco.
23. gallego.

1

G. ¿Por qué esta lengua es misteriosa?

1. No hay nadie que la habla.
2. Está hablada sólo por los ancianos.
3. Es una lengua que no se escribe.
4. No se conoce su origen y no se parece a otra lengua hablada en la península.

H. El País Vasco es en su mayoría...

1. plano
2. verde
3. montañoso
4. inaccesible

I. ¿Cómo se llama la bandera vasca?

1. Ikurriña
2. Euskera
3. Sirimiri
4. Maitea

J. ¿Cuántas provincias constituyen el País Vasco?

1. 4
2. 5
3. 6
4. 7

K. Cita algo famoso en cada ciudad: Vitoria, Bilbao y San Sebastián

.....

.....

L. Según tu opinión, ¿qué significa "Lendakari"?

.....

.....

2

Annexe 7 : Texte et fiche de questions sur la mythologie basque

LA MITOLOGÍA VASCA

A pesar de la intensa cristianización sufrida por el pueblo vasco en el último milenio y de las persecuciones de la Inquisición, el pueblo vasco ha conservado numerosas leyendas que dan cuenta de una antiquísima¹ mitología propia. Hay fuertes evidencias de una religión anterior al catolicismo, que se hacen ver en innumerables leyendas y en algunas tradiciones aún² vivas. (...)

Esta religión precristiana estaba aparentemente centrada en un genio o divinidad central de carácter femenino: Mari. Su consorte³ *Maju* o *Sugaar* parece tener también cierta importancia. (...) Se decía⁴ que cuando se reunían en las cuevas de las cumbres sagradas⁵, engendraban tormentas. Estas reuniones las celebraban los viernes por la noche, el día de los aquelarres⁶.

Se decía que Mari vivía en el monte Anboto, y que periódicamente cruzaba los cielos como una luz brillante para ir a su otra casa en el monte Txindoki. Según una de las tradiciones, cada siete días Mari viajaba desde su cueva en el monte Anboto a otra en otro monte (según cada historia, éste cambia); el tiempo era húmedo cuando estaba en el monte Anboto, y seco cuando estaba en Aloña, Supelegor o Gorbea. Es difícil saber la antigüedad de esta leyenda. (...)

Las leyendas también hablan de muchos genios, como los jentilak (equivalente a gigantes), lamiak (equivalente a ninfas), mairuak (constructores de círculos de piedras, que literalmente quiere decir Moros), iratxoak (diablillos), sorginak (brujas sacerdotisas de Mari), etc. Basajaun es la versión vasca del hombre salvaje del bosque. También aparece San Martín Txiki («San Martín el pequeño»), que es una figura legendaria.

Por otro lado, los Jentilak (“Gigantes”) eran un pueblo legendario de la Edad de Piedra que vivía en las tierras altas y que no conocía el hierro⁷. Muchas leyendas dicen que eran muy grandes y muy fuertes, pero que fueron desplazados por los ferrones, o herreros⁸, hasta su total desaparición. Eran paganos, pero uno de ellos, Olentzero, se convirtió al cristianismo y en algunas regiones pasó a ser *una especie* de Papá Noel vasco, que trae regalos a los niños por Navidad.

Fuente: Marco y Pizarro, *Centro Virtual Cervantes (CVC)*, “El País Vasco un pueblo milenario”
https://cvc.cervantes.es/ensenanza/biblioteca_ele/publicaciones_centros/PDF/rio_2008/54_marco-pizarro.pdf

¹ *Muy antiguo*

² *Todavía*

³ *Consorte = conjoint*

⁴ *On disait*

⁵ *Dans les grottes des sommets sacrés*

⁶ *Los aquelarres = les sabbats*

⁷ *El hierro = le fer*

⁸ *Los ferrones / Los herreros = les forgers*

LA MITOLOGÍA VASCA – PREGUNTAS

Lee el texto y contesta a las preguntas siguientes con frases completas.

1- ¿Cómo se llama la divinidad principal de la mitología vasca?

.....

2- ¿Qué solió hacer y con quién?

.....

3- ¿Dónde vivió?

.....

4- Di si es verdadero o falso y justifica citando el texto.

A) ¿El País Vasco sólo conoció una única religión? V. O F.

.....

B) Cada día, Mari viajaba de su Cueva en el monte Antobo. V. O F.

.....

C) Olentzero es una figura navideña vasca. V. O F.

.....

5- ¿Cuáles son los demás personajes vascos y cuáles son sus características?

.....

.....

6- Subraya los verbos que no están conjugados en el presente del indicativo.

7- Clasifícalos en la tabla siguiente en función de los tiempos de conjugación y da los infinitivos:

RESUMEN – GENERALIDADES SOBRE EL PAÍS VASCO

El País Vasco se encuentra en el norte de España y al sur de Francia, es un territorio dividido entre los dos países. El idioma hablado en el País Vasco es **el euskera**. En esta lengua, el territorio vasco se llama **Euskadi**. No conocemos el origen de esta lengua, y no se parece a otra lengua hablada en la península. La capital del País Vasco es **Vitoria-Gasteiz**.

El País Vasco tiene **su propia mitología** con diferentes **criaturas misteriosas**. La divinidad principal es Mari, una diosa que vive **en una cueva sagrada** en el monte Anboto. Además, tenemos los jentilak, que son **gigantes**; las lamias que son **ninfas**; los mairuak que son **constructores de círculos de piedras**; los iratxoak que son **pequeños diablos**; las sorginak que son **brujas**; el Basajaun es **el hombre salvaje** del bosque; para terminar tenemos a San Martín Txiki que es una figura legendaria vasca. Para **Navidad**, los vascos tienen su propio Papa Noel, se llama Olentzero y trae regalos a los niños vascos.

Annexe 9 : Leçon sur l'imparfait et exercice d'application

L'imparfait (el imperfecto)

L'imparfait s'utilise pour :

- > **Exprimer une action passée et inachevée** : Queríamos llamarte ayer, por la mañana (Nous voulions t'appeler hier matin.)
- > **Exprimer des actions répétitives** : Cada lunes, Marta desayunaba con su madre (Tous les lundis, Marta déjeunait avec sa mère.)
- > **Faire des descriptions au passé** : La chica llevaba un vestido muy elegante (La jeune fille portait une robe très élégante.)

Pour les verbes réguliers, on forme l'imparfait en gardant le radical du verbe et en ajoutant les terminaisons suivantes :

Verbes en -AR : **-aba, -abas, -aba, -ábamos, -abais, -aban**
 Verbes en -ER et -IR : **-ía, ías, ía, íamos, íais, -ían**

Il y a trois verbes irréguliers à l'imparfait à connaître :

SER : era, eras, era, éramos, erais, eran
IR : iba, ibas, iba, íbamos, ibais, iban
VER : veía, veías, veía, veíamos, veíais, veían

- 1- La mitología vasca (existir) antes de la llegada de la religión cristiana.
- 2- Cada año, Sandro (visitar) Bilbao con su familia.
- 3- En lo alto de la torre, nosotros (ver) toda la ciudad.
- 4- Antes, la mitología (hacer)..... parte de la historia de un pueblo.
- 5- Durante sus vacaciones en San Sebastián, María y Manuela (soler) bañarse todos los días en la playa.
- 6- Cada fin de semana, él (ir) al mercado en el puerto.

**Annexe 10 : Fiches d'activités de l'étape n°2 de la séquence :
« ¿Qué es una bruja? » dont le premier document de la
séquence (*El aquelarre* de Goya)**

¿QUÉ ES UNA BRUJA?

1. Busca las definiciones de las palabras siguientes:

- Una bruja:

.....

- Un macho cabrío:

.....

El aquelarre

La palabra 'aquelarre' tendría su origen en el vasco akelarre (del euskera aker, que significa 'macho cabrío' y larre, 'prado'). Fue también llamado antiguamente sabbat 'reunión de brujas' y puede tener su origen en los rituales vinculados a la adoración de Lucifer. Miles de personas fueron perseguidas (especialmente durante la Edad Media) hasta el siglo XVIII, bajo la acusación de haber participado¹ en estos encuentros. Pero, aunque sí existen actas acusatorias², no hay pruebas³ de que estas reuniones se hubieran realizado.

¹ sous l'accusation d'avoir participé à...

² bien qu'ils existent des actes d'accusation

³ preuves

2- ¿De qué lengua viene la palabra "aquelarre"? ¿Qué significa?

.....

.....

.....



Blázquez, *Aquelarre*, 2020, óleo sobre lienzo

3- ¿Con qué prejuicio religioso se relaciona la brujería?

.....

.....

.....

.....

.....

.....

.....

“La palabra aquelarre se relaciona con el término “sabbat” para describir una reunión de brujas y se relaciona con un viejo prejuicio⁴ antijudío⁵. Como la religión judía santifica⁶ el sabbat como día de descanso⁷ obligatorio, algunos gobernantes⁸ cristianos de la Edad Media buscaron relacionar el descanso prescrito por la religión judía con la actividad satánica y brujeril⁹, asociando de forma peyorativa el judaísmo con prácticas demoníacas y acusando a los judíos de ser adoradores del diablo. Por ello se decía que el sabbat se celebraba en la noche del viernes al sábado, en consonancia con el principio del sabbat judío que comienza con la aparición de la primera estrella¹⁰ en el firmamento vespertino¹¹ del viernes.”

⁴ préjugé

⁵ anti-juif

⁶ sanctifier

⁷ repos

⁸ gouvernants

⁹ de la sorcellerie

¹⁰ étoile

¹¹ vespéral

DOC.1
ESTUDIO DE UN CUADRO DE FRANCISCO DE GOYA, *EL AQUELARRE* (1797-1798)

1- Escucha la grabación y completa las informaciones.

- Nombre del cuadro:
- Nombre del pintor y nacionalidad:
- Indica el nombre de los elementos mencionados por las flechas:



2- ¿Qué representa la escena?

.....

.....

.....

Francisco de Goya y Lucientes (1746-1828)

Fue un pintor y grabador español. Formaba parte del siglo XVIII, conocido como el siglo de La Ilustración. La Ilustración era una corriente intelectual en la que los ilustrados rechazaban¹ todo lo que se regía² por las costumbres³. También, según ellos, gracias a la razón, el ser humano podía alcanzar⁴ el conocimiento y así ser feliz. Goya ponía en escena la temática de la brujería porque estaba de actualidad entre los ilustrados españoles. Querían denunciar las derivas de la Inquisición española.

- 1 *rejettaient*
2 *se gobernaba*
3 *habitudes*
4 *atteindre*



Vicente Lopez Portaña, *El pintor Francisco de Goya*, 1826, óleo sobre lienzo

¿QUÉ ES LA INQUISICIÓN ESPAÑOLA?

La institución de la Inquisición española fue creada por los Reyes Católicos en 1478 con el objetivo de preservar la fe¹ católica en sus territorios y luchar contra la herejía. Esta institución funcionó durante varios siglos, y perduró hasta 1834, fecha de su abolición. Luchó no solo contra los judíos no conversos sino también contra: los moros, los protestantes, las sectas y la brujería. Asesinó a más de 30.000 personas y llevó a juicio² a 300.000. La institución de la Inquisición persiguió actos que se apartaban de las normas de la Iglesia.

Durante siglos, la Inquisición ajustició³ a miles de mujeres por toda Europa bajo cargos⁴ de adorar a Belcebú⁵. El País Vasco y norte de Navarra, con su secular aislamiento, valles recónditos e idioma ignoto para un foráneo⁶ —y con ritos paganos nutridos por leyendas y mitología propias—, fueron territorios especialmente castigados⁷ con ajusticiamientos con penas de hoguera⁸. En algunas comarcas⁹ de Navarra y del País Vasco, la cacería de brujas se convirtió¹⁰ en la más numerosa —y en la que más tiempo duró— en toda la historia de la Inquisición española.



(1) *La rendición de Granada*, Francisco Padilla y Ortiz, 1882.
El cuadro representa a los Reyes Católicos (Isabel I de Castilla y Fernando II de Aragón)



(2) Ilustración de una hoguera durante la caza de brujas

¹ *La foi*

² *Poursuivit en justice*

³ *Exécuta*

⁴ *Sous les chefs d'accusation*

⁵ *Belzébuth (Satan)*

⁶ *Avec son isolement séculier, ses vallées reculées et sa langue inconnue pour un étranger*

⁷ *Châtiés*

⁸ *Des exécutions avec des peines de bûcher*

⁹ *Dans certains cantons*

¹⁰ *La chasse aux sorcières devint*

PREGUNTAS – LA INQUISICIÓN ESPAÑOLA
--

Lee el texto, y contesta a las preguntas siguientes, tienes que hacer frases completas.

A) GRAMÁTICA

1- Subraya los verbos conjugados en el pretérito indefinido en el texto.

2- Da los infinitivos de los verbos.

.....

3- ¿A qué tiempo(s) corresponde en francés?

.....

4- ¿Según tu opinión, porque empleamos aquí el pretérito indefinido? ¿Para qué sirve?

.....

B) COMPRENSIÓN ESCRITA

1- ¿Cuándo fue creada la Inquisición? ¿Por quién?

.....

2- ¿Cuál fue el objetivo de la creación de la Inquisición?

.....

3- ¿La Inquisición luchó contra quién? ¿Y Por qué?

.....

.....

4- ¿De qué fueron acusadas las mujeres?

.....

5- En la ilustración n°2, ¿qué está pasando? Describe la imagen.

.....

.....

Annexe 11 : Leçon sur le passé simple et exercice d'application

Le passé simple (El pretérito perfecto)

- **Les emplois du passé simple :** le passé simple est très employé en espagnol. Il annonce une action accomplie. Il se traduit la plupart du temps par **du passé composé en français**.

Exemple : Ayer **acabó** su tarea el primero = Hier, il **a** termin**é** son devoir le premier.

- **Formation du passé simple :**

- Pour les verbes en -AR : radical du verbe + terminaisons : - é, - aste, - ó, - amos, - asteis – aron

- Pour les verbes en -ER et en -IR : radical du verbe + terminaisons : - í, - iste, - ío, - imos, - isteis, - ieron



Ce sont les mêmes terminaisons pour les 2 groupes en -ER et en -IR.

- ⚠ Attention ! Au passé simple les accents sont très importants. En cas d'oubli sur un verbe en -AR cela devient un verbe au présent ! > *habló* = il/elle parla ≠ *hablo* = je parle.

Exemple : avec 3 verbes réguliers « modèles » au passé simple :

HABLAR :	COMER :	VIVIR :
hablé	Comí	Viví
hablaste	Comiste	Viviste
habló	Comió	Vivió
hablamos	Comimos	Vivimos
hablasteis	Comisteis	Vivisteis
hablaron	Comieron	Vivieron

- **Verbes irréguliers :** Il existe des verbes irréguliers comme dans tous les autres temps en espagnol.

Les principaux verbes irréguliers :

SER/IR	ESTAR	TENER	HABER	PODER	QUERER	HACER
fui	estuve	tuve	hube	pude	quise	hice
fuieste	estuviste	tuviste	hubiste	pudiste	quisiste	hiciste
fu e	estuvo	tuvo	hubo	pudo	quiso	hizo
fuiimos	estuvimos	tuvimos	hubimos	pudimos	quisimos	hicimos
fuiisteis	estuvisteis	tuvisteis	hubisteis	pudisteis	quisisteis	hicisteis
fueron	estuvieron	tuvieron	hubieron	pudieron	quisieron	hicieron

Les autres verbes irréguliers à savoir sont : andar / dar / caer / decir / ir (se conjugue comme SER) / oír / saber / traer / venir / poner

- ⚠ Attention ! Les verbes irréguliers ne portent pas d'accents écrits.

EJERCICIO PRETÉRITO INDEFINIDO (PASSÉ SIMPLE)

1. Ayer, Ana y María (ser) detenidas por el juez.
2. En el País Vasco, durante la época medieval, los habitantes (tener) su propia mitología.
3. La diosa Mari (cruzar) diferentes montes.
4. Nosotros (leer) varios cuentos sobre la mitología.
5. Yo (ser) a visitar la ciudad de Bilbao, el año pasado.
6. Tú (embruja) a varias personas.

Annexe 12 : Fiche d'activité « El dictado ilustrado – *El conjuro de Goya* »

DICTADO ILUSTRADO
EL CONJURO DE FRANCISCO DE GOYA (1797-1798)



“Un grupo de cinco viejas brujas practican magia en plena noche a un hombre aterrorizado que viste un camisón blanco. Cuatro de ellas llevan grandes capas negras, y una lleva una túnica amarilla. El hombre está arrodillado delante de las ancianas. En su cara, se ve el miedo, tiene los ojos bien abiertos.

A la derecha, una bruja entona cantos de un libro a la luz de una vela, otra lleva un cesto con bebés y una lechuza se le posa en la cabeza.

Al otro lado, a la izquierda, una bruja parece hacer mal de ojo y está levantando tres dedos. Otra bruja clava una aguja a un muñeco de cera, mientras dos murciélagos se agarran en su manto.

En el centro del cuadro, la anciana con túnica amarilla se acerca al hombre arrodillado en camisón.

En la parte superior, por encima del grupo de brujas, vemos una mujer a medias en una nube negra. Tiene huesos en las manos y observa la escena. Es identificada por algunos como el diablo o como la reina del aquelarre. A su lado vuelan murciélagos y búhos.”

VOCABULARIO:

- | | | |
|-----------------|----------------|------------------|
| - Aterrorizado: | - Una lechuza: | - Un murciélago: |
| - Entonar: | - Clavar: | - Agarrarse: |
| - Una vela: | - Una aguja: | - Arrodillado: |
| - Un cesto: | - Un muñeco: | - Un búho: |

Annexe 13 : Évaluation formative notée (l'imparfait et le passé simple)

NOMBRE:
APELLIDO:

CURSO:
FECHA:

EXAMEN DE CONJUGACIÓN IMPARFAIT (imperfecto) / PASSÉ SIMPLE (pretérito indefinido)

NOTA:
/23
/20

1) Da la conjugación de los verbos, en el imperfecto. / 7,5

ACUSAR	SABER	SER	COMPARTIR	CRUZAR
-	-	-	-	-
-	-	-	-	-
-	-	-	-	-
-	-	-	-	-
-	-	-	-	-
-	-	-	-	-
/ 1,5	/ 1,5	/ 1,5	/ 1,5	/ 1,5

2) Conjuga los verbos en el imperfecto. / 4

- a. (Ir/él) a ver películas fantásticas.
- b. Siempre (Jugar/nosotros) con muñecos.
- c. De pequeña, (yo/escribir) cuentos.
- d. Pablo (tener) miedo de los murciélagos.
- e. Sus amigas (leer) muchos cuentos de hadas.
- f. El hombre arrodillado (estar) delante de las ancianas.
- g. Yo (ver) los búhos en el cielo nocturno.
- h. (Ser/vosotros) personajes malos en mi sueño.

3) Da la conjugación de los verbos, en el pretérito indefinido. / 7,5

SER	BAILAR	TEMER	ESCRIBIR	ROMPER
-	-	-	-	-
-	-	-	-	-
-	-	-	-	-
-	-	-	-	-
-	-	-	-	-
-	-	-	-	-
/ 1,5	/ 1,5	/ 1,5	/ 1,5	/ 1,5

4) Conjuga los verbos en el pretérito indefinido. /4

- a. Ayer, las chicas (decir) la verdad.
- b. El juez (arrestar) a las jóvenes.
- c. El año pasado (hacer/yo) un viaje al País Vasco español.
- d. (Nosotros/luchar) contra el machismo.
- e. (Vosotros/cruzar) el bosque durante la noche.
- f. (Tú/embujar) a otras personas.
- g. Antes, (yo/compartir) mi opinión con los otros.
- h. La curandera (dar) una medicina a la chica enferma.

Annexe 14 : Fiches d'activités de l'étape n°3 : « El fenómeno de la caza de brujas ». Étude des affiches du film avec captures d'écran extraites du diaporama.

EL FENÓMENO DE LA CAZA DE BRUJAS EN EL PAÍS VASCO

1- ¿Cuál es el tipo de documento ?

.....

2- Haz la descripción de los dos documentos.

.....

.....

3- ¿Dónde y cuándo pasa la escena?

.....

4- ¿De qué tipo de ceremonia se trata?

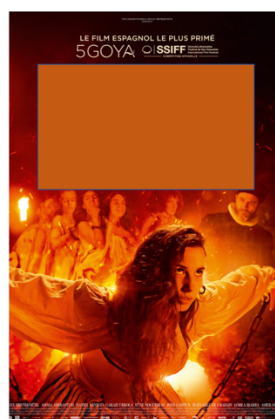
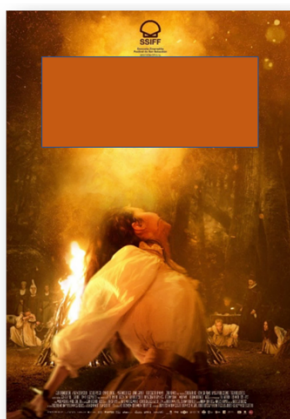
.....

5- ¿Cómo se puede llamar la película?

.....

6- ¿De qué va a tratar la película?

.....



1. ¿Cuál es el tipo de documento?



6. ¿Según vuestra opinión, de qué va a tratar la película?

Akelarre, película de Pablo Agüero (2020)

- **Sinopsis:**

País Vasco, 1609. Los hombres de la región, pescadores en su mayoría, se han ido al mar. Ana, una joven de 20 años, es arrestada con sus amigas tras haber celebrado una noche de fiesta en el bosque. Es acusada de brujería por el juez Rostegui, inquisidor mandado por el Rey para purificar la región. Víctima de una máquina judicial imparable, la joven entra poco a poco en un juego de manipulación y fascinación para confesarle al juez lo que sabe del "akelarre".



Annexe 15 : Étude du document n°2 de la séquence (l'extrait du film *Akelarre*) en plusieurs parties, toujours dans l'étape n°3.

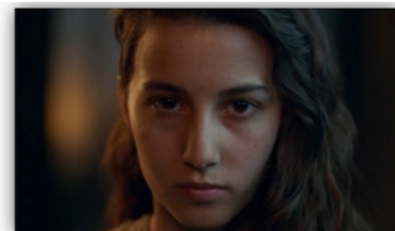
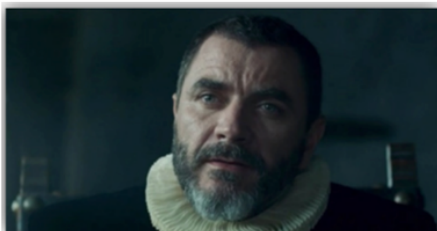
EL JUEZ ROSTEGUI Y ANA

 **Haz el retrato físico y moral de los dos personajes.**

- Fascinado/a
- Atrevido/a
- Manipulador/a
- Hechizante
- Malvado/a

- Perverso/a
- Inteligente
- Valiente
- Determinado/a

Ser = físico
Estar = estado de
espíritu



DOC. 2
ESTUDIO DE UN FRAGMENTO DE AKELARRE (2020)

 **1. Regarde l'extrait et remet les informations dans le bon ordre selon leur apparition.**

 **Attention il y a une information qui n'apparaît pas dans l'extrait.**



- Elle doit montrer sa soumission.
- Elle explique qu'elle aime sortir à la campagne jusqu'à très tard et cela plusieurs fois.
- Il demande qu'on note qu'elle a souri de manière maligne.
- Elle nie avoir confessé d'être une sorcière.
- Il demande que l'on note qu'elle met ses jambes de manière peu respectable.
- Ils disent qu'il n'y a aucune trace qu'il l'ait appelé « sorcière »
- Elle définit « une sorcière » comme quelque chose de négatif envers les autres.
- Il lui demande pourquoi il dit que c'est une « sorcière ».
- Il lui montre la confession de l'une de ses amies.
- Elle ne doit pas parler en euskera.
- Il lui dit que si elle savait ce qu'il allait demander, c'est parce qu'elle est une sorcière.
- Il écrit un document.
- Elle dit qu'il raconte à toutes la même histoire.
- Il lui demande de définir la sorcellerie.
- Elle dit qu'elles dansent seules car tous les hommes sont à la pêche.
- Elle ne veut pas lire l'écrit.
- Il cherche à lui faire dire qu'elle ne fait pas de bonnes choses aux autres.

2. Explica qué intenta hacer el juez Rostegui y al final de quién habla diciendo "¿Entonces para quién danzáis? ¿Para él?"

.....

.....

3. Comenta la actitud de la joven al final.

Annexe 16 : Trace écrite sous forme de texte à trous pour les élèves sur l'étude du document n°2.

**DOCUMENTO N°2
EL FRAGMENTO DE LA PELÍCULA AKELARRE - Resumen**

El interrogatorio de Ana

El fragmento de la película muestra

 El juez Rostegui, el inquisidor mandado en el pueblo
 porque es

 Intenta que es
, que Durante
, el juez percibe cualquier señal como

 En cuanto a Ana, intenta frente a
 que ella no entiende. Contesta a
, sin entender realmente lo que le dice el
 juez. Al final de la escena, Ana parece totalmente

Annexe 17 : Leçon sur le passé composé et exercice d'application

Le passé composé : les verbes réguliers

→ Formule : Auxiliaire HABER conjugué + le participe passé du verbe.

- Voici la conjugaison de l'auxiliaire HABER qui sera utilisée pour tous les verbes :
he, has, ha, hemos, habéis, han
- Pour trouver le participe passé d'un verbe, il suffit de conserver le radical et d'ajouter :
 - La terminaison **-ADO** pour les verbes du 1^{er} groupe
 - La terminaison **-IDO** pour les verbes du 2^{ème} et 3^{ème} groupe

Exemples : *hablar, comer et vivir.*

	HABLAR	COMER	VIVIR
Yo	He hablado	He comido	He vivido
Tú	Has hablado	Has comido	Has vivido
Él, ella, usted	Ha hablado	Ha comido	Ha vivido
Nosotros	Hemos hablado	Hemos comido	Hemos vivido
Vosotros	Habéis hablado	Habéis comido	Habéis vivido
Ellos, ellas, ustedes	Han hablado	Han comido	Han vivido

Attention, si le verbe est réfléchi (comme ducharse), cela donne : **me he duchado**.

Les verbes irréguliers

Pour ce temps, les verbes irréguliers sont assez simples. L'auxiliaire HABER ne varie jamais. Cependant, certains participes passés sont irréguliers. Voici la liste :

Hacer (faire) = hecho	Decir (dire) = dicho
Escribir (écrire) = escrito	Abrir (ouvrir) = abierto
Ver (voir) = visto	Cubrir (couvrir) = cubierto
Volver (revenir) = vuelto	Morir (mourir) = muerto
Poner (mettre, poser) = puesto	Romper (casser) = roto

Ejercicio pretérito perfecto (Passé composé)

- 1) Las mujeres (decir) que no son brujas.
- 2) Nosotros (hacer) un cartel para la defensa de los derechos de las mujeres.
- 3) El grupo de amigas (entonar) canciones durante la fiesta.
- 4) La Inquisición española (asesinar) a miles de personas.
- 5) Yo (llegar) ayer en el País Vasco.
- 6) Vosotros (escondarse) para evitar la confrontación con el juez.
- 7) La chica (mentir) al juez para salvarse la vida.
- 8) Varias mujeres (combatir) para la preservación de los derechos de las mujeres.

Annexe 18 : Fiches d'activités de l'étape n°4 : « Las brujas de hoy ». Étude du dernier document de la séquence (*La otra mitad* de Pilu Velver).

**DOC.3 – Las brujas de hoy
LA OTRA MITAD – PILU VELVER (2019)**

 **1. Escucha la canción y completa la letra.**

- Rompamos las _____ que hicimos sin hablar
 Forzadas por la herencia de nacer _____
 Crecimos con el _____ de ser más _____
 Perdimos _____ por nacer mujer
- 5 Somos, somos las _____ de las _____
 Que no, que no pudisteis _____
 Somos la otra mitad
 Sintamos nuestra _____, la gran _____
 Bailemos en la _____ de vivir mujer
 Vencimos su cinismo en tierras vírgenes
- 10 No habrá más _____ por vivir mujer
 Somos, somos las _____ de las _____
 Que no, que no pudisteis _____
 Somos la otra mitad, la _____
 Somos _____, somos manada, somos más
- 15 Somos, somos _____ y esta lucha
 ya no
 Ya no se puede _____ somos más de la mitad



 **2. Contesta las preguntas.**

a. ¿A qué se parece el principio del videoclip?

b. ¿Qué quiere decir la cantante con “Somos las nietas de las brujas”?

c. ¿Cuál es el tipo de la canción?

d. ¿Cómo podemos interpretar el verso n°17?



3. Cultura General: debes completar la tabla siguiente.

Mujer n°1	Mujer n°2	Mujer n°3	Mujer n°4	Mujer n°5
<u>Nombre:</u> <u>Apellido:</u>	<u>Nombre:</u> <u>Apellido:</u>	<u>Nombre:</u> <u>Apellido:</u>	<u>Nombre:</u> <u>Apellido:</u>	<u>Nombre:</u> <u>Apellido:</u>
<u>Profesión:</u>	<u>Profesión:</u>	<u>Profesión:</u>	<u>Profesión:</u>	<u>Profesión:</u>
<u>Obra(s) famosa(s):</u>	<u>Obra(s) famosa(s):</u>	<u>Obra(s) famosa(s):</u>	<u>Obra(s) famosa(s):</u>	<u>Obra(s) famosa(s):</u>



Annexe 19 : Fiche de consignes du projet final de la séquence



PROYECTO FINAL – SECUENCIA N.º 4 (LAS BRUJAS VASCAS)
FICHA DE CRITERIOS

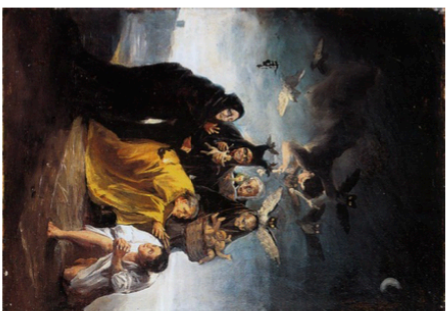


A partir de un cuadro de Francisco de Goya estudiado en clase, por grupos de dos, tenéis que redactar una breve historia que cuenta la escena. Hay que seguir varios criterios:

- Decir cuándo tiene lugar la escena y dónde.
- Presentar al menos dos personajes (por ejemplo, una bruja y el *demonio*).
- Utilizar los tiempos del pasado (passé simple / imparfait).
- Utilizar el vocabulario de la secuencia.
- Utilizar los elementos del retrato físico y moral (para describir a los personajes).
- Describir las acciones y las actitudes de los personajes (¿explicar qué pasó?).
- Escribir al menos 200 palabras.
- Utilizar varios conectores para ordenar la historia:
 - « Había una vez » : Il était une fois
 - Al principio : Au début
 - Hace mucho tiempo : Il y a très longtemps
 - Antaño : Autrefois
 - Un final feliz : Une fin heureuse

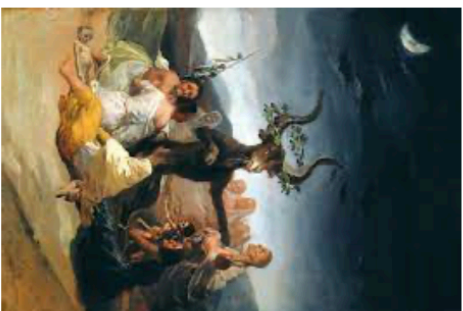
1

El conjuro



2

El aquelarre



Annexe 20 : Le barème du projet final

GRUPO DE ALUMN@S :

CUADRO ELEGIDO :

	A2 ++ > B1	A2 +	A2	A1
Réalisation de la tâche	- Respect des consignes - Idées traitées et développement suffisant / 12	- Respect des consignes - Idées traitées pour l'essentiel mais des points peu développés / 7	- Non-respect des consignes - Développement incomplet / 4	- Non-respect des consignes ou hors sujet - Développement très insuffisant / 1
Cohérence et lisibilité	- Texte intelligible et structuré / 10	- Texte fluide, quelques incompréhensions (des maladroites), effort de construction / 2,5	- Texte incomplet où il faut fréquemment se demander ce que les élèves ont voulu dire / 1	- Production confuse, cohérence difficile à percevoir / 0
Richesse de la langue	- Lexique riche et varié, bonne maîtrise grammaticale / 12	- Vocabulaire et structures suffisants, des erreurs élémentaires / 8	- Lexique et structures limités, des maladroites, compréhension difficile / 4	- Vocabulaire et structures très pauvres, maîtrise très limitée / 1
Correction de la langue	- Emploi correct d'un certain nombre de structures élémentaires. / 5	- Beaucoup d'erreurs, mais qui n'empêchent pas l'élève de s'exprimer de façon compréhensible. / 4	- Beaucoup d'erreurs qui, dans certains cas, gênent la compréhension. / 2	- La production est pratiquement inintelligible. / 1
Soin de la copie / 1				

Note globale :

/40

/20