



**HAL**  
open science

# Les femmes dans les manuels scolaires d'histoire en primaire : l'influence de nos stéréotypes sur l'interprétation des vestiges du passé

Clara Buades

► **To cite this version:**

Clara Buades. Les femmes dans les manuels scolaires d'histoire en primaire : l'influence de nos stéréotypes sur l'interprétation des vestiges du passé. Sciences de l'Homme et Société. 2023. dumas-04315539

**HAL Id: dumas-04315539**

**<https://dumas.ccsd.cnrs.fr/dumas-04315539>**

Submitted on 30 Nov 2023

**HAL** is a multi-disciplinary open access archive for the deposit and dissemination of scientific research documents, whether they are published or not. The documents may come from teaching and research institutions in France or abroad, or from public or private research centers.

L'archive ouverte pluridisciplinaire **HAL**, est destinée au dépôt et à la diffusion de documents scientifiques de niveau recherche, publiés ou non, émanant des établissements d'enseignement et de recherche français ou étrangers, des laboratoires publics ou privés.

Université de Bordeaux - INSPE d'Aquitaine

**Master Métiers de l'Enseignement, de l'Education et de la Formation**

Mention Premier Degré

Parcours Professorat des Ecoles

# **Les femmes dans les manuels scolaires d'histoire en primaire : l'influence de nos stéréotypes sur l'interprétation des vestiges du passé**

---

Mémoire présenté par **BUADES Clara**

Sous la direction de Monsieur **TRUEL Thierry**

Année universitaire : 2022 – 2023

université  
de **BORDEAUX**

**INSPE** Institut national  
supérieur du professorat  
et de l'éducation  
Académie de Bordeaux

# Remerciements

C'est avec joie que je m'apprête à remercier toutes les personnes qui m'ont aidée à réaliser de ce mémoire.

Dans un premier temps, je voudrais remercier mon directeur de mémoire, Thierry Truel, ainsi que ma professeure et tutrice, Isabelle Rollin, qui ont toujours su trouver les mots juste afin d'alimenter ma réflexion. Je leurs suis extrêmement reconnaissante de m'avoir orientée vers les bons axes de recherche et de m'avoir permise d'avancer dans la bonne direction.

Dans un second temps, j'aimerais également remercier les camarades de mon séminaire de recherche ainsi que quelques-uns de mes amis les plus proches. Leur appui et leurs conseils avisés m'ont permis de mener à bien ce mémoire de recherche.

Et pour finir, je tiens à remercier ma famille, et plus particulièrement mes parents ainsi que mon conjoint. Ils ont été à mes côtés même dans les moments les plus difficiles. Grâce à eux et à leurs encouragements, j'ai réussi à aller au bout de mes rêves. Ils ont été une source d'inspiration ainsi qu'un véritable soutien, du commencement à la fin de mes études. Sans eux, ce mémoire de recherche n'aurait jamais existé.

**Résumé** : Cette étude a pour projet de faire un état des lieux du nombre et de la nature des représentations des femmes dans les manuels scolaires d'histoire de cycle 3. Pour cela, quelques notions essentielles sont rappelées : le genre, le sexe, le stéréotype, la construction de l'identité. Juste après, l'essor de ces notions en France est aussi abordé et plus particulièrement les mouvements de protestation. Puis un état des lieux des instructions officielles en vigueur à propos de ces concepts est réalisé. Ensuite, quelques autrices innovatrices dans le domaine des femmes dans l'histoire de France sont rapidement mises en avant, tout comme la bibliothèque Marguerite Durand. Avant d'exposer les modalités de recueil des données, la complexité de l'élaboration d'un manuel scolaire est abordée ainsi que le cloisonnement de l'Histoire en grandes périodes historiques. Grâce à une analyse statistique d'une quinzaine de manuels scolaires avec le logiciel Rstudio, cette étude pointe du doigt l'invisibilisation des femmes au sein des manuels scolaires d'histoire de cycle 3 ainsi que la stéréotypisation de ces représentations féminines. A travers cet écrit, il est prouvé que la préhistoire est également porteuse d'invisibilisation et de stéréotypisation des représentations féminines au même titre que les autres périodes. Il est également montré que les revendications des maisons d'édition, en termes d'inclusion, ne sont pas toujours tenues.

**Mots-clés** : Invisibilisation des femmes, stéréotypes, genre, histoire de France, Préhistoire, inclusion, parité.

**Abstract** : The aim of this paper provide an overview of the number and nature of women's representations in history textbooks for 4<sup>th</sup> and 5<sup>th</sup> grade. To do so, some essential notions are to define: gender, sex, stereotype, development of self identity. Then, we will discuss the rise of these topics in France and particularly protest movements. A review of the official papers and instructions concerning these concepts is also made. Afterward, we point out the work of writers and innovators about the topic women in the history of France, such as Marguerite Durand. Before explaining the data collection's methods, we will discuss the complexity of elaborating of a textbook, as well as the division of History in major historical periods. Thanks to the statistical analysis of 15 textbooks using the Rstudio software, this study highlight the absence of female representations in history textbooks and the stereotypes surrounding them. This paper shows that prehistory carry the invisibility and stereotypization of female representations in the same way as other periods. Finally, it proves that the promises of publishing houses, in terms of inclusion are not always kept.

**Keywords** : invisibilization of women, stereotypes, gender, french history, prehistory, inclusion, equity.



# Table des matières

Introduction.....	7
1. Genre et stéréotype .....	10
1.1 Qu'est-ce que le genre ? .....	10
1.2 La distinction entre le genre et le sexe .....	10
1.3 L'essor du genre en France .....	11
1.4 La polémique autour de la question du genre dans la société française .....	11
1.5 La question du genre au sein de la sphère politique .....	13
1.6 Qu'est-ce qu'un stéréotype ?.....	13
1.7 Qu'est-ce qu'un stéréotype de genre ? .....	15
1.8 Comment combattre les stéréotypes ?.....	15
1.9 La construction de l'identité de genre chez les enfants .....	16
1.10 L'essor du féminisme .....	16
2. Textes officiels et actions politiques .....	18
2.1 La colloque « Apprendre l'histoire et la géographie à l'école ». .....	18
2.2 Le rapport « Quelle place pour les femmes dans l'histoire enseignée ».....	19
2.3 Le rapport « Lutter contre les stéréotypes filles-garçons, un enjeu d'égalité et de mixité dès l'enfance » .....	20
2.4 La convention interministérielle « Pour l'égalité entre les filles et les garçons, les femmes et les hommes dans le système éducatif » .....	20
2.5 Les programmes de 2020 .....	20
2.6 La circulaire « pour une meilleure prise en compte des questions relatives à l'identité de genre en milieu scolaire » .....	21
3. Les contributions dans la recherche sur l'histoire des femmes.....	21
3.1 Marylène PATOU MATHIS .....	21
3.2 Yannick RIPA .....	22
3.3 Michelle ZANCARINI-FOURNEL .....	23
3.4 Titiou LECOQ.....	23
3.5 Chloé BELARD .....	24
3.6 Où peut-on retrouver les traces de l'histoire des femmes .....	24
4. Manuels scolaires .....	25
4.1 Qu'est-ce qu'un manuel scolaire ?.....	25
4.2 Comment les manuels scolaires sont-ils conçus ? .....	26
4.3 Selon quelles normes et contraintes sont-ils conçus ? .....	26
4.4 L'état des lieux de la place des femmes dans les manuels scolaires .....	27
4.5 Vers une amélioration ... ..	28
5. Les grandes époques de l'Histoire .....	29

5.1	La périodisation canonique .....	29
5.2	La périodisation dans les programmes scolaires .....	29
6	Etude comparée de manuels d'histoire de cycle 3 .....	31
6.1	Problématique et objectif de recherche .....	31
6.2	Hypothèses et variables .....	31
6.3	Dispositif et contexte de recueil des données .....	32
6.3.1	La grille d'analyse .....	32
6.3.1.1	Création de la grille d'analyse .....	32
6.3.1.2	Variables.....	33
6.3.1.3	Recueil des données .....	33
6.3.2	Les manuels analysés .....	34
6.3.3	Logiciel statistique.....	34
6.4	Analyse des données et interprétation.....	35
6.4.1	Les femmes sont peu mentionnées dans les manuels scolaires d'histoire .....	35
6.4.1.1	Le nombre de figures féminines et masculines citées.....	35
6.4.1.2	L'évolution du nombre de citations de noms féminins .....	38
6.4.2	Les femmes sont anonymisées au sein des manuels scolaires d'histoire .....	39
6.4.2.1	La stéréotypie de la représentation des figures féminines .....	39
6.4.2.2	L'anonymisation des femmes en fonction de la date d'édition .....	41
6.4.3	La préhistoire devrait être la période de l'histoire la plus paritaire .....	43
6.4.3.1	L'invisibilisation des femmes durant la préhistoire .....	43
6.4.3.2	L'invisibilisation des femmes dans le nom donné à l'humanité.....	45
6.4.4	Les manuels d'histoire inclusifs sont plus paritaires que les autres .....	46
6.4.4.1	Les manuels inclusifs citent plus de figures féminines .....	46
6.4.4.2	Les manuels inclusifs représentent les femmes de manière moins stéréotypée .....	47
	Conclusion .....	49
	Bibliographie .....	50
1.	Revue .....	51
2.	Ouvrages.....	52
3.	Documentation officielle.....	53
4.	Sites internet .....	54
	Annexes .....	55
1.	Annexe 1 : Grille d'analyse vierge .....	55
2.	Annexe 2 : Histoire Cours Moyen (Belin 1947) .....	56
3.	Annexe 3 : Histoire Cours moyen et supérieur (Nathan 1953).....	57
4.	Annexe 4 : Histoire de France (Hachette 1956) .....	58

5.	Annexe 5 : Belles images d’histoire (Rossignol 1961) .....	59
6.	Annexe 6 : Histoire de France (Sudel 1973) .....	60
7.	Annexe 7 : Histoire CM (Belin 1987) .....	61
8.	Annexe 8 : Histoire A monde ouvert (Hachette 1996).....	62
9.	Annexe 9 : Histoire Magellan (Hatier 2006).....	63
10.	Annexe 10 : Histoire (Magnard 2010) .....	64
11.	Annexe 11 : Histoire-Histoire des arts (Hachette 2011) .....	65
12.	Annexe 12 : Les petits Magellan (Hatier 2014) .....	66
13.	Annexe 13 : Histoire Citadelle (Hachette 2016).....	67
14.	Annexe 14 : Histoire Odysséo (Magnard, 2017) .....	68
15.	Annexe 15 : Histoire Magellan (Hatier 2019).....	69
16.	Annexe 16 : Script RStudio .....	73
1.	Hypothèse 1 .....	73
2.	Hypothèse 2 .....	73
3.	Hypothèse 3 .....	73
4.	Hypothèse 4 .....	74
5.	Hypothèse 5 .....	74
6.	Hypothèse 7 .....	74
7.	Hypothèse 8 .....	74
17.	Annexe 17 : Tableau de données pour l’hypothèse 1 et 2 .....	75
18.	Annexe 18 : Tableau de données pour l’hypothèse 3 et 4 .....	75
19.	Annexe 19 : Tableau de données pour l’hypothèse 5.....	76
20.	Annexe 20 : Tableau de données pour l’hypothèse 6.....	76
21.	Annexe 21 : Tableau de données pour l’hypothèse 7.....	77
22.	Annexe 22 : Tableau de données pour l’hypothèse 8.....	77
23.	Annexe 23 : Résultats Rstudio.....	78
1.	Hypothèse 1 .....	78
2.	Hypothèse 3 .....	78
3.	Hypothèse 5 .....	79
4.	Hypothèse 7 .....	79
5.	Hypothèse 8 .....	79

## **Sigles et abréviations**

Vous trouverez ici une liste alphabétique des abréviations présentes dans ce mémoire.

**BOEN** : Bulletin Officiel de l'Éducation Nationale

**CNP** : Conseil National des Programmes

**CSE** : Conseil Supérieur de l'Éducation

**CM** : Cours Moyen

**EN** : Éducation Nationale

**GTD** : Groupes Techniques Disciplinaires

**HCE** : Haut Conseil à l'Égalité entre les femmes et les hommes

**LGBTQIA+** : Lesbienne, Gay, Bisexuel, Transgenre, Queer, Intersexe, Asexuel, et autres

**MLF** : Mouvement de libération des femmes

**UMP** : Union pour un Mouvement Populaire

## Introduction

« Transmis de génération en génération, les préjugés à l'égard des femmes semblent s'être propagés dans de nombreuses cultures, les imprégnant en profondeur »<sup>1</sup> (Marylène Patou, directrice de recherche au CNRS).

Durant ces dernières années, nous avons eu l'occasion d'être les témoins d'un renouveau : la question de la parité s'est retrouvée au centre de bons nombres de débats au sein de la politique, des médias mais également de l'éducation. La loi d'orientation du 10 Juillet 1989 a imposé au service public de l'Éducation de mettre un terme à l'orientation stéréotypée et de mettre en place un équilibre entre les filles et les garçons. La loi du 8 Juillet 2013 a instauré des modules interrogeant les élèves sur leur représentation du monde. En 2014, un rapport de lutte contre les stéréotypes filles-garçons<sup>2</sup> est publié ayant pour objectif de mettre en avant l'égalité et la mixité dès le plus jeune âge. Et en 2018, est publiée une convention interministérielle pour l'égalité entre les filles et les garçons. Ces incitations sont le reflet du ressenti d'une partie de la population : le sentiment d'une différenciation genrée.

Mais cette différenciation genrée peut-elle être aussi observée dans l'enseignement à l'école primaire ? Après une visite de la grotte de Lascaux dans le cadre de l'école durant un stage en cycle 3, un.e élève réalise la remarque suivante : « pourquoi on dit toujours « les hommes préhistoriques » ? Les femmes ne peignaient pas ? ». En effet, l'homme préhistorique est finalement une femme une fois sur deux, pourtant nous n'entendons jamais les termes de « femmes préhistoriques » ou d' « hommes et femmes de la préhistoire ». Alors que dans mes souvenirs scolaires je me rappelle d'avoir seulement étudié brièvement Jeanne d'Arc. Je me suis donc penchée sur les programmes officiels de l'Éducation Nationale<sup>3</sup>. Ces derniers mettent l'accent sur les femmes dans le programme d'histoire du cycle 3 en s'efforçant de présenter aux élèves trois figures féminines importantes dans l'histoire : Aliénor d'Aquitaine, Anne de Bretagne et Catherine de Médicis. Malheureusement, la réalité sur le terrain semble bien différente puisque dans les faits les élèves connaissent peu de noms de femmes importantes dans l'histoire<sup>4</sup>.

---

<sup>1</sup> PATOU MATHIS, M. (2020). L'homme préhistorique est aussi une femme. Allary éditions.

<sup>2</sup> NAVES, M-C. & WISNIA-WEIL, V. (2014). Lutte contre les stéréotypes filles-garçons. Un enjeu d'égalité et de mixité dès l'enfance. Commissariat général à la stratégie et à la prospective.

<sup>3</sup> Bulletin officiel, 30 Juillet 2020, n°31. Ministère de l'éducation nationale. Le programme du cycle 3.

<sup>4</sup> DANSE, O. (2018). L'histoire des femmes enseignée et l'histoire enseignée à l'école primaire. Education.

Cependant, la présence des femmes au sein de l'enseignement de l'histoire ne peut se résumer à leur nombre. En effet, nous pouvons nous questionner sur la nature des représentations féminines puisqu'aucune précaution n'est mentionnée dans les programmes officiels. Pourtant, les représentations des femmes ainsi que celles des hommes, qui sont utilisées à l'école, sont un exemple de devenir pour tous les élèves qui les voient. Il est donc indispensable de se questionner sur la nature de ces représentations et les stéréotypes que celles-ci véhiculent.

« Ceux qui pensent que changer les programmes scolaires est encore une lubie de féministes hystériques, ceux-là ne se sont jamais demandé ce que signifie de grandir avec une Histoire dont nos semblables sont exclues. Qu'est-ce que, petite fille, on perçoit quand on ne nous raconte que l'histoire des hommes ? » (Les grandes oubliées, Titiou Lecoq)<sup>5</sup>

En tant que femme, je m'aperçois aujourd'hui combien la justesse des représentations féminines est primordiale. Elles ont contribué à la construction de ma personne. C'est pourquoi je me suis tournée vers la nature des représentations féminines faites dans l'enseignement de l'histoire à l'école primaire et, cela, plus particulièrement dans les manuels scolaires.

Les manuels scolaires constituent le reflet d'une société donnée. Or, nous vivons dans une société où le suffrage universel de 1848 a été défini comme tel tout en excluant la moitié de la population, et ce, durant environ 150 ans. Michelle Perrot, une historienne de 93 ans qui continue de se battre pour le droit des femmes, et George Duby écrivent à ce sujet : « Métier d'hommes qui écrivent l'histoire des hommes, présentée comme universelle, tandis que les murs de la Sorbonne se couvrent de fresques féminines »<sup>6</sup>.

Les manuels se révèlent finalement être des « supports ordinaires de diffusion d'une vision discriminatoire, voire sexiste, des femmes et des hommes »<sup>7</sup>. De quelle façon les figures féminines sont-elles représentées au sein des manuels d'histoire destinés à l'école primaire ?

Et si nous nous penchons-nous spécialement sur la période de la Préhistoire, une image revient perpétuellement. Celle de l'homme chasseur, taillant le silex et de la femme

---

<sup>5</sup> LECOQ, T. (2021). Les Grandes oubliées : Pourquoi l'Histoire a effacé les femmes. Iconoclaste.

<sup>6</sup> DUBY, G & PERROT, M. (1991-1992). L'Histoire des femmes en Occident, Paris.

<sup>7</sup> SINIGAGLIA-AMADIO, S. (2010). Place et représentation des femmes dans les manuels scolaires en France : la persistance des stéréotypes sexistes, Nouvelles Questions Féministes, n°2 (Vol. 29), p. 46-59.

cantonée à la cueillette de baies ainsi qu'à la maternité. Alors que ce type d'image semble être toujours véhiculé dans les manuels ainsi que dans les musées, les récentes avancées technologiques, telles que les analyses ADN nous révèlent aujourd'hui que l'attribution des rôles sociaux était en réalité bien plus équilibrée. Pourtant, la période de la préhistoire est un moment de l'Histoire peu marqué par les figures célèbres. Alors, est-ce que la parité y est davantage observable ? Existe-t-il des périodes historiques durant lesquelles les femmes sont représentées de manière plus ou moins stéréotypée ? Existe-t-il des supports pédagogiques ou des éditions de manuels scolaires contenant des représentations moins stéréotypées des femmes ? L'évolution de la société et ses préoccupations, telles que la question du genre, sont-elles observables dans l'évolution des manuels scolaires ? Y a-t-il des périodes de dates d'édition de manuels scolaires moins assujetties aux représentations stéréotypées des femmes ? Les stéréotypes que nous véhiculons actuellement ont-ils influencé notre interprétation des vestiges du passé ? Les manuels sont-ils le reflet des programmes ou plutôt de l'ensemble des stéréotypes véhiculés dans notre société ?

Le présent mémoire a donc pour objectif d'interroger le nombre et la nature de la représentation des femmes, mais aussi l'impact de nos stéréotypes sur l'interprétation des vestiges du passé. Afin d'atteindre cet objectif, nous nous intéresserons, en premier lieu, à la distinction entre les notions de genre et de sexe ainsi qu'à leur définition et, à la notion de stéréotype... Nous nous pencherons également sur les textes officiels ainsi que les actions politiques. Puis, enfin, nous aborderons les ouvrages clés dans le domaine de l'histoire des femmes. La seconde partie sera consacrée à la pratique. Il s'agira d'une étude comparative de manuels d'histoire de cycle trois de diverses dates de publications dans laquelle nous nous intéresserons à des paramètres tels que les dates d'édition, les périodes historiques, les maisons d'édition, ...

# 1. Genre et stéréotype

## 1.1 Qu'est-ce que le genre ?

Le « genre » est un terme très récent. Datant d'un demi-siècle, il découle du terme anglo-américain « gender » apparu dans le début des années 1970<sup>8</sup>. Son émergence s'est faite en plusieurs temps : jusqu'à la moitié du XXe siècle, les structures anatomiques, les fonctions physiologiques, l'identité sexuée, le désir sexuel ont été graduellement dissociés ; entre 1940 et 1960, vient la définition « scientifique » du genre comme une « identité profonde de l'individu » ; puis à partir de 1970 émerge le concept féministe du genre dans un rapport de domination masculine.

## 1.2 La distinction entre le genre et le sexe

Le concept de « genre » vient littéralement s'opposer à la thèse du déterminisme biologique et donc au concept de « sexe » : « appareil conceptuel qui désigne le corps dans le discours médical, et dans d'autres discours » (Hausman). Le genre est un concept non pas biologique, mais culturel. Il se construit en parallèle de l'identité sociale et donne un sens aux différences sexuelles biologiques. « Les notions de sexe et de genre demeurent trop fixées l'une à un contenu biologique, l'autre à un contenu sociologique ».

En 1976, Simone de Beauvoir le définit en mettant en avant la différence entre le sexe biologique inné et le sexe social qui est imposé aux femmes : « on ne naît pas femme, on le devient »<sup>9</sup>. En effet, elle entend par là que certaines « données biologiques » relèvent d'une construction socioculturelle. De plus, Christine Vidal a démontré que 90% des connexions nerveuses entre neurones se construisent « progressivement au gré des influences de la famille, de l'éducation, de la culture, de la société grâce aux propriétés de plasticité du cerveau humain ». Elle réfute ainsi la théorie du déterminisme biologique et appuie le concept du « genre ».

---

<sup>8</sup> LÖWY, I. & ROUCH, H. (2003). Genèse et développement du genre : les sciences et les origines de la distinction entre sexe et genre. Cahiers du Genre, 34, 5-16.

<sup>9</sup> DE BEAUVOIR, S. (1976). Le deuxième sexe I et II. Paris, Gallimard, « Folio ».



### **1.3 L'essor du genre en France**

Bien que le concept de « genre » soit apparu dès les années 1970 dans les pays anglophones, son usage s'est fait plus tardivement en France. Il aura fallu attendre la deuxième moitié des années 1990 pour que le terme apparaisse et le début des années 2000 pour qu'il s'impose<sup>10</sup>. Les Français sont entrés timidement dans le champ de l'étude du genre. Alors que la notion de genre progresse en tant qu'outils de compréhension de la société, deux visions irréconciliables des identités de genre s'affrontent : le « genre » et la « théorie du genre ». La « théorie du genre » étant une dénonciation de l'essor du concept de genre dans la société.

### **1.4 La polémique autour de la question du genre dans la société française**

La question du genre à l'école demeure constamment interrogée. A l'heure où la sensibilisation au concept de genre est prodiguée dans le but de lutter contre les inégalités, l'« enseignement de la théorie du genre » fait grand bruit.

En Septembre 2011, naît la polémique sur l'introduction de la notion de genre dans les manuels scolaires de Sciences de la Vie et de la Terre au lycée<sup>11</sup>. Dans une circulaire du 30 septembre 2010, le ministère de l'Education Nationale ajoute un chapitre au programme du lycée, celui-ci est intitulé « Devenir homme ou femme ». Le but de ce chapitre est que les élèves acquièrent la capacité de « différencier, à partir de la confrontation des données biologiques et de représentations sociales, ce qui relève de : l'identité sexuelle, des rôles en tant qu'individus sexués et de leurs stéréotypes dans la société qui relèvent de l'espace social ; de l'orientation sexuelle qui relève de l'intimité des personnes ». Cependant, le ministre de l'Education nationale, Luc Chatel, s'est vu adresser une lettre de protestation provenant du mouvement de la droite catholique. Cette lettre, signée par 24 députés de l'UMP, faisait l'objet d'une demande de retrait de la « théorie du genre sexuel » car « l'identité sexuelle est une construction culturelle relative au contexte du sujet »<sup>12</sup>. Pourtant, la notion de genre était déjà présente dans le programme de sciences économiques et sociales, dès la classe de

---

<sup>10</sup> THEBAUD, F. (2005). Genres et histoire en France. Les usages d'un terme et d'une catégorie d'analyse. Hypothèses. N°8. P267-276.

<sup>11</sup> COLLET, I. (2012). Faux semblants et débats autour du genre et de l'égalité en éducation et formation. Recherches et formation. N°70. P121-134.

<sup>12</sup> Lettre du 30 août 2011, à destination de Luc Chatel, ministre de l'Éducation nationale de la Jeunesse

seconde générale, dans le chapitre de la socialisation différenciée. Cependant, on peut émettre l'hypothèse que l'instauration de la question du genre dans l'enseignement de la biologie met davantage en « cause l'existence de la nature féminine ou masculine ».

Dans le cadre de la loi du 8 Juillet 2013<sup>13</sup>, le ministère de l'Education Nationale a engagé la refondation de l'Ecole de la République dans le but de réduire les inégalités et de favoriser la réussite de tous. Cette loi se concrétise par l'instauration des modules « ABCD de l'égalité » qui ont pour objectif d'interroger les élèves sur leurs représentations du monde, afin de prévenir au plus tôt les phénomènes d'auto-censure, ainsi que les acteurs de l'éducation. Ce dispositif a d'abord été expérimenté dans plus de 600 classes primaires réparties dans 275 écoles de 10 académies volontaires à la rentrée 2013 avant d'être abandonné en Juin 2014 après le soulèvement de nombreux parents. En effet, de multiples rumeurs ont circulé dans la mouvance de la « Manif pour tous ». Celles-ci prétendaient que les modules niaient la différence entre les garçons et les filles ou qu'il s'agissait de cours d'éducation sexuelle et qu'ils incitaient à utiliser des jouets sexuels, à se masturber, ...<sup>14</sup> Ces rumeurs ont provoqué l'organisation d'une opposition qui a appelé au boycott de l'école via les « Journées de Retrait des Enfants » (JRE, nom du collectif). Pour l'opposition il s'agissait de lutter contre « la théorie du genre sous toutes ses formes dans les programmes scolaires ». Cet appel au boycott a provoqué une grande rupture entre les parents et les écoles puisque de graves accusations ont été faites à l'encontre des professeurs. Ce sont finalement les quartiers populaires les plus touchés. Ce soulèvement a fait trembler les murs de l'Ecole et a placé au premier plan la question du genre.

Mais pourquoi l'introduction de la notion de genre dans l'école fait-elle autant de polémiques ? Des résistances se manifestent lorsqu'il s'agit de déconstruire ou de lutter contre les inégalités. Cela s'attaque directement à l'idée que les « hommes et femmes ont des aptitudes et des rôles spécifiques auxquels il serait socialement dangereux de toucher »<sup>15</sup> et fait naître « l'anxiété de voir se dissoudre la « différence des sexes »<sup>16</sup>. L'essor du féminisme et

---

<sup>13</sup> Loi n°2013-595 du 8 Juillet 2013 d'orientation et de programmation pour la refondation de l'école de la République.

<sup>14</sup> KLINKENBERG, M. (2016). Le mauvais genre ? Genre, sexe et société. Les cahiers internationaux de psychologie sociale. N°110. P247-269.

<sup>15</sup> COLLET, I. (2012). Faux semblants et débats autour du genre et de l'égalité en éducation et formation. Recherches et formation. N°70. P121-134.

<sup>16</sup> JULLIARD, V. (2017). « Théorie du genre », #théorie du genre : stratégies discursives pour soustraire la « différence des sexes » des objets de débat. Etudes de communication. N°48.

du concept de « genre » a provoqué une grande inquiétude du côté de l'Église catholique. Celle-ci a conduit à des réflexions qui ont abouti au *Lexique des termes ambigus et controversés sur la vie, la famille et les questions éthiques*, où figure, à la place du genre, la « théorie du genre » qui est accusée de prôner une « indifférenciation des sexes ». Cette indifférenciation reviendrait, selon l'Église, à « déstabiliser l'identité sexuelle et la hiérarchie entre les sexualités » en promouvant ainsi l'homosexualité. L'introduction du concept de genre dans l'école, entre autres en SVT, remettrait en cause la conception de l'humanité pour les catholiques, le primat de l'hétérosexualité conjugale à finalité procréatrice et la destinée première de la maternité pour les femmes ».

## 1.5 La question du genre au sein de la sphère politique

S'il préfère la formule « égalité des sexes » à l'expression « genre », le gouvernement considère que l'acceptation derrière la « théorie du genre » n'a pas sa place en politique. Au contraire, le gouvernement s'inscrit dans le combat pour l'égalité des sexes. Créé en 1974, le ministère de l'Éducation nationale, de la Jeunesse et des Sports promeut l'égalité entre les filles et les garçons et est engagé dans la déconstruction des stéréotypes dès le plus jeune âge. La politique en faveur du droit des femmes s'est imposée en France au point de devenir un enjeu politique majeur tant économique que social. Le gouvernement du président de la République Emmanuel Macron en a par ailleurs fait « la grande cause du quinquennat ». Cependant la question du genre est, le plus souvent, non-traitée pour elle-même mais plutôt à travers d'autres enjeux tels que : l'immigration, la sécurité, ... Cela provoque en quelque sorte une dilution de la cause féministe<sup>17</sup>. Par exemple, nous pourrions citer la loi de « pénalisation de l'outrage sexiste »<sup>18</sup> proposée en 2017 et adoptée le 3 Août 2018. En effet, cette loi, bien que contribuant à la lutte pour les droits des femmes, tend à faire de la rue et des populations socialement et racialement stigmatisées une cible privilégiée pour les politiques publiques.

## 1.6 Qu'est-ce qu'un stéréotype ?

Walter Lippmann est considéré comme le père de la notion de stéréotype<sup>19</sup>. Les stéréotypes sont des ensembles de croyances concernant les caractéristiques personnelles (comme les traits de personnalité, les comportements, ...) partagés par les membres d'un

---

<sup>17</sup> FONTENELLE, E. (2022). Égalité hommes-femmes : petites avancées et stigmatisations pour Macron.

<sup>18</sup> Loi n°2018-703 du 3 Août 2018 renforçant la lutte contre les violences sexuelles et sexistes (J.O. n°0179 du 5 Août 2018).

<sup>19</sup> LIPPMANN, W. (1922). *Public Opinion*. Brace and Company. New York.

groupe et les différenciant des autres groupes. Ce terme, emprunté à l'imprimerie au XIX<sup>ème</sup> siècle, désigne, originellement, des « clichés métalliques en relief obtenu, à partir d'une composition en relief originale (support avec des caractères typographiques, gravure, photogravure, ...), au moyen de flans qui prennent l'empreinte de la composition et dans lesquels on coule un alliage à base de plomb » (CNRTL). Aujourd'hui le stéréotype désigne une « idée, opinion toute faite, acceptée sans réflexion et répétée sans avoir été soumise à un examen critique, par une personne ou un groupe, et qui détermine, à un degré plus ou moins élevé, ses manières de penser, de sentir et d'agir » (CNRTL). Ou plutôt ces « images dans nos têtes » (Walter Lippmann, 1922) afin d'expliquer que ces images sont si bien ancrées qu'elles ne sont plus du tout rigides. Les stéréotypes ne sont pas toujours faux, ils peuvent être parfois vrais, mais ce sont très souvent des généralisations qui sont abusives, que l'on vient à attribuer à l'ensemble du groupe à tort. Ils ont très mauvaise réputation mais peuvent néanmoins parfois être positifs.

La plupart des individus d'une même société connaissent les mêmes stéréotypes sans pour autant y adhérer. Ils sont véhiculés à travers les médias, l'humour, ... Ils « s'apprennent » par observation et imitation dès le plus jeune âge. Il s'agit d'un héritage socioculturel qui se fait très tôt. Mais sur quelle base catégorisons-nous ? S'il y a des similitudes de caractéristiques entre les éléments que nous mettons dans la même case, ce critère n'est, cependant, pas le seul. Nous allons chercher une cohérence entre les éléments, cela est tout à fait subjectif. Les limites de ces découpages arbitraires de la réalité sont parfois un peu floues. Nous avons cette impression que les choses fonctionnent bien ainsi, c'est une théorie naïve du monde. Nous insufflons donc une « essence » aux catégories d'objets naturels<sup>20</sup>, ce qui est une aberration puisque les catégories sociales sont définies arbitrairement, c'est-à-dire qu'il n'y a pas de différence génétique. Il s'agit d'une catégorisation culturelle et non biologique.

Et pourquoi catégorisons-nous ? Nous catégorisons car nous sommes submergés d'informations. Nous vivons dans un monde complexe avec de multiples informations à traiter. Regrouper l'ensemble de ces éléments par catégories permet d'avoir moins d'items à mémoriser. Chaque nouvel objet est identifié, comparé avec ce qui est déjà en mémoire puis

---

<sup>20</sup> MEDIN, D. L. & Ortony, A. (1989). Psychological essentialism. Similarity and analogical reasoning. Cambridge University Press. P179-195.

classé dans une catégorie. Toute expérience perceptive représente le produit final d'un processus de catégorisation<sup>21</sup>.

## **1.7 Qu'est-ce qu'un stéréotype de genre ?**

Le stéréotype de genre, lui, est un ensemble de croyance lié aux « caractéristiques que les femmes et les hommes possèdent ou doivent posséder et aux rôles qu'ils jouent ou doivent jouer »<sup>22</sup>. Il s'agit, donc, de « prêter à une personne des attributs, des caractéristiques ou des rôles uniquement en raison de son appartenance au groupe social des femmes et des hommes ». Ce type de stéréotype devient négatif lorsqu'il empêche les femmes et les hommes de développer leurs compétences personnelles, d'exercer un métier et de prendre des décisions concernant leur vie.

## **1.8 Comment combattre les stéréotypes ?**

Etablir des stéréotypes est un processus normal de notre fonctionnement cognitif. On ne peut donc les supprimer simplement. Nous pouvons, cependant, chercher à savoir comment modifier ce processus. En effet, l'activation des stéréotypes est automatique mais n'est pas inévitable.

La première étape primordiale<sup>23</sup> permettant de combattre les stéréotypes est de les conscientiser via un processus de formulation. Les stéréotypes sont des représentations qui d'ordinaire ne sont pas questionnées mais si l'on sait qu'un stéréotype en est un, « il perd ses effets ». Les formuler permet de s'en prémunir. Dans un deuxième temps, identifier les stéréotypes permet de les rendre inopérants. Et enfin, la déconstruction des stéréotypes par la lecture, car montrer les effets néfastes des stéréotypes permet d'éviter leur reproduction.

---

<sup>21</sup> BRUNER, J.S. (1957). *Going beyond the information given*. Contemporary approaches to cognition. Cambridge, Harvard University Press.

<sup>22</sup> Stéréotypes liés au genre : Le HCDH, les droits des femmes et l'égalité des genres. (s.d.).OHCHR.

<sup>23</sup> SEURRAT, A. (2010). Déconstruire les stéréotypes pour « lutter contre les discriminations » : Le cas de dispositifs de « lutte contre les discriminations » et de « promotion de la diversité » dans les médias. *Communication & langages*. N°165. P107-118.

## 1.9 La construction de l'identité de genre chez les enfants

Les enfants apprennent très tôt ce qu'est être un garçon ou être une fille. Selon le modèle cognitivo-développemental élaboré par Kohlberg (1966)<sup>24</sup>, il y a trois stades évolutifs qui permettent de visualiser la compréhension du genre et sa constance chez l'enfant. En premier lieu, vers 2 ans, l'enfant entre dans le premier stade, c'est-à-dire le stade de l'identité de genre. A ce stade, il arrive à classer les adultes dans des « cases » et à, également, se classer lui-même dans l'une de ces cases. Pour en arriver à cette différenciation, il se base sur les caractéristiques physiques. Puis, vers 3-4 ans, c'est le stage de la stabilité de genre. L'enfant comprend que les catégories de genre qu'il a construites auparavant sont constantes dans le temps et les situations. C'est vers 7 ans que l'identité sera définitivement stable. A cet âge, l'enfant se comportera comme un individu sexué. Il sera capable de catégoriser les comportements et les attribuer à l'un ou l'autre des sexes. A cette période il se saura garçon ou fille définitivement.<sup>25</sup>

Les images auxquelles sont confrontés les enfants sont donc d'une importance capitale. En effet, comme le souligne la militante Benoitte Groult, nos modèles, en tant que jeunes filles, étaient « Cendrillon ou la Belle au bois dormant, qui ne se réveille que quand le prince l'embrasse. Comme héroïne glorieuse il y avait Jeanne d'Arc ou la Sainte Vierge. Mais où étaient les grandes femmes de l'histoire à qui ressembler ? »<sup>26</sup>

## 1.10 L'essor du féminisme

Le terme « féminisme » a, encore aujourd'hui, des origines obscures et a connu une longue évolution. Ce terme est un néologisme qui aurait été employé la toute première fois par Charles Fourier en 1837<sup>27</sup>. Cet auteur fut à l'origine de nombreux néologismes, il écrivit beaucoup à propos du « progrès » qu'est la liberté des femmes et leur émancipation. Mais bien que sa conception soit une conception purement féministe, le mot « féminisme » ne figure, pourtant, dans aucun de ses ouvrages. D'autant plus que l'année 1837 correspond à l'année de la mort de Charles Fourier, une année durant laquelle il n'a presque rien publié. Le

---

<sup>24</sup> ZAOUCHE-GAUDRON, C. & ROUYER, V. (2002). L'identité sexuée du jeune enfant : actualisation des modèles théoriques et analyse de la contribution paternelle. *L'orientation scolaire et professionnelle*. 31/4. P523-533.

<sup>25</sup> LE MANER-IDRISSI, G. & RENAULT, L. (2006). Développement du « schéma de genre » : une asymétrie entre filles et garçons ? *Enfance*. N°58. P251-265.

<sup>26</sup> RIEU, M. (4 Mars 2022). Les femmes, grandes oubliées de l'histoire. *Mag. Sud-Ouest*. p6-11.

<sup>27</sup> OFFEN, K. (1987). Sur l'origine des mots « féminisme » et « féministe ». *Revue d'Histoire Moderne & Contemporaine*. P492-496. Tome 34 n°3.

terme « féministe », lui, a une apparition moins controversée. Il a été, pour la toute première fois, utilisé par Alexandre Dumas fils dans *L'homme-femme* (1872). Cependant son usage est péjoratif et l'auteur ne l'a pas inventé lui-même.

Quelques années plus tard, la première vague de féminisme<sup>28</sup> surviendra. En 1882, Hubertine Auclert, pionnière du suffragisme en France, revendique ce terme dans une lettre au préfet de la Seine, dans laquelle elle s'oppose aux restrictions imposées concernant les discours prononcés pendant les cérémonies des mariages civils à la mairie. C'est à partir de cet instant qu'elle va définir son combat comme étant une lutte « féministe ». Ainsi, depuis 1892, les termes « féminisme » et « féministe » deviennent des mots courants dans la langue française. Un an plus tard, en 1893, c'est l'expression « mouvement féministe » qui se répand dans la langue française. A cette période un courant réformiste se propage et vise à améliorer la condition de la femme ainsi qu'à modifier leur statut juridique. De nombreux journaux voient le jour comme : *Le Droit des femmes*, *La Citoyenne* (créée par Hubertine Auclert), ... En parallèle, les féministes se regroupent comme dans *La Ligue française pour le droit des femmes* (1882), *Groupe français d'études féministes* (1898), ... Elles se regroupent afin de d'obtenir le suffrage universel ainsi que des droits civiques identiques à ceux des hommes. Ces combats se dérouleront tout le long du XIXème et XXème siècle, jusqu'à 1944, année où les femmes obtiendront le droit de vote.

La deuxième vague se déroule dans les années 1960-1970. Année où est né le Mouvement de Libération de Femmes (MLF), en partie grâce à l'action militante de 1968. Le combat des femmes se poursuivra en s'orientant plutôt sur les droits qu'elles possèdent sur leur corps et sur leur sexualité. Cela permettra d'obtenir la contraception, l'avortement, la condamnation du viol, ... Les femmes se sont enfin appartenues à elle-même. Les femmes entrent petit à petit dans le milieu universitaire, elles manifestent avec des slogans tels que : « un homme sur deux est une femme » ou « il y a plus inconnu que le soldat inconnu ».

La troisième vague apparaît dans les années 1980. La préoccupation sur la question du genre grandit et en parallèle les chercheurs se penchent sur la notion de genre et sur son antériorité ou sa postériorité par rapport à la notion de sexe. Cette interrogation vient faire écho à la formulation si célèbre de Simone de Beauvoir : « on ne naît pas femme, on le

---

<sup>28</sup> DANSE, O. (2018). *L'histoire des femmes enseignée et l'histoire enseignée à l'école primaire*. Education.

devient ». Petit à petit de nombreux mouvements voient le jour, tel que le mouvement LGBTQIA+, qui visent à déconstruire toutes sortes de stéréotypes genrés.

Malheureusement aujourd'hui ce terme prête à confusion. Bon nombre de personnes, y compris des femmes, considèrent le terme de « féministe » comme péjoratif et estiment donc ne pas l'être. Le féminisme est associé, à tort, comme un combat, non pas pour l'égalité des droits entre les hommes et les femmes, mais comme une lutte contre les hommes. Le fait d'être féministe est perçu comme un signe distinctif, une sorte de compensation face au machisme et au patriarcat. Il s'agit pourtant d'une revendication de droit, un choix de libération. Cependant il est important de ne pas considérer le féminisme comme un combat unique puisqu'il se décline en de nombreux mouvements qui peuvent diverger d'opinion sur certains points.

Il existe trois principaux mouvements féministes<sup>29</sup>. Le mouvement libéral qui promeut l'amélioration du statut des femmes grâce à des réformes légales. L'objectif de ce mouvement est l'indifférenciation face aux différences entre les sexes dans l'espace public. Le mouvement marxiste ou social a une démarche moins individualisée puisqu'il considère que la nature humaine est le reflet de l'organisation économique de la société. Ce mouvement défend l'abolition du capitalisme, qui serait à l'origine de l'oppression des femmes, et l'implantation du socialisme afin de libérer les femmes. Le mouvement radical considère que l'oppression des femmes procure un bénéfice pour les hommes. Ce mouvement prône la libération de la femme des contraintes de la maternité, il s'attaque également à la pornographie, à la prostitution qu'il considère comme une chosification de la femme.

## **2. Textes officiels et actions politiques**

### **2.1 La colloque « Apprendre l'histoire et la géographie à l'école ».**

Dans le Colloque de 2002, « Apprendre l'histoire et la géographie à l'école », fait état de l'histoire et de la géographie saisies par le genre. Il est vrai que le champ historique met en œuvre une analyse sexuée des phénomènes historiques. Aujourd'hui on parle davantage de « l'histoire des genres » ou de « l'histoire des rapports sociaux de sexe ». Cette histoire a

---

<sup>29</sup> BOUCHARD, G. (1991). Typologie des tendances théoriques du féminisme contemporain. Philosophiques. Volume 18, n°1.



longtemps été le parent pauvre de l'historiographie française. Le silence a un poids. On constate de nombreux oublis et parmi eux l'oubli des femmes. C'est-à-dire l'invisibilisation des femmes dans l'espace public mais également la faiblesse des traces laissées de l'histoire des femmes. Le neutre contribue à dissimuler les femmes : derrière le « ils » se cache le « elles ». La vie des femmes est perçue à travers un prisme masculin. Notre récit historique met davantage en avant les événements politiques, militaires, religieux, ... des « grands hommes ». Les femmes, rejetées vers le rôle de mères, deviennent anhistoriques et donc non susceptibles d'événements ou de récits. Durant le XVIIIème siècle, les écrivaines se disaient être le fruit d'une éducation imparfaite. En effet, elles ont été privées d'instruction car conditionnées afin de tenir un rôle de second ordre. La loi d'orientation du 10 Juillet 1989 impose au service public de l'Education de favoriser l'égalité entre les hommes et les femmes. Le but étant de mettre un terme à une orientation stéréotypée et de permettre un meilleur équilibre entre les filles et les garçons. Cette loi insiste également sur le fait de privilégier les approches pédagogiques dès le primaire sur le rôle des femmes. Les directeurs d'établissement sont invités à modifier le règlement intérieur des établissements afin de rappeler que les attitudes sexistes sont prohibées au sein de la vie scolaire.

## **2.2 Le rapport « Quelle place pour les femmes dans l'histoire enseignée »**

En 2004, dans le cadre d'un rapport du conseil économique et social « Quelle place pour les femmes dans l'histoire enseignée », Annette Wieviorka<sup>30</sup> évoque des propositions pour rendre leur place aux femmes « ayant représenté, hier comme aujourd'hui, la moitié de l'humanité ». Parmi ces propositions nous retrouvons la « présence accrue dans l'enseignement primaire et secondaire » à travers les programmes mais également les manuels scolaires : inciter les éditeurs à tenir compte de la manière dont l'histoire des femmes et du genre a changé l'interprétation de l'Histoire ; créer un Haut-Conseil chargé de la lecture des manuels scolaires ; distribuer dans les établissements scolaires des ouvrages permettant une meilleure introduction de l'histoire des femmes dans l'enseignement de l'histoire aux élèves ; consacrer la journée du 8 Mars au portrait historique d'une femme.

---

<sup>30</sup> WIEVIORKA, A. (2004). Quelle place pour les femmes dans l'histoire enseignée. Rapport du conseil économique et social.

### **2.3 Le rapport « Lutter contre les stéréotypes filles-garçons, un enjeu d'égalité et de mixité dès l'enfance »**

En 2014, est publié le rapport « Lutter contre les stéréotypes filles-garçons, un enjeu d'égalité et de mixité dès l'enfance », remis à Najet Vallaud-Belkacem, ministre des Droits des femmes et porte-parole du gouvernement. Ce rapport a pour but de rendre visible, de dénoncer et de lutter contre un ordre social sexué inégalitaire. Mais cela ne va pas sans difficultés. Bousculer l'ordre est jugé inacceptable par certains car cela reviendrait à « contester la vision consensuelle d'une harmonie entre les sexes inhérente à la culture française ». Pourtant il ne s'agit pas d'instaurer une indifférenciation des sexes mais bien de combattre les inégalités que l'universalisme du masculin neutre et la réduction du social au biologique ont conduit à perpétuer.

### **2.4 La convention interministérielle « Pour l'égalité entre les filles et les garçons, les femmes et les hommes dans le système éducatif »**

En 2018, est publiée la convention interministérielle pour l'égalité entre les filles et les garçons ainsi qu'entre les hommes et les femmes au sein du système éducatif. Le but étant d'éduquer à l'égalité dès le plus jeune âge en agissant auprès de toute la communauté éducative. Cette convention se donne pour objectif de « favoriser le dialogue avec le secteur de l'édition pour lutter contre les stéréotypes et pour une plus grande représentation des femmes dans les manuels scolaires ». Mais également de « poursuivre et diffuser la production de ressources d'accompagnement des manuels scolaires et des programmes en lien avec les opérateurs du ministère de l'Éducation nationale et de la Jeunesse (Canopé, Onisep, CLEMI) afin de traiter du sujet de l'égalité dans toutes les situations d'apprentissage ».

### **2.5 Les programmes de 2020**

Nous observons au sein des programmes, publié dans le BOEN n°31 du 30 Juillet 2020, que les femmes y prennent très peu de place. En effet, nous les retrouvons seulement dans le thème 2 dans la programmation de la classe de CM1, c'est-à-dire dans « le temps des rois ». Dans ce thème on y fait mention de trois figures féminines : Aliénor d'Aquitaine, Anne de Bretagne, ainsi que Catherine de Médicis. Il est important mettre en avant le fait que ces noms ne figurent pas dans les repères annuels de programmations mais dans les démarches et contenus d'enseignement.

Michelle Perrot, qui dénonce le fait qu' « au fond, l'école demeure conservatrice ». Par ces propos, elle entend que l'école met beaucoup de temps à changer. En effet, « dans les années 2000, [Michelle Perrot a] fait partie du Conseil national des programmes. Ségolène Royal, alors ministre déléguée à la Famille et à l'Enfance, avait demandé qu'[elles fassent] entrer les femmes dans les programmes. [Elles avaient] fait quelques propositions, qui n'ont pas été suivies d'un grand effet »<sup>31</sup>.

## **2.6 La circulaire « pour une meilleure prise en compte des questions relatives à l'identité de genre en milieu scolaire »**

Le 29 Septembre 2021, la circulaire « Pour une meilleure prise en compte des questions relatives à l'identité de genre en milieu scolaire » est publiée. L'Education Nationale y prône « le respect des choix liés à l'habillement et à l'apparence est également un aspect important de la reconnaissance de l'identité de genre de ces jeunes ».

## **3. Les contributions dans la recherche sur l'histoire des femmes**

Afin de redonner leur place aux femmes au sein de l'histoire française, il est primordial de présenter les autrices qui ont joué un rôle important dans la recherche sur l'histoire des femmes. En voici quelques-unes. Puis, la bibliothèque officielle de documentation féministe française sera présentée. Un lieu incontournable lorsque que l'on combat l'invisibilité des femmes dans l'histoire de France.

### **3.1 Marylène PATOU MATHIS**

Dans son ouvrage « l'homme préhistorique est aussi une femme »<sup>32</sup>, Marylène Patou Mathis explique que la Préhistoire est longtemps restée un domaine d'étude masculin. Les femmes de cette période ne se soustraient pas aux stéréotypes appliqués aux femmes des autres périodes historiques. Sans réelles preuves archéologiques, les premiers préhistoriens ont induit que les femmes étaient cantonnées au foyer, qu'elles ne chassaient pas, ... Dans son

---

<sup>31</sup> RIEU, M. (4 Mars 2022). Les femmes, grandes oubliées de l'histoire. MAG. Sud-Ouest. P6-11.

<sup>32</sup> PATOU MATHIS, M. (2020). L'homme préhistorique est aussi une femme. Paris, Allary éditions.

écrit, l'auteur nous démontre que l'interprétation des vestiges du passé est en réalité un calque de notre modèle social actuel.

Aucune preuve ne confirme que les femmes ne participaient pas aux tâches valorisantes telles que : la chasse, la taille des outils, ou la réalisation d'œuvres pariétales. Bien au contraire certaines peignaient des mains négatives que l'on peut voir sur la paroi des grottes préhistoriques sont celles de femmes. De manière inconsciente, la perception du rôle et de la place des femmes a été biaisée par la vision patriarcale de notre société. Cette vision est toujours d'actualité car elle a été reprise par de nombreux artistes, écrivains et historiens, qui l'ont inscrite dans les croyances collectives.

Cet ouvrage est donc une mise en garde contre l'influence du contexte historique dans l'interprétation du passé. Si les femmes sont si peu présentes dans l'Histoire, ce n'est pas parce qu'elles n'étaient pas présentes. Bien au contraire, elles ont été minorées. Alors que pourtant, rien, scientifiquement, ne justifie cet effacement puisque les femmes ne sont ni inférieures, ni destinées à des tâches spécifiques.

### **3.2 Yannick RIPA**

« Nous qui sommes sans passé, les femmes », « Nous qui n'avons pas d'histoire » (L'histoire féminine de la France, Yannick Ripa).

Dans son ouvrage « L'histoire féminine de la France »<sup>33</sup>, Yannick Ripa lutte contre l'effacement des femmes dans l'histoire de France, une tendance dominante de l'historiographie. Elle a, par ailleurs, soutenu sa thèse sous la direction de Michelle Perrot.

Ce livre débute par la marche du 5 Octobre 1789 et nous révèle que le temps de la Révolution a été un recul pour les femmes. En effet, les révolutionnaires sont allés à l'encontre des revendications des femmes. On pense notamment à l'exécution d'Olympe de Gouge ou à l'arrestation de Claire Lacombe. Durant cette période, les femmes ne participent pas aux débats et ont interdiction d'assister à une assemblée nationale ou, encore, de se regrouper à plus de cinq dans la rue.

Cependant, l'auteur tente de redonner la parole aux femmes en nous présentant des figures telles que l'impératrice Eugénie qui bénéficie de la régence lorsque Napoléon III est

---

<sup>33</sup> RIPA, Y. (2020). Histoire féminine de la France. De la Révolution à la loi Veil. Paris. Belin.

absent. Elle profite également de cet écrit pour encourager la première candidate au baccalauréat ou la peintre Rosa Bonheur afin qu'on lui décerne la Légion d'honneur. Yannick Ripa n'a pas pour objectif de valoriser le « peuple-femme », elle tient à s'inscrire dans une démarche de recherche impartiale. Son but est de contribuer à « faire entendre la voix des oubliées, sans cesse renvoyées à la sphère du privé » et de dépasser l'histoire du genre.

### **3.3 Michelle ZANCARINI-FOURNEL**

« Faire le pari d'écrire une histoire des femmes, c'est avoir l'ambition, grâce à un changement de point de vue, de refuser que l'histoire soit amputée d'une moitié de l'humanité et de transformer ainsi le regard historique » (Histoire des femmes en France : XIXe-XXe siècle, Michelle Zancarini-Fournel).

Dans cet ouvrage « Histoire des femmes en France : XIXe-XXe siècle »<sup>34</sup>, Michelle Zancarini-Fournel aborde l'histoire des femmes, de la Révolution française à la fin du XXème siècle, sous un angle politique, social et culturel via une approche à la fois chronologique et thématique. Elle aborde l'histoire au féminin, c'est-à-dire en incluant les femmes dans une histoire totale. Son objectif est d'établir une histoire au féminin permettant d'établir les causes de leur exclusion. Ainsi Michelle Zancarini-Fournel aide les non-spécialistes à comprendre une part de l'histoire de notre pays que l'on s'efforce à citer depuis très récemment.

### **3.4 Titiou LECOQ**

« L'inconscient collectif est une puissante machine performative qui reproduit ses attendus. Pour que les choses changent, il faut bousculer nos représentations, redécouvrir celles qui ont créé, inventé, découvert, lutté. » (Les grandes oubliées, Titiou Lecoq)

Titiou Lecoq s'inscrit dans la lignée de Michelle Perrot. Elle s'empare de l'enjeu sociétal qu'est la parité, et elle passe au crible les découvertes les plus récentes. Dans son ouvrage<sup>35</sup>, elle pointe du doigt l'incohérence d'une société patriarcale qui fait disparaître le féminin dans sa langue, qui oublie ses autrices, ses artistes, ses militantes, ... Ainsi cet ouvrage nous pousse à nous interroger sur les fondements de notre société.

---

<sup>34</sup> ZANCARINI-FOURNEL, M. (2005). Histoire des femmes en France : XIXe-XXe siècle. Rennes. Didact Histoire.

<sup>35</sup> LECOQ, T. (2021). Les Grandes oubliées : Pourquoi l'Histoire a effacé les femmes. Iconoclaste.

« Pourquoi a-t-on l'impression qu'introduire les femmes en histoire serait une décision politique alors que c'est les avoir exclues qui était réellement politique ? Un travail d'homme qui reconduit la domination masculine passe rarement pour militant et ne s'affirme quasi jamais comme tel. » (Les grandes oubliées, Titiou Lecoq)

L'autrice s'arrête sur des vies oubliées afin de les mettre en lumière. Elle redonne leurs voix aux femmes oubliées et leur redonne leur place légitime. Toutes ces anonymes qui auraient mérité d'être citées dans les manuels scolaires d'histoire de cycle trois.

### **3.5 Chloé BELARD**

Chloé Belard prône une archéologie non genrée. Elle appelle à ce que l'on reconsidère la place et le rôle des femmes dans l'Histoire. Dans sa thèse « La notion de genre ou comment problématiser l'archéologie funéraire »<sup>36</sup>, elle nous propose de reconsidérer l'attribution de genre des défunts en fonction de leur catégorie hiérarchique. Elle pointe du doigt un des problèmes à l'origine de l'invisibilisation des femmes : Les historiens ont du mal à admettre que les femmes ont une histoire, quelles ont été des guerriers, des cheffes vikings, ... En reconsidérant cela ainsi que les avancées scientifiques, de nouvelles perspectives de recherches s'ouvrent. Chloé Belard dénonce le sexisme en archéologie et met en avant l'étude de la variabilité de la représentation matérielle de l'identité sociale des défunts dans leur tombe.

### **3.6 Où peut-on retrouver les traces de l'histoire des femmes**

La bibliothèque Marguerite Durand a été fondée en 1932 par la journaliste Marguerite Durand<sup>37</sup>. La ville de Paris y fait don de ses collections. La bibliothèque se remplit alors d'une riche documentation sur l'histoire des femmes ainsi que du féminisme. La collection entière se compose de :

- 45 000 livres et brochures (depuis le XVII<sup>ème</sup> siècle) sur l'histoire des luttes, sur des biographies de militantes, sur des théories féministes mais également sur le rôle des femmes dans la société, sur les arts, les sciences, les sports, ... La bibliothèque contient également des éditions originales d'œuvres littéraires écrites par des femmes.

---

<sup>36</sup> BELARD, C. (2015). La notion de genre ou comment problématiser l'archéologie funéraire. *Les nouvelles de l'archéologie*, 140, p23-27.

<sup>37</sup> DIZIER-METZ, A. (1993). La bibliothèque Marguerite Durand. *Nouvelles Questions Féministes*, 14(n°3), p7-31.

- 1200 titres périodiques féminins et féministes, militants et de recherche.
- 5 000 dossiers documentaires
- 4 500 lettres autographes et manuscrits d'écrivaines, artistes, scientifiques, voyageuses, féministes, femmes politiques, journalistes, ... (George Sand, Louise Colet, Louis Michel, ...)
- Des portraits d'écrivaines, d'artistes, de femmes politiques, des revendications et manifestations féministes, des femmes au travail, .... (3 500 cartes postales, 4 200 photographies, 1 000 affiches, ...)
- 75 fonds d'archives d'associations et de personnalités.
- Des tableaux, des gravures, des objets d'art, ...

Chaque année la collection s'enrichit via des achats, des abonnements, ou encore des dons. Il s'agit de la première bibliothèque féministe officielle de France. C'est le lieu privilégié pour la recherche et la documentation sur le rôle et la place des femmes dans tous les domaines d'activité, à toutes les époques, dans tous les pays, ....

## **4. Manuels scolaires**

### **4.1 Qu'est-ce qu'un manuel scolaire ?**

« Quelle que soit la génération à laquelle on appartient, quand on entend manuel scolaire, on sait immédiatement de quoi il est question. Pourtant, contrairement à ce que sa familiarité pourrait laisser supposer, le manuel n'est pas un objet facile à définir : ses aspects sont divers, ses fonctions multiples et son statut ambigu » (Alain Choppin 1992, p. 5)<sup>38</sup>.

Aujourd'hui, nous définissons le manuel scolaire comme « un ouvrage didactique présentant, sous un format maniable, les notions essentielles d'une science, d'une technique, et spécialement les connaissances exigées par les programmes scolaires » (Le Petit Robert, 2003). C'est seulement deux décennies plus tard, avec l'invention de l'imprimerie qu'est imprimé le premier livre scolaire en France : « Lettre de Gasparin de Pergame ». Celui-ci a été imprimé en 1470, l'année même où le premier atelier typographique français est installé à

---

<sup>38</sup> CHOPPIN, A (1992). Les manuels scolaires : histoire et actualité. Paris, Hachette Education.

Paris. Cependant il faudra attendre le XIX<sup>ème</sup> siècle afin que les livres imprimés à destination des classes prolifèrent. Le manuel scolaire est un élément phare de la pratique pédagogique. En effet, c'est un outil de réussite scolaire.

## **4.2 Comment les manuels scolaires sont-ils conçus ?**

Les manuels sont fabriqués par des maisons d'édition scolaires, leur édition<sup>39</sup> suit un calendrier très serré. Les étapes de réalisation d'un manuel se succèdent et sont soumises à des contraintes telles que la date de publication des programmes, la disponibilité des auteurs, le délai accordé aux enseignants pour le choix des ouvrages, ... Aucune profession n'est uniquement dédiée à la rédaction de manuels. En effet, généralement ce sont des enseignants du secondaire qui y consacrent leur temps libre. Ces auteurs sont choisis par les maisons d'édition, mais l'inverse est également vrai. De nombreuses discussions, voire confrontations, ont lieu mais c'est l'expertise de l'éditeur qui permettra de répondre au mieux au cahier des charge. Il s'agit d'un travail d'équipe. Via la coopération, nous jouons sur la complémentarité des compétences afin de permettre de proposer un outil parfaitement adapté aux besoins des élèves et qui contient tous les éléments nécessaires à la mise en œuvre du programme.

## **4.3 Selon quelles normes et contraintes sont-ils conçus ?**

« Les manuels sont la transposition des programmes et des documents d'accompagnement qui sont des commentaires de ces programmes » Annette Wiewiorka<sup>40</sup>.

Les programmes sont rédigés, à la demande de l'EN, par des Groupes Techniques Disciplinaires (GTD)<sup>41</sup>. Ils sont ensuite validés par le Conseil National des Programmes (CNP) et par des enseignants, des parents d'élèves et des syndicats via une consultation nationale. Puis cet avis sera, alors, transmis au Conseil Supérieur de l'Education (CSE) ainsi qu'au ministre de l'Education Nationale qui donneront leur approbation et les signeront. Les programmes doivent être impérativement publiés 14 mois avant la sortie des manuels scolaires concernés

---

<sup>39</sup> Edition d'un manuel scolaire : le processus. (2019). Les éditeurs d'éducation.

<sup>40</sup> WIEWIORKA, A. (2004). Quelle place pour les femmes dans l'histoire enseignée. Rapport du conseil économique et social.

<sup>41</sup> RIGNAULT, S. & RICHERT, P. (1997). La représentation des hommes et des femmes dans les livres scolaires. Paris. La Documentation française.



par lesdits programmes. « Les programmes, promulgués par l'Etat détenteur de l'intérêt général et de l'expertise sociale, dicteraient des méthodes d'enseignement »<sup>42</sup>.

Après avoir été signés, les programmes sont transmis aux éditeurs qui les utiliseront pour produire les manuels scolaires. Bien que l'Etat n'exerce pas de contrôle direct sur les livres conçus par les éditeurs privés et libres, ces derniers dépendent du financement public des achats de livres par les communes pour les écoles primaires. C'est donc aux éditeurs de choisir les auteurs et l'iconographie. Selon les articles 4 et 5 de la loi du 27 février 1880, le ministère de l'Education Nationale peut, tout de même, intervenir en cas d'ouvrages contraires à la morale, à la Constitution et aux lois. L'édition des manuels scolaires est donc, finalement, soumise à la concurrence du marché.

Il existe une inégalité puisque les parents des élèves inscrits dans le primaire doivent payer les manuels tandis que les livres sont gratuits dans les établissements scolaires du second degré. La plupart du temps, les mairies évitent aux parents cette dépense. Cependant, il arrive que les municipalités conservent les manuels plus de quatre ans, limite fixée par la loi Haby en 1977.

#### **4.4 L'état des lieux de la place des femmes dans les manuels scolaires**

Le centre Hubertine Auclert<sup>43</sup> a réalisé cinq études différentes amenant au même constat : les femmes sont extrêmement sous-représentées. Par exemple, 3,2% des biographies présentes dans les manuels d'histoire de Seconde sont consacrées à des femmes. Parfois il n'y en a aucune. De plus, les œuvres et travaux des femmes sont à peu près 25 fois moins nombreux que ceux des hommes dans les manuels d'histoire en général. Concernant les manuels de mathématiques, nous observons un ratio d'un personnage féminin pour 5 personnages masculins en moyenne. Et à propos des femmes célèbres telles que les mathématiciennes, les scientifiques, artistes, ... elles ne représentent que 3,2% des personnages célèbres. Si l'on s'intéresse aux manuels d'EMC, globalement les femmes ne représentent que 29% des personnages adultes, et 15% des personnages politiques. Dans les manuels de français de seconde, 5 % des auteurs des textes littéraires et rhétoriques sont des femmes. Et pour finir, dans les manuels de lecture du CP, les femmes représentent 39% des

---

<sup>42</sup> CHAMPY, P. (2019). Qui conçoit et produit les manuels aujourd'hui ? Vers une nouvelle guerre scolaire. P86-113.

<sup>43</sup> Centre Hubertine Auclert (2014). Faire des manuels scolaires des outils de l'égalité entre les hommes et les femmes. Guide pratique.

personnages, cependant elles sont majoritaires dans les activités domestiques et parentales, alors qu'elles sont minoritaires dans les autres sphères.

Les recherches d'Océane Danse<sup>44</sup> viennent appuyer le constat fait ci-dessus puisque sur huit manuels scolaires d'histoire pour élèves de primaire analysés, les femmes ne représentent que 21% des mentions dans les textes ou dans les images. De même, concernant les auteurs des textes et ainsi que des documents proposés aux élèves, les femmes n'en sont que rarement les auteures (5%). Concernant les personnages réels, 90% d'entre eux sont des hommes. Les femmes représentées sont anonymes dans 67% des cas contre 37% chez les hommes.

Ce constat ne date pas d'aujourd'hui. En effet, selon le rapport de Simone Rignault & Philippe Richert<sup>45</sup> en 1997 on faisait déjà l'état d'un déséquilibre numérique entre les représentations féminines et masculines dans les manuels de français en primaire. Alors qu'elles représentent 51,3% de la population selon l'INSEE, les femmes ne sont le héros unique de l'histoire que 3 fois pour 16 fois chez les hommes. Lorsqu'il y a de multiples héros une seule fois, seulement, une femme/fille est l'un d'eux mais dans aucun cas nous trouvons deux héroïnes. Même constat concernant les auteurs des textes, 5 femmes sur 63 auteurs au total. Et au-delà, de ce déséquilibre numérique, les femmes qui apparaissent ne sont « ni soulignées, ni valorisées par les auteurs ». « La place de la femme dans la société est réduite à son rôle de mère et d'épouse ». Cette dévalorisation inconsciente est préoccupante du point de vue des jeunes filles qui auront des difficultés à comprendre le rôle des femmes dans l'histoire de France.

#### **4.5 Vers une amélioration ...**

Il est important de souligner que la règle de grammaire, instaurée au XVIII<sup>e</sup> siècle, qui veut que le masculin l'emporte sur le féminin tend à donner une image faussée de la société et contribue à l'invisibilisation des femmes. C'est dans l'optique de contrecarrer cet effet que Hatier, en 2017, publie le premier manuel scolaire rédigé en écriture inclusive, le manuel « Questionner le monde » de la collection Magellan pour le CE2. En effet, l'éditeur a souhaité suivre les recommandations que le Haut Conseil à l'Égalité entre les femmes et les

---

<sup>44</sup> DANSE, O. (2018). L'histoire des femmes enseignée et l'histoire enseignée à l'école primaire. Education.

<sup>45</sup> RIGNAULT, S. & RICHERT, P. (1997). La représentation des hommes et des femmes dans les livres scolaires. Paris. La Documentation française.

hommes (HCE) a fait dans son guide pratique de 2015<sup>46</sup> : « Les représentations auxquelles les citoyen.ne.s sont constamment exposé.e.s renforcent les stéréotypes de sexe et les inégalités entre les femmes et les hommes ». A ce propos, le ministère de l'Éducation Nationale avait déjà publié une note de service en 1983 (n°83-105) dans laquelle il incite à la vigilance face à la persistance des « stéréotypes pouvant exister dans les manuels utilisés actuellement »<sup>47</sup>.

De nouvelles méthodes pédagogiques voient le jour dans ce sens comme par exemple la pédagogie inclusive. Celle-ci « consiste à s'assurer à chaque étape de l'élaboration et de la production du manuel [...], que l'humanité est toujours représentée dans sa diversité. Il s'agit d'inclure de manière systématique tous les individus [c'est-à-dire sans leur consacrer un chapitre à part] : les garçons et les filles – mais aussi les personnes intersexes et les personnes transgenres »<sup>48</sup>. Il est possible de mettre en œuvre cette pédagogie en « neutralisant » le langage mais également en rendant visible les catégories de personnes habituellement invisibilisées.

## **5. Les grandes époques de l'Histoire**

### **5.1 La périodisation canonique**

L'histoire se divise en quatre grandes périodes auxquelles on ajoute la préhistoire. Celle-ci commence dès l'apparition de l'Homme et des premières civilisations et se termine avec l'apparition de l'écriture vers -3000 av. JC. Puis, vient l'Antiquité qui durera jusqu'à la chute de l'Empire romain en l'an 476. Le Moyen-Age, vient succéder à l'Antiquité, et ce jusqu'à la découverte de l'Amérique en 1492. Les temps modernes, eux, se termineront avec la Révolution française en 1789. Et enfin, L'époque contemporaine, notre époque, qui a succédé aux temps modernes.

### **5.2 La périodisation dans les programmes scolaires**

Les programmes d'histoire dans l'ensemble des cycles suivent une trame chronologique mais le celui du cycle 4 est un recommencement et non une suite. Il est donc

---

<sup>46</sup> ABILY, G. & al. (2015). Pour une communication publique sans stéréotype de sexe. Guide pédagogique.

<sup>47</sup> Rapport n°2012-036 (2012). Les manuels scolaires : situation et perspectives.

<sup>48</sup> MISSOFFE, P. (2015). Stéréotypes, représentations sexuées et inégalités de genre dans les manuels scolaires. Revue des droits de l'Homme. N°8.

nécessaire que l'ensemble des périodes soient étudiées durant le cycle 3. Et cela, afin d'éviter que toute l'histoire ancienne ne soit vue que durant l'école primaire. C'est une approche spiralaire<sup>49</sup>. A l'école primaire, l'essentiel est de caractériser les grandes périodes et de privilégier l'histoire nationale.

Cependant, les programmes scolaires ne sont pas complètement conformes à la périodisation « canonique ». En effet, en CM1, sont vus, la préhistoire et l'Antiquité (à travers le thème : « Et avant la France ? »), ainsi que le Moyen-Age (avec le thème : « Le temps des rois ») et les Temps Modernes (avec le thème : « Le temps de la Révolution et de l'Empire »). Puis, en CM2, sont vus, l'époque contemporaine (via les chapitres : « Le temps de la République », « L'âge industriel en France » et « La France, des guerres mondiales à l'union européenne »).

---

<sup>49</sup> GIBERT, S., LE BIHAN, J. & MAZEL, F. (2014). Découper le temps : Actualité de la périodisation en histoire. Cultures et sciences humaines. ATALA. N°17. France.

## 6 Etude comparée de manuels d'histoire de cycle 3

### 6.1 Problématique et objectif de recherche

Selon le référentiel de compétence de l'enseignant, celui-ci doit « faire partager les valeurs de la République », c'est-à-dire la liberté, l'égalité et la fraternité. Ces notions ont une grande importance à l'école, car elles participent directement à la formation des futurs citoyens. Le choix a été fait de s'intéresser plus particulièrement à la notion d'égalité. En effet, j'ai pu, par de nombreuses reprises, observer que dès le plus jeune âge la caractéristique du genre influence les comportements. Par exemple, lors des récréations nous observons peu de filles jouer au football tandis que les garçons s'y donnent à cœur joie.

Il est important d'éviter de confronter les enfants aux stéréotypes de genre au risque de les alimenter mais aussi de les prévenir et de tenter de les déconstruire avec eux. Je me suis donc interrogée sur l'impact de l'école dans la propagation des stéréotypes de genre et plus particulièrement à l'histoire enseignée à l'école primaire. En effet, les enfants sont des adultes en devenir pour qui chaque personnage ou figure importante de l'histoire a une influence. Ce sont des modèles, il est donc impératif de s'assurer que les supports pédagogiques tels que les manuels scolaires soient le plus inclusifs possibles. Ainsi il m'a paru essentiel d'analyser les manuels scolaires d'histoire de cycle trois afin d'établir si les figures féminines qui y sont présentes sont représentées de manière stéréotypée.

### 6.2 Hypothèses et variables

Les travaux que j'ai pu consulter mettent en avant le surnombre de figures historiques masculines vis-à-vis du nombre de figures historiques féminines. Le choix a donc été fait de s'intéresser à la nature de ces représentations tout en cherchant à valider les travaux menés précédemment dans le domaine. Afin de faciliter le traitement de mes données, j'ai fait le choix de décomposer mon mémoire en quatre grandes hypothèses qui se déclineront en 8 sous hypothèses facilement traitables que cette étude tentera d'affirmer ou d'infirmier. Les voici :

Hypothèse A : Les femmes sont peu mentionnées dans les manuels scolaires d'histoire.

- **Hypothèse 1** : Parmi les noms de figures célèbres mentionnés dans les manuels d'histoire de cycle 3, il y a davantage d'hommes que de femmes.

- **Hypothèse 2** : Les femmes sont de plus en plus mentionnées au fil du temps dans les manuels d'histoire de cycle 3.

Hypothèse B : Les femmes sont anonymisées au sein des manuels scolaires d'histoire.

- **Hypothèse 3** : Les femmes représentées dans les manuels d'histoire de cycle 3 sont plus souvent anonymes que célèbres contrairement aux hommes.
- **Hypothèse 4** : Les femmes représentées dans les manuels d'histoire de cycle 3 sont plus souvent anonymes que célèbres contrairement aux hommes et ceci d'autant plus lorsque les manuels en question ont été édités il y a longtemps.

Hypothèse C : La préhistoire devrait être la période de l'histoire la plus paritaire.

- **Hypothèse 5** : Lors de la période de la préhistoire, les hommes et les femmes devraient être représentés de manière égale en nombre et en type de représentation.
- **Hypothèse 6** : Le nom donné à l'humanité dans son ensemble dans les chapitres de la préhistoire devient de plus en plus inclusif au fil du temps.

Hypothèse D : Les manuels d'histoire inclusifs sont plus paritaires que les autres.

- **Hypothèse 7** : Les manuels prônant l'inclusion citent davantage de noms féminins.
- **Hypothèse 8** : Les manuels prônant l'inclusion comptabilisent davantage de mentions féminines textuelles et iconographiques et celles-ci sont moins stéréotypées.

## 6.3 Dispositif et contexte de recueil des données

### 6.3.1 La grille d'analyse

#### 6.3.1.1 *Création de la grille d'analyse*

Afin d'analyser les manuels choisis, une grille d'analyse a été construite (annexe 1). Cette grille est principalement inspirée de la grille d'analyse des manuels scolaires proposée par le site du Centre Hubertine Auclert. Celle-ci a pour but de faire "un premier constat des

représentations des femmes et des hommes véhiculées dans les manuels scolaires” en recueillant “des éléments quantitatifs et qualitatifs présents dans le manuel”.

En utilisant cette base, j’ai choisi de rassembler les critères “personnages présentés dans la sphère professionnelle”, “personnages exerçant une activité traditionnellement masculine” et “personnages témoignant d’une position d’autorité (...)”. Puis j’ai fait de même avec les critères “personnages présentés dans la sphère domestique”, “personnages exerçant une activité traditionnellement féminine” et “personnages témoignant d’une position subalterne (...)”. Ce qui justifie ce choix c’est mon souhait de catégoriser chaque représentation dans une seule et unique catégorie afin de simplifier le recueil de mes données. Ce qui n’est pas possible avec la grille originale du centre Hubertine Auclert.

A cette grille originale, j’ai également ajouté la notion de période historique afin d’avoir un aperçu des différentes représentations des hommes et des femmes et cela en fonction de la période historique. Cela m’a, par ailleurs, permis de pointer du doigt l’invisibilisation des femmes durant la Préhistoire.

La grille d’analyse n’a pas été produite d’un trait. En effet, plusieurs versions ont vu le jour mais étaient, pour autant, difficilement exploitables car non adéquates (portrait/paysage, périodes historiques/critères en lignes ou en colonnes, ...).

### **6.3.1.2 Variables**

La version finale de cette grille d’analyse des manuels scolaires d’histoire permet donc de se pencher sur les trois variables suivantes :

- Le type de la représentation : dans une image ou dans un texte.
- La nature de la représentation : la personne représentée est célèbre et/ou dans la sphère professionnelle ou alors la personne représentée est anonyme et/ou représentée dans la sphère domestique.
- Période historique : période durant laquelle la personne est représentée.

### **6.3.1.3 Recueil des données**

Les données recueillies peuvent être retrouvées dans les annexes (annexes 2 à 15). Les grilles d’analyse ont, en premier lieu, été recueillies à la main via un système de comptage par

cinq (☑). Puis, dans un second temps, elles ont été réécrites en version numérique afin d'assurer une meilleure lisibilité.

Durant cette étude comparée, j'ai pu être confronté à des images représentant des groupes de personnes qui étaient difficilement comptable. Il a donc été nécessaire d'établir des « règles de comptage ». Ainsi, un personnage ne peut être compté individuellement que si son visage est clairement discernable. Dans le cas contraire, ce personnage est compté avec d'autres en tant que groupe, ce qui équivaut à une seule barre de comptage. Ce groupe sera compté dans la colonne « figures féminines » ou la colonne « figures masculines » selon les personnages composant ce groupe. Un groupe à dominante féminine sera comptabilisé en « figures féminines » et un groupe à dominante masculine sera comptabilisé en « figures masculines ». Ainsi 8 279 barres de comptages ont été recueillies.

### **6.3.2 Les manuels analysés**

Quatorze manuels ont été analysés. Les manuels en question ont été édités sur une période de 1947 à 2019. Au minimum un manuel par décennie a été choisi. Le choix a été fait de varier au maximum la maison d'édition. Ainsi nous avons des manuels Hatier, Hachette, Magnard, Belin, ... et d'autres manuels sans maison d'édition encore connue aujourd'hui. Bien entendu, le choix des manuels à analyser dépend en grande partie de la disponibilité de ceux-ci. J'ai donc pioché dans la réserve de manuels scolaires de ma professeure d'Histoire-Géographie-EMC, Madame Rollin, qui m'a très gentiment mis à disposition sa collection.

Les manuels choisis correspondent aux programmes du cycle trois (c'est-à-dire CM1/CM2). Chez certaines éditions les manuels des classes de CM1 et CM2 sont deux manuels distincts tandis que chez d'autres, le tout est rassemblé dans un seul ouvrage. Une seule et même grille couvre tout le cycle trois et donc un ou éventuellement deux manuels. J'ai également été confronté à la gamme "les petits Magellan" de l'édition Hatier, qui se découpe approximativement en période histoire et est composée de six ouvrages. Ceux-ci ont également été analysés à travers une seule grille.

### **6.3.3 Logiciel statistique**

Afin de traiter les données obtenues à l'issue du protocole et d'affirmer ou infirmer mes hypothèses, je vais utiliser le logiciel statistique Rstudio. Et pour cela, je vais devoir faire usage du langage R (un langage de traitement et d'analyse). Il s'agit donc d'un environnement de



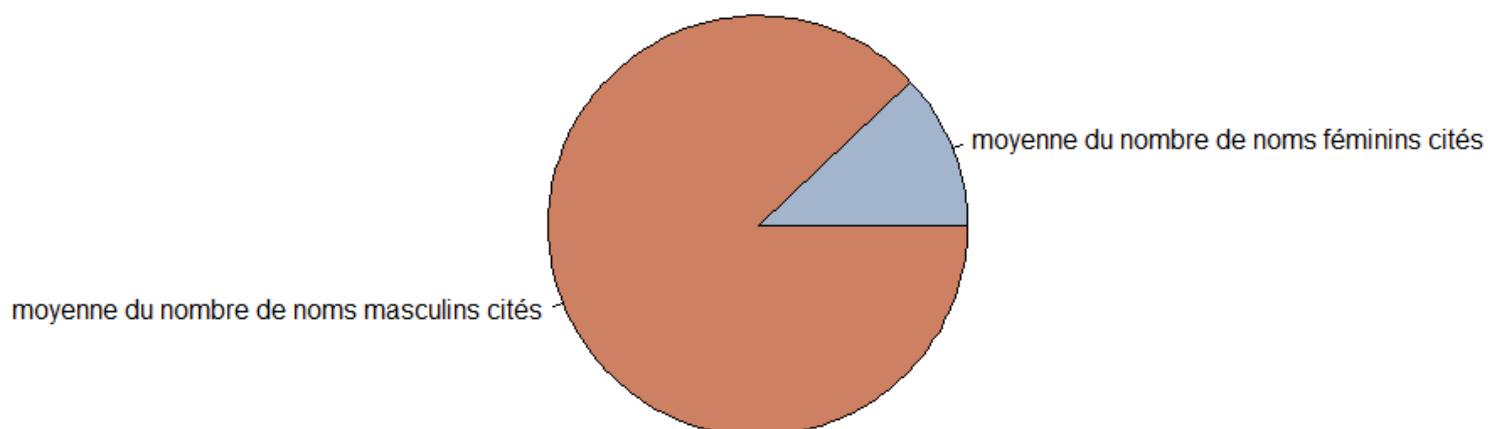
développement intégré que l'on peut obtenir gratuitement et qui est multiplateforme. Par ce logiciel, il est possible de saisir et d'exécuter des lignes de code puis de visualiser les résultats sous forme numérique ou graphique.

## 6.4 Analyse des données et interprétation

### 6.4.1 Les femmes sont peu mentionnées dans les manuels scolaires d'histoire

#### 6.4.1.1 *Le nombre de figures féminines et masculines citées*

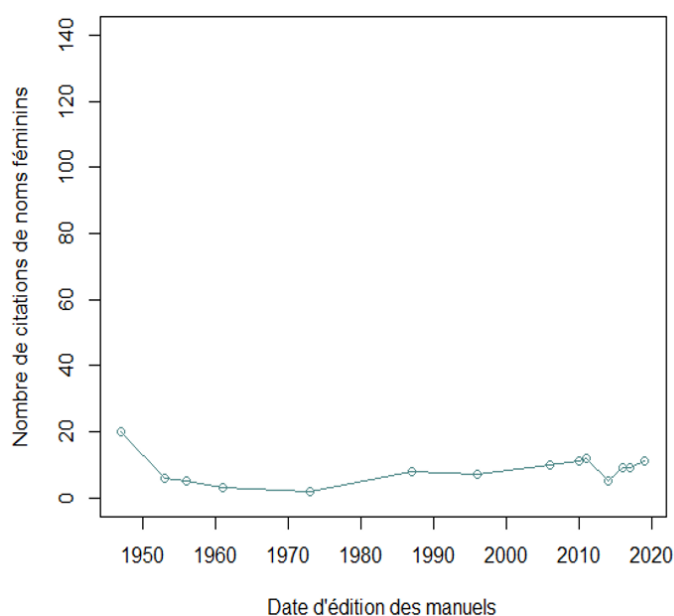
En premier lieu, nous allons nous intéresser à l'hypothèse numéro 1. Nous allons donc chercher à affirmer ou à confirmer le fait que, parmi les noms de figures célèbres mentionnés dans les manuels d'histoire de cycle trois, il y a davantage d'hommes que de femmes. Concernant les manuels analysés, nous comptons en moyenne 8,4 noms de femmes et 61,5 noms d'hommes cités. Voici, ci-dessous, une représentation graphique de ces données.



Graphique circulaire représentant le pourcentage moyen de noms féminins (environ 12%) et le pourcentage moyen de noms masculins (environ 88%).

Bien que, visuellement et dès le premier abord, le constat soit visible, il est plus rigoureux d'effectuer un test « T de Student » qui nous permettra de confirmer que la série de données concernant les mentions de figures masculines et celle concernant les mentions féminines soient significativement différentes.

Avant d'effectuer ce test, la normalité de la distribution a bien entendu été vérifiée via un « Shapiro Test ». Posons  $H_0$ , l'hypothèse nulle qui affirme qu'il n'y a pas de différence entre les deux séries de données. Et posons  $H_1$ , l'hypothèse qui affirme qu'il y a bien une différence entre les deux séries de données. Le « T de Student » nous donne une « p-value ». Cette p-value nous dit qu'il y a 0,000009 % de chances de se tromper en rejetant  $H_0$ . Nous gardons donc  $H_1$  et pouvons affirmer statistiquement, pour un  $\alpha$  de 0,00001% (risque numérique de commettre une erreur), que le nombre de figures féminines citées est significativement différent du nombre de figures masculines citées et qu'il y a généralement plus de mentions masculines que féminines.

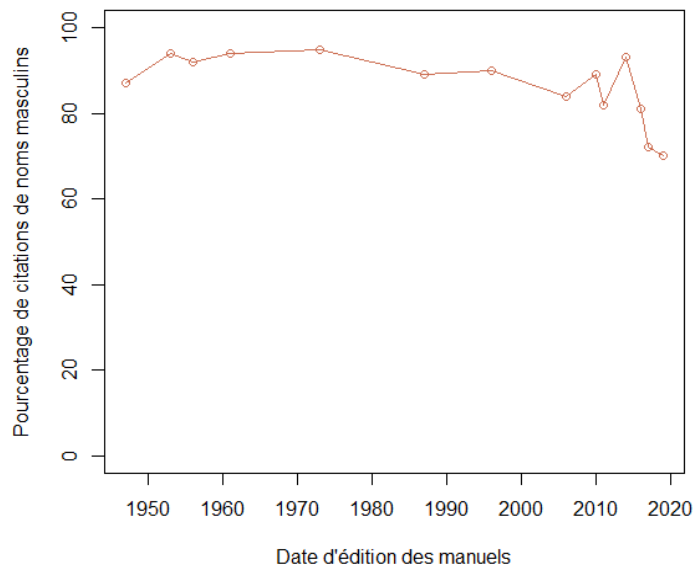
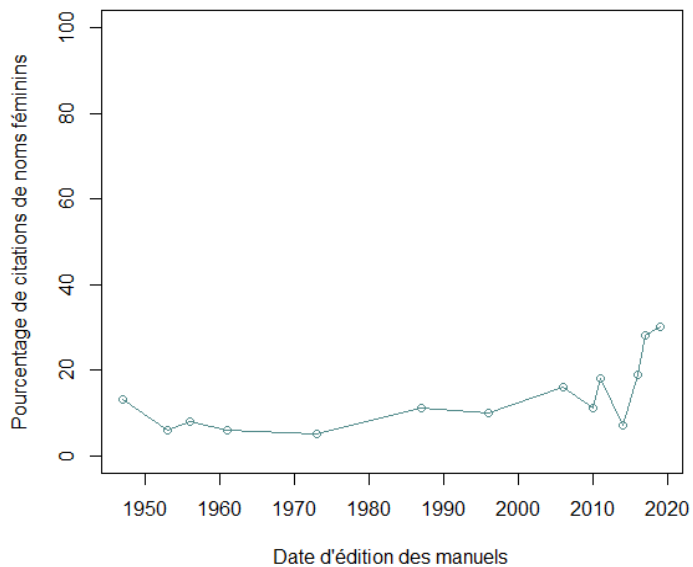


Nombre de figures féminines/masculines citées par manuel en fonction de sa date d'édition.

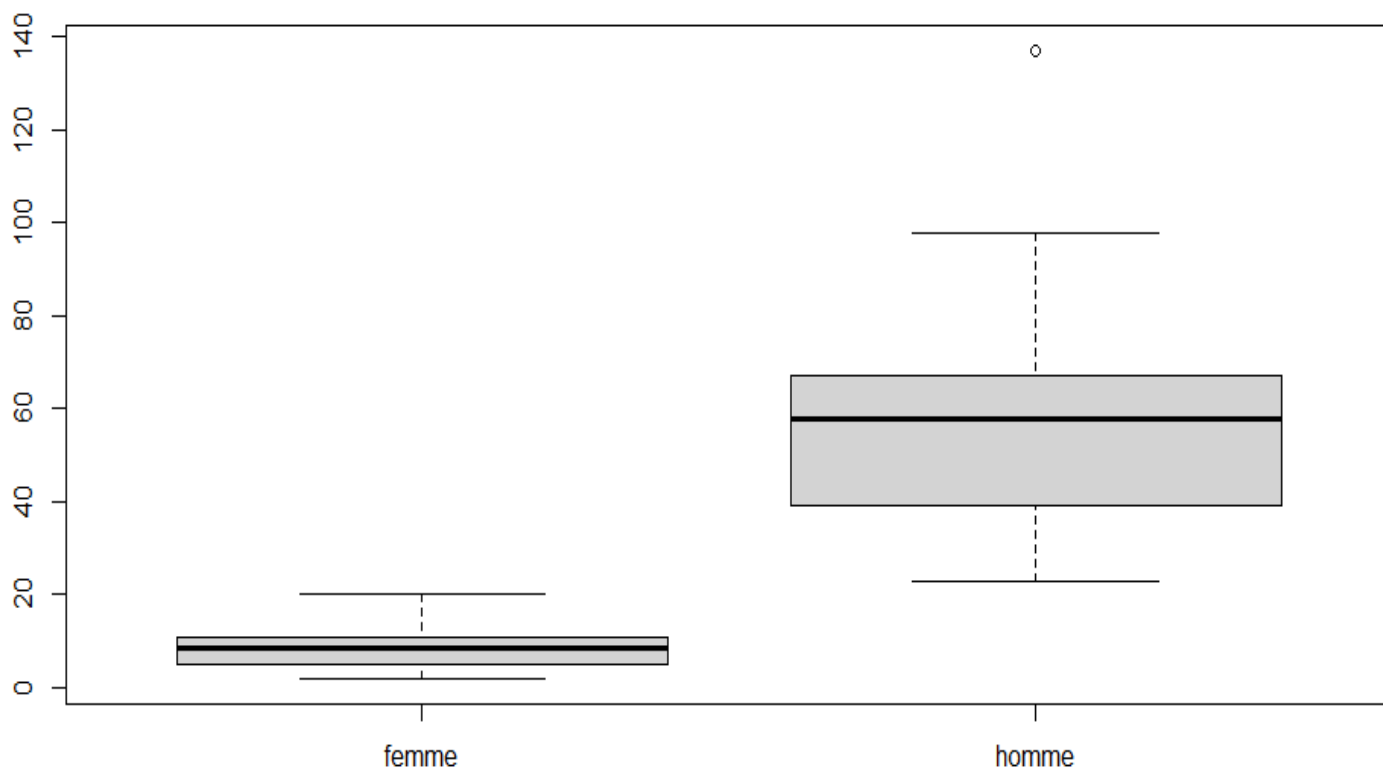
Il est important de relever le fait que dans les manuels analysés les plus anciens, le nombre total de personnages historiques cités est beaucoup plus élevé que dans les manuels analysés les plus récents. En effet, depuis la loi Haby<sup>50</sup> de 1975, nous traitons dorénavant des groupes de personnes et non plus seulement des figures historiques individuelles.

---

<sup>50</sup> Loi n°75-620 du 11 Juillet 1975 relative à l'éducation (J.O.R.F. n°0161 du 12 Juillet 1975).



Pourcentage de figures féminines/masculines citées par manuel en fonction de sa date d'édition



Boîte à moustache représentant le nombre de noms féminins et masculins cités

Une simple moyenne peut parfois s'avérer être trop abstraite. Sur ce graphique, nous pouvons plus amplement constater les différences entre le nombre de citations de figures

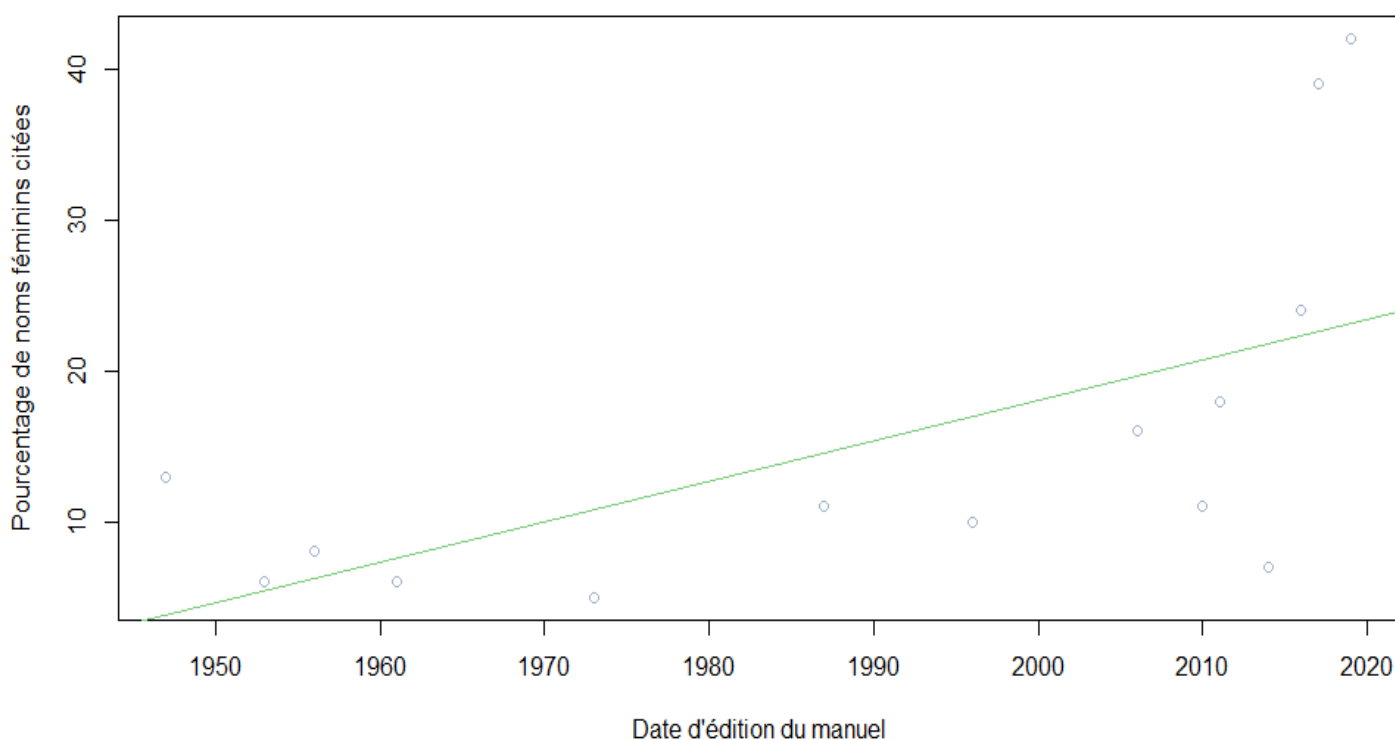
féminines et de figures masculines. Par exemple, même le plus petit nombre de citations de figures masculines et plus élevé que le plus grand nombre de citations de figures féminines.

#### 6.4.1.2 L'évolution du nombre de citations de noms féminins

Nous allons nous pencher sur l'hypothèse numéro 2 et tenter de déterminer si les femmes sont de plus en plus mentionnées dans les manuels d'histoire de cycle trois au fil du temps. Pour cela, la fonction de l'évolution du pourcentage de noms féminins cités a été modélisée. Cette fonction est représentée par la ligne verte et les nombres de figures féminines cités par manuel sont représentés par les ronds bleus.

Ainsi, nous obtenons la fonction  $y=0,1x - 139,1$ . Le coefficient directeur étant 0,1, c'est à dire positif, cette fonction affine évolue positivement. Donc nous pouvons affirmer que plus un manuel a été édité récemment et plus le nombre de noms féminins qui y sera cité sera élevé.

$$y=0.1*x-139.1$$



Pourcentage de noms de figures féminines cités en fonction de la date d'édition du manuel.

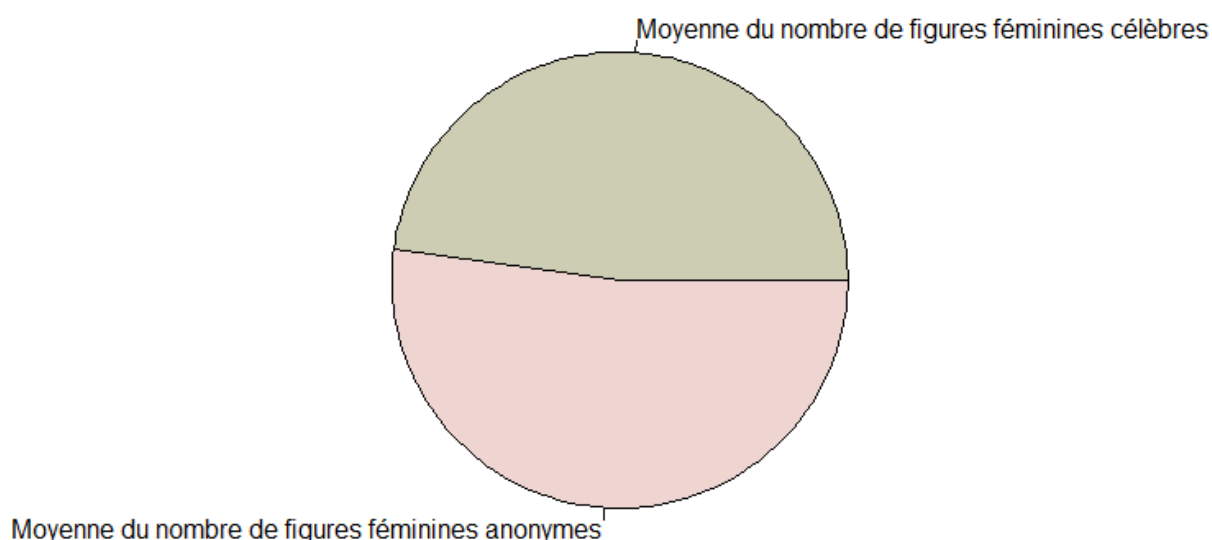
## 6.4.2 Les femmes sont anonymisées au sein des manuels scolaires d'histoire

### 6.4.2.1 La stéréotypie de la représentation des figures féminines

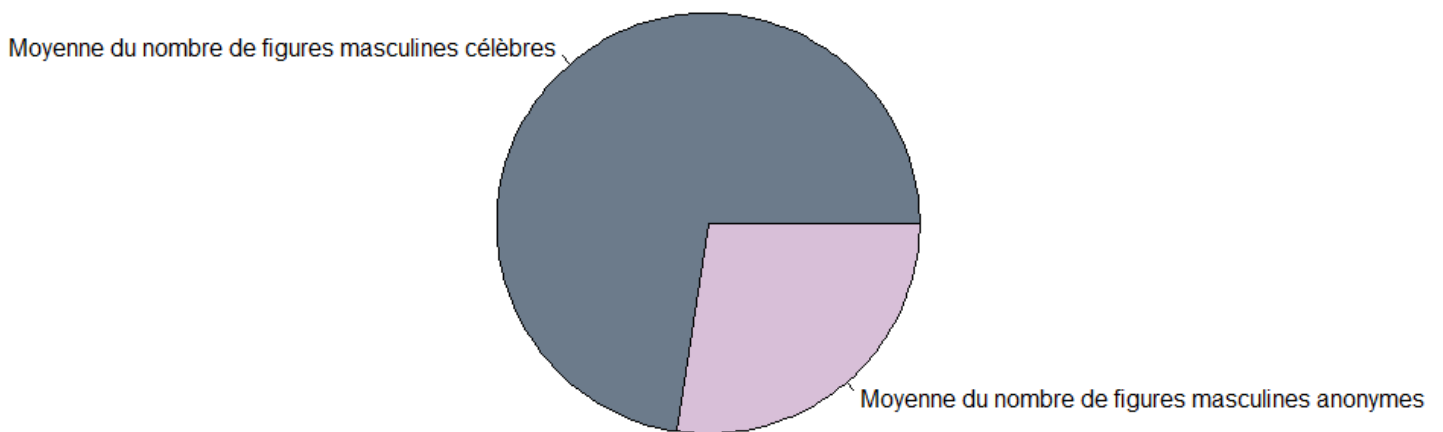
Concernant l'hypothèse numéro 3, nous allons chercher à savoir si les femmes représentées dans les manuels d'histoire de cycle trois sont plus souvent anonymes que célèbres contrairement aux hommes.

Voici, ci-dessous, des illustrations graphiques faisant apparaître les différences de représentation des hommes et des femmes dans les manuels scolaires d'histoire. En effet, Les hommes sont majoritairement représentés sous la forme de figures célèbres, d'autorité ou dans un cadre professionnel. C'est-à-dire que 75% des figures masculines présentes dans les manuels scolaires, sont représentées en tant que figure d'autorité et 25% le sont en tant que figure subalterne.

Tandis que chez les femmes, le constat est tout autre puisque que l'on constate que plus de la moitié des représentations féminines sont en réalité des représentations de figures anonymes, subalterne ou dans une sphère domestique. C'est à dire que seulement 48% des figures féminines sont représentées en tant que figure d'autorité et 52 % le sont en tant que figure subalterne.



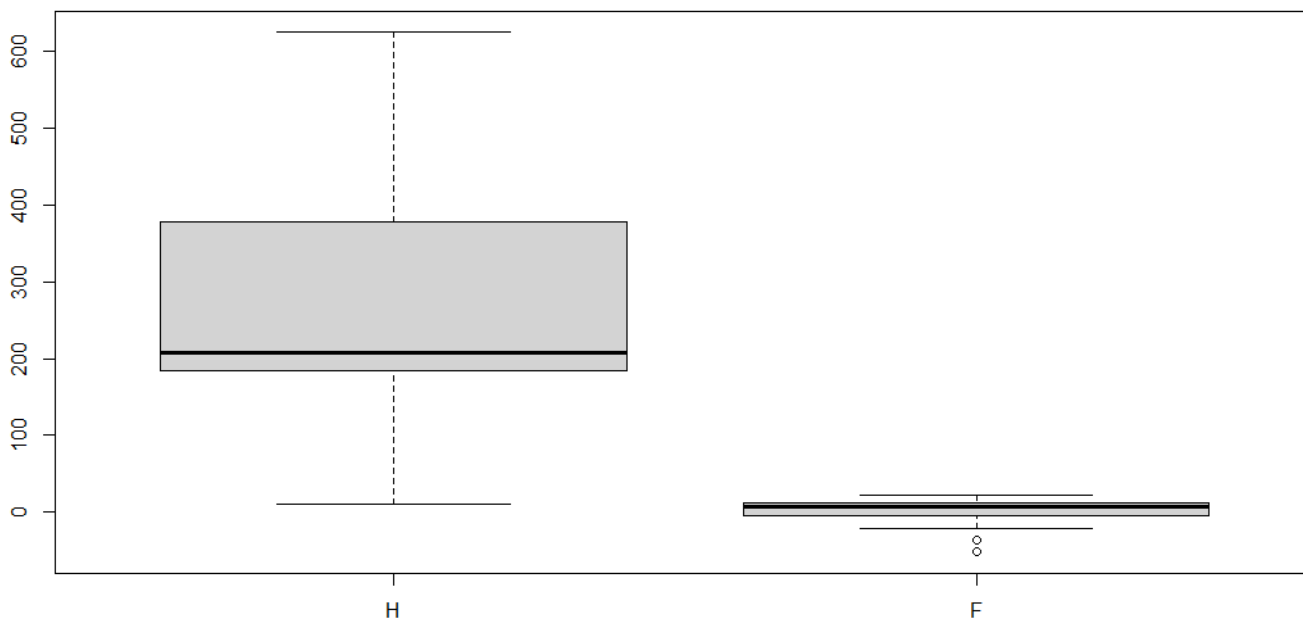
Graphique circulaire représentant la moyenne du nombre de figures féminines célèbres et celle du nombre de figures féminines anonymes.



Graphique circulaire représentant la moyenne du nombre de figures masculines célèbres et celle du nombre de figures masculines anonymes dans les manuels scolaires de cycle 3.

Malheureusement, ce type de représentations visuelles ne permet de pas de dire que cette différence entre la nature des représentations féminines et masculines est significative. Pour cela nous devons impérativement passer par le « T de Student ». Mais il n'est pas possible d'utiliser ce test statistique avec nos données brutes car elles sont trop nombreuses (hommes célèbres/femmes célèbres/hommes anonymes/femmes anonymes). Ainsi, afin de réduire ce nombre nous allons soustraire le nombre de représentations de figures masculines anonymes au nombre de représentations de figures masculines célèbres. Nous faisons de même avec les représentations féminines.

Dorénavant, nous avons deux séries de valeurs allant de -52 à 625. Afin que cela soit plus clair, il est nécessaire d'expliquer ce que signifient ces valeurs. Il s'agit, en fait, de la différence de valeur entre le nombre de figures célèbres et de figures anonymes pour chaque genre. Ainsi plus un nombre est élevé et plus le nombre de figures célèbres est plus important que le nombre de figures anonymes. A contrario, un nombre si faible qu'il est négatif indique que le nombre de figures anonymes est plus élevé que le nombre de figures célèbres.



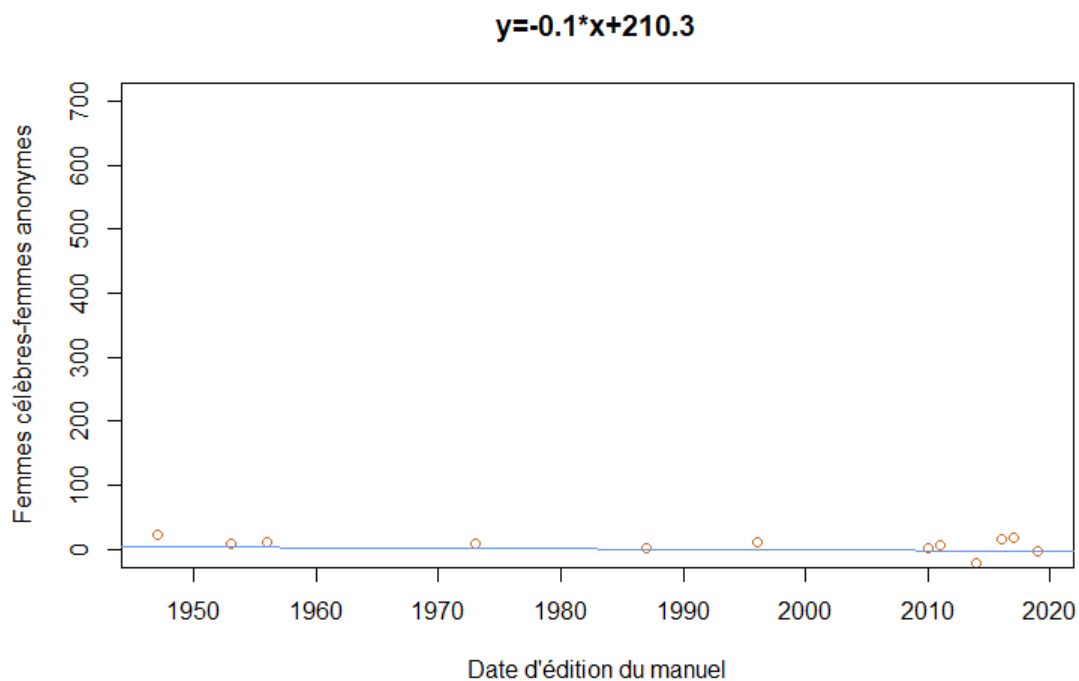
Boîte à moustache représentant la différence entre les natures des représentations des figures féminines et masculines.

Rappelons que plus cette valeur est élevée et plus le nombre de figures célèbres est plus important que le nombre de figures anonymes. Encore une fois, visuellement, nous nous apercevons que les hommes sont plus souvent représentés de manière célèbre qu'anonyme contrairement aux femmes. Nous pouvons maintenant effectuer un test « T de Student ». Celui-ci nous permettra de dire à quel point les deux séries de valeurs diffèrent. Nous nous sommes, auparavant, assurés de la normalité de la distribution des valeurs de nos séries de données. Nous posons,  $H_0$  (il n'y a pas de différence entre les représentations des figures masculines et féminines) et  $H_1$  (il y a bien une différence entre les représentations des figures masculines et féminines). Ainsi, nous obtenons une p-value égale à 0,00001. Cela signifie que j'ai 0,001% de chances de me tromper en rejetant  $H_0$ , je garde donc  $H_1$ . Et donc, pour un  $\alpha$  de 0,001% (risque numérique de commettre une erreur), nous pouvons conclure que les femmes sont significativement représentées de manière plus anonyme que les hommes dans les manuels scolaires d'histoire de cycle 3.

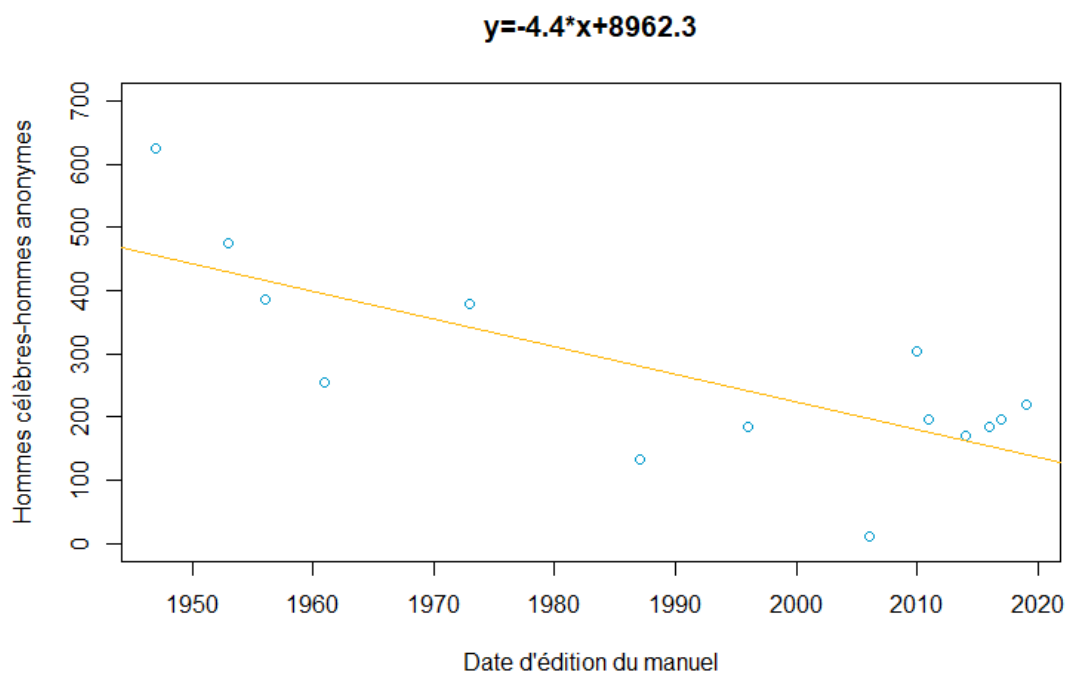
#### **6.4.2.2 L'anonymisation des femmes en fonction de la date d'édition**

Nous allons désormais tenter d'affirmer ou d'infirmer l'hypothèse 4. Est-ce que les femmes représentées dans les manuels d'histoire de cycle 3 sont plus souvent anonymes que

célèbres contrairement aux hommes et ceci d'autant lorsque les manuels en question ont été édités il y a longtemps ?



Graphique représentant l'évolution de la différence femmes célèbres-femmes anonymes en fonction de la date d'édition des manuels analysés.



Graphique représentant l'évolution de la différence hommes célèbres-hommes anonymes en fonction de la date d'édition des manuels analysés.

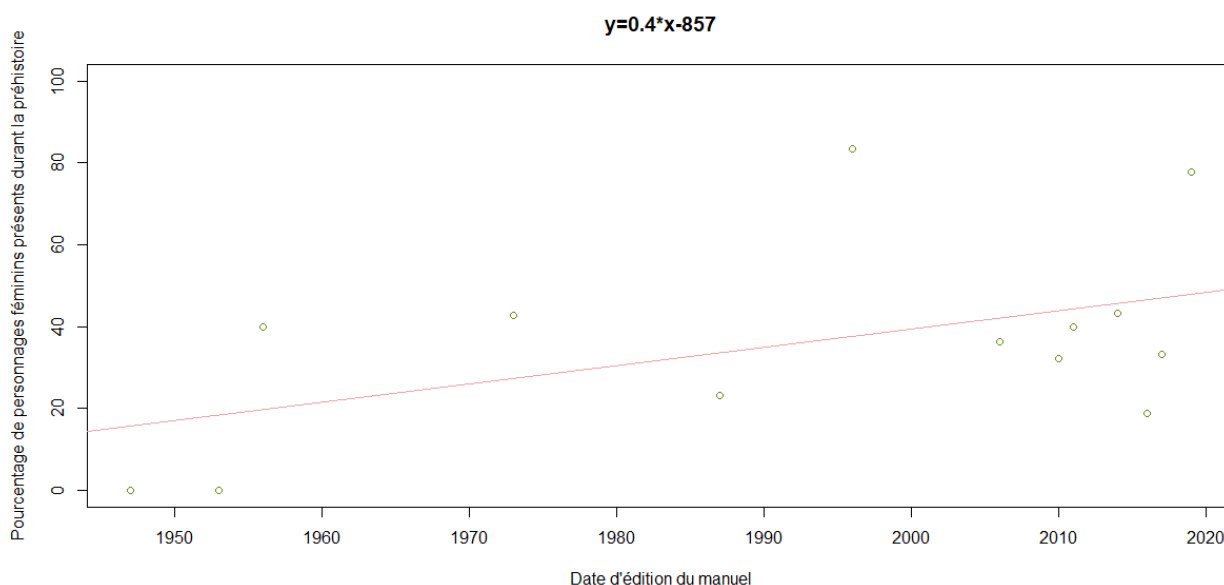


Sur les représentations graphiques ci-dessus, il est possible d’observer que, finalement, la différence femmes célèbres-femmes anonymes reste inchangée et n’évolue pas quelle que soit la date d’édition du manuel analysé. A contrario, la différence hommes célèbres-hommes anonymes ne cesse de descendre. Nous pouvons donc conclure que, non, les femmes ne sont pas plus anonymisées dans les manuels édités plus anciennement. Cependant, ce sont les hommes qui étaient représentés en tant que figures célèbres plus souvent.

### 6.4.3 La préhistoire devrait être la période de l’histoire la plus paritaire

#### 6.4.3.1 *L’invisibilisation des femmes durant la préhistoire*

La Préhistoire est la période historique qui rassemble le moins de personnages historiques. On peut donc supposer que les femmes ainsi que les hommes sont représentés de manière égale en nombre et en nature de représentation. Il faut tout de même noter que durant l’analyse des manuels et le comptage des représentations, l’australopithèque Lucy a été comptabilisée de nombreuses fois, tout comme la dame de Brassempouy. Il devrait donc il y avoir, dans l’idéal 50% minimum de représentations de figures féminines par rapport à la totalité des représentations, sinon plus de 50% si l’on prend en compte Lucy et la dame de Brassempouy. Pourtant, si l’on se penche sur le nombre de représentations féminines sur cette période historique et que l’on convertit ce nombre en pourcentage nous obtenons la représentation graphique ci-dessous.



Graphique représentant le pourcentage de représentations de figures féminines en fonction de la date d’édition des manuels scolaires

Nous allons maintenant réaliser un test « T de Student » afin de nous assurer de que les moyennes des pourcentages de représentations des figures féminines et masculines sont significativement différentes. Les deux séries de données sont distribuées normalement, nous pouvons donc continuer. Soit H0 (il n'y a pas de différence entre les pourcentages de représentations de figures féminines et masculines) et H1 (il y a une différence entre les pourcentages de représentations de figures féminines et masculines). Nous obtenons une p-value de 0,0656. Cela signifie que nous avons 6,5 % de chances de nous tromper en rejetant H0 et en gardant H1. Si l'on accepte un risque numérique de commettre une erreur (appelé alpha :  $\alpha$ ) de 10%, alors, nous pouvons considérer que la différence entre les pourcentages moyens de représentations des figures féminines et masculines est significativement différente. Les femmes sont moins représentées numériquement que les hommes durant la période de la Préhistoire dans les manuels scolaires d'histoire de Cycle 3.

Cependant, il est important de noter que nous tendons vers une amélioration. En premier lieu, sur la représentation graphique ci-dessus, la courbe de régression nous montre que le pourcentage de représentations de figures féminines augmente grandement pour atteindre l'idéal d'environ 50% à notre époque actuelle. En deuxième lieu, de plus en plus de manuels se revendiquent en tant que supports inclusifs.



Illustration extraite du manuel scolaire d'histoire de cycle 3 « les petits Magellan, l'Antiquité » (édition Hatier, 2014)

Voici une illustration d'un manuel d'histoire Hatier. Sur celle-ci, nous pouvons observer l'évolution de l'humain du stade de l'Homo habilis à celui de l'Homo sapiens du néolithique en passant par l'Homo erectus et l'Homo Néandertal.

Cependant, bien que l'on note un effort concernant le nombre de figures féminines représentées, nous pouvons pointer du doigt la nature de ces représentations. En effet, leurs congénères masculins ont des poils tandis que les femmes préhistoriques semblent ne pas en avoir. L'effet recherché paraît être de garder la féminité de figures féminines. Or nous n'avons aucune preuve archéologique allant dans ce sens. Finalement, malgré l'effort des éditions (ici il s'agit d'Hatier) et une invisibilisation moins forte, les stéréotypes perdurent dans les manuels scolaires d'histoire.

Donc, finalement, les femmes ont tendance à être moins représentées (en nombre) que les hommes. Cependant, cet effet tend à disparaître. Mais, au-delà du nombre de représentations, la nature de celle-ci importe également. Or, elles peuvent parfois être stéréotypées. Le combat féministe ne s'attache pas à la seule lutte contre l'invisibilisation des femmes mais lutte aussi contre la stéréotypisation de représentations féminines.

#### **6.4.3.2 L'invisibilisation des femmes dans le nom donné à l'humanité**

Comme nous l'avons mentionné plus haut, la maison d'édition Hatier publiait en 2018 un manuel entièrement écrit avec un langage inclusif. Une grande première dans le domaine de l'édition des manuels scolaires. La neutralité de la langue, qui est finalement la même forme que la marque du masculin, tend à contribuer à l'invisibilisation des femmes dans l'Histoire de France, entre autres. La neutralité de la langue française du plus grand effacement des femmes (voir annexe 16). En effet, la moitié de l'humanité se voit effacée dans des termes tels que « les Hommes », « les hommes préhistoriques », « les premiers hommes ». Nous allons donc chercher à savoir si le nom donné à l'humanité dans son ensemble se fait de plus en plus inclusive au fil du temps dans les manuels.

Termes inclusifs	Termes non-inclusifs
<ul style="list-style-type: none"> <li>➤ Humanité</li> <li>➤ Premiers habitants</li> <li>➤ Peuples</li> <li>➤ Êtres humains</li> <li>➤ Préhumains</li> <li>➤ Premiers êtres humains</li> <li>➤ Les hommes et les femmes</li> <li>➤ Personnes</li> <li>➤ Habitant et habitante</li> <li>➤ Gaulois/Gauloise</li> <li>➤ Astisan.e</li> <li>➤ La civilisation</li> </ul>	<ul style="list-style-type: none"> <li>➤ Hommes préhistoriques</li> <li>➤ Hommes de la Préhistoire</li> <li>➤ Premiers hommes</li> <li>➤ Homme de Tautavel</li> <li>➤ L'Homme</li> <li>➤ Hommes de cavernes</li> <li>➤ Hommes de l'âge de pierre</li> </ul>

**Manuels utilisant ces termes** : Hachette (2011), Hatier (2006, 2014, 2019)

**Manuels utilisant ces termes** : Tous les autres.

Nous pouvons observer qu'il n'est pas aisé de manquer de dénomination inclusive. Pourtant, ce sont ces dénomination-là qui se font les plus rares. De plus, nous pouvons observer que les manuels scolaires commencent à utiliser des termes inclusifs seulement depuis 2006 (depuis 16 ans). Donc, nous pouvons conclure qu'un manuel récent a plus de chance d'être inclusif dans sa façon de dénominer l'ensemble de l'humanité, bien que cela ne soit pas un critère fiable à 100% non plus.

Date	Présence de termes inclusifs
1947	NON
1953	NON
1956	NON
1961	NON
1973	NON
1987	NON
1996	NON
2006	OUI
2010	NON
2011	OUI
2014	OUI
2016	NON
2017	NON
2019	OUI

#### 6.4.4 Les manuels d'histoire inclusifs sont plus paritaires que les autres

##### 6.4.4.1 *Les manuels inclusifs citent plus de figures féminines*

De nos jours, de plus en plus de maisons d'édition prônent et revendiquent l'inclusion des femmes dans les manuels scolaires. Nous l'avons constaté plus haut, une tendance s'impose : inclure les femmes dans le nom donné à l'humanité. Cependant, il est intéressant de se demander si concrètement les manuels prônant l'inclusion citent davantage de noms de figures féminines que ceux qui ne se positionnent pas vis-à-vis de cet enjeu sociétal.

Durant cette partie de notre étude, nous allons confronter un manuel récent des éditions Hatier à deux autres manuels : un manuel Hachette et un manuel Magnard. Hatier est une maison d'édition qui a fait beaucoup de publicité pour ses manuels inclusifs, elle en a démontré sa fierté. Elle publie aussi régulièrement des statistiques sur l'égalité professionnelle entre les hommes et les femmes parmi ses propres employés. A contrario, les maisons d'édition Magnard et Hachette ne plébiscitent pas d'actions inclusives de leur part. Nous allons chercher à savoir ce qu'il en est réellement.

Si l'on convertit en pourcentage le nombre de figures féminines citées par rapport au nombre de personnages historiques cités au total, nous obtenons ceci :

Maison d'édition	Hachette	Magnard	Hatier
Pourcentage de personnages cités étant des figures féminines	19,14 %	28,12 %	29,72%

En premier lieu, nous pouvons observer que la maison d'édition Hatier est celle qui, en nombre de représentations, inclut le plus les femmes dans ses manuels. Cependant, très peu de points séparent les éditions Hachette des éditions Hatier. Alors, afin de vérifier si ces trois données se distinguent significativement nous allons réaliser un « Chi test », toujours sur le même logiciel statistique.

Nous posons H0 (les valeurs ne diffèrent pas significativement les unes des autres) et H1 (les valeurs diffèrent significativement les unes des autres). Le « Chi test » nous permet d'obtenir une p-value égale à 1. Cela signifie que nous avons 100% de chances de nous tromper en affirmant que H0 est fausse. Ainsi, nous pouvons confirmer qu'il n'existe pas de différence significative entre les pourcentages de citations féminines correspondant à chaque manuel.

Pourtant, il est de plus en plus courant de voir apparaître des chapitres « spéciaux » sur l'histoire des femmes. Il serait intéressant de calculer le nombre de figures féminines représentées dans les manuels scolaires d'histoire sans ces chapitres « spéciaux ». Les femmes font partie intégrante de l'Histoire. Elles ne devraient pas être citées dans des mentions spéciales. Bien que ces chapitres attestent d'un effort particulier, ils contribuent finalement à l'invisibilisation de la femme et à sa stigmatisation dans l'Histoire de France.

#### ***6.4.4.2 Les manuels inclusifs représentent les femmes de manière moins stéréotypée***

Nous venons de prouver que l'engagement d'une maison d'édition dans l'égalité homme-femme ne garantit en rien que davantage de femmes seront citées dans les manuels de cette même maison d'édition. Nous allons donc, dorénavant, chercher à savoir si, au-delà des citations de noms féminins, il y a plus de femmes représentées dans les manuels scolaires publiés par des maisons d'édition que dans les autres manuels.

Nous garderons les trois mêmes manuels de référence : Hatier (2019), Magnard, (2017), Hachette (2016). Si l'on convertit en pourcentage le nombre de représentations de figures féminines par rapport au nombre de représentations global, nous obtenons ceci :

<b>Maison d'édition</b>	<b>Hachette</b>	<b>Magnard</b>	<b>Hatier</b>
Pourcentage de représentations étant des figures féminines	19,14 %	15,79%	18,07%

Comme pour l'hypothèse précédente, nous utiliserons un « Chi test ». Nous posons H0 (les valeurs ne diffèrent pas significativement les unes des autres) et H1 (les valeurs diffèrent significativement les unes des autres). Le « Chi test » nous permet d'obtenir une p-value égale à 1. Cela signifie que nous avons 100% de chances de nous tromper en affirmant que H0 est fausse. Ainsi, nous pouvons confirmer qu'il n'existe pas de différence significative entre les pourcentages de représentations féminines correspondant à chaque manuel.

Pour conclure, il n'y a donc ni plus de noms féminins, ni davantage de représentations de femmes dans les manuels d'histoire de maisons d'édition promouvant la mixité par rapport aux autres manuels. Donc, finalement, la déclaration d'attachement à l'idée d'une mixité des maisons d'édition publiant des manuels scolaires ne garantit en rien que cela soit réellement le cas dans les manuels en question. Il est tout de même important de relever le fait que seule trois manuels ont été analysés (trois maisons d'édition, un manuel par édition).

## Conclusion

Finalement, cette étude me permet, en premier lieu, de confirmer ce que d'autres études ont prouvé, à savoir que les femmes sont numériquement sous-représentées au sein des manuels scolaires d'histoire de cycle 3. De plus, à travers cette analyse statistique, nous avons également confirmé que les femmes sont représentées de manière très stéréotypée. Elles sont généralement exposées dans la sphère domestique en tant qu'individu subalterne. Les femmes s'occupent des enfants, font la cuisine, le ménage, elles sont parfois les représentantes de divinités, ou de symboles tels que la Justice ou encore la République. Cependant, peu d'entre-elles sont représentées en tant que figure de pouvoir. Il faut attendre les chapitres « la place des femmes dans l'histoire » pour enfin pouvoir les retrouver. Pourtant, cela a été annoncé plus tôt, les femmes ont bien une histoire dans laquelle il est aisé de piocher des éléments à transmettre aux élèves de cycle 3. Il est regrettable, que celles-ci soient si peu nombreuses dans les programmes et que leurs mentions fassent suite à la phrase : « présenter aux élèves quelques figures féminines importantes ». Les représenter ne semble pas naturel mais plutôt soumis à un enjeu politique. Ces personnages féminins ne sont abordés que de par leur nature de femme. Ce qui est surprenant, puisque les femmes ne sont pas annexe à l'Histoire. Elles en font pleinement partie. Et sans elles, son cours se voit lourdement modifié. Malgré cela, il est important de souligner l'effort qui a été fait depuis ces 70 dernières années. Les femmes retrouvent la place qui leur a toujours appartenu. Certes, le processus est lent, parfois maladroit, mais cela se fait petit à petit.

Cette étude met en lumière un deuxième point important : les femmes représentent la moitié de l'humanité. Et, au-delà, de leur invisibilisation et de la stéréotypisation de leurs représentations, le choix des termes employés pour qualifier l'humanité tend à effacer la présence des femmes. Les Hommes, avec un grand H, sont des femmes une fois sur deux, mais cela ne s'entend pas. Il existe, pourtant, de nombreuses formulations plus inclusives telles que : l'humanité, les hommes et les femmes, les humains, ... qui sont de plus en plus utilisées dans les manuels scolaires de cycle 3, depuis les années 2000.

Finalement, cette étude peut se résumer par le fait que les historiens ainsi que les préhistoriens ont tendance à calquer leur vision de la société actuelle sur leurs découvertes et à interpréter, parfois faussement, les vestiges du passé. Il nous reste encore beaucoup de chemin mais les esprits continuent de s'éveiller. D'un autre côté, à la suite de ce constat, il

serait intéressant de recréer un récit de l'histoire dans son entièreté. C'est-à-dire, qu'il faudrait, sans passer par une histoire politiquement féminisée, proposer un programme d'histoire de cycle 3 plus paritaire qui redonnerait leur place aux femmes ainsi qu'aux représentations féminines en général.



# Bibliographie

## 1. Revues

BELARD, C. (2015). La notion de genre ou comment problématiser l'archéologie funéraire. Les nouvelles de l'archéologie, n°140, p.23-27. <https://doi.org/10.4000/nda.2983>

BOUCHARD, G. (1991). Typologie des tendances théoriques du féminisme contemporain. Philosophiques, n°1 (Vol. 18). Québec. <https://doi.org/10.7202/027143ar>

COLLET, I. (2012). Faux semblants et débats autour du genre et de l'égalité en éducation et formation. Rechercher et formation, n°70, p. 121-134. <https://doi.org/10.4000/rechercheformation.1889>

DIZIER-METZ, A. (1993). La bibliothèque Marguerite Durand. Nouvelles Questions Féministes, Vol. 14 (n°3), p7-31. <http://www.jstor.org/stable/40619547>

GIBERT, S., LE BIHAN, J. & MAZEL, F. (2014). Découper le temps : Actualité de la périodisation en histoire. Cultures et sciences humaines. ATALA, n°17. <https://halshs.archives-ouvertes.fr/halshs-01076494>

JULLIARD, V. (2017). « Théorie du genre », #théorie du genre : stratégies discursives pour soustraire la « différence des sexes » des objets de débat. Etudes de communication, n°48, p. 111-136. <https://doi.org/10.4000/edc.6811>

KLINKENBERG, M. (2016). Le mauvais genre ? Genre, sexe et société. Les cahiers internationaux de psychologie sociale, n°110, p. 247-269. <https://doi.org/10.3917/cips.110.0247>

LE MANER-IDRISSI, G. & RENAULT, L. (2006). Développement du « schéma de genre » : une asymétrie entre filles et garçons ? Enfance, n°58, p. 251-265. <https://doi.org/10.3917/enf.583.0251>

LÖWY, I. & ROUCH, H. (2003). Genèse et développement du genre : les sciences et les origines de la distinction entre sexe et genre. Cahiers du Genre, n°34, p. 5-16. <https://doi.org/10.3917/cdge.034.0005>

MISSOFFE, P. (2015). Stéréotypes, représentations sexuées et inégalités de genre dans les manuels scolaires. *Revue des droits de l'Homme*, n°8. <https://doi.org/10.4000/revdh.1667>

OFFEN, K. (1987). Sur l'origine des mots « féminisme » et « féministe ». *Revue d'Histoire Moderne & Contemporaine*, n°3 (Vol. 34), p. 492-496. <https://doi.org/10.3406/rhmc.1987.1421>

SEURRAT, A. (2010). Déconstruire les stéréotypes pour « lutter contre les discriminations » : Le cas de dispositifs de « lutte contre les discriminations » et de « promotion de la diversité » dans les médias. *Communication & langages*. N°165. P107-118. <https://doi.org/10.4074/S0336150010013098>

SINIGAGLIA-AMADIO, S. (2010). Place et représentation des femmes dans les manuels scolaires en France : la persistance des stéréotypes sexistes, *Nouvelles Questions Féministes*, n°2 (Vol. 29), p. 46-59. <https://doi.org/10.3917/nqf.292.0046>

THEBAUD, F. (2005). Genres et histoire en France. Les usages d'un terme et d'une catégorie d'analyse. *Hypothèses*, n°8, p. 267-276. <https://doi.org/10.3917/hyp.041.0267>

ZAOUCHE-GAUDRON, C. & ROUYER, V. (2002). L'identité sexuée du jeune enfant : actualisation des modèles théoriques et analyse de la contribution paternelle. *L'orientation scolaire et professionnelles*, n°31, p. 523-533. <https://doi.org/10.4000/osp.3400>

## **2. Ouvrages**

BRUNER, J.S. (1957). *Going beyond the information given*. Contemporary approaches to cognition. Cambridge, Harvard University Press.

CHAMPY, P. (2019). *Qui conçoit et produit les manuels aujourd'hui ? Vers une nouvelle guerre scolaire*. P86-113. Paris, La Découverte.

CHOPPIN, A (1993). *Les manuels scolaires : histoire et actualité*. Paris, Hachette Education.

DE BEAUVOIR, S. (1976). *Le deuxième sexe I et II*. Paris, Gallimard, « Folio ».

DANSE, O. (2018). *L'histoire des femmes enseignée et l'histoire enseignée à l'école primaire*. Education. <https://dumas.ccsd.cnrs.fr/dumas-02342157>

DUBY, G & PERROT, M. (1991-1992). L'Histoire des femmes en Occident, Paris, Plon.

LECOQ, T. (2021). Les Grandes oubliées : Pourquoi l'Histoire a effacé les femmes. Iconoclaste.

LIPPMANN, W. (1922). Public Opinion. New York, Brace and Company.

MEDIN, D. L. & Ortony, A. (1989). Psychological essentialism. Similarity and analogical reasoning. New York, Cambridge University Press. p179-195.

PATOU MATHIS, M. (2020). L'homme préhistorique est aussi une femme. Paris, Allary éditions.

RIPA, Y. (2020). Histoire féminine de la France. De la Révolution à la loi Veil. Paris. Belin.

ZANCARINI-FOURNEL, M. (2005). Histoire des femmes en France : XIXe-XXe siècle. Rennes. Didact Histoire.

### **3. Documentation officielle**

ABILY, G. & al. (2015). Pour une communication publique sans stéréotype de sexe. Guide pédagogique. Vu sur : [https://www.haut-conseil-egalite.gouv.fr/IMG/pdf/guide\\_pour\\_une\\_communication\\_publicue\\_sans\\_stereotype\\_de\\_sex\\_e\\_vf\\_2016\\_11\\_02.compressed.pdf](https://www.haut-conseil-egalite.gouv.fr/IMG/pdf/guide_pour_une_communication_publicue_sans_stereotype_de_sex_e_vf_2016_11_02.compressed.pdf)

Bulletin officiel, 30 Juillet 2020, n°31. Ministère de l'éducation nationale. Le programme du cycle 3. Vu sur : [https://cache.media.education.gouv.fr/file/31/88/7/ensel714\\_annexe2\\_1312887.pdf](https://cache.media.education.gouv.fr/file/31/88/7/ensel714_annexe2_1312887.pdf)

Lettre du 30 août 2011, à destination de Luc Chatel, ministre de l'Éducation nationale de la Jeunesse. Vu sur : <https://www.vie-publique.fr/discours/181293-declaration-de-m-luc-chatel-ministre-de-leducation-nationale-de-la-j>

NAVES, M-C. & WISNIA-WEIL, V. (2014). Lutte contre les stéréotypes filles-garçons. Un enjeu d'égalité et de mixité dès l'enfance. Commissariat général à la stratégie et à la prospective. Vu sur : [https://www.strategie.gouv.fr/sites/strategie.gouv.fr/files/archives/CGSP\\_Stereotypes\\_filles\\_garcons\\_web.pdf](https://www.strategie.gouv.fr/sites/strategie.gouv.fr/files/archives/CGSP_Stereotypes_filles_garcons_web.pdf)

Rapport n°2012-036 (2012). Les manuels scolaires : situation et perspectives. Vu sur : <https://www.education.gouv.fr/sites/default/files/2020-02/rapport-igen-2012-036-les-manuels-scolaires-situation-et-perspectives-225073-pdf-32072.pdf>

RIGNAULT, S. & RICHERT, P. (1997). La représentation des hommes et des femmes dans les livres scolaires. Vu sur : <https://www.vie-publique.fr/sites/default/files/rapport/pdf/974071524.pdf>

WIEVIORKA, A. (2004). Quelle place pour les femmes dans l'histoire enseignée. Vu sur : [https://www.lecese.fr/sites/default/files/pdf/Avis/2004/2004\\_05\\_annette\\_wievorka.pdf](https://www.lecese.fr/sites/default/files/pdf/Avis/2004/2004_05_annette_wievorka.pdf)

#### **4. Sites internet**

Centre Hubertine Auclert (2014). Faire des manuels scolaires des outils de l'égalité entre les hommes et les femmes. Guide pratique. <https://www.centre-hubertine-auclert.fr/sites/default/files/fichiers/cha-guide-manuels-scolaires-mai2020web.pdf>

Edition d'un manuel scolaire : le processus. (2019). Les éditeurs d'éducation. <https://www.lesediteursdeducation.com/realiser-un-manuel-scolaire/edition-dun-manuel-scolaire-le-processus/>

FONTENELLE, E. (2022). Egalité hommes-femmes : petites avancées et stigmatisations pour Macron. <https://www.bondyblog.fr/politique/egalite-hommes-femmes-petites-avancees-et-stigmatisations-pour-macron/>

Stéréotypes liés au genre - Le HCDH, les droits des femmes et l'égalité des genres.

(s.d.).OHCHR. Vu sur <https://www.ohchr.org/fr/women/gender-stereotyping#:~:text=Un%20st%C3%A9r%C3%A9otype%20li%C3%A9%20au%20genre,ils%20jouent%20ou%20doivent%20jouer.>

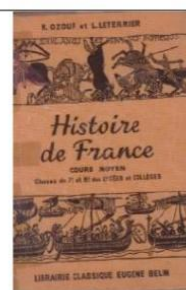
# Annexes

## 1. Annexe 1 : Grille d'analyse vierge

REFERENCE		Notes :					
		Représentations à tendance féminines			Représentations à tendance masculines		
		Texte	Image	Total	Texte	Image	Total
<b>PREHISTOIRE</b>	Personne.s célèbre.s ou représentée.s dans la sphère professionnelle						
	Personne.s anonyme.s fictive.s ou représentée.s dans la sphère domestique						
	Total						
<b>ANTIQUITE</b>	Personne.s célèbre.s ou représentée.s dans la sphère professionnelle						
	Personne.s anonyme.s fictive.s ou représentée.s dans la sphère domestique						
	Total						
<b>MOYEN-AGE</b>	Personne.s célèbre.s ou représentée.s dans la sphère professionnelle						
	Personne.s anonyme.s fictive.s ou représentée.s dans la sphère domestique						
	Total						
<b>TEMPS MODERNES</b>	Personne.s célèbre.s ou représentée.s dans la sphère professionnelle						
	Personne.s anonyme.s fictive.s ou représentée.s dans la sphère domestique						
	Total						
<b>EPOQUE CONTEMPORAIN</b>	Personne.s célèbre.s ou représentée.s dans la sphère professionnelle						
	Personne.s anonyme.s fictive.s ou représentée.s dans la sphère domestique						
	Total						
<b>Femmes citées</b>							
<b>Hommes cités</b>							

## 2. Annexe 2 : Histoire Cours Moyen (Belin 1947)

REFERENCE		Histoire de France Cours Moyen Belin 1947					
		Représentations à tendance féminines			Représentations à tendance masculines		
Notes :		Texte	Image	Total	Texte	Image	Total
PREHISTOIRE	Personne.s célèbre.s ou représentée.s dans la sphère professionnelle	0	0	0	1	0	1
	Personne.s anonyme.s fictive.s ou représentée.s dans la sphère domestique	0	0	0	0	1	1
	Total	0	0	0	1	1	2
ANTIQUITE	Personne.s célèbre.s ou représentée.s dans la sphère professionnelle	0	1	1	31	7	38
	Personne.s anonyme.s fictive.s ou représentée.s dans la sphère domestique	0	0	0	0	1	1
	Total	0	1	1	31	8	39
MOYEN-AGE	Personne.s célèbre.s ou représentée.s dans la sphère professionnelle	20	8	28	200	26	226
	Personne.s anonyme.s fictive.s ou représentée.s dans la sphère domestique	0	6	6	0	19	19
	Total	20	14	34	200	45	245
TEMPS MODERNES	Personne.s célèbre.s ou représentée.s dans la sphère professionnelle	17	5	22	220	17	237
	Personne.s anonyme.s fictive.s ou représentée.s dans la sphère domestique	0	10	10	0	30	30
	Total	17	15	32	220	47	267
EPOQUE CONTEMPOR	Personne.s célèbre.s ou représentée.s dans la sphère professionnelle	3	3	6	183	37	220
	Personne.s anonyme.s fictive.s ou représentée.s dans la sphère domestique	0	18	18	0	46	46
	Total	3	21	24	183	83	266
TOTAL DES TOTAUX		40	51	91	635	184	819
<b>Femmes citées 20</b>		Sainte Geneviève, Reine Brunehaut, Clothilde, Sainte Blandine, Frédégonde, Blanche de Castille, La vierge, Jeanne d'Arc, Isabeau de Barrière, Jeanne Hachette, Anne de Bretagne, Anne d'Autriche, Marguerite de France, Elisabeth d'Autriche, Catherine de Médicis, Madame de Sévigné, Pompadour, Marie Antoinette, impératrice Joséphine, Marie Curie.					
<b>Hommes cités 137</b>		Jules César, Vercingétorix, Attila, Clovis, Charlemagne, Charles Martel, Pépin le Bref, Roland, Pape Léon III, Guillaume le Conquérant, Louis le Débonnaire, Comte Eudes, Evêque Gorlin, Roi Charles le gros, Charles le simple, Rollon, Duc Guillaume, Charles le gros, Hugues Capet, Jupiter, Mars, Neptune, Evêque Pothin, Saint Martin, Evêque Saint Rémi, Dagobert, Charles Martel, Didier roi des Lombards, Louis le Germanique, Charles le Chauve, Rollon, Jacques Bonhomme, Philippe Auguste, Louis VI, Abbé Suger, Empereur de Flandre Ferrand, Comte de Bourgogne, Renaud, Saint Louis, Philippe le Bel, Beniface VIII, Urbain II, Pierre, Godefroy de Bouillon, Evêque Gaudry, Philippe VI de Valois, Edouard II, Jean le Bon, Bertrand du Guesclin, L'ermite, Etienne Marcel, Charles V, Charles VI, Charles VII, Louis XI, Olivier le Daim, Coictier, Tristan l'ermite, Duc de Bourgogne, Charles le Téméraire, Beauvois, Jacques Cartier, Jean Gutenberg, Vasco de Gama, Christophe Colomb, Magellan, François Ier, Charles VIII, Charles Quint, Gaston de Foix, Connétable de Bourbon, Henri II, François de Guise, Rabelais, Ronsard, Montaigne, Luther, Calvin, Henri IV, Louis XIII, Louis XIV, Richelieu, Mazarin, Henri IV, Molière, La Fontaine, Lulli, Corneille, Des cartes, Pascal, Colbert, Fouquet, Tourville, Louis XV, Frédéric II, Voltaire, Diderot, Montesquieu, Rousseau, Lavoisier, Papin, Watt, Louis XVI, Turgot, Lafayette, Camille des moulins, Necker, Mirabeau, Rouget de l'Isle, Danton, Robespierre, Bonaparte, Hoche, Charles X, Louis XVIII, Louis Philippe, Abd el Kader, Pasteur, Marc Seguin, Hitler, Ferry, Bismarck, Thiers, De Gaulle, Maréchal Mac-Mahon, Clémenceau, Poincaré, Compte de Chambord, Général Joffre, Gambetta, Mussolini, Jules Grévy, Gallieni, Foch, Pétain, Lyautey, Lamartine.					






### 3. Annexe 3 : Histoire Cours moyen et supérieur (Nathan 1953)

Notes :		Représentations à tendance féminines			Représentations à tendance masculines		
		Texte	Image	Total	Texte	Image	Total
<b>PREHISTOIRE</b>	Personne.s célèbre.s ou représentée.s dans la sphère professionnelle	0	0	0	0	0	0
	Personne.s anonyme.s fictive.s ou représentée.s dans la sphère domestique	0	0	0	0	2	2
	<b>Total</b>	0	0	0	0	2	2
<b>ANTIQUITE</b>	Personne.s célèbre.s ou représentée.s dans la sphère professionnelle	2	1	3	9	2	11
	Personne.s anonyme.s fictive.s ou représentée.s dans la sphère domestique	0	0	0	0	5	5
	<b>Total</b>	2	1	3	9	7	16
<b>MOYEN-AGE</b>	Personne.s célèbre.s ou représentée.s dans la sphère professionnelle	4	2	6	94	21	115
	Personne.s anonyme.s fictive.s ou représentée.s dans la sphère domestique	0	0	0	0	34	34
	<b>Total</b>	4	2	6	94	55	149
<b>TEMPS MODERNES</b>	Personne.s célèbre.s ou représentée.s dans la sphère professionnelle	1	1	2	191	29	220
	Personne.s anonyme.s fictive.s ou représentée.s dans la sphère domestique	0	0	0	8	15	23
	<b>Total</b>	1	1	2	199	44	243
<b>EPOQUE CONTEMPOR</b>	Personne.s célèbre.s ou représentée.s dans la sphère professionnelle	3	1	4	198	34	232
	Personne.s anonyme.s fictive.s ou représentée.s dans la sphère domestique	0	7	7	0	38	38
	<b>Total</b>	3	8	11	198	72	270
<b>TOTAL DES TOTAUX</b>		<b>10</b>	<b>12</b>	<b>22</b>	<b>500</b>	<b>180</b>	<b>680</b>
<b>Femmes citées 6</b>	Jeanne d'Arc, Jeanne Hachette, Catherine de Médicis, Marie Antoinette, impératrice Joséphine, Marie Curie.						
<b>Hommes cités 98</b>	Jules César, Vercingétorix, Saint Blandine, Saint Martin, Attila, Clovis, Charles Martel, Pépin le Bref, Charlemagne, Roland, Hugues Capet, Godefroy de Bouillon, Philippe Auguste, Louis VI, Philippe le Bel, Saint Louis, Charles V, Duguesclin, Charles VII, Etienne Marcel, Louis XI, Jacques Cœur, Charles le Téméraire, Christophe Colomb, Vasco de Gama, Magellan, Jacques Cartier, Gutenberg, François Ier, Charles VIII, Charles Quint, Louis XII, Henri II, Mazarin, Louis XIV, Pierre Lescot, Jean Goujon, Léonard de Vinci, Ronsard, Rabelais, Montaigne, Palissy, Ambroise Paré, Luther, Calvin, Pasteur, Henri II, Michel de l'hospital, Charles IX, Henri III, Henri de Guise, Sully, Henri I, Louis XIII, Richelieu, Louis XIV, Mazarin, Saint Vincent de Paul, Colbert, Mansard, Racine, Corneille, Perrault, La Fontaine, Molière, Condé, Turenne, Vauban, Louis le grand, Louis XV, La Fayette, Wash, Turgot, Papin, Danton, Robespierre, Marat, Bailly, Hoche, Bonaparte, Louis XVIII, Louis Philippe, Pasteur, Victor Hugo, Napoléon III, Gambetta, Ferdinand de Lesseps, Pierre Curie, Joffre, Mussolini, Bismarck, Thiers, Hitler, Pétain, Ferry, Kader, Gallieni, De Gaulle, Churchill, Roosevelt.						

#### 4. Annexe 4 : Histoire de France (Hachette 1956)

REFERENCE		Histoire de France Hachette 1956					
							
Notes :		Représentations à tendance féminines			Représentations à tendance masculines		
		Texte	Image	Total	Texte	Image	Total
PREHISTOIRE	Personne.s célèbre.s ou représentée.s dans la sphère professionnelle	0	2	2	0	9	9
	Personne.s anonyme.s fictive.s ou représentée.s dans la sphère domestique	0	4	4	0	0	0
	Total	0	6	6	0	9	9
ANTIQUITE	Personne.s célèbre.s ou représentée.s dans la sphère professionnelle	0	0	0	28	27	55
	Personne.s anonyme.s fictive.s ou représentée.s dans la sphère domestique	0	5	5	0	0	0
	Total	0	5	5	28	27	55
MOYEN-AGE	Personne.s célèbre.s ou représentée.s dans la sphère professionnelle	15	8	23	134	59	193
	Personne.s anonyme.s fictive.s ou représentée.s dans la sphère domestique	0	5	5	0	78	78
	Total	15	13	28	134	137	271
TEMPS MODERNES	Personne.s célèbre.s ou représentée.s dans la sphère professionnelle	4	5	9	125	36	161
	Personne.s anonyme.s fictive.s ou représentée.s dans la sphère domestique	0	8	8	0	54	54
	Total	4	13	17	125	90	215
EPOQUE CONTEMPORAIN	Personne.s célèbre.s ou représentée.s dans la sphère professionnelle	2	6	8	141	51	192
	Personne.s anonyme.s fictive.s ou représentée.s dans la sphère domestique	0	10	10	0	92	92
	Total	2	16	18	141	143	284
TOTAL DES TOTAUX		21	47	74	428	406	834
<b>Femmes citées</b> 5	Clothilde, Jeanne d'Arc, Anne d'Autriche, Marie Antoinette, Joséphine impératrice.						
<b>Hommes cités</b> 60	Vercingétorix, César, Clovis, Charles Martel, Charlemagne, Roland, Huques Capet, Duc Guillaume, Louis VII, Philippe Auguste, Saint Louis, Jean le Bon, Charles V, Duguesclin, Charles VII, Louis XI, Charles le Téméraire, Gutenberg, Christophe Colomb, Vasco de Gama, Magellan, Charles VII, Louis XIV, Bayard, François Ier, Philippe Auguste, Henri IV, Charles IV, Henri III, Sully, Richelieu, Mazarin, Louis XIV, Molière, Lulli, Turgot, Louis XVI, La Fayette, Louis XV, Philippe Auguste, Cugnot, les frères Montgolfière, Robespierre, Général Bonaparte, Général Hoche, Clémenceau, De Gaulle, Hitler, Louis XVIII, Charles X, Louis Philippe, Gambetta, Abd el Kader, Bugeaud, Napoléon III, Brazza, Lyautey, Victor Hugo, Pasteur, G. Joffe, Foch.						



## 5. Annexe 5 : Belles images d'histoire (Rossignol 1961)

REFERENCE		Belles images d'histoire Cours élémentaire Edition Rossignol 1961					
		Représentations à tendance féminines			Représentations à tendance masculines		
Notes :		Texte	Image	Total	Texte	Image	Total
PREHISTOIRE	Personne.s célèbre.s ou représentée.s dans la sphère professionnelle	0	0	0	0	0	0
	Personne.s anonyme.s fictive.s ou représentée.s dans la sphère domestique	0	0	0	0	0	0
	Total	0	0	0	0	0	0
ANTIQUITE	Personne.s célèbre.s ou représentée.s dans la sphère professionnelle	0	0	0	2	4	6
	Personne.s anonyme.s fictive.s ou représentée.s dans la sphère domestique	1	2	3	1	9	10
	Total	1	2	3	3	13	16
MOYEN-AGE	Personne.s célèbre.s ou représentée.s dans la sphère professionnelle	1	2	3	83	13	96
	Personne.s anonyme.s fictive.s ou représentée.s dans la sphère domestique	0	1	1	0	25	25
	Total	1	3	4	83	38	121
TEMPS MODERNES	Personne.s célèbre.s ou représentée.s dans la sphère professionnelle	1	3	4	154	42	196
	Personne.s anonyme.s fictive.s ou représentée.s dans la sphère domestique	1	24	25	0	67	67
	Total	2	27	29	154	109	263
EPOQUE CONTEMPORAIN	Personne.s célèbre.s ou représentée.s dans la sphère professionnelle	0	6	6	102	35	129
	Personne.s anonyme.s fictive.s ou représentée.s dans la sphère domestique	0	20	20	1	70	71
	Total	0	26	26	103	97	200
TOTAL DES TOTAUX		4	58	62	343	257	600
<b>Femmes citées 3</b>		Jeanne d'Arc, les femmes, Femme de Louis XVI					
<b>Hommes cités 45</b>		Vercingétorix, Jules César, Clovis, Roland, Charlemagne, Archevêque Turpin, Olivier, Jésus Christ, Jean le Bon, Duguesclin, Louis XI, Charles le Téméraire, François Ier, Bayard, Bernard Palissy, Henri de Navarre, Henri IV, Sully, Ravailac, Richelieu, Louis XIII, Vincent de Paul, Louis XIV, Colbert, Molière, Dupleix, Christophe Colomb, Louis XV, Louis XVI, Mirabeau, Rouget de l'Isle, général Hoche, Napoléon Ier, Louis XVIII, Charles X, Abd el Kader, Louis Philippe, Jacquard, Napoléon III, Victor Hugo, Brazza, Pasteur, Blériot, Clément Ader, Jean Jaurès					

## 6. Annexe 6 : Histoire de France (Sudel 1973)

Notes :		Représentations à tendance féminines			Représentations à tendance masculines		
		Texte	Image	Total	Texte	Image	Total
<b>PREHISTOIRE</b>	Personne.s célèbre.s ou représentée.s dans la sphère professionnelle	0	0	0	0	4	4
	Personne.s anonyme.s fictive.s ou représentée.s dans la sphère domestique	0	3	3	0	0	0
	<b>Total</b>	<b>0</b>	<b>3</b>	<b>3</b>	<b>0</b>	<b>4</b>	<b>4</b>
<b>ANTIQUITE</b>	Personne.s célèbre.s ou représentée.s dans la sphère professionnelle	0	0	0	21	6	27
	Personne.s anonyme.s fictive.s ou représentée.s dans la sphère domestique	0	2	2	0	6	6
	<b>Total</b>	<b>0</b>	<b>2</b>	<b>2</b>	<b>21</b>	<b>12</b>	<b>33</b>
<b>MOYEN-AGE</b>	Personne.s célèbre.s ou représentée.s dans la sphère professionnelle	16	4	20	124	27	151
	Personne.s anonyme.s fictive.s ou représentée.s dans la sphère domestique	0	6	6	0	34	34
	<b>Total</b>	<b>16</b>	<b>10</b>	<b>26</b>	<b>124</b>	<b>61</b>	<b>185</b>
<b>TEMPS MODERNES</b>	Personne.s célèbre.s ou représentée.s dans la sphère professionnelle	0	0	0	156	27	183
	Personne.s anonyme.s fictive.s ou représentée.s dans la sphère domestique	0	1	1	0	34	34
	<b>Total</b>	<b>0</b>	<b>1</b>	<b>1</b>	<b>156</b>	<b>61</b>	<b>217</b>
<b>EPOQUE CONTEMPORAIN</b>	Personne.s célèbre.s ou représentée.s dans la sphère professionnelle	0	1	1	86	27	113
	Personne.s anonyme.s fictive.s ou représentée.s dans la sphère domestique	0	0	0	0	26	26
	<b>Total</b>	<b>0</b>	<b>1</b>	<b>1</b>	<b>86</b>	<b>53</b>	<b>139</b>
<b>TOTAL DES TOTAUX</b>		<b>16</b>	<b>17</b>	<b>33</b>	<b>387</b>	<b>191</b>	<b>578</b>
<b>Femmes citées 2</b>	Jeanne d'Arc, Marianne						
<b>Hommes cités 39</b>	Vercingétorix, César, Clovis, Charlemagne, Roland, Comte Raoul, Saint Louis, Philippe VI, Edouard II, Louis XI, Charles le Téméraire, Gutenberg, Christophe Colomb, Magellan, François Ier, Bayard, Henri IV, Sully, Richelieu, Louis XIII, Louis XIV, Colbert, Montcalm, Duplex, Louis XV, Louis XVI, Mirabeau, Hoche, Marceau, Napoléon Ier, Louis Philippe, Delacroix, Abd el Kader, Napoléon III, Jules Ferry, Pasteur, Victor Hugo, Clémenceau, De Gaulle.						

## 7. Annexe 7 : Histoire CM (Belin 1987)

Notes :		Représentations à tendance féminines			Représentations à tendance masculines		
		Texte	Image	Total	Texte	Image	Total
<b>PREHISTOIRE</b>	Personne.s célèbre.s ou représentée.s dans la sphère professionnelle	0	2	2	0	4	4
	Personne.s anonyme.s fictive.s ou représentée.s dans la sphère domestique	0	1	1	0	6	6
	<b>Total</b>	<b>0</b>	<b>3</b>	<b>3</b>	<b>0</b>	<b>10</b>	<b>10</b>
<b>ANTIQUITE</b>	Personne.s célèbre.s ou représentée.s dans la sphère professionnelle	0	1	1	8	1	9
	Personne.s anonyme.s fictive.s ou représentée.s dans la sphère domestique	0	1	1	0	4	4
	<b>Total</b>	<b>0</b>	<b>2</b>	<b>2</b>	<b>8</b>	<b>5</b>	<b>13</b>
<b>MOYEN-AGE</b>	Personne.s célèbre.s ou représentée.s dans la sphère professionnelle	6	1	7	30	14	44
	Personne.s anonyme.s fictive.s ou représentée.s dans la sphère domestique	0	3	3	1	31	32
	<b>Total</b>	<b>6</b>	<b>4</b>	<b>10</b>	<b>31</b>	<b>45</b>	<b>76</b>
<b>TEMPS MODERNES</b>	Personne.s célèbre.s ou représentée.s dans la sphère professionnelle	0	2	2	76	14	90
	Personne.s anonyme.s fictive.s ou représentée.s dans la sphère domestique	0	5	5	0	24	24
	<b>Total</b>	<b>0</b>	<b>7</b>	<b>7</b>	<b>76</b>	<b>38</b>	<b>114</b>
<b>EPOQUE CONTEMPORAIN</b>	Personne.s célèbre.s ou représentée.s dans la sphère professionnelle	3	5	8	49	39	88
	Personne.s anonyme.s fictive.s ou représentée.s dans la sphère domestique	0	8	8	0	35	35
	<b>Total</b>	<b>3</b>	<b>13</b>	<b>16</b>	<b>49</b>	<b>74</b>	<b>123</b>
		<b>9</b>	<b>29</b>	<b>38</b>	<b>164</b>	<b>172</b>	<b>336</b>
<b>Femmes citées 8</b>	Clothilde, la Vierge, Jeanne d'Arc, la Joconde, Marie Antoinette, Impératrice Eugénie, Marianne, Marie Curie.						
<b>Hommes cités 67</b>	César, Vercingétorix, Clovis, Charlemagne, Charles Martel, Pépin le Bref, Hugues Capet, Philippe Auguste, Saint Louis, Philippe le Bel, Charles VII, Louis XI, Christophe Colomb, Vasco de Gama, Jacques Cartier, Gutenberg, Copernic, Ambroise Paré, Denis Papin, François Ier, Du Bellay, De Vinci, Michel-Ange, Raphaël, Charles VIII, Louis XII, Calvin, Henri IV, Luther, Richelieu, Louis XIII, Louis XIV, Louis XV, Mazarin, Colbert, Lulli, Molière, Racine, La Fontaine, Louis XVI, Danton, Robespierre, Bonaparte, Napoléon III, Louis XVIII, Charles X, Louis Philippe, Gambetta, Jean Jaurès, Jules Ferry, Duruy, Pasteur, Pierre Curie, Louis Braille, Clémenceau, Foch, Léon Blum, Hitler, Mussolini, Franco, Churchill, Pétain, Staline, Roosevelt, De Gaulle, Jean Moulin, Youri Gagarine.						

## 8. Annexe 8 : Histoire A monde ouvert (Hachette 1996)

REFERENCE		Histoire Cycle 3/Niveau 2 A monde Ouvert Hachette 1996					
		Représentations à tendance féminines			Représentations à tendance masculines		
		Texte	Image	Total	Texte	Image	Total
<b>PREHISTOIRE</b>	Personne.s célèbre.s ou représentée.s dans la sphère professionnelle	4	1	5	0	0	0
	Personne.s anonyme.s fictive.s ou représentée.s dans la sphère domestique	0	0	0	0	1	1
	<b>Total</b>	<b>4</b>	<b>1</b>	<b>5</b>	<b>0</b>	<b>1</b>	<b>1</b>
<b>ANTIQUITE</b>	Personne.s célèbre.s ou représentée.s dans la sphère professionnelle	0	0	0	28	3	31
	Personne.s anonyme.s fictive.s ou représentée.s dans la sphère domestique	0	0	0	0	13	13
	<b>Total</b>	<b>0</b>	<b>0</b>	<b>0</b>	<b>28</b>	<b>16</b>	<b>44</b>
<b>MOYEN-AGE</b>	Personne.s célèbre.s ou représentée.s dans la sphère professionnelle	6	2	8	96	12	108
	Personne.s anonyme.s fictive.s ou représentée.s dans la sphère domestique	0	1	1	0	24	24
	<b>Total</b>	<b>6</b>	<b>3</b>	<b>9</b>	<b>96</b>	<b>36</b>	<b>132</b>
<b>TEMPS MODERNES</b>	Personne.s célèbre.s ou représentée.s dans la sphère professionnelle	3	0	3	55	8	63
	Personne.s anonyme.s fictive.s ou représentée.s dans la sphère domestique	0	9	9	0	10	10
	<b>Total</b>	<b>3</b>	<b>9</b>	<b>12</b>	<b>55</b>	<b>18</b>	<b>73</b>
<b>EPOQUE CONTEMPORAIN</b>	Personne.s célèbre.s ou représentée.s dans la sphère professionnelle	6	5	11	72	11	83
	Personne.s anonyme.s fictive.s ou représentée.s dans la sphère domestique	0	5	5	0	52	52
	<b>Total</b>	<b>6</b>	<b>10</b>	<b>16</b>	<b>72</b>	<b>63</b>	<b>135</b>
<b>TOTAL DES TOTAUX</b>		<b>19</b>	<b>23</b>	<b>42</b>	<b>251</b>	<b>134</b>	<b>385</b>
<b>Femmes citées 7</b>	Lucy, Clothilde, Jeanne, Catherine de Médicis, Marguerite de Valois, impératrice Joséphine, Marie Curie.						
<b>Hommes cités 60</b>	César, Vercingétorix, Jésus Christ, Clovis, Grégoire de Tours, Charlemagne, Charles Martel, Pépin le Bref, Charles le Chauve, Hugues Capet, Roland, Robert le Pieux, Philippe Auguste, Philippe VI, Edouard II, Henri I, Louis IX, Philippe II, Philippe IV, Louis X, Philippe V, Charles IV, Philippe VI, François Ier, Henri II, François II, Charles IX, Henri III, Henri IV, Louis XIII, Louis XIV, Louis XV, Charles VII, Calvin, Luther, De Vinci, Charles Quint, Mazarin, Colbert, Molière, Robespierre, Louis XVIII, James Watt, Pierre Curie, Pasteur, Einstein, Charles X, Napoléon, Louis Philippe, Victor Hugo, Jules Ferry, Zola, Christophe Colomb, Hitler, De Gaulle, Pompidou, Giscard d'Estaing, Mitterrand, Chirac.						

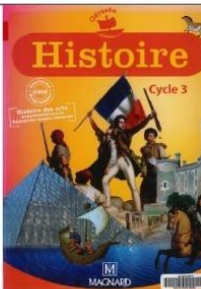


## 9. Annexe 9 : Histoire Magellan (Hatier 2006)

Notes :		Représentations à tendance féminines			Représentations à tendance masculines		
		Texte	Image	Total	Texte	Image	Total
<b>PREHISTOIRE</b>	Personne.s célèbre.s ou représentée.s dans la sphère professionnelle	1	2	3	0	11	11
	Personne.s anonyme.s fictive.s ou représentée.s dans la sphère domestique	0	13	13	0	17	17
	<b>Total</b>	<b>1</b>	<b>15</b>	<b>16</b>	<b>0</b>	<b>28</b>	<b>28</b>
<b>ANTIQUITE</b>	Personne.s célèbre.s ou représentée.s dans la sphère professionnelle	3	2	5	8	5	13
	Personne.s anonyme.s fictive.s ou représentée.s dans la sphère domestique	0	5	5	0	14	14
	<b>Total</b>	<b>3</b>	<b>7</b>	<b>10</b>	<b>8</b>	<b>19</b>	<b>27</b>
<b>MOYEN-AGE</b>	Personne.s célèbre.s ou représentée.s dans la sphère professionnelle	7	6	13	55	17	72
	Personne.s anonyme.s fictive.s ou représentée.s dans la sphère domestique	7	18	25	1	62	63
	<b>Total</b>	<b>14</b>	<b>24</b>	<b>38</b>	<b>56</b>	<b>79</b>	<b>135</b>
<b>TEMPS MODERNES</b>	Personne.s célèbre.s ou représentée.s dans la sphère professionnelle	1	3	4	76	6	84
	Personne.s anonyme.s fictive.s ou représentée.s dans la sphère domestique	0	25	25	0	59	59
	<b>Total</b>	<b>1</b>	<b>28</b>	<b>29</b>	<b>76</b>	<b>65</b>	<b>143</b>
<b>EPOQUE CONTEMPORAIN</b>	Personne.s célèbre.s ou représentée.s dans la sphère professionnelle	5	17	22	32	23	55
	Personne.s anonyme.s fictive.s ou représentée.s dans la sphère domestique	0	31	31	0	71	71
	<b>Total</b>	<b>5</b>	<b>48</b>	<b>53</b>	<b>32</b>	<b>94</b>	<b>126</b>
<b>TOTAL DES TOTAUX</b>		<b>24</b>	<b>122</b>	<b>130</b>	<b>172</b>	<b>285</b>	<b>459</b>
<b>Femmes citées 10</b>	Lucy, Dame de Brassempouy, Epona, Clothilde, Marie de France, Jeanne d'Arc, Anne d'Autriche, Marie Curie, Marianne, Louise Michel.						
<b>Hommes cités 54</b>	César, Vercingétorix, Toutatis, Jésus, Saint Paul, Clovis, Saint Rémi, Charlemagne, Roland, Comte Guilhem, Mohamed, Charles Martel, Marco Polo, Huques Capet, Philippe Auguste, Louis IX, Philippe le Bel, Charles VII, Charles IV, Edouard III, Charles VI, Louis XI, Gutenberg, Christophe Colomb, Vasco de Gama, Magellan, De Vinci, François Ier, Rabelais, Shakespeare, Galilée, Copemic, Henri IV, Richelieu, Louis XIII, Mazarin, Louis XIV, Colbert, Louis XVI, Rouget de l'Isle, Robespierre, Bonaparte, Curie, Pasteur, Eiffel, Napoléon III, Louis Napoléon, Jules Ferry, Hitler, Churchill, Pétain, Mitterrand, Charlie Chaplin, Gandhi.						



## 10. Annexe 10 : Histoire (Magnard 2010)

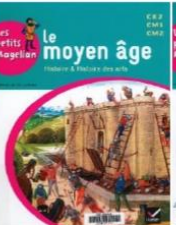
REFERENCE		Histoire Cycle 3 Odysséo Magnard 2010					
Notes :		Représentations à tendance féminines			Représentations à tendance masculines		
		Texte	Image	Total	Texte	Image	Total
PREHISTOIRE	Personne.s célèbre.s ou représentée.s dans la sphère professionnelle	0	0	0	5	0	5
	Personne.s anonyme.s fictive.s ou représentée.s dans la sphère domestique	0	10	10	1	15	16
	<b>Total</b>	<b>0</b>	<b>10</b>	<b>10</b>	<b>6</b>	<b>15</b>	<b>21</b>
ANTIQUITE	Personne.s célèbre.s ou représentée.s dans la sphère professionnelle	4	5	9	80	16	96
	Personne.s anonyme.s fictive.s ou représentée.s dans la sphère domestique	2	0	2	6	14	20
	<b>Total</b>	<b>6</b>	<b>5</b>	<b>11</b>	<b>86</b>	<b>30</b>	<b>116</b>
MOYEN-AGE	Personne.s célèbre.s ou représentée.s dans la sphère professionnelle	19	8	27	130	44	174
	Personne.s anonyme.s fictive.s ou représentée.s dans la sphère domestique	0	2	2	34	55	89
	<b>Total</b>	<b>19</b>	<b>10</b>	<b>29</b>	<b>164</b>	<b>99</b>	<b>263</b>
TEMPS MODERNES	Personne.s célèbre.s ou représentée.s dans la sphère professionnelle	3	1	4	61	14	75
	Personne.s anonyme.s fictive.s ou représentée.s dans la sphère domestique	0	5	5	9	9	18
	<b>Total</b>	<b>3</b>	<b>6</b>	<b>9</b>	<b>70</b>	<b>23</b>	<b>93</b>
EPOQUE CONTEMPOR	Personne.s célèbre.s ou représentée.s dans la sphère professionnelle	5	9	14	79	65	144
	Personne.s anonyme.s fictive.s ou représentée.s dans la sphère domestique	0	36	36	3	45	48
	<b>Total</b>	<b>5</b>	<b>45</b>	<b>50</b>	<b>82</b>	<b>110</b>	<b>192</b>
<b>TOTAL DES TOTAUX</b>		<b>33</b>	<b>76</b>	<b>109</b>	<b>408</b>	<b>277</b>	<b>685</b>
<b>Femmes citées 11</b>	Dame de Brassempouy, Dame de Saint Servin, la Vierge, Blandine, Epona, Marie Anne, Jeanne d'Arc, impératrice Joséphine, Olympe de Gouges, Marie, Marianne, Curie						
<b>Hommes cités 92</b>	George Agniel, Simon Coencas, Jacques Marsal, Marcel Ravidat, Henri Cosquer, Jules César, Vercingétorix, Lionel Rouyer, Astérix, Marc Aurel, Jésus Christ, Saint Martin, Sulpice Sévère, Mercure, l'empereur Auguste, Pierre, Paul, Jacques, Jean, Joseph, Martin, Dieu, Saint Martin de Tours, Clovis, l'évêque, le roi, Grégoire de Tours, Charlemagne, Hugues Capet, le Pape, Louis XVI, Saint Louis, Roland le Preux, Sire de Coucy, Evêque de Laon, Guillaume le maréchal, Allah, Mohamed, Moïse, ange Gabriel, Edouard III, Philippe VI, le roi d'Angleterre, Charles VII, Christophe Colomb, Ferdinand Magellan, Amerigo Vespucci, Vasco de Gama, Raphaël, les rois mages, François Ier, Nicolas Copernic, Galilée, Léonard de Vinci, Michel-Ange, le Pape, Martin Luther, Jean Calvin, Gutenberg, Louis XIV, Jean de la Fontaine, Molière, Lully, Charles le Brun, Lavoisier, Diderot, Montesquieu, Rousseau, Voltaire, Louis XVI, Robespierre, Marat, Napoléon Bonaparte, le préfet, Louis-Philippe, Louis XVIII, Charles X, Louis Napoléon Bonaparte, Napoléon III, Victor Hugo, Adolphe Thiers, Joseph Rouget de L'Isle, Jules Ferry, Louis Pasteur, Pierre Curie, Lazare Ponticelli, Georges Clémenceau, Hitler, Franco, De Gaulle, Pétain, Jean Moulin, Michel Debré, Georges Pompidou, Valéry Giscard d'Estaing.						

## 11. Annexe 11 : Histoire-Histoire des arts (Hachette 2011)

Notes :		Représentations à tendance féminines			Représentations à tendance masculines		
		Texte	Image	Total	Texte	Image	Total
<b>PREHISTOIRE</b>	Personne.s célèbre.s ou représentée.s dans la sphère professionnelle	2	3	5	0	6	6
	Personne.s anonyme.s fictive.s ou représentée.s dans la sphère domestique	0	5	5	0	9	9
	<b>Total</b>	<b>2</b>	<b>8</b>	<b>10</b>	<b>0</b>	<b>15</b>	<b>15</b>
<b>ANTIQUITE</b>	Personne.s célèbre.s ou représentée.s dans la sphère professionnelle	1	2	3	18	7	25
	Personne.s anonyme.s fictive.s ou représentée.s dans la sphère domestique	0	2	2	0	7	7
	<b>Total</b>	<b>1</b>	<b>4</b>	<b>5</b>	<b>18</b>	<b>14</b>	<b>32</b>
<b>MOYEN-AGE</b>	Personne.s célèbre.s ou représentée.s dans la sphère professionnelle	5	9	14	72	13	85
	Personne.s anonyme.s fictive.s ou représentée.s dans la sphère domestique	2	5	7	0	20	20
	<b>Total</b>	<b>7</b>	<b>14</b>	<b>21</b>	<b>72</b>	<b>23</b>	<b>95</b>
<b>TEMPS MODERNES</b>	Personne.s célèbre.s ou représentée.s dans la sphère professionnelle	1	0	1	54	7	61
	Personne.s anonyme.s fictive.s ou représentée.s dans la sphère domestique	0	7	7	0	21	21
	<b>Total</b>	<b>1</b>	<b>7</b>	<b>8</b>	<b>54</b>	<b>28</b>	<b>82</b>
<b>EPOQUE CONTEMPORAIN</b>	Personne.s célèbre.s ou représentée.s dans la sphère professionnelle	14	5	19	79	22	101
	Personne.s anonyme.s fictive.s ou représentée.s dans la sphère domestique	3	11	14	0	24	24
	<b>Total</b>	<b>17</b>	<b>16</b>	<b>33</b>	<b>79</b>	<b>46</b>	<b>125</b>
<b>TOTAL DES TOTAUX</b>		<b>28</b>	<b>49</b>	<b>77</b>	<b>223</b>	<b>126</b>	<b>349</b>
<b>Femmes citées 12</b>	Epona, Clothilde, Christine de Pison, la Vierge, Jeanne, Anne d'Autriche, l'impératrice Joséphine, Olympe de Gouges, Marie curie, Louise Michel, George Sand, Anne Franck.						
<b>Hommes cités 56</b>	César, Vercingétorix, Toutatis, Jésus, Clovis, Pépin le Bref, Charles Martel, Mohamed, Charlemagne, Perceval, Saint Jacques, Marco Polo, Philippe II, Philippe III, Louis IX, Hugues Capet, Charles IV, Charles VI, Louis XI, Edourd IV, Charles VII, Christophe Colomb, Magellan, Vasco de Gama, Jacques Cartier, Michel-Ange, Léonard de Vinci, François Ier, Charles VIII, Louis XII, Henri III, Henri IV, Henri V, Louis XIII, Louis XIV, Rousseau, Voltaire, Robespierre, Louis XVI, Napoléon Bonaparte, Louis XVIII, Condorcet, Charles X, Louis-Philippe, Pasteur, Karl Marx. Jean Jaurès, Jules Ferry, Clémenceau, Hitler, Staline, Churchill, Pétain, De Gaulle, Gandhi, Einstein.						



## 12. Annexe 12 : Les petits Magellan (Hatier 2014)

REFERENCE		Les petits Magellan (CE2, CM1, CM2) Hatier 2014 Préhistoire, Antiquité, Moyen-âge, Temps modernes, Révolution et XIXème siècle.							
									
Notes :		Représentations à tendance féminines			Représentations à tendance masculines				
		Texte	Image	Total	Texte	Image	Total		
PREHISTOIRE	Personne.s célèbre.s ou représentée.s dans la sphère professionnelle	0	35	35	0	52	52		
	Personne.s anonyme.s fictive.s ou représentée.s dans la sphère domestique	4	20	24	2	23	25		
	<b>Total</b>	<b>4</b>	<b>55</b>	<b>59</b>	<b>2</b>	<b>75</b>	<b>77</b>		
ANTIQUITE	Personne.s célèbre.s ou représentée.s dans la sphère professionnelle	2	2	4	46	18	64		
	Personne.s anonyme.s fictive.s ou représentée.s dans la sphère domestique	1	6	7	3	33	36		
	<b>Total</b>	<b>3</b>	<b>8</b>	<b>11</b>	<b>49</b>	<b>51</b>	<b>100</b>		
MOYEN-AGE	Personne.s célèbre.s ou représentée.s dans la sphère professionnelle	9	6	15	84	35	119		
	Personne.s anonyme.s fictive.s ou représentée.s dans la sphère domestique	0	4	4	19	43	62		
	<b>Total</b>	<b>9</b>	<b>10</b>	<b>19</b>	<b>103</b>	<b>78</b>	<b>181</b>		
TEMPS MODERNES	Personne.s célèbre.s ou représentée.s dans la sphère professionnelle	0	2	2	81	15	96		
	Personne.s anonyme.s fictive.s ou représentée.s dans la sphère domestique	1	18	19	3	34	37		
	<b>Total</b>	<b>1</b>	<b>20</b>	<b>21</b>	<b>84</b>	<b>49</b>	<b>133</b>		
EPOQUE CONTEMPORAINE	Personne.s célèbre.s ou représentée.s dans la sphère professionnelle	5	7	12	49	16	65		
	Personne.s anonyme.s fictive.s ou représentée.s dans la sphère domestique	7	28	35	3	62	65		
	<b>Total</b>	<b>12</b>	<b>35</b>	<b>47</b>	<b>52</b>	<b>78</b>	<b>130</b>		
<b>TOTAL DES TOTAUX</b>		<b>28</b>	<b>128</b>	<b>157</b>	<b>290</b>	<b>331</b>	<b>631</b>		
<b>Femmes citées 5</b>	La Dame de Brassempouy, Néfertiti, Diane (sculpture), La Joconde, Olympe de Gouges, La statue de la Liberté.								
<b>Hommes cités 66</b>	Obélix, Pharaon d’Egypte, Jésus de Nazareth/Jésus Christ, Akhenaton/Jean-François Champollion, Jules César, Strabon, Vercingétorix, Astérix, Romulus, Rémus, Saint Luc, Saint Paul, Saint Martin, Toutatis, Epona, Clovis/le roi des francs, l’évêque Saint Rémi, le Pape, Charlemagne, le roi Dagobert, Louis XVI, Marco Polo, Henri II, Hugues Capet, Dieu, Louis IX, Philippe le Bel, Philippe Auguste, Mohamed, Allah, Gutenberg, Christophe Colomb, Magellan, Vernet, Amerigo Vespucci, Galilée, Copernic, Ambroise Paré, Léonard de Vinci, Botticelli, François Ier, Véronèse, Picasso, Henri IV, James Watt, Rousseau, Voltaire, Diderot, Charlie Chaplin, Rouget de l’Isle, Clément Ader, Victor Schoelcher, Gustave Eiffel, Louis Braille, Jean Moulin, Jules Ferry, Frédéric-Auguste Bartholdi, Joseph Meister, les frères Wright, Graham Bell, Victor Hugo, Napoléon Bonaparte, Van Gogh, Pasteur.								



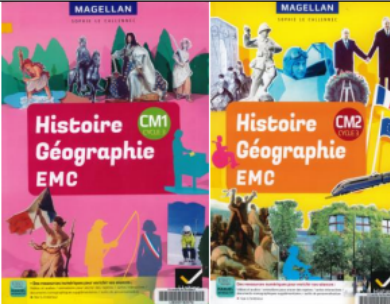
### 13. Annexe 13 : Histoire Citadelle (Hachette 2016)

Notes :		Représentations à tendance féminines			Représentations à tendance masculines		
		Texte	Image	Total	Texte	Image	Total
<b>PREHISTOIRE</b>	Personne.s célèbre.s ou représentée.s dans la sphère professionnelle	0	1	1	6	1	7
	Personne.s anonyme.s fictive.s ou représentée.s dans la sphère domestique	0	2	2	0	6	6
	<b>Total</b>	<b>0</b>	<b>3</b>	<b>3</b>	<b>6</b>	<b>7</b>	<b>13</b>
<b>ANTIQUITE</b>	Personne.s célèbre.s ou représentée.s dans la sphère professionnelle	0	0	0	6	0	6
	Personne.s anonyme.s fictive.s ou représentée.s dans la sphère domestique	0	2	2	0	4	4
	<b>Total</b>	<b>0</b>	<b>2</b>	<b>2</b>	<b>6</b>	<b>4</b>	<b>10</b>
<b>MOYEN-AGE</b>	Personne.s célèbre.s ou représentée.s dans la sphère professionnelle	19	5	24	56	10	66
	Personne.s anonyme.s fictive.s ou représentée.s dans la sphère domestique	0	0	0	0	4	4
	<b>Total</b>	<b>19</b>	<b>5</b>	<b>24</b>	<b>56</b>	<b>14</b>	<b>70</b>
<b>TEMPS MODERNES</b>	Personne.s célèbre.s ou représentée.s dans la sphère professionnelle	1	1	2	45	6	51
	Personne.s anonyme.s fictive.s ou représentée.s dans la sphère domestique	0	0	0	0	8	3
	<b>Total</b>	<b>1</b>	<b>1</b>	<b>2</b>	<b>45</b>	<b>14</b>	<b>54</b>
<b>EPOQUE CONTEMPORAIN</b>	Personne.s célèbre.s ou représentée.s dans la sphère professionnelle	6	5	11	76	22	98
	Personne.s anonyme.s fictive.s ou représentée.s dans la sphère domestique	5	13	18	0	27	27
	<b>Total</b>	<b>11</b>	<b>18</b>	<b>29</b>	<b>76</b>	<b>49</b>	<b>125</b>
<b>TOTAL DES TOTAUX</b>		<b>31</b>	<b>29</b>	<b>60</b>	<b>189</b>	<b>88</b>	<b>272</b>
<b>Femmes citées 9</b>		Reine Clothilde, Anne de Bretagne, Aliénor d'Aquitaine, Catherine de Médicis, la Joconde, Marie Antoinette, Impératrice Joséphine, Marianne, Anne Franck.					
<b>Hommes cités 38</b>		Jules César, Vercingétorix, Jésus Christ, Clovis, Charlemagne, Charles Martel, Pépin le Bref, Hugues Capet, Louis XIV, Louis VII, Henri II, Louis IX, François Ier, Léonard de Vinci, Henri IV, François II, Charles IX, Mazarin, Christophe Colomb, Champlain, Jacques Cartier, Louis XVI, Napoléon Bonaparte, Robespierre, Louis XVIII, Adolphe Thiers, Jules Ferry, Léon Gambette, Napoléon III, Louis Philippe, Charles X, Charles Péguy, James Watt, Adolphe Hitler, Maréchal Pétain, Charles De Gaulle, Jean Moulin.					

## 14. Annexe 14 : Histoire Odysséo (Magnard, 2017)

REFERENCE		Odysséo (CM1, CM2) Histoire Magnard 2017					
		Représentations à tendance féminines			Représentations à tendance masculines		
Notes :		Texte	Image	Total	Texte	Image	Total
PREHISTOIRE	Personne.s célèbre.s ou représentée.s dans la sphère professionnelle	0	1	1	2	2	4
	Personne.s anonyme.s fictive.s ou représentée.s dans la sphère domestique	0	1	1	0	0	0
	Total	0	2	2	2	2	4
ANTIQUITE	Personne.s célèbre.s ou représentée.s dans la sphère professionnelle	1	1	2	20	4	24
	Personne.s anonyme.s fictive.s ou représentée.s dans la sphère domestique	0	1	1	0	2	2
	Total	1	2	3	20	6	26
MOYEN-AGE	Personne.s célèbre.s ou représentée.s dans la sphère professionnelle	1	0	1	62	11	73
	Personne.s anonyme.s fictive.s ou représentée.s dans la sphère domestique	0	0	0	0	3	3
	Total	1	0	1	62	14	76
TEMPS MODERNES	Personne.s célèbre.s ou représentée.s dans la sphère professionnelle	14	4	18	54	10	64
	Personne.s anonyme.s fictive.s ou représentée.s dans la sphère domestique	0	1	1	0	2	2
	Total	14	5	19	54	12	66
EPOQUE CONTEMPORAIN	Personne.s célèbre.s ou représentée.s dans la sphère professionnelle	5	8	13	41	28	69
	Personne.s anonyme.s fictive.s ou représentée.s dans la sphère domestique	2	11	13	6	25	31
	Total	7	19	26	47	53	100
TOTAL DES TOTAUX		23	28	51	185	87	272
<b>Femmes citées</b> <b>9</b>		Vénus, Athéna, Catherine de Médicis, Aliénor d'Aquitaine, Anne de Bretagne, Blanche de Castille, Impératrice Joséphine, Olympe de Gouge, Angela Merkel.					
<b>Hommes cités</b> <b>23</b>		Jules César, Vercingétorix, Jésus Christ, Mercure, Saint Martin, Clovis, Dagobert, Charlemagne, Louis IX, Huques Capet, François 1er, Henri IV, Louis XIV, Jacques Cartier, Colbert, Napoléon 1er, Louis XVI, Robespierre, James Watt, Adolphe Hitler, Monet, Charles de Gaule, Pétain.					

## 15. Annexe 15 : Histoire Magellan (Hatier 2019)

REFERENCE		Magellan (CM1, CM2) Histoire, Géographie, EMC Hatier 2019				Notes :						
						Représentations à tendance féminines			Représentations à tendance masculines			
		Texte	Image	Total	Texte	Image	Total					
PREHISTOIRE	Personne.s célèbre.s ou représentée.s dans la sphère professionnelle	2	2	4	0	0	0					
	Personne.s anonyme.s fictive.s ou représentée.s dans la sphère domestique	0	3	3	0	2	2					
	Total	2	5	7	0	2	2					
ANTIQUITE	Personne.s célèbre.s ou représentée.s dans la sphère professionnelle	1	0	1	13	0	13					
	Personne.s anonyme.s fictive.s ou représentée.s dans la sphère domestique	1	1	2	1	4	5					
	Total	2	1	3	14	4	18					
MOYEN-AGE	Personne.s célèbre.s ou représentée.s dans la sphère professionnelle	0	1	1	77	11	88					
	Personne.s anonyme.s fictive.s ou représentée.s dans la sphère domestique	0	1	1	0	2	2					
	Total	0	2	2	77	13	90					
TEMPS MODERNES	Personne.s célèbre.s ou représentée.s dans la sphère professionnelle	12	6	18	91	12	103					
	Personne.s anonyme.s fictive.s ou représentée.s dans la sphère domestique	0	10	10	0	12	12					
	Total	12	16	28	91	24	115					
EPOQUE CONTEMPORAIN	Personne.s célèbre.s ou représentée.s dans la sphère professionnelle	6	7	13	63	11	74					
	Personne.s anonyme.s fictive.s ou représentée.s dans la sphère domestique	0	25	25	0	31	37					
	Total	6	32	38	63	42	105					
TOTAL DES TOTAUX		22	56	78	245	85	330					
<b>Femmes citées 11</b>		Maryse Bastié, la Dame de Brassempouy, Gyptis, Venus, la Joconde, Blanche de Castille, Anne de Bretagne, Catherine de Médicis, Aliénor d'Aquitaine, Olympe de Gouges, Anne Franck.										
<b>Hommes cités 26</b>		Vercingétorix, Jules César, Jésus Christ, Clovis, Charlemagne, Pépin le Bref, le Pape, Louis IX, François Ier, Charles Quint, Jacques Cartier, Léonard de Vinci, Henri IV, Louis XIII, Richelieu, Louis XIV, Colbert, Louis XVI, Napoléon Bonaparte, Jules Ferry, Picasso, Hitler, Jean Moulin, Charles De Gaulle, Mitterrand, Kant.										



**16. Annexe 16 : Illustration des manuels d'histoire de cycle 3**

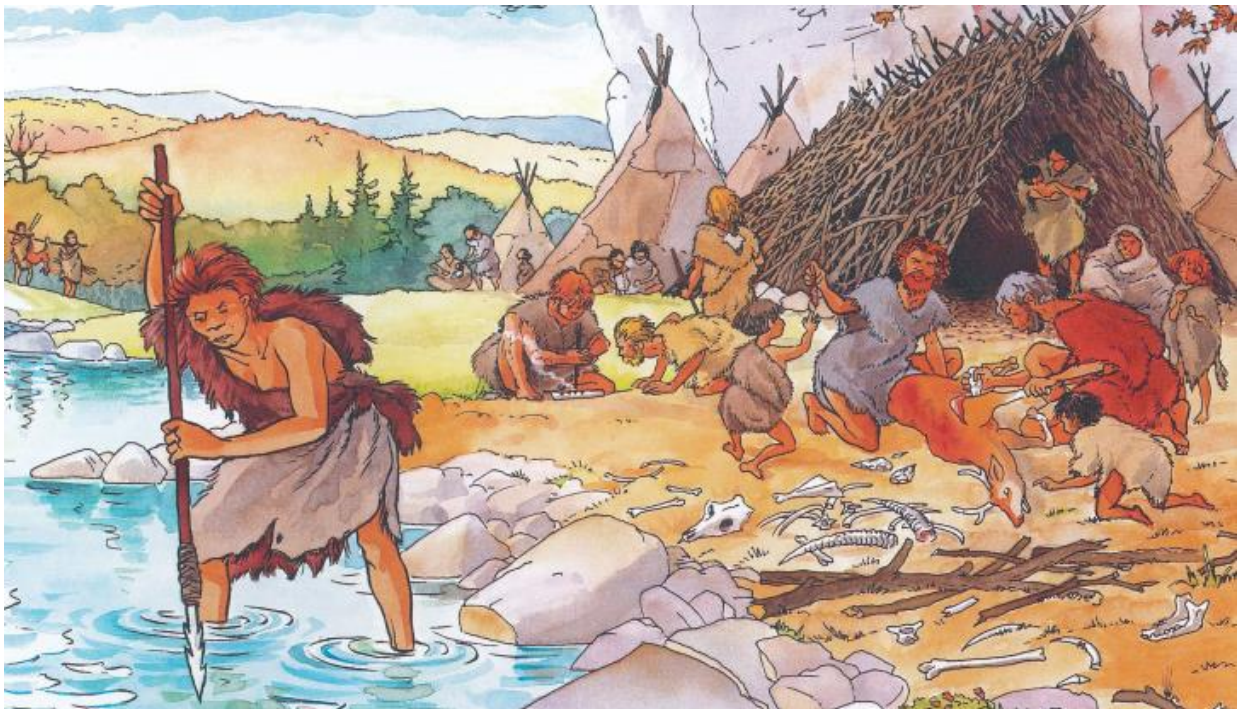
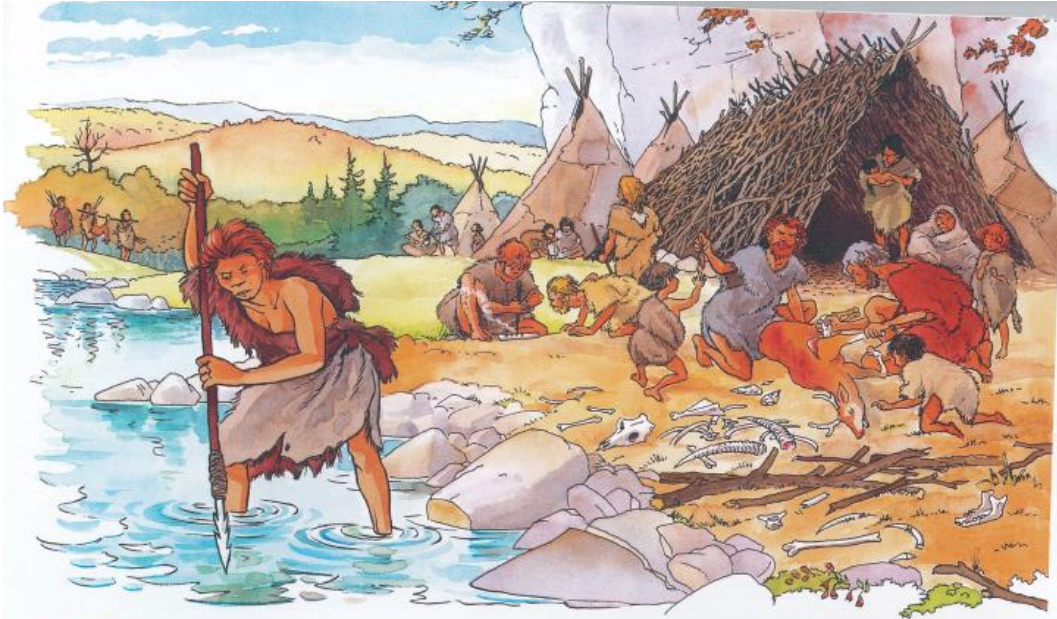


Illustration extraite d'un manuel Hatier (Magellan 2019)



Illustration extraite d'un manuel Hatier (Magellan 2019)





## ↑ B Les premiers peuples

Reconstitution d'un campement de la préhistoire

Il n'existe aucune photographie du passé le plus ancien. À partir des vestiges découverts, les chercheurs et les chercheuses ne peuvent qu'imaginer comment les femmes et les hommes de la préhistoire vivaient. Les dessinateurs en font des reconstitutions.

- 6 Dis ce que tu vois sur cette reconstitution.
- 7 Qu'est-ce que cela t'apprend sur la vie pendant la préhistoire ?
- 8 ? Y a-t-il des traces de la préhistoire dans ta région ?

## → C Les premiers peuples: des œuvres d'art

La Dame de Brassempouy, sculptée il y a 25 000 ans environ

- 9 Décris cette femme. Quelles parties de son visage manquent ?
- 10 Cette sculpture mesure 4 cm de hauteur : regarde sur ta règle ce que cela représente. Imagine le travail du sculpteur.



### VOCABULAIRE

**nos ancêtres** : les personnes de notre famille qui ont vécu longtemps avant nous.

**une œuvre d'art** : une création artistique.

**la préhistoire** : la période la plus ancienne du passé de l'humanité, avant l'invention de l'écriture.

**une reconstitution** : un dessin, une mise en scène qui montre comment la situation devait être.

que, pour se protéger du froid, du vent et de la pluie, certains s'abritaient à l'entrée des cavernes, tandis que d'autres construisaient des abris en branchages et en peau.

Parmi les vestiges, on trouve des **œuvres d'art** : des peintures sur les murs de certaines grottes, des objets sculptés, des instruments de musique... Cela prouve que, comme nous, ces femmes, ces hommes et ces enfants aimaient créer de belles choses.



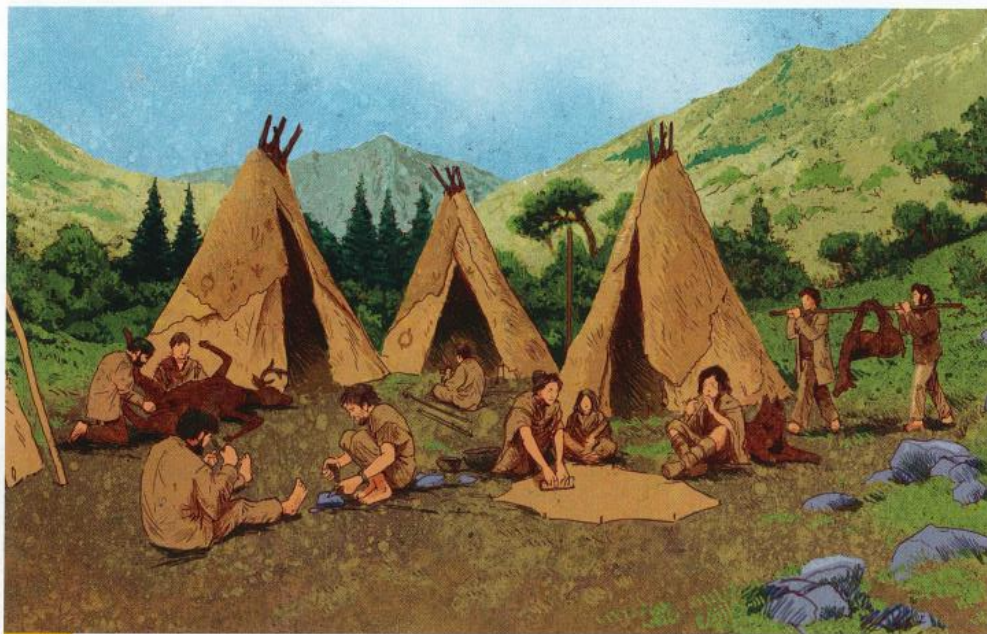
## 1 Qu'est-ce que les traces retrouvées nous apprennent sur l'origine de l'homme ?

L'homme, comme les animaux, est le fruit d'une longue évolution qui remonte à plus de 7 millions d'années [Doc. 2 p. 14].

L'homme de Tautavel est proche de l'*homo erectus* (homme debout). Cette espèce taille des outils, apprivoise le feu et utilise sans doute la parole.

L'homme savant (*homo sapiens*), dont nous descendons, serait apparu il y a environ 200 000 ans en Afrique [Doc. 2 p. 14]. Il s'installe peu à peu dans le monde entier et arrive en Europe il y a 40 000 ans.

## 2 Comment vivent les *homo sapiens* au Paléolithique ?



DOC. 11 Reconstitution d'un campement de chasseurs.

Ils vivent de la chasse et de la cueillette pour se nourrir. Ils perfectionnent les outils en utilisant la pierre [Doc. 5 p. 15], mais aussi l'ivoire ou le bois de renne. Ils fabriquent des harpons pour la pêche [Doc. 8 p. 15], des aiguilles à chas [Doc. 7 p. 15] pour la confection des vêtements. Ils se déplacent sans cesse en suivant le gibier. Ce sont des **nomades**. Ils occupent des abris sous roche [Doc. 9 p. 15], mais bâtissent aussi des cabanes, des huttes ou des tentes [Doc. 4 p. 15]. Dans les profondeurs des grottes, ils laissent des peintures sur les parois [Doc. 10 p. 15].

À quelles activités se livrent les hommes dans cette reconstitution ?

Illustration extraite d'un manuel Magnard (2010)



## 17. Annexe 17 : Script RStudio

### 1. Hypothèse 1

```
boxplot(hyp1[, 2:3])
describe(hyp1[, 2:3])
summary(hyp1[, 2:3])
par(mfrow=c(1,1))
scorediff<-hyp1$femme-hyp1$homme
shapiro.test(scorediff)
t.test(hyp1$femme, hyp1$homme, paired=TRUE)
camemb<-c(8.4, 61.5)
camemb
pie(camemb, labels=c("moyenne du nombre de noms féminins cités", "moyenne du nombre de
noms masculins cités"), col=c("lightsteelblue3", "lightsalmon3" ))
par(mfrow)=c(1;2)
plot(hyp1$femme~hyp1$date, type="o", col="darkslategray4", ylab="Nombre de citations de
noms féminins", xlab="Date d'édition des manuels", ylim=c(0,140))
plot(hyp1$homme~hyp1$date, type="o", col="salmon3", ylab="Nombre de citations de noms
masculins", xlab="Date d'édition des manuels", ylim=c(0,140))
plot(hyp1p$fem~hyp1p$date, type="o", col="darkslategray4", ylab="Pourcentage de citations
de noms féminins", xlab="Date d'édition des manuels", ylim=c(0,100))
plot(hyp1p$hom~hyp1p$date, type="o", col="salmon3", ylab="Pourcentage de citations de
noms masculins", xlab="Date d'édition des manuels", ylim=c(0,100))
```

### 2. Hypothèse 2

```
plot1<-plot(main =eq,Pfemmes$femmes~Pfemmes$date, col = "lightsteelblue3",
ylab="Pourcentage de noms féminins citées", xlab="Date d'édition du manuel")
reg<-lm(femmes~date, data=Pfemmes)
coeff=coefficients(reg)
eq=paste0("y=",round(coeff[2],1), "*x", round(coeff[1],1))
abline(reg, col='palegreen3')
```

### 3. Hypothèse 3

```
camembhomme<-c(391.3, 147.1)
camembfemme<-c(37.1, 40.5)
par(mfrow=c(1,1))
pie(camembfemme, labels=c("Moyenne du nombre de figures féminines célèbres", "Moyenne
du nombre de figures féminines anonymes"), col=c("lightyellow3", "mistyrose2" ))
pie(camembhomme, labels=c("Moyenne du nombre de figures masculines
célèbres", "Moyenne du nombre de figures masculines anonymes"),
col=c("slategray4", "thistle" ))
boxplot(hyp3[, 2:3])
describe(hyp3[, 2:3])
summary(hyp3[, 2:3])
scorediff3<-hyp3$F-hyp3$H
shapiro.test(scorediff3)
```

```
t.test(hyp3$F, hyp3$H, paired=TRUE)
```

#### 4. Hypothèse 4

```
par(mfrow=c(1,2))
plot4<-plot(main =eq4,hyp3$F~hyp3$date, col ="chocolate", ylab="Femmes célèbres-femmes
anonymes", xlab="Date d'édition du manuel", ylim=c(0,700))
reg4<-lm(F~date, data=hyp3)
coeff4=coefficients(reg4)
eq4=paste0("y=",round(coeff4[2],1), "*x+", round(coeff4[1],1))
abline(reg4, col='cornflowerblue')
plot5<-plot(main =eq5,hyp3$H~hyp3$date, col ="deepskyblue3", ylab="Hommes célèbres-
hommes anonymes", xlab="Date d'édition du manuel", ylim=c(0,700))
reg5<-lm(H~date, data=hyp3)
coeff5=coefficients(reg5)
eq5=paste0("y=",round(coeff5[2],1), "*x+", round(coeff5[1],1))
abline(reg5, col='darkgoldenrod1')
```

#### 5. Hypothèse 5

```
par(mfrow=c(1,1))
describe(prehistoire$pfemmes)
describe(prehistoire$phommes)
plot(prehistoire$pfemmes~prehistoire$date, ylim=c(0,100), type="o")
plot(prehistoire$phommes~prehistoire$date, ylim=c(0,100), type="o")
scorediff5b<-prehistoire$pfemmes-prehistoire$phommes
shapiro.test(scorediff5b)
t.test(prehistoire$pfemmes, prehistoire$phommes, paired=TRUE)
plot1<-plot(main =eq5b,prehistoire$pfemmes~prehistoire$date, col ="olivedrab4",
ylab="Pourcentage de personnages féminins présents durant la préhistoire", xlab="Date
d'édition du manuel", ylim=c(0,100))
reg5b<-lm(pfemmes~date, data=prehistoire)
coeff5b=coefficients(reg5b)
eq5b=paste0("y=",round(coeff5b[2],1), "*x", round(coeff5b[1],1))
abline(reg5b, col='lightpink2')
```

#### 6. Hypothèse 7

```
table(hyp6$fem)
chihyp6<- table(hyp6$fem)
Ajustement<-chisq.test(chihyp6)
Ajustement
```

#### 7. Hypothèse 8

```
table(hyp8$pfem)
chihyp8<- table(hyp8$pfem)
Ajustement<-chisq.test(chihyp8)
Ajustement
```



**18. Annexe 18 : Tableau de données pour l'hypothèse 1 et 2**

Date	Figures féminines citées	Figures féminines citées
1947	20	137
1953	6	98
1956	5	60
1961	3	45
1973	2	39
1987	8	67
1996	7	60
2006	10	54
2010	11	92
2011	12	56
2014	5	66
2016	9	38
2017	9	23
2019	11	26
Moyenne	8,4	61,5

**19. Annexe 19 : Tableau de données pour l'hypothèse 3 et 4**

DATE	HOMME		FEMME		
	Célèbre	Anonyme	Célèbre	Anonyme	
1947	722	97	57	34	
1953	578	102	15	7	
1956	610	224	42	32	
1961	427	173	13	49	
1973	478	100	21	12	
1987	235	101	20	18	
1996	285	100	27	15	
2006	235	224	47	99	
2010	494	191	57	55	
2011	278	81	42	35	
2014	396	225	68	89	
2016	228	44	38	22	
2017	234	38	35	16	
2019	278	58	37	41	
TOTAL	5478	1758	519	524	8279
TOTAUX DES TOTAUX	7236		1043		
MOYENNE	391,3	147,1	37,1	40,5	
POURCENTAGES	75%	25%	48%	52%	

## 20. Annexe 20 : Tableau de données pour l'hypothèse 5

date	nbrfemmes	nbrhommes	pfemmes	phommes
1947	0	2	0,0	100,0
1953	0	2	0,0	100,0
1956	6	9	40,0	60,0
1973	3	4	42,9	57,1
1987	3	10	23,1	76,9
1996	5	1	83,3	16,7
2006	16	28	36,4	63,6
2010	10	21	32,3	67,7
2011	10	15	40,0	60,0
2014	59	77	43,4	56,6
2016	3	13	18,8	81,3
2017	2	4	33,3	66,7
2019	7	2	77,8	22,2

## 21. Annexe 21 : Tableau de données pour l'hypothèse 6

Date	Présence de termes inclusifs
1947	NON
1953	NON
1956	NON
1961	NON
1973	NON
1987	NON
1996	NON
2006	OUI
2010	NON
2011	OUI
2014	OUI
2016	NON
2017	NON
2019	OUI

## 22. Annexe 22 : Tableau de données pour l'hypothèse 7

<b>Maison d'édition</b>	<b>Hachette</b>	<b>Magnard</b>	<b>Hatier</b>
Pourcentage de personnages cités étant des figures féminines	19,14 %	28,12 %	29,72%

## 23. Annexe 23 : Tableau de données pour l'hypothèse 8

<b>Maison d'édition</b>	<b>Hachette</b>	<b>Magnard</b>	<b>Hatier</b>
Pourcentage de représentations étant des figures féminines	19,14 %	15,79%	18,07%

## 24. Annexe 24 : Résultats Rstudio

### 1. Hypothèse 1

```
> describe(hyp1[, 2:3])
  vars n mean sd median trimmed mad min max range skew kurtosis se
femme 1 14 8.43 4.52 8.5 8.00 3.71 2 20 18 0.86 0.61 1.21
homme 2 14 61.50 30.61 58.0 58.42 23.72 23 137 114 0.94 0.22 8.18
> scorediff<-hyp1$femme-hyp1$homme
> shapiro.test(scorediff)

Shapiro-wilk normality test

data: scorediff
W = 0.94223, p-value = 0.4477

> t.test(hyp1$femme, hyp1$homme, paired=TRUE)

Paired t-test

data: hyp1$femme and hyp1$homme
t = -6.9591, df = 13, p-value = 9.931e-06
alternative hypothesis: true mean difference is not equal to 0
95 percent confidence interval:
 -69.54684 -36.59602
sample estimates:
mean difference
 -53.07143
```

### 2. Hypothèse 3

```
> describe(hyp3[, 2:3])
  vars n mean sd median trimmed mad min max range skew kurtosis se
H 1 14 265.71 156.40 208.5 257 88.96 11 625 614 0.70 -0.17 41.80
F 2 14 -0.36 21.57 7.5 2 10.38 -52 23 75 -1.16 0.13 5.76
> scorediff3<-hyp3$F-hyp3$H
> shapiro.test(scorediff3)

Shapiro-wilk normality test

data: scorediff3
W = 0.91999, p-value = 0.2198

> t.test(hyp3$F, hyp3$H, paired=TRUE)

Paired t-test

data: hyp3$F and hyp3$H
t = -6.8255, df = 13, p-value = 1.215e-05
alternative hypothesis: true mean difference is not equal to 0
95 percent confidence interval:
 -350.2867 -181.8562
sample estimates:
mean difference
 -266.0714
```

### 3. Hypothèse 5

```
> describe(prehistoire$pfemmes)
  vars n mean  sd median trimmed  mad min  max range skew kurtosis  se
X1    1 13 36.24 24.49 36.36  35.25 10.41  0 83.33 83.33 0.39  -0.55 6.79
> describe(prehistoire$phommes)
  vars n mean  sd median trimmed  mad  min max range skew kurtosis  se
X1    1 13 63.76 24.49 63.64  64.75 10.41 16.67 100 83.33 -0.39  -0.55 6.79
> scorediff5b<-prehistoire$pfemmes-prehistoire$phommes
> shapiro.test(scorediff5b)

      Shapiro-Wilk normality test

data:  scorediff5b
W = 0.91281, p-value = 0.2004

> t.test(prehistoire$pfemmes, prehistoire$phommes, paired=TRUE)

      Paired t-test

data:  prehistoire$pfemmes and prehistoire$phommes
t = -2.0258, df = 12, p-value = 0.06561
alternative hypothesis: true mean difference is not equal to 0
95 percent confidence interval:
 -57.114914  2.078779
sample estimates:
mean difference
 -27.51807
```

### 4. Hypothèse 7

```
> table(hyp6$fem)
0.191489361702128      0.28125 0.297297297297297
      1      1      1
> chihyp6<- table(hyp6$fem)
> Ajustement<-chisq.test(chihyp6)
> Ajustement

      Chi-squared test for given probabilities

data:  chihyp6
X-squared = 0, df = 2, p-value = 1
```

### 5. Hypothèse 8

```
> table(hyp8$pfem)
0.157894736842105 0.180722891566265 0.191176470588235
      1      1      1
> chihyp8<- table(hyp8$pfem)
> Ajustement<-chisq.test(chihyp8)
> Ajustement

      Chi-squared test for given probabilities

data:  chihyp8
X-squared = 0, df = 2, p-value = 1
```