

ÉCOLE DU LOUVRE

Fantine LAHMER

**Aux sources de la photographie archéologique en France :
l'apport du musée d'Archéologie nationale**

**VOLUME II
ANNEXES**

Mémoire de recherche
(2nde année de 2^{ème} cycle)
en Histoire de l'art appliquée aux collections
présenté sous la direction
de Mme Corinne JOUYS BARBELIN
conservateur du patrimoine
et
M. Daniel ROGER
conservateur en chef, adjoint au directeur

Septembre 2019

Le contenu de ce mémoire est publié sous la licence *Creative Commons*
CC BY NC ND



Sommaire

Introduction	1
Annexe 1. Corpus	3
Annexe 2. Glossaire	34
Annexe 3. <i>Index nominum</i>	38
Annexe 4. La photographie au XIXe- XXe siècles	48
Annexe 5. Archives	51
Annexe 6. Techniques photographiques	73
Annexe 7. Épreuves photographiques	88

Les annexes ont été organisées par type de documents : corpus ; glossaire ; répertoire ; données générales sur la photographie ; archives du MAN et Archives nationales ; matériel photographique ; et épreuves photographiques enfin. Le corpus sur lequel se base ce travail figure en première partie. Il répertorie l'ensemble des folios retenus pour élaborer ma réflexion. Les numéros d'entrée figurant dans la première colonne sont utilisés pour l'annexe 7 en guise de légende.

Annexe 1. Corpus

Figure 1 – Corpus établi à partir des photographies des albums noirs

Les numéros d'entrée entre parenthèses sont ceux extraits du fichier Excel hébergé sur le réseau du MAN. En ce qui concerne les abréviations, nous entendons par :

« arch. » : archéologue.

« coll. » : collectionneur, soit la personne qui est propriétaire de l'objet.

« com » : communicant, soit la personne qui a contacté le MAN et signalé l'existence du vestige.

« don. » : donateur, soit la personne ayant envoyé la photographie au MAN.

« inv. » : inventeur, soit la personne qui a exhumé les vestiges mais qui n'est pas archéologue de profession.

« phot. » : photographe.

« prop. » : propriétaire, soit le propriétaire du terrain sur lequel le vestige a été exhumé.

N° d'entrée	N° de boîte	N° de folio	Département	Ville	Type de papier	Sujet	Date	Nom mentionné / producteur	Archives en lien
1 (11)	1	1.95	Ain	Izernore	albuminé	Pilier antique en ruines	1881	Jules de Laurière (don.)	
2 (13)	1	1.98	Ain	Messimy		Produit de fouilles	1900	Laurent Bijoutier (inv.)	
3 (86)	2	2.70	Allier	Néris		Produit de fouilles		Lettre de M. Sauvage	
4 (92)	2	2.78	Allier	Saint-Menoux		Produit issu des fouilles du tumulus		Abbé Moret (archéologue) Albert Allard (coll)	
5 (115)	2A	2.A.15	Ardèche	Les Vans	albuminé	Dolmen		Violet (phot)	
6 (133)	2A	2.A.46	Ariège	Mas d'Azil (grotte)	albuminé	Chantier de fouilles	1871		

7 (135)	2A	2.A.48	Ariège	Mas d'Azil (grotte)	albuminé	Chantier de fouilles	1871		
8 (155)	2A	2.A.91	Aube	Noës	albuminé	Hache en silex	1850	Vincent (inv.) / Jules Ray (don.)	
9 (172)	2B	2.B.15	Basses-Alpes	Saint-André de Méoulle	gélatine	Panorama		Samrapt-Brice	
10 (182)	2B	2.B.32	Hautes Alpes	Lieu-dit le Fonteuil (Briançon)	Albuminé	Sculpture lors de sa découverte			
11 (201)	2B	2.B.72	Alpes Maritimes	Cimies, Vence	Albuminé (2 photo)	Arènes romaines et temple d'Apollon	18 juin 1876	J. Trésorier (phot. & don.)	Correspondance J. Trésorier, lettres du 31 mai et 12 juin 1876
12 (208)	2B	2.B.80	Alpes Maritimes	Monaco	Gélatine (4 photos)	Visite de la grotte de Vallebel à Monte-Carlo			
13 (209)	2B	2.B.81	Alpes Maritimes	Nice	Albuminé, tiré à part de l'ouvrage <i>Étude sur les voies romaines dans les Alpes-Maritimes</i>	Ruines des trophées d'Auguste voie Julia Augusta.	28 septembre 1878	Mme Germain (don.)	Lettre de Mme Germain du 28 septembre 1878
14 (210)	2B	2.B.82	Alpes Maritimes	Saint-Cézaire	Albuminé	Dolmen des Péadres			
15 (211)	2B	2.B.83	Alpes Maritimes	Saint-Cézaire	Albuminé	Dolmen de Buidamon			

16 (241)	3	3.5	Aveyron	Calmels-et-le-Viala	Albuminé	Statues des Maurels			
17 (278)	3	3.77	Bouches du Rhône	Aix	Gélatine	Découverte d'une sculpture féminine dans une propriété privée.	Début du XXe siècle		
18 (292)	3	3.96	Bouches du Rhône	Arles	Albuminé	Intérieur des arènes d'Arles	Vers 1885	H.A. Mazard (don)	Fonds des manuscrits, n° inv. 6523.
19 (293)	3	3.97	Bouches du Rhône	Arles	Albuminé	Extérieur des arènes d'Arles	Vers 1885	H. A. Mazard (don)	Fonds des manuscrits, n° inv. 6523.
20 (296)	3	3.100	Bouches du Rhône	Arles	Albuminé	Théâtre romain	Vers 1885	H. A. Mazard (don)	Fonds des manuscrits, n° inv. 6523.
21 (298)	3	3.102	Bouches du Rhône	Arles	Albuminé (4 épreuves)	Sculptures architecturales exhumées lors de fouilles	Troisième quart du XIXe siècle ?		
22 (299)	3	3.103	Bouches du Rhône	Arles	Albuminé (4 épreuves)	Sculptures architecturales exhumées lors de fouilles	Troisième quart du XIXe siècle ?		
23 (300)	3	3.104	Bouches du Rhône	Arles	Albuminé (4 épreuves)	Sculptures architecturales exhumées lors de fouilles	Troisième quart du XIXe siècle ?		
24 (301)	3	3.105	Bouches du Rhône	Arles	Albuminé (4 épreuves)	Sculptures architecturales	Troisième quart du		

						exhumées lors de fouilles	XIXe siècle ?		
25 (302)	3	3.106	Bouches du Rhône	Arles	Albuminé	Équipe de fouilles posant sur le chantier	Troisième quart du XIXe siècle ?		
26 (305)	3	3.109	Bouches du Rhône	Aubagne	Gélatine	Produit de fouilles : tessons de céramiques	1903	Arthur Richard (prop), Bout de Charlemont (com)	Dossier Bout de Charlemont
27 (315)	3	3.120	Bouches du Rhône	Entremont	Albuminé (2 épreuves)	Trottoir encerclant l'oppidum ligure. Légende au dos visible en relief mais illisible.	1898		
28 (318)	3	3.126	Bouches du Rhône	Marseille	Gélatine (4 épreuves)	Site archéologique, légende au dos.	1910-1914	Atelier Baudouin-Marseille (phot). Bout de Charlemont (arch)	
29 (319)	3	3.127	Bouches du Rhône	Marseille	Gélatine (5 épreuves)	Site archéologique, légende au dos.	1914	Atelier Baudouin-Marseille (phot). Bout de	

								Charlemont (arch)	
30 (320)	3	3.128	Bouches du Rhône	Marseille	Gélatine (6 épreuves)	Site archéologique, légende au dos.	1914	Atelier Baudouin-Marseille (phot). Bout de Charlemont (arch)	
31 (340)	3	3.152	Bouches du Rhône	Saint-Rémy	Gélatine (2 épreuves)	Fouilles du temple de Silvanus et maison à péristyle	Dernier quart du XIXe siècle ?		Fonds des plaques de verre, n°3724 et 3725.
32 (349)	3B	3.B.14	Calvados	Feuguerolles-sur-Orne	Albuminé découpé et collé	Fer à cheval	1863	V(or) Chatel	
33 (355)	3B	3.B.32	Cantal	Celles	Albuminé	Produit de fouilles	3 ^{ème} quart du XIXe siècle ?		
34 (358)	3B	3.B.39	Cantal	Murat	Gélatine	Vue d'une grotte, fouilles archéologiques	1902	Allary	
35 (363)	3B	3.B.53	Charente	Bouchau	Albuminé	Site archéologique : théâtre, ruines et gradins	4 ^{ème} quart du XIXe siècle ?		
36 (366)	3B	3.B.58	Charente	Confolens	Gélatine	Dolmen déplacé et	1892	Barnig Gouet (don).	

						remis au cimetière de Confolens par le préfet en 1892			
37 (367)	3B	3.B.59	Charente	Confolens	Albuminé	Dolmen	Avant 1878	Jules de Laurière (don) le 3 janvier 1878	
38 (373)	3B	3.B.69	Charente	La Quina	Gélatine	Crâne humain à moitié enseveli, hommage à M. Dujardin Beaumetz de la part d'Henri Martin, homme fossile découvert « le 18 septembre 1911 photo prise in situ avant toute reconstitution »	1911	Henri Martin (com)	
39 (378)	3B	3.B.76	Charente	Le Roc	Albuminé	Sculpture solutréenne enfouie sur site	1887	Chauvet	Lettre de Gustave Chauvet du 10 juillet 1887 et du 6 décembre 1895.
40 (396)	4	4.5	Charente-Maritime	Bléré	Albuminé	Aqueduc	4 ^{ème} quart du XIX ^e siècle ?	Louis Bousrez (phot. & don)	Correspondance Louis Bousrez

41 (397)	4	4.7	Charente-Maritime	Chadenac	Héliographie Dujardin, planche extraite d'une publication	Produit de fouilles	Vers 1882 ?	V. Guillon (arch), Abbé L. Julien-Laferrière (phot)	
42 (402)	4	4.12	Charente-Maritime	Chemillé-sur-Indrois	Albuminé	Aqueduc de Chemillé et moulin de Tavonnières	4 ^{ème} quart du XIXe siècle ?	L. Bousrez (photo & don).	Correspondance L. Bousrez
43 (403)	4	4.13	Charente-Maritime	Chemillé-sur-Indrois	Albuminé	Aqueduc de Chemillé	4 ^{ème} quart du XIXe siècle ?	L. Bousrez (photo & don).	Correspondance L. Bousrez
44 (408)	4	4.18	Charente-Maritime	Luynes	Gélatine	Aqueduc de Luynes	4 ^{ème} quart du XIXe siècle ?	L. Bousrez (phot. & don.)	Correspondance L. Bousrez
45 (411)	4	4.49	Charente-Maritime	Port Laroche	Albuminé	Exhumation d'un bloc sculpté	4 ^{ème} quart du XIXe siècle ?		
46 (416)	4	Sans numéro	Charente-Maritime	Saintes	Tiré-à-part, albuminé	Fouilles de l'hôpital	4 ^{ème} quart du XIXe siècle ?	L. Julien-Laferrière (com) ?	
47 (417)	4	4.54	Charente-Maritime	Saintes	Tiré-à-part, albuminé	Produit de fouilles, sculpture de Méduse	4 ^{ème} quart du XIXe siècle ?	L. Julien-Laferrière (com)	
48 (418)	4	Sans numéro	Charente-Maritime	Saintes	Tiré-à-part, albuminé	Arènes	4 ^{ème} quart du XIXe siècle ?	L. Julien-Laferrière (com) ?	
49 (421)	4	4.58	Charente-Maritime	Saintes	Albuminé	Inscription de l'aile d'Atectorix	4 ^{ème} quart du XIXe siècle ?		

50 (422)	4	4.59	Charente-Maritime	Saintes	Gélatine	Fouilles des arènes	1881	Jules de Laurière (phot)	Factures photographes, 1874-1901, années 1898 et 1900, factures au nom de Giraudon
51 (423)	4	4.60	Charente-Maritime	Saintes	Gélatine	Fouilles des arènes	1880	Jules de Laurière (phot)	<i>Idem.</i>
52 (424)	4	4.61	Charente-Maritime	Saintes	Albuminé	Fouilles de l'hôpital	1887	L. Julien-Laferrière (arch.)	
53 (425)	4	4.62	Charente-Maritime	Saintes	Gélatine	Dernières fouilles de l'hôpital	Début XXe siècle	Mareuse et Charles Normand (phot.)	
54 (486)	4	4.167	Corrèze	Tulle	Albuminé	Sculpture en pied après exhumation	4 ^{ème} quart du XIXe siècle ?		
55 (496)	5	5.1	Côte-d'Or	Alésia	Gélatine	Gros Claude, l' »homme (aujourd'hui défunt) qui a trouvé le canthare d'Alise	Après 1862		
56 (499)	5	5.25	Côte-d'Or	Alésia	Gélatine	Fouilles	Début du XXe siècle		
57 (501)	5	5.29	Côte-d'Or	Alésia	Phototype	Fouilles	4 ^{ème} quart du XIXe siècle ?		
58 à 61 (511 à 514)	5	5.44, 5.45, 5.46, 5.50	Côte-d'Or	Alésia	Albuminé	Typologie d'armes gauloises	3 ^{ème} quart du XIXe siècle	A. Villeneuve (phot.)	

62 et 63 (515 et 516)	5	5.52 et 5.53	Côte-d'Or	Alésia	Tiré-à-part, albuminé	Typologie d'armes gauloises	3 ^{ème} quart du XIXe siècle	Gueuvin (phot.)	
64 à 68 (517 à 521)	5	5.54, 5.55, 5.57, 5.58, 5.59	Côte-d'Or	Alésia	Albuminé	Typologie d'armes gauloises	3 ^{ème} quart du XIXe siècle.	A. Villeneuve (phot.)	
69 (522)	5	5.60	Côte d'Or	Alésia	Albuminé	Typologie d'armes gauloises	1864	Gueuvin (phot.)	
70 (523)	5	5.61	Côte-d'Or	Alésia	Albuminé	Typologie d'armes gauloises	3 ^{ème} quart du XIXe siècle	A. Villeneuve (phot.)	
71 (524)	5	5.62	Côte d'Or	Alésia	Albuminé	Typologie d'armes gauloises	1864	Gueuvin (phot.)	
72 et 73 (534 et 535)	5	5.74 et 5.75	Côte-d'Or	Alise-Sainte- Reine	Gélatine	<i>Ex-voto</i> anatomiques trouvés en fouilles	Après 1905	Espérandieu (arch.)	
74 (558)	5	5.109	Côte-d'Or	Breuil	Phototype	Fouilles du tumulus	Début du XXe siècle.	Henry Corot (arch., Phot. et don.)	Correspondanc e Henry Corot
75 (564)	5	5.123	Côte-d'Or	Coulmier-le- Sec	Albuminé	Menhir de Coulmier avant son classement au titre des Monuments historiques	Avant 1889 (date de classemen t)		
76 (593)	6	6.10	Côte-d'Or	Essarois	Cyanotype	Inscription	1890-1895	H. Corot (don.)	Correspondanc e H. Corot
77 (596)	6	6.19	Côte-d'Or	Drevant	Gélatine (6 épreuves)	Site archéologique	Début du XXe siècle ?		

78 (606)	6	6.47	Côte-d'Or	Minot	2 épreuves sur gélatine, une épreuve sur albuminé	Typologie d'objets	Vers 1899	H. Corot (don.)	Correspondance H. Corot
79 (609)	6	6.50	Côte-d'Or	Minot	Phototype	Fouilles du tumulus de la Buge-es-Clausets	Vers 1899	H. Corot (arch., phot. et don.)	Correspondance H. Corot
80 (623)	6	6.85	Côte-d'Or	Remilly-en-Montagne	Gélatine	Céramique exhumée	Début du XXe siècle ?	Mercusot (com.)	
81 (625)	6	6.91	Côte-d'Or	Saint-Romain	Gélatine	Exhumation d'une stèle historiée	Début du XXe siècle ?		
82 (637)	6	6.109	Côte-d'Or	Semur	Gélatine	Produit de fouilles classé par typologie	Début du XXe siècle ?		
83 (638)	6	6.110	Côte-d'Or	Semure	Gélatine	Site archéologique et objet	Début du XXe siècle ?		
84 (641)	6	6.117	Côte-d'Or	Vertault	Gélatine	Murs en gros appareil	1880-1890		
85 (643)	6	6.119	Côte-d'Or	Vertault	Phototype, planche VII d'une publication de la Société archéologique et historique du Châtillonnais	Fouilles	4 ^{ème} quart du XIXe siècle ?		
86 à 91 (648 à 653)	6	6.128 à 6.133	Côte-d'Or	Vertault	Gélatine (8 épreuves)	Fouilles du site de Vertillum, tampon de la Société arch.	1909-1912	Société arch. Et historique du	

						Et hist. Du Châtillonnais au dos		Châtillonnais	
92 (667)	7	7.23	Côtes- d'Armor	Flaintel	Tiré-à-part, albuminé	Monuments mégolithiques, dédicace à M. de Barthélémy	1869	J.-A. Lecoz (arch.)	Fonds des manuscrits, n°. inv. 944.
93 et 94 (670 et 671)	7	7.30 et 7.31	Côtes- d'Armor	Bihy	Tiré-à-part, albuminé	Pierre à cuve et pierre à cercles	1869	J.-A. Lecoz (arch.)	Fonds des manuscrits, n°. inv. 944.
95 (688)	7	7.74	Dordogne	Bourdeilles	Gélatine (2 épreuves)	Exhumation d'une pierre sculptée	Début du XXe siècle		
96 (709)	7	7.104	Dordogne	Mussidan	Epreuve sur papier albuminé collé sur carte de visite	Silex	4 ^{ème} quart du XIXe siècle ?	Étienne Eugène Dorsène (phot.), Pantins (com).	
97 et 98 (719 et 720)	7	7.125 et 7.126	Dordogne	Tayac	Tiré-à-part, albuminé	Crâne humain exhumé	4 ^{ème} quart du XIXe siècle ?	E. Massénat (don)	Fonds des manuscrits, n° inv. 3100
99 (765)	8	8.99	Eure	Broglie	Gélatine	La pierre Lormie	4 ^{ème} quart du XIXe siècle ?		
100 (773)	8	8.109	Eure	Radepont	Albuminé	Briqueterie	4 ^{ème} quart du XIXe siècle ?		
101 (802)	8A	8.A.1	Finistère		Albuminé, planche de meuble à volets	Menhirs de l'île de Sein	1881	Jules de Laurière (phot.)	Anciennement planche de meuble à volets, n° INV. 68330

102 (806)	8A	8.A.9	Finistère	Run-en-Trépiaga	Albuminé	Menhir	4 ^{ème} quart du XIXe siècle ?		
103 (807)	8A	8.A.12	Finistère	Roscoff	Albuminé	Dolmen	4 ^{ème} quart du XIXe siècle ?		
104 (811)	8A	8.A.18	Finistère	Poulguen	Albuminé	Tumulus de Poulguen	1892	Paul Maufras du Chatellier (phot. et don.)	Correspondanc e P. Maufras du Chatellier
105 (812)	8A	8.A.19	Finistère	Poulhan	Albuminé	Dolmen	4 ^{ème} quart du XIXe siècle ?	P. M. du Chatellier (phot. et don.)	Correspondanc e P. M. du Chatellier
106 (813)	8A	8.A.20	Finistère	Pomelin	Albuminé	Menhir	4 ^{ème} quart du XIXe siècle ?	P. M. du Chatellier (phot. et don.)	Correspondanc e P. M. du Chatellier
107 (814)	8A	8.A.27	Finistère	Tréboul	Albuminé	Dolmen	4 ^{ème} quart du XIXe siècle ?	P. M. du Chatellier (phot. et don.)	Correspondanc e P. M. du Chatellier
108 (818)	8A	8.A.35	Finistère	Saint-Urnel	Albuminé	Menhir	4 ^{ème} quart du XIXe siècle ?	P. M. du Chatellier (phot. et don.)	Correspondanc e P. M. du Chatellier
109 (819)	8A	8.A.38	Finistère		Albuminé	Détail d'un sarcophage en plomb	Vers 1865	Le Men (don.), Levot (phot.).	
110 (820)	8A	8.A.39	Finistère	Lairt	Albuminé	Menhirs	3 ^{ème} quart du XIXe siècle.	Émile Mage (phot.)	Factures photographes 1874-1901, année 1876.

111 et 112 (821 et 822)	8A	8.A.40 et 41	Finistère	Troussel, Tronwel	Albuminé	Dolmen et menhir	4 ^{ème} quart du XIX ^e siècle ?	P. M. du Chatellier (phot. et don.)	Correspondance P. M. du Chatellier
113 (824)	8A	8.A.48	Finistère	Penmarch	Albuminé	Menhir	3 ^{ème} quart du XIX ^e siècle.	E. Mage (phot.)	Factures photographes 1874-1901, année 1876.
114 à 116 (826 à 828)	8A	8.A.51 ; 8.A.53 ; 8.A.54	Finistère	Pleuven ; Penker-ar-Bloq ; Plomeur	Albuminé	Menhir et dolmen sous tumulus	4 ^{ème} quart du XIX ^e siècle ?	P. M. du Chatellier (phot. et don.)	Correspondance P. M. du Chatellier
117 (829)	8A	8.A.55	Finistère	Plomeur	Albuminé	Menhir de Lavenael	4 ^{ème} quart du XIX ^e siècle ?		
118 (832)	8A	8.A.67	Finistère		Albuminé (4 épreuves), Gélatine (4 épreuves)		4 ^{ème} quart du XIX ^e siècle ?		
119 à 127 (834 à 836 ; 838 et 839 ; 841 à 844)	8A	8.A.70 ; 73 ; 74 ; 76 ; 77 ; 80 ; 81 ; 82 ; 83.	Finistère	Lestrigion-Plomeur ; Lesconil ; Menez-Ruffel ; Men-Marz ; Lescof ; Lechan ; Landivisiau ; Lambrat	Albuminé	Dolmens et menhirs	4 ^{ème} quart du XIX ^e siècle ?	P. M. du Chatellier (phot. et don.)	Correspondance P. M. du Chatellier
128 à 133 (847 à 852)	8A	8.A.86 à 91	Finistère	Guerlesquin ; Fouesnant ; Kerscavan-Penmarc'h ; Kerflant ;	Albuminé	Menhirs	4 ^{ème} quart du XIX ^e siècle ?	P. M. du Chatellier (phot. et don.)	Correspondance P. M. du Chatellier

				Kerbas ; Guiric					
134 (857)	8A	8.A.96	Finistère	Kernuz	Albuminé	Menhir-autel	1881	Jules de Laurière (phot.), P. M. du Chatellier (don.)	
135 (858)	8A	8.A.97	Finistère	Kervadel	Albuminé	Menhir-autel	1878	P. M. du Chatellier (phot. et don.)	Correspondanc e P. M. du Chatellier
136 (859)	8A	8.A.98	Finistère	Landunvez	Albuminé	Dolmen	3 ^{ème} quart du XIXe siècle.	E. Mage (phot.)	Factures photographes 1874-1901, année 1876.
137 (861)	8A	8.A.106	Finistère	Plourin	Albuminé	Menhir	Seconde moitié du XIXe siècle		
138 et 139 (862 et 863)	8A	8.A.107 et 108	Finistère	Plonéour- Lauvern	Albuminé	Menhir	4 ^{ème} quart du XIXe siècle ?	P. M. du Chatellier (phot. et don.)	Correspondanc e P. M. du Chatellier
140 (864)	8A	8.A.109	Finistère	Plovan	Albuminé	Paroi du tumulus de Renongat	1875	P. du Chatelain (com.)	Fonds de correspondanc e, dossier P. de Chatelain, lettre du 24 juin 1875.
141 (865)	8A	8.A.112	Finistère	Penmarch	Gélatine (11 épreuves)	Menhir, pierres, grottes	Début du XXe siècle ?		
142 (866)	8A	8.A.113	Finistère	Penmarch	Albuminé	Menhir	1876	Congrès de Nantes	

143 (886)	8.1	8.1.28	Finistère	Brennilis	Albuminé	Allée couverte sous le tumulus de Goarem	3 ^{ème} quart du XIXe siècle ?		
144 (887)	8.1	8.1.30	Finistère	Carhaix	Albuminé	Casserole en argent et plat en bronze	Seconde moitié du XIXe siècle.		
145 (890)	8.1	8.1.39	Finistère	Goulven	Albuminé	Dolmen	3 ^{ème} quart du XIXe siècle.	E. Mage (phot.)	Factures photographes 1874-1901, année 1876.
146 (901)	8.1	8.1.70	Finistère	Kernuz	Albuminé	Base circulaire d'un monument gaulois	1881	Jules de Laurière (phot.), P. M. du Chatellier (com).	Correspondanc e P. M. du Chatellier
147 (908)	9	9.6	Gard	Aiguèze	Albuminé	Dolmen, dédicace à A. Bertrand	3 ^{ème} quart du XIXe siècle ?		
148 et 149 (918 et 919)	9	9.26 et 27	Gard	Nîmes	Albuminé	Mosaïque de Pelias, Alceste et Admète	1884 ?		Fonds des manuscrits, n° inv. 6640.
150 à 152 (944 à 946)	9	9. 58 ; 60 et 61.	Gard	Gard	Gélatine (4 épreuves par folio)	Pont du Gard	Début du XXe siècle ?	Émile Espérandieu	
153 (949)	9	9.75	Gard	Uzès	Albuminé	Four romain	3 ^{ème} quart du XIXe siècle ?		
154 (953)	9	9.97	Haute- Garonne	Bagnères de Luchon	Albuminé	Fouilles, CE 917	Seconde moitié XIXe siècle		Plaque de verre CE 917

155 (1022)	9.1	9.1.64	Gironde	Sainte-Foy-la-Grande	Gélatine ?	Sépulture, tampon du photographe Guespin	Début du XXe siècle ?	Guespin (phot.)	
156 à 159 (1023 à 1026)	9.1	9.1.65 à 9.1.68	Gironde	Saint-Seurin	Gélatine	Fouilles de la nécropole, légende au dos	1909-1910	P. Courteault, C. Jullian (arch.)	
160 (1037)	9.1	9.1.105	Hérault	Vendres	Papier salé	Site archéologique	Fin XIXe siècle ?	Pottier et Muriel.	
161 (1038)	10	10.5	Ille-et-Vilaine	Dol-de-Bretagne	Albuminé	Menhir du champ Dolent	1873	Commandant Leclerc (phot. et don.)	
162 (1043)	10	10.34	Ille-et-Vilaine	La roche aux fées	Albuminé	Dolmen	4 ^{ème} quart du XIXe siècle ?		
163 (1046)	10	10.50	Indre	Ciron	Albuminé	Menhir	4 ^{ème} quart du XIXe siècle	L. Bousrez	Correspondance L. Bousrez, lettres du 18 avril 1893 et 11 février 1895
164 (1049)	10	10.53	Indre	Poulligny-Saint-Martin	Albuminé	Urnes en pierre	1874-1875	L. Damour (don.)	
165 (1101)	10A	10.A.10	Indre-et-Loire	Bléré	Albuminé	Produit de fouilles : matériel funéraire du III ^{ème} siècle	3 ^{ème} quart du XIXe siècle ?	Bobeau Langeais	
166 à 223 (1102 à 1191)	10A	10.A.13 à 116	Indre-et-Loire		Albuminé (57 épreuves)	Monuments mégalithiques	4 ^{ème} quart du XIXe siècle	L. Bousrez	Correspondance L. Bousrez, lettres du 18 avril 1893 et 11 février 1895

224 (1194)	10.1	10.1.33	Jura	Larnaud	Tiré-à-part, albuminé	Fonderie celtique	Vers 1865	A. Cloz (phot.)	Correspondanc e A. Cloz
225 (1198)	10.1	10.1.50	Jura	Moissey	Albuminé	Monument druidique dit l'ermitage	4 ^{ème} quart du XIX ^e siècle ?	Masson (don.)	
226 (1214)	11	11.5	Landes	Dax	Albuminé, format carte de visite	Enceinte gallo- romaine	1873	R. Pottier (com.)	Fonds des manuscrits, n° inv. 5240
227 (1215)	11	11.20	Loir-et-Cher	Lavardin	Gélatine	Fouilles	Début du XX ^e siècle ?		
228 (1240)	11	11.68	Loire- Atlantique	Batz	Albuminé	Fouilles	4 ^{ème} quart du XIX ^e siècle ?		
229 (1241)	11	11.70	Loire- Atlantique	Guérande	Gélatine	Mur gallo- romain de Clis	4 ^{ème} quart du XIX ^e siècle ?		
230 (1242)	11	11.72	Loire- Atlantique	Guérande	Albuminé	Dolmen de Kerbourg en la Madeleine	4 ^{ème} quart du XIX ^e siècle ?		
231 (1250)	11	11.86	Loire- Atlantique	Nantes	Albuminé	Fouilles du monument romain de Bourgneuf	1892	Léon maitre (arch.)	Fonds des manuscrits, n° inv. 9031
232 (1252)	11	11.88	Loire- Atlantique	Nozay	Albuminé	Site	3 ^{ème} quart du XIX ^e siècle ?		
233 à 235 (1254 à 1256)	11	11.95 ; 97 ; 98	Loire- Atlantique	Saint- Nazaire	Albuminé	Fouilles de la baie de Senhouet	1877	R. Kerviler (arch.), Richard (phot.), A. Bertrand (don.)	Fonds des manuscrits, n° inv. 5093, et correspondanc e de R. Kerviler
236 (1257)	11	11.104	Loire- Atlantique	Le Souchay	Albuminé	Égout antique ?	Seconde moitié du		

							XIXe siècle ?		
237 (1259)	11	11.112	Loire-Atlantique		Albuminé (3 épreuves)	Produit de fouilles rassemblé par typologie	4 ^{ème} quart du XIXe siècle ?	Léon Maitre (don.)	
238 (1276)	12	12.8	Lot	Cahors	Albuminé	Produit de fouilles	Fin du XIXe siècle ?	Creil (arch.)	
239 et 240 (1279 et 1280)	12	12.21 et 12.23	Lot	Livernon	Albuminé, dont un destiné à un meuble à volets	Dolmen	1877	Jules de Laurière (phot.)	Factures photographes, 1874-1901, années 1898 et 1900, factures au nom de Giraudon
241 (1301)	12	12.87	Lozère	Lanuéjols	Albuminé (4 épreuves)	Mausolée	4 ^{ème} quart du XIXe siècle ?	Jules de Laurière (phot. et don.)	
242 (1305)	12.1	12.1.47	Maine-et-Loire	Bagneux	Albuminé (2 épreuves)	Dolmen	Seconde moitié du XIXe siècle ?		
243 à 282 (1308 à 1348, sauf 1311)	12.1	12.1.57 à 12.1.117, sauf 12.1.73	Maine-et-Loire		Albuminé (39 épreuves)	Monuments mégalithiques	4 ^{ème} quart du XIXe siècle	L. Bousrez (phot. et don.)	Correspondance L. Bousrez, lettres du 18 avril 1893 et 11 février 1895
283 (1365)	13	Sans numéro	Marne	Courjeonnet	Gélatine	Relief en creux représentant une hache	1911	Léon Coutil (phot.), Roland (arch.)	Roland, Bull. s. préhistorique fr., 1911, 8-11, pp. 669-676.

284 (1375)	13	13.40	Marne	Châlons-sur-Marne	Albuminé	Mâchoire des alluviers quaternaires	Fin du XXe, début du XXe siècle ?	A. Nicaise (don.)	Correspondance, dossier A. Nicaise, lettre du 23 octobre 1875.
285 (1392)	13	13.73	Marne	L'épine	Albuminé	Vases gallo-romains	1866	Bénoni le Laurain(?) (phot.)	
286 (1440)	13	13.148	Marne	Saint-Rémy-sur-Bussy	Albuminé, sur format carte de visite avec liseré rouge	Urne funéraire et plat en gré	Avant 1891	J. Trompette (phot.)	
287 (1447)	14	14.21	Marne	Vitry-le-François	Albuminé	Incinération gauloise aux Marvies	Fin du XIXe siècle ?	M. Morel (com.)	
288 à 290 (1491, 1502 et 1503)	15	15.21 ; 15.51 et 52	Haute-Marne	Courcelles-en-Montagne / La Motte saint-Valentin	Albuminé / gélatine	Produit de fouille issu d'un tumulus	1880	M. Milon (inv.)	
291 à 294 (1508 à 1511)	15	15.70 à 15.73	Morbihan	Bernon	Albuminé	Fouilles et planches de haches polies	1893		
295 (1512)	15	15.76	Morbihan	Plaudren	Albuminé	Menhir de Cadion	3 ^{ème} quart du XIXe siècle.	E. Mage (phot.)	Factures photographes 1874-1901, année 1876.
296 (1514)	15	15.78	Morbihan	Carnac	Albuminé	Dolmen	3 ^{ème} quart du XIXe siècle.	E. Mage (phot.)	Factures photographes 1874-1901, année 1876.

297 (1548)	16	16.1	Morbihan	Baden	Albuminé	Île de Gavr'inis	Avant 1876	J. Trésorier, (phot. et don)	Correspondanc e J. Trésorier, lettres du 31 mai et 12 juin 1876
298 (1549)	16	16.1	Morbihan	Baden	Albuminé	Déjeuner des membres du congrès scientifique de Nantes	1875	Deyrolle (phot.)	
299 (1551)	16	16.8	Morbihan	Carnac	Albuminé	Alignements	Seconde moitié du XIXe siècle		
300 (1552)	16	16.9	Morbihan	Carnac	Albuminé	Fouilles des bains romains	1875	E. Mage (phot.), M. Mills (arch.)	Factures photographes 1874-1901, année 1876
301 (1553)	16	16.15	Morbihan	Carnac	Albuminé	Alignements	3 ^{ème} quart du XIXe siècle.	E. Mage (phot.)	Factures photographes 1874-1901, année 1876.
302 (1555)	16	16.17	Morbihan	Carnac	Albuminé	Alignements	Seconde moitié du XIXe siècle		
303 (1556)	16	16.18	Morbihan	Carnac	Albuminé	Alignements	Seconde moitié du XIXe siècle		
304 (1557)	16	16.19	Morbihan	Carnac	Albuminé	Alignements	3 ^{ème} quart du XIXe siècle.	E. Mage (phot.)	Factures photographes 1874-1901, année 1876.

305 (1558)	16	16.24	Morbihan	Carnac	Albuminé	Membres du congrès scientifique de Nantes sur les menhirs	1875	Deyrolle (phot.)	
306 à 308 (1559 à 1562)	16	16.30 à 16.35	Morbihan	Carnac	Albuminé, ancienne planche de meuble à volets	Menhirs	4 ^{ème} quart du XIX ^e siècle ?	Jules de Laurière (phot.)	Anciennement planche de meuble à volets, n° INV. 68330
309 (1568)	16	16.61	Morbihan	Le Ménec	Albuminé	Alignements	Seconde moitié du XIX ^e siècle ?		
310 (1570)	16	16.63	Morbihan	Locmariaquer	Planche de l'ouvrage « Monuments mégalithiques »	Table Des marchands, ou table de César	1878		
311 (1571)	16	16.65	Morbihan	Locmariaquer	Albuminé	Fouilles du théâtre	1893	G. de Closmadeuc (arch.), De Gourdon (phot.)	Correspondance G. de Closmadeuc, lettre du 12 octobre 1893
312 et 313 (1574 et 1575)	16	16.70 et 72	Morbihan	Locmariaquer	Albuminé	La pierre aux marchands, et la pierre brisée	Avant 1876	J. Trésorier (phot. et don.)	Correspondance J. Trésorier, lettres du 31 mai et 12 juin 1876
314 (1576)	16	16.72	Morbihan	Locmariaquer	Albuminé	Membres du congrès scientifique de Nantes	1875	Deyrolle (phot.)	
315 (1579)	16	16.113	Morbihan	Plouharnel	Albuminé	Dolmen de Korcoro	Avant 1878	Jules de Laurière	

								(phot. et don).	
316 (1580)	16	16.116	Morbihan	Plouharnel	Albuminé	Dolmen de Kercodo	Avant 1876	J. Trésorier (phot. et don.)	Correspondance J. Trésorier, lettres du 31 mai et 12 juin 1876
317 (1585)	16	16.127	Morbihan	Quiberon	Albuminé	Dolmen	3 ^{ème} quart du XIX ^e siècle.	E. Mage (phot.)	Factures photographes 1874-1901, année 1876.
318 (1587)	16	16.129	Morbihan	Quiberon	Albuminé	Dolmen	3 ^{ème} quart du XIX ^e siècle.	E. Mage (phot.)	Factures photographes 1874-1901, année 1876.
319 (1588)	16	16.130	Morbihan	Quiberon	Gélatine	Crâne et élément de parure travaillé au repoussé	4 ^{ème} quart du XIX ^e siècle ?	Jules Revelière (arch.)	
320 (1589)	16	16.131	Morbihan	Kangliac	Albuminé, ancienne planche pour meuble à volets	Dolmen	1881	Jules de Laurière (phot.)	Ancienne planche pour meuble à volet, n° inv. 68330
321 (1597)	16	16.149	Morbihan	Tuchen-Pol	Gélatine	Fouilles	Début du XX ^e siècle ?		
322 (1598)	16	16.150	Morbihan	Tuchen-Pol	Albuminé	Produit de fouilles	1894		
323 (1600)	16	16.153	Morbihan	Vannes	Tiré-à-part, albuminé, planche d'une publication de la société	Typologie d'instruments et ornements celtiques	Avant 1860	Ferdinand Carlier (phot.)	

					polymathique du Morbihan				
324 (1610)	17	17.4	Mayenne	Jublains	Albuminé	Chapiteau corinthien	Avant 1886	Delamet et Durandelle (phot.), Morin (coll.)	
325 (1612)	17	17.6	Mayenne		Albuminé	Vase celtique	Seconde moitié du XIXe siècle	Ida de Boxberg (coll.)	
326 (1616)	17	17.13	Meurthe		Papier salé	Fouilles	3 ^{ème} quart du XIXe siècle ?		
327 (1628)	17	17.31	Meurthe	Frouard	Albuminé	Produit de fouilles	1872	Ch. Cournault (com.) Saulcy (arch.)	
328 à 341 (1641 à 1654)	17	17. 58 à 71	Meuse	Senon	Gélatine (44 épreuves)	Fouilles et produit de fouilles	1917	Heribert Reiners (arch.)	
342 (1676)	17	17.106	Moselle	Thionville	Albuminé	Rocher sculpté, CF1019	1891	M. de Beaufort (phot.)	Plaque de verre CF 1019
343 (1693)	17	17.154	Nord	Bavay	Aristotype	Site archéologique	Début du XXe siècle ?		
344 à 346 (1746 à 1748)	18	18.90 à 92	Oise	Bury	Albuminé	Produit de fouilles classé par typologie d'objets	1896		
347 (1766)	18	18.155	Orne	Gane	Cyanotype	Ruines	Seconde moitié du		

							XIXe siècle ?		
348 (1784)	19	19.74	Pyrénées-Atlantiques	Arudy	Gélatine	Dolmen	Début du XXe siècle ?		
349 (1786)	19	19.92	Pyrénées-Atlantiques	Bilan	Albuminé	Pile en ruines	1881	Jules de Laurière (phot.)	Factures photographes, 1874-1901, années 1898 et 1900, factures au nom de Giraudon
350 à 368 (1796 à 1814)	19	19.133 à 151	Hautes-Pyrénées	Ger	Albuminé	Produit de fouilles réparti par contexte de découverte (tumulus M. n°5 ; tumulus M. n° 3, etc.)	1883-1884.	Colonel Pothier (arch.)	Correspondance, dossier Colonel Pothier.
369 (1833)	20	20.21	Puy-de-Dôme	Clermont-Ferrand	Albuminé	Temple de Mercure	Fin du XIXe siècle ?	Neurdein (phot.)	
370 (1836)	20	20.34	Puy-de-Dôme	Gergovie	Albuminé collé sur planche	Plateau de Gergovie, 38456	1861		Registre d'entrée de la bibliothèque : n° 38456.
371 à 378 (1854 à 1861)	20	20.85 à 20.92	Puy-de-Dôme	Puy-de-Dôme	Albuminé et tirés-à-part	Fouilles du temple de Mercure	Années 1870		
379 (1865)	20	20.95	Puy-de-Dôme	Puy-de-Dôme	Albuminé, format carte de visite	Fouilles du temple de Mercure	Avant 1874	Édouard Vimont (don.)	

380 (1872)	20A	20.A.21	Bas-Rhin	Ottrott	Albuminé	Mur païen de la montagne Sainte-Odile	Vers 1877	Édouard Fietta (phot.)	
381 (1900)	20A	20.A.112	Haut-Rhin	Sainte-Odile	Gélatine	Site archéologique	Début du XXe siècle ?		
382 et 383 (1901 et 1902)	20A	20.A.114 et 115	Haut-Rhin		Albuminé	Mobilier funéraire d'une sépulture gauloise	Fin du XIXe siècle ?	Eugène Valentin Adam (phot.), Strauman (inv.)	
384 (1904)	20A	20.A.123	Rhône	Solutré	Phototype	Os gravé du solutréen, texte décrivant genèse de l'objet	Seconde moitié du XIXe siècle	Ferry, A. Arcelin, Ducrost (arch.), F. de Saint-Cyr (coll.)	
385 (1908)	20A	20.A.128	Rhône	Lyon	Gélatine	Mosaïque de la Fourvière	Fin du XIXe – début du XXe siècle ?		
386 (1921)	20A	20.A.143	Rhône	Lyon	Gélatine	Fouilles	Vers 1911		
387 (1978)	21	21.70	Saône-et-Loire	Longepierre	Gélatine	Découverte d'une mosaïque	Début du XXe siècle ?		
388 et 389 (1986 et 1988)	21	21.79 et 80	Saône-et-Loire	Mont Beuvray	Albuminé	Fouilles	Seconde moitié du XIXe siècle ?	Bulliot ? (arch.)	
390 à 396 (1987)	21	Sans numéro	Saône-et-Loire	Mont Beuvray	Papier salé ?	Fouilles et légendes au	1899	Déchelette (arch.)	Correspondance, dossier Déchelette

						dos des photographies			
397 (1995)	21	21.93	Saône-et-Loire	Solutré	Albuminé, format carte de visite avec liseré rouge	Fouilles faites par l'Académie de Mâcon	1873	G. de Mortillet (don.)	
398 à 403 (2003 à 2008)	21	21.122 à 127	Haute-Saône	Apremont	Albuminé	Produit de fouille du tumulus d'Apremont classé par typologie	1879	Perron (arch.)	
404 (2010)	21	21.130	Haute-Saône	Héricourt	Albuminé	Tranchée pratiquée sur le mont Vaudois	Avant 1876	Félix Voulot (don.)	
405 (2015)	21	21.135	Haute-Saône	Mont Vaudois	Gélatine	Mur en gros appareil	Fin du XIXe siècle ?		
406 (2026)	21.1	21.1.37	Savoie	Lac du Bourget	Albuminé, format carte de visite	Produit de fouilles lacustre	4 ^{ème} quart du XIXe siècle	E. Vacher (inv.), G. Brun (phot.)	Correspondance, dossier Vacher, lettre du 5 septembre 1887
407 (2043)	22	Sans numéro	Seine	Clamart	Albuminé	Fouilles de la Pierre aux moines	1895		
408 (2044)	22	Sans numéro	Seine	Clamart	Gélatine	Pseudo dolmen	1898	« photog. Pr. En externe » De Croisier (com.)	
409 à 414	22	Sans numéro	Seine	Paris	Tiré-à-part, albuminé	Fouilles des arènes de Lutèce et	1869 ?	Vaquer (arch.) ?	

(2050 à 2055)						produit de fouilles			
415 à 423 (2122)	22	Sans numéro	Seine	Île de la Cité	Gélatine	Fouilles du marché aux fleurs	1906	Henri Émile Cimarosa Godefroy (phot.), C. Sellier et H. de Villefosse (arch.)	
424 à 427 (2127 à 2130)	23	23.9 à 23.12	Seine-et-Marne	Chelles	Albuminé	Fouilles stratigraphiques	1889		
428 (2132)	23	23.25	Seine-et-Marne	Melun	Albuminé	Fouilles de la place Notre-Dame	3 ^{ème} quart du XIX ^e siècle ?		
429 (2136)	23	23.42	Seine-et-Marne	Nemours	Gélatine (6 épreuves)	Menhirs	1878	Guédu (phot.), M. Vernes (arch.)	Fonds des manuscrits, n° inv. 10155
430 (2139)	23	23.54	Seine-Maritime	Belbeuf	Gélatine	Instrument aratoire néolithique	1916	Lenieft (phot.), Léon de Vesly (don.)	
431 (2168)	23A	23.A.10	Deux-Sèvres	Magué	Albuminé	Produit de fouilles	Vers 1869		
432 (2169)	23A	23.A.13	Deux-Sèvres	Mougon	Albuminé	Site archéologique	1898	L. Bousrez	Correspondance L. Bousrez, lettres du 18 avril 1893 et 11 février 1895
433 (2180)	23A	23.A.56	Somme	Saint-Acheul	Albuminé	Coupe stratigraphique	3 ^{ème} quart du XIX ^e siècle ?	Ernest d'Acy (don.)	

434 (2192)	23A	23.A.61	Somme	Andainville	Albuminé	3 céramiques	3 ^{ème} quart du XIX ^e siècle ?	EB (?)	
435 (2195)	23A	23.A.71	Somme	Doingt	Albuminé	Menhir ou pierre sculptée	4 ^{ème} quart du XIX ^e siècle ?		
436 (2203)	23A	23.A.91b is	Somme	Montières	Albuminé	Coupe stratigraphique	1891		
437 (2207)	23A	23.A.96b is	Somme	Saint-Acheul	Albuminé, format carte de visite avec liseré rouge	Coupe stratigraphique	3 ^{ème} quart du XIX ^e siècle ?		
438 à 441 (2215 à 2218)	24	24.5 à 24.8	Yvelines	Ableiges	Albuminé	Fouilles et produit de fouilles	1888	L. Canüel (phot.), P. Toussaint (arch.)	Correspondan ce, lettre de P. Toussaint du 21 juillet 1889, et fonds des manuscrits, n° inv. 8142
442 (2225)	24	24.15	Yvelines	Argenteuil	Albuminé	Fouilles d'une sépulture gallo-romaine	1902	Gillet et Porte (arch.)	
443 (2226)	24	24.15	Yvelines	Argenteuil	Albuminé	Allée couverte	1867	Louis Leguay (phot.)	
444 et 445 (2234 et 2235)	24	24.39 et 40	Yvelines		Papier salé	Dolmen, allée couverte	Seconde moitié du XIX ^e siècle ?	Fourdrignier (don.)	
446 (2239)	24	24.48	Yvelines	Épône	Albuminé	Le trou aux Anglais	Seconde moitié du XIX ^e siècle ?		
447 (2240)	24	24.50	Yvelines	Épône	Albuminé	Dolmen de la Garenne	Seconde moitié du	Dr. Bonneau (don.)	

							XIXe siècle ?		
448 (2247)	24	24.65	Yvelines	Guizy	Gélatine	Exhumation de meules ?	Fin XIXe - début XXe siècle ?		
449 à 457 (2269 à 2277)	24	24.133 à 141	Yvelines	Rosny	Albuminé	Fouilles et détails des sarcophages exhumés	1892	Abbé Thomas (arch.)	Correspondance, dossier abbé Thomas
458 (2481)	25	25.5	Tarn	Lacaune	Gélatine	Pierre plantée	Début du XXe siècle ?		
459 (2487)	25	25.12	Tarn-et-Garonne	Bruniquel	Albuminé	Abri du roc de Plantade	Vers 1867	Nom du phot. illisible. Congrès international de Paris (don.)	
460 (2488)	25	25.13	Tarn-et-Garonne	Bruniquel	Albuminé	Crâne humain	4 ^{ème} quart du XIXe siècle ?	V. Brun (don.)	
461 (2489)	25	25.14	Tarn-et-Garonne	Bruniquel	Albuminé, format carte de visite	Crâne humain	1865	Cassan (phot.), V. Brun (don.)	
462 (2494)	25	25.29	Var	Antibes	Albuminé	4 dalles sculptées	Début XXe siècle ?	Riouffe (don.)	
463 et 464 (2496 et 2497)	25	25.31 et 32	Var	Draguignan	Albuminé	Dolmen, dit Pierre de la fée	4 ^{ème} quart du XIXe siècle ?	Jackson, Paul meyer (don.)	
465 (2500)	25	25.35	Var	Fréjus	Gélatine	Fouilles	Début du XXe siècle ?		

466 (2504)	25	25.39	Var	Pèbre	Gélatine	Découverte d'une mosaïque	Début du XXe siècle ?		
467 (2510)	25	25.53	Vaucluse	Apt	Albuminé	Bronzes romains	4 ^{ème} quart du XIXe siècle ?	F. Vague (phot.)	
468 (2554)	25	25.107	Vaucluse	Orange	Gélatine	Exhumation d'une sculpture phallique ?	Début du XXe siècle ?		
469 et 470 (2570 et 2571)	25	25.135 et 136	Vendée	Bretignolles	Albuminé	Dolmen et menhir de la Palissonnière	3 ^{ème} quart du XIXe siècle ?		
471 (2588)	26	Sans numéro	Vienne	Poitiers	Albuminé, ancienne planche pour meuble à volets	Dolmen de la Pierre levée	4 ^{ème} quart du XIXe siècle ?	Jules de Laurière (phot.)	Ancienne planche pour meuble à volets, n° inv. 68330
472 à 491 (2601 à 2620)	26	26.36 à 56	Vienne	Sanxay	Albuminé (20 épreuves)	Fouilles du complexe monumental	1881-1883	Père Camille Delacroix (arch.), E. Durand (phot.)	Fonds des manuscrits, n° inv. 6245, correspondan ce C. Delacroix, factures photographes 1874-1901, année 1886.
492 et 493 (2621 et 2622)	26	26.56 et 57	Vienne		Albuminé (8 épreuves)	Monuments mégolithiques	Début du XXe siècle ?	Baring Gould (don.)	

494 (2625)	26	26.69	Haute-Vienne	Berneuil	Gélatine	Découverte d'une stèle historiée	Début du XXe siècle ?		
495 (2632)	26	26.83	Haute-Vienne	Limoges	Gélatine	Produit de fouilles : têtes de statues et chapiteaux	1903		
496 (2684)	26.1	26.1.89	Yonne	Vallées de la Cure	Albuminé	Fouilles de sépultures	4 ^{ème} quart du XIXe siècle ?		
497 (2688)	26.1	26.1.100	Yonne	Saint- Germain- des-champs	Albuminé	Menhir sculpté	1895	Patriat (don.)	
498 (2689)	26.1.	26.1.101	Yonne	Saint-Moré	Albuminé	Fouilles d'un cimetière dans la propriété du colonel Nailly	Fin du XIXe siècle ?	Colonel Nailly (prop. Et inv.)	

Annexe 2. Glossaire

Concernant la technique photographique, la majeure partie des informations qui suivent est tirée de :

- CARTIER-BRESSON Anne (dir.), *Le vocabulaire technique de la photographie*, Paris, Paris Musées, 2008, 495 p.
- DEHAN Thierry, SÉNÉCHAL Sandrine, *Guide de la photographie ancienne*, Paris, Eyrolles, 2008, 160 p.

AGRANDISSEMENT : Un négatif est placé dans une chambre noire modifiée, permettant de projeter une image agrandie. Un papier salé ou albuminé est alors tendu sur la projection : il s'agit d'un tirage à noircissement direct. Cette technique est néanmoins lente et nécessite beaucoup de minutie.

APPAREIL AUTOMATIQUE : L'appareil automatique nécessite l'emploi d'un film papier rouleau, comme ceux fabriqués par Eastman. Ce film est maintenu par un presse-film mobile. Un déclic est enclenché lorsque la quantité de film est suffisante pour prendre la photographie suivante. Il nécessite néanmoins un temps de séchage long.

AQUATINTE : Impression en creux en taille indirecte à l'acide, c'est-à-dire que la plaque de métal est creusée par l'acide, plutôt que taillée par un outil. La plaque de cuivre est recouverte d'un grainage résineux dit colophane. Chauffée, la poudre du grainage fond et adhère à la surface. Après refroidissement de la plaque, les zones devant rester sans aquatinte sont recouvertes par un vernis. La plaque est immergée dans l'acide, puis nettoyée. L'encre est appliquée pour procéder à l'impression.

CALOTYPE : procédé qui repose sur le principe du noircissement direct. Le papier est huilé et plongé dans du nitrate d'argent et du potassium, puis ensuite exposé à la lumière. Il est développé dans une solution de nitrate d'argent et d'acide gallique, lavé, et fixé. L'image obtenue est un négatif, à partir duquel on peut obtenir des positifs, en appliquant le calotype sur du papier salé.

CLICHÉ : le terme cliché sert généralement à désigner la plaque de verre, soit le négatif servant au tirage des épreuves.

COLLODION HUMIDE SUR PLAQUE DE VERRE : Une plaque de verre est d'abord nettoyée et polie. Elle est ensuite vernie grâce au collodion, qui permet de fixer les sels d'argent. Le collodion est une solution composée de nitrate de cellulose, d'éther, d'alcool, et d'iodures de cadmium. La plaque est ensuite immergée dans une solution aqueuse de nitrate d'argent, afin que le vernis soit bien fixé. La plaque est insérée dans la chambre noire, et exposée, une dizaine de secondes. Pour procéder au

développement, elle est immergée dans du sulfate de fer, et rincée au cyanure de potassium. Le développement de la plaque doit se faire quand la plaque est encore humide, soit pendant un laps de temps de 15 à 20 minutes, et nécessite donc un laboratoire à proximité.

COLLODION SEC SUR PLAQUE DE VERRE : Il existe quatre méthodes pour cette technique.

Pour la première, la plaque est baignée dans une solution de nitrate d'argent, rincée et séchée. La plaque reste alors sèche pendant quelques heures, mais l'exposition est largement allongée. Le nitrate d'argent est également utilisé après l'exposition, afin que l'image apparaisse.

La deuxième technique consiste à recourir à des substances hygroscopiques, qui sont diverses : les photographes ont chacun une méthode propre. Elles sont soit directement ajoutées au collodion, soit dans le bain de nitrate, soit sur le collodion.

La troisième méthode consiste à recouvrir la plaque d'une couche de gélatine ou d'albumine, afin qu'elle soit protégée. Cette technique est privilégiée car elle permet de conserver la plaque pendant quinze jours.

La dernière méthode nécessite une solution tannique. Après que la plaque a été immergée dans le nitrate d'argent afin de la rincer, la solution tannique est appliquée sur le collodion.

CONTRETYPE : fac-similé d'un phototype négatif ou positif.

CYANOTYPE : une solution de citrate de fer et de ferricyanure de potassium est appliquée sur du papier. Le papier sèche dans l'obscurité, puis exposé par contact sous un négatif. L'image est alors visible. Il est ensuite lavé pour dissoudre les sels non impressionnés. La coloration bleue est causée par l'oxydation au contact de l'air.

DAGUERRÉOTYPE : La plaque d'argent ou de cuivre argenté est préalablement préparée, elle est polie avec de l'huile et de la poudre abrasive. Dans une salle obscure, où seule la lumière rouge éclaire l'opérateur, la plaque est sensibilisée à la lumière par des vapeurs d'iode, ce qui entraîne la formation d'une couche jaune. La plaque est insérée dans la chambre noire, et exposée, au moins dix minutes. L'image est alors enregistrée, mais non visible. Le développement se fait au mercure. Chauffé, le mercure se condense à la surface, et l'image apparaît. Afin de fixer l'image sur la plaque, les sels sensibles sont retirés par un bain dans de l'eau salée. Le daguerréotype en tant que positif, est unique. Il est également très fragile : le nettoyage de la plaque suffit à enlever les particules formant l'image.

DÉVELOPPEMENT : Opération qui permet de révéler l'image après l'exposition de la plaque de verre, ou du papier. À ne pas confondre avec tirage.

ÉPREUVE PHOTOGRAPHIQUE : image photographique positive généralement tirée sur papier, obtenue d'après un négatif.

GÉLATINO-BROMURE D'ARGENT SUR PLAQUE DE VERRE : le gélatino-bromure est un amalgame de gélatine, de bromure alcalin et de nitrate d'argent. Après avoir refroidi, la solution se gélifie, puis est refondue pour être coulée sur une plaque de verre. La plaque de verre est insérée dans l'appareil, très peu exposée car très sensible, et peut-être développée *a posteriori*.

PAPIER ALBUMINÉ : inventé en 1851, ce papier est recouvert d'une couche d'albumine, c'est-à-dire immergé dans un mélange de blanc d'œuf et de sel, puis mis à sécher. Il subit une seconde immersion, cette fois-ci dans du nitrate d'argent. La future image sera contenue dans cette deuxième couche, garantissant une plus grande netteté. Résistant mal au passage du temps, son jaunissement caractéristique cause son abandon, progressivement remplacé par le papier au gélatino-bromure.

PAPIER AU GÉLATINO-BROMURE : Papier composé de trois couches, apposées par une machine, et non manuellement. Ces trois couches sont : le papier lui-même, une sous-couche de sulfate de baryum, et un liant composé de gélatine, qui contient l'image. La gélatine est plus stable et plus résistante, les épreuves de ce type se conservent donc mieux que celles sur papier albuminé.

PAPIER SALÉ : les feuilles sont salées au moyen de sel marin, puis sensibilisées au nitrate d'argent. L'image se forme dans le papier directement, le résultat est donc flou et mate.

PHOTOGRAPHIE STÉRÉOSCOPIQUE : les photographies stéréoscopiques nécessitent des appareils spéciaux : ils disposent de deux objectifs, et de deux chambres noires. Après exposition, deux images sont donc produites, avec un léger décalage de perspective, comme celui des yeux. Les plaques sont ensuite insérées dans une visionneuse stéréoscopique : chaque œil regarde un cliché. Une impression de relief apparaît alors.

PHOTOGRAVURE / HÉLIOGRAVURE : une plaque de cuivre est recouverte de gélatine bichromatée ou de bitume de Judée, qui ont la particularité de durcir à la lumière. Une épreuve positive est posée sur la plaque, et insolée : l'image apparaît au travers de blancs, en relief. Comme pour l'aquatinte, la technique de l'impression en creux en taille indirecte à l'acide est utilisée, le métal est alors plus ou moins attaqué, et les blancs sont protégés par la gélatine : les noirs sont en creux.

PHOTOTYPIE : Procédé d'impression aux encres grasses au moyen de gélatine bichromatée. La gélatine bichromatée est apposée sur une plaque. La plaque est exposée dans un châssis sous une lumière ultra-violette. Cette lumière insole la

gelatine : les zones insolées peuvent alors être encrées, tandis que les zones non insolées rejettent l'encre. La plaque est rincée, puis séchée. On procède alors au tirage : la plaque est mouillée d'eau et de glycérine, puis rincée. On applique l'encre au moyen d'un rouleau, qui adhère sur les zones insolées. Une feuille papier est appliquée pour accueillir l'encre, et pressée grâce à une presse.

TIRAGE : opérations permettant d'obtenir des images positives à partir de négatifs. Les premiers tirages se font par noircissement direct, c'est-à-dire à la lumière naturelle. Le papier est d'abord sensibilisé par immersion dans des bains, puis inséré dans un châssis contre le cliché. Cette opération est assez lente.

Le tirage par développement est surtout utilisé après la Première Guerre mondiale.

TYPOGRAVURE / SIMILIGRAVURE : Ce procédé photomécanique est proche de celui de la photogravure. Il repose sur le principe des demi-teintes : les gris se placent entre les blancs et les noirs sous forme de trame.

Une plaque de verre est enduite d'un produit photosensible afin d'être dupliquée sur une plaque de métal. L'opération est répétée deux fois : chaque plaque est retouchée pour faire ressortir les trames. Elles sont ensuite intégrées aux blocs typographiques, permettant d'imprimer ensemble les images et le texte.

XYLOGRAPHIE : Technique de gravure sur bois, en relief, permettant l'impression d'une figure ou d'un texte dont tous les caractères sont gravés sur la plaque et non mobiles.

Annexe 3. Index nominum

Certains noms présentement cités ne sont pas répertoriés dans le corpus, car ils étaient liés à des photographies qui excédaient les limites de ce sujet. Néanmoins, il me semble dommage de ne pas faire part de ces recherches, qui peuvent être utiles pour de futurs travaux, conjointement avec le fichier Excel répertoriant les photographies. Les recherches ont été faites progressivement, parallèlement à l'établissement du corpus, et sont majoritairement issues des sites de la BNF, du CTHS, et Portrait sépia. D'autre part, cette annexe ne se veut pas exhaustive : les recherches ont été infructueuses dans bien des cas, et ne méritent donc pas de figurer ici.

Ernest d'ACY : (1827-1905). Préhistorien français. Il a particulièrement étudié les gisements paléolithiques de la Marne, de la Seine et de la Somme. Il fait don de sa collection préhistorique au MAN.

Eugène Valentin ADAM : (1817-?). Photographe. Ancien opticien, il se reconvertisse en 1840. Après l'annexion de l'Alsace, Eugène Valentin Adam quitte Colmar et s'installe à Dijon. Son atelier se situe au 13, rue des Forges.

Théodore AMTMANN : photographe bordelais membre de la Société Archéologique de Bordeaux, qui photographie la progression des fouilles de la grotte de Pair-non-pair et les premiers animaux gravés découverts dès 1897.

Auguste AYMARD : (1808-1889). Préhistorien et paléontologue français. D'abord archiviste départemental de la Haute-Loire, il devient conservateur du Musée du Puy-en-Velay. Il est membre puis président de la Société Académique du Puy-en-Velay et de la Haute-Loire.

Anatole de BARTHÉLÉMY : (1821-1904). Archéologue et numismate français. Membre résident de la Société des Antiquaires de France depuis 1842. Il préside l'Académie des inscriptions à partir de 1900.

Louis Bégnine BAUDOT : (1765-1844). Magistrat et collectionneur. Il est le premier président de la Commission des antiquités de la Côte d'or en 1824. Il est membre correspondant de la Société d'émulation du Jura (1828-1844).

Joseph de BAYE : (1853-1931). Archéologue et voyageur français. Il se passionne pour les silex taillés du Plateau de la Vieille Andecy. Il est chargé de missions pour le ministère de l'Instruction publique. Il devient président de la Société des Antiquaires de France en 1906 et membre non résident du Comité des travaux historiques.

BERTHELÉ : (dates inconnues). Archiviste du département des Deux-Sèvres, il réalise un compte-rendu sur les fouilles menées par le père Camille Delacroix à Sanxay, en 1882.

BÉRUBET : (1804-1887). Jean-Baptiste Malchaussé, dit Bérubet, Opticien, il se convertit à la photographie en 1843, et se spécialise dans les portraits. Son atelier se situe 19, place Saint Hérem, à Clermont-Ferrand. On lui doit les plus anciens paysages photographiques de Clermont-Ferrand et de sa région.

Eugène BOBAN : (1834-1908). Antiquaire français spécialisé dans les antiquités précolombiennes mésoaméricaines. Il est le seul vendeur d'antiquités américaines à Paris entre 1860 et 1890, il est donc sollicité comme expert.

BOURGEOIS : Agent voyer en chef du département de la Haute-Marne et membre de la Société archéologique de Chaumont. Il s'adresse à Alexandre Bertrand en 1896 et lui envoie des photographies au sujet d'une de ces récentes découvertes (Fonds des albums noirs, boîte 15, folio 65).

Louis BOUSREZ : (1848-1912). Libraire. Photographe amateur. Libraire à Tours, il est membre de la Société photographique de Touraine et de la Société archéologique de Touraine. En 1894, il publie un ouvrage consacré aux monuments mégalithiques en Touraine avec photographies. En 1898, il édite un album de photographies de Saint-Martin-de-Tours.

Charles BOSTEAUX-PARIS : (1844-1921). Archéologue. Maire de Cernay-lès-Reims (Marne).

Ida de BOXBERG : (1806-1893) pionnière de l'archéologie en France et en Allemagne.

Georges BRUN : (1841-1917). Photographe d'atelier à Aix-les-Bains, rue de Genève. Il est également Photographe du Club alpin français, et réalise des vues stéréoscopiques d'Aix et de la Savoie.

Charles BÜHL : (1838-?). Photographe d'atelier. De 1868 à 1871, il est installé au 94bis, rue de Bourdeilles à Périgueux (Dordogne). En 1872 et 1873, il est à Brive (Corrèze), boulevard de la Sous-Préfecture.

Jacques-Gabriel BULLIOT : (1817-1902). Négociant en vin français, et archéologue. Membre de la Société éduenne des lettres, sciences et arts constituée à Autun en 1836. Il découvre le site de Bibracte au Mont Beuvray, et le fouille de 1867 à 1895, missionné par Napoléon III. Son neveu Joseph Déchelette lui succède sur le chantier au XXe siècle.

Léon BUREAU : (1837-1900). Armateur français, ayant principalement vécu à Nantes, spécialiste des langues et dialectes. Il aide G. de Mortillet dans sa recherche de photographies sur les monuments mégalithiques.

Louis-Marie CANUËL : (1827-1911). Photographe à Pontoise, place du Jardin de la Ville. Définit son activité comme « photographie artistique ». Il est d'abord photographe ambulancier, puis s'installe définitivement à Pontoise jusqu'en 1911.

Curé Augustin CARLIER : (1732-1818), curé de Bavay. Son cabinet d'antiques, le plus riche de la région, est pillé en juin 1815 par les soldats belges et néerlandais.

Ferdinand CARLIER : (1829-1893). Photographe à Vannes au 16, place Napoléon dès 1850, il s'illustre pour ses vues pittoresques. Il s'installe à Paris dans les années 1860, successivement 43, rue Saint-Paul (1869) ; 5, passage Saint-Louis (1871) ; 113, rue du Cherche Midi puis 170-172, rue Saint-Antoine où il succède à Emilien Hirschler. Il se présente comme photographe des Monuments historiques et de l'école des Beaux-Arts. Il est fait officier

d'académie le 12 juillet 1886. Il est membre de la Société française de photographie de 1859 à 1864.

Émile CARTAILHAC : (1845-1921). Préhistorien. Il intègre, très jeune, plusieurs sociétés saantes toulousaines, dont la Société de sciences naturelles et d'archéologie. En 1865, il travaille dans le tout nouveau muséum de Toulouse, en collaboration avec Eugène Trutat et Jean-Baptiste Noulet, qui créent « la galerie des cavernes », présentant du mobilier préhistorique. En 1867, il aménage la section de préhistoire de l'Exposition universelle de Paris, avec Édouard Lartet et Gabriel de Mortillet. En 1869, il achète pour 2 000 francs, la revue *Matériaux pour l'histoire positive et philosophique de l'homme*, créée par Gabriel de Mortillet. En 1882, enseigne l'archéologie préhistorique à Toulouse. Il devient directeur du musée Saint-Raymond en 1912. En 1920, il contribue à la création de l'Institut de paléontologie humaine à Paris.

Abbé Paulin François CÉRÈS : (1814-1887). Archéologue. Membre correspondant du Comité des travaux historiques et scientifiques, membre de la Société des lettres, sciences et arts de l'Aveyron, membre de la Société nationale des antiquaires de France. Il devient conservateur du musée de Rodez en 1856. Il fouille le site d'Argentelle en 1857 et d'autres sites de l'Aveyron, du Tarn et de la Lozère, dont La Graufesenque à partir de 1885.

CHAPELAIN : (dates inconnues). Sous-inspecteur des forêts. Il envoie une lettre au MAN le 4 décembre 1878 pour vendre les objets trouvés lors de la fouille menée à Saint-Albin, fouille menée par la Société d'agriculture, sciences & arts de la Haute-Saône.

Julien CHAPPÉE : (1862-1957). Collectionneur et archéologue français.

Victor CHATEL : (1808-1885). Agronome dans le Calvados. Correspond avec G. de Mortillet.

Paul Maufra du CHATELLIER : (1833-1911). Préhistorien du Finistère. Propriétaire du château de Kernuz, il en transforme une partie en musée. Il est président de la Société archéologique du Finistère. Il verse sa collection au MAN.

Il réalise lui-même ses photographies, qui datent très probablement de la fin du XIXe siècle car la correspondance ne dépasse pas 1904.

Gustave CHAUVET : (1840-1933) Préhistorien, archéologue et géologue. Correspondant de la sous-commission des Monuments mégalithiques, Commission des Monuments historiques, Département de la Charente.

Gustave de CLOSMADÉUC : (1828-1918). Chirurgien et archéologue. Chirurgien en chef de l'Hôpital de Vannes, il pratique l'archéologie en amateur, et fouille Gavrinis, Carnac, et Locmariaquer. Il est président de la Société polymathique du Morbihan.

Auguste CLOZ : (1833-1891). Artiste-peintre puis photographe dès 1862. Membre de la Société d'émulation du Jura de 1857 à 1875.

Henri COROT : (1864-1941). Archéologue. - Membre de l'Académie des sciences, arts et belles-lettres de Dijon, membre de la Commission des antiquités de la Côte-d'Or, etc.

Jean-Baptiste COUNHAYE : (1820-1900). Commerçant et archéologue, établi à Suippes. Napoléon III acheta une partie de sa collection pour le MAN.

Léon COUTIL : (1856-1943). Archéologue et peintre. Il devient le conservateur du musée de peinture aux Andelys qu'il a constitué grâce à sa collection personnelle d'estampes. À partir de 1892, il se consacre aux recherches préhistoriques et antiques en Normandie. Il fonde en 1893 la Commission des antiquités du département de l'Eure puis la Société normande d'études préhistoriques. Il est correspondant de l'Instruction publique au sein de la société préhistorique de France à partir de 1904. Il correspond avec Henri Martin au début du XXe siècle.

L. DAMOUR : (dates inconnues). Minéralogiste. Il écrit au MAN en 1875 à propos d'urnes en pierre contenant des urnes funéraires en verre et en poterie découvertes en 1874 à Pouligny-Saint-Martin (fonds des albums noirs, boîte 10, folio 53).

Joseph DECHELETTE : neveu de J.-G. Bulliot, il reprend les fouilles du Mont Beuvray à partir de 1895.

Hyacinthe-César DELMAET et Louis-Emile DURANDELLE : (1828-1862 / 1839-1917). Photographes. Ils s'associent en 1881 afin de créer un studio de photographie rue des Filles du Calvaire à Paris, spécialisé dans la reproduction d'œuvres d'art et d'objets industriels. Ils sont réputés pour les photographies d'architecture en grand format.

DEYROLLE : photographe parisien qui suit l'expédition des membres du congrès scientifique de Nantes en 1875 dans le Morbihan. Ses photos sont achetées 75 centimes pièces le 13 juillet 1876.

Etienne-Eugène DORSÈNE : (1854-1917). Photographe. Il semble être un photographe très réputé à Périgueux car il collabore avec les médecins : il est le seul à disposer d'un laboratoire spécial avec rayons X pour prendre des photos.

Georges EYMIN : (dates inconnues) photographe à Vienne à partir de 1862. Il réalise des photographies en studio, d'art ou des portraits.

Régis EYRAUD : (dates inconnues), photographe, publie deux ouvrages avec vues des sites et monuments d'Alsace et Lorraine

Justin FARON : gardien, photographe et bibliothécaire du MAN. Il signe ses clichés JF en 1892 et réalise des vues d'églises le week-end.

Édouard FIETTA : (18.-18.?). Photographe à Strasbourg, au 30 rue de la Mésange, dans les années 1860 et 1870.

Édouard FOURDRIGNIER : (1842 – 1907). Archéologue, céramiste et numismate. Il est connu pour avoir fouillé la double sépulture de La Gorge-Meillet (Marne), présentée à l'Exposition universelle de 1878. Membre de nombreuses sociétés dont la Société d'anthropologie de Paris, la Société des antiquaires de France, la Société française d'archéologie, et collabore à la création de la Société préhistorique de France.

FRANCK : (1816-1906). François, Marie-Louis-Alexandre Gobinet de Villecholle, dit Franck. Photographe à partir de 1845. En 1857 il ouvre un atelier à Paris. Il est également professeur à l'Ecole Centrale des Arts et Manufactures, à Saint-Cyr, à l'Ecole polytechnique et membre de la Société française de photographie.

FRESSE : (dates inconnues). Photographe à Briare dans la seconde moitié du XIXe. Il semble faire des portraits en studio, mais photographie également les fouilles à Gien-le-Vieux menées par Jules Quicherat de 1863 à 1865.

Pasteur Emilien FROSSARD : (1802-1881). Pasteur et dessinateur. Membre de l'Académie du Gard de 1833 à 1847.

N. GABILAUD : (dates inconnues). Instituteur public à Moulins. Il fouille sur son temps libre et envoie son rapport au MAN en 1910 (fonds des manuscrits, n° inv. 14668 et 13895).

Francis GALTON : (1822-1911). Anthropologue, il a créé la méthode d'identification des individus au moyen de leurs empreintes digitales. Il contacte le MAN afin de comparer les motifs des *tumuli* du Morbihan et les empreintes digitales.

Maurice GILLET et PORTE : Maurice Gillet, inspecteur des télégraphes à Suresnes et M. Porte, directeur de la carrière, ont fouillé une sépulture gallo-romaine dans la carrière d'Argenteuil, en 1902.

Henri Emile Cimarosa GODEFROY : (1837-1913). Photographe parisien, son atelier se situe 35, rue Linné, Paris 5e. Il est spécialisé dans les vues d'architecture de la capitale. Il est appelé en 1906 par Charles Sellier et Antoine Héron de Villefosse lorsque sont découvertes 3 inscriptions lors de la construction du métro sous le marché aux fleurs, sur l'île de la Cité.

Paul Aveneau de La GRANCIERE : (1862-1942). Archéologue.

GUÉDU : (dates inconnues). Pharmacien à Nemours, photographie des menhirs en 1878. Il est également président du syndicat d'initiative et de protection des sites nemouriens.

Georges GUICHARD : (1868-1955). Photographe amateur. Il réalise des plaques de verre représentant des vues de Feurs et du Forez.

Émile GUITON : (1879-1972). Photographe du Jersey. Membre de la société Jersiaise. Il photographie des scènes de la vie quotidienne mais aussi des sites archéologiques (La Hougue Bie, château de Mont Orgueil, etc.).

Abbé HAMARD : (dates inconnues). Curé à Hermes, il fouille à partir de 1877 le mont de Hermes, où il a trouvé une nécropole mérovingienne qui lui a fourni plusieurs milliers d'objets. Il semble également avoir fouillé le site de Bury puisqu'il est la personne à contacter pour tout acheteur de la collection (Fonds des albums noirs, boîte 18, folio 92)

HENAULT : (dates inconnues). Membre de la société des Antiquaires de France, archiviste à l'Hôtel de ville de Valenciennes, il contribue à la création du musée de Bavay. Il correspond avec le MAN de 1900 à 1933.

Charles HURAUULT : (1895 - 1963). Photographe, son atelier se situe au 9, rue de Metz à Saint-Germain-en-Laye.

René de KERVILER : (1842-1907). Ingénieur des Ponts et chaussées. Chargé de la construction du bassin à flot de Penhoët, il se retrouve en charge des fouilles de Saint-Nazaire et se fait archéologue pour l'occasion. Il acquiert une réelle réputation, et devient membre non résident du CTHS.

Jules de LAURIERE : (1825-1894). Archéologue. Membre de la Société historique et archéologique de la Charente, mais aussi secrétaire général de la Société française d'archéologie et du Bulletin monumental des Monuments historiques. Actif dans les années 1872-1881, il photographie surtout des édifices religieux, mais également des châteaux, cimetières, et menhir.

Les albums noirs permettent de retracer son périple à travers la France :

1869 : Maine-et-Loire (Boite 12, folio 173).

1869 : Deux-Sèvres, à Airvault, (Boite 23.A, folio 2)

1872 : dans la Drôme, à Saint-Restitut (boite 8, folio 81).

1877 : dans le Lot, à Figeac (boite 12, folio 18).

1878 : dans l'Oise, à Senlis (boite 18, folio 123).

Juin 1880 : à Langres en Haute Marne (boite 15, folio 38).

1881 : dans le Finistère

1881 : à Bilan, dans les Pyrénées-Atlantiques (boite 19, folio 92).

G. LAVERGNE : (dates inconnues). Pharmacien à Aiguillon, dans le Lot-et-Garonne. Il écrit au musée le 13 décembre 1884 afin d'aboutir à une vente (fonds des albums noirs, boite 12, folio 68).

Abbé LECOQ : (dates inconnues). Prêtre de Guiseniers, qui s'improvisa archéologue en Normandie vers la fin du XIXe-début XXe.

J. A. LECOZ : (dates inconnues). Ingénieur à Saint-Brieux. Membre de la société d'émulation des Côtes-du-Nord, il correspond avec la CTG et le MAN, notamment Anatole de Barthélémy.

Louis LEGUAY : (1825-1884). Architecte-expert, se présente aussi comme architecte-archéologue. Membre de la Société d'anthropologie de Paris à partir de 1863 et de la Société de l'histoire de Paris et de l'Île-de-France de 1874 à 1884. Il fouille l'allée couverte d'Argenteuil en 1867.

Yves-Marie LEVOT : (dates inconnues). Photographe. Il semble que le tout premier photographe attesté à Quimper soit Yves-Marie Levot, jusqu'en 1865.

René-François LE MEN : (1824-1880). Archiviste du département du Finistère.

Louis LE PONTOIS : (1838-1919). Archéologue et collectionneur. Ancien officier de marine, à sa sortie du service actif se tourne vers l'archéologie, où il se fait une réputation d'homme consciencieux et minutieux. Il sera en relations suivies avec deux conservateurs du MAN,

Alexandre Bertrand et Salomon Reinach. Il a également fouillé avec Paul Maufra du Chatellier.

LORIMY : (dates inconnues). Membre de la société archéologique et historique du Chatillonnais, souhaite vendre des bijoux mérovingiens au MAN en 1902 (Boite 20, folio 16).

Émile MAGE : (1836-1908). Photographe à Brest, au 105 puis au 107 rue de Siam, de 1865 à 1895. Membre de la Société Française de Photographie.

Léon MAITRE : (1840-1926). Archiviste départemental de la Loire-Inférieure entre 1870 et 1910, et correspondant du ministère de l'instruction publique. Il fouille plusieurs sites (Fégréac, Mauves-sur-Loire, Saint-Philbert-de-Grand-Lieu, etc.). Il est élu président de la Société académique de Nantes en 1881. Il est également membre non-résident du Comité des travaux historiques et scientifiques entre 1886 et 1914. Il fouille à Bourgneuf en 1892 (Fonds des manuscrits, n°inv. 9031).

Élie MASSENET : (1832-1903). Paléontologue et industriel. Il effectue de nombreuses recherches dans le Pays de Brive et en Dordogne. Fondateur et président de la Société scientifique, historique et archéologique de la Corrèze en 1878.

Michel MEUSY : (1909-2011). Photographe à Besançon, possédait son propre studio.

Séraphin-Médéric MIEUSEMENT : (1840-1905). Photographe de monuments historiques et d'édifices religieux. S'établit comme photographe à Blois en 1863. Il travaille pour les Monuments historiques à partir de 1875. En 1878, il remporte la médaille d'argent à l'Exposition universelle pour ses vues de monuments en cours de restauration. Membre de la Société française de photographie, il devient président de la Société d'excursions artistiques de Loir-et-Cher. En 1881, il traite avec le ministère des Cultes pour reproduire les cathédrales de France. En 1885, il se fixe à Paris, 13 rue de Passy.

James MILN : fouille à Carnac en 1875 selon le folio 9 de la boîte 16 du fonds des albums noirs.

Jules MOMMEJA : (1854-1928). Conservateur du musée d'Agen, membre de la Société historique et archéologique du Tarn-et-Garonne, de la Société académique d'Agen et de la Société française d'Archéologie (Paris).

Léon MOREL : (1828-1909). Receveur des contributions à Carpentras, et archéologue amateur. Il fait don d'un fac-similé de mors de cheval au MAN en avril 1884. Il a fouillé plusieurs sites de l'âge du fer, gallo-romains ou mérovingiens dans la Marne, dont la tombe à char de Somme-Bionne.

Auguste NICAISE : (dates inconnues) correspond avec le directeur du MAN en 1878, il est archéologue.

Alphonse de NUSSAC : (1858-1940). Photographe français du début du XXe siècle, spécialisé dans les vues de la Creuse.

A. PEDRONI : (dates inconnues). Photographe qui exerce à Bordeaux de 1869 à 1878, son enseigne indique « photographie artistique nautique et hippique ».

Édouard PIETTE : (1827-1906). Archéologue et préhistorien français. Adhérent de la Société géologique de France. Il fouille des nécropoles gauloises et mérovingiennes, comme celle de Gourdan-Polignan de 1871 à 1875, de Lortet, du Mas-d'Azil de 1880 à 1890, ou encore celle de la grotte du Pape à Brassempouy de 1894 à 1897. Il s'intéresse également aux *tumuli* du premier âge du fer. Il fait partie de cette nouvelle génération d'archéologue qui mène des fouilles méthodiques et rigoureuses. Il fait don de sa collection au MAN en 1902, à la condition que ses découvertes soient exposées suivant ses directives, dans la salle Piette.

Maurice PIROUTET : (1874-1939). Géologue, archéologue, préhistorien. Spécialiste de l'âge du fer Travaux sur le Jura.

PITRE DE LISLE : (1846-1924). Archéologue et conservateur du musée archéologique de Nantes de 1882 à 1924 et du Musée Dobrée à Nantes de 1894 à 1924. Il est correspondant du ministère de l'Instruction publique à Nantes. Il entretient une correspondance avec Alexandre Bertrand, dans laquelle il lui demande des précisions sur des objets archéologiques qu'il ne parvient pas à analyser.

Colonel POTHIER : (dates inconnues). Directeur de l'école d'artillerie de Tarbes, semble avoir fouillé les *tumuli* du Ger en 1879.

Raimond POTTIER : (dates inconnues). Archéologue. Membre de la Société archéologique et historique de Tarn-et-Garonne, de l'Association française pour l'avancement des sciences, de la société française d'archéologie, et membre correspondant de la Société d'histoire naturelle de Toulouse.

Jules RAY : (1815-1883). Archéologue. Il commence d'abord comme pharmacien à Paris, puis s'installe à Troyes (Aube). Dès 1842, il devient membre de nombreuses sociétés savantes et naturalistes. En 1846, il devient conservateur du musée de la ville de Troyes, qui est un musée d'histoire naturelle.

Heribert REINERS : (dates inconnues). Archéologue allemand. En mai 1917, avec Friedrich Drexel, assistant de l'Institut archéologique de Francfort, il engage des fouilles à Senon où il découvre des thermes, et un bâtiment public.

Les fouilles sont publiées de manière exhaustive dès 1918.

La méthode de fouille allemande tranche nettement avec celle des français. Les fouilles françaises avaient été expéditives, et avaient alimenté les collections privées. Les fouilles allemandes, quant à elles, sont plus méthodiques.

Adélaïde REINHART AUBOUET : (dates inconnues). Institutrice publique et membre de la Société d'émulation et des Beaux-Arts du Bourbonnais. Elle communique une notice sur les stèles funéraires de Bardais en 1900 au MAN (fonds des manuscrits, n° inv. 10946).

Jules REVELIÈRE : (1831-1907). Archéologue. Membre de la Société archéologique et historique de Nantes et de Loire-Atlantique en 1898, de la Société entomologique de France

en 1860, correspondant de la Société linnéenne de Lyon en 1856, membre titulaire non résident de la Société polymathique du Morbihan en 1876.

Jules ROBUCHON : (1840-1922). Photographe. Il est célèbre pour ses vues du patrimoine de l'ouest de la France et ses ouvrages illustrés, dont *Paysages et monuments du Poitou* qui est publié pour la première fois en 1883. Il succède à Alfred Perlat en tant que photographe pour la Société des antiquaires de l'Ouest. Après 1900 il se consacre à l'édition de cartes postales illustrées de ses photos, qu'il vend dans une boutique-atelier rue du Moulin à Vent à Poitiers.

Albert de ROUCY : (dates inconnues). Numismate. Il est chargé par Napoléon III de collecter et classer les pièces provenant des fouilles, notamment les céramiques, au château de Compiègne.

J. de SAINT VENANT : (dates inconnues). Correspondant de S. Reinach de 1888 à 1925, ancien membre des Eaux et forêts de Nièvre, probable membre de la société des antiquaires du Centre, et du musée de Bourges.

SAUVAGE : (dates inconnues). Secrétaire de la Société des antiquaires de Normandie, il contacte le musée afin de faire mouler les bijoux du musée de la société afin de les exposer et de protéger les originaux.

Émile SCHMIT : (dates inconnues). Pharmacien de formation, il s'adonne à la photographie et l'archéologie. Il correspond avec Henri Martin et lui donne des conseils pour améliorer ses clichés. Il est présenté comme archéologue, dans le *Bulletin de la société d'anthropologie de Paris* en 1892.

Alphonse TERPEREAU : (1839-1897). Photographe à Bordeaux. Il est réputé auprès des bourgeois pour ses photographies de villas. Il est chargé par la Compagnie des chemins de fer du Midi et du Canal latéral à la Garonne de photographier les ponts, viaducs etc. en construction. Il en vient à photographier les créations des architectes et sculpteurs, à des fins publicitaires. Il reçoit une médaille d'or à l'Exposition universelle de Paris de 1889.

L. THIOT : (dates inconnues). Membre de la société préhistorique de France, correspond avec membre du MAN en 1904, semblent très liés. Il photographie les églises de l'Oise, photographies concentrées dans la boîte 18. Il réalise deux types de tirage différents, un sur papier gélatine, et un sur papier albuminé.

Joseph TOUSSAINT LEBLANC : (1834-1920). Bibliothécaire et conservateur du musée de Vienne, Membre de la Société française d'archéologie.

Prudent TOUSSAINT : (dates inconnues). Archéologue, il fouille à Ableiges. Se présente comme archéologue et officier d'Académie dans sa correspondance avec Alexandre Bertrand entre 1880 et les années 1890.

Joseph TRESORIER : (dates inconnues). Photographe à Nantes dans les années 1860, puis à Toulon jusqu'aux premières années 1880. Fait don de son fonds d'atelier au MAN le 31 mai et le 18 juin 1876.

Joseph TROMPETTE : (1847-1891). Photographe d'atelier à Reims. En septembre 1876, il est actif au 34, boulevard du Chemin de fer puis au 29, boulevard des Tapissiers. En parallèle de son atelier il détient un magasin de photographies place du Parvis où il vend des épreuves de la cathédrale.

Eugène VACHER : (dates inconnues). Pêcheur du lac du Bourget, et propriétaire du restaurant Utcastre, près du port. Il vend aux touristes le produit de ses fouilles.

François Cosseron de VILLENOISY : (1862-1938). Historien, numismate et archéologue.

Léon de VESLY : (1844-1920). Archéologue. Il devient directeur du musée des Antiquités et conservateur des Monuments historiques de la Seine-Inférieure. Il est également vice-président de la Société libre d'émulation de la Seine-Inférieure et vice-président de la Société des amis des monuments rouennais. Il fait appel au photographe Lenieft, de Rouen, pour photographier un outil aratoire en 1916. La correspondance montre qu'il demande beaucoup de moulages au MAN pour les exposer dans son musée.

Edouard VIMONT : (1829 – 1903). Bibliothécaire de la ville de Clermont-Ferrand. Membre de l'Académie des sciences, belles-lettres et arts de Clermont-Ferrand et de la Société botanique de France. Il envoie des photographies des fouilles du temple de Mercure au Puy-de-Dôme en 1874.

Félix VOULOT : (dates inconnues). Conservateur du musée départemental des Vosges, correspondant du CTHS, et délégué de la Société d'émulation des Vosges. Il étudie les objets découverts dans son département et communique ses résultats au MAN (Fonds des manuscrits, n° inv. 7993).

Charles WINTER : (1821-1904). Photographe strasbourgeois, lithographe de formation. Ses photographies documentent la vie de la ville de Strasbourg au XIXe siècle. Il est établi en 1848 au 1, rue des Veaux. En 1868, il ouvre une succursale passage de la Pomme-de-Pin. Il réalise également des reproductions d'œuvres d'art et des portraits.

Annexe 4. La photographie au XIXe- XXe siècles

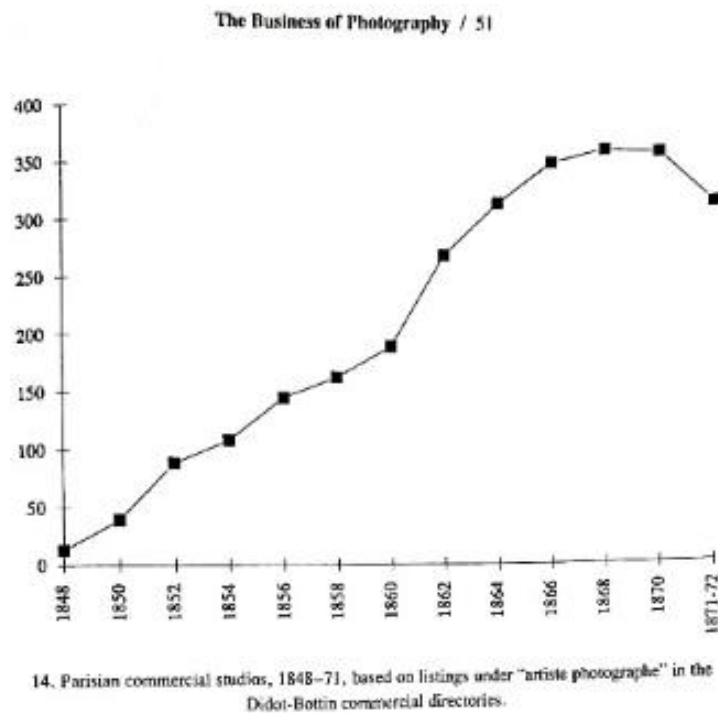


Figure 1 – Ateliers de photographes à Paris entre 1848 et 1871 © McCauley, 1994, p. 51, figure 14.

Ce graphique est fondé sur les listes du Didot-Bottin recensant les artistes photographes.



Figure 2 – Photographie de reportage et propagande © RMN-Grand Palais (musée d'Orsay) / Christian Jean ; (domaine de Compiègne) / Franck Raux



En haut à gauche : Gustave Le Gray, *L'impératrice Eugénie agenouillée sur un prie-Dieu dans le salon du palais de Saint-Cloud*, 1856, Château de Compiègne.

En bas à droite : Charles Nègre, *Asile impérial de Vincennes, le réfectoire*, 1857-1860, Paris, musée d'Orsay

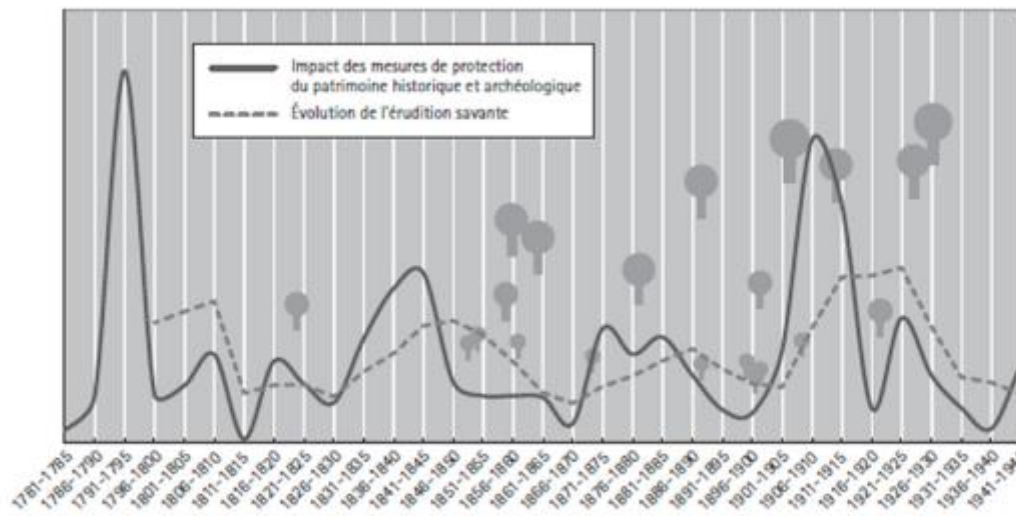


Fig. 4 – La protection du patrimoine naturel et culturel.

**Figure 3 – La protection du patrimoine naturel et culturel © Serge Lewuillon,
« Fouilles, sites ou monuments ? » *Les nouvelles de l'archéologie*, n°133, septembre
2013, p. 19, figure 4.**

Il faut ici uniquement regarder les lignes, et faire abstraction des arbres, qui étudient le patrimoine naturel. S. Lewuillon voit en ce graphique la preuve que la politique ministérielle a un effet positif sur la recherche en antiquités nationales, et non l'inverse.

Annexe 5. Archives

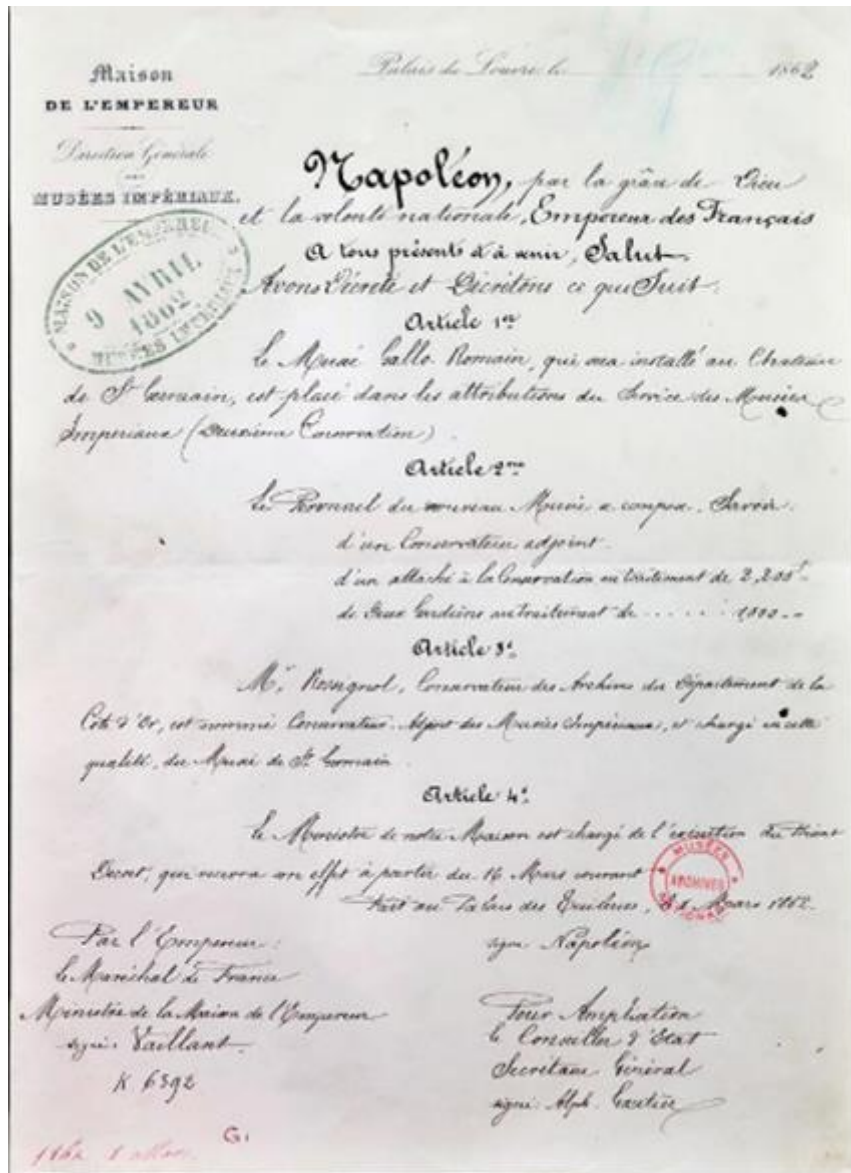


Figure 1 - Décret impérial du 8 mars 1862 actant la création du musée gallo-romain
© Archives nationales, « Organisation et historique », 20144782/1.

membre de la Commission

C^{te} de Neuwirththal, président.

de Longpremier }
Alfred-Haury } membre de l'Institut.
de Saubert. }
Desnoyers. }

S. Lartet président de la société géologique

Damon. ingénieur de l'Académie de Nancy
D^r Broca président de la société d'anthropologie
Gauguin de Houdou, directeur de l'école d'architecture
Alexandre Bertrand. }
André de Bartholin } membre de la société des antiquaires
Général Leval }
de Raffet, officier d'ordonnance
Viollet-le-Duc architecte de la Couronne
c^{te} officier marin.
Rouquet conservateur adjoint, chargé de
l'administration de Musée.

1^{er} avril 1865

Réunion de la Commission

M. Bertrand et de Raffet sont chargés de l'entente avec
M. Rouquet pour présenter à la Commission un
plan d'organisation.

Figure 2 - Liste de la commission consultative créée le 15 mars 1865 pour finaliser la création du MAN © MAN, centre des Archives.

Nombres quantités		Matériel	
279	1	Pot, à café	Norman
280	1	Pot, à café	Norman
281	1	Pinces, à visser	Norman
282	4	Pinces	Norman
283	1	Pinces, coupant	Norman
284	2	Selles, de sculpture	Norman
285	3	Pinces de bricoleur	Norman
286	1	Demours, à lince	
287	1	Petit meuble à tiroir	
288	2	Échelles, doubles	
289	2	Échelles, simples	
290	3	Demours, à lince	
291	1	Stable de mesure	Norman
292	1	Cliche, de la table de goudron	Norman de la Chèvre
293	1	Cliche, de la table de goudron	Norman de la Chèvre
294	1	Cliche, de la table de goudron	Norman de la Chèvre
295	1	Cliche, de la table de goudron	Norman de la Chèvre
296	1	Cliche, de la table de goudron	Norman de la Chèvre
297	1	Cliche, de la table de goudron	Norman de la Chèvre
298	1	Cliche, de la table de goudron	Norman de la Chèvre
299	1	Cliche, de la table de goudron	Norman de la Chèvre
300	1	Cliche, de la table de goudron	Norman de la Chèvre
301	1	Cliche, de la table de goudron	Norman de la Chèvre
302	1	Cliche, de la table de goudron	Norman de la Chèvre
303	25	Cliches, de la table de goudron	Norman de la Chèvre
304	1	Cliche, de la table de goudron	Norman de la Chèvre
305	1	Cliche, de la table de goudron	Norman de la Chèvre
306	3	Autels, autres	
307	1	Bouclier, de l'armée	
308	1	Yanites, autres	
309	1	Bouclier, de l'armée	
310	1	Statuette, autres	
311	20	Cliches, de la table de goudron	
312	5	Cliches, de la table de goudron	
313	1	Cliche, de la table de goudron	

Figure 3 – Registre du matériel du MAN, p. 9 © MAN, centre des Archives.

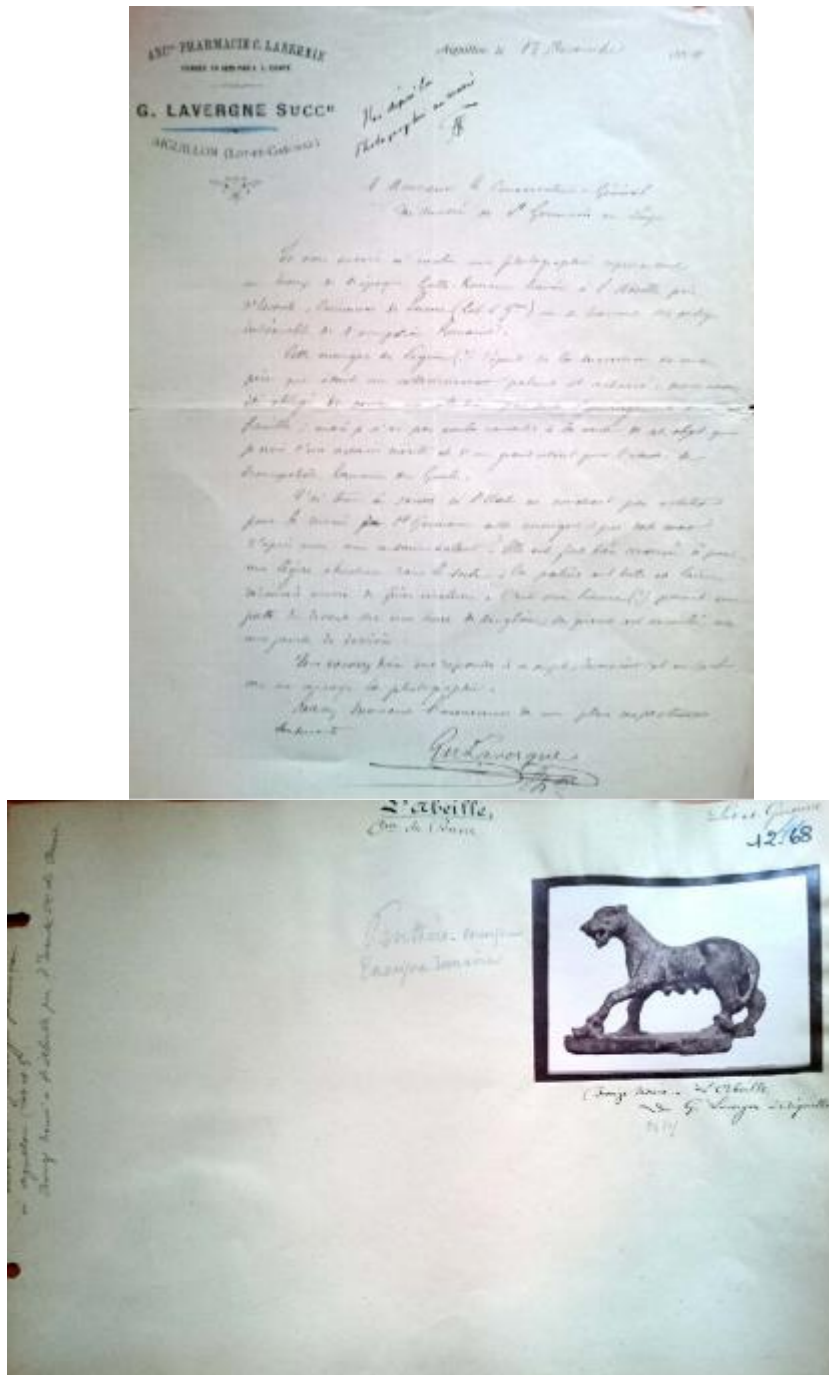


Figure 4 – Proposition de vente d'une enseigne par G. Lavergne © MAN, centre des Archives

La lettre du 13 décembre 1884 de G. Lavergne était initialement accompagnée de cette épreuve. Elle a été insérée dans le fonds des albums noirs, boîte 12, folio 68, *a posteriori*.

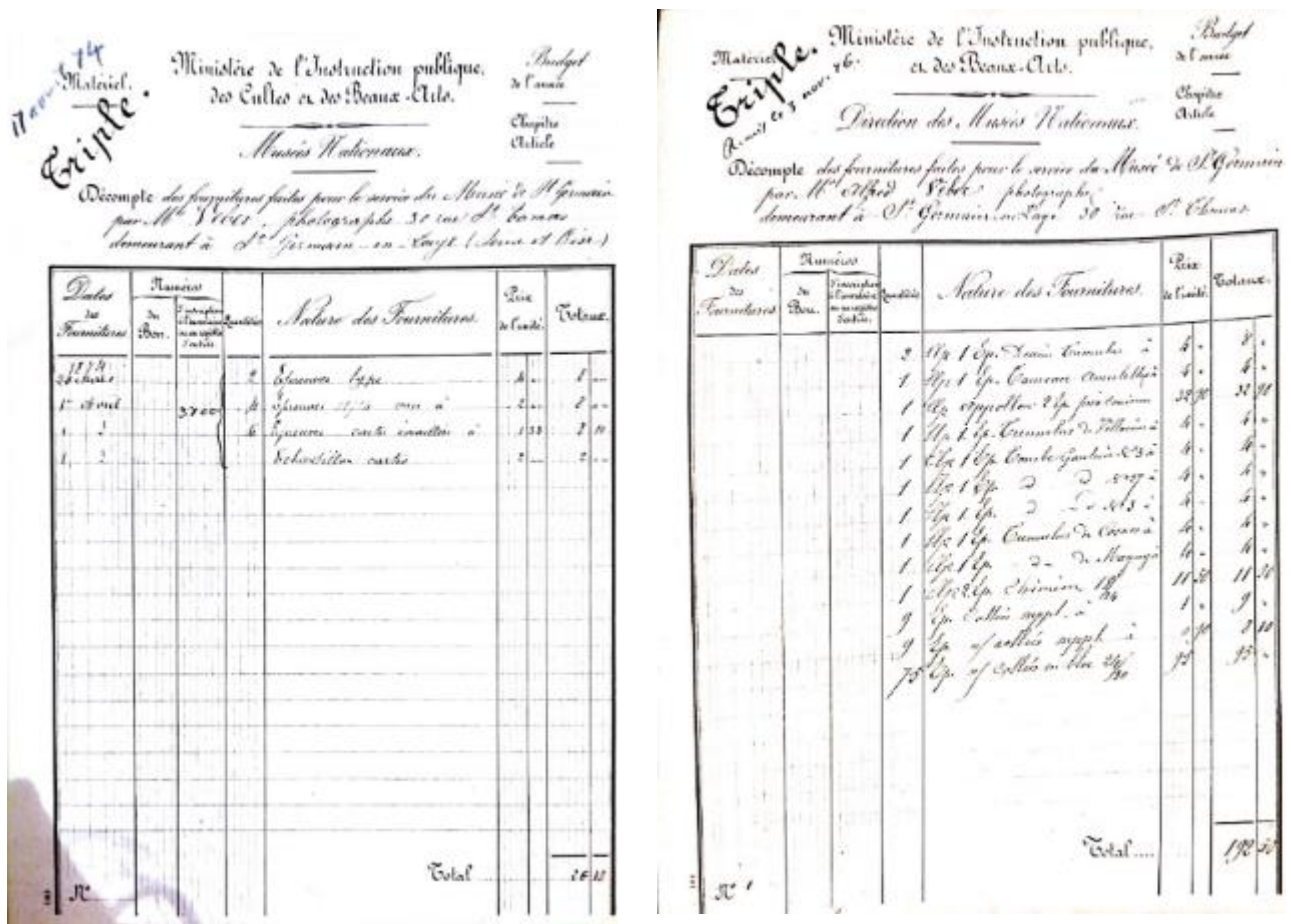


Figure 5 – Facture type établie à l'attention des prestataires travaillant pour le MAN © MAN, centre des Archives.

À gauche, la première facture établie au nom d'Alfred Veber, établie le 17 avril 1874.



Figure 6 – Exemple de plaque de verre prise par Dumesnil et Mouhé © MAN, centre des Archives

Toutes les plaques de verre exécutées par ces deux photographes reproduisent des documents relatifs au château de Saint-Germain-en-Laye : plans, gravure représentant le château ou des grands événements qui y ont eu lieu, etc. Il s'agit ici de la plaque de verre n°2430.

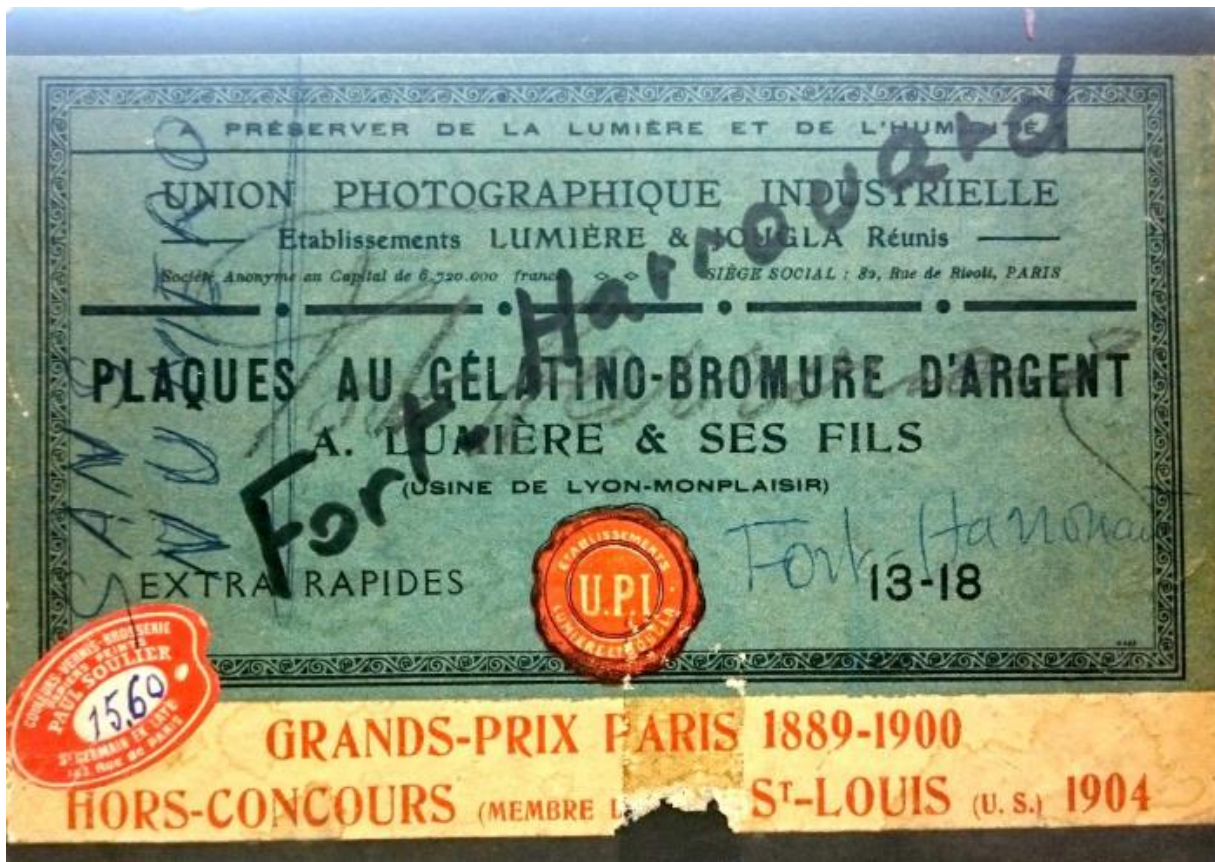


Figure 7 – Les plaques au gélatino-bromure d’argent industrielles utilisées par le MAN
© MAN, centre des Archives

Les plaques Lumière sont parmi les plus répandues : elles ont remportées plusieurs prix, et sont bon marché.

Ces boîtes servaient encore de contenant il y a peu, pour conserver les clichés, comme l’indique la mention « Fort Harrouard ». Depuis le début du chantier de restauration, quelques exemplaires ont été conservés et classés avec les clichés.



Figure 8 – Boite à rainures contenant les plaques de verre © MAN, centre des Archives

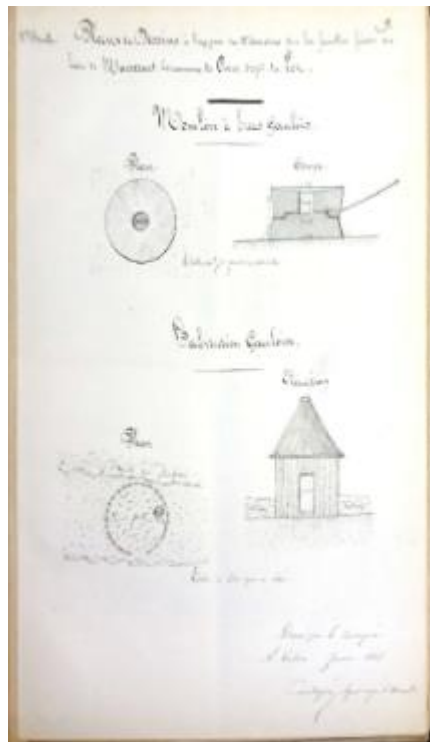
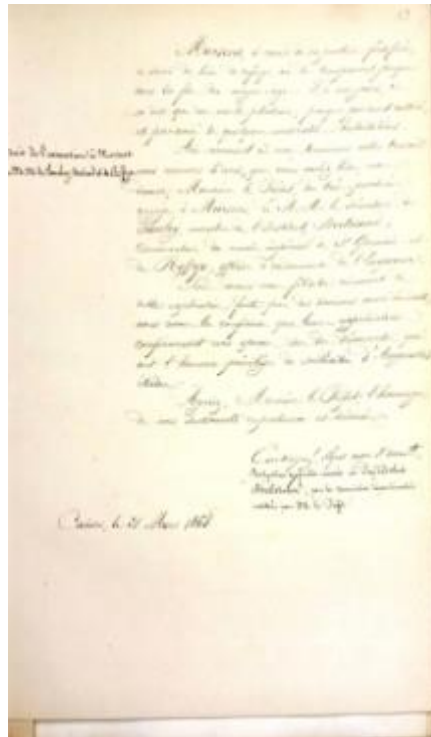
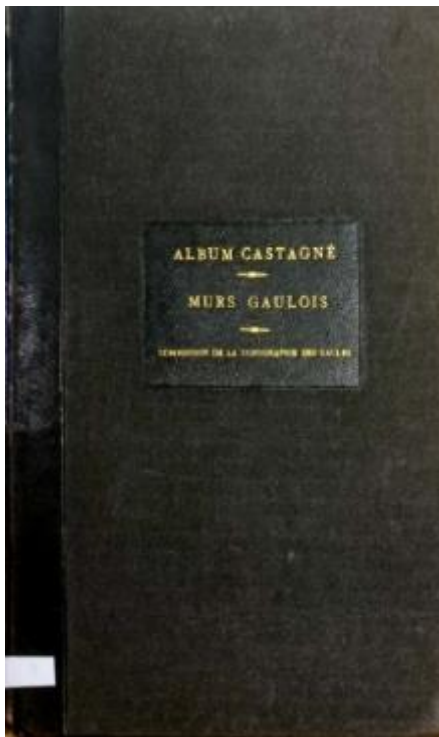


Figure 9 – Album Castagné
 © MAN, centre des Archives

Ce mémoire de fouilles compile dessins, plans, photographies, coupes, venant illustrer le propos développé dans le texte.

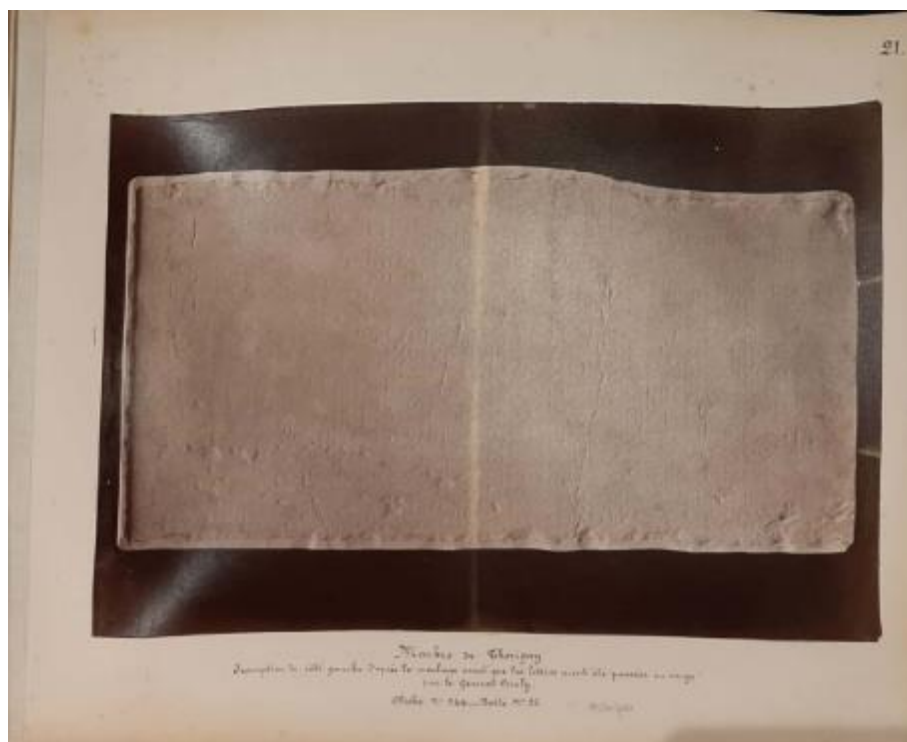


Figure 10 – Les albums blancs © MAN, centre des Archives.

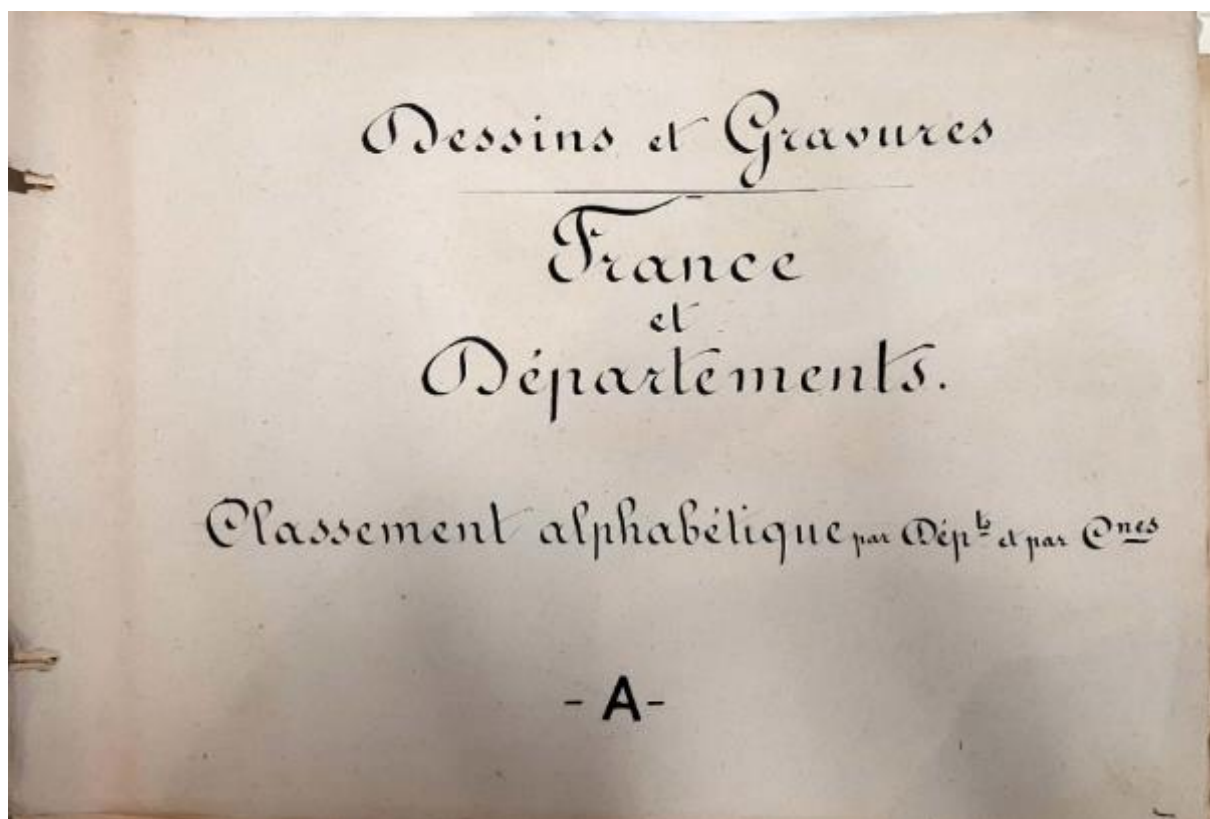
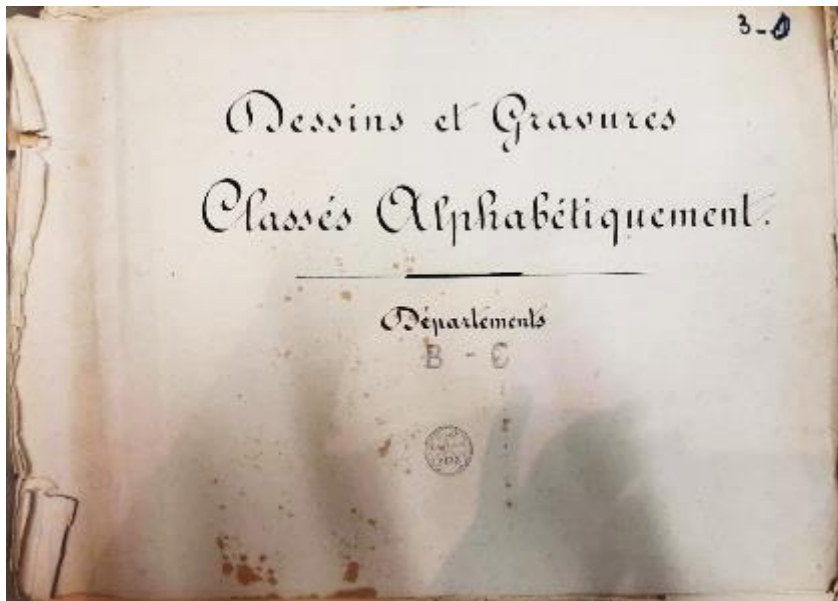


Figure 11 – Page de titre de l'album noir n°1 © MAN, centre des Archives



Des. N°	Année	Origine	Titre	Notes	Origine	Remarques et Observations	Acquisition
1	1788	Paris	Plan de la ville de Paris				
2	1788	Paris	Plan de la ville de Paris				
3	1788	Paris	Plan de la ville de Paris				
4	1788	Paris	Plan de la ville de Paris				
5	1788	Paris	Plan de la ville de Paris				
6	1788	Paris	Plan de la ville de Paris				
7	1788	Paris	Plan de la ville de Paris				
8	1788	Paris	Plan de la ville de Paris				
9	1788	Paris	Plan de la ville de Paris				
10	1788	Paris	Plan de la ville de Paris				

Figure 12 – La première trace écrite des albums noirs dans les archives du MAN © MAN, centre des Archives.

En haut, la page de titre de l'album noir n°3, portant le tampon de la bibliothèque.
 En bas, le registre d'entrée de la bibliothèque ouvert à la page répertoriant pour la première fois les albums noirs.

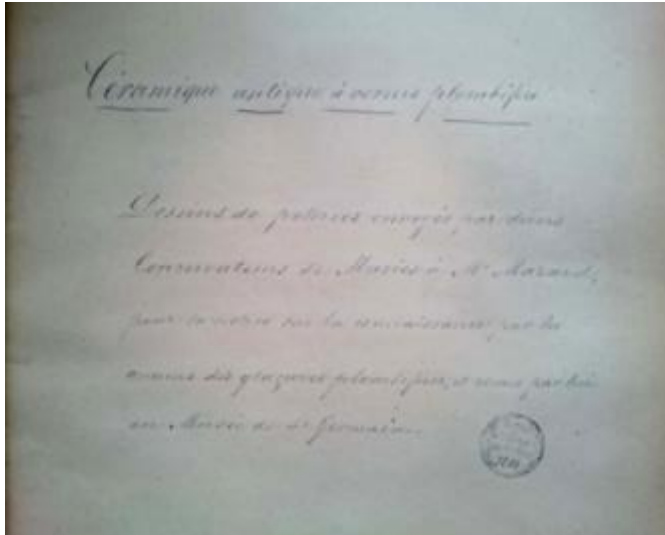


Figure 13 – La participation d’H.-A. Mazard à la création des albums noirs © MAN, centre des Archives

En haut, un manuscrit de la main de H.-A. Mazard, *Céramique antique à vernis plombifère*, n° inv. 7280. En bas, le folio n°93 du corpus, où la calligraphie est la même que sur l’autre ouvrage.

Corpus, n°8.



Corpus, n°14



Figure 14 – L'écriture de G. de Mortillet et de J. Faron dans les albums noirs © MAN, centre des Archives.

L'écriture de G. de Mortillet se reconnaît sur la première image, tandis que celle de Faron est visible dans les légendes agrémentant la seconde planche.



Corpus, n°75.

Figure 15 – Folio réalisé par un correspondant © MAN, centre des Archives.

Cette planche est celle dont parle H. Corot dans son courrier du 11 décembre 1896. Hormis l'écriture, le carton employé se rapproche beaucoup de ceux employés par le musée.



Figure 16 – Le reconditionnement des albums noirs © F. Lahmer, 2019.

Ci-contre la salle dans laquelle sont conservés les albums noirs. Ceux concernant le territoire français prennent place dans les deux premières travées.



Corpus, n°326



Corpus, n°467

Figure 17 – Les dégradations dans les albums noirs © MAN, centre des Archives.

En haut, le folio a été découpé, et l'épreuve perdue. En bas, la colle utilisée pour coller les épreuves cause une déformation du carton bien visible.

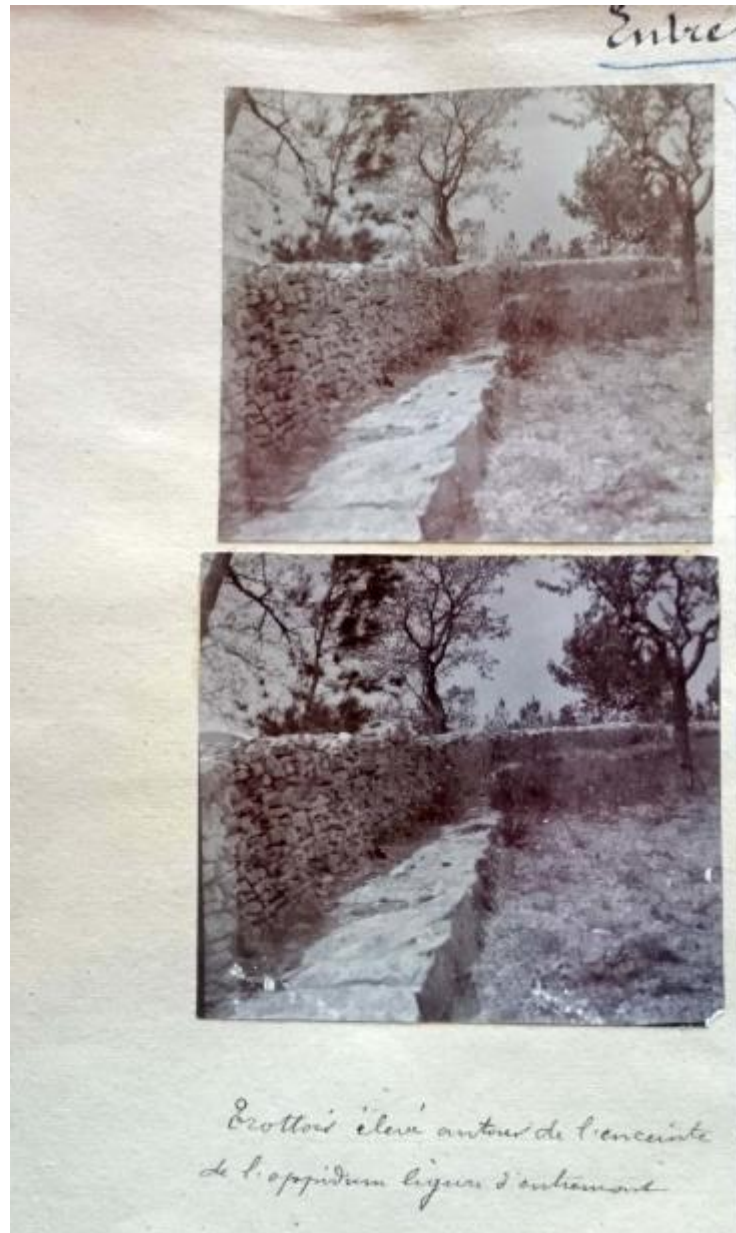


Figure 18 – Une organisation qui génère une perte d'informations © MAN, centre des Archives.

Ces deux épreuves ont été annotées au verso. L'écriture peut se voir légèrement en relief depuis le recto, mais n'est pas assez accentuée pour être correctement lue. Je remercie à ce titre Mme Valorie Gô qui a tenté de m'aider dans cette tentative de déchiffrement.

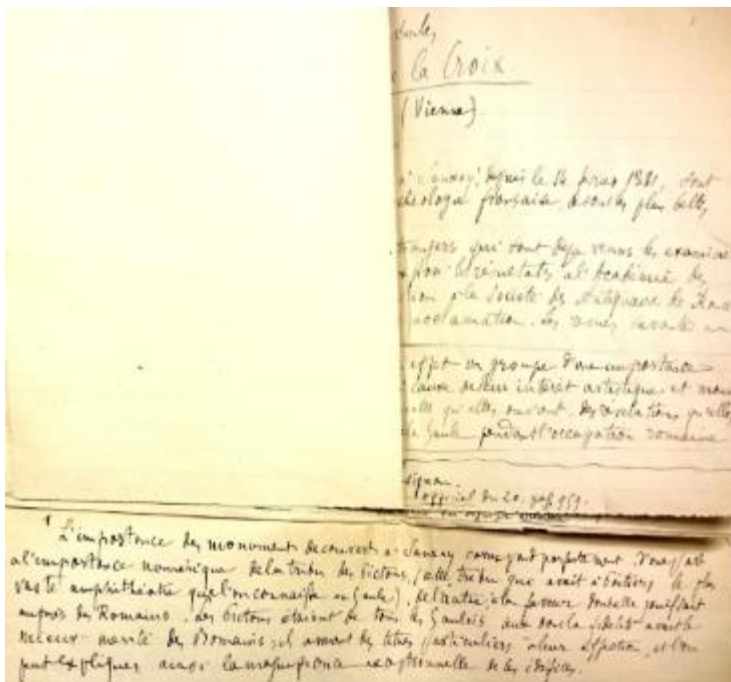
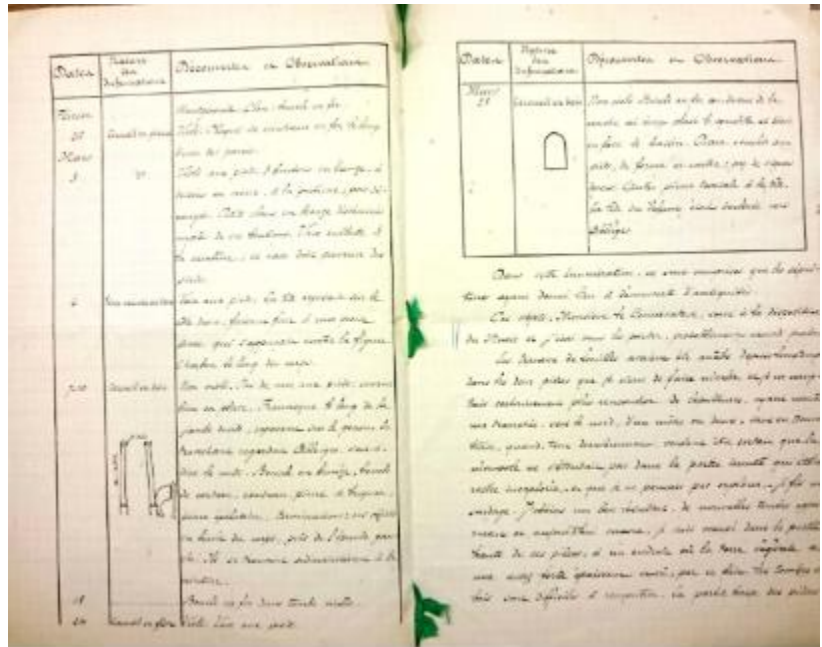


Figure 19 - Meubles à volet © A. Allaire, Angélique Allaire, « L'archéologie en images au musée des Antiquités nationales (1869-1926), *Antiquités nationales*, 2018, tome 48, p. 128, figure 4, salle Moreau.



**Figure 20 – Collection de cartes postales des menhirs du territoire français ©
MAN, centre des Archives**

Berthelé, *Quelques notes sur les fouilles du Père Camille Delacroix à Sanxay (Vienne), 1882, n° inv. 6245.*



Toussaint, *Cimetière mérovingien d'Ableiges, rapport sur les travaux des Mois de février et Mars et rapport sur les travaux des mois d'avril, mai, juin, juillet et août (1891), n° inv. 8142.*

Figure 21 – Exemple de mémoires envoyés au MAN © MAN, centre des Archives

Le fonds des manuscrits est très hétérogène : certains mémoires sont extrêmement bien tenus, avec photographies, dessins, et plans à l'appui, tandis que d'autres sont concis, sur feuilles volantes, etc.

Voici un modèle de sous-seing que j'avis l'intention
 de remettre à M. Billy pour l'acquisition de Roches
 en la Vallée :

Ensemble des sous-seings :

1. François Billy, propriétaire à Neuil-sur-Vanne, Seine-et-Marne (S.M.)
 d'une part ;
 2. Le X... faisant au nom de la Ville de Neuil-sur-Vanne
 de l'autre part ;

M. Billy cède à la Ville de Neuil-sur-Vanne, Seine-et-Marne, pour
 son compte, l'ensemble des biens et droits de la Ville de Neuil-sur-Vanne,
 dont la situation cadastrale est indiquée ci-dessous :

(numérotation d'après le plan cadastral)

1. Il est bien entendu que en vertu de la loi du 10 août 1871
 de réorganisation des communes, les biens de la Ville de Neuil-sur-Vanne
 sont affectés à la Ville de Neuil-sur-Vanne ;

2. Sans le cas où, pour une cause quelconque, un ou plusieurs biens
 ne seraient pas affectés à la Ville de Neuil-sur-Vanne ;

3. Le propriétaire du sol devra souffrir qu'une borne soit
 placée sur son terrain, vis-à-vis de la Ville de Neuil-sur-Vanne, pour
 indiquer que ces biens sont affectés à la Ville de Neuil-sur-Vanne ;

4. Il est entendu aussi que la Ville de Neuil-sur-Vanne, Seine-et-Marne,
 sur la présente loi, devra être inscrite au rôle des contributions
 de la Ville de Neuil-sur-Vanne ;

5. Une somme de (saisir le chiffre) sera payée comptant à la
 Ville de Neuil-sur-Vanne, Seine-et-Marne.

Fait à Neuil-sur-Vanne, le ...

N. Gabillaud

N. Gabillaud, *Fouilles de la Barbinière (Deux-Sèvres)*, 1910-1912, n° inv. 14668 et 13895.

Figure 22 - Sous seing établi par N. Gabillaud à l'attention du ministère © MAN, centre des Archives.

Annexe 6. Techniques photographiques

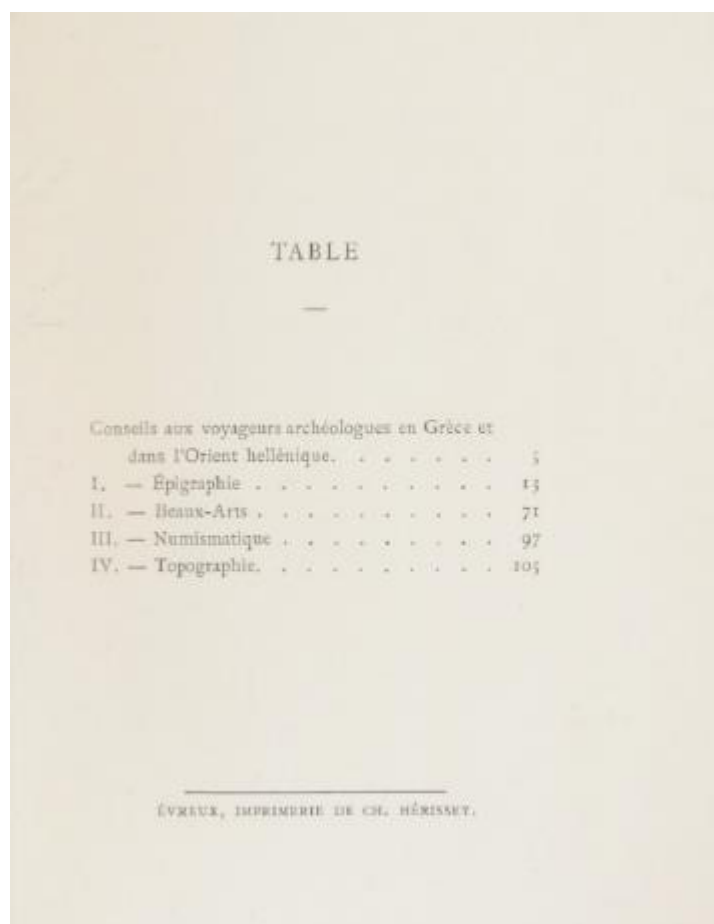
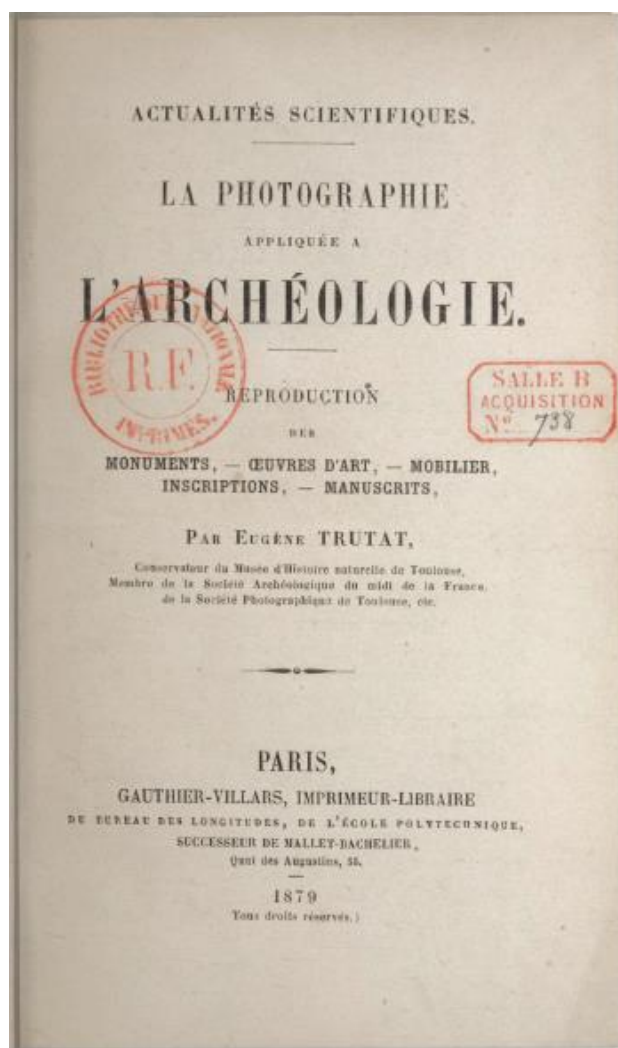


Figure 1 – Une approche thématique de la photographie archéologique © E. Trutat, 1879 ; S. Reinach, 1886, p. 117.



Figure 2 – L’annotation des temps de pose sur les clichés © MAN, centre des Archives.

À gauche, folio 23 de la boîte n°18, cathédrale de Senlis (hors corpus) : Jules de Laurière a écrit : « P. Pose 7', sans soleil, grand objectif »

À droite, folio 38 de la boîte n°15, porte romaine de Langres (hors corpus) : il est écrit : « Pose 90°, ombre ».



Figure 3 – Lampe au magnésium © Musée français de la photographie.

Lampe à éclairage continu, au magnésium, J. Solomon, vers 1865, n° inv. : 84.4750.1



Figure 4 – Le matériel photographique, un bagage encombrant © Dehan, Sénéchal, 2008, p. 23, figure 1-10.

Ci-dessus une photographie du laboratoire photographique de Roger Fenton pendant la guerre de Crimée en 1855.



Fonds des albums noirs, boîte n°19,
folio 168, Hautes-Pyrénées



Corpus, n°264, Chavois (Maine-et-Loire)

**Figure 5 – Les problèmes liés au transport : les plaques de verre cassées © MAN,
centre des Archives.**



Figure 6 – Les laboratoires portatifs © E. Trutat, 1879, fig. 2-3, pp. 30-31 © P. Jockey, 2013, p. 193 © Musée français de la photographie

En haut à gauche : le laboratoire de M. Terpereau.

En haut à droite : le laboratoire de M. Jonte.

En bas à gauche : Ombre d'un laboratoire portatif sur une photographie prise à Delphes.

En bas à droite : le laboratoire de M. Jonte, vers 1870, n° inv. D85.5509 du musée français de la photographie.

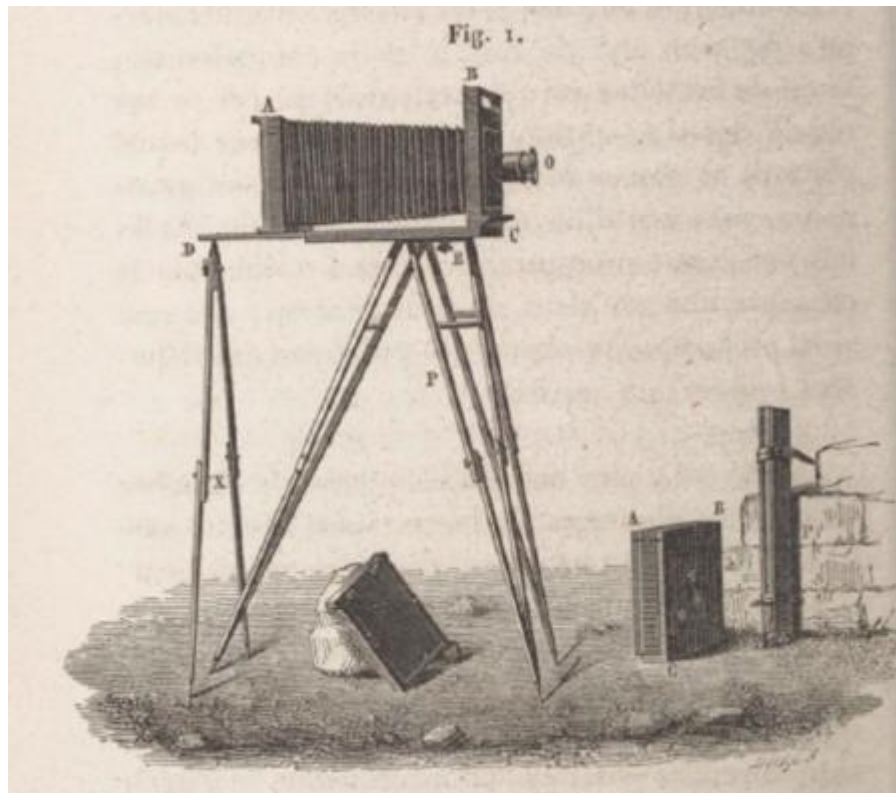


Figure 7 – Pied à trois branches et à coulisse © E. Trutat, 1879, p. 28, fig. 1.



Corpus, n° 275, Artannes (Maine-et-Loire)



Corpus, n°263, Gennes (Maine-et-Loire)

Figure 8 – Astuces de photographes : photographe avec le soleil dans le dos © MAN, centre des Archives.

L'ombre de l'appareil photographique, et l'absence de laboratoire, indiquent que L. Bousrez se servait probablement de plaques au collodion sec, car cette technique nécessite encore l'utilisation d'un pied, contrairement au gélatino-bromure d'argent qui est très rapide d'exécution, et peut donc s'en passer.



Figure 9 – Prendre de la hauteur : le pied échelle © Musée français de la photographie

Pied échelle, vers 1876, n° inv. 2007.18.3



Figure 10 – L'allègement des bagages grâce au gélatino-bromure © A. Davanne, 1886, t.1, p. 59.

La différence est effectivement frappante entre la figure 6 de l'annexe 6 et le présent dessin.

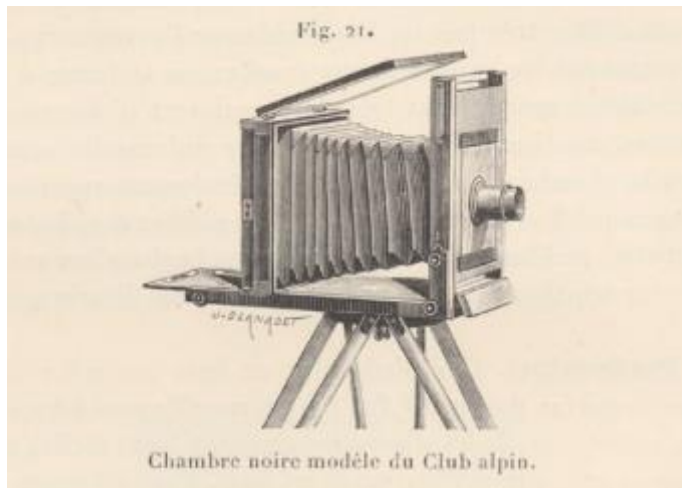


Figure 11 - Les chambres noires pour les travaux en extérieurs © A. Davanne, 1886, t.1, pp. 56-57.

À gauche : la chambre noire du Club alpin.
À droite : la chambre noire inventée par M. Jonte en 1874.



Figure 12 - Le scénographe © T. Gutavson, 2010, p. 89.



Appareil automatique de Stebbing
Vers 1883
E. Stebbing, Paris. 1974:0037:1501.



Figure 13 – L'appareil automatique de Stebbing © T. Gutavson, 2010.

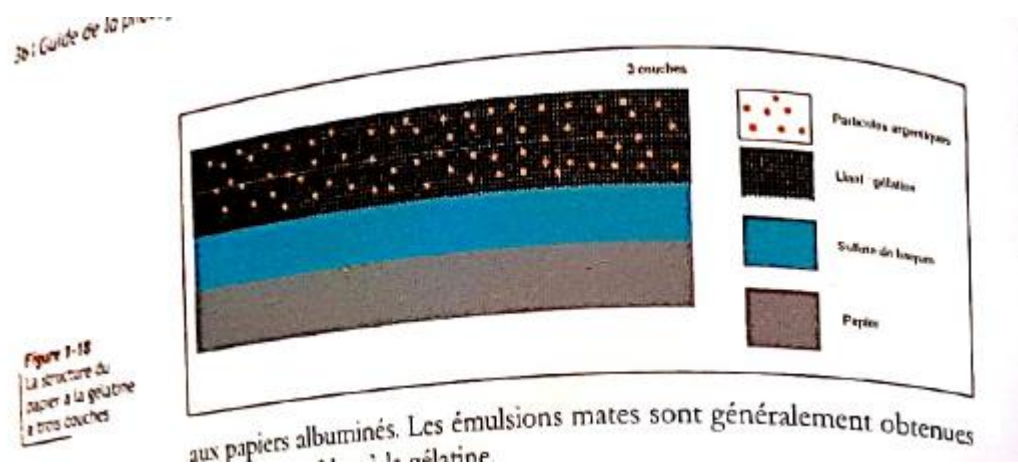
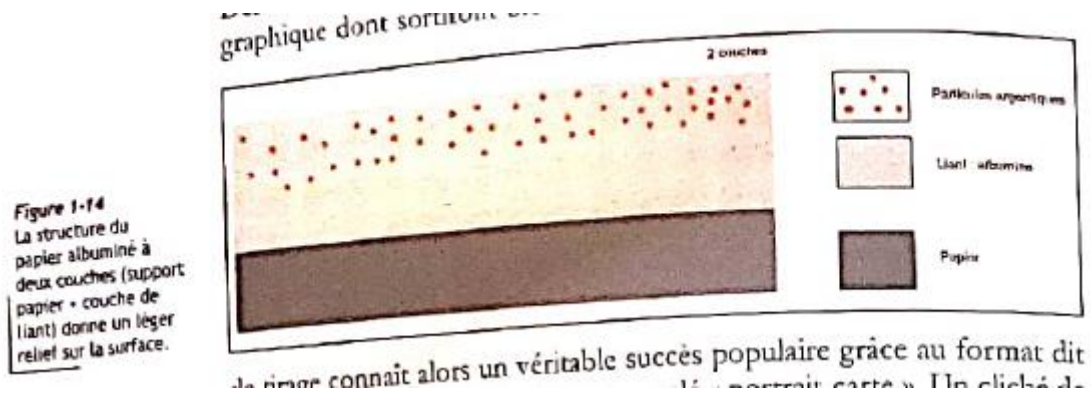


Figure 14 – Structure interne des papiers albuminés et au gélatino-bromure © Dehan, Sénéchal, 2008, p. 30 et 36.



Projecteur de plaques, Dillemann, vers 1907, n° inv. 89.6975.1

Figure 15 - Appareil à projection © Musée français de la photographie

La languette visible sur la partie gauche servait à accueillir les plaques de verre, elle est ensuite insérée à l'intérieur de l'appareil pour que l'image puisse être projetée.

Annexe 7. Épreuves photographiques



Corpus, n°136, Landunvez (Finistère)



Corpus, n°145, Goulven (Finistère)

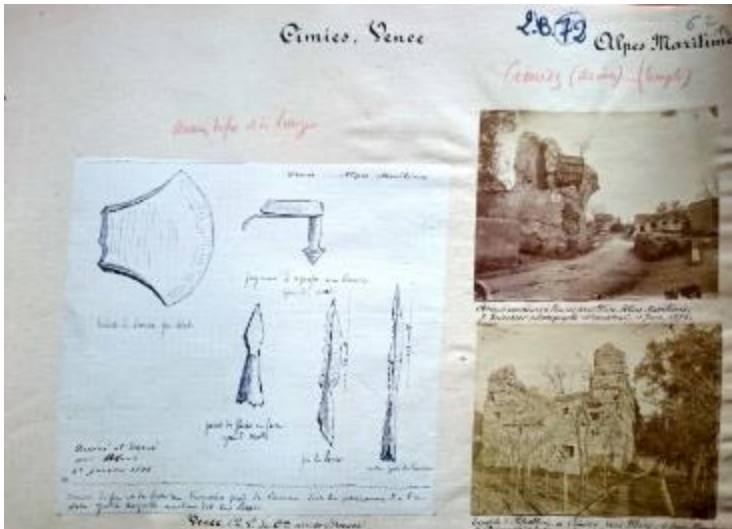


Corpus, n°296, Carnac (Morbihan)



Corpus, n°301, Carnac (Morbihan)

Figure 1 – Exemple d'épreuves photographiques achetées auprès d'Émile Mage en 1876 © MAN, centre des Archives.



Corpus, n°11, Cimiez (Alpes-Maritimes)



Corpus, n°297, Baden (Morbihan)



Corpus, n°314, Locmariaquer (Morbihan)

Figure 2 – Les « petites épreuves photographiques » données par J. Trésorier en 1876 © MAN, centre des Archives



Corpus, n°233, Saint-Nazaire (Loire-Atlantique)

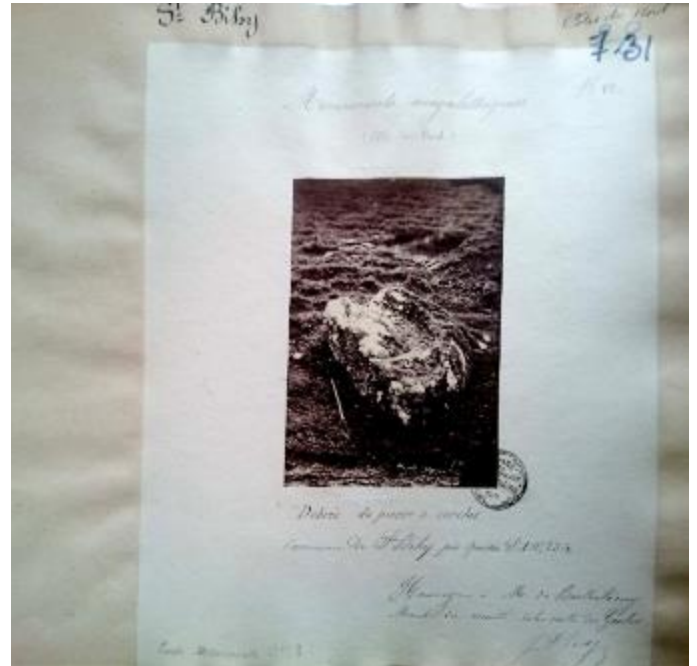


Corpus, n°234, *idem*

Figure 3 – Photographies des fouilles de Saint-Nazaire par Richard en 1877 © MAN, centre des Archives



Corpus, n°93



Corpus, n°9

Bihiy (Côtes-d'Armor)

Figure 4 – La déformation des sujets © MAN, centre des Archives.

J.-A. Lecoq a été forcé de monter sur une plateforme afin de capturer convenablement les vestiges. Malgré cela, le résultat de la photographie lui semble peu convaincant. La photographie éprouve effectivement quelques difficultés à reproduire les formes convexes, et les reliefs.



Corpus, n°8, Noës (Aube)



Corpus, n°32, Feuquerolles-sur-Orne (Calvados)



Corpus, n°224, Larnaud (Jura)



Corpus, n°56,
 Alésia (Côte-d'Or)



Corpus, n°370,
 Gergovie (Puy-de-Dôme)

Fantine Lahmer – 2019
Aux sources de la photographie archéologique en France



Corpus, n°323, Vannes (Morbihan)



Corpus, n°285, L'épine (Marne)



Corpus, n°431, Magué (Deux-Sèvres)

Corpus, n°459, Bruniquel (Tarn-et-Garonne)



Figure 5 - Les neufs épreuves des années 1850-1860 © MAN, centre des Archives.

Corpus, n°298,
Baden (Morbihan)



Corpus, n°305, Carnac (Morbihan)

Figure 6 – Promenade des membres du congrès scientifique de Nantes immortalisée par le photographe Deyrolle © MAN, centre des Archives.



Corpus, n°241,
Lanuéjols (Lozère)

Corpus, n° 349, Bilan (Pyrénées-Atlantiques)

Figure 7 – Les photographies de Jules de Laurière © MAN, centre des Archives.

Elles sont reconnaissables grâce au jaunissement caractéristique du papier albuminé qu'il emploie, et la présence quasi-systématique d'un nombre dans un coin supérieur.

Ces annotations semblent correspondre avec les conseils délivrés par E. Trutat : les clichés sont numérotés, et ce nombre est soigneusement reporté dans un carnet, où l'on indique ensuite le titre du sujet. Le photographe doit également noter le temps de pose, la date et l'heure de la prise de cliché.

Le fait que les annotations soient continuellement à l'envers confirme que Jules de Laurière écrit directement sur le cliché négatif.





Figure 8 – Le manque de photographe en région © MAN, centre des Archives.

Cette photographie ne fait pas partie du corpus. Elle n'a pas fait l'objet d'un classement au même titre que les autres épreuves, puisqu'elle est restée avec son courrier d'origine, celui de Th. Bodart en 1904.

La mauvaise qualité de l'épreuve se constate dans le jaunissement très prononcé du papier et le manque de netteté du rendu.



Corpus, n°418, Île de la Cité (Seine)

Corpus, n°419, *idem*

Figure 9 – L'importance de se trouver à proximité des vestiges © MAN, centre des Archives.



Fantine Lahmer – 2019
Aux sources de la photographie archéologique en France



Corpus, n°438 et 439, Ableiges (Yvelines)

Figure 10 - Les photographes artistes © MAN, centre des Archives.

Fantine Lahmer – 2019
Aux sources de la photographie archéologique en France

Corpus,
n°300,
Carnac
(Morbihan)



Corpus, n°51 et 52,
Saintes (Charente-Maritime)



Figure 11 – Le recours à des photographes déjà équipés pour la photographie en plein air © MAN, centre des Archives.



Figure 12 – La collaboration entre les sociétés savante © MAN, centre des Archives.



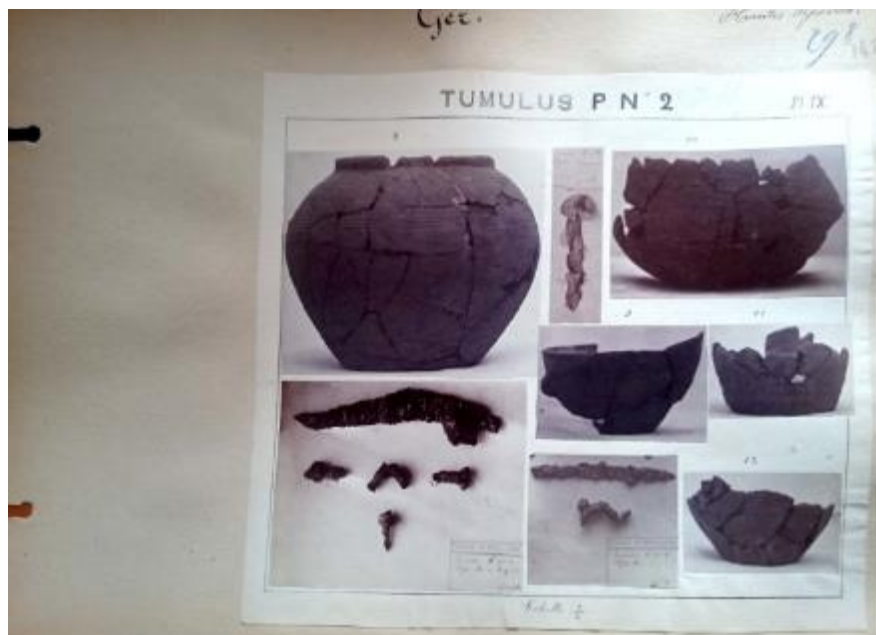
Photographies communiquées par Dutilleux, fonds des manuscrits, sépulture mérovingienne d'Andresy, 1890, n° inv. 8071, et lettre du 3 octobre 1890



Corpus, n°429, Nemours (Seine-et-Marne)

Figure 13 – Les hommes de science reconvertis dans la photographie © MAN, centre des Archives.

Corpus,
n°356,
Ger
(Hautes-
Pyrénées)



Corpus,
n°351,
idem

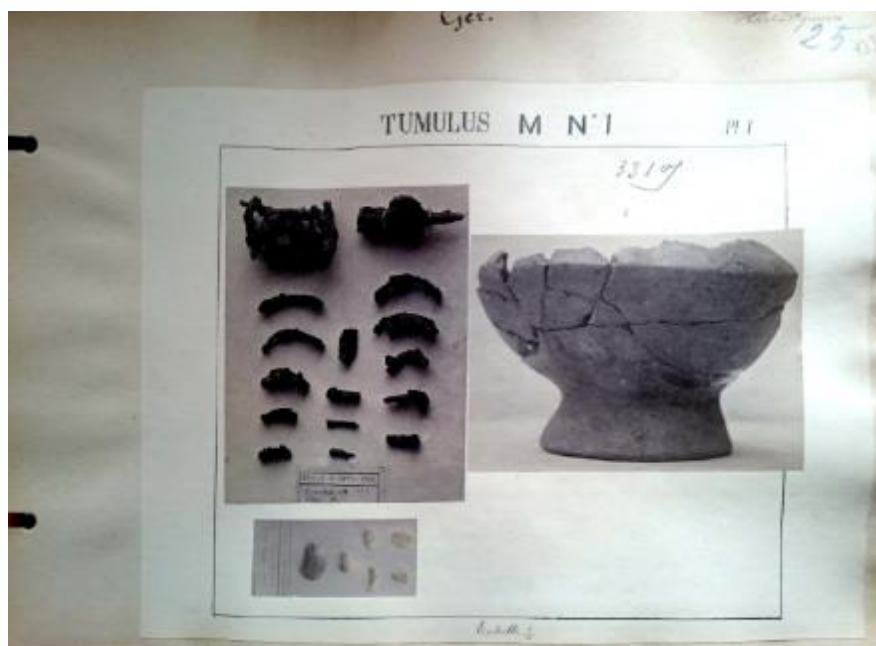
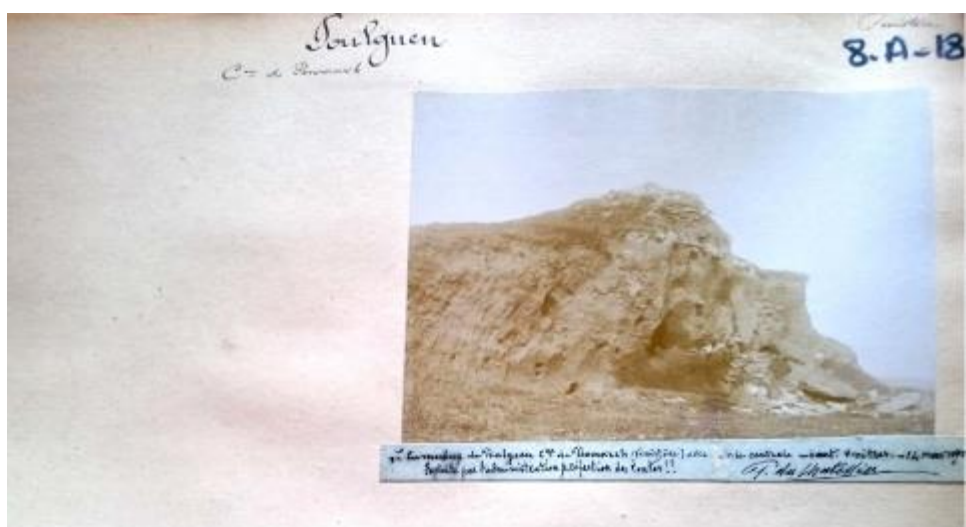


Figure 14 – Les militaires-archéologues : le cas du colonel Pothier © MAN, centre des Archives.

Fantine Lahmer – 2019
Aux sources de la photographie archéologique en France



Corpus, n°104, Poulguen (Finistère)



Corpus, n°105, Poulhan (Finistère)

Figure 15 – La photographie comme outil de travail quotidien : le cas de Paul Mauffras du Chatellier © MAN, centre des Archives.

Corpus, n°317,
Quiberon
(Morbihan)



Corpus, n°312,
idem



Figure 16 – Émile Mage et les vues pittoresques de Bretagne © MAN, centre des Archives.

En haut, le photographe développe une esthétique romantique : il place son appareil photographique assez bas, à hauteur de végétation, donnant l'impression que celle-ci a repris ses droits.



Corpus, n°306, Carnac
(Morbihan)

Corpus, n°114,
Pleuven (Finistère)



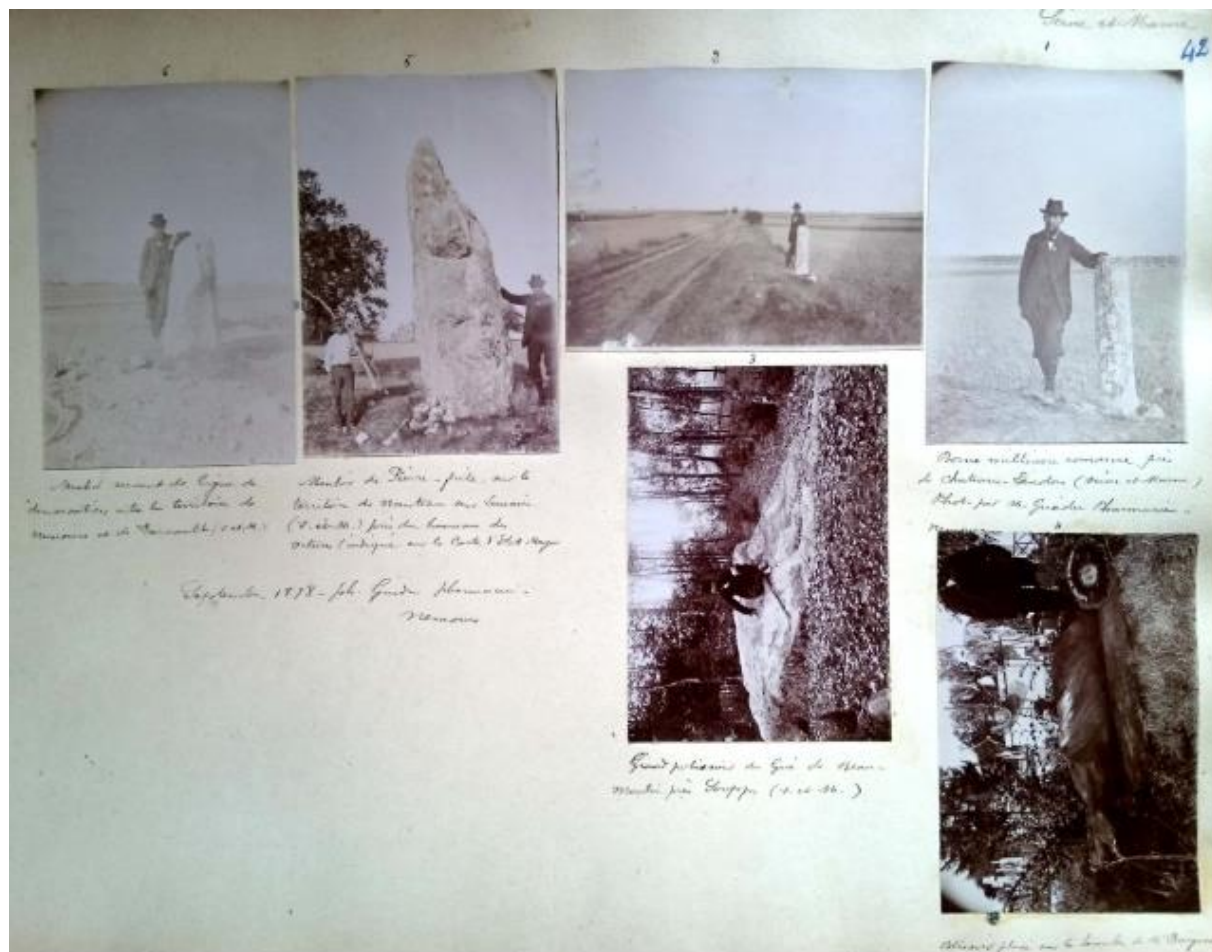
Figure 17 - Humaniser l'archéologie © MAN, centre des Archives



Corpus, n°118, Finistère

Figure 18 – la photographie pittoresque, des motivations scientifiques ? © MAN, centre des Archives

Sur presque chaque épreuve, la taille de l'homme qui pose devant les menhirs est indiquée.



Corpus, n°429, Nemours (Seine-et-Marne)

**Figure 19 – Flatter le propriétaire des vestiges en le faisant poser sur la photographie
© MAN, centre des Archives.**

Maurice Vernes, dans le mémoire qu'il envoie au MAN en 1898, explique la présence d'un paysan sur l'une des épreuves : il est venu à la rencontre de l'archéologue et du pharmacien Guédu, photographe pour l'occasion, leur expliquant qu'il avait lui-même enterré certains menhirs dans la région. On l'aperçoit ici sur la photographie n°5.



Corpus, n°15, Saint-Cézaire (Alpes-Maritimes)



Figure 20 – La photographie comme acte de propriété de l’inventeur © MAN, centre des Archives

Au centre, F. de Saint-Cyr a pris soin de se faire représenter au-dessus d’un os gravé de l’époque solutréenne qui fait partie de sa collection.

Corpus, n°384, Solutré (Rhône)



Corpus, n°438, Ableiges (Yvelines)



Corpus, n°224, Larnaud (Jura)

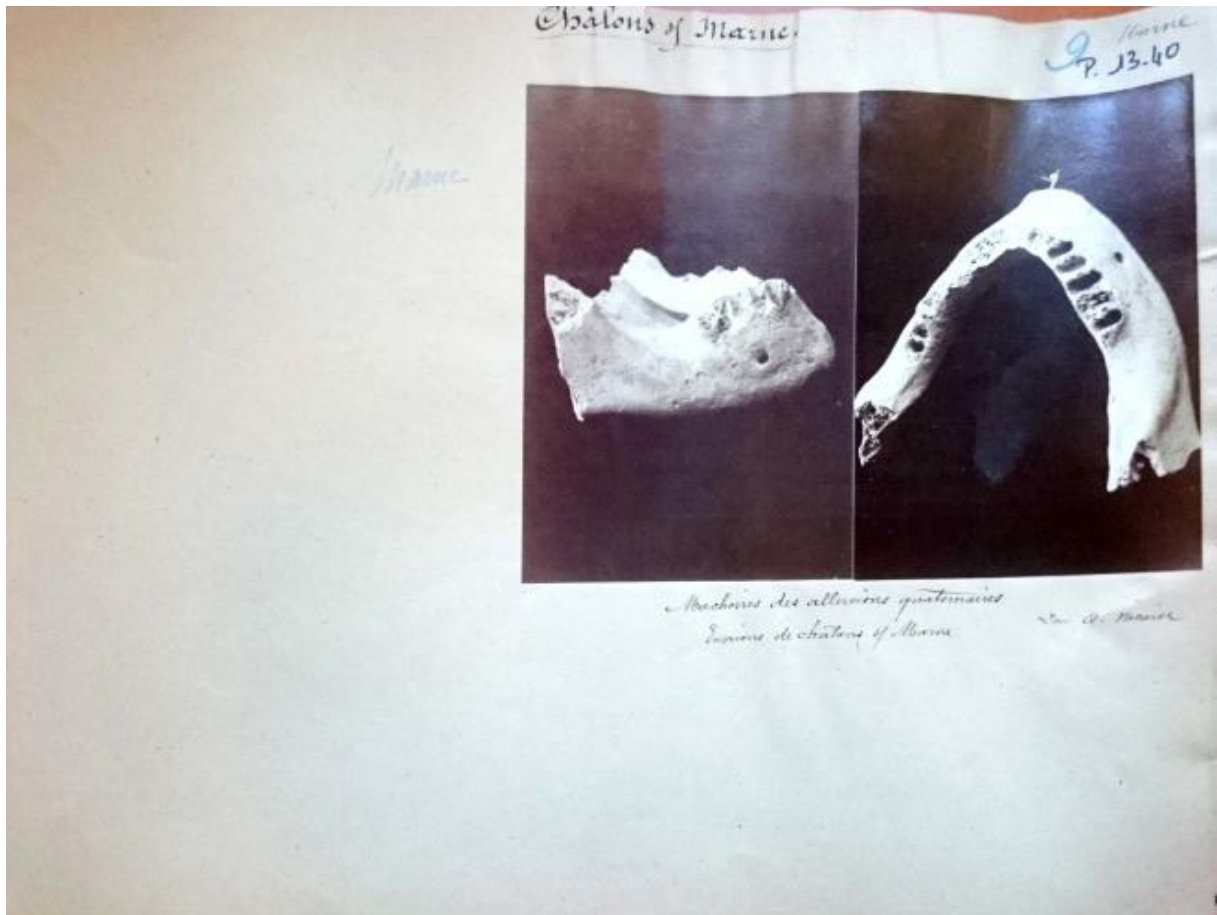


Corpus, n°291, Bernon
(Morbihan)



Corpus, n°63, Alise-Sainte-Reine
(Côte-d'Or)

**Figure 21 – Les typologies
d'objet © MAN, centre des
Archives**



Corpus, n°284, Châlons-sur-Marne (Marne)

Figure 22 – L’art de photographier un objet © MAN, centre des Archives

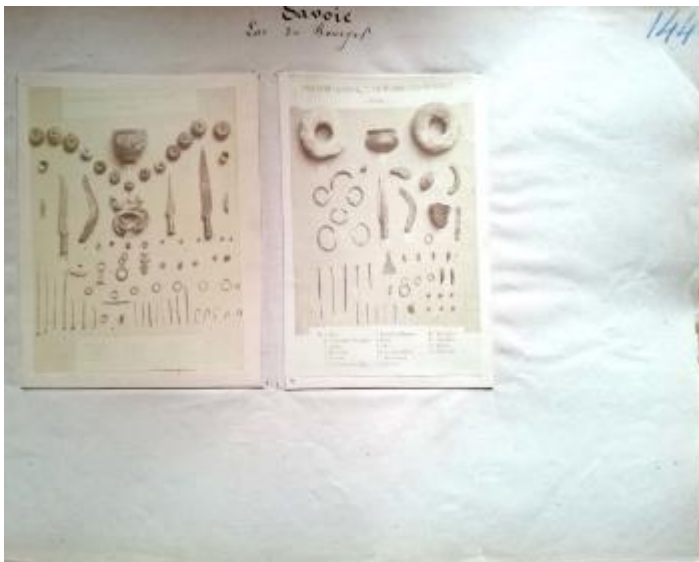
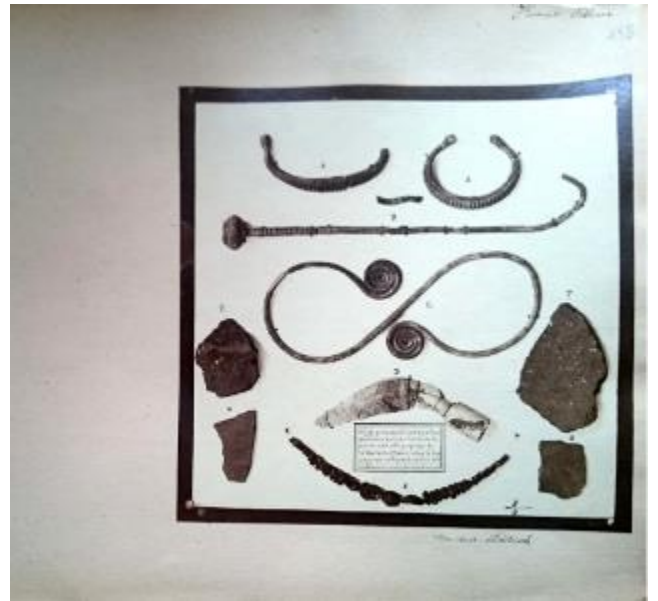
A. Nicaise a bien pris soin de disposer la mâchoire devant un fond noir, afin d’obtenir un fort contraste, et de faire ressortir les contours des ossements. Pour éviter que l’œil ne s’arrête sur un détail disgracieux, la mâchoire est suspendue par un fil, presque invisible.



Corpus, n°164, Pouigny-Saint-Martin (Indre)

Figure 23 – L'importance de la luminosité dans la photographie archéologique © MAN, centre des Archives

Corpus, n°382,
Haut-Rhin



Corpus, n°406, Lac du Bourget (Savoie)

Corpus, n°288,
Courcelles-en-
Montagne
(Haute-Marne)



**Figure 24 – Les photographies de produit
de fouilles © MAN, centre des Archives**

En bas à droite, la disposition des objets devant une étoffe et l'utilisation d'un éclairage vif prouvent que ce cliché est l'œuvre d'un photographe de studio.



Corpus, n°370, Gergovie (Puy-de-Dôme)



Album Castagné, pièce à l'appui n°9.



Alise-Sainte-Reine, vue prise du Mont-Auxois

Figure 25 – La CTG et les vues panoramiques © MAN, centre des Archives



Corpus, n°437, Saint-Acheul (Somme)



Corpus, n°433, *idem*

Figure 26 – Saint-Acheul, les premières photographiques archéologiques © MAN, centre des Archives



Corpus, n°436, Montières (Somme)



Corpus, n°425, Chelles (Seine-et-Marne)

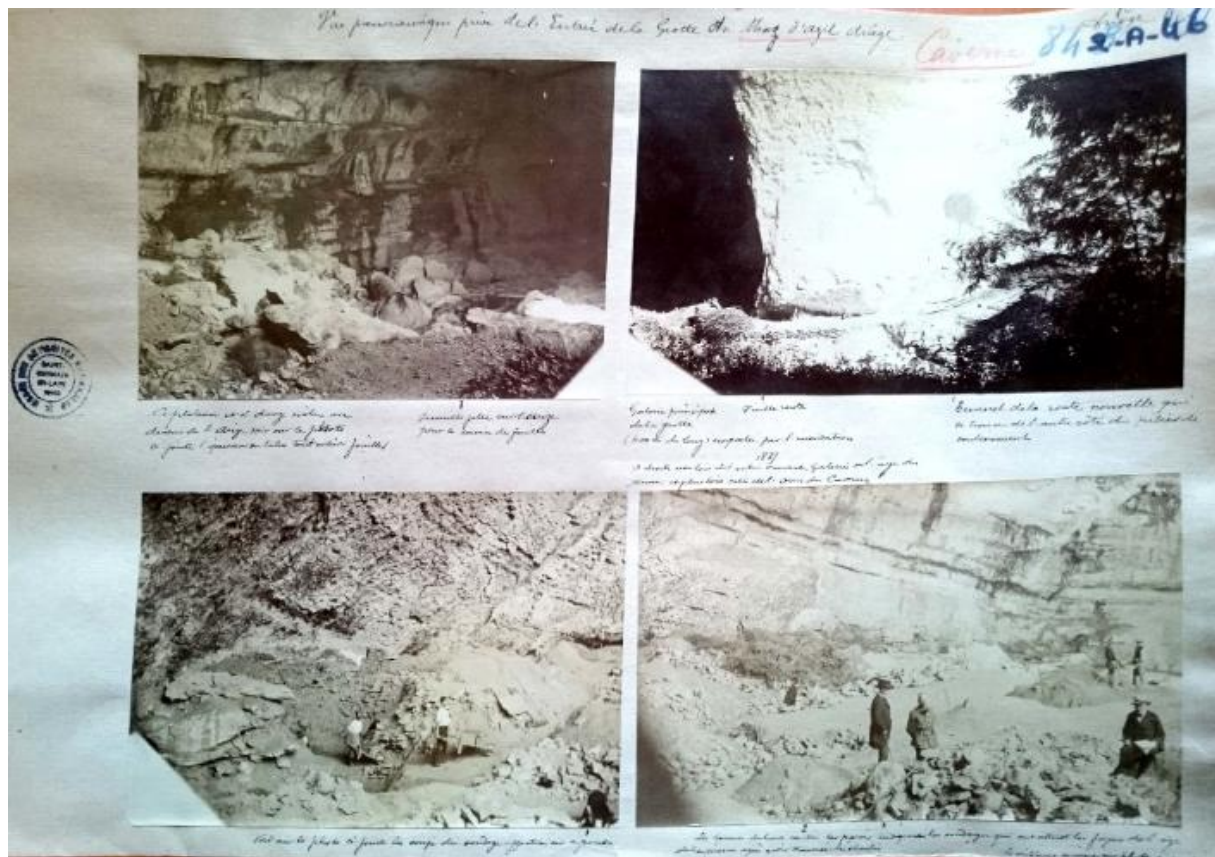


Corpus, n°397, Solutré (Saône-et-Loire)



Corpus, n°427, Chelles (Seine-et-Marne)

**Figure 27 - Les fouilles de carrières préhistoriques : Chelles, Montières, Solutré ©
MAN, centre des Archives**



Corpus, n°6, Mas d'Azil (Ariège)

Figure 28 – Les fouilles des grottes préhistoriques © MAN, centre des Archives



Corpus, n°39, Le Roc (Charente)

Figure 29 – Photographier les œuvres *in situ* © MAN, centre des Archives



Corpus, n° 97, Tayac (Dordogne)



Corpus, n°79, Minot (Côte-d'Or)



Corpus, n°451, Rosny (Yvelines)

Figure 30 – Les photographies de sépultures © MAN, centre des Archives

Ces épreuves donnent trois visions différentes de la fouille de sépultures. En haut, elle adopte une démarche plus anthropologique. Au centre, on s'attache à répertorier la position exacte des objets pour tenter de découvrir leur fonction. En bas, la position du squelette permet d'en apprendre davantage sur les traditions funéraires.



Corpus, n°319, Quiberon (Morbihan)

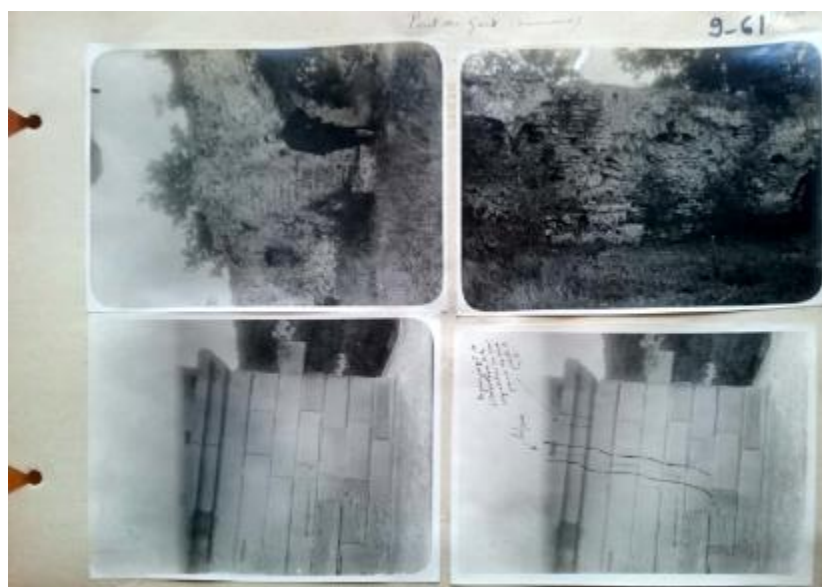


Corpus, n°460, Bruniquet (Tarn-et-Garonne)

Figure 31 – Les photographies de sépultures en studio © MAN, centre des Archives

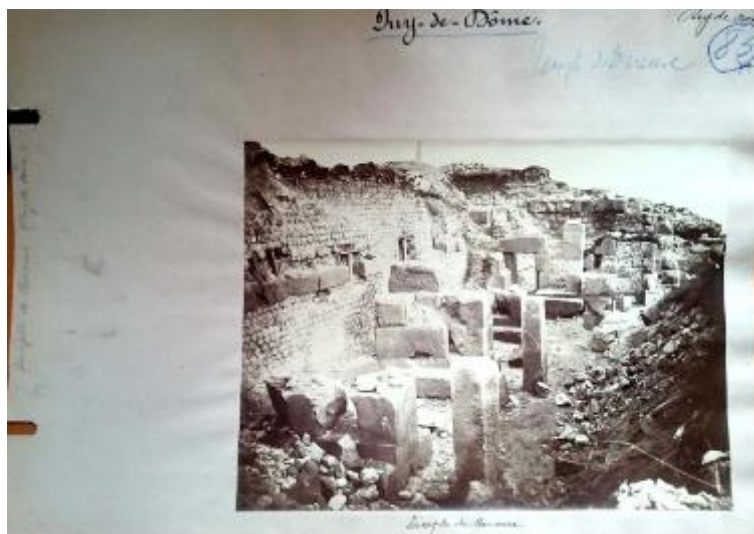


Corpus, n°150, Pont du Gard (Gard)

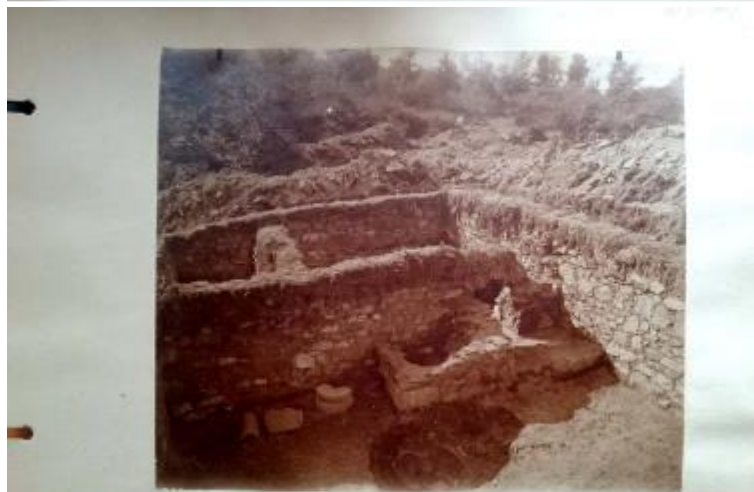


Corpus, n°152, *idem*

Figure 32 – L'étude plus minutieuse des monuments © MAN, centre des Archives



Corpus, n°371, Puy-de-Dôme
(Puy-de-Dôme)

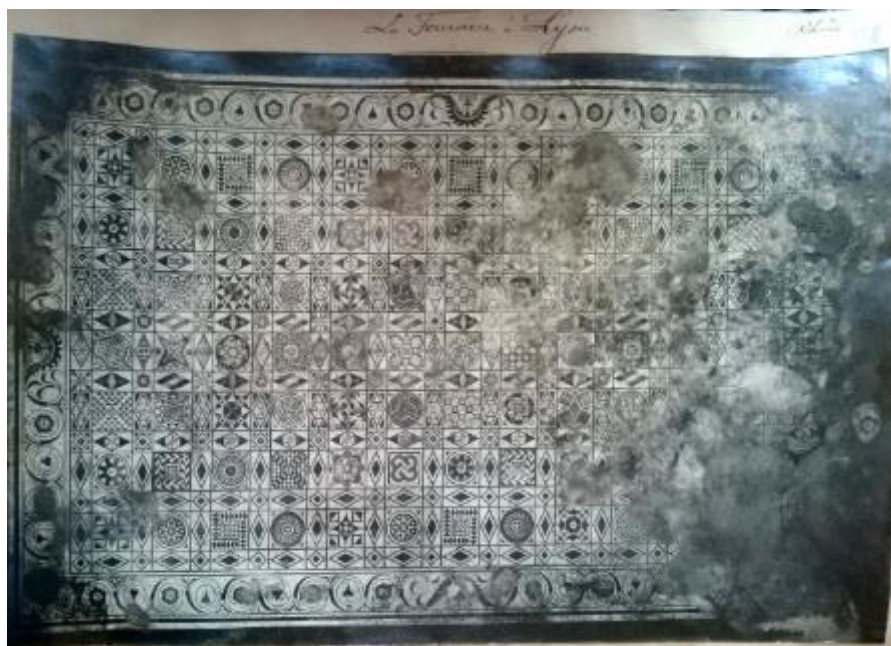


Corpus, n°388, Mont Beuvray
(Saône-et-Loire)

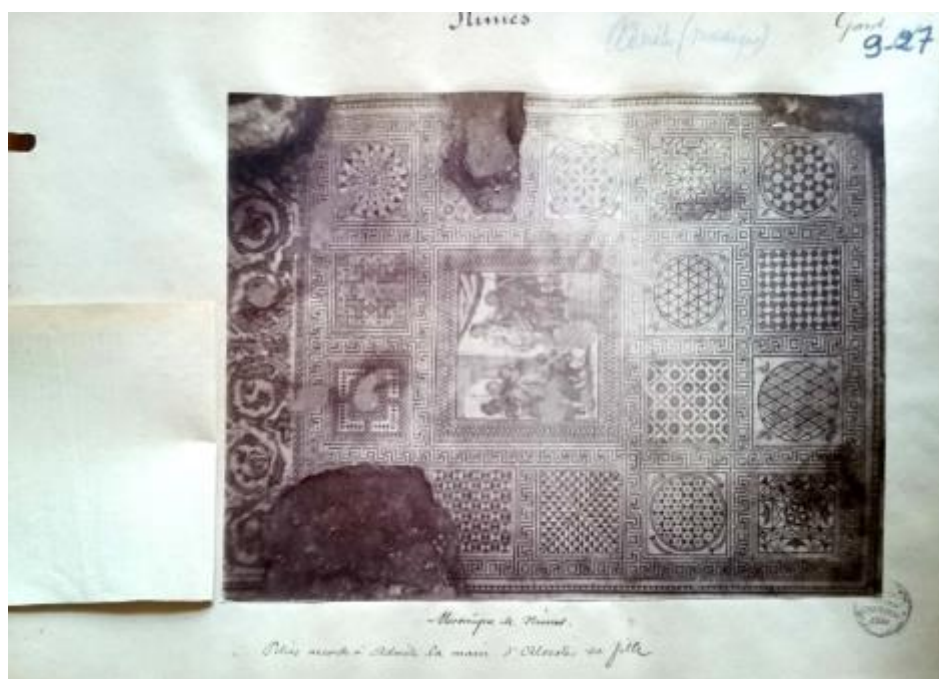


Corpus, n°477, Sanxay (Vienne)

Figure 33 – Les complexes monumentaux gallo-romains © MAN, centre des Archives

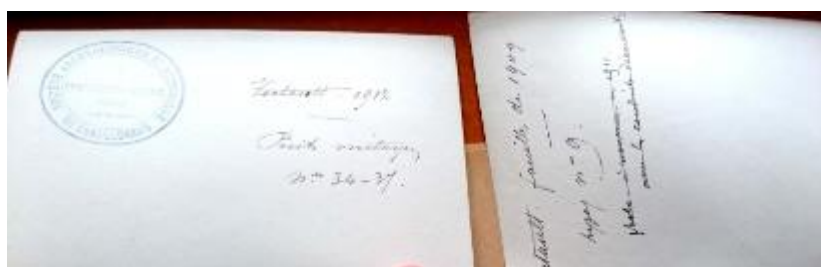


Corpus, n°385, Lyon (Rhône)



Corpus, n°149, Nîmes (Gard)

Figure 34 – Les photographies de mosaïques © MAN, centre des Archives

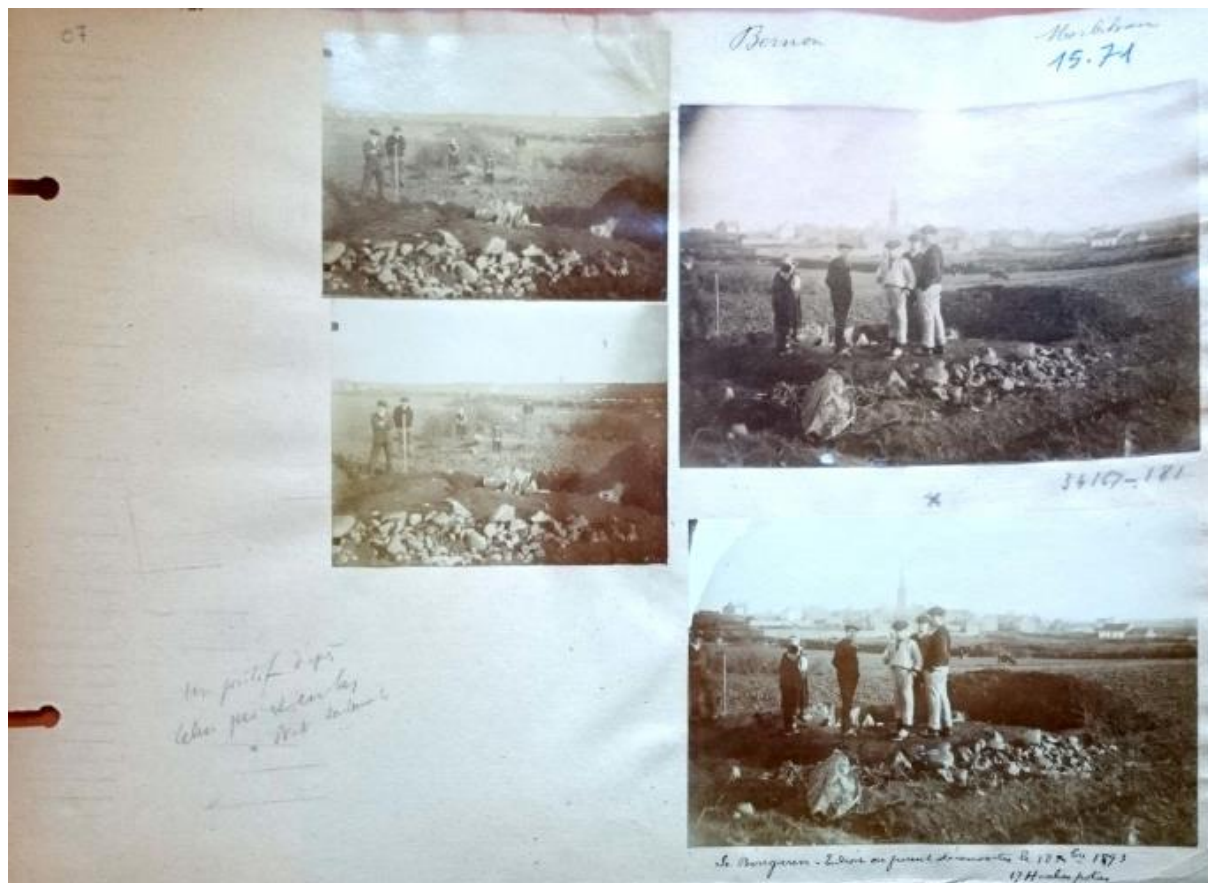


Corpus, n°86 à 88, Vertault (Côte-d'Or)



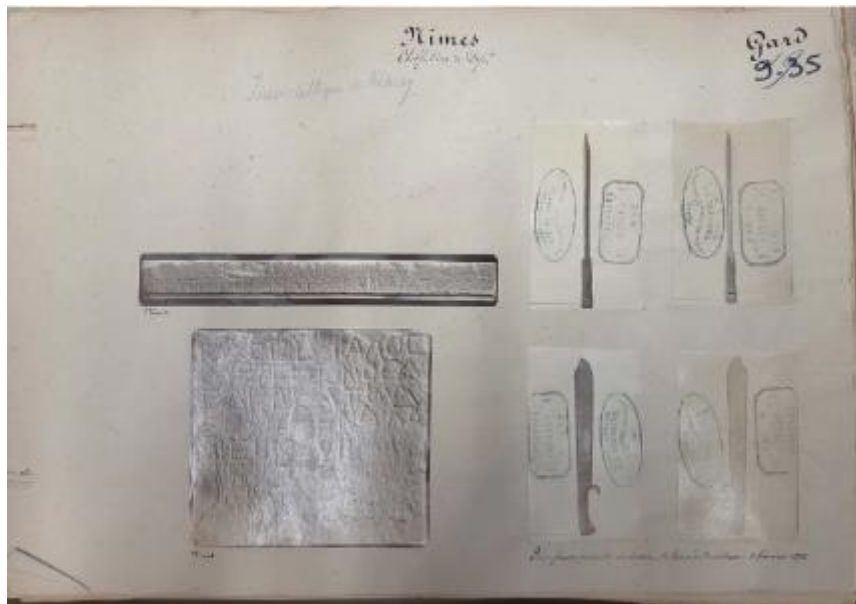
Corpus, n°328 et 329, Senon (Meuse)

Figure 35 - La photographie multiple : démontrer, expliquer, prouver © MAN, centre des Archives



Corpus, n°292, Bernon (Morbihan)

Figure 36 – Prouver la provenance authentique © MAN, centre des Archives



Hors corpus : fonds des albums noirs, boîte 9, folio 35, Nîmes.



Hors corpus : fonds des albums noirs, boîte n°13, folio 62, Epernay.

Figure 37 – Les problèmes de faux © MAN, centre des Archives

En haut, la légende indique « Pièce fausse présentée au musée, A. Teissier donateur, 8 février 1876 ».

En bas, au verso de la photographie, on peut lire « *falsum sine dubis* »



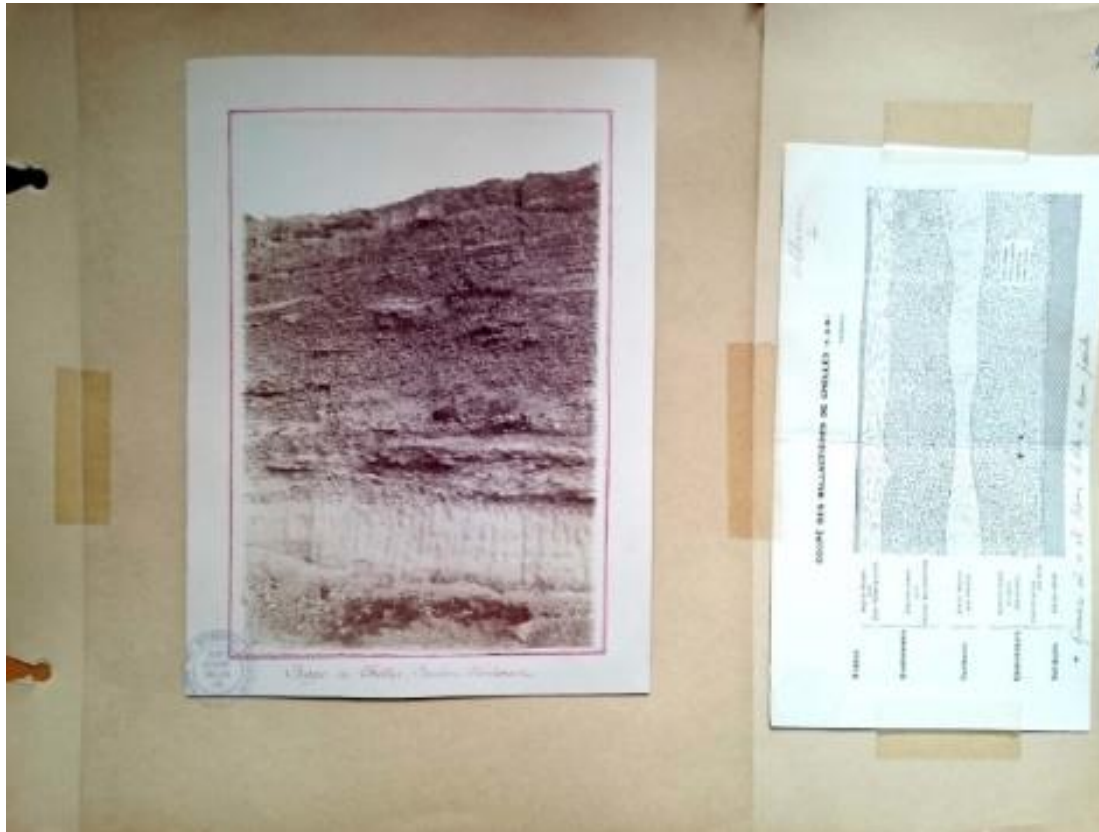
Corpus, n°38, La Quina (Charente)



Henry Corot, carte postale accompagnant la lettre du 27 mai 1906.

Figure 38 – La fouille, un acte destructeur : naissance du contexte © MAN, centre des Archives

En haut, la légende indique que la photographie a été prise « avant toute reconstitution », signe qu'elle a pour vocation d'immortaliser un état voué à disparaître.



Corpus, n°424, Chelles (Seine-et-Marne)

Figure 39 – La coupe stratigraphique dessinée : le cas de Chelles © MAN, centre des Archives

**Figure 40 – L’album photographique, un outil
de travail personnel © MAN, centre des
Archives**

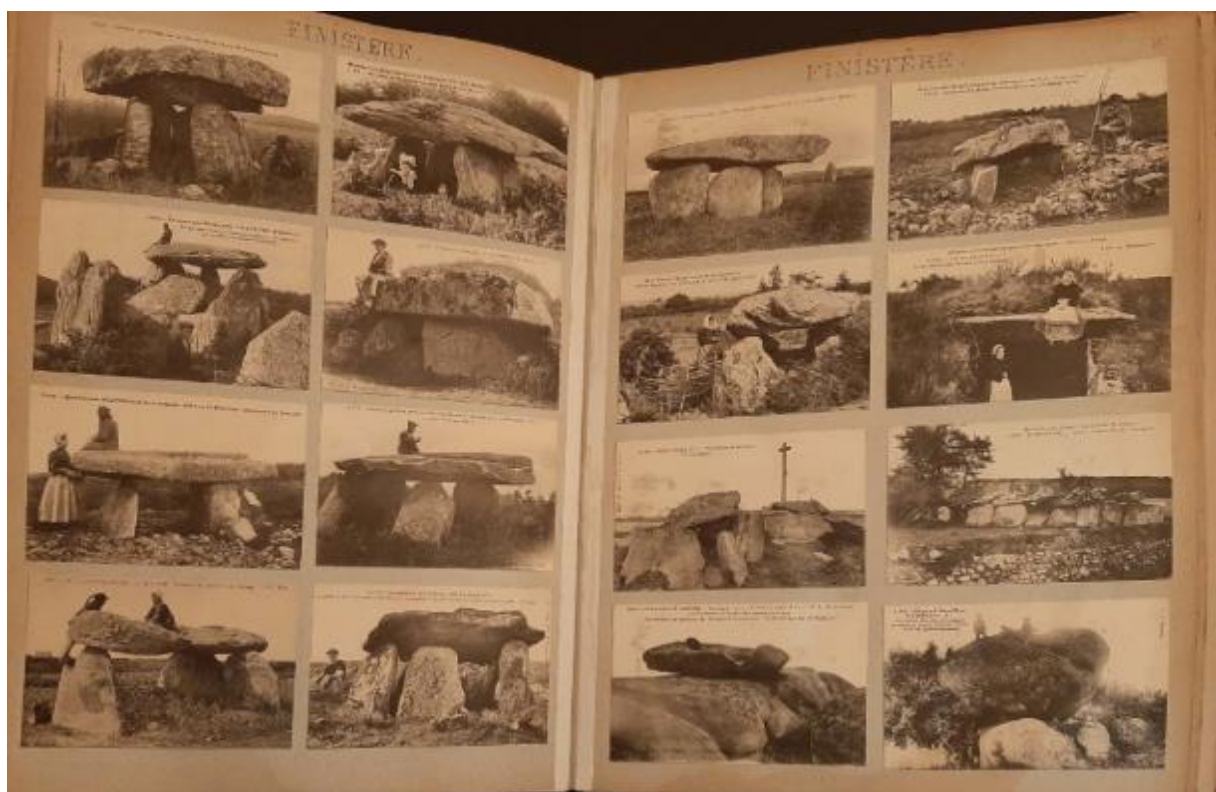




Planche pour meuble à volet, n° inv. 6834



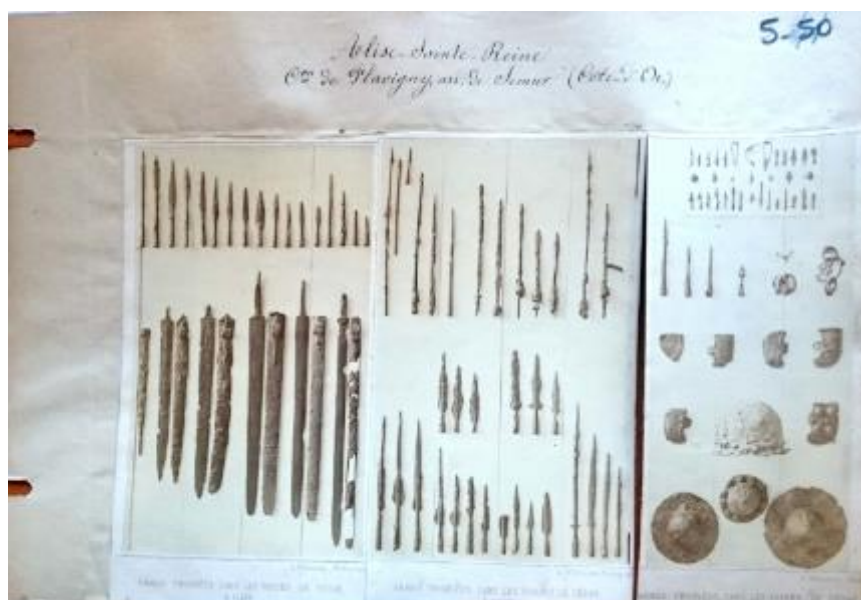
Corpus, n°101, Île de Sein (Finistère)

Figures 41 – Les photographies de Jules de Laurière utilisées pour la confection des planches des meubles à volets © MAN, centre des Archives.

Les épreuves de Jules de Laurière ont été copiées en double exemplaire afin de réaliser les planches pour les meubles à volets. À gauche, une planche intacte. À droite, la planche 6833 a été découpée et collée dans les albums noirs.



Corpus, n°13, Nice (Alpes-Maritimes)



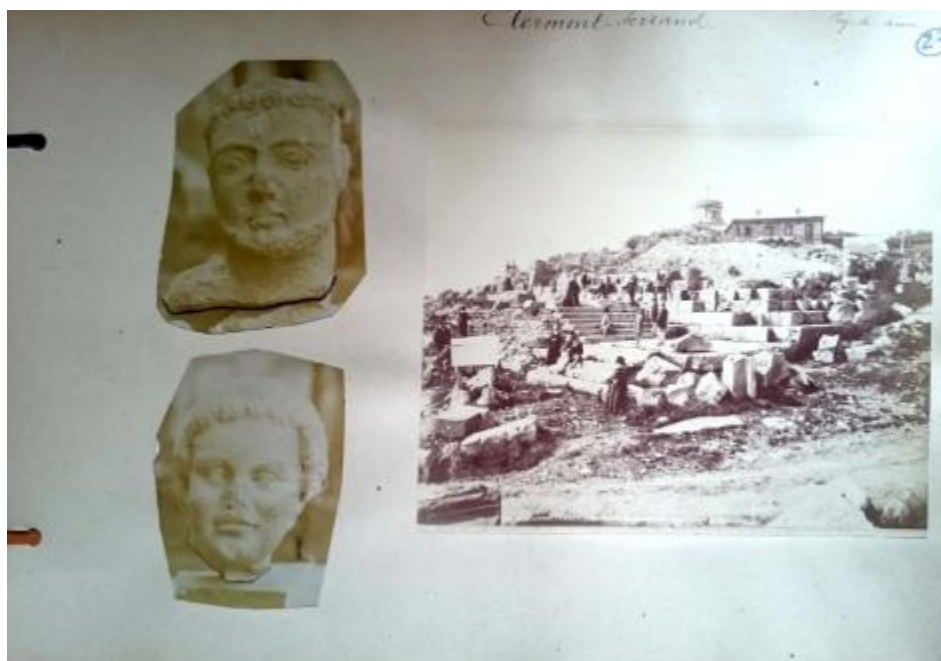
Corpus, n°61, Alise-Sainte-Reine (Côte-d'Or)

Figure 42 – Exemples de tirés-à-part © MAN, centre des Archives



Corpus, n°41, Chadenac (Charente-Maritime)

Figure 43 – Héliographie de Dujardin d'après une photographie de Julien-Laferrière © MAN, centre des Archives.



Corpus, n°369, Clermont-Ferrand (Puy-de-Dôme)

**Figure 44 – Phototype des fouilles du temple de Mercure au Puy-de-Dôme de Neurdein
© MAN, centre des Archives**



Fonds de correspondance, dossier Henry Corot n°2, s.l.n.d

Figure 45 – Carte postale des fouilles menées par H. Corot © MAN, centre des Archives

La correspondance d'Henry Corot est ponctuée de plus en plus de cartes postales illustrant ses fouilles à partir des années 1910.



Figure 46 – La photographie : preuve irréfutable © MAN, centre des Archives.

Veuve Adélaïde Reinhart Aubouet, notice sur des stèles funéraires subsistant à Bardais, 25 juillet 1900, manuscrit 10946.

Retranscription des notes : « Nous assurons l'exactitude de cette inscription qui a été obtenue photographiquement sur le monument même ».